

Rys, vlk a hospodářská zvířata

Škody způsobené vlkem a rysem na domestikovaných zvířatech a na psech sloužících k jejich hlídání řeší **zákon č. 115/2000 Sb.** o poskytování náhrad škod způsobených vybranými zvláště chráněnými druhy živočichů.

Co dělat, zjistí-li chovatel škody na hospodářských zvířatech a předpokládá, že škodu mohl způsobit vlk nebo rys.

- Poškozený musí do 48 hodin kontaktovat místně příslušný orgán ochrany přírody – městský úřad, nebo Správu CHKO (viz mapa administrativního členění).
- Místně příslušný orgán ochrany přírody provede šetření k určení původce škody a vystaví protokol, který zašle příslušnému krajskému úřadu (Krajský úřad Ústeckého kraje)
- Poškozený nechá zpracovat posudek veterináře (potvrzení škody), který společně s žádostí o náhradu škody, dokladem o vlastnickém vztahu k hospodářským zvířatům, dokladem o výši úhrady za veterinární vyšetření a případně dokladem za odvoz do kafilérie pošle příslušnému krajskému úřadu.

Náhradu škody na domestikovaných zvířatech lze poskytnout jen v případě, že domestikovaná zvířata byla v době vzniku škody v uzavřeném objektu nebo chráněna elektrickým ohradníkem, případně pod přímým dohledem fyzické osoby nebo pasterveckého psa.

Mapka administrativního členění Děčína a Šluknovského výběžku dle územní příslušnosti v ochraně přírody



Kontaktní údaje

Krajský úřad Ústeckého kraje, Odbor životního prostředí a zemědělství,
Velká Hradební 3118/48, 400 02 Ústí nad Labem, tel.: 475 657 535

MěÚ Rumburk – tel.: 412 356 289,

MěÚ Varnsdorf – tel.: 412 372 241

Správa Národního parku České Švýcarsko – tel.: 412 354 050

Správa CHKO Labské pískovce – tel.: 412 518 287

Správa CHKO Lužické hory – tel.: 487 762 355



Návrat vlka a rysa
do Českosaského Švýcarska
a Šluknovského výběžku

Vydala: České Švýcarsko o.p.s, Křínické náměstí 1161/10, 407 46 Krásná Lpa,
telefon: +420 412 383 000, e-mail: ops@ceskesvycarsko.cz, www.ceskesvycarsko.cz.
Autor: Ing. Marek Klitsch, kresby: Petr Straka, foto na titulní stránce: vlk: A. Houšková - ZOO Děčín; rys: V. Sojka, stopa vlka: Dana Bartošová, ostatní fotografie: archiv autora.

Tento materiál vznikl ve spolupráci se Správou NP České Švýcarsko a je výstupem projektu: „Návrat divočiny do Českého Švýcarska“, který byl podpořen SFZP ČR a MŽP. Materiál nemusí vyjadřovat stanovisko SFZP ČR a MŽP.



Charakteristické znaky: rezavohnědé zbarvení s tmavými skvrnami, štětičky na uších, krátký „uťatý“ ocas (foto: J. Červený)

Rys ostrovid Eurasicher Luchs

Rys byl v ČR vyhuben v průběhu 19. století. Po úspěšných reintrodukčních programech a šířením ze Slovenska se aktuálně vyskytuje ve většině příhraničních českých hor. Nejčtenější výskyt je na Šumavě, v Českém lese, Beskydech, Jeseníkách. Od roku 2010 je výskyt rysa každoročně dokumentován i v **Národním parku České Švýcarsko v Labských pískovcích a v Lužických horách.**

Způsob života

Rysi žijí samotářsky, pouze samice žije společně s mláďaty po dobu asi 10 měsíců, kdy se o ně stará a učí je lovit. Velikost teritoria samce je 600 – 900 km² a samice 250 – 300 km². Teritoria samců a samic se překrývají.

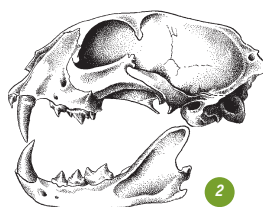
1. **Dvojstisk rysí stopy** – při pomalé chůzi (rys klade zadní tlapy do stopy přední končetiny)

2. **Lebka rysa**, zubní vzorec: 3121 / 3121 (28 zubů)

3. **Stopa rysa** – okrouhlý tvar s charakteristickým půlkruhovitým vykrojením přední části chodidla, rozměr 6-8 x 5-7 cm (rozměr stopy kočky domácí 4 x 3,5 cm)



1



2



3

Vlk obecný Wolf

Vlk byl v ČR vyhuben v 18. století. Na našem území trvale obývá pouze Beskydy. Výskyt v Beskydech představuje západní okraj karpatské populace.

Aktuálně lze předpokládat výskyt vlků v **severní části Šluknovského výběžku**. Tito vlci pocházejí z populace z východní části Saska, kde v současnosti žije asi 13 vlčích smeček. Trvalá přítomnost vlků s každoročním zvyšováním početnosti populace je v Sasku monitorována od roku 1996. V roce 2000 byl zjištěn první vrh vlčat na území Saska. V roce 2012 byl zaznamenán trvalý výskyt vlků v lokalitě Hohwald. Teritorium této smečky má pravděpodobně přesah na českou stranu – severně od Lobendavy.

(zdroj: Kontaktbüro Wolfsregion Lausitz, www.wolfsregion-lausitz.de)

Způsob života

Vlci žijí a loví ve smečkách nebo párech v trvalých teritoriích (400 – 600 km²). Páření probíhá v únoru a vlčice rodí po 65 dnech čtyři až šest vlčat.

4. **Lebka vlka**, zubní vzorec: 3142 / 3143 (42 zubů)

5. **Stopa vlka** – obvyklá délka je 8 – 12 cm a šířka 7 – 11 cm bez drápu, stopa zadní končetiny bývá u téhož jedince menší než přední



4



Rysí kámen v Českosaském Švýcarsku s údajem o ulovení rysa v roce 1743 (foto: M. Klitsch)

Velké šelmy v Českosaském Švýcarsku

Vlk a rys tvoří nedílnou součást lesních ekosystémů. Pomáhají udržovat optimální početnost velkých kopytníků, především jelenů a divočáků. Pravděpodobnost setkání člověka s rysem nebo vlkem ve volné přírodě je velmi malá. Škody na hospodářských zvířatech způsobených těmito šelmami hradí stát. Do budoucna lze v Českosaském Švýcarsku, vzhledem k vysokému stupni ochrany přírody, předpokládat častější výskyt obou šelem.



Mláďe rysa



5



6

6. **Vlk** – stopní dráha s charakteristickým „čárováním“