

Přírodu ponechat přírodě

Srdečně vás vítáme v přeshraničním regionu zvaném Labské pískovce! Z důvodu zajištění ochrany, ale také udržitelného rozvoje této ve středoevropském měřítku ojedinělé erozní krajiny byly zřízeny dvě chráněné krajinné oblasti a dva národní parky. Zařazením centrální části území do nejvyšší a mezinárodně uznávané kategorie ochrany přírody převzaly Svobodný stát Sasko v roce 1990 a Česká republika o deset let později zodpovědnost za ochranu této unikátní krajiny lesů a skal. Na celkové ploše 172 km² se má příroda vyvíjet pokud možno bez rušivých zásahů člověka. S její ochranou můžete pomoci také vy, např. používáním hromadných dopravních prostředků a dodržováním pravidel chování.

Vítáme vás v regionu národních parků České a Saské Švýcarsko

Vrcholy sopečného původu



Čedičové a znělcové vrcholy ozvláštňují pískovcovou krajinu Českosaského Švýcarska. Vznikly rozpadem ztuhlého magmatu přírodních kanálů třetihorních sopek, které si prorazily cestu pískovcovým podložím. Díky odolnosti sopečných hornin tvoří v krajině nápadné dominanty, mj. i nejvyšší vrcholy obou národních parků.

Rokle a soutěsky



Malé i větší vodní toky se neustále zahlubují do měkkých pískovců a vytvářejí labyrint roklí a soutěsek Českosaského Švýcarska. Zatímco vysoko na skalách je teplo a slunečno, panuje v roklích přítmí, vlhko a chlad. Díky tomu zde mohou i ve velmi nízkých nadmořských výškách žít podhorské a horské druhy rostlin.

Skalní věže a stěny



Bizarní pískovcové věže a stěny tvoří romantické kulisy zdejší krajiny. Málokde najdeme na tak malém prostoru tak pestrou mozaiku tvarů zemského povrchu jako zde. Rozpukané pískovcové bloky, skalní brány a okna, kolmé stěny, rozbrázděné vrcholky skal, skalní římsy a voštiny, to vše dává krajině Českosaského Švýcarska neopakovatelné kouzlo.

Údolí Labe



Zatímco na české straně si mohutný tok Labe vyhloubil v pískovcovém podloží místy až 300 metrů hluboký kaňon (největší svého druhu v celé Evropě!), v saské části vytváří otevřenější údolní nivu s gigantickými meandry. Celý úsek řeky od Děčína do Pirny si dodnes zachoval svůj přirozený ráz. Díky tomu zde přezívá řada vzácných druhů rostlin i živočichů adaptovaných na neustálé kolísání vodní hladiny. Nezamrzající a průchodný tok je také významným zimovištěm ptáků a domovem více než 20 druhů ryb. Údolí je rovněž důležitou migrační trasou pro stěhovavé druhy ptáků, navracející se lososy a bobry, ale i některé druhy rostlin. Suťové jeskynní labyrinty v labském kaňonu jsou významným zimovištěm netopýrů.

Skalní plošiny a stolové hory



Skalní plošiny jsou díky propustnému pískovcovému podloží velmi suché. Pouze ojediněle vznikla v místech s nepropustným podložím maloplošná rašeliniště s unikátní flórou i faunou. Většinu plošin ale původně porůstaly tzv. borové doubravy, které však lidé v minulosti vykáceli a nahradili stejnověkými porosty borovice lesní, smrku či modřinu. Cílem obou národních parků je vrátit do těchto míst opět přírodě blízký smíšený les.

Roviny



Rovinatá a otevřená krajina, typická pro obě chráněné krajinné oblasti, prošla v minulosti dramatickým vývojem. Během poslední doby ledové zde vznikly úrodné sprašové půdy, které po oteplení zarostly listnatým lesem. Původní lesnatá krajina i bezlesí udržované stády divokých koní, praturů a zubrů se však k nepoznání změnilo po příchodu prvních zemědělců.

Na sopečných horninách vznikly živinami bohaté půdy, na kterých se vyvinula druhově pestrá lesní společenstva, tzv. květnaté bučiny. Na svazích se vytvořila suťová pole („kamenná moře“) hostící pozoruhodné druhy organismů, především bezobratlých, přezívajících v chladných štěrbinách od poslední doby ledové.

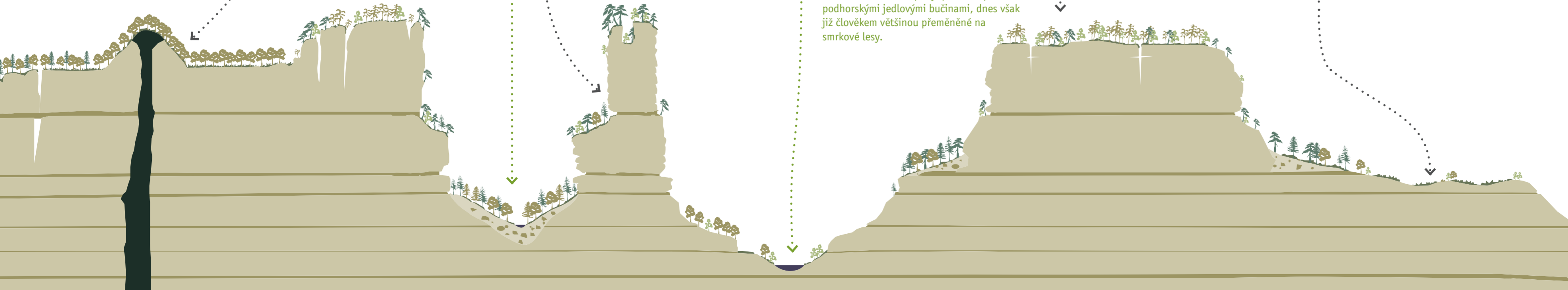
Příkladem je místní forma smrku ztepilého nebo violka dvoukvětá, která je jinak doma v arktických oblastech. Na dnech roklí nalézají útočiště i vzácné chladnomilné druhy bezobratlých - svědků poslední doby ledové. Ve vlhkých soutěskách ale žije i řada dalších druhů živočichů, rostlin (zejména mechorostů) i hub, které zvyšují druhovou rozmanitost zdejší přírody.

Nepřístupné skalní věže a stěny zůstaly dosud ostrovy nedotčené přírody. Jsou bezpečným hnízdištěm pro sokola stěhovavého a další vzácné druhy ptáků. Dochovaly se zde původní lesy, tzv. reliktní bory. Na vyprahlých skalních hranách rostou odolné druhy mechů a lišejníků. Bujnější vegetaci s rojovníkem bahenním najdeme na vlhkých a zastíněných skalách.

Druhově velmi pestré jsou vlhké nívné louky. Podél Labe se místy zachovaly zbytky lužních a suťových lesů. Rozpadem skal vznikly v údolí kamenité a svahové půdy, původně porostlé podhorskými jedlovými bučinami, dnes však již člověkem většinou přeměněné na smrkové lesy.

Stolové hory vypínající se několik set metrů nad okolní krajinou jsou něnými svědky proměn Českosaského Švýcarska. Všechny, s výjimkou Liliensteinu, najdeme na levém břehu Labe. Nejvyšší z nich, a zároveň jedinou na české straně, je Vysoký Sněžník u Děčína.

Velcí savci byli vyhubeni, většina lesů vykácena a na jejich místě vznikaly pole, louky a pastviny. Lidé zakládali první osady a cesty, později i vesnice a města. Zbylé pralesy nakonec ustoupily stejnověkým smrkovým porostům, tzv. smrkovým monokulturám. Původní příroda zmizela. Vznikla však harmonická zemědělská krajina s přírodovědně cennými lokalitami a památkami lidové architektury, kterou stojí za to chránit!



Vrcholy sopečného původu

Skalní věže a stěny

Rokle a soutěsky

Skalní věže a stěny

Údolí Labe

Suťová pole

Skalní plošiny a stolové hory

Suťová pole

Roviny

Region národních parků České a Saské Švýcarsko



Chráněné krajinné oblasti

Region Labských pískovců tvoří spolu s národními parky také chráněné krajinné oblasti. Ty nabízejí řadu druhů rostlin a živočichů širokou škálu biotopů od kaňonu Labe až po stolové hory, ale poskytují také prostor pro rozvoj lidských aktivit. Zatímco v popředí zájmu v národních parcích stojí sledování dynamického vývoje přírody, chráněné krajinné oblasti se věnují ochraně kulturní krajiny. Existují již déle než 40 let a na obou stranách hranice zahrnují téměř 540 km² zdejší krajiny. Hlavním důvodem jejich vyhlášení bylo zachování tradiční struktury luk, hospodářských lesů a venkovských sídel vytvořených dlouhodobým působením člověka a ochrana krajinného rázu.

Tiráž

Vydala Správa národního parku České Švýcarsko ve spolupráci se Správou národního parku Saské Švýcarsko v roce 2017.

Vydavatel:

Správa NP České Švýcarsko, Pražská 52, 407 46 Krásná Lípa, www.npcs.cz

Text:

R. Nagel, S. Klingner, H. Mayr

Fotografie:

V. Sojka, U. Augst, F. Höppner

Grafický návrh:

TARADESIGN Pirna

Mapa:

F. R. Richter
Podkladová data © TU Dresden,
© NASA/JPL-Caltech,
NGA Příspěvatel OpenStreetMap

Geomorfologický profil krajiny:

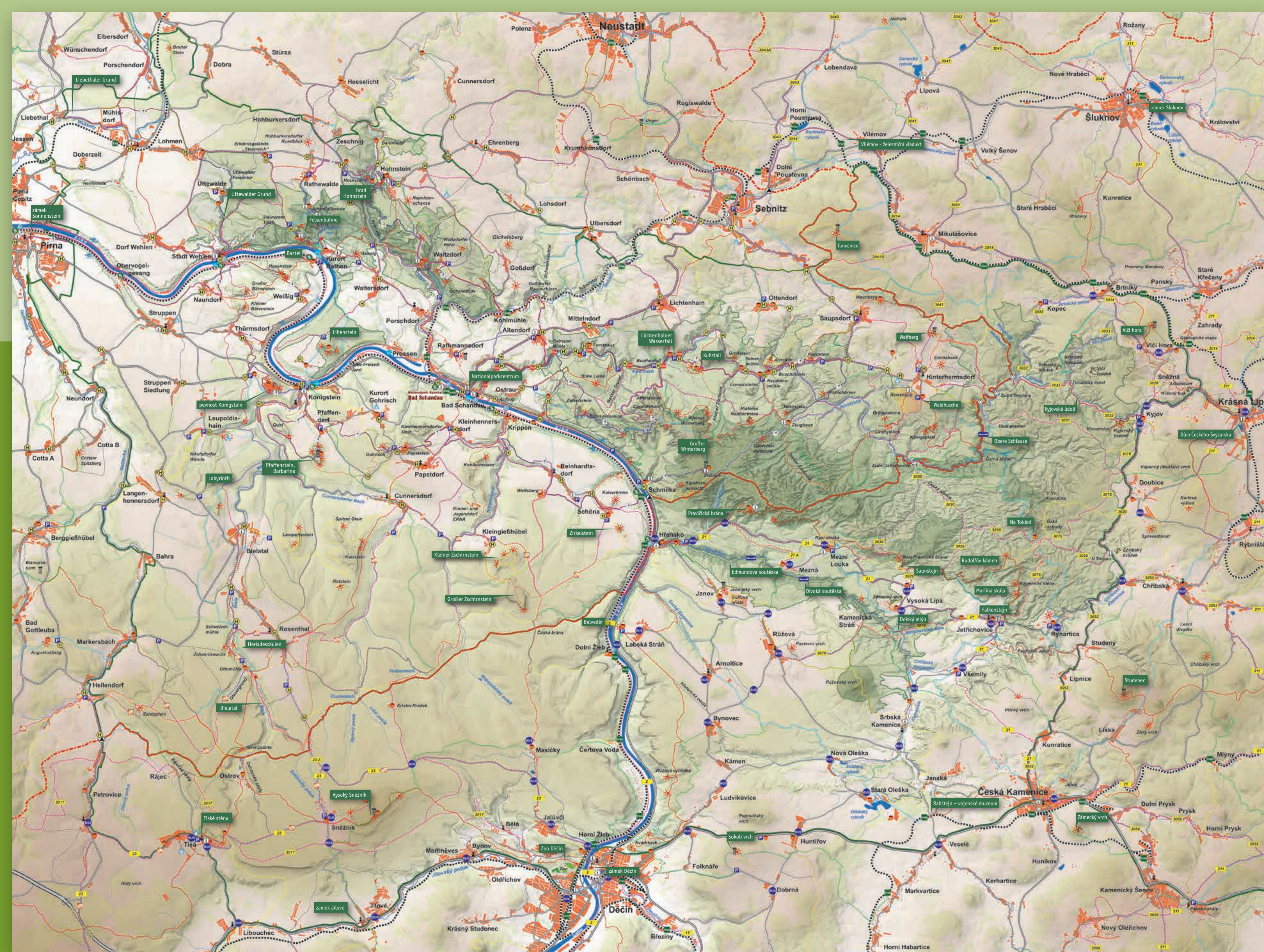
F. Richter

Korektury mapy:

K. Stein, V. Nič, R. Nagel

Tisk:

TISK Krásná Lípa, spol. s r. o.
1. vydání, náklad 10.000 ks



Legenda

- veřejná komunikace
- neveřejná komunikace
- železnice
- potok, řeka, vodní plocha
- národní park
- I. zóna národního parku
- zastavěné území
- hranice chráněné krajinné oblasti
- státní hranice
- značená turistická trasa
- cyklostezka, cyklotrasa
- Labská cyklotrasa (Krušnohorská hřebenovka („Erzgebirgskamm“))
- Malifská stezka („Malerweg“)
- vlakové nádraží, zastávka
- autobusová zastávka
- tramvajová zastávka
- kotviště vyletných lodí
- přívoz
- plavba na pramích
- parkoviště
- hraniční přechod pro chodce nebo cyklisty
- hraniční přechod pro motorová vozidla
- kemp
- informační středisko národního parku
- turistické informační středisko
- kostel
- rozhledna
- místo dalekého rozhledu
- pevnost, hrad, zámek
- skalní hrad, zřícenina
- stanice horské
- záchrané služby
- restaurace, občerstvení (výběr)

První pomoc

	Horská záchranná služba v Sasku Ottomühle, Kurort Rathen	035033 71071 (Ottomühle) 035024 70447 (Kurort Rathen)
	Horská služba Tisá	601 302 630, pevná linka: 1210
Mezinárodní tísňová linka		112

Cyklotrasy – cyklisté se mohou v národních parcích pohybovat pouze po značených trasách. Pěší turisté mají přednost.

Táboření – v národních parcích je možné tábořit a nocovat pouze na oficiálních tábořištích (výjimka – povolená nocoviště v Saském Švýcarsku mimo jádrovou zónu).

Zákaz kouření a rozdělávání ohně – oheň může ohrozit nejen přírodu, ale také návštěvníky, místní obyvatele a jejich majetek!

Zákaz volného pobíhání psů – jsou nebezpečím jako pro divoká zvířata, tak pro návštěvníky!

Značené trasy a turistika bez hranic

Do prvních zón národních parků je možné vstupovat pouze po značených turistických cestách. Přeshraniční výlety v národních parcích umožňují čtyři turistické hraniční přechody v okolí obce Hinterhermsdorf. Dva z nich, v Zadních Jetřichovicích a v Zadní Douchici, propojují rovněž cyklotrasy.

Mimo území národních parků může každý překročit hranici kdykoli a kdekoliv. Je však nezbytné mít s sebou občanský průkaz nebo cestovní pas.

Značené trasy

- TURISTICKÁ TRASA**
Ukazatele a / nebo barevné značky (většinou na dobře udržovaných cestách).
- MÍSTNÍ ZNAČENÍ**
Trasy vedoucí často náročnějším terénem. Dbejte prosím zvýšené opatrnosti!
- HOROLEZECKÉ STEZKY**
Stezky pro přístup k horolezeckým objektům.

Pozor! Příroda umí být také nebezpečná!

- Umírající stromy a mrtvé dřevo jsou v národních parcích součástí koloběhu života. Také řízení skal a kamenů je nedílnou součástí přirozeného vývoje krajiny Labských pískovců.
- Mějte prosím na paměti, že do zdejších lesů vstupujete na vlastní nebezpečí a dbejte zvýšené opatrnosti. Hrozí nebezpečí pádu stromů, větví, kamenů a skal!

Region národních parků České a Saské Švýcarsko
Mapa (stav: říjen 2017)

