



Sazenice jedle chráněná proti okusu zvěří

## Jak se dělá nový prales?

Přeměnu lesů národního parku se snažíme provádět co nejšetrnějšími metodami:

- Neprovádíme těžby na velkých plochách (výjimkou je odstraňování nepůvodní borovice vejmutovky).
- Lesy postupně prosvětlujeme tím, že odstraňujeme jednotlivé nepůvodní stromy a dosazujeme do nich sazenice původních druhů.
- Podporujeme tzv. přirozené zmlazování buků a jedlí v okolí mateřských stromů. Nové stromky tak vyrůstají ze semen přímo v domovském lese.
- Sazenice předpěstovávají v lesních školkách pocházejí ze semen nasbíraných v národním parku.
- Vytěžené kmeny stahujeme z porostů s použitím šetrných technologií, např. koňskými potahy.
- Na odvozní místa transportujeme kmeny pomocí vyvážecí soupravy minimalizující poškození půdy.
- Větve a část pokácených kmenů ponecháváme na místě, kde se rozkládají a poskytují životní podmínky řadě druhů rostlin a hmyzu.
- Nekácíme uschlé stromy, které jsou útočištěm hnízdících ptáků i jiných druhů zvířat a dalších organismů.



Vydala:

Správa Národního parku České Švýcarsko  
Pražská 52, 407 46, Krásná Lípa

Tel.: 412 354 050, e-mail: n.park@npcs.cz, www.npcs.cz

Text a redakce: Richard Nagel

Fotografie: Václav Sojka, Jan Drozd, Zdeněk Patzelt

Sazba: Radek Tesař • Tisk: TISK Krásná Lípa, s.r.o.

2010 - třetí, upravené vydání

Vytištěno na recyklovaném papíře

# Canon

generální partner  
národních parků České republiky  
Canon CZ, s. r. o.

NEPRODEJNÉ



## Lesy Českého Švýcarska

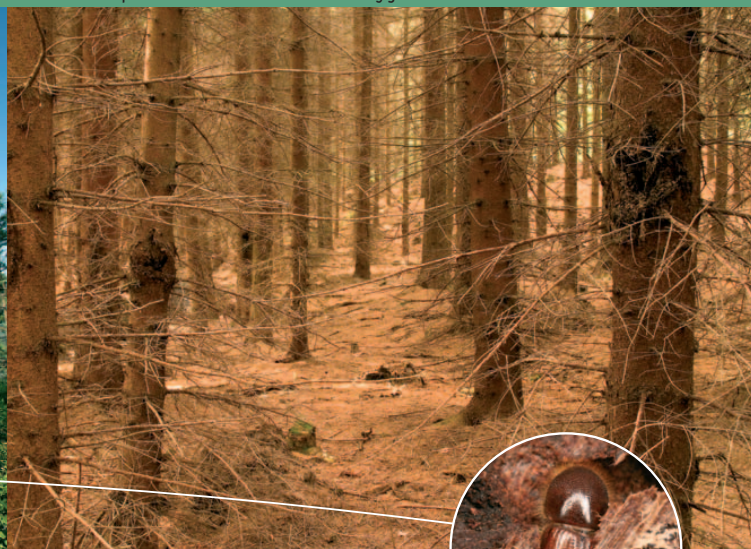
Proč se kácí v národním parku?



● České	Švýcarsko
● Sächsische	Schweiz



Mládě puštíka obecného



Lýkožrout smrkový



Klíčící bukvice

## Jak vypadaly původní lesy?

Původní lesy Českého Švýcarska byly pestrou směsicí listnatých i jehličnatých druhů stromů. Ve stínu staletých velkánů probíhal neustálý boj o život. Les byl domovem mnoha dalších druhů rostlin a keřů, v dutinách kmenů hnízdila řada ptáků, například sov. Ani mrtvé dřevo nebylo bez života a hostilo různé druhy hmyzu, hub a dalších organismů.

Druhové složení lesů se lišilo místo od místa. Nejrozšířenější byly jedlobukové lesy, na suchých pískovcových skalách převládaly borovice lesní, duby a břízy, na kamenitých svazích se dařilo jilmům a javorům, podél potoků olším. Smrky rostly původně jen v hluboce zaříznutých chladných roklích. Rozmanitý les rychle zaceloval rány způsobené požáry, víchřicemi či živočišnými škůdci.

Ostrůvky původních lesů dnes najdeme už jen na obtížně přístupných místech (např. na skalních plošinách a v hlubokých roklích), většinou v první, nejcennější, zóně národního parku.

## Od pralesů k „továrnám na dřevo“

Lesy na území dnešního národního parku prošly od 13. století velkou proměnou, která souvisela s osídlováním zdejší oblasti lidmi. Ti postupně téměř všechny původní lesy vykáceli a na jejich místo začali ve velkém vysazovat rychleji rostoucí dřeviny, hlavně smrky, které jim přinášely rychlejší ekonomické zisky. Z divokých a pestrých lesů se staly člověkem řízené „továrny na výrobu dřeva“. V minulosti hojně druhy jako jedle nebo duby téměř vymizely, stejně jako další druhy rostlin a zvířat.

I v současnosti, deset let po vyhlášení národního parku, zde naprosto převládají tyto nepůvodní lesy, především stejnověké porosty smrku ztepilého (tzv. smrkové monokultury). Místa byly vysázeny také cizokrajné dřeviny, např. modříny nebo severoamerická borovice vejmutovka. Ta se i dnes rychle šíří a vytlačuje původní druhy stromů, hustý opad jejího jehličí navíc dusí další rostliny v lesním podrostu.

## Péče o lesy v současnosti

Nepůvodní jehličnaté lesy, narozdíl od původních smíšených porostů, podléhají častěji větrným kalamitám, napadení hmyzem (např. lýkožroutem nebo bekyní mniškou) a chorobám. Tyto porosty, tvořené stejně starými stromy jednoho druhu, nedokáží bez pomoci člověka přírodním živlům dlouhodobě vzdorovat a vyžadují trvalou a nákladnou péči. Navíc neposkytují příznivé životní podmínky ani dalším druhům rostlin a živočichů.

Správa národního parku se snaží tyto nepůvodní monokultury přeměnit opět na lesy, které budou věkovým i druhovým složením co nejvíce připomínat lesy z doby před příchodem člověka. Nepůvodní druhy tak postupně odstraňujeme a na jejich místo opět vysazujeme jedle, buky, duby, jilmy a další místní druhy dřevin. Naším cílem je položit základy lesa, do jehož vývoje nebude už člověk nijak zasahovat. To však potrvá několik desítek let!