

1 Identifikační údaje

1.1 Zřizovací právní předpis (H. Härtel)

Zřizovací právní předpis

Národní park České Švýcarsko byl zřízen zákonem č. 161/1999 Sb., kterým se vyhláší Národní park České Švýcarsko a mění se zákon č. 114/1992 Sb., o ochraně přírody a krajiny, ve znění pozdějších předpisů. Zákon nabyl účinnosti dne 1. ledna 2000.

Poslání NP

Dle zákona č. 161/1999 Sb. je posláním Národního parku České Švýcarsko „uchování a zlepšení přírodního prostředí, ochrana jedinečných geomorfologických hodnot, planě rostoucích rostlin a volně žijících živočichů a zachování typického vzhledu krajiny“.

Tento dokument dále specifikuje primární a sekundární poslání Národního parku České Švýcarsko.

Primárním posláním národního parku jsou:

- zachování a obnova přirozených a přírodě blízkých ekosystémů a přirozených procesů v nich probíhajících,
- ochrana geologicko-geomorfologické, biologické a krajinné diverzity území,
- trvale udržitelné a k přírodě šetrné turistické a rekreační využití.

Sekundárním posláním národního parku jsou:

- vědecko-výzkumná činnost,
- ekologická výchova a osvěta.

Hlavním předmětem ochrany Národního parku České Švýcarsko je ochrana reprezentativní ukázky pískovcového fenoménu české křídové pánve, tj. charakteristického reliéfu kvádrových pískovců a na něj vázaných specifických ekologických podmínek určujících biodiverzitu. Svou rozlohou, zalesněním a minimálním osídlením tvoří Národní park České Švýcarsko společně s Národním parkem Saské Švýcarsko (Nationalpark Sächsische Schweiz) a LSG Elbsandsteingebirge unikátní pískovcové území, které nemá obdoby nejen v rámci české křídové pánve, ale ani v rámci celé Evropy.

1.2 Vymezení hranic národního parku, stávající zonace a administrativní členění (H. Härtel)

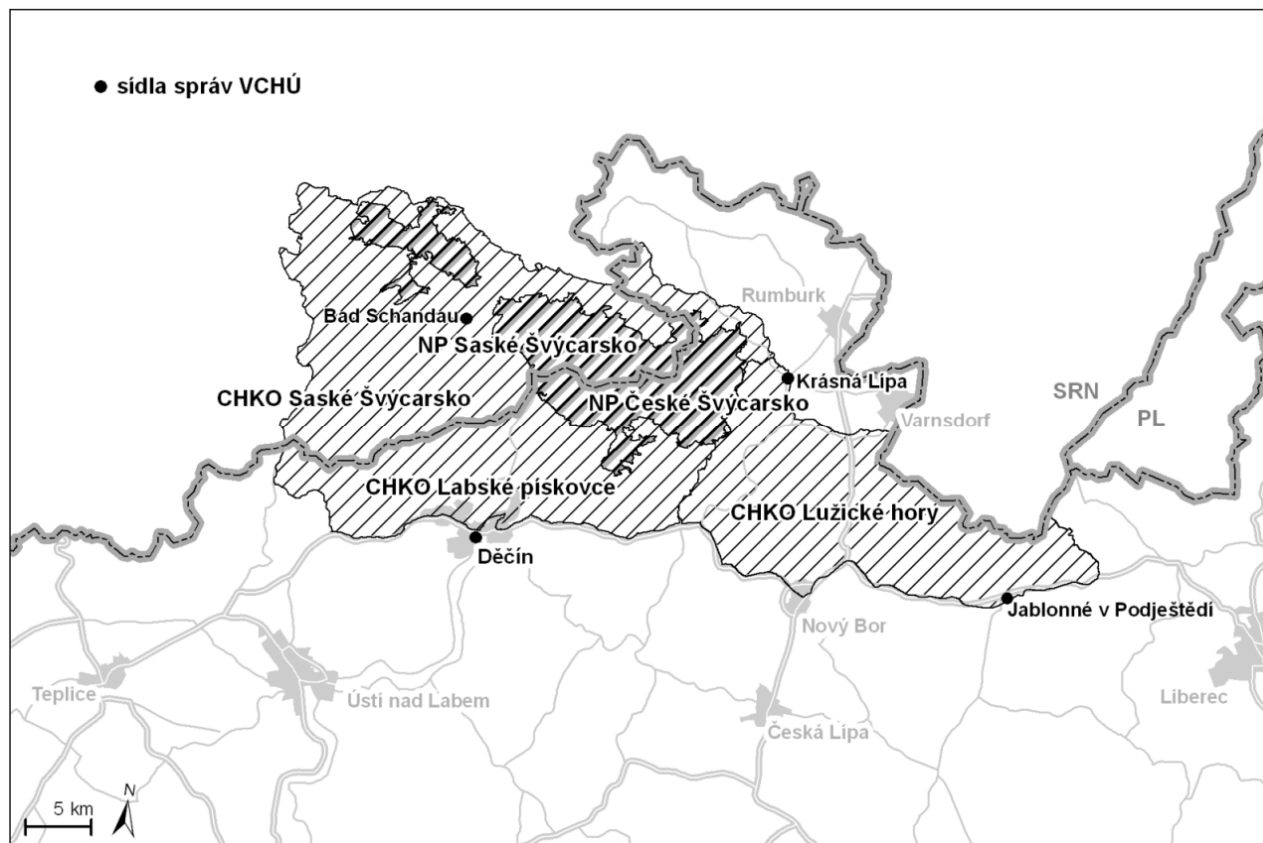
1.2.1 Poloha a vymezení hranic NP

Národní park České Švýcarsko se rozkládá v Ústeckém kraji v severozápadní části okresu Děčín na pravém břehu řeky Labe. Národní park lze zhruba ohraničit následujícími sídly: Hřensko, Srbská Kamenice, Růžová, Jetřichovice, Doubice a Brtníky. Jedinou trvale osídlenou oblastí (vedle několika samot) je Mezná - místní část obce Hřensko.

Národní park České Švýcarsko je obklopen chráněnými krajinnými oblastmi Labské pískovce a Lužické hory, které plní funkci ochranného pásma národního parku, jež nebylo s ohledem na existenci těchto sousedních CHKO zákonem zřízeno (viz mapa – obr. 1.2.1). Při severní hranici národní parku sousedí s NP Saské Švýcarsko.

Územní vymezení hranice národního parku je zakresleno v příloze č. 2 zákona č. 161/1999 Sb., podrobný zakres hranice Národního parku České Švýcarsko je zanesen do map v měřítku 1:10 000, které jsou uloženy v sídle Správy NP České Švýcarsko v Krásné Lípě.

Obr. č. 1.2.1 Mapa NP České Švýcarsko se sousedními CHKO a sousedními NP Saské Švýcarsko a LSG Elbsandsteingebirge



1.2.2 Zonace

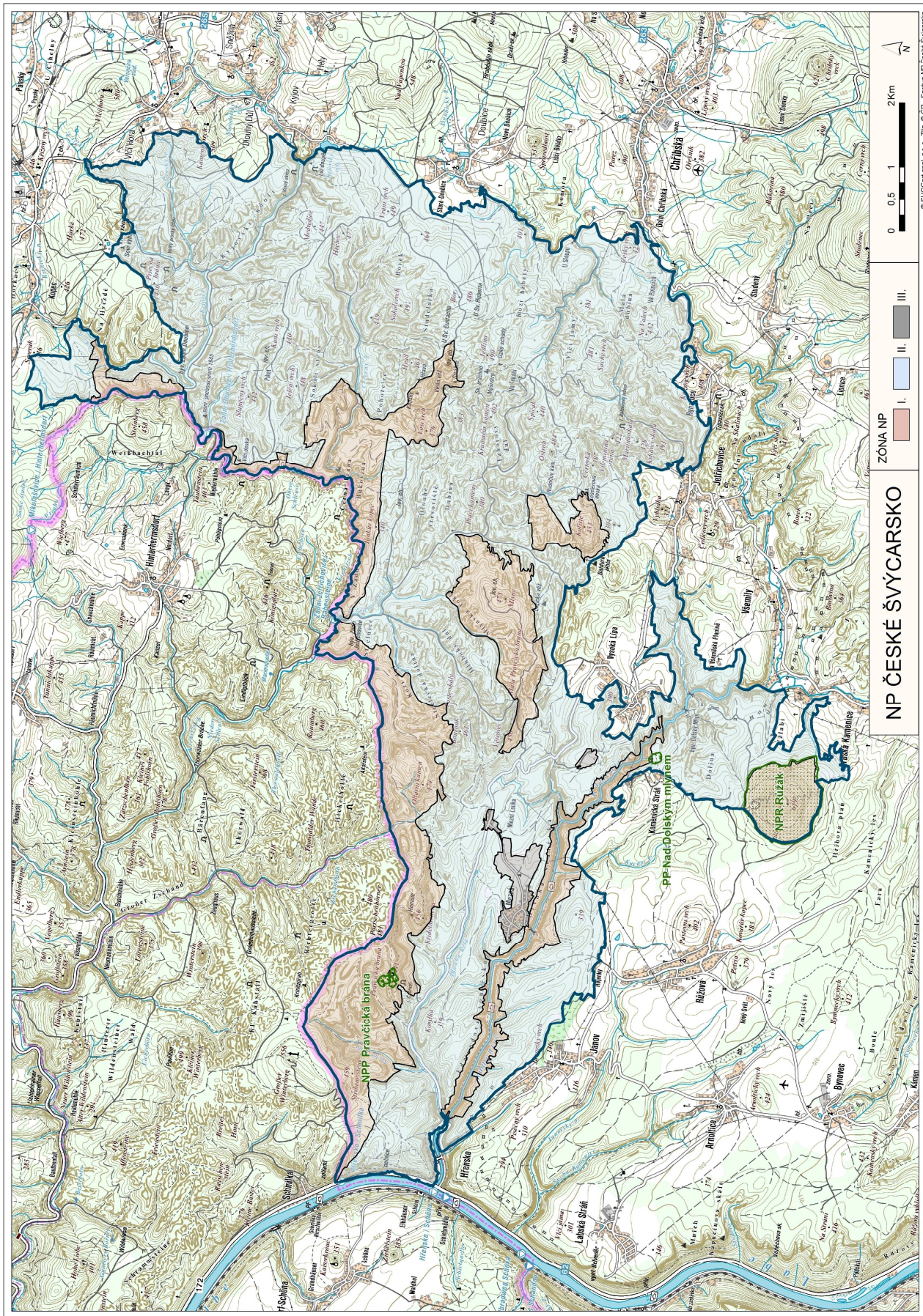
Zonace Národního parku České Švýcarsko byla vyhlášena Vyhláškou Ministerstva životního prostředí ČR č. 118/2002 Sb., o vymezení zón ochrany přírody Národního parku České Švýcarsko, ze dne 22. 3. 2002. Zonace diferencuje území podle přírodních hodnot a na základě odpovídajícího režimu ochrany jednotlivých zón.

Územní rozčlenění zón vychází z těchto kritérií:

- reprezentativnost z hlediska geologického a geomorfologického a z hlediska biologické rozmanitosti (biodiverzity),
- stupeň přirozenosti lesních porostů,
- návaznost na zonaci Nationalpark Sächsische Schweiz,
- usměrnění trendu vývoje využívání krajiny tak, aby nevedlo ke zničení hodnot, pro které byl NP vyhlášen, např. zklidnění nejhodnotnějších částí NP.

Na základě této diferenciacce bylo navrženo rozdělení území NP do tří zón, z nichž nejvyšší stupeň ochrany přírody představuje I. zóna, nejnižší pak III. zóna.

Obr. č. 1.2.2 Mapa zonace NP České Švýcarsko



Popis zón ochrany přírody

I. zóna

I. zóna zaujímá 21 % plochy NP České Švýcarsko a představuje převážně ty lesní porosty, které lze označit za přírodní či za přírodě blízké (biotopy druhově a strukturálně blízké přírodním). Rovněž jsou zde zahrnuty ekosystémy s vysokou biologickou a geologicko-geomorfologickou rozmanitostí.

Rovněž v I. zóně je nutné provádět lokální lesnické zásahy, např. za účelem odstranění jednotlivých exemplářů invazních druhů.

I. zóna se skládá ze sedmi segmentů: 1. Pravčická brána – Kozí důl, 2. Soutěsky Kamenice, 3. Soutěsky Křinice – Pryskeřičný důl, 4. Růžák, 5. Větrovec - Mlýny, 6. Babylon – Goliště, 7. Bílý potok.

I. zóna zahrnuje tato v současné době existující maloplošná zvláště chráněná území: Národní přírodní rezervaci Růžák a Národní přírodní památku Pravčická brána. Omezení ve formě zákazu některých činností v této zóně jsou taxativně vyjmenována v § 16 odst. 1 a 2 zákona č. 114/1992 Sb. a v § 3 odst. 1, 2 a 3 zákona č. 161/1999 Sb. Tato omezení stvrzují výše deklarovaný zájem na ochraně ekosystémů a v nich probíhajících přirozených procesů v této nejcennější části NP.

II. zóna

II. zóna pokrývá 78 % rozlohy NP České Švýcarsko a je tvořena téměř výhradně lesními porosty. Z velké části jde o porosty v minulosti lesnický obhospodařované (v různé intenzitě), které budou vyžadovat cílené lesnické zásahy za účelem dosažení přirozené druhové skladby a struktury. Nezanedbatelnou část II. zóny však tvoří i přírodě blízké porosty, ve kterých bude preferován přirozený vývoj těchto ekosystémů (např. porosty květnatých bučin na čedičových vyvělinách obklopené smrkovými monokulturami na pískovcích). Z existujících maloplošných zvláště chráněných území zahrnuje II. zóna pouze Přírodní památku Nad Dolským mlýnem.

II. zóna zahrnuje rovněž ojedinělá lidská sídla, v některých případech včetně okolních zemědělských pozemků, jako je např. restaurace Sokolí hnízdo pod Pravčickou bránou, chaty Na Tokání či samota Na Potoce a informační středisko Saula.

S výjimkou ustanovení § 3 odst. 2 zákona č. 161/1999 Sb., který zakazuje volné pobíhání domácích zvířat na území I. a II. zóny NP České Švýcarsko, neexistují žádná další zákonná omezení, která by se vztahovala výlučně na II. zónu NP. Veškerá omezení v této zóně vycházejí tedy z omezení platných na celém území NP. Ta jsou dána § 16 odst. 1 zákona č. 114/1992 Sb. a § 3 zákona č. 161/1999 Sb.

III. zóna

III. zóna pokrývá 1 % území NP České Švýcarsko a zahrnuje části NP tvořené zastavěným územím obce a zemědělskou půdou. Lesní porosty do ní zasahují jen zcela výjimečně v sousedství zastavěného území okrajově (0,79 ha). III. zónu tvoří dvě enklávy v NP. Větší z nich zaujímá osada Mezná (místní část obce Hřensko) spolu s místní částí Mezní Louka. Menší segment III. zóny tvoří Hotel Zámeček u Vysoké Lípy s okolními objekty a zemědělskými pozemky.

Ve III. zóně nejsou žádná zvláštní omezení s výjimkou zákazů stanovených pro celý NP v § 16 odst. 1 zákona č. 114/1992 Sb. a v § 3 odst. 1 zákona č. 161/1999 Sb.

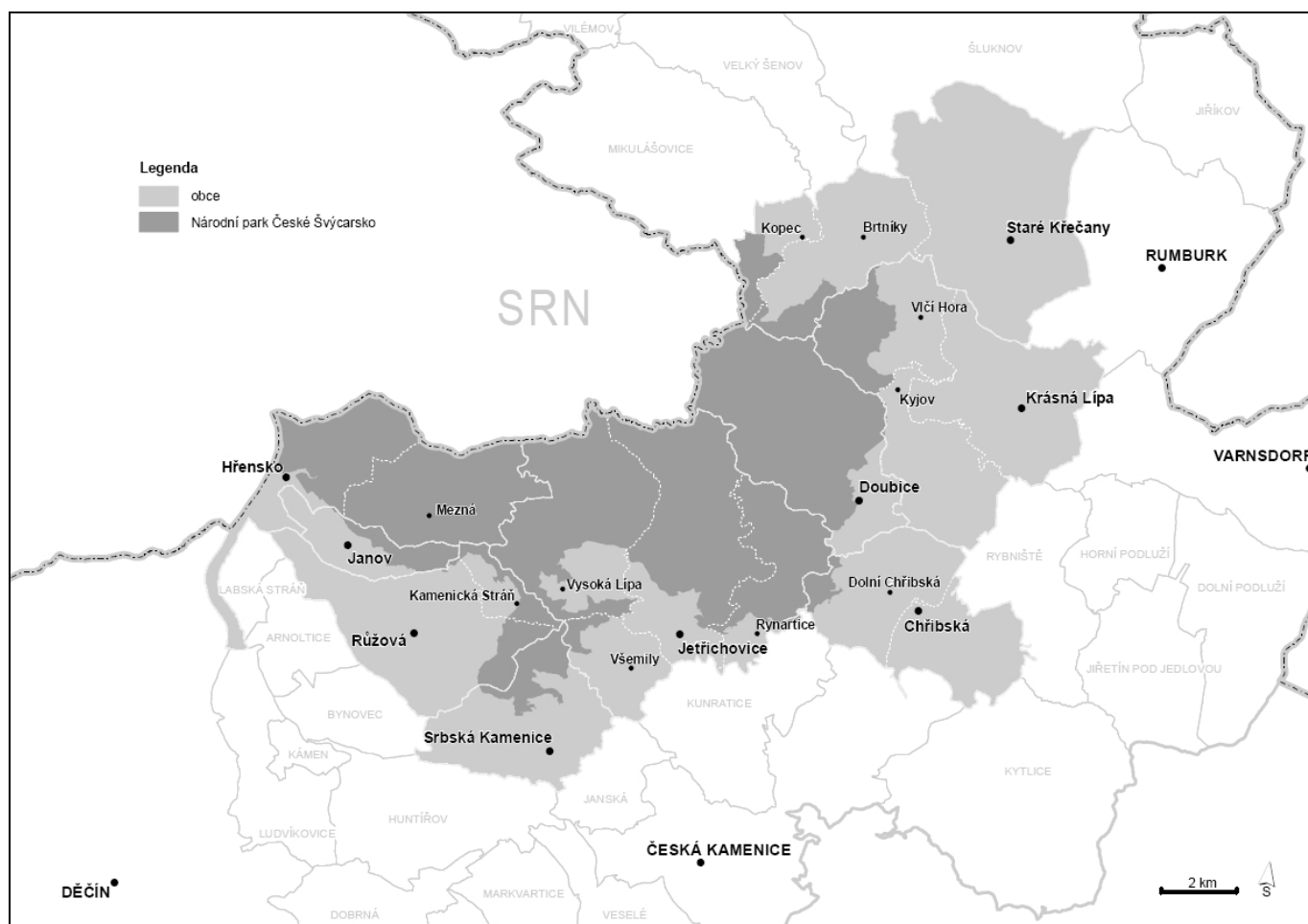
1.2.3 Administrativní členění

NP České Švýcarsko leží v Ústeckém kraji, na území okresu Děčín. Rozkládá se na 16 katastrálních územích náležících k 9 správním obcím: Hřensko, Mezná u Hřenska (**obec Hřensko**), Janov u Hřenska (**obec Janov**), Kamenická Stráň, Růžová (**obec Růžová**), Srbská Kamenice (**obec Srbská Kamenice**), Jetřichovice u Děčína, Rynartice, Všemily, Vysoká Lípa (**obec Jetřichovice**), Dolní Chřibská (**město Chřibská**), Doubice (**obec Doubice**), Kyjov u Krásné Lípy, Vlčí Hora (**město Krásná Lípa**), Brtníky a Kopec (**obec Staré Křečany**).

Na území NP zasahuje správa tří pověřených obcí: Děčín, Rumburk a Varnsdorf. NP České Švýcarsko leží na území NUTS II – Severozápad a patří do 2 euroregionů:

- k Euroregionu Labe náleží západní část NP České Švýcarsko s katastry obcí Hřensko, Janov, Růžová, Srbská Kamenice a Jetřichovice, tato část má rozlohu cca 5 500 ha,
- do Euroregionu Nisa spadá východní část NP s katastry obcí Krásná Lípa, Doubice, Staré Křečany a Chřibská, tato část má rozlohu cca 2 500 ha.

Obr. 1.2.3a Administrativní členění Národního parku České Švýcarsko



Tabulka č. 1.2.3b Přehled katastrálních území v Národním parku České Švýcarsko (výměra v ha)

OBEC	KATASTRÁLNÍ ÚZEMÍ	I. ZÓNA	II. ZÓNA	III. ZÓNA	CELKEM
Hřensko	Hřensko	327,19	314,35	0,19	641,73
	Mezná u Hřenska	298,77	674,81	63,91	1 037,49
	celkem	625,96	989,16	64,10	1 679,22
Janov	Janov u Hřenska	9,05	142,30	0,00	151,35
Růžová	Kamenická Stráň	40,61	81,03	0,00	121,64
	Růžová	70,82	89,73	0,00	160,55
	celkem	111,43	170,76	0,00	282,19
Srbská Kamenice	Srbská Kamenice	45,87	167,96	0,00	213,83
Jetřichovice	Jetřichovice u Děčína	256,45	1 024,71	0,00	1 281,16
	Rynartice	4,64	631,88	0,00	636,52
	Všemily	0,00	56,61	0,00	56,61
	Vysoká Lípa	420,96	783,32	6,43	1 210,71
	celkem	682,05	2 496,52	6,43	3 185,00
Chřibská	Dolní Chřibská	0,00	76,92	0,00	76,92
Doubice	Doubice	130,06	1 500,99	0,00	1 631,05
Krásná Lípa	Kyjov u Krásné Lípy	0,00	1,76	0,00	1,76
	Vlčí Hora	0,00	409,27	0,00	409,27
	celkem	0,00	411,03	0,00	411,03
Staré Křečany	Brtníky	0,16	147,20	0,00	147,36
	Kopec	48,11	106,92	0,00	155,03
	celkem	48,27	254,12	0,00	302,39
CELKEM NP		1 652,69	6 209,76	70,53	7 932,98

Pozn.: Informace byly čerpány ze „Souboru popisných informací katastru nemovitostí“ (KN) aktualizovaného k 1. 1. 2007. U parcel, které jsou dělené hranicí NP (cesty apod.), byla místo výměry z KN použita hodnota spočtené výměry z digitální účelové katastrální mapy v systému GIS Správy NP.

1.3 Výměra a vlastnické poměry (J. Mauricová)

Celková výměra národního parku činí 7932,98 ha. Tuto plochu tvoří z 96 % lesní pozemky a jen 4 % jsou zemědělské pozemky, zastavěné a ostatní plochy.

Tab. č. 1.3a Přehled výměry jednotlivých druhů pozemků dle katastru nemovitostí na území NP

DRUH POZEMKU	VÝMĚRA (ha)	PODÍL (%)	I. ZÓNA	II. ZÓNA	III. ZÓNA
zemědělské pozemky	82,38	1,04	3,79	23,11	55,48
vodní plochy a toky	26,45	0,33	16,46	9,86	0,13
zastavěné plochy a nádvoří	3,71	0,05	0,00	0,74	2,97
ostatní plochy	199,26	2,51	94,37	93,73	11,16
nelesní pozemky celkem	311,8	3,93	114,62	127,44	69,74
lesní pozemky	7621,18	96,07	1538,09	6082,30	0,79
celková výměra NP	7932,98	100,00	1652,71	6209,74	70,53

Pozn.: Informace byly čerpány ze „Souboru popisných informací katastru nemovitostí“ (KN) aktualizovaného k 1. 1. 2007. U parcel, které jsou dělené hranicí NP (cesty apod.), byla místo výměry z KN použita hodnota spočtené výměry z digitální účelové katastrální mapy v systému GIS Správy NP.

Po vzniku národního parku přešla v souladu s ust. § 22 odst. 2 zák. č. 114/1992 Sb., v platném znění, příslušnost hospodařit s pozemky ve vlastnictví státu na Správu NP České Švýcarsko. (Přehled převodů viz tabulka 1.3b).

Tab. č. 1.3b Přehled uskutečněných převodů pozemků ze státních organizací do příslušnosti hospodařit Správy NP od roku 2000 do roku 2006 včetně

Rok	Dodavatel	Výměra (m ²)
2000	Lesy ČR	75 988 331
	CELKEM ROK 2000	75 988 331
2001	Lesy ČR	2 260 472
	Pozemkový fond	160 905
	CELKEM ROK 2001	2 421 377
2002	Pozemkový fond	41 983
	CELKEM ROK 2002	41 983
2003	Lesy ČR	34 675
	Pozemkový fond	131 490
	CELKEM ROK 2003	166 165
2004	Pozemkový fond	20 412
	Lesy ČR	28 636
	CELKEM ROK 2004	49 048
2005	Lesy ČR	902 125
	Pozemkový fond ČR	41 299
	CELKEM ROK 2005	943 424
2006	CELKEM ROK 2006	0

Správa NP usilovala o dosažení vlastnické pozemkové integrity, především u lesních pozemků, z tohoto důvodu byly pozemky také vykupovány od třetích osob a obcí. Cílem bylo efektivně zajistit jednotnou péči o lesní ekosystémy národního parku. Zdrojem financování výkupů byly prostředky Státního fondu životního prostředí. V současné době je Správa NP České Švýcarsko příslušná hospodařit s téměř 99 % pozemků na území národního parku, z toho je 97,3 % pozemků lesních.

Tab. č. 1.3c Přehled vlastnictví pozemků v NP

Vlastník	Výměra (ha)	podíl (%)	I. zóna (ha)	II. zóna (ha)	III. zóna (ha)
ČR-Správa NP České Švýcarsko	7 767,18	98,09	1 614,03	6 135,17	17,98
Obce	38,46	0,49	0,23	34,52	3,71
další subjekty	113,13	1,43	31,44	34,00	47,68

Pozn.: Informace byly čerpány ze „Souboru popisných informací katastru nemovitostí“ (KN) aktualizovaného k 1. 1. 2007.

1.4 Mezinárodní význam

1.4.1 Zařazení NP dle kategorií Světového svazu ochrany přírody (IUCN) (H. Härtel)

Strategickým cílem ochrany Národního parku České Švýcarsko je zařazení a certifikace národního parku do kategorie II (národní park) podle kritérií IUCN.

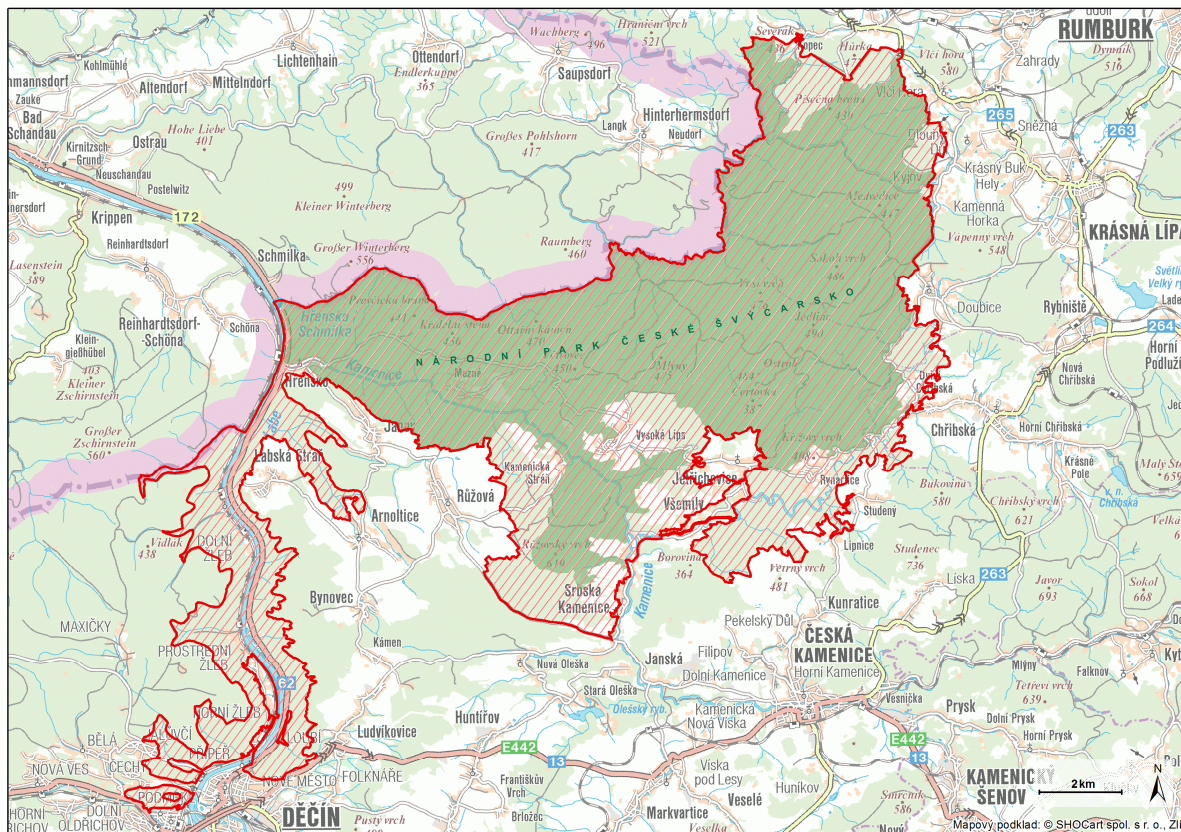
Podle směrnic pro interpretaci a aplikaci kategorií IUCN v Evropě (EUROPARC and IUCN 2000) jsou hlavní cíle chráněných území kategorie II následující:

- **chránit** přírodní a krajinné hodnoty území národního a mezinárodního významu pro duchovní, vědecké, rekreační, výchovné a turistické účely;
- **uchránit**, v tak přirozeném stavu, jak je možné, reprezentativní ukázky fyzicko-geografických regionů, biotických společenstev, genetických zdrojů a druhů, s cílem zajistit ekologickou stabilitu a diverzitu;
- **řídit** využívání území návštěvníky pro inspirativní, výchovné, kulturní a rekreační účely na úrovni, která udrží území v přirozeném nebo přírodě blízkém stavu;
- **eliminovat** a poté zabránit exploataci či zabránit území, které je neslučitelné s cíly, kvůli kterým bylo území vyhlášeno;
- **udržet** ohled na ekologické, geomorfologické, duchovní nebo estetické rysy území, které oprávnily vyhlášení;
- **vzít v úvahu** potřeby místních obyvatel, včetně využívání zdrojů, a to do té míry, která nepříznivě neovlivní jiné předměty managementu území.

1.4.2 Botanicky významná území (H. Härtel)

Národní park České Švýcarsko je součástí soustavy **botanicky významných území (IPA)**, evidovaných sdružením pro ochranu evropské flóry Planta Europa (vymezení viz obr. 1.4.2)

Obr. č. 1.4.2 Botanicky významné území České Švýcarsko

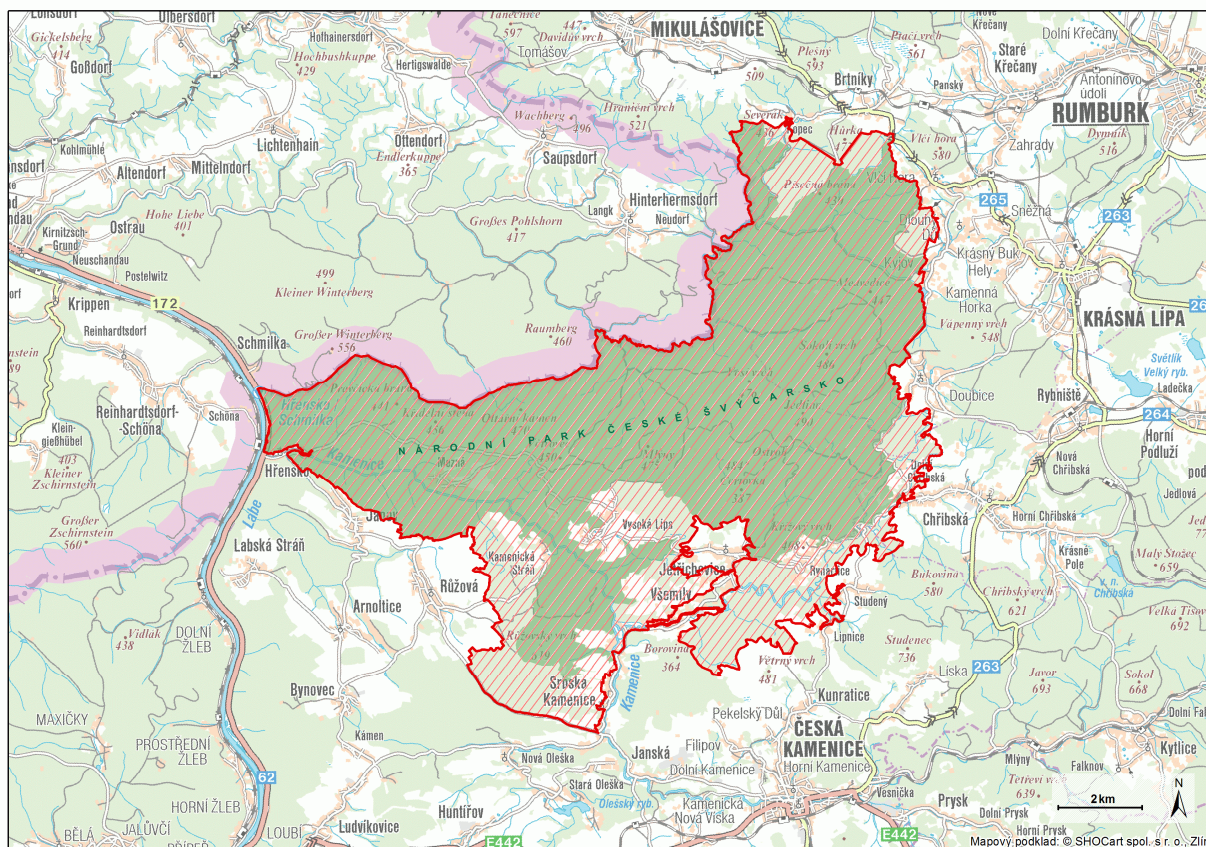


1.4.3 Území zařazená do soustavy Natura 2000 (I. Marková, M. Trýzna)

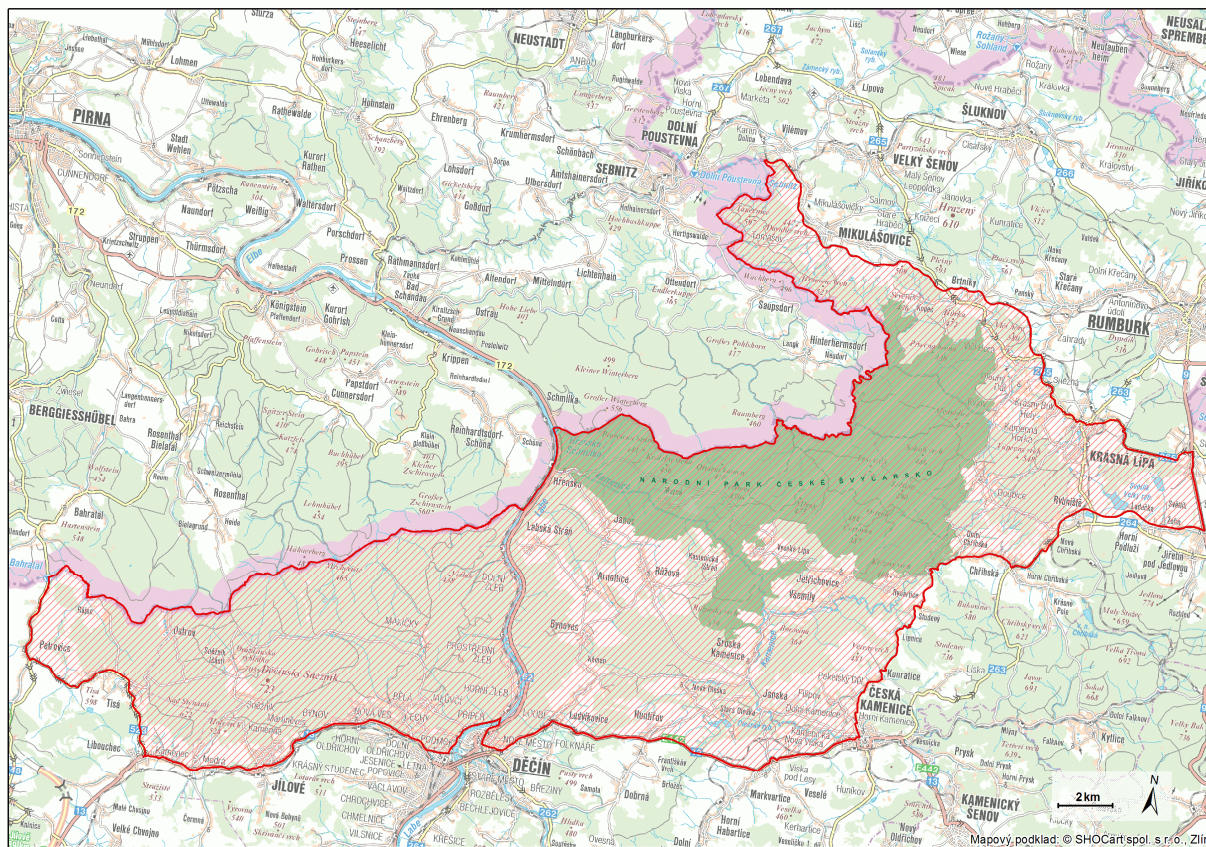
Evropská soustava chráněných území Natura 2000 je budována členskými státy Evropské unie na základě dvou směrnic – dle Směrnice Rady 79/409/EHS z 2. dubna 1979 o ochraně volně žijících ptáků (zkráceně směrnice o ptácích) a dle Směrnice Rady 92/43/EHS z 21. května 1992 o ochraně přírodních stanovišť, volně žijících živočichů a planě rostoucích rostlin (zkráceně směrnice o stanovištích). Soustava Natura 2000 je tvořena dvěma typy chráněných území – ptačí oblast (PO) vyhlášená na základě směrnice o ptácích a evropsky významné lokality (EVL) vymezené na základě směrnice o stanovištích.

Území Národního parku České Švýcarsko je součástí Ptačí oblasti Labské pískovce a Evropsky významné lokality České Švýcarsko (viz mapa – obr. 1.4.3a a 1.4.3b).

Obr. č. 1.4.3a Evropsky významná lokalita České Švýcarsko



Obr. č. 1.4.3b Ptačí oblast Labské písky



1.4.3.1 Vyhodnocení opatření k zachování příznivého stavu přírodních stanovišť a druhů Evropsky významné lokality (EVL) České Švýcarsko (I. Marková)

Cílem ochrany evropsky významné lokality je udržení nebo obnova příznivého stavu typů přírodních stanovišť a druhů, které jsou předmětem ochrany. Krátkodobé cíle, opatření a milníky vedoucí k naplnění těchto cílů jsou komentovány ve zvláštních kapitolách.

Péče o konkrétní typy přírodních stanovišť nebyla doposud samostatně v plánu péče řešena. Zásady péče o tato stanoviště jsou zahrnuty v kapitolách péče o lesní a nelesní ekosystémy a péče o zvláště chráněné druhy rostlin a živočichů.

Péče o lesní ekosystémy

Péče o lesní ekosystémy na území stávající EVL České Švýcarsko se zásadně změnila po vzniku Národního parku České Švýcarsko, kdy byly všechny lesy přeřazeny z kategorie lesů hospodářských do kategorie lesů zvláštního určení. Tato změna se nejvíce dotkla stanoviště 9110 (Bučiny asociace *Luzulo-Fagetum*), zachovalé porosty náležející tomuto typu přírodního stanoviště byly ponechány samovolnému vývoji. V porostech, v nichž dominuje smrk a buk je jen příměsí, jsou postupně prováděny zásahy vedoucí k uvolňování vzrostlých buků, je prováděna výsadba jedlí a ochrana bukového zmlazení. Dále byly zahájeny práce vedoucí k postupné eliminaci borovice vejmutovky z celého území NP. Její invazi jsou ohroženy hlavně stanoviště 4030 (Evropská suchá vřesoviště), 91T0 (Středoevropské lišejníkové bory), 8220 (Chasmoxytická vegetace silikátových skalnatých svahů) a částečně i 9410 (Acidofilní smrčiny *Vaccinio-Piceetea*). Typy přírodních stanovišť 9130 (Bučiny asociace *Asperulo-Fagetum*) a 9180* (Lesy svazu *Tilio-Acerion* na svazích, sutích a v roklích) jsou svým výskytem omezeny na výchozy čedičových hornin, vzhledem k relativní zachovalosti porostů zde nebyly prováděny lesnické zásahy. Příznivě se na některých lokalitách projevovalo snížení stavu zvěře.

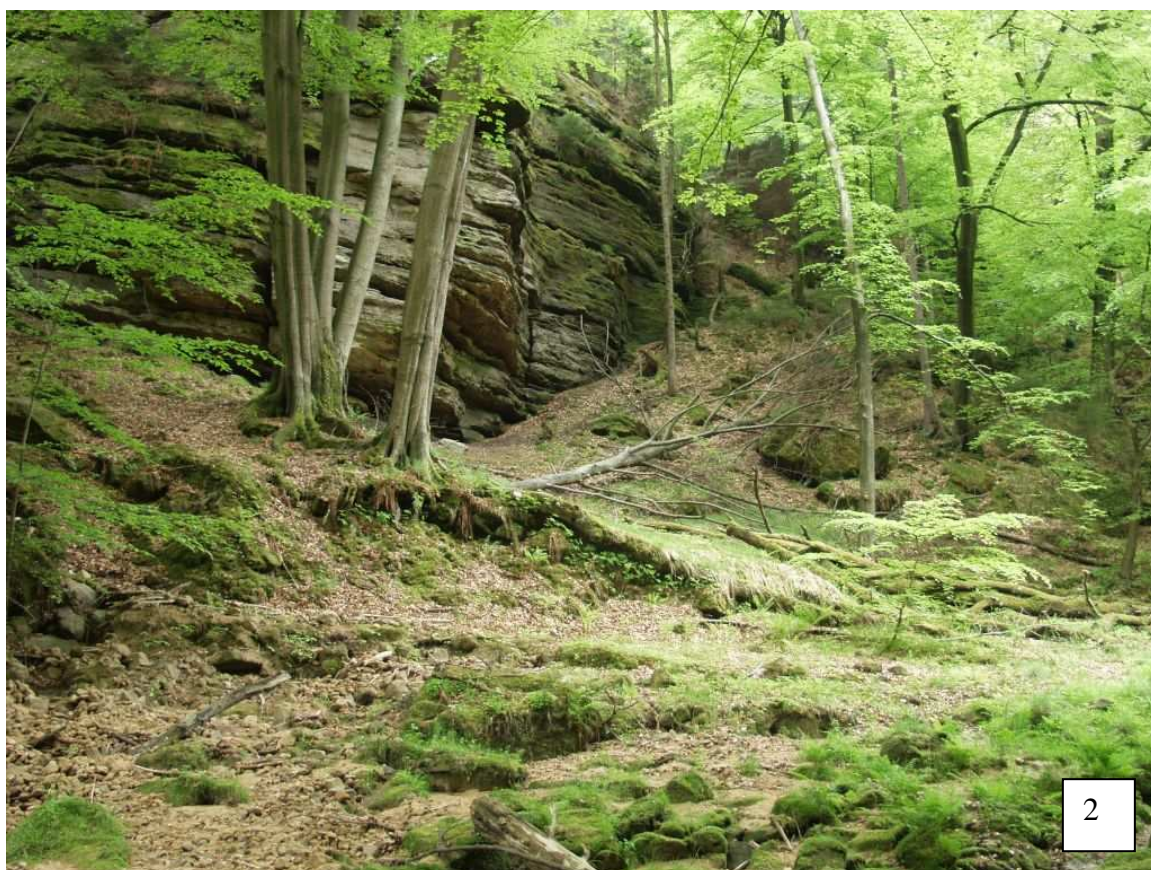
Péče o nelesní ekosystémy

Přirozené nelesní typy přírodních stanovišť (3260 - Nížinné až horské vodní toky s vegetací svazů *Ranunculion fluitantis* a *Callitricho-Batrachion*, 4030 - Evropská suchá vřesoviště, 8220 - Chasmoxytická vegetace silikátových skalnatých svahů, 8310 - Jeskyně nepřístupné veřejnosti) byly ponechány vzhledem k jejich povaze bez zásahu. K péči o nelesní ekosystémy patří též likvidace invazních druhů rostlin, a to především křídlatky japonské (*Reynoutria japonica*) a netýkavky žláznaté (*Impatiens glandulifera*), která je podrobně zpracována v kapitole 3.4.3.

Většina stávajících lokalit náležejících k přírodnímu stanovišti 6510 (Extenzivní sečené louky nížin až podhůří svazů *Arrhenatherion*, *Brachypodio-Centaureion nemoralis*) je udržována pravidelným jednoročním kosením.

1 – Lišejníkový bor, foto H. Härtel

2 – *Luzulo-Fagetum*, foto H. Härtel



Péče o živočišné druhy, které jsou předmětem ochrany EVL České Švýcarsko (M. Trýzna)

Péče o druhy, které jsou předmětem ochrany EVL České Švýcarsko, je podrobně řešena v kapitole 3.4.4.1, jedná se o lososa obecného a vydru říční. Vypouštění plůdku lososa obecného do řeky Kamenice bylo zahájeno na jaře r. 1998 v rámci projektu Losos 2000, kdy bylo vypuštěno prvních 10 000 kusů plůdku. Vypouštění plůdku lososa probíhá nepřetržitě a v současné době se počet kusů vysazovaných jedinců pohybuje okolo 90 000. V roce 2002 na podzim byli odchyceni první dospělí lososi (celkem pozorováno kolem 10 jedinců). V době tření je pracovníky Správy NP a dalšími spolupracovníky (např. z Českého rybářského svazu) zabezpečován monitoring a ostraha migračního koridoru a také lokalit reprodukce.

V letech 2002 – 2005 proběhla výstavba dvou rybích přechodů na řece Kamenici (Tichá soutěska a Divoká soutěska) za účelem zprůchodnění toku pro migraci ryb do střední části toku řeky Kamenice a jejího pravostranného přítoku – Chřibské Kamenice.

Pro vydru říční nebylo zatím třeba zavádět zvláštní opatření. Její populace je pozitivně ovlivňována vyhlášením Chráněné rybí oblasti (revír Křinice 1 od r. 2001 a revír Kamenice 1 od r. 2003), kde je zcela vyloučen rybolov a tím je pozitivně ovlivňována její potravní základna.

1.4.4 Vyhodnocení opatření k zachování příznivého stavu druhů Ptačí oblasti (PO) Labské pískovce (M. Trýzna)

Cílem ochrany ptačí oblasti je zachování a obnova ekosystémů významných pro druhy ptáků v jejich přirozeném areálu rozšíření a zajištění podmínek pro zachování populací těchto druhů v příznivém stavu z hlediska ochrany. Krátkodobé cíle a opatření vedoucí k naplnění těchto cílů jsou komentovány ve zvláštních kapitolách. Péče o druhy, jež jsou předmětem ochrany PO, je podrobně řešena v kapitole 3.4.4.1.

Pravidelná opatření přijímaná k ochraně sokola stěhovavého, chřástala polního, výra velkého a datla černého:

Sokol stěhovavý: každý rok probíhá pravidelný cílený monitoring hnízdišť, přechodné uzavírání hnízdišť a jejich okolí pro turistický ruch a také pro lesní práce. Dle potřeby byla provedena lokální údržba hnízdních stěn – výřez nežádoucích stromů a udržování nízkého lesního porostu pod vybranými hnízdními stěnami.

Výr velký: každý rok probíhá pravidelný cílený monitoring hnízdišť, přechodné uzavírání okolí jejich hnízdišť pro turistický ruch a také pro lesní práce.

Chřástal polní: lokality výskytu (okolí obce Mezná) byly zařazeny do dotačního titulu pro chřástala polního v rámci Agroenvironmentálního dotačního programu, který zabezpečí péči o pozemky s ohledem na úspěšný rozvoj populace.

Pro datla černého nebylo nutné přijímat zvláštní opatření.

1.4.5 Střety s cíli ochrany NP při realizaci opatření k naplnění cílů EVL České Švýcarsko a PO Labské pískovce (I. Marková, M. Trýzna)

1.4.5.1 EVL České Švýcarsko

Jedním z hlavních cílů ochrany národního parku je v dlouhodobém měřítku ponechání území samovolnému vývoji. Tento cíl se až na výjimky nedostává do střetu s cíli EVL. Výjimka se týká péče o přírodní stanoviště 6510 (Extenzivní sečené louky nížin až podhůří svazů *Arrhenatherion*, *Brachypodio-Centaureion nemoralis*), které je předmětem ochrany EVL České Švýcarsko a jehož existence je přímo závislá na lidské činnosti. Většina významnějších luční ekosystémů náležející k tomuto typu přírodního stanoviště se však nachází v okolí sídel (především Vysoká Lípa, Mezná, Mezní Louka), kde se v každém případě počítá s jejich trvalým obhospodařováním.

1.4.5.2 PO Labské pískovce

Péče o hnízdní stěny, pokud by byla dlouhodobá, by byla v rozporu s cílem NP – ponechání území samovolnému vývoji. Jedná se však jen o plošně zanedbatelné a bodové zásahy.

Péče o lokality výskytu chřástala polního, jimiž jsou luční ekosystémy, není v obecné rovině v souladu s cílem ochrany NP, kterým je ponechání území samovolnému vývoji. Stejně jako u ovsíkových luk (přírodní stanoviště 6510) se však tyto lokality nacházejí v okolí sídel (Zámeček u Vysoké Lípy a Mezná), kde se v každém případě počítá s jejich trvalým obhospodařováním.