



Zvířata

Českosaského Švýcarska



České	Švýcarsko
Sächsische	Schweiz

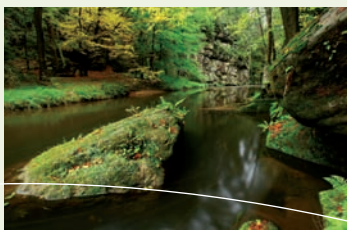


Romantická krajina Českosaského Švýcarska / 1

Úvodní slovo

- Romantická pískovcová krajina Českosaského Švýcarska je nejenom lákavým turistickým cílem pro statisíce návštěvníků, ale také domovem milionů živočichů. Rozmanitost živočišného světa souvisí s rozmanitostí a zachovalostí zdejší krajiny.
- Hluboké lesy, nedostupné skalní věže a stěny, výslunné stráně, vlhké rokle, menší i větší vodní toky, harmonická zemědělská krajina a lidská sídla, to vše tvoří dohromady pestrou mozaiku prostředí, kterou obývají jak běžné, tak i vzácné a zákonem chráněné druhy živočichů.
- Vyskytují se zde druhy, které byste jinde v České republice nenašli, i druhy, které u nás byly dlouho považovány za vyhynulé. S návratem několika z nich pomohl také člověk, některé se dnes samy vracejí. Existence národních parků a chráněných krajinných oblastí je snad zárukou, že tu zůstanou již napořád.

Řeka Kamenice v Českém Švýcarsku / 2



Krajina v okolí Vysoké Lípy / 3





Medvěd hnědý / 4

Vyhynulé druhy

- Skalnatá krajina Českosaského Švýcarska bývala kdysi pokryta neprostupným smíšeným pralesem, který obývalo pestré společenství živočichů, rostlin a dalších organismů. Významná změna však nastala s příchodem člověka.
- Krajinu obohatily nové prvky, např. rybníky, louky a parky, které se staly útočištěm řady druhů živočichů. Na druhou stranu vedl nadměrný lov či mýcení lesů, později i zamoření prostředí jedovatými látkami, k vyhubení některých druhů zvířat. Jako první zmizely velké a nápadné druhy, například **pratur**, **los**, **medvěd**, **vlk**, **orel skalní** či podivuhodná ryba **jeseter velký**.
- Později byly vyhubeny i další druhy, například **kočka divoká**, **tetřev hlušec**, **jeřábek lesní**, **želva bahenní** či brouk **tesařík alpský**. Některé odvál čas navěky, jiné ještě mají, i díky úsilí ochránců přírody, naději na návrat.

Tetřev hlušec / 5



Kočka divoká / 6





Jelen lesní / 7

Lesy

- Lesy tvoří jeden z nejrozsáhlejších typů stanoviště v Českosaském Švýcarsku. Původní listnaté a smíšené lesy byly sice na většině území nahrazeny monokulturami jehličnatých dřevin, přesto se zde dodnes můžeme setkat se zbytky přirozených pralesovitých porostů.
- Lesy jsou domovem řady druhů savců, např. **jelena lesního**, **srnce obecného** či **prasete divokého**. Zvláště jelení a černá zvěř je díky absenci velkých šelem, které kdysi regulovaly její početnost, velmi rozšířená. Jen vzácně se do zdejších lesů zatoulá **rys ostrovid**.
- Vedle velkých druhů obývají lesy Českosaského Švýcarska i drobné druhy savců, např. **veverka obecná** či **myšice lesní**. Z menších šelem je běžná **liška obecná**, **kuna lesní** a **kuna skalní**, **lasice kolčava**, **lasice hranostaj** a **jezevec lesní**. V lesích loví i některé druhy netopýrů, např. vzácný **netopýr velkouchý**.

Jezevec lesní / 8



Rys ostrovid / 9



Víte, že...

... v roce 2011 se podařilo pomocí fotopasti poprvé jednoznačně prokázat výskyt rysa ostrovida v Národním parku České Švýcarsko?



Jestřáb lesní / 10

- Lesy jsou také hnízdištěm řady druhů ptáků. K běžným obyvatelům patří **kos černý**, **drozd zpěvný** či **sojka obecná**. Jehličnaté lesy vyhledává **křivka obecná**, **orešník kropenatý** a velmi vzácný **lelek lesní**. Z dravců jsou poměrně hojní **káně lesní**, **jestřáb lesní** a **krahujec obecný**.
- Běžně zde hnízdí **datel černý** a **strakapoud velký**. Listnaté lesy obývá **žluna šedá** a **holub doupňák**. Bukové dutiny jsou hnízdištěm vzácné sovy **sýce rousného**, zatímco naše nejmenší sova **kulíšek nejmenší** vyhledává spíše tmavé smrkové lesy. V lesích hnízdí i další druhy sov, např. **puštíček obecný** či **kalous ušatý**.
- Přirozenost zdejších porostů dokládá výskyt bezkřídlých druhů brouků, např. **střevlíka *Cychrus attenuatus*** či nosatců rodu ***Acalles*** a ***Echinodera***. Raritou je výskyt **chrobáka černého** a horské bezkřídlé **kobylky *Pholidoptera aptera bohemica***, které byly v rámci České republiky nalezeny pouze v Národním parku České Švýcarsko.

Chrobák černý / 11



Kulíšek nejmenší / 12





Sokol stěhovavý / 13

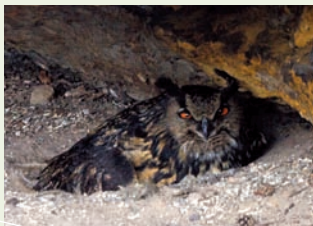
Skály

- Pískovcové skály tvoří charakteristickou tvář krajiny Českosaského Švýcarska. Život v tomto extrémním prostředí však není jednoduchý, ale druhům, které se mu přizpůsobily, poskytuje bezpečný úkryt a malou konkurenci jiných druhů.
- Nepřístupné skalní plošiny poskytují bezpečné hnízdiště **krkavci velkému** a **výrovi velkému**. Na skalách zde vyvádí mláďata i **čáp černý**, který jinak k hnízdění vyhledává spíš vysoké stromy v odlehlých lesích.
- Díky úsilí ochránců přírody ze Saska i z Čech se koncem 20. století do zdejší krajiny vrátil **sokol stěhovavý**, který si k hnízdění vybírá skalní dutiny nad otevřenou krajinou. Zdejší populace je vůbec nejpočetnější v celé střední Evropě a sokoli se odtud úspěšně šíří do dalších míst.

Krkavec velký / 14



Výr velký / 15



Víte, že...

... sokol stěhovavý loví svou kořist (ptáky) výhradně v letu a dosahuje při tom rychlosti až 350 kilometrů za hodinu?



Plch velký / 16

- Bezpečná hnízdiště nacházejí ve skalách i další druhy ptáků, např. náš nejběžnější dravec **poštolka obecná**, **rorýs obecný** či **rehek domácí**. Úkryty ve skalních štěrbinách s oblibou vyhledávají také **netopýři hvízdaví** a **netopýři rezaví**.
- Ve skalních štěrbinách si svá kulovitá hnízda staví velmi vzácný **plch zahradní** a jeho o něco běžnější příbuzný **plch velký**. Velmi hojná je naopak **kuna skalní**.
- Výslunná místa na úpatí skal jsou domovem larev **mravkolvů**, které si v jemném písku vyhlubují trychtýřovité jamky, na jejichž dně číhají na svou kořist (nejčastěji mravence).

Larva mravkolva / 17



Poštolka obecná / 18



Víte, že...

... *plch zahradní a plch velký*
upadají každoročně do více než sedm měsíců
trvajících zimního spánku?



Samec lososa obecného / 19

Vodní toky

- V Českosaském Švýcarsku ještě nalezneme zachovalé vodní toky s čistou proudící vodou, která je domovem pestrého společenství vodních živočichů. Například jen v Labi napočítali odborníci na třicet druhů ryb!
- Pravidelně se setkáme se **pstruhem potočním**, **lipanem podhorním** a **vrankou obecnou**. Zajímavostí je výskyt zástupce kruhoustých **mihule potoční**. Stále vzácnější je **střevle potoční**. V posledních letech jsou pravidelně pozorováni dospělí jedinci **lososa obecného**.
- Losos obecný byl v polovině minulého století ve střední Evropě zcela vyhuben. Do Českosaského Švýcarska se dnes díky úsilí rybářů a ochránců přírody na české i saské straně znovu vrací v rámci reintrodukčního programu LOSOS 2000.

Střevle potoční / 20



Vranka obecná / 21



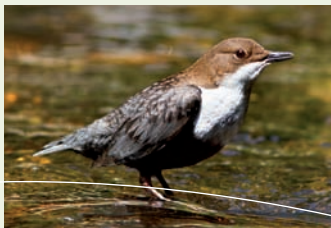
... losos obecný patří mezi tzv. tažné druhy ryb, které se rodí v potocích a říčkách, dospívají v mořích a odtud se vracejí zpět do rodných vod, kde se rozmnožují?



Ledňáček říční / 22

- Menší vodní toky jsou osídleny poměrně silnou populací **mloka skvrnitého**. K typickým obyvatelům patří i **skorec vodní**, **konipas horský** a **střízlík obecný**. Vzácně lze spatřit také **ledňáčka říčního**, který si k hnízdění vyhrabává nory v kolmých hlinitých březích.
- Prakticky všechny příhodné vodní toky obývá **vydra říční**. Řeka Labe je opět domovem **bobra evropského**, vzácného **pisíka obecného** a měkkýše **velevruba malířského**. Labe je také významnou migrační trasou a zimovištěm řady druhů ptáků, např. **kormorána velkého**.
- K charakteristickým obyvatelům patří také některé druhy vážek, např. **klínatka rohatá** či **páskovec kroužkovaný**. Přirozené břehy obývají velice zajímavá a bohatá společenstva hmyzu, mezi nimiž lze nalézt unikátní vlhkomilné druhy brouků.

Skorec vodní / 23



Mlok skvrnitý / 24





Jeřáb popelavý / 25

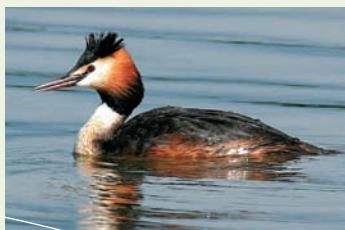
Mokřady a rašeliniště

- Díky propustnému pískovcovému podloží jsou rybníky, tůně či rašeliniště v tomto území poměrně vzácné. Přesto i zde najdeme řadu významných mokřadů, které poskytují životní prostor některým zajímavým a velmi vzácným druhům.
- Velký rybník je domovem **orla mořského** a **jeřába popelavého**. Na Olešském rybníce pravidelně hnízdí **potápka roháč**, **potápka malá** a **moták pochop**. V rozsáhlejších rákosových a orobincových porostech hnízdí **labuť velká**, **chřástal vodní** a **strnad rákosní**. Pravidelně lze pozorovat **volavku popelavou**.
- Rybníky a tůně slouží jako rozmnožovací místa pro četné druhy obojživelníků, například **skokana hnědého**, **skokana skřehotavého** a **skokana ostronosého**, **čolka obecného**, **čolka horského** či mimořádně vzácného **čolka velkého**. U vody s oblibou loví **užovka obojková**.

Užovka obojková / 26



Potápka roháč / 27





Šidélko ruměnné / 28

- Zajímavým obyvatelům mokřadů je drobný hmyzožravec **rejsec vodní**. Jen velmi lokálně je rozšířena **škeble rybníčná**. Bohatě je naopak zastoupen hmyz. Z vážek se vyskytuje například **šidélko ruměnné**, **šidélko rudoočko** a **vážka podhorní**.
- Velmi specifickým prostředím jsou rašeliniště. Přestože se jedná o plošně malé lokality, jsou osídleny charakteristickou faunou, jako například **vážkou tmavou** a velmi vzácnou **vážkou jasnoskvrnnou**. Z brouků lze jmenovat **střevlíka *Pterostichus rhaeticus*** či vzácného **drabčíka *Stenus binotatus***.
- V reliktních borech na rašelinných enklávách žije řada druhů, jež jsou svým vývojem vázány na vzácnou bíle kvetoucí keřovitou rostlinu rojovník bahenní. K těmto druhům patří zejména drobné druhy motýlů, například **drobníček *Stigmella lediella*** či **pouzdrovníček *Coloephora ledi***.

Škeble rybníčná / 29



Šidélko páskované / 30





Netopýr velký / 31

Podzemní prostory

- Jeskyně, skalní pukliny a štěrby, jakož i člověkem vytvořené podzemní prostory (štoly, podzemní lomy, sklepy) osídluje poměrně malý počet druhů živočichů. Navíc pouze část z nich zde žije celoročně.
- Pro zimování je využívá řada druhů netopýrů, např. **netopýr vodní**, **netopýr vousatý**, **netopýr ušatý**, **netopýr velký** nebo velmi vzácný **vrápenec malý**. Pro tyto druhy je důležité zajistit v zimním období dostatečný klid, neboť každé vyrušení ze zimního spánku je pro ně spojeno se ztrátou energie, která může skončit i jejich smrtí.
- Kromě netopýrů osídlují podzemí také zajímavé druhy bezobratlých. Na stropěch lze pozorovat na vláčkách zavěšené bílé hruškovité kokony **křížáka temnostního**. Velkou senzací byl objev **koníka jeskynního**, který se normálně vyskytuje ve Středomoří.

Koník jeskynní / 32



Křížák temnostní / 33



Víte, že...

... v Českosaském Švýcarsku
zatím nikdy nebyl nalezen sameček
koníka jeskynního?



Suťové pole na Růžovském vrchu / 34

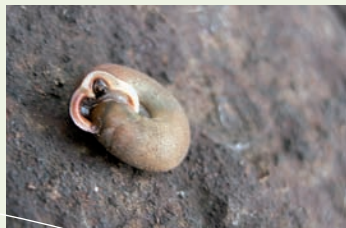
Sutě

- Suťová pole, zvaná též „kamenná moře“, se v Českosaském Švýcarsku vyskytují pouze ojediněle. Najdeme je na svazích čedičových kopců, např. na Růžovském vrchu. Tato pole vznikala v době ledové a jsou osídlena velmi specifickou faunou.
- Místní druhy se musely přizpůsobit těm nejextrémnějším podmínkám. Jedná se hlavně o studenomilné druhy brouků, např. **střevlíka *Leistus montanus ssp. kultianus***, který se specializoval na lov chvostokoků, **střevlíka *Pterostichus negligens*** nebo **drabčička *Stenus glacialis***.
- Na zastíněných suťových svazích se vyskytují vzácní **střevlíci *Carabus arvensis* a *Cychrus attenuatus*** společně s poměrně hojným arktickým plžem **zuboústka sametová**.

Střevlík *Cychrus attenuatus* / 35



Zuboústka sametová / 36



Víte, že...

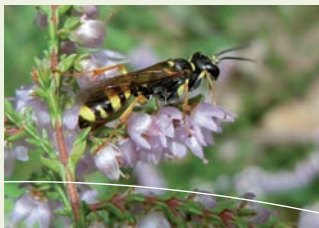
...na Růžovském vrchu byl jako vůbec na prvním místě v Čechách nalezen vzácný druh mola *Eudarcia pagenstecherella*, který na rozdíl od jiných druhů motýlů nemá sosák, ale kusadla?



Ještěrka obecná / 37

Stepi a vřesoviště

- Oba typy těchto suchých stanovišť se v Českosaském Švýcarsku vyskytují pouze ojediněle (např. Přírodní památka Hofberg u Vysoké Lípy), ovšem díky specifickým mikroklimatickým podmínkám významně zpestřují zdejší přírodu.
- Osluněné louky jsou osídleny stále vzácnější **ještěrkou obecnou** a **užovkou hladkou**. Tato stanoviště poskytují velmi vhodné podmínky i pro některé vzácné teplomilné druhy **sarančí**, např. *Oedipoda coerulescens* nebo *Chorthippus pullus*.
- Sypký písčité substrát je vhodným prostředím pro hnízdění teplomilných druhů **včel**, např. *Nomada castellana*, či **kutilek**. Polštáře vřesu jsou osidlovány vzácnými druhy **střevlíků**, např. *Pterostichus quadriveolatus*, *Calathus cinctus* a *Bradycellus ruficollis*.

Kutilka *Mellinus arvensis* / 38Saranče *Oedipoda coerulescens* / 39



Chřástal polní / 40

Zemědělská krajina

- Tento typ krajiny vznikl díky člověku na příhodných lokalitách na místě původních smíšených a listnatých lesů. Pestrá mozaika luk, pastvin, polí a sadů protkaná remízky, polními cestami a alejemi stromů lahodí nejen oku člověka, ale je také domovem pestrého společenství živočichů.
- Krajinu polí a luk ožívují nezaměnitelné hlasové projevy **chřástala polního** (hlas připomínající velikonoční řehtačku) a **křepelky polní** (kdo by neznal charakteristické volání „pět peněz“). Křovinaté remízky a meze poskytují vhodné hnízdiště pro velmi vzácnou **pěnicí vlašskou** a **tuhyčka obecného**.
- Nad poli můžeme zahlédnout **luňáka červeného** s typicky vidlicovitě vykrojeným ocasem. Charakteristickým obyvatel je **hraboš polní**. Velmi bohatě jsou zastoupeni bezobratlí, např. **kobylky** a **saranče** nebo **brouci**. Kvetoucí louky lákají řadu druhů motýlů, včetně vzácného **běláška ovocného**.

Luňák červený / 41



Bělásek ovocný / 42





Pěnkava obecná / 43

Lidská sídla

- Lidská sídla tvoří velmi různorodý typ prostředí, kterému se řada druhů živočichů dokázala přizpůsobit do té míry, že svá původní stanoviště v přírodě zcela nebo alespoň po část roku opustila. Pestrá potravní nabídka a možnost úkrytu lákají do měst nové a nové zvířecí obyvatele.
- Dnes již ve volné přírodě nenalezneme hnízda **vlaštovek obecných** ani **jiříček obecných**. Také **rorýsi obecní** a **poštolky obecné** s oblibou hnízdí na budovách a kostelních věžích ve městech i na vesnicích a postupně opouštějí svá přirozená hnízdiště ve skalách.
- Do blízkosti člověka přesídlila také část populací některých původně lesních druhů ptáků (**kos černý**, **pěnkava obecná** nebo **brhlík lesní**) i savců, např. **kuna skalní** a některé druhy **netopýrů**. Ani **plch velký** se lidské společnosti nevyhýbá.

Kuna skalní / 44



Netopýr ušatý / 45





Kamzík horský / 46

Nepůvodní druhy

- Vliv člověka na rozmanitost přírody Českosaského Švýcarska se historicky projevil nejen vytvářením nových typů stanovišť, ale také šířením nepůvodních druhů živočichů. Některé druhy byly bezděky zavlečeny, jiné cíleně vypuštěny, případně se spontánně rozšířily z míst, kde byly dříve vysazeny.
- Tak se ve zdejší přírodě, podobně jako i na jiných místech střední Evropy, můžeme setkat se **psíkem mývalovitým**, **bažantem obecným** a **potkanem obecným** pocházejícími z Asie, či se severoamerickými druhy **ondatrou pižmovou**, **norkem americkým**, **sumečkem americkým** a **pstruhem duhovým**.
- V lesích lze spatřit **muflona obecného** pocházejícího ze středomořských ostrovů či **kamzíka horského**, jehož původním domovem jsou Alpy. Přítomnost některých uvedených druhů ve zdejší přírodě je dosti problematická, neboť mohou mít devastující vlivy na původní druhy rostlin i živočichů.

Psík mývalovitý / 47



Muflon obecný / 48



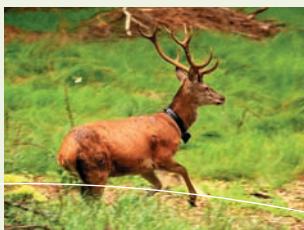


Kroužkování mláděte čápa černého / 49

Zoologický výzkum

- Posláním správ chráněných území v Českosaském Švýcarsku je vedle péče o návštěvníky, úpravy druhové skladby lesů a mnoha dalších činností také výzkum a monitoring živočichů. Získané poznatky napomáhají pochopit složité vazby v přírodě a lépe plánovat a realizovat péči o svěřená území.
- Odborní pracovníci správ i dalších výzkumných a vědeckých institucí tak postupně zkoumají vybrané skupiny živočichů, především bezobratlé, monitorují zimující netopýry, sledují tahy lososů, ale zabývají se také výzkumem nepůvodních druhů, např. norka amerického.
- Každoročně probíhá monitoring hnízdění chráněných ptáčích druhů, především sokola stěhovavého, výra velkého a čápa černého, jejichž mláďata jsou kroužkována. V posledních letech probíhá v Českém Švýcarsku také monitoring tahů jelení a černé zvěře.

Jelen s telemetrickým obojkem / 50



Kontrolní odlov lososů / 51



Víte, že...

... díky kroužkování mláďat bylo zjištěno, že čáp černý narozený v Českém Švýcarsku zahnízil až u Bodamského jezera na švýcarsko-německé hranici?

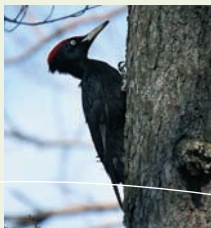


Hranice Ptačí oblasti Labské pískovce / 52

NATURA 2000 a ochrana živočichů

- Národní parky i chráněné krajinné oblasti v Českosaském Švýcarsku jsou chráněny také jako území celoevropského významu v rámci soustavy **NATURA 2000**, kterou vyhlášují na svých územích členské státy Evropské unie. Zařazení do této soustavy je další „známkou kvality“ pro zdejší přírodu.
- Soustavu NATURA 2000 tvoří dva typy chráněných území: ptačí oblasti (na české straně **Ptačí oblast Labské pískovce**) a evropsky významné lokality (na české straně **EVL České Švýcarsko** a **EVL Labské údolí**). Cílem soustavy je ochrana nejvzácnějších druhů rostlin, živočichů a stanovišť v Evropě.
- Ptačí oblast Labské pískovce byla vyhlášena především z důvodu ochrany **sokola stěhovavého, výra velkého, chřástala polního** a **datla černého**. V rámci evropsky významných lokalit jsou pak vedle nejcennějších typů přírodních stanovišť chráněni také **losos obecný, vydra říční** a **bobr evropský**.

Datel černý / 53



Vydra říční / 54



Víte, že...

... na území Ptačí oblasti Labské pískovce bylo zjištěno přes 140 hnízdicích druhů ptáků?



Pomozte lososům!

S návratem lososa obecného do říček Českosaského Švýcarska můžete pomoci i Vy. Stačí zaslat dárcovskou SMS ve tvaru DMS NAVRATLOSOSU na číslo 87 777 a stanete se adoptivním rodičem malého lososa. Cena DMS je 30 Kč, projekt Návrat lososů obdrží 27 Kč. Více informací o projektu naleznete na www.navratlososu.cz a www.darcovskasms.cz.

Partneři projektu:



Vydala Správa Národního parku České Švýcarsko v roce 2011
Námět: Pavel Benda, Lukáš Blažej, Miloš Trýzna
Konečné zpracování textů a redakce: Richard Nagel
Fotografie: Tomáš Bělka (40), Lukáš Blažej (35, 37-39),
Marek Klitsch (48, 50), Richard Nagel (9, 49, 52, 54),
Zdeněk Patzelt (6, 11, 24-27, 29, 33, 41, 42, 44), Tomáš Salov
(19, 51), Miloš Trýzna (36), Jaroslav Vogeltanz (47)
a Václav Sojka (ostatní fotografie)
Grafický návrh a sazba: prostěQ, Rumburk
Tisk: TISK Krásná Lípa, spol. s r.o.
Vytištěno na recyklovaném papíru

Kontakt: Správa Národního parku České Švýcarsko,
Pražská 52, 407 46 Krásná Lípa, tel.: +420 412 354 050,
e-mail: n.park@npcs.cz, www.npcs.cz

NEPRODEJNÉ

Canon

generální partner
národních parků České republiky
Canon CZ, s. r. o.

Vydání této publikace podpořilo
Ministerstvo životního prostředí České republiky
v rámci programu Podpora obnovy
přirozených funkcí krajiny.

Ministerstvo životního prostředí
České republiky