

## 6 Správa Národního parku České Švýcarsko

Správa NP České Švýcarsko byla zřízena k 1. 1. 2000 zákonem č. 161/1999 Sb., kterým se vyhláší NP České Švýcarsko a zřizovací listinou - rozhodnutím ministra životního prostředí č. 4/99, jako příspěvková organizace. K 1. 1. 2001 byl změněn Opatřením ministra životního prostředí č. 4/01 statut Správy NP České Švýcarsko na organizační složku státu ČR (rozpočtovou organizaci). Činnost správy národního parku je tím plně hrazena ze státního rozpočtu, veškeré příjmy správy národního parku (zejména z lesnických prací) jsou naopak do státního rozpočtu odváděny.

V roce 2007 byl na Správě NP České Švýcarsko zaveden a certifikován systém řízení jakosti managementu splňující požadavky ČSN EN ISO 9001:2001.

### 6.1 Organizace a struktura (J. Drozd)

Organizační struktura Správy NP doznala během existence NP změn, které byly podmíněny požadavky kladenými na správní úřady – organizační složky státu ČR. Do roku 2004 byly hlavními organizačními útvary (obr. 6.1a):

- a) odbor ekonomiky a informatiky  
- zajišťoval ekonomickou agendu, informatiku a veřejné vztahy, správu majetku
- b) odbor ochrany přírody  
- zajišťoval výkon státní správy ochrany přírody, ochrany zemědělského půdního fondu, myslivosti a rybářství na území národního parku a jeho koordinaci  
- zajišťoval ochranu přírody a krajiny a výzkum, výkon strážní služby a geologické činnosti při monitorování stability skal
- c) odbor péče o les  
- zajišťoval veškeré činnosti při péči o lesy národního parku, zejména výkon práva hospodaření k lesům, lesnímu půdnímu fondu a jinému lesnímu majetku, dále výkon práva myslivosti a rybářství

Od roku 2004 byla organizační struktura změněna tak, že hlavní řídicí útvary zůstaly pouze dva, byl sloučen odbor ochrany přírody a odbor péče o les a vznikl jeden odbor státní správy a péče o NP (obr. 6.1b). V současné době tedy organizační uspořádání Správy NP České Švýcarsko zabezpečuje všechny oblasti požadovaných činností. Personální obsazení Správy NP České Švýcarsko je nedostatečné, a to pouze v oblasti výkonu stráže přírody, kde je potřebné zvýšení počtu pracovníků oddělení stráže přírody z 5 na 15. Hlavními organizačními útvary od roku 2004 jsou:

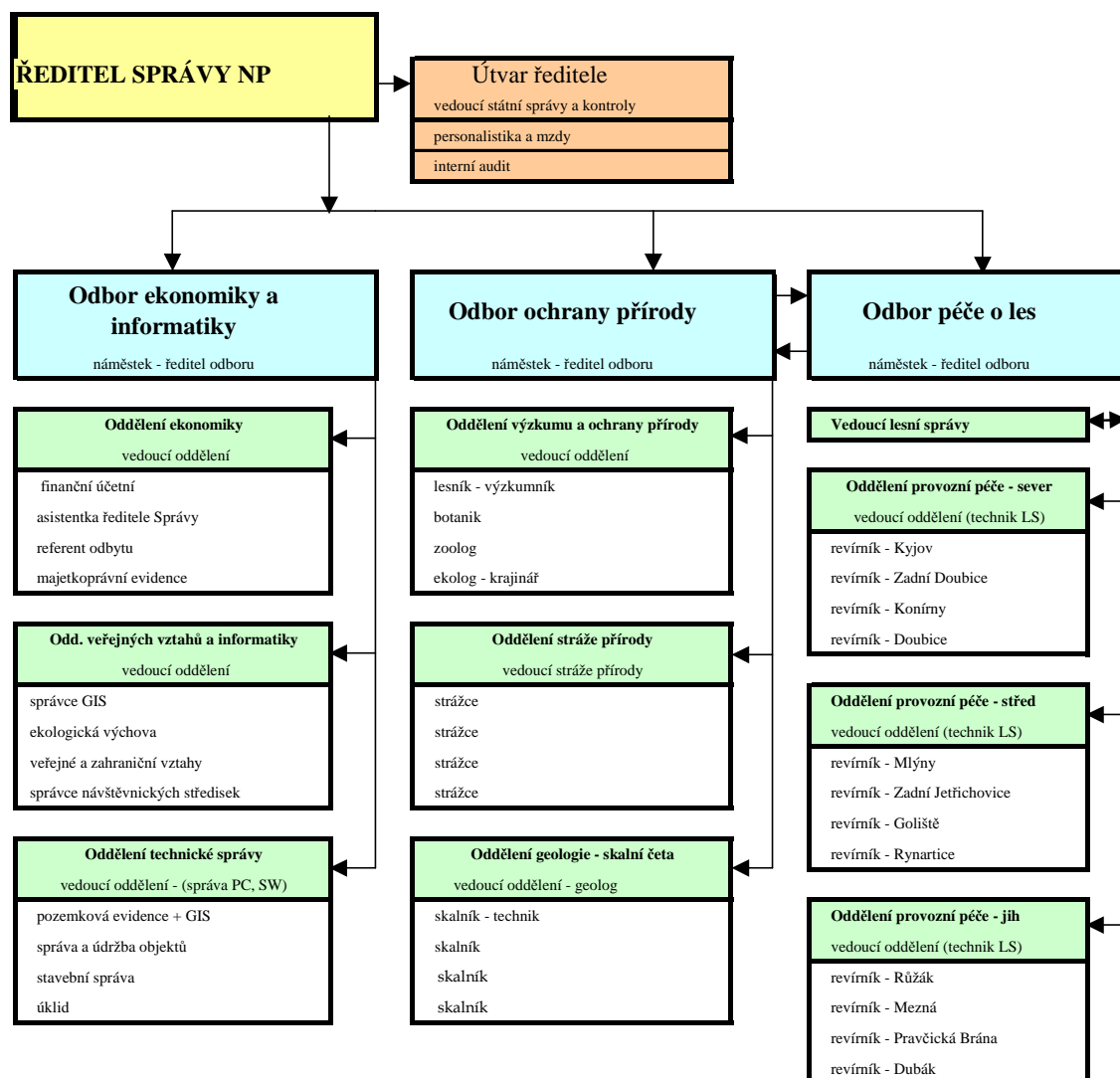
#### **Odbor ekonomiky a informatiky**

- zajišťuje ekonomickou agendu, informatiku a veřejné vztahy, výkon strážní služby a správu majetku

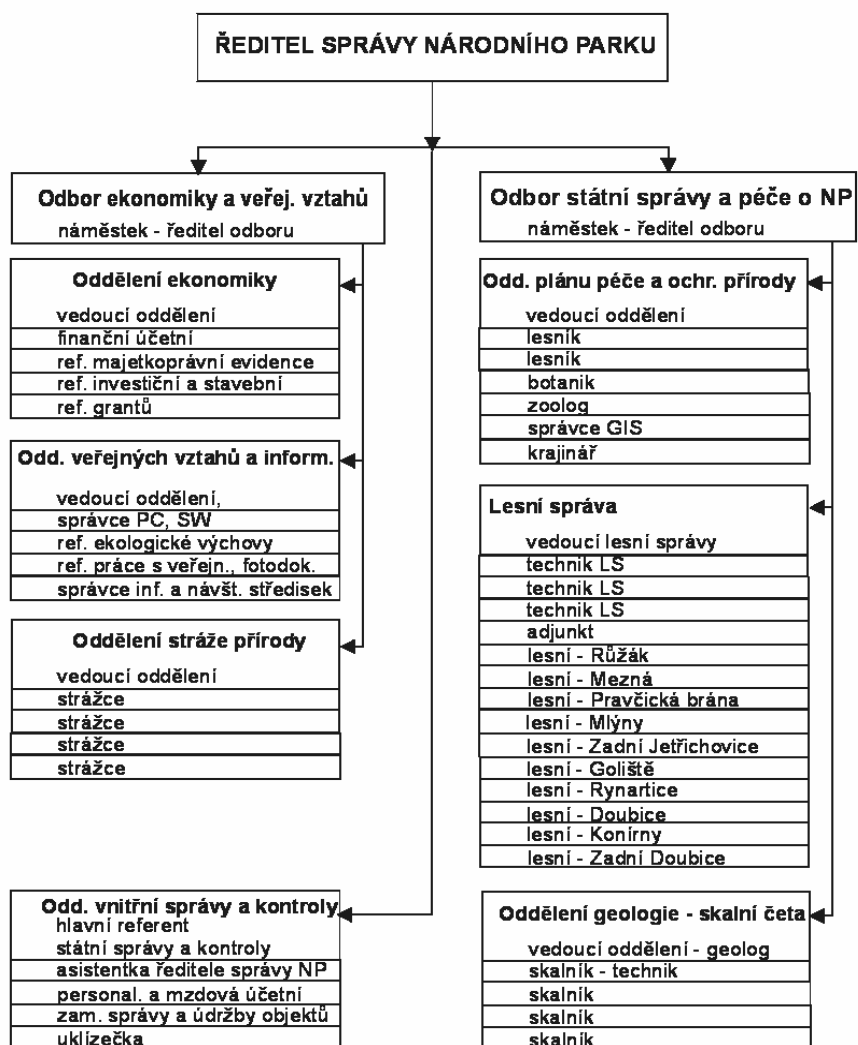
#### **Odbor státní správy a péče o NP**

- zajišťuje výkon státní správy ochrany přírody, ochrany zemědělského půdního fondu, myslivosti a rybářství na území národního parku a jeho koordinaci
- zajišťuje ochranu přírody a krajiny, výzkum a geologické činnosti při monitorování stability skal
- zajišťuje veškeré činnosti při péči o lesy národního parku, zejména výkon práva hospodaření k lesům, lesnímu půdnímu fondu a jinému lesnímu majetku, dále výkon práva myslivosti a rybářství.

Organizační struktura Správy NP České Švýcarsko do roku 2004



Obr. č. 6.1b Organizační struktura Správy NP České Švýcarsko od roku 2004



## 6.2 Materiální, technické a finanční zabezpečení (J. Drozd)

### Výchozí stav

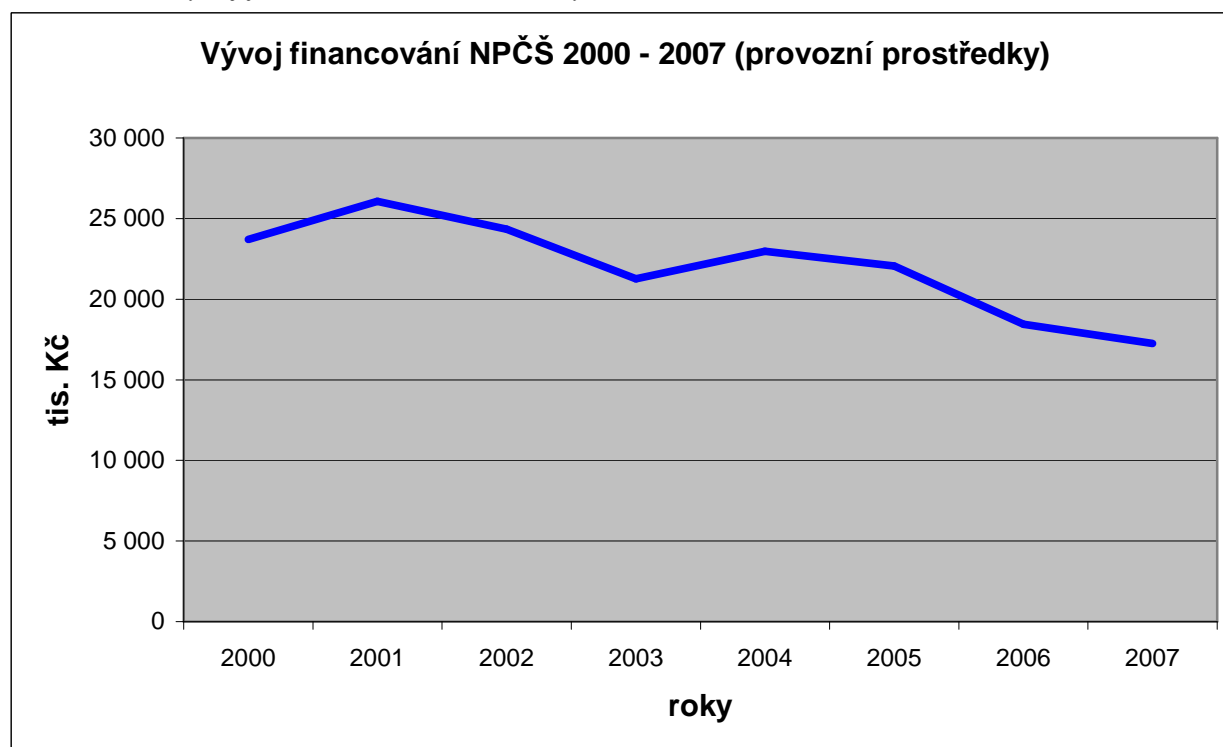
Správa Národního parku České Švýcarsko je zřízena zákonem č. 161/1999 Sb., dále pak rozhodnutím č. 4/99 ministra životního prostředí o zřízení příspěvkové organizace, rozhodnutím č. 4/00 ministra životního prostředí o úpravě zřizovací listiny a opatřením Ministerstva životního prostředí ČR č. 4/01 o změně zřizovací listiny. Správa NP je organizační složkou státu bez právní subjektivity, hospodařící se svěřeným státním majetkem. Její finanční hospodaření upravuje zákon č. 218/2000 Sb., o rozpočtových pravidlech. Veškerá činnost správy NP směřuje k naplnění cílů stanovených výše uvedenými zřizovacími předpisy a není zaměřena na dosažení zisku. Výdaje na tuto činnost jsou hrazeny ze státního rozpočtu.

### Vývoj finanční situace a specifikace reálných potřeb na managementová opatření

Od roku 2004 se snažila Správa NP České Švýcarsko prosadit zásadní změnu ve financování činností vyplývajících z jejích zákonných povinností. Zákon č.161/1999 Sb., kterým byl Národní park České Švýcarsko zřízen, mimo jiné stanoví, že posláním národního parku je uchování a zlepšení přírodního prostředí. Tohoto ustanovení bylo bohužel při výši přidělovaných provozních prostředků velmi obtížné dostát.

Roční rozpočet Správy NP České Švýcarsko se od vyhlášení NP rok od roku snižoval, bez ohledu na požadavky plánu péče a potažmo LHP. Míru financování a její sestupnou tendenci vyjadřuje graf č.6.2.a.

Obr. č. 6.2.a Vývoj financování NP České Švýcarsko



Roční rozpočet Správy NP (vyjma mimorozpočtových zdrojů, mzdových prostředků a investičních prostředků) tedy v posledních letech činil cca 18 mil. Kč. V roce 2005 byla poprvé zpracována kalkulace finančních potřeb na činnosti vyplývající ze zákonných předpisů a činnosti nutné k zajištění chodu úřadu a v roce 2006 byla upravena dle požadavků MŽP a vyčíslena i na následující roky (2007 – 2009). Dle této kalkulace je k zabezpečení správného chodu Správy NP bez porušování zákonných ustanovení potřeba ročně 44 mil. Kč (bez mzdových prostředků a investic). Z výše uvedených údajů vyplývá, že financování Správy NP České Švýcarsko bylo poddimenzováno o necelých **60 %**. K výše uváděným skutečnostem je

třeba dodat, že vyčíslení finančních požadavků v žádném případě nepřesahuje rámec nutného zabezpečení správné a smysluplné správy svěřeného majetku.

Hlavními úkoly Správy NP České Švýcarsko, které vedou k naplnění poslání národního parku jsou:

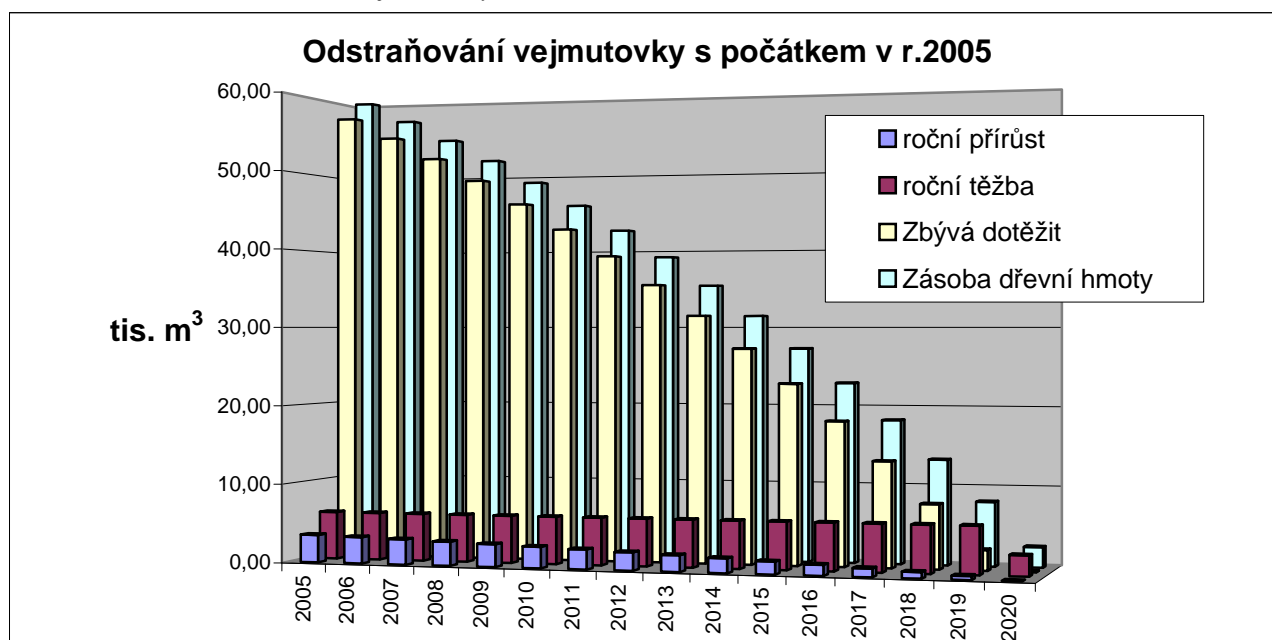
- 1) **odstranění všech geograficky nepůvodních druhů z území NP**
- 2) **přeměna stanovištně nepůvodních smrkových monokultur na území NP**

Formulování cílů, záměrů a opatření Plánu péče a LHP vychází ze současného stavu lesa. Plán péče o NP České Švýcarsko definuje obecné záměry v péči o lesní ekosystémy, které lesní hospodářský plán dále rozvádí a specifikuje. Lesní hospodářský plán dále upřesňuje jednotlivé zásahy na přestavbu smrkových monokultur a redukcii geograficky nepůvodních dřevin na úrovni porostních skupin s cílem dosáhnout vyššího zastoupení jedle bělokoré, buku lesního, javoru kleny, dubu zimního a letního (dále jen cílových dřevin). Zásahy navržené v LHP v jednotlivých porostních skupinách jsou tedy směřovány ke dvěma hlavním, již zmiňovaným rovnocenným cílům, a to: odstranění geograficky nepůvodních dřevin ( I.) a přestavbě smrkových monokultur ( II.).

### I. Odstranění všech geograficky nepůvodních druhů z území NP

Na základě strategie postupu při odstraňování borovice vejmutovky z lesních ekosystémů Národního parku České Švýcarsko zpracovala Správa NP plán obnovy přírodních společenstev, který již v roce 2004 předložila MŽP. Tento plán poukazuje na skutečnost bezodkladného mimořádného financování odstranění borovice vejmutovky. Pro zajištění převahy objemu vytěžené vejmutkovkové dřevní hmoty nad celkovým ročním přírůstkem, je nutné ročně vytěžit minimálně 6 000 m<sup>3</sup> vejmutkovkového dřeva (graf č. 2). Finanční kalkulace nákladů na provedení tohoto každoročního zásahu ukazuje, že je nutno mít ročně k dispozici minimálně 6 mil. Kč a na kompletní odstranění borovice vejmutovky v časovém horizontu 25 let je potřeba okolo 170 milionů korun.

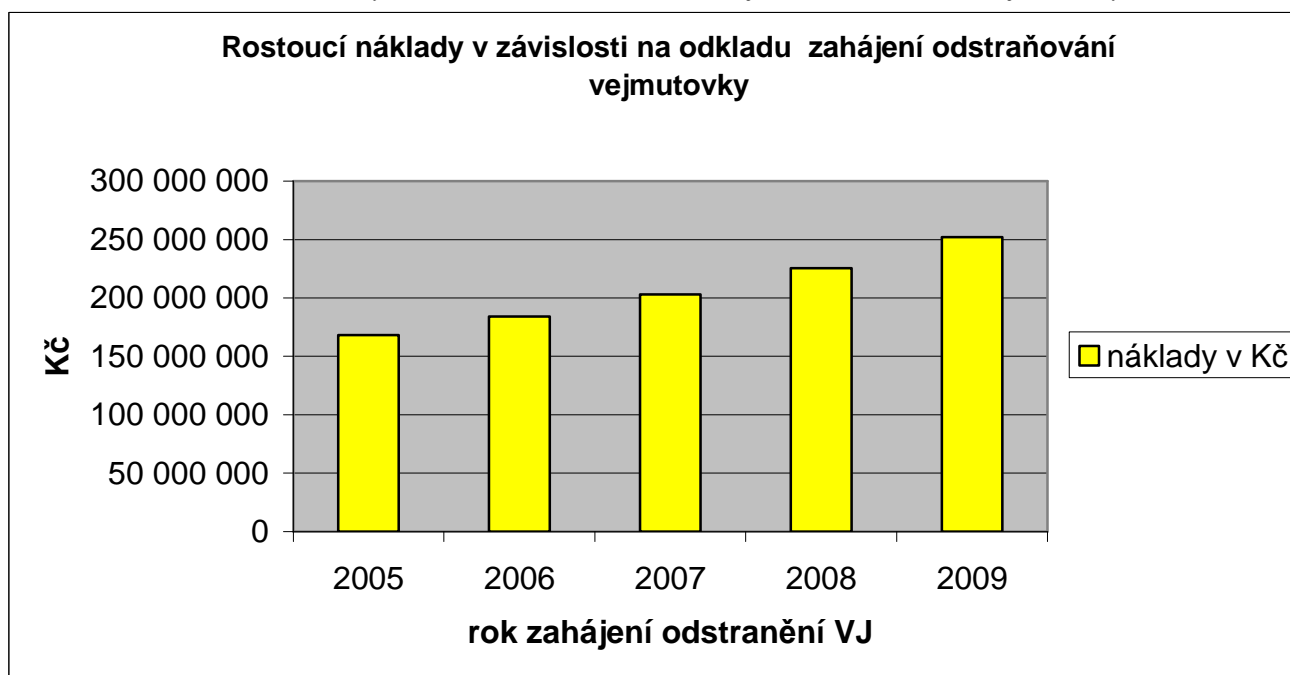
Obr. č. 6.2.b Odstraňování vejmutovky od roku 2005



Celkové náklady na odstranění vejmutovky byly vyčísleny za předpokladu počátku odstraňování vejmutovky v roce 2005 a následného pokračování bez prodloužení, až do úspěšného konce, neboť s každým zanedbaným rokem se sumární náklady na odstranění vejmutovky zvyšují a invaze této agresivní dřeviny úspěšně postupuje. Následující graf (obr. č. 6.2.c) vyjadřuje růst nákladů na odstraňování vejmutovky

v závislosti na roku zahájení jejího odstranění. Srovnatelná situace nastává při jakémkoliv přerušení prací, ať z důvodu nedostatku finančních prostředků či jiných důvodů.

Obr. č. 6.2.c Rostoucí náklady v závislosti na odhadu zahájení odstraňování vejmutovky



## II. Přeměna stanovištně nepůvodních smrkových monokultur na území NP

ČR – Správa NP České Švýcarsko přistupovala ke zpracování plánu péče o NP a LHP s vědomím, že zastoupení smrku ztepilého na území NP činí 60 %. Tato skutečnost vychází z historických událostí jako byla mnišková kalamita ve 20. letech minulého století. Holiny vzniklé při této kalamitě byly významnou měrou zalesňovány smrkem a lesní porosty vzniklé tímto zalesněním se dnes nachází převážně v 7. až 9. věkovém stupni. Přeměna těchto porostů stanovištně nepůvodních dřevin je stejně důležitá jako výše zmiňované odstraňování borovice vejmutovky. Smrkové monokultury nyní přichází do věku, kdy jsou maximálně atraktivní pro kůrovce a jsou významně nestabilní v ohledu na abiotické škodlivé činitele (vítr). V případě, že nebude včas zahájena přeměna smrkových monokultur, lze předpovědět plošný rozpad těchto ekosystémů se všemi důsledky na tento rozpad vázanými, jako je eroze půdy a následný vznik obtížně zalesnitelných holin, či ve většině případů start přirozené obnovy smrku na nevhodných stanovištích, jejíž důsledkem budou opět monokultury smrku ztepilého na nevhodných stanovištích. Plošný rozpad lesních ekosystémů s výskytem smrku v NP České Švýcarsko nelze srovnávat s rozpadem smrkových porostů v horských oblastech (Šumava, Krkonoše), kde je smrk přirozenou součástí klimaxových lesních ekosystémů. Aby byla zahájena nutná přeměna smrkových monokultur obsahuje nový LHP úkoly, které v případě jejich naplnění vedou k roční těžbě ve výši 20 tis. m<sup>3</sup>, což ve spojení s navazujícími pěstebními činnostmi představuje požadavek na finanční zabezpečení těchto činností ve výši cca 22 mil. Kč ročně.

### **Vývoj finanční situace a specifikace reálných potřeb na správu majetku (investice a opravy)**

Správa NP může řešit investiční výstavbu pouze přes informační systém reprodukce investičního majetku, je proto zcela závislá na množství finančních prostředků takto přidělených ze státního rozpočtu. V prvních letech existence NP se podařilo zabezpečit nejnutnější nákup a rekonstrukci provozních budov. V dalších letech se již bude jednat o jednotlivé rekonstrukce a údržby, obměnu vozového parku, údržbu a opravu lesní cestní sítě, obměnu výpočetní techniky atd. Z nemovitého majetku je nejhorší stav u lesní cestní sítě. Přesný rozsah prostředků na rekonstrukci lze v této chvíli těžko určit, nicméně za 7 let existence NP byly investice v této oblasti téměř nulové díky limitovanému financování. K nápravě důsledků tohoto postupu a k uvedení majetku NP do řádného stavu bude nezbytné vynaložit značné finanční prostředky, a to nad rámec obvyklých výdajů na běžnou údržbu.

Správa NP dosud údržbu význačných míst a památek prováděla s omezeným financováním, např. základní údržba nově vyhlášené kulturní památky Dolský mlýn, kde byly provedeny počáteční fáze konzervace objektu v celkové hodnotě 1,5 mil. Kč.

Další oblastí značných výdajů je asanace skalních objektů v prostoru Hřenska, u kterých optimální výši dnes neumíme stanovit.

### **Předběžné vyčíslení výdajů a příjmů**

#### **Výdaje**

Při kalkulaci výdajů v příštích letech vycházíme z údajů z minulých let a skutečných potřeb národního parku. Objem finančních prostředků, které by měla správa NP mít k dispozici pro plnění svých funkcí, vyplývá z příložené kalkulace (tab. č. 6.2.d). Zajištění stanovených úkolů předpokládá krytí jednak z příslušné kapitoly státního rozpočtu a jednak z dotačních titulů vládních programů (SFŽP, PPK, OPŽP atd.).

#### **Příjmy**

Příjmy jsou z rozhodující části (94 %) naplněny prodejem dřevní hmoty získané při výchově a obnově lesních porostů za účelem přeměny nevyhovující druhové a prostorové skladby. Výše příjmů je však závislá na objemu těžeb, jejich dřevinné a sortimentní skladbě, dopravní dostupnosti porostů, situaci na trhu se dřevem a úrovni průměrného zpeněžení. Těžba dřeva v národním parku není hospodářsky zaměřenou činností, ale nástrojem k přeměně porostů na přírodě blízké ekosystémy, proto umístění těžeb, způsob a doba jejich provedení musí odpovídat především ekologickým hlediskům v souladu s posláním

NP. Těžby proto nemohou být plánovány dle momentálních ekonomických kritérií, tak jako v hospodářských lesích. Příjmy za dřevo nelze proto stanovit jako paušální nebo dokonce narůstající. Ze střednědobého a zejména z dlouhodobého pohledu bude díky tomu, že část porostů již bude přeměněna na přírodě blízké, logicky docházet ke snížení objemu těžebních prací a tím ke snížení příjmů. Zbývajících 6 % jsou do značné míry fixní příjmy, neboť jsou tvořeny hlavně nájmí a poskytováním služeb (ubytování v kempu Mezní Louka).

Všechny příjmy jsou odváděny do státního rozpočtu a pro činnost správy NP je nelze použít.

Tab. č. 6.2.d Struktura potřebných výdajů na běžnou roční činnost vyplývající z plánu péče o NP (v tis. Kč)

<b>Výdaje</b>			
Péče o ekosystémy	péče o lesní ekosystémy		18865
	péče o lesní ekosystémy (dotace)		3400
	péče o nelesní ekosystémy		460
	péče o vodní ekosystémy (dotace)		500
	odstraňování geograficky nepůvodních druhů (péče o lesní i nelesní ekosystémy)		6330
	revitalizace (dotace)		100
Péče o EVL (pouze režijní náklady)			
Péče o ptačí oblasti (pouze režijní náklady)			
Výzkum			2030
Mezinárodní spolupráce			100
Výkon státní správy (pouze režijní náklady)			
Výkon strážní služby			1284
Ekologická výchova a osvěta			1520
GIS			200
Režijní náklady Správy NP	agendy (účetnictví, správa majetku, veřejné vztahy, mzdy, BOZP a PO, režie)		19000
	vzdělávání pracovníků		390
	opravy a udržování státního majetku	budovy a stavby	700
		cestní síť	3475
		stroje a zařízení	938
Neuplatnitelné DPH		2000	
Investice			11376
Celkem			72668

<b>Příjmy</b>	
Dřevo	21250
nájmy	250
ostatní	1000
Celkem	22500