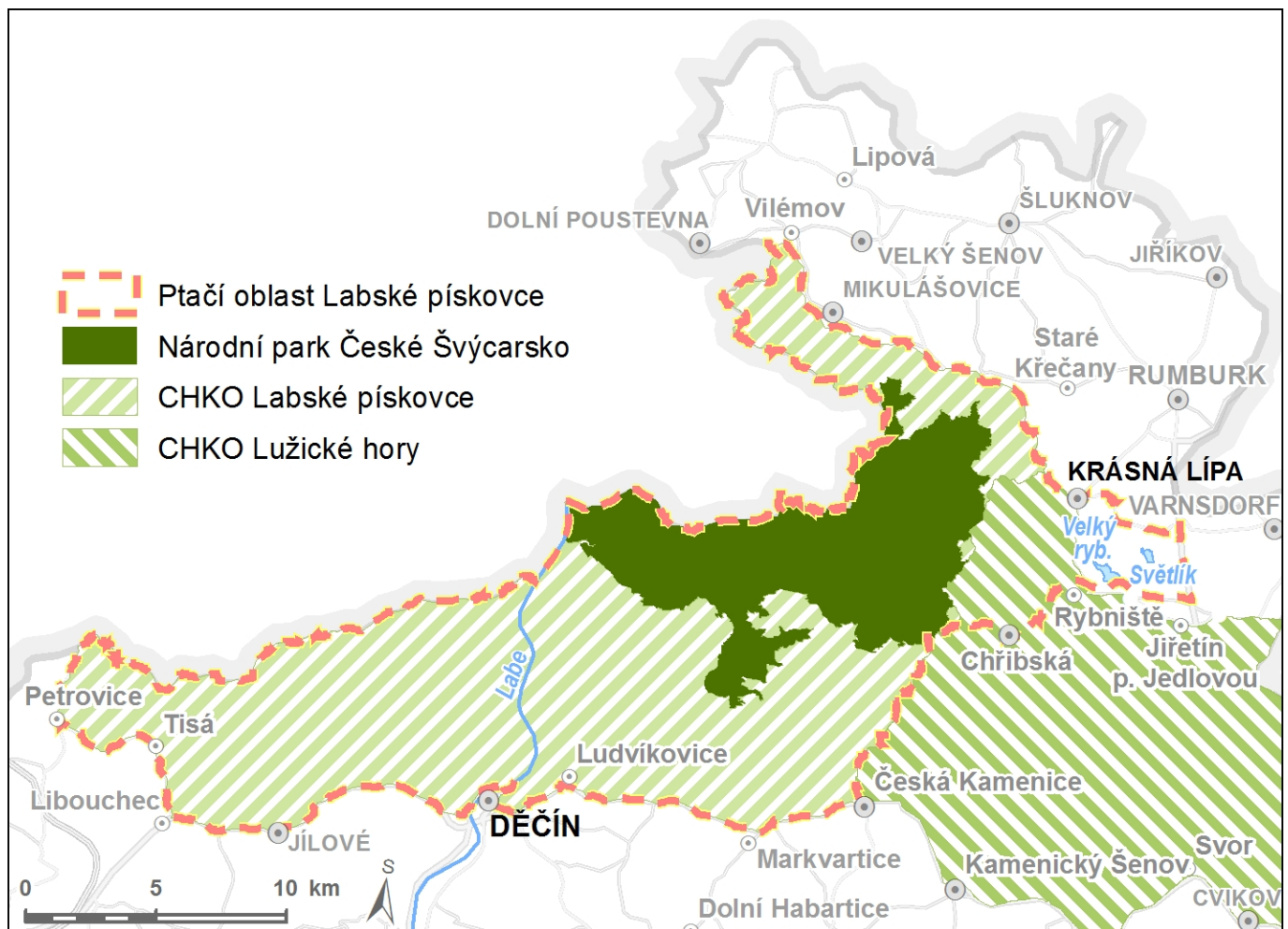




Language Czech
Text

Ptačí oblast Labské pískovce byla vyhlášena **Národním vládním 683 Sb.** ke dni 31. 12. 2004, a to na základě **Směrnice 79/409/EEC o ochraně volně žijících ptáků**, zpracované do **zákona 114/192 Sb. o ochraně přírody a krajiny**.

Součástí ptačí oblasti je celá CHKO Labské pískovce, celá NP České Švýcarsko a včarcko, vchodně směrem pšahuje mezi Chřibskou a Kršnou Lpou a do CHKO Lužické hory. Nejvchodnějšť ptačí oblasti zahrnuje i pšrodní rezervace Světlická a Velký rybník (viz. mapka). Celková rozloha činí **35 570 ha**.



Spršvou ptačí oblasti jsou povšeny tyto organizace:

- **Spršva NP České Švýcarsko a včarcko** (na žzemě národněho parku)
- **Regionálně pracovišť AOPK PR - Spršva CHKO Lužické hory** (na žzemě CHKO Lužické hory a PR Velký rybník a Světlická)

Ptačí oblast byla vyhlášena pro tyto 4 druhy ptáků, kteří jsou z pohledu EU ohroženi:

- **sokol stěhovavý** (*Falco peregrinus*): 7 a 10 párů
- **datel černý** (*Dryocopus martius*): 130 a 150 párů
- **vrána velká** (*Bubo bubo*): 6 a 10 párů
- **chrástal polní** (*Crex crex*): 30 a 50 volajících samců.

Na území ptačí oblasti však již a nadále i další evropsky významné a ohrožené druhy ptáků již jiným způsobem a mizející druhy:

- **bukaň velká** (*Botaurus stellaris*): max. 1 pár,
- **čáp černý** (*Ciconia nigra*): 3 a 5 párů
- **váňelosed lesní** (*Pernis apivorus*): 5 a 10 párů
- **luňák černý** (*Milvus milvus*): 0 a 1 pár
- **orel mořský** (*Halilaeetus albicilla*): 1 pár
- **moták pochop** (*Circus aeruginosus*): 4 a 8 párů
- **moták pilich** (*Circus cyaneus*): 0 a 1 pár
- **tetelovek obecný** (*Tetrao tetrix*): do 5 tokajících kohoutků
- **chrástal kropenatý** (*Porzana porzana*): 0 a 1 volajících samec
- **jeřáb popelavý** (*Grus grus*): 2 páry
- **kuláček nejmenší** (*Glaucidium passerinum*): 25 a 30 párů
- **sávec rousný** (*Aegolius funereus*): 20 a 40 párů
- **lelek lesní** (*Caprimulgus europaeus*): 3 a 5 párů
- **ledáček alpský** (*Alcedo atthis*): 6 a 10 párů
- **člunáček** (*Picus canus*): 17 a 20 párů
- **skřivan lesní** (*Lullula arborea*): 3 a 5 párů
- **pánice vlažská** (*Sylvia nisoria*): 8 a 10 párů
- **lejsk malý** (*Ficedula parva*): 4 a 8 párů
- **lejsk bělokřídlý** (*Ficedula albicollis*): 0 a 2 páry
- **žluhák obecný** (*Lanius collurio*): 220 a 250 párů
- **skorec vodní** (*Cinclus cinclus*): 40 a 50 párů.

Jaké dopady má vyhlášení ptačí oblasti na místní obyvatele a návštěvníky?

- Z důvodu zabezpečení nezbytného klidu budou některé lokality v době hnízdění dočasně uzavřeny (pro vrána velkou v období od 15.2. do 30.5., pro sokola stěhovavého od 1.3. do 30.6.), což je pochopitelné a akceptovatelné a bylo praktikováno již před vyhlášením ptačí oblasti.
- Na velkou investiční projekty a akce a na územní ptačí oblasti a na plány obcí (netýká se ale zastaveního a zastavitelného území), které by mohly mít negativní vliv na ptačí faunu, musí být zpracován odborný posudek, který by zhodnotil možný negativní ovlivnění.
- Zemědělci mají možnost zaplatit finanční prostředky v rámci agroenvironmentálních programů na ochranu chrástala polního.

Vyhlášení soustavy ptačích oblastí na území naší republiky je naším závazkem k Evropské unii, neboť nelze jen brát a zaplatit finanční prostředky z evropských fondů, ale je nutno na sebe převzít i odpovědnost za stav evropské přírody a postarat se o zachování co nejvyšší bohatosti evropských druhů ptáků, tak jak se to již ode vlnění EU.

- 2174 zobrazenÅ

Source URL: <https://www.npcs.cz/ptaci-oblast-labske-piskovce>