

ČÍSLO 13 | ROK 2017

Zpravodaj

ORNITOLOGICKÉHO KLUBU PŘI LABSKÝCH PÍSKOVČÍCH



Foto: Wenischová

● České Švýcarsko
● Sächsische Schweiz





Obsah

Editorial	2
Zápis	2
Výsledky mapování vybraných ptačích druhů v Ptačí oblasti Labské pískovce	5
O situaci vybraných hnízdících ptáků v Saském Švýcarsku v roce 2017	7
Čáp černý – report XVI	8
Sčítání vodních ptáků	9
Výsledky sčítání kormoránů velkých	11
Přehled kroužkovaných ptáků 2017	11
Zpětné hlášení - ledňáček říční	12
Zpětné hlášení - puščík obecný	13
Nález racků bělohavých	14
Luňák hněý na Šluknovsku	14
Havrani polní v Rumburku	15
Hnízdění hrdličky zahradní v zimě	16
První nesporně doložený výskyt labutě zpěvné v Labských pískovcích ..	17
Shromáždění vlaštovek obecných a jiříček obecných v Děčíně	18
Absence červených čepiček u mládat datla černého	18
Rozbor kořisti sokola stěhovavého	19
Moták pochop	19
Hvězdák eurasijský v Děčíně	21
Zajímavý návštěvník ptačího krmítka ..	22
Nová hnízdní podložka pro čápy bílé u České Kamenice	22
Labutí střípky 2017	23
Zpětné hlášení - labuť velká	24
Zajímavé barevné mutace sýkor modřinek z našeho regionu	26
Čištění hnízdních dutin břehulí říčních ..	26
Proč je třeba čistit Zámecký rybník v Děčíně?	27
Přírodní rezervace Světlík v ohrožení? ..	29
Vycházka k Mezinárodnímu dni mokřadů	30
Vítání ptačího zpěvu 2017	32
Připomenutí	32
Výsledky mapování hnízdění labutí velkých v roce 2017	34
Neziderské jezero	35

Editorial

Milí přátelé ornitologové,

v letošním roce se uzavřelo čtyřleté mapování hnízdního rozšíření ptáků České republiky. Jedná se o velmi důležitou akci nejen z pohledu našeho regionu, ale celé republiky a potažmo i celé Evropy, kde toto mapování koordinovaně probíhalo. Mimořádně důležitou roli sehrála Česká společnost ornitologická,

kteřá koordinovala mapování nejen v České republice, ale byla i důležitým koordinátorem celoevropským. Výsledky z oblasti působnosti našeho Ornitologického klubu při Labských pískovcích jsou mimořádně kvalitní a dokládají velký význam tohoto území pro život a rozmnožování našich milovaných ptáků. Chtěl bych opravdu moc poděkovat všem, kteří přispěli k těmto úžasným výsledkům!

Pavel Benda

Zápis

ze setkání Ornitologického klubu při Labských pískovcích (OK LP) dne 18.3.2017 v sídle Správy NP České Švýcarsko v Krásné Lípě

■ **Přítomní (dle prezenční listiny):** Nagel, Benda, Horyna, Suržinová, Wenischová, Procházková, Šutera, Vondráček, Půlpán, Rubeš, Tomšíková, Chmelová, Lobotka Jan, Sojka, Šena, Neckář, Rohlík, Ritschel, Lumpe, Augst.

■ **Hosté – manželé Jahodovi, Ticháčková, Salov (tlumočnick)**

■ **Omluveni:** Beran, Kopecký, Rajchl, Vápenka, Šprojcar, Holeček, Rybář

■ P. Benda přivítal přítomné, vyzval, aby využili nabídky lahodného občerstvení, které připravila Věra Bendová a Správa NP, dále poslal prezenční listinu a vyzval účastníky k aktualizaci svých kontaktů. Následně zazněla tzv. „znělka národních parků“, která byla vytvořena v loňském roce v rámci kampaně „Národní parky České republiky 2016“ při příležitosti 25. výročí vyhláše-

ní národních parků Šumava a Podyjí.

■ P. Benda na úvod poblahopřál dlouholetému ornitologovi a členovi OK LP p. Jiřímu Vondráčkovi k jeho významnému životnímu jubileu (90. narozeninám) a předal mu malou pozornost.

■ P. Benda dále upozornil na řadu publikací k nahlédnutí (saský ornitologický sborník, Atlas obtížně rozlišitelných ptáků, sborník Crex, Savci světa aj.), dále na propagační materiály vydané Správou NP České Švýcarsko a Českou společností ornitologickou, které jsou k rozebrání (CD „Ptáci našich národních parků“, kniha „Kam za ptáky v České republice“, plakáty, zpravodaj České Švýcarsko, časopisy „Ptačí svět“ a „Zpravodaj OK LP“, kopie odborných článků s ornitologickou tematikou aj.)

■ P. Benda dále oficiálně uvítal nového

> člena OK LP p. Pavla Svobodu, vedoucího oddělení stráže přírody Správy NPČŠ, a představil hosty a zároveň adepty na členství OK LP a vyzval je, aby se stručně představili: Helena Tomšíková (Děčín, zajímá se o fotografování ptáků), Jiří Malý (Děčín, jeho oblíbeným druhem je jeřáb popelavý), Kristýna Chmelová (Děčín, zooložka Správy CHKO Labské pískovce), Zdeněk a Daniela Jahodovi (Česká Lípa, zabývají se mapováním hnízdících labutí velkých – viz článek v aktuálním Zpravodaji OK LP)

■ M. Půlpán informoval přítomné o nálezu uhynulé labutě velké, u které byla prokázána tzv. „ptačí chřipka“ a vyzval přítomné, aby mu případné nálezy uhynulých labutí hlásili, popř. je hlásili K. Chmelové nebo P. Bendovi

■ Z. Jahoda doplnil, že v případě nálezu poraněné labutě je možné se obrátit na něho, neboť spolupracuje se záchranou stanicí, kde jsou schopni se o labuť postarat.

■ P. Benda představil aktuální číslo Zpravodaje OK LP, poděkoval všem přispěvatelům a zároveň vyzval všechny autory, aby při zasílání podkladů dalších čísel nevládali fotografie přímo do textů, ale posílali je zvlášť. Zároveň bylo poděkováno Richardovi Nagelovi za spolupráci při vydávání tohoto zpravodaje.

■ P. Benda dále představil webové stránky OK LP, které fungují na stránkách Správy NPČŠ, zopakoval přihlašovací údaje a vyzval přítomné ke vkládání aktuálních pozorování. Zároveň informoval, že správu fotografií, resp. fotogalerie na stránkách má na starosti P. Svoboda a předal mu slovo.

■ P. Svoboda vyzval členy, kteří chtějí na stránky vložit své fotografie, aby ke snímkům připojovali své jméno, lokalitu a jméno fotografovaného druhu. Zároveň členy vyzval, aby snímky zasílali jemu a P. Bendovi pro kontrolu

správnosti určení daného druhu.

■ P. Benda dále představil p. Ulricha Augsta z Národního parku Saské Švýcarsko a upozornil na dva jeho zajímavé články (vývoj populace sokola stěhovavého v Labských pískovcích – česky, projekt reintrodukce jeřábka lesního – německy), které jsou všem členům k dispozici

■ P. Benda informoval přítomné o projektu připravované reintrodukce jeřábka lesního do národního parku České Švýcarsko. Na tomto projektu se Správou NP ČŠ intenzivně spolupracuje U. Augst a Siegfried Klaus, který je jedním z největších odborníků na tzv. „lesní kury“ ve střední Evropě. V rámci přípravy projektu probíhá postupná přeměna lesů na území NP tak, aby byly vytvořeny optimální biotopy pro jeřábky (zvýšení potravní nabídky, možnost úkrytu) – v současné době je již cca 40% území pro jeřábky vhodných. Problémem však je, kde získat vlastní jeřábky, neboť reintrodukce jedinců pocházejících z odchoven nejsou příliš úspěšné. Bude tedy třeba pokusit se o odchyt jeřábků ve volné přírodě. Byla vytipována dvě území, kde by bylo možné odchyt provést (CHKO Pořana na Slovensku a CHKO a NP Šumava)

a proběhla první jednání s příslušnými institucemi (Lesy Slovenskej republiky, š.p., Štátna ochrana prírody SR, Správa NP Šumava). Zatím se zdá, že spolupráce by mohla být navázána, ale je třeba vyřídit veškerá povolení a výjimky. Záměrem je odchytit postupně cca 100 jedinců a co nejdříve je převést k nám. Problémem však je, že odchyt může proběhnout pouze mimo dobu hnízdění, tj. koncem léta a na podzim).

■ P. Benda dále informoval o záměru reintrodukce tetřeva hlušce do Českosaského Švýcarska. V případě tohoto druhu není možné odchytávat jedince z volné přírody. Naštěstí však již existují odchovny produkující jedince, kteří jsou, díky podávání kvalitní potravy, schopni adaptovat se po vypuštění na přirozené prostředí. Byl navázán kontakt s odchovnou Lesů ČR v Beskydech a předběžně byla domluvena spolupráce na tomto projektu.

■ P. Benda přivítal dorazivšího člena OK LP a zároveň předsedu Severočeské pobočky České společnosti ornitologické (SP ČSO) p. Petra Lumpeho a vyzval ho, aby ve stručnosti představil činnost SP ČSO.

Pokračování na str. 4



Zápis

Pokračování ze str. 3

■ P. Lumpe informoval, že SP ČSO má již více než 100 členů. Náplní činnosti je zapojení do tradičních akcí pořádaných ČSO (Vítání ptačího zpěvu, Festival ptactva aj.). Dále zmínil tradiční podzimní akci SP ČSO spojenou s odchyttem a kroužkováním ptáků v Jizerských horách zvanou „Jizerka“. Nakonec připomněl probíhající jarní mapování ptáků a vyzval případné zájemce o členství, aby se hlásili jemu, případně kolegovi M. Honcům z Vlastivědného muzea v České Lípě.

■ P. Benda dále informoval o kampani „Pták roku 2017 – datel černý“ a upozornil na speciální číslo časopisu Ptačí svět věnované této kampani. V této souvislosti vyzdvihl práci člena OK LP p. Václava Šeny, který se systematicky věnuje fotografování a kroužkování datlů a dalších dutinových druhů ptáků. P. Benda dále upozornil na aktuální informace o rozšíření datlíka tříprstého v ČR: nově byl nalezen v Krkonoších, na Českomoravské vrchovině a také v Brdech. P. Benda předpokládá, že datlík by mohl být teoreticky časem objeven také v Labských pískovcích a vyzval členy OK LP, aby se na tento druh zaměřili (osobně provedl první terénní šetření, ale zatím s negativním výsledkem).

■ P. Benda a R. Nagel informovali o tradiční akci „Vítání ptačího zpěvu v Českém Švýcarsku“, která se uskutečnila v sobotu 29. dubna v Krásné Lípě, resp. v okolí přírodní rezervace Velký rybník. Při této akci je vysoká pravděpodobnost spatřit řadu zajímavých a vzácných ptačích druhů (jeřáb popelavý, orel mořský, čejka chocholatá, bekasina otavní aj.).

■ P. Benda upozornil, že projekt mapování hnízdících labutí velkých pokračuje také v letošním roce.

■ U. Augst informoval o projektu mapování ptáků hnízdících na loukách v Sasku, který koordinuje p. Jörg Schwedler.

■ P. Benda vyzval přítomné, aby se zapojili do letošního monitoringu vybraných ptačích druhů v Ptačí oblasti Labské pískovce. V letošním roce je monitoring zaměřen na výra velkého, sokola stěhovavého a chřástala polního.

■ P. Benda informoval o loňském úspěšném hnízdění páru sokolů stěhovavých v hnízdě budce na komíně v Děčíně. Ve spolupráci s majitelem (firma TERMO Děčín, a s.) probíhal během hnízdění on-line přenos, který měl velkou sledovanost. V letošním roce je snaha tuto akci zopakovat (sokol se zde již objevují, hnízdí budka byla vyčištěna), ale je ještě potřeba dořešit technické a finanční záležitosti (v loňském roce byl přenos zajištěn sponzorky, letos se zřejmě bude muset zaplatit).

■ P. Benda dále informoval o instalaci hnízdění položky pro čápy bílé na komíně v areálu bývalé továrny Rabštejn nedaleko České Kamenice (zajistila strážní služba správy NPČŠ, financovala AOPK ČR). V této souvislosti zdůraznil, že čáp bílý je v naší oblasti mnohem vzácnější než čáp černý.

■ P. Benda dále preferoval o zajímavém osudu čápa černého okroužkovaného v roce 2006 na Doubicku (kroužek č. 6151). Obdrželi jsme již několik hlášení o pozorování tohoto čápa na tahu (SRN, Francie – Camarque, Švýcarsko). Navíc tento jedinec od roku 2008 pravidelně hnízdí v Bádensku-Württembersku (SRN, poblíž Bodamského

jezera u německo-švýcarských hranic) a dokonce si „zahrál“ ve filmovém dokumentu německé televize (tento dokument byl následně účastníkům puštěn).

■ P. Benda informoval o další zajímavosti, kterou bylo pozorování částečně melanické formy sýkory modřinky na krmítku v obci Janov. Díky V. Sojkovi se podařilo získat velmi kvalitní fotografie tohoto jedinca. Dle P. Bendy je pravděpodobné, že tento jedinec bude někde v okolí také hnízdit. Na stejné lokalitě u krmítka byla zaznamenána také další ptačí kuriozita, a to chřástal vodní.

■ P. Benda dále informoval o zimním pozorování racků bělohavých na Labi. Díky odečítacím kroužkům byl zjištěn jejich původ (SRN, Dánsko, Polsko). P. Benda v této souvislosti zmínil, že racek středomořským, vylišen jako samostatný druh z původního druhu racek stříbřitý.

■ P. Benda informoval o končícím projektu mapování hnízdění ptáků v ČR a představil přítomným webové stránky atlas.birds.cz, kde je možné prohlédnout si aktuální mapky hnízděního rozšíření.

■ P. Benda zmínil, že v rámci mapování hnízděního rozšíření ptáků ČR, bylo prokázáno první hnízdění volavky rusohlavé a rákosníka pokřovního – v případě rákosníka by bylo dobré věnovat tomuto druhu větší pozornost, neboť by se mohl objevit také v naší oblasti.

■ P. Benda připomněl termín jarního sčítání ptáků (15. a 16. dubna) a vyzval přítomné, aby se do tohoto projektu zapojili.

■ U. Augst zakončil setkání přednáškou na téma „Výr velký ve východním Sasku“.

■ Následovala volná diskuse přítomných a ukončení jednání

Zapsal: Richard Nagel

Výsledky mapování vybraných ptačích druhů v Ptačí oblasti Labské pískovce v roce 2017

CHŘÁSTAL POLNÍ (CREX CREX)

V tomto roce byl tento druh monitorován na celé ploše Ptačí oblasti Labské pískovce, a to ve 2 kontrolách – konec května a konec června.

Při první kontrole bylo zjištěno celkem 40 volajících samců, z toho přímo v ptačí oblasti 6 a mimo ní 34. Při druhé kontrole bylo zjištěno celkem 76 volajících samců, z toho v ptačí oblasti 29, mimo 47. V tomto roce byl při první kontrole zjištěn jen malý počet volajících samců. Dle mého názoru to bylo způsobeno poměrně dlouhou zimou a pak následnými mrazy v jarním období, kdy pak travní porosty v době prvního sčítání byly ještě řídké a nízké.

SOKOL STĚHOVAVÝ (FALCO PEREGRINUS)

V roce 2017 bylo zjištěno celkem 12 obsazených teritorií a prokázáno 11 hnízdění, z nichž 8 hnízdění bylo úspěšných a bylo vyvedeno 26 mláďat (1 x 2, 4 x 3, 3 x 4). Celkem 3 hnízdění byla neúspěšná. Jeden pár obsadil teritorium, ale hnízdění se nepodařilo prokázat.

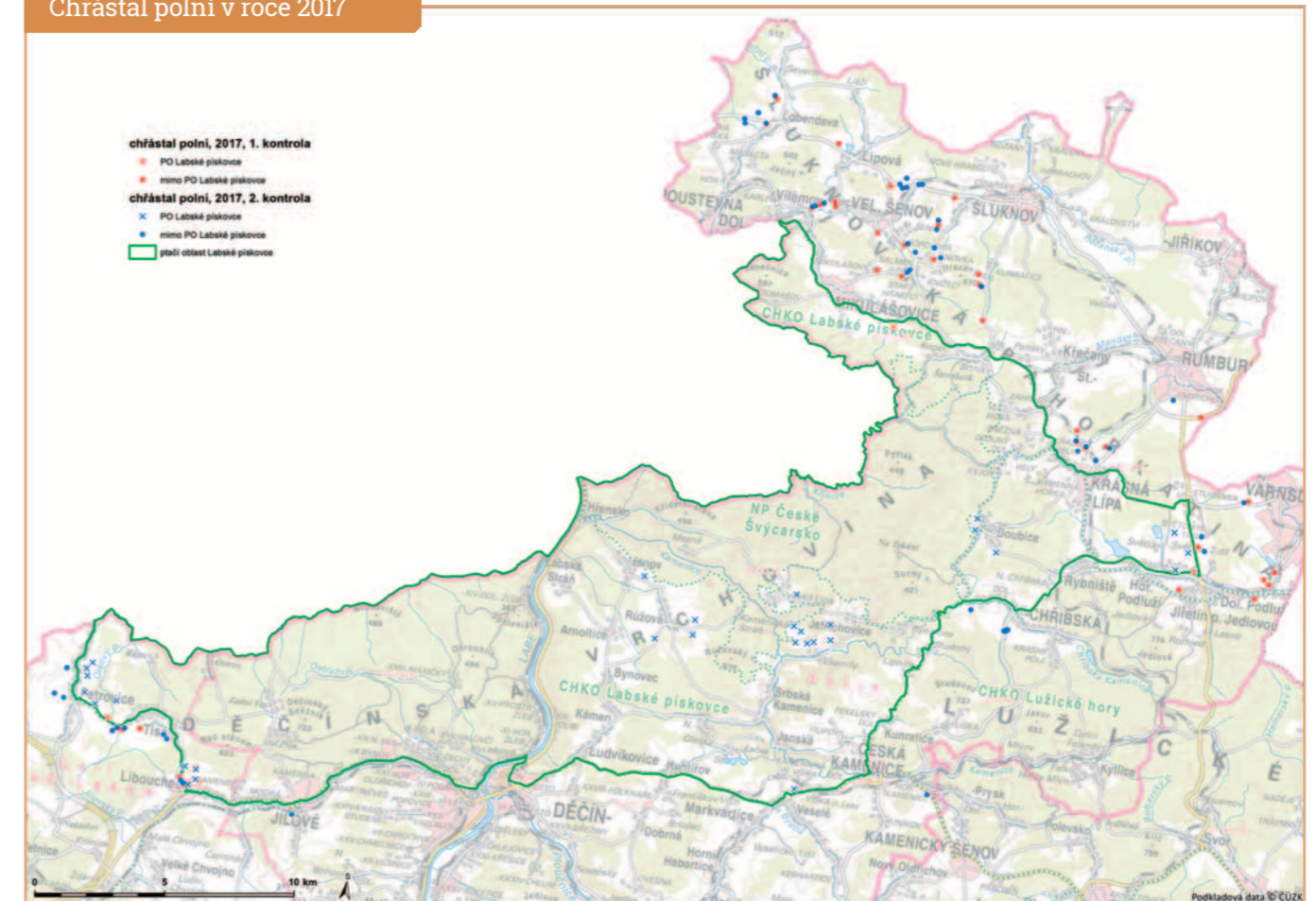
VÝR VELKÝ (BUBO BUBO)

V roce 2017 bylo identifikováno celkem 13 obsazených lokalit, resp. teritorií. Bohužel nebylo dohledáno žádné hnízdo. Z výše uvedeného důvodu potvrzujeme naši domněnku o potenciálním počtu odhadovaných výrů teritorií v Ptačí oblasti Labské pískovce na 20–25. Vzhledem k průběhu

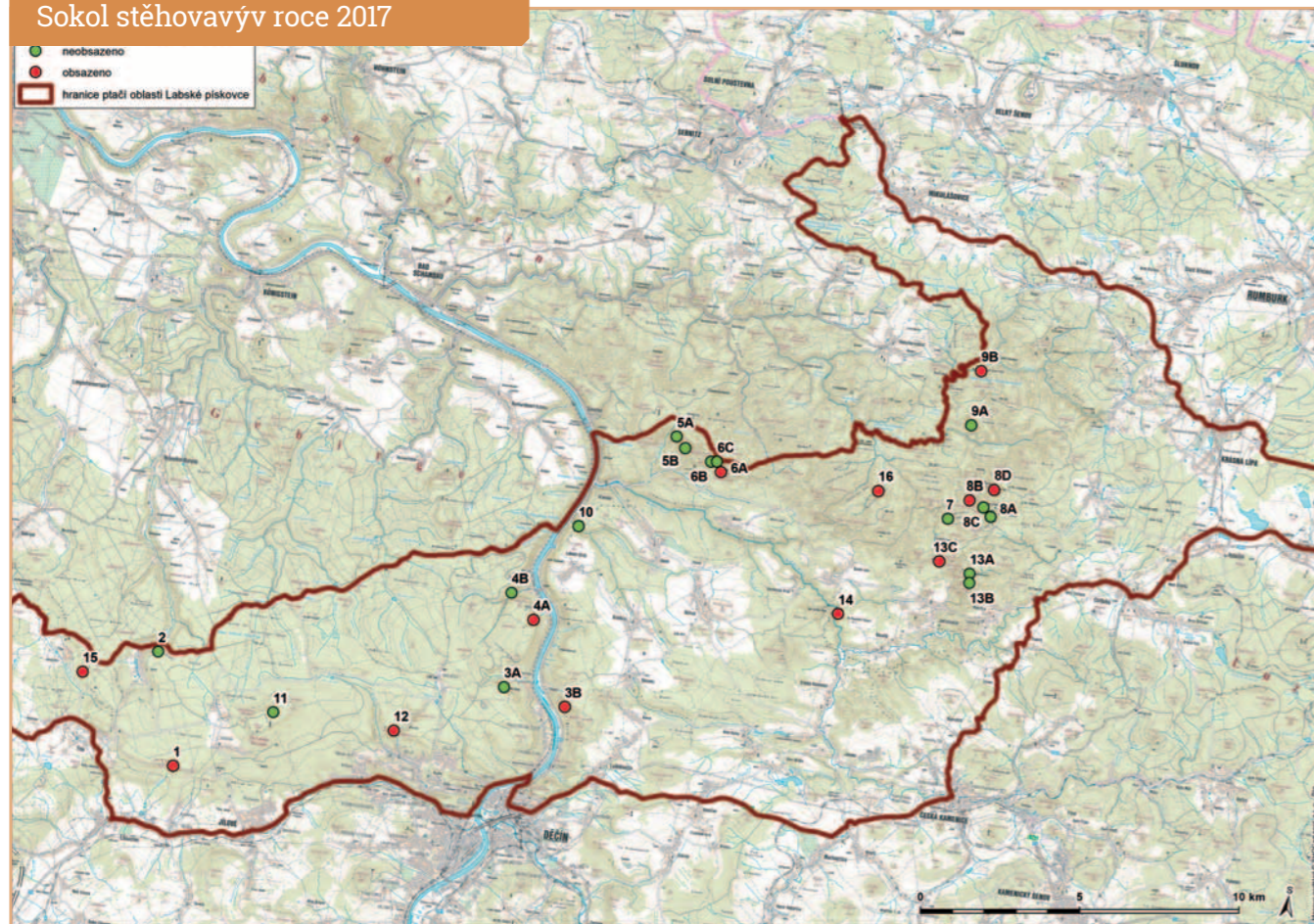
počasí v rámci monitoringu (dlouhá zima s vydatnou sněhovou pokrývkou) byla část lokalit ve vhodném období nepřístupná. Je tedy možné, že část teritorií, která jsou zde vykázána jako negativní, byla ve skutečnosti obsazena. Na území jsou stále ještě poměrně rozsáhlá území, na nichž zatím výr aktuálně prokázán nebyl či byl zaznamenán jen nepravidelně nebo historicky. Jedná se zejména o oblast Mikulášovicka a levobřežní části ptačí oblasti. Problémem zůstává dohledávání hnízd, neboť v tomto terénu je to mimořádně obtížné a extrémně časově náročné. Také hnízdění úspěšnost, vzhledem k úživnosti a predačnímu tlaku, bude zřejmě velmi nízká.

Pavel Benda a kolektiv Mapky O. Holešinský

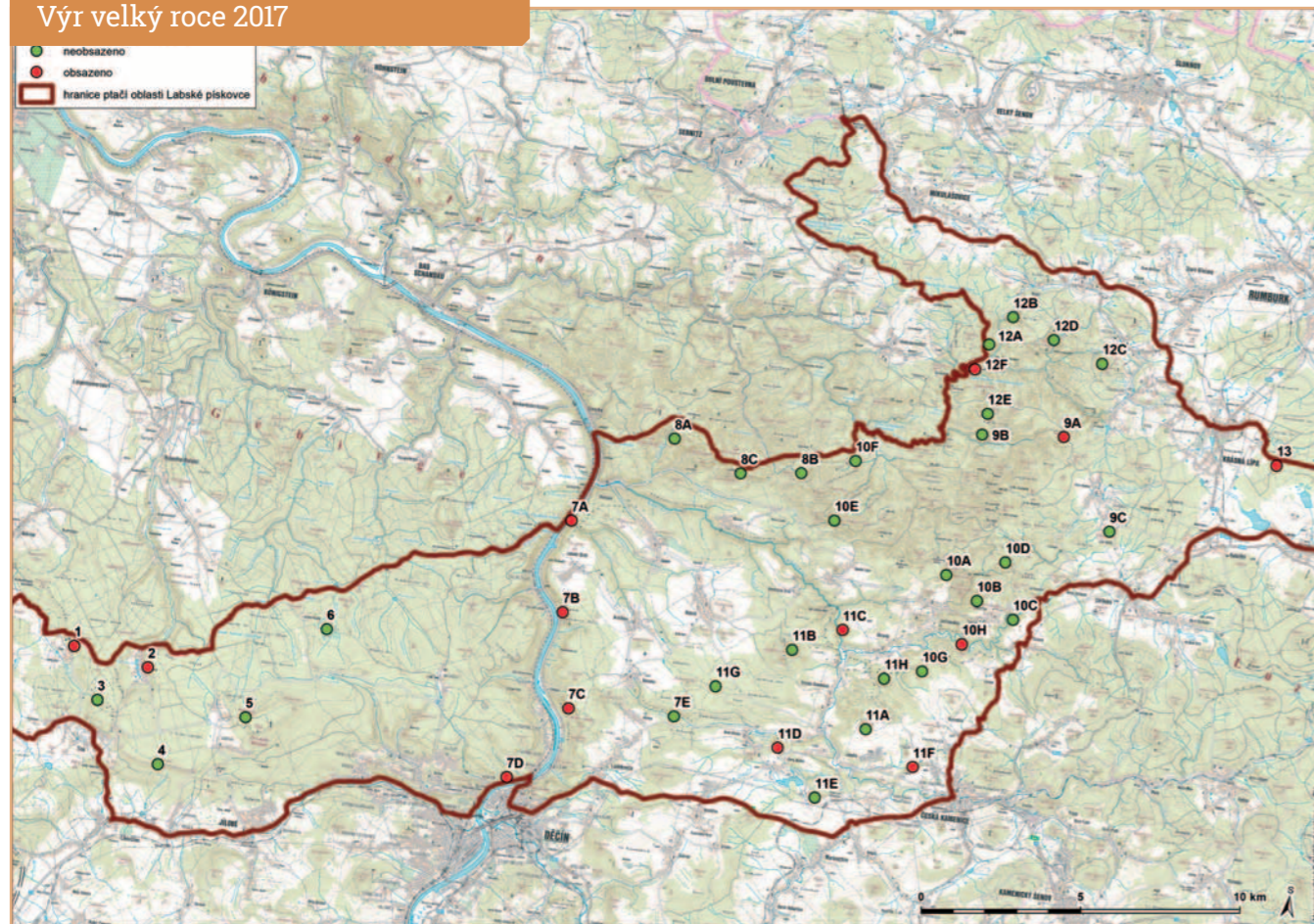
Chřástal polní v roce 2017



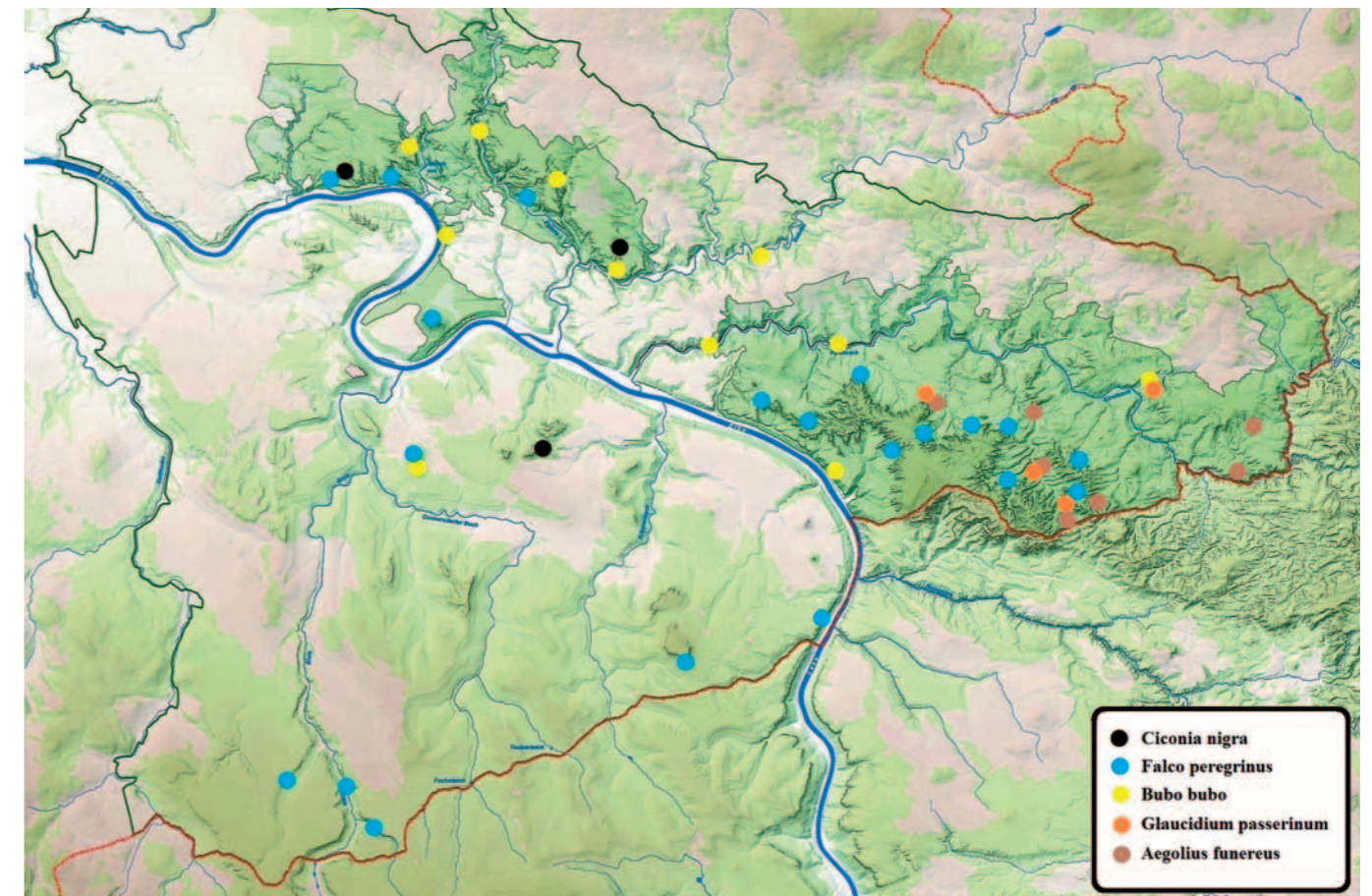
Sokol stěhovavý roce 2017



Výr velký roce 2017



O situaci vybraných hnízdicích ptáků v Saském Švýcarsku v roce 2017



Ze tří nalezených párů čápa černého v Saském Švýcarsku zmizel jeden z nich po stavbě hnízda a nepozorovaně se přesídlil zřejmě o kus dál, neboť byl v okolí opětovně spatřen. Zbýlé dva páry vyvedly dvě, resp. tři mláďata. Dva z devatenácti párů sokola stěhovavého, jejichž přítomnost byla v Saském Švýcarsku potvrzena, vůbec nezahníždily, jelikož jeden z partnerů byl teprve rok starý a tudíž pohlavně nedospělý. Ze sedmnácti párů došlo ke ztrátě u devíti. O příčinách lze jen spekulovat a můžeme jen doufat, že důvodem nebyl zásah člověka. Celkem vyletělo z hnízda 18 mladých sokolů. Nápadné je, že na žádném místě nevyšel z hnízda optimální počet čtyř mláďat. Toto je jistě následek citelně zhoršených potravních podmínek. Úbytek mnoha ptačích druhů, především zpěvných, nesmí být přehlížen!

U výra velkého bylo na jaře potvrzeno šest párů, z nichž čtyři zahníždily. Dva páry hníždily neúspěšně. U výra velkého, největší sovy na světě, je kromě počasí na jaře rozhodujícím faktorem úspěšnosti zahníždění především dostupnost potravy ve zdejších krajích. U jednoho ze dvou úspěšně zahnížděných párů byla vyvedena dokonce tři mláďata. To se v Saském Švýcarsku stalo podle prokazatelných záznamů naposledy v roce 1934! Jaký zdroj potravy asi tyto výři velcí našli? V zadní neboli východní části národního parku bylo nalezeno pět hnízdišť sýce rousného, tři

hnízdíště kulíška nejmenšího a na dalších třech byly zaznamenány hlasové projevy obou druhů, avšak bez dohledání hnízdišť. Také jediný hnízdicí pár jeřába popelavého v Saském Švýcarsku vyvedl opět jedno mládě. **Ulrich Augst**



Čáp černý – report XVI



Celkem se v širším regionu Českého Švýcarska podařilo v letošním roce (2017) prokázat hnízdění na 6 lokalitách. Na dalších nejméně 4 lokalitách se čápi černí pravidelně zdržovali, ale hnízdo se nepodařilo nalézt. Vyvedeno bylo dohromady nejméně 18 mláďat, z nichž 16 bylo okroužkováno. Počtem okroužkovaných čápích mláďat jsme vyrovnali náš rekord z roku 2012. Okroužkovaných mláďat mohlo být ještě víc, ale jedno hnízdo (není zahrnuto do výše uvedených 6 hnízd) se bohužel podařilo dohledat až po vyhnízdění. V jeho okolí jsme pozorovali jedno mláďe, ovšem skutečný počet mladých čápů z tohoto hnízda byl pravděpodobně vyšší. V letošním roce byl zaznamenán také další čápí rekord. Páru hnízdícímu nedaleko Doubice se totiž podařilo zdárně vyvést 5 mláďat, což je nejvyšší počet mláďat zaznamenaný v Českém Švýcarsku na jednom hnízdě.

Od posledního reportu se nám sešlo celkem 9 nových zpětných hlášení:

čáp **6151** kroužkovaný 21. 6. 2006 na Doubicku, spolu se 3 sourozenci, byl dne 17. 2. 2017 pozorován ve Švýcarsku na lokalitě Etrabloz, Payerne, Vaud. Tento čáp byl také v roce 2009 pozorován v Německu, v roce 2011 a 2012 ve Francii, znovu v roce 2012 opět v Německu a v roce 2016 znovu ve Francii. Tento čáp je rekordmanem, neboť od prvního zahnízdění v Německu poblíž obce Wolpertswende v roce 2009, vyvedl do roku 2016 celkem 50 mláďat!

čáp **63JC** kroužkovaný 5. 6. 2012 opět na Doubicku také s ještě třemi sourozenci, hnízdí stále na území národního parku roku 2016, kdy zahnízdil nedaleko lokality Eustach. V letošním roce hnízdil v oblasti Mezní Louky.

čáp **600P** kroužkovaný 10. 6. 2001 poblíž Mezní Louky i se třemi sourozenci, byl dne 25. 6. 2017 pozorován v sousedním Sasku na lokalitě Krippen. Tento čáp byl v září 2005 pozorován v Maďarsku.

čáp **6582** kroužkovaný jako mláďe na hnízdě v letošním roce dne 26. 5. na lokalitě Eustach na Doubicku, byl již 3. 8. 2017 pozorován v Německu na lokalitě Altmühlal, Ansbach, Mettelfranken a hned 11. 8. 2017 dokonce již ve Francii! Je to jedno z mláďat z hnízda, kde se čápím rodičům povedlo vyvést rekordní počet 5 mláďat.

čáp **6588** kroužkovaný 28. 5. 2017, spolu s ještě dvěma sourozenci u Malé Veleně na skalním hnízdě, byl pozorován dne 9. 8. 2017 v Srbsku na lokalitě Komonj (ritovi Donjeg Potisja), Zremjanin v oblasti Vojvodiny.

čáp **60M4** kroužkovaný v roce 2004 poblíž Mezní Louky, byl opět pozorován dne 30. 8. 2017 v jeho oblíbené Francii na tradiční lokalitě Lac du Temple v oblasti Aube, kde se pravidelně zdržuje v podzimním období již od roku 2004, kdy se narodil.

čáp **6581** kroužkovaný v loňském roce dne 5. 6. na skalním hnízdě nedaleko Malé Veleně spolu s ještě 3 sourozenci, byl dne 29. 8. 2017 pozorován v Maďarsku na lokalitě Somogyfajsz (Madáparadiscom), Somogy.

čáp **61TP** kroužkovaný 21. 6. 2007 nedaleko Hřenska s ještě dvěma sourozenci byl dne 29. 8. 2017 pozorován v Maďarsku na stejné lokalitě Somogyfajsz (Madáparadiscom), Somogy jako předchozí čáp.

čáp **6587** kroužkovaný 28. 5. 2017 nedaleko Malé Veleně s ještě dvěma sourozenci byl dne 1. 9. 2017 pozorován v Maďarsku na stejné lokalitě Somogyfajsz (Madáparadiscom), Somogy jako předchozí dva čápy. **Pavel Benda**

Sčítání vodních ptáků

SČÍTÁNÍ VODNÍCH PTÁKŮ 15. - 16. 4. 2017

BENDA, DRAČKA, CHMELOVÁ, NECKÁŘ, PROCHÁZKOVÁ, PŮLPÁN, RITSCHEL, RUBEŠ, RYBÁŘ, WENISCHOVÁ

Horní Podluží – Velký rybník (Neckář):

- kachna divoká - 12 ex. (6 samců + 4 samice)

Horní Podluží – Světlík (Neckář):

- kachna divoká - 8 ex. (4 samci + 4 samice)

- potápka roháč - 2 ex. (pár)

- konipas bílý - 1 ex.

Rumburk – Pivovarský rybník (Ritschel):

- kachna divoká - 2 ex. (pár)

- labuť velká - 1 ex.

Rumburk – Cihelna (Neckář):

- kachna divoká - 5 samců

Šluknov – Bobří rybník (Neckář):

- kachna divoká - 5 ex. (3 samci + 2 samice)

- volavka popelavá - 1 ex.

- pochop rákosní - 2 ex. (pár)

Šluknov – Luční rybník (Wenischová, Neckář):

- labuť velká - 2 ex.

- volavka bílá - 2 ex. (pár)

- orlovec říční - 2 ex.

- kachna divoká - 4 ex. (2samci + 2 samice)

- volavka popelavá - 2 ex.

Šluknov – Zámecký rybník (Wenischová):

- kachna divoká - 6 samců

Lipová – Solanský rybník (Neckář):

- konipas bílý - 1 ex.

Lipová – Zámecký rybník (Neckář):

- kachna divoká - 22 ex. (11 samců + 11 samic)

- labuť velká - 1 ex.

- volavka bílá - 1 ex.

Lipová – Solanský rybník (Neckář):

- konipas bílý - 1 ex.

Šluknov – Rybničná (Neckář):

- labuť velká - 2 ex. (pár)

- kachna divoká - 6 (3 samci + 3 samice)

- volavka popelavá - 1 ex.

Šluknov – Šluknovský rybník (Neckář, Ritschel):

- kachna divoká - 6 ex. (3 samci + 3 samice)

- labuť velká - 2 ex. (pár)

- potápka roháč - 1 ex.

Velký Šenov – Černý rybník (Wenischová):

- kachna divoká - 2 ex. (pár)

- konipas horský - 1 ex.

Šluknov – U Wenischů (Ritschel):

- kachna divoká - 7 ex. (4 samci + 3 samice)

- morčák velký - 2 ex. (pár)

Staré Křečany – Čítkův mlýn (Neckář):

- kachna divoká - 1samec

- konipas horský - 2 ex.

- konipas bílý - 1 ex.

Nové Křečany – Havlák (Neckář):

- kachna divoká - 6 ex. (3 samci + 3 samice)

- konipas bílý - 2 ex.

Rožany – Hraničář Wenischová):

- labuť velká - 2 ex. (pár)

- kachna divoká - 2 ex. (pár)

- konipas horská - 2 ex.

Rožany – Rožanský rybník (Ritschel):

- kachna divoká - 2 ex. (pár)

- labuť velká - 2 ex. (pár)

Rožany – Rožanský potok (Ritschel):

- konipas horský - 2 ex. (pár)

- konipas bílý - 1 ex.

- kachna divoká - 6 ex. (3 samci + 3 samice)

Šluknov – Karlovo údolí (Ritschel):

- kachna divoká - 1 samec

Varnsdorf - odkaliště (Procházková):

- lyska černá - 5 ex.

- polák chocholačka - 3 ex. (2 samci + 1 samice)

- pochop rákosní - 1 samec

- kachna divoká - 1 samec

- potápka malá - 1 ex. (hlas)

Varnsdorf – Varnsdorfský rybník (Procházková):

- kachna divoká - 5 ex. (4 samci + 1 samice)

- morčák velký - 2 ex. (pár)

- potápka roháč - 1 ex. na hnízdě

Děčín – Zámecký rybník (Rubeš):

Pokračování na str. 10



Foto: H. Tomšíková



Foto: H. Tomšíková

Sčítání vodních ptáků

Pokračování ze str. 9

- kachna divoká - 23 ex. (17 samců + 6 samic)
- labuť velká - 3 ex. (1 ad. + 2 imm.)
- hvězdák euroasijský - 1 samec
- konipas bílý - 1 ex.
- Labe – Dobkovice – Děčín – železniční most (Půlpán, Rubeš, Dračka):**
- kachna divoká - 13 ex. (10 samců + 3 samice)
- konipas bílý - 12 ex.
- labuť velká - 4 ex. (2 ad. + 2 imm.)
- kormorán velký - 12 ex.
- husa velká - 2 ex.

- Labe – Ústí nad Labem – Dobkovice (Půlpán, Rubeš, Dračka):**
- kachna divoká - 18 ex. (12 samců + 6 samic)
- labuť velká - 2 ad.
- kormorán velký - 1 ex.

- Jílovský potok – Libouchec – soutok s Labem (Půlpán):**
- kachna divoká - 23 ex. (18 samců + 5 samic)
- skorec vodní - 6 ex.

- Libouchec – Libouchecký rybník (Půlpán):**
- kachna divoká - 3 ex. (2 samci + 1 samice)

- Děčín – Tereziánský rybník (Půlpán):**
- kachna divoká - 6 samců

- Potok Bystrá – Kerhartice – Benešov nad Ploučnicí (Půlpán):**
- kachna divoká - 11 ex. (9 samců + 2 samice)

- Ploučnice – Starý Šachov – Police (Půlpán):**
- kachna divoká - 24 ex. (18 samců + 6 samic)
- konipas bílý - 2 ex.

- Ploučnice – Děčín – Velká Veleň (Rybář, Chmelová):**

- kachna divoká - 86 (43 samců + 43 samic)
- skorec vodní - 4 ex.
- ledňáček říční - 3 ex.
- konipas horský - 1 ex.
- konipas bílý - 2 ex.
- čáp černý - 1 ad.

- Karlova rybníky (Půlpán):**
- kachna divoká - 7 ex. (6 samců + 1 samice)
- kopřivka obecná - 2 ex. (1 samec + 1 samice)
- volavka popelavá - 1 ex.

- Potok Bystrá – Kerhartice – soutok s Ploučnicí (Půlpán):**
- kachna divoká - 11 ex. (9 samců + 2 samice)

- Markvartice – rybník, vypuštěný (Benda):**
- vodouš kropenatý - 2 ad.
- kulík říční - 2 ex.
- jeřáb popelavý - 2 ad. (přelet)
- Stará Oleška – rybníky (Benda):
- labuť velká - 2 ad.
- kachna divoká - 5 ex. (4 samci + 1 samice)
- lyska černá - 5 ex.
- kopřivka obecná - 2 ex. (pár)
- pochop rákosní - 2ex. (pár)
- strnad rákosní - 1ex.
- vodouš šedý - 1 ex.
- volavka popelavá - 1 ex.
- chřástal vodní - 1 ex. (hlas)

- Nová Oleška – rybníky (Benda):**
- kachna divoká - 4 ex. (3 samci + 1 samice)
- kopřivka obecná - 2 ex. (pár)
- volavka popelavá - 1 ex.
- lyska černá - 2 ex.

- Labe žel. most Děčín – státní hranice (Benda):**
- kachna divoká - 21 samců
- volavka popelavá - 1ex.

- skorec vodní - 1 ex.
- kormorán velký - 2 ad.
- konipas horský - 2 ex.
- labuť velká - 2 ad.

- Ploučnice – Děčín – Velká Veleň (Rybář, Chmelová):**
- kachna divoká - 35 (23 samců + 12 samic)
- skorec vodní - 9 ex.
- ledňáček říční - 4 ex.
- kormorán velký - 2 ex. (1 ad. + 1 imm.)
- konipas bílý - 6 ex.
- morčák velký - 1 samec

- Jiříkov – rybník Studenáč (Wenischová):**
- kachna divoká - 2 ex. (pár)
- volavka popelavá - 1 ex.

- Jiříkov – Nový rybník (Kočíčák) (Wenischová):**
- kachna divoká - 8 ex. (6 samců + 2 samice)
- konipas horský - 2ex.

- Varnsdorf – Mandava (Procházková):**
- kachna divoká - 43 ex. (32 samců + 11 samic)
- konipas horský - 8 ex.
- skorec vodní - 3 ex.
- volavka popelavá - 1 ex.
- čáp černý - 1 ex.
- konipas bílý - 7 ex.
- morčák velký - 8 ex. (4 samci + 4 samice)

- Varnsdorf – rybník Kočka (Procházková):**
- kachna divoká - 1 samec
- morčák velký - 4 samci
- kopřivka obecná - 3 ex. (1 samec + 2 samice)

- Varnsdorf – rybník u Billy (Procházková):**
- kachna divoká - 11 ex. (9 samců + 2 samice)
- konipas bílý - 1 ex.

- Varnsdorf – rybník Valcha (Procházková):**
- kachna divoká - 3 ex. (2 samci + 1 samice)

- Chřibská – přehrada (Procházková):**
- kachna divoká - 1 pár

Výsledky sčítání kormoránů velkých (Phalacrocorax carbo) na nocovištích na území CHKO Labské pískovce v zimě 2015/2016

■ Kormoráni se v této sezóně vyskytovali na dvou nocovištích, a to na levém břehu Labe v Prostředním Žlebu a na pravém břehu u ústí Suché Kamenice, kde kormoráni osidlují skupinu cca 5 stromů výše proti proudu řeky. Nejvíce kormoránů na obou nocovištích se vyskytovalo v únoru, a to 63 ex. u Suché Kamenice a 23 ex. u Prostředního Žlebu.

■ Nejvíce kormoránů na jednom nocovišti jsem napočítal v lednu – 70 ex. na lokalitě Suchá Kamenice. ■ Oproti minulým sezónám je patrná změna ve využití nocovišť, kdy v letošní sezóně se stále více kormoránů vyskytovalo na lokalitě u Suché Kamenice a až na malé výjimky kormoráni přestali využívat lokalitu u Studeného potoka.

■ Zajímavostí bylo pozorování kormorána, který proletěl kaňonem Labe od Děčína směrem na sever a to již 14. srpna 2017. ■ V podzimní části sezóny 2016-2017 se kormoráni pravidelně vyskytovali na nocovištích pouze u Suché Kamenice, kde se již v polovině října 2017 nacházelo přes 40 jedinců.

Miroslav Rybář



Foto: Helena Tomšíková

VÝSLEDKY ZIMNÍHO SČÍTÁNÍ Z OBOU NOCOVIŠŤ 2016-2017			
DATUM	POČET AD.	POČET JUV.	LOKALITA NOCOVIŠTĚ
17.10.2016	23	2	Suchá Kamenice
12.11.2016	29	6	Suchá Kamenice
13.12.2016	26	4	Suchá Kamenice
	25	0	Prostřední Žleb
9.1.2017	37	5	Suchá Kamenice
	0	0	Studený potok
	28	0	Prostřední Žleb
17.1.2017	70	9	5 stromů u Suché Kamenice
14.2.2017	63	6	Suchá Kamenice
	23	5	Prostřední Žleb
20.3.2017	27	23	Suchá Kamenice
14.8.2017	první kormorán proletěl kaňonem Labe		
15.9.2017	21	3	Suchá Kamenice
16.10.2017	36	6	Suchá Kamenice

Přehled kroužkovaných ptáků za rok 2017

PAVEL BENDA:

- čáp černý - 12 pull.
- břehule říční - 12 ad.
- skorec vodní - 3 ad.
- konipas horský - 1 ad.
- ledňáček říční - 1 ad.
- pěnice slávicová - 1 ad.
- rákosník obecný - 3 ad.

Celkem 7 druhů a 33 kusů.

VÁCLAV ŠENA:

- bramborníček hnědý - 1 ad.
- datel černý - 44 pull.
- havran polní - 2 zpětné odchyty
- holub doupňák - 18 pull.
- jestřáb lesní - 9 pull.
- krahujec obecný - 5 pull.
- krkavec velký - 10 pull.
- káně lesní - 38 pull.
- lejsek černohlavý - 5 pull.
- luňák hnědý - 2 pull.

- luňák červený - 20 pull.
- moták pochop - 2 pull.
- poštolka obecná - 4 pull.
- puštek obecný - 15 pull.
- sokol stěhovavý - 23 pull.
- sýc rousný - 7 pull.
- sýkora koňadra - 2 ad.
- vlaštovka obecná - 1 zpětný odchyt
- vrbec polní - 3 pull.
- výr velký - 1 pull.
- čáp černý - 4 pull.

Celkem 21 druhů a 213 kusů

NÁRODNÍ
MUZEUM**Kroužkovací stanice Národního muzea,
Hornoměřcholupská 34,
102 00 Praha 10 - Hostivař**email: krouzkovaci_stanice@nm.cz
telefon: +420 271 961 256

Děkujeme za ohlášení okroužkovaného ptáka. Níže najdete podrobnosti týkající se kroužkování a zpětného hlášení. Pokud je některý z uvedených údajů chybně uveden, dejte nám, prosím, vědět.

Kovový kroužek CZP R191994**Kroužkování**

Druh: ledňáček říční (Alcedo atthis)
 Pohlaví, věk: samice (F), loňský (2K)
 Status: neznámý/nezaznamenaný
 Datum, čas, přesnost: 31.3.2017,--:--,
 Místo: Horní Počaply (Křivenice), Středočeský kraj a Praha, [CZ17], Česká republika
 Poznámka k místu: Liběchovský "luh"
 Souřadnice: 50,41764 14,42333 / 50°25'3,5"N 14°25'23,99"E
 Přesnost souřadnic:
 Biometrika: křídlo: 76 mm
 Kroužkovatel: Karel Novotný (803, novotny.melnic@seznam.cz)

Zpětný odchyt

Druh: ledňáček říční (Alcedo atthis)
 Pohlaví, věk: samice (F), loňský či starší (+1K)
 Status: hnízdící
 Datum, čas, přesnost: 10.6.2017,--:--,
 Místo: Děčín (Dolní Oldřichov), Ústecký kraj, [CZ18], Česká republika
 Poznámka k místu: Jílovský potok
 Souřadnice: 50,781466 14,16611 / 50°46'53,28"N 14°9'58"E
 Přesnost souřadnic: v okruhu 5 km
 Kondice: živý (kontrolován kroužkovatelem, volný) (8)
 Okolnosti: chycen (20)
 Biometrika:
 Verifikace KS: NE
 Nálezce: Pavel Benda (780) + Jiří Rubeš

Vzdálenost: 44 km, Směr: 336 °, Uplynulý čas: 71 dní

ID: U3797780

Report vytvořen:
13.6.2017NÁRODNÍ
MUZEUM**Kroužkovací stanice Národního muzea,
Hornoměřcholupská 34,
102 00 Praha 10 - Hostivař**email: krouzkovaci_stanice@nm.cz
telefon: +420 271 961 256

Děkujeme za ohlášení okroužkovaného ptáka. Níže najdete podrobnosti týkající se kroužkování a zpětného hlášení. Pokud je některý z uvedených údajů chybně uveden, dejte nám, prosím, vědět.

Kovový kroužek CZP C149878**Kroužkování**

Druh: puštík obecný (Strix aluco)
 Pohlaví, věk: neznámé (U), mládě v prachovém peří (pull.)
 Status: neznámý/nezaznamenaný
 Datum, čas, přesnost: 11.5.2012,--:--,
 Místo: Krásná Lípa (Kamenná Horka), Ústecký kraj, [CZ18], Česká republika
 Poznámka k místu: Krásny Buk
 Souřadnice: 50,916667 14,483333 / 50°55'0"N 14°29'0"E
 Přesnost souřadnic: v okruhu 5 km
 Biometrika:
 Kroužkovatel: Václav Šena (1091, vaclav.sena@seznam.cz)

Zpětný odchyt

Druh: puštík obecný (Strix aluco)
 Pohlaví, věk: neznámé (U), -
 Status: neznámý/nezaznamenaný
 Datum, čas, přesnost: 10.5.2017,--:--,
 Místo: Doubice, Ústecký kraj, [CZ18], Česká republika
 Poznámka k místu: Kyjovský hrádek
 Souřadnice: 50,909528 14,452515 / 50°54'34,3"N 14°27'9,05"E
 Přesnost souřadnic: přesně
 Kondice: mrtev bez bližších údajů (1)
 Okolnosti: chycen sovou nebo dravcem (64)
 Biometrika:
 Verifikace KS: NE
 Nálezce: Pavel Benda (780)

Vzdálenost: 2 km, Směr: 250 °, Uplynulý čas: 1825 dní

ID: U3782466

Report vytvořen: 18.5.2017

Zajímavé nálezy kroužkovaných racků bělohlavých (*Larus cachinans*)

V roce 2017 byli na Zámeckém rybníku v Děčíně zaznamenáni 2 raci bělohlaví s odečítacími kroužky. První měl žlutý odečítací kroužek VBSV. Jednalo se o samce z Dánska kroužkovaného dne 15. 10. 2013 ve vzdálenosti 513 km od Děčína. Druhý racek bělohlavý měl zelený odečítací kroužek XMFT, byl kroužkován v Německu dne 9. 6. 2015 (pohlaví neznámé) ve vzdálenosti 102 km od Děčína.

Miroslav Půlpán Foto: Helena Tomšíková



První prokázané hnízdění luňáka hnědého (*Milvus migrans*) na Šluknovsku



Foto Václav Šena

Dne 7. 6. 2017 jsem při kontrole jedné bývalé hnízdní lokality luňáků červených zpozoroval na pastvině mezi kravami tmavého dravce. Chodil po zemi a hledal potravu. Vzal jsem si

dalekohled a k mé velké radosti jsem zjistil, že je to luňák hnědý. Tohoto dravce jsem v minulých letech ve Šluknovském výběžku v hnízdní době často pozoroval a doufal, že je jen otázkou

času, kdy najdu jeho hnízdo. Seděl jsem v autě a lovícího luňáka s nadšením pozoroval. Po chvíli se zvedl a zalétl za nedaleký polní lesík, ve kterém v minulosti hnízdili luňáci červení. I když >

> lokalita nebyla pro luňáka hnědého typická a hnízdění jsem si nepřipouštěl, rozhodl jsem se malý lesík pro jistotu zkontrolovat. Po pár minutách hledání jsem na jednom ze vzrostlých smrků zahlédl hnízdo. Charakterem bylo luňáčí, chatrné a s typickým starým hadrem na okraji. Na zemi však v tuto pokročilou hnízdní dobu nebyly vůbec žádné stříkance, které by ukazovaly na obsazenost hnízda. Chvilku jsem váhal, zda mám na smrk vylézt, ale našťastí zvítězila má zvědavost. Nasadil jsem si výstroj a během chvilky byl u hnízda. Přehoupl jsem se přes jeho okraj a k mé velké radosti uviděl v kotlince dvě malinká luňáčí mláďata ještě s vaječným zubem na špičce zobáku. Pořád jsem však nechtěl uvěřit, že jde o luňáky hnědé a myslel jsem si, že mi za chvilku přeletí nad hlavou červený. Pořídil jsem mobilním telefonem pár dokumentačních fotografií a chystal se hnízdo opustit. Otočil jsem se a pár metrů před sebou uviděl přilétávajícího luňáka hnědého s potravou. Provedl pár výstražných náletů a usedl na nedaleký smrk. Urychleně jsem slanil a lokalitu opustil s kroužícím rodičem nad hlavou. Vyprovodil mě až k autu a vrátil se zpět k mláďatům. Má radost byla veliká, bylo to první prokázané hnízdění tohoto druhu ve Šluknovském výběžku!

Další kontrolu jsem provedl dne 22. 6. 2017. Hnízdo umístěné ve vidlici nebylo moc stabilní a pomalu se propadalo. Měl jsem obavu, aby se s většími mláďaty nezřítilo, proto jsem se rozhodl pro jeho opravu. Do batochu jsem přibalil vrtačku, pilu, vruty, pár větví a vyrazil. Na hnízdě byla dvě zdravá, opeřená mláďata. Když jsem se pokochal, stabilizoval jsem hnízdo, nasadil kroužky, pořídil fotografie a odešel. Dne 6. 7. 2017 jsem kontroloval další potenciální „luňáčí“ hnízdiště. Projížděl jsem lokalitu a náhle uviděl dva dravce,

kteří se obratně honili. Vzal jsem dalekohled a s úžasem zjistil, že jsou to dva mladí luňáci hnědí. Nevěřil jsem svým očím. Po chvíli přiletěl jeden z rodičů a přinesl jim potravu. Bylo to nádherné představení. Dohledat vyvedené hnízdo byla už hračka. Bylo na dubu. V roce 2017 se mi konečně povedlo nalézt dvě hnízda luňáků hnědých a přidat tak nový hnízdící druh do avifauny Šluknovského výběžku. Po pečlivé úvaze jsem se rozhodl konkrétní lokalizaci hnízdišť zatím nespecifikovat.

Václav Šena



Foto Václav Šena

Havrani polní (*Corvus frugilegus*) v Rumburku v roce 2017 aneb havrani kontra Rumburk?

Tento ptačí druh je v Rumburku tak úspěšný, že již většině obyvatel žijících v blízkosti jejich hnízd jsou trnem v oku. Vadí jim neustálé kráčení od rozbřesku do setmění a téměř všudypřítomný trus. Pokud půjdete v Rumburku na poštu od autobusové zastávky U Bytexu, obdržíte krásný stříkanec dřívě, nežli

vstoupíte do budovy tohoto úřadu. Havrani si totiž postavili hnízda na dvou bucích přímo nad přístupovou cestou proti vchodu budovy pošty. Zatím je zde „jen“ devět hnízd na prvním stromě a dvě na druhém. Článek v minulém čísle našeho zpravodaje jsem zakončil tím, že jsem zvědavý,

kam se posune počet havraních hnízd v roce 2017. Zde jsou výsledky:
 ■ kolonie č. 1 u pekárny měla v roce 2016 33 hnízd, v roce 2017 51 hnízd
 ■ kolonie č. 2 u muzea měla v roce 2016 42 hnízd, v roce 2017 70 hnízd
 ■ kolonie č. 3 Park Přátelství měla v roce 2016 42 hnízd, v roce 2017 70 hnízd
 Pokračování na str. 16



Foto: Jan Lobotka

Havrani polní (*Corvus frugilegus*) v Rumburku v roce 2017 aneb havrani kontra Rumburk?

Pokračování ze str. 15

2016 6 hnízd, v roce 2017 42 hnízd

Nové lokality z roku 2017:

- kolonie č. 4 u Rukovu, 8 hnízd
- kolonie č. 5 u Pošty, 11 hnízd
- kolonie č. 6 v zahradě proti umělecké škole, 4 hnízda
- kolonie č. 7 v Parku Rumburské vzpoury, 4 hnízda

Celkový počet hnízd v roce 2016 byl 81 a v roce 2017 190!

Většina hnízd je na starých bucích, ale jsou i na jiných stromech, např. kolonie u Rukovu je na čtyřech břízách a jednom javoru.

Poslední zatím neobsazený městský

park, kde jsou staré listnaté stromy, je u vlakového nádraží. Hnízdí zde kavky obecné (*Corvus monedula*), to však havranům nevadí, jak již dokázali u pekáren, kde kavky hnízdí v budkách v nižším patře stromů a havrani v korunách nad nimi. Tak tedy uvidíme, jestli i tento komplex starých stromů havrani obsadí, jejich vitalita je totiž úžasná. V Rumburku jsou vlastně krátce, a to od roku 2012, kdy postavili prvních devět hnízd a úspěšně vyvedli mladé, a i když jim byl hnízdící strom 2. března 2013 pokácen, nevzdali se. Havrani úspěšně obsazují téměř celý Rumburk a dokazují přizpůsobivost čeledi krkavcovitých.

Jan Lobotka

Hnízdění hrdličky zahradní (*Streptopelia decaocto*) v zimě 2017



Foto Jiří Rubeš

Dne 1. 4. 2017 jsem v okolí svého bydliště v Děčíně na Starém městě náhodně našel a fotograficky zdokumentoval odrostlé mládě hrdličky zahradní. Jedná se o prostředí panelákového sídliště s četnými plochami vzrostlé zeleně. Hrdličky zahradní zde pravidelně hnízdí, nicméně mě zarazil termín pozorování mláděte. Dle Hudce et al. (2005) hnízdí tento druh téměř po celý rok, jen s určitým snížením frekvence v létě a hlavně na podzim, resp. na začátku zimy a v zimě za mrazivého počasí. Normální počet hnízdění do roka je patrně 2-4. Z výše uvedeného plyne, že ke snížení muselo dojít někdy kolem poloviny února, neboť délka sezóny na vejcích (sedí obě pohlaví) je 13-14 dní a mláďata jsou krmena 14-16 dní, a dále byl

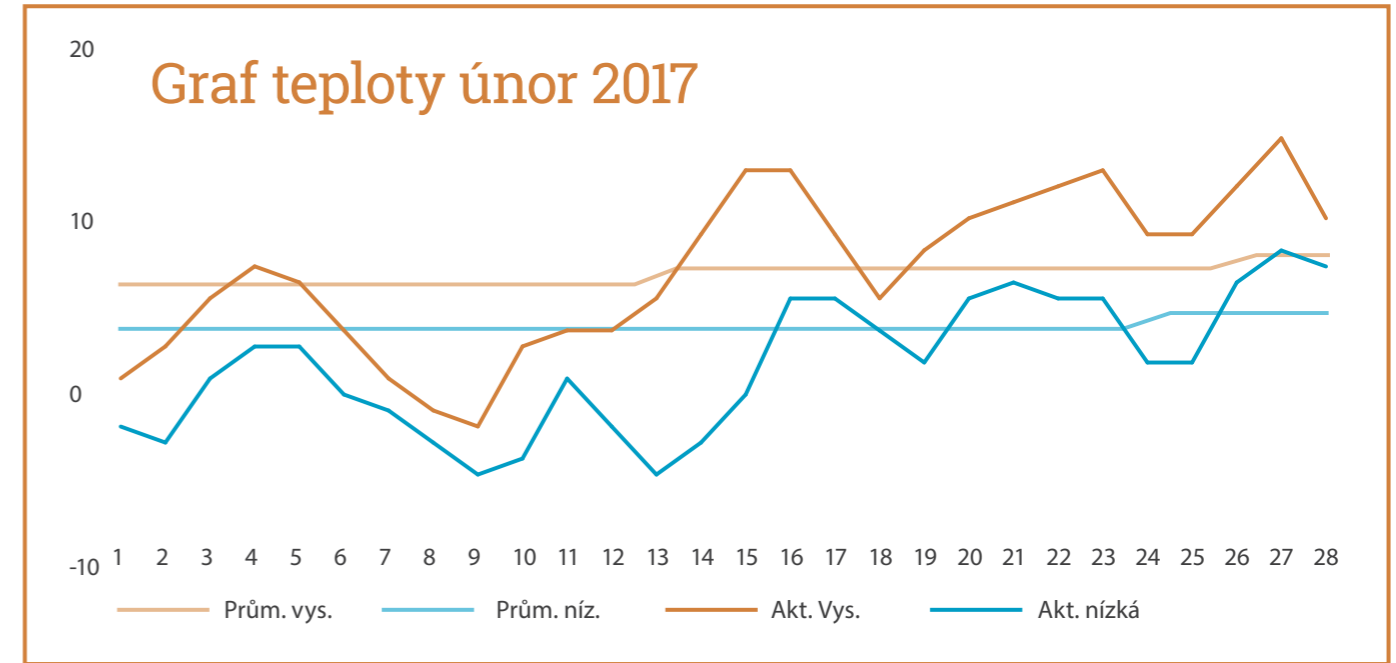
>

zohledněn vzrůst mláděte, resp. odhad věku mláděte. Musím říci, že i tento v městském prostředí běžný ptačí druh, mě mile překvapil svou přizpůsobivostí a životní

strategií. Díky tomu, že jsem náhodně našel mládě a snažil se k tomuto druhu zjistit něco více, jsem se dozvěděl spoustu zajímavých věcí z jeho života, např. o hnízdění v zimě. Věděli jste to?

Průměrná teplota v době sezóny byla mezi 2 a 5 °C. Hudec K. Šťastný K. (eds.) (2005): Fauna ČR, Ptáci 2/II. Academia Praha.

Jiří Rubeš



První nesporně doložený výskyt labutě zpěvné (*Cygnus cygnus*) v Labských pískovcích

První nesporně doložený výskyt labutě zpěvné (*Cygnus cygnus*) v Labských pískovcích

Při únorovém sčítání vodních ptáků dne 18. 2. 2017 jsme společně se Zdeňkem Jahodou pozorovali na Labi mezi Loubím a přívozem v Dolním Žlebu labutě zpěvné. Jednalo se o rodinku 2 dospělých a 5 již odrostlých a vzletných mláďat. Zda mají či nemají kroužky, se nám nepodařilo zjistit, byly totiž velmi plaché.

Jedná se o první nesporně doložený výskyt tohoto druhu v Labských pískovcích. Michel ve své práci z roku 1925 sice uvádí předpoklad, že ptáci zjištění v minulosti na rybníku ve Staré Olešce

náleželi k tomuto druhu, nicméně je to sdělení poměrně neurčité a bez jasných dokladů. V minulých letech byl tento druh také pozorován ojedinelé v zimním období na Zámeckém rybníku v Děčíně,

kteří již však náleží do oblasti Českého středohoří.

Miroslav Půlpán, Zdeněk Jahoda

Literatura: Michel J. (1925): Tiere der Heimat, Děčín, 200 pp.

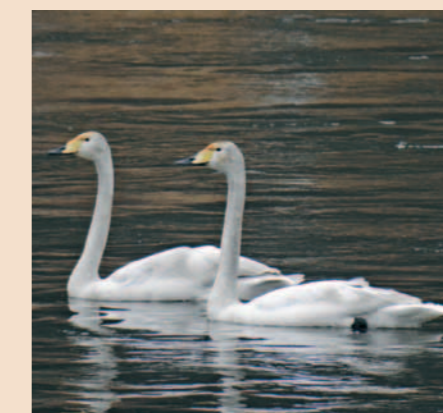


Foto M. Půlpán



Shromaždiště vlaštovek obecných (*Hirundo rustica*) a jiříček obecných (*Delichon urbica*) v Děčíně

Dne 13.4.2017 jsem na soutoku Labe s Ploučnicí u železničního mostu pozoroval velké množství vlaštovek a jiříček. Jejich početnost jsem odhadoval na 300 kusů. V hejnu převažovaly jiříčky v počtu asi 200 ks. Zřejmě se jednalo o výskyt související ještě s migrací, neboť vlaštovky v Děčíně hnízdí pouze jednotlivě. V této souvislosti uvádím i další zajímavé pozorování Pavla Bendy ze dne 6.5.2012, který pozoroval cca 100 ks vlaštovek u Labe na nábřeží v Děčíně-Starém městě. Tato lokalita je vzdálena od té mé zhruba 500 m. Bude jistě zajímavé tuto lokalitu dále sledovat, neboť je pravděpodobné, že toto významné shromaždiště je využíváno každoročně.

Jiří Rubeš, Foto Jiří Rubeš



Absence červených čepiček u mláďat datla černého (*Dryocopus martius*)



Při letošním kroužkování mláďat datlů černých v Národním parku České Švýcarsko, jsem dne 16.5.2017 zaznamenal na dvou lokalitách u již opeřených mláďat absenci typických červených čepiček.

V prvním případě to bylo na lokalitě Limberk a ve druhém případě na lokalitě Richterova chata. V dutinách umístěných v buku lesním (*Fagus sylvatica*) bylo pokaždé po dvou mláďatech. Přítomna byla vždy jedna typicky zbarvená samice, ale druhé mládě mělo hlavičku čistě černou, bez náznaku červené čepičky. V jednom případě mělo asi čtyři nevýrazně načervenalá peříčka.

V minulosti jsem se s tímto jevem nikdy nesešel, ačkoliv se kroužkováním mláďat datla černého věnuji již více než 20 let. U mláďat lze pohlaví

> určovat již v poměrně mladém věku, kdy peří sotva začíná vyrůstat z pysků. Podle mého názoru se s velkou pravděpodobností jednalo o samice. Jsem zvědavý, zda se s touto anomálií v budoucnu ještě někdy setkám. Bylo by také velmi zajímavé dohledat „černošedé“ samice při hnízdění a zjistit, zda se tato barevná anomálie přenesla také na potomstvo.

Václav Šena, Foto: Václav Šena



Rozbor kořisti sokola stěhovavého (*Falco peregrinus*) z budky pro sokoly na komíně teplárny Děčín (Termo Děčín, a.s.)

Retrospektiva:

2014: instalace

2015: obsazena poštolkou obecnou

2016: obsazena sokolem stěhovavým, 3 mláďata (2M, 1F), pár bez kroužků

2017: obsazena sokolem stěhovavým,

3mláďata, pár bez kroužků

Čištění hnízdní budky, 29. 9. 2017

1/ zásilka (2017) obsahovala peří 4 druhů ptáků:

drozd zpěvný, strakapoud velký, hrdlička zahradní, skřivan lesní

2/ další druhy zjištěné při čištění hnízdní budky:

kos černý, holub doupňák, holub domácí, netopýr rezavý - 3ex.

3/ další předpokladatelné druhy (zjištěné rozбором kompletního materiálu v roce 2016):

špaček obecný, dlask tlustozobý, vlaštovka obecná, vrabec polní, zvonek zelený, drozd kvíčala, rorýs obecný, skřivan polní

Pavel Kúrka

Moták pochop (*Circus aeruginosus*)



Pokud se na rybníku objeví větší rákosový porost, bývá jeho neoddelitelnou součástí také moták pochop (*Circus aeruginosus*), který v rákosí hnízdí

a loví v okolí drobné hlodavce. Každoročně členové Ornitologického klubu při Labských pískovcích sledují stavy hnízdních párů a oblastí, v jakých se

vyskytují nejen tito zákonem chránění a ohrožení dravci.

Dne 17. července 2017 se kolega Václav Šena vydal na kontrolu hnízdiště motáka pochopa na Valdeku (část Rumburku). Při obcházení rybníka zahlédl pouze samce a na hnízdišti zjistil pouze 2 živá mláďata (po předchozích kontrolách, kdy zde byla 4 mláďata). Na hrázi našel již jen kostru a peří samice. Osud samice je vzhledem ke stavu pozůstatků nejasný a lze se pouze domnívat, zdali to zapříčinil člověk (odstřel, otrava) nebo jiný faktor (toulavý pes) či příroda sama (nemoc). Liška by si ulovku odnesla, proto ji lze s velkou pravděpodobností vyloučit.

Pokračování na str. 20

Moták pochop (*Circus aeruginosus*)

Pokračování ze str. 19



Samec se o mláďata nad očekávání velmi dobře staral. Moc jsem si přál, aby zbylá mláďata zdárně vyvedl. Smrt samice musela nastat nedlouho poté, co mláďatům již nemusela sama trhat potravu. Samec totiž nedokáže potravu natrhat, tak by mláďata zemřela hladem všechna.

Pokusím se zhodnotit stav motáků pochopů ve Šluknovském výběžku. Počet párů každoročně hnízdících neustále

ubývá. Letos máme pouze 3 páry hnízdících a u 1 páru předpokládáme hnízdění za možné. Příčinou je ztráta specifického prostředí, které potřebují, a přímý lidský zásah (pytláctví, travičství), které se pravděpodobně začíná objevovat. Východiskem by byla ochrana lokalit, jejich okolí, omezení některých činností a skutečný fyzický dohled na dodržování ochrany dle zákona.

V loňském roce byli ve Šluknovském

výběžku nalezeni 2 mrtví orlové mořští (hnízdí zde prokazatelně 1 pár a 1 je možný). Za této situace hrozí zničení hnízdní populace nejen orlovi, ale i motákovi pochopovi a dalším druhům.

Vodní plochy jsou překapřené pro sportovní rybolov a převládající jednodruhová rybí obsádka devastuje vodní plochu a mění ji na bahniště, ve kterém vodní ptactvo nemůže lovit, a tak v současné době můžeme na vodní hladině pozorovat pouze kachny divoké a zřídka volavku popelavou. Zároveň je ničen rákosový porost, který je důležitou hnízdní složkou nejen pro pochopa. Dnes se již vzácnější druhy objevují prakticky pouze na lesních rybnících nebo na chráněných lokalitách, na kterých se dohlíží na to, co se do vody vypouští.

Dne 7. srpna 2017 jsem se v odpoledních hodinách se svými dětmi vydal prověřit, jak se daří pochopům. Celou dobu jsem se potýkal s obavami o jejich osud. K naší velké radosti jsme hned po příjezdu na místo jedno mládě zahlédli sedět na balíku sena. Lokalitu jsme pozorovali z auta od silnice, abychom mláďata zbytečně nestresovali. Po 5 minách se mládě vzneslo a začalo se hlasově projevoval. Na scénu se dostavil samec i s úlovkem. Taťka se opravdu snaží, pomyslel jsem si, alespoň jedno mládě se mu podařilo udržet naživu, když vtom jsem zahlédl pohyb pod samcem a do vzduchu se vydalo i druhé mládě. Samec nechal obě nakroužit pod sebe a poté potravu pustil. Jedno mládě odlétlo i s potravou, druhé se vypravilo na čekanou na další otcův přílet. Samec totiž ihned odlétl shánět novou dávku. Radost, jakou jsem měl, nedovedu slovy vyjádřit. Na místě jsme vydrželi ještě půl hodiny. Samec se za tu dobu objevil 2x, ale potravu nenesl, pravděpodobně prováděl jen rodičovský dohled. Mládě čekající na balíku sena zůstávalo oproti předešlému příletu otce v klidu. Tak snad už v poklidu přežijí do odletu do teplých krajin a podaří se jim zdárně



> překonat nástrahy migrace (nepřízeň počasí, nelegální lov) a napřesrok se vrátí samec s novou partnerkou a mladí si založí své rodiny. Pochop tak zůstane i nadále v naší přírodě.

Moták pochop - život na hnízdě
Samec nosí potravu k hnízdu a samice ji od něj přijímá v letu nebo na hromadě rákosu nedaleko hnízda. Samice potravu trhá často mimo hnízdo a předává mladým. Zahyne-li samice, samec loví dál, ale neumí mláďatům kořist roztrhat a ta hynou. Po 2-3 týdnech loví i samice. Mláďata jsou krmena v hnízdě postupně od největšího po nejmenší. Samice chrání mladé polorozevřenými křídly před silným sluncem. Samec navštívuje hnízdo zřídka, někdy se tak vůbec

výchovy neúčastní a samice loví a pečuje o mláďata sama. Plně vzletná jsou mláďata po 56 dnech.



Potrava: hlavní potravou jsou savci a malí ptáci. Obsahem žaludku bylo zjištěno, že převládají drobní hlodavci (hraboš polní, hryzec vodní, myš domácí, hraboš mokřadní), z větších savců mladý králík divoký, zajíc, koroptev (dovolil bych si

poznámenat, že ti byli převážně sebráni z louky po posečení trávy traktorem či kombajnem). Z ptáků převažují ti, kteří se vyskytují v okolí vodních ploch. U nás tedy převládá kachna divoká. Potravu loví spíše v dopoledních hodinách. Létá nízko nad terénem a charakteristickým náhlým zvratem se spouští nad kořist. Lovištěm jsou rákosové a močálové porosty kolem hnízdiště a sousední otevřené plochy polí a luk.

Moták pochop je v ČR zařazen mezi zvláště chráněné druhy živočichů v kategorii ohrožený.

Roman Neckář, Foto: Roman Neckář

Prameny: HUDEC K., ŠTĀSTNÝ K. a kolektiv (2005): Fauna ČR, Ptáci 2/1.

Zajímavý výskyt hvízdáka eurasijského (*Anas penelope*) v Děčíně

Dne 25. 2. 2017 jsem u soutoku Labe s Ploučnicí viděl plout výrazně barevnou kachnu. Byl to samec hvízdáka eurasijského. Byl velice plachý, pohyboval se přibližně v polovině Labe, nejbližší příplul ne méně než na 15 m. Po týdnu se hvízdák přesunul na Zámecký rybník v Děčíně, kde strávil zbytek času a přitáhl zájem spousty fotografů. Na rybníce byl stále ostražitý, ale po měsíci se choval jako zde velmi početné kachny divoké, tedy nebál se přiblížit ani velmi blízko ke břehu. Vzhledem k tomu, že zde nebyla přítomna samice hvízdáka, fixoval se na samici kachny divoké, kterou stále doprovázel, hlídal a velmi nebojácně až agresivně od ní odháněl samce kachny divoké. Velmi intenzivně se také ozýval svým charakteristickým hlasem „huiíí“, podle kterého dostal i své české jméno. Poslední pozorování samce pochází ze dne 23. 6. 2017. Hvízdák eurasijský hnízdí v širokém pásu od Islandu přes celou severní Eura-



sii. V ČR pravidelně protahuje a v malém množství prezimuje. Jednotlivci, někdy i páry nebo malá hejtnka zůstávají u nás výjimečně i přes léto. První hnízdění v ČR bylo prokázáno v roce 1967, kdy hvízdák zahníždil na Mostecku. Další

hnízdění bylo doloženo v roce 1998 na Vinařském rybníku na Kadaňsku, rovněž v severních Čechách.

Jiří Rubeš, Foto Jiří Rubeš

Prameny: ŠTĀSTNÝ K., HUDEC K. a kolektiv (2016): Fauna ČR, Ptáci 1.

Zajímavý návštěvník ptačího krmítka

Dne 20. 2. 2017 se na mne obrátila paní Klepalová z Janova nedaleko Hřenska a Růžové, že má na krmítku, resp. pod ním, nějakého ptáka, kterého nedokáže určit. Naštěstí se jí podařilo pořídit několik zdařilých snímků, ze kterých bylo jasné, že oním zvláštním ptákem je chřástal vodní (*Rallus aquaticus*). Ten se zde zdržoval řadu dní a sbíral vypadlou potravu pod krmítkem. Choval se velmi obezřetně a často se ukryval v přilehlých keřích. V okolí není žádná větší vodní plocha, která by vysvětlila jeho výskyt právě zde. Sám jsem se s podobným případem výskytu vyložené mokřadního druhu, jakým je chřástal vodní, v zimním období u krmítka ještě nesetkal.



Pavel Benda,

Foto: Irena Klepalová

Nová hnízdni podložka pro čápy bílé u České Kamenice

V letošním roce jsme nainstalovali na komín novou hnízdni podložku pro čápy. Jedná se o lokalitu Česká Kamenice – Rabštejn, kde v bývalém areálu koncentračního tábora zůstal po demolicích okolních budov komín. Dle slov místního trvale zde žijícího občana se na tomto komíně čápi občas zdržují, ale hnízdění zde nebylo nikdy zaznamenáno. Komín má velký průměr, takže čápi sem nemohou umístit větve pro stavbu hnízda. Podložku zaplatila Agentura ochrany přírody a krajiny, vyrobil ji pan Petr Zámeš z Děčína a nainstalovali ji

pracovníci skalní čtyř národního parku. Podložka byla vyrobena ze dvou částí, které se dohromady smontovaly až na komíně, neboť manipulace s podložkou vcelku by byla v takové výšce nemožná. Na podložku byly umístěny větve jako základ hnízda. Bohužel po vichřici se část podložky utrhla a odletěla neznámo kam. Do začátku hnízdni sezóny tuto podložku opravíme a budeme doufat, že ji čápi využijí, neboť tento druh je na Děčínsku a Šluknovsku na pokraji vyhynutí.

Pavel Benda, Foto Pavel Benda



Labutí střípky 2017



Dne 22. 2. 2017 jsme provedli záchranu samce labutě velké z rybníku Čítkův mlýn u Šluknova. Jednalo se o podvyživeného samce, který už jen lezl po břiše a sotva udržel hlavu. Na rybníku byl i se samicí. Dle kroužků se jednalo o hnízdni pár, který vloni vyhnízdil na Pivovarském rybníku ve Šluknově. Povedlo se nám odchytit oba jedince a převézt je zpět na Pivovarský rybník. Jelikož ten byl ještě zamrzlý, palicí jsme rozbili led a vytvořili vodní plochu. Při vypuštění labutí na rybník bylo vidět, že místo poznaly. K záchraně nás vedla výpověď jedné ženy, která je šestkrát viděla, jak pochodují po silnici směrem k Pivovarskému rybníku, který je vzdálen asi 2 km. Jelikož po silnici jezdí auta, vždy lidé labutě zahnali zpět na rybník. Paní chodí na Pivovarský rybník

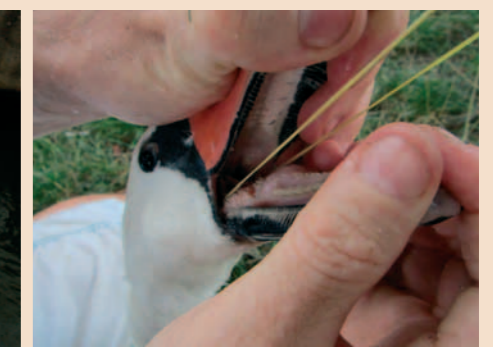
každý den a vždy něco labutím nosí. Zdeněk Jahoda druhý den provedl kontrolu a hned poznal zlepšení vitality u samce. Dne 8. 1. 2017 uhynula labuť pod autem na parkovišti asi 300 m od Zámeckého rybníku v Děčíně. Děčín - Zámecký rybník, 26. 1. 2017, uhynulá labuť, stáří 2 roky, číslo kroužku LA 0527. Tato labuť byla vyšetřena na ptačí chřipku s negativním výsledkem. Na rybníku ve Staré Olešce se i v zimě zdržovaly dvě labutě, a to samice a mládě. Jelikož byla hladina zamrzlá, provedli jsme vysekání díry v ledu, aby mohla vzniknout vodní hladina. Labutě ji ihned obsadily a začaly se hned čistit. Jaké bylo naše překvapení, když jsme druhý den našli na ledové ploše krvavé zbytky labutí. Bylo to pro nás ponaučení.

Dne 25. 5. 2017 jsem byl informován Městskou policií v Děčíně, že u Zámeckého rybníku leží zraněná labuť. Při příjezdu na místo byla labuť na vodní ploše rybníka. Povolal jsem tedy na pomoc hasiče. Jakmile hasiči umístili člun na vodní hladinu, všichni ptáci se polekali a odletěli, včetně poraněné labutě. Při loučení a poděkování hasičům za ochotu volá opět Městská policie - poraněná labuť spadla do objektu plynáren. Odchyt byl jednoduchý. Zraněnou labuť jsem odvezl do ZS Archa v Liberci.

Odjíždím ze ZS ARCHA a opět zvoní telefon Městské Policie v Děčíně. Dostávám informaci o poraněné labuti, která narazila do elektrického vedení a spadla na pozemek školy 17. listopadu. Jelikož jsem na cestě z Liberce, požádal jsem o pomoc Děčínský útulek, kde mi opravdu pomohli a labuť převezli do útulku. Po převzetí zraněné labutě z útulku vedla má cesta zpět do Liberce na vyšetření do ZS Archa. Blížila se 20. hodina a byl konec pracovní doby. Požádal jsem telefonicky, zda mohu přijet i po pracovní době a mé žádosti bylo vyhověno. Velké poděkování patří ZS ARCHA, konkrétně paní ing. Hancvcenclové.

Zpětných hlášení za rok 2017 jsem obdržel celkem 39, z toho 34 labutí s českými kroužky a 5 labutí s kroužky SRN. Na území okresu Děčín jsem napočítal celkem 51 ex. labutí, z toho 12 ex. bez kroužků a 12 juv.

Miroslav Půlpán



NÁRODNÍ
MUZEUM**Kroužkovací stanice Národního muzea,
Hornoměřolupská 34,
102 00 Praha 10 - Hostivař**email: krouzkovaci_stanice@nm.cz
telefon: +420 271 961 256

Děkujeme za ohlášení okroužkovaného ptáka. Níže najdete podrobnosti týkající se kroužkování a zpětného hlášení. Pokud je některý z uvedených údajů chybně uveden, dejte nám, prosím, vědět.

Kovový kroužek CZP LA1371**Kroužkování**

Druh: labuť velká (Cygnus olor)
 Pohlaví, věk: neznámé (U), mládě v prachovém peří (pull.)
 Status: neznámý/nezaznamenaný
 Datum, čas, přesnost: 2.8.2016,--:-- , přesně
 Místo: **Huntířov (Stará Oleška)**, Ústecký kraj, [CZ18], Česká republika
 Souřadnice: 50,79874 14,3427 / 50°47'55,46"N 14°20'33,72"E
 Přesnost souřadnic: přesně
 Biometrika:
 Kroužkovatel: Daniela Jahoda (1215, annamarie.marieanna@gmail.com)

Zpětný odchyt

Druh: labuť velká (Cygnus olor)
 Pohlaví, věk: neznámé (U), loňský(2K)
 Status: neznámý/nezaznamenaný
 Datum, čas, přesnost: 13.2.2017,--:-- ,
 Místo: **Dresden-Blasewitz, Sachsen, [DESN], Germany**
 Souřadnice: 51,052222 13,809444 / 51°3'8"N 13°48'34"E
 Přesnost souřadnic:
 Kondice: živý (kontrolován kroužkovatelem, volný) (8)
 Okolnosti: kroužek odečten bez chycení ptáka (28)
 Biometrika:
 Verifikace KS: NE
 Nálezce: **Wolfgang Herschmann**

Vzdálenost: 47 km, Směr: 307 °, Uplynulý čas: 195 dní

Všechna hlášení o tomto ptáku

- 2017-01-20 | LA00001371 | U | 2K | Dresden-Blasewitz, Sachsen | DESN | Germany | 51.052222; 13.809444 | 47 km | HIDDENSEE VW, GER GER
- 2017-01-22 | LA00001371 | U | 2K | Dresden-Blasewitz, Sachsen | DESN | Germany | 51.052222; 13.809444 | 47 km | HIDDENSEE VW, GER GER
- 2017-01-25 | LA00001371 | U | 2K | Dresden-Blasewitz, Sachsen | DESN | Germany | 51.052222; 13.809444 | 47 km | HIDDENSEE VW, GER GER

ID: U3719928

Report vytvořen: 15.2.2017

NÁRODNÍ
MUZEUM**Kroužkovací stanice Národního muzea,
Hornoměřolupská 34,
102 00 Praha 10 - Hostivař**email: krouzkovaci_stanice@nm.cz
telefon: +420 271 961 256

Děkujeme za ohlášení okroužkovaného ptáka. Níže najdete podrobnosti týkající se kroužkování a zpětného hlášení. Pokud je některý z uvedených údajů chybně uveden, dejte nám, prosím, vědět.

Kovový kroužek CZP LA00000651**Kroužkování**

Druh: labuť velká (Cygnus olor)
 Pohlaví, věk: neznámé (U), letošní (1K)
 Status: neznámý/nezaznamenaný
 Datum, čas, přesnost: **6.9.2015,--:--**,
 Místo: **Huntířov (Stará Oleška)**, Ústecký kraj, [CZ18], Česká republika
 Souřadnice: 50,8 14,333333 / 50°47'60"N 14°19'60"E
 Přesnost souřadnic: v okruhu 5 km
 Biometrika:
 Kroužkovatel: Pavel Kurka (682, pavel.kurka@email.cz)

Zpětný odchyt

Druh: labuť velká (Cygnus olor)
 Pohlaví, věk: neznámé (U), -
 Status: neznámý/nezaznamenaný
 Datum, čas, přesnost: **18.3.2017,--:--**, přesně
 Místo: **Teisbach, Bavaria, [DEA-], Germany**
 Souřadnice: 48,628175 12,453612 / 48°37'41,43"N 12°27'13"E
 Přesnost souřadnic: přesně
 Kondice: živý (kontrolován, volný) (7)
 Okolnosti: kovový kroužek odečten bez chycení ptáka (28)
 Biometrika:
 Verifikace KS: NE
 Nálezce: Michael Herzig (michael.herzig.lbv@web.de)

Vzdálenost: 277 km, Směr: 210 °, Uplynulý čas: 559 dní

Všechna hlášení o tomto ptáku

- 2015-09-28 | LA00000651 | U | 1K | Stará Oleška, (Huntířov, Stará Oleška), Ústecký kraj | CZ18 | Czechia | 50.8; 14.333333 | 0 km | Miroslav Půlpán (@)
- 2016-03-26 | LA00000651 | U | - Děčín, (Děčín, Děčín II), Ústecký kraj | CZ18 | Czechia | 50.783333; 14.216667 | 8 km | Miroslav Půlpán (@)
- 2017-02-20 | LA00000651 | U | +1K | Dingolfing, Niederbayern | DEAN | Germany | 48.62824; 12.45396 | 277 km | RADOLFZELL VW, GER GER

ID: U3756998

Report vytvořen: 22.3.2017

Zajímavé barevné mutace sýkor modřinek (*Cyanistes caeruleus*) z našeho regionu



Sýkora modřinka je u nás běžným druhem, přesto dokáže mile překvapit. V roce 2017 se v naší zájmové oblasti vyskytly dvě zajímavé barevné mutace tohoto druhu. První melanistická byla zaznamenána paní Klepalovou v Janově u Hřenska. Druhá leucistická naši kolegyni Irenou Wenischovou u Jiříkova. Obě byly zjištěny na krmítkách a obě byly také skvěle fotograficky zdokumentovány.

Doufám, že se nám tyto zajímavé barevné mutace podaří s kolegou Beranem zpracovat do odbornějšího článku, o který je již velký zájem... A také doufám, že se těmto sýkorám bude dobře dařit a budeme se s nimi ještě nějaký čas potkávat, a snad i s jejich potomky...

Pavel Benda
Foto Václav Sojka
a Irena Wenischová

Čištění hnízdních dutin břehulí říčních (*Riparia riparia*) aneb lidská hloupost je nekonečná...

V minulých číslech našeho zpravodaje jste měli možnost si přečíst o hnízdění břehulí říčních v Děčíně. Všechny

obsazené lokality jsou antropogenního charakteru, tedy vytvořené přímo člověkem, ovšem bohužel za jiným účelem >

> než bylo vytvořit hnízdní příležitosti pro břehule. Ty však dokázaly svou přizpůsobivost a různé drenážní otvory a roury rády obsazují. Jedna již několik let obsazená hnízdní kolonie je u Lidlu ve zdech u hlavního nádraží. Bohužel spousta lidí využívá tyto roury jako odpadní koš a strkají tam různé odpadky – PET lahve, igelity, hliníkové obaly od nápojů apod. Proto jsme se rozhodli tyto roury vyčistit a umožnit tak v příštím roce opětovné zahnízdění břehulí. Čištění jsme provedli dne 4. 11. 2017. Otvory byly doslova ucpané PET lahvemi a jiným odpadem. Jelikož bylo po hnízdní sezóně, hodně nás to překvapilo a vedlo k zamyšlení, jak to asi bylo v hnízdní době. Otvory v dolní řadě byly ucpané prakticky všechny. Ty v horní řadě byly naštěstí čisté. Příští hnízdní období v roce 2018 bude ve znamení našich častých kontrol.

Miroslav Půlpán, Jiří Rubeš
Foto Miroslav Půlpán, Jiří Rubeš



Proč čistit Zámecký rybník v Děčíně?



Při kontrole vodních ptáků v Děčíně na Zámeckém rybníku dne 4. 11. 2017 jsme společně s Jiřím Rubešem pozoro-

vali okroužkovanou labuť velkou (č. kroužku Praha LA 0189) táhnoucí za sebou smotaný vlasce. Labuť jsem odlovil

a vlasce odstranil. Při té příležitosti byla prohlédnuta noha, zda není v noze zaseknutý háček. Noha byla neporaněná a bez háčku. Po kontrole byla labuť vrácena zpět na vodu. Jaké bylo moje překvapení, když jsem dne 9. 11. 2017 obdržel od paní Heleny Tomšíkové fotografii stejné labutě, kterou ten den odlovil kolega Zdeněk Jahoda, který jí opětovně odstraňoval nový háček s vlascem z nohy. Bylo to tedy pouhých pět dní od odmotání vlasce, kterou jsem provedl. To byl pro nás důležitý impulz, proč rychle, než bude zima, zorganizovat akci, která měla za cíl odstranit vlasce a rybářské háčky z vody a z vegetace na břehu. Rozhodli jsme se takto vyčistit celou plochu Zámeckého rybníku a předejít tak dalším poraněním vodních ptáků.

Pokračování na str. 28

Proč čistit Zámecký rybník v Děčíně?

Pokračování ze str. 29

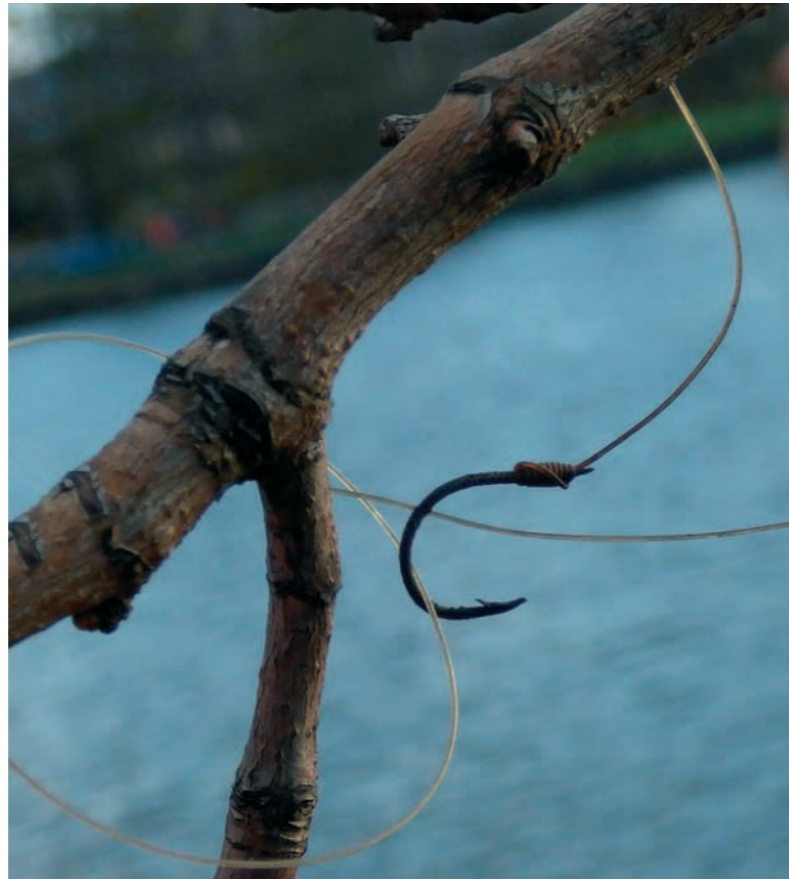
Při kontrole vodních ptáků v Děčíně na Zámeckém rybníku dne 4. 11. 2017 jsme společně s Jiřím Rubešem pozorovali okroužkovanou labuť velkou (č. kroužku Praha LA 0189) táhnoucí za sebou smotaný vlasec. Labuť jsem odlovil a vlasce odstranil. Při té příležitosti byla prohlédnuta noha, zda není v noze zaseknutý háček. Noha byla neporaněná a bez háčku. Po kontrole byla labuť vrácena zpět na vodu. Jaké bylo moje překvapení, když jsem dne 9. 11. 2017 obdržel od paní Heleny Tomšíkové fotografii stejné labutě, kterou ten den odlovil kolega Zdeněk Jahoda, který jí opětovně odstranil nový háček s vlascem z nohy. Bylo to tedy pouhých pět dní od odmotání vlasce, kterou jsem provedl. To byl pro nás důležitý impuls, proč rychle, než bude zima, zorganizovat akci, která měla za cíl odstranit vlasce a rybářské háčky z vody a z vegetace na břehu. Rozhodli jsme se takto vyčistit celou plochu Zámeckého rybníku a předejít tak dalším poraněním vodních ptáků.

Brigádu jsem svolal na 27. 11. 2017 se začátkem v 10 hodin na hrázi rybníku. Sešlo se nás celkem 22, z toho 11 dětí ze školy ze Starého města s učitelem panem Lukášem Bartoněm, a 10 strážců přírody (Václav Nič, Miroslav Rybář, Miroslav Rohlík, Pavel Svoboda, Jiří Bauer, Richard Šanda, David Boura, Ota Dračka, Miroslav Půlpán a Jiří Kudrna - strážce a rybář z CHKO České středohoří). Organizačně pomohly zajistit akci Lenka Černá (Agentura ochrany přírody a krajiny ČR, středisko Ústí nad Labem), Kristýna Chmelová (NP České Švýcarsko), Helena Tomšíková a paní Gregorová z MMD.

Tiskový mluvčí národního parku Tomáš Salov zajistil rozhlasová a televizní média.

Žáci pomáhali nosit větve do kontejneru. Ve volném čase jsem žáky zasvětil do rozlišování vodních ptáků formou volné besedy.

Podařilo se nám vyčistit celou plochu rybníka a musím říci, že to bylo opravdu potřeba, neboť zbytků různých vlasců a háčků bylo neuvěřitelné množství, které nás všechny nemile překvapilo.



Dále byly sesbírány i veškeré odpadky v okolí. Pro lepší představu o množství odpadků uvádím, že ze samotné vodní hladiny bylo sesbíráno celých 7 pytlů PET lahví!

Miroslav Půlpán, Foto: Miroslav Půlpán

Přírodní rezervace Světlík v ohrožení?



Již několik let navštěvuji naše dvě ornitologicky významné přírodní rezervace Velký rybník a rybník Světlík. Bohužel rok od roku s čím dál smutnějšími dojmy. Ubývá ptačí populace (zůstávají jen ty nejotrlejší kachny) a přibývá počet rybářů. Těm je pochopitelně těsně a tak se i přes zákaz vstupu do klidových zón v době hnízdění vydávají na rybolov i tam. Z komunikace s některými z nich vyplývá, že tyto vody jsou široko daleko hodnoceny jako velmi dobře zarybněné, neboť se do obou rybníků vypouští maximum ryb, které mají místní hospodáři k dispozici. Stav vody tomu bohužel odpovídá. Letos jsem se věnoval měření průhlednosti vody a na Velkém rybníku vyšla lépe, ale nedostala se nad 50 cm, na Světlíku ani nad 40 cm. I celkový prožitkový dojem z místa v přírodě je pryč. Když zavřete oči a necháte ostatní smysly vychutnávat momenty v přírodě, zaslechnete hlasitou konverzaci, pípání elektronických zařízení, která nedovolí propásnout jediný záběr ryby, cítíte kouř z cigaret, jejichž nedopalky a zbytky nejrůznějších obalů nelze přehlédnout, když oči otevřete a vydáte se na procházku kolem rybníka. Kam se poděli ti

„tíší blázni“, jak se rybářům říkalo z toho důvodu, že mohli v klidu sedět v přírodě a na chvíli se oprostít od strastí

všedních dnů. Dnes je to promyšlený hon, který nedává úlovku šanci využít nepozornosti lovce. Leckteré vybavení se do prostředí přírodní rezervace moc nehodí.

Ale vraťme se k hlavnímu důvodu tohoto článku. Při jedné z pochůzek za migrujícím ptactvem jsem si všiml nezvyklého zbarvení vodní hladiny na Světlíku, kdy jsem spatřil světle modrou pěnu, vedle které se vyskytovaly další odstíny různě hnědé a zelené. Když jsem to začal dokumentovat, jeden z rybářů ke mě přistoupil a informoval mě o tom, že ráno to bylo mnohem více barevné a na Velkém rybníku také. Stav jsem nahlásil pracovníci České inspekce životního prostředí, která držela víkendovou

Pokračování na str. 30



Přírodní rezervace Světlík v ohrožení?

Pokračování ze str. 29



pohotovost. Ta mě požádala o zaslání fotografií. Po 14 dnech jsem dostal vyžádanou odpověď, která mě moc nepotěšila. Paní z ČIŽP z fotografií vyhodnotila,

že není potřeba se vydat na místo a odebrat vzorky, neboť rozhodla, že se jedná o sinice a protože se na místě nevyskytovalo větší množství mrtvých ryb, není

potřeba se o to dále starat. Dále jsem informoval Ústecký krajský úřad, který má obě lokality na starosti. Zde jsem se při té příležitosti dotázal, proč byla rozbagrována část mokřiny pod hrází. Dozvěděl jsem se, že zde předchází pracovník povolil dobudování systému pro odčerpávání vody na sjezdovku v Horním Podluží pro umělé zasněžování. Při dotazu, zdali to dramaticky neovlivní hladinu vody a s tím spojené hnízdění jeřába popelavého a tím pádem i důvod proč je toto místo přírodní rezervací, mi bylo sděleno, že by to hladinu ovlivnit nemělo a pokud ano, tak v podmínkách povolení bylo stanoveno, že se čerpání vody zruší. Proto vás, kdo se na Světlík vydáte prosím, sledujte vodní hladinu zejména v jarních měsících! Zákon o ochraně přírody a krajiny je dobrý, ale bohužel v terénu chybí lidé, kteří by dohlíželi na jeho dodržování. Tak to zbývá na nás, kterým stav přírody není lhostejný, a nechtějí z něj pouze jen profitovat.

Roman Neckář

Vycházka k Mezinárodnímu dni mokřadů pořádaná Českou společností ornitologickou



Dne 11. 3. 2017 dopoledne se v Horním Podluží u Velkého rybníku konala odložená vycházka k Mezinárodnímu dni mokřadů. Zima konečně ustoupila a vládu převzalo jaro, roztála půlmetrová sněhová nadílka a zmizela silná

ledová pokrývka vodní hladiny. Na vycházku dorazilo celkem 13 osob, z toho 7 dětí (členové přírodovědného kroužku Vlčata ze Starých Křečan) a 6 dospělých (členové ČSO, Ornitologického klubu Labské pískovce a rodiče dětí). Na parkovišti proběhla prezentace a přednáška o mokřadech a jejich významu v celosvětovém, ale i národním měřítku. Byli představeni obyvatelé Velkého rybníku a přiléhajících mokřadů a rozdány propagační materiály věnované pořádající

Českou společností ornitologickou a podpořené Ministerstvem životního prostředí. Poté se již přátelé přírody a ptactva vydali na vycházku kolem Velkého rybníka, který je vyhlášenou přírodní rezervací z důvodu hnízdění a odpočinku migrujícího ptactva a výskytu vzácných rostlin. Cestou byly popisovány jednotlivé ptačí druhy, které obývají představované biotopy (rákosí, vodní plocha, podmáčená louka, lužní les) a také čím se živí. Bylo vysvětleno,



jaké zákony se musí dodržovat v přírodní rezervaci a byla představena pozorovací technika (pozorovací dalekohled, dalekohled, fotoaparát). Vycházku díky začínajícímu jaru příjemně doplňoval ptačí zpěv a také osobně i jeho původci. Na chvíli jsme se zastavili, zavřeli oči a pokoušeli se spočítat, kolik druhů uslyšíme zpívat. Celkem jsme napočítali 9 různých zpěvů, které jsme se pokusili určit a dohledat jejich autory. Zde uvádím celkový seznam pozorovaných druhů.

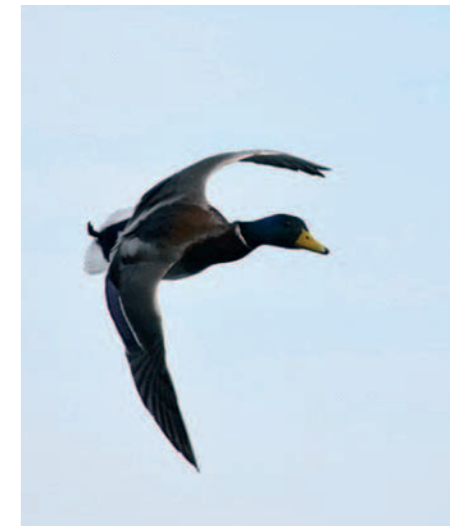
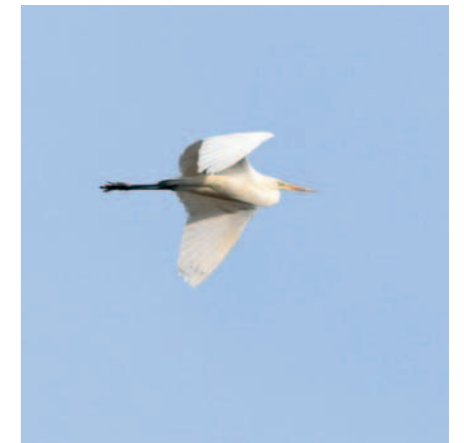
Vodní plocha: kachna divoká 12x pár + 2x F, polák chocholačka 3x pár, 5x F, čírka modrá pár.

V blízkosti rybníka: jeřáb popelavý 4x, volavka bílá, luňák červený 2x.

Louka a křoviny: špaček obecný 100x, vrána obecná šedá 8x, vrána černá 2x,

sýkora koňadra 9x, sýkora modřinka 4x, krkavec velký, sýkora babka 4x, kos černý 2x pár, drozd kvíčala 2x, drozd zpěvný 2x, žluna zelená pár, holub hřivnáč 6x, skřivan polní 4x, pěnkava obecná 2x M, sojka obecná 2x, straka obecná 4x, orel mořský pár, havran polní.

Díky této bohaté druhové nabídce bylo neustále co pozorovat a poslouchat. Na závěr vycházky nás velmi mile překvapil pár orlů mořských, které pronásledoval krkavec velký. Orli sem zaletují za potravou, proto nás potěšilo, že jsme mohli pozorovat jejich letecké umění před nebojácným krkavcem, který je 5 minut neúnavně pronásledoval, nalétával a vytlačoval je pryč z této oblasti. Celé představení bylo bohatě doplňováno hlasovými projevy obou orlů a vzrušenými výkřiky dětských účastníků vycházky. Dovolím si tvrdit,



že to co měli možnost pozorovat, jen tak nezapomenou a určitě se pochlubí svým kamarádům. Neviděli orla jako nemilosrdného dravce. V tu chvíli to spíš vypadalo na krkavce, kdo opanoval vzdušné pole. Vysvětlili jsme si důvod krkavcova chování, který aktivně napadal mnohem větší orly z důvodu blízkosti krkavčího hnízda. Pověděli jsme si, čím se orli mořští živí (ryby a mršiny zvěře) a bohužel i to, proč je lidská nevědomost, hloupost a zloba neustále drží na pokraji vyhnutí (trávení karbofuranem prostřednictvím otrávených návnad). Rozešli jsme se plni hezkých ornitologických zážitků, ale také s poznatkem činů lidské hlouposti.

Roman Neckář

Vítání ptačího zpěvu 2017



Poslední dubnovou sobotu v časných ranních hodinách se v Krásné Lípě u sídla Správa národního parku České Švýcarsko sešlo přes 40 malých i velkých zájemců o ornitologii. Byli to účastníci

populární akce pro veřejnost zvané **Vítání ptačího zpěvu v Českém Švýcarsku**. Úvod patřil tradičně ukázkám nových přírůstků do sbírky ptačích vycpanin správy národního parku a sezná-

mení s novou ornitologickou literaturou. Účastníci se také seznámili s řadou propagačních materiálů s ornitologickou tematikou, včetně speciálního čísla časopisu Ptačí svět věnovaného ptákovi roku 2017, kterým je datel černý, a aktuálního čísla zpravodaje Ornitologického klubu při Labských pískovcích.

Po úvodní části následovala ranní vycházka do probouzející se jarní přírody, která opět směřovala k Přírodní rezervaci Velký rybník, významné ornitologické lokalitě nacházející se v ptačí oblasti Labské pískovce. Podařilo se pozorovat či zaslechnout 32 druhů ptáků v celkovém počtu 114 jedinců. K nejzajímavějším zaznamenaným druhům patřily protahující volavka popelavá, dále krkavec velký, kavky obecné a dva poměrně vzácné druhy dravců luňák červený a moták pochop.

Vyvrcholením vydařené akce bylo kroužkování odchytených pěvců. V letošním roce se i díky poměrně chladnějšímu počasí podařilo odchytil pouze čtyři ptáky ve dvou družích (3 x sýkora koňadra, 1 x bramborníček hnědý), nicméně i tak se těšili velkému zájmu zejména nejmladších účastníků ☺.

Vítání ptačího zpěvu v Českém Švýcarsku uspořádala Správa NP České Švýcarsko ve spolupráci s Českou společností ornitologickou a členy Ornitologického klubu při Labských pískovcích.

Richard Nagel
Správa NP České Švýcarsko

Připomenutí

Vážení členové SOVDS, dovoluji si se po nějakém čase připomenout s naší prosbou o Vaše data o nalezených mrtvých dravcích a sovách. Pokud ještě máte nějaká data, která jste nezadali

do databáze AVIF nebo nám je neposlali jinak, zadejte/pošlete je, prosím, do 9.10. Potom sběr dat uzavřeme a data z AVIFu vyexportujeme a připojíme je k naší databázi.

Připomenu Vám náš záměr:
Sestavujeme celkovou databázi úmrtnosti dravců a sov na území České republiky, která nebyla doposud komplexně zpracována. Z této data-

> báze bychom rádi určili hlavní příčiny mortality jednotlivých druhů dravců a sov. Výsledky této studie bychom publikovali ve formě odborné studie v některém z vědeckých časopisů a formou popularizačního článku v časopise ČSO - Ptačí svět. Doufáme také, že tato databáze pomůže ve snižování nebezpečí pro jednotlivé druhy, v těch případech, kde jsou nějaké praktické ochranné zásahy možné. Tato databáze by i následně měla sloužit pro potřeby ČSO při ochraně dravců a sov.

Pro shromáždění potřebných údajů posíláme příloženou tabulku, kam je možno zjištěná úmrtí všech dravců a sov zaznamenávat, pokud nezadáte do Avifu. Dále přikládáme i vzorovou vyplněnou tabulku, jak by Vaše data vložená do tabulky měla vypadat.

Případně pokud již podobnou svoji tabulku o mortalitě máte vyplněnou, budeme rádi, když nám ji zašlete, abychom ji do naší databáze mohli zpracovat. Nicméně ve všech případech by záznam měl obsahovat druh ptáka, počet uhynulých exemplářů, pokud je známo – věk a pohlaví uhynulých zvířat (pokud se dalo určit), lokalitu, okres (aby nedocházelo k záměně obcí se shodnými názvy) popř. v ideálním případě, co možná nejpřesnější GPS souřadnice místa nálezu. Dále pak by měl být zaznamenán rok a měsíc nálezu (přesné datum není třeba, jde nám spíše o distribuci úmrtí v rámci sezóny) a velmi důležitá je samozřejmě příčina úmrtí, popř. další okolnosti nálezu. Zajímají nás i nálezy bez jistého určení příčiny smrti, v tomto případě je ale o to důležitější popis dalších okolností nálezu,

které by případně mohly příčinu smrti naznačovat. Seznam uváděných příčin smrti je přiložen ve vzorové i prázdné tabulce. Pokud by příčina smrti byla jiná zadejte do příčiny smrti kategorii Ostatní a podrobnější okolnosti popište ve sloupci Detail. Pokud máte fotodokumentaci některých nálezů, můžete ji také přiložit.

Za veškeré poskytnuté údaje jsme Vám předem velice vděční.

S pozdravem
Mirek Bažant & Martin Šálek
Česká společnost ornitologická

Miroslav Bažant
ochrana sýčků
Česká společnost ornitologická
bazant@birdlife.cz
777 862 231

Poděkování

Milý kolego,
ještě jednou děkuji za separátku o netopýrech, dobře jsem se poučil. Bohužel, žádaná data jsem žádné nenašel. Ve starých záznamech ze zoo jsem nahlédl jen:

XII.1959 chřástak vodní, dodán ze Hřenska, žil v zoo asi 2 roky
IX.1960 samice jespáka bojovného, žila v zoo asi rok
X.1960 samice kulíka bledého ze Hřenska. V zoo skoro 2 roky.
Po roce života se topila, rozdýchána, žila dále.
IV.1963 Labuť na Labi-první výsyt.
IV.1964 Mladý recek bouřní z Loubí, žil v Zoo asi 5 let.
III.1961 turpan hnědý, dodán z Džúína, žil asi 6 měsíců
II.1961 skřivan ržkatý/Eremophila alpestris/chycen na skládce u Labe žil v zoo několik let.

Srdečně zdravím a přeji vše nejlepší v novém roce.
Včera jsem přišel z nemocnice, ale už je mi celkem dobře.-
Až budete mít čas a chť, zase se stavte, rád vás uvidím.
S přátelskými pozdravy

Dne 14. prosince 200L

V. Štill

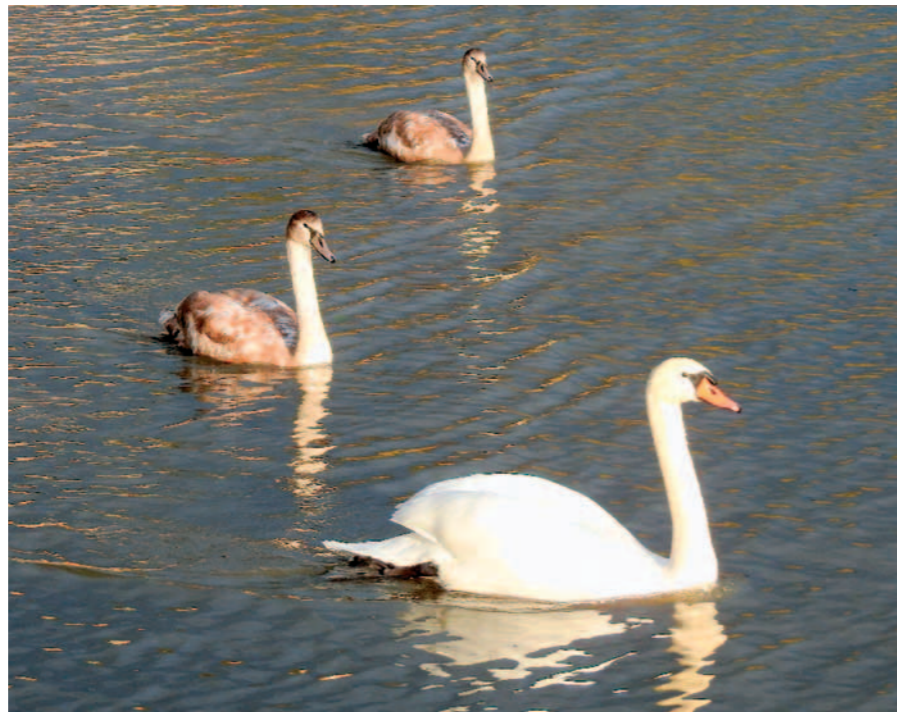
Výsledky mapování hnízdění labutí velkých (*Cygnus olor*) v roce 2017

Při pravidelné kontrole bylo v roce 2017 v dané oblasti navštíveno celkem 63 vodních ploch se zaměřením na možnost hnízdění labutí velkých. Zvýšená pozornost byla kladena na vodní plochy, kde bylo v dřívější době již hnízdění labutí prokázáno.

Bohužel, v letošním roce byla prokázána pouze 4 hnízda, kde se povedlo vyvést mláďata (viz mapa).

Šluknov - Rybníčná - pár + 6 juv., Hraničář - pár + 2 juv., Luční rybník - pár + 1 juv., Stará Oleška - pár + 6 juv.
Důvod snížení hnízdní populace není znám.

Miroslav Půlpán



Neziderské jezero

Neziderské jezero leží na rakousko-maďarské hranici a je vedle Balatonu jediné velké stepní jezero v Evropě. Je více jak 100x větší než Máchovo jezero, avšak je velice mělké, největší hloubka je cca 1,5 m. Další zvláštností jezera je jeho slanost. Leží v oblasti, která je z celého Rakouska nejteplejší (průměrná roční teplota je asi 10 °C) a také nejsušší. Ve východní části jezera se nachází národní park, který má rozlohu 97 km². Jezero je situováno v rovinaté oblasti, kde rozmezí nadmořské výšky je pouhých 16 m (111–127 m n. m.). Národní park zahrnuje kilometry čtvereční rákosin, bažin a okolo 40-ti slaných jezer. Zajímavostí je polodivoký chov

koní Převalského. Neziderské jezero patří mezi nejvýznamnější ornitologické lokality střední Evropy, hnízdí zde okolo 150 druhů ptactva a celkově zde bylo zaznamenáno 300 druhů ptáků.

Národní park (NP) jsme navštívili koncem srpna 2017. Naše první cesta vedla do informačního centra v městečku Illnitz. Nedávali nám příliš velkou šanci vidět dropa velkého, který žije v odlehle části parku, ale zvali nás na jarní měsíce, kdy probíhá jeho tok, a šance na spatření je proto vyšší.

Okolo jezera se nachází mnoho ptačích pozorovatelem. Takovou hustotu ornitologů jsme ještě neviděli, někteří z nich dokonce jezdí na kole s dalekohledem na krku kvůli rychlejšímu přesunu.

Většina jezer byla vyschlých, tudíž tam bylo pusto a prázdno. Avšak tam, kde voda ještě zůstala, to opravdu žilo. Pozorovali jsme množství bahňáků, kachen, hus a volavek. V oblasti u jezera jsme se zdrželi 2 dny a za tu dobu jsme viděli množství druhů, které nejsou úplně běžné. Za ty jsme považovali poštolku rudonohou (v současnosti hnízdí v Rakousku pouze několik párů), kolihu velkou (několik desítek kusů), spatření byli i kolpík bílý, volavka stříbřitá, kormorán malý

Pokračování na str. 36



Vše nejlepší do roku 2018!



foto H. Tomšíková

Neziderské jezero

Pokračování ze str. 35

(v NP hnízdí), tenkozobec opačný, pisila čáponohá, vodouš bahenní, vodouš šedý, břehouš černoocasý, racek středomořský či chocholouš obecný.

Oblast, kde se vyskytuje drop velký, je přibližně 30 km od jezera blízko vesnice Andau nedaleko maďarských hranic. Zaujalo nás tam velké množství bažantů a zajíců, neboť v krátkém časovém úseku jsme viděli desítky kusů. Přestože jsme ve spatření dropa příliš nedoufali, vydali jsme se na ptačí pozorovatelnu, odkud je možné při jisté dávce štěstí dropa zahlédnout. A to se nám opravdu podařilo. Ve vzdálenosti asi 1,5 km jsme zahlédli 6 ks tohoto zajímavého druhu. Bylo to naše první pozorování! Další den jsme dokonce zahlédli i samici s jedním mládětem. Stavby tohoto největšího létajícího ptáka Evropy byly v roce 2015 v NP 26 ks.

Z ptačího hlediska je NP jistě zajímavou lokalitou, v letních měsících je však nutné počítat se zvýšeným turistickým ruchem, který se projevuje hlavně v cykloturistice. Oblast je prakticky bezlesá, velkou část plochy zaujímají vinice, na kterých jsou zvukovou kulisou od časných ranních hodin různé druhy sirén a petard na ochra-

nu od všudypřítomných špačků. Návštěva NP byla přesto zajímavou zkušeností, avšak klidnější čas by byl spíše v jarních měsících. Rádi bychom NP znovu navštívili, což doporučujeme i všem zájemcům o ornitologii.

Martin Horyna

Foto: Martin Horyna

