

Projekt LIFE Corcontica, likvidace invazních druhů v Krkonoších

Hana Urbanová - Tomáš Janata
MŽP/OEDN - Správa KRNAP



LIFE Corcontica

LIFE11 NAT/CZ/490)

LIFE CORCONTICA
život pro krkonošské louky

**Obnova lučních a říčních biotopů v EVL Krkonoše:
budoucnost smilkových trávníků, hořečku
mnohotvarého českého a vranky obecné.**

**Projekt přispěje k zachování biodiverzity v Evropsky
významné lokalitě Krkonoše v rámci soustavy Natura
2000.**



Ministerstvo životního prostředí
life.knap.cz



Doba trvání projektu: 1. 6. 2012 – 30. 4. 2018

Hlavní nositel: Správa Krkonošského národního parku
Partneři: DAPHNE - Institut aplikované ekologie, z. s.
Ministerstvo životního prostředí

Celkový rozpočet: 3 588 573 € (88 mil. Kč)

25% rozpočtu kofinancují: KRNAP, DAPHNE, MŽP

75 % rozpočtu financuje EU programem LIFE+ Nature and Biodiversity



Ministerstvo životního prostředí



Horská smilková louka – jestřábníky oranžové, violka sudetská, pětiprstka
žežulník



Proč projekt LIFE Corcontica

LIFE CORCONTICA
život pro krkonošské louky

- Více jak 50 % krkonošského bezlesí bez pravidelné péče
- Obnova druhově bohatých smilkových trávníků (6230*) - podpora péče o krkonošské horské louky, aplikační databáze
- Plány šetrného hospodaření pro vybrané farmy na smilkových trávnících (6230*)
- Managementová opatření pro podporu hořečku mnohotvarého českého
- Zásahy na tocích pro podporu vranky obecné



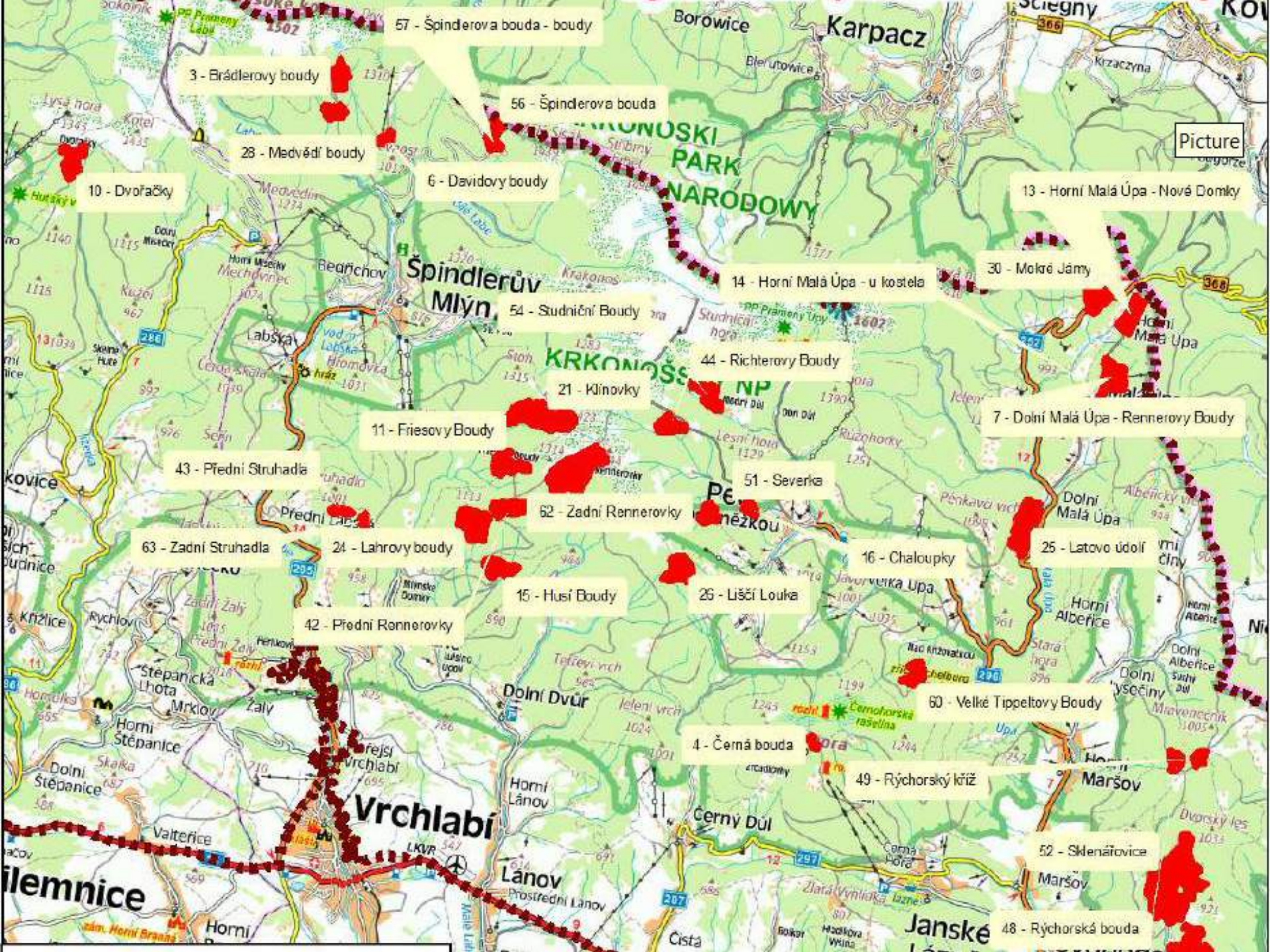
Možnost řešit velké území komplexně, jistý finanční zdroj.



Ministerstvo životního prostředí

Ministerstvo životního prostředí





57 - Špindlerova bouda - boudy

3 - Brádrlerovy boudy

56 - Špindlerova bouda

28 - Medvědí boudy

6 - Davidovy boudy

10 - Dvořačky

Picture

13 - Horní Malá Úpa - Nové Domky

Spindlerův Mlýn

14 - Horní Malá Úpa - u kostela

30 - Mokré Jámy

54 - Sudniční Boudy

21 - Klínovky

44 - Richterovy Boudy

11 - Friesovy Boudy

7 - Dolní Malá Úpa - Rennerovy Boudy

43 - Přední Struhadla

51 - Severka

62 - Zadní Rennerovy

63 - Zadní Struhadla

24 - Lahrový boudy

15 - Husí Boudy

26 - Liščí Louka

42 - Přední Rennerovy

16 - Chaloupky

25 - Latovo údolí

Stěpanická Lhota

Mrklov

Dolní Dvůr

4 - Černá bouda

49 - Rýchorský kříž

60 - Velké Tippeltovy Boudy

Vrchlabí

Lánov

Černý Důl

52 - Sklenářovice

Hejnice

Janské Lázně

Maršov

48 - Rýchorská bouda

Hospodáři – pastva

LIFE CORCONTICA
život pro krkonošské louky



**Pastvou bude
ošetřeno 20 enkláv,
cca 270 ha**

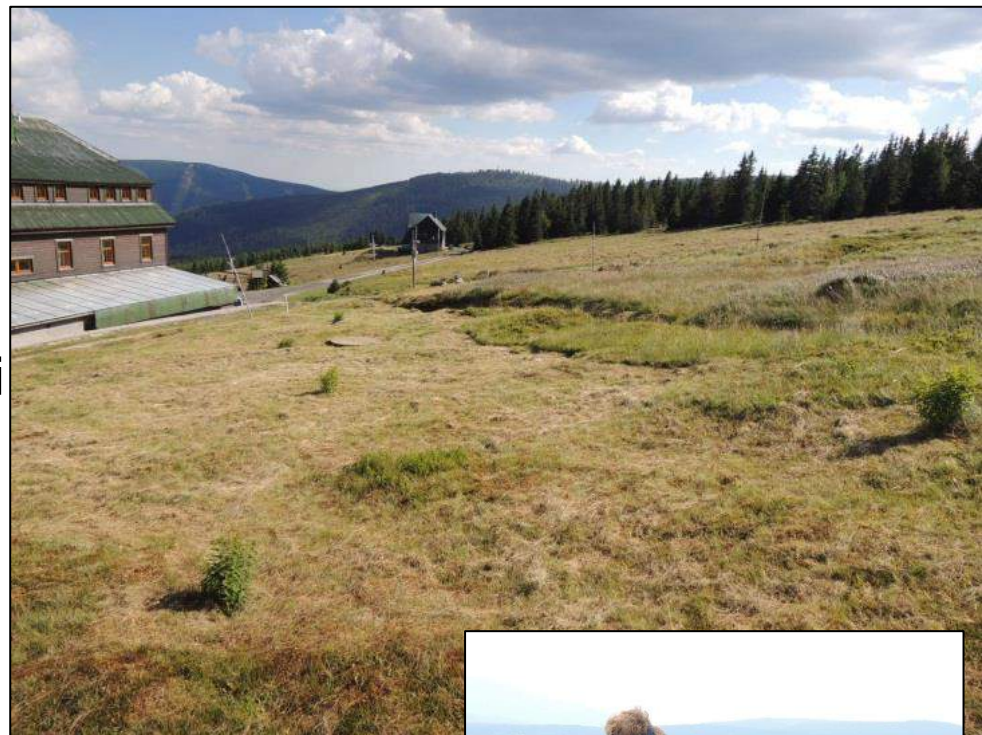


Ministerstvo životního prostředí



Seč

- Seč s ohledem na výskyt bezobratlých
- Seč nahrazující chemickou likvidaci invazních druhů
- cca 155 ha (50 ručně, ostatní mechanizací)



Příprava pozemků pro hospodaření

LIFE CORCONTICA
život pro krkonošské louky



Ministerstvo životního prostředí



LIFE CORCONTICA

život pro krkonošské louky



Ministerstvo životního prostředí





LIFE CORCONTICA

život pro krkonošské louky



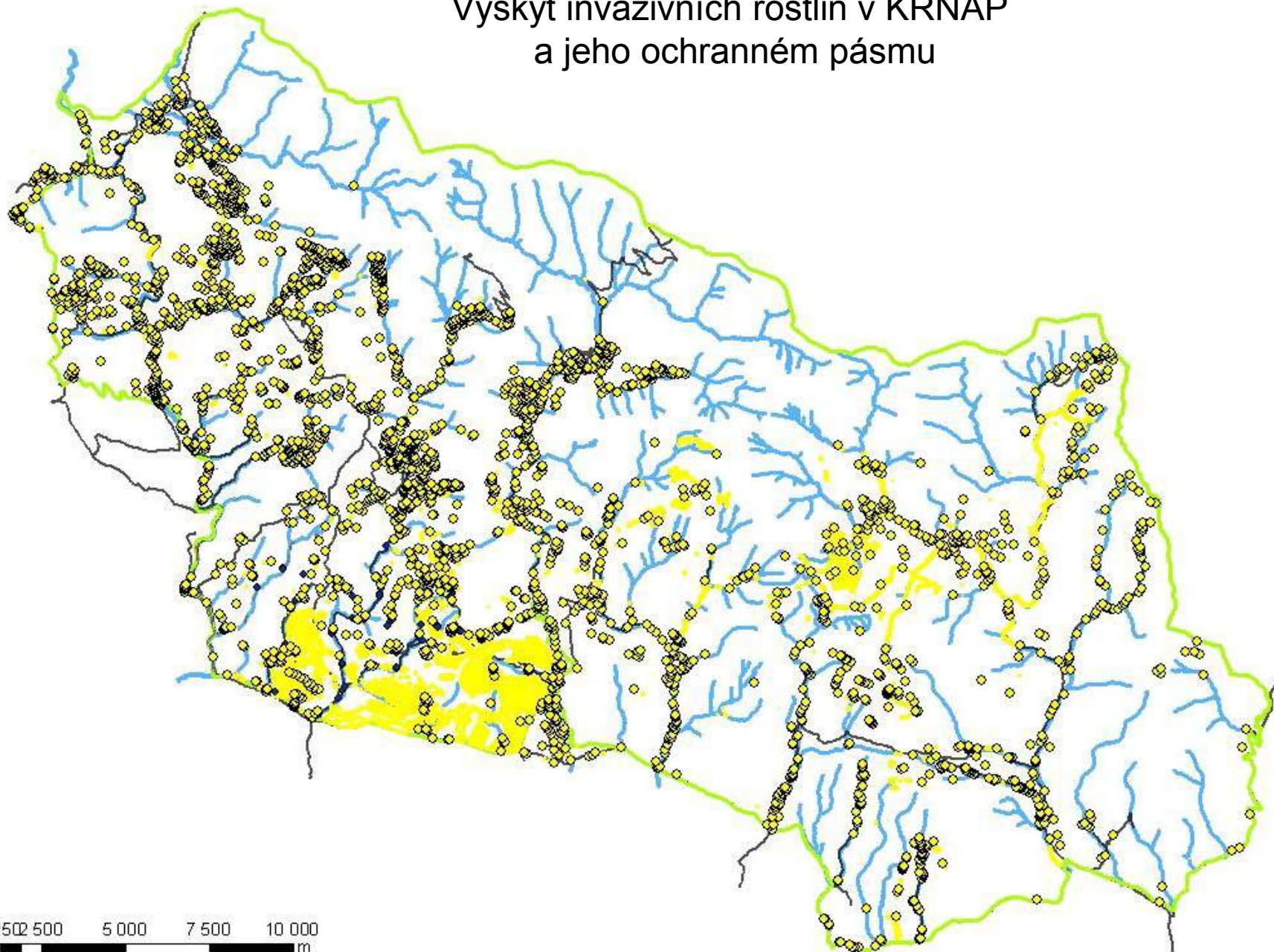
Ministerstvo životního prostředí







Výskyt invazivních rostlin v KRNAP a jeho ochranném pásmu



0 1 2500 5000 7500 10000
m

■ **Hlavním cílem projektu** je podstatně omezit vliv rostlinných invazí na přírodu Krkonoš prostřednictvím těchto dílčích cílů:

- **osvětově**, vytvářet podmínky pro správnou péči o krajinu s minimem možností uplatnění pro inv. organismy;

- **vybudování veřejného povědomí** o důležitosti otázky invazivních organismů což napomůže k převzetí odpovědnosti za péči o vlastní pozemky; **OBECNÉ PRAVIDLO**



Ministerstvo životního prostředí



- **vypomoci veřejným i soukromým** subjektům s hledáním zdrojů pro pokrytí nákladů pro boj s invazivními druhy;
- **nastartování systému evidence**, pravidelného omezování a kontroly současných i budoucích populací invazivních rostlin, na který bude možné navázat po skončení projektu (začlenění tohoto systému do připravovaného Lučního hospodářského plánu pro KRNAP a jeho OP);
- **aktivní zásah – cca 4 mil. Kč**
- vypracovat případovou **studii** vyhodnocující výsledky a dopad projektu na biotu Krkonoš





Rumex alpinus



Telekia speciosa



Heracleum mantegazzianum

462 000 m2 (68,2 %)

14 300 m2 (2,1 %)

550 m2 (0,1 %)



Ministerstvo životního prostředí





138 600 m2 (20,5 %)



44 000 m2 (6,5%)



17 600 m2 (2,6%)

Celkem: cca 68 ha

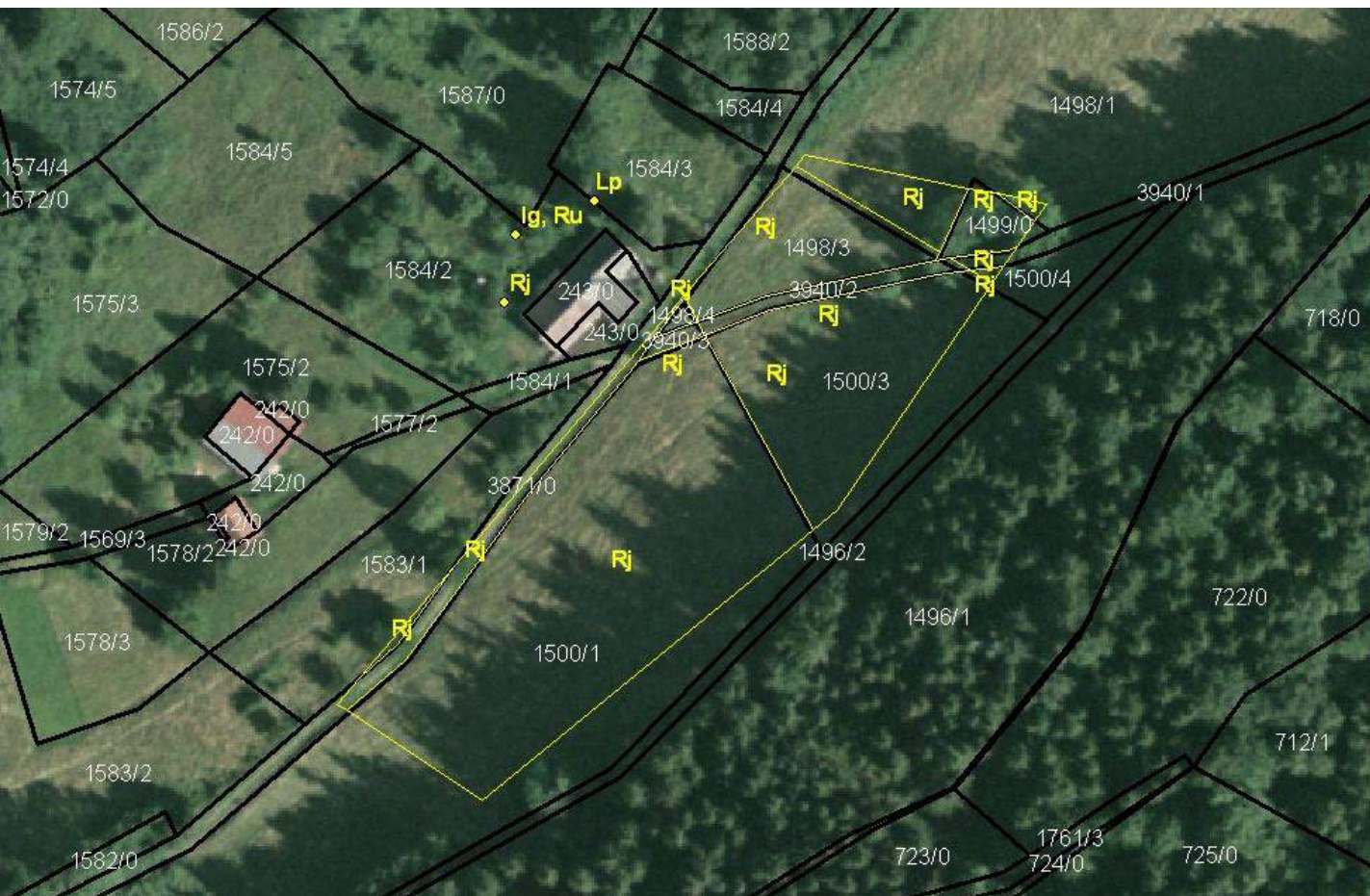


Ministerstvo životního prostředí



LIFE CORCONTICA

život pro krkonošské louky



Ministerstvo životního prostředí





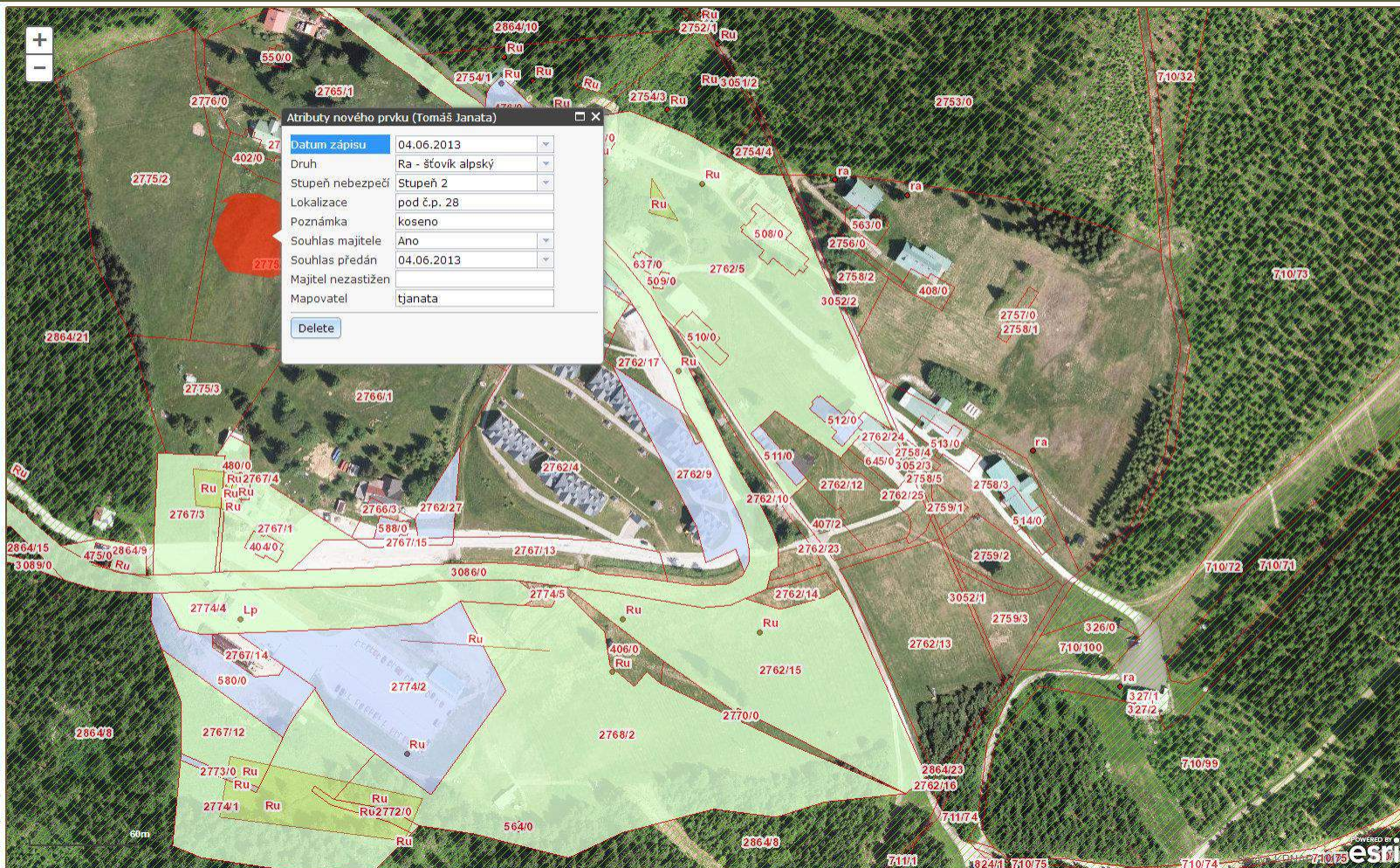
Editační vrstvy

Mapování invazních rostlin



Mapové vrstvy

Legenda mapových vrstev
 Souhrny mapovatele - tjanata
 Návod + nápověda



Ministerstvo životního prostředí



Charakteristika stupňů nebezpečnosti

1. „Akutní“ - bolševník velkolepý, mechanicky disturbované porosty fungující jako zdroj šíření (pravidelně), přímo mění charakter okolí k horšímu
2. „Hrozící“ - rozrůstající se porosty, blízkost vodotečí, cest, krmelců, významný zdroj diaspor (skládka, rumišťe), ideální souběh podmínek s biologií druhu, 100% fitness
3. „Stabilní“ – nerozrůstající se, vzdálené vektorům šíření (cestám, vodotečím atp.), průměrný fitness
4. „Na ústupu“ – zmenšující se porost, nízký fitness, např. na pravidelně vhodně obhospodařovaných pozemcích,
5. „Nezvěstný“ – bez nálezu na dříve lokalizovaném stanovišti



Ministerstvo životního prostředí



Heracleum mantegazzianum

„První výskyty je možné doložit na počátku osmdesátých let. Z roku 1983 je znám případ deseti vrchlabských dětí, které si s bolševníkem hrály a z důvodu značného popálení fotosenzibilizujícími furanokumariny, musely být lékařsky ošetřeny...“

Lokality: Rokytnice
okolí Vrchlabí
Benecko

jednotlivé rostliny, pod kontrolou

Opatření: postřik roztok 3 - 5%
injektáž 20%

Doba aplikace: V, VI





Ministerstvo životního prostředí





LIFE CORCONTICA

život pro krkonošské louky



Ministerstvo životního prostředí



Braunovy louky

LIFE CORCONTICA
život pro krkonošské louky

soukromé pozemky

jedna z nejbohatších
luk, zachovalý biotop
(cca 35 druhů ve
snímku)

horské smilkové
trávníky

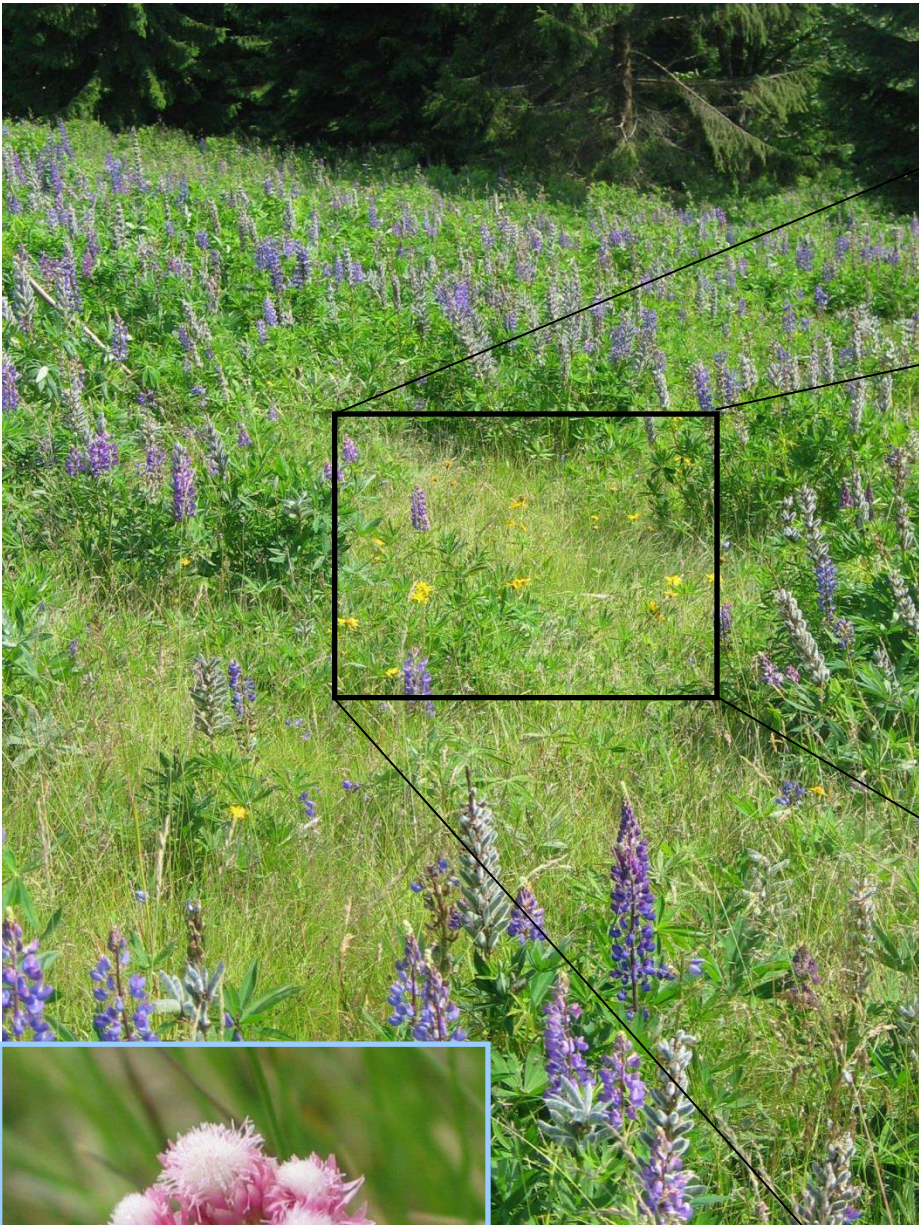


Ministerstvo životního prostředí



LIFE CORCONTICA

život pro krkonošské louky



Ministerstvo životního prostředí



12.8.2005 – po zásahu



12.8.2005 – po zásahu



2006

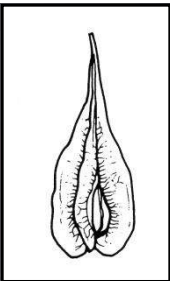
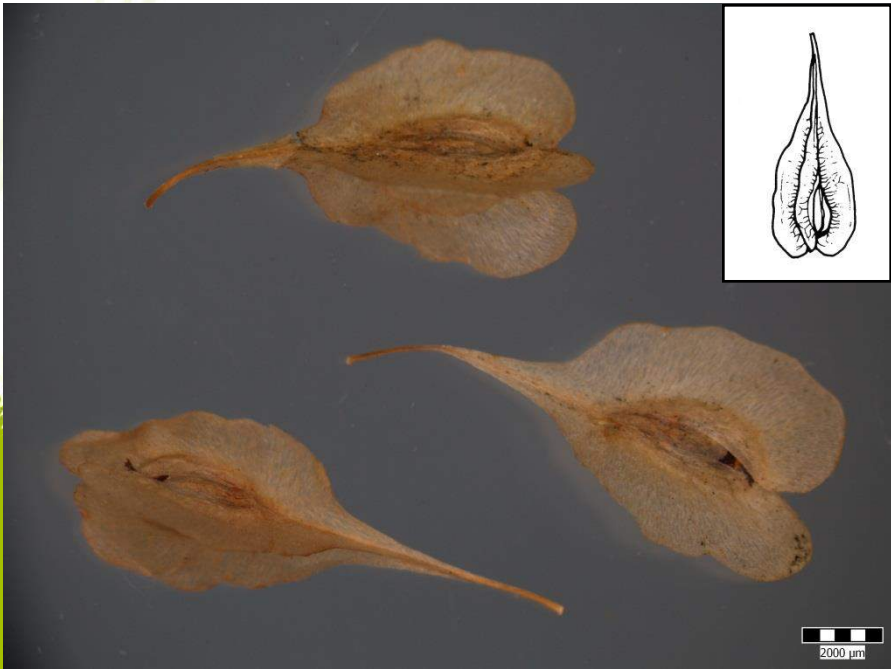
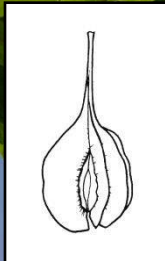
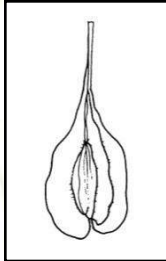


2007

LIFE CORCONTICA
život pro krkonošské louky



2008 - 2013



LIFE CORCONTICA

život pro krkonošské louky



Ministerstvo životního prostředí



Chemická opatření



Impatiens glandulifera

- Dolní Dvůr
- Redukce 9 sezón
- Redukce porostu o 95 %
- Doba likvidace VI - VII
- Vytrhávání, seč, zalamování

LIFE CORCONTICA
život pro krkonošské louky



Ministerstvo životního prostředí



Mechanická opatření



Telekia speciosa

LIFE CORCONTICA
život pro krkonošské louky



- V okolí sídel
- Východní Krkonoše
- Albeřice, Mladé Buky
- Majitelé nejsou místní,
těžké vyjednávání



Ministerstvo životního prostředí



Rumex alpinus

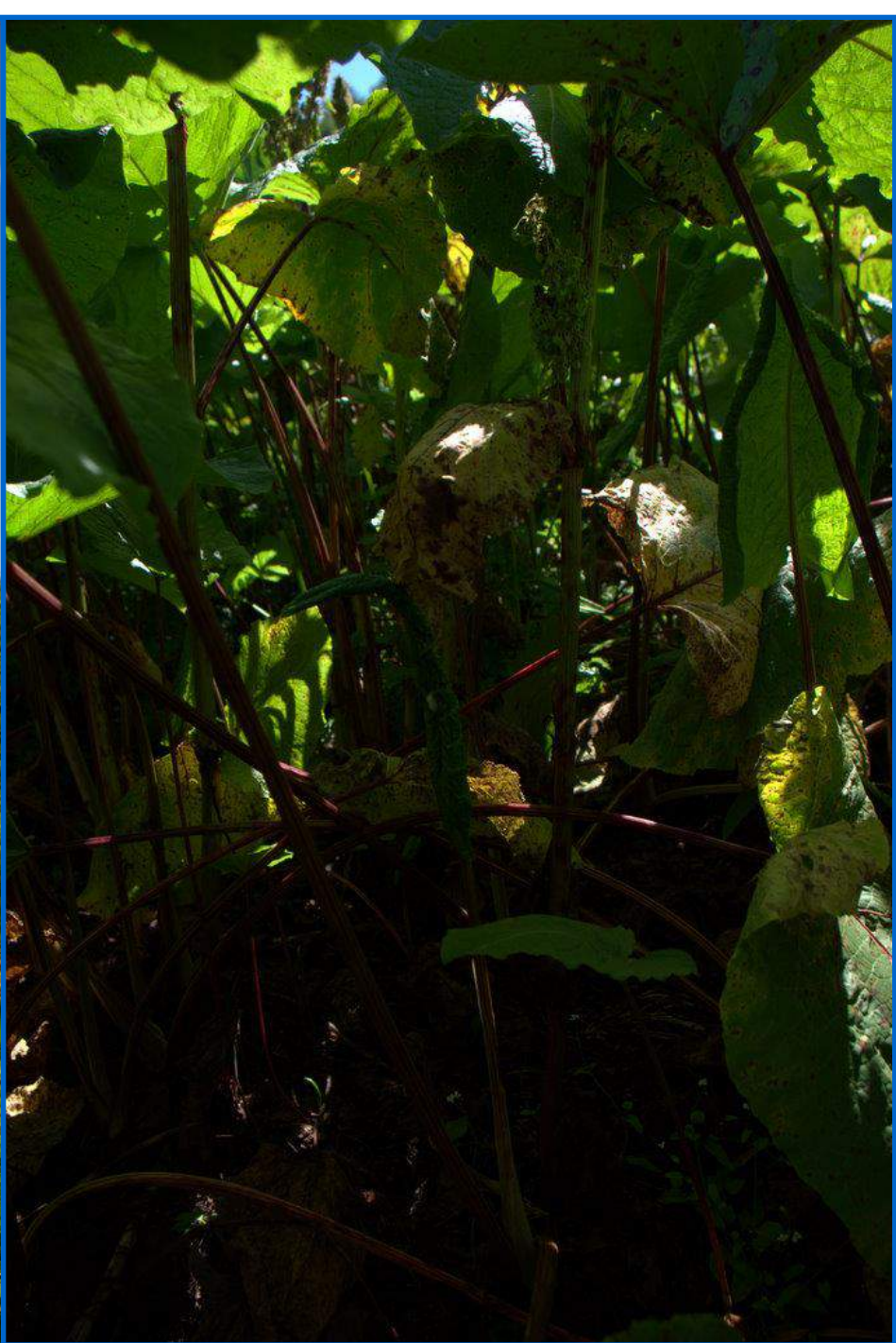
LIFE CORCONTICA
život pro krkonošské louky

- výskyt od 16. stol.
- Semena se šíří větrem
- Jedna z prvních jarních rostlin
- Likvidace VI – VII



Ministerstvo životního prostředí





LIFE CORCONTICA

život pro krkonošské louky



Ministerstvo životního prostředí



Chemie ano?







Ministerstvo životního prostředí

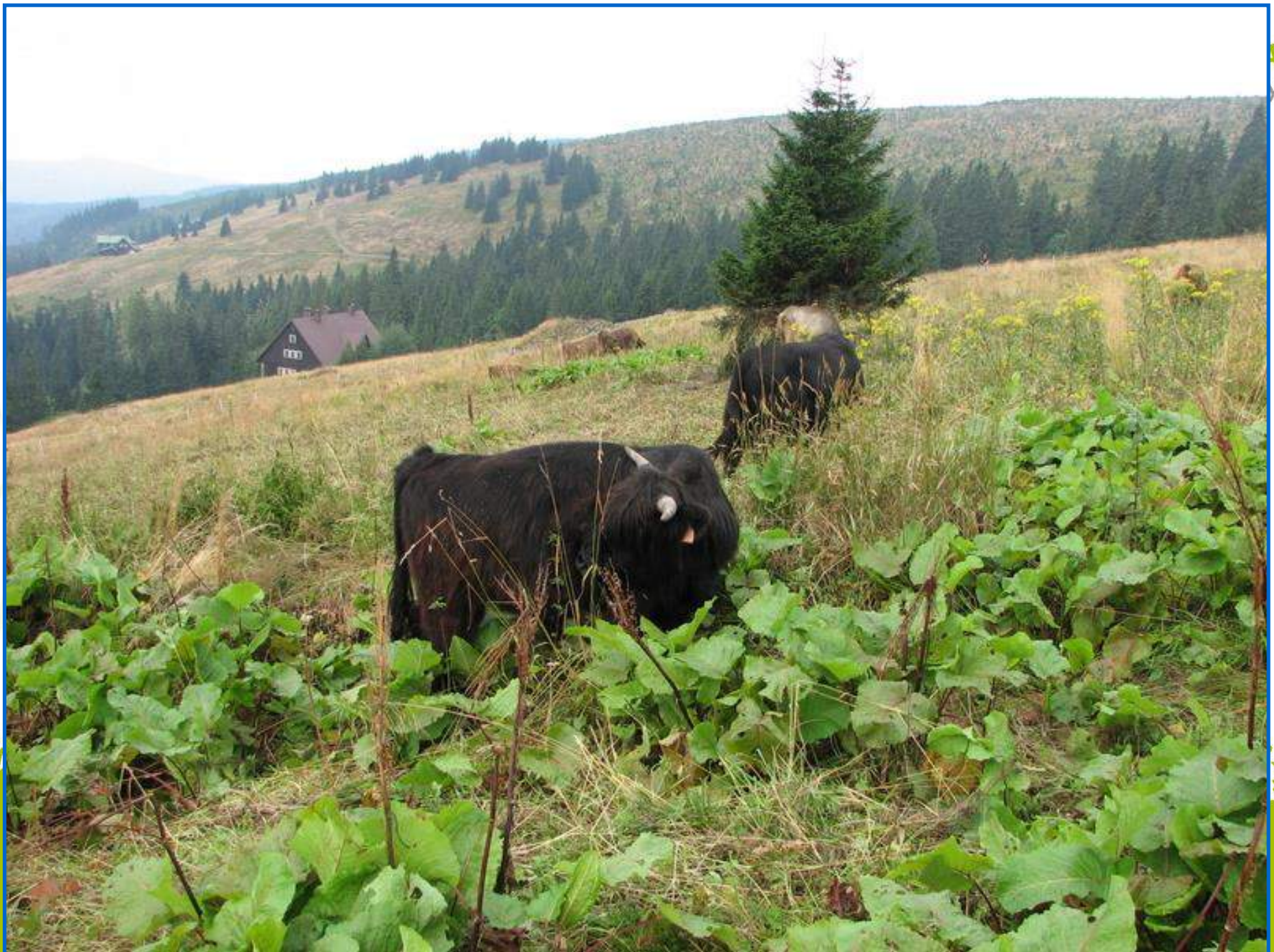




Ministerstvo životního prostředí







Statistika obeslání majitelů invadovaných pozemků

LIFE CORCONTICA
život pro krkonošské louky

11 tis. invadovaných parcel

Oblast Východ:

suma 1 303 vlastníků invadovaných parcel = 100%

ANO 573 = 44%

NE 22 = 2%

Nereagující: 707 = 54%

Oblast Západ:

suma 3 381 vlastníků

ANO 1 310 = 39%

NE 50 = 1%

Nereagující 2 021 = 60%



Ministerstvo životního prostředí



SPRÁVA KRKONOŠSKÉHO NÁRODNÍHO PARKU

NATURA 2000

Souhlas vlastníka pozemku s provedením zásahu proti invazivním rostlinám prostřednictvím Správy KRNAP

Já, (doplnit jméno a příjmení),

bytem

jako vlastník/spoluvlastník* pozemků p. č. k. ú.

p. č. k. ú.

prohlašuji, že souhlasím s tím, aby zaměstnanci Správy KRNAP, Dobrovského 3, Vrchlabí vstupovali na výše uvedený pozemek / pozemky a prováděli na nich opatření proti invazivním rostlinám dle představené metodiky (viz. informační leták). Tímto souhlasem není dotčena povinnost Správy KRNAP, chovat se k dotčenému majetku s maximální šetrností a při prokazatelném vzniku škod zajistit jejich nápravu.

Tento souhlas uděluji pro roky: 2011-2021

Pozemek se nachází v režimu ekologického zemědělství**:

ano - ne

Pozemek je pronajatý třetí osobě:

ano - ne

kontakt na třetí osobu:

Opatření budu provádět sám dle metodiky na vlastní náklady:

ano - ne

Telefonický či emailový kontakt na vlastníka:

V dne

.....
Jméno a příjmení, podpis

.....
Jméno a příjmení, podpis

Poznámky:

* nehodící se škrtnout

** správně zaškrtnout

Souhlas vlastníka pozemku s provedením zásahu proti invazivním rostlinám prostřednictvím Správy KRNAP

Já, MARTIN VOJTA a JANA VOJTOVA (doplnit, men a příjmení),

bytem SLEZSKÁ 100, PRAHA 3

ako vlastník/spoluvlastník* pozemků p. č. st. 17

p. č. 196/2

BEHNÁ HOPE V
KRKOVIČI 16728

k. ú.

k. ú.

prohlašuji, že souhlasím s tím, aby zaměstnanci Správy KRNAP, Dobrovského 3, Vrchlabí vstupovali na výše uvedený pozemek / pozemky a prováděli na nich opatření proti invazivním rostlinám dle představené metodiky (viz. informační leták). Tímto souhlasem není dotčena povinnost Správy KRNAP, chovat se k dotčenému majetku s maximální šetrností a při prokazatelném vzniku škod zajistit jejich nápravu.

Tento souhlas uděluji pro roky: 2011-2021 2014

Pozemek se nachází v režimu ekologického zemědělství**:

ano - ne

Pozemek je pronajatý třetí osobě:

ano - ne

kontakt na třetí osobu:

PROSTĚBUKTVÍM MAJITELŮ

Opatření budu provádět sám dle metodiky na vlastní náklady:

ano - ne

Telefonický či emailový kontakt na vlastníka: 602 362 452
MARTIN.VOJTA@BXP.PC.CZ

v PRAZE dne 20.9.2011

TENTO SOUHLAS MŮŽE BÝT KDYKOLI
ODVOLÁN JENOSTRANNĚM
ODNÁŠENÍM MAJITELE
ZASLANÝM SPRÁVĚ KRNAP.

.....
Jméno a příjmení, podpis

JANA VOJTOVA

.....
Jméno a příjmení, podpis

MARTIN VOJTA

Poznámky:

* nehodící se škrtnout



Ministerstvo životního prostředí







Úvod

PŘÍRODA A HISTORIE

OCHRANA PŘÍRODY A PÉČE O NP

ZAMĚŘENO NA VEŘEJNOST

- Krkonošská muzea
- Informační centra
- Knihovna Krkonošského muzea
- Časopis Krkonoše – Jizerské hory
- Stráž ochrany přírody
- Útulky pro poraněná divoká zvířata

Nacházíte se: [Úvod](#) | [ZAMĚŘENO NA VEŘEJNOST](#) | [Tiskové zprávy](#) | [Správa KRNAP zasahuje proti invazivním druhům rostlin](#)

Správa KRNAP zasahuje proti invazivním druhům rostlin



Datum: 26. 10. 2010 | Kategorie: Tiskové zprávy

Majitelé pozemků ležících na území Krkonošského národního parku v minulých dnech dostali dopis, ve kterém je Správa KRNAP vybízí ke spolupráci na společném postupu proti invazivním rostlinám. Různé druhy křídlatek, bolševník, netýkavky či šťovík se totiž již staly významnou hrozbou pro krkonošskou přírodu. Správa KRNAP proto připravuje rozsáhlý projekt jejich mapování a následné likvidace. K tomu ale potřebuje souhlas majitelů dotčených pozemků.

Tisková zpráva: [Správa KRNAP zasahuje proti invazivním druhům rostlin \(doc 284 kB\)](#)

Tisknout



invazky.krnap.cz

Česky

Invazivní rostliny v Krkonoších

Ostatní druhy

Chemické ošetření porostů

Tabulka termínů pro likvidaci

Fotogalerie

Ke stažení

Kontakty

Toto je jediný prostor v celých Krkonoších, kde mají invazivní rostliny své místo.

Krkonoše jsou přírodní klenot. Co to však znamená?

Hezké výhledy - **určitě**,

neotřelé horské zážitky - **také**,

a co pestrost druhů rostlin a živočichů (biodiverzita)?

Bezpochyby!

Unikátní krkonošská skladba druhů je však dnes a denně v přímém ohrožení rychlým a plošným šířením nepůvodních druhů, často z druhého konce světa. Díky obrovskému přesunu obyvatel a hmot po Zemi dochází k nekončícímu a nekontrolovatelnému mísení flóry i fauny. V domovině běžné a bezproblémové druhy nacházejí v nových působištích bez přirozených tlaků optimální podmínky k životu. Stávají se invazivními druhy - snadno se rozmnožují, rychle se šíří a pronikají do původních ekosystémů, které ochuzují o druhy konkurenčně slabší.



facebook





Správa Krkonošského národního parku

Vážení obyvatelé, příznivci či správci Krkonoš,

Správa Krkonošského národního parku si Vás dovoluje jako vlastníka pozemku na území KRNAP požádat o pomoc při boji s invazivními druhy rostlin. Tyto neupravené agresivně se šířící druhy ovlivňují druhy domáci, a to z říše rostlin i živočichů. V průběhu roku 2009 mapovala Správa KRNAP na území III. zóny národního parku a jeho ochranného pásma výskyt vybraných invazivních druhů (viz níže), přičemž minimálně jeden z těchto druhů se v tomto roce našel na Vámi vlastněném pozemku/pozemcích.

Správa KRNAP si je vědoma celé řady nebezpečí plynoucích z přítomnosti těchto druhů v Krkonoších a nutnosti co nejrychleji a především systematicky zasáhnout proti jejich šíření na celém území národního parku. Odborné provedení zásahů však vyžaduje vyšší náklady, než jaké mohla Správa KRNAP dosud ze svého rozpočtu uvolnit. Nyní se ale naskytá jedinečná možnost využít finanční dotace z evropských fondů, čehož je Správa KRNAP je připravena s Váši pomocí využít.

Jak nutnost plošného zásahu proti nepůvodním druhům, tak podmínky čerpání financí z evropských fondů, však vyžadují podporu a spolupráci místních obyvatel, o kterou Vás tímto krkonošská příroda a krajina prostřednictvím Správy KRNAP prosí. Dajte, prosím, Správě KRNAP povolení k provedení likvidace na Vašich pozemcích.

Udělením Vašeho souhlasu (viz přílohu) se vstupem Správy KRNAP nebo jí nejatých třetích osob na Váš pozemek umožníte Správě KRNAP opakovaně, k vaší nemovitosti i soukromí maximálně šetrné provedení mechanických či chemických zásahů proti nebezpečným druhům.

Popisy vybraných invazivních rostlin a způsoby jejich likvidace naleznete v příloženém letáku, podrobnější informace je možné načerpat z měsíčníku Krkonoše – Jizerské hory, konkrétně v číslech 1–5 a 9/2010 (též na krkonoše.krnep.cz).

Odešlete, prosím, formulář, který je součástí tohoto dopisu, v co nejkratším termínu na adresu: Správa KRNAP, Oddělení ochrany přírody, Dobrovského 3, 543 01; obálku prosím označte heslem: „Invazivní rostliny“.

Ing. Jan Hřebačka
ředitel Správy KRNAP

E-mailový kontakt pro dotazy: Ing. Tomáš Janata, tjanata@krnap.cz

1



Správa Krkonošského národního parku

Stručně o projektu „Prevence a omezení populací invazivních rostlin v KRNAP a jeho OP“:

Správa KRNAP již nejméně patnáct let sleduje znepokojující narůstání vlivu invazivních rostlin na krkonošskou přírodu. Studuje jejich vliv, získává informace o stanovištních i živinových nárocích a možnostech likvidace jednotlivých druhů, kterou v nejpříznivějších případech sama provádí. S možností čerpání dotací z EU se naskytla šance problém řešit komplexně. Od roku 2008 ve spolupráci s odborníky z jiných chráněných území i vědecké obce připravujeme projekt, který se bude v nejbližší době ucházet o evropské dotace. Tento projekt není samosprávným řešením jednoho ekologického problému, spíše je prvním razantním krokem k omezení stoupajícího vlivu biologických invazí na Krkonoše. Projekt není v rámci regionu osamocen, např. v Libereckém kraji se obdobný projekt k letošnímu roku již začal realizovat. Do projektu je možné na vyzádaní u odborných pracovníků nahlédnout.

Pro aktivní majitele, kteří chtějí provést likvidaci sami:

Správa KRNAP velmi vítá každého majitele, který sám přistoupí k péči o své pozemky, čemuž Správa KRNAP vždy velice ráda vyjede veškeré poskytnutím znalostí a zkušeností svých odborných pracovníků (viz uvedené zdroje). Správa KRNAP prosí tyto vlastníky, kteří se rozhodnou sami a na své náklady řešit tento problém, o odstínění formuláře s uvedením ochoty se o likvidaci invazivních rostlin na svých pozemcích postarat.

Pro ekologicky hospodařící zemědělce:

Správa KRNAP podporuje tento druh hospodaření a nechce jej žádnými, byť užitečnými aktivitami ohrozit. Proto v rizikových případech, jako je přítomnost nebo blízkost invazivních rostlin ekologicky obhospodařovaným pozemkům, dokáže na míru předeplat optimální alternativní postup omezení invazivních rostlin ve shodě s hospodařením a regulací ekohospodaření. Zaškrtněte, prosím, ve formuláři rámeček „ano“ o ekologickém využívání dotčeného pozemku a Správa KRNAP se s Vámi spojí a dohodne alternativní postup.

Pro majitele pronajímaných pozemků:

Je-li Váš pozemek v nájemním vztahu, je nezbytné vyzkoušet o poskytnutí Vašeho souhlasu dotyčného nájemce, aby nedocházelo ke zbytečným střetům při provádění likvidacních zásahů. Optimálním způsobem je zahrnutí tohoto úřemene do budoucí nájemní smlouvy jako povinné péče prospívající pozemkům, prováděné nájemcem nebo třetí osobou, v našem případě Správou KRNAP.

Invazivní druhy zařazené do projektu:

- | | |
|-------------------------------|---------------------------------|
| - křídlatka japonská | <i>Reynoutria japonica</i> |
| - křídlatka sachalinská | <i>Reynoutria sachalinensis</i> |
| - křídlatka česká | <i>Reynoutria x bohemica</i> |
| - netýkavka šázantská | <i>Impatiens glandulifera</i> |
| - boševník velkolepý | <i>Heracleum mantegazzianum</i> |
| - lupina mnohohláď (vlčí bob) | <i>Lupinus polyphyllus</i> |
| - kolotočnik ozdobný | <i>Telekia speciosa</i> |
| - šťovík alpský | <i>Rumex alpinus</i> |

E-mailový kontakt pro dotazy: Ing. Tomáš Janata, tjanata@krnap.cz

1

LIFE CORCONTICA

život pro krkonošské louky



Správa Krkonošského národního parku

Adresa majitele:

3T Group real s.r.o.
Cotlínova 421
50003, Hradec Králové

Seznam Vámi vlastněných/spoluvlastněných pozemků s výskytem invazivního druhu rostlin:

Katastrální území - p.p.č. (st.p.č.): Velká Úpa II - 759/2.

E-mailový kontakt pro dotazy: Ing. Tomáš Janata, tjanata@krnap.cz

1



Ministerstvo životního prostředí







Ministerstvo životního prostředí





Děkujeme za pozornost

*Tomáš Janata, tjanata@krnap.cz
tel.: 499 456 224; mob.: 603 831 765*

*Hana Urbanová, hana.urbanova@mzp.cz
Tel.. 26 712 2010*



Ministerstvo životního prostředí

