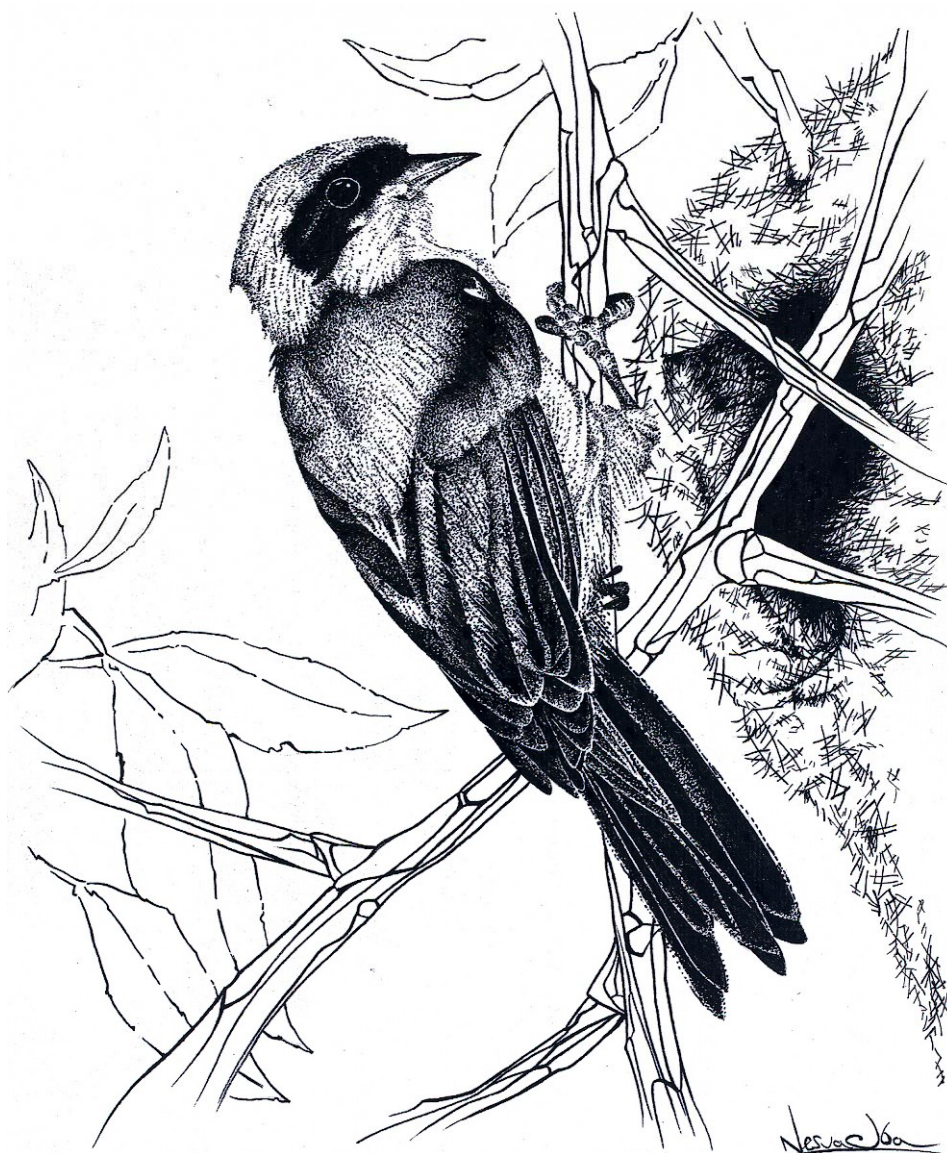


Zpravodaj Ornitologického klubu při Labských pískovcích



rok 2009

číslo 5

Editorial

Milí kolegové ornitologové,
dostává se vám do rukou další v pořadí již 5. číslo našeho "Zpravodaje". Doufám, že vám přinese příjemnou zábavu a radost nad činností našeho klubu a krásami přírody Děčínska a Šluknovska.

Bohužel uplynulý rok přinesl i dvě velmi těžké ztráty. Zemřeli naši dlouholetí členové Jiří

Marek a Jan Kampf. Proto bych chtěl věnovat toto číslo právě jim. Jejich společnost a spolupráce nám bude velmi chybět.

Další důležitou událostí byly problémy s fungováním naší webové tabulky pozorování. Z vašich ohlasů vím, že to bylo jedno z nejdůležitějších médií pro naši komunikaci. Bohužel firma, která nám tuto službu poskytovala, prošla zřejmě velmi dramatickou

proměnou a tudíž naše stránky byly dlouhodobě nefunkční a také hrozila ztráta našich údajů. Vše se nakonec podařilo vyřešit a nyní tato tabulka funguje pod serverem, který využívá Správa Národního parku České Švýcarsko, takže si troufám říci, že neočekávaná překvapení již nenastanou, a to včetně možné ztráty dat.

Pavel Benda

Zemřel Jiří Marek

Pavel Benda

Dne 10.2.2009 zemřel po dlouhé těžké nemoci ve věku nedožitých 61 let významný severočeský ornitolog a ochránce přírody Jiří Marek.

Narodil se 21.4.1948 v Děčíně. Po základní škole začal v letech 1963-1965 studovat Zemědělské odborné učiliště ve Zdíbech - Čakovicích, obor chovatel cizokrajných zvířat. Učiliště absolvoval pod patronátem ZOO Děčín,

kam také v roce 1966 nastoupil a pracoval zde do roku 1972. V roce 1973 se stěhuje za práci na Hlubokou nad Vltavou, kde nastupuje do nového zaměstnání v ZOO Ohrada a přímo zde také bydlí. Bohužel tehdejší režim jej donutil v roce 1979 opustit toto zaměstnání a tak je nucen opustit jeho zamilované Jižní Čechy a vrací se zpět do rodného Děčína. Ve zdejší ZOO pracuje až do roku 1991. V tomto roce se stává

zaměstnancem CHKO Labské pískovce, kde pracuje až do roku 2000 jako strážce. Poté jako jeden ze spoluzakladatelů vstupuje do řad zaměstnanců Národního parku České Švýcarsko jako vedoucí strážní služby. Zde působí až do roku 2008, kdy mu zdravotní stav již nedovolil být řádným zaměstnancem. Přesto v jeho milovaném národním parku zůstává alespoň jako brigádník.

Jak si na Jirku Marka vzpomínám já? Znal jsem se s ním už od svých 15 let, tzn. od roku 1982. Tehdy jsem se začal intenzivně zajímat o ornitologii a Jirka Marek se stal postupně mým učitelem a později i kamarádem. Velmi rád vzpomínám na to, jak jsme spolu po sobotách a

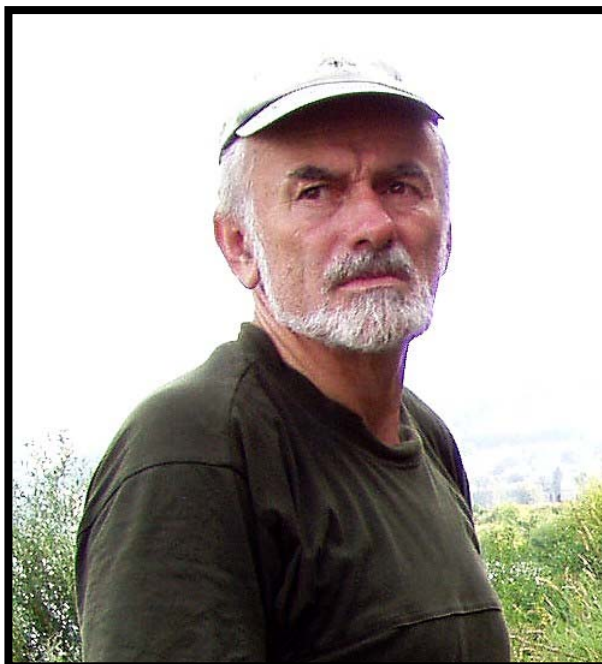
nedělích vyráběli v ZOO Děčín budky pro ptáky. Tehdy jsme tomu žertem říkali akce "Budkostav". Pravidelně jsem se zúčastňoval všech akcí, výletů, brigád či vycházek, které organizoval. Jirka Marek patřil v našem regionu (okres Děčín) mezi hlavní organizátory těchto akcí, které vždy pečlivě připravoval. Jednak to vycházelo z jeho povahy, ale také i z jeho aktivního členství v místní organizaci ČSOP, České společnosti ornitologické a funkce okresního konzervátora ochrany přírody, ale zejména z jeho hlubokého vztahu k přírodě. Marně bych vzpomínal, zda někdy na nějaké akci chyběl, jeho účast byla vždy 100%. Byl, na rozdíl ode mne, také manuálně velmi zručný. Tak se postupně mezi námi zrodil určitý symbiontní vztah, kdy já jsem věci na podporu ptáků vymýšlel a on je pak technicky realizoval. Společně jsme je pak v terénu instalovali. Rád také vzpomínám na to, jak jsme spolu cíleně

vyráželi do terénu vyhledávat určité konkrétní druhy velmi vzácných či skrytě žijících ptáků a musím přiznat, že většinou úspěšně. Jirka byl velmi zábavný člověk, který se rád smál a dokázal také legraci dělat, a to i ze sebe.

Asi každý má období, na které rád vzpomíná. Pro mne je to období, kdy jsem s ornitologií začínal a plnými doušky hltal každé pozorování ptáků, nálezy hnízd, kdy jsem byl stále zabořený do literatury,

kdy jsem radostně ráno vstával a běžel do lesa na ptáky. Toto období je pro mne navždy spojeno s Jirkou Markem, který byl mým učitelem a rádcem, člověkem který formoval mé názory, přístup k životu a vnímání hodnot.

Je pro mne jen stěží představitelné, že letošní jaro se už nebudu moci s Jirkou radovat z návratu tažných ptáků, hnízdících sokolů, mláďat čápů černých, tahu lososů a z dalších malých i velkých věcí. Ti, kdo ho znali tak dlouho jako já a ti, kteří měli tu možnost jít alespoň chvíli po jeho boku životní poutí, nikdy nezapomenou na jeho schopnost radovat se z maličkostí, na jeho nakažlivý humor a nezdolný optimismus, který ho provázel až do konce.



„Dědku, kde jsi?“

Jan Lobotka
za strážce NP České Švýcarsko

Marné je mé volání.... V lednu 2009 podlehl zákeřné chorobě můj letitý přítel a bývalý dobrovolný strážce Národního parku České Švýcarsko a později Chráněné krajinné oblasti Labské pískovce Jan Kampf. I ve svých 76 letech měl stále ještě plno plánů!

Nikdy nezapomenu, Bába.



Nedávno jsem si přečetl tento zápis použitý v nadpise v návštěvní knize jedné staré chaty v Národním parku České Švýcarsko a tak jsem zavzpomínal, jak jsem se s Honzou seznámil. Honzu „Dědka“ Kampfa jsem poznal dva roky před vznikem národního parku. Již tehdy jsem pochopil, že je zaníceným milovníkem přírody. Přišel za mnou, protože objevil nedaleko Vlčího hrádku jedličky, které neměly žádnou ochranu proti okusu zvěři a tak jsme kolem nich postavili oplůtky.

Po vyhlášení Národního parku České Švýcarsko se stal jedním z jeho prvních dobrovolných strážců. Všechny volný čas věnoval přírodě národního parku. Hlavně v jarních měsících byla jeho pomoc veliká. Pomáhal nám hlídat hnízdiště chráněných druhů ptáků bez ohledu na čas, počasí a vzdálenost. Jezdil na kole až z Varnsdorfu a byl schopen najezdit desítky kilometrů za den. Jeho nejoblíbenějším ptačím druhem se stal sokol stěhovavý, jehož hnízdiště mnohdy neopouštěl ani v noci, aby již za svítání mohl být znovu na hlídce. Se sokoly prožíval celou dobu hnízdění, od snesení prvního vejce až po opuštění hnízda

mláďaty. Vždy jsem obdivoval jeho výdrž a zápal pro věc. K 70. narozeninám si sám nadělil zájezd do Skandinávie, samozřejmě cyklistický. Na kole byl až na severním polárním kruhu. Při zpáteční cestě se již vracel po vlastní ose přes celé Německo sám na kole až do Varnsdorfu.

V roce 2004 Honza odešel do Chráněné krajinné oblasti Labské pískovce, kde pomáhal chránit přírodu se stejným nasazením jako u nás. Až do posledního dne svého života dělal čest svému jménu, bojoval s nemocí až do konce. 25. ledna 2009 svůj boj prohrál.

Čest jeho památce!

Zápis z 6. setkání Ornitologického klubu při Labských pískovcích

Pavel Benda

Šesté setkání Ornitologického klubu při Labských pískovcích se konalo 10.1.2009 v sídle Správy CHKO Labské pískovce v Děčíně. Dle prezenční listiny bylo přítomno celkem 16 členů a hostů (Benda, Řízek, Liška, Beran, Procházková, Sedlák, Šprojcar, Lobotka, Rohlík, Rajchl, Půlpán, Švihlík, Kopecký, Mikolášková, Vondráček, Ritschel).

✓ Na úvod přivítal P. Benda všechny přítomné a omluvil některé členy, kteří se nemohli setkání zúčastnit (Šena, Pícha, Horyna, Kampf, Marek, Lumpe). Poděkoval Správě CHKO Labské pískovce za poskytnutí prostor a malé občerstvení. Poté poslal prezenční listinu a požádal přítomné o aktualizaci kontaktů.

✓ P. Benda přivítal čtyři hosty: Berana, Švihlíka, Lišku a Řízka. Prvně jmenovaný se stal členem Ornitologického klubu při Labských pískovcích. K tomuto dni měl klub 31 členů.

✓ P. Švihlík se obrátil na členy klubu s prosbou o spolupráci. Zpracovává bakalářskou práci o ptácích na Velkém rybníku a Světlíku. Požádal proto o poskytnutí údajů z této lokality.

✓ P. Benda dále upozornil na možnost nahlédnout do několika přinesených českých i zahraničních ornitologických publikací. Poté představil nové číslo Zpravodaje Ornitologického klubu při Labských pískovcích. Poděkoval všem, kteří do něj přispěli, a také L. Blažejovi ze Správy CHKO Labské pískovce za přípravu zpravodajů k tisku.

✓ P. Benda shrnul výsledky monitoringu ptáků v roce 2008. U sokola stěhovavého bylo nalezeno 11 hnízd, u výra velkého bylo 14 obsazených teritorií, u chřástala bylo při první kontrole napočítáno 47 volajících samců, při

druhé 57 volajících samců. Chrástal bude monitorován opět za čtyři roky. V letošním roce by měl pokračovat monitoring sokola stěhovavého a výra velkého. Dalšími druhy, které budou sledovány, jsou kulíšek nejmenší a sýc rousný. Všechny přítomné pak požádal o spolupráci při této náročné práci.

✓ P. Benda v krátkosti zmínil www stránky Ornitologického klubu. Pozornost byla věnována především tabulce pro zápis zajímavých pozorování.

✓ V. Beran v krátkosti informoval o značení krkavců velkých křídelnými značkami.

✓ Bude pokračovat zimní sčítání vodních ptáků a kormoránů na nocovištích. Zimní sčítání proběhne v termínech 17. a 18.1.2009. Sraz pro zájemce je 18.1.2009 v 8:30 hod u Zámeckého rybníka v Děčíně. V případě zájmu o sčítání kormoránů sdělí P. Benda termíny. V. Beran požádal P. Bendu o poskytování termínů, aby mohl ve stejný den provést sčítání kormoránů na Labi v ústeckém okrese.

✓ I v letošním roce by mělo proběhnout Vítání ptačího zpěvu v Krásné Lípě, kde je pravidelně přes 20 účastníků. Tato akce je spojena s ukázkou odchyty a kroužkování ptáků. V Děčíně není ještě o vítání ptačího zpěvu rozhodnuto, jelikož je zde velmi malý zájem. Nově by Vítání ptačího zpěvu mělo proběhnout i v Ústí nad Labem.

✓ P. Benda představil velmi zdařilé záběry člena klubu V. Šeny. Přítomní mohli vidět luňáka červeného, včelojeda lesního a střízlíka obecného na hnízdě při krmení mláďat, či sovu pálenou při lovu myši.

✓ P. Řízek promítl své fotografie ptáků a doplnil je krátkým komentářem.

✓ Na závěr proběhla přednáška P. Bendy o cestě po Jihoafrické republice.

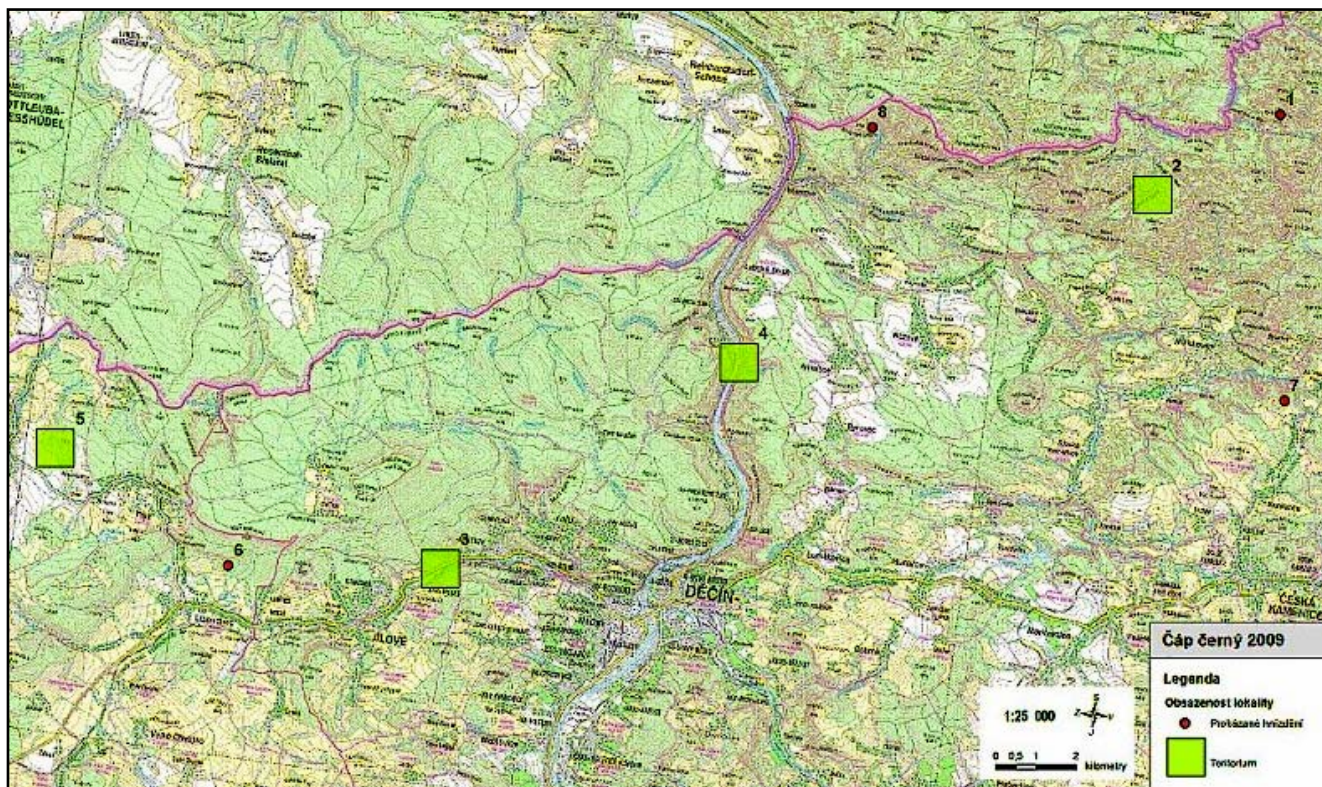
Monitoring Ptačí oblasti Labské pískovce v roce 2009

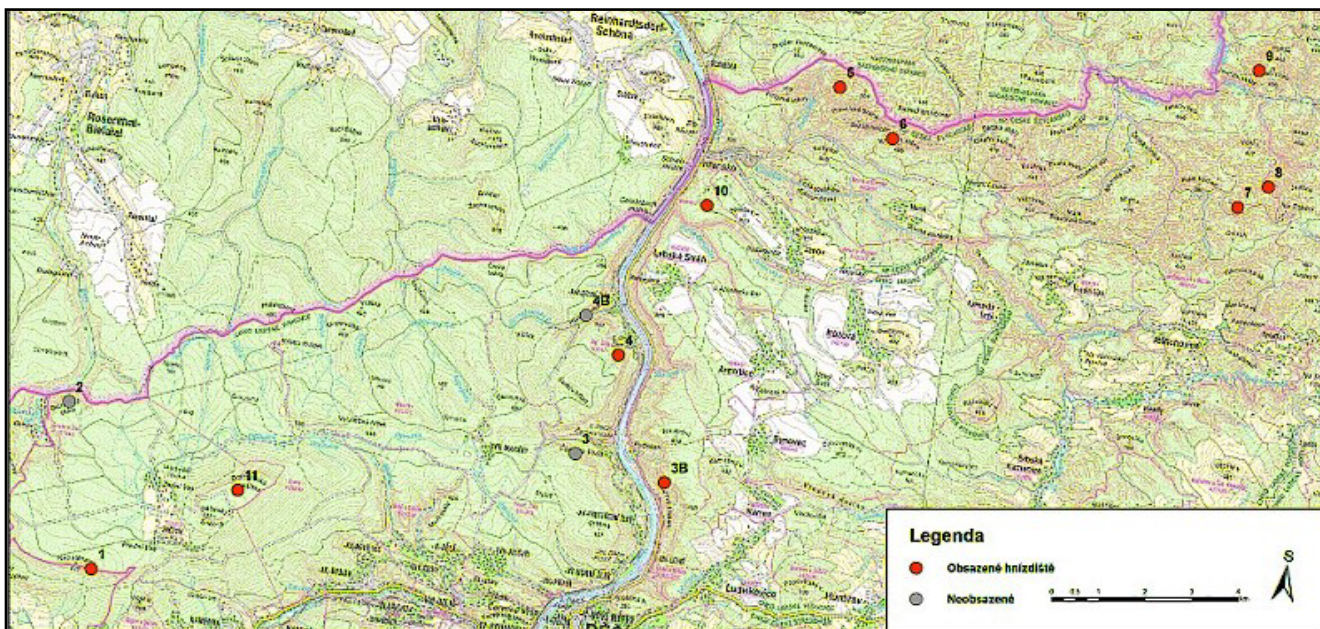
Pavel Benda, Václav Šena & Václav Sojka

V roce 2009 byl cílený a plánovaný monitoring zaměřen na 5 druhů, a to na sokola stěhovavého (*Falco peregrinus*), výra velkého (*Bubo bubo*), čápa černého (*Ciconia nigra*), sýce rousného (*Aegolius funereus*) a kulíška nejmenšího (*Glaucidium passerinum*). Tyto druhy byly určeny v rámci dlouhodobého plánování monitoringu vybraných druhů v Ptačí oblasti Labské pískovce.

Čáp černý

Celkem bylo zjištěno 8 párů (viz mapa), z nichž u 4 bylo prokázáno hnízdění a u 4 párů byl zaznamenán opakovaný výskyt v hnízdním období. Dva páry (Bynov, Petrovice), u kterých nebylo prokázáno hnízdění, se vyskytují na hranicích ptačí oblasti a nelze tudíž vyloučit hnízdění mimo ni.





Sokol stěhovavý

V roce 2009 bylo zjištěno celkem 10 obsazených teritorií (viz mapa nahoře), z toho 6 neúspěšných hnízdění, 1 nehníždění z důvodu změny partnera za pohlavně nedospělého a 3 úspěšná hnízdění, ze kterých bylo vyvedeno dohromady 6 mláďat (3 x 2).

Výr velký

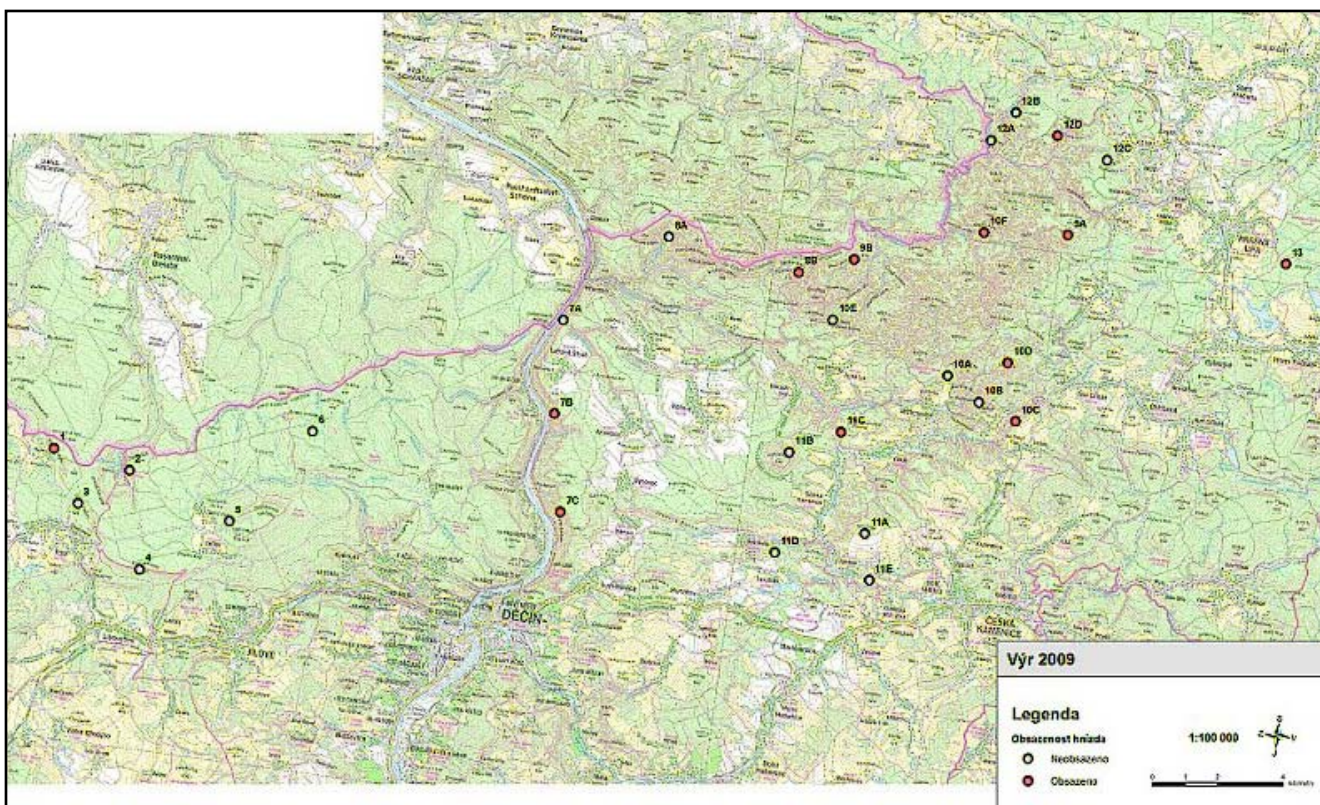
V roce 2009 bylo zjištěno celkem 12 obsazených lokalit (viz mapa dole). Bohužel se nepodařilo dohledat žádné hnízdo, a to zejména díky konfiguraci terénu.

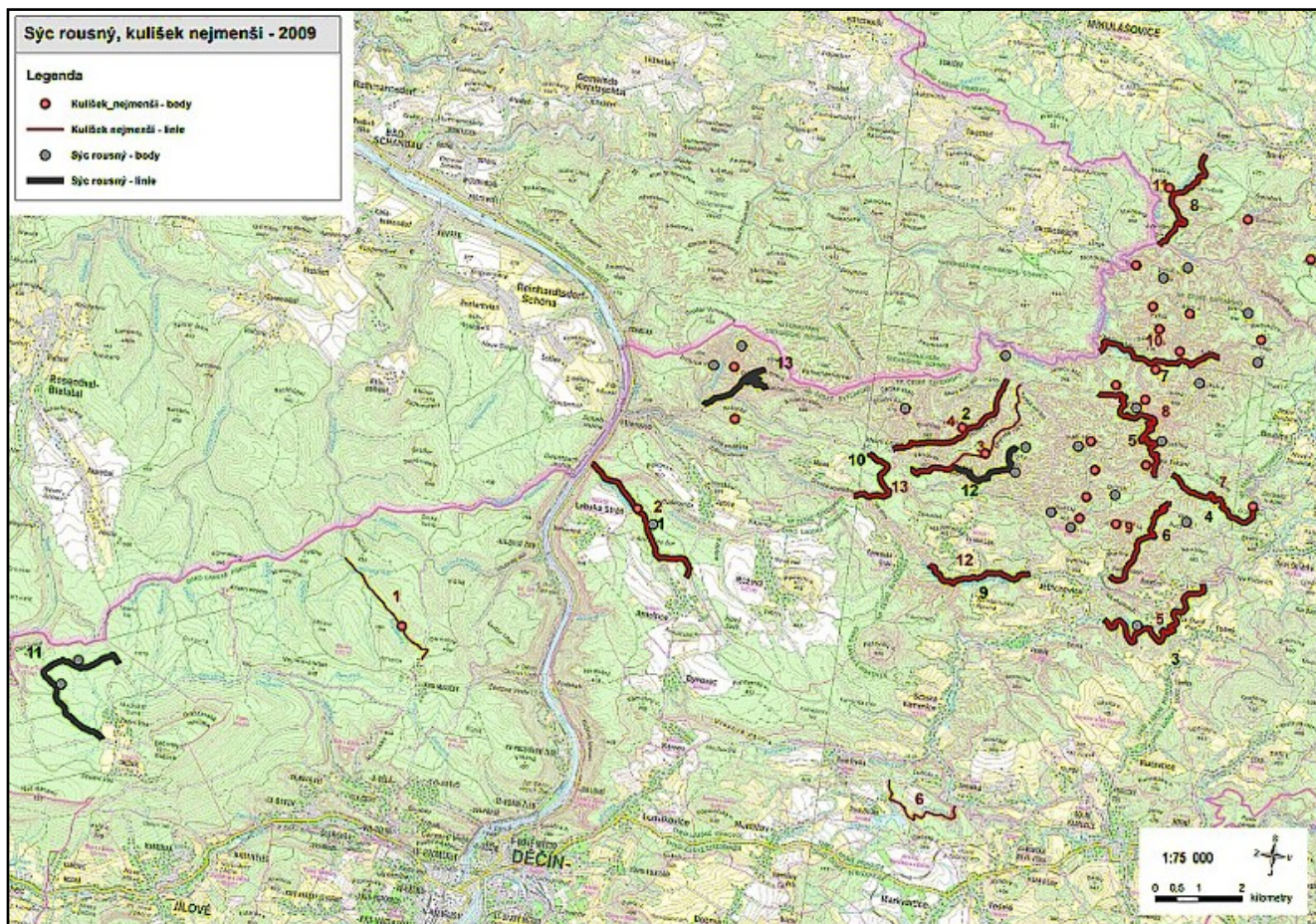
Sýc rousný a kulíšek nejmenší

Sčítání bylo prováděno u každého druhu na celkem 13 liniích. Dále byly tyto druhy zaznamenávány i mimo tyto linie:

kulíšek nejmenší - z celkem 13 linií byl zaznamenán na 8 liniích v celkovém počtu 11 volajících samců (viz mapa na následující straně). Mimo linie bylo dále zaznamenáno dalších 14 volajících samců.

sýc rousný - z celkem 13 linií byl zaznamenán na 5 liniích v celkovém počtu 8 volajících samců (viz mapa na následující straně). Mimo linie bylo dále zaznamenáno dalších 14 volajících samců.





Zimující vodní ptáci v roce 2009

Pavel Benda

Dne 18.1.2009 se sčítání zimujících ptáků na níže uvedených lokalitách zúčastnili Benda, Kopecký, Půlpán, Rajchl, Rohlík, Kraus a Markošová.

Ploučnice (Děčín - Františkov nad Ploučnicí):

morčák velký - 41 (22 samců + 19 samic)
 volavka popelavá - 9 ex.
 skorec vodní - 19 ex.
 labuť velká - 4 ex. (vše ad.)
 kormorán velký - 24 ex. (17 ad. + 7 imm.)
 kachna divoká - 123 ex. (68 samců + 55 samic)

Jílovský potok (Jílové u Děčína - Děčín):

ledňáček říční - 1 ex.
 volavka popelavá - 2 ex.
 kachna divoká - 64 ex. (42 samců + 22 samic)

Děčín - Zámecký rybník:

lyska černá - 1 ex.
 volavka popelavá - 1 ex.
 labuť velká - 3 ex. (vše ad.)
 kachna divoká - 137 ex. (84 samců + 53 samic)

Labe (Přerov - Děčín):

volavka popelavá - 7 ex.
 morčák velký - 70 ex. (38 samců + 32 samic)

kachna divoká - 323 ex. (188 samců + 135 samic)

kormorán velký - 33 ex. (32 ad. + 1 imm.)

racek bouřní - 20 ex. (19 ad. + 1 imm.)

racek stříbřitý - 3 ad.

lyska černá - 15 ex.

potápka malá - 7 ex.

labuť velká - 13 ex. (11 ad. + 2 imm.)

hohol severní - 8 ex. (4 samci + 4 samice)

Labe (Děčín - Hřensko):

potápka malá - 3 ex.

lyska černá - 3 ex.

labuť velká - 2 ex. (1 ad. + 1 imm.)

racek stříbřitý - 1 ad.

racek bouřní - 10 ex. (7 ad. + 3 imm.)

volavka popelavá - 3 ex.

skorec vodní - 1 ex.

polák chocholačka - 16 ex. (10 samců + 6 samic)

kormorán velký - 105 ex. (75 ad. + 30 imm.)

morčák velký - 46 ex. (32 samců + 14 samic)

kachna divoká - 212 ex. (141 samců + 71 samic)

Dne 18.4.2009 se zúčastnili sčítání zimujících ptáků na níže uvedených lokalitách Benda, Půlpán, Rohlík a Šena.

Děčín - Zámecký rybník:

labuť velká - 17 ex. (14 ad. + 3 imm.)

kachna divoká - 12 ex. (11 samců + 1 samice)

Labe (Přerov - Děčín):

volavka popelavá - 1 ex.

pisík obecný - 1 ex.

kachna divoká – 16 ex. (vše samci)

Labe (Děčín - Hřensko):

kachna divoká - 7 ex. (vše samci)

Stará Oleška:

labuť velká – 3 ad.

pochoop rákosní – 2 ex. (1 pár)

lyska černá – 3 ex.

strnad rákosní – 4 samci

kopřivka obecná – 3 ex. (1 samec + 1 pár)

potápka roháč – 2 ex. (1 pár)

kachna divoká – 6 ex. (4 samci + 2 samice)

Nová Oleška:

kachna divoká – 14 ex. (6 samců + 4 páry)

Markvartice:

lyska černá – 6 ex.



Karlovka Kaskáda:

lyska černá – 3 ex.

kopřivka obecná – 2 ex. (1 pár)

Karlovka, Velký rybník:

kopřivka obecná – 12 ex. (6 párů)

kachna divoká – 6 ex. (4 samci + 1 pár)

lyska černá – 14 ex.

(foto M. Rohlík)

**Výsledky sčítání zimujících kormoránů
velkých (*Phalacrocorax carbo*) na nocovišti
v zimním období 2008/09**

Pavel Benda & Miroslav Rohlík

Každý rok sčítáme zimující kormorány velké na nocovištích podél řeky Labe v okrese Děčín. Jediné stabilní nocoviště se nachází na levém břehu Labe v úrovni obce Prostřední Žleb. Během dlouhých zimních období kormoráni nocují ještě v Nebočadech a při ústí

Suché Kamenice do Labe. To však nebyl případ zimy 2008/09. V tomto období byli zimující kormoráni zjištěni pouze na nocovišti u Prostředního Žlebu. Výsledky jsou uvedeny v následující tabulce.

datum	celkem	ad.	imm.
12.10.2008	195	114	81
16.11.2008	156	121	35
14.12.2008	136	95	41
17.1.2009	125	111	14
14.2.2009	251	208	43
15.3.2009	143	98	45
	1006	747	259

Kroužkování ptáci v roce 2009

Pavel Benda

Celkem bylo okroužkováno 9 druhů v celkovém počtu 33 kusů.

výr velký (*Bubo bubo*) – 1 ad. samec

linduška luční (*Anthus pratensis*) – 1 ad.

budníček větší (*Phylloscopus trochilus*) – 1 ad.

pěnice černohlavá (*Sylvia atricapilla*) – 1 ad. samice

pochoop rákosní (*Circus aeruginosus*) – 3 pull.

čáp černý (*Ciconia nigra*) – 14 pull.

lejsek černohlavý (*Ficedula hypoleuca*) – 4 pull

rehek zahradní (*Phoenicurus phoenicurus*) – 5 pull

lejsek šedý (*Muscicapa striata*) – 3 pull.

Václav Šena

V roce 2009 jsem okroužkoval celkem 128 mláďat 15 různých ptačích druhů.

včelojed lesní (*Pernis apivorus*) – 1 pull.

moták pochoop (*Circus aeruginosus*) – 1 pull.

jestřáb lesní (*Accipiter gentilis*) – 7 pull.

krahujec obecný (*Accipiter nisus*) – 4 pull.

káně lesní (*Buteo buteo*) – 1 pull.

poštolka obecná (*Falco tinnunculus*) – 1 pull.

sokol stěhovavý (*Falco peregrinus*) – 2 pull.

holub doupňák (*Columba oenas*) – 27 pull.

výr velký (*Bubo bubo*) – 2 pull.

puštík obecný (*Strix aluco*) – 16 pull.

kalous ušatý (*Asio otus*) – 2 pull.

datel černý (*Dryocopus martius*) – 48 pull.

rákosník obecný (*Acrocephalus scirpaceus*) – 1 pull.

brhlík lesní (*Sitta europaea*) – 8 pull.

krkavec velký (*Corvus corax*) – 7 pull.



Hlavními druhy mého zájmu byly opět datel černý (*Dryocopus martius*) a holub doupňák (*Columba oenas*). Mapování jsem prováděl ve starých bukových porostech na vybraných lokalitách. V NPCŠ se jednalo o lokality Vosí vrch, Suchý vrch, Rudolfstein, Limberk, Piket, Brtnicko, Doubicko a Richterova chata. Ve Šluknovském výběžku o lokality Rožany, Vlčice, Rybničná, Dymník, Vlčí Hora, Šébr, Staré Křečany, Vápenný vrch, Malý Stožec a Krásnolipsko.

Po dohodě s Lesní správou Rumburk jsem opět prováděl značení doupných stromů. S touto spoluprací jsem velmi spokojen (viz foto V. Šena nahoře). Od zahájení tohoto projektu nedošlo k pokácení žádného z označených stromů a ochránářská komunikace se zaměstnanci LČR je na výborné úrovni.

Sezóna 2009 nebyla pro mě celkově příliš úspěšná. Pro převážně nepříznivé počasí a nedostatek času jsem nedosáhl očekávaných kroužkovacích výsledků.

Nedobří rok jeřábů

Petr Lumpe

Na klasických jeřábích lokalitách při Velkém rybníku a Světlíku (viz foto V. Šena dole) se ozývá jeřábí troubení již od začátku 90. let minulého století. První hnízda byla nalezena v roce 1995 např. Bendou, Kurkou či Lumpem a od té doby je tam hnízdění sledováno každoročně. Hnízdni pár pozorovaný na Světlíku patří k nejúspěšnějším, neboť každoročně vyvádí mláďata, a to téměř pokaždé obě. Tuto úspěšnou řadu překazil až letošní rok, který byl obecně špatný pro velké množství ptáků. Díky deštivému a chladnému jaru bylo méně potravy a mláďatům nesvědčilo ani časté promáčení s následným prochladnutím. Počty drobných hlodavců byly na minimum a tak ani dravci a sovy na tom nebyli dobře. Sýci rousní např. v Jizerských horách vyvedli mláďata jen ve 4 případech z 13 započatých snůšek a to vždy jen po 1 mláděti (Dusík in litt.). Podobně špatně se vedlo i jiným ptákům včetně pěvců.



Na špatné podmínky doplatili i jeřábi. Nejen náš domácí pár byl neúspěšný, málo mláďat bylo vyvedeno i v jiných regionech. Na Českolipsku bylo od cca 20 párů registrováno jen 7 mláďat (Honců, Kurka, Procházka, Šrubař in verb.), ale ke vzletnosti se probojovalo pravděpodobně jen jediné. Zahynulo i mládě, které bylo označeno pozemním vysílačem - mohlo být sledováno jen cca 3 týdny (Ticháčková in verb.). Jeřábím mláďatům se nedařilo ani jinde v Evropě. Na nízkou úspěšnost si stěžovali např. kolegové v Německu (Nowald, Ticháčková in verb.).

Hnízdní úspěšnost populace na Děčínsku byla sice nejhorší za celou historii výskytu, naštěstí však nebyla nulová. Druhému páru se podařilo odchovat ke vzletnosti jedno mládě, které bude provázet rodiče na cestě do zimovišť ve Francii a Španělsku.

Vítání ptačího zpěvu ve Šluknovském výběžku Pavel Benda

Sraz účastníků dne 2.5. 2009 (viz foto M. Rohlík dole), kterých bylo rekordních 46, byl u budovy Správy Národního parku České Švýcarsko v Krásné Lípě. Odtud exkurze pokračovala směrem k Velkému rybníku, který je významnou ornitologickou rezervací. Během této vycházky jsme zjistili celkem 29 druhů ptáků v počtu 75 jedinců. Během již tradiční ukázky kroužkování ptáků se odchytila linduška luční, samice pěnice černohlavé a budníček větší. K zajímavostem patřil hlas žluny šedé a

pozorování bekasín otavních. Při této příležitosti byla rozdána řada propagačních materiálů zejména s ornitologickou tematikou a předvedena ornitologická literatura.

Ornitologické střípky 2009 sestavil Pavel Benda

Následující údaje jsou čerpány z tabulky "ornitologická pozorování" vyvěšené na našich webových stránkách. Všem, kteří do této rubriky přispěli, patří velký dík. Ti, jenž nemají přístup k internetu, se tak mohou seznámit alespoň se zlomkem informací, které jsou na těchto stránkách k dispozici.

- hvízdák euroasijský (*Anas penelope*)
Děčín, Zámecký rybník - 22.2.2009, 1 samec, Půlpán, Rohlík; 30.3.2009, 1 pár, Rajchl.
- kopřivka obecná (*Anas strepera*)
Stará Oleška - 11.4.2009, 3 páry, Benda; Karlovka, Kaskáda - 16.4.2009, 6 párů, Půlpán.
- čírka obecná (*Anas crecca*)
Rybniště, Velký rybník - 1.3.2009, 11 ex., Šena.
- hohol severní (*Bucephala clangula*)
Děčín, Zámecký rybník - 28.2.2009, 3 samci, Rohlík.
- husa velká (*Anser anser*)
Děčín, soutok Labe a Ploučnice - 7.3.2009, 1 ex., Rajchl.
- chřástal vodní (*Rallus aquaticus*)
Ostrov - 6.3.2009 a 14.3.2009, 1 volající samec, Půlpán, Rajchl, Rohlík.



- racek bouřní (*Larus canus*)
Benešov nad Ploučnicí - 10.1.2009, 1 imm.,
Kopecký.
- luňák hnědý (*Milvus migrans*)
Rožany u Šluknova - 5.4.2009, 3 ex., Šena.
- čejka chocholatá (*Vanellus vanellus*)
Filipov u Jiřikova, 22.3.2009, 4 ex., Malý.
- píšík obecný (*Actitis hypoleucos*)
Děčín, Čertova Voda - 19.4.2009, 2 ex.,
Horyna.
- sýček obecný (*Athene noctua*)
Děčín, Želenice - 3.4.2009, 1 volající samec,
Horyna.
- krutihlav obecný (*Jynx torquilla*)
Benešov nad Ploučnicí - 20.5.2009, 1 volající
samec, Kopecký; Ludvíkovice - 10.5.2009, 1
pár, Horyna.
- skřivan lesní (*Lullula arborea*)
Bynovec - 30.4.2009, 1 pár, Benda.
- brkoslav severní (*Bombycilla garulus*)
Benešov nad Ploučnicí - 11.1.2009, 32 ex.,
Kopecký; Ludvíkovice - 18.1.2009, cca 50 ex.,
Horyna.
- slavík obecný (*Luscinia megarhynchos*)
Děčín, Dělnická ulice - 7.5.2009, 1 zpívající
samec, Horyna.
- bělořit šedý (*Oenanthe oenanthe*)
Krásná Lípa - 31.3.2009, 1 samice, Šena; Děčín,
Staré město - 5.4.2009, 1 ex., Horyna.
- bramborníček černohlavý (*Saxicola
torquata*)
Děčín, zimní přístav - 7.5.2009, 2 páry, Benda.
- čečetka zimní (*Carduelis flammea*)
Děčín, východní nádraží - 3.1.2009, 16 ex.,
Kopecký.

Čáp černý report – VI

Pavel Benda

V roce 2009 jsme okroužkovali celkem **14 mlád'at čápů černých** na 4 hnízdech (1 x 5 mlád'at a 3 x 3 mlád'ata). Letošní rok přinesl opět několik zajímavých hlášení o jejich přeletech a migracích, ale také existují zajímavé informace o jejich hnízdění (viz foto P. Benda vpravo).

Zcela výjimečné hlášení přišlo z Německa, resp. ze spolkové země Badensko - Württembergsko. Zde **poprvé v historii** zahnízdil pár čápů černých (hnízdlo bylo na borovici) a jeden z rodičů 3 mlád'at, která byla



Sýc rousný (*Aegolius funereus*), foto V. Šena.

úspěšně vyvedena, byl náš čáp číslo 6151 vylíhnutý u nás v roce 2006 ve skalním hnízdě na Doubicku. Hnízdiště v Německu se nachází nedaleko švýcarských hranic severně od Bodamského jezera.

Další náš čáp 60M4, kterého jsem kroužkoval jako mládě na hnízdě v roce 2004 poblíž Mezní Louky, **hnízdil** v letošním roce na Českolipsku nedaleko obce Tuhaneč. Toto hnízdo je dlouhodobě sledováno kolegou Pavlem Kurkou, který kroužek našeho čápa odečetl ve chvíli, když mladým čápatům přinesl jako potravu velkého úhoře.



Uvedený čáp 60M4 je velký cestovatel, neboť po vyvedení mláďat se vydal jihozápadním směrem po své oblíbené trase do Afriky a byl 7.9.2009 pozorován ve **Francii**. Proč píše oblíbené? Zde byl zjištěn již v roce 2004, tedy v roce svého narození, v roce 2005 byl pozorován ve Španělsku a v roce 2006 opět ve Francii (podrobnosti viz předchozí Zpravodaje)

Z Maďarska se ohlásil čáp černý číslo 62RJ. Ten byl v letošním roce 25.6. kroužkovan na hnízdě v koruně buku spolu se dvěma sourozenci na **nově objeveném hnízdišti** u Libouchce. V Maďarsku byl pozorován 9.9.2009 na lokalitě Pörböly, Tolna a byl živ a zdrav.

Zatím poslední pozorování pochází z jižních Čech. Zde kolegové Josef Vrána a Oldřich Šreibr pozorovali mezi obcemi Sedlíkovice a Dolní Bukovsko na Českokubějovicku **dva naše čápy černé - 62RL a 62 RN**, kteří byli kroužkováni v letošním roce dne 26.6. na skalním hnízdě nedaleko Hřenska. Zde se zdržovali ve společnosti dalších asi 50 kusů čápů černých a lovíli drobné ryby v místní strouze.

Zajímavý nález výra velkého (*Bubo bubo*)

Pavel Benda

Dne 18.8.2009 se na mého kolegu Petra Bauera telefonicky obrátili obyvatelé obce Kytlice. Ptali se ho, co mají dělat, když chytili v České Kamenici u marketu Plus „zraněného rejska“. Kolega zareagoval správně, neboť jim sdělil, že ho mají dát do nějaké krabice či větší sklenice. Jaké bylo jeho překvapení, když mu nálezci odvětili, že se tam určitě nevejde, že je potřeba asi nějaká velká krabice, třeba od banánů. V hlavě kolegy zahlodala pochybnost a nesměle se zeptal jak ten rejska tedy vypadá. Z neumělého popisu poznal, že se jedná o velkého ptáka asi sovu. Takže jim poradil, ať ji tedy dají do velké krabice, a že zajistí odvoz. Jaké bylo jeho překvapení, když na něj později z krabice koukal výr velký! Člen našeho klubu Roman Řehák, zoolog ZOO Děčín, výra i s krabicí převezl do ZOO, která funguje jako jakási záchranná stanice pro podobné případy. Výr neměl žádné vnější známky poranění, nicméně po týdně bohužel uhynul. Jelikož byl



Mláďata výra velkého (*Bubo bubo*) na hnízdě, foto V. Šena.



Hlášení kroužkovaného ptáka

Národní muzeum
Kroužkovácí stanice
Hornoměřcholupská 34
102 00 Praha 10
Tel./fax: 271 961 256
e-mail: birdringczp@vol.cz

Data kroužkování

Číslo kroužku **PRAHA A 16312**
Druh **BUBO BUBO**
Výr **velký**
Pohlaví **neurčeno**
Věk **pullus**
Datum kroužkování **11.5.2006**
Místo **Hrubá Skála**
Okres **Semily**
Poznámka k místu
Souřadnice **50°33' N 15°12' E**
Poznámka **sour.16312-13**
Kroužkovatel **Broulík Karel (538)**

Data nálezu

Datum nálezu **18.8.2009**
Místo **Kytlice**
Okres **Děčín**
Poznámka k místu
Souřadnice **50°48' N 14°31' E**
Ohlášen jako **BUBO BUBO**
Výr **velký**
Pohlaví **samec**
Věk **full grown**
Kondice **zraněn, nemocný, nevypuštěn (5)**
Okolnosti **chycen (20)**
Poznámka **po týdnu v ZOO uhynul**
Nálezce **Benda Pavel (780)**

Vzdálenost (km) 55 Uplynulý čas (dny) 1195 Směr 300,00 Ref: 6.11.2009/A48793
CZPA0A....1631204220744007440N0ZUMZ2U-----180820090---CZ18+504800+01431000520040005529901195

kroužkovaný máme doklady o jeho původu (viz Hlášení kroužkovaného ptáka). Nicméně mi není jasné proč se na Kytlicku výrům říká rejskové...

Odečty kormoránů velkých (*Phalacrocorax carbo*) v okolí Ústí nad Labem

Václav Beran

Řeka Labe slouží mimo jiné také jako významné zimoviště kormoránů velkých (*Phalacrocorax carbo*) v České republice. Významná je nejen proto, že celá nikdy nezamrzá, ale také z důvodu, že úsek od státní hranice až po Lovosice spadá do zvláště chráněných území (CHKO České Středohoří a CHKO Labské pískovce). Tento více než 50 km dlouhý úsek poskytuje kormoránům ideální ochranu, protože je zde není možné lovit. Zimující kormoráni jsou si toho velmi dobře vědomi a jsou mnohem ostražití než v místech,

kde jsou pronásledováni. Toho lze dobře využít při jejich sčítání i odečítání kroužků.

Ing. Pavel Benda pravidelně v tomto zpravodaji informuje o počtech kormoránů na Labi na Děčínsku. Na Ústecku jsou počty také velmi vysoké, na začátku zimy se pohybují až v řádu stovek jedinců. Ucelená data však nemám zatím k dispozici. Překvapivě vysoké počty, řádově procenta, jich jsou kroužkovány. Většina kormoránů je kroužkována běžnými ornitologickými kroužky, které se velice těžce odečítají. Pouze malá část má i odečítací kroužky. S dobrým stativovým dalekohledem a patřičnou mírou trpělivosti a času je možné získat kvalitní výsledky.

Kormoráni odečtení v zimě 2008/09 v okolí Ústí nad Labem:

Václav Beran

kormorán velký, č. kroužku MM02856, Finsko, Tammisaari 59°53'N, 22°54'E, 18.6.2004, kroužkoval Aleksi Lehikoinen, odečten ve Svádově ve dnech 1.11.08, 2.11.2008, 4.11.08, 5.11.08, 7.11.08, 27.11.08, 30.11.08, 26.1.09, vzdálenost od místa kroužkování: 1189 km, čas od kroužkování: 1231 dnů. Tento kormorán na Labi zimoval minimálně až do ledna.

kormorán velký, č. kroužku S-1440X (X = 2 nebo 7), Estonsko, Häädemeeste Kivilaid, Pärnumaa, 58°05'N; 24°29'E, 18.6.2004, kroužkoval Tenno Laur, odečten ve Svádově ve dnech 8.10.08, 9.10.08, 23.10.08, 5.11.08,

7.11.08, kroužek nebyl nikdy odečten celý, vždy chyběl poslední znak, nicméně oba ptáci pochází ze stejné lokality a byli kroužkováni ve stejný den vzdálenost od místa kroužkování: 1106 km, čas od kroužkování: 1573 dnů.

kormorán velký, č. kroužku B-41624X (X = 1 až 9), Rusko, poloostrov Bolshoy Fiskar, Finská Zátoka, 60°25'N, 27°58'E, 18.6.2006, odečten ve Svádově dne 2.11.2008, kroužek nikdy neodečten celý, vždy chyběl poslední znak, nicméně jedinci 1 - 9 pochází ze stejné lokality a byli kroužkováni ve stejný den, vzdálenost od místa kroužkování: 1399 km, čas od kroužkování: 868 dnů.

kormorán velký, č. kroužku 9281332, Švédsko, poloostrov Stockholm, 59°21'N, 18°44'E, 26.6.2001, kroužkoval Roland Staav, odečten ve Svádově dne 5.11.2009, dále již nezjištěn, vzdálenost od místa kroužkování: 1008 km, čas od kroužkování: 2689 dnů.

kormorán velký, kroužek: zelený S1R, 2E6034, Dánsko, Yderste Holm 55°54'N-10°39'E, 8.6.2001, kroužkoval Thomas Bregnballe, odečten pod střekovským zdymadlem dne 6.2.09, 7.2.09, vzdálenost od místa kroužkování: 626 km, 2800 dnů.

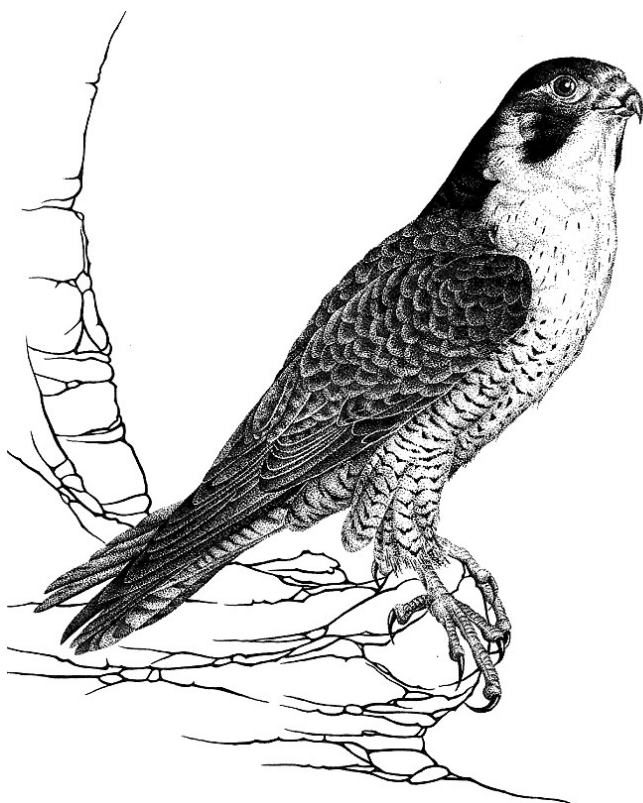
kormorán velký, č. kroužku S-525XX (XX = 86), Estonsko, neodečteny poslední dvě čísla, 31.1.09, Ústí nad Labem - centrum.

Z výše uvedených pozorování vyplývá, že všichni odečtení kormoráni zimující na řece Labi pocházeli z Baltského moře. S výjimkou Dánského kormorána pochází zbylých 5 kormoránů ze S až SV části Baltského moře. Nejvzdálenější jedinec pocházel z Ruska (1399 km), nejstarší z Dánska (2800 dnů). Zjištěné výsledky budou snad upřesněny v průběhu dalších zim.

Zpětné hlášení sokola stěhovavého (*Falco peregrinus*) z Dolního Žlebu

Václav Beran

Dne 2.10.2009 provedl Ing. Pavel Kurka návštěvu hnízdiště sokola stěhovavého v Dolním Žlebu. Pavel navštěvuje lokality pravidelně za účelem sběru zbytků kořisti sokolů stěhovavých, jejímž studiem se dlouhodobě zabývá. Při této návštěvě našel v podrostu borůvek asi 30 m od úpatí skal kostru sokola stěhovavého. Kostra již byla rozpadlá na jednotlivé kosti, nicméně dle stavu peří bylo možné určit, že sokol zde leží pravděpodobně od začátku jara. Kadaver zde jistě neležel celou



zimou, neboť peří bylo stále ještě dobře zachovalé.

Dle velikosti ručních letek bylo určeno pohlaví – šlo o dospělého samce. Sokol nesl kroužky na obou nohách. Na pravé noze měl odečítací kroužek 2CN, na levé noze červeně obarvený ornitologický kroužek Národního muzea Praha C128418. Tento sokol byl kroužkován 16.5.2002 Tomášem Bělkou na hnízdišti v Jetřichovicích jako jedno ze dvou mlád'at. Bohužel za celý jeho život se nikomu nepodařilo odečíst jeho odečítací kroužek, takže jediné zpětné hlášení pochází až z místa jeho smrti. Sokol byl nalezen po 7 letech ve vzdálenosti cca 11 km. Je velmi pravděpodobné, že tento samec v Dolním Žlebu i několik let hnízdil. Možná právě z důvodu úhynu samce bylo hnízdění na této lokalitě letos neúspěšné.

(Kresba P. Nesvadba)

Lejscí na Kvádrberku u Děčína

Miroslav Půlpán & Miroslav Rohlík

Jako každý rok, tak i letos jsem se vydal v květnu na prohlídku starého a osvědčeného hnízdního torza buku a nebyl jsem zklamán. Doupný strom je provrtán různými otvory po strakapoudovi a tak lejscí mají velký výběr. Asi 3 metry pod vrcholem torza hnízdil pár lejsků černohlavých (*Ficedula hypoleuca*). Samice seděla na vejcích a jen občas vylétla ven za potravou. Samec posedával na větvi před hnízdem. Při další návštěvě jsme s kolegou Půlpánem zaregistrovali pohyb nad hnízdem lejsků černohlavých a tak bylo prozrazeno i hnízdění lejska bělokrkého (*Ficedula albicollis*). Obě hnízda byla od sebe vzdálena cca 2 metry. Lejscí černohlaví měli vletový otvor situovaný na jih a lejscí bělokrčí na severovýchod. Oba páry se při hnízdění nějak výrazně nerušili a to ani při krmení mlád'at, kdy frekvence „příletů“ vzrostla. Hnízdění jsme s Mirkem Půlpánem soustavně sledovali a tak jsme nafotili a natočili hodně materiálu. Lejscí úspěšně vyhnízdili a rozlétli se do okolí a my se těšili na další sezónu.

Bohužel díky pokročilému stavu hniloby dřeva se začátkem září doupný strom padl k zemi. Mohli jsme tak ještě naposled prohlédnout hnízdní dutiny. Všechny byly uvnitř vyhlazené, černé a hlavně čisté. Lejscí totiž veškerý trus odnášejí z hnízda. Příští rok projdeme opět Kvádrberk doufajíc, že lejsky znovu objevíme.

(Foto M. Rohlík)



Výsledky hnízdění kavky obecné v budkách v letech 2007 – 2009

Vít Friml

Díky počáteční podpoře Ornitologického klubu se mi podařilo získat v letech 2006 – 2009 finanční podporu na akci s názvem „Záchrana hnízdišť kavky obecné na Rumbursku a Varnsdorfsku“. Akce byla podpořena z „Programu péče o krajinu“ zpravovaného Ministerstvem životního prostředí a zprostředkována Agenturou ochrany přírody a krajiny ČR, střediskem v Ústí nad Labem. Realizace záchranného programu započala již na jaře 2006, kdy se vzedmula značná vlna odporu proti kolonii kavek na sídlišti v Jiříkově. Tehdy jsem instaloval poblíže kolonie prvních 10 ks budek financovaných Městským úřadem Jiříkov. Akce proběhla bohužel pozdě, takže kavky v budkách daný rok nezahnízily. Na podzim pak bylo z prostředků Agentury ochrany přírody a krajiny ČR instalováno v Jiříkově dalších 10 budek a 20 budek v Krásné Lípě poblíže bývalého Pragoexportu, dále na sídlišti a u nádraží. V následujícím roce se akce rozšířila i na Varnsdorf. Zde bylo instalováno 20 budek v parku v Otáhalově ulici a na dalších místech (kostel bez věže, ulice Žitavská, Husova), dalších 10 bylo přidáno do Krásné Lípy a v letošním roce se akce rozšířila i na Rumburk. Celkem bylo v uvedených městech rozvěšeno 130 ks budek na stromech a 6 ks bylo umístěno na budovách.

Umístění budek je od začátku možné v podstatě pouze na pozemcích v majetku uvedených měst, na jiných a často vhodnějších místech se velmi těžce získává souhlas s instalací, což celou záležitost do značné míry limituje. Z tohoto důvodu, také zejména první rok po vyvěšení, byly výsledky hnízdění poněkud nepřesvědčivé. Kavky ale poměrně ochotně přijaly budky v Jiříkově v zahradách MŠ a zdravotního střediska na Filipovské ulici, kam byly vyvěšeny v podstatě z nouze. Obsazena byla polovina budek a v ostatních byly alespoň základy hnízd. Následující rok zde však obsazeny nebyly vůbec. Důvodem bylo pozdní vyčištění. Na základě tohoto zjištění Agentura ochrany přírody a krajiny ČR poskytla prostředky i na čištění, které od roku 2008 probíhá na podzim. Stejný rok byly okroužkovány kavky v Krásné Lípě – celkem 6 ks, přičemž ve 3 budkách bylo po jednom

mláděti a v jedné po třech. Na 3 mládětech (v budkách po jednom mláděti) bylo zaznamenáno blíže neurčené parazitární onemocnění, to ale podle kroužkovatele kolegy Václava Šeny bylo i na mládětech z hnízd na budovách. Ve Varnsdorfu byla obsazenost značně lepší. Obsazeno bylo 9 budek z 15 (zjištěno podle hnízd při čištění).

V letošním roce obsazenost budek prudce stoupla – v Jiříkově bylo obsazeno 12 budek z 21, v Krásné Lípě 13 z 36 a 2 ze 6 na budovách, ve Varnsdorfu 18 z 30.

Prozatím lze z průběhu tohoto záchranného programu a obecně z problematiky ochrany hnízdišť kavek v našem regionu uvést následující závěry:

1. Lze očekávat další tlak ze stran obyvatelstva, zejména majitelů a nájemníků bytů na zavírání otvorů do větracích prostor mezi posledními patry a střechami u panelových domů, tedy současně vletových otvorů. Udávány jsou zejména hygienické důvody (padání nečistot při stavbě hnízd, křik ptáků, šramot nad stropem apod.). Mnohdy se jedná jen o blíže nezdůvodněnou averzi, strach z onemocnění apod.

2. Získat souhlas s umístěním budek na stavby je velmi těžké a spíše výjimečné. Pokud se to již podaří, může být situace dále komplikována např. strakapoudy, kteří poškozují polystyrénovou izolaci budov.

3. Budky musí být čištěny každoročně, protože pouze malé procento hnízd z obsazených budek končí jako rozdupaný prach na dně budky. Tato záležitost je poměrně zajímavá a může mít souvislost s individuálními zvyklostmi ptáků při stavbě hnízda. Někde je postaveno mohutné hnízdo se základem z větviček, s výstelkou až 20 cm vysokou, někde je postaveno pouze hnízdo hliněné, bez větviček a výstelky a přitom budky byly prokazatelně obsazeny. Možné vysvětlení by bylo možno hledat v souvislosti s omezenými možnostmi stavby hnízda v budově. Pták si pak tuto zvyklost přenesl i do budky. Např. hnízda na kostele v Rybništi byla po několik let prakticky stejná při každoroční obsazenosti a úspěšném vyvedení mláděť.

4. Ohrožení kunami je na budovách zřejmě rovnocenné, možná je i menší.

5. Budky umísťují po dvojicích na strom, postupně jsem však zvolil větší vzdálenosti mezi nimi, protože při těsném umístění zůstává jedna z budek obvykle neobsazena.

6. Kavky je možno opětovně naučit hnízdit v budkách jako v náhradním prostředí za přirozené stromové dutiny. Pokud je má domněnka správná, mělo by v následujících letech dojít ke zvyšování obsazenosti budek, neboť pohlavně dospělí mládřata z hnízd v budkách. Jisté vtištění způsobu vyhníždění zde určitě existuje, jelikož by nemohly paralelně a dlouhodobě existovat různé typy kolonií v minulosti (např. lesní kolonie na Černé hoře a na Bukovém vrchu mezi Chřibskou a Lískou, na Suchém vrchu v dnešním NP a současné kolonie na budovách v Rumburku, skalní kolonie – Jestřebí, Mariánská skála u Ústí nad Labem apod.).

7. Kavky jsou velmi věrné svému hnízdišti. Například v Rybništi byla kolonie postupně utlačována během rekonstrukce kostela. Po zaslepení otvorů ve věži hnízdili kavky pod hlavní střechou lodi a nakonec pouze 2 m nad zemí v sakristii. Ovšem i odtud byly po zatlučení otvorů vyhnány. Naopak obnova hnízdiště je v podstatě nemožná, pokud je kolonie malá, prostorově izolovaná a v lokalitě již nejsou příznivé podmínky pro hnízdění na jiných objektech. Od roku 1995, kdy jsem v Rybništi instaloval budky do věže, zde již kavky nehnízdily. V roce 1996 se kolonie postupně přestěhovala na kostel do Doubice, kde byla opět likvidována při opravě kostela a s nejvyšší pravděpodobností dala tak základ dnešní kolonii v Krásné Lípě. Zde kavky v letech 1997-1998 nehnízdily a ani se zde nezdržovaly.

8. Pro kavku je nebezpečná i likvidace starých továrních objektů, které poskytovaly rovněž možnosti ke hnízdění. Takto byla zlikvidována kolonie na Velvetě ve Varnsdorfu, kde nyní stojí Hypernova. Pravděpodobná oprava bývalého Pragoexportu v Krásné Lípě může znamenat likvidaci vletových otvorů a hnízdních prostor, stejně jako letos po opravě krásnolipské školy. Je tedy nutné mít připravenou

alternativu k danému hnízdišti, což se zatím daří.

Nezbývá tedy než doufat, že Agentura ochrany přírody a krajiny ČR bude i nadále poskytovat finanční prostředky, neboť bez nich, zejména při současných cenách pronájmu plošin nutných ke kontrolám i vyvěšování, by akce pravděpodobně skončila v nenávratnu a s ní i hnízdiště kavek v našem regionu.

Hnízdění orla mořského (*Haliaeetus albicilla*) ve Šluknovském výběžku v roce 2009

Václav Šena

V květnu 2009 jsem obdržel zajímavou zprávu o údajném hnízdění orla mořského ve Šluknovském výběžku. Neváhal jsem a okamžitě kontaktoval dotyčného myslivce, který měl o umístění hnízda s mládětem vědět. Schůzku jsme si domluvili hned na následující



den 28. května. Po celou dobu jsem si myslel, že se bude jednat o lokalitu na Krásnolipsku, ale k mému velkému překvapení jsme se vydali úplně opačným směrem, přes celý výběžek, až k hranici s Německem. Lokalitu, na kterou jsme dorazili, jsem znal. Pravidelně jsem tam prováděl ornitologická pozorování a orla mořského jsem zde také několikrát viděl lovit, ale možnost hnízdění jsem si nepřipouštěl.

Po příjezdu na místo se znenadání zatáhla obloha a spustil se déšť. To mě však nemohlo odradit a po několika minutách chůze jsme opravdu stáli pod hnízdem orla mořského. Bylo

umístěno při okraji paseky, ve špici borovice lesní, asi 25 m vysoko. Na mohutné stavbě stálo zhruba měsíc staré mládě a zvědavě si nás prohlíželo. Bohužel, počasí se začínalo pomalu zhoršovat, tak jsme raději hnízdo potichu opustili.

Další kontrolu jsem provedl 1.června. Měl jsem velké štěstí. Nezpozorován jsem se opatrně přiblížil k hnízdu, kde samice zrovna dokrmovala své mládě. Celý průběh jsem si mohl pomoci dalekohledu dokonale vychutnat. Když odlétla, pořídil jsem, aniž bych orly rušil, pár fotografií a z lokality odešel.

Jednoho dne mi zavolal kamarád špatnou zprávu. Hnízdo se mělo údajně následkem větru zřítit a mládě zmizet. Hned, jak to bylo možné, sedl jsem do auta a vyrazil k hnízdu. Jediné, co mě trochu uklidňovalo bylo stáří mláděte. Bylo 13.července a mladému orlíkovi zbývalo už jen pár dní do opuštění hnízda. Při pádu by tedy mohlo zaplachtit a poměrně bezpečně přistát na okolní stromy nebo na zem. V případě, že bych ho našel pod stromem, byl jsem připraven vyšplhat s ním zpět do koruny, kde by bylo v bezpečí před predátory.

Po příjezdu k hnízdu jsem bohužel uviděl ve špici borovice pouze malý zbytek větví a mládě bylo pryč. Rozhodl jsem se proto důkladně prohledat okolní podrost i koruny stromů a orlíka najít. Asi po půl hodině marného hledání jsem vzal dalekohled a ještě jednou prohlédl hustou spleť větví a zbytků hnízda v koruně stromu. Upoutal mě nepatrný pohyb. Byla to hlavička mláděte. Leželo přitisknuté na zbytku hnízda a úplně splývalo s okolím. Oddychl jsem si, bylo v pořádku.

Bohužel, hnízdění orlů neprobíhalo tak utajeně, jak jsem si původně myslel. Později jsem se dozvěděl, že lokalita byla často navštěvována různými pozorovateli z okolní vesnice a docházelo tak k častému rušení. Uvidíme příští rok, jak moc to orlům vadilo a zda-li se sem opět vrátí. Budeme doufat, že ano.

(Foto V. Šena)

Hnízdění moudivláčka lužního (*Remiz pendulinus*) u Boletic nad Labem

Pavel Benda

Jako každý rok, tak i letos jsem absolvoval dne 1.5. svou tradiční prvomájovou pochůzku podél Labe od Starého města po Nebočady. Je to území, které mám velmi rád, neboť nabízí celou řadu zajímavých stanovišť, kde mohu pozorovat spoustu zajímavých druhů ptáků a

také je to území, kde můžete očekávat řadu ornitologických překvapení.



Přibližně v polovině cesty, zhruba v oblasti pod čističkou odpadních vod v Boleticích, jsem zaslechl charakteristické velmi vysoké a pískavé volání moudivláčka lužního. Po chvíli jsem spatřil volajícího samce, jak při zpěvu poletuje v porostech vrb, topolů a jiných lužních dřevin. Přibližně 300 m odtud volal další samec. Je to oblast, kde jsem hnízdění moudivláček již prokázal a domnívám se, že zde moudivláčci hnízdí víceméně pravidelně. Vrátil jsem se na místo kde se ozýval první samec a po chvíli hledání jsem našel rozestavěné hnízdo. Tuto radostnou novinu jsem oznámil svým přátelům, samozřejmě jsou to všechno členové našeho ornitologického klubu, Vaškovi Šenovi a oběma Mirkům - Rohlíkovi a Půlpánovi. Při dalších kontrolách, které již prováděli výše uvedení Mirkové, bylo zjištěno, že hnízdo je již dostavěné. Stojí za zmínku, že samec hnízdo rozestaví do fáze vaku a pokud se mu podaří získat samici, hnízdo potom dostaví spolu. Pokud ne, hnízdo zůstane nedostavěné. Je zajímavé, že vstupní rourku staví již jen samice. Při dalších kontrolách bylo zjištěno, že pár krmí mláďata a hnízdění bylo celkově úspěšné. Hnízdění druhého páru se prokázat nepodařilo. Hnízdo bylo na podzim odebráno a bude použito jako jeden z exponátů připravované výstavy o přírodě Velkého rybníka, která bude v Rumburku.

(Foto M. Rohlík)

Včelojed lesní (*Pernis apivorus*) na Studeném vrchu

Václav Šena

Po loňském úspěchu s včelojedy lesními na lokalitě u Horního Podluží jsem se rozhodl, že se i letos pokusím tyto nenápadné dravce nalézt a zdokumentovat jejich hnízdění.

Na loňské hnízdo se bohužel nevrátili, to jsem však předpokládal. I přes to jsem celou lokalitu důkladně prohledal, ale po včelojedech ani památka. Jelikož mám s těmito dravci jen minimální zkušenosti, vytipoval jsem novou lokalitu pro možný výskyt podle charakteru a složení porostu z minulého hnízdění. Volba padla na svahy Studeného vrchu.

Dne 19.6.2009 jsem se na lokalitu vypravil. Po necelé půlhodince jsem našel „podezřelé“ hnízdo. Bylo umístěno ve špici smrku, na okraji paseky. Pomocí dalekohledu jsem ho pozorně prohlédl a k mé velké radosti na okraji spatřil několik suchých bukových větviček. Opatrně jsem poklepal na kmen. Ozvalo se zašustění suchého listí a na okraj hnízda vyskočila samice včelojeda lesního. Několikrát se okolo sebe rozhlédla a hned se vrátila zpátky. Měl jsem vyhráno.

Další kontrolu hnízda jsem stanovil na 17.7.2009. Podle mých výpočtů tam měla být zhruba týdenní mláďata. V tento den jsem na hnízdo vylezl kvůli prokázání hnízdění.

V kotlince ležela dvě vylíhnutá mláďata a vaječná skořápka, kterou samice ještě nestačila odklidit. Pořídil jsem fotodokumentaci a hnízdo spěšně opustil. Další průběh hnízdění jsem pozoroval z nedaleko postaveného krytu, který dravce nikterak nerušil.

Dne 23.7.2009 jsem se stal svědkem toho, jak dokáže být příroda krutá. V podvečer přilétla samice na hnízdo s čerstvou bukovou větvičkou, obložila hnízdo a chystala se zasednout na mláďata. Mezitím se na obzoru zatáhla obloha. Během okamžiku se setmělo, ochladilo a spustil se prudký déšť, doprovázený silným větrem. Samice jedno mládě přikryla svým tělem, ale druhé nechala vedle sebe ležet nechráněné. To sice žadonilo a snažilo se pod ní usilovně schovat, ale samice vůbec nereagovala. Nakonec se mu podařilo schovat pod křídlo alespoň hlavičku. Celá akce trvala asi půl hodiny. Když déšť ustal, samice se zvedla, vzala do zobáku plástev a začala mláďata krmit. To suché bylo v pořádku a hltalo nabízené larvy. Druhé mládě však bylo totálně promočené a prochladlé. Vysílením nedokázalo bohužel ani zvednout hlavičku a přijímat potravu. K mému údivu o něj samice nejevila vůbec žádný zájem. Dokrmila to první, zasedla na něj a to mokré, které bylo na pokraji svých sil ponechala na okraji hnízda bez ochrany. Protože se začalo šerit a schylovalo se k dalšímu lijáku, bylo mi



jasné, že se nemůže dožít rána. Jednal jsem rychle. Bleskově jsem vylezl na hnízdo, polomrtvé mládě si dal pod tričko na holé tělo, aby se ohřálo a odvezl jsem ho ke kamarádovi. Zde jsme ho umístili do inkubátoru. Trvalo asi hodinu, než se mládě prohřálo, oschlo a bylo schopné pohybu. Mezitím jsem připravil speciální „včelojedí“ krmení. Mládě však bylo ještě příliš slabé, tak jsme museli první malou dávku krmení provést násilím. Asi za další hodinu mládě k naší radosti volátko vytrávilo a další krmení už proběhlo dobrovolně pinzetou do zobáčku. Po dalším vytrávení jsme ho znovu nakrmili a nechali ho přes noc v inkubátoru prospat. Ráno mě přes skleněná dvířka líhně vítal hladovým pískáním krásný zdravý „včelojedík“. Záchraná akce se nám povedla. Když jsem viděl, že je mládě v pořádku, rozhodl jsem se, že ho vrátím zpět na hnízdo. Nakrmil jsem ho na plné volátko a hned ráno odvezl zpět k rodičům. Celou dobu jsem si myslel, že zachraňuji mladšího, slabšího sourozence, ale když jsem ho vynesl zpět na hnízdo, zjistil jsem, že se jedná o prvorozené mládě. Překvapilo mě to.

Za týden jsem provedl kontrolu hnízda a obě mláďata byla v pořádku. To jsem však ještě netušil, jak dramatický bude další průběh hnízdění. Počasí se pro včelojedy nevyvíjelo moc příznivě. Bylo chladno a převážně deštivo.

Při další kontrole bylo na hnízdě k mému velkému zklamání pouze jedno mládě. Začínal jsem mít obavy. Samice měla velké intervaly mezi krmením a nosila na hnízdo pouze malé kousky poloprázdných pláští, které nestačily mláděti ani na půl volátka, kolikrát se jednalo jen o pár soust. Samce jsem na hnízdě zastihl pouze dvakrát.

Také mě znepokojoval pomalejší fyzický vývoj mláděte. Podle výpočtů mělo okolo 22.8.2009 vylézt z hnízda. Při kontrole 16.8.2009 však mělo na sobě ještě značné množství prachového peří a o brzkém opuštění hnízda nemohla být řeč.

Při kontrole 25.8.2009 jsem nevěřil svým očím. Mládě mělo svěšené levé křídlo a nehybně ho tahalo za sebou. Usoudil jsem, že

jde o zlomeninu. Další kontrolu jsem už neprovedl a osud mláděte ponechal přírodě.

Podle mého názoru se na nepříznivém průběhu hnízdění podepsalo chladné a deštivé počasí. Včelojed je bohužel přísný potravní specialista. Asi nebylo potřebné množství vos,



kterými se převážně živí. Mládě bylo nedostatečně vyživováno, což se podepsalo na kvalitě kostry, peří a celkovém stavu vývoje.

Bohužel, hnízdění včelojeda lesního na Studeném vrchu v roce 2009 bylo neúspěšné.

(Foto V. Šena)

Vzpomínky IV

Petr Šprojcar

V 70. letech, když jsem ještě provozoval myslivost, rád vzpomínám na jeden z těch dnů, když jsem chodil v zimě krmit. V tu dobu jsem obhospodařoval krmelce v osadě Lesní Mlýn nedaleko Děčína. Seno, sušené maliní a kopřivy v otýpkách jsem uložil do zásobníku, který bývá součástí krmelce. V zimě pak už jenom po svých s plným ruksakem na zádech.

Je krásné sobotní ráno, deseticentimetrová vrstva nového sněhu a já nasazuji běžky, hned za železničním přejezdem na Starém městě v Děčíně a vyrazím směr Chlum. Nejhorší stoupák mám za sebou a nyní, když míjím poslední zahrádku, začíná les, kde je pod novým sněhem znát stará stopa běžkařů. Začíná svítit sluníčko, všude ticho, sníh se třpytí a tu a tam čerstvá stopa zajíce, lišky, srnčího, bažanta... Procházím kolem modřínové oplocenky, kde jsme se jeden rok pokoušeli zvýšit stav bažantů. Za pomoci zkušeného myslivce pana

Kopeckého jsme ve třech lidech vybuovali voliéru a čtyři záchytné zásypy. Byly postaveny za sebou po několika metrech až k místu vodního zdroje. Z posedu jsme to vše mohli sledovat. Starý bažantí kohout, zřejmě samotář, neustále obcházel voliéru a když přelétlo káně nebo jiný dravec, okamžitě drobotinu varoval. Kuřátka rostla jako z vody a tak jsme se je zanedlouho rozhodli vypustit. Jednu ze čtyř skupin vedl právě tento fešák. Když už koncem léta byli bažanti v okolí oplocenky různě roztroušení, přišlo něco, co nám vzalo vítr z plachet. Naše umělé jezírko vyschlo díky „obětavým“ zahrádkářům, kteří si vodu svedli do cisteren. Tímto náš chov skončil.

Vycházím z lesa u chlumské vesnice a mívám bývalou hospodu, kterou obývají v minulých vzpomínkách již zmiňované sovy pálené. Končí vesnice a já pokračuji směr Lesná. V nejvyšším místě na loukách přijíždím podél větrolamu ke krmelci. Zakládám do korýtek nasušený chleba, šrot a drcené kaštiny. Doplnuji též seno a koukám podle drobných stopiček, že zásobník obývá opět páreček plchů. Měl jsem několikrát štěstí je spatřit. Vracím se zpátky značně odlehčen a vychutnávám tu nádheru a božské ticho. Mívám větrolam, ve kterém mimo jeřabin, olší, lísek a bříz jsou též trnky. Před jednou z nich se obě mé fenky hladkosrstých foxteriérů zarazí a zježená srst signalizuje, že jsou tam zalehlí divočáci. Připnu je na vodítko a v klidu pokračujeme dál. Blížím se k horizontu a vidím něco, co mě opravdu vzalo. Podél cesty jsou mimo jiné i keře šípků. Z vysokých stromů na kraji lesa smrků a modřínů, slétají na tyto šípky v malých hejnkách ptáci. Velikost odpovídala na brkoslava. Vyndám z pod bundy dalekohled, ale ten se okamžitě mlží, neboť se celou dobu hřál. Ukryt čekám, až se dalekohled ochladí a nemohu se dočkat. Nechci chodit blíž, abych to nepokazil a tak na

dálku pouze odhaduji. Velikost brkoslava? Taky tam trochu probleskuje bílá, že by hýlové? Na hýla je to větší a řekl bych, že tam nějaká červeň je, ale co ta zrcátka na křídlech? Hýl má přece ještě k tomu bílý kostřec a šedá

záda... Tady mi přijde že mají někteří ptáci červeň i na hlavě a zádech. Konečně to mohu přechíst dalekohledem a tají se mi při tom dech. Jsou to křivky. Tak jak přeletují se je snažím spočítat, ale spíše počet odhaduji na takových 40 – 50 kusů. Ale na co nezapomenu je to, že mezi nimi byly i křivky bělokřídle (*Loxia leucoptera*)! Byly celkově drobnější, dva bílé proužky v černých letkách a červeň sytější než u křivek obecných. Nádherná podívaná a pro milovníka ptačí říše přímo pastva pro oči a duši. Musel jsem to pak po necelé hodině vzdát a dát se k domovu. Já i čubky jsme byli totálně prochladlí. Já jsem se oproti fenkám chůzí z kopce moc nezahřál a zpravila to až horká vana a groček.

V pondělí po práci jsem jel autem opět na Lesnou a po horizontu jsem spěchal pěšky, abych si tu podívanou ještě jednou užil, ale marně.

V současné době jezdím pravidelně každý měsíc do Kladna na ptačí burzy, kde u kávy v kruhu chovatelů vzpomínáme každý na to své. Kamarád jezdí do Holandska a říkal, že se tam čas od času na výstavě křivky bělokřídle objeví. Samozřejmě z odchovu a okroužkované. Nejen však nad to vidět je v přírodě.

Podobnou červenou barvu mají čížci ohniví, proto jich mám 9 párů a věnuji se jejich chovu a odchovu. Každoročně se jednou v zimní době vracím na toto místo, několikrát jsem slyšel a i viděl menší hejnka křivek obecných, ale návštěvníky ze severu už od té doby nikdy.

ZA PTÁKY DO USA III. – Mono Lake

Vladislav Kopecký

Jezero Mono Lake se nachází v Kalifornii, v blízkosti Yosemitekého národního parku. Je známé především vápencovými útvary, které se tyčí nad jeho hladinu (viz foto dole). Tyto



zajímavé vápencové věže vznikají pod hladinou jezera. Voda z podzemních pramenů bohatá na vápník probublává nahoru skrze slanou vodu jezera bohatou na uhličitany. Vápník a uhličitany spolu reagují a pod hladinou tak dochází k postupnému vzniku zajímavých vápencových útvarů, které byly po staletí před lidským zrakem ukryty. Z důvodu nedostatku vody v oblasti Los Angeles byl v roce 1941



dokončen vodovod, který odklonil většinu přítoků jezera. Od té doby hladina jezera klesla téměř o 15 m a vápencové věže spatřily světlo světa. Díky množství ptáků, kteří sem přilétají hnízdit a využívají jezero jako zastávku při tahu, a také kvůli snaze jezero zachránit, bylo v roce 1994 dosaženo kompromisu a množství vody, odváděné do LA, bylo výrazně sníženo.

Již při příjezdu bylo zřejmé, že si jezero pověst významné ornitologické lokality plně zaslouží. Vodní hladina byla doslova poseta různými bahňáky. Nejpočetnějším druhem byl lyskonoh dlouhozobý (*Phalaropus tricolor*, Wilson's Phalarope). Hned u břehu hledalo potravu několik tenkozobců amerických (*Recurvirostra americana*, American Avocet,



viz foto). Tento druh zde byl poměrný hojný, během několika hodin, které jsme u jezera strávili, jsme se s ním potkávali pravidelně. Dalším často pozorovaným druhem byl kulík rezavoocasý (*Charadrius vociferus*, Killdeer). V těsné blízkosti u začínající vodní hladiny se táhl po břehu černý pás, který jak se ukázalo, byl složen z obrovského množství mušek. Tohoto jevu obratně využívali rackové kalifornští (*Larus livens*, California Gull), kteří pobíhali s otevřenými zobáky podél vody a vyplašené mušky jim pak létaly přímo do zobáku (viz foto nahoře). S trochou nadsázky se dá říci, že americkým rackům létá potrava sama přímo do zobáků. Na hladině jezera jsme zaznamenali několik jedinců potápky západní (*Aechmophorus occidentalis*, Western Grebe).

I mimo vodní plochu se vyskytovala celá řada ptáků. Jako všude v západní části USA byl i zde velmi hojný vlhovec pospolitý (*Euphagus cyanocephalus*, Brewer's Blackbird). V jedné skupince jedinců tohoto druhu byl i vlhovec červenokřídlý (*Agelaius phoeniceus*, Red-winged Blackbird), kterého jsme zde viděli při naší cestě poprvé, ač je uváděn jako hojný druh.

Výše uvedený výčet nezahnuje rozhodně všechny pozorované druhy, většinu se nám pro nedostatek času a často i velkou vzdálenost nepodařilo určit. Pokud někdy v budoucnosti navštívíte Yosemiteký národní park, pak rozhodně stojí za to, zajet se podívat i k jezeru Mono Lake, které od něj není daleko.

(Foto V. Kopecký)