



ÚDOLÍM ŘÍČKY KŘINICE

Průvodce naučnou stezkou a jejím okolím

Milí návštěvníci Národního parku České Švýcarsko a Kyjovského údolí,

připravili jsme pro vás průvodce, který vám pomůže zpříjemnit procházku Kyjovským údolím.

Toto údolí se nachází tak trochu stranou od nejznámějších cílů Českého Švýcarska, neda-
leko Krásné Lípy. Dostanete se sem jednoduše turistickým autobusem ve směru jak od
Děčína, tak od Krásné Lípy, případně pěšky z Krásné Lípy, Kopce, Brtníků nebo Doubice.

Je to nádherná část národního parku, kterou mezi pískovcovými skalami vymodelovala
hlavně říčka Křinice, a na malém území najdete vše, co je typické pro pískovcové oblasti.
Je tedy určitě dobré návštěvu údolí říčky Křinice při toulkách Labskými pískovci nevy-
nechat.

Brožurka obsahuje tři tematické bloky, které Kyjovské údolí přiblíží vždy z určitého
úhlu. Přejeme vám během putování příjemné zážitky.



1. NAUČNÁ STEZKA ÚDOLÍM ŘÍČKY KŘINICE VŠEMI SMYSLY

Takto podbarvený blok se týká interaktivní naučné stezky **Údolím říčky Křinice všemi smysly**, kterou si můžete projít z Kyjova až do Zadní Doubice. Texty se vzta-
hují k jednotlivým zastavením naučné stezky a napoví vám, co a jak zde můžete
zkoušet, pozorovat nebo hledat.



2. MÍSTNÍ OKRUH PO VYHLÍDKÁCH

Další tematický blok popisuje historické zajímavosti místního okruhu po vyhlídkách,
který se nachází na začátku Kyjovského údolí a začíná tradičně za budovou býva-
lé školy u hřbitova v Kyjově. K tomuto okruhu existuje i samostatný hravý průvodce
pro rodiny s dětmi. Odkazy ke stažení doprovodného materiálu pro rodiny s dětmi
najdete na straně 40.



3. NA SKOK DO HISTORIE

Poslední blok informací vás provede historií Kyjovského údolí, upozorní vás na nej-
různější souvislosti dnešní podoby údolí s činností lidí v průběhu staletí, jako bylo
plavení dříví, těžba kamene, smýkání klád k vodě či mlynářské řemeslo. Dozvíte se,
že i takto malebný kout přírody zasáhly válečné zmatky.



Základní informace o naučné stezce Údolím říčky Křinice všemi smysly

- **Délka trasy:** 6,7 km
- **Trasa:** výchozí bod – obec Kyjov, konečný bod – Hraniční most
(zaniklá obec Zadní Doubice)
- **Čas procházky:** kolem 2,5 hod. (jen tam)
- **Počet zastavení:** 10
- **Náročnost:** trasa vhodná i pro vozíčkáře a kočárky, vede po asfaltové cestě



Základní informace o místním okruhu po vyhlídkách

- **Délka okruhu (včetně odbočky):** 2,5 km
- **Čas procházky:** kolem 1,5 hod.
- **Trasa:** výchozí bod – obec Kyjov, u hřbitova, konečný bod – Kyjov,
restaurace Na Fakultě
- **Náročnost:** Na trase je několik stoupání a klesání po pískovcových scho-
dech, jeden dvoumetrový kovový žebřík a jeden průchod skalní rozsedli-
nou. Zejména po dešti, případně při námraze, hrozí uklouznutí. Trasu není
možné absolvovat na kole či s kočárkem.



NA SKOK DO HISTORIE: Podél trasy naučné stezky můžete objevovat
historické souvislosti. Tyto informace se vztahují vždy k určité části Kyjova. Místo
najdete podle QR kódu, který odkazuje na místo v mapě.

NAUČNÁ STEZKA ÚDOLÍM ŘÍČKY KŘINICE VŠEMI SMYSLY



Vezmeme vás na netradiční putování Národním parkem České Švýcarsko, během kterého budete na jednotlivých zastaveních kromě zraku moci zapojit i další své smysly. Následovat budeme říčkou Křinicí. Ta před mnoha staletími pomohla vyhloubit toto malebné údolí, jehož pískovcové skalní stěny se vypínají přes šedesát metrů vysoko, a dnes nám pomůže poodhalit některá z mnoha tajemství této krajiny. Na této naučné stezce nebudete hledat velké tabule se spoustou textů a obrázků, ale místo nich najdete malé sloupky, na nichž jsou umístěny QR kódy. Namiřte na ně fotoaparát svého telefonu a QR kód „vyfotíte“. Na mobilu se objeví text s úkolem. Pozor, některé typy telefonů musí mít nainstalovanou aplikaci „čtečka QR kódů“. Nám tak nezbyvá nic jiného než popřát, aby se vám stezka líbila, a vyzvat vás, abyste při poznávání národního parku tentokrát zapojili hlavně své smysly. A proto: dívejte se, naslouchejte a dotýkejte se. Stezka má celou řadu různých přizpůsobení, která umožňují, aby ji mohli využít také lidé se zdravotním postižením. Proto jsou například všechny prvky umístěny ve výšce dostupné i vozíčkářům.

Vaše Správa Národního parku České Švýcarsko



Informace k zastavením získáte pomocí QR kódů



Z HISTORIE OKRUHU PO VYHLÍDKÁCH



Dobový pohled na školu a hřbitov v Kyjově

Výchozí bod: obec Kyjov

Osídlení krajiny v místech pozdější **obce Kyjov** (Khaa) je svázáno s těžbou a plavením dříví. První stavení byla vybudována u **plavebního rybníka** Kässeteich pravděpodobně v 70. letech 16. století. V prvním soupisu lidu z roku 1669 již na samotě označované „domkáři u Kaah Teich“ (spadající pod obec Hely, od roku 1721 pod úředním názvem Khaa) stálo osm domů. Z dřevařské kolonizace přežila pila (zanikla po roce 1678), nejvýznamnější usedlostí byl dům teláka (chovatele panského dobytka).

Obilný mlýn byl již opuštěn, část obyvatel odešla nebo v dalších letech emigrovala z náboženských důvodů do Saska. Rekatolizace po Bílé hoře významně zasáhla do života prvousedlíků. Ti, kteří odmítli konvertovat k jiné víře, nesměli být po smrti pohřbeni na hřbitově. První osadník, „starý doktor, bylinkář a tkadlec“ Christof Riedel a jeho choť skončili na vrchu Scheibenberg (Okrouhlík, 1666 a 1669). Na jeho památku nechal Horský spolek pro nejsevernější Čechy ve 20. století umístit na začátku Kyjovského údolí pamětní desku.

Obyvatelé Kyjova se živilí převážně jako nádeníci, tkalci, přadláci, běličci, prací v lese nebo výrobou sít. V roce 1705 byla na Křinici postavena nová **pila** (čp. 36, od r. 1730 uváděna jako obilný mlýn, v r. 1907 přebudovaná Robertem Salomonem na **přádelnu příze**). Od 20. let 18. století měl Kyjov **krčmu** (čp. 16), do 1. světové války již přibýlo dalších pět. V roce 1843 se Kyjov stal samostatnou obcí. Prvním rychtářem byl Josef Hahn z čp. 5, Hely měly tou dobou 17 domů, Kyjov 67. Místní **hřbitov** byl založen na úpatí Kinského výšiny v roce 1884, do té doby byli obyvatelé pohřbíváni v Krásné Lípě. První pohřbenou byla Apolonie Michelová z čp. 57. Podle staré pověsti byla na tomto kopci již v 18. století pohřbena lakotná krčmářka z Kyjovské hospody, jejíž duše neměla v kryptě kostela v Krásné Lípě po smrti klid.

Dnes má obec jen kolem dvaceti trvalých obyvatel, proměnila se v rekreační oblast s hostinci a penziony. Kromě staveb lidové architektury se zde nachází i drobné sakrální památky. **Kaple Nanebevzetí Panny Marie** byla postavena roku 1832 na místě starých sloupkových božích muk. Z pětice křížů, evidovaných roku 1836, přečkaly do současnosti jen dřevěný **Klingenbeckův kříž** (Klingenbeck-Kreuz) v pastvinách a **Hospodský kříž** (Khaa-Schänken-Kreuz) u silnice na Doubici.



Naučná stezka je uzpůsobena pro návštěvníky s kočárky a vozíčkáře. Návštěvníci bez omezení by si však neměli nechat ujít vyhlídkový okruh na jejím začátku, který není její součástí.

Okruh: ve stopách horského spolku ke Kyjovskému hrádku a po vyhlídkách

V květnu roku 1884 byl v Kyjově založen horský spolek Gebirgsverein für das Khaatal (o rok později transformovaný spojením s klubem Touristenklub in Schönlinde na Gebirgsverein für das nördlichste Böhmen, Horský spolek pro nejsevernější Čechy). První snahou bylo zpřístupnit zajímavé skalní útvary v nejbližším okolí obce. Tak se postupně zrodila trasa, která začínala na vrchu za školou a končila za tzv. Kyjovským hrádkem ve Svěžím dole.

Na vrch **Schmiedeheidel** (přes silnici proti Okrouhlíku) lze nastoupit buď příkrým schodištěm z Kyjovského údolí, nebo pohodlněji cestou kolem školy a hřbitova. Současný název vrchu – **Kinského vyhlídka** – vznikl přenesením jména **vyhlídky Fürst Kinsky Höhe** (původně pouze vrcholový bod) na celé návrší. Roku 1885 tu horský spolek vybudoval dnes již neexistující dřevěný vyhlídkový altán, korunovaný lyrou – symbol byl pravděpodobně poctou jednomu ze zakládajících členů horského spolku, nadučiteli Richterovi, který byl sbormistrem spolku pěveckého. Od vrcholu Schmiedeheidel klesá stezka k vyhlídce **Terrasse**, s lavičí na kraji masivu, skýtající krásný pohled do Kyjovského údolí. V čase zpřístupnění horským spolkem byla vyhlídka zabezpečena kovovým zábradlím.



Altán na Kinského výšině. Kresba z r. 1895



Vyhlídka Terrasse. Archiv P. Zámeš

Od vyhlídky vede stezka kolem skalních útvarů **Kočka a Pes** (Katze und Hund) branou ze skalních bloků **Hölle** a sestupuje dolů k **Sýrovému potoku** (Käsewasser). Za cestou u potoka pokračuje stezka vzhůru svahem masivu **Verwirte Hörnel** k vyhlídce **Skalní bratři** (Brüdersteine). Název vymyslel roku 1885 kyjovský učitel Hermann Lehman. Kromě vysekané desky se jménem útvaru a lavičí při úpatí vyhlídky byl přístup na vr-

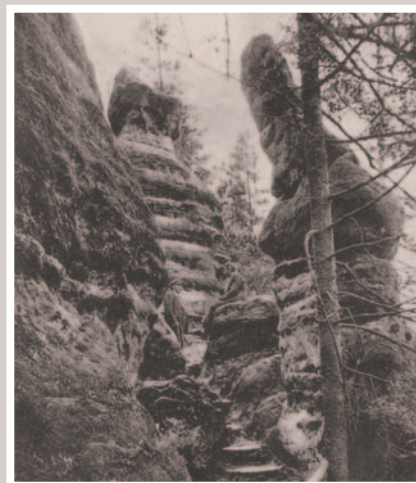
chol upraven schůdky. Obě plošiny byly propojeny můstky, zabezpečené zábradlím, do skály byl zabudován stožár s praporkem a otočné okno s různobarevnými skly (evokace pohledů v různých ročních obdobích). Dnes jsou u stezky při patě útvaru umístěny balvany se vsazenými odlišky zkamenělin.



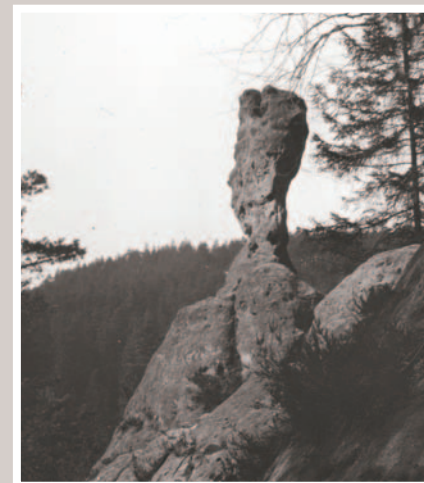
Skalní bratři. Kresba z r. 1893, SOKA Děčín



Skalní bratři. Archiv P. Zámeš



Skalní útvary Kočka a Pes na Kinského výšině. Archiv P. Zámeš



Obří hlava

Od Skalních bratří pokračuje stezka skrz jeskyňku zvanou **Lví jeskyně** (Löwenhöhle) či též **Medvědí díra** (Bären Loch) – s nápisovou cedulí a letopočtem 1885 – a za skalním útvarem **Obří hlava** (Riesenkopf) se napojí na roklinu Wüssteschloss Grund či

Taufsteingründel (podle pustého zámku nebo dnes nepřístupné skalky ve tvaru křtitelnice), kterou vystoupá pod ostroh zvaný **Dolní Karlštejn** (Nieder Karlstein) – v nejvyšším bodě je vlevo drobný pískovcový lom.

Vrcholová plošina byla na Karlštejn pasována vzhledem k pozůstatkům drobného opevnění, dnes zvaného **Kyjovský hrádek**, dříve Wüsstes Schloss. Funkci hradu vyvrátil až archeologický průzkum v 80. letech 20. století, který mj. odhalil na stezce z rokliny k „akropoli“ stopy po dvojici dveří. Při zpřístupňování této stezky nazývané Historické schody (Historische Stiege) roku 1896 byly nalezeny střepy keramiky, ostruhy a další artefakty. Důvod vzniku sídliště na ostrohu dosud není objasněn, zcela jistě však proběhl ve dvou etapách. Mladší (možná až z 16. století) se nachází vlevo od rokliny Wüsstes Schloss Grund, kde kromě základů dvou objektů bylo ve skalní trhlině (domnělém prvním hradním příkopu) odhaleno torzo vápenné pece. „Jádro hradu“ vpravo od rokliny Wüsstes Schloss Grund bylo obýváno již na přelomu 13. a 14. století. Nejvýraznějším reliktem je sklep na půdorysu 6 × 7 m, vzniklý úpravou přírodní rozsedliny, směrem do svahu uzavřený na sucho vyskládanou zdí. Během vykopávek byly v areálu kromě keramiky nalezeny i klíče, panty, podkovy, udidlo, šipky, ostruhy, sekera, srp, nože, špičák a držáky na vědra. Nejcennějším artefaktem byla měděná nádoba z 2. poloviny 13. století.



Archeologický výzkum na tzv. Kyjovském hrádku. Archiv Oblastního muzea Děčín



Kyjovský hrádek – tzv. Historické schody z příkopu. Kresba z r. 1896

Dnes je na horním plató odpočívadlo s lavicí a dřevěné sochy chráněných ptačích druhů. Za Kyjovským hrádkem stezka sestupuje, prochází schodištěm skalními trhlinami, mívá řadu bizarních věží (staré místopisy uvádějí *Loď – Schiff*, *Panna – Jungfrau* a *Trojčata – Drillinge*, dnes má název pouze věž Praporek), až sestoupí do **Svěžího dolu**. Zde lze odbočit vlevo a po značené odbočce dojít ke **Klenotnici** (Schatzkammer), konečné-



Sezónní restaurace Zum Felsenkeller. Archiv P. Zámeš

mu bodu trasy. V uzavřeném skalním amfiteátru na levém břehu potoka *Frisches Floss* si podle předválečné lidové pověsti měli schovávat kořist loupeživí rytíři ze skalního hrádku. Zákoutí pravděpodobně skutečně sloužilo jako **úkryt**, spíše však v časech válečných ohrožení, kdy obyvatelé prchali i s dobytčím do lesů. Na skalách Klenotnice se zachovaly kapsy po osazení trámů, které odlehlelé zákoutí uzavíraly.

V roce 1883 byla u přístupu vysekána cedule s nápisem: „Svoje si chraň, každému splat jeho daň, bezpráví se braň“ (*Behaupte das Deine, gib jedem das Seine, doch Unrecht verneine*).

Okruh kolem Kyjovského hrádku není součástí naučné stezky Údolím říčky Křinice. Pro absolvování celé trasy je nutné vrátit se od křižovatky Svěžího dolu silničkou cca 250 m proti toku Křinice k úvodní ceduli. U křižovatky cest na soutoku se Sýrovým potokem (rozcestník Kyjovské údolí – vstup) je patrná terénní úprava po zaniklém srubu Zum Felsenkeller (vznik před rokem 1907), v němž se prodávalo občerstvení.

Okruh po vyhlídkách vede z Kyjova po Köglerově naučné stezce, orientační výřez z mapy



Zdroj: mapy.com



Lesy u Křinice, jedna ze zdrží na Křinici. Dobové foto

LESY U KŘINICE

U odlehlých polesí s nedostatečnou sítí komunikací pomáhala s transportem dříví přítomnost vodního toku, po kterém bylo možné dříví splavit. K nerentabilním územím patřily i lesy u Křinice. Protože za Kyjovem teče řeka až k zemské hranici mimo osídlení, bylo v minulosti pro majitele okolních panství výhodnější **prodávat lesy „na stojato“** Sasku. Pro potřeby plavení dříví byla řeka upravena. První písemná zmínka z roku 1534 (smlouva mezi bratry Schleinitzovými ze Šluknova a Tolštejna o právu plavení po Křinici) potvrzovala starší dohodu na užívání této vodní trasy a již zmiňovala existující **plavební zdrže**. Jednu z nich zachytila mapa v roce 1737 u soutoku Křinice se Sýrovým potokem (Käsewasser, Goldflössel), stopy po uložení trámové konstrukce jsou dodnes patrné na říčních balvanech. Nedaleko odtud je na skalní stěně vlevo od silnice vyrytá skupina křížů s letopočtem, který lze sice číst jako 1383, ve skutečnosti se však zřejmě jedná o jedno ze značení části polesí, prodaného Sasku na osmdesát let bratry Schleinitzovými o dvě stě let později.

Vodnost řeky neumožňovala plavit dlouhé kusy, kmeny bylo nutné předem nařezat. Protože kontrakty byly uzavírány na několik desetiletí, Sasům se vyplatilo vybudovat na cizím území nejen smyky na dopravování dříví z vrcholových partií a plavební zařízení, ale i **pily**. Základy pozdějších obilných mlýnů *Dixmühle* v Dlouhém Dole a Českého mlýna u Zadní Doubice sahají svou tradicí až k těmto prastarým saským investicím.



Interaktivní prvek: geologie ve tmě

GEOLOGIE VE TMĚ

Naučná stezka Údolím říčky Křinice všemi smysly obsahuje interaktivní prvek nazvaný Geologie ve tmě. Tento prvek zapadá do celkové koncepce stezky, která má za cíl vzdělávat návštěvníky o přírodních zajímavostech regionu Českého Švýcarska.

Poznáte hmatem v nerezovém boxu mikrotvary, jako jsou jamkovité prohlubně ve svislých a převýšených skalních stěnách zvané voštiny nebo železivec či tektonické zrcadlo? To vzniká v okamžiku, kdy se horniny na zlomech pohybují a třou o sebe, což vede k vyhlazení jejich povrchů. Plochy se pak lesknou jako skutečné zrcadlo.

Oblast Českého Švýcarska je významná nejen pro svou druhovou rozmanitost živočichů a rostlin (tzv. biodiverzitu), ale také tzv. geodiverzitu. Českosaské Švýcarsko leží na České křídové pánvi, která vznikla v období křídového před přibližně devadesáti miliony let. Území bylo zaplaveno mělkým mořem. V tomto moři se usazovaly sedimenty, které později vytvořily charakteristické křemenné pískovce.

Eroze, kdy si řeky razily cestu a vytvářely kaňony a údolí (třeba to Kyjovské), ale i vítr a klimatické změny udělaly své. Všechny tyto faktory formovaly pískovcové útvary do dnešní podoby. Díky tomu dnes můžeme obdivovat skalní města různých tvarů. V oblasti najdeme také vulkanické horniny, jako je čedič. Vznikly během třetihor. Tyto horniny vytvářejí některá z nejvyšších míst parku, jako jsou Růžovský vrch a Sokolí vrch.



Skalka Schulmeisterstein.
Archiv P. Zámeš



Znak kurfiřství Saského
u Vinného sklepa

SCHULMEISTERSTEIN A PAMĚTNÍ DESKA BRATRŮ BIENERTŮ

Skalní blok, výrazně vykloněný k silnici, býval mezi předválečnými obyvateli nazýván Schulmeisterstein, **Školmistrův kámen**. V roce 1896 inicioval kyjovský nadučitel a člen horského spolku **Anton Richter** rozšíření cesty Kyjovským údolím tak, aby se stala sjízdnou i pro vozy. Když se v roce 1905 začalo s přestavbou, nadučitel Richter se zasadil, aby tato skalka – zasahující nad vozovku – nebyla odstřelena.

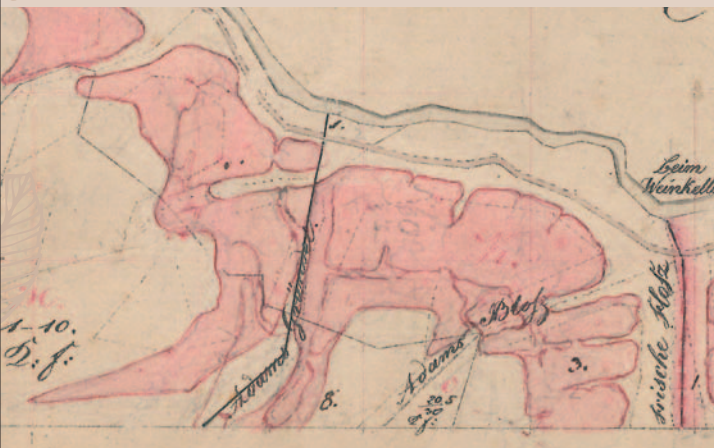
Ve skalce v sousedství Školmistra kámen byla 11. dubna 1992 slavnostně odhalena a vysvěcena **pamětní deska z umělého kamene, vzdávající čest bratrům Eduardu a Františku Bienertovým**, zavražděným v roce 1990 ve Šluknově. Kyjovské údolí patřilo mezi oblíbené trasy Františka, který vodil výpravy za místními zajímavostmi (mj. byl prvním poválečným propagátorem zdejších ledopádů), bratr Eduard byl zase velkým znalcem vlastivědy. Desku zdobí řada symbolů spojených s životem a smrtí bratrů: vegetativní lemy (dub = německý mateřský jazyk, lípa = domov v Čechách), sekera a kladivo (nástroje, kterými byli ubiti) nebo smrtka s kosou (podle siluety z márnice hřbitova na Sněžné, kam Eduard chodil každé Velikonoce zpívat, a na tuto zvláštní ozdobu rád upozorňoval). Autorem veršů „Koho neosloví láska k domovu, kdo necítí se být jí posílen, kdo pro ni v srdci nemá prostoru, zdá se mi Bohem opuštěn“ je básník Milan Hrabal z Varnsdorfu.

VINNÝ SKLEP – WEINKELLER

Skalní seskupení zvané Vinný sklep není zajímavé jen ledovou výzdobou v zimním období. Za povšimnutí stojí především jeho **umělá úprava** – tunelovité prosekání, které vzniklo pro potřeby plavení dříví. U plavebních toků bylo nutné udržovat řečiště volné, menší balvany se průběžně odstraňovaly a větší osekávaly, aby netvořily překážku. Před sestupem k Vinnému sklepu je možné nalézt na balvanu u silničky drobnou **rytinu zkřížených mečíků** – symbolu Saského kurfiřství z časů dlouhodobých kontraktů na zdejší lesy.



Ledová výzdoba připomínala návštěvníkům úzké lahve vína. Odtud tedy pochází název Vinný sklep.



Smyk Adamsbloss u Svěžího dolu. Detail mapy z r. 1832



Interaktivní prvek: dendrofon



SMYKY NA DŘÍVÍ

Transport nakáceného dříví z horních partií Kyjovského údolí dolů k řece umožňovaly **smyky na dříví**, zbudované v příhodných místech svahů. Čtyři nejstarší zachytila mapa Matthiase Oedera z konce 16. století: na saské straně mezi Mühlhübel a Taubenstein, u zdrže Obere Schleuse a Lindigt Blus (před zdrží Niedere Schleuse) a na českém břehu v blízkosti Rotköhle (poblíž dnešní pamětní desky MUDr. Hilleho). Postupem času k nim přibývaly další: na levobřeží Křinice smyk v roklince Wussteschloss Grund pod Kyjovským hrádkem, Adams Bloss poblíž Svěžího dolu, Lange Hosche (cca kilometr před vyústěním Vlčího potoka) a na pravobřeží např. Hein Bloss (poblíž Jeskyně víl).

Řada míst, v nichž v minulosti lesní dělníci smýkali dříví, je dnes zarostlá nebo zapadlá kmeny a uvolněnými balvany. Jak konkrétně která vypadala, archivní zprávy málokdy prozradí. Někdy stačilo jen srovnat plochu skluzu v terénu, případně rozšířit dráhu smyku odsekáním skalních partií po bocích, v jiných případech byly skluzy opatřeny dřevěnou konstrukcí (žlabem z kulatiny, podle potřebného sklonu umístěném na zemi či na kozách). Vzácně měly podobu kamenných, vydlážděných ramp – bývaly však i smyky, které vedly jen k hraně skály, a dříví se shazovalo z masivu k cestě nebo na břeh vodoteče. V současnosti je proto často jedinou stopou po existenci smyku starý německý název, v němž se objevilo slovo *Bloz*, *Blotz*, *Plöß* nebo *Husche*.



STEZKA VŠEMI SMYSLY – DŘEVO MLUVÍ

Slovo „dendrofon“ možná nezní nijak lákavě, ale jde o hudební nástroj, který umožňuje slyšet zvuky různých druhů dřeva. Každá dřevěná deska, i když má stejnou velikost, vydává po úderu paličkou odlišné tóny. Tento jev je způsoben různou hustotou a vlhkostí jednotlivých druhů dřeva.

A jaké druhy dřevin najdeme v Národním parku České Švýcarsko?

V Národním parku České Švýcarsko zabírá lesní porost až 95 %. Jsou tu dva zcela odlišné typy lesa. Jeden je přirozený. Svým složením dokáže být pestrý. Odolává nepříznivým vlivům, kterým je vystaven. V létě lépe zvládá vedro i sucho a v zimě mnohem lépe odolá třeskutému mrazu.

Druhý typ lesa – smrkové kultury – zakládali lidé, naposledy ve 20. a 30. letech minulého století. Chtěli pohodlně hospodařit a využívat dřevo stejného druhu a věku. Takový les byl odkázán na péči člověka. Smrku se v nižších nadmořských výškách na rychle vysychajícím písčitém podloží moc nedaří. Patří spíše do hor. Oslabené stromy pak lehce napadne kůrovec.

Smrk ztepilý se přirozeně vyskytoval pouze v roklích, někdy ve společnosti tzv. kyselých bučin. **Borovice lesní** je druhým nejrozšířenějším jehličnanem v ČR. V národním parku ji lze vidět na skalnatých svazích. **Bříza bělokorá** je často první, která se objevuje v momentě, kdy se les vzpamatovává po požáru.

Trochu nepořádku v lese v podobě neuspořádaného tlejícího dřeva možná nelahodí oku, ale nechme les žít po svém.



Čertův kámen

Interaktivní prvek:
pohled na Čertův kámen
kukátkem

ČERTŮV KÁMEN – TEUFELSTEIN

Název uvolněnému **pískovcovému balvanu**, ležícímu v neobvyklé poloze (převísek v dolní třetině výšky skalní stěny), dala pověst o prášku (mlynářském učni) Pumphutovi z dlouhodobého mlýna *Dixmühle*, který se upsal peklu. V těchto místech si pro jeho duši přišel čert a prášek požádal dasa, aby si směl splnit poslední přání a vynést balvan na skálu. Čert souhlasil s tím, že jakmile bude kámen na vrcholu, bude prášek navždy v jeho moci. Pumphut však balvan odhodil na půli trasy, a tak se svým důvtipem spárům pekla vysmekl.

Pod Čertovým kamenem je ve skále vysekán svislý šram (drážka), který prozrazuje, že se z masivu kdysi lámal kámen. Místo se časem stalo turistickou atrakcí, na balvanu jsou dnes již špatně zřetelné iniciály a letopočet z 19. století.



Dřevěná soška Pumphuta

STEZKA VŠEMI SMYSLY – ČERTŮV KÁMEN

Naučná stezka údolím říčky Křinice nabízí jedinečný zážitek, který propojuje přírodu, zábavu a vzdělání. Čertův kámen je fascinující geologický útvar, jehož tvar i příběh vás zaujme.

Na území Národního parku České Švýcarsko můžeme obdivovat různé skalní útvary – skalní věže, ostrohy a pilíře, převisy a římsy, při okrajích skalních stěn se vyskytují i útvary hřibovité.

Oblast Labského kaňonu, ale i Lužických hor, je také známá fascinujícími geologickými jevy, tzv. pseudokrasovými útvary. Na rozdíl od klasických krasových jeskyní, které vznikají působením vody, se zdejší tunely a komory vytvořily zřícením skal.

Třeba Klenotnice je impozantní skalní amfiteátr s malým nádvořím, obklopený skalami dosahujícími až 20 m. Připomíná divadelní kulisy. Dominantou je drobná převisová jeskyně, která svým tvarem připomíná schránku na cennosti.



Lom Husche

ŠTĚRKOLOM HUSCHE

Na levém břehu Křinice v místech, kde se k řece svažoval smyk na dříví (Lange Husche – Dlouhý smyk, zachycený již na mapě z roku 1795), byl v 2. polovině 19. století otevřen **lom**, nazývaný podle smyku *Husche*. V etážovém zářezu o celkové výšce 12 m, šířce až 15 m a délce 18 m se těžil olivinický čedič. Lom sloužil jako zdroj štěrku při rekonstrukcích důležité vozové cesty údolím již před zbudováním silnice z Kyjova do Zadní Doubice (1905). Byl otevřen někdy mezi lety 1853–1873, po roce 1928 zprávy o jeho provozu mizí.

Druhý významný štěrkolom, z něhož se odebíral materiál při budování silničky Kyjovským údolím, se nacházel na **Kamenné Horce**. Otevřen byl po roce 1843. Protože pozemek patřil panství Česká Kamenice, lze těžbu kamene sledovat z nájemních smluv s provozovateli. Už v prvé z nich (s pachtýřem Josefem Köglerem z Krásného Buku roku 1857) byl lom nazýván *Basaltsäulenbruch*, protože se v něm lámaly čedičové sloupy. Na starých fotografiích vozovky údolím je nápadným prvkem hustý lem patníků právě z těchto čedičových sloupů. Některé z nich na svých místech dodnes zůstaly.

Kolem řeky Křinice se nachází celá řada dalších drobných i větších **lomů**, především **na pískovce**. Někde se lámalo ze stěny, často se však jen rozlamovaly uvolněné balvanů a bloky. Lámalo se v nich kámen na zpevnění nábrežních zdí řeky, možná však byly využity i při úpravách výše probíhající, dnes již bezejmenné, cesty *Brandleitenweg*.



Jeskyně víl

JESKYNĚ VÍL

Pískovcový skalní převis ve strži na pravém břehu Křinice je vyhledávanou turistickou atrakcí hlavně v zimním období, kdy se zde tvoří ledová výzdoba. V minulosti se roklina nazývala *Böses Loch* (Zlá díra), kterou procházela **drobná stezka**, v dolní části upravená tarasem z lomového kamene. Ve 30. letech 18. století byla jednou z pouhých osmi upravených lesních komunikací ve vlčihorském revíru. Proti Jeskyni víl se přes stezku nachází drobný **lom** (6 m široký, 4 m vysoký), v němž se lámalo tradičním způsobem, klínováním. S úpravami lesní komunikace zřejmě souvisí iniciály ZP WR 1766, vyryté do balvanu pod Jeskyní víl.

Zpracovávání kamene v okolí Jeskyně víl pravděpodobně naznačuje i název blízkého ostrohu *Mühlsteinhorn*, nad stezkou *Mühlgrund* (v sousední strži blíže ke Kyjovu, přes řeku proti Čertovu kamenu). Podobné názvy často signalizují místa, kde se v minulosti lámaly mlecí kameny. Hypoteticky by mohly sloužit v provozech nejbližších mlýnů, protože (na rozdíl od ostatních na panství, pro které archivní zprávy uvádějí, odkud se mlecí kameny kupovaly) u těchto mlýnů účty nikdy zdroj nezmiňují. Pozůstatky po lámání otesků se však prozatím v terénu nalézt nepovedlo.



Těžba dříví
v Kyjovském údolí



Interaktivní prvek:
pohled no dutiny modelu
stromu napadeného
lýkožroutem smrkovým –
kůrovcem, detail modelu
larvy



KALAMITY V LESÍCH

Pohled na současný stav lesů podél řeky Křinice (po těžbě odumřelých porostů postižených **kůrovcovou kalamitou**) není v historii premiérou. Přesto přítomnost řeky měla na kondici stromů velký vliv. Při předchozí rozsáhlé **mniškové kalamitě** ve 20. letech 20. století se zkáza šířila ke Křinici z ohnisek výše položených lesních dílů Radevač, Pytlák, Slunečný vrch a Brtník. Porosty v údolí zasáhla až v závěrečné etapě, a to jen v některých místech – kolem Hilleho desky, od Sklenářského k Volskému dolu a u Turistického mostu.

Léta plynula a člověk se nepoučil. A tak svahy a rokle Českého Švýcarska zase pokryly smrky, na které téměř po sto letech udeřilo sucho a lýkožrout smrkový.



Lýkožrout
smrkový



STEZKA VŠEMI SMYSLY – KŮROVEC

Měří sotva pět milimetrů, lidem ale tento brouček dělá vrásky na čele. Proč? Je postrachem smrkových lesů v celé střední Evropě.

Lýkožrout smrkový z podčeledi kůrovců se nemůže nabažít lýka. Lýko je tenká blanka pod kůrou, která stromům pomáhá transportovat mizu a v ní obsažené živiny. Když se v některém ze smrků zteplilých zabydlí (většinou si vybírá něčím oslabené stromy), vyhloubí snubní komůrku. Pak naláká hned několik samic k páření.

Samičky pak vyhlodají mateční chodbičky a do nich nakladou každá přibližně šedesát vajíček. Z vajíček vylíhlé larvy vyvrtávají larvální chodbičky, na jejichž konci si vytvoří „kukelnou komůrku“ a zakulí se. Z kukly se vyvine nedospělý lýkožrout, kterému říkáme „žlutý brouk“. Tomu apetit nechybí a časem se „prožere“ skrz kůru ven. Říká se tomu, že provedl „zralostní žír“ (takovou zkoušku dospělosti). Když dospěje, celý proces zopakuje.

V Českém Švýcarsku a Kyjovském údolí napáchal brouček kůrovec mnoho škody. Zde címoval až 40 % smrkových porostů. Správa národního parku se rozhodla proti škůdci nezasahovat a nechat přírodu, aby si poradila sama. Podle odborníků se jedná o šetrnější přístup a šanci pro les se přirozeně obnovit. Kácelo se především na místech, kde by napadené stromy mohly ohrozit turisty.

Všechno zlé je k něčemu dobré. Procházka Kyjovským údolím je za dobrého počasí na mnoha místech krásně prosvětlená sluncem.



Svážení dříví

Interaktivní prvek:
makety obyvatel říčky Křinice
z kortenového plechu, vlk
obecný

OBYVATELÉ ÚDOLÍ ŘÍČKY KŘINICE

Údolí Křinice neskýtá mnoho vhodných podmínek k budování osad. Z dávné minulosti se zachovaly stopy po **dočasném obyvání** jen ve vyšších polohách nad řekou (drobné sídliště z 9. nebo 10. století na ostrohu Adler Horn nad soutokem s Brtnickým potokem či tzv. Kyjovský hrádek ze 13./14. století). Jedinou **trvalou osadou** byla Zadní Doubice, která vznikla postupným „přirůstáním“ domů k původní samotě – Křinické pile a mlýnu.

Obyvatelé se živili prací v lese, a to nejen jako dřevorubci, ale i zavážením sena do krmelců, opravami cest, sběrem dřevokazného hmyzu nebo vyměřováním těžby a v případě vzniklé potřeby drželi požární hlídky nebo pomáhali při naháňce. V okolí Křinice se páliho i dřevěné uhlí. V roce 1795 se nacházely milíře v Rotköhle (rokle u Hilleho desky), ve Volském a Sklenářském dole. Někteří usedlíci provozovali vedle nádenictví a lesních řemesel i další povolání. V Zadní Doubici žili například lamač kamene, dehtář, tesař, rourař, přadlena i výrobce dřevěných hodin.

Kromě vrchnostenských lesních zaměstnanců byli obyvatelé Zadní Doubice převážnou měrou **evangelíci**, pocházející ze Saska. Na mše proto docházeli přes hranice do Hinterhermsdorfu, kde křtili své potomky, byli pohřbíváni a děti navštěvovaly zdejší školu.

STEZKA VŠEMI SMYSLY – OBYVATELÉ ÚDOLÍ ŘÍČKY KŘINICE

Na tomto stanovišti objevíte, jak vnímat své okolí. V roce 2017 se v Českém Švýcarsku po letech objevil **vlk**, který byl v minulosti vyhuben. Tento predátor se nyní přirozeně vrací a vnáší do ekosystému rovnováhu. Jeho kořistí bývá jelen, srnec či divočák.

Losos obecný byl v minulosti běžným druhem v oblasti. Návrat mu ztěžují člověkem vytvořené přehrady. Po dvou letech strávených v rodné řece, např. v Kamenici v Českém Švýcarsku, se losos obvykle vydává do moře, kde nachází dostatek potravy. Za rozmnožování se ale losos vrací zpět do rodných řek.

Vydra říční je chráněným druhem, který byl díky fotopasti v roce 2011 potvrzen v okolí říčky Křinice. Je indikátorem čistoty vody, což znamená, že ochrana přírody má smysl.

Ledňáček říční je malý lovec, který se živí rybami, hmyzem a larvami.

Skorec vodní loví u rychle tekoucích řek a dokáže se potopit do hloubky až půl metru.

Netopýři trpí ztrátou přirozeného prostředí, protože v hospodářských lesích nenalézají dutiny, v nichž by se mohli zabydlet. V Národním parku České Švýcarsko jim proto vyvěšujeme budky „na míru“ a daří se jim lépe. V Českém Švýcarsku žije až 24 druhů netopýřů.

Čáp černý je nápadný, ale zároveň plachý tvor. Hluboké lesy a pískovcové skály mu poskytují skvělý úkryt. Rodiče tu každoročně vyvádějí několik mládat.

Fauna Českého Švýcarska je pestrá. Nemyslíte?



Podoba Turistického mostu
v r. 1889



Prášenka žlutá



TURISTICKÝ MOST

V minulosti hrál tok Křinice roli přírodního vymezení hranic panství Lipová a Česká Kamenice, ale i zemské hranice se Saskem. Břehy nebyly zcela „nedobytné“, v některých místech je překlenovaly **mostky a lávky**. K nejstarším (vybudovaným zřejmě již v 16. století) patřil mostek u Českého mlýna v pozdější Zadní Dublici. V roce 1795 bylo od Českého mlýna k osadě Kyjov šest mostků: lávka k saskému Niedermühle, mostek při soutoku saského potoka Heidelberg s Křinicí u Křinického mlýna (Körnst Mühle), mostek u rokle Finstergrund (Grenzbrücke, **Hraniční most**, dnešní betonová konstrukce vznikla podle plánů z roku 1915), lávka z blízkého meandru, na kterém stála Křinická krčma (Körnst Schänke), mostek při soutoku Bílého a Brtnického potoka s Křinicí (dnešní **Brtnický most**) a poslední lávka u přítoku Vlčího potoka (dnešní **Turistický most**). S postupem času, v souvislosti se vznikem osady Zadní Dublice nebo kvůli potřebám transportu dříví, propojily břehy další spojnice: mostek u lesovny a lávka pod Jeskyní víl (do roku 1832), při pozorném pohledu však lze spatřit základy zaniklých lávek i na dalších místech, třeba jednu s letopočtem 1925 níže po toku za mostkem do Hlubokého dolu.

Kdy vznikl dnešní **Turistický most**, známo není. Možná měl rovněž souvislost se starými kontrakty na dříví se Saskem, ve smlouvách z 16. století totiž bylo uvedeno právo užívání cest a lávek. Za dobu své existence několikrát změnil svou konstrukci i jméno – říkávalo se mu Kirnscht Brücke (Křinický), Drehe Brücke (mostek v zatáčce), až mu nakonec zůstal dodnes užívaný název Touristenbrücke, Turistický most. Podobu širokého mostu získala původně úzká dřevěná lávka pro pěší až v roce 1908, po vybudování silnice Kyjovským údolím.



STEZKA VŠEMI SMYSLY – PRÁŠENKA ŽLUTÁ

Dozvíte se o jedinečném lišejníku, který dříve poutal pozornost legendami o „zlatém prachu“. Tento lišejník nelze přehlédnout, protože se vyskytuje na velkých plochách skal. **Lišejníky** dovedou přežít na místech, kam by se jiný organismus neodvážil. Drží se blízko potoků a řek.

Mezi další zajímavé organismy v údolí říčky Křinice patří **mechorosty**. Nejsou opylovány hmyzem. Potřebují vodu, která umožní přenos samčích buněk k samičím. Mají toboleku s víčkem, kde dělením vznikají výtrusy. Tělo se nazývá stélka a kořeny byste hledali marně.

Mechy jsou rostlinky bez květů, vlastně takové koberce. Jejich hlavní funkcí je zadržování vody v krajině. K největším zajímavostem patří „světélkující mech“ – subatlantský druh dřívovičník zpeřený.

Kapradiny se v Česku vyskytují jako byliny na vlhkých stinných místech, většinou v blízkosti vod.

Fenomén „zvrát vegetačních stupňů“

V hlubokých úzkých roklích (nejen v okolí říčky Křinice) rostou rostliny, které obvykle najdeme ve vyšších nadmořských výškách. Na vrcholech skal naopak společenstva, která se objevují v nižších nadmořských výškách. Na dně chladných, stinných a vlhkých roklí je množství vzácných horských i severských druhů jako třeba kriticky ohrožená játrovka mokřanka oddálená.

V Národním parku České Švýcarsko roste asi 300 druhů mechorostů. Na Červený seznam mechorostů ČR se dostalo 71 z nich.



Rybář na Brtnickém potoce

VOLÁNÍ ŘÍČKY KŘINICE

Vody Křinice nesloužily jen k plavení dříví, ale i k **rybolovu**. V 17. století platili za právo rybařit na pravém břehu, který patřil lipovskému panství, lesmistr a lesníci z Brtníků a z Vlčí Hory. Kromě Křinice měli propachtované rybaření i na přítocích – Bílém, Brtnickém, Vlčím a Dlouhodolském potoce. V 70. letech 17. století propukly sváry s majiteli levého břehu řeky, který patřil českokamenickému panství. V roce 1695 tak lesníci neodvedli z rybaření na Křinici žádný poplatek, protože kvůli sporům vůbec nemohli lovit. Vleklé neshody vyřešila až stavba pily (čp. 36) v Kyjově roku 1705, kvůli níž byl vybudován jez, částečně zasahující na teritorium lipovského panství. Výměnou za zábor pozemku získalo panství Lipová právo rybařit na Křinici po obou březích. Celý tok byl rozdělen na dvě poloviny, na horní rybařil lesmistr, na dolní lesník z Brtníků a oba za to platili odvody jak své vrchnosti (1 zlatý ročně), tak i českokamenické (2 zlaté ročně).

Při dlouhodobých prodejkách lesů „na stojato“ u Křinice omezoval zábor řeky k plavení dříví rybné hospodářství. Na pravém břehu však v dlouhodobé perspektivě sliboval přinést lipovské vrchnosti užitek. Po vypršení smlouvy měly saské **plavební rybníčky** přejít do majetku panství, plánoval se v nich chov ryb. Z tohoto důvodu byla ještě v době kontraktu sledována stavební kondice kumulačních vodních nádrží. Jejich stav v roce 1694 komentovala zpráva vrchnostenského úředníka následovně: rybník Langegrunderschleuseteich v Dlouhém Dole (kde se počítalo s výsadbou pstruhů), byl v pořádku, zato rybníčky na Vlčím, Brtnickém a Bílém potoce (v jejichž tocích už byli nasažení pstruzi) byly protržené a čekaly na opravu.



Interaktivní prvek: sluchadlo vedoucí k toku říčky Křinice



STEZKA VŠEMI SMYSLY – VODA

Zaposlouchejte se do zvuků zurčící vody díky zajímavému „sluchadlu“. Pramen říčky Křinice (německy Kirnitzsch) je stejně členitý jako celé Kyjovské údolí, kterým řeka protéká.

Voda se splétá ze tří pramenů u obce Studánka, v blízkosti Krásné Lípy, ve výšce 500 m n. m. Původně se toto místo nazývalo Divoké prameny neboli Wilde Borne. Dnes jej známe jako Tři studánky a láká turisty už od roku 1908. Vede k němu krátká odbočka z modré turistické trasy z Krásné Lípy. Studánky jsou obloženy lomeným kamenem a tamní příjemný altán prošel v roce 2024 rekonstrukcí.

Říčka Křinice tvoří přirozenou hranici mezi dvěma národními parky – Českým a Saským Švýcarskem. Dříve sloužila nejen k rybolovu či hašení požárů, ale i k plavení dříví. Je významná z hlediska biodiverzity. Skorec vodní, mlok skvrnitý nebo pstruh obecný – to je jen malý výčet zdejších obyvatel.

A kudy vlastně Křinice protéká? Od malých pramínků cestou od obce Studánka přes Krásnou Lípu a Kyjov, za Zadní Doubici míří do Německa. Dorazí do lázeňského města Bad Schandau, kde ji s otevřenou náručí přivítá řeka Labe. Celá pouť je dlouhá asi 45 kilometrů.



Pastviny u Křinice,
odvoz sena z luk
podél Křinice



Socha medvěda
připomínající dávnou
pověst, oblíbený fotopoint



PASTVINY U KŘINICE

Nedostatek zemědělské půdy nutil obyvatelstvo hospodařit i na vzdálených, hůře přístupných místech. Koncem 17. století začala vrchnost poddaným dlouhodobě pronajímat méně úrodné pozemky, a to i uvnitř panských polesí. Tzv. **räumichty** sloužily nejčastěji jako pastvina nebo se z nich sklízelo seno a píce. Když ve 40. letech 18. století vypršela jedna ze smluv lipovského panství se Saskem na prodej lesa „na stojato“ u Křinice, začaly se poddaným rozprodávat uvolněné louky podél břehů. Pozemky získávali lidé do dědičného držení, proto byly jejich hranice v krajině vyznačeny. Jeden z těchto **mezníků** lze spatřit na pravém břehu poblíž Hluboké rokle (Tieffen Grund): JCH 1752, iniciály Johanna Christofa Hockeho z Mikulášovic, který v letech 1752 a 1753 odkoupil u Křinice dvě loučky. Podobný (JW 1752) se nalézá i v údolí Brtnického potoka, kde vymezoval hranici pastviny Josefa Weissgerbera.

O travnaté plochy v nivě Křinice byla nouze, čas od času kvůli nim propukaly spory. Například v roce 1773 obvinili Sasové poddané z Čech, že proti kopci Steinberg postavili na české straně řeky zhruba dvacet metrů dlouhou kamennou zeď. Stavba zpevňovala břeh u pastviny, kterou užíval obchodník dobyt看kem z Mikulášovic, bohužel však vytvořila vodní zábranu a Křinice se začala rozlévat po protilehlé saské louce. Dílo bylo paradoxně objednáno u nádeníků a kameníků z Hinterhermsdorfu. Obchodník Rössler byl posléze donucen nechat zeď rozbořit, břeh tradičním způsobem zpevnit a Sasům za způsobenou újmu zaplatit pokutu.



STEZKA VŠEMI SMYSLY – PAŠERÁK A MEDVĚD

K tomuto stanovišti se pojí legenda. Podle staré pověsti tudy kdysi chodívali dva obchodníci se sklem do Saska. V rokli žil medvěd, který je za kus chleba vynášel na hřbetě vzhůru do svahu. Jednoho dne ale muži na jídlo zapomněli. Když medvěd nesl nahoru druhého obchodníka, přepadl jezdce strach, co se stane, až šelma zjistí, že nic nedostane. Vytáhl nůž a bodl zvíře do krku. Medvěd se rozzuřil, obchodníka shodil na zem a rozdrtil ho tělem. Pohádkově znějící báčorka obsahovala pravdivé jádro. V protokolu z roku 1608, který popisoval hranici polesí dlouhodobě pronajatého Saska, běželo značení od Chřibské silnice (Kreibitzer Strasse, dnešní Doubické cesty) k místu zvanému Todten Mann (Mrtvý muž), „podle muže, kterého tu před několika lety rozsápal medvěd“.

Medvěd je v naší přírodě spíš raritou. Občas se objeví v pohraničí se sousedním Slovenskem. Tam jich prý žije odhadem 1 200. Tu a tam se s člověkem střetne, ale není to jeho záměr.

Pomalu se na české území vrací třeba **rys ostrovid**. Ví se o dvou populacích v Beskydech a Javorníkách nebo na Šumavě. Rys je plaché a ostražitě zvíře, které hledá útočiště v listnatých a smíšených lesích.

Šelma, o které se v současnosti mluví asi nejvíce, je **vlk obecný**. Jedni v něm vidí přínos přírodě, protože udržuje rovnováhu ekosystému. Loví jeleny, srnce nebo prasata divoká a udržuje jejich počty v mezích. Druzí v něm vidí nelibostného predátora. V Českém Švýcarsku se mu daří natolik, že vyvádí mláďata.



Meandry říčky Křinice

ŘEKA JAKO DOPRAVNÍ CESTA

Využívání řeky k plavení dříví vedlo v minulosti k **zásahům do přirozeného toku Křinice**. Na některých místech bylo řečiště napřímeno prokopáním ostrých meandrů a břehy byly zpevněny buď haťováním (zatlučenými kůly propletenými proutím), nebo kamenným zdívem. Umělé antropogenní úpravy byly neustále ohrožovány přírodními procesy. Například v roce 1840 došlo při postupu ledů k velkým škodám na navigaci a rozsáhlé erozi břehů od lomu Husche až k Volskému dolu. Aby stavem toku nebyla omezena plavba dříví, musela vrchnost řečiště urychleně opravit. Od ukončení splavování dříví má řeka zpátky svou volnost. Na některých místech tak čas od času velká voda poodhalí zbytky zpevněných linií zaniklých plavebních kanálů, pohřbených říčními naplaveninami v dnes již zacelených meandrech.

Kvůli transportu dříví bylo nutné stejným způsobem upravovat i břehy přítoků Křinice. Mezi lesními nádeníky, kteří po potocích plavili polena, a nájemci *räumichtů*, kteří u nich měli loučky, také docházelo k třenicím. Například v roce 1824 řešil zemský úřad v Praze stížnost Sasů, že poddaní panství Lipová rozebrali zpevňující konstrukci břehu v dolní části Bílého potoka. Dříví si rozebrali, na saské straně pokáceli i několik stromů a změnili průběh zemské hranice – zvětšili plochu svých luk. Usvědčení pachatelé (mezi nimi třeba sedlák Josef Pietschmann z Mikulášovic) museli břehy a stezku, která na nich vedla, uvést do původního stavu.

Interaktivní prvek:
hmatový model
tvaru meandru
říčky Křinice

STEZKA VŠEMI SMYSLY – MEANDRY ŘÍČKY KŘINICE

Říčka Křinice pramení u obce Studánka nedaleko Krásné Lípy a protéká Kyjovem až k Zadní Dublici v Českém Švýcarsku. Dále pokračuje do Saského Švýcarska na německé straně a v lázeňském městě Bad Schandau se vlévá do Labe.

Křinice je nejen domovem rozmanitých pískovcových skalních útvarů a jeskyní, ale sama o sobě je přírodním unikátem. V jedné části se nacházejí meandry neboli charakteristické říční zákruty, které vznikají přirozeným tokem vody.

Toto zastavení na stezce si vtisknete do paměti, protože se s tvarem řeky Křinice seznámíte hmatem. Poznat ji tak do detailu mohou i nevidomí.

Meandr je vlastně proces, při kterém voda eroduje jeden břeh a na druhém usazuje materiál. Postupem času může vzniknout i slepé rameno. Ačkoliv se lidé často snaží řeky narovnávat podle svých představ a potřeb, meandry mají důležitou roli – pomáhají zadržovat vodu v krajině a zmírňují riziko povodní tím, že pojmu velký objem vody. Jsou také útočištěm mnoha druhů živočichů a rostlin.



Pamětní deska MUDr. Hilleho



Hráz rybníka na Vlčím potoce

PAMĚTNÍ DESKA MUDR. HILLEHO

MUDr. Johann Hille se narodil 20. 11. 1852 v rodině velkošenovského továrníka. Po ukončení studia na Univerzitě Karlově nastoupil roku 1878 jako lékař v Horní Chřibské. V roce 1889 se přestěhoval do Krásné Lípy, kde v letech 1897–1906 působil v městské radě. Byl roku 1885 jedním ze zakladatelů horského spolku *Gebirgsverein für das nördlichste Böhmen*, kterému až do své smrti dne 12. 6. 1925 předsedal. Při oslavě 40. výročí spolku dne 13. 9. 1925 byla k uctění jeho památky odhalena v Kyjovském údolí **pamětní deska** a skála, do níž byla vsazena, byla překřtěna na **Skálu doktora Hilleho** (Dr. Johann Hille Stein). Krátce po 2. světové válce byla deska zničena a v roce 2000 Klubem českých turistů z Krásné Lípy znovu obnovena.



Dobová fotografie z odhalování pamětní desky roku 1925

PLAVENÍ DŘÍVÍ

K plavení dříví se využívaly nejen větší řeky (Labe, Kamenice či Křinice), ale i drobné vodoteče, např. Jetřichovická Bělá, Doubický potok, Brtnický potok atd. Průtok málo vodních toků nutil uživatele čistit koryta, zpevňovat nábrežní, upravovat přírodní meandry a na trase budovat **zdrže**. Na místa některých zdrží upomínají staré názvy, např. *Grosser Wehrgrund* na Bílém potoce, *Kleiner Wehrgrund* u Brtnického potoka nebo *Schleusengrund* u Vlčího potoka (Wehr = hráze, Schleuse = zdrž). Kromě toho byly někdy na tocích vybudovány i **nádržní rybníčky**. Upouštěním rezervoáru bylo možné regulovat průtočné množství vody v plavební dráze. Pro tyto potřeby vzniklo v povodí Křinice několik kumulačních rybníčků: v roce 1664 již existovaly rybníčky *Langegrunderschleusse Teich* v Dlouhém Dole, *Wolfsteich* na Vlčím potoce, *Zeidlersteich* na Brtnickém potoce, *Weissteich* na Bílém potoce a *Heidelsteich* (zřejmě na saském území poblíž Českého mlýna). Funkci plavebních nádrží ale původně plnily i rybníky na Sýrovém potoce a rybník *Khaa Teich*, předchůdce dnešní Kyjovské přehrady.

Některá zařízení již zmizela beze stopy, např. plavební rybníček *Neue Schleusse* pod Vosí vyhlídkou na Bílém potoce. Přesto lze i dnes v krajině najít řadu pozůstatků z historie plavení dříví. V těchto místech jsou v balvanu u Křinice zachované drážky po zaniklé plavební zdrži. Vydáte-li se žlutě značenou Stezkou Českem podél Bílého potoka, projdete hrází staršího z dvojice historických nádržních rybníčků *Alte Schleusse* (koruna hráze má délku 75 m). Kolem podobné prochází i lesní cesta pod Liščí vřesinou nad Vlčím potočkem, tamní *Wolfsteich* (později *Wolfsschleusse*) míval délku koruny zhruba 50 m.



Detail mapy revíru Zádň Dobbice z r. 1832 se zachycením usedlostí osady



Lesovna čp. 6 a hájovna čp. 8

ZANIKLÁ OSADA DOUBICE – DŮM ČP. 7

U souběžné cesty nad silnicí stával první dům zaniklé osady Zádň Dobbice (čp. 7). V roce 1800 požádal dřevorubec Johan Ludwig ze Saupsdorfu, který již dva roky bydlel na mlýně, českokamenickou vrchnost o svolení postavit si v Zádň Dobbici dům a stát se místním poddaným. Dům byl dokončen v roce 1804. Až do jeho zániku ho obývali evangelíci pocházející ze Saska (jedinou výjimkou byl katolík Ferdinand Hieke), kteří se živilí prací v lese, především jako dřevorubci. Posledními známými majiteli byli Nowakovi (původem ze Saupsdorfu).



ZANIKLÁ OSADA DOUBICE – LESOVNA ČP. 6 A HÁJOVNA ČP. 8

Na základě zaměření lesů v 90. letech 18. století se českokamenická vrchnost rozhodla některá rozsáhlá polesí rozdělit. Jedním z nich byl revír Dobbice, kde roku 1796 „vyrostla“ pod vedením zednického mistra Jakoba Kesslera **myslivna** (čp. 6, později **lesovna**). Prvním zadnodobbickým revírníkem byl Franz Hechenberger, který před dokončením stavby dočasně bydlel se svou rodinou v Křinickém mlýně. Mezi lety 1895–1899 přibyla v sousedství **hájovna** (čp. 8), nejmladší stavba zaniklé osady. Kromě ubytování rodiny hajného a příležitostně lesních dělníků skýtala občerstvení turistům, před 1. světovou válkou v ní bývala i trafika. Posledním hajným před skončením 2. světové války byl Alfred Pohl.





Křinická hospoda.
Archív P. Zámeš



Sochy upomínající na osudy
účastníků pochodu smrti



ZANIKLÁ OSADA DOUBICE – KŘINICKÁ HOSPODA (KÖRNSCHT SCHÄNKE)

Na vybíhajícím meandru pod silnicí, který byl od vrchnosti dědičně pronajatý mlynářům, „vyrostl“ v roce 1779 obytný dům Gottfrieda Webera. O šestnáct let později byl při mapování nazván **Křinickou hospodou** (čp. 3), jeho majitelé byli ovšem evidováni jako „řezníci“. V roce 1797 byl v sousedství postaven dům pro další příslušníky mlynářské rodiny (čp. 4). Prvním hospodářem byl Johan Gottlieb Weber, dřevorubec, nádeník a výrobce dřevěných hodin. Kolem roku 1806 přibyl k čp. 4 výměnkový domek, trvale obývaný až od roku 1813. Od 40. let 19. století žila v domech čp. 4 a čp. 5 rodina Richterových, krčma čp. 3 zanikla mezi lety 1914–1921.



Křinická hospoda
na mapě z roku 1795



STEZKA VŠEMI SMYSLY – POCHOD SMRTI

Pochody smrti jsou pro někoho možná méně známou částí historie, přesto úzce souvisí s koncem 2. světové války.

Němci se sice obávali blížících se spojeneckých vojsk, především Rudé armády, ale až do května 1945 si mysleli, že lze situaci ještě zvrátit v jejich prospěch a nakonec válku vyhrájí. Hitler si nepřipouštěl možnost porážky.

Koncem dubna 1945 prošel Kyjovským údolím jeden z posledních **evakuačních pochodů** koncentračního tábora Schwarzheide, kterému velel SS-Hauptsturmführer Franz Sokol. Při nedostatečné stravě museli špatně oblečení vězni denně ujít desítky kilometrů. Z původního počtu zhruba šesti set českých Židů z Osvětimi-Březinky, Francouzů, Poláků a občanů Sovětského svazu jej přežilo pouhých 472. Zesnulí vyčerpáním nebo popravení účastníci byli během cesty pohřbeni na různých místech – u zámku Langburkersdorf, u Gnauckova mlýna v Saupsdorfu, ve Varnsdorfu nebo v Horní Chřibské. Osm mrtvých bylo zakopáno i v Zadní Doubici. Na tuto událost upomínal dřevěný kříž v nedalekém Temném dole, roku 2005 nahrazený žulovým obeliskem. Přesné místo hromadného hrobu však známo není, podle vzpomínek přeživších skončila těla mrtvých „na louce v lesním průseku u nějakého mlýna“ (pravděpodobně Českého mlýna).

Pochody smrti nepřežilo asi 30 % vězňů. Proto počty obětí 2. světové války rostly ještě na úplném konci konfliktu. Památník slouží jako připomínka vraždy osmi vězňů (většinou Židů) při pochodu smrti z koncentračního tábora v Schwarzheide roku 1945.



Český mlýn.
Archiv P. Záměš



ZANIKLÁ OSADA DOUBICE – KŘINICKÁ PILA A ČESKÝ MLÝN (*Brewers Brettmühl, Unter Körnscht, Grenzmühle, Böhmische Mühle*)

Nedaleko od Hraničního mostu, na meandru u soutoku potoka Heidelberg s Křinicí, stával nejstarší objekt osady Zadní Doubice – **pila** vybudovaná v roce 1537. Patřila hinterhermsdorfskému pilaři Holfeldovi, který vlastnil i blízký katr *Niedermühle* na saském území. Do roku 1588 byl k pile přistavěn **obilný mlýn** (v roce 1621 jej provozoval společník Gregor Lange z Hinterhermsdorfu, později byl v držení Holfeldů). Mlynáři měli v dědičném držení i několik *räumichtů*, některé mezníky jejich pozemků lze dodnes nalézt na balvanech. Do roku 1663 „vyrostl“ v areálu **obytný dům** (čp. 2, v 19. století určen pro výměnkáře). Roku 1729 koupil Český mlýn mlynář Johann Christian Weber z Hinterhermsdorfu. V té době již nestála pila. Do roku 1812 objekty doplnila nová stodola. Po povodni ve 20. letech 19. století postavil poslední mlynář tohoto rodu Karl August Weber bez řádného projednání nový jez, musel zaplatit vysoké odškodnění Johanu Gottlobu Puttrichovi z Hinterhermsdorfu, majiteli po vodě níže položeného mlýna – a pro dluhy byl nucen vydražit svůj majetek. V dalších letech se na mlýně rychle střídali majitelé: roku 1832 jej koupil i s nesplacenými pohledávkami Heinrich Gottfried Ehrlich ze saského Schönau (provoz svěřil nájemci Johannu Gottfriedu Wagnerovi), roku 1833 Anton Ritschel (hostinský a obchodník dřívím ze Zadních Jetřichovic, pachtýři Wagnerovi byla potvrzena smlouva) a o osm let později koupili mlýn Gottlob a Christiana Carolina Hamplovi.

V roce 1863 mlýn vyhořel a mlýnský provoz již nebyl obnoven. S rozvojem turistického ruchu v Českosaském Švýcarsku se objekt po přestavbě na hotel s hostincem (kolem roku 1900) stal oblíbeným cílem výletníků. V roce 1902 plánoval krásnolipský horský spolek výstavbu tramvajového spojení z Krásné Lípy přes Kyjov až do Zadní Doubice. Projekt nebyl realizován, v roce 1909 (tři roky po otevření silničky) však byla na této trase zahájena autobusová doprava. Zdi hostince zdobily různé nápisy, pro místo u hranic např. trefný verš „*Treib keine Politik dahier! Freund, ruh Dich aus und trink dein Bier!*“ (Žádnou politiku zde nepěstuj! Spočiň, příteli, a vypij žejdlík piva svůj!). Slávu Českého mlýna ukončilo vysídlení obce a uzavření hranice po roce 1945.



i K malému okruhu po vyhlídkách je pro rodiny s dětmi nebo školní třídy určen Hravý průvodce Kyjovským údolím. Obsahuje náměty na úkoly, hry a další zájímavosti.

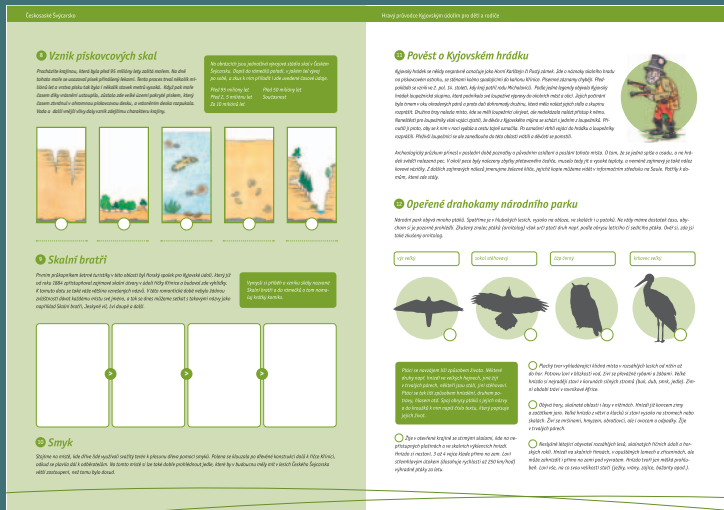
Mapku i průvodce lze stáhnout přes QR kódy:



Mapka



Průvodce



NA VYTVOŘENÍ NAUČNÉ STEZKY ÚDOLÍM ŘÍČKY KŘINICE VŠEMI SMYSLY SE PODÍLELI:

Námět stezky a vytvoření struktury stezky: Jakub Juda
Dřevěné sochy: Václav Lemon

Zázemí pro turisty a posezení: Václav Baňka
Interaktivní prvky: Lesní svět

Kortenové sochy: KOVPAL VLČEK, s. r. o.

Autoři ilustrací pro tvorbu obrysů zvířat: Petr Nesvadba, Petr Herold
Cedulky a značení stezky: TR-DESIGN

Ministerstvo životního prostředí







STÁTNÍ FOND ŽIVOTNÍHO PROSTŘEDÍ ČESKÉ REPUBLIKY

Naučná stezka Údolím říčky Křinice všemi smysly byla financována Státním fondem životního prostředí ČR na základě rozhodnutí ministra životního prostředí.
www.mzp.cz, www.sfzp.cz



SLEDUJTE NÁS NA SÍTÍCH:

-  www.npcs.cz
-  NPČeskeSvycarsko
-  np_ceskesvycarsko
-  NPceskesvycarsko



ÚDOLÍM ŘÍČKY KŘINICE

Průvodce naučnou stezkou a jejím okolím

Publikaci vydala Správa Národního parku
České Švýcarsko v roce 2025

Redakce: Jarmila Judová, Jakub Juda

Text: Natálie Belisová – historická část,
Marie Harcubová – popis zastavení stezky Údolím říčky
Křinice všemi smysly

Ostatní texty: Jakub Juda a Jarmila Judová

Foto: V. Sojka (13, 19, 20, 30, 42, 43), M. Král (titulka, 3, 21, 23, 25, 27, 29,
37), P. Sekavec (16, 17), J. Juda (4, 11, 15, 31), archiv Správy NP České
Švýcarsko a N. Belisové

Grafický návrh a sazba: TR-DESIGN

Tisk: TISK Krásná Lípa, spol. s r. o.

Jazykové korektury: Lubomír a Markéta Moudrých, Štěpánka Podlešáková

Uváděné německé pomístní názvy vycházejí ze starých map nebo archivních
pramenů, nemusí vždy odpovídat současné německé gramatice.

Kontakt: Správa Národního parku České Švýcarsko
Pražská 457/52, 407 46 Krásná Lípa, tel. č.: +420 412 354 050
e-mail: n.park@npcs.cz, www.npcs.cz

NEPRODEJNÉ

ISBN 978-80-87620-26-7

Ministerstvo životního prostředí



STÁTNÍ FOND
ŽIVOTNÍHO PROSTŘEDÍ
ČESKÉ REPUBLIKY

Vychází v rámci projektu „Regionální učebnice NP České Švýcarsko – webová verze“ podpořeného
Státním fondem životního prostředí ČR na základě rozhodnutí ministra životního prostředí.