

Zpravodaj Ornitologického klubu při Labských pískovcích



rok 2008

číslo 3

Editorial

Milí kolegové a přátelé, milí čtenáři,

chtěl bych vám a vašim blízkým popřát do roku 2008 mnoho štěstí, zdraví a pohody a kolegům ornitologům i hodně krásných a vzrušujících ornitologických zážitků.

Při ohlédnutí za rokem 2007 musím s radostí konstatovat, že se podařilo zprovoznit webové stránky našeho klubu. V rámci těchto stránek má zřejmě největší význam a také popularitu rubrika „Ornitologická pozorování“. Je to výborná, rychlá a pružná možnost jak spolu komunikovat a předávat si zajímavá zjištění a pozorování. Její využitelnost je však limitována nutností vlastnit počítač

s internetovým připojením, který bohužel ne všichni naši členové mají. I přes to bylo za rok 2007 v této rubrice zapsáno na 625 údajů od 18 členů našeho klubu a zprostředkovaně také od 20 dalších pozorovatelů – nečlenů. Jen připomínám, že zapisovat do této rubriky mají možnost jen řádní členové, a to pouze po vyplnění příslušných hesel. V této rubrice jsme měli možnost se za rok 2007 seznámit se 122 druhy ptáků. V roce 2008 bude naše snažení věnováno doladění našich webových stránek, tzn., aby i v dalších rubrikách byly čerstvé, zajímavé a aktuální informace pružně reagující na nové situace. Velký dík za sponzorské pokrytí nákladů, které byly spojeny s úpravami



rubriky „Ornitologická pozorování“ patří našemu členovi Miroslavovi Půlpánovi z Děčína.

Závěrem bych vám chtěl popřát příjemné čtení tohoto třetího čísla, které vzniklo jen díky řadě příspěvků od vás!

(Foto M. Rohlík)

Zápis ze setkání členů Ornitologického klubu při Labských pískovcích konaného dne 10.2.2007

Dle prezenční listiny se zúčastnilo celkem 9 členů – Benda, Pícha, Vondráček, Půlpán, Kampf, Kopecký, Šprojcar, Horyna, Rohlík. Omluvili se – Šena, August, Michel, Kalík, Pařízek. Setkání proběhlo v budově Správy CHKO Labské pískovce v Děčíně, která také poskytla drobné občerstvení.

- Zahájení – P. Benda, zdůraznil důležitost těchto setkání pro navázání osobních kontaktů mezi členy, pro neformální diskusi a sdělování si terénních zkušeností. Dále uvedl, že činnost členů je dobrovolná, kdy se členové zapojují podle svých časových možností a dle osobního zájmu.
- Za nové členy byli přijati Petr Šprojcar a Tomáš Řezníček, oba z Děčína. Aktuální počet členů klubu je 27.
- Dalším bodem byly výsledky monitoringu ptáků za rok 2006: sokol stěhovavý – 9 obsazených hnízdišť, sýc rousný – na 13 liniích celkem 16 volajících samců, kulíšek nejmenší – na 13 liniích celkem 16 volajících samců, výr velký – celkem 13 obsazených teritorií, čáp černý – celkem 5 teritorií, jeřáb popelavý – 3

páry v oblasti Velkého rybníka a Světlíku, sýček obecný – 5 volajících samců na 5 lokalitách. Dále proběhlo zimní sčítání vodních ptáků a sčítání kormoránů velkých na nocovištích. Díky dlouhé a tuhé zimě bylo možno na Labi zaznamenat výjimečné druhy – hvízdák euroasijský, racek stříbřitý atd. a velmi vysoké počty zimujících ptáků.

- V roce 2007 budou monitorovány v Ptačí oblasti Labské pískovce následující druhy – sokol stěhovavý, výr velký, datel černý (+ žluna šedá), ledňáček říční. Monitorování dalších druhů – skorec vodní, sýček obecný, strakapoud prostřední, lelek lesní.
- Pokračovat bude sčítání zimujících vodních ptáků, sčítání kormoránů velkých na nocovištích, dále sčítání hnízdicích ptáků na dvou liniích dle Jednotného programu sčítání ptáků ČR.
- Plánované akce pro rok 2007 – odchyt ptáků v keřových porostech – mezi Benešovem nad Ploučnicí a Malou Velení (červen), odchyt chřástalů vodních na Velkém rybníku (červen), odchyt chřástalů polních (červen), klubová exkurze – navržena je oblast Verneřicka. V průběhu měsíce května proběhne vítání ptačího zpěvu, tentokrát na 2 lokalitách – první v oblasti Velkého rybníka a Světlíku a druhá v Děčíně. Součástí bude i ukázka kroužkování ptáků.
- V roce 2007 budou na Velký rybník instalovány 2 plovoucí ukotvené ostrůvky – jeden s kamenito-oblázkovým substrátem a druhý s hlinitým. Ostrůvky by měly zvýšit nabídku hnízdních příležitostí na této lokalitě.
- Představeny byly naše webové stránky, možnosti zapisování zajímavých pozorování do rubriky „Ornitologická pozorování“, která je součástí těchto stránek, fotogalerie atd.
- V. Kopecký představil plánované akce Správy CHKO Labské pískovce v roce

2007 v souvislosti s 35. výročím založení CHKO Labské pískovce

- P. Benda vyzval členy klubu k pořízení si počítače kvůli jednodušší a rychlé korespondenci a také možnosti pracovat s našimi webovými stránkami.
- V roce 2006 se podařilo našim členům – Mirkovi Rohlíkovi a Vaškovi Šenovi pořídit řadu unikátních záběrů (strakapoud prostřední, sýček obecný, lejsek bělokrký, kulíšek nejmenší atd.), které budou prezentovány na dalším setkání pravděpodobně na podzim v Krásné Lípě.
- Představeno bylo druhé číslo našeho klubového časopisu, do kterého přispěla celá řada našich členů.
- Volná diskuse
- Distribuována byla řada materiálu s ornitologickou a přírodovědnou tematikou.
- Nahlédnout bylo možno do mimořádně zajímavé literatury z ČR,

Slovenska, Německa, Polska, ale i literatury světové

Zapsal Pavel Benda

Výsledky monitoringu Ptačí oblasti Labské pískovce za rok 2007

Pavel Benda

V roce 2007 byly pro naši ptačí oblast určeny k cílenému monitoringu následující druhy ptáků (včetně výsledků):

- sokol stěhovavý (*Falco peregrinus*) – 10 obsazených hnízdišť, z toho 6 úspěšných hnízdění, vyvedeno 16 mláďat,
- výr velký (*Bubo bubo*) – 12 obsazených teritorií,
- datel černý (*Dryocopos martius*) a žluna šedá (*Picus canus*) – na 5 liniích bylo celkem zjištěno 46 obsazených teritorií datla černého a 7 teritorií žluny šedé,
- ledňáček říční (*Alcedo atthis*) – celkem zjištěno 8 hnízdních párů.

(Foto H. Riebe)



Monitoring dalších druhů

Pavel Benda

V naší oblasti se vyskytují a hnízdí další zajímavé a velmi vzácné druhy ptáků, z nichž některým se systematicky věnujeme každý rok. Zde jsou výsledky za rok 2007:

- jeřáb popelavý (*Grus grus*) – v oblasti Velkého rybníka a rybníka Světlík byly zaznamenány 2 páry,

- sýček obecný (*Athene noctua*) – bylo kontrolováno celkem 7 lokalit (6x paneláková sídliště v Děčíně a 1x panelákové sídliště v Jílovém u Děčína). Jeden volající sýček byl zjištěn pouze na lokalitě „Staré město“,

- čáp černý (*Ciconia nigra*) – nalezena 3 hnízda, u dalších dvou párů se předpokládá hnízdění,

- strakapoud prostřední (*Dendrocopos medius*) – na lokalitě Děčín – Stará Bohyně, Nová Bohyně jsme 31.3. s Mirkem Rohlíkem zjistili 13 párů. Miroslav Pulpán pozoroval strakapouda prostředního také u Karlovky dne 26.4.



V rámci „Jednotného programu sčítání ptáků ČR“ byly, tak jako v minulých letech, sčítány 2 linie (po 20 sčítacích bodech), a to ve dvou kontrolách:

1. linie Mezná – Mezní Louka - při 1. kontrole dne 5.5. bylo zjištěno celkem 47

druhů ptáků v celkovém počtu 294 jedinců, resp. obsazených teritorií a při 2. kontrole dne 14.6. celkem 43 druhů ptáků v celkovém počtu 314 jedinců, resp. obsazených teritorií.

-2. linie Srbská Kamenice – Janská - při 1. kontrole dne 2.5. celkem 54 druhů v celkovém počtu 253 jedinců, resp. obsazených teritorií a při 2. kontrole dne 13.6. celkem 62 druhů ptáků v celkovém počtu 297 jedinců, resp. obsazených teritorií.

(Foto M. Rohlík)

Sčítání zimujících ptáků Výsledky ze dne 13.1.2007

Pavel Benda, Jiří Marek, Miroslav Rohlík,
Miroslav Pulpán, Jan Kampf

Lokalita: Děčín, Zámecký rybník

Ledňáček říční – 1 ks

Labuť velká – 14 ks, z toho 1 imm.

Polák velký – 2 samci

Polák chocholačka – 5 ks, z toho 4 samci a 1 samice

Hohol severní – 2 ks, z toho 1 samec a 1 samice

Lyska černá – 10 ks

Potápka malá – 1 ks

Kachna divoká – 149 ks, z toho 97 samců a 52 samic

Lokalita: Nová Oleška, rybník

Kachna divoká – 23 ks, z toho 12 samců a 11 samic

Volavka popelavá – 1 ks

Lokalita: Stará Oleška, rybník

Labuť velká – 7 ks, z toho 5 imm.

Kachna divoká – 13 ks, z toho 9 samců a 4 samice

Volavka popelavá – 5 ks

Kormorán velký – 2 ks, z toho 1 imm.

Lokalita: Markvartice, rybník

Kachna divoká – 6 ks, z toho 5 samců a 1 samice

Lokalita: Děčín-Bynov, přehrada na Jílovském potoce

Kachna divoká – 20 ks, z toho 11 samců a 9 samic



Lokalita: Labe, Přerov – Děčín – železniční most
 Volavka popelavá – 5 ks
 Kormorán velký – 60 ks, z toho 5 imm.
 Kachna divoká – 110 ks, z toho 72 samců a 38 samic
 Morčák velký – 2 samci
 Lyska černá – 1 ks
 Potápka malá – 6 ks

Lokalita: Labe, Děčín – železniční most – Hřensko
 Kachna divoká – 59 ks, z toho 39 samců a 20 samic
 Kormorán velký – 39 ks, z toho 2 imm.
 Potápka malá – 4 ks
 Lyska černá – 1 ks
 Volavka popelavá – 1 ks

Lokalita: Velký rybník u Rybniště
 Labuť velká – 2 ks ad.
 Kachna divoká – 5 ks, z toho 3 samci a 2 samice

(Foto M. Rohlík)

Sčítání ptáků 15.4.2007

Pavel Benda, Miroslav Rohlík, Vašek Šena, Milan Sedlák

Lokalita: Děčín, Zámecký rybník
 Labuť velká – 4 ks
 Hohlol severní – 2 ks, pár
 Kachna divoká – 33 ks, z toho 25 samců a 8 samic

Lokalita: Nová Oleška, rybníky
 Kachna divoká – 10 ks, z toho 7 samců a 3 samice

Lokalita: Stará Oleška, rybník
 Labuť velká – 7 ks, z toho 4 imm.
 Kachna divoká – 11 ks, z toho 7 samců a 4 samice
 Volavka popelavá – 5 ks
 Lyska černá – 11 ks
 Potápka roháč – 1 ks
 Pochop rákosní – 2 ad., pár

Lokalita: Markvartice, rybník
 Labuť velká – 2 ad.
 Pochop rákosní – 2 ad., pár
 Lyska černá – 4
 Kachna divoká – 5, z toho 3 samci a 2 samice

Lokalita: Malá Bukovina, Kaskáda
 Kachna divoká – 2 ks, pár
 Kopřivka obecná – 6 ks, 3 páry
 Čírka obecná – 2 ks, pár

Lokalita: Karlovka, rybník u silnice
 Lyska černá – 2 ks
 Kachna divoká – 1 samec

Lokalita: Karlovka, Malý rybník
 Kachna divoká - 2 samci

Lokalita: Karlovka, Velký rybník
 Potápka malá – 3 ks
 Hvízdák euroasijský – 2 ks, pár
 Lyska černá – 19 ks
 Kachna divoká – 9, z toho 6 samců a 3 samice
 Polák chocholačka – 16ks, z toho 10 samců a 6 samic
 Kopřivka obecná 4 ks, 2 páry

Lokalita: Děčín-Bynov, přehrada na Jílovském potoce
 0

Lokalita: Labe, Přerov – Děčín – železniční most
 Kachna divoká – 30 ks, z toho 24 samců a 6 samic

Lokalita: Labe, Děčín – železniční most – Hřensko

Kachna divoká – 23 ks, z toho 20 samců a 3 samice

Volavka popelavá – 1 ks

Lokalita: Velký rybník u Rybniště

Labuť velká – 2 ks, ad.

Kachna divoká – 7 ks, z toho 5 samců a 2 samice

Racek chechtavý – 13 ks

Čáp černý – 1 ks

Bekasína otavní - 1 ks

Volavka popelavá – 4 ks

Volavka bílá – 1 ks

Orel mořský – 2 ks, pár

Orlovec říční – 1 ks

Čejka chocholatá – 2 ks

Pochop rákosní – 1 samec

Potápka roháč – 6 ks

Lyska černá - 5 ks

Lokalita: Rybník Světlík

Kachna divoká – 4 ks, z toho 3 samci a 1 samice

**Sčítání zimujících kormoránů velkých
(*Phalacrocorax carbo*) na nocovišti**

Pavel Benda

Již tradičně sčítám zimující kormorány velké na nocovišti na jediném obsazeném místě v Labských pískovcích na Labi u Prostředního Žlebu. V příložené tabulce jsou uvedeny výsledky za zimu 2006/2007.

datum	počet	poměr ad./imm.
11.11.2006	98	83/15
17.12.2006	63	60/3
14.1.2007	97	82/15
18.2.2007	102	93/9
17.3.2007	59	48/11

Další akce našeho klubu

Pavel Benda

- Klubová schůze
Dne 10.2.2007 se v budově Správy Chráněné krajinné oblasti Labské pískovce proběhla členská schůze našeho klubu, jíž se zúčastnilo 9 členů a 5 se omluvilo.
- Vítání ptačího zpěvu

První akce se uskutečnila 28.4.2007 v oblasti Velkého rybníka u Krásné Lípy, zúčastnilo se jí 36 osob. Zjištěno bylo celkem 39 druhů ptáků v celkovém počtu 101 jedinců. Proběhla i ukázka kroužkování ptáků - odchytl se kos černý, 2 samci bramborníčka hnědého a symbolicky také slavík obecný - pták roku 2007. K zajímavostem patřilo pozorování volavky bílé, samce motáka pilicha, jeřába popelavého, luňáka červeného či páru čírek obecných.



- Druhé "Vítání"
Proběhlo 29.4.2007 v Děčíně. Navštívena byla Pastýrská stěna, Jílovský potok a Zámecký rybník. Zúčastnily se celkem 4 osoby, zjištěno bylo 33 druhů ptáků v celkovém počtu 150 jedinců. Proběhla ukázka kroužkování ptáků - odchytl se samec pěníce černohlavé a samice lejska černohlavého. K zajímavostem patřilo pozorování samice hohola severního na Zámeckém rybníce, který zde v letošním roce zahnízdil a obsazené nory ledňáčka říčního na Jílovském potoce.
- Kroužkování břehulí říčních
Dne 8.7.2007 byly okroužkovány celkem 3 ks.

(Foto P. Bauer)

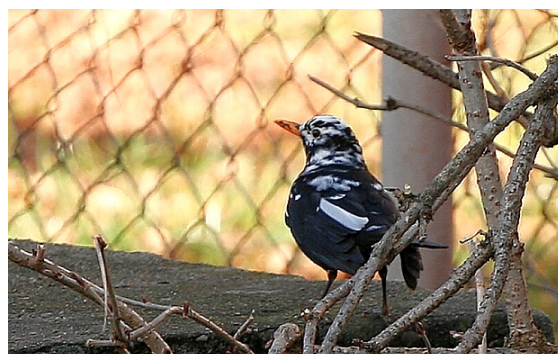
Ornitologické střípky

Pavel Benda

Z rubriky „Ornitologická pozorování“ na našich webových stránkách jsem pro vás vybral za rok 2007 některá zajímavá zjištění:

- čírka modrá (*Anas querquedula*) – 14.2., 1 pár, Karlovka (Půlpán).
- čírka obecná (*Anas crecca*) – 28.1., 1 samec, Děčín, Zámecký rybník (Kopecký).
- čírka obecná (*Anas crecca*) – 14.4., 1 pár, Malá Bukovina, Kaskáda (Benda).
- čírka obecná (*Anas crecca*) – 22.4. a 30.4., 1 pár, Karlovka, Velký rybník (Benda, Marek, Rohlík).
- dudek chocholatý (*Upupa epops*) – 2.4., 2 ex., Růžová (Tomíková).
- dudek chocholatý (*Upupa epops*) – 13.4., 1 ex., Mezní Louka (Mareš).
- havran polní (*Corvus frugileus*) – 1.5., 1 ex., Děčín-Křešice (Benda).
- hvízdák euroasijský (*Anas penelope*) – 4.4., 1 pár, Karlovka, Velký rybník (Benda).
- hvízdák euroasijský (*Anas penelope*) – 22.4., 1 pár, Karlovka, Velký rybník (Benda).
- chřástal polní (*Crex crex*) – 10.6., samice a 5 – 8 juv., Ludvíkovice (Němec).
- káně rousná (*Buteo lagopus*) – 14.2., 1 samice, Rumburk, Valdek (Šena).
- kopřivka obecná (*Anas strepera*) – 22.4., 9 párů, Karlovka, Velký rybník (Benda, Marek, Rohlík).
- koroptev polní (*Perdix perdix*) – 10.9., 5 – 8 ex., Děčín-Folknáře (Němec).
- krutihlav obecný (*Jynx torquilla*) – 3.6., 1 volající samec, Děčín, pod Chmelným vrchem (Marek).
- lejsek bělokrký (*Ficedula albicollis*) – 13.5., 1 zpívající samec, Libouchec (Benda).
- luňák hnědý (*Milvus migrant*) – 29.4., 1 samec a 1 samice, Rožany (Šena).
- orel mořský (*Halilaeetus albicilla*) – 14.2. a 15.4., 1 pár, Rybniště, Velký rybník (Benda).

- orel mořský (*Halilaeetus albicilla*) – 17.3., 1 ad., Hřensko, Labe (Michel).
- orel mořský (*Halilaeetus albicilla*) – 14.4., 1 pár, Rybniště, Velký rybník (Benda).
- ostralka štíhlá (*Anas acuta*) – 25.1., 1 samec, Děčín, Zámecký rybník (Kopecký).
- pěnice vlašská (*Sylvia nisoria*) – 1.6., 1 zpívající samec, Kunratice (Benda).
- pěnice vlašská (*Sylvia nisoria*) – 3.6., 3 zpívající samci, Malá Veleň – Benešov nad Ploučnicí (Benda).
- písík obecný (*Actitis hypoleucos*) – 1.5., 2 ad., Děčín-Staré město, Labe (Benda).
- strnad rákosní (*Emberiza schoeniclus*) – 27.1., samec a samice, Benešov nad Ploučnicí (Kopecký).
- strnad zahradní (*Emberiza hortulana*) – 24.4., 1 zpívající samec, Děčín-Boletice, niva Labe (Benda).
- tetřevka obecná (*Tetrao tetrix*) – 16.9., 1 tokající samec, Rájec (Janura).
- volavka bílá (*Casmerodius albus*) – 21.2., 1 ex., Kyjov-Dlouhý Důl, rybník Šimlák (Kampf).
- volavka bílá (*Casmerodius albus*) – 9.10., 8 ex., Stará Oleška (Kalivoda).
- volavka stříbřitá (*Egretta garzetta*) – 19.5., 2 ad., Choratice, Labe (Marek).



Částečně depigmentovaný kos černý, Děčín 2008, foto J. Šmucar.

„Barevní“ jeřábi na Děčínsku

Petr Lumpe

Jeřáb popelavý (*Grus grus*) hnízdí v České republice teprve od 80. let minulého století. Ve Šluknovském



výběžku dokonce až od poloviny let devadesátých. Proto se ke kroužkování jeřábů přistupovalo velice opatrně, abychom je od dalšího hnízdění předčasně neodradili. Během několika let se naštěstí ukázalo, že tito ptáci nejsou zdaleka tak citliví na rušení, jak se předpokládalo, a proto se v posledních letech přistoupilo ke kroužkování mláďat barevnými kroužky. Síť pozorovatelů v západní Evropě je navíc natolik rozsáhlá a aktivní, že zaručuje pravidelné sledování nejzajímavějších shromaždišť.

První mládě jeřába na Děčínsku bylo okroužkované u Horního Podluží 4.6.2006. Obdrželo hliníkový kroužek BX 15463 nad prsty levé nohy a dvě sady barevných kroužků nad tzv. kolení kloub. Na levou nohu se dává národní kód, pro Českou

republiku bílá – červená – bílá, na pravou pak individuální kombinace, v tomto případě modrá – žlutá – černá (odshora dolů). Pravda, jeřáb s barevnými nohama působí v naší přírodě poněkud nepatřičně, ale vyniká pak v hejnech jeřábů na shromaždištích a zimovišti. Překvapující byl jeho brzký odečet hned v srpnu toho samého roku na polích západně od města Baruth v Sasku. V září pak byl zjištěn na nocovišti Tauerwiesenteich a v říjnu v oblasti Buchwalde a Gebelzig (údaje p. Gottschliche, Uhl in litt.).

Takto jsme velice rychle zjistili, kam a kdy se naši jeřábi přesouvají po vyhníždění. Jejich zvyky a trasy by měly být stabilní, lze proto předpokládat, že na těchto místech budou pozorováni i v následujících letech a díky většímu souboru dat si budeme moci udělat představu o cestách našich jeřábů na zimoviště a zpět.

V roce 2007 se podařilo okroužkovat další 2 mláďata od různých párů, takže se můžeme těšit na další výsledky. Barevné kódy jsou: L: bílá – červená – bílá, P: modrá – žlutá – zelená a u druhého mláděte L: bílá – červená – bílá, P: modrá – červená – bílá. Mláďata by se do svých nových hnízdních lokalit měla vrátit cca po 3 letech, takže bude zajímavé zjistit, kde se



coby již dospělí ptáci usadí a zda se pokusí zahnízdit v blízkosti svého rodiště.

(Foto P. Lumpe)

Zahnízdil moták lužní (*Cyrus pygargus*) v roce 2001 u Jiříkova?

Miroslav Malý

V roce 2001 jsem opakovaně v období hnízdění, tj. cca od června až do začátku září pozoroval soudržný pár motáků lužních. Jejich okrskem byl rozsáhlý 220 ha lán ozimého žita, který zde v době zrání dosahoval výšky přes 1,5 m. Tento lán se nacházel mezi Jiříkovem a Rumburkem (kvadrát 5053). Bohužel jsem nikdy nepozoroval vyvedená mláďata, z čehož usuzuji, že hnízdění bylo neúspěšné. Na lokalitě se také hojně vyskytoval chřástal polní (*Crex crex*) a křepelka polní (*Coturnix coturnix*). Tento údaj o motácích lužních je také obsažen v publikaci ŠTASTNÉHO, BEJČKA a HUDCE: Atlas hnízdního rozšíření ptáků v České republice 2001 – 2003.

Hnízdní rozšíření skorce vodního (*Cinclus cinclus*) v Labských pískovcích v roce 2007

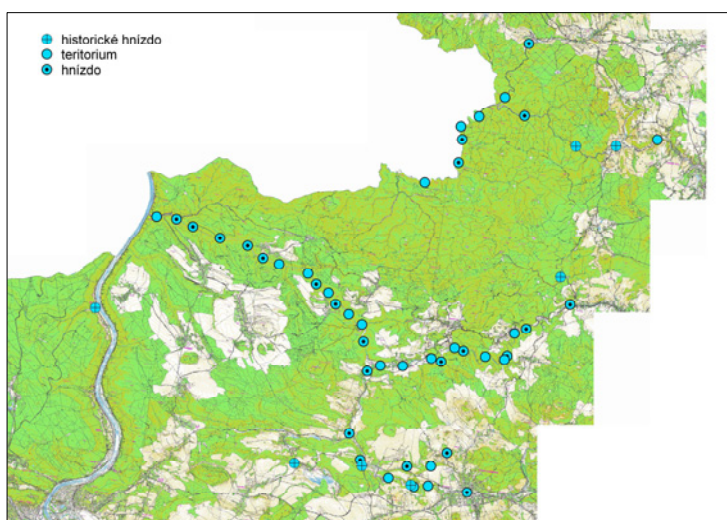
Pavel Benda

V roce 2007 jsem se rozhodl

zopakovat akci „mapování hnízdního rozšíření“ skorců vodních v oblasti Labských pískovců. První mapování jsem provedl v roce 1992, tedy před 15 lety (BENDA 1997). Srovnání v tomto časovém odstupu přineslo poměrně zajímavé výsledky. Souhrnný přehled a přehled rozšíření přináší následující tabulka a mapa. V mapce je, kromě prokazaného hnízdění (kolečko s tečkou) a obsazeného teritoria (kolečko bez tečky), uveden také symbol hnízdění v minulosti (kroužek s křížkem) – jedná se však pouze o výběr historických hnízdišť, a to těch, které se do

určité míry vymykají současnému známému rozšíření.

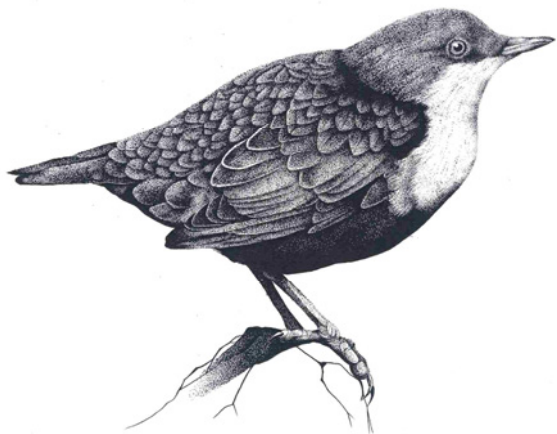
Co tedy ze srovnání po 15 letech vyplývá? Příjemný je nárůst početnosti skorců na Chřibské Kamenici a Křinici. Milé bylo objevení několika párů skorce na Bílém potoce (Bystříčce) tekoucí z Kunratic a v Janské se vlévající do řeky Kamenice. Na řece Kamenici bylo zjištěno rozšíření skorců až do České Kamenice, kde se zřejmě projevil pozitivní vliv vybudování čističky odpadních vod v České Kamenici. Před jejím vybudováním byl první pár skorců nalezen až u Rabštejna. Zajímavé bylo i hnízdění skorce na Jílovském potoce přímo



Souhrnné rozšíření skorce vodního v Labských pískovcích				
vodní tok	počet hnízd	počet obsazených teritorií	celkem	1992
Jílovský potok	1	0	1	nesledováno
Studený potok	0	1	1	nesledováno
Bílý potok (Bystříčka)	2	1	3	nesledováno
Brtnický potok	1	1	2	nesledováno
Křinice	3	4	7	4
Chřibská Kamenice	4	7	11	3
Bynovecký potok (při ústí do Kamenice)	1	0	1	nesledováno
Kamenice	11	9	20 (13 soutěsky)	24 (18 soutěsky)
CELKEM	23	23	46	31

v Jílovém u Děčína, a to přímo ve středu města na tvrdě zregulovaném úseku.

Potenciál hnízdní populace skorců vodních je v oblasti CHKO Labské pískovce a NP České Švýcarsko asi 50 párů.



(Kresba P. Nesvadba)

LITERATURA:

BENDA P. (1997): Hnízdění skorce vodního (*Cinclus cinclus aquaticus*) na třech vybraných vodních tocích Chráněné krajinné oblasti Labské pískovce (České Švýcarsko). *Sylvia* 33: 36-43.

Koroptev polní (*Perdix perdix*) na Rumbursku

Tomáš Frinta

V oblasti Rumburska, v části Jindřichov, byla od roku 2003 do roku 2006 každoročně sledována nepočetná populace koroptve polní. Lokalita výskytu (pozorování) byla omezena na traviny v oblasti nového hraničního přechodu severovýchodně od města Rumburk – Horní Jindřichov. Veškeré pozorování se vztahují na území o přibližné rozloze 40 ha. Vzhledem k těsné blízkosti státní hranice neznám areál pohybu hejtna koroptví na území SRN.

Tato populace čítala izolované hejtno ptáků s postupně klesajícím počtem. V roce 2003 v zimním období bylo pozorováno v hejtnu 13 ex., v zimě na přelomu let 2004/2005 toto hejtno čítalo 9 ex. a v zimě na přelomu let 2005 a 2006 již hejtno čítalo pouze 7 ex. V následujícím období až do dnešního dne již nemám zaznamenána žádná data o výskytu koroptve polní v této lokalitě. Nemohu ani s jistotou tvrdit, že se každý rok jednalo o tutéž skupinu koroptví.

Veškerá pozorování se vztahovala na



pozdě podzimní a zimní období. Koroptve se zde zdržovaly především z důvodu zimního příkrmování a dostatku krytu na neobdělávaných zemědělských plochách (traviny). Na německé straně jsou zemědělské plochy intenzivně obdělávány, a tudíž neposkytují v podzimním a zimním období, z důvodu dokončených sklizní, kryt této zvěři. Z výše uvedeného lze usuzovat, že v hnízdním období, zřejmě kvůli lepší potravní nabídce na území SRN, se koroptve zdržovaly pouze tam. V zimě se populace (nebo její část) přesouvala na území ČR. Nelze proto učinit jednoznačný závěr, zda populace koroptve již úplně vymizela. V poslední době se na straně SRN možnosti krytu v zimním období rok od roku zlepšují a tak možná koroptve na naše území již nemigrují.

Pro budoucí stálý výskyt koroptve polní v okolí Jindřichova však znamená značný problém současný rozvoj průmyslových zón směřovaný přímo do této oblasti. Výrazným problémem je, dle mého názoru, také značný predační tlak.



V oblasti je dlouhodobě sledován vyšší výskyt lišek, v zimním období také větší koncentrace výskytu kání (lesní i rousná) a v posledních letech i krkavce velkého. Dále v menší míře i pohyb toulavých koček i psů. Oblastí také vede „víceproudová“ rychlostní komunikace s intenzivním provozem. I přes to, že koroptev bude pravděpodobně pouze

příležitostnou složkou potravy pro výše jmenované predátory (hlavně z důvodu její nízké početnosti), je pro tak málopočetnou populaci ztráta každého jedince více než citelná. Koroptev, i díky svému hejnovému způsobu života, se stává pro výše jmenované predátory vcelku lehce dostupnou kořistí (především v zimním období). Z výše uvedeného se domnívám, že v blízké době nelze příliš očekávat, že dojde k trvalejšímu výskytu koroptve polní v oblasti Rumburska.

Pro zajímavost uvádím, že v oblasti výskytu koroptví v okolí Jindřichova se trvale zdržuje zbytková divoká populace bažanta obecného. Celkovou populaci bažanta v okolí Jindřichova odhaduji dle množství tokajících kohoutů v jarním období průměrně v různých letech na 6 – 10 párů, což je početnost na hranici životaschopnosti populace. Bažanti se zdržují jak na severovýchodní straně Jindřichova, tak na jižní a jihozápadní straně Jindřichova. Výskyt bažanta zde eviduji od doby, kdy tyto lokality navštěvuji, tj. od roku 1990 až do nynějška s více či méně kolísající početností. Tento ukazatel naznačuje, že prostředí pro výskyt koroptve polní by zde bylo poměrně příznivé, protože bažant obývá obdobné biotopy jako koroptev.

Níže přiložené fotografie jsem pořídil v březnu 2006 v areálu nového hraničního přechodu nad Jindřichovem a zachycují část hejnika koroptví polních na části udržovaného trávníků, na kterém již sníh odtál.

(Foto T. Frinta)

První prokázané hnízdění hohola severního (*Bucephala clangula*) na Děčínsku

Pavel Benda, Miroslav Rohlík, Roman Řehák

Hnízdění hohola severního nebylo na Děčínsku dosud nikdy prokázáno. Tento druh se zde vyskytuje pouze jako více méně pravidelný zimní host, jehož početnost kolísá v závislosti na průběhu a tuhosti zimy. V roce 2006 uletěla



z Děčínské ZOO samice, která se usadila v centru města na Zámeckém rybníku. V roce 2007 se k ní připojil divoký samec (13.1.) a oba utvořily pár, který se kromě několika výjimek zdržoval výhradně na Zámeckém rybníku. Dne 2.2. s ní byli pozorováni dokonce 2 divocí samci. Vzhledem k tomu, že pár se držel stále spolu a byly pozorovány i projevy toku, členové Ornitologického klubu urychleně nainstalovali vhodnou hnízdní budku na strom rostoucí na břehu rybníka. Dne 21.4. byla pozorována samice vlétající do této budky, dne 27.4. byl naposledy pozorován samec. Od té doby byla nepravidelně, vzhledem k pobytu v budce, pozorována pouze samice. Přibližně od poloviny května již však nebyla pozorována vůbec a proto jsme 22.5. provedli kontrolu hnízdní budky, ve které bylo nakladeno celkem 6 vajec. Vejce byla snesena pouze do zde vložených dřevěných pilin, zcela chybělo prachové peří. Domníváme se, že samice pouze snesla vejce a po snesení posledního snůšku opustila, aniž by na vejce zasedla.

(Foto P. Benda)

Hnízdění břehulí říčních (*Riparia riparia*) v Děčíně v roce 2007

Pavel Benda, Miroslav Rohlík

Břehule říční hnízdí na okrese Děčín již pouze v Děčíně. Všechna ostatní hnízdiště již zanikla (Benda 2004). Z tohoto důvodu je této malé populaci věnována velká pozornost ze strany členů Ornitologického klubu a to nejen pro její velkou vzácnost v tomto regionu, ale také

proto, že tato populace hnízdí výhradně v drenážních otvorech nábrežních zdí u řeky Labe, což je jev v ČR jen málo obvyklý. Poprvé bylo hnízdění na Děčínsku v tomto typu prostředí prokázáno v roce 1990 – Děčín - Vilsnice, dále pak v roce 2003 a 2004 přímo v Děčíně (Benda 2004). Od té doby je pak monitoring a vyhledávání hnízdních nor (drenážních otvorů) prováděn každoročně. V roce 2007 byla prokázána hnízdění 30 - 35 párů, resp. bylo nalezeno 30 - 35 obsazených hnízdních nor (drenážních otvorů) na celkem 5 lokalitách:

- Děčín – pravý břeh Labe u bývalé restaurace Atlantik, celkem 4 obsazené nory,
- Děčín – pravý břeh Labe u budovy České přístavy, a.s., celkem 5 obsazených nor,
- Děčín – Chrochvice, levý břeh Labe, naproti loděnici v Křešicích, 1 obsazená nora,
- Děčín – Křešice, pravý břeh Labe, loděnice, celkem 5 obsazených nor,
- Děčín – Vilsnice, levý břeh Labe, těleso silnice – Děčín – Ústí nad Labem, 15 až 20 obsazených nor.



V roce 2007 bylo prokázáno hnízdění, oproti roku 2006, na 2 nových lokalitách, a to v Děčíně – Chrochvicích a Děčíně – u budovy České přístavy, a.s. Hnízdní lokalita v Děčíně – České přístavy, a.s. vznikla v roce 2005, kdy bylo při opravě

nábřežní zdi, jejímž investorem bylo Povodí Labe, s.p., cíleně nainstalováno celkem 10 umělých nor, resp. rour o patřičném průměru. V roce 2007 také Povodí Labe, s.p. přislíbilo vytvoření vhodného přirozeného hnízdního břehu v prostoru pravého břehu Labe v Děčíně – Boleticích.

(Foto M. Rohlík)

Odchyt chřástala vodního (*Rallus aquaticus*) na Velkém rybníce u Rybniště

Pavel Benda, Václav Šena



Chřástal vodní je velmi tajemný druh. Pozorovat ho ve volné přírodě je prakticky nemožné a jeho přítomnost na lokalitě prozradí pouze jeho typický hlas. Tento druh rozsáhlých litorálních porostů, zejména rákosin, hnízdí pravidelně i na Děčínsku. My jsme se na něj vypravili na Velký rybník u Rybniště již v roce 2006 a pokusně jsme se ho snažili vyprovokovat zvukovou nahrávkou, na kterou velmi dobře reaguje. V tomto roce se nám na části Velkého rybníka podařilo identifikovat asi 5 volajících samců. V roce 2007 nás napadlo pokusit se, za pomoci zvukové nahrávky, nějakého chřástala

vodního odchytit. Dne 25.5.2007 jsme se tedy s nárazovými sítěmi vypravili opět do džungle rákosí na Velkém rybníku. Nakonec jsme použili jen dvě nárazové sítě, které jsme umístili cca 15 m od sebe. Již při instalaci sítí se nám poblíž jedné začal ozývat samec chřástala, který tak reagoval na neobvyklý hluk v jeho teritoriu. Po instalaci jsme spustili magnetofonovou nahrávku hlasu chřástala, který okamžitě zareagoval a přiblížil se k nám asi na vzdálenost 1,5 m. Pak se otočil a vlétl rovnou do sítě. Celá akce trvala cca 5 min. Chřástala jsme vytáhli ze sítě, okroužkovali a vypustili. Kromě chřástala jsme chytili a okroužkovali ještě dva rákosníky obecné.

Pozn.: Jak vypadá samec chřástala vodního, si mohou zájemci prohlédnout také na Správě CHKO Labské pískovce. Tento exemplář samce byl nalezen Mirkem Rohlíkem, členem našeho klubu, zabitý o troleje v Děčíně na Východním nádraží a Správa CHKO ho nechala jako doklad vypreparovat.

(Foto P. Benda)

Hrůzný nález racka bělohlavého (*Larus cachinnans*)

Pavel Benda

Dne 23.10.2007 mě překvapil zajímavý telefonát, ve kterém mi bylo sděleno, že v přístavišti Loubí je velký racek, který má něco s nohama a nemůže odlétnout a má kroužek. Takováto zpráva jistě vyvolá zájem každého ornitologa, neboť slibuje zajímavá zjištění, nejen co se týče druhové příslušnosti racka, ale také zajímavosti, které lze vyčíst z jeho kroužku. Na druhou stranu okolnosti



nálezu nevěstily nic dobrého. Při příjezdu do přístaviště Loubí jsme s kolegou Petrem Bauerem ihned uviděli onoho racka, zdánlivě mu nic nebylo, mával křídly, ale stále seděl. Bez problémů jsme ho chytili do sítě. Jaké bylo naše zděšení, když jsme odhalili příčinu jeho potíží. Nohy měl zamotané do rybářského vlasce, který byl utažený tak, že mu do nohou nešla žádná krev. Následkem toho mu pravá noha již zcela odpadla a zůstal jen pahýl a levá noha s polským ornitologickým kroužkem Gdaňsk visela jen na malém zbytku kůže. To byly tedy příčiny jeho nemožnosti vzlétnout z pevné země - racek se neměl na co postavit. Racka jsme určili jako racka bělohavého (*Larus cachinnans*) a odvezli do ZOO Děčín. Zde ho převzal náš kolega Roman Řehák. Bohužel zranění byla natolik vážná, že racek brzy uhynul. Zpětně lze jen těžko rekonstruovat, jak dlouho musel racek trpět, ale bohužel podobné příčiny úhynů nebudou zase až tak vzácné, jak by se na první pohled mohlo zdát. Já sám jsem jednou chytil u Labe v Děčíně podobně postiženého konipasa horského a jednou se mi podařilo nalézt plcha velkého uškrceného odhozeným rybářským vlascem.

Dne 23.1.2008 jsem obdržel zpětně



hlášení, které potvrdilo správné určení racka a také to, že tento racek byl kroužkován v Polsku dne 27.5.2005 jako ještě nevzletné mládě v oblasti Jankowice – Babice v regionu Malopolsko, tj. téměř na 400 km vzdáleném místě. Jeho životní pouť trvala tedy 879 dnů.

Pozn.: Racek bělohavý byl relativně nedávno oddělen od racka stříbřitého jako samostatný druh.
(Foto R. Řehák)

Hnízdění rákosníka velkého (*Acrocephalus arundinaceus*) ve Šluknovském výběžku

Václav Šena

Dne 27.6.2005 jsem provedl kontrolu lokality Rybničná u Šluknova. Jedná se o soustavu tří malých rybníčků v otevřeném terénu, okolo kterých se rozkládají louky a pastviny. Při pravidelných kontrolách jsem zde pozoroval a prokázal hnízdění těchto ptáčích druhů - ůuhýk obecný (*Lanius collurio*), strnad obecný (*Emberiza citrinella*), strnad rákosní (*Emberiza schoeniclus*), rákosník obecný (*Acrocephalus scirpaceus*), rákosník zpěvný (*Acrocephalus palustris*), rákosník velký (*Acrocephalus arundinaceus*), bramborníček hnědý (*Saxicola rubetra*), lyska černá (*Fulica atra*), slípka zelenonohá (*Gallinula chloropus*), labuť velká (*Cygnus olor*), pochop rákosní (*Circus aeruginosus*), skřivan polní (*Alauda arvensis*), pěnice hnědokřídlá (*Sylvia communis*), kos černý (*Turdus merula*), drozd zpěvný (*Turdus philomelos*) a pěnkava obecná (*Fringilla coelebs*). V hnízdění době jsem zde také pozoroval pár žluvy hajní (*Oriolus oriolus*) a na tahu 2 ex. vodouše kropenatého (*Tringa ochropus*).

Tento den jsem kontrolu zaměřil na mapování velikosti populace rákosníka obecného v rákosovém porostu rybníka. Při příchodu na lokalitu mě však upoutal zpěv rákosníka velkého. Po chvilce hledání jsem našel hnízdo s jedním vejcem. Bylo umístěno v asi 3 m širokém pruhu rákosu rostoucího podél hráze. Při dalších kontrolách 3.7. byla v hnízdě 4 vejce, 15.7. 1 juv., druhé se klubalo a 2 vejce, 17.7. bylo v hnízdě 1 juv. a jedno neoplozené vejce, další dvě zmizela. Při poslední kontrole 27.7. jsem našel mládě uhynulé pod hnízdem. Došlo k tomu zřejmě následkem silných větrů, které vály v minulých dnech. Mladý rákosník se nedokázal udržet v naklánějícím se hnízdě,

vypadl a utopil se. Hnízdění bylo tedy bohužel neúspěšné. V dalších letech rákosník velký na této lokalitě již nezahníždil. Je to škoda, protože tento ptačí druh se ve Šluknovském výběžku vyskytuje jen velmi vzácně. Budu jen doufat, že se někdy v budoucnu na Rybničnou vrátí a hnízdění bude úspěšné.

Při kompletní kontrole celého rákosového porostu jsem našel 1 hnízdo pochopa rákosního, které bylo neúspěšné a 6 hnízd rákosníka obecného. Z toho 2 zničil silný vítr a ze 4 hnízd bylo vyvedeno 9 mláďat (2 x 1 ex., 1 x 3 ex., 1 x 4 ex.).

Bohužel jeden z ornitologicky nejzajímavějších rybníčků zakoupil soukromník a původní dřevěnou chatku přestavuje na zděný rekreační domeček. Můžu jenom doufat, že stavební úpravy a větší rušení v době hnízdění výrazně neovlivní druhovou skladbu této jedinečné lokality.

Čejka chocholátá (*Vanellus vanellus*) opět po deseti letech v Labských pískovcích Pavel Benda

Rok 2007 nám přinesl spoustu zajímavých ornitologických zážitků. Pro mě však byl jeden z nejpůsobivějších nález obsazené hnízdní lokality čejek chocholátých u Libouchce. Poprvé jsem je zde zaznamenal 25.4., kdy jsem viděl 3 kusy. Od té doby zde byly k vidění pravidelně a aktivně mě pronásledovaly svým trhavým letem doprovázeným charakteristickým voláním. Vždy se jednalo o 3 kusy. Poslední hnízdění na území Labských pískovců bylo v roce 1997, kdy na polích u Markvartic hnízdily asi 3 páry, takže si dovedete představit mou radost z dalšího hnízdního výskytu po 10 letech. Lokalitu u Libouchce navštěvuji každoročně a mohu tedy jednoznačně prohlásit, že čejky zde v minulých letech nebyly. Bylo zajímavé, že počet čejek byl neměnný 3 kusy – zřejmě se jednalo o tzv. polygnii, kdy 2 samice hnízdily v teritoriu jednoho samce. Jednalo se o pastvinu, kde je v části prameniště s poměrně vydatnými

prameny, které silně podmáčují okolí. Roste zde i orchidej prstnatec májový, v minulosti jsem zde spolu s Jiřím Markem našel i hnízdo bekasíny otavní. Lokalitu jsem navštěvoval nepravidelně, nicméně k úspěšnému vyhníždění zřejmě nedošlo.

Stejná situace (3 kusy) byla i na několik kilometrů vzdálené lokalitě u Petrovic v místě, kde stojí větrná elektrárna. Je to již mimo zájmovou oblast našeho klubu, ale dokládá to, že 2007 byl z hlediska čejek rokem obsazování nových lokalit. Doufám, že tento trend vydrží a my nebudeme muset čekat dalších 10 let na zahníždění čejek chocholátých v Labských pískovcích.

Zajímavé pozorování strnada rákosního (*Emberiza schoeniclus*)

Pavel Benda, Miroslav Rohlík

Dne 7.7.2007 jsme zaslechli charakteristický zpěv samce strnada rákosního na lokalitě Děčín – Křešice. Jedná se o nivu Labe (bývalá jahodová pole) v dnešní době mající spíše charakter suché ruderalní vegetace. Pro nás je to netypické stanoviště, neboť tento druh je na Děčínsku a Šluknovsku striktně vázán na litorální podmáčená stanoviště (rákosové či orobincové porosty).



Samec intenzivně zpíval, ale samici jsme nezaznamenali. V literatuře (Šťastný et al. 2006) je udáváno „od 60. let minulého století stále více proniká i na sušší místa“. To by mohl být i tento případ, proto upozorňujeme, že charakteristický zpěv strnada rákosního můžete uslyšet i

z hodně netypických míst a je třeba jim proto věnovat pozornost.

(Foto P. Benda)

Nová hnízdiště bramborníčka černohlavého (*Saxicola torquata*) na Děčínsku

Pavel Benda, Jiří Marek

Bramborníček černohlavý hnízdí v posledních letech pravidelně pouze u Staré Olešky, kde se můžeme pravidelně setkat s jedním párem tohoto nádherného ptačího druhu. V roce 2007 se nám podařilo nalézt další dvě hnízdiště v nivě řeky Labe.

První je u Nebočad na pravém břehu Labe, kde odhadujeme početnost v roce 2007 na dva hnízdní páry a druhé je u Choratic na levém břehu Labe. Pro obě hnízdiště je charakteristická vysoká ruderalní vegetace bez stromů a prakticky bez keřů. K obsazení těchto lokalit jistě došlo až v posledních letech, neboť zejména lokalita u Nebočad byla v minulosti pravidelně navštěvována a bramborníček černohlavý na ní nikdy pozorován nebyl.

Vzpomínky II

Petr Šprojcar

V tomto pokračování svých vzpomínek bych se chtěl věnovat zejména drobnému ptactvu, které mám velmi rád. Každý z nás má nebo měl nějaké místo, které se mu hluboko vrylo do paměti a srdce. Místo, které ho hluboce ovlivnilo a na které bude do konce života vzpomínat.

První mé zamilované místo bylo vzdáleno asi 20 minut chůze od mého bydliště v Děčíně na Starém městě. Nacházelo se na úpatí vrchu Chlum nedaleko pekárny. V té době zde byl ještě rozsáhlý starý sad. V zimním období jsem tam chodil s dědou zakládat do krmelce a pod zásyp bažantům. Děda nosil v batohu sušené kaštany, kopřivy, chleba a šrot pro srnčí zvěř. Já jsem zase nosil různá semena od mlátičky, tzv. zadinu, pro bažanty. Pod zásypem byla vrstva plev, do kterých jsem přinesená semena zahrabával. Pak jsme se

ukryli do blízké pozorovatelný, kterou jsme s dědou zhotovili již v letním období a čekali, co se bude dít. Po chvíli se začali stahovat pod zásyp bažanti a my jsme je mohli dobře spočítat. V té době jich bývalo jen u našeho zásypu kolem 30. Co mě však nejvíce zajímalo, bylo drobné ptactvo, kterému tato nadílka také chutnala. Byli to především strnadi, zvonci, hýli, čížci, čečetky, dlasci, kosové, sem tam červenka a sojky. Pravidelnými návštěvníky krmelce byly i koroptve. V okolí se vyskytovalo 4 – 5 hejnek přibližně po 10 kusech. Pro mne to byl opravdový ptačí ráj!

Další velmi pěkné místo bylo v sousedství děčínské polikliniky na přítoku k tzv. Malému Zámeckému rybníku, který je ovšem již řadu let zrušený, zřejmě v souvislosti s úpravami železniční tratě, která byla v sousedství této malé a velmi zajímavé vodní plochy. V jednom místě byla na přítoku mělčinka, kterou využívali drobní ptáci ke koupání a napájení. Koncem léta jsme s kamarádem, ukryti v křoví, pozorovali spoustu různých drobných pěvců. Mimo již výše zmiňovaných zde byli k vidění ještě stehličí rodinky se svými šedavými mláďaty, konopky, drozdi, střízlíci, šoupálci, brhlíci, pěnkavy, sýkory koňadry, babky, modřinky a strakapoudi. Často na tento krásný kousek přírody vzpomínám.

Můžeme si jen přát, aby takových míst zůstalo zachováno pro budoucí generaci co nejvíce, a aby každý měl možnost si najít své místečko.

Naděje pro ledňáčky říční (*Alcedo atthis*) na Jílovském potoce

Pavel Benda

V předchozím čísle našeho zpravodaje jsem vás informoval o zničení hnízdiště ledňáčka říčního na Jílovském potoce nad přehradou mezi Bynovem a Jílovým u Děčína. Jako kompenzační opatření byla, kromě pokuty, uložena i obnova tohoto zničeného hnízdiště. S potěšením musím konstatovat, že obnova hnízdiště byla úspěšná a ledňáčci v roce 2007 opět na lokalitě zahnízdili. Kromě této lokality



bylo ještě obnoveno hnízdiště v Děčíně nedaleko od ústí Jílovského potoka do Labe, které bylo v roce 2007 taktéž obsazeno.

Doufejme, že podobný trend bude zachován, a že již žádná hnízdiště zničena nebudou. Teď nás čeká jen o něco menší, ale o to důležitější starost, a to údržba těchto hnízdních stěn.

(Foto V. Sojka)

Nové hnízdní budky pro skorce vodního (*Cinclus cinclus*)

Pavel Benda

Ve výše uvedeném příspěvku jsem vás informoval o potěšitelné situaci s hnízdním rozšířením a početností skorců vodních v Labských pískovcích. Nicméně, i přes velmi uspokojivý stav populace, jsme se rozhodli populaci skorců ještě podpořit. Na této akci se podílela Správa Chráněné krajinné oblasti Labské pískovce, která zajistila výrobu 25 hnízdních budek a pracovníci strážní služby Správy Národního parku České Švýcarsko, kteří budky instalovali v terénu. I přes to, že skorec vodní nepatří v oblasti Labských pískovců k vzácným ptačím druhům, jsou poměrně rozsáhlé úseky některých vodních toků neobsazeny (Brtnický potok, Křinice a Kamenice). Je to zřejmě způsobeno absencí vhodných hnízdních příležitostí. V Labských pískovcích si skorci staví svá hnízda zejména na skalách, ale také pod mosty a v dutinách nábrežních zídek. Hnízdo umístěné v kořenech stromů se mi



zatím nepodařilo najít, i když je v některých případech a na některých úsecích velmi pravděpodobné. Hnízdní budky jsme umísťovali výhradně pod mosty, které svou konstrukcí neumožňují přirozené umístění hnízda, tzn., že zde nejsou dutiny či výklenky, které by skorcům umožnily vystavět hnízdo. Musím přiznat, že práce pod mostem a často ve vodě, byla mimořádně náročná i s ohledem na to, že se budky musely přivrtávat do betonu pomocí silné vrtačky, speciálních vrtáků a přenosné elektrocentrály. Za to si pracovníci strážní služby národního parku zaslouží velký dík a uznání! Doufám, že se tímto způsobem podaří zvýšit početnost skorců a budou obsazeny i některé úseky, kde skorci dosud nehnízdí.

(Foto J. Lobotka)

Nové hnízdní ostrůvky pro ptáky

Pavel Benda, Vladislav Kopecký

Jedním z poslání našeho klubu, ale i každého ornitologa, je vytváření nových hnízdních příležitostí pro ptáky. Velmi zajímavou metodou je výroba a instalace plovoucích hnízdních ostrůvků pro ptáky, které jsou umísťovány a ukotveny na



rozsáhlejších vodních plochách, v našich podmínkách na rybnících. Cílem je vytvořit nový typ hnízdních příležitostí pro ptáky, podpořit tak hnízdění vodních ptáků a případně také přilákat i nové druhy. Ostrůvky jsou často ptáky využívány celoročně i jako odpočinkové místo. V roce 2007 byly umístěny 2 ostrůvky na Velkém rybníce u Rybníště oba o rozměrech 4,5 m x 4,5m a další dva ostrůvky na Olešském rybníce u Staré Olešky o rozměrech 2,5 m x 2,5 m a 6 m x 4 m. Na Staré Olešce tak doplnily ostrůvek, který zde byl umístěn již v roce 1997. Právě na tomto ostrůvku bylo v roce 2005 prokázáno první hnízdění poláka chocholačky (*Aythya fuligula*) v Labských pískovcích! Důležitý je i použitý substrát, který je na ostrůvku nasypán. U všech nových ostrůvků byl vždy na jeden nasypán štěrk či písek a na druhém hlína. Měla by se tak vytvořit různá nabídka hnízdních příležitostí s různou bylinnou pokryvností. Výrobu a instalaci ostrůvků na Velkém rybníce financoval Krajských úřad Ústeckého kraje a ostrůvků na Olešském rybníce Správa CHKO Labské pískovce.

(Foto P. Benda)

ZA PTÁKY DO USA I. San Francisco a jeho okolí Vladislav Kopecký

V září 2007 jsem podruhé strávil několik týdnů v USA. Vedle návštěvy známých v San Francisku byla dalším důvodem této cesty zdejší příroda. Při prvním pobytu jsem měl možnost krátce navštívit Národní parky Grand Teton a

Yellowstone. Bohužel necelé tři dny na tak rozsáhlá území se spoustou unikátních míst a s výskytem mnoha druhů ptáků a savců byla naprosto nedostatečná doba a tak nezbylo, než se tam opět vrátit. Tentokrát na delší dobu. Ale o tom více až v příštím článku, tento bude věnován ptákům v San Francisku a jeho okolí.

Prvním druhem na americkém kontinentě, se kterým jsem se při této návštěvě USA setkal, byl vlhovec Brewerův (*Euphagus cyanocephalus*, Brewer's Blackbird). Běžně je možné najít tyto opeřence v parcích či jiné městské zeleni. Pro mě byl nejzajímavějším obyvatelem rozsáhlého parku Golden Gate jediný zástupce kolibříků, pozorovaný během celého pobytu - kalypta růzovohlavá (*Calypte anna*, Anna's



Hummungbird – viz foto). Hejnka těchto ptáků bylo možno spatřit na kvetoucích rostlinách při získávání potravy či posedávající v keřích. Dalším „nepřehlédnutelným“ druhem byla vrána americká (*Corvus brachyrhynchos*, American Crow), jejíž krákaní se rozléhalo po celém parku. I na malých plochách městské zeleně (stačilo jen pár stromů před supermarketem) bylo možno pozorovat desítky jedinců špačka obecného (*Sturnus vulgaris*, European Starling), příležitostně i jedince drozda stěhovavého (*Turdus migratorius*, American Robin).

San Francisco leží na pobřeží oceánu a tak jsou pro všechny ornitology a milovníky přírody největším lákadlem bezesporu mošští ptáci. Z nich je třeba na



prvním místě jmenovat pelikány hnědé (*Pelecanus occidentalis*, Brown Pelican – viz foto), kteří se zde vyskytují velmi hojně a s nimiž se setkáte při každé návštěvě pobřeží.

Doslova všudypřítomní jsou rackové, jejichž charakteristické hlasy jsou neoddělitelnou součástí San Franciska. Za všechny jmenujme alespoň dva druhy - racka západního (*Larus occidentalis*, Western Gull) a racka mexického (*Larus heermanni*, Heermann's Gull).

V Sanfranciském zálivu, poblíž mostu Golden Gate, se nachází rekreační oblast

Crissy Field. Součástí tohoto území je i mělká vodní plocha, kde se vyskytuje celá řada zajímavých ptáků. Vedle již zmiňovaných pelikánů hnědých a racků jsem zde při své návštěvě pozoroval kolihu americkou (*Numenius americanus*, Long-billed Curlew), kulíka rezavoocasého (*Charadrius vociferus*, Killdeer – viz foto), bernešku velkou (*Branta canadensis*, Canada Goose), kormorány ušaté (*Phalacrocorax auritus*, Double-crested Cormorant) a kormorány západní (*Phalacrocorax penicillatus*, Brandt's Cormorant), volavku bílou (*Casmerodius albus*, Great Egret – viz foto) a volavku velkou (*Ardea herodias*, Great Blue Heron). V okolí se vyskytovalo několik druhů pěvců, např. již zmíněný špaček obecný, vrána americká či strnavec bělokorunkatý (*Zonotrichia leucophrys*, White-crowned Sparrow – viz foto).

Místem s největším počtem ptáků v zálivu byl přístav. Vedle desítek pelikánů, racků a kormoránů zde bylo možno spatřit volavku bělostnou (*Egretta thula*, Snowy Egret – viz foto), potápku západní



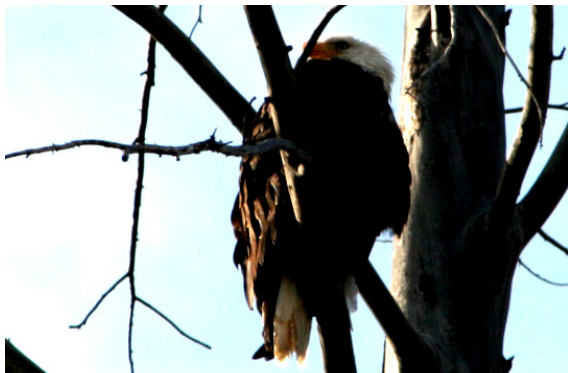
(*Aechmophorus occidentalis*, Western Grebe), či lovící rybáky nejmenší (*Sterna antillarum*, Least Tern).



Přesto, že článek je věnován ptákům, nelze se nezmínit o největší atrakci přístavu - kolonii lachtanů tmavých (*Zalophus californianus*, California Sea Lion – viz foto), na kterou se chodí dívat stovky turistů

V příštím čísle zpravodaje se podíváme za některými ptáky a savci do NP Grand Teton a Yellowstone.

(Foto V. Kopecký)



Orel bělohlavý (*Haliaeetus leucocephalus*), NP Yellowstone.



Racek západní (*Larus occidentalis*)



vlhovec Brewerův (*Euphagus cyanocephalus*)



koliha americká (*Numenius americanus*)



Laguna v oblasti Crissy Field.



Laguna v oblasti Crissy Field.