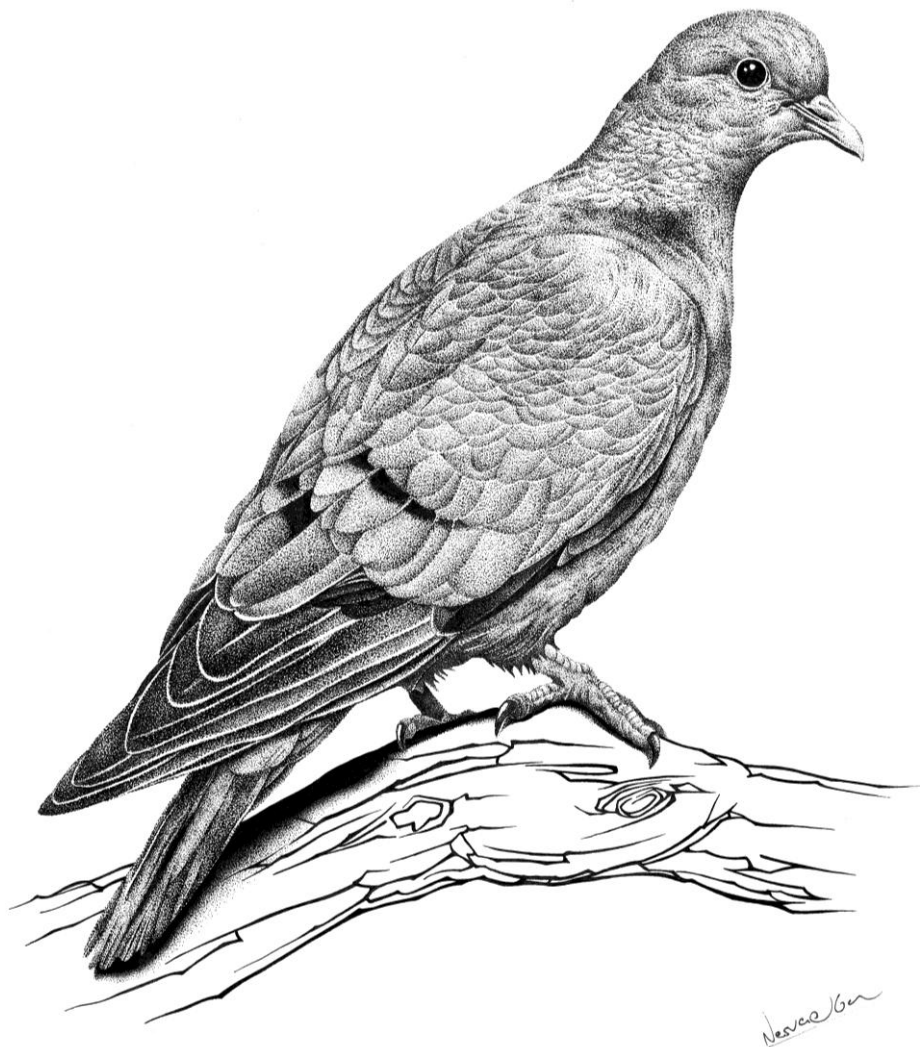


Zpravodaj Ornitologického klubu při Labských pískovcích



rok 2011

číslo 7

Editorial

Vážení a milí kolegové, kolegyně, milovníci ptactva a přírody,

pokud se ohlédnu za uplynulou ornitologickou sezónou, rád konstatuji, že se sokolům stěhovavým podařilo vyvést rekordní počet mláďat, byl nalezen rekordní počet obsazených teritorií výrů velkých, jeřábi popelaví úspěšně vyhníždili a na Staré Olešce bylo poprvé prokázáno hnízdění 2 párů pochopů rákosních. Bohužel ne všem druhům se takto dobře daří, stejně jako naší přírodě obecně. Dokladem jsou stále větší a brutálnější ataky ze strany různých investorů

podporovaných některými politiky způsobující nevratné změny naší krajiny a přírody. Snahy a úspěchy ochrany přírody jsou pouze bodové, naproti tomu likvidace a devastace krajinného prostoru jsou plošné. V tomto případě musím použít jeden citát, který jsem kdysi četl. „V ochraně přírody jsou všechna vítězství pouze dočasná, jen prohry jsou trvalé“.

I přes tento pesimisticky vyznívající citát bych vám chtěl popřát do roku 2012 mnoho štěstí, zdraví, spokojenosti a zejména mnoho nezapomenutelných ornitologických zážitků z našeho krásného regionu.

Pavel Benda

Zápis ze setkání Ornitologického klubu při Labských pískovcích

Osmé setkání Ornitologického klubu při Labských pískovcích se konalo 19.3.2011 na Správě CHKO Labské pískovce v Děčíně. Dle prezenční listiny bylo přítomno 22 účastníků, z toho 18 členů (P. Benda, V. Kopecký, J. Vondráček, M. Půlpán, U. Michel, R. Heřt, P. Šprojcar, M. Kalík, G. Ritschel, E. Mikolášková, R. Procházková, M. Malý, M. Rohlík, M. Horyna, V. Šena, O. Rajchl, T. Řezníček a P. Lumpe), 2 čekatelé - adepti (M. Doležálek a P. Liška) a 2 hosté (Jan Lobotka a T. Salov). Občerstvení poskytla jednak Správa CHKO Labské pískovce a manželka našeho člena Pavla Bendy Věra, která napekla několik velmi chutných dobrot.



Na úvod přivítal P. Benda všechny přítomné, poslal prezenční listinu a požádal o aktualizaci kontaktů. Poté představil nové číslo Zpravodaje Ornitologického klubu při Labských pískovcích a poděkoval L. Blažejovi za jeho zpracování.

Omluvil některé nepřítomné, jmenovitě V. Berana, M. Švihlíka, V. Šuteru, Jiřího Lobotku a M. Sedláka. Informoval o přípravě prezentace, ve které by na příštím setkání seznámil V. Beran s určováním velkých racků za „skupiny“ racka stříbřitého.

Mezi členy Ornitologického klubu při Labských pískovcích byl přijat R. Heřt z Markvartic. Mezi čekatele - adepty na členství byl přijat M. Doležálek z Mikulášovic, který se krátce představil. Mezi čekatele - adepty byl rovněž zařazen R. Mourek z Jánské, který na dnešním setkání nebyl přítomen.

P. Benda upozornil na možnost nahlédnout do přinesené literatury a na propagační materiály k rozebrání.

P. Benda se také zmínil o podpoře výkupu přírodovědecky zajímavých pozemků, a to nejen v ČR, ale také v našem regionu, které se snaží vykoupit různé nestátní organizace.

Dále stručně shrnul monitoring v loňském roce, jehož předmětem byly následující druhy ptáků - sokol stěhovavý, výr velký, ledňáček říční, žluna šedá a datel černý. Pro letošní rok jsou zájmovými druhy sokol stěhovavý, výr velký, tetřívka obecná a chřástal polní. Krátce se věnoval snižování počtu ptáků v zemědělské krajině, která je nejohroženějším stanovištěm mimo jiné z důvodu velkých záborů pro výstavbu (proto byl i symbolicky zvolen Českou společností

ornitologickou „Ptákem roku“ strnad obecný). Upozornil rovněž na velmi špatnou situaci u sýčka obecného a informoval o návratu některých tažných ptáků.

Krátce se věnoval i zimnímu sčítání vodních ptáků, u kterého byly počty druhů i jedinců nepříznivě ovlivněny zamrzlými hladinami rybníků a vysokým stavem hladiny na řece Labi. Další termín sčítání vodních ptáků bude 16.-17.4.

Vzhledem k výskytu tažných druhů je možné očekávat zajímavá pozorování. I v letošním roce se uskuteční tradiční akce Vítání ptačího zpěvu.

V. Kopecký informoval o nových stránkách AOPK ČR a upozornil na určité technické problémy, které jejich spuštění provázejí. Dále stručně charakterizoval předpokládanou činnost nově vznikajícího občanského sdružení - ZO ČSOP Děčínsko. Toto sdružení by se mělo mimo jiné věnovat i výkupu pozemků. Seznámil přítomné s letošním hlídáním hnízd sokola stěhovavého, kde je z důvodu zaměstnání O. Rajchla v Praze a přechodu L. Blažeje na Správu NP České Švýcarsko komplikovaná situace.

P. Lumpe ocenil hojnou účast na setkání klubu a představil nové číslo zpravodaje Severočeské pobočky ČSO - Kominíček (členové pobočky dostanou poštou, nečlenové

si ho mohou stáhnout z webových stránek pobočky). Dojde k úpravě webových stránek pobočky, mění se i stránky kroužkovací stanice. Upozornil na dvě blízké akce – sčítání sýce rousného v Jizerkách příští víkend a schůzi jeřábí skupiny 2.4. na Břehyni. Dále informoval o dvou zahraničních členských exkurzích ČSO. První se uskuteční 11.-15.5. do Biebrzaňského národního parku v Polsku, druhá zamíří 12.-16.10. za táhnoucími jeřábi do maďarského národního parku Hortobágy.

Zpestřením bylo promítnutí unikátního krátkého šotu z panelákového sídliště Špičák v České Lípě, kde se podařilo bratrovi našeho člena M. Rohlíka natočit sýčka vykukujícího z odvětrávacího otvoru pod střechou.

V. Šena představil velmi zdařilá videa a

Ornitologického klubu při Labských pískovcích.

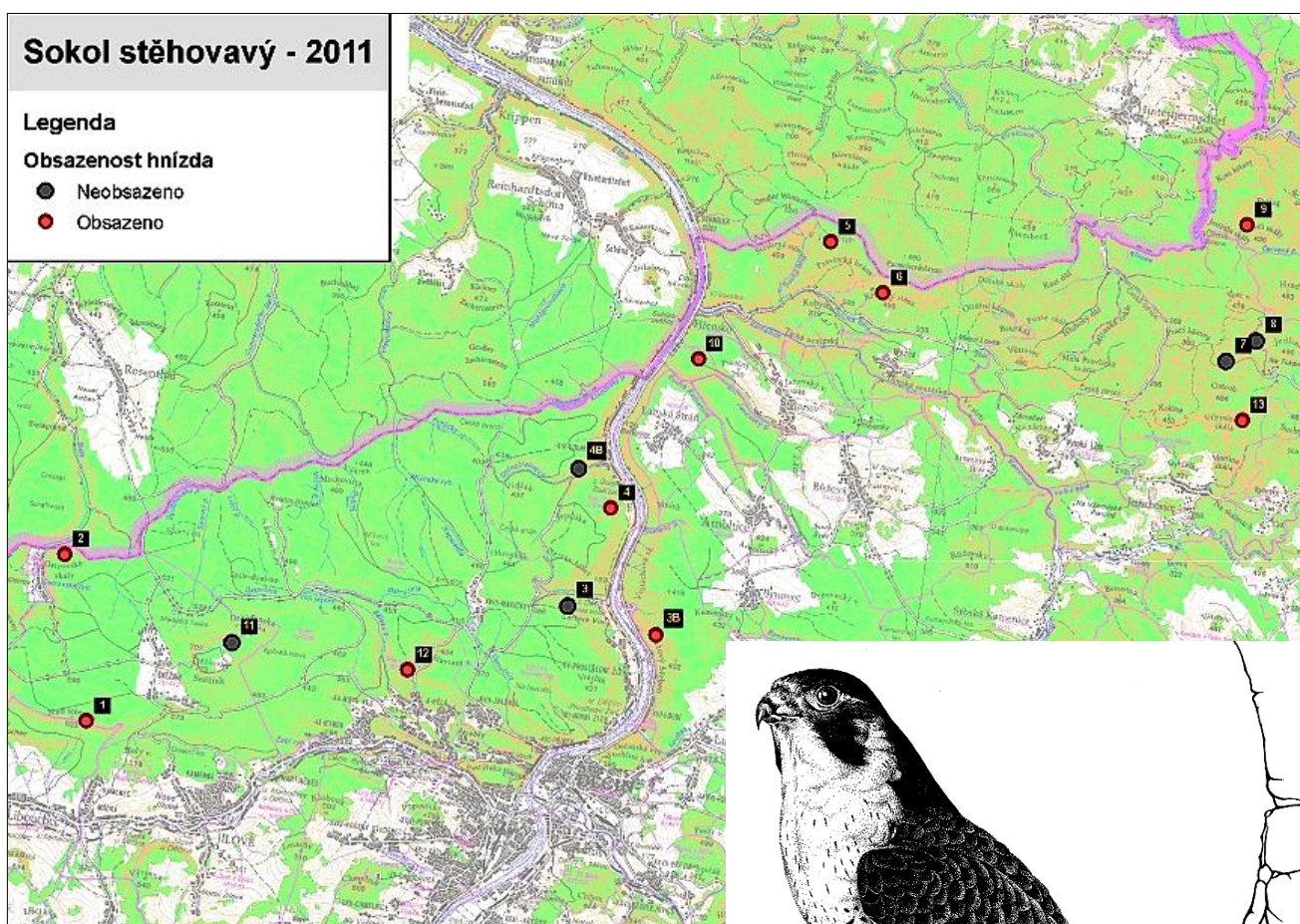
Zapsal V. Kopecký, foto P. Benda

Výsledky monitoringu vybraných ptačích druhů v Ptačí oblasti Labské pískovce v roce 2011

Pavel Benda

Sokol stěhovavý (*Falco peregrinus*)

V roce 2011 bylo identifikováno 10 obsazených teritorií. Celkem 7 hnízdění bylo úspěšných a vyvedeno bylo rekordních 21 mláďat (1 x 4, 5 x 3, 1 x 2), 2 hnízdění byla neúspěšná, jeden pár nehnízdil z důvodu pohlavně nedospělé samice. Hnízdni potenciál Ptačí oblasti Labské pískovce (PO) by mohl být až 15 párů.



fotografie ptáků z loňského roku. Svě fotografie ptáků prezentoval i G. Ritchel.

E. Mikolášková informovala o žádosti na odstřel volavek na rybnících ve Šluknovském výběžku a požádala přítomné o poskytnutí údajů.

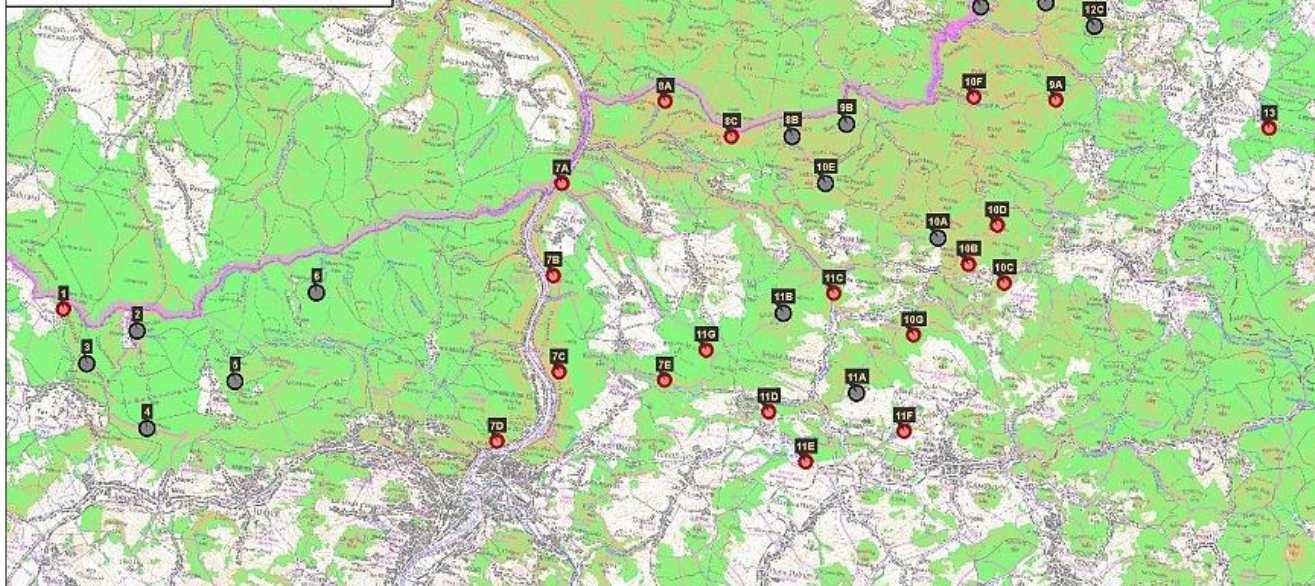
P. Benda na závěr upozornil členy, že by bylo vhodné zaměřit se na zmapování výskytu bukače velkého na Velkém rybníku u Horního Podluží.

Na závěr poděkoval T. Salovovi za tlumočení a ukončil osmé setkání členů

Výr velký - 2011

Legenda

- neobsazené
- obsazené



Výr velký (*Bubo bubo*)

V roce 2011 bylo nalezeno celkem 20 obsazených lokalit. Byla prokázána 3 hnízdění, z nichž jedno bylo úspěšné (1 mládě) a dvě neúspěšná. V tomto roce byl



prokázán rekordní počet obsazených teritorií. Z výše uvedeného důvodu je nutno upravit náš odhad na počet výřích teritorií v PO na 20 – 25.

Na území PO jsou stále ještě poměrně rozsáhlá území, na nichž zatím výr aktuálně prokázán nebyl či byl zaznamenán jen nepravidelně nebo historicky. Jedná se zejména o oblast Mikulášovicka a levobřežní části PO. Problémem zůstává dohledávání hnízd, neboť v tomto terénu je to mimořádně obtížné a extrémně časově náročné. Také hnízdění úspěšnost, vzhledem k úživnosti a predačnímu tlaku, bude zřejmě velmi nízká.

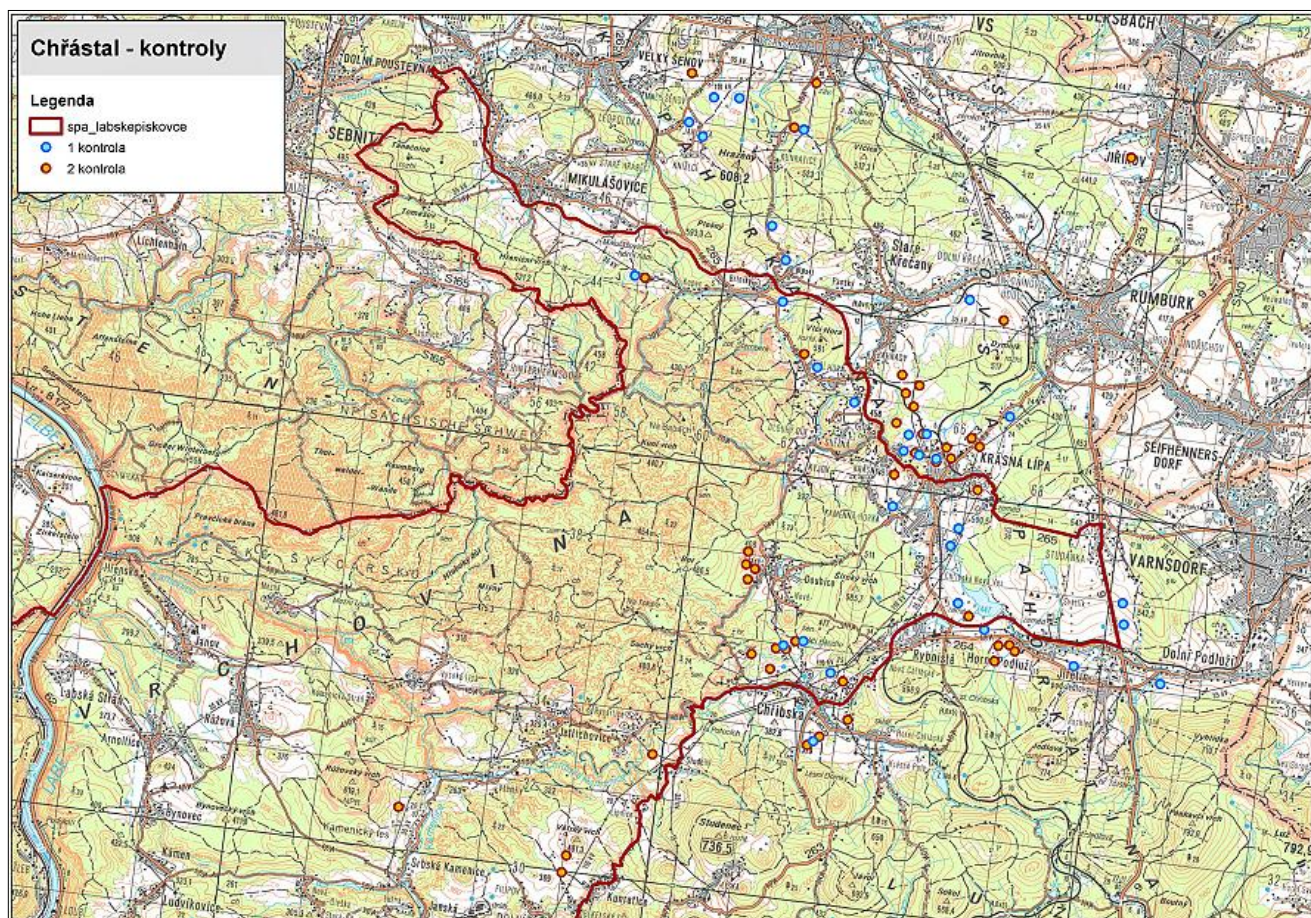
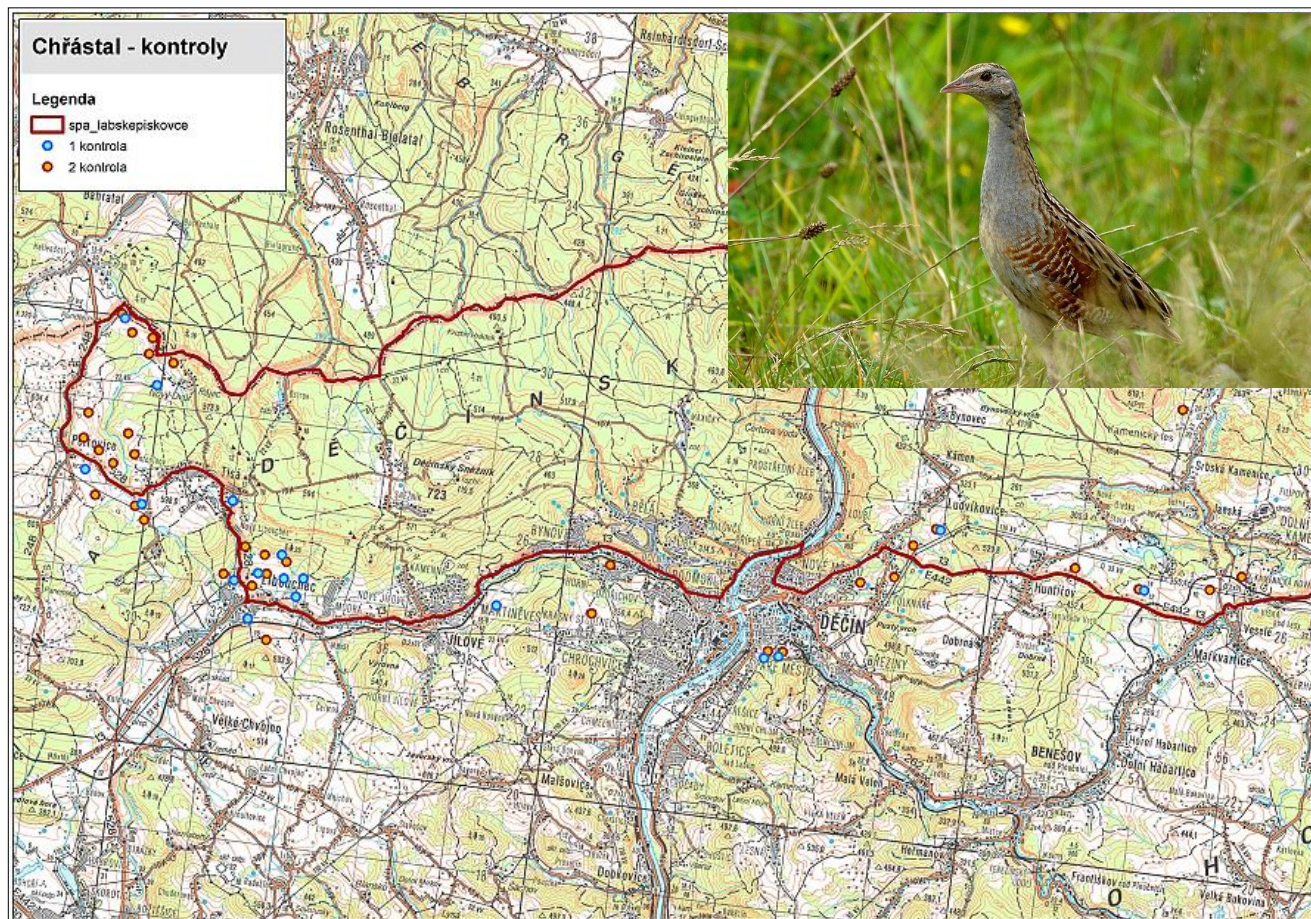
Chřástal polní (*Crex crex*)

Tento druh byl monitorován celoplošně a to ve dvou termínech (konec května a konec června). Celkem bylo při první kontrole zjištěno 48 volajících samců, z nichž však pouze 21 bylo v PO, ostatních 27 bylo již za hranicemi. Při druhé kontrole bylo zjištěno celkem 76 volajících samců, z nichž 41 bylo v PO a 35 již mimo. Většina volajících samců byla soustředěna při hranici PO. Nápadná je absence tohoto druhu v centrálních oblastech PO (viz mapy na následující straně).

Tetřivek obecný (*Tetrao tetrix*)

Spatnou situaci tohoto druhu v PO dokládá výskyt pouze 1 tokajícího kohoutka dne 11.5. a pozorování 1 samice dne 29.3. Vše v oblasti Rájce.

Mapy orig. J. Šmucar, kresby P. Nesvadba, foto T. Bělka



Sčítání vodních ptáků 14.1.-16.1.2011

Pavel Benda, Miroslav Půlpán, Renata Procházková, Miroslav Rohlík & Jan Lobotka

Děčín - Zámecký rybník: 15.1., sčítal Benda, Půlpán, Rohlík, Procházková a Lobotka.

kormorán velký - 4 ad.
labuť velká - 28 ex. (z toho 5 imm.)
kachna divoká - 83 ♂♂ + 63 ♀♀
lyska černá - 3 ex.
polák chocholačka - 18 ♂♂ + 10 ♀♀
polák velký - 11 ♂♂ + 6 ♀♀
morčák velký - 1 ♂
! hohol severní - 3 ♂♂ + 3 ♀♀

Děčín-Bělá - Terezínský rybník: 15.1., sčítal Půlpán a Rajchl.

kormorán velký - 1 ad. + 1 imm.
kachna divoká - 1 ♂

Jílovský potok, úsek Jílové - soutok:

15.1., sčítal Půlpán a Rajchl.

volavka popelavá - 1 ex.
kachna divoká - 19 ♂♂ + 7 ♀♀
morčák velký - 2 ♀♀

Řeka Labe, úsek Přerov - Děčín: 15.1., sčítal Půlpán, Rohlík a Procházková.

kormorán velký - 89 ad.
volavka popelavá - 1 ex.
! husice nilská - 2 ex.
kachna divoká - 102 ♂♂ + 78 ♀♀
morčák velký - 2 ♂♂ + 2 ♀♀
racek bělohlavý - 1 ad. + 1 imm.
lyska černá - 53 ex.
labuť velká - 3 ad.



Řeka Labe, úsek Děčín - státní hranice:

15.1., sčítal Benda a Rajchl.
kormorán velký 36 ad.
labuť velká - 3 ad. + 2 imm.
kachna divoká - 109 ♂♂ + 60 ♀♀
polák chocholačka - 6 ♂♂ + 7 ♀♀
skorec vodní - 1 ex.
! orel mořský - ad. ♂
lyska černá - 31 ex.
volavka popelavá - 2 ex.

Řeka Mandava - Varnsdorf, Rumburk:
14.1. - 16.1., sčítal Procházková a Lobotka.

volavka popelavá - 1 ex.

kachna divoká - 186 ♂♂ + 137 ♀♀
(netypicky zbarvení samci - ♂ bez bílého obojku, ♂ se světlým modrobílým zobákem)

morčák velký - 1 ♂ + 9 ♀♀



Řeka Ploučnice, úsek Děčín - Žandov - Police: 16.1., sčítal Půlpán.

kormorán velký - 2 ad.
kachna divoká - 9 ♂♂ + 8 ♀♀

Říčka Bystrá, úsek Benešov nad Ploučnicí - Dolní Habartice: 16.1., sčítal Půlpán.

kachna divoká - 24 ♂♂ + 11 ♀♀

Sčítání vodních ptáků 16.4.-19.4.2011

Pavel Benda, Miroslav Půlpán, Renata Procházková, Miroslav Rohlík & Václav Šena

Děčín - Zámecký rybník:

labuť velká - 27 (z toho 8 imm.)
kachna divoká - 38 ♂♂ + 7 ♀♀
! lžičák pestrý - 5 ♂♂ + 5 ♀♀

morčák velký – 1 ♂
konipas horský – 1 ex.

Jílovský potok, úsek Jílové – soutok:

skorec vodní – 4 ex.
kachna divoká – 31 ♂♂ + 6 ♀♀
konipas bílý – 12 ex.
konipas horský – 6 ex.

Labe, úsek Přerov – Děčín:

kormorán velký – 7 ex. (4 ad. + 3 imm.)
kachna divoká – 18 ♂♂ + 3 ♀♀
konipas bílý – 2 ex.
konipas horský – 2 ad.

Labe, úsek Děčín – státní hranice:

kachna divoká – 15 ♂♂ + 6 ♀♀
konipas bílý – 2 ex.
lyska černá – 31 ex.
konipas horský – 1 ex.

Ploučnice, úsek Děčín – Žandov – Police:

ledňáček říční – 1 ex.
kachna divoká – 50 ♂♂ + 8 ♀♀
konipas bílý – 2 ex.
konipas horský – 2 ex.
skorec vodní – 2 páry

Stará Oleška (rybníky):

labuť velká – 5 ad.
kachna divoká – 9 ♂♂ + 3 ♀♀
lyska černá – 16 ex.
! čáp bílý – 1 ex.
polák velký – 3 ♂♂ + 1 ♀♀
konipas bílý – 1 ex.
potápka roháč – 1 ex.
potápka malá – 2 ex.
volavka popelavá – 1 ex.
pochop rákosní – 1 ♀
strnad rákosní – 3 ♂♂

Markvartice (rybník):

labuť velká – 1 ad.
kachna divoká – 7 ♂♂ + 2 ♀♀
lyska černá – 2 ex.

Malá Bukovina – kaskády (rybníky):

kachna divoká – 2 ♂♂ + 1 ♀
lyska černá – 8 ex.
kopřivka obecná – 1 pár

Karlovka – rybník u silnice:

kachna divoká – 1 ♂ + 1 ♀
lyska černá – 3 ex.

Karlovka – Malý rybník:

kachna divoká – 1 ♂
lyska černá – 2 ex.

Karlovka – Velký rybník:

kachna divoká – 10 ♂♂ + 7 ♀♀
lyska černá – 30 ex.
polák chocholačka – 11 ♂♂ + 9 ♀♀
! potápka černokrká – 1 ex.

potápka malá – 1 ex.
! kopřivka obecná – 11 párů

Rybniště – Školní rybník:

kachna divoká – 2 ♂♂ + 1 ♀
potápka roháč – 2 ex., ad.
lyska černá – 2 ex., ad

Horní Podluží – Velký rybník:

kachna divoká – 8 ♂♂ + 4 ♀♀
potápka roháč – 2 ex., ad.
volavka popelavá – 3 ex., ad.
racek chechtavý – 2 ex., ad.

Horní Podluží – Světlík:

kachna divoká – 6 ♂♂
! rybák velkozobý – 5 ex., ad.



Krásná Lípa – Cimrák:

kachna divoká – 1 ♂ + 1 ♀
polák chocholačka – 1 ♂ + 1 ♀

Rumburk – Zátíší:

kachna divoká – 2 ♂♂ + 1 ♀

Rumburk – přehrada u trafotance:

kachna divoká – 2 ♂♂ + 1 ♀

Rumburk – Pivovarnický rybník:

kachna divoká – 2 ♂♂
volavka popelavá – 2 ex., ad.

Rumburk – Racek:

kachna divoká – 1 ♂ + 1 ♀

Šluknov – Bobří rybník:

kachna divoká – 1 ♂ + 1 ♀

Šluknov – Luční rybník:

kachna divoká – 1 ♂ + 1 ♀
moták pochop – 1 ♂

Lipová – Zámecký rybník:

kachna divoká – 5 ♂♂ + 1 ♀
labuť velká – 2 ex., ad.
! čírka obecná – 1 ♂ + 1 ♀

Lipová – Sohlandský rybník:

kachna divoká – 1 ♂ + 1 ♀

Šluknov – Rybničná:

labuť velká – 2 ex., ad.
kachna divoká – 1 ♂

volavka popelavá – 1 ex., ad.

Šluknov – město:

kachna divoká – 4 ♂♂ + 2 ♀♀

Liščí:

kachna divoká – 2 ♂♂ + 1 ♀

labuť velká – 1 ex. (imm.)

Mandava, Varnsdorf:

kachna divoká – 63 ♂♂ + 24 ♀♀

konipas bílý – 13 ex.

konipas horský – 9 ex.

racek chechtavý – 3 ex. (2x přelet)

Varnsdorf, rybník Kočka:

kachna divoká – 3 ♂♂

racek chechtavý – 1 ex. (přelet)

Varnsdorf, rybník u Billy:

kachna divoká – 1 ♂

Varnsdorf, rybník Valcha (vypuštěný):

konipas bílý – 1 ex.

Varnsdorfský rybník:

kachna divoká – 8 ♂♂ + 6 ♀♀

polák chocholačka – 2 ♂♂ + 2 ♀♀

vodní nádrž Chřibská:

kachna divoká – 2 ♂♂ + 2 ♀♀

konipas bílý – 1 ex.

jeřáb popelavý – slyšen hlas z okolí

Chřibská, rybník pod přehradou (vypuštěný):

konipas horský – 1 ex.

Chřibská, rybník Tomiášák:

kachna divoká – 1 ♂

kresba M. Procházková (8 let), foto M. Rohlík, V. Šena

Výsledky sčítání zimujících kormoránů na nocovištích v sezoně 2010/2011 na Děčínsku

Pavel Benda

Kormorán velký (*Phalacrocorax carbo*) zimuje po roce 2000 na Děčínsku již pravidelně. V rámci monitoringu zimujících

druhů ptáků je zvláštní pozornost věnována právě tomuto druhu. Jeho početnost je zjišťována sčítáním na nocovištích v přesně stanovených termínech. Jediným pravidelně obsazovaným nocovištěm je lužní porost u Labe v prostoru Prostředního Žlebu. V některých letech, kdy je zima tuhá a početnost kormoránů tudíž vysoká, se zřejmě část této kolonie odštěpí a nocuje v oblasti ústí Suché Kamenice do Labe nedaleko Hřenska. Nepravidelně jsou obsazována také nocoviště na řece Kamenici u Srbské Kamenice (zjistil V. Beran), Ploučnice v prostoru Děčina – východního nádraží (zjistil M. Rohlík) a také Labe – Nebočady a Křešice. Zde pravděpodobně v souvislosti s početností zimujících kormoránů na Labi na Ústecku.

Výsledky:

17.10. 2010 – 55 (50 ad. + 5 imm.)

18.11. 2010 – 90 (82 ad. + 8 imm.)

18.12.2010 – 71 (69 ad. + 2 imm.), Suchá Kamenice – 58 (56 ad. + 2 imm.)

16.1.2011 – 76 (72 ad. + 4 imm.), Suchá Kamenice – 17 (15 ad. + 2 imm.)

13.2.2011 – 74 (73 ad. + 1 imm.)

12.3.2011 – 74 (68 ad. + 6 imm.)

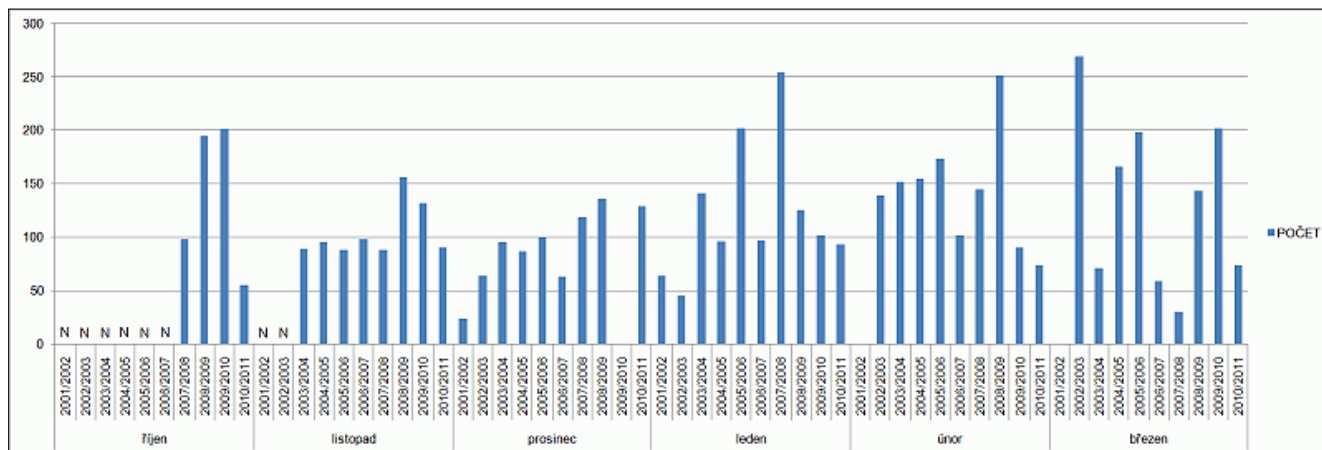
Zimující kormoráni velcí (*Phalacrocorax carbo*) na řece Labi v oblasti Chráněné krajinné oblasti Labské pískovce – celkový přehled za roky 2001 - 2011

Pavel Benda

Na území CHKO Labské pískovce na Labi je pouze jedno nocoviště kormoránů, a to v prostoru Prostředního Žlebu. Toto nocoviště je využíváno zhruba od poloviny srpna, kdy se objevují první jednotliví většinou nedospělí jedinci.

Členové Patronátní skupiny Ptačí oblasti Labské pískovce se od roku 2001 zabývají

Graf početnosti kormoránů na Labi za období 2001-2011. Orig. O. Holešinský. Legenda: N – nesčítáno.



sčítáním zimujících kormoránů velkých na nocovišti. Tato metoda je velmi vhodná k zjištění skutečných počtů kormoránů a také jejich početních trendů. Za desetileté období sledování je průměrný počet za sledované období (říjen – březen) 114 ks. Pokud hodnotíme početnost v jednotlivých letech, je patrné kolísání počtů od 84 ks (2006/07) po 168 ks (2008/09). Také průměrná početnost v jednotlivých měsících podléhá značným výkyvům, kdy po pozvolném nárůstu dosahuje vrcholu od ledna do března, kdy následuje odlet na hnízdiště do oblastí zejména okolo Baltského moře.

Početnost kormoránů je limitována spíše klimatickými podmínkami, hnízdní úspěšností na hnízdištích a nabídkou vhodných stromů k nocování než potravní nabídkou. Je nutno si uvědomit, že Labe je velký, velmi úživný vodní tok, který není přerušen žádnou migrační překážkou a tudíž může docházet k volné migraci ryb na velké ploše. Dále vzhledem ke své zachovalosti poskytuje životní podmínky velkému spektru druhů ryb. Je pochopitelná snaha rybářů regulovat počty kormoránů na uzavřených vodních plochách (rybníky) a malých vodních tocích, kde opravdu mohou vznikat významné a prokazatelné škody. Na tak velkém vodním toku, jakým je řeka Labe, nelze však tyto škody jednoznačně stanovit.

Jednotný program sčítání ptáků v Českém Švýcarsku v roce 2011

Pavel Benda

V roce 2011 pokračovalo sčítání ptáků standardní metodou na dvou liniích s 20 sčítacími body na každé linii a ve dvou termínech:

- linie Srbská Kamenice – Janská
6.5., celkem 47 druhů ve 253 ex.
5.6., celkem 44 druhů ve 310 ex.
- linie Mezní Louka – Mezná
8.5., celkem 46 druhů ve 290 ex.
8.6., celkem 39 druhů ve 245 ex.

Mapování a kroužkování vybraných ptačích druhů v NP České Švýcarsko v roce 2011

Václav Šena

V tomto roce jsem se opět zaměřil hlavně na monitoring holuba doupňáka (*Columba oenas*) a datla černého (*Dryocopus martius*). Mapování jsem provedl na lokalitách



Richterova chata, Kopec, Vosí vrch, Limberk, Píket, Suchý vrch, Mlýny, Ponovka a Rudolfstein.

Datel černý – foto V. Šena.

Nalezeno v 7 dutinách celkem 22 pull., **22 pull. bylo okroužkováno**, počet mláďat byl 6 x 3 a 1 x 4, všechny dutiny byly umístěny v buku lesním.

1. Richterova chata
15.5.2011: D1 - 3 pull., kroužkování.
2. Kopec
v roce 2011 lokalita neobsazena.
3. Vosí vrch
6.5.2011: D9 - 4 pull. holá + ad. v dutině.
21.5.2011: D9 - 4 pull., kroužkování.
4. Limberk
11.5.2011: D5 - holá pull. + ad. v dutině.
21.5.2011: D5 - 3 pull., kroužkování.
5. Píket
15.5.2011: D1 - 3 pull., kroužkování.
6. Rudolfstein
v roce 2011 lokalita neobsazena.
7. Suchý vrch
21.5.2011: D10 - 3 pull., kroužkování.
8. Mlýny (Malá Pravčická brána)
14.5.2011: 3 pull., kroužkování.
9. Mezní louka - Ponovka
14.5.2011: 3 pull., kroužkování.

Holub doupňák

V 9 dutinách bylo nalezeno 9 pull., ve 4 dutinách nalezena vejce, 3 x 2 a 1 x 1, **5**

pull. bylo okroužkováno, 2 pull. nedostupná, 2 pul. malá. Všechny dutiny byly umístěny v buku lesním.

1. Vosí vrch

6.5.2011: D - 2 pull., opeřená, hluboká!
D3 - 2 vejce, D4 - 2 vejce, D5 - 1 vejce,
D12 - 2 pull., vylíhlá + skořápky.

21.5.2011: D4 - 1 pull., kroužkování, D5 - 1 pull., kroužkování.

2. Rudolfstein

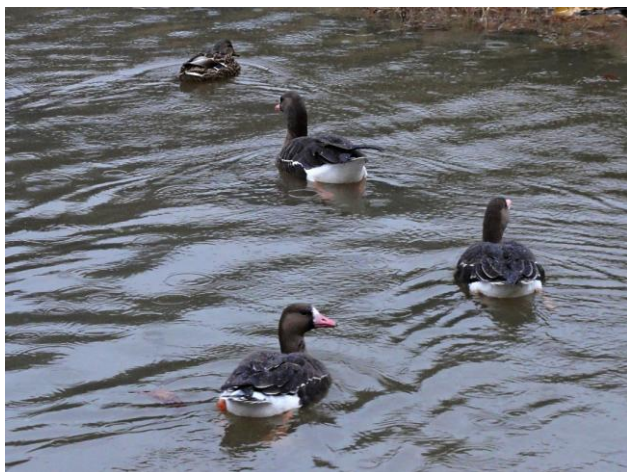
7.5.2011: D3 - 2 vejce.

3. Limberk

11.5.2011: D1 - 2 pull., kroužkování, D7 - 2 pull., cca 5 dní.

4. Píket

15.5.2011 - 1 pull., kroužkování.



Ornitologické střípky 2011

sestavil Pavel Benda

Volavka bílá (*Egretta alba*)

- Nové Křečany, 1.1., 1 ex., Frinta.
- Karlovka, Velký rybník, 25.3., 2 ex., Půlpán.
- Stará Oleška, 3.4., 1 ex., Benda, Rohlík.
- Rybniště, Velký rybník, 2.4., 8 ex., Kalík.

- Rybniště, Velký rybník, 7.5., 2 ex., Kalík.
- Děčín - Boletce, Labe, 1.8., 1 ex., Horyna.
- Veselé, 5.9., 1 ex., Půlpán.
- Krásná Lípa, 21.9., 12 ex., Frinta.

Volavka stříbřitá (*Egretta garzetta*)

- Karlovka, 5.7., 1 ex., Půlpán.

Čáp bílý (*Ciconia ciconia*)

- Šluknov, 22.4., pár, Šena.
- Varnsdorf, 27.4., 12 ex., Procházková.
- Markvartice, 19.8., 19 ex., Kunte.

Kormorán velký (*Phalacrocorax carbo*)

- Rybniště, Velký rybník, 23.3., 1 ex., Procházková.
- Šluknov, Luční rybník, 24.3., 1 ad., Kalík.
- Karlovka, Velký rybník, 25.3., 2 ex., Půlpán.
- Rybniště, Velký rybník, 29.3., 1 ex., Kalík.

Husa velká (*Anser anser*)

- Karlovka, 8.2., přes 150 ex., Půlpán.

Husa běločelá (*Anser albifrons*) - viz ilustrační foto, P. Bauer.

- Děčín, Labe, 16.10., 1 imm., Rohlík.

Husa polní (*Anser fabalis*)

- Rybniště, Velký rybník, 21.10., 2 ex., Kalík.

Hvízdák euroasijský (*Anas penelope*)

- Rybniště, Velký rybník, 21.3., 2 páry, Kalík.
- Horní Podluží, rybník Světlík, 2.4., Kalík.

Čírka obecná (*Anas crecca*)

- Lipová, Sohlandský rybník, 2.4., 1 ♂, Šena.

Čírka modrá (*Anas querquedula*)

- 11.4., Lipová, Sohlandský rybník, 1 pár, Šena.

Lžičák pestrý (*Anas clypeata*)

- Rybniště, Velký rybník, 2.4., 1 ♂, Procházková.

Kopřivka obecná (*Anas strepera*)

- Stará Oleška, 23.4., 2 páry, Benda.

Potápka černokrká (*Podiceps nigricollis*)

- Karlovka, 16.4., 1 ex., Půlpán.

Moták lužní (*Circus pygargus*)

- Krásná Lípa, 1.5., 1 ♀ (nebo imm.), Šena.

Moták pilich (*Circus cyaneus*)

- Krásná Lípa, 15.10., 1 ♀ (nebo imm.), Kalík.

Luňák hnědý (*Milvus migrans*)

- Rožany, 3.4., 2 ex., Šena.
- Šluknov, 8.6., 3 ex., Šena.

Sýček obecný (*Milvus migrans*)

- Děčín, Želenice, 28.2., 1 volající ♂, Benda.
- Děčín, Boletice, 24.3., 1 volající ♂, Benda.
- Děčín, Staré město, 24.3. a 29.9., 1 volající ♂, Benda.

Orel mořský (*Haliaeetus albicilla*) – foto M. Půlpán.

- Rybníště, Velký rybník, 1.3., 1 ex., Benda.
- Hřensko, Labe, 5.5. a 18.6., 1 ex., Benda.
- Rybníště, Velký rybník, 21.3., 29.3., 2.4., 7.5. a 30.5., 1 ex., Kalík.
- Šluknov, Bobří rybník, 24.3., 1 ex., Kalík.



Pochop rákosní (*Circus aeruginosus*)

- Šluknov, Bobří rybník, 3.4., 1 ex., Šena.

Hohol severní (*Bucephala clangula*)

- Lipová, Zámecký rybník, 11.4., 1 ♂, Šena.

Morčák velký (*Mergus merganser*)

- Děčín, Labe, 6.8., 10.8. a 11.8., 2 ex., Šena.

Polák chocholačka (*Aythya fuligula*)

- Lipová, Sohlandský rybník, 13.7., 1 ♀ + 8 pull., Šena.

Čejka chocholatá (*Vanellus vanellus*)

- Lipová, Sohlandský rybník, 5.3., 2 ex., Šena.
- Rybníště, Velký rybník, 9.3. a 29.3., 2 + 4 ex., Kalík.

Pisík obecný (*Actitis hypoleucos*)

- Rybníště, Velký rybník, 4.5., 1 ex., Procházková.
- Šluknov, Rybničná, 1.5., 2 ex., Šena.
- Šluknov, Rybničná, 15.5., 1 ex., Šena.
- Děčín, Labe, 11.7., 1 ex., Horyna.

- Rybníště, Velký rybník, 30.4., 2 ex.; 7.5., 1 ex.; 10.5., 1 ex., Kalík.

Vodouš šedý (*Tringa nebularia*) – foto V. Šena.

- Lipová, Sohlandský rybník, 11.4., 1 ex., Šena.



Vodouš rudonohý (*Tringa totanus*)

- Rybníště, Velký rybník, 29.3., 1 ex., Kalík.

Vodouš kropenatý (*Tringa ochropus*)

- Dolní Chřibská, na pastvině, 15.3., 3 - 4 ex., Kalík.

Slípka zelenonohá (*Gallinula chloropus*)

- Rožany, rybníček u skládky, 28.4., 2 ex., Šena.
- Rumburk, Nový rybník, 9.5., 1 ex., Kalík.
- Šluknov, Rybničná, 15.5., 1 ex., Šena.

Chřástal vodní (*Rallus aquaticus*)

- Rumburk, Nový rybník, 28.5., slyšení 2 ex., Kalík.

Chřástal polní (*Crex crex*)

- Varnsdorf, louky JZ od města, 21.5. a 30.5., 1 volající ♂, Kalík.

Strakapoud prostřední (*Dendrocopos medius*)

- Děčín, Nebočady, 24.4., 1 ex., Benda, Rohlík.
- Janská, 6.5., 1 ex., Benda.
- Karlovka, 21.6., 1 ex., Půlpán.

Strakapoud malý (*Dendrocopos minor*)

- Ludvíkovice, 23.7., 1 ex., Horyna.
- Horní Podluží, u rybníku Světlík, 21.3., 1 bubnující ex., Kalík.
- Šluknov, u Lučního rybníka, 24.3., 1 ex., Kalík.
- Rybníště, u Velkého rybníka, 29.3., 1 bubnující ex., Kalík.

Žluna šedá (*Picus canus*)

- Děčín, Přípeř, 14.5., 1 ♂, Rohlík.
- Vlčí Hora, 14.5., 1 ♀, Šena.
- Vlčí Hora, 9.6., vyvedená rodina, Šena.
- Karlovka, 7.9., 1 ♀, Půlpán.

Krutihlav obecný (*Jynx torquilla*)

- Stará Oleška, 23.4., 1 volající ♂, Benda.
- Benešov nad Ploučnicí, u vrchu Ostrý, 10.7., 1 mrtvý ex., Rohlík.

Racek chechtavý (*Chroicocephalus ridibundus*)

- Děčín, Labe, 11.7., 12 ex., Horyna.

Dudek chocholatý (*Upupa epops*)

- Doubice, 21.7., 1 ex., Klitsch.

Kulík říční (*Charadrius dubius*)

- Šluknov, Rybničná, 15.5., 1 ex., Šena.
- Šluknov, „dolní“ Lesní rybník (vypuštěný), 26.5., 3 ex., Kalík.

Skřivan polní (*Alauda arvensis*)

- Chřibská, 25.2., 1 ex., Šena.

Konipas luční (*Motacilla flava*)

- Markvartice, polní hnojiště, 23.4., 1 pár, Benda.
- Rumburk, 24.4., 1 pár, Lobotka.

Bělořit šedý (*Oenanthe oenanthe*)

- Markvartice, polní hnojiště, 25.4., 1 imm., Benda.
- Tisá, 11.5., 2 ex., Benda.

Břehule říční (*Riparia riparia*)

- Děčín, Labe u Atlantiku, 14.5., min. 4 páry, Rohlík.
- Těchlovice, Labe, 11.7., cca 10 ex., Horyna.

Lejsek bělokrký (*Ficedula albicollis*)

- Děčín, Přípeř, 14.5., 1 pár, Rohlík.

Strnad luční (*Emberiza calandra*)

- Velká Veleň, 15.5., 1 zpívající ♂, Benda.

Pěnice vlašská (*Sylvia nisoria*)

- Velká Veleň, 15.5., 1 zpívající ♂, Benda.

Žluva hajní (*Oriolus oriolus*)

- Šluknov, Rybničná, 15.5., 1 zpívající ♂, Šena.
- Ludvíkovice, 10.6., 1 zpívající ♂, Horyna.

Slavík obecný (*Luscinia megarhynchos*)

- Huntířov, 27.6., 2 zpívající ♂♂, Benda.
- Ludvíkovice, 27.6., 1 zpívající ♂, Benda.

Rákosník velký (*Acrocephalus arundinaceus*)

- Šluknov, Rybničná,

22.4., 1 zpívající ♂, Šena.

- Rumburk, Nový rybník, 9.5., 14.5., 28.5. a 3.6., 1 zpívající ♂, Kalík.
- Šluknov, Bobří rybník, 26.5., 1 zpívající ♂, Kalík.

Moudivláček lužní (*Remiz pendulinus*)

- Rumburk, 11.7., 1 ad. + 1 imm., Šena.

Drozd cvrčala (*Turdus iliacus*)

- Dolní Chřibská, pastvina, 15.3., 3 - 5 ex., Kalík.

Kavka obecná (*Corvus monedula*)

- Děčín, Nový most, 30.5., 1 ad., Horyna.

Vítání ptačího zpěvu na Krásnolipsku

Richard Nagel

Již tradiční akci zaměřenou na seznámení široké veřejnosti s ornitofaunou Krásnolipska je jarní „Vítání ptačího zpěvu“ pořádané Správou Národního parku České Švýcarsko ve spolupráci s Českou společností ornitologickou. Také v letošním roce se první květnovou sobotu za ranního rozbřesku sešlo u budovy správy národního parku v Krásné Lípě na čtyřicet malých i velkých zájemců, na které čekal bohatý program.

Na úvod představili organizátoři Českou společnost ornitologickou a její vybrané projekty, zejména dlouhodobý projekt „Pták roku“, v rámci kterého je každoročně představen jeden ohrožený ptačí druh vyskytující se na území České republiky. V letošním roce se jím stal strnad obecný. Česká společnost ornitologická je v naší republice také koordinátorem projektu „Jaro



ožívá" (Spring alive). V rámci tohoto projektu se mohou všichni zájemci zapojit do mapování přiletu vybraných druhů tažných ptáků (čáp bílý, vlaštovka obecná, kukačka obecná, rorýs obecný a vlha pestrá) na naše území.

Po představení aktivit České společnosti ornitologické následovala ukázka dermoplastických preparátů („vycpanin“) ptáků ze sbírky správy národního parku, představení zajímavé literatury s ornitologickou tematikou a propagačních předmětů a publikací vydávaných správou národního parku. Závěr této části programu byl věnován problematice podpory hnízdních možností ptáků ve městech a v zahradách, kde byly prezentovány různé typy ptačích budek, včetně nově instalovaných budek pro rorýse na budově správy národního parku.



A pak už se všichni účastníci vydali do probouzející se jarní přírody s netrpělivým očekáváním, jaké zajímavé ptačí druhy dnes spatří nebo uslyší. Exkurzi vedl jako vždy Pavel Benda, zkušený ornitolog a zároveň ředitel správy národního parku, který poutavou formou seznamoval účastníky se zaznamenanými ptačími druhy. Během exkurze vedoucí na hranici Přírodní rezervace Velký rybník ležící v Ptačí oblasti Labské pískovce, bylo zjištěno celkem 33 druhů ptáků v celkovém počtu 107 jedinců, včetně takových druhů, jako je orl mořský, jeřáb popelavý či hejno hus velkých. Tradičním vrcholem programu byla ukázka odchyty a kroužkování ptáků, při které měli účastníci možnost zblízka si prohlédnout odchycené druhy menších pěvců bramborníčka hnědého a pěnici hnědokřídlou (Foto V. Sojka). Velký dík za spolupráci při instalaci odchyťových sítí i při samotném odchyty ptáků patří Václavu Šenovi, členovi Ornitologického klubu při Labských pískovcích.

Letošní v pořadí již šestý ročník Vítání ptačího zpěvu se opět velmi vydařil a nezbyvá než si přát, abychom se příští rok na jaře opět sešli ve stejně hojném počtu a společně objevovali krásy probouzející se přírody.

Přehled okroužkovaných druhů ptáků v našem regionu

Pavel Benda:

bramborníček hnědý: 7.5., 1 ♀, Rybniště, Velký rybník.
 pěnice hnědokřídlá: 7.5., Rybniště, Velký rybník.
 výr velký: 1 pull., 17.5., Nová Oleška.
 sýkora modřinka: 8 pull., 22.5., Děčín – Horní Oldřichov.
 rehek zahradní: 7 + 4 pull., 29.5., 2.7., Děčín – Horní Oldřichov.
 rehek domácí: 4 pull., 7.6., Jetřichovice.
 čáp černý: 3 + 3 pull., 7.6.; Doubice, 24.6., Libouchec.
 luňák červený: 3 pull., 11.6., Česká Kamenice – Filipov.
 lejsek černošedý: 4 pull., 11.6., Děčín – Horní Oldřichov.
 špaček obecný: 4 pull., 11.6., Děčín – Horní Oldřichov.
 pochop rákosní: 2 + 3 pull., 2.7., Stará Oleška.

Celkem – 11 druhů ve 48 ex.

Václav Šena:

Luňák červený: 4 pull.
 moták pochop: 6 pull.
 jeřáb lesní: 5 pull.
 krahujec obecný: 10 pull.
 káně lesní: 9 pull.
 poštolka obecná: 6 pull. + 10 ex.
 sokol stěhovavý: 8 pull.
 holub doupňák: 30 pull. + 2 ex.
 výr velký: 2 pull.
 puščík obecný: 36 pull.
 datel černý: 37 pull.
 vlaštovka obecná: 8 pull.
 skorec vodní: 5 pull.
 rákosník obecný: 5 pull.
 lejsek černošedý: 13 pull.
 sýkora koňadra: 4 pull.
 krkavec velký: 7 pull.

Celkem – 17 druhů ve 207 ex.

Zpětná hlášení z našeho regionu

Pavel Benda

- Luňák červený (*Milvus milvus*) – NM PRAHA C 90471, tohoto ptáka jsem kroužkoval společně s Václavem Šenou 11.6.2011 u Filipova nedaleko České Kamenice jako jednoho ze tří sourozenců. Dne 13.7.2011 byl však nalezen zcela vysílený u České Kamenice. Následně byl dodán do ZOO Ústí nad Labem, kde bohužel po krátké době uhynul.
- Čáp bílý (*Ciconia ciconia*) – NM PRAHA YY 512 odečtený Miroslavem Půlpánem při

hnízdění ve Veselém u Markvartic 5.7.2011, byl kroužkován 21.6. 2008 jako mládě na hnízdě v obci Osečná v okrese Liberec Stanislavem Chvapilem.

- Čáp bílý (*Ciconia ciconia*) – HIDDENSEE H 6043, kroužkován 23.6.2007 v Melzig v Sasku – Anhaltsku, nalezen 14.7.2010 v Rumburku spadlý do komína. Po vyproštění opět vypuštěn na svobodu.
- Labuť velká (*Cygnus olor*) - HIDDENSEE AA 5753, kroužek vyfotil Miroslav Půlpán 16.1.2010 v Děčíně - Zámeckém rybníce. Tento pták byl kroužkován 5.1.2003, pohlaví - samec, ve věku 4 let, na lokalitě Copitz, Sasko, Německo (50 58 N 13 56 E), tohoto ptáka kroužkoval a kontroloval také člen našeho klubu Václav Beran 12.1.2011 v Litoměřicích.
- Labuť velká (*Cygnus olor*) - žlutý odečítací kroužek FT 67, hliníkový GDAŇSK AC 280, tuto labuť, resp. kroužek vyfotil Miroslav Půlpán 18.12.2010 na Zámeckém rybníce v Děčíně. Tento pták byl kroužkován dne 14.11.2000 jako samec více než 3 letý na lokalitě Zalew Głowno v okrese Łódzkie v Polsku (51 57 N 19 44 E).
- Sova pálená (*Tyto alba*) – velmi zajímavé hlášení.



Čáp černý - report VIII

Pavel Benda

V roce 2011 bylo okroužkováno pouhých 6 mláďat a to na dvou hnízdech. Na prvním pravidelně obsazovaném skalním hnízdě v oblasti Dubic byla dne 7.6. okroužkována 3 mláďata. Na druhém hnízdě, na buku v oblasti Libouchce, byla okroužkována také 3 mláďata. Všechna mláďata byla úspěšně vyvedena. Ostatní hnízdiště byla neobsazena, zřejmě z důvodu špatných potravních nabídek - po povodních byla většina rybních obsádek splavena pryč.

Zpětná hlášení:

Izrael k 5.10.2011

- čáp černý 60M6, kroužkován 14.6.2005 na stromovém hnízdě u Mezní Louky. Tento pták byl v Izraeli pozorovaný také v roce 2008, 2009 a 2010.



Hlášení kroužkování ptáka

Národní muzeum
Kroužkovací stanice
Hornoměřolská 34
102 00 Praha 10

Data kroužkování

Kroužek **PRAHA D 175534**
Druh **TYTO ALBA**
Sova pálená
Pohlaví **neurčeno**
Věk **pullus**
Datum **3.10.2011**
Místo **Kamenné Zboží**
Okres **Nymburk / CZ17**
Stát: **Czech Republic**
Upřesnění
Souřadnice **50°12' N 15°00' E**
Poznámka
Kroužkovatel **Poprach Karel (804)**

Data nálezu

Datum **12.11.2011**
Místo **Děčín**
Okres **Děčín / CZ18**
Stát **Czech Republic**
Upřesnění
Souřadnice **50°47' N 14°13' E**
Druh **TYTO ALBA**
Sova pálená
Pohlaví **neurčeno**
Věk **neurčeno**
Kondice **čerstvě mrtev (méně než 1 týden) (2)**
Okolnosti **nalezen, pták ohlášen (01)**
Poznámka
Nálezce **Benda Pavel (780)**

Vzdálenost (km) **85** Uplynulý čas (dny) **40** Směr **319,49** Rež: 24.11.2011/A53597

- čáp černý 6022, kroužkovaný dne 5.6.2003, na skalním hnízdě u Doubic. Tento pták byl pozorovaný také v roce 2005 v Chorvatsku, 2009 v Izraeli a 2010 v Maďarsku.

Česká republika

- čáp černý 6155, který byl kroužkován dne 21.6.2006 jako mládě na hnízdě u Mezní Louky, byl pozorován 14.6.2011 jako hnízdící na lokalitě Drahenice poblíž městečka Březnice na Příbramsku jak krmí svá dvě mláďata.

Francie

- čáp černý 6151 kroužkovaný jako mládě na hnízdě dne 21.6.2006 u Mezní Louky byl pozorován 10.2.2011 u města Arles ve Francii (4° 32' E 43° 35' N)

- čáp černý 61 TM kroužkovaný 8.6.2007 jako mládě na hnízdě u Mezní Louky byl 15.9.2011 pozorován u Lac du Der a před tím také u Orient Lake



Foto V. Šena

Hnízdění bramborníčků černoahlavých (*Saxicola torquata*) na Děčínsku a Šluknovsku

Pavel Benda

Bramborníček černoahlavý patří svým elegantním zjevem a zbarvením mezi skutečné ptačí klenoty. Jeho hnízdění v našem zájmovém území je však stále velmi vzácné, i když v posledních letech jeho hnízdění mírně přibývá, tak jako v celé střední Evropě (ŠTASTNÝ et al. 2006). Z tohoto důvodu jsem se rozhodl shrnout naše dosavadní poznatky o jeho hnízdění.

Bramborníček černoahlavý obývá dle ŠTASTNÉHO et al. (2006) většinu jižnější Evropy, od Irsku po Kaspické jezero na východě, na jih do Malé Asie, Středomoří a severozápadní Afriky. Je to tažný druh. Na hnízdě v ČR se objevuje již v březnu, mizí v červenci až srpnu. Hnízdním prostředím jsou sušší travinné porosty. U nás hnízdí především v nižších polohách, ale zřídka i na nejvyšších horských hřebenech, na



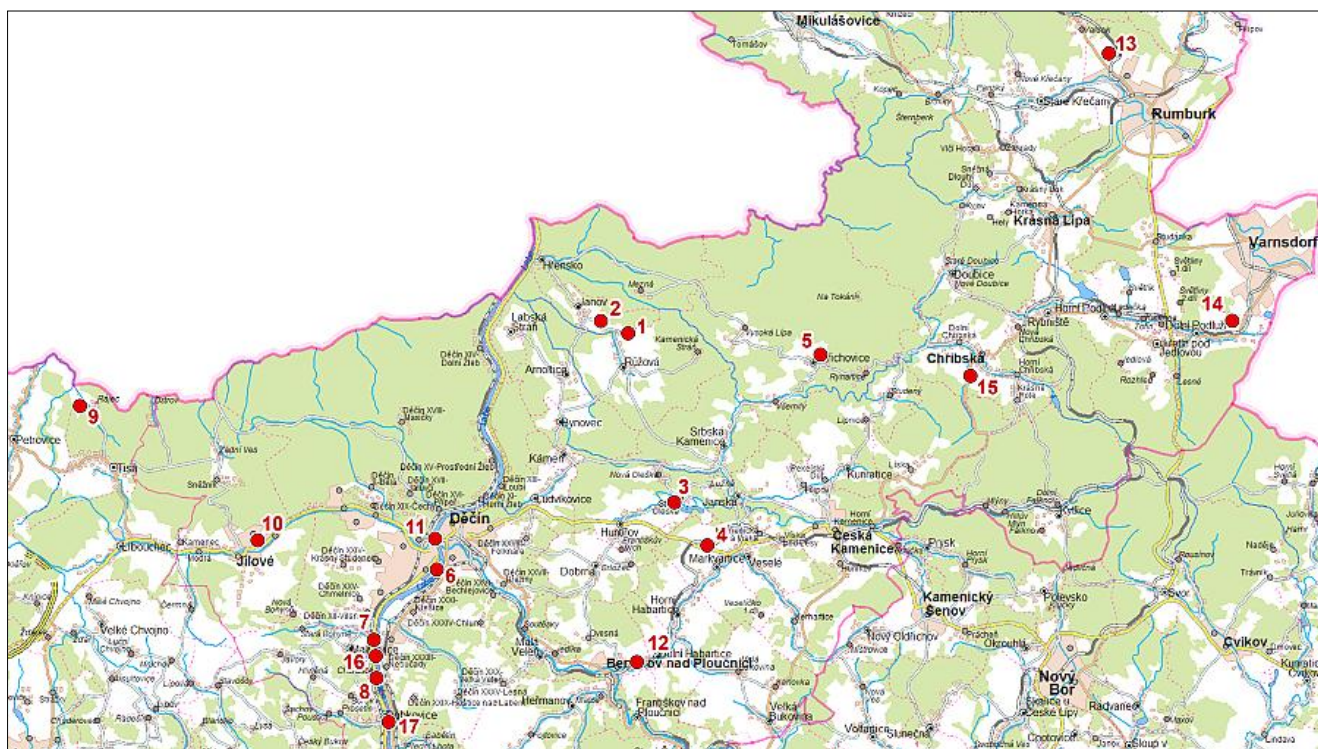
ruderálních plochách, u příkopů, na vinicích. Hnízdo je pod trsem trávy na zemi. Bramborníček černoahlavý obývá v ČR obvykle nižší, teplejší a sušší oblasti než bramborníček hnědý.

Tomu víceméně odpovídá i hnízdní prostředí bramborníčků černoahlavých v našem území. Prakticky vždy se jednalo o vysokostébelný porost ruderálního charakteru, někdy i mírně vlhký, často s rozptýlenými stromy a keři.

O výskytu bramborníčků černoahlavých se zmiňuje již MICHEL (1929), který je uvádí z labské nivy po obou březích zhruba mezi Děčínem a Těchlovicemi, včetně prokazaného hnízdění. ŠUTERA & VONDRÁČEK (1987) shrnují jeho výskyt v Labských pískovcích „MICHEL (1929) uvádí zastižení u Děčína a Maxiček, to jsou jediné údaje z CHKO“ a charakterizují tento druh jako vzácné hnízdícího.

V následujícím přehledu shrnuji nová zjištění tohoto druhu z našeho území (čísla se vztahují k mapce na následující straně, orig. O. Holešinský):

(1) První hnízdění v naší novodobé historii jsem prokázal v roce 1993 u Růžové (BENDA 1995). Tato lokalita byla obsazena i v letech 1994 a 1995. Hnízdění zde prokázal i v roce 1998 Martin Horyna.



- (5)** V roce 1998 pozorovala hnízdní pár u Jetřichovic Ute Michel.
- (3)** V letech 2004 – 2007 jsem prokázal hnízdění u Staré Olešky.
- (10)** V roce 2005 prokázal hnízdění u Jílového u Děčína Petr Šprojcar, který dne 10.7. pozoroval vyvedenou rodinku.
- (2)** V roce 2008 jsem pozoroval 15.5. zpívajícího samce poblíž golfového hřiště u Janova.
- (15)** 25.4.2006 pozoroval Václav Šena pár u Chřibské. Zřejmě se však jednalo ještě o protahující jedince, kteří již nebyli při dalších kontrolách spatřeni.
- (9)** 19.5.2009 pozoroval Václav Šutera 2 samce a 1 samici u Rájce.
- (12)** 25.5.2008 pozoroval Vladislav Kopecký samce u Benešova nad Ploučnicí.
- (4)** V roce 2011 jsem spolu s Miroslavem Rohlíkem pozoroval hnízdní pár u Markvartic.
- (13)** 14.7.2011 zjistil Václav Šena vyvedenou rodinku u Rumburku v oblasti obory Natura.
- (14)** 30.5.2011 zjistil Miroslav Kalík 1 pár na loukách jihozápadně od Varnsdorfu.
- Od roku 2007 jsou bramborníčky černohlaví pravidelně zjišťováni v nivě Labe přibližně v téže oblasti jakou uvádí MICHEL (1929)(viz výše):
- (16)** 1.5.2007 – 2 páry v nivě poblíž Nebočad.
- (8)** 19.5.2007 pár u Choratic.
- (11)** 3.4.2008 pár u soutoku Ploučnice a Labe.
- (17)** 12.4.2008 pár u Dobkovic.

- (7)** 10.5.2008 zpívající samec poblíž Vilsnice.
- (6)** od roku 2009 pravidelně hnízdí 2 – 3 páry v zimním přístavu v Děčíně (na straně k Labi).

Z výše uvedeného je patrné, že bramborníček černohlavý je již pravidelným i když stále velmi vzácným hnízdičem v naší zájmové oblasti. Jeho hnízdění či pravděpodobné hnízdění bylo prokázáno na 17 lokalitách. Podle našich současných znalostí se jeví, že jeho zatím jedinou pravidelně obsazovanou hnízdní oblastí je niva Labe v širším okolí Děčína. Může se však objevit na vhodných místech prakticky kdekoliv.

Foto M. Rohlík

Literatura:

BENDA P. 1993: První prokázání hnízdění bramborníčka černohlavého na Děčínsku. *Děčínské vlastivědné zprávy. Ročník 1995, číslo 2-X, Děčín: 26-27.*

MICHEL J. 1929: *Tiere der Heimat.*

ŠTÁSTNÝ K., BEJCEK V. & HUDEC K. 2006: *Atlas hnízdního rozšíření ptáků v České republice 2001 – 2003.* Aventinum, 463 pp.

ŠUTERA V. & VONDRÁČEK J. 1987: Ptactvo CHKO Labské pískovce. 2. část. *Fauna Bohemiae Septentrionalis, No 12. Ústí nad Labem: 7-27.*

Hnízdění sokolů stěhovavých a čápů černých v Děčíně – Bělě v roce 2011
Martin Horyna

Oblast Bělé je pro mě srdeční záležitostí. Bohužel v současné době se sem dostanu jen párkrát za rok, ale právě tady jsem začínal jak s ornitologií, tak i s horolezectvím. Rád vzpomínám na začátky lezení, kdy za minulého režimu byly v podstatě veškeré horolezecké potřeby nedostupné, včetně



a na vrcholu nás jako prémie čekala třešínka na dortu - hnízdo čápa černého a v něm 2 mláděta! Sice to tam dosti zapáchalo, ale nám to radost z nečekaného nálezu nezkalilo. Mláděta byla z pochopitelných důvodů hodně nervózní a jedno z nich dokonce na „obranu“ vyvrhlo natrávenou potravu. Nechtěli jsme je příliš rušit a tak po nezbytném zajištění jsme slanili na zem a pak je pozorovali z povzdálí. Původní plán vylézt ještě nějakou cestu na tuto věž vzala za své a tak jsme se přesunuli k dalšímu lezeckému cíli. Tam

knižního průvodce. A tak jsme se s bratrem toulali po Bělských údolích a hledali skalní věže. Jaká pak byla naše radost, když jsme objevili novou věž - Houba, Modrá hlava, Hubený strážce, Kat, Vyhlídková... Dnes je to jednodušší, s průvodcem jdete téměř najisto.

Bělá, která je součástí Děčína, má tu výhodu, že pokud si chcete odpoledne po práci zalézt, tak jste tam hodně rychle a většinou je na skalách liduprázdno. Tak i jednoho letního dne jsme s bratrem vyrazili. Vybrali jsme si skalní věž a lezli cestu obtížnosti VII. Lezení probíhalo bez problémů

jsme přes údolí zahlédli již vylétlé mladé sokoly stěhovavé. V roce 2011 zde totiž párek sokolů úspěšně vyvedl 3 mláděta. Po několika desetiletích sokol opět zahnízdil v Bělé. Podle sdělení H. Weigla, který zde působil v poválečných letech, sokoli na této věži hnízdili v letech 1949-1951. B. Valenta zjistil hnízdění na této lokalitě ještě v roce 1960 (VONDRÁČEK 1976). Od té doby nebylo hnízdění na této lokalitě již zaznamenáno. Hnízdění bylo, stejně jako nyní, umožněno tím, že v okolí skalní věže byl odtěžen lesní porost a tudíž se věž jakoby zvětšila a tím se

opět stala pro sokoly atraktivní. Bohužel s růstem lesa v bezprostředním okolí věže bude atraktivita tohoto hnízdiště postupně zase klesat.

K objevu opět posloužilo lezení po skalách. Pro mě osobně je lezení s ornitologií výborná kombinace. Dnes se tomu říká dva v jednom. Další výjimečnou věcí je to, že tyto dva druhy, které bychom spíše hledali v liduprázdné divočině, úspěšně vyhnízdily cca 10 min. jízdy automobilem od centra města. Děčínsko a Šluknovsko je území plné překvapení a nikdy nevíte, co vás může potkat. Stačí se jen pořádně dívat a být ve správnou chvíli na správném místě.

Literatura:

VONDRÁČEK J. 1976: Sokolovití dravci v Severočeském kraji. *Sborn. Severčes. Mus. Ser. Natur., Liberec*, 8: 67-78



Zajímavá pozorování v okolí Rumburku v roce 2011

Roman Neckář

V tomto příspěvku bych s vámi rád podělil o několik zajímavých zjištění z okolí Rumburku v roce 2011.

Dne 11.7. v 13:15 jsem v pískovně u bývalého hraničního přechodu v Rumburku pozoroval samici **poláka chocholačky** se čtyřmi mláděty. Nejprve jsem na žabincem porostlé vodní ploše zahlédl 3 tmavě hnědé malé kachničky, jak si to úprkem míří do mladých olší vyrůstajících z mělké vody. Když jsem se pořádně zahleděl směrem, kterým míří, spatřil jsem tam samici ještě s jedním mládětem. Na vodě byly přítomny také mladé kachny divoké v počtu 9 kusů.

Dne 25.7. jsem se vydal na svou obvyklou procházku na Dymník. K mému velkému překvapení jsem nad lesem na louce zahlédl bílého dravce. S vědomím, že mám štěstí na motáka pilicha, jsem začal pořizovat fotografie. Po chvíli bylo podle výšky, kde se dravec pohyboval, a podle způsobu letu zřejmé, že o motáka nejde. Po následném zpracování fotografií v počítači jsem dravce určil jako **kání rousnou**. Tu jsem na dané lokalitě pozoroval spolu s kání lesní při jejich vzdušných hrách ještě ve dnech - 18.7., 2.8., 1.8., 8.8., 11.8., 17.8. a 25.8. Draví ptáci se zde pohybovali ve větším množství, než je obvyklé, zřejmě protože bylo čerstvě posečeno. Dne 11.8. jsem napočítal celkem 11 dravců. Káně rousná se v okolí Dymníku zdržovala v přítomnosti kání lesních a nevypadalo to, že by si nějak překážely či konkurovaly. Většinou se držela na stromech na kraji lesa nebo kroužila nad loukou.

Na lokalitě jsem pozoroval i další dravce. Hnízdící pár poštolek obecných vyvedl letos 3 mladé. Pravidelně jsem zde pozoroval také dva páry káně lesní, pár luňáka červeného, který zřejmě vyvedl 1 mládě, krahujce obecného (14.5., 19.7. a 3.10.), ostříže lesního (8.7.), včelojeda lesního (2.8., 17.8. a 6.9.), motáka pochopa (7.8. a 9.8.) a motáka pilicha (11.8.).

Na poli u Starých Křečan byl pravidelně po vyvedení mláďat pozorován pár jeřábů popelavých zaletujících od Krásné Lípy a také se zde vyskytoval úspěšně hnízdící pár krkavců se dvěma mláděty.

„Velcí racci“ na Děčínsku a Ústecku

Václav Beran

Racci jsou z hlediska určování velmi složitá skupina. V ČR můžeme pravidelně pozorovat 8 druhů racků (racek chechtavý,



Racci bělohlaví v různých šatech, IMM ex. s kroužkem se narodil v Maďarsku.



Dospělý racek stříbřitý.

bouřní, bělohlavý, stříbřitý, středomořský, žlutohý, malý a černoahlavý), další minimálně 2 druhy nepravidelně (racek mořský a tříprstý) a 7 dalších druhů u nás bylo zastíženo ojedinele (racek Sabinův, Bonapartův, Delawarský, polární, šedý, Audouinův a velký). Jen samotný počet druhů může kdekomu při určování zamotat hlavu. Určování je ale ještě komplikovanější. Než racci dospějí, každý rok se 2x změni jejich vzhled (zbarvení peří i nohou a zobáku). Dospělí ptáci také každý rok přepeřují do svatebního a prostého šatu. Často také dochází k mechanickému opotřevení per, což vede ke změně barvy. U řady druhů navíc existuje přirozená variabilita ve zbarvení, která také určení komplikuje. Obecně platí, že čím větší druh racka, tím více šatů do dospělosti vymění. Ti největší, třeba na Děčínsku běžní racci bělohlaví s rozpětím až 140 cm, tak vystřídají do dospělosti zhruba 8 šatů. A to už určování řádně zkomplikuje. Některé jedince není možné bezpečně určit vůbec, neboť mezi velkými druhy racků se občas vyskytují kříženci. Takže jen problematika určování druhů a jejich stáří by vydala na několik čísel našeho Zpravodaje.



Racek bělohlavý z Polska.



Racek středomořský - dospělý pták narozený v Chorvatsku.

Zájemci o určování velkých racků by měli začít s článkem „Určování velkých bělohlavých racků (*Larus argentatus*, *L. cachinnans*, *L. michahellis*) od Martina Vavříka, který vyšel v roce 2010 v časopise *Crex* (30; stránky 9-25). Tento článek poskytuje základní úvod do problematiky určování velkých racků. Další články nutné pro úspěšné zvládnutí určování těchto druhů jsou v angličtině a rád je zájemcům doporučím. Vynikajícím pomocníkem je webová stránka www.gull-research.org.

Při určování jednotlivých druhů velkých racků, tedy racka bělohlavého (*Larus cachinnans*), racka stříbřitého (*L. argentatus*) a racka středomořského (*L. michahellis*) nám může velmi napomoci znalost jejich chování. Tyto tři druhy se vzájemně velmi liší. Racek středomořský hnízdí převážně na jihu Evropy, v posledních letech se jednotlivé páry objevují i v Polsku a severním Německu, to jsou ale stále ještě výjimky. Ptáci, kteří hnízdí ve Středomoří se po vyhnízdění vydávají na dlouhou pouť na severozápad. V široké frontě letí k Baltskému a Severnímu moři. U nás se první ptáci objevují v červnu, jejich početnost vrcholí v červenci, srpnu a září. Většina z nich

se v září a říjnu (jednotlivci i později, případně vzácně zimují) vrací zpět na jih. V létě jsou v naší oblasti nejpočetnějšími racky, kteří ve velkých hejnech tvoří i více než 90% všech jedinců. Jedná se o tmavé, čokoládově hnědé mladé ptáky, i o žlutohnědé dospělé. S postupujícím létem začínají přibývat raci bělohlaví. Tento kontinentální druh, dříve rozšířený v okolí Černého a Kaspického moře, v posledních letech výrazně rozšířil svůj areál hnízdního rozšíření na západ. V současné době hnízdí početně v Polsku a severním Německu. V Polsku hnízdí více než 1200 párů. Jednotlivě hnízdí také v ČR, především na jižní Moravě. Racek bělohlavý je na našem území běžný při jarním a podzimním tahu a v zimě. Obecně lze říci, že je to nejpočetnější velký racek v ČR. Typičtí dospělí jedinci jsou lehce rozeznatelní dle zdánlivě dlouhého a tenkého zobáku, tmavého oka a celkově štíhlého elegantního vzhledu s vysoce posazenou hrudí. Mnoho z nich ale není takto typických. Racek stříbřitý je hojně rozšířen na severu Evropy (Skandinávie, Velká Británie a přilehlá kontinentální Evropa). V šedesátých letech došlo k rozšíření jeho areálu k jihu a postupně kolonizoval severní vnitrozemí Německa i Polska. V ČR je považován za řídké se vyskytující druh, ale v severních Čechách je od října do března pravidelným návštěvníkem. Dospělci upoutají pozornost velmi světlým velkým okem (má „dábelské“ vzezření) a hustým skvrněním na hlavě a krku. Mladí ptáci jsou také výrazně skvrnění prakticky po celém těle.

Závěrem lze zjednodušeně říci, že nejhojnějším velkým rackem na Děčínsku je racek bělohlavý. Zastihnout ho zde můžeme po celý rok, většina ptáků sem ale zaletuje od října do března. V létě je zde velmi pravděpodobný výskyt racka středomořského. Naopak racka stříbřitého zde zastihnete pouze v zimě. Bez hlubších znalostí v určování této skupiny racků doporučuji velké racky neurčovat, respektive určovat obecně jako racky bělohlavé/středomořské/stříbřité.

Foto V. Beran

Odchov orla skalního v zajetí

Marek Klitsch

Chovem orlů skalních se zabývám již několik let a v současné době mám odchovné zařízení umístěné v místě svého současného bydliště v Doubici nedaleko Krásné Lípy. V tomto článku bych se chtěl jako člen Ornitologického klubu při Labských pískovcích



Mládě orla skalního ve věku 4 týdnů.

podělit o mé osobní zkušenosti s chovem tohoto majestátního dravce.

Orel skalní (*Aquila chrysaetos*) je druh s holarktickým rozšířením. V tomto rozsáhlém území obývá velmi rozdílné biotopy (asijské a evropské velehory, sibiřskou tundru, kazašské stepi, turkmenské pouště, mořská pobřeží a karpatské lesy). V celém území, ve kterém se orel skalní vyskytuje, představuje pro celé národy důležitou postavu v mytologii a v zobrazení různých božstev. Severoameričtí indiáni si orlím peřím zdobili čelenky a mnoho evropských a asijských národů má orla skalního ve státním znaku. Velice zajímavý vztah k orlům skalním vznikl v průběhu tisíciletí ve stepích centrální Asie, kde jej tamní kočovní pastevci začali používat k lovu.



Samice s mládětem (vpravo) ve věku 3 měsíců.

Nejstarší dosud zjištěné využívání orlů skalních k lovu se datuje 2000 let př. n. l., podle vykopávek sokolnických hrobů v Kazachstánu (ústní sdělení od Abdylchaka Murlikbaeva). Umění sokolnictví s orlem skalním, které je minimálně 4000 let staré, se za poslední století přesunulo z centrální Asie do Evropy, Ruska, Korei, Japonska a USA. Zatímco v některých zemích, včetně USA, je možné získávat orly skalní pro výcvik a lov z volné přírody, v evropských zemích je tato možnost, vzhledem k ochraně přírody, zcela vyloučena a jedinou možností je odchov mláďat v zajetí.

Odchov v zajetí je uskutečnitelný dvěma způsoby. Prvním je sestavení chovného páru, který je schopen odchovat mláďata, resp. jedno mládě. Druhým způsobem, který byl realizován v případě mého odchovu, je umělé oplodnění (inseminace) samice odebraným spermatem. Nejdůležitější na celé inseminaci je přesné odhadnutí termínu jejího provedení, neboť musí být „nainseminováno“ v okamžiku, kdy je vajíčko spuštěno z vaječniku těsně před tím, než se ve vejcovodu začne obalovat. Při inseminaci orla skalního je to čtvrtý den před snesením vajíčka. Samotné snůšce vajec samozřejmě předchází tok a společná stavba hnízda, což u samice „imprintované“ na člověka představuje, že člověk nahrazuje samce v plném rozsahu, tedy i při stavbě hnízda a simulaci páření. Detailní sledování stavby orlího hnízda je velice zajímavé a rozhodně to neodpovídá lidským představám o hromadě

větví. Orli skalní snášejí vejce v období ledna až května, záleží na geografické rase, resp. poddruhu. Moje samice, které je 26 let, snesla první vejce v loňském roce (2011) 2. dubna. Další 2 vejce snesla ve třídních intervalech, přičemž obvyklé jsou 3 – 4 denní intervaly mezi snůškou jednotlivých vajec. Většina samic snášejí vejce večer. Každé vejce má jinou kresbu a nepatrně odlišnou velikost. Velikost vajec je 76 x 59 mm a váha okolo 145 g. Samice začala vejce inkubovat až po snesení druhého vajíčka, do té doby první vejce jen „přihřívala“. Úspěšnou oplozenost vajec jsem zjistil až 32. den od snesení, tím že byly již znatelné pohyby mláděte ve vejci a vejce se

nepatrně hýbalo. První mládě prorazilo vaječným zubem skořápku 44. den ráno a mládě v druhém vejci tentýž den večer (tzn. 41. den inkubace). 46. den od snesení se první mládě vylíhlo. Druhé a třetí mládě jsem „doinkuboval“ a vylíhnul v inkubátoru. Druhé mládě jsem po oschnutí odnesl do hnízda a samici jsem zazásoboval krmením (křepelkami a potkany). První dva dny nebyly u mláďat pozorovány žádné náznaky kainismu, neboli vzájemného napadání, neboť mláďata se budila na krmení rozdílně a jen obtížně udržela hlavu a krk ve vzpřímené poloze. Problém však nastal, když se mláďata 3. den vzbudila na krmení stejně. První mládě, i přes to že se jej samice snažila krmit, intenzivně atakovalo druhé mládě, které by zřejmě podlehl, pokud bych jej neodnesl. V průběhu dalších dvou měsíců jsem se několikrát pokusil dát mláďata spolu, ale vždy se stejným výsledkem, tzn. silnější mládě se snažilo zabít slabší a to i přes nadbytek krmení, které měli ve voliře k stálé dispozici.

Mláďatům ve věku čtyř týdnů začalo růst krycí tmavé peří. V té době každé mládě zkonsumovalo denně 4 potkany, nebo 4 křepelky, tzn. téměř 1kg potravy za den. Každé z mláďat bylo umístěno na samostatné hnízdní plošině, tak aby se k sobě vzájemně nedostala a nemohla si ublížit. Ve stáří 2,5 měsíce měla mláďata do poloviny dorostlá rýdovací pera a letky a ve stáří 3 měsíců začala poletovat ve voliře. V průběhu září již byla mláďata plně dopeřená. Odchov byl velmi zajímavý a výjimečný tím, že samice snesla 3 vejce, z nichž každé bylo úspěšně oploženo a z vajec se vylíhly tři samice.

Foto M. Klitsch

K dalšímu čtení:

- HIEBELER JOSEF, 2000: Der Steinadler in der Falknerie.
 GORDON SETON, 1980: The Golden Eagle – King of Burda.
 MACNALLY LEA, 1977: The Wals of an Eagle.
 WATSON JEFF, 1997: The Golden Rafi.

Hnízdění čápa bílého (*Ciconia ciconia*) ve Šluknově v roce 2011

Václav Šena

Dne 22.04.2011 jsem při průjezdu Šluknovem zpozoroval na jednom z továrních komínů stát čápa bílého. Zastavil jsem a chtěl pořídit pár dokumentačních fotografií. Čáp stál na okraji a probíral si peří. Vyfotil jsem pár snímků a chtěl odjet. Po chvíli však začal tokat na samici, která ležela na komíně a nebyla původně vidět. Následně proběhlo několikrát páření, které se mi podařilo nafotit. Podle chování páru to vypadalo na nadějně



hnízdění, ale mátl mě, že na komíně nebylo postaveno hnízdo. Přes okraj bylo vidět pár větví, tak mě napadlo, že komín může mít třeba mělkou prohlubeň a nové hnízdo nemusí být vidět. Uklidněn touto teorií jsem odjel. Po několik následujících dní jsem při průjezdu Šluknovem čápy na komíně stále pozoroval, a proto doufal v úspěšné hnízdění.

Při kontrole 3.5.2011 byl komín prázdný. Chtěl jsem toho využít a vylézt zkontrolovat hnízdo. Majitel objektu byl ochotný a kontrolu mi povolil. Pod komínem jsem však našel popadané větve a zbytky dvou rozbitých vajec. Zaměstnanci jsem byl ujištěn, že na komín nikdo nelezl a k vandalismu dojít nemohlo. Vyšplhal jsem nahoru a hned mi bylo vše jasné.

Střed komínu byl vydutě vybetonován, hnízdo tvořilo pouze pár větví a drnů, které rozfoukal vítr. Snesená vejce se z tohoto důvodu skutálela dolů a rozbila. Pokus o hnízdění byl neúspěšný.

Hned jsem zauvažoval o postavení hnízdní podložky. Majitel byl k nápadu velmi vstřícný a k instalaci dal svolení. K vyrobě hnízdní konstrukce jsme použili ocelovou pásovinu o rozměrech 5 x 20 mm. Vytvořili jsme dva

kruhy o rozměrech 180 cm a pospojovali je 20 cm vysokými spojkami z pásoviny. Takto svařenou konstrukci jsem umístil na komín. Přišrouboval jsem ji osmi šrouby, upevnil ocelovým lanem a pojistil dvěma popruhy. Samotné hnízdo jsem po obvodu vypletl vrbovými a březovými větvemi. Vnitřek jsem vyskládal jemnějšími březovými a modřínovými větvičkami. Na závěr jsem z travních drnů vytvořil hnízdní kotlinku a hnízdo bylo hotové.

Nezbývá, než doufat, že se čápi na jaře opět vrátí a umělé hnízdo přijmou. Bylo by pěkné, mít opět po dlouhé době ve Sluknovském výběžku pravidelně hnízdící pár čápů bílých.

Foto V. Šena

Typicky lesní pták ve městě s neobvykle umístěným hnízdem

Renata Procházková

Šípkovou Růženku probudil po sto letech polibkem krásný princ. Svět se za sto let změní - jak - pohádka neříká.

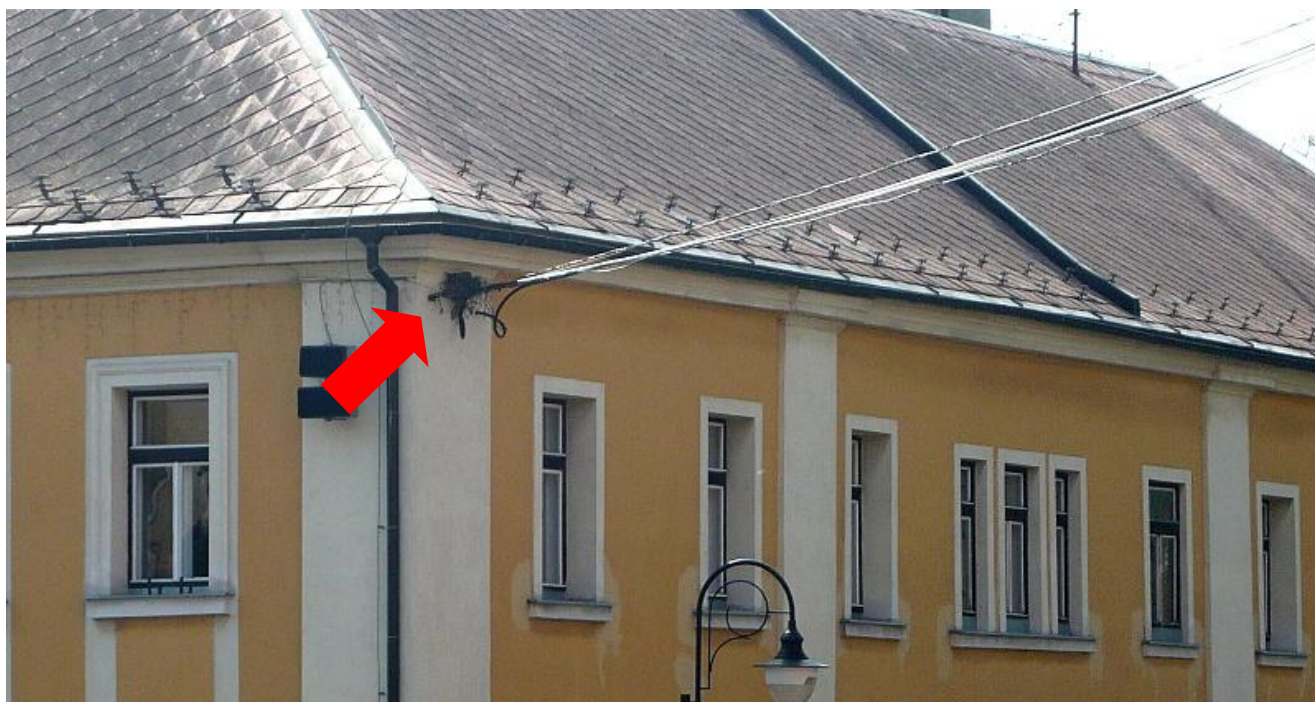
Člověka ze „spánku“ může probudit i láska k životu, touha po poznání a malé radosti. A stačí jen čtvrt století a probuzený člověk zírání, co všechno je jinak, a zjišťuje, že to, co bylo psáno v knihách před třiceti lety, už neplatí. Tak je tomu i v případě krásného krkavcovitého ptáka, sojky obecné, s vědeckým jménem *Garrulus glandarius*. Dnes už o ní nemůžeme hovořit jako o typickém lesním ptáku, kterého občas potkáme ve starém rozlehlém parku. Dnes je i město sojce druhým domovem.

Šípková Růženka se ujala vlády po boku svého prince a možná se ničemu nedivila. Mě však na jaře roku 2011 překvapila sojka v hlučné ulici Varnsdorfu, poskakující po chodníku a v zobáčku držící větvíčku ke stavbě hnízda. Zmizela v koruně ostříhaného javoru. Ulicí jsem šla dál a hned za rohem, při stěně domu, na drátech elektrického vedení, bylo jedno hnízdo z větvíček vytvořené a vykukující tmavý konec ocásku prozradil, že tam kdosi zahřívá vajíčka. O několik dní později jsem s úžasem sledovala, jak k hnízdu přiletěla sojka a v hnízdě se objevila hlavička druhé.

Stovky aut denně projíždějí jednou z nejušnějších křižovatek Varnsdorfu, stovky lidí denně procházejí po chodníku. Kolik z nich asi ví, že pár metrů nad jejich hlavami vzniká nový život. A já, mající ve své hlavě vyčtené ze starých knih, že sojka je při hnízdění velmi citlivá na rušení, jsem držela sojčí rodině pěsti, aby si jí nikdo nevšiml, aby nenastala porucha na elektrickém vedení a opraváři hnízdo neshodili.

Po několika týdnech jsem zahlédla dvě malé tmavé hlavičky. Po dalších třech týdnech bylo zřejmé, že hnízdo je prázdné. Sojky jsem už neviděla. Věřím, že rodiče svá mláďata zdárně vyvedli.

Ty, co stále bděli, sojka ve městě nepřekvapí. Zajímavé je však umístění jejího hnízda. Sojka si staví hnízdo na stromech. Hnízdo té varnsdorfské bylo umístěno na drátech elektrického vedení pod okrajem střechy při stěně domu. Fotografii hnízda jsem poslala panu docentovi Karlu Hudcovi a



na sojku ve městě se ho ptala. Ve své odpovědi mi také sdělil: „Od nás, myslím, není zatím znám případ hnízdění sojky na budově a i jinde jen zcela ojediněle.“

Foto R. Procházková

Hnízdění 3 párů labutí velkých (*Cygnus olor*) na dvou rybnících u Staré Olešky

Pavel Benda

Labuť velká je pravidelně celoročně pozorovaným druhem na Děčínsku a Šluknovsku, včetně pravidelného hnízdění na různých vhodných místech. První hnízdění v Chráněné krajinné oblasti Labské pískovce bylo prokázáno v roce 1983 na Olešském rybníce. Toto hnízdění však bylo neúspěšné. Úspěšné bylo hnízdění až v roce následujícím (VONDRÁČEK & ŠUTERA 1986). Od této doby zde pravděpodobně hnízdí s různou úspěšností již každoročně. Vždy se však jednalo o hnízdění pouze jednoho páru. V roce 2010 jsem při pravidelné návštěvě této lokality dne 12.5. pozoroval opět standardně hnízdící 1 pár, ale při návštěvě 6.6. již páry dva, z nichž první již vodil 6 mladých a druhý pár, resp. jeden z páru seděl na hnízdě. Na Malém rybníce, v těsném sousedství Olešského (Velkého) rybníka, byl pár třetí, který ovšem nehnízdil. Hnízdění úspěšnost druhého hnízdícího páru se mi díky nedostatku času nepodařilo zcela přesně zjistit, ale myslím, že byla neúspěšná. V roce 2011 byla situace obdobná – 30.4., Olešský rybník 2 obsazená hnízda, Malý rybník – pár ještě staví; 18.5. – 3 obsazená hnízda; 19.6. – první pár vodí 4 juv., druhý pár neúspěšný, třetí pár z Malého rybníka vodí 4 juv.

Vzdálenost mezi hnízdy na Olešském rybníce byla vzdušnou čarou cca 500 m.

Myslím, že takováto „koncentrace“ hnízdících labutí je na Děčínsku a Šluknovsku jevem velmi ojedinělým a není mi aktuálně známo žádné jiné místo, kde by v takto těsném sousedství hnízdily 3 páry labutí velkých, a to ani z let minulých.

Kresba P. Nesvadba

Literatura:

VONDRÁČEK J. & ŠUTERA V. 1986: Ptactvo CHKO Labské pískovce. 1. část. *Fauna Bohemiae Septentrionalis*, No 11. *Ústí nad Labem*: 39-58.

Pět měsíců s čápy

Rudolf Heřt

Rok 2011 pro mě zřejmě zůstane navždy spojen spolu s čápem bílým. Tento rok totiž čápi poprvé po sedmi letech zahnízdili u nás ve Veselém u Markvartic. Abych byl přesný, vezmu to raději všechno od začátku.

Jak jsem již zmínil, jeden pár čápů si v naší vesnici, na sloupu elektrického napětí, postavil hnízdo už asi před sedmi lety. Jelikož mé pozorovací schopnosti byly tehdy v začátcích, nemůžu přesně říci, zda samice zasedla na vejce či ne, ale s jistotou vím, že nic nevyseděla. Čápi se po tehdejšímu roce dlouhou dobu v naší vsi neukázali. Hnízdo postupně zarostlo trávou a nastěhovali se do něj vrabci.

Před rokem k nám ovšem opět zavítal pár čápů bílých. Zřejmě to byl už jiný pár, avšak oba čápi se měli k činu. Hnízdo vyčistili, nanosili nové větve, které upravili do zakulaceného tvaru, tak jak ho všichni známe, a nakonec přidali i trsy trávy na vystýlku.

Zbývalo jen čekat, kdy samice zasedne. Ten rok se ale už nic zásadního neodehrálo. Čápi sice na hnízdě nocovali, ale přes den létali pryč, nejspíš do polí za potravou. Jejich výlety se prodlužovaly a nocování na hnízdě zkracovalo. Po zbytek léta jsem byl rád, když jsem čápi zahlédl alespoň na tom poli.

Tento rok se vše začalo odehrávat ve stejném duchu. Začátkem dubna přiletěl první čáp. Ihned se pustil do renovace hnízda. Asi po dvou nebo třech týdnech přiletěl druhý, zřejmě samice. A jaké bylo mé překvapení když samice zasedla začátkem





května na hnízdo a už se odtamtud takříkajíc „nehla“. V duchu jsem doufal ve zdárný konec zahřívání vajec, který měl skončit začátkem června. Co ovšem čert nechtěl, musel jsem začátkem června odjet do zahraničí. Když jsem se po týdnu vrátil, ihned jsem se vypravil pozorovat čápi hnízdo, zda se něco nezměnilo. Avšak samice stále seděla jako přikovaná. Nějaký náznak úspěšného sezení tu přesto byl. Když jsem totiž kdykoli okolo hnízda projížděl na kole, bylo slyšet tiché či jakoby vzdálené pípání. Týden na to se ukázalo, že hnízdění probíhalo tak jak mělo. Zpod samice vykukovala malá šedivá hlavička žebrající o potravu.

Pár dní na to bylo mé překvapení ještě větší. To jsem zjistil, že samice chrání mláďata dvě.

Po zbytek léta jsem zkoušel vyzkoumat, co čápi mláďatům přinesou, jenomže ta se na vyvrženou „mňamku“ vždy sesypala tak rychle, že nebylo vidět nic. Časem na hnízdě zůstala jen mláďata. Samec i samice nocovali na střechách areálu bývalého JZD. Blížil se konec července a mláďata začala zkoumat, k čemu jim slouží křídla. O pár týdnů později již na hnízdě poskakovala a zkoušela se ve vzduchu udržet co nejdéle. Až jednou, když jsem přijel čápy pozorovat, zjistil jsem, že

mládě bylo na hnízdě jen jedno. Z úleku jsem nejprve začal prohledávat zem pod hnízdem, zda se náhodou neprecenilo a nezůstalo někde dole s poraněným křídlem či nohou. Mé obavy byly zbytečné. Mladý čáp byl již se svými rodiči na střechách areálu a nacvičoval si starty z poskoků. Nutno říci, že místa tam měl o mnoho více než na hnízdě. Druhý, nejspíš mladší čáp, začal po okolí létat asi až týden po prvním. Mladí čápi postupně začali létat v kruzích okolo hnízda. Mohutná křídla jim pomáhala v impozantních letech nízko nad krajinou. Své prolety postupně rozšiřovali, až je nakonec nebylo skoro celý den vidět. Zřejmě se učili někde v polích ulovit si něco k snědku po vzoru svých rodičů. Až jednoho dne, přesněji 25. srpna, jsem čápi již vůbec neviděl.

Jejich bratranec, čáp černý, k nám na potok létal ještě začátkem září. A jelikož byl letošní začátek podzimu velmi teplý, i jiní návštěvníci z cizích krajů si prodloužili své pobyty u nás. Například rehek domácí, konipas horský, konipas bílý či zvonohlík zahradní. Vlastně si při tomto psaní uvědomuji, že jsem ještě nezažil v naší vesnici pospolu na potoce létat konipasy spolu s čížky. Pro mě jsou totiž čížci typickými představiteli chmurného podzimního počasí.

Ale o tom třeba jindy. Doufám tedy jen, že se čápi budou nadále vracet a vychovávat další a další potomstvo.

Foto A. Sladká

První prokázané hnízdění dvou párů motáka pochopa (*Circus aeruginosus*) na Olešském (Velkém) rybníce ve Staré Olešce

Pavel Benda

Představovat tohoto nejen vzhledem, ale i způsobem života zajímavého dravce je zbytečné. Na území Děčínského okresu hnízdí na několika místech, ale jediným pravidelně obsazovaným hnízdištěm v Chráněné krajinné oblasti Labské pískovce je Olešský (či Velký) rybník ve Staré Olešce. První hnízdění na této lokalitě bylo prokázáno 21.7.1984 (VONDRÁČEK & ŠUTERA 1986). Od této doby zde pravděpodobně hnízdí s různou úspěšností již každoročně. Vždy se však jednalo pouze o 1 pár. Hnízdění dalšího páru ovšem v širší oblasti bylo prokázáno v roce 1997, a to v mokřině mezi poli poblíž železničního přejezdu na silnici Huntířov – Markvartice (BENDA 2005). Toto hnízdiště bylo vzdáleno od Olešského rybníka vzdušnou čarou cca 1 km. Hnízdění však bylo neúspěšné. Neověřený údaj o hnízdění dvou párů na Olešském rybníce je od Jiřího



Kalivody z roku 2004. Já jsem poprvé přemýšlel o možnosti hnízdění dvou párů v roce 2008, kdy jsem 11. a 12.4. pozoroval 2 páry. Teprve v roce 2011 se mi nepochybně podařilo prokázat hnízdění dvou párů, a to přímo nálezem obsazených hnízd. Je potřeba říci, že pochopové se na hnízdišti v době hnízdění chovají poměrně nenápadně, resp. pozorovat více než jednoho pochopa je velká náhoda. První hnízdo jsem našel spolu s V. Šenou 11.6. (3 juv. + 2 vejce). O hnízdění druhého páru jsem začal uvažovat až po náhodném pozorování 2 samců a 1 samice dne 19.6. Ptáky jsem pozoroval v místě pozdějšího nálezu druhého hnízda. Při cílené kontrole tohoto místa dne 2.7. jsem našel i druhé hnízdo, kde byla 2 juv. + 1 vejce. Obě hnízda byla situována přibližně v protilehlých částech rybníka vzdušnou čarou cca 400 m od sebe. Mláďata byla okroužkována a následně také úspěšně vyvedena.

Foto P. Benda

Literatura:

- VONDRÁČEK J. & ŠUTERA V. 1986: Ptactvo CHKO Labské pískovce. 1. část. *Fauna Bohemiae Septentrionalis*, No 11. *Ústí nad Labem*: 39-58.
 BENDA P. 2005: Ptáci Českého Švýcarska. *Disertační práce*: 295 pp. + přílohy

Skorci vodní (*Cinclus cinclus*) na Jílovském potoce

Oldřich Rajchl

Rád bych se s Vámi podělil o zážitek se skorci. Na svých pravidelných procházkách v Jílovém u Děčína podél Jílovského potoka mám tu možnost poměrně často pozorovat

skorce. Jedná se o pár, který se většinou zdržuje pospolu. Pozorují je, jak postávají na kamenech nebo se potápí, někdy plavou pod hladinou a vynoří se o metr o dva dále. Už to samo o sobě je zážitek. Jednoho mrazivého prosincového rána se mi naskytla zajímavá podívaná. Šel jsem kolem potoka a z dále slyším krásný libozvučný zpěv. Říkám si, co to asi je za ptáka, který si v zimě takto prozpěvuje, a pomalu se přibližuji ke zdroji hlasu. V tom jsem zpozoroval skorce. Pár stál na břehu, samec

nádherně zpíval a poskakoval okolo samice. Vypadalo to jako námluvy. Po chvíli se zpěvem přestal, vrhnul se pod hladinu, zaplavoval dokola, hbitě se vynořil a pak zase vyskočil na břeh k samici a pokračoval ve zpěvu. Toto několikrát opakoval. Ještě jsem neměl možnost pozorovat u skorců toto chování, ale že se mi to poštěstí dne 13.12., kdy bylo ráno asi 5 stupňů pod nulou, to jsem opravdu nečekal. Konzultoval jsem mé pozorování s Pavlem Bendou, který mi sdělil, že zpěv skorců v zimním období není ničím neobvyklým, jen v hluku tekoucí vody často zaniká. Skorci občas zpívají, i když prolétávají nad korytem potoka.

Výkup zajímavých preparátů ptáků

Pavel Benda

druhé polovině roku 2011 se na nás obrátila s nabídkou paní z Děčína, že v pozůstalosti po jejím otci je také velká sbírka vycpaných druhů živočichů, zejména ptáků, a zda bychom ji nechtěli odkoupit. Je známo, že Správa CHKO Labské pískovce a NP České Švýcarsko shromažďuje vybrané druhy živočichů za účelem preparace a tyto preparáty pak využívá k popularizaci ochrany přírody a při ekologické výchově. Sbírkou shromažďoval pan Charouzdek z Děčína, kterého možná někteří z vás pamatují, neboť právě on zapůjčil část vycpaných druhů ptáků k výstavě „Ptáci Děčína a Šlukovska“ v děčínském muzeu, která však již skončila. Tehdy spolupracoval ještě s naším dnes již bohužel zesnulým Jirkou Markem. Pan

Charouzdek měl shromažďování vycpanin jako svého koníčka a preparáty získával z různých zdrojů – od majitelů chat, soukromníků, od škol apod. Bohužel se po jeho smrti pozůstalí potýkali s klasickou otázkou „kam s ní“. Tak je napadlo nás kontaktovat. Musím přiznat, že po první návštěvě jsem byl v pozitivním slova smyslu šokován. Takhle zajímavou kolekci ptáků jsem ještě neviděl. Samozřejmě vycpaniny už byly dosti staré a odpovídaly tehdejšímu stylu vycpávání, ale některé druhy jsou opravdu unikátní a můžeme je vidět snad už jen v jižní Evropě, i když s řadou z nich bylo možné se v minulosti setkat i na Děčínsku. Musím tedy přiznat, že podstatnou část sbírky (ty nejzajímavější druhy) jsem zakoupil pro správu NP České Švýcarsko. Část sbírky pořídila jedna děčínská škola, část muzeum v Ústí nad Labem a část muzeum v České Lípě. Vycpaniny čeká postupná přepreparace, takže vám je budeme postupně při různých příležitostech (např. setkání členů našeho klubu) představovat. Takže se můžete těšit na cca 40 kusů zajímavých druhů ptáků – např. orlík krátkoprstý, poštolka rudonohá (samec i samice), ostrůž lesní, raroh lovecký, koliha malá, mandelík hajní, vlha pestrá, sýkořice vousatá, tuhák menší a rudohlavý, chocholouš, kos horský, bukáček malý, kulík zlatý, slavík modráček ... Těšíte se?

Setkání s ptáky v Alpách

Mirek Rohlík

V polovině července letošního roku jsem s kamarády navštívil Walliské Alpy. V zapadlém koutu na jihu Švýcarska, v překrásném údolí leží městečko Zinal (1670 m n. m.). Pohoří je tvořeno krystalickými břidlicemi.

Ještě týž den jsme dorazili na horskou chatu Tracuit (3250 m n. m.), kde po noci strávené ve stanu (teplota okolo 0 °C), kamarádi vyrazili na ledovec Bishorn a já se vracel zpět do údolí.

Byl krásný jasný den, okolo chaty poletovala kavčata žlutozobá (*Pyrrhocorax graculus*) a tak bylo co fotit.

Po překonání cesty po řetězech mě čekala pětihodinová cesta, kde jsem měl možnost sledovat typy krajiny od ledovcového pásma, přes břidlicové morény, rozkvetlé louky, až po pásmo lesa, kde kvetly rododendrony a kýchavice.

Ve výšce okolo 3000 m na mě čekal pěnkavák sněžný (*Montifringila nivalis*), a o něco níže i bělořit šedý (*Oenathe oenathe*),



Pěvuška podhorní (*Prunella collaris*).



Pěnkavák sněžný (*Montifringila nivalis*).



Bělořit šedý (*Oenathe oenathe*).

který na rozkvetlé hořcové louce vypadal skutečně nádherně.

V borovicovém lese nad městečkem létali ořešáci kropenatí (*Nucifraga caryocatactes*) a protože byla spousta času, tak jsem si ten pohled na ně náležitě vychutnal. U potoka ve vysoké trávě hnízdil bramborníček černohlavý (*Saxicola torquata*).

Celá ta alpská příroda ve mně zanechala obrovský dojem. Je to nádherný kus neposkvrněné země a pevně doufám, že se tam zase někdy podívám.

Foto M. Rohlík