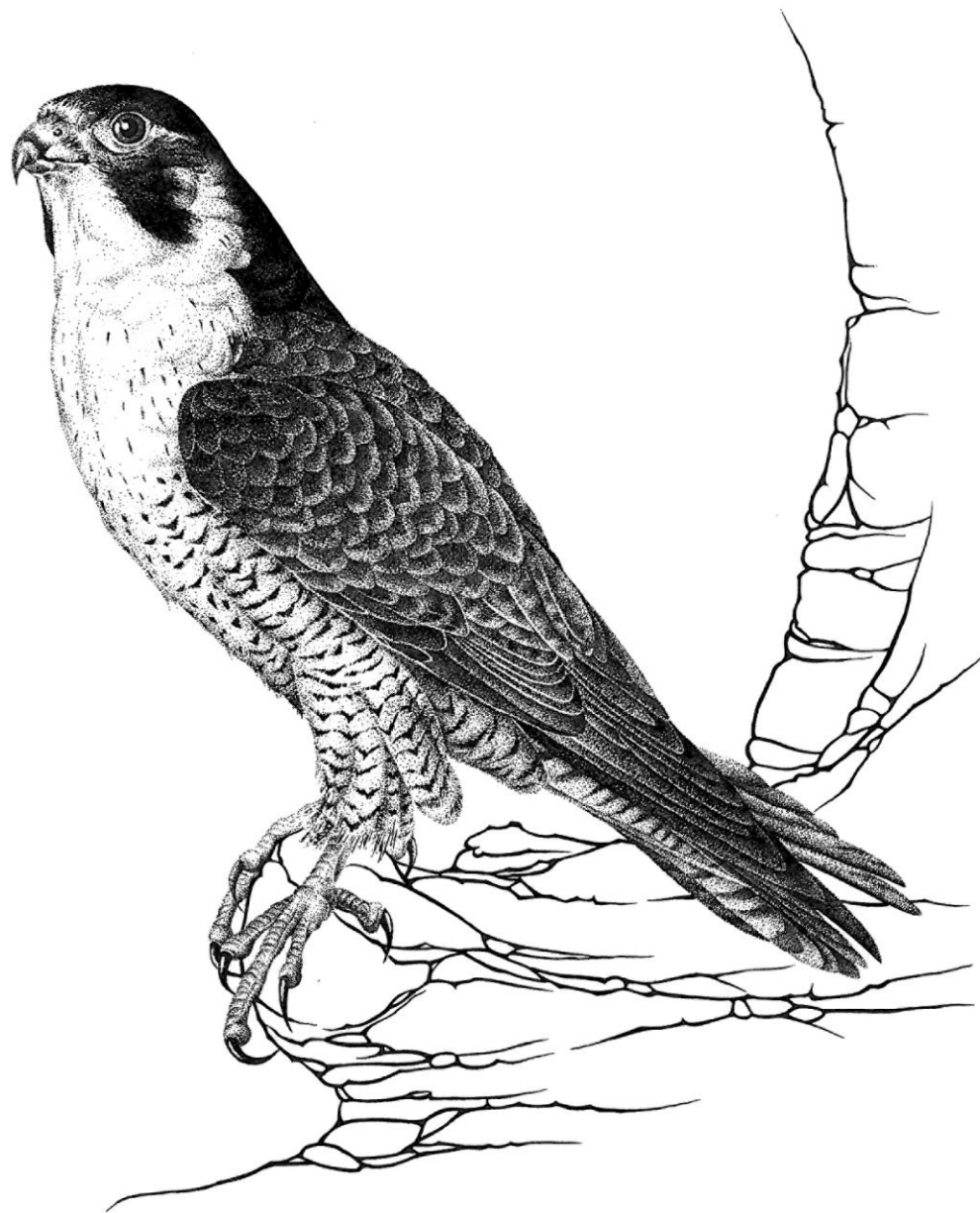


***Zpravodaj Ornitologického klubu
při Labských pískovcích***



rok 2013

číslo 9

Obsah

1. Obsah.....	2
2. Editoriál.....	3
3. Zápis ze setkání Ornitologického klubu při Labských pískovcích dne 30. 3. 2013.....	3
4. Výsledky monitoringu vybraných druhů ptáků v Ptačí oblasti Labské pískovce v roce 2013.....	5
5. Sčítání zimujících vodních ptáků 13. – 14. 4. 2013 – Děčínsko a Šluknovsko.....	9
6. Zimující vodní ptáci 12. 1. – 13. 1. 2013.....	11
7. Sčítání zimujících kormoránů velkých na nocovištích v sezoně 2012 -2013.....	12
8. Jednotný program sčítání ptáků v roce 2013 v Českém Švýcarsku.....	13
9. Ornitologické střípky 2013.....	14
10. Přehled kroužkovaných ptáků v roce 2013.....	15
11. Mapování a kroužkování vybraných ptačích druhů v NPČŠ v roce 2013.....	16
12. Čáp černý – report X.....	17
13. Jak jsme letos přivítali ptačí zpěv.....	18
14. Potápka černokrká (<i>Podiceps nigricollis</i>) v Labských pískovcích.....	19
15. Výskyt luňáka červeného (<i>Milvus milvus</i>) ve Šluknovském výběžku.....	20
16. Luňák červený (<i>Milvus milvus</i>) v Labských pískovcích.....	23
17. Havrani polní v Rumburku v roce 2013 – příběh pokračuje.....	24
18. Zajímavé hnízdění sýkor modřinek (<i>Parus caeruleus</i>).....	25
19. Vyhnízdil v roce 2006 moták pilich (<i>Circus cyaneus</i>) v Českém Švýcarsku?.....	25
20. Vyhnízdil orel mořský (<i>Haliaeetus albicilla</i>) v roce 2013 na Staré Olešce?.....	26
21. Nález zajímavé lokality se strnadem lučním (<i>Miliaria calandra</i>).....	27
22. Dům Racků.....	28
23. Poznávací test na téma: Jakou siluetu bude mít za letu tento pták?.....	29

Editorial

Vážení kolegové a kolegyně,

rok 2013 je za námi. Co nás čeká v následujícím roce 2014? Kromě toužebně očekávaných a radostně přijímaných ornitologických zážitků a překvapení, nás čeká ještě jedna velmi důležitá akce a tou je „Mapování hnízdního rozšíření ptáků ČR“. Jedná se o jednu z nejdůležitějších mapovacích akcí ornitologů naší republiky. Ta bude souběžně probíhat v celé Evropě a výsledkem bude nejenom atlas hnízdního rozšíření ptáků České republiky, ale také

evropský hnízdní atlas. Víím, že se někteří z vás již zapojili do předchozích tří mapování (1973–1977, 1985–1989 a 2001–2003). Mapování probíhá přibližně jednou za 10 let a bude trvat 3 roky. Myslím, že co nejkvalitnější zpracování našeho území je vizitkou nejen zachovalosti a pestrosti naší zájmové oblasti, ale také vizitkou naší práce. Věřím, že se všichni do této akce podle svých možností zapojíme a dokážeme svými výsledky vysokou úroveň našeho klubu.



Pavel Benda

Zápis ze setkání ornitologického klubu při Labských pískovcích dne 30. 3. 2013 v sídle AOPK ČR, Správy CHKO Labské pískovce a KS Ústí nad Labem v Děčíně

zapsal: Vladislav Kopecký

Přítomni: dle prezenční listiny – celkem 15 členů (O. Rajchl, V. Kopecký, G. Ritschel, R. Procházková, M. Kalík, R. Neckář, R. Heřt, J. Vondráček, M. Rohlík, M. Půlpán, V. Sojka, M. Horyna, E. Mikolášková, P. Liška, P. Benda).

P. Benda přivítal přítomné a zdůvodnil pozdější termín setkání zahraniční cestou.

Potom omluvil nepřítomné kolegy jmenovitě – Augst, Michel, Beran, Doležálek, Pícha, Rybář, Sedlák, Šena, Šprojcar, Šutera, Švihlík, Nagel, Hurychová, Dunovský, Lobotka Jan, Lobotka Jiří, Jelínková, Mourek.

Informoval o úmrtí dlouholetého člena „Ornitologického klubu“ p. Pařízka z Benešova nad Ploučnicí.

Dva čekatelé se stali řádnými členy – René Mourek z Janské a Romana Jelínková z Ludvíkovic. V současné době má „Ornitologický klub“ celkem 32 členů.

Poděkování Správě CHKO Labské pískovce za prostor a zázemí pro konání setkání, upozornění na drobné občerstvení.

P. Benda upozornil na materiály k rozebrání a k nahlédnutí. Krátce zmínil knihu Příroda nádrže Milada – jedná se o území po zatopení lomu Chabařovice a stručně charakterizoval danou lokalitu. Každý člen poté dostal jednu knihu jako dar.

Poděkoval slečně Jelínkové za grafickou přípravu Zpravodaje. Z něho zmínil článek

o hnízdění havranů v Rumburku, strom byl pokácen.

P. Kalík uvedl aktuální informaci - havrani se přestěhovali o kousek dál, v současnosti 8-10 hnízd na vícero stromech.

P. Benda představil návrh na doplnění www stránek – možnost vzájemné pružné komunikace přes internet na našich webových stránkách, resp. stránkách ornitologického klubu. Tento návrh byl přivítán a bude v dohledné době realizován.

Informace o sčítání zimujících vodních ptáků ve dnech 13. 4 -14 .4. Očekává se zapojení většiny členů klubu.

Ptákem roku je břehule říční, žádost o věnování pozornosti tomuto druhu.

Dvě pozitivní informace – proběhne úprava stanoviště v Bynovci pro skřivana lesního a stržení břehu u rybníka ve Staré Olešce pro možné zahnízdění ledňáčka říčního a případně i břehule říční.

V letošním roce bude opět mapování v Ptačí oblasti LP – tradičně se monitoruje výr velký a sokol stěhovavý, dále datel černý, ledňáček říční a žluna šedá. Žádost o spolupráci.

V. Kopecký – představil kalendář „Ptáci Labských pískovců“ a připravovaný komiks o sokolech stěhovavých.

P. Benda – informace o speciální akci pro veřejnost - pozorování sokolů stěhovavých na hnízdišti v loňském roce, počítá se s touto akcí i v letošním roce pokud však bude vhodné hnízdo pro pozorování.

Informace o „Vítání ptačího zpěvu“ – první víkend v květnu, akce je spojená i s kroužkováním,

V. Sojka – zahnízdění sokolů na skalním objektu Pevnost, kde před 125. lety došlo k prvnímu sportovně motivovanému výstupu na pískovcovou věž v České republice.

P. Benda – vlivem dlouhé zimy jsou zajímavá pozorování, např. velké množství čejek.

Prezentace záběrů čejek od M. Rohlíka z Benešova nad Ploučnicí.

Představení několika exemplářů z koupené sbírky – orlík krátkoprstý, mandelík hajní, vlha pestrá, slavík modráček středoevropský, rorýs, cvrčilka říční, chocholouš obecný, rákosník obecný.

Přestávka. Výborné občerstvení připravené V. Bendovou!

Promítání záběrů jeřábů popelavých od Václava Šeny,

Video s rysem ostrovidem z natáčení čápů černých v Libouchci pořizené také Václavem Šenou.



Výsledky monitoringu vybraných
druhů ptáků v Ptačí oblasti
Labské pískovce v roce 2013

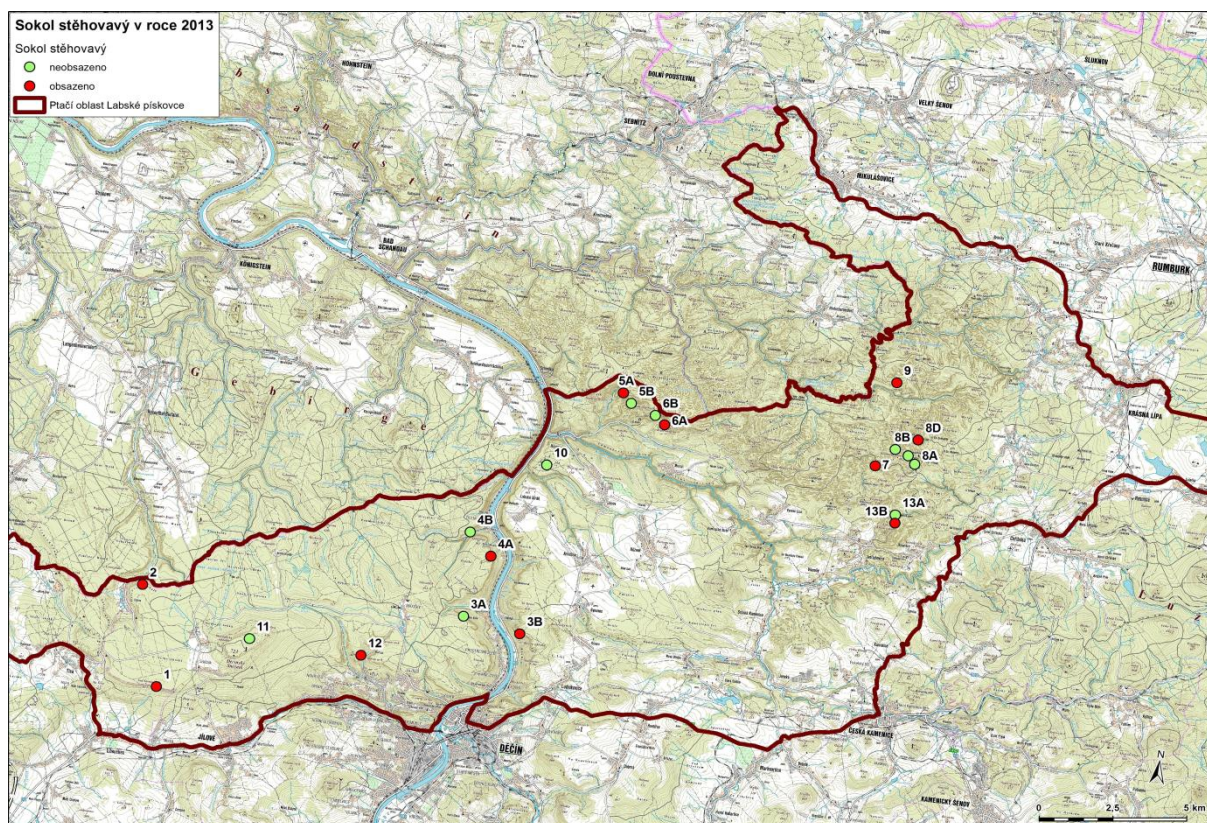
Pavel Benda

V této oblasti byli v roce 2013 cíleně monitorovány tyto druhy ptáků – sokol stěhovavý, výr velký, datel černý + žluna šedá a ledňáček říční.



Sokol stěhovavý

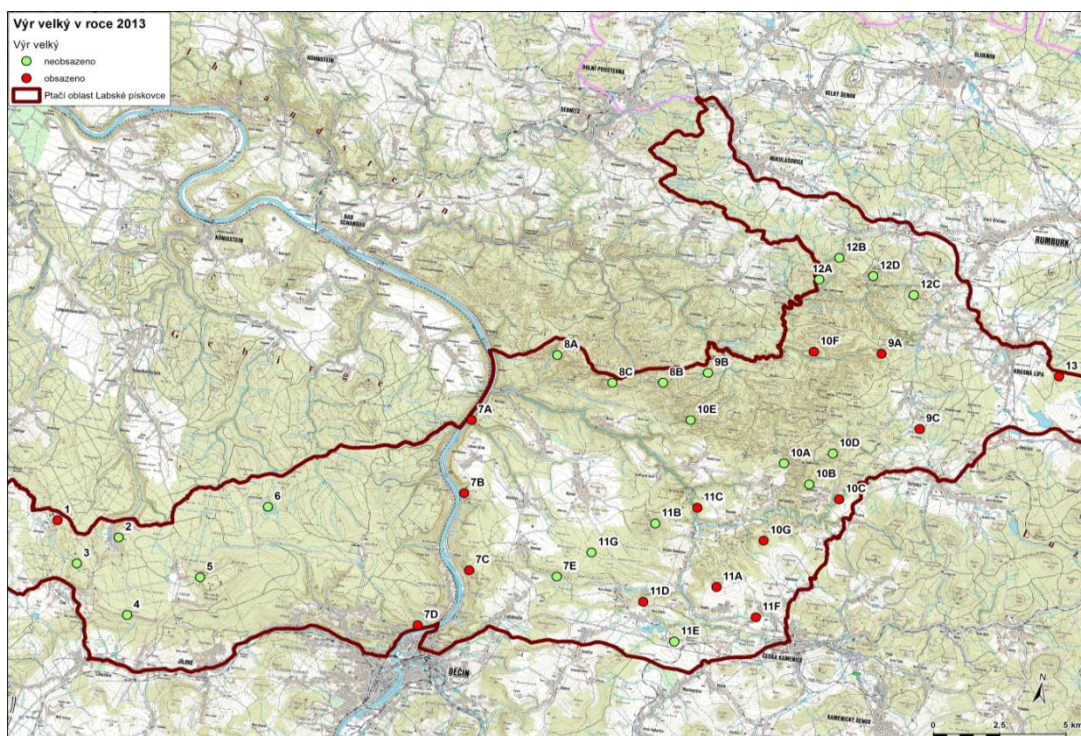
V roce 2013 celkem **11 obsazených teritorií** – 6 hnízdění bylo úspěšných a bylo vyvedeno 14 mláďat (3 x 3, 2 x 2, 1 x 1), 4 hnízdění byla neúspěšná, 1 hnízdo se nepodařilo dohledat.



Výr velký

V roce 2013 bylo identifikováno celkem 15 obsazených lokalit, z nichž lokalita 9. C – Spravedlnost je zcela nová. Bylo prokázáno 1 hnízdění – 1 mládě. Z výše uvedeného důvodu potvrzujeme naši domněnku o počtu odhadovaných výřích teritorií v Ptačí oblasti Labské pískovce na 20 – 25. Vzhledem k průběhu počasí v rámci monitoringu (dlouhá zima s vydatnou sněhovou pokrývkou) byla část lokalit ve vhodném období nepřístupná. Je tedy možné, že část teritorií, která jsou zde

vykázána jako negativní, byla ve skutečnosti obsazena. Na území jsou stále ještě poměrně rozsáhlá území na nichž zatím výr aktuálně prokázán nebyl či byl zaznamenán jen nepravidelně nebo historicky. Jedná se zejména o oblast Mikulášovicka a levobřežní části PO. Problémem zůstává dohledávání hnízd, neboť v tomto terénu je to mimořádně obtížné a extrémně časově náročné. Také hnízdní úspěšnost, vzhledem k úživnosti a predačnímu tlaku bude zřejmě velmi nízká.



Datel černý a žluna šedá

Celkem na liniích – 87 obsazených teritorií datla černého (71 NP, 16 CHKO) 9 obsazených teritorií žluny šedé (4 NP, 5 CHKO).

Mimo linie:

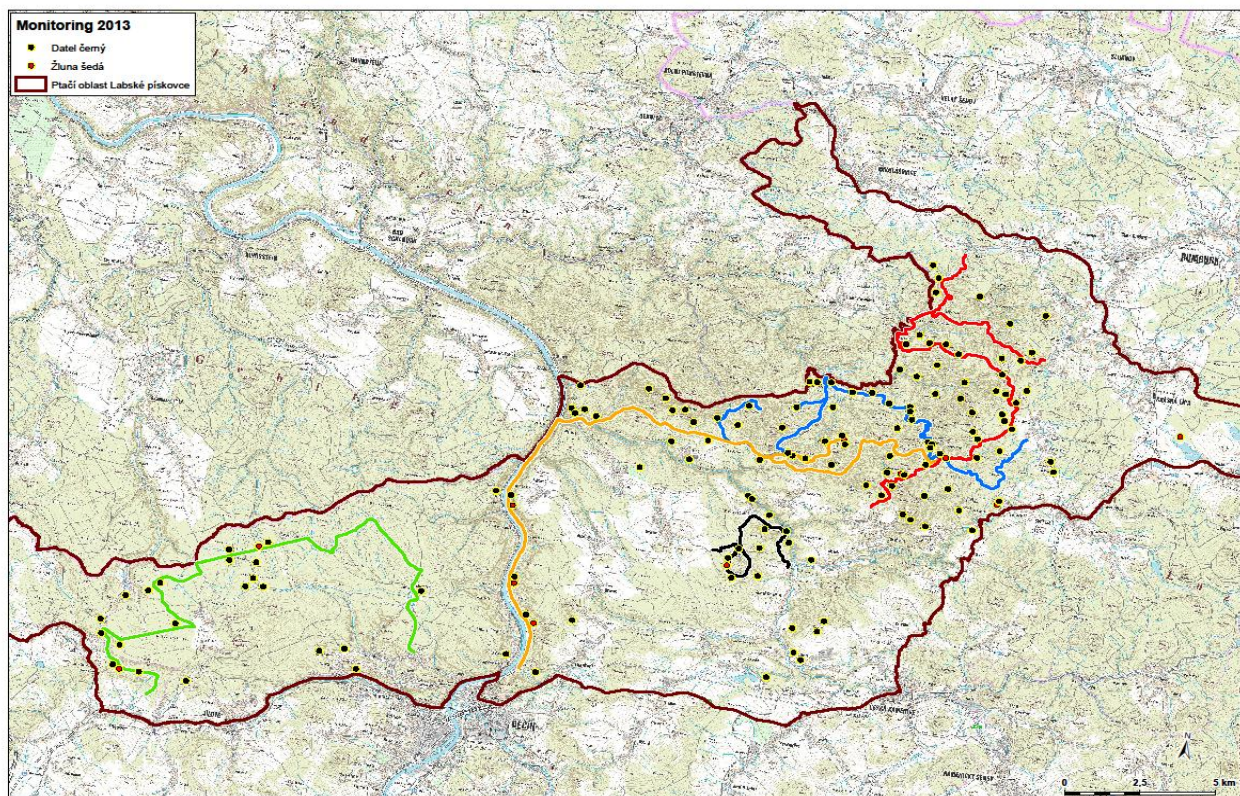
Datel černý– 51 (22 NP, 29 CHKO LP, 2 PO)

Žluna šedá – 2 (0 NP, 1 CHKO LP, 1 PO)

CELKEM:

Datel černý – 138

Žluna šedá - 11



Ledňáček říční

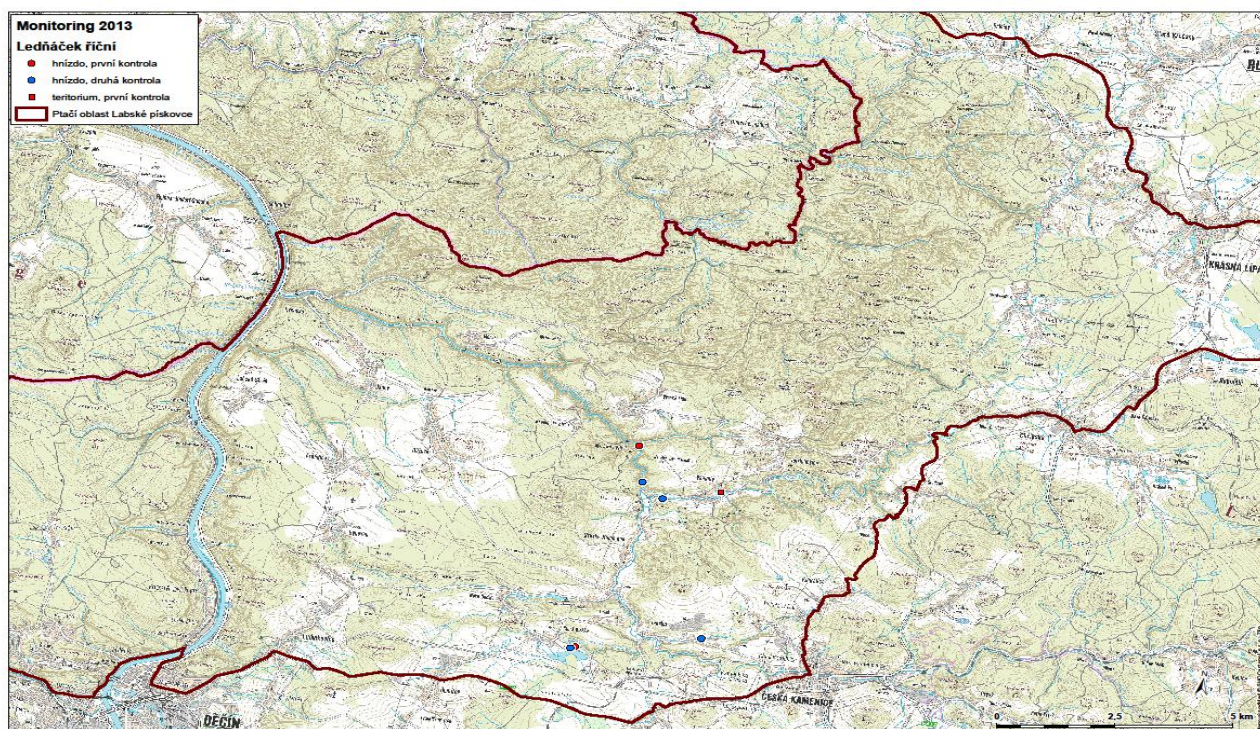
Celkem nalezena v rámci dvou kontrol v roce 2013, 4 hnízda, resp. zjištěny **4 hnízdních páry**, což je hluboce pod možností, které populaci ledňáčků nabízí tato ptačí oblast.



Komentář:

V letošním roce se na populaci ledňáčků velmi negativně projevil průběh zimy 2012/2013 a následně katastrofální povodně, které zdejší populaci velmi výrazně zdecimovaly. Ptačí oblast Labské pískovce poskytuje ledňáčkům velmi vhodné podmínky, a to co se týče zachovalosti vodních toků z hlediska možnosti hnízdění a také potravní nabídky.

Celkový potenciál hnízdních párů ledňáčka říčního je pro SPA Labské pískovce na základě současných znalostí a při zachování současného pozitivního trendu vývoje biotopů celkem **10 – 15 párů** (při pomnutí extrémních klimatických a srážkových jevů).



Sčítání zimujících vodních ptáků

13. – 14. 4. 2013 – Děčínsko a Šluknovsko

Benda, Půlpán, Rohlík, Dračka, Procházková, Jelínková, Rybář, Malý, Neckář

Vilémov, rybník u silnice ke Karlínu:

- kachna divoká – 3 samci + 3 samice

Karlín, koupaliště:

- labuť velká – 1 pár

Šluknov-rybářský rybník proti

Plastonu:

- kachna divoká – 1 pár



Šluknov- Bobří rybník:

- kachna divoká – 3 samci

Labe – Hřensko – Děčín:

- kachna divoká – 46 (29 samců + 17 samic)

Markvartice – rybník:

- kachna divoká – 9 (6 samců + 3 samice)
- polák chocholačka – 1 pár
- labuť – 1 pár

Děčín - Zámecký rybník:

- kachna divoká – 16 (13 samců + 3 samice)
- labuť velká - 20 (z toho 5 imm.)
- polák chocholačka – 3 (2 samci + 1 samice)

Stará Oleška – Olešský rybník:

- kachna divoká – 17 (11 samců + 6 samic)
- lyska černá – 12 ex.
- labuť velká – 1 pár

Nová Oleška – Studený rybník:

- lyska černá – 2 ex.
- kopřivka obecná – 2 páry ~9~

- kachna divoká – 7 (5 samců + 2 samice)

Labe-Dobkovice-železniční most Děčín.

- kachna divoká – 31 (22 samců + 9 samic)
- kormorán velký – 18 ex.
- konipas bílý – 8 ex.
- strnad rákosní – 3 ex.
- potápka malá – 1 ex.

Jílovský potok:

- skorec vodní – 7 ex.
- kachna divoká – 26 (12 samců + 14 samic)
- ledňáček říční – 4 ex.
- volavka popelavá – 1 ex.

Děčín - Bělá – Terezínský rybník:

- kachna divoká – 20 (12 samců + 8 samic)
- volavka popelavá – 1 ex.

Karlovka rybník u silnice:

- lyska černá – 2 ex.

Karlovka - Velký rybník:

- volavka popelavá – 1 ex.
- kachna divoká – 12 (5 samců + 7 samic)
- polák chocholačka – 13 (6 samců + 7 samic)
- kopřivka obecná – 14 (7 samců + 7 samic)
- polák velký – 4 (2 samci + 2 samice)
- konipas bílý – 2 ex.
- vodouš šedý - 2 ex.

Ploučnice –Benešov- Police u Žandova:

- kachna divoká – 33 (22 samců + 11 samic)
- skorec vodní – 2 ex.
- konipas bílý – 4 ex.
- čáp černý – 1 ex.
- ledňáček říční – 3 ex.

Varnsdorf - Mandava:

- kachna divoká – 74 (47 samců, 27 samic)

- morčák velký – 1 samice
- konipas bílý – 4 ex.
- racek chechtavý – 1 ex.
- skorec vodní – 3 ex.
- konipas horský – 4 ex.

rybník Kočka:

- kachna divoká – 10 (6 samců + 4 samice)

rybník u Billy:

- neg.

rybník Valcha:

- kachna divoká – 12 (9 samců + 3 samice)
- slípka zelenonohá – 1 ex.

Varnsdorfský rybník (Mašíňák):

- kachna divoká – 25 (16 samců + 9 samic)
- polák chocholačka – 3 (2 samci + 1 samice)
- konipas bílý – 2 ex.

Ploučnice od Benešova n./Pl. do Děčína:

- kachna divoká – 42 (32 samců + 10 samic)
- labuť velká – 2 ex.
- skorec vodní – 2 ex.
- ledňáček říční – 1 ex.

Rybniště - Školní rybník:

- kachna divoká – 4 (2 samci + 2 samice)

Horní Podluží - Velký rybník:

- orel mořský – 1 ex.
- jeřáb popelavý – 2 ex.

Horní Podluží - Světlík:

- kachna divoká – 4 (2 samci + 2 samice)
- jeřáb popelavý – 4 ex.

Krásná Lípa - Cimrák:

- kachna divoká – 3 (2 samci + 1 samice)

Rumburk - Zátíší:

- kachna divoká – 13 (7 samců + 5 samic)

Rumburk - přehrada u trafostanice:

- konipas horský – 2 ex.

Rumburk - Pivovarský rybník:

- volavka popelavá – 1 ex.

Rumburk - Racek:

- kachna divoká – pár

Šluknov - Bobří rybník:

- kachna divoká – 9 (4 samci + 5 samic)
- volavka popelavá – 1 ex.
- moták pochop – pár

Šluknov - Luční rybník:

- kachna divoká – 5 (3 samci + 2 samice)
- volavka popelavá – 3 ex.
- moták pochop – 1 ex.
- kormorán velký – 1 ex.

Lipová - Zámecký rybník:

- kachna divoká – 15 (8 samců + 7 samic)
- volavka popelavá – 1 ex.

Lipová - Sohlandský rybník:

- labuť velká – pár
- kachna divoká – pár.
- konipas bílý – 3 ex.

Šluknov - Rybničná:

- labuť velká – 1 ex.



Šluknov - Šluknovský rybník:

- kachna divoká – 4 (3 samci + 1 samice)
- moták pochop – 1 ex.

Rumburk - Cihelna:

- kachna divoká – 6 (4 samci + 2 samice)



Zimující vodní ptáci 12. 1. – 13. 1. 2013

Půlpán, Procházková, Rybář, Šena

12.1. Děčín - Zámecký rybník (Půlpán, Rybář):

- kormorán velký – 2 (2 ad.)
- labuť velká - 18 (z toho 3 imm.)
- kachna divoká - 156 (92 samců + 64 samic)
- lyska černá – 1
- polák chocholačka – 8 (5 samců + 3 samic)
- polák velký – 2 (1 samci + 1 samice)
- hohol severní – 1 samec

12.1. Děčín – Tereziánský rybník (DC – Bělá) (Půlpán):

- kachna divoká – 19 (11 samců + 8 samic)

12.1. Jílovský potok (Jílové – soutok) (Půlpán):

- volavka popelavá - 2
- kachna divoká – 16 (9 samců + 7 samic)
- skorec vodní – 1



12.1. Labe – Přerov – Děčín (Půlpán, Rybář):

- kormorán velký – 54 (47 ad. + 7 imm.)
- volavka popelavá – 2
- kachna divoká – 30 (16 samců + 14 samic)
- racek stříbřitý – 1 ad.
- potápka černokrká – 2
- lyska černá – 2
- morčák velký – 12 (10 samců + 2 samice)
- labuť velká 5 (3 ad. + 2 imm.)

12.1. Labe – Děčín – státní hranice (Půlpán, Rybář):

- kormorán velký 43 (40 ad. + 3 imm.)
- kachna divoká 135 (84 samců + 51

samic)

- lyska černá – 4
- potápka malá – 1
- volavka popelavá - 1

12.1. Stará Oleška – rybník (Půlpán, Rybář):

zamrzlo - 0

12.1. Nová Oleška – rybníky (Půlpán, Rybář):

zamrzlo - 0

12.1. Markvartice – rybník (Půlpán, Rybář):

- kachna divoká – 30 (16 samců + 14 samic)
- lyska černá - 1

10. 1. Mandava, Varnsdorf (Procházková)

- kachna divoká 279 (samců 163, samic 116)
- skorec vodní 2
- volavka popelavá 1

10. 1. Rybník Kočka, Varnsdorf (Procházková)

- kachna divoká 16 (samec 10, samice 7)
- volavka popelavá 1

10. 1. Rybník u Billy, Varnsdorf (Procházková)

- kachna divoká 36 (samec 19, samice 17)

10. 1. Rybník Valcha, Varnsdorf (Procházková):

- kachna divoká 12 (samec 6, samice 6)
- + v náhonu 8 (samec 4, samice 4)

13.1. Ploučnice – Děčín – Benešov nad Ploučnicí (Půlpán, Rybář):

- kormorán velký – 6 (5 ad. + 1 imm.)
- kachna divoká – 46 (26 samců + 20 samic)

- skorec vodní – 10
- volavka popelavá – 1
- morčák velký 2 samci
- racek stříbřitý – 2
- lyska černá – 2



12.1. Karlovka - rybníky (Půlpán):

- 0 ex. – zamrzlo

12.1. Rybníště - Školní rybník (V. Šena):

0 ex.

12.1. Horní Podluží - Velký rybník (V.

Šena): 0 ex.

12.1. Horní Podluží – Světlík (V. Šena):

0 ex.

12.1. Krásná Lípa – Cimrák (V. Šena):

0 ex.

12.1. Rumburk – Zátíší (V. Šena): 0 ex.

12.1. Rumburk - přehrada u trafostanice

(V. Šena): 0 ex.

12.1. Rumburk - Pivovarský rybník (V.

Šena): 0 ex.

12.1. Rumburk – Racek (V. Šena): 0 ex.

12.1. Šluknov - Bobří rybník (V. Šena):

0 ex.

12.1. Šluknov - Luční rybník (V. Šena):

0 ex.

12.1. Lipová - Zámecký rybník (V.

Šena): 0 ex.

12.1. Lipová - Sohlandský rybník (V.

Šena): 0 ex.

12.1. Šluknov – Rybníčná (V. Šena): 0

ex.

12.1. Šluknov - Šluknovský rybník

(V.Šena): 0 ex.

**Sčítání zimujících kormoránů velkých (*Phalacrocorax carbo*)
na nocovištích v sezoně 2012 -2013**

Miroslav Rybář

Od poloviny října do začátku dubna zajišťovala Správa CHKO Labské pískovce monitoring kormoránů velkých na řece Labi v úseku od Děčína po státní hranici. Kormoráni se v této sezoně vyskytovali na dvou nocovištích, a to na levém břehu v Prostředním Žlebu a na pravém břehu u ústí Studeného potoka do Labe. Nejvíce kormoránů na obou nocovištích se vyskytovalo v prosinci 46 ex. a v únoru 44 ex. Oproti minulým sezónám je patrná změna ve využití obou nocovišť. V této sezoně se stále více kormoránů vyskytovalo na novém nocovišti při ústí Studeného potoka. Kormoráni se často slétávali na svá nocoviště až po setmění. To jednak ztěžuje jejich sčítání a dále potvrzuje trend, při



kterém se kormoráni slétávají do bezpečí nocovišť až po setmění, aby se vyhnuli možnému plašení ze strany rybářů.





Výsledky zimního sčítání z obou nocovišť:

datum sčítání	celkový počet	z toho juv.
26.10.	28	5
16.11.	26	3
8.12.	46	6
14.1.	43	3
15.2.	44	5
10.3.	35	5
1.4.	11	3

Jednotný program sčítání ptákův roce 2013 v Českém Švýcarsku *Pavel Benda*

V roce 2013 pokračovalo sčítání ptáků standardní metodou na dvou liniích s 20 sčítacími body na každé linii a ve dvou termínech:

- linie Srbská Kamenice – Janská
5.5., celkem 53 druhů ve 310 ex.
6.6., celkem 44 druhů ve 215 ex.

- linie Mezní Louka – Mezná
7.5., celkem 43 druhů ve 295 ex.
7.6., celkem 43 druhů ve 274 ex.



Ornitologické střípky 2013

Sestavil Pavel Benda

Čáp bílý – 28.8., cca 30 ks, Mezná, Vysoká Lípa (Kolářová, Panchartek)

Husa velká – 12.3., 17 ex., Karlovka (Půlpán)

Husa polní – 26.1., cca 30 ex., Rumburk – Dymník (Šena, Neckář); 23.1., cca 50 ex., Varnsdorf (Slach); 25.1., cca 50 ex., Rumburk (Jan Lobotka)

Kopřivka obecná – 21.4., 14 samců + 14 samic, Karlovka (Půlpán)

Čírka modrá – 17.4., 3 páry, Jiříkov (Frinta)

Lžičák pestrý – 12.4., 4 samci + 1 samice, Stará Oleška (Benda); 16.4., 5 samců + 5 samic, **Světlík (Šena)** - 16.4., 2 samci + 2 samice, Lipová – Sohlandský rybník (Šena); 17.4., 1 pár, **Šluknov (Frinta)** - 19.4., 2 páry, Lipová – Sohlandský rybník (Neckář)

Zrzohlávka rudozobá – 17.4., 1 samec, Děčín – Zámecký rybník (Benda)

Hvízdák euroasijský – 12.4., 2 samci + 1 samice, Markvartice (Benda)

Kachnička karolínská – 17.5., 1 samice, Jetřichovice (Benda)

Luňák hnědý – 19.4., 1 ex., Lipová – Sohlandský rybník (Neckář); 21.4., 1 ex., Karlovka (Půlpán); 6.6., 2 ex., Rožany (Neckář)

Moták pilich – 5.5., 1 samice, Veselé (Neckář)

Ostříž lesní – 10.6., 1 ex., Rumburk – Dymník (Neckář); 9.9., 1 ex., Horní Podluží (Neckář)

Vodouš bahenní – 15.4., 2 ad., Karlovka (Půlpán)

Pisík obecný – 1.5., 1 ex., Děčín – niva Labe (Benda); 13.5.+30.5., 1 ex., Karlovka (Půlpán)

Racek bouřní – 12.3., 6 ex. Rumburk (Neckář)

Sova pálená – 16.4., 1 ex., Ludvíkovice (Jelínková)

Kulíšek nejmenší – 10.2., 1 ex., Líska (Jelínková); 16.4., 1 pár, Studený vrch (Šena, Frinta)



Sýček obecný – 25.5., 1 volající samec, Děčín – Václavice (Bouška)

Kalous ušatý – 12.2., 1 samec, Ludvíkovice (Horyna)

Vlha pestrá – 19.5., minimálně 6 ex., Rumburk – Jindřichov (Frinta)

Dudek chocholatý – 12.4., 1 ex., Labská Stráň (Řízek); 23.4., 1 ex., Srbská Kamenice (Nič)

Krutihlav obecný – 17.4., 2 volající samci, Stará Oleška (Benda); 23.4.+26.4.+28.4., 1 volající samec, Stará Oleška (Benda); 24.4., 1 volající samec, Rybníště - Velký rybník (Neckář); 4.5., 1 volající samec, Krásná Lípa (Benda); 26.4., 2 ex., Benešov nad Ploučnicí (Rohlík); 12.5., 2 volající samci, Děčín – Hořtice (Benda)



Strakapoud prostřední – 25.4., 1 ex., Tisá (Šutera); 18.4., 1 ex., Libouchec (Šena)

Strakapoud malý – 28.4., 1 samec, Stará Oleška (Benda); 1.5., 1 samec, Děčín - niva Labe (Benda)

Skřivan lesní – 25.5., 1 ex., Rumburk – Dymník (Neckář)

Slavík obecný – 1.5., 3 zpívající samci, Děčín – niva Labe (Benda)

Bramborníček černohlavý – 26.4., 1 samec+21.5., pár, Děčín – zimní přístav (Benda); 7.5., 1 zpívající samec, Markvartice (Benda); 10.6., 2 samci + 1 samice, Staré Křečany (Šena)

Rákosník velký – 19.5., 1 zpívající samec, Stará Oleška (Benda)

Lejsek bělokrký – 15.8., 1 ex., Rumburk – Dymník (Neckář)

Moudivláček lužní – 1.5., 1 samec, Děčín – niva Labe (Benda)



Ťuhýk šedý – 19.2., 1 ex., Chřibská (Benda); 18.3., 1 ex., Krásná Lípa (Šena); 6.11., 1 ex., Světlík (Neckář)

Brkoslav severní – 24.2., cca 20 ex., Chřibská (Sojka); 22.4., více než 40 ex., Jiříkov (Malý)

Jikavec severní – 9.4., 1 samec, Benešov nad Ploučnicí (Kopecký); 11.4., 5 ex., Karlovka (Půlpán); 12.4., 2 samci + 4 samice, Rumburk (Neckář); 16.4. + 21.4., 1 ex., Karlovka (Půlpán)

Strnad luční – 7.6., 1 zpívající samec, Varnsdorf (Neckář); 28.6., 1 zpívající samec, Krásná Lípa (Benda)



Přehled kroužkovaných ptáků v roce 2013

Pavel Benda:

1. Pěnice černohlavá – samice
2. Ťuhýk obecný – samec
3. Linduška luční – 1 ad.
4. Výr velký – 1 pull
5. Luňák červený – 1 pull.

CELKEM: 3 ad. + 2 pull.

Václav Šena:

1. Holub douphák (Columba oenas) - 20 pull.
2. Datel černý (Dryoscopus martius) - 33 pull.

3. Sokol stěhovavý (Falco peregrinus) - 2 pull.
4. Luňák červený (Milvus milvus) - 2 pull.
5. Poštolka obecná (Falco tinnuncullus) - 3 pull.
6. Sýkora koňadra (Parus major) - 4 pull.
7. Brhlík lesní (Sitta europaea) - 6 pull.
8. Strakapoud velký (Dendrocopos major) - 2 pull.
9. Puštík obecný (Strix aluco) - 12 pull.
10. Výr velký (Bubo bubo) - 1 pul.

CELKEM: 85 pull.

Mapování a kroužkování vybraných ptačích druhů v Národním parku České Švýcarsko v roce 2013

Václav Šena

V tomto roce jsem se tradičně zaměřil na monitoring holuba doupňáka (*Columba oenas*) a datla černého (*Dryocopus martius*). Mapování jsem provedl na vybraných lokalitách národního parku - Richterova chata, Vosí vrch, Piket a Suchý vrch.



A. Datel černý: u tohoto druhu jsem našel v pěti dutinách celkem 7 pull., **7 pull. okroužkováno**, počet mláďat byl 1 x 3 a 2 x 2. Všechny dutiny byly umístěny v buku lesním (*Fagus sylvatica*).

1. Richterova chata: D1 24.05.2013 - 2 pull., kroužkování
2. Vosí vrch: D13 (nová) 31.05.2013 - 3 pull., kroužkování
3. Piket: D1 24.05.2013 - dutina prázdná, pull. již vyvedena?
4. Suchý vrch: D10 24.05.2013 - v dutině hnízdí holub doupňák
5. Limberk: D5 24.05.2013 - 2 pull., kroužkování



B. Holub doupňák: u tohoto druhu jsem našel ve 14-ti dutinách celkem 18 pull., v jedné dutině nalezena opuštěná 2 vejce, **8 pull. okroužkováno**. Všechny dutiny byly umístěny v buku lesním (*Fagus sylvatica*).

1. Rudolfstein: 24.05.2013: D5-2 pull., hluboká, nekroužkováno
04.05.2013: D6 - 2 pull., cca 5 dní stará, nekroužkováno
2. Suchý vrch: 24.05.2013: D10 - 2 pull., cca 5 dní stará, nekroužkováno
24.05.2013: D4 - 2 pull., cca 2 dny stará, nekroužkováno
3. Piket: 24.5.2013: D1 - 2 pull., kroužkováno 1 pull., druhé kolabs
4. Vosí vrch: 24.05.2013: D1 - 2 pull., kroužkováno 1 pull., druhé ulétlo
D2 - prázdná D4 - 2 pull., kroužkováno
D5 - 2 pull., kroužkováno D6 - vlhká, 2 vejce zasypaná troudem D7 - 2 pull., kroužkováno D9 - vylétl ad. D10 - vylétl ad. D11 - prázdná

Dále jsem v tomto roce kroužkoval v NPČŠ mládřata sokola stěhovavého (*Falco peregrinus*).

C. Sokol stěhovavý:

1. Táborový důl: 22.05.2013 - 2 pull.
kroužkování

Okroužkováno 2 pull.



V roce 2013 jsem na území NPČŠ okroužkoval celkem **17 mládřat**, ze tří vybraných ptačích druhů.

Čáp černý – report X

Pavel Benda

Rok 2013 byl pro čápy černé rokem **krizovým**. Díky extrémnímu průběhu počasí nebylo v naší oblasti vyvedeno **ani jediné mládě!** Dokonce v celém sousedním Sasku byla vyvedena pouze 2 mládřata. Většina párů ani nezahnízdila a ty, které zahnízdila o svá mládřata přišla. To je stav, který nikdo nepamatuje!

I přes tyto negativní zprávy máme zase několik zajímavých hlášení o našich čápech.

Hnízdění :

- samec čápa černého **60M4**, který je velkým cestovatelem – máme hlášení z jeho cest a zimování ve Francii z let 2004, 2006, 2007, 2008, 2009, 2010 a 2012, a dokonce máme i údaje o hnízdění u obce Tuhaneč na Českolipsku v letech 2009, 2010 a 2011, se v tomto roce přesunul na jiné hnízdo poblíž obce Konojedy na Litoměřicku. Na závěr je nutno podotknout, že tento cestovatel se narodil v roce 2004 nedaleko Mezní Louky.



Migrace:

- z Duryňska v Německu se ohlásil náš čáp **63JF**, který zde byl pozorován spolu s dalšími 5 černými čápy dne 8. 6. 2013 u obce Schwabhausen. Tohoto čápa jsem kroužkoval dne 5.6.2012 na skalním hnízdě na Doubicku spolu s ještě 3 sourozenci.
- čáp **6022**, kroužkovaný před 10 lety dne 5.6.2003 na Doubicku jako jeden ze 4 sourozenců, byl pozorován v Maďarsku dne 15.8.2013. O tomto čápu máme údaje z jeho migrací z let 2004 – Maďarsko, 2005 a 2006 – Chorvatsko, 2009 – Izrael, 2010 – opět Maďarsko, 2011 a 2012 – opět Izrael.
- čáp **63JN**, kroužkovaný 6. 6. 2012 poblíž Malé Veleně u Děčína, byl pozorován v rozlivu v poli spolu s dalšími asi 30 čápy u obce Dědíbavy na Mělnicku dne 20. 8. 2013.

Jak jsme letos přivítali ptačí zpěv

Richard Nagel

Již od roku 2006 pořádá Správa národního parku České Švýcarsko ve spolupráci s Českou společností ornitologickou vždy na přelomu dubna a května atraktivní akci pro veřejnost známou pod názvem „Vítání ptačího zpěvu“. Ani letošní rok nebyl výjimkou, a tak jsme se první květnovou sobotu o půl sedmé ráno opět sešli na parkovišti u sídla správy národního parku v Krásné Lípě. Účast byla tradičně vysoká, tentokrát přišlo 35 zájemců o terénní ornitologii, včetně 11 dětí. Po tradičním úvodu, kdy jsme si připomněli aktivity České společnosti ornitologické (např. probíhající kampaně „Pták roku 2013 – břehule říční“ a „Jaro ožívá“), rozdali řadu propagačních materiálů a prolistovali nové ornitologické publikace, přišly na řadu hry a soutěže pro nejmenší účastníky. Nejprve to byla „poznávačka“ vypreparovaných ptáků ze sbírky správy národního parku a poté poznávání ptačích druhů podle tvaru zobáku a podle zbarvení a velikosti vajec.



Všichni účastníci se však hlavně těšili na ranní procházku jarní přírodou a na pozorování ptáků v jejich přirozeném životním prostředí. A protože nám počasí i osud přály, podařilo se nám na tradiční trase vedoucí od krásnolipské vlakové zastávky až k hranicím přírodní rezervace Velký rybník pozorovat na čtyřicet druhů

ptáků v celkovém počtu 126 jedinců. Určitě nejatraktivnějším pozorovaným druhem byl jeřáb popelavý, jehož několik letících jedinců jsme spatřili nedaleko Velkého rybníka. Tento nádherný ptačí druh již několik let v této oblasti pravidelně a úspěšně hnízdí. K zajímavostem ale také určitě patřilo pozorování několika protahujících bělořitů šedých. Vyvrcholením akce byla i letos ukázka odchyty a kroužkování ptáků. Podařilo se odchytnout samici pěníce černohlavé, lindušku luční a samce ťuhýka obecného, které si mohli nemladší účastníci vypustit zpět do volné přírody. Také letošní Vítání se uskutečnilo pod vedením Ing. Pavla Bendy, Ph.D., ředitele správy NP, kterému s odchytom a kroužkováním tradičně pomáhal Václav Šena. Hry a soutěže pro děti pak připravili Jarmila Judová ze společnosti České Švýcarsko o.p.s. a Richard Nagel, pracovník správy NP.

Pořádáním Vítání ptačího zpěvu se Správa Národního parku české Švýcarsko tradičně připojuje k aktivitám České společnosti ornitologické, která vítání na celonárodní úrovni organizuje od roku 1992. Tradice vítání byla založena v roce 1983 v britském Birminghamu, kde se tento den nazývá Dawn Chorus Day. Smyslem akce je oslava příchodu jara a připomenutí nezastupitelné role ptactva v životě člověka. Motivací bylo také upozornění na neutěšené podmínky v příměstské přírodě průmyslových oblastí Anglie. Britové tento den kromě rozličných akcí slaví například i tak, že při snídani nekonzumují ptačí vejce.

**Potápka černokrká (*Podiceps nigricollis*)
v Labských pískovcích**

Pavel Benda

Potápka černokrká je naší nekrásnější potápkou. Ve svatebním šatu má hlavu a krk černé, po stranách hlavy jsou nápadné vějířky zlatožlutého peří a dobře patrné jsou i výrazné červené oči. Hnízdním prostředím potápky jsou mělké, vysoce produktivní eutrofní vody s bohatě vyvinutou litorální vegetací, ale současně i s dostatečně velkými plochami volné vodní hladiny, kde loví potravu. Tu tvoří z největší části větší druhy vodních bezobratlých. Potravu loví jak potápěním, tak i sběrem na dně nebo i na volné hladině. Potápka černokrká je tažný druh nejčastěji zimující v oblasti Středomoří a na švýcarských jezerech. Hnízdo bývá kuželovitá hromádka tlejících vodních rostlin postavená na vodě. Hnízdí často v koloniích. Snůška probíhá od poloviny dubna do poloviny července, kdy nejčastěji snáší 3–4 vejce. Vylíhlá mláďata si rodiče rozdělí, vozí je často, jak je u potápek zvykem, v peří na hřbetě. V České republice hnízdí nejčastěji na rybnících. Ráda hnízdí ve společnosti kolonií racků chechtavých.

První zmínku z naší oblasti přináší MICHEL (1929), který uvádí hnízdění na rybníce ve Staré Olešce. Na této lokalitě

byli 24.5. 1980 zastíženi 2 jedinci. Další hnízdění bylo prokázáno v roce 1985 a jeden jedinec byl pozorován na této lokalitě v roce 1995. Z výše uvedeného plyne, že jedinou hnízdní lokalitou v naší oblasti byl Olešský rybník u Staré Olešky. Bohužel v celé České republice patří potápka černokrká k velmi ubývajícím druhům, u kterého došlo ke snížení stavů až o 90% oproti stavům v 80. letech 20. století, proto byla v Červeném seznamu ptáků ČR zařazena do kategorie ohrožený druh. Je tedy velmi pravděpodobné, že v následujících letech nelze bohužel počítat s návratem této krásné potápky do oblasti Labských pískovců.

Literatura a prameny:

BENDA P. 2005: Ptáci Českého Švýcarska. Disertační práce. Česká zemědělská univerzita v Praze, Fakulta lesnická a environmentální.

MICHEL J. 1925: Tiere der Heimat. Děčín.

ŠTASTNÝ K, BEJČEK V. & HUDEC K. 2006: Atlas hnízdního rozšíření ptáků v České republice 2001–2003. Aventinum: 226–227.

VONDRÁČEK J. & ŠUTERA V. 1987: Ptactvo CHKO Labské pískovce. 1. část. Fauna Bohemiae Septentrionalis, Tomus 12. Ústí nad Labem: 39–58.



**Výskyt Luňáka červeného (*Milvus milvus*)
ve Šluknovském výběžku**

Václav Šena

Luňák červený (*Milvus milvus*) je elegantní dravec velikosti káně lesní, s nápadně dlouhými křídly a charakteristickým vidlicovitě vykrojeným ocasem. Celkové zbarvení je rezavohnědé s charakteristickými bílými poli na spodní straně vnitřních částí ručních letek.

Hnízdí většinou jednotlivě. Hnízdo staví oba ptáci na jehličnatých i listnatých stromech, obvykle velmi vysoko. Jako základ jim často slouží stará hnízda vran, nebo jiných dravců. Hnízdí jednou ročně, snůšku tvoří 2-4 vejce a inkubace trvá 28-30 dní. Mláďata opouštějí hnízdo po 40-50 dnech.



V potravě převládají ptáci, savci a ryby. Požírá převážně mršiny. Živí se také odpadky, pro které zalétá na skládky odpadů.



V České republice začal hnízdit po stoleté pauze v roce 1976 na jižní Moravě, od té doby se značně rozšířil a jeho stavy se stále zvyšují. Početnost na českém území byla v letech 2001-2003 odhadnuta na 70-100 párů.



Ve Šluknovském výběžku jsem tohoto krásného dravce poprvé pozoroval dne 06.04.1996 u obce Studánka. Jeden dospělý pták zde kroužil za slunečného počasí. Na první hnízdění jsem si ale musel počkat až do roku 2005, kdy jsem prokázal první pokus o hnízdění u obce Zahrady. Hnízdo bylo postaveno ve špičce smrku ztepilého (*Picea abies*). Snůšku tvořila tři vejce. Toto hnízdění bylo bohužel neúspěšné. Od roku 2008 jsem nacházel obsazená hnízda a kroužkoval mláďata již pravidelně. V letech 2008-2013 jsem na hnízdech okroužkoval celkem 13 mláďat.

Stav populace luňáka červeného (*Milvus milvus*) ve Šluknovském výběžku je vzestupný a v současné době odhaduji počet hnízdících párů na 6-7.



Přehled prokázaných hnízdění:

2005

Zahrady u Rumburka - 21.04.2005 - ad. u hnízda, *smrk*, neúspěšné hnízdění (3 vejce)

2008

Šluknov - 20.04.2008 - ad. sedí, *borovice*, 29.05.2008 - 2 pull., cca 10 dní



2010

Císařský - 08.04.2010 - ad. sedí, *modřín*, 22.05.2010 - 3 pull., cca 18 dní

Rumburk - 29.04.2010 - ad. sedí, *borovice*, 15.06.2010 - 1 pull., cca 10 dní

Lipová - 22.06.2010 - 2 pull., cca 30 dní, *vejmutovka*

2011

Císařský - 22.04.2011 - ad. sedí, *modřín* (stejně hnízdo, jako v roce 2010)

Šluknov/ Rybničná - 01.05.2011 - ad. sedí, *dub*, 11.06.2011 - 2 pull., cca 20 dní

Lipová - 03.06.2011 - 2 pull., cca 20 dní, *vejmutovka* (stejně hnízdo, jako v roce 2010)

2012

Lipová - 08.06.2012 - 2 pull., cca 20 dní, *vejmutovka* (stejně hnízdo, jako v roce 2010)

Císařský - 08.06.2012 - 3 pull., cca 25 dní, *modřín* (stejně hnízdo, jako v roce 2010)

2013

Lipová - hnízdo spadlé

Císařský - 29.06.2013 - 1 pull., cca 25 dní, *modřín* (stejně hnízdo, jako v roce 2010)

Velký rybník (Horní Podluží) - 20.04.2013 - ad. sedí, *olše*, 29.06.2013 - hnízdo spadlé

Dymník (Staré Křečany) - 10.06.2013 - ad. sedí, *modřín*, 29.06.2013 - 1 pull., cca. 20 dní

Další pozorování:

1996 - 06.04. Varnsdorf-Studánka, 1 ex.

2004 - 21.07. Rumburk, 1 ex.

2005 - 20.04. Krásná Lípa, 1 ex.

21.04. Zahrady u Rumburka, 1 ex.

03.06. Rožany (skládka odpadu),
2 ex.

03.07. Šluknov, 1 ex.

2007 - 22.03. Krásná Lípa, 1 ex.

26.03. Rožany (skládka odpadu),
1 ex.

29.04. Rožany (skládka odpadu),
1 ex.

2008 - 31.03. Lipová, 2 ex.

01.04. Rožany (skládka odpadu),
1 ex.

04.04. Šluknov, Luční rybník, 2 ex.

15.04. Rožany (skládka odpadu),
3 ex.

18.04. Studánka, 1 ex.

19.05. Rožany (skládka
odpadu), 1 ex.

29.05. Lipová, 2 ex.



Zpravodaj Ornitologického klubu při Labských pískovcích 9 (2013)

- 2009** - 10.03. Císařský, 1 ex.
14.03. Světlík - Horní Podluží,
1 ex.
05.04. Rožany (skládka odpadu),
3 ex.
14.05. Zátíší - Krásná Lípa, 1 ex.
01.06. Lipová - Sohlandský
rybník, 1 ex.
21.06. Janovka, 2 ex.
07.07. Světlík - Horní Podluží,
3 ex., **2 ad.** + **1 juv.**
- 2010** - 18.03. Chřibská, 1 ex.
29.03. Krásná Lípa, 1 ex.
05.04. Rožany (skládka odpadu),
2 ex.
11.04. Lipová - Sohlandský rybník, 1 ex.
17.04. Velký rybník - Horní
Podluží, 1 ex.
28.04. Velký rybník - Horní
Podluží, 1 ex.
30.04. Velký rybník - Horní
Podluží, 1 ex.
31.07. Velký rybník - Horní
Podluží, 1 ex.
- 06.10. Krásná Lípa, 1 ex.
29.12. Chřibská, 1 ex.
- 2011** - 05.03. Lipová, 1 ex.
14.03. Lipová, 1 ex.
03.04. Krásná Lípa, 1 ex.
28.04. Rožany (skládka odpadu),
1 ex.
15.05. Rybničná - Šluknov, 2 ex.,
u hnízda
- 2012** - 12.03. Česká Kamenice, 2 ex.
22.03. Velký Šenov, 1 ex.
30.03. Císařský, 1 ex., na hnízdišti
31.03. Světlík - Horní Podluží,
1 ex.
04.04. Krásná Lípa, 1 ex.
05.04. Krásná Lípa, 1 ex.
10.04. Velký rybník - Horní
Podluží, 2 ex.
10.04. Horní Podluží, 2 ex.
11.04. Lipová, 2 ex.
11.04. Janovka, 1 ex.
21.05. Rybničná - Šluknov, 2 ex.
08.06. Janovka, 4 ex.
- 2013** - 04.04. Dymník, směr Staré
Křečany, 2 ex., hnízdní lokalit
-



Luňák červený (*Milvus milvus*)

v Labských pískovcích

Pavel Benda

Tento příspěvek volně navazuje článek Václava Šeny, který je věnován luňákům červeným ve Šluknovském výběžku. V mém příspěvku bych se chtěl věnovat luňákům červeným v oblasti Labských pískovců.

Luňák červený byl v minulosti v této oblasti pozorován pouze ojediněle a nepravidelně (Benda 2005). Teprve na konci 20. století v souvislosti rekolonizací České republiky (Šťastný, Bejček & Hudec 2006) se luňáci červení začali objevovat pravidelně i v oblasti Labských pískovců. V roce 1992 jsem je poprvé společně s Jiřím Markem pozoroval dne 26. 3., kdy byli 2 jedinci pozorováni u Staré Olešky, následně 3 jedinci 29. 5. u Markvartic a pak znovu 2 jedinci 16. 7. opět u Staré Olešky. Výskyt luňáků dávám do souvislosti s tím, že v té době byla na pole vyvezena podestýlka z drůbežárny v Markvarticích, ve které byla spousta živočišných zbytků, vč. zbytků uhynulé drůbeže. Vzhledem k datům pozorování usuzujeme i na zahníždění, ale k jeho úspěšnosti bohužel nemáme informace. Obdobná situace byla i v roce 1993. Dá se říci, že od této doby se luňáci červení v této oblasti, s jádrem výskytů mezi Starou Oleškou a Markvarticemi, vyskytují až do současnosti, ale teprve v roce 2005 (Benda 2005) se mi podařilo nezvratně prokázat hnízdění nálezem hnízda v kultuře topolů kanadských cca 300 m od Olešského rybníka. V tomto roce zde byla vyvedena 3 mláďata. Hnízdění na stejném místě jsem prokázal i v roce 2006.

Další hnízdo bylo nalezeno na dubu v roce 2011 u Filipova u České Kamenice, kdy

byla na hnízdě také okroužkována 3 mláďata. Na stejném místě luňáci hnízdili i v roce 2012 – vyvedena 2 mláďata a v roce 2013 – 1 mládě.

Zahníždění na dalších lokalitách nelze vyloučit.

Literatura:

BENDA P. 2005: Ptáci Českého Švýcarska. Disertační práce. Česká zemědělská univerzita v Praze, Fakulta lesnická a environmentální.

ŠŤASTNÝ K, BEJČEK V. & HUDEC K. 2006: Atlas hnízdního rozšíření ptáků v České republice 2001–2003. Aventinum: 226–227.



Havrani polní v Rumburku v roce 2013 – příběh pokračuje

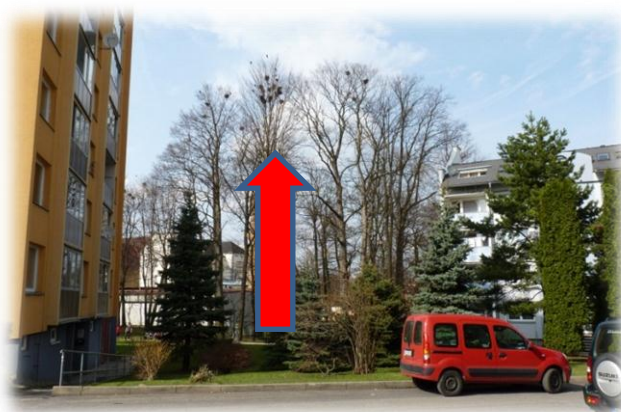
Jan Lobotka

V minulém čísle našeho zpravodaje byl otištěn článek „Hnízdění havranů polních v Rumburku“. Bohužel topol, na kterém historicky první kolonie havranů polních na okrese Děčín vznikla, byl během víkendu 2. a 3. března 2013 pokácen!

Byl jsem zvědav, co tomu v roce 2013 řeknou havrani. Od léta loňského roku totiž nebyli v Rumburku vidět. Objevili se již v první polovině března, nejprve opatrně a zkoumavě a pouze v malém počtu, ale po několika dnech již v plné síle nejméně 50 kusů. Vybrali si zase stromy v těsné blízkosti bytových domů, vzdušnou čarou asi 200 m na severovýchod od loňského hnízdiště, a zase uprostřed města. Na začátku dubna již byla postavena hnízda a jejich počet se ustálil na dvaceti. Havrani tím vyvrátili moji obavu, že když byl pokácen jejich hnízdní strom, tak již v Rumburku nezahnízdí. Ani s výběrem stromů si hlavu nelámali. Jedno hnízdo postavili na jasanu, dalších devět na třech javorech, největší počet, celkem devět hnízd na velkém buku a ještě jedno na sousedním buku, celkem dvacet hnízd. Kolonie se tedy proti loňsku, kdy měla devět hnízd, více než zdvojnásobila.

Asi po týdnu pozorování této nové kolonie jsem ke své velké radosti zjistil, že si havrani vybrali v Rumburku ještě jeden strom ke hnízdění a postavili si na něm dalších pět hnízd. Jednalo se o starý buk u muzea. Celkem tedy 25 hnízd.

Samičky zasedly asi v polovině dubna. Hnízdění probíhalo podle obvyklých nepsaných pravidel. Bohužel v kolika hnízdech a v jakém počtu byla mláďata, jsem tentokrát zjistit nemohl. V minulém roce jsem měl možnost hnízdění pozorovat z vedlejšího domu, letos jsem tuto výhodu neměl.



Hnízdění však bylo úspěšné. Již koncem května a hlavně na začátku června jsem viděl mladé havrany, kteří se učili létat a staří je krmili z volete.

Tentokrát havrani opustili město dříve než v loňském roce, již na začátku prázdnin bylo na hnízdištích ticho, ale já se těším, že na konci zimy 2014 zase uslyším jejich krákání.



Zajímavé hnízdění
Sýkorek modřinek (*Parus caeruleus*)
Pavel Benda

Sýkora modřinka je hojným a všeobecně rozšířeným druhem s poměrně velkou přizpůsobivostí. Tato přizpůsobivost se týká také umístění hnízda. Ráda využívá i člověkem vytvořené dutinové prostory. V roce 2013 jsem zaznamenal zajímavé hnízdění v umělém hnízdě pro jiříčky, které jsem v roce 2012 nainstaloval na svůj balkon v panelovém bytě v Děčíně –



Starém městě. Jednalo o tzv. dvojhnízdo (viz foto). Balkon je v prvním patře cca 10 m od země. Modřinky obsadily pravé hnízdo blíže k oknu. Bohužel po snesení vajíček pak zůstalo hnízdo opuštěno a hnízdění tudíž nebylo úspěšné. Dutina uvnitř umělého hnízda není příliš rozsáhlá a tak mě využití tohoto prostoru pro hnízdění modřinek poněkud zaskočilo, nicméně to dokládá přizpůsobivost tohoto druhu, který dokáže využít i překvapivé a pro mne nečekané možnosti.



Vyhníždil v roce 2006 moták pilich (*Circus cyaneus*)
v Českém Švýcarsku?

Marek Klitsch

Moták pilich patří v naší oblasti k více méně pravidelně pozorovaným druhům. Jedná se však prakticky vždy o jednotlivé protahující ptáky. Přímý doklad o hnízdění nemáme k dispozici žádný. V celé České republice patří aktuálně tento dravec

k mimořádně vzácným druhům pouze s jednotlivými hnízdními páry. V roce 2006 jsem na přelomu července a srpna opakovaně pozoroval na polích u Kamenické Stráně nedaleko Růžové několik dní po sobě lovicí rodinku těchto

krásných dravců. Pozorování lovicích pilichů, kteří jakoby ledabylým letem systematicky pročešávali prostor pod nimi je vždy úžasný zážitek. V tomto případě se jednalo o pár a dvě mláďata. Samce jsem však pozoroval pouze jednou. Začátkem srpna byla plocha posekána (poprvé v dané sezóně) a po té již ptáci nebyli spatřeni. Domnívám se, že v tomto roce mohlo na zmíněné lokalitě dojít k jejich vyhnízdění. Bohužel přímý doklad o hnízdění nemám, neboť mláďata jsem pozoroval již jako vzletná. Na možnost vyhnízdění usuzuji s

ohledem na časnost výskytu (oproti běžnému období tahu) a na výskyt rodičů s mláďaty. V roce pozorování byla na zmíněné lokalitě vyseta jako polní plodina hořčice. V dalších letech byla na této lokalitě několikrát pozorována samice nebo nedospělí ptáci obvykle 1 - 2x ročně. Většinou se jednalo o jednoho ptáka obvykle v období tahu. Je ale možné, že se šlo o ptáka z výše uvedené rodinky, který se na lokalitu vrací.



Vyhnízdil orel mořský (*Haliaeetus albicilla*)

v roce 2013 na Staré Olešce?

Pavel Benda

Orel mořský patří již od konce 20. století mezi pravidelné hnízdiště v naší republice. Je tomu i v našem regionu, kdy u něj bylo hnízdění opakovaně doloženo ve Šluknovském výběžku a počet hnízdních párů je zde Šenou odhadován na dva. S jistou pravidelností se orel mořský také

objevuje v době hnízdění v oblasti Labe, např. v oblasti Hřenska. Sem však zalétá z hnízdiště poblíž Pirny (Augst in verb.). Další lokalitou, kde se v posledních letech zdržuje v době hnízdění (přibližně od roku 2011) je oblast Staré Olešky s centrem výskytů u Olešského rybníka. Já, a také

další pozorovatelé, jsem opakovaně na této lokalitě pozorovat jak zcela dospělý pár, tak i jednotlivé dospělé od dubna do září. V době hnízdění jsem zde prakticky při každé návštěvě dospělého orla pozoroval. Vzhledem k tomu, že se jednalo již o zcela dospělý pár, zaměřil jsem svou pozornost na hledání hnízda v přilehlých lesních porostech. I když orlí hnízdo bývá velká a někdy i monumentální stavba, jeho nalezení je velmi obtížné a dosti často i dílem náhody. Bohužel mně náhoda nepřála. Hnízdo se mi nepodařilo i přes veškerou snahu nalézt. Nicméně vzhledem k tomu, že lokalita byla obsazena dospělým párem, jsem přesvědčen o tom, že orlové mořští někde v oblasti Staré Olešky hnízdili. O úspěšnosti hnízdění nemám doklad, takže možná bylo



neúspěšné, což u orlů mořských bývá poměrně časté. Doufám, že v následujících letech se nám podaří hnízdo nalézt a prokázat tak první historické hnízdění tohoto druhu v oblasti Českého Švýcarska, resp. Labských pískovcích, a to i s ohledem na ochranu hnízda před rušivými vlivy ze strany člověka.

Nález zajímavé lokality se strnadem lučním (*Miliaria calandra*)

Pavel Benda

Strnad luční doplatil na změny ve využívání zemědělské krajiny v druhé půli 20. stol. Z dřívě běžného a charakteristického obyvatele tohoto typu prostředí se stal druh velmi vzácný a na velkých plochách byl zcela vyhuben. To se dotklo i naší oblasti, např. Michel (1929) ještě zaznamenal jeho hnízdění u Huntířova. Pak nastává dlouhá pomlka a další výskyty spadající do období hnízdění jsou zjištěny až z let 2001, kdy jsem dne 29.5. pozoroval pár u Huntířova a poté zpívajícího samce v oblasti Dobrné. V následujících letech byli jednotliví zpívající samci pozorováni na různých místech – 2008 u Rumburku, 2012 u Janova, 2013 u Varnsdorfu a Krásné Lípy.



Velmi zajímavou oblastí je zemědělská krajina v jižní části okresu, a to zhruba v

oblasti obcí Lesná – Velká Veleň. Zde jsem prvního strnada lučního zjistil v roce 2011. Při své návštěvě toho území dne 26.5.2013 jsem při pochůzce zjistil nejméně 5 zpívajících samců, přičemž vhodné lokality dále pokračovaly směrem na Dobrou a na opačnou stranu směrem na Lovečkovice. Lze tedy předpokládat, že strnady luční by zde mohlo být i více. Jedná se velmi zajímavou oblast se



spoustou pastvin a luk s rozptýlenou zelení. Doufám, že tato oblast zůstane obsazena i v následujících letech a mohla by se stát zdrojovou oblastí, odkud by se strnady luční mohli šířit i do dalších částí našeho území.

Literatura

MICHEL J. 1925: Tiere der Heimat. Děčín.



Dům Racků

Renata Procházková

V červenci 2013 se moje dcera zúčastnila Kursu polární ekologie na Svalbardu v Severním ledovém oceánu. Výzkum probíhal na ostrově Západní Špicberk, který je největším ostrovem souostroví Svalbard patřící k Norskému království. Jednou z výprav, které účastníci kursu podnikali, byl výstup na horu Pyramiden, tyčící se nad stejnojmenným městem.



Město založili roku 1910 Švédové a o sedm let později je koupil tehdejší Sovětský svaz.

Pyramiden je dnes nazýván *městem duchů*. Kdysi rušné ruské hornické městečko na severozápadním břehu Billefjordu je od roku 1998 opuštěno. V současné době v něm žije trvale pět osob, v letním období o něco více.

Skupina účastníků procházela městem, ve kterém nyní bydlí mnoho jiných živočichů než těch člověčích. Ve dvou domech se ubytovali rackové. Svá hnízda si staví na každém okně, nejčastěji tři hnízda vedle sebe, v každém otvoru ve zdi, který jim vyhovuje. Jsou to rackové tříprstí, o trochu větší než nám dobře známý racek chechtavý. Obvykle hnízdí až v tisícových koloniích na skalních římsách vysokých pobřežních útesů a pokud mu tyto nestačí, hnízdo postaví i na ledovci nebo na sněhu. Opuštěné město mu místo útesů poskytlo vysoké budovy. Je to krásná a zajímavá ukázka toho, jak ptačí národ využije lidské stavby. Člověk už staví „domečky pro ptáčky“, bude jim jednou stavět i „paneláky“?



Ptačí siluety

Poznávací test na téma: Jakou siluetu bude mít za letu tento pták?



1. Orel mořský
2. Kavka obecná
3. Racek chechtavý
4. Čejka chocholátá
5. Vrabec domácí
6. Sokol stěhovavý
7. Ledňáček říční
8. Vlaštovka obecná
9. Labuť velká

Vše nejlepší do roku 2014!

