

ČÍSLO 11 | ROK 2015

Zpravodaj

ORNITOLOGICKÉHO KLUBU PŘI LABSKÝCH PÍSKOVČÍCH





Obsah

Editorial	2
Zápis	2
Působnost jednotlivých členů našeho klubu	3
Výsledky monitoringu vybraných druhů ptáků v Ptačí oblasti Labské pískovce v roce 2015	4
Čáp černý, sokol stěhovavý a výr velký v Saském Švýcarsku v roce 2015	6
Čáp černý – report	7
Okroužkování ptáci a zpětná hlášení Zimující vodní ptáci a sčítání	9
Monitoring kormoránů velkých v zimě 2014/2015	15
Vítání ptačího zpěvu v Českém Švýcarsku	16
Opětovné hnízdění břehulí říčních v Děčíně	17
Havrani polní v Rumburku v roce 2015	18
Hvízdák chislký na Zámeckém rybníku v Děčíně	19
Hnízdění orla mořského ve Šluknovském výběžku	19
Sokol ve Ferdinandově soutěsce	20
Vypuštění zachráněné labutě velké	21
Vyšlo nové CD s hlasy ptáků Českosaského Švýcarska	21
Nové a nově objevené mokřadní lokality v Labských pískovcích	22
Už si vrabci koupou břicho	24
Nové hnízdiště strnadů lučních v Labských pískovcích	25
Umělá hnízdní podložka pro čápa bílého na Karlovce u Malé Bukoviny a poznámky k ní v roce 2015	26
O zedníčku skalním	27
Zpráva ze Šluknovského výběžku 2015	28

Kresba na obálce: Miroslav Rohlík

Editorial

Milé kolegyně a kolegové,

dovolte mi popřát vám do roku 2016 vše nejlepší, hodně zdraví, štěstí, pohody a také hodně krásných a nezapomenutelných ornitologických zážitků.

Co nás čeká v roce 2016? Určitě jednou z nejdůležitějších akcí je pokračování mapování hnízdního rozšíření ptáků České republiky. To poběží již třetím rokem a musím říci, že naše zájmové území jsme pokryli velmi kvalitně. V nadcházejících letech se budeme zaměřovat na prokazování hnízdění ve vyš-

ších kategoriích průkaznosti a hledání vzácných, skrytě žijících a ojediněle se vyskytujících druhů. Náš region je velmi pestrý a zajímavý a lze v něm čekat prakticky cokoliv. Chtěl bych vás také požádat o pomoc. V rámci oblasti severních Čech zůstává nezpracován kvadrát 5154, který asi ze dvou třetin již leží v Sasku. Pro orientaci jsou zde např. obce Mařenice, Kropáč, Petrovice. Na schůzi Severočeské pobočky České společnosti ornitologické jsem přislíbil, že se na tento kvadrát zaměřím a pokusíme se ho co nejlépe zmapovat. Zaměřte se tedy v rámci svých možností i na tuto oblast.

Děkuji
Pavel Benda

Zápis

ze setkání Ornitologického klubu při Labských pískovcích (OK LP) dne 31. 1. 2015 v sídle AOPK ČR, RP Ústecko, v Děčíně

■ **Přítomni:** dle prezenční listiny – Benda, Kopecný, Surživová, Sojka, Ritschel, Procházková, Šutera, Vondráček, Wenischová, Liška, Šprojar, Půlpán, Michel, Augst, Horyna, Mikolášková, Rybář, Lobotka Jan, hosté – Bendová, Kroutilová

■ **Omluveni:** Beran, Neckář, Šena, Lumpe, Rajchl, Jelínková, Heřt, Jiří Lobotka, Nagel

■ P. Benda přivítal přítomné, poděkoval AOPK ČR, RP Ústecko za poskytnuté prostory a manželce za přípravu občerstvení. Dále upozornil na materiály k rozebrání a k nahlédnutí. Poděkoval sl. Jelínkové za grafickou přípravu Zpravodaje Ornitologického klubu při Labských pískovcích. Z nového Zpravodaje zmínil některé články - hnízdění volavky popelavé ve Šluknovském výběžku (autor V. Šena), článek o pěnicích vlašských >

> na Šluknovsku (autor M. Surživová) a příspěvek zaměřený na mapování bukáčků malých v Podkrusohorské pávni (autor V. Beran). V souvislosti s posledním článkem, z něhož vyplývá, že bukáček malý je zřejmě více rozšířen, než se předpokládalo, vyzval členy OK LP ke zmapování vhodných vodních ploch v PO LP, především u Staré Olešky a na Šluknovsku.

■ Stručně popsal lednové sčítání zimujících ptáků – bylo pokryto celé území, během pochůzek nebylo žádné výjimečné pozorování. Další sčítání vodních ptáků proběhne v termínu 18. - 19. dubna.

■ M. Rybář prezentoval probíhající monitoring zimujících kormoránů na Labi – od října do prosince bylo nocoviště u ústí Studeného potoka, od ledna je u Prostředního Žlebu. Je zde možnost opakovaného vyrušování a z tohoto důvodu mohlo dojít k přesunu nocoviště. Počet zimujících kormoránů je již několik let stabilní.

■ P. Benda informoval o přípravě Atlasu hnízdního i rozšíření ptáků v letech 2014-2017. Již nyní je možné na <https://atlas.birds.cz> si zobrazit výsledky za rok 2014. Většina kvadrátů v LP je obsazena členy našeho ornitologického klubu. Na dotaz od M. Surživové, zda by bylo možné poslat přehled, kdo mapuje v jednotlivých kvadrátech, P. Benda odpověděl, že zpracuje přehled a rozešle členům k doplnění.

■ Na Správě NP České Švýcarsko je nový IT pracovník. Z tohoto důvodu bude zřejmě z počátku malá prodleva ve vkládání fotografií od členů OK LP na web. Poděkování za velké množství zdařilých fotografií od členů.

■ Vítání ptačího zpěvu bude první víkend v květnu.

■ V roce 2015 by měl proběhnout monitoring následujících vybraných druhů – sokol stěhovavý, výr velký, kulíšek nejmenší, sýc rousný, čáp černý.

■ V letošním roce slaví Správa NP

České Švýcarsko 15 let od vyhlášení NP a zároveň uplyne 25 let od vyhlášení Saského Švýcarska. Při této příležitosti bylo připraveno společné logo. Vedle dalších akcí je plánováno i vydání CD s hlasy ptáků Labských pískovců. Momentálně probíhá jednání s ČSO, která má autorská práva od p. Pelze. CD, které by mělo vyjít na jaře tohoto roku, bude doplněno knižičkou se základními informacemi o jednotlivých druzích v českém i německém jazyce.

■ Ptákem roku 2015 bude potápka černokrká. E. Mikolášková – hnízdění potápky černokrké na rybníku u Droužkovic.

■ P. Benda – připravuje se reintrodukce jeřábka lesního a případně i tetřeva hlušce na území národního parku. V první polovině roku proběhne cesta na Slovensko, kde by měla být zjištěna možnost odchytu jeřábka lesního pro plánovanou reintrodukci. Je mnohem větší úspěšnost adaptace v novém prostředí u ptáků z volné přírody než u jedinců z odchovu.

■ U. Augst - V Sasku hnízdilo v minu-

lém roce 45 párů sokolů, z toho 25 párů na skalách a 2 páry na sloupech el. vedení. Zbylé páry hnízdily na stavbách. Rok 2014 byl špatný pro výry – pouze 8 mladých. Pravděpodobně se stěhují ze skal do nížin. Bylo zaznamenáno 14 párů na stromových hnízdech, pouze z těchto hnízd byla mláďata vyvedena. Špatná byla i situace u poštolek – jen 14 párů, běžně 40-50 párů. P. Benda – na základě jednání s firmou Termo byly umístěny dvě budky pro sokoly na komíně v Březinách, další budku umístil V. Šena na komín Velvety ve Varnsdorfu.

■ Promítání videí a fotografií sokolů stěhovavých, výrů velkých a poštolek obecných od V. Sojky.

■ V. Sojka a P. Benda popsali nezvyklou situaci, kdy samice výra velkého zabila samici sokola stěhovavého a zůstala s třemi mladými sokoly na hnízdě. Mláďata byla z hnízda odebrána a podařilo se je dochovat v hnízdech jiných sokolů.

■ Promítání fotografií G. Ritschela z roku 1972 z prvního úspěšného hnízdění čápa černého.

Působnost jednotlivých členů našeho klubu

Na základě podnětů od několika našich členů jsem sestavil přehled zájmových území, kde se jednotliví ornitologové, členové našeho klubu, věnují pozorování ptactva. Náš klub má již více než 30 členů a tento přehled by mohl usnadnit vzájemnou spolupráci, komunikaci, výměnu informací a zkušeností a také koordinovat některé aktivity.

Pavel Benda – CHKO Labské pískovce, NP České Švýcarsko, CHKO České středohoří ležící v okrese Děčín, okrajově Velký rybník a Světlík.

Václav Beran – CHKO České středohoří v okolí Ústí nad Labem a pak hlavně Mostecko.

Renata Procházková - Varnsdorfsko,

resp. město Varnsdorf a okolí, okolí Chřibské a nepravidelně prostor mezi Varnsdorfem a Chřibskou.

Irena Wenischová – pravidelně - Jiříkov - město i les, Rumburk - město, Harta, Šluknov - město, Krásná Lípa, Velký

Pokračování na str. 4

Působnost jednotlivých členů našeho klubu

Pokračování ze str. 3

Šenov. Nepravidelně - Varnsdorf, Rožany, Lobendava.

Martin Horyna - oblast Ludvíkovic, příležitostně CHKO Labské pískovce a NP České Švýcarsko.

Václav Šutera - pravidelně oblast Tisá, Rájec a Ostrov. Nepravidelně Kristin Hrádek a Libouchec.

Monika Suržinová - celý Šluknovský výběžek, nejčastěji - Jiříkov a okolí, Království, Valdek, Šluknov, méně často - Rumburk a okolí, Varnsdorf a okolí, Horní Podluží a okolí, občas - Velký Šenov a okolí,

Lipová, Lobendava, D. Poustevna a okolí.

Jan Lobotka - NP České Švýcarsko, CHKO Labské pískovce - severní část, dále pak Rumburk a okolí.

Miroslav Rybář - CHKO Labské pískovce, zejména NPR Kaňon Labe + údolí Labe, Pavlinino údolí, Tisá, Rájec, Ostrov, Bynovec, Arnoltice, Labská Stráň, NP České Švýcarsko (zejména oblast Hřenska a Jetřichovicka), CHKO České středohoří - Labe z Děčína až po Dobkovic a Ploučnice mezi Děčínem a Benešovem nad Ploučnicí.

Miroslav Rohlík - CHKO Labské pískovce,

CHKO České středohoří - Benešov n.Pl.

a okolí.

Miroslav Švihlík - cca 4 x do měsíce Světlík a Velký rybník. Jinak v rámci práce od Severního po Českou Kamenici.

Lumpe - okolí Velkého rybníka a Světlíku a jeden mapovací čtverec 5153.

Mikolášková - CHKO České středohoří, dále oblast od Chomutova po Ústí n. L. a také v omezené míře Šluknovský výběžek.

Jiří Lobotka - nejvíce NP České Švýcarsko a také CHKO Labské pískovce (severní část), dále pak Šluknovský výběžek.

Václav Šena - Šluknovský výběžek a NP České Švýcarsko.

Miroslav Malý - katastr obcí Jiříkov, Filipov, Rumburk a příležitostně Království, Šluknov, Císařský, Velký Šenov, Lipová, Lobendava, Severní a Dolní Poustevna.

Pavel Benda

Výsledky monitoringu vybraných druhů ptáků v Ptačí oblasti Labské pískovce v roce 2015

V roce 2015 byly monitorovány 3 druhy ptáků - sokol stěhovavý, výr velký a čáp černý.

SOKOL STĚHOVAVÝ:

V roce 2015 bylo identifikováno celkem 12 obsazených teritorií - 6 hnízdění bylo úspěšných - bylo vyvedeno 13 mláďat (1 x 4, 1 x 3, 2 x 2, 2 x 1) a 5 hnízdění bylo neúspěš-

ných. Jeden pár obsadil teritorium, ale hnízdění se nepodařilo prokázat.

VÝR VELKÝ:

V tomto roce bylo identifikováno celkem 15 obsazených lokalit. Bylo prokázáno 6 hnízdění, z nichž u 4 hnízdění bylo prokázáno vyvedení mláďat. Bylo vyvedeno celkem 5 mláďat (3 x 1, 1 x 2). Z výše uvede-

ného důvodu potvrzujeme naši domněnku o počtu odhadovaných výřích teritorií v Ptačí oblasti Labské pískovce na 20 - 25.

ČÁP ČERNÝ:

Bylo identifikováno celkem 7 teritorií. Na třech z nich byla nalezena i hnízda, z nichž bylo vyvedeno celkem 10 mláďat (2 x 3, 1 x 4) - viz tabulka níže.

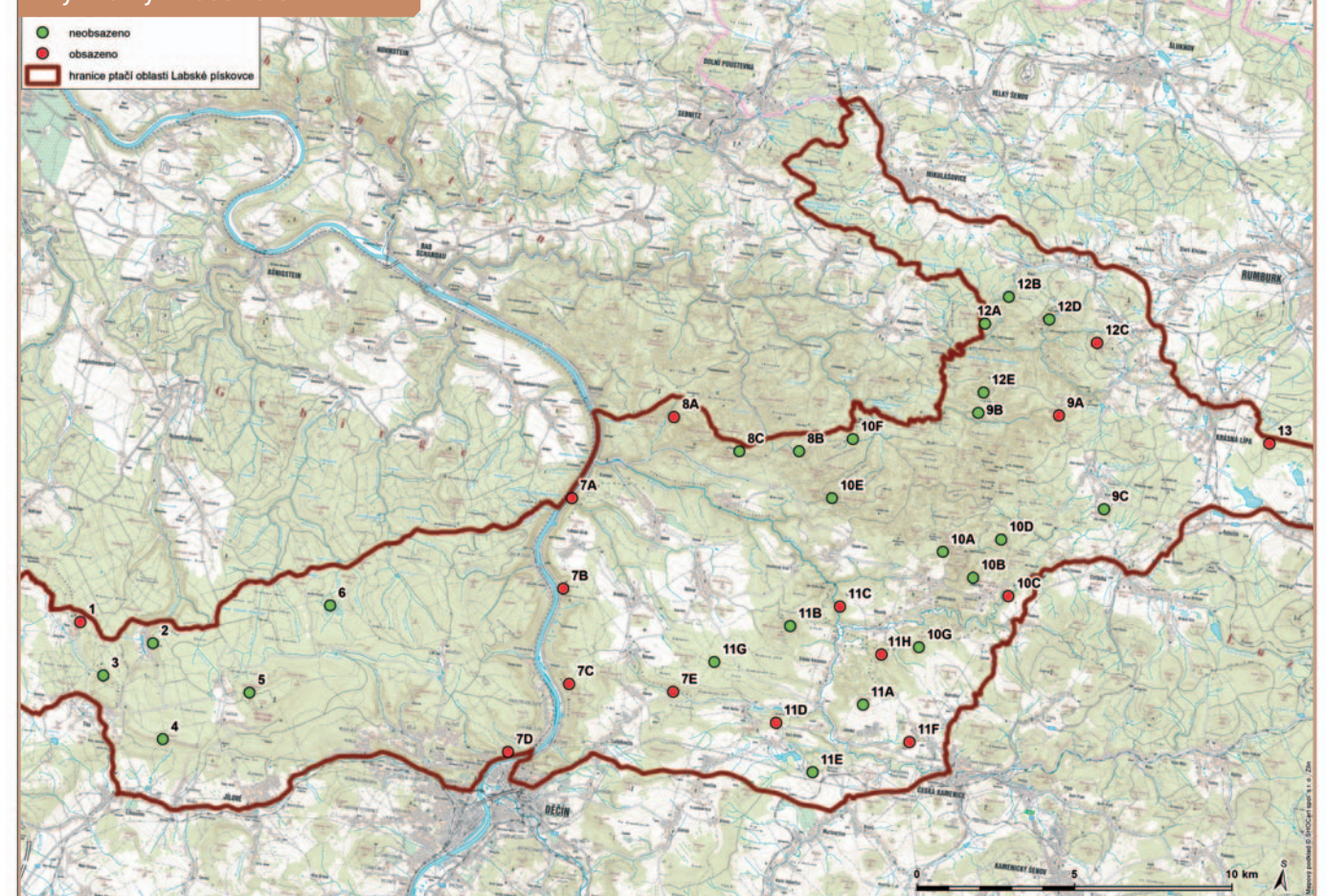
Pavel Benda a spolupracovníci

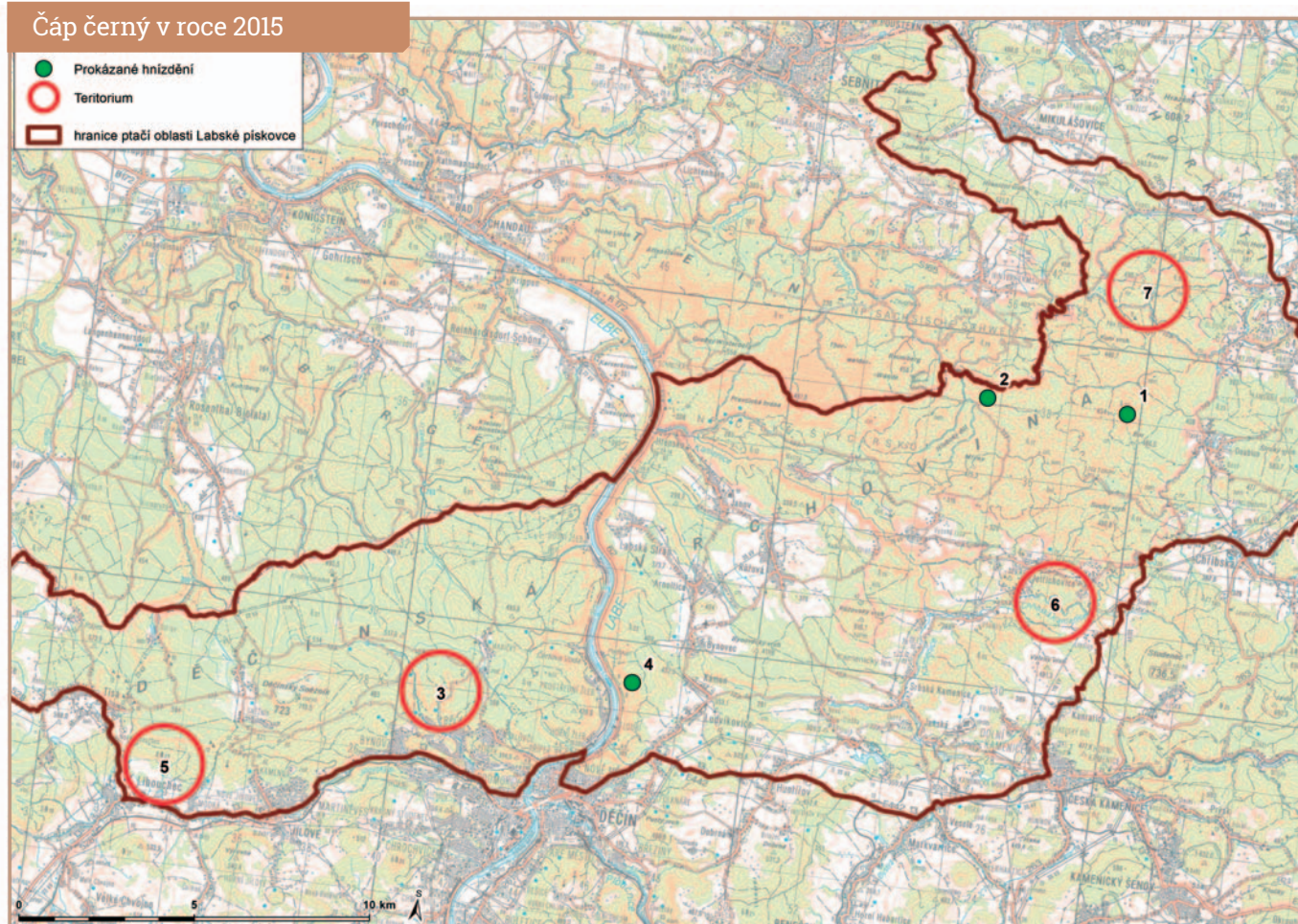
HNÍZDNÍ OBLAST Č.	KONTROLY	HNÍZDĚNÍ	HNÍZDO	VÝSLEDEK HNÍZDĚNÍ	POZNÁMKA
1. Sokolí vrch	6.4., 29.5., 9.7.	9.7. - 3 mláďata	skalní hnízdo	úspěšné	v době nálezu hnízda mláďata na kroužkování už příliš velká
2. Česká silnice	3.4., 25.5., 11.7.	11.7. - 4 mláďata	stromové hnízdo (borovice)	úspěšné	v době nálezu hnízda mláďata na kroužkování už příliš velká
3. Děčín - Bělá	14.4., 20.4., 2.5., 13.5.	/	/	/	obsazené hnízdní teritorium, hnízdo nenalezeno
4. Kaňon Labe	11.4., 29.4., 10.5.	10.5. - 3 mláďata	skalní hnízdo	úspěšné	okroužkováno pouze 1 mláďe, ostatní nebylo možno chytit
5. Libouchec	10.4., 29.5., 2.6.	/	/	/	obsazené hnízdní teritorium, hnízdo nenalezeno
6. Pavlino údolí	18.5., 11.6., 3.7.	/	/	/	obsazené hnízdní teritorium, hnízdo nenalezeno
7. Kyjovské údolí - Vlčí potok	14.4., 29.4., 15.6., 1.7.	/	/	/	obsazené hnízdní teritorium, hnízdo nenalezeno

Sokol stěhovavý v roce 2015



Výr velký v roce 2015





Čáp černý, sokol stěhovavý a výr velký v Saském Švýcarsku v roce 2015

Dlouhodobě pěkné jarní počasí, přerušené jen několika horšími dny kolem Velikonoc a jedním „zimním“ dnem o něco později, nám letos nadělilo velmi dobré výsledky, zejména co se týče zdejších výrů.

Nejhůře se jeví zaznamenané výsledky u čápů černých, což však téměř jistě souvisí s nedostatečnou monitorovací činností. Ve třech teritoriích byli spatřeni dospělí ptáci, dílem také na hnízdech,

kde však neseděli na vejcích. Ve čtvrtém teritoriu ze čtyř vylíhnutých mláďat tři vylétla. Ve druhém úspěšném teritoriu zmizela snůška čtyř vajec a ze dvou vajec z náhradní snůšky vyrostlo jedno mládě.

K sokolům stěhovavým i v tomto roce přibyl nový pár, v Saském Švýcarsku se tedy nyní vyskytuje více než 21 párů. Kromě Liliensteinu, kde se již roky ne-



Výr velký, foto Ulrich Augst



Sokol stěhovavý, foto Ulrich Augst

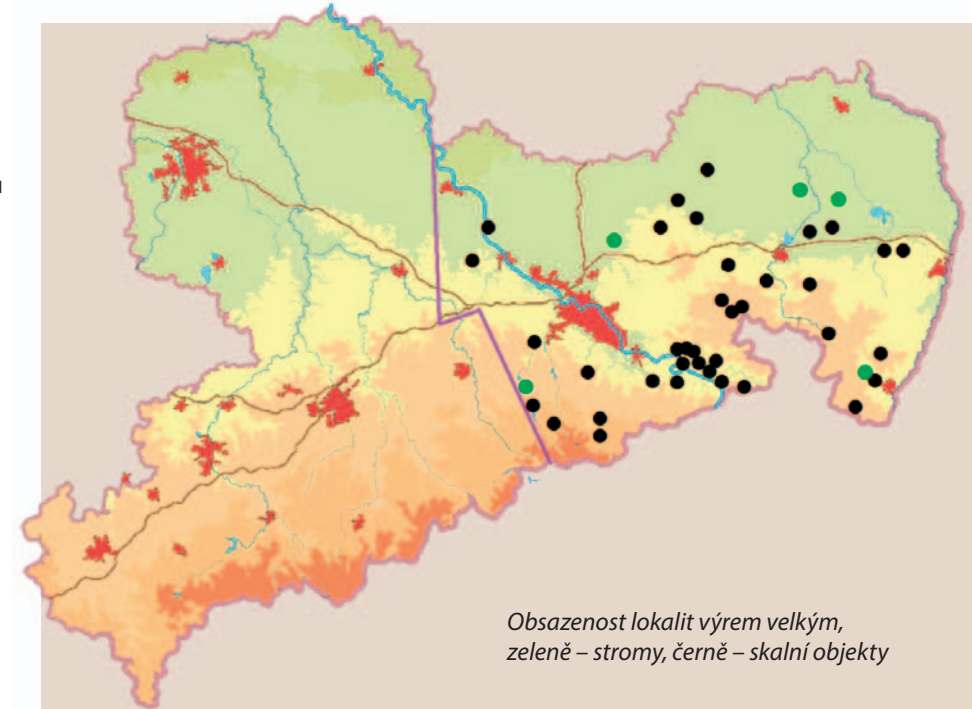
> podařilo objevit hnízdo, začaly všechny páry hnízdění. Z těchto 20 hnízdících párů devět svou snůšku ztratilo. U jednoho hnízda v oblasti údolí Bielatal byla pozorována kuna skalní, která téměř jistě hnízdo vyloupila. Z jedné lokality v národním parku zmizelo jediné mládě na hnízdě poté, co 18. května 2015 před skálou manévroval v úrovni hnízda policejní vrtulník (podobná situace nastala na jednom českém hnízdě, ze kterého vypadla dvě mláďata při hašení lesního požáru v blízkosti hnízda). Celkově však přesto z hnízd vylétlo 31 mladých sokolů (2x1, 1x2, 6x3, 2x4).

Zatímco v loňském roce byla v Saském Švýcarsku objevena pouze jediná hnízdící samice výra velkého a hnízdění nebylo úspěšné, našli jsme letos z celkového známého počtu sedmi párů pět hnízdících samic. Jedním lezcem bylo objeveno nové výří hnízdo, další výří snůška byla doložena v kamenolomu na západním okraji Saského Švýcarska. Z celkem sedmi zjištěných hnízd vylétlo deset mladých ptáků (2x1, 4x2).

Pro oblast východního Saska, která zahrnuje dnešní okresy Saské Švýcarsko – Východní Krušné hory, Míšeň, Drážďany, Budyšin a Zhořelec, byl letošní rok z hlediska výrů velkých obecně dobrým rokem. Hnízda 38 párů opustilo 42 mladých výrů (9x1, 12x2, 3x3). V jednom z hnízd vyrůstala čtyři mláďata, která se

však bohužel všechna utopila v jezírku po kamenolomu pod hnízdní stěnou. V případě čápů černých bylo napočítáno 20 párů a 24 vylétnuvších mladých ptáků (3x1, 4x2, 3x3, 1x4), 27 zdejších párů sokolů stěhovavých zde vyvedlo 39 mladých sokolů (3x1, 2x2, 8x3, 2x4).

Ulrich Augst



Čáp černý - report

Rok 2015 byl z našeho pohledu spíše průměrný. Je však velmi potěšitelné, že se díky intenzivní práci terénních zaměstnanců správy národního parku podařilo nalézt dvě nová hnízdiště čápů černých (rozmístění jednotlivých hnízdišť viz mapa na straně 6).

Velkou radost nám udělal čáp 6155, který byl okroužkován 21. 6. 2006 poblíž Mezní Louky. V letošním roce zahnízdil (ukázalo se, že je to samec) a s partnerkou úspěšně

Pokračování na str. 8



Foto Václav Sojka

Čáp černý – report

Pokračování ze str. 7

vyvedl mláďata v Českém krasu v Národní přírodní rezervaci Koda u Srbska v okrese Beroun. Je to týž pták, který hnízdil v roce 2011 u obce Drahenice na Příbramsku.

Další zprávu z Francie, konkrétně z lokality Lac du Temple, Aube (to je mezi některými našimi čápy černými velmi populární lokalita – viz níže), nám poslal čáp **60M4** dne 8. 9. 2015. Ten byl kroužkován jako mládě na hnízdě poblíž Mezní Louky již v roce 2004! Na této francouzské lokalitě bývá pozorován od roku 2004 téměř každý rok. Jeho hnízdění bylo opakovaně zaznamenáno na Českolipsku a také na Litoměřicku.

Milým překvapením bylo zpětné hlášení našeho letos jediného okroužkovaného mláděte (24. 6.2015) **64X4** vyvedeného ze skalního hnízda v kaňonu řeky Labe u Podskalí nedaleko Děčína, které jsme obdrželi z Francie z nám již známé lokality Lac du Temple dne 26. 8. 2015.

Z této výše uvedené francouzské lokality se nám „ozval“ další čáp, a to dne 13.9.2015. Jednalo se o čápa **63J7**, kterého jsem kroužkoval 31.5.2014 na hnízdišti u Malé Veleně spolu s jeho dalšími 3 sourozenci. Ten se na této lokalitě zdržoval již v roce 2014.

První hlášení z Portugalska nám dorazilo s takřka 3 letým zpožděním (původně byl kroužek chybně přečten), a to od čápa **6354**, který byl kroužkován 2.7.2010 spolu s ještě jedním sourozencem na stromovém hnízdě (buk) nedaleko Libouchce. V Portugalsku na lokalitě Carrasqueira, Alcácer do Sal, Setúbal byl pozorován 24.3.2012. Tento

kde byl zjištěn i v letech 2011 a 2012, máme hlášení i ze Spolkové republiky Německo z let 2009 a 2012.

Pavel Benda



24-03-2012, Carrasqueira (P),
foto António Frade

čáp byl také dne 6.8.2012 pozorován ve spolkové republice Německo na jezeře Schwabenhausen u Hohenkirchenu (viz kompletní hlášení).

Zatím poslední hlášení nám došlo od čápa **6151** z Francie ze světově proslulé ornitologické lokality Camargue. Zde byl tento čáp zjištěn 3.1.2016. Jedná se ptáka okroužkovaného 21.6.2006 na Doubicku spolu se třemi dalšími sourozenci. Kromě Francie,

**Colour ringing project on the Black Stork (*Ciconia nigra*)
in the Czech Republic**

Helder Cardoso
Portugal
cringsportugal@gmail.com

Pavel Benda
Czech Republic
p.benda@npsc.cz

11-01-2016
6354_20120324

Dear Sir/Madam,

We are grateful to you for your report of a ringed bird. You will find the details below. If you notice an error in the details provided would you please kindly write down your remarks on this letter and return it to us. Many thanks in advance. The purpose of bird ringing is to obtain correct and current particulars about the migration and other habits in birds.

Ringing data	
Ring Number	PRAHA BX 20675 + white 6354
Species	Black Stork (<i>Ciconia nigra</i>)
Sex	unknown
Age	pullus (2)
Ringing date	02-07-2010
Ringing place	Libouchec (District of Ústí nad Labem, CZ18), Czech Republic
Coordinates	N 50°46' E 14°03'
Ringer	Pavel Benda
Remarks	

Recovery data	
Ring No. reported	white 6354
Bird reported as	Black Stork (<i>Ciconia nigra</i>)
Finding date	24-03-2012 (10:34)
Finding place	Carrasqueira, Alcácer do Sal, Setúbal, Portugal
Coordinates	N 38°24' 42" W 08°42' 08"
Sex	unknown
Age	adult
Condition	alive and probably healthy - observed or released [07]
Circumstances	bird identified from numbered colour legging [81]
Finder	António Frade
Remarks	

Distance / direction / elapsed time 2253 km / 241° / 631 days

All reports about this bird (2)

Date	Locality	Country	Lat	Lon	Dis	Dir	Elap	Codes	Finder
24-03-2012	Carrasqueira, Alcácer do Sal	P	N 38,422	W -8,702	2253	241	631	07 81	António Frade
06-08-2012	Lake Schwabenhausen, Hohenkirchen	D	N 50,864	E 10,733	234	274	766	07 81	Simone Hauptmann

Okroužkování ptáci a zpětná hlášení

OKROUŽKOVÁNÍ PTÁCI ZA ROK 2015

Pavel Benda:

- bramborníček hnědý, 1ad. samec
- kos černý, 1 ad. samec
- výr velký, 4 pull.
- kavka obecná, 1 juv.
- čáp černý, 1 pull.

Václav Šena:

- puštík obecný – 21 pull.
- luňák červený – 14 pull.
- sokol stěhovavý – 5 pull.
- čáp bílý – 2 pull.

ZPĚTNÁ HLÁŠENÍ

Kolega Miroslav Půlpán obdržel celkem 5 zpětných hlášení týkajících se labutí velkých (*Cygnus olor*). Čtyři z nich se týkaly labutí přesunujících se mezi Olešským rybníkem ve Staré Olešce a Zámeckým rybníkem v Děčíně. Jedno (viz níže) mezi Českolipskem a Děčínem.

**MUSEUM NATIONALE
1818**

Národní muzeum
Kroužkovací stanice
Hornoměcholupská 34
102 00 Praha 10

Hlášení kroužkovaného ptáka

Data kroužkování		Data nálezu	
Kroužek	PRAHA LA 565	Datum	18.1.2015
Druh	CYGNUS OLOR	Místo	Děčín
	Labuť velká	Okres	Děčín / CZ18
Pohlaví	neurčeno	Stát	Czech Republic
Věk	1. rok	Upřesnění	
Datum	11.11.2014	Souřadnice	50°47' N 14°13' E
Místo	Bukovany	Druh	CYGNUS OLOR
Okres	Česká Lípa / CZ14		Labuť velká
Stát:	Czech Republic	Pohlaví	neurčeno
Upřesnění		Věk	neurčeno
Souřadnice	50°43' N 14°35' E	Kondice	živý (kontrolován, volný) (7)
Poznámka	(M-LA0502/F-LA0552), 6ml (6kr)	Okolnosti	kroužek odečten bez chycení ptáka (28)
Kroužkovatel	Kurka Pavel (682)	Poznámka	
		Nálezce	Miroslav Půlpán (@) (0)

Vzdálenost (km) 26
Uplynulý čas (dny) 68
Směr 286,03
Ref: 21.1.2015/A63900

Sčítání vodních ptáků

SČÍTÁNÍ ZIMUJÍCÍCH VODNÍCH

PTÁKŮ 17. ŘÍJNA 2014

MIROSLAV PŮLPÁN

**Jílovský potok - Modrá – Děčín, sou-
tok s Labem:**

- kachna divoká – 21 (3 samci + 18 samic)
- volavka popelavá - 3 ad.

■ skorec vodní - 3 ad.

Děčín - Terežský rybník:

■ kachna divoká – 6 (3 samci + 3 samice)

**Labe - Dobkovice – Děčín, železniční
most:**

- kachna divoká – 35 (23 samců + 12 samic)
- kormorán velký – 3 (2 ad. +1 juv.)

Hřensko-Děčín železniční most:

- kachna divoká – 17 (12 samců + 5 samic)
- kormorán velký – 7 (6 ad. + 1 juv.)
- Zámecký rybník Děčín:
- kachna divoká - 98 (62 samců + 36 samic)
- labuť velká -10 ad.
- lyska černá – 3 ad.
- polák chocholačka -1 pár

Pokračování na str. 10

Sčítání vodních ptáků

Pokračování ze str. 11

■ ledňáček říční - 1 ex.

Šluknov – Bobří rybník:

■ labuť velká - 2 ex. ad

Šluknov – Luční rybník:

■ 0 ex.

Šluknovský rybník:

■ kachna divoká - 3samci

■ volavka popelavá - 1 ex.

Šluknov – Zámecký rybník:

■ kachna divoká - 4 ex. (3samci + 1 samice)

Šluknov – Kreuzberg:

■ labuť velká - 2 ex. ad.

Šluknov – Rybničná:

■ labuť velká - 4 ex.

■ konipas horský - 3 ex.

■ volavka popelavá - 1 ex.

Rožany – Hraničář:

■ labuť velká - pár

■ kachna divoká - 3 ex. (2 samci + 1 samice)

Rožany – rybník za Rožankou:

■ polák chocholačka - 3ex. (2 samci + 1 samice)

■ kachna divoká - pár

Rožanský potok:

■ kachna divoká - 1 samec

■ skorec vodní - 1 ex.

Mikulášovice – lom:

■ volavka popelavá - 1 ex.

■ kachna divoká - 2 samci

Doubice:

■ kachna divoká - 3 ex. (2 samci + 1 samice)

■ konipas horský - 1 ex.

Horní Poustevna – Dýmový rybník:

■ labuť velká - pár

■ kachna divoká - 1samec

■ konipas bílý - 1 ex.

Lipová – Zámecký rybník:

■ polák chocholačka - 6 ex. (4 samci + 2 samice)

■ kachna divoká - 5 ex. (4 samci + 1 samice)

■ volavka popelavá - 1 ex.

Lipová – Sohlandský rybník:

■ 0 ex.

PROCHÁZKOVÁ

Varnsdorf – Mandava:

■ kachna divoká - 55 ex. (41samců + 14 samic)

■ konipas horský - 9 ex.

■ skorec vodní - 2 ex.

■ ledňáček říční - 1 ex.

Varnsdorf – rybník Kočka:

■ kachna divoká - 5 ex. (3samci + 2 samice)

■ racek chechtavý - 2 ex.

Varnsdorf – rybník u Billy:

■ kachna divoká - 7ex. (5 samců + 2 samice)

■ racek chechtavý - 2 ex.

Varnsdorf – rybník Valcha:

■ kachna divoká - 11 ex. (10 samců + 1 samice)

■ ledňáček říční - 1 ex.

Vodní nádrž Chřibská:

■ 0 ex.

Varnsdorfský rybník:

■ kachna divoká - 20 ex. (17 samců + 3 samice)

■ ledňáček říční - 1 ex.

Vodní nádrž Chřibská:

■ 0 ex.

Varnsdorfský rybník:

■ kachna divoká - 20 ex. (17 samců + 3 samice)

■ potápka roháč - pár

■ lyska černá - 1 ex.

■ volavka popelavá - 2 ex.

PŮLPÁN

Děčín – Zámecký rybník:

■ kachna divoká - 14 ex. (13 samců + 1 samice)

■ labuť velká - 16 ex. (12 ad. + 4 imm.)

■ konipas bílý - 1 ex.

Labe – Dobkovice – Děčín – železniční most:

■ kachna divoká - 9 ex. (6 samců + 3 samice)

■ konipas bílý - 3 ex.

■ morčák velký - 7 ex. (3 samci + 4 samice)

Jílovský potok – Libouchec – soutok s Labem:

■ kachna divoká - 29 ex. (19 samců + 10 samic)

■ konipas bílý - 1ex.

■ konipas horský - 6 ex.

■ skorec vodní - 2 ex.

■ ledňáček říční - 1ex.

Libouchec – Libouchecký rybník:

■ 0 ex.

Děčín – Tereziňský rybník:

■ kachna divoká - 6 ex. (4 samci + 2 samice)

Potok Bystrá – Kerhartice – Benešov nad Ploučnicí:

■ kachna divoká - 27 ex. (17 samců + 10 samic)

■ skorec vodní - 3ex.

■ konipas horský - 1 ex.

■ konipas bílý - 4 ex.

■ volavka popelavá - 1 ex.

Ploučnice – Benešov nad Ploučnicí – Police:

■ kachna divoká - 28 ex. (17 samců + 11 samic)

■ skorec vodní - 1 ex.

■ konipas horský - 1 ex.

■ konipas bílý - 4 ex.

■ volavka popelavá - 1 ex.

Ploučnice – Benešov nad Ploučnicí – Police:

■ kachna divoká - 28 ex. (17 samců + 11 samic)

■ skorec vodní - 1 ex.

■ konipas horský - 1 ex.

■ konipas bílý - 6 ex.

Karlovka – rybníky v lese:

■ 0 ex.

Karlovka – kaskády:

■ kopřivka obecná - 2 páry

■ lyska černá - 2 ex.

■ konipas bílý - 2 ex.

LOBOTKA JAN

Rumburk – Mandava:

■ kachna divoká - 21 ex. (12 samců + 9 samic)

■ labuť velká - 1 pár

■ skorec vodní - 1ex.

■ konipas horský - 1 pár

BENDA

Stará Oleška – rybníky:

■ labuť velká - 1 pár

> ■ kachna divoká - 6 ex. (4 samci + 2 samice)

■ lyska černá - 4 ex.

■ pochop rákosní - samec

■ racek chechtavý - 1ex.

■ konipas horský - 1ex.

Nová Oleška – Studený rybník:

■ kachna divoká - 3 ex. (2 samci + 1 samice)

■ konipas horský - 2 ex.

■ lyska černá - 1 ex.

Jetřichovice – rybník Pavlínka:

■ kachna divoká - 1 pár

■ volavka popelavá - 2 ex.

Rabštejn – rybník:

■ 0 ex.

RYBÁŘ

Labe žel. most Děčín – státní hranice:

■ kachna divoká - 31 (22 samců + 9 samic)

■ volavka popelavá - 5

■ labuť velká - 3 (1ad. + 2 juv.)

Ploučnice – Děčín – Benešov nad Ploučnicí:

■ kachna divoká - 34 (23 samců + 11 samic)

■ skorec vodní - 1

■ volavka popelavá - 1

■ labuť velká - 2 ad.

HEŘT

Česká Kamenice – řeka Kamenice:

■ kachna divoká - pár

■ kachna pižmová - 1

■ konipas bílý - 2

■ konipas horský - 1

Česká Kamenice – rybník Havránek:

■ kachna divoká - 6 ex. (5 samců + 1 samice)

Nová Oleška – rybník Nová Oleška:

■ kachna divoká - pár

Janská:

■ kachna divoká - 1 samec

■ slípka zelenonohá - 1 ex.

Markvartice – rybník:

■ kachna divoká - 7 ex. (4 samci + 3 samice)

Kerhartice – soukromý rybník:

■ volavka popelavá - 1 ex.

■ kopřivka obecná - pár

Huníkov – rybník:

■ kachna divoká - 4 ex. (3 samci + 1 samice)

■ lyska černá - 2 ex.

■ potápka malá - 2 ex.

.....

SČÍTÁNÍ VODNÍCH PTÁKŮ

17. - 18. 10.2015

MIROSLAV PŮLPÁN , MIROSLAV ROHLÍK, MIROSLAV RYBÁŘ

17. 10. Labe žel.most Děčín – státní hranice (Rybář):

■ kachna divoká - 66 (45 samců + 21 samic)

■ volavka popelavá - 3

■ morčák velký 1 – (samice)

■ ledňáček říční - 1ex.

■ kormorán velký - 10 (3 juv.) + cca 60 ex. táhlo kaňonem ze severu na jih

17. 10. Ploučnice – Děčín – Malá

Veleň(Rybář):

■ kachna divoká - 4 (3 samců + 1 samice)

■ skorec vodní - 1

■ volavka popelavá - 3

■ ledňáček říční - 2 ex.

Poznámka: díky většímu průtoku vody v řece po deštích velmi málo kachen a vodních ptáků obecně.

17. 10. Olešský rybník (Rybář, PŮlpán M., Rohlík M.):

■ kachna divoká - 24 (15 samců + 9 samic)

■ labuť velká - 6 (4 juv.)

17. 10. Malá Oleška (Rybář, PŮlpán M., Rohlík M.):

■ kachna divoká - 20 (13 samců + 7 samic) u 4 jedinců barevná mutace

17. 10. 2015 (PŮlpán, Rohlík):

Děčín Zámecký rybník:

■ kachna divoká - 15 (10 samců + 5 samic)

■ labuť velká - 11 ad.

■ kormorán velký - 1 ad.

■ lyska černá - 2 ad.

Labe - Dobkovice - Děčín, železniční most:

■ racek stříbřitý - 2 ad.

■ racek chechtavý - 5 ad.

■ kachna divoká - 236 (136 samců + 100 samic)

■ volavka popelavá - 5 ad.

■ kormorán velký - 40 (39 ad. +1 juv.)

Ploučnice - Police – Benešov nad Ploučnicí:

■ ledňáček říční - 3 ad.

■ skorec vodní - 5 ad.

Pokračování na str. 14



Kachna divoká, 11/2015
Foto: I. Wenischová



Labuť velká, Rožany 8. 1. 2016
Foto: M. Suržinová



Racek bělohavý, Děčín - Labe,
16. 1. 2016, Foto: M. PŮlpán

Sčítání vodních ptáků

Pokračování ze str. 13

- kachna divoká - 142 (71 samců + 71 samic)

- volavka popelavá - 2 ad.

- kormorán velký - 7 (6 ad. +1 juv.)

- labuť velká - 1 ad.

18.10.2015 (Půlpán):**Markvartice rybník:**

- kachna divoká - 51 (30 samců + 21 samic)

Karlova velký rybník:

- kachna divoká - 1 samice

Křížovatka Kerhartice - N. Oldřichov rybníček:

- kachna divoká - 27 (18 samců + 9 samic)

Potok Bystrá Kerhartice -**Benešov n. Pl.:**

- kachna divoká - 59 (36 samců + 23 samic)

- skorec vodní - 3 ad.

- volavka popelavá - 1 ad.

Terezínský rybník Děčín - Bělá:

- kachna divoká - 10 (8 samců + 2 samice)

Jílovský potok - Libouchec - Jílové u Děčína:

- kachna divoká - 48 (26 samců + 22 samic)

- skorec vodní - 6 ad.

Jílovský potok Jílové - přehrada**Martiněves:**

- kachna divoká - 1 pár

- skorec vodní - 2 ad.

Přehrada Martiněves:

- kachna divoká - 11 (7 samců + 4 samice)

- skorec vodní - 1 ad.

Přehrada Martiněves - Jílovský potok s Labe:

- kachna divoká - 118 (66 samců + 52 samic)

- skorec vodní - 8 ad.

- ledňáček říční - 1 ad.

- volavka popelavá - 1 ad.

ZIMUJÍCÍ VODNÍ PTÁCI**16.- 17. 1. 2016****BENDA, LOBOTKA JAN, PROCHÁZKOVÁ, PŮLPÁN, RITSCHEL, RYBÁŘ, SURŽINOVÁ****Děčín, Zámecký rybník (Benda, Půlpán, Rybář):**

- kachna divoká - 152 (96 samců + 56 samic)

- kachnička mandarínská - 1 samec.

- kormorán velký - 10 (7 ad. + 3imm.)

- lyska - 1

- labuť velká - 25 ad.

- racek bělohlavý/stříbřitý - 2 ad.

Labe - Dobkovice - Děčín žel. most (M. Půlpán, M. Rybář):

- kormorán velký - 87 z toho 25 juv.

- kachna divoká - 101 (61 samců + 40 samic)

- kachna březňáčka samec - 1

- lyska černá - 1

- volavka popelavá - 3

- racek bělohlavý - 4

- racek stříbřitý - 4

- racek chechtavý - 1

- racek středomořský - 1

- potápka malá - 3

- morčák velký 16 (6 samic a 10 samců)

Labe - Hřensko - Děčín (Benda):

- kormorán velký - 79 (74 ad + 5 imm.)

- Kachna divoká - 236 (136 samců + 100 samic)

- morčák velký - 10 (6 samců + 4 samice)

- ledňáček říční - 1 ad.

- racek bělohlavý - 5 (4 ad. + 1 imm.)

- hohol severní - 2 samci

- lyska černá - 3 ad.

- slípka zelenonohá - 1 imm.

- labuť velká - 11 (8 ad. + 3 juv.)

- volavka popelavá - 2 ad.

Ploučnice - Děčín - Velká Veleň (M. Rybář):

- kormorán velký - 8 z toho 2 juv.

- kachna divoká - 56 (32 samců + 24 samic)

- skorec vodní - 7

- ledňáček říční - 1

- volavka popelavá - 5

- morčák velký 7 (4 samci a 3 samice)

Jílovský potok - Modrá - soutok s Labe Děčín (Půlpán):

- kachna divoká - 113 (46 samců + 47 samic)

- volavka popelavá - 2 ad.

- skorec vodní - 8 ad.

- ledňáček říční - 1 ad.

Terezínský rybník (Půlpán):

- kachna divoká - 21 (15 samců + 16 samic)

Potok Bystrá - Kerhartice soutok**Benešov n. Pl. (Půlpán):**

- kachna divoká - 46 (26 samců + 20 samic)

- skorec vodní - 2 ad.

- volavka popelavá - 1 ad.

- kormorán velký - 1 ad.

Ploučnice - Malá Veleň - Benešov n. Pl. (Rybář):

- kachna divoká - 27 (14 samců + 13 samic)

- kormorán velký - 26 (11 ad. + 5 juv.)

Ploučnice - Benešov n. Pl. - soutok s Bystrou (Rybář):

- kachna divoká - 116 (64 samců + 52 samic)

- kormorán velký - 2 ad.

- labuť velká - 2 ad.

- morčák velký - 2 samice

- ledňáček říční - 1 ad.

Ploučnice - Benešov n. Pl. - Police u Žandova (Půlpán):

- kachna divoká - 136 (86 samců + 50 samic)

- skorec vodní - 3 ad.

- labuť velká - 6 (2 ad. + 4 juv.)

Šluknov - Šluknovský rybník (Suržinová):

- volavka popelavá - 1 ad.

- kachna divoká - 7 (4 samci + 3 samice)

Šluknov - Bobří rybník (Suržinová):

- ledňáček říční - 1 ad.

Šluknov - Šluknovský potok (Suržinová):

- kachna divoká - 4 (2 samci + 2 samice)

Šluknov - Rožanský potok (Suržinová, Ritschel):

- ledňáček říční - 2 ad.

- volavka popelavá - 1 ad.

- kachna divoká 27 (14 samců + 13 samic)

- labuť velká - 1 ad.

- lípka zelenonohá - 1 ad.

- skorec vodní - 1 ad.

Jiříkov - Duhový rybník (Suržinová):

- volavka popelavá 1

Jiříkov - Jiříkovský potok (Suržinová):

- kachna divoká 10 (5 samců + 5 samic)

- ledňáček říční - 1 ad.

Mandava, Varnsdorf (Procházková):

- kachna divoká - 282 (164 samců, 118 samic)

- skorec vodní - 1 ad.

- ledňáček říční - 2 samci

- volavka popelavá - 1

- morčák velký - 1 samec

Chřibská - vodní nádrž Chřibská**(Procházková):**

- volavka popelavá - 1 ad. (přelet)

Mandava - Staré Křečany - Rumburk - státní hranice (Lobotka):

- kachna divoká - 97 (50 samců + 47 samic)

- volavka popelavá - 1 ad.

- skorec vodní - 1 ad.



Kachnička mandarínská, Děčín - Zámecký rybník, 16. 1. 2016, Foto: M. Půlpán

Monitoring kormoránů
velkých (*Phalacrocorax carbo*)
v zimě 2014/2015

V zimě 2014/2015 přilétli první kormoráni v druhé polovině října (úsek Labe mezi Děčínem a Ústím nad Labem). Dne 14.10. nebyl na řece Labi v našem zájmovém prostoru od státní hranice po Děčín spatřen žádný kormorán velký. Během listopadu přilétaly první skupiny kormoránů a 24.11. 2014 bylo na nocovišti u tůně při ústí Studeného potoka do Labe napočítáno celkem 38 ex., z toho 4 juvenilní jedinci. Při dalším sčítání 26.12.2014 bylo obsazeno opět

jen nocoviště u ústí Studeného potoka, kde jsem napočítal 45 ex., z toho 3 juv. Jedince. V lednu proběhlo sčítání kormoránů jak na nocovištích dne 9. 1. 2015 tak i během zimního monitoringu vodních ptáků dne 17. 1. 2015. V lednu bylo na nocovišti pozorováno 52 jedinců kormorána velkého z toho 4 juv. jedinci. Dne 17.1.2015 bylo provedeno sčítání vodních ptáků na Labi od hranice se SRN po Děčín. Přes den se kormoráni téměř nevyskytují na stromech, kde nocují, ale

jsou na lovu na různých místech v celé délce monitorovaného území. Během monitoringu bylo sečteno pouhých 19 kormoránů na řece Labi. Kormoráni se při svítání rozlétaávají ze svých nocovišť nejen na různá místa na řece Labi (např. na soutok Ploučnice a Labe, úžina Heger v Děčíně a v místech tzv. experimentálních výhonů nad Dolním Žlebem a do zimního přístavu v Děčíně), ale jsou často viděni např. na Zámeckém rybníku v Děčíně.

Početnost kormoránů během měsíce února setrvala na stejném stavu, dne 20.2.2015 bylo napočítáno 48 kormoránů z toho 6 juv., z nichž většina byla spatřena na stromech v okolí ústí Suché Kamenice a také na stromě cca

Pokračování na str. 16

Monitoring kormoránů velkých...

Pokračování ze str. 15

150 m dále proti proudu řeky. V březnu již množství nocujících kormoránů kleslo - dne 18.3. bylo napočítáno jen 17 exemplářů. Celkově lze hodnotit početnost přezimujících kormoránů velkých na řece Labi v prostoru Děčín - státní hranice se SRN jako stabilní. Počty kormoránů se za posledních 5 let výrazně nemění. Pro zajímavost srovnání s početností kormoránů na řece Labi od Lovosic po Děčín. Zde je zmonitrováno více nocovišť, celkem 7 lokalit. Početnost kormoránů v tomto zájmovém území dosahuje během listopadu a prosince každým rokem cca 400-600 kusů. Během října, ledna až února bylo na těchto nocovištích napočítáno cca 160 - 400 ks. Přitom porovnání délky sle-

dovaných úseků Labe Děčín - Hřensko cca 12 km a Lovosice - Děčín cca 40 km a porovnání početnosti kormoránů však není srovnatelné. Kormoránů je dle mého názoru více v prostoru Lovosice - Děčín z důvodu větší nabídky vzrostlých stromů lužního lesa, které kormoránům slouží jako nocoviště, a také možná i díky lepší potravní nabídce. V roce 2015 proběhl na řece Labi výzkum vývržků kormoránů, který byl zaměřen na určení složení potravy kormoránů. Ze zbytků nestrávené potravy, které kormoráni vyvrhují a které lze při vhodných podmínkách nasbírat, je možné určit druhy ryb, které kormoráni konzumují. Výsledky výzkumu budou snad známy během roku 2016.

Miroslav Rybář



Kormoráni na nocovišti na levém břehu Labe v Prostředním Žlebu



Nocoviště kormoránů v Prostředním Žlebu, skupina sedících kormoránů vpravo nahoře, část stromu je pokrytá trusem a vývržky

Vítání ptačího zpěvu v Českém Švýcarsku



První vítání ptačího zpěvu jsme v Českém Švýcarsku uspořádali na jaře roku 2006. V loňském roce se tak uskutečnil již jubilejní 10. ročník této populární akce, která se těší velké oblibě mezi malými i velkými nadšenci a obdivova-

teli ptačího světa. Ani poslední ročník nebyl výjimkou. I díky příznivému počasí se první květnovou neděli sešlo před budovou správy národního parku v Krásné Lípě kolem čtyřiceti zájemců o pozorování ptáků.

Úvodní část patřila jako tradičně ukázkám nových přírůstků do sbírky ptačích vycpanin správy národního parku a seznámení s novou ornitologickou literaturou. Ředitel správy národního parku Pavel Benda také představil CD „Ptáci Českosaského Švýcarska“, které vydala Česká společnost ornitologická ve spolupráci se Správou národního parku České Švýcarsko. Všichni účastníci měli možnost si toto zbrusu nové CD odnést, stejně jako velké množství dalších propagačních materiálů s ornitologickou tematikou. Někteří zájemci si pak ještě v budově správy NP prohlédli výstavu věnovanou ptačí oblasti Labské pískovce, ale mysl všech účastníků se již upínala k vlastní exkurzi do jarní přírody, kterou jako vždy vedl zkušený terénní ornitolog Pavel Benda.

> Díky slunečnému počasí se během vycházky k Velkému rybníku podařilo pozorovat či zaslechnout 37 druhů ptáků v celkovém počtu 73 jedinců. K nejzajímavějším zaznamenaným druhům patřili protahující bělořit šedý, ohrožená bekasína otavní, luňák červený a samec motáka pochopa. K velké radosti i údivu řady účastníků se podařilo objevit a delší dobu pozoro-

vat i pár jeřábů popelavých, erbovních ptáků této oblasti. Závěr akce patřil jako tradičně ukázkám odchyty a kroužkování ptáků. Do ornitologických sítí se tentokrát podařilo chytit dva ptáky, a to bramborníčka hnědého a kosa černého. Oba nádherní samečci byli okroužkováni a poté z rukou nejmladších účastníků vypuštěni zpět do volné přírody. Tento ročník vítání ptačího zpěvu se

velmi vydařil a nezbyvá než si přát, aby se minimálně stejně povedlo i vítání v roce 2016 ☺.

Vítání ptačího zpěvu v Českém Švýcarsku uspořádala Správa NP České Švýcarsko ve spolupráci s Českou společností ornitologickou.

Richard Nagel

Opětovné hnízdění břehulí říčních (*Riparia riparia*) v Děčíně



V minulém čísle našeho zpravodaje jsem vás informoval o hnízdění břehulí říčních v opěrné zdi hlavního nádraží v Děčíně směrem k hypermarketu Lidl. Také v letošním roce byla tato lokalita obsazena, a to stejným počtem párů - 8

obsazených odvlhčovacích rour. Musím říci, že mě to velmi potěšilo, protože břehule hnízdiště velmi často střídají a dlouhodobě využívaná hnízdiště jsou vzácností, resp. jsou to jen ty lokality, které jsou každoročně obnovovány -

např. pískovny, a kde mají břehule možnost každý rok si vyhrabat novou noru. Jsem zvědavý, jak dlouho bude tato lokalita obsazena. Samozřejmě bych si přál, aby to bylo co nejdéle.

Pavel Benda, Foto Václav Sojka

Havrani polní (*Corvus frugilegus*) v Rumburku v roce 2015



Havran polní, Rumburk 10. 5. 2015. Foto: M. Suržinová



Havrany v Rumburku již můžeme považovat za stálý hnízdní druh. I mimo dobu hnízdění se ve městě objevují a občas posedávají na stromech ve své kolonii. Svou čtvrtou hnízdní sezónu zde zahájili

již v březnu, kdy začali obsazovat hnízdiště. Pustili se do oprav starých a stavěli i nová hnízda. U pekáren postavili pouze jedno nové hnízdo a tím zvýšili počet na 21.

Na buku u muzea se snažili víc, postavili pět nových hnízd a konečný stav byl 16. Stavební ruch na tomto stromě jsem mohl sledovat, i když jsem na něj neviděl, protože bydlím nedaleko u parku, kde jsou staré stromy a havrani si na ně létali pro stavební materiál. Celkem jsem tedy napočítal 37 hnízd v obou koloniích.

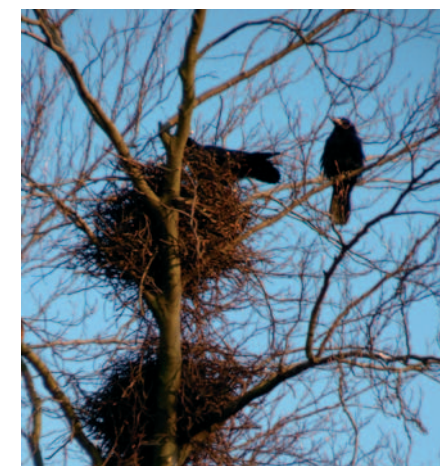
Nejméně jedenkrát týdně jsem hnízdiště obcházel a snažil se vyzorovat, kolik hnízd je skutečně obsazených. Pozorování mi začalo znesnadňovat listí, přesto jsem viděl, že ne všechna hnízda jsou obsazena.

Potvrdila se havraní pospolitost, některá hnízda na okraji kolonie zůstala neobsazená. U pekáren tři a u muzea také tři.

Úspěšné hnízdění v ostatních hnízdech se potvrdilo ve druhé polovině května, kdy jsem viděl mladé ptáky při procvičování křídel jak v hnízdech, tak i na větvích domovského stromu. Později již létali kolem kolonie. Na konci června havrani z hnízdiště odletěli, ale často jsem je nad městem a v jeho okolí viděl.

Výjimečně teplý listopad a prosinec zmátl i havrany, začali se často objevovat kolem hnízdních stromů a posedávali v párech u hnízd a zase odletěli. Věřím, že se vrátí, až bude ten správný čas!

Jan Lobotka,
Foto: Lobotka, Suržinová



Hvízdák chislký (*Anas sibilatrix*) na Zámeckém rybníku v Děčíně



Koncem května jsem kvůli své bakalářské práci potřeboval vyfotit kachnu divokou při panáčkování. I tentokrát jsem viděl na hladině vícero druhů vodních ptáků, ovšem jeden mě zaujal nejvíce,

a to samice hvízdáka chilského, ke kterému jsem si našel informace později a o kterém bych se s Vámi rád v tomto zkráceném článku podělil.

Hnízdění orla mořského (*Haliaeetus albicilla*) ve Šluknovském výběžku

Orel mořský se v oblasti Šluknovského výběžku pravidelně vyskytuje a v posledních letech i víceméně pravidelně hnízdí. V minulosti byl jeho výskyt spojován hlavně s lokalitou Velký rybník u Horního Podluží. Zde se mu povedlo i úspěšně vyhnízdit.

V současné době jsou zaznamenávána jeho pozorování z různých míst Šluknovského výběžku. Většinou jsou to však přelety nebo pozorování lovcích ptáků u vodních ploch. V zimním období jsou to stále častější návštěvy na mysliveckých krmelištích, kde se živí na mršinách a dalších zbytcích. Toto se jim však může stát osudným. Bohužel i v dnešní době dochází ke kladení otrávených návnad, které jsou napuštěny karbofuranem, nebo rodenticidem, který se používá k hubení hlodavců. Po pozření otrávené návnady dochází k úhynům těchto

kriticky ohrožených dravců. Nejvíce případů je evidováno z jižních Čech, kde je nejsilnější populace orlů mořských v České republice.

Ve Šluknovském výběžku odhaduji velikost hnízdní populace na dva páry. Jednoznačně prokázán je však zatím pouze jeden. Po delší době úspěšně orlové vyhnízdili v roce 2009 u obce Lipová. Hnízdo bylo umístěno na špici borovice a vylétlo jedno mládě. Bylo však špatně umístěno a ještě během hnízdění se jeho část zřítla. Mládě bylo našťástí již téměř vzletné, tak nebylo ohroženo.

Hvízdák stejnobarvý tj. chilský (*Anas sibilatrix*) patří do řádu *Anas* stejně jako jeho ostatní příbuzní, kachna divoká (*Anas platyrhynchos*), čírka modrá (*Anas querquedula*) nebo kopřivka obecná (*Anas strepera*). Jeho hmotnost se pohybuje mezi 830-940g, velikost okolo 48cm, přičemž samice bývají menší.

Je jisté, že vyfocení jedinec zřejmě ulétl z nějakého chovu, jelikož jeho původní domovinou je jih Jižní Ameriky, kde obývá především jezera, klidné toky řek či bažinaté nížiny. Hnízdo si zakládá zřejmě v dutinách stromů, chovatelé dávají svým svěřencům k dispozici proutěný koš či budku. Snůška obsahuje 6-9 vajec, na kterých sedí pouze samice po dobu 24-26 dní. Potrava je výlučně rostlinná a naše podmínky zvládá dobře. V případě dlouhotrvajících mrazů je ovšem lepší je přemístit do krytého prostoru.

Rudolf Heřt

Na podzim téhož roku jsem na původním stromě postavil hnízdo umělé. Orli ho však nepřijali a v následujícím roce 2010 postavili opodál, opět na borovici, nové. To bylo umístěno již stabilně a nebylo ohroženo pádem. Bohužel, toto hnízdění bylo zmařeno v důsledku rušení ze strany lidí. Dozvěděl jsem se, že poblíž hnízda jezdili místní na motorcích a čtyřkolkách. Orli lokalitu definitivně opustili.

V letech 2011 a 2012 nebyli orlové nalezeni a až v roce 2013 bylo hnízdo, díky lesní těžbě, objeveno. Bylo umístěno na špici ulomeného smrku, dobře kryté okolními stromy. Naštěstí se kácelo v době, kdy byla mláďata již mimo hnízdo. Byl jsem přesvědčen, že následně

Pokračování na str. 20

Hnízdění orla mořského...

Pokračování ze str. 19

dující rok 2014 bude lokalita opuštěna, ale k mé velké radosti se vrátili a nové hnízdo postavili asi 50 metrů od starého - opět na špici ulomeného smrku. Ještě před začátkem hnízdění se u páru drželo jejich loňské mládě, samice, která však byla záhy rodiči vyhnána z hnízdiště, aby mohla začít žít vlastní život. Tento rok úspěšně vyvedli dvě mláďata, samce a samici.

V roce 2015 se vrátili na loňské hnízdo a vyvedli jedno mládě.

V prosinci 2015 jsme bohužel obdrželi od německých kolegů špatnou zprávu.

Na německé straně, nedaleko státní hranice v blízkosti Hohwaldu, byl nalezen mrtvý dospělý orel mořský. Podezření je na otrávu. V současné době čekáme



Václav Šena, Foto V. Šena

na výsledky pitvy. Bohužel by se mohlo jednat o jedince z mého páru. Pokud ano, budu pevně doufat, že si zbylý orel najde rychle nového partnera a hnízdění v roce 2016 nebude ohroženo. Představa, že bych v dalších letech nad hlavou již neviděl kroužit tohoto krásného a majestátního dravce je pro mne jen stěží představitelná.

Sokol ve Ferdinandově soutěsce



Mladí sokolí na hnízdě (31. 5. 2016)

V roce 2014 probíhalo hnízdění sokola ve Ferdinandově soutěsce velmi dramaticky. Dvoutýdenní mláďata tam výr připravil o matku a vypadalo to, že se je

snaží adoptovat. Mláďata jsme přemís-tily do náhradních přirozených hnízd a všechna tři se podařilo náhradním rodičům vychovat. Ověřili jsme si i přímo

v terénu, že zdárně vylétla z hnízda. Letos si sokolík pár, doplněný o novou samičku, vyhlédl hnízdní dutinu necelých 200 m vedle loňské hnízdní dutiny (falešný tok tam probíhal již na podzim 2014). Samička zasedla do poměrně šikové dutiny. Byla menší a výroví by se mělo do ní hůře přistávat. První naše zaznamenání hnízdící sokolice bylo 28.3.2015 (z louky kde bývá skautský tábor jí byl vidět konec ocásku). Tou dobou půl kilometru proti proudu Kamenice už necelých 20 dní seděla v prastarém výřím hnízdě výřice na dvou vejcích.

Sokolík hnízdění probíhalo velmi dobře. Rušení bylo minimální i proto, že do dutiny bylo vidět jen z turisticky málo navštěvované, neznačené vyhlídky mimo turistické cesty. Strážní služba dočasně chráněnou plochu kolem hnízda velmi dobře označila a hlídala. Jediným, kdo pravidelně rušil hnízdící sokoly byla volavka, která tvrdošijně držela svou

> letovou trasu podél Kamenice pod sokolím hnízdem. Pokaždé to také od sokolů za velkého křiku schytala.

Dne 31.5. hořela zalesněná skalní stráž mezi Dolským mlýnem a hřbitovem ve Vysoké Lípě. Rozsáhlý, nepřístupný požár hasily i dva vrtulníky, které se točily v místě sokolího hnízda. Z důvodu bezpečnosti letu hasících vrtulníků to jinak nešlo.

Druhý den ráno jsem při kontrole hnízda zjistil, že dvě mláďata ze tří chybí. Jedno jsem později našel mrtvé přímo pod hnízdem. Ačkoli už bylo zcela opeřené, nebylo schopné letu a pádem z výšky 30ti metrů se zabilo. Druhé chybějící mládě se nepodařilo najít.

Tři dny zůstávalo poslední mládě na hnízdě a rodiče ho normálně krmili. Třetí den bylo hnízdo prázdné. Staří ale dál nosili do hnízda potravu. Vypadalo to, že mládě může ještě někde v okolí být - mohlo popolézt za roh, nebo popole-



Mládě nalezené přímo pod hnízdem (1.6.2015)

tět. Napadlo mě zkontrolovat hnízdní dutinu „dobrého souseda“ - výra. Našel jsem zde, s Vendou Šenou, čerstvé ostatky třetího sokolího mláděte.

Pozn. - výr ve Ferdinandově soutěsce měl letos dvě mláďata. Letošní rok byl pro výry v našem kraji dobrý. Zaznamenali jsme úspěšné vyhníždění výra ještě na Tetřevích stěnách, na Olešce a Na Potokách.

Václav Sojka, Foto V. Sojka

Vypuštění zachráněné labutě velké



V pátek 23.10.2015 bylo za přítomnosti pracovníků Správy CHKO Labské pískovce vypuštěno mládě labutě velké na vodní plochu Zámeckého rybníku v Děčíně. Mládě bylo nalezeno na konci léta na Olešském rybníku zraněné z důvodu pozření rybářské návnady. Díky usilovné dobrovolné práci manželů Jahodových z České Lípy byla tato

labuť odvezena a veterinárně ošetřena. Po nezbytné rekonvalescenci byla přivezena do Děčína. Pro její vypuštění zpět do volné přírody byl zvolen Zámecký rybník v Děčíně s dostatečnou potravní nabídkou. Labuť byla díky zranění opožděná ve svém vývoji, nebyla ještě přepeřená a nelétala. Lze předpokládat, že i přes prvotní odpor místních labutí, stihne do začátku zimního období přepečit a naučit se létat.

Chtěli bychom tímto vyjádřit poděkování nejen manželům Jahodovým, ale všem dobrovolným ochráncům zvířat, kteří na poraněné labuť v terénu upozorňují anebo je dokonce zachraňují a převážejí k ošetření. Tento případ však

i

Vyšlo nové CD s hlasy ptáků Českosaského Švýcarska

Česká společnost ornitologická ve spolupráci se Správou národního parku České Švýcarsko vydala na jaře loňského roku (u příležitosti 15. výročí vyhlášení NP České Švýcarsko a 25. výročí založení NP Saské Švýcarsko) nové CD „Ptáci Českosaského Švýcarska“. Toto „cédéčko“ obsahuje nahrávky hlasů 99 ptačích druhů typických pro oblast Labských pískovců. Všechny nahrávky pocházejí z bohatého archivu předního českého „lovce hlasů“ pana Pavle Pelze. CD je opatřeno bookletem, který obsahuje stručný popis všech prezentovaných druhů. Zájemcům z řad ornitologických nadšenců se tak dostává do rukou užitečný pomocník při určování řady druhů místní ptačí fauny, od dravců a sov, přes šplhavce, měkkozobé a další skupiny až po pěvce, kterým je pochopitelně věnován největší prostor. CD je možné zakoupit v informačních střediscích národního parku, např. v Domě Českého Švýcarska v Krásné Lípě.

Richard Nagel

Vypuštění zachráněné labutě velké

Pokračování ze str. 21



ukazuje na dosud poměrně přehlížený a plíživý problém a tím je velké množství různých vlasců, rybářských háčků, olůvek, třpytek a jiných zbytků sloužících rybářům. Pokud tyto návazce v přírodě zůstanou, často se do nich nejen labuť, ale i ostatní vodní ptáci zamotají, což vede až k amputacím končetin nebo poraněním krku. Také všechny utřené návnady včetně háčků, olůvek a krmítek jsou potenciálním nebezpečím. Labuť je často nechtěně pozřou, následně dojde k uvíznutí v trávicí soustavě a labuť umírá. Na základě této příhody byla iniciována akce přímo na Olešském rybníku, která měla za cíl vyčistit co největší plochu právě od těchto zbytků po rybářské činnosti. Akci provedl pan Kudrna se synem a bylo pro všechny velkým překvapením, kolik těchto velmi nebezpečných zbytků se podařilo vylovit a zlikvidovat.

Miroslav Rybář, Petr Bauer,
Foto Petr Bauer

Nové a nově objevené mokřadní lokality v Labských pískovcích

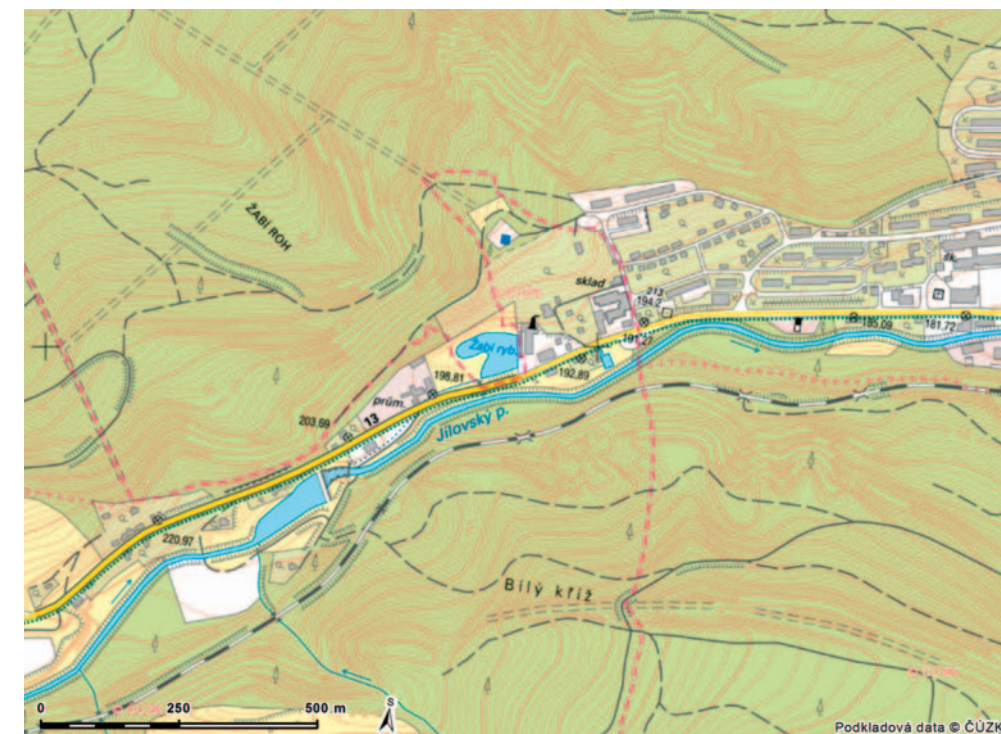


Labské pískovce (myšleno CHKO) patří k oblastem chudým na vodní a mokřadní lokality z celkové rozlohy zauímají pouhých 1,5%. Přesto se zde nachází řada významných ornitologických lokalit. Rád bych vás v tomto příspěvku upozornil na 3 lokality, které zatím stojí mimo zájem ornitologů, neboť jsou nově vybudované (2 lokality) a jedna, která je skrytá a nepřístupná veřejnosti. U všech lokalit se dá předpokládat v dalších letech pozitivní ekologický vývoj a je tedy naděje, že jejich ornitologická, ale nejen ornitologická, atraktivita se bude zvětšovat.

Žabí rybník v Děčíně – Bynově (A) – je to velmi zajímavá lokalita ležící při



Mokřady Pavlínka



Mokřady Žabí rybník

velmi frekventované komunikaci (Teplická ulice) Děčín – Jílové u Děčína – směr Teplice. Velikost vodní plochy je necelý 1 ha. Tento rybník je zajímavý tím, že sice leží, jak jsem již uvedl, na frekventovaném místě, ale prakticky o ní nikdo neví. Je totiž z jedné strany za vysokým neprůhledným plotem tvořeným betonovými příčnicemi, z druhé

strany je sice standardní pletivový a plaňkový plot, ale není zde žádná cesta, neboť za plotem je prudký svah porostlý lesem. Na rybníček navazuje udržovaná plocha parkového charakteru. Na rybníku je velmi pěkně vyvinut litorální porost tvořený rákosem a orobinci. Prokázal jsem zde hnízdění slípky zelenonohé a chřástala vodního. Pravidelně zde loví ledňá-

ček říční. Několikrát jsem zde pozoroval i vydru říční.

Nová Oleška (B) – tato lokalita může také sloužit jako příklad zdařilé revitalizace. V nivě potoka zde byl kolem roku 2014 vybudován systém různých typů vodních ploch – od malých až po středně velké, od trvale zavodněných až po periodické. Byly zde také vytvořeny meandry na malém potůčku v lučním porostu. Tato lokalita se nachází nedaleko kravína v Nové Olešce. V době hnízdění jsem zde pozoroval párek kopřivek obecných a vodoušů kropenatých. Je to dílo ještě čerstvé, které se bude ještě vyvíjet, takže je pravděpodobné, že atraktivita pro ptactvo se bude ještě zvětšovat.

Vodní nádrž Pavlínka (C) – tato vodní plocha leží v katastrálním území Jetřichovice, při vstupu do Pavlína údolí nedaleko kempu Jetřichovice. Jedná se o znovuobnověnou vodní plochu o rozloze necelých 1,5 ha. V poválečných letech byla tato nádrž poškozena do té míry, že byla zcela bez vody. V roce 2004 byla dokončena oprava této nádrže z fondu revitalizací. Jde o velmi povedenou akci, neboť tato vodní nádrž má pěkné litorální pásmo tvořené rákosem a v zadní části několik ostrůvků, čistou vodu, ne příliš početnou rybí obsádku. V roce 2015 jsem zde prokázal hnízdění slípky zelenonohé, potápky malé a velmi pravděpodobně je i hnízdění chřástala vodního. Několikrát zde byla pozorována samice kachničky karolínské.

Pavel Benda,
Mapky O. Holešínský

Už si vrabci koupou břicho



Vrabc domácí, Jiříkov 1. 5. 2015

Vždy, když procházím okolo keře či živého plotu a zaslechnu známé čimčarání, vzpomenu si na jednu básničku. Ale pokaždé jsem ráda, že mi tihle "staří známí" zazpívají. Jen matně si vzpomínám, jak před lety pěli i v keři u našeho plotu. Proč už je v tom keři ticho? I když máme na zahradě slípky, vrabčáci s nimi zrní nezobají.

Je to tak. Již nějaký (a nekrátký) čas se mluví o tom, že počet vrabců se značně snížil, a zjišťuje se, proč tomu tak je. Například ve Finsku zjistili, že pokles vrabců začal v 70. letech a během následujících 25 let se jejich počet snížil o 60%. Ve velkých městech, jako třeba Londýn, je úbytek vrabců mnohem větší – více než 90% za posledních 20 let. V Praze mezi dvěma mapováními v letech 1985 – 1989 a 2002 – 2004 činil úbytek vrabců 64%.

Nabízí se mnoho důvodů – ubývají denní úkryty a hnízdní možnosti, zhoršuje se dostupnost potravy, přibývá predátorů ve městech, používají se chemikálie,

které mohou ovlivnit plodnost dospělých jedinců. Jaký je ten skutečný, se neví. Pravděpodobně kombinace všech uvedených. Jedním ze způsobů zjištění, co se s vrabci a dalšími synantropními druhy děje, je projekt Monitoring vrabce domácího (*Passer domesticus*) a dalších synantropních druhů, zejména vrabce polního (*Passer monatus*) a hrdličky zahradní

VARNSDORF – VRABEC DOMÁCÍ

ROK	ZIMNÍ		LETNÍ 1		LETNÍ 2	
	počet	hnízda	počet	hnízda	počet	hnízda
2011	134-140	0	152	10	170	20
2012	139	0	119	8	130	18-21
2013	120	0	101	10	137	20
2014	97	0	95	6	neprovedeno	neprovedeno
2015	Min 71	0	neprovedeno	neprovedeno	neprovedeno	neprovedeno

VARNSDORF – VRABEC POLNÍ

ROK	ZIMNÍ		LETNÍ 1		LETNÍ 2	
	počet	hnízda	počet	hnízda	počet	hnízda
2011	0	0	0	0	0	0
2012	0	0	3	0	1	0
2013	3	0	5	0	4	1
2014	0	0	1	0	neprovedeno	neprovedeno
2015	0	0	neprovedeno	neprovedeno	neprovedeno	neprovedeno



Vrabc domácí, Jiříkov 12. 12. 2015

(*Streptopelia decaocto*), který probíhá ve spolupráci PĚF JU v Českých Budějovicích, USBE AV ČR, v.v.i. a ČSO.

Jeho cílem je přinést poznatky o hnízdní biologii, zimování vrabce domácího, vrabce polního a hrdličky zahradní a dalších vybraných synantropních druhů ptáků, zjistit variabilitu početnosti a biotopy obývané těmito druhy v závislosti na změnách v krajině, zemědělském hospodaření, zástavbě a změnách klimatu a ukázat možné příčiny úbytku synantropních ptáků.

Dvakrát do roka, v zimě a na jaře, se procházejí vybrané lokality a zaznamená počet zjištěných ptáků a jejich hnízd. Do map se také zakreslí velkochovy a malochovy.

Vybrala jsem si Horní Podluží a část Varnsdorfu a po dobu téměř pěti let je procházela a počítala. V tabulce můžete nahlédnout, kolik jich zde bylo zaznamenáno.

>

VARNSDORF – VRABEC DOMÁCÍ

ROK	ZIMNÍ		LETNÍ 1		LETNÍ 2	
	počet	hnízda	počet	hnízda	počet	hnízda
2011	9	0	27	0	16	1
2012	9	0	7	0	12	0
2013	8	0	17	1	10	1
2014	0	0	4	0	neprovedeno	neprovedeno
2015	1	0	neprovedeno	neprovedeno	neprovedeno	neprovedeno

HORNÍ PODLUŽÍ – VRABEC DOMÁCÍ

ROK	ZIMNÍ		LETNÍ 1		LETNÍ 2	
	počet	hnízda	počet	hnízda	počet	hnízda
2011	18	0	55-60	6	45-50	7
2012	45	0	49	4	43	11
2013	24	0	44	9	56	6
2014	54	0	45 (+2)	1	neprovedeno	neprovedeno
2015	nepro.	nepro.	58	11	neprovedeno	neprovedeno

HORNÍ PODLUŽÍ – VRABEC POLNÍ

ROK	ZIMNÍ		LETNÍ 1		LETNÍ 2	
	počet	hnízda	počet	hnízda	počet	hnízda
2011	0	0	8	0	16-18	6
2012	18	0	5	0	10	5
2013	11	0	12	1	9	1
2014	7	0	13	3	neprovedeno	neprovedeno
2015	nepro.	nepro.	2	0	neprovedeno	neprovedeno

HORNÍ PODLUŽÍ – HRDLIČKA ZAHRADNÍ

ROK	ZIMNÍ		LETNÍ 1		LETNÍ 2	
	počet	hnízda	počet	hnízda	počet	hnízda
2011	0	0	1	0	0	0
2012	0	0	0	0	0	0
2013	0	0	0	0	0	0?
2014	0	0	ústní info o 2	0	neprovedeno	neprovedeno
2015	nepro.	nepro.	ústní info o 2	0	neprovedeno	neprovedeno

I když to vypadá, že vrabce domácího ve Varnsdorfu ubývá, nedá se to říci.

Při procházení jsem vždy očekávala, že se na stejných místech s ním setkám a většinou to tak bývalo. Ve dvou případech se stalo, že velmi oblíbený vrabčí keř byl odstraněn, nebo bylo oploceno místo, kam lidé chodili dávat krmení. Vrabci samozřejmě zmizeli, ale mohli si najít místo jiné, v části, která sledována nebyla. Snad.

Malou záhadou jsou mi hrdličky zahradní v Horním Podluží. Už dva domorodci mi říkali o jejich výskytu přibližně uprostřed obce, já však na ně štěstí neměla.

Zjištěná data posílám panu Janu Havlíčkovi z Českobudějovické univerzity, který je hlavním koordinátorem projektu. Můžete se také přidat. :-)

Literatura a zdroje:

Metodika projektu: Monitoring vrabce domácího (*Passer domesticus*) a dalších synantropních druhů ptáků v ČR. Brožura: Vrabc domácí – pták roku 2003 Havlíček J.: Příčiny úbytku vrabce domácího v různých typech sídel. Bakalářská práce. 2010

Renata Procházková,
Foto: M. Suržinová

Nové hnízdiště strnadů lučních (*Miliaria calandra*) v Labských pískovcích

V minulých číslech našeho zpravodaje jsem upozornil na populaci hnízdicích strnadů lučních v oblasti Lesné a Velké Veleně s tím, že vhodné lokality víceméně kontinuálně pokračují a je pravděpodobné, že zde budou obsazeny i další lokality, např. v okolí Dobrné. V roce 2015 se mi podařilo, při monitoringu ptáků v Chráněné krajinné oblasti Labské pískovce u Tisé a Petrovic, objevit další oblast, ve které se strnadi luční početněji vyskytují a i hnízdí. Dne 7.5. jsem zaznamenal 3 zpívající samce u Petrovic a 20.5. další 4 zpívající samce u Tisé. Tato zjištění doplnil Martin Horyna pozorováním 1 zpívajícího samce u Rájce, a to dne 30.5.2015. Tato hnízdní oblast však nemá žádnou souvislost s výše uvedenou v okolí Lesné a Velké Veleně, ale navazuje na hnízdní oblast ve východních Krušných horách, resp. tvoří její východní okraj. Tuto domněnku podporuje i zjištění Martina Horyny, který dne 9.5.2015 zjistil 11 zpívajících samců strnadů lučních v oblasti Fojtovic a dne 30.5. 2015 v oblasti Adolfova dalších 5 zpívajících samců.

Zdá se tedy, že trend šíření strnadů lučních v našem regionu pokračuje, a to z několika směrů či ohnisek. Proto tedy doporučujeme věnovat pozornost tomuto druhu, resp. jeho charakteristickému zpěvu. Je totiž velmi pravděpodobné, že se objeví i na dalších místech.

Pavel Benda

Umělá hnízdni podložka pro čápa bílého na Karlovce u Malé Bukoviny a poznámky k ní v roce 2015

V roce 2015 proběhla oprava hnízda na Karlovce dne 16.03.2015 za pomoci strážců NP.

Přílet čápa na hnízdo 3.4.2015

Čáp prováděl pravidelně úpravu hnízda, ale stále byl sám. Nevím, zda je to samice nebo samec.

Dne 28.7.2015 přistál na hnízdě „migrant“, okroužkovaný čáp bílý. Celý den tu odpočíval. Večer odletěl. Měl číslo kroužku HK015.

Dne 22.7.2015 v ranních hodinách - boj

o hnízdo mezi „cizím“ párem a původním majitelem.

Dne 6.8.2015 hnízdo obsadil zřejmě „cizí“ pár, který protahuje.

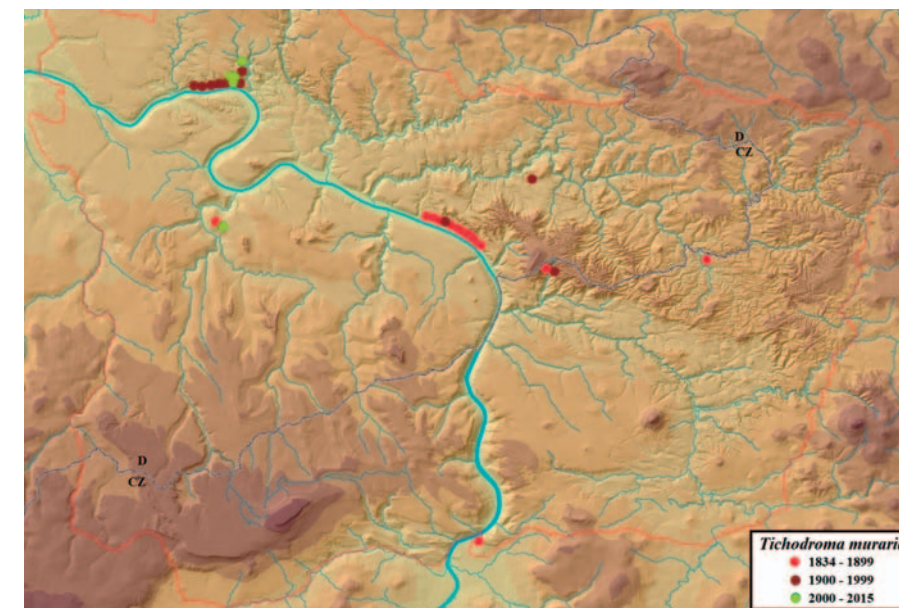
Od 16.07.2015 se na polích v okolí Karlovky zdržovalo rekordních 17 jedinců čápů bílých po dobu 14 dnů. Pozorovali je lidé v Malé i Velké Bukovině. Čápi posedávali na lampách veřejného osvětlení, střechách, stromech atd.

Snad se dočkám a čápi zahnízdí na hnízdni podložce. Moc bych si to přál!

Miroslav Půlpán



O zedníčku skalním (*Tichodroma muraria*)



Veliká ornitologická rarita, zedníček skalní, byla v listopadu a prosinci 2015 třikrát pozorována v oblasti skalní vyhlídky Bastei. Z tohoto důvodu zde bude představen ptačí druh, který dnes patří k naprosto výjimečným úkazům fauny Labských pískovců.

Ještě ve druhé polovině 19. století byl druh téměř každoročně pozorován jako zimní host v kamenolomech u obce Postelwitz, a to často hned ve větším počtu a po delší časové úseky. V roce 1890 byl tamtéž potvrzen letní pobyt páru. Protože ptáci s potravou neustále zalétali do výše položených skal Schrammsteine, považoval tehdejší hajný E. WÜNSCHE – dle mého názoru opodstatněně – za pravděpodobné, že probíhá hnízdění. V období mezi lety 1834 a 1900 bylo v těchto kamenolomech uloveno jedenáct zedníčků skalních. Výrazně řídkěji byl tento druh zaznamenán na české straně území. První doklad pochází z let okolo 1840 z křinického lesního revíru v Bynoveckém panství, kdy byl zedníček skalní chycen ptáčníkem. V roce 1852 byl zedníček uloven u Děčína, v březnu 1895 byl pozorován pár a v roce

1907 jeden zástupce druhu u smyků při Tetřevích či Stříbrných stěnách. Při patě Mariánské skály u Ústí byl 13. prosince 1910 nalezen mrtvý zedníček. Pozdější pozorování v Saském Švýcarsku dne 15. listopadu 1936, 18. února 1961, 26. března 1961, 8. prosince 1961, 18. února 1962 a 25. ledna 1970 pocházejí všechna z Bílých lomů (Weiße Brüchen) mezi obcemi Rathen a Wehlen. Sedmnáctý únor 1980 přinesl záznam tohoto druhu na skále Höllenhund, jednom z nejvýznamnějších lezeckých objektů masívu Große Gans u obce Rathen a 19. února 1984 byl zedníček pozorován na vysokých skalách oblasti Neuer Wildenstein jižně od Křinického údolí (Kirnitzschtal). Předposlední pozorování druhu zde v Labských pískovcích se podařilo v roce 2004, kdy byla na skalách pevnosti Königstein po dobu téměř jednoho týdne pozorována samička zedníčka, kterou se podařilo i vyfotografovat.

Zedníčci skalní jsou o něco větší, ale výrazně štíhlejší než brhlík. Tělo je šedě zbarveno a zobák je tenký a dlouhý; nohy jsou relativně veliké. Nejnapadnější však jsou jejich červeno-černo-bílá, oblá křídla,

kteří ptáci při pohybu vzhůru po skalní stěně opakovaně vzpřichují (tzv. „Flügel-lüpfen“). I v případě, že zedníček – připomínaje velikého motýla – poletuje před skalní stěnou, nelze tyto poznávací znaky přehlédnout. Ptáci jsou aktivní za dne, častěji je pozorováno delší klidné sezení či odpočinek. Sameček se od samičky liší protáhle černým hrdlem a hrudí, avšak i samičky občas mívají menší hrudní skvrnu. Charakteristický zpěv, který sestává ze čtyř až pěti stoupavých písknutí a končí dlouhým hlubokým písknutím, můžeme slyšet po celý rok. Samičky zpívají zejména na svých zimovištích. Svou potravu, hmyz a pavouky v širokém spektru druhů, hledají ptáci ve štěrbinách, spárách a dutinách skalních stěn, často také v suťovištích při úpatí skal.

Nejbližší hnízdiště zedníčků skalních se nacházejí v oblasti Alp a Vysokých Tatrách. Lze jen těžko odhadovat, odkud pocházejí ptáci zimující v Labských pískovcích. Je však možné, že se jedná o zedníčky z karpatské oblasti, kteří se k nám dostali přes Sudety, kde před zhruba 400 lety druh zejména v Krkonoších ještě hnízdil.

V Alpách zedníčci skalní hnízdí výhradně ve skalnatých oblastech, nejčastěji v nadmořských výškách mezi 900 a 2500 m. V příznivých polohách je lze pozorovat již od nadmořské výšky 350 m. Nejvýše položené hnízdiště se nacházelo u hory Stockhorn v nadmořské výšce 3000 m. Svá hnízda zedníčci skalní staví ve skalních puklinách a dutinách, ale dílem také



Hlášení kroužkovaného ptáka

Národní muzeum
Kroužkovací stanice
Hornoměřolupská 34
102 00 Praha 10
e-mail: krouzkovaci_stanice@nm.cz
Tel./fax: 271 961 256

Data kroužkování

Kroužek **HIDDENSEE HK 15**
Druh **CICONIA CICONIA**
Čáp bílý
Pohlaví **neurčeno**
Věk **pullus**
Datum **23.6.2012**
Místo **Kreinitz**
Okres **Sachsen / DESN**
Stát: **Germany**
Upřesnění
Souřadnice **51°22' N 13°15' E**
Poznámka
Kroužkovatel **HIDDENSEE VW, GER (10001)**

Data nálezu

Datum **28.7.2015**
Místo **Karlovka**
Okres **Děčín / CZ18**
Stát **Czech Republic**
Upřesnění
Souřadnice **50°45' N 14°24' E**
Druh **CICONIA CICONIA**
Čáp bílý
Pohlaví **neurčeno**
Věk **full grown**
Kondice **živý (kontrolován, volný) (7)**
Okolnosti **kroužek odečten bez chycení ptáka (28)**
Poznámka **ring number HK015**

Nálezce **Půlpán Miroslav (0)**

Vzdálenost (km) **105** Uplynulý čas (dny) **1130** Směr **130,47** Ref: 30.7.2015/C13484

O zedníčku skalním...

Pokračování ze str. 27

v hromadách kamení či pestrých skalních stěnách s travnatými a bylinnými pásy.

Ty se nacházejí často v závětrí a mívají

rozdílnou sluneční expozici. Hnízdění začíná v závislosti na počasí v květnu nebo červnu. Na třech až pěti vejcích, zbarvených na bělavém podkladu jemnými rezavě hnědými fleky, sedí výhradně samička po dobu 18 až 19 dnů. Sameček

po tuto dobu svou partnerku krmí. Krmení mláďat provádějí oba rodiče, samička je však v prvních dvou týdnech ještě často zahřívá. Po 28 až 30 dnech mladí zedníčci skalní hnízdo opouštějí, často však ne všichni ve stejný den. Po vylétnutí se o ně rodiče ještě zhruba týden starají, poté už se musejí postavit na vlastní nohy a opřít o vlastní křídla.

Ulrich Augst

Zpráva ze Šluknovského výběžku 2015



Opětovně je na podzim částečně vypuštěn Velký rybník, z důvodu opravy hráze, tak uvidíme, jak se to bude líbit protahujícím ptákům. Zatím jsou zde viděny ve velkém počtu volavky popelavé, 10 ex. volavky bílé, tradičně kachny divoké, ledňáček říční a také 4 ex. kormoránů velkých.

Dravci:

Již delší čas to vypadá, že se nám ztenčila hnízdní populace orla mořského na jeden

pár, několik jedinců protahuje. Pravidelně protahujícím dravcem se stává orlovec říční, který se druhým rokem objevuje na jaře i na podzim. Hnízdní populace luňáka červeného je stejná, luňák hnědý je neustále pozorován i v hnízdní době, ale zatím se nepodařilo prokázat hnízdění. Ubylo pozorování motáka pochopa na jeho hnízdních lokalitách, letos je potvrzený pouze jeden pár, který úspěšně vyhnízdil. Při jarním průtahu byly pozorovány 2 ex.

káně rousné. Jako mimořádné pozorování byl zaznamenán pohyb mladé samice sokola stěhovavého mimo území NPCČŠ a pozorování dospělého ostříže lesního.

Další ptačí postřehy:

Rozrůstá se pohyb párů jeřába popelavého po Šluknovském výběžku i mimo známé hnízdní lokality. Hnízdní úspěšnost se však výrazně nezvyšuje, častěji jsou pozorovány nehnízdící páry. Na Valdeku byla odstraněna rákosina v okolí vodní plochy a probíhá zde pastevecká činnost, možným důsledkem je přesun na jinou lokalitu u bramborníčka černohlavého a rákosníka obecného. Během roku byly častěji pozorovány exempláře volavky bílé i po době jarního průtahu. Ledňáček říční se objevuje na čtyřech místech Šluknovského výběžku.

Mimořádná pozorování ve výběžku:

Na jaře dudek chocholatý a dospělý jedinec potáplice severní.

Roman Neckář, Foto: R. Neckář

