

ČÍSLO 14 | ROK 2018

Zpravodaj

ORNITOLOGICKÉHO KLUBU PŘI LABSKÝCH PÍSKOVČÍCH



Foto: Monika Suržinová, Morčák velký, Praha

● České Švýcarsko
● Sächsische Schweiz





Obsah

Editorial	2
Zápis	2
Výsledky monitoring Ptáčích oblastí	5
Sezóna hnízdění 2018 je již minulostí	7
Čáp černý – report XVII	8
Zimující vodní ptáci 13. - 14. 1. 2018	9
Sčítání kormoránů velkých	11
Kroužkování ptáci v roce 2018	11
Zpětné hlášení - luňák červený, luňák hnědý, krahujec obecný, břehule říční, racek bělohavý	11
Zpětné hlášení - racek bělohavý	18
Kroužkovaný racek bělohavý	19
Havrani polní v Rumburku	20
Labutí střípky 2018	21
Zámecký rybník v Děčíně	21
První doložený hnízdění morčáků	22
Morčáci velcí na Mandavě	23
Ještě k labuti zpěvné	24
Labuť zpěvná	24
Počty vrabců v Děčíně	26
Hoholka lední	27
První prokázané hnízdění jeřábů	28
Moták pilich u Arnoltic	28
Z historie výskytu výra velkého	29
Hnízdní chování lejska bělokrkého	32
Pozorování husice nilské	33
První doklad vlhy pestré	34
Pozdní výskyt bramborníčka	34
Rozbor kořisti sokola 2018	35
Ještě k ostříži lesnímu	35
Jespák skvrnitý	35
Konipasí bratři	36
Holiny	37
Co je to Klub 300?	38
V dokonalé symbióze	38
Vítání ptačího zpěvu	39
Zajímavá návštěva kolegů z Austrálie	39
Rajky v ZOO Děčín	40
Julius Wend	41
NP Schleswig-Holsteinisches Wattenmeer	43

Editorial

Vážené kolegyně, vážení kolegové, rok 2018 je úspěšně za námi. Byl opět plný zajímavých ornitologických pozorování, zážitků a překvapení. Většina našich členů intenzivně a samostatně pracuje v terénu a věnují se dokumentaci a ochraně ptáků. To se také v tomto zpravodaji odrazilo na pestré směsi zajímavých článků. Je pro mne velkým zadostiučiněním, že náš ornitologický klub

v tomto snažení působí jako důležitý katalyzátor, který násobí úsilí a energii, kterou našemu ptactvu věnujeme. Náš klub umožňuje vzájemné kontakty členů, vytváří kolektivní soudržnost, přináší spoustu zajímavých námětů a motivuje členy k bohaté klubové činnosti. Děkuji vám za práci, kterou jste v roce 2018 odvedli na poli ornitologie a do roku 2019 vám ze srdce přeji mnoho krásných a poučných zážitků v naší překrásné přírodě.

Pavel Benda

Zápis

Zápis ze setkání Ornitologického klubu při Labských pískovcích (OK LP) dne 24. 2. 2018 v sídle Správy NP České Švýcarsko v Krásné Lípě

■ Přítomni (dle prezenční listiny):

Benda, Šutera, Půlpán, Rubeš, Tomšíková, Chmelová, Lobotka Jan, Sojka, Šena, Neckář, manželé Jahodovi, Augst, Horyna, Bartoň, Ritschel, Malý, Wenischová, Boura, Svoboda

■ Hosté – Tomáš Salov (tlumočník), Věra Horynová, Lubomír Peške (přednášející)

■ Omluveni: Rajchl, Rybář, Mikolášková, Rohlík, Procházková, Kopecký, Doležál, Lobotka Jiří, Suržinová, Nagel, Lumpe

■ 9:45 - P. Benda tradičně zahájil setkání OK LP za zpěvu plyšového kosa černého, přítomné přivítal a vyzval, aby využili nabídky lahodného občerstvení, které připravila Věra Bendová a Správa NP (prostřenou tabuli doplnily ještě výtečné mini-větrníky paní Heleny

Tomšíkové), dále poslal prezenční listinu a vyzval účastníky k aktualizaci svých kontaktů. P. Benda také upozornil na řadu publikací k nahlédnutí (básnická sbírka Ptáčích řeči, Ptáci skalních měst Českého ráje, Ptáci v českém životě a kultuře aj.), dále na propagační materiály vydané Správou NP České Švýcarsko a Českou společností ornitologickou, které byly k rozebrání (plakáty, zpravodaj České Švýcarsko, časopisy „Ptáčích svět“ a „Zpravodaj OK LP“ aj.). Jako třešnička na dortu pak P. Benda ještě zarecitoval z nové poetické knihy Ptáčích řeči od Radka Fridricha: „Kja kji kjak lak lák, kja kji kjak lak lá. Kja kji kjak pták ták, kja kji kjak tak ták“

■ P. Benda na úvod oficiálně uvítal nové členy OK LP: Helenu Tomšíkovou, Jiřího

Rubeše, Kristýnu Chmelovou, Zdeňka Jahodu, a představil hosty a zároveň adepty na členství OK LP: Davida Bouru, člena stráže přírody CHKO Labské pískovce a pana Bartoně, učitele ZŠ Děčín, Březová ulice. Bylo také domluveno zrušení členství v OK LP panu Mourkovi, a to z důvodu jeho dlouholeté neaktivity. V současné době má OK LP 36 členů + 2 čekatele.

■ P. Benda poté poblahopřál Václavu Šenovi k velkému úspěchu, a to k prokázání hnízdění 2 párů luňáka hnědého na území Šluknovského výběžku a předal mu jako poděkování nůž s pouzdem (s logem NP ČS a CHKO LP), a poblahopřál také paní Ireně Wenischové k nález leucistické mutace sýkorky modřinky (výborně fotograficky zdokumentované) a předal jí malou pozornost v podobě výpravné knihy České Švýcarsko. Další vypsání odměna je na nález a prokázání hnízdění rákosníka proužkovaného (příp. dalších vzácných druhů), takže členové OK LP, hurá do toho!

■ P. Benda zmínil letošní mapování ptáků a to pro druhy výr velký, sokol stěhovavý, čáp černý, kulíšek nejmenší, sýc rousný a samozřejmě také tradiční sčítání vodních ptáků. Upozornil také, že v roce 2017 bylo ukončeno Mapování hnízdního rozšíření ptáků v České republice a jakmile vyjde nový Atlas hnízdního rozšíření ptáků (2014 - 2017), zašle všem členům avízo. Naše zájmová oblast byla v rámci tohoto mapování špičkově zmapována.

■ AOPK ČR dostala grant v rámci projektu OPŽP, který má za cíl monitoring zájmových druhů ptáků, a to např. břehouše, čejku, bahňáky, dravce, chocholouše, sýčka, sovu pálenou, racky aj. Pokud by někdo měl o monitoring některých vybraných druhů ptáků zájem, necht' kontaktuje P. Bendu.

■ P. Benda představil aktuální číslo Zpravodaje OK LP, poděkoval všem při-



spěvatelům a zároveň vyzval všechny autory, aby při zasílání podkladů dalších čísel nevkládali fotografie přímo do textů, ale posílali je zvlášť.

■ P. Svoboda, který má na starosti správu fotografií, resp. fotogalerii OK LP fungující na stránkách Správy NPČS (<http://www.npcs.cz/ornitologicky-klub>), uvedl, že v minulém roce dostal zprávu od fotobanky, že bylo vloženo rekordních 1300 fotografií. Jelikož takové množství fotek zpracovat není jednoduché, P. Svoboda vyzval členy, kteří chtějí na stránky vložit své fotografie, aby ke snímkům připojovali vždy své jméno, lokalitu, jméno či popis fotografovaného druhu a datum pozorování.

■ R. Neckář žádá členy OK LP, aby v případě pochůzky v PR Světlík sledovali vodní hladinu, a to zejména v jarních měsících. Důvodem ochrany této přírodní rezervace jsou jeřábi popelaví, kteří na Světlíku hnízdí a v souvislosti s rozbágváním části mokřiny pod hrází (bylo zde povoleno dobudování systému pro odčerpávání vody na sjezdovku v Horním Podluží pro umělé zasněžování) by mohlo dojít právě ke snížení hladiny vody, a tedy k negativnímu ovlivnění jejich hnízdění. Pokud byste tedy zaznamenali, že by hladina vody byla příliš nízká, pečlivě situaci zdokumentujte a fotografie zašlete Pavlu

Bendovi, který je R. Neckářovi přeposle nebo přímo na Neckáře (roman.aiki@centrum.cz).

■ Pan Vondráček, který vloni oslavil 90tiny, je bohužel velmi vážně nemocen.

■ M. Půlpán a manželé Jahodovi - monitoring labutí bude nadále pokračovat. V letošním roce byla již ošetřována 1 labuť s háčkem v noze, 1 labuť s vlasem v zobáku a 1 labuť z Olešky (oteklý kloub z loňska - léčeno - vrácena do přírody - zase otok, opět odvezena do záchranné stanice, kde bylo zjištěno, že má naštipnutou kost - nasazena antibiotika, delší doba léčby, ale labuť dobře žere, takže rekonvalescence probíhá dobře). Na Olešce už nejsou problémy s vlasem a rybářskými háčky = vyčištění rybníka v roce 2017 přineslo své ovoce. Jinak vloni bylo na Olešce 6 mláďat labutí, o 2 mláďata jsme asi přišli. Obecně řečeno: labutí ubývá (nicméně mohlo by se jednat jen o meziroční výkyvy). Tragičtější situace je u čápa bílého, jeho stavy jsou čím dál nižší, v r. 2017 pouze jeden hnízdící pár v okrese Děčín (obec Veselé).

■ Problematika Zámeckého rybníka - vyčištění od vlasců a háčků, rybník je pravidelně kontrolován zejména paní H. Tomšíkovou a zpravodajem ochrany

Pokračování na str. 4

Zápis

Pokračování ze str. 3

přírody Davidem Bourou. Od listopadu vysledováno krmení nadměrnými dávkami pečiva, od vánoc se k tomu přidaly i další nezdravé pochutiny jako cukroví, perníčky, chlebičky se salátem apod. Lidé si z vodního ptactva udělali popelnice na biologický odpad. Stejný problém je i v Ústí na Střekově, kde D. Boura také provádí pravidelné kontroly a situaci dokumentuje (fotky z krmení ptactva lidmi jsou opravdu alarmující). Správa se snaží podnikat kroky k osvětlení „Čím krmit a nekrmit vodní ptáky“ (byly vytvořeny menší provizorní tabule o vhodném krmení vodního ptactva). Situace se pomalu zlepšuje a místo haldy nevyživeného pečiva občas ptákům přistanou na břehu i kousky ledového salátu. K akci revitalizace Zámeckého rybníka - kromě informační tabule s fotografiemi ptáků (jaké druhy mohou lidé na rybníku pozorovat) a o historii Zámeckého rybníka je ještě v procesu schválení jedna informační tabule věnující se pouze Výživě vodních ptáků + hnízdní ostrůvek pro ptáky bude!

■ V. Šena doporučuje nový dokumentární film o české přírodě „Planeta Česko“, který jde v březnu do kin (pro Děčínáky = v kině Sněžník je premiéra 29. března od 17:30 hod).

■ Doporučení: skvělý dokument o Labských pískovcích a Českém Švýcarsku z cyklu Krajinou domova II - „Evropská Arizona“ (ke zhlédnutí zde: <http://www.ceskatelevize.cz/>).

■ Husice nilská - šíří se (Zámecký rybník v Děčíně, Šluknov). Je to agresivní pták pocházející z Afriky. Všimněte si prosím interakce s dalšími ptáky a svá pozorování a dokumentaci zasílejte P. Bendovi.

■ Jak na lelky? Ozývají se jen za velmi teplé noci, kolem 20°C (když je zima, tak není slyšet ani hlásek).

■ P. Benda informoval přítomné o malém posunu v projektu připravované reintrodukce jeřábka lesního do Národního parku České Švýcarsko. Největším problémem bylo, kde získat vlastní jeřábky, neboť reintrodukce jedinců pocházejících z odchovu nejsou příliš úspěšné. Bude tedy třeba pokusit se o odchyt jeřábků ve volné přírodě. Byl zkontaktován člověk ze Slovenska, který by odchyt jeřábků mohl zajistit, nicméně se musí pořešit další formality. Pomalu, ale jistě se tedy ubíráme správným směrem - kontaktní člověk je velká výhra!

■ P. Benda dále informoval o posunu v záměru reintrodukce tetřeva hlušce do Českosaského Švýcarska. V případě tohoto druhu není možné odchytávat jedince z volné přírody. Naštěstí však existují odchovny produkující jedince, kteří jsou, díky podávání kvalitní potravy, schopni adaptovat se po vypuštění na přirozené prostředí. V loňském roce byl navázán kontakt s odchovnou Lesů ČR v Beskydech a předběžně byla do-

mluvena spolupráce na tomto projektu. V současnosti je situace taková, že mláďat z odchovny v Beskydech je příliš málo. V Polsku sice existuje špičková odchovna tetřevů, ale s největší pravděpodobností ji mají pouze pro své účely.

■ V. Sojka povyprávěl příběh sokolí samice Růženky ze skalní oblasti Růžové zahrady. Samice poslední 3 roky nevyvedla mladé - seděla vždy na zřejmě neoplozených vejcích (špatný samec). V roce 2017 se ale situace změnila, na místě se objevil jiný samec (dostal jméno Eliáš), a páru se podařilo vyvést 4 mláďata. Samice vypadá, že je již dost stará, má také z jedné strany rozlámaný zobák (může se jednat buď o přirozenou deformitu, nebo by také mohlo jít o samici ze zajetí - zobák mohla mít rozlámaný od kroužků).

■ Host Lubomír Peške si pro členy OK připravil velmi zajímavou přednášku pojednávající především o sledování migračních cest různých ptáků při využití moderních prostředků telemetrie a také jejich ochranu.

■ V. Sojka zakončil setkání krátkou prezentací „Ohlédnutí se za rokem 2017“, a to v podobě úžasných fotografií čápů černých a sokolů stěhovavých.

■ Následovala volná diskuse přítomných a ukončení jednání.

Zapsala: Kristýna Chmelová

Foto: V. Sojka



Výsledky cíleného monitoring Ptačí oblasti Labské pískovce v roce 2018

ČÁP ČERNÝ (CICONIA NIGRA)

V PO Labské pískovce bylo nalezeno celkem 5 hnízd (3 v NP a 2 v CHKO) – 4 úspěšná hnízdní, vyvedeno 13 juv. (1 x 2, 1 x 3, 2 x 4), jedno hnízdní neúspěšné (v NP). Dále byla identifikována ještě celkem 4 teritoria, ale bez prokázání hnízdní.

V regionu bylo prokázáno hnízdní ještě v oblasti Malé Veleně (CHKO České středohoří) – 3 juv. (skalní hnízdo), Chřibské (CHKO Lužické hory) – 3 juv. (stromové hnízdo – modřín), Česká Kamenice

– Mlýny (CHKO Lužické hory) – 4 juv. (stromové hnízdo – buk).

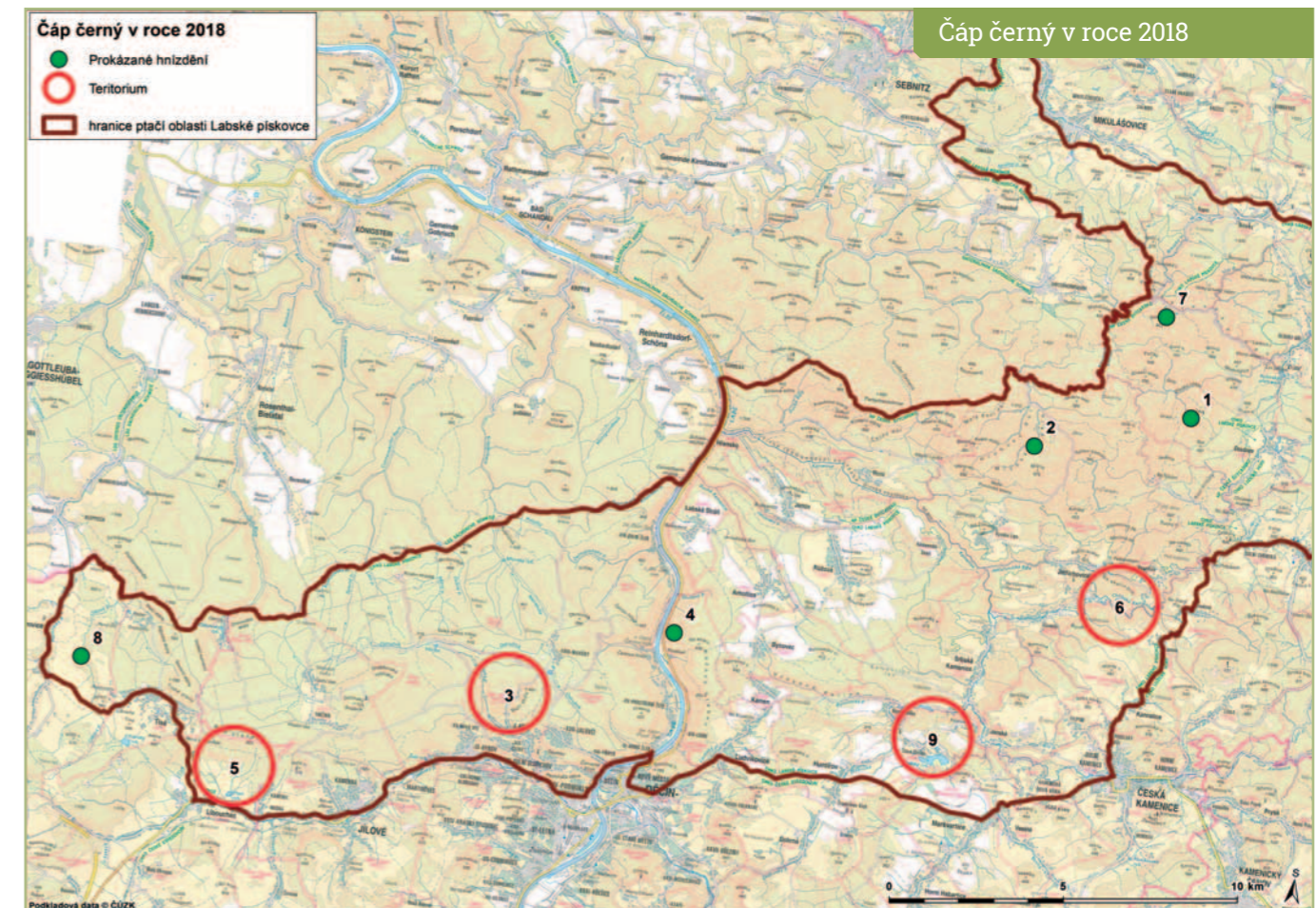
SOKOL STĚHOVAVÝ (FALCO PEREGRINUS)

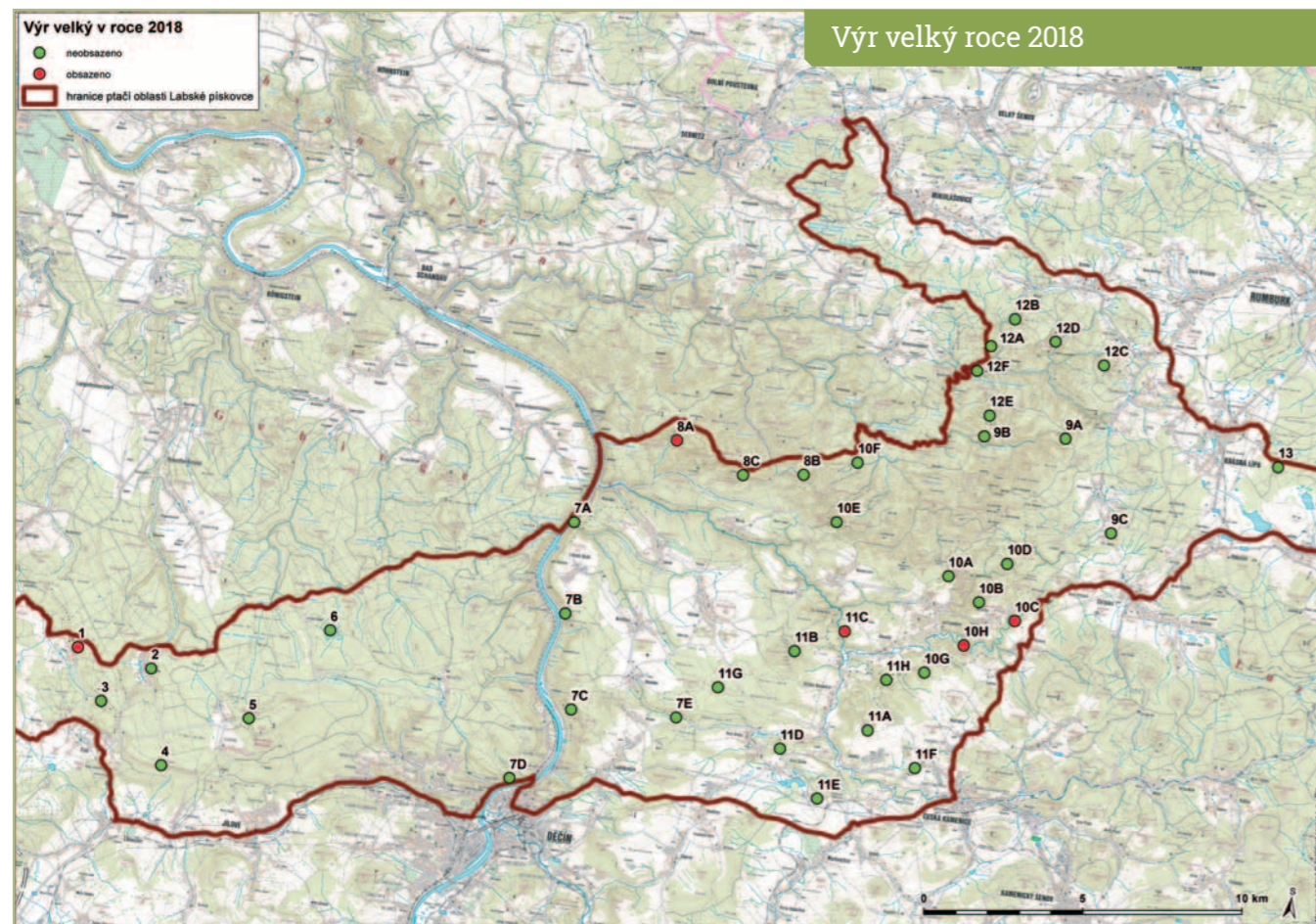
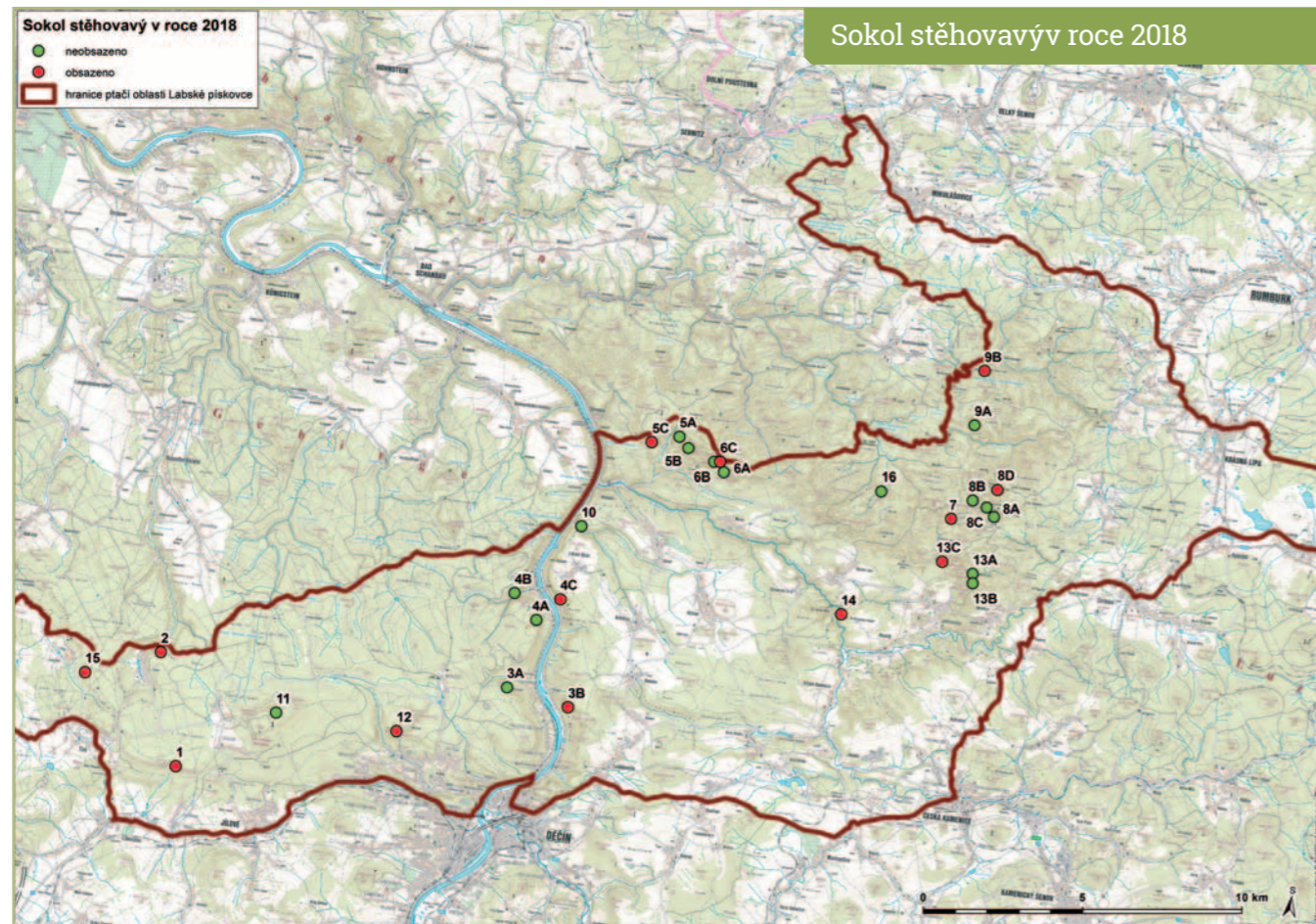
Celkem 13 obsazených teritorií – bylo prokázáno 11 hnízdní, z nichž 7 hnízdní bylo úspěšných a bylo vyvedeno 21 mláďat (1 x 2, 5 x 3, 1 x 4) a 4 hnízdní byla neúspěšná. Jeden pár obsadil teritorium, ale hnízdní se nepodařilo prokázat z důvodu mladé pohlavně ještě nedospělé samice.

VÝR VELKÝ (BUBO BUBO)

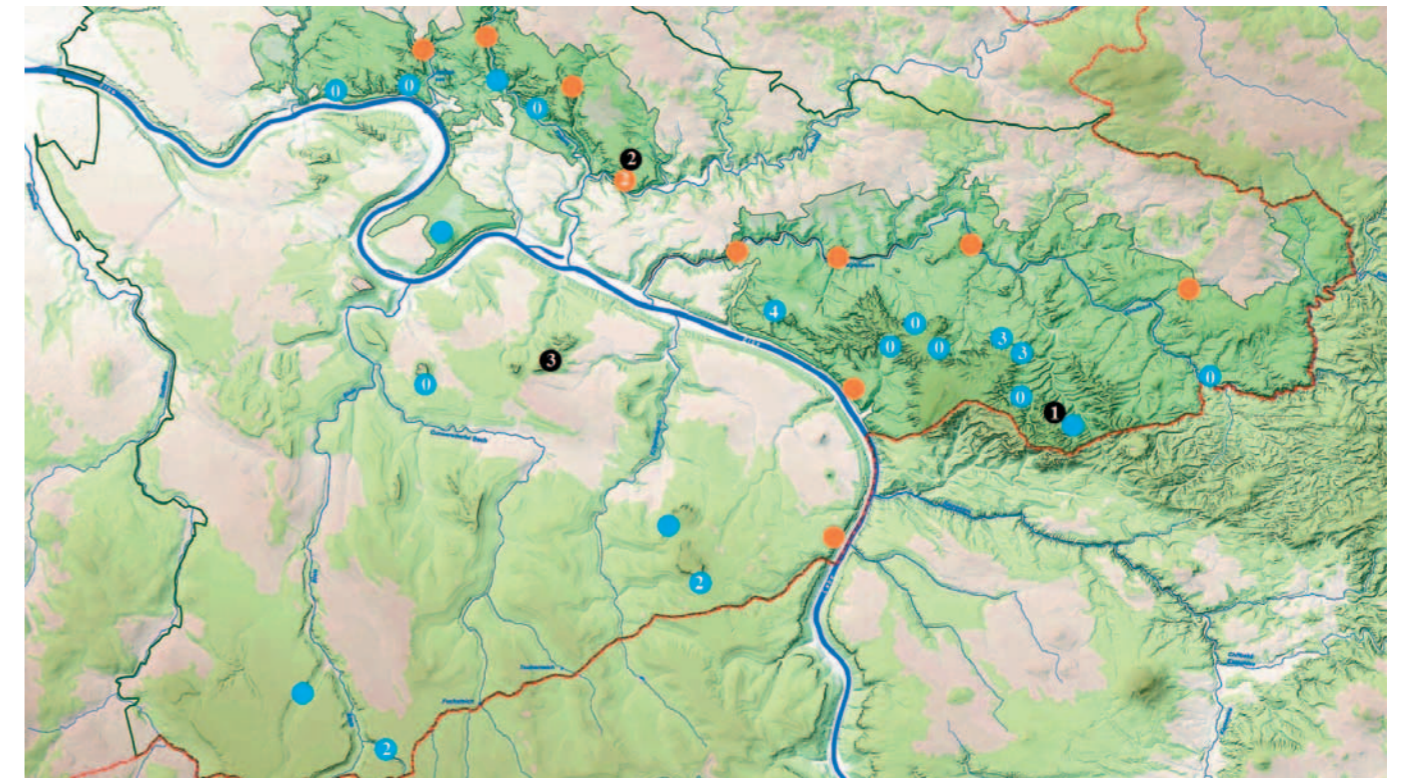
Bylo identifikováno celkem 5 obsazených lokalit, resp. teritorií. Bohužel bylo dohledáno pouze 1 hnízdo a zde bylo hnízdní neúspěšné. I přes velmi intenzivní terénní práci se nepodařilo podchytit více lokalit, i když je jisté, že početnost výrů se na našem území nemění. Není proto důvod. Průběh toku byl v letošním roce velice neprůkazný, snad z klimatických příčin. Z výše uvedeného důvodu potvrzujeme naši domněnku o potenciálním počtu odhadovaných výřích teritorií v Ptačí oblasti Labské pískovce na 20 – 25.

Pavel Benda a spolupracovníci





Sezóna hnízdění 2018 je již minulostí



Hned úvodem je nutné říci, že sezóna 2018 skončila opětovně velkými ztrátami pro sokoly stěhovavé a přinesla výrazné snížení úspěšnosti jejich hnízdění. Při počtu pouhých 16 sledovaných snůšek došlo letos k devíti ztrátám, tedy ve více než polovině případů! Z hnízd v saské části Labských pískovců vylétlo jen 14 mladých sokolů. Naproti tomu v české části území vyvedlo 13 párů 21 mláďat.

Není tomu tak dávno, co se podařilo sokola stěhovavého do Labských pískovců opět navrátit. Jejich návrat si vyžádal mnoho peněz, pracovních hodin i obrovské osobní nasazení. V roce 1992 se zde po tříletém úsilí a vypouštění usadil první pár a již v příštím roce v Saském Švýcarsku úspěšně hnízdily tři páry. Až do roku 2014 počty párů sokolů stěhovavých v saské části Labských pískovců narůstaly až do počtu dvaceti, v následujícím roce setrval na téže úrovni, aby pak nastal trvalý pokles. Pokud sledujeme každoroční počty mláďat v saské části, mají rovněž

trvale sestupnou tendenci a od roku 2012 již reprodukční index nedosahuje dlouholetý průměr 1,6 mláďete na jeden pár. Pokud se dříve jednalo převážně o přirozené ztráty například predací ze strany výra nebo v důsledku špatného počasí, musíme dnes vycházet z toho, že za neúspěchy při hnízdění ve vyšší míře hrají roli antropogenní vlivy. Mimo jiné bylo v oblasti stolové hory Pfaffenstein opakovaně zaznamenáno létání dronů. A to nikoli v uctivé vzdálenosti, ale přesně naopak, co nejbližší vytoženému objektu. Ani 28 nových lezeckých objektů v levobřežní části Labe, které způsobily doslova „hon“ na prvovýstupy, jistě nepřispělo potřebnému klidu v pískovcích během každoročního období hnízdění. Uzavřené oblasti z důvodu ochrany přírody (hnízdění) byly často záměrně ignorovány.

V české části území naproti tomu každoroční úspěchy vykazují rostoucí trend. Možné důvody nastiňuje následující tabulka:

SASKO
Ochranné pásmo hnízda pouze nezbytně velké
Vyhlášení (uzavření oblasti) teprve po nalezení hnízda
Lezení téměř bez omezení po celý rok
Nocování na 58 místech v národním parku možné převážně po celý rok
ČESKO
Ochranné pásmo hnízda vymezené velkoryse
Vyhlášení (uzavření oblasti) před začátkem doby hnízdění (1. březen)
Lezení na množství objektů zakázáno v první polovině roku
Zákaz nocování v národním parku

V případě výra velkého bylo na jaře potvrzeno pouze pět párů. I to představuje pokles v porovnání s předchozími roky. Na čtyřech lokalitách byla potvrzena přítomnost jedinců, pouze u jednoho páru však bylo zaznamenáno hnízdění. Na téže lokalitě, ze které v minulém roce vylétla tři mláďata, opustila letos hnízdo mláďata dvě.

Pokračování na str. 8

Sezóna hnízdění 2018 je již minulostí

Pokračování ze str. 7



Foto: mladý sokol stěhovavý, M. Hörenz

Letos se konečně podařilo nalézt hnízdo několik let postrádaných čápů černých v zadní části Národního parku Saské Švýcarsko. Bohužel se podařilo vylétnout jen jednomu mláděti. Druhé z nějakého důvodu vypadlo z hnízda a bylo uko-

řistěno liškou, což vyvozujeme z nálezu peří. Na dvou dalších lokalitách z hnízda vylétla dvě, resp. tři mláďata. V tomto roce se také podařilo identifikovat hnízdícího čápa černého v levobřežní části oblasti – jedná se o ptáka s kroužkem 600P.

V předchozích letech jsme si nebyli zcela jisti, neboť nebyl možný odečet všech čtyř znaků, nyní však máme fotografický doklad. Tento čáp byl jako mládě v roce 2001 kroužkovan na stromovém hnízdě v české části území a na lokalitě se vyskytuje zřejmě již od roku 2011. Soudíme tak podle fotografií a pozorování z předchozích let, kdy se však rovněž nepodařilo odečíst či rozpoznat všechny znaky na kroužku.

Již několik let trvající pokles stavů těchto tří ptačích druhů volá nutně po změně přístupu. Rostoucí návštěvník tlak po celý rok, ve dne i v noci, bezohledné chování některých lidí a nárůst využívání dronů v blízkosti saských hnízdišť sokolů stěhovavých a výrů velkých vyžadují nová opatření. V opačném případě hrozí opětovné vymizení toho či onoho druhu ze Saského Švýcarska.

Závěrem je ještě vhodné podotknout, že pár jeřábů popelavých ze Saského Švýcarska letos vyvedl dvě mláďata a v bezprostřední blízkosti se usadil také další pár.

M. Hörenz

Čáp černý – report XVII



■ Celkem se v širším regionu Českého Švýcarska podařilo v letošním roce (2018) prokázat hnízdění na 8 lokalitách. Jedno hnízdění nebylo úspěšné. Celkem bylo vyvedeno a okroužkováno 23 mláďat (1 x 2, 3 x 3, 3 x 4, 1 x hluché vejce, 1 x odumřelé juv. ve vejci).

■ Od posledního reportu se nám sešlo celkem 10 nových zpětných hlášení od 8 čápů černých:

- čáp **6652** kroužkovaný 28. 6. 2017 na stromovém hnízdě (buk) nedaleko Tisé spolu se 2 sourozenci, byl dne 24. 9. 2017 pozorován ve Francii na lokalitě Vinnasan, Aude.
- čáp **63J6** kroužkovaný 31. 5. 2014 na skalním hnízdě nedaleko Malé Veleně >

> spolu se 3 sourozenci, byl dne 19. 12. 2014 pozorován v Izraeli na lokalitě Hamadya, Beit Shean valley. Na této lokalitě byl pozorován i v roce 2016.
- čáp **60M4** kroužkovaný 9. 6. 2014 poblíž Mezní Louky na hnízdě na buku se 2 sourozenci, byl pozorován dne 19. 3. a 3. 9. 2018 u Holan na Českolipsku. V této oblasti byl pozorován v době hnízdění i v letech 2009 – 2016 a v roce 2013 u Konojed na Litoměřicku. Další pozorování pochází ze dne 8. 9. 2018 z Francie (tzn. že maximálně za 5 dní přeletěl z Českolipska do Francie) z lokality Lac du Temple (*Fontaine aux oiseaux*), Aube, kde zimuje od roku 2004, kdy se narodil. Je to čáp, od kterého máme nejvíce

zpětných hlášení a díky kroužkování se nám podařilo poodhalit jeho život (viz hlášenka s kompletním seznamem jeho pozorování).
- čáp **66JJ** kroužkovaný 7. 6. 2018 na Doubicku, lokalita Eustach – Limberk, skalní hnízdo se 2 sourozenci, byl dne 9. 8. 2018 pozorován u Třesického rybníku u obce Kosičky (okres Hradec Králové) v hejnu s minimálně dalšími 44 čápy černými.
- čáp **600P** kroužkovaný 10. 6. 2001 poblíž Mezní Louky (stromové hnízdo – buk) i se třemi sourozenci, byl dne 21. 4. 2018 pozorován v sousedním Sasku na lokalitě Cunnersdorf. Tento čáp byl v září 2005 pozorován v Maďarsku a v loňském roce také v Sasku.

- čáp **6655** kroužkovaný 1. 6. 2018 na stromovém hnízdě (buk) nedaleko Tisé spolu se 3 sourozenci, byl dne 17. 8. 2018 pozorován ve Francii na lokalitě Margerie-Hancourt, Marne, ve skupině 4 čápů černých.
- čáp **64X9** kroužkovaný 5. 6. 2016 na skalním hnízdě nedaleko Malé Veleně spolu se 3 sourozenci, byl dne 9. 8. 2018 pozorován na rybníku Bažantnice u Mutěnic (Jihomoravský kraj).
- čáp **656M** kroužkovaný 13. 6. 2018 u České Kamenice spolu se 3 sourozenci ve stromovém hnízdě na buku, byl dne 3. 9. a 6. 9. 2018 pozorován ve Francii na lokalitě Lac du Temple (*Fontaine aux oiseaux*), Aube.

Pavel Benda

Zimující vodní ptáci 13. - 14. 1. 2018

Děčín, Zámecký rybník (Tomšíková, Rubeš):

- kachna divoká – 42 (30 samců + 12 samic)
- labuť velká – 2 ad.
- kormorán velký – 5 ad.
- lyska černá – 2 ad.

Labe - Dobkovice (Přerov) - Děčín žel. most (Půlpán, Rybář):

- kormorán velký – 32 z toho 8 imm.
- kachna divoká – 95 (64 samců + 31 samic)
- volavka popelavá – 6 ad.
- racek bělohlavý – 11 (8 ad. + 3 imm.)
- potápka malá – 2 ad.
- morčák velký – 1 samec
- lyska černá – 4 ad.

Labe – Hřensko – Děčín (Benda, Tomšíková, Rubeš):

- kormorán velký – 9 ad.
- kachna divoká – 119 (86 samců + 33 samic)
- morčák velký – 1 samec + 1 samice
- ledňáček říční – 2 ad.
- racek bělohlavý – 6 ad.

- volavka popelavá – 1 ad.
- potápka malá – 2 ad.
- skorec vodní – 3 ad.
- slípka zelenonohá – 1 ad.

Děčín – Tereziánský rybník (Půlpán, Rubeš):

- kachna divoká – 26 (16 samců + 10 samic)

Děčín – Žabí rybník (Půlpán):

kachna divoká – 8 (4 samci + 4 samice)

Ploučnice – Police – soutok v Děčíně (Rybář, Půlpán, Vorel, Dračka):

- kormorán velký – 27 (25 ad. + 2 imm.)
- kachna divoká – 404 (214 samců + 190 samic)
- skorec vodní – 11 ad.
- volavka popelavá – 10 ad.
- lyska černá – 4 ad.
- labuť velká – 2 ad.
- potápka malá – 1 ad.
- ledňáček říční – 5 ad.

Jílovský potok – Libouchec - soutok s Labem Děčín (Půlpán):

- kachna divoká – 108 (71 samců + 37 samic)

- volavka popelavá – 1 ad.
- skorec vodní – 5 ad.

Potok Bystrá – Kerhartice soutok Benešov n Pl. (Půlpán):

- kachna divoká – 77 (48 samců + 29 samic)
- skorec vodní – 4 ad.
- volavka popelavá – 1 ad.

Mandava, Varnsdorf (Procházková):

- kachna divoká – 274 (164 samců + 110 samic)
- skorec vodní – 3 ad.
- ledňáček říční – 1 ad.
- volavka popelavá – 1 ad.
- morčák velký – 8 (3 samci + 5 samic)
- konipas bílý – 1 ad.

Mandava – Staré Křečany – Rumburk – státní hranice (Lobotka):

- kachna divoká – 120 (64 samců + 56 samic)
- volavka popelavá – 1 ad.
- skorec vodní – 3 ad.

Rumburk – rybník Kočka (Procházková):

Pokračování na str. 10

Zimující vodní ptáci 13. - 14. 1. 2018

Pokračování ze str. 9

- kachna divoká – 3 samci
- volavka popelavá – 1 ad.
- morčák velký – 2 (1 samec + 1 samice)
- Jetřichovice – Pavlínka (Benda):**
- volavka popelavá – 1 ad.
- Nová Oleška (Benda):**
- kachna divoká – 12 (6 samců + 6 samic)
- volavka popelavá – 1 ad.
- **Staré Křečany – Havlák (Neckář):**
- kachna divoká – 4 (2 samci + 2 samice)
- **Horní Podluží – Velký rybník (Neckář):**
- kachna divoká – 12 (6 samců + 6 samic)
- ledňáček říční – 1 ad.
- volavka popelavá – 1 ad.
- Šluknov – Bobří rybník (Neckář, Suržinová):**
- volavka popelavá – 1 ad.

- ledňáček říční – 1 ad.
- Šluknov – Zámecký rybník (Suržinová):**
- kachna divoká – 53 (28 samců + 25 samic)
- Šluknov – Rybníčná (Suržinová):**
- volavka popelavá – 1 ad.
- Šluknov – Šluknovský rybník (Suržinová):**
- volavka popelavá – 1 ad.
- Lipová – Rumburk – Cihelna (Neckář):**
- kachna divoká – 13 (6 samců + 7 samic)
- Lipová – Solanský rybník (Neckář):**
- volavka popelavá – 1 ad.
- Lipová – Zámecký rybník (Neckář, Suržinová):**
- kormorán velký – 5 ad.
- kachna divoká – 29 (15 samců + 14 samic)
- volavka popelavá – 1 ad.

- labuť velká – 2 ad.
 - Rožany – Rožanský potok (Suržinová):**
 - kachna divoká – 6 (3 samci + 3 samice)
 - konipas horský – 1 ad.
 - Stará Oleška – Olešský rybník (Půlpán, Rubeš):**
 - kachna divoká – 30 (19 samců + 11 samic)
 - labuť velká – 5 (2 ad. + 3 imm.)
 - Markvartice – Markvartický rybník (Půlpán, Rubeš):**
 - kachna divoká – 2 (1 samec + 1 samice)
 - Jiříkov – Nový rybník (Wenischová):**
 - kachna divoká – 12 (7 samců + 5 samic)
 - ledňáček říční – 1 ad.
 - Varnsdorf – Kočičák (Wenischová):**
 - kachna divoká – 10 (5 samců + 5 samic)
 - morčák velký – 12 (6 samců + 6 samic)
 - volavka popelavá – 1 ad.
 - Varnsdorf – Varnsdorfský rybník (Wenischová):**
 - kachna divoká – 11 (6 samců + 5 samic)
 - morčák velký – 12 (6 samců + 6 samic)
 - husice nilská – 2 ad.
- Celkem 14 druhů v 1701 jedincích.**



Foto: Helena Tomšíková

Sčítání kormoránů velkých (*Phalacrocorax carbo*) na nocovištích na řece Labi v úseku Děčín-státní hranice v zimní sezóně 2017/2018

■ I v této zimní sezóně se kormoráni vyskytovali převážně na lokalitě u ústí Suché Kamenice do Labe, kde jsem jich napočítal nejvíce 56 ad. a 14 imm. Kormoráni zde pravidelně nocují na čtyřech vzrostlých vrbách. Někdy kormoráni obsadili také lokalitu výše proti proudu řeky, a to u ústí Studeného potoka do Labe na pravém břehu. Zde se kormoráni usídlili na dvou vzrostlých vrbách mezi tůňi a hlavním tokem. Nejvíce jsem jich zde napočítal v únoru, a to 14 ad. a 2 imm.

■ Po roce byla obsazena i nocoviště na levém břehu Labe v lokalitě Prostřední Žleb. Zde jsem v únoru 2018 napočítal celkem 20 dospělých i imaturních jedinců. Kladu si otázku, proč není tato lokalita obsazována kormorány častěji. V minulosti např. v letech 2011 a 2012, byla hojně využívána a bývalo na ní více kormoránů než na současně využívané lokalitě u Suché Kamenice.

■ Na této lokalitě nedošlo k odumření stromů využívaných kormorány pro nocování. Tato lokalita se ale vyznačuje

větším antropogenním rušením. V blízkosti zde vede labská cyklostezka a k ní napojená městská část Děčín - Prostřední Žleb. Mnoho lidí využívá tuto stezku i k venčení svých pejsků a mnozí s nimi scházejí až k břehům řeky. To by mohlo být, dle mého názoru, důvodem menšího klidu na tomto nocovišti. V blízkosti zde jsou i oblíbená místa, kde chytají rybáři, kteří mohou mít na kormorány také negativní vliv.

Miroslav Rybář



Foto: V.Sojka

DATUM	POČET AD.	POČET IMM.	LOKALITA
15. 9. 2017	21	3	Suchá Kamenice
16. 10. 2017	36	6	Suchá Kamenice
20. 11. 2017	45	11	Suchá Kamenice
18. 12. 2017	36	8	Suchá Kamenice
	12	3	Studený potok
17. 1. 2018	56	14	Suchá Kamenice
	18	2	Prostřední Žleb
22. 2. 2018	51	9	Suchá Kamenice
	14	2	Studený potok
12. 3. 2018	51	3	Suchá Kamenice
	4	0	Studený potok

Kroužkování ptáci v roce 2018

PAVEL BENDA:

- břehule říční (*Riparia riparia*) – 19 (14 ad. + 5 juv.)
- čáp černý (*Ciconia nigra*) – 16 pull.
- jiříčka obecná (*Delichon urbicum*) – 1 ad.
- ledňáček říční (*Alcedo atthis*) – 4 (3 juv. + 1 ad.)
- skorec vodní (*Cinclus cinclus*) – 1 ad.

Celkem 41 ks, 5 druhů

VÁCLAV ŠENA:

- bramborníček hnědý (*Saxicola rubetra*) – 1 ad.
- čáp černý (*Ciconia nigra*) – 7 pull.
- čížek lesní (*Carduelis spinus*) – 1 ad.
- datel černý (*Dryocopus martius*) – 55 pull.
- holub doupaňák (*Columba oenas*) – 15 pull.
- jestřáb lesní (*Accipiter gentilis*) – 7 pull.
- krahujec obecný (*Accipiter nisus*) – 4 pull.
- krkavec velký (*Corvus corax*) – 3 pull.
- káně lesní (*Buteo buteo*) – 20 pull.

- luňák hnědý (*Milvus migrans*) – 2 pull.
- luňák červený (*Milvus milvus*) – 21 pull.
- puštík obecný (*Strix aluco*) – 2 pull.
- pěnice hnědokřídla (*Sylvia communis*) – 1 ad.
- sokol stěhovavý (*Falco peregrinus*) – 19 pull.
- strakapoud velký (*Dendrocopos major*) – 1 ad.
- sýkora koňadra (*Parus major*) – 2 ad.
- sýkora modřínka (*Parus caeruleus*) – 1 ad.

Celkem 162 ks, 17 druhů



NÁRODNÍ
MUZEUM

**Kroužkovací stanice Národního muzea,
Hornoměřcholupská 34,
102 00 Praha 10 - Hostivař**

email: krouzkovaci_stanice@nm.cz
telefon: +420 271 961 256

Děkujeme za ohlášení okroužkovaného ptáka. Níže najdete podrobnosti týkající se kroužkování a zpětného hlášení. Pokud je některý z uvedených údajů chybně uveden, dejte nám, prosím, vědět.

Kovový kroužek CZP C160466

Kroužkování

Druh: luňák červený (Milvus milvus)
Pohlaví, věk: neznámé (U), mládě v prachovém peří (pull.)
Status: neznámý/nezaznamenaný
Datum, čas, přesnost: 7.6.2017, --:-- , přesně
Místo: Šluknov (Království), Ústecký kraj, [CZ18], Česká republika
Poznámka k místu: Křížová cesta
Souřadnice: 51,003332 14,495258 / 51°0'11,99"N 14°29'42,93"E
Přesnost souřadnic: přesně
Biometrika:
Kroužkovatel: Václav Šena (1091, vaclav.sena@seznam.cz)

Přidatné z načení

Operace	Typ	Číslo	Barva
Nové kroužkování	Odečítací kroužek	4P	žlutá

Zpětný odchyt

Druh: luňák červený (Milvus milvus)
Pohlaví, věk: neznámé (U), -
Status: neznámý/nezaznamenaný
Datum, čas, přesnost: 19.3.2018, --:-- , přesně
Místo: Ajaccio, Corse, [FR90], France
Poznámka k místu:
Souřadnice: 41,919272 8,798572 / 41°55'9,38"N 8°47'54,86"E
Přesnost souřadnic: přesně
Kondice: čerstvě mrtev (méně než 1 týden) (2)
Okolnosti: srážka s letadlem (42)
Biometrika:
Verifikace KS: ANO
Nálezce: bernard.recorbet@developpement-durable.gouv.fr

Vzdálenost: 1099 km, Směr: 205 °, Uplynulý čas: 284 dní

ID: U4098986 Report vytvořen:
9.4.2018

Vybraná zpětná hlášení za rok 2018



NÁRODNÍ
MUZEUM

**Kroužkovací stanice Národního muzea,
Hornoměřcholupská 34,
102 00 Praha 10 - Hostivař**

email: krouzkovaci_stanice@nm.cz
telefon: +420 271 961 256

Děkujeme za ohlášení okroužkovaného ptáka. Níže najdete podrobnosti týkající se kroužkování a zpětného hlášení. Pokud je některý z uvedených údajů chybně uveden, dejte nám, prosím, vědět.

Kovový kroužek CZP C161917

Kroužkování

Druh: luňák hnědý (Milvus migrans)
Pohlaví, věk: neznámé (U), mládě v prachovém peří (pull.)
Status: pullus
Datum, čas, přesnost: 12.6.2018, --:-- , přesně
Místo: Šluknov (Království), Ústecký kraj, [CZ18], Česká republika
Poznámka k místu: Polní lesík
Souřadnice: 50,99245 14,5206 / 50°59'32,82"N 14°31'14,16"E
Přesnost souřadnic: přesně
Biometrika:
Kroužkovatel: Václav Šena (1091, vaclav.sena@seznam.cz)

Přidatné z načení

Operace	Typ	Číslo	Barva
Nové kroužkování	Odečítací kroužek	XCA	žlutá

Zpětný odchyt

Druh: druh neurčen
Pohlaví, věk: neznámé (U), -
Status: neznámý/nezaznamenaný
Datum, čas, přesnost: 2.8.2018, --:-- , přesně
Místo: Šluknov, Ústecký kraj, [CZ18], Česká republika
Poznámka k místu:
Souřadnice: 50,991667 14,436389 / 50°59'30"N 14°26'11"E
Přesnost souřadnic: přesně
Kondice: mrtev delší dobu (3)
Okolnosti: nalezen mrtev (01)
Biometrika:
Verifikace KS: NE
Nálezce: Pajchl

Přidatné z načení

Operace	Typ	Číslo	Barva
Kroužek již přítomen	Odečítací kroužek	XCA	žlutá

Vzdálenost: 6 km, Směr: 269 °, Uplynulý čas: 51 dní

ID: U4187099 Report vytvořen:

NÁRODNÍ
MUZEUM**Kroužkovací stanice Národního muzea,
Hornoměřská 34,
102 00 Praha 10 - Hostivař**email: krouzkovaci_stanice@nm.cz
telefon: +420 271 961 256

Děkujeme za ohlášení okroužkovaného ptáka. Níže najdete podrobnosti týkající se kroužkování a něho hlášení. Pokud je některý z uvedených údajů chybně uveden, dejte nám, prosím, vědět.

Živý kroužek CZP H134755**Užkování**

h: krahujec obecný (Accipiter nisus)
 aví, věk: samec (M), mládě v prachovém peří (pull.)
 us: neznámý/nezaznamenaný
 um, čas, přesnost: 27.6.2017, --:-- , přesně
 o: Doubice, Ústecký kraj, [CZ18], Česká republika
 ámka k místu: smrkový les
 řadnice: 50,880943 14,448738 / 50°52'51,4"N 14°26'55,46"E
 nost souřadnic: přesně
 netrika:
 ůzkovatel: Václav Šena (1091, vaclav.sena@seznam.cz)

Živý odchyt

h: druh neurčen
 aví, věk: neznámé (U), -
 us: neznámý/nezaznamenaný
 um, čas, přesnost: 25.2.2018, --:-- , přesně
 o: RIO JALON, CALATAYUD, Zaragoza, [ES26], Spain
 ámka k místu:
 řadnice: 41,366667 -1,616667 / 41°22'0"N 1°37'0"W
 nost souřadnic: přesně
 dice: mrtev bez bližších údajů (1)
 nosti: nalezen mrtev (01)
 netrika:
 fikace KS: NE
 zce: Madrid

Vzdálenost: 1622 km, Směr: 236 °, Uplynulý čas: 242 dní

J4090076

Report vytvořen:
19.3.2018NÁRODNÍ
MUZEUM**Kroužkovací stanice Národního muzea,
Hornoměřská 34,
102 00 Praha 10 - Hostivař**email: krouzkovaci_stanice@nm.cz
telefon: +420 271 961 256

Děkujeme za ohlášení okroužkovaného ptáka. Níže najdete podrobnosti týkající se kroužkování a zpětného hlášení. Pokud je některý z uvedených údajů chybně uveden, dejte nám, prosím, vědět.

Kovový kroužek CZP S602817**Kroužkování**

Druh: břehule říční (Riparia riparia)
 Pohlaví, věk: neznámé (U), starší než pullus (full grown)
 Status: neznámý/nezaznamenaný
 Datum, čas, přesnost: 25.6.2017, --:-- , přesně
 Místo: Děčín (Podmokly), Ústecký kraj, [CZ18], Česká republika
 Poznámka k místu: u Lidlu
 Souřadnice: 50,772563 14,201433 / 50°46'21,23"N 14°12'5,16"E
 Přesnost souřadnic: přesně
 Biometrika:
 Kroužkovatel: Pavel Benda (780, bendovi@mujmail.cz)

Zpětný odchyt

Druh: břehule říční (Riparia riparia)
 Pohlaví, věk: neznámé (U), loňský či starší (+1K)
 Status: neznámý/nezaznamenaný
 Datum, čas, přesnost: 31.8.2018, 20:00:00, přesně
 Místo: Dobroměřice, Ústecký kraj, [CZ18], Česká republika
 Poznámka k místu: Dobroměřický rybník
 Souřadnice: 50,39247 13,79609 / 50°23'32,89"N 13°47'45,92"E
 Přesnost souřadnic: přesně
 Kondice: živý (kontrolován kroužkovatelem, volný) (8)
 Okolnosti: chycen (20)
 Biometrika: hmotnost: 15.4 g
 křídlo: 110 mm
 Verifikace KS: NE
 Nálezce: František Novák (frantisek.novak@outlook.com)

Vzdálenost: 51 km. Směr: 214 °. Uplynulý čas: 432 dní

Ostatní hlášení o tomto ptáku

2018-06-23 | S602817 | U | full grown | Lidl, (Děčín, Podmokly), Ústecký kraj | CZ18 | Czechia | 50.77266; 14.20144 | 0 km | Pavel Benda

ID: U4339520

Report vytvořen: 6.12.2018

NÁRODNÍ
MUZEUM**Kroužkovací stanice Národního muzea,
Hornoměřcholupská 34,
102 00 Praha 10 - Hostivař**email: krouzkovaci_stanice@nm.cz
telefon: +420 271 961 256

Děkujeme za ohlášení okroužkovaného ptáka. Níže najdete podrobnosti týkající se kroužkování a zpětného hlášení. Pokud je některý z uvedených údajů chybně uveden, dejte nám, prosím, vědět.

Kovový kroužek CZP S602831**Kroužkování**

Druh: břehule říční (Riparia riparia)
Pohlaví, věk: neznámé (U), letošní (1K)
Status: hnízdicí
Datum, čas, přesnost: 23.6.2018,--:-- , přesně
Místo: Děčín (Podmokly), Ústecký kraj, [CZ18], Česká republika
Poznámka k místu: Lidl
Souřadnice: 50,77266 14,20144 / 50°46'21,58"N 14°12'5,18"E
Přesnost souřadnic: přesně
Biometrika:
Kroužkovatel: Pavel Benda (780, bendovi@mujmail.cz)

Zpětný odchyt

Druh: břehule říční (Riparia riparia)
Pohlaví, věk: neznámé (U), letošní (1K)
Status: neznámý/nezaznamenaný
Datum, čas, přesnost: 14.8.2018,10:00:00, přesně
Místo: Rietz, Brandenburg, [DEBB], Germany
Poznámka k místu:
Souřadnice: 52,381389 12,670556 / 52°22'53"N 12°40'14"E
Přesnost souřadnic: přesně
Kondice: živý (kontrolován kroužkovatelem, volný) (8)
Okolnosti: chycen (20)
Biometrika: hmotnost: 13.1 g
křídlo: 105 mm
Verifikace KS: NE
Nálezce: Stein, Robert

Vzdálenost: 208 km, Směr: 330 °, Uplynulý čas: 52 dní

ID: U4329446

Report vytvořen:
22.11.2018NÁRODNÍ
MUZEUM**Kroužkovací stanice Národního muzea,
Hornoměřcholupská 34,
102 00 Praha 10 - Hostivař**email: krouzkovaci_stanice@nm.cz
telefon: +420 271 961 256

Děkujeme za ohlášení okroužkovaného ptáka. Níže najdete podrobnosti týkající se kroužkování a zpětného hlášení. Pokud je některý z uvedených údajů chybně uveden, dejte nám, prosím, vědět.

Kovový kroužek PLG DN28941**žlutá PLNZ Odečítací kroužek****Kroužkování**

Druh: racek bělohavý (Larus cachinnans)
Pohlaví, věk: neznámé (U), mládě v prachovém peří (pull.)
Status: pullus
Datum, čas, přesnost: 25.5.2012,--:-- , přesně
Místo: Paczków, [PL--], Poland
Poznámka k místu:
Souřadnice: 50,483333 16,983333 / 50°29'0"N 16°59'0"E
Přesnost souřadnic: v okruhu 5 km
Biometrika:
Kroužkovatel: GDANSK RC, PL PL (10008, ring@miiz.waw.pl)

Přidatné značení

	Operace	Typ	Číslo	Barva
Nové kroužkování		Odečítací kroužek	PLNZ	žlutá

Zpětný odchyt

Druh: racek bělohavý (Larus cachinnans)
Pohlaví, věk: neznámé (U), předloňský či starší (+2K)
Status: neznámý/nezaznamenaný
Datum, čas, přesnost: 29.10.2018,--:-- , přesně
Místo: Březno, Ústecký kraj, [CZ18], Česká republika
Poznámka k místu:
Souřadnice: 50,384807 13,364106 / 50°23'5,3"N 13°21'50,78"E
Přesnost souřadnic: přesně
Kondice: živý (kontrolován, volný) (7)
Okolnosti: identifikace podle barevných kroužků (81)
Biometrika:
Verifikace KS: NE
Nálezce: Jiří Rubeš (primalike@post.cz)

Vzdálenost: 257 km, Směr: 269 °, Uplynulý čas: 2347 dní

Ostatní hlášení o tomto ptáku

2013-11-27 | DN28941 | U | 2K | Vysoká Pec, (Vysoká Pec), Ústecký kraj | CZ18 | Czechia | 50.516667; 13.483333 | 248 km | Václav Beran

2014-01-16 | DN28941 | U | 3K | Vysoká Pec, (Vysoká Pec), Ústecký kraj | CZ18 | Czechia | 50.516667; 13.483333 | 248 km | Michal Porteš

2015-02-03 | DN28941 | U | +3K | Praha - centrum, (Praha, Vyšehrad), Středočeský kraj a Praha | CZ17 | Czechia | 50.066667; 14.416667 | 188 km | Jaroslav Šimek

ID: U4330402

Report vytvořen:
23.11.2018



**Kroužkovací stanice Národního muzea,
Hornoměřolupská 34,
102 00 Praha 10 - Hostivař**

email: krouzkovaci_stanice@nm.cz
telefon: +420 271 961 256

Děkujeme za ohlášení okroužkovaného ptáka. Níže najdete podrobnosti týkající se kroužkování a zpětného hlášení. Pokud je některý z uvedených údajů chybně uveden, dejte nám, prosím, vědět.

Kovový kroužek DEH EA211789

žlutá XANE Odečítací kroužek

Kroužkování

Druh: racek bělohavý (Larus cachinnans)
Pohlaví, věk: neznámé (U), mládě v prachovém peří (pull.)
Status: pullus
Datum, čas, přesnost: 6.6.2018,--:-- , přesně
Místo: Reddern, Gräbendorfer See, Brandenburg, [DEBB], Germany
Poznámka k místu:
Souřadnice: 51,695544 14,117174 / 51°41'43,96"N 14°7'1,82"E
Přesnost souřadnic: v okruhu 5 km
Biometrika:
Kroužkovatel: Ronald Klein (klein_hro@web.de)

Přidatné značení

Operace	Typ	Číslo	Barva
Nové kroužkování	Odečítací kroužek	XANE	žlutá

Zpětný odchyt

Druh: racek bělohavý (Larus cachinnans)
Pohlaví, věk: neznámé (U), letošní(1K)
Status: neznámý/nezaznamenaný
Datum, čas, přesnost: 29.10.2018,--:-- , přesně
Místo: Březno, Ústecký kraj, [CZ18], Česká republika
Poznámka k místu:
Souřadnice: 50,384807 13,364106 / 50°23'5,3"N 13°21'50,78"E
Přesnost souřadnic: přesně
Kondice: živý (kontrolován, volný) (7)
Okolnosti: identifikace podle barevných kroužků (81)
Biometrika:
Verifikace KS: NE
Nálezce: Jiří Rubeš (primalike@post.cz)

Vzdálenost: 155 km, Směr: 200 °, Uplynulý čas: 144 dní

ID: C4330420

Report vytvořen:
27.11.2018



**Kroužkovací stanice Národního muzea,
Hornoměřolupská 34,
102 00 Praha 10 - Hostivař**

email: krouzkovaci_stanice@nm.cz
telefon: +420 271 961 256

Děkujeme za ohlášení okroužkovaného ptáka. Níže najdete podrobnosti týkající se kroužkování a zpětného hlášení. Pokud je některý z uvedených údajů chybně uveden, dejte nám, prosím, vědět.

Kovový kroužek BYM DA649

žlutá HC8R1 Odečítací kroužek

Kroužkování

Druh: racek bělohavý (Larus cachinnans)
Pohlaví, věk: neznámé (U), mládě v prachovém peří (pull.)
Status: pullus
Datum, čas, přesnost: 6.6.2016,--:-- , přesně
Místo: Vileyskae, Minsk O., [BY25], Belarus
Poznámka k místu:
Souřadnice: 54,498209 27,203876 / 54°29'53,56"N 27°12'13,95"E
Přesnost souřadnic: v okruhu 5 km
Biometrika:
Kroužkovatel: MINSK RC, BY BY (10012, bym.minsk@gmail.com)

Přidatné značení

Operace	Typ	Číslo	Barva
Nové kroužkování	Odečítací kroužek	HC8R1	žlutá

Zpětný odchyt

Druh: racek bělohavý (Larus cachinnans)
Pohlaví, věk: neznámé (U), loňský či starší (+1K)
Status: neznámý/nezaznamenaný
Datum, čas, přesnost: 3.3.2018,--:-- , přesně
Místo: Děčín (Děčín I), Ústecký kraj, [CZ18], Česká republika
Poznámka k místu:
Souřadnice: 50,756694 14,210726 / 50°46'0,1"N 14°12'38,61"E
Přesnost souřadnic: přesně
Kondice: živý (kontrolován, volný) (7)
Okolnosti: identifikace podle barevných kroužků (81)
Biometrika:
Verifikace KS: NE
Nálezce: Jiří Rubeš

Vzdálenost: 968 km, Směr: 250 °, Uplynulý čas: 634 dní

Ostatní hlášení o tomto ptáku

2018-01-27 | HC8R1 | U | +2K | ře ka Dyje , (Brod na dDyji), Jihomoravský kraj | CZ22 | Cze chia | 48.874457; 16.511642 | 965 km | ja ros la v Š ime k

ID: U4083354

Report vytvořen:
5.3.2018

Hoholka lední (*Clangula himmalis*) na Labi po více než 100 letech



Dne 3. 3. 2018 jsem se po zrušeném výletu na vodní nádrž Nechanice rozhodl, že se podívám na racky do zimního přístavu v Děčíně. Cestou jsem sčítal morčáky velké na Labi, ale pak jsem zahlédl malou rychlou „potápku“. Po pozorném zhlédnutí pomocí dalekohledu jsem stále nemohl uvěřit tomu, co vidím, a pro jistotu jsem ji ještě ihned zdokumentoval fotoaparátem.

Když jsem se podíval na pořízený snímek, zjistil jsem, že se jedná o hoholku lední. Tuto severskou kachnu jsem si dlouho přál vidět, a proto jsem jezdil téměř každý měsíc na nádrže Mostecké pánve (Nechanice, Kyjice, Most, Milada) a ona si přitom našla mě, a to takřka přímo za domem. Když jsem udělal pár snímků, zavola jsem panu Bendovi, který do pěti

minut dorazil. Hoholkou jsme se ještě pár minut kochali, ale pak se zvedla a letěla proti proudu Labe směrem na Ústí n. Labem. Z naší oblasti máme jen historické údaje publikované Juliusem Michelem (1925): „Velice vzácný zimní host. Mladá hoholka lední mezi 17. až 19. listopadem 1897 pobývala u ústí Jílovského potoka (Podmokly), kde se bez jakýchkoli náznaků plachosti živila rybím potěrem na vzdálenost 20 kroků od člověka, jímž byla ulovena. Starší sameček byl uloven 10. listopadu 1912 u Cihlářského rybníka u Tisé“. To znamená, že jsem hoholku v této oblasti pozoroval po 106 letech. Hoholka lední nejčastěji hnízdí v Arktidě na jezírkách a mokřadech v tundře. Zimuje na moři v početných hejnech. Díky složitému pelichání má až tři různé šaty během roku.

Reportáž o tomto zajímavém pozorování této ornitologické rarity proběhla i v televizi. Další zajímavostí je, že zřejmě samec ulovený u Tisé se ocitl ve sbírkách základní školy v Tisé. Odtud se ho podařilo získat do sbírek Správy Národního parku České Švýcarsko (viz článek o preparátorovi Juliusovi Wendovi v tomto čísle zpravodaje).

Jiří Rubeš

**Literatura: Michel J. (1925):
Tiere der Heimat. Děčín: 200 pp.**

Havrani polní (*Corvus frugilegus*) v Rumburku v roce 2018



Foto: M. Suržinová

Letošní hnízdění začalo nejméně o čtrnáct dní dříve než loňského roku, a to díky mírné zimě a poměrně teplému jaru. Již v únoru se havrani začali ve městě objevovat a posedávali na hnízdních stromech. Na noc však vždy zmizeli. V březnu již hnízdiště neopouštěli, začal tok a stavění hnízd.

Je zábavné pozorovat havrany v tomto období. Staří samci se před samicemi klaní a vydávají milostné zvuky. Jiní již opravují nebo staví nová hnízda či kradou materiál sousedům. Samice zasedly v první polovině dubna a na konci měsíce se objevila první mláďata. V té době jsem zaznamenal úžasnou obrannou schopnost havranů. Nad kolonií v Parku přátelství přelétával luňák červený (*Milvus milvus*),

> ta se celá za hlasitého krákání vznesla a letěla přímo k němu. Luňák byl rád, že mohl urychleně zmizet. Už na konci května vylétla první mláďata. Dvacátého června bylo na hnízdištích tiicho, havrani je již opustili, ale asi další dva týdny každé ráno na opuštěné hnízdiště ještě přilétali. Asi proto, abychom na ně hned tak nezapomněli. Soužití s těmito ptáky vyžaduje velkou trpělivost, zvláště pokud hnízdí hned u vašich oken... Změny v počtu hnízd v jednotlivých koloniích:

- kolonie č. 1 u pekáren měla v roce 2017 51 hnízd, v roce 2018 42 hnízd
- kolonie č. 2 u muzea měla v roce 2017 70 hnízd, v roce 2018 27 hnízd
- kolonie č. 3 Park přátelství měla v roce 2017 42 hnízd, v roce 2018 24 hnízd
- kolonie č. 4 u Rukovu měla v roce 2017 8 hnízd, v roce 2018 11 hnízd
- kolonie č. 5 u pošty měla v roce 2017 11 hnízd, v roce 2018 16 hnízd
- kolonie č. 6 v zahradě naproti umělecké škole měla v roce 2017 4 hnízda, v roce 2018 5 hnízd

- kolonie č. 7 v Parku Rumburské vzpoury měla v roce 2017 4 hnízda, v roce 2018 8 hnízd

V roce 2017 bylo zaznamenáno celkem 190 hnízd. V roce 2018 pak 133. Vypadá to, že havrani mají svůj vrchol, v počtu obsazených hnízd v porovnání s rokem 2017, již za sebou. Zatím se početnost nesnížila na úroveň roku 2016, kdy jich bylo „jenom“ 81. Uvidíme, jak se bude situace vyvíjet v roce následujícím.

Jan Lobotka

Labutí střípky 2018

V letošním roce jsme obdrželi 55 zpětných hlášení odečtených labutí velkých (*Cygnus olor*), a to vše z Děčína. Nejstarší labuť velké pocházely z Německa:

- DEH AA 009741 „M“ (8let)
- DEH AA 7631 „F“ (7let)
- DEH AA 9910 „F“ (7let)

Hnízdění:

- Šluknov – Rybníčná (5 juv.)
- Rožany – Za Rožankou (5 juv.).
Jedná se o nejmenší počet mláďat od roku 2015, od kdy provádím systematické kontroly vodních ploch na Děčínsku.

Poraněné labuť velké:

Za rok 2018 bylo ošetřeno v ZS Archa v Liberci celkem 7 labutí velkých, bohužel dvě labuť uhynuly.

Úhyny:

- labuť velká AA 001258, stáří 768 dní (Děčín, Zámecký rybník – botulismus),
- labuť velká LA 658, stáří 911 dní (otrava olovem),
- labuť velká LA 2237, stáří 1313 dní (jedná se o samce, který jako jeden z mála měl bílá mláďata, nalezen mrtev),
- labuť velká LA 1352, stáří 749 dní (samec, nalezen mrtev).

Miroslav Půlpán



Foto: Tomšíková Helena

Zámecký rybník v Děčíně – útočiště nebo utrpení pro vodní ptactvo?

Znečištění Zámeckého rybníku v Děčíně začíná být pro vodní ptáky životu ohrožující problém. Přestože se již několikrát provádělo čištění Zámeckého rybníku od rybářských vlasců, háčeků, olůvek, různého druhu smetí a hnojících či plesnivých potravin, které lidé někdy v dobré

víře, ale spíše z lhostejnosti vyhodí nebo se jich záměrně zbaví, přičemž se domnívají, že hladina vše schová, stává se voda v rybníku prakticky zamořená. Během letošního roku zde došlo k poranění a úhynu několika labutí. Je velice pravděpodobné, že ke zranění a úhynu

nedochází jen u labutí, ale také u ostatního drobného ptactva, které je bohužel snadno přehlédnutelné na rozdíl od velkých statných labutí, které navíc nejsou tak plaché. Úrazy a zranění v letošním roce vznikla buď z důvodů zaseknutého

Pokračování na str. 22

Zámecký rybník v Děčíně – útočiště nebo utrpení pro vodní ptactvo?

Pokračování ze str. 21

či spolknutého háčku, nebo se jednalo o otravu olovem po spolknutí rybářského olůvka, které se v žaludku začalo postupně díky žaludečním šťávám rozkládat. Otrava olovem byla prokázána při veterinárním vyšetření v záchranné stanici v Liberci. V několika případech jsme museli přistoupit k odchytu labutí z preventivních důvodů a následného převozu na novou vhodnou lokalitu.

Za každé včasné upozornění na zdravotní problém na hladině Zámeckého rybníku vděčíme paní Heleně Tomšíkové,



vé, které patří velké poděkování za její starostlivost a všímavost. Na záchranných akcích s námi se také velkou měrou podílí i Miroslav Půlpán, kterému rovněž patří velký dík za jeho ochotu a pomoc.

Daniela Jahoda, Zdeněk Jahoda

Foto: D. Jahoda



První prokázané hnízdění morčáků velkých (*Mergus merganser*) ve Šluknovském výběžku v roce 2018

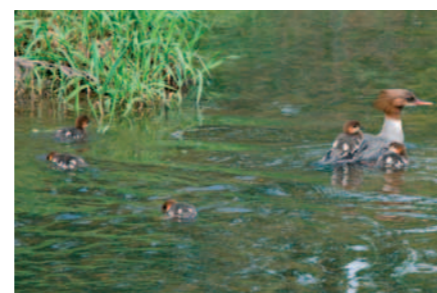
V polovině května 2018 se u mne zastavil pán, který ve Varnsdorfu nafotil zajímavý druh kachny, se kterým si nevěděl rady. Požádal mne, jestli bych mu nezjistil, co je to za druh. Dle fotografií, které měl ve fotoaparátu, jsem jednoznačně určil samici morčáka s mladými. Tyto překrásné fotografie mi následně poslal i e-mailem. Zde je citace z jeho zprávy: "Dobrý den, dle dnešní ústní dohody posílám několik fotografií neobvyklého druhu kachny. Bohužel jsem si nezapamatoval její jméno, proto prosím o jeho zaslání v odpovědi. Foceno Nikonem D90 s objektivem Sigma 120-400 F4,5-5,6. Podrobnější informace jsou v exif jednotlivých snímků. Foto č.

10675, 10682 a 10685 bylo foceno dne 10.5. cca ve 14 hod. v lokalitě č. 1 dle přiloženého plánu, ostatní dne 13.5. cca v 13:30 v lokalitě č.2. - kousek od centra Varnsdorfu. Těch mladých jsem po oba dny napočítal sedm, ale do záběru se mi všechny najednou dostat nepodařilo. Přejí krásný den - Ladislav Bartoň". Ačkoliv jsou morčáci velcí ve Šluknov-



ském výběžku pravidelně pozorování, a to zejména v zimních měsících, ale i s přesahem do měsíců jarních a letních, nikdy se, až do tohoto roku, hnízdění prokázat nepodařilo. Trochu překvapivé je, že si pro hnízdění vybrali prakticky střed Varnsdorfu, ale u ptáků je nádherné, že nás mají stále čím překvapovat.

Pavel Benda



Morčáci velcí (*Mergus merganser*) na Mandavě ve Varnsdorfu

■ Když jsem si před mnoha a mnoha roky prohlížela tyhle kachny v knížkách, nebyly mi příliš sympatické. Působily na mě moc přísně. Avšak v posledních letech, když je pozoruji na té malé říčce, co protéká Varnsdorfem, moje srdce plesá. Holt na první dojem se nemá dát.

■ Na počátku letošní zimy (2018) jsem je nejdříve uviděla na Velkém rybníku u Horního Podluží a na Ohři v Žatci a už se těším, až je zas uvidím plout po Mandavě. Kdy asi po ní pluly poprvé?

■ Říčku Mandavu procházím každou zimu z jednoho konce města k druhému od roku 2009. Možná poprvé byl na ní morčák velký pozorován v roce 2010, což se však s jistotou tvrdit nedá, neboť dřívější pozorování mi nejsou známa. V přiložené tabulce jsou uvedena některá pozorování od roku 2010, kdy říčce Mandavě a okolním rybníčkům byla věnována větší pozornost. Morčák velký se na řece Mandavě objevoval zprvu pouze v zimním období a od roku 2013 už i v jarních a letních měsících.

■ Naposled jsem celou říčku varnsdorfskou procházela dne 6. května 2018. Setkala jsem se jen se skorcem, březňáčkami, konipasy ... morčáci nikde. A o necelý týden později na ní byla poprvé spatřena a zdokumentována mláďata morčáků velkých. Pan Ladislav Bartoň je pozoroval a vyfotil ve dnech 10. a 13. května 2018, moje oči (a srdce) se kochaly o dva dny později, tedy 15. května.

■ *Kde je nejlépe a kde nejvíce v bezpečí? Přece u mámy na hřbetě.*

Kdo tam bude první? JÁ. Já. JÁ ... Honem rychle, máma je nějak daleko.

Hele, já už se umím potápět jako dospělák.

■ Jsou legrační. Plují spolu po proudu, potápějí se, dohánějí svou maminku a ta bedlivě pozoruje, zda jsou všichni a zda se neblíží nějaké nebezpečí. To pak stačí nepatrné kejhnutí, morčáci drobtina zbystří a rychle následuje svojí opatrovnici.

■ Vzdalují se. Dívám se za nimi a říkám si: snad se jim na téhle říčce zalíbí a budou tu pravidelně trávit nejen zimy, ale i období zrození.

Renata Procházková

Některá pozorování morčáka velkého (*Mergus merganser*) ve Varnsdorfu

Datum	Počet	Lokalita	Pohlaví	Pozorovatel
14.2.2010	6	řeka Mandava		Švihlík
5.3.2010	3	řeka Mandava	2 ♂♂, 1 ♀	Procházková
5.1.2011	25	řeka Mandava		Švihlík
28.1.2011	21	řeka Mandava	3 ♂♂, 17 ♀♀, 1 imm	Procházková
3.2.2011	25	řeka Mandava		Švihlík
17.2.2011	2	řeka Mandava	pár	Procházková
1.3.2011	3	řeka Mandava	1 ♂, 2 ♀♀	Procházková
23.2.2012	2	řeka Mandava	pár	Procházková
15.4.2013	1	řeka Mandava	1 ♀	Procházková
11.4.2014	2	řeka Mandava	pár	Procházková
7.6.2016	4	odkaliště, Varnsdorf	ad.	Suržinová
20.9.2016	4	řeka Mandava		Procházková
13.1.2017	3	řeka Mandava	2 ♂♂, 1 ♀	Procházková
4.3.2017	3	Varnsdorfský rybník		Gerhát
8.4.2017	5	rybník Kočka	5 ♂♂	Suržinová
16.4.2017	8	řeka Mandava	4 páry	Procházková
16.4.2017	4	rybník Kočka	4 ♂♂	Procházková
17.4.2017	2	Varnsdorfský rybník	pár	Procházková
1.5.2017	6	rybník Kočka	6 ♂♂	Suržinová
15.1.2018	8	řeka Mandava	3 ♂♂, 5 ♀♀	Procházková
15.1.2018	2	rybník Kočka	pár	Procházková
18.4.2018	4	řeka Mandava	2 páry	Procházková
10.5.2018	8	řeka Mandava	1 samice, 7 mláďat	Bartoň
13.5.2018	8	řeka Mandava	1 samice, 7 mláďat	Bartoň
15.5.2018	8	řeka Mandava	1 samice, 7 mláďat	Procházková
20.5.2018	3	odkaliště, Varnsdorf	ad.	Suržinová



Foto: R. Procházková

Ještě k labuti zpěvné (*Cygnus cygnus*) v Labských pískovcích

V minulém čísle našeho ornitologického zpravodaje byl uveřejněn článek „První nesporně doložený výskyt labutě zpěvné (*Cygnus cygnus*) v Labských pískovcích“. Na základě upozornění člena našeho klubu Martina Horyny musíme tento fakt přehodnotit. Je to sice velmi významný doklad o výskytu labutí zpěvných na území Labských pískovců, ale není první.

Další údaje:

- 2 ks (pár?) 30. 3. 1996 Labe Podskalí (Horyna)
- 7 ks dne 17. 2. 2017 Labe Prostřední Žleb (Horyna), jedná se však o ty samé, které o den později viděli kolegové Půlpán a Jahoda.

Pavel Benda

Labuť zpěvná (*Cygnus cygnus*) ve Šluknovském výběžku

První pozorování labutě zpěvné na Děčínsku uvádí Martin Horyna dne 30. 3. 1996 na Labi, druhé pozorování pochází ze dne 17. 2. 2017 (Horyna), a následně pak 18. 2. 2017 Miroslav Půlpán a Zdeněk Jahoda uvádí 2 ad. + 5 juv. rovněž na Labi v Prostředním Žlebu. Další pozorování, s již delším pobytem, zaznamenali ve Šluknovském výběžku Pavel Svoboda a Miroslav Půlpán na Dýmovém rybníku v obci

Lobendava v květnu 2018. Labuť se zde nacházela společně s párem labutí velkých. Samec z tohoto páru se snažil urputně labuť zpěvnou vyhánět, neboť se jednalo o hnízdicí pár a labuť zpěvná zde byla nečekaným hostem. Při pozdějších kontrolách na této lokalitě již byly útoky mírnější. Podle chování a ostatních znaků se domníváme, že se jednalo o samce ve věku +2K. Labuť zpěvnou jsme označili ornitologickým kroužkem

tak, aby ji bylo možno nadále sledovat, zda se bude do Šluknovského výběžku vracet. Ze záznamů Kroužkovací stanice Národního muzea v Praze se jedná o 11. okroužkovanou labuť zpěvnou. Labuť zpěvná byla později odečtena německými ornitology, kdy několik dní na to z Dýmového rybníku odlétla. Její pobyt ve Šluknovském výběžku trval bezmála pět měsíců (květen – září) a kromě výše uvedených kolegů ji opakovaně pozorovala i kolegyně Irena Wenischová, která pořídila i velmi pěkné snímky.

**Daniela Jahoda, Zdeněk Jahoda,
Miroslav Půlpán**



Foto: I. Wenischová



NÁRODNÍ
MUZEUM

**National Museum - Bird Ringing Centre,
Hornoměřcholupská 34,
102 00 Praha 10 - Hostivař, Czech Republic**

email: krouzkovaci_stanice@nm.cz
phone: +420 271 961 256

We are grateful to you for your report of a ringed bird. Below you will find the ringing and finding details of a bird recovered in your country. If you notice any errors please let us know.

Metal ring CZP LA2161

Ringing data

Species:	Cygnus cygnus
Sex, age:	M, 6
Status:	Unknown or unrecorded
Date, time, accuracy:	10.8.2018, --:-- , accurate to day
Place:	Lobendava, Ústecký kraj, [CZ18], Czechia
Place note:	
Coordinates:	51.008157 14.299479 / 51°0'29.36"N 14°17'58.12"E
Accuracy of coordinates:	Accurate to given coordinates
Biometrics:	
Ringer:	Daniela Jahoda (1215, annamarie.marieanna@gmail.com)

Recovery data

Species:	Cygnus cygnus
Sex, age:	U, -
Status:	Unknown or unrecorded
Date, time, accuracy:	14.9.2018, --:-- , accurate to day
Place:	Dolní Poustevna (Horní Poustevna), , [CZ--], Czechia
Place note:	
Coordinates:	51.007778 14.299167 / 51°0'28"N 14°17'57"E
Accuracy of coordinates:	Accurate to given coordinates
Condition:	Alive and probably healthy and released by the ringer (8)
Circumstances:	Metal ring read in field (28)
Biometrics:	
Verification of ring:	NO
Finder:	Uwe Kirchhoff, Wolfgang Herschmann"

Distance: 0 km, Direction: 0 °, Elapsed time: 35 days

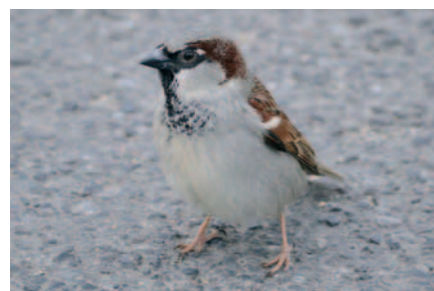
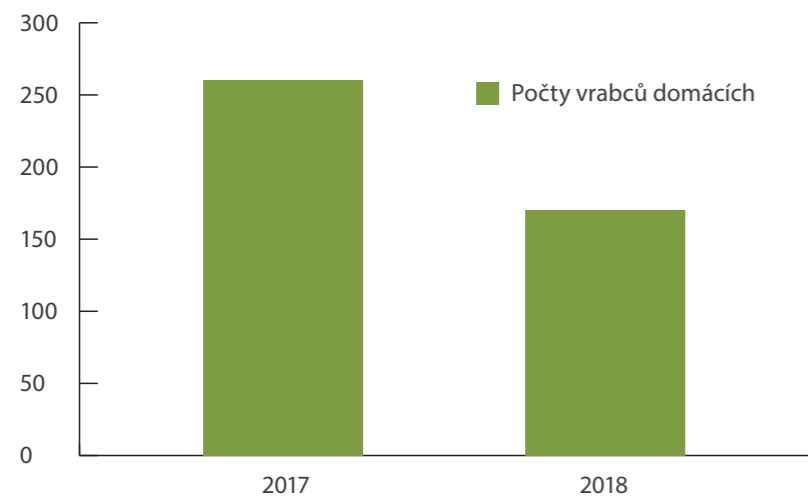
ID: U4239759

Report created:
17.9.2018

Počty vrabců v Děčíně na Starém Městě



Počty vrabců domácích v letech 2017 - 18



Vrabc domáci (Passer domesticus) a vrabc polní (Passer montanus) patřivali ještě relativně nedávno mezi početné druhy ptáků. Propadu v početnosti si v poslední době začali všimati i obyčejní lidé a na mnoha místech se tento pták stal dokonce vzácností. Pro-

blém v poklesu stavů vrabců, nejvýrazněji vrabce domácího, není záležitostí pouze České republiky. Mikešová (2015) ve svém článku uvádí, že například z velkých měst Británie v posledních dvaceti letech vymizelo na 90% vrabčí populace, ve Finsku v přibližně stejném časovém úseku pak 60% vrabců. Určit příčinu bývá komplikované. U vrabců se nejspíš jedná o souhrn následujících faktorů: nedostatek úkrytů před predátory, snížení potravní nabídky a používání chemických prostředků v zemědělství.

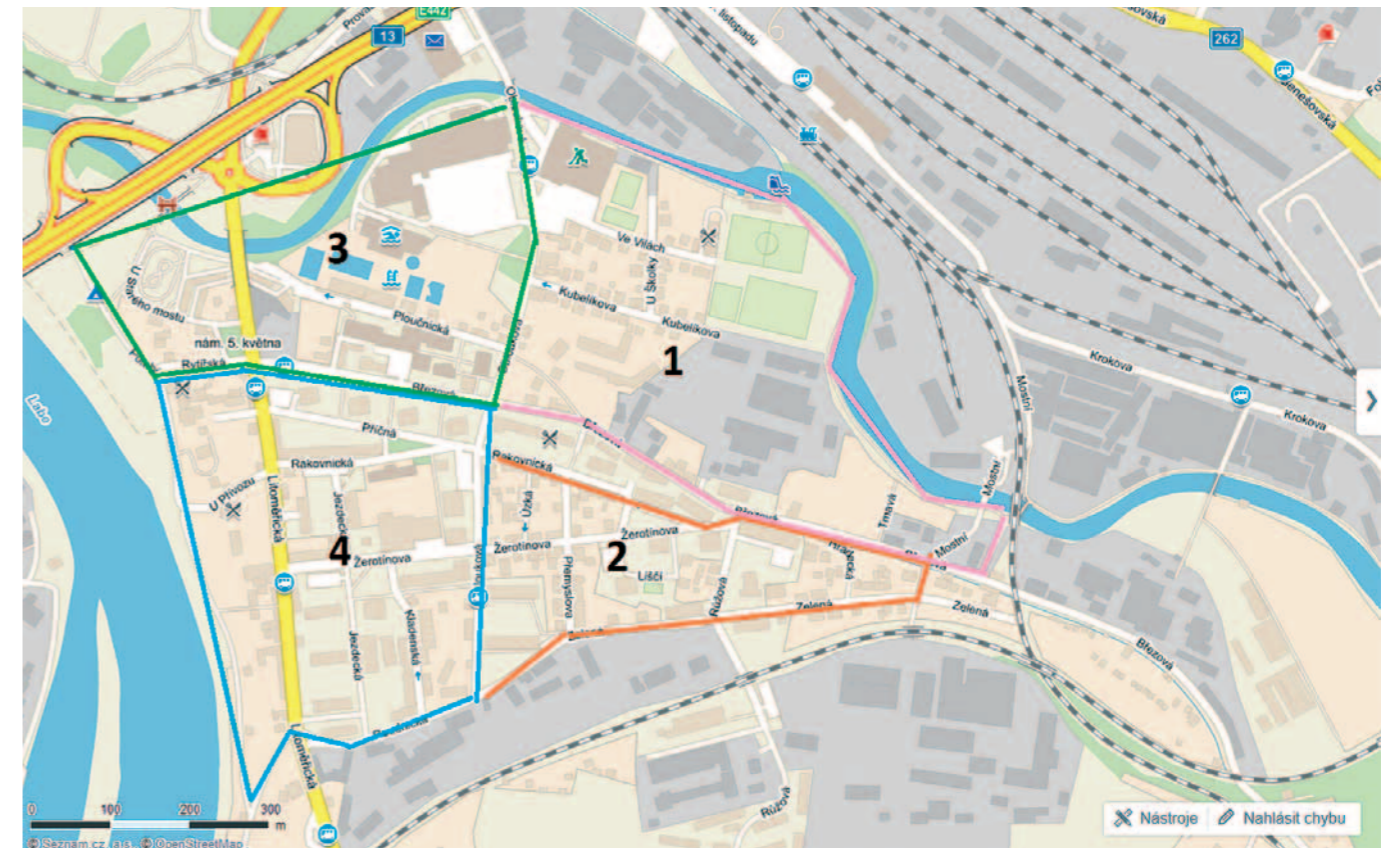
A jak je to s vrabci v Děčíně? V roce 2017 započali žáci ZŠ Děčín III pod vedením Mgr. Lukáše Bartoňe sčítat počty vrabců na Starém Městě. Ke sčítání bylo využito metodiky z webových stránek Jihočeského ornitologického klubu (<https://jokcso.webnode.cz/projekty/vrabci/>). Důvody k započetí sčítání vrabců na Starém Městě byly dva – osobní zájem autora článku o problematiku a snaha zapojit žáky do aktivity, která prohloubí jejich zájem o přírodu. Sčítání je prováděno v zimním období v ranních hodinách a za slunečného počasí, kdy se vrabci dobře pozorují a žáci tak snadněji ptáka správně determinují. Lokalita Staré Město, na které sčítání probíhá, je rozdělena na 4 sektory (viz obrázek). Sektor 1 mapuje pravidelně p. Bartoň, zbývající 3 jsou přiřazeny žákům. Do vytištěné mapy žáci zaznamenávají místo pozorování a pozorovaný druh, do tabulky pak zanášejí konkrétní počty a specifikaci nálezu. Jelikož bylo sčítání vrabců provedeno zatím pouze dvakrát (viz graf), získaná data zatím nemají o populaci vrabce domácího velkou vypovídací hodnotu. Při vyhodnocení specifikací nálezů vyplývá, že vrabci domácí se na Starém Městě zdržují v dřívě většině případů v zástavbě v místech s keřovými či stromovými porosty, v jejichž okolí zároveň pátrají po potravě. V okolí řek Labe a Ploučnice se vrabci domácí téměř nepohybují. Vrabc polní >

> zatím nebyl během sčítání na zkoumané lokalitě pozorován, to však neznamená, že se zde nevyskytuje (mimo sčítací období bylo pozorováno několik kusů v keřových porostech podél řeky Labe).

Jak se bude na Starém Městě vyvíjet početnost populace vrabců je zatím tedy otázkou, na kterou musíme ještě pár let hledat odpověď.

Lukáš Bartoň, Foto. L. Bartoň

Zdroje:
1. MIKEŠOVÁ, Denisa, 2015. Mají vrabci ještě naději? [online]. [cit. 14. 10. 2018]. Dostupné z ekolist.cz: <https://ekolist.cz/cz/publicistika/priroda/maji-vrabci-jeste-nadeji>



Kroužkovaný racek bělohlavý (Larus cachinnans) z Běloruska na Labi

Dne 3. 3. 2018 jsem, po pozorování hoholky lední, dále pokračoval v ornitologickém monitoringu a došel až k zimujícím rackům. Nicméně po úspěchu s hoholkou, které jsem měl plnou hlavu, jsem už racky jenom přehlédl dalekohledem, nafotil a jel domů. Až doma, při kontrole pořizených snímků, jsem zjistil, že jeden racek má žlutý odečítací kroužek HC8R1. Okamžitě jsem volal panu Bendovi, který mi doporučil, ať zavolám Václavu Beranovi z Ústí nad Labem, který se racky dlouhodobě

zabývá, a ten mi sdělil, že racek by mohl být z Běloruska. A měl pravdu! Racek byl kroužkovaný dne 6. 6. 2016 v Minské oblasti. Za tu dobu uletěl vzdušnou čarou 968 km a v lednu byl zastížen také na řece Dyji (viz hlášení o nález kroužkovaného ptáka). Z naší oblasti máme již několik pozorování kroužkovaných racků bělohlavých (viz předchozí a tento zpravodaj) pocházející z oblastí na sever od nás (Německo a Dánsko), ale tento je první z východu, což je velmi zajímavé.

Jiří Rubeš



Foto J. Rubeš

První prokázané hnízdění jeřábů popelavých (*Grus grus*) v Chráněné krajinné oblasti Labské pískovce

Jeřáb popelavý je již pravidelnou součástí přírody našeho regionu. Ve Šluknovském výběžku pravidelně hnízdí minimálně 3 páry. Další pár je ve vojenském prostoru Tisá v Ptačí oblasti východní Krušné hory, která bezprostředně navazuje na naši ptačí oblast. Nicméně hnízdění v CHKO Labské pískovce zatím prokázano nebylo, i když se pár jeřábů již několik let pravi-

delně vyskytuje v oblasti Stará Oleška – Markvartice, kde je každým rokem očekáváno zahnízdění. Domníváme se, že jeřábi zde již hnízdí, ale hnízdo se zatím nepodařilo nalézt a ani nebyla pozorována mláďata. V letošním roce jsem opakovaně pozoroval jeřáby v okolí Olešského rybníka, a to i při jejich procházení porostu orobince, kde jsem předpokládal,

že zahnízdí. Bohužel tomu tak nebylo. V jarních měsících letošního roku jsem obdržel informaci od starosty města Krásná Lípa Jana Koláře, že pár jeřábů se pohybuje u Zahrad nedaleko Krásné Lípy. Přisuzoval jsem to buď nehnízdícímu páru, nebo jeřábům, kteří sem mohli zalétnout z nedaleké lokality Velký rybník, kde jeřábi pravidelně hnízdí. O několik dní později jsem opět od pana starosty obdržel další informaci, že je na této lokalitě hnízdo. Požádal jsem kolegu Šenu, aby lokalitu zkontroloval. Ten mi vzápětí volal, že je na lokalitě opravdu hnízdo se dvěma vejci. Musím se přiznat, že to jsem opravdu nečekal, neboť se jedná opravdu o banální lokalitu s malým rybníčkem s rozlohou jen pár arů a z větší části zarostlý orobincem. V okolí jsou louky, pastviny, lesíky a zástavba obce Zahrady. Mé neprávem zbytnělé ornitologické sebevědomí dostalo pořádnou ránu. A právem!

Je potěšující, že jeřábi se stále šíří a začínají obsazovat i lokality, kde bychom hnízdění opravdu nečekali.

Benda s přispěním Václava Šeny
Foto V. Šena



Moták pilich (*Circus cyaneus*) u Arnoltic



Moták pilich patří v současnosti v ČR k velice vzácným dravcům. Při hnízděním mapování v letech 1985 – 1989 bylo prokázano hnízdění v 38 kvadrátech, v letech 2001 – 2003 již jen v 11 kvadrátech a při posledním mapování 2014 – 2017 pouze v 1 kvadrátu, a to

v Nížkém Jeseníku na Moravě. V sousedním Německu byl odhad pro rok 2010 okolo 40 párů, kdy jádro populace bylo soustředěno na pobřežních ostrovech Severního moře.

Na Děčínsku bylo dle tabulky pozorování na stránkách NP ČŠ v letech 2006 – 2018 zaznamenáno 17 pozorování výše zmíněného druhu. Všechna se týkala jedinců pozorovaných na tahu (IX – XI a II – V).

V březnu tohoto roku mi kolega z práce sdělil, že u Arnoltic viděl bílého dravce. Po první návštěvě lokality jsem nebyl moudřejší, v dále jsem sice uviděl samce, ale nebylo možné určit, zda se jedná

o motáka pilicha či motáka lužního. Další návštěvy však otazník vyřešily. Byl to s určitostí moták pilich a na daném území se vyskytoval jeden samec a tři až čtyři samice či loňská mláďata. Plocha luk se táhne od Arnoltic až k Labské Stráni a v jednom místě je přerušena pásem lesa. Rozloha území je něco přes 1 km². Danou lokalitu jsme s manželkou pravidelně navštěvovali a pilicha jsme zaznamenali v období od 25. 3. do 14. 4. celkem 6x. Území bylo pro dravce dobře úživné, o tom svědčí i fakt, že kromě pilichů se zde vyskytovaly poštolky obecné, spatřena byla káňata lesní i rousná (cca 3 ex.) a luňák červený.

Po polovině dubna zmizeli jak pilichové, tak káňata rousná. S P. Bendou a J. Rubešem jsme území nepravidelně navštěvovali celý další měsíc a tajně doufali v možné zahnízdění, ale výskyt pilichů již nebyl zaznamenán. I přesto se jedná o velice zajímavý výskyt tohoto vzácného dravce v CHKO Labské pískovce. Bude jistě zajímavé tuto lokalitu sledovat i v následujících letech, neboť by bylo krásné, kdyby se tato lokalita stala pravidelnou oblastí, kde by pilichové zimovali a možná i ještě něco více...

Martin Horyna, Foto: M. Horyna



Z historie výskytu výra velkého v Českosaském Švýcarsku

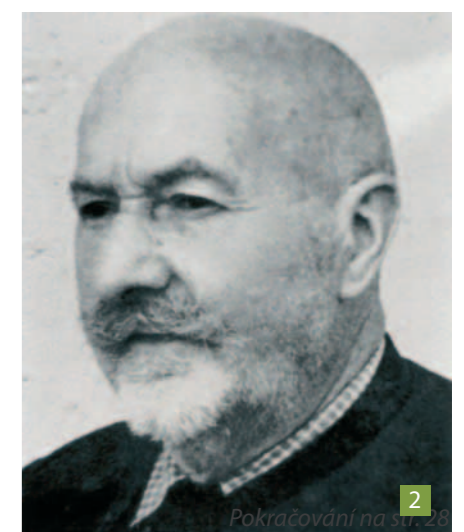
Své první setkání s touto velkou sovou jsem prožil dne 13. února 1971 na skalním výběžku v oblasti Pravčické brány. Výr vylétl z koruny vysoké borovice a zmizel v záhybu blízké rokle. V polovině března následujícího roku mi v té samé oblasti můj strýc Klaus AUGST ukázal hnízdiště se sedící samicí, z hnízda poté vylétla dvě mláďata. V té době byl výr velký v saské části území považován za vyhynulý druh. Koncem dubna 1972 jsem však našel v odlehle lesoskalní oblasti zadního Saského Švýcarska opuštěnou výří snůšku, a tak bylo možné i zde tento druh potvrdit opět jako hnízdící. Od té doby mne fascinace výrem již neopustila a znovu a znovu jsem vyrážel do přírody za novými objevy.

Protože se mnohé práce ve vlastivědných a ornitologických záznamech objevují roztroušeně a nelze je snadno získat, odvažuji se na tuto cestu časem zpět, konkrétně do období od sklonku 19. století až po strašlivou 2. světovou válku. Znamenávám výskyt výra velkého v Labských pískovcích s uvedením historických skutečností, která mnohým budou patrně neznámá.

Kniha „**Výr velký v Čechách/Der Uhu in Böhmen**“ hraběcího lesmistra v Liběchově nad Labem Kurta LOOSE (obr. 1) a publikace Karla LOHWASSERA (obr. 2) „**O výrech v Českém Švýcarsku/Vom Uhu in der böhmischen Schweiz**“ v knize vydané v roce 1929 „**Saským zemským domovským spolkem/Landesverein Sächsischer Heimatschutz**“ nesoucí název „**Ochrana přírody v Sasku/Naturschutz in Sachsen**“, jakož i článek Martina HANTSCHMANN „**Výr velký v severních Čechách a vyhlídky na jeho opětovné rozšíření do Saska/Der Uhu, *Bubo bubo* (L.), in Nordböhmen und die Aussichten für seine Wiedersiedlung in Sachsen**“ vydaný v roce 1932 ve „**Věstníku Spolku saských ornitologů, svazek 3/Mitteilungen des Vereins Sächsischer Ornithologen, Band 3**“ nám odhalují nejstarší doklady o výskytu výrů v Labských pískovcích, a to zejména v české části území:

■ Záznamy o odstřelech v českokamennickém panství dokládají hnízdění až do konce 19. století. V roce 1872 bylo za-

Pokračování na str. 30



Z historie výskytu výra velkého v Českosaském Švýcarsku

Pokračování ze str. 29

střeleno osm, v letech 1889 až 1898 ještě každoročně dva výři.

■ Okolo roku 1880 se nacházelo jedno hnízdo u Zadní Doubice a nepravidelně jedno u Zadních Jetřichovic.

■ V letech 1880 až 1890 byla lesní správe Doube známa čtyři výři hnízda (Ferdinandova soutěska, Pavlino údolí, Mostkový důl a Temný důl).

■ Do roku 1888 se dva páry vyskytovaly pravidelně v české části údolí Labe a jeden pár v Tisé.

■ V roce 1889 jedno mládě v oblasti Schrammsteine „vypadlo z hnízda“.

■ V roce 1890 bylo odebráno z hnízda v Pavlině údolí jedno mládě.

■ Okolo roku 1892 zaznamenáno poslední hnízdění v revíru Rosenthal.

■ V letech 1904-1906 udáváno časté volání výra v Mostkovém dolu.

■ V roce 1904 proveden odchyt jednoho výra v lokalitě Pfahleisen u Jetřichovic.

■ V roce 1904 odebrána tři mláďata v revíru Hohnstein. V uplynulých deseti letech tam byla pětkrát odebrána dvě až tři mláďata.

■ Okolo roku 1904 zaznamenáno poslední hnízdění v revíru Mittelndorf.

■ Okolo roku 1906 zaznamenáno poslední hnízdění v revíru Hohnstein.

■ V roce 1910 byl zastřelen výr v revíru Postelwitz.

■ V květnu 1921 byla zavedena ochrana výra v panství hraběte KINSKÉHO.

■ Od 1. července 1925 byla ochrana výra zakotvena v saském mysliveckém zákoně.

■ Vypouštění dvou výrů v roce 1927 ve stěnách Bärenfangwände (viz níže).

■ V červnu 1928 nález výřeho hnízda

se dvěma mláďaty v doubickém revíru, zřejmě obsazovaného již od roku 1926 (obr. 3).

■ Dne 25. srpna 1928 nález mrtvého výra pod vedením elektrického proudu u lokality Steinhübel.

Z revíru Hohnstein je mi k dispozici také fotografie odebrání mláďat z roku 1896 (obr. 4).

Richard HEYDER se odvolává na různé informátory a ve své publikaci „Ornis Saxonica“ (vydané v roce 1916) vjmenovává pro saskou stranu území ke konci 19. století následující revíry, ve kterých měl výr hnízdit: Hohnstein, Ottendorf, Mittelndorf, Postelwitz, Hinterhermsdorf, Königstein, Rosenthal a Markersbach. Poté zprávy o možných hnízděních největší sovy světa v Labských pískovcích na delší dobu utichly.

Na saské straně byli v letech 1927 a 1928 vypuštěni vždy dva výři v oblasti stěn Bärenfangwände, z nichž však tři nijak dlouho nepřežili a v roce 1932 byl zaznamenán první výř pár v revíru Postelwitz. Tyto informace získáváme ze záznamů o dění v tomto revíru (obr. 5). Také F. ROTH referuje o prvním vypouštění v roce 1927, a to v „Sudetoněmecké ochraně přírody, svazku 4/Sudetendeutscher Naturschutz, Band 4“. Rovněž K. LEISTNER zmiňuje první vypouštění včetně uveřejnění fotografií v časopisu „Kosmos, sešit 8/Kosmos, Heft 8“ (1927).

Robert MÄRZ (obr. 6) se ve své zprávě „Výr velký, opět hnízdící druh v ob-“



> **Iasti Saského Švýcarska/Der Uhu, *Bubo bubo* L., wieder Brutvogel im Gebiet der Sächsischen Schweiz**“, zveřejněné v roce 1934 ve „Věstníku Spolku saských ornitologů, svazku 4/Mitteilungen des Vereins Sächsischer Ornithologen, Band 4“, živě dělí o svou radost ze skutečnosti, že výr je opět hnízdícím druhem v saské části oblasti. Jak LOHWASSER, tak i MÄRZ uvádějí v roce 1936 ve „Věstníku Saského zemského domovského spolku/Mitteilungen des Landesverein Sächsischer Heimatschutz“ další pozorování výřích párů v Českosaském Švýcarsku.

V roce 1952 byl v „Příspěvcích k nauce o ptácích, svazku 2/Beiträge zur Vogelkunde, Band 2“ zveřejněn rozsáhlý článek, jehož autorem je Robert MÄRZ: „O výrovi velkém v Sasku a přilehlých částech Československa/Vom Uhu, *Bubo bubo* (L.) in Sachsen und im angrenzenden Raum der Tschechoslowakei“, ve kterém se věnuje veškerým shromážděným poznatkům:

■ V letech 1926 až 1937 hnízdění u Zadních Jetřichovic, nejméně sedm vylétnuvších mláďat.

■ Okolo roku 1930 pozorování v údolí Bílého otoka u obce Hinterhermsdorf, hnízdo však nenalezeno.

■ V roce 1933 nález hnízda ve státním lesním revíru Lohmen.

■ V roce 1936 nález hnízda ve státním lesním revíru Hohnstein.

■ V letech 1936 až 1939 hnízdo v Pavlině údolí, dvakrát dvě vylétnuvší mláďata.

■ Okolo roku 1937 pozorování v soutěškách u Hřenska, hnízdo nenalezeno.

■ V roce 1938 nález hnízda ve státních lesních revírech Bad Schandau a Hinterhermsdorf.

Zatímco MÄRZ prováděl pozorování na saských hnízdištích zřejmě sám, nechal

se však LOHWASSEM dovést i k hnízdům na české straně. LOHWASSERŮV dopis MÄRZŮVI datovaný k 20. květnu 1952 uvádí další starší pozorování výrů:

■ Okolo roku 1900 nález mladého výra v Mostkovém dolu.

■ V letech 1917-1918 hnízdění ve Volském dolu?/Ochsengrund. Dříve se tam nacházeli sokoli stěhovaví.

■ Okolo roku 1942 hnízdění v údolí „des Großen Wolfsack bei Schemel“ u Všemil.

■ Vylétnuvší výři mláďata v Pavlině údolí v roce 1942 nebo 1943.

Odkaz na hnízdění výra velkého v české části údolí Labe ke konci 30. let jsem rovněž našel v krátkém článku v publikaci „Příroda a domovina/Natur und Heimat“ z roku 1939. ERICH GRUND a další myslivci z Labské Straně podávají zprávu o počátečních ojedinělých pozorováních jednoho páru výrů v roce 1938 a v následujícím roce třech výrů, tedy s jedním mládětem, přičemž zřejmě bylo objeveno i hnízdo.

■ Veškeré zde uvedené doklady o výrech si nečiní nárok na úplnost. Ukazují však, že na počátku 20. století byl výr velký v české části území sotva chybějícím druhem a rozšíření do Saska jistě proběhlo z české strany.

Již OTTO SCHNURRE napsal v roce 1936 do „Příspěvků k biologii rozmnožování ptáků, svazku 12/Beiträge zur Fortpflanzungsbiologie der Vögel, Band 12“ v článku nazvaném „Příspěvek k biologii německého výra/Ein Beitrag zur Biologie des deutschen Uhus“ následující: „Česká populace výrů velkých je pro tu německou velice významnou. Při diskusi k jednotlivým zemským oblastem již bylo poukázáno na skutečnost, že Bavorsko, Sasko a Slezsko byly zčásti osídleny českými výry a ještě dnes se tak děje.“

■ Veškeré zde uvedené doklady o výrech si nečiní nárok na úplnost. Ukazují však, že na počátku 20. století byl výr velký v české části území sotva chybějícím druhem a rozšíření do Saska jistě proběhlo z české strany.

Již OTTO SCHNURRE napsal v roce 1936 do „Příspěvků k biologii rozmnožování ptáků, svazku 12/Beiträge zur Fortpflanzungsbiologie der Vögel, Band 12“ v článku nazvaném „Příspěvek k biologii německého výra/Ein Beitrag zur Biologie des deutschen Uhus“ následující: „Česká populace výrů velkých je pro tu německou velice významnou. Při diskusi k jednotlivým zemským oblastem již bylo poukázáno na skutečnost, že Bavorsko, Sasko a Slezsko byly zčásti osídleny českými výry a ještě dnes se tak děje.“

■ V roce 1938 nález hnízda ve státních lesních revírech Bad Schandau a Hinterhermsdorf.

Zatímco MÄRZ prováděl pozorování na saských hnízdištích zřejmě sám, nechal

se však LOHWASSEM dovést i k hnízdům na české straně. LOHWASSERŮV dopis MÄRZŮVI datovaný k 20. květnu 1952 uvádí další starší pozorování výrů:

■ Okolo roku 1900 nález mladého výra v Mostkovém dolu.

Robert MÄRZ svůj text z roku 1934 ukončil následující větou: „Našími skalami opět zní výrovo volání „Auf“. Toto noční volání k širým lesům, šedým strmým stěnám, věžím a cimbuřím, do kterých tisícileté zvětvávání vytesalo své runy, neoddělitelně patří. Je na nás, abychom je pro sebe zachovali.“

Literatura:

GRUND, E. (1939): Aus dem Felde. Vom Uhu im Elbsandsteingebirge. - Natur u. Heimat 10, 52

HANTSCHMANN, M. (1932): Der Uhu, *Bubo bubo* (L.), in Nordböhmen und die Aussichten für seine Wiederansiedlung in Sachsen. - Mitt. Ver. Sächs. Ornithol. 3: 201-211

HEYDER, R. (1916): Ornis Saxonica. Ein Beitrag zur Kenntnis der Vogelwelt des Königreichs Sachsen. - J. Orn. 64: 165-228, 277-324, 429-488

LEISTNER, K. (1927): Uhu in der Sächsischen Schweiz. - Kosmos 8

LOHWASSER, K. (1929): Vom Uhu in der böhmischen Schweiz. - Naturschutz in Sachsen: 135-141

LOHWASSER, K. (1936): Der Uhu im Elbsandsteingebirge. - Mitt. Landesver. Sächs. Heimatschutz XXV: 241-244

LOOS, K. (1906): Der Uhu in Böhmen Liboch

MÄRZ, R. (1934): Der Uhu, *Bubo bubo* L., wieder Brutvogel im Gebiet der Sächsischen Schweiz. - Mitt. Ver. Sächs. Orn. 4: 174-186

MÄRZ, R. (1936): Neues vom Uhu. - Mitteilungen des Landesvereins Sächsischer Heimatschutz XXV: 245-247

MÄRZ, R. (1952): Vom Uhu, *Bubo bubo* (L.), in Sachsen und im angrenzenden Raum der Tschechoslowakei. - Beitr. Vogelkd. 2: 109-136

ROTH, F. (1927): Wiedereinbürgerung des Uhus in der sächsischen Schweiz. - Sudetendeutscher Naturschutz 4: 46

SCHNURRE, O. (1936): Ein Beitrag zur Biolo-

Pokračování na str. 31

Z historie výskytu výra velkého v Českosaském Švýcarsku

Pokračování ze str. 31

gie des deutschen Uhus. - Beitr. Fortpflanzungsbiol. Vögel 12: 1-27

Popisky obrázků:

Obr. 1. Kurt Loos (1859-1933). Foto:

Dr. JIRSIKA, archiv U. AUGST

Obr. 2. Karl LOHWASSER (1881-1963). Foto:

archiv U. AUGST

Obr. 3. Hnízdo výra velkého nalezené v roce 1928 v oblasti Zadních Doubic, 9. březen 2002. Foto: U. AUGST

Obr. 4. Odběr mladých výrů z hnízda dne 7. května 1896 v revíru Hohnstein.

Mláďata nesou (zleva doprava): saský královský lesní dělník BERGER; hohnštejnský obecní sluha GLENNER - ještě

jako osmdesátiletý se na laně spouštěl do hnízď poté, co po řádném pozorování považoval časový okamžik za vhodný, značkař BERGER. Ostatní osoby jsou honšteinští lesní dělníci (4. zleva je pekař, který přes léto pracoval v lese). Odebraná mláďata byla přechodně držena na honšteinjské lesní správě. (údaje dle D. Grafat, dříve Rathewalde). Foto: NITSCHE, archiv U. AUGST

Obr. 5. Výr velký ve vypouštěcí kleci u stěn Bärenfangwände, 1928. Foto: archiv U. AUGST

Obr. 6. Robert MÄRZ (1894-1979), Doksy, 1972. Foto: G. GRÜNDEL

Ulrich Augst, Sebnitz

Zajímavé hnízdní chování lejska bělokrkého (*Ficedula albicollis*) a lejska černočelého (*Ficedula hypoleuca*) na Holém vrchu u Tisé

Holý vrch (616 m n. m.) nedaleko obce Tisé se nachází těsně za hranicemi Chráněné krajinné oblasti Labské pískovce. Jedná se o zajímavé území, které v rámci Labských pískovců nemá obdoby. Vrch je porostlý listnatým lesem (vrba jíva, jeřáb obecný, topol osika, bříza bělokora), který vyrostl přirozenou sukcesí na dřívě (před válkou) zemědělsky obhospodařovaných pozemcích. Časté jsou otevřené plochy. Jde o místo, které je i relativně klidné, neboť je v současné době součástí vojenského prostoru. Ze zajímavějších ptačích druhů, které bylo možné v posledních letech spatřit, lze zmínit např. jeřába popelavého, čečetku tmavou, strakapouda malého, bekasinu otavní či čejku chocholatou. V minulosti se zde vyskytoval početně i tetřev obecný, u kterého je doloženo poslední pozorování z 29. 3. 2011.

Dne 22. 4. 2018 zde P. Benda a J. Rubeš pozorovali zpívajícího samce lejska bělokrkého. Dne 7. 5. 2018 jsem na tomto

místě pozoroval samce, u kterého jsem se domníval, že je spárovaný se samičí lejska černočelého. Samice vlétávala do dutiny jeřábu obecného, samec zpíval v bezprostřední blízkosti. Dutina se nacházela asi 2,5 m nad zemí. V průběhu hnízdění jsem provedl ještě další kontrolu dne 27. 5. 2018, kdy již rodiče krmili mladá. Vypadalo to tedy, že se jedná o smíšený pár lejska bělokrkého a černočelého. Nicméně pro jistotu jsem ve spolupráci s Pavlem Bendou ještě oslovil některé odborníky na lejsky, aby mou domněnku potvrdili. Také jsem jim poskytl fotografie lejsků z této lokality. Výsledek je velmi zajímavý! Kolega Miroslav Král, který se dlouhodobě lejsky zabývá, odpověděl: "Dobrý den, jsem si naprosto jistý, že na fotkách je čistý pár lejska černočelého, a sice na fotce č. 3 je samička a na fotce č. 4 je samec - barevný typ V - VI. Pokud mláďata krmil navíc i samec lejska bělokrkého (dělají to celkem často nespáření a většinou

jednoletí samci), je to možné, ale s největší pravděpodobností nebyl otcem mláďat. Takové chování nespářených samců jsem pozoroval mnohokrát, ale pokud je rodičovský pár přítomen, potom na tyto liché samce útočí a zahání je, i když se mu snaží pomoci s krměním."

Lejska černočelá je v naší oblasti vcelku běžně hnízdícím druhem. Lejska bělokrká má těžiště výskytu v ČR ve středních, východních a jižních Čechách a na Moravě. Vynechává pohraniční oblasti a část Českomoravské vrchoviny. Zajímavý údaj je z německého mapování z let 2005 až 2009, kdy na sever od našich hranic lejska bělokrká vůbec nehnízdí. Z toho vyplývá, že Děčínsko a přilehlá severní část Ústecka je na okraji jeho hnízdního výskytu. Hnízdění v Labských pískovcích je výjimečné (např. vrch Kvádrberk u Děčína), i když v posledních letech v některých oblastech již pravidelnější. Jeho výskyt byl též zaznamenán na Pastýřské stěně v Děčíně, >

> v Děčíně Bělé, v Labském údolí v Podskalí. Na jih od Děčína je jeho výskyt častější. To by mohlo být také odpovědí na toto zajímavé hnízdní chování. Vzhledem

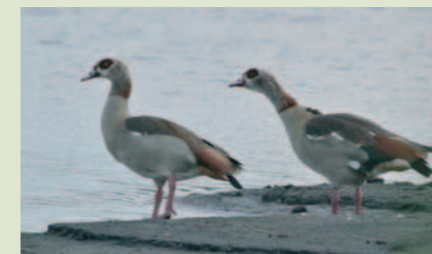
k tomu, že jsme na aktuální hranici jeho rozšíření, zřejmě asi velmi často dochází k tomu, že lejskům bělokrkým chybí partneri, resp. partnerky pro hnízdění.

Je pak logické, že se zaměří na nejbližší příbuzný druh, neboť rozmnožovací instinkt patří v přírodě k těm nejsilnějším.

Martin Horyna, foto: M. Horyna



Pozorování husice nilské (*Alopochen aegyptiaca*) na Šluknovsku



■ Když jsem se před několika lety, coby začínající zájemce o ornitologii, byla projít v okolí Solanského rybníku v Lipové, všimla jsem si dvou zajímavě zbarvených ptáků plujících po hladině. Udělala jsem několik fotek. Sice byly nepoužitelné, vzhledem k vzdálenosti, ale k identifikaci stačily. Doma jsem pak hned zapnula počítač a hledala na internetu. Díky opravdu nezaměnitelnému zbarvení jsem brzo zjistila, že se jedná o husici nilskou. To bylo moje první setkání s touto africkou kráskou.

■ Krásný opeřenec, ve starověkém Egyptě chovaný jako hlídač, domácí společník a posvátný pták zasvěcený bohyni Eset. Jejím přirozeným domovem je Afrika, postupně se však rozšířila i po Evropě zejména v souvislosti s umělým vypouštěním do přírody a úniky

z chovů. Z Afriky byla dovezena v 17. století do Velké Británie, odkud se přes západní Evropu rozšířila až k nám. U nás byla donedávna považována za velmi vzácného zatoulance. V posledních letech se s ní ale setkáváme v přírodě stále častěji. První výskyt byl v ČR zaznamenán v roce 1979, první zahnízdění dvou párů (na Tachovsku a Písecku) v roce 2008. Do roku 2012 je doloženo 12 hnízdění, v roce 2016 šlo již o 27 hnízdění v 11 krajích. V letech 2008 – 16 bylo prokázáno 72 hnízdění na 40 lokalitách, v současnosti u nás hnízdí kolem 30 párů ročně.

■ Jaká je situace na Šluknovsku? Po mém prvním setkání v Lipové jsem ji mohla pozorovat ještě na dvou dalších místech. Vždy to byli dva jedinci, předpokládám, že se jednalo o pár. Samec a samice se vzhledem neliší a rozeznat je od sebe lze jen podle hlasu, který jsem neslyšela, takže je to domněnka. V květnu 2017 jsme společně s Irenou Wenischovou jednu dvojici pozorovaly na Varnsdorfském rybníku. Už skoro každoročně se na jaře objevuje ve Varnsdorfu na odkališti

(červen 2014; červenec 2015; květen 2017; květen 2018). Rozšíří v budoucnu Šluknovsko řady hnízdišť tohoto přistěhovalce? To ukáže čas.

■ Varnsdorfské odkaliště občas navštěvuji, protože to je v mém okolí opravdu zajímavá ptačí lokalita. Kromě husice nilské je možné tam pravidelně pozorovat kulíka říčního, potápku malou, lysku černou, poláka chocholačku, rákosníka velkého a obecného, strnada rákosního, občas i morčáka velkého, motáka pochopa, racka chechtavého. Moje poslední návštěva tohoto místa byla v srpnu 2018, kdy jsem však shledala, že celý areál odkaliště byl zamčený a uvnitř se páslo stádo býků. Jak to bude v příštím roce? Bude možné dál sledovat dění, popřípadě i hnízdění dalších druhů na tomto zajímavém místě? Uvidíme...

Monika Suržinová, Foto: M. Suržinová

Literární zdroj

Šťastný K., 2018: Nepůvodní ptáci ve fauně České republiky. Živa, časopis pro popularizaci biologie, 5/2018. Academia: 272-276.

První doklad vlhy pestré (*Merops apiaster*) pro Ptačí oblast Labské pískovce

Dne 20. 5. 2018 se na mne obrátil kolega a člen našeho ornitologického klubu Václav Sojka s tím, že na hnízdě sokola stěhovavého v Temném dole u Zadních Doubic se mu podařilo nafotit, jak samice přinesla na hnízdo zajímavou kořist, kterou neumí určit. Jednalo se velmi zajímavého opeřence, se kterým jsem si moc nevěděl rady. Byl totiž již oškubaný a tak nebylo zcela zřejmé o co se jedná. Obrátil jsem se tedy na několik našich předních ornitologů s prosbou o pomoc. Všichni se shodli, že se jedná o vlhu pestrá! Je to první doklad o výskytu tohoto druhu v naší ptačí oblasti. Jednalo se zřejmě o protahujícího jedince, který migroval na svá hnízdiště ve Spolkové republice

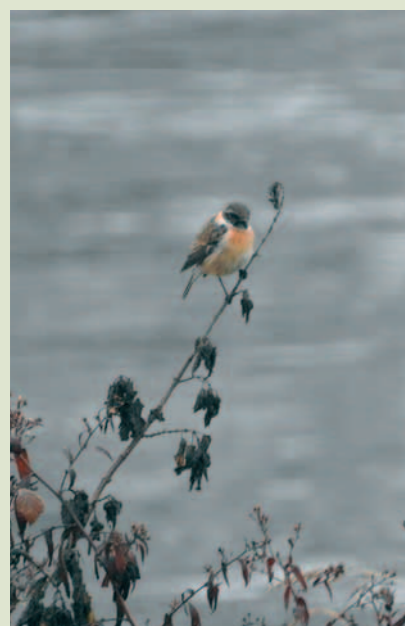


Foto: V. Sojka

Německo, kde je v teplejších oblastech (např. v okolí Halle) již několik hnízdišť. Z našeho regionu máme ještě 2 další pozorování (již mimo Ptačí oblast LP):

- 19. 5. 2013 – Rumburk – Jindřichov (Frinita), min. 6 ex.
 - 27. 5. 2017 – Rožany (Hörenz, Heiland), 4 ex.
- Pavel Benda**

Pozdní výskyt bramborníčka černohlavého (*Saxicola torquata*) v zimním přístavu v Děčíně



Dne 3. 12. 2018 jsem z okna našeho bytu pozoroval dalekohledem ptactvo na řece Labi v Děčíně. Po chvíli jsem zahlédl zajímavý druh vodního ptáka, který mě přinutil opustit teplo rodinného krbu a navštívit zimní přístav. Zanedlouho jsem byl v zimním přístavu, odkud je velmi dobrý přehled na úsek Labe v okolí. Po chvíli jsem došel na konec „špičky“ poloostrova, který odděluje tok Labe od vlastního přístavu, a zjistil jsem, že se jedná o samici hohola severního. Když jsem se pomalu vracel a sledoval křoviny podél Labe, přilétl ke mně bramborníček černohlavý, kterého bych v tuto dobu opravdu nečekal. Vždyť už byl prosinec! Bramborníček byl velmi plachý a z křovin a vysoké bylinné

vegetace slétával na zem, kde zřejmě hledal potravu. Podle celostátní ornitologické databáze se jedná zatím o letošní poslední výskyt tohoto druhu na území České republiky a je pravděpodobné, že je to nejpozdější výskyt bramborníčka černohlavého v ČR vůbec. V letošním roce byl ještě tento druh v pozdní době pozorován 17. listopadu kolegou Jaroslavem Bažantem v Lenešicích na Lounsku. Letos na jaře se spekulovalo o možném zimování na Mělnicku (pozoroval Libor Praus), ale to nebylo jednoznačně prokázáno, neboť bramborníček byl pozorován 18. 2. 2018 a tudíž je možné, že se jedná o již brzký přilet ze zimoviště.

Jiří Rubeš, foto: J. Rubeš

Rozbor kořisti sokola 2018 - budka na komíně teplárny Děčín (*Termo Děčín, a.s.*)

2014: instalace

2015: obsazena poštolkou obecnou

2016: obsazena sokolem stěhovavým, 3 mláďata (2M, 1F), pár bez kroužků

2017: obsazena sokolem stěhovavým, 3 mláďata, pár bez kroužků

2018: obsazena sokolem stěhovavým, 4 mláďata, pár bez kroužků

■ Čištění hnízdní budky, srpen 2018

■ Zásilka obsahovala pouze tyto zbytky z kořisti sokola:

- holub domácí (*Columba livia f. domesti-*

ca), nejméně 28ex (22 rodových kroužků poštovních holubů)

- rorýs obecný (*Apus apus*)

- dlask tlustozobý (*Coccythraustes coccythraustes*)

- vrabec polní (*Passer montanus*)

- neurčený pěvec (pěnice hnědokřídlá (*Sylvia communis*)?)

■ předkládá: Pavel Kurka, dne 1. 9. 2018

Stvolínky 111, 47102 Stvolínky

Pavel.Kurka@email.cz

tel.607 575 203



Ještě k ostříži lesnímu (*Falco subbuteo*) u Děčína

V čísle 2/2006 našeho Ornitologického zpravodaje při Labských pískovcích jsme se ve článku kolegy Petra Šprojcara dozvěděli o hnízdění ostřížů lesních v okolí Děčína. V roce 2017 mi Petr Šprojcar přinesl vyčpaného samce ostříže, kterého získal od svého kolegy myslivce. Vyčpaný ostříž byl původně umístěn v nevyhovujících podmínkách u kamen, takže jeho stav byl velmi neuspokojivý. Bohužel se vyčpanina zcela rozpadla a nebylo ji možné již opravit. Jednalo se o samce z hnízdičného páru u Chlumu, který byl zastřelen při hnízdění v roce 1981. Smutné! V současné době již nemáme v našem regionu žádné známé hnízdiště ostřížů, i když se občas ostříži místy objevují.

Pavel Benda

Jespák skvrnitý (*Calidris melanotos*) na Vodní nádrži Kyjice u Chomutova



Rok 2018 byl, z mého pohledu, na ornitologické rarity velmi bohatý. Jednou z nejlepších lokalit, které jsem navštěvoval, se stala VN Kyjice na Chomutovsku. Na lokalitě se zdržoval ústříčnick velký,

jespák písečný, jespák rezavý, břehouš rudý, rybák velkozobý a bezkonkurenčně největší ornitologický „špek“ jespák skvrnitý. Ten byl na lokalitě pozorován po dobu dvou týdnů (15. 9. – 29. 9.). První pozorování je nejasné, neboť 15. 9., kdy jsem byl na lokalitě s místním ornitologem Vládou Teplým, jsme sice „podezřelého“ bahňáka pozorovali, ale k přesné determinaci nedošlo. Další den byl bezpečně určen a zdokumentován Františkem Pochmonem, se kterým lokalitu také navštěvuji. Za celou dobu se na jespáka bylo podívat nejméně se-

dmnácet ornitologů, někteří až z Moravy. Pokaždé bylo jespáka poměrně obtížné najít a zdokumentovat, a to kvůli rozsáhlým bahnitým plochám a také protože se jespák pokaždé zdržoval na jiné části lokality a také vždy ve společnosti jiného druhu bahňáka. Dne 28. 9. jsem se na lokalitě potkal s Vládou Teplým a Janem Ebrem a jespáka jsme opět po chvíli našli. K ptákovu se dalo přiblížit až na 10 m, ale dál nás nepustilo bahno. Další den jsem se tam vydal znovu s kamarády z Moravy a jespáka jsme našli na stejném místě.

Pokračování na str. 36

Jespák skvrnitý (*Calidris melanotos*) na Vodní nádrži Kyjice u Chomutova

Pokračování ze str. 35

Když jsme se šli nasvačit, jespák chodil po blízkých kamenech, takže jsme se mohli dostat blíž. Nečekali jsme ale, že se k němu dostaneme až na neuvěřitelných 10 cm! Jespák nás celou dobu ignoroval, dokonce mi přišlo, že chodí za námi. Jespák skvrnitý žije na pobřeží Severní Kanady až po území USA, ale i na Aljašce a ve východní Sibiři (min. 6 700 km). Nejbližší hnízdi v Hudsonově zálivu v Severní Americe (min. 5 500 km). V České republice byl pozorován naposledy 28. 9. 2016 na Knížecím rybníce na Táborsku, kde byl také objeven Františkem Pochmonem.

Jiří Rubeš, foto J. Rubeš

Zdroj:

Chandler S. & Richardson S. (2009):
Shorebirds of the Northern Hemisphere.
Bloomsbury Publishing PLC: 448 pp.



Konipasí bratři

■ To nedělní ráno jsem měla krk rudější než Rudá armáda a Rudé moře dohromady a tělo protestovalo proti jakémukoli pohybu. Pila jsem druhý čaj, když se ve dveřích objevil muž.
Těm bramborám to tady nesvědčí, oznámil mi a odnesl je dolů. Když se vrátil, v dlaních cosi ukrýval a mířil ke mně.
■ V jeho dlaních bylo schované ptačí mládě. Beru je do svých rukou a okamžitě mám dlaně „posypané drobným mákem“. Tím „mákem“ jsou mrňavé potvůrky, kterých je ptáček plný. Jdeme hledat přípravek, co někde zbyl z dob, kdy jsme mívali psa a kocoura.
■ Opatrně jsme ptačího mrňouska podrželi a postříkali. Vložili jsme ho do plastové krabičky a roztoči z něj vylézali po desítkách, ba spíše po stovkách. Několikrát jsem ho přendávala z jedné plastové krabice do druhé, to když se pod ním vytvořilo kolo z roztočů.
■ Co je to za ptačí batole?
(Ještěže nejsem ornitolog, to by byla ostuda, kdyby ornitolog nepoznal ptačího tvorečka.)
Před čtrnácti dny jsem pozorovala na bříže modřinku krmící mládě. Na trámu pod střechou hnízdí rehkové, vrbců je tu habaděj a na jaře tu hledali místo pro domov konipasové bílí.
■ To asi bude pěnkava, říká paní ze záchranné stanice, když jí popisuju mládě. Radí mi, čím bych ho mohla krmit. Mládě však nechce ani vodu, ani komára, ani piškot. Asi tak po hodině pípne.
A po chvíli zas a víc a víc.
Zkusím přivolat rodiče.
(Haló, je tu jedno malé pískle...)
■ Na dno vyšší přepravky položím papír a přemístím do ní mládě. Přepravku postavím do otevřeného okna. Ptáče se „rozpovídá“ a já doufám, že ho uslyší rodiče.

Jako první přilétlo již samostatné mládě modřinky. Objeví se zvědaví vrbci domácí a ještě stehlíci – ti se však zajímají jen o svá bříška. Po chvíli proletí konipas. Vypadá to, že mu mládě není lhostejné. Pozoruju mládě a vidím, jak úplně stejně jako dospělák mává svým maličkým ocáskem. Žádná pěnkava, konipas to je.

■ Konipasí rodič létá kolem, sedá na lešení a volá mládě. Možná už byl čas jejich vylétnutí. Ale třeba už v hnízdě s takovým množstvím roztočů nebylo k vydržení.
■ Dospělý konipas létá kolem a po chvíli přilétne k přepravce a zobáček má plný hmyzích dobrot. Jak je ale dát mláděti? Prostrkuje zobák otvory v přepravce a předává mláděti krmení. Když odlétne, posunu přepravku víc do okna a dospělý konipas brzy zjistí, že může vletět do ní, až ke svému potomkovi.
■ Hele, tady je ještě jedno, říká mi muž, když v pozdním odpoledni spolu procházíme vstupním prostorem. Sbíráme ze země dalšího ptačího drobečka a hned se mi po rukách rozeběhnou roztoči. Podobně jako první, i toto druhé mládě podstupuje odroztočovací kúru a poté je vloženo ke svému bráškovi. Je celé zkoprnělé, stojí a sotva se drží na nožkách. Snad se nepříotrávil? Nějakou dobu potrvá, než i ono se začne ozývat a hlásit o potravu.
■ Večer jsme našli třetí mládě. Mrtvé. Zahynulo pádem z hnízda?
■ Pomalu se stmívá a konipasí rodiče přestávají krmít. Mrňouskům se zavírají očka. V kolik konipasové vstávají, napadá mě. Někdo chodí spát a vstává se slepicemi, někdo s konipasem. Nařídím budíka na půl pátou... ale třeba mě vzbudí oni. Bráškům vytvořím hnízdo ze staré utěrky a ještě zábranu proti případné nežádoucí kočičí návštěvě.
■ Druhý den ráno otevřu okno a čekám, kdy konipasové přiletí se snídaní. Dávají si trochu načas, ale nezapomněli, kde mají své ratolesti. Přiletují oba rodiče a krmí.
■ Druhý den jsme našli čtvrté mládě, bohužel také bez života. Zato první dvě mláďata se mají k světu, jsou čiperná a jakmile >

> zmerčí rodiče, hlasitě pípají, otvírají zobáčky a žadoní po co největším soustě. První mládě je o trochu čilejší, avšak i druhé se nenechává zahanbit.
■ Druhou noc tráví v provizorním hnízdě a ráno se k nim rodiče vracejí. Najednou slyším spoustu ptačího křiku. Co se děje? Nač ten povyk? Konipas létá okolo okna sem a a tam a volá a křičí. Že by nebezpečí? První mládě zmizelo z přepravky. Kde je? Spadlo z okna na zem? Pod oknem v trávě ho nevidím... Po chvíli křik utichá a rodiče přilétají s krměním k druhému mláděti. Třetí noc trávilo v provizorním hnízdě samo.
■ Další ráno otvírám okno a zanedlouho se steně jako včera ozývá ptačí halas. Co se děje?

Ptačí mládě už není v přepravce. Stojí za oknem na konci parapetu, rodiče létají kolem okna a volají na ně. A najednou... frrrrrrrrrr... mládě letí... nedoletí až na protější budovu, kam zřejmě mělo

namířeno, přistálo kdesi v trávě. Snad už je dost silné a vylétne na střechu před kočkami, co slídí v okolí.
(Stalo se: 17. - 20. 6. 2018)

Renata Procházková



Holiny – nová příležitost pro některé vzácné druhy ptáků

Rok 2018 byl pro lesní porosty Národního parku České Švýcarsko a také Chráněné krajinné oblasti Labské pískovce přelomový. Díky extrémnímu suchu, na které zareagoval významný „škůdce“ smrků lýkožrout smrkový, zvaný též kůrovec, došlo k rozsáhlému odumření smrkových porostů. Na mnoha místech vznikly a budou vznikat rozsáhlé plochy holin (aktuálně největší z nich je u Hřenska s rozlohou přes 33 ha souvislé plochy). Celá řada požárů také lokálně pozměnila a pozmění strukturu a složení lesa. Je potřeba v této souvislosti poznamenat, že to je zatím pouhý začátek. Bohužel jsme na začátku velkých změn, neboť příští rok by měl být, podle některých klimatických prognóz, stejný či ještě kritičtější než ten letošní. Příroda Českého Švýcarska se mění, dá se říci, skokově. Na druhou stranu je to příležitost, jak změnit nevyhovující složení našich lesů, ve kterých zcela jednoznačně převažují stejnověkové smrkové monokultury. Cílem je

založit lesy nové, které budou mít přírodě blízké složení a budou prostorově a věkově rozrůzněné. Využívány budou „pionýrské“ dřeviny jako je bříza a osika, které na uvolněná místa nalétnou. Vzniká a bude vznikat mnoho nových stanovišť, na která by mohly být vázány i zajímavé druhy ptáků. Napadá mě např. lelek lesní, skřivan lesní apod. V porostech odumřelých smrkových

porostů, které zůstanou stát, by se mohly objevit zajímavé druhy např. šplhavců. Zaměřte se v rámci svých ornitologických výletů i na tato místa, která sice mohou působit pro člověka nevábně, ale názor ptáků bude jistě jiný – pragmatičtější, a lze předpokládat, že některé druhy rády využijí novou příležitost.

Pavel Benda, foto: V. Sojka



Co je to Klub 300?

V Klubu 300 je sdružena skupina jak amatérských, tak profesionálních ornitologů, kteří vzájemně „soupeří“ a snaží se pozorovat co nejvíce druhů ptáků jak v České republice, tak po celém světě. Třístovka v názvu symbolizuje magickou hranici tří set pozorovaných druhů ptáků, kterou

zatím překonal jen jediný ornitolog u nás. Soutěž má několik základních kategorií: 1) ČR Life List (životní seznam pozorovaných ptáků na území České republiky) 2) ČR Year List 2018 (roční seznam ptáků pozorovaných na území České republiky) 3) WP Life List (životní seznam ptáků

pozorovaných po celém světě) 4) WP Year List 2018 (roční seznam ptáků pozorovaných po celém světě).

Do Klubu 300 jsem se přihlásil až v průběhu dubna 2018 a protože jsem měl již poměrně dost pozorovaných druhů, byl jsem hned na šestnáctém místě. Později jsem se probojoval na dvanácté místo se 193 druhy. Momentálně mám pozorovaných 229 druhů a jsem na místě sedmém. V kategorii ČR Life Listu mám 226 pozorovaných druhů a jsem na 64. místě.

Díky Klubu 300 jsem poznal mnoho ornitologů a našel i několik dobrých kamarádů. Také se mi podařilo pozorovat několik velmi vzácných a ojedinělých druhů. Je však potřeba říci, že činnost v Klubu 300 je velmi vyčerpávající a časově náročná. Opakovaně jsem jezdil po celé republice a snažil se zaznamenat pro mne nové druhy. Nicméně je to velká zkušenost, která se bude hodit v mé další ornitologické činnosti. V budoucnu bych se chtěl spíše zaměřit více na náš region, který je velmi zajímavý a jistě přinese nejednu ornitologickou zajímavost.

Jiří Rubeš, foto: J. Rubeš



V dokonalé symbióze

Jako poskytovatel azylu dvěma lamám často odpovídám na dotaz, zdali je musím také stříhat. Od května 2018 můžu s klidem odpovídat, že nikoli. Úpravu lam zařídí kavky obecné (*Corvus monedula*). V Krásné Lípě, na pozemku nedaleko sídliště, jich druhého května ráno dobrý tucet těžil vlnu ve velkém. Lama se ozobávání nijak nebránila a v naprostém klidu nechala kavčí hejno brát ve velkém. O snůžky a mláďata tedy muselo být postaráno doslova jak v (ba)vlince. Příští jaro ukáže, zda se kavkám nová technologie vystylání hnízd osvědčila a zájem o lami vlnu setrvá. Čtenáři laskavě omluví sníženou kvalitu fotografie pořízenou na větší vzdálenost mobilem.

Text a foto: Tomáš Salov



Vítání ptačího zpěvu v Českém Švýcarsku 2018



První květnovou sobotu se v časných ranních hodinách sešlo v Krásné Lípě přes 50 malých i velkých zájemců o ornitologii, aby se společně vydali pozorovat a určovat ptáky v rámci tradiční a velmi populární akce Vítání ptačího zpěvu v Českém Švýcarsku.

V úvodu představil Pavel Benda, ornitolog, průvodce dnešní exkurze a ředitel Správy NP České Švýcarsko v jedné osobě, kampaň „Pták roku 2018“. Cílem kampaně, kterou každoročně vyhlašuje Česká

společnost ornitologická, je upozornit na jeden ptačí druh a motivovat veřejnost k jeho sledování i k praktické ochraně. Letošním ptákem roku byl zvolen sýček obecný, kdysi hojný druh sovy, který ale z naší přírody téměř vymizel. Poté si účastníci mohli prohlédnout publikaci „Kam za ptáky v České republice“, kterou v loňském roce vydala Česká společnost ornitologická a ve které najdou čtenáři tipy na ornitologické vycházky, včetně tipů na výlety do Českého Švýcarska. K dispozici byly dále propagační materiály a publikace vydávané Správou NP České Švýcarsko, včetně zpravodaje Ornitologického klubu při Labských pískovcích.

Po úvodní části následovala ranní vycházka do probouzející se přírody ozářené jarním sluncem. Trasa směřovala jako tradičně k Přírodní rezervaci Velký rybník, významné ornitologické lokalitě nacházející se v Ptačí oblasti Labské pískovce. Podařilo se pozorovat či zaslechnout 32 druhů ptáků v celkovém počtu 81 jedinců. K nejzajímavějším zaznamenaným druhům patřily moták lužní, včelojed lesní a jeřáb popelavý. Někteří účastníci měli také unikátní možnost pozorovat hnízdící orly mořské.

Vyvrcholením vydařené akce bylo kroužkování odchycených ptáků. Celkem bylo okroužkováno a zpět do přírody vypuštěno sedm jedinců šesti ptačích druhů (strakapoud velký, pěnice hnědokřídla, bramborníček hnědý, čížek lesní, sýkora modřinka a dvě sýkory koňadry). Vypouštění okroužkovaných ptáků se s chutí ujali nejmladší účastníci, kteří si tak z Vítání odnesli nezapomenutelný zážitek.

Vítání ptačího zpěvu v Českém Švýcarsku uspořádala Správa NP České Švýcarsko ve spolupráci s Českou společností ornitologickou a členy Ornitologického klubu při Labských pískovcích.

Richard Nagel

Zajímavá návštěva kolegů z Austrálie

Na začátku roku 2018 se na mne obrátil kolega ornitolog Jan Řezníček s následující prosbou: „Sekretariát České společnosti ornitologické mne požádal, abych se nějakým způsobem postaral o 2 ornitology. Jde o manžele Fenellovi z Austrálie, kteří by chtěli jednodenní výlet s pozorováním

ptáků. S kolegy ornitology z Austrálie si již píší. Napsali, že by chtěli vidět datla černého, čápa černého, výra velkého, lejska černočelého, lejska bělokrkého, lejska malého a včelojeda lesního. Zjistil jsem, že by bylo nejlepší požádat Vás o spolupráci. Australané již brouzdají

po webu CHKO Labské pískovce a je zřejmé, že už se těší. Já jsem byl před dvěma lety u Vás se skupinou Finů ornitologů a byli nadšeni. Tenkrát to s Vámi domlouval kolega Andreska. Známe se s kolegy Šenou a Sojkou, ti jsou ochotni nám po-

Pokračování na str. 40

Zajímavá návštěva kolegů z Austrálie

Pokračování ze str. 39

moci, pokud Vy dáte souhlas a případné instrukce. Termín 8. května 2018“.

Na tuto prosbu nelze zareagovat jinak, že samozřejmě kolegy od protinožců rádi uvidíme a budeme se snažit jim ukázat co nejvíce druhů. Nakonec se exkurze zúčastnili, kromě kolegů z Austrálie a Jana Řezníčka, také manželé Drábovi z Prahy a Jirka Rubeš.

Exkurzi jsme zahájili ráno návštěvou Pastýřské stěny v Děčíně, kde jsme pozorovali a nafotili zpívajícího samce lejska bělokrkého, který se nechal přilákat nahrávkou až do naší blízkosti. Následně jsme se přesunuli k Jílovskému

potoku u tenisových kurtů, kde proletěl ledňáček, a kolegové si nafotili hnízdící kvíčaly obecné. Pak jsme pokračovali do Libouchce, kde ve zdejší bučině bylo obsazené hnízdo lejska černohlavého. Také jsme zde pozorovali datla černého a králíčka ohnivého. Následně jsme se přesunuli do oblasti nedaleko Tisé, kde bylo velmi dobře viditelné obsazené hnízdo čápa černého na buku. Společnost nám dělal také datel černý. Naši exkurzi jsme završili návštěvou Veselého nedaleko Markvartic, kde jsme pozorovali čápy bílé na hnízdě. Bohužel jiné druhy, které si Australané přáli, se nám

zastihnout nepodařilo. Nicméně upřímná radost kolegů z jižní polokoule a také následná reakce nás potěšila: „Ještě jednou Vám vzdáváme díky za ten dnešní den. Bylo to skvělé. Nejlépe to vystihuje termín Australanů „very impressive“ – Jan Řezníček“.

Pavel Benda



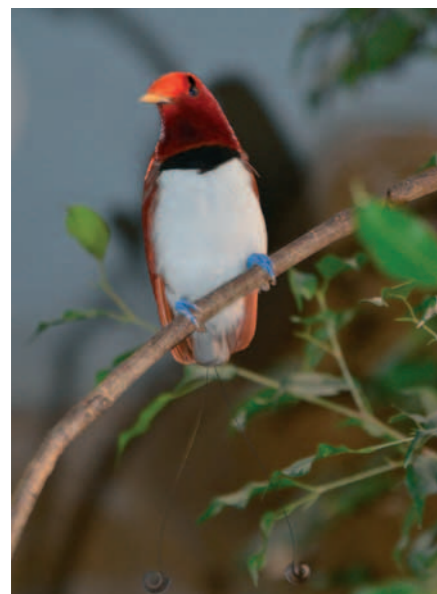
Rajky v ZOO Děčín

Od října roku 2018 máme mimořádnou možnost setkat se v ZOO Děčín se dvěma mimořádnými až snovými druhy ptáků, a to s rajkou královskou (*Cicinnurus regius*), pouze samec, a rajkou spiráloocasou (*Cicinnurus magnificus*), samec a dvě

samice. Ty byly do naší ZOO deponovány soukromým chovatelem. Rajka královská je nejmenší a nejvíce živě zbarvený pták z čeledi rajkovitých. Přezdívá se mu „žijící klenot“. Rajka královská je asi 16 cm dlouhý pták velikostí podobný

vrabci. Samci mají červenou hlavičku, černý proužek na krku, bílé břicho, červená křídla a výrazně modré nohy. Namísto dlouhých a širokých ocasních per má tento druh tenká pírka podobná drátkům. Při námluvách samečci načepýří pírka na břicho, potom připomínají kuličku bavlníku. Kývají ocasem a získají si tak přízeň samic. Samičky jsou zbarvením oproti samcům velmi fádni – žlutý zobáček, světlé šedohnědé tělo a tmavší křídla. Stejně jako samci mají výrazné modré nohy. Rajky královské se živí především členovci a ovocem, nepohrdnou ani hmyzem. Jsou endemickým druhem, který se vyskytuje pouze na Nové Guiney a přilehlých ostrovech.

Samci rajky spiráloocasé se vyznačují nádherným pestrobarevným okrasným peřím, které mu slouží k přilákání samic. Většinou má samec černohnědé tělo, vršek křídel je výrazně žlutý a pár



> pírek okolo zobáku je zelených. Ocasní pera jsou tenká a tvoří téměř kružnice, mohou být dlouhá až 26 cm. Při dvoření se sameček při tanci rozšíří, načepýří okrasné peří a vydává různé zvuky. Samci jsou polygamní. Samičky jsou zbarveny dohněda, velmi nenápadně, aby nepozorovaly možné nepřátele, kteří by mohli napadnout samici nebo mláďata. Živí se převážně ovocem. Hnízdo si staví

ve větvích stromů z listů, kapradí a větviček. Do hnízda samice snáší dvě žlutá vejce. Rajka se vyskytuje ve vlhkých horských lesích Nové Guiney a na okolních ostrovech. ZOO Děčín počítá s dlouhodobějším chovem těchto nádherných ptáků, proto aktuálně připravuje úpravy expozice Ptáčích svět, která by měla iniciovat úspěšnou reprodukci. V Evropě se můžeme s těmito

druhy setkat ještě ve Světovém ptáčím parku Walsrode ve Spolkové republice Německo a tyto druhy chová také ZOO San Diego v USA. Právě s ptáčím parkem Walsrode je plánována výměna jedné samice rajky spiráloocasé za samici rajky královské tak, aby se podařilo vytvořit páry u obou druhů.

Pavel Benda, Roman Řehák
Foto: A. Houšková, P. Benda

Julius Wend – zapomenutý preparátor z Tisé



dochovala vzpomínka na tohoto člověka, kterému se v Tisé neřeklo jinak než „starý Wend“ či „Wend-Julius“.) Kromě orlího nosu a dlouhého plnovousu, jak jej vidáme u vyobrazení trpaslíků, se vyznačoval černými očima, kterými občas šibalsky pomrkal. Obklečen chodil nedbale – za studeného počasí nosil černý plátěný kabát a umaštěný klobouk. Není divu, že lidé z „lepší společnosti“ nepatřili k jeho návštěvníkům. Kdo však starého vousáče poznal blíže, brzy si ho pro jeho sečtělou a moudrou oblíbil. Nemluvil spisovně, ale tiským nářečím a žil přírodním způsobem života. Jsa vegetarián, byl štíhlým mužem, avšak ještě dost silným na to, aby vypomohl sousedům sklídit úrodu nebo nařezat dříví.

■ Neklidné doby válek či politických převratů se zpravidla neohlížejí na osudy jednotlivců, byť se jedná o významné osobnosti. Často pak také není nikoho, kdo by zaznamenal jejich osudy či dílo pro budoucí časy. Tak skončil v zapomnění také významný preparátor z doby před 2. světovou válkou Julius Wend. Zachovala se zřejmě jeho jediná fotografie – zachycuje kmeta s orlím nosem a rozčepřeným bílým plnovousem. Na sobě má klobouk a manšestrovou vestu, v ruce drží obloukovou pilu, s níž na koze rozřezává polena dříví.

■ Naštěstí se v krajském časopisu

■ Ve dvaceti letech u něj lékaři objevili nevléčitelnou srdeční chorobu. Navzdory tomu se Julius dožil vysokého věku. Snad za to vděčil knajpování a čistě vegetariánskému způsobu života. Co na sobě vyzkoušel, doporučoval také jiným, čímž se občas dostal do křížku s aprobovanými lékaři.

■ Podle sčítání lidu v roce 1921 byl svobodný a svobodným také zůstal – těžko si ho také bylo možno představit s ženou uprostřed jeho vycpanin, kůží stažených zvířat a klecí s opeřenci, v bytě, kde to navíc nepříjemně páchlo.) Ptactvo miloval nade vše a každého opeřence

poznal podle hlasu. Preparátorskému řemeslu se vyučil ve městě Auma v Durynsku u Hesselbartha. Julius Wend byl také dobrým pozorovatelem ptactva, ostatně o tom svědčily jeho vycpaniny, které vypadaly jako živé a těšily se všeobecnému obdivu. V deskách uchovával kresby ptáků v různých pozicích nebo kresby ptáčích hlav. Připomínal tak významného zoologa a spisovatele Alfreda Brehma, se kterým ho spojoval neobyčejný pozorovací talent a smysl pro systematiku a anatomii. Julius také miloval kočky. Ačkoli sám žádné nechoval, byly u něj kočky ze sousedství jako doma. Aby je přešla chuť na jeho oblíbené opeřence, působil na ně výchovně – uloveného ptáka omlátil kočce o hlavu.

■ Vycpávání zvířat se za časů Julia Wenda provádělo jinak než dnes. Nejdříve bylo zapotřebí pomoci zvláštního kružítka změřit všechny míry preparovaného živočicha. Jeho kůže se pak po úpravě a napuštění speciálními prostředky natáhla na nějaký skelet. Dříve se vycpávalo senem, trávou nebo textilem. Julius Wend většinou vyřezával těla z korku, případně domodeloval pomocí dřeva a lýka. Tvar končetin byl vytvářen drátem, který se omotával lýkem tak, aby bylo dosaženo požadované tloušťky. Tak například hlava drobného savce musela být pečlivě vyřezána podle jeho

Pokračování na str. 42

Julius Wend – zapomenutý preparátor z Tisé

Pokračování ze str. 41

lebky. Bylo důležité zachovat přesnou velikost a barvu skleněných očí. Aby bylo dosaženo co největší věrohodnosti, bylo u některých živočichů zapotřebí použít lakování některých částí těla, například nohou ptáků. Vycpaniny bylo také nutno naimpregnovat a napustit prostředky proti hmyzu. Držení těla nesmělo být strnulé, preparát se musel co nejdokonaleji podobat svému živému vzoru. Když něco nebylo preparátorovi známo z vlastního pozorování, bylo třeba najít kvalitní adekvátní zobrazení. Co Julius Wend neznal ze své zkušenosti, to čerpal většinou z knihy Alfreda Brehma, která byla jeho biblí.)

Julius Wend se narodil 19. prosince 1869 v domě čp. 191 centru Tisé. Jeho další bydliště bylo v domě pekaře Bergera, kde hospodařil ve světnici, do které se vystupovalo přes pekařův byt. Od Bergera se Julius Wend odstěhoval k okraji lesa nad Nový Libouchec k Püschnerovi do čp. 92, kde také bydlel v nájmu.) Této místní svažitě části Tisé se říkalo „Berg“ nebo také – podle preparátora Wenda – „Wendberg“. Dům čp. 92 dodnes stojí a Wend v něm strávil poslední roky svého života. Mezi dvěma okny zde stál pracovní stůl, tři židle, lavice, skříň se vším možným haraburdím, jídelní stůl a kamna. Mezi vycpanými exempláři byly také velké

vzácnosti, například drop velký, hoholka lední, mandelík hajní, potápka černokrká, potápka rudokrká, tetřev hlušec, tetřev obecný a orebice horská. Okna byla hustě obležena klecemi s ptáky, nejraději choval křivky. Vše bylo pokryto jemnou vrstvou prachu, nejnepříjemnější úklid prováděla uklízečka, která k němu jednou týdně docházela. Při práci často kouřil fajfku a rád si povídal s podobně zaměřenými přáteli o ornitologii, přírodním léčitelství nebo o zážitcích při pozorování v přírodě. Častým hostem u něj býval odborný učitel Julius Michel z Podmokel, se kterým se často radil.) Jinou jeho zálibou byla hudba. Vlastnil housle, na které vyučoval, sám ale hrál zřídka.

Nejproduktivnější léta prý zažil Julius Wend za starého mocnářství, kdy mu z různých končin monarchie docházely zakázky na vycpaniny. Po vzniku Československa v roce 1918 zájem o jím vycpaná zvířata ubýval a v průběhu druhé světové války takřka přestal. Od té doby byl život starého mládence naplno vystaven nepřízni doby. V roce 1945 byl – podobně jako většina Němců z Čech – vypovězen do Německa. Když se ještě jednou tajně vrátil domů, aby si pro něco došel, byl zatčen a deportován do vězení v Děčíně, kde s ním bylo nevlídně zacházeno. Aby se vyhnul dalšímu utrpení, ukončil svůj život

sebevraždou, prý se otrávil arzenem.)

Za svého života byl Julius Wend populární osobností. Kromě místních ho znali odborníci, ale i děti z Tisé, Ostrova a Rájce. Nebylo divu, vždyť vitríny ve škole v Tisé byly plné jím preparovaných zvířat. Na základě této informace se autor článku spolu s ornitologem Pavlem Bendou vypravili v březnu 2018 do základní školy v Tisé, kde k své veliké radosti spatřili na školní chodbě ve vitrínách některé Wendovy vycpaniny. Daleko větší část exponátů však byla ukryta ve skříních na půdě. Jejich seznam uvádíme níže.)

1. Friedrich Blechinger: Der rüstige Alte, ein Tyssaer Original. Drei da Hejmt. Mitteilungsblatt für den Heimatkreis Tetschen-Bodenbach 10/1957, Folge 23/24. Vyšlo tamtéž ještě jednou v č. 3/2011 na s. 7. Za dílčí informace patří poděkování také paní Renatě von Babka z Backnangu a panu Hermannu Wagnerovi ze Stuttgartu.
2. Jeho příjmení se psalo také Wentth, Went či Wendt.
3. Sčítací arch obce Tísá pro dům čp. 92 ze dne 16.2.1921. Státní oblastní archiv v Litoměřicích – Státní okresní archiv Děčín.
4. Ústní sdělení paní Ireny Hiebsch-Eilhardt, narozené v Tisé v r. 1933, dnes bytem v Heldrunge ve Spolkové republice Německo.
5. Kniha „Brehmův život zvířat“ (Brehms Tierleben) je desetidílná zoologická encyklopedie monumentálního rozsahu, která vycházela za Wendtova života. V jeho době byla velmi populární a dodnes je ctěna odbornou i laickou veřejností. Svým rozsahem nebyla dosud překonána.
6. Viz poznámku č. 3.
7. Julius Michel (1859–1929), pedagog, přírodovědec a vynikající preparátor. Z jeho pera pochází řada přírodovědeckých prací. V roce 1929 vydal v Děčíně vlastivědu Tiere unserer Heimat, kde v úvodu děkuje Juliu Wendovi za poskytnuté informace. Michelovy



- > preparáty byly součástí zoologických sbírek chlapecké měšťanské školy v Podmoklech, kde vyučoval.
- 8. Viz poznámku č. 1.
- 9. Autor článku děkuje řediteli školy Václavu Zibnerovi za umožnění prohlídky této sbírky dne 15. března 2018. Dle sdělení pana ředitele využívají učitelé příležitostně některé vycpaniny při výuce. Většina z nich je popsána česky, výjimečně ještě německy, zřejmě samotným preparátorem. Asi 10 exponátů bylo již zcela nepoužitelných a byly navrženy k likvidaci. Několik vzácných exponátů bylo odvezeno na Správu národního parku České Švýcarsko.

Seznam vycpanin, které se nacházejí v základní škole v Tisé (určil ing. Pavel Benda)

- Bekasina otavní
- Bramborníček hnědý (pár)
- Brhlík lesní (2x, na špalku)
- Brkoslav severní
- Čáp bílý
- Červenka obecná
- Čírka modrá
- Čírka obecná (samice)
- Datel černý
- Drop velký
- Drozd cvrčala
- Drozd zpěvný
- Havran polní
- Hoholka lední
- Holub hřivnáč
- Hrdlička divoká
- Hýl obecný (párek)
- Hýl obecný (samice)
- Chrástal polní (2 x)
- Jestřáb lesní
- Jestřáb lesní (mladý pták)
- Jezevec lesní
- Kavka obecná
- Kalous ušatý
- Káně lesní (2x)
- Káně rousná
- Kočka domácí
- Koliha velká
- Koroptev polní
- Koroptev polní (samice)
- Krahujec obecný
- Krahujec s koroptví
- Králíček obecný
- Křivka obecná (2x)
- Kukačka obecná
- Lasice kolčava
- Liška obecná (2x)
- Mandelík hajní
- Orebice horská
- Ořešník kropenatý
- Ostříž lesní
- Poštołka obecná
- Potápka černokrká
- Potápka roháč
- Potápka rudokrká
- Racek chechtavý
- Sluka lesní
- Sojka obecná
- Sokol stěhovavý s uloveným rackem chechtavým
- Straka obecná
- Střízlík obecný s hnízdem
- Tetřev hlušec (lovecká trofej, samec, jen hlava a ocas)
- Tetřev obecný (3x)
- Tchoř tmavý
- Včelojed lesní
- Veverka obecná
- Žluna šedá
- Žluna zelená

Karel Stein, foto: P. Benda

Národní park Schleswig-Holsteinisches Wattenmeer



Tento národní park se nachází na pobřeží Severního moře mezi ústím Labe a dánskou hranicí a je jedním ze čtrnácti

národních parků Německa. Svou rozlohou 4 410 km² tvoří téměř polovinu rozlohy národních parků Německa.

Chrání unikátní ekosystém Wattového moře, kdy jsou při odlivu obnaženy kilometry čtvereční mořského dna. Toto území patří mezi nejvýznamnější ptačí oblasti Evropy.

- Tuto lokalitu jsme navštívili v srpnu 2018. Prvním navštíveným místem bylo Kattinger Watt. Při odlivu je zde ráj bahňáků: všudypřítomní ústřičníci velcí, velice hojní kulíci píseční, dále břehouši rudí, kolihy velké, kulíci bledí i mořští, kamenáčci pestří, vodouši rudonozí... Nedaleko odtud jsou vnitrozemské laguny, kde jsme zastihli další zajímavé druhy, jako například vodouše tmavé a kolpíky bílé (okolo 45 ex.).
- Další den jsme navštívili dům národního parku – Multiwattforum v Tönningenu.

Pokračování na str. 44

Národní park Schleswig-Holsteinisches Wattenmeer



Pokračování ze str. 43

Je zde mnoho zajímavých informací, maketa vorvaně ve skutečné velikosti, obrovské akvárium, vycpaný tuleň, sbírka mušlí, obchod s ornitologickou literaturou a suvenýry. Doporučuji ale, nenavštěvovat dům v neděli odpoledne. Místo to vypadalo jako v mateřské školce.

■ Druhý den jsme se přemístili k obrovským lagunám na sever od poloostrova Nordstrand. Na tomto místě jsou výborné ptačí pozorovatelný a z nových druhů jsme zastihli: hvízdáky euroasij-

ské, tenkozobce opačné, bernešky velké i bělokrké, husice liščí (v NP velice hojný druh), bekasiny otavní, břehouše černoocasé a kajky mořské. Významnou ornitologickou lokalitou jsou další laguny na hranici s Dánskem, kde hustota ornitologů na 1 km² výrazně převyšuje běžný evropský průměr. Je zde příjemné klidné odpočívadlo, WC a blízký přístup k moři. Pokud byste se dostali až do tohoto místa, pak by bylo škoda nenavštívit sousední Národní park Vadehavet v Dánsku, a to konkrétně ostrov Romo. Je přístupný auty po sypané hrázi.

Zajímavostí je západní pobřeží ostrova, kde písčité pláže zasahují stovky metrů do vnitrozemí. Dojem pouště je dokonalý. V této oblasti jsme pozorovali racky žlutonohé. Za zastávku stojí i vřesoviště v okolí hlavní silnice. V tomto období tu bylo pusto, prázdno, ale na jaře zde bude k zastavení jistě několik zajímavých ptačích druhů.

■ Významným fenoménem německého pobřeží je wattová turistika, kdy je možné při odlivu dojít po mořském dně i na několik kilometrů vzdálený ostrov. Zpět je možné dostat se opět při odlivu, a nebo lodí. Tento zážitek jsme si nenechali ujít a byl jedním z nejhezčích momentů ve zdejší oblasti.

■ Pobřeží je velice zajímavé, vnitrozemí nikoli, neboť ho tvoří ho bezlesá zemědělská krajina bez výrazných terénních nerovností. Také je dobré zmínit, že bezvětrné počasí je tady výjimkou.

■ Z druhů, které jsou v naší oblasti občas k zastavení, bych zmínil tři. Čejka chocholatá – velice hojná v zemědělské krajině. Konipas luční – hojný, pozorováno i 100kusové hejno. Bělořit šedý – běžný na protipovodňových hrázích.

■ A ještě jedna kuriozita. Asi 50 km od pobřeží se nachází souostroví Helgoland s rozlohou něco pod 3 km². Na hlavním ostrově hnízdí například teřej bílý a je zde možné zastihnout i tuleň. Seznam pozorovaných ptáků ostrovů čítá přes 400 druhů, to je přibližně stejné množství jako v celé naší republice.

Martin Horyna

