

SPRÁVA NÁRODNÍHO PARKU ČESKÉ ŠVÝCARSKO

ROČENKA 2000

OBSAH

1. Slovo úvodem	8
2. Slavnostní otevření Národního parku České Švýcarsko	10
3. Právní postavení Národního parku České Švýcarsko a jeho Správy	12
4. Hlavní úkoly Správy Národního parku České Švýcarsko v roce 2000	15
5. Výzkum a ochrana přírody	19
5.1 <i>Vědecké granty řešené Správou NP</i>	19
5.2 <i>Odborné projekty řešené Správou NP</i>	31
5.3 <i>Spolupráce na dalších odborných projektech</i>	32
5.4 <i>Spolupráce s vědeckými ústavami, vysokými školami, středními školami a dalšími odbornými pracovišti</i>	32
5.5 <i>Program péče o krajinu a další akce</i>	33
5.6 <i>Řeka Křinice – péče a rozvoj</i>	34
5.7 <i>Průzkum návštěvnosti</i>	36
5.8 <i>Entomologický klub při Labských pískovcích</i>	40
6. Péče o les	41
6.1 <i>Organizace</i>	41
6.2 <i>Výchozí stav lesních porostů</i>	41
6.3 <i>Těžební činnost</i>	42
6.4 <i>Zalesňování a podsadby</i>	44
6.5 <i>Ochrana kultur</i>	46
6.6 <i>Prořezávky</i>	46
6.7 <i>Ochrana lesa</i>	46
6.8 <i>Požáry</i>	46
6.9 <i>Přehled nákladů</i>	47
7. Státní správa	48
7.1 <i>Turistika, sport, rekreace</i>	48
7.2 <i>Stavební činnost, kácení zeleně mimo les</i>	49
7.3 <i>Myslivost</i>	49
7.4 <i>Rybářství</i>	52
8. Správa počítačové sítě a GIS	54
8.1 <i>Informatika</i>	54
8.2 <i>GIS</i>	55
9. Strážní služba	57
10. Ekologická výchova a propagační činnost	59
10.1 <i>Přednášková činnost, exkurze, práce s dětmi a mládeží, brigády, spolupráce s veřejností</i>	59

10.2 Informační střediska	60
10.3 Spolupráce s médii	60
10.4 Vydávání informačních a propagačních materiálů	60
10.5 Výstavy	60
10.6 Den otevřených dveří	61
10.7 Spolupráce s ekologickými organizacemi	61
11. Publikační činnost	62
11.1 Knihy a sborníky	62
11.2 Odborné články	62
11.3 Manuscripty	63
12. Zahraniční aktivity Správy	64
13. Organizační schéma a personalistika	65
13.1 Organizační schéma	65
13.2 Personální záležitosti	66
14. Ekonomika	67
14.1 Úvod	67
14.2 Provozní oblast	68
14.3 Mzdy	69
14.4 Výběrová řízení	69

1. Slovo úvodem

Tak jako mnohé významné události jsou v životě člověka jedinečné a neopakovatelné, uplynul první rok existence Národního parku České Švýcarsko a jeho Správy.

Pro někoho doba dlouhá, pro jiného krátká. Přinejmenším těm, kdo 10 let o vznik národního parku usilovali, se zdá, že vše teprve začíná. Jiní naopak mají pocit, že je to doba dostatečně dlouhá na to, aby „vše“ již bylo hotovo. Na otázky, jaký to byl rok, co vše hotovo je a co naopak není, se snaží odpovědět první ročenka Správy Národního parku České Švýcarsko, kterou právě čtete.

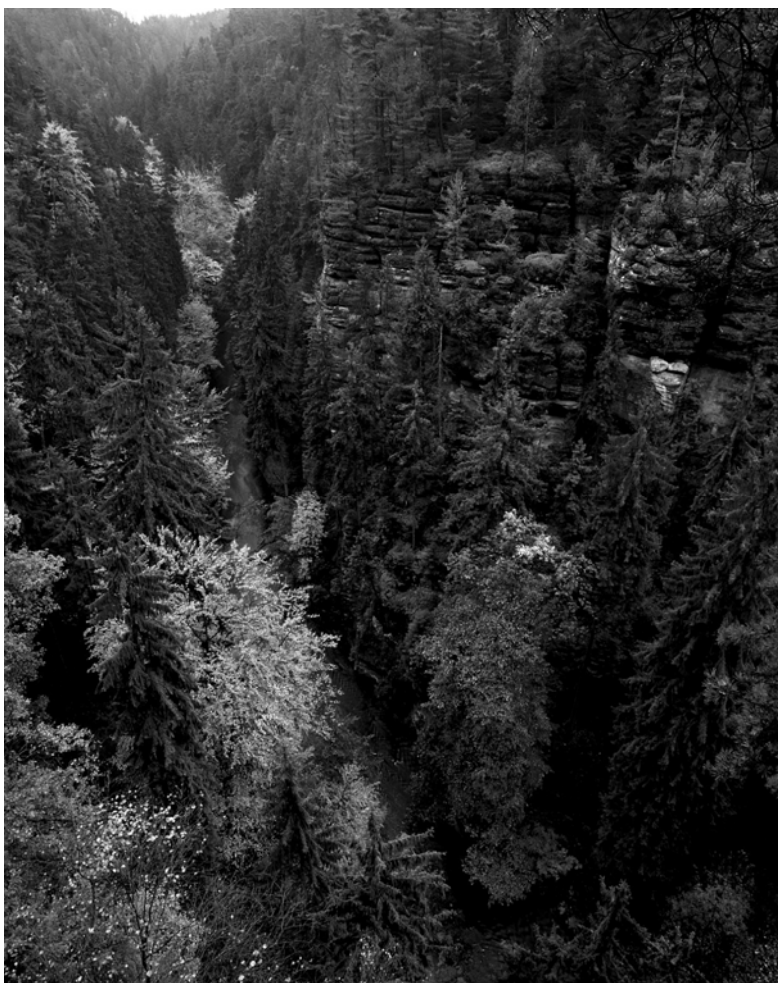
Na úvod nesmí chybět zmínka o období přípravy vzniku národního parku. Neopakovatelný ráz krajiny Českého Švýcarska vedl k úvahám zřídít zde velkoplošné chráněné území již na počátku minulého století. S konkrétním návrhem chráněného území přišel již v roce 1953 dr. J. Čerovský ve své diplomové práci. V roce 1972 vyústily snahy ochránců přírody ve vyhlášení Chráněné krajinné oblasti Labské pískovce, zahrnující i celé dnešní území národního parku. Zásadní přelom nastal vyhlášením Národního parku Saské Švýcarsko v roce 1990. Bylo jasné, že území na saské i české straně představuje jeden přirozený celek uměle rozdělený státní hranicí, a přírodovědci nepochybovali o nutnosti zajistit i na našem území nejvyšší stupeň ochrany. Skutečnost následujících let však mnohdy připomínala spíše kupecké handlování než zdravý rozum.

Na rozdíl od vyhlášení národních parků Podyjí a Šumava v roce 1991 bylo v případě Českého Švýcarska promarněno období polistopadového nadšení, kdy většina obyvatel i politické reprezentace byla nakloněna ochraně přírody. Dialog o vzniku národního parku postupně přerostl ve vzájemné obviňování jeho zastánců i odpůrců, o čem nejlépe svědčí vývoj názoru na to, jaká má být velikost národního parku, od tzv. velké varianty s 9683 ha přes malou variantu s 4201 ha až po konečnou variantu s 7900 ha (*zákon č. 161/99 Sb., kterým se vyhláší Národní park České Švýcarsko, z 1. července 1999 s účinností od 1. 1. 2000*). Výsledná, kompromisní rozloha národního parku je v důsledku ústupků na hranici smysluplnosti a v mnoha ohledech bude do budoucna představovat značné komplikace, např. při ochraně zvěře před zájmy některých nájemců mysliveckých honiteb hraničících s národním parkem. Na jiných místech byla hranice parku uměle zvolena jenom proto, aby se nemusely dělit rozsáhlé katastrální parcely, nebo proto, že vlastníci pozemků byli protivníky vyhlášení národního parku cíleně odrazováni. Je smutnou minulostí, že na kampani proti vzniku národního parku se významně podíleli někteří zaměstnanci státní správy v oblasti životního prostředí nebo osoby zainteresované na zájmech různých mysliveckých lobby. To je ale, jak již bylo řečeno, minulostí, vyvolanou někdy i radikálními ochranářskými názory. V současnosti lze spíše hovořit o vstřícnosti a spolupráci.

Jak již bylo uvedeno, polistopadová doba, kdy většina obyvatel i politiků byla zajedno v názoru na nezbytnost ochrany životního prostředí, je, zdá se, minulostí. Přinejmenším postoj mlčící většiny u nás opět umožňuje přicházet s názory, že např. stále rychlejší zánik dalších a dalších rostlinných a živočišných druhů nebo

jedinečných ekosystémů je přirozenou „evoluční nutností“ v zájmu hospodářského pokroku, a tak se možná dočkáme např. přehrad v dosud nespoutaném labském kaňonu... Příliš krátký časový horizont lidského života mnohým prostě neumožňuje vidět, že slovy Erazima Koháka „*planeta Země umírá*“. Nehleďme proto na národní parky jako na cosi, co nás omezuje a svazuje naše hospodářské možnosti. Je na nás všech, abychom se naopak připojili k budování sítě evropských velkoplošných chráněných území, tvořících základní kámen ekologické stability. Kdo z nás si může být jist, že se možná nejedná o jednu z posledních šancí?

Zdeněk Patzelt



údolí říčky Kamenice

2. Slavnostní otevření Národního parku České Švýcarsko

Vznik národního parku předcházely dlouhé roky snah mnoha angažovaných odborníků i dalších osobností a je rozhodně považován za jednu z nejdůležitějších událostí pro region i pro ochranu přírody v celém středoevropském prostoru.

Symbolickým završením tohoto procesu se stalo slavnostní otevření Národního parku České Švýcarsko, které proběhlo dne 3. 6. 2000 v osadě Mezná.



ministr RNDr. Miloš Kužvart při otevření NP

O jeho významu a smyslu promluvil ministr životního prostředí RNDr. Miloš Kužvart, který jej také symbolickým přestřižením pásky „otevřel“. Přeshraniční partnery reprezentoval ministr životního prostředí Svobodného státu Sasko pan Steffen Flath. Velmi vzácným hostem byla generální ředitelka Světového svazu ochrany přírody (IUCN) dr. Maritta von Bieberstein Koch-Weser. Oba ve svých vystoupeních zdůraznili význam tohoto velkoplošného chráněného území v souvislostech s širším regionem, Evropou i celým světem. Tato reprezentativní účast významných osobností je na jedné straně výrazem zájmu, který vznik Národního parku České Švýcarsko vyvolal, na druhé straně je závazkem pro všechny, kteří jej svou činností budou ovlivňovat, aby jejich konání bylo vždy v souladu s globálním posláním ochrany

přírody. Na podzimním výročním zasedání v italském Monti Sibillini byl Národní park České Švýcarsko přijat za řádného člena Federace Europarc, sdružující velkoplošná chráněná území Evropy.

Slavnostní otevření lze na jedné straně chápat jako symbolické zakončení těchto snah i výraz díky všem, kteří se o vyhlášení národního parku zasloužili. Na druhé straně je považováno za velmi účinnou formu oslovení představitelů místní samosprávy, obyvatelstva a návštěvníků. Vzhledem ke svému termínu navazoval i na bezprostředně předcházející oslavy spojené s Evropským dnem parků.

V neposlední řadě byl i signálem sousedům v Sasku zdůrazňujícím vůli k prohloubení spolupráce v oblasti ochrany přírody i směrem k dosažení co nejširší akceptace a podpory tohoto jedinečného bilaterálního území mezi veřejností na obou stranách hranice.

Slavnostní program

Pátek 2. 6. 2000

Doubice Stará hospoda	setkání ministra (zastoupili náměstek Ing. Josef Běle, CSc. a náměstkyně Ing. Eva Tylová) s osobnostmi, které se významně zasloužily o vznik NP, generální ředitelkou IUCN a vedením Správy NP Saské Švýcarsko
--------------------------	--

Sobota 3. 6. 2000

Krásná Lípa	setkání ministra s vedením Správy NP, představiteli místní samosprávy a státní správy (dotčené obce, okresní úřad), zástupci saského MŽP, Správy NP Saské Švýcarsko a místních sdružení
	tisková konference
Mezná	oficiální program pro veřejnost, doprovodné akce
	zahájení – vystoupení smíšeného sboru Naši pěvci z Prahy
	oficiální projevy ministrů životního prostředí ČR a Saska, generální ředitelky IUCN, ředitele Správy NP
	výstava fotografií (od 2. 4. do 4. 6.), výlet s dětmi do okolí

Doubice	dětský den – soutěžní odpoledne (dětská olympiáda), večer u táboráku, opékání vuřtů
Jetřichovice	mše svatá v kostele sv. Jana Nepomuckého
Jetřichovice	koncert smíšeného sboru Naši pěvci z Prahy program: skladby českých, německých a lužickosrbských autorů

Neděle 4. 6. 2000

Bad Schandau	koncert smíšeného sboru Naši pěvci z Prahy v rámci bohoslužeb
--------------	---

Od podvečerních hodin 2. 6. do 4. 6. probíhal v místech oficiálního otevření jako doprovodná akce folk & country festival Bezmezná Mezná.

3. Právní postavení Národního parku České Švýcarsko a jeho Správy

Národní park České Švýcarsko (dále jen NP) byl vyhlášen zákonem č. 161/1999 Sb., ze dne 1. 7. 1999 s účinností od 1. 1. 2000. Tímto zákonem byla jako správní úřad zřízena Správa NP České Švýcarsko (dále jen Správa), která na území NP vykonává působnost stanovenou tímto zákonem, zákonem č. 114/1992 Sb., č. 334/1992 Sb., č. 16/1997 Sb. a zákonem č. 102/1963 Sb.

Působnost Správy na území NP podle jednotlivých zákonů

Zákon č. 161/1999 Sb., kterým se vyhláší Národní park České Švýcarsko a mění se zákon č. 114/1992 Sb., o ochraně přírody a krajiny, ve znění pozdějších předpisů

Správa NP:

- vydává předchozí souhlas ke zřizování nových turistických cest, nových vyhlídek, ke zpřístupňování skalních útvarů schodišti a žebříky, příp. k jejich odstraňování, k výstavbě nových cest a svážnic, k vydání povolení ke geologickým pracím, k umístování informačních, reklamních a propagačních zařízení, k otevírání zemníků, k provádění drobných staveb a terénních úprav, ke změnám kultur zemědělské a nezemědělské půdy

Zákon č. 114/1992 Sb., o ochraně přírody a krajiny, v platném znění

Správa NP zejména:

- hodnotí a vymezuje místní a regionální systém ekologické stability
- vyhláší památné stromy a jejich ochranná pásma a uděluje souhlas k jejich ošetřování, rozhoduje o zrušení ochrany památného stromu
- vydává souhlas ke zřizování či rušení účelových komunikací, stezek a pěšin
- povoluje kácení dřevin a ukládá náhradní výsadbu
- vydává závazné stanovisko k odlesňování a zalesňování pozemků nad 0,5 ha a k výstavbě lesních cest a svážnic a lesních melioračních systémů
- je oprávněna zakázat nebo omezit rušivou činnost při porušení obecné ochrany rostlin a živočichů
- povoluje záměrné rozšíření geograficky nepůvodního druhu rostliny či živočicha do krajiny
- vydává souhlas k umístování a povolování staveb i jiných činností, které by mohly snížit nebo změnit krajinný ráz
- vyhláší přechodně chráněné plochy
- rozhoduje o výši náhrady vlastníku či nájemci pozemku, kterému v důsledku ochranných podmínek přechodně chráněné plochy vznikla újma, nikoliv nepatrná
- vydává formou obecně závazné vyhlášky návštěvní řád národního parku
- navrhuje plán péče o národní park

- ❑ zřizuje Radu národního parku
- ❑ vydává souhlas k vydání rozhodnutí o umístění, povolení či změně v užívání stavby, povolení k nakládání s vodami a k vodohospodářským dílům, povolení k některým činnostem či udělení souhlasu podle vodního zákona
- ❑ vydává předchozí stanovisko k běžnému obhospodařování kultur, ve kterých rostou kriticky a silně ohrožené druhy rostlin; přitom může uložit náhradní ochranná opatření
- ❑ vydává předchozí stanovisko k zásahu do přirozeného vývoje zvláště chráněných živočichů, který je nezbytný v důsledku běžného obhospodařování nemovitostí nebo jiného majetku anebo z důvodů hygienických; přitom může uložit náhradní ochranná opatření
- ❑ uděluje výjimky z ochranných podmínek zvláště chráněných ohrožených druhů rostlin a živočichů
- ❑ zajišťuje záchranné programy k ochraně zvláště chráněných druhů (silně ohrožených a ohrožených) rostlin a živočichů
- ❑ ustanovuje stráž přírody
- ❑ vykonává státní dozor v ochraně přírody
- ❑ rozhoduje o možnosti a podmínkách uvedení poškozené části přírody do původního stavu či o povinnosti provést náhradní opatření ke kompenzaci ekologické újmy
- ❑ ukládá pokuty za přestupky vymezené v § 87
- ❑ ukládá pokuty za protiprávní jednání podle § 88
- ❑ vede výpisy z ústředního seznamu ochrany přírody
- ❑ je oprávněna k vydání vyhlášky o zřízení přírodních rezervací a přírodních památek
- ❑ plní úkoly odborných organizací ochrany přírody
- ❑ povoluje výzkum na území NP
- ❑ ukládá vlastníkově provedení nezbytných zásahů včetně pokácení dřevin při výskytu nákazy dřevin epidemickými či jinými vážnými chorobami

Zákon č. 16/1997 Sb., o podmínkách dovozu a vývozu ohrožených druhů volně žijících živočichů a planě rostoucích rostlin a dalších opatřeních k ochraně těchto druhů a o změně a doplnění zákona České národní rady č. 114/1992 Sb., o ochraně přírody a krajiny, ve znění pozdějších předpisů

Správa NP:

- ❑ provádí povinnou registraci exemplářů podle § 2
- ❑ vykonává kontrolu nad dodržováním tohoto zákona
- ❑ ukládá pokuty za přestupky dle § 25
- ❑ ukládá pokuty za správní delikty dle § 26
- ❑ může odebrat exemplář získaný v rozporu s tímto zákonem

Zákon č. 334/1992 Sb., o ochraně zemědělského půdního fondu, v platném znění a ve vazbě na ustanovení § 78 odst. 4 zákona č. 114/1992 Sb.

Správa NP:

- ❑ rozhoduje v pochybnostech o tom, zda jde o součásti zemědělského půdního fondu (ZPF)
- ❑ ukládá změnu kultury zemědělské půdy
- ❑ ukládá odstranění závad zjištěných při dozorové a kontrolní činnosti
- ❑ uděluje souhlas ke změně louky nebo pastviny na ornou půdu
- ❑ rozhoduje o tom, že pozemek kontaminovaný škodlivými látkami ohrožujícími zdraví nebo život lidí nesmí být používán pro výrobu potravin
- ❑ uděluje souhlas k návrhům územně plánovací dokumentace sídelních útvarů a zón a k návrhům územně plánovacích podkladů
- ❑ uděluje souhlas k návrhům na stanovení dobývacích prostorů, je-li navrhovaným řešením dotčen zemědělský půdní fond o výměře do 10 ha
- ❑ uděluje souhlas k návrhům tras nadzemních a podzemních vedení, pozemních komunikací, celostátních drah a vodních cest a jejich součástí, jejichž největší část se nachází na území příslušného okresu
- ❑ uděluje souhlas k odnětí půdy ze zemědělského půdního fondu, má-li být dotčena zemědělská půda a půda dočasně neobdělávaná o výměře do 10 ha; přitom stanoví podmínky k zajištění ochrany zemědělského půdního fondu, schválí plán rekultivace, popřípadě stanoví zvláštní režim jeho provádění a vymezí, zda a v jaké výši budou předepsány odvozy za odnětí půdy ze zemědělského půdního fondu
- ❑ vydává rozhodnutí o odvozech za odnětí půdy ze ZPF a povoluje odklad lhůty k úhradě těchto odvodů
- ❑ dozírá na dodržování ustanovení zákona a předpisů vydaných na jeho základě, soustavně kontroluje, zda jsou dodržovány podmínky a prováděna opatření jím stanovená při řízení podle zákona a v mezích své působnosti ukládá opatření k odstranění zjištěných závad
- ❑ ukládá pokuty podle § 20 tohoto zákona

Zákon č. 102/1963 Sb., o rybářství, v platném znění

Správa NP zejména:

- ❑ ustanovuje rybářskou stráž
- ❑ rozhoduje v pochybnostech mezi hranicemi revírů a hranicemi mezi revírem a do revíru nezařazenou vodní plochou
- ❑ vyhlašuje části revírů, popř. celé revíry za chráněné rybí oblasti
- ❑ schvaluje rybářského hospodáře a jeho zástupce
- ❑ vydává rybářský lístek
- ❑ dozírá na řádný výkon rybářského práva
- ❑ projednává přestupky na úseku rybářství dle zákona č. 200/1990 Sb., o přestupcích, v platném znění
- ❑ může pozastavit výkon usnesení a opatření organizačních složek Českého rybářského svazu, pokud odporuje platným předpisům
- ❑ vykonává další působnost svěřenou tímto zákonem okresním úřadům a obcím

4. Hlavní úkoly Správy Národního parku České Švýcarsko v roce 2000

První rok působení Správy NP České Švýcarsko byl skutečně velmi napjatý. Úkoly a dokumenty nutné pro řádné fungování národního parku, které jsou v zaběhnutých organizacích řešeny týmem pracovníků průběžně a jsou rozloženy do delšího časového období, bylo nutno řešit jednorázově, souběžně, s nedostatkem pracovníků, ve velmi krátkém časovém úseku a částečně také s omezeným vybavením a zázemím. Toto nahromadění úkolů se v žádném případě nesmělo projevit na kvalitě výkonu státní správy.

Vybudování sídla Správy Národního parku České Švýcarsko

Národní park vznikl ze zákona se sídlem v Krásné Lípě, proto k prvním úkolům patřilo dojednat s městským úřadem podmínky darovací smlouvy ve věci bývalé ozdravovny včetně pozemků a jejich vklad do katastru nemovitostí. Následovalo zpracování projektů, stavební řízení, výběrové řízení, realizace stavby a kolaudační řízení. Tímto výčtem lze jednoduše shrnout náročnou přeměnu někdejší zanedbané ozdravovny na moderní budovu správního úřadu. Vše se odehrálo v rekordně krátkém období prvního pololetí roku 2000. Bezprostředně na dokončení první části stavby navázalo zateplení celé budovy včetně opatření novou fasádou. Díky kvalitám a zodpovědnému přístupu vítěze výběrového řízení na dodavatele stavby - Borské stavební společnosti, s.r.o. s hlavními subdodavateli DEMOS, s.r.o. a JVB Engineering, s.r.o. se tak podařilo naplnit stavební záměry roku 2000 a zkrátit působení Správy národního parku v provizorních prostorách na minimum.

Personální obsazování Správy NP

Výběru zaměstnanců je věnována zásadní pozornost, protože Správa může být jen taková, jací v ní pracují lidé. Pečlivost při výběru zaměstnanců byla zcela upřednostněna před rychlostí. Na některé konkrétní odborníky proto bylo třeba počkat, až jim situace umožní nastoupit, a jejich místa byla obsazena až v závěru roku. Zájem o zaměstnání v NP v každém případě řádově převýšil možnosti a zejména mnoho zájemců z řad absolventů středních škol s lesnickým, zemědělským a ekologickým zaměřením nemohlo být přijato.

Zvláštní dík patří městu Krásná Lípa, které novým zaměstnancům poskytlo potřebné byty. Další vzdělávání zaměstnanců je rovněž prioritou, celkem šest z nich proto pokračuje ve vysokoškolském nebo postgraduálním doktorandském studiu. Většina zaměstnanců je začleněna do jazykových kurzů.

Převod majetku a práva hospodaření k lesům a jinému lesnímu majetku

V souladu se zákonem č. 114/92 Sb., o ochraně přírody a krajiny, probíhal v průběhu celého roku 2000 převod práva hospodaření k lesům a jinému lesnímu majetku od LČR na Správu NP. Již 6. 1. 2000 se uskutečnilo první jednání se

zástupci LČR, s.p. a následovala celoroční mravenčí práce, neboť součástí převodů bylo i geodetické zaměřování a rozdělování hraničních parcel. Celkem byl k 31. 12. 2000 realizován převod práva hospodaření k lesním pozemkům na rozloze přibližně 95 % území NP v účetní hodnotě 283 393 520,- Kč. Vedle bezúplatných převodů byla také část majetku vykoupena či pronajata.

Bezplatně byly převedeny:

- Dolní Chříbská čp. 284 (Saula)
- Mezná – Mezní Louka čp. 72
- Mezná – Mezní Louka, chatička na st. parcele 135
- Mezná čp. 13
- Lovecká chata Richtr (k.ú. Doubice – p.p.č. 1711)
- Lovecká chata Bervinkl (k.ú. Doubice – p.p.č. 1567/1)
- Lovecká chata Picket II (k.ú. Doubice – p.p.č. 1722/1)
- Lovecká chata Eustach (k.ú. Rynartice – p.p.č. 780/1)
- Objekt Picket I (k.ú. Kopec – p.p.č. 408/1)
- Sněžná jáma (k.ú. Mezná – p.p.č. 309/1)

Přehled výkupů od LČR, s.p. v roce 2000:

- objekt čp. 127 Na Tokání, k.ú. Jetřichovice výkupní cena: 1 467 280,- Kč
 - objekt čp. 122 Hřensko* výkupní cena: 523 990,- Kč
 - objekt čp. 39 Rynartice výkupní cena: 326 960,- Kč
- * v roce 2001 zbyvá doplatit částku 402 330,- Kč

Pronajaté objekty od Pozemkového fondu ČR:

- Kyjov čp. 11
- Doubice čp. 161
- Doubice čp. 162
- Jetřichovice čp. 91
- Vysoká Lípa čp. 52
- Mezná čp. 82

Pronajaté objekty od LČR, s.p.:

- Jetřichovice čp. 131

Dar od Městského úřadu Krásná Lípa:

- budova Správy Národního parku České Švýcarsko, vč. pozemků (hodnota daru 9 743 860,- Kč)

Výkupy pozemků od jiných vlastníků

Z důvodů zabezpečení majetkové a územní integrity usiluje Správa NP o vykoupení pozemků od jiných vlastníků, jsou-li na území parku k dispozici. Tyto výkupy jsou financovány Státním fondem životního prostředí prostřednictvím

Agentury ochrany přírody a krajiny ČR. Po nabytí pozemků do majetku státu ČR – Správy Národního parku České Švýcarsko jsou tyto ze zákona nezcizitelné a hospodaření na nich je pod přímou kontrolou Správy NP. Vzhledem ke složitosti terénu se z velké většiny jedná o pozemky prakticky nepřístupné a péče o lesní porosty na nich je ztrátová. Takovéto pozemky představují pro jiné vlastníky především břemeno a jejich vykoupením na sebe Správa NP, resp. stát přebírá zodpovědnost za ztrátovou péči o chráněné území. V roce 2000 tak byl za 400 000,- Kč realizován výkup celkem 59,6 ha území v soutěškách řeky Kamenice (bez návaznosti na provoz lodiček), tj. území představující přírodně nejcenější součást I. zóny NP.

Rada Národního parku České Švýcarsko

Rada Národního parku České Švýcarsko (dále jen Rada) je důležitým poradním a konzultačním orgánem. Záměrem Správy NP bylo kromě zástupců obcí a okresního úřadu rozšířit tuto platformu o všechny subjekty, jejichž působnost nebo činnost jakkoliv ovlivňuje samotné území či jeho bezprostřední okolí nebo jejichž aktivity svou povahou s děním v národním parku souvisí. Do rady byli proto přizváni i zástupci Ministerstva životního prostředí ČR, Správy CHKO ČR, Správy CHKO Labské pískovce, Správy NP Saské Švýcarsko, Správy NP Podyjí, Lesů ČR, s.p., občanských sdružení (ČSOP – Tilia, Děti Země, KČT, Občanské sdružení Labské pískovce, Spolek přátel Českého Švýcarska), odborníci z vědeckých pracovišť a vzdělávacích institucí (AOPK ČR Brno, Botanický ústav AV ČR, Geologický ústav AV ČR, Lesnická fakulta ČZU Praha, Pedagogická fakulta UJEP v Ústí nad Labem, Okresní vlastivědné muzeum Litoměřice) a reprezentanti podnikatelské veřejnosti. Zástupci Správy NP nejsou členy Rady.

Úkolem Rady je projednávání zásadních záměrů Správy NP, orgánů místní samosprávy, zájmových spolků a všech ostatních, kteří na území NP vyvíjejí činnost.

Rada Národního parku České Švýcarsko projednává a posuzuje všechny důležité dokumenty, které se týkají území národního parku, je proto iniciativním a poradním orgánem Správy NP České Švýcarsko. Širším konzultačním sborem tohoto orgánu je společný Poradní sbor Národního parku České Švýcarsko a Chráněné krajinné oblasti Labské pískovce.

První jednání a formální ustanovení Rady NP České Švýcarsko se uskutečnilo 7. března 2000 v Jetřichovicích. Jednotlivými body jednání byly:

- ❑ představení členů Rady
- ❑ přednesení návrhu stanov Rady
- ❑ základní informace o fungování národního parku od zahájení činnosti
- ❑ představení ředitele, vedoucích pracovníků a organizační struktury Správy NP
- ❑ probíhající přípravy základních dokumentů národního parku (zonace, návštěvní řád, plán péče)

Předsedou rady byl zvolen dr. Jan Čeřovský, CSc. Členové souhlasili se zněním stanov rady.

Druhé jednání Rady se uskutečnilo 30. května 2000 v Srbské Kamenici. Body jednání byly:

- ❑ informace o dosavadní činnosti Správy Národního parku České Švýcarsko
- ❑ informace o slavnostním otevření národního parku dne 3. 6. 2000 v Mezně
- ❑ projednání návrhu zonace NP
- ❑ projednání návrhu návštěvního řádu NP

Členové Rady s výjimkou jednoho hlasu (zdržení se) souhlasili s návrhem zonace NP a umožnili Správě NP dokument předat k legislativnímu procesu vytvoření zákonné vyhlášky o zonaci.

Při projednávání návrhu návštěvního řádu byla vznesena řada návrhů k optimalizaci formulací jednotlivých článků dokumentu. Předseda Rady proto požádal Správu NP jako předkladatele dokumentu o zapracování jednotlivých návrhů.

Návštěvní řád

Návštěvní řád je jeden z důležitých dokumentů stanovujících rámec turistického využívání Národního parku České Švýcarsko. Z tohoto důvodu mu byla věnována také patřičná pozornost, zejména při jeho projednávání Radou národního parku, která doporučila zapracovat několik návrhů a přepracovat celkový duch návštěvního řádu. Po četných konzultacích byl přepracován do závěrečné podoby a v 2. čtvrtletí roku 2001 se předpokládá jeho závěrečné projednání a uvedení v platnost.

Zonace

Návrh zonace Národního parku České Švýcarsko předložený Správou NP byl projednán a schválen Radou národního parku na jejím zasedání dne 30. května 2000. Na základě tohoto schváleného návrhu byl MŽP ČR připraven a s dotčenými obcemi projednán návrh vyhlášky MŽP, kterou se vymezují zóny ochrany přírody v NP České Švýcarsko (žádná z dotčených obcí neměla k návrhu připomínky). V současné době probíhá mezirezortní schvalovací řízení na úrovni ministerstev. Poté, co bude ukončen proces schvalování vyhlášky, bude moci být vyhláška publikována ve Sbírce zákonů a poté vyznačena hranice I. zóny v terénu.

Plán péče

Plán péče o Národní park České Švýcarsko je jako klíčový dokument připravován Správou NP ve spolupráci s externími subjekty. Nejdůležitější část plánu péče bude tvořit Péče o lesní ekosystémy. Tato kapitola je zpracovávána v těsném propojení s revizí lesního hospodářského plánu, která je v současné době dokončována. Během roku 2001 lze proto očekávat i dokončení zpracování plánu péče. Tento dokument bude poté projednáván se všemi dotčenými subjekty v souladu s ustanoveními zákona č. 114/1992 Sb., o ochraně přírody a krajiny.

5. Výzkum a ochrana přírody

5.1 Vědecké granty řešené Správou NP

Geobotanická studie přirozených lesních společenstev Národního parku České Švýcarsko a jejich ohrožení invazí vejmutovky

Řešitel: Ing. Handrij Härtel, Ph.D., Správa Národního parku České Švýcarsko

Cílem studie je poskytnout základní přehled přirozených lesních společenstev nově vzniklého Národního parku České Švýcarsko a stručnou charakteristiku diverzity, ekologie a rozšíření těchto společenstev. Zvláštní pozornost je pak věnována ohrožení přirozené lesní vegetace v současné době probíhající invazí borovice vejmutovky.

Z pohledu rekonstruované vegetace převládají na celém území NP České Švýcarsko acidofilní bučiny svazu *Luzulo-Fagion*, vázané převážně na pískovcové podloží, dnes částečně převedené na smrkové, případně borové monokultury. Acidofilní doubravy svazu *Genisto germanicae-Quercion* se dodnes ve fragmentech vyskytují zejména na plošinách. Další poměrně rozšířenou jednotkou, dodnes z větší části zachovalou, jsou acidofilní bory vázané na extrémní polohy na vrcholech pískovcových skal, patřící do svazu *Dicrano-Pinion*. Lužní lesy svazu *Alnion incanae* jsou rozšířeny v území jen zcela fragmentárně, a to podél větších potoků (Kamenice, Křinice) a dále v prameništích polohách. Zcela omezený rozsah mají v území květnaté bučiny svazu *Fagion*, vázané na čedičové horniny. Rovněž tak suťové lesy svazu *Tilio-Acerion* jsou v území vázány převážně na nepískovcové substráty. Nejcennější porosty se nacházejí na čedičovém Růžovském vrchu (NPR Růžák).

Invaze vejmutovky do lesních společenstev

Biologické invaze jsou dnes považovány za jedno z největších ohrožení přirozených ekosystémů, neboť biologické invaze mohou vést nejen až k eliminaci původních druhů, ale mohou mít zásadní vliv na řadu ekosystémových funkcí. Vejmutovka se pěstuje v Evropě již od poloviny 16. století, první zprávy o pěstování vejmutovky v Českém Švýcarsku pocházejí z roku 1798 (Nožička 1965). V současné době je vejmutovka v některých částech Českého Švýcarska masově rozšířena. Zatím byla zjištěna pouze invaze do jehličnatých lesů (přirozených i kulturních). V rámci přirozených lesních společenstev Českého Švýcarska jsou v zásadě invadována nejvíce tři základní společenstva, tvořící horní partie pískovcového skalního města: *Dicrano-Pinetum*, spol. *Ledum palustre-Pinus sylvestris* a *Vaccinio vitis-idaeae-Quercetum* (Härtel et Hadincová 1998). Vejmutovka v Českém Švýcarsku je ve všech těchto fytoocenózách neobyčejně vitální, a to i na velmi chudých stanovištích. Patří mezi velmi rychle rostoucí dřeviny, takže je schopná v mládí přerůst všechny původní dřeviny na našem

území. Důsledky invaze vejmutovky jsou patrné zejména v mechovém a bylinném (příp. keřovém) patře přirozených fytoocenóz, kde dochází k markantnímu snižování pokryvnosti těchto pater, v některých případech až k jejich úplnému vymizení, tedy i znemožnění zmlazování *Pinus sylvestris*. Tyto důsledky jsou patrně výsledkem současného působení zastínění a mohutného opadu jehličí *Pinus strobus* (viz též Hadincová et al. 1997).

Cílem analýz bylo dokumentovat změny, ke kterým dochází ve struktuře a druhovém složení přirozených lesních fytoocenóz pískovcového skalního města. Vzhledem k tomu, že pozorování změn na trvalých plochách přináší výsledky pouze v dlouhodobém časovém horizontu, bylo nutno pokusit se o současné srovnávání neinvadovaných a vejmutovkou invadovaných lesních fytoocenóz na stanovištně podobných lokalitách. U výše uvedených tří společenstev byl podroben studiu vliv vejmutovky na strukturu a na druhovou diverzitu přirozených (a přírodě blízkých) ekosystémů. Zjišťována byla: (1) závislost mezi pokryvností vejmutovky a pokryvností druhů bylinného a mechového patra, (2) závislost mezi pokryvností vejmutovky a počtem druhů bylinného a mechového patra, (3) závislost mezi pokryvností vejmutovky a pokryvností bylinného a mechového patra. Jako statisticky významné se ukázaly: (1) negativní korelace mezi pokryvností naprosté většiny druhů bylinného a mechového patra a pokryvností vejmutovky; (2) negativní korelace mezi počtem druhů bylinného a mechového patra a pokryvností vejmutovky u společenstev *Vaccinio-Quercetum* a spol. *Ledum palustre-Pinus sylvestris*, nikoli však u as. *Dicrano-Pinetum*, což je dáno přirozenou druhovou chudostí a většinou i přirozeně nízkou pokryvností druhů tohoto společenstva; (3) negativní korelace mezi pokryvností bylinného a mechového patra a pokryvností vejmutovky. V důsledku invaze vejmutovky tedy dochází ke snižování pokryvnosti původních druhů mechového a bylinného patra invadovaných lesních společenstev, celkové pokryvnosti těchto pater a počtu druhů v těchto patrech, tj. k zásadním změnám ve struktuře a druhovém složení přirozených lesních fytoocenóz.

Závěry pro ochranu přírody

V případě invaze vejmutovky v Českém Švýcarsku se jedná o bezprecedentní případ invaze pro naše území, který je mimořádně závažný zejména ze dvou důvodů: (1) jedná se o invazi probíhající ve stromovém patře fytoocenóz, čímž dochází k naprosté změně celého ekosystému, (2) jedná se o ochránářsky mimořádně cenné území (od 1. 1. 2000 národní park). Z tohoto pohledu se jedná o modelový případ invaze v chráněných územích. Vzhledem k tomu, že invaze vejmutovky s sebou přináší totální přeměnu invadovaných ekosystémů, eventuální zásahy spojené s likvidací vejmutovky představují méně negativní dopady, než by z dlouhodobého hlediska znamenalo ponechání dalšího vývoje invaze a následného šíření vejmutovky do dalších území. Kontrola invaze vejmutovky v Českém Švýcarsku může však být úspěšná jen za podmínky, že bude prováděna důsledně,

dlouhodobě, systematicky a na území zřetelně vymezeném vůči kontaktním územím.

Literatura

HADINCOVÁ V. et al. 1997: Invazní druh *Pinus strobus* v Labských pískovcích.- Zpr. Čes. Bot. Společ., Praha, Mater., 14: 63-79; HÄRTEL H. et HADINCOVÁ V. 1998: Invasion of White Pine (*Pinus strobus*) into the Vegetation of the Elbsandsteingebirge (Czech Republic/Germany).- In: SYNGE H. et AKEROYD J., Planta Europa Proceedings, p. 251-255.- Uppsala et London; NOŽIČKA J. 1965: Zavádění vejmutovky v Českých zemích do r. 1938.- Práce Výzk. Úst. Lesn. ČSSR, Zbraslav-Strnady, 31: 41-67.

Faunistický průzkum vybraných skupin hmyzu na území Národního parku České Švýcarsko

Řešitel: Ing. Miloš Trýzna, Správa Národního parku České Švýcarsko

V rámci tohoto grantu bylo rozpracováno několik samostatných témat pojednávajících o jednotlivých skupinách hmyzu žijícího na zájmovém území.

□ Faunistický průzkum rovnokřídlého hmyzu (*Insecta, Orthoptera*) na území Národního parku České Švýcarsko a na území CHKO Labské pískovce

Úvod

Výzkum rovnokřídlého hmyzu na severu Čech stál, v porovnání s ostatními oblastmi našeho státu, vždy poněkud v pozadí zájmu českých entomologů, kteří při svých entomologických výpravách často upřednostňovali klimaticky teplejší, a tedy i druhově početnější lokality. Především z tohoto důvodu je souhrn znalostí o *orthopterách* žijících na zdejším území zatím zcela nedostatečný a neúplný a dosud je z dané oblasti známo pouze několik konkrétních údajů (BÁRTA 1982). Proto byl v roce 2000 zahájen faunistický průzkum rovnokřídlého hmyzu jak na území vlastního Národního parku České Švýcarsko, tak i v přiléhající CHKO Labské pískovce. Cílem výzkumů je nejen zmapovat současný aktuální stav výskytu těchto živočichů, ale i monitorovat jeho změny na daných biotopech v krátkodobém i dlouhodobém horizontu a získat přehled o jejich geografickém rozšíření v zájmové oblasti. V neposlední řadě jsou výsledky faunistických průzkumů využitelné při ochraně jednotlivých druhů i celých biotopů na území Národního parku České Švýcarsko.

Faunistický průzkum *orthopter* se uskutečnil v červenci a srpnu roku 2000. Na území NP bylo předem vytipováno 7 lokalit, na území CHKO Labské pískovce 6 lokalit. Sledovaný hmyz byl zaznamenáván vizuálně a odchytáván pomocí smýkací sítě. Determinaci jednotlivých druhů provedl RNDr. František Chládek (Brno). Dokladové exempláře všech zjištěných druhů jsou uloženy v entomologické sbírce Správy NP České Švýcarsko.

Celkový přehled všech zjištěných druhů na území NP České Švýcarsko a CHKO Labské pískovce

čeleď: Tettigoniidae

Barbitistes constrictus
Leptophyes albovittata
Conocephalus dorsalis
Tettigonia viridissima
Tettigonia cantans
Decticus verrucivorus
Metrioptera roeseli
Pholidoptera aptera ssp. bohémica
Pholidoptera griseoptera (= *Thamnotrizon cinereus*)

čeleď: Tetrigidae

Tetrix subulata
Tetrix undulata (= *T. vittata*)
Tetrix tenuicornis (= *T. nutans*)

čeleď: Acrididae

Chrysochraon dispar
Chrysochraon brachyptera (= *Euthystira brachyptera*)
Omocestus viridulus
Omocestus haemorrhoidalis
Myrmeleotettix maculatus
Chorthippus apricarius
Chorthippus pullus
Chorthippus biguttulus
Chorthippus mollis
Chorthippus dorsatus
Chorthippus parallelus (= *Ch. longicornis part.*)

čeleď: Rhaphidophoridae

Troglophilus neglectus

Komentáře k nejvýznamnějším druhům

čeleď: Tettigoniidae

Pholidoptera aptera ssp. bohémica, velmi významný, ohrožený a zranitelný druh. Na území NP nepříliš početná populace na vrchu Mlýny, což je v recentní době jediná spolehlivě doložená lokalita z území Čech. Výskyt je teoreticky možný i na jiných lokalitách v NP s čedičovým podkladem.

čeleď: Acrididae

Chorthippus pullus, velmi vzácný druh v rámci celé ČR. Dle literárních údajů je z území České republiky uváděn ze čtrnácti faunistických čtverců (HOLUŠA 2000). Do těchto počtů nejsou zahrnuty lokality nacházející se na území NP, kde byl tento druh nalezen na 4 lokalitách: Tokaň, Vosí vrch, prostor nad Pravčickou bránou a Malinový důl. Dle Čejchana (1981) uváděn z Národního parku České Švýcarsko z NPR Růžák, tento údaj se však v recentní době nepodařilo doložit. Na území CHKO Labské pískovce byl Ch. pullus zjištěn na jediné lokalitě Maxičky (prostor střelnice). Na území přiléhajícího saského národního parku je tento druh považován za nezvěstný či vyhynulý (BORNER J., RICHTER K., SCHNEIDER M., STRAUBE S. 1994).

čeleď: Rhaphidophoridae

Troglophilus neglectus. Rod *Troglophilus* zahrnuje tzv. jeskynní kobyly. V roce 1999 našli amatérští chiropterologové v podzemních prostorách na Děčínsku (Děčínská vrchovina) jeden exemplář kobyly. Jednalo se o značně poškozený samičí exemplář, který byl Dr. Chládkem určen jako *Troglophilus neglectus*, známý do této doby pouze z jižní Evropy a z jedné štoly v Saském Švýcarsku. Na podzim r. 2000 bylo uskutečněno několik výprav do těchto podzemních prostor a zde se podařilo zjistit několik dalších exemplářů. Jelikož se jedná o nález velkého významu, a vzhledem ke skutečnosti, že v těchto podzemních prostorách se nachází pouze nepočtená populace tohoto druhu, bylo rozhodnuto o nezveřejnění konkrétní lokality (CHLÁDEK, BENDA, TRÝZNA 2000).

Závěr

V prvním roce průzkumu rovnokřídleho hmyzu na území Českého Švýcarska bylo zjištěno 14 druhů na území NP České Švýcarsko a 22 druhů na území CHKO Labské pískovce. Celkem bylo zjištěno 24 druhů. Faunistický průzkum není zdaleka dokončen, již v tomto roce však bylo prokázáno několik velmi vzácných až raritních druhů, které si právem zasluhují přísnou ochranu, která spočívá především v zachování jednotlivých biotopů daných druhů. V případě raritní kobyly *Pholidoptera aptera ssp. bohemica* bylo na základě výsledků těchto faunistických průzkumů přijato organizační a technické opatření směřující k zajištění úspěšného přežití druhu na dané lokalitě.

Literatura

BÁRTA Z., 1982: Nález *Pholidoptera aptera bohemica* Mařan, 1953 (*Insecta, Orthoptera*) v CHKO Labské pískovce. *Sborn. Severočes. muz., Ser. Natur.*, Liberec, 12: 149-150; BORNER J., RICHTER K., SCHNEIDER M., STRAUBE S., 1994: Rote Liste Heuschrecken (Red list of the orthopteroid insects). *Arbeitsmaterialien Naturschutz. Freistaat Sachsen.* 1-10 (in German); ČEJCHAN A. 1981: K poznání orthopteroidního hmyzu (s. 1.) ČSSR II. (On the orthopteroid insects (s. 1.) of Czechoslovakia II.) *Čas. Nár. muz., Ř. přírodověd.*, 150: 147-151 (in Czech, English abstr.); HOLUŠA J., 2000:

K poznání sarančí (Caelifera) a kobylyk (Ensifera) Moravskoslezských Beskyd (On the knowledge of grasshoppers (Caelifera) and crickets (Ensifera) in the Moravskoslezské Beskydy Mts.) *Klapalekiana*, 36: 41-70 (in Czech, English abstr.); CHLÁDEK F., BENDA P., TRÝZNA M., 2000: *Troglophilus neglectus* Krauss, 1879 (*Ensifera, Rhaphidophoridae*) v České republice. *Tetrix*, Tom.I, Fasc.5. Brno.33-34; KRATOCHVÍL J. a kol., 1959: Klíč zvířeny ČSR, Díl III, ČSAV Praha.

□ **Několik zajímavějších nálezů motýlů (*Lepidoptera*) a brouků (*Coleoptera*) na území Národního parku České Švýcarsko**

Úvod

V krátkém příspěvku je uveden přehled méně hojných až vzácných druhů brouků a motýlů z území Národního parku České Švýcarsko zjištěných v několika posledních letech.

Přehled druhů

Lepidoptera – motýli:

***Papilio machaon* Linnaeus** – otakárek fenyklový

Chráněný a ohrožený druh dle vyhlášky Ministerstva životního prostředí ČR č. 3/92 Sb. Na území NP řídký druh, vyskytující se pouze ojediněle, neboť zde nenachází dostatek vhodných stanovišť.

***Aporia crataegi* (Linnaeus)** – bělásek ovocný

Dle Bělina (1999) byl poslední výskyt tohoto druhu v Čechách a na Moravě zaznamenán v roce 1983. První pozorování nového ojedinělého výskytu tohoto druhu na území Českého Švýcarska bylo uskutečněno v letech 1994-95 v okolí Vlčí Hory. V současné době pochází z území NP několik recentních nálezů. V okolí Zadní Doubice byl tento druh pozorován pravidelně v posledních čtyřech letech se vzrůstající abundancí.

***Neozephyrus quercus* (Linnaeus)** – ostruháček dubový

Druh vyskytující se na zájmovém území ojediněle. Důvodem je malý podíl dubových porostů.

***Satyrrium pruni* (Linnaeus)** – ostruháček švestkový

Výskyt lokální a ojedinělý i v rámci celé České republiky. Teplomilný druh.

***Satyrrium w-album* (Knoch)** – ostruháček jilmový

Pouze jednotlivé nálezy. Teplomilný druh.

***Nymphalis polychloros* (Linnaeus)** – babočka jilmová

Ubyvající druh, v posledních letech jen ojediněle pozorování.

***Argynnis paphia* (Linnaeus)** – perleťovec stříbropásek

Dříve téměř hojný druh, v současné době ve zdejší oblasti téměř vymizel. V NP ojediněle na více lokalitách.

***Euphydryas aurinia* (Rottemburg)** – hnědásek chrastavcový

Výskyt zatím doložen pouze z jedné lokality v severní části NP. Dle Bělina (1999) se v současné době vyskytuje v západních Čechách a na Záhoří na jihozápadním Slovensku. Z Moravy pochází několik nedoložených literárních nálezů.

Coenonympha glycerion (Borkhausen) – okáč třeslicový

Nehojný druh v rámci celé České republiky. Na území NP zjištěn na jediné lokalitě.

Heteropterus morpheus (Pallas) – soumračník černohnědý

Bělín (1999) uvádí tento druh jako lokální a v Čechách velmi vzácný. Z území NP doložen zatím jedním exemplářem staršího data z devadesátých let.

Celerio euphorbiae Linnaeus – lišaj pryšcový

V zájmovém území zjištěn pouze jednou (absence živné rostliny).

Ochrostigma melagona Bfk. – hřbetozubec tmavouhlý

Vzácný druh v rámci celé České republiky, v NP ojediněle.

Coleoptera – brouci:

Carabus irregularis Fabricius - střevlík nepravidelný

Vzácný druh, indikátor původních lesů. V zájmovém území dosud zjištěn pouze na Růžovském vrchu.



Střevlík nepravidelný – *Carabus irregularis* Fab.

Carabus problematicus Herbst - střevlík

V NP vzácný druh, zjištěný na několika málo místech. Hojnější je v soutěskách Kamenice.

Cychrus attenuatus (Fabricius) - střevlík

Druh původních horských lesů, na území NP na několika místech, všude však vzácný.

Ceruchus chrysomelinus (Hochw.) - roháček

Výskyt ve starých a přírodně zachovalých lesích. Na území NP na několika lokalitách, vždy však velmi vzácný.

Pristilophus cruciatus (Linnaeus) - kovařík

Vzácný druh rozšířený lokálně po celém území ČR. Na území NP zjištěn pouze na dvou lokalitách v údolí malých vodních toků.

Sericus subaeneus (W. Redtenbacher) - kovařík

Středoevropský druh. Jedná se o typický horský druh, dospělci se vyskytují na lokalitách v blízkosti zachovalých lesů od podhůří až do horní hranice horského pásma. V ČR je jeho výskyt zaznamenán pouze na několika místech (Krkonoše, Krušné hory, Národní park Podyjí a Moravskoslezské Beskydy). Na území NP byl

zjištěn pouze ve třech exemplářích na lokalitě v blízkosti Vlčí Hory. Jedná se o mimořádný nález celkově vzácného druhu.

Stenagostus rufus (De Geer) - kovařík

Evropský druh vázaný na rozlehlější borové lesní komplexy. Největší druh kovaříka žijící na území ČR. Noční druh, ve dne pod kůrou a na zemi pod dřevem. Na území NP velmi vzácný, dosud pouze z jediné lokality.

Ancistrioncha abdominalis (Fabricius) - páteříček

Horský druh, v NP zjištěn v inverzních biotopech Tiché a Divoké soutěsky. V celé ČR vzácný druh.

Clanoptilus geniculatus (Germar) - bradavičník

Z území NP doložen 1 samec z okolí Hřenska, což představuje potvrzení výskytu tohoto druhu v Čechách a zjištění jeho nejsevernějšího výskytu v rámci celé Evropy. Pravděpodobně se šíří z důvodu oteplování klimatu.

Ischnomera cinerascens cinerascens (Pandellé) - stehenáč

Lokální a vzácný druh zachovalých lesních porostů. Zjištěn na Růžovském vrchu.

Acanthocinus griseus griseus (Fabricius) - tesařík

Na území NP velmi vzácný druh, známý pouze ze dvou lokalit.

Oplasia fennica fennica (Paykull) - tesařík

Z území NP pouze jeden nález z Růžovského vrchu.

Pachyta lamed lamed (Linnaeus) - tesařík pasekový

Druh vázaný na vyšší polohy v místech původního výskytu smrku. Na území NP v inverzních údolích. Celkově velmi vzácný.

Tetrops starki Chevrolat - tesařík

Celkově vzácný druh, v NP zjištěn pouze v okolí Vlčí Hory.

Acmaeops septentrionis (Thomson) - tesařík

Velmi vzácný a lokální druh, žije především v ohněm poškozených suchých stromech. V letošním roce bylo v Českém Švýcarsku sledováno několik lokalit postižených požáry ze kterých byl tesařík doložen. Jedná se o velmi významný nález, neboť tento boreoalpinní relik se mimo zájmovou oblast vyskytuje pouze v horách. Ze Slovenské republiky hlášen z několika lokalit v Tatrách. V rámci celé České republiky nalezen pouze na několika lokalitách v Českém Švýcarsku.

Pedostrangalia pubescens (Fabricius) - tesařík

Velmi vzácný a lokální druh. V rámci celé České republiky v posledních desetiletích nalezen pouze v severních Čechách. Na území NP na příhodných lokalitách poměrně hojný.

Monochamus saltuarius (Gebler) - kozlíček

Celkově velmi vzácný druh vázaný na lesy s původním výskytem smrku, z NP je znám pouze z okolí Vlčí Hory.

Závěr

Na území Národního parku České Švýcarsko bylo zjištěno mnoho velmi významných druhů hmyzu, především brouků a motýlů. Některé druhy dokumentují jedinečnost území národního parku nejen v rámci zdejší oblasti, ale i v rámci celé České republiky.

Literatura

BENDA P., VYSOKÝ V., 2000: Tesařici Labských pískovců (Coleoptera: Cerambycidae). Albis International. Ústí nad Labem. 337 pp.; BĚLÍN J., 1999: Motýli České a Slovenské republiky aktivní ve dne. Kabourek. Zlín, 95 pp.; HEYROVSKÝ L., SLÁMA M., 1992: Tesaříkovití (Coleoptera, Cerambycidae). Kabourek Zlín. 1-366.; JAGEMAN E., 1955: Fauna ČSR. Svazek 4. Kovaříkovití – Elateridae. Nakl. ČSAV Praha. 302 pp.; KOCH M., 1954: Wir Bestimmen Schmetterlinge I. Neuman Verlag Radebeul und Berlin. 1-120.; KOCH M., 1955: Wir Bestimmen Schmetterlinge II. Neumann Verlag. Berlin. 1-148.; LAIBNER S., 2000: Elateridae of the Czech and Slovak Republics. Kabourek Zlín. 292 pp.; PÍŽL V., 1975: Příspěvek ke zviřeně kovaříkovitých (Coleoptera, Elateridae). Sborn. Severočas. Mus., Ser. Natur., Liberec, 7: 83-89.; SCHWARZ R., 1949: Motýli denní 2. Naše příroda v obrazech. Svazek VII. Vesmír. Praha. 1- LXIX.; SLÁMA M., 1998: Tesaříkovití (Cerambycidae) České republiky a Slovenské republiky (Brouci – Coleoptera). 382 pp.

Mapování ptáků v severní části Národního parku České Švýcarsko

Řešitel: Ing. Pavel Benda, Správa Národního parku České Švýcarsko

Úvod

Ptáci patří mezi nejlépe prozkoumanou skupinu živočichů u nás i v Evropě. Proto také při průzkumu určitého území patří téměř vždy mezi prioritně zpracovávanou skupinu živočichů. Je to dáno jednak jasně danými metodikami mapování, jasnou determinací přímo v terénu a také možností srovnávat výsledky s jinými prameny. Z těchto důvodů je také hned v roce založení zpracovávalo ptačí společenstvo Národního parku České Švýcarsko, což má za cíl nejen poznat aktuální stav, ale bude sloužit také jako jeden z pramenů pro mapování změn v krajině ať již v krátkodobém, střednědobém či dlouhodobém horizontu. Výsledky tohoto mapování budou využitelné i pro cílenou ochranu některých vzácných a ohrožených druhů.

Charakteristika území

Mapování bylo prováděno na území severní části Národního parku České Švýcarsko. V severní a východní části se hranice zájmového území kryly s hranicemi národního parku. Jižní hranice zájmového území byla vedena přímým směrem východ – západ od obce Dolní Chříbská směr Suchý vrch k východnímu okraji přírodní rezervace Babylon, odtud směrem na sever přes Ptačí kámen, Jelení louku až ke Křinici. Západní okraj mapovaného území se kryl s průběhem státní hranice ČR – SRN.

Celá oblast je tvořena kvádrovými pískovci s ojedinělými průniky třetihorních vulkanitů. Území má charakter složitěho systému roklí, údolí, čedičových kup a skalních hřebenů. Prakticky celá oblast je souvisle zalesněna s výjimkou malých a nevýznamných enkláv lesních louček. Ve složení lesních porostů jednoznačně dominuje smrk ztepilý (*Picea abies*), menší zastoupení má borovice lesní (*Pinus sylvestris*), buk lesní (*Fagus sylvatica*), modřín opadavý (*Larix decidua*) a bříza bělokorá (*Betula pendula*). Bohužel na části území se negativně projevují důsledky šíření nepůvodního a agresivního druhu borovice vejmutovky (*Pinus strobus*). Vodní toky, ač jsou plošně nevýznamné, představují velmi významná stanoviště podstatným způsobem ovlivňující celkovou biodiverzitu území. Rozmezí nadmořských výšek v této zájmové oblasti bylo 300 – 490 m. Území národního parku je typickou ukázkou lesoskalního typu krajiny.

Metodika

Mapování ptáků bylo prováděno plošným síťovým mapováním pomocí sčítacích bodů. Standardní vzdálenost mezi jednotlivými body byla 300 m. Tato síť bodů byla zakreslena do mapy 1:10 000 a byla používána přímo při práci v terénu. K přesnému určení pozice sčítacího bodu byla využívána také buzola. Délka sčítání na každém bodu byla 5 min., při tom byli zaznamenáni všichni vidění a slyšení ptáci, jejich počet, kód bodu a stručná charakteristika stanoviště. Sčítání bylo prováděno od 15. 5. do 16. 6. 2000, a to v ranních hodinách přibližně od východu slunce (tj. cca od 4,00 hod do 10,00 hod).



sokol stěhovavý - mládě

Při těchto terénních výzkumech byl používán také dalekohled 10 – 30 x 50.

U sčítacích bodů ležících na hranici národního parku, především v severní a východní části, které přecházejí do otevřené, zemědělsky využívané krajiny, byly sčítány i typické druhy otevřené krajiny, čímž ovšem došlo k částečnému zkreslení výsledků. Na tyto druhy je však v kapitole "Výsledky" upozorněno.

Byl sumarizován celkový počet sčítaných bodů, dále byl vyhodnocen celkový počet zjištěných druhů, celkový počet zpívajících sameců, resp. počet párů všech druhů, počet zpívajících sameců, resp. počet párů u jednotlivých druhů, počet ha na jednoho zpívajícího samce, resp. pár u jednotlivých druhů.

Procentický podíl početnosti jednotlivých druhů na početnosti celého společenstva vyjadřuje dominance. Podle hodnoty dominance jsou ptáci druhy rozděleny na dominantní (tvoří více než 5% společenstva), influentní (2 – 5% společenstva) a akcesorické (méně než 2% společenstva).

Pomocí frekvence je vyjádřena intenzita výskytu určitého druhu na lokalitě v procentech. Jako akcidentální jsou označovány druhy s frekvencí 0 – 25%, akcesorické (s 25 – 50% frekvencí), eukonstantní (s 50 – 75% frekvencí) a konstantní (s 75 – 100% frekvencí).

U jednotlivých druhů byla zhodnocena vhodnost zvolené mapovací metody ve vztahu k určení jejich početnosti a plošného rozšíření.

Na závěr byl přehled zjištěných druhů doplněn o další hnízdící druhy, které se však nepodařilo touto metodou podchytit.

Pro hrubou orientaci a pro pochopení širšího kontextu rozšíření a početnosti v rámci celé české části Labských pískovců je k jednotlivým druhům přiřazena také orientační kategorie hojnosti (ojedinělý, velmi vzácný, vzácný, nehojný, hojný, velmi hojný).

Význam druhové ochrany v ČR se odrazil také v zastoupení jednotlivých druhů ptáků v rámci přílohy č. III Vyhlášky Ministerstva životního prostředí ČR č. 395/1992 Sb., která je uvedena v přehledu s uvedením kategorie ohrožení (kriticky ohrožený, silně ohrožený, ohrožený).

Výsledky

Základní údaje:

- celkově bylo zpracováno 476 sčítacích bodů
- bylo zjištěno 64 druhů ptáků, což bylo doplněno o další 3 hnízdící druhy, jež se podařilo zjistit mimo vlastní mapování, tj. celkem 67 druhů
- rozloha mapovaného území činila cca 3 200 ha (tj. přibližně 40% rozlohy národního parku)
- bylo zjištěno celkem 5 548 všech kusů, resp. párů

Podíl dominance:

- akcesorických druhů bylo 50 (tj. 78%)
- influentních druhů bylo 8 (tj. 13%)
- dominantních druhů bylo 6 (tj. 9%)

Podíl frekvence:

- akcidentálních druhů bylo 51 (tj. 80%)
- akcesorických druhů bylo 7 (tj. 11%)
- eukonstantních druhů bylo 4 (tj. 6%)
- konstantních druhů bylo 2 (tj. 3%)

Podíl zařazení jednotlivých druhů do kategorie vzácnosti podle přílohy č. III Vyhlášky Ministerstva životního prostředí ČR č. 395/1992 Sb.:

- celkem druhů - 13 (20%)
- kriticky ohrožených druhů - 1 (2%)
- silně ohrožených druhů - 5 (8%)
- ohrožených druhů - 7 (11%)

Diskuse

Celkový počet zjištěných druhů a hustoty odpovídají spíše průměrným hodnotám v rámci České republiky. Stejně tak podíl dominance druhů odpovídá poměrně chudé diverzitě prostředí a poměrně chudé potravní základně. Proto jednoznačně dominují druhy se širokou ekologickou valencí (např. pěnkava obecná – *Fringilla coelebs*). Stejně tak i frekvence výskytu jednotlivých druhů je poměrně nízká opět s výjimkou několika plastických druhů (např. pěnkava obecná – *Fringilla coelebs*, červenka obecná – *Erithacus rubecula*, kos černý – *Turdus merula*).

Mezi zjištěnými druhy si zaslouží většího významu čáp černý (*Ciconia nigra*) a zejména sokol stěhovavý (*Falco peregrinus*). U těchto druhů je bezpodmínečně nutné zachovat klid na hnízdištích, zejména v době hnízdění a těsně po vyvedení mláďat. U sokola stěhovavého je také nutno pečlivě tajit jeho hnízdiště, případně zabezpečit nepřetržitou strážní činnost. Bylo by velmi vhodné některá hnízdiště dlouhodobě udržovat tak, aby přední stěna skály či věže nezarostla vegetací, resp. lesem při úpatí. Tímto způsobem již zaniklo několik v ještě relativně nedávné době obsazovaných lokalit (např. Zadní Doubice, oblast České silnice). Populace sokola stěhovavého na celém území česko-německých Labských pískovců má stále, přibližně od poloviny devadesátých let, progresivně stoupající tendenci a zřejmě ještě nedošlo k nasycení tohoto území hnízdícími sokoly. Již v současné době tato populace patří mezi nejsilnější ve střední Evropě s expanzí vyvedených mláďat či dospělých ptáků (hlavně samic) do dalších oblastí (např. německá část Lužických hor).

Závěr

Celkově lze hodnotit ptáci společenstvo této části území Národního parku České Švýcarsko v rámci České republiky jako průměrně bohaté a průměrně početné, ovšem s řadou významných ptačích druhů, z nichž některé přesahují svým významem území Labských pískovců (sokol stěhovavý – *Falco peregrinus*). Vzhledem k postupné přeměně nepřirozených lesních společenstev na přírodě blízká bude docházet ke zvýšení diverzity stanovišť stejně jako potravní základny. Lze proto očekávat zvyšování druhového bohatství i početnosti jednotlivých ptačích druhů na území NP. Již v tomto období je však nutné pečlivě evidovat a chránit hnízdiště vybraných druhů (čáp černý, sokol stěhovavý) před rušením, případně vykrádáním.

Literatura

DYKYJOVÁ D. (ed.) 1989: Metody studia ekosystémů. *Academia*, Praha; FLOUSEK J., GRAMSZ B. 1999: Atlas hnízdního rozšíření ptáků Krkonoš (1991 – 1994). *Správa Krkonošského národního parku*, Vrchlabí; HAGENMEIER, W., J. M., BLAIR, M., J. 1997: The EBCC Atlas of European Breeding Birds: Their Distribution and Abundance. *T+A D* London; HUDEC K., ČERNÝ W. (ed.) 1977: Fauna ČSSR, Ptáci 2. *Academia, Praha*; HUDEC K. (ed.) 1983: Fauna ČSSR, Ptáci 3. *Academia, Praha*; HUDEC K. (ed.) 1994: Fauna ČR a SR, Ptáci 1. *Academia, Praha*; JANDA J., ŘEPA P. 1986: Metody kvantitativního výzkumu v ornitologii. *SZN, Praha*; ŠTASTNÝ K., RANDÍK A., HUDEC K. 1987: Atlas hnízdního rozšíření ptáků v ČSSR 1973/77. *Academia, Praha*; ŠTASTNÝ K., BEJČEK V., HUDEC K. 1997: Atlas hnízdního rozšíření ptáků v České republice 1985 – 1989. *H+H, Jinočany*.

5.2 Odborné projekty řešené Správou Národního parku

- Ve spolupráci se Správou Národního parku Saské Švýcarsko byla vypracována studie zhodnocující možnosti reintrodukce (znovuvypuštění) tetřeva hlušce a jeřábka lesního do oblasti národního parku. Závěr této studie doporučuje návrat obou druhů do přírody národního parku (P. Benda za NP).
- Monitorování populace sokola stěhovavého (*Falco peregrinus*) a střežení jeho hnízdišť. V oblasti česko-německých pískovců je nejvýznamnější populace tohoto kriticky ohroženého dravce ve střední Evropě. Trvalý a soustavný monitoring je nejen nutný k ochraně této klíčové populace např. před vykrádáním hnízd, ale také pro poznání jejího dalšího vývoje a šíření do dalších oblastí (P. Benda a strážní služba za NP).
- V rámci evropského projektu zjišťování tahových cest čápů černých byla v národním parku okroužkována čtyři mláďata speciálními na dálku odečítacími kroužky ze Španělska (P. Benda a strážní služba za NP).
- Průběžně byla prováděna plošná inventarizace všech tříd obratlovců (P. Benda, strážní služba a oddělení péče o les za NP).
- Mapování výskytu a rozšíření vážek na celém území česko-německých Labských pískovců (CHKO a NP) (P. Benda za NP, M. Chochel za CHKO Labské pískovce, J. Phoenix za Nationalpark Sächsische Schweiz)
- Faunistický průzkum brouků z čeledi kovařikovitých (*Elateridae*) na území NP České Švýcarsko a CHKO Labské pískovce (M. Trýzna za NP, J. Pavlíček za SZÚ Praha det.)
- Faunistický průzkum rovnokřídlého hmyzu (*Orthoptera*) na území NP České Švýcarsko (F. Chládek - Brno, M. Trýzna za NP)
- Faunistický průzkum hmyzu ve vybraných I. zónách NP České Švýcarsko (soutěsky Kamenice, Růžovský vrch) (M. Trýzna za NP, pracovníci entomologického odd. Národního muzea v Praze)
- Sledování entomofauny na lokalitách postižených požáry (M. Trýzna za NP)

- Faunistický výzkum žížal (*Lumbricidae*), mnohonožek (*Diplopoda*), suchozemských stejnoožců (*Oniscidea*) a pavoukovec (*Aranea*) na území NP (V. Pižl, K. Tajovský za Ústav půdní biologie v Českých Budějovicích, M. Trýzna za NP, M. Chochel za CHKO Labské pískovce)
- Extenzivní průzkum řádu brouků (*Coleoptera*) na území NP České Švýcarsko a CHKO Labské pískovce (M. Trýzna za NP, pracovníci entomologického odd. Národního muzea v Praze)

5.3 Spolupráce na dalších projektech

- Floristické mapování území CHKO Labské pískovce a NP České Švýcarsko (P. Bauer za CHKO Labské pískovce, H. Härtel za NP)
- „Losos 2000” – kontinuální pokračování akce ve spolupráci s Českým rybářským svazem, která má za cíl navrátit tento druh ryby do řeky Kamenice a potoka Jetřichovická Bělá a vytvořit zde silnou rozmnožující se populaci. V roce 2000 bylo vypuštěno 60 000 kusů plůdku tohoto druhu (P. Benda za NP)
- Německo–polsko–český projekt na ochranu a monitorování zimujících netopýrů a zlepšení podmínek na zimovištích v příhraniční oblasti těchto tří států (zpracován byl okres Děčín a částečně okres Ústí nad Labem a Česká Lípa). V rámci tohoto projektu byly získány finanční prostředky na zajištění zimovišť netopýrů ve Skalici u Nového Boru a Pysku u České Kamenice (P. Benda za NP)
- Entomologický průzkum dubových porostů na Pastýrské stěně v Děčíně ve spolupráci s CHKO Labské pískovce (M. Chochel za CHKO Labské pískovce, P. Benda, M. Trýzna za NP)
- Mapování druhového složení a rozšíření měkkýšů na území Labských pískovců (V. Ložek - Praha)

5.4 Spolupráce s vědeckými ústavami, vysokými školami, středními školami a dalšími odbornými pracovišti.

Správa NP spolupracuje zejména s PřF UK Praha, Botanickým ústavem AV ČR v Průhoncích a Třeboní, Národním muzeem v Praze, Geologickým ústavem AV ČR v Praze, Výzkumným ústavem lesního hospodářství a myslivosti v Praze, Entomologickým ústavem v Českých Budějovicích, SMEK AOPK v Brně, Moravským zemským muzeem v Brně, Správou Národního parku Saské Švýcarsko, Správou CHKO Labské pískovce, Správou CHKO České středohoří, Správou CHKO Lužické hory, Ústavem půdní biologie ČSAV v Českých Budějovicích, Agenturou ochrany přírody a krajiny v Ústí nad Labem, Českou zemědělskou univerzitou v Praze, Správami Národních parků Krkonoše, Podyjí a Šumava a dalšími institucemi.

střed vodního toku, je v zásadě myslitelná, vyžaduje ovšem změnu ve smlouvě o hranicích.

Účastníci byli informováni o jednání stálého výboru pro saský úsek státní hranice, který je součástí česko-německé komise hraničních toků. Při jednání, které se konalo ve dnech 14. až 16. 10. 1997, se výbor zabýval zmíněnou problematikou a uznal, že v uvedeném úseku Křinice existují ekologické zájmy významně převyšující nutnost stabilizace průběhu hraničního vodního toku.

Správám národních parků bylo doporučeno prostřednictvím příslušných ministerstev dosáhnout takových opatření, která by vyloučila stabilizaci břehů.

V prvních podzimních týdnech byly odstraněny stromy padlé do Křinice a také stromy na březích, u nichž hrozilo brzké padnutí do toku. Rozřezané dřevo leží viditelně na březích, částečně i podél hlavní turistické stezky. Zástupce NP Saské Švýcarsko informoval přítomné, že toto opatření v jádrových (prvních) zónách národních parků je v rozporu se záměry národních parků a vyvolává neporozumění. Uvedené odstranění dřevin proběhlo v rámci smluvně stanovených udržovacích povinností, práce provedl český správce toku.

Správám národních parků bylo doporučeno prostřednictvím příslušných ministerstev působit na změnu stanoveného udržování v tomto úseku Křinice.

Zdrž Obere Schleuse je nejmasivnější příčná stavba na Křinici. Stavba je ve svém stavu chráněna. Zdejší provoz pramic je ve zřizovací listině NP Saské Švýcarsko výslovně vyjmut ze zákazů. Čeští účastníci upozornili, že zdrž považují za saskou záležitost. K určení ustanovení o obhospodařování zdrže by měly společně dospět zúčastněné saské správní orgány (správa toku, Správa NP, lesní správa) a krajské město Sebnitz. Správa NP České Švýcarsko žádá, aby byla do tohoto procesu zahrnuta.

Niedermühle - využívání vodní energie zdejšími zařízeními bylo zřejmě ukončeno v roce 1978. Jez se nachází v dezolátním stavu. Vlastník objektu Niedermühle podal v roce 1999 žádost o znovudělení vodního práva k reaktivaci zařízení sloužícího k využití vodního zdroje za účelem výroby elektrické energie. Rekonstrukce i odstranění jezu vyžadují dle smlouvy o hraničních tocích odsouhlasení záměru příslušnými orgány ČR. Zástupci Povodí Ohře, a.s. a správ NP České a Saské Švýcarsko nepovažují za vhodné opětovně reaktivovat vodní zdroj za účelem výroby elektrické energie. Byl vyjádřen souhlas s odstraněním jezu. Příslušný saský orgán správy toku bude u příslušného vládního prezidia působit na brzké uzavření předmětného řízení o vodním právu (ve smyslu odmítnutí uvedené žádosti) a vyjasnění majetkových vztahů v případě zmíněného jezu.

Zvláště při zvýšené hladině vody a povodních splavuje Křinice velké množství odpadu (plaveniny). Z místy špatně dostupného a dopravně nedosažitelného hraničního úseku řeky jej lze odstraňovat jen za velmi obtížných podmínek. Správy obou národních parků se vyslovily pro zadržení a odstranění odpadu již před vstupem Křinice do národních parků, zvláště před vstupem do její

soutěsky. Správy obou národních parků byly vyzvány k vypracování návrhů k vyřešení tohoto problému.

Konání společné pochůzky hraničním úsekem Křinice za účasti kompetentních správ z ČR a Svobodného státu Sasko účastníci obecně zhodnotili jako dobrý příklad přeshraniční spolupráce.

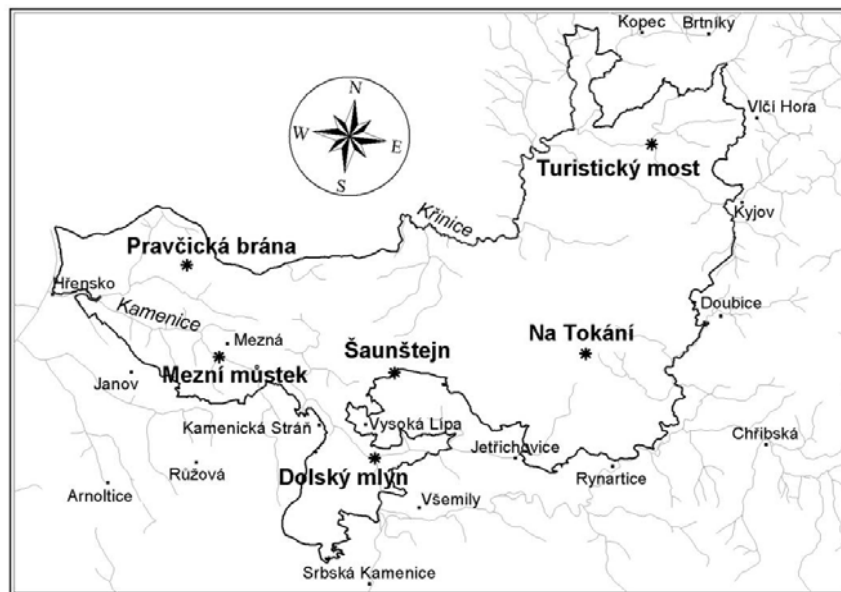
5.7 Průzkum návštěvnosti

Ve spolupráci s Ústavem pro životní prostředí Přírodovědecké fakulty Univerzity Karlovy v Praze proběhl v polovině srpna průzkum návštěvnosti a postojů obyvatel a rekreativů národního parku. Shodná metodika výzkumu je používána i v ostatních národních parcích a ČR. Výsledky jsou podrobně zpracovány ve studii „Základní ukazatele rekreačního a turistického využívání Národního parku České Švýcarsko“ (Ústav pro životní prostředí, PŘF UK Praha, Praha 2000).

Průzkum návštěvnosti probíhal formou terénního šetření, při němž byly vždy dvoučlenné hlídky přítomny na šesti optimálně vybraných lokalitách (Pravčická brána, Mezní můstek, rozcestí pod Šaunštejnem, Dolský mlýn – Královský smrk, Na Tokání a Turistický most). Šetření probíhalo ve dnech 12.8. až 20. 8. vždy od 9 do 18 hod. Kromě statistického sčítání počtu návštěvníků bylo při řízeném rozhovoru vyplněno celkem 1111 dotazníků ve třech jazykových mutacích (č, n, a).

Celkový statisticky odhadovaný počet návštěvníků NP je ročně cca 1 200 000.

Mapa NP s vyznačením sledovaných lokalit



Stručný výběr z výsledků

Turistika - pěší

Návštěvnost dle bodů průměrná denní návštěvnost

Pravčická brána	* 1200
Mezní můstek	1080
Dolský mlýn – Královský smrk	340
rozcestí pod Šaunštejnem	280
Na Tokání	205
Turistický most	110

* druhý nejnavštěvovanější bod v ČR po Sněžce

Návštěvnost dle směrů

rozc. Tři prameny - Pravčická brána	1140
Tichá soutěska - Mezní můstek	898
Dolský mlýn – Královský smrk	340
Na Tokání – Doubice	264

Cykloturistika

Návštěvnost dle bodů

Turistický most	172
Na Tokání	129
Dolský mlýn – Královský smrk	52
rozcestí pod Šaunštejnem	48

Výsledky šetření složení, postojů a názorů návštěvníků (1111 dotazníků)

Alokace	%
ČR dle okresů (celkem 75 okresů)	70,6
Praha	17,0
okres Děčín	8,6
Brno	6,4
Ústí nad Labem	4,3
Hradec Králové	2,3
Česká Lípa, Teplice, Plzeň	2,1
Liberec	2,0
ostatní	27,9
SRN	25,5
ostatní zahraničí	3,9

Návštěvnost dle věkových skupin ČR v %

25 – 39	36,9
40 – 59	33,0
18 – 24	21,6
nad 60	4,9
do 17	3,6

Návštěvnost dle ročních období v %

léto	49,7
celý rok	14,9
jaro až podzim	14,5
zima	1,5
ostatní	19,4

Délka pobytu v %

	ČR	cizinci
1 den	19,6	38,4
2 dny	12,2	12,2
3 dny	10,7	11,9
1 týden	31,7	9,8
2 týdny	7,1	8,8
ostatní	28,7	18,9

Místo pobytu – tři nejčastější v %

Jetřichovice, Vysoká Lípa	26,7
Hřensko, Mezná, Mezní Louka	10,8
kempy	7,6
ostatní	<3,5

Motiv návštěvy v % (součet odpovědí)

příroda a její krásy	97,5
klid a odpočinek	80,5
sport	59,5
kultura	43,5

Který problém se má na území řešit přednostně – tři nejčastější v %

odpady	49,4
živelná turistika	14,7
stav lesů	10,7

Náklady na dovolenou v NP v %

odpovídají představám	45,9
jsem velmi/spíše spokojen	37,7
jsem velmi/spíše nespokojen	16,4

Další významné informace v %

v NP bylo poprvé	44,2
delší výlety upřednostňuje	55,2
s hustotou cest na území NP je velmi/spíše spokojeno	91,9

Místní obyvatelé**Vznik NP hodnotíte ... (v %)**

pozitivně	49
spíše pozitivně	31
spíše negativně	8
negativně	2
nevím	10

Existence NP vás v běžném životě ovlivňuje ... (v %)

určitě ano	10
spíše ano	15
spíše ne	42
určitě ne	25
nevím	7

Tento vliv hodnotíte jako ... (v %)

velmi pozitivní	11
spíše pozitivní	30
spíše negativní	13
velmi negativní	10
nevím	36

Skýtá existence NP možnosti pro rozvoj vaší obce ... (v %)

ano	80
ne	20

Který problém se má na území řešit přednostně – čtyři nejčastější v %

odpady	29
stav lesů	16
dopravní vybavenost	14
živelná turistika	13

Jakému způsobu poskytování informací ze strany Správy NP dáváte přednost ... (v %)

letáky, oběžníky	29
místní tisk	22
vývěsní tabule	18
diskuse a besedy	16
jiný způsob	16

Zdrojem uvedených údajů je výše citovaná studie.

Výsledky průzkumu přinášejí cenné informace o intenzitě a skladbě návštěvnosti území, šíří názorů, hodnocení a očekávání místních obyvatel vzhledem k činnosti Správy NP. Jsou jedním z podkladů pro zaměření jejich aktivit především v oblasti veřejných vztahů a optimalizaci turistické vybavenosti území.

5.8 Entomologický klub při Labských pískovcích

V roce 1999 vzniklo při CHKO Labské pískovce sdružení amatérských i profesionálních entomologů, kteří své odborné aktivity směřují do oblasti Českého Švýcarska. Důvodem vzniku tohoto zájmového sdružení byla snaha koordinovat entomologické aktivity amatérů i profesionálů na zájmovém území. Členové se na pravidelných setkáních navzájem informují o výsledcích svých pozorování i o nejrůznějších problémech souvisejících s touto činností. Setkání jsou doplněna odbornými přednáškami profesionálních entomologů, ale i populárními přednáškami hostů o přírodních krásách zdejšího kraje. Nyní klub působí pod záštitou Správy Národního parku České Švýcarsko a Správy CHKO Labské pískovce.

Entomologický klub má v současné době 23 členů a schází se dvakrát ročně. Pro potřebu členů je vydáván jednoduchý občasník "Listy entomologického klubu při Labských pískovcích", který bude dle potřeby vycházet jednou až dvakrát do roka. Časopis obsahuje nejen záležitosti organizačního charakteru, ale i odborné články pojednávající o jednotlivých skupinách bezobratlých živočichů z oblasti Labských pískovců.

6. Péče o les

6.1 Organizace

Vedoucí celého oddělení péče o les je zároveň náměstkem ředitele NP. Oddělení v sobě zahrnuje jednu lesní správu, kterou řídí její vedoucí. V současné době má k dispozici 3 THP pracovníky. Lesní správa koordinuje činnosti na dvanácti vytvořených revírech, které přímo spravují jednotliví revírníci. Průměrná výměra jednoho revíru činí cca 630 ha.

Práce v lesích NP jsou prováděny výhradně živnostníky (cca 100 osob), převážně obyvateli obcí obklopujících NP. Dlouhodobým cílem je vytvoření specializovaného týmu lesních dělníků, kteří přesně ovládají specifika náročných prací v lesích NP. Jen tak lze účelně klást důraz na citlivost a odbornost zásahů včetně minimalizace případného poškození lesních porostů při jejich přeměně na les s přirozeným druhovým složením. Při těžbě dřeva je využíváno co nejšetrnějších technologií, uplatňuje se sortimentní metoda, kde je preferováno maximální zužitkování vytěžené dřevní hmoty. Odbyt dřeva je realizován na odvozním místě přímo odběratelům se snahou o co nejlepší zpeněžení.

Právo hospodaření v lesích přešlo na Správu Národního parku České Švýcarsko Smlouvou o převodu práva hospodaření k lesům, lesnímu půdnímu fondu a k jinému lesnímu majetku s Lesy České republiky, s.p. se sídlem v Hradci Králové dne 1. 3. 2000.

Území Národního parku České Švýcarsko zahrnuje části tří lesních hospodářských celků (LHC):

LHC	LPF (ha)	Porostní půda (ha)	Platnost LHP
Děčín	3 405	3 331	1995 – 2004
Rumburk	946	931	1996 – 2005
Rybniště	3 376	3 319	1996 – 2005
Celkem NP	7 727	7 581	

V průběhu roku 2000 byla provedena revize LHP a ze tří částí LHC byl vytvořen jeden s názvem České Švýcarsko. Revizi LHP na základě výsledků výběrového řízení provedl EKOLES – PROJEKT, s.r.o. Jablonec nad Nisou.

6.2 Výchozí stav lesních porostů

Současný stav lesních porostů je výsledkem lesnické činnosti v minulosti, která zdejší lesy ovlivnila zásadním způsobem. Došlo k podstatným změnám druhové a věkové skladby lesů. Snížilo se zastoupení především jedle, dubu a buku. Naproti tomu se několikanásobně zvýšil podíl smrku. Do lesů byly zavedeny

nepůvodní dřeviny (vejmutovka, modřín, douglaska, dub červený), z nichž některé se vyskytují na poměrně značných plochách a v současné době působí závažné problémy. Z tohoto pohledu je nejzávažnější situace u borovice vejmutovky, která svým invazním chováním vytlačuje ostatní dřeviny, hlavně borovici lesní.

Současná druhová skladba

smrk	59,2%	buk	5,4%
borovice	21,9%	bříza	4,1%
modřín	3,9%	ostatní	2,5%
vejmutovka	3,0%		

Původní lesní porosty s přirozenou dřevinnou skladbou se zachovaly jen tam, kde nepřístupný terén znemožňoval hospodářské využití lesů. Přírodě blízké společenstva se dnes nacházejí zejména na skalnatých svazích, nepřístupných roklích a skalách a také na některých třetihorních vyvělinách.

Pravděpodobná přirozená dřevinná skladba (Koutecký 1995)

borovice	40,6%	dub	5,7%
jedle	12,2%	bříza	4,1%
smrk	10,7%	javor	1,0%
buk	24,3%	ostatní	1,4%

6.3 Těžební činnost

Provádění těžebních zásahů je směřováno v každém revíru do ucelených oblastí (vždy několik sousedních lesních oddělení). Zde jsou provedeny veškeré výchovné zásahy, nahodilé těžby a obnovní těžby tak, aby se lesnické zásahy v této oblasti provedly v jednom krátkém časovém období a minimalizovala se rušivá činnost vyplývající z těchto prací v následujících letech. Při výchovných těžbách je prováděna redukce vejmutovky a druhová skladba upravována tak, aby byla zlepšena druhová pestrost a stabilita porostu.

Obnovní těžby jsou prováděny jednotlivým a skupinovým výběrem s možností následných podsadeb jedle a buku. U porostů vejmutovky, kde bude následná dřevina borovice lesní, se k obnově používá maloplošný holosečný způsob.



šetrná technologie přibližování dřeva

Část hmoty se po vytěžení a případné asanaci ponechává v porostech.

Lesy Národního parku České Švýcarsko nebyly v posledních letech postiženy žádnou živelnou kalamitou. Péče o les je ale značně ovlivněna stále se zvyšujícím zastoupením vejmutovky a jejím agresivním chováním. Vejmutovka je v současné době jedním z nejzávažnějších problémů v NP. Velmi dobře se zmlazuje na nejrůznějších lesních typech, rychle roste, snáší dobře stín, vytváří velké množství opadu, vytlačuje přirozená společenstva a působí významné negativní změny v půdě.

Těžba plánovaná

Těžba v roce 2000	m ³	%
výchovná	4 444	30,77
obnovní	6 843	47,38
mimořádná rekonstrukce nahodilá	3 156	21,85
Celkem	14 443	100,00

Těžba dle dřevin (včetně samovýrob)

Dřeviny	m ³	%
smrk	11 531	78,13
borovice	95	0,64
vejmutovka	2 421	16,40
modřín	664	4,50
Jehličnaté celkem	14 711	99,68
dub červený	2	0,02
buk	5	0,03
bříza	40	0,27
Listnaté celkem	47	0,32
Těžba celkem	14 758	100,00

Z uvedené tabulky vyplývá, že v nejvyšší míře byla chráněna borovice lesní a listnaté dřeviny. Těžba byla zaměřena převážně na přeměnu monokultur smrku vzniklých po mniškové kalamitě (30. léta 20. století) a redukci nepůvodních dřevin (vejmutovka, modřín). U listnatých dřevin byla prováděna pouze výjimečně, a to jen formou výchovných zásahů, jejichž účelem jsou zdravotní výběry.

Rozdíl mezi těžbou dle dřevin a těžbou plánovanou tvoří 315 m³ samovýroby.

Složení nahodilých těžeb

Nahodilá těžba	m ³	%
Kůrovcová	194	6,15
Lapáky	396	12,55
Živelná	1 460	46,26
Ostatní	1 106	35,04
Nahodilá těžba celkem	3 156	100,00

Cílem těžebních zásahů je následně vytvořit takový porost, který by se měl co nejvíce blížit přírodě blízkému složení, nikoli produkce dřevní hmoty!

Při vyklízení dřeva jsou preferovány technologie s nejmenšími negativními dopady na les.

Vyklízení dřevní hmoty dle druhu

Způsob vyklízování dřevní hmoty	m ³	%
Ručně	35	0,25
Potahy	1 800	12,89
Lanovky	481	3,44
vyvážecí souprava VALMET	6 077	43,50
Traktory	5 576	39,92
Celkem	13 969	100,00

Kombinované přiblížení (potah-traktor) činilo za rok 2000 8 868 m³.

Pro rok 2001 je počítáno dle projekční přípravy

Druh těžebního zásahu	ha	m ³
prořezávky	92,29	15
probírky – 40	77,65	1 655
probírky + 40	271,78	4 757
obnovní		8 471
nahodilá		1 334
Celkem	441,72	16 232

V celkové výši je započteno 1 000 m³ dřevní hmoty, u které se předpokládá, že bude ponechána v porostech jako důležitá součást řetězce přirozených procesů.

6.4 Zalesňování a podsadby

V roce 2000 se při zalesňování vycházelo z bilance holin předané od LČR s doplněním podsadeb a sjíjí dubu zimního. Potřebný sadební materiál a jeho původ z území NP se podařilo zajistit ve spolupráci s LČR. U sazenic smrku byl v plném rozsahu využit sadební materiál vyzvednutý z náletu v geneticky vhodných porostech.



sadební materiál jedle bělokoré

Bilance holin v ha

Bilance holin	Holina	Vylepšení	Podsadby	Celkem
stav 1.1. 2000	8,72	3,02		11,74
přírůstek těžbou	4,00		2,66	6,66
přírůstek nezdarem		9,80		9,80
úbytek zalesněním	7,83	4,73	2,66	15,22
přirozená obnova	0,27			0,27
jiný způsob	0,78			0,78
stav 31.12. 2000	3,84	8,09	5,32	11,93

Zalesnění podle dřevin

Dřevina	ha	1 000 ks
smrk	1,89	8,5
jedle	1,86	7,97
borovice	4,49	39,35
Jehličnaté celkem	8,24	55,82
dub	0,49	3,05
buk	5,93	42,95
jasan	0,19	1,15
olše	0,10	0,50
Listnaté celkem	6,71	47,65
CELKEM	14,95	103,47
sjíjí dubu zimního	0,27	Spotřeba 24 kg

Sazenice potřebné k zalesnění pro NP pěstuje společnost DENDRIA, s.r.o. ze semene sebraného na území NP. V roce 2000 bylo sebráno 510 kg šišek jedle

bělokoré, 72 kg borovice lesní a 3 kg jilmu horského ze stojících stromů technologií, která tyto stromy nepoškozuje (tj. bez použití stupaček). Sběrem do sítí bylo sebráno 19 kg bukovic a 110 kg žaludů dubu zimního.

Vylučování šišek jedle provedla lesní správa NP ve své režii. Šišky borovice byly vylučovány v semenářském závodě LČR. Část plodů dubu zimního byla použita na sjíjí do porostů a zbytek společně s borovicí byl předán do školek společnosti DENDRIA, s.r.o. a bude využit v následujícím roce.

6.5 Ochrana kultur

Ochrana kultur byla prováděna dle potřeby jak proti škodám způsobeným zvěří a klikorohem, tak proti buření ožínáním. Celkový rozsah činil 346,43 ha. Do tohoto výkonu byla zahrnuta činnost související s výsekem plevelných a nežádoucích dřevin vejmutovky a modřínu. Proti škodám způsobených zvěří je s úspěchem především na listnatých dřevinách používán letní nástřik Lanolem.

6.6 Prořezávky

Úkol prořezávek vycházel z podílu závazného ukazatele LHP a byl proveden na ploše 84,58 ha. Prořezávky byly prováděny především v porostech s výskytem vejmutovky a modřínu za účelem jejich redukce.

6.7 Ochrana lesa

Hmyzí škůdci na území NP jsou ve stavu, při kterém nehrozí kalamitní přemnožení. Během roku nebyl zjištěn zvýšený stav žádného škůdce. Kontrola kůrovce je prováděna klasickými lapáky a lapači. Lapačů se používá v nepřístupných lokalitách. Bekyně mniška je kontrolována pomocí feromonových pastí a namátkově metodou trusinkovou. Odchyt ani na jedné pasti nepřekročil 200 motýlů. Listožraví škůdci v roce 2000 nepůsobili výraznější škody. Došlo i k ukončení gradace obalečů a píďalek na dubech.

6.8 Požáry

Požáry představují v době sucha vážné nebezpečí. V lesích NP došlo v roce 2000 celkem k jedenácti požárům, všechny vznikly následkem neukázněnosti návštěvníků NP. Naštěstí se je podařilo vždy včas zjistit a následně za pomoci hasičských sborů uhasit tak, že nedošlo k vážnějším škodám na lesních porostech.

Správa NP byla vlivem dlouhotrvajícího sucha nucena přikročit k částečnému usměrnění turistického ruchu, aby bylo co nejvíce eliminováno nebezpečí vzniku požárů. Rovněž byly prováděny požární hlídky. Prozatímní škoda byla vyčíslena na 100.000,- Kč. Je však možné, že se v následujících letech ještě zvýší odumřením dalších stromů.

6.9 Přehled nákladů hlavních činností v lesním hospodářství

Činnost	Technická jednotka	Množství	Náklady v tis. Kč	Průměrný náklad na tech. jedn. v Kč
Zalesnění	ha	15,22	831	54600,-
ochr. ml. lesních porostů proti zvěři	ha	169,11	605	3577,-
Oplocení	km	3,90	384	98461,-
ochrana ml. lesních porostů ostatní	ha	175,37	785	4474,-
prořezávky	ha	84,58	221	2613,-
ochrana lesa	tis. Kč		911	
ostatní pěstební práce	tis. Kč		431	
těžba dřeva	m ³	14443,-	1447	100,-
přibližování dřeva	m ³	13969,-	4155	297,-
Výchovné těžby	ha	158,-		

Literatura

KOUBECKÝ B. et al., 1995: Lesní porosty v připravovaném Národním parku České Švýcarsko. Agentura ochrany přírody a krajiny, oddělení ekologie lesa. Manuskript, 1-238.

7. Státní správa

7.1 Turistika, sport, rekreace

Na území NP byla v roce 2000 vyznačena síť cyklistických tras o celkové délce 61 km.

V dubnu byla podepsána dohoda o spolupráci mezi KČT a Správou NP České Švýcarsko. Dohoda vedle odsouhlasení aktuální sítě turistických a cyklistických stezek nebo vyjmenování předpokládaných přípustných sportovních aktivit na území NP formuluje i jednotlivé oblasti spolupráce obou organizací při realizaci konkrétních úkolů ochrany přírody, vzdělávání instruktorů KČT a údržbě turistické vybavenosti (značení tras, vydávání map). Společně byla k budoucímu vydání připravena vývěsní mapa v měřítku 1:30 000.



opravený most u Dolského mlýna

Ve spolupráci s Českým horolezeckým svazem byla pro budoucí návštěvní řád NP sestavena pravidla provozování horolezecké činnosti na území

NP, jejichž součástí je i seznam všech horolezeckých objektů, na nichž Správa NP vyjádří souhlas s realizací tohoto druhu sportu.

V oblasti turistiky, rekreace a sportu bylo řešeno 14 žádostí o povolení uspořádání hromadných akcí, z toho 6 žádostí o uspořádání hromadného turistického pochodu, 6 žádostí o uspořádání tábora nebo nocování ve volné přírodě (z toho 3 v kombinaci s organizovaným pochodem), 1 žádost o uspořádání sportovních závodů, 1 žádost o umístění informačních tabulí naučné stezky. S výjimkou negativního stanoviska – rozhodnutí k žádosti o uspořádání MTB závodu, jehož trasa byla navržena z části po nevyznačených cyklistických trasách, byla stanoviska ke všem ostatním akcím kladná. Jednalo se např. o tyto akce: 40. ročník turistického pochodu Brtnické ledopády (KČT TOM Šluknov, Dálkový turistický pochod Za kvetoucí měsíčnici (ZV OS Preciosa-Lustry Kamenický Šenov), skautský tábor (Junák – Úsvit Děčín) nebo dálkový turistický pochod Skalními hrádky Labských pískovců (KČT Krásná Lípa).

7.2 Stavební činnost a kácení zeleně mimo les

Počet vydaných rozhodnutí a stanovisek:

- | | |
|---|-----------------------------|
| <input type="checkbox"/> rozhodnutí k povolení stavby: | ano – 15, ne - 2 |
| <input type="checkbox"/> rozhodnutí k povolení kácení stromů: | ano - 1, ne - 1 |
| <input type="checkbox"/> vyjádření k umístění staveb do 50 m od lesa:
(proti rozhodnutí OkÚ Děčín) | ano - 22, ne - 6, odvol.- 2 |
| <input type="checkbox"/> souhlas s převodem pozemku na území NP: | ano - 6, ne - 1 |
| <input type="checkbox"/> souhlas s konáním hrom. turist. akce na území NP: | ano - 10, ne - 1 |

7.3 Myslivost

Posláním mysliveckého hospodaření na území národních parků je uchování a zlepšení přírodního prostředí, zejména pak jeho ochrana a obnova samořídících funkcí přírodních systémů, přímá ochrana volně žijících živočichů a planě rostoucích rostlin.

Základním cílem mysliveckého hospodaření je dosažení přírodní rovnováhy mezi zvěří a prostředím. Toho lze dosáhnout pouze řádným výkonem práva myslivosti při zabezpečení zejména těchto opatření :

- důslednou ochranou a zlepšováním biotopů udržet ohrožené populace původních druhů zvěře (např. rys ostrovid, sokol stěhovavý)
- zlepšováním stavu a ochranou biotopů vytvořit vhodné podmínky pro znovunavrácení některých druhů (tetřev hlušec, jeřábek lesní)
- při jednoznačném preferování kvalitativních kritérií za účelem zlepšování genofondu spárkaté zvěře cílevědomě redukovat přemnoženou zvěř na normované jarní kmenové stavy, které vycházejí ze zájmů a potřeb ochrany přírody
- postupně vyloučit nepůvodní druhy zvěře (např. muflon obecný, psík mývalovitý)
- zajistit péči populacím původních druhů

Obhospodařování honiteb NP

Honitby na území NP jsou obhospodařovány buď přímo Správou NP jako honitby ve vlastní režii nebo jsou ve výjimečných případech dočasně za úplatu pronajaty. Cílem je vytvoření honiteb pouze vlastních – režijních.

Honitby na území NP České Švýcarsko

Na území národního parku je v současné době myslivost provozována celkem v osmi honitbách. Dohodou o působnosti orgánů státní správy na úseku řízení myslivosti mezi MŽP ČR a Okresním úřadem v Děčíně ze dne 6. 12. 1999 byly honitby, které se na území NP nacházejí celou nebo větší plochou celkové výměry, vyčleněny z působnosti Okresního úřadu v Děčíně a převedeny do působnosti MŽP

ČR. Honitby, které svoji plochou zasahují do území NP menší výměrou, zůstávají v působnosti Okresního úřadu Děčín do 31. 3. 2003.

Honitby v působnosti OkÚ Děčín :	Janov, Růžák, Tanečnice
Honitby v působnosti MŽP ČR :	Hřensko - 962,90 ha
	Dubák - 1543,68 ha
	Jetřichovice - 1905,32 ha
	Doubice - 1770,91 ha
	Štenberk - 1351,54 ha

Definitivní úprava hranic všech dotčených honiteb bude provedena vzájemnou dohodou po skončení prvního mysliveckého období, tj. k 1. 4. 2003.

Správa Národního parku České Švýcarsko usiluje ve spolupráci s MŽP ČR o předčasné ukončení nájemních smluv ve výše uvedených pěti vlastních honitbách tak, aby byl naplněn smysl vyhlášení národního parku, především tedy uchování a zlepšení přírodního prostředí jako celku.

Historie myslivosti na území NP

Myslivost byla již od nepaměti velice atraktivní, a to jak pro tehdejší majitele panství, tak i pro samotný lesní personál. Zdejší hluboké lesy a členitý terén plně



kolouch

vyhovovaly zejména chovu zvěře jelení, vyskytovala se zde rovněž zvěř černá a v malé míře i zvěř srnčí. V hustých a těžko přístupných lesích se poměrně dobře dařilo tetřevům, jeřábkům a pomístně se zde vyskytoval také tetřívěk. V polovině 17. století ve zdejších lesích ještě žili velcí predátoři, kteří společně s člověkem udržovali jelení zvěř v rovnováze s přírodním prostředím. Stavby zvěře byly nízké i z důvodů proslé třicetileté války. Zvěř byla tehdy lovena téměř celoročně, především za účelem získání zvěřiny pro personál, dělnictvo a do režijních hospod, ale i na prodej. V 2. polovině 18. století již začíná zájem o lovecké trofeje. S ním spojená snaha o navýšení početních stavů zvěře přichází zhruba o sto let později, kdy se vlivem chovatelských záměrů vrchnosti stavy, především jelení zvěře, zvedaly až na neúnosnou míru asi 100 ks na 1000 ha. Určitým utlumením dalšího nárůstu stavů zvěře byly opět světové války, a to především z důvodu nedostatku potřebného krmiva pro přikrmování. Pro zdárný chov zvěře byly na jednotlivých panstvích zřizovány obory, pro navýšení stavů tetřevů byla přísně chráněna tokaniště a staré borové porosty. Pro zpestření druhové

skladby zvěře byli do zdejšího kraje vysazeni kamzíci a mufloni. Přírodní prostředí tak bylo enormně zatěžováno vysokými stavy zvěře a ani konec 2. světové války s sebou nepřinesl zájem o nastolení rovnováhy.

Normované stavy zvěře v NP České Švýcarsko (honitby v působnosti MŽP ČR)

Jelení zvěř

Honitba	Jelen				Laň	Kolouch	Celkem	Koeficient	Jakost	
	I	II	III	Kor.						Σ
Hřensko	2	1	1	1	4	4	2	10	0,8	III
Dubák	3	2	1	1	6	6	3	15	0,8	III
Jetřichovice	4	2	1	1	7	7	3	17	0,8	III
Doubice	4	2	1	1	7	7	3	17	0,8	III
Štenberk	3	2	0	0	5	5	2	12	0,8	III
CELKEM	16	9	4	4	29	29	13	71		

Srnčí zvěř

Honitba	Srnec			Srna	Srně	Celkem	Koeficient	Jakost	
	I	II	III						Σ
Hřensko	3	1	2	6	6	4	16	0,8	IV
Dubák	5	3	3	11	11	8	30	0,8	III
Jetřichovice	7	3	3	13	13	7	33	0,8	III
Doubice	6	3	3	12	12	6	30	0,8	III
Štenberk	6	3	3	12	12	6	30	0,8	III
CELKEM	27	13	14	54	54	31	139		

Kamzičí zvěř

Honitba	Kamzík				Kamzice				Kamziče	Celkem	Koeficient	Jakost
	I	II	III	Σ	I	II	III	Σ				
Jetřichovice	3	3	1	7	3	5	0	8	5	20		III
CELKEM	3	3	1	7	3	5	0	8	5	20		

Černá zvěř

Honitba	Kňour	Bachyně	Lončák / Sele	Celkem	Koeficient	Jakost
Hřensko	1	1	0	2	5	IV
Dubák	2	1	2	5	5	IV
Jetřichovice	3	2	2	7	5	IV
Doubice	2	2	1	5	5	IV
Štenberk	2	2	1	5	5	IV
CELKEM	10	8	6	24		

7.4 Rybářství

Základním cílem rybářského hospodaření je zachování a zlepšení přírodní rozmanitosti při stabilizaci populací původních druhů ryb a jiných vodních živočichů a tím uvedení rybářského hospodaření do souladu s potřebami a zájmy ochrany přírody.

Hospodaření v rybářských revírech NP

V rybářských revírech hospodaří buď přímo Správa NP (režijní revíry), nebo organizační složky Českého a Moravského rybářského svazu k tomu účelu pověřené MŽP České republiky. Cílovým stavem je obhospodařování všech rybářských revírů Správou NP.

Rybářské revíry na území NP

Rozhodnutím MŽP ČR jako ústředního orgánu státní správy pro rybářství v národních parcích byly vytvořeny tyto rybářské revíry:

Pstruhový rybářský revír **Kamenice 1**

- délka toku 8,5 km
- výměra 3 ha
- popis: od soutoku Kamenice s Chřibskou Kamenicí po silniční můstek na hranici NP nad Hřenskem se všemi přítoky včetně dalších vodních ploch ve smyslu § 7 vyhlášky MZLVH č. 103/1963 Sb.

Pstruhový rybářský revír **Křínice 1**

- délka toku 12,5 km
- výměra 6 ha
- popis: od soutoku s potokem vytékajícím z Kyjovské přehrady po místo, kde opouští státní hranici se všemi přítoky včetně dalších vodních ploch ve smyslu § 7 vyhlášky MZVLH č. 103/1963 Sb.
- celý revír je chráněnou rybní oblastí s úplným zákazem rybolovu

Rybářské hospodaření na území NP České Švýcarsko

Svým rozhodnutím ze dne 18. 10. 2000 upravila Správa NP možnosti rybaření pro členy Českého rybářského svazu na území NP pro rok 2001 takto:

Správa NP souhlasí se sportovním rybařením pro členy Českého rybářského svazu za těchto podmínek :

- ❑ Řeka Kamenice je od soutoku s Chřibskou Kamenicí až po Dolský mlýn, k tzv. Kostelní stezce, určena pro sportovní rybolov. Další úsek určený pro sportovní rybolov je od jezu zadržujícího vodu pro provoz lodiček v Tiché soutěsce po silniční můstek na hranici NP ve Hřensku. Část toku Kamenice mezi těmito dvěma úseky a potok Jetřichovická Bělá jsou chráněnými rybími oblastmi bez možnosti sportovního rybolovu.
- ❑ Řeka Křinice je chráněnou rybí oblastí bez možnosti sportovního rybolovu.
- ❑ Pstruh obecný potoční nebude loven do délky 30 cm.
- ❑ Lipan podhorní nebude loven do délky 32 cm.
- ❑ Pstruh americký bude loven od 23 cm.
- ❑ Siven americký bude loven od 23 cm.

Správa NP České Švýcarsko aktivně spolupracuje s ÚS ČRS při naplňování programu Losos 2000. Jsou vytvářeny vhodné podmínky pro reintrodukci a tah lososa, v současné době zejména pro rybářský revír Kamenice 1. Při naplňování zájmů ochrany přírody je mimo lososa pamatováno i na posílení a stabilizaci ostatních původních populací, zejména pstruha obecného, střevele potoční, vranku či mihuli. V zájmu ochrany původních druhů ryb budou postupně potlačovány nepůvodní druhy ryb a jiných vodních živočichů. V rámci zlepšování přírodního prostředí budou důsledně řešeny případy znečišťování vod, což představuje jeden ze základních předpokladů pro obnovu samořídících funkcí přírodních systémů.

Výkon rybářského práva na řece Křinici a jádrové části řeky Kamenice byl z důvodu stabilizace populace původních druhů ryb zcela vyloučen.



Pstruh obecný (nahore), losos obecný (dole)

8. Informatika a GIS

8.1 Informatika

Výchozí stav, první kroky

Prvních šest měsíců pracovala Správa NP v provizorních prostorách. Pro běžnou agendu byly zakoupeny tři počítače s tiskárnami, dva zapůjčil MěÚ Krásná Lípa a posléze šest bezúplatně převedlo MŽP ČR; bylo provedeno připojení na internet vytáčenou linkou a zprovozněna provizorní www stránka. Následovalo zakoupení ArcView, pracovník informatiky absolvoval dvě školení na tento produkt (zajištění „gramotnosti“ Správy NP v oblasti GIS do doby nástupu odborného pracovníka). Dále byly zakoupeny a zprovozněny dvě malé kopírky (jedna kopírka a tři počítače umístěny na lesní správě NP v Jetřichovicích). Současně s tím bylo vyhlášeno výběrové řízení na rekonstrukci budoucího sídla Správy NP, jehož součástí bylo také vybudování počítačové sítě včetně serveru, koncových stanic, periférií a telefonní ústředny. Cílem bylo zajištění podmínek pro plnou funkčnost Správy NP po provedení rekonstrukce sídla.

Zprovoznění sítě a běžných agend

V polovině července se Správa NP přestěhovala do nových, zrekonstruovaných prostor. Byl nakonfigurován dvouprocesorový server s operačním systémem Windows2000 Server, sedmáct PC s OS Windows2000 Professional, jeden PC a tři notebooky s OS Windows98, to vše na síti 100 Mb/s. Dále byl zprovozněn deskový skener formátu A3, dvě síťové tiskárny a výkonná kopírka. Byla nakonfigurována telefonní ústředna a nainstalován na ní napojený zvonkový tablet s možností využívat videovrátného. V následných měsících byl vybrán poskytovatel pevného připojení na internet, realizace proběhla do tří týdnů. Byla provedena instalace komplexní antivirové ochrany stanic systémem AVG, dokoupeny licence na Office2000 a reinstalováno celé účetnictví na server. Byly nakoupeny další drobné programy nutné pro provoz (katastr, ASPI, odborné lesnické programy apod.). Bylo zadáno zpracování oficiální www stránky profesionální firmě a její následné postupné naplňování. Zprovozněna byla tarifkace s následným rozúčtováním telefonních hovorů z důvodů sledování nákladů na jednotlivé pobočky. Ke konci roku byl proveden nákup druhého GISového pracoviště, výkonné kopírky a notebooku pro lesní správu NP, dva notebooky, dva psiony a tři pockety PC pro Správu NP. Byla provedena i kompletní inventarizace veškerých zařízení IT v majetku Správy NP České Švýcarsko.

Úkoly pro I. čtvrtletí roku 2001

Z důvodů změny organizace z příspěvkové na rozpočtovou je nutno zavést nové účetnictví, tedy i jiný program než stávající a započít jednání s ČNB

o elektronickém styku. Důležité je také plnění www stránek dalšími aktuálními informacemi.

8.2 GIS

Hlavním úkolem bylo vytvoření základu geografických informačních systémů. Pro začátek byla pořízena jedna licence ArcView GIS 3.2 a pracovní stanice PIII s monitorem o úhlopříčce 21 palců. Kromě toho byl zřízen samostatný disk na serveru pro data GIS. Byly také nainstalovány volně šiřitelné prohlížečky GIS dat ArcExplorer. Pro potřeby pracovníků Správy byly zakoupeny dva ruční přístroje GPS (Garmin e-Map a e-Trex Summit). Řada organizací (zejména státních) byla zkontakována ve věci možného bezúplatného předání dat pro GIS.

Základem GIS dat správy je bezesporu hranice NP a zonace. Na podkladech Správy obě tyto vrstvy zpracovává AOPK Praha. Zonace (digitalizovaná z lesnických map) již byla předána. První verze hranice NP (na podkladě katastrálních map) byla též předána, ale stále probíhá aktualizace a zpřesňování hranice. Předání konečné verze je tedy závislé na dodání potřebných podkladů na AOPK.

Další data byla získána spoluprací s laboratoří GIS Ústavu pro životní prostředí Přírodovědecké fakulty UK v Praze. Zde proběhlo skenování papírových map a následná transformace do souřadného systému. Významnou pomocí bylo také opakované zapůjčení přístroje GPS Trimble Pathfinder ProXR určeného pro sběr dat do GIS. S tímto přístrojem byla zaměřena řada bodů na celém území NP sloužících zejména jako vličovací body pro transformace papírových map a leteckých snímků jako body pro zpřesnění digitálního modelu terénu a ke zpětnému ověření přesnosti jiných vrstev. Proběhlo také několik tematických měření, např. zaměřování hraničních patníků. Speciálním úkolem pro GPS bylo mapování meandrů Křinice u Zadních Jetřichovic. Zde probíhá státní hranice středem řeky a je možné, že v některých místech dojde k protržení břehů meandrů již během zimy nebo jara.

Cenná data byla získána od AOPK Praha. Je to např. Zabaged2 – soubor rastrových map vhodných jako podrobný podklad pro vektorizaci (autor: ČÚZaK). Na něm byla vektorizována např. síť cyklostezek na území NP. Dále byly od AOPK Praha získány vrstvy územních systémů ekologické stability, pokrytí půdy (land cover), středů leteckých snímků a maloplošných chráněných území, všechny nejen pro celou oblast NP, ale i pro blízké okolí.

Další data byla získána od pracoviště GIS Správy Chráněných krajinných oblastí ČR. Zde to byly např. klady listů státních map, památné stromy, hranice a zonace CHKO Labské pískovce.

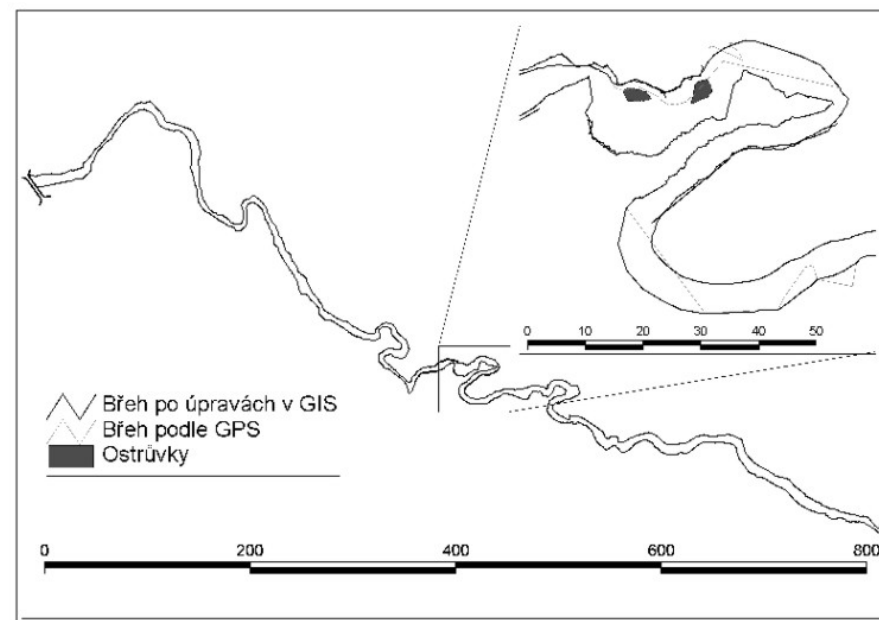
Jednání o vzájemné výměně GIS dat probíhají také s Okresním úřadem Děčín, Ministerstvem životního prostředí ČR a dalšími subjekty. Byla navázána intenzivní výměna zkušeností v oblasti GIS, např. se Správami ostatních NP a CHKO v ČR a vysokými školami. Významný je také projekt přeshraniční spolupráce mezi

Správou NP, Správou CHKO Labské pískovce, Správou NP Sächsische Schweiz a Technische Universität Dresden.

Činností pracovníků Správy NP vznikají další data. Jde např. o již zmíněnou síť cyklostezek, prostřednictvím ručních GPS jsou zaznamenávána data související s botanikou, zoologií nebo turistikou.

Současnými nejbližšími cíli rozvoje GIS na Správě NP je získávání dalších dat, převzetí lesnických digitálních podkladů od externího dodavatele (Ekoles), zprovoznění metadatabáze (informace o GIS datech), příprava turistické mapy a tvorba vlastních speciálních map.

Mapování meandrů Křinice u Zadních Jetřichovic pomocí GPS.



9. Strážní služba

Strážní službu tvořili v roce 2000 čtyři profesionální strážci.

Práci strážní služby lze rozdělit do sedmi okruhů:

- ❑ Vlastní výkon strážní služby – dohled nad dodržováním zákonů, vyhlášek a všech pravidel týkajících se ochrany přírody na území NP a postih při jejich nedodržování. Bylo uděleno 43 blokových pokut ve výši 4 700 Kč.
- ❑ Přenos informací z terénu na Správu NP a naopak: Strážci při svém každodenním osobním styku s místními obyvateli, osobami podnikajícími na území NP a návštěvníky vysvětlují cesty a prostředky, které Správa uplatňuje při zajišťování poslání NP. Získané názory a postoje veřejnosti předává zpět na Správu NP. Tímto napomáhá vytvářet spoluzodpovědnost občanů za přírodu NP. Dále se velmi významnou částí podílí na předávání přírodovědných poznatků odborným pracovníkům. Strážní služba zpracovala podklady pro pravidla provozování horolezeckého sportu na území NP.
- ❑ Průvodcovská a informační služba - bylo provedeno 23 přednášek s účastí 663 osob a 15 exkursí s účastí 401 osoby. Zajišťována byla fotodokumentace a fotografie pro propagační materiály (cca 1000 snímků).
- ❑ Spolupráce při odborných programech – zoologie (monitoring populace sokola stěhovavého, čápa černého, vydry říční, lososa), botanika (spolupráce při monitorování jedle bělokoré, borovice vejmutovky, mechů, křídlatky japonské, netýkavky žlaznaté), geologie (řícení skal), sociologický průzkum (návštěvnost).
- ❑ Údržbářské práce na zařízeních v terénu – údržba stávajících zařízení (ochranářské značení, turistické značení, informační systém) a dále koordinace následujících akcí - celková rekonstrukce částí turistických stezek o celkové délce 3370 m, instalace značení hranic NP, vedení cyklotras o délce 48 km, turistických rozcestníků 30 ks. Tyto opravy a rekonstrukce byly zaměřeny na nejvíce poškozená místa turistických stezek a akce vyplývající z vyhlášení NP (vyznačení cyklotras). V terénu bylo instalováno 10 ks



strážní služba při polední pauze

odpadkových košů, jejichž svoz do centrálního kontejneru zajišťuje strážní služba.

- ❑ Vedení brigád – bylo zorganizováno 11 brigád na úklid turistických stezek, vodních toků, nepovolených tábořišť a černých skládek. Lokalita Dolský mlýn (dvě akce), turistická stezka Pravčická brána – Mezní Louka, naučná stezka Jetřichovické skály a soutěsky řeky Kamenice (dvě akce), likvidace 21 černých tábořišť a dvou černých skládek. Akcí se zúčastnilo 246 občanů z řad chalupářů, organizovaných turistů, horolezců, rybářů, skautů z ČR a SRN a studentů základních i středních škol. Celkově bylo sebráno a odvezeno 155 třicetilitrových pytlů odpadu a 2 t volného odpadu.
- ❑ Založení a vedení aktivu dobrovolných strážců NP – s 28 zájemci proběhly rozhovory, na jejichž základě bylo vybráno 22 kandidátů. V následujícím roce absolvují přednášky o činnosti a práci NP a ve spolupráci s profesionálními strážci budou provádět terénní pochůzky. V roce 2001 budou na základě zájmu kandidátů a zkušeností s nimi někteří zařazeni jako dobrovolní strážci. Celkový cílový počet dobrovolných strážců NP se předpokládá asi 30 osob.

Za nejvýznamnější úkol strážní služby u nově vzniklého NP je považován výkon strážní služby, který je chápán nejen jako represivní práce, ale hlavně jako činnost vedoucí k vytváření vztahů lidí k přírodě. Bude-li většina lidí, kteří žijí nebo vstupují do NP, dodržovat základní pravidla ve vztahu k přírodě, byl by to největší přínos pro ochranu přírody. Proto by komunikace s veřejností měla tvořit převážnou část pracovní náplně strážce.

10. Ekologická výchova a propagační činnost

10.1 Přednášková činnost, exkurze, práce s dětmi a mládeží, brigády, spolupráce s veřejností

Hlavními tématy přednášek byly poslání a význam NP, cíle ochrany přírody a zajímavosti území. Větší část přednášek směřovala ke školní mládeži a pedagogickým pracovníkům. Jedna přednáška seznamovala s problematikou místních vztahů zástupce regionálních samospráv z okresu Rychnov nad Kněžnou, jedna z přednášek byla vedena v anglickém jazyce.

Odborné přednášky

- ❑ Härtel H.: Česko-Saské Švýcarsko: LF ČZU Praha
- ❑ Härtel H.: Lesní vegetace Českého Švýcarska: PřF UP Olomouc
- ❑ Härtel H.: Lesní vegetace Českého Švýcarska: Jihomoravská pobočka České botanické společnosti
- ❑ Härtel H., Bauer P. et Wild J.: Botanický výzkum Národního parku České Švýcarsko a CHKO Labské pískovce: principy, výsledky a perspektivy: konference České botanické společnosti Botanický výzkum a ochrana přírody
- ❑ Trýzna M.: Entomofauna Národního parku České Švýcarsko: Česká společnost entomologická Praha

Ostatní akce

- ❑ organizace a odborná garance semináře „Bude jednou šetrný dům“ ve spolupráci s občanským sdružením Jurta
- ❑ čtyři exkurze pro žáky ZŠ v Krásné Lípě
- ❑ organizace brigády SOU Stavebního v rámci akce „Uklid'me svět“– úklid Křinice
- ❑ uspořádání výtvarné a fotografické soutěže Náš Národní park České Švýcarsko (spolu s ČSOP Tilia)
- ❑ uspořádání slavnostního vyhlášení výtvarné a fotografické soutěže Náš Národní park České Švýcarsko (spolu s ČSOP Tilia)
- ❑ uspořádání výstavy „To nejlepší z výtvarné soutěže Náš Národní park České Švýcarsko“ (spolu s ČSOP Tilia)
- ❑ účast v porotě a beseda na ekologické olympiádě pro SŠ v Krásné Lípě
- ❑ účast v porotě a přednáška na ekologické olympiádě pro ZŠ v SLŠ Šluknov
- ❑ přednáška s diapozitivy v RS Natura a účast v poradním orgánu
- ❑ přednáška s diapozitivy a brigáda s ČSOP Tilia – úklid „piketu“
- ❑ založení hravého přírodovědného kroužku Ranger a jeho vedení
- ❑ sepsání programu kroužku Ranger a jeho nabídnutí různým subjektům v regionu
- ❑ metodické vedení hravého přírodovědného kroužku Bobřici v Ekocentru Děčín

Akce	počet akcí	počet zúčastněných
brigády	35	cca 510
přednášky	50	cca 1700
exkurze	34	cca 950

10.2 Informační střediska

Vzhledem ke skutečnosti, že Správa NP prozatím neměla k dispozici vlastní informační středisko, soustředila se na navázání a prohloubení kontaktů s existujícími okolními informačními středisky (MIS v Krásné Lípě, IS Loreta v Rumburku, MIS Jiřetín pod Jedlovou).

10.3 Spolupráce s médii

Správa NP je v průběžném kontaktu s místními regionálními sdělovacími prostředky. Celkem bylo o činnosti Správy NP uveřejněno téměř 200 článků ve více než 10 periodikách (IUCN Report, Vesmír, MF Dnes, Svobodné slovo, Deníky Bohemia – Děčínský deník / Českolipský deník, týdeník Princip, týdeník Výběžek, týdeník Naše město, měsíčník Česká silnice, Mladý svět aj.), několik reportáží a zpráv ve čtyřech televizních stanicích (ČT 1, Nova, Prima – Lyra TV, Zeus – kabelová TV) a třech rozhlasových stanicích (Čro Ústí nad Labem, Rádio Děčín, Rádio Crystal).

Kromě informací podávaných prostřednictvím médií bylo zodpovězeno i velké množství dotazů telefonických, zaslaných standardní nebo elektronickou poštou či při návštěvách přímo v budově Správy NP.

10.4 Vydávání informačních a propagačních materiálů

Vlastním nákladem Správa NP vydala trojjazyčný leták s mapou formátu A4 (čj, aj, nj) o cyklistických trasách na území NP, sadu osmi pohledů s motivy NP, která byla distribuována v okolních informačních střediscích, prodejnách tisku a upomínkových předmětů a v rekreačních zařízeních. Nákladem Správy KRNAP byla vydána publikace o národních parcích ČR, pracovník Správy NP České Švýcarsko zpracoval příslušnou část. Koncem roku byly vydány kapesní kalendáře s motivy přírody NP a novoroční přání.

U příležitosti slavnostního otevření národního parku byl vydán pamětní list.

10.5 Výstavy

V rámci slavnostního otevření NP České Švýcarsko byly zhotoveny výstavní panely s fotografiemi dokumentujícími hodnotu a pestrost území NP. Panely byly

zapůjčeny do Městského informačního střediska v Krásné Lípě, kde je mohla shlédnout nejširší veřejnost.

10.6 Den otevřených dveří

Po dokončení rekonstrukce administrativní části budovy Správy NP byl uspořádán den otevřených dveří pro širokou veřejnost. Této příležitosti využilo velké množství obyvatel z regionu, během dne měli možnost obdržet od přítomných pracovníků Správy nejrůznější informace o území nebo záměrech ochrany přírody.



mobilní výstava při slavnostním otevření NP

10.7 Spolupráce s ekologickými organizacemi

Klíčovou organizací, s kterou Správa národního parku úzce spolupracuje, je místní organizace Tilia Českého svazu ochránců přírody. Právě s ní zorganizovala výtvarnou a fotografickou soutěž Náš Národní park České Švýcarsko a následnou putovní výstavu z nejlepších prací. Kromě toho se Správa aktivně podílela i na oblastním kole ekologické olympiády v Krásné Lípě pořádaném právě ČSOP Tilia.

Spolu s ČSOP Tilia, Městským úřadem Krásná Lípa a s obecně prospěšnou společností PRO SEVER připravuje Správa založení obecně prospěšné společnosti České Švýcarsko a projekt na Centrum národního parku, tedy středisko ekologické výchovy v Krásné Lípě.

Nejvýznamnějším bodem spolupráce s ochránářskými organizacemi byla oslava Dne Země, tradičně organizovaná děčínskou pobočkou Děti Země. K propagaci tohoto dne se dále spojili ZOO Děčín, představitelé sociálně ekologického projektu Pravčická brána, Ekocentrum MěÚ Děčín a realizační tým místní Agendy 21. S vedoucí tohoto týmu byl také připraven sociologický průzkum návštěvnosti národního parku.

Kromě organizací zainteresovaných na ochraně prostředí připravilo oddělení veřejných vztahů též seminář „Bude jednou šetrný dům“ s občanským sdružením pro pomoc postiženým Jurta.

11. Publikační a propagační činnost

11.1 Knihy a sborníky

- ❑ BENDA P. & VYSOKÝ V. 2000: Tesařici Labských pískovců (*Coleoptera: Cerambycidae*). *Albis international*, Ústí nad Labem, 1-337.

Monografická publikace zpracovávající veškeré dostupné znalosti o této významné a atraktivní skupině brouků. Zpracována je nejen česká část území, v maximální možné míře jsou využity i literární prameny z německé části. V úvodních kapitolách je zpracována charakteristika území, ochrana tesaříků a metodika práce. Následuje přehled 108 zjištěných druhů, kde každý druh je vyobrazen černobílým obrázkem, je uvedena jeho bionomie, vypsány jsou všechny známé lokality výskytu, a to i v přiléhajících oblastech mimo Labské pískovce, připojena je síťová mapa rozšíření. V kapitole Katalog zjištěných druhů jsou v tabulkové formě uvedeny všechny druhy včetně přehledu jejich výskytu. Následuje německý a anglický souhrn. Pro lepší orientaci byly zpracovány také seznamy lokalit české části Labských pískovců, seznam lokalit zastoupených v jednotlivých faunistických čtvrcích, seznam živných rostlin, rejstříky latinského a českého názvosloví.

11.2 Odborné články

- ❑ BAUER P., BENDA P., HÄRTEL H. & RIEBE H. 1999: Přírodní poměry Českosaského Švýcarska. *Nationalpark Sächsische Schweiz*, Bad Schandau, 3: 20-57.
- ❑ BAUER P. & HÄRTEL H. 1999: Floristický kurs Severočeské pobočky České botanické společnosti ve Chřibské 1994. *Severočes. Přír.*, Litoměřice, 31: 83-90.
- ❑ ČEŘOVSKÝ J. & HÄRTEL H. 2000: The Bohemian-Saxonian Switzerland. *IUCN European Programme Newsletter*, Praha, 2000/21: 5-7.
- ❑ HÄRTEL H. 2000: Národní park České Švýcarsko. *Krkonoše* 2000/12 – příloha.
- ❑ BENDA P., CHLÁDEK F. & TRÝZNA M. 2000: *Troglophilus neglectus* Krauss, 1879 (*Enisfera, Rhapsiodophoridae*) v České republice. *Tetrix*, Tom I, Fasc. 5. Brno. 33-34.
- ❑ BENDA P. 2000: Přírodovědno ochránářská charakteristika zájmového území řeky Labe od Střekova (Ústí nad Labem) po státní hranici. *Sborník z konference „Mokřady, povodně a biodiverzita v Evropě“*. s.18-20.

11.3 Manuskripty

- ❑ AUGST U., BENDA P. & KLAUS S., 2000: Wiedereinbürgerung von Hasel- und Auerhuhn im östlichen Teil des Nationalparks Sächsische Schweiz und grenznahe Teile des Nationalparks České Švýcarsko Planungsgrundlagen für ein grenzüberschreitendes Artenschutzprojekt.
- ❑ ČERVENÝ, J., KOUBEK, P. 1999: Management populace rysa ostrovida na území připravovaného NP Labské pískovce. Odborná studie MŽP ČR. Říjen 1999. 34 stran.
- ❑ KAŇÁK K., 2000: Genetický test původnosti porostů jedle bělokoré, smrku ztepilého a borovice lesní na území Národního parku České Švýcarsko. Odborná studie k záchraně genofondu. Závěrečná zpráva za období od 1. 4. do 15.12. 2000, 1-141.
- ❑ HÄRTEL H. 2000: Geobotanická studie přirozených lesních společenstev Národního parku České Švýcarsko a jejich ohrožení invazí vejmutovky. Grant MŽP ČR, 1-30 + přílohy.
- ❑ TRÝZNA M. 2000: Faunistický průzkum vybraných skupin hmyzu na území Národního parku České Švýcarsko. Grant MŽP ČR, 1- 43.
- ❑ BENDA P. 2000: Mapování ptáků v severní části Národního parku České Švýcarsko. Grant MŽP ČR, 1-17.

12. Zahraniční aktivity Správy

Správa NP České Švýcarsko se v roce 2000 stala členem Federace evropských národních a přírodních parků (EUROPARC)

- ❑ Itálie, Norcia (konference Europarc), účast Z. Patzelt
- ❑ Německo, Schneverdingen, Niedersächsische Landesakademie für Umwelt und Naturschutz (jazykový kurs – německý jazyk v ochraně přírody, hrazen z prostředků Europarc), účast P. Benda, Z. Patzelt

Spolupráce se Správou Národního parku Saské Švýcarsko (Nationalpark Sächsische Schweiz)

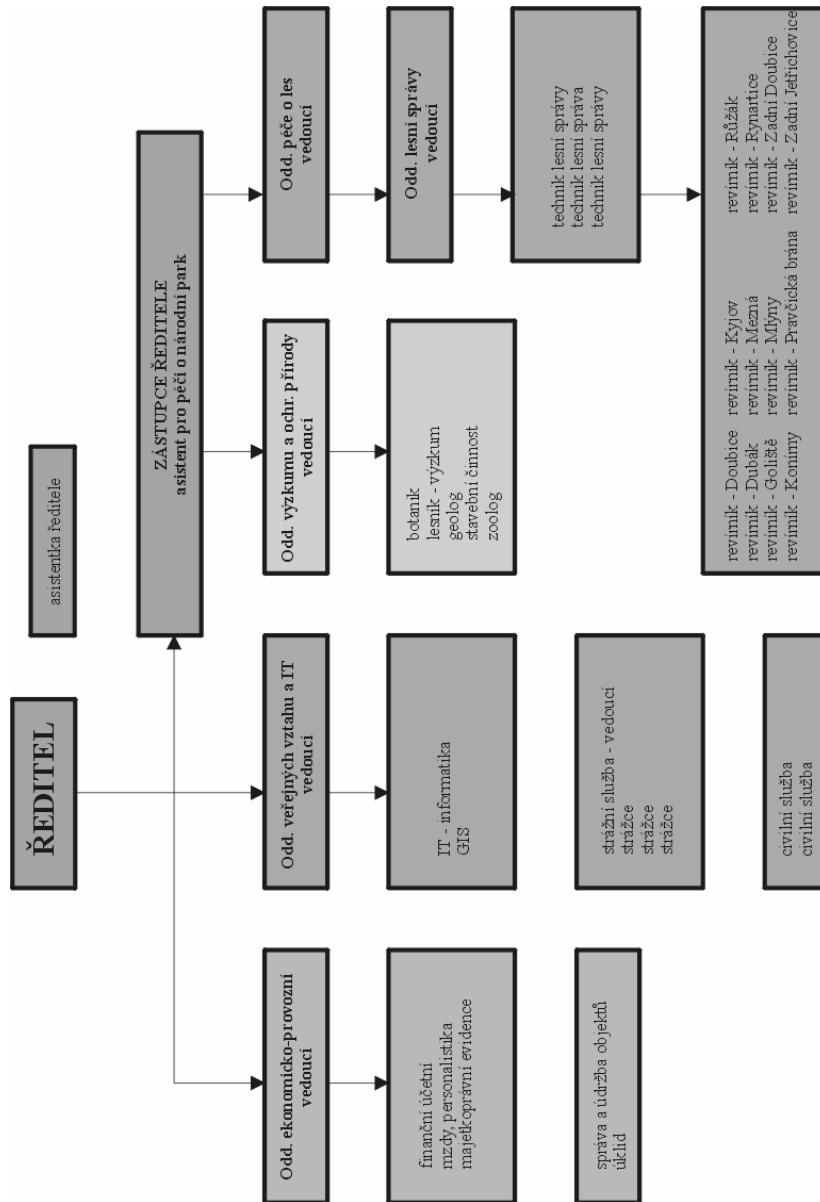
Národní park Saské Švýcarsko, navazující při státní hranici k Národnímu parku České Švýcarsko, je přirozeným a nejdůležitějším partnerem v oblasti ochrany přírody v území. Spolupráce obou správ probíhá téměř ve všech oblastech činnosti.

V roce 2000 bylo hlavní snahou definovat rámec a rozsah spolupráce:

- ❑ Formulování zásad a oblastí spolupráce.
- ❑ Ustanovení měsíčních pracovních porad vedení správ – střídavě v obou NP, vždy s obsahem – analýza stavu a řešení konkrétních úkolů ochrany přírody.
- ❑ Vzájemná podpora činnosti při stanoviscích vztahujících se ke skutečnostem přeshraničního charakteru (věda a výzkum, opatření v lesním hospodářství – boj s hmyzími škůdci nebo lesními požáry, turistika, práce s veřejností, publikační činnost, ekologická výchova).

13. Organizační schéma a personalistika

13.1 Organizační schéma



13.2 Personální záležitosti

Přehled stavu zaměstnanců Správy NP v průběhu roku 2000

	I	II	III	IV	V	VI	VII	VIII	IX	X	XI	XII
počet zaměstnanců v jedn. měsících	5	26	29	30	33	34	32	35	35	35	35	34
civilní služba	0	0	0	0	0	0	0	1	1	2	2	2
částečný úvazek	0	0	0	0	0	1	1	2	3	3	3	2
dohoda o provedení práce	1	2	3	3	3	3	2	1	1	0	0	0

14. Ekonomika

14.1 Úvod

V roce 2000 bylo stěžejním úkolem zabezpečit funkčnost veškeré ekonomické administrativy, především účetnictví a vytvořit majetkovou a materiální základnu.

Význam tohoto podtrhuje skutečnost, že Správa začala bez jakéhokoliv počátečního vybavení či základny – vkladů a možnosti navázat na organizační strukturu a odborné zkušenosti existujícího aparátu.

Obsazování systemizovaných míst probíhalo v průběhu celého roku, protože bylo nutné získat pracovníky s odpovídajícím zaměřením a kvalifikací. To se projevilo na nenaplnění průměrného evidenčního počtu zaměstnanců, tj. čtyřicet.

Investiční výstavba byla zajištěna systémovou dotací MŽP ČR a z vlastních prostředků (odpisů), včetně daru budovy Městským úřadem v Krásné Lípě. Podařilo se vytvořit administrativní zázemí Správy, byl realizován odkup tří důležitých nemovitostí (chaty Na Tokání, hájoven v Rynarticích a Hřensku), byl položen základ zabezpečení dopravní a výpočetní technikou a prostředky patřícími do ostatních investic, důležitými pro práci Správy.

Jsou vedena jednání s Pozemkovým fondem ČR o převodu dalších nezbytných nemovitostí pro provoz péče o les.

Za prostředky Státního fondu životního prostředí byla odkoupena část pozemků v „Soutěskách“ – budoucí 1. zóna.

Největší investiční akcí byla rekonstrukce objektu sídla NP včetně zateplení.

V roce 2000 již proběhlo převedení většiny majetku od LČR tak, jak vyplývá ze zákona č. 114/1992 Sb.

Do vybavení též získala Správa i čtyři použité osobní vozy a šest kusů použité výpočetní techniky bezúplatným převodem od MŽP.

Na úseku materiálního-technického zásobení se podařilo částečně zabezpečit vybavení vlastní Správy NP a všech jejích oddělení. Toto bude mít význam pro práci v budoucích letech.

Nedílnou součástí procesu bylo zabezpečování větších akcí formou veřejných zakázek tak, jak ukládá zákon. Nejnáročnější výběrové řízení proběhlo na rekonstrukci sídla Správy NP v Krásné Lípě (od zahájení výběrového řízení do předání stavby uběhlo pouze 6 měsíců). Dále proběhla tři výběrová řízení na dopravní techniku a jedno na dodavatele revize LHP.

Činnost oddělení péče o les byla v letošním roce značně komplikovaná, protože lesní pozemky byly převedeny až na přelomu prvního a druhého čtvrtletí a lesní výroba začala bez sebemenších počátečních zásob dřeva, což se výrazně projevilo na jejím rozběhu z pohledu jejího finančního zabezpečení. Objemem ekonomických operací je nejnáročnějším oddělením právě lesní správa.

Jiná hospodářská činnost nebyla prováděna.

14.2 Provozní oblast

Pro rok 2000 byl Správě Národního parku České Švýcarsko stanoven hospodářský výsledek jako vyrovnaný, tedy výdaje ve stejné výši jako příjmy (včetně dotací) dopisem odboru rozpočtu MŽP ČR ze 3. 5. 2000 čj. 112/V/OR/00.

Příspěvek zřizovatele na činnost

příspěvek na činnost pro rok 2000 činil	18 011 tis. Kč
v tom - PPK (program péče o krajinu)	4 000 tis. Kč
- výzkumné úkoly MŽP	200 tis. Kč

Běžné výdaje

CELKEM	33 658 tis. Kč
materiál a energie	5 978 tis. Kč
Služby	17 894 tis. Kč
osobní náklady	8 214 tis. Kč
Odpisy	1 230 tis. Kč
ostatní výdaje	341 tis. Kč

Investiční činnost

CELKEM	17 945 133,- Kč
Zdroje:	
systémová dotace od zřizovatele	16 889 tis. Kč
vlastní zdroje Správy	1 056 tis. Kč
Užití :	
stavební činnost	7 325 tis. Kč
dopravní technika	4 765 tis. Kč
výpočetní technika, počítačová síť	3 033 tis. Kč
ostatní technika	1 233 tis. Kč
nákup nemovitostí	1 589 tis. Kč

Jiné způsoby nabytí:

- dary: budova bývalé ozdravovny + pozemky v odhadní ceně .. 9 743 860,-Kč
- bezúplatné převody od LČR v úhrnné hodnotě 283 393 520,-Kč
- bezúplatný převod od ministerstev 583 000,-Kč

Příjmy

tržby - plánované	16 534 tis. Kč
- dosáhly výše	17 404 tis. Kč
z toho za dřevo (prodáno bylo 13 882 m3)	16 834 tis. Kč
ostatní drobné příjmy	570 tis. Kč
<hr/>	
Plnění hospodářského výsledku	105,26 %
rozdíl mezi příjmy a náklady – HV činí	1 757 tis. Kč

Zlepšení hospodářského výsledku nebylo dosaženo omezením některých činností (plánované náklady byly i překročeny), ale vyšším zpeněžením o 1 555 tis. Kč a vytvořením zásob dřeva (změna stavu) za 323 tis. Kč.

Rok 2000 je rokem zahájení činnosti Správy NP, takže není možné porovnání k předešlému roku.

14.3 Mzdy

Odměňování se provádělo v souladu se zákonem č. 143/92 Sb. u všech zaměstnanců.

Stanovený limit prostředků na platy byl dodržen, a to:

- ❑ plánovaně mzdy byly 5 951 tis. Kč ... skutečnost 5 945 tis. Kč (99,90%)
- ❑ ostatní osobní náklady (OON) - plán 97 tis. Kč ... skutečnost 45 tis. Kč
- ❑ FKSP 2% - 119 tis. Kč ... skutečný příděl 119 tis. Kč
- ❑ plánovaný průměrný počet zaměstnanců 40
skutečnost 34

14.3 Výběrová řízení

- ❑ Aktualizace lesního hospodářského plánu 1 540 000,- Kč
- ❑ Nákup 2 ks osobních automobilů - Škoda Felicia 558 000,- Kč
- ❑ Stravovací poukazy - veřejná zakázka dle § 49a tj. za cenu nad 500 000,- Kč ale do 1 mil. Kč Firma RESTKUPON spol. s r.o.
- ❑ Nákup vozu Toyota RAV 816 000,- Kč
- ❑ Nákup 2 ks terénních automobilů - Suzuki Jimny 959 800,- Kč
- ❑ Nákup 2 ks terénních automobilů Toyota Hilux 1 704 000,- Kč
- ❑ Realitní kancelář (obstarání veškerých podkladů pro účely převodu práva hospodaření k nemovitostem) - veřejná zakázka dle § 49a tj. za cenu nad 500 000,- Kč ale do 1 mil. Kč Firma EUROVIA Liberec spol. s r.o.
- ❑ Rekonstrukce Správy NP v Krásné Lípě 7 452 380,- Kč
- ❑ Zateplení fasády Správy NP v Krásné Lípě 2 332 050,- Kč



Správa Národního parku České Švýcarsko



Lesní správa Národního parku České Švýcarsko

ROČENKA SPRÁVY NÁRODNÍHO PARKU ČESKÉ ŠVÝCARSKO

Připravil: kolektiv zaměstnanců Správy NP

Redakce: P. Benda, P. Bouška, M. Mráz

Vydala: Správa NP České Švýcarsko

Fotografie: F. Chládek, P. Kočka, R. Mareš, Z. Patzelt, V. Sojka

Obálka: V. Sojka, Z. Urban

Sazba: Správa NP České Švýcarsko, Krásná Lípa

Elektronická verze: <http://www.npcs.cz>

Objednávky: Správa NP České Švýcarsko, Pražská 52, 407 46 Krásná Lípa

e-mail: n.park@npcs.cz

Počet kopií: 250

Vyrobeno na recyklovaném papíře a s podporou Canon CZ, s.r.o., www.canon.cz.

NEPRODEJNÉ