

SPRÁVA NÁRODNÍHO PARKU ČESKÉ ŠVÝCARSKO

**ROČENKA
2001**

OBSAH

1. Slovo úvodem	8
2. Hlavní úkoly Správy Národního parku České Švýcarsko v roce 2001	10
3. Výzkum a ochrana přírody	12
3.1 Vědecké granty řešené Správou NP	12
3.2 Odborné projekty řešené Správou NP	14
3.3 Spolupráce na dalších odborných projektech	15
3.4 Odborné přednášky a exkurze	17
3.5 Spolupráce s vědeckými ústavy, vysokými školami, středními školami a dalšími odbornými pracovišti	17
3.6 Program péče o krajinu a další akce	18
3.7 Entomologický klub při Labských pískovcích	20
3.8 NATURA 2000	20
4. Péče o les	23
4.1 Organizace	23
4.2 Výchozí stav lesních porostů	23
4.3 Dotace PHARE	25
4.4 Těžební činnost	26
4.5 Zalesňování a podsadby	28
4.6 Záchrana genofondu jedle bělokoré a jilmu horského	29
4.7 Ochrana kultur	30
4.8 Prořezávky	31
4.9 Ochrana lesa	31
4.10 Myslivost	31
4.11 Přehled nákladů hlavních činností v lesním hospodářství	35
5. Státní správa	36
5.1 Turistika, sport, rekreace	36
5.2 Stavební činnost, kácení zeleně mimo les	37
5.3 Rybářství	37
5.4 E.I.A. – vodovod a kanalizace k objektu Sokolí hnízdo	38
5.5 Souhrn	39
6. Správa počítačové sítě a GIS	40
6.1 Informatika	40
6.2 GIS	41
7. Strážní služba	44
8. Ekologická výchova a propagační činnost	47
8.1 Přednášková činnost, exkurze, práce s dětmi a mládeží, brigády, spolupráce s veřejností	47
8.2 Spolupráce s médii	50
8.3 Vydávání informačních a propagačních materiálů	50
8.4 Výstavy	51
8.5 Spolupráce s ekologickými organizacemi	51
9. Spolupráce s neziskovými organizacemi	53
10. Publikační činnost	54
10.1 Odborné články	54
10.2 Popularizační články	55
10.3 Manuskripty	55
10.4 Elektronická média	55
11. Zahraniční aktivity Správy NP	56
12. Organizační schéma a personalistika	58
12.1 Organizační schéma	58
12.2 Personální záležitosti	59
13. Ekonomika	61
13.1 Úvod	61
13.2 Provozní oblast	62
13.3 Mzdy	63
13.4 Výběrová řízení	64
13.5 Spravovaný majetek	64
13.6 Převody nemovitého majetku	64
14. Rada NP	65
15. Obecně prospěšná společnost České Švýcarsko	68
16. Návštěvní řád	69

1. Rok dva - slovo úvodem

K 1. 1. 2002 oslavila Správa Národního parku České Švýcarsko svoje druhé narozeniny. Úměrně přibývajícemu věku se zmenšil seznam nedořešených úkolů spojených s budováním nového správního úřadu coby organizační složky státu. Většina činností tak spěje do standardních kolejí, které jsme dosud mohli ostatním národním parkům jen závidět. Stejně jako v roce předcházejícím podává přehled o těchto činnostech ročenka, kterou právě čtete. Jejím prostřednictvím chceme laskavého čtenáře co nejuplněji informovat o dění spjatém s Národním parkem České Švýcarsko a jeho správou.

Dovolte mi v úvodu vyzvednout některé činnosti, vybočující z každodenní šedi. Snad největší zátěž nad rámec běžných činností představovala i v roce dva stavební činnost. Bylo nutno dokončit přestavbu dalších dvou pater sídla Správy a zcela zrekonstruovat hájovny ve Hřensku, v Srbské Kamenici a v Rynarticích, které Správa NP od státního podniku Lesy ČR převzala ve zcela dezolátním stavu volajícím spíše po demolcích. Přesto se je podařilo zachránit a nyní zdobí své obce, v nichž se nacházejí. Zahájena byla i úplná rekonstrukce hájovny Saula, kde již v letošním roce vznikne terénní informační středisko pro turisty, a rekonstrukce budovy lesní správy NP v Jetřichovicích. Důstojného sídla se tak konečně dočká i osmnáct zaměstnanců odboru péče o lesy národního parku a svou základnu zde získá i oddělení stráže přírody. Jetřichovice se tím stávají logickou základnou většiny terénních zaměstnanců Správy NP.

Aby nebylo nestandardních činností málo, nabyla v závěru roku na plně



Sokolí hnízdo, Täubert G., po r. 1881

intenzitě problematika skalního řícení v okolí Hřenska. Extrémní klimatické podmínky urychlily dosud tiše se plížící hrozbu a výsledkem je dnešní uzavření hlavní průjezdní komunikace Národním parkem z Hřenska na Mezní Louku. Na šesti místech probíhá sanace sesouvajících se skal, kdy se část z nich daří stabilizovat kotvením a opěrnými stěnami, jiné je bohužel

nutné odstranit a zabránit tím jejich nekontrolovanému zřícení do osídlené oblasti. Omezení, které z toho pro návštěvníky Národního parku plyne, však není nijak

dramatické, například na Pravčickou bránu se lze z Hřenska dostat prostřednictvím plavby na pramicích soutěskami Kamenice. Více asi budou zklamáni „turisté igelitových tašek“, jezdící do Hřenska výhradně za nákupy, protože vedle omezení průchodnosti babylonem stovek hřenských stánků musela být v rámci sanace skal zlikvidována i největší asijská tržnice. Vzhledu obce to však prospěje zcela zásadně. Igelitová tržnice připomínající smetiště byla nevysvětlitelnou mezinárodní ostudou, nad kterou skuteční turisté nevěřičně kroutili hlavami.

Závěrem nemohu nezmínit aktuální záležitost, která se nás všech dotýká více, než jsme ochotni si připustit. Právě nyní, kdy píšeme ročenku 2001, rozhodl ministr životního prostředí RNDr. M. Kužvart o nepovolení výstavby jezů v Labském kaňonu. Lze jenom doufat, že vláda ČR nepoužije svých pravomocí a nerozhodne o povolení stavby v zájmu pokroku a všeobecného blaha.

Arogance některých politiků, zastánců jezů v reakci na zamítnutí, je naštěstí natolik urážející a sebediskvalifikující (např. návrhy na zrušení MŽP), že soudná vláda tak nemůže učinit, pokud nechce zemi odsunout daleko za okraj evropské demokracie. Naděje na zachování neporušenosti tohoto fascinujícího přírodního skvostu tak silně vzrostly. Zklamáním zastánců stavby jezů pak lze jenom doporučit, aby se v klidu posadili někde na skalním okraji kaňonu Labe a z výšky několika set metrů nad říční hladinou se zamysleli nad skutečnými hodnotami, které předáme těm, kteří přijdou po nás.



Hřensko, Zingg A., konec 18. století

Zdeněk Patzelt

2. Hlavní úkoly Správy Národního parku České Švýcarsko v roce 2001

Druhý rok činnosti Správy Národního parku České Švýcarsko uplynul. Je možno říci, že většina dětských nemocí spojených s rozběhem zcela nové organizace je už za námi. Podařilo se konsolidovat personální obsazení, vlastní činnost správy a také z větší části vytvořit nezbytné zázemí pro práci našich zaměstnanců a spolupracovníků. Přesto v roce 2001 vyplynulo několik stěžejních úkolů a problémů, ať již zcela nových nebo ještě přetrvávajících z roku 2000.

Začátkem roku 2001 nastala zásadní změna v postavení naší Správy NP, a to v oblasti ekonomické podstaty. Na základě sdělení ministra financí doc. Ing. P. Mertlíka, CSc. z 14. 12. 2000 a dopisu náměstka ministra financí Ing. L. Zelinky změnil ministr životního prostředí původní „Rozhodnutí č. 4/99 o zřízení příspěvkové organizace“ svým novým „Rozhodnutím č. 4/2000 o úpravě zřizovací listiny příspěvkové organizace NP České Švýcarsko“, kde vymezil organizační formu Správy Národního parku České Švýcarsko jako **Organizační složku státu bez právní subjektivity, příslušnou hospodařit s majetkem státu** (viz zákon č. 219/2000 Sb.). Tento fakt má jednoznačný dopad na financování Správy NP, které se mění z pozice sledování nákladů a tržeb v podobě hospodářského výsledku na oddělené sledování výdajů a výnosů, které je přímo napojené na státní rozpočet. Tím i oblast výdajů na odměňování, reprodukci majetku (dříve investice, odepisování) se sleduje odděleně a je přímo napojená na rozpočet státu. Správa NP rovněž pozbytím právní subjektivity nevystupuje jako právní subjekt, ale její statutární zástupce (ředitel) jedná jménem České republiky.

V druhé polovině roku byl Správě Národního parku České Švýcarsko uložen ministrem životního prostředí ČR úkol zabezpečit projednání úpravy hranic národního parku a to ve 22 segmentech s následujícími institucemi a orgány. Jednání proběhla s tímto výsledkem:

- ✓ Zastupitelstvo obce Doubice – schválilo bez připomínek
- ✓ Zastupitelstvo města Krásná Lípa – schválilo bez připomínek
- ✓ Zastupitelstvo obce Staré Křečany – schválilo bez připomínek
- ✓ Zastupitelstvo obce Chřibská – schválilo bez připomínek
- ✓ Zastupitelstvo obce Srbská Kamenice – schválilo bez připomínek
- ✓ Zastupitelstvo obce Janov – schválilo bez připomínek
- ✓ Zastupitelstvo obce Hřensko – schválilo bez připomínek
- ✓ Zastupitelstvo obce Růžová – schválilo bez připomínek
- ✓ Zastupitelstvo obce Jetřichovice – schválilo s podmínkami (přiřazení dalších pozemků do návrhu úpravy hranic – tedy ještě další rozšíření, další podmínky viz kopie usnesení zastupitelstva).

Všechny dotčené obce s úpravami hranic **souhlasí** a obec Jetřichovice žádá ještě navíc připojení dalších pozemků (nelesních) v okolí Vysoké Lípy (intravilán obce by zůstal i nadále mimo NP v CHKO), což je pro Správu NP akceptovatelné.

- ✓ Správa CHKO Lužické hory – nesouhlasí se začleněním části území (cca 14 ha) do území NP
- ✓ Správa CHKO Labské pískovce – s částí úprav hranic NP souhlasí, s částí ne
- ✓ Okresní úřad Děčín – zatím nesouhlasí a požaduje doplnit a zpřesnit podklady spolu se schválením základních dokumentů
- ✓ Krajský úřad – souhlasí.
- ✓ Lesy ČR, s.p. - nesouhlasí

Velmi nepříjemnou a zřejmě dlouhodobější záležitostí se stala rozbihající se kauza ČR – Správa Národního parku České Švýcarsko versus František Oldřich Kinský. Dne 18. 7. 2001 byla totiž na Okresním soudu v Děčíně podána Františkem Oldřichem Kinským, zastoupeným Mgr. Čapkem, proti České republice – Správě Národního parku České Švýcarsko žaloba na určení (tedy vlastně vydání) vlastnictví, tj. asi 1/3 nemovitostí (zejména pozemků), které Správa NP České Švýcarsko spravuje (nezávisle byly žaloby podány také na Národní galerii v Praze, řadu obcí a měst). Tyto nemovitosti jsou v zásadě situovány mezi Českou silnicí a Kyjovským údolím. Uvedená žaloba, která si v některých bodech a důkazech částečně protiče, byla ještě několikrát doplňována a upřesňována. Správa Národního parku České Švýcarsko s požadavkem žalobce zásadně nesouhlasí, neboť jej považuje za nezákonný, a proto bude celá věc řešena soudně. Okresní soud v Děčíně dosud ústní jednání ve věci nenařídil.

Jedním z hlavních úkolů, který přetrval z roku 2000, je „zonace Národního parku České Švýcarsko“. V roce 2000 byl návrh zonace předložený Správou NP České Švýcarsko projednán a schválen Radou Národního parku na jejím zasedání dne 30. května 2000. Na základě tohoto schváleného návrhu byl MŽP ČR připraven a s dotčenými obcemi projednán návrh vyhlášky MŽP, kterou se vymezují zóny ochrany přírody v NP České Švýcarsko (žádná z dotčených obcí neměla k návrhu připomínky). V roce 2001 probíhalo poměrně složité mezirezortní schvalovací řízení na úrovni ministerstev, při kterém se Správa NP podílela na zpracování zdůvodnění a odpovědi na připomínky vzešlé z tohoto projednávání. To bylo úspěšně zakončeno a předpokládáme, že „zonace Národního parku České Švýcarsko“ bude začátkem roku 2002 schválena a do začátku turistické sezóny také vyznačena v terénu.

Dalším úkolem přetrvávajícím z roku 2000 je „Návštěvní řád Národního parku České Švýcarsko“; tento úkol byl v roce 2001 beze zbytku splněn (viz kapitola 14. a 16).

Plán péče o Národní park České Švýcarsko je jako klíčový dokument připravován Správou NP České Švýcarsko ve spolupráci s externími subjekty také již od roku 2000. Během roku 2001 došlo k významnému pokroku při zpracovávání tohoto dokumentu. Předpokládáme, že v roce 2002 dojde k jeho dokončení a také během tohoto roku k jeho projednání se všemi dotčenými subjekty v souladu s ustanoveními zákona č. 114/1992 Sb., o ochraně přírody a krajiny.

3. Výzkum a ochrana přírody

3.1 Vědecké granty řešené Správou NP

Inventarizace vegetace a návrh managementu rašelinišť a zrašelinělých půd na území Národního parku České Švýcarsko a přilehlého území

Řešitelé: Mgr. Lenka Voříšková, Ing. Handrij Härtel, Ph.D. (Správa NP České Švýcarsko), Ing. Petr Bauer (Správa CHKO Labské pískovce), RNDr. Lenka Němcová, Ph.D. (Okresní vlastivědné muzeum Litoměřice)

Rašeliniště v Labských pískovcích představují významné biotopy, které se výrazně podílejí na zvýšení druhové diverzity a diverzity společenstev této, jinak relativně floristicky chudé oblasti. Jejich význam však překračuje hranice této oblasti, neboť výskyt rašelinišť v této části Čech a Saska, mezi horskými hřebeny Krušných hor a Sudet, je velmi vzácný.

Proto byla v minulosti některá rašeliniště vyhlášena jako přírodní rezervace (PR Čabel) či přírodní památky (PP Nad Dolským mlýnem), další jsou součástí navrhované 1. zóny NP České Švýcarsko (Pryskyřičný důl, Jelení louže, Pravčický důl). Rájecké rašeliniště je v současné době připravováno k vyhlášení jako přírodní rezervace. Na saské straně je chráněn např. FND Kachenmoor.

V roce 2001 byla prozkoumána rašeliniště na české straně území, tj. v NP České Švýcarsko a CHKO Labské pískovce, a to na následujících lokalitách - NP: Jelení louže, Pravčický důl, Pryskyřičný důl, PP Nad Dolským mlýnem

- CHKO: PR Čabel, Rájecké rašeliniště (část A a část B).

Při fytoocenologickém průzkumu bylo pořízeno celkem 17 fytoocenologických snímků vegetace rašelinišť a rašelinných lesů NP České Švýcarsko a CHKO Labské pískovce. Získaný fytoocenologický materiál lze přiřadit k 5 asociacím, náležícím do níže uvedených vyšších syntaxonomických jednotek.

Třída: *Oxycocco-Sphagnetea* Br.-Bl. et Tx. 1943

Řád: *Sphagnetalia medii* Kästn. et Flöss. 1933

Svaz: *Sphagnion medii* Kästn. et Flöss. 1933



rašeliniště Jelení louže

Asociace: *Eriophoro vaginati-Sphagnetum recurvi* Hueck 1925
Asociace: *Eriophoro vaginati-Pinetum sylvestris* Hueck 1931 em.
Neuhäusl 1984

Třída: *Vaccinio-Piceetea* Br.-Bl. in Br.-Bl. et al. 1939

Řád: *Piceetalia excelsae* Pawłowski in Pawłowski et al. 1928

Svaz: *Dicrano-Pinion* (Libbert 1933) Matuszkiewicz 1962

Asociace: *Vaccinio-uliginosi-Pinetum sylvestris* Kleist 1929

Svaz: *Piceion excelsae* Pawłowski et al. 1928

Asociace: *Mastigobryo-Piceetum* Br.-Bl. et Sissingh in Br.-Bl. et al.
1939

Asociace: *Sphagno-Piceetum* (Tüxen 1937) Hartmann 1953

Návrh managementu

Rájecké rašeliniště „A“, „B“

- údržba dřevěných přehrázek na melioračních strouhách (zlepšení zvodnění)
- odstraňování dřevin z centrální plochy rašeliniště
- údržba oplocení (proti vniknutí zvěře – rašeliniště sloužila jako kaliště a rostlinné druhy velmi špatně regenerovaly)

PP Nad Dolským mlýnem

- zhotovení nového oplocení v místě nejvíce podmáčené plochy
- průběžné odstraňování semenáčů *Pinus strobus*
- vytvoření srovnávacích ploch v okolních neoplocených místech rezervace, které jsou zatíženy nadměrným okusem zvěří
- provést výřez vejmutovky v ochranném pásmu PP, odkud hrozí nálet *Pinus strobus*
- navazující podmáčenou plochu podrobit rekonstrukčnímu managementu a sledovat případnou regeneraci
- sledovat vodní režim centrální plochy rašeliniště, v případě nadměrné transpirace vzrostlých *Pinus sylvestris* redukovat jejich počet

PR Čabel

- průběžná údržba oplocení rašeliniště
- odstraňování semenáčů *Pinus strobus*
- ze zvodnělé plochy odstranit 70% dřevin
- na základě hydrogeologického průzkumu rozhodnout o odstranění valů (vzniklých při provedených melioracích) v severní části rašeliniště

Jelení louže

- sledování možné invaze *Pinus strobus* a její výřez

Pryskyřičný důl

- na základě hydrogeologického průzkumu rozhodnout o vytvoření přehrázek ve spodní části rašeliniště a pod ním
- sledování možné invaze *Pinus strobus* a její výřez

Pravčický důl

- sledování možné invaze *Pinus strobus* a její výřez
- vytvoření oplocení v části přístupné od turistické cesty (zamezení sešlapu a zvyšující se eutrofizaci rašeliniště)

Pozn. Podrobný popis uvedených asociací a soupis druhů cévnatých rostlin a mechorostů zjištěných na jednotlivých lokalitách je uveden v grantové zprávě: Härtel H. et al. (2001): Inventarizace vegetace a návrh managementu rašelinišť a zrašeliněných půd na území Národního parku České Švýcarsko a přilehlého území. – 24p., ms. [Grant. zpráva, depon. in: Knihovna Správy NP České Švýcarsko, Krásná Lípa].

3.2 Odborné projekty řešené Správou NP České Švýcarsko

- Monitorování populace sokola stěhovavého (*Falco peregrinus*) a střežení jeho hnízdišť. V oblasti česko-německých pískovců je nejvýznamnější populace tohoto kriticky ohroženého dravce ve střední Evropě. Trvalý a soustavný monitoring je nejen nutný k ochraně této klíčové populace např. před vykrádáním hnízd, ale také pro poznání jejího dalšího vývoje a šíření do dalších oblastí (P. Benda a oddělení strážní služby NP).
- V rámci evropského projektu zjišťování tahových cest čápů černých bylo v národním parku okroužkováno celkem osm mláďat (dvě hnízda po 4 mláďatech) speciálními na dálku odečítacími kroužky (P. Benda a oddělení strážní služby NP).
- Průběžně byla prováděna plošná inventarizace všech tříd obratlovců (P. Benda, oddělení strážní služby a oddělení péče o les NP).
- V tomto roce byl zahájen dlouhodobý monitoring ptačí fauny v rámci „Jednotného programu sčítání ptáků v ČR“ metodou bodových transektů. Byly vytyčeny dvě linie, každá s 20 sčítacími body, na kterých jsou zaznamenávány všichni vidění a slyšení ptáci. První linie je v oblasti Mezní Louky a Mezná a druhá v oblasti Janské a Srbské Kamenice (P. Benda).



- Správa NP České Švýcarsko se zapojila do celostátní akce Mapování hnízdního rozšíření ptáků České republiky, která by měla trvat do roku 2003. Bylo pokryto celé území Labských pískovců (NP a CHKO) (P. Benda a oddělení strážní služby NP).
- Pravidelné sčítání tokajících tetřivků obecných ve dvou kontrolách – při první byly zaznamenány 4 tokající kohoutci a při druhé 10 tokajících kohoutků a 3 slepičky v oblasti Sněžníku a Tisé (zaměstnanci správ NP a CHKO).
- Cílené vyhledávání lokalit obsazených lelkem lesním – bylo nalezeno celkem 5 lokalit, na kterých byly zaznamenány hlasové projevy tohoto vzácného a skrytě žijícího druhu (P. Benda).
- Každoroční monitoring zimujících netopýrů, kromě oblasti Labských pískovců byla zkoumána okrajově také přiléhající část Českého středohoří a Lužických hor. Celkem bylo zjištěno 79 kusů netopýrů 7 druhů, a to celkem na 16 lokalitách (P. Benda).
- Mapování výskytu a rozšíření vážek na celém území Českého Švýcarska (CHKO a NP) (P. Benda)
- Faunistický průzkum rovnokřídlého hmyzu (*Orthoptera*) na území NP České Švýcarsko a CHKO Labské pískovce (F. Chládek - Brno, M. Trýzna za NP)
- Faunistický průzkum brouků z čeledi *Elateridae*, *Cantharidae*, *Malachiidae* a *Oedemeridae* na území NP České Švýcarsko a CHKO Labské pískovce (M. Trýzna za NP, J. Pavlíček, V. Švihla det.)
- Faunistický průzkum fytofágních brouků z čeledi *Chrysomelidae*, *Bruchidae*, *Anthribidae* a *Curculionidae* v NP České Švýcarsko (J. Strejček, M. Trýzna)
- Entomologický průzkum vybraných území I. zón NP České Švýcarsko (soutěsky Kamenice, Růžovský vrch) (M. Trýzna za NP a pracovníci entomologického oddělení Národního muzea v Praze)
- Bryologický průzkum NP České Švýcarsko (L. Voříšková za NP, L. Němcová za OVM v Litoměřicích)
- Geologický a geomorfologický průzkum území NP České Švýcarsko (Z. Vařilová)
- Mapování a dokumentace železitých inkrustací v pískovcích NP České Švýcarsko (Z. Vařilová)

3.3 Spolupráce na dalších projektech

- Floristické mapování území CHKO Labské pískovce a NP České Švýcarsko. V roce 2001 byla ukončena základní etapa tohoto výzkumu, který běží od r. 1992 ve spolupráci se Správou NP Saské Švýcarsko, Botanickým ústavem AV ČR, Přírodovědeckou fakultou UK Praha a dalšími institucemi a odborníky. V následujících letech budou zpracovány podklady pro Květenu Českosaského Švýcarska (P. Bauer za Správu CHKO Labské pískovce, H. Härtel za Správu NP).

- Spolupráce na přeshraničním projektu „Projekt zur Erfassung seltener und kritischer Farnpflanzen (Pteridophyta) im Böhmisches-Sächsischen Elbsandsteingebirge in Hinblick auf ihre Aktuelle Verbreitung und notwendige Artenschutzmaßnahmen“ (Projekt na zpracování vzácných a kritických druhů kapradin v Česko-saských Labských pískovcích s ohledem na aktuální rozšíření a nutná opatření druhové ochrany) (S. Jeßen za Arktisch-Alpiner Garten Chemnitz, H. Riebe za Správu NP Saské Švýcarsko, H. Härtel za NP České Švýcarsko, P. Bauer za CHKO Labské pískovce).
- "Losos 2000" – kontinuální pokračování akce ve spolupráci s Českým rybářským svazem, která má za cíl navrátit tento druh ryby do řeky Kamenice a potoka Jetřichovická Bělá a vytvořit zde silnou rozmnožující se populaci. V roce 2001 bylo vypuštěno 80 000 kusů plůdku tohoto druhu. V rámci této akce byly také zpracovány projekty na zprůchodnění 2 jezů (Tichá soutěska a Divoká soutěska) pomocí rybích přechodů šterbinového typu. Tento způsob řešení byl schválen Komisí pro rybí přechody a tato akce byla začleněna do programu Revitalizace říčních systémů ČR (P. Benda za Správu NP).
- Projekt VaV Výzkum a management lesních ekosystémů na území Národního parku České Švýcarsko - zpracovává firma Ekoles s.r.o. ve spol. se Správou NP České Švýcarsko, v roce 2001 se pracovalo na dvou částech projektu (H. Härtel za Správu NP):
 - biomonitoring lesních ekosystémů NP České Švýcarsko - bylo vybráno a oploceno 8 biomonitorovacích ploch
 - strategie managementu nepůvodních dřevin - byla zpracována mj. mapa rozšíření vejmutovky v NP České Švýcarsko
- Výzkum biologie sypavky vejmutovkové (*Meloderma desmazieressii*) v NP České Švýcarsko (sledování sporulace s. vejmutovkové na třech transektech v období III.-XII. 2001, měření mikroklimatu (řešitelé: F. Soukup, V. Pešková – VÚHLM Strnady; za Správu NP zajišťuje L. Voříšková)
- Algologický průzkum rašelinišť a zrašelinělých půd na území NP České Švýcarsko a CHKO Labské pískovce (in: Nováková S. (2001): Algologický průzkum rašelinišť a zrašelinělých půd v NP České Švýcarsko a přilehlých pískovcových oblastech. – 4 p., ms. (souhrnná zpráva o výzkumu za období 2001, depon.: Správa NP České Švýcarsko, Krásná Lípa). – (řešitel S. Nováková - PřF UK Praha; za Správu NP zajišťuje L. Voříšková)
- Lichenologický výzkum NP České Švýcarsko (in: Palice Z. et al. (2001): Lichenologický výzkum v Národním parku České Švýcarsko. – 27 p., ms. (souhrnná zpráva o výzkumu za období 2001, depon.: Správa NP České Švýcarsko, Krásná Lípa). – (řešitelé: Z. Palice, Š. Bayerová – BÚ AVČR Průhonice, O. Peksa, D. Svoboda – PřF UK Praha, B. Wagner – Litoměřice; za Správu NP zajišťuje L. Voříšková)
- Mykologický průzkum NP České Švýcarsko (in: Holec J. et al. NP České Švýcarsko (2001): Mykologický průzkum Národního parku České Švýcarsko. Zpráva o výsledcích průzkumu za rok 2001. – 7 p., ms. (roční nálezo

zpráva, depon.: Správa NP České Švýcarsko, Krásná Lípa) – (odborný koordinátor: J. Holec – NM Praha, na projektu se podílí řada dalších odborníků; za Správu NP zajišťuje L. Voříšková)

- Sledování kvality ovzduší a jeho případného vlivu na kvalitu lesních ekosystémů v NP České Švýcarsko (sledování koncentrace O₃, SO₂, NO_x; na vybraných lokalitách určení poškození smrku a borovice lesní podle spektrálních charakteristik jehličí, (řešitel E. Ujlakyová - ÚŽP PpF UK Praha, disertační práce; za Správu NP zajišťuje L. Voříšková)

3.4 Odborné přednášky a exkurze

Přednášky

- V. Sojka: Národní park České Švýcarsko - přednáška pro studenty Ústavu pro životní prostředí Přírodovědecké fakulty UK Praha (Správa NP České Švýcarsko, Krásná Lípa, 22. 5. 2001)
- H. Härtel: Lesní vegetace Národního parku České Švýcarsko (Botanický ústav AV ČR Průhonice, 12. 12. 2001)
- Z. Vařilová: Prozeleznění v pískovcích v Národním parku České Švýcarsko (Dolní Houska – Kokořínsko, seminář Železivce, 14. - 16. 9. 2001)
- Z. Vařilová: Geology of the Bohemian Switzerland National Park – poster (Prachovské skály – mezinárodní konference SWAPNET, 7. - 11. 5. 2001)

Exkurze

- Botanická exkurze do Národního parku České Švýcarsko a CHKO Labské pískovce: Národní přírodní rezervace Růžák, Přírodní rezervace Arba (19. 5. 2001)
Vedli: H. Härtel, P. Bauer, L. Voříšková, česky/německy, 33 účastníků
- Přeshraniční botanická exkurze do Národního parku Saské Švýcarsko a Národního parku České Švýcarsko: Hinterhermsdorf - Zadní Doubice – soutěska Křinice - Bílý potok (30. 5. 2001)
Vedli: H. Riebe, H. Härtel, L. Voříšková, německy/česky, 48 účastníků
Obě exkurze se konaly u příležitosti Evropského dne parků
- Zoologická exkurze do Národního parku České Švýcarsko a CHKO Labské pískovce: Národní přírodní rezervace Růžák, Přírodní rezervace Arba (9. 6. 2001)
Vedli: P. Benda, M. Trýzna, česky, 20 účastníků
- Dvoudenní exkurze studentů Ústavu pro životní prostředí PpF UK Praha do NP Saské Švýcarsko, NP České Švýcarsko a CHKO Labské pískovce (23. - 24. 5. 2001)
Vedli: H. Härtel, L. Voříšková, P. Bauer, H. Riebe, česky/německy, 25 účast.
- Odborná exkurze pro účastníky mezinárodní konference na ochranu evropské flóry PLANTA EUROPA do soutěsek Kamenice (30. 6. 2001)
Vedli: H. Härtel, L. Voříšková, anglicky, 25 účastníků

- Odborná exkurze v rámci mezinárodní konference „Methodology of Forest Insect and Disease Survey in Central Europe“ (17. 9. 2001)
Vedli: P. Bouška, O. Buršík, J. Martin, M. Trýzna, anglicky/německy/rusky, cca 70 účastníků
- Odborná exkurze pro studenty Schola Humanitas (Litvínov) do NP České Švýcarsko: Kyjovské údolí a okolí (26. 4. 2001)
Vedli: M. Trýzna, L. Voříšková, cca 30 účastníků
- Odborná exkurze v rámci mezinárodní konference „SWAPNET 2001“ (11. 5. 2001): Pravčická brána a okolí, anglicky
Vedli: R. Příkryl, J. Zvelebil, Z. Vařilová, cca 30 účastníků

3.5 Spolupráce s vědeckými ústavy, vysokými školami, středními školami a dalšími odbornými pracovišti.

Správa NP spolupracuje zejména s PpF UK Praha, Botanickým ústavem AV ČR v Průhonících a Třeboni, Národním muzeem v Praze, Geologickým ústavem AV ČR v Praze, Výzkumným ústavem lesního hospodářství a myslivosti v Praze Strnadlech, Entomologickým ústavem AV v Českých Budějovicích, AOPK Praha, AOPK Ústí nad Labem, Brno, Okresním vlastivědným muzeem v Litoměřicích, Okresním muzeem v České Lípě, Okresním muzeem v Mostě, Moravským zemským muzeem v Brně, MU v Brně, ČEÚ v Praze, Správou Národního parku Saské Švýcarsko, Správou CHKO Labské pískovce, Scholou Humanitas v Litvínově, Správou CHKO České středohoří, Správou CHKO Lužické hory, Ústavem půdní biologie ČAV v Českých Budějovicích, Českou zemědělskou univerzitou v Praze, správami Národních parků Krkonoše, Podyjí a Šumava, Českou společností ornitologickou, Českou společností entomologickou, Technische Universität Dresden, Walter-Meusel-Stiftung & Arktisch-Alpiner Garten Chemnitz a s dalšími institucemi.

Spolupráce s vysokými školami

H. Härtel přednášel v letním semestru 2001 na Ústavu pro životní prostředí Přírodovědecké fakulty UK Praha semestrální kurz Biologické principy ochrany přírody. Součástí tohoto kurzu byly i odborné exkurze na území NP České Švýcarsko, NP Saské Švýcarsko a CHKO Labské pískovce a přednáška pro studenty o NP (viz kap. 3.4).

Pro území NP České Švýcarsko zpracovává E. Ujlakyová (ÚŽP PpF UK Praha) disertační práci „Sledování kvality ovzduší a jejího případného vlivu na kvalitu lesních ekosystémů v NP České Švýcarsko“ (viz kap. 3.3.); za Správu NP spolupracuje L. Voříšková.

V roce 2001 vykonali v NP České Švýcarsko svou odbornou praxi 3 studenti:

- 2 studentky z Lesnické fakulty České zemědělské univerzity v Praze
- 1 student z Biologické fakulty Jihočeské univerzity v Českých Budějovicích

Spolupráce s vysokými školami a dalšími vědeckými a odbornými institucemi, která se týká řešení konkrétních projektů, je uvedena v kap. 3.2 a 3.3.

Spolupráce s vědeckými společnostmi

Česká vědecká společnost pro mykologii uspořádala ve spolupráci se Správou NP České Švýcarsko čtyřdenní celorepublikové setkání mladých mykologů a studentů mykologie (Chřibská, 18.-21. 10. 2001), kterého se zúčastnilo 17 zájemců; za Správu NP zajišťovala L. Voříšková.

3.6 Program péče o krajinu v roce 2001

Správa Národního parku České Švýcarsko se v minulém roce stala přímým zadatelem o finanční dotaci z tohoto programu. Z přidělené částky 5 790 000,- Kč bylo vyčerpáno 5 789 840,- Kč na následující skupiny akcí:

➤ likvidace nepůvodních druhů:	
netýkavka žláznatá	100 000,-
křídlatka japonská	99 375,-
borovice vejmutovka a modřín opadavý	999 953,50
➤ obnova drobných vodních ploch	534 800,-
➤ sanace eroze	629 968,-
➤ likvidace nepovolených skládek	80 000,-
➤ ošetření aleje v Mezně	60 000,-
➤ ochrana mravenišť druhů rodu <i>Formica</i>	49 963,-
➤ údržba lesních louček	139 966,80
➤ úpravy turisticky značených cest	753 998,-
➤ zařízení usměrňující pohyb veřejnosti (rozcestníky, informační systém, atd.)	685 907,10
➤ ochrana a rozvoj populace jedle bělokoré	465 949,-
➤ ochrana a rozvoj populace jilmu horského	33 132,-
➤ ochrana a rozvoj populace borovice lesní	399 959,-
➤ ochrana a rozvoj populace buku lesního	204 899,60
➤ sběr semen	59 982,-
➤ meliorační a zpevňující dřeviny	84 989,-
➤ podokapové školky	17 000,-
➤ terpenové analýzy – borovice lesní, smrk ztepilý, jedle bělokorá (určují původnost a místní typy těchto významných dřevin) a klonový archiv	389 998,-

3.7 Entomologický klub při Labských pískovcích

Entomologický klub při Labských pískovcích pracuje aktivně již od roku 1999.

Členové klubu se na přátelských setkáních scházejí dvakrát ročně, kde se navzájem informují o výsledcích svých pozorování i o nejrůznějších problémech souvisejících s touto činností. Setkání jsou doplněna odbornými přednáškami profesionálních entomologů a populárními přednáškami hostů. V současné době klub působí pod záštitou Správy Národního parku České Švýcarsko.

Zájemové sdružení má již 25 členů. Pro jejich potřebu je vydáván občasník "Listy entomologického klubu při Labských pískovcích", který bude i nadále vycházet jednou až dvakrát do roka. Časopis obsahuje nejen záležitosti organizačního charakteru, ale i odborné články pojednávající o jednotlivých skupinách bezobratlých živočichů z oblasti Labských pískovců.

V loňském roce se uskutečnily dvě schůzky. Na jarní schůzce, která se konala 17. března, diskutovali členové především nad klubovým časopisem, novými entomologickými publikacemi a nad počítačovým zpracováním katalogu motýlů Labských pískovců. Zimní setkání se uskutečnilo 1. prosince a mj. bylo doplněno zajímavou přednáškou o přírodě Českosaského Švýcarska.

Někteří členové klubu se rovněž zúčastnili Entomologických dnů ČSE, které se tentokrát konaly v Bzenci.

3.8 NATURA 2000

NATURA 2000 představuje soustavu chráněných území v zemích Evropské Unie, která vyplývá ze dvou klíčových směrnic na ochranu přírody v Evropské Unii:

Směrnice č. 79/409/EEC o ochraně volně žijících ptáků (P. Benda)

Území NP České Švýcarsko bylo vybráno jako součást navrhované lokality SPA (Special Protection Areas) s názvem Labské pískovce, která zahrnuje území celého Národního parku České Švýcarsko, celé území Chráněné krajinné oblasti Labské pískovce a přesahuje jihozápadním směrem do oblasti Krušných hor, přibližně do prostoru vrchu Špičák. Východním směrem pokračuje mimo hranice CHKO Labské pískovce mezi Chřibskou a Krásnou Lípou k rybníkům Světlík a Velký rybník, které jsou také součástí této navrhované lokality SPA. Z druhů vyjmenovaných v příloze I směrnice hnízdí na tomto území následující: bukač velký (*Botaurus stellaris*), čáp černý (*Ciconia nigra*), včelojed lesní (*Pernis apivorus*), luňák červený (*Milvus milvus*), moták pochop (*Circus aeruginosus*), moták pilich (*Circus cyaneus*), sokol stěhovavý (*Falco peregrinus*), tetřevka obecná (*Tetrao tetrix*), jeřáb popelavý (*Grus grus*), chřástal polní (*Crex crex*), výr velký (*Bubo bubo*), kulíšek nejmenší (*Glaucidium passerinum*), sýc rousný (*Aegolius*

funereus), lelek lesní (*Caprimulgus europaeus*), ledňáček říční (*Alcedo atthis*), žluna šedá (*Picus canus*), datel černý (*Dryocopus martius*), skřivan lesní (*Lullula arborea*), pěnice vlašská (*Sylvia nisoria*), lejsek malý (*Ficedula parva*), lejsek bělokrký (*Ficedula albicollis*), ůhýk obecný (*Lanius collurio*).

Směrnice č. 92/43/EEC o ochraně přírodních stanovišť, volně žijících živočichů a planě rostoucích rostlin (H. Härtel)

Území Národního parku České Švýcarsko společně s některými přílehlými územími CHKO Labské pískovce a CHKO Lužické hory bylo vybráno téměř celé pro tzv. podrobné mapování typů přírodních stanovišť v ČR. Mapování probíhá na základě schválené metodiky Agentury ochrany přírody ČR při využití Katalogu biotopů České republiky (Chytrý, Kučera & Kočí (eds.) 2001). Na podzim roku 2001 bylo mapování zahájeno (firma Ekoles s.r.o.), převážná část území NP bude však muset být zmapována během roku 2002. Mapování typů přírodních stanovišť společně se zjištěním výskytu druhů (kromě ptáků) uvedených ve směrnici bude podkladem pro vymezení návrhu území SAC (Special Area of Conservation).

Dosud byly na území NP zjištěny tyto typy přírodních stanovišť (biotopů) a druhy dle příloh směrnice č. 92/43/EEC:

Druhy	Příloha
Lampetra planeri - mihule potoční	I
Salmo salar - losos obecný	II
Cottus gobio - vranka obecná	II
Lutra lutra - vydra říční	II, IV
Lynx lynx - rys ostrovid	II, IV
Euphydrias aurinia - hnědásek chrastavcový	II
Ophiogomphus cecilia – klínatka rohatá	II
Trichomanes speciosum - vláskatec tajemný	II

Typy přírodních stanovišť z přílohy I směrnice 92/43/EHS,

Uváděny v pořadí dle Katalogu biotopů České republiky (Chytrý, Kučera, Kočí 2001), v závorce kód dle přílohy směrnice ES (prioritní typy přírodních stanovišť jsou označeny *):

- V 4 Makrofytní vegetace vodních toků (3260)
- M 2.2 Jednoletá vegetace vlhkých písků (3130)
- M 5 Devětsilové lemy horských potoků (6430)
- T 8.1 Suchá vřesoviště nížin a pahorkatin (4030)
- T 8.2 Sekundární podhorská a horská vřesoviště (4030)

- T 8.3 Brusnicová vegetace skal a drolin (4030)
- L 2.2 Údolní jasanovo-olšové luhy (91E0*)
- L 4 Suťové lesy (9180*)
- L 5.1 Květnaté bučiny (9130)
- L 5.4 Acidofilní bučiny (9110)
- L 10.2 Rašelinné brusnicové bory (91D0*)

Literatura:

Chytrý M., Kučera T. & Kočí M. (eds.) (2001): Katalog biotopů České republiky.- Praha.

Hora J. (ed) (2000): Směrnice ES o ochraně volně žijících ptáků v České republice. - JAVA Třeboň.

4. Péče o les

4.1 Organizace

V organizaci odboru péče o les nedošlo oproti roku 2000 ke změně. Vedoucí odboru je zároveň náměstkem ředitele. Zůstává jedna lesní správa, kterou řídí její vedoucí. Prostřednictvím lesní správy je řízeno 12 lesníků na úsecích s průměrnou výměrou 630 ha. Na lesní správě má lesní správce k dispozici 4 techniky.

Práce v lese nejsou zadávány jako celek akciovým společnostem, ale jsou prováděny živnostníky převážně z oblastí přiléhajících k území národního parku. V roce 2001 jich bylo zaměstnáno 95. Postupně se daří vytvářet pro jednotlivé činnosti v lese specializované skupiny lesních dělníků, kteří přesně ovládají specifika prací v lesích NP.

V obnovních těžbách je potlačen holosečný způsob hospodaření. Je používán pouze při přeměně vejmutovkových porostů. Jinak jsou obnovní těžby nadále zaměřeny na maloplošné způsoby hospodaření a podporu přirozeného zmlazení.

Odbyt dřeva je realizován na odvozním místě přímo odběratelům.

Od 1. 1. 2001 je na pozemcích určených k plnění funkcí lesa hospodařeno podle nového lesního hospodářského plánu (LHP) s platností do 31. 12. 2004. Nový lesní hospodářský celek (LHC) s názvem České Švýcarsko vznikl ze tří částí bývalých LHC Děčín, Rumburk a Rybníště.

LHC	lesní půdní fond vlastní – celkem (ha)	porostní půda (ha)	ostatní (ha)
České Švýcarsko	7 662,89	7 499,96	162,93

4.2 Výchozí stav lesních porostů

Specificky zaměřená lesnická činnost je v NP České Švýcarsko nezbytná. Spolu s přirozenými a přírodě blízkými ekosystémy se zde nachází i poměrně rozsáhlé plochy uměle založených lesů se značně změněnou druhovou skladbou. Jedná se především o smrkové monokultury a o porosty geograficky nepůvodních druhů dřevin. Přeměna těchto porostů není možná bez cílených zásahů se zaměřením na dosažení přírodě blízkého stavu lesa. Cílem všech zásahů v lesích NP České Švýcarsko je dosažení přírodě blízké druhové skladby odpovídající danému stanovišti a zároveň i dosažení věkové a prostorové diferenciaci.

Porosty v NP České Švýcarsko lze z hlediska jejich současného stavu a z toho vyplývající potřeby zásahů rozlišit do tří skupin:

A) *Přirozené porosty s druhovou skladbou odpovídající danému stanovišti se zcela nebo částečně vyvinutou prostorovou strukturou*

Tyto porosty budou ponechány přirozenému vývoji. Případné zásahy budou prováděny za účelem:

- eliminace sekundárních antropických vlivů – např. šíření vtroušených nepůvodních dřevin, škody nadměrnými stavy zvěře (ochrana nárostu),
- případné eliminace nepředvídatelných mimořádných událostí.

B) *Porosty s přírodě blízkou dřevinnou skladbou, ale s nedostatečnou věkovou a prostorovou strukturou nebo se zastoupením geograficky nepůvodních dřevin*

V těchto porostech se budou lesnické zásahy provádět za účelem:

- dosažení, resp. přiblížení se přirozené dřevinné skladbě odpovídající danému stanovišti,
- podpory prostorové diferenciaci porostů,
- podpory přirozeného zmlazení nedostatečně zastoupených cílových dřevin,
- doplnění chybějících, ohrožených či vzácných druhů dřevin formou sítě či podsady,
- redukce a odstranění nepůvodních druhů dřevin.

C) *Porosty s nevyhovující dřevinnou skladbou*

Tyto porosty budou v rámci obnov přeměněny na porosty s přírodě blízkou druhovou skladbou a postupnými lesnickými zásahy usměrňovány tak, aby posléze mohly být zařazeny do porostů předchozích. V některých porostech bude provedena předčasná obnova. Pořadí, naléhavost a způsob provedení těchto přeměn bude stanoveno plánem péče.

Cílem veškerých zásahů bude postupné dosažení porostů přirozených s druhovou skladbou odpovídající danému stanovišti a se zcela nebo částečně vyvinutou prostorovou skladbou.

Lesy NP České Švýcarsko nebyly v posledních letech postiženy žádnou kalamitou. Současný stav lesních porostů je výsledkem lesnické činnosti v minulosti, která zdejší lesy ovlivnila zásadním způsobem. Porosty původní s přirozenou druhovou skladbou se zachovaly jen tam, kde nebylo možné jejich hospodářské využití. Dnes se proto nacházejí pouze na skalnatých svazích, skalách a v nepřístupných roklích.

Stav lesních porostů byl nepříznivě ovlivněn mniškovou kalamitou ve 30. letech minulého století. Jen z tohoto období pochází 1 822 ha smrkových monokultur neznámého původu. Rovněž zavádění vejmutovky do zdejších lesů

v 19. století se ukázalo jako velmi nešťastné. Její agresivní chování vytlačuje ostatní rostlinná společenstva, a proto je v současné době nutná její redukce.

Současný stav druhové skladby je možné porovnat s přirozenou druhovou skladbou (Koutecký 1995):

Dřevina	Současné zastoupení (%)	Přirozené zastoupení (%)
Smrk	70,36	10,70
Jedle	0,01	12,20
Douglaska	0,10	0,00
Borovice lesní	17,20	40,60
Borovice vejmutovka	1,82	0,00
Modřín	3,24	0,00
Dub	0,23	5,70
Dub červený	0,07	0,00
Buk	4,50	24,30
Javor klen	0,43	1,00
Bříza	1,67	4,10
Ostatní listnaté	2,04	1,40

4.3 Dotace PHARE

V roce 2001 realizovala Správa Národního parku České Švýcarsko dva projekty v rámci programu Phare CBC CZ 9804.

Prvním z nich byl projekt „Obnova lesa v Národním parku České Švýcarsko“, jehož hlavním cílem byla obnova druhové a prostorové skladby lesních porostů a podpora biodiverzity ekosystémů národního parku. Z hlavního cíle projektu vycházely dílčí úkoly, jako např. redukce nepůvodní borovice vejmutovky, individuální ochrana cenných lesních dřevin, nátěry a nástřiky sazenic proti zvěři atd. Tento projekt byl realizován v katastrálním území Jetřichovice, Rynartice a Dolní Chříbská.

V rámci projektu bylo vysázeno 14 740 ks sazenic při prvním zalesnění a 4 180 ks sazenic při podsadbách. Na ploše 1,80 ha byla provedena příprava půdy pro přirozenou obnovu lesa. Letním nástřikem a nátěrem lesních kultur proti okusu zvěří bylo ošetřeno 154 450 kusů sazenic a individuálně (dřevěnými oplůtky) ochráněno 1 020 ks sazenic. Dále se při realizaci projektu podařilo provést na ploše 17 ha výřez nežádoucích dřevin a na 14,22 ha prořezávky mlazin, kterými se pozitivně upravila druhová a prostorová skladba a počet jedinců v porostu. Oplocení lesních kultur bylo provedeno v délce 0,85 km. Ochraňování proti bušení – celoplošné ožínání – byla provedena dvakrát za dobu trvání projektu na ploše 4,75 ha. Dalšími důležitými činnostmi, které byly realizovány, jsou oprava sněžné jámy, oprava lesní cesty a úklid klestu bez pálení v množství 790 m³.

Celkové náklady projektu činily 1 308 147,- Kč bez DPH, z toho dotace Phare tvořila 75 %.

Druhým projektem bylo doplňkové opatření „Péče o lesy v NP České Švýcarsko v rámci programu Phare – informační materiál“, při němž bylo vytištěno 10 000 ks informačních materiálů (7 000 ks v českém a 3 000 ks v německém jazyce). Tento informační materiál poskytuje široké veřejnosti informace o historii lesů NP, o současném a cílovém stavu lesů NP, o metodách péče o lesy NP a také o rekreačním využití lesů NP.

Celkové náklady projektu činily 107 900,- Kč bez DPH, z toho dotace Phare tvořila přibližně 74%.

4.4 Těžební činnost

Těžební zásahy jak výchovné, tak obnovní směřují k jedinému cíli a tím je postupná přeměna na porosty přibližující se přirozené druhové a prostorové skladbě lesních porostů. Tento úkol je dlouhodobý a bude se na něm podílet několik generací.



šetrné přibližování dřeva vyvážecí soupravou Valmet

Vlastní provádění těžebních zásahů se soustřeďuje do ucelených oblastí v jednotlivých lesnických úsecích, kde se provedou veškeré výchovné zásahy a obnovní těžby naléhavé. Nahodilé těžby jsou prováděny dle potřeby na celém území NP průběžně. V období deštivého počasí je z důvodu minimalizace škod na lesních cestách a lesním půdním krytu omezeno nebo vůbec zastaveno vyklizování dřevní hmoty.

Umístění a časové provádění těžebních zásahů včetně prořezávek se provádí po konzultaci s odborem ochrany přírody. Obnovní těžby se provádí jednotlivým a skupinovým výběrem a kotlíky, u dospělých porostů vejmutovky, kde bude následná dřevina borovice lesní, maloplošnou holou sečí.

Část hmoty je po vytěžení a případné asanaci ponechána v porostech.

Těžba plánovaná

Druh těžby	2000		2001	
	m ³	%	m ³	%
Výchovná	4 444	30,77	5 126	37,06
Obnovní	6 843	47,38	7 491	54,15
Mimořádná				
Rekonstrukce				
Nahodilá	3 156	21,85	1 216	8,79
Celkem	14 443	100,00	13 833	100,00

Těžba dle dřevin (včetně samovýrob)

Dřevina	2000		2001	
	m ³	%	m ³	%
Smrk	11 531	78,13	8 434	60,97
Borovice	95	0,64	79	0,57
Vejmutovka	2 421	16,40	4 183	30,24
Douglaska	0	0	29	0,21
Modřín	664	4,50	1 077	7,79
Jehličnaté celkem	14 711	99,68	13 802	99,78
Dub červený	2	0,02	2	0,02
Buk	5	0,03	10	0,07
Bříza	40	0,27	19	0,13
Listnaté celkem	47	0,32	31	0,22
Těžba celkem	14 758	100,00	13 833	100,00



štěpkování dřevní hmoty

Z uvedené tabulky vyplývá, že snahou oddělení péče o les je ponechat kvalitní porosty borovice lesní a listnaté dřeviny. Těžba byla zaměřena převážně na vejmutovku a modřín a přeměnu smrkových monokultur. Borovice lesní a listnáče mimo dub červený byly těženy pouze při zpracování nahodilé těžby a výchově porostů.

Samovýroba byla využívána při výchově porostů do 40 let.

Složení nahodilých těžeb

Nahodilá těžba	2000		2001	
	m ³	%	m ³	%
Kůrovcová	194	6,15	94	7,73
Lapáky	396	12,55	431	35,44
Živelná	1 460	46,26	691	56,83
Ostatní	1 106	35,04	0	0
Nahodilá těžba celkem	3 156	100,00	1 216	100,00

Podíl nahodilých těžeb klesá a rovněž podíl kůrovcové těžby se snižuje.

Při vyklízení dřeva jsou preferovány technologie s nejmenšími negativními dopady na les.

Vyklízení dřevní hmoty dle druhu

Způsob vyklízení dřevní hmoty	2000		2001	
	m ³	%	m ³	%
Ručně	35	0,25	2	0,01
Potahy	1 800	12,89	1 547	11,59
Lanovky	481	3,44	0	0,00
Vyvážecí souprava VALMET	6 077	43,50	8 296	62,16
Traktory	5 576	39,92	3 502	26,24
CELKEM	13 969	100,00	13 347	100,00

Kombinované přiblížení ručně za rok 2001 činilo 150 m³.

Kombinované přiblížení potahy za rok 2001 činilo 7 748 m³.

Kombinované přiblížení traktorem za rok 2001 činilo 1 054 m³.

Pro rok 2002 je počítáno dle projekční přípravy

Druh těžebního zásahu	ha	m ³
Prořezávky	96,51	36
Probírky – 40	35,84	660
Probírky + 40	126,82	4466
Obnovní		7455
Nahodilá		1216
Celkem	259,17	13833

V celkové výši je započteno 800 m³ dřevní hmoty, která bude ponechána v porostech jako důležitá součást řetězce přirozených procesů.

4.5 Zalesňování a podsadby

Při sestavování úkolu zalesňování se vycházelo z bilance holin za rok 2000. K zalesňování bylo používáno sadebního materiálu vypěstovaného ze semen sebraných z geneticky vhodných porostů na území NP. Sazenice smrku potřebné k zalesnění byly v plném rozsahu vyzvednuty ve vhodných porostech z náletu.

NP nemá vlastní školky pro pěstování sadebního materiálu, pouze část semene jedle bělokoré byla vyseta do podokapových semenišť pod porostem a část v Chřibské u pana Frimla. Zbytek jedle byl předán do školek společnosti DENDRIA, s.r.o., kde se pro potřeby zalesnění pěstují sazenice i ostatních



sadební materiál buku vypěstovaný firmou Dendria

dřevin. Vylučování šišek jedle bělokoré se provádí lesní správa NP ve vlastní režii. Šišky borovice jsou luštěny v semenářském závodě LČR v Týništi nad Orlicí.

V roce 2001 bylo sebráno 201 kg šišek jedle bělokoré, 174 kg borovice lesní, 1 kg jilmu horského a 70 kg bukovic. Sběr šišek borovice, jedle a semene jilmu byl realizován ze stojících stromů technologií, která tyto stromy nepoškozuje. Při sběru bukovic se používalo síť. Veškerý sběr semen byl řízen lesní správou pouze z vybraných stromů.

Bilance holin v ha

Bilance holin	Holina	Vylepšení	Podsady	Celkem
Stav 1.1. 2001	6,41	6,88		13,29
Přírůstek těžbou	6,53		4,10	10,63
Přírůstek nezdarem		4,98		4,98
Přírůstek rekonstrukcí	0,88			0,88
Úbytek zalesněním	7,43	7,37	4,10	18,90
Přirozená obnova	0,53			0,53
Stav 31.12. 2001	5,86	4,49	0,00	10,35

Zalesnění podle dřevin

Dřevina	ha	1 000 ks
Smrk	1,28	6,41
Jedle	1,22	4,15
Borovice	5,97	59,08
Jehličnaté celkem	8,47	69,64
Dub	1,33	10,23
Buk	7,53	58,55
Javor	0,30	2,20
Jasan	0,14	0,96
Jilm	0,04	0,20
Olše	1,09	5,82
Listnaté celkem	10,43	77,96
CELKEM	18,90	147,60

4.6 Záchrana genofondu jedle bělokoré a jilmu horského

V roce 2000–2001 nechala Správa NP České Švýcarsko na území NP označit jedince jedle bělokoré a vypracovat souhrnný přehled těchto jedinců s uvedením základních charakteristik. Tuto činnost provedli pro Správu NP p. Mgr. Vít a Josef Frimlové. Kriterialem pro zaevidování jedle je její obvod, který musí dosahovat alespoň 40 – 42 cm, aby bylo možné ji označit evidenčním číslem. Jedle jsou značeny podobně jako výběrové stromy, tedy dvěma žlutými pruhy, mezi něž je

vepsáno evidenční číslo. Zjišťovanými charakteristikami jsou obvod jedle ve výšce 1,3 m, zdravotní stav hodnocený stupni 1 – 5, poloha určená expozicí a sklonem,

dále plodnost a zmlazení v porostu. Odhadovanými charakteristikami jsou pak výška a stáří jedince. Na základě tohoto přehledu vypracovává Lesní správa NP pro každou evidovanou jedli „evidenční list“, ve kterém jsou kromě základních charakteristik zaznamenávány další údaje týkající se konkrétní jedle, např. množství sebraných šišek a místo výsevu semene. Tímto způsobem bude zajištěn stálý přehled o původu jedlí vysazovaných v NP. V dalších letech budou do evidenčních listů zapisovány změny charakteristik a bude sledován především vývoj zdravotního stavu jedlí. Ukázka evidenčního listu je na obrázku.

Zároveň bylo započato v akci zachování genofondu jilmu horského s vyhledáváním a registrací všech jedinců starších 60 let. Výhledově se počítá se založením klonového archivu této ustupující dřeviny.

4.7 Ochrana kultur

Ochrana kultur byla prováděna klasickými způsoby, tj. proti bušení ošlapávání a ožínání, proti škodám zvěří oplocením, nátěrem Nivus a s úspěchem je dále používán v letním období nástřik Lanolem.

Celkový rozsah ochrany kultur činil 396,32 ha. Do tohoto výkonu byla zahrnuta i činnost související s výsekem plevelných a nežádoucích dřevin (vejmutovka, modřín) v založených kulturách.

Jedle bělokorá (Abies alba Miller-1768)					
Evidenční číslo: 112					
Správa Národního parku České Švýcarsko Lesní správa Jetřichovice Revír: 09 - Doubice Porost: 716 E3 Odhad věku v roce 2000: 120					
Datum	Obvod (ve výš. výšce) cm	Výška v m		Blíží určení místa v porostu	Šišky sklizeň kg
		odhad	změřena		
2000	150	26			1,5
2001					16,9
<p>Popis: V expozice, sklon 5° zmlazení v porostu + plodnost +</p> <p>Zdravotní stav: 1 – strom s hustou korunou nebo plně regenerující, starší jsou plodné, bez poškození nebo jen s menšími poškozeními mechanickými se závalem hojivého pletiva</p> <p>Poznámky: původní číslo: 712</p>					
Výsev					
Rok	místo výsevu	kg (šišky)	Poznámka		
2000	812 E10	1,5	oplocenka III. brána – pod Richtrovou chatou		
2001	Dendria	16,9			

4.8 Prořezávky

Prořezávky byly prováděny přednostně v porostech, kde lze ještě upravit nežádoucí druhovou skladbu (vejmutovka, modřín, dub červený) bez následného zalesnění. Celkový úkol byl stanoven s ohledem na výši závazného ukazatele LHP. Prořezávka byla provedena na ploše 96,51 ha.

4.9 Ochrana lesa

Oblast NP České Švýcarsko představuje v době sucha vážné nebezpečí vzniku lesních požárů. V roce 2001 vzhledem k deštivému počasí došlo na území NP pouze ke dvěma požárům malého rozsahu bez škod.

Hmyzí škůdci jsou na území NP v základním stavu a nehrozí kalamitní přemnožení. V malém rozsahu se v lokalitě Rynartice objevil lýkožrout vrcholkový – *Ips acuminatus*. Uvedená oblast bude předmětem zvýšené pozornosti. Kontrola lýkožrouta je prováděna kombinací klasických lapáků a lapačů. Bekyně mniška je kontrolována feromonovými pastmi. Odchyt ani na jedné pasti nepřekročil základní stav. Škody listožravými škůdci nebyly zjištěny.

4.10 Myslivost

Posláním mysliveckého hospodaření na území národních parků je uchování a zlepšení přírodního prostředí, zejména pak jeho ochrana a obnova samořídících funkcí přírodních systémů, přímá ochrana volně žijících živočichů a planě rostoucích rostlin.

Základním cílem mysliveckého hospodaření je dosažení přírodní rovnováhy mezi zvěří a prostředím. Toho lze dosáhnout pouze řádným výkonem práva myslivosti při zabezpečení zejména těchto opatření :

- důslednou ochranou a zlepšováním biotopů udržet ohrožené populace původních druhů zvěře (např. rys ostrovid, sokol stěhovavý)
- zlepšováním stavu a ochranou biotopů vytvořit vhodné podmínky pro znovunavrácení některých druhů (tetřev hlušec, jeřábek lesní)
- při jednoznačném preferování kvalitativních kritérií za účelem zlepšování genofondu spárkaté zvěře cílevědomě redukovat přemnoženou zvěř na



jezevec lesní

normované jarní kmenové stavy, které vycházejí ze zájmů a potřeb ochrany přírody

- postupně vyloučit nepůvodní druhy zvěře (např. psík mývalovitý)
- zajistit péči populacím původních druhů

Obhospodařování honiteb NP

Honitby na území NP jsou obhospodařovány buď přímo Správou NP jako honitby ve vlastní režii nebo jsou ve výjimečných případech dočasně za úplatu pronajaty (jedná se o platné nájemní smlouvy uzavřené před vznikem NP). Cílem je vytvoření honiteb pouze vlastních – režijních.

Honitby na území NP České Švýcarsko

Na území národního parku je v současné době myslivost provozována celkem v osmi honitbách. Dohodou o působnosti orgánů státní správy na úseku řízení myslivosti mezi MŽP ČR a Okresním úřadem v Děčíně ze dne 6. 12. 1999 byly honitby, které se na území NP nacházejí celou nebo větší plochou celkové výměry, vyčleněny z působnosti Okresního úřadu v Děčíně a převedeny do působnosti MŽP ČR. Honitby, které svojí plochou zasahují do území NP menší výměrou, zůstávají v působnosti Okresního úřadu Děčín do 31. 3. 2003.

Dne 21. 5. 2000 byla uzavřena dohoda o ukončení nájmu v honitbě Dubák a 26. 10. 2000 byla uzavřena obdobná dohoda na honitbu Hřensko. Výkon práva myslivosti v honitbě Dubák o celkové výměře 1543,68 ha a honitbě Hřensko o celkové výměře 962,90 ha přešel na Správu NP.

Honitby v působnosti OkÚ Děčín :	Janov, Růžák, Tanečnice
Honitby v působnosti MŽP ČR :	Hřensko - 962,90 ha
	Dubák - 1543,68 ha
	Jetřichovice - 1905,32 ha
	Doubice - 1770,91 ha
	Štenberk - 1351,54 ha

Historie myslivosti na území NP

Myslivost byla již od nepaměti velice atraktivní, a to jak pro tehdejší majitele panství, tak i pro samotný lesní personál. Zdejší hluboké lesy a členitý terén plně vyhovovaly zejména chovu zvěře jelení, vyskytovala se zde rovněž zvěř černá a v malé míře i zvěř srnčí. V hustých a těžko přístupných lesích se poměrně dobře dařilo tetřevům, jeřábkům a pomístně se zde vyskytoval také tetřívek. V polovině 17. století ve zdejších lesích ještě žili velcí predátoři, kteří společně s člověkem udržovali jelení zvěř v rovnováze s přírodním prostředím. Stavy zvěře byly nízké i z důvodů prošlé třicetileté války. Zvěř byla tehdy lovena téměř celoročně, především za účelem získání zvěřiny pro personál, dělnictvo a do režijních hospod, ale i na prodej. V 2. polovině 18. století již začíná zájem o lovecké trofeje. S ním spojená snaha o navýšení početních stavů zvěře přichází zhruba o sto let později,

kdy se vlivem chovatelských záměrů vrchnosti stavy, především jelení zvěře, zvedaly až na neúnosnou míru asi 100 ks na 1000 ha. Určitým utlumením dalšího nárůstu stavů zvěře byly opět světové války, a to především z důvodu nedostatku potřebného krmiva pro příkrmování. Pro zdárný chov zvěře byly na jednotlivých panstvích zřizovány obory, pro navýšení stavů tetřevů byla přísně chráněna tokaniště a staré borové porosty. Pro zpestření druhové skladby zvěře byli do zdejšího kraje vysazeni kamzíci a mufloni. Přírodní prostředí tak bylo enormně zatěžováno vysokými stavy zvěře a ani konec 2. světové války s sebou nepřinesl zájem o nastolení rovnováhy.

Normované stavy zvěře v NP České Švýcarsko (honitby v působnosti MŽP ČR)

Jelení zvěř

Honitba	Jelen					Laň	Kolouch	Celkem	Koeficient	Jakost
	I	II	III	Kor.	Σ					
Hřensko	2	1	1	1	4	4	2	10	0,8	III
Dubák	3	2	1	1	6	6	3	15	0,8	III
Jetřichovice	4	2	1	1	7	7	3	17	0,8	III
Doubice	4	2	1	1	7	7	3	17	0,8	III
Štenberk	3	2	0	0	5	5	2	12	0,8	III
CELKEM	16	9	4	4	29	29	13	71		

Srnčí zvěř

Honitba	Srnec				Srna	Srnče	Celkem	Koeficient	Jakost
	I	II	III	Σ					
Hřensko	3	1	2	6	6	4	16	0,8	IV
Dubák	5	3	3	11	11	8	30	0,8	III
Jetřichovice	7	3	3	13	13	7	33	0,8	III
Doubice	6	3	3	12	12	6	30	0,8	III
Štenberk	6	3	3	12	12	6	30	0,8	III
CELKEM	27	13	14	54	54	31	139		

Kamzíci zvěř

Honitba	Kamzík				Kamzice				Kamziče	Celkem	Koeficient	Jakost
	I	II	III	Σ	I	II	III	Σ				
Jetřichovice	3	3	1	7	3	5	0	8	5	20		III
CELKEM	3	3	1	7	3	5	0	8	5	20		

Černá zvěř

Honitba	Kňour	Bachyně	Lončák / Sele	Celkem	Koeficient	Jakost
Dubák	2	1	2	5	5	IV
Jetřichovice	3	2	2	7	5	IV
Doubice	2	2	1	5	5	IV
Štenberk	2	2	1	5	5	IV
CELKEM	10	8	6	24		

Jarní sčítané stavy zvěře k 31. 3. 2001 v honitbách na území NP České Švýcarsko

Jelení zvěř

I.	II.	III.	12+	Σ	Laň	Kolouch	Σ
26	11	5	2	42	75	46	163

Kamzíci zvěř

Kamzík					Kamzice					Celk.
0	I.	II.	III.	Σ	0	I.	II.	III.	Σ	Σ
-	3	3	2	8	1	3	5	-	9	17

Srnčí zvěř

I.	II.	III.	Σ	Srna	Srnče	Σ
28	14	13	55	48	27	130

Černá zvěř

Kňour	Bachyně	Sele	Lončák	Σ
7	11	14	36	68

4.11 Přehled nákladů hlavních činností v lesním hospodářství

Činnost	Technická jednotka	Množství	Náklady v tis. Kč
Zalesnění	ha	18,90	1000
Ochr. ml. lesních porostů proti zvěři	ha	226,50	546
Oplocení	km	7,05	705
Ochrana ml. lesních porostů ostatní	ha	169,82	412
Prořezávky	ha	96,51	201
Ochrana lesa	tis. Kč	0	323
Ostatní pěstební práce	tis. Kč	0	198
Těžba dřeva	m ³	13833	1275
Přibližování dřeva	m ³	13347	4256
Výchovné těžby	ha	162,66	

Literatura: KOUTECKÝ B. et al., 1995: *Lesní porosty v připravovaném Národním parku České Švýcarsko. Agentura ochrany přírody a krajiny, oddělení ekologie lesa. Manuskript, 1-238.*

5. Státní správa

5.1 Turistika, sport, rekreace

Na území NP bylo na přístupových komunikacích instalováno 10 velkých vstupních panelů (turistická mapa, návštěvní řád, místní informace). Na vybraných křižovatkách turistických cest bylo instalováno 5 přístřešků se stojany na kola, mapou a návštěvním řádem.

Ve spolupráci s obcí Růžová a Správou CHKO Labské pískovce byla realizována naučná stezka Růžová o délce 10,5 km a vybavena 10 naučnými panely.

Ve spolupráci s Klubem českých turistů došlo ke zkvalitnění turistického značení na území NP. V kritických místech bylo značení zahuštěno, byly vyvěšeny nové směrovky na pěších turistických trasách a nové směrovky na cyklotrasách.

Ve spolupráci s Českým horolezeckým svazem (ČHS) byla sestavena pravidla provozování horolezecké činnosti na území NP (bod č. 6 návštěvního řádu), jejichž součástí je i seznam všech horolezeckých objektů, na nichž je dovoleno provozovat horolezectví (dodatek č. 2 návštěvního řádu).

V červnu 2001 byla z iniciativy Správ CHKO Jizerské hory a CHKO Český ráj ustavena pracovní skupina (za Správu NP - P. Kočka a V. Sojka), zabývající se problematikou provozování horolezectví ve zvláště chráněných územích (ZCHÚ). Další schůzka skupiny proběhla v říjnu na Správě NP České Švýcarsko, z ní vyplynuly již konkrétní závěry (např. zprovoznění stránky na webu ČHS, kde bude možno vyhledat krátko- i dlouhodobá omezení horolezecké činnosti v ZCHÚ, navázání kontaktu s místními oddíly a vrcholovou komisí, neumožnění, tj. nepovolení výjimky pro komerční lezení v národních přírodních rezervacích a národních parcích a další). Skupina se chce v budoucnu zabývat i jinými druhy sportovní činnosti, provozovanými v ZCHÚ (ledové lezení, jízda na horských kolech apod.).

V oblasti turistiky, rekreace a sportu bylo řešeno 10 žádostí o povolení uspořádání hromadných akcí, z toho 5 žádostí o uspořádání hromadného turistického pochodu, 2 žádosti o uspořádání hromadné cyklistické akce, 2 žádosti o uspořádání tábora a 1 žádost o uspořádání hromadné veřejné akce Bezmezná Mezná (festival country a folkové muziky). Stanoviska ke všem akcím byla kladná. Jednalo se např. o tyto akce: Okolím jarního Hřenska (Dobrovolný hasičský sbor Hřensko), turistický pochod Brtnické ledopády (KČT TOM Šluknov), skautský tábor u Dolského mlýna (Junák – Úsvit Děčín), Stezka odvahy (KČT Rumburk), Cyklistický výlet do Českého Švýcarska (KČT Rumburk), II. setkání českých a německých turistů (KČT Rumburk) nebo dálkový turistický pochod Skalními hrádky Labských pískovců (KČT Krásná Lípa).

5.2 Stavební činnost

Počet vydaných rozhodnutí a stanovisek

- ✓ rozhodnutí k povolení stavby: ano - 11, ne - 2
- ✓ vyjádření k umístění staveb do 50 m od lesa: ano - 18, ne - 5, odvol.- 3 (proti rozhodnutí OkÚ Děčín)
- ✓ souhlas s převodem pozemku na území NP: ano - 7

5.3 Rybářství

Základním cílem rybářského hospodaření je zachování a zlepšení přírodní rozmanitosti při stabilizaci populací původních druhů ryb a jiných vodních živočichů, a tím uvedení rybářského hospodaření do souladu s potřebami a zájmy ochrany přírody.

Hospodaření v rybářských revírech NP

V rybářských revírech hospodaří buď přímo Správa NP (režijní revíry), nebo organizační složky Českého a Moravského rybářského svazu k tomu účelu pověřené MŽP České republiky. Cílovým stavem je obhospodařování všech rybářských revírů Správou NP.

Rybářské revíry na území NP

Rozhodnutím MŽP ČR jako ústředního orgánu státní správy pro rybářství v národních parcích byly vytvořeny tyto rybářské revíry:

Pstruhový rybářský revír **Kamenice 1**

- délka toku 8,5 km
- výměra 3 ha
- popis: od soutoku Kamenice s Chřibskou Kamenicí po silniční můstek na hranici NP nad Hřenskem se všemi přítoky včetně dalších vodních ploch ve smyslu § 7 vyhlášky MZLVH č. 103/1963 Sb.

Pstruhový rybářský revír **Křinice 1**

- délka toku 12,5 km
- výměra 6 ha
- popis: od soutoku s potokem vytékajícím z Kyjovské přehrady po místo, kde opouští státní hranici se všemi přítoky včetně dalších vodních ploch ve smyslu § 7 vyhlášky MZVLH č. 103/1963 Sb.
- celý revír je chráněnou rybní oblastí s úplným zákazem rybolovu

Rybářské hospodaření na území NP České Švýcarsko

Zápisem z jednání ze dne 24. 5. 2001 bylo dohodnuto a v tomtéž smyslu bylo vydáno rozhodnutí Ministerstva životního prostředí, že s platností od 1. 1. 2002

bude převeden výkon rybářského práva na rybářském revíru Kamenice 1 na Správu Národního parku České Švýcarsko.

Správa NP České Švýcarsko aktivně spolupracuje s ÚS ČRS při naplňování programu Losos 2000. Jsou vytvářeny vhodné podmínky pro reintrodukcí a tah lososa, v současné době zejména pro rybářský revír Kamenice 1. Při naplňování zájmů ochrany přírody je mimo lososa pamatováno i na posílení a stabilizaci ostatních původních populací, zejména pstruha obecného, vranky či mihule. V zájmu ochrany původních druhů ryb budou postupně potlačovány nepůvodní druhy ryb a jiných vodních živočichů. V rámci zlepšování přírodního prostředí budou důsledně řešeny případy znečišťování vod, což představuje jeden ze základních předpokladů pro obnovu samořídících funkcí přírodních systémů.

Výkon rybářského práva na řece Křinici a části řeky Kamenice na území NP byl z důvodu stabilizace populace původních druhů ryb zcela vyloučen.

5.4 E. I. A. – Rekonstrukce turistického centra Sokolí hnízdo

V roce 2001 si nechala firma PAAL, s. r. o. (provozovatel objektu Sokolí hnízdo u Pravčické brány) zpracovat projekt s názvem „Rekonstrukce turistického centra Sokolí hnízdo“, který má za úkol řešit neuspokojivou situaci se zásobováním vodou a vypouštěním odpadních vod z tohoto objektu. Na tento záměr byla zpracována „Dokumentace o hodnocení vlivů turistického centra na životní prostředí“ (firma ENVIGEA, s. r. o., Liberec). Následně byl zpracován také posudek na tuto dokumentaci (T – EC Ústí nad Labem). Oba tyto dokumenty doporučují realizovat výše uvedenou stavbu.

Na základě těchto dokumentů bylo zažádáno o udělení výjimek ze zákona č. 114/1992 Sb. a zákona č. 161/1999 Sb. Správa Národního parku České Švýcarsko souhlasí s udělením výše uvedených výjimek za splnění následujících podmínek:

- ✓ zařízení vodovodu bude sloužit výhradně potřebám restaurace a sociálních zařízení, nepřípustné je využití objektu Sokolího hnízda jako ubytovacího zařízení.
- ✓ jako součást investice budou zřízena a provozována WC přístupná veřejnosti bez nutnosti platit vstupné do areálu Sokolího hnízda. Použití WC bude k dispozici zdarma, případně bude vybírán pouze obvyklý poplatek.
- ✓ veškeré terénní práce budou provedeny v období vegetačního klidu a mimo období soustředěného turistického ruchu (*tj. listopad až březen, pouze ve všedních dnech*).
- ✓ výkopové práce budou provedeny ručně, pouze s použitím ručního nářadí. Nebude použita mechanizace ani trhačí práce.
- ✓ případné kácení dřevin přichází v úvahu pouze ve výjimečných případech a pouze s předchozím souhlasem Správy NP České Švýcarsko.

- ✓ veškerá zařízení vodovodu budou umístěna v zemi (*zhlaví jímacího vrtu bude v podzemní šachtě, celý vodovod ve výkopu*), venkovní vedení vodovodu s upevněním na skalní objekty je nepřípustné.
- ✓ v případě nutnosti zřízení nového vodárenského vrtu bude jeho umístění konzultováno se Správou NP a starý vrt bude na náklady investora odborně zlikvidován.
- ✓ před provedením prací budou za účasti Správy NP České Švýcarsko z trasy výkopu přemístěny padlé stromy a větve – místo vývoje roháčka - *Ceruchus chrysomelinus*.
- ✓ kvalita vypouštěné odpadní vody musí bezpodmínečně splňovat projektované parametry, což bude ověřeno zkušebním provozem. Teprve po tomto ověření bude vydán souhlas k trvalému provozu jak vodovodu, tak i ČOV. Stejně tak bude zkušebním provozem ověřeno, že nedochází k obtěžování turistů zápachem. Investor musí bezvýhradně akceptovat podmínku, že neplnění projektovaných parametrů ČOV bude důvodem pro uzavření provozu vodovodu.
- ✓ zasakováním vyčištěných odpadních vod nesmí dojít k zamokření povrchu terénu nebo k narušení stability svahu, skalních objektů nebo i stromové vegetace.
- ✓ jímací zařízení (vodárenský vrt) bude osazeno vodoměrným zařízením, kde bude s jednodenním intervalem zaznamenáváno skutečné množství jímaných vod (*musí být zaznamenány špičkové odběry*). Údaje o odběrech budou evidovány a archivovány jako podklad pro kontrolní orgány.
- ✓ vrty budou zabezpečeny tak, aby nedocházelo k možnosti padání či zraňování zvířat.

Dne 28.1.2002 byla MŽP ČR udělena výjimka na realizaci akce s výše uvedenými podmínkami.

5.5 Souhrn

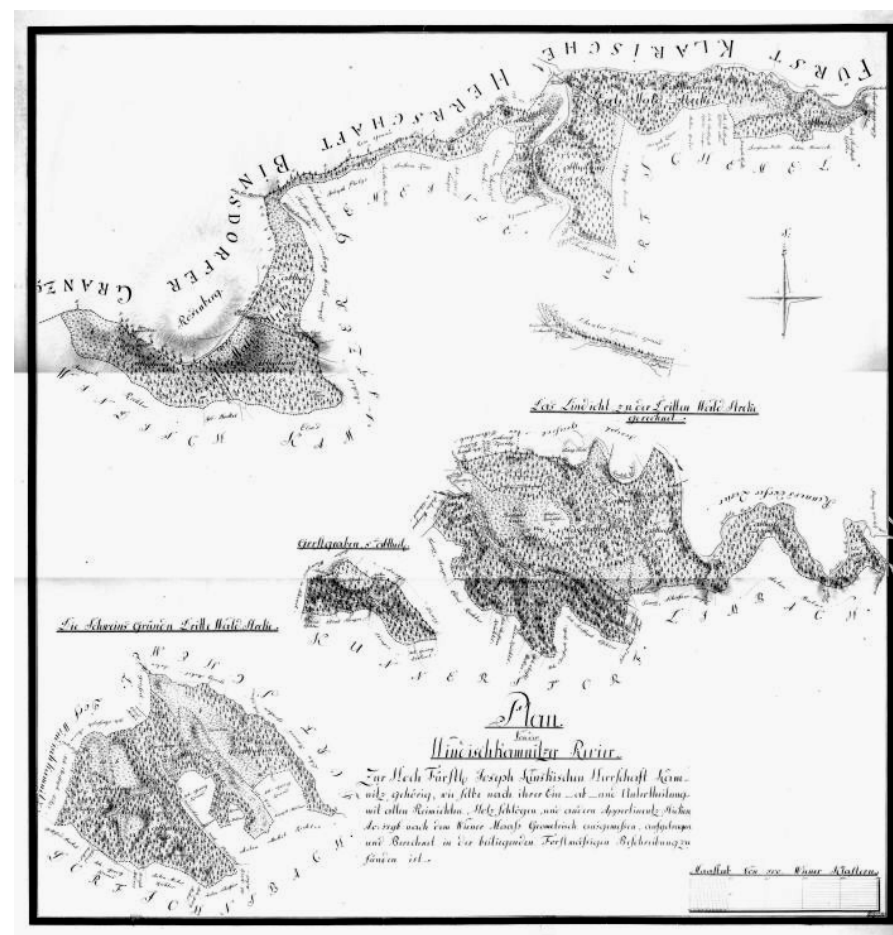
ROZHODNUTÍ		ODBORNÁ VYJÁDRĚNÍ		ODVOLÁNÍ	POKUTY
kladná	záporná	kladná	záporná	---	---
49	2	25	5	3	38

6. Informatika a GIS

6.1 Informatika

Rok 2001 byl pro informatiku převážně rokem stabilizace. Většina agend byla zavedena již v roce předchozím, výjimku tvořilo účetnictví. Od 1. 1. 2001 byla Správa NP přeměněna na rozpočtovou organizaci, bylo tedy třeba zakoupit nový software. Z důvodů standardizace účetních výstupů bylo nutno zvolit zastaralý balík programů od firmy IN-SY-CO, používaný na MŽP ČR. Je to v současné době jediný 16-bitový program provozovaný na síti Správy NP.

Z důvodů specifika práce v terénu byly pro oddělení ochrany a výzkumu lesa zakoupeny čtyři notebooky, dále jeden pro oddělení veřejných vztahů. Byly



nakoupeny další licence programu Core!DRAW, antivirového programu AVG a doplněny dle požadavků jednotlivých oddělení licence Microsoft Office 2000 Professional. Pro nové zaměstnance byly pořízeny tři nové PC a vřazeny do stávající sítě. Na osm PC byly přidány 40 GB HDD z důvodů intenzivnější práce s digitálními obrázky a s mapami. Na serveru bylo po přetrvávajících problémech na hardware zprovozněno automatické zálohování na pásku. V závěru roku byl zakoupen plotr formátu A1.

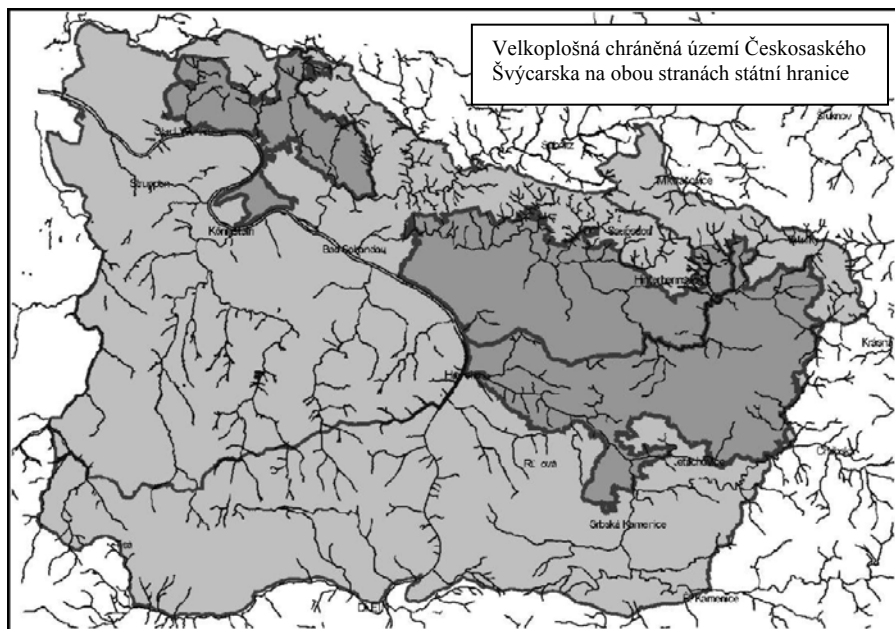
V průběhu celého roku byla aktualizována webová stránka Správy NP, mimo jiné byla vytvořena fotogalerie, čítající v současné době okolo jednoho sta obrázků, interaktivní databáze příznivců NP (Spolek přátel NP) a dotazníkový formulář týkající se introdukce dřevin (borovice vejmutovka).

Ke konci roku byly v Okresním archivu Děčín po částech naskenovány staré mapy z oblasti NP (revíry: Jetřichovice, Rynartice a Srbská Kamenice), opět digitálně složeny a retušovány.

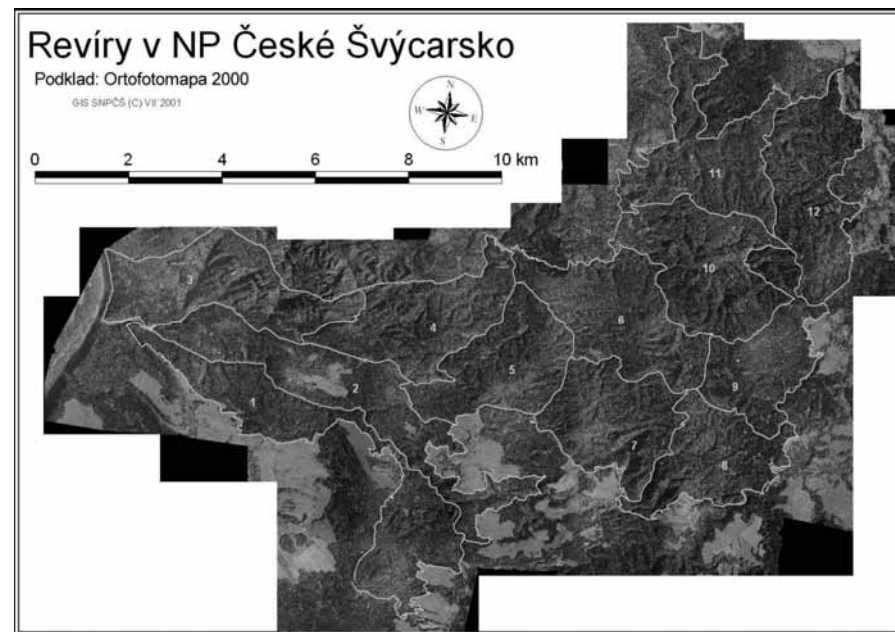
Pro rok 2002 je plánováno zřízení vnějšího přístupu na poštovní server. V první polovině roku dále proběhne audit programového vybavení na všech stanicích (stolních i přenosných).

6.2 GIS

V roce 2001 jsme v rámci rozvoje geografických informačních systémů plnili 2 hlavní úkoly: získávání dalších dostupných dat (od jiných subjektů i vlastní



tvorba) a tisk speciálních map pro potřeby Správy. Kvůli finančním potížím nebylo možné zakoupit všechna potřebná komerční data ani software (ARC/INFO). Jedinou platformou GIS na Správě tedy zůstal i nadále program ArcView.



Důležitým pokrokem bylo dokončení tvorby digitální hranice NP ve spolupráci s AOPK Praha. Na zbývajících místech, kde hranice NP přetíná pozemky, byly dodělány externími dodavateli geometrické plány. Konečná verze hranice (sladěná s digitálními katastrálními mapami) byla následně předána dalším spolupracujícím organizacím, zejména správám sousedních CHKO.

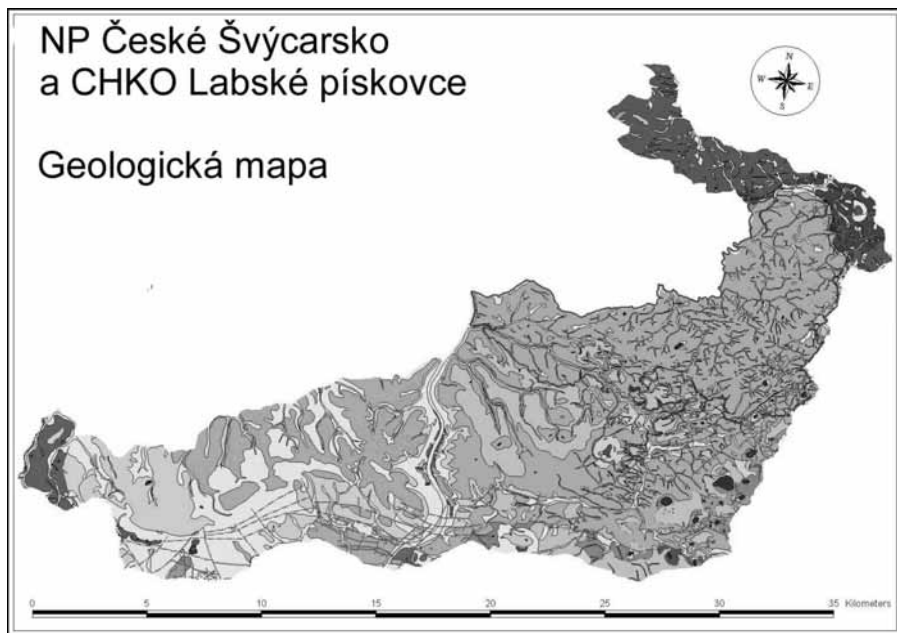
I nadále probíhala spolupráce s laboratoří GIS Ústavu pro životní prostředí Přírodovědecké fakulty UK v Praze. Kromě několikerého zapůjčení přístroje GPS Trimble Pathfinder ProXR, určeného pro sběr dat do GIS, byly na několika datových vrstvách provedeny prostorové operace vyžadující výkonnější software, než je ArcView.

I v letošním roce pokračoval projekt přeshraniční spolupráce mezi Správou NP, Správou CHKO Labské pískovce, Správou NP Sächsische Schweiz a Technische Universität Dresden (jako hlavním koordinátorem). Významným úspěchem projektu bylo vytvoření aplikace KoTra pro převod datových vrstev (ve formátu shapefile) mezi souřadnými systémy používanými v Česku a Německu. To umožnilo následnou výměnu dat pro potřeby studií přesahujících státní hranice (zejména v botanice).

V rámci participace v Koordinační radě ISOP (informační systémy ochrany přírody ČR) byly projednávány zejména otázky datových standardů a společného

mapového serveru ochrany přírody. Hlavními cíli jsou usnadnění vzájemné výměny dat a jejich prezentace veřejnosti.

Významným počinem v oblasti GIS na Správě NP bylo předání LHP od



externího dodavatele (Ekoles). Pro další práce tak můžeme využít zejména barevnou ortofotomapsu z leteckých snímků z léta 2000 a podrobné mapy prezentující lesnická data až na úroveň porostních skupin. Další zajímavá data získaná v roce 2001 jsou vektorová geologická mapa v měřítku 1 : 50 000 od Českého geologického ústavu.

Pro nadcházející období zůstává prioritou rozvoje GIS zprovoznění metadatabáze (informace o GIS datech), což je již po technické stránce téměř připraveno ze strany TU Dresden. Dále je potřebné zintenzivnění spolupráce se současnými partnery i dalšími organizacemi a prezentace dat veřejnosti. Hlavním úkolem GIS ale zůstane tvorba vlastních speciálních map pro potřeby všech pracovníků Správy NP.

7. Strážní služba

V roce 2001 došlo v personálním obsazení k posílení o jednoho strážce – P. Lajbl od 1. 6. 2001 – na pět strážců, při zachování čtyř strážních obvodů. Pátý strážce zajišťuje dodavately údržbu stávajících technických zařízení v terénu (informační panely, turistické a cyklistické směrovníky, hraniční značení, turistické cesty...), dále akce vycházející z programu péče o krajinu související s turistickou aktivitou v NP a střídání strážců při čerpání dovolených nebo nemocí.

Práci strážní služby lze rozdělit do osmi okruhů:

- Vlastní výkon strážní služby a zaměření na dodržování zákonů v ochraně přírody a návštěvního řádu (NŘ od roku 2001) a jeho vžití mezi návštěvníky, zejména cyklisty – dodržování jízdy pouze po vyznačených cyklotrasách, trempy – odstranění nepovolených (černých) tábořišť, horolezce – spolupráci s ČHS v označování přístupových cest k lezeckým objektům v připravované I. zóně.

Při porušování zákonů a NŘ strážní služba volí způsoby:

- upozornění na přestupek a vysvětlení přestupku (2907x)
- důraz na okamžité odstranění přestupku – např. úklid odpadků, návrat cyklisty na trasu, pes na vodítko atd. (1013x)
- udělení blokové pokuty na místě (32x , vybráno 9900 Kč)
- předání k přestupkovému řízení na Správě NP (5x – nepovolené kácení dřevin)

- Vydávání stanovisek a následná kontrola v terénu při pořádání hromadných veřejných akcí na území NP (turistické pochody, cyklovýlety, tábory, sportovní akce) – 27 akcí.

V terénu bylo předáno návštěvníkům NP 5000 ks propagačních materiálů.

Bylo vydáno 95 povolení k vjezdu vozidel.

- Přenos informací z terénu na Správu NP a naopak. Jde o jeden ze stěžejních úkolů strážní služby, kterým přispívá k vytváření dobrých vztahů mezi Správou NP na jedné straně a místními obyvateli, obcemi a podnikateli na straně druhé.



dílčí výsledek sběru odpadu

- Průvodcovská, informační služba a vedení brigád:
 - 29 přednášek s účastí 699 osob, 21 brigád s účastí 391 osob, bylo sebráno 183 pytlů odpadu a 3,5 t velkoobjemového odpadu, opraveny 3 studánky, vyčištěna a upravena 1 hraniční pevnůstka na NS Růžová a prováděna likvidace nepůvodních rostlin (křídlatka, netýkavka, vejmutovka)
 - 17 exkursí s 396 účastníky
 - fotodokumentace – 1126 foto
- Spolupráce na odborných programech:
 - zoologické – čáp černý, sokol stěhovavý, rys ostrovid, vydra říční, losos obecný, výr velký
 - praktické organizování ostrahy dvou hnízdišť sokolů ve spolupráci s organizací Děti Země. V květnu a červnu se v týdenních turnusech vystříдалo na hlídacích stanovištích 52 osob. Vyhlášení a ostraha 5 lokalit přechodně chráněných ploch – 2x hnízdiště čápa černého a 3x sokola. Sledování výskytu rysa ve spolupráci s pracovníky NP Malá Fatra ze Slovenska.
 - botanické – monitorování rozšíření jedle a sledování nepůvodních druhů rostlin – modřín, vejmutovka, křídlatka, netýkavka.
 - archeologický – při výběru lokalit, provádění sond a výkopových prací na 3 lokalitách.
 - geologický – výběr vhodných geologických lokalit a sledování říčení skal v oblasti Hřenska.

- Práce spojené s údržbou zařízení v terénu.

Tyto práce jsou hlavně zaměřeny na 142 km turistických pěších tras, 59 km cyklotras a instalovaného zařízení všeho druhu v terénu – 408 ks – hraniční značení, informační panely NS, sloupky pro směrovky cyklotras, turistické směrovníky atd. Jde o práce prováděné v terénu přímo strážci – drobné opravy (potřebné nátěry, výměny poškozených panelů informačního systému, směrovek



informační panel u Purkartického lesa

a tabulek cyklotras, dopravních značek), odstraňování polomů z turistických tras a cyklotras, pravidelné vyvážení odpadkových košů a odstraňování odpadků. Tyto práce jsou zaměřeny především na turistické trasy a jejich okolí.

Zabezpečení realizace akcí z prostředků PPK (jejich příprava, koordinace a přebírání) v celkové hodnotě 1 480 000 Kč. Převážně byly zaměřeny na usměrňování pohybu veřejnosti v NP.

Úprava 18 km turisticky značených cest, značení 17 km cyklotras, umístění 30 ks turistických rozcestníků, doplnění informačního systému o 10 stojanů a 5 přístřešků (mapa, návštěvní řád), zhotovení 100 ks stojanů k označení I. zóny NP.

- Dobrovolní strážci:

Bylo vybráno 24 dobrovolných strážců (22 zpravodajů, 2 strážci). V prvním čtvrtletí 2001 proběhlo jejich školení ve čtyřech kurzech – 2x školení zákonů a NŘ, 1x přírodní obory, 1x jednání a vystupování strážce vůči veřejnosti. Od dubna byli zapojeni do výkonu strážní služby v jednotlivých strážních obvodech pod vedením profesionálních strážců. Po roční zkušenosti hodnotíme působení dobrovolného aktivu jako přínosné a kladné. Během roku proběhlo 6 setkání na Správě NP. Dle hlášení udělili dobrovolní strážci 331 napomenutí a 8 blokových pokut ve výši 700 Kč.

- Spolupráce s jinými subjekty:

- s Policií ČR, pohraniční oddělení Hřensko, Jetřichovice, Mikulášovice – spolupráce v dozorové činnosti a vysvětlení postupu a rozsahu práce strážce přírody. Kontakty byly navázány též s obvodními odděleními Ludvíkovice a Česká Kamenice.
- s NP Saské Švýcarsko na německé straně, s jejich profesionálními strážci. Výměna zkušeností o návštěvních řádech a jejich praktickém uplatňování v terénu. Vzájemné informování o společných problémech.
- s Českým horolezeckým svazem o části návštěvního řádu týkající se horolezecké činnosti.
- s Klubem českých turistů o úpravách průchodnosti značených tras, spolupráce při jejich značení a vybavenosti. Spolupráce při vydání velké vývěsní mapy NP.
- s Archeologickým ústavem se sídlem v Dolních Věstonicích na vyhledávání vhodných lokalit a technická pomoc při praktických vykopávkách.

8. Ekologická výchova a propagační činnost

8.1 Přednášková činnost, exkurze, práce s dětmi a mládeží, brigády, spolupráce s veřejností

Přednášky s promítáním, brigády, exkurze

Celoročně probíhaly přednášky pro žáky ZŠ, SŠ, VŠ a učitele na téma „Příroda a historie Českosaského Švýcarska“. Pro žáky mateřských a základních škol v regionu byl připraven komponovaný program na téma „Živá příroda NP České Švýcarsko“ (zajistili M. Mráz a R. Nagel). Pracovníci oddělení veřejných vztahů a informatiky organizovali brigády pro veřejnost, školy a zájmové organizace (zajistili M. Mráz a R. Nagel). Ve spolupráci s pracovníky strážní služby byly organizovány exkurze pro učitele, účastníky letních táborů, seniory apod. (zajistili M. Mráz a R. Nagel).

Akce	Počet akcí	Počet účastníků
Přednášky	14	337
Výukové programy	4	154
Brigády	5	119
Exkurze	5	135

Pozn.: Uvedeny jsou pouze akce organizované pracovníky oddělení veřejných vztahů a informatiky (další viz kap. 3 a 7).

Soutěže

- uspořádání putovní výstavy „To nejlepší z výtvarné soutěže Náš Národní park České Švýcarsko“ (za NP zajistil M. Mráz ve spolupráci s ČSOP Tilia)
- organizace a vyhlášení výsledků 2. ročníku výtvarné soutěže Náš Národní park České Švýcarsko (ve spolupráci s ČSOP Tilia) (za Správu NP zajistil M. Mráz)
- organizace a vyhlášení výsledků 2. ročníku fotografické soutěže Náš Národní park České Švýcarsko (ve spolupráci s ČSOP Tilia) (za Správu NP zajistil M. Mráz)
- uspořádání 1. ročníku literární soutěže „Přežili



slavnostní vyhlášení výsledků 2. ročníku výtvarné a fotografické soutěže

jsme rok 2000 – a co dál?“ (zajistili M. Mráz a R. Nagel)

- účast v porotě v regionálním kole ekologické olympiády pro žáky SŠ ze severních Čech v Chomutově (zajistil R. Nagel)
- uspořádání a vyhlášení výsledků 1. ročníku vědomostní soutěže Za poznáním Českého Švýcarska (zajistil R. Nagel) – ve spolupráci s Paal, s.r.o., Soutěsky Hřensko, KČT Krásná Lípa, Město Mikulášovice, rozhledna Jedlová)

Oddíl RANGER, práce s dětmi a mládeží

- vedení hravého přírodovědného oddílu RANGER v Krásné Lípě (60 schůzek, 10 víkendových výletů) (za Správu NP zajistili M. Mráz a R. Nagel)
- uspořádání 14-ti denního letního tábora (spolu s farou Kytlice a SDM Tilia Ústí nad Labem) (za Správu NP zajistil R. Nagel)
- metodické vedení hravého přírodovědného oddílu RANGER ve Starých Křečanech (zajistil R. Nagel)
- pedagogický dozor při týdenním pobytu pro vítěze ekologické soutěže „Pět týdnů s prázdnou popelnicí“ uspořádané MěÚ Děčín ve středisku ekologické výchovy SEVER v Horním Maršově (za Správu NP zajistil R. Nagel)



schůzka oddílu Ranger

Práce s veřejností

- organizace a odborná garance semináře „Bude jednou šetrný dům 2“ (ve spolupráci s občanským sdružením Jurta) (za Správu NP zajistil M. Mráz)
- uspořádání **Dne otevřených dveří** (zajistili M. Mráz a R. Nagel) – komponovaného programu se zúčastnilo 140 dětí z 5 základních škol, budovu Správy NP dále navštívilo 50 dospělých
- koordinace činnosti pracovní skupiny (zástupci Správy NP České Švýcarsko, CHKO Labské pískovce, realizačního týmu MA 21, OÚ Doubice, OÚ Hřensko, KČT, MěÚ Krásná Lípa, OÚ Jetřichovice) a realizace aktivit v rámci regionálního projektu „**Kácet nebo nahrazovat?**“ (součást projektu IUCN „Efektivní komunikace pro zachování biodiverzity“) – ve spolupráci s Českým ekologickým ústavem (koordinátor R. Nagel, za Správu NP dále zajistili P. Bouška, M. Mráz a L. Voříšková) – viz také kap. 11
- v tomto roce proběhla také dvě setkání zaměstnanců Správy NP s občany. První se odehrálo 18. 5. 2001 v osadě Mezná (účast cca 50 lidí) – hlavní

okruhy diskuse – kácení zeleně mimo les, stavební úpravy objektů, možnost získání palivového dříví, vstup do NP, údržba nelesních pozemků. Druhý proběhl 7. 7. 2001 v Doubici (účast cca 150 lidí) – těžba v lesích, ničení cest, vysoká návštěvnost, problematika vejmutovky.

Aktivita realizovaná v rámci projektu „Kácet nebo nahrazovat?“

- organizace pracovních schůzek v Doubici a Krásné Lípě (za Správu NP zajistili P. Bouška a R. Nagel)
- besedy se studenty SŠ ze severních Čech, se studenty Fakulty životního prostředí UJEP Ústí nad Labem a se zástupci NNO a místních spolků (zajistili R. Nagel a L. Voříšková)
- soutěž pro SŠ studenty (zajistil R. Nagel)
- organizace brigády (eliminace náletu borovice vejmutovky) – Klub NATURA (zajistil R. Nagel)
- propagace:
 - vydání úsměvných pohlednic (zajistil R. Nagel)
 - dodání podkladů pro výrobu informačních tabulí a propagačních letáků (zajistili M. Mráz a R. Nagel)
 - zřízení tematické internetové stránky (zajistil P. Bouška)
 - články v regionálním tisku (za Správu NP zajistil M. Mráz)
 - výřez a prodej „vánočních vejmutovek“ (spolu s Arnikou Děčín, Hnutím DUHA) (za Správu NP zajistil R. Nagel)
 - prezentace výsledků projektu na pracovním semináři „Ochrana přírody, NATURA 2000 a komunikace“ za účasti ministra životního prostředí RNDr. Miloše Kužvarta (listopad 2001) (za Správu NP zajistili R. Nagel, L. Voříšková)



projekt „Kácet nebo nahrazovat?“ – sestavování akčního plánu

Další aktivity

- účast v pracovní skupině zabývající se koncepcí ekologické výchovy, vzdělávání a osvěty v Ústeckém kraji (zajišťuje R. Nagel)
- příprava koncepce Informačního systému Českého Švýcarska (M. Mráz a R. Nagel)
- účast v řídicím výboru pilotního projektu MA 21 v okrese Děčín (M. Mráz)
- publikační činnost v regionálních médiích (M. Mráz, R. Nagel)

Přátelské klání čtyř národních parků

Správa NP České Švýcarsko se v loňském roce poprvé zúčastnila přátelského klání všech čtyř národních parků České republiky, které se odehrálo 6. – 7. 9. 2001 ve Vrchlabí na území KRNP. Soutěžilo se v následujících disciplínách – fotbal, střelba na asfaltové holuby, řezání dřeva na čas, soutěž psů – barvářské zkoušky.

8.2 Spolupráce s médii

Správa NP České Švýcarsko průběžně spolupracuje s místními regionálními sdělovacími prostředky. O činnosti Správy NP byla veřejnost informována více jak 150 články, uveřejněnými např. v IUCN Report, Koktejl, Vesmír, MF Dnes, Svobodné slovo, Deníky Bohemia – Děčínský deník / Českolipský deník, týdeník Princip, týdeník Výběžek, týdeník Naše město, měsíčník Česká silnice, Mladý svět, atd., v zahraničí Frankfurter Allgemeine Zeitung a Sächsische Schweiz Magazin. Několik reportáží a zpráv proběhlo na televizních stanicích ČT 1, Nova, Prima – Lyra TV, Zeus – kabelová TV) a dále na třech rozhlasových stanicích (ČRo Ústí nad Labem, Rádio Děčín, Rádio Crystal).

Kromě informací podávaných prostřednictvím médií bylo zodpovězeno i velké množství dotazů telefonických, zaslaných standardní nebo elektronickou poštou či při návštěvách přímo v budově Správy NP.

8.3 Vydávání informačních a propagačních materiálů

V roce 2001 pokračovala Správa NP České Švýcarsko ve vydávání informačních materiálů. Česká mutace letáku *Informační mapa* byla doplněna o německou a anglickou verzi.

Nově vyšel leták *Romantické cíle Českého Švýcarska*, který má za úkol seznámit návštěvníky s historií a zajímavostmi oblíbených turistických cílů na území NP – Pravčické brány, Jetřichovic a okolí, soutěsek řeky Kamenice, Mezné a okolí, Dolského mlýna, oblastí kolem Na Tokání, Vysoké Lípy a údolí Křinice.

Ve spolupráci s PHARE byl vydán informační leták *Péče les*, ve kterém se lze seznámit s historií lesů na území národního parku, se současným a cílovým stavem lesů NP, dále je zde základní informace o introdukovaných dřevinách, metodách péče o lesy NP a projektu obnovy lesa v rámci programu Phare.

Další informační leták shrnul nabídku *Akcí pro veřejnost*. Zájemci si mohli vybrat celkem ze šestnácti různých společných akcí – od odborných exkurzí a přednášek až po brigády či soutěže.

Pro lepší informovanost o naší činnosti, projektech i problémech byl zahájen tisk zpravodaje *České Švýcarsko*. První číslo vyšlo v prosinci o rozsahu 8 stran A4, následně se chystá vydávání 2x do roka (před sezonou a na konci). Ve zpravodaji je věnována pozornost zajímavostem z přírody i historie z území NP i sousedního CHKO Labské pískovce, čtenář má možnost nahlédnout i do „všedního“ dne zaměstnanců.

Důležitým materiálem každé instituce je, jak už z názvu vyplývá, **ročenka**. Ta první, shrnující činnosti Správy NP za rok 2000, vyšla počátkem jara roku 2001. Na její tvorbě se podílela drtivá většina zaměstnanců Správy NP. Čtenář zde najde nejenom ekonomická čísla, ale souhrn všech činností, které Správa NP v roce 2000 prováděla.

Kromě tiskovin pokračuje Správa NP i v rozšiřování a doplňování stávajícího informačního systému v terénu. Během sezony byly instalovány na 10 místech území NP stojany s mapami. Jejich součástí je i zkrácená verze návštěvního řádu a základní informace o historii okolí stanoviště. Na stojanech je vyhrazené místo i pro případné aktuální informace o časově omezených opatřeních na území NP.

8.4 Výstavy

Roku 2001 proběhly tyto výstavy pořádané Správou NP České Švýcarsko:

- ✓ putovní výstava oceněných prací výtvarné soutěže
- ✓ výstava fotografií z NP České Švýcarsko v DK Rumburk
- ✓ výstava fotografií z NP České Švýcarsko v prostorách MÚ Praha 8
- ✓ výstava fotografií z NP České Švýcarsko v galerii Na schodech (IS správy CHKO Labské pískovce Tisá)

8.5 Spolupráce s ekologickými organizacemi

Klíčovou organizací, s kterou Správa národního parku úzce spolupracuje, byla i v roce 2001 místní organizace ČSOP Tilia. Právě s ní zorganizovala 2. ročník výtvarné a fotografické soutěže „Náš Národní park České Švýcarsko“, putovní výstavu z nejlepších prací z 1. ročníku a úklidovou brigádu Uklidme svět v Krásné Lípě (součást celosvětové akce „Clean up the World“). Kromě toho se Správa NP aktivně podílela i na organizaci oblastního kola ekologické olympiády v Chomutově pořádaném právě ČSOP Tilia.

Spolu s ČSOP Tilia, Městským úřadem Krásná Lípa a s obecně prospěšnou společností PRO SEVER zřídila Správa NP obecně prospěšnou společnost České Švýcarsko (podrobněji viz kap. 15) a podílela se na přípravě projektu na Centrum národního parku (středisko ekologické výchovy) v Krásné Lípě.

Nejvýznamnějším bodem spolupráce s ekologickými organizacemi byla práce na pilotním projektu „Kácet nebo nahrazovat?“. Tento projekt byl součástí projektu IUCN „Efektivní komunikace pro zachování biodiverzity“, který od roku 1998 probíhal v pěti státech střední a východní Evropy (Česká republika, Slovensko, Maďarsko, Polsko a Slovinsko) a jehož koordinátorem v České republice byl Český ekologický ústav Praha. Cílem pilotního projektu bylo metodami efektivní komunikace vysvětlovat místním obyvatelům a návštěvníkům NP nutnost náhrady nepůvodní borovice vejmutovky původními druhy dřevin. Do pracovního týmu se podařilo mimo jiné zapojit i zástupce Správy CHKO Labské pískovce, realizačního týmu místní Agendy 21, Děti Země Děčín a ČSOP.

Významná byla rovněž aktivní účast Správy NP v řídicím výboru pilotního projektu místní Agendy 21 a v pracovní skupině zabývající se koncepcí ekologické výchovy v Ústeckém kraji (hlavním koordinátorem činnosti pracovní skupiny je Středisko ekologické výchovy a etiky SEVER Rýchory, pobočka Litoměřice).

Kromě organizací zainteresovaných na ochraně přírody připravilo oddělení veřejných vztahů též seminář „Bude jednou šetrný dům“ s občanským sdružením Jurta a ve spolupráci s DDM Děčín dvě společné akce pro děti. Ve spolupráci se Sdružením dětí a mládeže Tilia a A-TOM probíhala činnost oddílu Ranger. Výsledkem spolupráce s referátem školství OkÚ Děčín byl „Den v národním parku“ pro učitele z Ústeckého kraje.

9. Spolupráce s neziskovými organizacemi

Pro skutečně účinnou ochranu území a jeho šetrný rozvoj nezbytně musí existovat spoluzodpovědnost alespoň významné části místního obyvatelstva. Nejen prostřednictvím Rady NP vzniká možnost vyjadřovat se k závažným, ale i běžným opatřením v oblasti ochrany přírody, která se dotýkají území, ve kterém žijí.

Správa NP České Švýcarsko spolupracovala v roce 2001 s těmito neziskovými organizacemi:

- S obecně prospěšnou společností České Švýcarsko na mezinárodních projektech:
 - Integrovaný management ekosystémů Českého Švýcarska
 - Informační systém Českosaského Švýcarska
- Se základní organizací ČSOP Tilia na:
 - výtvarné a fotografické soutěži „Náš Národní park České Švýcarsko“
 - Indiánské stezce
 - Ekologické olympiáde pro střední školy
- Občanským sdružením Jurta na:
 - cyklu seminářů „Bude jednou šetrný dům“
- S Hnutím Duha, Děťmi Země a Arnikou na:
 - kampani „Kácíme nebo nahrazujeme?“
- S Děťmi Země na:
 - oslavě Dne Země na Děčínsku
- S Děťmi Země, Společností pro trvale udržitelný rozvoj Šluknovska, ČSOP Tilia na:
 - realizaci pilotního projektu místní Agendy 21 na Děčínsku

Velmi účinně spolupracovala Správa Národního parku České Švýcarsko s organizacemi Děťmi Země (pobočka Děčín) a Přátelé přírody z Ústí nad Labem na problematice vodních děl na řece Labi spojených s dalšími regulačními úpravami této řeky.

V roce 2001 se také velmi dobře rozvinula spolupráce se Společností přátel Kamenické Stráně, která jako jeden z hlavních cílů své činnosti uvádí začlenění obce do struktury Národního parku České Švýcarsko.

10. Publikační a propagační činnost

10.1 Odborné články

- BAUER P. & HÄRTEL H. (2000): Jarní floristická exkurze Severočeské pobočky České botanické společnosti 1999 v Jílovém u Děčína.- *Severočes. přír.*, Litoměřice, 32: 83-88.
- BAUER P., HAMERSKÝ R., HÄRTEL H. & KUNCOVÁ J. (2001): Lokality zvláště chráněných a významných druhů rostlin.- In: KUNCOVÁ J., ŠUTERA V., & VYSOKÝ V. (eds): *Příroda dolního českého úseku řeky na konci 20. století*, p. 76-81.- Ústí nad Labem.
- BÁRTA Z., BENDA P. & FABIÁNEK O. (2000): Netopýři okresu Děčín. In: *Vespertilio*, 4: 3-11.
- BENDA P. & MAREK J. (2001): Početnost sýčka obecného (*Athene noctua*) v Děčíně v roce 2000. In: *Buteo*, 12: 135 – 138.
- BENDA P. & VYSOKÝ V. (2000): Nový druh tesaříka na Děčínsku. In: *Fauna Bohemiae Septentrionalis, Tomus 25*: 165 – 168.
- BENDA P. (2001): Vážky (Odonata). In: KUNCOVÁ J., ŠUTERA V., & VYSOKÝ V. (eds): *Labe. Příroda dolního českého úseku řeky na konci 20. století*, p. 96-99. - Ústí nad Labem.
- CÍLEK V. & VAŘILOVÁ Z. (2002): Jeskyně peklo v údolí Kamenice v Národním parku České Švýcarsko. – *Speleoforum 2001*, roč.XX: 31-33. Česká speleologická spol., Praha.
- HÄRTEL H. (2000): Vegetation der Schuttwälder der Böhmischen Schweiz.- *Acta Univ. Purkyn.*, Ústí n. L., stud. biol., 4: 59-72.
- HÄRTEL H. & BAUER P. (2001): Českosaské Švýcarsko - bilaterální národní park a chráněná krajinná oblast.- *Živa*, Praha, 49: 12-16.
- HÄRTEL H. & BAUER P.: (2001): Českosaské Švýcarsko – historie a současnost středoevropské romantické krajiny.- In: PETŘÍČEK V., *Krajina jako přírodní prostor* (ed.), p. 119-124.- Praha.
- HÄRTEL H. & BAUER P. (2001): Vegetace kaňonu Labe v Labských pískovcích.- In: KUNCOVÁ J., ŠUTERA V., & VYSOKÝ V. (eds): *Labe. Příroda dolního českého úseku řeky na konci 20. století*, p. 72-76.- Ústí nad Labem.
- HÄRTEL H., BAUER P. & WILD J. (2001): Botanický výzkum národního parku České Švýcarsko a chráněné krajinné oblasti Labské pískovce: principy, výsledky a perspektivy.- *Příroda*, Praha, 19: 59-65.
- NEUHÄUSLOVÁ Z. & HÄRTEL H. (2001): Digitali purpureae-Epilobietum in the Czech Republic.- *Polish Botanical Journal*, 46 (2): 211-218.
- TRÝZNA M. (2001): Zajímavosti ze života hmyzu. - *České Švýcarsko - zpravodaj Národního parku České Švýcarsko*, Děčín, 0:3.
- TRÝZNA M. (2001): Ploštice (Heteroptera). In: KUNCOVÁ J., ŠUTERA V.,

&VYSOKÝ V.(eds): *Labe. Příroda dolního českého úseku řeky na konci 20. století*, p. 99-101 + 4 pp. příl. - Ústí nad Labem.

- VOŘÍŠKOVÁ L. (2001): O světýlkách. - *České Švýcarsko - zpravodaj Národního parku České Švýcarsko*, Děčín, 0:3.
- VAŘILOVÁ Z. (2001): Surovinové zdroje a provenience románských terakotových dlaždic. - *Archeologické rozhledy*, 53: 515-563. Praha.

10.2 Popularizační články

- TRÝZNA M., (2001): Klub entomologů působí pod záštitou pracovníků Správy NP České Švýcarsko. *Děčínský deník*, 31. března 2001
- TRÝZNA M., (2001): Kobyliku je možné najít v podzemních prostorech. *Děčínský deník*, 4. dubna 2001
- TRÝZNA M., (2001): Už i ve světě znají České Švýcarsko. *Děčínský deník*, 15. října 2001

10.3 Manuskripty

- HÄRTEL H., BAUER P., VOŘÍŠKOVÁ L. & NĚMCOVÁ L.. (2001): Inventarizace vegetace a návrh managementu rašelinišť a zrašeliněných půd na území Národního parku České Švýcarsko a přilehlého území. - 24 p., ms. [Grant. zpráva, depon. in: Knihovna Správy NP České Švýcarsko, Krásná Lípa].
- HÄRTEL H. & VOŘÍŠKOVÁ L. (2001): Guide to the PLANTA EUROPA post-conference tour to the Bohemian Switzerland (České Švýcarsko) National Park on 30 June 2001. - 8 p., ms. [průvodce pro účastníky exkurze, depon. in: Knihovna Správy NP České Švýcarsko, Krásná Lípa].

10.4 Elektronická media

- VOŘÍŠKOVÁ L. (2001): Mechorosty území Labských pískovců. - [odborný text pro zpracování CD-ROMu a internetových stránek pro CHKO Labské pískovce, depon. in: Správa CHKO Labské pískovce, Děčín].
- HÄRTEL H. & BAUER P.: (2001): Cévnaté rostliny Labských pískovců. - [odborný text pro zpracování CD-ROMu a internetových stránek pro CHKO Labské pískovce, depon. in: Správa CHKO Labské pískovce, Děčín].

11. Zahraniční aktivity Správy NP

Zahraniční aktivity Správy NP se v roce 2001 soustředily zejména na zintenzivnění spolupráce se Správou NP Saské Švýcarsko a na spolupráci s Federací evropských národních a přírodních parků (EUROPARC)

Spolupráce se Správou Národního parku Saské Švýcarsko (Nationalpark Sächsische Schweiz)

Během roku 2001 se uskutečnily pravidelné společné porady se Správou Národního parku Saské Švýcarsko, které se věnovaly konkrétním tématům spolupráce v následujících oblastech:

- ✓ Zonace NP a návštěvní řád
- ✓ Péče o lesy NP a myslivost v NP
- ✓ Práce s veřejností, regulace návštěvnosti a ekologická výchova
- ✓ Věda a výzkum

Tyto tématické porady byly doplněny odbornými exkurzemi v terénu, které byly soustředěny zejména na management lesních ekosystémů, tj. na následující témata: převod kulturních lesů na přírodě blízké lesy, návrat jedle, problematika invazních druhů, myslivost apod.

V rámci spolupráce se Správou NP Saské Švýcarsko se pracovníci Správy NP České Švýcarsko a Správy CHKO Labské pískovce zúčastnili několikadenní odborné exkurze v NP Hainich v Durynsku.

Spolupráce s federací EUROPARC

Správa NP České Švýcarsko byla 25. září 2001 hostitelem IV. zasedání české sekce federace EUROPARC. Akce se konala v hotelu Zámeček v Rynarticích a byla soustředěna především na úkoly ochrany přírody vyplývající z aproximace české legislativy právu Evropského společenství (soustava chráněných území NATURA 2000).

V sekci „Turismus v chráněných územích“ se 3. – 7. 10. 2001 zúčastnil Z. Patzelt výroční konference federace Europarc, pořádané ve východotyrolském Matrei. Předmětem jednání sekce byly především metody sledování a regulace návštěvnosti chráněných území.

P. Bouška a H. Härtel se účastnili odborných stáží v Anglii (Northumberland National Park) a Německu (NP Bayerischer Wald) v rámci výměnného programu Europarc Expertise Exchange.

Pozornost byla věnována též přípravě společného zasedání české a německé sekce EUROPARC, která proběhne 24. 5. 2002 v rámci Evropského dne parků, a to na Labi v Českosaském Švýcarsku.

Spolupráce s IUCN

Správa NP realizovala a úspěšně obhájila projekt Světového svazu ochrany přírody IUCN „Efektivní komunikace pro zachování biodiverzity“, v jehož rámci byl řešen regionální pilotní projekt „Kácet nebo nahrazovat?“ Cílem tohoto projektu bylo vést účinnou komunikační kampaň, která vysvětlovala veřejnosti význam lesnických zásahů, zejména nutnost nahrazování borovice vejmutovky druhy původními (za Správu NP řešili R. Nagel, L. Voříšková a M. Mráz).

Další mezinárodní aktivity

V červnu 2001 se uskutečnila v Průhonicích u Prahy mezinárodní konference na ochranu evropské flóry PLANTA EUROPA, jejíž součástí byla i odborná exkurze do NP České Švýcarsko (zajistili H. Härtel, L. Voříšková).

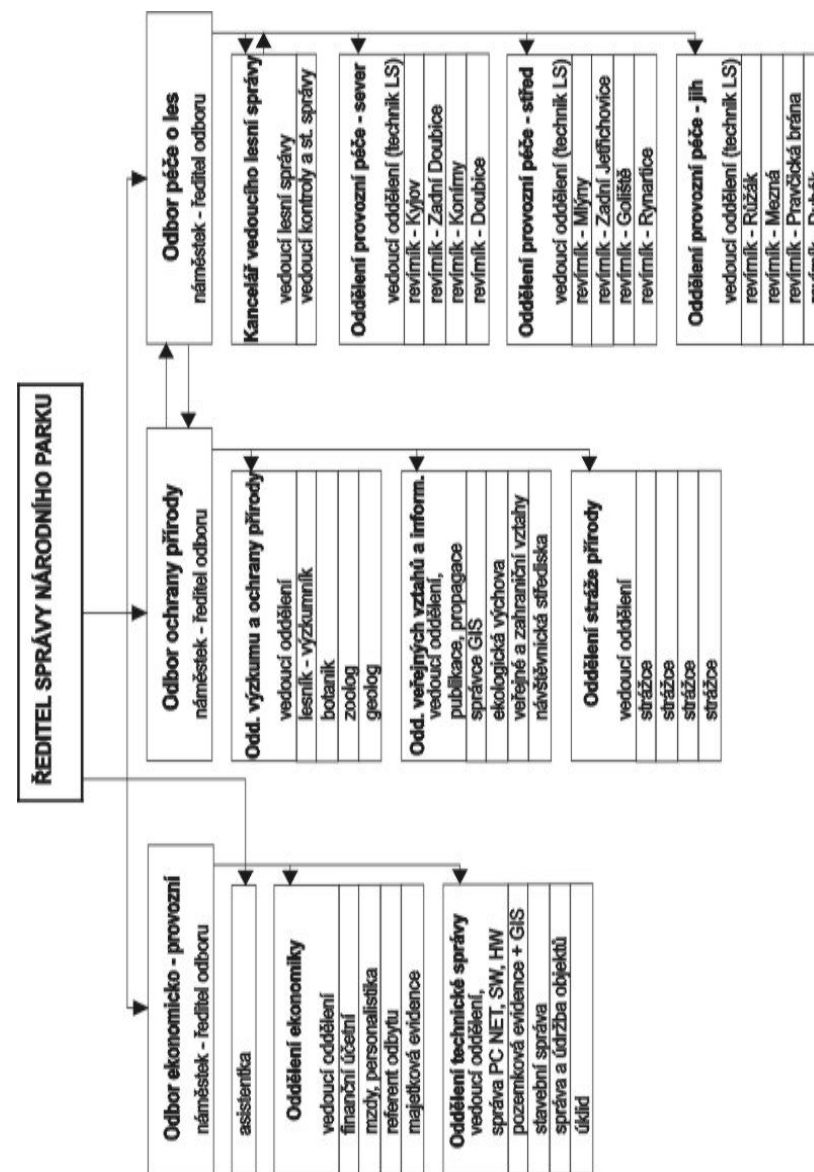
Správa NP se rovněž podílela na mezinárodní konferenci „Methodology of Forest Insect and Disease Survey in Central Europe“ (Metodologie sledování lesního hmyzu a chorob), která se konala v září 2001 v Praze, uspořádání terénní exkurze s praktickými ukázkami hospodaření v lesích NP (zajistil M. Trýzna).

1. - 2. 7. 2001 proběhla v Průhonicích u Prahy 4th European Conference on the Conservation of Bryophytes (za Správu NP se účastnila L. Voříšková).

Spolupráce se zahraničními vysokými školami a dalšími vědeckými a odbornými institucemi, která se týká řešení odborných projektů, je uvedena v kap. 3.2 a 3.3.

12. Organizační schéma a personalistika

12.1 Organizační schéma



12.2 Personální záležitosti

Přehled stavu zaměstnanců Správy NP v průběhu roku 2001

	I	II	III	IV	V	VI	VII	VIII	IX	X	XI	XII
počet zaměstnanců v jedn. měsících	38	38	38	39	39	40	41	42	41	41	41	42
civilní služba	2	2	2	2	2	2	2	2	2	2	2	2
částečný úvazek	2	2	2	3	3	3	3	3	4	4	3	2
dohoda o provedení práce	1	0	1	0	0	1	0	4	0	0	8	2

Přehled zaměstnanců Správy NP v od 1. 1. 2000

Jméno	Nástup	Výstup
Patzelt Zdeněk, RNDr.	01. 01. 2000	
Bouška Petr, Mgr.	03. 01. 2000	31. 12. 2001
Mareš Robert	03. 01. 2000	
Skáčiková Alena	03. 01. 2000	31. 12. 2000
Štěpánová Květoslava	03. 01. 2000	
Bechyně Ivo	01. 02. 2000	
Benda Pavel, Ing.	01. 02. 2000	
Bromová Petra	01. 02. 2000	
Buršík Ota	01. 02. 2000	
Černý Jiří, Ing.	01. 02. 2000	
Fiala Jaroslav	01. 02. 2000	
Hlinka Jiří	01. 02. 2000	30. 06. 2000
Chaloupka Vít	01. 02. 2000	
Jemelka Břetislav	01. 02. 2000	
Koritarová Anna, Ing.	01. 02. 2000	31. 03. 2000
Lobotka Jan	01. 02. 2000	
Marek Jiří	01. 02. 2000	
Moravec Pavel	01. 02. 2000	
Němec Edvard	01. 02. 2000	
Skákal Michal	01. 02. 2000	31. 08. 2001
Sojka Václav	01. 02. 2000	
Tichý Jiří	01. 02. 2000	
Trýzna Miloš, Ing.	01. 02. 2000	
Zach Jiří ml.	01. 02. 2000	

Zach Jiří st.	01. 02. 2000	
Zajíc František	01. 02. 2000	
Huzanová Lucie	01. 03. 2000	30. 09. 2000
Kafka Jan	01. 03. 2000	
Kočka Petr, Ing.	01. 03. 2000	
Martin Jiří	01. 04. 2000	
Niž Václav	01. 04. 2000	
Härtel Handrij, Ing., Ph.D.	01. 05. 2000	
Pažout František	01. 05. 2000	
Šmidrkal Lucián	10. 05. 2000	30. 06. 2000
Štěpánová Jaroslava	01. 06. 2000	
Horsáková Pavla, Bc.	01. 08. 2000	
Smutná Dagmar, Ing.	01. 08. 2000	
Pallag Jiří	21. 08. 2000	
Pallagová Jaroslava	21. 08. 2000	
Vítek Ondřej, Mgr.	04. 09. 2000	
Voříšková Lenka, Mgr.	02. 10. 2000	
Mallá Milena	02. 01. 2001	
Kolářová Kateřina, Ing.	02. 01. 2001	
Vařilová Zuzana, Mgr.	02. 01. 2001	
Skalová Jiřina	02. 04. 2001	
Belisová Nataša, Mgr.	01. 06. 2001	
Lajbl Petr	01. 07. 2001	
Šubrt Jan	03. 12. 2001	

13. Ekonomika

13.1 Úvod

Rok 2001 byl druhým rokem existence Správy NP České Švýcarsko. Stěžejním úkolem bylo pokračování v zabezpečení funkčnosti veškeré ekonomické administrativy, především účetnictví a pokračování ve vytváření majetkové a materiální základny. Zcela nová situace vznikla po výkladu ministerstva financí, že Správa NP byla založena jako správní úřad a tím její ekonomická podstata musí odpovídat organizační složce státu. Z toho vyplynulo nesmírné množství problémů, neboť bylo nutné dokončit rok 2000 v původním režimu a současně začít pracovat v novém ekonomickém systému. Tento přechod se ukázal jako velmi náročný.

Obsazování systemizovaných míst pokračovalo v průběhu celého roku, protože bylo nutné získat pracovníky s odpovídajícím zaměřením a kvalifikací.

Investiční výstavba byla prováděna formou systémové dotace ze státního rozpočtu přes MŽP ČR do výše přidělených prostředků včetně vyčerpání fondu reprodukce zbylého po příspěvkové organizaci. Podařilo se dokončit rekonstrukci budovy Správy NP v Krásné Lípě (úprava suterénu budovy na návštěvní místnost s bezbariérovým přístupem, klubovnu, kartotéku, kanceláře a dílnu pro správce budovy, v půdních prostorách se jednalo o zřízení bytové jednotky, inspekčních pokojů a skladu pro entomologické a botanické sbírky).

Dále se podařilo dokončit rekonstrukce budov v Hřensku č. p. 122, Srbské Kamenici č. p. 72 a Rynarticích č. p. 39 na hájovny, včetně kanceláře revírníka a inspekčního pokoje.

Byly provedeny výkupy nemovitostí, a to budovy Jetřichovice č. p. 131, lovecké chaty Mlýny a pozemky v lokalitách Dolský Mlýn a Jetřichovice – Na Tokání.

Bylo zakoupeno nové terénní vozidlo pro strážní službu, bezúplatným převodem od KRNAP získáno terénní vozidlo pro odbor péče o les a z ministerstva vnitra osobní vozidlo pro úsek odborné stavební správy.

Za zbylé prostředky ve fondu reprodukce byl zakoupen nový fotoaparát a plotr formátu A1.

Ve třetím čtvrtletí byla dokončena jednání s Pozemkovým fondem ČR o převodu části nezbytných nemovitostí pro provoz odboru péče o les. Nejdůležitějším objektem, který v této fázi byl převeden, je budova Jetřichovice č. p. 91, dále Vysoká Lípa č. p. 52 a Doubice č. p. 161/162. Současně byla převedena i část pozemků.

Za prostředky ze Státního fondu životního prostředí byla vykoupena část pozemků od obcí (viz 13.6).

Na úseku materiálně-technického zásobování se podařilo částečně pokročit ve vybavení správy u všech jejích oddělení. Toto bude mít význam pro práci v budoucích letech.

Nejdůležitější procesy bylo zabezpečování větších akcí formou veřejných zakázek. Nejnáročnější výběrové řízení proběhlo na rekonstrukci sídla Správy NP v Krásné Lípě (od zahájení výběrového řízení do předání stavby uběhlo pouze 8 měsíců). Dále proběhlo dalších pět výběrových řízení na dodavatele rekonstrukcí hájoven.

V celkovém objemu ekonomických operací byl nejnáročnější odbor péče o les.

Hospodářská činnost nebyla prováděna.

13.2 Provozní oblast

Pro rok 2001 byl Správě Národního parku České Švýcarsko stanoven jiný systém sledování finančních toků, a to:

- ✓ výdaje
- ✓ příjmy
- ✓ systémové výdaje
- ✓ prostředky na platy
- ✓ a dále FKSP, rezervní fond, účet cizích prostředků

Výdaje přidělené zřizovatelem na činnost

příspěvek na činnost pro rok 2001 činil	26 183 tis. Kč
v tom - PPK (program péče o krajinu)	5 790 tis. Kč
- výzkumné úkoly MŽP + Natura	590 tis. Kč

Výdaje rozpočtované

CELKEM	40 373 tis. Kč
materiál a energie	6 364 tis. Kč
služby	19 613 tis. Kč
osobní náklady	11 791 tis. Kč
odpisy	0 tis. Kč
ostatní výdaje	2 605 tis. Kč

Investiční činnost

CELKEM	21 999,- Kč
zdroje:	
systémová dotace od zřizovatele	21 824 tis. Kč
vlastní zdroje Správy NP	175 tis. Kč
užití :	
stavební činnost	19 315 tis. Kč
dopravní technika	1 076 tis. Kč
výpočetní technika, počítačová síť	0 tis. Kč
ostatní technika	373 tis. Kč
nákup nemovitostí	1 235 tis. Kč

Jiné způsoby nabytí:

bezúplatný převod od ministerstev 218 137,-Kč

Příjmy

tržby - plánované	15 400 tis. Kč
- skutečnost	15 862 tis. Kč
z toho za dřevo (prodáno bylo 13 882 m ³)	15 096 tis. Kč
ostatní drobné příjmy	766 tis. Kč
plnění hospodářského výsledku	pouze sledují výdaje

13.3 Mzdy

Odměňování se provádělo v souladu se zákonem č. 143/92 Sb. u všech zaměstnanců.

Stanovený limit prostředků na platy byl dodržen, a to:

- plánované mzdy byly 7308 tis. Kč ... skutečnost 7308 tis. Kč
- fond odměn (FO) - plán 1209 tis. Kč ... skutečnost 1209 tis. Kč
- ostatní osobní náklady (OON) - plán 220 tis. Kč ... skutečnost 220 tis. Kč
- FKSP 2% - 146 tis. Kč ... skutečný příděl 170 tis. Kč
- plánovaný průměrný počet zaměstnanců 47
skutečnost 42

13.4 Výběrová řízení

- ✓ Obnova lesa - pěstební práce pro návrat původních druhů 1 363 tis. Kč
- ✓ Zhotovení informačního materiálu 108 tis. Kč
- ✓ Projekt na rybí přechody 241 tis. Kč
- ✓ Rekonstrukce objektu Srbská Kamenice 72 3 541 tis. Kč
- ✓ Rekonstrukce objektu Jetřichovice 91 4 912 tis. Kč
- ✓ Rekonstrukce objektu Dolní Chříbská 284 3 244 tis. Kč
- ✓ Rekonstrukce objektu Rynartice 39 2 074 tis. Kč
- ✓ Rekonstrukce objektu Hřensko 122 2 536 tis. Kč
- ✓ Rekonstrukce objektu Správa NP Krásná Lípa 7 511 tis. Kč

13.5 Spravovaný majetek

- ✓ Movitý majetek
 - vybavení budovy lesní správy 582 tis. Kč
 - vybavení hájoven a loveckých chat 39 tis. Kč
 - vybavení sídla Správy NP 1 478 tis. Kč
 - osobní karty zaměstnanců 1 559 tis. Kč
 - informatika 1 976 tis. Kč
- ✓ Nemovitý majetek
 - stavby 36 833 tis. Kč
 - pozemky 276 633 tis. Kč

13.6 Převody nemovitého majetku

- ✓ Převod od Lesů ČR 31 095,- Kč
- ✓ Nákup od Lesů ČR 802,- Kč
- ✓ Nákup od třetích osob 1 249 759,- Kč
- Celkem 1 281 656,- Kč

14. Rada národního parku

V roce 2001 se Rada Národního parku České Švýcarsko sešla jednou, a to 21. 6. 2001 v budově nově rekonstruované Správy Národního parku v Krásné Lípě:

1) Uvítání

- ✓ RNDr. Z. Patzelt přivítal členy Rady NP a omluvil předsedu Rady NP RNDr. J. Čeřovského, CSc., který nemohl přijet z vážných zdravotních důvodů
- ✓ Mgr. P. Bouška seznámil účastníky s programem zasedání

2) Informace o činnosti Správy NP

- ✓ RNDr. Z. Patzelt stručně seznámil zúčastněné s výsledky činnosti Správy NP v roce 2000, jak byly uvedeny v Ročence 2000:
 - s investičními akcemi ve formě stavebních úprav a rekonstrukcí
 - s personální strukturou Správy NP (k 21. 6. 2001 43 zaměstnanců, významná část VŠ)
 - s převody nemovitého majetku do vlastnictví Správy NP (97% nyní ve vlastnictví státu)
 - s aktivitami Správy NP směrem k veřejnosti a podpoře turistického ruchu
 - s vybranými výsledky socioekologického průzkumu na území NP v roce 2000
 - s problematikou lesního hospodářství

Tyto informace doplnil informací o aktuálních problémech, které se objevily v roce 2000 (restituční nárok Kinských).

3) Diskuse o doplnění Rady NP o představitele krajského zastupitelstva

V diskusi zazněly příspěvky RNDr. F. Pelce a Ing. T. Rothrockla, jež blíže specifikovaly představy o vhodném zástupci kraje.

Hlasování:

Rada NP souhlasí s doplněním o představitele krajského zastupitelstva, RNDr. Z. Patzelt byl pověřen vyjednáváním s hejtmanem Ústeckého kraje o vhodném zástupci.

4) Představení dvou projektů v oblasti veřejných vztahů

- ✓ Mgr. M. Mráz představil projekt, jehož cílem je vybudování kompaktního informačního systému v Českém Švýcarsku (mj. vybudování 8 návštěvnických bodů). Správa NP se uchází o podporu Spolkové nadace DBU (*Deutsche Bundesstiftung Umwelt*)

- ✓ Mgr. P. Bouška informoval o projektu „Efektivní komunikace pro zachování biodiverzity“, jež se zaměřuje na vysvětlování zájmů ochrany přírody na modelovém tématu „borovice vejmutovka“

5) Schválení návštěvního řádu (NŘ)

- ✓ Mgr. P. Bouška shrnul poslední aktivity Správy NP zaměřené k dosažení konsensu ohledně návštěvního řádu (osobní dohodnutí znění NŘ s obcemi apod.)
- ✓ RNDr. Z. Patzelt upozornil na fakt, že NŘ byl dohodnut se všemi zákonnými účastníky schvalovacího procesu a Rada NP je posledním subjektem, který ze zákona musí NŘ projednat. Dále akcentoval pasáže, v kterých bude hledání absolutní shody velmi obtížné
- ✓ V diskusi byly přijaty 3 úpravy NŘ
- ✓ Přítomní byli vyzváni k hlasování o přijetí NŘ

Hlasování: V závěrečném hlasování bylo z 21 přítomných: 17 pro, nikdo proti, 4 se zdrželi.

Rada NP schválila znění NŘ s přijatými úpravami

6) Různé, diskuse

- ✓ Mgr. P. Bouška zodpověděl dotaz Ing. Z. Linharta z minulého zasedání Rady NP ohledně zveřejňování informací o spolupráci se školskými zařízeními, uvádí výčet aktivit v poslední době (přednášky pro ZŠ, spolupráce s OkÚ, ekoolympiády pro SŠ atd.)
- ✓ Ing. H. Härtel, Ph.D., rozšířil vystoupení Mgr. P. Boušky o informace ohledně spolupráce s výzkumnými pracovišti, univerzitními zařízeními apod. (NP Saské Švýcarsko, Přírodovědecká fakulta UK aj.)

ČLENOVÉ RADY NÁRODNÍHO PARKU ČESKÉ ŠVÝCARSKO

<i>Jméno</i>	<i>organizace / úřad / sdružení / společnost</i>
RNDr. Jan Čeřovský, CSc. předseda	IUCN Praha
Petr Bauer	Spolek přátel Českého Švýcarska
Doc. RNDr. Vladimír Bejček, CSc.	ČZU Praha, LF
Ing. Jiří Benedikt	OkÚ Děčín, přednosta
Ing. Pavel Bik	LČR, s.p., za LS Děčín a Rumburk, vedoucí LS Rumburk
RNDr. Václav Cílek, CSc.	Geologický ústav AV ČR
Jan Dostál	Děti Země – pobočka Děčín, vedoucí
PaedDr. Jan Eichler	ČSOP Tilia, předseda
RNDr. Věra Hadincová, CSc.	Botanický ústav AV ČR
Ing. Ivan Hálek	UNILES, a.s.
Ing. Werner Hentschel	Správa CHKO Labské pískovce, vedoucí
Ing. Libor Hort	DP AOPK ČR Brno
JUDr. Hana Kozáková	ELBIS, a.s.
Marta Krejsová	OÚ Janov, starostka
Alexei Krenke	PAAL, s.r.o. – Sokolí hnízdo
Stanislav Křížek	OÚ Hřensko
Helena Křížková	OÚ Růžová, starostka
Doc. RNDr. Karel Kubát, CSc.	UJEP Ústí nad Labem, PF
Waldemar Kunert	OÚ Doubice, zástupce starostky
Ing. Zbyněk Linhart	MěÚ Krásná Lípa, zástupce starosty
Jiří Menzel	OÚ Staré Křečany
Josef Navrátil	OÚ Chřibská, starosta
RNDr. Lenka Němcová	Okresní vlastivědné muzeum Litoměřice
RNDr. František Pelc	Správa CHKO ČR, ředitel
Karel Rezek	Penzion Stará Hospoda
Ing. Tomáš Rothrockl	Správa NP Podyjí, ředitel
Miloš Řeháček	OÚ Srbská Kamenice, starosta
Dr. Jürgen Stein	NLP Sächsische Schweiz, ředitel
Jindřich Švihnos	Občanské sdružení Labské pískovce
Mgr. Josef Větrovský	KČT
RNDr. Alena Vopálková	MŽP, OOP, vedoucí odd. chrán. částí přírody
Ing. Zdeňka Zemanová	OÚ Jetřichovice, starostka

15. Obecně prospěšná společnost České Švýcarsko



Na konci roku 2001 vznikla sesterská organizace Správa NP České Švýcarsko – obecně prospěšná společnost České Švýcarsko (o.p.s.)

Statut

O.p.s. České Švýcarsko je nevládní nezisková organizace řízená správní radou (předseda Dr. Jan Eichler) a kontrolovaná radou dozorčí.

Zakladatelé

O. p. s. byla založena 17. října 2001 těmito subjekty:

- Správa Národního parku České Švýcarsko
- Město Krásná Lípa
- Základní organizace Českého svazu ochránců přírody - Tilia

Poslání

Posláním o. p. s. České Švýcarsko je přispívat k vyváženému rozvoji širšího regionu Českého Švýcarska, především v oblasti ochrany přírodního prostředí.

Vybrané aktivity

Společnost se snaží integrovat rozvojové aktivity státní správy, samosprávy a neziskových subjektů a mezi její prioritní aktivity patří:

- provoz Informačního střediska Národního parku České Švýcarsko (od 3/2002)
- příprava a koordinace projektu Informační systém Českého Švýcarska
- příprava a koordinace projektu Integrovaná ochrana ekosystémů Českého Švýcarska
- organizace Spolku přátel Národního parku České Švýcarsko
- vytváření a podpora nástrojů ekologické osvěty (soutěž Náš Národní park České Švýcarsko, internetové stránky Českého Švýcarska, publikační aktivity)

Kontakt

O. p. s. České Švýcarsko, Pražská 52, Krásná Lípa, 407 46

Mgr. Marek Mráz, m.mraz@npcs.cz, 0777/819 184

Tel./fax 0413/383 212 – linka 107

Č.ú.: Union banka - 175067039/3400

16. Návštěvní řád

NÁVŠTĚVNÍ ŘÁD NÁRODNÍHO PARKU ČESKÉ ŠVÝCARSKO

Vyhláška č. 1/2001 Správy Národního parku České Švýcarsko se
sídlem v Krásné Lípě
ze dne 26. 6. 2001

vydaná podle § 19 odst. 2 zákona č. 114/1992 Sb., o ochraně přírody a krajiny, ve
znění pozdějších předpisů

Článek 1

ÚVODNÍ USTANOVENÍ

1. Návštěvní řád je obecně závazným právním předpisem stanovujícím podmínky pro turistické, sportovní a rekreační využití území Národního parku České Švýcarsko (dále jen NP).
2. Území národního parku se člení podle stupně ochrany na I., II. a III. zónu (§ 17 zákona č. 114/1992 Sb.)

Článek 2

OZNAČENÍ HRANIC NÁRODNÍHO PARKU A I. ZÓNY NÁRODNÍHO PARKU

1. Hranice NP je vyznačena na přístupových cestách zelenými tabulemi s velkým státním znakem České republiky a nápisem "NÁRODNÍ PARK ČESKÉ ŠVÝCARSKO" (vyhláška MŽP č. 395/1992 Sb.), mimo cesty jednoduchým pruhovým značením na hraničních sloupcích nebo na kmenech stromů. Tyto pruhy jsou barvy modré.
2. První zóna NP, zahrnující nejhodnotnější území, je po obvodu své vnější hranice na všech přístupových cestách značena zelenými tabulkami s nápisem "I. ZÓNA NÁRODNÍHO PARKU", mimo cesty dvojitým pruhovým značením na hraničních sloupcích nebo na kmenech stromů. Tyto pruhy jsou barvy červené (vyhláška MŽP č. 395/1992 Sb.).

Článek 3

OBECNÉ ZÁSADY CHOVÁNÍ V NÁRODNÍM PARKU

Na celém území NP není dovoleno:

1. rušit, odchyťovat, zraňovat a usmrcovat volně žijící živočichy, ničit, poškozovat a sbírat planě rostoucí rostliny a ostatní přírodniny s výjimkou činností upravených jinými právními předpisy (např. zák. č. 114/1992 Sb., o ochraně přírody a krajiny; zák. č. 23/1962 Sb., o myslivosti; zák. č. 102/1963 Sb., o rybnářství;

zák. č. 289/1995 Sb., o lesích); tato omezení se nevztahují na sběr lesních plodů,

2. zatěžovat přírodní prostředí a návštěvníky nadměrným hlukem,
3. poškozovat a ničit veškeré značení a informační zařízení Správy NP a značení a zařízení sloužící turistice,
4. kouřit v lese,
5. jiným způsobem poškozovat nebo znečišťovat životní prostředí.

Článek 4

PODMÍNKY PRO NĚKTERÉ ČINNOSTI NA ÚZEMÍ NÁRODNÍHO PARKU

1. Na území NP lze pouze na místech vyhrazených se souhlasem Správy NP:
 - a) pořádat a organizovat hromadné sportovní, turistické a jiné veřejné akce,
 - b) ve volné přírodě tábořit, rozdělávat ohně a nocovat,
 - c) provozovat jezdectví a používat hospodářských zvířat k tahu a jízdě mimo silnice nebo místní komunikace; toto omezení se nevztahuje na běžné obhospodařování pozemků se souhlasem jejich vlastníka či nájemce.
2. Na území NP nelze:
 - a) pořádat vyhlídkové, sportovní a cvičné lety motorovými vzdušnými dopravními prostředky, provozovat létání na padácích a závěsných kluzácích,
 - b) provozovat vodní sporty.
3. Na území NP lze mimo zastavěná území obcí umístit informační, reklamní a propagační zařízení a provozovat volný a stánkový prodej pouze se souhlasem Správy NP.
4. Na území I. a II. zóny není dovoleno volně pobíhání domácích zvířat.
5. Úplný výčet ochranných podmínek na území NP je obsažen v ustanovení § 16 zákona č. 114/1992 Sb., o ochraně přírody a krajiny, § 20 zákona č. 289/1995 Sb., o lesích, a § 3 zákona č. 161/1999 Sb., kterým se vyhláší NP České Švýcarsko.

Článek 5

VSTUP DO NÁRODNÍHO PARKU, TURISTIKA

1. Území NP slouží k zachování a rozvoji přírodních hodnot, k přírodě šetrnému turistickému, sportovnímu a rekreačnímu využití, k vědeckým, výchovně vzdělávacím a poznávacím účelům. Pro využití území NP je na celé jeho území povolen vstup bez omezení s výjimkou:
 - a) I. zóny, kde je pohyb povolen pouze po cestách vyznačených se souhlasem Správy NP (§ 16 zákona č. 114/1992 Sb.); za cesty vyznačené se souhlasem Správy NP jsou považovány cesty vyznačené

Klubem českých turistů nebo Správou NP (symbol v příloze č. 1 tohoto návštěvního řádu),

- b) oplocených míst (v souladu s § 20 zákona č. 289/1995 Sb., o lesích) a míst dočasně uzavřených z důvodu ochrany přírody, zejména nerušeného vývoje vybraných druhů živočichů (v souladu s § 64 zákona č. 114/1992 Sb.). Tato místa budou Správou NP vždy řádně označena.
2. Omezení vstupu do I. zóny NP podle čl. 5, odst. 1. a) tohoto návštěvního řádu se nevztahuje na občany těch částí obcí, jejichž katastrální území zároveň tvoří území NP, a na fyzické osoby vlastníci nemovitosti na území těchto obcí, jakož i na jim osoby blízké (ve smyslu § 116, zákona č. 40/1964 Sb., Občanského zákoníku).

Článek 6 HOROLEZECTVÍ

1. Horolezectví je možno provozovat pouze na místech a v obdobích vyhrazených Správou NP uvedených v příloze č. 2 tohoto návštěvního řádu. Horolezeckou činnost na území NP mohou provozovat pouze členové Českého horolezeckého svazu (ČHS), členských organizací U.I.A.A. (Union Internationale des Associations d'Alpinism) a adepti horolezeckého sportu (čekatelé), pokud se účastní výcviku pod vedením instruktora horolezectví. Jeden instruktor může provádět výcvik nejvýše sedmi čekatelů najednou.
2. Horolezci a instruktoři horolezectví jsou povinni prokázat se na požádání oprávněným kontrolním orgánům platným členským průkazem ČHS, U.I.A.A. nebo instruktora horolezectví.
3. Horolezci jsou povinni používat pro přístup k lezeckým objektům vyznačené přístupové cesty. Symboly značení přístupových cest jsou uvedeny v příloze č. 1 tohoto návštěvního řádu.
4. Horolezectví je provozováno na vlastní nebezpečí.
5. Horolezectví je možno provozovat pouze při dodržování závazných "Pravidel sportovního lezení na pískovcových skalách v Čechách" vydaných ČHS dne 1. 3. 1988 a platných v novelizovaném znění ze dne 1. 7. 1998.
6. Tvorba prvovýstupů je možná pouze na základě předchozího povolení Správy NP.
7. Některé horolezecké objekty uvedené v příloze č. 2 tohoto návštěvního řádu mohou být z důvodů ochrany přírody Správou NP dočasně uzavřeny (v souladu s § 64 zákona č. 114/1992 Sb.). Tyto objekty budou Správou NP řádně označeny.
8. Horolezci jsou povinni bezodkladně hlásit Správě NP zjištěná zahníždění ptáků na lezeckých objektech v NP.

Článek 7 CYKLISTIKA

Na území NP lze na kolech vjíždět kromě silnic a místních komunikací pouze na cesty vyhrazené a vyznačené Správou NP (dle vyhlášky MDS č. 30/2001 Sb., kterou se provádějí pravidla provozu na pozemních komunikacích a úprava a řízení provozu na pozemních komunikacích). Cyklistické trasy vedené mimo silnice a místní komunikace jsou současně dopravními komunikacemi sloužícími činnostem Správy NP a mohou být turistickými trasami pro pěší. Těmto skutečnostem jsou cyklisté povinni přizpůsobit způsob jízdy, zejména respektovat výstražná a omezující značení. Pěší turisté mají na účelových komunikacích v NP přednost před cyklisty, cyklisté je nesmí ohrozit ani omezit. Cyklistika je v NP provozována na vlastní nebezpečí.

Článek 8 VYUŽITÍ NÁRODNÍHO PARKU K OSVĚTOVÉ A VÝCHOVNÉ ČINNOSTI

Informace o území NP jsou k dispozici v sídle Správy NP v Krásné Lípě, v jejich informačních střediscích, u jednotlivých členů stráže přírody a u pověřených pracovníků Správy NP. K výchově a vzdělávání v terénu slouží informační systém a naučné stezky zřízené Správou NP nebo s jejím souhlasem.

Článek 9 KONTROLA DODRŽOVÁNÍ OCHRANNÝCH PODMÍNEK NÁRODNÍHO PARKU, STRÁŽ PŘÍRODY

Kontrolu dodržování obecně závazných předpisů na úseku ochrany přírody a krajiny včetně tohoto návštěvního řádu zajišťuje stráž přírody (§ 81 zákona č. 114/1992 Sb., o ochraně přírody a krajiny) a orgány ochrany přírody. Porušování těchto předpisů je sankcionováno podle zákona č. 114/1992 Sb. a dalších předpisů.

Článek 10 SPOLEČNÁ A ZÁVĚREČNÁ USTANOVENÍ

Návštěvní řád je trvale vyvěšen v budově Správy NP, na informačních tabulích Správy NP a je veřejnosti k dispozici na hlavních přístupových cestách do NP, Městském úřadě Krásná Lípa, na obecních úřadech Doubice, Hřensko, Chřibská, Janov, Jetřichovice, Růžová, Srbská Kamenice, Staré Křečany a umístěn na internetové stránce Správy NP www.npcs.cz.

Článek 11 ÚČINNOST

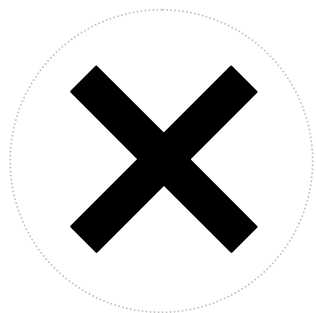
*Tato vyhláška nabývá účinnosti dne
15. 7. 2001*



RNDr. Radek Patzelt
ředitel Správy Národního parku České Švýcarsko

Příloha č. 1

a) Symboly pro vyznačení přístupových cest sloužících výhradně k provozování horolezecké činnosti (viz článek 6)



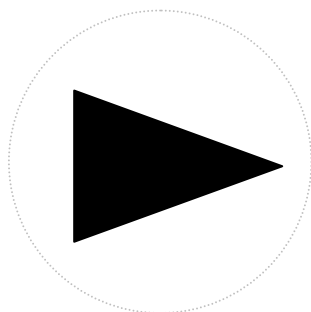
zakázaná cesta

vpravo / vlevo

(černý kříž uprostřed bílého kruhu Ø 80 mm

bez okraje; rozměry kříže: délka 60 mm,

šířka čáry 10 mm)



cesta

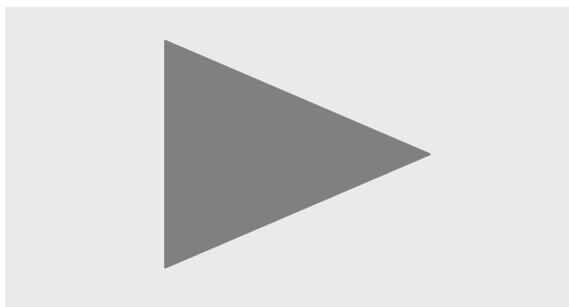
(černý trojúhelník uprostřed

bílého kruhu Ø 80 mm

bez okraje; rozměry
trojúhelníku: svislá strana 40
mm,

podélná strana 59 mm)

b) Symbol pro doplňkové cesty vyznačené Správou NP nebo s jejím souhlasem



(zelený trojúhelník uprostřed šedivého podkladu tvaru obdélníku;
rozměry trojúhelníku: svislá strana 60 mm, podélná strana 77 mm;
rozměry obdélníku: svislá strana 80 mm, podélná strana 150 mm)

(zobrazení v měřítku 1:2)

Příloha č. 2

Místa vyhrazená Správou NP pro horolezeckou činnost:

a) Celoročně jsou pro horolezeckou činnost vyhrazeny následující věže a masivy (okrajové skály):

Věže v I. zóně NP:

Křížová věž, Malý Pravčický kužel, Stará Václavská stěna, Václavská věž, Velký Pravčický kužel.

Masivy v II. zóně NP:

Aladinova stěnka, Hacienda, Mravenčí stěna, Residence, Šaunštejn.

Věže v II. zóně NP:

Čmelák, Dětská věž, Divoká věž, Dubový kámen, Golem, Hezoun, Hladká věž, Hraběnka, Kámen mudrců, Klášterní jehla, Kostelík, Kostelní věž, Lampa, Malé Žluté cimbuří, Malý plačtivý kámen, Myslivecká věž, Okurka, Opuštěná věž, Osecká věž, Poštolčí kužel, Prófa, Přední věž, Punt'a, Sagusova hlava, Rudolfova skříň, Rudolfův kámen, Slimák, Tetřeví vyhlídka, Velikonoční věž, Velké Žluté cimbuří, Velký plačtivý kámen, Věž Pavly, Věž Petra Rady, Věž Roberta Manzera, Voldříšek, Zvíře.

b) V období od 1. 7. do 28. 2. jsou pro horolezectví vyhrazeny i následující věže a masivy (okrajové skály) s výstupovými cestami dokončenými před 1. 1. 2000.

Masivy v I. zóně NP:

Čínská zeď, Jeskyně českých bratří, Pravčická stěna.

Věže v I. zóně NP:

Alenčino zrcadlo, Ama Dablam, Babička, Bachyně, Barbucha, Bílinský kámen, Blesková jehla, Blok v jelením, Březová věžička, Bohatý mlynář, Bratrský oltář, Bratrská věž, Citadela, Claryho klobouk, Claryho věž, Černá paní, Černý kužel, Čertovo kvítko, Česneková jehla, Čilimník, Čtyřče, Davidův kámen, Dešťový kámen, Děti, Dlouhá stěna, Dolní hrádek, Dolská jehla, Drážďanský kužel, Drahokam, Druhá Ferdinandova věž, Hlava, Hlavička, Homole, Horská hlava, Horská Zvonička, Hraniční kámen (Soutěsky), Hrot Stříbrné stěny, Husitská věž, Jedový zub, Jehla Pravčického dolu, Jelení hlava, Jelení skok, Jizerská věž (Na Tokání), Klekánice, Kobylka, Křinický kostel, Křinický král, Koňský zub, Koráb, Krkonošská věž, Kruché cimbuří, Lemon, Letní kámen, Leydeho věž, Lovecká trubka, Májová věž, Malá věž Růžové zahrady, Malý tetřev, Matzseidelova stěna, Matzseidelova věž, Měsíc, Měsíční stěna, Mřenka, Náhodná věž, Oddílová věž, Oltářík, Orlická věž, Pašerácká křížovatka, Petrova skála, Pevnost, Pidižvík, Příšera Soutěsky, Poradní skála, Pravčická jehla, Pravčický roh, Pstruh, Pytlácký kámen, Pytlák, Rodiče, Rozpolcený roh, Rybář, Saská věž, Skalní rodina, Smolař, Smrtka, Sněhová královna, Sokolí hrad, Soutěsková jehla, Soutěskový drak, Spálený hrad, Starosta, Stříbrná stěna, Stříbrný masiv, Stříbrný pohled, Stříbrný roh, Stříbrňák, Strážce mostků, Strážce přístavu, Strážce Pryskyřičného dolu, Strážce soutěsek, Strážce Stříbrné stěny, Strážce Vosího vrchu, Sýrový plátek, Šikmá věž, Špendlík,

Tetřeví výspa, Tři stoly, Topograf, Trojnožka, Velká věž Růžové zahrady, Velký tetřev, Věž Bílého potoka, Věž Dlouhého dolu, Věž Gabrieliny stezky, Věž Křídelní stěny, Věž Mezního dolu, Věž Mostkového dolu, Věž Stříbrné stěny, Vlasatice, Vodník, Východní Soutěšková věž, Vysoký roh, Yetti, Západní Soutěšková věž, Závojnátka, Zelená jehla, Žabák, Želva (Pravčická brána), Želva (Na Tokání).

Masivy v II. zóně:

Buckingham, Černokněžník, Čertův kámen, Jarní věž, Mlýnské kolo, Oxford, Pavoučí hrad, Pavučinový hrad, Peříňák, Pohovka, Rudolf, Verdon masiv, Waterloo, Zuzanka, Železná hlava.

Věže v II. zóně NP:

Baba, Bašta Růžové zahrady, Big Stone, Bivoj, Bludný kámen, Bonifác, Borový kámen, Borůvčí kámen, Brontosaurus, Brtnická stěna, Brtnická věž, Brtnický kámen, Brtnický kostel, Býk, Cipísek, Česká jehla, Čtvrtá Ferdinandova věž, Čtyřlístek, Deska na Kobylce, Deštníková věž, Diblík, Dietrichův kámen, Dětská skála, Divoká věž, Dvojitá věž (Kyjovské údolí), Dvojitá věž, Ferdinandova jehla, Ferdinandův roh, Francouzská věž, Giselina skála, Gorila, Hladová věž, Hradní jehla, Hraniční jehla, Hraniční kámen (Kyjovské údolí), Ježibaba, Jedlový roh, Jednorožec, Jehla v Mostkách, Jizerská věž, Jižní kříž, Kamzičí hrad, Kamzičí kužel, Kaplička, Kastelánka, Kniha, Křesadlo, Křínická branka, Kominiček, Koník, Korunková jehla, Kost, Kráva, Kronika, Krtek, Kužel Vilemininy stěny, Kulišák, Kulišek, Kuncova stěna, Kyjovský král, Lahvička, Lebka, Lesní duch, Lesní kaple, Listopadová věž, Loupežník (Vysoká Lípa), Loupežník (Kyjovské údolí), Lužická věž, Lucinka, Maják, Malý muž, Malý zbrojnoš, Mamut, Mamutí věž, Mariina věž, Kopretinová věž, Manželská věž, Martinova věž, Medvědice, Medvědí kámen, Medvědí zátiší, Meloun, Měsíční kámen, Mlynařík, Mlýnská věž, Mlýnský kámen, Nahodilá věž, Napoleon, Némý svědek, Nová věž (Jetřichovice), Nová věž (Kyjovské údolí), Obří hlava, Orlí věž, Ošemetná věž, Pachole (Kyjovské údolí), Pachole (Vysoká Lípa), Paleček, Paroh, Pašerák (Vysoká Lípa), Pašerák (Kyjovské údolí), Převislá věž, Postilion, Poslední Ferdinandova věž, Poustevna, První Ferdinandova věž, Pytel, Rákosník, Rohlík, Rosnička, Rozporová věž, Rybářská bašta, Rysí věž, Rytíř, Řádný občan, Říjnová jehla, Sakráček, Schovaný kužel, Skoba, Skylla, Slon, Soutěšková vyhlídka, Soví hnízdo, Spící ještěr, Společná věž, Srbská věž, Střílna, Stolička, Strážce Žabiho rohu, Strážce Jehly, Strážce Klenotnice, Strážce Pětidomí, Strážce Temného dolu, Strážce údolí, Strážní věž, Svička, Šerchán, Šerif, Temný kámen, Tlustá paní, Tlustá teta, Třetí Ferdinandova věž, Tokáňská jehla, Tokáňská skříň, Tokáňská věž, Trojče, Tuláček, Tunelová věž, Tuplák, Tykadlo, Varta na Kobylce, Velbloudí věž, Velká medvědice, Velký muž, Věž Pryskyřičného dolu, Věž Tadeáše Haenkeho, Vlčí doupě, Vlk, Volská stěna, Volská věž, Volský kužel, Vosí věž, Vůl, Vyhlídka, Zadní kužel, Zámecká věž, Západní špička, Zátiší, Zelená věž, Zelenáč, Zelený Jindřich, Zelený roh, Zpustlý kastelán, Zuzanka (Jetřichovice), Zvon, Železná věž, Železné věže.



Správa Národního parku České Švýcarsko



Rynartice č. p. 39 – hájovna před rekonstrukcí



...a její odbor péče o les



... a po ní