

SPRÁVA NÁRODNÍHO PARKU ČESKÉ ŠVÝCARSKO

**ROČENKA
2002**

OBSAH

1. Slovo úvodem	8
2. Nejvýznamější aktivity a události v roce 2002	9
2.1 Zonace	9
2.2 Plán péče	9
2.3 Lososi opět v národním parku	9
2.4 Zřízení nového oddělení geologie – skalní četa	11
3. Rada národního parku	14
4. Státní správa	16
4.1 Turistika, sport, rekreace	16
4.2 Stavební činnost	16
4.3 Převody pozemků	16
4.4 Povolení ke kácení dřevin rostoucích mimo les	16
4.5 Přestupková řízení	16
4.6 Blokové pokuty	16
4.7 Souhrn	17
4.8 Rybářství	17
4.9 Myslivost	17
4.10 Zhodnocení stížností, oznámení a petic za rok 2002	18
5. Výzkum a ochrana přírody	19
5.1 Odborné projekty řešené Správou NP	19
5.2 Spolupráce na dalších odborných projektech	20
5.3 Spolupráce s vědeckými ústavami, vysokými školami, středními školami a dalšími odbornými pracovišti	24
5.4 Práce v odborných komisích	25
5.5 NATURA 2000	26
5.6 Entomologický klub při Labských pískovcích	28
6. Péče o les	29
6.1 Organizace	29
6.2 Výchozí stav lesních porostů	29
6.3 Dotace ze Státního fondu životního prostředí	32
6.4 Těžební činnost	32
6.5 Zalesňování a podsadby	34
6.6 Záchrana genofondu jedle bělokoré a jilmu horského	35
6.7 Ochrana kultur	36
6.8 Prořezávky	36
6.9 Ochrana lesa	36
6.10 Myslivost	37
7. Dotace v roce 2002	41
7.1 Program péče o krajinu (PPK)	41
7.2 Státní fond životního prostředí (SFŽP)	41
8. Strážní služba	44
9. Turistika, sport, rekreace	47
10. Ekologická výchova a propagační činnost	49
10.1 Přednášková činnost, exkurze, práce s dětmi a mládeží, brigády, práce s veřejností	49
10.2 Odborné přednášky, postery, exkurze a výstavy	52
10.3 Spolupráce s médii	55
10.4 Souhrn	56
11. Publikační a propagační činnost	57
11.1 Odborné články	57
11.2 Popularizační články	58
11.3 Manuskripty	59
11.4 Vydávání informačních a propagačních materiálů	60
12. Spolupráce s občanskými sdruženími	61
12.1 Spolupráce s neziskovými organizacemi	61
12.2 Spolupráce s ekologickými organizacemi	61
13. Zahraniční aktivity Správy NP	63
14. Konference, semináře, školení	65
14.1 Mezinárodní konference o pískovcových krajinách – Sandstone Landscapes: Diversity, Ecology and Conservation	65
14.2 Setkání odonatologů	67
14.3 Organizace dvoudenní konference „České Švýcarsko očima archeologů a historiků“	68
14.4 Účast na seminářích	69
15. Informatika a GIS	70
15.1 Informatika	70
15.2 GIS	71
16. Ekonomika	73
16.1 Úvod	73
16.2 Provozní oblast	74
16.3 Vnější kontrolní činnost	75
16.4 Mzdy	75
16.5 Výběrová řízení	76
16.6 Spravovaný majetek	76
16.7 Převody a nákupy nemovitého majetku	76

17. Personalistika a organizační schéma	77
<i>17.1 Personální záležitosti</i>	77
<i>17.2 Organizační schéma</i>	79
18. Ostatní aktivity	80
19. Obecně prospěšná společnost České Švýcarsko	81

1. Slovo úvodem

Rok 2002, tj. třetí rok existence Národního parku České Švýcarsko, se zapíše do historie jako rok přírodních pohrom. Téměř celé 1. pololetí bylo poznamenáno nebezpečím skalního řícení v okolí Hřenska, v srpnu následovala pětisetletá povodeň a na ni navázala stále ještě trvajících sanace nebezpečí pádu skalního masivu v celním prostoru hraničního přechodu ve Hřensku. Na činnosti Správy NP jakožto správního úřadu se tyto pohromy nesměly v zásadě projevit a tak to pro mnoho zaměstnanců správy dodnes znamená bezpočet sobot i nedělí strávených při zasedáních krizových štábů nebo zajišťování pomoci při sanačních pracích.

Ani tyto pohromy však nezastínily některé události, znamenající další mezníky v krátké historii národního parku. K nim bezesporu patří návrat lososů do říčky Kamenice po více než 50 letech nebo např. přijetí usnesení vlády ČR o zřízení oddělení geologie – skalní čety při správě NP. Úkolem skalní čety je co nejvíce snížit riziko nenadálého zřícení skal v oblastech lidského osídlení a komunikací. Vznik skalní čety je po letech příprav realitou a nezbyváá než ji popřát hodně úspěchů při plnění nelehkého a zodpovědného úkolu.

RNDr. Zdeněk Patzelt
ředitel Správy NP České Švýcarsko



2. Nejvýznamnější aktivity a události v roce 2002

2.1 Zonace

Návrh zonace Národního parku České Švýcarsko předložený Správou NP byl projednán a schválen Radou národního parku na jejím zasedání dne 30. května 2000. Na základě tohoto schváleného návrhu byl MŽP ČR připraven a s dotčenými obcemi projednán návrh vyhlášky Ministerstva životního prostředí. Legislativní proces byl v roce 2002 ukončen a zonace byla vyhlášena **Vyhláškou Ministerstva životního prostředí ČR č. 118/2002 Sb., o vymezení zón ochrany přírody Národního parku České Švýcarsko ze dne 22. 3. 2002**. Zonace diferencuje území podle přírodních hodnot a na základě odpovídajícího režimu ochrany jednotlivých zón.

Územní rozčlenění zón vychází z těchto kritérií:

- reprezentativnost z hlediska geologického, geomorfologického a biologické rozmanitosti (biodiverzity),
- stupeň přirozenosti lesních porostů,
- návaznost na zonaci Nationalpark Sächsische Schweiz,
- usměrnění trendu vývoje využívání krajiny tak, aby nevedlo ke zničení hodnot, pro které byl NP vyhlášen, např. zklidnění nejhodnotnějších částí NP.

Na základě této diferenciace je navrženo rozdělení území NP do tří zón, z nichž nejvyšší stupeň ochrany přírody představuje I. zóna, nejnižší pak III. zóna.

Vzápětí na schválení zonace navazovalo i vyznačení hranic I. zóny v terénu, které bylo ukončeno v 1. pololetí roku 2002.

2.2 Plán péče

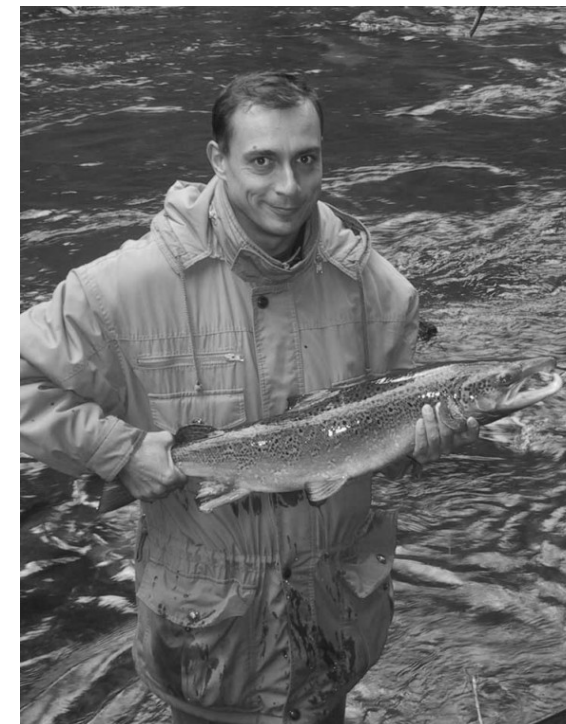
Plán péče o Národní park České Švýcarsko je jako klíčový dokument připravován Správou NP ve spolupráci s externími subjekty. V roce 2002 došlo prakticky k jeho dokončení a v roce 2003 bude probíhat projednávání se všemi dotčenými subjekty v souladu s ustanoveními zákona č. 114/1992 Sb., o ochraně přírody a krajiny a také v souladu s metodickým pokynem MŽP tak, aby v tomto roce byl i schválen.

2.3 Lososi opět v národním parku

Návrat každého člověkem vyhubeného druhu je vždy mimořádnou událostí a velkým zadostiučiněním. U lososa obecného (*Salmo salar*) to platí dvojnásob, neboť se jedná o druh s poměrně komplikovaným životním cyklem.

Od roku 1998 je do řeky Kamenice v Národním parku České Švýcarsko pravidelně vypouštěn plůdek této výjimečné ryby. Dne 19. 4. proběhlo za účasti médií další vypouštění, tentokrát 74 000 kusů plůdku. Poslední říjnový den roku 2002 došlo k dlouho očekávané a mimořádně významné události nejen pro rybáře, ale i všechny, kterým není naše příroda lhostejná. Za velkého zájmu médií byli po

více než padesáti letech odloveni v říčce Kamenici na území Národního parku České Švýcarsko první dospělí lososi obecní. Předcházely tomu průzkumy prováděné na dolním toku Kamenice a Ploučnice o týden dříve, při kterých byli spatřeni dva lososi v řece Kamenici. Odloveni byli celkem tři samci a jedna samice. Po změření a zvážení byli puštěni zpět do Kamenice. Všichni byli starší tří let, což znamená, že pocházeli pravděpodobně z prvních vypouštění. Při dalším a posledním odlovu 8. 11. byl odloven další losos a ještě jeden byl pozorován. Na konci měsíce listopadu bylo pozorováno dalších 5 lososů. Tento nesporný úspěch je však dílčím mezistupněm celého projektu. Počet zjištěných



kapitální samec lososa obecného

ryb v Kamenici byl spíše symbolický. Množství lososů vysazovaných v posledních letech by však mohlo zabezpečit každoroční návrat až několika stovek dospělých ryb. Zcela zásadním krokem bude úspěšné přirozené rozmnožování. I pak bude po určité časové období nezbytné umělé vysazování za účelem vytvoření stabilizované životaschopné populace. Pro vytvoření takové populace je však nutné zprůchodnit řeku Kamenici pro tah. Z tohoto důvodu je nutné vybudovat dva rybí přechody (Edmundova a Divoká soutěska). Správa NP České Švýcarsko zadala v roce 2001 vypracování projektové dokumentace (firma VH – TRES spol. s r. o.). V roce 2002 na základě tohoto projektu požádala Ministerstvo životního prostředí ČR o udělení výjimky z ochranných podmínek vztahujících se k národnímu parku, resp. jeho I. zóně. Tato výjimka byla udělena 5. 9. 2002 pod č. j. OOP/5808/02 s platností do

31. 12. 2005. Dne 10. 4. 2002 bylo vydáno kladné rozhodnutí o umístění stavby a 28. 10. stavební povolení do 30. 6. 2004. Dne 24. 6. proběhl výběr nejhodnější nabídky na realizaci těchto dvou rybích přechodů, ve kterém byla vybrána firma Vodní stavitelství, spol. s r. o., České Budějovice. Dne 12. 9. byla při jednání Regionálního poradního sboru (RPS) pro Ústecký kraj při AOPK ČR, středisko Ústí nad Labem, v rámci Programu revitalizace říčních systémů ve druhém kole schválena 100 % dotace. V současné době Správa NP České Švýcarsko čeká na delimitaci finanční částky tak, aby bylo možné v letošním roce začít stavby realizovat. Tím by se otevřela cesta řekou Kamenicí až do Srbské Kamenice a do významného pravobřežního přítoku Chřibské Kamenice.

2.4 Zřízení nového oddělení geologie – skalní četa

Oddělení geologie – skalní četa zahájilo svou činnost v květnu roku 2002, formálně bylo zřízeno v rámci Správy NP České Švýcarsko na základě usnesení vlády ČR č. 746 ze dne 31. 7. 2002. Je samostatným oddělením v rámci odboru ochrany přírody. Do listopadu roku 2002 pracovalo toto oddělení ve složení tří profesionálních zaměstnanců. Dne 17. 10. 2002 proběhlo výběrové řízení a od listopadu stejného roku byli přijati další dva zaměstnanci, čímž bylo plně obsazeno všech pět personálních míst (vedoucí a 4 terénní pracovníci).

Náplň práce

Hlavní náplň práce je provádění, vyhodnocování a archivace geologické dokumentace, měření a výzkum. Toto oddělení zabezpečuje především **monitorování stability skalních objektů** na celém území národního parku a zejména v obci Hřensko, kde hrozí největší nebezpečí ohrožení lidských životů, zdraví a majetku. Současně provádí systematické osazování novými měřicími body v dalších potenciálně rizikovějších oblastech, zejména místech se soustředěným turistickým ruchem. Zajišťuje běžnou údržbu skalních a lesních svahů nad sídelními oblastmi, turistickými cestami, veřejnými a místními komunikacemi. V neposlední řadě vypomáhá rovněž s lesnickými pracemi ve výškách (sběr semen z vysokých stromů, řez vysokých stromů a odstraňování náletů nežádoucích dřevin ve skalních stěnách apod.).

Hlavní cíle

Minimalizace nebezpečí nekontrolovaných svahových pohybů / skalního řícení na území NP České Švýcarsko.

Data získaná z kontrolního sledování potenciálně nestabilních objektů umožňují s předstihem identifikovat nástup závěrečné fáze přípravy skalního řícení. Rovněž poskytují možnost přímo ověřit kinematiku porušování a lépe odhadnout poměry v nepřístupném skalním masivu a následně navrhnout opatření i eventuální zabezpečení rizikových skalních útvarů (formou drobných sanací či odstraněním nestabilních horninových bloků menší velikosti).

Jedním z cílů je vyhotovení inženýrsko-geologické studie svahových pohybů, vytvoření kompletní sítě sledovaných bodů pro celé území národního parku, vytvoření časových řad, posouzení hlavního vývojového trendu a zhodnocení rizikovosti pro každou jednotlivou lokalitu.

První rok činnosti

V obci Hřensko byla Správou NP odkoupena nemovitost č.p. 89 (stavební parcela č. 97), ve které se plánuje zřízení detašovaného pracoviště terénních pracovníků oddělení geologie - skalní čety. Ti zde budou mít zázemí pro svou činnost – kancelář se základním vybavením, dílnu a sklad materiálu. Termín dokončení rekonstrukce objektu je stanoven na první čtvrtletí roku 2003.



Během roku 2002 skalní četa postupně převzala od pracovníků společnosti IG-Ateliér stávající systém monitorovacích bodů vybudovaný ve Hřensku - jedná se o skalní masivy na pravém břehu Kamenice a pravém břehu Labe až ke státní hranici. Tyto lokality (celkem 43 objektů s celkovým počtem 137 měřících bodů) jsou přeměřovány v pravidelném 14-ti denním intervalu. Ve stejném roce proběhlo rovněž průběžné seznámení zaměstnanců Správy NP s provozem, zpracováním dat i jejich interpretací.

monitoring sanovaného skalního masivu v obci Hřensko



*rekonstruované sídlo skalní čety ve Hřensku
(foto z období záplav, leden 2003)*

Přímo v obci Hřensko bylo koncem měsíce srpna zřízeno 13 nových měřících bodů nad objektem p. Burdy, které se monitorovaly 3x týdně. V současné době se (na základě posouzení dlouhodobějšího trendu) snížila frekvence měření na této lokalitě a monitoruje se 1x za týden. V zóně vymezené hotelem Klepáč a hotelem Praha byly vtipovány další potenciálně

nebezpečné skalní objekty a byla zde prozatím zřízena čtyři nová měření.

Dále byl vybudován a zprovozněn automatický monitorovací systém (indukční snímače deformací s automatickým ukládáním dat a náklonoměry) na vybraných lokalitách v národním parku - např. v soutěskách řeky Kamenice, podél Gabrieliny stezky, na Pravčické bráně, v obci Jetřichovice, v Kyjovském údolí apod. a taktéž probíhá zaškolení zaměstnanců Správy NP k obsluze a údržbě těchto zařízení, způsobu odečítání a zpracování získaných dat.

Od listopadu roku 2002 se oddělení geologie – skalní četa podílí rovněž na monitorování sanovaného skalního objektu v obci Hřensko u hraničního přechodu (nad „free-shopem“, č. p. 87).

Další aktivity

V červenci 2002 prováděla skalní četa výřez borovice vejmutovky na skalních stěnách v obci Jetřichovice a Hřensko. Vypomáhala též při eliminaci nebezpečí pádu suchých stromů do prostoru Obere Schleusse (provoz lodiček na německé straně říčky Křinice). V měsíci září pak pomáhala se sběrem jedlových šišek.

Ve spolupráci s dětskou ozdravovnou v Jetřichovicích uspořádali členové skalní čety akci pro cca 30 dětí ze čtvrtých a pátých ročníků základní školy s praktickou ukázkou horolezectví na pískovcových skalách.

3. Rada národního parku

V roce 2002 se Rada Národního parku České Švýcarsko sešla jednou, a to 24. 9. 2002 v budově Správy Národního parku v Krásné Lípě:

Uvítání

- ❑ Předseda Rady RNDr. J. Čeřovský přivítal členy Rady NP a seznámil účastníky zasedání s programem.
- ❑ Na návrh Správy NP České Švýcarsko byl do rady doporučen a ředitelem Správy jmenován nový člen. Stal se jím zástupce Krajského úřadu v Ústí nad Labem pan J. Borovička.
- ❑ Členům Rady byl představen Organizační a Jednací řád Rady NP. Byla vznesena řada připomínek a po provedení úprav byl Organizační i Jednací řád Rady jednomyslně přijat.
- ❑ Následuje volba předsedy a místopředsedy. Na místě předsedy byl potvrzen RNDr. J. Čeřovský, na místo místopředsedy byl zvolen PaedDr. J. Eichler.

Informace o činnosti Správy NP

- ❑ RNDr. Z. Patzelt stručně seznámil zúčastněné s novým organizačním schématem Správy NP. Informoval rovněž o zřízení skalní čety.
- ❑ Ing. P. Benda a Ing. H. Härtel informovali o situaci v oblasti výzkumu a ochrany přírody.
- ❑ R. Mareš informoval o stavu ochrany a péče o les, mimo jiné o stavech zvěře, škodách způsobených zvěří, výsadbě nových porostů apod.
- ❑ RNDr. Z. Patzelt informoval přítomné o schválení zonace a o stavu plánovaného rozšíření parku.
- ❑ Ing. H. Härtel podal zprávu o stavu rozpracovanosti plánu péče NP.
- ❑ RNDr. Z. Patzelt informoval o soudním sporu s panem F. Kinským, který žádá navrácení pozemků.
- ❑ Ing. H. Härtel informoval o proběhnuvší konferenci v Doubici
- ❑ Radě byly poskytnuty informační materiály o projektu „Kácet nebo nahrazovat“ vypracované R. Nagelem
- ❑ A. Votápek informoval přítomné o proběhnuvších výstavách v Jetřichovicích a Libverdě a dále o otevření informačního střediska v Krásné Lípě dne 6. 6. 2002

Diskuse

Následovala diskuse, jejímž tématem byly cyklostezky, omezení cyklistů na konkrétních úsecích apod. Do diskuse se zapojili starostové obcí H. Křížková, Ing. Z. Zemanová a J. Navrátil, dále Ing. W. Hentschel. Z diskuse vyplynula nutnost konzultace průběhu cyklostezek s obcemi a zvážení ohledů na pěší.

Po skončení diskuse RNDr. J. Čeřovský uzavřel zasedání.

ČLENOVÉ RADY NÁRODNÍHO PARKU ČESKÉ ŠVÝCARSKO

<i>jméno</i>	<i>organizace / úřad / sdružení / společnost</i>
RNDr. Jan Čeřovský, CSc. předseda	AOPK ČR Praha
Ing. Petr Bauer	Spolek přátel Českého Švýcarska
Doc. RNDr. Vladimír Bejček, CSc.	ČZU Praha, LF
Ing. Jiří Benedikt	OkÚ Děčín, přednosta
Ing. Pavel Bik	LČR s.p., za LS Děčín a Rumburk, vedoucí LS Rbk
Jaroslav Borovička	Krajský úřad, Ústí n.Labem
RNDr. Václav Cílek, CSc.	Geologický ústav AV ČR
Jan Dostál	Děti Země – pobočka Děčín, vedoucí
PaedDr. Jan Eichler místopředseda	ČSOP Tilia, předseda
RNDr. Věra Hadincová, CSc.	Botanický ústav AV ČR
Ing. Ivan Hálek	UNILES, a.s.
Ing. Werner Hentschel	Správa CHKO Labské pískovce, vedoucí
Ing. Libor Hort	DP AOPK ČR Brno
JUDr. Hana Kozáková	ELBIS, a.s.
Marta Krejsová	OÚ Janov, starostka
Alexei Krenke	PAAL, s.r.o. – Sokolí hnízdo
Stanislav Křížek	OÚ Hřensko 71
Helena Křížková	OÚ Růžová 60, starostka
Doc. RNDr. Karel Kubát, CSc.	UJEP Ústí nad Labem, PF
Waldemar Kunert	OÚ Doubice, zástupce starostky
Ing. Zbyněk Linhart	MěÚ Krásná Lípa, zástupce starosty
Jiří Mänzel	OÚ Staré Křečany
Josef Navrátil	OÚ Chřibská, starosta
RNDr. Lenka Němcová	Okresní vlastivědné muzeum Litoměřice
RNDr. František Pelc	Správa CHKO ČR, ředitel
Karel Rezek	Penzion Stará Hospoda
Ing. Tomáš Rothrockl	Správa NP Podyjí, ředitel
Miloš Řeháček	OÚ Srbská Kamenice, starosta
Dr. Jürgen Stein	NLP Sächsische Schweiz, vedoucí
Jindřich Švihnos	Občanské sdružení Labské pískovce
Mgr. Josef Větrovský	KČT
RNDr. Alena Vopálková	MŽP, OOP, vedoucí odd. chrán. částí přírody
Ing. Zdeňka Zemanová	OÚ Jetřichovice, starostka

4. Státní správa

4.1 Turistika, sport, rekreace

V oblasti turistiky, rekreace a sportu bylo řešeno 11 žádostí o povolení resp. vymezení míst k hromadným sportovním či turistickým akcím, z toho 7 žádostí o uspořádání hromadného turistického pochodu, 1 žádost o uspořádání hromadné cyklistické akce, 2 žádosti o uspořádání tábora a 1 žádost o uspořádání hromadné veřejné akce Bezmezná Mezná (festival country a folkové muziky). Stanoviska ke všem akcím byla **kladná**.

4.2 Stavební činnost

Počet vydaných rozhodnutí a stanovisek:

- rozhodnutí k povolení stavby: ano - 9, ne - 1
- vyjádření k umístění staveb do 50 m od lesa: ano - 6, ne - 2

4.3 Převody pozemků

- souhlas s převodem pozemku na území NP: ano - 1
- vyjádření pro Pozemkový fond 135

4.4 Povolení ke kácení dřevin rostoucích mimo les

Počet vydaných povolení k pokácení dřeviny rostoucí mimo les:

- kladná rozhodnutí bez uložení náhradní výsadby 6
- kladná rozhodnutí s uloženu náhradní výsadbou 1
- záporná rozhodnutí 0

4.5 Přestupková řízení

- počet oznámení o přestupcích, které nemohly být vyřešeny na místě spáchání přestupku 30
- přestupková řízení ukončená uložení blokove pokuty před správním orgánem 14
- přestupková řízení ukončená v příkazním řízení 4
- odložení věci (§66 zákona č. 200/1992 Sb.) 3
- oznámení o přestupcích přecházející do r. 2003 9

4.6 Blokove pokuty

- počet blokove pokut 45

4.7 Souhrn

	kladná	záporná	celkem
rozhodnutí	24	3	27
odborná vyjádření	-	-	9
kácení dřevin mimo les	7	-	7
převody pozemků	136	-	136
přestupková řízení	-	-	30
blokové pokuty	-	-	45

4.8 Rybářství

V rybářských revírech hospodaří přímo Správa NP (režijní revíry). Základním cílem rybářského hospodaření je zachování a zlepšení přírodní rozmanitosti při stabilizaci populací původních druhů ryb a jiných vodních živočichů a tím uvedení rybářského hospodaření do souladu s potřebami a zájmy ochrany přírody.

Rybářské revíry na území NP

Rozhodnutím MŽP ČR jako ústředního orgánu státní správy pro rybářství v národních parcích byly vytvořeny tyto rybářské revíry:

Pstruhový rybářský revír **Kamenice 1**

- délka toku 8,5 km
- výměra 3 ha
- popis: od soutoku Kamenice s Chřibskou Kamenicí po silniční můstek na hranici NP nad Hřenskem se všemi přítoky včetně dalších vodních ploch ve smyslu § 7 vyhlášky MZLVH č. 103/1963 Sb.

Pstruhový rybářský revír **Křinice 1**

- délka toku 12,5 km
- výměra 6 ha
- popis: od soutoku s potokem vytékajícím z Kyjovské přehrady po místo, kde opouští státní hranici se všemi přítoky včetně dalších vodních ploch ve smyslu § 7 vyhlášky MZVLH č. 103/1963 Sb.
- celý revír je chráněnou rybí oblastí s úplným zákazem rybolovu

4.9 Myslivost

S účinností od 1. 7. 2002 byla zákonem č. 449/2001 Sb., o myslivosti, svěřena Správě NP působnost na úseku státní správy myslivosti, a to 1. i 2. stupně. Hlavní úkol orgánu státní správy myslivosti spočíval v roce 2002 v kontrole plnění plánů lovu a v přípravě na uznání režijní honitby, která vznikne na území NP od 1. 4. 2003.

4.10 Zhodnocení stížností, oznámení a petic za rok 2002

V roce 2002 obdržela Správa NP České Švýcarsko celkem 3 stížnosti, žádné oznámení ani petici.

Jedna stížnost byla zaměřena na činnost organizace „Lesy ČR s.p.“ mimo území NP České Švýcarsko, přijata 17.9. 2002 pod č.j. 1580/02 – odpovězeno 11.10. 2002 RNDr. Z. Patzeltem. Stížnost nebyla směřována na činnost Správy NP České Švýcarsko ani na území jí spravované, tudíž byla hodnocena jako neoprávněná.

Dvě stížnosti byly vyřízeny Správou Národního parku České Švýcarsko:

Stížnost na špatně značené cyklistické trasy (převažující motiv), přijato 10.4. 2002 pod č.j. 589/02 – odpovězeno 13.4. 2002 RNDr. Z. Patzeltem.

Stížnost byla neoprávněná. Další reakce stěžovatelky již nebyla.

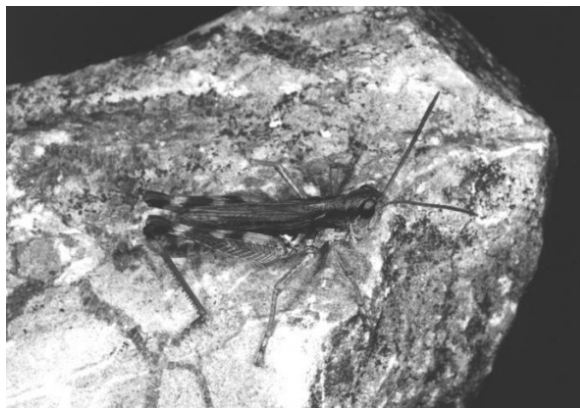
Stížnost na užívání německých názvů v oficiální mapě NP, přijato 5.11. 2002 pod č.j. 1866/02, číslo protokolu ke stížnosti 3/2002 – odpovězeno 12.11. 2002 Mgr. A. Votápkem. Vydavatelem mapy je Obecně prospěšná společnost České Švýcarsko, která pověřila Správu NP vypracováním odpovědi, protože se naši zaměstnanci klíčovým způsobem podíleli na návrhu této mapy.

Stížnost byla neoprávněná.

5. Výzkum a ochrana přírody

5.1 Odborné projekty řešené Správou NP

- ❑ Monitorování populace sokola stěhovavého (*Falco peregrinus*) a střežení jeho hnízdišť. V oblasti česko-německých pískovců je nejvýznamnější populace tohoto kriticky ohroženého dravce ve střední Evropě. Trvalý a soustavný monitoring je nejen nutný k ochraně této klíčové populace např. před vykrádáním hnízd, ale také pro poznání jejího dalšího vývoje a šíření do dalších oblastí.
- ❑ V rámci evropského projektu zjišťování tahových cest čápů černých byla v národním parku okroužkována čtyři mláďata (jedno hnízdo se čtyřmi mláďaty) speciálními na dálku odečítacími kroužky.
- ❑ Průběžně byla prováděna plošná inventarizace všech tříd obratlovců.
- ❑ V roce 2002 bylo pokračováno v dlouhodobém monitoringu ptačí fauny v rámci „Jednotného programu sčítání ptáků v ČR“ metodou bodových transektů na dvou liniích, každá s 20 sčítacími body, na kterých jsou zaznamenávány všichni vidění a slyšení ptáci.
- ❑ Správa NP České Švýcarsko se zapojila do celostátní akce Mapování hnízdního rozšíření ptáků České republiky, která by měla trvat do roku 2003. Bylo pokryto celé území Labských pískovců (NP a CHKO).
- ❑ Každoroční monitoring zimujících netopýrů Labských pískovců. Celkem bylo zjištěno 43 kusů netopýrů 6 druhů, a to celkem na 10 lokalitách.
- ❑ Mapování výskytu a rozšíření vážek na celém území Českého Švýcarska (CHKO a NP).
- ❑ Faunistický průzkum rovnokřídlého hmyzu (*Orthoptera* s. lat.) na území NP České Švýcarsko, CHKO Labské pískovce a přiléhajících oblastí CHKO České středohoří. Dosud bylo na zájmovém území zjištěno 30 druhů, k nejvýznamnějším patří jeskynní kobylyka *Troglophilus neglectus*, bezkřídlá endemitní kobylyka *Pholidoptera aptera* ssp. *bohémica* či saranče *Chorthippus pullus*.
- ❑ Faunistický průzkum brouků čeledi *Elateridae*,



saranče *Chorthippus pullus* (sameček)

Cantharidae, *Malachiidae* a *Oedemeridae* na území NP České Švýcarsko a CHKO Labské pískovce. Průzkumem byla zjištěna přítomnost řady unikátních druhů, které žijí v chladných inverzních lokalitách. K těmto druhům patří např. kovařík *Sericus subaeneus* či páteříčci *Ancistronycha abdominalis*, *Absidia pilosa* či *A. rufotestacea*.

- ❑ Faunistický průzkum fytofágních brouků z čeledi *Chrysomelidae*, *Bruchidae*, *Anthribidae* a *Curculionidae* v NP České Švýcarsko. Celkem bylo na zájmovém území zjištěno zatím 267 druhů ze všech výše uvedených čeledí. Dvouletým intenzivním průzkumem bylo zjištěno, že k nejvýznamnějším fytofágním druhům brouků patří především terikolní (v půdě žijící) bezkřídlé horské druhy s velmi lokálním a omezeným výskytem. Jejich zjištění v terénu je velmi nesnadné. V těchto nízkých polohách (často i méně než 200 m n. m.) přežívají z doby posledního zalednění (před 10 000 – 8 000 lety), kdy byly tyto horské druhy zaledněním stlačeny do nižších poloh a na vhodných místech tak mohou dosud přežívat. Místa možného výskytu takovýchto druhů jsou omezena pouze na úzká inverzní údolí a soutěsky. Tyto velmi významné druhy jsou extrémně citlivé na každé negativní zásahy do jejich přirozených biotopů.
- ❑ Faunistický výzkum vodních brouků čel. *Dytiscidae*, *Hydrophilidae*, *Haliplidae* a *Noteridae* na území NP České Švýcarsko a přiléhajících oblastí. K nejvýznamnějším patří např. potápník *Hydroporus gellenhalii*, který indikuje nenarušená lesní rašeliniště.
- ❑ Soustavné sledování populace jeskynní kobylyky *Troglophilus neglectus* jakožto nového druhu pro střední Evropu.
- ❑ Bryologický průzkum NP České Švýcarsko. Na území NP bylo dosud zjištěno 280 druhů mechorostů, 34 obsahuje předběžný červený seznam ohrožených druhů ČR. Nově byla na území zjištěna v ČR vzácná a ohrožená játrovka stěkovec široký (*Riccardia latifrons*), dalšími vzácnými a ohroženými druhy ČR jsou např. subarkticky-alpínská játrovka křížítka (*Lophozia grandiretis*) nebo polanka Michauxova (*Anastrophyllum michauxii*), které rostou v inverzních polohách v roklích. Pozoruhodným druhem je mech chudozubík Brownův (*Tetradontium brownianum*), který se v ČR vyskytuje pouze na čtyřech lokalitách na území NP.
- ❑ Geologický a geomorfologický průzkum území NP.
- ❑ Mapování a dokumentace železitých inkrustací v pískovcích NP.
- ❑ Studium zvětrávacích procesů a ostatních sekundárních jevů v pískovcích NP.
- ❑ Geochemický monitoring atmosférických depozic na vybraných lokalitách v NP.

5.2 Spolupráce na dalších projektech

- ❑ Floristické mapování území CHKO Labské pískovce a NP České Švýcarsko. Poté, co byla v roce 2001 ukončena základní etapa tohoto výzkumu, který

běží od r. 1992 ve spolupráci se Správou NP Saské Švýcarsko, Botanickým ústavem AV ČR, Přírodovědeckou fakultou UK Praha a dalšími institucemi a odborníky, byly v roce 2002 započaty práce na zpracování podkladů pro Květenu Českosaského Švýcarska. Jde zejména o propojování databáze floristických údajů s daty ze saské strany území a o studium tzv. kritických taxonů. V současné době je k dispozici cca 70 000 údajů o rozšíření cévnatých rostlin v Labských pískovcích. Součástí chystané květeny budou též mapy rozšíření jednotlivých druhů – příkladem je níže zobrazená mapa rozšíření druhu strdivka jednokvětá (*Melica uniflora*), druhu v území vázaného na čedičové vulkanity (kap. 6.2). (P. Bauer za Správu CHKO Labské pískovce, H. Härtel za Správu NP).

- Pokračování spolupráce na přeshraničním projektu „Projekt zur Erfassung seltener und kritischer Farnpflanzen (Pteridophyta) im Böhmisches-Sächsischen Elbsandsteingebirge in Hinblick auf ihre Aktuelle Verbreitung und notwendige Artenschutzmaßnahmen“ (Projekt na zpracování vzácných a kritických druhů kapradin v Česko-saských Labských pískovcích s ohledem na aktuální rozšíření a nutná opatření druhové ochrany). V roce 2002 byly nalezeny další lokality vzácných a ohrožených druhů kapradin Českosaského Švýcarska, k nejvýznamnějším patří nové lokality druhu vláskatec tajemný (*Trichomanes speciosum*), který se vyskytuje ve Střední Evropě pouze ve formě gametofyt (proklů). (S. Jeßen za Arktisch-Alpiner Garten Chemnitz, H. Riebe za Správu NP Saské Švýcarsko, H. Härtel za NP České Švýcarsko, P. Bauer za CHKO Labské pískovce).
- „Losos 2000“ – kontinuální pokračování akce ve spolupráci s Českým rybářským svazem, která má za cíl navrátit tento druh ryby do řeky Kamenice a potoka Jetřichovická Bělá a vytvořit zde silnou rozmnožující se populaci. V roce 2002 bylo dne 19.4. vypuštěno 74 000 kusů plůdku tohoto druhu. V říjnu byly zaznamenány první dospělé ryby, pravděpodobně z vypouštění v roce 1999, které se navrátily z moře zpět na svá trdliště. (P. Benda za NP).
- Spolupráce se Skupinou pro výzkum chřástala polního. Celkem byli chřástali polní (*Crex crex*) zjištěni na 11 lokalitách v celkovém počtu 25 volajících samců.
- Spolupráce s firmou Evernia s. r. o. na hodnocení výskytu tetřívka (*Tetrao tetrix*) v oblasti Labských pískovců a přilehlého prostoru (voj. prostor Tisá) a potenciálního vlivu výstavby dálnice D 8 na tuto populaci, vč. návrhu opatření.
- Spolupráce s PřF UK Praha na zimním sčítání kormorána velkého (*Phalacrocorax carbo*) na nocovištích. Byl sčítán úsek Labe mezi Hřenskem a Těchlovicemi – bylo provedeno 5 sčítání, nalezena byla 2 zimoviště Prostřední Žleb (s maximálním počtem 64 kusů) a Nebočady (s maximálním počtem 121 kusů).

- Spolupráce s Českou zemědělskou univerzitou, Lesnickou fakultou v Praze na sčítání zimující populace labutě velké (*Cygnus olor*) – 19.1. 2002 celkem 73 ks (řeka Labe v úseku Hřensko – Těchlovice; Zámecký rybník v Děčíně).
- Projekt VaV Výzkum a management lesních ekosystémů na území Národního parku České Švýcarsko - zpracovává firma Ekoles s.r.o. ve spolupráci se Správou NP České Švýcarsko, v roce 2002 se pracovalo na dvou částech projektu:
 - byla dokončena strategie managementu nepůvodních dřevin
 - pokračuje biomonitoring lesních ekosystémů NP České Švýcarsko – přehled biomonitorovacích ploch uvádí tabulka níže (H. Härtel, M. Klitsch, M. Trýzna, L. Voříšková za Správu NP).

Typ biotopu	Klasifikace dle NATURA 2000	Fytcenologická klasifikace	Lokalita
Smrková olšina	L 2.2 Údolní jasanovo-olšové luhy	<i>Piceo-Alnetum</i>	Jetřichovická Bělá
Prameništní luh	L 2.2 Údolní jasanovo-olšové luhy	<i>Carici remotae-Fraxinetum</i>	Pod Purkartickou bučinou
Potoční luh	L 2.2 Údolní jasanovo-olšové luhy	<i>Arunco-Alnetum</i>	Vlčí potok
Submontánní suťový les	L 4 Suťové lesy	<i>Mercuriali-Fraxinetum</i>	Růžák
Květnatá bučina	L 5.1 Květnaté bučiny	<i>Melico-Fagetum</i>	Mlýny
Acidofilní bučina	L 5.4 Acidofilní bučiny	<i>Luzulo-Fagetum</i>	Růžák
Borová doubrava	L 7.3 Subkontinentální borové doubravy	<i>Vaccinio vitis-idaeae-Quercetum</i>	PP Nad Dolským mlýnem
Suchý acidofilní bor	L 8.1 Boreokontinentální bory	<i>Dicrano-Pinetum</i>	Dravčí stěny
Podmáčená smrčina	L 9.2B Podmáčené smrčiny	<i>Mastigobryo-Piceetum</i>	Střelecká rokle

- Zdravotní stav borových porostů v Národním parku České Švýcarsko a jejich ohrožení biotickými škodlivými činiteli (Klitsch M. et al. 2002). Výsledek: Byli zjištěni nejvýznamnější biotičtí škůdci parazitující na *Pinus strobus* a *Pinus sylvestris* a dále možnosti přechodu jednotlivých škůdců z jedné dřeviny na druhou. *Ips amitinus* a *Pityogenes chalcographus* byli, díky své polyfágnosti vůči jehličnanům, stanoveni jako nejrizikovější biotičtí škůdci. Značně rozšířená *Meloderma desmazieresii* je hodnocena jako pozitivní eliminační činitel v invazi *Pinus strobus*.
- Lepidopterologický průzkum NPR Růžák (J. Vávra, Praha). Zpráva o výsledcích průzkumu za rok 2002 deponována na Správě NP České Švýcarsko, Krásná Lípa.

- Průzkum fytofágních brouků z čeledi *Chrysomelidae*, *Bruchidae*, *Anthribidae* a *Curculionidae* v NP České Švýcarsko (J. Strejček, Praha). Zpráva o výsledcích průzkumu za rok 2002 deponována na Správě NP České Švýcarsko, Krásná Lípa.



terénní šetření v lesním ekosystému

- Porovnání fauny motýlů inverzních poloh s faunou náhorních plošin Národního parku České Švýcarsko (P. Kuťková z LF ČZU - diplomová práce, a zaměstnanci OVOP).
- Algologický průzkum rašelinišť a zrašeliněných půd na území NP České Švýcarsko, CHKO Labské pískovce, NP a LSG Saské Švýcarsko (in: Nováková S. 2001, 2002). Mezi pozoruhodné nálezy patří druhy *Chlamydomonas pseudogametos* (PR Čabel, v ČR znám pouze z rašeliniště Soos u Františkových Lázní), *Vischeria* sp. (PP Nad Dolským mlýnem, mohlo by jít o nový druh tohoto rodu) a *Mallomonas adamas* (Ostrov, první nález v ČR, pátý na světě).
- Lichenologický výzkum NP České Švýcarsko (in: Palice Z. et al. 2002). Dosud bylo na území NPČŠ zjištěno 200 druhů lišejníků, z toho 9 nových druhů pro ČR, významně jsou zastoupeny druhy subatlantské a boreo-montánní (inverzní polohy). Ze vzácných a ohrožených druhů lze uvést např. epifytické lišejníky *Graphis scripta* a *Thelotrema lepadinum*.
- Mykologický průzkum NP České Švýcarsko (in: Holec J. et al. 2002, Fellner R. et Landa J. 2002, Roth J. 2002). Byla zjištěna řada zajímavých druhů, mezi nimi např. *Camarops tubulina* (vzácný a ohrožený druh, výskyt v přirozených až pralesovitých horských lesích, na území NP významné refugium), *Phellinus nigrolimitatus* (chladnomilný, horský druh choroše), *Cantharellus friesii* (velmi vzácný druh lišky) nebo *Rigidoporus corticola* (vzácný druh choroše, v ČR pouze cca 10 lokalit).
- Sledování kvality ovzduší a jeho případného vlivu na kvalitu lesních ekosystémů v NP České Švýcarsko (sledování koncentrace O₃, SO₂, NO_x; na vybraných lokalitách určení poškození smrku a borovice lesní podle spektrálních charakteristik jehličí, řešitel E. Ujlakyová - ÚŽP PřF UK Praha, disertační práce; za NP zajišťuje Voříšková)

5.3 Spolupráce s vědeckými ústavami, vysokými školami, středními školami a dalšími odbornými pracovišti

Správa NP spolupracuje zejména s PřF UK Praha, Botanickým ústavem AV ČR v Průhoncích a Třeboní, Národním muzeem v Praze, Geologickým ústavem AV ČR v Praze, Výzkumným ústavem lesního hospodářství a myslivosti v Praze Strnadlech, Entomologickým ústavem AV v Českých Budějovicích, AOPK Praha, AOPK Ústí nad Labem, AOPK Brno, Okresním vlastivědným muzeem v Litoměřicích, Okresním muzeem v České Lípě, Okresním muzeem v Mostě, Moravským zemským muzeem v Brně, MU v Brně, Muzeem města Ústí nad Labem, Ústavem biologie obratlovců AV ČR Brno, ČEÚ v Praze, Správou Národního parku Saské Švýcarsko (Nationalparkverwaltung Sächsische Schweiz), Správou CHKO Labské pískovce, Schola Humanitas v Litvínově, Správou CHKO České středohoří, Správou CHKO Lužické hory, Správou CHKO Blaník, Ústavem půdní biologie ČAV v Českých Budějovicích, Českou zemědělskou univerzitou v Praze, Správami Národních parků Krkonoše, Podyjí a Šumava, Českou společností ornitologickou, Českou společností entomologickou, Technische Universität Dresden, Queen's University Belfast, Walter-Meusel-Stiftung & Arktisch-Alpiner Garten Chemnitz, Park narodowy gór stołowych a s dalšími institucemi.

Spolupráce s vysokými školami

H. Härtel přednášel v letním semestru 2002 na Ústavu pro životní prostředí Přírodovědecké fakulty UK Praha semestrální kurs Biologické principy ochrany přírody. Součástí tohoto kursu byly i odborné exkurse na území NP České Švýcarsko, NP Saské Švýcarsko a CHKO Labské pískovce a přednáška pro studenty o NP (viz kap. 3.4).

R. Nagel připravil besedu o NP pro studenty Fakulty životního prostředí University Jana Evangelisty Purkyně Ústí nad Labem.

Z. Vařilová získala na konci roku 2002 možnost dvouměsíčního studijního pobytu na School of Geography (Queen's University Belfast), který byl financován z grantových zdrojů Přírodovědecké fakulty UK. Hlavní náplní a cílem pobytu bylo navázání spolupráce s místním vědeckým týmem specializujícím se na zvětrávání kamene (tzv. Weathering Research Group), získání nových poznatků k dané problematice a jejich následná aplikace pro výzkum prováděný v národním parku, konzultace konkrétních projektů, dále získání velkého množství studijního materiálu, využití univerzitního laboratorního vybavení ke studiu vzorků pískovce a skalních krust z NP České Švýcarsko a v neposlední řadě také zdokonalení jazykových znalostí. Součástí pobytu byla rovněž přednáška v rámci semináře postgraduálních studentů „BGRG Research Student Workshop“ (viz kap. 7.1).

Správa NP se podílela na organizaci týdenního zimního geobotanického kursu katedry botaniky PřF UK. Součástí kursu byla přednáška a několik celodenních terénních exkursí do NP a CHKO Labské pískovce (za NPČŠ L. Voříšková, H. Härtel, za CHKO LP P. Bauer, 11.-15.2.2002).

Pro území NP České Švýcarsko zpracovává E. Ujlakyová (ÚŽP PŘF UK Praha) disertační práci „Sledování kvality ovzduší a jeho případného vlivu na kvalitu lesních ekosystémů v NP České Švýcarsko“ (viz kap. 5.2); za NPCŠ spolupracuje L. Voříšková.

Dvě studentky Lesnické fakulty ČZU zpracovávají diplomové práce v rámci území NP České Švýcarsko:

- ❑ Petra Kutková: Porovnání fauny motýlů inverzních poloh s faunou náhorních plošin v Národním parku České Švýcarsko
- ❑ Hana Podskalská: Faunistický výzkum vodních brouků čeledi *Dytiscidae* na území Národního parku České Švýcarsko

V roce 2002 vykonalo v národním parku svou odbornou praxi 6 studentů:

- ❑ 1 studentka z Fakulty životního prostředí Univerzity Jana Evangelisty Purkyně v Ústí nad Labem
- ❑ 1 studentka z Přírodovědecké fakulty Masarykovy univerzity v Brně
- ❑ 1 student z Lesnické fakulty České zemědělské univerzity v Praze
- ❑ 1 student ze Střední odborné školy v České Lípě
- ❑ 2 studenty z Lycee „Broceliande“ v Guer (Francie)

5.4 Práce v odborných komisích

- ❑ komise MŽP pro hodnocení projektů nestátních neziskových organizací (Benda, Nagel, Patzelt, Votápek)
- ❑ práce v Regionálním poradním sboru (RPS) pro Ústecký kraj při AOPK ČR, středisko Ústí nad Labem, v rámci Programu revitalizace říčních systémů (Benda)
- ❑ členství v Radě Severočeské pobočky České společnosti ornitologické (Benda)
- ❑ účast v komisi na odhad početních stavů ptáků ČR v rámci projektu „Birds in Europe – Their Conservation Status II“ (Benda)
- ❑ práce v Řídícím výboru NATURA 2000 při MŽP (Härtel)
- ❑ práce v odborném panelu Ramsarského výboru při MŽP (Härtel)
- ❑ práce ve Vědeckém poradním sboru Českého výboru pro Úmluvu o biologické rozmanitosti (Härtel)
- ❑ práce v PS pro přípravu zákonů o NP při MŽP (Härtel, Patzelt)
- ❑ práce v oborových radách PŘF UK pro obhajoby diplomových a doktorských prací (Härtel)
- ❑ práce v pracovní komisi pro zvláště chráněné rostliny při MŽP (Härtel)
- ❑ práce v PS pro biosférické rezervace MaB UNESCO při MŽP (Härtel)
- ❑ práce ve výboru sekce pro krajinnou ekologii při České botanické společnosti (Härtel)
- ❑ práce v pracovní skupině Ekologie – Mezinárodní komise na ochranu Labe (Benda)

- ❑ práce v komisi zpracovávající koncepci environmentální výchovy, vzdělávání a osvěty Ústeckého kraje (Nagel)
- ❑ účast v národním týmu projektu „Efektivní komunikace pro zachování biodiverzity – vytváření kapacity“ – 4. fáze „Partnerství pro přírodu“ (Nagel)
- ❑ činnost v pracovních skupinách projektu „Komunikace a environmentální výchova, vzdělávání a osvěta v českých a německých národních parcích a chráněných krajinných oblastech“ (Nagel)
- ❑ spolupráce při realizaci projektu „Přehraniční ZOO-škola Děčín – Drážďany“ (Nagel)
- ❑ spolupráce při realizaci projektu „Rozšíření školních a mimoškolních aktivit ekologické výchovy na základních školách na Šluknovsku“ (Nagel)
- ❑ práce v odborné porotě národního finále ekologické olympiády pro žáky středních škol (Nagel)
- ❑ účast v pracovní skupině zabývající se koncepcí ekologické výchovy, vzdělávání a osvěty v Ústeckém kraji (Nagel)
- ❑ účast na přípravném kurzu v rámci projektu TOPAS ((Training of Protected Areas Staff) na téma: „Udržitelný turismus a management návštěvníků v chráněných územích“.

5.5 NATURA 2000

NATURA 2000 představuje soustavu chráněných území v zemích Evropské Unie, která vyplývá ze dvou klíčových směrnic na ochranu přírody v Evropské Unii:

Směrnice č. 79/409/EHS o ochraně volně žijících ptáků

Území národního parku bylo vybráno jako součást navrhované lokality SPA (Special Protection Areas) s názvem **Labské pískovce**, které zahrnuje území celého Národního parku České Švýcarsko, celé území Chráněné krajinné oblasti Labské pískovce a přesahuje východním směrem mezi Chřibskou a Krásnou Lípou k rybníkům Světlík a Velký rybník, které jsou také součástí tohoto navrhovaného území. Druhy přílohy I směrnice o ptácích a druhy podle článku 4.2, **pro které je oblast vyhlášena** - sokol stěhovavý (*Falco peregrinus*), datel černý (*Dryocopus martius*), chrástal polní (*Crex crex*) a výr velký (*Bubo bubo*).

Další druhy přílohy I směrnice o ptácích - tetřívka obecná (*Tetrao tetrix*), jeřáb popelavý (*Grus grus*), kulíšek nejmenší (*Glaucidium passerinum*), skřivan lesní (*Lullula arborea*) a pěnice vlašská (*Sylvia nisoria*).

Druhy červeného seznamu – bekasína otavní (*Gallinago gallinago*) a chrástal vodní (*Rallus aquaticus*).

V roce 2002 byla vyplněna „Osnova plánu péče pro oblasti ochrany ptáků“, proběhla příprava mapových podkladů, zpřesněno vedení hranice a zaktualizován rozsah území SPA Labské pískovce.

Směrnice č. 92/43/EHS o ochraně přírodních stanovišť, volně žijících živočichů a planě rostoucích rostlin

Území národního parku společně s některými přilehlými územími CHKO Labské pískovce a CHKO Lužické hory bylo vybráno téměř celé pro tzv. podrobné mapování typů přírodních stanovišť v ČR. Mapování probíhá na základě schválené metodiky Agentury ochrany přírody ČR při využití Katalogu biotopů České republiky (Chytrý, Kučera & Kočí (eds.) 2001). Během roku 2002 byla zmapována podstatná část území NP, zbývající území bude zmapováno v roce 2003. Mapování typů přírodních stanovišť společně se zjištěním výskytu druhů (kromě ptáků) uvedených ve směrnici bude podkladem pro vymezení návrhu území SAC (Special Area of Conservation).

Dosud byly na území NP zjištěny tyto typy přírodních stanovišť (biotopů) a druhy dle příloh směrnice č. 92/43/EHS:

Druhy	Příloha
<i>Lampetra planeri</i> - mihule potoční	I
<i>Salmo salar</i> - losos obecný	II
<i>Cottus gobio</i> - vranka obecná	II
<i>Lutra lutra</i> - vydra říční	II, IV
<i>Lynx lynx</i> - rys ostrovid	II, IV
<i>Euphydryas aurinia</i> - hnědásek chrastavcový	II
<i>Ophiogomphus cecilia</i> – klínatka rohatá	II
<i>Trichomanes speciosum</i> - vláskatec tajemný	II

Typy přírodních stanovišť z přílohy I směrnice 92/43/EHS,

Uváděny v pořadí dle Katalogu biotopů České republiky (Chytrý, Kučera, Kočí 2001), v závorce kód dle přílohy směrnice ES (prioritní typy přírodních stanovišť jsou označeny *):

- V 4 Makrofytní vegetace vodních toků (3260)
- M 2.2 Jednoletá vegetace vlhkých písků (3130)
- M 5 Devětsilové lemy horských potoků (6430)
- R 3.1 Otevřená vrchoviště (7110*)
- S 1.2 Štěrbínová vegetace silikátových skal a drovin (8220)
- S 3 Jeskyně (8310)
- T 8.1 Suchá vřesoviště nížin a pahorkatin (4030)
- T 8.2 Sekundární podhorská a horská vřesoviště (4030)
- T 8.3 Brusnicová vegetace skal a drovin (4030)
- L 2.2 Údolní jasanovo-olšové luhy (91E0*)
- L 4 Suťové lesy (9180*)
- L 5.1 Květnaté bučiny (9130)
- L 5.4 Acidofilní bučiny (9110)

L 9.2 Rašelinné a podmáčené smrčiny (91D0*)

Literatura:

Chytrý M., Kučera T. & Kočí M. (eds.) (2001): Katalog biotopů České republiky.- Praha.

Hora J. (ed) (2000): Směrnice ES o ochraně volně žijících ptáků v České republice. - JAVA Třeboň.

5.6 Entomologický klub při Labských pískovcích

Entomologický klub při Labských pískovcích pracuje aktivně již čtvrtým rokem. Šesté setkání se uskutečnilo 16. prosince 2002 v Děčíně. Členové klubu se navzájem informovali o výsledcích svých pozorování a diskutovali o nejruznějších problémech souvisejících s entomologickou činností. V současné době se zájem soustřeďuje především na faunistickém mapování kovaříků, tesaříků a jiných brouků na území Labských pískovců. Motýlářská sekce se aktivně zabývá mapováním jednotlivých druhů motýlů na vybraných lokalitách Labských pískovců.

Setkání bylo doplněno přednáškou P. Bendy a M. Trýzny.

V loňském roce byl přijat další člen, klub má v současné době 25 členů.

V letošním roce bylo vydáno již 3. číslo zpravodaje „Listy entomologického klubu při Labských pískovcích“.

Někteří členové se rovněž zúčastnili „Entomologických dnů 2002“, které se konaly v CHKO Český kras ve dnech 30. května – 2. června. V rámci této odborné akce byly navštíveny některé významné lokality, zejména PR Voškov a NPR Karlštejn.

6. Péče o les

6.1 Organizace

Péče o les je zajišťována prostřednictvím odboru péče o les. Vedoucí odboru je zároveň náměstkem ředitele. Odbor zahrnuje jednu lesní správu, která je rozdělena na tři oddělení provozní péče – sever, střed a jih. Každé toto oddělení spravuje čtyři lesní revíry s průměrnou výměrou 630 ha / revír.

Práce v lese nejsou zadávány jako celek akciovým společnostem, ale jsou prováděny živnostníky, převážně z oblastí přiléhajících k území NP. Jejich počet se pohybuje v průměru kolem 100 osob, většinou se jedná



budova LS po rekonstrukci

o specialisty, kteří přesně ovládají specifika prací v podmínkách péče o lesní společenstva NP. Odbyt dřeva je realizován na odvozním místě přímo odběratelům.

Na pozemcích určených k plnění funkcí lesa je hospodařeno podle nového lesního hospodářského plánu s platností od 1. 1. 2002 do 31. 12. 2004. Nový lesní hospodářský celek (LHC) s názvem České Švýcarsko vznikl ze tří částí bývalých LHC - Děčín, Rumburk a Rybníště.

LHC	lesní půdní fond vlastní – celkem (ha)	porostní půda (ha)	ostatní (ha)
České Švýcarsko	7 662,89	7 499,96	162,93

6.2 Výchozí stav lesních porostů

Specificky zaměřená lesnická činnost je v NP České Švýcarsko nezbytná. Spolu s přirozenými a přírodě blízkými ekosystémy se zde nachází i poměrně rozsáhlé plochy uměle založených lesů se značně změněnou druhovou skladbou. Jedná se především o smrkové monokultury a o porosty geograficky nepůvodních druhů dřevin. Přeměna těchto porostů není možná bez cílených zásahů se zaměřením na dosažení přírodě blízkého stavu lesa. V obnovních těžbách je potlačen holosečný způsob hospodaření. Je používán pouze při přeměně vejmutovkových porostů. Jinak jsou obnovní těžby nadále zaměřeny na

k přírodnímu prostředí šetrnější maloplošné způsoby hospodaření a podporu přirozeného zmlazení stanovištně vhodných dřevin.

Lesy NP nebyly v posledních letech postiženy žádnou kalamitou. Současný stav lesních porostů je výsledkem lesnické činnosti v minulosti, která zdejší lesy ovlivnila zásadním způsobem. Porosty původní s přirozenou druhovou skladbou se zachovaly jen tam, kde nebylo možné jejich hospodářské využití. Dnes se proto nacházejí pouze na skalnatých svazích, skalách a v nepřístupných roklích.

Stav lesních porostů byl nepříznivě ovlivněn mniškovou kalamitou ve 30. letech minulého století. Jen z tohoto období pochází 1 822 ha smrkových monokultur neznámého původu. Rovněž zavádění vejmutovky do zdejších lesů v 19. století se ukázalo jako velmi nešťastné. Její agresivní chování vytlačuje ostatní rostlinná společenstva, a proto je v současné době nutná její redukce.

Současný stav druhové skladby (LHP 2001-2004) je možné porovnat s přirozenou druhovou skladbou (Koutecký 1995):

dřevina	současný stav				přirozená plošná skladba %
	zásoba		plocha		
	m ³	%	ha	%	
Smrk ztepilý	1278994	70,36	4627,34	61,8	10,7
Smrk pichlavý	0	0	0,11	0,0	0,0
Jedle bělokora	264	0,01	4,58	0,1	12,2
Douglaska tisolistá	1771	0,10	4,39	0,1	0,0
Borovice lesní	312702	17,20	1517,31	20,3	40,6
Borovice černá	7	0,00	0,05	0,0	0,0
Borovice banksovka	5	0,00	0,04	0,0	0,0
Borovice vejmutovka	33170	1,82	202,33	2,7	0,0
Modřín evropský	58819	3,24	299,52	4,0	0,0
Dub	4216	0,23	33,32	0,4	5,7
Dub červený	1206	0,07	12,17	0,2	0,0
Buk lesní	81726	4,50	475,41	6,3	24,3
Habr obecný	810	0,04	5,41	0,1	0,1
Javor mléč	130	0,01	0,61	0,0	0,0
Javor klen	7798	0,43	27,94	0,4	0,8
Jasan ztepilý	3281	0,18	16,70	0,2	0,2
Jilm habrolistý	133	0,01	0,86	0,0	0,1
Bříza bradavičnatá	30397	1,67	243,51	3,2	4,1
Jeřáb ptačí	14	0,00	0,73	0,0	1,0
Lípa srdčitá	354	0,02	1,43	0,0	0,1
Olše lepkavá	1823	0,10	18,59	0,2	0,1
Osika	92	0,01	0,89	0,0	0,0
Jíva	3	0,00	0,15	0,0	0,0
Jírovec maďal	10	0,00	0,03	0,0	0,0
Celkem	1817725	100,00	7493,42	100,0	100,0

Porosty v NP České Švýcarsko lze z hlediska jejich současného stavu a z toho vyplývající potřeby zásahů rozlišit do tří skupin:

A) Přirozené porosty s druhovou skladbou odpovídající danému stanovišti, se zcela nebo částečně vyvinutou prostorovou strukturou

Tyto porosty budou ponechány přirozenému vývoji. Případné zásahy budou prováděny za účelem:

- eliminace sekundárních antropických vlivů – např. šíření vtroušených nepůvodních dřevin
- minimalizace škod nadměrnými stavy zvěře (ochrana nárostu),
- eliminace nepředvídatelných mimořádných událostí.

B) Porosty s přírodě blízkou dřevinnou skladbou, ale s nedostatečnou věkovou a prostorovou strukturou nebo se zastoupením geograficky nepůvodních dřevin

V těchto porostech se budou lesnické zásahy provádět za účelem:

- dosažení, resp. přiblížení se přirozené dřevinné skladbě odpovídající danému stanovišti,
- podpory prostorové diferenciacie porostů,
- podpory přirozeného zmlazení nedostatečně zastoupených cílových dřevin,
- doplnění chybějících, ohrožených či vzácných druhů dřevin formou síše či podsadby,
- redukce a odstranění nepůvodních druhů dřevin.



původní smrkové porosty

C) Porosty s nevyhovující dřevinnou skladbou

Tyto porosty budou v rámci obnov přeměněny na porosty s přírodě blízkou druhovou skladbou a postupnými lesnickými zásahy usměrňovány tak, aby posléze mohly být zařazeny do porostů předchozích. V některých porostech bude provedena předčasná obnova. Pořadí, naléhavost a způsob provedení těchto přeměn bude stanovena plánem péče.

Cílem veškerých zásahů bude postupné dosažení porostů přirozených s druhovou skladbou odpovídající danému stanovišti se zcela nebo částečně vyvinutou prostorovou skladbou.

6.3 Dotace ze Státního fondu životního prostředí

V roce 2002 byly na území národního parku ve spolupráci s obecně prospěšnou společností České Švýcarsko realizovány 4 projekty financované ze Státního fondu životního prostředí.

Podrobnosti viz kap. 7.2.

6.4 Těžební činnost

Těžební zásahy jak výchovné tak obnovní směřují k jedinému cíli, a tím je postupná přeměna na porosty přibližující se přirozené druhové a prostorové skladbě lesních porostů. Tento úkol je dlouhodobý a bude se na něm podílet několik generací.

Vlastní provádění těžebních zásahů se soustřeďuje do ucelených oblastí v jednotlivých lesnických úsecích, kde se provedou veškeré výchovné zásahy a obnovní těžby naléhavé. Nahodilé těžby jsou prováděny dle potřeby na celém území NP průběžně. V období nepříznivého deštivého počasí je vyklizování dřevní hmoty z důvodu minimalizace škod na lesních cestách a lesním půdním krytu omezeno, popřípadě přerušeno.

Umístění a časové provádění těžebních zásahů včetně prořezávek se provádí po konzultaci s odborem ochrany přírody. Obnovní těžby se provádí jednotlivým a skupinovým výběrem, u dospělých porostů vejmutovky, kde bude následná dřevina borovice lesní, maloplošnou holou sečí.

Část hmoty je po vytěžení a případné asanaci ponechána v porostech.

Těžba plánovaná

druh těžby	2000		2001		2002	
	m ³	%	m ³	%	m ³	%
výchovná	4 444	30,77	5 126	37,06	4 692	32,92
obnovní	6 843	47,38	7 491	54,15	8 287	58,14
mimořádná						
rekonstrukce					154	1,08
nahodilá	3 156	21,85	1 216	8,79	1 120	7,86
celkem	14 443	100,00	13 833	100,00	14 253	100,00

Těžba dle dřevin (včetně samovýrob)

dřevina	2000		2001		2002	
	m ³	%	m ³	%	m ³	%
smrk	11 531	78,13	8 434	60,97	6 797	47,69
borovice	95	0,64	79	0,57	12	0,08
vejmutovka	2 421	16,40	4 183	30,24	5 311	37,26
douglaska	0	0	29	0,21	0	0
modřín	664	4,50	1 077	7,79	2 090	14,66

jehličnaté celkem	14 711	99,68	13 802	99,78	14 210	99,69
dub červený	2	0,02	2	0,02	14	0,10
buk	5	0,03	10	0,07	13	0,09
bříza	40	0,27	19	0,13	0	0
jilm	0	0	0	0	16	0,12
listnaté celkem	47	0,32	31	0,22	43	0,31
těžba celkem	14 758	100,00	13 833	100,00	14 253	100,00

Z uvedené tabulky vyplývá, že prioritou je ponechání kvalitních porostů borovice lesní a listnatých dřevin. Těžba byla zaměřena převážně na vejmutovku a modřín, dále na přeměnu smrkových monokultur. Borovice lesní a listnáče mimo dub červený byly těženy pouze při zpracování nahodilé těžby a výchově porostů.

Samovýroba byla využívána především při výchově porostů do stáří 40-ti let.

Složení nahodilých těžeb

nahodilá těžba	2000		2001		2002	
	m ³	%	m ³	%	m ³	%
kůrovcová	194	6,15	94	7,73	42	3,75
lapáky	396	12,55	431	35,44	558	49,82
živelná	1 460	46,26	691	56,83	173	15,45
ostatní	1 106	35,04	0	0	374	30,98
nahodilá těžba celkem	3 156	100,00	1 216	100,00	1 120	100,00

Podíl nahodilých těžeb klesá a rovněž podíl kůrovcové těžby se snižuje.

Při vyklízení dřeva jsou preferovány technologie s nejmenšími negativními dopady na les.

Vyklízení dřevní hmoty dle druhu

způsob vyklízování dřevní hmoty	2000		2001		2002	
	m ³	%	m ³	%	m ³	%
ručně	35	0,25	2	0,01	0	0,00
potahy	1 800	12,89	1 547	11,59	1 431	10,62
lanovky	481	3,44	0	0,00	0	0,00
vyvážecí souprava VALMET	6 077	43,50	8 296	62,16	9 144	67,89
traktory	5 576	39,92	3 502	26,24	2 894	21,49
celkem	13 969	100,00	13 347	100,00	13 496	100,00

Kombinované přiblížení potahy za rok 2002 činilo 5 953 m³.

Kombinované přiblížení traktorem za rok 2002 činilo 2 883 m³.

6.5 Zalesňování a podsadby

Při sestavování úkolu zalesňování se vycházelo z bilance holin za rok 2001.



plodící jedle

K zalesňování bylo používáno převážně sadebního materiálu vypěstovaného ze semen sebraných z geneticky vhodných porostů na území NP. V malé míře zalesňované sazenice smrku byly v plném rozsahu vyzvednuty ve vhodných porostech z náletu.

NP nemá vlastní školky pro pěstování sadebního materiálu, pouze část semene jedle bělokoré bylo

vyseto do podokapových školek pod porostem a část v Chřibské u pana Frimla. Zbytek jedle byl předán do školek společnosti DENDRIA s.r.o., kde se pro potřeby zalesnění pěstují sazenice i ostatních dřevin. Vylučování šišek jedle bělokoré si provádí lesní správa NP ve vlastní režii. Šišky borovice jsou luštěny v semenářském závodě LČR v Týništi nad Orlicí.

V roce 2002 bylo sebráno 16 kg jedle bělokoré, 105 kg borovice lesní, 3 kg jasanu, 6,5 kg jilmu horského, 2 kg javoru klenu, 1 kg habru a 40 kg dubu zimního. Sběr šišek borovice a jedle a semene jilmu byl realizován ze stojících stromů technologií, která tyto stromy nepoškozuje. Při sběru bukovic se používalo sítí. Veškerý sběr semen byl koordinován lesní správou.

Bilance holin v ha

bilance holin	holina	vylepšení	podsadby	celkem
stav 1.1. 2002	5,86	4,49		10,35
přírůstek těžbou	5,44		4,56	10,00
přírůstek nezdarem		3,65		3,65
přírůstek rekonstrukcí	2,15			2,15
úbytek zalesněním	5,55	6,98	4,56	17,09
přirozená obnova	0,55			0,55
stav 31.12. 2002	7,35	1,16	0,00	8,51

Zalesnění podle dřevin

dřevina	ha	1 000 ks
smrk	0,52	2,60
jedle	2,06	7,94
borovice	5,03	49,92
jehličnaté celkem	7,61	60,46
dub	1,64	14,83
buk	7,17	66,65
javor	0,24	1,23
jasan	0,07	0,40
jilm	0,01	0,05
olše	0,05	0,50
líška	0,30	0,95
listnaté celkem	9,48	84,61
celkem	17,09	145,07

6.6 Záchrana genofondu jedle bělokoré a jilmu horského

Jedle bělokorá (Abies alba Miller-1768)					
Evidenční číslo: 112					
Správa Národního parku České Švýcarsko Lesní správa Jetřichovice Revír: 09 – Doubské Porost: 716 E3 Odhad věku v roce 2000: 120					
Datum	Obvod (ve výš. výšce) cm	Výška v m		Blížeji určená místa v porostu	Šišky sklizeň kg
		odhad	změřená		
2000	150	26			1,5
2001					16,9

Popis:
V expozice, sklon 5°
zmlazení v porostu +
plodnost +

Zdravotní stav:
1 – strom s hustou korunou nebo plně regenerující, starší jsou plodné, bez poškození nebo jen s menšími poškozeními mechanickými se závažem hojivého pletiva

Poznámky:
původní číslo: 712

Rok	místo výsevu	kg (šíšky)	Poznámka
2000	§12 E10	1,5	oplocenka III. brána – pod Richtrovou chatou
2001	Dendria	16,9	

V letech 2000 – 2002 byli Správou NP na území NP označeni jedinci jedle bělokoré a vypracován souhrnný přehled těchto jedinců s uvedením základních charakteristik. Tuto činnost provedli Mgr. Vít a Josef Frimlové. Kriterialem pro zaevidování jedle je její obvod, který musí dosahovat alespoň 40 cm. Jedle jsou značeny v souladu s předpisem pro výběrové stromy, tedy dvěma žlutými pruhy, mezi něž je vepsáno evidenční číslo. Zjišťovanými charakteristikami jsou obvod ve výšce 1,3 m, zdravotní stav hodnocený stupni 1 – 5, poloha určená expozicí, sklonem terénu, dále plodnost a případné zmlazení v porostu. Odhadovanými charakteristikami jsou pak výška a stáří jedince. Na základě tohoto přehledu vypracovává Lesní správa NP pro každou

evidovanou jedli „Evidenční list“, ve kterém jsou kromě základních charakteristik zaznamenávány další údaje týkající se konkrétní jedle, např. množství sebraných šišek a místo výsevu semene. Tímto způsobem bude zajištěn stálý přehled o původu jedlí vysazovaných v NP. V dalších letech budou do evidenčních listů zapisovány změny charakteristik a bude sledován především vývoj zdravotního stavu jedlí. Ukázka evidenčního listu je na obrázku.

Zároveň bylo započato v akci zachování genofondu jilmu horského s vyhledáváním a registrací všech jedinců starších 60 let. Byly započaty práce spojené se založením klonového archivu této ustupující dřeviny.

6.7 Ochrana kultur

Ochrana kultur je prováděna klasickými způsoby, proti buření ošlapáváním a ožínáním, proti škodám zvěří oplocením nebo nátěrem repelenty. S úspěchem je nadále proti okusu zvěří používán v letním období nástřík Lanolem.



ochrana podsadby jedle bělokoré oplůtky

Celkový rozsah ochrany kultur činil 303,4 ha, délka vybudovaného oplocení proti škodám zvěří činila 6,35 km. Do tohoto výkonu byla zahrnuta i činnost související s výsekem plevelných a nežádoucích dřevin (vejmutovka, modřín) v založených kulturách.

6.8 Prořezávky

Prořezávky patří k nejdůležitějším výchovným zásahům a byly prováděny přednostně v porostech, kde lze upravit nežádoucí druhovou skladbu výřezem vejmutovky, modřínu, dubu červeného ve prospěch původních dřevin bez nutnosti následného zalesnění. Celkový úkol byl stanoven s ohledem na výši závazného ukazatele LHP. Prořezávky byly provedeny na ploše 71,12 ha.

6.9 Ochrana lesa

Oblast NP České Švýcarsko je v době sucha vážně ohrožena nebezpečím vzniku lesních požárů. Po roce 2000, kdy došlo k 12 požárům a roce 2001 se 2 požáry, nebyl v roce 2002 likvidován žádný požár.

Téměř všichni hmyzí škůdci se na území NP vyskytují v základním stavu. Pouze v lokalitách, kde se provádí likvidace nepůvodní vejmutovky, je zaznamenáván zvýšený výskyt podkorního hmyzu. Uvedené oblasti jsou ve spolupráci s Výzkumným ústavem lesního hospodářství a myslivosti předmětem zvýšené pozornosti. Kontrola napadení hmyzími škůdci v daných lokalitách je prováděna kombinací klasických lapáků a lapačů. Bekyně mniška je kontrolována feromonovými pastmi. Odchyt ani na jedné pasti nepřekročil základní stav. Škody listožravými škůdci nepřekračují běžný rámec.

6.10 Myslivost

Posláním péče o zvěř na území národních parků je uchování a zlepšení přírodního prostředí, zejména pak jeho ochrana a obnova samořídících funkcí přírodních systémů, přímá ochrana volně žijících živočichů a planě rostoucích rostlin.

Základním cílem je dosažení přírodní rovnováhy mezi zvěří a prostředím. Toho lze dosáhnout pouze řádným výkonem práva myslivosti při zabezpečení zejména těchto opatření :

- ❑ důslednou ochranou a zlepšováním *myslivecké zařízení v honitbě Dubák* biotopů udržet ohrožené populace původních druhů zvěře (např. rys ostrovid, sokol stěhovavý)
- ❑ zlepšováním stavu a ochranou biotopů vytvořit vhodné podmínky pro znovunavrácení některých druhů (tetřev hlušec, jeřábek lesní)
- ❑ při jednoznačném preferování kvalitativních kritérií za účelem zlepšování genofondu spárkaté zvěře cílevědomě redukovat přemnoženou zvěř na normované jarní kmenové stavy, které vycházejí ze zájmů a potřeb ochrany přírody
- ❑ postupně vyloučit nepůvodní druhy zvěře (např. muflon obecný, psík mývalovitý)
- ❑ zajistit péči populacím původních druhů

Honitby na území NP České Švýcarsko

Na území národního parku je v současné době myslivost provozována celkem v osmi honitbách. Dohodou o působnosti orgánů státní správy na úseku řízení myslivosti mezi MŽP ČR a Okresním úřadem v Děčíně ze dne 6. 12. 1999 byly



honitby, které se na území NP nacházejí celou nebo větší plochou celkové výměry, vyčleněny z působnosti Okresního úřadu v Děčíně a převedeny do působnosti MŽP ČR. Honitby, které svoji plochou zasahují do území NP menší výměrou, zůstávají v působnosti Okresního úřadu Děčín do 31. 3. 2003.

Dne 21. 5. 2000 byla uzavřena dohoda o ukončení nájmu v honitbě Dubák a 26. 10. 2000 byla uzavřena obdobná dohoda na honitbu Hřensko. Výkon práva myslivosti v honitbě Dubák o celkové výměře 1543,68 ha a honitbě Hřensko o celkové výměře 962,90 ha přešel na Správu NP.

Honitby v působnosti OkÚ Děčín :	Janov, Růžák, Tanečnice
Honitby v působnosti MŽP ČR :	Hřensko - 962,90 ha
	Dubák - 1543,68 ha
	Jetřichovice - 1905,32 ha
	Doubice - 1770,91 ha
	Štenberk - 1351,54 ha

Historie myslivosti na území NP

Myslivost byla již od nepaměti velice atraktivní, a to jak pro tehdejší majitele panství, tak i pro samotný lesní personál. Zdejší hluboké lesy a členitý terén plně vyhovovaly zejména chovu zvěře jelení, vyskytovala se zde rovněž zvěř černá a v malé míře i zvěř srnčí. V hustých a těžko přístupných lesích se poměrně dobře dařilo tetřevům, jeřábkům a pomístně se zde vyskytoval také tetřevík. V polovině 17. století ve zdejších lesích ještě žili velcí predátoři, kteří společně s člověkem udržovali jelení zvěř v rovnováze s přírodním prostředím. Stavby zvěře byly nízké i



... po úspěšném lovu

z důvodů prošlé třicetileté války. Zvěř byla tehdy lovena téměř celoročně, především za účelem získání zvěřiny pro personál, dělnictvo a do režijních hospod, ale i na prodej. V 2. polovině 18. století již začíná zájem o lovecké trofeje. S ním spojená snaha o navýšení početních stavů zvěře přichází zhruba o sto let později, kdy se vlivem chovatelských záměrů vrchnosti stavy, především jelení zvěře, zvedaly až na neúnosnou míru asi 100 ks na 1000 ha. Určitým utlumením dalšího nárůstu stavů zvěře byly opět světové války, a to především z důvodu nedostatku potřebného krmiva pro příkrmování.

Pro zdárný chov zvěře byly na jednotlivých panstvích zřizovány obory, pro navýšení stavů tetřevů byla přísně chráněna tokaniště a staré borové porosty. Pro zpestření druhové skladby zvěře byli do zdejšího kraje vysazeni kamzíci a mufloni. Přírodní prostředí tak bylo enormně zatěžováno vysokými stavy zvěře a ani konec 2. světové války s sebou nepřinesl zájem o nastolení rovnováhy.

Normované stavy zvěře v NP České Švýcarsko (honitby v působnosti MŽP ČR)

Jelení zvěř

Honitba	Jelen					Laň	Kolouch	Celkem	Koeficient	Jakost
	I	II	III	Kor.	Σ					
Hřensko	2	1	1	1	4	4	2	10	0,8	III
Dubák	3	2	1	1	6	6	3	15	0,8	III
Jetřichovice	4	2	1	1	7	7	3	17	0,8	III
Doubice	4	2	1	1	7	7	3	17	0,8	III
Štenberk	3	2	0	0	5	5	2	12	0,8	III
CELKEM	16	9	4	4	29	29	13	71		

Srncí zvěř

Honitba	Srnc				Srna	Srňce	Celkem	Koeficient	Jakost
	I	II	III	Σ					
Hřensko	3	1	2	6	6	4	16	0,8	IV
Dubák	5	3	3	11	11	8	30	0,8	III
Jetřichovice	7	3	3	13	13	7	33	0,8	III
Doubice	6	3	3	12	12	6	30	0,8	III
Štenberk	6	3	3	12	12	6	30	0,8	III
CELKEM	27	13	14	54	54	31	139		

Kamzíčí zvěř

Honitba	Kamzík				Kamzice				Kamziče	Celkem	Koeficient	Jakost
	I	II	III	Σ	I	II	III	Σ				
Jetřichovice	3	3	1	7	3	5	0	8	5	20		III
CELKEM	3	3	1	7	3	5	0	8	5	20		

Černá zvěř

Honitba	Kňour	Bachyně	Lončák / Sele	Celkem	Koeficient	Jakost
Hřensko	1	1	0	2	5	IV
Dubák	2	1	2	5	5	IV
Jetřichovice	3	2	2	7	5	IV
Doubice	2	2	1	5	5	IV
Štenberk	2	2	1	5	5	IV
CELKEM	10	8	6	24		

6.11 Přehled nákladů hlavních činností v lesním hospodářství

Činnost	Technická jednotka	Množství	Náklady v tis. Kč
zalesnění	ha	17,09	1 307
ochr. ml. lesních porostů proti zvěři	ha	231,77	375
oplocení	km	6,35	534
ochrana ml. lesních porostů ostatní	ha	71,63	437
prořezávky	ha	71,12	166
ochrana lesa	tis. Kč	0	121
ostatní pěstební práce	tis. Kč	0	105
těžba dřeva	m ³	14 253	1 219
přibližování dřeva	m ³	13 469	4 541
výchovné těžby	ha	199,78	

Literatura:

KOUTECKÝ B. & al., 1995: Lesní porosty v připravovaném Národním parku České Švýcarsko. Agentura ochrany přírody a krajiny, oddělení ekologie lesa. Manuskript, 1-238.

7. Dotace v roce 2002

7.1 Program péče o krajinu (PPK)

Správa Národního parku České Švýcarsko byla v roce 2002 přímým zadatelem o finanční dotaci z tohoto programu. Přidělená částka 2 600 000,- Kč byla použita na následující skupiny akcí (finanční částky jsou zaokrouhleny):

<input type="checkbox"/>	likvidace nepůvodních druhů:	
	netýkavka žláznatá	100 000,-
	křídlatka japonská	100 000,-
	borovice vejmutovka a modřín opadavý	320 000,-
<input type="checkbox"/>	obnova drobných vodních ploch	90 000,-
<input type="checkbox"/>	označení I. zóny	70 000,-
<input type="checkbox"/>	management lesních louček	150 000,-
<input type="checkbox"/>	úpravy turisticky značených cest a instalace zařízení usměrňující pohyb veřejnosti (rozcestníky, informační systém, atd.)	270 000,-
<input type="checkbox"/>	ochrana a rozvoj populace jedle bělokoré	300 000,-
<input type="checkbox"/>	podsadby (borovice, jedle, dub, buk, jasan).....	520 000,-
<input type="checkbox"/>	oplocování (dub, buk, borovice, jedle)	450 000,-
<input type="checkbox"/>	sběr semen	60 000,-
<input type="checkbox"/>	meliorační a zpevňující dřeviny	100 000,-
<input type="checkbox"/>	podokapové školky	30 000,-
<input type="checkbox"/>	klonový archiv.....	40 000,-

7.2 Státní fond životního prostředí (SFŽP)

V roce 2002 bylo uskutečněno nebo zahájeno 6 akcí dotovaných ze SFŽP.

I. Rekonstrukce kamenné turistické trasy Růžová Hájenky – Mezní můstek – Mezná v oblasti soutěsky řeky Kamenice. Celková délka rekonstruované trasy je 2 350 m. Opravy jsou prováděny s využitím původních přírodních materiálů (dřevo, pískovec). Provádí se zejména opravy kamenných svodnic, pískovcových tarasů, schodů a dláždění.

Celkové finanční náklady: 415 000,- Kč

Čerpáno v roce 2002: 65 233,- Kč

II. Rekonstrukce turistické přístupové trasy na Pravčickou bránu. Celková délka rekonstruované trasy je 1000 m. Při této akci je prováděna výměna kovového zábradlí a přístupových můstků na vyhlídkách v areálu Pravčické brány. Započalo se s rekonstrukcí přístupové cesty.

Celkové finanční náklady: 7 450 000,- Kč

Čerpáno v roce 2002: 997 500,- Kč

III. Rekonstrukce lesní cesty „Ke Kamenné rodině“. Dotace byla poskytnuta na rekonstrukci lesní cesty „Ke Kamenné rodině“, která proběhla v 2. polovině roku 2002. Z hlediska péče o les a jeho přeměnu se jedná o důležitou cestu, která bude v následujících letech potřebná pro přeměnu lesních porostů v její blízkosti. Použití mechanizačních prostředků (vyvážecí souprava, štěpkovač) tak bude díky rekonstrukci cesty bezeškodné a přírodě šetrné. Rekonstrukcí se též umožnil snadný přístup pro zdravotnickou a hasičskou techniku.

Celkové finanční náklady: 1 682 882,40 Kč.

Ve spolupráci s obecně prospěšnou společností České Švýcarsko realizovány následující projekty.

IV. Výřez vejmutovky.

Projekt byl realizován ve II. zóně národního parku a vycházel z cíle péče o lesy stanoveného zákonem. Tímto cílem je dosáhnout na území II. zóny přirozené skladby lesních porostů odpovídající danému stanovišti. V rámci projektu byly za pomoci horolezců vyřezávány mladé vejmutovky také z těžko přístupných skal. Horolezci strávili výřezem vejmutovky z těchto partií 3334 hodin. Bez pomoci horolezců byla vyřezána vejmutovka na ploše 131 ha.

Celkové finanční náklady: 1 380 133,-Kč

V. Štěpkování.

Tento projekt byl zaměřen na likvidaci těžebních zbytků a nezužitkovatelné dřevní hmoty. Díky němu bylo v roce 2002 rozštěpkováno 2 512 m³ dřevní hmoty. Z velké části souvisel s projektem „Výřez vejmutovky“. Hlavním přínosem štěpkování je zamezení namnožení hmyzích škůdců na dřevní hmotě, která zůstává po těžebních zásazích v porostech. Štěpkováním také dochází k rychlejšímu rozkladu hmoty, což přispívá k udržování koloběhu živin v lese.

Celkové finanční náklady: 291 436,-Kč



brigádnice při likvidaci vejmutovky

VI. Přibližování dříví pomocí vyvážecí soupravy. Dotace byla poskytnuta na použití přírodě šetrné technologie přibližování dříví pomocí čtyřnápravové vyvážecí soupravy Valmet 828. Šetrnost této technologie spočívá v následujícím:

- vyvážecí souprava je vybavena hydraulickou rukou, pomocí které sbírá a nakládá jednotlivé výřezy, přičemž je usměrňuje tak, že nedochází k odírání stojících stromů,



štěpkování dřevní hmoty

- při přibližování vyvážecí soupravou odpadá tažení dříví po lesních porostech a cestách, protože dříví je po naložení vezeno; nedochází tedy ke vzniku erozních rýh na půdním povrchu, ani na tělese lesních cest,
- díky širokým pneumatikám dochází k rozložení specifického tlaku náprav na půdu a tím se minimalizuje poškození lesních cest.

Díky dotaci ze Státního fondu životního prostředí, která činila 1 192 351,-Kč (68,1%) z celkových nákladů akce, bylo touto technologií vyvezeno z lesních porostů 6 361 m³ dřeva.

Celkové finanční náklady: 1 750 885,-Kč

8. Strážní služba

V roce 2002 došlo k vnitřní reorganizaci Správy NP, při které vzniklo samostatné oddělení strážní služby zařazené do odboru ochrany přírody.

Další významnou změnou byl přesun sídla strážní služby z Krásné Lípy do zrekonstruovaného objektu v Jetřichovicích.

V personálním obsazení došlo k dílčím změnám. V. Sojka přešel do oddělení veřejných vztahů a od 1. 5. 2002 nastoupil J. Korbel. Tím zůstává zachován stav pěti strážců a čtyř strážních obvodů. Od 1. 7. 2002 byl přijat P. Svoboda v rámci náhradní vojenské služby k výkonu manuálních prací.

Strážní obvody jsou rozděleny takto:

Hřensko	Petr Lajbl
Vysoká Lípa	Václav Nič
Jetřichovice	Josef Korbel
Kyjov	Jan Lobotka

Každý profesionální strážce měl na svém obvodu 4 - 6 dobrovolných strážců.

Práci strážní služby lze rozdělit do osmi okruhů:

I. Vlastní výkon strážní služby je zaměřen na dodržování zákonů v ochraně přírody a návštěvního řádu a jeho vžití mezi návštěvníky, zejména cyklisty (dodržování jízdy pouze po vyznačených cyklotrasách)

Při porušování zákonů a NŘ strážní služba používá:

- upozornění na přestupek a vysvětlení přestupku (1 806 x)
- uložení okamžitého odstranění přestupku – úklid odpadků, návrat cyklisty na trasu, pes na vodítko, atd. (642 x)
- udělení blokové pokuty na místě (45 x, vybráno 15.950,- Kč)
- předání k řízení na Správu NP (12 x - nepovolené vjezdy motorovými vozidly)

II. Vydávání stanovisek a následná kontrola v terénu při pořádání hromadných veřejných akcí na území NP

(turistické pochody, cyklovýlety, tábory, sportovní akce – 11 x)

III. Přenos informací a poznatků z terénu na Správu NP a naopak

Tato činnost je hlavně zaměřena na obyvatele devíti místních obcí a podnikatelské subjekty v NP a jeho bezprostředním okolí. Jde o vysvětlování cest a způsobů, které Správa NP bude uplatňovat při zajišťování poslání NP. Jde o jeden z hlavních přínosů strážní služby k vytváření dobrých vztahů s místními obyvateli. V terénu bylo předáno návštěvníkům NP 3000 ks propagačních materiálů.

IV. Průvodcovská, informační služba a vedení brigád

- ❑ 11 přednášek s účastí 172 osob
- ❑ 14 brigád s účastí 196 osob a byly sebrány 223 pytle odpadu a 2,5 t velkoobjemového odpadu
- ❑ oprava studánky
- ❑ likvidace nepůvodních druhů rostlin
- ❑ exkurze s 66 účastníky
- ❑ fotodokumentace

V. Spolupráce na odborných programech

Zoologické - praktické organizování ostrahy dvou hnízdišť sokolů dobrovolnými strážci v květnu a červnu. Při ostraze dobrovolní strážci odpracovali 220 služeb. Byla zabezpečována ostraha pěti přechodně chráněných ploch – 2 x hnízdiště čápa černého a 3 x sokola.

Botanické – monitorování rozšíření jedle a sledování nepůvodních druhů rostlin – modřín, vejmutovka, křídlatka, netýkavka.

VI. Práce spojené s údržbou na zařízení v terénu

- ❑ Práce jsou hlavně zaměřeny na 142 km turistických pěších tras, 59 km cyklotras a instalované zařízení v terénu – hraniční značení, informační



instalace zábrany v 1. zóně NP - Soorgrund

- panely NS, sloupky pro směrovky cyklotras, turistické směrovníky, atd. Jde o práce prováděné v terénu vlastními strážci – drobné opravy (nátěry, výměny poškozených panelů informačního systému, směrovek a tabulek cyklotras, dopravních značek), odstraňování polomů z turistických tras a cyklotras. Tyto práce jsou zaměřeny především na turistické trasy a jejich okolí.
- ❑ Pravidelné vyvážení odpadkových košů a odstraňování odpadků – bylo vyvezeno téměř 900 pytlů s odpadky.
- ❑ V terénu bylo provedeno označení I.zóny (100 ks sloupků a pruhové značení v délce 87 km).
- ❑ Zabezpečení realizace akcí z prostředků PPK (jejich příprava, koordinace a přebírání) v celkové hodnotě 350 000 Kč. Převážně byly zaměřeny na

usměrňování pohybu veřejnosti v NP. Příprava a zabezpečení 2 akcí, financovaných z prostředků SFŽP, v celkové výši 7 865 117 Kč (rekonstrukce kamenných schodů a turistických tras kolem Pravčické brány).

VII. Dobrovolní strážci

Na začátku roku byla zhodnocena práce dobrovolných strážců. Na základě



brigáda s dobrovolnými strážci

tohoto hodnocení bylo převedeno 9 zpravodajů do řad strážců a 6 zpravodajů bylo vyřazeno. Dnes má NP 21 dobrovolných strážců (12 zpravodajů a 9 strážců). V roce 2002 proběhly 3 společné porady spojené s proškolením. Dle hlášení udělili dobrovolní strážci 251 napomenutí a 16 blokových pokut ve výši 1250 Kč.

VIII. Spolupráce s jinými subjekty

- ❑ 2 setkání s pracovníky pohraničního oddělení PČR Hřensko, Mikulášovice – spolupráce v dozorové činnosti a vysvětlení postupu práce strážce přírody
- ❑ 1 setkání se strážci NP Saské Švýcarsko – výměna zkušeností s návštěvním řádem a s jeho uplatňování v terénu, zejména v oblasti státní hranice (1. zóny NP)
- ❑ 2 setkání s kluby českých turistů o úpravách průchodnosti značených tras, spolupráci při jejich značení a vybavenosti
- ❑ uspořádání tří denního setkání strážců přírody ČR (Asociace strážců přírody, chráněných území ČR)



stráž přírody při úpravě erozí poškozené cesty

10. Ekologická výchova a propagační činnost

10.1 Přednášková činnost, exkurze, práce s dětmi a mládeží, brigády, práce s veřejností

Přednášky, výukové programy, brigády, exkurze

Celoročně probíhaly přednášky pro veřejnost a žáky základních a středních škol na téma „Příroda a historie Českosaského Švýcarska“. Ve spolupráci s UJEP Ústí nad Labem proběhla beseda s VŠ studenty na téma „NP České Švýcarsko - co nás trápí?“. Pro žáky mateřských a 1. stupně základních škol byl připraven ekovýchovný program „Podzim v přírodě“. Zejména pracovníci oddělení veřejných vztahů a informatiky organizovali brigády pro veřejnost, školy, zájmové organizace a exkurze pro veřejnost i odborným zaměřením pro studenty Přírodovědecké fakulty UK, Lesnické fakulty ČZU a pro účastníky archeologicko - historického semináře. Ve spolupráci s oddělením strážní služby byly zorganizovány 2 celodenní akce pro učitele z Ústeckého kraje. Oddělení veřejných vztahů a informatiky ve spolupráci s oddělením výzkumu a ochrany přírody zorganizovaly dva týdenní pobyty pro studenty SŠ Schola Humanitas Litvínov. Rovněž pro praktikanty a zaměstnance Nationalparkhaus Sächsische Schweiz a účastníky poznávacích pobytů agentury Gea Voettochten proběhly přednášky a exkurze. Pro organizované turisty KČT byly provedeny 2 přednášky pracovníkem Správy NP.

Soutěže

- ❑ organizace a vyhlášení výsledků 3. ročníku výtvarné soutěže „Náš Národní park České Švýcarsko“
- ❑ organizace a vyhlášení výsledků 3. ročníku fotografické soutěže „Náš Národní park České Švýcarsko“
- ❑ účast v porotě národního finále ekologické olympiády pro žáky SŠ
- ❑ spoluorganizace národního finále soutěže Indiánská stezka
- ❑ uspořádání a vyhlášení výsledků 2. ročníku vědomostní soutěže „Za poznáním Českého Švýcarska“



vyhlášení vítězů výtvarné a fotografické soutěže

Oddíl RANGER, práce s dětmi a mládeží

- ❑ vedení hravého přírodovědného oddílu RANGER v Krásné Lípě (práce oddílu probíhá celoročně kromě období letních prázdnin: 40 schůzek, 10 víkendových výletů)
- ❑ uspořádání 14 – ti denního letního tábora pro děti (spolu se SDM Tilia Ústí nad Labem, MěÚ Krásná Lípa)
- ❑ metodické vedení hravého přírodovědného oddílu RANGER ve Starých Křečanech



oddíl Ranger na letním táboře

Práce s veřejností

- ❑ uspořádání **Dne otevřených dveří** a spolupráce na organizaci hravého odpoledne pro děti a rodiče na TZ Buk – obě akce byly uspořádány v rámci oslav Dne Země
- ❑ organizace úklidové brigády v rámci celosvětové akce **Clean up the World!** (Uklidme svět) – úklid parku v Krásné Lípě a čištění Křinice, po brigádě následovala exkurze do NP
- ❑ spolupráce při organizaci akce „Vlakem do Českého Švýcarska“
- ❑ ve spolupráci s dětskou ozdravovnou v Jetřichovicích proběhla poslední červencový den akce pro cca 30 dětí ze čtvrtých a pátých ročníků základní školy s praktickou ukázkou horolezectví na pískovcových skalách.



praktická ukáзка horolezectví

Další aktivity

- spolupráce při přípravě a realizaci projektu MA 21 „Rozšíření školních a mimoškolních aktivit ekologické výchovy na základních školách na Šluknovsku“ – analýza stavu v oblasti environmentální výchovy (dále jen EVVO), vzdělávání a osvěty na školách, příprava a realizace ekovýchovných programů; hlavní řešitel: České Švýcarsko, o. p. s.
- spolupráce při přípravě a realizaci projektu ZOO Děčín „1. přeshraniční Zoo-škola Děčín-Drážďany“ – výměna zkušeností v oblasti EVVO, příprava skládačky o NP, příprava 2. fáze projektu (terénní programy v NP – využití prostor v budově lesní správy v Jetřichovicích pro tyto účely)
- účast v česko-německém projektu „Komunikace a ekologická výchova v českých a německých NP a CHKO“ – v roce 2002 proběhly 3 workshopy (CHKO Jizerské hory, NP Bayerischer Wald, NP Sächsische Schweiz), Správa NP se zapojila do realizace dvou dílčích projektů (mezinárodní tábor dětí a mládeže, překlad a úprava příručky o ekologické výchově v NP Bayerischer Wald)
- navázání spolupráce s Naturschutzzentrum Neukirch – výměna zkušeností při přípravě a realizaci programů EVVO, informování o akcích pro veřejnost plánovaných na rok 2003
- publikační činnost v regionálních a celostátních médiích
- presentace nabídky NPČŠ v oblasti EVVO (2 besedy s učiteli v rámci celodenních komponovaných programů v NP – květen, červen, Veletrh ekovýchovných programů – Ekocentrum hl. m. Prahy Toulcův dvůr- září, seminář pro učitele z Ústeckého kraje „Kapradi 2002“ v Litoměřicích – listopad)



ekologická výchova v MŠ

Besedy s občany

Dne 17.8. se uskutečnilo setkání s občany Doubice; zúčastnilo se cca 50 lidí.

Tisková konference

Dne 27.7. 2002 proběhla u příležitosti otevření Lesní správy v Jetřichovicích tisková konference spojená s vernisáží fotografické výstavy.

10.2 Odborné přednášky, postery, exkurze a výstavy

Odborné přednášky

- P. Benda: Přednáška o soustavě chráněných území NATURA 2000 – směrnice o ptácích (Městská knihovna, Děčín). Účast 30 lidí.
 - H. Härtel: Lesní vegetace NP České Švýcarsko – přednáška pro studenty katedry botaniky v rámci zimního geobotanického kursu Krásná Lípa), cca 25 účastníků. 14.2.2002
 - H. Härtel: Floristické mapování Labských pískovců – předběžná analýza na základě srovnání se saským atlasem rozšíření cévnatých rostlin – přednáška v rámci sjezdu České botanické společnosti v Lednici. (20.8.2002)
 - Vařilová, Z.: Weathering processes in sandstones and their effect on the formation of sandstone medium and micro-relief / Bohemian Switzerland National Park / The Pravcice Arch, přednáška v rámci BGRG Research Student Workshop (11.12. 2002, London/Windsor, Velká Británie).
 - Odborná přednáška prof. Barryho Rocka: Využití dálkového průzkumu Země pro sledování zdravotního stavu lesa v Krušných horách a na Šumavě (v souvislostech obdobného výzkumu, který probíhá na území NPČŠ) (14.5.2002), ve spolupráci s ÚŽP Praha zajistila L. Voříšková
 - Odborná spolupráce na přípravě a vyhodnocení celostátního kola Ekologické olympiády v Krásné Lípě (16.5.2002), L. Voříšková
- #### Postery
- M. Knížek & M. Trýzna: Bark beetles on white pine in Bohemian Switzerland National Park. Poster. (Sandstone Landscapes: Diversity, Ecology and Conservation, 14 - 20 September, 2002, Doubice in Saxonian-Bohemian Switzerland, Czech Republic).
 - Vařilová, Z.: Ferruginization in sandstones of the Bohemian Switzerland National Park. Poster. International Conference Sandstone Landscapes: Diversity, Ecology and Conservation, 14 - 20 September, 2002 (Doubice in Saxonian-Bohemian Switzerland, Czech Republic).

- ❑ Vařilová, Z.: Geomorphology of the Bohemian Switzerland National Park. Poster. International Conference Sandstone Landscapes: Diversity, Ecology and Conservation, 14 - 20 September, 2002 (Doubice in Saxonian-Bohemian Switzerland, Czech Republic).
- ❑ Voříšková L. (2002): Bryophyte Diversity of České Švýcarsko (Bohemian Switzerland) National Park. Poster. International Conference Sandstone Landscapes: Diversity, Ecology and Conservation, 14 - 20 September, 2002 (Doubice in Saxonian-Bohemian Switzerland, Czech Republic).
- ❑ Palice Z., Bayerová Š., Peksa O., Svoboda D. et Voříšková L. (2002): The lichen flora of the National Park České Švýcarsko. Poster. International Conference Sandstone Landscapes: Diversity, Ecology and Conservation, 14 - 20 September, 2002 (Doubice in Saxonian-Bohemian Switzerland, Czech Republic).
- ❑ Soukup F., Pešková V. et Voříšková L. (2002): Meloderma desmazieressii is destroying the white pine (Pinus strobus) stands in the České Švýcarsko National Park. Poster. International Conference Sandstone Landscapes: Diversity, Ecology and Conservation, 14 - 20 September, 2002 (Doubice in Saxonian-Bohemian Switzerland, Czech Republic).
- ❑ Vorel A., Vlachová B. et Benda P. (2002): Bobr evropský (*Castor fiber*) na Labi. Poster. Výstava k 30-ti létům CHKO Labské pískovce. (Okresní muzeum Děčín, Czech Republic)
- ❑ Patzelt Z., (2002): Ground Water Hydrochemical Composition Dependence on Hydrogeological Position in Bohemian Switzerland, 14 - 20 September, 2002 (Doubice in Saxonian-Bohemian Switzerland, Czech Republic)
- Exkurze
- ❑ Botanická exkurze do Národního parku České Švýcarsko a CHKO Labské pískovce: Vysoká Lípa, PP Hofberg, soutěska Kamenice Ve strži, PP Nad Dolským mlýnem (22.6.2002)
Vedli: H. Härtel, P. Bauer, L. Voříšková, česky/německy, 45 účastníků
- ❑ Zoologická exkurze do NP České Švýcarsko a CHKO Labské pískovce: Národní přírodní rezervace Růžák a Pasterňák (20. 7. 2002)
Vedli: P. Benda, M. Trýzna, česky, 10 účastníků
- ❑ Geologická exkurze do Národního parku České Švýcarsko a CHKO Labské pískovce: Vlčí hora – Telenec - Plačtivé kameny – Vlčí potok – Martinova věž - Brtnická vápenka (15.6. 2002)
- Vedli: Z. Patzelt, Z. Vařilová, česky (k dispozici byl tištěný průvodce), více než 30 účastníků
- ❑ Týdenní exkurze v rámci zimního geobotanického kursu studentů katedry botaniky PřF UK Praha do NP České Švýcarsko a CHKO Labské pískovce (11.-15.2.2002)
Vedli: P. Bauer, H. Härtel, L. Voříšková, cca 25 účastníků
- ❑ Dvoudenní exkurze studentů Ústavu pro životní prostředí PřF UK Praha do NP Saské Švýcarsko, NP České Švýcarsko a CHKO Labské pískovce (13.-14.6.2002)
Vedli: H. Härtel, L. Voříšková, P. Bauer, cca 25 účastníků
- ❑ Odborná exkurze studentů Biologické fakulty Jihočeské univerzity v Českých Budějovicích do NP České Švýcarsko: soutěsky Kamenice, Růžák, PP Nad Dolským mlýnem, PR Za pilou (4.6.2002)
Vedli: H. Härtel, L. Voříšková, P. Bauer, cca 35 účastníků
- ❑ Odborná botanická exkurze v rámci mezinárodní konference Sandstone Landscapes: Diversity, Ecology and Conservation: Mezní Louka – Soorgrund – Divoká a Edmundova soutěska - Hřensko, Pravčická brána, Belveder u Labské Stráně (18.9.2002)
Vedli: L. Voříšková, P. Bauer, anglicky, cca 20 účastníků
- ❑ Odborná geologická exkurze v rámci mezinárodní konference Sandstone Landscapes: Diversity, Ecology and Conservation: Mezní Louka - Gabrielina stezka - Křídelní stěny - Pravčická brána, Belveder u Labské Stráně (18.9.2002)
Vedli: V. Cílek, Z. Vařilová, anglicky, cca 20 účastníků
- ❑ Odborná postkonferenční exkurze v rámci mezinárodní konference Sandstone Landscapes: Diversity, Ecology and Conservation: CHKO Kokořínsko (20.9.2002)
Vedli: L. Voříšková, R. Mikuláš, anglicky
- ❑ Odborná exkurze studentů Schola Humanitas (Litvínov) do NP České Švýcarsko: Kyjovské údolí a okolí (29.5. a 6.6.2002)
Vedli: R. Marschner, L. Voříšková, O. Šafránek, cca 30 účastníků
- ❑ Odborná exkurze pro zaměstnance slovenské státní ochrany přírody do NP České Švýcarsko: Zámeček - Divoká soutěska – Mezná – Mezní Louka (20.10.2002)
Vedl: H. Härtel, 26 účastníků

Výstavy

Roku 2002 proběhly tyto výstavy pořádané správou NP České Švýcarsko:

- ❑ putovní výstava oceněných prací 3. ročníku výtvarné a fotografické soutěže (R. Nagel)
- ❑ výstava dobových i současných fotografií z Jetřichovicka na LS v Jetřichovicích
- ❑ výstava kreseb a akvarelů p. H. Härtela v Okresním muzeu Děčín
- ❑ výstava České Švýcarsko očima fotografů na Sokolím hnízdě u Pravčické brány
- ❑ výstava fotografií V. Sojky v aule rumburského gymnázia
- ❑ výstava fotografií ze čtyř národních parků v prostorách MŽP v Praze
- ❑ výstava fotografií z chráněných oblastí a národních parků v prostorách MŽP v Praze
- ❑ výstava fotografií V. Sojky k slavnostnímu otevření Správy CHKO Labské pískovce v Děčíně
- ❑ výstava vedut Českého Švýcarska v prostorách Správy NP České Švýcarsko v Krásné Lípě
- ❑ výstava „Zajímavosti z okolí Srbské Kamenice“ v informačním středisku v Srbské Kamenici
- ❑ výstava „Národní park České Švýcarsko“ v areálu Sze Š Děčín - Libverda
- ❑ výstava fotografií V. Sojky Na stodolci v Dolní Chřibské
- ❑ spolupráce při přípravě lesnické expozice na TZ ČSOP Tilia Krásná Lípa v Krásném Buku



zahájení výstavy na LS v Jetřichovicích

10.3 Spolupráce s médii

Správa NP České Švýcarsko průběžně spolupracuje s místními regionálními sdělovacími prostředky. O činnosti Správy NP byla veřejnost informována více jak 150 články, uveřejněnými např. v IUCN Report, Koktejl, Vesmír, MF Dnes, Svobodné slovo, Deníky Bohemia – Děčínský deník / Českolipský deník, týdeník Princip, týdeník Výběžek, týdeník Naše město, měsíčník Česká silnice, Mladý svět,

atd. Několik reportáží a zpráv proběhlo na televizních stanicích ČT 1, Nova, Prima – Lyra TV, Zeus – kabelová TV, MDR) a dále na třech českých rozhlasových stanicích (ČRo Ústí nad Labem, Rádio Děčín, Rádio Crystal) a jedné německé (Deutschladfunk)

Kromě informací podávaných prostřednictvím médií bylo zodpovězeno i velké množství dotazů telefonických, zaslaných standardní nebo elektronickou poštou či při návštěvách přímo v budově Správy NP.

10.4 Souhrn

druh akce	počet akcí	počet účastníků
přednášky	65	1 150
výukové programy	13	400
brigády	19	350
exkurse	35	750
beseda s občany	1	50
výstavy	13	
soutěže	5	

11. Publikační a propagační činnost

11.1 Odborné články

- HÄRTEL H. (2002): Flora and Vegetation of the Elbe Sandstones: a comparison with other sandstone regions of the Bohemian Cretaceous Basin. In. *Sandstone Landscapes: Diversity, Ecology and Conservation. Abstract Book*, p.7
- HÄRTEL H. & BAUER P. (2002): Das Vorkommen von Luronium natans (L.) RAF. im Elbsandsteingebirge.- *Sächs. Florist. Mitt.*, Dresden, 2002/7: 20-25.
- HÄRTEL, H., CÍLEK, V., VOŘÍŠKOVÁ, L., VAŘILOVÁ, Z., TRÝZNA, M. & BENDA P. (2002): *Guide to the mid-conference excursion to the Bohemian Switzerland National Park, on 18 September 2002*. Sandstone Landscapes: Diversity, Ecology and Conservation, an international conference, Doubice in Saxonian-Bohemian Switzerland, Czech Republic.
- KNÍŽEK, M. & TRÝZNA M. (2002): Bark beetles on white pine in Bohemian Switzerland National Park. In. *Sandstone Landscapes: Diversity, Ecology and Conservation. Abstract Book*, p.7
- KNÍŽEK M. & TRÝZNA M. (2002): Kůrovci na borovici vejmutovce v Národním parku České Švýcarsko. *Zpravodaj ochrany lesa*. VIII. 2002, VÚHLM Jiloviště – Strnady, s. 54-55.
- OTTO H.-W., GEBAUER P., HÄRTEL H. & HARDTKE H.-J. (2002): Floristische Beobachtungen 2000 in Oberlausitz und Elbhügelland.- *Ber. Naturforsch. Ges. Oberlausitz, Görlitz*, 10: 85-97.
- PALICE Z., BAYEROVÁ Š., PEKSA O., SVOBODA D. & VOŘÍŠKOVÁ L. (2002): The lichen flora of the National Park České Švýcarsko. In. *Sandstone Landscapes: Diversity, Ecology and Conservation. Abstract Book*, p.25
- SOUKUP F., PEŠKOVÁ V. & VOŘÍŠKOVÁ L. (2002): Meloderma desmazieressii is destroying the white pine (Pinus strobus) stands in the České Švýcarsko National Park. In. *Sandstone Landscapes: Diversity, Ecology and Conservation. Abstract Book*, p.29
- SOUKUP F., PEŠKOVÁ V. & VOŘÍŠKOVÁ L. (2002): Sypavka vejmutovková poškozujee porosty vejmutovky v Národním parku České

Švýcarsko. *Zpravodaj ochrany lesa*.VIII. 2002, VÚHLM Jiloviště – Strnady, s. 52-53.

- VAŘILOVÁ, Z. (2002): A Review of Selected Sandstone Weathering Forms in the Bohemian Switzerland National Park, Czech Republic. – In: Příkrýl, R., Viles, H.A. (eds.): *Understanding and managing of stone decay (SWAPNET 2001)*: 233–242. The Karolinum Press, Prague.
- VAŘILOVÁ, Z. (2002): Proželeznění v pískovcích v Národním parku České Švýcarsko. - In: Adamovič, J., Cílek, V. (eds.): *Železivec*, Pseudokrasový sborník, sv.2. Knihovna ČSS, 37: 53-56. Praha.
- VAŘILOVÁ Z. (2002): České Švýcarsko. - In: Katalog vybraných významných geologických lokalit pískovcových oblastí. *Železivec české křídové pánve*. Knihovna ČSS, 38: 73-95. Praha.
- VAŘILOVÁ Z. (2002): Ferruginization in sandstones of the Bohemian Switzerland National Park. - In: *Sandstone Landscapes: Diversity, Ecology and Conservation. Abstract Book*, p.38
- VAŘILOVÁ Z. (2002): Geomorphology of the Bohemian Switzerland National Park. - In: *Sandstone Landscapes: Diversity, Ecology and Conservation. Abstract Book*, p.37
- VOŘÍŠKOVÁ L. (2002): Bryophyte Diversity of České Švýcarsko (Bohemian Switzerland) National Park. In. *Sandstone Landscapes: Diversity, Ecology and Conservation. Abstract Book*, p.39

11.2 Popularizační články

- BENDA P. & ŠMÍD J. (2002): Návrat lososa obecného do vod Českého Švýcarska. *České Švýcarsko - zpravodaj Národního parku České Švýcarsko* 1. ročník, 1/2002: 7.
- BENDA P. (2002): Hojnost lososů. *České Švýcarsko - zpravodaj Národního parku České Švýcarsko* 1. ročník, 2/2002: 9.
- TRÝZNA M. (2002): Zajímaví a vzácní broučí obyvatelé národního parku. *České Švýcarsko - zpravodaj Národního parku České Švýcarsko* 1. ročník, 1/2002: 8.
- PATZELT Z. (2002): Skalní řícení, *České Švýcarsko - zpravodaj Národního parku České Švýcarsko* 1. ročník, 1/2002: 1

- ❑ PATZELT Z. (2002): Lososi opět v Českém Švýcarsku, *České Švýcarsko - zpravodaj Národního parku České Švýcarsko* 1. ročník, 2/2002: 1
- ❑ PATZELT Z. (2002): Kdyby tu ta řeka nebyla, *České Švýcarsko - zpravodaj Národního parku České Švýcarsko* 1. ročník, 2/2002: 1
- ❑ VAŘILOVÁ, Z. (2002): Mezinárodní konference o pískovcích. *České Švýcarsko - zpravodaj Národního parku České Švýcarsko*, 1. roč., 2/2002: 9. Děčín.
- ❑ VOŘÍŠKOVÁ L. (2002): Lišejník sírový. - *České Švýcarsko - zpravodaj Národního parku České Švýcarsko*, Děčín, 1:10-11.
- ❑ VOŘÍŠKOVÁ L. (2002): O ruduchách a tak... - *České Švýcarsko - zpravodaj Národního parku České Švýcarsko*, Děčín, 2:8.
- ❑ KOČKA P. (2002): Návštěvnost na Růžovském vrchu - *České Švýcarsko - zpravodaj Národního parku České Švýcarsko*, Děčín, 2:7.
- ❑ KOČKA P. (2002): Kroužkování sokolíků v NP – *CAO NEWS*, 4. roč., 6/2002:11. Děčín.
- ❑ SOJKA V. (2002): O bytostech – *Montana*, 13. roč., 2/2002:40-41. Brno

11.3 Manuskripty

- ❑ FELLNER R. & LANDA J. (2002): Biodiverzita, ekologie a rozšíření hub (makromycetů) na území Národního parku České Švýcarsko (2002) (Dílčí zpráva). – 59p., ms. (roční nálezová zpráva, depon.: Správa NP České Švýcarsko, Krásná Lípa).
- ❑ HOLEC J. & al.(2002): Mykologický průzkum Národního parku České Švýcarsko. Zpráva o výsledcích průzkumu za rok 2002. – 44 p., ms. (roční nálezová zpráva, depon.: Správa NP České Švýcarsko, Krásná Lípa).
- ❑ KLITSCH M., KNÍŽEK M., LIŠKA J., PEŠKOVÁ V., SOUKUP F., TRÝZNA M. & VOŘÍŠKOVÁ L. (2002): Zdravotní stav borových porostů v Národním parku České Švýcarsko a jejich ohrožení biotickými škodlivými činiteli. Závěrečná zpráva, depon. in: Knihovna Správy NP České Švýcarsko, Krásná Lípa].
- ❑ NOVÁKOVÁ S. (2002): Algologický průzkum rašelinišť a zrašelinělých půd

na území NP Saské Švýcarsko a přilehlé pískovcové oblasti. – 6 p., ms. (souhrnná zpráva o výzkumu za rok 2002, depon.: Správa NP České Švýcarsko, Krásná Lípa).

- ❑ PALICE Z. & al. (2002): Lichenologický výzkum v Národním parku České Švýcarsko. Zpráva za rok 2001-2002. – 31 p., ms. (souhrnná zpráva o výzkumu za období 2001-2002, depon.: Správa NP České Švýcarsko, Krásná Lípa).
- ❑ ROTH J. (2002): Průběžná zpráva o mykologickém průzkumu v Národním parku České Švýcarsko. – 5 p., ms. (souhrnná zpráva o výzkumu za období 2002, depon.: Správa NP České Švýcarsko, Krásná Lípa).
- ❑ STREJČEK J. (2002): Zpráva o výsledku průzkumu fytofágních brouků z čeledí *Chrysomelidae* s.l., *Bruchidae*, *Anthribidae* a *Curculionidae* s.l. v Národním parku České Švýcarsko a okolí v roce 2002. – 26 p., depon.: Správa NP České Švýcarsko, Krásná Lípa.
- ❑ VÁVRA J. (2002): NPR Růžák – lepidopterologický průzkum. (souhrnná zpráva o výzkumu v roce 2002, depon.: Správa NP České Švýcarsko, Krásná Lípa).

11.4 Vydávání informačních a propagačních materiálů

V roce 2002 pokračovala Správa NP České Švýcarsko ve vydávání informačních materiálů. Po rozebrání starších materiálů byla vydána v reedici česká mutace *Informační mapy a Romantických cílů Českého Švýcarska*.

Nově vyšel leták *Hřensko a výlety do okolí*, který má za úkol seznámit návštěvníky s historií a zajímavostmi oblíbených turistických cílů v okolí obce Hřenska.

Tradiční skládačka *Akce pro veřejnost* informovala zájemce o různých společných akcích – od odborných exkurzí a přednášek až po brigády či soutěže.

Během roku vyšla dvě čísla *Zpravodaje České Švýcarsko*. První číslo vyšlo před zahájením turistické sezóny a mělo rozsah 16 stran A4, druhé v listopadu o stejném rozsahu.

Pro pružnou informovanost návštěvníků o pravidlech chování při pohybu po území Národního parku České Švýcarsko byla vydána skládačka *Návštěvní řád*, doplněná ilustracemi Mgr. Pavla Kacafírka.

12. Spolupráce s občanskými sdruženími

12.1 Spolupráce s neziskovými organizacemi

Pro skutečně účinnou ochranu území a jeho šetrný rozvoj nezbytně musí existovat spoluzodpovědnost alespoň významné části místního obyvatelstva. Nejen prostřednictvím Rady NP vzniká možnost vyjadřovat se k závažným, ale i běžným opatřením v oblasti ochrany přírody, které se dotýkají území ve kterém žijí.

Správa NP České Švýcarsko spolupracovala v roce 2002 s těmito neziskovými organizacemi:

- s Obecně prospěšnou společností České Švýcarsko na mezinárodních projektech:
 - integrovaný management ekosystémů,
 - informační systém Českosaského Švýcarska,
- se základní organizací ČSOP Tilia na:
 - výtvarné a fotografické soutěži Náš Národní park České Švýcarsko,
 - Indiánské stezce,
 - ekologické olympiádě pro střední školy,
- s Děťmi Země, Společností pro trvale udržitelný rozvoj Šluknovska a ČSOP Tilia na realizaci pilotního projektu místní Agendy 21 na Děčínsku.

Správa Národního parku České Švýcarsko spolupracovala s organizacemi Arnika (Děčín) a Přátelé přírody z Ústí nad Labem na problematice vodních děl na řece Labi spojených s dalšími regulačními úpravami této řeky (Den parků, Mezinárodní den koupání na Labi).

12.2 Spolupráce s ekologickými organizacemi

Intenzivní a dlouhodobá je spolupráce Správy NP České Švýcarsko se Správami CHKO Labské pískovce a NP Sächsische Schweiz v oblasti výzkumu a ochrany přírody (viz kap. 3). V roce 2002 byla v rámci projektu „Komunikace a ekologická výchova v českých a německých národních parcích a chráněných krajinných oblastech“ navázána spolupráce s těmito organizacemi i v oblasti environmentální výchovy, vzdělávání a osvěty (dále jen EVVO), jejímž nejdůležitějším výstupem v roce 2003 bude mezinárodní tábor pro účastníky z ČR a SRN.

Klíčovými organizacemi, se kterými Správa NP úzce spolupracovala v oblasti EVVO, byly v roce 2002 místní organizace ČSOP Tilia Krásná Lípa a České Švýcarsko, o. p. s.. Právě s nimi zorganizovala Správa NP 3. ročník výtvarné a fotografické soutěže „Náš Národní park České Švýcarsko“, putovní výstavu z nejlepších prací 2. ročníku, úklidovou brigádu Uklidme svět v Krásné Lípě (součást celosvětové akce „Clean up the World“) a oslavy Dne Země (zábavné soutěžní odpoledne pro děti a jejich rodiče) na TZ Buk. Kromě toho se Správa

aktivně podílela i na organizaci republikového finále Indiánské stezky (soutěže mladých ochránců přírody) a republikového finále ekologické olympiády pro žáky středních škol pořádané právě ČSOP Tilia Krásná Lípa. Ve spolupráci s touto organizací proběhlo také vytvoření lesnické expozice na TZ Buk, která vhodným způsobem doplňuje programy EVVO realizované v těchto prostorách. Správa NP se podílela na realizaci projektu MA 21 „Rozšíření školních a mimoškolních aktivit ekologické výchovy na základních školách na Šluknovsku“, jehož hlavním řešitelem byla o. p. s. České Švýcarsko.



Den Země v Krásné Lípě – ruční výroba papíru

Správa NP spolupracovala v roce 2002 na projektu ZOO Děčín „1. přeshraniční Zoo-škola Děčín-Drážďany“. V rámci tohoto projektu proběhlo několik pracovních setkání zaměřených především na výměnu zkušeností v oblasti vedení přírodovědných kroužků, přípravy a realizace ekovýchovných programů. Předběžně bylo domluveno využívání prostor Lesní správy NPCŠ v Jetřichovicích pro pořádání jednodenních výletů do Národního parku, které budou realizovány v roce 2003 v rámci 2. fáze projektu.

Spolu s ekologickými organizacemi (Hnutí Duha, Ekoklub Kvíčala) bylo uspořádáno několik brigád zaměřených na eliminaci borovice vejmutovky v NP.

Pokračovala činnost pracovní skupiny připravující koncepci EVVO v Ústeckém kraji (hlavním koordinátorem činnosti pracovní skupiny je Středisko ekologické výchovy a etiky SEVER Rýchory).

V neposlední řadě se podařilo ve spolupráci s o. p. s. České Švýcarsko navázat spolupráci v oblasti EVVO s Naturschutzzentrum Neukirch (reciproční účast na ekovýchovných programech a akcích pro veřejnost).

Ve spolupráci se Sdružením dětí a mládeže Tilia a A-TOM probíhala činnost oddílu Ranger. Výsledkem spolupráce s Pedagogickým centrem Ústí nad Labem bylo uspořádání dvou Dnů v Národním parku pro učitele z Ústeckého kraje.

Správa NP se zapojila do 4. fáze mezinárodního projektu IUCN Efektivní komunikace pro zachování biodiverzity – vytváření kapacity („Partnerství pro přírodu“) formou účasti v národním týmu. Koordinátorem tohoto projektu je v České republice Český ekologický ústav Praha.

13. Zahraniční aktivity Správy NP

Zahraniční aktivity Správy se v roce 2002 spočívaly zejména ve spolupráci se Správou NP Saské Švýcarsko, Nationalparkhaus Sächsische Schweiz a ve spolupráci s Federací evropských národních a přírodních parků (EUROPARC)

Spolupráce se Správou NP Saské Švýcarsko (Nationalparkverwaltung Sächsische Schweiz)

Během roku 2002 se uskutečňovaly pravidelné společné porady se zástupci Správy Národního parku Saské Švýcarsko, které se věnovaly konkrétním tématům spolupráce v následujících oblastech:

- péče o lesy NP a myslivost v NP
- práce s veřejností, regulace návštěvnosti a ekologická výchova
- věda a výzkum

Tyto tématické porady byly doplněny odbornými exkursemi v terénu, které byly soustředěny zejména na management lesních ekosystémů, tj. na následující témata: převod kulturních lesů na přírodě blízké lesy, návrat jedle, problematika invazních druhů, myslivost apod.

Spolupráce s Nationalparkhaus Sächsische Schweiz

V průběhu roku se uskutečňovaly terénní exkurse a přednášky pro praktikanty a zaměstnance Nationalparkhaus Sächsische Schweiz. V roce 2002 se Antonín Votápek stal stálým členem Poradního sboru.

V rámci Českých kulturních dnů v Drážďanech proběhla společně se zaměstnancem Nationalparkhaus Sächsische Schweiz prezentace obou národních parků a následná diskuse s občany Drážďan.

Spolupráce s federací EUROPARC

Společně se Správou NP Saské Švýcarsko proběhla 24. 5. 2002 společná oslava Mezinárodního dne parků. Akce se uskutečnila formou plavby na historickém parníku, na jehož palubě byla instalována výstava o všech českých i německých chráněných územích, jimiž protéká Labe. Plavba byla přerušena dvěma zastávkami se čtyřmi odbornými exkursemi (2 českými, 2 německými).

EUROPARC zaštiťuje mezinárodní projekt TOPAS, který vyvíjí celoevropský standard pro odborné vzdělávání pracovníků velkoplošných chráněných území. Je odpovědí na současný nedostatek vhodných komplexních kursů. Kvalifikovaný personál s širokými znalostmi je přitom jedním z předpokladů zachování evropského přírodního dědictví.

Projekt TOPAS se opírá o odborné znalosti a zkušenosti 20 partnerů z 9 evropských zemí, mezi které patří vzdělávací střediska a experti z České republiky, Islandu, Itálie, Německa, Rakouska, Portugalska, Slovinska, Švýcarska a Velké

Británie. Realizaci projektu podporuje Evropské společenství v rámci programu Leonardo da Vinci.

Cílem projektu je vyvinout kurzy, které povedou k vysokému standardu trvalého zvyšování kvalifikace pracovníků CHÚ v Evropě. Publikováním výukových materiálů na internetu bude umožněno také dálkové studium.

Další mezinárodní aktivity

V září 2002 se uskutečnila v Doubici u Krásné Lípy mezinárodní konference Sandstone Landscapes: Diversity, Ecology and Conservation (viz kap. 9.1).

Byl navázán kontakt se Správou NP Gory Stolowe a proběhla pracovní schůzka za spoluúčasti německých kolegů. Tématem spolupráce bude management chráněných pískovcových území a řešení specifických problémů s managementem souvisejících.

Spolupráce se zahraničními vysokými školami a dalšími vědeckými a odbornými projekty, která se týká řešení odborných projektů, je uvedena v kap. 5.3.



ilustrační foto – NP Saské Švýcarsko (Schrammstein)

14. Konference, semináře, školení

14.1 Mezinárodní konference o pískovcových krajinách - Sandstone Landscapes: Diversity, Ecology and Conservation (Doubice, 14.-20. září 2002)

Nejpozději od dob pozdního romantismu (konec 18. stol.) pískovcové krajiny přitahují návštěvníky. Nejdříve jimi byli romantičtí malíři, kteří tyto krajiny „objevili“ pro širší veřejnost (v Českosaském Švýcarsku mezi ně patřil i slavný Caspar David Friedrich), na ně navázali v 19. století turisté, kteří tyto krajiny často proměnili v důležitá centra cestovního ruchu a konečně od 20. století se tyto oblasti stávají důležitými regiony pro ochránce přírody a badatele. Připomeňme, že jen na území České křídové pánve (tedy včetně přesahujících území do Německa a



účastníci konference v terénu

Polska) se dnes rozkládá deset velkoplošných chráněných území (3 národní parky a 7 chráněných krajinných oblastí). Vědce přitahují pískovce zejména jako oblasti s ekosystémy, které mají na jedné straně do značné míry reliktní povahu, a to v důsledku svého ostrovního charakteru v krajině, na druhé straně jsou však zároveň ekosystémy s neobyčejnou dynamikou se všemi důsledky, včetně vysoké náchylnosti vůči

biologickým invazím. Pískovce patří rovněž mezi ty ekosystémy, které vykazují velmi úzkou vazbu biodiverzity na geodiverzitu (specifický pískovcový reliéf a na něj vázané mikro- a mezoklima) a naprosto právem se v této souvislosti často hovoří o pískovcovém fenoménu.

Právě tato vyhraněnost pískovcových krajin a jejich vhodnost pro modelová mezioborová bádání vedla pořadatele, jimiž byli **Botanický ústav AV ČR, Geologický ústav AV ČR a Správa Národního parku České Švýcarsko**, k zorganizování mezinárodní konference o pískovcových krajinách pod názvem **Sandstone Landscapes: Diversity, Ecology and Conservation**, a to ve dnech **14.-20. září 2002 v Doubici v Českém Švýcarsku**. Pořadatelé svolali konferenci s cílem vytvořit kontakty a iniciovat spolupráci mezi vědci a institucemi zabývajícími se pískovcovými krajinami. Geografický záběr konference nebyl předem nijak omezen. I když podle očekávání měli mezi účastníky konference

(přes 60) drtivou převahu zástupci z pískovcových oblastí České křídové pánve (Česká republika, Polsko, Německo), konferenci obohatili i účastníci z Lotyšska, Velké Británie, Lucemburska a Jihoafrické republiky. Jaký bude ohlas na rozeslané cirkuláře a zástupci, kterých zemí se zúčastní, bylo ale vlastně až do poslední chvíle otevřené. Na rozdíl od odborníků na kras, kteří spolu živě komunikují, neexistovala totiž dosud žádná obdobná komunita badatelů v pískovcových oblastech, přestože jich je po světě velké množství a mají mnoho společných rysů. Tato absence se pak v průběhu konference zřetelně projevila značným zájmem o nové kontakty a spolupráci.

Tematicky byla konference rozdělena do pěti bloků: **geodiversita, pískovcové krajiny, biodiverzita** (flóra a vegetace, fauna), **paleoekologie a ochrana přírody**. Zahrnovala tedy velmi široké spektrum témat od vzniku

pískovcového reliéfu (např. J. Adamovič, V. Cílek, R. Mikuláš, P. Migoň) přes vazby vegetace (např. F. Müller, T. Herben, J.C.Vogel) a fauny (např. V. Pižl, K. Tajovský, V. Růžička) na pískovcový reliéf, až po historii krajiny (V. Ložek, P. Kuneš) a současné praktické problémy, jako jsou digitální modely terénu (E. Csaplovics), řízení skal (J. Zvelebil), invazní druhy (V. Hadincová) a ochrana přírody (např. J. Čeřovský, J. Phoenix). Obohacením konference byly též referáty přinášející průřezové informace o vybraných pískovcových oblastech, jako např. o Národním parku Gory Stołowe (Z. Golab), o „Petite Suisse“ v Lucembursku (Y. Krippel) či o jihoafrických pískovcových oblastech (D. Wessels). Vědecké přednášky velmi vhodně oživilo povídání o romantických malířích, kteří v minulosti „objevili“ Českosaské Švýcarsko (F. Richter).



účastníci konference v terénu

Konference byla zarámována dvěma exkursemi: do Saského a do Českého Švýcarska, několik zájemců se po skončení konference vydalo ještě na postkonferenční exkursi po dalších českých pískovcových oblastech (Kokořínsko, Český ráj, Broumovsko).

Podrobnosti ke konferenci - program, sborník abstraktů, exkurse apod. - lze nalézt na webové stránce <http://www.ibot.cas.cz/conferences/sandstone/index.htm>.

Tato konference patřila k těm, jejichž výsledek je předem krajně nejistý - většina účastníků se mezi sebou před konferencí neznala, což bylo dáno jednak skutečností, že nejen geograficky ale zejména tématicky byla konference velmi široce pojatá, ale také tím, že dosud se podobné setkání v Evropě neuskutečnilo. O to více potěšila nabídka kolegů z Lucemburska uspořádat za dva roky další setkání v této zemi.

Dalšími kroky by mělo být v nejbližší době zřízení webové stránky o pískovcích, která by mj. obsahovala adresář „pískovcové komunity“, do které se může začlenit každý zájemce o pískovce. Hlavním výstupem konference by pak měl být sborník či kniha o pískovcích, kde by byly mj. publikovány prezentace z doubické konference.

Zvláštní poděkování patří těm, kteří se starali nejen během konference, ale již dlouho před ní o její technické a organizační zabezpečení, zvláště Lence Koprivové a Marku Mrázovi s kolektivem o.p.s. České Švýcarsko, dále rovněž Tomáši Tichému za zhotovení webové stránky a Ministerstvu životního prostředí za finanční podporu.

14.2. Setkání odonatologů

Správa Chráněné krajinné oblasti Labské pískovce a Správa Národního parku České Švýcarsko se ve dnech 25. – 28. 7. 2002 staly hostitelem 5. setkání odonatologů (odborníci studující vážky) České republiky. Tohoto setkání se zúčastnilo celkem 16 odborníků od nás a 2 odborníci ze sousedního Saska (Spolková republika Německo). Základnu nám poskytla terénní stanice Správy CHKO Labské pískovce ve Chřibské. Schéma dne bylo vždy stejné – dopoledne a odpoledne bylo věnováno exkurzím a podvečerní a večerní čas přednáškám, diskusím, předáváním zkušeností a determinacím. V průběhu jednotlivých bloků zazněly následující přednášky:

- Ing. W. Hentschel – „Příroda CHKO Labské pískovce a NP České Švýcarsko“,
- Ing. P. Benda – „Vážky Labských pískovců (Českého Švýcarska)“,
- Mgr. M. Waldhauser – „Vážky CHKO Lužické hory“,
- Dr. J. Phoenix – „Vážky Saského Švýcarska“,
- RNDr., PH.D. A. Dolný, M. Oppeltová, Mgr. K. Dolná – „Vážky na rašeliništích severní Moravy a Slezska“,
- RNDr. A. Dolný – „Vážky v důsledku důlní činnosti vytvořených mokřadů v oblasti Ostravy“,
- Dr. T. Brockhaus – „Koncepte výzkumu vážek Saska“.

Při exkurzích bylo navštíveno celkem 8 lokalit, na kterých se podařilo zjistit celkem 21 druhů vážek (*Odonata*). Počet zjištěných druhů byl však velmi negativně ovlivněn po celou dobu trvajícím velmi nepříznivým počasím.

14.3 Organizace dvoudenní konference „České Švýcarsko očima archeologů a historiků“

Konference byla první z chystané řady každoročních mezioborových pracovních setkání. Hlavním úkolem je propojení znalostí odborníků z oblastí historie, archeologie s pracovníky v terénu. Vzájemnou výměnnou informací by se mělo předejít neúmyslnému poškození či znečitelnění historické identity krajiny.

První ročník konference „České Švýcarsko očima archeologů a historiků“ chtěl seznámit veřejnost i pracovníky příslušných institucí o dosavadním stavu bádání na teritoriu NP České Švýcarsko. Program byl členěn dle časové posloupnosti příspěvků a pozvání přijali všichni odborníci, kteří zde v minulosti prováděli výzkumy.

Výsledky výzkumů z období nejstarších dějin prezentoval Doc. PhDr. J. Svoboda z AV ČR, pracoviště Dolní Věstonice, který zde několik let prováděl archeologický výzkum lokalit s osídlením z doby mezolitu. V návaznosti na jeho výzkum seznámili pracovníci českolipského muzea V. Peša a P. Jenč o výsledcích výzkumu mladších vrstev odhalených sond při výše uvedeném výzkumu. Rovněž oba lektori seznámili veřejnost s grantem, který zpracovává podrobnou paspartizaci skalních rytin.

Problematikou osídlení ve středověku se zabýval Mgr. V. Vaněk (SOA Kutná Hora) a tutéž tematiku, vztaženou však k dějinám výroby, sumarizoval i pracovník



jedna z mnoha diskusí během konference

archeologické expozitury Most Mgr. P. Lissek. Populární stránce zdejších dějin, tzv. skalním hrádkům, věnoval svůj příspěvek PhDr. F. Gabriel, známý z archeologických výzkumů v 80. letech 20. století (lokalita Kyjov atd.). Výsledky svého výzkumu o středověkých sklárnách na území NP ale i v sousedních Lužických horách prezentovala ve svém příspěvku PhDr. E. Černá. Z mladší historie byl poutavý pohled Mgr.

K. Podroužka na urbanizaci krajiny z hlediska loveckého využití, konkrétně na příkladu areálu zámečku Šternberk u Brtníků. Časově nejmladším příspěvkem byl referát Mgr. H. Slavíčkové z děčínské pobočky Státního oblastního archivu Litoměřice, který se věnoval osobnosti Ulricha Kinského.

Součástí konference byla i jednodenní exkurze, při které byla navštívena řada lokalit (dobývka limonitu ze 16. století v blízkosti Na Tokání, několik reliktů smolařských pecí, milířiště, zaniklá osada Purkartice a další).

Z každého ročníku bude následně vydán sborník s texty příspěvků.

14.4 Účast na seminářích

- P. Benda se zúčastnil semináře „Perspektivy ochrany a monitoringu oblastí ochrany ptáků v rámci soustavy NATURA 2000 v České republice“ 28. 11. 2002 v Hradci Králové. Pořadatelem byla Česká společnost ornitologická ve spolupráci s Lesy České republiky, s. p. Hradec Králové
- R. Nagel se zúčastnil semináře „Prezentace The International Centre for Protected Landscapes“ pořádaného Nadací partnerství a Společností pro krajinu, 8.10. 2002 Praha
- R. Nagel prezentoval aktivity Správy NP v oblasti environmentální výchovy, vzdělávání a osvěty na seminářích „Veletrh výukových programů“, 17. – 18. 9. 2002, pořádáno ekocentrem hl. m. Prahy Toulcův dvůr, a „Kapradi 2002“, 15. 11. 2002, pořádáno SEVER Horní Maršov, pobočka Litoměřice



ilustrační foto – záchranný transfer francouzského kola z býv. Dolského mlýna

15. Informatika a GIS

15.1 Informatika

Rok 2002 byl pro informatiku již převážně rokem standardní práce. To jest údržba sítě a uživatelská podpora. Vše ale podléhá svému vývoji.

Tak byla z nařízení vlády v květnu zřízena skalní četa a po přidělení peněz bylo nakoupeno vybavení potřebné k jejímu provozu (grafická stanice + SW pro práci s mapami, PC, notebook, potřebné licence Office2000, AVG a CorelDraw!, dvě tiskárny, kopírka, skener, mobilní telefony a dvě vysílačky). Vzhledem k částečnému zaplavení zakoupeného objektu v obci Hřensko byla provizorní síť zprovozněna až na přelomu roku.

V polovině roku byla dokončena rekonstrukce objektu odboru péče o les v Jetřichovicích. Její součástí byla i malá počítačová síť se serverem a telefonní ústředna. V té době také byl zakoupen pro tento odbor další PC s 19“ monitorem pro práci s porostními mapami.

Dle Nařízení vlády č. 624/01 byla vydána směrnice pro práci na PC a v průběhu 2. poloviny roku proveden audit (legálnost používaného SW).

Ke konci roku bylo dle požadavků jednotlivých oddělení nakoupeno: notebook a kopírka pro strážní službu, notebook pro odd. výzkumu a ochrany přírody, notebook pro nového vedoucího odboru péče o les, kopírka a skener na diapositivy pro odd. veřejných vztahů a informatiky a dva 17“ LCD displeje pro odbor ekonomiky a informatiky. Dále dokoupeny licence CorelDraw! a patřičný počet licencí Office2000 pro nová PC a notebooky. Mimo to byl pro centrální evidenci knih a přírodnin zakoupen program Bach, jenž se od konce roku začíná plnit daty.

V průběhu celého roku byla aktualizována webová stránka Správy NP dle požadavků jednotlivých oddělení.



P. Kočka - správce IT a šéfredaktor ročenky

Pro rok 2003 je plánován nákup nového programu pro zpracování mezd, rekonstrukce stávající sítě na Správě NP a tvorba nových webových stránek.

15.2 GIS

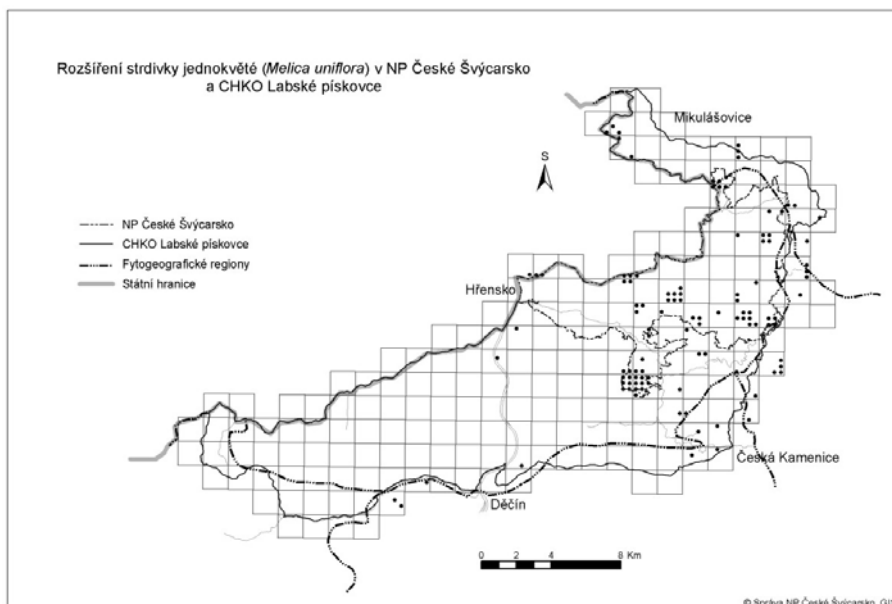
Činnost na poli geoinformatiky lze načrtnout ve dvou rovinách. Určitý posun nastal v počtu shromážděných datových souborů i v technických možnostech jejich obsluhy.

Databáze

Rozšíření počtu existujících datových modelů bylo vázáno jednak na vlastní tvorbu, část byla potom pořízena či zakoupena s licenčními omezeními. Přirozenou součástí práce s daty byla jejich kartografická interpretace.

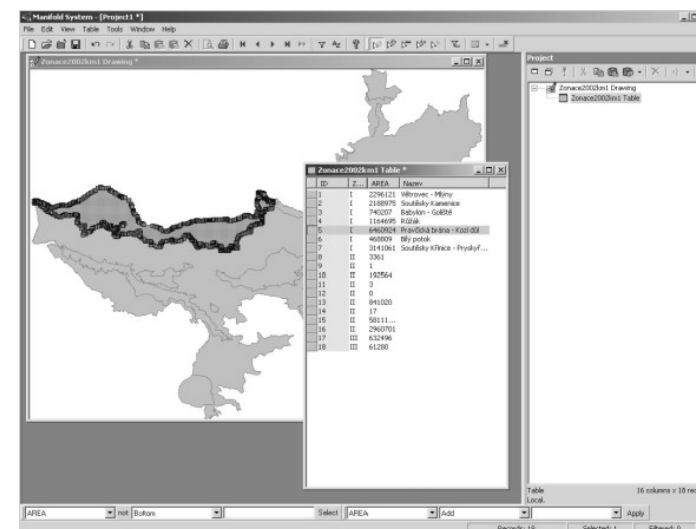
Soubor tematických vrstev byl po technické stránce vytvářen již konvenčně, tj. manuální digitalizací nad základními datovými podklady – ZABAGED2 (1:10 000) a Mapa NP České Švýcarsko (1:25 000), případně zaměřením ručními GPS-přijímači. Příkladem jsou data vztahující se k problematice turistiky a orientačních prvků v krajině (turistické cesty, horolezecké cesty, kulturně-historické zajímavosti, značení zonace, směrovníky ad.) nebo data reprezentující objekty a jevy významné z hlediska výzkumných a krajinotvorných aktivit členů Správy NP (vulkanity, prozeleznění, rašeliniště, mokřady). Mezi důležité datové složky lze přiřadit i přizpůsobení databáze síťového mapování cévnatých rostlin potřebám mapového vyjádření.

Soubor zakoupených dat tvoří rastrová i vektorová data odvozená z turistické mapy 1:50 000 (nakladatelství SHOCart s.r.o.), rastrový ekvivalent z digitálních dat LHP 1:5 000 a vektorová data odvozená z vodohospodářské mapy 1:50 000.



Aplikační prostředí

Rozšíření možností tvorby, správy a vizualizace datových modelů souvisí s nákupem a zapracováním dvou nových aplikací. *ArcGis 8* ve verzi *ArcEditor* (s modulem *3D Analyst*) a *Manifold System Release 5.00 / Enterprise Edition* jsou přínosem např. z hlediska případné automatizace při pořizování nových dat, či možnosti centralizace jejich obsluhy v relační databázi. Významné je také rozšíření možnosti v oblasti kartografického vyjadřování, a to skrze pokročilé nástroje pro vytváření mapové symboliky. Pod *GNU General Public License* se podařilo zprovoznit systém *GRASS GIS 5.0*, přestože z hlediska platformy (Windows/Cygwin) s jistými omezeními. Síla tohoto prostředí je především v možnostech modelování jevů konceptuálně chápaných jako spojitě (relief ad.). Systém je dostupný také ve zdrojovém kódu.



Metadata

Současný trend uplatňování geoinformačních technologií a pořizování velkých objemů geodat mnoha subjekty veřejné i soukromé sféry kladou vysoké nároky na přehlednost, uspořádanost a standardizaci různých forem jejich popisného i fyzického zpřístupňování. Příkladem popisného řešení v národním měřítku je projekt MIDAS, který je zpracováván v rámci odborné komise CAGI (Česká asociace pro geoinformace, centrální datový sklad - systém MIDAS - obsahuje podrobné popisné údaje o existujících informačních zdrojích v České republice a je dostupný na webu). Problém a nutnost vlastního pořizování a správy metadat vyvstaly ve vztahu k obsluze a předávání geodat nejen navenek, ale i

uvnitř Správy NP. Prozatímní řešení odráží existence jednotabulkové popisné databáze *Metadataall.xls*.

16. Ekonomika

16.1 Úvod

Rok 2002 byl třetím rokem existence NP a druhým v režimu správy majetku, jako organizační složky státu. Stěžejním úkolem bylo pokračovat v zabezpečení funkčnosti veškeré ekonomické administrativy, především účetnictví a pokračování ve vytváření majetkové a materiální základny.

Obsazování systemizovaných míst pokračovalo v průběhu celého roku.

Nové bylo především zřízení oddělení geologie a skalní čety a pak v rámci přípravy na nový systém v podmínkách platnosti služebního zákona bylo vytvořeno nové organizační schéma. Toto je záležitostí jiné části ročenky, ale v ekonomické oblasti se tento stav projevil doplněním finančních prostředků na nové oddělení.

Investiční výstavba byla prováděna pouze finančními prostředky systémové dotace ze státního rozpočtu přes MŽP ČR. Organizační složka státu má k dispozici pouze tyto a případně sponzorské dary určené na investiční výstavbu. To je také prostor, kam musí být v příštích letech zaměřena větší aktivita.

Podářilo se dokončit rekonstrukci budovy Lesní správy NP v Jetřichovicích (sídli zde i oddělení strážní služby), což představuje významný krok k vytvoření provozní základny Správy NP. V roce 2003 bude třeba budovu ještě vnitřně dovybavit. V suterénu budovy lze provizorně umístit informační středisko s bezbariérovým přístupem, klubovnu.

Dále se dokončila rekonstrukce hájovny v Dolní Chřibské č. p. 284 – Saula.

Pro havarijný stav střechy na objektu chaty Na Tokání byla zahájena její rekonstrukce i přes nedokončení uplatnění restitučního nároku na tento objekt.

Podářilo se zajistit finančně levnější a stavebně jednodušší řešení parkování u hájovny ve Hřensku č. p. 122, a to odkoupením části sousedního pozemku.

Do investic je zařazen i starý vrt na vodu (na území NP), který byl do majetku převeden za formální cenu 1 tis. Kč.

Velmi náročným investičním úkolem bylo zřízení nového oddělení geologie - skalní četa. O to více, že finanční prostředky byly uvolněny až v průběhu roku. Pro činnost tohoto oddělení bylo nutno pořídit:

- základnu – to se podařilo odkoupením dvou sousedních objektů v centru obce Hřensko
- dopravní techniku – dvě terénní vozidla
- výpočetní techniku – 2 ks PC, notebook, kopírku, tiskárnu, software, apod.
- ostatní techniku různého zaměření - (např. žebříky, stavební bourací kladivo, dokumentační zařízení apod.)

Pokračovala jednání s Pozemkovým fondem ČR i dalšími vlastníky o převodu nemovitého majetku – pozemků. Za prostředky státu byla také další část pozemků odkoupena.

Akce většího rozsahu byly zadávány formou veřejných zakázek tak, jak ukládá zákon. Nejnáročnější výběrové řízení proběhlo na rekonstrukci chaty Na Tokání a na rekonstrukci přístupu na Pravčickou bránu financovanou přes SFŽP.

Činnost oddělení péče o les byla ve 3 a 4 čtvrtletí značně komplikovaná, protože lesní pozemky byly podmáčeny vlivem mimořádných srážek. To mělo bezesporu negativní dopad do nákladovosti jednotlivých činností, neboť na objem ekonomických operací je nejnáročnějším oddělením právě lesní správa.

Hospodářská činnost nebyla prováděna.

16.2 Provozní oblast

Pro rok 2002 byly Správě Národního parku České Švýcarsko stanoveny následující finanční parametry a to:

- výdaje
- příjmy
- systémové výdaje
- prostředky na platy
- FKSP, rezervní fond, účet cizích prostředků

Výdaje přidělené zřizovatelem na činnost

přidělené výdaje na činnost pro rok 2002	36 538 tis. Kč
v tom - PPK (program péče o krajinu)	2 600 tis. Kč
- výzkumné úkoly MŽP + Natura	150 tis. Kč

Běžné výdaje

materiál a energie	6 061 tis. Kč
služby	11 017 tis. Kč
osobní náklady	12 984 tis. Kč
odpisy	0 tis. Kč
ostatní výdaje	3 856 tis. Kč
celkem	33 918 tis. Kč

Investiční činnost

zdroje:	
systémová dotace od zřizovatele	16 428 tis. Kč
vlastní zdroje Správy NP	0 Kč
užití :	
stavební činnost	9 840 tis. Kč
dopravní technika	1 656 tis. Kč
výpočetní technika, počítačová síť	590 tis. Kč
ostatní technika	691 tis. Kč
nákupy nemovitostí	3 651 tis. Kč
celkem	16 428 tis. Kč

Jiné způsoby nabytí - bezúplatný převod od ministerstev 0,-Kč

Příjmy

tržby - plánované	15 400 tis. Kč
- dosáhly výše	15 536 tis. Kč
z toho za dřevo (prodáno 13 882 m3)	14 460 tis. Kč
ostatní drobné příjmy	1 076 tis. Kč
plnění hospodářského výsledku	hosp. činnost nebyla prováděna

16.3 Vnější kontrolní činnost

Správa NP byla ve dnech 22. 10. – 5. 11. 2002 podrobena kontrole odborem interního auditu a finanční kontroly MŽP, která byla zaměřena na hospodaření za rok 2001. Nebyly zjištěny nedostatky, které by znamenaly neoprávněné čerpání finančních prostředků, či neoprávněné nakládání s majetkem státu.

16.4 Mzdy

Odměňování všech zaměstnanců se provádělo v souladu se zák. č. 143/92 Sb. Stanovený limit prostředků na platy byl dodržen, a to:

- plánovaně mzdy byly 9 621 tis. Kč ... skutečnost 9 597 tis. Kč (99,75%)
- FO – fond odměn 0 Kč ... skutečnost 0 Kč
- ostatní osobní náklady (OON) – plán 224 tis. Kč ... skutečnost 235 tis. Kč
- FKSP 2% - 156 tis. Kč ... skutečný příděl 187 tis. Kč
- plánovaný průměrný počet zaměstnanců 47
skutečnost 52

17.5 Výběrová řízení

- Oprava stezky na Pravčickou bránu 7 025 tis. Kč
- Výstavba rybních přechodů 7 170 tis. Kč
- Rekonstrukce objektu Jetřichovice 127 – Na Tokání 6 496 tis. Kč

17.6 Spravovaný majetek

Movité majetek

- vybavení budovy Lesní správy 882 tis. Kč
- vybavení hájoven a loveckých chat 125 tis. Kč
- vybavení sídla Správy NP 2 153 tis. Kč
- osobní karty zaměstnanců 2 273 tis. Kč
- výpočetní technika (HW +SW) 2 621 tis. Kč
- informační středisko 73 tis. Kč

Nemovité majetek

- stavby 45 831 tis. Kč
- pozemky 289 164 tis. Kč

17.7 Převody a nákupy nemovitého majetku

Od Pozemkového fondu ČR

- pozemky 19 tis. Kč
- nemovitosti 459 tis. Kč

Od třetích osob

- Vysoká Lípa 1 065 tis. Kč
- Vysoká Lípa 296 tis. Kč
- Jetřichovice 532 Kč
- Hřensko 1 694 tis. Kč
- Hřensko 1 450 tis. Kč
- Mezná u Hřenska 6 tis. Kč

17. Personalistika a organizační schéma

17.1 Personální záležitosti

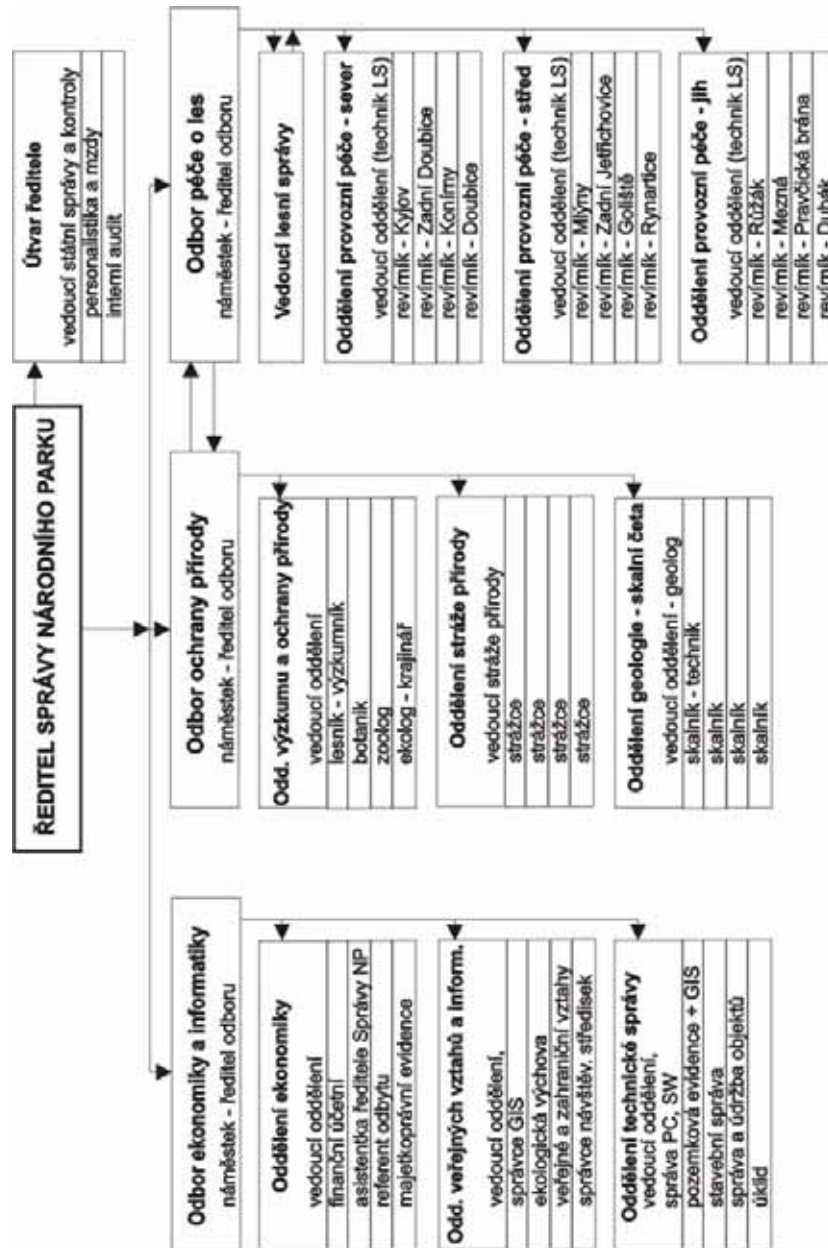
Přehled stavu zaměstnanců Správy NP v průběhu roku 2002

	I	II	III	IV	V	VI	VII	VIII	IX	X	XI	XII
počet zaměstnanců v jedn. měsících	41	42	43	45	46	48	48	48	48	49	51	53
civilní služba	2	2	2	2	1	1	2	2	2	2	2	2
částečný úvazek	2	2	2	2	2	2	1	1	2	2	2	2
dohoda o provedení práce	0	0	0	0	1	0	0	0	0	0	4	1

jméno	nástup	výstup
Patzelt Zdeněk, RNDr.	01.01.2000	
Mareš Robert	03.01.2000	
Štěpánová Květoslava	03.01.2000	
Bechyně Ivo	01.02.2000	
Benda Pavel, Ing.	01.02.2000	
Bromová Petra	01.02.2000	
Buršík Ota	01.02.2000	
Černý Jiří, Ing.	01.02.2000	
Fiala Jaroslav	01.02.2000	
Chaloupka Vít	01.02.2000	
Jemelka Břetislav	01.02.2000	
Lobotka Jan	01.02.2000	
Marek Jiří	01.02.2000	
Moravec Pavel	01.02.2000	
Němec Edvard	01.02.2000	
Sojka Václav	01.02.2000	
Tichý Jiří	01.02.2000	
Trýzna Miloš, Ing.	01.02.2000	
Zach Jiří ml.	01.02.2000	
Zach Jiří st.	01.02.2000	
Zajíc František	01.02.2000	
Kafka Jan	01.03.2000	
Kočka Petr, Ing.	01.03.2000	

Martin Jiří	01.04.2000	
Nič Václav	01.04.2000	
Härtel Handrij, Ing. PhD.	01.05.2000	
Pažout František	01.05.2000	
Štěpánová Jaroslava	01.06.2000	
Horsáková Pavla, Bc.	01.08.2000	
Smutná Dagmar, Ing.	01.08.2000	
Pallag Jiří	21.08.2000	
Pallagová Jaroslava	21.08.2000	
Vítek Ondřej, Mgr.	04.09.2000	14.11.2002
Voříšková Lenka, Mgr.	02.10.2000	
Mallá Milena	02.01.2001	
Kolářová Kateřina, Ing.	02.01.2001	
Vařilová Zuzana, Mgr.	02.01.2001	
Skalová Jiřina	02.04.2001	
Belisová Nataša, Mgr.	01.06.2001	
Lajbl Petr	01.07.2001	
Šubrt Jan	03.12.2001	
Klitsch Marek, Ing.	18.02.2002	
Kolářová Renata	01.03.2002	
Votápek Antonín	01.04.2002	
Korbel Josef	01.05.2002	
Feigl Stanislav, Mgr.	01.06.2002	
Zeman Luboš	01.06.2002	
Holešínský Oldřich, Mgr.	14.10.2002	
Černý Ladislav	01.11.2002	
Drozd Jan, Ing.	01.11.2002	
Peroutka Vlastimil	01.11.2002	
Koutecký Bohuslav, Ing.	01.12.2002	
Sommerová Klára	01.12.2002	

17.2 Organizační schéma



18. Ostatní aktivity

- ❑ Zaměstnanci Správy NP České Švýcarsko sponzorovali v roce 2002 v ZOO Děčín jako kolektivní adoptivní rodič vlka (*Canis lupus*) a sovice krahujovou (*Surnia ulula*).
- ❑ Dne 2.3. 2002 uspořádala Správa NP České Švýcarsko svůj I. reprezentační ples v Krásné Lípě. Akce byla velmi zdařilá.
- ❑ Obec Hřensko byla při povodních 2002 velmi těžce postižena. Správa NP České Švýcarsko uspořádala mezi svými zaměstnanci dobrovolnou sbírku jejíž výtěžek byl věnován na obnovu obce. Za tuto pomoc udělila Obec Hřensko „Pamětní list zaměstnancům Správy Národního parku České Švýcarsko Krásná Lípa za finanční dar poskytnutý na odstranění následků srpnové povodně v roce 2002 v obci Hřensko“.
- ❑ Dále pomáhali zaměstnanci správy NP při evakuaci sbírek okresního muzea v Děčíně.



z I. reprezentačního plesu

19. Obecně prospěšná společnost České Švýcarsko

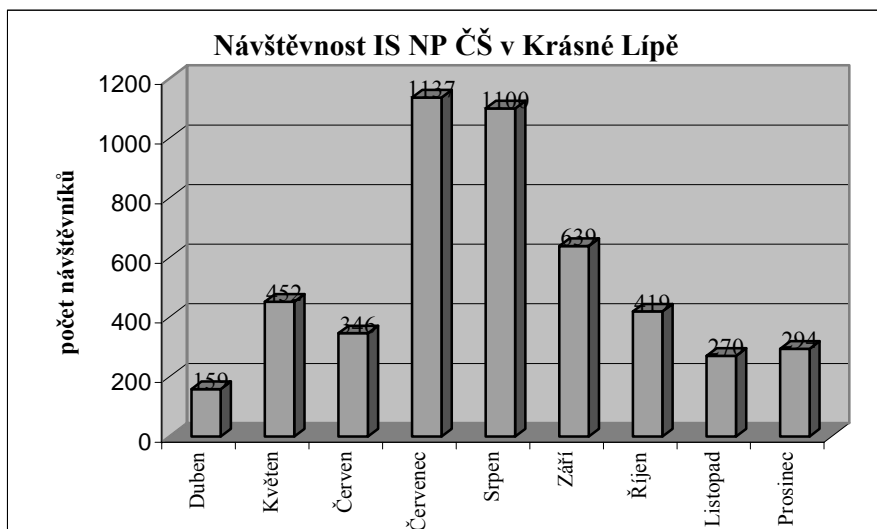


Už **první rok existence** obecně prospěšné společnosti České Švýcarsko, mezi jejíž zakladatele patří i Správa Národního parku, ukázal, že její založení bude pro šetrný rozvoj Českého Švýcarska přínosem. Po splnění formálních povinností a personálním naplnění organizačních složek společnosti přišly první hmatatelné výsledky.

Informační středisko Národního parku České Švýcarsko – Krásná Lípa

První informační středisko Národního parku České Švýcarsko, na jehož přípravě se podílela obecně prospěšná společnost spolu se Správou Národního parku a městem Krásná Lípa, bylo slavnostně otevřeno po dvouměsíčním zkušebním provozu v rámci oslav Dne životního prostředí 6. června v Krásné Lípě a jeho provozovatelem se stalo právě České Švýcarsko, o. p. s. Informační středisko nabízí kromě standardních informačních služeb a prodeje publikací o národním parku též malou expozici, přístup k internetu a malou čítárničku.

Tabulka: Návštěvnost IS od znovuotevření v dubnu 2002



Publikační činnost

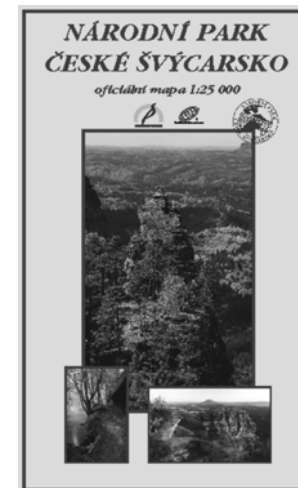
První publikací společnosti, na níž se autorsky podíleli odborníci Správy Národního parku a CHKO Labské pískovce, se stala **oficiální mapa Českého Švýcarska** v měřítku 1:25 000. Mapa obsahuje kromě abecedního seznamu turistických cílů též zjednodušený návštěvní řád, schéma zonace a výčet naučných stezek v oblasti.

Byla též uzavřena reedice knihy F. Náhlíka: Průvodce Českým Švýcarskem z roku 1864, jež čeká na své vydání v tomto roce.

Akce pro veřejnost

Společně s ZO ČSOP Tilia a Správou Národního parku jsme mimo jiné organizovali tyto akce:

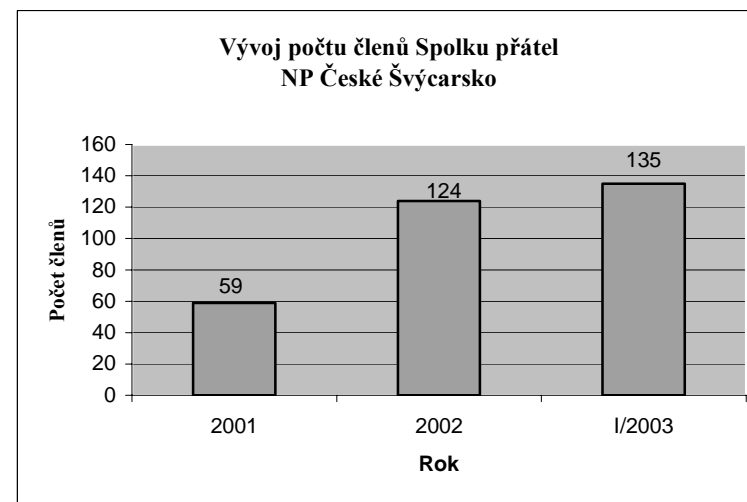
- Den Země
- Uklidme svět
- Historickým vlakem do Českého Švýcarska
- Výtvarná a fotografická soutěž Náš Národní park České Švýcarsko



Spolek přátel Národního parku České Švýcarsko

Postupně se rozvíjí i činnost Spolku přátel NP České Švýcarsko, jehož členové se dobrovolně zapojili do úklidových brigád, účastnili se nabízených exkurzí i slavnostních akcí a tradičně dostávali informační a propagační materiály Správy NP.

Tabulka 2: Vývoj počtu členů Spolku přátel Národního parku České Švýcarsko



Projekty

V roce 2002 jsme mohli realizovat či pomohli realizovat díky pomoci finančních dárců tyto projekty:

- Vytvoření prezentačních webových stránek Českého Švýcarska (program Phare CBC a PP MA 21)
- Rozšíření aktivit ekologické výchovy na základních školách na Šluknovsku
- Rekonstrukce lesní cesty Kamenná rodina II (SFŽP)
- Přiblížování dříví pomocí vyvážecí soupravy (SFŽP)
- Štěpkování dřeva (SFŽP)
- Eliminace nepůvodních dřevin – výřez vejmutovky (SFŽP)

Kontakt

České Švýcarsko, o. p. s. Pražská 52, Krásná Lípa, 407 46

412 354 039

info@ceskesvycarsko.cz

www.ceskesvycarsko.cz

Č.ú.: Union banka - 175067039/3400