

SPRÁVA NÁRODNÍHO PARKU ČESKÉ ŠVÝCARSKO

**ROČENKA
2003**

OBSAH

1. Slovo úvodem	8
2. Nejvýznamnější aktivity a události v roce 2003	9
2.1 Plán péče	9
2.2 Nová informační střediska	9
2.3 Partnerství s Appian Group, a.s.	10
2.4 Otevření hraničního přechodu Z. Jetřichovice – Rabensteine	10
3. Rada národního parku	12
4. Státní správa	15
4.1 Turistika, sport, rekreace	15
4.2 Stavební činnost	15
4.3 Povolení ke kácení dřevin rostoucích mimo les	15
4.4 Přestupková řízení	15
4.5 Blokové pokuty	16
4.6 Ostatní protiprávní jednání	16
4.7 Souhrn	16
4.8 Rybářství	16
4.9 Myslivost	17
4.10 Zhodnocení stížností, oznámení a petic za rok 2003	20
5. Výzkum a ochrana přírody	21
5.1 Odborné projekty řešené Správou NP	21
5.2 Monitoring	22
5.3 Spolupráce na dalších projektech	26
5.4 Spolupráce s vědeckými ústav, vysokými školami, středními školami a dalšími odbornými pracovišti	29
5.5 Práce v komisích, spolecích a radách	30
5.6 NATURA 2000	31
5.7 Entomologický klub při Labských pískovcích	33
6. Péče o les	34
6.1 Organizace	34
6.2 Stav lesních porostů	34
6.3 Těžební činnost	36
6.4 Zalesňování a podsadby	38
6.5 Záchrana genofondu jedle bělokoré a jilmu horského	39
6.6 Ochrana kultur	40
6.7 Prořezávky	41
6.8 Ochrana lesa	41
6.9 Přehled hlavních činností v lesním hospodářství	41
6.10 Přibližování dřeva lanovkou	41
6.11 Lesnická typologie a lesní hospodářský plán (LHP)	43
7. Dotace v roce 2003	44
7.1 Program péče o krajinu (PPK)	44
7.2 Programové financování nezcizitelného státního majetku v ZCHÚ	44
7.3 Státní fond životního prostředí (SFŽP)	45
8. Kontrolní činnost	46
8.1 Vnitřní kontrolní činnost	46
8.2 Vnější kontrolní činnost	46
9. Turistika, sport, rekreace	47
10. Ekologická výchova, publikační, propagační a přednášková činnost	49
10.1 Přednášky a exkurze pro širokou veřejnost	49
10.2 Odborné přednášky a exkurze	49
10.3 Enviromentální výchova, vzdělávání a osvěta	50
10.4 Brigády	53
10.5 Jiné	54
10.6 Výstavy	54
10.7 Vydávání informačních a propagačních materiálů	55
10.8 Spolupráce s médii	55
10.9 Shrnutí	56
11. Publikační činnost	57
11.1 Odborné články	57
11.2 Popularizační články	58
11.3 Manuskripty	60
12. Spolupráce s občanskými sdruženími	62
12.1 Spolupráce s neziskovými organizacemi	62
12.2 Spolupráce s ekologickými organizacemi	62
13. Zahraniční aktivity Správy NP	63
14. Konference, semináře, školení	65
14.1 Organizace dvoudenní konference „Minulosti Českého Švýcarska“	65
14.2 Setkání pískovcových oblastí	66
14.3 X. jarní setkání Bryologicko - lichenologické sekce ČBS v Krásné Lípě	67
14.4 Účast na seminářích	69
15. Informatika a GIS	71

15.1 Informatika	71
15.2 GIS	72
16. Ekonomika	76
16.1 Úvod	76
16.2 Financování činnosti organizace	76
16.3 Mzdy	77
16.4 Výběrová řízení	77
16.5 Spravovaný majetek	77
16.6 Převody a nákupy nemovitého majetku	78
17. Personalistika a organizační schéma	79
17.1 Personální záležitosti	79
17.2 Organizační schéma	81
18. Hlavní úkoly pro rok 2004	82
19. Ostatní aktivity	83

1. Slovo úvodem

Ochrana přírody v ČR na rozcestí

Poslanecká sněmovna parlamentu ČR v prosinci 2003 rozhodla, že v kaňonu Labe nemá platit zákon o ochraně přírody a přírodní tok řeky má být kanalizován. Stalo se tak přes důrazná varování o protiprávnosti tohoto jednání nejenom ve vztahu k našemu právnímu systému, ale i k evropskému právu a mezinárodním úmluvám. Stalo se tak i přesto, že veškeré zákonné a řádně provedené procedury při posuzování vlivu zamýšlené stavby na životní prostředí záměr odmítly a MŽP nevydalo potřebnou výjimku. Stalo se tak pouhý rok po katastrofálních povodních a stalo se tak i přes varování Světové banky i NKÚ o ekonomické nezdůvodnitelnosti. Takový je obraz právního a ekologického vědomí České republiky na prahu vstupu do Evropské unie.

Zdá se, že ta tam je doba, kdy u nás platil moderní zákon o ochraně přírody a ta tam je doba, kdy posuzování vlivů lidských činností na životní prostředí bylo zákonem svěřeno odborníkům. Je to neuvěřitelné, ale opět je možné, aby skupinka politiků zneužívala svou moc a zákony nezákony prosadila zájmy lobbystických skupin. Poslanci se cítí být oprávněni odhlasovat nezákonnosti a najdou se i ctihodní senátoři, kteří při samé péči o naše blaho ignorují odborné posudky a ochotně za nás volí lepší cestu „částečného narušování přírody“. Právě nyní má celou záležitost znovu posoudit parlament a případné prosazení stavby jezů bude znamenat jediné – zákon o ochraně přírody by ve své podstatě přestal existovat.

RNDr. Zdeněk Patzelt



2. Nejvýznamnější aktivity a události v roce 2003

2.1 Plán péče

Plán péče o národní park představuje základní dokument sloužící jako východisko pro realizaci péče o přírodu a krajinu na území NP. Je podkladem pro návazné zpracování lesního hospodářského plánu (LHP). Východiskem pro zpracování plánu péče je členění území do zón ochrany přírody, jeho obsahem stanovení dlouhodobých i krátkodobých úkolů pro ochranu rostlin a živočichů, péči o les i půdu, vzhled krajiny, ekologické limity osídlení, dopravy, turistiky a hospodaření na území NP (§18 zákona č. 114/1992 Sb.).

Správa NP České Švýcarsko zpracovala první návrh plánu péče o národní park, který byl zatím projednán na zasedání Rady NP dne 2. 12. 2003. Tento návrh bude dále projednáván se zástupci obcí, s MŽP a oponován nezávislými odborníky. Předpokládána platnost plánu péče je období 2005 - 2017, a to s ohledem na snahu o soulad s platností příštího LHP, která bude 2008 - 2017.

Návrh plánu péče je členěn do těchto hlavních tematických kapitol: „Základní údaje o NP“, „Popis přírodních poměrů“, „Historie, současný stav a perspektivy ochrany území“, „Ochrana přírody“, „Ochrana a obnova přirozených procesů“, „Péče o krajinu NP“, „Výzkum a dokumentace“, „Veřejné využívání území NP“, „Mezinárodní spolupráce“, „Správa NP“.

2.2 Nová informační střediska

Dne 23. 5. 2003 se u příležitosti oslav „Dne národních parků“ uskutečnilo otevření informačního střediska NP v objektu hájovny Na Saule u Chřibské.

Informační středisko se nachází na návštěvníky frekventovaném a atraktivním místě. V objektu je i malá expozice věnovaná historii území.

Provoz v IC Saula zajišťuje v období duben - září České Švýcarsko, o.p.s.



autorka expozice N. Belisová

Dne 23. 9. 2003 byla ve spolupráci se společností PAAL s.r.o. otevřena polytematická expozice v objektu restaurace **Sokolí hnízdo** v těsné blízkosti Pravčická brány.

Původní záměr, zrealizovat expozici před začátkem hlavní turistické sezóny, nebylo možno dodržet z důvodu rekonstrukce objektu.

V bývalých ubytovacích prostorách situovaných v patře se

nachází v podobě posterů i trojrozměrných exponátů velké množství informací o Českém Švýcarsku věnovaných jeho fauně, flóře, geologii, lidové architektuře, Sokolímu hnízdu a malířským vedutám. Autorkou posterů je N. Belisová.

Správa CHKO Labské pískovce zapůjčila část původní roubené stavby do expozice architektury.

Přístup do expozice není zvláště zpoplatněn a jeho otevírací doba je shodná s provozem restaurace.

2.3 Partnerství s Appian Group, a.s.

Správa NP má po společnosti Canon CZ dalšího významného partnera. Stala se jím společnost Appian Group, a.s. Po půlročních jednáních dne 22. 12. 2003 za účasti ministra zahraničních věcí Cyrila Svobody podepsali v krásnolipském domě kultury dohodu o partnerství zástupci Správy NP České Švýcarsko, České Švýcarsko, o.p.s. a společnosti Appian Group, a.s., kterou se zavázali k vzájemné podpoře a budování dobrého jména. Podepsání dohody předcházelo slavnostní večeři v pražském Obecním domě, kde bylo partnerství prezentováno před stovkami významných hostů. Součástí večera bylo pásmo vážné hudby s diapozitivy a výstava fotografií z NP. V soukromé rovině předcházela podepsání partnerství i svatba hlavního představitele Appian Group, a.s. p. Antonína Kolářka v Rynarticích. Zdejší kraj si natolik oblíbil, že jej spojil i se svým osobním životem. Dohoda zajistí pro České Švýcarsko o.p.s. finanční podporu ve výši celkem 12 mil. Kč. To jí umožní v průběhu budoucích tří let realizovat obecně prospěšné projekty, jako je ekologická výchova a osvěta, provozování návštěvnických středisek NP, odborná a propagační publikační činnost, účast na záchranných a reintrodukčních programech, podpora záchrany lidové architektury a další.

2.4 Otevření hraničního přechodu Zadní Jetřichovice - Rabensteine



slavnostní otevření přechodu

V dopoledních hodinách dne 28. 10. 2003 byla v Zadních Jetřichovicích za účasti náměstka ministra životního prostředí RNDr. L. Mika a vrchního starosty okresního města Sebnitz pana M. Ruckha slavnostně otevřena přeshraniční stezka pro pěší a cyklisty.

Slavnostnímu aktu byla přítomna více než stovka účastníků tvořená zejména zástupci státní správy, turistických klubů

a horolezeckých spolků z Čech i Saska.

Otevřením nového hraničního mostku přes řeku Křinici došlo k propojení sítě turistických a cyklistických stezek národních parků České Švýcarsko a Saské Švýcarsko. Vznikl tím mimo jiné i okruh, kterým se návštěvníci mohou přes přechody Zadních Jetřichovice / Rabensteine dostat do Saska a Hinterhermsdorf / Zadní Doubrice (Kyjovské údolí) zpět do Čech.

Při používání této stezky je nutno dbát následujících pokynů:

Překračování státních hranic na turistické stezce je povoleno od 6,00 hod do 22,00 hod v období od 1. 4. do 30. 9. a od 8,00 hod do 18,00 hod v období od 1. 10. do 31. 3.

Osoby oprávněné překračovat státní hranici na této stezce:

Státní občané České republiky a Spolkové republiky Německo a státní občané třetích států, kteří nepodléhají v žádném z obou států ani v žádném z členských států Evropské unie vízové povinnosti, mají-li sebou platný doklad k překračování státních hranic. Pobyť v pohraničním pásmu je dovolen po dobu až 7 dnů, pokračování v cestě za pohraniční pásmo se nepovoluje.

Při překračování státních hranic na turistických stezkách malého pohraničního styku je možno převážet pouze zboží, které nemá obchodní charakter a které oprávněné osoby dovážejí nebo vyvážejí výhradně k osobní potřebě nebo spotřebě nebo jako jednoduché pracovní náčiní k přechodnému používání v průběhu své cesty nebo k pobytu v pohraničním pásmu.

3. Rada národního parku

V roce 2003 se Rada Národního parku České Švýcarsko sešla v Kulturním domě v Krásné Lípě dne 2. 12. 2003.

Program jednání

Uvítání

- Předseda Rady RNDr. Jan Čerovský přivítal členy Rady NP a seznámil účastníky zasedání s programem.

Změny ve složení Rady

- Na návrh Správy NP České Švýcarsko byl do Rady NP doporučen a ředitelem Správy jmenován nový člen. Stal se jím člen Vrcholové komise ČHS Ing. Petr Hejtmánek. Současně nahradil dosavadního člena p. Jindřicha Švihnose z Občanského sdružení Labské pískovce, který z funkce odstoupil.
- Z funkce člena Rady NP odstoupila na vlastní žádost rovněž RNDr. Lenka Němcová z Okresního muzea v Litoměřicích.

Aktualizace Organizačního řádu Rady NP České Švýcarsko

- V souvislosti se zaniknutím Okresního úřadu v Děčíně a vznikem Krajského úřadu v Ústí nad Labem byl A. Votápkem přednesen návrh na aktualizaci znění Organizačního řádu Rady a rovněž změny ve III. odstavci Statutu Rady (Povaha členství v Radě), týkajícího se ukončení členství u členů delegovaných (na rozdíl od členů jmenovaných).
- O změnách nechal předseda hlasovat a obě byly přijaty.

Plán péče

Stěžejním bodem jednání bylo projednávání připomínek vznesených k návrhu Plánu péče o NP jednak ze strany města Krásné Lípy a obcí, dále pak i připomínek externích odborných oponentů.

Jednotlivé připomínky byly uvedeny a RNDr. Z. Patzelt, Ing. H. Härtel PhD., Ing. P. Benda a A. Votápek seznámili přítomné s důvody, které vedly k jejich akceptování či zamítnutí.

Specifické připomínky vznesené OÚ Hřensku a týkající se zejména stavebních otázek budou řešeny v užším kruhu odborníků na zvláštním pracovním jednání.

Až na tyto připomínky byl návrh Plánu péče Radou NP přijat.

Různé

- Následně byli přítomní seznámeni se soustavou evropských směrnic Natura 2000 (Ing. P. Benda, Ing. H. Härtel, PhD., Ing. W. Hentschel).

- O postupu při eliminaci borovice vejmutovky Radu NP podrobně informoval Ing. B. Koutecký.
- Mgr. Z. Vařilová představila činnost oddělení geologie a zejména práci skalní čety.
- Ředitel Správy NP RNDr. Z. Patzelt informoval přítomné o partnerství uzavřeném se společností Appian Group, a.s.
- O novém informačním středisku Na Saule u Chřibské, nové expozici na Sokolím hnízdě, novém hraničním přechodu v Zadních Jetřichovicích a jeho provozním režimu informoval A. Votápek.

Diskuse

- V diskusi, ve které mimo jiné přednesl svůj příspěvek Dr. Jürgen Stein ze Správy NP Saské Švýcarsko, který seznámil přítomné se situací na německé straně zejména v souvislosti s Plánem péče, který zatím pro německý národní park není zpracován.
- Po ukončení diskuse Dr. Čefovský oznámil své rozhodnutí odstoupit ze zdravotních důvodů z funkce předsedy. Rozloučil se s Radou NP a popřál jí mnoho úspěchů v další činnosti. Místo předsedy zůstane zatím neobsazeno. Řízením se prozatím v souladu se statutem ujal její místopředseda Dr. Jan Eichler.
- V samotném závěru zasedání ředitel Správy NP RNDr. Z. Patzelt poděkoval Dr. J. Čefovskému za práci ve funkci předsedy Rady NP a předal mu jménem Rady NP reprezentativní publikaci fotografií o Českém Švýcarsku.
- Poté bylo v pořadí již páté plenární zasedání Rady ukončeno.
- Seznam členů Rady platný k 2. 12. 2003:

ČLENOVÉ RADY NÁRODNÍHO PARKU ČESKÉ ŠVÝCARSKO

jméno	organizace / úřad / sdružení / společnost
RNDr. Jan Čefovský, CSc. předseda	AOPK ČR Praha
Ing. Petr Bauer	Spolek přátel Českého Švýcarska
Doc. RNDr. Vladimír Bejček, CSc.	ČZU Praha, LF
Ing. Jiří Benedikt	Krajský úřad Liberec
Ing. Pavel Bik	LČR s.p., za LS Děčín a Rumburk, vedoucí LS Rumburk
Jaroslav Borovička	Krajský úřad, Ústí n. Labem
RNDr. Václav Cílek, CSc.	Geologický ústav AV ČR
Jan Dostál	Hnutí Arnika
PaedDr. Jan Eichler místopředseda	ČSOP Tilia, předseda
RNDr. Věra Hadincová, CSc.	Botanický ústav AV ČR
Ing. Ivan Hálek	UNILES, a.s.
Ing. Petr Hejtmánek	ČHS
Ing. Werner Hentschel	Správa CHKO Labské pískovce, vedoucí
Ing. Libor Hort	DP AOPK ČR Brno
JUDr. Hana Kozáková	ELBIS, a.s.
Marta Krejsová	OÚ Janov
Alexei Krenke	PAAL, s.r.o. – Sokolí hnízdlo
Stanislav Křížek	OÚ Hřensko
Helena Křížková	OÚ Růžová, starostka
Doc. RNDr. Karel Kubát, CSc.	UJEP Ústí nad Labem, PF
Ing. Zbyněk Linhart	MěÚ Krásná Lípa, starosta
Jiří Mänzel	OÚ Staré Křečany
Josef Navrátil	OÚ Chřibská, starosta
RNDr. František Pelc	PS ČR
Karel Rezek	Penzion Stará Hospoda
Ing. Tomáš Rothröckl	Správa NP Podyjí, ředitel
Vlasta Marková	OÚ Srbská Kamenice, starostka
Dr. Jürgen Stein	Nationalpark u. Forstamt Sächsische Schweiz, vedoucí
Ing. Tomáš Vachalec	OÚ Doubice
Mgr. Josef Větrovský	KČT
RNDr. Alena Vopálková	MŽP, ředitelka odboru zvláště chráněných částí přírody
Ing. Zdeňka Zemanová	OÚ Jetřichovice, starostka

4. Státní správa

4.1 Turistika, sport, rekreace

V oblasti turistiky, rekreace a sportu bylo řešeno 9 žádostí. Z toho 4 žádosti o uspořádání hromadného turistického pochodu, 1 žádost o uspořádání hromadné cyklistické akce, 2 žádosti o uspořádání tábora, 1 žádost o uspořádání hromadné veřejné akce Bezmezná Mezná (festival country a folkové muziky) a 1 žádost o otevření nové turistické stezky. Celkem 7 žádostí bylo vyřízeno kladně, 2 záporně. Správa NP České Švýcarsko nesouhlasila s uspořádáním cyklistického závodu horských kol „Maratón Labské pískovce“ a návrhem na znovuootevření přeshraniční turistické stezky „Hraniční stezka – Grenzweg“, která prochází nejcennější a také vůči rušení nejcitlivější klidovou zónou národního parku.

4.2 Stavební činnost

Počet vydaných rozhodnutí a stanovisek

- rozhodnutí k povolení stavby: ano - 7, ne - 0
- vyjádření k umístění staveb do 50 m od lesa: ano - 5, ne - 3

Správa NP České Švýcarsko vydala na požádání investora záporné předběžné stanovisko k výstavbě čerpací stanice pro vozidla a plavidla ve Hřensku.

4.3 Povolení ke kácení dřevin rostoucích mimo les

Počet vydaných povolení k pokácení dřeviny rostoucí mimo les

- kladná rozhodnutí bez uložení náhradní výsadby 1
- kladná rozhodnutí s uloženou náhradní výsadbou 0
- záporná rozhodnutí 0

4.4 Přestupková řízení

- počet oznámení o přestupcích, které nemohly být vyřešeny na místě spáchání přestupku 17
- přestupková řízení ukončená uložení blokove pokuty před správním orgánem 2
- přestupková řízení ukončená v příkazním řízení 4
- odložení věci (§66 zákona č. 200/1992 Sb.) 8
- oznámení o přestupcích přecházející do r. 2004 3

4.5 Blokove pokuty

V roce 2003 bylo uděleno 76 blokove pokut v celkové výši 30 000 Kč. Nejčastějším přestupkem byly vstup do I. zóny NP s bivakováním a jízda cyklistů mimo značené cyklotrasy.

Strážní služba podala 12 podnětů k přestupkovému řízení.

4.6 Ostatní protiprávní jednání

- počet zjištěných protiprávních jednání, které nejsou přestupkem 3
- ukončeno uložení pokuty 1
- ukončeno zastavením řízení 1
- předáno Policii ČR 1

4.7 Souhrn

	kladná	záporná	celkem
rozhodnutí	14	1	15
odborná vyjádření	5	5	10
kácení dřevin mimo les	1	-	1
převody pozemků	29	-	29
přestupková řízení	-	-	30
blokove pokuty	-	-	76

4.8 Rybářství

Hospodaření v rybářských revírech NP

V rybářských revírech hospodaří přímo Správa Národního parku České Švýcarsko (režijní revíry). Základním cílem rybářského hospodaření je zachování a zlepšení přírodní rozmanitosti při stabilizaci populací původních druhů ryb a dalších živočichů vázaných na tento typ prostředí a tím uvedení rybářského hospodaření do souladu s potřebami a zájmy ochrany přírody.

Rybářské revíry na území NP

Rozhodnutím MŽP ČR jako ústředního orgánu státní správy pro rybářství v národních parcích byly vytvořeny tyto rybářské revíry:

Pstruhový rybářský revír **Kamenice 1**

- délka toku 8,5 km
- výměra 3 ha
- popis: od soutoku Kamenice s Chřibskou Kamenicí po silniční můstek na hranici NP nad Hřenskem se všemi přítoky včetně dalších vodních ploch ve smyslu § 7 vyhlášky MZLVH č. 103/1963 Sb.
- celý revír je chráněnou rybí oblastí s úplným zákazem rybolovu

Pstruhový rybářský revír **Křinice 1**

- ❑ délka toku 12,5 km
- ❑ výměra 6 ha
- ❑ popis: od soutoku s potokem vytékajícím z Kyjovské přehrady po místo, kde opouští státní hranici se všemi přítoky včetně dalších vodních ploch ve smyslu § 7 vyhlášky MZVLH č. 103/1963 Sb.
- ❑ celý revír je chráněnou rybní oblastí s úplným zákazem rybolovu

Prioritou na pstruhovém rybářském revíru Kamenice 1 je pokračování akce „LOSOS 2000“. V rámci této akce bylo dne 14. 4. 2003 v národním parku vypuštěno do řeky Kamenice celkem



hlava samce lososa obecného

75 000 kusů plůdku lososa obecného (*Salmo salar*). Plůdek lososa byl vypouštěn celkem na třech místech – Ferdinandova soutěska, Dolský mlýn a pod obcí Mezná. V tomto roce též začala výstavba rybního přechodu v Divoké soutěsce, která by měla být ukončena v roce 2004 a na ní by měla navázat výstavba druhého rybního přechodu

v Tiché soutěsce, která by měla být ukončena také v roce 2004.

V pstruhovém rybářském revíru Křinice 1 jsou vytvářeny podmínky pro přirozenou autoregulaci našich původních druhů ryb. Problémem zůstává znečišťování říčky, které by mohlo být významně eliminováno čističkou odpadních vod pro Krásnou Lípou, která je v současné době ve výstavbě.

4.9 Myslivost

Zákonem č. 449/2001 Sb., o myslivosti, byla svěřena Správě NP působnost na úseku státní správy myslivosti. Hlavní úkol orgánu státní správy myslivosti v uplynulém období spočíval v kontrolní činnosti a v přípravě na uznání režijní honitby NP České Švýcarsko.

Posláním péče o zvěř na území národních parků je uchování a zlepšení přírodního prostředí, zejména pak jeho ochrana a obnova samořídících funkcí přírodních systémů, přímá ochrana volně žijících živočichů a planě rostoucích rostlin. Základním cílem je dosažení přírodní rovnováhy mezi zvěří a prostředím.

Obecné zásady:

- důslednou ochranou a zlepšováním biotopů udržet ohrožené populace původních druhů zvěře (např. rys ostrovid, sokol stěhovavý)

- zlepšováním stavu a ochranou biotopů vytvořit vhodné podmínky pro znovunavrácení některých druhů (tetřev hlušec, jeřábek lesní)
- při jednoznačném preferování kvalitativních kritérií za účelem zlepšování genofondu spárkaté zvěře cílevědomě redukovat přemnoženou zvěř na normované jarní kmenové stavy, které vycházejí ze zájmů a potřeb ochrany přírody
- postupně vyloučit nepůvodní druhy zvěře (např. muflon obecný, psík mývalovitý)
- zajistit péči populacím původních druhů

Historie myslivosti na území NP

Myslivost byla již od nepaměti velice atraktivní, a to jak pro tehdejší majitele panství, tak i pro samotný lesní personál. Zdejší hluboké lesy a členitý terén plně vyhovovaly zejména chovu zvěře jelení, vyskytovala se zde také zvěř černá a v malé míře i zvěř srnčí. V hustých a těžko přístupných lesích se poměrně dobře dařilo tetřevům, jeřábkům, pomístně se zde vyskytoval také tetřívka. V polovině 17. století ve zdejších lesích ještě žili velcí predátoři, kteří společně s člověkem udržovali jelení zvěř v rovnováze s přírodním prostředím. Stavy zvěře byly nízké i z důvodů proslulé třicetileté války. Zvěř byla tehdy lovena téměř celoročně, především za účelem získání zvěřiny pro personál, dělnictvo a do režijních hospod, ale i na prodej. V 2. polovině 18. století již začíná zájem o lovecké trofeje. S ním spojená snaha o navýšení početních stavů zvěře přichází zhruba o sto let později, kdy se vlivem chovatelských záměrů vrchnosti stavy, především jelení zvěře, zvedaly až na neúnosnou míru asi 100 ks na 1 000 ha. Určitým utlumením dalšího nárůstu stavů zvěře byly opět světové války, a to především z důvodu nedostatku potřebného krmiva pro přikrmování.



rys ostrovid – ZOO Děčín

Pro zdárný chov zvěře byly na jednotlivých panstvích zřizovány obory, pro navýšení stavů tetřevů byla přísně chráněna tokaniště a staré borové porosty. Pro zpestření druhové skladby zvěře byli do zdejšího kraje vysazeni kamzíci a mufloni. Přírodní prostředí tak bylo enormně zatěžováno vysokými stavy zvěře a ani konec 2. světové války s sebou nepřinesl zájem o nastolení rovnováhy.

Současný stav

Rozhodnutím orgánu státní správy myslivosti ze dne 21. 5. 2003 byla uznána vlastní honitba Správy NP s názvem NP České Švýcarsko.

Výměra honebních pozemků honitby NP České Švýcarsko

druh pozemku	výměra v (ha)
lesní pozemky	7 240,6988
vodní plochy	25,6307
zastavěné plochy	0,5418
ostatní plochy	206,3855
orná půda	287,0418
zahrady	4,9109
louky	235,0317
CELKEM	8 000,2412

Jakostní třídy honitby, minimální a normované stavy

Jelení zvěř

Výměra lesa v honitbě	7 240 ha
Koeficient očekávané produkce	0,7
Jakostní třída honitby	III - 2 000 ha IV - 5 240 ha
Minimální stavy	72 ks
Normované stavy	89 ks

Jelení zvěř

Stavy zvěře	Jelen					Laň	Kolouch	Celkem	Koeficient	Jakost
	I	II	III	Kor.	Σ					
Minimální	13	11	5	-	29	29	14	72	0,7	III,IV
Normované	16	13	7	-	36	36	17	89	0,7	III,IV

Srnec obecný

Výměra pole	500 ha
Výměra lesa	3 440 ha
Koeficient očekávané produkce	les 0,8 pole 0,5
Jakostní třída honitby	IV

Minimální stavy	pole -	5 ks
	les -	86 ks
	celkem -	91 ks
Normované stavy	pole -	18 ks
	les -	110 ks
	celkem -	128 ks

Srnčí zvěř

Stavy zvěře	Srnec				Srna	Srnče	Celkem	Koeficient	Jakost
	I	II	III	Σ					
Minimální	14	8	13	35	35	21	91	0,8	IV
Normované	21	12	17	50	50	28	128	0,8	IV

Prase divoké

Výměra lesa	4 170 ha (výměra lesa mimo borová stanoviště)
Koeficient očekávané produkce	3,5
Jakostní třída honitby	IV
Minimální stavy	21 ks
Normované stavy	29 ks

Černá zvěř

Stavy zvěře	Kňour I	Kňour II	Kňour III	Bachyně	Lončák / Sele	Celkem	Koeficient	Jakost
Minimální	2	4	2	8	5	21	5	IV
Normované	3	5	3	11	7	29	5	IV

4.10 Zhodnocení stížností, oznámení a petic za rok 2003

V roce 2003 obdržela Správa NP České Švýcarsko 1 petici – „Petice občanů proti záměru vybudovat stáčírnu balené vody v Kyjově u Krásné Lípy“. Předmětná lokalita leží mimo území NP České Švýcarsko. Touto peticí, kterou také obdržel MěÚ Krásná Lípa, Správa CHKO Labské pískovce a Správa CHKO Lužické hory, se občané obracují na tyto výše uvedené úřady s požadavkem brát jejich stanovisko v potaz při příslušných povolovacích řízeních.


5. Výzkum a ochrana přírody

5.1 Odborné projekty řešené Správou NP

- ❑ Průběžně byla prováděna **plošná inventarizace všech tříd obratlovců**.
- ❑ **Mapování výskytu a rozšíření vázek** na celém území Českého Švýcarska (CHKO a NP).
- ❑ **Bryologický průzkum NP**. Na území NP bylo doposud nalezeno 301 druhů mechorostů (88 druhů jätrovek, 213 druhů mechů), z toho se 30 druhů nachází na Červeném seznamu mechorostů ČR. Nejvýznamnějším nálezem je objevení nového druhu pro ČR, jedná se o jätrovku mokřanku oddálenou (*Hygrobiella laxiflora*), která roste na stinných a mírně vlhkých pískovcových balvanech v periodicky vysychajících korytech toků. Znovu byla pro ČR objevena kriticky ohrožená jätrovka nivenka štítovitá (*Harpanthus scutatus*), která byla považována již několik desítek let za neznámou. Na území NP byly také objeveny tři silně ohrožené druhy mechorostů a to jätrovka vřesovka vonná (*Geocalyx graveolens*) rostoucí na stinných vlhkých skalách, arktikomontánní mech dvouhrotec velký (*Dicranum majus*) a temperátní mech úzkolistec (*Rhynchostegiella teneriffae*) vázaný na minerály obohacené mokré skály a kameny v tocích. Další informace o mechové flóře (viz. kap. 14).
- ❑ **Faunistický průzkum vybraných skupin bezobratlých živočichů** na území NP České Švýcarsko a přilehlých oblastí CHKO Labské pískovce. Pozornost byla zaměřena především na vybrané skupiny fytofágních brouků. Na záměrném území bylo dosud potvrzeno již 110 druhů z čeledi *Chrysomelidae* – mandelinkovití (v ČR zastoupeny ca 500 druhů) a 202 druhů z čeledi *Curculionidae* – nosatcovití (v ČR ca 920 druhů). Uvedení brouci patří k významným indikačním druhům a slouží již řadu let jako modelové skupiny pro nejrůznější ekologické studie. Na území NP byly zjištěny významné druhy dokládající kontinuitu lesa na dané lokalitě (např. bezkřídli nosatci rodu *Acalles*: *camelus*, *boehmei* a *cummutatus*), druhy přirozených mokřadních biotopů (např. mandelinka *Neocrepidodera nigritula*) či druhy žijící pouze v inverzních lokalitách (např. mandelinka *Minota obesa* či nosatec *Plinthus tischeri*). V roce 2003 pokračoval rovněž systematický průzkum vodních brouků (*Dytiscidae*, *Hydrophilidae*) a rovnokřídleho hmyzu (*Orthoptera*).
- ❑ **Geologický a geomorfologický průzkum** území NP České Švýcarsko zahrnující průběžné mapování vulkanitů, říčních teras, mapování a dokumentaci železitých inkrustací, studium zvětrávacích procesů a ostatních sekundárních jevů v pískovcích.
- ❑ **Geochemický monitoring atmosférických depozic**. Pětileté (2002 – 2006) sledování kvality ovzduší spočívající ve stanovení celkové atmosférické depozice – tj. srážek na volné ploše a smrkového throughfallu (podkorunové srážky) na třech vybraných lokalitách v NP České Švýcarsko. Studium chemického složení srážkové vody (koncentrace 10-ti hlavních chemických prvků,

pH, vodivosti a stanovení obsahu 11 stopových prvků) a výpočet odpovídajícího depozičního toku / rok pro jednotlivé složky poskytuje možnost stanovení míry znečištění ovzduší (identifikace stupně imisní zátěže), posouzení charakteru atmosférické depozice, toků i biochemického cyklu hlavních škodlivin a toxických látek a rovněž zhodnocení potenciálního ohrožení vegetačního pokryvu (zejména negativní dopady na lesní ekosystém).

5.2 Monitoring

- ❑ **Monitoring a ochrana populace sokola stěhovavého (*Falco peregrinus*)** a střežení jeho hnízdišť patří již ke každoroční činnosti Správy NP České Švýcarsko. V oblasti česko - německých pískovců je nejvýznamnější populace tohoto kriticky ohroženého dravce ve střední Evropě. Trvalý a soustavný monitoring je nejen nutný k ochraně této klíčové populace, např. před vykrádáním hnízd, ale také pro poznání jejího dalšího vývoje a šíření do dalších oblastí. V roce 2003 bylo zaznamenáno na území NP hnízdění pravděpodobně 4 párů.
- 
- domácnost mladých sokolů*
- ❑ **Zimní sčítání vodních ptáků** – International Waterbird Census. Byly sčítány dva úseky na řece Labi (Přerov u Těchlovic – Děčín a Děčín – Hřensko). Celkem bylo zjištěno na prvním úseku 484 kusů vodních ptáků 6-ti druhů, na druhém úseku 1099 kusů 12-ti druhů.
 - ❑ Také v roce 2003 bylo pokračováno v dlouhodobém **monitoringu ptačí fauny** v rámci „Jednotného programu sčítání ptáků v ČR“ metodou bodových transektů na dvou liniích, každá s 20-ti sčítacími body, na kterých jsou zaznamenávání všichni vidění a slyšení ptáci.
 - ❑ Každoroční **monitoring zimujících netopýrů Labských pískovců a přilehlých území**. Celkem bylo zjištěno 44 kusů netopýrů 6-ti druhů, a to celkem na 7 obsazených lokalitách. Potěšující byl nárůst počtu zimujících kriticky ohrožených vrápenců malých (*Rhinolophus hipposideros*) v oblasti Labských pískovců na 12 zjištěných kusů, což je více než dvojnásobek oproti předchozím sčítáním.
 - ❑ V roce 2003 byla ve větší míře než v předchozích letech zaměřena pozornost na **vyhledávání lokalit obsazených celosvětově ohroženým chřástalem polním (*Crex crex*)**. Těžiště průzkumů bylo v oblasti Labských pískovců (NP

a CHKO), byly ale také shromažďovány údaje i z přilehlých území (Lužické hory, České středohoří, Šluknovský výběžek). Celkem bylo podchyceno asi 30 lokalit, na kterých se ozývalo dohromady cca 74 volajících sameců. Mezi nejvýznamnější zjištěné lokality patří oblasti: Vysoká Lípa - 12, Všemilská planina - 9 a Libouchec - 10 zjištěných volajících sameců.

- Každoroční **monitoring početnosti tetřívků obecných** (*Tetrao tetrix*). V širší oblasti Děčínského Sněžníku (CHKO Labské pískovce) bylo zjištěno pouze 5 tokajících sameců, v přilehlém vojenském prostoru u Tisé pouze 2 tokající samci a 2 samice.
- Oddělení geologie – skalní četa zabezpečuje již druhým rokem pravidelný **monitoring stability skalních objektů** na celém území národního parku, zejména pak v oblastech, kde hrozí potenciální nebezpečí ohrožení majetku, zdraví či lidských životů. Během roku 2003 pokračovala skalní četa v kontrolním sledování stávajícího systému monitorovaných bodů v obci Hřensko - skalní masivy na pravém břehu Kamenice a pravém břehu Labe až ke státní hranici. K nově osazeným místům v této lokalitě patří např. měřicí body pracovně označené Benzina, Cukrárna, Klepáč, Labe, Lang, Lugano, Hřiště, dále bod 745, 706, 713 3 3', 713 4 4', 740 1 2, 743 2 atd. V loňském roce převzala Správa NP rovněž monitoring skalního sesuvu nad prodejnou Duty Free-shop Unimex, kde navázala na dlouhodobou řadu měření relativních pohybů pomocí ručního dilatometrického systému spolu s kontrolním sledováním delších úseků svahu pomocí extenzometrického pásma.

K dalším oblastem na území NP, které byly v roce 2003 osazeny a jsou ručně monitorovány z důvodu možného ohrožení turistických stezek, patří zejména těleso Pravčické brány, oblast Kyjovského údolí a lokalita nazvaná Soorgrund. Všechny výše uvedené lokality jsou dilatometrickým měřením sledovány v pravidelném 14-ti denním intervalu.

V průběhu celého roku byla rovněž načítána a vyhodnocována data získaná pomocí náklonoměrů a hodnoty z automatických snímačů dat, a to vždy v intervalu jednoho měsíce. Kromě stávajících měřicích bodů byl koncem roku 2003 vybudován a zprovozněn automatický monitorovací systém s dálkovým přenosem dat na dvou místech v Divoké soutěsce řeky Kamenice.

typ monitoringu	lokality
ruční měření	Hřensko - pravý břeh Kamenice
	Hřensko - pravý břeh Labe
	Soorgrund
	Pravčická brána
	Jetřichovice
	Kyjovské údolí
celkem monitorováno	97 bodů / 230 měření

typ monitoringu	lokality
automatické měření	Tichá soutěska
	Hřensko - křižovatka
	Hřensko - Burda
	Hřensko - celní správa
	Hřensko - hotel Labe
	Pravčická brána
celkem monitorováno	7 objektů / 18 čidel
náklonoměry	Hřensko - celní správa
	Pravčická brána
	Gabrielina stezka
	Jetřichovice
celkem monitorováno	4 objekty / 4 čidla

Spolu s pravidelným kontrolním sledováním potenciálně nestabilních skalních objektů prováděli zaměstnanci odd. geologie navíc postupné a prozatím pouze optické hodnocení možného rizika řícení skal i v dosud nezma-



pravidelná 14-ti denní dilatometrická měření na lokalitě Soorgrund



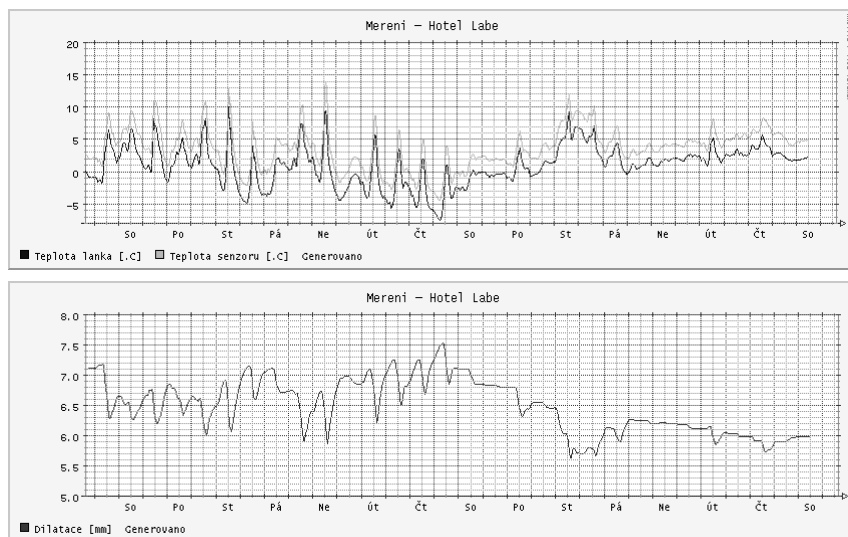
měsíční načítání dat z automatických snímačů, lokalita Hřensko – celní správa

povaných částech NP. Dále zajišťovali odstraňováním rozvolněných menších skalních bloků a drobného kamení údržbu a čištění skalních svahů.

V průběhu roku 2003 provedlo odd. geologie – skalní četa celkem 3 velké **sanační zásahy**. V jarních měsících hrozilo bezprostřední riziko zřícení skalní šupiny na hotel Labe ve Hřensku (duben – květen 2003). Sanace tohoto skalního objektu nad hotelem byla provedena odstraněním vzrostlé borovice včetně jejího kořenového systému, rozebráním menšího skalního bloku (cca 2 m³), vyčištěním spáry od sutě a hlíny a přikotvením většího bloku (o objemu cca 8 m³) pomocí přepásání třemi ocelovými lany. Účinnost sanace je kontrolována kontinuálním automatickým i ručním dilatometrickým měřením. Naměřené hodnoty z automatického snímače dat jsou uváděny on-line na internetové adrese: <http://cz-001.i-dol.cz>.

Dalším zásahem byla sanace skalního bloku na úbočí Koliště, kde došlo k jednorázovému vyklonění pískovcového bloku (o objemu cca 10,5 m³), který se nacházel přímo nad okrajem červeně značené turistické stezky. Sanační práce v tomto případě spočívaly v řízeném překlopení bloku do prostoru turistické stezky (červen 2003).

Poslední sanace v roce 2003 byla uskutečněna v bezcelním pásmu ve Hřensku, kde byl ve skalní stěně vymapován bezprostředně nestabilní objekt deskovitého charakteru (o objemu 3,5 m³) s čerstvými stopami drčení, který hrozil zřícením na mezinárodní silnici. Sanační práce byly za částečné uzávěry vozovky provedeny během jednoho odpoledne, kdy byl skalní objekt regulovaně shozen do připravených záchytných sítí (listopad 2003).



Graf automatického měření nad hotelem Labe (Hřensko) - internet (<http://cz-001.i-dol.cz>)
Začátek měření: 30. 10. 2003, 15:02, konec měření: 30. 11. 2003, 15:02

Monitoring četnosti horolezeckých výstupů na všechny lezecké objekty na území NP.

Od roku 2002 se provádí sčítání výstupů podle zápisů ve vrcholových knihách s následujícím členěním:

- ⇒ letopočet s počátkem 1975
- ⇒ měsíc
- ⇒ národnost (dle jazyku zápisu – česká, německá a ostatní).

K 31. 12. 2003 byly součty provedeny přibližně na polovině lezeckých objektů s tím, že na cca 15% vrcholů chybí vrcholové knížky a součet tedy provést nelze.

Na sčítání se významnou měrou podílí část místní horolezecké veřejnosti (hlavně bratři V. a D. Nehasilovi), v omezené míře také zaměstnanci Správy NP (L. Černý, S. Feigl, P. Kočka, V. Peroutka a L. Zeman).

Získaná data jsou převáděna do excelových tabulek pro další zpracování.

5.3 Spolupráce na dalších projektech

- Floristické mapování území CHKO Labské pískovce a NP České Švýcarsko. Rok 2003 byl věnován především terénním revizím a dále byl zaměřen na údolí Labe s cílem zachytit změny ve složení květeny v souvislosti s povodněmi v roce 2002. Dále pokračuje práce na propojování databáze floristických údajů s daty ze saské strany území, H. Härtel za Správu NP České Švýcarsko, P. Bauer za Správu CHKO Labské pískovce.
- Pokračování spolupráce na přeshraničním projektu „Projekt zur Erfassung seltener und kritischer Farnpflanzen (Pteridophyta) im Böhmisches – Sächsischen Elbsandsteingebirge in Hinblick auf ihre Aktuelle Verbreitung und notwendige Artenschutzmaßnahmen“ (Projekt na zpracování vzácných a kritických druhů kapradin v Česko - saských Labských pískovcích s ohledem na aktuální rozšíření a nutná opatření druhové ochrany), S. Jeßen za Arktisch-Alpiner Garten Chemnitz, H. Riebe za Správu NP Saské Švýcarsko, H. Härtel za NP České Švýcarsko, P. Bauer za CHKO Labské pískovce.
- Projekt VaV „Výzkum a management lesních ekosystémů na území Národního parku České Švýcarsko“ - zpracovává firma Ekoles s.r.o. ve spolupráci se Správou NP České Švýcarsko, v roce 2003 se pracovalo na dvou částech projektu:
 - ⇒ pokračuje biomonitoring lesních ekosystémů NP České Švýcarsko (byly zpracovány biomonitorovací plochy Dravčí stěny, Jetřichovická Bělá a Kamenická Stráž)
 - ⇒ příprava podkladů pro LHP
- Projekt VaV „Výzkum a shromažďování poznatků o stavu a rozšíření přírodních lesů v ČR“ – zpracovává AOPK ČR, detašované pracoviště Brno – Od-

dělení ekologie lesa, projekt VaV č. 610/6/02, za Správu NP spolupracuje M. Klitsch.

- V roce 2003 začalo řešení projektu VaV „Rekonstrukce přirozené vegetace pískovcových skal NP České Švýcarsko a přilehlého pískovcového území formou pylových analýz profilů“. Tento projekt palynologického výzkumu by měl mít zásadní význam pro získání objektivní představy o původní vegetaci Českého Švýcarska, což je jeden z významných podkladů pro managementovou opatření v lesních ekosystémech prováděných Správou NP s cílem přiblížení k přirozené skladbě. Řešitelem projektu je Přírodovědecká fakulta UK Praha (P. Kuneš), za Správu NP garantuje I. Marková.
- Spolupráce na projektu „Černý a červený seznam květeny severních Čech“, řídí doc. Kubát (UJEP Ústí n. L.), za Správu NP spolupracuje H. Härtel.
- Spolupráce na projektu Červený seznam bezobratlých živočichů České republiky (garant projektu: AOPK ČR), za Správu NP spolupracuje M. Trýzna.
- Spolupráce na projektu „Komentovaný seznam nosatcovitých brouků v České republice“ (řešitel: ČSE), za Správu NP spolupracuje M. Trýzna.
- V rámci evropského projektu zjišťování tahových cest čápů černých bylo dne 5. 6. 2003 v národním parku okroužkováno celkem 7 mláďat (jedno skalní hnízdo se čtyřmi a druhé stromové se třemi mláďaty) speciálními na dálku odečítacími kroužky. V říjnu Správa NP obdržela zprávu z Kroužkovací stanice Národního muzea v Praze, že jeden z našich mladých čápů byl 27. 8. 2003 nalezen čerstvě uhynulý v Maďarsku (tedy po 2 měsících a 22 dnech) v oblasti Jasz – Nagykum – Stolník, vzdálené vzdušnou čarou od hnízda asi 550 km, za Správu NP spolupracuje P. Benda.
- Správa NP České Švýcarsko se zapojila do celostátní akce „Mapování hnízdního rozšíření ptáků České republiky“, která v tomto roce skončila. Bylo pokryto celé území Labských pískovců (NP a CHKO), za Správu NP spolupracoval P. Benda.
- „Losos 2000“ – kontinuální pokračování akce ve spolupráci s Českým rybářským svazem, Agenturou ochrany přírody a krajiny ČR a Ministerstvem životního prostředí ČR, která má za cíl navrátit tento druh ryby do řeky Kamenice a přítoků, a vytvořit zde silnou, rozmnožující se populaci. V roce 2003 bylo dne 14. 4. vypuštěno 75 000 kusů plůdku tohoto druhu, za Správu NP spolupracuje P. Benda.
- Průzkumy vybraných zvláště chráněných území v NP České Švýcarsko – kontinuální pokračování ve faunistických průzkumech bezobratlých živočichů. V roce 2003 byl proveden základní lepidopterologický průzkum PR Babylon (J. Vávra), kde bylo zjištěno celkem 452 druhů motýlů. Mezi nejvýznamnější nálezy patří druhy, které žijí monofágně na rojovníku bahenním (např. drobníček *Stigmella lediella*, podkopníček *Lyonetia ledi* či pouzdrovníček *Coloephora ledi*). Jinou významnou skupinou jsou motýli skalních vřesovišť na svazích a stěnách s jižní expozicí vázaní na porosty lišejníků a řas (např. píďalka *Charissa glaucinaria*).

- Spolupráce s Přírodovědeckou fakultou Univerzity Karlovy v Praze na zimním sčítání kormorána velkého (*Phalacrocorax carbo*) na nocovištích. Byl sčítán úsek Labe mezi Hřenskem a Těchlovicemi, za Správu NP spolupracovali P. Benda, J. Marek.

Lokalita	8. 12. 2002			12. 1. 2003			9. 2. 2003			9. 3. 2003		
	ad.	sub d.	Σ	ad.	sub ad.	Σ	ad.	sub ad.	Σ	ad.	sub ad.	Σ
Nebočady	-	-	-	161	42	203	15	5	20	-	-	-
Prostřední Žleb	44	20	64	33	12	45	93	46	139	213	56	269
Suchá Kamenice	3	1	4	15	2	17	1	2	3	-	-	-

- Mykologický průzkum NP České Švýcarsko (in: Holec J. & Suková M. 2003, Antonín V. & Vágner A. 2003, Prášil K. & Tůmová M. 2003, Fellner R. & Landa J. 2003). Rok 2003 byl k mykologům, ať už profesionálům, tak i amatérům vyloženě nepřátelský. Suché léto způsobilo, že houby skoro nerostly, i přes nepříznivé klimatické podmínky se podařilo při mykologickém průzkumu nalézt množství zajímavých a vzácných druhů hub. Byla objevena další lokalita zákonem chráněného druhu *Camarops tubulina* a nalezeny vzácné druhy *Delicatula integrella*, ryzec *Lactarius sphagneti* (rašeliníštní druh) a šupinovka *Pholiota scamba* (typický druh chladnějších a vlhčích smrčín), lysohlávka *Psilocybe atrobrunnea* a šupinovka *Gymnopilus subsphaerosporus*. V bučině na tlejícím dřevě byly objeveny vzácné lignikolní druhy rezavce *Inonotus cuticularis* a vějířovec obrovský (*Meripilus giganteus*) a na zemi rostoucí typická teplomilná holubinka sluneční (*Russula solaris*), L. Voříšková za Správu NP.
- Sledování kvality ovzduší a jeho případného vlivu na kvalitu lesních ekosystémů v NP České Švýcarsko (sledování koncentrace O₃, SO₂, NO_x; na vybraných lokalitách určení poškození smrku a borovice lesní podle spektrálních charakteristik jehličí, řešitel E. Ujlakyová – ÚŽP PřF UK Praha, disertační práce, L. Voříšková za Správu NP.
- Zjišťování spektra brouků z čeledi kůrovcovitých (*Scolytidae*) na borovici vejmutovce (*Pinus strobus*) a osvětlení otázky atraktivnosti vejmutovky pro kůrovce, zjištění celkového spektra kůrovců na vejmutovkách, posouzení rizika přechodu kůrovců vyvíjejících se na skácených stromech na ostatní jehličnaté dřeviny v NP České Švýcarsko, řešitel: M. Knížek za VÚLHM Jíloviště - Strnady, M. Klitsch, M. Trýzna za Správu NP.
- Spolupráce na projektech v rámci INTERREG IIIA a INTERREG IIIB, jejichž klíčovým řešitelem je Institut für Photogrammetrie und Fernerkundung, Technische Universität Dresden. Projekty vytvářejí podmínky pro zajištění homogenity základních geodat a pro podporu vytváření společných

informačních systémů v několika evropských přeshraničních chráněných územích, O. Holešinský za Správu NP.

5.4 Spolupráce s vědeckými ústavami, vysokými školami, středními školami a dalšími odbornými pracovišti

Správa NP spolupracuje zejména s PřF UK Praha, Botanickým ústavem AV ČR v Průhoncích a Třeboní, Národním muzeem v Praze, Geologickým ústavem AV ČR v Praze, Výzkumným ústavem lesního hospodářství a myslivosti v Praze Strnadlech, Ústavem pro hospodářskou úpravu lesa, pobočka Jablonec n. N., Entomologickým ústavem ČAV v Českých Budějovicích, AOPK ČR Praha, Ústí nad Labem, Brno, Okresním vlastivědným muzeem v Litoměřicích, Okresním muzeem v České Lípě, Okresním muzeem v Mostě, Moravským zemským muzeem v Brně, MU v Brně, Muzeem města Ústí nad Labem, Ústavem biologie obratlovců AV ČR Brno, ČEU v Praze, Správou Národního parku Saské Švýcarsko (NLP und Forstamt Sächsische Schweiz), Správou CHKO Labské pískovce, Schola Humanitas v Litvínově, Správou CHKO České středohoří, Správou CHKO Lužické hory, Správou CHKO Blaník, Ústavem půdní biologie ČAV v Českých Budějovicích, Českou zemědělskou univerzitou v Praze, FŽP ÚJEP v Ústí nad Labem, Správami Národních parků Krkonoše, Podyjí a Šumava, Českou společností ornitologickou, Českou společností entomologickou, Technische Universität Dresden, Queen's University Belfast, Walter-Meusel-Stiftung & Arktisch-Alpiner Garten Chemnitz a s dalšími institucemi.

Spolupráce s vysokými školami

H. Härtel přednášel v letním semestru 2003 na Ústavu pro životní prostředí Přírodovědecké fakulty UK Praha semestrální kurs Biologické principy ochrany přírody. Součástí tohoto kursu byly i odborné exkurze na území NP České Švýcarsko, NP Saské Švýcarsko a CHKO Labské pískovce a přednáška pro studenty o NP (24. - 25. 6.).

H. Härtel zajistil ve spolupráci s PřF MU Brno týdenní exkurzi pro studenty této fakulty (16. - 20. 6.), součástí byla přednáška o vegetačních poměrech Českého Švýcarska.

O. Holešinský zajistil spolupráci s Laboratoří GIS na FŽP ÚJEP v Ústí nad Labem při zadávání, vedení a oponentních řízeních absolventských prací.

Přehled zpracovávaných odborných prací v roce 2003:

- David Kortan, disertační práce: „Losos obecný (*Salmo salar*) v potravě vydrý říční (*Lutra lutra*) na řece Kamenici v Národním parku České Švýcarsko“. Předběžný termín dokončení 2004. Jihočeská Univerzita v Českých Budějovicích, Zemědělská fakulta, Katedra rybářství.

- Pavel Vrána, diplomová práce: „Možnosti reintrodukce lososa obecného, *Salmo salar* v povodí Labe“. Předběžný termín dokončení 2004. Jihočeská Univerzita v Českých Budějovicích, Zemědělská fakulta, Katedra rybářství.
- Eva Ujlakyová, disertační práce: „Sledování kvality ovzduší a jeho případného vlivu na kvalitu lesních ekosystémů v NP České Švýcarsko.“ (Ústav pro životní prostředí a Přírodovědecká fakulta, Univerzita Karlova).
- Milena Tůmová, diplomová práce: „Diversita a ekologie lignikolních askomycetů v NP České Švýcarsko.“ Předběžný termín dokončení 2005. Univerzita Karlova, Přírodovědecká fakulta, Katedra botaniky.
- Petra Kuřková, diplomová práce: „Porovnání fauny motýlů inverzních poloh s faunou náhorních plošin v Národním parku České Švýcarsko“. Předběžný termín dokončení 2004. LF ČZU Praha – Suchdol.
- Hana Podskalská, diplomová práce: „Faunistický výzkum vodních brouků čeledi Dytiscidae na území Národního parku České Švýcarsko“. Předběžný termín dokončení 2004. LF ČZU Praha – Suchdol.
- Petra Vesecká, bakalářská práce: „Smolárny Českého Švýcarska – hodnocení a obnova geografické databáze.“ Předběžný termín dokončení 2004. FŽP ÚJEP v Ústí nad Labem.

V roce 2003 vykonali v národním parku svou odbornou praxi 4 studenti:

- 1 studentka z Fakulty životního prostředí Univerzity Jana Evangelisty Purkyně v Ústí nad Labem
- 1 studentka z Biologické fakulty Jihočeské Univerzity v Č. Budějovicích
- 1 student z Lesnické fakulty České zemědělské univerzity v Praze
- 1 student ze Střední lesnické školy ve Šluknově

5.5 Práce v komisích, spolicích a radách

- práce ve Skupině pro výzkum jeřábů popelavých v ČR (P. Benda)
- práce ve Skupině pro výzkum a ochranu bobra evropského v ČR (P. Benda)
- práce v Regionální poradním sboru (RPS) pro Ústecký kraj při AOPK ČR, středisko Ústí nad Labem v rámci Programu revitalizace říčních systémů ČR (P. Benda)
- členství v Radě Severočeské pobočky České společnosti ornitologické (P. Benda)
- práce v pracovní skupině Ekologie – Mezinárodní komise na ochranu Labe (P. Benda)
- práce ve Skupině pro ochranu velkých šelem v ČR (P. Benda)
- práce v Řídicím výboru NATURA 2000 při MŽP (H. Härtel)
- práce v odborném panelu Ramsarského výboru při MŽP (H. Härtel)
- práce ve Vědeckém poradním sboru Českého výboru pro Úmluvu o biologické rozmanitosti (H. Härtel)
- práce ve sdružení Bioplatforma ČR (H. Härtel)

- ❑ práce v oborových radách PřF UK pro obhajoby diplomových a doktorských prací (H. Härtel)
- ❑ práce v pracovní komisi pro zvláště chráněné rostliny při MŽP (H. Härtel)
- ❑ práce v pracovní skupině pro biosférické rezervace MaB UNESCO při MŽP (H. Härtel)
- ❑ práce v pracovní skupině pro zonaci a plány péče NP při MŽP (H. Härtel)
- ❑ práce ve výboru sekce pro krajinnou ekologii při České botanické společnosti (H. Härtel)
- ❑ členství ve vrcholové komisi Českého horolezeckého svazu pro severní Čechy (P. Kočka)
- ❑ členství v Radě NP Podyjí (B. Koutecký)
- ❑ členství v pracovní skupině pro certifikaci lesů podle FSC (B. Koutecký)
- ❑ členství v občanském sdružení BOREAS (Z. Vařilová)
- ❑ členství v pracovní skupině Köglerova naučná stezka Krásnolipskem (Z. Vařilová)

5.6 NATURA 2000

NATURA 2000 představuje soustavu chráněných území v zemích Evropské Unie, která vyplývá ze dvou klíčových směrnic na ochranu přírody v Evropské Unii:

Směrnice č. 79/409/EEC o ochraně volně žijících ptáků

Území národního parku bylo vybráno jako součást navrhované lokality SPA (Special Protection Areas) s názvem **Labské pískovce**, které zahrnuje území celého Národního parku České Švýcarsko, celé území Chráněné krajinné oblasti Labské pískovce a přesahuje východním směrem mezi Chřibskou a Krásnou Lípou k rybníkům Světlík a Velký rybník, které jsou také součástí tohoto navrhovaného území. Celková rozloha území je cca 35 570 ha.

Druhy přílohy I směrnice o ptácích a druhy podle článku 4.2, **pro které je oblast vyhlášena** - sokol stěhovavý (*Falco peregrinus*), datel černý (*Dryocopus martius*), chřástal polní (*Crex crex*) a výr velký (*Bubo bubo*).

Další druhy přílohy I směrnice o ptácích – bukač velký (*Botaurus stellaris*), čáp černý (*Ciconia nigra*), včelojed lesní (*Pernis apivorus*), luňák červený (*Milvus milvus*), orl mořský (*Halilaetus albicilla*), moták pochop (*Circus aeruginosus*), moták pilich (*Circus cyaneus*), tetřevka obecná (*Tetrao tetrix*), chřástal kropenatý (*Porzana porzana*), jeřáb popelavý (*Grus grus*), kulíšek nejmenší (*Glaucidium passerinum*), sýc rousný (*Aegolius funereus*), lelek lesní (*Caprimulgus europaeus*), ledňáček říční (*Alcedo atthis*), žluna šedá (*Picus canus*), skřivan lesní (*Lullula arborea*), pěnice vlašská (*Sylvia nisoria*), lejsek malý (*Ficedula parva*) a ůhýk obecný (*Lanius collurio*).

Druhy červeného seznamu – vybrána byla bekasína otavní (*Gallinago gallinago*).

V roce 2003 byl v rámci „Návrhu ptačích oblastí ČR“ navržen plán péče o Ptačí oblast č. 6 - Labské pískovce, kde jsou navržena opatření pro ochranu a péči o populace druhů, pro které byla tato ptačí oblast vyhlášena.

V druhé polovině roku bylo zahájeno předjednávání s dotčenými orgány místní samosprávy, významnými vlastníky pozemků a podnikatelskými subjekty.

V rámci této SPA bylo vymezeno 5 oblastí (Mezná, Vysoká Lípa, Libouchec, Rájec, Všemily – Folga) a dodatečně ještě další 4 (Jeřichovice – za poštou, Srbská Kamenice – Růžák, Nová Oleška, Všemily – bunkry), tedy celkem 9, které jsou vhodné pro aplikaci agroenvironmentálního programu, který má za cíl udržení a podporu populací celosvětově ohroženého chřástala polního (*Crex crex*).

Směrnice č. 92/43/EEC o ochraně přírodních stanovišť, volně žijících živočichů a planě rostoucích rostlin

Území národního parku společně s některými přilehlými územími CHKO Labské pískovce a CHKO Lužické hory bylo vybráno téměř celé pro tzv. podrobné mapování typů přírodních stanovišť v ČR. Mapování probíhá na základě schválené metodiky Agentury ochrany přírody a krajiny ČR při využití Katalogu biotopů České republiky (Chytrý, Kučera & Kočí (eds.) 2001). Během roku 2003 bylo mapování dokončeno. Dalším krokem bude návrh lokality SAC (Special Area of Conservation) a její projednání.

Mapování typů přírodních stanovišť společně se zjištěním výskytu druhů (kromě ptáků) uvedených ve směrnici bude podkladem pro vymezení návrhu území SAC.

Dosud byly na území NP zjištěny tyto typy přírodních stanovišť (biotopů) a druhy dle příloh směrnice č. 92/43/EHS:

Druhy	Příloha
<i>Lampetra planeri</i> - mihule potoční	I
<i>Salmo salar</i> - losos obecný	II
<i>Cottus gobio</i> - vranka obecná	II
<i>Lutra lutra</i> - vydra říční	II, IV
<i>Lynx lynx</i> - rys ostrovid	II, IV
<i>Euphydryas aurinia</i> - hnědásek chrastavcový	II
<i>Ophiogomphus cecilia</i> – klínatka rohatá	II
<i>Trichomanes speciosum</i> - vláskatec tajemný	II

Typy přírodních stanovišť z přílohy I směrnice 92/43/EHS, uváděny v pořadí dle Katalogu biotopů České republiky (Chytrý, Kučera & Kočí (eds.) 2001), v závorce kód dle přílohy směrnice ES (prioritní typy přírodních stanovišť jsou označeny *):

- V 4 Makrofytní vegetace vodních toků (3260)
- M 2.2 Jednoletá vegetace vlhkých písků (3130)
- M 5 Devětsilové lemy horských potoků (6430)
- R 3.1 Otevřená vrchoviště (7110*)
- S 1.2 Štěrbinová vegetace silikátových skal a drolin (8220)
- S 3 Jeskyně (8310)
- T 8.1 Suchá vřesoviště nížin a pahorkatin (4030)
- T 8.2 Sekundární podhorská a horská vřesoviště (4030)
- T 8.3 Brusnicová vegetace skal a drolin (4030)
- L 2.2 Údolní jasanovo-olšové luhy (91E0*)
- L 4 Suťové lesy (9180*)
- L 5.1 Květnaté bučiny (9130)
- L 5.4 Acidofilní bučiny (9110)
- L 9.2 Rašelinné a podmáčené smrčiny (91D0*)

Literatura:

Chytrý M., Kučera T. & Kočí M. (eds.) (2001): Katalog biotopů České republiky.- Praha.

Hora J. (ed) (2000): Směrnice ES o ochraně volně žijících ptáků v České republice. - JAVA Třeboň.

5.7 Entomologický klub při Labských pískovcích

Entomologický klub při Labských pískovcích pracuje aktivně již pátým rokem. Sedmé setkání se uskutečnilo 6. 12. 2003 v Děčíně. Členové klubu se navzájem informovali o výsledcích svých pozorování a diskutovali o nejrůznějších problémech souvisejících s entomologickou činností. V současné době se zájem soustřeďuje především na faunistickém mapování rovnokřídleho hmyzu, dále veškerých vodních brouků a jiných vybraných skupin bezobratlých živočichů. Pozornost je zaměřena na podrobné faunistické průzkumy fytofágních druhů, zejména nosatců a mandelínek. Motýlářská sekce se aktivně zabývá mapováním motýlů na vybraných lokalitách Českého Švýcarska.

Setkání bylo doplněno přednáškou P. Bendy a O. Šafránka.

V roce 2003 byli přijati 3 noví členové, 1 člen se ze zdravotních důvodů vzdal činnosti v klubu.

Klub má v současné době 27 členů.

6. Péče o les

6.1 Organizace

Péče o les je zajišťována prostřednictvím jedné lesní správy, která je rozdělena na tři oddělení provozní péče – sever, střed a jih. Každé toto oddělení spravuje čtyři lesní revíry s průměrnou výměrou 630 ha na revír.

Práce v lese (pěstební, těžební i ostatní) nejsou zadávány jako celek akciovým společností, ale jsou prováděny převážně živnostníky a malými firmami, sídlícími v okolí národního parku. Jejich počet se pohybuje v průměru kolem 100 osob, většinou se jedná o lidi, kteří zde pracují již delší dobu a jsou tedy dobře obeznámeni s odlišnostmi prací ve zdejších podmínkách. Odbyt dřeva je realizován na odvozním místě přímo odběratelům.

Celé území NP spadá do jednoho lesního hospodářského celku (LHC České Švýcarsko), s platností od 1. 1. 2001 do 31. 12. 2004.



nově budované zázemí lesní správy v Jetřichovicích

LHC	lesní půdní fond vlastní – celkem (ha)	porostní půda (ha)	ostatní (ha)
České Švýcarsko	7 662,89	7 499,96	162,93

Lesní hospodářský plán pro LHC České Švýcarsko platí do 31. 12. 2004, proto již nyní probíhá příprava na tvorbu nového LHP. Vzhledem k nutnosti aktualizace typologické mapy a podrobnějšímu zmapování lesních společenstev bude nový LHP vyhotoven pouze na období 3 let formou revize, řádný LHP s platností na 10 let bude poté zpracován až na základě nově pořízených výchozích podkladů (viz kap. 6.11).

6.2 Stav lesních porostů

Většina zdejších lesů byla po staletí hospodářsky využívána, přes značnou nepřístupnost terénu bylo vytěžené dřevo dopravováno pomocí potahů a smyků k vodním tokům a dále plaveno. Přírodě blízké lesy dnes pokrývají jen kolem 20 % výměry NP, a to na místech, odkud byla doprava dřeva i v minulosti nerentabilní, tj. zejména na skalách a v nepřístupných roklích. Skladba lesů byla hospodařením

výrazně změněna, současné lesní porosty byly většinou založeny jako hospodářský les zaměřený na produkci dřeva, výraznou převahu zde tím získal smrk a borovice lesní. Dále byly zaváděny i některé introdukované dřeviny, zejména borovice vejmutovka, modřín evropský, dub červený a douglaska tisolistá. Největším nebezpečím v tomto směru představuje nepochybně borovice vejmutovka. Tento severoamerický druh se zde pěstuje již od počátku 19. století, roste velmi dobře, výborně se zmlazuje, osidluje další lokality a její invazní chování se stává závažným problémem, protože vejmutovka zde úspěšně vytlačuje původní dřeviny i byliny.

Dalším faktorem, který významně ovlivnil skladbu lesů, byla mnišková kalamita v letech 1920 – 1924, kdy došlo k likvidaci většiny smrkových porostů žírem bekyně mnišky a rozsáhlé kalamitní holiny byly zalesněny opět smrkem, často neznámého původu. Výsledkem jsou dnešní stejnověké smrkové monokultury ve věku přibližně 80-ti let, které zde zaujímají plochu přes 1 800 ha.

dřevina	současný stav				přirozená plošná skladba %
	zásoba		plocha		
	m ³	%	ha	%	
Smrk ztepilý	1278994	70,36	4627,34	61,75	10,7
Smrk pichlavý	0	0	0,11	0,00	0,0
Jedle bělokorá	264	0,01	4,58	0,06	12,2
Douglaska tisolistá	1771	0,10	4,39	0,06	0,0
Borovice lesní	312702	17,20	1517,31	20,25	40,6
Borovice černá	7	0,00	0,05	0,00	0,0
Borovice banksovka	5	0,00	0,04	0,00	0,0
Borovice vejmutovka	33170	1,82	202,33	2,70	0,0
Modřín evropský	58819	3,24	299,52	4,00	0,0
Dub	4216	0,23	33,32	0,44	5,7
Dub červený	1206	0,07	12,17	0,16	0,0
Buk lesní	81726	4,50	475,41	6,34	24,3
Habr obecný	810	0,04	5,41	0,07	0,1
Javor mléč	130	0,01	0,61	0,01	0,0
Javor klen	7798	0,43	27,94	0,37	0,8
Jasan ztepilý	3281	0,18	16,70	0,22	0,2
Jilm habrolistý	133	0,01	0,86	0,01	0,1
Bříza bradavičnatá	30397	1,67	243,51	3,25	4,1
Jeřáb ptačí	14	0,00	0,73	0,01	1,0
Lípa srdčitá	354	0,02	1,43	0,02	0,1
Olše lepkavá	1823	0,10	18,59	0,25	0,1
Osika	92	0,01	0,89	0,01	0,0
Jíva	3	0,00	0,15	0,00	0,0
Jírovec maďal	10	0,00	0,03	0,00	0,0
Celkem	1817725	100,00	7493,55	100,00	100,0

Cílem péče o les v NP je postupný návrat k různověkým porostům s přirozenou druhovou skladbou. Některé původní dřeviny v důsledku minulého hospodaření téměř vymizely a jejich návrat přirozenou cestou dnes již není možný, protože se nevyskytují ani nikde v okolí. Přejít od porostů hospodářského charakteru k lesům přírodě blízkým je proto prováděn cílenými lesnickými zásahy na základě plánu péče a s využitím všech současných poznatků a zkušeností. Jedná se o proces dlouhodobý, který potrvá mnoho desítek let a těžba dřeva přitom nebude ekonomicky zaměřenou cílovou činností, ale nástrojem k přeměně druhové skladby porostů.

Hlavním předmětem těchto zásahů jsou porosty borovice vejmutovky, které budou postupně přeměňovány. V roce 2003 byla na základě terénních šetření provedených firmou EKOLES-PROJEKT zpracována studie „Strategie postupu při odstraňování borovice vejmutovky z lesních porostů NP České Švýcarsko“. Na základě této studie, která bude počátkem roku 2004 ještě doplněna o další odborné podklady, byla zahájena systematická přeměna vejmutovkových porostů, která bude pokračovat i v následujících letech.

Dalším závažným problémem jsou stejnověké smrkové monokultury na neodpovídajících stanovištích, které dnes pokrývají celou jednu třetinu území NP. Rovněž byla zahájena jejich postupná přeměna, podrobný plán řešení tohoto problému bude zpracován v roce 2004. Dále budou přeměňovány porosty modřínu a ze všech porostů budou průběžně odstraňovány všechny geograficky nepůvodní dřeviny (vejmutovka, dub červený, douglaska, modřín).

Po celém území NP probíhá uvolňování cílových dřevin, které jsou v mnoha porostech nepůvodních dřevin přimíšeny buď ve spodní etáži, nebo i jednotlivě v hlavní úrovni. Stejně tak se provádí přirozená obnova cílových dřevin prosvětlením kolem semenných stromů, které jsou často vtroušeny v porostech s nevhovující druhovou skladbou. Jde zejména o buk, ale místy i o dub, jedli a klen. Využití přirozeného zmlazení kolem těchto jednotlivě vtroušených starých stromů je velmi důležitý článek přeměny nepůvodních porostů.

6.3 Těžební činnost

Těžební zásahy, jak výchovné, tak obnovní, směřují k jedinému cíli, a tím je postupná přeměna na porosty přibližující se přirozené druhové a prostorové skladbě lesních porostů. Tento úkol je dlouhodobý a bude se na něm podílet několik generací.

Vlastní provádění těžebních zásahů se soustřeďuje do ucelených oblastí v jednotlivých lesnických úsecích, kde se provedou veškeré výchovné zásahy a obnovní těžby naléhavě. Nahodilé těžby jsou prováděny dle potřeby na celém území NP průběžně. V období nepříznivého deštivého počasí je vyklizování dřevní hmoty z důvodu minimalizace škod na lesních cestách a lesním půdním krytu omezeno, popřípadě přerušeno.

Umístění a časové provádění těžebních zásahů včetně prořezávek se provádí po konzultaci s odborem ochrany přírody. Obnovní těžby se provádí jednotlivým a skupinovým výběrem, pouze u dospělých porostů vejmutovky, kde bude následnou dřevinou borovice lesní, maloplošnou holou sečí.

Část hmoty je po vytěžení a případné asanaci ponechána v porostech.

Těžba plánovaná

druh těžby	2000		2001		2002		2003	
	m ³	%	m ³	%	m ³	%	m ³	%
výchovná	4 444	30,77	5 126	37,06	4 692	32,92	4 378	30,99
obnovní	6 843	47,38	7 491	54,15	8 287	58,14	7 409	52,42
mimořádná								
rekonstrukce					154	1,08	129	0,91
nahodilá	3 156	21,85	1 216	8,79	1 120	7,86	2 216	15,68
celkem	14 443	100,00	13 833	100,00	14 253	100,00	14 132	100,00

Těžba dle dřevin (včetně samovýrob)

dřevina	2000		2001		2002		2003	
	m ³	%	m ³	%	m ³	%	m ³	%
smrk	11 531	78,13	8 434	60,97	6 797	47,69	6 766	47,87
borovice	95	0,64	79	0,57	12	0,08	36	0,25
vejmutovka	2 421	16,40	4 183	30,24	5 311	37,26	6 267	44,35
douglaska	0	0	29	0,21	0	0	5	0,04
modřín	664	4,50	1 077	7,79	2 090	14,66	1 043	7,38
jehličnaté celkem	14 711	99,68	13 802	99,78	14 210	99,69	14 117	99,89
dub červený	2	0,02	2	0,02	14	0,10	0	0
buk	5	0,03	10	0,07	13	0,09	4	0,03
bříza	40	0,27	19	0,13	0	0	8	0,06
jilm	0	0	0	0	16	0,12	0	0
akát	0	0	0	0	0	0	3	0,02
listnaté celkem	47	0,32	31	0,22	43	0,31	15	0,11
těžba celkem	14 758	100,00	13 833	100,00	14 253	100,00	14 132	100,00

Z uvedené tabulky vyplývá, že prioritou péče o les je ponechat kvalitní porosty borovice lesní a listnaté dřeviny. Těžba byla zaměřena převážně na vejmutovku a modřín, dále na přeměnu smrkových monokultur. Borovice lesní a listnáče mimo dub červený byly těženy pouze při zpracování nahodilé těžby a výchově porostů.

Samovýroba byla využívána především při výchově porostů do 40-ti let.

Při vyklížení dřeva jsou preferovány technologie s nejmenšími negativními dopady na les.

Složení nahodilých těžeb

nahodilá těžba	2000		2001		2002		2003	
	m ³	%	m ³	%	m ³	%	m ³	%
kůrovcová	194	6,15	94	7,73	42	3,75	425	19,18
lapáky	396	12,55	431	35,44	558	49,82	871	39,31
živelná	1 460	46,26	691	56,83	173	15,45	740	33,39
ostatní	1 106	35,04	0	0	374	30,98	180	8,12
nahodilá těžba celkem	3 156	100,00	1 216	100,00	1 120	100,00	2 216	100,00

Vyklížení dřevní hmoty dle druhu dokončené na „OM“

způsob vyklizování dřevní hmoty	2000		2001		2002	
	m ³	%	m ³	%	m ³	%
ručně	35	0,25	2	0,01	0	0,00
potahy	1 800	12,89	1 547	11,59	1 431	10,62
lanovky	481	3,44	0	0,00	0	0,00
vyvážecí souprava VALMET	6 077	43,50	8 296	62,16	9 144	67,89
traktory	5 576	39,92	3 502	26,24	2 894	21,49
CELKEM	13 969	100,00	13 347	100,00	13 496	100,00

Vyklížení dřevní hmoty dle druhu z lokality „P“ na „VM“

způsob vyklizování dřevní hmoty	2003	
	m ³	%
ručně	0	0,00
potahy	3 966	63,14
lanovky	760	12,10
vyvážecí souprava VALMET	0	0,00
traktory	1 555	24,76
CELKEM	6 281	100,00

6.4 Zalesňování a podsadby

Při sestavování úkolu zalesňování se vycházelo z bilance holin za rok 2002. K zalesňování bylo používáno převážně sadebního materiálu vypěstovaného ze semen sebraných z geneticky vhodných porostů na území NP.

NP nemá vlastní školky pro pěstování sadebního materiálu, pouze část semene jedle bělokoré bylo vyseto do podokapových školek pod porostem a část v Chřibské u p. Frimla. Zbytek semene jedle byl předán do školek společnosti DENDRIA s.r.o., kde se pro potřeby zalesnění pěstují sazenice i ostatních dřevin. Vylučování šíšek jedle bělokoré si provádí lesní správa NP ve vlastní režii. Šišky borovice jsou luštěny v semenářském závodě LČR v Týništi nad Orlicí.

V roce 2003 bylo sebráno 121,5 kg šišek jedle bělokoré, 98 kg borovice lesní, 10,5 kg čistého semene jilmu horského, 98 kg buku lesního a 260 kg dubu zimního. Sběr šišek borovice a jedle a semene jilmu byl realizován ze stojících stromů technologií, která tyto stromy nepoškozuje. Při sběru bukovic se používalo síť. Veškerý sběr semen byl koordinován lesní správou.



sběr jedlových šišek

Zalesnění podle dřevin

dřevina	ha	x 1 000 ks
smrk	0	0
jedle	1,66	6,13
borovice	4,88	47,14
jehličnaté celkem	6,54	53,27
dub	2,17	16,43
buk	2,39	21,08
javor	0,38	2,99
lípa	0,09	0,72
jilm	0,05	0,16
olše	0,16	0,8
listnaté celkem	5,24	42,18
CELKEM	11,78	95,45

Bilance holin v ha

bilance holin	holina	vylepšení	podsadby	celkem
stav 1.1. 2003	10,15	2,42		12,57
přírůstek těžbou	3,14		1,80	4,94
přírůstek nezdarem		1,98		1,98
přírůstek rekonstrukcí	0,22			0,22
úbytek zalesněním	5,87	4,11	1,80	11,78
přirozená obnova	0,24			0,24
stav 31.12. 2003	7,40	0,29		7,69

6.5 Záchrana genofondu jedle bělokoré a jilmu horského

V letech 2000 –2003 byli Správou NP České Švýcarsko na území NP označeni jedinci jedle bělokoré a vypracován souhrnný přehled těchto jedinců s uvedením základních charakteristik. Tuto činnost provedli pro NP p. Mgr. Vít a Josef Friml. Kriteřiem pro zaevidování jedle je její obvod, který musí dosahovat alespoň 40 cm. Jedle jsou značeny v souladu s předpisem pro výběrové stromy, tedy dvěma žlutými pruhy, mezi něž je vepsáno evidenční číslo. Zjišťovanými

charakteristikami jsou obvod ve výšce 1,3 m, zdravotní stav hodnocený stupni 1 – 5, poloha určená expozicí, sklonem terénu, dále plodnost a případné zmlazení v porostu. Odhadovanými charakteristikami jsou pak výška a stáří jedince. Na základě tohoto přehledu, vypracovává lesní správa NP pro každou evidovanou jedli „Evidenční list“, ve kterém jsou kromě základních charakteristik zaznamenávány další údaje týkající se konkrétní jedle, např. množství sebraných šišek a místo výsevu semene. Tímto způsobem bude zajištěn stálý přehled o původu jedlí vysazovaných v NP. V dalších letech budou do evidenčních listů zapisovány změny charakteristik a bude sledován především vývoj zdravotního stavu jedlí. Ukázka evidenčního listu je na obrázku.

Jedle bělokorá (Abies alba Miller-1768) Evidenční číslo: 112					
Správa Národního parku České Švýcarsko Lesní správa Jeřichovice Revír: 09 - Doubice Porost: 716 E3 Odhad věku v roce 2000: 120					
Datum	Obvod (ve výšce) cm	Výška v m odhad	změřená	Bížíři určení místa v porostu	Šišky sázen kg
2000	150	26			1,5
2001					16,9

Popis:
V expozice; sklon 5°
zmlazení v porostu +
plodnost +

Zdravotní stav:
1 – strom s hustou korunou nebo plně regenerující, starší jsou plodné, bez poškození nebo jen s menšími poškozeními mechanickými se závažným hojivým pletivem

Poznámky:
původní číslo: 712

Výsev			
Rok	místo výsevu	kg (šíšky)	Poznámka
2000	812 E10	1,5	oplocenka III. brána – pod Richtrovou chatou
2001	Dendrita	16,9	

Zároveň bylo započato v akci zachování genofondu jilmu horského s vyhledáváním a registrací všech jedinců starších 60-ti let. Byly započaty práce spojené se založením klonového archivu této ustupující dřeviny.

6.6 Ochrana kultur

Ochrana kultur je prováděna klasickými způsoby, proti buření ošlapáváním a ožínáním, proti škodám zvěří oplocením nebo nátěrem repelenty. S úspěchem je nadále proti okusu zvěří používán v letním období nástrík Lanolem.

Celkový rozsah ochrany kultur činil 245,89 ha, délka vybudovaného oplocení proti škodám zvěří činila 12,37 km. Do tohoto výkonu byla zahrnuta i činnost související s výsekem plevelných a nežádoucích dřevin (vejmutovka, modřín) v založených kulturách.



oplučky kolem mladých jedlí

(vejmutovka, modřín) v založených kulturách.

6.7 Prořezávky

Prořezávky patří k nejdůležitějším výchovným zásahům a byly prováděny přednostně v porostech, kde lze upravit nežádoucí druhovou skladbu výřezem vejmutovky, modřínu a dubu červeného ve prospěch původních dřevin bez nutnosti následného zalesnění. Celkový úkol byl stanoven s ohledem na výši závazného ukazatele LHP. Prořezávky byly provedeny na ploše 125,25 ha.

6.8 Ochrana lesa

Oblast NP České Švýcarsko je v době sucha vážně ohrožena nebezpečím vzniku lesních požárů. Po roce 2000, kdy došlo k 12-ti požárům a roce 2001 se 2 požáry, nebyl v roce 2002 likvidován žádný požár, v roce 2003 byly likvidovány 4 požáry a 2 zahoření.

Téměř všichni hmyzí škůdci se na území NP vyskytují v základním stavu. Pouze v lokalitách, kde se provádí likvidace nepůvodní vejmutovky, je zaznamenán zvýšený výskyt podkorního hmyzu. Uvedené oblasti jsou ve spolupráci s Výzkumným ústavem lesního hospodářství a myslivosti předmětem zvýšené pozornosti. Kontrola napadení hmyzími škůdci v daných lokalitách je prováděna kombinací klasických lapáků a lapačů. Bekyně mniška je kontrolována feromonovými pastmi. Odchyt ani na jedné pasti nepřekročil základní stav. Škody listožravými škůdci nepřekračují běžný rámec.

6.9 Přehled hlavních činností v lesním hospodářství

činnost	technická jednotka	množství
zalesnění	ha	11,78
ochrana ml. lesních porostů proti zvěři	ha	204,79
oplocení	km	12,37
ochrana ml. lesních porostů ostatní	ha	41,10
prořezávky	ha	125,25
těžba dřeva	m ³	14 132
přiblížování dřeva	m ³	12 859
výchovné těžby	ha	91,64

6.10 Přiblížování dřeva lanovkou

Hlavní překážkou realizace přeměny porostů a likvidace agresivních nepůvodních dřevin stanovených plánem péče, jsou na území NP mimořádně nepříznivé podmínky pro těžbu a přiblížování dřeva. Je to způsobeno zvláštní konfigurací te-

rénu, který je rozbrázděn stovkami divokých skalních roklí. Časté jsou zde izolované skalní plošiny, ohraničené svislými stěnami, z nichž některé jsou nepřístupné i pro koňský potah. Dna skalnatých roklí jsou dnes pro přiblížování dřeva často neprůjezdná, v mnoha lokalitách jsou údolní rašeliniště a mokřady, které jsou předmětem ochrany. Naprosto nepřístupná jsou skalní města a hřbety složené ze skalních věží, velká část svahů je na mnoha místech proložena svislými skalními stěnami a množstvím malých roklí a skalních rozsedlin. Kácení a další práce zde lze často provádět pouze s použitím horolezecké lanové techniky, což s sebou přináší mnoho technologických a bezpečnostních problémů. Zdejší terén lze z hlediska obtížnosti pro přiblížování zařadit mezi nejproblematictější v ČR, svým rozsahem pak určitě u nás nemá obdoby.

Ve zdejších podmínkách se proto v některých případech lesní lanovka ukazuje jako jediná ekologicky i ekonomicky vhodná možnost. Terén, kde není možné přiblížovat traktorem, tvoří nezanedbatelnou část území NP a úkoly, které je třeba



lanovka v práci u Dolského mlýna

přednostně řešit, se nachází především v těchto obtížně či zcela nepřístupných terénech. Vzhledem k velmi omezené možnosti průjezdu údolními přícházi v úvahu dopravní strategie založená na přiblížování lanovkou směrem nahoru. Táhle hřbety nad roklemi jsou obvykle relativně dobře průjezdné pro traktor, případná problémová místa lze poměrně snadno překlenout pomocí jednoduchých dřevěných konstrukcí z místního materiálu. Při vhodné volbě tras (po svahu nebo i přemostěním údolí lanem) lze provést přiblížení dřeva v naprosté většině porostů NP. Někde je zapotřebí i kombinace s koňským potahem nebo traktorem, často se bude provádět jednotlivý výběr po celé ploše porostu, případně se budou zakládat kotlíky, soustředěné těžby budou spíše výjimkou.

Provozní ověření moderní lesní lanovky Larix 3T v NP České Švýcarsko provedli pracovníci výrobce těchto lanovek - Mendelovy lesnické a zemědělské univerzity v Brně, Školního lesního podniku Masarykův les ve Křtinách v listopadu a v prosinci 2003. Pro tento účel byla zvolena dvě pracoviště s rozdílnými terénními podmínkami. V obou případech šlo o vytěžení dospělých porostů borovice vejmutovky.

Pracoviště č. 1 – Dolský mlýn (odd. 561 E)

Těžba vejmutovky v soutěse říčky Kamenice na prudkých skalnatých svazích a ve skalních roklích. Jednalo se o staré porosty s jedinci nadprůměrných rozměrů, některé stromy dosahovaly hmotnatost kolem 8 m³ a střední průměry silných výřezů přesahovaly 80 cm. Nosným lanem lanovky bylo údolí přemostěno v délce 450 m z jedné strany na druhou ve výšce kolem 70 m. Lanovka si přitahovala dřevo z porostu nahoru k nosnému lanu, po němž pak náklad nad korunami stromů odjel na skládku. Boční dosah zde byl cca 90 m na každou stranu od nosného lana. Bylo zde vytěženo a přibliženo 500 m³.

Pracoviště č. 2 Na potokách (odd. 608 E)

Těžba dospělého porostu vejmutovky na protáhlé náhorní plošině, ze všech stran ohraničené skalními stěnami nebo prudkým, skalnatým svahem. Dřevo bylo přibližováno na dolní stanici lanovky na úpatí svahu, nosné lano bylo vedeno přes skalní stěnu na horní hraně plošiny ve výšce cca 5 - 10 m nad terénem a dále po plošině na zavěšených podpěrných botkách v délce 500 m. Bylo zde vytěženo a přibliženo 260 m³.

Provozní test moderní lesní lanovky prokázal použitelnost této technologie i v mimořádně obtížných terénních podmínkách NP České Švýcarsko a tato technologie zde bude dále využívána a zdokonalována.

6.11 Lesnická typologie a lesní hospodářský plán (LHP)

Pro LHC České Švýcarsko byla lesnická typologie schválena v rámci schválení OPRL (oblastní plán rozvoje lesa) pro PLO (přírodní lesní oblast) 19 a to ještě před vyhlášením NP. V současnosti platná lesnická typologie je vzhledem ke složitému georeliéfu NP svým způsobem generalizovaná, absenteje vymapování 4. lvs a značná část území NP je zahrnuta do tzv. „sběrných souborů“ 0N, 0K a 0Y. Tato forma typologie vyhovovala kategorii hospodářského lesa, ale není příliš vhodná pro péči o lesní ekosystémy v NP, pro rekonstrukci původní dřevinné skladby apod. V současné době je připravován projekt s názvem: „Složení lesních fytocenóz ve vztahu k půdním podmínkám prostředí v NP České Švýcarsko“. Výstupem bude typologická mapa v měřítku 1 : 5 000, která bude používána jako podklad pro obnovu, příp. přeměnu lesů v NP. Tento projekt bude zajišťovat ÚHÚL, pobočka Jablonec nad Nisou a měl by skončit v roce 2006.

Správa NP pečuje o lesní ekosystémy na základě LHP, platného pro období od 1. 1. 2000 do 31. 12. 2004. Vzhledem k absenci odpovídající typologické mapy, jednoho z podkladů pro tvorbu LHP, Správa NP se po konzultaci s MŽP rozhodla, že deceniální LHP bude vyhotoven až po ukončení typologického mapování, tzn. s platností od 1. 1. 2007. Časový interval 1. 1. 2005 – 31. 12. 2006 bude překlenut prodloužením platnosti současného LHP, s tím že výše etátu zůstane nezměněná, podíl MZD (meliorační a zpevňující dřeviny) se administrativně upraví a naléhavost výchovných zásahů do 40-ti let bude prošetřena v terénu.

7. Dotace v roce 2003

7.1 Program péče o krajinu (PPK)

NÁZEV	NÁKLADY
Vyhotovení celkové strategie likvidace borovice vejmutovky na území NP.	200 000,00 Kč
Likvidace rostlin patřících ke geograficky nepůvodním nebo invazním druhům, poškozující části přírody, pro jejíž ochranu byla předemtná území zřízena. Eliminace VJ, MD výřezem, štěpkování ponechané biomasy.	1 000 000,00 Kč
Výroba a instalace tabulí (1.zóna, památný strom, hraniční tabule NP, zákaz vstupu, zákaz rybolovu) – celkem 250 tabulí.	150 000,00 Kč
Likvidace křídlatky japonské - postřikem přípravkem Roundup Bioaktiv – 2x ročně.	50 000,00 Kč
Likvidace netýkavky žláznaté - ruční vytrhávání 5x ročně.	100 000,00 Kč
Jedle bělokorá. Zajištění a výroba sadebního materiálu JD pro výsadbu do lesních porostů. Výsadba JD do porostů včetně individuální ochrany a ochrany oplocením.	500 000,00 Kč
Vyhotovení strategie likvidace borovice vejmutovky na modelovém území.	200 000,00 Kč
Oprava můstku a komunikace u Starého mlýna v k.ú. Jetřichovice - zhotovení provizorního můstku.	300 000,00 Kč
Odstranění borovice vejmutovky z oblasti soutěsek řeky Kamenice – pokračování.	60 000,00 Kč
NÁKLADY CELKEM	2 560 000,00 Kč

7.2 Programové financování nezcizitelného státního majetku v ZCHÚ

NÁZEV	NÁKLADY
Likvidace janovce metlatého.	36 000,00 Kč
Likvidace kaštanovníku jedlého.	80 000,00 Kč
Obnova drobných vodních ploch.	200 000,00 Kč
Sběr a odvoz naplaveného odpadu.	36 000,00 Kč
Regulace pohybu návštěvníků na území NP.	706 000,00 Kč
Odstranění borovice vejmutovky z vybraných, těžko přístupných lesních porostů NP.	616 000,00 Kč
Kosení travních porostů a odstraňování náletů.	217 000,00 Kč

Následná ochrana výsadeb zpevňujících a melioračních dřevin.	1 351 000,00 Kč
Likvidace nebo redukce rostlin patřících ke geograficky nepůvodním nebo invazním druhům.	294 000,00 Kč
Provádění zásahů směřujících k úpravě druhové nebo prostorové skladby lesa směrem k přírodě blízkému stavu.	965 000,00 Kč
Zajištění osiva místního původu stanovištně původních dřevin.	72 000,00 Kč
Zajištění sadebního materiálu místního původu stanovištně původních dřevin pro umělou obnovu lesa.	69 000,00 Kč
Odstranění borovice vejmutovky z oblasti soutěsek řeky Kamenice.	692 000,00 Kč
Použití šetrných technologií při eliminaci nepůvodních dřevin a přeměně smrkových monokultur v těžko přístupných lokalitách NP České Švýcarsko.	330 000,00 Kč
Výsadba jedle bělokoré a její následná ochrana.	170 000,00 Kč
CELKEM	5 834 000,00 Kč

7.3 Státní fond životního prostředí (SFŽP)

V roce 2003 byly dokončeny dvě akce, které byly zahájeny již v roce 2002 a které byly koncipovány jako dvouleté.

I. Rekonstrukce kamenné turistické trasy Růžová Hájenky – Mezní můstek – Mezná v oblasti soutěsky řeky Kamenice.

Celková délka rekonstruované trasy je 2 350 m. Opravy jsou prováděny s využitím původních přírodních materiálů (dřevo, pískovec). Provádí se zejména opravy kamenných svodnic, pískovcových tarasů, schodů a dláždění.

Celkové finanční náklady: 415 000 Kč
Čerpáno v roce 2003: 349 516 Kč

II. Rekonstrukce turistické přístupové trasy na Pravčickou bránu.

Celková délka rekonstruované trasy je 1 000 m. Při této akci je prováděna výměna kovového zábradlí a přístupových můstků na vyhlídkách v areálu Pravčické brány. Započalo se s rekonstrukcí přístupové cesty.

Celkové finanční náklady: 7 450 000 Kč
Čerpáno v roce 2003: 6 378 750 Kč

8. Kontrolní činnost

8.1 Vnitřní kontrolní činnost

Nad rámec běžné kontrolní činnosti byly v roce 2003 provedeny následující kontroly:

zaměření kontroly	počet kontrol
finanční kontrola	6
rozhodování ve správním řízení	1
bezpečnost práce a požární ochrana	8
značení I. zóny, značení a stav cyklotras, turistických cest a zařízení	7
kontrola činnosti skalní čety	9
péče o les (postup při eliminaci vejmutovky, podpora přirozeného zmlazení, stav oplocenek ...)	5
stav oblasti Na Tokání	1
celkem	37

8.2 Vnější kontrola činnosti Správy NP

- červen 2003 - Městským úřadem Rumburk - orgánem státní správy lesů byla provedena kontrola dodržování lesního zákona se zaměřením na ochranu lesa před hmyzími škůdci. Při kontrole nebyly shledány žádné nedostatky.
- září 2003 - Česká inspekce životního prostředí a Policie ČR provedli v NP České Švýcarsko prověrku výkonu strážní služby. Při kontrole nebylo shledáno porušování právních předpisů souvisejících s výkonem strážní služby.

9. Turistika, sport, rekreace

Byla provedena údržba technického zařízení v terénu (turistických směrovníků, stojanů map, sloupků cyklotras a ochrannářského značení). Došlo k doplnění o 6 ks stojanů s mapou a návštěvním řádem NP v terénu, čímž celkový počet informačních stojanů vzrostl na 24 ks. Návštěvník NP se tak se základními informacemi setká na všech vstupních stezkách.

V roce 2003 byla prováděna údržba turistických tras a zejména jejich zpřístupnění v exponovaných místech, dále pak technické zabezpečení v nebezpečných úsecích v délce 26,5 km (např. schody, stupy, žebříky, zábradlí apod.). Byla dokončena rekonstrukce stezek výstupové cesty na Pravčickou bránu včetně vyhlídek a opraveny kamenné schody a svodnice na stezce Růžová - Hájenky - Mezní můstek (soutěsky Kamenice) - Mezná. Byla zrealizována plánovaná cyklotrasa Jetřichovice - Růžová přes Dolský mlýn. Dodavatelsky bylo zhotoveno značení pro

připravenou jezdeckou trasu Kyjov - Tokaň. Ve spolupráci s NP Saské Švýcarsko došlo k proznačení cyklotras přes nově otevřený hraniční přechod Zadní Jetřichovice. Společně s CHKO Labské pískovce, Lužické hory a městem Krásná Lípa pokračovala spolupráce na projektu Köglerova naučná stezka Krásno-lipskem, která spočívala zejména v rekonstrukci původní naučné stezky



zvláště vzácní „návštěvníci“ ...

zaměřené zejména na geologickou problematiku. V roce 2003 byl pracovní skupinou stanoven přesný průběh trasy, značení v terénu, počet a lokalizace zastavení, forma a obsah informačních tabulí; byla rovněž schválena projektová dokumentace a navržena témata textů do průvodce.

S vydavateli turistických map (SHOKART, Geodézie ČS, KČT) byly provedeny konzultace za účelem zpřesnění zobrazených informací, zejména při zákresu cyklotras a pěších tras.

Ve spolupráci s Klubem českých turistů dále docházelo ke zkvalitňování turistického značení. V hlavní turistické sezóně bylo značení turistických tras a cyklotras průběžně kontrolováno a závady na značení odstraňovány. Zástupci NP se na pozvání účastnili členských výročních schůzí místních KČT. Uskutěčnilo se 2. vydání turistické vývěsní mapy z prostředků KČT na značení turistických tras,

přidělených od Krajského úřadu v Ústí n. L. Tuto mapu instaluje Správa NP ve svých stojanech.

Na počátku roku byla MŽP ČR prodložena výjimka pro provozování horolezectví na území NP pro členy ČHS a UIAA do konce roku 2005.

Český horolezecký svaz poskytl na poslední týden v dubnu své dva zaměstnance na civilní službě i s vedoucím V. Brucknerem pro úpravu přístupových cest a okolí věží v nestabilním terénu. Tak bylo upraveno a zpevněno okolí Velkého a Malého Žlutého cimbuří a vybudováno přírodní schodiště k Přední věži v oblasti Jetřichovic. Je předpoklad této spolupráce i do budoucna.

Byla dokončena GIS-ová vrstva území NP s přístupovými stezkami pro horolezce včetně všech věží a masívů nacházejících se v I. zóně.



přístupová cesta k Přední věži (Jetřichovice)

10. Ekologická výchova, publikační, propagační a přednášková činnost

10.1 Přednášky a exkurze pro širokou veřejnost

Přednášky a exkurze byly realizovány v průběhu celého roku. Posluchače a účastníky tvořili převážně žáci a studenti základních, středních i vysokých škol, členové různých klubů a spolků, klienti cestovních agentur se zaměřením na poznávací zájezdy, novináři a samozřejmě i individuální zájemci z řad široké veřejnosti apod.

Hlavními partnery při zajišťování těchto akcí byly zejména České Švýcarsko, o.p.s., Infocentrum v Srbské Kamenici, dále obce, muzea, kulturní domy, knihovny apod.

Přednášky se zaměřovaly zejména na následující témata:

- ⇒ význam NP a obecné informace o jeho pozoruhodnostech
- ⇒ historie území a jeho památky, archeologický průzkum
- ⇒ fauna a flóra
- ⇒ problematika introdukovaných dřevin

Kromě toho se věnovaly specifickým tématům souvisejícím s programy ekologické výchovy (*viz kap. 10.3*).

Za rok 2003 se uskutečnilo přes 100 akcí s účastí přes 3 000 osob. Akce, které probíhaly v češtině, němčině a italštině, zajišťovali V. Sojka, N. Belisová, R. Nagel a A. Votápek.

10.2 Odborné přednášky a exkurze

Zajišťované v součinnosti s pracovníky oddělení výzkumu a ochrany přírody, CHKO Labské pískovce a NP Saské Švýcarsko:

Přednášky

- 22. 3. 2003 - H. Härtel: Bauer P. & Wild J.: Databáze floristických údajů Labských pískovců – referát na semináři „Od floristiky k bioinformatice“, pořádaném Českou botanickou společností na PřF UK v Praze, prezentaci lze nalézt na adrese <http://www.natur.cuni.cz/CBS/databazovyseminar.html>
- 19. 3. 2003 - H. Härtel: Flora a vegetace NP České Švýcarsko – Katedra botaniky Jihočeské univerzity v Českých Budějovicích
- 16. 6. 2003 - H. Härtel: Vegetační poměry Českého Švýcarska.- Přednáška pro studenty PřF MU Brno, na Správě NP v Krásné Lípě

Exkurze:

- 18. 6. 2003 - Přeshraniční exkurze do údolí Labe, exkurze do LSG Sächsische Schweiz a CHKO Labské pískovce
Vedli: P. Bauer, H. Härtel, H. Riebe, L. Voříšková, česky/německy

- 20. 9. 2003 - Botanicko - mykologická exkurze, odborná exkurze pro zájemce o tajemství lišejníků, mechorostů a hub Národního parku České Švýcarsko
Vedli: L. Voříšková (Správa NP České Švýcarsko, mechorosty), Š. Bayerová a Z. Palice (Botanický ústav Průhonice, lišejníky), J. Holec (Národní muzeum Praha, houby), česky/německy
- 24. - 25. 6. 2003 - Dvoudenní exkurze studentů Ústavu pro životní prostředí PřF UK Praha do NP Saské Švýcarsko, NP České Švýcarsko a CHKO Labské pískovce.)
Vedli: H. Härtel, L. Voříšková, P. Bauer
- 12. 7. 2003 - Geologická exkurze do NP České Švýcarsko a CHKO Labské pískovce
Vedli: Z. Vařilová, Z. Patzelt (k dispozici tištěný průvodce)
- 28. 9. 2003 - Odborná geologická exkurze pro zahraniční studenty hydrogeologie (Španělsko), ve spolupráci s PřF UK
Vedla: Z. Vařilová, anglicky
- 6. 5. 2003 - Geologická exkurze do NP České Švýcarsko a CHKO Labské pískovce pro žáky 9. ročníků ZŠ Velký Šenov
Vedla: Z. Vařilová
- 17. 5. 2003 - Zoologická a entomologická exkurze do NP České Švýcarsko
Vedli: P. Benda, M. Trýzna

10.3 Enviromentální výchova, vzdělávání a osvěta

Výukové programy

Pro žáky mateřských a základních škol byla adekvátně věku připravena pestrá nabídka programů, které byly realizovány v průběhu celého školního roku. V období letních prázdnin byly tyto programy aplikovány na letních táborech. Počet programů a účastníků (*viz kap. 10.9*).

Programy ekologické výchovy, soutěže apod. se uskutečňují ve spolupráci s České Švýcarsko, o.p.s. a ČSOP Tilia Krásná Lípa.

Soutěže

- organizace a vyhlášení výsledků 4. ročníku výtvarné a fotografické soutěže „Náš Národní park České Švýcarsko“
- organizace a vyhlášení výsledků



terénní výukový program (hra na vydru)

- 3. ročníku vědomostní soutěže „Za poznáním Českého Švýcarska“
- vědomostní soutěž pro děti a jejich rodiče v rámci „Dne otevřených dveří“ na Správě NP České Švýcarsko
- hravý kvíz pro účastníky „Dne stromů“

Oddíl RANGER, letní tábory, spolupráce se školami

- **vedení hravého přírodovědného oddílu RANGER v Krásné Lípě:** práce oddílu probíhala celoročně (kromě období prázdnin), tj. každý týden dvouhodinová schůzka v klubovně na Správě NP, 1 krát za měsíc víkendový výlet. Programovou náplň tvořila ekologická výchova, turistika, tábornictví, sport, činnost oddílu zajišťoval pracovník Správy NP (R. Nagel) ve spolupráci s pracovníci ČSOP Tilia Krásná Lípa



„Den stromů“ – oddíl Ranger v akci

- **uspořádání česko - německého tábora dětí a mládeže:** tábor proběhl v termínu 31. 7. - 10. 8.

na táborové základně Výsluní u Chřibské a zúčastnilo se ho 34 dětí (ve věku 12 - 15 let) z oblastí čtyř NP (České Švýcarsko, Sächsische Schweiz, Šumava, Bayerischer Wald), program tvořily výlety do NP České Švýcarsko, CHKO Labské pískovce a CHKO Lužické hory, ZOO Děčín, terénní ekovýchovné a sportovní aktivity, brigáda v NP, besedy o přírodě národních parků aj.

- **uspořádání 14-ti denního letního tábora pro děti:** tábor proběhl v termínu od 16. 8. do 30. 8. v Janské u České Kamenice a zúčastnilo se ho 19 dětí a 4 vedoucí včetně 2 zaměstnanců Správy NP (R. Nagel, O. Holešínský)

- **navázání partnerství se ZŠ Krásná Lípa:** v rámci partnerství proběhly dva týdenní komponované programy u příležitosti významných dní ochrany životního prostředí (Uklidme svět – září 2003, Den stromů – říjen 2003)



dobrodružství táborníků z Výsluní u Chřibské

Akce pro veřejnost

- **Světový den vod** (18. 3.) - přednáška V. Sojky „Život u vody“ v kulturním domě v Krásné Lípě
- **Den Země** (12. 4.) - uspořádání Dne otevřených dveří na Správě NP v Krásné Lípě
- **Uklidme svět** (19. 9.) - organizace úklidové brigády v Krásné Lípě a exkurze do NP (Kyjovské údolí), akce je součástí celosvětové kampaně OSN **Clean up the World!**, akce pořádána ve spolupráci s ČSOP Tilia Krásná Lípa
- **Den stromů** (24. - 25. 10.) - organizace brigády zaměřené na obnovu přirozené skladby lesů NP (vysévání žaludů), vysázení bukové aleje na Kamenné horce u Krásné Lípy, hravé odpoledne na terénní základně Buk, akce pořádána ve spolupráci s ČSOP Tilia Krásná Lípa



„Den otevřených dveří“

- Spolupráce na projektech dalších organizací
- partnerství s Naturschutzzentrum Neukirch (SRN): výměna zkušeností v oblasti přípravy a realizace programů ekologické výchovy, v roce 2003 se uskutečnily dvě návštěvy v Neukirchu (1. informativní schůzka – plán společných akcí v roce 2003, příprava partnerské dohody Naturschutzzentrum – České Švýcarsko, o.p.s.; 2. prohlídka naučné ekovýchovné stezky) a dva programy pro děti v Krásné Lípě (Den Země, Vánoční zvyky), hlavním partnerem na české straně je České Švýcarsko, o.p.s.
- partnerství se ZOO Děčín: spolupráce na projektu „1. přeshraniční ZOO - škola Děčín – Drážďany“ – podpora přípravy a realizace terénních výukových programů v NP v okolí Jetřichovic (poskytnutí vybraných prostor v budově Lesní správy pro účely ekologické výchovy, částečné zajištění programu), vydání skládačky „Návraty do Českosaského Švýcarska“
- zapojení do dvouletého mezinárodního projektu „Komunikace a ekologická výchova v českých a německých národních parcích a CHKO“ (hlavní řešitel: NP Bayerischer Wald, SEVER Horní Maršov): organizace českoněmeckého tábora dětí a mládeže v Českém Švýcarsku, spolupráce při tvorbě manuálu ekologické výchovy v chráněných územích ČR „Pojďme na to od lesa“
- spolupráce při přípravě a realizaci projektu „Vytvoření nabídky programů EVVO pro děti a mládež Šluknovského výběžku s využitím potenciálu NP České Švýcarsko“ podpořeného v rámci grantového programu MŽP: v rámci

projektu bylo vytvořeno 5 výukových programů (každý program ve dvou verzích pro mateřské a základní školy), které byly nabídnuty školám a realizovány během celého roku 2003

- činnost v pracovní skupině zabývající se přípravou dokumentu „Koncepce environmentální výchovy, vzdělávání a osvěty v Ústeckém kraji“ (hl. realizátor: ČSOP Tilia, SEVER Litoměřice, Regionální rozvojová agentura Most, Fakulta životního prostředí UJEP Ústí n. L.)
- účast v národním týmu projektu IUCN „Partnerství pro přírodu“ (hl. koordinátor: PhDr. Alena Reitschmiedová, Český ekologický ústav Praha) – tímto projektem byl završen víceletý projekt IUCN „Efektivní komunikace pro zachování biodiverzity – budování kapacity“, který probíhal v 5 státech střední Evropy od roku 1998
- pedagogický dozor na týdenním ekologicko-výchovném pobytu pro žáky základních škol z Děčína ve středisku ekologické výchovy SEVER Horní Maršov (hl. organizátor: Ekologické centrum Děčín), leden 2003
- spolupráce s ČSOP Tilia Krásná Lípa a České Švýcarsko, o.p.s. (viz kap. 12.1)

Účast na konferencích, seminářích, presentace EVVO v NP České Švýcarsko

- dva semináře v rámci projektu „Komunikace a ekologická výchova v českých a německých NP a CHKO“ (12. – 14. 3. NP Podyjí, 24. – 27. 9. KRNAP – SEV Rýchory), za Správu NP R. Nagel
- ekologická výchova v NP České Švýcarsko byla prezentována i na Veletrhu výukových programů, semináři pro učitele KAPRADÍ, jehož součástí byly i konzultace a praktické dílny (Litoměřice), a rovněž na semináři pro studenty 3. ročníku FŽP UJEP v Ústí nad Labem
- presentace výsledků projektu „Kácet nebo nahrazovat?“ zaměřeného na efektivní způsob komunikace s návštěvníky NP na téma kácení borovice vejmutovky v NP České Švýcarsko na 3. plenárním zasedání a odborném pracovním semináři EUROPARC Česká republika (8. – 9. 10., CHKO Křivoklátsko)
- závěrečná dokumentace projektu IUCN „Efektivní komunikace pro zachování biodiverzity“: **Partnerství pro přírodu** – praktické zkušenosti ze čtyř pilotních projektů (vydal ČEÚ ve spolupráci s REC ČR), **Efektivní komunikace v ochraně přírody** - příručka pro pracovníky ochrany přírody pro práci s veřejností v NP a CHKO, (vydal ČEÚ ve spolupráci s REC ČR)

10.4 Brigády

Ve spolupráci se strážní službou NP, Lesní správou v Jetřichovicích a KČT, dále v rámci programů pro Schola Humanitas a letních táborů pro děti bylo zorganizováno 14 brigád, jichž se zúčastnilo cca 360 brigádníků.

Brigády byly zaměřeny na úklid turistických tras, řeky Kamenice a jejího bezprostředního okolí, úklid klestí ke štěpkování apod.

Bylo sebráno celkem 210 pytlů a přibližně 1 t volného odpadu.

10.5 Jiné

V roce 2003 uspořádali pracovníci skalní čtyři tři akce pro děti z ozdravovny v Jetřichovicích, které se uskutečnily v letních měsících (10. 6.; 8. 7. a 14. 8.). Akcí se zúčastnili chlapci 5. - 9. tříd ZŠ vždy v počtu asi dvaceti. Nedaleko ozdravovny byl vybrán skalní masiv vhodný pro nácvik výstupu a slanění. Pro zájemce byly vytyčeny dvě trasy dle náročnosti, které si mohli všichni postupně vyzkoušet. Z ohlasů účastníků lze usuzovat, že se tyto akce velmi líbily.

Další praktické ukázky proběhly v měsíci srpnu. Ve středu 6. 8. si mohli v bývalém lomu ve Chřibské vyzkoušet lezení a jiné připravené atrakce účastníci česko - německého tábora dětí a mládeže (34 dětí, chlapci i dívky ve věku 12 - 15 let).

Dne 28. 8. připravila skalní četa lezecký a lanový výcvik pro děti z letního tábora oddílu RANGER v Janské, kterého se zúčastnilo 19 chlapců a dívek ve věku 8 - 16 let.

10.6 Výstavy

Roku 2003 se uskutečnily následující výstavy pořádané správou NP České Švýcarsko ve spolupráci s o.p.s. České Švýcarsko, Správou Národního parku Saské Švýcarsko, Sdružením Arnika Děčín či níže uvedenými organizacemi:

- putovní výstava oceněných prací 3. ročníku výtvarné a fotografické soutěže:
 - 19. 2. – 19. 3. Kulturní dům Krásná Lípa
 - 23. 3. – 17. 4. Správa CHKO Labské pískovce Děčín
 - 19. 4. – 30. 5. Městská knihovna Varnsdorf
 - 1. 6. – 30. 6. DDM Ústí nad Labem
 - 1. 7. – 31. 8. Informační středisko Srbská Kamenice
 - 1. 10. – 31. 10. zámek a základní škola Jílové u Děčína
- výstava fotografií Franka Richtera v Oblastním muzeu Děčín
- výstava fotografií Českého Švýcarska v IC v Jetřichovicích
- výstava fotografií Českého Švýcarska v Karlových Varech (u příležitosti filmového festivalu)
- výstava fotografií Českého Švýcarska v Městské knihovně ve Varnsdorfu
- výstava fotografií Českého Švýcarska v Městské knihovně v Děčíně
- výstava fotografií Českého Švýcarska na Gymnasiu v Děčíně
- výstava fotografií Českého Švýcarska v Obecním domě v Praze
- výstava fotografií Českého Švýcarska v Domě kultury v Rumburku
- výstava fotografií Českého Švýcarska v Národním muzeu v Praze
- výstava věnovaná lidové architektuře Českého Švýcarska na SZŠ Libverda
- výstava věnovaná lidové architektuře Českého Švýcarska pro „Den koupání na Labi“
- výstava věnovaná lidové architektuře Českého Švýcarska pro „Den otevřených dveří na Správě NP“

- výstava fotografií Českého Švýcarska u příležitosti návštěvy ministra zahraničních věcí Cyrila Svobody na Správě NP

10.7 Vydávání informačních a propagačních materiálů

V roce 2003 pokračovala Správa NP České Švýcarsko ve vydávání informačních materiálů. Kromě reedic starších titulů, o které byl v informačních střediscích vysoký zájem a které byly rychle rozebrány (**Informační mapa a Romantické cíle Českého Švýcarska**), vyšlo několik nových skládaček.

Tak, jako každý rok, byl před hlavní turistickou sezónou vydán přehledný seznam **Akce pro veřejnost**, který informuje zájemce o různých společných akcích – od odborných exkurzí a přednášek až po brigády či soutěže.

Ve spolupráci s děčínskou ZOO byla vydána skládačka **Návraty do Českosaského Švýcarska**, která se věnuje reintrodukci některých živočišných druhů zpět do krajiny Českého Švýcarska.

Závěrem roku vyšla ve spolupráci se Správou CHKO Labské pískovce a s Nationalpark- und Forstamt Sächsische Schweiz barevná skládačka v české a německé mutaci **Květena Českosaského Švýcarska / Die Pflanzenwelt der Sächsisch-Böhmischen Schweiz**.

Během roku vyšla dvě čísla **Zpravodaje České Švýcarsko**. První číslo vyšlo před zahájením turistické sezóny a mělo rozsah 16 stran A4, druhé v listopadu o stejném rozsahu.

Nákladem 100 ks vyšel sborník **Minulosti Českého Švýcarska I.**, ve kterém byly otištěny příspěvky lektorů z historické konference České Švýcarsko očima historiků a archeologů, uspořádané v roce 2002. Na tuto tradici miní Správa NP navázat a každý rok vydat sborník z řady „Minulostí“, v nichž budou obsaženy výsledky výzkumů a bádání o historii krajiny.

10.8 Spolupráce s médii

Správa NP České Švýcarsko průběžně spolupracuje s místními regionálními sdělovacími prostředky. O činnosti Správy NP byla veřejnost informována více jak 100 články, uveřejněnými např. v IUCN Report, Koktejl, Vesmír, MF Dnes, Svobodné slovo, Deníky Bohemia – Děčínský deník, Českolipský deník, týdeník Princip, týdeník Výběžek, týdeník Naše město, měsíčník Česká silnice, Mladý svět, atd. Několik reportáží a zpráv proběhlo na televizních stanicích ČT 1, Nova, Prima – Lyra TV, MDR) a dále na českých rozhlasových stanicích, zejména ČRo Ústí nad Labem.

Kromě informací podávaných prostřednictvím médií bylo zodpovězeno i velké množství dotazů telefonických, zaslaných standardní nebo elektronickou poštou, či při návštěvách přímo v budově Správy NP.

10.9 Shrnutí

akce	počet akcí	počet účastníků
přednášky	76	2222
brigády	14	357
exkurse	38	851
exkurse odborné	6	100
výstavy	14	nezjišťováno
soutěže	5	cca 700

Výukové programy – celkový přehled za rok 2003			
Název programu	MATEŘSKÉ ŠKOLY	ZÁKLADNÍ ŠKOLY	CELKEM
	Počet programů/Počet účastníků	Počet programů/Počet účastníků	
Život kolem vody	10/179	4/92	14/271
Podzim v přírodě	4/72	2/45	6/117
Ptačí ráj	3/65	9/225	12/290
Příroda nespí ani v zimě	1/40	-	1/40
Jarní probouzení	3/85	-	3/85
Vánoční zvyky	-	1/23	1/23
Les tvoří (nejen) stromy	-	4/95	4/95
Terénní programy	1/24	9/252	10/276
Kam mizejí odpadky?	-	14/319	14/319
Bez práce nejsou koláče	-	1/23	1/23
CELKEM	22/465	44/1074	66/1539

11. Publikační činnost

11.1 Odborné články

- ❑ BAUER P., BENDA P., HÄRTEL H. & TRÝZNA M. (2002): Přehled současných zvláště chráněných území v Labských pískovcích. Děčínské vlastivědné zprávy, časopis pro vlastivědu Děčína a Šluknovska č. XXXIX, ročník XII, číslo 4/2002: 5-28.
- ❑ BAUER P. & HÄRTEL H. (2003): Nová přírodní rezervace Niva Olšového potoka v CHKO Labské pískovce.- Ochr. přír., Praha, 58: 89-90.
- ❑ BAUER P., HÄRTEL H., BRABEC J. & HADINEC J. (2002): Horní Oldřichov u Děčína – cenná botanická lokalita na okraji Českého středohoří.- Severočes. přír., Litoměřice, 33-34: 125-130.
- ❑ BENDA P., DUŠEK M. & ŠMÍD J. (2002): Losos obecný opět v Českém Švýcarsku. Děčínské vlastivědné zprávy, časopis pro vlastivědu Děčína a Šluknovska č. XXXIX, ročník XII, číslo 4/2002: 38-40.
- ❑ BENDA P. (2002): Netopýři v Labských pískovcích. Děčínské vlastivědné zprávy, časopis pro vlastivědu Děčína a Šluknovska č. XXXIX, ročník XII, číslo 4/2002: 50-53.
- ❑ BENDA P. (2003): Lososi opět v Čechách. Vesmír - přírodovědecký časopis, ročník 82 (133), č. 6: 343-344.
- ❑ BENDA P. (2003): Ptačí území (SPA) – Labské pískovce. Trvale udržitelný rozvoj Euroregionu Labe – sborník z konference: 8.
- ❑ BENDA P. & HONCŮ M. (2002): Faunistické nálezy vážek (Odonata) z exkurzí V. celostátního setkání odonatologů v Labských pískovcích. Vážky 2002 (sborník referátů z celostátního semináře). ZO ČSOP Vlašim: 8-13.
- ❑ BENDA P. (2002): Vážky (Odonata) Labských pískovců (Českého Švýcarska). Vážky 2002 (sborník referátů z celostátního semináře). ZO ČSOP Vlašim: 14-20.
- ❑ BENDA P. (2002): Nález vážky hnědoskvrnné (*Orthetrum brunneum*) a vážky červené (*Crocothemis erythraea*) na Ústecku. Vážky 2002 (sborník referátů z celostátního semináře). ZO ČSOP Vlašim: 157-158.

- ❑ DUŠEK J., DUŠEK M., KAVA T., ŠMÍD J. & BENDA P. (2003): Návrat lososa obecného do České republiky. Ochrana přírody 2, ročník 58: 48–49.
- ❑ HÄRTEL H. (2003): Mezinárodní konference o pískovcových krajinách.- Živa, Praha, 51: XXIV.
- ❑ HÄRTEL H., BAUER P. & HADINEC J. (red.) (2002): Floristický kurs Severočeské pobočky České botanické společnosti 2000 v Rumburku.- Severočes. přír., Litoměřice, 33-34: 85-94.
- ❑ VOŘÍŠKOVÁ L. (2003): *Buxbaumia viridis*. – In Kučera J. (ed.), Zajímavé bryofloristické nálezy II., Bryonora 32: 26.
- ❑ VOŘÍŠKOVÁ L. (2003): *Riccia cavernosa*, *Physcomitrium eurystomum*. – In Kučera J. (ed.), Zajímavé bryofloristické nálezy II., Bryonora 32: 26.
- ❑ VOŘÍŠKOVÁ L. (2003): *Tetradontium brownianum*. – In Kučera J. (ed.), Zajímavé bryofloristické nálezy II., Bryonora 32: 26.
- ❑ KUČERA J., MÜLLER F., BURYOVÁ B. & VOŘÍŠKOVÁ L. (2003): Mechorosty zaznamenané během 10. jarního setkání bryologicko-lichenologické sekce v Krásné Lípě (NP České Švýcarsko a CHKO Labské pískovce) [Bryophytes recorded during the 10th Spring Meeting of the Bryological and Lichenological Section in Krásná Lípa (NP Bohemian Switzerland and PLA Labské pískovce)]. – Bryonora, Praha, 31: 13–23.
- ❑ SOLDÁN Z., PEKSA O., HALDA J., LOSKOTOVÁ E., MARKOVÁ I. & PALICE Z. (2003): Mechorosty a lišejníky zaznamenané během XV. Bryologický - lichenologických dnů ve Velemíně (CHKO České středohoří) [Bryophytes and lichens recorded during the 15th Bryological and Lichenological Days in Velemín, NW Bohemia]. – Bryonora, Praha, 32: 3–7.
- ❑ KUČERA J., BURYOVÁ B., HRADÍLEK Z., MARKOVÁ I. & LOSKOTOVÁ E. (2003): Mechorosty zaznamenané během 16. Bryologický – lichenologických dnů v Kameničkách (CHKO Žďárské vrchy) [Bryophytes recorded during the 16th Bryological and Lichenological Days in Kameničky (PLA Žďárské vrchy)]. – Bryonora, Praha, 32: 17 – 23.

11.2 Popularizační články

- ❑ BELISOVÁ N., BOUŠKA P., HÄRTEL H., KNOLL D., MRÁZ M., PATZELT Z., RUMP W., STEIN K. & SOJKA V. (2003): Nationalpark Böhmische Schweiz. Offizielle Karte 1 : 25 000 - Krásná Lípa.

- ❑ BENDA P. (2003): Zbytečná oběť. - České Švýcarsko - zpravodaj Správy Národního parku České Švýcarsko, listopad 2003, 2. ročník, číslo 2/2003: 3.
- ❑ BENDA P. (2003): Náš čáp černý z Doubicka uhynul v Maďarsku. - České Švýcarsko - zpravodaj Správy Národního parku České Švýcarsko, listopad 2003, 2. ročník, číslo 2/2003: 3.
- ❑ HÄRTEL H. (2003): Národní přírodní rezervace Růžák.- České Švýcarsko - zpravodaj Správy Národního parku České Švýcarsko, Krásná Lípa.- 2/1: 10-11.
- ❑ NAGEL R. (2003): České Švýcarsko: Den otevřených dveří a mezinárodní tábor. - Bedník - časopis pro ekogramotnost, červen 2003, 1. ročník, číslo 5: 5-6.
- ❑ NAGEL R. (2003): Putovní výstava o Českém Švýcarsku doputovala do Varnsdorfu. - České Švýcarsko - zpravodaj Správy Národního parku České Švýcarsko, květen 2003, 2. ročník, číslo 1/2003: 7.
- ❑ NAGEL R. (2003): Spolupráce Správy Národního parku a ČSOP Tilia. - České Švýcarsko - zpravodaj Správy Národního parku České Švýcarsko, květen 2003, 2. ročník, číslo 1/2003: 7.
- ❑ NAGEL R. (2003): Soutěže. - České Švýcarsko - zpravodaj Správy Národního parku České Švýcarsko, květen 2003, 2. ročník, číslo 1/2003: 12-13.
- ❑ NAGEL R. (2003): Správa NP České Švýcarsko se zapojila do česko-německého projektu zaměřeného na komunikaci a ekologickou výchovu. - České Švýcarsko - zpravodaj Správy Národního parku České Švýcarsko, květen 2003, 2. ročník, číslo 1/2003: 15.
- ❑ NAGEL R. (2003): Česko-německý tábor dětí a mládeže v Českém Švýcarsku. - České Švýcarsko - zpravodaj Správy Národního parku České Švýcarsko, listopad 2003, 2. ročník, číslo 2/2003: 16.
- ❑ TRÝZNA M. (2003): O broucích z doby ledové. - České Švýcarsko - zpravodaj Správy Národního parku České Švýcarsko, Krásná Lípa.- 2/1: 6.
- ❑ TRÝZNA M. (2003): Amatérští i profesionální entomologové se sdružují při NP České Švýcarsko. - České Švýcarsko - zpravodaj Správy Národního parku České Švýcarsko, Krásná Lípa.- 2/2: 5.

- ❑ VAŘILOVÁ Z. (2003): „Skalníci“ aneb Péče o skály na území Národního parku České Švýcarsko. - České Švýcarsko - zpravodaj Správy Národního parku České Švýcarsko, Krásná Lípa.- 2/1: 8-9.
- ❑ VAŘILOVÁ Z. (2003): Pravčická brána - 50 nejkrásnějších míst v Česku. - Lidové noviny, příloha Léto (6.8. 2003): 19.
- ❑ VOŘÍŠKOVÁ L. (2003): Obři na Šluknovsku. - České Švýcarsko - zpravodaj Správy Národního parku České Švýcarsko, Děčín, 2: 4-5.
- ❑ VOŘÍŠKOVÁ L. (2003): O tom, jak víc hlav víc vědělo, ale především víc našlo ... - České Švýcarsko - zpravodaj Správy Národního parku České Švýcarsko, Děčín, 2: 6-7.
- ❑ VOTÁPEK A. (2003) Káně mělo tentokrát štěstí ... - České Švýcarsko - zpravodaj Správy Národního parku České Švýcarsko, Děčín, 2: 3.

11.3 Manuskripty

- ❑ ANTONÍN V. & VÁGNER A. (2003): Makromycety Národního parku České Švýcarsko. Zpráva za rok 2003. – 25 p., Ms. (roční nálezová zpráva, depon in knihovna NP České Švýcarsko, Krásná Lípa)
- ❑ FELLNER R. & LANDA J. (2003): Biodiverzita, ekologie a rozšíření hub (makromycetů) na území Národního parku České Švýcarsko (2002-2003) – 3 p. + 64 p. append. + 2 fot., Ms. (roční nálezová zpráva, depon in knihovna NP České Švýcarsko, Krásná Lípa)
- ❑ HOLEC J. & SUKOVÁ M. (2003): Mykologický průzkum Národního parku České Švýcarsko. Zpráva o výsledcích průzkumu za rok 2003. – 48 p., Ms. (roční nálezová zpráva, depon in knihovna NP České Švýcarsko, Krásná Lípa)
- ❑ CHLÁDEK F. & TRÝZNA M. (2003): Faunistický průzkum rovnokřídlého hmyzu (Insecta, Orthoptera) na území Národního parku České Švýcarsko a CHKO Labské pískovce. – 7 p., Ms. (roční nálezová zpráva, depon in knihovna NP České Švýcarsko, Krásná Lípa)
- ❑ KNÍŽEK M. (2003): Zpráva o výskytu kůrovcovitých v lesních porostech NP České Švýcarsko. – 5 p. + 1 p. append. (výroční zpráva, depon in knihovna NP České Švýcarsko, Krásná Lípa)
- ❑ PRÁŠIL K. & TŮMOVÁ M. (2003): Průzkum lignikolních askomycetů (peritheciální a askostromatické typy a jejich anamorfy) v NP České Švý-

carsko. Zpráva za rok 2003. – 7 p., Ms. (roční nálezořá zpráva, depon in knihovna NP České Švýcarsko, Krásná Lípa)

- STREJČEK J. (2003): Zpráva o výsledku průzkumu fytořágních brouků z ředí Chrysomelidae s. l., Bruchidae, Anthribidae a Curculionidae s. l. v Národním parku České Švýcarsko a okolí v roce 2003. – 29 p., Ms. (roční nálezořá zpráva, depon in knihovna NP České Švýcarsko, Krásná Lípa)
- VAŘILOVÁ Z. (2003): Kontrolní sledování na skalním svahu nad prodejnou Duty Free-shop Unimex. – 5 p. + 22 apend. (závěrečná zpráva za rok 2003, depon in knihovna NP České Švýcarsko, Krásná Lípa)
- VÁVRA J. (2003): PR Babylon – lepidopterologický průzkum. – 13 p. + 13 p. apend. (závěrečná zpráva, depon in knihovna NP České Švýcarsko, Krásná Lípa)



ilustrační foto – Šaunštejn, v pozadí Růřovský vrch

12. Spolupráce s občanskými sdruženími

12.1 Spolupráce s neziskovými organizacemi

Pro skutečně účinnou ochranu území a jeho řetřný rozvoj nezbytně musí existovat spoluzodpovědnost alespoň významné řásti místního obyvatelstva. Nejen prostřednictvím Rady NP vzniká možnost vyjadřovat se k závažným, ale i běžným opatřením v oblasti ochrany přírody, které se dotýkají území, ve kterém řijí.

Správa NP České Švýcarsko spolupracovala v roce 2003 s těmito neziskovými organizacemi:

- s Obecně prospěšnou společností České Švýcarsko na mezinárodních projektech:
 - Integrovaný management ekosystémů
 - Informační systém Českosaského Švýcarska
- se základní organizací ČSOP Tilia na:
 - výtvarné a fotografické soutěži „Náš Národní park České Švýcarsko“
 - „Indiánské stezce“
 - Ekologické olympiáde pro střední řkoly
- s Děťmi Země, Společností pro trvale udržitelný rozvoj Šluknovska a s ČSOP Tilia na realizaci pilotního projektu místní Agendy 21 na Děčínsku

Správa Národního parku České Švýcarsko spolupracovala s organizacemi Arnika (Děčín) a Přátelé přírody z Ústí nad Labem na problematice vodních děl na řece Labi spojených s dalšími regulačními úpravami této řeky (Den parků, Mezinárodní den koupání na Labi).

12.2 Spolupráce s ekologickými organizacemi

Intenzivní a dlouhodobá je spolupráce Správy NP České Švýcarsko se Správami CHKO Labské pískovce a NP Sächsische Schweiz v oblasti výzkumu a ochrany přírody (viz řap. 5). V roce 2002 byla v rámci projektu „Komunikace a ekologická výchova v českých a německých národních parcích a chráněných krajinných oblastech“ navázána spolupráce s těmito organizacemi i v oblasti environmentální výchovy, vzdělávání a osvěty (dále jen EVVO). Nejdůležitějším výstupem této spolupráce v roce 2003 byl mezinárodní tábor pro děti a mládeř z ČR a SRN v Národním parku České Švýcarsko.

Klíčovými organizacemi, se kterými Správa Národního parku úzce spolupracovala v oblasti EVVO, byly i v roce 2003 místní organizace ČSOP Tilia Krásná Lípa a České Švýcarsko, o. p. s. (viz řap. 12.1).

13. Zahraniční aktivity Správy NP

Zahraniční aktivity Správy v roce 2003 spočívaly zejména ve spolupráci se Správou NP Saské Švýcarsko, Nationalparkhaus Sächsische Schweiz a federací EUROPARC.

Spolupráce se Správou NP Saské Švýcarsko (NLP und Forstamt Sächsische Schweiz)

Během roku 2003 se uskutečnily společné porady se zástupci Správy Národního parku Saské Švýcarsko, které se věnovaly konkrétním tématům spolupráce v následujících oblastech:

- ⇒ péče o lesy NP a myslivost v NP
- ⇒ práce s veřejností, regulace návštěvnosti a ekologická výchova
- ⇒ věda a výzkum

Tyto tématické porady byly doplněny odbornými exkurzemi v terénu, které byly soustředěny zejména na management lesních ekosystémů.

Pro pružnou spolupráci na odborné úrovni byly ustaveny pracovní skupiny, které se pravidelně setkávají.

PLANTA EUROPA

V roce 2003 se Správa Národního parku České Švýcarsko stala členem evropského sdružení na ochranu flóry nazvaného PLANTA EUROPA. Správa NP se bude v této organizaci účastnit práce na projektu IPA „Významné oblasti rostlin“ (Important Plant Areas), jehož garantem je v Evropě sdružení PLANTA EUROPA. České Švýcarsko spolu s částmi CHKO Labské pískovce jsou předběžně navrženy jako jedno z evropských území IPA, a to zejména s ohledem na diverzitu nižších rostlin a na specifické ekosystémy, vázané na vyhraněný reliéf pískovcového skalního města (tzv. pískovcový fenomén).

Spolupráce s federací EUROPARC

Jako delegát Správy NP se ve dnech 27. - 31. 8. 2003 H. Härtel zúčastnil kongresu Federace EUROPARC, který se konal ve Strynu v Norsku (v Národním parku Jostedalssbreen). Hlavním tématem kongresu bylo hledání rovnováhy mezi ochranou přírody a lokálním ekonomickým rozvojem.

Ve dnech 28. 11. - 29. 11. 2003 prezentoval A. Votápek Národní park České Švýcarsko na akci nazvané „Christmas elsewhere“ v NP Thayatal, která se konala ve spolupráci s dalšími evropskými parky v rámci federace EUROPARC.

ENLARGE - NET

Dne 24. 6. 2003 se A. Votápek zúčastnil v Drážďanech konference ENLARGE - NET, což je projekt podporovaný Evropskou komisí zaměřený na podporu příhraničních regionů v souvislosti s rozšiřováním EU.

INTERREG

V rámci INTERREG IIIA a INTERREG IIIB, jejichž klíčovým řešitelem je Institut für Photogrammetrie und Fernerkundung, Technische Universität Dresden, spolupracuje na projektech O. Holešinský. Projekty vytvářejí podmínky pro zajištění homogenity základních geodat a pro podporu vytváření společných informačních systémů v několika evropských přeshraničních chráněných územích.



ilustrační foto – zimní nálada pod Růžákem

14. Konference, semináře, školení

14.1 Dvoudenní konference „Minulosti Českého Švýcarska“

Konference navázala na tradici každoročních mezioborových pracovních setkání, jejichž úkolem je propojení znalostí odborníků z oblasti historie, archeologie s pracovníky v terénu. Z loňského setkání byl během roku vydán sborník příspěvků **Minulosti Českého Švýcarska I.**

Z obsahu:

Cílek, V.: Vznik a typologie pískovcových převisů, výzkumy v Labských pískovcích

Svoboda, J.: Poslední lovci – sběrači severních Čech

Vaněk, V.: Počátky středověkého osídlení Českého Švýcarska a spory o „německou“ kolonizaci

Černá, E.: Příspěvek k poznání středověkého sklářství na severu Čech

Lissek, P.: Příspěvek k poznání struktury středověkého osídlení krajiny Labských pískovců

Peša, V., Jenč, P.: Pravěké, středověké a novověké lokality Českého Švýcarska

Belisová, N.: Zvědavost – matka Moudrosti?

Podroužek, K.: Šternberk u Brtníků, proměny krajiny

Slavičková, H.: VS Česká Kamenice ve 20. století a jeho poslední majitel Ulrich Kinsky.

Ve dnech 16. - 17. 10. 2003 se uskutečnil 2. ročník konference. První den proběhl v prostorách Oblastního muzea Děčín. V bloku přednášek vystoupili:



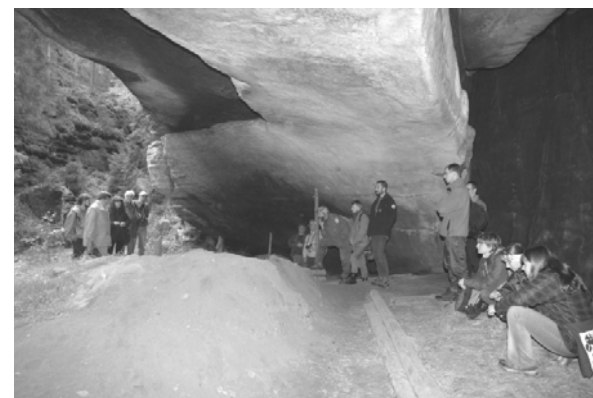
V. Cílek při názorném výkladu

Dr. Václav Cílek, který se zabýval genezí vzniku pískovcového reliéfu a především fenoménu převisů a jejich sedimentárních výplní, které jsou často předmětem zájmu archeologů. Zdůraznil potřebu ochrany a včasného výzkumu. V celé řadě zdejších převisů bylo výzkumem prokázáno jejich obývání, a to již od doby mezolitu (střední doba kamenná), které mívalo nezřídka opakovaný, téměř kontinuální charakter. Velkou pozornost vzbudil příspěvek Dr. Františka Gabriela, který se již řadu let zabývá problematikou opevněných lokalit na

území NP, známých pod názvem „skalní hrádky“. Během letošního léta Dr. Gabriel provedl doplňující archeologický výzkum na tzv. Chřibském hrádku, Vlčím hrád-

ku, Brtnickém hrádku a na Falkenštejně. Na základě komplexního pohledu na lidské aktivity a osídlení krajiny ve sledovaném časovém období vyslovil hypotézu, že řada objektů mohla mít spíše souvislost s prospektorskými a výrobními aktivitami, než aby plnila funkci správního centra tak jak, je chápána funkce hradu. Tuto interpretaci opevnění ve skalnaté krajině coby refugia přisoudil jmenovaný již dříve lokalitě tzv. Kyjovského hrádku, kde po výzkumu v 80. letech zcela zavrhl označení „hrad“ a přiklonil se k výkladu opevněné osady. Dále na konferenci zazněl příspěvek pánů V. Peši a P. Jenče, který navázal na loňské seznámení veřejnosti s dokumentací rytin na skalách, tentokrát na nových lokalitách. Některé z prezentovaných rytin (Stříbrné stěny u Hřenska) mohli den poté shlédnout účastníci exkurze *in situ*. Zajímavou stránku historie zdejší krajiny představuje zpracování smoly. Tomuto tématu se věnovaly dva příspěvky a již v této fázi výzkumu je zřejmé, že se jednalo o fenomén, který je svázán s počátky osídlení krajiny ve středověku a měl velkou roli na přetváření druhové skladby zdejších lesů.

Druhého dne proběhla exkurze do okolí Hřenska a Mezní Louky. Účastníci mohli pod vedením pracovníků Správy NP České Švýcarsko navštívit místa ležící v 1. zóně NP a prohlédnout si partie vysoce hodnotné jak z pohledu krajinářského, tak i historického. Byly navštíveny Stříbrné stěny, kde se nachází galerie rytin na skalách, z nichž některé datují vytesané leto-počty do 16. a 17. století, několik z nich však možná lze spojit i se starším obdobím, což potvrzují i nálezy pravěké keramiky. Pro doplnění představy účastníků konference o podobě a rozměrech tzv. smoláren, jimž byla v rámci přednášek věnována velká pozornost, ve-



účastníci konference u zaniklé dehtařské pece

dla trasa exkurze i k objektu zaniklé dehtařské pece v blízkosti Mlýnské rokle u Mezní Louky, jejíž stav nejlépe ilustruje velikost a konstrukci těchto výrobních zařízení.

14.2 Setkání pískovcových oblastí

Ve dnech 28. - 30. 5. 2003 se na Správě NP České Švýcarsko v Krásné Lípě uskutečnilo Setkání pískovcových oblastí, kde se již tradičně scházejí zejména zástupci chráněných pískovcových území celé české křídové pánve, tedy včetně přesahujících oblastí v Polsku a Německu. Na letošním setkání se zúčastnili pra-

covníci těchto organizací: Správa NP České Švýcarsko, NLP und Forstamt Sächsische Schweiz, Park Narodowy Gór Stolowych, Správa CHKO Labské pískovce, Správa CHKO Lužické hory, Správa CHKO Český ráj, Správa CHKO Kokořínsko, Správa CHKO ČR, AOPK ČR a Vlastivědné muzeum a galerie v České Lípě.

Prezentace se zaměřovaly zejména na aktuality z jednotlivých velkoplošných chráněných území, hlavní činnosti správ NP a CHKO, resp. muzea, nejdůležitější výsledky v oblasti výzkumu a na prezentování nových publikací, videokazet apod.

Velmi zajímavá exkurze proběhla pod vedením RNDr. Václava Petříčka (AOPK ČR). Byla zaměřena na nejcennější části navrhované Národní přírodní rezervace Dokeské pískovce a mokřady, přičemž byla diskutována zejména otázka nejvhodnější formy ochrany tohoto bývalého vojenského prostoru, ve kterém se zachovala mimořádná biodiverzita, včetně reliktních a endemických prvků.

Účastníci setkání se shodli na užitečnosti pořádání setkání pískovcových oblastí, avšak doporučili pokročit od výměny informací k více konkrétním setkáním a vymezit příští setkání tématicky úžeji, což by umožnilo přijetí konkrétnějších závěrů. V návaznosti na exkurzi se plně shodli v oprávněnosti snah o vysoký stupeň ochrany nejcennějších partií bývalého vojenského výcvikového prostoru Ralsko, přičemž považují za optimální model Národní přírodní rezervaci Dokeské pískovce a mokřady, navržený Dr. Petříčkem a kol., kde by jednotlivá jádrová území, mající statut národní přírodní rezervace, byla propojena ochranným pásmem.



jedinečný skalní útvar Tvarožník

14.3 X. jarní setkání Bryologicko - lichenologické sekce ČBS v Krásné Lípě

Na konci dubna, 24. - 27. 4. 2003, se na základně ČSOP Tilia v Krásném Buku u Krásné Lípy konalo setkání bryologů a lichenologů sdružených v Bryologicko - lichenologické sekci ČBS. Setkání to bylo v pravdě rekordní, organizátorce L. Voříškové se podařilo seznat na 60 účastníků a to nejen z vlastí českých, moravských a slezských, ale i polských a německých! Vzhledem k tak hojnému počtu, byly některé lokality navštíveny několikrát různými skupinkami „mechařů“ a „lišejníkářů“. Díky tomu se podařilo najít značné množství vzácných druhů, které by jinak mohly uniknout pozornosti. Jak již uvedla L. Voříšková v listopadovém

číslu zpravodaje Správy NP, více hlav nejen víc ví, ale víc toho vidí a také toho víc najde.

Na území NP České Švýcarsko navštívili účastníci Kyjovské údolí mezi Kyjovem a Kyjovským hrádkem, Tichou (Edmundovou) a Divokou soutěsku včetně přítoků pod Mezní Loukou a Meznou, Divokou rokli (Hřebcový důl), Zadní Můstkovy a Prskyřičný důl. Na území CHKO Labské pískovce se účastníci vydali do soutěsky Suché Kamenice, Vlčí rokli a PR Pavlínino údolí. Pozornosti bryologů a lichenologů neunikly ani vrch Spravedlnost a PR Vápenka ležící nedaleko Doubice v CHKO Lužické hory.

Během čtyř dnů se podařilo účastníkům nalézt 231 druhů mechorostů, z toho 54 druhů jätrovek a 177 druhů mechů. Nejvýznamnějšími nálezy jätrovek jsou druhy nivenka štítovitá (*Harpanthus scutatus*), mokřanka oddálená (*Hygrobiella laxiflora*), polanka Michauxova (*Anastrophyllum michauxii*), vřesovka vonná (*Geocalyx graveolens*) a křížítka *Lophozia grandiretis*. Mokřanka oddálená (*Hygrobiella laxiflora*) je nově objeveným druhem na území ČR a náleží nyní v Červeném seznamu mechorostů ČR do kategorie kriticky ohrožený. Dalším kriticky ohroženým druhem je nivenka štítovitá (*Harpanthus scutatus*), která byla několik desítek let na našem území neznámá. Silně ohroženými druhy jsou polanka Michauxova (*Anastrophyllum michauxii*), v současnosti známá z několika lokalit v Labských pískovcích, a vřesovka vonná (*Geocalyx graveolens*), nalezená ještě na dvou šumavských a jedné jesenické lokalitě. Zranitelným druhem naší flóry je křížítka *Lophozia grandiretis*, která byla na území Labských pískovců v minulých letech již několikrát nalezena.

K nejvýznamnějším nálezům mechů patří druhy křivoštět skalní (*Campylostelium saxicola*), dvouhrotec velký (*Dicranum majus*), zoubkočepka *Racomitrium affine*, úzkolistec *Rhynchostegiella teneriffae* a chudozubík Brownův (*Tetradontium brownianum*). Silně ohroženými druhy na Červeném seznamu mechorostů ČR jsou dvouhrotec velký (*Dicranum majus*), který byl dosud znám jen z krkonošských karů a velmi vzácně též z vrcholových partií Jeseníků, dále úzkolistec *Rhynchostegiella teneriffae*, dosud známý jen ze dvou míst v Bílých Karpatech. Zranitelnými druhy naší flóry jsou pak chudozubík Brownův (*Tetradontium brownianum*), nalezený pouze na několika lokalitách v Labských pískovcích, a zoubkočepka *Racomitrium affine*, jejíž rozšíření na území ČR není zatím dostatečně známé. Křivoštět skalní (*Campylostelium saxicola*) patří mezi druhy potenciálně ohrožené, v současnosti je znám jen z několika lokalit v Labských pískovcích, Slezských Beskydech a Hostýnských vrších.

Přestože oblast Labských pískovců nepatří k nejbohatším z hlediska výskytu lišejníků, podařilo se lichenologům objevit značné množství druhů. K nejvýznamnějším nálezům lišejníků patří především druhy čárnička psaná (*Graphis scripta*), jejíž lokality v Labských pískovcích jsou patrně jediné v Severních Čechách, a *Micarea diminuta*, která byla nalezena na dvou lokalitách v NP a jedné v CHKO Lužické hory, jinak je znám pouze ze tří šumavských karů – Černého, Čertova a Plešného jezera.

I tento stručný souhrn nejvýznamnějších nálezů mechorostů a lišejníků ukazuje na jedinečnost oblasti Labských pískovců a stává se povzbuzením pro další bryologický a lichenologický výzkum v NP České Švýcarsko a CHKO Labské pískovce.

14.4 Účast na seminářích

- P. Benda účast na konferenci „Trvale udržitelný rozvoj Euroregionu Labe“ konané 8. 2. 2003 na Labské Stráni, kterou pořádalo sdružení Arnika.
- P. Benda účast na pracovním semináři „Ochrana, monitoring a management bobra evropského v České republice“ konané ve dnech 7. – 9. 11. 2003 v Mikulově, který pořádalo NGO Castor.
- P. Benda účast na „II. mezinárodním workshopu ochrany přírody“ konaném 27. 11. 2003 v Jablonném v Podještědí, který pořádalo Občanské sdružení přátel Lužických hor.
- P. Benda účast na konferenci „Biodiverzita – V“ konané 4. 11. 2003 v Brně, kterou pořádal Ústav pro výzkum obratlovců v Brně.
- P. Benda účast na konferenci „Rámcová směrnice o vodách v povodí Labe“ konané 13. 12. 2003 v Ústí nad Labem, pořádané sdružením Arnika a Grüne Liga Berlín.
- H. Härtel se zúčastnil pracovního semináře o botanických databázích "Od floristiky k bioinformatice", pořádaného Českou botanickou společností na Přf UK v Praze, 22. 3. 2003, kde přednesl referát „Härtel H., Bauer P. & Wild J.: Databáze floristických údajů Labských pískovců“ (prezentaci lze najít na adrese <http://www.natur.cuni.cz/CBS/databazovyseminar.html>).
- H. Härtel se zúčastnil zasedání české sekce Federace EUROPARC v Novém Jáchymově v CHKO Křivoklátsko (8. - 9. 10. 2003).
- P. Benda, H. Härtel a A. Votápek se v roce 2003 zúčastnili série školení vyjednávacích týmů pro soustavu Natura 2000 v Liberci, Krásné Lípě a Děčíně ve dnech 17. 7., 8. 8., 19. 8., 4. 9., 24. 9., 9. 10. v celkovém rozsahu 48 hodin.
- P. Benda, H. Härtel, I. Marková a A. Votápek se zúčastnili školení pořádaného MŽP k soustavě Natura 2000 v Praze dne 23. 9. 2003.
- Z. Vařilová se zúčastnila geochemických seminářů ČGS (podzimní cyklus ve dnech 7. 11. a 5. 12. 2003).
- I. Marková se zúčastnila 16. bryologicko - lichenologických dnů v Kameničkách (CHKO Žďárské vrchy) pořádaných 2. – 5. 10. 2003 Bryologicko - lichenologickou sekcí České botanické společnosti.
- I. Marková se zúčastnila semináře „Příprava soustavy Natura 2000 v České republice“ pořádaného 5. – 7. 11. 2003 v Srní na Šumavě Ministerstvem životního prostředí ČR, Agenturou ochrany přírody a krajiny ČR a Ústavem ekologie krajiny AV ČR.

- M. Klitsch 19. 6. 2003 se zúčastnil jednání ve věci nové metodiky HÚL na bázi provozní inventarizace konaného na MŽP v Praze, pořádaného MŽP ve spolupráci s IFER Jílové u Prahy.
- M. Klitsch se zúčastnil semináře Možnosti a efekty přírodě blízkého LH, pořádaného lesnickou fakultou ČZÚ, konaného 16. 10. 2003 v Kostelci nad Černými lesy.
- M. Klitsch a B. Koutecký se zúčastnili semináře Možnosti a efekty přírodě blízkého LH, pořádaného lesnickou fakultou ČZÚ, konaného 16. 10. 2003 v Kostelci nad Černými lesy.
- 13 pracovníků odboru péče o les se ve dnech 17. – 20. 9. 2003 zúčastnilo odborné lesnické exkurze do NP Šumava, kde byli svými kolegy seznámeni s problematikou tohoto NP jak při odborných diskuzích, tak při velmi dobře připravených exkurzích v terénu.
- O. Holešinský a B. Koutecký se zúčastnili tématické exkurze do NP Šumava, NP Bayerische Wald a NP Brechtsgarten, kterou na téma „Zásahy V NP“ uspořádalo hnutí Duha.
- B. Koutecký se podílel na typologickém semináři, konaném ve dnech 15. - 16. 1. 2003, který je největším pravidelným setkáním typologů z ČR.
- Marek Klitsch a B. Koutecký se dne 11. 3. 2003 zúčastnili předváděcí akce na téma „Lesní lanovky“ pořádané Školním lesním podnikem ve Křtinách.
- B. Koutecký se zúčastnil odborného semináře „Nové metody tvorby LHP“, kde firma IFER prezentovala výsledky porovnání tvorby LHP obvyklou metodou a metodou provozní inventarizace.
- V termínu 8. – 17. 9. 2003 se v jihoafrickém Durbanu konal V. globální kongres Světového svazu ochrany přírody (IUCN). Celkem se kongresu zúčastnily 3 000 osob ze 154 zemí a Česká republika byla zastoupena náměstkem ministra ŽP, ředitelem Správy NP České Švýcarsko a zástupci nevládních organizací. Hlavním účelem kongresu bylo stanovit globální cíle ochrany přírody na období následujících 15-ti let. Jako klíčové byly řešeny otázky globálních klimatických změn, šíře-ní invazních druhů, ztráty biologické a kulturní diverzity planety a selhávání ekosystémů vlivem negativního působení člověka. Z přijatých dokumentů jsou nejdůležitější „Durbanská výzva“ a „Durbanský akční plán“, vyzývající k posílení role chráněných území k zachování biodiverzity, přírodního a kulturního dědictví Země.



děti v jihoafrickém Lesothu

15. Informatika a GIS

15.1 Informatika

Rok 2003 lze v oblasti IT vidět z několika zásadních hledisek.

Prvním je zvýšená aktivita tvůrců virů šířících se na internetu. Díky kvalitní a neustále aktualizované antivirové ochraně AVG Správu NP ovšem žádná zásadní katastrofa nepostihla. Přesto byl na podzim zakoupen speciální antivirový program NOD32 a nainstalován na poštovní server.



Druhým byl nákup programu pro zpracování mezd a personalistiku OKMzdy. Od března se mzdy včetně veškerých statistik na Správě NP zpracovávají v tomto programu.

uživatelské rozhraní AVG7

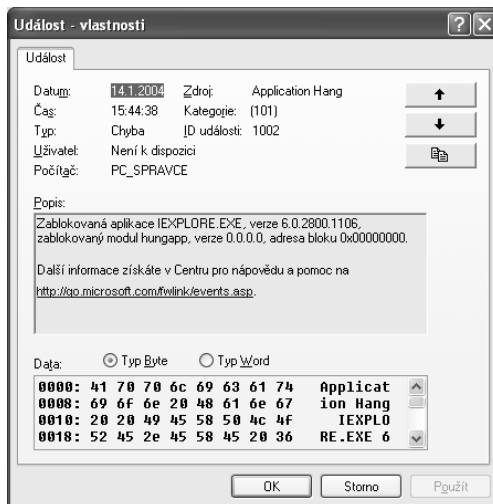
Nejprve na jaře „vyhořel“ řadič, o pár týdnů později jeden z dvojice procesorů, prakticky současně přestalo fungovat zálohovací zařízení. Následovalo nutné přeinstalování OS.

Čtvrtým je přestavba počítačové sítě, spočívající hlavně v pořízení velké rackové skříně a přepojení celé strukturované kabeláže (včetně telefonů) do „patch“ panelů.

Pátým je zakoupení nového výkonnějšího serveru o kapacitě diskového pole bezmála 0,5 TB, plotru A0, 3 ks výkonných pracovních stanic pro náročné grafické práce, 10 ks pracovních stanic pro obměnu starších (tyto se budou postupně přerazovat na jednotlivé revíry) a 4 ks notebooků. Dále byly nakoupeny potřebné licence Microsoft Office 2003 a CorelDRAW 11.

Šestou a poslední zásadní

Třetím jsou tři havárie na serveru v Krásné Lípě.



jedno z méně problematických chybových hlášení

událostí je uzavření Rámcové smlouvy s operátorem T-Mobile na provoz mobilních telefonů Správy NP a vytvoření privátní podnikové sítě.

V průběhu celého roku byla aktualizována webová stránka Správy NP dle požadavků jednotlivých oddělení.

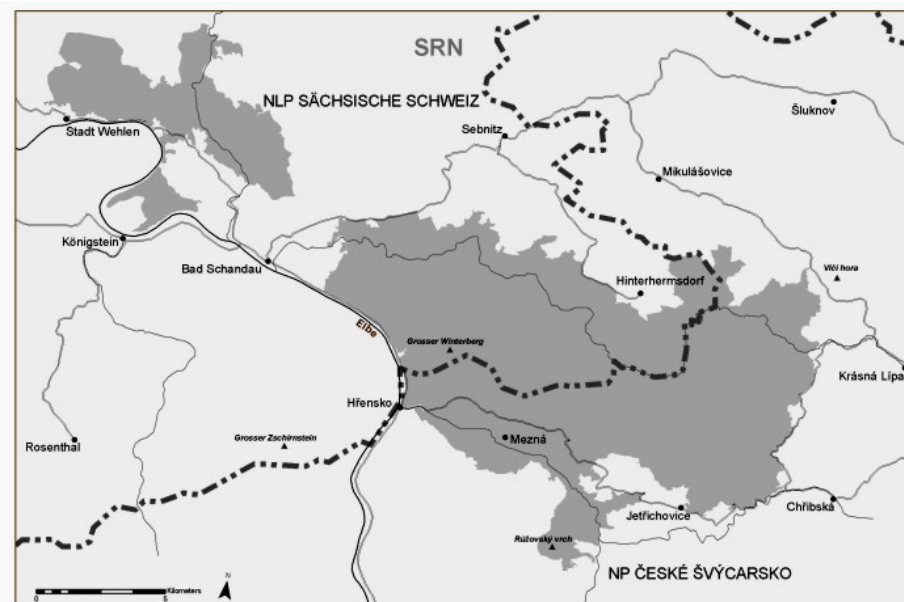
Pro rok 2004 je plánován nákup nové GIS-ové pracovní stanice, pro pracoviště GIS, dále programu ArcINFO řady 8 a mapovací GPS, nové barevné laserové síťové tiskárny a pro dokončení rekonstrukce počítačové sítě programovatelného switchu 1000/100 Mbs. Tvorba nových webových stránek byla přesunuta také na rok 2004.

15.2 GIS

Hodnocení informačního systému v sobě nese četná úskalí. Mezi nevhodnějšími způsoby vyjádření toho, čím byl uplynulý rok na poli geoinformatiky specifický, by nemělo chybět vývojové schéma. Schéma, které by pomocí smluvených značek, diagramů či symbolů doplňovalo nebo přetvářelo schematický model systému o rok staršího o prvky nové či nově uspořádané. Přesto se zdá vhodnější a pro čtenáře přístupnější shrnutí slovní, v několika odstavcích vyjadřující to nepodstatnější z bezprostředních i širších souvislostí.

Data a mapy

Velmi zjednodušeně vyjádřeno, naplňování IS daty tvoří kostru pracovní činnosti na úseku GIS. Patří sem modelování, tvorba a údržba prostorových databází. Vymezení a orientace této činnosti jsou určovány především souborem úkolů, které



vycházejí z potřeb ochrany přírody a s ní spojené činnosti výzkumné, inventarizační, návrhové nebo projekční.

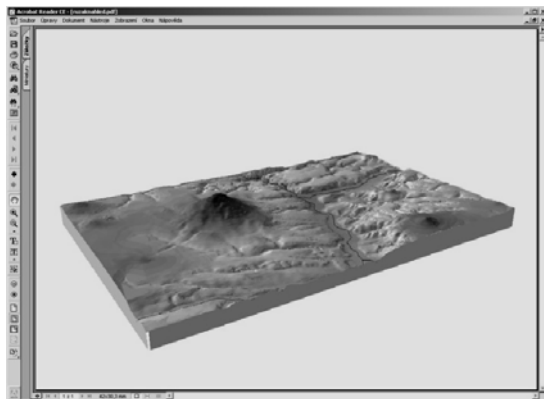
Mezi hlavní zdroje dat patří různá terénní šetření a s tím spojené odvozování souřadnic objektů a jevů ze základních mapových, hlavně topografických dat, případně jejich zaměření s využitím uživatelských aplikací kosmické geodézie.

Hlavním topografickým podkladem je tomto roce i nadále rastr ZABAGED2, vytvořený z mapového díla Základní mapa České republiky v měřítku 1:10 000 (ZM10), GPS data jsou pořizována přístroji Garmin eTrex a Magellan. V územním rozsahu českosaského vymezení pískovcových chráněných území a jako součást širšího záměru zapojení a zpracování datových potřeb do grantových programů akademických ústavů byla v průběhu roku s Laboratoří

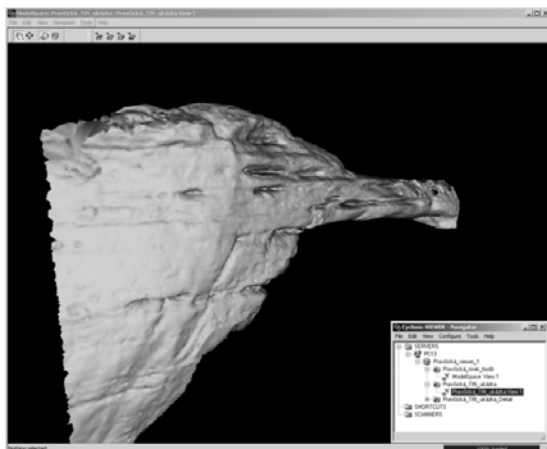
GIS na FŽP ÚJEP v Ústí nad Labem a s Institut für Photogrammetrie und Fernerkundung, Technische Universität Dresden, řešena otázka získání podrobného modelu reliéfu metodou ALS (airborne laser scanning), dále potom otázka vytvoření a rozšíření referenční datové báze pro potřeby územně dotčených institucí z datového archivu MŽP ČR (vektorový model DMÚ25, ZABAGED ad.)

a z evropské distribuční sítě satelitních snímků (data s vysokým rozlišením z družic IKONOS nebo Quick Bird). Realizace těchto návrhů se předpokládá v roce 2004.

V předešlém roce byla zhodnocena, digitalizována, vytvořena nebo aktualizována celá řada datových vrstev a podkladů, z nichž některé jsou otevřené pro další zpracování a doplnění. Jedná se o tyto jevy – plochy zkoumaných rašelinišť, nelesní plochy hospodaření, naučná stezka krásnolipskem, mapa



3D model Růžovského vrchu a okolí



3D model Pravčické brány

rozšíření nepůvodních dřevin, TIN model Pravčické brány z bodových dat laserového zaměření, rajonizace v rámci zpracování NATURA 2000 a biosferického členění, hraniční znaky, lokality rostlinných a živočišných druhů, značené turistické cesty, horolezectví a další. Z projektu byly získány mapy 1. a 2. vojenského mapování v souvislém zobrazení v systému S-JTSK. Pro obnovu geografické databáze historických prvků byla zadána a vedena bakalářská práce na FŽP ÚJEP, tamtéž byly oponovány dvě práce diplomové, jedna zpracovávající na příkladu CHKO Labské pískovce téma získání digitální formy hranic chráněných území s využitím katastrálních map a druhá téma tvorby databáze cykloturistiky. Z iniciativy MŽP ČR bylo zajištěno vytvoření prezentace tematických dat národních parků v České republice, která je dostupná na CD-ROM. Dílčí pozornost byla v nepatrném časovém prostoru věnována problematice získávání informací o lesních porostech z aerokosmických dat.

S vytvářením účelových geodat souvisí případová syntéza a modelování kartografické – zobrazování formální reprezentace reálných jevů uspořádaných do datových vrstev v podobě map. Kromě podkladů pro terénní práci lze zmínit tvorbu mapových příloh zpráv, programových dokumentů nebo map jako doplňků výstav a propagačních materiálů.

Programové vybavení

Z prostředků rozpočtu bylo zajištěno roční předplatné na aktualizaci a technickou podporu hlavního software, ArcGIS ve verzi ArcEditor od firmy ESRI. V předešlém roce došlo k jedné, z hlediska funkčnosti významné aktualizaci v rámci řady 8. Obnovená verze obsahuje nově sadu nástrojů pro vytváření a správu topologie nad geodatabází, výchozím formátem programu splňujícím standard OpenGIS Consortia na datové formáty. Geodatabáze s topologií rozšiřuje funkcionalitu předešlého řešení o vytváření topologických relací mezi různými kategoriemi geodat a o propojení životního cyklu různých datových vrstev deklarací vztahu reference - odvození. Topologická pravidla jsou zadávána a ověřována v uživatelsky přívětivém prostředí, jejich vyhodnocení je s případnými opravami topologických chyb v procesuálně synchronním propojení. Za příklad z množství předpisů je možné uvést automatickou kontrolu liniové vrstvy na přítomnost koncových uzlů, což má rozsáhlé využití při digitalizaci a zpracování souvisle mapovaných jevů. Důraz této verze programu je soustředěn na primární tvorbu a správu geodat v relační databázi. V tomto ohledu je smysluplný převod dosavadních datových modelů coverage a shape. Plnohodnotné řešení analytického aspektu funkčnosti nad geodatabází, tzv. geoprocessing, se předpokládá až v aktualizaci následující.

Metadata a poskytování dat

Z praktického ani koncepčního hlediska pořizování, výměny a prezentace metadat nedošlo k významnému posunu. Prozatímní hledání nejvhodnějšího řešení brzdí krom časové náročnosti dosavadní nejednotnost pravidel v národním i evropském kontextu, i když je nutno konstatovat, že tento faktor bude vždy významný.

Existence úplných metadat je přitom základní podmínkou jakékoli datové výměny a distribuce. Autor příspěvku předpokládá postupné zjednodušení pojetí a tvorby metadat v závislosti na vývoji v oblasti referenčních datovýchází (topografie, katastr nemovitostí a další registry), komunikačních rozhraní a rámců, relačních databází a aplikací nad nimi. Pro vnitřní potřebu Správy NP je prozatímní "dbf" forma metazáznamů postačující, jako nejbližší výhledové se jeví využití systému MIDAS ve spojení s modulem pro zadávání metadat integrovaným do programu ArcCatalog v rámci ArcGIS.

Dosavadní praxe poskytování dat se opírá o jednoduchou formu předávacího protokolu bez odkazu na metadata, která by deklarovala datový prototyp, a právní důsledky nakládání s ním. Do budoucna by měl být tento proces řízen nebo spolurčován na centrální úrovni v kontextu tvorby datového archivu MŽP ČR a JISŽP (Jednotný informační systém o životním prostředí). V průběhu roku byl doplňován MIS, metainformační systém na webovém portálu MŽP ČR (<http://mis.env.cz>). Datový sklad Správy NP a pozadí jeho vytváření jsou zde integrovány do tzv. datových sad, čím jsou myšlena metadata o datech sdružených do kategorií, z jejichž výpisů je možné získat přehled o technických parametrech jednotlivých geodat, jejich správci, metodě zpracování, zadávacím protokolu a prozatímních možnostech jejich získání.

16. Ekonomika

16.1 Úvod

Správa Národního parku České Švýcarsko je zřízena jako organizační složka státu, účetní jednotka příslušná hospodařit s majetkem státu, přičemž závazky z její činnosti jsou závazky státu a finanční hospodaření reguluje zákon č. 218/2000 Sb., o rozpočtových pravidlech a o změně některých souvisejících zákonů.

16.2 Financování činnosti organizace

běžné (neinvestiční) výdaje	43 708 tis. Kč
z toho - Program péče o krajinu	2 560 tis. Kč
- správa majetku v ZCHÚ	5 834 tis. Kč
- NATURA 2000	250 tis. Kč
- služby	8 075 tis. Kč
- materiál a energie	2 213 tis. Kč
- mzdové prostředky	14 044 tis. Kč
- obnova majetku po povodni	231 tis. Kč
- ostatní provozní výdaje	10 501 tis. Kč

kapitálové (investiční) výdaje	10 163 tis. Kč
zdroje:	
systemová dotace od zřizovatele	9 826 tis. Kč
vlastní zdroje Správy NP	337 tis. Kč
užití:	
revitalizace říčních systémů	4 000 tis. Kč
stavební činnost	5 103 tis. Kč
výpočetní technika	860 tis. Kč
ostatní technika	200 tis. Kč
dopravní prostředky	0 tis. Kč
nákup nemovitostí	0 tis. Kč

příjmy	15 374 tis. Kč
- příjmy z poskytování služeb a výroby	14 630 tis. Kč
- příjmy z pronájmu majetku	618 tis. Kč
- ostatní drobné příjmy	126 tis. Kč

Investiční činnost byla v roce 2003 v organizaci kryta ze systémové dotace ze státního rozpočtu, mimorozpočtovými zdroji – dotacemi ze Státního fondu životního prostředí a čerpáním finančních prostředků z rezervního fondu.

Jednotlivé akce:

- ⇒ rekonstrukce střechy (Jetřichovice č.p. 127 Tokaň)
- ⇒ dostavba hospodářské části a venkovní úpravy (Jetřichovice č.p. 91)
- ⇒ vybudování nové elektropřipojky, realizace hydrogeologického průzkumného vrtu a nainstalování domácí vodárny (Dolní Chřibská č.p. 284 Saula)
- ⇒ rekonstrukce objektu Hřensko č.p. 89
- ⇒ výstavba dvou rybích přechodů na řece Kamenici
- ⇒ osazení dvou lokalit v soutěžkách Kamenice automatickým systémem měření s dálkovým přenosem dat
- ⇒ pořízení serveru (1 ks), počítačů (3 ks), notebooků (3 ks), plotru (1 ks)

Na základě smlouvy se Státním fondem životního prostředí byly získány prostředky na dvě akce: Rekonstrukce kamenných turistických tras a Rekonstrukce stezky na Pravčickou bránu. Akce Rekonstrukce kamenných turistických tras v celkové výši Kč 414.750,-- byla ukončena a finančně vypořádána v roce 2003. Akce Rekonstrukce stezky na Pravčickou bránu v celkové výši Kč 7.376.250,-- přechází ve výši Kč 2.284.394,-- do roku 2004.

16.3 Mzdy

Odměňování všech zaměstnanců se provádělo v souladu se zák. č. 143/92 Sb. Stanovený limit prostředků na platy byl dodržen, a to:

- plánovaně mzdy byly 10 172 tis. Kč ... skutečnost 10 172 tis. Kč (100%)
- FO – fond odměn – plán 0 Kč ... skutečnost 0 Kč
- ostatní osobní náklady (OON) - plán 224 tis. Kč ... skutečnost 224 tis. Kč
- FKSP 2% - 203 tis. Kč ... skutečný příděl 203 tis. Kč
- plánovaný průměrný počet zaměstnanců 52
skutečnost 50

16.4 Výběrová řízení

V roce 2003 proběhlo pouze jedno výběrové řízení podle § 49 zákona č.199/1994 Sb.,o zadávání veřejných zakázek, a to na „Dostavba hospodářské části Jetřichovice 91“ ve výši 3 585 tis. Kč.

Dále byla provedena jedna veřejná zakázka malého rozsahu podle § 49b zákona č. 199/1994 Sb., o zadávání veřejných zakázek, a to na „Elektropřipojka pro objekt č.p. 284 v Dolní Chřibské“ ve výši 550 tis. Kč.

16.5 Spravovaný majetek

Dlouhodobý hmotný majetek

- samostatné movité věci 13 070 tis.Kč
- nedokončený dlouhodobý hmotný majetek 24 421 tis.Kč

- drobný dlouhodobý hmotný majetek 10 253 tis.Kč
- stavby 60 922 tis.Kč
- pozemky 290 761 tis.Kč

Dlouhodobý nehmotný majetek

- drobný dlouhodobý nehmotný majetek 1 726 tis.Kč
- nedokončený dlouhodobý nehmotný majetek 381 tis.Kč

16.6 Převody a nákupy nemovitého majetku

Bezúplatné převody pozemků od Pozemkového fondu ČR

- ⇒ Dolní Chřibská 136 tis. Kč
- ⇒ Doubice 5 tis. Kč
- ⇒ Hřensko 35 tis. Kč
- ⇒ Janov 149 tis. Kč
- ⇒ Jetřichovice 20 tis. Kč
- ⇒ Kyjov 3 tis. Kč
- ⇒ Mezná - Hřensko 296 tis. Kč
- ⇒ Rynartice 10 tis. Kč
- ⇒ Srbská Kamenice 65 tis. Kč
- ⇒ Všemily 4 tis. Kč
- ⇒ Vysoká Lípa 379 tis. Kč

Zpětný převod pozemků od Správy NP na LČR, s.p.

- ⇒ Doubice 20 tis. Kč
- ⇒ Hřensko 9 tis. Kč
- ⇒ Janov 4 tis. Kč
- ⇒ Jetřichovice 8 tis. Kč
- ⇒ Růžová 27 tis. Kč

Nákup pozemků

- ⇒ Hřensko 92 tis. Kč
- ⇒ Jetřichovice 179 tis. Kč
- ⇒ Rynartice 32 tis. Kč
- ⇒ Všemily 45 tis. Kč
- ⇒ Vysoká Lípa 219 tis. Kč

Prodej pozemků

- ⇒ Vysoká Lípa 2 tis. Kč

Celkem přírůstky 1 669 tis. Kč
Celkem úbytky 70 tis. Kč

17. Personalistika a organizační schéma

17.1 Personální záležitosti

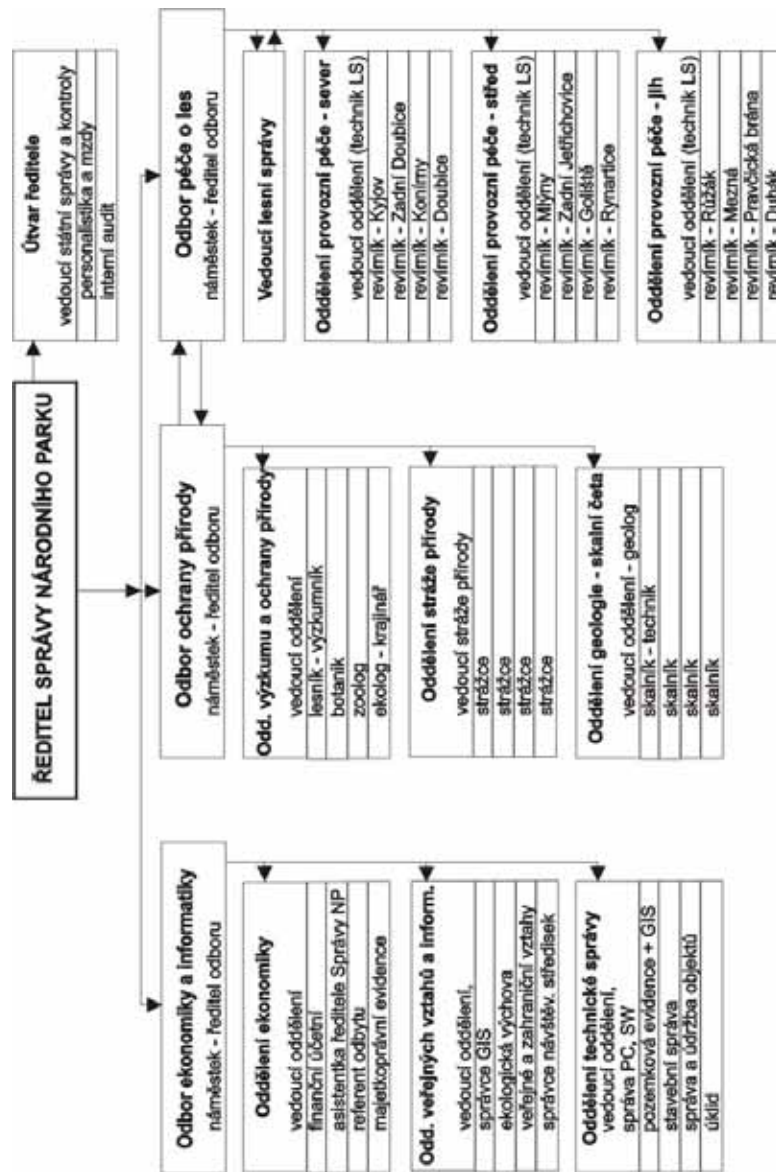
Přehled stavu zaměstnanců Správy NP v průběhu roku 2003

	I	II	III	IV	V	VI	VII	VIII	IX	X	XI	XII
počet zaměstnanců v jedn. měsících	53	51	52	50	50	50	50	49	50	50	50	50
civilní služba	2	2	2	2	2	2	2	2	1	1	1	1
částečný úvazek	2	2	2	2	2	2	2	2	1	1	2	2
dohoda o provedení práce, prac. činnosti	4	4	12	13	12	13	12	12	12	12	12	11

Jméno	nástup	Výstup
Patzelt Zdeněk, RNDr.	01. 01. 2000	
Mareš Robert	03. 01. 2000	
Štěpánová Květoslava	03. 01. 2000	
Bechyně Ivo	01. 02. 2000	
Benda Pavel, Ing.	01. 02. 2000	
Bromová Petra	01. 02. 2000	
Buršík Ota	01. 02. 2000	
Černý Jiří, Ing.	01. 02. 2000	31. 01. 2003
Fiala Jaroslav	01. 02. 2000	22. 01. 2003
Chaloupka Vít	01. 02. 2000	
Jemelka Břetislav	01. 02. 2000	
Lobotka Jan	01. 02. 2000	
Marek Jiří	01. 02. 2000	
Moravec Pavel	01. 02. 2000	
Němec Edvard	01. 02. 2000	
Sojka Václav	01. 02. 2000	
Tichý Jiří	01. 02. 2000	
Trýzna Miloš, Ing.	01. 02. 2000	
Zach Jiří ml.	01. 02. 2000	
Zach Jiří st.	01. 02. 2000	
Zajíc František	01. 02. 2000	
Kafka Jan	01. 03. 2000	
Kočka Petr, Ing.	01. 03. 2000	
Martin Jiří	01. 04. 2000	31. 12. 2003

Nič Václav	01. 04. 2000	
Härtel Handrij, Ing. PhD.	01. 05. 2000	
Pažout František	01. 05. 2000	
Štěpánová Jaroslava	01. 06. 2000	
Horsáková Pavla, Bc.	01. 08. 2000	31. 10. 2003
Smutná Dagmar, Ing.	01. 08. 2000	
Pallag Jiří	21. 08. 2000	
Pallagová Jaroslava	21. 08. 2000	
Voříšková Lenka, Mgr.	02. 10. 2000	24. 08. 2003
Mallá Milena	02. 01. 2001	
Kolářová Kateřina, Ing.	02. 01. 2001	
Vařilová Zuzana, Mgr.	02. 01. 2001	
Skalová Jiřina	02. 04. 2001	
Belisová Nataša, Mgr.	01. 06. 2001	
Lajbl Petr	01. 07. 2001	
Šubrt Jan	03. 12. 2001	
Klitsch Marek, Ing.	18. 02. 2002	
Kolářová Renata	01. 03. 2002	
Votápek Antonín	01. 04. 2002	
Nagel Richard, Mgr.	02. 04. 2002	
Korbel Josef	01. 05. 2002	† 06. 04. 2003
Feigl Stanislav	01. 06. 2002	
Zeman Luboš	01. 06. 2002	
Holešínský Oldřich, Mgr.	14. 10. 2002	
Černý Ladislav	01. 11. 2002	
Drozd Jan, Ing.	01. 11. 2002	
Peroutka Vlastimil	01. 11. 2002	
Koutecký Bohuslav, Ing.	01. 12. 2002	
Sommerová Klára	01. 12. 2002	
Drozdová Dana, Ing.	01. 03. 2003	
Paulíček Petr	01. 09. 2003	
Marková Ivana, Mgr.	01. 10. 2003	

17.2 Organizační schéma



18. Hlavní úkoly pro rok 2004

- dle nové organizační struktury zajistit fungování, propojení, tok informací, spolupráci a rozdělení úkolů jednotlivých oddělení
- dokončit projednávání návrhu „Plánu péče o NP“
- vymezení bezzásahových zón NP
- zpracování podkladů pro revizi typologie
- zpracování podkladů a zadání pro prodloužení LHP
- zpracování zásad a postupu při možné gradaci některých druhů lesních škůdců
- nové zařazení do platových tříd
- aktualizace náplní práce
- příprava lesnických projektů pro rok 2005
- péče o nově vyhlášené území NATURA 2000 – SPA Labské pískovce a příprava podkladů pro SAC – České Švýcarsko
- příprava Rady NP a volba nového předsedy
- navázat na řadu informačních materiálů vydáním nových titulů věnovaných fauně Labských pískovců, problematice ochrany přírody, nahrazování nepůvodních dřevin (Akční plán), dále sborníku přednášek z konference o minulosti Českého Švýcarska a podle potřeby zareagovat případnými reedicemi starších titulů.



ilustrační foto – mladí čápi černí

Pozn.: v souladu s organizačními změnami vstupuje v platnost k 1. 1. 2004 nová organizační struktura Správy NP.

19. Ostatní aktivity

- Zaměstnanci Správy NP České Švýcarsko již tradičně sponzorovali v roce 2003 v ZOO Děčín jako kolektivní adoptivní rodič vlka a sovice kraujovou.

- Dne 28. 2. 2003 uspořádala Správa NP České Švýcarsko svůj II. reprezentační ples, tentokrát v blízkosti Rumburku v restauraci „Na Dymníku“. Ples byl dle mínění účastníků velmi zdařilý. Spokojeni byli také naši kolegové z Parku Narodowego Góry Stolowe v Polsku.



- Ve spolupráci se Severočeskou energetikou, a.s. byla na stožár vysokého napětí u Přírodní rezervace Velký rybník nainstalováno speciální hnízdo, které by mělo iniciovat hnízdění v současné době v ČR vyhynutého orlovce říčního (*Pandion haliaetus*).

ukázka z originálních cen pro šťastné výherce na plesu

- Kolektiv zaměstnanců Správy NP České Švýcarsko se umístil na 2. místě ve IV. ročníku „Turnaje v malé kopané“, který organizovala firma Pharming, a.s. v Krásné Lípě.



účastníky her přivítal Kurt ☺

- Ve dnech 11. – 13. 9. proběhlo již tradiční setkání národních parků ČR. Tentokrát se pořadatelské funkce poprvé ujala Správa NP České Švýcarsko. Jako základna a centrum her byla vybrána Mezní Louka. O originální zahájení se postaral P. Benda *alias* Kurt. Klání probíhalo v následujících disciplínách: malá kopaná (muži), volejbal (ženy), cyklistika, střelba na běžící terč, lovecké kolo, soutěž loveckých psů, mariáš, požívání 2 kg pudingu na čas, pití tupláku piva na čas a řezání pilou břichatkou. Absolutním vítězem se stali pracovníci NP z Krkonoš, druzí skončili hostitelé, třetí pracovníci z NP Šumava a čtvrtí

z Podyjí. Vítězi byli ale určitě všichni, kteří se zúčastnili. Vždyť podle ohlasů byly tyto hry považovány jako jedny z nejvydařenějších nejen pro zařazení několika nových disciplín a zapojení do her co největšího počtu zaměstnanců, ale také pro velmi družnou a přátelskou atmosféru.



slavnostní nástup a zahájení klání

- Dne 28. 10. 2003 pracovník Správy NP R. Nagel získal 2. místo v anketě „Cena Přátel přírody 2003“. Cenu uděluje Občanské sdružení Přátelé přírody Ústí nad Labem.
- Ve dnech 2. - 5. 10. 2003 se uskutečnila společně se zaměstnanci CHKO Labské pískovce, Správy NP Saské Švýcarsko a NLP - Haus Bad Schandau odborná exkurze do NLP Unteres Odertal a přilehlého polského CHKO (Cedyński Park Krajobrazowy).
- Ve dnech 6. - 7. 10. 2003 se uskutečnila odborná exkurze pracovníků NP České Švýcarsko do NP Góry Stolowe.