

SPRÁVA NÁRODNÍHO PARKU ČESKÉ ŠVÝCARSKO

**ROČENKA
2004**

OBSAH

1. Slovo úvodem	8
2. Nejvýznamnější aktivity a události v roce 2004	10
2.1 Nové informační středisko	10
2.2 Nová cyklostezka	10
2.3 Hipostezky v Národním parku České Švýcarsko	10
2.4 Rybí přechody na Kamenici	11
2.5 Strategie dalšího rozvoje přeshraniční spolupráce	12
3. Rada národního parku	14
4. Státní správa	17
4.1 Turistika, sport, rekreace	17
4.2 Stavební činnost	17
4.3 Povolení ke kácení dřevin rostoucích mimo les	17
4.4 Přestupková řízení	17
4.5 Blokové pokuty	18
4.6 Ostatní protiprávní jednání	18
4.7 Souhrn	18
4.8 Rybářství	18
4.9 Myslivost	19
4.10 Zhodnocení stížností, oznámení a petic za rok 2004	22
5. Výzkum a ochrana přírody	23
5.1 Odborné projekty řešené Správou NP	23
5.2 Monitoring	24
5.3 Spolupráce na dalších projektech	27
5.4 Spolupráce s vědeckými ústavami, vysokými školami, středními školami a dalšími odbornými pracovišti	28
5.5 NATURA 2000	29
5.6 Entomologický klub při Labských pískovcích	33
6. Péče o les	34
6.1 Organizace	34
6.2 Stav lesních porostů	34
6.3 Těžební činnost	36
6.4 Zalesňování a podsadby	39
6.5 Ochrana kultur	40
6.6 Prořezávky	40
6.7 Ochrana lesa	40
6.8 Přehled hlavních činností v lesním hospodářství	41
6.9 Přiblížování dřeva lanovkou	41
6.10 Lesnická typologie a lesní hospodářský plán (LHP)	42
7. Dotace v roce 2004	43
7.1 Program péče o krajinu (PPK)	43
7.2 Programové financování nezcizitelného státního majetku v ZCHÚ	43
7.3 Státní fond životního prostředí (SFŽP)	44
8. Kontrolní činnost	45
8.1 Vnitřní kontrolní činnost	45
8.2 Vnější kontrolní činnost Správy NP	45
9. Turistika, sport, rekreace	46
10. Práce s veřejností	47
10.1 Přednášky a exkurze pro širokou veřejnost	47
10.2 Odborné přednášky a exkurze	47
10.3 Environmentální výchova, vzdělávání a osvěta	49
10.4 Brigády	54
10.5 Výstavy	54
10.6 Shrnutí	55
10.7 Spolupráce s médii	56
10.8 Postery	56
11. Publikační činnost	57
11.1 Odborné články	57
11.2 Popularizační články	57
11.3 Manuskripty	60
12. Práce v komisích, spolecích a radách	61
13. Spolupráce s dalšími organizacemi	63
14. Zahraniční aktivity Správy NP	64
15. Konference, semináře, školení	66
16. Informatika a GIS	68
16.1 Informatika	68
16.2 GIS (Geografické informační systémy)	69
17. Ekonomika	72
17.1 Úvod	72
17.2 Financování činnosti organizace	72
17.3 Mzdy	74
17.4 Výběrová řízení	74
17.5 Spravovaný majetek	74
17.6 Převody a nákupy nemovitého majetku	75
18. Personalistika a organizační struktura	76
18.1 Personalistika	76

18.2 Organizační struktura	78
19. Hlavní úkoly pro rok 2005	79
20. Ostatní aktivity	80

1. Slovo úvodem

K pátým narozeninám Národního parku České Švýcarsko

K 1. 1. 2005 uplynulo 5 let od vzniku Národního parku České Švýcarsko. Počáteční roky byly věnovány budování materiálního zázemí Správy NP a vzniku zaměstnaneckého kolektivu. Péče o lesy přešla od státního podniku Lesy České republiky na Správu NP a v souvislosti s tím park převzal i řadu budov, především hájoven. Většina z nich již byla opravena a dnes jen staré fotografie svědčí o tom, jak se kdysi zchátralé stavby měnily k nepoznání a nyní zdobí obce, ve kterých se nacházejí. Zejména hájovny ve Hřensku, Srbské Kamenici, Rynarticích a Dolní Chřibské byly zachráněny na poslední chvíli. Někdejší ozdravovna v Krásné Lípě, kterou město darovalo Správě NP, se po rozsáhlé rekonstrukci změnila v moderní sídlo nejmladšího národního parku ČR a snad každý návštěvník je potěšen příjemným vzhledem budovy. Hájovna v Jetřichovicích byla přestavěna na sídlo lesní správy a stráže přírody, vznikly zde i prostory pro každoroční výstavy pořádané v turistické sezoně. Do současnosti vznikla i čtyři informační střediska, která pro Správu NP provozuje České Švýcarsko, o.p.s.. Nejstarší z nich se nachází v Krásné Lípě, kde se na jeho provozu podílí i město. Další informační střediska byla otevřena ve Hřensku, Jetřichovicích a v Dolní Chřibské na hájovně Saula.

V lesích národního parku probíhá jejich navrácení do původního, přírodě blízkého stavu. Bylo zahájeno nahrazování borovice vejmutovky původními dřevinami a tento úkol potrvá min. ještě příštích 25 let. Smrkové monokultury se pomalu mění na smíšené lesy s převahou buku, borovice lesní nebo i jedle. Tato činnost však s ohledem na její rozsah a časovou náročnost potrvá ještě mnoho desetiletí a představuje tak hlavní dlouhodobý úkol Správy NP. V souvislosti s obnovou lesů národního parku byla zahájena řada výzkumných projektů, jejichž výsledky již dnes dokládají unikátnost Českého Švýcarska v podobě objevení mnoha vzácných druhů flory i fauny. Své výsledky již přinesly i záchranné reintrodukční programy zahájené ještě před vznikem parku, díky kterým se do Českého Švýcarska znovu vrátil např. sokol stěhovavý či losos obecný.

Značná pozornost byla v uplynulém období věnována podpoře turistického využití národního parku. Turistické cesty se dočkaly trvalé údržby a znovu zpřístupněny byly historické vyhlídky na Rudolfově kameni, Mariině skále či Myší díry u Tokáně, které se před vznikem parku nacházely v tak zanedbaném stavu, že na ně nebylo možné vystupovat. Největší opravou prošly vyhlídky u Pravčické brány, kde bylo po mnoha desetiletích bez údržby vyměněno a opraveno na 700 m zábradlí a schodišť, zcela nová turistická vyhlídka byla zřízena na Gabrielině stezce nad Pravčickým dolem. Nedlouho po vzniku NP zde bylo vyznačeno na 60 km cyklotras – prvních v rámci celého regionu, rovněž nedávno zřízené hipotrasy jsou v regionu jako dosud jediné pro jízdu na koních kvalitně vyznačeny. Nově byl zřízen i turistický hraniční přechod v Zadních Jetřichovicích, který pěším i cyklistům otevřel zcela nové možnosti plánování výletních tras do sousedního Saska.

Velkým přínosem se pro region stalo zřízení oddělení geologie – skalní čety při Správě NP. Ta se ujala monitorování stability skalních objektů a pečuje tak o bezpečnost návštěvníků i místních obyvatel. V současnosti je na území NP pod stálou kontrolou na tři sta monitorovacích bodů a část skalních objektů je sledována pomocí nejmodernějších technologií s dálkovým přenosem dat do centrálního počítače na Správě NP. V kteroukoli denní i noční dobu jsou tak k dispozici okamžitě údaje o stavu sledovaných skal. V mnoha případech pak skalní četa i sama provedla zabezpečení nestabilních objektů.

Spolu s Městem Krásná Lípa a místní organizací ČSOP Tilia založila Správa NP Obecně prospěšnou společnost České Švýcarsko. Ta se v krátké době zařadila mezi nejúspěšnější ekologicky zaměřené nevládní neziskové organizace v ČR. Na svou činnost se jí podařilo získat prostředky z tuzemských i zahraničních zdrojů a dnes se po vstupu dalších členů do správní rady přeorientovala na regionální rozvojovou agenturu.

Všechny činnosti, které Správa NP vykonává, jsou závislé na jejím personálním složení a v tomto ohledu představoval vznik kolektivu

zaměstnanců největší investicí do budoucna. V současnosti správa zaměstnává 51 osob, z nichž téměř polovina má vysokoškolské vzdělání. Ve složení zaměstnanců se tak odráží skutečnost, že Správa NP vykonává především řídicí a vysoce odborné činnosti vyžadující zvláštní odbornou způsobilost. Nové zákonné předpisy kladou na zaměstnance správy stále vyšší a vyšší nároky a s tím je spojena i potřeba jejich trvalého vzdělávání. K pěti letům existence národního parku bych proto rád popřál všem zaměstnancům jeho správy, aby je jejich zaměstnání naplňovalo jen těmi nejlepšími pocity z užitečné, dobře odvedené a také dobře zaplacené práce. Všem návštěvníkům i místním obyvatelům pak přeji jen ty nejkrásnější zážitky z pobytu v přírodě národního parku.



správní rada České Švýcarsko, o.p.s. (zleva: Zdeněk Patzelt – ředitel Správy NP České Švýcarsko, Zbyněk Linhart – starosta města Krásná Lípa, Jan Eichler – předseda ČSOP Tilia, Antonín Kolář – Appian group, Petr Gandalovič – primátor města Ústí nad Labem, Matěj Štětka – Appian group)

RNDr. Zdeněk Patzelt
ředitel Správy NP České Švýcarsko

2. Hlavní úkoly a významné události v roce 2004

2.1 Nové informační středisko

Dne 21. 5. 2004 se u příležitosti oslav Dne národních parků uskutečnilo slavnostní otevření informačního střediska NP ve Hřensku vedle pracoviště oddělení geologie - skalní čety. Informační středisko se nalézá na návštěvníky frekventovaném a atraktivním místě v těsné blízkosti hotelu Praha.

Kromě celosezónní obsluhy poskytující informace a zajišťující servis jak pro turisty, tak pro cyklisty, je pro návštěvníky připravena i malá expozice věnovaná problematice skalního říčení na území NP a obce Hřensko.

Provoz v IC Saula zajišťuje pro období květen - říjen České Švýcarsko, o.p.s., pro období listopad - květen Správa NP České Švýcarsko.

2.2 Nová cyklostezka

Dne 22. 5. 2004 byla ve spolupráci s obecními úřady uvedena do provozu cyklostezka spojující obce Jetřichovice a Růžovou přes Dolský mlýn. Celková délka je cca 6 km.

2.3 Hipostecky v Národním parku České Švýcarsko

Na území Národního parku České Švýcarsko byla jízda na koních a jejich používání k tahu (např. povoz, kočár apod.) povolena zatím pouze po silnicích a místních komunikacích. V zájmu podpory trvale udržitelného turistického a rekreačního využívání území národního parku se však Správa NP České Švýcarsko rozhodla vymezit pro tyto účely i další trasy.

První z nich je trasa sledující tzv. Českou silnici od jejího vstupu do NP ve Vysoké Lípě a vedoucí až do Zadních Jetřichovic.

Druhá trasa prochází od tzv. První brány (Doubice) přes lesy až k silnici vedoucí směrem do osady Na Tokání (její ústí je nedaleko pod velkým rozcestím před vstupem do samotné osady).

Třetí trasa je vymezena v úseku Dolní Chřibská U Sloupu neboli Saula (hájkovna a informační středisko NP) a osadou Na Tokání.

Další trasu tvoří podstatná část Kyjovského údolí: od svého ústí v Kyjově až po soutok Křinice a Brtnického potoka.

Poslední trasa spojuje Kyjov a Doubice.

Mapové podklady, které obsahují jejich detailní popis, jsou k dispozici na jednotlivých Obecních úřadech ve Starých Křečanech, Doubici, Chřibské, Jetřichovicích, Srbské Kamenici, Růžově, Janově, Hřensku, Městském úřadě v Krásné Lípě a samozřejmě také na Správě NP v Krásné Lípě.

Všechny trasy byly zvoleny tak, aby nebyly v rozporu se zájmy ochrany přírody a zároveň vyhovovaly svými technickými parametry. Rovněž režim jejich využívání byl zvolen s ohledem na zachování klidu pro zvěř i ostatní živočichy.

Pohyb po výše uvedených trasách je ovšem dovolen jen za dodržení následujících podmínek:

- využívání těchto tras je možné celoročně v době 8:00 – 20:00 hod.,
- pro používání koní k tahu na vyhrazených trasách je nutné vydání zvláštního povolení Správy NP, které bude zpoplatněno,
- pohyb na koních mimo silnice, místní komunikace a výše uvedené trasy je v rozporu se zákonem č. 114/1992 Sb.

2.4 Rybí přechody na Kamenici

V návaznosti na projekt Losos 2000 se v rámci krajinotvorného programu Ministerstva životního prostředí (MŽP) ČR, který se nazývá Revitalizace říčních systémů ČR, a který mimo jiné zahrnuje i obnovu vodních nádrží a zprůchodňování vodních toků pro migrující druhy ryb, přistoupilo i k vybudování dvou rybích přechodů na Kamenici.



Divoká soutěska – před a po vybudování rybiho přechodu



Obě stavby o celkovém nákladu 8 mil. Kč budou dokončeny v roce 2005. Je nutno poznamenat, že vybudování přechodů je zde velmi náročné, a to zejména s ohledem na dopravu materiálu a naprosto minimální manipulační prostor. V roce 2004 spadlo na území i velké množství srážek, které způ-

sobilo vzduší hladiny řeky Kamenice tak, že práce provedené na stavbě rybiho přechodu v Tiché soutěsce přišly několikrát vniveč. Stavba se navíc realizuje v 1. zóně NP, z čehož vyplývají i různá omezení, a bylo proto nutno zažádat o výjimku samotné MŽP. Výběrovým řízením na tuto zakázku prošla jako vítěz firma Vodní stavitelství, s.r.o z Českých Budějovic, která se specializuje na výstavbu rybiho přechodů a je mimochodem stavitelem všech rybiho přechodů v NP Šumava. Tyto stavby jsou sice budovány zejména pro lososy, avšak hojně využívány budou i jinými rybiho druhy, jakými jsou zejména pstruh a lipan.

2.5 Strategie dalšího rozvoje přeshraniční spolupráce

Dne 17. 12. 2004 byl podepsán dokument zásadního významu nazvaný “Strategie dalšího rozvoje přeshraniční spolupráce v ochraně přírody v Českosaském Švýcarsku mezi Správou Národního parku České Švýcarsko, Správou Chráněné krajinné oblasti Labské pískovce (Česká republika) a Národním parkem a Lesním úřadem Saské Švýcarsko (Svobodný stát Sasko)”.

Dokument vychází ze skutečnosti, že „... Labské pískovce tvoří po obou stranách hranice mezi Českou republikou a Spolkovou republikou Německo přirozený celek s mnohými společnými historickými a kulturními prvky. Správy chráněných území Českosaského Švýcarska chtějí s přihlédnutím k těmto skutečnostem uvnitř Euroregionu Elbe/Labe účinně přispět k nalézání nových cest do rozrůstající se Evropy.“

Vzhledem k těmto faktům je i v oblasti ochrany přírody, péče a rozvoje (plánování) zapotřebí usilovat o přeshraniční odsouhlasení s cílem co možná nejednotnějšího rozvoje Labských pískovců jako chráněné přírodní (NP) i kulturní (CHKO) krajiny.

Přeshraniční spolupráce v oblasti ochrany přírody by měla být zároveň zaměřena i na vzájemné sblížení obyvatel a přátel Českosaského Švýcarska a tím přispět k porozumění mezi oběma národy.

Tento dokument přeshraniční spolupráce v oblasti ochrany



přírody spočívá na již existujících podkladech, které tvoří zejména:

- Dohoda mezi vládami Spolkové republiky Německo a České republiky o spolupráci v oblasti ochrany životního prostředí z 24. 10. 1996,
- Dohoda mezi Ministerstvem životního prostředí České republiky a Státním ministerstvem životního prostředí a rozvoje území Svobodného státu Sasko o spolupráci v záležitostech ochrany přírody příhraničního území obou zemí z 28. 11. 1991,
- Dohoda mezi Ministerstvem životního prostředí České republiky a Státním ministerstvem životního prostředí a rozvoje území Svobodného státu Sasko o spolupráci v ochraně přírody mezi Správou NP Saské Švýcarsko a Správou CHKO Labské pískovce (NP České Švýcarsko v přípravě) z 28. 8. 1991 ve spojení se zápisem protokolu z 13. 4. 2000 z jednání vedoucích pracovníků odborů ochrany přírody Ministerstva životního prostředí České republiky a Saského ministerstva životního prostředí a zemědělství,
- Doporučení Světového svazu ochrany přírody IUCN (kategorie II / Národní parky a V / Chráněné krajiny) stejně tak, jako Federace EUROPARC (zastřešující organizace evropských velkoplošných chráněných území).

Celý dokument zpracovávaly jednotlivé pracovní skupiny a zahrnuje zejména tyto body:

1. Ochrana přírody

- vývoj lesa a regulace stavů zvěře
- podpora jedle bělokoré
- způsob nakládání s geograficky nepůvodními druhy
- zajištění dynamiky tekoucích vod v příhraniční oblasti
- reintrodukce jeřábka (NP)

2. Přírodovědný výzkum a dokumentace

- přeshraniční geografický informační systém včetně programů evidence
- dokumentace rozvoje lesa
- výzkum přírodního prostředí

3. Rekreace, vzdělávání a práce s veřejností

- rekreace
- environmentální výchova
- práce s veřejností
- návštěvní řád a strážní služba v chráněných územích (NP)

Všechny zúčastněné správy chráněných území si od tohoto dokumentu a zároveň činnosti pracovních skupin slibují pružnější a efektivnější spolupráci.

3. Rada národního parku

V roce 2004 se Rada Národního parku České Švýcarsko sešla 6. prosince a síce v Kulturním domě v Krásné Lípě.

Program jednání:

Uvítání

Pan místopředseda Dr. J.Eichler uvítal přítomné členy Rady NP.

Přehled činnosti Správy NP České Švýcarsko za uplynulé období

RNDr. Z. Patzelt informoval o změně organizační struktury Správy NP, jejímž cílem bylo zejména snížení mzdových nákladů a zefektivnění činnosti. Informoval rovněž o plánu Správy NP vydat v roce 2005 publikaci věnovanou odstranění invazní borovice vejmutovky z lesních porostů. Formou prezentace seznámil Radu NP s jejím obsahem, stejně jako dalších plánovaných aktivitách Správy NP v oblasti poskytování informací o tomto problému, např. formou seminářů jak pro odbornou, tak pro laickou veřejnost.

Ing. H. Härtel seznámil Radu NP s činností oddělení plánu péče a ochrany přírody, informoval o právě probíhajících výzkumech na území NP, o spolupráci s dalšími organizacemi ochrany přírody, univerzitami a dalšími institucemi.

Mgr. Z. Vařilová seznámila Radu NP formou prezentace s činností oddělení geologie - skalní čety. Seznámila přítomné s příčinami skalního říčení, současnými způsoby monitoringu skalních objektů a evidencí skalních říčení.

Seznámení s činností České Švýcarsko, o.p.s.

Mgr. M. Mráz informoval o vzniku, organizační struktuře a hlavních činnostech Českého Švýcarska, o.p.s. Podal rovněž podrobnější informace o jednotlivých činnostech (šetná turistika, informační centra, průvodcovská služba, ekologická výchova, příprava projektů a regionální rozvoj). Dále informoval o úloze pozitivní prezentace regionu Českého Švýcarska – publikační činnosti, společenských setkáních, konferencích apod. Informoval o předpokládaném dalším vývoji Českého Švýcarska, o.p.s. (podpora projektů na území obcí) a současně poděkoval za podporu zakládajícím organizacím.

Volba nového předsedy Rady NP České Švýcarsko

RNDr. Z. Patzelt informoval o tom, že zatím nebyl navržen žádný kandidát na předsedu a vyzval členy Rady NP, aby podávali návrhy kandidátů.

Různé

- ❑ RNDr. Z. Patzelt představil Radě NP Ing. J. Drozda jako nového zástupce ředitele Správy NP.
- ❑ Mgr. N. Belisová seznámila přítomné s historií Dolského mlýna, o jeho současném stavu a významu celé lokality. Informovala o snaze prohlásit Dolský

mlýn - viz obr. za kulturní památku a činnostech konaných v tomto směru. Vyzdvihla spolupráci se Střední průmyslovou školou stavební v Děčíně a ocenila její pomoc při konzervaci objektu. RNDr. Z. Patzelt doplnil informace

o zabezpečení objektu a předběžném jednání o možnosti získání finančních prostředků

- A. Votápek informoval přítomné o činnostech odd. veřejných vztahů a informatiky – ekologické výchově, akcích pro veřejnost, průvodcovské činnosti, spolupráci s médii, vydaných a plánovaných publikacích, seznámil Radu NP s přípravou nových webových stránek, informoval o monitoringu návštěvnosti na vybraných lokalitách plánovaném na rok 2005 a doplnil informace o Informačním centru ve Hřensku.
- Ing. M. Klitsch informoval přítomné o strategii, současném stavu a těžbě borovice vejmutovky a o revizi lesního hospodářského plánu.

Diskuse

Hlavním předmětem diskuse byl postup v záležitosti Dolského mlýna. Rada NP přijala usnesení, ve kterém souhlasí s konzervací současného stavu Dolského mlýna.

Mezi dalšími body byl zejména způsob podpory obcí v jejich činnostech a rozvoji. Zástupci obcí byli upozorněni na možnost podpory ze strany České Švýcarsko, o.p.s., která by měla postupně fungovat podobně jako Agentura regionálního rozvoje a pomáhat např. formou příprav žádostí a získávání finančních prostředků pro region.

Pan místopředseda poděkoval závěrem Správě NP za příspěvky a jejich prezentaci, poděkoval členům Rady NP za účast, podnětné dotazy i názory a rozloučil se s přítomnými.

Poté bylo 6. plenární zasedání rady NP České Švýcarsko uzavřeno.

Na následující straně seznam členů Rady NP platný k 9. 12. 2004.



ČLENOVÉ RADY NÁRODNÍHO PARKU ČESKÉ ŠVÝCARSKO

jméno	organizace / úřad / sdružení / společnost
PaedDr. Jan Eichler místopředseda	ČSOP Tilia, předseda
Ing. Petr Bauer	Spolek přátel Českého Švýcarska
Doc. RNDr. Vladimír Bejček, CSc.	ČZU Praha, LF
Ing. Pavel Bik	LČR s.p., za LS Děčín a Rumburk, vedoucí LS Rumburk
Jaroslav Borovička	Krajský úřad, Ústí nad Labem
RNDr. Václav Cílek, CSc.	Geologický ústav AV ČR
Jan Dostál	Hnutí Arnika
RNDr. Věra Hadincová, CSc.	Botanický ústav AV ČR
Ing. Ivan Hálek	UNILES, a.s.
Ing. Petr Hejtmánek	ČHS
Ing. Werner Hentschel	SCHKO Labské pískovce, vedoucí
JUDr. Hana Kozáková	ELBIS, a.s.
Marta Krejsová	OÚ Janov
Alexei Krenke	PAAL, s.r.o. – Sokolí hnízdo
Stanislav Křížek	OÚ Hřensko
Helena Křížková	OÚ Růžová, starostka
Doc. RNDr. Karel Kubát, CSc.	UJEP Ústí nad Labem, PF
Ing. Zbyněk Linhart	MěÚ Krásná Lípa, starosta
Jiří Mänzel	OÚ Staré Křečany
Josef Navrátil	OÚ Chřibská, starosta
RNDr. František Pelc	PS ČR
Karel Rezek	Penzion Stará Hospoda
Ing. Tomáš Rothrockl	Správa NP Podyjí, ředitel
Vlasta Marková	OÚ Srbská Kamenice, starostka
Dr. Jürgen Stein	NLP Sächsische Schweiz, vedoucí
Ing. Tomáš Vachalec	OÚ Doubice
Mgr. Josef Větrovský	KČT
RNDr. Alena Vopálková	MŽP, ředitelka odboru zvláště chráněných částí přírody
Ing. Zdeňka Zemanová	OÚ Jetřichovice, starostka

4. Státní správa

4.1 Turistika, sport, rekreace

V oblast turistiky, rekreace a sportu bylo řešeno 13 žádostí o povolení (resp. vymezení míst) hromadných sportovních, turistických či jiných akcí, otevření naučné stezky, z toho 5 žádostí o povolení táboření, 4 žádosti o uspořádání hromadného turistického pochodu, 1 žádost o uspořádání hromadné veřejné akce - Bezmezna Mezná (festival country a folkové muziky), 2 žádosti o uspořádání výcvikového dne a zkoušek psů a 1 žádost o otevření nové naučné turistické stezky (Köe-glerova stezka). Stanoviska ke všem akcím, kromě jednoho, byla **kladná**. Správa NP České Švýcarsko nesouhlasila s vyhrazením místa pro dětský ozdravný pobyt Na Tokání, jelikož pro táboření vyhrazuje Správa NP místo pouze v lokalitě Dolský Mlýn, v ostatních částech NP není z důvodu ochrany přírody táboření povoleno.

4.2 Stavební činnost

Počet vydaných rozhodnutí a stanovisek:

- rozhodnutí k povolení stavby: ano - 10 ne - 0
- vyjádření k umístění staveb do 50 m od lesa: ano - 4 ne - 1

4.3 Povolení ke kácení dřevin rostoucí mimo les

Počet vydaných povolení k pokácení dřeviny rostoucí mimo les:

- kladná rozhodnutí bez uložení náhradní výsadby 1
- kladná rozhodnutí s uloženu náhradní výsadbou 1
- záporná rozhodnutí 0

4.4 Přestupková řízení

- počet oznámení o přestupcích, které nemohly být vyřešeny na místě spáchání přestupku 15
- přestupková řízení ukončená uložení blokove pokuty před správním orgánem 0
- přestupková řízení ukončená rozhodnutím o uložení pokuty 6
- přestupková řízení ukončená v příkazním řízení 5
- odložení věci (§66 zákona č. 200/1992 Sb.) 4
- oznámení o přestupcích přecházející do r. 2005 0

4.5 Blokove pokuty

V roce 2004 bylo uděleno 88 blokove pokut v celkové výši 26 350,- Kč. Nejčastějším přestupkem byl vstup do I. zóny NP s bivakováním a jízda cyklistů mimo značené cyklotrasy.

Odd. stráže přírody podalo 7 podnětů k přestupkovému řízení.

4.6 Ostatní protiprávní jednání

- počet zjištěných protiprávních jednání, která nejsou přestupkem 1
- ukončeno uložení pokuty 1
- ukončeno zastavením řízení 0
- předáno Policii ČR 0

4.7 Souhrn

	kladná	záporná	celkem
rozhodnutí celkem	26	1	27
z toho - turistika	9	1	10
- veřejné akce	3	-	3
- krajinný ráz	10	-	10
- myslivost	3	-	3
- lesnictví	1	-	1
kácení dřevin mimo les	2	-	2
přestupková řízení	-	-	6
blokove pokuty	-	-	88
pokuty v příkazním řízení	-	-	6

4.8 Rybářství

Základním cílem rybářského hospodaření je i nadále zachování a zlepšování přírodních rozmanitostí při stabilizaci populací původních druhů ryb a jiných druhů vodních živočichů, a tím uvedení rybářského hospodaření do souladu s potřebami a zájmy ochrany přírody.

Rybářské revíry na území NP

Rozhodnutím MŽP ČR jako ústředního orgánu státní správy pro rybářství v národních parcích byly vytvořeny tyto rybářské revíry:

Pstruhový rybářský revír KAMENICE 1

- délka toku 8,5 km
- výměra 3 ha

- popis: od soutoku Kamenice s Chřibskou Kamenicí po silniční můstek na hranici NP nad Hřenskem se všemi přítoky včetně dalších vodních ploch ve smyslu §7 vyhlášky MZLVH č.103 / 1963 Sb.

- celý revír je chráněnou rybí oblastí s úplným zákazem rybolovu.

Pstruhový rybářský revír KŘINICE 1

- délka toku 12,5 km

- výměra 6 ha

- popis : od soutoku s potokem vytékajícím z Kyjovské přehrady po místo kde opouští státní hranici se všemi přítoky včetně dalších vodních ploch ve smyslu §7 vyhlášky MZLVH č.103 / 1963 Sb.

- celý revír je chráněnou rybí oblastí s úplným zákazem rybolovu.

Hospodaření v rybářských revírech NP

V rybářských revírech hospodaří přímo Správa NP České Švýcarsko. Za tímto účelem byly vytvořeny dva režijní pstruhové revíry, na kterých je vyhlášen úplný zákaz rybolovu. Oba rybářské revíry jsou vyhlášeny chráněnou rybí oblastí.

Prioritou péče o pstruhový rybářský revír **Kamenice 1** je každoročně pořádaná akce „LOSOS 2000“ Dne 4. 5. 2004 bylo v rámci této akce vypuštěno v národním parku do řeky Kamenice 90 000 ks plůdku lososa obecného (*Salmo salar*). Plůdek lososa byl vypouštěn po celém toku řeky uvnitř NP a navíc byla část plůdku nasazena i těsně nad hranici NP do říčky Chřibská Kamenice. Za účelem umožnění tahu lososa až k nejvýše položeným trdlišťům jsou v místech dvou umělých překážek (jezy) budovány dva rybí přechody, z nichž horní, ležící v Divoké soutěsce, byl již dokončen a dolní, nacházející se v Tiché soutěsce, byl rozpracován s plánovaným termínem dokončení v květnu 2005.

V pstruhovém rybářském revíru **Křinice 1** jsou vytvářeny podmínky pro přirozenou autoregulaci našich původních druhů ryb. Výstavbou čistírny odpadních vod v Krásné Lípě byl učiněn první výrazný krok k zajištění trvalé stabilizace populace ryb a ostatních živočichů.

Pro informaci návštěvníkům NP, kteří se budou pohybovat v povodí obou říček, byly rozmístěny tabule upozorňující na chráněnou rybí oblast, v nichž je rybolov úplně vyloučen.

4.9 Myslivost

Zákonem č. 449/2001 Sb., o myslivosti, byla svěřena Správě NP České Švýcarsko působnost na úseku státní správy myslivosti.

Posláním péče o zvěř na území národních parků je uchování a zlepšení přírodního prostředí, zejména pak jeho ochrana a obnova samořídících funkcí přírodních systémů, přímá ochrana volně žijících živočichů a planě rostoucích rostlin. Základním cílem je dosažení přírodní rovnováhy mezi zvěří a prostředím.

Obecné zásady :

- ❑ důslednou ochranou a zlepšováním biotopů udržet ohrožené populace původních druhů zvěře (např. rys ostrovid, sokol stěhovavý),
- ❑ zlepšováním stavu a ochranou biotopů vytvořit vhodné podmínky pro znovunavrácení některých druhů (tetřev hlušec, jeřábek lesní),
- ❑ při jednoznačném preferování kvalitativních kritérií za účelem zlepšování genofondu spárkaté zvěře,
- ❑ cílevědomě redukovat přemnoženou zvěř na normované jarní kmenové stavy, které vycházejí ze zájmů a potřeb ochrany přírody,
- ❑ postupně vyloučit nepůvodní druhy zvěře (např. muflon obecný, psík mývalovitý),
- ❑ zajistit péči populacím původních druhů

Historie myslivosti na území NP

Myslivost byla již od nepaměti velice atraktivní, a to jak pro tehdejší majitele panství, tak i pro samotný lesní personál. Zdejší hluboké lesy a členitý terén plně vyhovovaly zejména chovu zvěře jelení, vyskytovala se zde rovněž zvěř černá a v malé míře i zvěř srnčí. V hustých a těžko přístupných lesích se poměrně dobře

dařilo tetřevům, jeřábkům a pomístně se zde vyskytoval také tetřev. V polovině 17. století ve zdejších lesích ještě žili velcí predátoři, kteří společně s člověkem udržovali jelení zvěř – viz obr. (kolouch) v rovnováze s přírodním pro-



středím. Stavby zvěře byly nízké i z důvodů prošlé třicetileté války. Zvěř byla tehdy lovena téměř celoročně, především za účelem získání zvěřiny pro personál, dělnictvo a do režijních hospod, ale i na prodej.

V 2. polovině 18. století již začíná zájem o lovecké trofeje – viz obr. na další straně – v roce 2004 ulovený šesterák, odhad věku 6 let. S ním spojená snaha o navýšení početních stavů zvěře přichází zhruba o sto let později, kdy se vlivem chovatelských záměrů vrchnosti stavy, především jelení zvěře, zvedaly až na neúnosnou míru asi 100 ks na 1000 ha. Určitým utlumením dalšího nárůstu stavů zvěře

byly opět světové války, a to především z důvodu nedostatku potřebného krmiva pro přikrmování. Pro zdárný chov zvěře byly na jednotlivých panstvích zřizovány



obory, pro navýšení stavů tetřevů byla přísně chráněna tokaniště a staré borové porosty. Pro zpestření druhové skladby zvěře byli do zdejšího kraje vysazeni kamzíci a mufloni. Přírodní prostředí tak bylo enormně zatěžováno vysokými stavy zvěře a ani

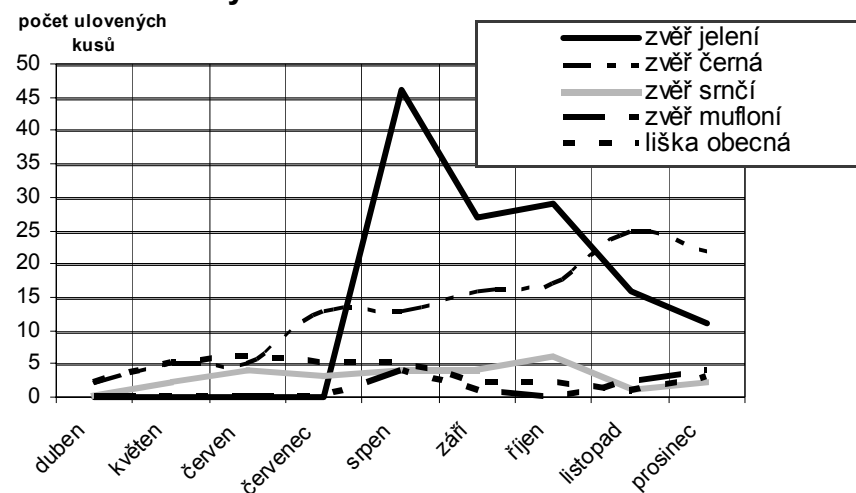
konec 2. světové války s sebou nepřinesl zájem o nastolení rovnováhy.

Současný stav

Rozhodnutím orgánu státní správy myslivosti ze dne 21. 5. 2003 byla uznána vlastní honitba Správy NP s názvem NP České Švýcarsko.

druh pozemku	výměra (ha)
lesní pozemky	7 240,6988
vodní plochy	25,6307
zastavěné plochy	0,5418
ostatní plochy	206,3855
orná půda	287,0418
zahrady	4,9109
louky	235,0317
celkem	8 000,2412

Plnění plánu lovu v honitbě NP České Švýcarsko v období IV. - XII. 2004



4.10 Zhodnocení stížností, oznámení a petic za rok 2004

V roce 2004 obdržela Správa NP pouze oznámení ze dne 1. 11. 2004, zapsané pod č.j. 3216/04/MaM – škody způsobené černou zvěří v Rynarticích. Odpovězeno bylo obratem 1. 11. 2005 RNDr. Z. Patzeltem s ujištěním, že Správa NP České Švýcarsko, jakožto uživatel honitby, podniká veškeré možné kroky, aby zabránila vzniku škod, způsobených přemnoženou černou zvěří. V průběhu roku 2004 vzrostl odlov černé zvěře na 300% původně plánovaného odlovu.

Správa NP České Švýcarsko neobdržela v roce 2004 žádnou petici ani stížnost.

5. Výzkum a ochrana přírody

5.1 Odborné projekty řešené Správou Národního parku

□ **Bryologický průzkum NP.** V roce 2004 pokračoval bryologický průzkum na vybraných lokalitách na území NP České Švýcarsko a přilehlých oblastech CHKO Labské pískovce. K nejvýznamnějším nálezům loňské sezony patří rod šurpek (*Orthotrichum*), který má významnou bioindikační hodnotu, neboť se jedná o druhy citlivé na znečištění ovzduší. Nalezeno zde bylo následujících 5 epifytických druhů: šurpek tenkožeberný (*Orthotrichum affine*), šurpek chluponosný (*O. diaphanum*), šurpek bledý (*O. pallens*), šurpek úhledný (*O. speciosum*), šurpek žlutý (*O. stramineum*), a to na listnatých dřevinách. Zmíněné druhy byly v oblasti

Šluknovského výběžku naposledy nalezeny na konci 19. stol. (Vondráček, 1992)! Návrat těchto mechorostů ukazuje na významné zlepšení kvality ovzduší v této oblasti, k němuž došlo v posledních 15-ti letech.

V následujícím roce bude proto zvýšená pozornost věnována

studiu epifytických společenstev mechorostů a zejména rodu šurpek (*Orthotrichum*). (Citovaná literatura: Vondráček M. (1992): Revize a rozšíření druhů rodu *Orthotrichum* Hedw. v České a Slovenské republice. (Musc.) – Sborn. Západočes. Muz., Plzeň, Příroda, 85:1-76.); ilustrační obr. - dutohlávka

□ **Faunistický průzkum vybraných skupin bezobratlých živočichů (hmyzu)** na území NP České Švýcarsko a v navazujících významných areálech na území CHKO Labské pískovce. Pozornost je již od roku 2001 zaměřena na vybrané skupiny fytofágních brouků. Na zájmovém území bylo dosud potvrzeno již 126 druhů z čeledi *Chrysomelidae* – mandelinkovití (v ČR zastoupeny cca 500 druhů), 226 druhů z čeledi *Curculionidae* – nosatcovití (v ČR cca 930 druhů), 2 druhy z čeledi *Bruchidae* – zrnokazovití (v ČR 35 druhů) a 5 druhů z čeledi *Anthribidae* (v ČR 18 druhů). Celkem bylo ze všech specificky sledovaných čeledí zjištěno zatím 359 druhů (v ČR cca 1490 druhů), tj. cca 24% všech v ČR zjištěných druhů. Lze předpokládat, že další průzkum může zjistit ještě řadu dalších druhů včetně velmi významných. Uvedení brouci patří k významným indikačním druhům a slou-



ží již řadu let jako modelové skupiny pro nejrůznější ekologické studie. Systematický průzkum vodních brouků, vážek a rovnokřídlého hmyzu pokračoval i v loňském roce. V roce 2004 byl zahájen rovněž faunistický průzkum chrostíků (*Trichoptera*), vybraných skupin blanokřídlého hmyzu (*Symphyta*) a dvoukřídlého hmyzu (*Psychodidae*). Za modelové lokality byla vybrána místa v blízkosti říček Krnice a Kamenice.

□ Průběžně byla prováděna **plošná inventarizace všech tříd obratlovců.**

□ **Geologický a geomorfologický průzkum** území NP České Švýcarsko zahrnující průběžné mapování vulkanitů, říčních teras, mapování a dokumentaci železitých inkrustací, studium geodynamických procesů a vývoje skalních svahů, výzkum zvětrávacích procesů i ostatních sekundárních jevů v pískovcích NP České Švýcarsko.

□ **Geochemický monitoring atmosférických depozic.** Pětileté (2002 – 2006) sledování kvality ovzduší spočívající ve stanovení celkové atmosférické depozice – tj. srážek na volné ploše a smrkového throughfallu (podkorunové srážky) na třech vybraných lokalitách v NP České Švýcarsko. Studium chemického složení srážkové vody (koncentrace 10 hlavních chemických prvků, pH, vodivost a stanovení obsahu 11 stopových prvků) a výpočet odpovídajícího depozičního toku / rok pro jednotlivé složky poskytuje možnost stanovení míry znečištění ovzduší (identifikace stupně imisní zátěže), posouzení charakteru atmosférické depozice, toků i biochemického cyklu hlavních škodlivin a toxických látek, a rovněž zhodnocení potenciálního ohrožení vegetačního pokryvu (zejména negativní dopady na lesní ekosystém).

5.2 Monitoring

□ **Monitoring a ochrana populace sokola stěhovavého (*Falco peregrinus*)** a střežení jeho hnízdišť patří již ke každoroční činnosti Správy NP České Švýcarsko. V oblasti česko - německých pískovců je nejvýznamnější populace tohoto kriticky ohroženého dravce ve střední Evropě. Trvalý a soustavný monitoring je nutný nejen k ochraně této klíčové populace např. před vykrádáním hnízd, ale také pro poznání jejího dalšího vývoje a šíření do dalších oblastí. V roce 2004 bylo na území národního parku zaznamenáno hnízdění 5 párů.

□ **Zimní sčítání vodních ptáků** – International Waterbird Census. Byly sčítány dva úseky na řece Labi (Přerov u Těchlovic – Děčín a Děčín – Hřensko).

□ Také v roce 2004 pokračoval dlouhodobý **monitoring ptačí fauny** v rámci „Jednotného programu sčítání ptáků v ČR“ metodou bodových transektů na dvou liniích, každá s 20 sčítacími body, na kterých jsou zaznamenáváni všichni vidění a slyšení ptáci.

□ Každoroční **monitoring početnosti tetřivků obecných (*Tetrao tetrix*)**. V širší oblasti Děčínského Sněžníku (CHKO Labské pískovce) byli zjištěni pouze 4 tokající kohoutci a v přilehlém vojenském prostoru u Tisé rovněž 4 tokající kohoutci.

□ Na celém území NP pokračoval **monitoring horolezeckých výstupů**. Bohužel vzhledem k velkému pracovnímu vytížení pracovníků Správy NP stále ještě zbývá k sečtení výstupů necelá polovina z více jak čtyř set lezeckých objektů.

□ Oddělení geologie – skalní četa při Správě NP České Švýcarsko zajišťuje **monitoring nestabilních skalních objektů** v oblastech, kde hrozí potenciální nebezpečí ohrožení majetku, zdraví či lidských životů. Během roku 2004 pokračovala skalní četa v pravidelném kontrolním sledování stávající sítě dilatometricky monitorovaných bodů na území NP, zejména pak v katastru obce Hřensko. V průběhu celého roku byly rovněž načítány a vyhodnocovány údaje získané pomocí náklonoměrů i z automatického kontrolního monitorovacího systému.

V prosinci 2004 byl ukončen projekt MŽP - VaV/610/7/01 „Zmapování a zhodnocení geodynamických jevů na území Národního parku České Švýcarsko“, v jehož rámci bylo firmou IG-Ateliér osazeno dalších 126 bodů na nově vymapovaných rizikových skalních objektech (v oblasti Kyjovského údolí, soutěsek řeky Kamenice, jetřichovických vyhlídek, okolí Suché Bělé, Na Tokání a vrchu Větrovec, obcí Jetřichovice, Rynartice a Vysoká Lípa) a jejichž dilatometrický kontrolní monitoring od přelomu roku 2004/2005 fyzicky převzali pracovníci odd. geologie.

Typ monitoringu	Lokalita	Objekty / body	Měření / Počet čidel
dilatometrická měření (extenzometrické pásmo)	Hřensko-pravý břeh Kamenice		
	-pravý břeh Labe	63	225
	Soorgrund	6	10
	Divoká soutěska	4	9
	Pravčická brána	6	10
	Jetřichovice	4	7
	Kyjovské údolí	7	10
celkem monitorováno		90	271
automatický monitoring	Tichá soutěska	2	5
	Hřensko - křižovatka	1	2
	Hřensko - Burda	1	2
	Hřensko - celní správa	1	3
	Pravčická brána	1	4
automatický monitoring s dálkovým přenosem dat	Hřensko - hotel Labe	1	1
	Divoká soutěska	3	8
celkem monitorováno		10	25
náklonoměry	Hřensko - celní správa	1	1
	Pravčická brána	1	1
	Gabrielina stezka	1	1
	Jetřichovice	1	1
celkem monitorováno		4	4

V průběhu roku 2004 provedli na území NP České Švýcarsko zaměstnanci odd. geologie – skalní četa celkem čtyři sanační zásahy:

- Odstranění části skalní šupiny pod Loupežnickým hrádkem /červená turistická stezka (únor 2004): jednalo se o skalní objekt označený v rámci projektu VaV/610/7/01 za bezprostředně nestabilní (obj.13, rajon R14) – rozebrána spodní partie tenké desky (objemu 0,5 m³) tvořící rizikovou část skalního pilíře.
- Regulovaný shoz a odstranění uvolněného skalního bloku v Divoké soutěsce /žlutá turistická stezka (duben 2004) – viz obr.:



jednalo se o skalní objekt označený v rámci projektu VaV/610/7/01 za bezprostředně nestabilní (obj. DB č.11/39, rajon R11) stržena a následně rozebrána volná vrchní část bloků o objemu cca 0,5 m³.

- Sanace vysunutého bloku v Divoké soutěsce /žlutá turistická stezka (duben - květen 2004): soustava deskovitých bloků, které sjíždějí a schodovitě se vyklánějí nad turistickou stezku - přikotvení nejvyššího patra soustavy / tj. nejrizikovějšího bloku o objemu 0,75 m³.
- Zabezpečení nestabilního sva-

hu nad obytným domem ve Vysoké Lípě (září – říjen 2004) – viz obr.: z erozivního svahu nad budovou byl vyřezán nálet, odstraněny rozvolněné části a skalní bloky, instalováno ochranné pletivo s ukotvením a vytvořeny zábrany na horní hraně svahu.

5.3 Spolupráce na dalších projektech

□ Floristické mapování území CHKO Labské pískovce a NP České Švýcarsko. Pokračování dlouhodobého výzkumu od roku 1992. H. Härtel za Správu NP České Švýcarsko, P. Bauer za Správu CHKO Labské pískovce.

□ Projekt VaV Výzkum a management lesních ekosystémů na území Národního parku České Švýcarsko - zpracovává firma Ekoles s.r.o. ve spolupráci se Správou NP České Švýcarsko, v roce 2004 se pracovalo na dvou částech projektu: pokračuje biomonitoring lesních ekosystémů NP České Švýcarsko (byly zpracovány biomonitorovací plochy Růžák – suťový les, Mlýny, Pod Purkartickou bučinou); příprava podkladů pro LHP, M. Klitsch, M. Trýzna, I. Marková za Správu NP.

□ Projekt VaV Výzkum a shromažďování poznatků o stavu a rozšíření přírodních lesů v ČR – zpracovává AOPK ČR, detašované pracoviště Brno – Oddělení ekologie lesa, projekt VaV č. 610/6/02, M. Klitsch za Správu NP.

□ Projekt VaV Rekonstrukce přirozené vegetace pískovcových skal NP České Švýcarsko a přilehlého pískovcového území formou pylových analýz profilů. V roce 2004 se podařilo laboratorně zpracovat a vyhodnotit pyloanalytické profily z lokalit Pryskyřičný důl a Jelení louže. Získané výsledky umožňují nahlédnout do vývoje vegetace na území Českého Švýcarska za posledních cca 5 700 let (Kuneš P., 2004). Výsledky tohoto výzkumu se stanou významným podkladem pro managementová opatření v lesních ekosystémech prováděných Správou NP s cílem přiblížení k přirozené skladbě. Řešitelem projektu je Přírodovědecká fakulta UK Praha (P. Kuneš), za Správu NP garantuje I. Marková.

□ Spolupráce na projektu Černý a červený seznam květeny severních Čech, řídí doc. Kubát (UJEP Ústí n. L.), za Správu NP spolupracuje H. Härtel.

□ Spolupráce na projektu Červený seznam bezobratlých živočichů České republiky (garant projektu: AOPK ČR), za Správu NP spolupracuje M. Trýzna.

□ Spolupráce na projektu Komentovaný seznam nosatcovitých brouků v České republice (řešitel: ČSE), za Správu NP spolupracuje M. Trýzna.

□ „Losos 2000” – kontinuální pokračování akce ve spolupráci s Českým rybářským svazem, Agenturou ochrany přírody a krajiny ČR a Ministerstvem životního prostředí ČR, která má za cíl navrátit tento druh ryby do řeky Kamenice a přítoků a vytvořit zde silnou rozmnožující se populaci.

□ Průzkumy vybraných zvláště chráněných území v NP České Švýcarsko – kontinuální pokračování ve faunistických průzkumech bezobratlých živočichů. V roce 2004 pokračoval a byl dokončen lepidopterologický průzkum PR Babylon (J. Vávra), kde bylo zjištěno celkem 498 druhů motýlů. Mezi nejvýznamnější nálezy patří druhy, které žijí monofágně na rojovníku bahenním (např. drobníček *Stig-*

mella lediella, podkopníček *Lyonetia ledi* či pouzdrovníček *Coloephora ledi*). Jinou významnou skupinou jsou motýli skalních vřesovišť na svazích a stěnách s jižní expozicí vázaní na porosty lišejníků a řas (např. píďalka *Charissa glaucinaria*).

□ Mykologický průzkum NP České Švýcarsko (in: Antonín V. et Vágner A., 2003; Roth J., 2004; Tůmová M., 2004). Rok 2004 byl k mykologům poněkud přívětivější než rok 2003. Opět se podařilo nalézt množství vzácných druhů hub, které jsou zařazeny do připravovaného červeném seznamu makromycetů ČR. K nejvýznamnějším nálezům patří druhy *Marasmiellus tricolor* var. *graminis* a *Hemimycena ignobilis*, dále např. *Omphaliaster asterosporus*, *Entoloma juncinum* a *Cudoniella clavus* (vodnička potoční, druh indikující čistotu vod). I. Marková za Správu NP.

□ Lichenologický průzkum NP České Švýcarsko (in: Peksa O. et al., 2004). Lichenologický průzkum v roce 2004 navázal na výzkumy prováděné v letech 2001 – 2002. Doposud se podařilo nalézt na území NP České Švýcarsko a přiléhajících částech CHKO Labské pískovce celkem 241 taxonů lišejníků. V roce 2004 se podařilo nalézt 40 druhů lišejníků doposud neudávaných z území NP, patří mezi ně především saxikolní druhy porůstající čedičové skály a sutě (např. *Lecanora subaurea*, *Opegrapha gyrocarpa*, *Rhizocarpon distinctum*) a druhy typické pro antropogenní substráty (např. *Aspicilia moenium*, *Caloplaca decipiens*, *Lecanora dispersa*). Větší pozornost byla také věnována epifytickým lišejníkům, kdy kromě běžných nitrofilních a toxitolerních druhů by nalezen také kyselomilný druh *Cetraria chlorophylla*. I. Marková za Správu NP.

□ Zjišťování spektra brouků z čeledi kůrovcovitých (*Scolytidae*) na borovici vejmutovce (*Pinus strobus*) a osvětlení otázky atraktivnosti vejmutovky pro kůrovce, zjištění celkového spektra kůrovců na vejmutovkách, posouzení rizika přechodu kůrovců vyvíjejících se na skácených stromech na ostatní jehličnaté dřeviny v NP České Švýcarsko, řešitel: M. Knížek za VÚLHM Jíloviště - Strnady, M. Klitsch, M. Trýzna za Správu NP.

□ Sezónní monitoring koncentrace přízemního ozonu ve vybraných, relativně čistých zalesněných oblastech v ČR (s využitím pasivních dosimetrů OGAWA) – v oblasti Českého Švýcarska vybrány 4 lokality; řešitel: ČHMÚ a PřF UK, za Správu NP spolupracuje Z. Vařilová

5.4 Spolupráce s vědeckými ústavami, vysokými školami, středními školami a dalšími odbornými pracovišti

Správa NP spolupracuje zejména s PřF UK Praha, Botanickým ústavem AV ČR v Průhoncích a Třeboní, Národním muzeem v Praze, Geologickým ústavem AV ČR v Praze, Českou geologickou službou, Výzkumným ústavem lesního hospodářství a myslivosti v Praze Strnadlech, Entomologickým ústavem AV v Českých Budějovicích, AOPK Praha, AOPK Ústí nad Labem, AOPK Brno, Okresním vlastivědným muzeem v Litoměřicích, Okresním muzeem v České Lípě, Okresním muzeem v Mostě, Moravským zemským muzeem v Brně, MU v Brně, Muzeem

města Ústí nad Labem, Ústavem biologie obratlovců AV ČR Brno, ČEÚ v Praze, Správou Národního parku Saské Švýcarsko (Nationalparkverwaltung Sächsische Schweiz), Správou CHKO Labské pískovce, Schola Humanitas v Litvínově, Správou CHKO České středohoří, Správou CHKO Lužické hory, Správou CHKO Blánský, Ústavem půdní biologie ČAV v Českých Budějovicích, Českou zemědělskou univerzitou v Praze, FŽP ÚJEP v Ústí nad Labem, Správami Národních parků Krkonoše, Podyjí a Šumava, Českou společností ornitologickou, Českou společností entomologickou, Technische Universität Dresden, Queen's University Belfast, Walter-Meusel-Stiftung & Arktisch-Alpiner Garten Chemnitz a s dalšími institucemi.

Spolupráce s vysokými školami

Přehled zpracovávaných odborných prací v roce 2004:

□ Petra Kuřková, diplomová práce: „Porovnání fauny motýlů (*Lepidoptera*) inverzních poloh s faunou náhorních plošin v Národním parku České Švýcarsko“. Obhájeno v roce 2004 na LF ČZU Praha – Suchdol.

□ Hana Podskalská, diplomová práce: „Srovnání fauny vodních brouků (*Coleoptera*) vybraných vodních biotopů v Národním parku České Švýcarsko“. Obhájeno v roce 2004 na LF ČZU Praha – Suchdol.

□ David Kortan, disertační práce: „Losos obecný (*Salmo salar*) v potravě vydry říční (*Lutra lutra*) na řece Kamenici v Národním parku České Švýcarsko“. 2004. Jihočeská Univerzita v Českých Budějovicích, Zemědělská fakulta, katedra rybářství.

□ Pavel Vrána, diplomová práce: „Možnosti reintrodukce lososa obecného, *Salmo salar* v povodí Labe“. 2004. Jihočeská Univerzita v Českých Budějovicích, Zemědělská fakulta, katedra rybářství.

□ Milena Tůmová, diplomová práce: „Diversita a ekologie lignikolních askomycetů v NP České Švýcarsko“. Předběžný termín dokončení 2005. Karlova Univerzita v Praze, Přírodovědecká fakulta, katedra botaniky.

□ Petra Vesecká, bakalářská práce: „Smolárny Českého Švýcarska – hodnocení a obnova geografické databáze.“ Obhájeno v roce 2004 na FŽP ÚJEP Ústí nad Labem.

□ Jana Veselá, diplomová práce: „Sinice a řasy malých vodních toků NP České Švýcarsko: biodiverzita a sezónní dynamika“. Předběžný termín dokončení 2006.

□ Jan Holeček, diplomová práce: „Zvětrávací procesy sedimentárních hornin východočeské křídý“. PřF UK/geologie

5.5 NATURA 2000

NATURA 2000 představuje soustavu chráněných území v zemích Evropské Unie, která vyplývá ze dvou klíčových směrnic na ochranu přírody v Evropské Unii:

Směrnice č. 79/409/EHS o ochraně volně žijících ptáků (směrnice o ptácích)

Dne 8.12.2004 bylo Nařízením vlády ČR schváleno vyhlášení **Ptačí oblasti Labské pískovce (SPA)**. Ptačí oblast zahrnuje území celého Národního parku České Švýcarsko, celé území Chráněné krajinné oblasti Labské pískovce a přesahuje východním směrem mezi Chřibskou a Krásnou Lípou k rybníkům Světlík a Velký rybník. Celková rozloha tohoto území je cca 35 570 ha.

Předmětem ochrany ptačí oblasti jsou populace těchto druhů ptáků: sokol stěhovavý (*Falco peregrinus*) – viz obr. (mládě), datel černý (*Dryocopus martius*), chřástal polní (*Crex crex*) a výr velký (*Bubo bubo*).

Další druhy přílohy

I směrnice o ptácích

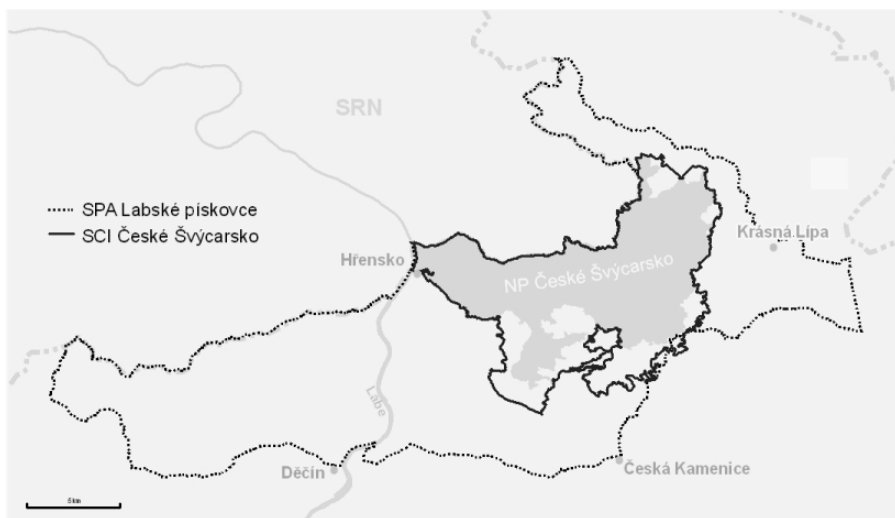
vyskytující se v ptačí oblasti Labské pískovce – bukač velký (*Botaurus stellaris*), čáp černý (*Ciconia nigra*), včelojed lesní (*Pernis apivorus*), luňák červený (*Milvus milvus*), orel mořský (*Halilaeetus albicilla*), moták pochop (*Circus aeruginosus*), moták pilich (*Circus cyaneus*), tetřívka obecná (*Tetrao tetrix*), chřástal kropenatý (*Porzana porzana*), jeřáb popelavý (*Grus grus*), kulíšek nejmenší (*Glaucidium passerinum*), sýc rousný (*Aegolius funereus*), lelek lesní (*Caprimulgus europaeus*), ledňáček říční (*Alcedo atthis*), žluna šedá (*Picus canus*), skřivan lesní (*Lullula arborea*), pěnice vlašská (*Sylvia nisoria*), lejsek malý (*Ficedula parva*) a ůhýk obecný (*Lanius collurio*).



Směrnice č. 92/43/EHS o ochraně přírodních stanovišť, volně žijících živočichů a planě rostoucích rostlin (směrnice o stanovištích)

Na základě mapování typů přírodních stanovišť, které bylo na území NP České Švýcarsko dokončeno v roce 2003, byla dle kritérií vycházejících ze směrnice o stanovištích, navržena **Evropsky významná lokalita České Švýcarsko (pSCI)**.

Tato lokalita byla následně zařazena do národního seznamu evropsky významných lokalit (SCI), který byl 22.12.2004 schválen vládou ČR. Tento seznam je nyní postoupen Evropské komisi k posouzení.



Evropsky významná lokalita České Švýcarsko zaujímá rozlohu 10 627 ha, tvoří ji celé území NP České Švýcarsko a vybrané logicky navazující části území CHKO Labské pískovce a CHKO Lužické hory.

Hlavními předměty ochrany v SCI České Švýcarsko jsou:

a) Typy přírodních stanovišť

(symbol * označuje prioritní typy přírodních stanovišť):

- 4030n - Evropská suchá vřesoviště
- 6510n - Extenzivní sečené louky nížin až podhůří (*Arrhenatherion*, *Brachypodio-Centaureion nemoralis*)
- 8220n - Chasmodytická vegetace silikátových skalnatých svahů
- 9110n - Bučiny asociace *Luzulo-Fagetum*
- 9130n - Bučiny asociace *Asperulo-Fagetum*
- 9180p* - Lesy svazu *Tilio-Acerion* na svazích, sutích a v roklích
- 91T0n - Středoevropské lišejníkové bory
- 9410n - Acidofilní smrčiny (*Vaccinio-Piceetea*)

b) Druhy živočichů

- Salmo salar* – losos obecný
- Lutra lutra* – vydra říční

Další typy přírodních stanovišť a druhy rostlin a živočichů vyskytujících v SCI České Švýcarsko (dle příloh I, II a IV směrnice o stanovištích):

a) Typy přírodních stanovišť

(symbol * označuje prioritní typy přírodních stanovišť)

- 3130n - Oligotrofní až mezotrofní stojaté vody nížinného až subalpínského stupně kontinentální a alpínské oblasti a horských poloh jiných oblastí, s vegetací tříd *Littorelletea uniflorae* nebo *Isoëto-Nanojuncetea*
- 3150n - Přirozené eutrofní vodní nádrže s vegetací typu *Magnopotamion* nebo *Hydrocharition*
- 3260n - Nížinné až horské vodní toky s vegetací svazů *Ranunculion fluitantis* a *Callitricho-Batrachion*
- 6230p* - Druhově bohaté smilkové louky na silikátových podložích v horských oblastech (a v kontinentální Evropě v podhorských oblastech)
- 6410n - Bezkolencové louky na vápnných, rašelinných nebo hlinito-jílovitých půdách (*Molinion caeruleae*)
- 6430n - Vlhkomilná vysokobylinná lemová společenstva nížin a horského až alpínského stupně
- 6520n - Horské sečené louky
- 7110p* - Aktivní vrchoviště
- 7140n - Přečhodová rašeliniště a třasoviště
- 8160p* - Vápnité sutě pahorkatin a horského stupně
- 9170n - Dubohabřiny asociace *Galio-Carpinetum*
- 9190n - Staré acidofilní doubravy s dubem letním (*Quercus robur*) na písčitých pláních
- 91D0p* - Rašelinný les
- 91E0p* - Smíšené jasanovo-olšové lužní lesy temperátní a boreální Evropy (*Alno-Padion*, *Alnion incanae*, *Salicion albae*)

b) Druhy rostlin

Trichomanes speciosum - vláskatec tajemný

c) Druhy živočichů

Euphydrias aurinia - hnědásek chrastavcový
Leucorrhinia pectoralis - vážka jasnoskvřinná
Ophiogomphus cecilia - klínatka rohatá
Proserpinus proserpina - lišaj pupalkový

Barbastella barbastellus - netopýr černý
Coronella austriaca - užovka hladká
Cotus gobio - vranka obecná
Lacerta agilis - ještěrka obecná

Lampetra planeri - mihule potoční
Lynx lynx - rys ostrovid
Myotis myotis - netopýr velký
Rana arvalis - skokan ostronosý

Literatura:

- Chytrý M., Kučera T. & Kočí M. (eds.) (2001): Katalog biotopů České republiky.- Praha, 304 pp.
- Hora J. (ed) (2000): Směrnice ES o ochraně volně žijících ptáků v České republice. - JAVA Třeboň.
- Roth P. (ed) (2003): Legislativa Evropských společenství v oblasti územní a druhové ochrany přírody (směrnice 79/409/EHS, směrnice 92/43/EHS, rozhodnutí 97/266/ES). – MŽP, Praha, 181 pp.

5.7 Entomologický klub při Labských pískovcích

Entomologický klub při Labských pískovcích pracuje aktivně již šestým rokem. Osmé setkání se uskutečnilo 11. 12. 2004 v Děčíně. Členové klubu se navzájem informovali o výsledcích svých pozorování a diskutovali o nejrůznějších problémech souvisejících s entomologickou činností. V současné době se zájem soustřeďuje především na faunistické mapování motýlů, brouků, vážek a rovnokřídlého hmyzu. Pozornost je zaměřena na podrobné faunistické průzkumy fytofágních druhů, zejména nosatců a mandelinek. Motýlářská sekce se aktivně zabývá mapováním motýlů na vybraných lokalitách Českého Švýcarska.

Setkání bylo doplněno přednáškou Gerda Ritschela o přírodě Chorvatska.

Klub má v současné době 27 členů.



6. Péče o les

6.1 Organizace

Péče o les na území NP je zajišťována prostřednictvím jedné lesní správy, která sídlí v Jetřichovicích a je rozdělena do 12-ti jednotlivých revírů (od ledna 2005 snížení počtu revírů na 10). Průměrná výměra revíru je přibližně 630 ha.

Pěstební, těžební a ostatní práce v lese nejsou zadávány jako celek akciovým společnostem, ale jsou prováděny prostřednictvím živnostníků a malých firem, sídlících v okolí národního parku. Jejich počet se pohybuje v průměru kolem 100 osob a jedná se většinou o lidi, kteří zde pracují již delší dobu a jsou dobře obeznámeni s odlišnostmi prací ve zdejších podmínkách. Odbyt dřeva je realizován na odvozním místě přímo odběratelům.

Celé území NP spadá do jednoho lesního hospodářského celku (LHC České Švýcarsko), s platností LHP od 1.1.2001 do 31.12.2006.

LHC	lesní půdní fond vlastní – celkem (ha)	porostní půda (ha)	ostatní (ha)
České Švýcarsko	7 662,89	7 499,96	162,93

6.2 Stav lesních porostů

Většina zdejších lesů byla po staletí hospodářsky využívána, přes značnou nepřístupnost terénu bylo vytěžené dřevo dopravováno pomocí potahů a smyků k vodním tokům a dále plaveno. Přírodě blízké lesy dnes pokrývají jen kolem 20 % výměry NP a to na místech, odkud byla doprava dřeva i v minulosti nerentabilní, zejména na skalách a v nepřístupných roklích. Skladba lesů byla hospodařením výrazně změněna, současné lesní porosty byly většinou založeny jako hospodářský les zaměřený na produkci dřeva, výraznou převahu zde tím získal smrk a borovice lesní. Dále byly zaváděny i některé introdukované dřeviny, zejména borovice vejmutovka, modřín evropský, dub červený a douglaska tisolistá. Největší nebezpečí v tomto směru představuje nepochybně borovice vejmutovka. Tento severoamerický druh se zde pěstuje již od počátku 19. století. Roste zde velmi dobře, výborně se zmlazuje a masivně osidluje další nové lokality. Protože na těchto lokalitách vejmutovka úspěšně vytlačuje původní dřeviny i byliny, její invazní chování se stává závažným problémem.

Dalším faktorem, který zde významně ovlivnil skladbu lesů, byla mnišková kalamita v letech 1920 – 1924, kdy došlo k likvidaci většiny smrkových porostů žirem bekyně mnišky a rozsáhlé kalamitní holiny byly zalesněny opět smrkem, často neznámé proveniencie. Výsledkem jsou dnešní stejnověké smrkové monokultury ve věku přibližně 80 let, které zde zaujímají plochu přes 1800 ha.

Současné zastoupení dřevin dle platného LHP:

dřevina	současný stav			
	zásoba		plocha	
	m ³	%	ha	%
Smrk ztepilý	1278994	70,36	4627,34	61,75
Smrk pichlavý	0	0	0,11	0,00
Jedle bělokorá	264	0,01	4,58	0,06
Douglaska tisolistá	1771	0,10	4,39	0,06
Borovice lesní	312702	17,20	1517,31	20,25
Borovice černá	7	0,00	0,05	0,00
Borovice banksovka	5	0,00	0,04	0,00
Borovice vejmutovka	33170	1,82	202,33	2,70
Modřín evropský	58819	3,24	299,52	4,00
Dub	4216	0,23	33,32	0,44
Dub červený	1206	0,07	12,17	0,16
Buk lesní	81726	4,50	475,41	6,34
Habr obecný	810	0,04	5,41	0,07
Javor mléč	130	0,01	0,61	0,01
Javor klen	7798	0,43	27,94	0,37
Jasan ztepilý	3281	0,18	16,70	0,22
Jilm habrolistý	133	0,01	0,86	0,01
Bříza bradavičnatá	30397	1,67	243,51	3,25
Jeřáb ptačí	14	0,00	0,73	0,01
Lípa srdčitá	354	0,02	1,43	0,02
Olše lepkavá	1823	0,10	18,59	0,25
Osika	92	0,01	0,89	0,01
Jíva	3	0,00	0,15	0,00
Jírovec maďal	10	0,00	0,03	0,00
Celkem	1817725	100,00	7493,55	100,00

Cílem péče o les v národním parku je postupný návrat k různověkým porostům s přirozenou druhovou skladbou. Některé původní dřeviny zde v důsledku minulého hospodaření téměř vymizely a jejich návrat přirozenou cestou dnes již není možný, protože se nevyskytují ani nikde v okolí. Přejít od porostů hospodářského charakteru k lesům přírodě blízkým je proto prováděn cílenými lesnickými zásahy na základě plánu péče a s využitím všech současných poznatků a zkušeností. Jedná se o proces dlouhodobý, který potrvá mnoho desítek let a těžba dřeva přitom nebude ekonomicky zaměřenou cílovou činností, ale nástrojem k přeměně druhové skladby porostů.

Hlavním předmětem těchto zásahů jsou kromě smrkových monokultur i porosty borovice vejmutovky, které budou postupně přeměňovány. Na základě terénních šetření provedených firmou EKOLES-PROJEKT byla zpracována studie

„Strategie postupu při odstraňování borovice vejmutovky z lesních porostů NP České Švýcarsko“. Na základě této studie byla zahájena systematická přeměna vejmutovkových porostů – viz obr. (šišky), která tak bude plánovitě pokračovat i v několika dalších desetiletích.

Již zmíněné stejnověké smrkové monokultury na neodpovídajících stanovištích dnes pokrývají celou



jednu třetinu výměry NP. Rovněž zde byla zahájena jejich postupná přeměna, podrobný plán řešení tohoto problému bude zpracován v novém desetiletém lesním hospodářském plánu. Dále budou postupně přeměňovány porosty modřínu a ze všech porostů budou průběžně odstraňovány všechny další geograficky nepůvodní dřeviny (dub červený, douglaska).

Po celém území NP probíhá uvolňování cílových dřevin, které jsou v mnoha porostech nepůvodních dřevin přimíšeny buď ve spodní etáži, nebo i jednotlivě v hlavní úrovni. Stejně tak se provádí i podpora přirozené obnovy cílových dřevin prosvětlením kolem semenných stromů, které jsou často vtroušeny v porostech

s nevyhovující druhovou skladbou. Jde zejména o buk, ale místy i dub, jedlí a javor klen. Využití přirozeného zmlazení kolem těchto jednotlivě vtroušených matečných stromů je velmi důležitým článkem při provádění přeměn nepůvodních porostů.

6.3 Těžební činnost

Těžební zásahy jak výchovné, tak obnovní, směřují k jedinému cíli popsanému již výše.

Vlastní provádění těžebních zásahů se soustřeďuje do ucelených oblastí v jednotlivých lesnických úsecích, kde se provedou veškeré výchovné zásahy a obnovní těžby nálehavé. Nahodilé těžby jsou prováděny dle potřeby na celém území NP průběžně. V období nepříznivého deštivého počasí je vyklizování dřevní hmoty z důvodu minimalizace škod na lesních cestách a lesním půdním krytu omezeno, popřípadě přerušeno.

Umístění a časové provádění těžebních zásahů včetně prořezávek se provádí po konzultaci s odborem ochrany přírody. Obnovní těžby se provádí jednotlivým a skupinovým výběrem, pouze u dospělých porostů vejmutovky, kde bude následná dřevina borovice lesní, maloplošnou holou sečí.

Část hmoty je po vytěžení a případné asanaci ponechána v porostech.

Těžba plánovaná

Druh těžby	2000		2001		2002		2003		2004	
	m ³	%	m ³	%	m ³	%	m ³	%	m ³	%
výchovná	4 444	30,77	5 126	37,06	4 692	32,92	4 378	30,99	5 770	36,52
obnovní	6 843	47,38	7 491	54,15	8 287	58,14	7 409	52,42	4 708	29,80
mimořádná										
rekonstrukce					154	1,08	129	0,91	801	5,07
nahodilá	3 156	21,85	1 216	8,79	1 120	7,86	2 216	15,68	4 519	28,61
Celkem	14 443	100,00	13 833	100,00	14 253	100,00	14 132	100,00	15 798	100,00

Těžba dle dřevin (včetně samovýrob)

dřevina	2000		2001		2002		2003		2004	
	m ³	%	m ³	%	m ³	%	m ³	%	m ³	%
smrk	11 531	78,13	8 434	60,97	6 797	47,69	6 766	47,87	10 957	69,36
borovice	95	0,64	79	0,57	12	0,08	36	0,25	154	0,97
vejmutovka	2 421	16,40	4 183	30,24	5 311	37,26	6 267	44,35	3 168	20,05
douglaska	0	0	29	0,21	0	0	5	0,04	53	0,34
modřín	664	4,50	1 077	7,79	2 090	14,66	1 043	7,38	1 438	9,10
Jehličnaté celkem	14 711	99,68	13 802	99,78	14 210	99,69	14 117	99,89	15 770	99,82
dub červený	2	0,02	2	0,02	14	0,10	0	0	28	0,18
buk	5	0,03	10	0,07	13	0,09	4	0,03	0	0
bříza	40	0,27	19	0,13	0	0	8	0,06	0	0
jilm	0	0	0	0	16	0,12	0	0	0	0
akát	0	0	0	0	0	0	3	0,02	0	0
Listnaté celkem	47	0,32	31	0,22	43	0,31	15	0,11	28	0,18
Těžba celkem	14 758	100,00	13 833	100,00	14 253	100,00	14 132	100,00	15 798	100,00

Z uvedené tabulky vyplývá, že prioritou péče o les je ponechat kvalitní porosty borovice lesní a listnaté dřeviny. Těžba byla zaměřena převážně na vejmutovku a modřín, dále na přeměnu smrkových monokultur. Borovice lesní a listnáče mimo dub červený byly těženy pouze při zpracování nahodilé těžby a výchově porostů.

Samovýroba byla využívána především při výchově porostů do 40-ti let.



šetrné vyklízení dřevní hmoty

Složení nahodilých těžeb

Nahodilá těžba	2000		2001		2002		2003		2004	
	m ³	%	m ³	%	m ³	%	m ³	%	m ³	%
kůrovcová	194	6,15	94	7,73	42	3,75	425	19,18	719	15,91
lapáky	396	12,55	431	35,44	558	49,82	871	39,31	3 222	71,30
živelná	1 460	46,26	691	56,83	173	15,45	740	33,39	153	3,38
ostatní	1 106	35,04	0	0	374	30,98	180	8,12	425	9,41
Nahodilá těžba celkem	3 156	100,00	1 216	100,00	1 120	100,00	2 216	100,00	4 519	100,00

Při vyklízení dřeva jsou preferovány technologie s nejmenšími negativními dopady na les.

Vyklízení dřevní hmoty dle druhu dokončené na „OM“

Způsob vyklizování dřevní hmoty	2000		2001		2002		2003		2004	
	m ³	%	m ³	%	m ³	%	m ³	%	m ³	%
ručně	35	0,25	2	0,01	0	0,00	0	0,00	7	0,05
potahy	1 800	12,89	1 547	11,59	1 431	10,62	1 834	14,27	1 289	9,39
lanovky	481	3,44	0	0,00	0	0,00	0	0,00	0	0
VS VALMET	6 077	43,50	8 296	62,16	9 144	67,89	6 952	54,06	7 128	51,95
traktory	5 576	39,92	3 502	26,24	2 894	21,49	4 073	31,67	5 298	38,61
CELKEM	13 969	100,00	13 347	100,00	13 496	100,00	12 859	100,00	13 722	100,00

Vyklízení dřevní hmoty dle druhu z lokality „P“ na „VM“

Způsob vyklizování dřevní hmoty	2004	
	m ³	%
ručně	0	0,00
potahy	5 889	78,14
lanovky	0	0,00
VS VALMET	0	0,00
traktory	1 647	21,86
CELKEM	7 536	100,00

6.4 Zalesňování a podsadby

Při sestavování úkolu zalesňování se vycházelo z bilance holin za rok 2003. K zalesňování je používáno výhradně sadebního materiálu vypěstovaného ze semen sebraných z geneticky vhodných porostů na území NP.

Správa NP nemá vlastní školky pro pěstování sadebního materiálu, pouze část semene jedle bělokoré bylo vyseto do podokapových školek pod porostem a část v Chříbské u pana V. Frimla. Zbytek semene jedle byl předán do školek společností UNILES, a.s. a DENDRIA, s.r.o., kde se pro potřeby zalesnění pěstují sazenice i ostatních dřevin. Vyluštění šišek jedle bělokoré si provádí lesní správa NP ve vlastní režii. Šišky borovice jsou luštěny v semenářském závodě LČR v Týništi nad Orlicí.

Rok 2004 nebyl příznivý pro sběr semen, nebyla sebrána žádná jedle bělokorá, pouze 33 kg borovice lesní, 5,5 kg buku lesního a 2 kg lípy malolisté.

Sběr šišek borovice z rodičovských stromů a porostů kategorie IIA a IIB byl realizován ze stojících stromů technologií, která tyto stromy nepoškozuje. Při sběru bukovic se používalo sítě. Veškerý sběr semen byl koordinován lesní správou.



Zalesnění podle dřevin

Dřevina	ha	1 000 ks
smrk	0	0
jedle	2,36	8,30
borovice	4,99	40,54
Jehličnaté celkem	7,35	48,84
dub	6,31	27,49
buk	9,83	76,94
javor	0,80	3,21
lípa	0,03	0,23
jilm	0,31	1,04
jasan	0,09	0,24
líška	0	0
Listnaté celkem	17,37	109,15
CELKEM	24,72	157,99

6.5 Ochrana kultur

Ochrana kultur je prováděna klasickými způsoby, proti bušení ožínáním, proti škodám zvěří oplocením – viz obr. nahoře, nebo nátěrem repelenty. S úspěchem je nadále proti okusu zvěří používán v letním období nástřík Lanolem.

Celkový rozsah ochrany kultur činil 267,91 ha, délka vybudovaného oplocení proti škodám zvěří činila 15,42 km.

6.6 Prořezávky

Prořezávky patří k nejdůležitějším výchovným zásahům a byly prováděny přednostně v porostech, kde lze upravit nežádoucí druhovou skladbu výřezem vejmutovky, modřínu, dubu červeného ve prospěch původních dřevin bez nutnosti následného zalesnění. Celkový úkol byl stanoven s ohledem na výši závazného ukazatele LHP. Prořezávky byly provedeny na ploše 142,60 ha.

6.7 Ochrana lesa

Oblast NP České Švýcarsko je v době sucha vážně ohrožena nebezpečím vzniku lesních požárů. Po roce 2000, kdy došlo k 12 požárům, a roce 2001 se 2 požáry, nebyl v roce 2002 likvidován žádný požár, v roce 2003 byly likvidovány 4 požáry a 2 zahození, v roce 2004 byly evidovány pouze 2 požáry.

V roce 2004 došlo v důsledku abnormálního sucha v roce předešlém na celém území NP k masivnímu nárůstu výskytu kůrovcovitých. Prakticky po celý rok tak bylo prováděno intenzivní vyhledávání a následná asanace kůrovcového dříví, včetně likvidace těžebního odpadu. Uvedené oblasti jsou i nadále ve spolupráci

s Výzkumným ústavem lesního hospodářství a myslivosti předmětem zvýšené pozornosti. Kontrola napadení hmyzími škůdci v daných lokalitách je prováděna kombinací klasických lapáků a lapačů. Bekyně mniška je kontrolována feromonovými pastmi. Odchyt ani na jedné pasti nepřekročil základní stav. Škody listožravými škůdci nepřekračují běžný rámec.

6.8 Přehled hlavních činností v lesním hospodářství

Činnost	Tech. jedn.	Množství
zalesnění	ha	24,72
ochr. ml. lesních porostů	ha	267,91
oplocení	km	15,42
prořezávky	ha	142,60
těžba dřeva	m ³	15 798
přiblížování dřeva	m ³	13 722
výchovné těžby	ha	119,08

6.9 Přiblížování dřeva lanovkou

Hlavní překážkou realizace přeměn porostů, stanovených plánem péče, jsou zde mimořádně nepříznivé podmínky pro těžbu a přiblížování dřeva. Je to způsobeno zvláštní konfigurací terénu, který je rozbrzděn stovkami divokých skalních roklí. Časté jsou zde izolované skalní plošiny, ohraničené svislými stěnami, z nichž některé jsou nepřístupné i pro koňský potah. Dna skalnatých roklí jsou dnes pro přiblížování dřeva často neprůjezdná, v mnoha lokalitách jsou tam údolní rašeliniště a mokřady, které jsou předmětem ochrany. Naprosto nepřístupná jsou skalní města a hřbety složené ze skalních věží, velká část svahů je na mnoha místech proložena svislými skalními stěnami a spoustou malých roklí a skalních rozsedlin. Kácení a další práce zde lze často provádět pouze s použitím horolezecké lanové techniky, což s sebou přináší mnoho technologických a bezpečnostních problémů. Zdejší terén lze z hlediska obtížnosti pro přiblížování zařadit mezi nejproblematičtější v ČR, svým rozsahem pak určitě nemá u nás obdoby.

Ve zdejších podmínkách se proto lesní lanovka ukazuje jako jediná ekologicky i ekonomicky vhodná možnost. Terén, kde není možné přiblížovat traktorem, tvoří zhruba polovinu území NP a úkoly, které je třeba přednostně řešit, se nachází především v těchto nepřístupných terénech. Vzhledem k velmi omezené možnosti průjezdu údolními příchází v úvahu dopravní strategie založená na přiblížování lanovkou směrem nahoru. Táhlé hřbety nad roklemi jsou obvykle relativně dobře průjezdné pro traktor, případná problémová místa lze poměrně snadno překlenout pomocí jednoduchých dřevěných konstrukcí z místního materiálu. Při vhodné volbě tras (po svahu nebo i přemostěním údolí lanem) lze provést přiblížení dřeva v naprosté většině porostů NP. Někde je zapotřebí i kombinace s koňským potahem

nebo traktorem, často se bude provádět jednotlivý výběr po celé ploše porostu, případně se budou zakládat kotlíky, soustředěné těžby budou spíše výjimkou.

6.10 Lesnická typologie a lesní hospodářský plán (LHP)

V roce 2004 byl zahájen projekt: Složení lesních fytoocenóz ve vztahu k půdním podmínkám prostředí v Národním parku České Švýcarsko, jehož zpracovatelem je Ústav pro hospodářskou úpravu lesa, pobočka Jablonec nad Nisou. V loňském roce byly vymapovány revíry 5 až 10 a částečně také revír 4 (lokality Mlýny, Střelecká rokle, Koží důl) a revír 1 (lokality Růžovský vrch). Předpokládá se, že dílo bude dokončeno a předáno, včetně směrnic péče o lesní ekosystémy ke konci roku 2005, nejpозději však, v březnu 2006. Jedním z výstupů výše zmíněného projektu jsou typologické mapy (pro celé území NP) v měřítku 1 : 5000. Typologické mapy budou klíčovým podkladem pro zpracování lesního hospodářského plánu pro období 1. 1. 2007 – 31. 12. 2016 a pro rekonstrukci přírodní dřevinné skladby na území NP.

hospodářská kniha v elektronické formě

7. Dotace v roce 2004

7.1 Program péče o krajinu (PPK)

NÁZEV	NÁKLADY
Podpora blízkého hospodaření v lesích - ptačí oblast Labské pískovce (osivo, sadební materiál, následná ochrana výsadeb, podpora původních dřevin na nepřístupných stanovištích).	250 000,00 Kč
Likvidace rostlin patřících ke geograficky nepůvodním nebo invazním druhům, poškozující části přírody, pro jejíž ochranu byla předemtná území zřízena. Eliminace VJ, MD výřezem, štěpkování ponechané biomasy, horolezecká technika.	1 000 000,00 Kč
Alej u Mezné – dosadba a ochrana vysázených stromů.	100 000,00 Kč
Likvidace křídlatky japonské - postřikem přípravkem Roundup Bioaktiv - 2x ročně.	50 000,00 Kč
Likvidace netýkavky žláznaté - ruční vytrhávání 5x ročně.	100 000,00 Kč
Jedle bělokorá. Zajištění a výroba sadebního materiálu JD pro výsadbu do lesních porostů. Výsadba JD do porostů včetně individuální ochrany a ochrany oplocením.	1 000 000,00 Kč
Borovice vejmutovka – strategie postupu likvidace, uzavření akce.	500 000,00 Kč
CELKEM	3 000 000,00 Kč

7.2 Programové financování nezcizitelného státního majetku v ZCHÚ

NÁZEV	NÁKLADY
Likvidace geograficky nepůvodních a agresivních rostlin.	66 000,00 Kč
Obnova vodního režimu na rašeliništích.	90 000,00 Kč
Sběr a odvoz naplaveného odpadu.	35 000,00 Kč
Regulace pohybu návštěvníků na území NP České Švýcarsko.	550 000,00 Kč
Rekonstrukce lesních porostů.	209 000,00 Kč
Kosení travních porostů a odstraňování náletů.	207 000,00 Kč
Změna závazných ukazatelů LHP.	220 000,00 Kč
Složení lesních ekosystému ve vztahu k půdním podmínkám prostředí v NP České Švýcarsko.	700 000,00 Kč
Provádění zásahů směřujících k úpravě druhové nebo prostorové skladby lesa směrem k přírodě blízkému stavu.	1 055 000,00 Kč

Zpracování TBD na vybrané vodní plochy.	20 000,00 Kč
Opravy lesních cest.	733 000,00 Kč
Použití šetrných technologií při eliminaci nepůvodních dřevin a přeměně smrkových monokultur v těžko přístupných lokalitách NP České Švýcarsko.	1 500 000,00 Kč
CELKEM	5 385 000,00 Kč

7.3 Státní fond životního prostředí (SFŽP)

V roce 2004 bylo započato se třemi akcemi hrazenými ze SFŽP. Tyto akce jsou koncipovány jako dvouleté, jejich dokončení se předpokládá v průběhu roku 2005.

NÁZEV	NÁKLADY
Rekonstrukce porostů.	1 701 700,00 Kč
Podsadby a jejich následná ochrana.	1 162 236,00 Kč
Výřez nepůvodních invazních dřevin.	920 850,00 Kč
CELKEM	3 784 786,00 Kč

V roce 2004 byly dokončeny akce započaté v roce 2003 a to:

- Rekonstrukce kamenné turistické trasy Růžová Hájenky – Mezní můstek – Mezná v oblasti soutěsky řeky Kamenice, za 65 484,- Kč.
- Rekonstrukce turistické přístupové trasy na Pravčickou bránu, za 1 071 250,- Kč.

8. Kontrolní činnost

8.1 Vnitřní kontrolní činnost

Nad rámec běžné kontrolní činnosti byly v roce 2004 provedeny následující kontroly:

zaměření kontroly	počet kontrol
finanční kontrola	16
bezpečnost práce a požární ochrana	8
značení I. zóny, značení a stav cyklotras, turistických cest a zařízení	4
péče o les (používání biologicky odbouratelných olejů, preventivní opatření proti kůrovcům)	2
autoprovoz	2
celkem	32

8.2 Vnější kontrola činnosti Správy NP

Září 2004 – Ministerstvo životního prostředí ČR provedlo kontrolu výkonu státní správy na úseku ochrany přírody. Kontrolou nebyly zjištěny závažné nedostatky.

Září 2004 – Česká inspekce životního prostředí provedla v NP České Švýcarsko inspekční šetření zaměřené na dodržování ustanovení právních předpisů týkajících se plnění funkcí lesa jako složky životního prostředí. Při kontrole nebyly shledány žádné nedostatky.



značení hranice NP stráží přírody
(viz následující strana)

9. Turistika, sport, rekreace

Ke 31. 12. 2004 je na území NP 142 km turistických značených tras, 66,4 km cyklotras a 7,5 km hipotras. Došlo k doplnění o 6 ks stojanů s mapou a návštěvním řádem NP v terénu, čímž celkový počet informačních stojanů vzrostl na 24 ks. Návštěvník NP se tak se základními informacemi setká na všech vstupních stezkách.

V roce 2004 dochází oproti minulým rokům při opravách turistických tras k přesunu z oprav většího rozsahu v kratších úsecích (výměna zábradlí, žebříků, schodišť, erozní rýhy ...) na údržbu, která zahrnuje delší úseky (okolo 50% všech tras) a na údržbu zařízení turistické infrastruktury (rozcestníky, infopanely, přístřešky ...) Byla zrealizována plánovaná cyklotrasa Jetřichovice – Růžová přes Dolský mlýn. Ve spolupráci s NP Saské Švýcarsko byly proznačeny cyklotrasy přes nově otevřený hraniční přechod Zadní Jetřichovice, čímž došlo k dalšímu propojení cyklotras v obou NP (ještě Zadní Doubice). Byla provedena údržba turistických tras v délce 61 km a údržba 387 ks zařízení turistické infrastruktury. Dále byla v terénu vyznačena hipotrasa v délce 7,5 km Kyjov – Na Tokání – viz obr. (značení). Ve spolupráci s MěÚ Krásná Lípa bylo pokračováno v přípravě Köglerovy naučné stezky. Dále byly předávány podklady pro aktualizovaný dotisk turistické mapy NP.



Bylo provedeno vyznačení hranic národního parku modrými pruhy.

S vydavateli turistických map (SHOKART, Geodézie ČS, KČT) byly provedeny konzultace za účelem zpřesnění zobrazených informací, zejména při zákresu cyklotras a pěších tras.

Ve spolupráci s KČT Děčín a Ústí nad Labem byl vyčištěn tok řeky Kamenice v délce 5 km.

Se Správou povodí Ohře bylo projednáno a provedeno odstranění rozměrnějších odpadů z toku řeky Kamenice.

V průběhu roku proběhlo díky aktivitě Správy CHKO Český ráj několik pracovních schůzek, jejichž cílem bylo pojmenování hlavních problémů pískovcového lezení v kontextu s ochranou přírody, hledání a definice východisek. V závěru roku se touto problematikou také zabývala Vrcholová komise ČHS a s návrhy k úpravě pravidel pískovcového lezení se ztotožnila. Důležitá z tohoto pohledu bude Valná hromada ČHS, která proběhne v březnu 2005, neboť bude až na novém vedení, aby tyto návrhy akceptovalo a zapracovalo do pravidel pískovcového lezení.

10. Práce s veřejností

10.1 Přednášky a exkurze pro širokou veřejnost

Přednášky a exkurze byly realizovány v průběhu celého roku. Posluchače a účastníky tvořili převážně žáci a studenti základních, středních i vysokých škol, členové různých klubů a spolků, klienti cestovních agentur se zaměřením na poznávací zájezdy, novináři a samozřejmě i individuální zájemci z řad široké veřejnosti apod.

Partnery při zajišťování těchto akcí byly zejména: České Švýcarsko, o.p.s., Infocentrum v Srbské Kamenici, dále obce, muzea, kulturní domy, knihovny apod.

Přednášky se zaměřovaly zejména na následující témata:

- význam NP a obecné informace o jeho pozoruhodnostech,
- historie území a jeho památky, archeologický průzkum,
- fauna a flora,
- problematika introdukovaných dřevin.

Kromě toho se přednášky věnovaly specifickým tématům souvisejícím s programy ekologické výchovy, což je předmětem kap. 10.3.

Za rok 2004 se uskutečnilo přes 150 akcí s účastí přes 4000 osob.

Akce, které probíhaly v češtině, němčině a italštině, zajišťovali V. Sojka, N. Belisová, R. Nagel a A. Votápek.

10.2 Odborné přednášky a exkurze

Zajišťované v součinnosti s pracovníky oddělení výzkumu a ochrany přírody, CHKO Labské pískovce a NP Saské Švýcarsko:

Přednášky:

3. 4. 2004: Härtel H.: Beziehungen und Unterschiede in Flora und Vegetation der Sandsteingebiete des Böhmischen Kreidebeckens. Konferenz Zur Natur des Zittauer Landes und des angrenzenden Nordböhmens, Zittau, SRN,

6. 3. 2004: Härtel H.: Bory na pískovcových skalách a navazující keříčková společenstva. - Referát na semináři České botanické společnosti Biotopy ČR, Praha,

30. 3. 2004: Zvelebil J., Vařilová Z., Zavoral J.: Nelineární dynamika, umělá inteligence, informační technologie a společensko-ekonomický dialog při oceňování rizik katastrofických svahových pohybů a jejich managementu: Jsme na rozcestí či na scestí? Schůze Slovenskej geologickej spoločnosti, GUDS, Bratislava – SR.

Exkurze:

5. 5. 2004: Botanická exkurze do údolí Labe (Hřensko-Suchá Kamenice-Labská Stráň-Belvedér-Studený potok-Hřensko).

Vedli: P. Bauer (CHKO Labské pískovce), H. Härtel (NP České Švýcarsko), H. Riebe (NP Sächsische Schweiz), česky/německy

15. 5. 2004: Lesnická exkurze (téma: Problematika invaze borovice vejmutovky v NPCŠ), trasa: Jetřichovice – Mariina skála – Purkartický les – Pohovka – Jetřichovice

Vedli: M. Klitsch

29. 5. 2004: Přeshraniční botanická exkurze do Českého Švýcarska (Hinterhermsdorf - Zadní Jetřichovice - Kozí důl - Ponova louka).

Vedli: H. Härtel, I. Marková (Správa NP České Švýcarsko), H. Riebe (Správa NP Sächsische Schweiz), P. Bauer (CHKO Labské pískovce), česky/německy

3. 6. 2004: Entomologická a botanicko-bryologická exkurze pro studenty Schola Humanitas (Kyjovské údolí).

Vedli: M. Trýzna, I. Marková, R. Marschner

10. 6. 2004: Entomologická a botanicko-bryologická exkurze pro studenty Schola Humanitas (Kyjovské údolí).

Vedli: M. Trýzna, I. Marková, R. Marschner

12. 6. 2004: Zoologická a entomologická exkurze do NP České Švýcarsko (okolí Jetřichovic).

Vedli: P. Benda, M. Trýzna

19. - 20. 6. 2004: Entomologické dny při NP České Švýcarsko (okolí Mezní Louky, Růžovský vrch, Zadní Jetřichovice).

Vedli: P. Benda, M. Trýzna

22. 6. 2004: Exkurze zaměřená na management rizika svahových deformací a sanační opatření pro studenty PŘF UK (Hřensko a okolí, Pravčická brána, Gabrieliina stezka, Ferdinandova soutěska)

Vedla: Z. Vařilová

29. 7. 2004: Botanicko-bryologická exkurze do NP České Švýcarsko pro studenty I. roč. PŘF University Karlovy (Saula - Vlčí rokle – Eustach - Doubice).

Vedla: I. Marková

31. 8. 2004: Geologická exkurze do Národního parku České Švýcarsko a CHKO Labské pískovce (Vlčí hora – Telenec – Plačtivé kameny – Vlčí potok – Martinova věž – Brtnická vápenka)

Vedla: Z. Vařilová

2. 10. 2004: Bryologicko-lichenologická exkurze do NP České Švýcarsko (Jetřichovice - Vilemínina stěna - Purkartický les - Michelův vrch).

Vedli: I. Marková (Správa NP České Švýcarsko), Š. Bayerová a Z. Palice (Botanický ústav AV ČR Průhonice), J. Roth

14. 10. 2004: Exkurze pro UHUL, téma: typologické mapování na území NP České Švýcarsko a invaze borovice vejmutovky, trasa: Saula – Na Tokáni – Purkartický les – Vilemínina stěna – Táborový důl.

Vedli: J. Smejkal, M. Klitsch

10.3 Environmentální výchova, vzdělávání a osvěta

a) Výukové programy, přednášky a exkurze

Výukové programy a exkurze probíhaly celoročně ve spolupráci s Obecně prospěšnou společností České Švýcarsko a ČSOP Tilia Krásná Lípa.

- **výukové programy ve školách**

Mateřským a základním školám byly v průběhu celého roku nabízeny výukové programy, které byly realizovány přímo na školách (v omezené míře také na terénní základně ČSOP Tilia v Krásné Lípě). Délka trvání jednoho programu byla 45 - 90 min. Programy hravou a nenásilnou formou seznamovaly žáky s přírodními a historickými zajímavostmi NP České Švýcarsko.

Programy nabízené v roce 2004:

- Jaro v přírodě
- Podzim v přírodě
- Příroda nespí ani v zimě
- Život kolem vody
- Labské pískovce – ptačí ráj
- Pískoviště jménem České Švýcarsko
- Les tvoří nejen stromy
- Vzácní ještě vzácnější
- Lesní breberky

- **terénní a vícedenní programy**

Kromě programů, které probíhaly přímo ve školách, byly školám nabízeny i programy v přírodě NP a vícedenní pobytové programy na terénní základně ČSOP Tilia. Tyto programy probíhaly většinou v Kyjovském údolí a v jeho nejbližším okolí, jeden program proběhl na letním táboře teplických skautů u Dolského mlýna. Na rozdíl od exkurzí s průvodcem zahrnovaly tyto programy např. hravé a relaxační aktivity, tvořivou a skupinovou práci dětí apod.

Ve spolupráci s ČSOP Tilia byl v roce 2004 připravován terénní výukový program – viz obr. - „Za-



pomenutým krajem skalních věží“, který je určen žáků 2. stupně ZŠ a bude v roce 2005 nabídnut všem školám v České republice

- **přednášky a exkurze s průvodcem**

Na základě dohody mezi Správou NP a Dětskou ozdravovnou Jetřichovice zajišťovala Správa NP v roce 2004 jednodenní programy pro děti přijíždějící do Jetřichovic z celého Ústeckého kraje na ozdravné pobyty. Tyto programy zahrnovaly zpravidla dopolední přednášku s promítáním diapoziivů a odpolední výlet po naučné stezce Jetřichovické skály.

Pro účastníky turistického srazu dětských domovů ČR byly připraveny tři sedmihodinové exkurze s průvodcem do nejatraktivnějších lokalit NP.

b) Soutěže

- organizace a vyhlášení výsledků 5. ročníku výtvarné a fotografické soutěže „Náš Národní park České Švýcarsko“ (407 účastníků)
- organizace a vyhlášení výsledků 4. ročníku vědomostní soutěže „Za poznáním Českého Švýcarska“ (247 účastníků)
- organizace a vyhlášení výsledků 1. ročníku soutěže školních kolektivů „Na počítači a počítač“ (20 účastníků)
- vědomostní soutěž pro děti a jejich rodiče v rámci Dne otevřených dveří na Správě NP České Švýcarsko (50 účastníků)

c) Zájmové útvary

- vedení hravého přírodovědného oddílu RANGER v Krásné Lípě: práce oddílu

probíhala celoročně (kromě období prázdnin), tj. každý týden dvouhodinová schůzka v klubovně na Správě NP, 1 x měsíčně víkendový výlet, programovou náplň tvořila ekologická výchova, turistika, tábornictví, sport, činnost oddílu zajišťoval pracovník Správy NP ve spolupráci s pracovníci OPS České Švýcarsko. Oddíl má 16 členů – viz obr.



- výuka nepovinného předmětu **OCHRANA PŘÍRODY** pro žáky 6. a 7. tříd ZŠ Krásná Lípa: od října 2004 probíhá na Správě NP jednou týdně 90 minutová výuka zaměřená na ochranu a poznávání přírody NP, Krásné Lípy a okolí. Předmět navštěvuje 10 dětí.

d) Letní tábory

- **česko-německý tábor dětí a mládeže:** tábor proběhl v termínu 2. - 11. srpna ve Wildniscamp am Falkenstein (NP Bayerischer Wald), tábora se zúčastnilo 40 dětí (věk 12 až 15 let) z oblastí čtyř národních parků (České Švýcarsko, Sächsische Schweiz, Šumava, Bayerischer Wald), účast deseti dětí a dvou vedoucích z regionu Českého Švýcarska zajistila Správa NP České Švýcarsko ve spolupráci se Správou CHKO Labské pískovce.
- **letní tábor oddílu RANGER:** tábor proběhl v termínu 15. - 29. 8. na táborové základně PS Hvězdička ve Slatině nad Zdobicí v Orlických horách. Tábora se zúčastnilo 22 dětí, 1 instruktor a 3 vedoucí – viz obr. Táborový program



zahrnoval turistické výlety, sportovní aktivity, celotáborovou hru „Dva roky prázdnin“, procvičování tábornických, zálesáckých, přírodovědných a historických znalostí a dovedností.

e) Akce pro veřejnost

- **Světový den vod (18. 3. – 30. 4.):** Výstava fotografií V. Sojky a básní P. Anzari „Voda a život“ v „Minigalerii na schodech“ v budově MěÚ v Krásné Lípě
- **Den Země (17. 4.):** uspořádání Dne otevřených dveří na Správě NP v Krásné Lípě (150 návštěvníků), na které navazovalo dětské odpoledne na TZ ČSOP Tilia

- **Uklid'me svět (25. 9.):** organizace úklidové brigády a exkurze v Kyjovském údolí a jeho okolí, akce je součástí celosvětové kampaně OSN **Clean up the World!**, akce pořádána ve spolupráci s ČSOP Tilia Krásná Lípa – viz obr. („výsledek“).



- **Den stromů (30. 10.):** organizace brigády zaměřené na obnovu přirozené skladby lesů NP (vysazování buků)

f). Spolupráce na projektech dalších organizací

- Partnerství se ZOO Děčín: spolupráce na projektu „1. přeshraniční ZOO-škola Děčín – Drážďany“ – podpora přípravy a realizace terénních výukových programů v NP v okolí Jetřichovic (poskytnutí vybraných prostor v budově lesní správy pro účely ekologické výchovy), spolupráce při přípravě vědomostní soutěže „Za poznáním Českého Švýcarska“.
- Spolupráce při přípravě projektu Obecně prospěšné společnosti České Švýcarsko „Příroda – klíč k vzájemnému porozumění“, který se zaměřuje na výměnné pobyty českých a německých dětí ze ZŠ Krásná Lípa a Mittelschule Neukirch. Projekt byl podpořen Česko-německým fondem budoucnosti.
- Spolupráce při přípravě a realizaci projektu Obecně prospěšné společnosti České Švýcarsko „Za poznáním Českého Švýcarska“ zaměřeného na rozšíření nabídky programů EVVO o terénní a pobytové programy v NP České Švýcarsko. Projekt byl podpořen Ministerstvem životního prostředí ČR.
- Spolupráce při přípravě a realizaci projektu ČSOP Tilia „České Švýcarsko – učebnice pod širým nebem“ zaměřeného na rozšíření nabídky programů EVVO o terénní a pobytové programy v NP České Švýcarsko. Projekt byl podpořen Ústeckým krajem.
- Spolupráce při přípravě terénního výukového programu ČSOP Tilia „Zapomenutým krajem skalních věží“. Tento program je součástí celostátního projektu „NATURA 2000 – lidé přírodě, příroda lidem“, jehož koordinátorem je AOPK ČR a REC Praha.

g) Spolupráce se ZŠ Krásná Lípa

V rámci oslav Dne Země bylo na terénní základně ČSOP Tilia slavnostně podepsáno „*Prohlášení o partnerství mezi Správou NP České Švýcarsko, ZŠ Krásná Lípa a ČSOP Tilia Krásná Lípa*“. Toto partnerství se týká především spolupráce zmíněných organizací v oblasti pořádání školních ekovýchovných projektů, vedení zájmových útvarů a zpracovávání žádostí o finanční podporu společných projektů EVVO a jejich realizace.

V roce 2004 byla tato dohoda naplňována např. těmito aktivitami:

- Vedení oddílu RANGER a vytvoření nepovinného předmětu OCHRANA PŘÍRODY
- Spolupráce při přípravě realizaci projektů EVVO:
 - Projekt občanského sdružení Rodiče pro školu „Ze školních lavic do přírody“. Projekt je zaměřen na vybudování učebny přírodovědných předmětů ve venkovním areálu u ZŠ a byl podpořen nadačním fondem Most naděje.
 - Projekt ZŠ Krásná Lípa „Učíme se chránit přírodu“ zaměřeného na zavádění EVVO do výuky na ZŠ. Projekt byl podpořen Ústeckým krajem.
 - Projekt ZŠ Krásná Lípa „Příroda je náš kamarád“. Tento projekt, podpořený v rámci programu Mosty k přírodě nadačním fondem Most naděje, se zaměřuje na rozvoj EVVO v oblasti fungování zájmových útvarů a realizaci školních projektových týdnů.
- Příprava a realizace projektových týdnů:
 - Týden vody (22. – 26. 3.) – výukové programy, mapování černých skládek v okolí říčky Křinice, anketa mezi obyvateli Krásné Lípy na téma „hospodaření s vodou v domácnostech, prací a čistící prostředky“
 - Týden životního prostředí (20. – 24. 9.) – výukové programy, úklid odpadků v okolí základní školy, výstava posterů zabývajících se problematikou odpadů
 - Týden lesa (18. – 22. 10.) – soutěž tříd ve sběru kaštanů a žaludů, výukové programy, lesnická brigáda v NP, návštěva Arboreta SLŠ Šluknov.

h) Další aktivity v oblasti EVVO

- Prezentace EVVO v NP České Švýcarsko na oslavách Dne Země v ZOO Děčín (18. 4. 2004) a na 4. setkání škol a institucí Ústeckého kraje rozvíjejících ekologickou výchovu KAPRADÍ 2004 (Litoměřice, 5. 11. 2004).
- Účast na veletrzích výukových programů: SEVER Horní Maršov (2. a 3. 9. 2004), Středisko pro vzdělávání a výchovu v přírodě Chaloupky (6. - 8. 9. 2004).
- Účast v porotě ekologické olympiády pro studenty středních škol v Kadani (15. – 17. 10. 2004).
- Zorganizování třídeního pracovního pobytu v NP Šumava (25. – 27. 10.) zaměřeného na výměnu zkušeností v oblasti EVVO a práce s veřejností.

- Odborné konzultace při zpracovávání diplomové práce „Naučný okruh Českým Švýcarskem“ (cílem DP bylo vytvoření návrhu naučně-zážitkové stezky o NP v areálu Správy NP v Krásné Lípě)
- Vytvoření prezentačního panelu o oddílu RANGER pro MěÚ Krásná Lípa
- Vytvoření osvětového plakátu „Národní park nemá odpadky rád“

10.4 Brigády

Ve spolupráci se strážní službou NP, Lesní správou v Jetřichovicích a KČT, ZŠ Krásná Lípa, ZŠ Jiříkov, dále v rámci programů pro Schola Humanitas a letních táborů pro děti bylo zorganizováno 15 brigád, jichž se zúčastnilo na 300 brigádníků.

Brigády byly zaměřeny na úklid turistických tras, řeky Kamenice – viz obr. a jejího bezprostředního okolí, úklid klestí ke štěpkování apod.

Bylo sebráno celkem 487 pytlů odpadu a přibližně 3,5 t volného odpadu (např. lednice, pneumatiky, ...).



10.5 Výstavy

Roku 2004 se uskutečnily následující výstavy pořádané správou NP České Švýcarsko ve spolupráci s dalšími subjekty:

- putovní výstava oceněných prací 4. ročníku výtvarné a fotografické soutěže:
 - 15. 1. – 15. 2. Správa CHKO Labské pískovce Děčín
 - 20. 2. – 21. 3. základní škola Krásná Lípa
 - 24. 3. – 14. 5. DDM Ústí nad Labem
 - 14. 5. – 21. 6. Dětská ozdravovna Jetřichovice
 - 21. 6. – 30. 9. Terénní základna ČSOP Tilia Krásná Lípa
 - 2. 11. – 22. 12. Základní škola Na náměstí Varnsdorf

- výstava dětských kreseb „To nejlepší z výtvarné soutěže“ v „Minigalerii na schodech“ na MěÚ Krásná Lípa
- výstava fotografií V. Sojky - Galerie 10 – Praha 10
- výstava fotografií – NP České Švýcarsko – Bad Schandau
- výstava fotografií – Janská
- výstava fotografií – Jetřichovice
- výstava fotografií – Muzeum Ústí nad Labem
- výstava fotografií Z. Patzelta a V. Sojky – Mánes - Praha
- výstava fotografií – Obecní dům Praha

10. 6 Shrnutí

Akce	Počet akcí	Počet účastníků
přednášky	82	2120
brigády	12	292
exkurze	35	823
exkurze odborné	12	153
výstavy	12	nezjišťováno
soutěže	4	724

Školní výukové programy – celkový přehled za rok 2004

Název programu	MATEŘSKÉ ŠKOLY	ZÁKLADNÍ ŠKOLY		CELKEM
		1.stupeň	2. stupeň	
Život kolem vody	2/66	7/175	-	9/241
Podzim v přírodě	5/96	3/60	-	8/156
Labské pískovce-ptačí ráj	1/20	14/285	-	15/305
Příroda nespí ani v zimě	2/44	16/275	1/20	19/339
Jaro v přírodě	1/26	4/86	-	5/112
Lesní breberky	-	1/12	-	1/12
Les tvoří nejen stromy	-	-	2/45	2/45
Jak funguje NP?	-	-	7/151	7/151
Vzácní a ještě vzácnější	-	1/21	1/25	2/46
Pískoviště jménem ČŠ	-	-	3/72	3/72
CELKEM	11/252	46/914	14/313	71/1479

Terénní výukové programy – celkový přehled za rok 2004

Program	ZŠ – 1.st.	ZŠ – 2. st.	SŠ	ostatní ^{*)}	CELKEM
Ozdr.Jetřichovice	3/70	9/257	1/32	1/36	14/395
Ostatní	2/52	8/187	1/20	2/72	13/331
CELKEM	5/122	17/444	2/52	3/108	27/726

^{*)} zvláštní školy, dětské domovy, letní tábory

Výukové programy v r. 2004 celkem					
MŠ	ZŠ – 1.st.	ZŠ – 2.st.	SŠ	ostatní ^{*)}	CELKEM
11/252	51/1036	31/757	2/52	3/108	98/2205

^{*)} zvláštní školy, dětské domovy, letní tábory

Pozn.: V tabulkách 2,3 a 4 je udáván počet programů/počet účastníků.

10.7 Spolupráce s médii

Správa NP České Švýcarsko průběžně spolupracuje s místními regionálními sdělovacími prostředky. O činnosti Správy NP byla veřejnost informována více jak 100 články, uveřejněnými např. v IUCN Report, Ochrana přírody, Impulsy Krušnohoří, Koktejl, Země světa, Vesmír, MF Dnes, Svobodné slovo, Deníky Bohemia – Děčínský deník / Českolipský deník, týdeník Princip, týdeník Výběžek, týdeník Naše město, měsíčníky Česká silnice, Skalisko, Vikýř atd. Několik reportáží a zpráv proběhlo na televizních stanicích ČT 1, Nova, MDR) a dále na českých rozhlasových stanicích, zejména ČRo Ústí nad Labem.

Kromě informací podávaných prostřednictvím médií bylo zodpovězeno i velké množství dotazů telefonických, zaslaných standardní nebo elektronickou poštou či při návštěvách přímo v budově Správy NP.

H. Härtel společně s Dr. Janem Čerovským účinkovali v jednom díle rozhlasového seriálu pořadu Meteor o botanicky významných oblastech České republiky (České Švýcarsko).

10.8 Postery

- Vařilová, Z. (2004): Selected weathering forms and pseudokarst features of sandstones in the Bohemian Switzerland National Park. - 8th International Symposium on Pseudokarst, Teplý Vrch – Slovakia, 26. – 29. 5. 2004.
- Vařilová, Z., Zvelebil, J., Zavoral, J. (2004): Complex, nature-friendly management of rock-fall risk in the Bohemian Switzerland National Park. - 32nd International Geological Congress (on session: Cities at risk, geotourism-geoparks, conflict of economy and ecology), Firenze – Italy, 20. – 28. 8. 2004.
- Härtel H., Riebe H. & Bauer P. (2004): Mapping of flora in a transboundary protected area: a case study from Saxon-Bohemian Switzerland. – 4th Planta Europa Conference, Valencia, Spain, 17.-20.9.2004
- Nagel, R. (2004): Ekologická výchova v NP České Švýcarsko

11. Publikační činnost

11.1 Odborné články

- ❑ KUČERA J., SHAW B., MÜLLER F., BERKA T., MARKOVÁ I. & LOSKOTOVÁ E. (2004): Mechorosty zaznamenané během 17. Bryologicko-lichenologických dnů v západních Krkonoších [Bryophytes recorded during the 17th Bryological and Lichenological Days in the western Krkonoše Mts (North-East Bohemia)]. – Bryonora, Praha, 34:15-22.
- ❑ HÄRTEL H. (2004): Der Rosenberg.- Sächsische Schweiz Initiative, 21: 26-29.
- ❑ KLITSCH M. & HÄRTEL H. (2004): Invaze borovice vejmutovky v Národním parku České Švýcarsko.- In. Neuhöferová P. (ed.), Introdokované dřeviny a jejich produkční a ekologický význam, p. 109-112.- ČZU Praha.

11.2 Popularizační články

- ❑ BENDA P. (2004): Vážky a Labské pískovce (České Švýcarsko). České Švýcarsko - zpravodaj Správy Národního parku České Švýcarsko, 3/1: 6.
- ❑ BENDA P. (2004): Zpráva o kroužkované volavce. České Švýcarsko - zpravodaj Správy Národního parku České Švýcarsko, 3/1: 6.
- ❑ BENDA P. (2004): Kam táhnou naši čápi černí? České Švýcarsko - zpravodaj Správy Národního parku České Švýcarsko, 3/2: 5.
- ❑ TRÝZNA M. (2004): Chráněný a ohrožený hmyz Českého Švýcarska. České Švýcarsko – zpravodaj Správy Národního parku České Švýcarsko, Krásná Lípa.- 3/1: 7.
- ❑ TRÝZNA M. (2004): Ze života hmyzu. České Švýcarsko – zpravodaj Správy Národního parku České Švýcarsko, Krásná Lípa.- 3/2: 7.
- ❑ TRÝZNA M. (2004): Hmyz Českého Švýcarska. Z území parku je známo několik jedinečných druhů hmyzu. Děčínský deník, příloha Děčínsko, 2. 2. 2004: 19.
- ❑ TRÝZNA M. (2004): Hmyz Českého Švýcarska. Po mnoha letech první nález odstartoval důkladný průzkum. Děčínský deník, příloha Děčínsko, 2. 2. 2004: 11.

- ❑ TRÝZNA M. (2004): Hmyz Českého Švýcarska. Jeskynní kobylka se adaptovala na sklepní prostory domů. Děčínský deník, příloha Děčínsko, 18. 2. 2004: 18.
- ❑ TRÝZNA M. (2004): Hmyz Českého Švýcarska. V nízkých polohách přežívají z doby posledního zalednění. Děčínský deník, příloha Děčínsko, 25. 2. 2004: 18.
- ❑ TRÝZNA M. (2004): Hmyz Českého Švýcarska. Na úbytku motýlů se podílelo používání chemických přípravků. Děčínský deník, příloha Děčínsko, 3. 3. 2004: 18.
- ❑ TRÝZNA M. (2004): Hmyz Českého Švýcarska. U některých tesaříků je známa i péče o potomstvo. Děčínský deník, příloha Děčínsko, 10. 3. 2004: 19
- ❑ TRÝZNA M. (2004): Hmyz Českého Švýcarska. Pro zhodnocení území je třeba znát skladbu živočichů i rostlin. Děčínský deník, příloha Děčínsko, 17. 3. 2004: 19.
- ❑ TRÝZNA M. (2004): Hmyz Českého Švýcarska. Oblast českého Švýcarska patří k zachovalým koutům naší vlasti. Děčínský deník, příloha Děčínsko, 24. 3. 2004: 19.
- ❑ TRÝZNA M. (2004): Unikáty v Národním parku České Švýcarsko. Obzor – národní geografický magazín. 1(1): 22-23.
- ❑ MARKOVÁ I. (2004): O malých zelených rostlinkách. České Švýcarsko – zpravodaj Správy Národního parku České Švýcarsko, Krásná Lípa.- 3/1: 2-3.
- ❑ NAGEL R. (2004): Ve znamení spolupráce: Národní park a škola. Zetká Mlejn, Rumburk, 27. 2. 2004.
- ❑ NAGEL R. (2004): Správa Národního parku spolupracuje se Základní školou v Krásné Lípě. Vikýř, Krásná Lípa, 12. 3. 2004: 2.
- ❑ NAGEL R., PEŠKOVÁ Š. (2004): Mladí ochránci přírody zachraňují žáby. Vikýř, Krásná Lípa, 9. 4. 2004.
- ❑ NAGEL R. (2004): Jak jsme oslavili Světový den vody. Vikýř, Krásná Lípa, 9. 4. 2004. České Švýcarsko - zpravodaj Správy Národního parku České Švýcarsko, Krásná Lípa, květen 2004: 3/1: 14.

- ❑ NAGEL R. (2004): Správa Národního parku spolupracuje se Základní školou v Krásné Lípě. České Švýcarsko - zpravodaj Správy Národního parku České Švýcarsko, Krásná Lípa, květen 2004, 3/1: 15.
- ❑ NAGEL R. (2004): Výstava obrázků v dětské ozdravovně. Česká silnice, Jetřichovice, červen 2004.
- ❑ NAGEL R. (2004): Vědomostní soutěž o Národním parku už zná své vítěze. Vikýř, Krásná Lípa, 23. 7. 2004: 4.
- ❑ NAGEL R. (2004): Kvíz: Po stopách vyhynulých živočichů Českého Švýcarska. Bedník – časopis pro ekologickou gramotnost, srpen 2004, 2/4: 9 – 12. zpravodaj Správy Národního parku České Švýcarsko, Krásná Lípa, listopad 2004, 3/2: 16.
- ❑ NAGEL R. (2004): Práce s veřejností a ekologická výchova v NP České Švýcarsko. Ochrana přírody, Praha, 59/8: 227 – 228.
- ❑ NAGEL R., VRTÍLKOVÁ J. (2004): Oddíl RANGER Krásná Lípa. Sborník SMOP ČSOP 2004, Praha, zří: 16.
- ❑ NAGEL R. (2004): V Národním parku se o víkendu uklízelo. Vikýř, Krásná Lípa, 8. 10. 2004: 4.
- ❑ NAGEL R., VRTÍLKOVÁ J. (2004): Vzpomínka na léto aneb dva roky prázdnin. Rumburské noviny, Rumburk, 21. 10. 2004
- ❑ NAGEL R. (2004): Uklidme svět 2004 aneb Jak jsme uklízeli národní park. České Švýcarsko - zpravodaj Správy Národního parku České Švýcarsko, Krásná Lípa, listopad 2004, 3/2: 15.
- ❑ VAŘILOVÁ Z. (2004): „Nemocné“ skály – jak se ošetřují. – zpravodaj Správy Národního parku České Švýcarsko, Krásná Lípa, 3/1: 4 – 5.
- ❑ VOTÁPEK A. (2004): Po zapomenutých koutech Českého Švýcarska. Impulsy Krušnohoří (VII-VIII: 35). Krušnohoří-magazín (podzim/zima 2004)
- ❑ VOTÁPEK A. (2004): Soutěsky Kamenice, Impulsy Krušnohoří, X: 31
- ❑ VOTÁPEK A. (2004): Děčínská hora Fudži, Impulsy Krušnohoří, XII: 35
- ❑ VOTÁPEK A. (2004): Českým Švýcarskem na kole, Cykloturistika, XI

10.3 Manuskripty

- ❑ ANTONÍN V., VÁGNER A. (2004): Makromycety Národního parku České Švýcarsko. Zpráva za rok 2004. – 9 pp., Ms. (roční nálezová zpráva, depon in knihovna NP České Švýcarsko, Krásná Lípa)
- ❑ CHLÁDEK F., TRÝZNA M. (2004): Faunistický průzkum rovnokřídlého hmyzu (Insecta, Orthoptera) na území Národního parku České Švýcarsko a CHKO Labské pískovce. – 5 p., Ms. (roční nálezová zpráva, depon in knihovna NP České Švýcarsko, Krásná Lípa)
- ❑ KUNEŠ P. (2004): Rekonstrukce přirozené vegetace pískovcových skal NP České Švýcarsko a přilehlého pískovcového území formou pylových analýz profilů. Závěrečná zpráva projektu VaV 620/7/03 v roce 2004. – 6 pp. + 4 pp. append., Ms. (depon in knihovna NP České Švýcarsko, Krásná Lípa)
- ❑ MACEK J., ŠVIHLA V., JEŽEK J., CHVOJKA P. (2004): Entomologický průzkum vybraných lokalit Národního parku České Švýcarsko. – 39 pp., Ms. (roční nálezová zpráva, depon in knihovna NP České Švýcarsko, Krásná Lípa)
- ❑ PEKSA O., SVOBODA D., ZELINKOVÁ J. (2004): Lichenologický výzkum v Národním parku České Švýcarsko. Zpráva za rok 2004. – 11 pp. + 18 pp. append., Ms. (depon in knihovna NP České Švýcarsko, Krásná Lípa)
- ❑ ROTH J. (2004): Průběžná zpráva o mykologickém průzkumu v Národním parku Českém Švýcarsko. – 4 pp. + 4 pp. append., Ms. (roční nálezová zpráva, depon in knihovna NP České Švýcarsko, Krásná Lípa)
- ❑ STREJČEK J. (2004): Zpráva o výsledku průzkumu fytofágních brouků z čeledí Chrysomelidae s. l., Bruchidae, Anthribidae a Curculionidae s. l. v Národním parku České Švýcarsko a v navazujících významných areálech CHKO Labské pískovce v roce 2004. – 25 pp., Ms. (roční nálezová zpráva, depon in knihovna NP České Švýcarsko, Krásná Lípa)
- ❑ TŮMOVÁ M. (2004): Lignikolní pyrenomycety NP České Švýcarsko. Závěrečná zpráva za rok 2004. – 4 pp., Ms. (roční nálezová zpráva, depon in knihovna NP České Švýcarsko, Krásná Lípa)
- ❑ VÁVRA J. (2004): PR Babylon – lepidopterologický průzkum II. – 17 pp. + 15 pp. append. (závěrečná zpráva, depon in knihovna NP České Švýcarsko, Krásná Lípa)

12. Práce v komisích, spolcích a radách

- ❑ práce ve Skupině pro výzkum jeřábů popelavých v ČR (P. Benda)
- ❑ práce ve Skupině pro výzkum a ochranu bobra evropského v ČR (P. Benda)
- ❑ práce v Regionální poradním sboru pro Ústecký kraj při AOPK ČR, středisko Ústí nad Labem v rámci Programu revitalizace říčních systémů ČR (P. Benda)
- ❑ členství v Radě Severočeské pob. České společnosti ornitologické (P. Benda)
- ❑ práce ve skupině Ekologie – Mezinárodní komise na ochranu Labe (P. Benda)
- ❑ práce ve Skupině pro ochranu velkých šelem v ČR (P. Benda)
- ❑ práce v Řídícím výboru NATURA 2000 při MŽP (H. Härtel)
- ❑ práce v odborném panelu Ramsarského výboru při MŽP (H. Härtel)
- ❑ práce ve Vědeckém poradním sboru Českého výboru pro Úmluvu o biologické rozmanitosti (H. Härtel)
- ❑ práce ve sdružení Bioplatforma ČR (H. Härtel)
- ❑ práce v oborových radách PFF UK pro obhajoby diplomových a doktorských prací (H. Härtel)
- ❑ práce v pracovní komisi pro zvláště chráněné rostliny při MŽP (H. Härtel)
- ❑ práce v pracovní skupině pro biosférické rezervace MaB UNESCO při MŽP (H. Härtel)
- ❑ práce v pracovní skupině pro zonaci a plány péče NP při MŽP (H. Härtel)
- ❑ práce ve výboru sekce pro krajinnou ekologii při České botanické společnosti (H. Härtel)
- ❑ členství v Revitalizační komisi AOPK (H. Härtel)
- ❑ členství v poradním sboru NP Sächsische Schweiz při MŽPZ Saska (H. Härtel)
- ❑ členství ve Steering Committee evropského sdružení na ochranu flóry PLANTA EUROPA (H. Härtel)
- ❑ práce v Řídícím výboru projektu EU Phare Podpora zavádění soustavy Natura 2000 v ČR (I. Marková).
- ❑ členství v České společnosti entomologické (M. Trýzna)
- ❑ práce v Revizní komisi České společnosti entomologické (M. Trýzna)
- ❑ činnost v rámci pracovní skupiny Köeglerova naučná stezka Krásnolipskem (Z. Vařilová)
- ❑ členství v občanském sdružení Boreas (Z. Vařilová)
- ❑ účast v pracovní skupině tvořící interdisciplinární pracoviště přírodních hazardů pro ČR (Z. Vařilová)
- ❑ členství v Bryologicko-lichenologické sekci ČBS (I. Marková)
- ❑ členství v severočeské pobožce ČBS (I. Marková)
- ❑ práce v Poradním sboru NLP - Haus v Bad Schandau (A. Votápek)
- ❑ činnost v rámci pracovní skupiny pro environmentální výchovu, vzdělávání a osvětu v Ústeckém kraji (R. Nagel)
- ❑ práce v radě školy při ZŠ Krásná Lípa (R. Nagel)

- ❑ činnost v rámci pracovní skupiny pro vytvoření strategie udržitelného rozvoje Ústeckého kraje (R. Nagel)
- ❑ zapojení do činnosti pracovní skupiny pro vytvoření programové náplně vzdělávacího střediska v Krásné Lípě (R. Nagel)
- ❑ členství v poradním výboru CENIA (P. Kočka)
- ❑ práce v LVK Labské pískovce (P. Kočka)



ilustrační foto – skalní měsíc v Tetřevích stěnách

13. Spolupráce s dalšími organizacemi

Pro skutečně účinnou ochranu území a jeho šetrný rozvoj nezbytně musí existovat spoluzodpovědnost alespoň významné části místního obyvatelstva. Nejen prostřednictvím Rady NP vzniká možnost vyjadřovat se k závažným, ale i běžným opatřením v oblasti ochrany přírody, které se dotýkají území ve kterém žijí. Kromě spolupráce na poli výzkumu a ochrany přírody spolupracuje Správa NP České Švýcarsko také s řadou organizací na poli EVVO a práce s veřejností.

Správa NP České Švýcarsko spolupracovala v roce 2004 zejména s těmito organizacemi:

- S Obecně prospěšnou společností České Švýcarsko na projektech:
 - integrovaném managementu ekosystémů
 - informační systému Českosaského Švýcarska
 - výměnných ekovýchovných pobytech českých a německých dětí
 - rozšíření nabídky programů EVVO o terénní a pobytové programy v NP
- Se základní organizací ČSOP Tilia Krásná Lípa na:
 - výtvarné a fotografické soutěži Náš Národní park České Švýcarsko
 - ekologické olympiáde pro střední školy
 - projektu „České Švýcarsko – učebnice pod širým nebem“
 - projektu „NATURA 2000 – lidé přírodě, příroda lidem“
 - kampani „Uklidme svět“
- Se ZOO Děčín na:
 - projektu „1. přeshraniční ZOO-škola Děčín – Drážďany“
 - přípravě vědomostní soutěže
- Se Správou CHKO Labské pískovce na
 - projektu česko-německého tábora dětí mládeže
- Se Základní školou Krásná Lípa na
 - projektech v oblasti EVVO (17. 4. 2004 byla podepsána dohoda o partnerství mezi Správou NP, ZŠ Krásná Lípa a ČSOP Tilia) – viz obr.



14. Zahraniční aktivity Správy NP

Zahraniční aktivity Správy NP České Švýcarsko v roce 2004 spočívaly zejména ve spolupráci se Správou NP Saské Švýcarsko, Nationalparkhaus Sächsische Schweiz, Správou NP Góry Stolowe a federací EUROPARC.

Spolupráce se Správou Národního parku Saské Švýcarsko (Nationalparkverwaltung Sächsische Schweiz)

Během roku 2004 se uskutečnily společné porady se zástupci Správy Národního parku Saské Švýcarsko, které se věnovaly konkrétním tématům spolupráce v následujících oblastech:

- ❑ Péče o lesy NP a myslivost v NP
- ❑ Práce s veřejností, regulace návštěvnosti a ekologická výchova
- ❑ Věda a výzkum

Tyto tématické porady byly doplněny odbornými exkurzemi v terénu, které byly soustředěny zejména na management lesních ekosystémů.

Pro pružnou spolupráci na odborné úrovni byly ustaveny pracovní skupiny, které se pravidelně setkávají.

Byl dokončen a vstoupil v platnost význačný dokument zachycující všechny oblasti spolupráce mezi Správou NP České Švýcarsko, Správou CHKO Labské pískovce a Správou NLP Saské Švýcarsko nazvaný Strategie dalšího rozvoje přeshraniční spolupráce v ochraně přírody v Českosaském Švýcarsku. Podrobnější informace naleznete v 2.kapitole.

PLANTA EUROPA

Správa Národního parku České Švýcarsko jako člen evropského sdružení na ochranu flóry nazvaného PLANTA EUROPA spolupracovala v roce 2004 na přípravě obsáhlého dotazníku, na základě kterého bude České Švýcarsko navrženo jako botanicky významné území (Important Plant Area), Navrhované území IPA České Švýcarsko (včetně částí CHKO Labské pískovce) je



zdůvodněno zejména s ohledem na diverzitu nižších rostlin a na specifické ekosystémy vázané na vyhraněný reliéf pískovcového skalního města (tzv. pískovcový fenomén). Za Správu NP připravili dotazník I. Marková a H. Härtel (spolupráce P. Bauer za SCHKO Labské pískovce).

H. Härtel se zúčastnil ve dnech 17.-20.9.2004 konference sdružení PLANTA EUROPA ve Španělsku – viz obr. na předchozí straně, kde byl zvolen do Steering Committee. Byl prezentován poster: Härtel H., Riebe H. & Bauer P. (2004): Mapping of flora in a transboundary protected area: a case study from Saxon-Bohemian Switzerland.

Spolupráce s federací EUROPARC

H. Härtel se zúčastnil jako delegát Správy NP kongresu Federace EUROPARC, který se konal ve dnech 29.9. – 3. 10. 2004 v Roses ve Španělsku, kde přednesl za českou delegaci referát na téma Mapování přírodních stanovišť NATURA 2000 v ČR.

INTERREG IIIB CADSES

O. Holešinský koordinuje spolupráci a aktivity Správy NP v rámci projektu SISTEMaPARC, přijatého v programu ES INTERREG IIIB CADSES. Program INTERREG je jednou z iniciativ Evropských společenství, která byla schválena Evropskou komisí pro členské země Evropské unie a je nástrojem pro překonání nevýhod plynoucích z přeshraniční pozice dané oblasti. Část B programu je zaměřena na podporu nadnárodní spolupráce mezi prostorem CADSES. Vedoucím partnerem projektu je Institut für Photogrammetrie und Fernerkundung, Technische Universität Dresden. Podrobnosti o projektu - viz kapitola GIS.

Jiné

Společně se Správou NP Góry Stolowe byl zorganizován fotografický workshop polských fotografů v NP České Švýcarsko. Nejvýznamnějším výstupem je putovní výstava. Po výstavách v Polsku zamíří během roku 2005 i do České republiky.

15. Konference, semináře, školení

Organizace dvoudenní konference „Minulosti Českého Švýcarska“

Ve dnech 7.-8. října 2004 byla v prostorách Oblastního muzea Děčín uspořádána konference „**Minulosti Českého Švýcarska**“, která navázala na tradici každoročních mezioborových pracovních setkání, jejichž úkolem je propojení znalostí odborníků z oblasti historie, archeologie s pracovníky v terénu. Ještě před uskutečněním konference byl začátkem léta vydán **sborník příspěvků** Minulosti Českého Švýcarska II., ve kterém vyšly písemnou formou referáty z konference roku 2003.

Obsah:

Klos R.: Rytíři z Krásné Lípy

Cílek V.: Sedimenty pískovcových skalních měst Českého Švýcarska

Gabriel F.: Průzkum hradů Českosaského Švýcarska v 2003

Peša V., Jenč P.: Pravěké, středověké a novověké lokality Českého Švýcarska II.

Podroužek K.: Způsoby dobývání pískovce

Veselý M., Plekanec M.: Železné jámy u Kyjova

Lissek P.: Výroba dehtu a smoly v Českém Švýcarsku

Belisová N.: Zpracování smoly v Českém Švýcarsku a Labských pískovcích

Němec J.: Historická každodennost Českosaského Švýcarska doby romantiků a prameny jejího poznání

Slavíčková H.: Poznámky k myslivosti na českokamenickém velkostatku Ulricha Kinského v letech 1930 – 1938

Štika J.: Po stopách jednoho pochodu smrti

238 stran

Náklad: 300 ks

V prvním (**přednáškovém**) dni konference vystoupili následující lektori s příspěvky:

- Cílek Václav, Geologický ústav AV ČR: **Pravěcká brána a vznik skalních bran v pískovcích**

- Vojtěch Vaněk, *Státní okresní archiv Kutná Hora*: **Sídelní funkce hradu Falkenštejn**

Woitsch Jiří, *Etnologický ústav AV ČR Praha*: **Výroba potaše v Čechách v 18. a 19. století**

- Černá Eva, *Ústav archeologické památkové péče SZ Čech Most*: **Co přinesla 4. etapa archeologického výzkumu zaniklé sklárny Kyjov II u obce Doubice**

- Podroužek Kamil, *Národní památkový ústav Ústí nad Labem*: **Novověké sezónní obytné objekty v pískovcích**

- Peřina Ivan, *Universita J. E. Purkyně*: **Příspěvek k základnímu rozlišení středověkých a novověkých vertikálních komunikací v pískovcovém podloží Českého Švýcarska**

- Belisová Natalie, *Národní park České Švýcarsko*: **Skalní kaple, svébytný fenomén lidové zbožnosti v Českém Švýcarsku a Labských pískovcích**

Druhého dne proběhla **exkurze** do okolí Vysoké Lípy a Mezní Louky. Účastníci mohli pod vedením pracovníků Správy NP České Švýcarsko navštívit místa, ležící dnes v 1. ochranné zóně a prohlédnout si partie vysoce hodnotné jak z pohledu krajinářského, tak i historického.

Z konference by měl být opět vydán sborník příspěvků (Minulosti Českého Švýcarska III.).



Majda – duše celé konference

16. Informatika a GIS

16.1 Informatika

Priority pracoviště IT:

- účinná antivirová ochrana PC a notebooků (AVG7 a NOD32) včetně neustálých aktualizací OS a přechodu na alternativní internetový prohlížeč Mozilla Firefox; obr. – beta verze AntiSpyware od Microsoftu
- nákup licencí SW pro komplexní práci odd. lesní správy (SEIWIN – ODB, LVM, LHP) včetně zadávání pěstebních a těžebních projektů a licencí pro správu majetku (SEIWIN – EMV, MTZ) – vše včetně instalací, zaškolení pracovníků, zkušebním s následným najetím do ostrého provozu
- zadání tvorby nových webových stránek Správy NP www.npcs.cz, nových dvojjazyčných stránek www.labskepiskovce.cz a intranetu pro Správu NP – počátek ostrého provozu se předpokládá v květnu 2005; zpracovatelem byla vybrána firma T-MAPY
- vybavení všech lesních stolními PC s SW SEIWIN – LVM, LHP včetně zaškolení práce s lesnickými projekty a lesním hospodářským plánem
- školení všech zaměstnanců Správy NP ve čtyřech skupinách dle úrovně dosavadních dovedností v práci na PC – Windows, Word, Excel
- nejdůležitější nákupy:
 - 1 ks dvouprocesorové GISové stanice
 - 2 ks laserových barevných tiskáren A4 (Krásná Lípa a Jetřichovice)
 - 5 ks stolních PC
 - 2 ks výkonných záložních zdrojů (Krásná Lípa a Jetřichovice)
- inventarizace a softwarový audit



Pro rok 2005 je plánováno zprovoznění on-line připojení Lesní správy v Jetřichovicích a Skalní čety ve Hřensku na intranet Správy NP pomocí GPRS (VPN) – T-Mobile; další kolo školení zaměstnanců Správy NP, jehož důležitou částí bude antivirová a antispamová ochrana a v neposlední řadě dokončení obměny HW.

16.2 GIS (Geografické Informační Systémy)

Činnost pracoviště GIS se soustřeďuje do dvou základních směrů. Hlavní náplň tvoří poskytování databázových výstupů, zpravidla ve formě map a číselných výpisů. S tím souvisí pravidelná revize mapových podkladů a jejich případná aktualizace.

DATA A MAPY

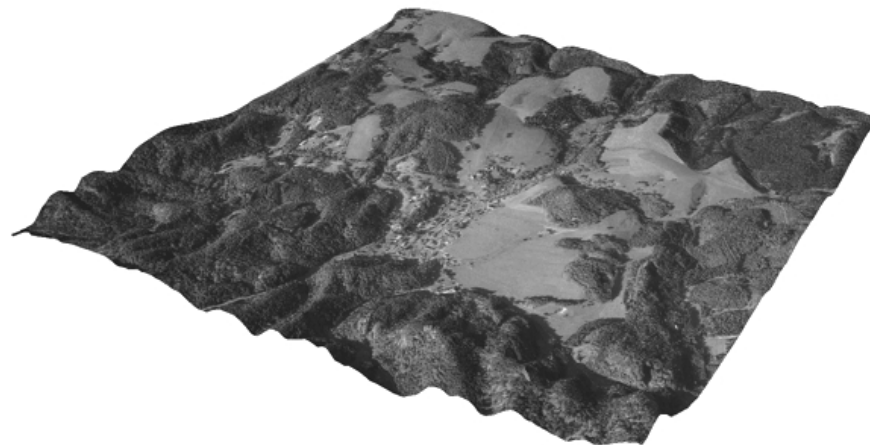
Z geoinformačního datového skladu Ministerstva životního prostředí ČR byla pořízena nebo aktualizována celá řada základních datových vrstev. Mezi hlavními se jedná o dílo ZABAGED – topografická vektorová databáze v měřítku 1:10000 odpovídající civilnímu mapovému dílu ZM 10 (Základní mapa ČR 1:10000), a dílo DMÚ 25 (digitální model území), vycházející svou koncepcí z tvorby Vojenské topografické mapy v měřítku 1:25000. Z tematických dat je zajímavé zpracování geomorfologické regionalizace v měřítku mapy ZM 10.

Spolupráce s pracovištěm katedry informatiky a geoinformatiky na FŽP UJEP v Ústí nad Labem byla přínosem pro rozšíření souboru využívaných geodat v oblasti dálkového průzkumu Země. Touto cestou byly pořízeny aktuální i archivní družicové scény odpovídající mapám 1:50000 – 1:100000 (družice SPOT 4 a SPOT 5), dále pak letecké měřické snímky z archivu Vojenského geografického a hydrometeorologického úřadu (z let 1953, 1968, 1985).

V oblasti modelování terénu byly pro celou přeshraniční oblast územní ochrany přírody Labských pískovců vytvořeny základní kroky k realizaci leteckého snímkování metodou ALS (airborne laser scanning). Tento projekt je finančně i odborně řešen na Institut für Photogrammetrie und Fernerkundung, Technische Universität Dresden. Rozlišení výstupního modelu bude odpovídat měřítku 1:10000. Metoda měření poskytuje vhodný přístup k modelování reliéfu typu pískovcových skalních měst, kaňonů i roklí.

Kartografická činnost pracoviště vychází z požadavků jednotlivých odborných úkolů. V prostředí GIS byly zpracovány a do map průběžně zobrazovány tyto hlavní skupiny jevů: horolezectví v I. zóně NP, hipostezky, naučná stezka Krásnohorskem, péče o lesní loučky, návrh území do národního seznamu evropsky významných lokalit Natura 2000 (pSCI České Švýcarsko a pSCI Labské údolí), hospodářské využití a údržba lesní cestní sítě, projekty lesních zásahů pro r. 2005, rozšíření druhu *Pinus strobus* ad.

Obr. na další straně - perspektivní zobrazení okolí Jetřichovic – letecký ortofotosnímek



PROGRAMOVÉ VYBAVENÍ

Z prostředků rozpočtu bylo zajištěno roční předplatné na aktualizaci a technickou podporu software ArcGIS od firmy ESRI.

PROJEKTY

Na počátku roku 2004 byl zahájen tříletý projekt „Spatial Information Systems for Transnational Environmental Management for Protected Areas and Regions in CADSES“ (Systémy prostorových informací pro přeshraniční environmentální péči v chráněných oblastech a regionech v CADSES). Projekty podané v programu iniciativy ES INTERREG IIIB CADSES jsou ze tří čtvrtin spolufinancovány z prostředků Evropské unie (ERDF). Vedoucím partnerem je Institut für Photogrammetrie und Fernerkundung, Technische Universität Dresden. V otázkách koncepčního i technického sjednocení správy a využívání geoinformací v péči o přeshraniční oblasti ochrany přírody, jež jsou ústředním tématem projektu, jsou dále sdruženy dvě desítky partnerů z vysokých škol a institucí, jejichž činnost souvisí s územní správou. Motivem aktivit je především překlenutí rozdílů v uchopení a technických řešeních při projektování GIS v území rozděleném státní hranicí. Témata projektu jsou rozdělena do několika pracovních bloků, které se odděleně věnují těmto základním otázkám: definice vztahu národně specifických souřadnicových systémů k systému jednotnému a její výpočetní implementace; vytvoření seznamu základních jevů, které budou v prostředí GIS pro příslušné oblasti modelovány jednotně či vytvoření technického rámce pro komunikaci, přenos poznatků a jednotnou podobu zveřejňování společných řešení v rámci péče o území, a to prostřednictvím internetového portálu a služeb. Doposud byla zveřejněna internetová

prezentace popisující aktivity a výstupy pracovního bloku „Analytické nástroje a metody monitoringu“ (<http://www.ioer.de/sistemaparc>).



mapka - území CADSES

17. Ekonomika

17.1 Úvod

Správa Národního parku České Švýcarsko je zřízena jako organizační složka státu, účetní jednotka příslušná hospodařit s majetkem státu, přičemž závazky z její činnosti jsou závazky státu a finanční hospodaření reguluje zákon č. 218/2000 Sb., o rozpočtových pravidlech a o změně některých souvisejících zákonů.

17.2 Financování činnosti organizace

Běžné (neinvestiční) výdaje	46 225 tis. Kč
z toho - Program péče o krajinu	3 000 tis. Kč
- Správa majetku v ZCHÚ	4 695 tis. Kč
- NATURA 2000	200 tis. Kč
- služby	14 354 tis. Kč
- materiál a energie	3 378 tis. Kč
- mzdové prostředky	15 549 tis. Kč
- provoz ICT	453 tis. Kč
- ostatní provozní výdaje	4 596 tis. Kč

Investiční výdaje	7 829 tis. Kč
Zdroje:	
prostředky státního rozpočtu	7 829 tis. Kč
vlastní zdroje Správy	0 Kč
Užití :	
revitalizace říčních systémů	3 912 tis. Kč
stavební činnost	1 912 tis. Kč
výpočetní technika	195 tis. Kč
ostatní technika	380 tis. Kč
dopravní prostředky	611 tis. Kč
nákup nemovitostí	819 tis. Kč

Příjmy	15 152 tis. Kč
- příjmy z poskytování služeb a výr.	12 937 tis. Kč
- příjmy z pronájmu majetku	622 tis. Kč
- ostatní drobné příjmy	268 tis. Kč
- mimorozpočtové zdroje (SFŽP,RF)	1 325 tis. Kč

Investiční činnost byla v roce 2004 v organizaci kryta z prostředků státního rozpočtu a mimorozpočtovými zdroji – dotacemi ze Státního fondu životního prostředí.

Jednotlivé akce:

- autokemp na Mezní Louce – nákup objektu
- rekonstrukce objektu Doubice č.p. 161
- nákup dvou osobních vozidel
- rekonstrukce objektu Hřensko č.p. 89
- výstavba dvou rybích přechodů na řece Kamenici
- autokemp na Mezní Louce – nákup přípojky elektro
- pořízení stanice GIS-HP Workstation XW 8200
- nákup pozemku parc.č. 1296/2 v k.ú. Doubice
- dokončení rekonstrukce dvora Správy
- pořízení mrazícího boxu

Na základě smlouvy se Státním fondem životního prostředí získala Správa NP v roce 2003 prostředky na dvě **investiční** akce: Rekonstrukce kamenných turistických tras a Rekonstrukce stezky na Pravčickou bránu. Akce Rekonstrukce kamenných turistických tras v celkové výši Kč 414.750,-- byla ukončena a finančně vypořádána v roce 2003. Akce Rekonstrukce stezky na Pravčickou bránu v celkové výši Kč 7.376.250,-- přešla ve výši Kč 2.284.394,-- do roku 2004, kdy bylo čerpáno Kč 1.546.769,-- a částka ve výši Kč 737.625,-- přechází do roku 2005.



výkonné jádro ekonomického odboru

V roce 2004 dále Správa NP získala na základě smlouvy se Státním fondem životního prostředí finanční prostředky na tři **neinvestiční** akce: Podsadby a jejich ochrana v celkové výši Kč 1.162.236,--, Rekonstrukce porostů v celkové výši Kč 1.701.700,-- a Výřez nepůvodních invazních dřevin v celkové výši Kč 920.850,--. Dotace jsou čerpány průběžně a finančně přechází do roku 2005 částka Kč 2.695.100,--.

17.3 Mzdy

Odměňování se provádělo v souladu se zákonem č. 143/92 Sb. u všech zaměstnanců.

Stanovený limit prostředků na platy byl dodržen, a to:

- ❑ plánovaně mzdy byly 11 282 tis. Kč ... skutečnost 11 282 tis. Kč (100%)
- ❑ ostatní osobní náklady (OON) – plán 235 tis. Kč ... skutečnost 213 tis. Kč
- ❑ FKSP 2% - 226 tis. Kč ... skutečný příděl 226 tis. Kč
- ❑ plánovaný průměrný počet zaměstnanců 51
skutečnost 49

17.4 Výběrová řízení

V roce 2004 byly provedeny 3 veřejné zakázky malého rozsahu podle § 49b zákona č. 199/1994 Sb., a to v případech:

- Rekonstrukce objektu Doubice ve výši 958 tis. Kč včetně DPH,
- Rekonstrukce dvora u Správy NP ČŠ ve výši 754 tis. Kč včetně DPH (tato akce pokračuje v roce 2005, v roce 2004 bylo čerpáno 512 tis. Kč),
- Pořízení chladícího boxu do areálu Jetřichovice 91 ve výši 375 tis. Kč včetně DPH.

17.5 Spravovaný majetek

- Dlouhodobý hmotný majetek
 - samostatné movité věci 15.009 644,-Kč
 - drobný dlouhodobý hmotný majetek 11.700 244,-Kč
 - stavby 66.611 879,-Kč
 - nedokončený dlouh. hmotný majetek 22.389 059,-Kč
 - pozemky 298.775 815,-Kč
- Dlouhodobý nehmotný majetek
 - drobný dlouhodobý nehmotný majetek 1.896 680,-Kč
 - dlouhodobý nehmotný majetek 381.465,-Kč

17.6 Převody a nákupy nemovitého majetku

Bezúplatné převody pozemků od Lesů ČR, s.p. a AOPK ČR

Doubice	111 tis. Kč
Hřensko	27 tis. Kč
Jetřichovice u Děčína	67 tis. Kč
Kamenická Stráň	37 tis. Kč
Růžová	54 tis. Kč
Srbská Kamenice	169 tis. Kč
Vysoká Lípa	15 tis. Kč

Převod pozemků do vlastnictví obcí Jetřichovice a Srbská Kamenice

Srbská Kamenice	670 tis. Kč
Vysoká Lípa	114 tis. Kč

Nákup pozemků

Hřensko	12 tis. Kč
Jetřichovice	336 tis. Kč
Mezná u Hřenska	3 621 tis. Kč

Celkem přírůstky	4 449 tis. Kč
Celkem úbytky	784 tis. Kč



sídlo Správy NP České Švýcarsko

18. Personalistika a organizační struktura

18.1 Personalistika

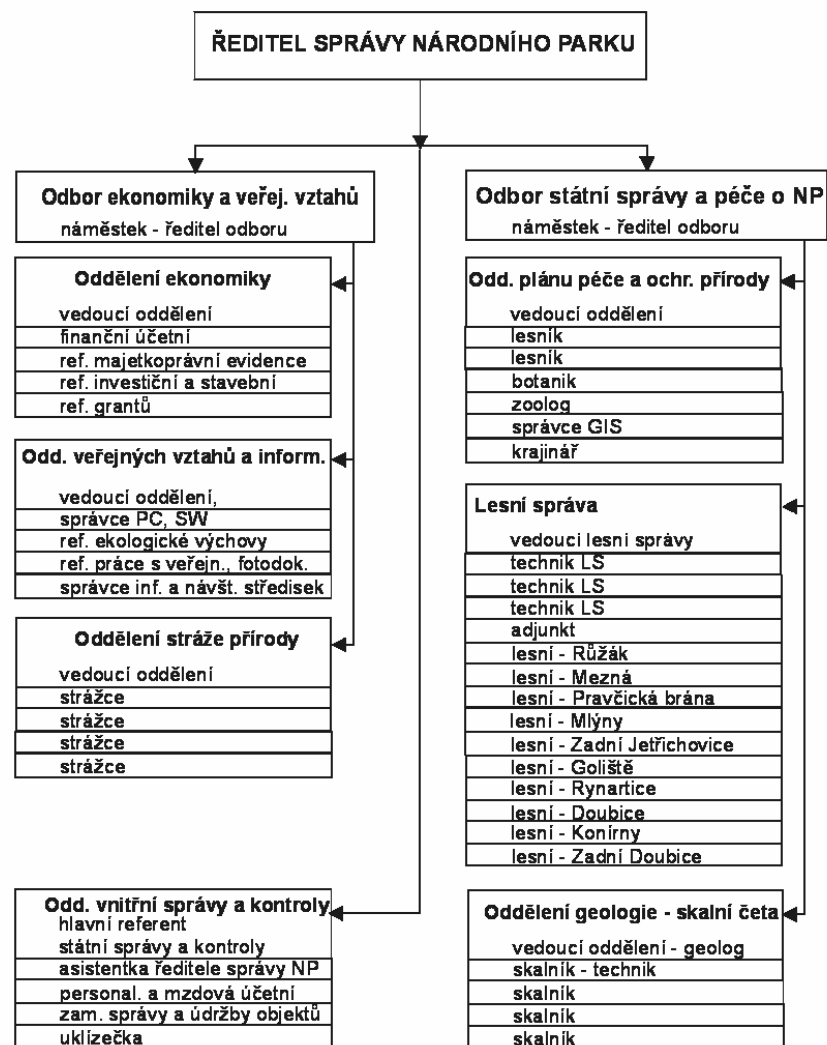
Přehled stavu zaměstnanců Správy NP v průběhu roku 2004

	I	II	III	IV	V	VI	VII	VIII	IX	X	XI	XII
počet zaměstnanců v jedn. měsících	49	49	49	49	49	47	47	49	49	49	49	50
civilní služba	0	0	0	0	0	0	0	0	0	0	0	0
částečný úvazek	1	1	1	0	0	0	0	0	0	0	0	0
dohoda o provedení práce , prac.činnosti	0	0	10	10	11	12	11	11	11	11	10	8

Jméno	nástup	Výstup
Patzelt Zdeněk, RNDr.	01.01.2000	
Mareš Robert	03.01.2000	
Štěpánová Květoslava	03.01.2000	
Bechyně Ivo	01.02.2000	18.06.2004 †
Benda Pavel, Ing.	01.02.2000	11.06.2004
Bromová Petra	01.02.2000	
Buršík Ota	01.02.2000	
Chaloupka Vít	01.02.2000	
Jemelka Břetislav	01.02.2000	
Lobotka Jan	01.02.2000	
Marek Jiří	01.02.2000	
Moravec Pavel	01.02.2000	
Němec Edvard	01.02.2000	
Sojka Václav	01.02.2000	
Tichý Jiří	01.02.2000	
Trýzna Miloš, Ing.	01.02.2000	
Zach Jiří ml.	01.02.2000	
Zajíc František	01.02.2000	
Kafka Jan	01.03.2000	
Kočka Petr, Ing.	01.03.2000	
Niž Václav	01.04.2000	
Härtel Handrij, Ing. PhD.	01.05.2000	
Pažout František	01.05.2000	30.04.2004
Štěpánová Jaroslava	01.06.2000	31.05.2004

Smutná Dagmar, Ing.	01.08.2000	
Pallag Jiří	21.08.2000	
Pallagová Jaroslava	21.08.2000	
Mallá Milena	02.01.2001	
Kolářová Kateřina, Ing.	02.01.2001	
Vařilová Zuzana, Mgr.	02.01.2001	
Skalová Jiřina	02.04.2001	
Belisová Nataša, Mgr.	01.06.2001	
Lajbl Petr	01.07.2001	
Šubrt Jan	03.12.2001	
Klitsch Marek, Ing.	18.02.2002	
Kolářová Renata	01.03.2002	
Votápek Antonín	01.04.2002	
Feigl Stanislav	01.06.2002	
Zeman Luboš	01.06.2002	
Holešinský Oldřich, Mgr.	14.10.2002	
Černý Ladislav	01.11.2002	
Drozd Jan, Ing.	01.11.2002	
Peroutka Vlastimil	01.11.2002	
Koutecký Bohuslav, Ing.	01.12.2002	31.07.2004
Sommerová Klára	01.12.2002	
Drozdová Dana, Ing.	01.03.2003	
Paulíček Petr	01.09.2003	
Marková Ivana, Mgr.	01.10.2003	
Kolář Stanislav	17.05.2004	
Mauricová Jana, Ing.	20.07.2004	
Šanda Richard	02.08.2004	
Weiner Martin	02.08.2004	
Honzík Jan, DiS	04.08.2004	
Honzíková Dagmar	01.12.2004	

18.2 Organizační struktura



19. Hlavní úkoly pro rok 2005

A) V oblasti péče o NP:

- 1) vymezení bezzásahových území a stanovení strategie jejich rozšiřování
- 2) zahájení přípravných prací na novém LHP (2007 – 2016)
- 3) zavedení systému do přípravy projektů lesnických prací v NP (projekty SFŽP, mapa lanovkových tras ve spolupráci s ŠLP Křtiny)
- 4) zahájení plánu obnovy přírodních společenstev – systematického odstranění vejmutovky (odborný seminář, exkurze, medializace plánu – tisková zpráva)

B) V oblasti investičního rozvoje a reprodukce majetku:

- 5) vybudování ČOV Na Tokání, ČOV kemp Mezní Louka
- 6) sanace skládky Mezná
- 7) sanace havarijního stavu Dolský mlýn
- 8) inženýrská příprava oprav České silnice a Brtnického mostu

C) V oblasti financování:

- 9) transformace financování skalní čety do běžného rozpočtu od roku 2006
- 10) zaměření na diverzifikaci zdrojů – příprava projektů financovaných EU - SROP, Interreg...

D) V oblasti výzkumu (prioritně projekty s přímou vazbou na praktické využití při péči o NP):

- 11) rekonstrukce přirozené vegetace formou pylových analýz - (vazba na plán péče a LHP) (projekt VaV)
- 12) inventarizace vodních brouků tekoucích vod (vazba na čistotu a ochranu vod)
- 13) výzkum a management lesních ekosystémů – příprava podkladů pro LHP (VaV Ekoles)
- 14) složení lesních ekosystémů ve vztahu k půdním podmínkám a reliéfu (typologie)
- 15) monitoring a hodnocení výskytu kůrovcovitých aj. škodlivých činitelů
- 16) monitoring geodynamických jevů
- 17) geochemický monitoring a hodnocení kvality vod
- 18) příprava odborných podkladů k návrhu na Světové dědictví UNESCO (geologie, geomorfologie, biologie)

E) V oblasti veřejných a zahraničních vztahů:

- 19) spolupráce s obcemi NP
- 20) spolupráce s NP Saské Švýcarsko a CHKO Labské pískovce
- 21) vydání publikace „Fauna Českosaského Švýcarska“
- 22) publikace k 5-ti letům NP České Švýcarsko
- 23) vybudování fotobanky NP České Švýcarsko
- 24) zprovoznění nových webových stránek

20. Ostatní aktivity

- ❖ Zaměstnanci Správy NP České Švýcarsko již tradičně sponzorovali v roce 2004 v ZOO Děčín jako kolektivní adoptivní rodič vlka a sovice krahujovou.
- ❖ 16. 1. 2004 uspořádala Správa NP České Švýcarsko svůj III. reprezentační ples tentokrát v blízkém Rumburku v restauraci „Na Dymníku“. Ples byl velmi zdařilý a přijeli také naši kolegové z Parku Narodowego Góry Stolowe v Polsku.
- ❖ Podobně jako i v minulých letech se i letos uskutečnily parkové hry neboli Parkiáda. V roce 2004 konaly v NP Šumava (2. – 3. září). Zaměstnanci NP České Švýcarsko obsadili v následujících disciplínách tato místa: Kopaň: 4.místo, volejbal: 3.místo, plavání – štafety 4 x 25m: 3.místo, plavání muži 50 m: 2. místo (J. Honzík), střelba: 4. místo, odkorňování: 2.místo (B. Jemelka – P. Kočka), horská kola v kategorii žen do 35 let: 2. místo (R. Kolářová), horská kola v kategorii muži nad 35 let: 2.místo (P. Kočka). Celé hry proběhly ve velmi soutěživém duchu a přátelském prostředí.
- ❖ V roce 2004 byla zahájena spolupráce NP s Českým klubem chovatelů alpského brakýře jezevčikovitého. Zaměstnanci NP se podíleli na přípravách a průběhu výcvikového dne a barvářských zkoušek honičů, které se konaly v katastru obce Doubice ve dnech 21. 8. 2004 a 11. 9. 2004. Vítězem barvářských zkoušek honičů se stal pes Áres Kančí pero a jeho vůdce Martin Weiner, který je od 1. 8. 2004 naším novým lesním. Áres úspěšně složil zkoušku v první ceně s celkovým počtem 216 bodů, čímž správa NP získala dalšího lovecky upotřebitelného psa – viz obr.

