

1. Slovo úvodem

Dostává se Vám do rukou ročenka Správy Národního parku České Švýcarsko za rok 2005 a nabízí se otázka, jaký že ten v pořadí již šestý rok existence nejmladšího národního parku byl ve srovnání s předchozími? Osobně se domnívám, že byl přelomový v tom, že jak po stránce budování majetkového zázemí, tak i po stránce personálního obsazení již nedocházelo k výrazným změnám. O to více bylo možné se věnovat hlavním činnostem, především obměně lesa na přírodě blízký stav a také zvyšování kvalifikace a odborné způsobilosti zaměstnanců. Méně potěšitelná už je skutečnost, že rovněž v otázce financování nenastaly potřebné změny k lepšímu a naopak dochází k dalšímu propadu provozního financování od státu bez jakéhokoli naslouchání varovným analýzám dopadů tohoto počínání. Pro nadcházející období z toho vyplývá opět nevyřešené financování i těch nezákladnějších činností, které Správa NP ze zákona vykonávat musí, počínaje řádným pečováním o svěřený majetek státu, přes eliminaci invazní borovice vejmutovky, která tak nadále může poškozovat přírodní ekosystémy, a konče zajištěním provozu informačních středisek, kterým tím hrozí likvidace. Jelikož je Správa NP České Švýcarsko plně rozpočtová organizace zřízená státem, opět tedy nezbyvá než doufat v nejistý vývoj, kdy na konci roku „*možná na ministerstvu zbudou nějaké peníze*“ a snažit se získat si peníze z jiných, nejspíše nestátních či evropských zdrojů. Otázka pak je, zda je správné, aby správní úřad - organizační složka státu, která veškeré tržby odvádí do státního rozpočtu, byla při plnění zákonem stanovených povinností odkázána na to, zda ji nějaký zahraniční fond obdaruje.

RNDr. Zdeněk Patzelt
ředitel Správy NP České Švýcarsko

2. Hlavní úkoly a významné události v roce 2005

2.1. Nový internetový portál

V roce 2005 byl uveden do provozu nový informační portál www.npcs.cz. Dosavadní systém nám neumožňoval zasahovat do obsahu stránek a provádět aktualizace tak pružně, jak bychom si my sami a zejména návštěvníci našich stránek představovali, avšak nová struktura a vůbec celý princip fungování našeho portálu měl by umožnit přístup k aktuálním informacím z nejrůznějších oblastí našich činností.

2.2 Seminář o invazních druzích NP České Švýcarsko

V rámci projektu „Setkávání - Svět přírody a lidí“, který se do paměti návštěvníků Krásné Lípy dne 3. 9. 2005 vryl spíše pod označením Dny Českého Švýcarska, se v Kulturním domě v Krásné Lípě v pátek 2. 9. 2005 uskutečnil i celodenní seminář pro odborně zaměřenou veřejnost, který měl za cíl jednak seznámit účastníky s problematikou lesnických managementových opatření a dosavadními zkušenostmi, ale nabídnout i prostor pro dotazy a výměnu zkušeností. Přednášky pokrývaly celé spektrum problémů, z nichž největší důraz byl kladen na odstraňování borovice vejmutovky z lesních společenstev NP.

Ačkoli mnozí s přihlášením na seminář dlouho váhali, takže se spekulovalo i o zrušení semináře pro nedostatečný zájem, zúčastnilo se nakonec téměř 50 hostů, mezi nimiž byli i zástupci obcí, MŽP ČR i pracovníků blízkých chráněných území, včetně zástupců Správy NP Saské Švýcarsko.

2.3 „Integrovaný management ekosystémů v severních Čechách“

Projekt „Integrovaný management ekosystémů v severních Čechách“ je podpořen dotací ze Světového fondu životního prostředí (Global Environment Facility), a to prostřednictvím Rozvojového programu Organizace spojených národů (United Nations Development Program).

Projekt realizuje Obecně prospěšná společnost České Švýcarsko na území obcí Doubice, Hřensko, Chřibská, Janov, Jetřichovice, Krásná Lípa, Růžová, Srbská Kamenice a Staré Křečany v období od dubna 2005 do března 2008.

Cílem projektu je podpořit šetrný rozvoj území Národního parku České Švýcarsko a jeho okolí, který by vyvážil zájmy ochrany přírody a sociálně ekonomické zájmy výše zmíněných obcí.

Jednou z významných oblastí projektu je i šetrné hospodaření v lesích. V souvislosti s tímto úkolem se na konci září uskutečnila třídní studijní cesta do Německa a Rakouska s cílem získat nové zkušenosti s hospodařením v lesích na územích s velkoplošnou ochranou přírody. Skupina lesníků ze Správy Národního parku České Švýcarsko navštívila Národní park Bavorský les a církevní les

v majetku a správě kláštera Schlägl. Vedle studijní cesty měli účastníci možnost prohloubit své znalosti v této oblasti i na dvou specializovaných seminářích.

Výsledek a přínos studijní cesty lze hodnotit velice pozitivně. Management lesních společenstev na území národních parků vyžaduje speciální přístup, odlišný od zásad stanovených pro lesy hospodářské. Jednoznačně nutným podkladem pro tento speciální přístup je managementová zonace území NP a stanovení konkrétních postupů dle jednotlivých lokalit. Naprostá většina účastníků cesty se shodla, že bezzásahovost (ponechávání lesa samovolnému vývoji) v lesních porostech národních parků s přirozenou druhovou skladbou je opodstatněná a správná. V průběhu studijní cesty byly účastníkům jak teoreticky, tak prakticky vysvětleny principy průběhu přirozených procesů, a jejich účelné uplatňování při lesnických zásazích na území NP.

2.4 Rybí přechody na Kamenici

V návaznosti na projekt Losos 2000 se v rámci krajinytvorného programu



Rybí přechod v Divoké soutěsce

MŽP ČR „Revitalizace říčních systémů ČR“, který mimo jiné zahrnuje i obnovu vodních nádrží a zprůchodňování vodních toků pro migrující druhy ryb, přistoupilo i k vybudování dvou rybích přechodů na Kamenici.

Obě stavby o celkovém nákladu 8 mil. Kč byly dokončeny a zkolaudovány v květnu roku 2005. Je nutno poznamenat, že vybudování přechodů bylo velmi náročné, a to zejména s ohledem na dopravu materiálu a naprosto minimální manipulační prostor. Tyto stavby byly sice budovány zejména pro lososy, avšak hojně využívány budou i jinými rybími druhy, jakými jsou zejména pstruh a lipan.

V průběhu první sezony provozu rybích přechodů se ukázalo, že je nutné nalézt

kompromis mezi provozem pramic a zachováním funkčnosti rybích přechodů. Zejména v letních měsících, kdy byl průtok v řece Kamenici velmi nízký,

docházelo vlivem netěsnosti jezů k poklesu hladiny ve vodních zdržích, po kterých jsou turisté v pramicích přepravováni. Správa NP České Švýcarsko musí v následujícím roce nalézt takové řešení, aby byl při provozu rybích přechodů zachován i provoz pramic v soutěskách řeky Kamenice.



Rybí přechod v Edmundově soutěsce

3. Rada národního parku

V roce 2005 se Rada NP České Švýcarsko sešla 25. 11., a sice v Kulturním domě v Krásné Lípě.

Program jednání:

- 1) **Přivítání místopředsedou Rady NP p. Eichlerem, program**
 - představení programu
- 2) **Volba nového předsedy Rady NP**
 - za nového předsedu byl zvolen Ing. Libor Hort
- 3) **Úvodní slovo L. Horta – nově zvoleného předsedy Rady NP**
 - L. Hort vyzval k vyjádření připomínek a podnětů ke zlepšení fungování Rady NP
 - Rada NP se shodla na vytvoření vědecké pracovní skupiny, která by se měla scházet častěji a připravovat zprávy pro celou Radu NP, kdokoliv z Rady NP se může účastnit zasedání a práce určené pracovní skupiny, všichni členové rady o jejím scházení budou informováni
- 4) **Představení práce NP v uplynulém období:**
 - J. Drozd podal zprávu k tématům: lesnictví, myslivost, seznámil přítomné s příkazem ředitele NP č.4/2005 o zásadách péče o lesy na území NP (příloha zápisu)
 - H. Härtel informoval o managementové zonaci, zoologickém, botanickém a palynologickém výzkumu, mezinárodní spolupráci, systému Natura 2000 – ptačí oblasti a evropsky významných lokalitách
 - J. Eichler požádal o umístění výsledků palynologického výzkumu na webové stránky NP
- 5) **Představení projektu GEF**
 - M. Jirousová z OPS České Švýcarsko představila projekt GEF
- 6) **Sanace Dolského mlýna**
 - N. Belisová představila práce na záchraně Dolského mlýna
- 7) **Mariina vyhlídka – minulost / budoucnost**
 - N. Belisová a A. Votápek prezentovali návrhy a práce na obnově Mariiny vyhlídky
- 8) **Reintrodukce lososa a rybí přechody na řece Kamenici**
 - J. Drozd informoval o reintrodukci lososa obecného do řeky Kamenice a o stavbě rybích přechodů
- 9) **Monitorování návštěvnosti**
 - A. Votápek představil monitorovací systém návštěvnosti na území NP a jeho dílčí výstupy
- 10) **Různé**
 - R. Burkoň z OPS České Švýcarsko představil práci informačních středisek NP (zajišťuje OPS) a plánované akce pro veřejnost

- A. Votápek prezentoval nové informační materiály vydané NP České Švýcarsko, popř. ve spolupráci s CHKO: Rostlinstvo Českosaského Švýcarska, Fauna Českosaského Švýcarska, Českosaským Švýcarskem na kole

Pan předseda poděkoval závěrem Radě národního parku za zvolení, za příspěvky a jejich prezentaci, poděkoval všem za účast, podnětné dotazy i názory a rozloučil se s přítomnými.

ČLENOVÉ RADY NP ČESKÉ ŠVÝCARSKO k 25. 11. 2005

jméno	organizace / úřad / sdružení / společnost
Ing. Libor Hort, předseda	AOPK Brno
PaedDr. Jan Eichler, místopředseda	ČSOP Tilia, předseda
Ing. Petr Bauer	Spolek přátel Českého Švýcarska
Doc. RNDr. Vladimír Bejček, CSc.	ČZU Praha, LF
Ing. Pavel Bik	LČR s.p., za LS Děčín a Rumburk, vedoucí LS Rumburk
Jaroslav Borovička	Krajský úřad, Ústí nad Labem
RNDr. Václav Cílek, CSc.	Geologický ústav AV ČR
Jan Dostál	Hnutí Arnika
RNDr. Věra Hadincová, CSc.	Botanický ústav AV ČR
Ing. Ivan Hálek	UNILES, a.s.
Ing. Petr Hejtmánek	ČHS
Ing. Werner Hentschel	SCHKO Labské pískovce, vedoucí
JUDr. Hana Kozáková	ELBIS, a.s.
Marta Krejsová	OÚ Janov
Alexei Krenke	PAAL, s.r.o. – Sokolí hnízdo
Stanislav Křížek	OÚ Hřensko
Helena Křížková	OÚ Růžová, starostka
Doc. RNDr. Karel Kubát, CSc.	UJEP Ústí nad Labem, PF
Ing. Zbyněk Linhart	MěÚ Krásná Lípa, starosta
Jiří Mánzel	OÚ Staré Křečany
Josef Navrátil	OÚ Chřibská, starosta
RNDr. František Pelc	PS ČR
Karel Rezek	Penzion Stará Hospoda
Ing. Tomáš Rothrockl	Správa NP Podyjí, ředitel
Vlasta Marková	OÚ Srbská Kamenice, starostka
Dr. Jürgen Stein	NLP Sächsische Schweiz, vedoucí
Ing. Tomáš Vachalec	OÚ Doubice
Mgr. Josef Větrovský	KČT
RNDr. Alena Vopálková	MŽP, ředitelka odboru zvláště chráněných částí přírody
Ing. Zdeňka Zemanová	OÚ Jetřichovice, starostka

4. Státní správa

4.1 Turistika, sport, rekreace

V oblasti turistiky, rekreace a sportu bylo v roce 2005 vyřešeno **13 žádostí** o povolení (resp. vyhrazení míst) hromadných sportovních, turistických či jiných akcí, z toho 4 žádosti o povolení táboření, 5 žádostí o uspořádání hromadného turistického pochodu, 1 žádost o uspořádání hromadné veřejné akce - Bezmezná Mezná (festival country a folkové muziky), 2 žádosti o uspořádání výcvikového dne a zkoušek psů a 1 žádost o povolení natáčení filmové pohádky. Všem žádostem bylo **vyhověno**, Správa NP České Švýcarsko však stanovila podmínky pro konání akcí. U každoročně pořádané akce Bezmezná Mezná přivítala Správa NP rozhodnutí pořadatelů přesunout tuto akci napříště mimo území Národního parku České Švýcarsko.

4.2 Stavební činnost

Počet vydaných rozhodnutí a stanovisek:

- rozhodnutí k povolení stavby: ano - 7 ne - 0
- vyjádření k umístění staveb v ochr. pásmu lesa (50 m): ano - 7 ne - 0

4.3 Povolení ke kácení dřevin rostoucí mimo les

Počet vydaných povolení k pokácení dřeviny rostoucí mimo les:

- kladná rozhodnutí bez uložení náhradní výsadby 3
- kladná rozhodnutí s uloženou náhradní výsadbou 1
- záporná rozhodnutí 0

4.4 Přestupková řízení

- počet oznámení o přestupcích, které nemohly být vyřešeny na místě 11
- přestup. řízení ukončená uložením blok. pokuty před správ. orgánem 2
- přestupková řízení ukončená rozhodnutím o uložení pokuty 0
- přestupková řízení ukončená v příkazním řízení 7
- odložení věci (§66 zákona č. 200/1992 Sb.) 0
- oznámení o přestupcích přecházející do r. 2006 2

4.5 Blokové pokuty

V roce 2005 bylo uděleno 36 blokových pokut v celkové výši 17 400,- Kč. Nejčastějším přestupkem byl nepovolený vstup do I. zóny NP a jízda cyklistů mimo vyznačené cyklotrasy.

Oddělení stráže přírody podalo 10 podnětů k přestupkovému řízení.

4.6 Ostatní protiprávní jednání

- počet zjištěných protiprávních jednání, která nejsou přestupkem 1
- ukončeno uložením pokuty 0
- ukončeno zastavením řízení 0
- předáno Policii ČR 1

4.7 Souhrn

	kladná	záporná	celkem
rozhodnutí celkem	24	0	24
z toho			
- turistika	9	0	9
- veřejné akce	3	0	3
- natáčení pohádky	1	0	1
- krajinný ráz	7	0	7
- myslivost	0	0	0
- lesnictví	0	0	0
- kácení dřevin mimo les	4	0	4
přestupková řízení	-	-	11
- ukončená	-	-	9
- neukončená	-	-	2
blokové pokuty	-	-	36
pokuty v příkazním řízení	-	-	7
ostatní protiprávní jednání	-	-	1

4.8 Rybářství

Základním cílem rybářského hospodaření je i nadále zachování a zlepšování přírodních rozmanitostí při stabilizaci populací původních druhů ryb a jiných druhů vodních živočichů, a tím uvedení rybářského hospodaření do souladu s potřebami a zájmy ochrany přírody.

Rybářské revíry na území NP

Rozhodnutím MŽP ČR jako ústředního orgánu státní správy pro rybářství v národních parcích byly vytvořeny tyto rybářské revíry:

Pstruhový rybářský revír KAMENICE 1

- délka toku 8,5 km
- výměra 3 ha
- popis: od soutoku Kamenice s Chřibskou Kamenicí po silniční můstek na hranici NP nad Hřenskem se všemi přítoky včetně

dalších vodních ploch ve smyslu § 3 vyhlášky č 197 / 2004 a zákona č 99 k § 4 odst.11 a § 11 odst.10 písm. e

- celý revír je chráněnou rybí oblastí s úplným zákazem rybolovu.

Pstruhový rybářský revír KŘINICE 1

- délka toku 12,5 km
- výměra 6 ha
- popis: od soutoku s potokem vytékajícím z Kyjovské přehrady po místo kde opouští státní hranici se všemi přítoky včetně dalších vodních ploch ve smyslu § 3 vyhlášky č 197 / 2004 a zákona č 99 k § 4 odst.11 a § 11 odst. 10 písm. e
- celý revír je chráněnou rybí oblastí s úplným zákazem rybolovu

Hospodaření v rybářských revírech NP

V rybářských revírech hospodaří přímo Správa NP České Švýcarsko. Za tímto účelem byly vytvořeny dva režijní pstruhové revíry, na kterých je vyhlášen úplný zákaz rybolovu. Oba rybářské revíry jsou vyhlášeny chráněnou rybí oblastí.

Prioritou péče o pstruhový rybářský revír **Kamenice 1** je každoroční



Rozdělování pytlů s plůdkem lososa před vypouštěním

vysazování lososa. Dne 9. 5. 2005 bylo v rámci akce „Losos 2000“ vypuštěno v NP 90 000 ks lososa obecného, a to po celém toku řeky. Pro přirozený výtěr nejen lososa ale i ostatních druhů lososovitých ryb v nejnávětší položených trdlišťích, byly dokončeny rybí přechody v místech umělých překážek nacházející se v Tiché (Edmundově) a Divoké soutěse. Výstavba obou rybích přechodů byla hrazena z dotačního titulu Revitalizace říčních systémů. Celková hodnota výstavby rybích přechodů je 8 161.000 Kč. Plně funkční pro tah lososa byly až v roce 2005. Přes náročnost a nákladnost obou staveb věříme, že přirozený výtěr přispěje k mnohem vyššímu zastoupení této nádherné ryby v celém povodí.

V pstruhovém rybářském revíru **Křinice 1** jsou vytvářeny podmínky pro přirozenou autoregulaci našich původních druhů ryb. Jednou z možností jak docílit

návrat střevele potoční do povodí říčky Křinice bylo typování míst s možností jejího umělého vysazení na chovném Bílém a Brtnickém potoce.

Akce LOSOS 2000

Losos obecný / Salmo salar / je v povodí řeky Kamenice vysazován již od roku 1998. Celá akce je od počátku koordinována Územním rybářským svazem v Ústí nad Labem a dotována z fondů Evropské unie. Původ jiker je ze Švédska, z matečných jedinců jezera Lagan a od roku 2005 i jezera Laholm. Jikry jsou přepravovány do líhně v Langburkersdorfu /SRN/, kde se z nich kulí váčkový plůdek. Tento plůdek je vysazován i v povodí řeky Kamenice. Část populace lososa, vysazovaná v povodí Kamenice, je odchovávaná i v líhni Děčíně – Bělé. Celkové množství lososa obecného vypouštěného v povodí řeky Kamenice, která protéká Národním parkem České Švýcarsko, udává přehledová tabulka. Vysazování plůdku do povodí řeky Kamenice se každoročně účastní i zaměstnanci NP. Celkové množství vysazeného plůdku v řece Kamenici a Velké Bělé, které protékají územím NP, je 510.100 ks, celkem v povodí řeky již bylo vysazeno 591.820 ks.

V posledních letech bylo lososím plůdkem zarybňováno i povodí řeky Ohře na Libockém potoce a povodí řeky Ploučnice na Ještědském potoce. V roce 2005 bylo celkem vysazeno v povodí Ohře 155.540 ks a v povodí Ploučnice 61.000 ks. Tato populace pochází rovněž ze švédských jezer Lagan a Laholm.



Vypouštění plůdku lososa obecného do Kamenice

Přehledová tab. vypouštění pládku lososa obecného

Rok zarybnění	Velká Bělá	Chřibská Kamenice	Kamenice	Celkem povodí Kamenice
1998	10 000 ks	-	-	10 000
1999	20 000 ks	-	-	20 000
2000	-	-	71 600 ks	71 600
2001	-	-	80 000 ks	80 000
2002	-	13 300 ks	75 000 ks	88 300
2003	-	13 500 ks	75 000 ks	88 500
2004	-	10 000 ks	88 500 ks	98 500
2005	-	44 920 ks	90 000 ks	134 920
Celkem	30 000 ks	81 720 ks	480 100 ks	591 820

4.9 Myslivost

Zákonem č. 449/2001 Sb., o myslivosti, byla svěřena Správě NP České Švýcarsko působnost na úseku státní správy myslivosti.

Posláním péče o zvěř na území národních parků je uchování a zlepšení přírodního prostředí, zejména pak jeho ochrana a obnova samořídících funkcí přírodních systémů, přímá ochrana volně žijících živočichů a planě rostoucích rostlin. Základním cílem je dosažení přírodní rovnováhy mezi zvěří a prostředím.



Po úspěšném lovu ...

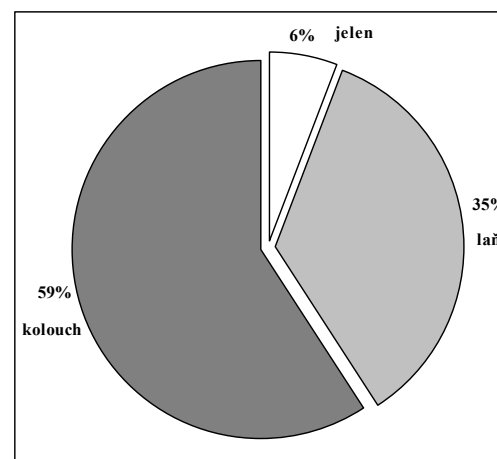
Obecné zásady :

- ❑ důslednou ochranou a zlepšováním biotopů udržet ohrožené populace původních druhů zvěře (např. rys ostrovid, sokol stěhovavý),
- ❑ zlepšováním stavu a ochranou biotopů vytvořit vhodné podmínky pro znovunavrácení některých druhů (tetřev hlušec, jeřábek lesní),
- ❑ při jednoznačném preferování kvalitativních kritérií za účelem zlepšování genofundu spárkaté zvěře, cílevědomě redukovat přemnoženou zvěř na normované jarní kmenové stavy, které vycházejí ze zájmů a potřeb ochrany přírody,
- ❑ postupně vyloučit nepůvodní druhy zvěře (např. muflon obecný, psík mývalovitý),
- ❑ zajistit péči populacím původních druhů.

Historie myslivosti na území NP

Myslivost byla již od nepaměti velice atraktivní, a to jak pro tehdejší majitele panství, tak i pro samotný lesní personál. Zdejší hluboké lesy a členitý terén plně vyhovovaly zejména chovu zvěře jelení, vyskytovala se zde rovněž zvěř černá a v malé míře i zvěř srnčí. V hustých a těžko přístupných lesích se poměrně dobře dařilo tetřevům, jeřábkům a pomístně se zde vyskytoval také tetřevík. V polovině 17. století ve zdejších lesích ještě žili velcí predátoři, kteří společně s člověkem udržovali jelení zvěř v rovnováze s přírodním prostředím. Stavy zvěře byly nízké i z důvodů prošlé třicetileté války. Zvěř byla tehdy lovena téměř celoročně, především za účelem získání zvěřiny pro personál, dělnictvo a do režijních hospod, ale i na prodej.

V 2. polovině 18. století již začíná zájem o lovecké trofeje a s ním spojená snaha o navýšení početních stavů zvěře přichází zhruba o sto let později, kdy se



Struktura odlovu jelení zvěře v mysliveckém roce 2004/2005 v % (včetně úhynu)

vlivem chovatelských záměrů vrchnosti stavy, především jelení zvěře, zvedaly až na neúnosnou míru asi 100 ks na 1000 ha. Určitým utlumením dalšího nárůstu stavů zvěře byly opět světové války, a to především z důvodu nedostatku potřebného krmiva pro příkrmování. Pro zdárný chov zvěře byly na jednotlivých panstvích zřizovány obory, pro navýšení stavů tetřevů byla přísně chráněna tokaniště a staré borové porosty. Pro zpestření druhové skladby zvěře byli do zdejšího kraje vysazeni kamzíci a mufloni. Přírodní

prostředí tak bylo enormně zatěžováno vysokými stavy zvěře a ani konec 2. světové války s sebou nepřinesl zájem o nastolení rovnováhy.

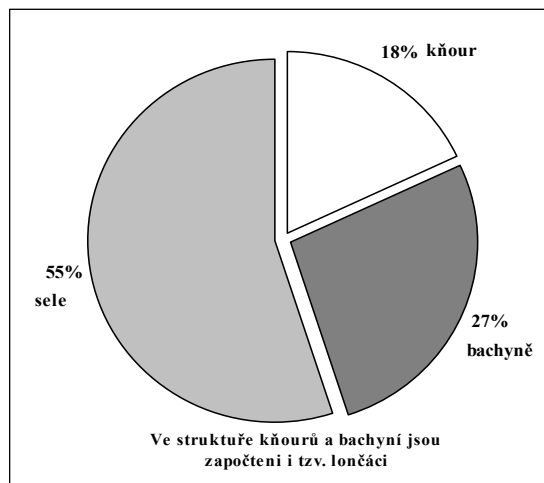
Současný stav

Rozhodnutím orgánu státní správy myslivosti ze dne 21. 5. 2003 byla uznána vlastní honitba Správy NP s názvem NP České Švýcarsko.

druh pozemku	výměra (ha)
lesní pozemky	7 240,6988
vodní plochy	25,6307
zastavěné plochy	0,5418
ostatní plochy	206,3855
orná půda	287,0418
zahrady	4,9109
louky	235,0317
celkem	8 000,2412

Rozsáhlé lesní komplexy zdejšího území poskytují útočiště jelení zvěři, její

početní stavy se v současné době jeví jako limitující faktor při zdárné obnově druhové skladby lesních porostů. Zvěř černá se vyskytuje prakticky po celém území NP, pouze na skalních výchozech se vyskytuje jen sporadicky. Největší problém s černou zvěří nastává v nepravděpodobně se opakujících semenných letech dubu a buku, kdy jsou lesní porosty s dozrávajícími plody vystaveny obrovskému tlaku migrující černé zvěře z vnitrozemí. Podstatná část úrody žaludů a bukovic, tolik potřebných pro žádoucí přirozenou obnovu lesa, je tak divočáky zkonsumována bez pozitivního dopadu na les. Převážně v okrajových částech NP s příznivějšími podmínkami se vyskytuje zvěř srnčí, její stavy však z důvodu antropického ovlivnění (velké ztráty při sklizni pícnin a při střetu s motorovými vozidly, ztráty způsobené pytláčími psy) kolísají a nejsou na uspokojivé úrovni. V západní části území se nachází zbytková populace v minulosti nevhodně vysazeného muflona obecného, jedná se



Struktura odlovu prasete divokého v mysliveckém roce 2004/2005 v % (včetně)

o zvěř nepůvodní a tato populace je postupně eliminována. V těsném sousedství NP se nachází lokalita Studený vrch, kam byl v minulosti vysazen kamzík horský, jeho populace je v dané oblasti poměrně silná. Vzhledem k této skutečnosti je i na území NP zaznamenáván sporadický výskyt tohoto druhu zvěře. V současné době kamzík ne-představuje vážné nebezpečí pro lesní ekosystémy, jeho výskyt je však pečlivě monitorován.

4.10 Zhodnocení stížností, oznámení a petic za rok 2005

V roce 2005 obdržela Správa NP České Švýcarsko 3 stížnosti a 1 oznámení.

Stížnost č.1 ze dne 24. 8. 2005 zapsána pod č.j. 3675/05/SoK/KL – ve věci pokácení švestky na pozemku č.92/2 v k.ú. Mezná. Po prošetření celé věci bylo zjištěno, že byla naplněna skutková podstata přestupku podle § 87 odst. 2 písm. e) zákona č.114/1992 Sb., o ochraně přírody a krajiny, v platném znění. S přestupcem bylo zahájeno přestupkové řízení, což bylo stěžovateli oznámeno dne 1. 9. 2005.

Stížnost č.2 ze dne 5. 9. 2005 zapsána pod č.j. 2845/05/SoK/KL – ve věci pořádání rockového festivalu na Vlčí Hoře. Správa NP České Švýcarsko nebyla příslušná k řešení této stížnosti a postoupila ji Správě CHKO Labské pískovce dne 5. 9. 2005, jakožto orgánu ochrany přírody, do jehož uzemní působnosti spadá místo pořádání festivalu. Zároveň však Správa NP České Švýcarsko konstatovala, že pořádání akcí podobného charakteru v bezprostřední blízkosti NP jí není lhostejné a v uvedené věci jedná s přílehlými ZCHÚ.

Stížnost č.3 ze dne 13. 10. 2005 zapsána pod č.j. 3371/05/SoK/KL – ve věci postupu Správy NP a jednání zaměstnance NP a potažmo zahájení přestupkového řízení (nedovolené nocování a rozdělávání ohně). Odpovězeno bylo obratem ředitelem NP dne 14. 10. 2005 s tím, že nelze o stěžovaném jednání zaměstnance NP učinit závěr, neboť svědecké výpovědi se rozcházejí. Zahájené přestupkové řízení nebylo dosud ukončeno.

Oznámení ze dne 3. 11. 2005 zapsáno pod č.j. 3690/05/SoK/KL – ve věci možného poškozování životního prostředí továrnou mezi Kyjovem a Krásnou Lípou. Dne 4. 11. 2005 bylo oznámení postoupeno České inspekci životního prostředí v Ústí nad Labem, protože uvedený objekt se nenachází ve správním obvodu Správy NP České Švýcarsko.

V roce 2005 neobdržela Správa NP České Švýcarsko žádnou petici.

5. Výzkum a ochrana přírody

5.1 Odborné projekty řešené Správou Národního parku

□ **Bryologický průzkum na území NP byl v roce 2005 zaměřen na několik oblastí:**

a) ověření výskytu a mapování vybraných druhů Červeného seznamu mechorostů ČR. V roce 2005 byly ověřeny lokality výskytu kriticky ohrožené mokřanky oddálené (*Hygrobrella laxifolia*), silně ohroženého dvouhrotce velkého (*Dicranum majus*) a ohroženého chudozubíku Brownova (*Tetodontium brownianum*). Zároveň bylo zahájeno mapování kriticky ohrožené mokřanky oddálené (*Hygrobrella laxifolia*) – 7 nových nálezů v rámci již známé lokality, ohroženého chudozubíku Brownova (*Tetodontium brownianum*) – 24 nových nálezů a regionálně ohroženého chudozubíku zahnutého (*Tetodontium repandum*) – 3 nové nálezy.



Kadeřavec Bruchův

b) mapování epifytických druhů mechorostů citlivých ke znečištění ovzduší – zástupci z rodů šurpek (*Orthotrichum*) a kadeřavec (*Ulota*). Díky zlepšení kvality ovzduší, ke kterému došlo v minulých 15 letech, se do naší oblasti začínají navracet mechorosty citlivé ke znečištění ovzduší, proto bylo zahájeno jejich mapování. V rámci tohoto mapování jsou sbírána i data o faktorech prostředí (druh stromu, sklon, poloha ke světovým stranám, vlhkost a zastínění), zapisovány jsou doprovodné druhy a zeměpisné souřadnice. Z území NP byly zatím potvrzeny (včetně revize loňských sběrů) druhy: šurpek chluponosný (*Orthotrichum diaphanum*), šurpek nízký (*O. pumillum*) a šurpek tenkožeberný (*O. affine*) a kadeřavec Bruchův (*Ulota bruchii*).

c) mapování výskytu

invazního druhu křivonožky vehnuté (*Campylopus introflexus*). V roce 2005 bylo objeveno 9 nových lokalit.

d) bryologický průzkum vybraných lokalit. V roce 2005 byla věnována zvláštní pozornost Kyjovskému údolí a lokalitě Babylon (I. zóna NP).

□ **Faunistický průzkum vybraných skupin bezobratlých živočichů, především hmyzu** na území NP České Švýcarsko a v navazujících významných areálech na území CHKO Labské pískovce. Pozornost je již od roku 2001 zaměřena na vybrané skupiny především fytofágních brouků. Na zájmovém území bylo dosud potvrzeno již 145 druhů z čeledi *Chrysomelidae* – mandelinkovití (v ČR zastoupeny cca 500 druhů), 245 druhů z čeledi *Curculionidae* – nosatcovití (v ČR cca 930 druhů), 4 druhy z čeledi *Bruchidae* – zrnokazovití (v ČR 35 druhů) a 5 druhů z čeledi *Anthribidae* (v ČR 18 druhů). Celkem bylo ze všech specificky sledovaných čeledí zjištěno zatím 399 (v ČR cca 1490 druhů), tj. cca 27% všech v ČR zjištěných druhů. Lze předpokládat, že další průzkum může zjistit ještě řadu dalších druhů včetně velmi významných. V roce 2005 pokračoval druhým rokem faunistický průzkum chrostíků (*Trichoptera*), vybraných skupin blanokřídlého hmyzu (*Symphyta*) a dvoukřídlého hmyzu (*Psychodidae*). V rámci těchto skupin bylo v roce 2005 zjištěno 10 druhů nových pro Českou republiku.

□ **Geologický a geomorfologický průzkum** území NP České Švýcarsko zahrnoval v roce 2005 zejména studium geodynamických procesů a vývoje skalních svahů, výzkum zvětrávacích procesů i ostatních sekundárních jevů v pískovcích NP České Švýcarsko.

□ **Projekt dlouhodobého sledování kvality ovzduší** pokračoval v NP České Švýcarsko již čtvrtým rokem. Spočívá ve stanovení celkové atmosférické depozice – tj. srážek na volné ploše a smrkového throughfallu (podkorunové srážky) na třech reprezentativních lokalitách – loučka pod Stříbrnými stěnami, loučka a les nedaleko Kuního vrchu a rašeliště Dolský mlýn. Studium chemického složení srážkové vody (koncentrace 10 hlavních chemických prvků, pH, vodivost a stanovení obsahu 11 stopových prvků) a výpočet odpovídajícího depozičního toku za rok (pro jednotlivé složky) poskytuje možnost stanovení míry znečištění ovzduší (identifikace stupně imisní zátěže), posouzení charakteru atmosférické depozice, toků i biochemického cyklu hlavních škodlivin a toxických látek, a rovněž zhodnocení potenciálního ohrožení vegetačního pokryvu (zejména negativní dopady na lesní ekosystém).

5.2 Monitoring

□ **Monitoring a ochrana populace sokola stěhovavého (*Falco peregrinus*)** a střežení jeho hnízdišť patří již ke každoroční činnosti Správy NP České Švýcarsko. V oblasti česko - německých pískovců je nejvýznamnější populace tohoto kriticky ohroženého dravce ve střední Evropě. Trvalý a soustavný monitoring je nutný nejen k ochraně této klíčové populace, např. před vykrádáním

hnízd, ale také pro poznání jejího dalšího vývoje a šíření do dalších oblastí (např. Jizerské hory, Český ráj). V roce 2005 bylo na území národního parku zaznamenáno hnízdění čtyř párů, které vyvedly celkem deset mláďat.

□ Také v roce 2005 pokračoval dlouhodobý **monitoring ptačí fauny** v rámci „Jednotného programu sčítání ptáků v ČR“ metodou bodových transektů na dvou liniích, každá s 20 sčítacími body, na kterých jsou zaznamenáváni všichni vidění a slyšení ptáci. V oblasti národního parku se jedná o území Mezná a Mezní Louky.

□ Každoroční **monitoring početnosti tetřívků obecných** (*Tetrao tetrix*). V širší oblasti Děčínského Sněžníku (CHKO Labské pískovce) byli zjištěni pouze tři tokající kohoutci a v přilehlém vojenském prostoru u Tisé šest tokajících kohoutků.

□ Na celém území NP pokračoval **monitoring horolezeckých výstupů**. Ke konci roku bylo sečteno (nebo chybí vrcholová knížka) přes 350 z **celkového** počtu necelých 500 lezeckých objektů. V 1. polovině roku 2006 proběhne zpracování dosavadního monitoringu, výsledky bude promítnuty do novely návštěvního řádu NP. Monitoring bude kontinuálně pokračovat i v následujících letech.

□ Zaměstnanci oddělení geologie - skalní četa pokračovali v průběhu roku 2005 v systematickém **kontrolním sledování (KS) potenciálně nestabilních skalních objektů** na území NP s využitím dilatometrů, náklonoměrů a



Automatický kontrolní monitoring tělesa Pravčické brány

extenzometrického pásma. V testovacím provozu je i nadále automatický kontrolní monitoring s dálkovým přenosem dat. Počet měřených skalních masivů byl navýšen o nově osazené body a rovněž o 126 bodů převzatých v rámci ukončení projektu MŽP (VaV/610/7/01). V současné době k hlavním sledovaným oblastem náleží: obec Hřensko a její blízké okolí, Tichá a Divoká soutěska řeky Kamenice, Pravčická brána a Gabrielina stezka, obec Jetřichovice, Vysoká Lípa a okolí, Jetřichovické vyhlídky a Kyjovské údolí. Aktuální evidence monitorovaných bodů je uvedena v tab.

Typ monitoringu	Lokalita	Skalní objekty	Počet měřených bodů
dilatometry extenzometrické pásma	Hřensko	63	225
	obydlené oblasti, silnice, turistické stezky	154	257
celkem		217	482
automatický monitoring	Hřensko, turistické stezky	6	16
automatický monitoring s dálkovým přenosem	Hřensko, turistické stezky	4	9
celkem		10	25
náklonoměry	Hřensko, turistické stezky	4	4
celkem		4	4

Kontrolní monitoring je vhodným prostředkem k přírodě šetrnému zajištění bezpečnosti před řícením pískovcových skalních stěn v NP. Získaná data umožňují s předstihem identifikovat nástup závěrečné fáze přípravy skalního řícení, zajistit tak včasné varování obyvatel i včasnou realizaci nutných sanačních, event. bezpečnostních opatření. Aktivita, které vyplynuly z výsledků KS i další činnosti pracovníků odd. geologie jsou popsány v kapitole 5.3.

5.3 Činnost oddělení geologie - skalní četa

K náplni práce zaměstnanců náleží kromě pravidelného kontrolního monitoringu potenciálně nestabilních skalních masivů (viz kap. 5.2) také běžná údržba skalních a lesních svahů nad sídelními oblastmi, turistickými cestami, veřejnými a místními komunikacemi. V případě nutnosti rovněž zabezpečení

rizikových skalních útvarů (formou drobných sanací či odstranění nebezpečných horninových bloků menší velikosti).

V průběhu roku 2005 byly na území NP provedeny celkem 4 sanační zásahy:

- V rámci inženýrsko - geologického mapování a hodnocení stability skal v NP České Švýcarsko, které již třetím rokem zabezpečuje odd. geologie – skalní četa, byly mimo jiné objeveny dva nebezpečné skalní masívy v Divoké soutěsce říčky Kamenice, přímo nad frekventovanou turistickou stezkou vedoucí k horní stanici lodiček. Rizikový objekt ve vyšší patře skal byl tvořen dvěma převislými bloky vyklánějícími se do údolí, které byly navíc intenzivně vyklíňovány kořeny vzrostlého buku (objem 19m³). Druhý nebezpečný skalní objekt se nacházel v těsné blízkosti turistické stezky (soustava několika bloků nad sebou o objemu více než 35m³). Jednalo o skály ve vysokém stupni nestability, což dokazovalo jednak čerstvé drcení na kontaktu jednotlivých bloků a též výsledky z kontrolního monitoringu

Název lokality	Datum	Objem	Ohrožení	Realizace sanace
Divoká soutěska				
a) horní blok	7.3. - 11.3.2005 shoz dne 10.3.	19m ³	turistická stezka	AZ Sanace (dle projektu, posudek)
b) šupina (soustava skalních bloků)	12.3. -21.3.2005 samovolný pád 12.3.	35m ³	turistická stezka	AZ Sanace (dle projektu, posudek)
Silnice Hřensko–Janov	12.4.2005	0,06m ³	silnice	Odd.geol. - SČ (VaV 610/7/01)
Cesta pod Větrovcem	28.4.2005 (1.etapa)	3-4m ³	turistická stezka + cyklostezka	Odd.geol. - SČ (VaV 610/7/01)

vykazující kritické hodnoty pohybu obou měřených skal, které značily nevratný trend vedoucí k jejich zřícení. Turistická stezka vedoucí pod skalami musela být z bezpečnostních důvodů uzavřena.

Z navržených způsobů sanačních opatření byla vybrána varianta, která představovala řízený shoz kompaktních skalních bloků s ponecháním bloků v místě jejich přirozeného dopadu. Sanační práce na obou skalních objektech provedla dle předem připraveného odborného projektu firma AZ Sanace. Samotná realizace (včetně přípravných prací, dopravy potřebného technického vybavení, demontáže pochozového chodníku a zábradlí, pokácení dvou vzrostlých stromů i následného odstranění vybraných částí zřícených skal, obnovy lávky a zábradlí, úklidu a konečného začištění staveniště) proběhla v průběhu pouhých 14 dnů (od 7. března do 21. března 2005). Regulovaný shoz horního pískovcového bloku byl s využitím hydraulického klínu úspěšně

proveden ve čtvrtek 10. 3. 2005. Odstranění druhého, spodního masívu bylo plánováno na úterý 15. 3. 2005, skalní bloky se však zřítily již při přípravných pracích o tři dny dříve. Naštěstí nikdo z pracovníků firmy nebyl zraněn. Sanační zásah byl v celém rozsahu hrazen z rozpočtu Správy NP České Švýcarsko.



Části zřícené skalní šupiny v soutěsce Kamenice

- O měsíc později byla pracovníky odd. geologie odstraněna menší skalní šupina ohrožující



Výřez náletu borovice vejmutovky na skalách

bezpečnost na silnici Hřensko – Janov.

- V roce 2005 započala rovněž 1.etapa zabezpečení erozivního svahu nad turistickou stezkou u vrchu Větrovec, kde došlo k postupnému odstranění náletových dřevin a volných skalních bloků ze svahu (v celkové délce 50m).

Skalní četa i v loňském roce vypomáhala s lesnickými pracemi ve výškách (sběr jedlových šišek, sběr roubů, odstraňování náletových dřevin na Dolském Mlýně apod.). Dále realizovala likvidaci suchých či nebezpečných stromů na území NP České Švýcarsko (ve Hřensku nad hotelem Klepáč, na Mariině skále, nad Obere Schleusse atd.).

Na podzim 2005 byl započat projekt „Odstranění rizikových stromů v obci Hřensko“ (na základě aktualizovaného znaleckého posudku „Nebezpečí pádu stromů z lesních porostů ve svahu nad obcí Hřensko). Realizaci 1. úseku prací provedla firma STRIX Chomutov ve spolupráci se Správou NP. Celkem bylo odstraněno 23 nebezpečných stromů nad budovami a silnicí (v úseku Klepáč – hotel Praha).

5.4 Spolupráce na dalších projektech

□ Floristické mapování území CHKO Labské pískovce a NP České Švýcarsko. Pokračování dlouhodobého výzkumu od roku 1992. H. Härtel za Správu NP České Švýcarsko, P. Bauer za Správu CHKO Labské pískovce.

□ Projekt VaV Výzkum a management lesních ekosystémů na území NP České Švýcarsko - zpracovává firma Ekoles s.r.o. ve spolupráci se Správou NP České Švýcarsko, v roce 2005 byl projekt dokončen. Biomonitoring lesních ekosystémů bude však pokračovat i v následujících letech v režii Správy NP, M. Klitsch, M. Trýzna, I. Marková za Správu NP.

□ Projekt VaV Výzkum a shromažďování poznatků o stavu a rozšíření přírodních lesů v ČR – zpracovává AOPK ČR, detašované pracoviště Brno – Oddělení ekologie lesa, projekt VaV č. 610/6/02, M. Klitsch za Správu NP.

□ Projekt VaV/620/7/03 „Rekonstrukce přirozené vegetace pískovcových skal NP České Švýcarsko a přilehlého pískovcového území formou pylových analýz“ (in: Kuneš P., Pokorný P., Abraham V., 2005). V roce 2005 byl tento tříletý výzkumný projekt úspěšně dokončen. Cílem projektu bylo zjistit typy přirozené vegetace vyskytující se na území NP České Švýcarsko a přilehlého pískovcového území a sjednotit představy o tom, jak vypadala rekonstruovaná vegetace v oblastech pískovcových skal montánního stupně.

Během projektu byly zpracovány (pyloanalytické zpracování, radiokarbonové datování) a vyhodnoceny celkem 3 profily z lokalit Jelení louže, Pryskyřičný důl a Nad Dolským mlýnem, které zachycují vývoj vegetace na území NP za posledních 7000 let. Pro Správu NP je důležitý především obraz vývoje vegetace za posledních 3000 let. V tomto období byly zdejší lesy zastoupeny jedlobočinami, borovice a bříza se vyskytovaly na hranách skal, zatímco smrk a olše rostly na dnech inverzních roklí. V novověku nastala radikální změna v zastoupení jednotlivých dřevin. V důsledku činnosti člověka (přechod od toulavé seče k holosečnému způsobu hospodaření) stoupá zastoupení smrku a borovice na úkor buku a jedle. Lesy postupně získaly současnou podobu. Odpovědný řešitel: P. Kuneš (kat. bot., PřF UK), Řešitelé: P. Pokorný, V. Abraham (kat. bot., PřF UK), I. Marková za Správu NP.

□ Spolupráce na projektu Černý a červený seznam květeny severních Čech, řídí doc. Kubát (UJEP Ústí n. L.), H. Härtel za Správu NP.

□ Spolupráce na projektu Červený seznam bezobratlých živočichů České republiky (garant projektu: AOPK ČR), M. Trýzna za Správu NP.

□ Spolupráce na projektu Komentovaný seznam nosatcovitých brouků České republiky (řešitel: ČSE), M. Trýzna za Správu NP.

□ „Losos 2000“ – kontinuální pokračování akce ve spolupráci s Českým rybářským svazem, Agenturou ochrany přírody a krajiny ČR a Ministerstvem životního prostředí ČR, která má za cíl navrátit tento druh ryby do řeky Kamenice a přítoků a vytvořit zde silnou rozmnožující se populaci.

□ Entomologický průzkum vybraných území v NP České Švýcarsko – kontinuální pokračování ve faunistických průzkumech bezobratlých živočichů. V roce 2005 pokračoval lepidopterologický průzkum, tentokrát na skalních biotopech okolí Hřenska (J. Vávra), kde bylo zjištěno celkem 615 druhů motýlů. Z druhů rojovníkových borů byly zjištěny např. podkopníček *Lyonetia ledi* či eurosibiřský druh obaleče *Olethreutes ledianus*. Významné jsou rovněž některé druhy skalních stepí a vřesovišť. Z těchto lokalit pochází i pro Českou republiku nový druh můry *Xestia agathina*, která byla dosud známa pouze ze severozápadních částí Evropy.

□ Zjišťování spektra brouků z čeledi kůrovcovitých (*Scolytidae*) na borovici vejmutovce (*Pinus strobus*) a osvětlení otázky atraktivnosti vejmutovky pro kůrovce, zjištění celkového spektra kůrovců na vejmutovkách, posouzení rizika přechodu kůrovců vyvíjejících se na skácených stromech na ostatní jehličnaté dřeviny v NP České Švýcarsko, řešitel: M. Knížek za VÚLHM Jiloviště – Strnady; Lesní správa, M. Trýzna, M. Klitsch za Správu NP.

□ Mykologický průzkum NP České Švýcarsko (in: Holec, 2005; Tůmová, 2005). Mykologický výzkum makromycetů (hub s plodnicemi dobře viditelnými pouhým okem) probíhal v podzimních měsících roku 2005. Teplý a suchý podzim nepřál fruktifikaci hub a proto byl výzkum zaměřen především na dřevožijné houby, i tak bylo nalezeno celkem 110 druhů makromycetů. K nejpozoruhodnějším nálezům patřila zákonem chráněná kriticky ohrožená bolinka černohnědá (*Camarops tubulina*) – 4 nové nálezy pro NP, bělochoroš *Oligoporus guttulatus* a helmovka *Mycena cinerella*. Bolinka černohnědá (*Camarops tubulina*) je druh vázaný na přirozené lesy vyšších poloh, inverzní chladné lokality nebo alespoň místa s výskytem starých tlejících kmenů smrků nebo jedlí a zapojeným lesním porostem. Během výzkumu byly objeveny i 4 nové druhy hub pro NP: rovetka pýchavkovitá (*Asterophora lycoperdoides*), penízovka *Collybia filamentosa*, bělochoroš *Oligoporus alni* a *Cyphellostereum laeve*.

Výzkum hub vřeckovýtrusných probíhá na území NP již třetím rokem, je směřován do přirozených lesních porostů (květnaté bučiny, kyselé bučiny, olšiny, podmačené smrčiny, reliktní bory a borové doubravy). Během výzkumu se podařilo objevit několik vzácných druhů vázaných na přirozená lesní společenstva, z toho jsou i 3 nové druhy pro ČR (*Togniniella acerosa*, *Lophiotrema boreale*, *Apiorhynchostoma altipetum*). I. Marková za Správu NP.

□ Lichenologický průzkum NP České Švýcarsko (in: Peksa O., Svoboda D., 2005). Lichenologický průzkum byl v roce 2005 zaměřen na výzkum epifytických lišejníků, které patří mezi bioindikátory kvality ovzduší. Výzkum byl proveden dle

Evropské metody LDV (European guideline for mapping lichen diversity as an indicator of environmental quality – Asta et al. 2002/Zásady pro mapování diversity lišejníků jako indikátorů kvality životního prostředí v Evropě). Prozkoumáno bylo více než 100 stromů, zejm. jasanů ztepilých (*Fraxinus excelsior*). Pro vlastní vyhodnocení dle zmíněné metodiky bylo následně vybráno 70 stromů ze 40 lokalit. Z výsledků vyplývá, že epifytická lichenoflóra NP a okolí je velmi chudá (celkem bylo nalezeno 43 druhů), tvořená převážně acidofilními, nitrofilními a toxitolerantními druhy. Díky zlepšující se kvalitě ovzduší se do Šluknovského výběžku vracejí druhy citlivější ke znečištění ovzduší, jakými jsou provazovka (*Usnea* sp.) a vousatec *Bryoria fuscescens*. I. Marková za Správu NP.



Provazovka

□ Sezónní monitoring koncentrace přízemního ozonu ve vybraných, relativně čistých zalesněných oblastech v ČR (s využitím pasivních dosimetrů OGAWA) – v oblasti Českého Švýcarska vybrány 4 lokality; řešitel: ČHMÚ a PřF UK. Z.Vařilová za Správu NP.

5.5 Spolupráce s vědeckými ústavy, vysokými školami, středními školami a dalšími odbornými pracovišti

Správa NP spolupracuje zejména s PřF UK Praha, Botanickým ústavem AV ČR v Průhoncích a Třeboni, Národním muzeem v Praze, Geologickým ústavem AV ČR v Praze, Českou geologickou službou, Výzkumným ústavem lesního hospodářství a myslivosti v Praze Strnadlech, Entomologickým ústavem AV ČR v Českých Budějovicích, AOPK Praha, AOPK Ústí nad Labem, AOPK Brno, Okresním vlastivědným muzeem v Litoměřicích, Okresním muzeem v České Lípě, Okresním muzeem v Mostě, Moravským zemským muzeem v Brně, MU v Brně, Muzeem města Ústí nad Labem, Ústavem biologie obratlovců AV ČR Brno, ČEÚ v Praze, Správou Národního parku Saské Švýcarsko (Nationalparkverwaltung Sächsische Schweiz), Správou CHKO Labské pískovce, Schola Humanitas v Litvínově, Správou CHKO České středohoří, Správou CHKO Lužické hory, Správou CHKO Blaník, Ústavem půdní biologie ČAV v Českých Budějovicích, Českou zemědělskou univerzitou v Praze, FŽP ÚJEP v Ústí nad Labem, Správami

Národních parků Krkonoše, Podyjí a Šumava, Českou společností ornitologickou, Českou společností entomologickou, Střední lesnickou školou ve Šluknově, LČR, s.p. LS Rumburk a Děčín, Technische Universität Dresden, Queen's University Belfast, Walter-Meusel-Stiftung & Arktisch-Alpiner Garten Chemnitz a s dalšími institucemi.

Spolupráce s vysokými školami

Přehled zpracovávaných odborných prací v roce 2005:

□ Milena Tůmová, diplomová práce: „Diversita a ekologie lignikolních askomycetů v NP České Švýcarsko.“ Předběžný termín dokončení 2006. Karlova Univerzita v Praze, Přírodovědecká fakulta, katedra botaniky.

□ Jana Veselá, diplomová práce: „Sinice a řasy malých vodních toků NP České Švýcarsko: biodiversita a sezónní dynamika“. Předběžný termín dokončení 2006. Karlova Univerzita v Praze, Přírodovědecká fakulta, katedra botaniky.

□ Lenka Melounová, diplomová práce: "Solné zvětrávání labských pískovců“. Předběžný termín dokončení 2006. – Ústav geochemie, mineralogie a nerostných zdrojů, Přírodovědecká fakulta Univerzity Karlovy, Praha.

□ Václav Šrédli, diplomová práce: „Využití digitálních metod GIS pro hodnocení krajiny v zájmové oblasti České Švýcarsko“. Předběžný termín dokončení 2006. Univerzita Jana Evangelisty Purkyně v Ústí nad Labem, Fakulta životního prostředí, katedra informatiky a geoinformatiky.

□ Jakub Miřijovský, diplomová práce: „Hodnocení podmínek využitelnosti systému GPS jako zdroje geografických dat v NP České Švýcarsko“. Předběžný termín dokončení 2007. Ostravská Univerzita v Ostravě, Fakulta přírodovědecká, katedra fyzické geografie a geologie.

5.6 NATURA 2000

Dne 15. 4. 2005 vstoupilo v platnost nařízení vlády ze dne 22. 12. 2004, kterým se stanoví národní seznam evropsky významných lokalit. Toto nařízení vyšlo ve Sbírce zákonů pod číslem 132/2005 Sb. Uveřejněním národního seznamu nabyly účinnosti některá ustanovení novelizovaného zákona 114/1992 Sb. o ochraně přírody a krajiny. Jedná se především o následující povinnosti:

a) Předběžná ochrana evropsky významných lokalit (§ 45b zákona) – týká se lokalit nebo jejich částí, které leží mimo stávající chráněná území. Je zakázáno poškozovat evropsky významné a sporné lokality (sporná lokalita = lokalita navržená na základě odborných podkladů, ale nezařazená do národního seznamu), přičemž se za poškozování nepovažuje řádné hospodaření, nebo v případě smluvní ochrany činnosti dle smlouvy uzavřené s orgánem ochrany přírody. Výjimku ze zákazu poškozování lokality může udělit MŽP pouze z naléhavých důvodů převažujícího veřejného zájmu.

b) Sledování stavu evropsky významných lokalit (§ 45f zákona) – nová povinnost všech orgánů ochrany přírody.

c) Hodnocení důsledků koncepcí a záměrů na evropsky významné lokality a ptačí oblasti (§ 45h a 45i zákona) – je nutné pro všechny koncepce nebo záměry, které by samostatně či ve spojení s jinými mohly významně ovlivnit území evropsky významné lokality nebo ptačí oblasti. Ustanovení se netýká plánů péče o daná území a lesních hospodářských plánů a osnov.

Výše uvedené informace jsou převzaté z webových stránek spravovaných AOPK ČR: www.natura2000.cz.

Území NP České Švýcarsko je součástí Evropsky významné lokality (EVL) České Švýcarsko, která v sobě zahrnuje i částí území CHKO Labské pískovce a Lužické hory (viz. Ročenka 2004). Rozloha EVL činí 10 626,9065 ha a byla zřízena na ochranu 10 typů přírodních stanovišť a 2 druhů živočichů.

Předměty ochrany EVL České Švýcarsko:

a) Typy přírodních stanovišť (symbol * označuje prioritní typy přírodních stanovišť):

3260 Nížinné až horské vodní toky s vegetací svazů *Ranunculion fluitantis* a *Callitriche-Batrachion*

4030 Evropská suchá vřesoviště

6510 Extenzivní sečené louky nížin až podhůří (*Arrhenatherion*, *Brachypodium-Centaureion nemoralis*)

8220 Chasmo-fytická vegetace silikátových skalnatých svahů

8310 Jeskyně nepřístupné veřejnosti

9110 Bučiny asociace *Luzulo-Fagetum*

9130 Bučiny asociace *Asperulo-Fagetum*

9180* Lesy svazu

Tilio-Acerion na sva-

zích, sutích a v roklicích

91T0 Středoevropské lišejníkové bory

9410 Acidofilní smrčiny (*Vaccinio-Piceetea*)

b) Druhy:

vydra říční (*Lutra lutra*)

losos atlantský (*Salmo salar*)



vydra říční (*Lutra lutra*)

5.7 Entomologický klub při Labských pískovcích

Již deváté setkání tohoto klubu se uskutečnilo 3. 12. 2005 v Děčíně. Entomologický klub při Labských pískovcích pracuje aktivně již sedmým rokem. Členové klubu se navzájem informují o výsledcích svých pozorování a diskutují o nejrůznějších problémech souvisejících s entomologickou činností.

V současné době se zájem soustřeďuje na faunistický průzkum motýlů, brouků, vážek a rovnokřídlého hmyzu. Pozornost je i nadále zaměřena nejen na podrobné faunistické průzkumy fytofágních druhů, zejména nosatců a mandelínek, ale i na některé skupiny predátorů, zejména střevlíky a potápníky. Motýlářská



něco dodá Miloš

sekce se aktivně zabývá mapováním motýlů na vybraných lokalitách Českého Švýcarska.

Sdružení má v současné době 27 členů, v rámci jeho činnosti jsou vydávány Listy Entomologického klubu při Labských pískovcích. V roce 2005 vyšlo již šesté číslo.

Prosincové setkání bylo doplněno přednáškou Miloše Trýzny o výsledcích výzkumu bezobratlých živočichů v NP České Švýcarsko a o entomologické expedici do vysokohorských oblastí střední Číny.

6. Péče o les

6.1 Organizace

Péče o les na území NP je zajišťována prostřednictvím jedné lesní správy, která sídlí v Jetřichovicích. Od 1. 1. 2005 byl počet jednotlivých revírů v rámci lesní správy snížen z původních dvanácti na deset a průměrná výměra revíru tak v současné době činí přibližně 760 ha.

Pěstební, těžební a ostatní lesnické činnosti jsou prováděny prostřednictvím živnostníků a malých firem, jejich počet není pevně stanoven a pohybuje se v průměru kolem 100 osob. Ve většině případů se jedná o úzce specializované pracovníky, kteří zde pod přísným dohledem revírníků provádějí lesnické zásahy, směřující k postupnému dosažení přírodě blízkých lesních ekosystémů. Odbyt vytěžené a řádně sortimentované dřevní hmoty je realizován na odvozním místě přímo odběratelům.

Celé území NP spadá do jednoho lesního hospodářského celku LHC České Švýcarsko, s platností lesního hospodářského plánu od 1.1.2001 do 31.12.2006.

LHC	lesní půdní fond vlastní – celkem (ha)	porostní půda (ha)	ostatní (ha)
České Švýcarsko	7 662,89	7 499,96	162,93

Revír	Přibližná výměra (ha)
1 - Růžák	814
2 - Mezná	663
3 - Pravčická Brána	938
4 - Mlýny	951
5 - Zadní Jetřichovice	680
6 - Konírny	841
7 - Goliště	569
8 - Rynartice	486
9 - Doubice	829
10 - Zadní Doubice	892
C E L K E M	7 663

6.2 Stav lesních porostů

Většina zdejších lesů byla po staletí hospodářsky využívána, přes značnou nepřístupnost terénu bylo vytěžené dřevo dopravováno pomocí potahů a smyků k vodním tokům a dále plaveno. Přírodě blízké lesy dnes pokrývají jen kolem 20 % výměry NP, a to na místech, odkud byla doprava dřeva i v minulosti nerentabilní, zejména na skalách a v nepřístupných roklích. Největších změn doznaly lesy NP

během posledních 250-ti let, kdy byla skladba lesů hospodařením výrazně pozměněna. Faktorem, který zde významně ovlivnil skladbu lesů, byla mnišková kalamita v letech 1920 – 1924, kdy došlo k likvidaci většiny smrkových porostů žirem bekyně mnišky. Rozsáhlé kalamitní holiny byly zalesněny většinou opět smrkem, často neznámé proveniencie. Výsledkem jsou dnešní stejnověkové smrkové monokultury ve věku přibližně 80 let, které zde zaujímají plochu přes 1800 ha.

Současné zastoupení dřevin dle platného LHP

dřevina	současný stav			
	zásoba		plocha	
	m ³	%	ha	%
Smrk ztepilý	1278994	70,36	4627,34	61,75
Smrk pichlavý	0	0	0,11	0,00
Jedle bělokorá	264	0,01	4,58	0,06
Douglaska tisolistá	1771	0,10	4,39	0,06
Borovice lesní	312702	17,20	1517,31	20,25
Borovice černá	7	0,00	0,05	0,00
Borovice banksovka	5	0,00	0,04	0,00
Borovice vejmutovka	33170	1,82	202,33	2,70
Modřín evropský	58819	3,24	299,52	4,00
Dub	4216	0,23	33,32	0,44
Dub červený	1206	0,07	12,17	0,16
Buk lesní	81726	4,50	475,41	6,34
Habr obecný	810	0,04	5,41	0,07
Javor mléč	130	0,01	0,61	0,01
Javor klen	7798	0,43	27,94	0,37
Jasan ztepilý	3281	0,18	16,70	0,22
Jilm habrolistý	133	0,01	0,86	0,01
Bříza bradavičnatá	30397	1,67	243,51	3,25
Jeřáb ptačí	14	0,00	0,73	0,01
Lípa srdčitá	354	0,02	1,43	0,02
Olše lepkavá	1823	0,10	18,59	0,25
Osika	92	0,01	0,89	0,01
Jíva	3	0,00	0,15	0,00
Jírovec maďal	10	0,00	0,03	0,00
Celkem	1817725	100,00	7493,55	100,00

Lesní porosty byly většinou založeny jako hospodářský les zaměřený na produkci dřeva. Z důvodu dosažení vysoké produkce dřevní hmoty byly do zdejších porostů zaváděny i některé introdukované dřeviny, zejména borovice vejmutovka, modřín, dub červený a douglaska. Největší nebezpečí v tomto směru

představuje nepochybně borovice vejmutovka. Tento severoamerický druh se zde pěstuje již od počátku 19. století, roste zde velmi dobře, výborně se zmlazuje a masivně osidluje další nové lokality. Protože na těchto lokalitách vejmutovka agresivně vytlačuje původní dřeviny i keřové patro a byliny, stává se její invazní chování závažným problémem.

Cílem péče o les v národním parku je postupný návrat k různověkým porostům s přirozenou druhovou skladbou. Některé původní dřeviny zde v důsledku minulého hospodaření téměř vymizely a jejich návrat přirozenou cestou dnes již není možný, protože se nevyskytují ani nikde v okolí. Přechod od porostů hospodářského charakteru k lesům přírodě blízkým je proto prováděn cílenými lesnickými zásahy na základě plánu péče a s využitím všech současných poznatků a zkušeností. Jedná se o proces dlouhodobý, který potrvá mnoho desítek let a těžba dřeva přitom nebude ekonomicky zaměřenou cílovou činností, ale nástrojem k přeměně druhové skladby porostů.

Typy managementu v lesích NP

- Lesy ponechané samovolnému vývoji
- Lesy s dočasným managementem
 - ⇒ Lesy ponechané samovolnému vývoji v horizontu do 10 let
 - ⇒ Lesy vyžadující aktivní management déle než 10 let
- Lesy s trvalým managementem

Hlavním předmětem všech lesnických zásahů jsou kromě smrkových monokultur i porosty borovice vejmutovky, které budou postupně přeměňovány. Na základě terénních šetření byla zpracována studie „Strategie postupu při



Přirozené zmlazení buku

odstraňování borovice vejmutovky z lesních porostů NP České Švýcarsko“. Na základě této studie byla zahájena systematická přeměna vejmutovkových porostů, která tak bude plánovitě pokračovat i v několika dalších desetiletích.

Již zmíněné stejnověké smrkové monokultury na neodpovídajících stanovištích dnes po-

krývají téměř jednu třetinu výměry NP. Rovněž zde byla zahájena jejich postupná přeměna, podrobný plán řešení tohoto problému bude zpracován v novém desetiletém lesním hospodářském plánu. Dále budou postupně přeměňovány porosty modřínu a ze všech porostů budou průběžně odstraňovány všechny další geograficky nepůvodní dřeviny (dub červený, douglaska).

Po celém území NP probíhá uvolňování cílových dřevin, které jsou v mnoha porostech nepůvodních dřevin přimíšeny buď ve spodní etáži, nebo i jednotlivě v hlavní úrovni. Stejně tak se provádí i podpora přirozené obnovy cílových dřevin prosvětlením kolem semenných stromů, které jsou často vtroušeny v porostech s nevyhovující druhovou skladbou. Jde zejména o buk, ale místy i dub, jedlí a javor klen. Využití přirozeného zmlazení kolem těchto jednotlivě vtroušených matečných stromů je velmi důležitým článkem při provádění přeměn nepůvodních porostů.

6.3 Těžební činnost

Jak již bylo uvedeno, veškerá těžební činnost směřuje k jedinému cíli, a to k podpoře a obnově rovnováhy přírodních společenstev. Těžební zásahy jsou uplatňovány zejména při odstraňování borovice vejmutovky a dalších nepůvodních dřevin, dále při přeměně smrkových monokultur na les s bohatou druhovou



Šetrné přibližování dřeva vyvážecí soupravou VALMET

skladbou a nakonec i při zajišťování ochrany lesa proti kůrovci. Uplatněním šetrných těžebních technologií (přibližování dřevní hmoty lanovkami, koňskými potahy a vyvážecí soupravou) je eliminováno nepřiměřené poškozování půdního krytu a lesní dopravní sítě. Vyklizování dřevní hmoty je pečlivě koordinováno a v období nepříznivého deštivého počasí je omezováno, popřípadě úplně přerušeno tak, aby nedocházelo ke škodám.

Umístění a časové provádění všech těžebních zásahů je realizováno na základě vypracovaných projektů těžební činnosti. Tyto projekty jsou výsledkem nezbytné vzájemné spolupráce lesní správy s oddělením plánu péče a ochrany přírody. Obnovní těžby se provádí jednotlivým a skupinovým výběrem, pouze u dospělých porostů vejmutovky, kde nelze obnovu provádět šetrnějším způsobem, maloplošnou holou sečí. Část vytěžené dřevní hmoty je po vytěžení ponechána v porostech. V lokalitách, kde hrozí nebezpečí masivního rozvoje podkorního hmyzu, je prováděna asanace štěpkováním, případně odkorňováním. Ve zcela výjimečných a odůvodněných případech je z důvodu ochrany lesa prováděna likvidace klestu pálením.



Šetrné přibližování dřeva koněm

Těžba plánovaná

Druh těžby	2000		2001		2002		2003		2004		2005	
	m ³	%	m ³	%	m ³	%	m ³	%	m ³	%	m ³	%
výchovná	4 444	30,77	5 126	37,06	4 692	32,92	4 378	30,99	5 770	36,52	5 835	37,59
obnovní	6 843	47,38	7 491	54,15	8 287	58,14	7 409	52,42	4 708	29,80	5 069	32,65
mimořádná												
rekonstrukce					154	1,08	129	0,91	801	5,07	172	1,11
nahodilá	3 156	21,85	1 216	8,79	1 120	7,86	2 216	15,68	4 519	28,61	4 447	28,65
celkem	14 443	100,00	13 833	100,00	14 253	100,00	14 132	100,00	15 798	100,00	15 523	100,00

Těžba dle dřevin (včetně samovýrob)

dřevina	2000		2001		2002		2003		2004		2005	
	m ³	%	m ³	%	m ³	%	m ³	%	m ³	%	m ³	%
smrk	11531	78,13	8 434	60,97	6 797	47,69	6 766	47,87	10 957	69,36	8 257	53,19
borovice	95	0,64	79	0,57	12	0,08	36	0,25	154	0,97	6	0,04
vejmutovka	2 421	16,40	4 183	30,24	5 311	37,26	6 267	44,35	3 168	20,05	6 329	40,77
douglaska	0	0	29	0,21	0	0	5	0,04	53	0,34	0	0
modřín	664	4,50	1 077	7,79	2 090	14,66	1 043	7,38	1 438	9,10	880	5,67
Jehličnaté celkem	14711	99,68	13802	99,78	14210	99,69	14117	99,89	15770	99,82	15 472	99,67
dub červený	2	0,02	2	0,02	14	0,10	0	0	28	0,18	41	0,27
buk	5	0,03	10	0,07	13	0,09	4	0,03	0	0	10	0,06
bříza	40	0,27	19	0,13	0	0	8	0,06	0	0	0	0
jilm	0	0	0	0	16	0,12	0	0	0	0	0	0
akát	0	0	0	0	0	0	3	0,02	0	0	0	0
Listnaté celkem	47	0,32	31	0,22	43	0,31	15	0,11	28	0,18	51	0,33
Těžba celkem	14758	100,00	13833	100,00	14253	100,00	14132	100,00	15798	100,00	15 523	100,00

Z uvedené tabulky vyplývá, že těžební činnost je zaměřena převážně na eliminaci vejmutovky a modřínu, dále na přeměnu smrkových monokultur. Borovice lesní a listnaté dřeviny, mimo dub červený, jsou těženy pouze při plánovaných výchovách porostů. Samovýroba dřevní hmoty je využívána především při výchovách mladých lesních porostů do 40-ti let.

Složení nahodilých těžeb

nahodilá těžba	2000		2001		2002		2003		2004		2005	
	m ³	%	m ³	%	m ³	%	m ³	%	m ³	%	m ³	%
kůrovcová	194	6,15	94	7,73	42	3,75	425	19,18	719	15,91	71	1,60
lapáky	396	12,55	431	35,44	558	49,82	871	39,31	3222	71,30	1 851	41,62
živelná	1 460	46,26	691	56,83	173	15,45	740	33,39	153	3,38	2 503	56,28
ostatní	1 106	35,04	0	0	374	30,98	180	8,12	425	9,41	22	0,50
celkem	3 156	100,00	1 216	100,00	1 120	100,00	2 216	100,00	4 519	100,00	4 447	100,00

Při vyklizení dřeva jsou preferovány technologie s nejmenšími negativními dopady na les.

Vyklizení dřevní hmoty dle druhu dokončené na „OM“

způsob vyklizování dřevní hmoty	2000		2001		2002		2003		2004		2005	
	m ³	%	m ³	%	m ³	%	m ³	%	m ³	%	m ³	%
ručně	35	0,25	2	0,01	0	0,00	0	0,00	7	0,05	0	0
potahy	1 800	12,89	1 547	11,59	1 431	10,62	1 834	14,27	1 289	9,39	433	3,39
lanovky	481	3,44	0	0,00	0	0,00	0	0,00	0	0	0	0
vyvážecí souprava	6 077	43,50	8 296	62,16	9 144	67,89	6 952	54,06	7 128	51,95	8 703	68,13
traktory	5 576	39,92	3 502	26,24	2 894	21,49	4 073	31,67	5 298	38,61	3 638	28,48
celkem	13969	100,00	13347	100,00	13496	100,00	12859	100,00	13722	100,00	12 774	100,00

Vyklízení dřevní hmoty dle druhu z lokality „P“ na „VM“

způsob vyklízování dřevní hmoty	2005	
	m ³	%
ručně	0	0,00
potahy	5 099	62,65
lanovky	0	0,00
vyvážecí souprava VALMET	0	0,00
traktory	3 040	37,35
celkem	8 139	100,00

6.4 Zalesňování a podsadby

K zalesňování vzniklých holin a k podsadbám je používáno výhradně reprodukčního materiálu z území NP, ze semen sebraných z geneticky vhodných porostů.

Správa NP nedisponuje vlastním školkařským provozem. Pěstování sadebního materiálu je zajišťováno dodavatelsky v lesních školkách společností UNILES, a.s. Rumburk a malá část u firmy DENDRIA, s.r.o. Frýdlant. Zde se pro potřeby zalesnění, kromě hlavních dřevin buku, dubu, jedle a borovice, pěstují i sazenice dřevin ostatních, jakými jsou např. jilmy, javory, lípy nebo lísky. Část získaného osiva jedle bělokoré bylo vyseto do vlastních tzv. podokapových školek, které jsou umístěny přímo pod lesními porosty uvnitř NP, část osiva byla za účelem porovnání výsledků využita pro výsevy u lesníka p. V. Frimla v Chříbské. Vlastní sběr semen a vyluštění šišek jedle bělokoré si provádí lesní správa ve vlastní režii, šišky borovice lesní jsou luštěny a dlouhodobě skladovány v semenářském závodě LČR v Týništi nad Orlicí.

Zalesnění v roce 2005 podle dřevin

dřevina	ha	1 000 ks
smrk	0	0
jedle	1,16	4,7
borovice	2,69	23,2
jehličnaté celkem	3,85	27,9
dub	1,77	9,2
buk	4,71	32,8
javor	0,27	1,3
lípa	0,04	0,2
listnaté celkem	6,79	43,5
celkem	10,64	71,4

Rok 2005 byl poměrně příznivý pro sběr šišek jedle, prostřednictvím výpomoci skalní čty, která je při Správě NP zřízena pro účel monitoringu a údržby skal, bylo sklizeno celkem 271 kg jedlových šišek. Sběr osiva z rodičovských

stromů a porostů kategorie IIA a IIB ze stojících stromů je realizován šetrnou technologií bez použití ocelových stupaček, která tyto stromy nepoškozuje. Při sběru osiva dubu a buku je s úspěchem využíváno sítí, které jsou těsně před plánovaným dozráváním žaludů a bukvic rozprostřeny pod rodičovské stromy. Veškerý sběr semen je pečlivě koordinován lesní správou.

6.5 Ochrana kultur

Ochrana provedených výsadeb a přirozeného zmlazení proti okusu spárkatou zvěří a proti buření představuje jednu z nejzákladnějších složek péče o nově zakládané lesní porosty. V podmínkách lesních společenstev území NP je relativně nejjednodušší ochrana kultur proti buření, kdy je prováděno ruční ožínání kolem sazenic. V ochraně proti škodám zvěří je situace složitější a je s úspěchem využíváno kombinovaných způsobů ochrany. Jako limitujícím pro zdárný růst listnatých dřevin, zejména buku, se v současné době jeví důsledná ochrana letním nástřikem sazenic a následný včasné provedení podzimní nátěr. Cenné listnaté dřeviny a jedle, jejichž zastoupení v lesních porostech je mizivé, nelze chránit proti zvěři běžným způsobem. Pro ochranu těchto dřevin se jeví jako nejvhodnější způsob ochrana dřevěným nebo drátěným oplocením, při jednotlivém výskytu jsou využity individuální ochrany. Celkový rozsah ochrany kultur činil 278,79 ha, délka vybudovaného oplocení proti škodám zvěří činila 7,79 km.

6.6 Prořezávky

Prořezávky lesních porostů patří k prvním a nejdůležitějším výchovným zásahům. Jsou prováděny přednostně v porostech, kde lze upravit nežádoucí druhovou skladbu ve prospěch původních dřevin bez nutnosti následného zalesnění. Celkový úkol byl stanoven s ohledem na výši závazného ukazatele LHP a dále na pěstební nutnost, prořezávky byly provedeny na ploše 17,74 ha.

6.7 Ochrana lesa

Území NP je v době sucha vážně ohroženo nebezpečím vzniku lesních požárů. V roce 2000 došlo k 12 požárům, v roce 2001 k 2 požárům, v roce 2002 nebyl likvidován žádný požár, v roce 2003 to byly 4 požáry a 2 zahoření a v roce 2004 byly evidovány pouze 2 požáry. V roce 2005 byly evidovány celkem 4 požáry na celkové ploše 1,82 ha.

Kontrola napadení hmyzími škůdci je průběžně prováděna dle zákona o lesích kombinací klasických lapáků a lapačů. Po roce 2004, kdy byl zaznamenán zvýšený výskyt kůrovcovitých na smrku, došlo v roce 2005 k celkové stabilizaci a návratu k normálnímu stavu. Bekyně mniška je kontrolována feromonovými pastmi a odchyt jedinců bekyně nepřekročil v žádné z pastí základní stav. Škody ostatními listožravými škůdci nepřekračují běžný rámec.

V noci ze dne 29. na 30. července 2005 postihla území NP vichřice, při které došlo ke vzniku polomů a vývratů. Nejvíce byly postiženy revíry v jihozápadní části NP, a to Růžák, Mezná a Pravčická brána. Do konce roku 2005 bylo z této kalamity zpracováno celkem 2 495 m³ převážně smrkového kalamitního dřeva. Zbývající malá část nezpracované dřevní hmoty z kalamity bude využita při ochraně lesa formou stromových lapáků v průběhu jara 2006.



Důsledky větrné kalamity v červenci 2005

6.8 Přehled hlavních činností v lesním hospodářství

Činnost	Tech. jedn.	Množství
zalesnění	ha	10,64
ochr. ml. lesních porostů	ha	278,79
oplocení	km	7,79
prořezávky	ha	17,74
těžba dřeva	m ³	15 523
přibližování dřeva	m ³	12 774
výchovné těžby	ha	20,87

6.9 Přibližování dřeva lanovkou

Hlavní překážkou realizace přeměn porostů, stanovených plánem péče, jsou na většině území NP mimořádně nepříznivé podmínky pro těžbu a přibližování dřeva. Je to způsobeno zvláštní konfigurací terénu, který je rozbrázděn stovkami divokých skalních roklí. Časté jsou zde izolované skalní plošiny, ohraničené svislými stěnami, z nichž některé jsou nepřístupné i pro koňský potah. Dna skalnatých roklí jsou dnes pro přibližování dřeva často neprůjezdná, v mnoha lokalitách se vyskytují údolní rašeliniště a mokřady, které jsou předmětem ochrany. Naprosto nepřístupná jsou skalní města a hřbety složené ze skalních věží, velká část svahů je na mnoha místech proložena svislými skalními stěnami a velkým množstvím malých roklí a skalních rozsedlin. Kácení a další následné práce je zde možno provádět pouze s použitím lanové horolezecké techniky, což s sebou přináší mnoho technologických a bezpečnostních rizik. Zdejší terén z hlediska obtížnosti určitě nemá v podmínkách České republiky obdoby a pro přibližování dřevní hmoty jej lze zařadit mezi nejproblematičtější.

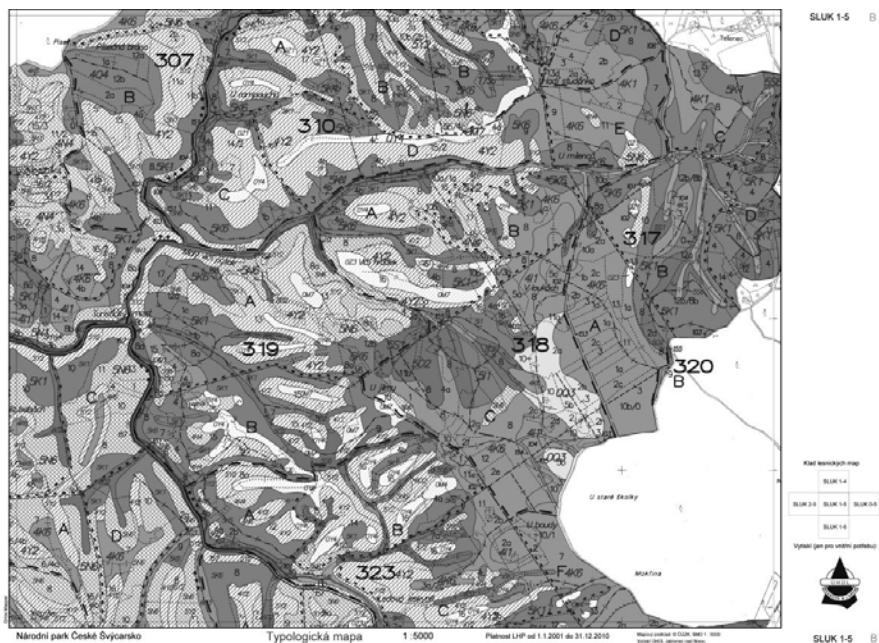
Přibližování dřevní hmoty lesními lanovkami se proto v mnoha případech jeví jako jediná ekologicky i ekonomicky vhodná možnost. Terén, kde není možné přibližovat vytěženou dřevní hmotu traktorem ani vyvážecí soupravou, tvoří velkou část území NP a úkoly, které je třeba přednostně řešit, se nachází i v těchto nepřístupných terénech. Vzhledem k velmi omezené možnosti průjezdu hlubokými a zamokřelými údolními, přichází v úvahu dopravní strategie založená na přibližování lanovkovými systémy. Táhlé hřbety nad roklemi jsou obvykle relativně dobře průjezdné pro traktor, případná problémová místa lze poměrně snadno překlenout pomocí jednoduchých dřevěných konstrukcí z místního materiálu. Při vhodné volbě lanovkových tras (po svahu nebo i přemostěním údolí lanem) lze provést přiblížení dřeva v naprosté většině problémových porostů NP. V mnoha případech nelze tuto technologii použít bez kombinace s koňským potahem nebo traktorem. Z důvodu chybějících finančních prostředků nebylo v roce 2005 k realizaci lanovkového přibližování přistoupeno.

6.10 Lesní hospodářský plán a lesnická typologie

V roce 2005 bylo vypsáno výběrové řízení na zpracovatele Lesního hospodářského plánu s platností 1. 1. 2007 – 31. 12. 2016 pro LHC NPČŠ. Jako zpracovatel výše uvedeného LHP, byla vybrána firma LESPROJEKT Východní Čechy, s.r.o. Pro účel zpracování LHP byla vyhotovena digitální pozemková mapa, připraveny nové Rámcové směrnice péče o lesní ekosystémy a další nutné podklady.

ÚHÚL, pobočka Jablonec nad Nisou, vyhotovila studii zadanou Správou NP České Švýcarsko, zaměřenou na možnosti obnovy smrkových monokultur založených ve 20. letech 19. století, na vybraných, ukázkových lokalitách na území NP. Tato studie byla formou aktualizace OPRL zanesena do OPRL pro PLO 19.

Dále pokračoval projekt „Složení lesních fytoocenóz ve vztahu k půdním podmínkám prostředí v Národním parku České Švýcarsko“, jehož zpracovatelem je rovněž ÚHÚL, pobočka Jablonec nad Nisou. Cílem projektu je typologické zmapování území NP s mapovými výstupy v měřítku 1:5000. V průběhu vegetační sezóny byly domapovány zbývající revíry, tedy revíry 1 – Růžák, 2 – Mezná, 3 – Právčická Brána a 4 - Mlýny. Do konce roku pak byly veškeré mapy nasnímány a připraveny k dalšímu zpracování. Tento projekt bude dokončen v roce 2006. Nové typologické mapy budou jedním z základních podkladů pro péči o lesní ekosystémy v NP.



Výřez z nové typologické mapy

7. Dotace v roce 2005

7.1 Program péče o krajinu (PPK)

NÁZEV	NÁKLADY
Podpora blízkého hospodaření v lesích - (osivo, sadební materiál, následná ochrana výsadeb, podpora původních dřevin na nepřístupných stanovištích).	1 900 000,-
Zásahy směřující k úpravě druhové skladby lesa směrem k přírodě blízkému stavu – prořezávky, výsek nežádoucích dřevin (modřín) stahování a štěpkování biomasy	270 000,-
Kosení lesních louček – udržování žádoucí druhové a prostorové struktury chráněných ekosystémů	255 000,-
Likvidace křídlatky japonské - postřikem přípravkem Roundup Bioaktiv - 2x ročně.	50 000,-
Likvidace netýkavky žláznaté - ruční vytrhávání 5x ročně.	100 000,-
Likvidace kaštanovníku setého – výřez výmladků, nátěr pařezů přípravkem Roundup Bioaktiv	100 000,-
Likvidace borovice vejmutovky na nepřístupných stanovištích – dospělých plodících stromů	550 000,-
Jedle bělokora – záchran genofondu. Zajištění a výroba sadebního materiálu JD pro výsadbu do lesních porostů. Oplocení klonového archivu jedle, údržba klonových archivů	240 000,-
Sběr a odvoz odpadu z území NP	35 000,-
Dolský mlýn - záchran práce, statické zajištění	1 500 000,-
CELKEM	5 000 000,-

7.2 Programové financování nezcizitelného státního majetku v ZCHÚ

NÁZEV	NÁKLADY
Likvidace rostlin patřících ke geograficky nepůvodním nebo invazním druhům, poškozující části přírody, pro jejíž ochranu byla předemtná území zřízena. Eliminace VJ výřezem, štěpkování ponechané biomasy, horolezecká technika.	2 842 000,-
Sběr a odvoz naplaveného odpadu – Kamenice a Křínice	46 000,-
Regulace pohybu návštěvníků na území NP České Švýcarsko – údržba turistických cest a zařízení	298 000,-
Složení lesních ekosystému ve vztahu k půdním podmínkám prostředí v NP České Švýcarsko.	500 000,-
CELKEM	3 686 000,-

8. Kontrolní činnost

8.1 Vnitřní kontrolní činnost

Nad rámec běžné kontrolní činnosti byly v roce 2005 provedeny následující kontroly:

zaměření kontroly	počet kontrol
finanční kontrola	9
hromadné akce dotýkající se NP	2
škody zvěří	1
autoprovoz	4
celkem	16

Nejčastějším zjištěním při vnitřních kontrolách bylo méně závažné porušování vnitřních předpisů Správy NP, které bylo způsobeno nedůsledností zaměstnanců. Žádnou z kontrol nebylo zjištěno neoprávněné čerpání finančních prostředků.

8.2 Vnější kontrola činnosti Správy NP

Červenec 2005 – Hasičský záchranný sbor Ústeckého kraje provedl kontrolu dodržování povinností stanovených předpisy o požární ochraně. Kontrolou nebyly zjištěny nedostatky.

Červenec 2005 – Ministerstvo životního prostředí provedlo u Správy NP veřejnosprávní kontrolu zaměřenou na hospodaření s finančními prostředky státního rozpočtu včetně hospodaření se státním majetkem. Kontrolním šetřením nebylo zjištěno pochybení, které by ve svém důsledku vedlo k neoprávněnému čerpání finančních prostředků ze státního rozpočtu.

Září 2005 – Městský úřad Rumburk jako orgán státní správy lesů provedl kontrolu zaměřenou na ochranu lesa před hmyzími škůdci. Při kontrole nebyly zjištěny nedostatky.

Září 2005 – Česká inspekce životního prostředí provedla v NP České Švýcarsko inspekční šetření zaměřené na dodržování ustanovení právních předpisů týkajících se plnění funkcí lesa jako složky životního prostředí. Při kontrole nebylo zjištěno žádné porušení právních předpisů.

Listopad 2005 - Česká inspekce životního prostředí provedla v NP České Švýcarsko inspekční šetření zaměřené na dodržování ustanovení právních předpisů a rozhodnutí týkajících se plnění funkcí lesa jako složky životního prostředí. Při kontrole nebylo zjištěno žádné porušení právních předpisů.

9. Turistika, sport, rekreace

Ke 31. 12. 2005 je na území NP 142 km turistických značených tras, 66,4 km cyklotras a 7,5 km hipotras. Došlo k doplnění 6 ks stojanů s mapou a návštěvním řádem NP v terénu, čímž celkový počet informačních stojanů vzrostl na 30 ks. Návštěvník NP se tak se základními informacemi setká na všech vstupních stezkách.

V roce 2005 došlo oproti minulým rokům při opravách turistických tras k přesunu z oprav většího rozsahu v kratších úsecích na opakovanou pravidelnou údržbu, a to v délce 55,8 km. Dále na údržbu zařízení turistické infrastruktury (rozcestníky, infopanely, přístřešky apod.). V terénu bylo nainstalováno deset dřevěných závor s cílem usměrňování cyklistů.

Ve spolupráci s MěÚ Krásná Lípa pokračovala závěrečná příprava Köglerovy naučné stezky pro vlastní realizaci.

S vydavateli turistických map (SHOKART, Geodézie ČS, KČT) byly provedeny konzultace za účelem zpřesnění zobrazených informací, zejména při zákresu cyklotras a pěších tras.

Ve spolupráci s KČT Děčín, vodními turisty z Ústí nad Labem a klubem potápěčů (p. Habrman) byl vyčištěn tok řeky Kamenice v délce 10 km. Se Správou povodí Ohře bylo projednáno a provedeno odstranění rozměrnějších odpadů z toku řeky Kamenice.

Od 9. 9. 2005 je uzavřena výstupová odbočka na Mariinu vyhlídku z důvodu požáru přístřešku a poškození přístupové stezky. Uzávěra bude trvat do vybudování nového objektu a opravy přístupové stezky. Z důvodu havarijního stavu a rekonstrukce Dolského mlýna jsou přeloženy turistické trasy mimo objekt.

Kromě běžných pracovních schůzek (Správy CHKO Labské pískovce, Lužické hory, Jizerské hory a Český ráj a Správa NP České Švýcarsko), zabývajících se průběžně problematikou horolezectví a outdoorových aktivit na zvláště chráněných územích, se V. Sojka a P. Kočka zúčastnili 2. mezinárodní konference „Mountains and Outdoor Sports - více v kapitole 15.



Cykloturistický rozcestník s přístřeškem v býv. Zadních Jetřichovicích

10. Práce s veřejností

10.1 Přednášky a exkurze pro širokou veřejnost

Za rok 2005 se uskutečnilo přes 240 akcí s účastí téměř 6000 osob.

Přednášky a exkurze byly realizovány v průběhu celého roku. Posluchače a účastníky tvořili převážně žáci a studenti základních, středních i vysokých škol, členové různých klubů a spolků, klienti cestovních agentur se zaměřením na poznávací zájezdy, novináři a samozřejmě i individuální zájemci z řad široké veřejnosti apod. Oproti minulým rokům byla nabídka rozšířena i pochůzky se Strážní službou NP, která měly za cíl seznámit návštěvníky zejména s problematickými tématy ochrany přírody.

Partnery při zajišťování těchto akcí byly zejména: České Švýcarsko, o.p.s., Infocentrum v Srbské Kamenici, dále obce, muzea, kulturní domy, knihovny apod.

Přednášky se zaměřovaly zejména na následující témata:

- význam NP a obecné informace o jeho pozoruhodnostech,
- historie území a jeho památky, archeologický průzkum,
- fauna a flora,
- problematika introdukovaných dřevin.

Kromě toho se přednášky věnovaly specifickým tématům souvisejícím s programy ekologické výchovy, což je předmětem kap. 10.3.

Akce, které probíhaly v češtině, němčině a italštině, zajišťovali V. Sojka, N. Belisová, R. Nagel a A. Votápek.

10.2 Odborné přednášky a exkurze

Zajišťované pracovníky oddělení výzkumu a ochrany přírody a oddělení geologie SNP České Švýcarsko, ve spolupráci s CHKO Labské pískovce a NP Saské Švýcarsko:

Přednášky:

14. 1. 2005: Zvelebil, J., **Vařilová, Z.**, Vilímek, V., Baroň, I.: Czech Centre for Geohazards: Bridging the Gap between Science and Public. Fourth Internat. Sym. on landslide Risk Mitigation and Protection of Cultural and natural heritage and the ICL. ICL, Kyoto, Jap.

15. 1. 2005: Vilímek, V., Zvelebil, J., Klimeš, J., Patzelt, Z., Astete, F., **Vařilová, Z.**: Monitoring of slope movements and hydrogeological conditions at Machu Picchu, Peru. Fourth Internat. - Sym. on landslide Risk Mitigation and Protection of Cultural and natural heritage and the ICL. ICL, Kyoto, Jap.

11. 5. 2005: **Vařilová Z.**, Zvelebil J.: Management rizik skalního řízení na území NP České Švýcarsko. In: Baroň, I. Klimeš, J. (eds): Svahové deformace a pseudokras ČGS a IRSM AV ČR, Ústěk, ČR. (publ. na CD prezentaci přednášek)

26. 5. 2005: **Vařilová, Z.**, Zvelebil, J.: Sandstone Relief Geohazards and their Mitigation: Rock Fall Risk Management in the NP Bohemian Switzerland. - Sandstone landscapes in Europe: Past, Present and Future. Vianden, Lucembursko.

26. 5. 2005: **Härtel, H., Marková I.**: Phytogeographic importance of sandstone landscapes. - Sandstone landscapes in Europe: Past, Present and Future. Vianden, Lucembursko.

26. 5. 2005: **Härtel H.**: Sandstone landscapes: research, conservation and future co-operation within the Sandstone Community. - Sandstone landscapes in Europe: Past, Present and Future. Vianden, Lucembursko.

29. 8. 2005: **Marková I.**: Mechorosty, lišejníky a houby v NP České Švýcarsko. Správa NP České Švýcarsko, Krásná Lípa.

3. 12. 2005: **Trýzna M.**: Výsledky výzkumu bezobratlých živočichů v NP České Švýcarsko, Entomologický klub při Labských pískovcích, Děčín

Exkurze:

7. 5. 2005, 17. 9. 2005: Lesnická exkurze (téma: Problematika invaze borovice vejmutovky v NPCŠ), trasa: Jeřichovice – Mariina skála – Purkartický les – Pohovka – Jeřichovice
Vedli: M. Klitsch a D. Šteflová (NP České Švýcarsko)

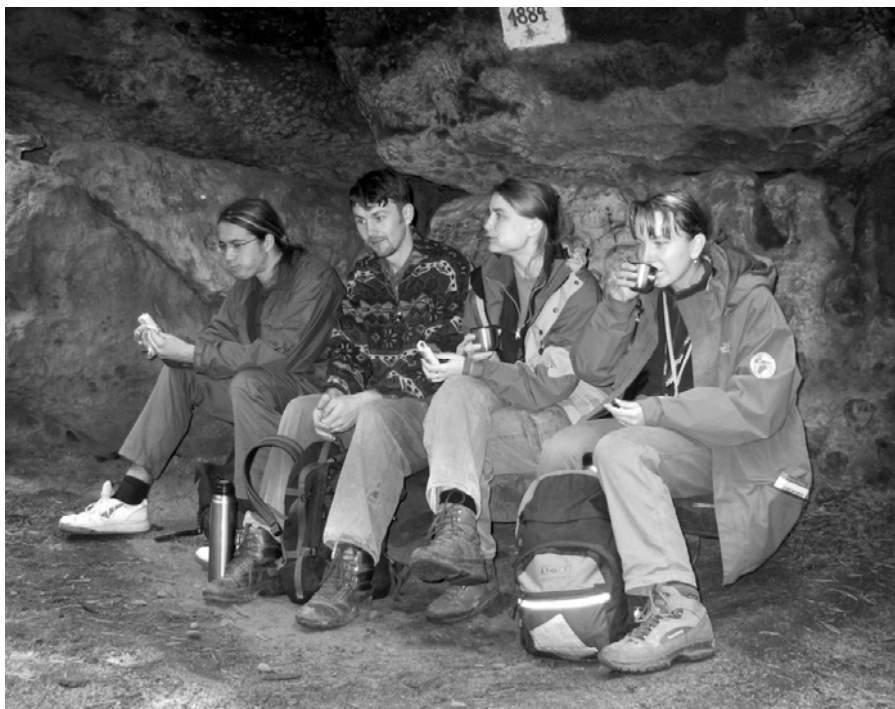
31. 5. 2005: Botanická exkurze do levobřežní části CHKO Labské pískovce.
Vedli: P. Bauer (CHKO Labské pískovce), H. Härtel, I. Marková (NP České Švýcarsko), H. Riebe (NP Saské Švýcarsko), česky/německy

1. - 2. 6. 2005 Botanicko-entomologická exkurze pro studenty Schola Humanitas (Kyjovské údolí). Vedli: I. Marková (NP České Švýcarsko), R. Marschner.

25. 6. 2005: Přeshraniční botanická exkurze do Českého Švýcarska (okolí Hinterhermsdorf – Zadní Doubice).
Vedli: H. Härtel, I. Marková (NP České Švýcarsko), H. Riebe (NP Saské Švýcarsko), P. Bauer (CHKO Labské pískovce), česky/německy

11. 7. 2005 Botanická exkurze (Kyjov – Kyjovská přehrada – Kyjovský hrádek – Klenotnice – Kyjov). Vedla: I. Marková (NP České Švýcarsko).

6. 8. 2005: Entomologická exkurze (okolí Jetřichovic – Dolský mlýn)
Vedl: M. Trýzna (NP České Švýcarsko)



Z bryologicko-lichenologická exkurze v Kyjovském údolí

12. 9. 2005 Botanicko-entomologická exkurze pro studenty 1. roč. Gymnasia v Rumburku (Chřibská – PR Marschnerova louka – Spravedlnost – Doubice – Saula – Chřibská). Vedli: M. Trýzna, I. Marková (NP České Švýcarsko).

17. 9. 2005: Odborná exkurze zaměřená na geologii, hydrogeologii, geomorfologii a arch. (v rámci *Kvartérního semináře 2005*): Jetřichovice – Dolský mlýn – Vysoká Lípa – Koliště - Pohovka – Rudolfův kámen – vyhlídky u Jetř.
Vedla: Z.Vařilová (NP České Švýcarsko)

1. 10. 2005 Bryologicko-lichenologická exkurze (Kyjov – Kinského vyhlídka – Kyjovský hrádek – Klenotnice – Kyjov). Vedly: I. Marková (NP České Švýcarsko), Š. Slavíková (Botanický ústav AV ČR Průhonice).

5. 12. 2005: Geologická exkurze do Národního parku České Švýcarsko (Gabrielina stezka – Pravč. brána)
Vedla: Z.Vařilová (NP České Švýcarsko)

10.3 Environmentální výchova, vzdělávání a osvěta

10.3.1 Výukové programy, přednášky a exkurze

Výukové programy, přednášky a exkurze probíhaly celoročně, některé ve spolupráci s Obecně prospěšnou společností České Švýcarsko a ČSOP Tilia Krásná Lípa. Programy probíhaly přímo na školách (pouze okr. Děčín), na terénní základně ČSOP Tilia v Krásné Lípě, v dětské ozdravovně v Jetřichovicích, popř. přímo v terénu na území NP České Švýcarsko. Příjemci výukových programů byly mateřské, základní a střední školy, jedna přednáška byla uspořádána pro studenty Fakulty životního prostředí UJEP Ústí n.L. Nabídka programů, přednášek a exkurzí je umístěna na internetových stránkách Správy NP www.npcs.cz. Školám a školským zařízením jsou programy nabízeny bezplatně.

Výukové programy, přednášky

Délka jednoho programu (nebo přednášky) činila zpravidla 45 - 90 min. Programy hravou a nenásilnou formou seznamují žáky s přírodními a historickými zajímavostmi NP České Švýcarsko. Na rozdíl od přednášek jsou výukové programy pojaty více interaktivně (účastníci jsou aktivizováni prostřednictvím her, soutěží, skupinové práce, samostatným vyplňováním pracovních listů, řízeným dialogem apod.) a soustředí se na konkrétnější téma. Přednášky bývají pojaty obecněji (zpravidla na téma „Příroda NP České Švýcarsko“).

Terénní výukové programy, exkurze

Tyto programy probíhaly většinou v Kyjovském údolí, v okolí Jetřichovic, popř. i na jiných místech NP (soutěsky Kamenice atd.). Např. ve spolupráci s ČSOP Tilia byl v roce 2004 připraven a v roce 2005 realizován terénní výukový program „*Zapomenutým krajem skalních věží*“ určený žákům 2. stupně ZŠ (podrobnosti viz odstavec 10.3.6). Na základě dohody mezi Správou NP a Dětskou ozdravovnou Jetřichovice zajišťovala Správa NP v roce 2005 jednodenní programy pro děti přijíždějící do Českého Švýcarska z celého Ústeckého kraje na ozdravné pobyty. Tyto programy zahrnovaly zpravidla dopolední přednášku s promítáním diapozitivů a odpolední výlet po naučné stezce Jetřichovické skály. Tyto programy bohužel musely být ukončeny ve 2. polovině roku z důvodu uzavření dětské ozdravovny.

Výukové programy nabízené v roce 2005:

- Jaro v přírodě
- Podzim v přírodě
- Příroda nespí ani v zimě
- Život kolem vody
- Labské pískovce – ptačí ráj
- Pískoviště jménem České Švýcarsko

- Les tvoří nejen stromy
- Vzácní a ještě vzácnější
- Lesní breberky
- Stopařův deník
- Zapomenutým krajem skalních věží
- Jak se chovat v Národním parku?

Celkový přehled uskutečněných výukových programů, přednášek a exkurzí, včetně počtu účastníků, je uveden v kapitole 10.6.



Výukový program pro ZŠ v terénu

10.3.2 Soutěže

- organizace 5. ročníku vědomostní soutěže „Za poznáním Českého Švýcarska“ (téma: České Švýcarsko včera a dnes) - 350 účastníků.
- spoluorganizace 6. ročníku fotografické soutěže „Náš Národní park České Švýcarsko“ (téma: Krásná Lípa – sídlo Správy NP České švýcarsko vaším objektivem) – 16 účastníků (celkem 70 fotografií)
- spolupráce při organizaci 2. ročníku soutěže školních kolektivů „Na počítači a počítač“ (téma: po stopách odpadů) – 20 účastníků (32 prací)

Vyhlášení výsledků a předání cen vítězům soutěží proběhlo v sobotu 26. 11. v rámci slavnostního odpoledne v Kulturním domě v Krásné Lípě. Na přípravě slavnostního vyhlášení se podílely Správa NP České Švýcarsko, Město Krásná Lípa, České Švýcarsko, o.p.s. a ČSOP Tilia Krásná Lípa.



Jedna z vítězných fotografií

10.3.3 Zájmové útvary

- vedení hravého přírodovědného oddílu **RANGER** v Krásné Lípě: práce oddílu probíhala celoročně (kromě období prázdnin), tj. každý týden dvouhodinová schůzka v klubovně na Správě NP, cca jedenkrát měsíčně víkendový výlet. Vyvrcholením celoroční činnosti byl letní tábor. Programovou náplň tvořily ekologická výchova, turistika, tábornictví, hry, soutěže a sport. Činnost oddílu zajišťoval pracovník Správy NP ve spolupráci s pracovníci OPS České Švýcarsko. Oddíl měl v r. 2005 dvanáct členů.

Přehled všech uskutečněných akcí oddílu RANGER:

AKTIVITA	POČET	POZNÁMKY
Oddílová schůzka	37	Jednou týdně 2 hodiny
Další akce ve všední den	1	Návštěva kina
Víkendové akce - soutěže	3	Sáňkyjáda, Zelená stezka – zlatý list, BHCO
Oddílové víkendové akce	3	2 x Sichovka, 1 x Jiříkov
Víkendová setkání s žáky z Mittelschule Neukirch	2	1 x v Neukirchu, 1 x v Krásné Lípě
Další víkendové akce	3	Den Země, Uklidme svět, Vyhlášení vítězů soutěží
Oddílový tábor	1	12 denní putovní tábor po Labských pískovcích a Lužických horách
CELKEM	50	

- výuka nepovinného předmětu **OCHRANA PŘÍRODY** pro žáky 6. a 7. tříd ZŠ Krásná Lípa: od října 2004 do konce června 2005 probíhala na Správě NP jednou týdně 90 minutová výuka zaměřená na ochranu a poznávání přírody

NP, Krásné Lípy a okolí. Předmět navštěvovalo 10 dětí. V roce 2005 se výuka uskutečnila dvaadvacetkrát.

10.3.4. Letní tábory

- **česko-německý tábor dětí a mládeže:** tábor proběhl v termínu 1. - 10. srpna v NP Saské Švýcarsko (Kinder- und Jugenddorf ERNA in Papsdorf), tábora se zúčastnilo 40 dětí (věk 12 až 15 let) z oblastí čtyř národních parků (České Švýcarsko, Saské Švýcarsko, Šumava, Bavorský les). Program tábora tvořily výlety do NP, praktická ochrana přírody, ekohry a soutěže („Ökolrallye“). Zpestřením programu byla návštěva lanového centra, skalního divadla či saské metropole Drážďan. Součástí programu byl každodenní minikurz českého a německého jazyka. Účast deseti dětí a dvou vedoucích z regionu Českého Švýcarska zajistila Správa NP České Švýcarsko ve spolupráci se Správou CHKO Labské pískovce.
- **letní putovní tábor oddílu RANGER:** tábor proběhl v termínu od 25. 7. do 5. 8. v Labských pískovcích a Lužických horách. Tábora se zúčastnilo devět dětí, jeden instruktor a dva vedoucí. Program tvořily kromě samotného putování sportovní hry, koupání a menší výlety (soutěsky Kamenice, Růžovský vrch, Sokolí vrch, hrad Lemberk, Jablonné v Podještědí).



Z letního putování krajinou ...

10.3.5 Osvětové akce pro veřejnost

- **Světový den vod (21. 3.):** pásmo tří přednášek pro veřejnost na Správě NP v Krásné Lípě „Povídání o vodě“ (přednášející: ing. Pavel Benda, PhD. – návrat lososa do Kamenice v NP České Švýcarsko, Mgr. Natálie Belisová – historie a současnost Dolského mlýna, Václav Sojka – voda v krajině Českého Švýcarska). Počet účastníků: 30
- **Den Země v Krásné Lípě (17. 4.):** Den otevřených dveří na Správě NP v Krásné Lípě (100 návštěvníků), a spoluorganizace zábavného soutěžního odpoledne na náměstí s bohatým kulturním programem, stánkovým prodejem výrobků z přírodních materiálů a stavbou hradu z tetrapakových krabic, které byly neoficiální vstupenkou na akci (byli zvoleni král a královna Dne Země za největší počet donesených krabic). Akce pořádána ve spolupráci s: ČSOP Tilia Krásná Lípa, Město Krásná Lípa, České Švýcarsko, o.p.s. Počet účastníků: 300



Stavba tetrapakového hradu

- **Uklid'me svět:** propagační akce zaměřená na třídění odpadů v Krásné Lípě (24. 9.), organizace úklidové brigády v okolí Pravčické brány (25. 9.) - součást celosvětové kampaně OSN „Clean up the World!“, akce pořádána ve spolupráci s České Švýcarsko, o.p.s. a Paal, s.r.o. Počet účastníků: 79
 - **Den stromů (říjen):** organizace brigád pro školy zaměřených na obnovu přirozené skladby lesů NP (vysazování původních dřevin, stahování klestu). Počet účastníků: cca 80
- Celkový přehled všech uskutečněných akcí pro veřejnost je uveden v kapitole 10.6.

10.3.6. Spolupráce na přípravě a realizaci projektů dalších organizací

- Spolupráce při přípravě a realizaci projektu OPS České Švýcarsko „**Vítejte v Českém Švýcarsku**“, který byl zaměřen na vytvoření nabídky programů a aktivit EVVO pro ZŠ a na propagaci a podporu EVVO v Ústeckém kraji.

Projekt byl podpořen v rámci grantového programu „Rozvoj EVVO v Ústeckém kraji“ Krajským úřadem Ústeckého kraje. Realizován v období září – prosinec 2005.

- Spolupráce při realizaci projektu OPS České Švýcarsko „**Příroda – klíč k vzájemnému porozumění**“, zaměřeného na výměnné pobytové environmentálně laděné programy českých a německých dětí ze ZŠ Krásná Lípa a Mittelschule Neukirch. Projekt byl podpořen Česko-německým fondem budoucnosti. Realizován v období září 2004 – červen 2005.
- Spolupráce při přípravě projektu OPS České Švýcarsko „**Informačně-vzdělávací systém v chráněných územích Českého Švýcarska**“, který je zaměřen na zvýšení povědomí o tématu udržitelného rozvoje, zlepšení informovanosti v oblasti environmentální problematiky a na podporu rozvoje v oblasti služeb a podnikání v souladu s principy udržitelného rozvoje. Projekt byl na konci r. 2005 podpořen v rámci Operačního programu Rozvoj lidských zdrojů (OPRLZ) Evropským sociálním fondem a Ministerstvem životního prostředí a bude realizován v letech 2006 a 2007.
- Spolupráce při realizaci projektu Města Krásná Lípa „**Centrum Českého Švýcarska I.**“ - aktivní účast v tzv. kreativní skupině, jejímž úkolem bylo vytvoření koncepčního námětu scénáře plánované expozice budovaného Návštěvnického střediska v Krásné Lípě. Činnost kreativní skupiny probíhala v období září 2005– leden 2006.
- Spolupráce při přípravě a realizaci projektu ČSOP Tilia „**Mnoho dává i potřebuje – naše příroda**“ zaměřeného na rozšíření stávající nabídky terénních programů EVVO o programy zaměřené na konkrétní ochranu přírody. Projekt byl podpořen v rámci grantového programu „Rozvoj EVVO v Ústeckém kraji“ Krajským úřadem Ústeckého kraje. Realizován v období září – prosinec 2005.



Program „Zapomenutým krajem skalních věží“

- Spolupráce při realizaci terénního výukového programu ČSOP Tilia „**Zapomenutým krajem skalních věží**“. Tento program vznikl v rámci celorepublikového projektu „NATURA 2000 – lidé přírodě, příroda lidem“, jehož cílem je zvýšení povědomí, především mezi mladou generací, o významu

vytvářející soustavy evropsky významných chráněných území NATURA 2000 v České republice. Koordinátorem projektu na národní úrovni byly AOPK ČR a REC Praha.

- Spolupráce při realizaci projektu společnosti AVIS s.r.o. „**Pramen**“ zaměřeného na týdenní pobytové programy pro děti z mateřských a 1. stupně základních škol v Českém Švýcarsku. Projekt byl realizován v období září – prosinec 2005 a byl podpořen v rámci programu „Rozvoj EVVO v Ústeckém kraji“ Krajským úřadem Ústeckého kraje.

10.3.7 Spolupráce se ZŠ Krásná Lípa

V rámci oslav Dne Země v r. 2004 bylo na terénní základně ČSOP Tilia slavnostně podepsáno „**Prohlášení o partnerství mezi Správou NP České Švýcarsko, ZŠ Krásná Lípa a ČSOP Tilia Krásná Lípa**“. Toto partnerství se týká především spolupráce zmíněných organizací v oblasti pořádání školních ekovýchovných projektů, vedení zájmových útvarů a zpracovávání žádostí o finanční podporu společných projektů EVVO a jejich realizace.

V roce 2005 byla tato dohoda naplňována např. těmito aktivitami:

- Vedení oddílu RANGER a výuka nepovinného předmětu OCHRANA PŘÍRODY
- Zapojení do přípravy projektu OPS České Švýcarsko „**Informačně-vzdělávací systém v chráněných územích Českého Švýcarska**“ (podrobnosti viz výše), v rámci kterého bude mj. vybudována další část tzv. „učebny pod širým nebem“ u základní školy.
- Příprava a realizace projektových týdnů:
 - Týden „Voda na Zemi“ (18. – 22. 4.) – mapování rybníků, výukové programy, exkurze žáků 8. tř. na Správu NP České Švýcarsko v Krásné Lípě
 - Týden životního prostředí (18. – 22. 10.) – soutěž tříd ve sběru kaštanů a žaludů, výukové programy, lesnická brigáda v NP, návštěva arboreta SLŠ Šluknov.

10.3.8 Další aktivity v oblasti EVVO

- Spolupráce při přípravě soutěže mladých ochránců přírody „Zelená stezka – Zlatý list“ v Krásné Lípě (6. – 8. 5., hl. organizátor: ČSOP Tilia Krásná Lípa).
- Spolupráce při programovém zajištění tábora ochránců přírody pro studenty středních škol na TZ Buk (11. – 15.7., hl. organizátor: ČSOP Tilia Krásná Lípa).
- Spolupráce při vydávání zpravodaje ekologické výchovy v Českém Švýcarsku „Plšíkovy listy“ (v r. 2005 vyšla první dvě čísla - v březnu a v prosinci).

- Vytvoření a rozeslání dotazníku pro školy a školská zařízení v Ústeckém kraji na téma „Situace v EVVO na školách a co můžeme nabídnout?“
- Uspořádání putovní výstavy „To nejlepší z 5. ročníku výtvarné a fotografické soutěže“ (podrobnosti viz kapitola 10.5)

10.4 Brigády

Turistický ruch v NP se projevuje i zvýšeným množstvím odpadu podél frekventovaných stezek. Nemale množství přináší i řeka Kamenice.

Sběr odpadu by bez pomoci dobrovolníků nebyl myslitelný. Stejně jako i v minulých letech nám neocenitelně vyšli vstříc členové:

- KČT,
- ČSOP Tilia
- České Švýcarsko o.p.s.
- Schola Humanitas
- GE Elfun
- a mnozí další

10.5 Výstavy

Roku 2005 se uskutečnily následující výstavy pořádané Správou NP České Švýcarsko ve spolupráci s dalšími subjekty:

- putovní výstava oceněných prací 5. ročníku výtvarné a fotografické soutěže:
 01. 1. – 13. 1. Informační středisko NP Krásná Lípa
 14. 1. – 31. 1. základní škola Krásná Lípa
 04. 2. – 16. 3. Nationalparkhaus Bad Schandau
 16. 3. – 06. 4. ZUŠ Česká Kamenice
 27. 4. – 18. 5. ZŠ Vrchlického Děčín
 30. 5. – 04. 7. Správa CHKO Labské pískovce Děčín
- výstavy fotografií - Chřibská, Městská knihovna Děčín, Most - gotický kostel, Jetřichovice - lesní správa, Krásná Lípa – informační středisko, Plzeň - zámek Kozel, Lemberk, Velehrad, Poslanecká sněmovna ČR, Janská, Brusel

10.6 Shrnutí

akce	počet akcí	počet účastníků
přednášky	82	přesný počet nezjištěn
exkurze	27	823
exkurze odborné	12	153
výstavy	12	nezjišťováno
soutěže	3	386

Výukové programy a přednášky – r. 2005

název programu	MŠ	ZŠ		SŠ, VOŠ, VŠ	ostatní ^{*)}	celkem
		1.st.	2. st.			
Život kolem vody	-	5/119	-	-	-	5/119
Podzim v přírodě	3/70	3/62	-	-	-	6/132
Labské pískovce-ptačí ráj	-	6/149	1/43	-	-	7/192
Příroda nespí ani v zimě	1/26	2/48	-	-	-	3/74
Jaro v přírodě	1/22	-	-	-	-	1/22
Lesní breberky	-	4/70	1/34	-	-	5/104
Les tvoří nejen stromy	-	-	2/49	-	-	2/49
Jak se chovat v NP?	-	-	2/45	-	-	2/45
Vzácní a ještě vzácnější	-	-	-	-	-	-
Stopařův deník	-	-	1/40	-	1/25	2/65
Pískoviště jménem ČŠ	-	-	2/35	-	-	2/35
Přednášky (obecně o NP)	-	-	5/159	2/68	4/119	11/346
Přednášky (tématické)	-	-	-	2/77	-	2/77
celkem	5/118	20/448	14/405	4/145	5/144	48/1260

Terénní výukové programy, exkurze – r. 2005

název programu	ZŠ – 1.st.	ZŠ – 2. st.	SŠ	ostatní ^{*)}	celkem
Zapomenutým krajem skalních věží	-	17/425	-	-	17/425
Ostatní	6/175	5/154	4/99	5/113	20/541
celkem	6/175	22/579	4/99	5/113	37/966

Výukové programy, exkurze, přednášky v r. 2005 celkem

MŠ	ZŠ – 1.st.	ZŠ – 2.st.	SŠ, VOŠ, VŠ	ostatní ^{*)}	celkem
5/118	26/623	36/984	8/244	10/257	85/2226

^{*)} zvláštní školy, dětské domovy, letní tábory, dětské oddíly

Pozn.: V tabulkách 2,3 a 4 je udáván počet programů/počet účastníků.

10.7 Spolupráce s médii

O činnosti Správy NP byla veřejnost informována více jak sto články, uveřejněnými např. v IUCN Report, Ochrana přírody, Impulsy Severozápadu, Koktejl, Země světa, Vesmír, MF Dnes, Svobodné slovo, Deníky Bohemia – Děčínský deník / Českolipský deník, týdeník Princip, týdeník Výběžek, měsíčníky Česká silnice, Skalisko, Vikýř atd. Několik reportáží a zpráv proběhlo na televizních stanicích ČT 1, Nova, Prima, MDR) a dále na českých rozhlasových stanicích, zejména ČRo Ústí nad Labem. Správa NP České Švýcarsko průběžně spolupracuje s místními regionálními sdělovacími prostředky.

Kromě informací podávaných prostřednictvím médií bylo zodpovězeno i velké množství dotazů telefonických, zaslaných standardní nebo elektronickou poštou či při návštěvách přímo v budově Správy NP.

10.8 Postery

- **Vařilová, Z.**, Zvelebil, J., Zavoral, J. (2005): Integrated management of rock-fall danger in the Bohemian Switzerland: a long-time, practical experience. - *United Nations World Conf. on Disaster Reduction*, Kobe, Jap., 18. – 22. leden 2005
- **Marková I.** (2005): Bryophyte diversity of Bohemian Switzerland in relation to microclimatic conditions. – *Sandstone Landscapes in Europe – Past, Present and Future*. Proceedings of the 2nd International Conference on Sandstone Landscapes, Vianden, Luxembourg, 25.-28. 5. 2005

11. Publikační činnost

11.1 Odborné články

- ❑ CHLÁDEK F., TRÝZNA M. (2005): Předběžné výsledky inventarizačního průzkumu rovnokřídlého hmyzu (Orthoptera s. l.) na území Národního parku České Švýcarsko a Chráněné krajinné oblasti Labské pískovce v roce 2000 – 2004. Vorläufige Ergebnisse der Inventarisierung der Orthoptera s. l. auf dem Gebiet des Nationalparks Böhmisches Schweiz und des Landschaftsschutzgebiets Elbsandsteingebirge in den Jahren 2000 – 2004. *Fauna Bohemiae Septentrionalis*, Ústí n. L., 29: 221 – 232.
- ❑ HÄRTEL H. & MARKOVÁ I. (2005): Phytogeographic importance of sandstone landscapes.- *Ferrantia –Travaux scientifiques de Musee national d'histoire naurelle* – Sandstone Landscape in Europe Past, Present and Future, 44: 103-105, Luxembourg.
- ❑ HÄRTEL H. (2005): Beziehungen und Unterschiede in der Flora der Sandsteingebiete des Böhmisches Kreidebeckens.- *Ber. Naturforsch. Ges. Oberlausitz, Görlitz* 13: 49-54.
- ❑ MARKOVÁ I. (2005): Bryophyte diversity of Bohemian Switzerland in relation to microclimatic conditions. – *Ferrantia –Travaux scientifiques de Musee national d'histoire naurelle* – Sandstone Landscape in Europe Past, Present and Future, 44: 221-225, Luxembourg.
- ❑ MARKOVÁ I. (2005): *Hygrobiella laxifolia*. – In Kučera J. (ed.), *Zajímavé bryofloristické nálezy VI.*, *Bryonora* 36: 27.
- ❑ PLÁŠEK V., STEBEL A. & WIERZCHOLSKA S. (eds.) s příspěvím: Berka T., Hájek M., Hájková P., Loskotová E., Marková I., Novotný I., Tkáčiková J. & Tračik Š. (2005): Mechorosty zaznamenané v průběhu 18. podzimního setkání Bryologicko-lichenologické sekce v Beskydech. – *Bryonora* 36: 14 – 24.
- ❑ VAŘILOVÁ Z. & ZVELEBIL J. (2005): Sandstone Relief Geohazards and their Mitigation: Rock Fall Risk Management in the Bohemian Switzerland NP, Czech Republic. - *Ferrantia –Travaux scientifiques de Musee national d'histoire naurelle* – Sandstone Landscape in Europe Past, Present and Future, 44: 51-56, Luxembourg.
- ❑ ZVELEBIL J., VAŘILOVÁ Z., PALUŠ M. (2005): Tools for Rock Fall Risk Integrated Management in Sandstone Landscape of the Bohemian Switzerland

National Park, Czech Republic. In: Sassa, K. Fukuoka, H., Wang, F., Wang, G. (eds): *Landslides. Risk Analysis and Sustainable Disaster Management.*, chap. 14: 119-126, Springer.

11.2 Popularizační články

- DROZD J. (2005): Národní park České Švýcarsko vypomáhá s kalamitou v Tatrách - zpravodaj Správy NP České Švýcarsko, Krásná Lípa, duben 2005, 4/1: 9.
- KOČKA P. (2005): Co jsou ptačí oblasti? – Česká silnice a Skalisko, měsíčníky OÚ Jetřichovice a Srbská Kamenice, 1/2005.
- KOČKA P. (2005): Lososi – Skalisko, měsíčník OÚ Srbská Kamenice, 5/2005.
- KOČKA P. (2005): První oběť skalního řízení?? – zpravodaj Správy NP České Švýcarsko, Krásná Lípa. – 4/1: 11.
- KOČKA P. (2005): Něco o webu aneb ze života propagandy - zpravodaj Správy NP České Švýcarsko, Krásná Lípa. – 4/2: 14.
- MARKOVÁ I. (2005): Natura 2000 v Českém Švýcarsku. – České Švýcarsko – zpravodaj Správy NP České Švýcarsko, Krásná Lípa. – 4/1: 3-4.
- MARKOVÁ I. (2005): „Původní“ lesy, aneb palynologický výzkum v Českém Švýcarsku. – České Švýcarsko – zpravodaj Správy NP České Švýcarsko, Krásná Lípa. – 4/1: 5.
- MARKOVÁ I. (2005): Vzácní hosté, nebo budoucí „starousedlíci“? – České Švýcarsko – zpravodaj Správy NP České Švýcarsko, Krásná Lípa. – 4/2: 8.
- NAGEL R. (2005): Správa NP České Švýcarsko učí děti poznávat a chránit přírodu. Vikýř, Krásná Lípa, 11.3. 2005: 5.
- NAGEL R. (2005): Ledová Krása Kyjovského údolí. Plšíkovy listy – zpravodaj ekologické výchovy v Českém Švýcarsku, Krásná Lípa, březen 2005, 1/1: 5.
- NAGEL R. (2005): Škola trochu jinak. Plšíkovy listy – zpravodaj ekologické výchovy v Českém Švýcarsku, Krásná Lípa, březen 2005, 1/1: 7.
- NAGEL R. (2005): Komenský by se zaradoval ... České Švýcarsko - zpravodaj Správy NP České Švýcarsko, Krásná Lípa, duben 2005, 4/1: 15.
- NAGEL R. (2005): Pod nebesy národního parku. Bedrník – časopis pro ekologickou gramotnost, duben 2005, 3/2: 9 – 10.
- NAGEL R. (2005): Za poznáním Českého Švýcarska. Bedrník – časopis pro ekologickou gramotnost, červen 2005, 3/3: 29 – 30.
- NAGEL R. (2005): V Národním parku České Švýcarsko se uklízelo. Vikýř, Krásná Lípa, 11. 10. 2005: 2.
- NAGEL R. (2005): Uklid'me svět. České Švýcarsko - zpravodaj Správy NP České Švýcarsko, Krásná Lípa, listopad 2005, 4/2: 16.
- NAGEL R. (2005): Podzimní úklid Národního parku. Plšíkovy listy – zpravodaj ekologické výchovy v Českém Švýcarsku, Krásná Lípa, prosinec 2005, 1/2: 2.
- NAGEL R. (2005): Letní česko-německý tábor v Saském Švýcarsku. Plšíkovy listy – zpravodaj ekologické výchovy v Českém Švýcarsku, Krásná Lípa, prosinec 2005, 1/2: 3.
- NAGEL R. (2005): Výprava do Zapomenutého kraje. České Švýcarsko - zpravodaj Správy NP České Švýcarsko, Krásná Lípa, listopad 2005, 4/2: 15, Plšíkovy listy – zpravodaj ekologické výchovy v Českém Švýcarsku, Krásná Lípa, prosinec 2005, 1/2: 4.
- NAGEL R. (2005): Malá Pravčická brána a skalní hrádek Šaunštejn. Plšíkovy listy – zpravodaj ekologické výchovy v Českém Švýcarsku, Krásná Lípa, prosinec 2005, 1/2: 5.
- NAGEL R., VRTÍLKOVÁ. J. (2005): V Krásné Lípě mají hmyzí hotel. Plšíkovy listy – zpravodaj ekologické výchovy v Českém Švýcarsku, Krásná Lípa, prosinec 2005, 1/2: 6.
- TRÝZNA M. (2005): Unikátní fauna Růžovského vrchu. České Švýcarsko - zpravodaj Správy NP České Švýcarsko, Krásná Lípa, listopad 2005, 4/2: 5-6.
- VAŘILOVÁ, Z. (2005): Nebezpečí zřícení skal na turistickou stezku bylo zažehnáno, České Švýcarsko - zpravodaj Správy NP České Švýcarsko, 4.roč., 1/2005: 12-13, Krásná Lípa

- VAŘILOVÁ, Z. (2005): Železité krajky pískovců Českého Švýcarska, České Švýcarsko - zpravodaj Správy NP České Švýcarsko, 4.roč., 2/2005: 7, Krásná Lípa.
- VAŘILOVÁ, Z., FEIGL, S. (2005): Skalní říčení na silnici u Rynartic. – Skalisko, měsíčník OÚ Srbská Kamenice, 2/2005.
- VAŘILOVÁ Z., PATZELT Z. (2005): Kámen a voda. – České Švýcarsko (zvláštní vydání časopisu Země světa): 19-21, Praha.
- VOTÁPEK, A. (2005): Spolupráce se saskými kolegy má nový rozměr - zpravodaj Správy NP České Švýcarsko, Krásná Lípa, duben 2005, 4/1: 7.
- VOTÁPEK, A. (2005): Požár nás připravil o „Mariánku“ - zpravodaj Správy NP České Švýcarsko, Krásná Lípa, listopad 2005, 4/2: 2.
- VOTÁPEK, A. (2005): Seminář o invazních druzích NP České Švýcarsko - zpravodaj Správy NP České Švýcarsko, Krásná Lípa, listopad 2005, 4/2: 6.
- VOTÁPEK, A. (2005): Rybí přechody na Kamenici jsou v provozu ! - zpravodaj Správy NP České Švýcarsko, Krásná Lípa, listopad 2005, 4/2: 10.
- VOTÁPEK, A. (2005): GE Elfun pro národní park - zpravodaj Správy NP České Švýcarsko, Krásná Lípa, listopad 2005, 4/2: 11.
- VOTÁPEK, A. (2005): Integrovaný management ekosystémů v severních Čechách - zpravodaj Správy NP České Švýcarsko, Krásná Lípa, listopad 2005, 4/2: 13.
- VOTÁPEK, A. (2005): Do Švýcarska za loupežníky, Impulsy Severozápadu 2005/2
- VOTÁPEK, A. (2005): NP České Švýcarsko letos slaví 5. narozeniny, Impulsy Severozápadu 2005/4
- VOTÁPEK, A. (2005): Za alpskou architekturou v Českém Švýcarsku, Impulsy Severozápadu 2005/7
- VOTÁPEK, A. (2005): Podzimní barvy NP České Švýcarsko, Impulsy Severozápadu 2005/10
- VOTÁPEK, A. (2005): Do Jetřichovických stěn, Impulsy Severozápadu 2005/12

10.3 Manuskripty

- VAŘILOVÁ Z. (2005): Kontrolní sledování na skalním svahu nad prodejnou Duty Free-shop Unimex, závěrečná zpráva za období leden 2004 – červen 2005 (7 str.+ přílohy, depon in: knihovna Správy NP České Švýcarsko)
- VAŘILOVÁ Z. (ed.) (2005): Plán péče o NPP Pravčická brána 2005 – 2014, 24 str.+ přílohy, depon in: knihovna Správy NP České Švýcarsko)
- BAŇAŘ P. (2005): Faunistický průzkum řádu ploštic (Heteroptera) na území NP České Švýcarsko. Závěrečná zpráva za rok 2005. – 15 pp., Ms. (depon in knihovna NP České Švýcarsko, Krásná Lípa)
- CHLÁDEK F., TRÝZNA M. (2005): Faunistický průzkum rovnokřídlého hmyzu (Insecta, Orthoptera) na území Národního parku České Švýcarsko a CHKO Labské pískovce. Souhrnná zpráva za roky 2000 – 2005. – 9 p., Ms. (depon in knihovna NP České Švýcarsko, Krásná Lípa)
- HOLEC J. (2005): Mykologický průzkum Národního parku České Švýcarsko ve dnech 20. – 22. října 2005. – 15 pp., Ms. (roční nálezová zpráva, depon in knihovna Správy NP České Švýcarsko, Krásná Lípa)
- KUNEŠ P., POKORNÝ P., ABRAHAM V. (2005): Rekonstrukce přirozené vegetace pískovcových skal NP České Švýcarsko a přilehlého pískovcového území formou pylových analýz profilů. Závěrečná zpráva projektu VaV 620/7/03. – 19 p. + 22 p. append., Ms. (depon in knihovna Správy NP České Švýcarsko, Krásná Lípa)
- MACEK J., ŠVIHLA V., JEŽEK J., CHVOJKA P. (2005): Entomologický průzkum vybraných lokalit Národního parku České Švýcarsko. – 57 pp., Ms. (Závěrečná zpráva o výsledcích výzkumu za rok 2005, (depon in knihovna NP České Švýcarsko, Krásná Lípa)
- PEKSA O., SVOBODA D. (2005): Lichenologický výzkum v Národním parku České Švýcarsko. Zpráva za rok 2005. – 6p. + 11 p. append., Ms. (roční nálezová zpráva, depon. in knihovna Správy NP České Švýcarsko, Krásná Lípa)
- STREJČEK J. (2005): Zpráva o výsledku průzkumu fytofágních brouků z čeledí Chrysomelidae s. l., Bruchidae, Anthribidae a Curculionidae s. l. v Národním parku České Švýcarsko a v navazujících významných areálech CHKO Labské pískovce v roce 2005. – 24 pp., Ms. (roční nálezová zpráva, depon in knihovna NP České Švýcarsko, Krásná Lípa)

- TŮMOVÁ M. (2005): Lignikolní pyrenomycety a jejich anamorfy na vybraných lokalitách NP České Švýcarsko. Zpráva za rok 2005. – 35 pp., Ms. (roční nálezová zpráva, depon in knihovna Správy NP České Švýcarsko, Krásná Lípa)
- VÁVRA J. (2005): Lepidopterologický inventarizační průzkum na skalních biotopech v okolí Hřenska – 15 pp. + 15 pp. append. (závěrečná zpráva, depon in knihovna NP České Švýcarsko, Krásná Lípa)

12. Práce v komisích, spolicích a radách

- práce v Regionální poradním sboru pro Ústecký kraj při AOPK ČR, středisko Ústí n. L. v rámci Programu revitalizace říčních systémů ČR (J. Mauricová)
- práce v Řídícím výboru NATURA 2000 při MŽP ČR (H. Härtel)
- práce v odborném panelu Ramsarského výboru při MŽP ČR (H. Härtel)
- práce ve Vědeckém poradním sboru Českého výboru pro Úmluvu o biologické rozmanitosti (H. Härtel)
- práce ve sdružení Bioplatforma ČR (H. Härtel)
- práce v oborových radách PřF UK pro obhajoby diplomových a doktorských prací (H. Härtel)
- práce v pracovní komisi pro zvláště chráněné rostliny při MŽP ČR (H. Härtel)
- práce v pracovní skupině pro biosférické rezervace MaB UNESCO při MŽP ČR (H. Härtel)
- práce v pracovní skupině pro zonaci a plány péče NP při MŽP ČR (H. Härtel)
- práce ve výboru sekce pro krajinnou ekologii při České botanické společnosti (H. Härtel)
- členství v poradním sboru NP Saské Švýcarsko při MŽPZ Saska (H. Härtel)
- členství ve Steering Committee evropského sdružení na ochranu flóry PLANTA EUROPA (H. Härtel)
- vedení pracovní skupiny Ochrana přírody / Monitoring (Naturschutz / Umweltbeobachtung) za Správu NP (pracovní skupina společná s NP Saské Švýcarsko a CHKO Labské pískovce) (H. Härtel)
- práce v Řídícím výboru projektu EU Phare Podpora zavádění soustavy Natura 2000 v ČR (I. Marková).
- členství v České společnosti entomologické (M. Trýzna)
- práce v Revizní komisi České společnosti entomologické (M. Trýzna)
- členství v občanském sdružení Boreas (Z. Vařilová)
- členství v Bryologicko-lichenologické sekci ČBS (I. Marková)
- členství v severočeské pobožce ČBS (I. Marková)
- práce v Poradním sboru NLP - Haus v Bad Schandau (A. Votápek)
- práce v poradním sboru pro environmentální výchovu, vzdělávání a osvětu v Ústeckém kraji (R. Nagel)
- práce v kreativní skupině vytvářející koncepční námět scénáře plánované expozice budovaného návštěvnického střediska v Krásné Lípě (R. Nagel)
- činnost v pracovní skupině pro vzdělávání Obecně prospěšné společnosti České Švýcarsko (R. Nagel)
- činnost v pracovní skupině Wald und Wild – NP České Švýcarsko, NP Saské Švýcarsko, CHKO Labské pískovce (J. Drozd)
- činnost v prac. skupině Práce s veřejností / Öffentlichkeitsarbeit (A. Votápek)
- práce v OVK Labské pískovce (P. Kočka)

13. Spolupráce s dalšími organizacemi

Pro skutečně účinnou ochranu území a jeho šetrný rozvoj nezbytně musí existovat spoluzodpovědnost alespoň významné části místního obyvatelstva. Nejen prostřednictvím Rady NP vzniká možnost vyjadřovat se k závažným, ale i běžným opatřením v oblasti ochrany přírody, které se dotýkají území ve kterém žijí. Kromě spolupráce na poli výzkumu a ochrany přírody spolupracuje Správa NP České Švýcarsko také s řadou organizací na poli EVVO a práce s veřejností.

Správa NP České Švýcarsko spolupracovala v roce 2005 zejména s těmito organizacemi:

- S Obecně prospěšnou společností České Švýcarsko na projektech:
 - integrovaný management lesních ekosystémů
 - jednotný informační systém Českosaského Švýcarska
 - výměnné ekovýchové pobyty českých a německých dětí
 - příprava a realizace výukových programů
 - počítačová soutěž
 - vydávání zpravodaje ekologické výchovy „Plšíkovy listy“
 - akce pro veřejnost
 - vedení dětského oddílu Ranger
- S Vyšší odbornou školou při SPŠ stavební Děčín:
 - konzervace Dolského mlýna v rámci odborné praxe
 - výukové exkurze a přednášky
- Se základní organizací ČSOP Tilia Krásná Lípa:
 - soutěž „Zelená stezka – Zlatý list“
 - příprava a realizace terénních výukových programů
 - akce pro veřejnost
 - spolupráce při programovém zajištění letního tábora ochránců přírody Falco 2005
- Se Správou CHKO Labské pískovce
 - Organizační zajištění česko-německého tábora dětí mládeže
- Se Základní školou Krásná Lípa
 - příprava učebny pod širým nebem
 - realizace projektových týdnů
- Se Střední lesnickou školou Šluknov
 - odborná praxe studentů
- Se Sdružením dětí a mládeže Tilia Ústí nad Labem
 - zajištění letního tábora oddílu Ranger
- S Městem Krásná Lípa
 - fotografická soutěž
 - příprava ideového námětu scénáře stálé expozice návštěvnického střediska (ve výstavbě)
- S archivy:
 - Státní oblastní archiv Litoměřice

- Státní oblastní archiv Litoměřice, pob. Děčín
- Státní okresní archiv Děčín
- Archiv konsistoře Litoměřice
- S muzei:
 - Oblastní muzeum Děčín (přednášky)
 - Oblastní muzeum Děčín, pob. Varnsdorf (přednášky)

14. Zahraniční aktivity Správy NP

Zahraniční aktivity Správy NP České Švýcarsko v r. 2005 spočívaly zejména ve spolupráci se Správou NP a Lesním úřadem Saské Švýcarsko (D), Domem Národního parku Saské Švýcarsko (D), Správou NP Stolové hory (PL) a federací EUROPARC.

Klíčovým partnerem pro Správu NP je v oblasti zahraniční spolupráce Správa NP a lesní úřad Saské Švýcarsko.

Na základě "Strategie dalšího rozvoje přeshraniční spolupráce v ochraně přírody v Českosaském Švýcarsku mezi Správou NP České Švýcarsko, Správou Chráněné krajinné oblasti Labské pískovce a Národním parkem a Lesním úřadem Saské Švýcarsko (D)" byly vytvořeny pracovní skupiny „Práce s veřejností“, „Les a zvíře“ a „Ochrana přírody – monitoring“. Členové těchto skupin se pravidelně scházeli na poradách a pracovních pochůzkách v terénu, které měly za cíl zejména výměnu informací v jednotlivých oblastech a spolupráci na společných projektech.

Spolupráce s federací EUROPARC

D. Šteflová se zúčastnila konference federace EUROPARC „European Nature Conference“ v Apeldoornu v Holandsku, 21 – 25 září 2005. Na konferenci byly projednávány hlavní cíle a směřování federace EUROPARC.

Za účasti D. Šteflové proběhl 17. – 19. října 2005 v Rakousku v NP Neusiedler See-Seewinkel seminář pořádaný federací EUROPARC, pro všechny subjekty, které pracují se soustavou chráněných území Natura 2000. Tématem semináře bylo předání zkušeností se zaváděním soustavy chráněných území Natura 2000, se zvláštním zřetelem na soukromé vlastníky.

INTERREG IIIB CADSES

Správou NP je partnerem tříletého projektu SISTEMaPARC (2004-2006), přijatého v programu ES INTERREG IIIB CADSES. Podrobnosti o projektu - viz kapitola GIS a Ročenka 2004.

Spolupráce s NP Canaima

Z iniciativy Správy NP České Švýcarsko dohodla Ministerstva životního prostředí České republiky a Venezuely „Memorandum o porozumění o spolupráci v oblasti životního prostředí“. V rámci přípravy tohoto memoranda byla navázána spolupráce Národního parku České Švýcarsko a Národního parku Canaima. Území Českého Švýcarska a území Národního parku Canaima ve Venezuele tvoří geomorfologicky téměř identické oblasti stolových hor - tepuí, skalních měst a hlubokých říčních kaňonů vzniklých erozivním rozpadem pískovcové desky mořských sedimentů. Národní park Canaima je zapsán na Světovém seznamu přírodního dědictví UNESCO, o případné nominaci Českého Švýcarska na tento seznam probíhají v současnosti jednání. Svou zachovalostí přírody představuje NP

Canaima ideální prostředí pro studium zákonitostí vývoje reliéfu pískovcové krajiny. Memorandum o spolupráci České republiky s Venezuelou otevírá cestu ke společným projektům mimo jiné i v oblastech využití a ochrany vodních zdrojů a nakládání s odpady, dále přispěje k zapojení České republiky do aktivit v rámci mezinárodních úmluv o ochraně pralesních ekosystémů Velké amazonie.

15. Konference, semináře, školení

Organizace dvoudenního semináře „Ochrana lesa v NP České Švýcarsko“

Ve dnech 26. - 27. dubna 2005 byl na Lesní správě NP České Švýcarsko v Jetřichovicích uspořádán pracovní seminář pro jednotlivé lesní i ostatní zaměstnance NP. Seminář vedl Doc. Ing. Petr Zahradník, CSc., ředitel Výzkumného ústavu lesního hospodářství a myslivosti Jíloviště – Strnady za účasti dalších pracovníků Lesní ochranné služby Útvaru ochrany lesa VÚLHM. Účastníci semináře byli seznámeni s hmyzími a dalšími živočišnými škůdci v lesích Česka a s očekávanými dopady na lesy národního parku. V rámci semináře se uskutečnily terénní pochůzky na předem vytipovaná místa některých revírů.

Trýzna: fotka ze semináře

Seminář o invazních druzích NP České Švýcarsko

V rámci projektu „Setkávání - Svět přírody a lidé“, který se do paměti návštěvníků Krásné Lípy dne 3. 9. 2005 vryl spíše pod označením Dny Českého Švýcarska, se v Kulturním domě v Krásné Lípě v pátek 2. 9. 2005 uskutečnil i celodenní seminář pro odborně zaměřenou veřejnost, který měl za cíl jednak seznámit účastníky s problematikou lesnických managementových opatření a dosavadními zkušenostmi, ale i nabídnout prostor pro dotazy a výměnu zkušeností. Přednášky pokrývaly celé spektrum problémů, z nichž největší důraz byl kladen na odstraňování borovice vejmutovky z lesních společenstev NP.

Na semináři byla také veřejnosti představena „Strategie postupu při odstraňování borovice vejmutovky z lesních porostů NP České Švýcarsko“.

Ačkoli mnozí s přihlášením na seminář dlouho váhali, takže se spekulovalo i o zrušení semináře pro nedostatečný zájem, zúčastnilo se nakonec téměř 50 hostů, mezi nimiž byli i zástupci obcí, MŽP ČR i pracovníků blízkých chráněných území, včetně zástupců Správy NP Saské Švýcarsko.

Účast na seminářích a konferencích

- ❑ M. Trýzna – celostátní seminář s mezinárodní účastí „Škodliví činitelé v lesích Česka 2004/2005“. Kostelec n. Č. L., 5. 4. 2005, uspořádal VÚLHM Jíloviště – Strnady.
- ❑ M. Trýzna – celostátní konference „Záchranné programy živočichů“. Kouty u Ledče n. Sáz., 3. - 4. 11. 2005, odborný garant MŽP ČR.
- ❑ P. Kočka, V. Sojka – 2. mezinárodní konference „Mountain and Outdoor Sports“. Hrubá Skála, 24. - 27. 11. 2005, pořádala Katedra sportů v přírodě FTVS UK Praha.

- ❑ Z. Vařilová – cyklus seminářů a přednášek pořádaných Českou geologickou službou a PřF UK v Praze v průběhu r. 2005.
- ❑ Marková – 12. jarní setkání Bryologicko-lichenologické Sekce ČBS v CHKO Křivoklátsko, háj. Emilovna u Karlovy Vsi, 21. - 24. 4. 2005.
- ❑ H. Härtel, Z. Vařilová, I. Marková a O. Holešínský – konference Sandstones Landscapes, Vianden, Lucembursko, 24. - 29. 5. 2005.
- ❑ I. Marková – Floristický kurs Severočeské pobočky ČBS v CHKO České středohoří, Benešov n. Ploučnicí, 1. - 5. 7. 2005.
- ❑ I. Marková – Bryologicko-lichenologicko-mykologický minkursu pořádaný Severočeskou pobočkou ČBS, Litvínov, 16. - 17. 9. 2005.
- ❑ I. Marková – 18. podzimní setkání Bryologicko-lichenologické Sekce ČBS v CHKO Beskydy, Podolánky u Čeladné, 22. - 25. 9. 2005.
- ❑ I. Marková – Konference ČBS na téma „Ekologie obnovy“, PřF UK Praha, 25. - 26. 11. 2005.
- ❑ R. Nagel - seminář „Ekologická výchova v chráněných územích a zoologických zahradách“, KSEV Rýchorská bouda, 20. 1. – 23. 1. 2005 – v rámci semináře byla prezentována činnost Správy NP v oblasti EVVO.
- ❑ R. Nagel - seminář pro lektory terénních výukových programů připravených v rámci projektu „NATURA 2000 – lidé přírodě, příroda lidem“, SEVER Horní Maršov, 22. 2. - 23. 2. 2005.
- ❑ R. Nagel - krajská konference EVVO „Kapradí 2005“, Litoměřice, 11. 11. 2005 – prezentace EVVO v NP České Švýcarsko (poster), účast na kulatém stole na téma „Zdravá města v ČR, situace v oblasti EVVO v Ústeckém kraji“.
- ❑ R. Nagel - workshop „Ekologicky šetrný rozvoj cestovního ruchu v přírodním parku Žitavské hory / CHKO Lužické hory“, Kurort Oybin, SRN, 9. 12. 2005.

16. Informatika a GIS

16.1 Informatika

Priority pracoviště IT:

- účinná antivirová ochrana PC a notebooků (AVG7 a NOD32) včetně neustálých aktualizací OS a v max. míře používání alternativního internetového prohlížeče Mozilla Firefox,
- zprovoznění nových webových stránek Správy NP www.npcs.cz, nových dvojjazyčných stránek www.labskepiskovce.cz a intranetu pro Správu NP v ostrém provozu. Ke konci roku lze konstatovat již stabilní využívání uvedených aplikací většinou zaměstnanců,
- nákup spisového a archivačního systému E-SPIS od firmy EXPRIT, zaškolení zaměstnanců, do konce roku 2005 pilotní provoz, od 1. 1. 2006 provoz ostrý,
- on-line připojení Lesní správy v Jetřichovicích a Skalní čety ve Hřensku na intranet Správy NP a spisovou službu E-SPIS pomocí GPRS
- nejdůležitější nákupy:
 - 1 ks dvouprocesorového serveru pro E-SPIS, MS Windows 2003 Server
 - SW Oracle db SE One bez omezení pro provoz E-SPIS
 - 5 ks stolních PC a 9 ks notebooků
- inventarizace a softwarový audit

Pro rok 2006 je plánováno posílení datové linky Jetřichovice – Krásná Lípa na 256 kbps a internetové připojení sídla v Krásné Lípě na 1 Mbps. Dále pak výběr nového mobilního operátora pro hlasové i datové služby, event. prodloužení smlouvy se stávajícím (T-Mobile).

16.2 GIS (Geografické Informační Systémy)

DATA A MAPY

Z datového skladu Ministerstva životního prostředí ČR byly v oboru základních referenčních dat pořízeny nebo aktualizovány tyto datové sady: ZABAGED a RZM10 (vektorová a rastrová topografická geodatabáze v měřítku 1 : 10 tis. , zdroj: ČÚZK), letecká ortofotomapa (termín snímkování: 2002, prostorové rozlišení odpovídá měřítku 1: 5 tis., zdroj: Geodis Brno s.r.o.).

V oblasti referenčních dat katastru nemovitostí byla v návaznosti na přípravu podkladů pro zpracování nového LHP (s platností od 1. 1. 2007) provedena komplexní aktualizace. V té byla ve dvou fázích řešena digitalizace mapových podkladů KN. Kompletní přeskenování a geometrická transformace tiskových předloh katastrálních map v rozsahu celých katastrálních území a vyhotovení definičních bodů parcel bylo provedeno na zakázku. Z těchto předloh byla vyhotovena digitální vektorová parcelní mapa v rozsahu území NP. Tento výstup umožnil dále exaktní uchopení revize pozemků v NP s využitím průběžně aktualizované sady souboru popisných informací katastru nemovitostí.

Mezi 14. a 26. dubnem bylo díky příznivé povětrnostní situaci realizováno letecké snímkování celé přeshraniční oblasti Českosaské Švýcarsko. Sensorický systém FALCON II poskytl laserová výškopisná měření (metoda ALS - airborne laser scanning) a měření obrazová ve viditelném a blízkém infračerveném oboru spektra. Celý projekt je spolufinancován Evropskou unií (program ES INTERREG IIIA) a odborně řešen na Technické univerzitě v Drážďanech (Institut für Photogrammetrie und Fernerkundung). Zpracování těchto dat poskytne v průběhu roku 2006 vysoce kvalitní výstupy – digitální model terénu a mozaiku leteckých ortofotosnímků.

Činnost pracoviště v oblasti databázového modelování a mapových výstupů souvisí s činností jednotlivých oddělení. Za zmínku stojí tyto tematické obory: monitoring skalních objektů, biomonitoring lesních ekosystémů, nálezové databáze rostlinných i živočišných druhů, databáze turistiky, skládačka „Českosaským Švýcarskem na kole“, lidové památky, projekty lesnických zásahů, plány péče ZCHÚ ad.

HW a SW

Ke konci roku byly pořízeny potřebné licence pro zprovoznění mapových služeb v prostředí internetu. Zakoupena byla řešení české firmy Help Service – Remote Sensing s.r.o., která zahrnují aplikační server HSMAP s moduly pro evidenci nemovitostí a LHP, a metainformační katalog MICKA. Tato řešení budou průběžně zapracována do intranetu Správy NP a odladěna na požadavky dílčích projektů. Tvoří také technický rámec pro perspektivní zpřístupňování mapových a metainformačních služeb veřejnosti.

Uzavřením smlouvy na dodávku GPS pro GIS, přístroje Trimble GeoXH™ se zpracovatelským příslušenstvím, byla vyřešena potřeba dispozice technickým vybavením pro polohopisná měření se submetrovou přesností. Zpracovatelský systém poskytuje algoritmy pro korekce a kontrolu přesnosti měření.

V oblasti desktopových programů pro GIS byly zakoupeny jednorázové licence pro SW Topol XT ve verzi Digit a SW ESRI ArcView. K pravidelným výdajům patří zajištění předplatného na aktualizaci a technickou podporu síťové licence SW ESRI ArcEditor.

PROJEKTY

Během roku byly koordinovány některé aktivity zastřešené tříletým projektem „Spatial Information Systems for Transnational Environmental Management for Protected Areas and Regions in CADSES“ (Systémy prostorových informací pro přeshraniční environmentální péči v chráněných oblastech a regionech v CADSES – viz Ročenka 2004). Náplň i průběžná realizace projektu jsou dokumentovány na adrese www.tu-dresden.de/sistemaparc/.

obr. 1 : Klient aplikačního serveru HSMAP (prohlížeč IE)

obr. 2 : GPS Trimble GeoXH™

17. Ekonomika

17.1 Úvod

Správa Národního parku České Švýcarsko je zřízena jako organizační složka státu, účetní jednotka příslušná hospodařit s majetkem státu, přičemž závazky z její činnosti jsou závazky státu a finanční hospodaření reguluje zákon č. 218/2000 Sb., o rozpočtových pravidlech a o změně některých souvisejících zákonů.

17.2 Financování činnosti organizace

Běžné (neinvestiční) výdaje	46 753 tis. Kč
z toho - Program péče o krajinu	5 000 tis. Kč
- Správa majetku v ZCHÚ	3 186 tis. Kč
- VaV	142 tis. Kč
- služby	14 354 tis. Kč
- materiál a energie	5 830 tis. Kč
- mzdové prostředky	16 514 tis. Kč
- provoz ICT	713 tis. Kč
- ostatní provozní výdaje	1 014 tis. Kč

Investiční výdaje	4 881 tis. Kč
Zdroje:	
prostředky státního rozpočtu	3 335 tis. Kč
prostředky rezervního fondu	1 546 tis. Kč
Užití :	
revitalizace říčních systémů	1 614 tis. Kč
stavební činnost	1 150 tis. Kč
výpočetní technika	963 tis. Kč
ostatní technika	529 tis. Kč
dopravní technika	600 tis. Kč
nákup nemovitostí	25 tis. Kč

Příjmy	13 025 tis. Kč
- příjmy z poskytování služeb a výr.	11 660 tis. Kč
- příjmy z pronájmu majetku	697 tis. Kč
- příjmy z prodeje nemovitostí	500 tis. Kč
- ostatní drobné příjmy	168 tis. Kč
- mimorozpočtové zdroje (RF)	1 642 tis. Kč

Investiční činnost byla v roce 2005 v organizaci kryta z prostředků státního rozpočtu ve výši 3.335.000,-- Kč a z mimorozpočtových zdrojů – převodem úspor rozpočtových prostředků z rezervního fondu z roku 2004 ve výši 1.545.984,-- Kč.

Jednotlivé akce:

- programové vybavení „Systému spisové služby e-spis“ a programové vybavení „Elektronická podatelna“
- výpočetní technika – nákup dvou notebooků
- nákup jednoho osobního vozidla
- rekonstrukce objektu Hřensko č.p. 89
- projektová dokumentace na rekonstrukci objektu Kyjov č.p. 11
- projektová dokumentace pro vybudování dvou čistíren odpadních vod
- projektová dokumentace na obnovení Mariiny vyhlídky
- projektová dokumentace na rekonstrukci VD Tři prameny
- stavba stodoly ve Vysoké Lípě
- rekonstrukce topení na objektu Vysoká Lípa č.p. 52
- výstavba dvou rybích přechodů na řece Kamenici
- dokončení rekonstrukce dvora Správy NP

V roce 2005 nezískala Správa NP **žádné** finanční prostředky na neinvestiční a investiční akce na základě smlouvy se Státním fondem životního prostředí.

17.3 Mzdy

Odměňování se provádělo v souladu se zákonem č. 143/92 Sb. u všech zaměstnanců.

Stanovený limit prostředků na platy byl dodržen, a to:

- ❑ plánovaně mzdy byly 11 989 tis. Kč ... skutečnost 11 987 tis. Kč (99,98%)
- ❑ ostatní osobní náklady (OON) – plán 244 tis. Kč ... skutečnost 244 tis. Kč
- ❑ FKSP 2% - 241 tis. Kč ... skutečný příděl 241 tis. Kč
- ❑ plánovaný průměrný počet zaměstnanců 51
skutečnost 50

17.4 Výběrová řízení

V roce 2005 bylo vyhlášeno jedno výběrové řízení dle §25 odst.2a) zákona č. 40/2004 Sb. o veřejných zakázkách. Předmětem zakázky bylo zpracování lesního hospodářského plánu na území Národního parku České Švýcarsko (7 584 ha). Smlouva byla uzavřena s firmou Lesprojekt východní Čechy, s.r.o. Hradec Králové, ve výši 3.158.736,--Kč.

17.5 Spravovaný majetek

➤ <u>Dlouhodobý hmotný majetek</u>	
▪ samostatné movité věci	15.815 778,-Kč
▪ drobný dlouhodobý hmotný majetek	12.896 791,-Kč
▪ stavby	73.707 543,-Kč
▪ nedokončený dlouhodobý hmotný majetek	18.012 800,-Kč
▪ pozemky	307.459 938,-Kč
➤ <u>Dlouhodobý nehmotný majetek</u>	
▪ drobný dlouhodobý nehmotný majetek	2.324 470,-Kč
▪ dlouhodobý nehmotný majetek	381.465,-Kč

17.6 Převody a nákupy nemovitého majetku

Bezúplatné převody pozemků od Lesů ČR, s.p. a Pozemkového fondu ČR

Dolní Chříbská	102,8 tis. Kč
Doubice	20,3 tis. Kč
Hřensko	27,3 tis. Kč
Jetřichovice u Děčína	71,8 tis. Kč
Kamenická Stráň	34,3 tis. Kč
Mezná u Hřenska	115,0 tis. Kč
Růžová	2624,8 tis. Kč
Rynartice	28,3 tis. Kč
Srbská Kamenice	543,3 tis. Kč
Vlčí Hora	0,6 tis. Kč

Nákup pozemků

Hřensko	2,9 tis. Kč
Mezná u Hřenska	2,7 tis. Kč
Růžová	606,0 tis. Kč
Vysoká Lípa	164,5 tis. Kč

Prodej pozemků

Hřensko	5,0 tis. Kč
---------	-------------

Prodej objektu k bydlení

Mezná u Hřenska	500,0 tis. Kč
-----------------	---------------

Celkem přírůstky	4 344,6 tis. Kč
Celkem úbytky	505,0 tis. Kč

18. Personalistika a vzdělávání, organizační struktura

18.1 Personalistika

Přehled stavu zaměstnanců Správy NP v průběhu roku 2005

	I	II	III	IV	V	VI	VII	VIII	IX	X	XI	XII
počet zaměstnanců v jedn. měsících	50	51	51	50	50	49	50	50	50	51	50	50
civilní služba	0	0	0	0	0	0	0	0	0	0	0	0
částečný úvazek	0	0	0	0	0	0	0	0	0	0	0	0
dohoda o provedení práce , prac.činnosti	0	1	1	10	10	10	10	10	10	14	17	13

Jméno	nástup	Výstup
Patzelt Zdeněk, RNDr.	01.01.2000	
Mareš Robert	03.01.2000	
Štěpánová Květoslava	03.01.2000	
Bromová Petra	01.02.2000	
Buršík Ota	01.02.2000	
Chaloupka Vít	01.02.2000	
Jemelka Břetislav	01.02.2000	
Lobotka Jan	01.02.2000	
Marek Jiří	01.02.2000	
Moravec Pavel	01.02.2000	
Němec Edvard	01.02.2000	
Sojka Václav	01.02.2000	
Tichý Jiří	01.02.2000	
Trýzna Miloš, Ing.	01.02.2000	
Zach Jiří ml.	01.02.2000	
Zajíc František	01.02.2000	
Kafka Jan	01.03.2000	
Kočka Petr, Ing.	01.03.2000	
Niž Václav	01.04.2000	
Härtel Handrij, Ing., Ph.D.	01.05.2000	
Smutná Dagmar, Ing.	01.08.2000	
Pallag Jiří	21.08.2000	
Pallagová Jaroslava	21.08.2000	
Mallá Milena	02.01.2001	
Kolářová Kateřina, Ing.	02.01.2001	

Vařilová Zuzana, Mgr.	02.01.2001	
Skalová Jiřina	02.04.2001	
Belisová Nataša, Mgr.	01.06.2001	
Lajbl Petr	01.07.2001	
Šubrt Jan	03.12.2001	
Klitsch Marek, Ing.	18.02.2002	
Kolářová Renata	01.03.2002	
Nagel Richard, Mgr.	01.04.2002	
Votápek Antonín	01.04.2002	
Feigl Stanislav	01.06.2002	
Zeman Luboš	01.06.2002	
Holešinský Oldřich, Mgr.	14.10.2002	
Černý Ladislav	01.11.2002	
Drozd Jan, Ing.	01.11.2002	
Peroutka Vlastimil	01.11.2002	
Sommerová Klára	01.12.2002	
Drozdová Dana, Ing.	01.03.2003	
Paulíček Petr	01.09.2003	
Marková Ivana, Mgr.	01.10.2003	
Kolář Stanislav	17.05.2004	31.05.2005
Mauricová Jana, Ing.	20.07.2004	
Šanda Richard	02.08.2004	
Weiner Martin	02.08.2004	
Honzík Jan, DiS	04.08.2004	
Honzíková Dagmar	01.12.2004	31.03.2005
Šteřlová Dana, Ing.	15.02.2005	
Miřijovský Přemek, Ing.	01.07.2005	
Pátalová Lucie	01.04.2005	

18.2 Vzdělávání

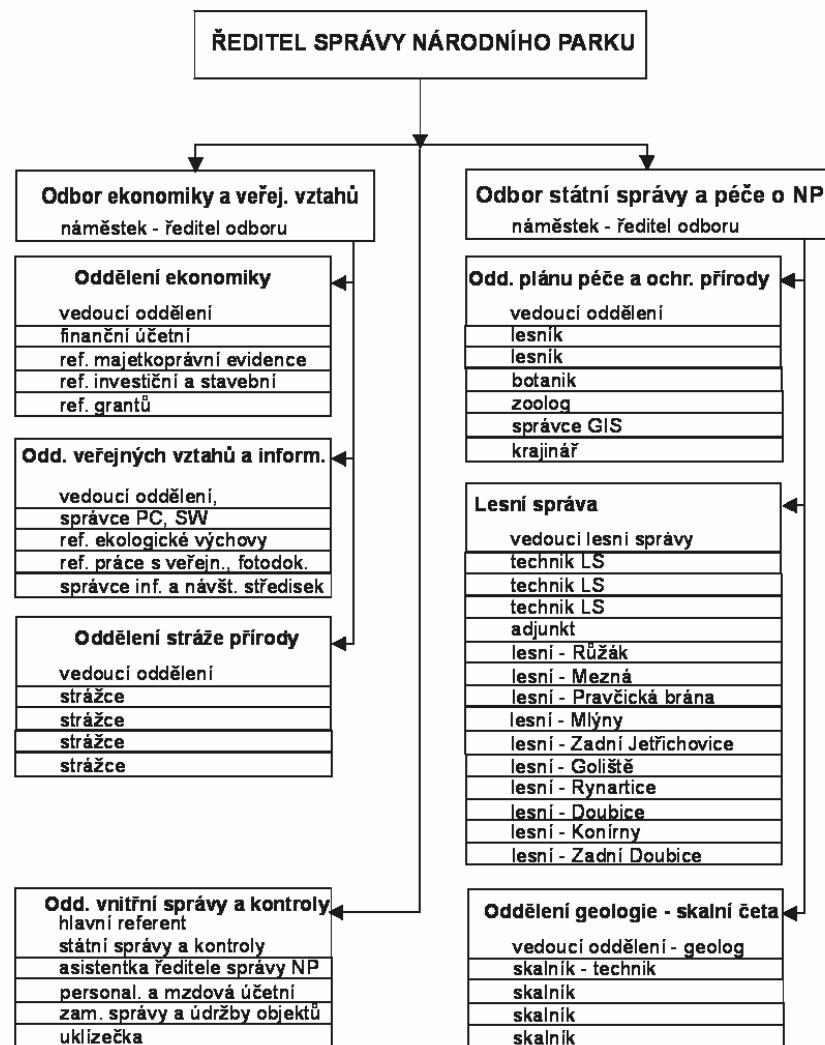
Jazykové vzdělávání

V roce 2005 se zúčastnilo jazykové přípravy celkem 17 zaměstnanců, z toho 7 z německého jazyka a 10 z jazyka anglického. Požadovanou zkoušku z německého jazyka absolvovali 3 zaměstnanci. Zkoušky KET z anglického jazyka se zúčastnilo v prosinci 2005 celkem 6 zaměstnanců.

Odborná způsobilost

Zkoušky zvláštní odborné způsobilosti podle zákona č.114/1992 Sb. absolvovali v roce 2005 čtyři zaměstnanci.

18.3 Organizační struktura



19. Hlavní úkoly pro rok 2006

A) *Oblast péče o NP*

- 1) vymezení bezzásahových území a stanovení strategie jejich rozšiřování
- 2) přepracování plánu péče o NP dle schválené metodiky MŽP ČR
- 3) zahájení zpracování nového LHP (2007 – 2016)
- 4) dokončení nového typologického mapování
- 5) pokračování v zahájené obnově přírodních společenstev dle stanoveného plánu – systematické odstranění vejmutovky
- 6) příprava podkladů pro přibližování dřeva lanovkami výhled na následujících 5 let
- 7) revitalizace Pryskeřického dolu, spolupráce s OPS České Švýcarsko
- 8) pokračování v odstraňování nebezpečných stromů nad obcí Hřensko
- 9) příprava a realizace genetické klasifikace jedlových porostů – uznání pro sběr reprodukčního materiálu

B) *Oblast investičního rozvoje a reprodukce majetku*

- 1) vybudování ČOV Tokaň, ČOV kemp Mezní louka *)
- 2) sanace skládky Mezná *)
- 3) dokončení sanace objektu Dolského mlýna **)
- 4) inženýrská příprava oprav České silnice a Brtnického mostu
- 5) opravy vybraných cest poškozených přívalovými dešti
- 6) obnova Mariiny vyhlídky, vybudování zábradlí na Vilemině
- 7) příprava projektů na vybudování parkovišť a odstavných ploch

C) *Oblast financování*

- 1) dokončení administrace grantu z fin. podpory EHP / Norska – komplexní monitoring
- 2) zaměření se na využití všech dostupných zdrojů financování (fondy EU, kraje atp.)
- 3) zajištění financování eradikace borovice vejmutovky z NP (státní rozpočet)

D) *Oblast výzkumu, zoologie, botaniky a geologie*

- 1) příprava a realizace reintrodukce jeřábka lesního, včetně zlepšování jeho biotopů
- 2) vydání publikace „Sandstone Landscapes“
- 3) pokračování v zoologickém výzkumu – sestavení seznamu druhů
- 4) pokračování v botanickém výzkumu – sestavení seznamu druhů
- 5) pokračování v geologickém výzkumu a monitoringu skal

E) *Oblast veřejných a zahraničních vztahů*

- 1) atraktivnější celého areálu Dolského mlýna, návrh naučné mikrostezky
- 2) výškolení 1 - 2 lesníků v lesní pedagogice, ekologická výchova

- 3) zefektivnění práce Rady NP, vytvoření vědecké pracovní skupiny z členů Rady NP
- 4) příprava grafického manuálu jednotného vizuálního stylu Správ NP České Švýcarsko, CHKO Labské pískovce a NP Saské Švýcarsko
- 5) návrh a kompletní příprava realizace (na základě existence jednotného vizuálního stylu) reprezentativní naučné stezky Okolím Hřenska (Soutěšky + EVVO stezka na Gabrielině stezce)
- 6) příprava výukové lesnické stezky na území NP České Švýcarsko

20. Ostatní aktivity

❖ 17. 2. 2005 uspořádala Správa NP České Švýcarsko svůj IV. reprezentační ples. Po dobrých zkušenostech a skvělém ohlasu z minulých let i tentokrát v rumburské restauraci „Na Dymníku“. Ples byl opět velmi zdařilý a již tradičně přijeli také naši kolegové z Parku Narodowego Góry Stolowe v Polsku.

❖ Podobně jako v minulých letech se i v roce 2005 uskutečnily parkové hry neboli Parkiáda. Tentokrát se konala v NP Krkonoše (8. – 10. září.). Zaměstnanci NP České Švýcarsko obsadili v kolektivních disciplínách tato místa: kopaná: 4.místo, volejbal: 4.místo, střelba: 4. místo, petanque ženy 3. místo, muži 5. místo, přetahování lanem muži 1. místo, ženy 3. místo. V individuálních disciplínách: cyklistika v kategorii žen do 40 let: 2. místo (Dana Šteflová) a 5.místo(R. Kolářová),cyklistika v kategorii muži do 40 let: 3.místo (Vlastimil Peroutka), cyklistika muži nad 40 let 4. místo (Přemek Miřijovský), 6.místo(Petr Kočka). Ve sranda disciplínách – 2. místo tuplák muži(PavelMoravec), 2. místo velké pivo ženy-(Milena Mallá), požívání borůvkových knedlíků –2. místo (Jan Drozd). Za povšimnutí stojí umístění našich chlupatých miláčků. V soutěži psů získal 4. místo Břetislav Jemelka s Almou – 215 bodů ve II. ceně, 8. a 9. místo Martin Weiner s Áresem a Jan Honzík s Artem. (185 a 170 bodů ve III. ceně.). Celé hry proběhly ve velmi soutěživém duchu a přátelském prostředí.

❖ V rámci výpomoci technicko-hospodářských pracovníků všech národních parků ČR Štátným lesom TANAP, s odstraňováním následků větrné kalamity z 19.listopadu 2004, jeli do Tater pomáhat i pracovníci Správy NP České Švýcarsko. Výpomoc spočívala především v evidenci vyráběné a prodávané dřevní hmoty na území Tatranského národního parku, a to především lokalitách s největší zásobou dřeva na skladech. I přes velké množství nově přijatých pracovníků na zpracování kalamity, ŠL TANAP velice rády tuto pomoc přijaly, neboť na výpomoc přijel zkušený lesní personál, u kterého nebylo nutné počáteční zaškolení. Správa NP České Švýcarsko dle dohody vyslala v únoru a březnu roku 2005 na výpomoc osm svých zaměstnanců ve dvou čtrnáctidenních turnusech. Rozsah následků ničivé vichřice v Tatrách je dobře znám ze sdělovacích prostředků, na její zpracování byly využity zejména harvesterové technologie.

(obr. Tatry harvester, tatry dřevo)