

SPRÁVA NÁRODNÍHO  
PARKU ČESKÉ ŠVÝCARSKO

**ROČENKA** | **2008**



# Obsah

■ Slovo úvodem	5
■ Národní park České Švýcarsko encyklopedicky	6
■ Profil Správy NP	9
■ Poradní a podpůrné orgány Správy NP	13
■ Management, ochrana přírody a péče o kulturní dědictví	16
■ Péče o les	22
■ Myslivost a rybářství	28
■ Věda, výzkum a monitoring	32
■ Ochrana majetku a zdraví návštěvníků a obyvatel NP	46
■ Práce s veřejností	48
■ Spolupráce s dalšími subjekty	55
■ Státní správa	58
■ Poskytování informací dle zákona	62
■ Ekonomika	62
■ Personalistika	69
■ Kontrolní činnost	71
■ Publikační činnost	72



# 1. Slovo úvodem

Vážení a milí čtenáři,

dostává se vám do rukou již devátá ročenka Správy Národního parku České Švýcarsko. Pravidelným čtenářům přináší informace, na které jsou již zvyklí. Ti, kteří ji drží v rukou poprvé, budou jistě překvapeni, čím vším se Správa NP zabývá. Není to jen „ochrana přírody“, tak jak většina čtenářů právem očekává, ale spravujeme také rozsáhlý státní majetek, organizujeme a intenzivně spolupracujeme s veřejností, provádíme strážní službu a velmi viditelná jsou také opatření v lese, která jsme nuceni realizovat z důvodu přeměny člověkem pozměněných lesních ekosystémů na lesy přírodě blízké.

Naše organizace se zodpovídá nejen našemu resortnímu orgánu Ministerstvu životního prostředí, ale také dalším státním institucím, jakými jsou např. Ministerstvo financí, Nejvyšší kontrolní úřad, finanční úřad, úřady zabezpečující bezpečnost práce apod. Činnost Správy Národního parku České Švýcarsko je navíc určována velkým množstvím různých zákonů, předpisů či nařízení.

Jsem opravdu rád, že se na Správě Národního parku České Švýcarsko podařilo během let vytvořit kolektiv zaměstnanců, pro které je jejich práce nejen zaměstnáním, ale přímo posláním. Tento pozitivní fakt se již léta projevuje na chodu celé Správy.

Přál bych si, aby i místní obyvatelé vnímali národní park nejen jako souseda, ale považovali ho také za dobrého a spolehlivého partnera a stali se hrdými patrioty Českého Švýcarska.

*Ing. Pavel Benda, Ph.D.*

*ředitel Správy Národního parku České Švýcarsko*

## 2. Národní park České Švýcarsko encyklopedicky

### 2.1. Základní údaje o NP

- Národní park České Švýcarsko (dále též „NP České Švýcarsko“ nebo „národní park“ či „NP“) byl zřízen zákonem č. 161/1999 Sb. Zákon nabyl účinnosti dne 1. ledna 2000.
- Rozloha NP: 7933 ha

### 2.2. Přírodní poměry

- **Geologie:** Většina území NP je tvořena druhohorními usazenými křemennými pískovci. Malé území u severovýchodní hranice NP je tvořeno staršími žulovými horninami (tzv. Lužický masiv). Ve třetihorách probíhala intenzivní sopečná činnost, jejímiž pozůstatky jsou dnes některé vrchy tvořené čedičem (Růžovský vrch, Mlýny, Český vrch a další).
- **Výšková členitost:** Velká výšková členitost je ovlivněná hloubkovou říční erozí. Nejnižší bod: Hřensko (114 m n. m.), nejvyšší bod: Růžovský vrch (619 m n. m.).
- **Průměrná roční teplota:** 6,9 °C (stanice Hinterhermsdorf).
- **Průměrné roční srážky** stoupají s nadmořskou výškou od západu k východu NP, pohybují se okolo 800 mm (Děčín: 613,7 mm, Chřibská: 893,6 mm).
- **Vodstvo:** Nejdůležitějšími toky jsou řeky Labe, Kamenice a Křinice. Oblast je jinak vzhledem k vysoké propustnosti pískovce chudá na povrchové vody. Pískovce umožňují vznik a oběh kvalitních podzemních vod, celá oblast NP je součástí „Chráněné oblasti přirozené akumulace podzemních vod Severočeská křída“.
- **Biodiverzita:** Vzhledem ke specifickému mikroklimatu vázanému na velmi členitý povrch území se na území NP nacházejí, vedle běžných druhů, druhy montánní, submontánní, boreální, suboceánické i teplomilné. Specifickými skupinami organismů jsou mechorosty (300 druhů), lišejníky (241 druhů) a houby (600 druhů). Na území NP žije více než 330 druhů obratlovců. V lesích převládá smrk ztepilý a borovice lesní, ale v přirozeném zastoupení převládaly buk lesní, dub letní a zimní a jedle bělokorá.

### 2.3. Ochrana přírody

- **Zonace NP** byla vyhlášena Vyhláškou Ministerstva životního prostředí ČR č. 118/2002 Sb., o vymezení zón ochrany přírody Národního parku České Švýcarsko, ze dne 22. 3. 2002. Zonace diferencuje území podle přírodních hodnot a na základě odpovídajícího režimu ochrany jednotlivých zón.

DRUH POZEMKU	VÝMĚRA (ha)	PODÍL (%)	I. ZÓNA	II. ZÓNA	III. ZÓNA
zemědělské pozemky	82,38	1,04	3,79	23,11	55,48
vodní plochy a toky	26,45	0,33	16,46	9,86	0,13
zastavěné plochy a nádvoří	3,71	0,05	0,00	0,74	2,97
ostatní plochy	199,26	2,51	94,37	93,73	11,16
nelesní pozemky celkem	311,8	3,93	114,62	127,44	69,74
lesní pozemky	7621,18	96,07	1538,09	6082,30	0,79
celková výměra NP	7932,98	100,00	1652,71	6209,74	70,53

- **Maloplošná chráněná území:**
- **Národní přírodní památka (NPP) Pravčická brána (2,300 ha)** - nejvýznamnější morfologický útvar na území NP České Švýcarsko, unikátní pískovcový skalní most.
- **Národní přírodní rezervace (NPR) Růžák (115,985 ha)** - pralesovitý ekosystém smíšeného lesa s typickou květenou na čedičovém podkladě.
- **Přírodní památka (PP) Nad Dolským mlýnem (1,349 ha)** - unikátní rašeliniště s rojovníkem bahenním v pískovcích na nepropustném podloží.
- **Památné stromy**  
 „Královský smrk“ (k. ú. Srbská Kamenice)  
 „Lípa u Zámečku“ (Vysoká Lípa)
- **NATURA 2000**  
 Národní park České Švýcarsko je součástí Ptačí oblasti Labské pískovce, která byla vyhlášena nařízením vlády č. 683/2004 Sb. na území o rozloze 35 570 ha, a zároveň je součástí Evropsky významné lokality České Švýcarsko, která byla uveřejněna v nařízení vlády č. 132/2005 Sb. (příloha č. 295) na území o rozloze 10 626,9065 ha.

## 2.4. Turistické využívání NP

- Na území NP se nachází 101 km značených tras pro pěší turisty, 47,6 km cyklostezek a 37 km cest vyhrazených pro jízdu na koních.
- Národním parkem procházejí 4 naučné stezky, jejichž celková délka činí cca 50 km (z toho 28 km na území NP).
- Návštěvníkům jsou během hlavní turistické sezóny k dispozici 3 informační střediska Správy NP (Jetřichovice, Saula - Dolní Chříbská, Hřensko)
- Správa NP disponuje 1 autokempem (Mezní Louka) a chatou s ubytováním a stravováním (Na Tokání).

## 2.5. Poslání NP České Švýcarsko

Dle zákona č. 161/1999 Sb. je posláním NP České Švýcarsko „uchování a zlepšení přírodního prostředí, ochrana jedinečných geomorfologických hodnot, planě rostoucích rostlin a volně žijících živočichů a zachování typického vzhledu krajiny“.

Správa NP dále specifikovala primární a sekundární poslání NP:

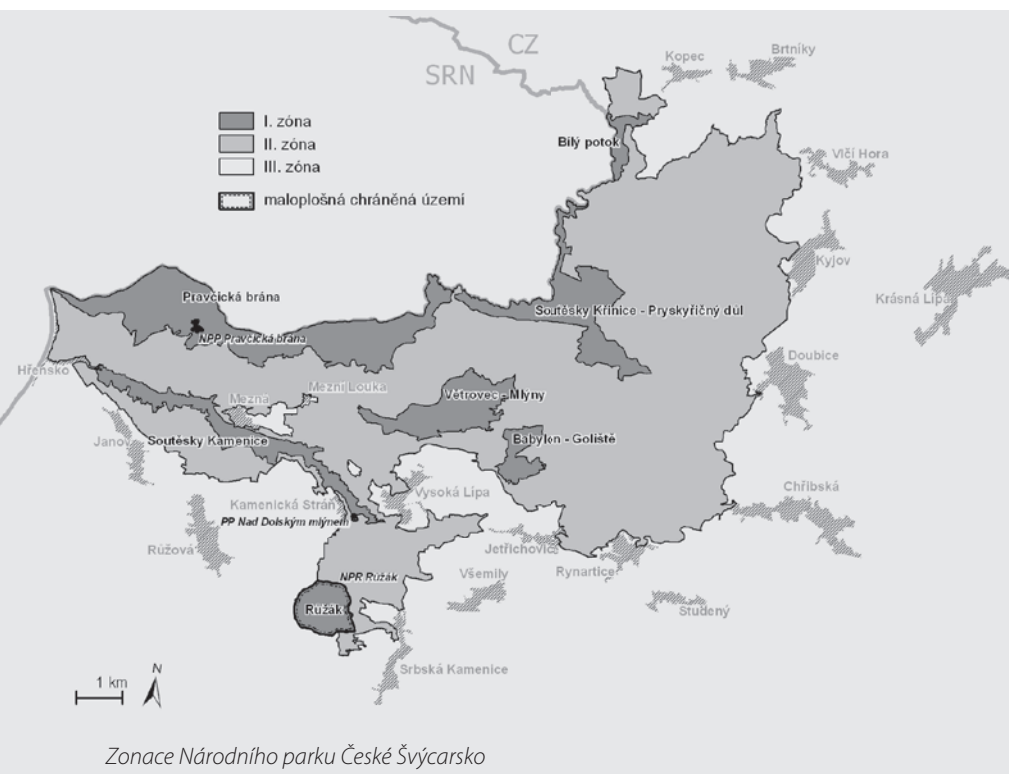
**Primárním posláním je:**

- ochrana přirozených a přírodě blízkých ekosystémů a přirozených procesů v nich probíhajících,
- ochrana geologicko-geomorfologické, biologické a krajinné diverzity území.

**Sekundárním posláním je:**

- vědecko-výzkumná a dokumentační činnost,
- práce s veřejností, zejména podpora a regulace trvale udržitelného turismu, podpora regionu a ekologická výchova, spolupráce s místními samosprávami, orgány státní správy, nevládními sdruženími atd.

Svou rozlohou, zalesněním a minimálním osídlením tvoří NP České Švýcarsko společně s NP Saské Švýcarsko (Nationalpark Sächsische Schweiz), Chráněnou krajinnou oblastí Saské Švýcarsko a Chráněnou krajinnou oblastí Labské pískovce unikátní pískovcové území, které nemá obdoby nejen v rámci České křídové pánve, ale ani v rámci celé Evropy.





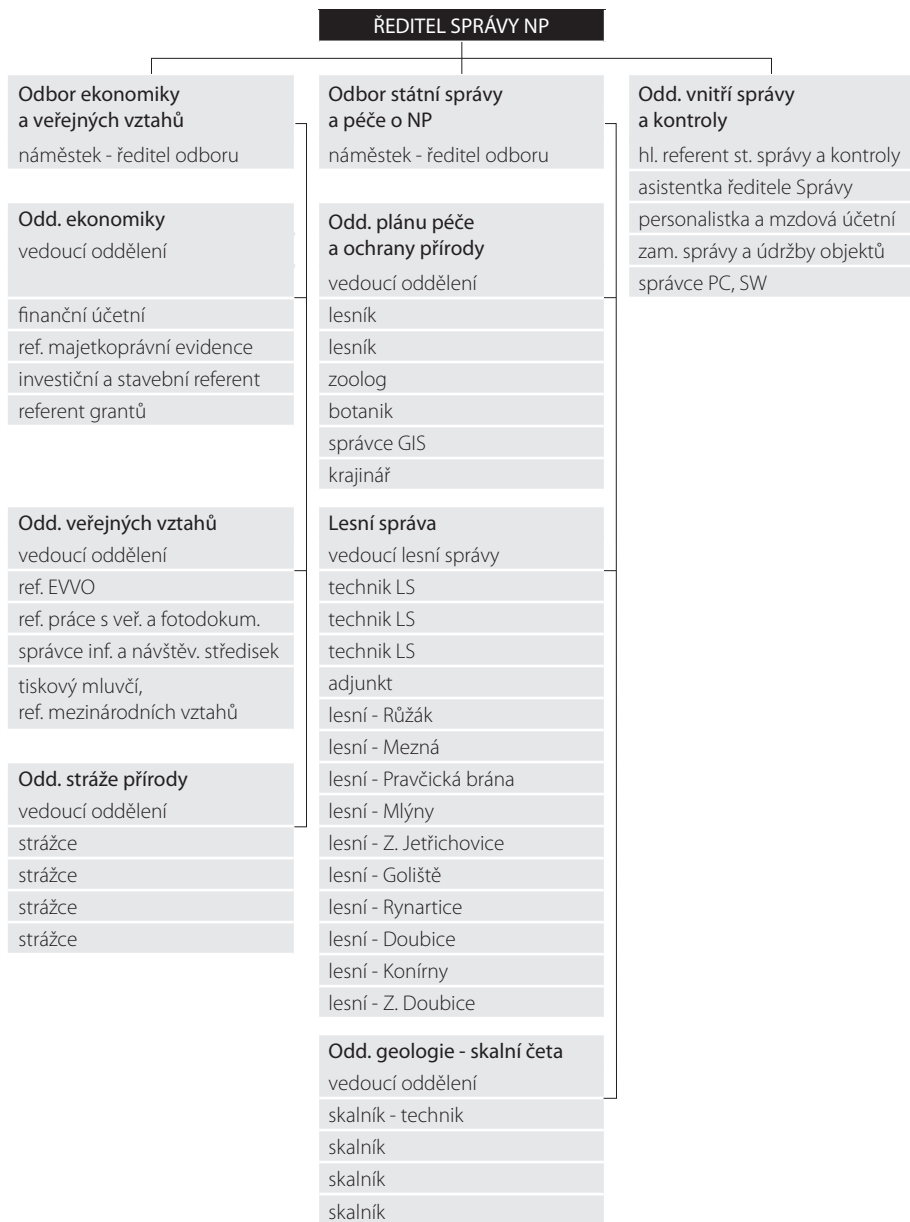
### 3. Profil Správy NP

Správa NP České Švýcarsko je správní úřad přímo podřízený Ministerstvu životního prostředí. Správa NP vykonává na území NP působnost stanovenou zákonem č. 114/1992 Sb. ve znění pozdějších předpisů, činnosti specifikované ve zřizovací listině a je pověřena výkonem státní správy dle zvláštních předpisů. Správa NP je organizační složkou státu. Hlavním sídlem Správy NP je Krásná Lípa, detašovaná pracoviště jsou v Jetřichovicích (lesní správa, strážní služba) a v Hřensku (skalní četa).

#### 3.1. Předmět činnosti Správy NP dle zřizovací listiny

- státní správa v oborech ochrana přírody a krajiny, rybářství, ochrana zemědělského půdního fondu
- péče o lesy v NP a péče o jiný lesní majetek
- odborná činnost v oborech ochrana přírody, lesnictví, zemědělství a vodní hospodářství
- ochrana přírody a krajiny na úseku územního plánování, stavebního řádu, regionálního rozvoje a hospodaření s odpady
- činnost v oblasti vědy, výzkumu a monitoringu přírodního prostředí, poradenská a znalecká činnost v oboru ochrany přírody a životního prostředí
- usměrňování dopravy, návštěvnosti a jiných aktivit na území NP
- informační a průvodcovská služba
- zřizování a provozování návštěvnických středisek a zařízení specializovaných na ekologickou výchovu
- propagační a publikační činnost v oboru ochrany přírody a životního prostředí
- dokumentační činnost a provoz muzeí
- sanační, údržbářské práce, biotechnické zásahy, výstavba a údržba staveb a účelových komunikací, výroba a údržba terénních zařízení
- činnost v návaznosti na ochranu přírody a krajiny národního parku a využívání území
- činnost v oboru cestovního ruchu a turismu na území NP
- účelové hospodaření na vybraných plochách zemědělského půdního fondu
- koupě zboží za účelem dalšího prodeje a prodej v rámci předmětu činnosti organizační složky státu
- výkon práva myslivosti a rybářství na území NP
- výkon státní statistické služby
- poskytování pohostinských a ubytovacích služeb
- směnářská činnost

### 3.2. Organizační struktura Správy NP



### 3.3. Výkon státní správy

Správa NP, jako orgán ochrany přírody, zejména:

- povoluje kácení dřevin a ukládá náhradní výsadbu,
- vydává souhlas k umístování a povolování staveb i jiným činnostem, které by mohly snížit nebo změnit krajinný ráz,
- vydává souhlas k vydání rozhodnutí o umístění, povolení či změně v užívání stavby, povolení k nakládání s vodami a k vodohospodářským dílům, povolení k některým činnostem či udělení souhlasu podle vodního zákona,
- vyhrazuje místa pro táboření a rozdělování ohňů,
- vydává návštěvní řád národního parku,
- zřizuje radu národního parku,
- vyhláší památné stromy a jejich ochranná pásma a uděluje souhlas k jejich ošetřování,
- omezuje výkon práva myslivosti a rybářství na území NP,
- vyhláší přírodní rezervace a přírodní památky,
- povoluje výjimky ze zákazů u zvlášť chráněných druhů rostlin a živočichů,
- ustanovuje stráž ochrany přírody,
- vydává nařízení o omezení vstupu do národního parku nebo jeho části z důvodu ochrany přírody,
- ukládá pokuty za přestupky a protiprávní jednání,
- hodnotí a vymezuje místní systém ekologické stability,
- vydává závazné stanovisko ke schválení lesních hospodářských plánů a lesních hospodářských osnov, k odlesňování a zalesňování pozemků nad 0,5 ha a k výstavbě lesních cest a svážnic a lesních melioračních systémů,
- je oprávněna zakázat nebo omezit rušivou činnost při porušení obecné ochrany rostlin a živočichů,
- povoluje záměrné rozšíření geograficky nepůvodního druhu rostliny či živočicha do krajiny,
- stanovuje odchylný postup při ochraně ptáků,
- vyhláší přechodně chráněné plochy,
- vydává souhlas k některým činnostem v ptačí oblasti,
- vydává stanovisko ke koncepcím a záměrům z hlediska vlivu na evropsky významné lokality a ptačí oblasti,
- vydává předchozí souhlas ke zřizování nových turistických cest, nových vyhlídek a k zpřístupňování skalních útvarů,
- vydává předchozí souhlas k umístování informačních, reklamních a propagačních zařízení,
- vyhrazuje místa pro používání hospodářských zvířat k tahu a k jízdě na nich mimo silnice a místní komunikace,
- plní úkoly odborné organizace ochrany přírody pro území Národního parku České Švýcarsko.

Správa NP dále vykonává státní správu na úseku myslivosti, ochrany zemědělského půdního fondu a rybářství.

Jako orgán státní správy myslivosti zejména:

- vydává rozhodnutí o uznání honitby,
- stanovuje jakostní třídu honitby,
- rozhoduje o přiřazení honebních pozemků, které netvoří vlastní nebo společenstevní honitbu,
- určuje výši náhrady za přiřazené pozemky, pokud nedojde k dohodě zúčastněných osob,
- rozhoduje o konání chovatelské přehlídky trofejí,
- rozhoduje o změně minimálních a normovaných stavů zvěře,
- ustanovuje a odvolává mysliveckého hospodáře,
- zajišťuje školení a zkoušky myslivecké stráže,
- kontroluje plnění plánu mysliveckého hospodaření v honitbě,
- zpracovává statistická hlášení o myslivosti za honitby ve své územní působnosti,
- povoluje lov zvěře mimo dobu lovu,
- povoluje lov zvěře na nehonebních pozemcích,
- vydává a odebírá lovecké lístky,
- vydává uživatelům honiteb plomby a lístky o původu zvěře,
- dozírá nad dodržováním zákona o myslivosti,
- ukládá pokuty podle zákona o myslivosti.

Jako orgán ochrany zemědělského půdního fondu zejména:

- vydává souhlas k odnětí půdy ze zemědělského půdního fondu,
- ukládá změnu kultury zemědělské půdy na pozemcích o výměře do 1 ha,
- vydává rozhodnutí o odvodech za odnětí půdy ze zemědělského půdního fondu,
- ukládá pokuty podle zákona č. 334/1992 Sb., o ochraně zemědělského půdního fondu.

Jako orgán státní správy rybářství:

- ustanovuje, odvolává a zrušuje rybářskou stráž a vede jejich evidenci,
- projednává přestupky a správní delikty dle zákona o rybářství.

## 4. Poradní a podpůrné orgány Správy NP

### 4.1. Rada národního parku

Rada NP je iniciativním a konzultačním orgánem Správy NP projednávajícím a posuzujícím všechny důležité dokumenty ochrany a řízení NP České Švýcarsko (plán péče, zonace apod.).

V roce 2008 měla Rada NP 32 členů. Přehled členů Rady NP je uveden v tabulce.

ČLENOVÉ RADY NÁRODNÍHO PARKU ČESKÉ ŠVÝCARSKO (stav k 31. 12. 2008)

<i>Jméno</i>	<i>Organizace / úřad / sdružení / společnost</i>
Hort Libor, Ing. - předseda	VÚKOZ Brno
Pánek Zdeněk, JUDr. - místopředseda	Obec Hřensko
Bauer Petr, Ing.	Spolek přátel Českého Švýcarska
Bejček Vladimír, Doc. RNDr. CSc.	ČZU Praha, LF
Benedikt Jiří	Krajský úřad Liberec
Cílek Václav, RNDr. CSc.	Geologický ústav AV ČR
Eichler Jan, PaedDr.	ČSOP Tilia Krásná Lípa
Ferkl Jan, Ing.	Lesy ČR s.p.
Fišer Jaroslav	Obec Jetřichovice
Hadincová Věra, RNDr. CSc.	Botanický ústav AV ČR
Kočka Petr, Ing.	Obec Srbská Kamenice
Kopecký Vladislav, Ing.	Správa CHKO Labské pískovce
Kozáková Hana, JUDr.	Soutěšky Kamenice
Krejzová Marta	Obec Janov
Krenke Alexei	PAAL, s.r.o.
Křížková Helena	Obec Růžová
Kubát Karel, Doc. RNDr. CSc.	UJEP, LF
Kučera Martin	KČT
Linhart Zbyněk, Ing.	Město Krásná Lípa
Mänzel Jiří	Obec Staré Křečany
Mráz Marek, Mgr.	České Švýcarsko o.p.s.
Navrátil Josef	Město Chřibská
Paroha Lubomír, RNDr.	České Švýcarsko sobě, o.s.
Pelc František, RNDr.	MŽP
Rezek Karel	Penzion Stará hospoda
Rothrockl Tomáš, Ing.	Správa NP Podyjí
Schulz Martin	Obec Doubice
Stein Jürgen, Dr.	NLP Sächsische Schweiz
Terber Antonín	Ústecký kraj
Valentová Božena	Český horolezecký svaz
Vaněček Libor, Ing.	UNILES, a.s.
Vopálková Alena, RNDr.	MŽP

V roce 2008 proběhla dvě plenární zasedání Rady NP (11.března a 27.listopadu). Zápisy z jednání jsou k dispozici na [www.npcs.cz](http://www.npcs.cz).

#### **4.2. Pracovní skupina pro management lesů NP**

Pracovní skupina pro management lesů je odborným konzultačním orgánem Rady NP. V roce 2008 se sešla jednou. Členové pracovní skupiny se seznámili s procesem schvalování Plánu péče, s probíhajícím lesnickým výzkumem, s průběhem realizace projektu EHP/Norsko a vyjádřili se kladně k navrženému postupu zpracování následků živelných kalamit. Pracovní skupina vyhotovila hodnotící zprávu za rok 2008. Činnost pracovní skupiny byla prezentována na podzimním zasedání Rady NP.

#### **4.3. Pracovní skupina pro udržitelný turismus Českého Švýcarska**

Pracovní skupina byla založena ředitelem Správy NP z podnětu členů Rady NP v rámci jejího plenárního zasedání dne 11.3.2008. Cílem činnosti je nalezení dohody všech zainteresovaných stran (orgány ochrany přírody, místní obyvatelé, organizace podnikající v oblasti cestovního ruchu) na definování zásad udržitelného turismu (resp. udržitelného rozvoje) pro region národního parku a následná aplikace těchto zásad do praxe. Členy pracovní skupiny jsou zástupci obcí, nevládních organizací, správ velkoplošných chráněných území v regionu Českého Švýcarska a Ministerstva životního prostředí. V roce 2008 proběhlo 6 jednání pracovní skupiny.

##### **Hlavní výstupy činnosti v roce 2008:**

- vymezení zájmového území,
- vytvoření analýzy problémů zájmového území ve vztahu k rozvoji cestovního ruchu,
- definování rizik a příležitostí souvisejících s rozvojem cestovního ruchu v jednotlivých lokalitách zájmového území (tzv. „geografická analýza“),
- další (např. diskuse k případné nominaci zájmového území na seznam přírodních památek UNESCO, přistoupení národního parku k tzv. „Evropské chartě udržitelného turismu“, optimalizace sítě návštěvnických středisek v zájmovém území apod.).

Činnost pracovní skupiny byla prezentována na podzimním zasedání Rady NP.

#### **4.4. Aktiv dobrovolných strážců přírody**

Dobrovolná stráž přírody na území NP České Švýcarsko vykonává ve spolupráci s oddělením stráže přírody dohled nad dodržováním návštěvního řádu v terénu, podílí se na ostraze dočasně chráněných ploch a účastní se i dalších činností, například sběru odpadků, drobných oprav turistických stezek atd.

V roce 2008 měla dobrovolná stráž přírody 8 členů (strážců) a byli přihlášení 3 čekatelé na ustanovení strážcem. Dobrovolní strážci v turistické sezóně 2008 odpracovali více než 800 hodin předem plánovaných služeb. Proběhla 2 setkání dobrovolných a profesionálních strážců NP (před hlavní turistickou sezónou a po sezóně).

#### 4.5. Entomologický klub při Labských pískovcích

Entomologický klub sdružuje entomology z řad amatérů i profesionálů. Zájem členů se soustřeďuje zejména na faunistické průzkumy motýlů, brouků a rovnokřídlého hmyzu zájmového území. V roce 2008 měl klub 30 členů.

##### Činnost v roce 2008:

- vydání 9. čísla zpravodaje Listy Entomologického klubu při Labských pískovcích,
- uspořádání 4. ročníku Entomologických dnů klubu (1. - 2. 8.) za účasti 10 členů klubu, náplň: studijní terénní exkurze na významné čedičové elevace v regionu (Spravedlnost a Růžovský vrch),
- uspořádání 20. výroční schůze klubu ( 22. 11. 2008, Děčín).

#### 4.6. Ornitologický klub při Labských pískovcích

Ornitologický klub sdružuje amatérské ornitology a zájemce o ochranu ptačí fauny z oblasti Děčínska a Šluknovského výběžku. V roce 2008 měl klub 25 členů.

##### Činnost v roce 2008:

- vydání 3. a 4. čísla Zpravodaje Ornitologického klubu při Labských pískovcích,
- uspořádání 5. setkání Klubu (19. 4., Krásná Lípa), program: informace o výsledcích sčítání vodního ptactva, informace o významných hnízdních pozorováních v regionu, představení struktury webových stránek Klubu, informace o kroužkování čápů černých, plán činnosti na rok 2008,
- monitoring vybraných druhů ptáků,
- uspořádání osvětové akce Vítání ptačích zpěvů v Českém Švýcarsku,
- Zimní sčítání vodního ptactva.



*Setkání ornitologického klubu v Krásné Lípě*

## 5. Management, ochrana přírody a péče o kulturní dědictví

### 5.1. Typy managementu

Pro účely ochrany přírody a ochrany a obnovy přirozených procesů je území NP rozděleno podle jednotlivých typů managementu:

A. Území ponechané samovolnému vývoji

B. Území s dočasným managementem

B1+. Území ponechané samovolnému vývoji v horizontu do 10 let, území s plánovanými zásahy

B1-. Území ponechané samovolnému vývoji v horizontu do 10 let, území s neplánovanými zásahy (nebylo na území NP vymezeno)

B2+. Území vyžadující aktivní management déle než 10 let, území s plánovanými zásahy

B2-. Území vyžadující aktivní management déle než 10 let, území s neplánovanými zásahy

C. Území s trvalým managementem

*Pozn.: Toto členění není shodné s vymezeními zónami ochrany přírody ve smyslu zákona o ochraně přírody. Stanoví způsob péče o území NP, je tedy závazné pro činnost Správy NP a nemá žádné dopady na návštěvníky a obyvatele NP.*

Následující tabulky ukazují zastoupení jednotlivých typů managementu.

Výměry (v ha) nelesních a lesních pozemků v územích členěných dle jednotlivých typů managementu

Typ managementu Druh pozemku	A	B1+	B2 (B2+ a B2-)	B2+	B2-	C	Celkem
nelesní pozemky	0,42	36,57	40,38	40,38	0	83,35	160,72
lesní pozemky	281,77	1112,61	6341,52	6096,17	245,35	87,89	7823,79
celková výměra NP	282,19	1149,18	6381,9	6136,55	245,35	171,24	7984,51

Podíly rozlohy (v %) nelesních a lesních pozemků z celkové rozlohy NP v územích členěných dle jednotlivých typů managementu

Typ managementu Druh pozemku	A	B1+	B2 (B2+ a B2-)	B2+	B2-	C	Celkem
nelesní pozemky	0,0052	0,4580	0,5057	0,5057	0	1,0438	2,0128
lesní pozemky	3,5289	13,9346	79,4227	76,3499	3,0728	1,1007	97,9871
celková výměra NP	3,5342	14,3922	79,9285	76,8556	3,0728	2,1446	100



Podíly rozlohy (v %) území členěných dle jednotlivých typů managementu z celkové rozlohy lesních, resp. nelesních pozemků

Typ managementu Druh pozemku	A	B1+	B2 (B2+ a B2-)	B2+	B2-	C	Celkem
nelesní pozemky	0,2613	22,7538	25,1244	25,1244	0	51,8603	100
lesní pozemky	3,6014	14,2208	81,0543	77,9183	3,1359	1,1233	100

## 5.2. Péče o nelesní ekosystémy

### ■ Péče o nelesní ekosystémy podmíněné činností člověka

Nelesní ekosystémy podmíněné činností člověka představují velmi heterogenní skupinu pozemků, které se nacházejí ve všech třech zónách NP. Jedná se především o bezlesí v rámci PUPFL (= pozemky určené k plnění funkce lesa), trvalé travní porosty a vodní plochy. Péče o luční ekosystémy na území NP spočívá v pravidelném kosení 1 - 2x ročně spojeným s odvozem pokosené biomasy.

Přehled typů nelesních ploch nacházejících se na území NP dle Katastru nemovitostí

Druh pozemku	Výměra (ha)	Podíl plochy v rámci NP (%)
Bezlesí (v rámci PUPFL)*	176,07	0,22
Ostatní plocha	102,69	1,32
Trvalý travní porost	32,9	0,42
Vodní plocha	9,13	0,12
Zahrada	1,28	0,02
Zastavěná plocha a nádvoří	0,66	0,01
Celkem	322,73	2,11

\* převzato z LHP

### ■ Péče o skalní ekosystémy

Pískovcové skály jsou v oblasti NP České Švýcarsko většinou ponechány samovolnému přírodnímu vývoji. Výjimku tvoří pouze oblasti s provozovaným funkčním managementem rizik skalního řízení - tj. nejvíce ohrožené zóny národního parku (obydlené oblasti, dopravní koridory, zóny s koncentrovaným turistickým ruchem). Zde probíhá průběžná údržba lesních a skalních svahů (včetně výřezu rizikových stromů a nežádoucích náletových dřevin), na vybraných skalních objektech pak systematický kontrolní monitoring (více v kap. 8.2.).

V případě zjištění akutního rizika řízení skal je přistoupeno k jejich technickému zajištění (tzv. „sanace skal“). Sanační opatření realizovaná na území NP v r. 2008 jsou uvedena v kap. 9.2.

#### ■ Péče o vodní toky

Vodní toky na území NP jsou ponechány samovolnému vývoji.

V roce 2008 pokračoval projekt sledování kvality vody v řekách Kamenici a Křinici realizovaný firmou Aquatest, a. s., Praha. Proběhlo také pravidelné odstraňování invazních druhů rostlin (křídlatka japonská a sachalinská, netýkavka žláznatá) na březích Křinice a Kamenice.

#### ■ Péče o prameniště

Prameniště na území NP jsou ponechána samovolnému vývoji.

#### ■ Péče o primární bezlesí na hranách pískovcových skal

V těchto ekosystémech probíhá odstraňování invazní borovice vejmutovky, jinak jsou ponechány samovolnému vývoji.

#### ■ Péče o rašeliniště

Rašeliniště na území NP jsou ponechána samovolnému vývoji, s výjimkou rašeliniště v Pruskýřičném dole (sledování úspěšnosti revitalizace provedené v roce 2006, odstraňování borovice vejmutovky) a rašeliniště v Přírodní památce Nad Dolským Mlýnem (podrobněji viz kap. 5.4).

#### ■ Péče o lesní ekosystémy

Viz kapitola 6.

### 5.3. Plán péče o národní park

Správa NP České Švýcarsko připravila návrh Plánu péče o Národní park České Švýcarsko (dále jen Plán péče), který na konci roku 2007 předložila k připomínkování Radě NP. Její připomínky byly následně do návrhu Plánu péče zapracovány. V roce 2008 probíhalo schvalování Plánu péče dle platné legislativy takto:

- uzavření dohody o návrhu Plánu péče se zástupci obcí delegovanými do Rady NP (květen 2008),
- postoupení návrhu Plánu péče Ministerstvu ŽP k zajištění odborných oponentských posudků (červenec 2008),
- doručení oponentských posudků Správě NP (listopad 2008).

### 5.4. Plán péče o maloplošná chráněná území

#### ■ Přírodní památka (PP) Nad Dolským mlýnem

Plán péče pro PP Nad Dolským mlýnem byl schválen na období 1. 1. 2006 do roku 31. 12. 2016. Při provedené kontrole nebyla zaznamenána žádná negativní změna, která by ohrozila předmět ochrany. V PP Nad Dolským mlýnem v tomto roce proběhl inventarizační průzkum na biomonitorovací ploše.

Bylo upřesněno zařazení dané lokality podle typu managementu, kdy místo plánovaného typu managementu B2+ bylo rašeliniště zařazeno do typu managementu C (typu managementu viz kap. 5.1.).

## ■ Národní přírodní rezervace (NPR) Růžák

Plán péče pro NPR Růžák je platný na období 1. 1. 2006 - 31. 12. 2015. část území NPR bylo zařazeno do typu managementu A, část do typu managementu typu B (typy managementu viz kap. 5.1.). V dočasně zásahových porostech probíhá úprava druhové skladby a jsou tlumeni kalamitní škůdci (NPR bezprostředně sousedí s pozemky jiného vlastníka).

Při pravidelné kontrole nebyly zaznamenány žádné negativní vlivy.

## ■ Národní přírodní památka (NPP) Pravčická brána

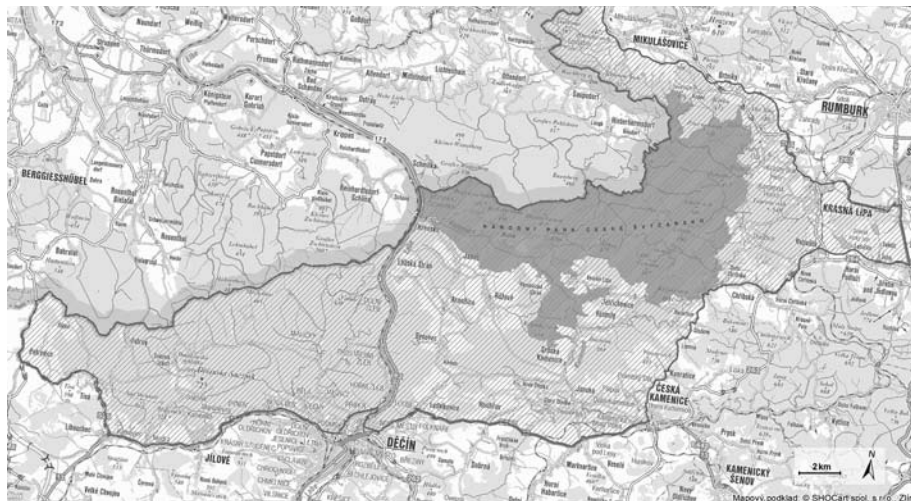
Dle plánu péče (platnost 1. 1. 2005 - 31. 12. 2014) pokračuje i nadále projekt sledování stability tělesa, tepelné rozpínavosti skalní brány a studium zvětrávacích procesů. V roce 2008 proběhl geofyzikální průzkum stavu horninového masívu, jehož výsledkem byla podrobná studie stability celého tělesa. Bylo zahájeno geodetické zaměření hranice NPP, které bude dokončeno v roce 2009.

Při kontrole bylo zjištěno, že skalní masív, ani přilehlé pozemky nejsou bezprostředně ohroženy vnějšími vlivy.

## 5.5 NATURA 2000

Správa NP vydala v roce 2008 na základě žádosti dvě vyjádření, kterými vyloučila významný vliv posuzovaného záměru na Evropsky významnou lokalitu (dále jen „EVL“) České Švýcarsko a Ptačí oblast (dále jen „PO“) Labské pískovce, v jednom případě významný vliv vyloučen nebyl.

V roce 2008 pokračoval projekt navrácení a monitoringu prioritního druhu EVL České Švýcarsko lososa obecného do říčky Kamenice (viz kapitola 5.6.) a pravidelný monitoring prioritních druhů ptáků v PO Labské pískovce (viz kap. 8.1.).



■ NP České Švýcarsko    ▨ Ptačí oblast Labské pískovce

## 5.6. Reintrodukční program „Losos 2000“

Na území národního parku je do povodí řeky Kamenice již od roku 1998 vysazován losos obecný (*Salmo salar*). Projekt je koordinován Územním rybařským svazem v Ústí nad Labem a dotován z fondů Evropské unie.

Původ jiker je ze Švédska, z matečných jedinců z jezer Lagan a Laholm. Jikry jsou přepravovány do líhně v Langburkersdorfu, kde se z nich kulí váčkový plůdek. Část populace lososa je odchována i v líhni v Děčíně v Bělé.

Celkové množství lososa obecného vypouštěného v povodí Kamenice udává přehledová tabulka. Vysazování plůdku v roce 2008 (za aktivní účasti zaměstnanců Správy NP) proběhlo 28. 4.

Na podzim (21. 10.) bylo navíc do Kamenice vypuštěno celkem 8 000 mladých rybek (stáří cca 11 měsíců, velikost 4-8 cm), pocházejících z líhně v Langburkesdorfu.

Dne 5. 11. 2008 se podařilo na Kamenici nalézt jednoho samce lososa obecného v úseku nad Hřenskem. Jedinec měřil 87 cm a jeho váha byla odhadnuta na 4 kg. Jedinec byl nalezen již mrtvý, ale je pravděpodobné, že byl již vytřený. V následujících dnech byli pozorováni další 4 dospělí jedinci lososa.



*Jedinec lososa obecného nalezený v řece Kamenici*

**Přehledová tabulka vypouštění plůdku lososa obecného  
v letech 1998 - 2008**

Rok zarybnění	Velká Bělá	Chříbská Kamenice	Kamenice	Celkem povodí Kamenice
1998	10 000 ks	-	-	10 000 ks
1999	20 000 ks	-	-	20 000 ks
2000	-	-	71 600 ks	71 600 ks
2001	-	-	80 000 ks	80 000 ks
2002	-	13 300 ks	75 000 ks	88 300 ks
2003	-	13 500 ks	75 000 ks	88 500 ks
2004	-	10 000 ks	88 500 ks	98 500 ks
2005	-	44 920 ks	90 000 ks	134 920 ks
2006	-	39 000 ks	45 000 ks	84 000 ks
2007	-	107 000 ks	80 000 ks	187 000 ks
2008	21 300 ks	99 300 ks	50 000 ks	170 600 ks
<b>Celkem</b>	<b>51 300 ks</b>	<b>327 020 ks</b>	<b>655 100 ks</b>	<b>1 033 420 ks</b>

### 5.7. Péče o kulturní dědictví

Správa NP se v roce 2008 intenzivně věnovala obnově drobných památek na území NP, uspořádala 2 semináře věnované této problematice (viz kap. 10.2.) a ve spolupráci s brigádníky a s Občanským sdružením Dolský mlýn pokračovala v projektu konzervace stejnojmenné kulturní památky do podoby romantické ruiny (odvoz odpadků a sutí, zpeřňování zdiva, úpravy komunikací, odstranění betonové desky nad náhonem, rekonstrukce kleneb apod.). Byla obnovena dřevěná lávka přes Kamenici v místě původního mostku.

#### Obnovené drobné památky:

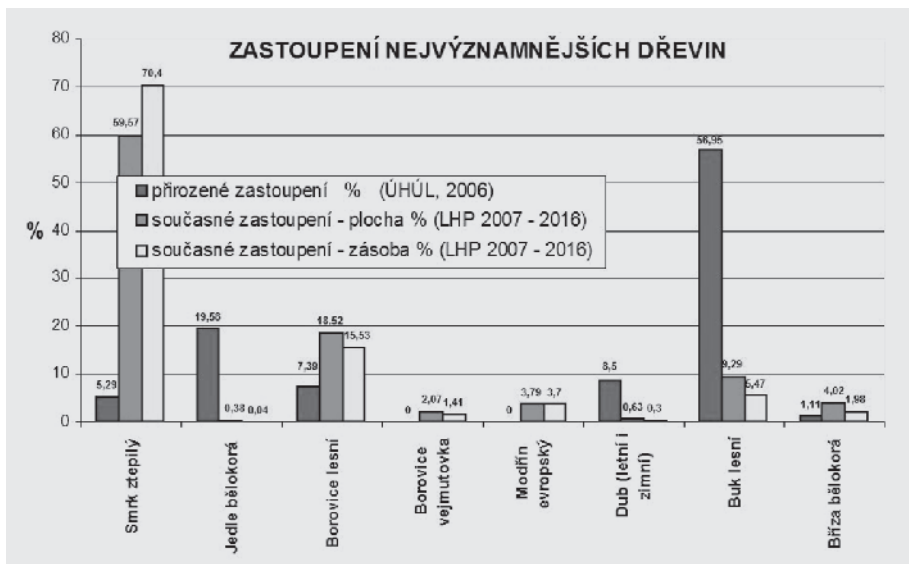
- **Kazetový kříž na Tokáni** - zhotovení repliky odcizeného původního kříže a její osazení před chatou Správy NP.
- **Sloupková boží muka u Dolského můstku** - restaurování zachovaného soklu a výroba chybějících částí, rekonstrukce zničené kaplice, instalování obrazu sv. Vojtěcha.
- **Obraz Posledního soudu v Knyově kapli** - zhotovení obrazu a jeho osazení do výklenkové kaple.
- **Obraz Zmrtvýchvstání pro výklenkovou kapli Na Potokách** - zhotovení obrazu.
- **Obrázek Sv. Huberta u Vosího vrchu** - zhotovení obrazu a jeho zavěšení na tzv. Buk sv. Huberta (*Hubertus Buche*).
- **Obrázek Nejsvětější Trojice u Doubic** - zhotovení obrazu a jeho zavěšení na tzv. Třípackový buk (*Dreipfötige Büchel*).
- **Obraz M. Zimmerové v Brtnickém údolí** - zhotovení obrazu a jeho instalace v místech zv. Fischerloch.

## 6. Péče o les

### 6.1. Současný stav lesů NP

Lesní ekosystémy v NP České Švýcarsko byly po staletí intenzivně obhospodařovány. Přírodě blízké porosty (s bohatší druhovou skladbou, která odpovídá typu stanoviště a vyvinutou věkovou strukturou) se dochovaly pouze ve špatně přístupných terénech. Na většině území však byly porosty několikrát zcela vytěženy a znovu uměle zalesněny, zejména smrkem, v některém případě i geograficky nepůvodními druhy (např. borovicí vejmutovkou). Intenzivním hospodařením zde vznikly převážně fádni smrkové a borové porosty, které byly převážně založeny po rozsáhlé větrné a mniškové kalamitě na počátku 19. století. Aby se předešlo opětovným živelným pohromám, klade si Správa NP za cíl maximálně pracovat s těmito porosty tak, aby zde dala základ novému, stabilnímu a přírodě blízkému lesu.

Porovnání přirozeného a současného zastoupení nejdůležitějších dřevin (plocha %, zásoba %)



### 6.2. Cíle péče o les

Základními cíli správy NP České Švýcarsko v oblasti péče o lesní ekosystémy jsou:

- zachování přirozených a přírodě blízkých společenstev,
- rekonstrukce smrkových monokultur a porostů s geograficky nepůvodními dřevinami na porosty přírodě blízké, které budou později ponechané samovolnému vývoji.

Přechod od porostů hospodářského charakteru k lesům přírodě blízkým je prováděn cílenými lesnickými zásahy na základě zásad stanovených plánem péče a specifikovaných lesním hospodářským plánem. Jedná se o proces dlouhodobý, který potrvá mnoho desítek let a těžba dřeva přitom nebude ekonomicky zaměřenou cílovou činností, ale nástrojem k přeměně druhové skladby porostů.

### 6.3. Organizace péče o les

Péče o les na území NP je zajišťována prostřednictvím odboru péče o ekosystémy. Hlavním výkonným oddělením tohoto odboru je oddělení lesní správy.

#### Revíry v rámci lesní správy NP

Revír	Přibližná výměra (ha)	Revír	Přibližná výměra (ha)
1 - Růžák	814	6 - Konírny	841
2 - Mezná	663	7 - Goliště	569
3 - Pravčická Brána	938	8 - Rynartice	486
4 - Mlýny	951	9 - Doubice	829
5 - Zadní Jetřichovice	680	10 - Zadní Doubice	892
		<b>CELKEM</b>	<b>7 663</b>

Pěstební, těžební a ostatní lesnické činnosti jsou prováděny dodavatelsky. Dodavatelé jsou vybíráni dle zákona č. 137/2006 Sb., o veřejných zakázkách, v platném znění. Odbyt vytěžené a řádně sortimentované dřevní hmoty je realizován na odvozním místě přímo odběratelům.

Od 1. 1. 2007 je péče o les prováděna na základě nového lesního hospodářského plánu, vypracovaného a schváleného pro LHC (Lesní hospodářský celek) Národní park České Švýcarsko, s platností na období 1. 1. 2007 - 31. 12. 2016. Výměra LHC činí 7.662,89 ha, z toho porostní půda 7.499,96 ha.

### 6.4 Těžební činnost

Těžební zásahy jsou uplatňovány zejména při odstraňování borovice vejmutovky a dalších nepůvodních dřevin (např. modřínu opadavého), při přeměně smrkových monokultur na les s bohatou druhovou skladbou a při zajišťování ochrany lesa proti kůrovci. Borovice lesní a listnaté dřeviny (mimo dub červený) jsou těženy pouze při plánovaných výchovách porostů. Uplatněním šetrných těžebních technologií (přibližování dřevní hmoty lanovkami, koňskými potahy a vyvážecí soupravou) je eliminováno nepřiměřené poškozování půdního krytu a lesní dopravní sítě. Vyklizování dřevní hmoty je pečlivě koordinováno a v období nepříznivého dešťového počasí je omezováno, popřípadě úplně přerušeno tak, aby nedocházelo k poškozování přírodního prostředí.

Umístění a časové provádění všech těžebních zásahů je realizováno na základě vypracovaných projektů těžební činnosti. Tyto projekty jsou výsledkem nezbytné vzájemné spolupráce lesní správy s oddělením plánu péče a ochrany přírody. Obnovní těžby se provádí jednotlivým a skupinovým výběrem, pouze u dospělých porostů vejmutovky, kde nelze obnovu provádět šetrnějším způsobem, maloplošnou holou sečí. Část vytěžené dřevní hmoty je po vytěžení ponechána v porostech. V lokalitách, kde hrozí nebezpečí masivního rozvoje podkorního hmyzu, je prováděna asanace štěpkováním, případně odkorňováním. Ve zcela výjimečných a odůvodněných případech je z důvodu ochrany lesa prováděna likvidace klestu pálením.

Při vyklízení dřeva jsou preferovány technologie s nejmenšími negativními dopady na les. V extrémně nepřístupném terénu je dřevní hmota přibližována pomocí lanovky. V roce 2008 bylo lanovkové přibližování realizováno na revíru Pravčická brána v celkovém objemu 641 m<sup>3</sup>.

Samovýroba dřevní hmoty je využívána především při výchovách mladých lesních porostů do 40 let.

### Těžba plánovaná

Druh těžby	2004		2005		2006		2007		2008	
	m <sup>3</sup>	%	m <sup>3</sup>	%	m <sup>3</sup>	%	m <sup>3</sup>	%	m <sup>3</sup>	%
Výchovná	5 770	36,53	5 835	37,59	4 956	30,65	2 628	15,38	1 977	6,93
Obnovní	4 708	29,80	5 069	32,65	8 022	49,62	3 198	18,72	3 656	12,82
Mimořádná	0	0	0	0	0	0	0	0	0	0
Rekonstrukce	801	5,07	172	1,11	91	0,56	175	1,02	436	1,53
Nahodilá	4 519	28,60	4 447	28,65	3 098	19,17	11 086	64,88	22 458	78,72
Celkem	15 798	100,00	15 523	100,00	16 167	100,00	17 087	100,00	28 527	100,00

### Těžba dle dřevin (včetně samovýrob)

Dřevina	2004		2005		2006		2007		2008	
	m <sup>3</sup>	%	m <sup>3</sup>	%	m <sup>3</sup>	%	m <sup>3</sup>	%	m <sup>3</sup>	%
Smrk	10 957	69,36	8 257	53,19	8 209	50,78	11 918	69,75	24 109	84,51
Borovice	154	0,97	6	0,04	0	0	279	1,63	258	0,90
B. vejmutovka	3 168	20,05	6 329	40,77	7 245	44,81	4 336	25,38	2 850	9,99
Douglaska	53	0,34	0	0	8	0,05	8	0,05	3	0,01
Modřín	1 438	9,10	880	5,67	647	4,00	483	2,83	1 035	3,63
Jehličnaté celkem	15 770	99,82	15 472	99,67	16 109	99,64	17 024	99,64	28 255	99,04
Dub červený	28	0,18	41	0,27	57	0,35	46	0,27	191	0,67
Buk	0	0	10	0,06	1	0,01	8	0,05	8	0,04
Bříza	0	0	0	0	0	0	8	0,04	73	0,25
Habr	0	0	0	0	0	0	1	0	0	0
Akát	0	0	0	0	0	0	0	0	0	0
Listnaté celkem	28	0,18	51	0,33	58	0,36	63	0,36	272	0,96
Těžba celkem	15 798	100,00	15 523	100,00	16 167	100,00	17 087	100,00	28 527	100,00



## Složení nahodilých těžeb

nahodilá těžba	2004		2005		2006		2007		2008	
	m <sup>3</sup>	%	m <sup>3</sup>	%	m <sup>3</sup>	%	m <sup>3</sup>	%	m <sup>3</sup>	%
Kůrovcová	719	15,91	71	1,60	827	26,69	3 011	27,16	8 104	36,08
Lapáky	3222	71,30	1 851	41,62	1 433	46,26	3 648	32,91	8 021	35,72
Živelná	153	3,39	2 503	56,28	740	23,89	4 109	37,06	6 035	26,87
Ostatní	425	9,40	22	0,50	98	3,16	318	2,87	298	1,33
Celkem	4 519	100,00	4 447	100,00	3 098	100,00	11 086	100,00	22 458	100,00

## Vyklízení dřevní hmoty dle druhu dokončené na „OM“

Způsob vyklízování dřevní hmoty	2004		2005		2006		2007		2008	
	m <sup>3</sup>	%	m <sup>3</sup>	%	m <sup>3</sup>	%	m <sup>3</sup>	%	m <sup>3</sup>	%
Ručně	7	0,05	0	0	0	0	0	0,00	0	0
Potahy	1 289	9,39	433	3,39	454	3,44	206	1,62	741	2,97
Lanovky	0	0	0	0	0	0	0	0,00	571	2,29
Vyvážecí souprava	7 128	51,95	8 703	68,13	10 283	77,96	9 437	74,39	18 724	74,98
Traktory	5 298	38,61	3 638	28,48	2 454	18,60	3 043	23,99	1 314	5,26
Harvestorová tech.	0	0	0	0	0	0	0	0	3 623	14,50
Celkem	13722	100,00	12 774	100,00	13 191	100,00	12 686	100,00	24 973	100,00

## Vyklízení dřevní hmoty dle druhu z lokality „P“ na „VM“

Způsob vyklízování dřevní hmoty	2008	
	m <sup>3</sup>	%
Ručně	0	0
Potahy	5 771	31,43
Lanovky	70	0,38
Traktory	12 523	68,19
Celkem	18 364	100,00

## 6.5. Zalesňování a podsadby

K zalesňování vzniklých holin a k podsadbám je používáno výhradně reprodukčního materiálu z území NP, ze semen sebraných z geneticky vhodných porostů.

Pěstování sadebního materiálu je zajišťováno dodavatelsky v lesních školkách společnosti UNILES, a.s. Rumburk a u firmy DENDRIA, s.r.o. Frýdlant. Zde se pro potřeby zalesnění, kromě hlavních dřevin (buk, dub a jedle) pěstují i sazenice dřevin ostatních (jilm, javor, lípa, líska). Část získaného osiva jedle bělokore bylo vyseto do vlastních tzv. podokapových školek, které jsou umístěny přímo pod lesními porosty uvnitř NP, část osiva byla za účelem porovnání výsledků využita pro výsevy u lesníka p. V. Frimla v Chřibské.

Sběr osiva z rodičovských stromů je realizován šetrnou technologií (bez použití ocelových stupaček), která tyto stromy nepoškozuje. Při sběru osiva dubu a buku je s úspěchem využíváno sítí, které jsou těsně před plánovaným dozráváním žaludů a bukvic rozprostřeny pod rodičovské stromy.

#### Zalesnění podle dřevin v roce 2008

Dřevina	ha	1 000 ks	Dřevina	ha	1 000 ks
smrk	0,00	0,00	javor klen	0,02	0,03
jedle	5,44	6,08	jilm	0,08	0,32
borovice	0,00	0,00	líška	0,63	1,90
Jehličnaté celkem	5,44	6,08	listnaté celkem	9,58	35,56
dub	2,20	8,31			
buk	6,65	25,00	<b>celkem</b>	<b>15,02</b>	<b>41,64</b>



*Mechanizované odkorňování kůrovcového dřeva*



*Výsadba jedle s individuální ochranou*

#### 6.6 Ochrana kultur

Ochrana kultur proti buňeni je zajišťována ručním ožínáním kolem sazenic. V ochraně zejména listnatých druhů dřevin proti škodám zvěří je využíváno kombinovaného způsobu ochrany (ochrana letním nástřikem sazenic a následný podzimní nátěr). V roce 2008 byl letní nástřik proveden přípravkem Aversol. Pro ochranu jedlí a cenných listnatých dřevin je používána ochrana dřevěným nebo drátěným oplocením, při jednotlivém výskytu jsou využity individuální ochrany. Celkový rozsah ochrany kultur činil 289,55 ha, délka vybudovaného oplocení proti škodám zvěří činila 3,12km, nově provedená individuální ochrana výsadeb byla zabezpečena v celkovém počtu 4 535 ks.

## 6.7. Prořezávky

Prořezávky byly v roce 2008 prováděny přednostně v porostech, kde lze upravit nežádoucí druhovou skladbu ve prospěch původních dřevin bez nutnosti následného zalesnění. Na základě nově schváleného LHP je objem výchovných zásahů v porostech do 40 let stanoven ve výši 1 162,436 ha, z toho prořezávky činí 558,03 ha.

## 6.8. Ochrana lesa, škody na lesích vlivem přírodních živlů

Území NP je v době sucha vážně ohroženo nebezpečím vzniku lesních požárů a Správa NP v důsledku této skutečnosti zabezpečuje rozsáhlá preventivní opatření. V rámci prevence jsou organizovány pravidelné ochranné lesní služby (požární hlídky) se zaměřením na včasnou lokalizaci případných lesních požárů. V roce 2008 byly evidovány 2 lesní požáry a jedno zahoření. Dne 1. 3. 2008 postihla území NP vichřice, při které došlo ke vzniku rozsáhlých polomů a vývrátů. Nejvíce byly postiženy revíry v jihozápadní části NP (Růžák a Mezná). S ohledem na jejich soustředěnost a obtížnost zpracování byla k likvidaci zlomů a vývrátů použita harvesterová technologie. Celkem bylo touto technologií zpracováno 3 623 m<sup>3</sup> převážně smrkového kalamitního dřeva. Kontrola napadení hmyzími škůdci je průběžně prováděna dle zákona o lesích, a to kombinací klasických lapáků a lapačů. V roce 2008 byl zaznamenán prudký nárůst výskytu lýkožroutů na smrku a v důsledku této skutečnosti byl zaznamenán „zvýšený stav“. Z tohoto důvodu přistoupila Správa NP k realizaci dvou rozsáhlých terénních šetření s cílem zjištění všech lokalit napadených kůrovcem a zabezpečení včasného zpracování kůrovcového dříví. Výše kůrovcových těžeb dosáhla v roce 2008 cca 16 tis. m<sup>3</sup> dřevní hmoty (včetně lapáků). Bekyně mniška je kontrolována feromonovými pastmi, odchyt jedinců bekyně nepřekročil v žádné z pastí základní stav. Škody ostatními listožravými škůdci nepřekračují běžný rámec.



*Likvidace požáru na lokalitě Bärwinkel*

## 7. Myslivost a rybářství

### 7.1. Myslivost

Zákonem č. 449/2001 Sb., o myslivosti, byla svěřena Správě NP působnost na úseku státní správy myslivosti. Rozhodnutím orgánu státní správy myslivosti ze dne 21. 5. 2003 byla uznána vlastní honitba Správy NP s názvem NP České Švýcarsko. Základním cílem myslivecké péče na území NP je dosažení přírodní rovnováhy mezi zvěří a prostředím.

#### Obecné zásady pro realizaci myslivecké činnosti na území NP:

- důslednou ochranou a zlepšováním biotopů udržet ohrožené populace původních druhů zvěře (např. rys ostrovid, sokol stěhovavý),
- zlepšováním stavu a ochranou biotopů vytvořit vhodné podmínky pro znovunavrácení některých druhů (tetřev hlušec, jeřábek lesní),
- při jednoznačném preferování kvalitativních kritérií za účelem zlepšování genofondu spárkaté zvěře cílevědomě redukovat přemnoženou zvěř (jelen lesní, prase divoké) na normované jarní kmenové stavy, které vycházejí ze zájmů a potřeb ochrany přírody,
- postupně vyloučit nepůvodní druhy zvěře (např. muflon obecný, psík mývalovitý),
- zajistit péči populacím původních druhů.

#### Členění pozemků honitby NP České Švýcarsko

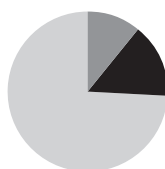
Druh pozemku	výměra (ha)	Druh pozemku	výměra (ha)
lesní pozemky	7 240,6988	orná půda	287,0418
vodní plochy	25,6307	zahrady	4,9109
zast. plochy	0,5418	louky	235,0317
ostatní plochy	206,3855	<b>celkem</b>	<b>8 000,2412</b>

Struktura lovu jelení zvěře  
v mysliveckém roce 2007/2008 v ks a %



■	jelen 1. věk. tř. - 6 ks (6%)
■	jelen 2. věk. tř. - 5 ks (5%)
■	jelen 3. věk. tř. - 1 ks (1%)
■	laň - 39 ks (37%)
■	kolouch - 54 ks (51%)

Struktura lovu černé zvěře  
v mysliveckém roce 2007/2008 v ks a %



■	kňour - 11 ks (11%) včetně lončáků
■	bachyně - 15 ks (15%) včetně lončáků
■	sele - 76 ks (74%)





*Ulovený srnec parukář*

## **7.2. Rybářství**

Základním cílem rybářského hospodaření na území NP je zachování a zlepšování přírodních podmínek pro rozvoj populací původních druhů ryb a jiných druhů vodních živočichů a tím uvedení rybářského hospodaření do souladu s potřebami a zájmy ochrany přírody.

V rybářských revírech hospodaří přímo Správa NP. Za tímto účelem byly vytvořeny dva režijní pstruhové revíry, na kterých je vyhlášen úplný zákaz rybolovu. Oba rybářské revíry jsou vyhlášený chráněnou rybí oblastí.

- **Pstruhový rybářský revír Kamenice 1** - prioritou péče je každoroční vysazování lososa obecného (*Salmo salar*) (viz též kapitola 5.6). Pro přirozený výtěr nejen lososa, ale i ostatních druhů lososovitých ryb v nejvýše položených trdlišťích, byly vybudovány dva rybí přechody v místech umělých překážek v Tiché a Divoké soutěsce, které jsou funkční od listopadu 2005. Dne 10. 4. 2008 byl ve spolupráci s Českým rybářským svazem proveden kontrolní odlov na řece

Kamenici. Odlov byl proveden za účelem zjištění nepůvodních druhů ryb a to v úseku mezi Dolským mlýnem a Kempem u Ferdinanda ve Všemilech. Během kontrolního odlovu byly zjištěny pouze původní druhy ryb - pstruh obecný (tvořil 83% ze všech odchycených ryb), losos obecný (10%), vranka obecná (5%) a lipan obecný (2%). Celkem bylo na dvou úsecích v délce 200m odloveno přes 200 ryb. Všechny ryby byly navráceny zpět do Kamenice. Během kontrolního odlovu nebyly zjištěny žádné nepůvodní druhy ryb.

- **Pstruhový rybářský revír Křinice 1** - jsou vytvářeny podmínky pro přirozenou autoregulaci původních druhů ryb. Jednou z možností, jak docílit návrat střevle potoční (*Phoxinus phoxinus*) do povodí říčky Křinice bylo vytipování míst s možností jejího umělého vysazení na Bílém potoce. V roce 2007 bylo do Bílého potoka vypuštěno celkem 438 jedinců střevle potoční odlovených téhož dne na Jílovském potoce. Na podzim roku 2008 se při kontrolním odlovu podařilo odchytit a následně zpět vypustit několik jedinců této ryby.



*Kontrolní odlov na řece Kamenici*

## 8. Věda, výzkum a monitoring

### 8.1. Výzkum a monitoring živé přírody

#### 8.1.1. Bryologický a lichenologický průzkum

Pokračovalo mapování epifytických druhů mechorostů a lišejníků citlivých ke znečištění ovzduší - mechy rodů šurpek (*Orthotrichum*), kadeřavec (*Ulota*) a lišejníky rodů provazovka (*Usnea*) a větvičnik (*Evernia*), mapování výskytu invazního druhu křivonožky vehnuté (*Campylopus introflexus*) a dokumentace mechorostů v ploše spáleniště u Jetřichovic. V rámci výzkumné spolupráce s CHKO Labské pískovce byl zahájen bryologický výzkum šterkopískových náplavů řeky Labe.

#### 8.1.2. Monitoring prioritních druhů ptáků v Ptačí oblasti Labské pískovce

##### ■ Monitoring čápa černého (*Ciconia nigra*)

V roce 2008 bylo okroužkováno celkem 9 mláďat čápa černého na 3 hnízdech (1 x 4, 1 x 3, 1 x 2 mláďata), z toho 2 hnízda se nacházela na území NP. Kroužkování proběhlo v rámci celoevropské akce „Značení čápů černých barevnými odečítacími kroužky“.

Zpětná hlášení obdržena v roce 2008:

- Mládě kroužkované na hnízdě u Malé Veleně dne 6. 6. 2008, bylo pozorováno 22. a 23. 8. 2008 u obce Rogätz (nedaleko Magdeburgu v Německu).
- Mládě kroužkované na hnízdě na Doubicku dne 12. 6. 2008 bylo pozorováno 27. 7. 2008 v Horní Lužici v Německu, resp. Sasku poblíž obce Klitten.
- Mládě kroužkované na hnízdě v oblasti Hřenska dne 21. 6. 2007, bylo pozorováno 5. 9. 2008 ve Francii poblíž města Lignon.
- Mládě kroužkované na hnízdě v oblasti Mezní Louky dne 14. 6. 2005, bylo pozorováno v Izraeli v období od 24. září do 1. října 2008, kde se pohybovalo mezi lokalitami Beit Alfa East, Sheluhot, Beit Alfa West, Geva a Tirat Tzvi North.
- Mládě kroužkované na hnízdě v oblasti Doubice dne 30.6. 2005, bylo pozorováno v Izraeli dne 29. 9. 2008 na lokalitě Tirat Tzvi North.

##### ■ Monitoring chřástala polního (*Crex crex*)

Při 1. kontrole (konec května) bylo zjištěno celkem 47 volajících samců, při 2. kontrole (konec června) 57 volajících samců. Přímou na území NP v tomto roce druh zjištěn nebyl.

##### ■ Monitoring tetřívka obecného (*Tetrao tetrix*)

V roce 2008 (termíny 15.4, 16.4. a 15.5. a 16.5.) nebyl v Ptačí oblasti Labské pískovce zaznamenán žádný tokající tetřívek obecný. Tato absence je jednoznačně způsobena ztrátou vhodných stanovišť, tzn. rozvojem lesa na imisních holinách, který je v současné době na těchto lokalitách již plošně zastoupen.



#### ■ **Monitoring sokola stěhovavého (*Falco peregrinus*)**

V roce 2008 celkem 11 obsazených teritorií (v NP České Švýcarsko 5 obsazených teritorií) - 3 neúspěšná hnízdění, 1 nehnízdění z důvodu změny partnera za pohlavně nedospělého, 7 úspěšných hnízdění - vyvedeno 15 mláďat (1 x 4, 1 x 3, 3 x 2, 2 x 1).

#### ■ **Monitoring výra velkého (*Bubo bubo*)**

V roce 2008 celkem 14 obsazených lokalit (v NP České Švýcarsko 8 obsazených teritorií), z toho 2 prokázaná hnízdění.

#### ■ **Monitoring datla černého (*Dryocopus maritus*)**

V roce 2008 probíhal monitoring a kroužkování mláďat na území NP a v oblasti Brtnicka, Doubicka a Šluknovského výběžku. Celkem bylo v 19 dutinách okroužkováno 51 mládě.

### **8.1.3. Mapování výskytu holuba doupňáka (*Columba oenas*) v NP České Švýcarsko**

Monitoring probíhal na předem vybraných lokalitách ve starých bukových porostech na území NP (Vosí vrch, Suchý vrch, Rudolfův kámen, Limberk, Piket, Richterova bouda) a dále v oblastech Brtnicka a Doubicka a také na vybraných lokalitách ve Šluknovském výběžku. Celkem bylo okroužkováno 54 mláďat ve 32 dutinách.

### **8.1.4. Zoologický výzkum na spáleništi u Jetřichovic**

Je prováděn kontrolní odchyt zemních savců, pozorování ostatních savců a pozorování ptáků. Na celé ploše požářiště probíhá extenzivní monitoring vybraných druhů hmyzu, řešený Správou NP a Správou CHKO Labské pískovce.

### **8.1.5. Monitoring genofondu ohrožených druhů dřevin**

Byly zaměřeny a zpřesněny polohy přibližně 150 jedinců jedle bělokoré a 80 % populace jilmu drsného. Zaměření bylo provedeno z části Lesprojektem Východní Čechy, Správou NP a studenty z VŠ.

## **8.2. Výzkum a monitoring skalních objektů**

Hlavním úkolem pracovníků oddělení geologie - skalní čety je kontrolní monitoring nestabilních skalních objektů na území NP České Švýcarsko v rajonech s vysokým rizikem ohrožení svahovými pohyby (zejména skalním řícením) a vyhodnocování získaných dat. V roce 2008 pokračovalo pravidelné kontrolní sledování skal, které je využíváno jako prostředek k přírodě šetrnému zajištění bezpečnosti před řícením pískovcových skalních stěn či jejich součástí. K hlavním typům monitoringu využívaného Správou NP v roce 2008 náleželo:

- dilatometrické (manuální) měření,
- extenzometrické pásmo,
- tiltmetr (měření náklonu),
- automatické měření pohybů s manuálním odečítáním dat,
- automatické měření pohybů s dálkovým přenosem dat (včetně on-line prezentace výsledků).

Koncem r. 2008 bylo evidováno 421 bodů kontrolního sledování, jež jsou každých 14 dnů přeměřovány zejména s využitím ručního (dilatometrického) měření. V rámci revize a kontroly zmapování skalních svahů byly na přelomu roku 2007 - 2008 osazovány monitoringem další vybrané rizikové skalní objekty (v oblasti Hřenska, turistických stezek v okolí Jetřichovic a v Kyjovském údolí). Během r. 2008 bylo osazeno novými body měření celkem 45 míst (viz tabulka).

Oblast kontrolního sledování	Počet měřících bodů pro dilatometrický monitoring	Počet nových měřících bodů v r. 2008
Hřensko	251	23
Janov	22	0
Jetřichovice	29	12
Kyjov	33	10
Ostatní (Na potokách, Dolský mlýn, Soorgrund, Na Tokání, Pravčická brána, Větrovec, Zámecký vrch)	41	0
<b>Celkem</b>	<b>376</b>	<b>45</b>

Pokračoval bezpečnostní monitoring v rámci projektu T11019504 s využitím automatického systému s dálkovým přenosem dat (na tělese Pravčické brány a sesuvném svahu Unimex v obci Hřensko). Projekt byl ukončen v prosinci 2008 a výsledky prezentovány na odborném workshoppu v Krásné Lípě.

V rámci projektu „Komplexní monitoring stavu přírodního prostředí v NP České Švýcarsko“ byly osazeny další 2 lokality automatickým systémem s dálkovým přenosem dat (viz kap. 8.3.).

K dalším typům monitoringu skal náleží aktivity v rámci managementových opatření a výzkumu (např. automatický monitoring teplotního rozpínání tělesa Pravčické brány, měření míry zvětrávání povrchu pískovců či sledování skalních objektů na území zasaženém požárem v Jetřichovicích). Průběžně probíhalo studium vývoje sklaních svahů, recentních geodynamických procesů a faktorů jejich vzniku.

### 8.3. Projekt „Komplexní monitoring stavu přírodního prostředí v NP České Švýcarsko“

Projekt je financován z Finančních mechanismů EHP/Norsko a bude realizován v letech 2008 - 2010. V rámci projektu jsou zpracovávána následující témata:

#### 8.3.1. Oblast geologie, geochemie, hydrologie a hydrogeologie

##### ■ Geochemický monitoring srážkových vod

Zhotovitel: Geologický ústav AVČR, v.v.i., Praha ve spolupráci se Správou NP České Švýcarsko

Popis projektu: Systematický monitoring atmosférické depozice (vybraných hlavních a stopových prvků ve srážkových vodách) v oblasti NP České Švýcarsko započal v květnu 2008

a navazuje na předchozí výzkum z let 2002 až 2006. Monitoring atmosférických srážek sleduje stav a změny v atmosférické depozici srážek a momentálně probíhá na čtyřech lokalitách: lokalita SS - srážky na volné ploše na loučce pod Stříbrnými stěnami, lokalita DM - srážky na volné ploše na loučce u rašeliníště Dolský mlýn, lokalita KV - srážky na volné ploše na loučce Kuní vrch, lokalita KV-thsf - podkorunové srážky smrkové na lokalitě Kuní Vrch uvnitř zalesněné oblasti. Vzorky byly odebírány v pravidelných měsíčních intervalech, v laboratoři byly váženy pro stanovení objemu srážek, byla změřena vodivost a pH a stanoveny koncentrace sledovaných iontů: Cl<sup>-</sup>, SO<sub>4</sub><sup>2-</sup>, NO<sub>3</sub><sup>-</sup>, NH<sub>4</sub><sup>+</sup>, F<sup>-</sup>, HCO<sub>3</sub><sup>-</sup>; Ca, K, Mg, Na, Al, Fe, Cu, Sr a Mn, Cd, Pb, Rb, Zn a As. Byly posuzovány a srovnávány srážkové úhrny jednotlivých sledovaných lokalit, zjištěné koncentrace sloučenin byly porovnávány s historickými údaji i s obdobnými lokalitami v ČR. Mezi základní sledované parametry v atmosférické depozici patří zejména hodnoty pH, a látkové toky sloučenin hlavních acidifikantů S a N. Analýza dat shromážděných za rok 2008 naznačuje, že současná úroveň depozice S na volné ploše dosahuje 0.5 kg.ha<sup>-1</sup> a 0.7 kg.ha<sup>-1</sup> celkového N za měsíc. Další údaje a vyhodnocení dílčích dat získaných za rok 2008 je uvedeno v souhrnné závěrečné zprávě uložené na Správě NP.

#### ■ Geochemický monitoring průsakových vod

Zhotovitel: ALS Czech Republic s.r.o. ve spolupráci se Správou NP České Švýcarsko  
Popis projektu: Projekt navazuje na předchozí nesystematický výzkum z let 2002 až 2007, první odběry (11 vzorků) byly uskutečněny v říjnu 2008. Vzorky byly odebírány v místech, kde voda prosakuje a vykapává ven ze skalního masivu: Jeskyně víl, Kyjovské údolí, Vlčí potok, Na potokách, Memento - převis a Memento blok, Březák ad. Vzorky byly zpracovány a analyzovány ve stejném rozsahu jako u vod srážkových.  
Kompletní víceletá řada dat bude vyhodnocena na konci projektu.

#### ■ Geochemický monitoring povrchových vod

Zhotovitel: ALS Czech Republic s.r.o.  
Popis projektu: První fáze monitoringu byla zajištěna v rámci jedné etapy odběrů v říjnu 2008. Vzorky byly odebírány na 30 vybraných místech - např. řeka Křinice, Kamenice, Jetřichovická Bělá, Dlouhá Bělá, Vlčí potok, Doubický potok, Červený potok, ad. vodoteče, rybníky či rašeliníště. Vzorky byly zpracovány a analyzovány ve stejném rozsahu jako u vod srážkových.  
Kompletní seznam lokalit monitorovací sítě s dílčím vyhodnocením dat za rok 2008 je uveden v souhrnné závěrečné zprávě uložené na Správě NP.

#### ■ Geochemický monitoring podzemních vod

Zhotovitel: ALS Czech Republic s.r.o.  
Popis projektu: První fáze monitoringu byla zajištěna v rámci jedné etapy odběrů v říjnu 2008. Vzorky byly odebírány na 24 Správou NP vybraných místech - přírodních pramenech či studánkách (např. studánka Sv. Hubert, Hadí pramen, pramen Suché Bělé či Jetřichovické Bělé,

prameniště Bärwinkel ad.). Vzorky byly zpracovány a analyzovány ve stejném rozsahu jako u vod srážkových.

Kompletní seznam lokalit monitorovací sítě a dílčí vyhodnocení dat získaných za rok 2008 (včetně porovnání údajů s limity přípustného znečištění podzemních vod) jsou uvedeny v dílčí závěrečné zprávě uložené na Správě NP.

### **8.3.2. Oblast geodynamických a klimatických jevů**

#### **■ Monitoring geodynamických jevů na území NP České Švýcarsko**

Zhotovitel: i-Development (Jaroslav Příbyl) ve spolupráci se Správou NP České Švýcarsko

Popis projektu: V rámci projektu byl zakoupen a osazen automatický systém pro kontrolní monitoring dynamiky nestabilních skalních svahů s dálkovým přenosem dat. Kontrolní sledování probíhá kontinuálně na dvou vybraných rizikových lokalitách v obci Hřensko (masiv Lugano a skalní objekt v bývalém bezcelním pásmu) od poloviny roku 2008. Kontrolní monitoring skalních svahů je využíván jako prostředek k přírodě šetrnému zajištění bezpečnosti před řícením pískovcových skalních stěn, jež v konkrétních případech může i vhodně dlouhodobě nahradit jeho technickou stabilizací. Data získaná z monitoringu (zejména dlouhodobé a detailní časové řady dat) umožňují s předstihem rozpoznat nástup závěrečné fáze přípravy skalního řízení. Aktuální data z měření jsou vybraným uživatelům k dispozici on-line na definované webové adrese. Získané údaje jsou průběžně kontrolovány zaměstnanci Správy NP. Za rok 2008 byla vyhotovena dílčí závěrečná zpráva shrnující dosavadní výsledky.

#### **■ Hydrometeorologický monitoring na území NP České Švýcarsko**

Zhotovitel: METEOSERVIS, v.o.s.

Popis projektu: V centru národního parku, na louce nedaleko chat Na Tokání, byla v roce 2008 zprovozněna profesionální meteostanice za účelem hydrometeorologického monitoringu vybraných klimatických jevů. Aktuální data z měření jsou uživatelům k dispozici on-line na definované webové adrese. Z naměřených dat v 15ti minutovém intervalu byly vytvořeny standardní řady sledovaných parametrů (např. průměrná, max. a min. denní teplota, přízemní teplota, teplota půdy v různých hloubkách, vlhkost vzduchu, denní srážkové úhrny, doba slunečního osvětlení, tlak vzduchu či rychlost větru).

Za rok 2008 byla vyhotovena dílčí závěrečná zpráva (Klimatologická studie) shrnující dosavadní výsledky monitoringu (včetně srovnání s daty z okolních stanic sítě ČHMÚ).

### **8.3.3. Oblast biologie**

#### **■ Monitoring ohrožených druhů vybraných skupin hmyzu v NP České Švýcarsko**

Zhotovitel: Entomologické oddělení, Národní muzeum Praha

Popis projektu: V roce 2008 proběhl výběr stálých monitorovacích stanovišť pro průběžné sledování sezónní a populační dynamiky ohrožených, vzácných nebo z biondikačního hlediska významných skupin hmyzu, výběr sezónních stanovišť pro průběžný faunisticko-inventarizační průzkum, sběr materiálu a následné vyhodnocení výsledků.

K získání studijního materiálu byly užity následující metody:

- Instalace odchytných bodů Malaiseho typu na předpokládaných letových koridorech. Kontroly s vybíráním vzorků byly prováděny v pravidelných třítydenních intervalech.
- Emergentní odchytný bod pro účely sběru hmyzu líhnoucího se ze substrátu. Odběr vzorků byl prováděn v pravidelných třítydenních intervalech.
- Příležitostné krátkodobé (cca 5 dní) pokládání žlutých misek (YPT) s vodou a kapkou detergentu v počtu asi 150 ks v liniovém i křížovém transektu.
- Individuální sběr vzorků na vegetaci, kamenech, kmenech padlých stromů a pařezech na vytypovaných lokalitách podle odborného zaměření.
- Noční monitoring imag na světlo s použitím zářivky.
- Sběr larválních stádií za účelem jejich dochování pro získání doplňujících dat o živných rostlinách a neznámých larvách.

Sledované skupiny hmyzu:

- blanokřídlí (*Hymenoptera*), podřád širópásých (*Symphyta*)
- dvoukřídlý (*Diptera*), čeleď koutulovití (*Psychodidae*)
- boruci (*Coleoptera*), čeleď potápníkovití (*Dytiscidae*)
- chrostíci (*Trichoptera*)

Stálá monitorovací stanoviště v roce 2008: Pryskyřičný důl, niva Křinice na soutoku s Bílým a Brtnickým potokem, niva Vlčího potoka. Sezónní stanoviště pro rok 2008: U Svatého Eustacha, Bílý potok, Prameniště Severák. Příležitostně studované lokality v roce 2008: Hadí pramen, nad Edmundovou soutěskou, Růžovský vrch a Mlýny.

Získaný materiál byl konzervován, roztríděn a předán odborníkům k determinaci.

Za rok 2008 byla vyhotovena dílčí závěrečná zpráva shrnující dosavadní výsledky.

## ■ Monitoring ohrožených druhů rostlin, lišejníků a hub NP České Švýcarsko

Zhotovitel: Botanický ústav AV ČR, v.v.i, Průhonice

Popis projektu: Monitoring je zaměřen na druhy, jejichž výskyt v NP je úzce spjat se zvláštnostmi zdejšího klimatu, které jsou podmíněny pískovcovým fenoménem a geografickou polohou oblasti. Sledovány jsou povětšinou druhy horské (boreo-montání, boreo-kontinentální, subbarkticko-alpínské) - čípek objímavý (*Streptopus amplexifolius*), rojovník bahenní (*Ledum palustre*), šicha černá (*Empetrum nigrum*), játrovky mokřanka oddálená (*Hygrobiella laxifolia*), nivenka štitovitá (*Harpanthus scutatus*), vřesovka vonná (*Geocalyx graveolens*) a choroš ohňovec ohraničený (*Phellinus nigrolimitatus*), dále druhy subatlantské - lišejníky *Cladonia subcervicornis*, *Micarea pycnidiophora*, *Phaeographis inusta*, a poslední skupinu tvoří druhy jinak významné - holubinka olšinná (*Russula alnetorum*) zákonem chráněný druh vyskytující se v přirozených člověkem nenarušených olšinách a lišejník provazovka (*Usnea sp.*) citlivý ke znečištění ovzduší, který se v současnosti navrácí na území NP.



*Monitoring půdní fauny (Kachní potok)*

Hlavní cíle monitoringu:

- zjištění ekologických nároků vybraných druhů rostlin a hub na základě sledování vybraných biotických a abiotických faktorů prostředí
- zjištění a vyhodnocení stavu populací vybraných sledovaných druhů rostlin a hub
- doporučení vhodného managementu vybraných druhů rostlin a hub (obecně i pro jednotlivé sledované populace).

V roce 2008 byl monitoring zaměřen na ověřování recentních lokalit a vyhledávání lokalit nových. U druhů s větším počtem lokalit (> 5) byl proveden výběr lokalit k monitoringu.

Dosavadní výsledky jsou shrnuty v dílčí závěrečné zprávě, která je k dispozici na Správě NP.

### ■ Monitoring lesních ekosystémů NP České Švýcarsko

Zhotovitel: Botanický ústav AV ČR, v.v.i, Průhonice

Popis projektu: Cílem monitoringu je získat informace o vývoji přirozených (a přírodě blízkých) lesních ekosystémů a vlivu zvěře na tyto ekosystémy na základě dlouhodobého sledování vývoje těchto ekosystémů na trvalých monitorovacích plochách. Monitoring lesních ekosystémů byl zahájen v letech 2001 - 2003, kdy bylo vymezeno 18 trvalých monitorovacích ploch (velikost 1 plochy je 400 m<sup>2</sup>) na 9 lokalitách. Na každé lokalitě se nachází vždy dvojice ploch - opločená, neopločená, z důvodu sledování vlivu zvěře na vývoj lesních ekosystémů. V roce 2008 proběhlo první opakované sledování vývoje vegetace na těchto trvalých plochách.

Přehled realizovaných aktivit v roce 2008:

V roce 2008 proběhl monitoring lesních ekosystémů na následujících lokalitách: Vlčí potok, Jetřichovická Bělá, PP Nad Dolským mlýnem a NPR Růžák (acidofilní bučina). Na trvalých plochách byly pořízeny fytoecologické snímky dle příslušné metodiky a dále byly pomocí technologie Fieldmap zaměřeny všechny dřeviny stromového a keřového patra a zmlazení nad 1 m.

Dosavadní výsledky jsou shrnuty v dílčí závěrečné zprávě, která je k dispozici na Správě NP.

### ■ Monitoring biodiverzity půdní fauny inverzních roklí NP České Švýcarsko

Zhotovitel: Ústav půdní biologie, Biologické centrum AV ČR, v.v.i., České Budějovice

Popis projektu: Projekt zahrnuje dvě relativně samostatné části:

1) Monitoring výskytu a kvantitativních charakteristik společenstev půdní fauny a chemických parametrů půd v transektech napříč vybranými inverzními roklími. Pro tento monitoring byly vybrány 3 inverzní soutěsky: Brtnický potok (široká eutrofnější soutěska s javořinou na dně), Hauschengrund (mělká oligotrofní soutěska) a Kachní potok (hluboká oligotrofní soutěska). Na každé lokalitě pak bylo vybráno pět stanovišť v transektu vedeném napříč soutěskou.

2) Inventarizace bioindikačně významných skupin půdní fauny v inverzních roklích (výzkum v transektech podél dna roklí). Pro tento monitoring bylo vybráno 6 inverzních soutěsek: Brtnický potok, Hauschengrund, Kachní potok, Ferdinandova soutěska (hluboká eutrofnější

soutěska u řeky Kamenice), Zlé díry (mělká oligotrofní soutěska) a Tichá soutěska (hluboká semioligotrofní soutěska u řeky Kamenice s buko-habřinou na dně).

V rámci projektu byly studovány následující skupiny půdní fauny: hlístice, žížaly, vířníci, želvušky, roupice, nitěnky, olejnušky, chvostokosci, pancířníci, mnohonožky, stejnoonožci a stonožky.

Výzkum je prováděn standardními kvantitativními půdně-zoologickými metodami založenými na extrakci živočichů z definovaných vzorků substrátu.

Výsledky projektu za rok 2008 jsou shrnuty v dílčí závěrečné zprávě, která je k dispozici na Správě NP.

## ■ Monitoring botanické diverzity v inverzních roklích ve vztahu k vybraným abiotickým faktorům

Zhotovitel: Botanický ústav AV ČR, v.v.i, Průhonice

Popis projektu: Cílem projektu je zjištění závislosti výskytu vybraných druhů rostlin, lišejníků a hub vyskytujících se v inverzních roklích na abiotických faktorech prostředí, zjištění závislosti výskytu rostlinných společenstev v inverzních roklích na abiotických faktorech prostředí, interpretace rozdílů v druhovém složení jednotlivých roklí na základě sledovaných charakteristik prostředí a doporučení vhodného managementu inverzních roklí (obecně i pro jednotlivé vybrané rokly).

V roce 2008 proběhl výběr modelových inverzních roklí, ve kterých byl zahájen bryologický průzkum.

Rokly byly vybírány s ohledem na potřebu obecné interpretace zjištěných výsledků. Při výběru byly hodnoceny především následující parametry: výška, šířka, délka rokly, orientace rokly ke světovým stranám, presence/absence vybraných druhů cévnatých i bezcévných rostlin indikujících inverzní charakter klimatu v roklí, obsah živin na základě druhového složení vegetace. Přehled vybraných roklí je uveden v tabulce.

	Seznam roklí	Obsah živin
Hluboké rokly	Pytlácká rokly (rokly jižně)	bohaté
	Kachní potok	
	Pryskyřičný důl	chudé
	Střelecká rokly (u Hlubokého dolu)	
Mělké rokly	Zlé díry	bohaté
	Hauschengrund	
	Dolský mlýn	chudé
	Babylón větší údolí	

Součástí monitoringu jsou podrobné měření teploty a vlhkosti v rámci podélných a příčných profilů vybraných roklí. Výsledky projektu za rok 2008 jsou shrnuty v dílčí závěrečné zprávě, která je k dispozici na Správě NP.



#### ■ Monitoring migračních tahů spárkaté zvěře (jelen lesní, prase divoké)

Popis projektu: Cílem projektu je shromáždit data o migraci jelení a černé zvěře na území NP a v jeho bezprostředním okolí. V rámci projektu bude označeno 20 ks jelení a 60 ks černé zvěře vysílačkami, které umožní telemetrické sledování, měření okolní teploty, záznam pozice v terénu a bezkontaktní stahování dat. Data budou sloužit jako podklad pro management zachování a zlepšení genofondu sledované zvěře při současném snižování stavů na stavy normované. V roce 2008 byly nakoupeny telemetrické obojky pro jelení zvěř a byla vyrobena odchyťová zařízení (označení zvířat a zahájení telemetrického sledování proběhne v roce 2009).

### 8.3.4. Oblast turistického ruchu

#### ■ Monitoring návštěvnosti území NP a oblastí se zvýšeným turistickým ruchem

Zhotovitel: Partnerství, o.p.s.

Popis projektu: V rámci projektu byla na 15 vytipovaných lokalitách osazena a od 1. července 2008 uvedena do provozu technologie značky Eco Counter, založená na využívání pyrosenzorů. Sčítače zaznamenávají počet průchodů pěších turistů a průjezdů cyklistů. Na 6 místech probíhá záznam s rozlišením směru pohybu. Dosavadní výsledky jsou k dispozici na Správě NP.

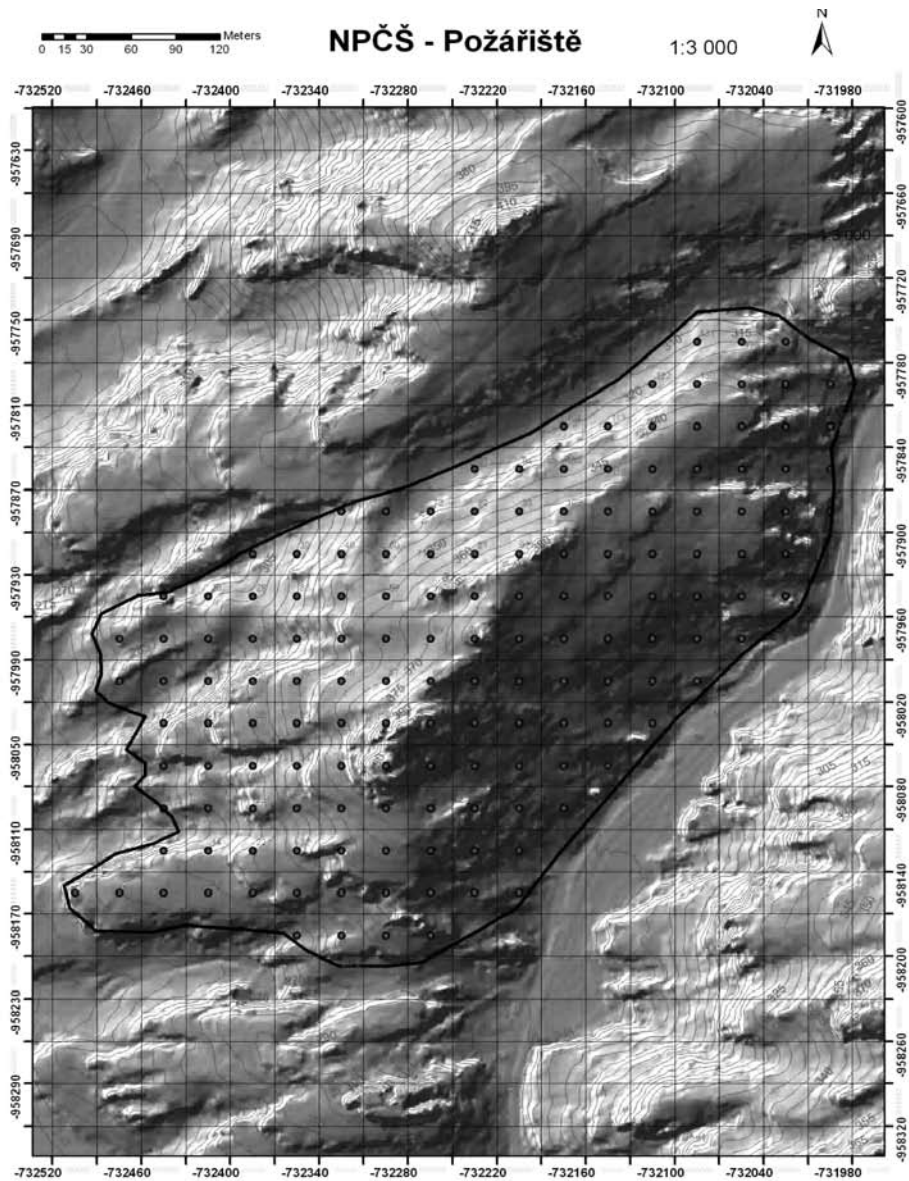
#### Načítané počty impulsů na sčítačích v NP České Švýcarsko v roce 2008

Umístění	Rozlišení směru	Počet impulsů (od 1. 7. 2008)	Počet impulsů (do 1. 7. 2008)	Celkem
Edmundova soutěska	ano	84681	62439	147120
Tři prameny	ano	86317	58371	144668
Gabrielina stezka	ne	67866	59457	127323
Mezná	ne	48286	38161	86447
Soorgrund	ano	45672	26297	71969
Velký Zschand	ne	1594	neměřeno	1594
Kamenická stráž	ne	8526	6189	14715
Šaunštejn	ne	30184	neměřeno	30184
Zadní Jetřichovice	ano	18590	21706	40296
Jetřichovice - ozdravovna	ne	32076	16646	48722
Panenská jedle	ne	3064	2221	5285
Eustach	ne	7524	neměřeno	7524
Zadní Doubice	ano	15473	13429	28902
Turistický most	ne	9636	7637	17273
Sýrový potok	ano	11843	neměřeno	11843

### 8.4. Další projekty řešené ve spolupráci s jinými subjekty

#### ■ Projekt „Obnova lesního ekosystému zničeného požárem v NP České Švýcarsko“

Řešitel: VÚKOZ, pobočka ekologie lesa v Brně



V rámci projektu byla vytyčena čtvercová síť trvalých ploch na ploše 13 ha (viz mapa). Na celé ploše byly odebrány půdní vzorky k dalším analýzám.

■ **Projekt „Požár jako ekologický faktor v lesních společenstvech a regenerace vegetace na stanovištích po požárech“**

Řešitelé: V. Hadincová (BÚ AVČR, Průhonice), Martin Adámek

V roce 2008 bylo fytoocenologicky osnínkováno 13 ploch (10 x 10m), včetně mechorostů, a byly odebrány půdní vzorky k analýzám.

■ **Lepidopterologický průzkum NPR Růžák**

Zhotovitel: AQUATEST a.s., Praha (RNDr. Jiří Vávra, CSc.)

Cílem průzkumu bylo získat informace o druhovém složení motýlí fauny NPR Růžák. Práce navázaly na obdobné práce autora prováděné v roce 2002. Výsledky za oba průzkumné roky jsou uvedeny v závěrečné zprávě.

■ **Faunistický průzkum fytofágních brouků na území NP České Švýcarsko**

Zhotovitel: RNDr. Jaromír Strejček, BIOENTO, Praha

Cílem průzkumu bylo ukončit autorův několikaletý průzkum fytofágních druhů brouků z čeledi mandelinkovití (*Chrysomelidae*), nosatcovití (*Curculionidae*), větevníčkovití (*Anthribidae*) a zrnokazovití (*Bruchidae*). Výsledky jsou shrnuty v závěrečné zprávě, která obsahuje:

- přehled zkoumaných lokalit podle jejich převažujících charakteristik společenstev organismů, seřazených dle čtvrců faunistického mapování, s lokalizací a daty průzkumů,
- seznam všech zjištěných druhů brouků seřazených systematicky, zařazených a označených dle příslušných hodnotících kategorií R (= reliktní) a T (= typický pro daný biotop).

■ **Faunistický průzkum ploštic (*Heteroptera*) na území NP České Švýcarsko**

Zhotovitel: Mgr. Petr Baňar, Brno

V roce 2008 pokračoval průzkum řádu ploštic vybraných lokalit NP České Švýcarsko, který byl započat v letech 2005 a 2006. Do souhrnu zjištěných druhů byly zahrnuty i nálezy z předchozích let, dřívější autorovy sběry a rovněž sběry pracovníků správ NP České Švýcarsko a CHKO Labské pískovce. Výsledky jsou shrnuty v závěrečné zprávě.

Celkově bylo dosud na zájmovém území zjištěno 163 druhů, z tohoto počtu patří dle Červeného seznamu ohrožených druhů České Republiky 6 druhů do kategorie téměř ohrožený (NT) a 2 druhy do kategorie zranitelný (VU).

■ **Faunistický průzkum motýlů (*Lepidoptera*) na území NP České Švýcarsko**

Zhotovitel: Jiří Spružina, Ústí n. Labem

Cílem průzkumu bylo získat informace o druhovém složení motýlí fauny vybraných čeledí s převážně noční letovou aktivitou na jednotlivých typech stanovišť. Za tímto účelem byly vytipovány 3 biotopově odlišné lokality: Mezná (lokalita na západním okraji obce, ve vzdálenosti cca 300 m od hrany kaňonu říčky Kamenice), Tichá soutěska (horní hrana údolí říčky Kamenice) a Divoká soutěska. Celkem bylo zjištěno 573 druhů motýlů. Výzkum bude pokračovat v následujících letech.

■ **Sledování vývoje společenstva vybraných skupin blanokřídlého hmyzu a střevlíkovitých brouků během sukcese spáleniště na Krkavčím kameni v Jetřichovicích**

Zhotovitel: Mgr. Petr Bogusch, Ph.D., Vysoké Mýto

Cílem průzkumu bylo zachytit druhovou skladbu vybraných skupin hmyzu na ohněm zasažené ploše v prostoru Krkavčího kamene v Jetřichovicích. Vybrané skupiny žahadlového blanokřídlého hmyzu (*Apoidea*, *Vespoidea*, *Chrysoidea*) jsou pro účely studia sukcesních stádií vhodné, neboť se jedná o flexibilní a migračně velmi schopné skupiny osidlující nejrůznější typy biotopů. Střevlíkovití brouci (*Carabidae*) jsou naopak specifická predační skupina s ojedinělými indikačními vlastnostmi, v rámci nich se v České republice vyskytují specializované, tzv. pyrofilní druhy (druhy vázané na ohněm poškozené substráty a na spáleniště). Materiál žahadlového blanokřídlého hmyzu byl zachycován prostřednictvím barevných misek a individuálním sběrem, střevlíkovití brouci nevnaděnými padacími pastmi.

Výsledky: Celkově byl potvrzen výskyt 118 druhů blanokřídlého hmyzu a 2 pyrofilních druhů střevlíkovitých. Z významných druhů z hlediska ochrany přírody byli zaznamenáni střevlík *Carabus problematicus* a 9 druhů čmeláků rodu *Bombus*, kteří jsou uvedeni v seznamu zvláště chráněných druhů v příloze vyhlášky MŽP ČR č. 395/1992 Sb. v kategorii ohrožený druh. Dle Červeného seznamu bezobratlých ČR byl zjištěn 1 druh patřící do kategorie kriticky ohrožený, 5 druhů v kategorii ohrožený a 8 druhů v kategorii zranitelný.

■ **Monitoring vodního hmyzu řádů *Ephemeroptera* (jepice), *Plecoptera* (pošvatky), *Megaloptera* (střečatky) a *Neuroptera* (síťokřídlí) na vybraných lokalitách NP České Švýcarsko**

Zhotovitel: Biologické centrum Akademie věd ČR, v. v. i., Entomologický ústav, České Budějovice (Prof. RNDr. Tomáš Soldán, DrSc.)

Výše uvedené skupiny živočichů patří k nejméně prozkoumaným na území NP a dosavadní data o výskytu těchto řádů jsou tak pouze fragmentární. V roce 2008 proběhl výběr sledovaných lokalit dle stanovených kritérií (možnost porovnání získaných dat s historickými údaji, pokrytí všech typů biotopů: stojaté i tekoucí vody, všechny typy substrátů od převážně bahnitých po hrubě balvanité, hlavní typy toků z hlediska velikosti i morfologie koryta a vody v různých nadmořských výškách). K významným nalezeným druhům patří jepice *Paraleptophlebia wernerii*, která je zařazena mezi ohrožené druhy či pošvatka *Nemoura sciurus* zařazená mezi druhy zranitelné.

Projekt započal v roce 2008 a je plánován jako 2letý.

■ **Floristické síťové mapování území CHKO Labské pískovce a NP České Švýcarsko (in Hadinec, Bauer et Brabec 2008).**

Pokračování dlouhodobého výzkumu (od roku 1992). V roce 2008 bylo floristické síťové mapování zaměřeno na zpracování chybějících aspektů (časné jarní, jarní) a aspektů dynamických (štěrhopískové náplavy Labe). K nejvýznamnějším nálezům patří druhy zařazené do Červeného seznamu cévnatých rostlin ČR - kriticky ohrožené druhy ostřice pískomilná

(*Carex pseudobrizzoides*) a drobnokvět pobřežní (*Corrigiola litoralis*), silně ohrožený úporek hrálavový (*Kickxia elatine*), ohrožený vranec jedlový (*Huperzia selago*) a vzácný čípek objímavý (*Streptopus amplexifolius*). Mapování probíhá ve spolupráci se Správou CHKO Labské pískovce.

#### ■ Algologický průzkum NP České Švýcarsko (in Pažoutová 2008)

Cílem průzkumu v roce 2008 bylo zjištění změn druhového složení sinic a řas na velmi malé ploše (skalní stěna). Skalní stěna o ploše několika m<sup>2</sup> hostila celkem 31 taxonů sinic a řas, mezi nimiž sinice rodu *Cyanosarcina* je novým taxonem pro NP.

#### ■ Lichenologický průzkum v NP České Švýcarsko

(in Svoboda et al. 2008)

Průzkum byl v roce 2008 přednostně zaměřen na průzkum epifytické lichenoflóry stromů kolem cest. Sledování epifytické lichenoflóry bylo zahájeno v roce 2005 a v roce 2008 proběhlo první opakované sledování. Zlepšující se kvalita ovzduší se projevila v nárůstu počtu druhů epifytických lišejníků na sledovaných stromech. Celkem bylo nalezeno 57 druhů oproti 49 druhům v roce 2005. Lišejníky rožďovka jasanová (*Ramalina farinacea*), hůlkovka korová (*Lecania cyrtella*), misnička nažloutlá (*Lecanora symnicta*) a *Melanelia exasperatula* jsou novými druhy pro České Švýcarsko.

Vedle monitoringu epifytických lišejníků proběhl i lichenofloristický průzkum těžko přístupné části kaňonu Křinice nacházejícího se na státní hranici (I. zóna NP). Bylo zde zaznamenáno celkem 52 druhů lišejníků včetně 3 nových druhů pro NP - šálečka olivová (*Lecidella elaeochroma*), děratka korálová (*Petrusaria corallina*) a misnička hnědá (*Scoliciosporum umbrinum*).

#### ■ Mykologický průzkum v NP České Švýcarsko

(in Antonín et Vágner 2008; Holec 2008)

Mykologický průzkum byl v roce 2008 zaměřen na průzkum inverzních lokalit (soutěsky Kamenice a Křinice) a lokalitu Havraní skála (plocha po požáru). K nejvýznamnějším nálezům patří nové lokality zákonem chráněné kriticky ohrožené bolinky černohnědé (*Camarops tubulina*) a dále druhy uvedené na Červeném seznamu hub ČR.

Plocha spáleniště na Havraní skále i z mykologického hlediska úspěšně regeneruje. V roce 2008 zde bylo nalezeno 47 druhů hub oproti 13 druhům v roce 2006 (rok požáru). Výrazně zde stouplo zastoupení neantrakofilních druhů, včetně druhů mykorhizních, které zde doprovázejí pionýrské dřeviny (břízy, vrby).



Podpořeno grantem z Islandu,  
Lichtenštejska a Norska v rámci Finančního mechanismu EHP  
a Norského finančního mechanismu.

## 9. Ochrana majetku a zdraví návštěvníků a obyvatel NP

Celkové náklady na bezpečnostní opatření zajištěná Správou NP v r. 2008

Opatření	Náklady (Kč)
Sanace skal (subdotávky)	876.636,-
Sanace skal (realizované Správou NP)	95.000,-
Výřez rizikových stromů (služba)	223.748,-
<b>CELKEM</b>	<b>1.195.384,-</b>

### 9.1. Integrovaný záchranný systém

Správa NP vytvořila v roce 2008, ve spolupráci se složkami Integrovaného záchranného systému Ústeckého kraje (Hasičský záchranný sbor, Zdravotní záchranná služba, Letecká záchranná služba a Policie ČR), integrovaný záchranný systém pro území NP. Cílem vytvořeného systému je ochrana zdraví a životů místních obyvatel a návštěvníků NP.

V rámci systému bylo na území NP vyznačeno 26 bodů pro dojezd vozů Zdravotní záchranné služby a 4 body pro přistání vrtulníku Letecké záchranné služby. Body jsou v terénu označeny přehlednými tabulkami, obsahujícími číslo stanoviště a telefonní čísla tísňového volání. Čísla stanovišť jsou zanesena do mapových podkladů, které byly předány všem složkám integrovaného záchranného systému Ústeckého kraje. Vytvořený systém usnadňuje zasahujícím složkám orientaci v členitém terénu národního parku a výrazně zkracuje dojezdovou dobu na místo zásahu.

### 9.2. Sanace nestabilních skalních objektů

V průběhu r. 2007 (s přesahem do počátku r. 2008) proběhla revize nebezpečných skalních objektů v obci Hřensko (rajon II, III, IV), na základě které byla aktualizována rajonizace skal této oblasti (tj. jejich zařazení do definovaných stupňů rizika). Rovněž bylo provedeno detailní mapování skalního svahu v zóně bývalého bezcelního pásma v obci Hřensko (nad mezinárodní silnicí I/62 Hřensko - Schmilka). V roce 2008 bylo realizováno celkem 11 sanačních opatření (z toho 9 sanačních opatření provedli přímo pracovníci odd. geologie - skalní čety a dvě technicky náročné sanace byly realizovány externí specializovanou firmou) - kompletní výčet jednotlivých sanačních zásahů je uveden v tabulce na následující straně.

Byla podána žádost na dotaci z OPŽP (oblast podpory 6.6.) pro účely financování sanace rizikové skály nad janovskou silnicí (případná realizace plánována na 2.polovinu r. 2009).

### 9.3. Výřez a shoz rizikových stromů

Dodavatelskou firmou (STRIX Chomutov) bylo vyřezáno celkem 28 stromů přímo nad zástavbou obce Hřensko a v bezcelním pásmu, kde výřez stromů souvisel přímo s nestabilitou skal. K dalším zásahům pro zajištění bezpečnosti návštěvníků NP náležel např. shoz stromů ohrožujících oblast Soorgrundu, kácení břízy v kempu na Mezní Louce, kácení stromů na masivech ohrožujících provoz v Obere Schleuse či prořez stromu nad domem v lokalitě Na Tokáni.

Lokalita	rok	datum	typ sanačního zásahu	objem	ohrožení	realizace sanace
Soorgrund	2007/2008	19. 12. - 25. 1.	ruční čištění spár, odstranění malých volných kamenů, řízený shoz obou částí skal.soustavy pomocí hydraulických klínů (15. 1. 2008), rozebrání bloků a odstranění sutí, uklid turistické stezky	70 m <sup>3</sup>	turistická stezka	SČ (posudek)
Silnice Hřensko - Janov	2008	7. 4. - 11. 4.	řízený shoz pomocí ručního klínu (10. 4. 2008)	0,8 m <sup>3</sup>	silnice	SČ
Silnice Hřensko - Janov	2008	16. 6. - 20. 6.	řízený shoz skalního bloku (20. 6. 2008) + dílčí rozebrání z důvodu uvolnění vozovky (krátkodobá uzavírka silnice za spolupráce obecní policie)	1,1 m <sup>3</sup>	silnice	SČ
Hřensko - Vodárna (nad Klepáčem)	2008	24. 6. - 2. 7.	dočasné zajištění díličko bloku skal. objektu č. 20 pomocí ocelových lan a kotvících bodů za použití ručního nářadí	1,7 m <sup>3</sup>	parkoviště nad Klepáčem	SČ (posudek)
Gabrielina stezka	2008	31. 7.	ruční odstranění nestabilního balvanu ve skalní stěně	0,15m <sup>3</sup>	turistická stezka	SČ
Hřensko - bezcelní pásmo	2008	3. 9. - 25. 9.	dočasné zajištění rizik.bloků pomocí sítí a lan (lanových kotev, ocelových lan, tyčových svorníků a zátežových sítí), uzavírka silnice (kyvadlový provoz se semafony), vybudování dopadového prostoru	35 m <sup>3</sup>	silnice Hřensko - Schmilka	AZ Sanace (posudek, projekt)
Hřensko - rajon II, benzína	2008	25. 9. - 29. 10.	dočasné zajištění a následně oděžení rizik. bloků, spátování, čištění svahu a odvoz materiálu, trvalé zajištění žlebu pomocí sítí a lehkého záchranného plotu	8,8 m <sup>3</sup>	obytné budovy	AZ Sanace (posudek, projekt)
Hřensko - rajon III	2008	25. - 8. 10.	zajištění bloku na skalní fímse nad provozovnou Lugano, pomocí ocelových lan a kotvících bodů za použití ručního nářadí	2 m <sup>3</sup>	budovy (Lugano a okolí)	SČ
Hřensko - rajon II	2008	13. - 17. 10.	rozebírání skalního bloku s využitím vrtačky, sbjecího kladiv a ručního nářadí, z ochranných prvků byly použity kotvící lana a záchranné sítě	0,7 m <sup>3</sup>	budovy, silnice Hřensko - Schmilka	SČ
Hřensko - bezcelní pásmo	2008	7. 10. - 3. 11.	rozvolněný skalní hřbet skládající se ze tří menších balvanů byl zajištěn pomocí ocelových lan a kotvících bodů za použití ručního nářadí	7 m <sup>3</sup>	silnice Hřensko - Schmilka	SČ
Hřensko - bezcelní pásmo	2008	3. 10. - 13. 11.	skalní blok byl dočasně zachycen do ocelových lan, kotvících bodů a záchranných sítí za použití ručního nářadí	1 m <sup>3</sup>	silnice Hřensko - Schmilka	SČ

## 10. Práce s veřejností

### 10.1. Přednášky a exkurze pro širokou veřejnost

Posluchače a účastníky přednášek a exkursí tvořili neorganizovaní zájemci z řad veřejnosti, organizovaná veřejnost (členové volných sdružení, spolků, klubů, občanských sdružení apod.), klienti cestovních agentur se zaměřením na poznávací zájezdy, novináři apod.

Přednášky se zaměřovaly zejména na následující témata:

- význam NP a obecné informace o jeho pozoruhodnostech,
- historie území a jeho památky, archeologický průzkum,
- fauna a flora Českého Švýcarska.

Kromě tradičních exkurzí zaměřených na seznámení veřejnosti s přírodním a kulturním bohatstvím území NP probíhaly i pochůzky se strážní službou NP, které měly za cíl seznámit návštěvníky zejména s problematiky ochrany přírody.

V rámci spolupráce se společností České Švýcarsko, o.p.s. bylo uspořádáno 8 přednášek a 3 exkurze pro účastníky kurzu „Pracovník regionální turistiky v chráněných územích“. Kurzu se zúčastnilo 8 frekventantů. Úspěšní absolventi kurzu získali certifikát opravňující je provozovat průvodcovské služby na území NP.

Celkový přehled uskutečněných přednášek a exkursí pro širokou veřejnost, včetně exkursí zajišťovaných „certifikovanými průvodci“, je uveden v kapitole 10.7.

### 10.2. Akce pro odbornou veřejnost

- **Seminář „Bionomie kůrovců na jehličnanech a možnosti obrany proti nim“** (27. 2. 2008)  
Lektoři: M. Knížek, J. Liška  
Akce pořádána ve spolupráci s VÚLHM Praha.
- **Seminář Minulosti Českého Švýcarska V.** (17. -18. 4. 2008, Děčín)  
Prezentace výsledků výzkumných projektů z oblasti geologie, speleologie a kulturní historie, celodenní exkurze v terénu (Doubice, Hely).  
Lektoři: J. Svoboda, N. Belisová, Z. Vařilová, P. Brzák, P. Lissek, M. Veselý, J. Němec, A. Votápek.  
Akce pořádána ve spolupráci se Státním okresním archivem Děčín.
- **Seminář Obnova drobných památek v krajině** (6. 6. 2008, Děčín)  
Lektoři: L. Tejmar, T. Karel, P. Červinková, N. Belisová, M. Kubišta, M. Šerák, P. Šťastný, R. Ševčík, P. Růžička, P. Švamberg, P. Šternová  
Akce pořádána ve spolupráci se Státním okresním archivem Děčín.



## ■ Workshop „Integrovaný Informační Systém v managementu rizik skalních říčení“

(11. 12. 2008, Krásná Lípa)

Lektoři: Z. Vařilová, M. Nechyba, J. Zvelebil, P. Kotva (vydán elektronický sborník přednášek)

Akce pořádána ve spolupráci s Geo-tools o.s.



*Vítání ptačího zpěvu*



*Exkurze v rámci semináře Minulosti Českého Švýcarska*

### 10.3. Práce s dětmi a mládeží

#### ■ Výukové programy, přednášky a exkurze pro školy a další dětská zařízení

Výukové programy, přednášky a exkurze probíhaly celoročně. Programy probíhaly přímo na školách (pouze okr. Děčín), v klubovně na Správě NP v Krásné Lípě a na terénní základně ČSOP Tilia v Krásném Buku. Exkurze probíhaly většinou na území NP České Švýcarsko, v menší míře i na přilehlém území CHKO Labské pískovce a CHKO Lužické hory. Příjemci výukových programů byly většinou základní a střední školy. Nabídka programů, přednášek a exkursí byla umístěna na internetových stránkách Správy NP. Školám a školským zařízením byly programy nabízeny bezplatně.

Celkový přehled uskutečněných výukových programů, přednášek a exkursí pro školy a další dětská zařízení, včetně počtu účastníků, je uveden v kapitole 10.7.

## ■ Zájmové útvary

Správa NP se od roku 2000 podílí na vedení hravého přírodovědného oddílu RANGER v Krásné Lípě (zřizovatel: 4. ZO ČSOP Tilia Krásná Lípa). Práce oddílu probíhala celoročně, s výjimkou prázdninových období. Programovou náplň tvořily ekologická výchova, turistika, táborectví, hry, soutěže, sport, výlety do přírody atp. Činnost oddílu zajišťoval pracovník Správy NP ve spolupráci s dobrovolnými vedoucími. Oddíl měl v r. 2008 čtrnáct členů. Přehled všech uskutečněných akcí oddílu je uveden v tabulce.

aktivita	počet	poznámky
Oddílová schůzka	35	jednou týdně 1,5 hodiny
Víkendové akce	4	výlety do NP ČS, CHKO Lužické hory, atp.
Oddílový tábor	1	14denní pobyt v Severním u Lobendavy
<b>CELKEM</b>	<b>40</b>	

## 10.4. Soutěže

Správa NP organizovala v roce 2008 tyto soutěže:

- 8. ročník vědomostní soutěže „Za poznáním Českého Švýcarska“ na téma Noční tajemství Národního parku - 421 účastník
- 9. ročník fotografické soutěže na téma Nejkrásnější výhledy na České Švýcarsko - 37 účastníků

Vyhlášení výsledků vědomostní soutěže a předání cen vítězům proběhlo v sobotu 5. 10. během vlastivědné exkurze v Kyjovském údolí. Vyhlášení vítězů fotografické soutěže proběhlo v sobotu 13. 12. v rámci filmového festivalku Lužické ozvěny ekofilmu v kině v Novém Boru.

## 10.5. Výstavní a expoziční činnost

V roce 2008 uspořádala Správa NP České Švýcarsko ve spolupráci s dalšími subjekty tyto výstavy:

- výstava fotografií NP České Švýcarsko (Zámek Děčín, únor),
- výstava fotografií NP České Švýcarsko (Rumburk - Na kopečku, duben),
- výstava fotografií NP České Švýcarsko (Správa CHKO LP - Děčín),
- výstava fotografií NP České Švýcarsko (IS Jetřichovice, červenec - prosinec),
- výstava fotografií NP České Švýcarsko (IS Srbská Kamenice, červenec - prosinec),
- stálá výstava „Lidové památky“ (muzeum Krásná Lípa).

## 10.6. Brigády

Správa NP České Švýcarsko pořádá brigády pro širokou veřejnost a pomáhá s realizací team-buildingových aktivit organizací a zájmových skupin. Pomocnou ruku při praktické péči o přírodní a kulturní bohatství území NP podali např.: Dolský mlýn o. s., KČT, Skautský oddíl Stopa Děčín, firma Plaston Šluknov, Lesy ČR, s. p., Gymnázium Ústí n. L., SZeŠ Čáslav, CEDR - komunitní centrum o.s. a řada individuálních zájemců a dobrovolníků.

### ■ Team-buildingové akce

- čištění řeky Kamenice (Úřad práce Děčín)
- odklizení skladiště odpadků z hrádku Falkenštejn, čištění propustků České silnice, konzervace stěny dehtařské pece v revíru Mezní Louka (CANON CZ, s.r.o.)

### ■ Brigády na Dolském mlýně

V roce 2008 bylo uspořádáno 5 pracovních brigád v areálu kulturní památky Dolský mlýn, kterých se celkem zúčastnilo 70 dobrovolníků. Hlavní náplní práce bylo odklizení cihlového rumiště zdemolovaného objektu hotelu, oprava dlažby, konzervace narušeného zdiva objektu palírny a pekárny, snižování naplaveného terénu a čištění od odpadků.

### ■ Další brigády

- úklid rokle u Jánské za účasti strážců, zaměstnanců LČR a dobrovolníků z Růžové a Srbské Kamenice dne 7. 7. 2008
- čištění toků Kamenice a Křinice
- úklid turistických stezek

Celkový přehled uspořádaných brigád je uveden v kapitole 10.7.



*Brigáda na Dolském mlýně*

## 10.7. Souhrn akcí pro veřejnost

Typ akce	Počet akcí	Počet účastníků
Exkurze pro širokou veřejnost	26	256
Exkurze pro odbornou veřejnost	4	95
Exkurze s certifikovanými průvodci	19	517
Přednášky pro širokou veřejnost	23	545
Přednášky pro odbornou veřejnost	6	220
Výstavy	6	nezjišťováno
Semináře, konference	4	120
Programy pro školy	36	957
Soutěže	2	458
Brigády	13	215
<b>CELKEM</b>	<b>136</b>	<b>3383</b>

## 10.8. Informační střediska

Správa NP provozovala roce 2008 informační střediska v Jetřichovicích (budova lesní správy), Hřensku (objekt sklání čety) a v Dolní Chřibské (hájenka Saula). Provoz byl zajišťován smluvním partnerem (RegioCENTRUM o.p.s.). Hlavní náplní činnosti informačních středisek bylo poskytovat návštěvníkům informace o turistických cílech a pravidlech chování v NP, aktivitách Správy NP (pořádání akcí pro veřejnost, informace o dočasných omezeních vstupu apod.) a další služby (prodej suvenýrů, informace o možnostech ubytování, stravování, dopravy apod.). V rámci činnosti informačních středisek byly provozovány dvě stálé naučné expozice (IS Saula - historie osídlování krajiny Českého Švýcarska, IS Hřensko - historie říčení skal) a dvě výstavní galerie (IS Saula, IS Jetřichovice).

V rámci partnerství podporovala Správa NP finančně činnost návštěvnického střediska s moderní interaktivní expozicí věnovanou přírodnímu a kulturnímu bohatství Českého Švýcarska v tzv. „Domě Českého Švýcarska“ v Krásné Lípě (majitel: Město Krásná Lípa, provozovatel: České Švýcarsko o.p.s.).

### Návštěvnost informačních a návštěvnických středisek v roce 2008

	I	II	III	IV	V	VI	VII	VIII	IX	X	XI	XII	celkem
IS Hřensko	123	306	494	x	x	x	x	x	x	x	x	x	923
IS Saula	52	168	192	364	841	677	1198	1439	567	309	x	x	5807
IS Jetřichovice	x	x	x	274	303	501	2471	2828	920	615	x	x	7912
NS Krásná Lípa	356	1294	1430	1885	2944	2880	5247	5618	2450	2437	1245	1400	29186
<b>CELKEM</b>	<b>531</b>	<b>1768</b>	<b>2116</b>	<b>2523</b>	<b>4088</b>	<b>4058</b>	<b>8916</b>	<b>9885</b>	<b>3937</b>	<b>3361</b>	<b>1245</b>	<b>1400</b>	<b>43828</b>

x - mimo provoz

## 10.9. Spolupráce s médii

Činnosti Správy NP České Švýcarsko jsou prezentovány ve sdělovacích prostředcích převážně lokálního a regionálního charakteru, významné události mají celostátní dosah.

Médium	Počet	Médium	Počet
Tisk - zpravodajství	72	Televize - zpravodajství	6
Rozhlas - pořady	5	Televize - reportáže	1

Zpravodajství o dění v národním parku kromě lokálních médií nejčastěji přináší Děčínský deník, regionální příloha MF Dnes, Deník Právo, z německých médií pak Sächsische Zeitung. Rozhlasové pořady byly vytvořeny a odvysílány Českým rozhlasem Sever. Televizní zpravodajství přinesly TV Nova a TV Prima. Reportáž o Českém Švýcarsku v rámci pořadu Toulavá kamera byla odvysílána ČT 1. V areálu Dolského mlýna byly natáčeny filmy Ztracený princ (ČT Ostrava) a Peklo s princeznou (Bio Illusion s.r.o.).

## 10.10. Vydané publikace

V roce 2008 vydala Správa NP následující publikace:

- **Ročenka 2007** - výroční zpráva o činnosti Správy NP, 84 strany, náklad 400 ks
- **Sada 13 typů samolepek** s fotografiemi atraktivních druhů živočichů Českého Švýcarska (ve spolupráci se Správou CHKO Labské pískovce), náklad 13 x 1.000 ks
- Celobarevný plakát „**Čáp černý**“, náklad 3000 ks
- **České Švýcarsko** - Zpravodaj Správy NP, 7. ročník, 2 čísla (květen, listopad), náklad 1.000 ks (květen), 2000 ks (listopad)
- **Minulosti Českého Švýcarska II.** - sborník z historické konference (dotisk), 237 stran, náklad 300 ks
- **Minulosti Českého Švýcarska V.** - sborník z historické konference, ISBN 978-80-254-3104-7, 133 stran, náklad 500 ks
- **Chraňte památky... půjčte jim na zimu svetr** - sborník z konference „Obnova drobných památek v krajině“, ISBN 978-80-254-3362-1, 174 stran, náklad 300 ks
- **Drobné památky v Českém Švýcarsku** - informační brožurka, 14 stran, náklad 10.000 ks
- **Akce pro veřejnost v roce 2008** - informační skládáčka, náklad 5.000 ks



- **Informace - mapa** - informační skládačka (dotisk), náklad 10.000 ks
- **Turistické jízdní řády 2008 v Českosaském Švýcarsku** - informační skládačka (ve spolupráci se Správou NP Saské Švýcarsko a České Švýcarsko, o.p.s.), celkový náklad 75.000 ks (z toho 5.000 ks pro Správu NP)
- **Lesy Českého Švýcarska aneb Proč se kácí v národním parku?** - informační skládačka (ve spolupráci s České Švýcarsko o.p.s.), celkový náklad 5.000 ks (z toho 3.000 ks pro Správu NP)

### 10.11. Péče o turistickou infrastrukturu

V roce 2008 pokračovala pravidelná údržba turistických stezek v celkovém rozsahu 55 km. Konkrétní projekty financované z mimorozpočtových zdrojů Správy NP jsou popsány v kapitole 14.4. Po dohodě se Správou NP Saské Švýcarsko byla otevřena nová pěší přeshraniční stezka Vlčí deska - Niedermühle, která byla proznačena a z důvodu bezpečnosti pěších návštěvníků zde byly vybudovány překážky zabráňující vjezdu cyklistů. Bylo zrekonstruováno prameniště na lokalitě Hadí pramen a vyčištěno a opraveno bylo i prameniště v Zadní Doubici. V tomto roce také proběhlo vyznačení ledových útvarů (ledopádů) pro snazší pohyb a orientaci návštěvníků. Pokračovala příprava projektu „Obnova turistické infrastruktury v NP České Švýcarsko“ financovaného z fondů Evropského fondu pro regionální rozvoj v rámci Operačního programu Životní prostředí, který bude realizován v letech 2009 - 2012. V rámci projektu bude provedena obnova 3 naučných stezek, 7 turistických cest a 1 cyklotrasy.



*Studánka v Zadní Doubici*



*Hadí pramen*

## 11. Spolupráce s dalšími subjekty

### 11.1. Mezinárodní spolupráce

Zahraniční aktivity Správy NP České Švýcarsko v roce 2008 spočívaly zejména ve spolupráci se Správou NP Saské Švýcarsko v rámci činnosti stálých pracovních skupin.

#### ■ Pracovní skupina Wald und Wild („Les a zvěř“)

- Společná přeshraniční dvoudenní exkurze na téma: „péče o lesní ekosystémy“.
- Vzájemná výměna informací v oblastech péče o les a myslivost (kůrovec, invazní druhy, ceny dřeva, dodavatelé služeb, lov zvěře atp.).
- Sběr a vzájemná výměna semene jedle bělokoré - v roce 2008 bylo do NP Saské Švýcarsko předáno 31,5 kg jedlových šišek.

#### ■ Pracovní skupina Naturschutz/Umweltbeobachtung (Ochrana přírody/monitoring)

- Pokračování faunistického a floristického průzkumu na vybraných stanovištích v NP Saské Švýcarsko, v NP České Švýcarsko a CHKO Labské pískovce (entomologický průzkum některých rašelinišť, floristický průzkum šterkopískových náplavů řeky Labe).
- Uspořádání společné česko - německé botanické exkurze v okolí Chřibské.
- Vzájemná výměna dat o výskytu jedle bělokoré a projektování databáze sledující rozsah napažení lesních porostů kůrovci.

#### ■ Pracovní skupina Öffentlichkeitsarbeit/Umweltbildung (Práce s veřejností/ekologická výchova)

- Vytvoření systému vzájemného informování o plánovaných akcích pro veřejnost.
- Koordinace účasti zástupců z české a saské strany na česko-německém táboře dětí a mládeže v NP Bayerischer Wald.
- Příprava a vydání společného informačního materiálu „Turistické jízdní řády 2008 v Česko-saském Švýcarsku“.
- V rámci spolupráce se Správou NP Saské Švýcarsko, Nationalparkzentrum Sächsische Schweiz, Tourismusverband Sächsische Schweiz, Správou CHKO Labské pískovce a České Švýcarsko o.p.s. pokračovala v činnosti **Pracovní skupina pro vytvoření společného corporate design regionu národních parků**, v rámci které byl vytvořen jednotný corporate design pro publikační účely, který byl aplikován do praxe. Byla zaregistrována společná ochranná známka „Čecosaské Švýcarsko“ (za českou stranu zaregistrovala známku Správa NP), která je poskytována zájemcům v regionu NP.
- Pokračovala spolupráce se strážní službou NP Saské Švýcarsko (společné pochůzky v oblasti podél státní hranice).

- Zástupce Správy NP se zúčastnil konference federace EUROPARC (24. až 28. září 2008, Rumunsko), která byla zaměřena na problematiku managementu chráněných území.
- V rámci projektu WWF a EU navštívil NP v září a v říjnu španělský fotograf José B. Ruiz.
- Správa NP uspořádala celodenní exkurzi pro pracovníky Správy NP Saské Švýcarsko.

## 11.2. Spolupráce se vzdělávacími institucemi

V rámci spolupráce se středními a vysokými školami se v roce 2008 uskutečnily odborné práce 10 studentů (včetně jedné studentky s Německa) a byly zpracovávány odborné práce zaměřené na výzkum území NP.

Přehled zpracovávaných odborných prací v roce 2008:

- Bc. Linda Dvořáková, diplomová práce na téma „Turistické využívání NP České Švýcarsko“. Předběžný termín dokončení: 2008. Univerzita Karlova v Praze, Přírodovědecká fakulta, Ústav pro životní prostředí.
- Tereza Konvalinková, diplomová práce: „Diversita a ekologie bylinných askomycetů v NP České Švýcarsko“. Předběžný termín dokončení: 2009. Univerzita Karlova v Praze, Přírodovědecká fakulta, Katedra botaniky.
- Mgr. Přemysl Bobek, disertační práce: „Holocénní dynamika požárů lesní vegetace v pískovcových oblastech založená na studiu uhlíků v půdních profilech“ Předběžný termín dokončení: 2012. Univerzita Karlova v Praze, Přírodovědecká fakulta, Katedra botaniky.
- Mgr. Ondřej Koukol, Ph.D. (Katedra botaniky PŘF UK), Mgr. Jan Mourek (Katedra zoologie PŘF UK), grantový projekt GAAV KJB601110718/2007: „Vliv pancířníků na distribuci a kompetici saprotrofních hub v opadu borovice lesní“. Předběžný termín dokončení: 2009. Univerzita Karlova v Praze.

V roce 2008 byl ukončen 4letý projekt studentů Gymnázia Rumburk zaměřený na provedení a statistické vyhodnocení sociologického průzkumu mezi návštěvníky a místními obyvateli v NP České Švýcarsko (v rámci mezinárodního projektu Comenius „Nature for the next generation of Europeans“ podporovaného Evropskou unií). Výsledky projektu byly předány Správě NP.

## 11.3. Spolupráce s dalšími organizacemi

Správa NP spolupracovala v roce 2008 zejména s těmito organizacemi:

- **České Švýcarsko o.p.s.** (realizace vzdělávacího kurzu „Pracovník regionální turistiky v NP České Švýcarsko“, provozování informačního střediska a expozice a realizace výukových programů pro žáky základních škol v Domě Českého Švýcarska v Krásné Lípě, , příprava projektů „Sít' environmentálních center v severních Čechách“- SFŽP a „Marketing cestovního ruchu v Českém Švýcarsku“ - ROP Nuts II Severozápad)
- **Český rybářský svaz** (spolupráce na projektu „Losos 2000“)
- **Správa CHKO Labské pískovce** (řešení odborných projektů - viz kap. 8, publikační činnost - viz kap. 10, spolupráce v rámci stálých pracovních skupin - viz kap. 11.1)



- Správa CHKO Lužické hory (vyhlašování vítězů fotografické soutěže)
- 4. ZO ČSOP Tilia Krásná Lípa (ekologická výchova dětí a mládeže)
- Sdružení dětí a mládeže Tilia Ústí nad Labem (zajištění letního tábora oddílu Ranger)
- Okresní myslivecký spolek Děčín (práce v myslivecké radě, uspořádání výstavy trofejí)
- HUDY Sport s.r.o. (realizace osvětové kampaně a uspořádání dotazníkového šetření na vybraných místech v ČR)

Pokračovala spolupráce s odbornými institucemi na výzkumných projektech (viz kap. 8), s archivy (SOA Litoměřice, SOA Děčín), muzei, místními organizacemi KČT, místními spolky (Dolský mlýn o.s., Sdružení dobrovolných hasičů).

Ve spolupráci s Policií ČR probíhaly pravidelné společné terénní hlídky ve dnech se zvýšeným počtem návštěvníků. Na katastrálním území obce Hřensko probíhala spolupráce s obecní policií.



*Osvětová kampaň (vlevo prezentační stánek Správy NP)*

## 12. Státní správa

### 12.1. Krajinový ráz, stavby v NP

Přehled vydaných rozhodnutí a stanovisek:

Typ rozhodnutí/ stanoviska	kladné	záporné
závažné stanovisko k povolení stavby (souhlas dle § 44 odst. 1 a § 12 odst. 2 zák. č. 114/1992 Sb., o ochraně přírody a krajiny)	8	0
rozhodnutí - předchozí souhlas dle § 4 zák. č. 161/1999 Sb., kterým se vyhláší Národní park České Švýcarsko	0	0
vyjádření k umístění staveb v ochranném pásmu lesa	4	1

### 12.2. Povolení ke kácení dřevin rostoucích mimo les

Typ rozhodnutí	počet
kladná rozhodnutí bez uložení náhradní výsadby	4
kladná rozhodnutí s uloženu náhradní výsadbou	0
záporná rozhodnutí	0

### 12.3. Přestupková řízení

V roce 2008 byly přestupkovými řízeními řešeny nedovolené vjezdy motorovými vozidly a vstup do I. zóny národního parku. Celkový přehled přestupkových řízení je uveden v následující tabulce.

Typ přestupkového řízení	počet
Oznámení o přestupcích, které nemohlo být vyřešeno na místě spáchání přestupku	5
Přestupkové řízení přešlé z roku 2007	1
Přestupková řízení ukončená uložení blokové pokuty před správním orgánem	0
Přestupková řízení ukončená rozhodnutím o uložení pokuty	0
Přestupková řízení ukončená v příkazním řízení	4
Přestupková řízení ukončená zastavením řízení	0
Odložení věci (§ 66 zákona č. 200/1992 Sb.)	2
Oznámení o přestupcích přecházející do r. 2009	0

### 12.4. Blokové pokuty

V roce 2008 byly uděleno 40 blokových pokut v celkové výši 18.500 Kč. Nejčastějším přestupkem byl nepovolený vstup do I. zóny NP, jízda cyklistů mimo vyznačené cyklotrasy a nepovolený vjezd motorových vozidel.

## 12.5. Ostatní protiprávní jednání

V roce 2008 nebyla Správou Národního parku České Švýcarsko řešena žádná protiprávní jednání v ochraně přírody, která nejsou přestupkem.

## 12.6. Stížnosti, petice a oznámení

V roce 2008 obdržela Správa NP České Švýcarsko 10 stížností, jejichž přehled je uveden v tabulce.

Stížnost	Datum	Předmět stížnosti	Způsob vyřízení	Nápravná opatření
1	8. 2. 08	Neumožnění vjezdu vozidlu na území NP (zásobování penzionu Tokáň).	Stížnost shledána nedůvodnou (vozidlo nebylo vybaveno platným povolením k vjezdu).	-
2	31. 3. 08	Neumožnění vjezdu vozidlům na území NP hostům penzionu Tokáň.	Stížnost shledána nedůvodnou (vozidlo nebylo vybaveno platným povolením k vjezdu).	-
3	2. 4. 08	Neumožnění vjezdu vozidlu na území NP (zásobování penzionu Tokáň).	Stížnost shledána nedůvodnou (vozidlo nebylo vybaveno platným povolením k vjezdu).	-
4	5. 6. 08	Neumožnění vjezdu vozidlu na území NP (zásobování penzionu Tokáň).	Stížnost shledána nedůvodnou (vozidlo nebylo vybaveno platným povolením k vjezdu).	-
5	5. 6. 08	Neumožnění vjezdu vozidlům na území NP (zásobování a host penzionu Tokáň).	Stížnost shledána nedůvodnou (vozidlo nebylo vybaveno platným povolením k vjezdu).	-
6	8. 9. 08	Povolení stavby Hotelu České Švýcarsko (Mezná)	Stížnost shledána nedůvodnou (stavba postavena před vznikem NP, rekonstrukce provedena dle požadavků Správy NP).	-
7	8. 9. 08	Těžba dřeva provedená Správou NP, devastace lesních cest	Stížnost shledána nedůvodnou (těžba prováděna v souladu s lesním zákonem).	-
8	15. 9. 08	Neumožnění vjezdu vozidlu na území NP (host a spolupracovník majitele penzionu Tokáň).	Stížnost shledána nedůvodnou (vozidlo nebylo vybaveno platným povolením k vjezdu).	-
9	15. 10. 08	Nešetrná těžba v okolí lokality Šternberk	Stížnost předána LČR, s.p. LS Rumburk (nešlo o území NP).	-
10	30. 10. 08	Neumožnění vjezdu vozidlu na území NP (zásobování penzionu Tokáň).	Stížnost shledána nedůvodnou (vozidlo nebylo vybaveno platným povolením k vjezdu).	-

V roce 2008 neobdržela Správa NP žádnou petici.

## 12.7. Turistika, sport, rekreace

Na území NP je zákonem o ochraně přírody a krajiny mimo místa vyhrazená se souhlasem orgánu ochrany přírody zakázáno pořádat a organizovat hromadné sportovní, turistické a jiné veřejné akce, tábořit a rozdělávat ohně, provozovat horolezectví a létání na padácích a závěsných kluzácích a jezdit na kolech mimo silnice a místní komunikace. Udělování výjimek z výše zmíněných zákazů ve zvláště chráněných územích je v kompetenci vlády ČR. Přehled všech výjimek vlády udělených v roce 2008 pro území NP České Švýcarsko je uveden v kapitole 12.8.

Zákonem, kterým se vyhláší Národní park České Švýcarsko, je mimo místa vyhrazená Správou NP zakázáno používat hospodářských zvířat k tahu a jezdit na nich mimo silnice a místní komunikace, nocovat ve volné přírodě. Z těchto zákazů může Ministerstvo ŽP v případech, kdy jiný veřejný zájem výrazně převažuje nad zájmem ochrany přírody, správním rozhodnutím povolit výjimku. V roce 2008 bylo vydáno:

- 1 rozhodnutí o vyhrazení míst pro jízdu na koních a jejich používání k tahu (dle § 3 odst. 1 písm. b) zákona č. 161/1992 Sb., kterým se vyhláší Národní park České Švýcarsko),
- 1 povolení k tvorbě prvovýstupů (v souladu s čl. 6 odst. 6 Návštěvního řádu Národního parku České Švýcarsko).



*Skautský tábor u Dolského mlýna*

## 12.8. Výjimky ze zákazů udělené vládou ČR

V roce 2008 byly vládou na území NP České Švýcarsko uděleny následující výjimky:

č. usnesení	nositel výjimky	výjimka ze zákazu	za jakým účelem
80/2008	Egon Wiesner	pořádat a organizovat hromadné turistické akce	pořádání turistické akce „Brtnické ledopády“
315/2008	RNDr. Beatrice Patzeltová, Ph.D.	vjíždět a setrávat motorovými vozidly mimo silnice a místní komunikace	monitorování podzemních vod
392/2008	Česká televize, televizní studio Ostrava	rozdělávat oheň, vjíždět a setrávat motorovými vozidly mimo silnice a místní komunikace	natáčení pohádky „Ztracený princ“
587/2008	Severočeská Investorská a.s.	vjíždět a setrávat motorovými vozidly mimo silnice a místní komunikace	zajištění provozu rekreačního objektu - hotelu a restaurace „Zámeček“
780/2008	Central Scope Production s.r.o.	vjíždět a setrávat motorovými vozidly mimo silnice a místní komunikace	natáčení filmu „The Reader“
819/2008	JUNÁK - Svaz skautů a skautek ČR	tábořit a rozdělávat oheň, vjíždět a setrávat motorovými vozidly mimo silnice a místní komunikace	skautský tábor u Dolského mlýna
820/2008	Preciosa a.s.	tábořit a rozdělávat oheň, vjíždět a setrávat motorovými vozidly mimo silnice a místní komunikace	putovní tábor u Dolského mlýna
883/2008	Autodoprava Miloš Koudela	vjíždět a setrávat motorovými vozidly mimo silnice a místní komunikace	zásobování rekreačních objektů v lokalitě „Na Tokání“
886/2008	IFER, Ústav pro výzkum lesních ekosystémů	vjíždět a setrávat motorovými vozidly mimo silnice a místní komunikace, vstupovat na území I. zóny	terénní měření a šetření v rámci projektu Czech Terra
945/2008	Jiří Pavlík	pořádat a organizovat hromadné turistické akce, vjíždět a setrávat motorovými vozidly mimo silnice a místní komunikace	pořádání turistické akce „Skalními hrádky Labských pískovců“
961/2008	Bio Illusion	rozdělávat oheň, vjíždět a setrávat motorovými vozidly mimo silnice a místní komunikace	natáčení pohádky „Peklo s princeznou“
1126/2008	Hasičský záchranný sbor Ústeckého kraje	vstupovat na území I. zóny	taktické cvičení v prostoru lokality „Pravčická brána“
1619/2008	Zařízení služeb pro Ministerstvo vnitra	vjíždět a setrávat motorovými vozidly mimo silnice a místní komunikace	zásobování rekreačního objektu „Lovecká chata Tokáň“
1622/2008	Renata a Bohumír Veselí	vjíždět a setrávat motorovými vozidly mimo silnice a místní komunikace	zásobování rekreačního objektu „Lesní chata na Tokání“

## 13. Poskytování informací dle zákona

### 13.1. Výroční zpráva podle zákona č. 106/1999 Sb., o svobodném přístupu k informacím

V souladu s § 18 zákona č. 106/1999 Sb. zaevidovalo kontaktní místo na Správě NP:

počet podaných žádostí o informace podle výše uvedeného zákona	3
počet vydaných rozhodnutí o odmítnutí žádosti	0
počet podaných odvolání proti rozhodnutí	0
opis podstatných částí každého rozsudku soudu ve věci přezkoumání zákonnosti rozhodnutí povinného subjektu o odmítnutí žádosti o poskytnutí informace	bez soudních řízení
výčet poskytnutých výhradních licencí	výhradní licence nebyly poskytnuty
další informace vztahující se k uplatňování výše uvedeného zákona	-

## 14. Ekonomika

Správa NP České Švýcarsko je zřízena jako organizační složka státu, účetní jednotka příslušná hospodařit s majetkem státu, přičemž závazky z její činnosti jsou závazky státu a finanční hospodaření reguluje zákon č. 218/2000 Sb., o rozpočtových pravidlech a o změně některých souvisejících zákonů.

Z toho plyne skutečnost, že Správa je v rámci své běžní a investiční činnosti financována přímo ze státního rozpočtu České republiky a je tedy do značné míry závislá na vývoji státního rozpočtu v letech. Dalšími zdroji Správy jsou tzv. mimorozpočtové zdroje, tj. národní dotační tituly, evropské dotační tituly, ostatní evropské finanční mechanismy a obdržené dary. Další důležitou skutečností, která plyne z podstaty zřízení Správy je fakt, že veškeré příjmy, které jsou tvořeny činností Správy na obhospodařovaném území, jsou příjmy státního rozpočtu České republiky, tudíž je Správa nemůže použít pro svou další činnost.

Všechny údaje uvedené v této kapitole vycházejí z výkazů k 31. 12. 2008 a jsou uváděny ve skutečných výších čerpání rozpočtu Správy.

### 14.1. Rozpočet organizace

Ukazatele rozpočtu Správy NP lze rozdělit na základní dva parametry. Jimi jsou běžné (neinvestiční) výdaje a investiční výdaje. Následující tabulky dávají stručný přehled o plnění těchto ukazatelů v roce 2008. Tabulkový přehled výdajů je dále doplněn o přehled zdrojů používaných pro financování činností Správy NP.

## Celkové výdaje Správy NP v roce 2008

v tis. Kč

<b>Běžné (neinvestiční) výdaje</b>	
Nákup materiálu	4 138,46
Voda, energie a paliva	1 696,78
Nákup služeb	39 755,21
Ostatní nákup (opravy a údržba, cestovné apod.)	7 438,81
Telekomunikační poplatky	661,14
Věda a výzkum	75,73
Ostatní provozní výdaje	534,66
Mzdy	14 767,00
Zdravotní a sociální pojištění	5 263,00
Ostatní osobní náklady	270,00
Fond kulturních a sociálních potřeb (FKSP)	296,00
<b>Běžné výdaje celkem</b>	<b>74 896,79</b>
<b>Investiční výdaje</b>	
Programové vybavení (software)	170,66
Stavební činnost	2 892,80
Stroje, přístroje a zařízení	2 121,35
Dopravní prostředky	2 144,68
Výpočetní technika	164,42
Ostatní	199,09
<b>Investiční výdaje celkem</b>	<b>7 693,00</b>
<b>VÝDAJE CELKEM</b>	<b>82 586,79</b>

## Zdroje krytí výdajů Správy NP

v tis. Kč

<b>Běžné (neinvestiční) výdaje</b>	
Program péče o krajinu*	4 090,23
Fond nezczitelného státního majetku*	5 280,34
Finanční mechanismy EHP-Norsko**	1 775,08
Grantová agentura ČR - věda a výzkum*	75,73
Státní fond životního prostředí*	305,10
Dary	212,00
Provozování ICT*	661,14
Státní rozpočet ČR (včetně rezervního fondu Správy NP)	62 497,17
<b>Celkem</b>	<b>74 896,79</b>
<b>Investiční výdaje</b>	
Státní rozpočet (včetně rezervního fondu MŽP)	6 163,12
Finanční mechanismy EHP-Norsko**	1 268,96
Sponzorské dary	260,92
<b>Celkem</b>	<b>7 693,00</b>
<b>ZDROJE KRYTÍ CELKEM</b>	<b>82 586,79</b>

\*národní dotační tituly, \*\*evropské dotační tituly

## 14.2. Přehled realizovaných investic v roce 2008

Druh investice	náklady (v Kč)
Nákup dopravní techniky	979 840,00
Nákup síťového multifunkčního zařízení („tiskárny“)	164 419,92
Rekonstrukce lávky přes řeku Kamenici u Dolského mlýna	399 900,00
Nákup dvou monitorovacích sad pro sledování geodynamických jevů	1 268 957,00
Oplocení meteorologické stanice (Na Tokáni)	38 000,00
Výměna dožilého kotle na TP (Mezná 82)	268 423,00
Nákup dopravní techniky	1 059 052,00
Oprava schodiště (Lesní správa Jetřichovice)	177 429,00
Oprava pláště budovy a střechy (stodola Vysoká Lípa)	210 437,58
Zpracování technické dokumentace (Janov - sanace skal)	65 450,00
Pořízení software IN-SY-CO (majetkový modul)	170 660,30
Výroba a instalace nových oken (hájovna Vysoká Lípa)	376 873,00
Stavba mostu přes Jetřichovickou Bělou	524 033,08
Zpracování projektové dokumentace (rekonstrukce tzv. „České silnice“)	199 087,00
Vybudování kořenové ČOV (hájovna Vysoká Lípa 52)	184 887,74
Vybudování Eko-jímky (kemp Mezní louka)	29 000,00
Rekonstrukce dřevníku a zábradlí (Hřensko 89 - skalní četa)	158 880,00
Zajištění kleneb (konzervace kulturní památky Dolský mlýn - I. etapa)	90 007,00
Odstranění plechové garáže (Mezní Louka)	50 000,00
Rekonstrukce el.přívodu vrtu na pitnou vodu (Na Tokáni)	384 166,65
Oplocení areálu Správy NP (Krásná Lípa)	388 483,00
Zastřešení vstupu schodiště (lesní správa Jetřichovice)	69 885,00
Nákup přenosné mobilní stříkačky (následně zapůjčena SDH Hřensko)	199 801,00
Výroba propagačního stánku	61 119,00
Nákup samostatného pásového transportéru	105 790,00
Odstranění a nahrazení zničeného potrubí kanalizace (hájovna Jetřichovice 131)	68 420,14
<b>Celkem</b>	<b>7 693 001,41</b>



Čidlo pro sledování geodynamických jevů



Lávka u Dolského mlýna



### 14.3. Mimorozpočtové zdroje a rezervní fondy

Program péče o krajinu (PPK)	Náklady (v Kč)
Odstranění zbytků nefunkčních technických zařízení a objektů na území NP	229 467,70
Sběr a odvoz odpadu z území NP	80 000,00
Likvidace rostlin patřících ke geograficky nepůvodním druhům - křídlatky japonské, netýkavky žláznaté, šeříku obecného, pámelníku bílého, kaštanovníku setého a dubu červeného	164 840,00
Zajišťování původního rostlinného materiálu a praktická záchrana zanikajícího genofundu jedle bělokoré, sběr semen a dopěstování sazenic stanovištně původních druhů dřevin	695 423,00
Zajišťování původního rostlinného materiálu a praktická záchrana zanikajícího genofundu původních druhů - jedle bělokorá, smrk ztepilý (klonový archiv a semenný sad)	83 145,00
Kosení lesních louček - udržování žádoucí druhové a prostorové struktury chráněných ekosystémů	274 974,39
Provádění zásahů zaměřených na zlepšení druhové skladby lesních porostů - úprava druhové skladby ve prospěch cílových dřevin, odstranění nežádoucích druhů	1 440 345,00
Používání k přírodě šetrných technologií při zajišťování péče o lesy - přibližování dřevní hmoty vyvážecí soupravou a lanovkou	949 190,50
Rezerva z roku 2007 - oprava turistické cesty na Mariinu vyhlídku	172 849,00
<b>Celkem</b>	<b>4 090 234,59</b>

Programové financování Správy nezcizitelného státního majetku v ZCHÚ	Náklady (v Kč)
Oprava komunikací v majetkové správě příjemce - oprava a údržba mostů na lesních cestách	266 723,00
Údržba, oprava nebo budování komunikací a zařízení neinvestičního charakteru, usměrňujících pohyb návštěvníků	241 151,00
Oprava komunikací v majetkové správě příjemce - oprava turistické a lesní cesty „Na Zámeček“	1 073 610,98
Oprava komunikací v majetkové správě příjemce - projektová příprava a oprava lesní cesty „Tři prameny - Winterberg“	1 877 296,90
Oprava komunikací v majetkové správě příjemce - projektová příprava a oprava lesní cesty „K Lanovce“	714 657,99
Oprava komunikací v majetkové správě příjemce - projektová příprava opravy lesní cesty „Mezní Louka - Rozmarka“	25 347,00
Oprava technických objektů, drobného vodního díla „Rozmarka“	258 349,00
Oprava komunikací v majetkové správě příjemce - opravy propustků a opěrné zdi na lesních cestách	573 199,20
Geodetické vytýčení hranic ZCHÚ	250 000,00
<b>Celkem</b>	<b>5 280 335,07</b>

Finanční mechanismy EHP/Norsko	Náklady (v Kč)
Komplexní monitoring stavu přírodního prostředí v Národním parku České Švýcarsko (meteostanice, monitorovací stanice geodynamických jevů, monitoring návštěvnosti a přírodního prostředí)	3 044 035,92
<b>Celkem</b>	<b>3 044 035,92</b>

Grantová agentura ČR	Náklady (v Kč)
Projekt T11019504/ grant AVČR: Integrovaný informační systém pro monitoring, analýzy a predikce dynamiky deformací v geosystémech	75 730,00
<b>Celkem</b>	<b>75 730,00</b>

Státní fond životního prostředí (SFŽP)	Náklady (v Kč)
Vnášení melioračních dřevin do lesních ekosystémů NP České Švýcarsko a jejich následná ochrana - výsadba a oplocení jedle bělokoré	305 100,00
<b>Celkem</b>	<b>305 100,00</b>

Sponzorské dary	Náklady (v Kč)
<b>Škoda Auto, a.s.:</b> Výsadba stanovištně původních druhů dřevin v rámci akce „Co jedno prodané auto v ČR, to jeden podpořený strom“	212 000,00
<b>Canon CZ s.r.o.:</b> Nákup hasičské stříkačky pro SDH Hřensko a propagace NP	260 920,00
<b>Celkem</b>	<b>472 920,00</b>

Rezervní fond Správy NP roku 2007	Náklady (v Kč)
Pokrytí nezbytných obranných opatření použitých k zajištění ochrany lesa proti zvýšenému výskytu lýkožrouta v lesích NP	2 836 486,00
<b>Celkem</b>	<b>2 836 486,00</b>

Rezervní fond MŽP roku 2007	Náklady (v Kč)
Obnova dvou automobilů	979 840,00
Nákup nové multifunkční tiskárny Canon	164 419,92
Stavba lávky přes řeku Kamenici u Dolského mlýna	399 900,00
<b>Celkem</b>	<b>1 544 159,92</b>

#### 14.4. Příjmy

Největší část příjmů je tvořena prodejem dřevní hmoty, dále provozem kempu na Mezní Louce, z malé části pronájmy a prodejem nepotřebného majetku. Ostatní kategorie jsou zanedbatelné. Příjmy v roce 2008 byly plněny v částkách a kategoriích dle tabulky níže. Příjmy byly naplněny na stanovený závazný ukazatel ve výši 22.500 tis. Kč a byly překročeny o 57,63 tis. Kč. Pokles cen

dřeva v roce 2008 byl vyrovnáván vyšším objemem těžby a změnou druhové skladby těžného materiálu. Pokles pronájmů pozemků byl vyrovnáván navyšováním nájemného z titulu inflace předchozího roku. Nájem ostatních nemovitostí byly také zvýšeny o inflaci roku 2007.

Kategorie příjmů	v tis. Kč
Příjmy z poskytnutých služeb a výrobků (včetně prodeje dřeva)	21 466,32
Příjmy z náhrad, dobropisů a vratek	159,88
Příjmy z pronájmu pozemků	279,88
Příjmy z pronájmu ostatních nemovitostí	478,32
Příjmy z úroků	1,20
Přijaté pojistné náhrady	11,07
Ostatní příjmy	10,00
Příjmy z prodeje DHM	150,96
<b>Příjmy celkem</b>	<b>22 557,63</b>

#### 14.5. Spravovaný majetek

Dlouhodobý hmotný majetek	Hodnota majetku (v Kč)
Samostatné movité věci	21 502 602,10
Drobný dlouhodobý hmotný majetek	14 816 891,09
Stavby	107 331 866,82
Nedokončený dlouh. hmotný majetek	524 033,08
Pozemky	307 331 411,97
Dlouhodobý nehmotný majetek	
Drobný dlouhodobý nehmotný majetek	3 066 132,42
Dlouhodobý nehmotný majetek	3 641 340,50
Software	1 334 394,20
Nedokončený dlouh. nehmotný majetek	897 100,00
<b>Hodnota majetku celkem</b>	<b>460 445 772,18</b>

#### 14.6. Převody a nákupy nemovitého majetku

Bezúplatný převod		
k. ú. Hřensko	lesní pozemky	8 751,00 Kč
k. ú. Rynartice	lesní pozemek	137,00 Kč
k. ú. Vysoká Lípa	lesní pozemek	81 252,00 Kč
k. ú. Doubice	trvalé travní porosty	8 860,65 Kč
k. ú. Kopec	trvalé travní porosty	15 341,04 Kč
k. ú. Hřensko	ostatní plocha	1 299,00 Kč
k. ú. Srbská Kamenice	stavební pozemek	697,00 Kč

Nákup nemovitostí		
k. ú. Jetřichovice u Děčína	lesní pozemek	175 300,00 Kč
Prodej nemovitostí		
k. ú. Jetřichovice u Děčína	ostatní plochy a stavební pozemky	297 630,00 Kč
Vrácení historického majetku obci		
k. ú. Doubice	lesní pozemek	1 356,60 Kč

## 14.7. Veřejné zakázky

V roce 2008 bylo vyhlášeno v Informačním subsystému veřejných zakázek pět výběrových řízení - otevřených dle §21 odst. 1 písm. a) zákona č. 137/2006 Sb. o veřejných zakázkách. Kritériem pro zadání veřejné zakázky byla nejnižší nabídková cena. Přehled zakázek je uveden v tabulce:

Název veřejné zakázky	Předpokládaná hodnota (v Kč)	Zdroj financování	Předmět veřejné zakázky
Rozšíření území ponechaného samovolnému vývoji	2 597 110,-	Fondy EU (Evropský fond pro regionální rozvoj a Fond soudržnosti) a státní rozpočet v rámci Operačního programu Životního prostředí	Těžba dřeva (smrk, modřín, geograficky nepůvodní dřeviny), odvětvění, snášení klestu, odkornění, prořezávky, výřez náletů geograficky nepůvodních druhů dřevin
Záchrana genofondu jedle bělokoré na území NP	6 392 637,-	Finanční mechanismy EHP/Norsko	Výsadba a doprava dodaných sazenic, mechanická a chemická ochrana výsadb, mechanická ochrana matečných stromů, prostřihávky smrkových nárostů
Těžba a přibližování dřevní hmoty harvesterovou technologií	961 560,-	Státní rozpočet	Těžba a přibližování dřevní hmoty harvesterovou technologií
Těžební činnost na území NPČŠ v roce 2009	11 261 773,-	Státní rozpočet	Těžba dřeva; odkornění, úklid, snášení a štěpkování klestu; přibližování koňským potahem, UKT, VS, lanovkou; výřezy, stahování a štěpkování nežádoucích druhů dřevin
Pěstební činnost na území NPČŠ v roce 2009	2 485 241,-	Státní rozpočet	Zalesnění, letní nástřik, podzimní nátěr a nástřik, ožínání v pruzích a v ploškách, stavba pletivových oplocenek a oplůtků, prořezávky, výřezy nepůvodních druhů, stahování a hrázování dřevní hmoty

## 15. Personalistika

### 15.1. Zaměstnanci Správy NP

Přehled zaměstnanců Správy NP (stav k 31. 12. 2008)		
Jméno	Odbor/oddělení	Funkce
Belis Jiří, PhDr.	Odd. ekonomiky	vedoucí oddělení, stavební a investiční referent
Belisová Natalie, Mgr.	Odd. veřejných vztahů	správce návst. a inf. středisek
Benda Pavel, Ing. Ph.D.		ředitel
Buršík Ota	Lesní správa	technik
Černý Ladislav	Odd. geologie	skalník
Drozd Jan, Ing.	Odb. státní správy a péče o NP	ředitel odboru
Feigl Stanislav ml.	Odd. geologie	skalník
Háková Anna, JUDr.	Odd. vnitřní správy a kontroly	personální a mzdová účetní, právník
Holešínská Jana, Ing.	Odd. plánu péče a ochrany přírody	vedoucí oddělení
Holešínský Oldřich, Mgr.	Odd. plánu péče a ochrany přírody	správce GIS
Honzík Jan, DiS.	Lesní správa	adjunkt
Chaloupka Vít	Lesní správa	lesní
Jančí Miroslav	Lesní správa	technik
Jančí Petr, Bc.	Lesní správa	lesní
Jemelka Břetislav	Lesní správa	lesní
Juda Jakub	Odd. veřejných vztahů	referent EVO
Kafka Jan	Lesní správa	lesní
Klitsch Marek, Ing.	Odd. plánu péče a ochrany přírody	lesník
Kolářová Kateřina, Ing.	Odd. vnitřní správy a kontroly	vedoucí oddělení
Lajbl Petr	Odd. stráže přírody	strážce
Lobotka Jan	Odd. stráže přírody	strážce
Mareš Robert, Bc.	Lesní správa	vedoucí LS
Marková Ivana, Mgr.	Odd. plánu péče a ochrany přírody	botanik
Moravec Pavel	Lesní správa	technik
Nagel Richard, Mgr.	Odd. veřejných vztahů	vedoucí oddělení
Nič Václav	Odd. stráže přírody	strážce
Nováková Jana, DiS.	Odd. ekonomiky	referent grantů
Pallag Jiří	Odd. vnitřní správy a kontroly	správa a údržba objektů
Paulíček Petr	Odd. stráže přírody	strážce
Peroutka Vlastimil	Odd. geologie	skalník, technik
Plachý Josef	Odd. vnitřní správy a kontroly	správce PS, SW
Řebíčková Dagmar, Bc.	Odd. plánu péče a ochrany přírody	krajinář

Salov Tomáš	Odd. veřejných vztahů	tiskový mluvčí, ref. mezinár. vztahů
Shejbalová Andrea	Odd. ekonomiky	finanční účetní
Skalová Jiřina	Odd. ekonomiky	hlavní účetní
Smutná Dagmar, Ing.	Lesní správa	technik
Smutný Aleš, Ing.	Odb. ekonomiky a veřejných vztahů	ředitel odboru
Sojka Václav	Odd. veřejných vztahů	referent vztahů s veřejností, fotograf
Sommerová Klára	Odd. vnitřní správy a kontroly	asistentka ředitele
Suchá Lenka	Odd. ekonomiky	referent majetkoprávní evidence
Svoboda Pavel, DiS.	Odd. stráže přírody	
Šanda Richard	Lesní správa	lesní
Šteflová Dana, Ing.	Odd. plánu péče a ochrany přírody	lesník
Šubrt Jan	Lesní správa	lesní
Trnobranský Jiří	Lesní správa	lesní
Trýzna Miloš, Ing.	Odd. plánu péče a ochrany přírody	zoolog
Vaňhalová Adéla, Mgr.	Odd. ekonomiky	referent grantů
Vařilová Zuzana, Mgr.	Odd. geologie	vedoucí oddělení
Weiner Martin	Lesní správa	lesní
Zach Jiří	Lesní správa	lesní
Zajíc František	Lesní správa	lesní
Zamrzla Robert	Lesní správa	lesní
Zeman Luboš	Odd. geologie	skalník

## Přehled stavu zaměstnanců Správy NP v průběhu roku 2008

Měsíc	I	II	III	IV	V	VI	VII	VIII	IX	X	XI	XII
Počet zaměstnanců	48	49	50	49	50	48	49	49	51	50	52	53
Z toho částečný úvazek	2	2	1	1	1	1		1	1	1	1	1
Dohoda o provedení práce, prac. činnosti	9	9	9	8	10	11	9	10	10	9	8	7

## 15.2. Školení a vzdělávání zaměstnanců

### ■ Jazykové vzdělávání

V roce 2008 se zúčastnilo jazykové přípravy celkem 14 zaměstnanců, z toho 7 z německého a 7 z anglického jazyka. Požadovanou jazykovou zkoušku absolvovali v roce 2008 tři zaměstnanci.

### ■ Odborná způsobilost

Zkoušky zvláštní odborné způsobilosti podle zákona č. 114/1992 Sb. absolvovali v roce 2008 dva zaměstnanci.

### ■ Profesionální komunikační dovednosti, asertivita v praxi

V roce 2008 Správa NP požádala vzdělávací projekt zaměřený na rozvoj komunikačních a manažerských dovedností, který byl určen pro vedoucí zaměstnance a vzdělávací projekt zaměřený na rozvoj komunikačních dovedností, který byl určen zejména pro stráž přírody.

## 16. Kontrolní činnost

V roce 2008 pokračovala na Správě NP rozsáhlá kontrola Finančního úřadu Děčín, která započala v roce 2007. Kontrola byla zaměřena na hospodaření s prostředky státního rozpočtu v roce 2004 a 2005. Při kontrole byly zjištěny některé nedostatky spíše formálního charakteru, na které bylo nahlíženo jako na porušení rozpočtové kázně. Kontrolami nebylo zjištěno neoprávněné nakládání s finančními prostředky.

Dále byly u Správy NP provedeny tyto kontroly:

kontrolní orgán	zaměření kontroly
Česká inspekce životního prostředí	dodržování ustanovení právních předpisů a rozhodnutí týkajících se funkcí lesů jako složky životního prostředí
Ministerstvo životního prostředí	vrchní státní dozor dle zákona o myslivosti
Okresní správa sociálního zabezpečení v Děčíně	kontrola pojistného a plnění úkolů v nemocenském pojištění
Všeobecná zdravotní pojišťovna ČR	kontrola plateb pojistného na veřejné zdravotní pojištění
Agentura ochrany přírody a krajiny České republiky - komise pro rybí přechody	kontrola realizovaného opatření - štěrbínového rybního přechodu v Tiché a Divoké soutěsce
Ministerstvo životního prostředí	kontrola projektů finančních mechanismů EHP/Norska
Ministerstvo životního prostředí	vrchní státní dozor dle zákona o lesích a zákona o obchodu s reprodukčním materiálem lesních dřevin
Státní fond životního prostředí	kontrola projektu podporovaného z prostředků SFŽP „Vnášení melioračních dřevin do lesních ekosystémů NP České Švýcarsko a jejich následná ochrana“
Krajská hygienická stanice Ústeckého kraje	plnění povinností stanovených k ochraně veřejného zdraví
Ministerstvo životního prostředí	prověření fungování a účinnosti vnitřního kontrolního systému

Těmito kontrolami nebyly zjištěny závažné nedostatky.

V roce 2008 proběhl také audit systému managementu jakosti dle ČSN EN ISO 9001:2001, který prokázal shodu s požadavky na certifikaci.

## 17. Publikační činnost

### 17.1. Odborné články

- Blažej L., **Trýzna M.** & Phoenix J. (2008): Výsledky zoologických výzkumů bezobratlých živočichů v Českosaském Švýcarsku, 87-93. In: Bauer P., Kopecký V. & Šmucar J. [eds.] (2008): Labské pískovce - historie, příroda a ochrana území. AOPK ČR & Správa CHKO Labské pískovce, Děčín, 129 pp. + 32 pp. append.
- Blažej L. & **Trýzna M.** (2008): Výsledky průzkumu kutilek (Hymenoptera: Spheciformes) iniciačního stádia sukcese spáleniště na Krkavčím kameni u Jetřichovic (NP České Švýcarsko). Resultate der Untersuchung der Grabwespen (Hymenoptera: Spheciformes) im frühen Sukzessionsstadium der Brandstelle am Rabenstein bei Dittersbach im NLP České Švýcarsko. *Sborník Oblastního muzea v Mostě, řada přírodovědecká*, 2007/2008 **29/30**: 117-121.
- **Marková I.** (2008): Mechorosty České Švýcarska (Labských pískovců). - 106-120 p., In: Bauer P., Kopecký V. & Šmucar J. (eds.), Labské pískovce - historie, příroda a ochrana území. - Agentura ochrany přírody a krajiny ČR, Správa CHKO Labské pískovce, Děčín.
- **Marková I.** (2008): *Geocalyx graveolens*. - In: Kučera (ed.), Zajímavé bryofloristické nálezy XII., Bryonora 42: 38.
- **Marková I.** (2008): *Hygrobrella laxifolia*. - In: Kučera (ed.), Zajímavé bryofloristické nálezy XII., Bryonora 42: 38.
- **Marková I.** (2008): *Orthotrichum pulchellum*. - In: Kučera (ed.), Zajímavé bryofloristické nálezy XII., Bryonora 42: 40.
- **Marková I.** (2008): *Tetradontium brownianum*. - In: Kučera (ed.), Zajímavé bryofloristické nálezy XII., Bryonora 42: 41.
- Plášek V. & **Marková I.** (2008): *Orthotrichum pulchellum*. - In: Blockeel T. L. & al., New national and regional bryophyte records, 18, p. 163-164, Journal of Bryology 30: 161-166.
- Plášek V. & **Marková I.** (2007): *Orthotrichum pulchellum* (*Orthotrichaceae, Musci*), new to the Czech Republic. - Acta Musei Moraviae, Sci. Biol., 92: 223-228.
- Chládek F., **Trýzna M.**, Zelený J. (2008): Faunistic records from the Czech Republic - 260. Neuroptera: Chrysopidae. Klapalekiana 44(3-4): 270.
- **Vařilová Z.**, Adamovič J., Brzák P. (2008): Relikty jurských uloženin: Vápenka u Doubic. - Minulosti Českého Švýcarska, V: 94-107. Správa NPČŠ, Krásná Lípa.
- Zvelebil J., **Vařilová Z.**, Paluš M. (2008): New Challenges in Safety Monitoring of Rock Slopes: The Third Wave. The first world landslides forum, United Nations University, Tokyo, Japan: 705-708.
- Zvelebil J., **Vařilová Z.**, Paluš M. (2008): New Challenges for Mathematics in Safety Monitoring of Rock Slopes. - Mezinárodní seminář „Polní Geotechnické Metody“, ČAIG a SAIG, Ústí n. L.: 121-147.
- **Benda P.** (2008): Nové zajímavé nálezy obojživelníků v Labských pískovcích. - Děčínské vlastivědné zprávy, časopis pro vlastivědu Děčínska a Šluknovska. Ročník XVIII, číslo 1/2008: 39 - 41.



- **Benda P.** (2007/2008): Opomíjené historické údaje o výskytu mihule mořské (*Petromyzon marinus*) a mihule říční (*Lampetra fluviatilis*) v České republice. Sborník Oblastního muzea v Mostě, řada přírodovědná, 29/30, s. 122 - 123.
- **Benda P.** (2008): Pozdní pozorování turpana hnědého (*Melanita fusca*). Komíníček, Zpravodaj Severočeské pobočky ČSO. Číslo 8, září 2008: 14 - 15.

## 17.2. Popularizační články

- **Benda P., Trýzna M., Marschner R. & Ritschel G.** (2008): Fauna. 38-47 pp. In: Melichar J., Chudý J., Tuma E. & Jarolímek K: Vlastivěda Šluknovského výběžku pro školy a veřejnost. Sdružení pro rozvoj Šluknovska. Šluknov, 250 pp.
- **Marková I.** (2008): O hlevících. České Švýcarsko - zpravodaj Správy NP České Švýcarsko, Krásná Lípa, 7(1): 3.
- **Marková I.** (2008): Když se řekne vřesen. České Švýcarsko - zpravodaj Správy NP České Švýcarsko, Krásná Lípa, 7(2): 4.
- **Marková I.** (2008): Dva roky poté ... České Švýcarsko - zpravodaj Správy NP České Švýcarsko, Krásná Lípa, 7(2): 10.
- **Trýzna M.** (2008): Zoologický výzkum v národním parku pokračuje. České Švýcarsko - zpravodaj Správy NP České Švýcarsko, Krásná Lípa, 7(1): 6.
- **Trýzna M.** (2008): Vyhubené a neznámé druhy Labských pískovců (Českého Švýcarska). Díl 6. Tesařík alpský (*Rosalia alpina*). České Švýcarsko - zpravodaj Správy NP České Švýcarsko, Krásná Lípa, 7(2): 7.
- **Trýzna M. & Blažej L.** (2008): Zoologický výzkum spáleniště u Jetřichovic. České Švýcarsko - zpravodaj Správy NP České Švýcarsko, Krásná Lípa, 7(2): 11.
- **Scheufler P., Sojka V.** (2008): Fotografujeme ptáky ve volné přírodě. FotoVideo 9/2008.
- **Vařilová Z. & Adamovič J.** (2008): Červený svět v permu aneb doba zániku posledních českých velehor. České Švýcarsko - zpravodaj Správy NP České Švýcarsko, Krásná Lípa, 7(1): 8-9.
- **Vařilová Z.** (2008): Skalní brány - okna do poznání vývoje pískovcové krajiny. České Švýcarsko - zpravodaj Správy NP České Švýcarsko, Krásná Lípa, 7(2): 8-9.
- **Juda J.** (2008): Sčítání netopýrů na zimovištích. České Švýcarsko - zpravodaj Správy NP České Švýcarsko, Krásná Lípa, 7(2): 12.
- **Salov T.** (2008): České Švýcarsko znovu domovem vyhubených druhů. ZOO report - magazín pro přátele ZOO Brno, Brno, 10(3): 5.
- **Nagel R.** (2008): Vzděláváme v terénu aneb Jak udělat kvalitní informační panel? České Švýcarsko - zpravodaj Správy NP České Švýcarsko, Krásná Lípa, 7(2): 16-17.
- **Benda P., Nič V.,** (2008): Nové hnízdní budky pro skorce vodního. České Švýcarsko - zpravodaj Správy NP České Švýcarsko, Krásná Lípa, 7(1): 5-6.
- **Belisová N.** (2008): Boj s šelmami v Českém Švýcarsku. České Švýcarsko - zpravodaj Správy NP České Švýcarsko, Krásná Lípa, 7(1): 10-11.
- **Drozd J.** (2008): Vichřice, kůrovec a smrkové monokultury. České Švýcarsko - zpravodaj Správy NP České Švýcarsko, Krásná Lípa, 7(1): 14.

- **Drozd J.** (2008): Jedlové šišky pro Národní park Saské Švýcarsko. České Švýcarsko - zpravodaj Správy NP České Švýcarsko, Krásná Lípa, 7(2): 3.
- **Benda P.** (2008): Ještě je můžeme vidět - rosnička zelená. České Švýcarsko - zpravodaj Správy NP České Švýcarsko, Krásná Lípa, 7(2): 5.
- **Salov T.** (2008): Kolik lidí vlastně do parku chodí? České Švýcarsko - zpravodaj Správy NP České Švýcarsko, Krásná Lípa, 7(2): 17.
- **Benda P.** (2008): Čejka chocholatá (*Vanellus vanellus*) opět po deseti letech v Labských pískovcích. Zpravodaj Ornitologického klubu při Labských pískovcích, číslo 3:15.
- **Benda P.** (2008): Hružný nálezk racka bělohavého (*Larus cachinnans*). Zpravodaj Ornitologického klubu při Labských pískovcích, číslo 3:13 - 14.
- **Benda P.** (2008): Nález hnízdní lokality strakapouda prostředního (*Dendrocopos medius*) v Labských pískovcích. Zpravodaj Ornitologického klubu při Labských pískovcích, číslo 4:10 - 11.
- **Benda P. & Marek J.** (2008): Nová hnízdiště bramborníčka černohlavého (*Saxico torquata*) na Děčínsku. Zpravodaj Ornitologického klubu při Labských pískovcích, číslo 3:16.

### 17.3. Manuskripty

- Antonín V. et Vágner A. (2008): Makromycety Národního parku České Švýcarsko. Názevová zpráva za rok 2008 (Na Čechu a okolí, Hluboký důl - Jankova cesta, Havraní skála). 34 pp. + 4 pp. append., Ms. (depon in: knihovna Správy NP České Švýcarsko, Krásná Lípa).
- Baňář P. 2008: Faunistický průzkum ploštic (*Heteroptera*) na území Národního parku České Švýcarsko. Závěrečná zpráva. 24 pp. (depon. in knihovna Správy NP České Švýcarsko, Krásná Lípa).
- Bogusch P. 2008: Sledování vývoje společenstva vybraných skupin blanokřídlého hmyzu a stěvlíkovitých brouků během sukcese spáleniště na Krkavčím kameni v Jetřichovicích, včetně zpracování materiálu získaného v letech 2007-2008. Závěrečná zpráva. 38 pp. (depon. in knihovna Správy NP České Švýcarsko, Krásná Lípa).
- Hadinec J., Bauer P., Brabec J. (2008): Floristické mapování květeny Českého Švýcarska. Zpráva a materiály/2008. 26 pp. + 4 pp. append., Ms. (depon in: knihovna Správy NP České Švýcarsko, Krásná Lípa).
- Holec J. (2008): Mykologický průzkum Národního parku České Švýcarsko v roce 2008. 29 p., Ms. (depon in: knihovna Správy NP České Švýcarsko, Krásná Lípa).
- Chvojka P., Hájek J., Ježek J. & Macek J. 2008: Monitoring ohrožených druhů vybraných skupin hmyzu v Národním parku České Švýcarsko. Závěrečná zpráva za rok 2008. 88 pp. + 37 pp. přílohy (depon. in knihovna Správy NP České Švýcarsko, Krásná Lípa).
- Pažoutová M. (2008): Algologický průzkum Národního parku České Švýcarsko. Zpráva za rok 2008. 6 pp.+3 pp. append., Ms. (depon in knihovna Správy NP České Švýcarsko, Krásná Lípa).
- Pižl V., Háněl L., Starý J., Tajovský K., Schlaghamerský J. & Devetter M. 2008: Monitoring diversity půdní fauny v inverzních roklích NP České Švýcarsko. Závěrečná zpráva za rok 2008. 33 pp. (depon. in knihovna Správy NP České Švýcarsko, Krásná Lípa).

- Spružina J. 2008: Faunistický průzkum motýlů (*Lepidoptera*) na území Národního parku České Švýcarsko. Závěrečná zpráva za rok 2008. 18 pp. + 19 pp. příloha č. 1 + 20 pp. příloha č. 2. (depon. in knihovna Správy NP České Švýcarsko, Krásná Lípa).
- Soldán T., Zahrádková S. & Bojková J. 2008: Monitoring vodního hmyzu řádů Ephemeroptera, Plecoptera, Megaloptera a Neuroptera (vodní druhy) na vybraných lokalitách Národního parku České Švýcarsko. Závěrečná zpráva za rok 2008. 42 pp. (depon. in knihovna Správy NP České Švýcarsko, Krásná Lípa).
- Strejček J. 2008: Faunistický průzkum fytofágních brouků na území Národního parku České Švýcarsko a vyhotovení komplexní závěrečné zprávy včetně zahrnutí monitoringu prováděného autorem v letech 2000-2005. Závěrečná zpráva. 32 pp. (depon. in knihovna Správy NP České Švýcarsko, Krásná Lípa).
- Blažej L. & Trýzna M. 2008: Výsledky průzkumů vybraných lokalit v NP České Švýcarsko, CHKO Labské pískovce a v navazujících areálech CHKO a NP Saské Švýcarsko uskutečněných v rámci pracovní skupiny AG Naturschutz/Umweltbeobachtung. Zpráva za rok 2008. 25 pp., Ms. (depon. in: Knihovna Správy NP České Švýcarsko, Krásná Lípa; Knihovna CHKO Labské pískovce, Děčín).
- Svoboda D., Bouda F., Syrovátková L., Malíček J. (2008): Lichenologický výzkum v Českém Švýcarsku (Labských pískovcích). Zpráva za rok 2008. 12 pp. + 17 pp. append., Ms. (depon. in: Knihovna Správy NP České Švýcarsko, Krásná Lípa).
- Vávra J. 2008: Lepidopterologický průzkum Růžovského vrchu. Závěrečná zpráva. 30 pp. (depon. in knihovna Správy NP České Švýcarsko, Krásná Lípa).

#### 17.4. Postery

- **Marková I. & Trýzna M.** (2008): Botanický a zoologický výzkum v NP České Švýcarsko. Konference „Výzkum v ochraně přírody“, Univerzita Palackého Olomouc, 9. - 12. 9. 2008.
- **Holešínská J., Klitsch M., Marková I., Nagel R., Trýzna M. & Z. Vařilová** (2008): Komplexní monitoring stavu přírodního prostředí v Národním parku České Švýcarsko. Konference „Výzkum v ochraně přírody“, Univerzita Palackého Olomouc, 9. - 12. 9. 2008.
- **Holešínský O.** (2008): Projekty rozvoje GIS pro přeshraniční oblast Českosaské Švýcarsko. Konference „Výzkum v ochraně přírody“, Univerzita Palackého Olomouc, 9. - 12. 9. 2008.
- Zvelebil, J., Nechyba, M., **Vařilová Z.** (2008): „Integrovaný informační systém pro monitoring, analýzy a predikce dynamiky deformací v geosystémech“. Workshop „Integrovaný Informační Systém v managementu rizik skalních říčení“, Krásná Lípa, 11. 12. 2008.
- Zvelebil, J., Nechyba, M., Paluš, M., **Vařilová Z.** (2008): „Rock Fall Risk Assessment and Forecasting: A Monster of Complexity“. EGU General Assembly, Viena, 13. - 18. 4. 2008.
- Navrátil T., Hojdová M., Rohovec J., Penížek V., **Vařilová Z.** (2008): Effect of fire on Hg pools in soils of forested ecosystem. - The 33rd International Geological Congress, 6. 8. - 14. 8. 2008, IUGS, Oslo. Abstracts CD-ROM.

SPRÁVA NÁRODNÍHO  
PARKU ČESKÉ ŠVÝCARSKO

# ROČENKA 2008

Vydala Správa NP České Švýcarsko • Text: kolektiv  
zaměstnanců Správy NP České Švýcarsko • Fotografie: archiv Správy  
NP České Švýcarsko • Redakce: R. Nagel • Sazba: N. Belisová, T. Salov  
Grafické zpracování a tisk: prostěQ, Rumburk • Náklad: 300 ks

**Kontakt:** Správa NP České Švýcarsko, Pražská 52,  
407 46 Krásná Lípa, tel.: 412 354 050, e-mail: [n.park@npcs.cz](mailto:n.park@npcs.cz)

Elektronická verze ročenky: [www.npcs.cz](http://www.npcs.cz)  
NEPRODEJNÉ

© ČR - Správa NP České Švýcarsko 2009