

ROČENKA SPRÁVY NÁRODNÍHO PARKU ČESKÉ ŠVÝCARSKO



SPRÁVA NÁRODNÍHO
PARKU ČESKÉ ŠVÝCARSKO

ROČENKA | **2009**





Pomozte lososům!

Losos obecný byl v minulosti ve střední Evropě zcela vyhuben. Díky programu znovuvysazování se dnes do přírody zase vrací. S jeho návratem do Národního parku České Švýcarsko nám můžete pomoci i vy.

Zasláním dárcovské SMS se stanete adoptivním rodičem jednoho malého lososa, kterého za vás vypustíme do řeky Kamenice v národním parku. Poté můžete na www.navratlososu.cz sledovat jeho dobrodružnou životní cestu z rodné říčky do moře a zpět.

Jak zaslat dárcovskou SMS?

Dárcovskou SMS ve tvaru **DMS NAVRATLOSOSU** odešlete na číslo **87 777**. Cena DMS je 30 Kč, projekt Návrat lososů obdrží 27 Kč.

DMS Roční podpora

Nyní můžete nově přispívat pravidelně každý měsíc po dobu jednoho roku. Stačí odeslat SMS ve tvaru **DMS ROK NAVRATLOSOSU** na číslo **87 777** a každý měsíc Vám bude automaticky odečtena částka 30 Kč. Projekt Návrat lososů obdrží z této částky 27 Kč. Více informací naleznete na www.darcovskasms.cz.



OBECNĚ PROSPĚŠNÁ SPOLEČNOST
ČESKÉ ŠVÝCARSKO

SPRÁVA NÁRODNÍHO
PARKU ČESKÉ ŠVÝCARSKO

ROČENKA | **2009**

ISBN 978-80-904404-2-5

Obsah

■ Slovo úvodem	5
■ Hlavní události v roce 2009	6
■ Národní park encyklopedicky	8
■ Profil Správy NP	12
■ Poradní a podpůrné orgány Správy NP	16
■ Management, ochrana přírody a péče o kulturní dědictví	19
■ Péče o les	25
■ Myslivost a rybářství	31
■ Věda, výzkum a monitoring	34
■ Ochrana majetku a zdraví návštěvníků a obyvatel NP	50
■ Práce s veřejností	54
■ Spolupráce s dalšími subjekty	64
■ Státní správa	68
■ Poskytování informací podle zákona	72
■ Ekonomika	72
■ Personalistika	79
■ Kontrolní činnost	82
■ Publikační činnost	83
■ Sponzoři Správy NP	87



1. Slovo úvodem

Vážení a milí čtenáři,

ročenka 2009 je již desátá, a tak i jubilejní. Deset let trvání národního parku je docela zajímavá příležitost k bilancování a ohlédnutí. Základní informace o tom, co se v národním parku odehrávalo a jaké úkoly a problémy byla Správa národního parku nucena řešit, se k vám dostávají v ucelené formě právě díky našim ročenkám. Je to jeden z důležitých nástrojů komunikace s našimi partnery. Právě klíčové slovo „komunikace“ je asi tím nejdůležitějším, co bychom měli do dalších let v co největší možné míře rozvíjet. Ukázalo se to zejména v roce 2009, kdy jsem za Správu národního parku vedl řadu jednání ohledně případné úpravy hranic našeho národního parku. Klíčová jednání probíhala zejména v obcích, které s národním parkem sousedí, či by s ním po úpravě hranic nově sousedily. Musím říci, že to jsou naši nejdůležitější partneři, protože tak, jak se Správa národního parku bude chovat k našim sousedům, budou se oni chovat k nám. Důležité je, že se nám podařilo vyjednat pro náš záměr úpravy hranic velmi širokou podporu a národní park je vnímán jako velmi slušný a spolehlivý soused. Doufám, že naše spolupráce a vzájemná podpora bude pokračovat i v následujících letech a za sebe slibuji, že pro to udělám maximum.

Ing. Pavel Benda, Ph.D.

ředitel Správy Národního parku České Švýcarsko

2. Hlavní události v roce 2009

■ Projednávání záměru rozšíření NP

V roce 2009 proběhla se třinácti dotčenými obcemi (Mikulášovice, Staré Křečany, Doubice, Krásná Lípa, Chřibská, Kunratice, Jetřichovice, Srbská Kamenice, Růžová, Janov, Hřensko, Tisá, Jílové u Děčína) hlavní jednání k záměru rozšíření Národního parku České Švýcarsko. Obce vyjádřily předběžný souhlas, kromě obcí Srbská Kamenice a Tisá. Dále probíhala jednání a konzultace s dalšími subjekty: Ústeckým krajem, Lesy České republiky s.p., Českým horolezeckým svazem, Klubem českých turistů a místními nevládními organizacemi (např. místní sdružení Českomoravské myslivecké jednoty, Společnost přátel Kamenické Stráně, Občanské sdružení Studený a Lipnice atp.). Jednání budou pokračovat i v roce 2010.



Správu NP navštívil v roce 2009 ministr životního prostředí Ladislav Miko

■ **Nominace Pravčické brány v soutěži o 7 přírodních divů světa**

V rámci soutěže o 7 přírodních divů světa (New 7 Wonders of Nature) postoupila Pravčická brána, reprezentující v této soutěži celou Českou republiku, mezi 77 semifinalistů, což se mj. projevilo i v nárůstu návštěvnosti (zřejmě nejvyšší za dobu existence národního parku).

■ **Evropská excelentní destinace České Švýcarsko**

V květnu České Švýcarsko zvítězilo v soutěži o titul Evropská excelentní destinace, pořádané Evropskou komisí. Kromě Českého Švýcarska se o titul ucházelo dalších 21 regionů z České republiky.

■ **Schválení plánu péče**

Plán péče o NP České Švýcarsko, platný do roku 2016, byl 8. července 2009 schválen Ministerstvem životního prostředí ČR.

■ **Návštěva ministra životního prostředí**

Správu NP České Švýcarsko navštívil 19. září 2009 ministr životního prostředí Ladislav Miko. Setkal se zde se starosty regionu, od kterých přijal podněty pro usnadnění čerpání dotačních titulů pro malé obce v regionech národních parků. Do konce roku 2009 připravil Státní fond životního prostředí Program podpory obcí ležících v regionech národních parků.

■ **Novelizace zákona o ochraně přírody a krajiny a zákona o NP České Švýcarsko**

Od 1. prosince 2009 vstoupily v účinnost novela zákona č. 114/1992 Sb., o ochraně přírody a krajiny a novela zákona č. 161/1999 Sb., kterým se zřizuje Národní park České Švýcarsko. Novelizace mimo jiné přenášejí pravomoci při udělování výjimek ze zákona na Správu NP České Švýcarsko.

■ **Spuštění projektu DMS „Návrat lososů“**

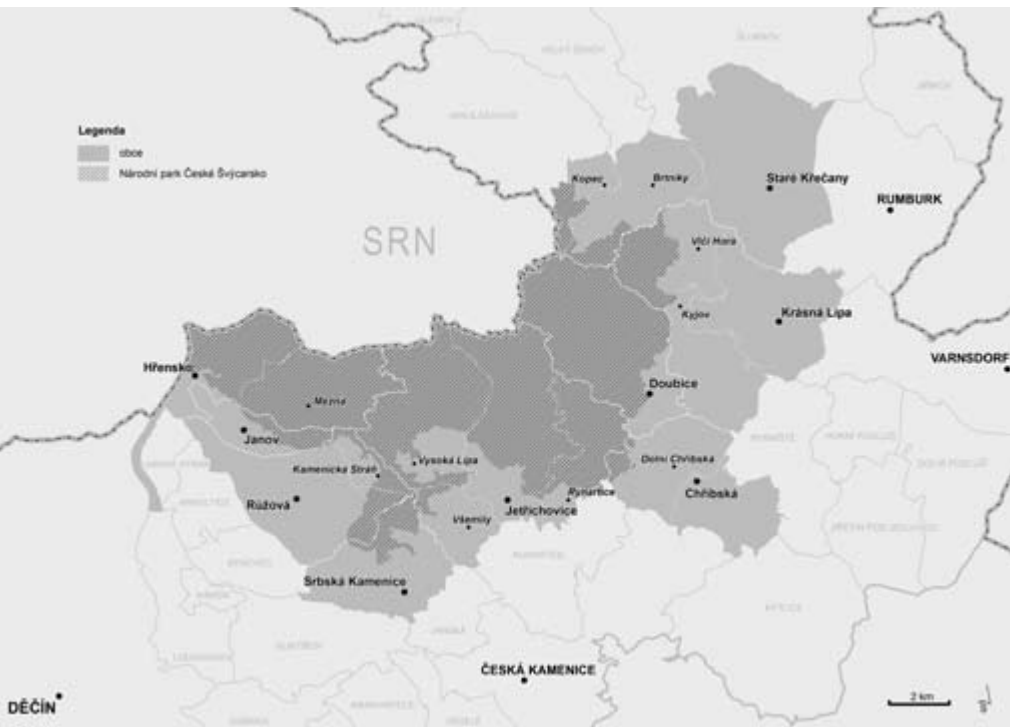
15. prosince 2009 byla zahájena DMS sbírka „Návrat lososů“, jejímž cílem je získat finanční prostředky na nákup malých lososů obecných v rámci podzemních vypouštění do říčky Kamenice. Projekt probíhá ve spolupráci s firmou King Oskar a České Švýcarsko o.p.s. V rámci projektu byly spuštěny internetové stránky www.navratlososu.cz.



3. Národní park encyklopedicky

3.1. Základní údaje

- Národní park České Švýcarsko (dále též „NP České Švýcarsko“ nebo „národní park“ či „NP“) byl zřízen zákonem č. 161/1999 Sb. Zákon nabyl účinnosti dne 1. ledna 2000.
- Rozloha NP: 7933 ha
- Národní park se rozkládá na katastrech devíti obcí (Staré Křečany, Krásná Lípa, Doubice, Chřibská, Jetřichovice, Srbská Kamenice, Růžová, Janov, Hřensko).



Administrativní členění území NP České Švýcarsko

3.2. Přírodní poměry

- **Geologie:** Většina území NP je tvořena druhohorními usazenými křemennými pískovci. Malé území u severovýchodní hranice NP je tvořeno staršími žulovými horninami (tzv. Lužický masiv). Ve třetihorách probíhala intenzivní sopečná činnost, jejíž pozůstatky jsou dnes některé vrchy tvořené čedičem (Růžovský vrch, Mlýny, Český vrch a další).

- **Výšková členitost:** Velká výšková členitost je ovlivněná hloubkovou říční erozí. Nejnižší bod: Hřensko (114 m n. m.), nejvyšší bod: Růžovský vrch (619 m n. m.).
- **Průměrná roční teplota:** 6,9 °C (stanice Hinterhermsdorf).
- **Průměrné roční srážky** stoupají s nadmořskou výškou od západu k východu NP, pohybují se okolo 800 mm (Děčín: 613,7 mm, Chřibská: 893,6 mm).
- **Vodstvo:** Nejdůležitějšími toky jsou řeky Kamenice a Křinice. Oblast je jinak vzhledem k vysoké propustnosti pískovce chudá na povrchové vody. Pískovce umožňují vznik a oběh kvalitních podzemních vod, celá oblast NP je součástí „Chráněné oblasti přirozené akumulace podzemních vod Severočeská křída“.
- **Biodiverzita:** Vzhledem ke specifickému mikroklimatu vázanému na velmi členitý povrch území se na území NP nacházejí, vedle běžných druhů, druhy montánní, submontánní, boreální, suboceánické i teplomilné. Specifickými skupinami organismů jsou mechorosty (300 druhů), lišejníky (241 druhů) a houby (600 druhů). Na území NP žije více než 330 druhů obratlovců. V lesích převládá smrk ztepilý a borovice lesní, ale v přirozeném zastoupení převládaly buk lesní, jedle bělokorá, dub letní a zimní.

3.3. Ochrana přírody

- **Zonace NP** byla vyhlášena Vyhláškou Ministerstva životního prostředí ČR č. 118/2002 Sb., o vymezení zón ochrany přírody Národního parku České Švýcarsko, ze dne 22. 3. 2002. Zonace diferencuje území podle přírodních hodnot a na základě odpovídajícího režimu ochrany jednotlivých zón.

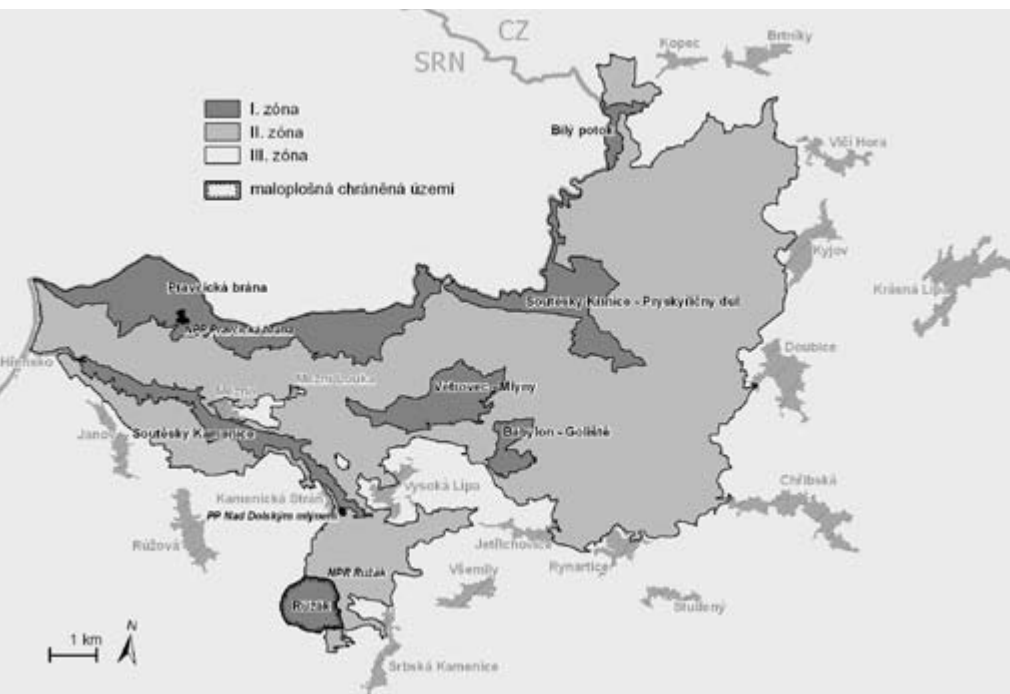
DRUH POZEMKU	VÝMĚRA (ha)	PODÍL (%)	I. ZÓNA	II. ZÓNA	III. ZÓNA
zemědělské pozemky	82,38	1,04	3,79	23,11	55,48
vodní plochy a toky	26,45	0,33	16,46	9,86	0,13
zastavěné plochy a nádvoří	3,71	0,05	0,00	0,74	2,97
ostatní plochy	199,26	2,51	94,37	93,73	11,16
nelesní pozemky celkem	311,8	3,93	114,62	127,44	69,74
lesní pozemky	7621,18	96,07	1538,09	6082,30	0,79
celková výměra NP	7932,98	100,00	1652,71	6209,74	70,53
			(21 %)	(78 %)	(1 %)

- **Maloplošná chráněná území (MCHÚ):**
- **Národní přírodní památka (NPP) Pravčická brána (2,300 ha)** - nejvýznamnější morfologický útvar na území NP České Švýcarsko, unikátní pískovcový skalní most.
- **Národní přírodní rezervace (NPR) Růžák (115,985 ha)** - pralesovitý ekosystém smíšeného lesa s typickou květenou na čedičovém podkladě.
- **Přírodní památka (PP) Nad Dolským mlýnem (1,349 ha)** - unikátní rašeliniště s rojovníkem bahenním v pískovcích na nepropustném podloží.

■ Památné stromy

„Královský smrk“ (k. ú. Srbská Kamenice)

„Lípa u Zámečku“ (k. ú. Vysoká Lípa)



Zonace a MCHÚ v NP České Švýcarsko

■ NATURA 2000

Národní park České Švýcarsko je součástí Ptačí oblasti Labské pískovce, která byla vyhlášena nařízením vlády č. 683/2004 Sb. na území o rozloze 35 570 ha, a zároveň je součástí Evropsky významné lokality České Švýcarsko, která byla uveřejněna v nařízení vlády č. 132/2005 Sb. (příloha č. 295) a rozkládá se na území o rozloze 10 626,9065 ha. V těsném sousedství národního parku se nachází Evropsky významná lokalita Labské údolí.

3.4. Turistická infrastruktura

- Na území NP se nachází 101 km značených tras pro pěší turisty, 40 km cyklostezek a 38 km cest vyhrazených pro jízdu na koních.
- Národním parkem procházejí čtyři naučné stezky, jejichž celková délka činí cca 55 km (z toho 28 km na území NP).

- Správa NP provozuje autokemp na Mezní Louce a prostřednictvím smluvního partnera jednu chatu s ubytováním a stravováním v lokalitě Na Tokání.

3.5. Poslání NP České Švýcarsko

Dle zákona č. 161/1999 Sb. je posláním NP České Švýcarsko „uchování a zlepšení přírodního prostředí, ochrana jedinečných geomorfologických hodnot, planě rostoucích rostlin a volně žijících živočichů a zachování typického vzhledu krajiny“.

Plán péče o NP dále specifikuje primární a sekundární poslání NP:

Primárním posláním je:

- ochrana přirozených a přírodě blízkých ekosystémů a přirozených procesů v nich probíhajících,
- ochrana geologicko-geomorfologické, biologické a krajinné diverzity území.

Sekundárním posláním je:

- vědecko-výzkumná a dokumentační činnost,
- práce s veřejností, zejména podpora a regulace trvale udržitelného turismu, podpora regionu a ekologická výchova, spolupráce s místními samosprávami, orgány státní správy, nevládními sdruženími atd.



Pravčická brána - symbol Národního parku České Švýcarsko

4. Profil Správy NP

Správa NP České Švýcarsko je správní úřad přímo podřízený Ministerstvu životního prostředí. Správa NP vykonává na území NP působnost stanovenou zákonem č. 114/1992 Sb. ve znění pozdějších předpisů, činnosti specifikované ve zřizovací listině a je pověřena výkonem státní správy dle zvláštních předpisů. Správa NP je organizační složkou státu. Hlavním sídlem Správy NP je Krásná Lípa, detašovaná pracoviště jsou v Jetřichovicích (lesní správa, strážní služba) a ve Hřensku (skalní četa).

4.1. Předmět činnosti Správy NP dle zřizovací listiny

- státní správa v oborech ochrana přírody a krajiny, rybářství, ochrana zemědělského půdního fondu
- péče o lesy v NP a péče o jiný lesní majetek
- odborná činnost v oborech ochrana přírody, lesnictví, zemědělství a vodní hospodářství
- ochrana přírody a krajiny na úseku územního plánování, stavebního řádu, regionálního rozvoje a hospodaření s odpady
- činnost v oblasti vědy, výzkumu a monitoringu přírodního prostředí, poradenská a znalecká činnost v oboru ochrany přírody a životního prostředí
- usměrňování dopravy, návštěvnosti a jiných aktivit na území NP
- informační a průvodcovská služba
- zřizování a provozování návštěvnických středisek a zařízení specializovaných na ekologickou výchovu
- propagační a publikační činnost v oboru ochrany přírody a životního prostředí
- dokumentační činnost a provoz muzeí
- sanační, údržbářské práce, biotechnické zásahy, výstavba a údržba staveb a účelových komunikací, výroba a údržba terénních zařízení
- činnost v návaznosti na ochranu přírody a krajiny národního parku a využívání území
- činnost v oboru cestovního ruchu a turismu na území NP
- účelové hospodaření na vybraných plochách zemědělského půdního fondu
- koupě zboží za účelem dalšího prodeje a prodej v rámci předmětu činnosti organizační složky státu
- výkon práva myslivosti a rybářství na území NP
- výkon státní statistické služby
- poskytování pohostinských a ubytovacích služeb
- směnářská činnost

4.2. Výkon státní správy

Správa NP, jako orgán ochrany přírody, zejména:

- povoluje kácení dřevin a ukládá náhradní výsadbu

- vydává souhlas k umístování a povolování staveb i jiným činnostem, které by mohly snížit nebo změnit krajinný ráz
- vydává souhlas k vydání rozhodnutí o umístění, povolení či změně v užívání stavby, povolení k nakládání s vodami a k vodohospodářským dílům, povolení k některým činnostem či udělení souhlasu podle vodního zákona
- vydává opatření obecné povahy k vyhrazení míst k táboření a rozdělování ohňů
- vydává opatření obecné povahy, kterým se vydává návštěvní řád národního parku
- zřizuje radu národního parku
- vyhláší památné stromy a jejich ochranná pásma a uděluje souhlas k jejich ošetřování
- omezuje výkon práva myslivosti a rybářství na území NP
- vyhláší přírodní rezervace a přírodní památky
- povoluje výjimky ze zákazů u zvlášt' chráněných druhů rostlin a živočichů
- povoluje výjimky ze zákazů stanovených v národním parku
- ustanovuje stráž ochrany přírody
- vydává opatření obecné povahy k omezení nebo zákazu vstupu do národního parku nebo jeho části z důvodu ochrany přírody
- ukládá pokuty za přestupky a protiprávní jednání
- hodnotí a vymezuje místní a regionální systém ekologické stability
- vydává závazné stanovisko ke schválení lesních hospodářských plánů a protokolárnímu předání lesních hospodářských osnov, k odlesňování a zalesňování pozemků nad 0,5 ha a k výstavbě lesních cest a lesních melioračních systémů
- je oprávněna zakázat nebo omezit rušivou činnost při porušení obecné ochrany rostlin a živočichů
- povoluje záměrné rozšíření geograficky nepůvodního druhu rostliny či živočicha do krajiny
- stanovuje odchylný postup při ochraně ptáků
- vyhláší přechodně chráněné plochy
- vydává souhlas k některým činnostem v ptačí oblasti
- vydává stanovisko ke koncepcím a záměrům z hlediska vlivu na evropsky významné lokality a ptačí oblasti
- vydává předchozí souhlas ke zřizování nových turistických cest, nových vyhlídek a k zpřístupňování skalních útvarů
- vydává předchozí souhlas k umístování informačních, reklamních a propagačních zařízení
- vyhrazuje místa pro používání hospodářských zvířat k tahu a jízdě na nich mimo silnice a místní komunikace
- plní úkoly odborné organizace ochrany přírody pro území Národního parku České Švýcarsko

Správa NP dále vykonává státní správu na úseku myslivosti, ochrany zemědělského půdního fondu a rybářství.

Jako orgán státní správy myslivosti zejména:

- vydává rozhodnutí o uznání honitby
- stanovuje jakostní třídu honitby

- rozhoduje o přiřčení honebních pozemků, které netvoří vlastní nebo společensstevní honitbu
- určuje výši náhrady za přiřčené pozemky pokud nedojde k dohodě zúčastněných osob
- rozhoduje o konání chovatelské přehlídky trofejí
- rozhoduje o změně minimálních a normovaných stavů zvěře
- ustanovuje a odvolává mysliveckého hospodáře
- zajišťuje školení a zkoušky myslivecké stráže
- kontroluje plnění plánu mysliveckého hospodaření v honitbě
- zpracovává statistická hlášení o myslivosti za honitby ve své územní působnosti
- povoluje lov zvěře mimo dobu lovu
- povoluje lov zvěře na nehonebních pozemcích
- vydává a odebírá lovecké lístky
- vydává uživatelům honiteb plomby a lístky o původu zvěře
- dozírá nad dodržováním zákona o myslivosti
- ukládá pokuty podle zákona o myslivosti

Jako orgán ochrany zemědělského půdního fondu zejména:

- vydává souhlas k odnětí půdy ze zemědělského půdního fondu
- ukládá změnu kultury zemědělské půdy na pozemcích o výměře do 1 ha
- vydává rozhodnutí o odvodech za odnětí půdy ze zemědělského půdního fondu
- ukládá pokuty podle zákona č. 334/1992 Sb., o ochraně zemědělského půdního fondu

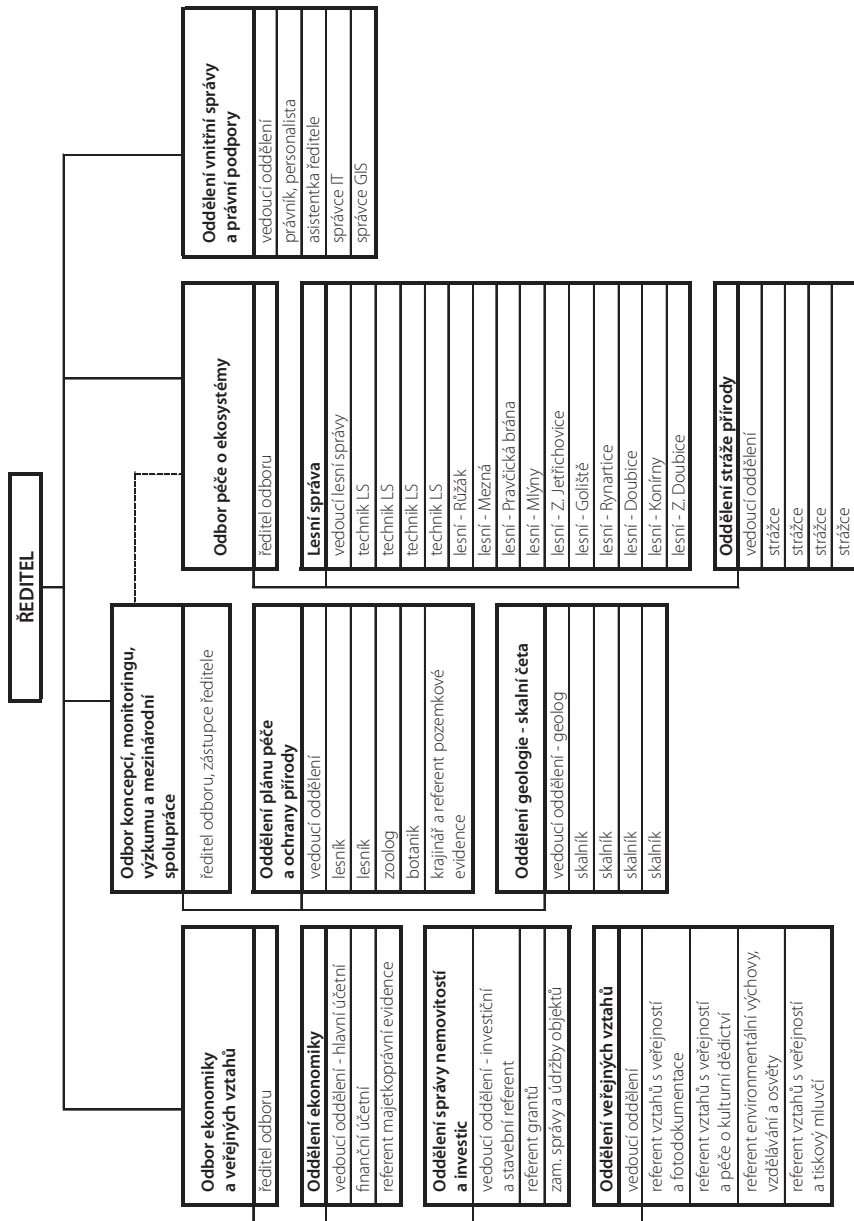
Jako orgán státní správy rybářství:

- ustanovuje, odvolává a zrušuje rybářskou stráž a vede jejich evidenci
- projednává přestupky a správní delikty dle zákona o rybářství

Správa NP vykonává na území NP také státní správu dle zákona č. 167/2008 Sb., o předcházení ekologické újmy a o její nápravě a o změně některých zákonů. Podle tohoto zákona Správa NP:

- přijímá sdělení o bezprostřední hrozbě ekologické újmy (§ 6 odst. 2) nebo o vzniklé či zjištěné ekologické újmě (§ 7 odst. 2),
- kontroluje dodržování povinností stanovených tímto zákonem nebo rozhodnutím či opatřením vydaným na jeho základě a je oprávněna kontrolovat údaje poskytnuté provozovatelem včetně údajů o rozsahu znečištění,
- zjišťuje a eviduje případy ekologické újmy,
- vydává rozhodnutí o uložení preventivních opatření nebo nápravných opatření,
- rozhoduje o náhradě nákladů (§ 12 odst. 1),
- ukládá pokyny nebo jiná opatření na základě tohoto zákona,
- vede přehledy informací o případech ekologické újmy nebo její bezprostřední hrozby a o projednávaných nebo uložených preventivních opatřeních a nápravných opatřeních,
- ukládá pokuty za správní delikty,
- plní další úkoly příslušného orgánu vyplývající z tohoto zákona

4.3. Organizační struktura Správy NP



5. Poradní a podpůrné orgány Správy NP

5.1. Rada národního parku

Rada NP je iniciativním a konzultačním orgánem Správy NP projednávajícím a posuzujícím všechny důležité dokumenty ochrany a řízení NP České Švýcarsko (plán péče, zonace apod.). V roce 2009 měla Rada NP 31 členů. Přehled členů Rady NP je uveden v tabulce.

ČLENOVÉ RADY NÁRODNÍHO PARKU ČESKÉ ŠVÝCARSKO (stav k 31. 12. 2009)

<i>Jméno</i>	<i>Organizace / úřad / sdružení / společnost</i>
Hort Libor, Ing. - předseda	VÚKOZ Brno
Pánek Zdeněk, JUDr. - místopředseda	Obec Hřensko
Bauer Petr, Ing.	Spolek přátel Českého Švýcarska
Bejček Vladimír, prof. RNDr. CSc.	ČZU Praha, FŽP
Doležký Vladimír, Ing. Ph.D.	Ministerstvo životního prostředí
Eichler Jan, PaedDr.	ČSOP Tilia Krásná Lípa
Ferkl Jan, Ing.	Lesy ČR s.p.
Fišer Jaroslav	Obec Jetřichovice
Hadincová Věra, RNDr. CSc.	Botanický ústav AV ČR
Kočka Petr, Ing.	Obec Srbská Kamenice
Kopecný Vladislav, Ing.	Správa CHKO Labské pískovce
Kozáková Hana, JUDr.	Soutěsky Kamenice
Krejzová Marta	Obec Janov
Krenke Alexei	PAAL, s.r.o.
Křížková Helena	Obec Růžová
Kubát Karel, Doc. RNDr. CSc.	Univerzita J. E. Purkyně Ústí nad Labem
Kučera Martin	KČT
Linhart Zbyněk, Ing.	Město Krásná Lípa
Mánzel Jiří	Obec Staré Křečany
Mráz Marek, Mgr.	České Švýcarsko o.p.s.
Navrátil Josef	Město Chřibská
Paroha Lubomír, RNDr.	České Švýcarsko sobě, o.s.
Pelc František, RNDr.	Ministerstvo životního prostředí
Rezek Karel	Penzion Stará hospoda
Rothrockl Tomáš, Ing.	Správa NP Podyjí
Schulz Martin	Obec Doubice
Stein Jürgen, Dr.	NLP Sächsische Schweiz
Terber Antonín	Ústecký kraj
Valentová Božena	Český horolezecký svaz
Vaněček Libor, Ing.	UNILES, a.s.
Zvebil Jiří, RNDr. CSc.	Geotools, o.s.

V roce 2009 proběhla dvě plenární zasedání Rady NP (26. 3. a 10. 11.). Zápisy z jednání jsou k dispozici na www.npcs.cz.

5.2. Pracovní skupina pro management lesů NP

Pracovní skupina pro management lesů je odborným konzultačním orgánem Rady NP. V roce 2009 se sešla jednou (červenec 2009). Členové pracovní skupiny se seznámili s novým mapováním a kategorizací lesů dle současného stavu - do „typů porostů“, s projektem reintrodukce jedle bělokoré na území národního parku, s novou koncepcí myslivosti, s vývojem situace ohledně kůrovcovitých škůdců a strategií postupu Správy NP a s připravovaným projektem „Transboundary parks“. Dále byla diskutována nová metodika tvorby lesních hospodářských plánů a související problematika (inventarizační síť lesních porostů apod.). Zápis ze zasedání pracovní skupiny je k dispozici na www.npcs.cz.

5.3. Pracovní skupina pro udržitelný turismus Českého Švýcarska

Hlavní výstupy činnosti v roce 2009:

- Vytvoření návrhu tzv. „Indexu vývoje cestovního ruchu“, který by umožňoval, na základě kvalitativních a kvantitativních indikátorů, sledovat trendy vývoje cestovního ruchu v regionu národního parku a zároveň dopady tohoto vývoje na kvalitu přírodního prostředí regionu
- Diskuse na téma přistoupení národního parku k tzv. „Evropské chartě udržitelného turismu“

V roce 2009 proběhlo 5 jednání pracovní skupiny (27. 1., 16. 2., 14. 4., 13. 10., 1. 12.). Zápis z jednání pracovní skupiny jsou k dispozici na www.npcs.cz.

5.4. Aktiv dobrovolných strážců přírody

Dobrovolná stráž přírody na území NP České Švýcarsko vykonává ve spolupráci s oddělením stráže přírody dohled nad dodržováním návštěvního řádu v terénu, poskytuje informace návštěvníkům NP, podílí se na ostraze dočasně chráněných ploch a účastní se i dalších činností, například sběru odpadků, drobných oprav turistických stezek atd. Dobrovolní strážci jsou vítanou pomocí zejména v období zvýšené návštěvnosti.

Začátkem roku 2009 byl kolektiv dobrovolných strážců oslaben předčasným odchodem pana Jiřího Marka, strážce a dlouholetého vedoucího oddělení stráže přírody, který se od roku 2007 věnoval NP v rámci svých možností alespoň dobrovolně.

Na jaře roku 2009 proběhlo pravidelné setkání dobrovolných strážců, kde byli přijati 2 noví (Bronislav Hrnčíř a Jiří Lobotka). Na tomto setkání byli dobrovolní strážci proškoleni v právních předpisech souvisejících s ochranou přírody v NP a následně prozkoušeni formou testu. V roce 2009 měla dobrovolná stráž přírody 9 členů (strážců) a byl přihlášen 1 čekatel na ustanovení strážcem. Dobrovolní strážci v turistické sezóně 2009 odpracovali více než 900 hodin předem plánovaných služeb. Zhodnocení práce dobrovolných strážců proběhlo na podzimním setkání.

5.5. Entomologický klub při Labských písečcích

Entomologický klub sdružuje entomology z řad amatérů i profesionálů. Zájem členů se soustřeďuje zejména na faunistické průzkumy a monitoring brouků, motýlů, vážek a rovnořídlého hmyzu zájmového území. V roce 2009 měl klub 33 členů.

Činnost v roce 2009:

- Vydání informačního zpravodaje *Listy Entomologického klubu při Labských pískovcích*, č. 9.
- Uspořádání 5. Entomologických dnů Klubu (22. 5.) za účasti 17 členů. Náplň: studijní terénní exkurze v CHKO České středohoří (vrch Raná na Lounsku, lužní lesy a písčité náplavy řeky Ohře).
- Podíl členů klubu na výzkumu a monitoringu bezobratlých živočichů na území NP České Švýcarsko a CHKO Labské pískovce.
- Uspořádání 13. schůze Klubu (12. 12., Děčín). Program: informace o výzkumu bezobratlých v Českém Švýcarsku, monitoring vybraných druhů brouků, přednáška na téma *Metodika hodnocení kvality přírodních habitatů s použitím analýzy taxocenózy motýlů na příkladech významných druhů motýlů zjištěných v oblasti Labských pískovců*, plán činnosti na rok 2010.

5.6. Ornitologický klub při Labských pískovcích

Ornitologický klub sdružuje amatérské ornitology a zájemce o ochranu ptačí fauny z oblasti Děčínska a Šluknovského výběžku. V roce 2009 měl klub 25 členů.

Činnost v roce 2009:

- Vydání 5. čísla *Zpravodaje Ornitologického klubu při Labských pískovcích*
- Uspořádání 6. setkání Klubu (10. 1. 2009, Děčín). Program: informace o výsledcích sčítání vodního ptactva, informace o významných hnízdních pozorováních v regionu, provoz webových stránek klubu, informace o kroužkování čápů černých, plán činnosti na rok 2009.
- Monitoring vybraných druhů ptáků
- Uspořádání osvětové akce Vítání ptačího zpěvu v Českém Švýcarsku
- Zimní sčítání vodního ptactva
- Sčítání zimujících kormoránů velkých na nocovištích



Vítání ptačího zpěvu v Českém Švýcarsku

6. Management, ochrana přírody a péče o kulturní dědictví

6.1. Typy managementu

Pro účely ochrany přírody a ochrany a obnovy přirozených procesů je území NP rozděleno podle jednotlivých typů managementu:

A. Území ponechané samovolnému vývoji

B. Území s dočasným managementem

B1+. Území ponechané samovolnému vývoji v horizontu do 10 let, území s plánovanými zásahy

B1-. Území ponechané samovolnému vývoji v horizontu do 10 let, území s neplánovanými zásahy (nebylo na území NP vymezeno)

B2+. Území vyžadující aktivní management déle než 10 let, území s plánovanými zásahy

B2-. Území vyžadující aktivní management déle než 10 let, území s neplánovanými zásahy

C. Území s trvalým managementem

Pozn.: Toto členění není shodné s vymezeními zónami ochrany přírody ve smyslu zákona o ochraně přírody. Stanoví způsob péče o území NP, je tedy závazné pro činnost Správy NP a nemá žádné dopady na návštěvníky a obyvatele NP.

Následující tabulky ukazují zastoupení jednotlivých typů managementu.

Výměry (v ha) nelesních a lesních pozemků v územích členěných dle jednotlivých typů managementu

Typ managementu Druh pozemku	A	B1+	B2 (B2+ a B2-)	B2+	B2-	C	Celkem
nelesní pozemky	0,42	36,57	40,38	40,38	0	83,35	160,72
lesní pozemky	281,77	1112,61	6341,52	6096,17	245,35	87,89	7823,79
celková výměra NP	282,19	1149,18	6381,9	6136,55	245,35	171,24	7984,51

Podíly rozlohy (v %) nelesních a lesních pozemků z celkové rozlohy NP v územích členěných dle jednotlivých typů managementu

Typ managementu Druh pozemku	A	B1+	B2 (B2+ a B2-)	B2+	B2-	C	Celkem
nelesní pozemky	0,0052	0,4580	0,5057	0,5057	0	1,0438	2,0128
lesní pozemky	3,5289	13,9346	79,4227	76,3499	3,0728	1,1007	97,9871
celková výměra NP	3,5342	14,3922	79,9285	76,8556	3,0728	2,1446	100

Podíly rozlohy (v %) území členěných dle jednotlivých typů managementu z celkové rozlohy lesních, resp. nelesních pozemků

Typ managementu Druh pozemku	A	B1+	B2 (B2+ a B2-)	B2+	B2-	C	Celkem
nelesní pozemky	0,2613	22,7538	25,1244	25,1244	0	51,8603	100
lesní pozemky	3,6014	14,2208	81,0543	77,9183	3,1359	1,1233	100

6.2. Péče o nelesní ekosystémy

■ Péče o nelesní ekosystémy podmíněně činností člověka

Nelesní ekosystémy podmíněně činností člověka představují velmi heterogenní skupinu pozemků, které se nacházejí ve všech třech zónách NP. Jedná se především o bezlesí v rámci PUPFL (= pozemky určené k plnění funkce lesa), trvalé travní porosty a vodní plochy. Péče o luční ekosystémy na území NP spočívá v pravidelném kosení 1 - 2x ročně spojeným s odvozem pokosené biomasy.

Přehled typů nelesních ploch nacházejících se na území NP dle Katastru nemovitostí

Druh pozemku	Výměra (ha)	Podíl plochy v rámci NP (%)
Bezlesí (v rámci PUPFL)*	176,07	0,22
Ostatní plocha	102,69	1,32
Trvalý travní porost	32,9	0,42
Vodní plocha	9,13	0,12
Zahrada	1,28	0,02
Zastavěná plocha a nádvoří	0,66	0,01
Celkem	322,73	2,11

* převzato z platného Lesního hospodářského plánu pro LHC Národní park České Švýcarsko

■ Péče o skalní ekosystémy

Pískovcové skály jsou v oblasti NP České Švýcarsko většinou ponechány samovolnému přírodnímu vývoji. Výjimku tvoří pouze oblasti s provozovaným funkčním managementem rizik skalního řízení - tj. nejvíce ohrožené zóny národního parku (obydlené oblasti, dopravní koridory, zóny s koncentrovaným turistickým ruchem). Zde probíhá průběžná údržba lesních a skalních svahů (včetně výřezu rizikových stromů a nežádoucích náletových dřevin), na vybraných skalních objektech pak systematický kontrolní monitoring (více v kapitole 9.2.).

V případě zjištění akutního rizika řízení skal je přistoupeno k jejich technickému zajištění (tzv. „sanace skal“). Sanační opatření realizovaná na území NP v r. 2009 jsou uvedena v kapitole 10.1.

■ Péče o vodní toky

Vodní toky na území NP jsou ponechány samovolnému vývoji.

V roce 2009 pokračoval projekt sledování kvality vody v řekách Kamenici a Křinici realizovaný firmou Aquatest, a. s, Praha. Vzorky vybraných vodních toků a ploch byly odebrány a analyzovány také v rámci projektu spolufinancovaného z finančních mechanismů EHP/Norska „Komplexní monitoring přírodního prostředí NP České Švýcarsko“ (viz kapitola 9.3.). Proběhlo také pravidelné odstraňování invazních druhů rostlin (křídlatka japonská a sachalinská, netýkavka žláznatá) na březích Křinice a Kamenice.

■ Péče o prameniště

Prameniště na území NP jsou ponechána samovolnému vývoji.

■ Péče o primární bezlesí na hranách pískovcových skal

V těchto ekosystémech probíhá odstraňování invazní borovice vejmutovky, jinak jsou ponechány samovolnému vývoji.

■ Péče o rašeliniště

Rašeliniště na území NP jsou ponechána samovolnému vývoji, s výjimkou rašeliniště v Pryskyřičném dole (sledování úspěšnosti revitalizace provedené v roce 2006, odstraňování borovice vejmutovky) a rašeliniště v Přírodní památce Nad Dolským Mlýnem (podrobněji viz kap. 6.4.).

■ Péče o lesní ekosystémy

Viz kapitola 7.

6.3. Plán péče o národní park

Plán péče o NP byl protokolárně schválen Ministerstvem životního prostředí 8. 7. 2009. Jeho platnost je stanovena do konce roku 2016. Plán péče je ke stažení na www.npcs.cz.

6.4. Plán péče o maloplošná chráněná území

■ Přírodní památka (PP) Nad Dolským mlýnem.

Plán péče pro PP Nad Dolským mlýnem byl schválen na období od 1. 1. 2006 do 31. 12. 2016. Při provedené kontrole bylo zjištěno poškození oplocení, které bylo neprodleně opraveno.

■ Národní přírodní rezervace (NPR) Růžák

Plán péče pro NPR Růžák je platný na období od 1. 1. 2006 do 31. 12. 2015. Část území NPR bylo zařazeno do typu managementu A, část do typu managementu B (typy managementu viz kap. 6.1.). V dočasně zásahových porostech probíhá úprava druhové skladby a jsou tlumeni kalamitní škůdci (NPR bezprostředně sousedí s pozemky jiného vlastníka).

V NPR Růžák proběhl bryologický průzkum v rámci zpracování bakalářské práce M. Kolářové (viz kap. 12.2. a 9.1.).

V roce 2009 probíhaly v okolí NPR Růžák rozsáhlé úpravy druhové skladby, jejichž cílem bylo navázat na místní přírodě blízké lesní ekosystémy a tím umožnit vznik většího komplexu přírodě blízkých lesů. NPR Růžák těmito pracemi není ohrožena.

Při kontrole NPR Růžák nebyly zjištěny žádné negativní skutečnosti.

■ Národní přírodní památka (NPP) Pravčická brána

Dle plánu péče (platnost od 1. 1. 2005 do 31. 12. 2014) pokračuje projekt sledování stability tělesa, tepelné rozpínavosti skalní brány a studium zvětrávacích procesů. V roce 2009 proběhl doplňující geofyzikální průzkum metodou DEMP za účelem vytvoření modelu rozložení vlhkosti (měrné vodivosti) v tělese brány a bylo dokončeno geodetické zaměření hranice NPP, které bylo zadáno s cílem zpřesnit její průběh vůči katastrální mapě. Při kontrole NPP Pravčická brána nebyly zjištěny žádné negativní skutečnosti.

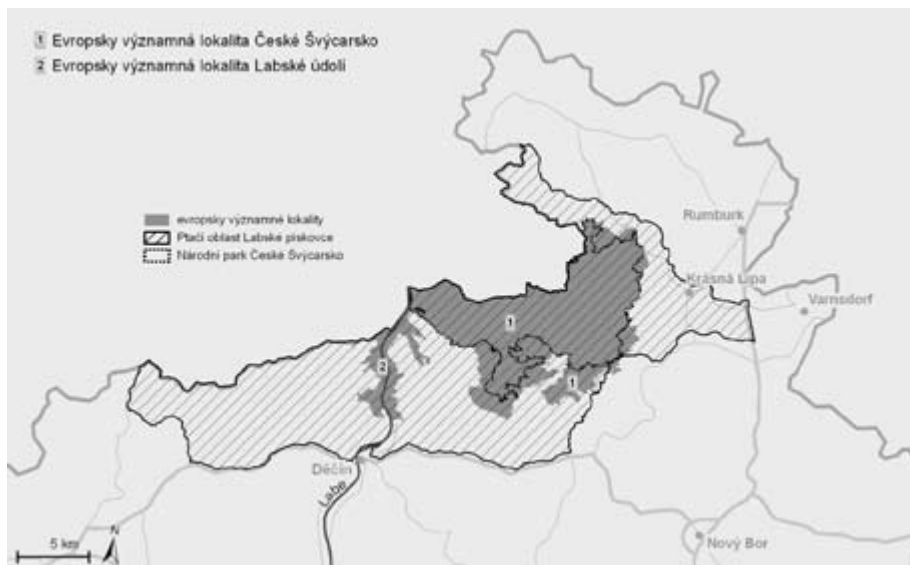


Automatický systém monitoringu na Pravčické bráně

6.5. NATURA 2000

Správa NP vydala v roce 2009 na základě žádosti tři vyjádření, kterými vyloučila významný vliv posuzovaného záměru na Evropsky významnou lokalitu (dále jen „EVL“) České Švýcarsko a Ptačí oblast (dále jen „PO“) Labské pískovce. Ve dvou případech významný vliv vyloučen nebyl.

V roce 2009 pokračoval projekt navrácení a monitoringu prioritního druhu EVL České Švýcarsko lososa obecného do říčky Kamenice (viz kapitola 6.6.) a pravidelný monitoring prioritních druhů ptáků v PO Labské pískovce (viz kap. 9.1.2.).



Území soustavy NATURA 2000 v NP České Švýcarsko a blízkém okolí

6.6. Reintrodukční program „Losos 2000“

Losos obecný (*Salmo salar*) je na území národního parku vysazován do povodí řeky Kamenice od roku 1998. Celý projekt je koordinován Územním rybářským svazem v Ústí nad Labem a dotován z fondů Evropské unie.

Celkové množství plůdku lososa obecného vypouštěného v povodí Kamenice udává přehledová tabulka. V roce 2009 proběhlo jarní vypouštění plůdku dne 4. května. Dne 19. 11. bylo vypuštěno do Kamenice celkem 8000 mladých ryb o velikosti cca 10 cm pocházejících z líhně v Langburkesdorfu. Podzimní vysazování malých lososů financovala Správa NP České Švýcarsko (60 % nákladů) ve spolupráci s dárci z podnikatelské sféry (viz kapitola 19). Od konce roku se do financování projektu reintrodukce lososa může prostřednictvím DMS zpráv zapojit také široká veřejnost (viz kapitola 2).

Dne 19. 11. 2009 byl na řece Kamenici v úseku mezi Dolským mlýnem a Ferdinandem spatřen dospělý losos o velikosti cca 70 cm.

Přehledová tabulka vypouštěného plůdku lososa obecného v letech 1998 - 2009

Rok zarybnění	Velká Bělá	Chřibská Kamenice	Kamenice	Celkem povodí Kamenice
1998	10 000 ks	-	-	10 000 ks
1999	20 000 ks	-	-	20 000 ks
2000	-	-	71 600 ks	71 600 ks
2001	-	-	80 000 ks	80 000 ks
2002	-	13 300 ks	75 000 ks	88 300 ks
2003	-	13 500 ks	75 000 ks	88 500 ks
2004	-	10 000 ks	88 500 ks	98 500 ks
2005	-	44 920 ks	90 000 ks	134 920 ks
2006	-	39 000 ks	45 000 ks	84 000 ks
2007	-	107 000 ks	80 000 ks	187 000 ks
2008	21 300 ks	99 300 ks	50 000 ks	170 600 ks
2009	-	70 000 ks	50 000 ks	120 000 ks
Celkem	51 300 ks	397 020 ks	705 100 ks	1 153 420 ks

6.7. Péče o kulturní dědictví

Péče o kulturní památku Dolský mlýn:

Ve spolupráci s Občanským sdružením Dolský mlýn pokračovala Správa NP v roce 2009 v brigádách na konzervaci stejnojmenné kulturní památky a též na likvidaci škod, způsobených povodní 4. 7. 2009.

Z prostředků správy NP bylo provedeno vydláždění části náhonu (prostor čeřeniště k můstku); firma Ars Tignaria vyrobila dubový rošt, který byl k podloží zakotven dubovými pilotami a vzniklé rámce byly vydlážděny pískovcovými kvádry.



Hiebelova skalní kaple u Hřenska

Obnovené drobné památky:

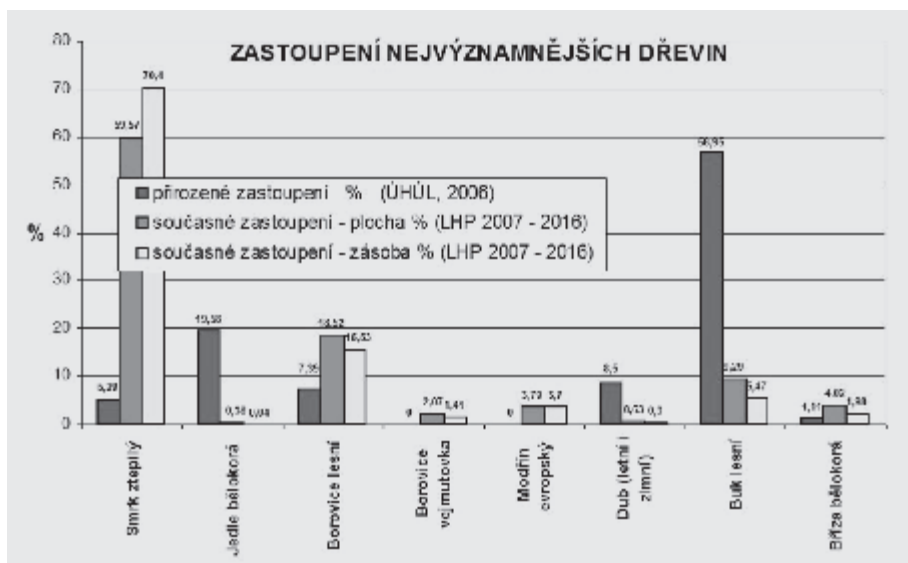
- **Obraz sv. Josefa v údolí Jetřichovické Bělé** - zhotovení obrazu a jeho instalace poblíž vyústění Umrličí stezky provedl p. Ivo Švejnoha z Kytlic
- **Obrazy v tzv. Hiebelově skalní kapli u Hřenska** - zhotovení a instalace obrazů Nejsvětější Trojice, Jana Nepomuckého, Madony Českokamenické a Panny Marie Pomocné v místech zv. Streckwald do výklenků provedl p. Ivo Švejnoha z Kytlic

7. Péče o les

7.1. Současný stav lesů NP

Významný podíl lesních ekosystémů na území Národního parku České Švýcarsko tvoří uměle založené lesy se zcela změněnou druhovou skladbou a prostorovou strukturou. Bohatě strukturovaná přirozená lesní společenstva byla v minulých třech staletích nahrazena monokulturními porosty hospodářsky prosazovaných dřevin, jako je smrk ztepilý či geograficky nepůvodní borovice vejmutovka.

Porovnání přirozeného a současného zastoupení
nejvýznamnějších dřevin (plocha %, zásoba %)



7.2. Cíle péče o les

Hlavním cílem veškerých lesnických zásahů realizovaných Správou NP České Švýcarsko je přestavba lesních společenstev spočívající v úpravě dřevinné skladby směrem k potenciální přirozené vegetaci, čímž budou vytvořeny podmínky pro ponechání lesů samovolnému vývoji. Dalším krokem je strukturální diferenciací lesních porostů s upravenou dřevinnou skladbou a následné ponechání rekonstruovaných porostů samovolnému vývoji. Lesní ekosystémy neprojdou úplnou rekonstrukcí, ale bude v nich dosaženo takového stavu, ve kterém si cílové dřeviny budou dominantně určovat svou přirozenou dynamiku.

Základními cíli Správy NP České Švýcarsko v oblasti péče o lesní ekosystémy jsou:

- zachování přirozených a přírodě blízkých společenstev,
- přestavba smrkových monokultur a porostů s geograficky nepůvodními dřevinami na porosty přírodě blízké.

Přechod od porostů hospodářského charakteru k lesům přírodě blízkým je prováděn cílenými lesnickými zásahy na základě zásad stanovených plánem péče a specifikovaných lesním hospodářským plánem. Jedná se o proces dlouhodobý, který potrvá mnoho desítek let a těžba dřeva přitom není ekonomicky zaměřenou cílovou činností, ale nástrojem k přeměně druhové skladby porostů.

Lesní ekosystémy na území NP České Švýcarsko jsou klasifikovány dle typů managementu (viz kap. 6.1.).

7.3. Organizace péče o les

Plánováním veškerých managementových opatření je pověřeno oddělení plánu péče a ochrany přírody a realizace naplánovaných opatření je svěřena odboru péče o ekosystémy, potažmo oddělení lesní správy. Veškerá naplánovaná managementová opatření (pěstební, těžební i ostatní lesnické činnosti) jsou realizována dodavatelsky jako veřejné zakázky v režimu zákona č. 137/2006 Sb., o veřejných zakázkách, v platném znění. Odbyt vytěžené a řádně sortimentované dřevní hmoty je realizován na odvozním místě přímo odběratelům. Území NP je rozděleno na deset lesních úseků a průměrná výměra úseku činí přibližně 760 ha.

Lesní úseky v rámci lesní správy NP

Revír	Přibližná výměra (ha)	Revír	Přibližná výměra (ha)
1 - Růžák	814	6 - Konírny	841
2 - Mezná	663	7 - Goliště	569
3 - Pravčická Brána	938	8 - Rynartice	486
4 - Mlýny	951	9 - Doubice	829
5 - Zadní Jetřichovice	680	10 - Zadní Doubice	892
		CELKEM	7 663

Od 1. 1. 2007 je péče o les prováděna na základě nového lesního hospodářského plánu, vypracovaného a schváleného pro LHC (Lesní hospodářský celek) Národní park České Švýcarsko, s platností na období od 1. 1. 2007 do 31. 12. 2016. Výměra LHC činí 7.662,89 ha, z toho porostní půda 7.499,96 ha.



Lesní úseky v rámci lesní správy NP České Švýcarsko

7.4. Těžební činnost

Těžební zásahy jsou uplatňovány zejména při odstraňování borovice vejmutovky a dalších nepůvodních dřevin (např. modřínu opadavého), při přeměně smrkových monokultur na lesy s bohatou druhovou skladbou a při zajišťování ochrany lesa proti kůrovci. Snahou Správy NP České Švýcarsko je uplatnění šetrných těžebních technologií (přibližování dřevní hmoty lanovkami, koňskými potahy a vyvážecí soupravou), kterými je minimalizováno poškozování půdního krytu a lesní dopravní sítě. V roce 2009 bylo k těžbě dřevní hmoty využito rovněž harvesterové technologie, jež byla využita především v zimním období. Vyklizování dřevní hmoty je pečlivě koordinováno a v období nepříznivého deštivého počasí je omezoováno na nezbytné minimum, popřípadě úplně přerušeno tak, aby nedocházelo k poškozování přírodního prostředí. V extrémně nepřístupném terénu je dřevní hmota přibližována pomocí lanovky. V roce 2009 bylo lanovkové přibližování realizováno na revíru Mlýny a Rynartice v celkovém objemu 710 m³.

Obnovní těžby ve smrkových monokulturách jsou prováděny jednotlivým či skupinovým výběrem, v případě porostů borovice vejmutovky je uplatňována malplošná holá seč. Přibližně 10 % vytěžené dřevní hmoty je po vytěžení ponecháno v porostech k zetlení, tato dřevní hmota je však z důvodu ochrany lesa proti kalamitním hmyzím škůdcům odkorněna.

Samovýroba dřevní hmoty je realizována především při výchovách mladých lesních porostů do 40 let.

Těžba plánovaná

Druh těžby	2005		2006		2007		2008		2009	
	m ³	%	m ³	%	m ³	%	m ³	%	m ³	%
Výchovná	5 835	37,59	4 956	30,65	2 628	15,38	1 977	6,93	8 025	23,35
Obnovní	5 069	32,65	8 022	49,62	3 198	18,72	3 656	12,82	11 815	34,39
Mimořádná										
Rekonstrukce	172	1,11	91	0,56	175	1,02	436	1,53	608	1,77
Nahodilá	4 447	28,65	3 098	19,17	11 086	64,88	22 458	78,72	13 910	40,49
Celkem	15 523	100,00	16 167	100,00	17 087	100,00	28 527	100,00	34 358	100,00

Složení nahodilých těžeb

Těžba	2005		2006		2007		2008		2009	
	m ³	%	m ³	%	m ³	%	m ³	%	m ³	%
Kůrovcová	71	1,60	827	26,69	3 011	27,16	8 104	36,08	5 591	40,19
Lapáky	1 851	41,62	1 433	46,26	3 648	32,91	8 021	35,72	7 713	55,45
Živelná	2 503	56,28	740	23,89	4 109	37,06	6 035	26,87	474	3,41
Ostatní	22	0,50	98	3,16	318	2,87	298	1,33	132	0,95
Celkem	4 447	100,00	3 098	100,00	11 086	100,00	22 458	100,00	13 910	100,00

Těžba dle dřevin (včetně samovýrob)

Dřevina	2005		2006		2007		2008		2009	
	m ³	%	m ³	%	m ³	%	m ³	%	m ³	%
Smrk	8 257	53,19	8 209	50,78	11 918	69,75	24 109	84,51	25 388	73,89
Borovice lesní	6	0,04	0	0	279	1,63	258	0,90	150	0,44
Vejmutovka	6 329	40,77	7 245	44,81	4 336	25,38	2 850	9,99	2 443	7,11
Douglaska	0	0	8	0,05	8	0,05	3	0,01	393	1,14
Modřín	880	5,67	647	4,00	483	2,83	1 035	3,63	5 836	16,99
Jehličnaté celkem	15 472	99,67	16 109	99,64	17 024	99,64	28 255	99,04	34 210	99,57
Dub červený	41	0,27	57	0,35	46	0,27	191	0,67	116	0,34
Buk	10	0,06	1	0,01	8	0,05	8	0,04	24	0,07
Bříza	0	0			8	0,04	73	0,25	8	0,02
Habr	0	0			1					
Akát	0	0								
Listnaté celkem	51	0,33	58	0,36	63	0,36	272	0,96	148	0,43
Těžba celkem	15 523	100,00	16 167	100,00	17 087	100,00	28 527	100,00	34 358	100,00

Vyklízení dřevní hmoty dle druhu dokončené na odvozní místo

Způsob vyklízení dřevní hmoty	2005		2006		2007		2008		2009	
	m ³	%	m ³	%	m ³	%	m ³	%	m ³	%
Ručně	0	0	0	0	0	0,00	0	0,00	0	0,00
Potahy	433	3,39	454	3,44	206	1,62	741	2,97	966	3,35
Lanovky	0	0	0	0	0	0,00	571	2,29	0	0,00
Vyvážecí souprava	8 703	68,13	10 283	77,96	9 437	74,39	18 724	74,98	18 385	63,68
Traktory	3 638	28,48	2 454	18,60	3 043	23,99	1 314	5,26	5 897	20,43
Harvestorová tech.							3 623	14,50	3 621	12,54
Celkem	12 774	100,00	13 191	100,00	12 686	100,00	24 973	100,00	28 869	100,00

Vyklízení dřevní hmoty dle druhu z lokality „pařež“ na vývozní místo

Způsob vyklízení dřevní hmoty	2009	
	m ³	%
Ručně	0	0,00
Potahy	4 926	26,06
Lanovky	710	3,76
Traktory	13 269	70,18
Celkem	18 905	100,00

7.5. Zalesňování a podsadby

K zalesňování vzniklých holin a k podsadbám je používáno výhradně reprodukčního materiálu z území NP, ze semen sebraných z geneticky vhodných porostů. Pěstování sadebního materiálu je zajišťováno dodavatelsky v lesní školce společnosti UNILES, a.s. v Krásném Poli. Zde se pro potřeby zalesnění, kromě hlavních dřevin (buk, dub a jedle) pěstují i sazenice dřevin ostatních (jilm, javor, lípa, líska). Část získaného osiva jedle bělokoré byla za účelem porovnání výsledků využita pro výsevy u lesníka p. V. Frimla v Chříbské.

Sběr osiva z rodičovských stromů je realizován šetrnou technologií (bez použití ocelových stupaček), která tyto stromy nepoškozuje. Při sběru osiva dubu a buku je využíváno sítí, které jsou těsně před plánovaným dozráváním žaludů a bukvic rozprostřeny pod rodičovské stromy.

Zalesnění podle dřevin v roce 2009

Dřevina	ha	1 000 ks	Dřevina	ha	1 000 ks
jedle	58,60	45,55	jilm	0,22	0,60
jehličnaté celkem	58,60	45,55	lípa	0,03	0,05
dub	1,71	6,05	listnaté celkem	6,77	26,48
buk	4,67	19,33			
javor klen	0,14	0,45	celkem	65,37	72,03

7.6. Ochrana kultur

Ochrana kultur byla realizována v následujícím rozsahu:

- ochrana kultur proti bušení - zajištěna ručním ožínáním bušeně kolem sazenic,
- ochrana kultur proti škodám zvěří - zajištěna letními nástřiky a podzemními nátěry sazenic repelentními přípravky, dále vybudováním oplocenek a individuálních ochran (oplůtků).

Celkový rozsah ochrany kultur proti bušení činil 43,63 ha, ochrana kultur repelentními nástřiky a nátěry činila 384,78 ha, délka vybudovaného oplocení proti škodám zvěří činila 27,125 km, nově bylo instalováno 3.512 ks individuálních ochran. Ochrana kultur proti škodám zvěří byla uplatněna zejména na jedlové výsadby a podsadby.

7.7. Prořezávky a prostřihávky

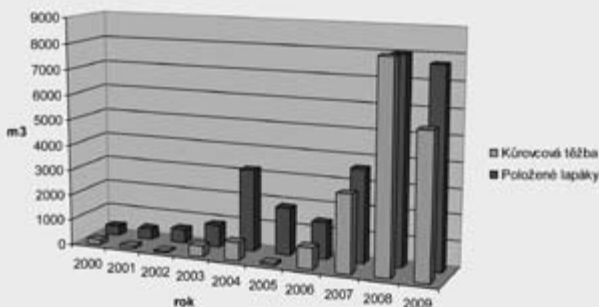
V mladých lesních porostech, kde bylo žádoucí upravit druhovou skladbu ve prospěch stanovištěně původních dřevin, byly v roce 2009 provedeny prořezávky a prostřihávky na ploše 74,74 ha.

7.8. Ochrana lesa, škody na lesích vlivem přírodních živlů

Území NP je v době sucha vážně ohroženo nebezpečím vzniku lesních požárů a Správa NP v důsledku této skutečnosti zabezpečuje rozsáhlá preventivní opatření. V rámci prevence jsou organizovány pravidelné ochranné lesní služby (požární hlídky) se zaměřením na včasnou lokalizaci případných lesních požárů. V roce 2009 byl evidován 1 lesní požár a 2 zahoření.

V roce 2009 nebyly na území NP České Švýcarsko zaznamenány žádné významné škody způsobené větrem.

Kontrola stavu kalamitních hmyzích škůdců je průběžně prováděna dle zákona o lesích. Stav lýkožroutů je kontrolován kombinací klasických lapáků a lapačů. V roce 2009 byl zaznamenán výskyt lýkožroutů na smrku ve zvýšeném stavu, avšak ve srovnání s rokem 2008 došlo ke snížení kůrovcových těžeb o 31 %. I v roce 2009 přistoupila Správa NP k realizaci rozsáhlých terénních šetření s cílem zjištění všech lokalit napadených kůrovcem a zabezpečení včasného zpracování kůrovcového dříví, celkem byla realizována 3 terénní šetření. Výše kůrovcových těžeb dosáhla v roce 2009 cca 13 tis. m³ dřevní hmoty (5.587 m³ dřevní hmoty napadené kůrovci a 7.713 m³ lapáků). Bekyně mniška je kontrolována feromonovými pastmi, odchyt jedinců bekyně nepřekročil v žádné z pastí základní stav. Škody ostatními listožravými škůdci nepřekračují běžný rámeček.



*Kůrovcová těžba
v NP České Švýcarsko*

8. Myslivost a rybářství

8.1. Myslivost

Zákonem č. 449/2001 Sb., o myslivosti, byla svěřena Správě NP působnost na úseku státní správy myslivosti. Rozhodnutím orgánu státní správy myslivosti ze dne 21. 5. 2003 byla uznána vlastní honitba Správy NP s názvem NP České Švýcarsko. Základním cílem myslivecké péče na území NP je dosažení přírodní rovnováhy mezi zvěří a prostředím.

Obecné zásady pro realizaci myslivecké činnosti na území NP:

- důslednou ochranou a zlepšováním biotopů udržet ohrožené populace původních druhů zvěře (např. rys ostrovid, sokol stěhovavý),
- zlepšováním stavu a ochranou biotopů vytvořit vhodné podmínky pro znovunavrácení některých druhů (tetřev hlušec, jeřábek lesní),
- při jednoznačném preferování kvalitativních kritérií za účelem zlepšování genofondu spárkaté zvěře, cílevědomě redukovat přemnoženou zvěř (jelen lesní, prase divoké) na normované jarní kmenové stavy, které vycházejí ze zájmů a potřeb ochrany přírody,
- postupně vyloučit nepůvodní druhy zvěře a dalších živočichů (např. muflon obecný, psík mývalovitý, norek americký),
- zajistit péči populacím původních druhů.



Jelen lesní

Členění pozemků honitby NP České Švýcarsko

Druh pozemku	výměra (ha)	Druh pozemku	výměra (ha)
lesní pozemky	7 240,6988	orná půda	287,0418
vodní plochy	25,6307	zahrady	4,9109
zast. plochy	0,5418	louky	235,0317
ostatní plochy	206,3855	celkem	8 000,2412

Struktura lovu jelení zvěře
v mysliveckém roce 2008/2009



jelen	15 %
laň	41 %
kolouch	44 %

Struktura lovu černé zvěře
v mysliveckém roce 2008/2009



kňour	22 %
bachyně	26 %
sele	52 %

Struktura lovu srnčí zvěře
v mysliveckém roce 2008/2009



srnec	34 %
srna	33 %
srnče	33 %

8.2. Rybářství

Základním cílem rybářského hospodaření na území NP je zachování a zlepšování přírodních podmínek pro rozvoj populací původních druhů ryb a jiných druhů vodních živočichů a tím uvedení rybářského hospodaření do souladu s potřebami a zájmy ochrany přírody.

V rybářských revírech hospodaří přímo Správa NP. Za tímto účelem byly vytvořeny dva režijní pstruhové revíry. Oba rybářské revíry jsou vyhlášeny chráněnou rybí oblastí, tzn. není zde povoleno sportovní rybolov; lov ryb je zde povolen pouze ve zvláštních případech (zjištění zdravotního stavu ryb, při životu nebezpečném znečištění vod, pro vědecké účely apod.), a to na základě Rozhodnutí MŽP č.j. 55360/ENV/09, 382/640/09 ze dne 30. 12. 2009

Dne 9. 12. 2009 byl ustanoven novým rybářským hospodářem Jan Honzík DiS a jeho zástupcem Vít Chaloupka. Stejného dne byly tyto osoby jmenovány rybářskou stráží.

- **Pstruhový rybářský revír Kamenice 1** - prioritou péče tohoto rybářského revíru je každoroční vysazování lososa obecného (podrobněji viz kapitola 6.6). Na řece Kamenici jsou vybudovány dva rybí přechody v místech umělých překážek v Tiché a Divoké soutěsce, které jsou funkční od listopadu 2005.
- **Pstruhový rybářský revír Křínice 1** - zde jsou vytvářeny podmínky pro přirozenou autoregulaci původních druhů ryb.

9. Věda, výzkum a monitoring

9.1. Výzkum a monitoring živé přírody

9.1.1. Bryologický a lichenologický průzkum

V roce 2009 byl bryologický výzkum směřován do NPR Růžák a soutěsky Křínice. Dále pokračovalo mapování epifytických druhů mechorostů a lišejníků citlivých ke znečištění ovzduší - mechy rodů šurpek (*Orthotrichum*), kadeřavec (*Ulota*) a lišejníky rodů provazovka (*Usnea*), větvičník (*Evernia*), rožďovka (*Ramalina*) a puklélka zelenavá (*Tuckermannopsis chlorophylla*). Proběhla také dokumentace mechorostů v ploše spáleniště u Jetřichovic.



Větvičník slívový

9.1.2. Monitoring prioritních druhů ptáků v Ptačí oblasti Labské pískovce

■ Monitoring Ptačí oblasti Labské pískovce v roce 2009

V roce 2009 byl cílený a plánovaný monitoring zaměřen na 5 druhů ptáků, a to na sokola stěhovavého (*Falco peregrinus*), výra velkého (*Bubo bubo*), čápa černého (*Ciconia nigra*), sýce rousného (*Aegolius funereus*) a kulíška nejmenšího (*Glaucidium passerinum*). Tyto druhy byly určeny v rámci dlouhodobého plánování monitoringu vybraných druhů v Ptačí oblasti Labské pískovce.

■ Sokol stěhovavý

V roce 2009 bylo zjištěno celkem 10 obsazených teritorií, z toho 6 neúspěšných hnízdění, 1 nehníždění z důvodu změny partnera za pohlavně nedospělého a 3 úspěšná hnízdění, ze kterých bylo vyvedeno dohromady 6 mláďat (3 x 2).

V roce 2009 byla okroužkována 2 mláďata (8. 7. 2009).

■ Výr velký

V roce 2009 bylo zjištěno celkem 12 obsazených lokalit. Bohužel se nepodařilo dohledat žádné hnízdo, a to zejména díky konfiguraci terénu.

■ Sýc rousný a kulíšek nejmenší

Sčítání bylo prováděno u každého druhu na celkem 13 liniích. Dále byly uvedené druhy zaznamenávány i mimo tyto linie:

kulíšek nejmenší - byl zaznamenán na 8 liniích v celkovém počtu 11 volajících samců, mimo linie bylo dále zaznamenáno dalších 14 volajících samců,

sýc rousný - byl zaznamenán na 5 liniích v celkovém počtu 8 volajících samců, mimo linie bylo dále zaznamenáno dalších 14 volajících samců.

■ Čáp černý

Celkem bylo zjištěno 8 párů, z nichž u 4 bylo prokázáno hnízdění a u 4 párů byl zaznamenán opakovaný výskyt v hnízdním období. Dva páry (Bynov, Petrovice), u kterých nebylo prokázáno hnízdění, se vyskytují na hranicích Ptačí oblasti a nelze tudíž vyloučit hnízdění mimo ni. V roce 2009 bylo okroužkováno celkem 14 mláďat na 4 hnízdech (1 x 5 mláďat a 3 x 3 mláďata).



Kulíšek nejmenší



Mládě výra velkého

Zpětná hlášení o čápech černých okroužkovaných na území NP:

- Spolková republika Německo (spolková země Baden - Württemberg) - hnízdící čáp č. 6151, okroužkovaný v roce 2006 na Doubicku
- Obec Tuhaneč na Českolipsku - hnízdící čáp č. 60M4, okroužkovaný v roce 2004 u Mezní Louky (pozorován též na tahu 7. září ve Francii)
- Pörböly, Tolna (Maďarsko) - 9. září pozorován čáp č. 62RJ, okroužkovaný v roce 2009 u Libouchce
- Sedlíkovice, Dolní Bukovsko (jižní Čechy) - 26. června pozorování čápi č. 62RL a 62RN, okroužkovaní v roce 2009 nedaleko Hřenska

9.1.3. Výsledky sčítání zimujících kormoránů velkých (*Phalacrocorax carbo*) na nocovišti v zimním období 2008-2009

Zimující kormoráni byli sčítáni na nocovišti u Prostředního Žlebu (viz tabulka).

datum	celkem	ad.	imm.	datum	celkem	ad.	imm.
12. 10. 2008	195	114	81	17. 1. 2009	125	111	14
16. 11. 2008	156	121	35	14. 2. 2009	251	208	43
14. 12. 2008	136	95	41	15. 3. 2009	143	98	45
					1006	747	259

9.1.4. Monitoring zimujících vodních a mokřadních ptáků

Dne 18. 1. 2009 bylo zaznamenáno celkem 13 druhů ptáků (potápka malá, volavka popelavá, kormorán velký, labuť velká, lyska černá, racek bouřní, racek bělohlavý/stříbřitý, kachna divoká, polák chocholačka, hohol severní, morčák velký, ledňáček říční a skorec vodní) v celkovém počtu 1 330 kusů, a to na 5 lokalitách.

Dne 18. 4. 2009 bylo zaznamenáno celkem 9 druhů ptáků (potápka roháč, volavka popelavá, labuť velká, kachna divoká, kopřivka obecná, lyska černá, moták pochop, písík obecný a strnad rákosní) v celkovém počtu 134 kusů, a to na 8 lokalitách.

9.1.5. Monitoring v rámci programu „Jednotného sčítání ptáků v ČR“

V rámci tohoto monitoringu byly sledovány 2 linie, každá s 20 sčítacími body a každá byla kontrolována ve dvou termínech.

Linie č. 1 (Srbská Kamenice - Janská), 30. 4. 2009 - zjištěno celkem 46 druhů ptáků v celkové početnosti 232 kusů; 6. 6. 2009 - zjištěno celkem 53 druhů v celkové početnosti 253 jedinců.

Linie č. 2 (Mezná - Mezní Louka) 3. 5. 2009 - zjištěno celkem 45 druhů v celkové početnosti 256 kusů; 4. 6. 2009 - zjištěno celkem 42 druhů v celkové početnosti 229 jedinců.

9.1.6. Monitoring datla černého (*Dryocopus maritus*) a holuba doupňáka (*Columba oenas*) na vybraných lokalitách

V roce 2009 byl monitoring zaměřen na lokality Richterova bouda, Kopec, Vosí vrch, Limberk, Piket, Suchý vrch a Rudolfstein.

Datel černý: nalezeno v 5 dutinách 12 nevzletných mláďat, z nichž 11 bylo okroužkováno, 1 mládě kroužkováno nebylo z důvodu příliš hluboké dutiny. Počet mláďat byl 2 x 3, 2 x 1, 1 x 4. Všechny dutiny byly umístěny v buku lesním (*Fagus sylvatica*).

Holub doupňák: zkontrolováno 16 dutin vytesaných datlem černým. V jedné dutině byla nalezena 2 rozbitá vejce, v 15 dutinách 21 nevzletných mláďat, z nichž 16 bylo okroužkováno. Všechny dutiny byly umístěny v buku lesním (*Fagus sylvatica*).

9.1.7. Monitoring savců

■ Monitoring netopýrů

Letní kolonie

Byly monitorovány 3 letní kolonie: kolonie samic s mláďaty netopýra velkého v Jílovém u Děčína (750-850 jedinců), kolonie samic s mláďaty netopýra velkého v Lobendavě (600 jedinců) a kolonie samců netopýra vodního v Děčíně (10 jedinců).

Zimující netopýři

V oblasti Českého Švýcarska bylo monitorováno celkem 5 lokalit a jedno území (kaňon řeky Labe s četnými puklinovými jeskyněmi). Celkem zde bylo zjištěno 9 druhů (vrápenec malý, netopýr vodní, n. velký, n. rezavý, n. vousatý, n. řasnatý, n. ušatý, n. severní a n. černý) v celkové početnosti 67 jedinců.

■ Monitoring vydry říční (*Lutra lutra*)

Monitoring vydry byl v roce 2009 uskutečněn na 17 stanovištích ve čtyřech termínech (1. 10., 4. 10., 1. 11. a 5. 11.). Pobytové znaky vydry byly zjištěny na celkem 10 sledovaných místech.

9.1.8. Zoologický výzkum na spáleništi u Jetřichovic

Byl prováděn kontrolní odchyt zemních savců, pozorování ostatních savců a monitoring ptáků. V roce 2007 započalo sledování vývoje biodiverzity vybraných skupin hmyzu na ohněm zasažené ploše v prostoru Krkavčího kamene u Jetřichovic. V rámci tohoto monitoringu byly sledovány 2 skupiny - blanokřídlí a střevlíci.

9.1.9. Monitoring genofondu ohrožených druhů dřevin

V roce 2009 byl započat monitoring dubu zimního a letního na lokalitách pravděpodobného výskytu původní populace. Je zaznamenávána poloha jedinců, zdravotní stav, plodnost a jsou porovnávány morfologické znaky.

Na monitoring dubu bude navazovat projekt „Využití biotechnologických metod pro zachování, rozmnožování a zvýšení zastoupení cenných genotypů dubů v lesních porostech“. V roce 2009 proběhly první pokusy s vegetativním rozmnožováním dubů.

Nadále pokračuje monitoring jedle bělokoré a jilmu drsného. Nově nalezení jedinci jsou přidáváni do databáze a jsou zpřesňovány polohy již dříve nalezených stromů.

9.2. Výzkum a monitoring skalních objektů

V průběhu roku 2009 pokračoval monitoring nestabilních skalních masivů na území NP České Švýcarsko a vyhodnocování získaných dat. Kontrolní sledování skal je zde využíváno jako prostředek k přírodě šetrnému zajištění bezpečnosti před řízením pískovcových skalních stěn či jejich součástí. K hlavním způsobům sledování náleží dilatometrické (ruční) měření, monitoring s využitím extenzometrického pásma, tiltmetru (měření náklonu), a rovněž automatické měření pohybů s manuálním odečítáním i s dálkovým přenosem dat (včetně on-line prezentace výsledků). V roce 2009 bylo měřením osazeno dalších 52 potenciálně nebezpečných míst (50 v katastru obce Hřensko a 2 nad Gabrielinou stezkou). V rámci projektu započatého v polovině r. 2009 hrazeného z dotace OPŽP („Monitoring účinnosti nápravných opatření proti nestabilitě skal“, prioritní osa 6 - Zlepšování stavu přírody a krajiny, oblast podpory 6.6 - Prevence sesuvů a skalního řícení) bylo na třech vybraných skalních masivech na pravobřežním svahu řeky Kamenice, přímo nad zastavěnou zónou obce Hřensko („Lugano“, „Labe“, a „Křižovatka“) zřízeno 30 nových míst s čidly automatického kontrolního monitoringu s dálkovým přenosem dat (včetně jejich zálohování a vizualizace na webových stránkách).

K dalším typům monitoringu skal náleží aktivity v rámci managementových opatření a výzkumu (např. hodnocení míry zvětrávání povrchu pískovců či sledování vývoje skalních objektů na území zasaženém požárem v Jetřichovicích). Průběžně probíhalo také studium vývoje skalních svahů, recentních geodynamických procesů a faktorů jejich vzniku.

9.3. Projekt „Komplexní monitoring stavu přírodního prostředí v NP České Švýcarsko“

Projekt je financován z Finančních mechanismů EHP/Norsko a bude realizován v letech 2008 až 2010. V rámci projektu jsou zpracovávána následující témata:

9.3.1. Oblast geologie, geochemie, hydrologie a hydrogeologie

■ Geochemický monitoring srážkových vod

Zhotovitel: Geologický ústav AVČR, v.v.i., Praha ve spolupráci se Správou NP České Švýcarsko
Popis projektu: Systematický monitoring atmosférické depozice v oblasti NP České Švýcarsko pokračoval v r. 2009 dle naplánovaného harmonogramu, na třech lokalitách byly odebrány v měsíčních intervalech srážky na volné ploše (SS, DM, KV) a na jedné lokalitě srážky podkornové (KV-thsf). Vzorky byly laboratorně zpracovány, byla změřena vodivost, pH a stanoveny koncentrace sledovaných iontů: Cl⁻, SO₄²⁻, NO₃⁻, NH₄⁺, F⁻, HCO₃⁻, Ca, K, Mg, Na, Al, Fe, Cu,

Sr a Mn, Cd, Pb, Rb, Zn a As. Byly posuzovány a srovnávány srážkové úhrny jednotlivých sledovaných lokalit, zjištěné koncentrace sloučenin byly porovnávány s historickými údaji i s obdobnými lokalitami v ČR. Výsledky projektu za rok 2009 jsou shrnuty v dílčí závěrečné zprávě, která je k dispozici na Správě NP (viz. kap. 18.3).

■ Geochemický monitoring průsakových vod

Zhotovitel: ALS Czech Republic s.r.o. ve spolupráci se Správou NP České Švýcarsko

Popis projektu: Projekt v r. 2009 pokračoval dle původního plánu, jednorázové odběry vzorků byly provedeny v závislosti na klimatických podmínkách (v měsíci dubnu a listopadu). Vzorky byly odebírány v místech, kde voda prosakuje a vykapává ven ze skalního masivu: Jeskyně víl, Kyjovské údolí, Vlčí potok, Na potokách, Memento - převis a skalní blok, Březák, Kachní potok, Sklípek, Pravčická brána. Vzorky byly zpracovány a analyzovány ve stejném rozsahu jako u vod srážkových. Kompletní víceletá řada dat bude vyhodnocena na konci projektu.

■ Geochemický monitoring povrchových vod

Zhotovitel: ALS Czech Republic s.r.o.

Popis projektu: Další fáze monitoringu byla zajištěna v rámci jednorázové etapy odběrů v říjnu 2009. Vzorky byly odebírány na 30 vybraných místech - např. řeka Křinice, Kamenice, Jetřichovická Bělá, Dlouhá Bělá, Vlčí potok, Doubický potok, Červený potok, ad. vodoteče či vodní nádrže na území NP ČŠ a sousední CHKO LP. Vzorky byly zpracovány a analyzovány ve stejném rozsahu jako u vod srážkových. Výsledky projektu za rok 2009 jsou shrnuty v dílčí závěrečné zprávě, která je k dispozici na Správě NP (viz. kap. 18.3).

■ Geochemický monitoring podzemních vod

Zhotovitel: ALS Czech Republic s.r.o.

Popis projektu: Další fáze monitoringu byla zajištěna v rámci jednorázové etapy odběrů v říjnu 2009. Vzorky byly odebírány na 30 vybraných místech na území NP ČŠ a sousední CHKO LP - přírodních pramenech či studánkách (např. studánka Sv. Hubert, Hadí pramen, pramen Suché Bělé či Jetřichovické Bělé, Engelův pramen, prameniště Bärwinckel, Veronika, ad.). Vzorky byly zpracovány a analyzovány ve stejném rozsahu jako u vod srážkových. Výsledky projektu za rok 2009 (včetně porovnání údajů s limity přípustného znečištění podzemních vod) jsou shrnuty v dílčí závěrečné zprávě, která je k dispozici na Správě NP (viz. kap. 18.3).

9.3.2. Oblast geodynamických a klimatických jevů

■ Monitoring geodynamických jevů na území NP České Švýcarsko

Zhotovitel: i-Development (Jaroslav Příbyl) ve spolupráci se Správou NP České Švýcarsko

Popis projektu: V rámci projektu probíhal v r. 2009 quasi-kontinuální monitoring s dálkovým přenosem dat na dvou vybraných rizikových lokalitách v obci Hřensko (masiv Lugano a skalní objekt v bývalém bezcelním pásmu). Aktuální data z měření byla zálohována a vizualizována na externím serveru a vybraným uživatelům jsou k dispozici on-line na definované

webové adrese. Získané údaje byly z bezpečnostních důvodů průběžně kontrolovány zaměstnanci Správy NP. V druhé polovině roku došlo k výpadku měření vlivem nečekaného vnějšího impaktu (systém byl zničen při bouři v červenci 2009). Za rok 2009 byla vyhotovena dílčí závěrečná zpráva shrnující dosavadní výsledky a případná rizika.

■ Hydrometeorologický monitoring na území NP České Švýcarsko

Zhotovitel: METEOSERVIS, v.o.s.

Popis projektu: Hydrometeorologický monitoring v lokalitě Na Tokáni pokračoval v r. 2009 dle naplánovaného harmonogramu. Z dat získávaných v 15ti minutovém intervalu byly vytvořeny standardní řady sledovaných parametrů (např. průměrná, max. a min. denní teplota, přízemní teplota, teplota půdy v různých hloubkách, vlhkost vzduchu, denní srážkové úhrny, doba slunečního osvětlení, tlak vzduchu či rychlost větru). Aktuální data z měření byla zálohována a vizualizována na externím serveru a k dispozici jsou on-line na definovaných webových adresách. Za rok 2009 byla vyhotovena dílčí závěrečná zpráva (Klimatologická studie) shrnující dosavadní výsledky monitoringu (včetně srovnání s daty z okolních stanic sítě ČHMÚ) (viz. kap. 18.3).

9.3.3. Oblast biologie

■ Monitoring ohrožených druhů vybraných skupin hmyzu v NP České Švýcarsko

Zhotovitel: Entomologické oddělení, Národní muzeum Praha

Popis projektu: V roce 2009 proběhl monitoring na stálých monitorovacích plochách (průběžné sledování sezónní a populační dynamiky ohrožených, vzácných nebo z biondikačního hlediska významných skupin hmyzu) a na nově vybraných sezónních stanovištích (průběžný faunisticko-inventarizační průzkum), sběr materiálu a následné vyhodnocení výsledků.

K získání studijního materiálu byly použity následující metody:

- Instalace 6 odchyťových bodů Malaiseho typu na předpokládaných letových koridorech.
- Instalace 2 emergentních odchyťových bodů pro účely sběru hmyzu líhnoucího se ze substrátu.
- Příležitostné krátkodobé (cca 5 dní) pokládání žlutých misek (YPT) s vodou a kapkou detergentu v počtu asi 150 ks v liniovém i křížovém transektu.
- Individuální sběr vzorků na vegetaci, kamenech, kmenech padlých stromů a pařezech na vytípaných lokalitách podle odborného zaměření.
- Sběr larválních stádií za účelem jejich dochování pro získání doplňujících dat o živných rostlinách a neznámých larvách.

Sledované skupiny hmyzu:

- blanokřídlí (*Hymenoptera*), podřád širopásých (*Symphyla*)
- dvoukřídlý (*Diptera*), čeleď koutulovití (*Psychodidae*)
- brouci (*Coleoptera*), čeleď potápníkovití (*Dytiscidae*)
- chrostíci (*Trichoptera*)

Stálá monitorovací stanoviště v roce 2009: Pyskyřičný důl (údolí a vlastní rašeliniště), niva Křinice na soutoku s Bílým a Brtnickým potokem, niva Vlčího potoka. **Sezónní stanoviště pro rok 2009:** Zadní Jetřichovice (v blízkosti vodní plochy), Brtnický potok.

Získaný materiál byl konzervován, roztríděn a předán odborníkům k determinaci. Za rok 2009 byla vyhotovena dílčí závěrečná zpráva shrnující dosavadní výsledky (viz. kap. 18.3).



Monitoring ohrožených druhů vybraných skupin hmyzu

■ Monitoring ohrožených druhů rostlin, lišejníků a hub NP České Švýcarsko

Zhotovitel: Botanický ústav AV ČR, v.v.i, Průhonice

Popis projektu: Monitoring je zaměřen na druhy, jejichž výskyt v NP je úzce spjat se zvláštnostmi zdejšího klimatu, které jsou podmíněny pískovcovým fenoménem a geografickou polohou oblasti. Sledovány jsou většinou druhy horské (boreo-montánní, boreo-kontinentální, subarkticko-alpínské) - čípek objímavý (*Streptopus amplexifolius*), plavuň pučivá (*Lycopodium annotinum*), rojovník bahenní (*Ledum palustre*), šicha černá (*Empetrum nigrum*) a vranec jedlový (*Huperzia selago*), játrovky mokřanka oddálená (*Hygrobiella laxifolia*), nivenka štitovitá (*Harpanthus scutatus*), vřesovka vonná (*Geocalyx graveolens*) a choroš ohňovec ohraničený (*Phellinus nigrolimitatus*), dále druhy subatlantské - lišejníky *Cladonia subcervicornis*, *Micarea pycnidiofhora*, *Phaeographis inusta*, a poslední skupinu tvoří druhy jinak významné - holubinka olšinná (*Russula alnetorum*), zákonem chráněný druh vyskytující se v přirozených člověkem nenarušených olšínách a lišejník provazovka (*Usnea sp.*) citlivý ke znečištění ovzduší.

Hlavní cíle monitoringu:

- zjištění ekologických nároků vybraných druhů rostlin a hub na základě sledování vybraných biotických a abiotických faktorů prostředí
- zjištění a vyhodnocení stavu populací vybraných sledovaných druhů rostlin a hub
- doporučení vhodného managementu vybraných druhů rostlin a hub (obecně i pro jednotlivé sledované populace).

V roce 2009 byl monitoring zaměřen na vyhledávání nových lokalit sledovaných druhů a sběr dat u monitorovaných populací. Dosavadní výsledky jsou shrnuty v dílčí závěrečné zprávě, která je k dispozici na Správě NP.

■ Monitoring lesních ekosystémů NP České Švýcarsko

Zhotovitel: Botanický ústav AV ČR, v.v.i, Průhonice

Popis projektu: Cílem monitoringu je získat informace o vývoji přirozených (a přírodě blízkých) lesních ekosystémů a vlivu zvěře na tyto ekosystémy na základě dlouhodobého sledování vývoje těchto ekosystémů na trvalých monitorovacích plochách. Monitoring lesních ekosystémů byl zahájen v letech 2001 - 2003, kdy bylo vymezeno 18 trvalých monitorovacích ploch (velikost jedné plochy je 400 m²) na 9 lokalitách. Na každé lokalitě se nachází vždy dvojice ploch - oplocená, neoplocená, z důvodu sledování vlivu zvěře na vývoj lesních ekosystémů. V roce 2009 proběhlo první opakované sledování vývoje vegetace na těchto trvalých plochách.

Přehled realizovaných aktivit v roce 2009:

V roce 2009 proběhl monitoring lesních ekosystémů na následujících lokalitách: Mlýny, NPR Růžák (suťový les) a Střelecká rokle. Na trvalých plochách byly pořízeny fytoecologické snímky dle příslušné metodiky, dále byly zaměřeny všechny dřeviny stromového a keřového patra a zmlazení nad 30 cm. Pro tento typ měření byl použit software Fieldmap. Dosavadní výsledky jsou shrnuty v dílčí závěrečné zprávě, která je k dispozici na Správě NP.

■ Monitoring biodiverzity půdní fauny inverzních roklí NP České Švýcarsko

Zhotovitel: Ústav půdní biologie, Biologické centrum AV ČR, v.v.i., České Budějovice

Popis projektu: Projekt zahrnuje dvě části:

1) Monitoring výskytu a kvantitativních charakteristik společenstev půdní fauny a chemických parametrů půd v transektech napříč vybranými inverzními roklími. Monitoring pokračoval ve 3 vybraných inverzních soutěškách (stejně jako v roce 2008): Brtnický potok (široká eutrofnější soutěška s javořinou na dně), Hauschengrund (mělká oligotrofní soutěška) a Kachní potok (hluboká oligotrofní soutěška). Na každé lokalitě pak bylo vybráno pět stano-
višť v transektu vedeném napříč soutěškou.

2) Inventarizace bioindikačně významných skupin půdní fauny v inverzních roklích (výzkum v transektech podél dna roklí). Monitoring pokračoval v 6 vybraných soutěškách (stejně jako v roce 2008): Brtnický potok, Hauschengrund, Kachní potok, Ferdinandova soutěška (hluboká eutrofnější soutěška u řeky Kamenice), Zlé díry (mělká oligotrofní soutěška) a Tichá soutěška (hluboká semioligotrofní soutěška u řeky Kamenice s buko-habřinou na dně). V červnu 2009 byla ukončena inventarizace v soutěškách Ferdinandova, Tichá a Zlé Díry a započata inven-
tarizace v oligotrofních soutěškách Babylon, Dolský mlýn a Pryskyřičný důl.

V rámci projektu byly studovány následující skupiny půdní fauny: hlístice, žížaly, vířníci, želvušky, roupice, nitěnky, olejnušky, chvostokoci, pancířníci, mnohonožky, stejnonožci a stonožky. Výzkum je prováděn standardními kvantitativními půdně-zoologickými metodami založenými na extrakci živočichů z definovaných vzorků substrátu.

Výsledky projektu za rok 2009 jsou shrnuty v dílčí závěrečné zprávě, která je k dispozici na Správě NP (viz. kap. 18.3).

■ Monitoring botanické diverzity inverzních roklí ve vztahu k vybraným abiotickým faktorům

Zhotovitel: Botanický ústav AV ČR, v.v.i, Průhonice

Popis projektu: Cílem projektu je zjištění závislosti výskytu vybraných druhů rostlin, lišejníků a hub vyskytujících se v inverzních roklích na abiotických faktorech prostředí, zjištění závislosti výskytu rostlinných společenstev v inverzních roklích na abiotických faktorech prostředí, interpretace rozdílů v druhovém složení jednotlivých roklí na základě sledovaných charakteristik prostředí a doporučení vhodného managementu inverzních roklí (obecně i pro jednotlivé vybrané rokle).

V roce 2009 proběhla instalace mikroklimatických měřících stanic určených k měření teploty vzduchu



Mikroklimatická měřící stanice

a půdní vlhkosti v šesti z osmi modelových inverzních roklí (tyto rokle jsou v níže uvedené tabulce vyznačeny tučně). Zároveň byl zahájen botanický, mykologický a lichenologický výzkum a pokračoval bryologický průzkum předmětných roklí. Výsledky projektu za rok 2009 jsou shrnuty v dílčí závěrečné zprávě, která je k dispozici na Správě NP.

	Seznam roklí	Obsah živin
Hluboké rokle	Pytlácká rokle (rokle jižně)	bohaté
	Kachní potok	
	Pryskýřičný důl	chudé
	Střelecká rokle (u Hlubokého dolu)	
Mělké rokle	Zlé díry	bohaté
	Hauschengrund	
	Dolský mlýn	chudé
	Babylón (větší údolí)	

■ Monitoring migračních tahů spárkaté zvěře (jelen lesní, prase divoké)

Zhotovitel: Správa NP České Švýcarsko

Popis projektu: Cílem projektu je shromáždit data o migraci jelení a černé zvěře na území NP a v jeho bezprostředním okolí. V rámci projektu bude označeno 20 ks jelení a 60 ks černé zvěře vysílačkami, které umožní telemetrické sledování, měření okolní teploty, záznam pozice v terénu a bezkontaktní stahování dat. Data budou sloužit jako podklad pro management zachování a zlepšení genofondu sledované zvěře při současném snižování stavů na stavy normované.

V roce 2009 probíhalo průběžně označování zvěře telemetrickými obojky a ušními značkami.

9.3.4. Oblast turistického ruchu

■ Monitoring návštěvnosti území NP a oblastí se zvýšeným turistickým ruchem

Zhotovitel: Partnerství, o.p.s.

Popis projektu: Na 15 lokalitách pokračoval automatický monitoring návštěvnosti s využitím sčítací technologie Eco Counter, založené na využívání pyrosenzorů. Sčítače zaznamenávají počet průchodů, na 5 místech probíhá záznam s rozlišením směru pohybu.

Dotavadní výsledky jsou k dispozici na internetových stránkách Správy NP.



Podpořeno grantem z Islandu, Lichtenštejska a Norska v rámci Finančního mechanismu EHP a Norského finančního mechanismu.

Načítané počty impulsů na sčítačích v NP České Švýcarsko v roce 2009

Umístění	Rozlišení směru	Počet impulsů od 1. 1. do 31. 12. 2009
Edmundova soutěska	ano	133791
Tři prameny	ano	153105
Gabrielina stezka	ne	120061
Mezná	ne	111211
Soorgrund	ano	14457
Velký Zschand	ne	2836
Kamenická stráň	ne	16247
Šaunštejn	ne	50171
Zadní Jetřichovice	ano	117288*
Jetřichovice - ozdravovna	ne	53109
Panenská jedle	ne	6285
Eustach	ne	12257
Zadní Doubice	ano	29391
Turistický most	ne	120061
Sýrový potok	ano	19004

Pozn.: Skutečný počet průchodů osob může být v závislosti na místních podmínkách až o 30 % vyšší. Zveřejněná data nejsou upravena matematickými postupy.

* Silně zkreslený údaj (skokový nárůst impulsů v důsledku pohybu hmyzu).

9.4. Další projekty řešené ve spolupráci s jinými subjekty

■ Projekt „Obnova lesního ekosystému zničeného požárem v NP České Švýcarsko“

Řešitel: VÚKOZ, oddělení ekologie lesa v Brně

V roce 2009 proběhlo již třetí zaměření trvalých výzkumných ploch. Bylo zjišťováno druhové složení a pokryvnost požářiště náletovými dřevinami, změny v jejich poměru a intenzitě zastoupení v prvních třech letech. Zaznamenáno bylo také postupné odumírání a rozpad původního lesa, a to zejména díky analýze leteckých snímků pořízených v letech 2006, 2007 a 2009.

■ Projekt „Požár jako ekologický faktor v lesních společenstvech a regenerace vegetace na stanovištích po požárech“

Řešitelé: V. Hadincová (BÚ AVČR, Průhonice), Martin Adámek

V roce 2009 byla již třetím rokem sledována sukcese na třinácti plochách (10 x 10 m) a prvním rokem klíčení semenáčků v klíčcích. Dále bylo na území NP osnínkováno dalších 10 požářišť (nejstarší je cca 28 let staré).



Výzkum požářiště (sledování klíčení semenáčů)

■ Faunistický průzkum ploštic (*Heteroptera*) na území NP České Švýcarsko

Zhotovitel: Mgr. Petr Baňář, Moravské zemské muzeum, Brno

V roce 2009 pokračoval průzkum řádu ploštic na vybraných lokalitách národního parku. Výsledky jsou shrnuty v závěrečné zprávě (viz. kapitola 18.3.). Celkově jsou uvedeny údaje z 31 lokalit. V roce 2009 bylo na sledovaných lokalitách NP České Švýcarsko zaznamenáno celkem 73 druhů ploštic. Jako nový druh pro národní park byla nalezena kněžice *Arma kustos*.

Celkově bylo dosud na zájmovém území zjištěno 163 druhů, z tohoto počtu patří dle Červeného seznamu ohrožených druhů České republiky 6 druhů do kategorie téměř ohrožený a 2 druhy do kategorie zranitelný.

■ Faunistický průzkum motýlů (*Lepidoptera*) na území NP České Švýcarsko

Zhotovitel: Jiří Spružina, Ústí n. Labem

Cílem průzkumu je získat informace o druhovém složení motýlí fauny vybraných motýlích čeledí s převážně noční letovou aktivitou na jednotlivých typech stanovišť. Za tímto účelem byly vytipovány 3 biotopově odlišné lokality: Mezná, Edmundova soutěska a Divoká soutěs-

ka. Celkem bylo na uvedených lokalitách zjištěno v průběhu let 2008-2009 603 druhů motýlů. Řada druhů je vázána na biotopy typické pro studované území. Průzkum zaregistroval i některé velmi vzácné teplomilné druhy typické pro světlé listnaté lesy. Výzkum bude pokračovat i v příštím roce.

■ Lepidopterologický průzkum Pryskyřičného dolu v NP České Švýcarsko

Zhotovitel: Jindřich Černý, Děčín

V roce 2009 probíhal na lokalitě inventarizační průzkum motýlí fauny za použití běžných metod individuálního sběru, včetně individuálního lovu na umělé světlo a přenosných světelných lapačů. Motýli byli sledováni ve všech vývojových stádiích včetně požerků.

Celkem bylo zaregistrováno 58 druhů motýlů v rozsahu celého řádu. Z tohoto počtu je 51 druhů (88 %) vázáno na bylinná společenstva spodního patra rokle, 7 druhů (12 %) na vrcholové partie (nebylo cílem průzkumu) a 7 druhů (12 %) má vazbu na rašeliniště.

■ Monitoring vodního hmyzu řádů jepice (*Ephemeroptera*), pošvatky (*Plecoptera*), střechatky (*Megaloptera*) a síťokřídlí (*Neuroptera*) na vybraných lokalitách NP České Švýcarsko

Zhotovitel: Biologické centrum Akademie věd ČR, v.v.i., Entomologický ústav, České Budějovice (Prof. RNDr. Tomáš Soldán, DrSc., Doc. RNDr. Světlana Zahrádková, Ph.D., Mgr. Jindřiška Bojková, Ph.D.)

Výše uvedené skupiny živočichů patří k nejméně prozkoumaným na území NP. V roce 2009 byl dokončen základní dvouletý výzkum uvedených skupin.

Ve všech sezónních aspektech bylo v letech 2008 a 2009 semikvantitativními metodami studováno 14 vybraných modelových lokalit, které reprezentují všechny typy vodních biotopů oblasti. K inventarizaci druhů bylo použito rovněž materiálu získaného smýkáním a Malaiseho pastmi v letech 2002 až 2008 na celkem 27 lokalitách.

Celkem bylo na sledovaném území nalezeno 37 druhů jepic, z toho 21 druhů je poprvé uváděno z NP České Švýcarsko a nejbližšího okolí (3 druhy jepic jsou zařazeny do červeného seznamu bezobratlých ČR); 27 druhů pošvatek, z toho 6 druhů je poprvé uváděno z NP České Švýcarsko a nejbližšího okolí (8 druhů pošvatek je zařazeno do červeného seznamu bezobratlých ČR); 2 druhy střechatek a 1 druh vodních síťokřídlých.

■ Floristické síťové mapování území CHKO Labské pískovce a NP České Švýcarsko

(in Hadinec, Bauer et Brabec 2009)

Pokračování dlouhodobého výzkumu (od roku 1992). V roce 2009 bylo floristické síťové mapování zaměřeno na zpracování chybějících aspektů (časně jarní a jarní aspekt) a letního aspektu u čtverců síťového mapování, kde nebyl doposud zpracován. Takto bylo zpracováno celkem 32 mapovacích polí (velikost pole cca 2 km²). K nejvýznamnějším nálezům patří druhy zařazené do Červeného seznamu cévnatých rostlin ČR mezi ohrožené druhy (C3) - klikva bahenní (*Oxycoccus palustris*), prstnatec májový (*Dactylorhiza majalis*), přeslička luční

(*Equisetum pratense*), vachta trojlistá (*Menyanthes trifoliata*), vranec jedlový (*Huperzia selago*) a všivec lesní (*Pedicularis sylvatica*) a mezi druhy vzácnější vyžadující pozornost - méně ohrožené druhy (C4a) - bradáček vejčitý (*Listera ovata*) a prstnatec fuchsův (*Dactylorhiza majalis*). Většina z uvedených druhů je rovněž chráněna zákonem.



Vranec jedlový

■ **Mykologický průzkum v NP České Švýcarsko** (in Antonín 2009; Holec 2009)

V roce 2009 byl mykologický průzkum veden v širokém spektru lokalit představujících charakteristické biotopy národního parku. K nejvýznamnějším nálezům patří druhy zařazené do Červeného seznamu makromycetů ČR mezi druhy ohrožené (EN) - mecháček hladký (*Cyphellostereum laeve*), kalichovka hvězdivýtrusá (*Omphaliaster asterosporus*), outkovka žlutavá (*Diplomitoporus flavescens*) a štitovka sítnatá (*Pluteus phlebophorus*). Navštívena byla rovněž i plocha spáleniště na Havraní skále. V letošním roce zde bylo nalezeno 30 druhů hub, z toho pouze 2 patřily mezi druhy spáleništní. Patrný je výskyt mykorhizních druhů doprovázejících zde rostoucí pionýrské dřeviny (břízy, vrby).

■ **Analýza rizik staré skládky v k. ú. Mezná u Hřenska, spolufinancováno z Operačního programu Životní prostředí**

Dodavatel: MEGA a. s., se sídlem Praha

Projekt měl za cíl prověřit aktuálnost výsledků dříve provedených průzkumů kontaminace okolí skládky, dále vyhodnotit zdravotní rizika škodlivých látek v kontaminovaném prostředí a také ekologická rizika. Na základě zjištěných skutečností byl navržen optimální způsob nápravných opatření.

Průzkumné práce proběhly v rozsahu stanoveném metodickým pokynem Ministerstva životního prostředí a zahrnovaly čerpací zkoušky z vrtů, odběry a analýzy vzorků podzemní vody, geofyzikální průzkum v prostoru skládky a nejbližším území a matematický model, který řešil problematiku proudění podzemní vody.

Provedené průzkumy neprokázaly znečištění okolí skládky kontaminanty (toxickými látkami). Analyzované vzorky podzemní vody až na dva ukazatele (nižší pH, nevysoké překročení limitů u anorganických látek) splnily limity stanovené pro pitnou vodu.

Závěr studie tedy vyhodnotil riziko skládky jako relativně nízké, ale s ohledem na mimořádné přírodní a vodárenské hodnoty území je potřeba toto riziko eliminovat a stav upravit v souladu s platnou legislativou.

Odborná firma navrhla sanaci území provedením úpravy sklonových poměrů, izolací povrchu skládky a překrytím rekultivační vrstvou zeminy. V následujícím roce bude dopracován realizační projekt navržených opatření a zajištěna administrativní příprava celého projektu. Sanace skládky se předpokládá v roce 2011.

10. Ochrana majetku, zdraví návštěvníků a obyvatel NP

Správa NP věnuje velkou pozornost a vynakládá i velké finanční prostředky na ochranu majetku a zdraví návštěvníků a obyvatel národního parku. Přehled vynaložených finančních prostředků je uveden v tabulce.

V průběhu roku došlo na území národního parku k několika živelným pohromám, které poškodily majetek Správy NP i majetky dalších subjektů. Na odstraňování vzniklých škod se Správa NP podílela ve spolupráci s dalšími organizacemi.

Náklady na bezpečnostní opatření zajištěná Správou NP v roce 2009

Opatření	Náklady (Kč)*
Sanace skal	1 936 198
Výřez rizikových stromů	198 730
Péče o turistickou infrastrukturu	446 351
CELKEM	2 581 279

** zahrnuje pouze náklady na opatření realizovaná dodavatelsky; nezahrnuje finanční prostředky vynaložené v rámci běžné činnosti oddělení strážní služby, oddělení geologie - skalní čety a lesní správy na opatření menšího rozsahu*



Sanace skal ve Hřensku

10.1. Sanace nestabilních skalních objektů

V roce 2009 bylo realizováno šest sanačních opatření (z toho čtyři sanace provedli přímo pracovníci odd.geologie - skalní čety a dvě byly zajištěny externí specializovanou firmou) - kompletní výčet jednotlivých sanačních zásahů je uveden v tabulce.

Lokalita (rajon)	Datum/2009	Typ sanačního zásahu	Objem	Ohrožení	Realizace sanace
Hřensko, bezcelní pásmo	18. 2. - 28. 4.	trvalé zajištění havarijní části skalní stěny (č. 4.1. a 4.2.) pomocí opěrné zdi, hlubokého kotvení, spárování, rozebírání nejvíce rizikových bloků a trvalého síťování + souběžně uzavírka silnice (kyvadlový provoz se semaforem a ochranný dopadový prostor)	35 m ³ 24 m ³	mezinárodní silnice I/62	dle projektu, AZ Sanace
Hřensko, bezcelní pásmo	5. 5. - 27. 5.	dočasné zajištění skalního bloku č. 132c pomocí ocelových lan a kotvicích bodů	6 m ³	mezinárodní silnice I/62, budovy	skalní četa
Hřensko, bezcelní pásmo	25. 5.	ochranné síťování části skalní stěny s volnými bloky (objekt č. 92b)	20 m ³	mezinárodní silnice I/62	skalní četa
Hřensko, bezcelní pásmo	8. 9.	rozebírání dílčích rozvolněných částí skalního objektu č. 115	1 m ³	mezinárodní silnice I/62	skalní četa
Hřensko, rajon II	9. 11.	odtěžení nebezpečné části skalního masivu, výřez náletových dřevin	0,5 m ³	mezinárodní silnice I/62, chodník	dle posudku, skalní četa
Hřensko, bezcelní pásmo	30. 11. - 2. 12.	dočasné zajištění (vnější kotvení) rizikového skalního bloku A/A1 v místě skalního říčního náhonu na silnici I/62	1,7 m ³	mezinárodní silnice I/62	dle posudku, STRIX Chomutov

10.2. Živelné události na území národního parku

■ Protržení hráze v Divoké soutěsce (únor 2009)

V důsledku protržení hráze došlo k celosezónnímu výpadku přepravy turistů na lodičkách v tomto úseku říčky Kamenice.

■ Pád skalního bloku v obci Hřensko (15. 10. 2009)

Náhly a výrazný pokles teplot a s ním související velké množství mokrého sněhu byly pravděpodobně příčinou utržení skalního bloku, který dopadl na mezinárodní komunikaci I/62 v katastru obce Hřensko a na několik hodin zcela zablokoval provoz na této silnici.

■ Bleskové povodně v povodí Kamenice (červenec 2009)

Povodňová vlna poškodila některá zařízení Správy NP, včetně cest a mostku přes Kamenici u Dolského mlýna. Odstraňování povodňových škod probíhalo ve spolupráci se Sborem dobrovolných hasičů Hřensko.



Likvidace následků skalního řícení (Hřensko, 15. 10. 2009)

10.3. Výřez rizikových stromů

Dodavatelskou firmou (STRIX Chomutov) bylo v říjnu 2009 odstraněno celkem 16 nebezpečných stromů ve skalním svahu nad obcí Hřensko, v úseku mezi hotelem Klepáč a budovou hotelu Praha (přímo nad křižovatkou janovské a hřenské silnice). Stromy byly odstraněny metodou postupného odřezávání s využitím stromolezeckých technik (10 stromů či jejich dílčích částí bylo stabilizováno a zajištěno přímo ve svahu pomocí fixačních lan, 6 stromů bylo transportováno postupným spouštěním ze skalního srázu s využitím jednoduché lanovky).

K dalším zásahům pro zajištění bezpečnosti návštěvníků NP, které provedli pracovníci skalní čtyři během roku, náleželo např. odstranění vývratu nad Gabrielinou stezkou (únor); prořez břízy v kempu na Mezní Louce (březen); prořez lípy na Mezné, prořez stromů v Jetřichovicích a odstranění nebezpečných stromů nad Gabrielinou stezkou (duben); odstranění vývratu nad parkovištěm hotelu Labe a rizikového stromu nad hotelem Klepáč ve Hřensku (září); prořez stromu zlámaného po sněhové kalamitě na rozcestí Pohovka a výřez vyvrácených stromů nad silnicí proti hotelu Klepáč ve Hřensku (listopad).

Na odstraňování padlých stromů na území národního parku se podílel i Sbor dobrovolných hasičů Hřensko (celkem sedm zásahů).

10.4. Integrovaný záchranný systém

Integrovaný záchranný systém vytvořený Správou NP v roce 2008 ve spolupráci se složkami Integrovaného záchranného systému Ústeckého kraje (Hasičský záchranný sbor, Zdravotní záchranná služba, Letecká záchranná služba a Policie ČR) byl v roce 2009 důležitou součástí péče o návštěvníky NP. Oddělení stráže přírody Správy NP vede v evidenci 26 bodů pro dojezd vozů IZS a 4 body pro přístání vrtulníku. Tato místa jsou označena přehlednými tabulkami obsahujícími číslo stanoviště a telefonní čísla tísňového volání.

10.5. Péče o turistickou infrastrukturu

V roce 2009 pokračovala pravidelná údržba turistických stezek v celkovém rozsahu 45 km. V rámci této akce byla mimo jiné kompletně opravena žlutá turistická stezka vedoucí od Šaunštejna směrem k Mezní louce. Konkrétní projekty financované z mimorozpočtových zdrojů Správy NP jsou popsány v kapitole 15.3.

V rámci rozpočtu oddělení stráže přírody byly provedeny tyto opravy:

- oprava a zajištění přístupu k Jeskyni víl
- oprava dřevěných stupňů na modré turistické stezce z Vysoké Lípy k Dolskému mlýna
- oprava mostu přes Jetřichovickou Bělou u Dolského mlýna
- oprava přístupu na vyhlídku na Gabrielině stezce
- oprava kovového zábradlí u Pravčické brány
- oprava vybavení turistického přístřešku Tři prameny

Oddělení stráže přírody v roce 2009 průběžně kontrolovalo turistické stezky, provádělo drobné opravy stezek, vybavení a turistického značení.

Pokračovala příprava projektu „Obnova turistické infrastruktury v NP České Švýcarsko“ financovaného z fondů Evropského fondu pro regionální rozvoj v rámci Operačního programu Životní prostředí. Ve výběrovém řízení byli vybráni dodavatelé na jednotlivé části zakázky. Projekt bude vzhledem k administrativním komplikacím realizován v letech 2010 - 2012. V rámci projektu bude provedena obnova 3 naučných stezek, 7 turistických cest a 1 cyklotrasy.



Turistická cesta před opravou



Turistická cesta po opravě

11. Práce s veřejností

11.1. Přednášky, exkurze a osvětové akce pro veřejnost

Správa NP nabízela celoročně přednášky a exkurze pro širokou veřejnost. Tyto akce byly propagovány prostřednictvím skládačky „Akce pro veřejnost v roce 2009“, plakátů, upoutávek v médiích, na webových stránkách apod. Dále byly pořádány přednášky a exkurze na základě poptávky organizované veřejnosti.

Přednášky a exkurze se zaměřovaly zejména na následující témata:

- význam NP
- poslání a aktivity Správy NP
- péče o lesy NP
- historie území a jeho památky, archeologický průzkum
- bohatství živé a neživé přírody NP



Evropská noc pro netopýry

Správa NP organizovala nebo se podílela na realizaci dalších osvětových akcí pro veřejnost (Den Země - ve spolupráci s ČSOP Tilia Krásná Lípa, Evropský den parků, Rodinný maratón v rámci Dnů Českého Švýcarska v Krásné Lípě organizovaný Městem Krásná Lípa a společností České Švýcarsko o.p.s.). Ve spolupráci s Českou společností ornitologickou byla uspořádána tradiční akce Vítání ptačího zpěvu, ve spolupráci s ČSOP Varnsdorf proběhla Evropská noc pro netopýry. V rámci spolupráce se společností České Švýcarsko, o.p.s. bylo uspořádáno osm přednášek a pět exkurzí pro účastníky kurzu „Pracovník regionální turistiky v chráněných územích“. Kurzu se zúčastnilo sedm frekventantů, z nichž pět úspěšně složilo závěrečné zkoušky. Celkový přehled uskutečněných přednášek, exkurzí a dalších akcí pro veřejnost je uveden v kapitole 11.7.

11.2. Akce pro odbornou veřejnost

■ Odborné semináře a konference:

■ Seminář **Minulosti Českého Švýcarska V.** (15. - 16. 10. 2009, Děčín)

Prezentace výsledků výzkumů z oblasti kulturní historie, celodenní exkurze v terénu (Vysoká Lípa). Lektori: V. Peša, V. Vaněk, N. Belisová, P. Lissek, M. Kračmar, I. Peřina, K. Podroužek, F. Ledvinka, P. Červinková. Akce pořádána ve spolupráci se Státním okresním archivem Děčín, 43 účastníků.

■ **Prezentace aktivit Správy NP v rámci výjezdního zasedání Sekce ekonomiky a politiky životního prostředí Ministerstva životního prostředí** (18. - 20. 9. 2009, Krásná Lípa)

Lektori: H. Härtel, Z. Vařilová, J. Drozd, J. Holešinská, R. Nagel, N. Belisová, T. Salov, 40 účastníků.

■ **Plenární zasedání české sekce Federace Europarc** (21. - 22. 10. 2009, Doubice) spojené s odborným seminářem na téma **Monitoring přírody v ČR**

Akci pořádal prezident české sekce Federace Europarc H. Härtel, 52 účastníků z MŽP, AOPK ČR, správ NP, ÚHUL, IFER, VÚKOZ, UPOL, JČU; více na www.europarc.cz.

■ **Seminář „Bionomie kůrovců na jehličnanech a možnosti obrany proti nim; problematika bekyně mnišky“** (24. 11. 2009, Jetřichovice)

Lektori: M. Knížek, J. Liška. Akce pořádána ve spolupráci s VÚLHM Praha.

■ **Seminář „Monitoring velkých šelem v České republice“** (26. 11. 2009, Jetřichovice)

Lektori: M. Kotal, J. Stýskala. Akce pořádána ve spolupráci s Hnutím DUHA, místní skupina Olomouc.

■ Odborné přednášky:

■ **Härtel H.:** Grenzüberschreitendes Management der Nationalparke Sächsische und Böhmisches Schweiz, 29. 6., přednáška na konferenci: „Biodiversität ohne Grenzen - Naturschutzkooperation im ehemaligen Schwarzen Dreieck Deutschland-Polen-Tschechien, Görlitz. Německo.

■ **Křenová Z., Kiener H., Härtel H., Šolar M., Blackman R.:** The appropriateness of non-intervention management for protected areas and Natura2000 sites - European concept of wildererness, 4. 9., přednáška na konferenci 2nd European Congress of Conservation Biology, Praha.

- **Härtel H.:** Ochrana procesů versus ochrana druhů v praktické ochraně přírody, 23. 1., přednáška na konferenci CZ IALE Geo/biodiverzita - integrující perspektivy, Praha.
- **Härtel H. a kol.:** Komplexní monitoring přírodního prostředí na území NP České Švýcarsko, 20. 10., přednáška na semináři Europarcu CZ Monitoring přírody v ČR, Doubice.
- **Härtel H.:** Die Nationalparke Tschechiens stellen sich vor, 8. 10., přednáška na konferenci k 10 letům NP Thayatal, Hardegg, Rakousko.
- **Härtel H.:** Současné trendy v ochraně přírody, 18. 4., přednáška na PĚF UK, Praha.
- **Härtel H.:** Pískovce: ochrana a management, 5. 5., přednáška na FŽP ČZU Praha.
- **Härtel H. et Drozd J.:** Management lesních ekosystémů Národního parku České Švýcarsko: teoretická východiska a praktická realizace, 17. 4., přednáška v Nationalpark-Zentrum Bad Schandau.
- **Härtel H.:** National parks in the Czech Republic: conservation of biodiversity vs. conservation of processes, 27. 1., přednáška na konferenci The appropriateness of non-intervention management for Protected areas and NATURA 2000 sites, Srní.

Celkový přehled akcí pro odbornou veřejnost pořádaných správou NP je uveden v kapitole 11.7.

11.3. Práce s dětmi a mládeží

■ Výukové programy, přednášky a exkurze pro školy a dětské a mládežnické organizace

Výukové programy, přednášky a exkurze probíhaly celoročně. Programy probíhaly přímo na školách (pouze okr. Děčín a nejbližší okolí), v klubovně na Správě NP v Krásné Lípě a na terénní základně ČSOP Tilia v Krásném Buku. Exkurze probíhaly většinou na území NP České Švýcarsko, v menší míře i na přilehlém území CHKO Labské pískovce a CHKO Lužické hory. Příjemci výukových programů byly většinou základní a střední školy. Nabídka programů, přednášek a exkursí byla umístěna na internetových stránkách Správy NP. Školám a školským zařízením byly programy nabízeny bezplatně.

Celkový přehled uskutečněných výukových programů, přednášek a exkursí, včetně počtu účastníků, je uveden v kapitole 11.7.

Pro účely propagace ekologické výchovy na Správě NP byl založen elektronický zpravodaj o ekologické výchově s názvem Výří ekozprávy. Tento zpravodaj vychází jednou měsíčně. V roce 2009 vyšlo celkem 5 čísel. Veškerá čísla jsou ke stažení na www.npcs.cz.

■ Zájmové útvary

Správa NP se od roku 2000 podílí na vedení hravého přírodovědného oddílu RANGER v Krásné Lípě (zřizovatel: 4. ZO ČSOP Tilia Krásná Lípa). Práce oddílu probíhala celoročně. Programovou náplň tvořily ekologická výchova, turistika, tábortnictví, hry, soutěže, sport, výlety do přírody atp. Činnost oddílu zajišťoval pracovník Správy NP ve spolupráci s dobrovolnými vedoucími. Oddíl měl v r. 2009 šestnáct členů. Přehled všech uskutečněných akcí oddílu je uveden v tabulce.

Aktivita	počet
Oddílová schůzka	37
Víkendové akce	3
Oddílový tábor	1
CELKEM	41



Výukový program „Savci národního parku“

11.4. Soutěže

Správa NP organizovala v roce 2009 tyto soutěže:

- 9. ročník vědomostní soutěže „Za poznáním Českého Švýcarska“ na téma Noční tajemství Národního parku - 385 účastníků
- 10. ročník fotografické soutěže na téma Nejkrásnější výhledy na České Švýcarsko - 27 účastníků
- Výtvarná soutěž „Pravčická brána“ - 38 účastníků
- Výtvarná soutěž „Narozeninové logo NP“ - 71 účastníků

Vyhlášení výsledků vědomostní soutěže, výtvarné soutěže „Pravčická brána“, výtvarné soutěže „Narozeninové logo NP“ a předání cen vítězům proběhlo v sobotu 23. 5. v Kulturním domě v Krásné Lípě.

11.5. Výstavní a expoziční činnost

■ Expozice:

V roce 2009 byla ve spolupráci s České Švýcarsko - Turistické informace, s.r.o. vytvořena stálá expozice pro bezobslužné informační středisko ve Hřensku a ve spolupráci s ing. arch. Evou Cerhovou byl zpracován projekt nové stálé expozice v informačním středisku Saula (Dolní Chřibská) tématicky zaměřený na drobné památky v krajině.

■ V roce 2009 byly uspořádány tyto výstavy:

- Krajiny Českého Švýcarska (velkoformátové fotografie): od 15. 6. do 31. 7. (informační středisko Jetřichovice) a od 1. 8. do 31. 8. (informační středisko Saula)
- Ochrana přírody a krajiny v České republice (ve spolupráci s AOPK ČR): od 1. 7. do 31. 7. (informační středisko Saula) a od 1. 8. do 31. 8. (informační středisko Jetřichovice)
- Národní park České Švýcarsko (velkoformátové fotografie): od 1. 7 do 31. 7. (výstavní sál města Chřibská)
- Národní park České Švýcarsko (velkoformátové fotografie, ve spolupráci s České Švýcarsko o.p.s.): od 1. 4. do 30. 5. 2009 (Městské muzeum Děčín)



Expozice v bezobslužném informačním středisku ve Hřensku

11.6. Brigády

Správa NP organizovala v roce 2009 brigády pro širokou veřejnost a pomáhala s realizací team-buildingových aktivit organizací a zájmových skupin. Pomocnou ruku při praktické péči o přírodní a kulturní bohatství území NP podali např.: Dolský mlýn o.s., KČT Děčín, ČEZ, a. s., Skautský oddíl Stopa Děčín, firma Plaston Šluknov, klienti Úřadu práce Děčín, žáci základní školy z Krásné Lípy a řada individuálních zájemců a dobrovolníků. Brigády byly zaměřeny na úklid odpadků na území národního parku, na pomoc při záchraně kulturní památky Dolský mlýn a na pomoc v oblasti péče o les (sázení stromků, sběr sadebního materiálu).

■ Brigády na Dolském mlýně

V roce 2009 bylo uspořádáno 7 brigád, kterých se zúčastnilo celkem 149 brigádníků. Hlavní náplní práce bylo odklizení cihlového rumiště zdemolovaného objektu hotelu, oprava dlažby, konzervace narušeného zdiva objektu palírny a pekárny, snižování naplaveného terénu a likvidace škod způsobených povodní.

■ Lesnické brigády

- Eliminace náletu borovice vejmutovky (červen 2009)
- Sběr žaludů pro sadební účely (říjen 2009), ve spolupráci se ZŠ Krásná Lípa
- Sázení buků v rámci Dne stromů (24. 10. 2009)

■ Úklidové brigády

- Úklid skládky pod Pravčickou bránou (18. 4. 2009)
- Úklid Národního parku v rámci celosvětové kampaně Clean Up the World! (26. 4. 2009, ve spolupráci s ČSOP Tilia Krásná Lípa)
- Úklid říčky Kamenice (27. 6. 2009)
- Úklid říčky Kamenice (srpen 2009), ve spolupráci s Úřadem práce Děčín

Celkový počet účastníků brigád je uveden v kapitole 11.7.

11.7. Akce pro veřejnost - souhrn

Typ akce	Počet akcí	Počet účastníků
Exkurze pro laickou veřejnost	28	287
Exkurze pro odbornou veřejnost	15	384
Přednášky pro laickou veřejnost	16	274
Přednášky pro odbornou veřejnost	7	198
Výstavy	4	nezjišťováno
Semináře, konference	5	175
Výukové programy pro školy	45	1375
Osvětové akce (Den Země apod.)	4	667
Soutěže	4	521
Brigády	14	308
CELKEM	151	4175



Úklid černé skládky pod Pravčickou bránou



Odvoz suti v rámci brigády u Dolského mlýna

11.8. Informační střediska

Správa NP podpořila v roce 2009 provoz sedmi informačních středisek (dále jen IS), z nichž tři se nacházela v objektech Správy NP (Jetřichovice - objekt lesní správy, Hřensko - objekt skalní čety, Dolní Chřibská - Saula). Provoz IS v objektech Správy NP zajišťovala firma České Švýcarsko - Turistické informace, s.r.o. Provoz v IS Hřensko byl zajištěn bezobslužně. Hlavní náplní činnosti informačních středisek bylo poskytovat návštěvníkům informace o turistických cílech a pravidlech chování v NP, aktivitách Správy NP (pořádání akcí pro veřejnost, informace o dočasných omezeních vstupu apod.) a další služby (prodej suvenýrů, informace o možnostech ubytování, stravování, dopravy apod.). V rámci činnosti informačních středisek byly také provozovány dvě stálé naučné expozice (IS Saula - historie osídlování krajiny Českého Švýcarska, IS Hřensko - Vítejte v národním parku, historie říčení skal, sanace skal) a dvě výstavní galerie (IS Na Saule, IS Jetřichovice). Správa NP podpořila také činnost návštěvnického střediska s moderní interaktivní expozicí věnovanou přírodnímu a kulturnímu bohatství Českého Švýcarska v tzv. „Domě Českého Švýcarska“ v Krásné Lípě (majitel: Město Krásná Lípa, provozovatel: České Švýcarsko o.p.s.), provoz informačních středisek ve Hřensku na labském nábřeží, na Mezní Louce (provozovatel: České Švýcarsko - Turistické informace, s.r.o.) a v Srbské Kamenici (provozovatel: Obec Srbská Kamenice). Správa NP uspořádala jedno školení pro pracovníky informačních středisek (8. 4., LS Jetřichovice).



Informační středisko Saula

Návštěvnost informačních a návštěvnických středisek v roce 2009

	I	II	III	IV	V	VI	VII	VIII	IX	X	XI	XII	celkem
IS Hřensko	O	O	O	O	O	O	N	N	N	N	O	O	N
IS Saula	O	O	O	125	405	491	922	1117	265	73	O	O	3398
IS Jetřichovice	O	O	O	420	861	659	1347	1524	850	304	O	O	5965
NS Kr. Lípa expozice	935 147	1067 281	1159 254	1506 364	3188 1530	2757 1307	4422 1508	4671 1353	3116 1186	1842 519	1461 337	1203 284	27327 9070
IS Srbská Kamenice	O	O	O	537	768	1098	2039	2462	1147	O	O	O	8051
IS Mezní Louka	O	O	O	543	1360	1420	3039	3450	1421	592	O	O	11825
IS Hřensko (nábřeží)	19	35	96	635	1284	977	3412	4335	1674	773	391	195	13826
CELKEM	954	1102	1255	3766	7866	7402	15181	17559	8473	3584	1852	1398	70392

O - mimo provoz, N - nesledováno

11.9. Spolupráce s médii

V roce 2009 vydala Správa NP šestnáct tiskových zpráv. Dne 19. 11. byla u příležitosti podzimního vysazování lososů uspořádána tisková konference. Činnosti Správy NP jsou prezentovány ve sdělovacích prostředcích převážně lokálního a regionálního charakteru, významné události mají celostátní dosah.

Médium	Počet
Tisk - zpravodajství	271
Rozhlas - zpravodajství	16
Televize - zpravodajství	35

Minimální počet zveřejněných příspěvků se vztahem k národnímu parku nebo k pracovníkům Správy NP.

Zpravodajství o dění v národním parku vedle lokálních médií nejčastěji přináší Děčínský deník, regionální vydání MF Dnes, Deník Právo, z německých médií pak Sächsische Zeitung. Rozhlasové zprávy přináší nejčastěji Český rozhlas Sever. Televizní zpravodajství přinesly Česká televize, zpravodajský kanál Z1, TV Nova a TV Prima.

11.10. Vydané publikace

V roce 2009 vydala Správa NP následující publikace:

- Ročenka 2008 - výroční zpráva o činnosti Správy NP, 75 stran, náklad 350 ks
- Zvířátka Labských pískovců - omalovánka pro děti (ve spolupráci se Správou CHKO Labské pískovce), náklad 2000 ks (750 ks pro Správu NP)
- České Švýcarsko - Zpravodaj Správy NP, 8. ročník, 2 čísla (květen, listopad), náklad 2 x 3.500 ks
- Drobné památky v Českém Švýcarsku - informační brožurka, 14 stran, náklad 9000 ks (druhé, upravené vydání)

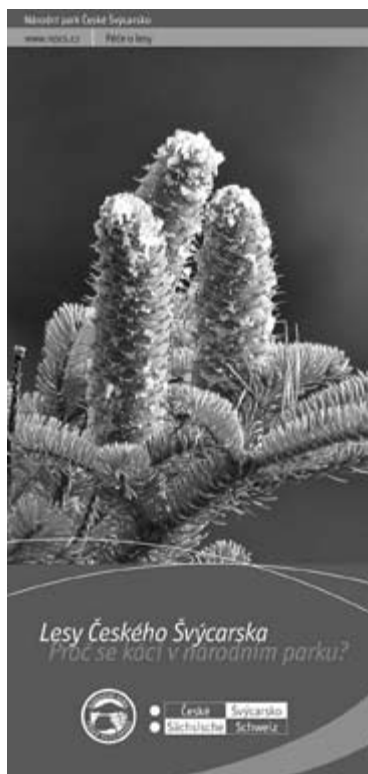
ZVÍŘÁTKA LABSKÝCH PÍSKOVců TIERE IM ELBSANDSTEIN



- Akce pro veřejnost v roce 2009 - informační skládačka, náklad 3000 ks
- Akce pro veřejnost v roce 2010 - informační skládačka, náklad 10000 ks
- Turistické jízdní řády 2009 v Českosaském Švýcarsku - informační skládačka (ve spolupráci se Správou NP Saské Švýcarsko a České Švýcarsko, o.p.s.), celkový náklad 75000 ks (z toho 5000 ks pro Správu NP)
- Lesy Českého Švýcarska aneb Proč se kácí v národním parku? - informační skládačka, celkový náklad 20000 ks (druhé, upravené vydání)

Dále byly vydány propagační materiály a předměty:

- Propagační bannery („roll-up“) „Národní park České Švýcarsko“ a „10 let národního parku“
- 3 sady propagačních magnetek s fotografickým motivem (náklad 3 x 1000 ks)
- Sada pastelek (náklad 1000 ks)
- Propagační desky (náklad 3000 ks)
- Propagační tašky (náklad 1000 ks)
- Plakáty „Čáp černý“ (dotisk, náklad 2000 ks) a „Losos obecný“ (náklad 4500 ks)
- Kapesní kalendář (náklad 5000 ks)
- Propagační PF 2010 (náklad 300 ks)
- Propagační plakáty k výstavám a akcím pro veřejnost



Ve spolupráci s České Švýcarsko o.p.s. byly u příležitosti oslav 10. výročí založení národního parku vydány:

- Nástěnný fotografický kalendář
- Výroční turistická známka



12. Spolupráce s dalšími subjekty

12.1. Mezinárodní spolupráce

Od r. 2009 zástupce Správy NP České Švýcarsko (H. Härtel) předsedá české sekci Federace Europarc a zastupuje tak členské organizace Federace Europarc z ČR na jednání sekcí Federace (15. - 16. 1. Comacchio, Itálie, 10. 9. Strömstad, Švédsko, 22. 10. Brusel, Belgie); dále svolává jednání Rady Europarcu ČR (28. 1. Srní) a plenárního zasedání Europarcu ČR (20. 10. Doubice).

H. Härtel se rovněž zúčastnil konference Europarc 2009 ve dnech 9. - 13. 9. ve Švédsku a zastupoval přednáškou české národní parky, resp. NP České Švýcarsko při česko-rakouské konferenci v Rakousku (8. 10. Hardegg, NP Thayatal), při německo-polsko-české konferenci Biodiverzita bez hranic v Görlitz (29. 6.) a při mezinárodním kolokviu The appropriateness of non-intervention management for Protected areas and NATURA 2000 sites v Srní, NP Šumava (26. - 28. 1.).

Správa NP České Švýcarsko rovněž zajišťuje po dobu funkčního období prezidenta české sekce financování sekretariátu české sekce Europarcu (Mgr. V. Vilímková) a v roce 2009 zajistila vytvoření nových webových stránek sekce: www.europarc.cz.

H. Härtel se rovněž jako člen řídicího výboru mezinárodního sdružení na ochranu evropské flóry Planta Europa účastní jednání tohoto výboru (20. - 23. 3. Salisbury Velká Británie, 2. - 5. 10. Krakow, Polsko).

Správa NP České Švýcarsko rovněž připravila předkonferenční exkurzi do NP České Švýcarsko (31. 8.) pro účastníky mezinárodní konference 2nd European Congress of Conservation Biology v Praze (H. Härtel, I. Marková).

Další zahraniční aktivity Správy NP České Švýcarsko v roce 2009 spočívaly zejména v bilaterální spolupráci se Správou NP Saské Švýcarsko v rámci činnosti stálých pracovních skupin, jejichž výsledky jsou uvedeny níže:

■ Pracovní skupina pro péči o les a myslivost

- Společná přeshraniční dvoudenní exkurze na téma: „péče o lesní ekosystémy“.
- Vzájemná výměna informací v oblastech péče o les a myslivost (kůrovec, invazní druhy, ceny dřeva, dodavatelé služeb, lov zvěře atp.).
- Sběr a vzájemná výměna semene jedle bělokoré - v roce 2009 bylo do NP Saské Švýcarsko předáno 101 kg jedlových šišek.

■ Pracovní skupina pro monitoring a ochranu přírody

- Spolupráce na výzkumu a dokumentaci přírodního prostředí: projekt rašeliniště, entomologický a botanický (bryologický) průzkum mokřadů, dokumentace jedle bělokoré, monitoring kůrovce, monitoring evropsky významných lokalit, průzkum ripikolních druhů hmyzu, průzkum štěrkopískových náplavů

- Informatika: Výměna dat, GIS
- Odborné akce pro veřejnost: botanická exkurse 12. 5. 2009 do lokality Velký rybník.
- **Pracovní skupina pro práci s veřejností a ekologickou výchovu**
- Plánování aktivit v rámci společných oslav 10. výročí založení NP České Švýcarsko a 20. výročí založení NP Saské Švýcarsko
- Vydání nástěnného fotografického kalendáře
- Příprava a vydání skládačky „Turistické jízdní řády 2009 v Českosaském Švýcarsku“
- Uspořádání kulturně-historické česko-německé exkurse v rámci Evropského dne parků (Zadní Doubice - Obermühle, 23. 5. 2009)
- Uspořádání česko-německého tábora dětí a mládeže v NP Saské Švýcarsko (1. - 8. 8. 2009).
- **Pracovní skupina pro řízení návštěvnosti**
- Vytvoření seznamu dní s předpokládanou zvýšenou návštěvností národních parků
- Realizace společných strážních služeb v oblasti podél státní hranice
- Předjednání společných strážních hlídek v centrálních částech národních parků za účelem lepšího poznání území sousedního NP a zdokonalení jazykových a komunikačních dovedností

V rámci spolupráce se Správou NP Saské Švýcarsko, Nationalparkzentrum Sächsische Schweiz, Tourismusverband Sächsische Schweiz, Správou CHKO Labské pískovce a České Švýcarsko o.p.s. pokračovala v činnosti **Pracovní skupina pro vytvoření společného corporate design regionu národních parků**, v rámci které byl zpracován společný grafický manuál, který byl předán všem členům pracovní skupiny do užívání. Celoročně probíhala výměna zkušeností s užíváním tohoto manuálu a s využíváním společné turistické regionální značky „České Švýcarsko - Sächsische Schweiz“. Byla také diskutována možnost případného rozšíření využívání jednotného vizuálního stylu pro další typy publikací a informačních nosičů (např. terénní informační tabule).

12.2. Spolupráce s vysokými školami

Přehled zpracovávaných odborných prací v roce 2009:

- Martina Kolářová, bakalářská práce na téma: „Mechorosty vrchu Růžák v NP České Švýcarsko“. Předběžný termín dokončení: 2010. Universita J. E. Purkyně v Ústí nad Labem.
- Mgr. Přemysl Bobek, disertační práce: „Holocénní dynamika požárů lesní vegetace v pískovcových oblastech založená na studiu uhlíků v půdních profilech“ Předběžný termín dokončení: 2012. Univerzita Karlova v Praze, Přírodovědecká fakulta, Katedra botaniky.
- Mgr. Ondřej Koukol, Ph.D. (Katedra botaniky PŘF UK), Mgr. Jan Mourek (Katedra zoologie PŘF UK), grantový projekt GAAV KJB601110718/2007: „Vliv pancířníků na distribuci a kompetici saprotrofních hub v opadu borovice lesní“. Předběžný termín dokončení: 2009. Univerzita Karlova v Praze.
- Vilém Jurek, diplomová práce: „Sukcese dřevin po požáru na lokalitě Havraní skála v NP České Švýcarsko (výchozí stav)“, dokončeno 2009. Mendlova lesnická a zemědělská universita v Brně, Lesnická a dřevařská fakulta.

- Bc. Barbora Kučeravá, diplomová práce: „Prostorová lokalizace buku lesního a dubu letního v převážně smrkových porostech mytního věku na území revíru Zadní Jetřichovice (NP České Švýcarsko) s návrhem obnovních postupů“, dokončeno v roce 2009. Česká zemědělská univerzita v Praze, Fakulta lesnická a dřevařská.
- Ing. Barbora Kučeravá, disertační práce: „Optimalizace pěstebních postupů pro zajištění obnovy dřevin přirozené druhové skladby ve vybrané části NP České Švýcarsko“. Předběžný termín dokončení 2012. Česká zemědělská univerzita v Praze, Fakulta lesnická a dřevařská.
- Bc. Barbora Landová, bakalářská práce: Ochrana pískovcových krajín: střední Evropa v porovnání se světem; ÚŽP UK Praha, školitel Handrij Härtel, obhájeno 2009.



Výzkum mechorostů na Růžovském vrchu

12.3. Spolupráce s dalšími organizacemi

Správa NP spolupracovala v roce 2009 zejména s těmito organizacemi:

- **České Švýcarsko o.p.s.** (spolupráce na projektu dokumentace a obnovy drobných sakrálních památek v krajině, realizace vzdělávacího kurzu „Pracovník regionální turistiky v NP České Švýcarsko“, provozování informačního střediska a expozice v Domě Českého Švýcarska v Krásné Lípě, příprava projektů „Sít environmentálních center v severních Čechách“ - SFŽP a „Marketing cestovního ruchu v Českém Švýcarsku“ - ROP Nuts II Severozápad, vydání fotografického nástěnného kalendáře, spolupráce na 4. aktualizovaném vydání oficiální mapy národního parku 1:25.000, spolupráce při vydávání publikací a propagačních materiálů - viz kap. 11.10, spolupráce na projektu finanční sbírky „Návrat lososů“ prostřednictvím DMS)

- **King Oskar** (spolupráce na projektu finanční sbírky „Návrat lososů“ prostřednictvím DMS)
- **Český rybářský svaz** (spolupráce na projektu „Losos 2000“)
- **Správa CHKO Labské pískovce** (řešení odborných projektů - viz kap. 9, publikační činnost - viz kap. 11, spolupráce v rámci stálých pracovních skupin - viz kap. 12.1)
- **4. ZO ČSOP Tilia Krásná Lípa** (vedení hravého přírodovědného oddílu Ranger, oslavy Dne Země)
- **Sdružení dětí a mládeže Tilia Ústí nad Labem** (zajištění letního tábora oddílu Ranger)
- **Okresní myslivecký spolek Děčín** (práce v myslivecké radě, uspořádání výstavy trofejí)
- **Speciální základní škola Rumburk** (bezplatná výroba ptačích budek pro environmentální výuku)

Pokračovala spolupráce s odbornými institucemi na výzkumných projektech (viz kap. 9), s archivy (SOA Litoměřice, SOA Děčín), muzei, místními organizacemi KČT, místními sdruženími a spolky (Dolský mlýn o.s., Občanské sdružení Studený a Lipnice, Sbor dobrovolných hasičů Hřensko), provozovateli informačních středisek v regionu (REGIOcentrum, o.p.s.) atd.

Ve spolupráci s Policií ČR proběhlo celkem 38 terénních pochůzek s pracovníky oddělení strážné přírody ve dnech se zvýšeným počtem návštěvníků národního parku (12 pochůzek s pracovníky cizinecké policie, 12 pochůzek s pracovníky obvodního oddělení Hřensko, 14 pochůzek s pracovníky obvodního oddělení Krásná Lípa). Na katastrálním území obce Hřensko probíhala spolupráce s obecní policií.



Společná strážní služba s Policií ČR

13. Státní správa

13.1. Krajinový ráz, stavby v NP

Přehled vydaných rozhodnutí a stanovisek:

Typ rozhodnutí / stanoviska	kladné	záporné
závažné stanovisko k povolení stavby (souhlas dle § 44 odst. 1 a § 12 odst. 2 zák. č. 114/1992 Sb., o ochraně přírody a krajiny)	13	0
rozhodnutí - předchozí souhlas dle § 4 zák. č. 161/1999 Sb., kterým se vyhlašuje Národní park České Švýcarsko	0	0
vyjádření k umístění staveb v ochranném pásmu lesa	5	0

13.2. Povolení ke kácení dřevin rostoucí mimo les

Typ rozhodnutí	počet
kladná rozhodnutí bez uložení náhradní výsadby	3
kladná rozhodnutí s uloženu náhradní výsadbou	1
záporná rozhodnutí	0

13.3. Přestupková řízení

V roce 2009 byl v přestupkovém řízení řešen nedovolený vjezd motorovým vozidlem a založení černé skládky na území národního parku. Celkový přehled přestupkových řízení je uveden v následující tabulce.

Typ přestupkového řízení	počet
Oznámení o přestupcích, které nemohlo být vyřešeno na místě spáchání přestupku	2
Přestupkové řízení přešlé z roku 2008	0
Přestupková řízení ukončená uložení blokove pokuty před správním orgánem	0
Přestupková řízení ukončená rozhodnutím o uložení pokuty	1
Přestupková řízení ukončená zastavením řízení	0
Odložení věci (§ 66 zákona č. 200/1992 Sb.)	1
Oznámení o přestupcích přecházející do r. 2010	0

13.4. Blokové pokuty

V roce 2009 bylo uděleno 40 blokových pokut v celkové výši 18.400 Kč. Nejčastějším přestupkem byl nepovolený vstup do I. zóny NP a jízda cyklistů mimo vyznačené cyklotrasy a nepovolený vjezd motorových vozidel.

13.5. Ostatní protiprávní jednání

V roce 2009 byly Správou NP řešeny dva případy protiprávního jednání v ochraně přírody, která nejsou přestupkem. V těchto případech se jednalo o realizaci stavby bez předchozího souhlasu Správy NP a o porušení zákazu zasahovat do přirozeného vývoje skalních útvarů z jiných důvodů, než je bezprostřední ohrožení lidského života či zdraví nebo bezprostředně hrozící škoda značného rozsahu na majetku. Celková výše uložených pokut byla 15.000 Kč.

13.6. Stížnosti, petice a oznámení

V roce 2009 obdržela Správa NP České Švýcarsko 2 stížnosti, jejichž přehled je uveden v tabulce.

Stížnost	Datum	Předmět stížnosti	Způsob vyřízení	Nápravná opatření
1	7. 5. 2009	Nedovolení vjezdu vozidlu ČT a vozidlu cestovní kanceláře	Stížnost shledána nedůvodnou (vozidla nebyla vybavena platným povolením k vjezdu)	-
2	27. 10. 2009	Stížnost na jednání strážců při zastavení a pokutování řidiče německého autobusu	Stížnost shledána nedůvodnou. Pokuta byla udělena po právu, neboť autobus nebyl vybaven povolením k vjezdu. Ani v jednání strážců nebylo shledáno pochybení.	-

V roce 2009 obdržela Správa NP jednu petici týkající se protestu proti úplné uzavírce silnice I. třídy č. 62 ve Hřensku. Správa NP nebyla kompetentní k vyřízení petice, vzala ji pouze v úvahu při jednání s dotčenými orgány, které o uzavírce silnice rozhodovaly.

13.7. Turistika, sport, rekreace

Na území NP je zákonem o ochraně přírody a krajiny mimo místa vyhrazená se souhlasem orgánů ochrany přírody zakázáno pořádat a organizovat hromadné sportovní, turistické a jiné veřejné akce, tábořit a rozdělávat ohně, provozovat horolezectví a létání na padácích a závěsných kluzácích a jezdit na kolech mimo silnice, místní komunikace. Udělování výjimek z výše zmíněných zákazů ve zvláště chráněných územích bylo do 1. 12. 2009 v kompetenci Vlády ČR. Přehled všech výjimek vlády udělených v roce 2009 pro území NP České Švýcarsko je uveden v kapitole 13.8.

Zákonem, kterým se vyhlašuje Národní park České Švýcarsko, je mimo místa vyhrazená Správou NP zakázáno používat hospodářských zvířat k tahu a jezdit na nich mimo silnice a místní komunikace, nocovat ve volné přírodě. Z těchto zákazů může Ministerstvo ŽP v případech, kdy jiný veřejný zájem výrazně převažuje nad zájmem ochrany přírody, správním rozhodnutím povolit výjimku. V roce 2009 nebyla Ministerstvem ŽP povolena žádná výjimka z těchto zákazů.

Na celém území NP je zákonem o ochraně přírody a krajiny zakázáno vjíždět a setrvávat s motorovými vozidly a obytnými přívěsy mimo silnice a místní komunikace a místa vyhrazená se souhlasem orgánu ochrany přírody (kromě vjezdu a setrvávání vozidel orgánů státní správy, vozidel potřebných pro lesní a zemědělské hospodaření, obranu státu a ochranu státních hranic, požární ochranu, zdravotní a veterinární službu a vozidel vodohospodářských organizací). V roce 2009 vydala Správa NP souhlas k vyhrazení komunikace vedoucí do lokality Zámeček u Vysoké Lípy pro vjezd motorových vozidel.

13.8. Výjimky ze zákazů

V roce 2009 byly Vládou ČR na území NP České Švýcarsko uděleny následující výjimky:

č. usnesení	nositel výjimky	výjimka ze zákazu	za jakým účelem
91/2009	O-KČT Rumburk	pořádat a organizovat hromadné turistické akce	pořádání turistické akce „Stezka odvahy“
123/2009	Egon Wiesner	pořádat a organizovat hromadné turistické akce, vjíždět a setrvávat motorovými vozidly mimo silnice a místní komunikace	pořádání turistické akce „Brtnické ledopády“
144/2009	Nápoje u Lukáše s.r.o.	vjíždět a setrvávat motorovými vozidly mimo silnice a místní komunikace	zásobování rekreačních objektů v lokalitě „Na Tokání“
355/2009	Petr Kožíšek	pořádat a organizovat hromadné turistické akce	pořádání turistické akce „Za kvetoucí měsíční“
488/2009	ČEZ Distribuce, a.s.	vjíždět a setrvávat motorovými vozidly mimo silnice a místní komunikace	zabezpečování provozu, oprav a údržby soustavy energetických zařízení
492/2009	S+K Rumburský stavební servis spol. s r.o.	vjíždět a setrvávat motorovými vozidly mimo silnice a místní komunikace	realizace stavebních prací na objektu na st. p. č. 106 v k. ú. Rynartice
542/2009	RNDr. Beatrice Patzeltová, Ph.D.	vjíždět a setrvávat motorovými vozidly mimo silnice a místní komunikace	monitoring podzemních vod
781/2009	JUNÁK - Svaz skautů a skautek ČR, středisko „Modrý kruh“ Slaný	tábořit a rozdělávat oheň, vjíždět a setrvávat motorovými vozidly mimo silnice a místní komunikace	skautský tábor u Dolského mlýna
812/2009	JUNÁK - Svaz skautů a skautek ČR, středisko „ÚSVIT“ Děčín	tábořit a rozdělávat oheň, vjíždět a setrvávat motorovými vozidly mimo silnice a místní komunikace	skautský tábor u Dolského mlýna

986/2009	KČT Krásná Lípa	pořádat a organizovat hromadné turistické akce	turistické výlety
1003/2009	Jiří Pavlík	pořádat a organizovat hromadné turistické akce, vjíždět a setrvávat motorovými vozidly mimo silnice a místní komunikace	pořádání turistické akce „Skalními hrádky Labských pískovců“
1080/2009	Agentura pro Lípu o.s.	pořádat a organizovat hromadné sportovní akce	pořádání sportovní akce „Parkmaraton 2009“
1163/2009	Správa NPČŠ	pořádat a organizovat hromadné turistické akce, vstupovat na území I. zóny	pro fyzické a právnické osoby vykonávající činnost na základě smluvního vztahu
1319/2009	Ing. Ivo Goedhart	vjíždět a setrvávat motorovými vozidly mimo silnice a místní komunikace	zajištění provozu rekreačního objektu „Penzion Tokáň“
1483/2009	Josef Mertlík	vstupovat na území I. zóny	provádění studia hmyzu

V roce 2009 udělila Správa NP tyto výjimky:

č. rozhodnutí	nositel výjimky	výjimka ze zákazu	za jakým účelem
SNPCS 06049/2009	Obec Hřensko	zasahovat do přirozeného vývoje skalních útvarů z jiných důvodů, než je bezprostřední ohrožení lidského života či zdraví nebo bezprostředně hrozící škoda značného rozsahu na majetku	realizace projektu „Oprava jezů v Divoké soutěsce u Hřenska“, v korytě řeky Kamenice na pozemku p. č. 392 v k. ú. Mezná u Hřenska
SNPCS 01960/2009	Česká republika - Správa NP České Švýcarsko	rušení zvláště chráněných druhů živočichů	dokumentace (fotografování, natáčení) vybraných druhů živočichů

14. Poskytování informací dle zákona

14.1. Výroční zpráva podle zákona č. 106/1999 Sb., o svobodném přístupu k informacím

V souladu s § 18 zákona č. 106/1999 Sb. zaevidovalo kontaktní místo na Správě NP:

počet podaných žádostí o informace podle výše uvedeného zákona	1
počet vydaných rozhodnutí o odmítnutí žádosti	0
počet podaných odvolání proti rozhodnutí	0
opis podstatných částí každého rozsudku soudu ve věci přezkoumání zákonnosti rozhodnutí povinného subjektu o odmítnutí žádosti o poskytnutí informace	bez soudních řízení
výčet poskytnutých výhradních licencí	výhradní licence nebyly poskytnuty
další informace vztahující se k uplatňování výše uvedeného zákona	-

15. Ekonomika

Správa NP České Švýcarsko je zřízena jako organizační složka státu, účetní jednotka příslušná hospodařit s majetkem státu, přičemž závazky z její činnosti jsou závazky státu, její finanční hospodaření reguluje zákon č. 218/2000 Sb., o rozpočtových pravidlech a o změně některých souvisejících zákonů.

Z toho plyne skutečnost, že Správa NP je v rámci své běžné i investiční činnosti financována přímo ze státního rozpočtu České republiky a je tedy do značné míry závislá na vývoji státního rozpočtu. Dalšími zdroji Správy NP jsou tzv. mimorozpočtové zdroje, tj. národní dotační tituly, evropské dotační tituly, ostatní evropské finanční mechanismy a obdržené dary. Další důležitou skutečností, která plyne z podstaty zřízení Správy NP je fakt, že veškeré příjmy, které jsou tvořeny činností Správy NP na obhospodařovaném území, jsou příjmy státního rozpočtu České republiky, tudíž je Správa NP nemůže použít pro svou další činnost.

Všechny údaje uvedené v této kapitole vycházejí z výkazů k 31. 12. 2009 a jsou uváděny ve skutečných výších čerpání rozpočtu Správy.

15.1. Rozpočet organizace (výdaje)

Ukazatele rozpočtu Správy NP lze rozdělit na základní dva parametry, kterými jsou běžné (neinvestiční) výdaje a investiční výdaje. Následující tabulky dávají stručný přehled o plnění těchto ukazatelů v roce 2009. Tabulkový přehled výdajů je dále doplněn o přehled zdrojů používaných pro financování činnosti Správy NP jak za běžné, tak investiční výdaje.

Celkové výdaje Správy NP v roce 2009

v tis. Kč

Běžné (neinvestiční) výdaje	
Nákup materiálu	3 604,44
Voda, energie a paliva	1 696,10
Nákup služeb	40 864,18
Ostatní nákup (opravy a údržba, cestovné apod.)	4 260,36
Telekomunikační poplatky	555,94
Ostatní provozní výdaje	4 090,21
Mzdy	14 959,00
Zdravotní a sociální pojištění	5 179,00
Ostatní osobní náklady + Náhrady v době nemoci	319,00
Fond kulturních a sociálních potřeb (FKSP)	299,00
Běžné výdaje celkem	75 827,23
Investiční výdaje	
Programové vybavení + nákup DNM	1 054,70
Budovy, haly a stavby	5 408,48
Stroje, přístroje a zařízení	4 366,31
Dopravní prostředky	500,00
Ostatní	0,00
Investiční výdaje celkem	11 329,49
VÝDAJE CELKEM	87 156,72

Zdroje krytí výdajů Správy NP

v tis. Kč

Běžné (neinvestiční) výdaje	
Státní rozpočet ČR	60 033,92
Program péče o krajinu*	2 639,36
Fond nezczitelného státního majetku*	4 738,39
Finanční mechanismy EHP-Norsko + NNA**	6 651,62
Rozvoj a obnova MTZ - podpory a obnovy*	929,24
Dary	249,35
Provozování ICT*	585,35
Celkem	75 827,23
Investiční výdaje	
Státní rozpočet	7 823,06
Finanční mechanismy EHP-Norsko**	3 506,43
Celkem	11 329,49
ZDROJE KRYTÍ CELKEM	87 156,72

*národní dotační tituly, **evropské dotační tituly

15.2. Přehled realizovaných investic v roce 2009

Druh investice	náklady (v Kč)
Doubice 161-2 vybudování ČOV se zemním filtrem	94 945,16
Hřensko - PD vysokozátěžové bariery	61 880,00
Stavba mostů přes Jetřichovickou Bělou	1 303 989,79
Rekonstrukce stodoly v Mezní „Na Votoči“	391 332,91
Rekonstrukce fasády a štítů Vysoká Lípa 52	477 786,52
Oplocení areálu LS Jetřichovice	596 604,00
Nákup hájovny Zámeček 14, Vysoká Lípa	1 216 000,00
Falkenštejn - PD zpřístupnění	298 598,75
Tokáň - PD rekonstrukce vodovodu	163 363,00
Nákup dopravní techniky	500 000,00
PD turistické cesty Hřensko - Tři prameny	135 065,00
PD rekonstrukce kempu na Mezní Louce	236 810,00
Doubice 161-2 - stavební a interierové doplňky	575 620,90
Mezní Louka 72 - konzervační nátěr střechy	43 008,24
Vysoká Lípa 52 - výměna střešní krytiny	352 178,02
Dolský mlýn - osazení pilotovaného roštu	227 908,80
Dolský mlýn - vydláždění náhonu	97 377,00
Vysoká Lípa 52 - rekonstrukce komínu	45 140,00
Hřensko 115 - statické posílení objektu	81 531,00
Hřensko - ASKS rizikových skal	232 645,00
Vysoká Lípa čp. 14 - zaměření, dokumentace pův. prvků	36 533,00
Dolský mlýn - PD rekonstrukce jezu I. etapa	97 580,00
Komplexní monitoring - obojky na jeleny	1 547 724,59
Komplexní monitoring - měřicí sada	282 000,00
Komplexní monitoring - GPS vč. SW	557 158,00
Monitoring účinnosti nápravných opatření proti nestabilitě skal	1 676 710,00
Celkem	11 329 489,68

15.3. Prostředky poskytnuté na financování projektů PPK, EHP/Norsko, ZCHÚ a OP, mimorozpočtové zdroje - rezervní fondy

Program péče o krajinu (PPK)	Náklady (v Kč)
Podpora ohrožených živočišných druhů (péče o hnízdiště), výroba a instalace ptačích budek - lejsků šedý	70 321,00
Opatření směřující k odstranění negativních vlivů - sběr a odvoz odpadu na území NP	49 700,00
Likvidace rostlin patřících ke geograficky nepůvodním druhům nebo invazním druhům. Likvidace křídlatky japonské, netýkavky žláznaté, šeříku obecného, pámelníku bílého, kaštanovníku setého a dubu červeného	115 630,70
Zajišťování původního rostlinného materiálu, praktická záchrana zanikajícího genofondu jedle bělokoré-údržba klonového archivu a semenného sadu jedle bělokoré	22 907,00
Zajišťování osiva a sadebního materiálu místního původu stanovištně původních dřevin - pěstování sazenic jedle bělokoré, sběr semen a nákup sazenic vypěstovaných z osiva sebraného ze stromů na území NPČS	249 930,50
Pokos lesních louček - provádění nevýnosných hospodářských opatření, kterými se udržuje žádoucí druhová skladba	199 860,62
Údržba a opravy turisticky značených cest v národních parcích	25 496,00
Likvidace rostlin patřících ke geograficky nepůvodním nebo invazním druhům. Výřez náletu vejmutovky a modřínu, výřez vejmutovky na skalách s využitím horolezeckých technik	674 519,00
Následná ochrana provedených výsadeb stanovištně původních melioračních a zpevňujících dřevin a péče o ně	1 230 999,97
Celkem	2 639 364,79
Programové financování Správy nezcizitelného státního majetku v ZCHÚ	Náklady (v Kč)
Oprava a údržba turistických zařízení a cest	249 000,00
Využití šetrných technologií při péči o les (přibližování koňským potahem, vyvážecí soupravou, lanovkou)	4 295 383,00
Geodetické vytýčení hranic ZCHÚ	194 011,50
Celkem	4 738 394,50
Finanční mechanismy EHP/Norsko + ostatní programové prostředky	Náklady (v Kč)
Komplexní monitoring stavu přírodního prostředí v Národním parku České Švýcarsko (monitoring srážkových, průsakových a povrchových vod; ohrožených druhů a lesních ekosystémů včetně biodiverzity roklí; migrace zvěře; návštěvnosti národního parku)	2 328 060,94
Záchrana genofondu jedle bělokoré na území národního parku České Švýcarsko	4 323 565,50
Podpora biodiverzity - rozšíření území ponechaného samovolnému vývoji	322 454,30
Analýza rizik staré skládky v k. ú. Mezná	487 781,00
Odstranění borovice vejmutovky vytrháváním	119 000,00
Celkem	7 580 861,74

Sponzorské dary - rezervní fond	Náklady (v Kč)
Škoda Auto, a.s. Výsadba stanovištně původních druhů dřevin	120 000,00
České Švýcarsko o.p.s. Výsadba stanovištně původních druhů dřevin	57 350,00
ALCAN Děčín Vysazování lososa obecného	7 000,00
Uniles a.s. Vysazování lososa obecného	10 000,00
Canon CZ s.r.o. Vysazování lososa obecného	25 000,00
PR Klinika Děčín Vysazování lososa obecného	30 000,00
Celkem	249 350,00

15.4. Příjmy

Největší část příjmů je tvořena prodejem dřevní hmoty, dále provozem kempu na Mezní Louce, z malé části pronájmy a prodejem nepotřebného majetku. Ostatní kategorie jsou zanedbatelné. Příjmy v roce 2009 byly plněny v částkách a kategoriích dle tabulky níže. Příjmy byly naplněny na stanovený závazný ukazatel ve výši 22 500 tis. Kč a byly překročeny o 2 836,19 tis. Kč. Pokles cen dřeva v roce 2009 byl vyrovnáván vyšším objemem těžby a změnou druhové skladby těžebního materiálu. Pokles pronájmů pozemků byl vyrovnáván navyšováním nájemného z titulu inflace předchozího roku. Nájem ostatních nemovitostí byly také zvýšeny o inflaci roku 2008.

Kategorie příjmů	v tis. Kč
Příjmy z poskyt. služeb a výrobků	23 458,69
Příjmy z náhrad, dobropisů a vratek	175,78
Příjmy z pronájmů pozemků	256,96
Příjmy z pronájmů ost. nemovitostí	497,86
Příjmy z úroků	1,76
Přijaté pojistné náhrady	494,69
Ostatní příjmy	8,69
Zůstatek mezd 2008	139,31
Příjmy z prodej DHM	53,1
Mimorozpočtové zdroje	249,35
Příjmy celkem	25 336,19

15.5. Majetek

Spravovaný majetek

Dlouhodobý hmotný majetek	Hodnota majetku (v Kč)
Samostatné movité věci	24 289 551,50
Drobný dlouhodobý hmotný majetek	14 786 292,25
Stavby	117 927 106,29
Nedokončený dlouh. hmotný majetek	683 445,95
Pozemky	312 637 461,38
Dlouhodobý nehmotný majetek	
Drobný dlouhodobý nehmotný majetek	2 585 411,32
Dlouhodobý nehmotný majetek	5 494 938,50
Software	1 334 394,20
Nedokončený dlouh. nehmotný majetek	73 331,75
Hodnota majetku celkem	479 811 933,14

Převody a nákupy nemovitého majetku

Bezúplatné nabytí		
k. ú. Hřensko	stavební pozemky, ostatní plocha, trvalý travní porost a zahrada	15 754 Kč
k. ú. Jetřichovice u Děčína	ostatní plochy	611 121 Kč
k. ú. Kamenická Stráň	vodní plocha	2 880 Kč
k. ú. Vysoká Lípa	ostatní plochy	580 872 Kč
k. ú. Hřensko	objekt č. p.115 s přílehlou budovou	545 027 Kč
k. ú. Kamenická Stráň, Hřensko, Srbská Kamenice	jiné stavby bez č. p./č. e.	1 531 215 Kč

Nákup nemovitostí		
k. ú. Hřensko	ostatní plochy a zahrada	639 753 Kč
k. ú. Kamenická Stráň	trvalé travní porosty	1 331 760 Kč
k. ú. Mezná u Hřenska	lesní pozemky a ostatní plochy	6 226 920 Kč
k. ú. Vysoká Lípa	stavební pozemek	134 160 Kč
k. ú. Kamenická Stráň	objekt č. p. 14	1 081 840 Kč

Prodej nemovitostí		
k. ú. Hřensko	stavební pozemek a ostatní plochy	21 690,88 Kč
k. ú. Mezná u Hřenska	orná půda a trvalé travní porosty	23 618,61 Kč

Vrácení historického majetku, restituce		
k. ú. Doubice	lesní pozemek	273,60 Kč
k. ú. Srbská Kamenice	lesní pozemeky	19 509,20 Kč

15.6. Veřejné zakázky

V roce 2009 byla vyhlášena v Informačním subsystému veřejných zakázek tři výběrová řízení, vysoutěžena byla čtyři výběrová řízení - nadlimitní (otevřené veřejné zakázky dle §21 odst. 1 písm. a) zákona č. 137/2006 Sb. o veřejných zakázkách). Kritériem pro výběr nejnižší nabídková cena. Přehled všech veřejných zakázek je uveden v následující tabulce:

Název veřejné zakázky	Předpokládaná hodnota (v Kč)	Vysoutěžená hodnota (v Kč)	Zdroj financování	Předmět veřejné zakázky
Pěstební činnost na území NPČŠ v roce 2009 <i>(vyhlášena v prosinci 2008, vysoutěžena v únoru 2009)</i>	2 485 241	2 076 596,09	Státní rozpočet a rezortní dotace PPK	Zalesnění, chemická a mechanická ochrana výsadeb, prořezávky a výřez vejmutovky na skalách.
Těžba a přibližování dřevní hmoty harvestorovou technologií v roce 2010	3 208 360	2 275 650	Státní rozpočet	Těžba a přibližování dřevní hmoty harvestorovou technologií.
Těžební činnost na území NPČŠ v roce 2010	4 489 910	3 528 085	Státní rozpočet	Těžba dřeva. Přibližování koňským potahem, UKT, VS.
Obnova turistické infrastruktury v Národním parku České Švýcarsko v období 2009-2012	3 638 500	2 588 940	Operační program Životní prostředí (85 %), státní rozpočet (15 %)	Opravy povrchů cest, dřevěných, kovových a kamenných prvků, výroba stojanů, informačních panelů a průvodců pro naučné stezky.

16. Personalistika

16.1. Zaměstnanci Správy NP

Přehled zaměstnanců Správy NP (stav k 31. 12. 2009)		
Jméno	Odbor/oddělení	Funkce
Belis Jiří, PhDr.	Odd. správy nemovitostí	vedoucí oddělení, stavební a investiční referent
Belisová Natalie, Mgr.	Odd. veřejných vztahů	referent vztahů s veřejností a péče o kulturní dědictví
Benda Pavel, Ing. Ph.D.		ředitel
Buršík Ota	Lesní správa	technik lesní správy
Černý Ladislav	Odd. geologie	skalník
Drozd Jan, Ing.	Odbor péče o ekosystémy	ředitel odboru
Feigl Stanislav	Odd. geologie	skalník
Háková Anna, JUDr.	Odd. vnitřní správy a právní podpory	právník, personalista
Härtel Handrij Ing., Ph.D.	Odbor koncepcí, monitoringu, výzkumu a mezinárodní spolupráce	ředitel odboru
Holešinská Jana, Ing.	Odd. plánu péče a ochrany přírody	vedoucí oddělení
Holešinský Oldřich, Mgr.	Odd. vnitřní správy a právní podpory	správce GIS
Honzík Jan, DiS	Lesní správa	technik lesní správy
Chaloupka Vít	Lesní správa	lesní
Jančí Miroslav	Lesní správa	technik lesní správy
Jančí Petr, Bc.	Lesní správa	lesní
Jemelka Břetislav	Lesní správa	lesní
Juda Jakub	Odd. veřejných vztahů	referent EVVO
Kafka Jan	Lesní správa	lesní
Klitsch Marek, Ing.	Odd. plánu péče a ochrany přírody	lesník
Klitschová Gabriela	Odd. vnitřní správy a právní podpory	asistentka ředitele
Kolářová Kateřina, Ing.	Odd. vnitřní správy a právní podpory	vedoucí oddělení
Lajbl Petr	Odd. stráže přírody	strážce
Lobotka Jan	Odd. stráže přírody	strážce
Mareš Robert, Bc.	Lesní správa	vedoucí LS
Marková Ivana, Mgr.	Odd. plánu péče a ochrany přírody	botanik
Nagel Richard, Mgr.	Odd. veřejných vztahů	vedoucí oddělení
Niž Václav	Odd. stráže přírody	strážce
Nováková Jana, DiS.	Odd. správy nemovitostí a investic	referent grantů
Pallag Jiří	Odd. vnitřní správy a právní podpory	správa a údržba objektů
Paulíček Petr	Odd. stráže přírody	strážce
Peroutka Vlastimil	Odd. geologie	skalník, technik

Plachý Josef	Odd. vnitřní správy a právní podpory	správce IT
Řebíčková Dagmar, Bc.	Odd. plánu péče a ochrany přírody	krajinář a referent pozemkové evidence
Salov Tomáš	Odd. veřejných vztahů	referent vztahů s veřejností a tiskový mluvčí
Shejbalová Andrea	Odd. ekonomiky	finanční účetní
Skalová Jiřina	Obor ekonomiky a veřejných vztahů	ředitelka odboru
Smutná Dagmar, Ing.	Lesní správa	technik lesní správy
Sojka Václav	Odd. veřejných vztahů	referent vztahů s veřejností a fotodokumentace
Suchá Lenka	Odd. ekonomiky	referent majetkoprávní evidence
Svoboda Pavel, DiS.	Odd. stráže přírody	vedoucí oddělení
Šanda Richard	Lesní správa	lesní
Šteflová Dana, Ing.	Odd. plánu péče a ochrany přírody	lesník
Šubrt Jan	Lesní správa	lesní
Trnobranský Jiří	Lesní správa	lesní
Trýzna Miloš, Ing.	Odd. plánu péče a ochrany přírody	zoolog
Vařilová Zuzana, Mgr.	Odd. geologie	vedoucí oddělení
Weiner Martin	Lesní správa	lesní
Zach Jiří	Lesní správa	lesní
Zamrzla Robert	Lesní správa	lesní
Zeman Luboš	Odd. geologie	skalník

Přehled stavu zaměstnanců Správy NP v průběhu roku 2009

Měsíc	I	II	III	IV	V	VI	VII	VIII	IX	X	XI	XII
Počet zaměstnanců	51	51	51	51	51	51	51	51	51	51	51	50
Z toho částečný úvazek	1	1	1	1	1	1	1	1	1	1	1	1
Dohoda o provedení práce, pracovní činnosti	8	8	8	14	14	14	13	14	14	13	13	11

16.2. Školení a vzdělávání zaměstnanců

■ Odborná způsobilost

Zkoušky zvláštní odborné způsobilosti podle zákona č. 114/1992 Sb. absolvovali v roce 2009 dva zaměstnanci. Odbornou způsobilost podle zákona č. 246/1992 Sb., na ochranu zvířat proti týrání, získali 2 zaměstnanci. Odbornou způsobilost pro odchyt toulavých a opuštěných zvířat získal 1 zaměstnanec.

■ Elektronická podatelna datových zpráv

V roce 2009 Správa NP pořádala k realizaci zákona č. 300/2008 Sb., o elektronických úkonech a autorizované konverzi dokumentů, vzdělávací projekt zaměřený na příjem a vypravení datových zpráv do datové schránky.

■ Studium na vysokých školách

V roce 2009 zahájili 4 zaměstnanci Správy NP studium na vysoké škole za účelem zvýšení kvalifikace.

16.3. Ostatní aktivity

- 20. března uspořádala Správa NP svůj VIII. reprezentační ples (restaurace Dymník u Rumburka).
- Ve dnech 23. až 26. dubna se uskutečnila česko-německá exkurze do CHKO Pálava, které se zúčastnili zaměstnanci Správy NP České Švýcarsko, Správy NP Saské Švýcarsko a Správy CHKO Labské pískovce.
- Ve dnech 3. a 4. září proběhl v Krkonoších další ročník parkových her, tzv. „Parkyáda“ (sportovně-soutěžní klání zaměstnanců správ národních parků z České republiky), kterého se zúčastnili také někteří zaměstnanci Správy NP.



Exkurze do CHKO Pálava

17. Kontrolní činnost

Správa NP se v roce 2009 věnovala vnitřní kontrolní činnosti, která byla zaměřena zejména na dodržování právních a vnitřních předpisů, plnění smluvních podmínek a ověření účinnosti vnitřního kontrolního systému, který má minimalizovat rizika při nakládání se státními prostředky a s majetkem státu. Kromě vnitřních kontrol byly u Správy provedeny tyto externí kontroly:

kontrolní orgán	zaměření kontroly
Ministerstvo životního prostředí	Ochrana lesa proti kalamitním škůdcům
Česká inspekce životního prostředí	Dodržování ustanovení právních předpisů týkajících se lesa jako složky životního prostředí
Okresní správa sociálního zabezpečení v Děčíně	Kontrola pojistného a plnění úkolů v nemocenském pojištění
Finanční úřad v Rumburku	Prověření údajů uvedených v přiznání k DPH
Úřad práce v Děčíně	Kontrola průměrného ročního přepočteného stavu zaměstnanců, způsobu plnění povinnosti povinného podílu a dodržení lhůt pro plnění povinného podílu dle ustanovení § 81 a zákona č. 435/2004 Sb., o zaměstnanosti v platném znění
Ministerstvo životního prostředí	Výkon vrchního státního dozoru dle zákona č. 99/2004 Sb., o rybářství
Ministerstvo životního prostředí	Kontrola projektu CZ 0070 Záchrana genofondu jedle bělokoré na území NP České Švýcarsko (2 x)
Ministerstvo životního prostředí	Kontrola projektu CZ 0048 Projekt komplexního monitoringu přírodního prostředí NPČŠ
Ministerstvo životního prostředí	Kontrola plnění programu péče o krajinu a programu revitalizace říčních systémů
Ministerstvo životního prostředí	Veřejnosprávní kontrola zaměřená na dodržování zákona o majetku a na prověření přiměřenosti a účinnosti vnitřního kontrolního systému
Ministerstvo financí	Ověření realizace IP CZ 0048 na místě - Projekt komplexního monitoringu přírodního prostředí Národního parku České Švýcarsko.

Nedostatky, které byly zjištěny při některých kontrolách nebyly závažného charakteru a byly odstraněny přijetím opatření k nápravě.

V roce 2009 proběhl také audit systému managementu jakosti dle ČSN EN ISO 9001:2001, který prokázal shodu s požadavky na certifikaci.

18. Publikační činnost

18.1. Odborné články

- **Benda P.** (2009): Obratlovci dolního Labe. Živa. Časopis pro popularizaci biologie. Číslo 4/2009: 176-177.
- **Härtel H.** (2008): Pflanzengeographische Bedeutung der mitteleuropäischen Sandsteingebiete. - In: Bauer P., Kopecký V. et Šmucar J. (eds.), Elbsandsteingebirge - Geschichte, Ausstattung und Naturschutz. - Agentura ochrany přírody a krajiny ČR, Správa CHKO Labské pískovce, p. 29-32.
- Bauer P., **Härtel H.** et Riebe H. (2008): Ergebnisnutzung der floristischen Kartierung im Elbsandsteingebirge (in der Sächsischen Schweiz) in den Jahren 1991-2007. - In: Bauer P., Kopecký V. et Šmucar J. (eds.), Elbsandsteingebirge - Geschichte, Ausstattung und Naturschutz. - Agentura ochrany přírody a krajiny ČR, Správa CHKO Labské pískovce, p. 91-96.
- Hadinec J., Rychtařík P. et **Härtel H.** (2008): *Ornithopus perpusillus* L. - In: Hadinec J. et Lustyk P. (eds), *Additamenta ad floram Reipublicae Bohemicae*. VII., Zprávy Čes. Botan. Společ., Praha, p. 297-300.
- **Härtel H.**, Lončáková J. et Hošek M. (eds) (2009): Mapování biotopů v České republice. Východiska, výsledky, perspektivy. - Agentura ochrany přírody a krajiny ČR, Praha, 198 pp.
- **Härtel H.** et Křenová Z. (2009): Dilema priorit: Chráníme biodiverzitu, nebo procesy? - Ochrana přírody, Praha 64/5: 17-21.
- **Härtel H.** (2009): National Parks in the Czech Republic - Conservation of Biodiversity versus Protection of Processes. - In: Hußlein M., Kiener H., Křenová Z. et Šolar M., The appropriateness of non-intervention management for protected areas and Natura 2000 sites, p.46-47. - Bavarian Forest National Park & Šumava National Park, Vimperk & Grafenau.
- **Härtel H.** (2009): The Czech Perspective. A long tradition as an important basis for modern conservation, - Protected Areas In-Sight, Grafenau, p. 17-18.
- **Härtel H.** (2009): Management národních parků: ochrana stavu versus ochrana procesů. - Zprávy Čes. Bot. Společ., Praha, 44, Mater. 24: 25-33.
- **Härtel H.** (2009): Českosaské Švýcarsko - přeshraniční spolupráce jako nezbytný předpoklad efektivní péče/ochrany území. - Ochrana přírody, Praha 64/6: 28-30.
- Kučera J. (ed.), Cykowska B., Kubešová S., Kučerová V., Manukjanová A., **Marková I.**, Mikulášková E., Vicharová E. (2009): Mechorosty zaznamenané během 16. jarního setkání Bryologicko-lichenologické sekce ČBS ve Svatošských skalách na Karlovarsku. - Bryonora 43: 3-11.
- **Marková I.**, Kubešová S., Čížková P., Mikulášková E., Musil Z., Novotný I., Škvárová Š. & Štechová T.: Mechorosty zaznamenané v průběhu 22. podzimních bryologicko-lichenologických dnů v Železných horách. - Bryonora 44 (2009): 21-27.
- Vlčko J., Brček M., **Vařilová Z.**, Zvelebil J. (2009): Deformation Monitoring at Cultural and Natural Heritage Sites. - World Danxia, 2nd Collection, First International Symposium on Danxia Landform: 31-324. Danxiashan, Guangdong, China.

18.2. Popularizační články

- **Benda P.** (2009): Čáp černý - report V. České Švýcarsko. Zpravodaj Správy NP České Švýcarsko, Krásná Lípa, 8 (1):2.
- **Benda P.** (2009): Uvažované rozšíření hranic národního parku. České Švýcarsko. Zpravodaj Správy NP České Švýcarsko, Krásná Lípa, 8 (1):2-3.
- **Benda P.** (2009): Čáp černý - report VI. České Švýcarsko. Zpravodaj Správy NP České Švýcarsko, Krásná Lípa, 8 (2):5.
- **Benda P.** (2009): Něco blíže k mihulím. České Švýcarsko. Zpravodaj Správy NP České Švýcarsko, Krásná Lípa, 8 (2):2.
- **Benda P.** (2009): Mihule mořská (*Petromyzon marinus*) a mihule říční (*Lampetra fluviatilis*). Vyhubené a nezvěstné druhy Labských pískovců (Českosaského Švýcarska). Díl 8. České Švýcarsko. Zpravodaj Správy NP České Švýcarsko, Krásná Lípa, 8(2):3.
- **Benda P.** (2009): Mihule potoční (*Lampetra planeri*). České Švýcarsko. Zpravodaj Správy NP České Švýcarsko, Krásná Lípa, 8(2):2.
- **Benda P.** (2009): Hnízdění moudivláčka lužního (*Remiz pendulinus*) u Boletic nad Labem. Zpravodaj ornitologického klubu při Labských pískovcích. Číslo 5:16.
- **Benda P.** (2009): Zajímavý nález výra velkého (*Bubo bubo*). Zpravodaj ornitologického klubu při Labských pískovcích. Číslo 5:11.
- **Drozd J.** (2009): Disturbance - přírodní katastrofa, či běžný jev, České Švýcarsko. Zpravodaj Správy NP České Švýcarsko, Krásná Lípa, 8(1):11.
- **Juda J.** (2009): Historicky první netopýří noc v Českém Švýcarsku slavila úspěch. České Švýcarsko. Zpravodaj Správy NP České Švýcarsko, Krásná Lípa, 8(2):18
- **Juda J.** (2009): Kyjovská černá zmiije. České Švýcarsko. Zpravodaj Správy NP České Švýcarsko, Krásná Lípa, 8(2):18
- **Juda J.** (2009): Fotografická soutěž: České Švýcarsko zblízka. České Švýcarsko. Zpravodaj Správy NP České Švýcarsko, Krásná Lípa, 8(1):15
- **Marková I.** (2009): Nový druh mechu objeven v NP České Švýcarsko! České Švýcarsko. Zpravodaj Správy NP České Švýcarsko, Krásná Lípa, 8(2):4.
- **Marková I.** (2009): Poznáváme naše rostliny, aneb Když se řekne ... koukoříčka. - České Švýcarsko. Zpravodaj Správy NP České Švýcarsko, Krásná Lípa, 8(1):10.
- **Marková I.** (2009): Podivné houby aneb Když se měří mikroklima. České Švýcarsko. Zpravodaj Správy NP České Švýcarsko, Krásná Lípa, 8(2):5.
- **Marková I., Trýzna M., Blažej L.** (2009): Spáleniště u Jetřichovic tři roky poté. České Švýcarsko. Zpravodaj Správy NP České Švýcarsko, Krásná Lípa, 8(2):6-8.
- **Nagel R.** (2009): Národní park má kulaté narozeniny - oslavte je s námi! České Švýcarsko. Zpravodaj Správy NP České Švýcarsko, Krásná Lípa, 8(2):14.
- **Nagel R.** (2009): Pravčická brána světová. České Švýcarsko. Zpravodaj Správy NP České Švýcarsko, Krásná Lípa, 8(2):17.
- **Blažej L., Trýzna M.** (2009): Výzkumy v Českém Švýcarsku. Listy Entomologického klubu při Labských pískovcích 9: 4-7.

- Bogusch P., Blažej L., **Trýzna M.** (2008): Žahadlový blanokřídlý hmyz na lokalitě Raum - LSG Sächsische Schweiz. Listy Entomologického klubu při Labských pískovcích 8:16-18.
- Černý J., Blažej L., **Trýzna M.** (2009): Průzkum motýlů na rašelinistích Kachemoor a Moorteich v roce 2009. Listy Entomologického klubu při Labských pískovcích 9:18-19.
- Černý J., **Trýzna M.** (2009): Zahájení faunistického výzkumu motýlů (Lepidoptera) na lokalitě Pryskeřičný důl v NP České Švýcarsko. Listy Entomologického klubu při Labských pískovcích 9:14-16.
- **Trýzna M.** (2009): Vyhubené a neznámé druhy Labských pískovců (Českosaského Švýcarska). Díl 7. Hnědásek chrastavcový (*Euphydryas aurinia*). České Švýcarsko. Zpravodaj Správy NP České Švýcarsko, Krásná Lípa, 8(1):7.
- **Trýzna M.**, Vencko V. (2009): Střevle potoční v NP České Švýcarsko. České Švýcarsko. Zpravodaj Správy NP České Švýcarsko, Krásná Lípa, 8(2):12.
- **Trýzna M.** (2009): Generální sekretář Národní francouzské rybářské federace navštívil park. České Švýcarsko. Zpravodaj Správy NP České Švýcarsko, Krásná Lípa, 8(2):13.
- **Trýzna M.** (2009): Větevničkovití (*Coleoptera: Anthribidae*) Českého Švýcarska. Listy Entomologického klubu při Labských pískovcích 9:27-29.
- **Vařilová, Z.** (2009): Skály jako hrozba. České Švýcarsko. Zpravodaj Správy NP ČŠ, 8(1):8-9, Krásná Lípa.
- **Vařilová, Z.** (2009): Pískovcové podzemí (první část). České Švýcarsko. Zpravodaj Správy NP ČŠ, 8(2):10-11, Krásná Lípa.

18.3. Manuskripty

- Antonín V. (2009): Makromycety Národního parku České Švýcarsko. Nálezová zpráva za rok 2009 (Havraní skála, Mlýnská rokle, Haťový důl, Na Tokáni a okolí, Mezní Louka a okolí, údolí Jetřichovické Bělé). 44 pp. + 4 pp. append., Ms. (depon. in: knihovna Správy NP České Švýcarsko, Krásná Lípa).
- Baňář P. (2009): Faunistický průzkum řádu ploštic (Heteroptera) na území NP České Švýcarsko. Závěrečná zpráva za rok 2009. 26 pp., Ms. (depon. in: knihovna Správy NP České Švýcarsko, Krásná Lípa).
- Bogusch P. (2009): Sledování vývoje společenstva vybraných skupin blanokřídlého hmyzu a střevlíkovitých brouků během sukcese spáleniště na Krkavčím kameni v Jetřichovicích. Závěrečná zpráva za roky 2007-2009. 40 pp. Ms. (depon. in: knihovna Správy NP České Švýcarsko, Krásná Lípa).
- Černý J. (2009): Lepidopterologický průzkum Pryskeřičného dolu v Národním parku České Švýcarsko. Závěrečná zpráva 2009. 9 pp. Ms. (depon. in: knihovna Správy NP České Švýcarsko, Krásná Lípa).
- Dušek J., Mejsnar J. (2009): Koncepce rybářství a ochrany rybích společenstev v NP České Švýcarsko. 62 pp. + append., Ms. (depon. in: knihovna Správy NP České Švýcarsko, Krásná Lípa).

- Frolka J., Hubatka F., Kuda F. (2009): Geologická stavba, Pravčická brána - Dipólové elektromagnetické profilování (technická zpráva). KOLEJ CONSULT & servis, Brno. 12 p. (depon. in: knihovna Správy NP České Švýcarsko, Krásná Lípa).
- Hadinec J., Bauer P., Brabec J. (2009): Floristické mapování květeny Českého Švýcarska. Zpráva a materiály/2009. 19 p., Ms. (depon. in: knihovna Správy NP České Švýcarsko, Krásná Lípa).
- Holec J. (2009): Mykologický průzkum Národního parku České Švýcarsko v roce 2009 - biodiverzita makromycetů v osmi vybraných pískovcových roklích. 16 p., Ms. (depon. in: knihovna Správy NP České Švýcarsko, Krásná Lípa).
- Hostýnek J. (2009): Klimatologická studie. Studie klimatologických poměrů lokality Tokáň. ČHMÚ Plzeň, 6 p. + append. I, II, III, Ms. (depon. in: knihovna Správy NP České Švýcarsko, Krásná Lípa).
- Chvojka P., Hájek J., Ježek J., Macek J. (2009): Monitoring ohrožených druhů vybraných skupin hmyzu v Národním parku České Švýcarsko. Závěrečná zpráva za rok 2009. 81 pp. + append., Ms. (depon. in: knihovna Správy NP České Švýcarsko, Krásná Lípa).
- Kohout P. (2009): Závěrečná zpráva. Zpráva o výsledcích monitorování za rok 2009 (Geochemický monitoring podzemních vod - národní park České Švýcarsko), ALS Czech Republic, Praha. 12 p. + 30 p. append, Ms. (depon. in: knihovna Správy NP České Švýcarsko, Krásná Lípa).
- Kohout P. (2009): Závěrečná zpráva. Zpráva o výsledcích monitorování za rok 2009 (Geochemický monitoring povrchových vod - národní park České Švýcarsko), ALS Czech Republic, Praha. 12 p. + 9 p. append, Ms. (depon. in: knihovna Správy NP České Švýcarsko, Krásná Lípa).
- Navrátil T. (2009): Monitoring chemismu srážkových vod na území NPČŠ. Závěrečná zpráva za rok 2009. GLÚ AVČR, Praha. 16 p. + 16 p. append. + tab., Ms. (depon. in: knihovna Správy NP České Švýcarsko, Krásná Lípa).
- Pižl V. (ed.), Háněl L., Starý J., Tajovský K., Schlaghamerský J., Devetter M. (2009): Monitoring diversity půdní fauny v inverzních roklích NP České Švýcarsko. Zpráva za rok 2009. 65 pp. Ms. (depon. in: knihovna Správy NP České Švýcarsko, Krásná Lípa).
- Soldán T., Zahrádková S., Bojková J. (2009): Monitoring vodního hmyzu řádů Ephemeroptera, Plecoptera, Megaloptera a Neuroptera (vodní druhy) NP České Švýcarsko: inventarizace a struktura taxocenóz vybraných lokalit. 48 pp., Ms. (depon. in: knihovna Správy NP České Švýcarsko, Krásná Lípa).
- Spružina J. (2009): Faunistický průzkum motýlů (Lepidoptera) na území Národního parku České Švýcarsko. Závěrečná zpráva. 17 pp. + append., Ms. (depon. in: knihovna Správy NP České Švýcarsko, Krásná Lípa).
- Vařilová, Z. (2009): Kontrolní sledování na skalním svahu nad prodejnou Global TRAVEL FREE č.p. 298/4, Hřensko. Závěrečná zpráva za období srpen 2007 - červenec 2009, Krásná Lípa. 7 p. + 37 p. append., Ms. (depon. in: knihovna Správy NP České Švýcarsko, Krásná Lípa).
- Wild J. (ed.) (2008): Komplexní monitoring území NP České Švýcarsko - botanika. Závěrečná zpráva o řešení projektu za rok 2008. 33 pp. + 31 pp. append., Ms. (depon. in: knihovna Správy NP České Švýcarsko, Krásná Lípa).

- Wild J. (ed.) (2009): Komplexní monitoring území NP České Švýcarsko - botanika. Závěrečná zpráva o řešení projektu za rok 2009. 95 pp. + 30 pp. append., Ms. (depon. in: knihovna Správy NP České Švýcarsko, Krásná Lípa).

18.4. Postery

- Trýzna M., Marková I. (2009): Zoologický a botanický výzkum v Národním parku České Švýcarsko. Konference „Zoologické dny“, Masarykova univerzita v Brně, 12. - 13. 2. 2009.
- Juda J. (2009): Ekologická výchova v Národním parku České Švýcarsko. Seminář „Kapradí 2009“, Středisko ekologické výchovy Sever v Litoměřicích, 6. 11. 2009.

19. Sponzoři Správy NP

V roce 2009 naši činnost finančně podpořily tyto organizace:

- Canon CZ s.r.o. - generální partner národních parků České republiky
- King Oskar - podpora reintrodukce lososa obecného
- ALCAN Dečín Extrusions s.r.o. - podpora reintrodukce lososa obecného
- UNILES Rumburk a.s. - podpora reintrodukce lososa obecného
- Škoda Auto, a.s. - podpora výsadby původních druhů dřevin (v rámci kampaně „Co jedno prodané auto v ČR, to jeden podpořený strom“ bylo v roce 2009 na území národního parku vysazeno 15 000 sazenic buku lesního)



Škoda
SIMPLY CLEVER



Všem partnerům za jejich podporu velmi srdečně děkujeme!

SPRÁVA NÁRODNÍHO
PARKU ČESKÉ ŠVÝCARSKO

ROČENKA | **2009**

Vydala Správa Národního parku České Švýcarsko v roce 2010
Text: kolektiv zaměstnanců Správy NP • Fotografie: archiv Správy NP
Redakce: Richard Nagel • Grafické zpracování
a tisk: prostěQ, Rumburk • Náklad: 400 ks

Kontakt: Správa NP České Švýcarsko, Pražská 52,
407 46 Krásná Lípa, tel.: 412 354 050, e-mail: n.park@npcs.cz

Elektronická verze ročenky: www.npcs.cz

© Správa NP České Švýcarsko

ISBN 978-80-904404-2-5

NEPRODEJNÉ

Canon



Ostatní ještě spí

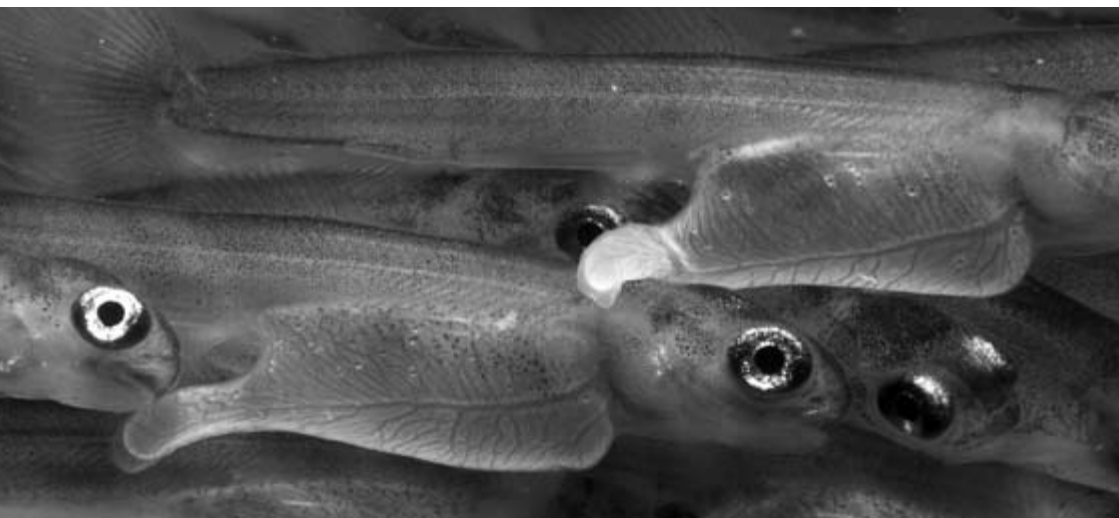
Zachyťte svůj příběh do detailu – pořídte si EOS 550D. Poskytne vám neomezenou tvůrčí svobodu pro zachycení jedinečných momentů, ať jde o záběry západu slunce na dovolené či záznam zdařilé akce na zápase vašeho fotbalového klubu.



EOS 550D

- Snímač CMOS velikosti APS-C s rozlišením 18 Mpx
- DIGIC 4
- ISO 100–6400, H: 12 800
- Rychlost snímání 3,7 sním./s
- Full HD video
- 7,7cm (3,0") LCD displej Clear View, 3,2, 1 040 tis. bodů
- Měření iFCL
- Obrazovka Quick Control
- Zdíčka pro externí mikrofon
- Funkce Movie Crop

you can



Vydala Správa Národního parku České Švýcarsko v roce 2010
Elektronická verze ročenky: www.npcs.cz
© Správa NP České Švýcarsko

ISBN 978-80-904404-2-5

NEPRODEJNÉ