

ROČENKA SPRÁVY NÁRODNÍHO PARKU ČESKÉ ŠVÝCARSKO



SPRÁVA NÁRODNÍHO
PARKU ČESKÉ ŠVÝCARSKO

ROČENKA | 2010



Obsah

■ Slovo úvodem	3
■ Hlavní události v roce 2010	4
■ Národní park encyklopedicky	6
■ Profil Správy NP	10
■ Poradní a podpůrné orgány Správy NP	12
■ Management, ochrana přírody a péče o kulturní dědictví	14
■ Péče o les	21
■ Myslivost a rybářství	28
■ Věda, výzkum a monitoring	32
■ Ochrana majetku a zdraví, péče o turistickou infrastrukturu	46
■ Práce s veřejností	50
■ Spolupráce s dalšími subjekty	62
■ Státní správa	67
■ Poskytování informací podle zákona	71
■ Ekonomika	71
■ Personalistika	78
■ Kontrolní činnost	81
■ Publikační činnost	82
■ Sponzoři a partneři Správy NP	87



ISBN 978-80-904404-7-0

1. Slovo úvodem

Vážení a milí čtenáři,

při letmém ohlédnutí za rokem 2010 musím konstatovat, že to byl rok plný extrémů. Nejsou mezi námi takoví pamětníci, kteří by pamatovali něco obdobného. Několik povodní, včetně té nejničivější srpnové, opětovné zvýšení nebezpečí skalního říčení v obci Hřensko i na jiných místech a s tím spojená psychická zátěž prověřila všechny zúčastněné, kteří byli nuceni sáhnout si až na samé dno svých sil. Doufám, že Správa Národního parku České Švýcarsko svým dílem přispěla k nápravě napáchaných škod. Nicméně život jde dál a já doufám, že v dohledné době se nám společně podaří zacelit všechny šrámy, které naše území utrpělo.

Z následujícího textu poznáte, že náš kolektiv se ze všech sil snažil, aby se tyto pohromy negativně neodrazily na naší práci a na péči o území, které máme tu čest spravovat.

Ing. Pavel Benda, Ph.D.
ředitel Správy Národního parku České Švýcarsko

2. Hlavní události v roce 2010

■ Mezinárodní konference „Českosaské Švýcarsko: čtyři velkoplošná chráněná území - jedna krajina“ (18. 3., Zámek Děčín)

Konference byla uspořádána u příležitosti společných oslav 10. výročí založení NP České Švýcarsko a 20. výročí založení NP Saské Švýcarsko. Program konference tvořily přednášky a posterové prezentace mapující aktivity správ obou národních parků a jejich partnerů v oblasti ochrany přírody a péče o návštěvníky. Na konferenci navázaly druhý den odborné exkurze do obou národních parků.

■ Vydání knihy „Pravčická brána - velká kniha o velké bráně“

Ve spolupráci s nakladatelstvím Academia vyšla reprezentativní barevná publikace vzdávající hold nejznámějšímu symbolu národního parku. Slavnostní křest knihy se uskutečnil 19. května v areálu restaurace Sokolů hnízdo u Pravčické brány. Na konci roku byla ve spolupráci s Obecně prospěšnou společností České Švýcarsko vydána německá verze knihy „Das Prebischtor - das grosse Buch über das grosse Tor“.



Účastníci mezinárodní konference v Děčíně.



Odklizení následků srpnové povodně v soutěškách Kamenice

■ **Slavnostní otevření nových cyklotras (3. 7., Mezná)**

Pro vyznačace cykloturistiky byly na území národního parku vyznačeny čtyři nové cyklotrasy v celkové délce cca 15 km.

■ **Blesková povodeň (7. 8.)**

Oblast národního parku byla v roce 2010 postížena několika povodněmi. Nejničivější z nich se přehnala územím 7. srpna a způsobila rozsáhlé škody nejen na majetku Správy NP (turistické a lesní cesty, mostky a lávky přes vodní toky apod.), ale především na majetku jiných vlastníků (především v obci Hřensko a v soutěškách Kamenice).

■ **Koncert pro přírodu (4. 9., Krásná Lípa)**

Druhý ročník Koncertu pro přírodu společně uspořádaly Ministerstvo životního prostředí České republiky a Správa NP České Švýcarsko v rámci Dnů Českého Švýcarska v Krásné Lípě. Na koncertu vystoupila jako hlavní host hudební skupina Bratři Ebenové. V rámci koncertu byla slavnostně zahájena finanční sbírka na pomoc obcí v okolí národního parku postižených srpnovou bleskovou povodní.

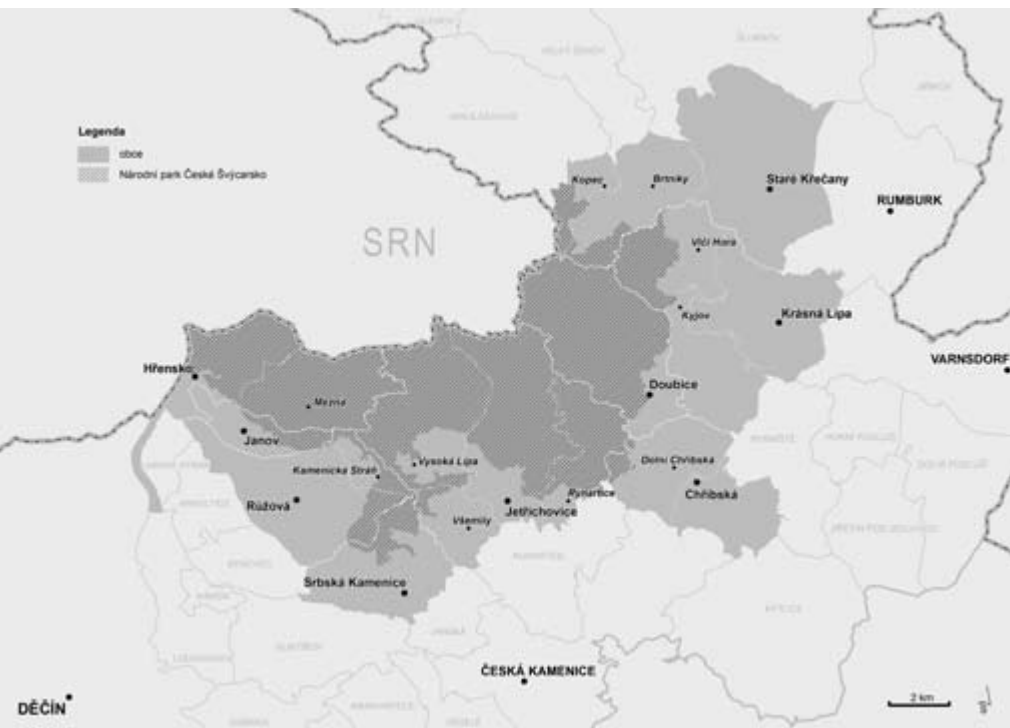
■ **Sanace nestabilního skalního bloku nad silnicí Hřensko - Janov**

Od července do října 2010 probíhala sanační opatření k zajištění bezpečnosti nad silnicí vedoucí ze Hřenska do obce Janov, hrazená z Operačního programu Životní prostředí. Zabezpečen byl rizikový skalní objekt o objemu cca 40 m³, který představoval přímé ohrožení místní komunikace i přilehlé turistické stezky. Bylo posíláno stávající podepření spodní oblasti nově vloženými železo-betonovými sloupky, provedeno částečné odstranění rozvolněné oblasti, fixace zbylých součástí (menších bloků) a uzavření vybraných trhlin, které mají výrazný vliv na urychlení eroze skalního reliéfu. Skutečné náklady na realizaci sanace činily 682 000 Kč (z toho 511 000 Kč na sanační práce; zbývající část zahrnuje projekt, odborné dozory a publicitu).

3. Národní park encyklopedicky

3.1. Základní údaje

- Národní park České Švýcarsko (dále též „NP České Švýcarsko“ nebo „národní park“ či „NP“) byl zřízen zákonem č. 161/1999 Sb. Zákon nabyl účinnosti dne 1. ledna 2000.
- Rozloha NP: 7933 ha



Administrativní členění území NP České Švýcarsko

3.2. Přírodní poměry

- **Geologie:** Většina území NP je tvořena druhohorními usazenými křemennými pískovci. Malé území u severovýchodní hranice NP je tvořeno staršími žulovými horninami (tzv. Lužický masiv). Ve třetihorách probíhala intenzivní sopečná činnost, jejímiž pozůstatky jsou dnes některé vrchy tvořené čedičem (Růžovský vrch, Mlýny, Český vrch a další).
- **Výšková členitost:** Velká výšková členitost je ovlivněná hloubkovou říční erozí. Nejnížší bod: Hřensko (114 m n. m.), nejvyšší bod: Růžovský vrch (619 m n. m.).

- **Průměrná roční teplota:** 6,9 °C (stanice Hinterhermsdorf).
- **Průměrné roční srážky** stoupají s nadmořskou výškou od západu k východu NP, pohybují se okolo 800 mm (Děčín: 613,7 mm, Chřibská: 893,6 mm).
- **Vodstvo:** Nejdůležitějšími toky jsou řeky Kamenice a Křinice. Oblast je jinak vzhledem k vysoké propustnosti pískovce chudá na povrchové vody. Pískovce umožňují vznik a oběh kvalitních podzemních vod, celá oblast NP je součástí „Chráněné oblasti přirozené akumulace podzemních vod Severočeská křída“.
- **Biodiverzita:** Vzhledem ke specifickému mikroklimatu vázanému na velmi členitý povrch území se na území NP nacházejí, vedle běžných druhů, druhy montánní, submontánní, boreální, suboceánické i teplomilné. Specifickými skupinami organismů jsou mechorosty (300 druhů), lišejníky (241 druhů) a houby (600 druhů). Na území NP žije více než 330 druhů obratlovců. V lesích převládá smrk ztepilý a borovice lesní, ale v přirozeném zastoupení převládaly buk lesní, jedle bělokorá, dub letní a zimní.

3.3. Ochrana přírody

- **Zonace NP** byla vyhlášena Vyhláškou Ministerstva životního prostředí ČR č. 118/2002 Sb., o vymezení zón ochrany přírody Národního parku České Švýcarsko, ze dne 22. 3. 2002. Zonace diferencuje území podle přírodních hodnot a na základě odpovídajícího režimu ochrany jednotlivých zón.

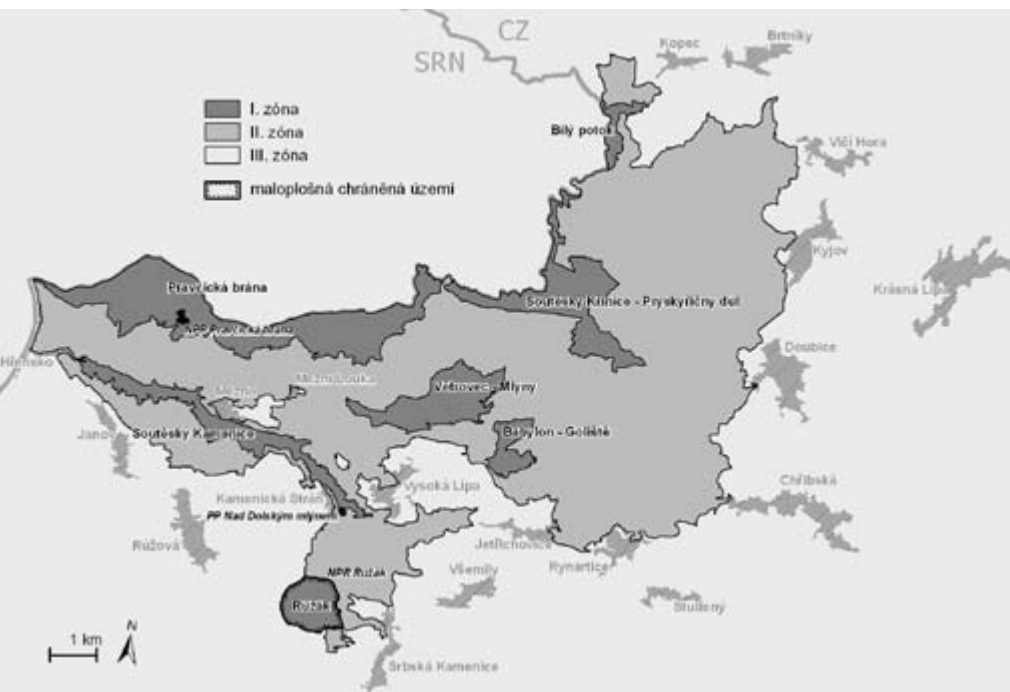
DRUH POZEMKU	VÝMĚRA (ha)	PODÍL (%)	I. ZÓNA	II. ZÓNA	III. ZÓNA
zemědělské pozemky	82,38	1,04	3,79	23,11	55,48
vodní plochy a toky	26,45	0,33	16,46	9,86	0,13
zastavěné plochy a nádvoří	3,71	0,05	0,00	0,74	2,97
ostatní plochy	199,26	2,51	94,37	93,73	11,16
nelesní pozemky celkem	311,8	3,93	114,62	127,44	69,74
lesní pozemky	7621,18	96,07	1538,09	6082,30	0,79
celková výměra NP	7932,98	100,00	1652,71	6209,74	70,53
			(21 %)	(78 %)	(1 %)

- **Maloplošná chráněná území (MCHÚ):**
- **Národní přírodní památka (NPP) Pravčická brána (2,300 ha)** - nejvýznamnější morfologický útvar na území NP České Švýcarsko, unikátní pískovcový skalní most.
- **Národní přírodní rezervace (NPR) Růžák (115,985 ha)** - pralesovitý ekosystém smíšeného lesa s typickou květenou na čedičovém podkladě.
- **Přírodní památka (PP) Nad Dolským mlýnem (1,349 ha)** - unikátní rašeliniště s rojovníkem bahenním v pískovcích na nepropustném podloží.

■ Památné stromy

„Královský smrk“ (k. ú. Srbská Kamenice)

„Lípa u Zámečku“ (k. ú. Vysoká Lípa)



Zonace a MCHÚ v NP České Švýcarsko

■ NATURA 2000

Národní park České Švýcarsko je součástí Ptačí oblasti Labské pískovce, která byla vyhlášena nařízením vlády č. 683/2004 Sb. na území o rozloze 35 570 ha, a zároveň je součástí Evropsky významné lokality České Švýcarsko, která byla uveřejněna v nařízení vlády č. 132/2005 Sb. (příloha č. 295) a rozkládá se na území o rozloze 10 626,9065 ha.

3.4. Turistická infrastruktura

- Na území NP se nachází 101 km značených tras pro pěší turisty, 55 km cyklostezek a 38 km cest vyhrazených pro jízdu na koních.
- Národním parkem procházejí čtyři naučné stezky, jejichž celková délka činí cca 55 km (z toho 28 km na území NP).

- Správa NP provozuje autokemp na Mezní Louce a prostřednictvím smluvních partnerů dvě informační střediska (Saula, Jetřichovice) a chatu s ubytováním a stravováním Na Tokání.

3.5. Poslání NP České Švýcarsko

Dle zákona č. 161/1999 Sb. je posláním NP České Švýcarsko „uchování a zlepšení přírodního prostředí, ochrana jedinečných geomorfologických hodnot, planě rostoucích rostlin a volně žijících živočichů a zachování typického vzhledu krajiny“.

Plán péče o NP dále specifikuje primární a sekundární poslání NP.

Primárním posláním je:

- ochrana přirozených a přírodě blízkých ekosystémů a přirozených procesů v nich probíhajících,
- ochrana geologicko-geomorfologické, biologické a krajinné diverzity území.

Sekundárním posláním je:

- vědecko-výzkumná a dokumentační činnost,
- práce s veřejností, zejména podpora a regulace trvale udržitelného turismu, podpora regionu a ekologická výchova, spolupráce s místními samosprávami, orgány státní správy, nevládními sdruženími atd.

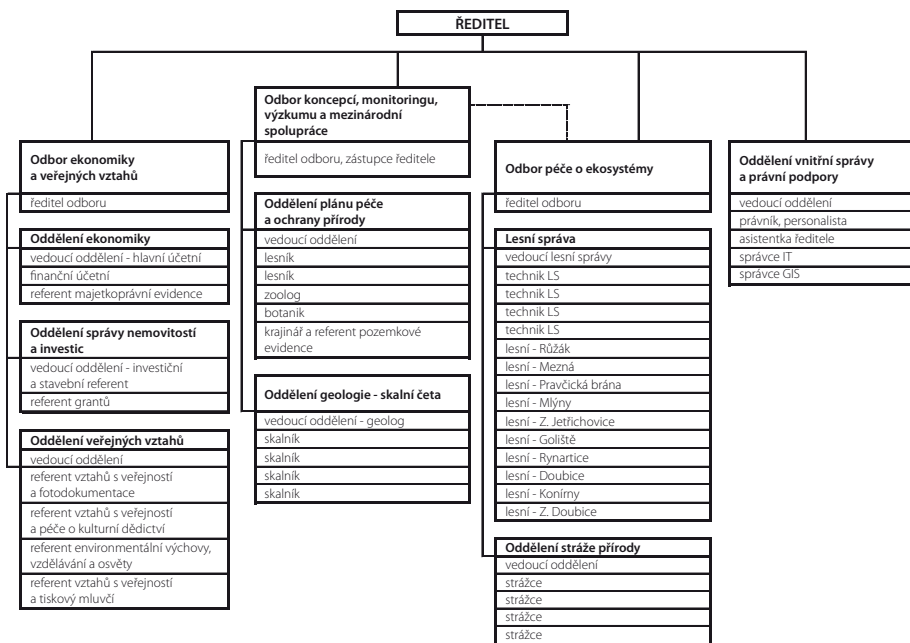


Krajina NP České Švýcarsko u Jetřichovic

4. Profil Správy NP

Správa NP České Švýcarsko (dále též „Správa NP“) je organizační složkou státu a správním úřadem podřízeným Ministerstvu životního prostředí. Na území NP vykonává Správa NP působnost stanovenou zákonem č. 114/1992 Sb. ve znění pozdějších předpisů, činnosti specifikované ve zřizovací listině a je pověřena výkonem státní správy dle zvláštních předpisů. Hlavním sídlem Správy NP je Krásná Lípa, další správní budovy jsou v Jetřichovicích (lesní správa, strážní služba) a ve Hřensku (skalní četa).

4.1. Organizační struktura Správy NP



4.2 Předmět činnosti Správy NP dle zřizovací listiny

- státní správa v oborech ochrana přírody a krajiny, rybářství, ochrana zemědělského půdního fondu a předcházení ekologické újmě
- péče o lesy v NP a péče o jiný lesní majetek,
- odborná činnost v oborech ochrana přírody, lesnictví, zemědělství a vodní hospodářství,
- ochrana přírody a krajiny na úseku územního plánování, stavebního řádu, regionálního rozvoje a hospodaření s odpady,

- činnost v oblasti vědy, výzkumu a monitoringu přírodního prostředí, poradenská a znalecká činnost v oboru ochrany přírody a životního prostředí,
- usměrňování dopravy, návštěvnosti a jiných aktivit na území NP,
- informační a průvodcovská služba,
- zřizování a provozování návštěvnických středisek a zařízení specializovaných na ekologickou výchovu,
- propagační a publikační činnost v oboru ochrany přírody a životního prostředí,
- dokumentační činnost a provoz muzeí,
- sanační, údržbářské práce, biotechnické zásahy, výstavba a údržba staveb a účelových komunikací, výroba a údržba terénních zařízení,
- činnost v návaznosti na ochranu přírody a krajiny národního parku a využívání území,
- činnost v oboru cestovního ruchu a turismu na území NP,
- účelové hospodaření na vybraných plochách zemědělského půdního fondu,
- koupě zboží za účelem dalšího prodeje a prodej v rámci předmětu činnosti organizační složky státu,
- výkon práva myslivosti a rybářství na území NP,
- výkon státní statistické služby,
- poskytování pohostinských a ubytovacích služeb,
- směnářská činnost.

5. Poradní a podpůrné orgány Správy NP

5.1. Rada národního parku

Rada NP je iniciativním a konzultačním orgánem Správy NP projednávajícím a posuzujícím všechny důležité dokumenty ochrany a řízení NP České Švýcarsko (plán péče, zonace apod.).

V roce 2010 měla Rada NP 30 členů, jejichž přehled je uveden v tabulce.

ČLENOVÉ RADY NÁRODNÍHO PARKU ČESKÉ ŠVÝCARSKO (stav k 31. 12. 2010)

<i>Jméno</i>	<i>Organizace / úřad / sdružení / společnost</i>
Hort Libor, Ing. - předseda	VÚKOZ Brno
Pánek Zdeněk, JUDr. - místopředseda	Obec Hřensko
Bauer Petr, Ing.	Spolek přátel Českého Švýcarska
Braun Radek, Ing.	Lesy České republiky, s.p.
Červený Jaroslav, Doc., Ing. CSc.	Česká zemědělská univerzita Praha
Doležský Vladimír, Ing. Ph.D.	Ministerstvo životního prostředí
Eichler Jan, PaedDr.	ČSOP Tilia Krásná Lípa
Fišer Jaroslav	Obec Jetřichovice
Hadincová Věra, RNDr. CSc.	Botanický ústav AV ČR
Kočka Petr, Ing.	Obec Srbská Kamenice
Kopecký Vladislav, Ing.	Správa CHKO Labské pískovce
Krejzová Marta	Obec Janov
Krenke Alexei	PAAL, s.r.o.
Křížková Helena	Obec Růžová
Kubát Karel, Doc. RNDr. CSc.	Univerzita J. E. Purkyně Ústí nad Labem
Kučera Martin, Ing.	Klub českých turistů
Linhart Zbyněk, Ing.	Město Krásná Lípa
Mänzel Jiří	Obec Staré Křečany
Mráz Marek, Mgr.	České Švýcarsko o.p.s.
Navrátil Josef	Město Chřibská
Paroha Lubomír, RNDr.	České Švýcarsko sobě, o.s.
Pelc František, RNDr.	AOPK ČR
Rezek Karel	Penzion Stará hospoda
Rothrockl Tomáš, Ing.	Správa NP Podyjí
Schulz Martin	Obec Doubice
Stein Jürgen, Dr.	NLP - Verwaltung Sächsische Schweiz
Terber Antonín	Ústecký kraj
Valentová Božena	Český horolezecký svaz
Vaněček Libor, Ing.	UNILES, a.s.
Zvelebil Jiří, RNDr. CSc.	Geotools, o.s.

V roce 2010 proběhlo 14. plénní zasedání Rady NP (11. 11.). Zápis z jednání je k dispozici na www.npcs.cz.

5.2. Pracovní skupina pro udržitelný turismus Českého Švýcarska

Pracovní skupina byla založena ředitelem Správy NP z podnětu členů Rady NP v rámci jejího plenárního zasedání dne 11. 3. 2008. Cílem činnosti je nalezení dohody všech zainteresovaných stran (orgány ochrany přírody, místní obyvatelé, organizace podnikající v oblasti cestovního ruchu) na definování zásad udržitelného turismu (resp. udržitelného rozvoje) v regionu národního parku. Členy pracovní skupiny jsou zástupci obcí, nevládních organizací, správ velkoplošných chráněných území v regionu Českého Švýcarska a Ministerstva životního prostředí.

V roce 2010 proběhla dvě jednání pracovní skupiny (27. 4., 23. 6.).

Hlavním výstupem činnosti pracovní skupiny v roce 2010 bylo zapracování oblasti monitoringu návštěvnosti národního parku do aktualizované verze strategického dokumentu „Koncepce rozvoje cestovního ruchu v Českém Švýcarsku“ (zadavatel: České Švýcarsko o.p.s.).

5.3. Poradní sbor pro otázky dotací

Poradní sbor byl založen v roce 2010 s cílem napomáhat subjektům v regionu národního parku se získáváním dotačních prostředků z národních a evropských programů. V roce 2010 poradní sbor inicioval úpravy národního dotačního programu Státního fondu životního prostředí pro obce v regionu národních parků, vznik pracovní skupiny pro tento dotační titul na MŽP a zabýval se otázkou možného zapojení regionu České Švýcarsko do programu „Krajinný integrovaný plán rozvoje“ (KIPR).

6. Management, ochrana přírody a péče o kulturní dědictví

6.1. Typy managementu

Pro účely ochrany přírody a ochrany a obnovy přirozených procesů je území NP rozděleno podle jednotlivých typů managementu:

A. Území ponechané samovolnému vývoji

B. Území s dočasným managementem

B1+. Území ponechané samovolnému vývoji v horizontu do 10 let, území s plánovanými zásahy

B1-. Území ponechané samovolnému vývoji v horizontu do 10 let, území s neplánovanými zásahy (nebylo na území NP vymezeno)

B2+. Území vyžadující aktivní management déle než 10 let, území s plánovanými zásahy

B2-. Území vyžadující aktivní management déle než 10 let, území s neplánovanými zásahy

C. Území s trvalým managementem

Pozn.: Toto členění není shodné s vymezeními zónami ochrany přírody ve smyslu zákona o ochraně přírody. Stanoví způsob péče o území NP, je tedy závazné pro činnost Správy NP a nemá žádné dopady na návštěvníky a obyvatele NP.

Následující tabulky ukazují zastoupení jednotlivých typů managementu.

Výměry (v ha) nelesních a lesních pozemků v územích členěných dle jednotlivých typů managementu

Typ managementu Druh pozemku	A	B1+	B2 (B2+ a B2-)	B2+	B2-	C	Celkem
nelesní pozemky	0,42	36,57	40,38	40,38	0	83,35	160,72
lesní pozemky	281,77	1112,61	6341,52	6096,17	245,35	87,89	7823,79
celková výměra NP	282,19	1149,18	6381,9	6136,55	245,35	171,24	7984,51

Podíly rozlohy (v %) nelesních a lesních pozemků z celkové rozlohy NP v územích členěných dle jednotlivých typů managementu

Typ managementu Druh pozemku	A	B1+	B2 (B2+ a B2-)	B2+	B2-	C	Celkem
nelesní pozemky	0,0052	0,4580	0,5057	0,5057	0	1,0438	2,0128
lesní pozemky	3,5289	13,9346	79,4227	76,3499	3,0728	1,1007	97,9871
celková výměra NP	3,5342	14,3922	79,9285	76,8556	3,0728	2,1446	100

Podíly rozlohy (v %) území členěných dle jednotlivých typů managementu z celkové rozlohy lesních, resp. nelesních pozemků

Typ managementu Druh pozemku	A	B1+	B2 (B2+ a B2-)	B2+	B2-	C	Celkem
nelesní pozemky	0,2613	22,7538	25,1244	25,1244	0	51,8603	100
lesní pozemky	3,6014	14,2208	81,0543	77,9183	3,1359	1,1233	100

6.2. Péče o nelesní ekosystémy

■ Péče o nelesní ekosystémy podmíněné činností člověka

Nelesní ekosystémy podmíněné činností člověka představují velmi heterogenní skupinu pozemků, které se nacházejí ve všech třech zónách NP. Jedná se především o bezlesí v rámci PUPFL (= pozemky určené k plnění funkce lesa), trvalé travní porosty a vodní plochy. Péče o luční ekosystémy na území NP spočívá v pravidelném kosení 1 - 2x ročně spojeným s odvozem pokosené biomasy.

Přehled typů nelesních ploch nacházejících se na území NP dle Katastru nemovitostí

Druh pozemku	Výměra (ha)	Podíl plochy v rámci NP (%)
Bezlesí (v rámci PUPFL)*	176,07	0,22
Ostatní plocha	102,69	1,32
Trvalý travní porost	32,9	0,42
Vodní plocha	9,13	0,12
Zahrada	1,28	0,02
Zastavěná plocha a nádvoří	0,66	0,01
Celkem	322,73	2,11

* převzato z platného Lesního hospodářského plánu pro LHC Národní park České Švýcarsko

■ Péče o skalní ekosystémy

Pískovcové skály jsou v oblasti NP České Švýcarsko většinou ponechány samovolnému přírodnímu vývoji. Výjimku tvoří pouze oblasti s provozovaným funkčním managementem rizik skalního řízení - tj. nejvíce ohrožené zóny národního parku (obydlené oblasti, dopravní koridory, zóny s koncentrovaným turistickým ruchem). Zde probíhá průběžná údržba lesních a skalních svahů (včetně výřezu rizikových stromů a nežádoucích náletových dřevin - viz kapitola 10.2.), na vybraných skalních objektech pak systematický kontrolní monitoring (více v kapitole 9.2.).

V případě zjištění akutního rizika řízení skal je přistoupeno k jejich technickému zajištění (tzv. „sanace skal“). Sanační opatření realizovaná na území NP v r. 2010 jsou uvedena v kapitole 10.1.

■ Péče o vodní toky

V roce 2010 pokračoval projekt sledování kvality vody v řekách Kamenici a Křinici realizovaný firmou Aquatest, a. s., Praha. Vzorky vybraných vodních toků a ploch byly odebrány a analyzovány také v rámci projektu spolufinancovaného z finančních mechanismů EHP/Norska „Komplexní monitoring přírodního prostředí NP České Švýcarsko“ (viz kapitola 9.3.1.). Proběhlo také pravidelné odstraňování invazních druhů rostlin (křídlatka japonská a sachalinská, netýkavka žláznatá) na březích Křinice a Kamenice.

■ Péče o prameniště

Prameniště na území NP jsou ponechána samovolnému vývoji.

■ Péče o primární bezlesí na hranách pískovcových skal

V těchto ekosystémech probíhá odstraňování invazní borovice vejmutovky, jinak jsou ponechány samovolnému vývoji.

■ Péče o rašeliniště

Rašeliniště na území NP jsou ponechána samovolnému vývoji, s výjimkou rašeliniště v Pruskýřičném dole (sledování úspěšnosti revitalizace provedené v roce 2006, odstraňování borovice vejmutovky) a rašeliniště v Přírodní památce Nad Dolským Mlýnem.

■ Péče o lesní ekosystémy

Viz kapitola 7.

6.3. Plán péče o národní park

Plán péče o NP byl protokolárně schválen Ministerstvem životního prostředí 8. 7. 2009. Jeho platnost je stanovena do konce roku 2016. Plán péče je ke stažení na www.npcs.cz.

6.4. Plán péče o maloplošná chráněná území

■ Přírodní památka (PP) Nad Dolským mlýnem

Plán péče pro PP Nad Dolským mlýnem byl schválen na období 1. 1. 2006 do roku 31. 12. 2016. V roce 2010 nebyla realizována žádná managementová opatření. Při kontrole nebyly zjištěny žádné negativní vlivy, jež by ohrožovaly PP.

■ Národní přírodní rezervace (NPR) Růžák

Plán péče pro NPR Růžák je platný na období 1. 1. 2006 - 31. 12. 2015. Část území NPR bylo zařazeno do typu managementu A, část do managementu typu B (typy managementu viz kapitola 6.1.). V dočasně zásahových porostech proběhla úprava druhové skladby a jsou zde tlumeni kalamitní druhy kůrovcovitých (jelikož NPR bezprostředně sousedí s pozemky jiného vlastníka).

V roce 2010 proběhly v porostech přilehlých k NPR Růžák rozsáhlé úpravy porostů, které navázaly na předchozí zásahy v okrajových částech rezervace.

Při kontrole NPR Růžák nebyly zjištěny žádné negativní vlivy, jež by NPR ohrožovaly.

■ Národní přírodní památka (NPP) Pravčická brána

Plán péče pro NPP Pravčická brána je platný na období 1. 1. 2005 - 31. 12. 2014.

Aktivity týkající se NPP Pravčické brána v roce 2010:

Bylo provedeno celkové shrnutí geofyzikálního průzkumu i problematiky zvětrávání brány. V létě byl ukončen automatický monitoring pohybu skalního tělesa s dálkovým přenosem dat (z důvodu časté poruchovosti a finanční náročnosti), ostatní měření jsou stále v provozu. Byla vypracována souhrnná zpráva hodnotící dlouhodobý monitoring pohybu brány (Vařilová, Zvelebil 2010). Ve spolupráci s Komenského universitou byly prezentovány dílčí výsledky měření teplotních změn na tělese brány (Brček at al. 2010) a byly demontovány dvě již nefunkční centrály (v současné době měří již jen jedna centrála na jižním pilíři), nově zde bylo osazeno vlhkovostní čidlo.

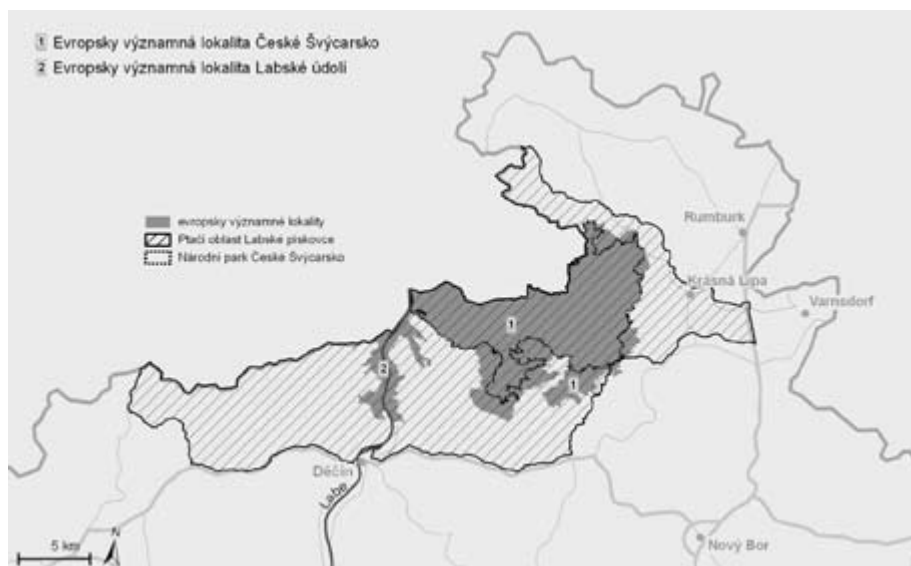
V prostoru NPP byly odstraněny geograficky nepůvodní stromy kaštanovníku setého. Na turistické vyhlídce byl v rámci obnovy naučné stezky „Okolím Pravčické brány“ osazen informační panel.

Při kontrole NPP Pravčická brána nebyly zjištěny žádné negativní skutečnosti.

6.5. NATURA 2000

Správa NP vydala v roce 2010 na základě žádosti jedno vyjádření, kterým vyloučila významný vliv posuzovaného záměru na Evropsky významnou lokalitu (dále jen „EVL“) České Švýcarsko a Ptačí oblast (dále jen „PO“) Labské pískovce, v jednom případě významný vliv vyloučen nebyl.

V roce 2010 pokračoval projekt navrácení a monitoringu prioritního druhu EVL České Švýcarsko lososa obecného do říčky Kamenice (viz kapitola 6.6.) a pravidelný monitoring prioritních druhů ptáků v PO Labské pískovce (viz kapitola 9.1.2.).



Území soustavy NATURA 2000 v NP České Švýcarsko

6.6. Reintrodukční program „Losos 2000“

Snaha o repatriaci, tedy navrácení lososů do Českého Švýcarska, probíhá od roku 1998, kdy členové Českého rybářského svazu spolu s ochránci zahájili pravidelné jarní vysazování lososího plůdku. V roce 2008 správa parku ve spolupráci s partnery aktivity rozšířila o souběžný program vypouštění odrostlejších rybek o délce 7 až 8 centimetrů, který je známý pod názvem „Návrat lososů“. Součástí projektu je také sbírka s podporou DMS, v rámci které během roku 2010 lidé přispěli na lososy částkou 73 548 Kč (tj. 2724 DMS). Díky dalším příspěvkům firemních dárců a správy národního parku se podařilo shromáždit 200 000 Kč na nákup malých lososů.

Jarní vypouštění proběhlo dne 10. května, kdy bylo do povodí říčky Kamenice vypuštěno celkem 120 000 ks plůdku. Jarní vypouštění je koordinováno Českým rybářským svazem v Ústí nad Labem a dotováno z fondů Evropské unie.

Podzimní vypouštění mladých rybek o velikosti 8-10 cm (půlroční) proběhlo 20. října. Do Kamenice bylo vypuštěno celkem 10 000 půlročků pocházejících z líhně v Langburkesdorfu. Partneři projektu „Návrat lososů“ (tedy podzimního vypouštění) jsou Správa NP České Švýcarsko, Český rybářský svaz, obecně prospěšná společnost České Švýcarsko a značka norských konzervovaných ryb King Oscar. Finančně podzimní vypouštění lososů v roce 2010 podpořila Správa NP České Švýcarsko (60 000 Kč) ve spolupráci s dárci z podnikatelské sféry (viz kapitola 19). Příspěvek z dárcovských DMS na podzimní vypouštění lososa činil 60 000 Kč.



Mladí lososi

Letní návrat lososa obecného do Labe v roce 2010

V červenci 2010 zpozorovali členové Českého rybářského svazu v Labi (u soutoku s říčkou Bílinou) dospělého jedince lososa obecného o velikosti zhruba 80 cm, další jedinec o velikosti cca 70 cm byl pak spatřen v Děčíně u soutoku Labe s Ploučnicí.

Přehledová tabulka vypouštěného plůdku lososa obecného v letech 1998 - 2010

Rok zarybnění	Velká Bělá	Chřibská Kamenice	Kamenice	Celkem povodí Kamenice
1998	10 000 ks	-	-	10 000 ks
1999	20 000 ks	-	-	20 000 ks
2000	-	-	71 600 ks	71 600 ks
2001	-	-	80 000 ks	80 000 ks
2002	-	13 300 ks	75 000 ks	88 300 ks
2003	-	13 500 ks	75 000 ks	88 500 ks
2004	-	10 000 ks	88 500 ks	98 500 ks
2005	-	44 920 ks	90 000 ks	134 920 ks
2006	-	39 000 ks	45 000 ks	84 000 ks
2007	-	107 000 ks	80 000 ks	187 000 ks
2008	21 300 ks	99 300 ks	50 000 ks	170 600 ks
2009	-	70 000 ks	50 000 ks	120 000 ks
2010	-	30 000 ks	90 000 ks	120 000 ks
Celkem	51 300 ks	427 020 ks	745 100 ks	1 273 420 ks

6.7. Péče o kulturní dědictví

Péče o kulturní památku Dolský mlýn:

Ve spolupráci s Občanským sdružením pro záchranu a konzervaci kulturní památky Dolský mlýn uspořádala Správa NP v roce 2010 čtyři brigády pro veřejnost na Dolském mlýně, kterých se zúčastnilo celkem 63 dobrovolníků. Protože však v sezóně postihly lokalitu tři povodně (nejkatastrofálnější 7. srpna 2010) a došlo k velkým škodám (poškození tělesa jezu, můstku přes náhon, stržení lávky přes Kamenici, demolování vodního kola, rozboření objektu palírny, dvakrát byl zcela zanesen čedičovými valouny náhon), bylo kromě oficiálních brigád uspořádáno dalších více než deset akcí, při nichž pomáhali likvidovat následky povodní členové zájmových sdružení, účastníci dětských táborů a pod. Díky tomu se podařilo část škod zlikvidovat - vybagrování náhonu (2x), odklizení odpadků i naplavené zeminy z objektů a okolí, základní stavební zajištění pilířů lávky či vytahání vytrhaných kvádrů z pláště jezu.

Na podporu akcí uspořádal partner správy p. Jan Heran z Děčína benefiční golfový turnaj Grundmühle Open, jehož výtěžek (18 000 Kč) byl předán pro financování konzervace areálu Dolského mlýna.

Archeologické výzkumy:

- Duben 2010: Janova zátoka (revír Rynartice), záchranný archeologický výzkum převisu (paleolit, mezolit). Archeologický ústav AV ČR Brno, Středisko pro výzkum paleolitu a paleoetnologie Dolní Věstonice, vedoucí výzkumu: prof. Jiří Svoboda.
- Říjen 2010: Dolní Karlštejn (revír Mezná), záchranný archeologický výzkum areálu zaniklé lovecké chaty (17. - 19. století), Ústav archeologické památkové péče SZ Čech Most, vedoucí výzkumu: mgr. Petr Lissek.



Archeologický výzkum pískovcového převisu

Obnovené drobné památky:

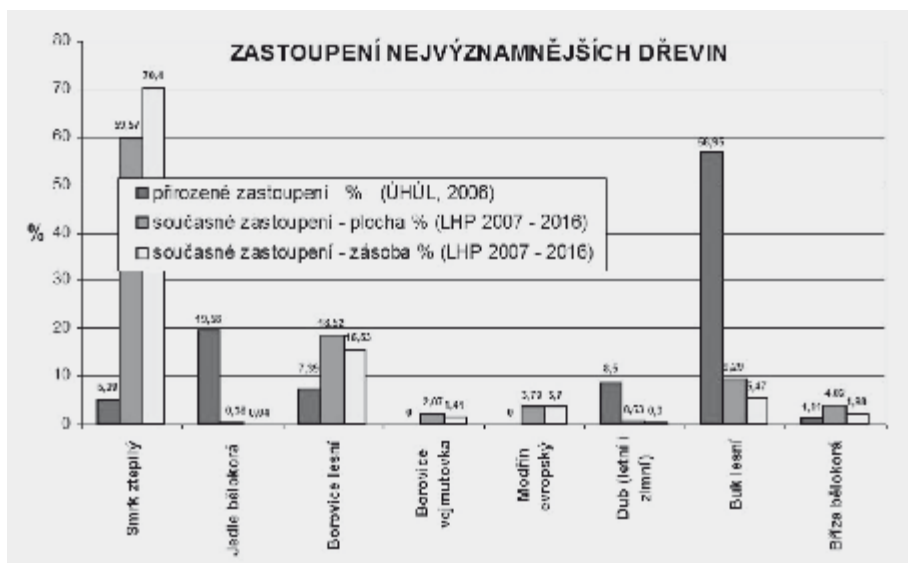
- Portrét knížete Rudolfa Kinského na Rudolfově kameni
Obraz ve vyhlídkovém altánu se základními informacemi o vývoji názvu lokality. Zhotovitel: Ivo Švejnoha, Kytlice. Dokončeno: 2010
- Portrét kněžny Marie Kinské na Mariině skále
Obraz ve vyhlídkovém altánu se základními informacemi o vývoji názvu lokality. Zhotovitel: Ivo Švejnoha, Kytlice. Dokončeno: 2010
- Obraz na Panenské jedli
Kopie obrazu na turistické křižovatce Panenská jedle (revír Rynartice), podle dobové fotografie z 30. let 20. století. Zhotovitel: Ivo Švejnoha, Kytlice. Dokončeno: 2010

7. Péče o les

7.1. Současný stav lesů NP

Významný podíl lesních ekosystémů na území Národního parku České Švýcarsko tvoří uměle založené lesy se zcela změněnou druhovou skladbou a prostorovou strukturou. Bohatě strukturovaná přirozená lesní společenstva byla v minulých třech staletích nahrazena monokulturními porosty hospodářsky prosazovaných dřevin, jako je smrk ztepilý či geograficky nepůvodní borovice vejmutovka.

Porovnání přirozeného a současného zastoupení nejvýznamnějších dřevin (plocha %, zásoba %)



7.2. Cíle péče o les

Hlavním cílem veškerých lesnických zásahů realizovaných Správou NP České Švýcarsko je přestavba lesních společenstev spočívající v úpravě dřevinné skladby směrem k potenciální přirozené vegetaci, čímž budou vytvořeny podmínky pro ponechání lesů samovolnému vývoji. Dalším krokem je strukturální diferenciacie lesních porostů s upravenou dřevinnou skladbou a následné ponechání rekonstruovaných porostů samovolnému vývoji. Lesní ekosystémy neprojdou úplnou rekonstrukcí, ale bude v nich dosaženo takového stavu, ve kterém si cílové dřeviny budou dominantně určovat svou přirozenou dynamiku.

Základními cíli Správy NP České Švýcarsko v oblasti péče o lesní ekosystémy jsou:

- zachování přirozených a přírodě blízkých společenstev,
- přestavba smrkových monokultur a porostů s geograficky nepůvodními dřevinami na porosty přírodě blízké.

Přechod od porostů hospodářského charakteru k lesům přírodě blízkým je prováděn cílenými lesnickými zásahy na základě zásad stanovených plánem péče a specifikovaných lesním hospodářským plánem. Jedná se o proces dlouhodobý, který potrvá mnoho desítek let. Těžba dřeva přitom není ekonomicky zaměřenou cílovou činností, ale nástrojem k přeměně druhové skladby porostů.

Lesní ekosystémy na území NP České Švýcarsko jsou klasifikovány dle typů managementu (viz kapitola 6.1).

7.3. Organizace péče o les

Plánováním veškerých managementových opatření je pověřeno oddělení plánu péče a ochrany přírody a realizace naplánovaných opatření je svěřena odboru péče o ekosystémy, potažmo oddělení lesní správy. Veškerá naplánovaná managementová opatření (pěstební, těžební i ostatní lesnické činnosti) jsou realizována dodavatelsky jako veřejné zakázky v režimu zákona č. 137/2006 Sb., o veřejných zakázkách, v platném znění. Odbyt vytěžené a řádně sortimentované dřevní hmoty je realizován na odvozním místě přímo odběratelům. Území NP je rozděleno na deset lesních úseků a průměrná výměra úseku činí přibližně 760 ha.

Lesní úseky v rámci lesní správy NP

Revír	Přibližná výměra (ha)	Revír	Přibližná výměra (ha)
1 - Růžák	814	6 - Konířny	841
2 - Mezná	663	7 - Goliště	569
3 - Pravčická Brána	938	8 - Rynartice	486
4 - Mlýny	951	9 - Doubice	829
5 - Zadní Jetřichovice	680	10 - Zadní Doubice	892
		CELKEM	7 663

Od 1. 1. 2007 je péče o les prováděna na základě nového lesního hospodářského plánu, vypracovaného a schváleného pro LHC (Lesní hospodářský celek) Národní park České Švýcarsko, s platností na období 1. 1. 2007 - 31. 12. 2016. Výměra LHC činí 7.662,89 ha, z toho porostní půda 7.499,96 ha.



Lesní úseky v rámci lesní správy NP České Švýcarsko

7.4. Těžební činnost

Těžební zásahy jsou uplatňovány zejména při odstraňování borovice vejmutovky a dalších nepůvodních dřevin (např. modřínu opadavého), při přeměně smrkových monokultur na lesy s bohatou druhovou skladbou a při zajišťování ochrany lesa proti kůrovci. Sňahou Správy NP České Švýcarsko je uplatnění šetrných těžebních technologií (přibližování dřevní hmoty lanovkami, koňskými potahy a vyvážecí soupravou), kterými je minimalizováno poškozování půdního krytu a lesní dopravní sítě. V roce 2010 bylo k těžbě dřevní hmoty využito rovněž harvesterové technologie, jež byla využita především v zimním období. Vyklizování dřevní hmoty je pečlivě koordinováno a v období nepříznivého deštivého počasí je omezováno na nezbytné minimum, popřípadě úplně přerušeno tak, aby nedocházelo k poškozování přírodního prostředí.

Obnovní těžby ve smrkových monokulturách jsou prováděny jednotlivým či skupinovým výběrem, v případě porostů borovice vejmutovky je uplatňována maloplošná holá seč. Přibližně 10 % vytěžené dřevní hmoty je po vytěžení ponecháno v porostech k zetlení, tato dřevní hmota je však z důvodu ochrany lesa proti kalamitním hmyzům škůdcům odkorněna.

Samovýroba dřevní hmoty je realizována především při výchovách mladých lesních porostů do 40 let.

Těžba plánovaná

Druh těžby	2005		2006		2007		2008		2009		2010	
	m ³	%	m ³	%	m ³	%	m ³	%	m ³	%		
výchovná	5 835	37,59	4 956	30,66	2 628	15,38	1 977	6,93	8 025	23,36	15 071	43,91
obnovní	5 069	32,65	8 022	49,62	3 198	18,72	3 656	12,82	11 815	34,39	12 267	35,74
mimořádná	0	0	0	0	0	0	0	0	0	0	0	0
rekonstrukce	172	1,108	91	0,56	175	1,024	436	1,53	608	1,77	199	0,58
nahodilá	4 447	28,65	3 098	19,16	11 086	64,88	22 458	78,73	13 910	40,49	6 783	19,76
celkem	15 523	100,00	16 167	100,00	17 087	100,00	28 527	100,00	34 358	100,00	34 320	100,00

Složení nahodilých těžeb

Nahodilá těžba	2005		2006		2007		2008		2009		2010	
	m ³	%	m ³	%	m ³	%	m ³	%	m ³	%	m ³	%
kůrovcová	71	1,60	827	26,69	3011	27,16	8 104	36,09	5 591	40,19	1 388	20,46
lapáky	1 851	41,62	1 433	46,26	3 648	32,91	8 021	35,72	7 713	55,45	4 260	62,80
živelná	2 503	56,29	740	23,89	4 109	37,06	6 035	26,87	474	3,41	909	13,40
ostatní	22	0,49	98	3,16	318	2,87	298	1,33	132	0,95	226	3,33
celkem	4 447	100,00	3 098	100,00	11 086	100,00	22 458	100,00	13 910	100,0	6 783	100,00



Těžba dřeva pomocí harvestoru

Těžba dle dřevin (včetně samovýrob)

Dřevina	2005		2006		2007		2008		2009		2010	
	m ³	%	m ³	%	m ³	%	m ³	%	m ³	%	m ³	%
smrk	8 257	53,19	8 209	50,78	11 918	69,75	24 109	84,51	25 388	73,89	24 616	71,72
borovice	6	0,04	0	0,00	279	1,63	258	0,90	150	0,44	72	0,21
vejmutovka	6 329	40,77	7 245	44,81	4 336	25,38	2 850	9,99	2 443	7,11	3 015	8,78
douglaska	0	0,00	8	0,05	8	0,05	3	0,01	393	1,14	163	0,47
modřín	880	5,67	647	4,00	483	2,83	1 035	3,63	5 836	16,99	6 081	17,72
jehličnaté celkem	15 472	99,67	16 109	99,64	17 024	99,63	28 255	99,05	34 210	99,57	33 947	98,91
dub červený	41	0,26	57	0,35	46	0,27	191	0,67	116	0,34	348	1,01
buk	10	0,06	1	0,01	8	0,05	8	0,03	24	0,07	23	0,07
bříza	0	0,00	0	0,00	8	0,05	73	0,26	8	0,02	2	0,01
jilm	0	0,00	0	0,00	1	0,01	0	0,00	0	0,00	0	0,00
akát	0	0,00	0	0,00	0	0,00	0	0,00	0	0,00	0	0,00
listnaté celkem	51	0,33	58	0,36	63	0,37	272	0,95	148	0,43	373	1,09
těžba celkem	15 523	100,0	16 167	100,0	17 087	100,0	28 527	100,0	34 358	100,0	34 320	100,0

Vyklízení dřevní hmoty dle druhu dokončené na odvozní místo

Způsob vykl. dřevní hmoty	2005		2006		2007		2008		2009		2010	
	m ³	%	m ³	%	m ³	%	m ³	%	m ³	%	m ³	%
ručně	0	0,00	0	0,00	0	0,00	0	0,00	0	0,00	0	0,00
potahy	433	3,39	454	3,44	206	1,62	741	2,97	966	3,35	125	0,46
lanovky	0	0,00	0	0,00	0	0,00	571	2,29	0	0,00	0	0,00
vyvážecí souprava	8 703	68,13	10 283	77,95	9 437	74,39	18 724	74,98	18 385	63,68	9 886	36,33
traktory	3 638	28,48	2 454	18,60	3 043	23,99	1 314	5,26	5 897	20,43	3 385	12,44
harvestorová technologie	0	0,00	0	0,00	0	0,00	3 623	14,51	3 621	12,54	13 818	50,78
celkem	12 774	100,00	13 191	100,00	12 686	100,00	24 973	100,00	28 869	100,00	27 214	100,00

Vyklízení dřevní hmoty dle druhu z lokality „pařež“ na vývozní místo

Způsob vyklízení dřevní hmoty	2010	
	m ³	%
ručně	0	0,00
potahy	682	7,38
lanovky	0	0,00
traktory	8 557	92,62
celkem	9 239	100,00

7.5. Zalesňování a podsadby

K zalesňování vzniklých holin a k podsadbám je používáno výhradně reprodukčního materiálu z území NP ze semen sebraných z geneticky vhodných porostů. Pěstování sadebního materiálu je zajišťováno dodavatelsky v lesní školce společnosti UNILES, a.s. v Krásném Poli. Zde se pro potřeby zalesnění, kromě hlavních dřevin (buk, dub a jedle) pěstují i sazenice dřevin ostatních (jilm, javor, lípa, líska). Část získaného osiva jedle bělokoré byla za účelem porovnání výsledků využita pro výsevy u lesníka p. V. Frimla v Chříbské.

Sběr osiva z rodičovských stromů je realizován šetrnou technologií (bez použití ocelových stupeček). Při sběru osiva dubu a buku je s úspěchem využíváno sítí, které jsou těsně před plánovaným dozráváním žaludů a bukvic rozprostřeny pod rodičovské stromy.

Zalesnění podle dřevin v roce 2010

Dřevina	ha	1 000 ks	Dřevina	ha	1 000 ks
jedle	18,57	46,405	jilm	1,99	1,99
jehličnaté celkem	18,57	46,405	jeřáb	6,05	10,46
dub	3,49	10,26	líska	1,62	2,395
buk	7,39	25,00	listnaté celkem	22,53	52,90
javor klen	1,99	2,795	celkem	41,10	99,305

7.6. Ochrana kultur

Ochrana kultur byla realizována v následujícím rozsahu:

- ochrana kultur proti buření - zajištěna prostřednictvím ručního ožínání buření kolem sazenic,
- ochrana kultur proti škodám zvěří - zajištěna prostřednictvím letních nástřiků a podzimních nátěrů sazenic repelentními přípravky, dále vybudováním oplocenek a individuálních ochran (oplůtků).

Celkový rozsah ochrany kultur proti buření činil 37,19 ha, ochrana kultur repelentními nástřiky a nátěry činila 179,25 ha, délka vybudovaného oplocení proti škodám zvěří činila 29,347 km, nově bylo instalováno 3585 ks individuálních ochran. Ochrana kultur proti škodám zvěří byla uplatněna zejména na jedlové výsadby a podsadby.

7.7. Prořezávky a prostřihávky

V mladých lesních porostech, kde bylo žádoucí upravit druhovou skladbu ve prospěch stanovištěně původních dřevin, byly v roce 2010 provedeny prořezávky a prostřihávky na ploše 22,74 ha.

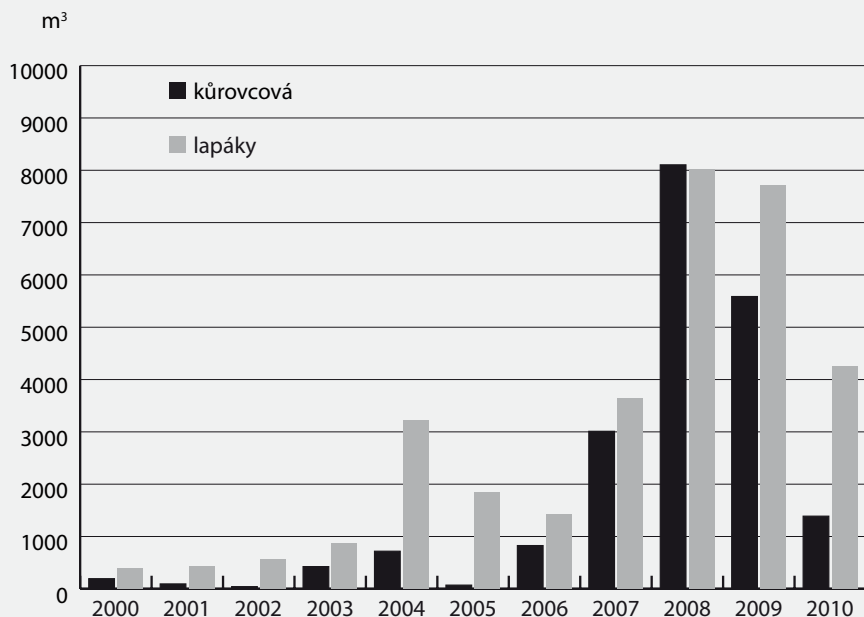
7.8. Ochrana lesa, škody na lesích vlivem přírodních živlů

Území NP je v době sucha vážně ohroženo nebezpečím vzniku lesních požárů a Správa NP v důsledku této skutečnosti zabezpečuje rozsáhlá preventivní opatření. V rámci prevence jsou organizovány pravidelné ochranné lesní služby (požární hlídky) se zaměřením na včasnou lokalizaci případných lesních požárů. V roce 2010 nebyl evidován žádný lesní požár.

V roce 2010 nebyly na území NP České Švýcarsko zaznamenány žádné významné škody způsobené větrem.

Kontrola stavu kalamitních hmyzích škůdců je průběžně prováděna dle zákona o lesích. Stav lýkožroutů je kontrolován kombinací klasických lapáků a lapačů. V roce 2010 byl zaznamenán výskyt lýkožroutů na smrku v základním stavu, ve srovnání s rokem 2009 došlo ke snížení kůrovcových těžeb o 75 %. I v roce 2010 přistoupila Správa NP k realizaci rozsáhlých terénních šetření s cílem zjištění všech lokalit napadených kůrovcem a zabezpečení včasného zpracování kůrovcového dříví. Celkem byla realizována 2 terénní šetření. V roce 2010 dosáhla výše kůrovcových těžeb 5649 m³ dřevní hmoty (z toho 1389 m³ dřevní hmoty napadené kůrovci a 4260 m³ lapáků). Bekyně mniška je kontrolována feromonovými pastmi, odchyt jedinců bekyně nepřekročil v žádné z pastí základní stav. Škody ostatními listožravými škůdci nepřekračují běžný rámeček.

Kůrovcová těžba v NP České Švýcarsko



8. Myslivost a rybářství

8.1 Myslivost

Zákonem č. 449/2001 Sb., o myslivosti, byla svěřena Správě NP České Švýcarsko působnost na úseku státní správy myslivosti. Rozhodnutím orgánu státní správy ze dne 21. 5. 2003 byla uznána vlastní honitba Správy NP s názvem NP České Švýcarsko. Základním cílem je dosažení přírodní rovnováhy mezi zvěří a prostředím.

Obecné zásady pro realizaci myslivecké činnosti na území NP:

- důslednou ochranou a zlepšováním biotopů udržet ohrožené populace původních druhů zvěře (např. rys ostrovid, sokol stěhovavý),
- zlepšováním stavu a ochranou biotopů vytvořit vhodné podmínky pro znovunavrácení některých druhů (tetřev hlušec, jeřábek lesní),
- při jednoznačném preferování kvalitativních kritérií za účelem zlepšování genofondu spárkaté zvěře, cílevědomě redukovat přemnoženou zvěř na normované jarní kmenové stavy, které vycházejí ze zájmů a potřeb ochrany přírody,
- postupně vyloučit nepůvodní druhy zvěře (např. muflon obecný, psík mývalovitý),
- zajistit péči populacím původních druhů.



Vývojová řada shozů jelena lesního

Plán chovu a lovu spárkaté zvěře 2009/2010

HONITBA NP ČESKÉ ŠVÝCARSKO	Zvěř jelení					Zvěř srnčí					Zvěř černá							
	jeleni		zvěř jelení celkem			srnčí		srnčata			kňouři		selata					
	věková tř.		zvěř jelení celkem			věková tř.		srnčata			věková tř.		selata					
	I.	II.	III.	z toho oboustr. kor.	I.	II.	III.	1-2.l.	3-4.l.	5.l. a starší	I.	II.	III.	1-2.l.	3-4.l.	5.l. a starší		
	2-4.l.	5-8.l.	9.l. a starší		1-2.l.	3-4.l.	5.l. a starší	1-2.l.	3-4.l.	5.l. a starší	1-2.l.	3-4.l.	5.l. a starší	1-2.l.	3-4.l.	5.l. a starší		
Jakostní třída honitby	III. + IV.					IV.					IV.							
Normovaný stav	16	13	7	36	89	21	12	17	50	28	128	3	5	3	11	11	7	29
Minimální stav	13	11	5	29	72	14	8	13	35	21	91	2	4	2	8	8	5	21
Plán lovu 2009/10 minimální	24	9	4	37	133	5	3	4	12	6	30	11	2	1	14	15	34	63
Plán lovu 2009/10 maximální	27	10	5	42	150	7	4	5	16	8	39	15	3	1	19	20	46	85
Plnění plánu lovu k 31. 3. 2010	16	10	0	26	138	6	6	10	22	4	40	9	1	1	11	16	53	80

Lov nepůvodní a na území NP nežadující mufloni zvěře nepodléhá dle zákona o myslivosti povinnosti vypracování plánu lovu a byl v mysliveckém roce 2009/2010 realizován v celkovém počtu 16 ks, 3 ks tvořil úhyn.

Struktura lovu jelení zvěře
v mysliveckém roce 2009/2010



■ jelen	19 %
■ laň	36 %
■ kolouch	45 %

Struktura lovu černé zvěře
v mysliveckém roce 2009/2010



■ kňour	14 %
■ bachyně	20 %
■ sele	66 %

Struktura lovu srnčí zvěře
v mysliveckém roce 2009/2010



■ srnec	55 %
■ srna	35 %
■ srnče	10 %

8.2. Rybářství

Základním cílem rybářského hospodaření na území NP je zachování a zlepšování přírodních podmínek pro rozvoj populací původních druhů ryb a jiných druhů vodních živočichů a tím uvedení rybářského hospodaření do souladu s potřebami a zájmy ochrany přírody.

V rybářských revírech hospodaří přímo Správa NP. Za tímto účelem byly vytvořeny dva režijní pstruhové revíry, na kterých je vyhlášen úplný zákaz rybolovu. Oba rybářské revíry jsou vyhlášen-y chráněnou rybí oblastí, tzn. že zde není povolen sportovní rybolov; lov ryb je povolen pouze ve zvláštních případech (zjištění zdravotního stavu ryb, při životu nebezpečném znečištění vod, pro vědecké účely apod.), a to na základě Rozhodnutí MŽP č. j. 55360/ENV/09, 382/640/09 ze dne 30. 12. 2009.

- **Pstruhový rybářský revír Kamenice 1** - prioritou péče tohoto rybářského revíru je každoroč-ní vysazování lososa obecného (*Salmo salar*) (podrobněji viz kapitola 6.6). Na řece Kamenice jsou vybudovány dva rybí přechody v místech umělých překážek v Edmundově a Divoké soutěsce, které jsou funkční od listopadu 2005.
- **Pstruhový rybářský revír Křinice 1** - zde jsou vytvářeny podmínky pro přirozenou autoregu-laci původních druhů ryb.

Projekty realizované v oblasti rybářského hospodaření v roce 2010

■ Monitoring a odlov nepůvodních druhů ryb

V březnu 2010 byl uskutečněn kontrolní monitoring zaměřený na přítomnost nepůvodních druhů ryb, zejména karase stříbřitého (*Carassius auratus*) a kapra obecného (*Cyprinus carpio*). Monitoring byl proveden na lokalitách, kde byla v minulých letech přítomnost takovýchto druhů zjištěna. Jmenovitě se jednalo o vodní plochy Marešovka, Dlouhá louka, První políčko a vodní plocha pod Mezní Loukou (menší). Na všech uvedených lokalitách kromě Marešovky byla zjištěna přítomnost karase stříbřitého. V květnu 2010 byla za účelem eliminace tohoto druhu vypuštěna vodní plocha Dlouhá louka (znovuzahrazena bude v březnu 2011).

Dne 23. 3. 2010 proběhlo uzavření výpustního zařízení vodní plochy pod Mezní Loukou (větší), která byla v listopadu 2009 vypuštěna za účelem odstranění nepůvodních druhů ryb, konkrétně karase stříbřitého.

■ **Terénní šetření na rybím přechodu (RP) v Divoké soutěsce**

V dubnu 2010 proběhla pochůzka se stavitelem RP Ing. Zdeňkem Linhartem. Účelem pochůzky bylo zjištění aktuálního stavu RP a projednání možných postupů při údržbě RP a zvýšení jeho efektivnosti.

■ **Odlov a vypouštění střevele potoční (*Phoxinus phoxinus*) do Brtnického potoka**

Dne 8. 4. 2010 byl proveden odlov střevele v Jílovském potoce (Jílové u Děčína) a následné vypouštění jedinců do Brtnického potoka. Celkem bylo odchyceno a přemístěno 125 jedinců střevele (podíl samců a samic nezjišťován).

■ **Jarní vypouštění plůdku lososa obecného** - viz kapitola 6.6

■ **Podzimní vypouštění púľročkú lososa obecného** - viz kapitola 6.6



Střevle potoční

9. Věda, výzkum a monitoring

9.1. Výzkum a monitoring živé přírody

9.1.1. Bryologický a lichenologický průzkum

V roce 2010 byl zahájen bryologický průzkum vápnných pískovců na Vlčím, Brtnickém a Bílém potoce, dále pokračoval výzkum v NPR Růžák a rovněž pokračovalo mapování epifytických druhů mechorostů a lišejníků citlivých ke znečištění ovzduší - mechy rodů šurpek (*Orthotrichum*), kadeřavec (*Ulota*) a lišejníky rodů provazovka (*Usnea*), větvičník (*Evernia*), roždovka (*Ramalina*) a puklělka zelenavá (*Tuckermannopsis chlorophylla*). Zvláštní pozornost byla věnována horským druhům mechů, a to především dvouhrotci velkému (*Dicranum majus*), ploníku horskému (*Polytrichastrum alpinum*) a zástupcům rodu chudozubík (*Tetradontium*). K nejvýznamnějším nálezům patřily následující druhy: dvouhrotec velký (*Dicranum majus*) - 4 nové lokality; kápuška skvělá (*Hookeria lucens*) - nový druh pro Labské pískovce/České Švýcarsko; stěkovec prstnatý (*Riccardia palmata*) - znovobjevení druhu po více než 80 letech; šurpek (*Orthotrichum pulchellum*) - 4 nové lokality.

9.1.2. Monitoring vybraných druhů ptáků v Ptačí oblasti Labské pískovce (PO)

V roce 2010 byl cílený a plánovaný monitoring zaměřen na 5 druhů ptáků, a to na sokola stěhovavého (*Falco peregrinus*), výra velkého (*Bubo bubo*), datla černého (*Dryocopus martius*), žlunu šedou (*Picus canus*) a ledňáčka říčního (*Alcedo atthis*). Tyto druhy byly určeny v rámci dlouhodobého plánování monitoringu vybraných druhů v Ptačí oblasti Labské pískovce.

■ Sokol stěhovavý

V roce 2010 celkem 10 obsazených teritorií - 3 neúspěšná hnízdění, 7 úspěšných hnízdění - vyvedeno 20 mláďat (3 x 4, 2 x 3, 2 x 1). Počet vyvedených mláďat patří k jedněm z nejlepších výsledků za celé období monitoringu.

■ Výr velký

V roce 2010 celkem 10 obsazených lokalit. Byla prokázána 3 hnízdění, která však nebyla úspěšná. Vzhledem k letošním i předchozím výsledkům je hnízdní potenciál výrů v PO Labské pískovce kolem 15 párů.

■ Datel černý a žluna šedá

Monitoring datla a žluny probíhal na předem vytyčených liniích, i mimo tyto linie:

– **Pěší linie (žlutá)** - Růžák - Kamenická Stráž - Dolský mlýn - Srbská Kamenice.

Počet zjištěných obsazených teritorií datla - 6

– **Automobilová linie (červená)** - Kyjovské údolí - Brtnické údolí - Zadní Doubice - Vlčí deska - Kuní vrch - Doubice - První brána - Na Tokání - Jetřichovice.

Počet zjištěných obsazených teritorií datla - 18

- **Automobilová linie (oranžová)** - Doubice - Saula - Na Tokání - Vosí vrch - Zadní Jetřichovice - Střelecký důl - Hluboký důl - Mezní Louka - Ponova louka.
Počet zjištěných obsazených teritorií datla - 18
- **Automobilová linie (modrá)** - Táborový důl - Česká silnice - Šaunštejn - Mezní Louka - Malá Pravčická brána - Mlýny - Mezní Louka - Hřensko - Labské údolí - Děčín.
Počet zjištěných obsazených teritorií datla - 13, žluny - 3
- **Automobilová linie (růžová)** - Jalůvčí - Maxičky - Králův mlýn - Kristin Hrádek - Telefonka - Sněžník - Tisá - Libouchecké stěny - Libouchecké rybníčky.
Počet zjištěných obsazených teritorií datla - 9, žluny - 3

Celkem bylo na liniích zjištěno 64 obsazených teritorií datla černého (51 v NP České Švýcarsko, 13 v CHKO Labské pískovce) a 6 obsazených teritorií žluna šedé (2 v NP ČŠ, 4 v CHKO LP).

Mimo linie:

Datel černý - 79 (51 NP ČŠ, 23 CHKO LP, 5 PO)

Žluna šedá - 3 (0 NP ČŠ, 2 CHKO LP, 1 PO)

Celkem:

Datel černý - 143

Žluna šedá - 9



Sokolí stěhovaví v hnízdní dutině

■ Ledňáček říční

V roce 2010 se na populaci ledňáčků velmi negativně projevil průběh zimy 2009/2010 a následně 2 katastrofální povodně, které zdejší populaci velmi výrazně zdecimovaly.

Celkový potenciál hnízdních párů ledňáčka říčního je pro PO Labské pískovce na základě současných znalostí a při zachování současného pozitivního trendu vývoje biotopů celkem 10 - 15 párů (při pomnutí extrémních klimatických a srážkových jevů).

9.1.3. Monitoring čápa černého (*Ciconia nigra*)

V roce 2010 bylo okroužkováno celkem 12 mláďat na 4 hnízdech (jedno hnízdo se 4 mláďaty bylo však již mimo České Švýcarsko poblíž Malé Veleně u Děčína), dále jedno hnízdo se dvěma mláďaty nebylo kroužkováno z důvodů filmařské dokumentace a dvě hnízdnění byla neúspěšná.

Zpětná hlášení čápů černých okroužkovaných pracovníky Správy NP:

Kromě hlášení z roku 2010 jsou uvedena také hlášení z Izraele z roku 2009, která Správa NP obdržela v roce 2010.

- Čáp 624R, který byl kroužkován jako mládě na nově objeveném hnízdě spolu s ještě dalšími 4 sourozenci 8. 6. 2009 v Pavlině údolí, byl 27. 9. 2009 pozorován na lokalitě Tirat Tzvi South (Izrael) (souřadnice 32.24.21 N, 35.32.13 E) a 30. 9. 2009 na lokalitě Maoz Hayim (Izrael) (32.30.00 N, 35.32.30 E)
- jeho sourozenec 624W byl pozorován mezi 21. 9. až 26. 9. 2009 na lokalitě Hamadya (Izrael) (33.31.51 N, 35.33.20 E) a mezi 26. 9. až 28. 9. 2009 na lokalitě Sede Eliyahu (Izrael) (32.26.21 N, 35.31.07 E)
- Čáp 6022, kroužkovaný 5. 6. 2003 na skalním hnízdě v oblasti Doubic (spolu s ještě 3 sourozenci), byl mezi 20. 9. až 28. 9. 2009 opakovaně pozorován na lokalitě Tirat Tzvi South (32.24.21 N, 35.32.13 E). Tento čáp byl v minulosti na svém tahu pozorován již v Maďarsku a v roce 2005 v Chorvatsku.
- tentýž čáp 6022 byl pozorován 8. 8. 2010 na svém putování na jih do svého zimoviště opět v Maďarsku u obce Baja (46°10'13.68"N - 18°55'16.70"E). Zde se zdržovalo ještě několik dalších čápů černých z Maďarska a Srbska a dalších druhů brodivých ptáků. Společnost mu dělal také čáp černý kroužkovaný v roce 2005 na Příbramsku.
- čáp 60M6 byl kroužkován jako mládě na hnízdě spolu s ještě 2 sourozenci dne 14. 6. 2005 nedaleko Mezní Louky na stromovém hnízdě na buku, byl 21. 9. 2009 pozorován na lokalitě Hamadya, potom 23. 9. 2009 na lokalitě Tirat Tzvi South a mezi 27. 9. až 4. 10. 2009 na Maoz Hayim. Tento čáp byl v Izraeli zjištěn již v roce 2008.
- čáp 62RF, kroužkovaný na nově objeveném hnízdě na buku spolu s ještě 2 sourozenci, dne 25. 6. 2009 nedaleko Libouchce, byl 29. 9. 2009 pozorován na lokalitě Tirat Tzvi South.
- z Francie došlo pozorování čápa 61TM, který byl pozorován 31. 8. 2010 u jezera Temple Lake. Tento čáp byl kroužkován spolu s dalšími 3 sourozenci 8. 6. 2007 poblíž Mezní Louky.
- Čáp 60M4 kroužkovaný jako mládě na hnízdě v roce 2004 poblíž Mezní Louky: zahníždění na Českolipsku nedaleko obce Tuhaneč, zjištěno pohlaví (samec), úspěšné vyvedení 3 mláďat.

- Malá Veleň u Děčína: úmrtí letos kroužkovaného mláděte v důsledku elektrického výboje při dosedání na sloup elektrického vedení.

9.1.4. Výsledky sčítání zimujících kormoránů velkých (*Phalacrocorax carbo*) na nocovišti v zimním období 2009-2010

Zimující kormoráni byli sčítáni na nocovišti u Prostředního Žlebu na řece Labi (viz tabulka).

datum	celkem	ad.	imm.	datum	celkem	ad.	imm.
17. 10. 2009	201	126	75	17. 1. 2010	102	79	23
14. 11. 2009	132	102	37	14. 2. 2010	90	85	5
13. 12. 2009	0	0	0	13. 3. 2010	202	192	10

9.1.5. Monitoring zimujících vodních a mokřadních ptáků na Děčínsku a Šluknovsku

Dne 16. 1. - 17. 1. 2010 bylo zaznamenáno celkem 15 druhů ptáků v celkovém počtu 1 716 kusů, a to na 8 lokalitách. Dne 17. - 18. 4. 2010 bylo zaznamenáno celkem 23 druhů ptáků v celkovém počtu 521 kusů, a to na 31 lokalitách.

9.1.6. Monitoring v rámci programu „Jednotného sčítání ptáků v ČR“

V rámci tohoto monitoringu byly sledovány 2 linie, každá s 20 sčítacími body. Linie byly kontrolovány ve dvou termínech.

Linie č. 1 (Srbská Kamenice - Janská), 7. 5. 2010 - zjištěno celkem 51 druhů ptáků v celkové početnosti 297 kusů; 6. 6. 2010 - zjištěno celkem 53 druhů v celkové početnosti 288 jedinců.

Linie č. 2 (Mezná - Mezní Louka), 8. 5. 2010 - zjištěno celkem 45 druhů v celkové početnosti 345 kusů; 5. 6. 2010 - zjištěno celkem 43 druhů v celkové početnosti 327 jedinců.

9.1.7. Monitoring hnízdění datla černého (*Dryocopus martius*) a holuba doupačáka (*Columba oenas*) na vybraných lokalitách

V roce 2010 proběhlo mapování na následujících lokalitách: Richterova chata, Kopec, Vosí vrch, Limberk, Píket, Suchý vrch a Rudolfstein.

- **Datel černý:** u tohoto druhu bylo nalezeno v šesti dutinách 16 pull. (nevzletných mláďat), z toho bylo 12 pull. okroužkováno, 4 pull. nebylo kroužkováno z důvodu příliš hluboké dutiny, počet mláďat byl 4 x 3 a 2 x 2, všechny dutiny byly umístěny v buku lesním (*Fagus sylvatica*).
- **Holub doupačák:** u tohoto druhu bylo nalezeno v jedenácti dutinách 19 pull., ve 3 dutinách nalezena vejce (2 x 2 a 1 x 3), 14 pull. bylo okroužkováno, všechny dutiny byly umístěny v buku lesním (*Fagus sylvatica*).

9.1.8. Monitoring savců

■ Monitoring netopýrů

Letní kolonie

Byly monitorovány 3 letní kolonie (mimo území NP): kolonie samic s mláďaty netopýra velkého v Jílovém u Děčína (1000 - 1150 jedinců), kolonie samic s mláďaty netopýra velkého v Lobendavě (600 - 700 jedinců) a kolonie samců netopýra vodního v Děčíně (10 jedinců).

Zimující netopýři

V oblasti Českého Švýcarska bylo monitorováno celkem 5 lokalit a jedno území (kaňon řeky Labe s četnými puklinovými jeskyněmi). Celkem zde bylo zjištěno 7 druhů (vrápenec malý, netopýr vodní, n. velký, n. rezavý, n. vousatý a n. ušatý a n. černý) v celkové početnosti 56 jedinců.

9.1.9. Zoologický výzkum na spáleništi u Jetřichovic (Bogusch 2010)

Byl prováděn kontrolní odchyt zemních savců, pozorování ostatních savců a monitoring ptáků. V roce 2007 započalo sledování vývoje biodiverzity vybraných skupin hmyzu (blanokřídílí, střevlíkovití) na ohněm zasažené ploše v prostoru Krkavčího kamene v Jetřichovicích. Vybrané skupiny blanokřídilého hmyzu jsou pro účely studia sukcesních stádií vhodné, neboť se jedná o značně flexibilní a migračně velmi schopné skupiny osidlující nejrůznější typy biotopů. Jejich druhová skladba rychle reaguje často na razantní změny ve vyvíjejícím se prostředí. Střevlíkovití brouci jsou naopak specifickou predáční skupinou s ojedinělými indikačními vlastnostmi. V rámci střevlíkovitých zde byly zjištěny specializované, tzv. pyrofilní (spáleništní) druhy. Tito živočichové žijí na stanovištích ovlivněných ohněm.

Od roku 2007 bylo zaznamenáno celkem 226 druhů vybraných skupin blanokřídilých, v roce 2010 pak 125 druhů (tj. asi 56 % celkového množství), z toho 34 druhů je zařazeno do Červeného seznamu České republiky (Straka 2005). Výzkum bude pokračovat i v roce 2011.

9.1.10. Monitoring genofondu ohrožených druhů dřevin

V roce 2010 pokračoval monitoring dubu zimního na vybraných lokalitách, kde lze předpokládat výskyt místního genofondu dubu. Z dubů byly odebrány vzorky pupenů a semen a ty byly pěstovány metodou in vitro jako orgánové kultury (z pupenů) a embryogenní kultury (ze semen). Podstatně větší úspěch byl zaznamenán u embryogenních kultur, orgánové kultury jsou pravděpodobně v důsledku vysokého věku stromů příliš infikovány spory hub a plísní, které znemožňují odrůstání kultur. Tato metoda množení dubů byla testovaná jako jedna z možných metod zachování starých jedinců dubů původní populace.

9.2. Výzkum a monitoring skalních objektů

V průběhu roku 2010 pokračoval monitoring nestabilních skalních masivů na území NP České Švýcarsko a průběžné vyhodnocování získaných dat. Kontrolní sledování skal je zde využíváno

jako prostředek k přírodě šetrnému zajištění bezpečnosti před řícením pískovcových skalních stěn či jejich součástí. K hlavním způsobům sledování náleží dilatometrické (ruční) měření, monitoring s využitím extenzometrického pásma, tiltmetru (měření náklonu), a rovněž automatické měření pohybů s manuálním odečítáním i s dálkovým přenosem dat (včetně on-line prezentace výsledků).

V roce 2010 bylo v pravidelných čtrnáctidenních intervalech ručně monitorováno 328 skalních objektů (celkem 491 měřících míst), s využitím automatických systémů potom celkem 13 lokalit (64 měřících míst, většina v katastru obce Hřensko). Na konci roku byl formálně ukončen projekt hrazený z dotace OPŽP („Monitoring účinnosti nápravných opatření proti nestabilitě skal“, prioritní osa 6), v monitoringu je však i nadále pokračováno v původním rozsahu.

K dalším typům sledování skal náleží aktivity v rámci managementových opatření a výzkumu (zejména hodnocení míry zvětvávání povrchu pískovců vlivem dlouhodobého znečištění ovzduší). Průběžně probíhalo také studium vývoje skalních svahů, recentních geodynamických procesů a faktorů jejich vzniku.

9.3. Projekt „Komplexní monitoring stavu přírodního prostředí v NP České Švýcarsko“

Projekt je financován z Finančních mechanismů EHP/Norsko a byl realizován v letech 2008 až 2010. V rámci projektu byla zpracovávána následující témata:

9.3.1. Oblast geologie, geochemie, hydrologie a hydrogeologie

■ Geochemický monitoring srážkových vod

Zhotovitel: Geologický ústav AVČR, v.v.i., Praha ve spolupráci se Správou NP České Švýcarsko
Popis projektu: Systematický monitoring atmosférické depozice v oblasti NP České Švýcarsko pokračoval v r. 2010 dle naplánovaného harmonogramu. Na třech lokalitách byly odebírány v měsíčních intervalech srážky na volné ploše (SS, DM, KV) a jedné lokalitě srážky podkorunové (KV-thsf). Vzorky byly laboratorně zpracovány, byla změřena vodivost, pH a stanoveny koncentrace sledovaných iontů: Cl^- , SO_4^{2-} , NO_3^- , NH_4^+ , F^- , HCO_3^- , Ca, K, Mg, Na, Al, Fe, Cu, Sr a Mn, Cd, Pb, Rb, Zn a As. Byly posuzovány a srovnávány srážkové úhrny jednotlivých sledovaných lokalit, zjištěné koncentrace sloučenin byly porovnávány s historickými údaji i s obdobnými lokalitami v ČR. Shrnutí výsledků projektu bude součástí komplexní závěrečné zprávy v r. 2011.

■ Geochemický monitoring průsakových vod

Zhotovitel: ALS Czech Republic s.r.o. ve spolupráci se Správou NP České Švýcarsko
Popis projektu: Projekt v r. 2010 pokračoval dle původního plánu, jednorázové odběry vzorků byly provedeny v měsíci dubnu. Vzorky byly odebírány v místech, kde voda prosakuje a vykapává ven ze skalního masivu: Jeskyně víl, Kyjovské údolí, Vlčí potok, Na potokách, Memento - převis a skalní blok, Březák, Kachní potok, Sklípek, Pravčická brána. Vzorky byly zpracovány a analyzovány ve stejném rozsahu jako u vod srážkových. Projekt byl prodloužen do 1. čtvrtletí 2011, kompletní víceletá řada dat bude vyhodnocena na konci projektu.

■ Geochemický monitoring povrchových vod

Zhotovitel: ALS Czech Republic s.r.o.

Popis projektu: Další fáze monitoringu byla zajištěna v rámci jednorázové etapy odběrů v říjnu 2010. Vzorky byly odebírány na 30 vybraných místech - např. řeka Křinice, Kamenice, Jetřichovická Bělá, Dlouhá Bělá, Vlčí potok, Doubický potok, Červený potok, ad. vodoteče či vodní nádrže na území NP ČŠ a sousední CHKO LP. Vzorky byly zpracovány a analyzovány ve stejném rozsahu jako u vod srážkových. Výsledky projektu za rok 2010 jsou shrnuty v dílčí závěrečné zprávě, která je k dispozici na Správě NP (viz. kapitola 18.3).

■ Geochemický monitoring podzemních vod

Zhotovitel: ALS Czech Republic s.r.o.

Popis projektu: Další fáze monitoringu byla zajištěna v rámci jednorázové etapy odběrů v říjnu 2010. Vzorky byly odebírány na 30 vybraných místech na území NP ČŠ a sousední CHKO LP - přírodních pramenech či studánkách (např. studánka Sv. Hubert, Hadí pramen, pramen Suché Bělé či Jetřichovické Bělé, Engelův pramen, prameniště Bärwinkel, Veronika, ad.). Vzorky byly zpracovány a analyzovány ve stejném rozsahu jako u vod srážkových. Výsledky projektu za rok 2010 (včetně porovnání údajů s limity přípustného znečištění podzemních vod) jsou shrnuty v dílčí závěrečné zprávě, která je k dispozici na Správě NP (viz. kapitola 18.3).

9.3.2. Oblast geodynamických a klimatických jevů

■ Monitoring geodynamických jevů na území NP České Švýcarsko

Zhotovitel: i-Development (Jaroslav Příbyl) ve spolupráci se Správou NP České Švýcarsko

Popis projektu: V rámci projektu probíhal v r. 2010 quasi-kontinuální monitoring s dálkovým přenosem dat na dvou vybraných rizikových lokalitách v obci Hřensko (masiv Lugano a skalní objekt v bývalém bezcelním pásmu). Aktuální data z měření byla zálohována a vizualizována na externím serveru a vybraným uživatelům jsou k dispozici on-line na definované webové adrese. Získané údaje byly z bezpečnostních důvodů průběžně kontrolovány zaměstnanci Správy NP. Za rok 2010 byla vyhotovena dílčí závěrečná zpráva shrnující dosavadní výsledky a případná rizika (viz. kapitola 18.3).

■ Hydrometeorologický monitoring na území NP České Švýcarsko

Zhotovitel: METEOSERVIS, v.o.s.

Popis projektu: Hydrometeorologický monitoring v lokalitě Na Tokáni pokračoval v r. 2010 dle naplánovaného harmonogramu. Z dat získávaných v 10minutovém intervalu byly vytvořeny standardní řady sledovaných parametrů (např. průměrná, max. a min. denní teplota, přízemní teplota, teplota půdy v různých hloubkách, vlhkost vzduchu, denní srážkové úhrny, doba slunečního osvětlení, tlak vzduchu či rychlost větru). Aktuální data z měření byla zálohována a vizualizována na externím serveru a k dispozici jsou on-line na definovaných webových adresách (včetně oficiálních stránek ČHMÚ). Za rok 2010 byla vyhotovena dílčí závěrečná zpráva (Klimatologická studie) shrnující dosavadní výsledky monitoringu (viz. kapitola 18.3).

9.3.3. Oblast biologie

■ Monitoring ohrožených druhů vybraných skupin hmyzu v NP České Švýcarsko (Chvojka et al. 2010)

Zhotovitel: Entomologické oddělení, Národní muzeum Praha

Popis projektu: V roce 2010 proběhl monitoring na stálých monitorovacích plochách (průběžné sledování sezónní a populační dynamiky ohrožených, vzácných nebo z biondikačního hlediska významných skupin hmyzu) a na nově vybraných sezónních stanovištích (průběžný faunisticko-inventarizační průzkum), sběr materiálu a následné vyhodnocení výsledků.

K získání studijního materiálu byly použity následující metody:

- instalace 5 odchyťových bodů Malaiseho typu na předpokládaných letových koridorech,
- instalace 2 emergentních odchyťových bodů pro účely sběru hmyzu líhnoucího se ze substrátu,
- individuální sběr vzorků na vegetaci, kamenech, kmenech padlých stromů a pařezech na vytipovaných lokalitách podle odborného zaměření,
- sběr larválních stádií za účelem jejich dochování pro získání doplňujících dat o živných rostlinách a neznámých larvách.

Sledované skupiny hmyzu:

- blanokřídlí (*Hymenoptera*), podřád širopásých (*Symphyla*),
- dvoukřídlí (*Diptera*), čeleď koutulovití (*Psychodidae*),
- chrostíci (*Trichoptera*).



Instalace odchyťových bodů v údolí Křinice

Odchytové body Malaiseho typu v roce 2010:

Stálá monitorovací stanoviště: Pryskyřičný důl (údolí), niva Křinice na soutoku s Bílým a Brtnickým potokem, niva Vlčího potoka.

Sezónní stanoviště: Zadní Jetřichovice (niva Křinice), Růžák (prameniště).

Emergentní odchytové body v roce 2010:

Sezónní stanoviště: Janov (prameniště), Hadí pramen (prameniště).

Získaný materiál byl konzervován, rozříděn a předán odborníkům k determinaci. Za rok 2010 byla vyhotovena dílčí závěrečná zpráva shrnující dosavadní výsledky (viz. kapitola 18.3).

■ Monitoring ohrožených druhů rostlin, lišejníků a hub NP České Švýcarsko (Wild et al. 2010)

Zhotovitel: Botanický ústav AV ČR, v.v.i, Průhonice

Popis projektu: Monitoring je zaměřen na druhy, jejichž výskyt v NP je úzce spjat se zvláštnostmi zdejšího klimatu, které jsou podmíněny pískovcovým fenoménem a geografickou polohou oblasti. Sledovány jsou většinou druhy horské (boreo-montání, boreo-kontinentální, subarkticko-alpínské) - čípek objímavý (*Streptopus amplexifolius*), plavuň pučivá (*Lycopodium annotinum*), rojovník bahenní (*Ledum palustre*), šicha černá (*Empetrum nigrum*) a vranec jedlový (*Huperzia selago*), játrovky mokřanka oddálená (*Hygrobiella laxifolia*), nivenka štítovitá (*Harpanthus scutatus*), vřesovka vonná (*Geocalyx graveolens*) a choroš ohňovec ohraničený (*Phellinus nigrolimitatus*), druhy subatlantské - lišejníky *Cladonia subcervicornis*, *Micarea pycnidiothora*, *Phaeographis inusta*. Poslední skupinu tvoří druhy jinak významné - holubinka olšinná (*Russula alnetorum*), zákonem chráněný druh vyskytující se v přirozených člověkem nenarušených olšínách a lišejník provazovka (*Usnea sp.*) citlivý ke znečištění ovzduší.

Hlavní cíle monitoringu:

- zjištění ekologických nároků vybraných druhů rostlin a hub na základě sledování vybraných biotických a abiotických faktorů prostředí,
- zjištění a vyhodnocení stavu populací vybraných sledovaných druhů rostlin a hub,
- doporučení vhodného managementu vybraných druhů rostlin a hub (obecně i pro jednotlivé sledované populace).

V roce 2010 proběhlo ověřování známých lokalit výskytu předmětných druhů a zároveň se podařilo objevit i nové lokality. Dále byly popsány a doplněny charakteristiky týkající se sledované populace, topografie terénu a okolní vegetace. U vybraných populací pak byly instalovány mikroklimatické stanice (celkem 74 čidel). Dosavadní výsledky jsou shrnuty v dílčí závěrečné zprávě, která je k dispozici na Správě NP.

■ Monitoring lesních ekosystémů NP České Švýcarsko (Wild et al. 2010)

Zhotovitel: Botanický ústav AV ČR, v.v.i, Průhonice

Popis projektu: Cílem monitoringu je získat informace o vývoji přirozených a přírodě blízkých lesních ekosystémů a vlivu zvěře na tyto ekosystémy na základě dlouhodobého sledování vývoje těchto ekosystémů na trvalých monitorovacích plochách.

Přehled realizovaných aktivit v roce 2010:

V roce 2010 proběhlo zaměření všech dřevin stromového a keřového patra, padlých kmenů a zmlazení nad 30 cm pomocí softwaru Fieldmap na lokalitách Dravčí stěny, Pod Purkartickou bučinou, Střelecká rokle a domapována lokalita Mlýny. Dosavadní výsledky jsou shrnuty v dílčí závěrečné zprávě, která je k dispozici na Správě NP.

■ Monitoring biodiverzity půdní fauny inverzních roklí NP České Švýcarsko (Pižl et al. 2010)

Zhotovitel: Ústav půdní biologie, Biologické centrum AV ČR, v.v.i., České Budějovice

Popis projektu:

1) Monitoring výskytu a kvantitativních charakteristik společenstev půdní fauny a chemických parametrů půd v transektech napříč vybranými inverzními roklími. Monitoring probíhal ve 3 vybraných inverzních soutěskách: Brtnický potok (široká eutrofnější soutěska s javořinou na dně), Hauschengrund (mělká oligotrofní soutěska) a Kachní potok (hluboká oligotrofní soutěska). Na každé lokalitě pak bylo vybráno pět stanovišť v transektu vedeném napříč soutěskou.

2) Inventarizace bioindikačně významných skupin půdní fauny v inverzních roklích (výzkum v transektech podél dna roklí). Monitoring pokračoval v 6 vybraných soutěskách: Brtnický potok, Hauschengrund, Kachní potok, Babylon, Dolský mlýn a Pryskyřičný důl. V červnu 2010 byla ukončena inventarizace v soutěskách Babylon, Dolský mlýn a Pryskyřičný důl a započata inventarizace v soutěskách Soorgrund, Střelecká rokle a u Černé brány.

V rámci projektu byly studovány následující skupiny půdní fauny: hlístice, žížaly, vířníci, želvušky, roupice, nitěnky, olejušky, chvostokoci, pancířníci, mnohonožky, stejnonožci a stonožky.

Výzkum je prováděn standardními kvantitativními půdně-zoologickými metodami založenými na extrakci živočichů z definovaných vzorků substrátu.

Výsledky projektu za rok 2010 jsou shrnuty v dílčí závěrečné zprávě, která je k dispozici na Správě NP (viz. kapitola 18.3).

■ Monitoring botanické diverzity inverzních roklích ve vztahu k vybraným abiotickým faktorům (Wild et al. 2010)

Zhotovitel: Botanický ústav AV ČR, v.v.i, Průhonice

Popis projektu: Cílem projektu je zjištění závislosti výskytu vybraných druhů rostlin, lišejníků a hub vyskytujících se v inverzních roklích na abiotických faktorech prostředí, zjištění závislosti výskytu rostlinných společenstev v inverzních roklích na abiotických faktorech prostředí, interpretace rozdílů v druhovém složení jednotlivých roklí na základě sledovaných charakteristik prostředí a doporučení vhodného managementu inverzních roklí (obecně i pro jednotlivé vybrané rokle).

V roce 2010 pokračoval botanický, bryologický, lichenologický a mykologický průzkum inverzních roklí. Dále proběhla údržba systému mikroklimatických senzorů čítajícího 370 stanic rozmístěných v 6 inverzních roklích (viz tabulka), 48 čidel rozmístěných do míst se specifickými

geomorfologickými podmínkami, 3 stanic instalovaných u permanentní klimatické stanice na lokalitě „Na Tokáni“ a 74 čidel umístěných u populací monitorovaných druhů rostlin a hub. Data ze všech stanic byla odečtena 2x během sezóny (duben a listopad). Výsledky projektu za rok 2010 jsou shrnuty v dílčí závěrečné zprávě, která je k dispozici na Správě NP.

Přehled současného stavu systému mikroklimatických stanic (čidel) v inverzních roklích

Rokle	Délka	Hloubka	Živiny	Počet čidel
Pytlácká rokle	530	hluboká	bohatá	81
Kachní potok	650	hluboká	bohatá	81
Pryskyřičný důl	700	hluboká	chudá	95
Zlé díry	370	mělká	bohatá	60
Hauschengrund	250	mělká	bohatá	27
Babylon	300	mělká	chudá	26



Jelen lesní opatřený telemetrickým obojkem

■ Monitoring migračních tahů spárkaté zvěře (jelen lesní, prase divoké)

Popis projektu: Cílem projektu je shromáždit data o migraci jelení a černé zvěře na území NP a v jeho bezprostředním okolí. Vyhodnocená data budou sloužit jako podklad pro obhospodařování černé a jelení zvěře.

V rámci projektu bylo označeno 20 ks jelení zvěře obojkem s funkcí GPS, senzorem aktivity, mortality a okolní teploty, které umožní telemetrické sledování a bezkontaktní stahování dat. Dále bylo označeno 60 ks černé zvěře ušními značkami, pro zpětnou informaci o lokalitě pozorování a odlovu.

9.3.4. Oblast turistického ruchu

■ Monitoring návštěvnosti území NP a oblastí se zvýšeným turistickým ruchem

Zhotovitel: Partnerství, o.p.s.

Popis projektu: Na 15 lokalitách pokračoval automatický monitoring návštěvnosti s využitím sčítací technologie Eco Counter, založené na využívání pyrosenzorů. Sčítače zaznamenávají počet průchodů, na 6 místech probíhá záznam s rozlišením směru pohybu.

Dosavadní výsledky jsou k dispozici na internetových stránkách Správy NP.

Načítané počty impulsů na sčítačích v NP České Švýcarsko v roce 2010

Umístění	Rozlišení směru	Počet impulsů 2010 (od 1. 1. do 31. 12. 2010)
Edmundova soutěska	ano	89 742
Tři prameny	ano	93 810
Gabrielina stezka	ne	91 419
Mezná	ne	70 087
Soorgrund	ano	9 120
Velký Zschand	ne	2 224
Kamenická Stráň	ne	14 096
Šaunštejn	ne	39 760
Zadní Jetřichovice	ano	25 981
Jetřichovice - ozdravovna	ne	40 325
Panenská jedle	ne	4 336
Eustach	ne	10 758
Zadní Doubice	ano	21 685
Turistický most	ne	15 188
Sýrový potok	ano	15 740

Pozn.: Skutečný počet průchodů osob může být v závislosti na místních podmínkách až o 30 % vyšší. Zveřejněná data nejsou upravena matematickými postupy.

9.4. Další projekty řešené ve spolupráci s jinými subjekty

■ Monitoring vybraných ukazatelů udržitelného rozvoje, managementu a turismu v NP České Švýcarsko

Řešitel: RNDr. Martin Čihař, CSc., Ústav pro životní prostředí PFF UK Praha

V termínu od 7. do 15. 8. probíhal na třech lokalitách (křižovatky turistických cest pod Pravčickou bránou, Na Tokání a na Turistickém mostě) kvalitativní a kvantitativní monitoring návštěvnosti národního parku. Denně od 9.00 do 18.00 hodin byly zaznamenávány počty turistů a pomocí řízených rozhovorů také další údaje o návštěvnicích (věk, národnost, motiv návštěvy, názory na kvalitu přírodního prostředí, turistickou vybavenost apod.).

Ve dnech od 4. do 11. 9. probíhalo dotazníkové šetření mezi místními obyvateli (včetně chaťářů a chalupářů) zaměřené na oblast rozvoje cestovního ruchu a péče o životní prostředí v národním parku. V rámci tohoto šetření byl osloven celkem 131 respondent na dvanácti lokalitách (Doubice, Mezná, Mezní Louka, Janov, Jetřichovice, Rynartice, Všemily, Vysoká Lípa, Kyjov, Růžová, Kamenická Stráň, Srbská Kamenice).

Kompletní výsledky monitoringu budou zpracovány v roce 2011. Oba projekty navázaly na obdobný projekt z roku 2000 (viz. Ročenka 2000).



Monitoring návštěvníků na rozcestí pod Pravčickou bránou

- **Faunistický průzkum motýlů lokality Dolský mlýn v NP České Švýcarsko (Spružina 2010)**
 Řešitel: Jiří Spružina, Ústí n. Labem
 Celkem bylo na dané lokalitě v roce 2010 v období květen až říjen zjištěno 219 druhů motýlů s noční aktivitou náležícím k 19 čeledím. V závislosti na průběhu počasí byl monitoring prováděn nepravidelně, nejméně však 2x měsíčně. V denní době byli motýli monitorováni ve všech vývojových stádiích včetně požerků. K zajímavým zjištěným druhům patří pídalka černobilá (*Thera britannica*), lokální a vzácný druh porostů s výskytem jedle.
- **Lepidopterologický průzkum Pryskyřičného dolu v NP České Švýcarsko (Černý 2010)**
 Řešitel: Jindřich Černý, Děčín
 Lepidopterologický průzkum provedený na lokalitě Pryskyřičný důl v roce 2010 navázal na průzkum z předchozího roku a přinesl rozšíření informací o druhovém složení motýlů této lokality. Bylo zjištěno celkem 87 druhů motýlů, z toho 48 pro lokalitu nových. Dosud je tak z Pryskyřičného dolu známo 108 druhů motýlů. Výsledky projektu jsou shrnuty v závěrečné zprávě, která je k dispozici na Správě NP (viz kapitola 18.3).
- **Floristické síťové mapování území CHKO Labské pískovce a NP České Švýcarsko (Hadinec et Bauer 2010)**
 Pokračování dlouhodobého výzkumu (od roku 1992). V roce 2010 bylo floristické síťové mapování zaměřeno na: i) zpracování chybějících aspektů (časně jarní a jarní aspekt) a letního aspektu u čtverců síťového mapování, kde nebyl doposud zpracován, ii) navštívení předem vytipovaných lokalit, iii) zpracování dat do database Florein, iv) analýza map rozšíření. Takto bylo zpracováno celkem 34 mapovacích polí (velikost pole cca 2 km²). Výsledky mapování jsou shrnuty v závěrečné zprávě, která je k dispozici na Správě NP (viz kapitola 18.3).
- **Mykologický průzkum v NP České Švýcarsko (Antonín 2010, Holec 2010)**
 V roce 2010 byl mykologický průzkum veden na širokém spektru lokalit představujících charakteristické biotopy národního parku. Podzimní sezóna byla z mykologického hlediska optimální. To se projevilo i na nálezích řady velmi vzácných druhů hub, které jsou zařazené do Červeného seznamu makromycetů ČR.
 Navštívena byla rovněž i plocha spáleniště na Havraní skále. Bylo zde nalezeno 49 druhů, z toho pouze jediný patřil mezi druhy spáleništní. Patrný je vysoký nárůst počtu hub, které nepatří mezi spáleništní a rovněž druhů mykorhizních. Výsledky průzkumu jsou shrnuty v nálezových zprávách, které je k dispozici na Správě NP (viz kapitola 18.3).
- **Výzkum hlenek v NP České Švýcarsko (Lásková 2010)**
 V roce 2010 byl zahájen výzkum hlenek na území NP České Švýcarsko. Výzkum je plánován jako víceletý. V letošní sezóně bylo navštíveno 5 lokalit představujících charakteristické biotopy národního parku a bylo zde nalezeno 47 druhů hlenek. Vhodné lokality budou podrobně zkoumány v následujících sezónách.

10. Ochrana majetku a zdraví, péče o turistickou infrastrukturu

Správa NP věnuje velkou pozornost ochraně majetku a zdraví návštěvníků a obyvatel území národního parku. Přehled finančních prostředků vynaložených za tímto účelem v r. 2010 je uveden níže v tabulce.

Náklady na bezpečnostní opatření zajištěná Správou NP v roce 2010

Opatření	Náklady (Kč)*
Sanace skal	425 657
Průběžný bezpečnostní monitoring skal	428 760
Havarijní monitoring skal (sanace)	194 040
Výřez rizikových stromů - celkem	439 660
Péče o turistickou infrastrukturu	2 310 290
CELKEM	3 798 407

**) zahrnuje pouze náklady na opatření realizovaná dodavatelsky; nezahrnuje finanční prostředky vynaložené v rámci běžné činnosti oddělení strážní služby, oddělení geologie - skalní čety a lesní správy na opatření menšího rozsahu*



Sanační opatření nad silnicí Hřensko - Janov

10.1. Sanace nestabilních skalních objektů

V roce 2010 bylo realizováno celkem pět sanačních opatření (z toho čtyři sanace provedli přímo pracovníci odd. geologie - skalní čtyři a jedno bylo zajištěno externí specializovanou firmou) - kompletní výčet jednotlivých sanačních zásahů je uveden v tabulce.

Lokalita (rajon)	Datum/2010	Typ sanačního zásahu	Objem	Ohrožení	Realizace sanace
silnice u Mezní Louky	24. 3. - 25. 3.	odstranění skalního říčení, začištění zářezu a vybudování jednoduchého ochranného plotu	0,3 m ³	silnice Mezní Louka - Vysoká Lípa	skalní četa
Jetřichovice n_10	14. 4. - 15. 4. 22. 4. - 23. 4.	rozebrání rizikového skalního bloku (sanace na základě výsledků kontrolního monitoringu)	4,5 m ³	obytná budova, zahrada	skalní četa
nad silnicí Hřensko - Janov	27. 7. - 18. 10.	podezdění (posílení pův. podepření dvěma vloženými železobetonovými sloupky), odstranění volných bloků a fixace zbylých součástí, výřez stromů, čištění stěny a uzavření trhlin	40 m ³	silnice Hřensko - Janov	firma dle projektu financováno z OPŽP
Hřensko, nad hotelem Klepáč	18. 10.	dočasné zajištění sesuvného svahu nad hotelem Klepáč (Hřensko)	-	budova hotelu	skalní četa v součinnosti s vlastníkem
Hřensko, nad mezinárodní silnicí I/62	6. 11.	odstranění (regulovaný shoz a postupné rozebrání) nejrizikovějších částí bloku 68A	1 m ³	mezinárodní silnice I/62	skalní četa

10.2. Výřez rizikových stromů

Dodavatelskou firmou (STRIX Chomutov) bylo v listopadu 2010 odstraněno celkem 20 nebezpečných stromů ve skalním svahu nad obcí Hřensko. Stromy byly odstraněny metodou postupného odřezávání s využitím stromolezeckých technik. Rovněž v lokalitě Tokaň bylo horolezecky vyřezáno 29 stromů, které ohrožovaly budovy a přilehlé plochy. K dalším zásahům pro zajištění bezpečnosti návštěvníků NP, které provedli přímo pracovníci skalní čtyři během roku, náleželo průběžné vyřezávání nebezpečných stromů či likvidace vývrátů v různých částech NPČŠ - výběr akcí uveden v tabulce níže.

Datum	zásah pro zajištění bezpečnosti
2. 3. 2010	kácení stromů u vstupu do soutěsek Kamenice
29. 3. 2010	odstranění vývratu na Pravčické bráně
9. 4. 2010	odstranění břízy klínující skalní blok (H46)
29. 4. 2010	odstranění uvolněných kamenů nad turistickou stezkou
25. 5. 2010	prořez stromu nad turistickou stezkou - Pohovka
9. 7. 2010	řezání stromů nad turistickou stezkou - Hadí pramen
16. 7. 2010	kácení suché borovice nad cestou - Kyjovské údolí
5. 8. 2010	odstranění vývratu nad turistickou stezkou - Tokaň

10.3. Integrovaný záchranný systém

Integrovaný záchranný systém (dále jen „IZS“) byl vytvořen Správou NP v roce 2008 ve spolupráci se složkami Integrovaného záchranného systému Ústeckého kraje (Hasičský záchranný sbor, Zdravotní záchranná služba, Letecká záchranná služba a Policie ČR). Oddělení stráže přírody vede v evidenci 26 bodů pro dojezd vozů IZS a 4 body pro přistání vrtulníku. Tato místa jsou označena přehlednými tabulkami obsahujícími číslo stanoviště a telefonní čísla tísňového volání. V roce 2010 proběhlo jednání Správy NP se zástupci IZS, kde byla kladně zhodnocena dosavadní spolupráce a byl dohodnut systém předávání informací o nehodách na území NP od složek IZS pracovníkům oddělení stráže přírody.

10.4. Péče o turistickou infrastrukturu

V roce 2010 byla Správou NP rozšířena stávající síť cyklotras o trasy Kyjov - Tokaň - Jetřichovice a Mezná - Tři prameny. Nové cyklotrasy byly v terénu vyznačeny a vybaveny příslušenstvím. Na území NP byly instalovány stojany pro kola, které umožní cyklistům bezpečně uzamknout kolo a vypravit se na místa přístupná pouze pěším.

V rámci projektu Podpora přirozených funkcí krajiny bylo v roce 2010 na území národního parku instalováno 25 kusů nových vývěsních turistických map národního parku.

Od jarních měsíců probíhala také pravidelná údržba turistických stezek na území NP. Přestože část z nich byla v roce 2010 opakovaně poškozena povodněmi, podařilo se opravy většiny z nich provést ještě do konce roku. Opravy turistické infrastruktury byly v průběhu roku 2010 realizovány ze 3 zdrojů.

V rámci rozpočtu oddělení stráže přírody byl provedeny tyto opravy:

- oprava stezky Zadní můstkový důl,
- oprava stezky u Tetřevny,
- oprava stezky Vysoká Lípa - Dolský mlýn,
- oprava altánu na Mariině vyhlídce.

Opravy v rámci programového financování Správy nezcizitelného státního majetku v ZCHÚ:

- oprava značení hranic NP,
- oprava značení 1. zóny,
- oprava sloupků cyklotras, vyznačení nových cyklotras,
- oprava stezky u Malé Pravčické brány,
- oprava stezky u Rudolfova kamene,
- oprava stezky Úzké schody,
- oprava stezky Kyjovský hrádek,
- oprava Gabriely stezky,
- oprava stezky Vlčí potok - Brtnický hrádek,
- oprava stezky Zámeček - Soorgrund,
- oprava stezky Studánkový důl.

V rámci projektu „Obnova turistické infrastruktury v NPČŠ“ byly provedeny tyto opravy:

- oprava 2 ks kamenných mostků pod Pravčickou bránou,
- oprava Gabriely stezky,
- oprava stezky Mezní Louka - Česká silnice,
- oprava stezky Česká silnice - Purkartický les,
- oprava přístupu na vyhlídku Rudolfův kámen,
- výroba a instalace 12 stojanů s infopanely na naučné stezce Okolím Pravčické brány.

Tento projekt byl spolufinancován Evropskou unií - Evropským fondem pro regionální rozvoj a státním rozpočtem České republiky v rámci Operačního programu Životní prostředí.



OPERAČNÍ PROGRAM
ŽIVOTNÍ PROSTŘEDÍ



EVROPSKÁ UNIE
Evropský fond pro regionální rozvoj

Pro vodu,
vzduch a přírodu

Oddělení stráže přírody v roce 2010 průběžně kontrolovalo turistické stezky, provádělo drobné opravy stezek, jejich vybavení a turistického značení.



Oprava mostků pod Pravčickou bránou

11. Práce s veřejností

11.1. Přednášky, exkurze a osvětové akce pro veřejnost

Správa NP nabízela celoročně přednášky a exkurze pro širokou veřejnost. Tyto akce byly propagovány prostřednictvím skládačky „Akce pro veřejnost v roce 2010“, plakátů, upoutávek v médiích, na webových stránkách apod. Dále byly pořádány přednášky a exkurze na základě poptávky veřejnosti, zájmových sdružení atd.

Přednášky a exkurze se zaměřovaly zejména na následující témata:

- posláním a aktivitami Správy NP,
- péče o lesy NP,
- NATURA 2000,
- historie území a jeho památky, archeologický průzkum,
- bohatství živé a neživé přírody NP,
- Mezinárodní rok biodiverzity.



Vítání ptačího zpěvu

Správa NP organizovala nebo se podílela i na realizaci dalších osvětových akcí pro veřejnost (Den Země v Krásné Lípě, Rodinný maratón v rámci Dnů Českého Švýcarska v Krásné Lípě, Uklidme svět aj.). Ve spolupráci s Českou společností ornitologickou byla uspořádána tradiční akce Vítání ptačího zpěvu. V září se uskutečnila tradiční Evropská noc pro netopýry.

V rámci oslav 10. výročí založení NP České Švýcarsko proběhlo několik cyklů přednášek o národním parku (Varnsdorf, Česká Kamenice, Děčín), akce Den národních parků v ZOO Děčín (22. 5.), slavnostní otevření nových cyklotras (3. 7.) a Koncert pro přírodu (4. 9.).

Celkový přehled uskutečněných přednášek, exkursí a dalších akcí pro veřejnost je uveden v kapitole 11.7.

11.2. Akce pro odbornou veřejnost

■ Odborné semináře a konference:

■ Mezinárodní konference „Českosaské Švýcarsko: čtyři velkoplošná chráněná území - jedna krajina“ (18. -19. 3. 2010, Děčín)

Prezentace výsledků práce správ NP České a Saské Švýcarsko a jejich partnerských organizací u příležitosti společných oslav 10. výročí založení NP České Švýcarsko a 20. výročí založení NP Saské Švýcarsko, celodenní exkurze do NP České a Saské Švýcarsko.

■ 23. Bryologicko-lichenologické dny v Labských pískovcích a Lužických horách (30. 9. - 3. 10. 2010, Krásný Buk)

Setkání profesionálů i amatérských zájemců o mechorosty a lišejníky.

Akci pořádala I. Marková ve spolupráci s Bryologicko-lichenologickou sekci ČBS, 25 účastníků z ČR i zahraničí.

■ Odborné přednášky

■ **Härtel H.:** Přehrániční management národních parků České a Saské Švýcarsko, přednáška na semináři Společnosti pro trvale udržitelný život, Praha, 5. 1.

■ **Belisová N.:** Péče o památky v Národním parku České Švýcarsko, přednáška na bilaterální konferenci „Českosaské Švýcarsko: čtyři chráněná území - jedna krajina“, Zámek Děčín, 18. 3.

■ **Benda P.:** Deset let Národního parku Českého Švýcarsko, přednáška na bilaterální konferenci „Českosaské Švýcarsko: čtyři chráněná území - jedna krajina“, Zámek Děčín, 18. 3.

■ **Drozd J.:** Péče o lesy v Národním parku České Švýcarsko, přednáška na bilaterální konferenci „Českosaské Švýcarsko: čtyři chráněná území - jedna krajina“, Zámek Děčín, 18. 3.

■ **Härtel H. et al.:** Výsledky výzkumu a monitoringu v Českosaském Švýcarsku, přednáška na bilaterální konferenci „Českosaské Švýcarsko: čtyři chráněná území - jedna krajina“, Zámek Děčín, 18. 3.

■ **Nagel R.:** Práce s veřejností v Národním parku České Švýcarsko, přednáška na bilaterální konferenci „Českosaské Švýcarsko: čtyři chráněná území - jedna krajina“, Zámek Děčín, 18. 3.

■ **Vařilová Z.:** Řízení rizik v Národním parku České Švýcarsko, přednáška na bilaterální konferenci „Českosaské Švýcarsko: čtyři chráněná území - jedna krajina“, Zámek Děčín, 18. 3.

- **Härtel H.:** Fenomén pískovcových skalních měst: význam pro biodiverzitu a ochranu přírody, Masarykova univerzita Brno, 23. 3.
- **Härtel H.:** Pískovce: ochrana a management, přednáška na FŽP ČZU Praha, 20. 4.
- **Härtel H. & Phoenix J.:** Saxon-Bohemian Switzerland. Transboundary Cooperation, přednáška na konferenci Europarc TransParcNet, Illmitz, Rakousko, 27. 4.
- **Salov T.:** Monitoring návštěvnosti na území Národního parku České Švýcarsko, přednáška v rámci semináře Rekreace a ochrana přírody, Křtiny, 6. 5.
- **Härtel H.:** Aplikace výzkumu biodiverzity v ochraně přírody, přednáška v rámci Týdne pro biodiverzitu, Městská knihovna Praha, 24. 5.
- **Augst U., Benda P. & Pojer F.:** Čáp černý v Českosaském Švýcarsku, přednáška v rámci semináře Odborně o Českosaském Švýcarsku, Nationalparkzentrum Bad Schandau, 2. 6.
- **Härtel H.:** Zkušenosti s plánováním péče na úrovni ekosystémů. Shrnutí workshopu. Konference Využití výzkumu a monitoringu pro ochranný management, Olomouc, 16. 9.
- **Belisová N.:** Typologie drobných památek v krajině, přednáška v rámci semináře Obnova a dokumentace drobných památek, Horní Vysoké u Levína, 23. 9.
- **Andělová M. & Nagel R.:** Cestovní ruch v Národním parku České Švýcarsko - riziko nebo příležitost?, přednáška v rámci konference Udržitelný rozvoj venkova a cestovní ruch, Skalský Dvůr - Lísek, Bystřice nad Pernštejnem, 18. 10.
- **Härtel H.:** NP České Švýcarsko v širším kontextu, přednáška v rámci Open Days Ústeckého kraje. KÚ Ústí nad Labem, 21. 10.
- **Salov T.:** Členění území z hledisek ochrany přírody a rekreace, systém turistických stezek, vyhodnocení sčítání návštěvnosti, přednáška v rámci semináře Kolik návštěvníků unese Českosaské Švýcarsko?, Nationalparkzentrum Bad Schandau, 22. 10.
- **Nagel R.:** Národní park České Švýcarsko, přednáška pro pracovníky Wuhan East Lake Administrative Committee of National Parks And Scenic Sites, Dům Českého Švýcarska Krásná Lípa, 10. 11.

Celkový přehled akcí pro odbornou veřejnost pořádaných správou NP je uveden v kapitole 11.7.

11.3. Práce s dětmi a mládeží

■ Výukové programy, přednášky a exkurze pro školy a další dětská zařízení

Výukové programy, přednášky a exkurze probíhaly celoročně. Programy probíhaly přímo na školách (pouze okr. Děčín a nejbližší okolí), v klubovně na Správě NP v Krásné Lípě a na terénní základně ČSOP Tilia v Krásném Buku. Exkurze probíhaly většinou na území NP České Švýcarsko, v menší míře i na přilehlém území CHKO Labské pískovce a CHKO Lužické hory. Příjemci výukových programů byly základní a střední školy. Nabídka programů, přednášek a exkursí byla umístěna na internetových stránkách Správy NP. Školám a školským zařízením byly programy nabízeny bezplatně.

Celkový přehled uskutečněných výukových programů, přednášek a exkursí pro školy a další dětská zařízení, včetně počtu účastníků, je uveden v kapitole 11.7.

■ Zájmové útvary

Správa NP se v roce 2010 podílela na vedení hravého přírodovědného oddílu Junior Ranger v Krásné Lípě (zřizovatel: ČSOP Netopýr Varnsdorf). Práce oddílu probíhala celoročně. Programovou náplň tvořily ekologická výchova, turistika, tábornictví, hry, soutěže, sport, výlety do přírody, atp. V roce 2010 se oddíl zapojil do projektu Junior Ranger (více viz. <http://www.volny.cz/junior.ranger>) a navázal spolupráci s oddílem mladých strážců z NP Saské Švýcarsko. V roce 2010 se uskutečnilo první společné setkání obou oddílů v Kyjovském údolí. Činnost oddílu zajišťoval pracovník Správy NP ve spolupráci s dobrovolnými vedoucími. Oddíl měl v roce 2010 osmnáct členů. Přehled všech uskutečněných akcí oddílu je uveden v tabulce.

Aktivita	Počet	Poznámky
Oddílová schůzka	36	Jednou týdně 1,5 hodiny
Víkendové akce	5	Výlety do NP ČŠ, CHKO Lužické hory, atp.
Oddílový tábor	1	14denní pobyt ve Valdově u Nové Paky
CELKEM	41	



Setkání českých a německých dětí z oddílu mladých strážců

11.4. Soutěže

Správa NP organizovala v roce 2010 tyto soutěže:

- 10. ročník vědomostní soutěže „Za poznáním Českého Švýcarska“ na téma 10 let Národního parku České Švýcarsko - 346 účastníků (soutěž byla uzavřena a vyhodnocena v květnu 2010).
- 11. ročník vědomostní soutěže „Za poznáním Českého Švýcarska“ na téma Lesy Národního parku České Švýcarsko (tato soutěž bude uzavřena a vyhodnocena v květnu 2011).
- 11. ročník fotografické soutěže na téma Zima v Českém Švýcarsku (soutěž bude uzavřena a vyhodnocena v květnu 2011).
- Česko-německá výtvarná soutěž Zvířata Českého a Saského Švýcarska - 350 účastníků (soutěž byla uzavřena a vyhodnocena v květnu 2010).

Vyhlášení výsledků vědomostní a výtvarné soutěže a předání cen vítězům proběhlo v sobotu 22. května během Dne dětí s národními parky v ZOO Děčín.

11.5. Výstavní a expoziční činnost

■ Expozice:

- V roce 2010 byla ukončena 1. etapa budování stálé expozice věnované problematice drobných památek v krajině ve výstavní místnosti informačního střediska Saula (Dolní Chřibská). Zhotovitel: ing. arch. Eva Cerhová, Děčín.
- Byla navázána spolupráce při přípravě geologické expozice v prostorách rozhledny Hrádek ve Varnsdorfu. Zhotovitel: Město Varnsdorf.

■ Výstavy:

V roce 2010 byly vytvořeny následující výstavy:

- Výstava „Kde pohádky končí aneb Osudy Dolského mlýna ze samoty Grundmühle“ (20. 4. - 30. 6., Zámek Děčín, 30. 8. - 30. 9., informační centrum Srbská Kamenice)
- Putovní výstava „Českosaské Švýcarsko: dva národní parky - jedna krajina“ (vernisáž 4. 9., Továrna - Dům Českého Švýcarska, Krásná Lípa).

Další výstavy realizované v roce 2010:

- Krásné (ne)bloudění (2. 3. - 3. 4., loreta Rumburk)
- Naše národní parky - Zelené mosty Evropy (24. 5. - 30. 6., Městská knihovna Varnsdorf, 1. 7. - 28. 7., Informační středisko Srbská Kamenice, 1. 8. - 30. 8., Nationalparkzentrum Bad Schandau) - zapůjčeno z Ministerstva životního prostředí.

Správa NP se dále prezentovala na putovní výstavě Wild Wonders of Europe (22. 6. - 22. 8., Praha, Alšovo nábřeží).

11.6. Brigády

Správa NP organizovala v roce 2010 brigády pro veřejnost a pomáhala s realizací team-buildingových aktivit organizací a zájmových skupin. Pomocnou ruku při praktické péči o přírodní a kulturní bohatství území NP podali např.: OS Dolský mlýn, OS Orlík u Humpolce, skautský oddíl



Vernisáž výstavy „Čecosaské Švýcarsko: dva národní parky - jedna krajina“

Stopa Děčín, T - Mobile, a. s., TO Pěchoťáci Děčín, VOŠ a SPŠ Děčín, ZŠ Krásná Lípa, ZŠ Seifertova z Varnsdorfu, OS Brontosaurus, Junior Ranger z NP České a Saské Švýcarsko a řada individuálních zájemců a dobrovolníků.

Brigády byly zaměřeny na úklid odpadků na území národního parku, na pomoc při záchraně kulturní památky Dolský mlýn a na pomoc v oblasti péče o les (sázení stromků, sběr sadebního materiálu).

■ Brigády na Dolském mlýně

V roce 2010 se 14 veřejných brigád zúčastnilo přes 175 brigádníků. Kromě likvidace následků povodní (viz kapitola 6.7) se práce soustředily na obnovu starého komunikačního systému (odvoz naplavenin, renovace armování odtokové strouhy na spojnici s cyklostezkou, výroba povahového úseku v podmáčené části cesty, dláždění cesty u mlýna, snižování úrovně naplavenin na cyklotrase u Okrouhlíku), spárování narušeného zdiva objektu pekárny (na konzervaci stěn byl získán od Výzkumného ústavu anorganické chemie v Ústí nad Labem sponzorský dar - maltová směs) a sklípku u náhonu. OS Dolský mlýn uhradilo zhotovení chybějící pískovcové stojky okenního ostění v šalandě mlýna.

■ Lesnické brigády

- Eliminace náletových dřevin na vřesovišti u Richterovy boudy (září a říjen 2010) - ve spolupráci se ZŠ Doksy
- Sazení buku lesního v okolí Doubice (duben 2010) - ve spolupráci s OS Brontosaurus
- Sazení jeřábu ptačího v okolí Hadího pramene (září 2010) - ve spolupráci s oddíly mladých strážců z NP České a Saské Švýcarsko
- Sazení jeřábu ptačího v okolí Sauly (říjen 2010) - ve spolupráci se ZŠ Krásná Lípa a Naturschutzzentrum Neukirch
- Sazení jeřábu ptačího v okolí Jetřichovic v rámci Dne stromů (říjen 2010)

■ Úklidové brigády

- Odhalování a vyklízení pozůstatků budov v areálu zaniklé osady Zadní Jetřichovice (čp. 6, obytný dům a čp. 2 Křínická hospoda), ve spolupráci se studenty VOŠ a SPŠ stavební Děčín, červen a říjen.
- Záchrana křížové cesty u kostela Sv. Máří Magdalény v Krásné Lípě (duben 2010) - ve spolupráci s městem Krásná Lípa a ČSOP Tilia
- Úklid soutěsek Kamenice (červen) - ve spolupráci s Biskupským gymnáziem Varnsdorf
- Úklid soutěsek Kamenice (červenec) - ve spolupráci s KČT Děčín
- Úklid soutěsek Kamenice (srpen) - studenty z ČR a SRN v rámci Worcampu

■ Ostatní brigády

- Úprava povrchu cyklostezky v Křínickém údolí (červen 2010) - ve spolupráci se ZŠ Seifertova Varnsdorf



Spárování sklípku u Dolského mlýny



Oprava cyklotrasy v Kyjovském údolí

11.7. Akce pro veřejnost - souhrn

Typ akce	Počet akcí	Počet účastníků
Exkurze pro veřejnost	33	549
Odborné exkurze	4	89
Přednášky pro veřejnost	24	600
Odborné přednášky	19	1 086
Výstavy	7	nezjišťováno
Semináře, konference	1	109
Programy pro školy	37	1 016
Soutěže	3	698
Ostatní akce	9	2 345
Brigády	25	cca 450
CELKEM	151	4 175

11.8. Informační střediska

■ Informační střediska Správy NP

- Informačních středisko Hřensko (objekt skalní čety) - sezónní bezobslužný provoz zajišťovala společnost České Švýcarsko - Turistické informace, s.r.o. Informační středisko bylo silně poničeno při povodni 7. 8., následně bylo do konce roku uzavřeno.
- Informační středisko Saula (Dolní Chříbská) - sezónní provoz s obsluhou zajišťovala společnost České Švýcarsko o.p.s.
- Informační středisko Jetřichovice (objekt pronajatý v roce 2010 od obce Jetřichovice na dobu 5 let) - sezónní provoz s obsluhou zajišťovala společnost České Švýcarsko o.p.s.

■ Ostatní informační střediska podporovaná Správou NP

- Dům Českého Švýcarska Krásná Lípa - návštěvnického středisko s moderní interaktivní expozicí věnovanou přírodnímu a kulturnímu bohatství Českého Švýcarska. Majitel: Město Krásná Lípa, provozovatel: České Švýcarsko o.p.s.
- Informační středisko Srbská Kamenice - sezónní informační středisko s obsluhou. Majitel: manželé Řeháčkovi, provozovatel: Obec Srbská Kamenice.
- Informační bod Mezní Louka - sezónní informační bod s obsluhou. Majitel: Fenton s.r.o., provozovatel: České Švýcarsko - Turistické informace, s.r.o.
- Informační středisko Hřensko - informační středisko s celoročním provozem. Majitel: obec Hřensko, provozovatel: České Švýcarsko - Turistické informace, s.r.o.

Správa NP spolupracovala také s dalšími informačními středisky v regionu (Varnsdorf, Rumburk, Mikulášovice, Šluknov, Česká Kamenice, Děčín) a zorganizovala školení pro zaměstnance informačních středisek (29. 3., Jetřichovice).



Informační středisko v Jetřichovicích

Návštěvnost informačních středisek v roce 2010

	I	II	III	IV	V	VI	VII	VIII	IX	X	XI	XII	celkem
Saula	-	-	-	355	692	826	2293	1665	835	492	-	-	7158
Jetřichovice	-	-	-	1134	1841	2317	7702	6042	1831	1017	-	-	21884
Krásná Lípa	900	1155	1197	2403	3498	4591	6340	6972	3454	2933	1522	1112	36077
Srbská Kamenice	-	-	-	537	768	1098	2039	2462	1147	-	-	-	8051
IS Mezní Louka	-	-	-	543	1360	1420	3039	3450	1421	592	-	-	11825
IS Hřensko (nábreží)	19	35	96	635	1284	977	3412	4335	1674	773	391	256	13887
CELKEM	919	1190	1293	5607	9443	11229	24825	24926	10362	5807	1913	1368	98882

11.9. Spolupráce s médii

V roce 2010 vydala Správa NP 35 tiskových zpráv. Činnosti Správy NP České Švýcarsko jsou prezentovány ve sdělovacích prostředcích převážně lokálního a regionálního charakteru, významné události mají celostátní dosah.

Médium	Počet*)
Tisk - zpravodajství	292
Rozhlas - zpravodajství	18
Televize - zpravodajství	26

*) Minimální počet zveřejněných příspěvků se vztahem k NP České Švýcarsko nebo k pracovníkům Správy NP zachycených monitoringem médií.

Zpravodajství o dění v národním parku vedle lokálních médií nejčastěji přináší Děčínský deník, regionální vydání MF Dnes, Deník Právo, z německých médií pak Sächsische Zeitung. Rozhlasové zprávy přináší nejčastěji Český rozhlas Sever. Televizní zpravodajství přinesly Česká televize, zpravodajský kanál Z1, TV Nova a TV Prima. V roce 2010 vzniklo 12 rozhlasových reportáží v rámci Seriálu o národních parcích (ČRo Radiožurnál), 2 rozhlasové reportáže v rámci soutěže Léto v Českém Švýcarsku (ČRo Sever) a 1 televizní reportáž o cyklistice v národním parku (Toulavá kamera, ČT).



Rozhovor s ředitelem Správy NP

11.10. Propagace

V roce 2010 vydala Správa NP tyto publikační a propagační materiály:

- Vítejte v Národním parku České Švýcarsko - informační brožura, náklad 25 000 ks (ve spolupráci s České Švýcarsko, o.p.s.)
- Willkommen im Nationalpark Böhmische Schweiz - informační brožura, náklad 6 000 ks (ve spolupráci s České Švýcarsko, o.p.s.)
- Welcome to the Bohemian Switzerland National Park - informační brožura, náklad 4 000 ks (ve spolupráci s České Švýcarsko, o.p.s.)
- Českým Švýcarskem na kole - informační skládačka, náklad 20 100 ks
- Radstrecken durch den Nationalpark Böhmische Schweiz - informační brožurka, náklad 20 000 ks
- Drobné památky v Českém Švýcarsku - informační brožurka, náklad 15 500 ks (třetí, upravené vydání)
- Lesy Českého Švýcarska aneb Proč se kácí v národním parku? - informační skládačka, náklad 12 000 ks (třetí, upravené vydání)
- Kam z Mezní Louky - informační skládačka, náklad 10 000 ks
- Průvodce naučnou stezkou Okolím Pravčické brány, náklad 10 000 ks
- Českosaské Švýcarsko: čtyři velkoplošná chráněná území - jedna krajina - sborník příspěvků z mezinárodní konference, náklad 1 000 ks, ISBN 978-80-904404-4-9.
- Minulosti Českého Švýcarska VI - sborník příspěvků z historického semináře, náklad 300 ks, ISBN 978-80-904404-3-2.
- Čolek horský - plakát A3, náklad 4 500 ks
- České Švýcarsko - Zpravodaj Správy NP, 9. ročník, 2 čísla (květen, listopad), náklad 2 x 3 500 ks
- Ročenka 2009 - výroční zpráva o činnosti Správy NP, 75 stran, náklad 350 ks, ISBN 978-80-904404-2-5.
- magnetky - náklad 5 x 2 000 ks
- samolepky - náklad 12 x 2 000 ks
- Zvířata Národního parku České Švýcarsko - pexeso, náklad 2 000 ks
- kapesní kalendář (náklad 5 x 1 000 ks)
- propagační PF 2011 (náklad 300 ks)
- Sada pastelek s ořezávkem - náklad 2 000 ks
- poznámkový blok - náklad 1 000 ks
- nerezový hrnek (250 ks)
- čepice s výšivkou (500 ks)
- kuličkové pero (2 500 ks)
- keramický hrnek (250 ks)
- magnetická záložka (1 000 ks)

Přehled vydaných monografií je uveden v kapitole 18.1.

Správa NP dále spolupracovala na vydání těchto publikací:

- Nástěnný fotografický kalendář „Českosaské Švýcarsko panoramatické 2011“ (vydavatel: České Švýcarsko o.p.s.)
- Zvířátka Labských pískovců - Tiere im Elbsandstein - omalovánka pro děti (ve spolupráci se Správou CHKO Labské pískovce, a Sächsische Landesstiftung Natur und Umwelt Naturschutzfonds), náklad 30 000 ks
- Národní parky a chráněné krajinné oblasti v České republice (vydavatel: Ministerstvo životního prostředí)

Správa NP finančně podpořila vydání těchto publikací:

- propagační brožura Strnad obecný - pták roku 2011 (vydavatel: Česká společnost ornitologická)
- malovaný komiks Čapí putování (vydavatel: Správa CHKO Labské pískovce)
- informační skládačka Výletní jízdní rády 2010 národních parků České a Saské Švýcarsko (vydavatel: České Švýcarsko, o.p.s. a NLP - Verwaltung Sächsische Schweiz)



Křest knihy o Pravčické bráně za účasti hejtmanky Ústeckého kraje Jany Vařhové

12. Spolupráce s dalšími subjekty

12.1. Mezinárodní spolupráce

Federace Europarc. Od r. 2009 zástupce Správy NP České Švýcarsko (H. Härtel) předsedá české sekci Federace Europarc a zastupuje tak členské organizace Federace Europarc z ČR na jednání sekcí Federace (23. 11., Brusel); dále svolává jednání Rady Europarcu ČR (11. 6., MŽP Praha) a plenárního zasedání Europarc ČR (14. 9., UP Olomouc).

Česká sekce Federace Europarc spolupřádala s Univerzitou Palackého v Olomouci II. konferenci ochrany přírody („Využití výzkumu a monitoringu pro ochranný management“, Olomouc, 14. - 18. 9.), H. Härtel pracoval jako člen organizačního výboru.

H. Härtel se zúčastnil valného shromáždění a konference Europarc 2010 ve dnech 29. 9. - 3. 10. v NP Abruzzo v Itálii.

Správa NP České Švýcarsko rovněž zajišťuje po dobu funkčního období prezidenta české sekce financování sekretariátu české sekce Europarc (Mgr. V. Vilímková). Více o činnosti sekce na www.europarc.cz.

H. Härtel se rovněž zúčastnil konference TransParcNet (Federací Europarc certifikované národní parky Evropy) v Illmitz (NP Neuseedler See, Rakousko) ve dnech 27. - 30. 4., kde byl mj. zvolen do Řídícího výboru přeshraniční spolupráce (Steering evaluation and transboundary committee - STEC). Jednání STECu se zúčastnil také 1. 12. v centrále Federace Europarc v Regensburgu.

Během roku 2010 pokračovala jednání s NP Saské Švýcarsko o záměru získat certifikát přeshraniční spolupráce pro oba národní parky.

Planta Europa. Správa Národního parku České Švýcarsko je členem Planta Europa - mezinárodního sdružení na ochranu evropské flóry. Ve dnech 22. - 25. 10. 2010 se v Hotelu Belveder/Labská Stráž konalo zasedání Řídícího výboru (Steering Committee) Planta Europa. Akci pořádal H. Härtel jako člen řídicího výboru. Zasedání se účastnili členové výboru z Nizozemí, Francie, Finska, Polska, Velké Británie, Švédska, Norska, Ruska, Běloruska a ČR. Součástí zasedání byla exkurse do NP České Švýcarsko a návštěva Centra Českého Švýcarska v Krásné Lípě. Hlavním bodem jednání výboru bylo plnění Celoevropské strategie na ochranu rostlin. Více na www.plantaeuropa.org.uk.

Česko-saská koordinační skupina. Zástupce Správy NP České Švýcarsko (H. Härtel) se zúčastnil dvou jednání česko-saské koordinační skupiny při MŽP: 25. 5. Reinhardtsgrimma a 19. 10. Jedlová hora. Cílem koordinační skupiny je spolupráce a vzájemná informovanost v bilaterálních otázkách ochrany přírody podél celé česko-saské státní hranice.

Spolupráce se Správou NP Saské Švýcarsko. Spolupráce vychází ze společné Strategie (příloha plánu péče) z r. 2004 a realizuje se v rámci činnosti 4 stálých pracovních skupin, jejichž výsledky jsou uvedeny níže. Spolupráce se účastní rovněž Správa CHKO Labské pískovce.

- **Pracovní skupina pro péči o les a myslivost** (za NP ČŠ řídí J. Drozd)
 - Vzájemná výměna informací v oblastech péče o les a myslivost (kůrovec, invazní druhy, ceny dřeva, dodavatelé služeb, lov zvěře atp.).
- **Pracovní skupina pro monitoring a ochranu přírody** (za NP ČŠ řídí H. Härtel)
 - Spolupráce na výzkumu a dokumentaci přírodního prostředí: projekt rašeliniště, entomologický a botanický (bryologický) průzkum mokřadů, dokumentace jedle bělokoré, monitoring kůrovce, průzkum ripikolních druhů hmyzu, průzkum štěrpopískových náplavů
 - Informatika: Výměna dat, GIS
 - Odborné akce pro veřejnost: referáty na bilaterální konferenci 18. 3. v Děčíně, botanická exkurze 3. 6. 2010 do NPR Růžák.
- **Pracovní skupina pro práci s veřejností a ekologickou výchovu** (za NP ČŠ řídí R. Nagel)
 - Realizace aktivit v rámci společných oslav 10. výročí založení NP České Švýcarsko a 20. výročí založení NP Saské Švýcarsko (mezinárodní konference 18. 3. - Zámek Děčín, postkonferenční exkurze 19. 3. - NP České a Saské Švýcarsko, Den národních parků v ZOO Děčín 22. 5., slavnostní setkání v Bad Schandau 28. 5.)
 - Vydání nástěnného fotografického kalendáře a skládačky „Výletní jízdní řády národních parků České a Saské Švýcarsko“
 - Uspořádání přeshraniční kulturně-historické exkurze (Zadní Jetřichovice - Hinterhermsdorf, 5. 6. 2010)
 - Koordinace účasti na česko-německém táboru dětí a mládeže v NP Šumava (31. 7. - 8. 8.)
 - Organizace česko-německého worcampu pro studenty středních škol v Krásné Lípě (4. - 8. 8.)
 - Navázání spolupráce mezi oddíly mladých ochránců přírody (projekt Junior Ranger)
- **Pracovní skupina pro řízení návštěvnosti** (za NP ČŠ řídí P. Svoboda)
 - Realizace společných strážních hlídek v oblasti podél státní hranice ve dnech se zvýšenou návštěvností národních parků.

V rámci spolupráce se Správou NP Saské Švýcarsko, Nationalparkzentrum Sächsische Schweiz, Tourismusverband Sächsische Schweiz, Správou CHKO Labské pískovce a České Švýcarsko o.p.s. pokračovala v činnosti **Pracovní skupina pro vytvoření společného corporate design regionu národních parků**. Dne 13. 12. 2010 byla zástupci výše uvedených organizací podepsána Dohoda o užívání přeshraničního jednotného corporate design pro chráněná území Českosaského Švýcarska.

Správa NP České Švýcarsko se také zapojila do partnerského projektu certifikace regionálních produktů v Českosaském Švýcarsku a podala přihlášku na Úřad průmyslového vlastnictví se žádostí o zápis ochranné známky „**Českosaské Švýcarsko regionální produkt**“ do rejstříku ochranných známek.

Pokračovala spolupráce se správami NP Sächsische Schweiz, NP a CHKO Šumava a NP Bayerischer Wald v rámci projektu „Česko-německé tábory dětí a mládeže“. V rámci projektu proběhla

dvě pracovní setkání (29. 1., Wildniscamp am Falkenstein, NP Bayerischer Wald, 5. 11., Vimperk), na kterých byly diskutovány otázky dalšího pokračování projektu (zajištění realizace tábora v nejbližších pěti letech, přistoupení NP Podyjí a NP Thayatal k projektu apod.).

12.2. Spolupráce s vysokými školami

Přehled zpracovávaných odborných prací v roce 2010:

- Martina Kolářová, bakalářská práce na téma: „Mechorosty vrchu Růžák v NP České Švýcarsko“; Universita J. E. Purkyně v Ústí nad Labem, obhájeno 2010.
- Mgr. Přemysl Bobek, disertační práce: „Holocénní dynamika požárů lesní vegetace v pískovcových oblastech založená na studiu uhlíků v půdních profilech“; Univerzita Karlova v Praze, Přírodovědecká fakulta, Katedra botaniky, předběžný termín dokončení: 2012.

Přednášky na vysokých školách

- Semestrální kurs „Ochrana biodiverzity“ na PŘF UK Praha, včetně odborné exkurze do NP Saské a České Švýcarsko (letní semestr, H. Härtel).
- Přednáška „Pískovce: ochrana a management“ na FŽP ČZU Praha (20. 4., H. Härtel).
- Přednáška „Fenomén pískovcových skalních měst: význam pro biodiverzitu a ochranu přírody“ na MU Brno (23. 3., H. Härtel).

12.3. Přírodovědné kluby

12.3.1. Entomologický klub při Labských pískovcích

Entomologický klub sdružuje entomology z řad amatérů i profesionálů. Zájem členů se soustřeďuje zejména na faunistické průzkumy a monitoring brouků, motýlů, vážek a rovnokřídlého hmyzu zájmového území. V roce 2010 měl klub 34 členů.

Činnost v roce 2010:

- Vydání informačního zpravodaje Listy Entomologického klubu při Labských pískovcích, č. 10.
- Uspořádání 6. Entomologických dnů Klubu (23. - 24. 6.) za účasti 8 členů (nepřízeň počasí). Náplň: studijní terénní exkurze na Šluknovsku (vrch Hrazený, Harrachov u Rožan, lom).
- Podíl členů klubu na výzkumu a monitoringu bezobratlých živočichů na území NP České Švýcarsko a CHKO Labské pískovce.
- Uspořádání 14. schůze Klubu (11. 12., Děčín). Program: informace o výzkumu bezobratlých v Českém Švýcarsku, monitoring vybraných druhů brouků, přednáška na téma „Ripikolní fauna Dolního Poohří (*Coleoptera: Carabidae, Staphylinidae*)“; plán činnosti na rok 2011.

Více informací o činnosti Klubu včetně fotogalerie lze nalézt na webových stránkách www.labskepiskovce.ochranaprirody.cz pod odkazem „Entomologický klub“.

12.3.2. Ornitologický klub při Labských pískovcích

Ornitologický klub sdružuje amatérské ornitology a zájemce o ochranu ptačí fauny z oblasti Děčínska a Šluknovského výběžku. V roce 2010 měl klub 25 členů.

Činnost v roce 2010:

- Vydání 5. čísla Zpravodaje Ornitologického klubu při Labských pískovcích
- Uspořádání 6. setkání Klubu (6. 2. 2010, Krásná Lípa). Program: informace o výsledcích sčítání vodního ptactva, informace o významných hnízdních pozorováních v regionu, provoz webových stránek klubu, informace o kroužkování čápů černých, plán činnosti na rok 2010.
- Monitoring vybraných druhů ptáků
- Uspořádání osvětové akce Vítání ptačího zpěvu v Českém Švýcarsku
- Zimní sčítání vodního ptactva
- Sčítání zimujících kormoránů velkých na nocovištích

Informace lze také nalézt na webových stránkách www.labskepiskovce.ochranaprirody.cz, odkaz „ornitologický klub“.

12.4. Aktiv dobrovolných strážců přírody

Oddělení stráže přírody na území NP České Švýcarsko úzce spolupracuje s dobrovolnými strážci přírody. Dobrovolný strážce vykonává po domluvě s profesionálním strážcem dohled nad dodržováním návštěvního řádu v terénu, poskytuje informace návštěvníkům NP, podílí se na ostraze dočasně chráněných ploch a účastní se i dalších činností, například sběru odpadků, drobných oprav turistických stezek atd.

Na jarním setkání v roce 2010 byli po zkušební době přijati 2 noví strážci - Václav Baňka mladší a Jiří Zákostelný a v tomto roce se počet dobrovolných strážců zvýšil na 11 členů. Na zkušební dobu 1 roku se také přihlásili dva noví čekatelé na ustanovení strážcem. Dobrovolní strážci v turistické sezóně 2010 odpracovali více než 1100 hodin předem plánovaných služeb. Zhodnocení práce dobrovolných strážců proběhlo na podzimním setkání.

12.5. Spolupráce s dalšími organizacemi

Správa NP spolupracovala v roce 2010 zejména s těmito organizacemi:

- **Správa CHKO Labské pískovce** - řešení odborných projektů (viz kapitola 9), publikační činnost (viz kapitola 11), spolupráce v rámci stálých pracovních skupin (viz kapitola 12.1.), organizace mezinárodní konference Českosaské Švýcarsko: čtyři velkoplošná chráněná území, jedna krajina.
- **České Švýcarsko o.p.s.** - spolupráce na projektu dokumentace a obnovy drobných sakrálních památek v krajině, provozování informačních středisek, spolupráce v rámci projektů „Sít environmentálních center v severních Čechách“ (SFŽP) a „Marketing cestovního ruchu v Českém Švýcarsku“ (ROP Nuts II Severozápad), vydání fotografického nástěnného kalendáře, spolupráce při vydávání publikací a propagačních materiálů (viz kapitola 11.10), spolupráce na projektu finanční sbírky „Návrat lososů“ prostřednictvím DMS, spolupráce při pořádání akcí pro veřejnost atd.
- **King Oskar** - spolupráce na projektu finanční sbírky „Návrat lososů“ prostřednictvím DMS
- **Český rybářský svaz** - spolupráce na projektu „Losos 2000“

- **4. ZO ČSOP Tilia Krásná Lípa** - oslavy Dne Země, Evropský den parků, Uklidme svět, Evropská noc pro netopýry
- **Zoologická zahrada Děčín** - spolupráce při pořádání akce Den národních parků v ZOO Děčín
- **Česká společnost ornitologická** - zajištění akce pro veřejnost Vítání ptačího zpěvu, vydání publikace Pták roku 2010.
- **Zámek Děčín** - organizace mezinárodní konference Českosaské Švýcarsko: čtyři velkoplošná chráněná území, jedna krajina
- **ČeMBA** - optimalizace sítě cyklotras na území NP
- **Občanské sdružení pro záchranu a konzervaci kulturní památky Dolský mlýn** - záchrana kulturní památky Dolský mlýn
- **KČT Krásná Lípa** - certifikace průvodců

Pokračovala spolupráce s odbornými institucemi na výzkumných projektech (viz kapitola 9), s archivy (SOA Litoměřice, SOA Děčín), knihovnami (Městská knihovna Varnsdorf, Městská knihovna Děčín), provozovateli informačních středisek v regionu (REGIOcentrum o.p.s., České Švýcarsko - Turistické informace, s.r.o. aj.) a se zájmovými sdruženími a místními spolky (Český horolezecký svaz, Občanské sdružení Studený a Lipnice aj.).

V roce 2010 pokračovala také spolupráce s policií. Proběhlo celkem 23 pochůzek strážců a Policie ČR (obvodní oddělení Hřensko, Krásná Lípa, poříční policie Ústí n. L., kynologické oddělení cizinecké policie Sněžník), které byly zaměřeny na kontrolu dodržování právních předpisů na ochranu přírody v NP. Spolupráce s Obecní policií Hřensko probíhala především v oblasti řešení neoprávněného vjezdu na území NP.

13. Státní správa

13.1. Krajinný ráz, stavby v NP

Přehled vydaných rozhodnutí a stanovisek:

Typ rozhodnutí / stanoviska	kladné	záporné
závažné stanovisko k povolení stavby (souhlas dle § 44 odst. 1 a § 12 odst. 2 zák. č. 114/1992 Sb., o ochraně přírody a krajiny)	15	0
Rozhodnutí/závažné stanovisko - předchází souhlas dle § 4 zák. č. 161/1999 Sb., kterým se vyhláší Národní park České Švýcarsko	3	0
vyjádření k umístění staveb v ochranném pásmu lesa	4	0

13.2. Povolení ke kácení dřevin rostoucích mimo les

Typ rozhodnutí	počet
kladná rozhodnutí bez uložení náhradní výsadby	7
kladná rozhodnutí s uloženou náhradní výsadbou	1
záporná rozhodnutí	1

Dohromady bylo povoleno pokácení 69 stromů, v jednom případě bylo vyhověno jen z části. Z celkového počtu stromů, u kterých bylo povoleno kácení, požádala Správa NP České Švýcarsko o pokácení 54 stromů na pozemcích ve vlastnictví Správy NP České Švýcarsko v rámci obnovy charakteru nelesních ploch.

13.3. Přestupková řízení

V roce 2010 byly v přestupkovém řízení před správním orgánem řešeny jízdy na koni mimo hipostezku, nedovolené vjezdy motorovými vozidly, vstupy do I. zóny NP mimo vyznačené cesty. Celkový přehled přestupkových řízení je uveden v následující tabulce.

Typ přestupkového řízení	počet
Oznámení o přestupcích, které nemohlo být vyřešeno na místě spáchání přestupku	9
Přestupkové řízení přešlé z roku 2009	0
Přestupková řízení ukončená uložením blokové pokuty před správním orgánem	1
Přestupková řízení ukončená rozhodnutím o uložení pokuty	7
Přestupková řízení ukončená zastavením řízení	0
Odložení věci (§66 zákona č. 200/1992 Sb.)	1
Oznámení o přestupcích přecházející do r. 2011	0

13.4. Blokové pokuty

V roce 2010 byly uděleny blokové pokuty v celkové výši 9 200 Kč. Nejčastějším přestupkem byl nepovolený vstup do I. zóny NP a jízda cyklistů mimo vyznačené cyklotrasy a nepovolený vjezd motorových vozidel.

13.5. Ostatní protiprávní jednání

V roce 2010 řešila Správa Národního parku České Švýcarsko jeden případ protiprávního jednání v ochraně přírody, který není přestupkem. Konkrétně se jedná o porušení podmínek udělené výjimky ze zákazu vjíždět a setrávat motorovými vozidly mimo silnice a místní komunikace. Správní řízení v této věci dosud nebylo pravomocně ukončeno.

13.6. Stížnosti, petice a oznámení

V roce 2010 obdržela Správa NP České Švýcarsko 2 stížnosti, jejichž přehled je uveden v tabulce.

Stížnost	Datum	Předmět stížnosti	Způsob vyřízení	Nápravná opatření
1	7. 4. 2010	nesouhlas se způsobem provedení opatření v rámci managementu lesa v NP	stížnost shledána nedůvodnou (opatření proběhlo v souladu s platným Plánem péče o NP České Švýcarsko a bylo řádně schváleno v rámci nastavených kontrolních mechanismů Správy NP)	-
2	30. 11. 2010	stížnost na postup správního orgánu ve správním řízení o udělení výjimky	stížnost shledána nedůvodnou (správní řízení bylo zastaveno v souladu s ustanovením správního řádu - žádost se stala zjevně bezpředmětnou)	-

13.7. Turistika, sport, rekreace

V roce 2010 vyhradila Správa NP nová místa pro jízdu na kolech:

- Trasa č. 21A: Tři prameny - Mezná („Mlýnská cesta“)
- Trasa č. 3076: Jetřichovice - Na Tokán (žlutá turistická stezka) - První brána - Kyjov

13.8. Výjimky ze zákazů

V roce 2010 vedla Správa NP celkem 24 správních řízení o udělení výjimky ze základních nebo bližších ochranných podmínek NP České Švýcarsko. Ve 17 případech byla výjimka udělena a správní řízení bylo pravomocně ukončeno v roce 2010 (viz tabulka), 3 správní řízení přešla do roku 2011, ve 2 případech výjimka udělena nebyla a ve 2 případech bylo řízení zastaveno z důvodu, že se žádost stala bezpředmětnou (žádost nebyla podána s dostatečným časovým předstihem pro vyřízení výjimky).

SNPCS 00688/2010	RNDr. Beatrice Patzeltová, PhD.	vjíždět a setrávat s motorovými vozidly mimo silnice a místní komunikace	monitorování podzemních vod v oblasti ochranného pásma vodních zdrojů Všemily
SNPCS 01930/2010	Bohemian outdoor sports s.r.o.	vjíždět a setrávat s motorovými vozidly mimo silnice a místní komunikace	zásobování rekreačních objektů „Penzion Tokáň“ č.p. 81 a č.p. 84, obec Jetřichovice
SNPCS 01535/2010	Jiří Pavlík	pořádat a organizovat hromadné turistické akce	28. ročník dálkového turistického pochodu „Skalními hrádky Labských pískovců“
SNPCS 01963/2010	PAAL s. r. o.	vjíždět a setrávat s motorovými vozidly mimo silnice a místní komunikace	zajištění provozu objektu Sokolí hnízdo (vjezd na účelovou komunikaci, k. ú. Mezná u Hřenska, p. p. č. 331/1)
SNPCS 02093/2010	Katastrální úřad pro Liberecký kraj	vstupovat do I. zóny	pro činnost prováděnou na základě zákona č. 359/1992 Sb., o zeměměřických a katastrálních orgánech
SNPCS 02538/2010	Zařízení služeb pro Ministerstvo vnitra	vjíždět a setrávat s motorovými vozidly mimo silnice a místní komunikace	zásobování rekreačních objektů č.p. 82 a 86, obec Jetřichovice (Na Tokání)
SNPCS 02580/2010	Agentura pro Lípu, o.s.	pořádat a organizovat hromadné turistické akce	mezinárodní běžecký závod „Pakmaraton 2010“
SNPCS 02604/2010	SixNumbers, o. s.	pořádat a organizovat hromadné turistické akce	3. ročník cykloturistické akce „SixNumbers 2010“
SNPCS 02711/2010	ČEZ Distribuční služby, s.r.o.	vjíždět a setrávat s motorovými vozidly mimo silnice a místní komunikace	zajištění činností spojených se zřízováním, provozem, údržbou a opravami energetických zařízení
SNPCS 02783/2010	Pavel Čopák	vjíždět a setrávat s motorovými vozidly mimo silnice a místní komunikace	zásobování restaurace a baru v rekreačních objektech č.p. 81 a 84, obec Jetřichovice (Na Tokání)
SNPCS 02779/2010	Renata Veselá	vjíždět a setrávat s motorovými vozidly mimo silnice a místní komunikace	zásobování rekreačního objektu č.p.127, obec Jetřichovice (Na Tokání)
SNPCS 03117/2010	Kolohnát o. s.	používat hospodářských zvířat k tahu	pořádání putovního tábora pro tělesně a mentálně postižené

14. Poskytování informací dle zákona

14.1. Výroční zpráva podle zákona č. 106/1999 Sb., o svobodném přístupu k informacím

V souladu s § 18 zákona č. 106/1999 Sb. zaevidovalo kontaktní místo na Správě NP v roce 2010:

počet podaných žádostí o informace podle výše uvedeného zákona	0
počet vydaných rozhodnutí o odmítnutí žádosti	0
počet podaných odvolání proti rozhodnutí	0
opis podstatných částí každého rozsudku soudu ve věci přezkoumání zákonnosti rozhodnutí povinného subjektu o odmítnutí žádosti o poskytnutí informace	bez soudních řízení
výčet poskytnutých výhradních licencí	výhradní licence nebyly poskytnuty
další informace vztahující se k uplatňování výše uvedeného zákona	-

15. Ekonomika

Správa NP České Švýcarsko je zřízena jako organizační složka státu, účetní jednotka příslušná hospodařit s majetkem státu, přičemž závazky z její činnosti jsou závazky státu, její finanční hospodaření reguluje zákon č. 218/2000 Sb., o rozpočtových pravidlech a o změně některých souvisejících zákonů.

Z toho plyne skutečnost, že Správa NP je v rámci své běžné i investiční činnosti financována přímo ze státního rozpočtu České republiky a je tedy do značné míry závislá na vývoji státního rozpočtu. Dalšími zdroji Správy NP jsou tzv. mimorozpočtové zdroje, tj. národní dotační tituly, dotační tituly Evropské unie, ostatní evropské finanční mechanismy a obdržené dary. Další důležitou skutečností, která plyne z podstaty zřízení Správy NP, je fakt, že veškeré příjmy, které jsou tvořeny činností Správy NP na obhospodařovaném území, jsou příjmy státního rozpočtu České republiky, tudíž je Správa NP nemůže použít pro svou další činnost.

Všechny údaje uvedené v této kapitole vycházejí z výkazů k 31. 12. 2010 a jsou uváděny ve skutečných výších čerpání rozpočtu Správy.

15.1. Výdaje, zdroje krytí výdajů Správy NP

Ukazatele rozpočtu Správy NP lze rozdělit na základní dva parametry, kterými jsou běžné (neinvestiční) výdaje a investiční výdaje. Následující tabulky dávají stručný přehled o plnění těchto ukazatelů v roce 2010. Tabulkový přehled výdajů je dále doplněn o přehled zdrojů používaných pro financování činnosti Správy NP jak za běžné, tak investiční výdaje.

Celkové výdaje Správy NP v roce 2010

v tis. Kč

Běžné (neinvestiční) výdaje	
Nákup materiálu	7 570,56
Voda, energie a paliva	1 813,29
Nákup služeb	37 019,03
Ostatní nákup (opravy a údržba, cestovné apod.)	11 305,42
Telekomunikační poplatky	544,29
Ostatní provozní výdaje	763,07
Mzdy	15 027,00
Zdravotní a sociální pojištění	5 198,00
Ostatní osobní náklady + náhrady v době nemoci	348,63
Fond kulturních a sociálních potřeb	301,00
Běžné výdaje celkem	79 890,29
Investiční výdaje	
Programové vybavení + nákup DNM	959,65
Budovy, haly a stavby	792,77
Stroje, přístroje a zařízení	515,28
Dopravní prostředky	1 564,49
Ostatní	258,00
Investiční výdaje celkem	4 090,19
VÝDAJE CELKEM	83 980,48

Zdroje krytí výdajů Správy NP

v tis. Kč

Běžné (neinvestiční) výdaje	
Státní rozpočet ČR + transfer mez. org.	61 168,65
Program péče o krajinu*	2 196,91
Podpora obnovy přirozených funkcí krajiny*	1 837,33
Fond nezcizitelného státního majetku*	3 554,27
Provozování ICT*	760,03
Finanční mechanismy EHP-Norsko**	7 029,95
Operační program Životní prostředí**	2 928,15
Finanční dary	415,00
Celkem	79 890,29
Investiční výdaje	
Státní rozpočet	3 585,22
Fond nezcizitelného státního majetku	504,97
Dary	0,00
Celkem	4 090,19
ZDROJE KRYTÍ VÝDAJŮ CELKEM	83 980,48

*národní dotační tituly, **evropské dotační tituly

15.2. Přehled realizovaných investic v roce 2010

Druh investice	náklady (v Kč)
Zpracování porostní mapy	458 742,00
Zpracování LHP	46 224,00
Ekonomický software IN-SY-CO, modul WOBJ+SML(NNV 2009)	227 880,00
Odvětrání základů - Vysoká Lípa 52	197 573,44
Výměna přívodu vody - Jetřichovice 131	138 759,60
Rekonstrukce terasy - Jetřichovice 131	127 053,14
Pořízení externího diskového pole	191 280,00
Nákup monitorovacích turniketů	324 000,00
PD rekonstrukce Vysoká Lípa 14 (NNV 2009)	258 000,00
PD interiérové úpravy Hřensko 115	63 600,00
Nákup terénních automobilů Suzuki Vitara	754 000,00
Nákup terénních automobilů Suzuki Vitara (NNV 2009)	563 690,00
Nákup malotraktoru EMU 500	246 800,00
Rolovací vrata u hosp. stavení Jetřichovice 91	265 782,00
Upgrade Arc Editor	226 800,00
Celkem	4 090 184,18

15.3. Národní a evropské dotační tituly, finanční dary

Program péče o krajinu (PPK)	náklady (v Kč)
Podpora ohrožených živočišných druhů (péče o hnízdiště), výroba a instalace ptačích budek - lejskek šedý	99 570,00
Opatření směřující k odstranění negativních vlivů - sběr a odvoz odpadu na území NP	51 645,00
Likvidace rostlin patřících ke geograficky nepůvodním druhům nebo invazním druhům (křídlatka japonská, netýkavka žláznatá, šeřík obecný, pámelník bílý, kaštanovník setý a dub červený)	168 996,00
Zajišťování původního rostlinného materiálu, praktická záchrana zanikajícího genofondu jedle bělokoré - údržba klonového archivu a semenného sadu jedle bělokoré	66 772,00
Zajišťování osiva a sadebního materiálu místního původu stanovištně původních dřevin - pěstování sazenic jedle bělokoré, sběr semen a nákup sazenic vypěstovaných z osiva sebraného ze stromů na území NPČŠ	160 100,00
Provádění nevýnosných hospodářských opatření, kterými se udržuje žádoucí druhová skladba - pokos lesních louček	329 814,60
Budování zařízení a objektů neinvestičního charakteru, sloužících úpravě vodního režimu - stavba Grabnerových přehrázek na dříve regulovaném odtoku prameniště (Český vrch)	39 480,00

Likvidace rostlin patřících ke geograficky nepůvodním nebo invazním druhům (výřez náletu vejmutovky a modřínu, výřez vejmutovky na skalách s využitím horolezeckých technik)	350 948,00
Obnova sadbou a podsadbou stanoviště původních MZD a následná ochrana provedených výsadeb stanovištně původních melioračních a zpevňujících dřevin a péče o ně	929 582,80
Celkem	2 196 908,40

Programové financování Správy nezcizitelného státního majetku v ZCHÚ	Náklady (v Kč)
Investiční akce - Zpracování porostní mapy a LHP	504 966,00
Oprava a údržba turistických zařízení a cest	2 139 664,66
Likvidace geograficky nepův. druhů - likvidace vejmutovky	1 066 150,40
Geodetické vytýčení hranic ZCHÚ	348 455,00
Celkem	4 059 236,06

Finanční mechanismy EHP/Norsko	Náklady (v Kč)
Komplexní monitoring stavu přírodního prostředí v Národním parku České Švýcarsko	2 144 553,43
Záchrana genofondu jedle bělokoré na území Národního parku České Švýcarsko	4 885 393,20
Celkem	7 029 946,63

Operační program Životní prostředí	Náklady (v Kč)
Podpora biodiverzity - rozšíření území ponechaného samovolnému vývoji	1 071 222,52
Obnova turistické infrastruktury	1 240 258,00
Sanační opatření k zajištění bezpečnosti nad Janovskou silnicí	616 670,00
Celkem	2 928 150,52

Finanční dary	Náklady (v Kč)
Ústecký kraj Vydání publikace „Pravčická brána“	250 000,00
České Švýcarsko o.p.s. Výsadba stanovištně původních druhů dřevin	90 000,00
ALCAN Děčín Extrusions s.r.o. Vysazování lososa obecného	10 000,00
New Wave location s.r.o. Vysazování lososa obecného	50 000,00
MERCATA Třebíč, s.r.o. Vysazování lososa obecného	15 000,00
Celkem	415 000,00

15.4. Příjmy

Největší část příjmů je tvořena prodejem dřevní hmoty, dále provozem kempu na Mezní Louce, z malé části pronájem a prodejem nepotřebného majetku. Ostatní kategorie jsou zanedbatelné. Příjmy v roce 2010 byly plněny v částkách a kategoriích dle tabulky níže. Příjmy byly naplněny na stanovený závazný ukazatel ve výši 22 500,00 tis. Kč a byly po odečtení převodů mimorozpočtových zdrojů v celkové výši 6 535,69 tis. Kč překročeny o 7 492,91 tis. Kč.

Kategorie příjmů	v tis. Kč
Příjmy z poskyt. služeb a výrobků	28 660,43
Příjmy z náhrad, dobropisů a vratek	579,90
Příjmy z pronájmů pozemků	250,31
Příjmy z pronájmů ost. nemovitostí a mov. věcí	496,83
Příjmy z úroků	0,90
Přijaté pojistné náhrady	6 031,80
Zůstatek mezd 2009	88,89
Ostatní příjmy	4,54
Mimorozpočtové zdroje	415,00
Příjmy celkem	36 528,60

15.5. Majetek

Spravovaný majetek

Dlouhodobý hmotný majetek	Hodnota majetku (v Kč)
Samostatné movité věci	24 958 114,16
Drobný dlouhodobý hmotný majetek	15 054 964,28
Stavby	119 339 720,42
Nedokončený dlouhodobý hmotný majetek	0
Pozemky	315 728 097,05
Dlouhodobý nehmotný majetek	
Drobný dlouhodobý nehmotný majetek	2 545 751,02
Dlouhodobý nehmotný majetek	5 816 538,50
Software	1 789 074,20
Nedokončený dlouhodobý nehmotný majetek	578 297,75
Hodnota majetku celkem	485 810 557,38

Převody a nákupy nemovitého majetku

Bezúplatné nabytí		
k. ú. Hřensko	vodní plocha	16 700 Kč
k. ú. Kamenická Stráň	lesní pozemek	264 Kč
k. ú. Růžová	lesní pozemek	132 Kč
k. ú. Srbská Kamenice	stavební pozemek	120 Kč
k. ú. Jetřichovice u Děčína	trvalý travní porost	24 575,84 Kč
k. ú. Mezná u Hřenska	trv. travní porost, ostatní plocha	22 084,40 Kč

Náкуп nemovitostí		
k. ú. Doubice	trv. travní porost a lesní pozemky	85 500 Kč
k. ú. Srbská Kamenice	lesní pozemky	406 690 Kč
k. ú. Mezná u Hřenska	zahrada	52 720 Kč
k. ú. Vysoká Lípa	lesní pozemek	551 090 Kč
k. ú. Jetřichovice u Děčína	lesní pozemky, zahrada, ostatní plocha	2 135 930 Kč

Prodej nemovitostí		
k. ú. Doubice	ostatní plocha	5 270,60 Kč
k. ú. Srbská Kamenice	zastavěné plochy a ostatní plocha	162 961,00 Kč

Pozn.: hodnoty majetku jsou uvedeny dle účetní evidence

15.6. Veřejné zakázky

V roce 2010 bylo vyhlášeno v Informačním subsystému veřejných zakázek šest výběrových řízení, vysoutěženo bylo šest výběrových řízení - nadlimitních (otevřené veřejné zakázky dle § 21 odst. 1 písm. a) zákona č. 137/2006 Sb. o veřejných zakázkách). Kritériem pro výběr nejvýhodnější nabídky byla ve všech případech nejnižší nabídková cena.

Přehled všech veřejných zakázek v režimu zákona 137/2006 Sb., o veřejných zakázkách je uveden v následující tabulce:

Název veřejné zakázky	Předpokládaná hodnota (v Kč)	Vysoutěžená hodnota (v Kč)	Zdroj financování	Předmět veřejné zakázky
Pěstební činnost na území NPČŠ v roce 2010	3 894 948	2 835 535	Státní rozpočet a rezortní dotace PPK	Zalesnění, chemická a mechanická ochrana výsadeb, prořezávky a výřez vejmutovky na skalách
Těžba a odkornění matečných stromů borovice vejmutovky na území NPČŠ v roce 2010	1 088 855	843 003	rezortní dotace SNSM	Těžba a odkornění matečných stromů borovice vejmutovky
Rozšíření území ponechaného samovolnému vývoji 2. etapa (2011 - 2013)	3 487 375	3 119 418	Fondy EU, Operační program životní prostředí	Nákup sazenic, zalesnění, stavba mechanických zábran z klestu
Podpora biodiverzity, odstranění borovice vejmutovky (2011 - 2013)	19 562 959	17 283 236	Fondy EU, Operační program životní prostředí	Těžba a odkornění matečných stromů, výřez náletu, odstranění vejmutovky ze skal s využitím horolezeckých technik
Úpravy druhové skladby lesních ekosystémů NPČŠ (2011 - 2013)	18 725 170	12 646 421	Fondy EU, Operační program životní prostředí	Redukce nežádoucích druhů dřevin (SM, MD, VJ, DBC), prořezávky, výřez náletu, těžba a odkornění smrku v nepřístupných lokalitách
Těžba a přibližování dřevní hmoty harvestorovou technologií v roce 2011	3 619 993	2 533 998	Státní rozpočet	Těžba a přibližování dřevní hmoty harvestorovou technologií

16. Personalistika

16.1. Zaměstnanci Správy NP

Přehled zaměstnanců Správy NP (stav k 31. 12. 2010)

<i>Jméno</i>	<i>Odbor/oddělení</i>	<i>Funkce</i>
Belis Jiří, PhDr.	Odd. správy nemovitostí	vedoucí oddělení, stavební a investiční referent
Belisová Natalie, Mgr.	Odd. veřejných vztahů	referent vztahů s veřejností a péče o kulturní dědictví
Benda Pavel, Ing. Ph.D.		ředitel
Bromová Petra	Odd. ekonomiky	vedoucí oddělení
Buršík Ota	Lesní správa	technik lesní správy
Černý Ladislav	Odd. geologie	skalník
Drozd Jan, Ing.	Odbor péče o ekosystémy	ředitel odboru
Drozdová Dana, Ing.	Odd. ekonomiky	finanční účetní
Feigl Stanislav	Odd. geologie	skalník
Háková Anna, JUDr.	Odd. vnitřní správy a právní podpory	právník, personalista
Härtel Handrij Ing., Ph.D.	Odbor koncepcí, monitoringu, výzkumu a mezinárodní spolupráce	ředitel odboru
Holešínská Jana, Ing.	Odd. plánu péče a ochrany přírody	vedoucí oddělení
Holešínský Oldřich, Mgr.	Odd. vnitřní správy a právní podpory	správce GIS
Honzík Jan, DiS	Odd. správy nemovitostí	stavební a investiční referent
Chaloupka Vít	Lesní správa	lesní
Jančí Miroslav	Lesní správa	technik lesní správy
Jančí Petr, Bc.	Lesní správa	lesní
Jemelka Břetislav	Lesní správa	lesní
Juda Jakub	Odd. veřejných vztahů	referent EVO
Kafka Jan	Lesní správa	lesní
Klitsch Marek, Ing.	Odd. plánu péče a ochrany přírody	lesník
Klitschová Gabriela	Odd. vnitřní správy a právní podpory	asistentka ředitele
Kolářová Kateřina, Ing.	Odd. vnitřní správy a právní podpory	vedoucí oddělení
Lajbl Petr	Odd. stráže přírody	strážce
Lobotka Jan	Odd. stráže přírody	strážce
Mareš Robert, Bc.	Lesní správa	vedoucí LS
Marková Ivana, Mgr.	Odd. plánu péče a ochrany přírody	botanik
Nagel Richard, Mgr.	Odd. veřejných vztahů	vedoucí oddělení
Nič Václav	Odd. stráže přírody	strážce
Nováková Jana, DiS.	Odd. správy nemovitostí a investic	referent grantů
Paulíček Petr	Odd. stráže přírody	strážce

Peroutka Vlastimil	Odd. geologie	skalník, technik
Plachý Josef	Odd. vnitřní správy a právní podpory	správce IT
Řebíčková Dagmar, Bc.	Odd. plánu péče a ochrany přírody	krajinář a referent pozemkové evidence
Salov Tomáš	Odd. veřejných vztahů	referent vztahů s veřejností a tiskový mluvčí
Skalová Jiřina	Obor ekonomiky a veřejných vztahů	ředitelka odboru
Smutná Dagmar, Ing.	Lesní správa	technik lesní správy
Sojka Václav	Odd. veřejných vztahů	referent vztahů s veřejností a fotodokumentace
Suchá Lenka	Odd. ekonomiky	referent majetkoprávní evidence
Svoboda Pavel, DiS.	Odd. stráže přírody	vedoucí oddělení
Šanda Richard	Lesní správa	lesní
Šteflová Dana, Ing.	Odd. plánu péče a ochrany přírody	lesník
Šubrt Jan	Lesní správa	lesní
Trnobranský Jiří	Lesní správa	lesní
Trýzna Miloš, Ing.	Odd. plánu péče a ochrany přírody	zoolog
Vařilová Zuzana, Mgr.	Odd. geologie	vedoucí oddělení
Weiner Martin	Lesní správa	lesní
Zach Jiří	Lesní správa	lesní
Zamrzla Robert	Lesní správa	lesní
Zeman Luboš	Odd. geologie	skalník

Přehled stavu zaměstnanců Správy NP v průběhu roku 2010

Měsíc	I	II	III	IV	V	VI	VII	VIII	IX	X	XI	XII
Počet zaměstnanců	50	50	50	50	50	50	50	50	50	50	50	50
Dohoda o provedení práce, pracovní činnosti	7	7	8	9	11	11	10	11	11	10	10	9

16.2. Školení a vzdělávání zaměstnanců

■ Školení 1. pomoci

V roce 2010 zaměstnanci vykonávající stráž přírody absolvovali kurz 1. pomoci - Život zachraňující úkony. Proškoleno bylo celkem 38 zaměstnanců. Cílem školení bylo získání teoretických znalostí a praktických dovedností při poskytování 1. pomoci v terénu.

■ Jazykové konverzační kurzy

Na jaře 2010 se zaměstnanci zúčastnili jazykových konverzačních kurzů německého a anglického jazyka. Účelem těchto kurzů bylo zdokonalení konverzačních schopností zaměstnanců před turistickou sezonou.

■ Studium na vysokých školách

V roce 2010 pět zaměstnanců Správy NP studovalo na VŠ za účelem zvýšení kvalifikace.

16.3. Ostatní aktivity

■ 26. 2. uspořádala Správa NP devátý reprezentační ples

■ Ve dnech 23. až 26. 9. se uskutečnila česko-německá exkurze do Lužických a Žitavských hor pro zaměstnance správ NP České a Saské Švýcarsko



Zaměstnanci Správy NP České Švýcarsko

17. Kontrolní činnost

V roce 2010, stejně jako v předchozích letech, se Správa NP věnovala vnitřní kontrolní činnosti, která byla zaměřena zejména na dodržování právních a vnitřních předpisů, na plnění smluvních podmínek a na ověření účinnosti vnitřního kontrolního systému, který má minimalizovat rizika při nakládání se státními prostředky a s majetkem státu. Kromě vnitřních kontrol byly u Správy provedeny tyto externí kontroly:

kontrolní orgán	zaměření kontroly
Ministerstvo životního prostředí	Prověření přiměřenosti a účinnosti vnitřního kontrolního systému organizace
Česká inspekce životního prostředí	Komplexní kontrola lesního majetku
Česká inspekce životního prostředí	Kontrola používání biologicky odbouratelných olejů a biologicky odbouratelných hydraulických kapalin
Krajská veterinární správa pro Ústecký kraj	Kontrola projektu „Monitoring migračních tahů spárkaté zvěře (jelen evropský, prase divoké)“ z pohledu zákona na ochranu zvířat proti týrání a zákona o veterinární péči
Ministerstvo financí	Průběžný audit projektu CZ 0048 - Projekt komplexního monitoringu přírodního prostředí Národního parku České Švýcarsko
Ministerstvo životního prostředí	Kontrola projektu CZ 0070 Záchrana genofondu jedle bělokoré na území NP České Švýcarsko
Ministerstvo životního prostředí	Kontrola projektu CZ 0048 Projekt komplexního monitoringu přírodního prostředí NPČŠ
Hasičský záchranný sbor Ústeckého kraje	Tematická kontrola dodržování povinností stanovených předpisy o požární ochraně
Policie České republiky - Služba cizinecké policie	Kontrola ubytovacího zařízení
Oblastní inspektorát práce pro Ústecký kraj a Liberecký kraj	Kontrola dle zákona o inspekci práce se zaměřením na dodržování povinností vyplývajících z právních předpisů
Okresní správa sociálního zabezpečení v Děčíně	Kontrola pojistného a plnění úkolů v nemocenském pojištění

Drobné nedostatky zjištěné při některých kontrolách byly odstraněny přijetím opatření k nápravě.

V roce 2010 proběhl také audit systému managementu jakosti dle ČSN EN ISO 9001:2009, který prokázal shodu s požadavky na certifikaci.

18. Publikační činnost

18.1. Monografie

- **Vařilová Z., Belisová N.** (eds.): Pravčická brána - Velká kniha o velké bráně. Krásná Lípa: Správa NP České Švýcarsko; Praha: Nakladatelství Academia, 2010. 240 s. ISBN 978-80-904404-0-1.
- **Vařilová Z., Belisová N.** (eds.): Das Prebischtor - Das Grosse Buch über das grosse Tor. Krásná Lípa: Správa NP České Švýcarsko; Krásná Lípa: České Švýcarsko o.p.s., 2010. 240 s. ISBN 978-80-904404-5-6.
- **Drozd J., Härtel H., Holešinská J. & Šteflová D.**: Plán péče o Národní park České Švýcarsko - Přehled. Krásná Lípa: Správa NP České Švýcarsko, 2010. 40 s. ISBN 978-80-904404-1-8.
- **Drozd J., Šteflová D.**: Péče o lesy v Národním parku České Švýcarsko. Krásná Lípa: Správa NP České Švýcarsko, 2010. 28 s. ISBN 978-80-904404-6-3.

18.2. Odborné články

- Bárta J., **Belisová N.**, Starý J., Šerák M. (2010): První kroky před obnovou památky. Malý technický manuál pro péči o drobné historické stavby, Višňové.
- Bělohradský R., **Belisová N.** (2010): Typy památek v krajině, Morfologie a názvosloví kamenných křížů, O ochraně křížů, Kamenné kříže ve výtvarném umění a literatuře. Kamenné kříže Čech, Moravy a Slezska, Liberec.
- **Belisová N.** (2010): Typy drobných památek v krajině. In: sborník UJEP Ústí nad Labem, Ústí nad Labem.
- **Drozd J., Härtel H. & Klitsch M.** (2010): Péče o lesní ekosystémy v NP České Švýcarsko. Ochrana přírody, Praha, 65/1:18-20.
- **Härtel H., Křenová Z., Hruška J. & Dušek J.** (2010): Je současná ochrana přírody postavena na výsledcích výzkumu? Ochrana přírody, Praha, 65/6:22-23.
- **Holešinská J., Klitsch M., Marková I., Nagel R., Trýzna M., Vařilová Z.** (2010): Komplexní monitoring stavu přírodního prostředí na území Národního parku České Švýcarsko. Ochrana přírody, Praha, 65/2:18-20.
- **Marková I.** (2010): Orthotrichum pulchellum. In: Kučera J. (ed.): Zajímavé bryofloristické nálezy XV. - Bryonora 45:44.
- **Marková I. & Němcová L.** (2010): Dicranum majus. In: Kučera J. (ed.): Zajímavé bryofloristické nálezy XV. - Bryonora 45:43.
- **Andělová M., Mráz M., Nagel R., Stein K.** (2010): Cestovní ruch v Národním parku České Švýcarsko - riziko nebo příležitost? Udržitelný rozvoj venkova a cestovní ruch - sborník z konference, Chrudim: 32-37.
- **Kala L., Salov T.** (2010): Výsledky monitorování ve vybraných oblastech a jejich využití v praxi. Ochrana přírody, Praha, zvláštní číslo: 34-37.
- **Bojková J., Soldán T., Zahrádková S., Chvojka P. & Trýzna M.** (2010): Ephemeroptera and Plecoptera of the Bohemian Switzerland National Park, Czech Republic: species diversity and taxocenoses of sandstone watercourses. Lauterbornia 70:91-110.

- **Vařilová Z.**, Zvelebil J., Paluš M. (2010): Complex system approach to interpretation of monitoring time Series: two case histories from NW Bohemia. Landslides, vol. 7:14.
- Brček M., **Vařilová Z.**, Greif V., Vlčko J. (2010): Stanovenie teplotného poľa pieskovcového masívu Pravčickej brány (ČR) na základe zhodnotenia denných a ročných teplotných cyklov. Mineralia Slovaca, 42:205-216.
- Zvelebil J., **Vařilová Z.** (2010): Třicet let bezpečnostního monitoringu pohybů v pískovcových stěnách Děčínské vrchoviny. Polní geotechnické metody 2010, 30. mezinárodní konference, Ústí n.L.: 65-80.

18.3. Popularizační články

- **Belisová N.** (2010): Loňská povodeň a obnova Dolského mlýna. České Švýcarsko - zpravodaj Správy NP České Švýcarsko, Krásná Lípa, 9/1:17.
- **Belisová N.** (2010): Výstava Kde pohádky končí aneb Osudy Dolského mlýna. České Švýcarsko - zpravodaj Správy NP České Švýcarsko, Krásná Lípa, 9/1:18.
- **Belisová N.** (2010): Srpnová povodeň a Dolský mlýn. České Švýcarsko - zpravodaj Správy NP České Švýcarsko, Krásná Lípa, 9/2:3.
- **Belisová N.** (2010): Memento společné historie. České Švýcarsko - zpravodaj Správy NP České Švýcarsko, Krásná Lípa, 9/2:18.
- **Benda P.** (2010): Vyhubené a neznámé druhy Labských pískovců (Českého Švýcarska), díl 10. Dudek chocholatý (*Upupa epops*). České Švýcarsko - zpravodaj Správy NP České Švýcarsko, Krásná Lípa, 9/2:6.
- **Benda P.** (2010): Ještě je můžeme vidět... Strakapoud prostřední (*Dendrocopos medius*). České Švýcarsko - zpravodaj Správy NP České Švýcarsko, Krásná Lípa, 9/2:7.
- **Benda P.** (2010): Čáp černý - report VII. České Švýcarsko - zpravodaj Správy NP České Švýcarsko, Krásná Lípa, 9/2:8.
- **Drozd J.** (2010): Deset let péče o lesy v NP České Švýcarsko. České Švýcarsko - zpravodaj Správy NP České Švýcarsko, Krásná Lípa, 9/1:2-4.
- **Drozd J.** (2010): Záchrana jedle bělokoré. České Švýcarsko - zpravodaj Správy NP České Švýcarsko, Krásná Lípa, 9/2:4-5.
- **Holešínská J., Klitsch M.** (2010): Monitoring tahu spárkaté zvěře na území národního parku. České Švýcarsko - zpravodaj Správy NP České Švýcarsko, Krásná Lípa, 9/1:7.
- **Härtel H.** (2010): Nationalpark Böhmische Schweiz - eine 10-jährige Retrospektive. Sächsische Schweiz Initiative, 27:10-11.
- **Härtel H., Bauer P.** (2010): Vyhubené a neznámé druhy Labských pískovců (Českého Švýcarska), díl 9. Rosnatka okrouhlolistá (*Drosera rotundifolia* L.). České Švýcarsko - zpravodaj Správy NP České Švýcarsko, Krásná Lípa, 9/1:5.
- **Juda J.** (2010): Netopýři přilákali stovku zvědavých návštěvníků. České Švýcarsko - zpravodaj Správy NP České Švýcarsko, Krásná Lípa, 9/2:16.
- **Juda J.** (2010): Junior Ranger bojoval proti Orájům. České Švýcarsko - zpravodaj Správy NP České Švýcarsko, Krásná Lípa, 9/2:17.

- **Marková I.** (2010): Když se řekne: Babí jahoda. České Švýcarsko - zpravodaj Správy NP České Švýcarsko, Krásná Lípa, 9/2:9.
- **Nagel R.** (2010): Národní park České Švýcarsko. Zpravodaj Ministerstva životního prostředí, Praha, 20/2:21-23.
- **Nagel R.** (2010): Národní park České Švýcarsko je tu již deset let. Tour de feminin, Krásná Lípa: 25.
- **Nagel R.** (2010): Rozšíření cyklotras na území NP. České Švýcarsko - zpravodaj Správy NP České Švýcarsko, Krásná Lípa, 9/1:15.
- **Nagel R.** (2010): Rok 2010 byl rokem oslav. České Švýcarsko - zpravodaj Správy NP České Švýcarsko, Krásná Lípa, 9/2:20.
- **Salov T.** (2010): Desetkrát o Národním parku České Švýcarsko, Šenovské noviny, seriál článků, Velký Šenov.
- **Salov T.** (2010): Národní parky oslavily jubileum konferencí. České Švýcarsko - zpravodaj Správy NP České Švýcarsko, Krásná Lípa, 9/1:13.
- **Salov T.** (2010): Mezinárodní rok biodiverzity. České Švýcarsko - zpravodaj Správy NP České Švýcarsko, Krásná Lípa, 9/1:14.
- **Salov T.** (2010): Ranger pomáhal při obnově křížové cesty. České Švýcarsko - zpravodaj Správy NP České Švýcarsko, Krásná Lípa, 9/1:14.
- **Trýzna M.** (2010): Ještě je můžete vidět... Roháček jedlový (*Ceruchus chrysomelinus*). České Švýcarsko - zpravodaj Správy NP České Švýcarsko, Krásná Lípa, 9/1:6.
- **Vencko V., Trýzna M.** (2010): Pstruh obecný (*Salmo trutta*) v Českém Švýcarsku. České Švýcarsko - zpravodaj Správy NP České Švýcarsko, Krásná Lípa, 9/2:10.
- **Trýzna M.** (2010): Monitoring nepůvodních druhů: norek americký (*Mustela vison*). České Švýcarsko - zpravodaj Správy NP České Švýcarsko, Krásná Lípa, 9/2:11.
- **Černý J., Spružina J., Trýzna M.** (2010): Pryskyřičný důl v NP České Švýcarsko - pokračování inventarizačního průzkumu. Listy Entomologického klubu při Labských pískovcích 10: 6-8.
- **Černý J., Trýzna M., Spružina J.** (2010): Krátká informace o průzkumu motýlů na rašeliništích Kachemoor a Moorteich v roce 2010. Listy Entomologického klubu při Labských pískovcích 10:8.
- **Vařilová Z.** (2010): Pískovcové podzemí (druhá část). České Švýcarsko - zpravodaj Správy NP České Švýcarsko, Krásná Lípa, 9/1:8-9.
- **Vařilová Z.** (2010): Éra nadvlády sopek. České Švýcarsko - zpravodaj Správy NP České Švýcarsko, Krásná Lípa, 9/2:12-13.

18.4. Manuskrpty

- **Antonín V.** (2010): Makromycety Národního parku České Švýcarsko. Nálezová zpráva za rok 2010 (Babylon, Divoký důl a okolní doly, Havraní skála, Haťový důl, Růžák, Sokolí stěny a okolí, údolí Jetřichovické Bělé). 53 pp. + 5 pp. append., Ms. (depon. in: knihovna Správy NP České Švýcarsko, Krásná Lípa).
- **Bogusch P.** (2010): Sledování vývoje společenstva vybraných skupin blanokřídlého hmyzu a střevlíkovitých brouků během sukcese spáleniště na Krkavčím kameni v Jetřichovicích. 28 pp. Ms. (depon. in: knihovna Správy NP České Švýcarsko, Krásná Lípa).

- Černý J. (2010): Průzkum dřevní hniloby v NP České Švýcarsko - lepidopterologický průzkum. Závěrečná zpráva za rok 2010. 6 pp. + 3 + 3 pp. append., Ms. (depon. in: knihovna Správy NP České Švýcarsko, Krásná Lípa).
- Hadinec J., Bauer P. (2010): Floristické mapování květeny Českého Švýcarska. Zpráva a materiály/2010. 20 p., Ms. (depon. in: knihovna Správy NP České Švýcarsko, Krásná Lípa).
- Holec J. (2010): Mykologický průzkum Národního parku České Švýcarsko v roce 2010 - biodiverzita makromycetů v osmi vybraných pískovcových roklích a klimatická měření na mikrolokalitách druhu *Phellinus nigrolimitatus*. 37 p., Ms. (depon. in: knihovna Správy NP České Švýcarsko, Krásná Lípa).
- Hostýnek J. (2010): Klimatologická studie, studie klimatologických poměrů lokality Tokaň (období 2009/11 - 2010/10 a celkové zhodnocení), část I, II, III., Ms. (depon. in: knihovna Správy NP České Švýcarsko, Krásná Lípa).
- Chvojka P., Hájek J., Ježek J., Macek J. (2010): Monitoring ohrožených druhů vybraných skupin hmyzu v Národním parku České Švýcarsko. Závěrečná zpráva za rok 2010. 74 pp. + append., Ms. (depon. in: knihovna Správy NP České Švýcarsko, Krásná Lípa).
- Kohout P. (2010): Geochemický monitoring povrchových vod, Zpráva o výsledcích monitorování za rok 2010. ALS Czech republic, Ms. (depon. in: knihovna Správy NP České Švýcarsko, Krásná Lípa).
- Kohout P. (2010): Geochemický monitoring podzemních vod, Zpráva o výsledcích monitorování za rok 2010. ALS Czech republic, Ms. (depon. in: knihovna Správy NP České Švýcarsko, Krásná Lípa).
- Krásenský P. (2010): Inventarizační průzkum vybraných skupin bezobratlých v NP České Švýcarsko v NPR Růžák: Coleoptera: STAPHYLINIDAE (drabčíkovití), CARABIDAE (střevlíkovití). Závěrečná zpráva za rok 2010. 9 pp. Ms. (depon. in: knihovna Správy NP České Švýcarsko, Krásná Lípa).
- Krásenský P. (2010): Inventarizační průzkum vybraných skupin bezobratlých v NP České Švýcarsko - Zadní Doubice - meandry řeky Křinice: Coleoptera: STAPHYLINIDAE (drabčíkovití), CARABIDAE (střevlíkovití). Závěrečná zpráva za rok 2010. 10 pp. Ms. (depon. in: knihovna Správy NP České Švýcarsko, Krásná Lípa).
- Lásková A. (2010): Hlenky - inventarizační průzkum NP České Švýcarsko na lokalitách Český vrch, Růžovský vrch, Divoká soutěska a Hauschengrund - Zlé díry. Závěrečná zpráva za rok 2010. 20 pp. + 2 pp. append., Ms. (depon. in: knihovna Správy NP České Švýcarsko, Krásná Lípa).
- Pižl V. (ed.), Háněl L., Starý J., Tajovský K., Schlaghamerský J., Devetter M. (2010): Monitoring diverzity půdní fauny v inverzních roklích NP České Švýcarsko. Zpráva za rok 2010. 63 pp. Ms. (depon. in: knihovna Správy NP České Švýcarsko, Krásná Lípa).
- Spružina J. (2010): Faunistický průzkum motýlů (Lepidoptera) na území Národního parku České Švýcarsko. Závěrečná zpráva za rok 2010. 17 pp. + 8 + 9 pp. append., Ms. (depon. in: knihovna Správy NP České Švýcarsko, Krásná Lípa).

- **Vařilová Z., Zvelebil, J.** (2010): Monitoring pohybů Pravčické brány - hodnocení výsledků kontrolního sledování tělesa Pravčické brány za období 2003 - 2009 / 1. etapa, 50 pp. + append., Ms. (depon. in: knihovna Správy NP České Švýcarsko, Krásná Lípa).
- **Wild J. (ed.)** (2010): Komplexní monitoring území NP České Švýcarsko - botanika. Závěrečná zpráva o řešení projektu za rok 2010. 96 pp. + 35 pp. append., Ms. (depon. in: knihovna Správy NP České Švýcarsko, Krásná Lípa).
- **Zvelebil J.** (2010): Monitoring geodynamických jevů s využitím automatického systému kontrolního sledování pohybů pískovcových skalních masivů s dálkovým přenosem dat, Výroční zpráva za rok 2010. i-Development, Ms. (depon. in: knihovna Správy NP České Švýcarsko, Krásná Lípa).

18.5. Postery

- **Benda P.** (2010): Kudy táhnou čápi černí? Konference k výročí 10/20 vyhlášení NP České Švýcarsko a NP Saské Švýcarsko. Děčín, 18. - 19. března 2010.
- **Juda J.** (2010): Ekologická výchova v Národním parku České Švýcarsko. Konference k výročí 10/20 vyhlášení NP České Švýcarsko a NP Saské Švýcarsko. Děčín, 18. - 19. března 2010.
- **Marková I.** (2010): Lišejníky NP České Švýcarsko. Konference k výročí 10/20 vyhlášení NP České Švýcarsko a NP Saské Švýcarsko. Děčín, 18. - 19. března 2010.
- **Marková I.** (2010): Mechorosty Českého Švýcarska (Labských pískovců). Konference k výročí 10/20 vyhlášení NP České Švýcarsko a NP Saské Švýcarsko. Děčín, 18. - 19. března 2010.
- **Marková I.** (2010): Význam liniové zeleně pro epifytické mechorosty z čeledi Orthotrichaceae Arn. (Bryophyta). Konference na téma „Význam liniové zeleně v krajině“. Ústí nad Labem, 16. září 2010.
- **Marková I., Härtel H., Holešinský O.** (2010): Mapa botanicky významných lokalit NP České Švýcarsko. II. konference ochrany přírody ČR. Olomouc, 14. - 17. září 2010.
- **Salov T.** (2010): Monitoring návštěvnosti v NP České Švýcarsko. II. konference ochrany přírody ČR. Olomouc, 14. - 17. září 2010.
- **Trýzna M.** (2010): Entomologický výzkum v Národním parku České Švýcarsko. II. konference ochrany přírody ČR. Olomouc, 14. - 17. září 2010.
- **Trýzna M.** (2010): Zoologický výzkum v Národním parku České Švýcarsko. II. konference ochrany přírody ČR. Olomouc, 14. - 17. září 2010.
- **Trýzna M.** (2010): Entomologický výzkum v Národním parku České Švýcarsko. Konference k výročí 10/20 vyhlášení NP České Švýcarsko a NP Saské Švýcarsko. Děčín, 18. - 19. března 2010.

19. Sponzoři a partneři Správy NP

V roce 2010 naši činnost finančně podpořily tyto organizace:

- **Ústecký kraj** - podpora vydání publikace Pravčická brána - velká kniha o velké bráně
- **Canon CZ s.r.o.** - generální partner národních parků České republiky
- **ALCAN Dečín Extrusions s.r.o.** - podpora reintrodukce lososa obecného
- **Česko-německý fond budoucnosti** - podpora uspořádání mezinárodní konference
- **ČEZ a.s.** - podpora uspořádání mezinárodní konference
- **MERCATA Třebíč, s.r.o.** - podpora reintrodukce lososa obecného
- **New Wave location s.r.o.** - podpora reintrodukce lososa obecného
- **Škoda Auto, a.s.** - podpora výsadby původních druhů dřevin na území NP
- **2H - Jan Heran** - podpora uspořádání mezinárodní konference

Naši činnost dále podpořily tyto organizace:

- **Blue.point Solutions s.r.o.** - poskytnutí bezplatného hostingu webových stránek
- **České lupkové závody a.s.** - odstraňování popovodňových škod
- **King Oskar** - spolupráce na projektu DMS „Návrat lososů“

Všem partnerům za jejich podporu velmi srdečně děkujeme!

SPRÁVA NÁRODNÍHO
PARKU ČESKÉ ŠVÝCARSKO

ROČENKA | 2010

Vydala Správa Národního parku České Švýcarsko v roce 2011
Text: kolektiv zaměstnanců Správy NP • Fotografie: archiv Správy NP
Redakce: Richard Nagel • Grafické zpracování
a tisk: prostěQ, Rumburk • Náklad: 300 ks

Kontakt: Správa NP České Švýcarsko, Pražská 52,
407 46 Krásná Lípa, tel.: 412 354 050, e-mail: n.park@npcs.cz

Elektronická verze ročenky: www.npcs.cz

© Správa NP České Švýcarsko

ISBN 978-80-904404-7-0



Vydala Správa Národního parku České Švýcarsko v roce 2011
Elektronická verze ročenky: www.npcs.cz
© Správa NP České Švýcarsko

NEPRODEJNÉ