

ROČENKA SPRÁVY NÁRODNÍHO PARKU ČESKÉ ŠVÝCARSKO



SPRÁVA NÁRODNÍHO
PARKU ČESKÉ ŠVÝCARSKO

ROČENKA | 2011



Obsah

■ 1. Slovo úvodem	3
■ 2. Hlavní události v roce 2011	4
■ 3. Národní park encyklopedicky	6
■ 4. Profil Správy NP	10
■ 5. Rada národního parku	14
■ 6. Management, ochrana přírody a péče o kulturní dědictví	15
■ 7. Péče o les	22
■ 8. Myslivost a rybářství	28
■ 9. Věda, výzkum a monitoring	32
■ 10. Ochrana majetku a zdraví, péče o turistickou infrastrukturu	41
■ 11. Práce s veřejností	44
■ 12. Spolupráce s dalšími subjekty	53
■ 13. Státní správa	59
■ 14. Poskytování informací dle zákona	62
■ 15. Ekonomika	62
■ 16. Personalistika	68
■ 17. Kontrolní činnost	70
■ 18. Publikační činnost	71
■ 19. Poděkování	75



ISBN 978-80-87620-00-7

1. Slovo úvodem

Vážení a milí čtenáři,

dovolte mi krátké zamyšlení nad rokem 2011. Jaký tedy z mého pohledu byl? Musím snad trochu neskromně konstatovat, že uplynulý rok lze přiřadit k těm úspěšným. Nejenom, že jsme v období ekonomické krize nemuseli výrazněji utlumovat některé naše aktivity, ale naopak jsme znatelně pokročili v dlouhodobých úkolech péče o les. A také příroda nám udělala radost. Sokoli stěhovaví vyvedli rekordní počet mláďat, pomocí fotopastí se nám podařilo prokázat výskyt rysa ostrovida a vydry říční. Vrátil se zřejmě rekordní počet lososů, byly znovuobjeveny další vzácné či kriticky ohrožené druhy rostlin a živočichů.

Za velmi důležité považuji, že se nám daří ve stále větší míře zapojovat do dění v národním parku širokou veřejnost. Ať už jde o pomoc škol při vysazování „nového pralesa“ nebo podporu veřejnosti při znovunavracení lososů. Velký dík patří sponzorům, kteří i přes neblahý ekonomický vývoj stále věnují část svých prostředků na podporu ochrany přírody. Musím také poděkovat zástupcům všech obcí v regionu NP. Stále se nám daří držet, alespoň z mého pohledu, vysoký standard velmi korektních a přátelských vztahů.

Nezanedbatelnou roli v naší činnosti hraje také péče o kulturní dědictví, zejména pak péče o kulturní památku Dolský mlýn. K udržení vysokého standardu péče o návštěvníky jistě přispělo otevření nově koncipované naučné stezky Okolím Pravčické brány mezi Mezní Loukou a Hřenskem. Doufám, že ke zkvalitnění služeb pro návštěvníky přispěje také naše nové ubytovací zařízení na Mezní Louce, které jsme v loňském roce získali bezúplatným převodem od Generálního ředitelství cel a které rozšíří nabídku našeho kempu. Pevně věřím, že podobně úspěšný pro nás bude také rok 2012.

Ing. Pavel Benda, Ph.D.

ředitel Správy Národního parku České Švýcarsko

2. Hlavní události v roce 2011

■ 6. ledna 2011

Fotopast využívaná pro monitoring zvěře zachytila rysa ostrovida. Jedná se o první fotografický důkaz výskytu rysa v Národním parku České Švýcarsko.

■ 23. února 2011

Odborná firma dokončila první část sanace nestabilního skalního bloku nad mezinárodní silnicí I/62 ve Hřensku. Dokončení prací umožnilo provizorní otevření silnice a obnovení provozu mezi obcemi Hřensko a Schmilka.

■ 16. dubna 2011

V rámci otevření turistické sezóny byla veřejnosti slavnostně předána do užívání obnovená naučná stezka Okolím Pravčické brány.

■ 3. května 2011

Ve spolupráci s Českým rybářským svazem bylo do řeky Kamenice a jejích přítoků vypuštěno 60 tisíc kusů plůdku lososa obecného.

■ 14. května 2011

Proběhlo slavnostní otevření nové expozice v informačním středisku Saula. Expozice je věnována kulturnímu dědictví oblasti Českého Švýcarska.

■ 9. června 2011

Nový mostek přes řeku Kamenici propojil areál Dolského mlýna s cestou do Vysoké Lípy. Dřívější mostek byl odnesen velkou vodou v srpnu 2010.

■ 27. června 2011

Veřejnost byla informována o nalezení několika exemplářů vratičky heřmánkolisté v národním parku. Jedná se o zcela nový druh pro oblast Českého Švýcarska.

■ 4. července 2011

Následkem uvolnění pilíře jednoho z mostků na cestě k Pravčické bráně musel být dočasně zřízen alternativní přístup k tomuto monumentu. Oprava byla dokončena 17. srpna.

■ 8. srpna 2011

V areálu kempu na Mezní Louce se uskutečnil mezinárodní tábor s účastí dětí z národních parků Bavorský les, České Švýcarsko, Podyjí, Saské Švýcarsko a Šumava.

■ 5. září 2011

Byly zahájeny práce na stabilizaci tělesa povodněmi poničeného jezu na řece Kamenici u Dolského mlýna. Práce byly dokončeny v polovině prosince 2011.

■ 10. září 2011

Ministr životního prostředí Tomáš Chalupa se zúčastnil pochodu na podporu zápisu Českosaského Švýcarska na světový seznam přírodního dědictví UNESCO. Trasa pochodu vedla ze Hřenska k Pravčické bráně.

■ 5. října 2011

Rozsudek Městského soudu v Praze ve sporu z roku 2008 o povinnost sanovat nebezpečné skalní bloky v bývalém bezcelním pásmu nad silnicí I/62 mezi Hřenskem a Schmilkou nabyl právní moci. Soud potvrdil právní názor Správy NP České Švýcarsko, že Krajský úřad Ústeckého kraje nařídil Správě NP České Švýcarsko sanaci nebezpečného skalního bloku protiprávně.

■ 6. října 2011

Ve studovně Děčínského zámku se konala 7. konference Minulosti Českého Švýcarska, v rámci které byly prezentovány nejnovější poznatky v oblasti historie regionu Českého Švýcarska.

■ 25. října 2011

V rámci projektu Návrat lososů bylo do řeky Kamenice vypuštěno 10 tisíc malých lososů velikosti 8 až 10 cm. Poprvé v historii reintrodukčního programu se uskutečnil přímý přenos z této akce na zpravodajském kanálu ČT 24.

■ 31. října 2011

V lokalitě Panenská jedle byl vysazen nový stromek, který má připomínat důvod pro pojmenování místa. Původní Panenská jedle odumřela počátkem třicátých let 20. století.

■ 8. listopadu 2011

V blízkosti Jetřichovic došlo k lesnímu požáru na ploše zhruba dvou hektarů. Požár byl uhašen přivolanými hasiči ještě v den nahlášení.

■ 11. prosince 2011

Fotopast zachytila u řeky Křinice vydru říční. Výskyt vyder v Českém Švýcarsku byl doložen dřívějšími výzkumy, jedná se však o první fotografie této vodní šelmy, které se v NP České Švýcarsko podařilo pořídit.

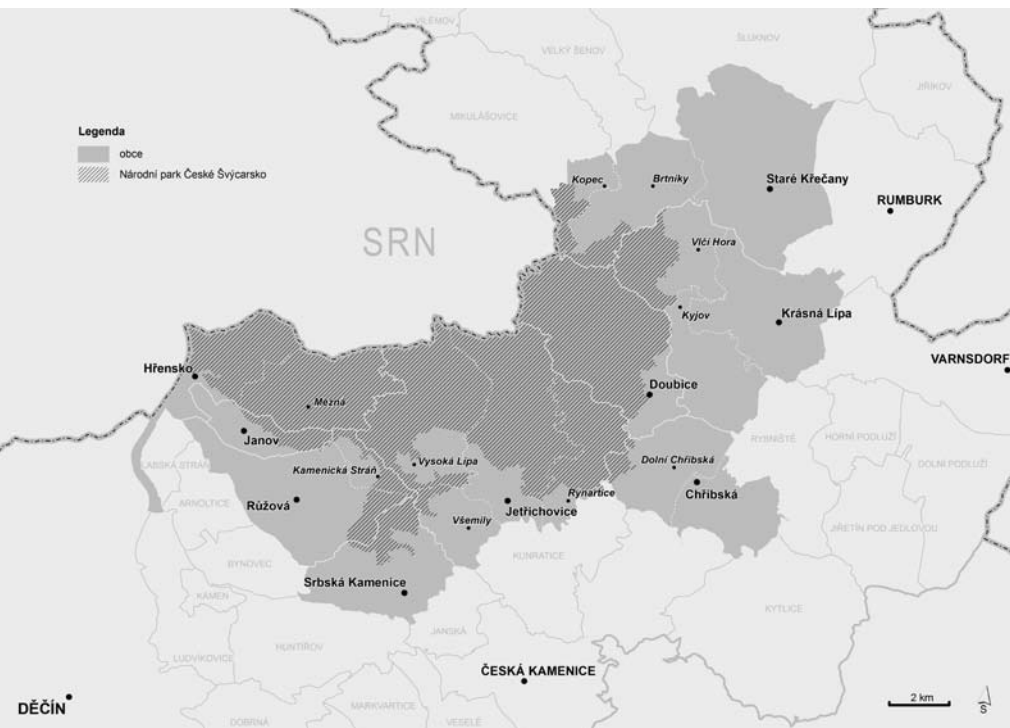


Fotografie rysa ostrovida pořízená fotopastí

3. Národní park encyklopedicky

3.1. Základní údaje

- Národní park České Švýcarsko (dále též „NP České Švýcarsko“ nebo „národní park“ či „NP“) byl zřízen zákonem č. 161/1999 Sb. Zákon nabyl účinnosti dne 1. ledna 2000.
- Rozloha NP: 7933 ha



Administrativní členění území NP České Švýcarsko

3.2. Přírodní poměry

- **Geologie:** Většina území NP je tvořena druhohorními usazenými křemennými pískovci. Malé území u severovýchodní hranice NP je tvořeno staršími žulovými horninami (tzv. Lužický masiv). Ve třetihorách probíhala intenzivní sopečná činnost, jejíž pozůstatky jsou dnes některé vrchy tvořené čedičem (Růžovský vrch, Mlýny, Český vrch a další).
- **Výšková členitost:** Velká výšková členitost je ovlivněná hlubkovou říční erozí. Nejnižší bod: Hřensko (114 m n. m.), nejvyšší bod: Růžovský vrch (619 m n. m.).

- **Průměrná roční teplota:** 6,9 °C (stanice Hinterhermsdorf).
- **Průměrné roční srážky** stoupají s nadmořskou výškou od západu k východu NP, pohybují se okolo 800 mm (Děčín: 613,7 mm, Chřibská: 893,6 mm).
- **Vodstvo:** Nejdůležitějšími toky jsou řeky Kamenice a Křinice. Oblast je jinak vzhledem k vysoké propustnosti pískovce chudá na povrchové vody. Pískovce umožňují vznik a oběh kvalitních podzemních vod, celá oblast NP je součástí „Chráněné oblasti přirozené akumulace podzemních vod Severočeská křída“.
- **Biodiverzita:** Vzhledem ke specifickému mikroklimatu vázanému na velmi členitý povrch se na území NP nacházejí, vedle běžných druhů, druhy montánní, submontánní, boreální, suboceánické i teplomilné. Specifickými skupinami organismů jsou mechorosty (300 druhů), lišejníky (241 druhů) a houby (600 druhů). Na území NP žije více než 330 druhů obratlovců. V lesích převládá smrk ztepilý a borovice lesní, ale v přirozeném zastoupení převládaly buk lesní, jedle bělokorá, dub letní a zimní.

3.3. Ochrana přírody

- **Zonace NP** byla vyhlášena Vyhláškou Ministerstva životního prostředí ČR č. 118/2002 Sb., o vymezení zón ochrany přírody Národního parku České Švýcarsko, ze dne 22. 3. 2002. Zonace diferencuje území podle přírodních hodnot a na základě odpovídajícího režimu ochrany jednotlivých zón.

DRUH POZEMKU	VÝMĚRA (ha)	PODÍL (%)	I. ZÓNA	II. ZÓNA	III. ZÓNA
zemědělské pozemky	82,38	1,04	3,79	23,11	55,48
vodní plochy a toky	26,45	0,33	16,46	9,86	0,13
zastavěné plochy a nádvoří	3,71	0,05	0,00	0,74	2,97
ostatní plochy	199,26	2,51	94,37	93,73	11,16
nelesní pozemky celkem	311,8	3,93	114,62	127,44	69,74
lesní pozemky	7621,18	96,07	1538,09	6082,30	0,79
celková výměra NP	7932,98	100,00	1652,71	6209,74	70,53
			(21 %)	(78 %)	(1 %)

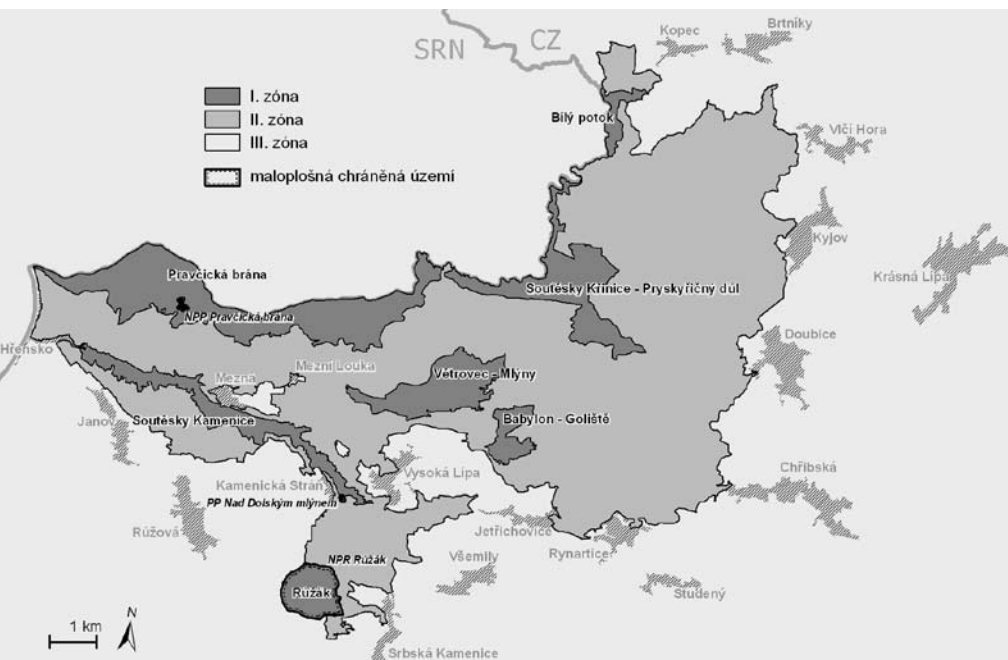
- **Maloplošná chráněná území:**
- **Národní přírodní památka (NPP) Pravčická brána (2,300 ha)** - nejvýznamnější morfologický útvar na území NP České Švýcarsko, unikátní pískovcový skalní most.
- **Národní přírodní rezervace (NPR) Růžák (115,985 ha)** - pralesovitý ekosystém smíšeného lesa s typickou květenou na čedičovém podkladě.
- **Přírodní památka (PP) Nad Dolským mlýnem (1,349 ha)** - unikátní rašeliniště s rojovníkem bahenním v pískovcích na nepropustném podloží.

■ Památné stromy

„Královský smrk“ (k. ú. Srbská Kamenice)

„Lípa u Zámečku“ (k. ú. Vysoká Lípa)

„Dub Jiřího Marka“ (k. ú. Rynartice)



Zonace a MCHÚ v NP České Švýcarsko

■ NATURA 2000

Národní park České Švýcarsko je součástí Ptačí oblasti Labské pískovce, která byla vyhlášena nařízením vlády č. 683/2004 Sb. na území o rozloze 35 570 ha, a zároveň je součástí Evropsky významné lokality České Švýcarsko, která byla uveřejněna v nařízení vlády č. 132/2005 Sb. (příloha č. 295) a rozkládá se na území o rozloze 10 626,9065 ha.

3.4. Turistická infrastruktura

- Na území NP se nachází 101 km značených tras pro pěší turisty, 55 km cyklostezek a 38 km cest vyhrazených pro jízdu na koních.
- Národním parkem procházejí čtyři naučné stezky (Köglerova naučná stezka Krásnolipskem, NS Okolím Pravčické brány, NS Jetřichovické skály, NS Růžová), jejichž celková délka činí cca 55 km (z toho 28 km na území NP).

- Správa NP provozuje prostřednictvím smluvních partnerů autokemp na Mezní Louce a dvě informační střediska (Saula, Jetřichovice). Finančně podporuje činnost dalších informačních středisek (Krásná Lípa, Srbská Kamenice, Hřensko).

3.5. Poslání NP České Švýcarsko

Dle zákona č. 161/1999 Sb. je posláním NP České Švýcarsko „uchování a zlepšení přírodního prostředí, ochrana jedinečných geomorfologických hodnot, planě rostoucích rostlin a volně žijících živočichů a zachování typického vzhledu krajiny“.

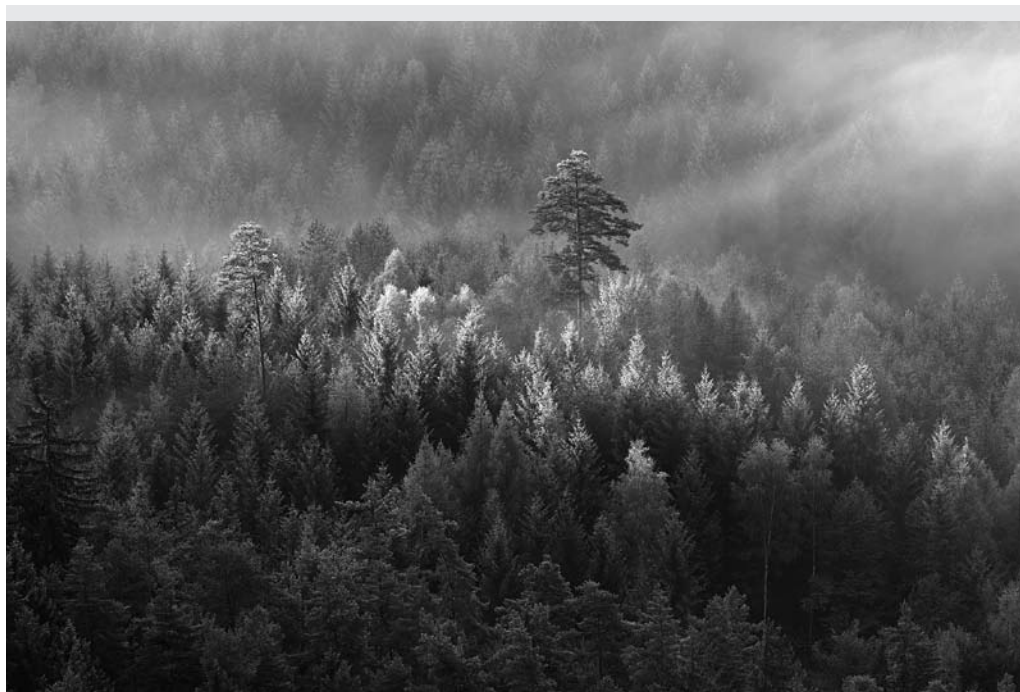
Plán péče o NP dále specifikuje primární a sekundární poslání NP:

Primárním posláním je:

- ochrana přirozených a přírodě blízkých ekosystémů a přirozených procesů v nich probíhajících,
- ochrana geologicko-geomorfologické, biologické a krajinné diverzity území.

Sekundárním posláním je:

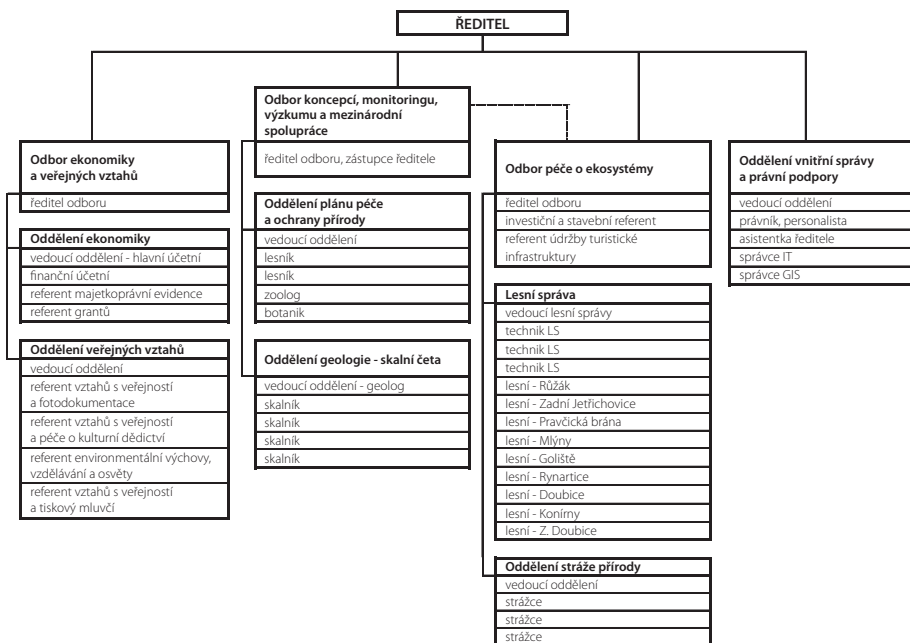
- vědecko-výzkumná a dokumentační činnost,
- práce s veřejností, zejména podpora a regulace trvale udržitelného turismu, podpora regionu a ekologická výchova, spolupráce s místními samosprávami, orgány státní správy, nevládními sdruženími atd.



4. Profil Správy NP

Správa NP České Švýcarsko je organizační složkou státu a správním úřadem podřízeným Ministerstvu životního prostředí. Na území NP vykonává Správa NP působnost stanovenou zákonem č. 114/1992 Sb. ve znění pozdějších předpisů, činnosti specifikované ve zřizovací listině a je pověřena výkonem státní správy dle zvláštních předpisů. Hlavním sídlem Správy NP je Krásná Lípa, další správní budovy jsou v Jetřichovicích (lesní správa, strážní služba) a ve Hřensku (skalní četa).

4.1. Organizační struktura Správy NP



4.2 Předmět činnosti Správy NP dle zřizovací listiny

- státní správa v oborech ochrana přírody a krajiny, rybářství, ochrana zemědělského půdního fondu
- péče o lesy v NP a péče o jiný lesní majetek

- odborná činnost v oborech ochrana přírody, lesnictví, zemědělství a vodní hospodářství
- ochrana přírody a krajiny na úseku územního plánování, stavebního řádu, regionálního rozvoje a hospodaření s odpady
- činnost v oblasti vědy, výzkumu a monitoringu přírodního prostředí, poradenská a znalecká činnost v oboru ochrany přírody a životního prostředí
- usměrňování dopravy, návštěvnosti a jiných aktivit na území NP
- informační a průvodcovská služba
- zřizování a provozování návštěvnických středisek a zařízení specializovaných na ekologickou výchovu
- propagační a publikační činnost v oboru ochrany přírody a životního prostředí
- dokumentační činnost a provoz muzeí
- sanační, údržbářské práce, biotechnické zásahy, výstavba a údržba staveb a účelových komunikací, výroba a údržba terénních zařízení
- činnost v návaznosti na ochranu přírody a krajiny národního parku a využívání území
- činnost v oboru cestovního ruchu a turismu na území NP
- účelové hospodaření na vybraných plochách zemědělského půdního fondu
- koupě zboží za účelem dalšího prodeje a prodej v rámci předmětu činnosti organizační složky státu
- výkon práva myslivosti a rybářství na území NP
- výkon státní statistické služby
- poskytování pohostinských a ubytovacích služeb
- směnářská činnost

4.3. Výkon státní správy

Správa NP, jako orgán ochrany přírody, zejména:

- povoluje kácení dřevin a ukládá náhradní výsadbu,
- vydává souhlas k umístování a povolování staveb i jiným činnostem, které by mohly snížit nebo změnit krajinný ráz,
- vydává souhlas k vydání rozhodnutí o umístění, povolení či změně v užívání stavby, povolení k nakládání s vodami a k vodohospodářským dílům, povolení k některým činnostem či udělení souhlasu podle vodního zákona,
- vydává opatření obecné povahy k vyhrazení míst k táboření a rozdělování ohňů,
- vydává opatření obecné povahy, kterým se vydává návštěvní řád národního parku,
- zřizuje radu národního parku,
- vyhláší památné stromy a jejich ochranná pásma a uděluje souhlas k jejich ošetřování,
- omezuje výkon práva myslivosti a rybářství na území NP,
- vyhláší přírodní rezervace a přírodní památky,
- povoluje výjimky ze zákazů u zvláště chráněných druhů rostlin a živočichů,
- povoluje výjimky ze zákazů stanovených v národním parku,
- ustanovuje stráž ochrany přírody,

- vydává opatření obecné povahy k omezení nebo zákazu vstupu do národního parku nebo jeho části z důvodu ochrany přírody,
- ukládá pokuty za přestupky a protiprávní jednání,
- hodnotí a vymezuje místní a regionální systém ekologické stability,
- vydává závazné stanovisko ke schválení lesních hospodářských plánů a protokolárnímu předání lesních hospodářských osnov, k odlesňování a zalesňování pozemků nad 0,5 ha a k výstavbě lesních cest a lesních melioračních systémů,
- je oprávněna zakázat nebo omezit rušivou činnost při porušení obecné ochrany rostlin a živočichů,
- povoluje záměrné rozšíření geograficky nepůvodního druhu rostliny či živočicha do krajiny,
- stanovuje odchylný postup při ochraně ptáků,
- vyhláší přečasně chráněné plochy,
- vydává souhlas k některým činnostem v ptačí oblasti,
- vydává stanovisko ke koncepcím a záměrům z hlediska vlivu na evropsky významné lokality a ptačí oblasti,
- vydává předchozí souhlas ke zřizování nových turistických cest, nových vyhlídek a k zpřístupňování skalních útvarů,
- vydává předchozí souhlas k umístování informačních, reklamních a propagačních zařízení,
- vyhrazuje místa pro používání hospodářských zvířat k tahu a k jízdě na nich mimo silnice a místní komunikace,
- plní úkoly odborné organizace ochrany přírody pro území Národního parku České Švýcarsko.

Správa NP dále vykonává státní správu na úseku myslivosti, ochrany zemědělského půdního fondu a rybářství.

Jako orgán státní správy myslivosti zejména:

- vydává rozhodnutí o uznání honitby,
- stanovuje jakostní třídu honitby,
- rozhoduje o přiřazení honebních pozemků, které tvoří vlastní nebo společenstevní honitbu,
- určuje výši náhrady za přiřazené pozemky pokud nedojde k dohodě zúčastněných osob,
- rozhoduje o konání chovatelské přehlídky trofejí,
- rozhoduje o změně minimálních a normovaných stavů zvěře,
- ustanovuje a odvolává mysliveckého hospodáře,
- zajišťuje školení a zkoušky myslivecké stráže,
- kontroluje plnění plánu mysliveckého hospodaření v honitbě,
- zpracovává statistická hlášení o myslivosti za honitby ve své územní působnosti,
- povoluje lov zvěře mimo dobu lovu,
- povoluje lov zvěře na nehonebních pozemcích,
- vydává a odebírá lovecké lístky,
- vydává uživatelům honiteb plomby a lístky o původu zvěře,

- dozírá nad dodr zováním z kona o myslivosti,
- ukládá pokuty podle z kona o myslivosti.

Jako org n ochrany zem d lsk ho p dnl ho fondu zejména:

- vydává souhlas k odn tí p dy ze zem d lsk ho p dnl ho fondu,
- ukládá zm nu kultury zem d lsk  p dy na pozemcích o v m ře do 1 ha,
- vydává rozhodnutí o odvodech za odn tí p dy ze zem d lsk ho p dnl ho fondu,
- ukládá pokuty podle z kona  . 334/1992 Sb., o ochran  zem d lsk ho p dnl ho fondu.

Jako org n st tní spr vy ryb řstv :

- ustanovuje, odvolává a zruřuje ryb řskou str ř a vede její evidenci,
- projednává p stupky a spr vn  delikty dle z kona o ryb řstv .

Spr va NP vykon v  na území NP také st tní spr vu dle z kona  . 167/2008 Sb., o p edch zení ekologick   jmy a o její n prav  a o zm n  n kterých z kon . Podle tohoto z kona Spr va NP:

- p jím  sd lení o bezprostředn  hrozb  ekologick   jmy (§ 6 odst. 2) nebo o vznikl  či zjiřt n  ekologick   jmy (§ 7 odst. 2),
- kontroluje dodr zov n  povinností stanovených t mto z konem nebo rozhodnutím  i opatřením vydaným na jeho z klad  a je opr vn na kontrolovat  daje poskytnut  provozovatelem v etn   daj  o rozsahu zne iřt n ,
- zjiřtuje a eviduje p pady ekologick   jmy,
- vydává rozhodnutí o uloření preventivn ch opatřen  nebo n pravn ch opatřen ,
- rozhoduje o n hrad  n klad  (§ 12 odst. 1),
- uklád  pokyny nebo jin  opatřen  na z klad  tohoto z kona,
- vede p ehledy informac  o p padech ekologick   jmy nebo její bezprostředn  hrozby a o projedn van ch nebo ulořen ch preventivn ch opatřen ch a n pravn ch opatřen ch,
- uklád  pokuty za spr vn  delikty,
- pln  dalř   koly p řsluřn ho org nu vypl vaj c  z tohoto z kona.

5. Rada národního parku

Rada NP je iniciativním a konzultačním orgánem Správy NP projednávajícím a posuzujícím všechny důležité dokumenty ochrany a řízení NP České Švýcarsko (plán péče, zonace apod.).

ČLENOVÉ RADY NÁRODNÍHO PARKU ČESKÉ ŠVÝCARSKO (stav k 31. 12. 2011)

<i>Jméno</i>	<i>Organizace / úřad / sdružení / společnost</i>
Hort Libor, Ing. - předseda	VÚKOZ Brno
Pánek Zdeněk, JUDr. - místopředseda	Obec Hřensko
Braum Radek, Ing.	Lesy České republiky, s. p.
Brodský Filip, Bc.	České Švýcarsko o. p. s.
Butter Dietrich, Dr.	NLP-Verwaltung Sächsische Schweiz
Červený Jaroslav, Doc., Ing. CSc.	Česká zemědělská univerzita Praha
Eichler Jan, PaedDr.	ČSOP Tilia Krásná Lípa
Fišer Jaroslav	Obec Jetřichovice
Hadíncová Věra, RNDr. CSc.	Botanický ústav AV ČR
Heran Jan	Jan Heran - 2H
Kočka Petr, Ing.	Geocaching
Kopecký Vladislav, Ing.	Správa CHKO Labské pískovce
Krenke Alexei	PAAL, s.r.o.
Kříž Petr, Ing.	AOPK ČR Ústí n. L. a Správa CHKO Labské pískovce
Křížková Helena	Obec Růžová
Kubát Karel, Doc. RNDr. CSc.	Univerzita J. E. Purkyně Ústí nad Labem
Kučera Martin, Ing.	Klub českých turistů
Linhart Zbyněk, Ing.	Město Krásná Lípa
Machač Jan	Město Chřibská
Paroha Lubomír, RNDr.	České Švýcarsko sobě, o. s.
Patzelt Zdeněk, RNDr.	Obec Staré Křečany
Pelc František, RNDr.	AOPK ČR
Rezek Karel	Penzion Stará hospoda
Rothrockl Tomáš, Ing.	Správa NP Podyjí
Semerád Pavel	Obec Srbská Kamenice
Schulz Martin	Obec Doubice
Terber Antonín	Ústecký kraj
Valentová Božena	Český horolezecký svaz
Vaněček Libor, Ing.	UNILES, a. s.
Zachula František	Obec Janov
Zvebil Jiří, RNDr. CSc.	Geotools, o.s.

V roce 2011 proběhla dvě plenární zasedání Rady NP (15. zasedání 24. 3. a 16. zasedání 24. 11.). Zápisy z jednání jsou k dispozici na www.npcs.cz.

6. Management, ochrana přírody a péče o kulturní dědictví

6.1. Typy managementu

Pro účely ochrany přírody a ochrany a obnovy přirozených procesů je území NP rozděleno podle jednotlivých typů managementu:

- Území ponechané samovolnému vývoji (A)
- Území s dočasným managementem (B)
 - B1+. Území ponechané samovolnému vývoji v horizontu do 10 let, území s plánovanými zásahy
 - B1-. Území ponechané samovolnému vývoji v horizontu do 10 let, území s neplánovanými zásahy (nebylo na území NP vymezeno)
 - B2+. Území vyžadující aktivní management déle než 10 let, území s plánovanými zásahy
 - B2-. Území vyžadující aktivní management déle než 10 let, území s neplánovanými zásahy
- Území s trvalým managementem (C)

Pozn.: Toto členění není shodné s vymezeními zónami ochrany přírody ve smyslu zákona o ochraně přírody. Stanoví způsob péče o území NP, je tedy závazné pro činnost Správy NP a nemá žádné dopady na návštěvníky a obyvatele NP.

Následující tabulky ukazují zastoupení jednotlivých typů managementu.

Výměry (v ha) nelesních a lesních pozemků v územích členěných dle jednotlivých typů managementu

Typ managementu Druh pozemku	A	B1+	B2 (B2+ a B2-)	B2+	B2-	C	Celkem
nelesní pozemky	0,42	36,57	40,38	40,38	0	83,35	160,72
lesní pozemky	281,77	1112,61	6341,52	6096,17	245,35	87,89	7823,79
celková výměra NP	282,19	1149,18	6381,9	6136,55	245,35	171,24	7984,51

Podíly rozlohy (v %) nelesních a lesních pozemků z celkové rozlohy NP v územích členěných dle jednotlivých typů managementu

Typ managementu Druh pozemku	A	B1+	B2 (B2+ a B2-)	B2+	B2-	C	Celkem
nelesní pozemky	0,0052	0,4580	0,5057	0,5057	0	1,0438	2,0128
lesní pozemky	3,5289	13,9346	79,4227	76,3499	3,0728	1,1007	97,9871
celková výměra NP	3,5342	14,3922	79,9285	76,8556	3,0728	2,1446	100

Podíly rozlohy (v %) území členěných dle jednotlivých typů managementu z celkové rozlohy lesních, resp. nelesních pozemků

Typ managementu Druh pozemku	A	B1+	B2 (B2+ a B2-)	B2+	B2-	C	Celkem
nelesní pozemky	0,2613	22,7538	25,1244	25,1244	0	51,8603	100
lesní pozemky	3,6014	14,2208	81,0543	77,9183	3,1359	1,1233	100

6.2. Péče o nelesní ekosystémy

■ Péče o nelesní ekosystémy podmíněně činností člověka

Nelesní ekosystémy podmíněně činností člověka představují velmi heterogenní skupinu pozemků, které se nacházejí ve všech třech zónách NP. Jedná se především o bezlesí v rámci PUPFL (= pozemky určené k plnění funkce lesa), trvalé travní porosty a vodní plochy. Péče o luční ekosystémy na území NP spočívá v pravidelném kosení 1 - 2x ročně spojeným s odvozem pokosené biomasy.

Přehled typů nelesních ploch nacházejících se na území NP dle Katastru nemovitostí

Druh pozemku	Výměra (ha)	Podíl plochy v rámci NP (%)
Bezlesí (v rámci PUPFL)*	176,07	0,22
Ostatní plocha	102,69	1,32
Trvalý travní porost	32,9	0,42
Vodní plocha	9,13	0,12
Zahrada	1,28	0,02
Zastavěná plocha a nádvoří	0,66	0,01
Celkem	322,73	2,11

* převzato z platného Lesního hospodářského plánu pro LHC Národní park České Švýcarsko

■ Péče o skalní ekosystémy

Pískovcové skály jsou v oblasti NP České Švýcarsko většinou ponechány samovolnému přírodnímu vývoji. Výjimku tvoří pouze oblasti s provozovaným funkčním managementem rizik skalního řízení - tj. nejvíce ohrožené zóny národního parku (obydlené oblasti, dopravní koridory, zóny s koncentrovaným turistickým ruchem). Zde probíhá průběžná údržba lesních a skalních svahů (včetně výřezu rizikových stromů a nežádoucích náletových dřevin), na vybraných skalních objektech pak systematický kontrolní monitoring (více v kapitole 9).

V případě zjištění akutního rizika řízení skal je přistoupeno k jejich technickému zajištění (tzv. „sanace skal“). Sanační opatření realizovaná na území NP v r. 2011 jsou uvedena v kapitole 10.

■ Péče o vodní toky

Vodní toky na území NP jsou ponechány samovolnému vývoji (s výjimkou protipovodňových opatření). V roce 2011 pokračovalo pravidelné odstraňování invazních druhů rostlin (křídlatka japonská a sachalinská, netýkavka žláznatá) na březích Křinice a Kamenice.

■ Péče o prameniště

Prameniště na území NP jsou ponechána samovolnému vývoji.

■ Péče o primární bezlesí na hranách pískovcových skal

V těchto ekosystémech probíhá odstraňování invazní borovice vejmutovky, jinak jsou ponechány samovolnému vývoji.

■ Péče o rašeliniště

Rašeliniště na území NP jsou ponechána samovolnému vývoji, s výjimkou rašeliniště v Pryskyřičném dole (sledování úspěšnosti revitalizace provedené v roce 2006, odstraňování borovice vejmutovky) a rašeliniště v Přírodní památce Nad Dolským mlýnem (podrobněji viz kapitola 6.4).

■ Péče o lesní ekosystémy

Viz kapitola 7.

6.3. Plán péče o národní park

Plán péče o NP byl protokolárně schválen Ministerstvem životního prostředí 8. 7. 2009. Jeho platnost je stanovena do konce roku 2016. Plán péče je ke stažení na www.npcs.cz.

6.4. Plán péče o maloplošná chráněná území

■ Přírodní památka (PP) Nad Dolským mlýnem

Plán péče pro PP je platný na období od 1. 1. 2006 do 31. 12. 2016.

V roce 2011 byla především kontrolována invaze borovice vejmutovky do zrašelinělé plochy a její eliminace, kontrola a opravy oplocení atd.

■ Národní přírodní rezervace (NPR) Růžák

Plán péče pro NPR Růžák je platný na období od 1. 1. 2006 do 31. 12. 2015. Část území NPR bylo zařazeno do typu managementu A, část do managementu typu B (typy managementu viz kapitola 6.1.). V dočasně zásahových porostech proběhla úprava druhové skladby a jsou zde tlumeny kalamitní druhy kůrovcovitých (jelikož NPR bezprostředně sousedí s pozemky jiného vlastníka).

V roce 2011 byla při kontrolách zjištěna řada čerstvých vývratů buku na jižním svahu kopce, tyto budou ponechány přirozenému rozpadu, jako podpora saproxylickým a dutinným zástupcům fauny. Během kontrol NPR Růžák nebyly zjištěny žádné negativní vlivy, jež by NPR ohrožovaly.

■ Národní přírodní památka (NPP) Pravčická brána

Plán péče pro NPP Pravčická brána je platný na období od 1. 1. 2005 do 31. 12. 2014.

Aktivity týkající se NPP Pravčická brána v roce 2011:

Během kontrol bylo zjištěno poškození mostku na turistické stezce, závady kanalizace způsobené vodními přívaly. Na veškerých závadách započaly okamžité opravné práce, přičemž bylo nutné zřídit provizorní přístupovou cestu. Pracovníky oddělení geologie - skalní čety jsou pravidelně ve čtrnáctidenních intervalech prováděna měření v rámci kontrolního moni-

toringu. Veškeré práce byly provedeny tak, aby neohrožovaly předmět NPP. Dokumentace vzniklých škod i prací byla pravidelně prováděna a uložena v archivu Správy NP a výběr v tištěné verzi umístěn do rezervační knihy.

V rámci invaze a zmlazování nepůvodních druhů v NPP a jejím okolí bylo zmapováno zmlazení kaštanovníku setého.

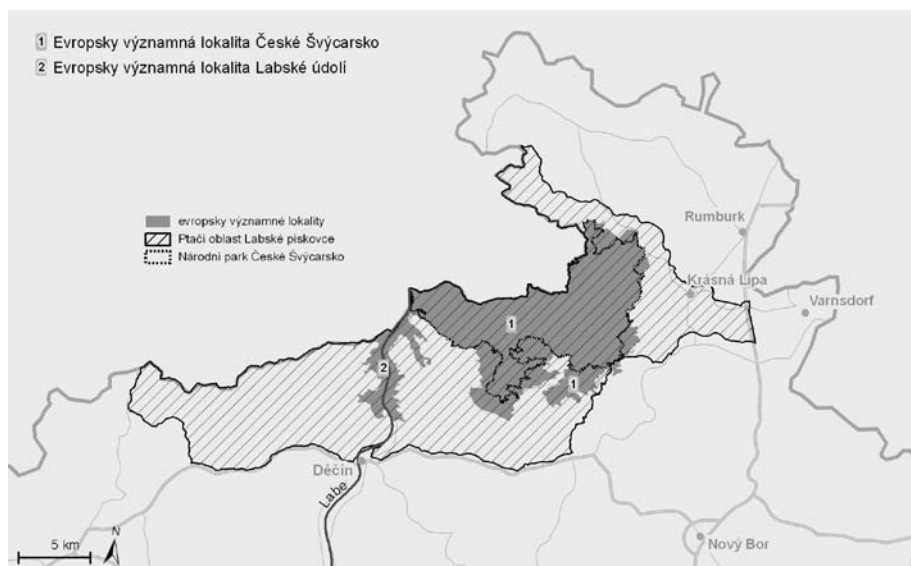
6.5. Památné stromy

V roce 2011 byl na počest významného regionálního ochránce přírody a dlouholetého pracovníka Správy NP České Švýcarsko vyhlášen památný strom „Dub Jiřího Marka“ v k. ú. Rynartice. Předmětný dub zimní je svou polohou a zdravotním stavem do budoucna velmi perspektivním jedincem. V rámci ochrany přírody se jedná o zásadní dřevinu s širokou vazbou na navazující potravní řetězce!

6.6. NATURA 2000

V roce 2011 pokračoval projekt navrácení a monitoringu prioritního druhu EVL České Švýcarsko lososa obecného do říčky Kamenice a pravidelný monitoring prioritních druhů ptáků v PO Labské pískovce (viz kapitola 9.1.).

Správa NP vydala v roce 2011 na základě žádosti jedno vyjádření, kterým vyloučila významný vliv posuzovaného záměru na Evropsky významnou lokalitu České Švýcarsko a Ptačí oblast Labské pískovce.



Území soustavy NATURA 2000 v NP České Švýcarsko

6.7. Reintrodukční program „Losos 2000“

Jarní vypouštění proběhlo dne 10. května, kdy bylo do povodí říčky Kamenice vypuštěno celkem 120 000 ks plůdku. Jarní vypouštění je koordinováno Českým rybářským svazem v Ústí nad Labem a dotováno z fondů Evropské unie.

Podzimní vypouštění mladých rybek o velikosti 8–10 cm proběhlo 25. října. Do Kamenice bylo vypuštěno celkem 12 000 půlroček pocházejících z líhně v Langburkesdorfu. Partnery podzimního vypouštění jsou Správa NP, Český rybářský svaz, obecně prospěšná společnost České Švýcarsko a značka norských konzervovaných ryb King Oscar. Finančně podzimní vypouštění lososů v roce 2011 podpořila správa NP, CANON CZ, s.r.o., Tomáš Laštůvka a MERCATA Třebíč. Veřejnost podpořila projekt pomocí DMS částkou 33 048 Kč.



Jarní vypouštění lososů

Návrat lososa obecného do Labe v roce 2011

Dne 25. 10. 2011 byl v dolní části říčky Kamenice pozorován pár dospělých jedinců lososa. Dne 26.10. byla nalezena uhynulá samice lososa o délce 82 cm, která byla pravděpodobně ulovena vydrou říční. Následně celý měsíc byli pozorováni dospělí lososi obou pohlaví v počtu až 10 ks. Dne 2. 11. se zástupcům ČRS a správy NP podařilo ulovit dospělý pár lososů a následně jej uměle vytřít.

Přehledová tabulka vypouštěného plůdku lososa obecného v letech 1998 - 2011

Rok zarybnění	Velká Bělá	Chřibská Kamenice	Kamenice	Celkem povodí Kamenice
1998	10 000 ks	-	-	10 000 ks
1999	20 000 ks	-	-	20 000 ks
2000	-	-	71 600 ks	71 600 ks
2001	-	-	80 000 ks	80 000 ks
2002	-	13 300 ks	75 000 ks	88 300 ks
2003	-	13 500 ks	75 000 ks	88 500 ks
2004	-	10 000 ks	88 500 ks	98 500 ks
2005	-	44 920 ks	90 000 ks	134 920 ks
2006	-	39 000 ks	45 000 ks	84 000 ks
2007	-	107 000 ks	80 000 ks	187 000 ks
2008	21 300 ks	99 300 ks	50 000 ks	170 600 ks
2009	-	70 000 ks	50 000 ks	120 000 ks
2010	-	30 000 ks	90 000 ks	120 000 ks
2011	-	40 000 ks	20 000 ks	60 000 ks
Celkem	51 300 ks	467 020 ks	815 100 ks	1 333 420 ks

6.8. Péče o kulturní dědictví

Péče o kulturní památku Dolský mlýn:

Ve spolupráci s Občanským sdružením pro záchranu a konzervaci kulturní památky Dolský mlýn uspořádala Správa NP v roce 2011 pět brigád pro veřejnost. S využitím sponzorského daru Lupkových závodů a.s. (2 t spárovací směsi, na pomoc památkám postiženým povodněmi) se začalo s konzervací torza historické stáje a došlo k doplnění několika kaveren ve zdivu Dolského mlýna. Spárování zdiva pokračovalo i ve sklípku náhonu. Pokročilo se se snižováním terénu, proběhla oprava kamenného armování odtokového žlábků u spojovací cesty mezi stájí a cyklotrasou a byly doplněny další části povalů v daném úseku cesty. Zcela dokončeno bylo dláždění hlavní komunikace od mlýna až k zaniklé stodůlce, odvodňovací žlábek dvou úseků byl provázán (zajištění bezpečného odvodu vody z přivalových dešťů od rokle Kohlgrund), zbahněná část podél cesty byla zpevněna valounkovým podložím a překryta vrstvou zeminy a travních drnů. V dolní části náhonu byly v místech svahových kuželů zasazeny vrby.

Byla provedena sanace havárie na střední části tělesa jezu a byla opravena dřevěná lávka přes Kamenici.

Obnovené drobné památky:

- Portrét kněžny Vilemíny Kinské na Vilemínině vyhlídce - obraz se základními informacemi o vývoji názvu lokality, součást naučné stezky.
- Obraz v kapli P. Marie Lurdské u Dolní Chřibské - doplnění obrazu v nice zastavení.
- Obraz ve Velkém Pruském táboře u Šternberka - tabule s informacemi o válečných událostech a úkrytech.
- Tabule u Panenské jedle - informační tabule o Panenské jedli a základní informace o nově vysazeném stromu.



Portrét Vilemíny Kinské



Oprava stáje u Dolského mlýnu (konzervace zdiva)

7. Péče o les

7.1. Těžební činnost

Těžební zásahy jsou uplatňovány zejména při odstraňování borovice vejmutovky a dalších nepůvodních dřevin (např. modřínu opadavého), při přeměně smrkových monokultur na lesy s bohatou druhovou skladbou a při zajišťování ochrany lesa proti kůrovci. Snahou Správy NP je uplatnění šetrných těžebních technologií (přibližování dřevní hmoty lanovkami, koňskými potahy a vyvážecí soupravou), kterými je minimalizováno poškození půdního krytu a lesní dopravní sítě. Především během zimního období byla při těžbě využívána také harvesterová technologie.

Obnovní těžby ve smrkových monokulturách jsou prováděny jednotlivým či skupinovým výběrem, v případě porostů borovice vejmutovky je uplatňována maloplošná holá seč. Přibližně 35 % vytěžené dřevní hmoty je po vytěžení ponecháno v porostech k zetlení, tato dřevní hmota je však z důvodu ochrany lesa proti kalamitním hmyzím druhům odkorněna.

Samovýroba dřevní hmoty je realizována především při výchovách mladých lesních porostů do 40 let.



Skládky dřeva připraveného k odvozu

Těžba plánovaná

Druh těžby	2006		2007		2008		2009		2010		2011	
	m ³	%	m ³	%	m ³	%	m ³	%	m ³	%	m ³	%
výchovná	4 956	30,66	2 628	15,38	1 977	6,93	8 025	23,36	15 071	43,91	19 654	46,77
obnovní	8 022	49,62	3 198	18,72	3 656	12,82	11 815	34,39	12 267	35,74	16 888	40,18
mimořádná	0	0	0	0	0	0	0	0	0	0	0	0
rekonstrukce	91	0,56	175	1,024	436	1,53	608	1,77	199	0,58	336	0,80
nahodilá	3 098	19,16	11 086	64,88	22 458	78,73	13 910	40,49	6 783	19,76	5 148	12,25
celkem	16 167	100,00	17 087	100,00	28 527	100,00	34 358	100,00	34 320	100,00	42 026	100,00

Složení nahodilých těžeb

Nahodilá těžba	2006		2007		2008		2009		2010		2011	
	m ³	%	m ³	%	m ³	%	m ³	%	m ³	%	m ³	%
kůrovcová	827	26,69	3 011	27,16	8 104	36,09	5 591	40,19	1 388	20,46	1 079	20,96
lapáky	1 433	46,26	3 648	32,91	8 021	35,72	7 713	55,45	4 260	62,80	2 122	41,22
živelná	740	23,89	4 109	37,06	6 035	26,87	474	3,41	909	13,40	1 286	24,98
ostatní	98	3,16	318	2,87	298	1,33	132	0,95	226	3,33	661	12,84
celkem	3 098	100,00	11 086	100,00	22 458	100,00	13 910	100,00	6 783	100,00	5 148	100,00

Těžba dle dřevin (včetně samovýrob)

Dřevina	2006		2007		2008		2009		2010		2011	
	m ³	%	m ³	%	m ³	%	m ³	%	m ³	%	m ³	%
smrk	8 209	50,78	11 918	69,75	24 109	84,51	25 388	73,89	24 616	71,72	26 315	62,62
borovice	0	0,00	279	1,63	258	0,90	150	0,44	72	0,21	148	0,35
vejmutovka	7 245	44,81	4 336	25,38	2 850	9,99	2 443	7,11	3 015	8,78	5 024	11,95
douglaska	8	0,05	8	0,05	3	0,01	393	1,14	163	0,47	741	1,76
modřín	647	4,00	483	2,83	1 035	3,63	5 836	16,99	6 081	17,72	9 657	22,98
jehličnaté celkem	16 109	99,64	17 024	99,63	28 255	99,05	34 210	99,57	33 947	98,91	41 885	99,7
dub červený	57	0,35	46	0,27	191	0,67	116	0,34	348	1,01	115	0,27
buk	1	0,01	8	0,05	8	0,03	24	0,07	23	0,07	11	0,03
bříza	0	0,00	8	0,05	73	0,26	8	0,02	2	0,01	15	0,04
jilm	0	0,00	1	0,01	0	0,00	0	0,00	0	0,00	0	0,00
akát	0	0,00	0	0,00	0	0,00	0	0,00	0	0,00	0	0,00
listnaté celkem	58	0,36	63	0,37	272	0,95	148	0,43	373	1,09	141	0,34
těžba celkem	16 167	100,00	17 087	100,00	28 527	100,00	34 358	100,00	34 320	100,00	42 026	100,00

Vyklízení dřevní hmoty dle druhu dokončené na odvozní místo

Způsob vykl. dřevní hmoty	2006		2007		2008		2009		2010		2011	
	m ³	%	m ³	%	m ³	%	m ³	%	m ³	%	m ³	%
ručně	0	0,00	0	0,00	0	0,00	0	0,00	0	0,00	0	0,00
potahy	454	3,44	206	1,62	741	2,97	966	3,35	125	0,46	18	0,07
lanovky	0	0,00	0	0,00	571	2,29	0	0,00	0	0,00	840	3,21
vyvážecí souprava	10 283	77,95	9 437	74,39	18 724	74,98	18 385	63,68	9 886	36,33	11 338	43,30
traktory	2 454	18,60	3 043	23,99	1 314	5,26	5 897	20,43	3 385	12,44	843	3,22
harvestorová technologie	0	0,00	0	0,00	3 623	14,51	3 621	12,54	13 818	50,78	13 145	50,20
celkem	13 191	100,00	12 686	100,00	24 973	100,00	28 869	100,00	27 214	100,00	26 184	100,00

Vyklízení dřevní hmoty dle druhu z lokality „pařez“ na vývozní místo

Způsob vyklízení dřevní hmoty	2011	
	m ³	%
ručně	0	0,00
potahy	846	7,08
traktory	11 105	92,92
celkem	11 951	100,00



Přibližování dřevní hmoty lanovkou

7.2. Zalesňování a podsadby

K zalesňování vzniklých holin a k podsadbám je používáno výhradně reprodukčního materiálu z území NP, ze semen sebraných z geneticky vhodných porostů. Pěstování sadebního materiálu je zajišťováno dodavatelsky v lesní školce společností UNILES, a. s. v Krásném Poli. Zde se pro potřeby zalesnění, kromě hlavních dřevin (buk, dub a jedle) pěstují i sazenice dřevin ostatních (jilm, javor, lípa, líska). Část získaného osiva jedle bělokoré byla za účelem porovnání výsledků využita pro výsevy u lesníka p. V. Frimla v Chříbské.

Sběr osiva z rodičovských stromů je realizován šetrnou technologií (bez použití ocelových stupaček), která tyto stromy nepoškozuje. Při sběru osiva dubu a buku je využíváno sítí, které jsou těsně před plánovaným dozráváním žaludů a bukvic rozprostřeny pod rodičovské stromy.

Zalesnění podle dřevin v roce 2011

Dřevina	ha	1 000 ks	Dřevina	ha	1 000 ks
jedle	6,04	15,105	jilm	0,27	0,27
jehličnaté celkem	6,04	15,105	jeřáb	4,48	22,39
dub	24,23	60,57	listnaté celkem	37,06	123,62
buk	8,08	40,39	celkem	43,64	138,725

7.3. Ochrana kultur

Ochrana kultur byla realizována v následujícím rozsahu:

- ochrana kultur proti buření - zajištěna prostřednictvím ručního ožínání buřene kolem sazenic
- ochrana kultur proti škodám zvěří - zajištěna prostřednictvím letních nástřiků a podzimních nátěrů sazenic repelentními přípravky, dále vybudováním oplocenek a individuálních ochran (oplůtků)

Celkový rozsah ochrany kultur proti buření činil 58,33 ha, ochrana kultur repelentními nástřiky a nátěry činila 340,88 ha, délka vybudovaného oplocení proti škodám zvěří činila 1,685 km, nově bylo instalováno 571 ks individuálních ochran. Ochrana kultur proti škodám zvěří byla uplatněna zejména na jedlové výsadby a podsadby.

7.4. Prořezávky a prostřihávky

V mladých lesních porostech, kde bylo žádoucí upravit druhovou skladbu ve prospěch stanovištně původních dřevin, byly v roce 2011 provedeny prořezávky a prostřihávky na ploše 219,50 ha.

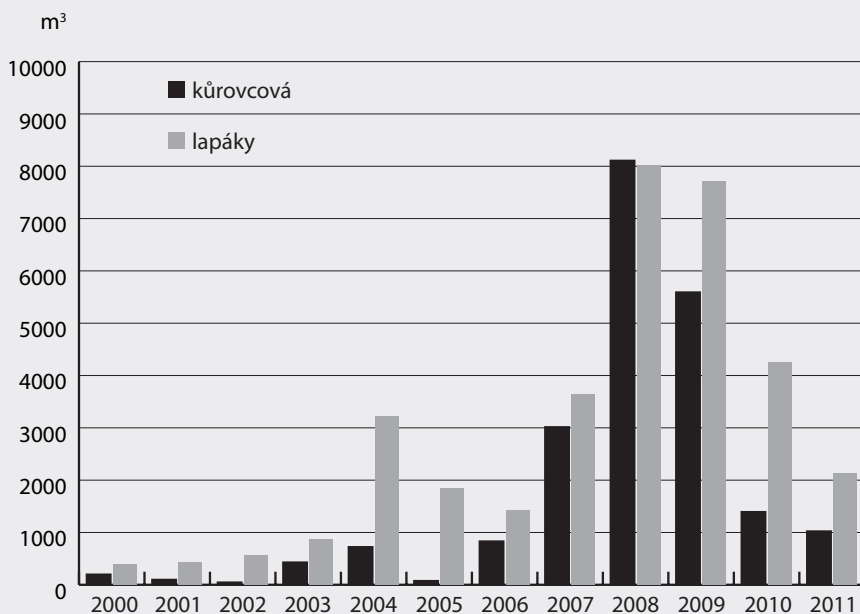
7.5. Ochrana lesa, škody na lesích vlivem přírodních živlů

Území NP je v době sucha vážně ohroženo nebezpečím vzniku lesních požárů a Správa NP v důsledku této skutečnosti zabezpečuje rozsáhlá preventivní opatření. V rámci prevence jsou organizovány pravidelné ochranné lesní služby (požární hlídky) se zaměřením na včasnou lokalizaci případných lesních požárů. V roce 2011 byl evidován jeden lesní požár (8. 11. 2011 u Jetřichovic).

V roce 2011 nebyly na území NP České Švýcarsko zaznamenány žádné významné škody způsobené větrem.

Kontrola stavu kalamitních druhů hmyzu je průběžně prováděna dle zákona o lesích. Stav lýkožroutů je kontrolován kombinací klasických lapáků a lapačů. V roce 2011 byl zaznamenán výskyt lýkožroutů na smrku v základním stavu, ve srovnání s rokem 2010 došlo ke snížení kůrovcových těžeb o 27%. V roce 2011 dosáhla výše kůrovcových těžeb 3141 m³ dřevní hmoty (z toho 1019 m³ dřevní hmoty napadené kůrovci a 2122 m³ lapáků). Bekyně mniška je kontrolována feromonovými pastmi, odchyt jedinců bekyně nepřekročil v žádné z pastí základní stav. Škody ostatními listožravými druhy hmyzu nepřekračují běžný rámeček.

Kůrovcová těžba v NP České Švýcarsko



7.6. Plnění projektů hrazených z Operačního programu životní prostředí týkajících se péče o les

- Podpora biodiverzity - rozšíření území ponechaného samovolnému vývoji I. etapa
Číslo projektu: CZ.1.02/6.2.00/08.00945
Trvání projektu: 2009 - 2011
Plnění projektu: 100%

V rámci tohoto projektu byla v roce 2011 provedena těžba stanovištně a geograficky nepůvodních druhů v objemu 2200,51 m³, odkornění v objemu 923,93 m³, úklid klestu v množství 960,03 m³ a výřezy náletu nepůvodních druhů na ploše 13,06 ha.

■ Podpora biodiverzity - rozšíření území ponechaného samovolnému vývoji II. etapa

Číslo projektu: CZ.1.02/6.3.00/08.02796

Trvání projektu: 2011 - 2013

Plnění projektu: 33%

V rámci tohoto projektu bylo v roce 2011 zalesněno 19,37 ha s použitím 44980 ks sazenic stanovištně původních druhů dřevin a vybudováno 1,3 km oplocenek z klestu.

■ Podpora biodiverzity - odstranění borovice vejmutovky

Číslo projektu: CZ.1.02/6.2.00/10.06871

Trvání projektu: 2011 - 2013

Plnění projektu: 34%

V rámci tohoto projektu bylo v roce 2011 pokáceno a odkorněno 1944,48 m³ matečných stromů borovice vejmutovky, vyřezán vejmutovkový nálet na ploše 103,93 ha a vyřezán nálet s využitím horolezeckých technik na skalách o ploše 138,78 ha.

■ Úpravy druhové skladby lesních ekosystémů

Číslo projektu: CZ.1.02/6.3.00/10.06876

Trvání projektu: 2011 - 2013

Plnění projektu: 25%

V rámci tohoto projektu bylo v roce 2011 ošetřeno 14,47 ha výřezem nežádoucích nepůvodních druhů včetně stahování a hrázování vyřezané hmoty, bylo provedeno 212,82 ha prořávek mladých lesních porostů, pokáceno a odkorněno 7542,04 m³ stanovištně a geograficky nepůvodních druhů dřevin včetně částečného úklidu klestu a v rámci výřezů náletu nepůvodních druhů na skalách s využitím horolezeckých technik bylo odpracováno 1533 hodin.



OPERAČNÍ PROGRAM
ŽIVOTNÍ PROSTŘEDÍ



EVROPSKÁ UNIE
Evropský fond pro regionální rozvoj

Pro vodu,
vzduch a přírodu

8. Myslivost a rybářství

8.1. Myslivost

Zákonem č. 449/2001 Sb., o myslivosti, byla svěřena Správě NP České Švýcarsko působnost na úseku státní správy myslivosti. Rozhodnutím orgánu státní správy ze dne 21. 5. 2003 byla uznána vlastní honitba Správy NP s názvem NP České Švýcarsko. Základním cílem je dosažení přírodní rovnováhy mezi zvěří a prostředím.

Obecné zásady pro realizaci myslivecké činnosti na území NP

- důslednou ochranou a zlepšováním biotopů udržet ohrožené populace původních druhů zvěře (např. rys ostrovid, sokol stěhovavý),
- zlepšováním stavu a ochranou biotopů vytvořit vhodné podmínky pro znovunavrácení některých druhů (tetřev hlušec, jeřábek lesní),
- při jednoznačném preferování kvalitativních kritérií za účelem zlepšování genofondu spárkaté zvěře cílevědomě redukovat přemnoženou zvěř na normované jarní kmenové stavy, které vycházejí ze zájmů a potřeb ochrany přírody,
- postupně vyloučit nepůvodní druhy zvěře (např. muflon obecný, psík mývalovitý),
- zajistit péči populacím původních druhů.



Srna s odrostlým srnčetem

Plán chovu a lovu spárkaté zvěře 2010/2011

HONITBA NP ČESKÉ ŠVÝCARSKO	Zvěř jelení					Zvěř srncí					Zvěř černá									
	jeleni		zvěř jelení celkem			srnci		zvěř srncí celkem			kňouři		zvěř černá celkem							
	věková třída		9l. a starší	z toho oboustr. kor.	celkem	laně	kolouši	věková třída		5l. a starší	srny	srnčata	věková třída		5l. a starší	bachyně	selata			
	I.	II.						III.	I.				II.	III.				I.	II.	III.
	2-4l.	5-8l.	7	13	16	36	17	89	21	12	17	50	28	128	3	5	3	11	11	7
Jakostní třída honitby	III. + IV.					IV.					IV.									
Normovaný stav	13	11	5	29	29	14	72	14	8	13	35	21	91	2	4	2	8	8	5	21
Minimální stav	24	9	4	37	55	41	133	5	3	4	12	6	30	11	2	1	14	15	34	63
Plán lovu 2010/11 minimální	27	10	5	42	62	46	150	7	4	5	16	8	39	26	3	1	30	30	60	120
Plán lovu 2010/11 maximální	18	9	3	30	37	68	135	1	5	11	17	12	45	20	0	1	21	25	52	98

Lov nepůvodní a na území NP nežadující mufloni zvěře nepodléhá dle zákona o myslivosti povinnosti vypracování plánu lovu a byl v mysliveckém roce 2010/2011 realizován v celkovém počtu 14 ks, 2 ks tvořili úhyn.
V honitbě rovněž uhynul jeden kamzík druhé věkové třídy.

Struktura lovu jelení zvěře
v mysliveckém roce 2010/2011



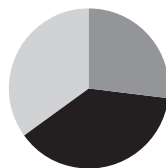
■ jelen	22 %
■ laň	28 %
■ kolouch	50 %

Struktura lovu černé zvěře
v mysliveckém roce 2010/2011



■ kňour	21 %
■ bachyně	26 %
■ sele	53 %

Struktura lovu srnčí zvěře
v mysliveckém roce 2010/2011



■ srnec	38 %
■ srna	35 %
■ srnče	27 %

8.2. Rybářství

Základním cílem rybářského hospodaření na území NP je zachování a zlepšování přírodních podmínek pro rozvoj populací původních druhů ryb a jiných druhů vodních živočichů a tím uvedení rybářského hospodaření do souladu s potřebami a zájmy ochrany přírody.

V rybářských revírech hospodaří přímo Správa NP. Za tímto účelem byly vytvořeny dva režijní pstruhové revíry, na kterých je vyhlášen úplný zákaz rybolovu. Oba rybářské revíry jsou vyhlášené chráněnou rybí oblastí, tzn. není zde povolen sportovní rybolov; lov ryb je povolen pouze ve zvláštních případech (zjištění zdravotního stavu ryb, při životu nebezpečném znečištění vod, pro vědecké účely apod.), a to na základě Rozhodnutí MŽP č. j. 55360/ENV/09, 382/640/09 ze dne 30. 12. 2009.

- **Pstruhový rybářský revír Kamenice 1** - prioritou péče je každoroční vysazování lososa obecného (*Salmo salar*) (podrobněji viz kapitola 6.7.). Na řece Kamenici jsou vybudovány dva rybí přechody v místech umělých překážek v Tiché a Divoké soutěsce, které jsou funkční od listopadu 2005.
- **Pstruhový rybářský revír Křinice 1** - zde jsou vytvářeny podmínky pro přirozenou autoregulaci původních druhů ryb.

Projekty realizované v oblasti rybářského hospodaření v roce 2011

- **Jarní vypouštění plůdku lososa obecného** - viz kapitola 6.7.
- **Podzimní vypouštění pŕuločků lososa obecného** - viz kapitola 6.7.
- **Reintrodukce střevle potoční**

Dne 18. 4. bylo do Brtnického potoka v rámci dlouhodobého projektu realizovaného ve spolupráci s Českým rybářským svazem a AOPK ČR vypuštěno 580 jedinců střevle potoční, odlovených ve stejný den na Liboucheckém rybníku v CHKO Labské pískovce.

- **Monitoring a odlov nepůvodních druhů ryb**

V říjnu roku 2011 byl proveden kontrolní odlov nepůvodních druhů ryb na dvou malých vodních ploškách pod Mezní Loukou. Z technických důvodů byly hrázky propokány a tůně

vypuštěny. Při odlovu byl v obou tůních zjištěn masivní výskyt karase stříbřitého (*Carassius auratus*). Vzhledem k opakovanému výskytu tohoto nepůvodního druhu byly tůně osazeny vypustním zařízením pro budoucí monitoring těchto vodních ploch. Z těchto důvodů se Správa NP rozhodla ponechat tyto vodní plochy přes zimní období bez vody. V roce 2011 byla v nádrži na Mezní Louce nalezena silná populace velmi nebezpečného nepůvodního a invazního druhu střevličky východní (*Pseudorasbora parva*).



Střevlička východní

■ Další aktivity

Během roku byly provedeny kontroly rybářskou stráží na obou revírech, které se zaměřily na nelegální odlov ryb, kvalitu vod a monitoring ryb, při které nebyly shledány žádné problémy. Došlo ke zprovoznění rybích přechodů na řece Kamenici poškozených povodní v roce 2010.

9. Věda, výzkum a monitoring

9.1. Výzkum a monitoring živé přírody

9.1.1. Výzkum a monitoring živočichů

■ Monitoring Ptačí oblasti Labské pískovce v roce 2011

V roce 2011 byl cílený a plánovaný monitoring zaměřen na 4 druhy ptáků, a to na sokola stěhovavého (*Falco peregrinus*), výra velkého (*Bubo bubo*), chřástala polního (*Crex crex*) a tetřívka obecného (*Tetrao tetrix*). Tyto druhy byly určeny v rámci dlouhodobého plánování monitoringu vybraných druhů v Ptačí oblasti Labské pískovce.

■ Sokol stěhovavý

V roce 2011 bylo identifikováno celkem 10 obsazených teritorií, z toho byla 2 neúspěšná hnízdění, 7 úspěšných hnízdění a 1 pár nehnízdil z důvodu pohlavně nedospělé samice. Celkově bylo vyvedeno 21 mláďat (1 x 4, 5 x 3, 1 x 2).

■ Výr velký

V roce 2011 bylo nalezeno celkem 20 obsazených lokalit. Byla prokázána 3 hnízdění, z nichž jedno bylo úspěšné (1 mládě) a dvě neúspěšná.

■ Chřástal polní

Tento druh byl monitorován celoplošně, a to ve dvou termínech (konec května a konec června). Celkem bylo při první kontrole zjištěno 48 volajících samců, z nichž však pouze 21 bylo v ptačí oblasti (PO), ostatních 27 bylo již za hranicemi PO. Při druhé kontrole bylo zjištěno celkem 76 volajících samců, z nichž 41 bylo v PO a 35 již mimo. Většina volajících samců byla soustředěna při hranici PO. Nápadná je absence tohoto druhu v centrálních oblastech PO.

■ Tetřívka obecný

Byl prokázán výskyt pouze 1 tokajícího kohoutka dne 11. 5. a pozorování 1 samice dne 29. 3. v oblasti Rájce.

■ Monitoring čápa černého (*Ciconia nigra*)

Bylo okroužkováno 6 mláďat na dvou hnízdech. Na prvním pravidelně obsazovaném skalním hnízdě byla dne 7. 6. okroužkována 3 mláďata. Na druhém hnízdě na buku v oblasti Libouchce byla okroužkována také 3 mláďata. Dodatečně bylo v červenci nalezeno skalní hnízdo se 2 mláďaty v Děčíně - Bělé. Ostatní hnízdiště byla neobsazena, zřejmě z důvodu špatných potravních nabídek (zdecimování rybích populací v důsledku povodně v roce 2010).

Zpětná hlášení čápů černých okroužkovaných pracovníky Správy NP:

Izrael k 5. 10. 2011

– čáp černý 60M6, kroužkovaný 14. 6. 2005 na stromovém hnízdě u Mezní Louky. Tento pták byl v Izraeli pozorovaný také v roce 2008, 2009 a 2010.

- čáp černý 6022, kroužkovaný dne 5. 6. 2003, na skalním hnízdě u Doubic. Tento pták byl pozorovaný také v roce 2005 v Chorvatsku, 2010 v Maďarsku a 2009 v Izraeli.

Česká republika

- čáp černý 6155, který byl kroužkován dne 21. 6. 2006 jako mládě na hnízdě u Mezní Louky, byl pozorován 14. 6. 2011 jako hnízdící na lokalitě Drahenice poblíž městečka Březnice na Příbramsku.

Francie

- čáp černý 6151 kroužkovaný jako mládě na hnízdě dne 21. 6. 2006 u Mezní Louky byl pozorován 10. 2. 2011 u města Arles ve Francii (4 32 E 43 35 N)
- čáp černý 61 TM kroužkovaný 8. 6. 2007 jako mládě na hnízdě u Mezní Louky byl 15. 9. 2011 pozorován u Lac du Der a před tím také u Orient Lake



Kroužkování mláděte čápa černého

■ Výsledky sčítání zimujících kormoránů velkých (*Phalacrocorax carbo*) na nocovišti v zimním období 2010-2011

Početnost kormoránů je zjišťována sčítáním na nocovištích v přesně stanovených termínech. Jediným pravidelně obsazovaným nocovištěm je lužní porost u Labe v prostoru Prostředního Žlebu. V některých letech, kdy je zima tuhá a početnost kormoránů tudíž vysoká, se zřejmě část této kolonie odštěpí a nocuje v oblasti ústí Suché Kamenice do Labe nedaleko Hřenska. Nepravidelně jsou obsazována také nocoviště na řece Kamenici u Srbské Kamenice.

**Početnost zimujících kormoránů
na nocovišti u Prostředního Žlebu**

datum	celkem	ad.	imm.
17. 10. 2010	55	50	5
18. 11. 2010	90	82	8
18. 12. 2010	71	69	2
16. 1. 2011	76	72	4
13. 2. 2011	74	73	1
12. 3. 2011	74	68	6

**Početnost zimujících kormoránů
na nocovišti u ústí Suché Kamenice do Labe**

datum	celkem	ad.	imm.
17. 10. 2010	0	0	0
18. 11. 2010	0	0	0
18. 12. 2010	58	56	2
16. 1. 2011	17	15	2
13. 2. 2011	0	0	0
12. 3. 2011	0	0	0

■ **Monitoring zimujících vodních a mokřadních ptáků na Děčínku a Šluknovsku**

Ve dnech 15. 1. a 16. 1. 2011 bylo zaznamenáno celkem 14 druhů ptáků (potápka malá, volavka popelavá, kormorán velký, labuť velká, lyska černá, racek bělohlavý, husice nilská, kachna divoká, polák chocholačka, polák velký, hohol severní, orel mořský, morčák velký a skorec vodní) v celkovém počtu 1 245 kusů, a to na 8 lokalitách.

Ve dnech 16. 4. a 19. 4. 2011 bylo zaznamenáno celkem 23 druhů ptáků (potápka roháč, potápka malá, potápka černokrká, volavka popelavá, kormorán velký, labuť velká, kachna divoká, kopřivka obecná, čírka obecná, lžičák pestrý, polák chocholačka, polák velký, morčák velký, lyska černá, rybák velkozobý, moták pochop, čáp bílý, racek chechtavý, ledňáček říční, konipas bílý, konipas horský, skorec vodní a strnad rákosní) v celkovém počtu 684 kusů, a to na 34 lokalitách.

■ **Monitoring v rámci programu „Jednotného sčítání ptáků v ČR“**

V rámci tohoto monitoringu byly sledovány 2 linie, každá s 20 sčítacími body a každá byla kontrolována ve dvou termínech.

Linie č. 1 (Srbská Kamenice - Janská), 6. 5. 2011 - zjištěno celkem 47 druhů ptáků v celkové početnosti 253 kusů; 5. 6. 2011 - zjištěno celkem 44 druhů v celkové početnosti 310 jedinců.

Linie č. 2 (Mezná - Mezní Louka) 8. 5. 2011 - zjištěno celkem 46 druhů v celkové početnosti 290 kusů; 8. 6. 2011 - zjištěno celkem 39 druhů v celkové početnosti 245 jedinců.

■ **Monitoring hnízdění datla černého (*Dryocopus martius*) a holuba doupňáka (*Columba oenas*) na vybraných lokalitách**

Proběhlo mapování datla černého na následujících vybraných lokalitách: Richterova chata, Kopec, Vosí vrch, Limberk, Piket, Mlýny, Ponova louka, Suchý vrch a Rudolfův kámen. U tohoto druhu bylo nalezeno v 7 dutinách 22 mláďat, všechna byla okroužkována. Všechny dutiny byly umístěny v buku lesním.

U holuba doupňáka proběhlo mapování na lokalitách: Vosí vrch, Limberk, Piket a Rudolfův kámen. U tohoto druhu bylo nalezeno v 9 dutinách 9 mláďat a ve 4 dutinách nalezena vejce (3x2 a 1x1), 5 mláďat bylo okroužkováno (2 byla nedostupná a 2 příliš malá pro kroužkování). Všechny dutiny byly umístěny v buku lesním.

■ Monitoring netopýrů

■ Letní kolonie

Byly monitorovány 3 letní kolonie: kolonie samic s mláďaty netopýra velkého v Jílovém u Děčína (1100 - 1300 jedinců), kolonie samic s mláďaty netopýra velkého v Lobendavě (1100 - 1300 jedinců) a kolonie samců netopýra vodního v Děčíně (9 jedinců).

■ Zimující netopýři

V oblasti Českého Švýcarska (vč. Labských pískovců) bylo monitorováno celkem 5 lokalit a jedno území (kaňon řeky Labe s četnými puklinovými jeskyněmi) a 5 lokalit mimo České Švýcarsko. Celkem zde bylo zjištěno 9 druhů (vrápenec malý, netopýr vodní, n. velký, n. voušatý, n. řasný, n. ušatý, n. severní, n. pestrý a n. černý) v celkové početnosti 157 jedinců.



Netopýr velký

- **Monitoring migračních tahů spárkaté zvěře (jelen lesní, prase divoké)**
- **Jelen lesní:** Z pozičních dat získaných z GPS obojků byly metodou MCP (minimum convex polygon) vyhodnoceny velikosti domovských okrsků. Několika kusům byly odebrány nefunkční obojky.
- **Prase divoké:** bylo odchyceno a ušními značkami označeno 15 kusů. V rámci výzkumu byla v lednu 2011 zjištěna dosud nejdelší migrace označeného jedince (26,5 km vzdušnou čarou).

■ **Monitoring diverzity půdní fauny v inverzních roklích**

Řešitel: Ústav půdní biologie Biologického centra AV ČR, v.v.i., České Budějovice

Monitoring v roce 2011 zahrnoval odběr materiálu epigeické makrofauny ze zemních padacích pastí v inverzních roklích Brtnický potok, Hauschengrund, Kachní potok, Soorgrund, Černá brána a Střelecká rokle a odběr půdních vzorků pro analýzu společenstev Oribatida v inverzních roklích Soorgrund, Černá brána a Střelecká rokle.

Pro výzkum půdní makrofauny byla v každé studované roklí vybrána tři stanoviště (respektující transekt podél dna soutěsky). Materiál půdní makrofauny byl rozříděn a byli identifikováni všichni odchycení zástupci žížal, mnohonožek, suchozemských stejnonožců a stonožek.

Pro výzkum fauny pancířníků bylo odebráno 15 kvalitativních vzorků. Vzorky byly transportovány do laboratoře, kde z nich byli vyextrahováni půdní roztoči a další zástupci mesoedafonu.

Materiál ze zemních pastí obsahoval celkem 169 jedinců žížal, zástupců 11 druhů.

Materiál pancířníků obsahoval 6302 jedinců, zástupců 129 druhů patřících do 82 rodů a 36 čeledí.

Dále bylo zjištěno celkem 337 jedinců mnohonožek, zástupců 16 druhů.

Bylo získáno celkem 813 jedinců stonožek, zástupců 19 druhů.

Materiál ze zemních pastí obsahoval celkem 652 jedinců suchozemských stejnonožců, zástupců 6 druhů.

9.1.2. Výzkum a monitoring rostlin, hub, lišejníků a hlenek

■ **Monitoring genofondu ohrožených druhů dřevin**

Byly odebrány vzorky z vybraných jedinců dubu, které byly zaslány na analýzu do Lesnického výzkumného ústavu v Graupě s cílem získat bližší informace o původu refugia, základní genetické struktury a adaptaci dubu zimního na suchá stanoviště. Závěrečná zpráva je k dispozici na Správě NP. Doplnění databází probíhá nadále také v případě jedle bělokoré, jilmu drsného, či dalších ohrožených druhů dřevin, vč. ovocných.

■ **Bryologický a lichenologický průzkum**

V roce 2011 proběhl monitoring vybraných druhů horských jätrovek mokřanky oddálené (*Hygrobrella laxifolia*), nivenky štitovité (*Harpanthus scutatus*) a vřesovky vonné (*Geocalyx graveolens*). Podařilo se ověřit populace mokřanky oddálené rostoucí na kamenech v korytech periodicky vysychavých toků, které byly narušeny srpnovou povodní v roce 2010. Pokračovalo mapování epifytických druhů mechorostů a lišejníků citlivých ke znečištění ovzduší

- mechy rodů šurpek (*Orthotrichum*), kadeřavec (*Ulota*) a lišejníky rodů provazovka (*Usnea*), větvičnik (*Evernia*), rožďovka (*Ramalina*) a puklérka zelenavá (*Tuckermannopsis chlorophylla*).

■ **Monitoring botanické diverzity inverzních roklí ve vztahu k vybraným abiotickým faktorům** (Wild et al. 2011)

Zhotovitel: Botanický ústav AV ČR, v.v.i, Průhonice

Popis projektu: Zjištění závislosti výskytu vybraných druhů rostlin, lišejníků a hub vyskytujících se v inverzních roklích na abiotických faktorech prostředí, zjištění závislosti výskytu rostlinných společenstev v inverzních roklích na abiotických faktorech prostředí, interpretace rozdílů v druhovém složení jednotlivých roklí na základě sledovaných charakteristik prostředí a doporučení vhodného managementu inverzních roklí (obecně i pro jednotlivé vybrané rokly). Projekt byl zahájen v roce 2008 v rámci projektu „Komplexní monitoring stavu přírodního prostředí v NP České Švýcarsko“ financovaného z Finančních mechanismů EHP/Norsko, který v roce 2010 skončil.

V roce 2011 pokračoval botanický výzkum inverzních roklí zaměřený na studium vegetace, dále byla na jaře a na podzim odečtena data z mikroklimatických stanic rozmístěných v 6 inverzních roklí a u populací vybraných druhů rostlin a hub. Celkem byla odečtena data z 428 stanic.

Přehled současného stavu systému mikroklimatických stanic (čidel) v inverzních roklích

Rokle	Délka	Hloubka	Živiny	Počet čidel
Pytlácká rokle	530	hluboká	bohatá	81
Kachní potok	650	hluboká	bohatá	81
Pryskyřičný důl	700	hluboká	chudá	95
Zlé díry	370	mělká	bohatá	60
Hauschengrund	250	mělká	bohatá	27
Babylon	300	mělká	chudá	26

■ **Floristické síťové mapování území CHKO Labské pískovce a NP České Švýcarsko** (Hadinec et Bauer 2011)

Pokračování dlouhodobého výzkumu (od roku 1992). V roce 2011 bylo floristické síťové mapování zaměřeno na pokračování revizí mapování v chybějících aspektech (tj. zejména časně jarní a jarní aspekt) a v letním aspektu u čtverců síťového mapování, kde nebyl zpracován. Dále byly navštíveny vytipované lokality s cílem doplnit charakteristické druhy. Pokračovalo zpracování dat do databáze Florein a analýza výsledků mapování.

Takto bylo zpracováno celkem 15 mapovacích polí.

■ **Mykologický průzkum v NP České Švýcarsko** (Antonín 2011, Holec 2011)

V roce 2011 bylo prozkoumáno cca 50 lokalit, na kterých bylo nalezeno okolo 300 druhů makromycetů, z nichž 17 druhů je zařazeno do Červeného seznamu. Výsledky průzkumů jsou shrnuty v závěrečných zprávách, které jsou k dispozici na Správě NP (viz kapitola 18.3.).

■ Výzkum hlenek v NP České Švýcarsko (Lásková 2011)

Proběhl inventarizační průzkum v NPR Růžák, při kterém bylo nalezeno celkem 25 druhů hlenek. Výsledky průzkumu jsou shrnuty v závěrečné zprávě, která je k dispozici na Správě NP (viz kapitola 18.3).

■ Lichenologický průzkum v NP České Švýcarsko (Svoboda et al. 2011)

Proběhlo sledování epifytických lišejníků na solitérních stromech podél silnic a cest v Českém Švýcarsku (opakování výzkumu z let 2005 a 2008), při kterém bylo zjištěno 49 druhů lišejníků. Byl zaznamenán pokles acidofilních druhů a naopak nárůst neutrofilních a nitrofilních druhů. Výsledky průzkumu jsou shrnuty v závěrečné zprávě, která je k dispozici na Správě NP (viz kapitola 18.3).

9.1.3. Monitoring lesních ekosystémů NP České Švýcarsko

Proběhla kontrola stavu oplocení na 18 trvalých monitorovacích plochách vymezených v letech 2001 až 2003. Na podzim bylo vybudováno nové oplocení na lokalitách Růžák a Pod Purkartickou bučinou.

9.2. Výzkum a monitoring neživé přírody

9.2.1. Výzkum a monitoring skalních objektů

V průběhu roku 2011 pokračoval monitoring nestabilních skalních masivů na území NP České Švýcarsko a průběžné vyhodnocování získaných dat. Kontrolní sledování skal je zde využíváno jako prostředek k přírodě šetrnému zajištění bezpečnosti před řícením pískovcových skalních stěn či jejich součástí. K hlavním způsobům sledování náleží dilatometrické (ruční) měření, monitoring s využitím extenzometrického pásma, tiltmetru (měření náklonu), a rovněž automatické měření pohybů s manuálním odečítáním i s dálkovým přenosem dat (včetně on-line prezentace výsledků).

V roce 2011 bylo v pravidelných čtrnáctidenních intervalech ručně, pomocí dilatometru, monitorováno přes 300 skalních objektů na takřka pěti stech měřících místech. Další měření jsou uskutečňována v katastru obce Hřensko s využitím automatických monitorovacích systémů. V loňském roce byl formálně ukončen projekt hrazený z dotace OPŽP („Monitoring účinnosti nápravných opatření proti nestabilitě skal“, prioritní osa 6), monitoringu je však i nadále provozován v původním rozsahu. V katastru obce Hřensko probíhá monitoring stability bývalé lomové stěny v rámci sanačního zásahu pro zajištění bezpečnosti provozu na silnici I/62 a přilehlé místní komunikaci. Průběžně probíhalo studium vývoje skalních svahů a strukturně tektonického režimu vývoje skalních útvarů Českého Švýcarska.

9.2.2. Geochemický monitoring srážkových vod

Zhotovitel: Geologický ústav AVČR, v.v.i., Praha ve spolupráci se Správou NP České Švýcarsko

Popis projektu: Systematický monitoring atmosférické depozice v oblasti NP České Švýcarsko pokračoval v r. 2011 dle naplánovaného harmonogramu. Na dvou lokalitách byly odebrány v měsíčních intervalech srážky na volné ploše a jedné lokalitě srážky podkorunové. Vzorky byly laboratorně zpracovány, byla změřena vodivost, pH a stanoveny koncentrace sledovaných iontů. Byly posuzovány a srovnávány srážkové úhrny jednotlivých sledovaných lokalit, zjištěné koncentrace sloučenin byly porovnávány s historickými údaji i s obdobnými lokalitami v ČR. Výsledky jsou uvedeny v komplexní závěrečné zprávě (Dobešová & Navrátil 2011) uložené na Správě NP (viz kapitola 18.3.).

9.2.3. Hydrometeorologický monitoring

Pokračoval monitoring na meteorologické stanici Na Tokání. Hodnoty meteorologických prvků jsou měřeny v desetiminutových intervalech (např. průměrná, max. a min. teplota ve 2 m nad zemí, přízemní teplota, teplota půdy v různých hloubkách, vlhkost vzduchu, srážkový úhrn, doba přímého slunečního osvit, tlak vzduchu, rychlost, směr a dráha větru). Data z měření jsou pravidelně přenášena prostřednictvím sítě GSM na externí server. Aplikace pro prohlížení průběhu hodnot meteorologických prvků v definovaném období a pro stažení dat je k dispozici v prostředí webu. Vybrané údaje jsou k zveřejňování rovněž na oficiálních webových stránkách ČHMÚ.



Pracovníci oddělení geologie - skalní čety během monitoringu Pravčické brány

9.3. Monitoring návštěvnosti území NP

Na 15 lokalitách pokračoval automatický monitoring návštěvnosti s využitím sčítací technologie Eco Counter, založená na využívání pyrosenzorů. Sčítače zaznamenávají počet průchodů, na 6 místech probíhá záznam s rozlišením směru pohybu.

Dosavadní výsledky jsou k dispozici na internetových stránkách Správy NP.



Stahování dat o návštěvnosti ze sčítacích turniketů

9.4. Archivní rešerše

V rámci získávání podkladů pro péči o kulturní dědictví na teritoriu NP České Švýcarsko pokračovala v roce 2011 archivní rešerše fondů bývalých velkostatků. Zcela dokončeno (včetně vyhledávacích předmětných indexů) bylo zpracování peněžních účtů VS Bynovec. U VS Lipová byla řada peněžních účtů dovedena do 80. let 18. století; současně probíhala i excerpcce vrchnostenských dekretů a nařízení.

10. Ochrana majetku a zdraví, péče o turistickou infrastrukturu

Správa NP věnuje velkou pozornost ochraně majetku a zdraví návštěvníků a obyvatel území národního parku. Přehled finančních prostředků vynaložených za tímto účelem v r. 2011 je uveden níže v tabulce.

Oddělení geologie - skalní četa průběžně sleduje stabilitu nebezpečných skalních objektů po celém území NP a provádí zabezpečování míst s nejvyšším nebezpečím zřícení takových objektů. Nejvýznamnějším sanačním zásahem je zabezpečení havarijního stavu lomové stěny nad silnicí I/62 a přílehlou místní komunikací. V roce 2011 bylo provedeno zajištění nejméně stabilních částí této stěny.

Náklady na bezpečnostní opatření zajištěná Správou NP v roce 2011

Opatření	Náklady (Kč)*
Sanace skal	5 761 800
Průběžný bezpečnostní monitoring skal	227 760
Havarijní monitoring skal (sanace)	246 240
Výřez rizikových stromů - celkem	99 000
Péče o turistickou infrastrukturu	1 705 659
CELKEM	8 040 459

**) zahrnuje pouze náklady na opatření realizovaná dodavatelsky; nezahrnuje finanční prostředky vynaložené v rámci běžné činnosti oddělení strážní služby, oddělení geologie - skalní čety a lesní správy na opatření menšího rozsahu*



Sanace skalního masivu nad silnicí I/62 ve Hřensku

10.1. Sanace nestabilních skalních objektů

V roce 2011 byly realizovány celkem čtyři sanační opatření (z toho tři sanace provedli přímo pracovníci odd. geologie - skalní čety a jedno bylo zajištěno externí specializovanou firmou), kompletní výčet jednotlivých sanačních zásahů je uveden v tabulce.

Lokalita (rajon)	Datum/2011	Typ sanačního zásahu	Objem	Ohrožení	Realizace sanace
Hřensko, silnice I/62	únor - květen	sanace havarijního stavu lomové stěny nad mezinárodní silnicí I/62 a přilehlé místní komunikaci v obci Hřensko	200 m ³	mezinárodní silnice I. třídy I/62, Hřensko	firma dle projektu, financováno z OPŽP
Kyjovské údolí	červen	odstranění zříceného skalního bloku, který byl pomocí technologie CEVAMIT rozlámán na kusy a odvezen na deponii	10 m ³	Turistická cesta Kyjovským údolím	skalní četa
Nad Janovskou silnicí	červenec	Řízené zřícení skalního bloku	10 m ³	silnice Hřensko - Janov	skalní četa
Hřensko	prosinec	Zajištění nestabilního skalního pilíře/jehly	10 m ³	křižovatka	skalní četa

10.2. Výřez rizikových stromů

Dodavatelskou firmou bylo v průběhu roku 2011 odstraněno celkem 40 nebezpečných stromů ve skalním svahu nad obcí Hřensko. Stromy byly odstraněny metodou postupného odřezávání s využitím stromolezeckých technik. Skalní četou byly horolezecky odstraněny stromy, které ohrožovaly silnici z Mezní Louky do Hřenska u hotelu Klepáč.

10.3. Integrovaný záchranný systém

Integrovaný záchranný systém byl vytvořen Správou NP v roce 2008 ve spolupráci se složkami Integrovaného záchranného systému Ústeckého kraje (Hasičský záchranný sbor, Zdravotní záchranná služba, Letecká záchranná služba a Policie ČR). Oddělení stráže přírody vede v evidenci 26 bodů pro dojezd vozů IZS a 4 body pro přistání vrtulníku. Tato místa jsou označena přehlednými tabulkami obsahujícími číslo stanoviště a telefonní čísla tísňového volání. V roce 2011 proběhlo jednání Správy NP se zástupci IZS, kde byla kladně zhodnocena a vyhodnocena funkčnost systému.

10.4. Péče o turistickou infrastrukturu

V roce 2011 byla Správou NP opravována turistická infrastruktura zejména s ohledem na poškození vzniklá při přívalových deštích a povodních v roce 2010. Průběžně probíhala kontrola turistických cest a byly prováděny drobné opravy turistického značení.

Opravy turistické infrastruktury byly v průběhu roku 2011 realizovány ze třech zdrojů:

V rámci rozpočtu údržby turistické infrastruktury byly provedeny tyto opravy:

- oprava mostku na cyklostezce u Dolského mlýna,
- oprava stezky v Soorgrundu,
- oprava dřevěné palisády u Gabrieliny stezky,
- oprava pískovcového mostku na přístupu k Pravčické bráně,
- oprava cyklostezky podél Vlčího potoka, včetně nových dřevěných mostků,
- oprava zábradlí na Tokání,
- oprava mostku na stezce Mezní Louka - Soorgrund,
- oprava schodů a zábradlí na přístupu ke Kyjovskému hrádku,
- oprava schodů k jeskyni Vinný sklep,
- opravy střeš u rozcestníků na turistických stezkách v NP,
- opravy a nátěry informačních tabulí na území NP.

V rámci programového financování Správy nezcizitelného státního majetků v ZCHÚ:

- oprava lávky u Dolského mlýna,
- oprava poškozených pilířů mostu u Dolského mlýna,
- oprava turistické stezky Mezní Louka - Větrovec, včetně instalace kamenných schodů,
- oprava turistické stezky Vysoká Lípa - Šaunštejn, včetně instalace kamenných schodů,
- údržba turistické stezky Srbská Kamenice - Růžovský vrch.

V rámci projektu OPŽP - Obnova turistické infrastruktury byly provedeny tyto opravy:

- dokončení oprav Gabrieliny stezky,
- oprava stezky Růžová - Mezná,
- oprava stezky k vyhlídce Rudolfův kámen,
- obnova naučné stezky Okolím Pravčické brány (instalace nových panelů)
- obnova naučné stezky Jetřichovické skály (instalace nových stojanů a zhotovení panelů)



OPERAČNÍ PROGRAM
ŽIVOTNÍ PROSTŘEDÍ



EVROPSKÁ UNIE
Evropský fond pro regionální rozvoj

Pro vodu,
vzduch a přírodu

11. Práce s veřejností

11.1. Přednášky, exkurze a osvětové akce pro veřejnost

Správa NP nabízela celoročně přednášky a exkurze pro širokou veřejnost. Tyto akce byly propagovány prostřednictvím skládačky „Akce pro veřejnost v roce 2011“, plakátů, upoutávek v médiích, na webových stránkách apod. Dále byly pořádány přednášky a exkurze na základě poptávky veřejnosti, zájmových sdružení apod.

Vybrané významnější akce pro veřejnost:

- otevření naučné stezky Okolím Pravčické brány (16. 4., Mezní Louka, v rámci otevření turistické sezóny),
- Vítání ptačího zpěvu (7. 5., Krásná Lípa, ve spolupráci s Českou společností ornitologickou),
- otevření stálé expozice „Drobné památky v krajíně Českého Švýcarska“ (14. 5., IS Saula, v rámci Evropského dne parků),
- Evropská noc pro netopýry (8. 9., PR Vápenka u Doubice, ve spolupráci s Českou společností pro ochranu netopýrů a ČSOP Netopýr Varnsdorf).

Správa NP se podílela i na realizaci dalších akcí pro veřejnost organizovaných jiným subjekty (Den Země, Uklidme svět, Rodinný maratón v rámci Dnů Českého Švýcarska, Ekofilm, Eurorando). Celkový přehled uskutečněných přednášek, exkursí a dalších akcí pro veřejnost je uveden v kapitole 11.7.



Prezentační stánek národního parku na Ekofilmu v Českých Budějovicích

11.2. Akce pro odbornou veřejnost

■ Odborné semináře a konference:

- **7. ročník historické konference „Minulosti Českého Švýcarska“** (6. 10., Děčín)
Prezentace výsledků výzkumů z oblasti kulturní historie v Českém Švýcarsku.
- Seminář pro pracovníky environmentálního vzdělávání **„Zoologie jako zážitek“** (13.10., Krásná Lípa)

■ Odborné přednášky

- **Härtel H.:** Transboundary cooperation in Europe. Future of the TransParcNet, přednáška na 3. TransParcNet meeting/EUROPARC, KRNP, 8. 6.
- **Härtel H.:** Výzkum a monitoring v Českosaském Švýcarsku, přednáška v rámci semináře „Analýza stavu NATURY 2000 - vyhodnocení podrobnějších analýz stavu v oblastech NATURA 2000“, FŽP UJEP Ústí nad Labem, 20. 9.
- **Juda J.:** „Národní park České Švýcarsko - učebna pod širým nebem“, seminář Přeshraniční ekologická výchova, Nationalparkzentrum Sächsische Schweiz, Bad Schandau (SRN), 7. 10. 2011
- **Klitsch M.:** Migrace jelení a černé zvěře v Labských pískovcích, přednáška na semináři: Telemetrický výzkum zvěře, jeho přínos pro mysliveckou praxi a řešení škod působených zvěří, v Kostelci nad Černými lesy, 7. 4. 2011 a v Brně, 10. 11. 2011

Celkový přehled akcí pro odbornou veřejnost pořádaných správou NP je uveden v kapitole 11.7.

11.3. Práce s dětmi a mládeží

■ Výukové programy, přednášky a exkurze

Výukové programy, přednášky a exkurze pro žáky základních a středních škol probíhaly celoročně. Programy probíhaly přímo na školách (pouze okr. Děčín a nejbližší okolí), v klubovně na Správě NP v Krásné Lípě a na terénní základně ČSOP Tilia v Krásném Buku. Školám a školským zařízením byly programy nabízeny bezplatně. Celkový počet uskutečněných výukových programů, přednášek a exkursí pro školy a další dětská zařízení, včetně počtu účastníků, je uveden v kapitole 11.7.

■ Zájmové útvary

Správa NP se v roce 2011 podílela na vedení hravého přírodovědného oddílu JUNIOR RANGER v Krásné Lípě (zřizovatel: ČSOP Netopýr Varnsdorf). Práce oddílu probíhala celoročně, programovou náplň tvořily ekologická výchova, turistika, táborectví, hry, soutěže, sport, výlety do přírody atp. Činnost oddílu zajišťoval pracovník Správy NP ve spolupráci s dobrovolnými vedoucími. Oddíl měl v roce 2011 osmnáct členů. Přehled všech uskutečněných akcí oddílu je uveden v tabulce.

Aktivita	Počet
Oddílová schůzka	37
Víkendové akce	4
Oddílový tábor	1



Junior Rangeři - napětí při hře

■ Česko-německý tábor dětí a mládeže, 30. 7. - 6. 8.

V roce 2011 organizovala Správy v kempu na Mezní Louce mezinárodní tábor pro děti a mládež z pěti středoevropských národních parků (NP České Švýcarsko, NP Sächsische Schweiz, NP Šumava, NP Bayerischer Wald, NP Podyjí). Program tábora, jehož se zúčastnilo 36 dětí ve věku 10 až 15 let, byl zaměřen na seznámení s přírodním a kulturním bohatstvím národního parku.

■ Vracíme prales do Českého Švýcarska

V rámci Mezinárodního roku lesů připravila Správa NP soutěžní projekt pro školy s názvem „Vracíme prales do Českého Švýcarska“. Cílem projektu bylo zapojit děti z regionu do obnovy přírodě blízkých lesů na území NP prostřednictvím vysazování jeřábů ptačího. Do soutěžního projektu se zapojilo 325 dětí ze čtyř škol, které dohromady vysázely 10.161 stromků. Více o projekt na www.npcs.cz/prales.

■ Česko-německý workcamp

Ve spolupráci s Nationalparkzentrum Sächsische Schweiz zorganizovala Správa NP česko-německý workcamp pro české a německé studenty středních a vysokých škol. Akce, jejíž program probíhal na území národního parku, se zúčastnilo celkem 20 studentů.

V průběhu workcampu pomohli účastníci se stavbou makety milíře na trase naučné stezky Jetřichovické skály, s eliminací netýkavky žláznaté a netýkavky malokvěté v povodí řeky Kamenice a do lesa vysadili 3.000 ks jeřábů ptačích.

11.4. Soutěže

Správa NP organizovala v roce 2011 tyto soutěže:

- 11. ročník vědomostní soutěže „Za poznáním Českého Švýcarska“ na téma Lesy národního parku - 318 účastníků
- Česko-německá výtvarná, literární a básnická soutěž u příležitosti Mezinárodního roku lesů - 121 účastník
- 11. ročník fotografické soutěže na téma „Zima v Českém Švýcarsku“ - 29 účastníků
- dvě soutěže pro čtenáře zpravodaje České Švýcarsko na téma „Najdi živočicha“ - 17 účastníků

11.5. Výstavní a expoziční činnost, naučné stezky

■ Expozice:

- V roce 2011 byla v informačním středisku Saula (Dolní Chřibská) dokončena a dne 14. 5. slavnostně otevřena stálá expozice „Drobné památky v krajině Českého Švýcarska“ (zhotovitel: ing. arch. Eva Cerhová).

■ Výstavy:

- V roce 2011 byla vytvořena putovní výstava „Lesy Národního parku České Švýcarsko“
Uspořádané výstavy:
 - „Českosaské Švýcarsko: dva národní parky - jedna krajina“ (12. 6. - 31. 8., IS Srbská Kamenice, 16. 9. - 24. 9., Litoměřice - Zahradka Čech)
 - „Kde pohádky končí aneb Osudy Dolského mlýna“ (5. 2. - 30. 3. Loreta Rumburk, červen - září: Česká Kamenice)



Slavnostní otevření stálé expozice v informačním středisku Saula

■ Naučné stezky:

Dne 16. 4. 2011 byla slavnostně otevřena naučná stezka Okolím Pravčické brány a byl pokřtěn tištěný průvodce po této naučné stezce. V průběhu roku byla rekonstruována naučná stezka Jetřichovické skály a byl vydán průvodce po této naučné stezce.

Rekonstrukce naučných stezek na území národního parku je realizována v rámci projektu Obnova turistické infrastruktury v Národním parku České Švýcarsko, který je spolufinancován Evropskou Unií - Evropským fondem pro regionální rozvoj a státním rozpočtem České republiky v rámci Operačního programu životní prostředí.



OPERAČNÍ PROGRAM
ŽIVOTNÍ PROSTŘEDÍ



EVROPSKÁ UNIE
Evropský fond pro regionální rozvoj

Pro vodu,
vzduch a přírodu

11.6. Brigády

■ Brigády v areálu kulturní památky Dolský mlýn

V roce 2011 se uskutečnilo 6 brigád, kterých se celkem zúčastnili 124 brigádníci. Práce se soustředily na obnovu starého komunikačního systému (odvoz naplavenin, dláždění cest, zavezení povalové cesty zeminou), zděnění stáje, sklípku a hlavního objektu, vyvážení zeminy.

■ Lesnické brigády

Brigády byly zaměřeny na vysazování jeřábu ptačího. Brigády probíhaly v rámci projektu „Vracíme prales do Českého Švýcarska“, v rámci akce pro veřejnost u příležitosti Dne stromů a v rámci dobrovolnických aktivit. Během 11 lesnických brigád, kterých se zúčastnil 791 účastník, bylo vysazeno přes 24 000 kusů sazenic.

■ Úklidové brigády

V rámci kampaně Uklidme svět! proběhly dvě akce zaměřené na úklid odpadků v okolí Krásné Lípy. Další brigády byly zaměřeny na úklid břehů a koryta říčky Kamenice v národním parku. Celkem bylo realizováno 7 úklidových brigád, kterých se zúčastnili 162 dobrovolníci.

■ Ostatní brigády

- Vyvěšování budek pro netopýry
- Stavba makety milíře (Purkartický les - na trase naučné stezky Okolím Jetřichovic)
- Vytrhávání invazních druhů rostlin (soutěsky Kamenice u Dolského mlýna)
- Stavba povalové cesty (Česká silnice)

Celkový počet účastníků brigád je uveden v kapitole 11.7.



Stavba makety milíře

11.7. Akce pro veřejnost - souhrn

Typ akce	Počet akcí	Počet účastníků
Exkurze pro veřejnost	26	477
Odborné exkurze	1	5
Přednášky pro veřejnost	24	480
Odborné přednášky	5	130
Výstavy	4	nezjišťováno
Semináře, konference	2	55
Programy pro školy	27	634
Soutěže	4	456
Ostatní akce	12	1456
Brigády	28	1334
CELKEM	133	5027

11.8. Informační střediska

■ Informační střediska Správy NP

- Informační středisko Saula (Dolní Chříbská) – sezónní provoz s obsluhou zajišťovala společnost České Švýcarsko o.p.s. V květnu byla v prostorách IS otevřena nová expozice „Drobné památky v krajině Českého Švýcarska“.

- Informační středisko Jetřichovice (objekt pronajatý od obce Jetřichovice) - sezónní provoz s obsluhou zajiřtovala společnost České řvýcarsko o.p.s.
- **Ostatní informační střediska podporovaná Správou NP**
- Dům Českého řvýcarska Krásná Lípa - návřtěvnícké středisko s celoročním provozem (provozovatel: České řvýcarsko o.p.s.)
- Informační středisko Srbská Kamenice - sezónní informační středisko s obsluhou (provozovatel: Obec Srbská Kamenice).
- Informační středisko Hřensko - informační středisko s celoročním provozem (provozovatel: České řvýcarsko - Turistické informace, s.r.o.)

Správa NP spolupracovala také s dalšími informačními středisky v regionu (Varnsdorf, Rumburk, Mikulášovice, řluknov, Česká Kamenice, Děčín) a zorganizovala řkolení pro zaměstnance informačních středisek (23. 4., Krásná Lípa).

Návřtěvnost informačních středisek v roce 2011

	I	II	III	IV	V	VI	VII	VIII	IX	X	XI	XII	celkem
Saula	-	-	-	597	873	954	1578	1804	1145	617	-	-	7568
Jetřichovice	-	-	-	1825	1976	2625	7486	6937	3608	2096	-	-	26553
Krásná Lípa	1122	1384	1506	2041	2345	3345	5113	6119	3496	2720	1136	1242	31569
Srbská Kamenice	-	-	-	417	570	1157	2433	2391	1452	-	-	-	8420
IS Hřensko	45	101	181	893	965	1535	3709	4042	2856	1421	327	133	16208
CELKEM	1167	1485	1687	5773	6729	9616	20319	21293	12557	6854	1463	1375	90318

11.9. Spolupráce s médii

V roce 2011 vydala Správa NP České řvýcarsko 30 tiskových zpráv. Činnosti Správy NP České řvýcarsko jsou prezentovány ve sdělovacích prostředcích převážně lokálního a regionálního charakteru, významné události mají celostátní dosah.

Médium	Počet*)
Tisk - zpravodajství	102
Rozhlas - zpravodajství	7
Televize - zpravodajství	10

*) Minimální počet zveřejněných příspěvků zachycených monitoringem médií se vztahem k NP České řvýcarsko nebo k pracovníkům Správy NP.

Zpravodajství o dění v národním parku nejčastěji přináší Děčínský deník, regionální mutace MF Dnes a deník Právo, z německých médií pak Sächsische Zeitung. Rozhlasové zprávy přináší nejčastěji Český rozhlas Sever. Televizní zpravodajství přinesly Česká televize, TV Nova a TV Prima. Televizní zpravodajství zahrnuje rovněž jeden přímý přenos stanice ČT 24 z podzemního vypouštění lososů do řeky Kamenice u Dolského mlýna.

Probíhalo natáčení výukového dokumentárního filmu s geologickou tematikou pro Státní fond životního prostředí, natáčení České televize pro program ČT 4 na téma horolezectví v Českém Švýcarsku (pořad Vertikal) a uskutečnil se přímý přenos diskuse s ředitelem správy NP na téma návrat lososů do Českého Švýcarska (TV Metropol, pořad Na vrcholu).

Správa NP začala intenzivně využívat komunikace prostřednictvím sociální sítě Facebook. Oficiální profil byl založen na konci roku 2010 a ke konci roku 2011 měl 1569 příznivců.



Rozhovor s tiskovým mluvčím Správy NP

11.10. Vydané publikace a propagační materiály

Přehled vydaných publikací:

- Akce pro veřejnost 2011 - informační leták, náklad 3 000 ks (dotisk)
- Zvířata Českosaského Švýcarska - informační brožura, náklad 15 000 ks
- Tiere der Sächsisch-Böhmischen Schweiz - informační brožura, náklad 10 000 ks
- Nepůvodní druhy Českého Švýcarska - informační brožura, náklad 15 000 ks
- Drobné památky v Českém Švýcarsku - informační brožura, náklad 10 000 ks (dotisk)
- Jetřichovické skály - průvodce naučnou stezkou, náklad 10 000 ks
- Noční život - Příběhy z Labských pískovců, příběh druhý - kreslený komiks o životě netopýrů, náklad 5 000 ks (ve spolupráci se Správou CHKO Labské pískovce)
- Rys ostrovid - plakát A3, náklad 5 500 ks
- České Švýcarsko - Zpravodaj Správy NP, 9. ročník, 2 čísla (květen, listopad), náklad 2x 3 500 ks
- Ročenka 2010 - výroční zpráva o činnosti Správy NP, 75 stran, náklad 300 ks
- Černý Petr - karetní hra, náklad 5 000 ks

Propagační materiály:

- kapesní kalendář (náklad 5x 2 000 ks)
- propagační PF 2012 (náklad 300 ks)
- propagační zavírací nůž (100 ks)
- bylinný čaj sypaný (1 000 ks)
- silikonový náramek „Vracíme prales do Českého Švýcarska“ (2 000 ks)
- ostatní (dřevěný hlavolam, propagační tužky, keramický hrnek se stopami, nepromokavý obal na turistickou mapu, držák na lahev, taška plátěná, taška papírová)

Správa NP finančně podpořila vydání letáku Výletní jízdní řády národních parků České a Saské Švýcarsko 2011 (vydavatel: Správa NP Saské Švýcarsko a České Švýcarsko, o.p.s.).

12. Spolupráce s dalšími subjekty

12.1. Mezinárodní spolupráce

Federace Europarc. Od r. 2009 zástupce Správy NP České Švýcarsko (H. Härtel) předsedal české sekci Federace Europarc a zastupoval členské organizace Federace Europarc z ČR na jednání sekcí Federace (17. 6., Schwerin/SRN, 3. 11. Regensburg/SRN). Na podzim roku 2011 byla tato funkce předána na AOPK ČR (M. Hošek).

H. Härtel se zúčastnil valného shromáždění a konference Europarc 2011 ve dnech 21. -24. 9. v Bad Urach/SRN.

Správa NP České Švýcarsko rovněž zajišťovala po dobu funkčního období prezidenta české sekce financování sekretariátu české sekce Europarcu. Více o činnosti sekce na www.europarc.cz.

H. Härtel se rovněž zúčastnil konference TransParcNet (Federací Europarc certifikované národní parky Evropy) v KRNAP ve dnech 7. - 9. 6., a jako člen Řídícího výboru přeshraniční spolupráce (Steering evaluation and transboundary committee - STEC) se zúčastnil také setkání STEC (22. 9.). Během roku 2011 pokračovala jednání s NP Saské Švýcarsko o záměru získat certifikát přeshraniční spolupráce pro oba národní parky a byla podána oficiálně žádost o certifikaci.

Planta Europa. Správa Národního parku České Švýcarsko je členem Planta Europa - mezinárodního sdružení na ochranu evropské flóry. Ve dnech 23. - 28. 5. se H. Härtel jako poradce Řídícího výboru (Steering Committee) Planta Europa zúčastnil 6. konference Planta Europa v Krakově/ Polsko. Více na www.plantaeuropa.org.uk.

Česko-saská koordinační skupina. Zástupce Správy NP České Švýcarsko (H. Härtel) se zúčastnil jednání česko-saské koordinační skupiny při MŽP: 11. 10. v Jáchymově. Cílem koordinační skupiny je spolupráce a vzájemná informovanost v bilaterálních otázkách ochrany přírody podél celé česko-saské státní hranice.

Spolupráce se Správou NP Saské Švýcarsko a Správou NP Góry Stolowe. Byl připraven text třístranného memoranda o spolupráci, jehož podepsání je předpokládáno v roce 2012 v rámci 3. Mezinárodní konference o pískovcových územích (Kudowa Zdrój, 25. - 28. 4.)

Spolupráce se Správou NP Saské Švýcarsko. Spolupráce vychází ze společné Strategie (příloha plánu péče) z r. 2004 a realizuje se v rámci činnosti 4 stálých pracovních skupin, jejichž výsledky jsou uvedeny níže. Spolupráce se účastní rovněž Správa CHKO Labské pískovce.

- **Pracovní skupina pro péči o les a myslivost** (za správu NP řídí Jan Drozd)
- Vzájemná výměna informací v oblastech péče o les a myslivost (kůrovec, invazní druhy, ceny dřeva, dodavatelé služeb, lov zvěře atp.).

- **Pracovní skupina pro monitoring a ochranu přírody** (za správu NP řídí H. Härtel)
 - Spolupráce na výzkumu a dokumentaci přírodního prostředí: projekt rašeliniště, entomologický a botanický (bryologický) průzkum mokřadů, dokumentace jedle bělokoré, monitoring kůrovce, průzkum ripikolních druhů hmyzu, průzkum štěrpkopískových náplavů
 - Informatika: Výměna dat, GIS
 - Odborné akce pro veřejnost: česko-německá botanická exkurse do NPR Růžák (31. 5.)
- **Pracovní skupina pro práci s veřejností a ekologickou výchovu** (za správu NP řídí R. Nagel)
 - Spolupráce při vydávání publikací (vydání letáku „Výletní jízdní řády národních parků České a Saské Švýcarsko 2011“, příprava letáku „Cykloturistika v Českosaském Švýcarsku“)
 - Organizace Česko-německo-rakouského tábora dětí a mládeže v NP České Švýcarsko (30. 7. - 8. 8.)
 - Organizace literární a výtvarné soutěže „Bez něj...“ (u příležitosti Mezinárodního roku lesů)
- **Pracovní skupina pro řízení návštěvnosti** (za správu NP řídí P. Svoboda)
 - Realizace společných strážních hlídek v oblasti podél státní hranice ve dnech se zvýšenou návštěvností národních parků



Strážci NP České a Saské Švýcarsko

V rámci spolupráce se Správou NP Saské Švýcarsko, Nationalparkzentrum Sächsische Schweiz, Tourismusverband Sächsische Schweiz, Správou CHKO Labské pískovce a České Švýcarsko o.p.s. pokračovala v činnosti **Pracovní skupina pro tvorbu společného korporátního designu turistické destinace Českosaské Švýcarsko**.

V rámci partnerského projektu s Českým Švýcarskem o.p.s. zaměřeného na certifikaci regionálních produktů zajistila správa NP na Úřad průmyslového vlastnictví registraci ochranné známky **„Českosaské Švýcarsko regionální produkt“**.

Pokračovala spolupráce se správami NP Sächsische Schweiz, NP a CHKO Šumava, NP Bayerischer Wald, NP Podyjí a NP Thayatal v rámci projektu **„Česko-německo-rakouské tábory dětí a mládeže“**. Kromě realizace vlastního tábora (viz kapitola 11) proběhlo jedno pracovní setkání (21. 11. 2011, Wildniscamp am Falkenstein).

V rámci spolupráce s Nationalparkzentrum Sächsische Schweiz a byl uspořádán 2. ročník česko-německého setkání „Workcamp“ v NP České Švýcarsko (5. - 10. 9. 2011, Krásná Lípa)

12.2. Spolupráce s vysokými školami

Přehled zpracovávaných odborných prací v roce 2011:

- Bc. Monika Skopcová, diplomová práce na téma „Architektury, stratigrafie a sedimentární režim pískovcových těles spodního a středního turonu v sz. části české křídové pánve“, Univerzita Karlova v Praze, Přírodovědecká fakulta, Ústav geologie a paleontologie.
- Bc. Lenka Vacková, diplomová práce na téma „Architektury, stratigrafie a sedimentární režim pískovcových těles svrchního turonu v sz. části české křídové pánve“, Univerzita Karlova v Praze, Přírodovědecká fakulta, Ústav geologie a paleontologie.
- Mgr. Přemysl Bobek, disertační práce: „Holocénní dynamika požárů lesní vegetace v pískovcových oblastech založená na studiu uhlíků v půdních profilech“; Univerzita Karlova v Praze, Přírodovědecká fakulta, Katedra botaniky, předběžný termín dokončení: 2012.

Přednášky na vysokých školách

- Semestrální kurs „Ochrana biodiverzity“ na PŘF UK Praha, včetně odborné exkurze do NP Saské a České Švýcarsko (letní semestr, H. Härtel).
- Přednáška „Pískovce: ochrana a management/Conservation and management of sandstone landscapes“ na FŽP ČZU Praha pro české a zahraniční studenty (15.-16.3., H. Härtel).

12.3. Přírodovědné kluby

12.3.1. Entomologický klub při Labských pískovcích

Entomologický klub sdružuje entomology z řad amatérů i profesionálů. Zájem členů se soustřeďuje zejména na faunistické průzkumy a monitoring brouků, motýlů, vážek a rovnokřídlého hmyzu zájmového území. V roce 2011 měl klub 34 členů.

Činnost v roce 2011:

- Vydání informačního zpravodaje Listy Entomologického klubu při Labských pískovcích, č. 11.
- Uspořádání 7. Entomologických dnů Klubu (22. - 23. července) za účasti 12 členů. Náplň: studijní terénní exkurze na vybrané lokality NP České Švýcarsko (Vosí vrch u Tokáně, Zadní Doubice).
- Podíl členů klubu na výzkumu a monitoringu bezobratlých živočichů na území NP České Švýcarsko a CHKO Labské pískovce.
- Uspořádání 14. schůze Klubu (17. 12. 2011, Děčín). Program: informace o výzkumu bezobratlých v Českém Švýcarsku, monitoring vybraných druhů brouků, přednášky (M. Trýzna: Studijní pobyt v Londýnském přírodovědném muzeu, J. Phoenix: Rozšíření rodu *Meloe* v Českosaském Švýcarsku, J. Černý & M. Trýzna: Výzkum motýlů v Českém Švýcarsku, P. Tyrner: Entomologické putování po Íránu, G. Ritschel: Entomologické aktuality ze severních Čech ve fotografiích), plán činnosti na rok 2012.

Více informací o činnosti Klubu lze nalézt na webových stránkách www.entolabpis.wbs.cz.

12.3.2. Ornitologický klub při Labských pískovcích

Ornitologický klub sdružuje amatérské ornitology a zájemce o ochranu ptačí fauny z oblasti Děčínska a Šluknovského výběžku. V roce 2011 měl klub 26 členů.

Činnost v roce 2011:

- Vydání 6. čísla Zpravodaje Ornitologického klubu při Labských pískovcích
- Uspořádání 7. setkání Klubu (19. 3. 2011, Děčín). Program: informace o výsledcích sčítání vodního ptactva, informace o významných hnízdních pozorováních v regionu, provoz webových stránek klubu, informace o kroužkování čápů černých, plán činnosti na rok 2011.
- Monitoring vybraných druhů ptáků
- Uspořádání osvětové akce Vítání ptačího zpěvu v Českém Švýcarsku
- Zimní sčítání vodního ptactva
- Sčítání zimujících kormoránů velkých na nocovištích

Informace lze také nalézt na webových stránkách www.npcs.cz, odkaz „Ornitologický klub“.

12.4. Aktiv dobrovolných strážců přírody

Oddělení stráže přírody na území národního parku úzce spolupracuje s dobrovolnými strážci přírody. Dobrovolný strážce vykonává po domluvě s profesionálním strážcem dohled nad dodržováním zákonných podmínek v terénu, poskytuje informace návštěvníkům NP, podílí se na osaze dočasně chráněných ploch a účastní se i dalších činností správy NP.

Na jarním setkání byli po zkušební době přijati 2 noví strážci - Roman Neckář a Jiří Belis. Počet dobrovolných strážců se tak zvýšil na 13. Dobrovolní strážci v turistické sezóně 2011 odpracovali více než 1200 hodin plánovaných služeb. Zhodnocení práce dobrovolných strážců proběhlo na podzimním setkání.

12.5. Spolupráce s dalšími organizacemi

Správa NP spolupracovala v roce 2011 zejména s těmito organizacemi:

- **České Švýcarsko o.p.s.** - spolupráce na projektech (dokumentace a obnova drobných sakrálních památek v krajině, „Síť environmentálních center v severních Čechách“ - SFŽP, „Marketing cestovního ruchu v Českém Švýcarsku“ – ROP Nuts II Severozápad), provozování informačních středisek, publikační činnost (viz kapitola 11.10.), DMS sbírka „Návrat lososů“, pořádání akcí pro veřejnost, provozování oficiálního profilu na sociální síti Facebook atd.
- **King Oskar** - spolupráce na projektu finanční sbírky „Návrat lososů“ prostřednictvím DMS
- **Český rybářský svaz** - spolupráce na projektu „Losos 2000“
- **Správa CHKO Labské pískovce** - řešení odborných projektů (viz kapitola 9), publikační činnost (viz kapitola 11.10.), spolupráce v rámci stálých pracovních skupin (viz kapitola 12.1.), environmentálního vzdělávání a realizace akcí pro veřejnost (Den Země, zemědělská výstava Libverda)
- **4. ZO ČSOP Tilia Krásná Lípa** - pořádání akcí pro veřejnost (Den Země, Uklidme svět)
- **Česká společnost ornitologická** - pořádání akce pro veřejnost (Vítání ptačího zpěvu)
- **Občanské sdružení pro záchranu a konzervaci kulturní památky Dolský mlýn** - záchranu kulturní památky Dolský mlýn
- **5. pionýrská skupina Děčín** - úklid Kamenice
- **KČT Krásná Lípa** - pořádání akce pro veřejnost (Euroorando)
- **KČT Děčín** - úklid Kamenice
- **KČT Ústecká oblast** - značení turistických tras na základě uzavřené Dohody o vzájemné spolupráci.
- **Nadace O2 Telefonica** - pomoc při opravách turistické infrastruktury a při výsadbě cílových druhů dřevin na území NP
- **Merck spol. s r.o.** - záchranu kulturní památky Dolský mlýn

Pokračovala spolupráce s odbornými institucemi na výzkumných projektech (viz kapitola 9), s archivy (SOA Litoměřice, SOA Děčín), knihovnami (Městská knihovna Varnsdorf, Městská knihovna Děčín), provozovateli informačních středisek v regionu (REGIOcentrum o.p.s., České Švýcarsko - Turistické informace, s.r.o. aj.) a se zájmovými sdruženími a místními spolky (Český horolezecký svaz, Občanské sdružení Studený a Lipnice, vyznavači hry geocaching aj.).

V roce 2011 pokračovala spolupráce s Policií České republiky. Proběhlo celkem 28 pochůzek strážců a Policie ČR (obvodní oddělení Hřensko a Krásná Lípa). Byla navázána spolupráce s oddělením kynologie Policie ČR Maxičky a pořičním oddělením Ústí n. L. Spolupráce s Obecní policií Hřensko probíhala především v oblasti řešení neoprávněného vjezdu na území NP.

13. Státní správa

13.1. Krajinový ráz, stavby v NP

Přehled vydaných rozhodnutí a stanovisek v roce 2011:

Typ rozhodnutí / stanoviska	kladné	záporné
Závazné stanovisko k povolení stavby, povolení k nakládání s vodami (souhlas dle § 44 odst. 1 a § 12 odst. 2 zák. č. 114/1992 Sb., o ochraně přírody a krajiny)	6	0
Rozhodnutí/závazné stanovisko - předchází souhlas dle § 4 zák. č. 161/1999 Sb., kterým se vyhláší Národní park České Švýcarsko	0	0
Vyjádření k umístění staveb v ochranném pásmu lesa	5	0

13.2. Povolení ke kácení dřevin rostoucích mimo les

Typ rozhodnutí	počet
kladná rozhodnutí bez uložení náhradní výsadby	1
kladná rozhodnutí s uloženou náhradní výsadbou	1
záporná rozhodnutí	1

V roce 2011 byly vydány 2 povolení k pokácení dřevin rostoucích mimo les.

Dohromady bylo povoleno pokácení 80 stromů, v jednom případě bylo vyhověno jen zčásti - nepovolení pokácení jednoho ze 3 původně k pokácení požádaných stromů.

Z celkového počtu stromů, u kterých bylo povoleno kácení, požádala Správa NP České Švýcarsko o pokácení 78 stromů na pozemcích ve vlastnictví ČR - Správy NP České Švýcarsko v rámci obnovy charakteru nelesních ploch.

13.3. Přestupková řízení

V roce 2011 byly v přestupkovém řízení před správním orgánem řešeny pouze nedovolené jezdy motorovými vozidly. Celkový přehled přestupkových řízení je uveden v následující tabulce.

Typ přestupkového řízení	počet
Oznámení o přestupcích, které nemohlo být vyřešeno na místě spáchání přestupku	3
Přestupkové řízení přešlé z roku 2010	0
Přestupková řízení ukončená uložení blokove pokuty před správním orgánem	1
Přestupková řízení ukončená rozhodnutím o uložení pokuty	0
Přestupková řízení ukončená zastavením řízení	0
Odložení věci (§ 66 zákona č. 200/1992 Sb.)	2
Oznámení o přestupcích přecházející do r. 2011	0

13.4. Blokové pokuty

V roce 2011 byly uděleny blokové pokuty v celkové výši 10 000 Kč. Nejčastějším přestupkem byl nepovolený vjezd motorových vozidel, jízda cyklistů mimo vyznačené cyklotrasy a nepovolený vstup do I. zóny NP.

13.5. Ostatní protiprávní jednání

V roce 2011 bylo pravomocně ukončeno řízení o uložení pokuty za porušení podmínek výjimky ze zákazu vjíždět a setrvávat motorovými vozidly mimo silnice a místní komunikace, které bylo zahájeno v roce 2010. Řízení bylo ukončeno uložení pokuty ve výši 50 000 Kč. Dále bylo v roce 2011 zahájeno další řízení o uložení pokuty za porušení podmínek výjimky ze zákazu vjíždět a setrvávat motorovými vozidly mimo silnice a místní komunikace. Správní řízení v této věci dosud nebylo pravomocně ukončeno.

13.6. Stížnosti, petice a oznámení

V roce 2011 obdržela správa NP dvě stížnosti, jejichž přehled je uveden v tabulce.

Stížnost	Datum	Předmět stížnosti	Způsob vyřízení	Nápravná opatření
1	8. 3. 2011	stížnost na postup Správy ve věci výběrového řízení na pronájem chaty Na Tokání - žádost o vyřazení vítěze	stížnost shledána nedůvodnou, výběrové řízení proběhlo v souladu s právními předpisy a vítězný uchazeč splnil všechna stanovená kritéria	-
2	14. 3. 2011	opakovaná stížnost - námitka proti výsledku výběrového řízení na pronájem chaty Na Tokání	stížnost shledána opětovně nedůvodnou	-

13.7. Výjimky ze zákazů

V roce 2011 vedla Správa NP celkem 17 správních řízení o udělení výjimky ze základních nebo bližších ochranných podmínek NP České Švýcarsko. V 13 případech byla výjimka udělena a správní řízení bylo pravomocně ukončeno v roce 2011 (viz tabulka), ve 4 případech výjimka udělena nebyla.

č. rozhodnutí	nositel výjimky	výjimka ze zákazu	za jakým účelem
SNPCS 00133/2011	Pavel Čopák	vjíždět a setrvávat s motorovými vozidly mimo silnice a místní komunikace	vjezd k objektu „Lesní chata na Tokání“ č. p. 127 za účelem provozování tohoto rekreačního objektu
SNPCS 00207/2011	Odbor KČT Šluknov	pořádat a organizovat hromadné turistické akce	„Brtnické ledopády“ konané dne 5. 2. 2011

SNPCS 00838/2011	Petr Kožíšek	pořádat a organizovat hromadné turistické akce	„Za kvetoucí měsíčníci“ pořádané dne 14. 5. 2011
SNPCS 00995/2011	Odbor KČT Rumburk	pořádat a organizovat hromadné turistické akce	„Stežka odvahy“ pořádaná dne 7. 5. 2011
SNPCS 01176/2011	Kateřina Poláková	vjíždět a setrřávat s motorovými vozidly mimo silnice a místní komunikace	vjezd k objektu „Lesní chata na Tokání“ č. p. 127 za účelem provozování tohoto rekreačního objektu
SNPCS 01338/2011	Egon Wiesner	pořádat a organizovat hromadné turistické akce	„Jarním řluknovskem“ pořádané ve dnech 23. - 24. 4. 2011
SNPCS 02208/2011	Jiří Pavlík	pořádat a organizovat hromadné turistické akce	konání turistické akce „Skalními hrádky Labských pískovců“, pořádané ve dnech 12. - 14. 8. 2011
SNPCS 02297/2011	Jan Kopka	pořádat a organizovat hromadné turistické akce	„Nonstop ultramaraton Craft 1000 miles adventure“, pořádaný ve dnech 10. - 28. 7. 2011
SNPCS 03066/2011	Ing. Ivo Goedhart	vjíždět a setrřávat s motorovými vozidly mimo silnice a místní komunikace	vjezd k objektu „Penzion Tokáň“ č.p. 81 pro žadatele, jeho rodinu a soukromé návštěvy
SNPCS 03067/2011	Bohemian outdoor sports, s.r.o.	vjíždět a setrřávat s motorovými vozidly mimo silnice a místní komunikace	vjezd k objektu „Penzion Tokáň“ č. p. 81 a 84 za účelem provozování objektu
SNPCS 03538/2011	Agentura pro Lípu, o.s.	pořádat a organizovat hromadné turistické akce	„Parkmaraton 2011“ pořádaný dne 3. 9. 2011
SNPCS 03684/2011	ČR - Správa NP České řvycarsko	Vyhrazení místa k vjezdu a setrřávání motorových vozidel na území NP	dočasná náhradní doprava na rekreační lokalitu „Na Tokání“ v termínu od 12. 9 do 30. 10. 2011 z důvodu opravy komunikace
SNPCS 04296/2011	Taxus, s.r.o.	Vstup na území I. zóny	provedení oprav opěrných zdí v lokalitě horního nástupiště v Tiché soutěřce

14. Poskytování informací dle zákona

14.1. Výroční zpráva podle zákona č. 106/1999 Sb., o svobodném přístupu k informacím

V souladu s § 18 zákona č. 106/1999 Sb. zaevidovalo kontaktní místo na Správě NP v roce 2011:

počet podaných žádostí o informace podle výše uvedeného zákona	2
počet vydaných rozhodnutí o odmítnutí žádosti	0
počet podaných odvolání proti rozhodnutí	0
opis podstatných částí každého rozsudku soudu ve věci přezkoumání zákonosti rozhodnutí povinného subjektu o odmítnutí žádosti o poskytnutí informace	Bez soudních řízení
Výčet poskytnutých výhradních licencí	Výhradní licence nebyly poskytnuty
Další informace vztahující se k uplatňování výše uvedeného zákona	-

15. Ekonomika

Správa NP České Švýcarsko je zřízena jako organizační složka státu, účetní jednotka příslušná hospodařit s majetkem státu, přičemž závazky z její činnosti jsou závazky státu, její finanční hospodaření reguluje zákon č. 218/2000 Sb., o rozpočtových pravidlech a o změně některých souvisejících zákonů.

Z toho plyne skutečnost, že Správa NP je v rámci své běžné i investiční činnosti financována přímo ze státního rozpočtu České republiky a je tedy do značné míry závislá na vývoji státního rozpočtu. Dalšími zdroji Správy NP jsou tzv. mimorozpočtové zdroje, tj. národní dotační tituly, evropské dotační tituly, ostatní evropské finanční mechanismy a obdržené dary. Další důležitou skutečností, která plyne z podstaty zřízení Správy NP je fakt, že veškeré příjmy, které jsou tvořeny činností Správy NP na obhospodařovaném území, jsou příjmy státního rozpočtu České republiky, tudíž je Správa NP nemůže použít pro svou další činnost.

Všechny údaje uvedené v této kapitole vycházejí z výkazů k 31. 12. 2011 a jsou uváděny ve skutečných výších čerpání rozpočtu Správy NP.

15.1. Výdaje, zdroje krytí výdajů správy NP

Ukazatele rozpočtu Správy NP lze rozdělit na základní dva parametry, kterými jsou běžné (neinvestiční) výdaje a investiční výdaje. Následující tabulky dávají stručný přehled o plnění těchto ukazatelů v roce 2011. Tabulkový přehled výdajů je dále doplněn o přehled zdrojů používaných pro financování činnosti Správy NP.

Celkové výdaje Správy NP v roce 2011

v tis. Kč

Běžné (neinvestiční) výdaje	
Nákup materiálu	3 970,13
Voda, energie a paliva	1 942,31
Nákup služeb	42 449,82
Ostatní nákup (opravy a údržba, cestovné apod.)	12 736,89
Telekomunikační poplatky	553,34
Ostatní provozní výdaje	3 992,06
Mzdy	13 254,00
Zdravotní a sociální pojištění	4 590,00
Ostatní osobní náklady + náhrady v době nemoci	328,00
Fond kulturních a sociálních potřeb	133,00
Běžné výdaje celkem	83 949,55
Investiční výdaje	
Programové vybavení+ nákup DNM	1 515,94
Budovy, haly a stavby	2 628,55
Stroje, přístroje a zařízení	0,00
Dopravní prostředky	0,00
Ostatní	135,00
Investiční výdaje celkem	4 279,49
VÝDAJE CELKEM	88 229,04

Zdroje krytí výdajů Správy NP

v tis. Kč

Běžné (neinvestiční) výdaje	
Státní rozpočet ČR + transfer mez. org.	60 433,51
Program péče o krajinu*	2 534,34
Podpora obnovy přirozených funkcí krajiny*	477,53
Fond nezcizitelného st. majetku*	3 582,97
Provozování ICT*	1 492,56
Programové financování - neinvestiční (vybavení Hřenska 115)	256,90
Finanční mechanismy EHP-Norsko**	377,76
Operační program Životní prostředí**	14 654,18
Finanční dary	139,80
Celkem	83 949,55
Investiční výdaje	
Státní rozpočet	2 302,15
Fond nezcizitelného státního majetku	458,74
Podpora obnovy přirozených funkcí krajiny*	135,00
Operační program Životní prostředí**	1 383,60
Celkem	4 279,49
ZDROJE KRYTÍ VÝDAJŮ CELKEM	88 229,04

*národní dotační tituly, **evropské dotační tituly

15.2. Přehled realizovaných investic v roce 2011

Druh investice	náklady (v Kč)
Zpracování porostní mapy podle typů vývoje lesa a typů porostů (SNSM)	458 742,00
Vytvoření putovní výstavy (POPFK)	135 000,00
PD Zabezpečení nestabilních skalních svahů nad obcí Hřensko s využitím ochranných vysoko zátěžových bariér, I. etapa (OPŽP)	326 400,00
PD Lomová stěna - sanace skalního masivu nad silnicí I/62 (OPŽP)	1 057 200,00
Interiérové stavební úpravy Hřensko 115	1 943 388,07
Rekonstrukce sociálního a hygienického zařízení Mezná 84	358 761,00
Celkem	4 279 491,07

15.3. Národní a evropské dotační tituly, finanční dary

Program péče o krajinu (PPK)	Náklady (v Kč)
Podpora ohrožených živočišných druhů (péče o hnízdiště), výroba a instalace ptačích budek - lejssek šedý	119 878,00
Opatření směřující k odstranění negativních vlivů - sběr a odvoz odpadu na území NP	49 464,00
Likvidace rostlin patřících ke geograficky nepůvodním nebo invazním druhům (křídlatka japonská, netýkavka žláznatá, šeřík obecný, pámelník bílý, kaštanovník setý)	145 880,00
Zajišťování původního rostlinného materiálu, praktická záchrana zanikajícího genofondu původních druhů-údržba klonového archivu a semenného sadu jedle bělokoré	72 000,00
Zajištění osiva a sadebního materiálu místního původu stanovištně původních dřevin - pěstování sazenic jedle bělokoré, sběr semen stanovištně původních druhů dřevin	116 940,00
Provádění nevýnosných hospodářských opatření, kterými se udržuje žádoucí druhová skladba - pokos lesních louček	402 730,77
Obnova sadbou a podsadbou stanoviště původních melioračních a zpevňujících dřevin a následná ochrana provedených výsadeb a péče o ně. Nákup (pěstování) sazenic vypěstovaných z osiva sebraného ze stromů na území NPČŠ	1 627 445,16
Celkem	2 534 337,93

Programové financování Správy nezcizitelného státního majetku v ZCHÚ (SNSM)	Náklady (v Kč)
Štěpkování klestu a potěžebních zbytků	517 965,60
Oprava zařízení na komunikacích usměřujících pohyb návštěvníků v lokalitě Dolský mlýn	255 000,00
Úprava, údržba nebo budování komunikací a zařízení neinvestičního charakteru, usměřujících pohyb návštěvníků I. etapa	421 230,00
Oprava lesních cest dřevěným povalem	687 000,00
Oprava jezu u Dolského mlýna	1 009 453,18
Oprava lesní cesty „Stará Tokáňská“	492 810,86

Oprava lesní cesty „První brána“	199 506,00
Investiční akce - Zpracování porostní mapy podle typů vývoje lesa a typů porostů	458 742,00
Celkem	4 041 707,64

Podpora obnovy přirozených funkcí krajiny (POPFK)	Náklady (v Kč)
Inventarizační průzkum - botanická část	130 000,00
Likvidace invazních druhů	20 000,00
Inventarizační průzkum - zoologická část	20 000,00
Floristické mapování	80 000,00
Vydání informačních letáků (grafický návrh)	13 104,00
Vydání informačních letáků (tisk)	214 430,70
Investiční akce - Vytvoření putovní výstavy	135 000,00
Celkem	612 534,70

Finanční mechanismy EHP/Norsko	Náklady (v Kč)
Komplexní monitoring stavu přírodního prostředí v Národním parku České Švýcarsko (monitoring srážkových, průsakových a povrchových vod; ohrožených druhů a lesních ekosystémů včetně biodiverzity rokle; migrace zvěře; návštěvnosti národního parku) (vč. NNV 2010)	377 775,12
Celkem	377 775,12

Operační program Životní prostředí (OPŽP)	Náklady (v Kč)
Podpora biodiverzity - rozšíření území ponechaného samovolnému vývoji (vč. NNV 2010) - I. etapa	1 008 625,20
Obnova turistické infrastruktury v Národním parku ČŠ	2 047 151,00
Podpora biodiverzity - rozšíření území ponechaného samovolnému vývoji - II. etapa	1 179 600,00
Podpora biodiverzity - odstranění borovice vejmutovky	5 213 516,52
Úprava druhové skladby lesních ekosystémů NPČŠ	4 159 277,00
Monitoring účinnosti nápravných opatření proti nestabilitě skal	1 046 010,00
Investiční akce - PD Zabezpečení nestabilních skalních svahů nad obcí Hřensko s využitím ochranných vysoko zátěžových bariér - I. etapa	326 400,00
Investiční akce - PD Lomová stěna - sanace skalního masivu nad silnicí I/62	1 057 200,00
Celkem	16 037 779,72

Finanční dary		Náklady (v Kč)
MERCATA Třebíč	Vysazování lososa obecného	29 000,00
CANON CZ s.r.o. Praha	Vysazování lososa obecného + nákup multifunkčního zařízení	70 000,00
OS pro a konzervaci kulturní památky Dolský mlýn, Růžová	PD opravy jezu u Dolského mlýna	40 800,00
Celkem		139 800,00

15.4. Příjmy

Největší část příjmů je tvořena prodejem dřevní hmoty, dále provozem kempu na Mezní Louce, z malé části pronájem a prodejem nepotřebného majetku. Ostatní kategorie jsou zanedbatelné. Příjmy v roce 2011 byly plněny v částkách a kategoriích dle tabulky níže. Příjmy byly naplněny na stanovený závazný ukazatel ve výši 22 500,00 tis. Kč a byly po odečtení převodů mimorozpočtových zdrojů v celkové výši 1 367,65 tis. Kč překročeny o 13 524,89 tis. Kč.

Kategorie příjmů	v tis. Kč
Příjmy z prodeje dřeva	32 812 845,71
Příjmy z poskyt. služeb a výrobků	1 319 656,70
Příjmy z náhrad, dobropisů a vratek	939 859,67
Příjmy z pronájmů pozemků	215 051,97
Příjmy z pronájmů ost. nemovitostí a mov. věcí	587 436,50
Příjmy z úroků z kurz. zisků	284,29
Přijaté pojistné náhrady	1 268 655,00
Zůstatek mezd 2010	85 205,00
Ostatní příjmy	64 551,00
Mimorozpočtové zdroje	99 000,00
Příjmy celkem	37 392 545,84

15.5. Majetek

Spravovaný majetek

Dlouhodobý hmotný majetek	Hodnota majetku (v Kč)
Samostatné movité věci	23 151 027,20
Drobný dlouhodobý hmotný majetek	16 120 474,26
Stavby	132 726 576,65
Nedokončený dlouh. hmotný majetek	326 400,-
Pozemky	315 871 825,43
Dlouhodobý nehmotný majetek	
Drobný dlouhodobý nehmotný majetek	2 484 642,27
Dlouhodobý nehmotný majetek	6 670 422,50
Software	1 789 074,20
Nedokončený dlouh. nehmotný majetek	1 176 755,75
Hodnota majetku celkem	500 311 197,43

Převody a nákupy nemovitého majetku

Bezúplatné nabytí		
k. ú. Mezná u Hřenska	zastavěná plocha, ostatní plocha	6 390,- Kč
k. ú. Hřensko	lesní pozemek	2 519,- Kč
k. ú. Doubice	trv. travní porost, ostatní plocha	134 819,38 Kč
k. ú. Mezná u Hřenska	objekt občanské vybavenosti	11 021 107,16 Kč

Nákup nemovitostí		
-	-	-

Prodej nemovitostí		
-	-	-

Pozn.: hodnoty majetku jsou uvedeny dle účetní evidence

15.6. Veřejné zakázky

V roce 2011 byly vyhlášeny v Informačním subsystému veřejných zakázek tři výběrová řízení, vysoutěženy byly tři výběrová řízení - nadlimitní (otevřené veřejné zakázky dle § 21 odst. 1 písm. a) zákona č. 137/2006 Sb. o veřejných zakázkách). Kritériem pro výběr nejvýhodnější nabídky byla ve všech případech nejnižší nabídková cena.

Přehled všech veřejných zakázek v režimu zákona 137/2006 Sb., o veřejných zakázkách je uveden v následující tabulce:

Název veřejné zakázky	Předpokládaná hodnota (v Kč)	Vysoutěžená hodnota (v Kč)	Zdroj financování	Předmět veřejné zakázky
Pěstební činnost na území NPCŠ v roce 2011	1.561.583,00	1.234.156,60	Státní rozpočet a rezortní dotace PPK a SNSM	Zalesnění, chemická a mechanická ochrana výsadby, úklid klestu, štěpkování klestu
Těžební činnost na území NPCŠ v roce 2011	3.425.600,00	3.153.985,00	Státní rozpočet	Těžba a přiblížení dřevní hmoty (JMP, koňské potahy, UKT a vyvážecí souprava)
Těžba a přiblížování dřevní hmoty harvesterovou technologií v roce 2012	2.872.608,00	2.284.814,00	Státní rozpočet	Těžba a přiblížování dřevní hmoty harvesterovou technologií

16. Personalistika

16.1. Zaměstnanci Správy NP

Přehled zaměstnanců Správy NP (stav k 31. 12. 2011)

Jméno	Odbor/oddělení	Funkce
Belisová Natalie, Mgr.	Odd. veřejných vztahů	referent vztahů s veřejností a péče o kulturní dědictví
Benda Pavel, Ing. Ph.D.		ředitel
Blažej Lukáš, Bc.	Odd. plánu péče a ochrany přírody	lesník
Bromová Petra	Odd. ekonomiky	vedoucí oddělení
Buršík Ota	Lesní správa	technik lesní správy
Černý Ladislav	Odd. geologie	skalník
Drozd Jan, Ing.	Odbor péče o ekosystémy	ředitel odboru
Drozdová Dana, Ing.	Odd. ekonomiky	finanční účetní
Feigl Stanislav	Odd. geologie	skalník
Háková Anna, JUDr.	Odd. vnitřní správy a právní podpory	právník, personalista
Härtel Handrij, Ing. Ph.D.	Odbor koncepcí, monitoringu, výzkumu a mezinárodní spolupráce	ředitel odboru
Holešínský Oldřich, Mgr.	Odd. vnitřní správy a právní podpory	správce GIS
Honzík Jan, DiS	Odbor péče o ekosystémy	investiční a stavební referent
Jančí Miroslav	Lesní správa	technik lesní správy
Jančí Petr, Bc.	Lesní správa	lesní
Jemelka Břetislav	Lesní správa	lesní
Juda Jakub	Odd. veřejných vztahů	referent EVO
Kafka Jan	Lesní správa	lesní
Klitsch Marek, Ing.	Odd. plánu péče a ochrany přírody	lesník
Klitschová Gabriela	Odd. vnitřní správy a právní podpory	asistentka ředitele
Kolářová Kateřina, Ing.	Odd. vnitřní správy a právní podpory	vedoucí oddělení
Lobotka Jan	Odd. stráže přírody	strážce
Mareš Robert, Bc.	Lesní správa	vedoucí LS
Marková Ivana, Mgr.	Odd. plánu péče a ochrany přírody	botanik
Nagel Richard, Mgr.	Odd. veřejných vztahů	vedoucí oddělení
Nagelová Milena, Mgr.	Odd. ekonomiky	referent grantů
Niž Václav	Odd. stráže přírody	strážce
Nováková Jana, DiS.	Odd. plánu péče a ochrany přírody	zoolog
Paulíček Petr	Odd. stráže přírody	strážce
Peroutka Vlastimil	Odd. geologie	skalník
Plachý Josef	Odd. vnitřní správy a právní podpory	správce IT
Salov Tomáš	Odd. veřejných vztahů	referent vztahů s veřejností a tiskový mluvčí

Sedláček Tomáš, Ing.	Lesní správa	lesní
Skalová Jiřina	Obor ekonomiky a veřejných vztahů	ředitelka odboru
Smutná Dagmar, Ing.	Lesní správa	technik lesní správy
Sojka Václav	Odd. veřejných vztahů	referent vztahů s veřejností a fotodokumentace
Suchá Lenka	Odd. ekonomiky	referent majetkoprávní evidence
Svoboda Pavel, DiS.	Odd. stráže přírody	vedoucí oddělení
Šafránek Jakub, Ing.	Odd. geologie - skalní četa	vedoucí oddělení
Šanda Richard	Odbor péče o ekosystémy	referent údržby turistické infrastruktury
Šubrt Jan	Lesní správa	lesní
Trnobranský Jiří	Lesní správa	lesní
Trýzna Miloš, Ing.	Odd. plánu péče a ochrany přírody	vedoucí oddělení
Weiner Martin	Lesní správa	lesní
Zach Jiří	Lesní správa	lesní
Zamrzla Robert	Lesní správa	lesní
Zeman Luboš	Odd. geologie	skalník

Přehled stavu zaměstnanců Správy NP v průběhu roku 2011

Měsíc	I	II	III	IV	V	VI	VII	VIII	IX	X	XI	XII
Počet zaměstnanců	48	48	47	48	48	48	48	46	47	47	47	47
Dohoda o provedení práce, pracovní činnosti	8	8	10	10	13	13	12	11	11	12	9	8

16.2. Školení a vzdělávání zaměstnanců

■ Zvláštní odborná způsobilost v ochraně přírody a krajiny

Zkoušku zvláštní odborné způsobilosti v ochraně přírody a krajiny podle zákona č. 114/1992 Sb., v roce 2011 složil jeden zaměstnanec.

■ kurz „Základní norma zdravotnických znalostí“

Cílem kurzu bylo získání teoretických znalostí a praktických dovedností při poskytování 1. pomoci v terénu. Proškoleno bylo celkem 45 zaměstnanců.

■ Školení prací prováděných horolezecky

V roce 2011 absolvovalo 8 zaměstnanců kurz zaměřený na horolezecké pracovní techniky, slaňování a bezpečnost prací prováděných horolezecky.

■ Jazykové konverzační kurzy

Na jaře 2011 se zaměstnanci zúčastnili jazykových konverzačních kurzů německého a anglického jazyka.

■ Studium na vysokých školách

V roce 2011 pět zaměstnanců studovalo na vysoké škole za účelem zvýšení kvalifikace.

17. Kontrolní činnost

Správa NP se věnovala vnitřní kontrolní činnosti, která byla zaměřena zejména na dodržování právních a vnitřních předpisů, na plnění smluvních podmínek a na ověření účinnosti vnitřního kontrolního systému, který má minimalizovat rizika při nakládání se státními prostředky a s majetkem státu. Kromě vnitřních kontrol byly u Správy provedeny tyto externí kontroly:

kontrolní orgán	zaměření kontroly
Státní fond životního prostředí	Kontrola projektu OPŽP - Úpravy druhové skladby lesních ekosystémů NPČS
Státní fond životního prostředí	Kontrola projektu OPŽP - Podpora biodiverzity - odstranění borovice vejmutovky
Státní fond životního prostředí	Kontrola projektu OPŽP - Podpora biodiverzity - rozšíření území ponechaného samovolnému vývoji
Česká inspekce životního prostředí	Komplexní kontrola lesního majetku
Hasičský záchranný sbor Ústeckého kraje	Tematická kontrola dodržování povinností stanovených předpisy o požární ochraně
Město Krásná Lípa	Kontrola dodržování povinností vyplývajících z obecně závazné vyhlášky č. 1/2011, 3/2010 a 4/2011
Agentura ochrany přírody a krajiny	Kontrola projektu OPŽP - Podpora biodiverzity - odstranění borovice vejmutovky
Finanční úřad v Rumburku	Prověření údajů uvedených v přiznání k DPH za zdaňovací období prosinec 2010
Finanční ředitelství v Ústí nad Labem	Veřejnosprávní kontrola hospodaření s veřejnými prostředky za roky 2007, 2008 a 2009
Finanční úřad v Ústí nad Labem	Kontrola skutečností rozhodných pro vznik povinnosti odvodu za porušení rozpočtové kázně - Hospodaření s veřejnými prostředky za období 2007, 2008, 2009

Při kontrole provedené Finančním ředitelstvím v Ústí nad Labem a následně Finančním úřadem Ústí nad Labem byly zjištěny nedostatky, které byly kontrolními orgány definovány jako porušení rozpočtové kázně. Jednalo se zejména o formální nedostatky, jako např. nedodržení závazných termínů.

V roce 2011 proběhl také audit systému managementu jakosti dle ČSN EN ISO 9001:2009, který prokázal shodu s požadavky na certifikaci.

18. Publikační činnost

18.1. Odborné články

- Adámek M., Antonín V., **Benda P.**, Jurek V., **Marková I.**, **Šteflová D.**, Švejnhová A., Trochta J.: Havraní skála u Jetřichovic v Národním parku České Švýcarsko. - Ochrana přírody, Praha, 2011/1:18-21.
- Benda P. & Chvátal P. (2011): Výsledky monitoringu zimujících letounů (Chiroptera) v rozsedinových jeskyních kaňonu Labe v Labských pískovcích v letech 1995 - 2010. Sborník Severočeského muzea, Přírodní vědy, Liberec, 29:211-215.
- **Benda P.** & **Klitsch M.** (2011): První fotografické zdokumentování rysa ostrovida v Českém Švýcarsku. Svět myslivosti, měsíčník pro myslivce a přátele přírody, 4: 9.
- Benedikt S., Borovec R., Fremuth J., Krátký J., Schön K., Skuhrovec J., **Trýzna M.** (2010): Annotated checklist of weevils (Coleoptera: Curculionoidea excepting Scolytinae and Platypodinae) of the Czech Republic and Slovakia. Part 1. Systematics, faunistics, history of research on weevils in the Czech Republic and Slovakia, structure outline, checklist. Comments on Anthribidae, Rhynchitidae, Attelabidae, Nanophyidae, Brachyceridae, Dryophthoridae, Eirrhinidae and Curculionidae: Curculioninae, Bagoinae, Baridinae, Ceutorhynchinae, Conoderinae, Hyperinae. Klapalekiana 46: 1-363.
- Kadlec J., **Blažej L.** & Michalega M. (2011): Dodatek k tesaříkům (Coleoptera: Cerambycidae) Labských pískovců. Sbor. Oblast. Muzea v Mostě, řada přírodovědná, č. 33: 15-26 pp.
- **Klitsch M.** (2011): Prostorová aktivita černé zvěře ... a co dalšího z ní lze vyčíst? , Svět myslivosti, 10/2011
- **Marková I.** (2011): *Hookeria lucens*. In: Kučera J. (ed.): Zajímavé bryofloristické nálezy XVII. - Bryonora 47:58.
- **Marková I.** (2011): *Orthotrichum pulchellum*. In: Kučera J. (ed.): Zajímavé bryofloristické nálezy XVII. - Bryonora 47:58.
- **Marková I.** (2011): *Tetradontium brownianum*. In: Kučera J. (ed.): Zajímavé bryofloristické nálezy XVII. - Bryonora 47:59.
- Novotný I., Kubešová S., Doskočilová A., Hradílek Z., Koval Š., **Marková I.**, Musil Z., Plášek V., Uhreková Šmelková D., Vicherová E. & Zmrhalová M.: Mechorosty zaznamenané v průběhu 17. jarního bryologicko-lichenologického setkání v Chříbech. - Bryonora 47 (2011): 1-8.
- Plášek V. et **Marková I.** (2011): *Orthotrichum tenellum* - nový mech pro bryofloru České republiky. - Bryonora 48:1-3.
- Plášek V., Sawicki J., **Marková I.**, Wierzcholska S. (2011): *Orthotrichum affine* var. *bohemicum* (Orthotrichaceae), new variety of epiphytic moss from the Czech Republic. - Acta Societatis Botanicorum Poloniae 80/4:335-340.
- **Trýzna M.** & Valentine B. D. (2011): Anthribidae, pp. 64-66, 90-107. In: Löbl I., Smetana A. (eds.): Catalogue of Palaearctic Coleoptera. Vol. 7: Curculionoidea I. Apollo Books, Stenstrup, 373 pp.

18.2. Popularizační články

- Bauer P, Härtel H. (2011): Vyhubené a neznámé druhy Labských pískovců (Českého Švýcarska), díl 11 Jednokvítka velekvěť (Moneses uniflora (L.) A. Gray). České Švýcarsko - zpravodaj Správy NP České Švýcarsko, Krásná Lípa, 10/1: 8.
- Belisová N. (2011): K počátkům dolování vápence na panství Lipová. České Švýcarsko - zpravodaj Správy NP České Švýcarsko, Krásná Lípa, 10/1:12.
- Belisová N. (2011): Rysí stopy v Českém Švýcarsku. České Švýcarsko - zpravodaj Správy NP České Švýcarsko, Krásná Lípa, 10/1:3.
- Belisová N. (2011): Labe - řeka „života“. České Švýcarsko - zpravodaj Správy NP České Švýcarsko, Krásná Lípa, 10/2:16.
- Belisová N. (2011): Plavební zdrže na dolním toku Kamenice. České Švýcarsko - zpravodaj Správy NP České Švýcarsko, Krásná Lípa, 10/2:17.
- Benda P. (2010): Čáp černý - report VII. Zpravodaj Ornitologického klubu při Labských pískovcích, Číslo 6:16 - 17.
- Benda P. & Chvátal P. (2011): Patnáct let sledování zimujících netopýřů v kaňonu Labe. České Švýcarsko - zpravodaj Správy NP České Švýcarsko, Krásná Lípa, 10/1: 6.
- Benda P. & Klitsch M. (2011): Ještě je můžeme vidět... Rys ostrovid (Lynx lynx). České Švýcarsko - zpravodaj Správy NP České Švýcarsko, Krásná Lípa, 10/1: 2.
- Blažej L. (2011): Entodny EK 2011 - Národní park České Švýcarsko. Listy Entomologického klubu při Labských pískovcích, 11: 2-4.
- Blažej L. (2011): Ještě je můžeme vidět... Kozlíci vázaní na jedli v Českém Švýcarsku. Zpravodaj Správy Národního parku České Švýcarsko, 10 (2): 4.
- Blažej L. (2011): Dodatek k tesaříkům (Coleoptera: Cerambycidae) „Labských pískovců“. Zpravodaj Správy Národního parku České Švýcarsko, 10 (2): 5.
- Blažej L. (2011): Sklípkaní v Českém Švýcarsku? Zpravodaj Správy Národního parku České Švýcarsko, 10 (2): 6.
- Blažej L. & Lust Z. (2011): Ohrožená lokalita: pískovna Fukov. Listy Entomologického klubu při Labských pískovcích, 11: 14-16.
- Blažej L., Michalega M., Černý J. & Malenovský I. (2011): Faunistické střípky. Listy Entomologického klubu při Labských pískovcích, 11: 11-13.
- Černý J., Trýzna M. (2011): Krátká zpráva o průzkumu motýlí fauny rašelinišť v Českosaském Švýcarsku. Listy Entomologického klubu při Labských pískovcích 11: 9-10.
- Drozd J. (2011): Myslivost v lesích NP České Švýcarsko. České Švýcarsko - zpravodaj Správy NP České Švýcarsko, Krásná Lípa, 10/1: 4-5.
- Drozd J. (2011): Těžební činnost v lesích NP České Švýcarsko. České Švýcarsko - zpravodaj Správy NP České Švýcarsko, Krásná Lípa, 10/2: 2-3.
- Juda, J. (2011): Vracíme prales do Českého Švýcarska. České Švýcarsko - zpravodaj Správy NP České Švýcarsko, Krásná Lípa, 10/1: (9)
- Juda, J. (2011): Mezinárodní tábor v Českém Švýcarsku. České Švýcarsko - zpravodaj Správy NP České Švýcarsko, Krásná Lípa, 10/1: (16)

- **Juda, J.** (2011): Naučná stezka Okolím Pravčické brány. České Švýcarsko - zpravodaj Správy NP České Švýcarsko, Krásná Lípa, 10/1: (17)
- **Juda, J.** (2011): Mezní Louka hostila mezinárodní tábor. České Švýcarsko - zpravodaj Správy NP České Švýcarsko, Krásná Lípa, 10/2: (13)
- **Juda, J.** (2011): Účastníci česko-německého workcampu pomáhali národnímu parku. České Švýcarsko - zpravodaj Správy NP České Švýcarsko, Krásná Lípa, 10/2: (19)
- **Kadlec J., Blažej L. & Michalega M.** (2011): Tesařici Labských pískovců. Listy Entomologického klubu při Labských pískovcích, 11: 13-14.
- **Krásenský P. & Blažej L.** (2011): Výsledky průzkumu za rok 2011 Střevlíkovití a drabčikovití brouci PR Arba. Listy Entomologického klubu při Labských pískovcích, 11: 4-6.
- **Marková I.** (2011): Vyhynulé a neznámé druhy Labských pískovců (Českého Švýcarska), díl 12. Větvičník žlutý (*Letharia vulpina*). České Švýcarsko - zpravodaj Správy NP České Švýcarsko, Krásná Lípa, 10/2:7.
- **Nagel R.** (2011): Národní park očima místních obyvatel. České Švýcarsko - zpravodaj Správy NP České Švýcarsko, Krásná Lípa, 10/2: 18-19.
- **Nováková J.** (2011): Projekty Správy NP České Švýcarsko. České Švýcarsko - zpravodaj Správy NP České Švýcarsko, Krásná Lípa, 9/1:16.
- **Salov T.** (2011): Pila jako nástroj ochrany přírody. Veronika, 1/2011
- **Salov T.** (2011): Krajina zrozená z moře. Lidé a Země, 9/2011
- **Salov T.** (2011): Cykloturistika v národním parku. Tour de feminin, Krásná Lípa: 25.
- **Sojka V.** (2011): Krahujčí trampoty. České Švýcarsko - zpravodaj Správy NP České Švýcarsko, Krásná Lípa, 10/2:8.
- **Šafránek J.** (2011): Havárie a sanace nad mezinárodní silnicí I/62. České Švýcarsko - zpravodaj Správy NP České Švýcarsko, Krásná Lípa, 10/1:10.
- **Šafránek J.** (2011): Sanace uvolněného skalního bloku nad Kyjovskou silnicí. České Švýcarsko - zpravodaj Správy NP České Švýcarsko, Krásná Lípa, 10/2:9.

18.3. Manuskrpty

- **Antonín V.** (2011): Makromycety Národního parku České Švýcarsko. Nálezová zpráva za rok 2011 (okolí Dolského mlýna, Mezní důl, Hluboký důl, Brtnický most a okolí, údolí Malého Vlčího potoka a okolní doly, Havraní skála, Haťový důl, Mezní můstek a okolí, Střelecká dolina, Lipový důl). 68 pp., Ms. (depon. in: knihovna Správy NP České Švýcarsko, Krásná Lípa).
- **Holec J.** (2011): Mykologický průzkum Národního parku České Švýcarsko v roce 2011. 44 pp., Ms. (depon. in: knihovna Správy NP České Švýcarsko, Krásná Lípa).
- **Lásková A.** (2011): Hlenky - inventarizační průzkum NP České Švýcarsko na lokalitě Růžovský vrch. Závěrečná zpráva za rok 2011. 13 pp. + 14 pp. append., Ms. (depon. in: knihovna Správy NP České Švýcarsko, Krásná Lípa).
- **Svoboda D., Bouda F., Peksa O.** (2011): Lichenologický výzkum v Českém Švýcarsku. Zpráva za rok 2011. 11 p., Ms. (depon. in: knihovna Správy NP České Švýcarsko, Krásná Lípa).

- Wild J. (2011): Botanický výzkum inverzních roklí. Průběžná zpráva o řešení projektu za rok 2011. 2 pp. + 15 pp. append., Ms. (depon. in: knihovna Správy NP České Švýcarsko, Krásná Lípa).
- Dobešová I. & Navrátil T. (2011): Monitoring chemismu srážkových vod na území NPCŠ. Závěrečná zpráva za rok 2011. Geologický ústav AV ČR, v.v.i., Msc. Depon. in Správa NP České Švýcarsko. 16 pp. + 16 pp. Přílohy.
- Chvojka P., Hájek J., Ježek J., Macek J. (2010): Monitoring ohrožených druhů vybraných skupin hmyzu v Národním parku České Švýcarsko v letech 2008-2010. Závěrečná zpráva. 149 pp., Ms. (depon. in: knihovna Správy NP České Švýcarsko, Krásná Lípa).
- Pižl V. (ed.), Starý J., Tajovský K. (2011): Monitoring diverzity půdní fauny v inverzních roklích NP České Švýcarsko. Zpráva za rok 2011. 10 pp., Ms. (depon. in: knihovna Správy NP České Švýcarsko, Krásná Lípa).

19. Poděkování

V roce 2011 naši činnost finančně podpořily tyto organizace a soukromé osoby:

- **Canon CZ s.r.o. - generální partner národních parků České republiky**
- **Česko-německý fond budoucnosti** - podpora uspořádání mezinárodního tábora dětí a mládeže
- **Občanské sdružení pro záchranu a konzervaci kulturní památky Dolský mlýn** - záchrana torza jezu u Dolského mlýna (financování projektové dokumentace)
- **MERCATA Třebíč, s.r.o.** - podpora reintrodukce lososa obecného
- **Škoda Auto, a.s.** - podpora výsadby původních druhů dřevin na území NP
- **Tomáš Laštůvka** - podpora reintrodukce lososa obecného

Naši činnost dále podpořily tyto organizace:

- **Blue.point Solutions s.r.o.** - poskytnutí bezplatného hostingu webových stránek

Všem sponzorům a partnerům za jejich podporu velmi děkujeme.

SPRÁVA NÁRODNÍHO
PARKU ČESKÉ ŠVÝCARSKO

ROČENKA | **2011**

Vydala Správa Národního parku České Švýcarsko v roce 2012
Text: kolektiv zaměstnanců Správy NP • Fotografie: archiv Správy NP
Redakce: Richard Nagel • Grafické zpracování
a tisk: prostěQ, Rumburk • Náklad: 100 ks

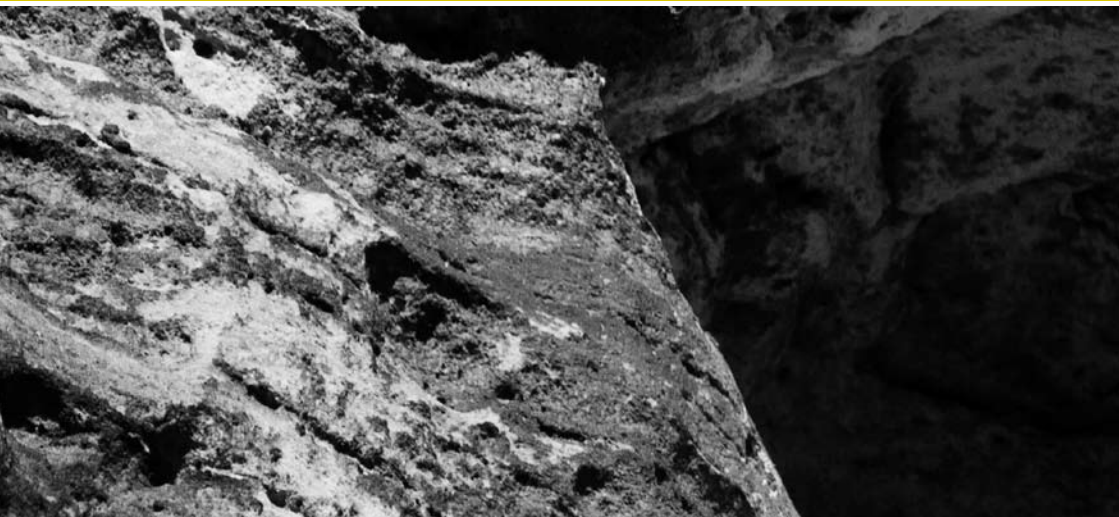
Kontakt: Správa NP České Švýcarsko, Pražská 52,
407 46 Krásná Lípa, tel.: 412 354 050, e-mail: n.park@npcs.cz

Elektronická verze ročenky: www.npcs.cz

Text neprošel jazykovou revizí.

ISBN 978-80-87620-00-7

NEPRODEJNÉ



Vydala Správa Národního parku České Švýcarsko v roce 2012
Elektronická verze ročenky: www.npcs.cz

NEPRODEJNÉ