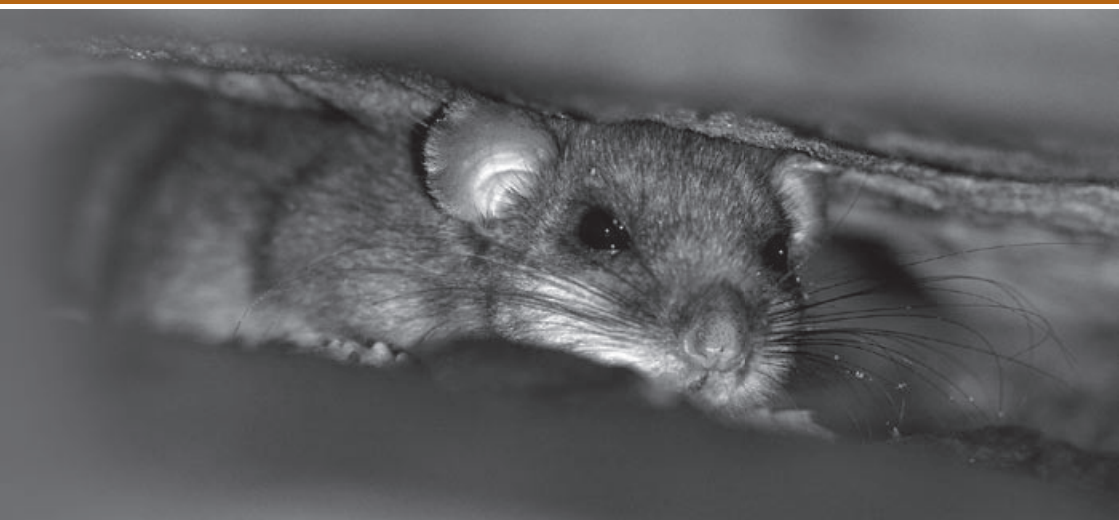


ROČENKA SPRÁVY NÁRODNÍHO PARKU ČESKÉ ŠVÝCARSKO



SPRÁVA NÁRODNÍHO
PARKU ČESKÉ ŠVÝCARSKO

ROČENKA | **2012**



Obsah

■ 1. Slovo úvodem	3
■ 2. Hlavní události v roce 2012	4
■ 3. Národní park encyklopedicky	6
■ 4. Profil Správy NP	10
■ 5. Rada národního parku	14
■ 6. Management, ochrana přírody a péče o kulturní dědictví	16
■ 7. Péče o les	23
■ 8. Myslivost a rybářství	29
■ 9. Věda, výzkum a monitoring	33
■ 10. Ochrana majetku a zdraví, péče o turistickou infrastrukturu	43
■ 11. Práce s veřejností	46
■ 12. Spolupráce s dalšími subjekty	53
■ 13. Státní správa	60
■ 14. Poskytování informací dle zákona	63
■ 15. Ekonomika	63
■ 16. Personalistika	69
■ 17. Kontrolní činnost	71
■ 18. Publikační činnost	72
■ 19. Sponzoři a partneři Správy NP	75



ISBN 978-80-87620-04-5

1. Slovo úvodem

Vážení a milí čtenáři,

myslím, že většina z Vás to cítí stejně jako já - Národní park České Švýcarsko je unikátní území nejen z pohledu středoevropského a evropského, ale má důstojné postavení i z hlediska celosvětového. Jak ale pečovat o toto unikátní území? Jak ho ubránit před negativními vlivy z okolí či možná i někdy dobře míněnými záměry, které by ho však v konečném důsledku poškodily? To jsou problémy, které musí Správa Národního parku každodenně řešit, a to v rámci platných, byť někdy i velmi nedokonalých zákonů, v rámci korektního přístupu k našim partnerům, a zejména pak s ohledem na naše následovníky tak, abychom jim našimi činy nezkomplikovali jejich práci v budoucnosti. To jsou zásady, kterými by se měla řídit celá společnost v našem státě, nicméně sami jistě dokážete posoudit, jak se jí to daří, či nedaří. Za naši organizaci, kterou mám tu čest zastupovat, mohu slíbit, že se budeme snažit tyto výše uvedené principy dodržovat ku prospěchu celého regionu Českého Švýcarska.

Ing. Pavel Benda, Ph.D.
ředitel Správy Národního parku České Švýcarsko

2. Hlavní události v roce 2012

■ 3. až 26. dubna 2012

Ve spolupráci s Ministerstvem životního prostředí a Obecně prospěšnou společností České Švýcarsko proběhla v Praze kampaň „Dny Českého Švýcarska“, která byla zahájena tiskovou konferencí na půdě MŽP za přítomnosti ministra ŽP Tomáše Chalupy.

■ 21. dubna 2012

V rámci oficiálního zahájení turistické sezóny byla za hojně účasti návštěvníků a náměstka ministra ŽP Tomáše Tesaře slavnostně otevřena obnovená naučná stezka Jetřichovické skály.

■ 24. dubna 2012

Ředitelé národních parků České Švýcarsko, Sächsische Schweiz a Góry Stołowe slavnostně podepsali v polském městečku Kudowa Zdrój Memorandum o spolupráci. Stalo se tak v rámci mezinárodní konference „Sandstone Landscapes III“ (více v kap. 12.1.).

■ 27. dubna 2012

Vypouštění plůdku lososa obecného se zúčastnil norský velvyslanec Jens Eikaas.

■ 19. května 2012

Poprvé v historii národního parku měla veřejnost možnost pozorovat pod odborným dohledem ornitologů hnízdící sokoly stěhovavé. Pozorování probíhalo v malých skupinách cca 10 předem zaregistrovaných osob z velké vzdálenosti s využitím stativových dalekohledů.

■ 5. června 2012

V Českém Švýcarsku bylo okroužkováno sté mládě čápů černých. Kroužkování provedl ředitel správy NP a ornitolog Pavel Benda.

■ 31. července 2012

Skončilo omezení vstupu kvůli hnízdění zvláště chráněných druhů ptáků. Počty mláďat byly rekordní, z deseti sledovaných hnízd sokolů stěhovavých bylo vyvedeno 22 mláďat, z pěti monitorovaných hnízd čápů černých vylétlo 16 mladých (pozn.: údaj se týká celé Ptačí oblasti Labské pískovce).

■ 27. srpna 2012

Projekt Návrat lososů spouští na www.navratlososu.cz novou internetovou prezentaci.

■ 2. - 9. září 2012

Na louce u Dolského mlýna proběhl „Týden lesních řemesel“. Hlavním bodem programu bylo vypalení dřevěného uhlí v milíři. Uhlí z místního smrkového dřeva získalo certifikát „Českosaské Švýcarsko - regionální produkt“ a z větší části bylo rozdáno návštěvníkům.

■ 19. září 2012

Ve Hřensku byl ze silnice odstraněn pískovcový blok, který několik let blokoval silnici I/62 mezi Děčínem (CZ) a Schmilkou (DE).

■ 14. října 2012

Skončila tříletá DMS sbírka Návrat lososů. Její hrubý výtěžek činil téměř 140 tisíc Kč, zasláno bylo 5 170 dárcovských textových zpráv.



Slavnostní zapálení milíře v rámci „Týdne lesních řemesel“

■ 22. října

Představitelé správ NP České Švýcarsko, NP Sächsische Schweiz a AOPK ČR/správy CHKO Labské pískovce slavnostně převzali během výroční konference Federace Europarc v belgickém městě Genk z rukou prezidenta federace pana Thomase Hanssona certifikát „Transboundary Parks - Following nature's design“ udělovaný bilaterálním parkům se vzorovou přeshraniční spoluprací (více v kap. 12.1).

■ 12. listopadu 2012

V Krásné Lípě proběhlo setkání ředitelů tří partnerských pískovcových národních parků České Švýcarsko, Saské Švýcarsko a Góry Stolowe. Na programu byla diskuze o konkrétních formách spolupráce a naplňování Memoranda o spolupráci.

3. Národní park encyklopedicky

3.1. Základní údaje

- Národní park České Švýcarsko (dále též „NP České Švýcarsko“ nebo „národní park“ či „NP“) byl zřízen zákonem č. 161/1999 Sb. Zákon nabyl účinnosti dne 1. ledna 2000.
- Rozloha NP: cca 79,5 km².



Turisté na Gabrielině stezce

3.2. Přírodní poměry

- **Geologie:** Většina území NP je tvořena druhohorními usazenými křemennými pískovci. Malé území u severovýchodní hranice NP je tvořeno staršími žulovými horninami (tzv. Lužický masív). Ve třetihorách probíhala intenzivní vulkanická činnost, jejímiž pozůstatky jsou dnes některé vrchy tvořené čedičem (Růžovský vrch, Mlýny, Český vrch a další).
- **Výšková členitost:** Velká výšková členitost je ovlivněná hloubkovou říční erozí. Nejnižší bod: Hřensko (114 m n. m.), nejvyšší bod: Růžovský vrch (619 m n. m.).
- **Průměrná roční teplota:** 6,9 °C (stanice Hinterhermsdorf).
- **Průměrné roční srážky** stoupají s nadmořskou výškou od západu k východu NP, pohybují se okolo 800 mm (Děčín: 613,7 mm, Chřibská: 893,6 mm).

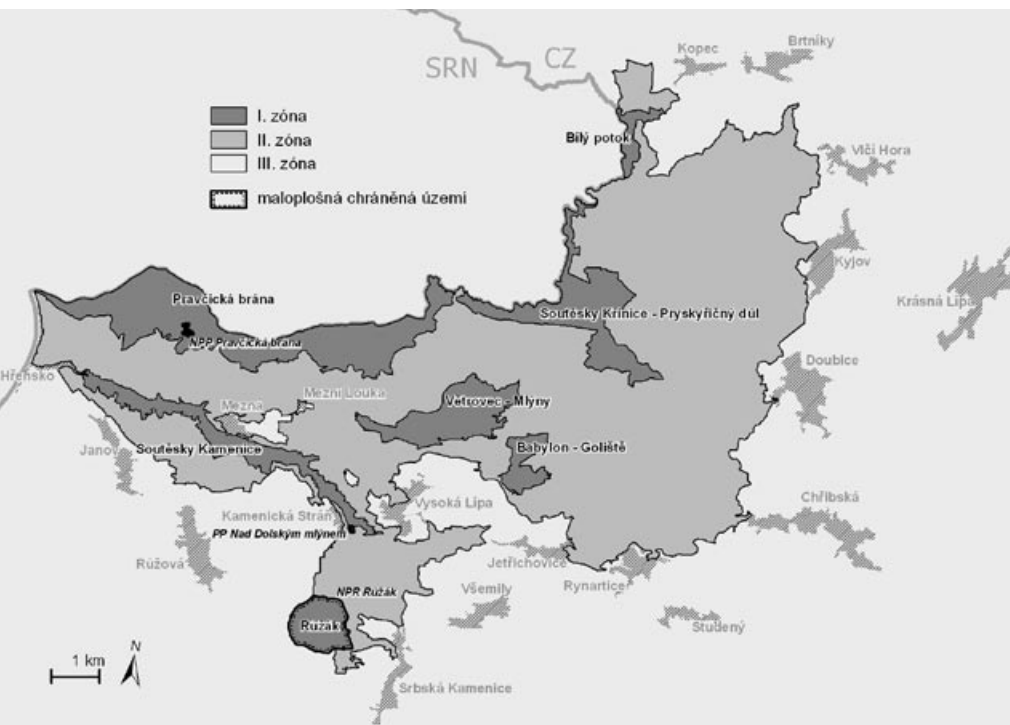
- **Vodstvo:** Nejdůležitějšími toky jsou řeky Kamenice a Křinice. Oblast je jinak vzhledem k vysoké propustnosti pískovce chudá na povrchové vody. Pískovce umožňují vznik a oběh kvalitních podzemních vod, celá oblast NP je součástí „Chráněné oblasti přirozené akumulace podzemních vod Severočeská křída“.
- **Biodiverzita:** Vzhledem ke specifickému mikroklimatu vázanému na velmi členitý povrch území se na území NP nacházejí, vedle běžných druhů, druhy montánní, submontánní, boreální, suboceánické i teplomilné. Specifickými skupinami organismů jsou mechorosty (300 druhů), lišejníky (241 druhů) a houby (600 druhů). Na území NP žije více než 330 druhů obratlovců. V lesích převládá smrk ztepilý a borovice lesní, ale v přirozeném zastoupení převládaly buk lesní, jedle bělokorá, dub letní a zimní.

3.3. Ochrana přírody

- Zonace NP byla vyhlášena Vyhláškou Ministerstva životního prostředí ČR č. 118/2002 Sb., o vymezení zón ochrany přírody Národního parku České Švýcarsko, ze dne 22. 3. 2002. Zonace diferencuje území podle přírodních hodnot a na základě odpovídajícího režimu ochrany jednotlivých zón.

DRUH POZEMKU	VÝMĚRA (ha)	PODÍL (%)	I. ZÓNA	II. ZÓNA	III. ZÓNA
zemědělské pozemky	82,38	1,04	3,79	23,11	55,48
vodní plochy a toky	26,45	0,33	16,46	9,86	0,13
zastavěné plochy a nádvoří	3,71	0,05	0,00	0,74	2,97
ostatní plochy	199,26	2,51	94,37	93,73	11,16
nelesní pozemky celkem	311,8	3,93	114,62	127,44	69,74
lesní pozemky	7621,18	96,07	1538,09	6082,30	0,79
celková výměra NP	7932,98	100,00	1652,71	6209,74	70,53
			(21 %)	(78 %)	(1 %)

- **Maloplošná chráněná území:**
- **Národní přírodní památka (NPP) Pravčická brána (2,300 ha)** - nejvýznamnější morfologický útvar na území NP České Švýcarsko, unikátní pískovcový skalní most.
- **Národní přírodní rezervace (NPR) Růžák (115,985 ha)** - pralesovitý ekosystém smíšeného lesa s typickou květenou na čedičovém podkladě.
- **Přírodní památka (PP) Nad Dolským mlýnem (1,349 ha)** - unikátní rašeliniště s rojovníkem bahenním v pískovcích na nepropustném podloží.
- **Památné stromy**
 - „Královský smrk“ (k. ú. Srbská Kamenice)
 - „Lípa u Zámečku“ (k. ú. Vysoká Lípa)
 - „Dub Jiřího Marka“ (k.ú. Rynartice)



Zonace a maloplošná chráněná území v NP České Švýcarsko

■ NATURA 2000

Národní park České Švýcarsko je součástí Ptačí oblasti Labské pískovce, která byla vyhlášena nařízením vlády č. 683/2004 Sb. na území o rozloze 35 570 ha, a zároveň je součástí Evropsky významné lokality České Švýcarsko, která byla uveřejněna v nařízení vlády č. 132/2005 Sb. (příloha č. 295) a rozkládá se na území o rozloze 10 626,9065 ha.

3.4. Turistická infrastruktura

- Na území NP se nachází 101 km značených tras pro pěší turisty, 55 km cyklostezek a 38 km cest vyhrazených pro jízdu na koních.
- Národním parkem procházejí čtyři naučné stezky (Köglerova naučná stezka Krásnolipskem, NS Okolím Pravčické brány, NS Jetřichovické skály, NS Růžová), jejichž celková délka činí cca 55 km (z toho 28 km na území NP).
- Správa NP provozovala v roce 2012 prostřednictvím smluvního partnera autokemp na Mezní Louce a dvě informační střediska (Saula - Dolní Chřibská, Jetřichovice).

3.5. Poslání NP České Švýcarsko

Dle zákona č. 161/1999 Sb. je posláním NP České Švýcarsko „uchování a zlepšení přírodního prostředí, ochrana jedinečných geomorfologických hodnot, planě rostoucích rostlin a volně žijících živočichů a zachování typického vzhledu krajiny“.

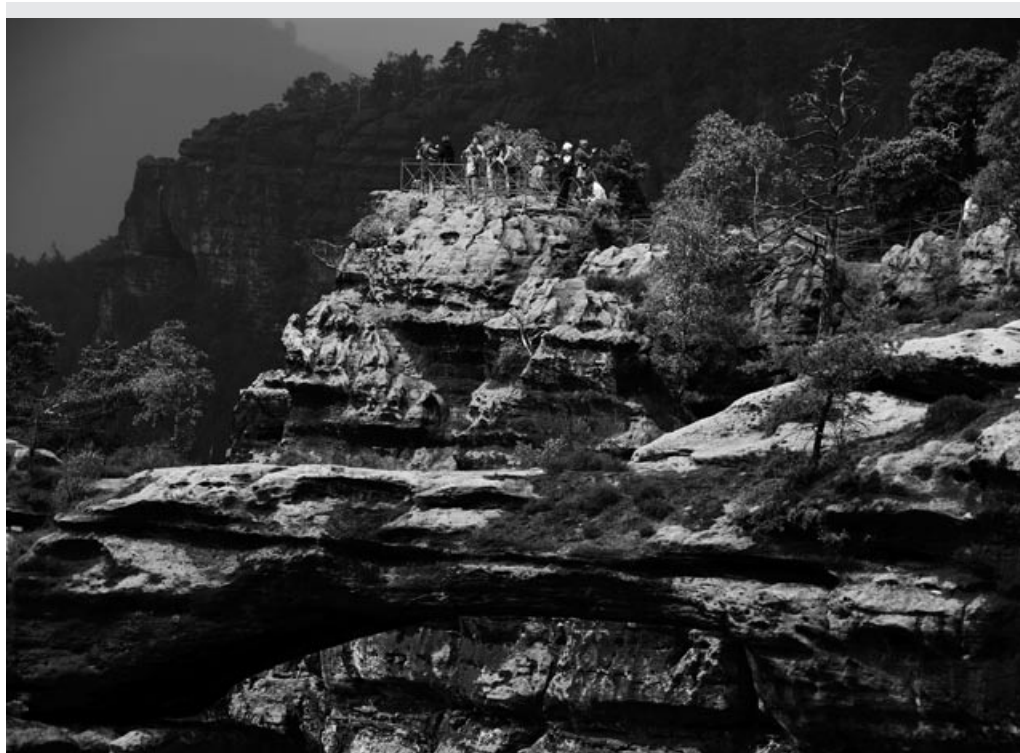
Plán péče o NP dále specifikuje primární a sekundární poslání NP:

Primárním posláním je:

- ochrana přirozených a přírodě blízkých ekosystémů a přirozených procesů v nich probíhajících,
- ochrana geologicko-geomorfologické, biologické a krajinné diverzity území.

Sekundárním posláním je:

- vědecko-výzkumná a dokumentační činnost,
- práce s veřejností, zejména podpora a regulace trvale udržitelného turismu, podpora regionu a ekologická výchova, spolupráce s místními samosprávami, orgány státní správy, nevládními sdruženími atd.

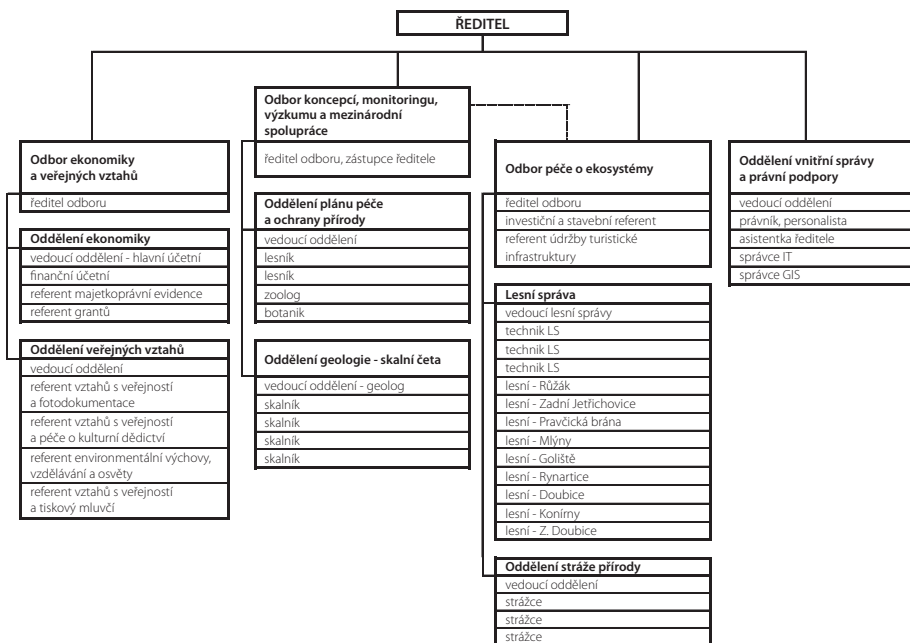


Vyhledky u Pravčické brány

4. Profil Správy NP

Správa NP České Švýcarsko je organizační složkou státu a správním úřadem podřízeným Ministerstvu životního prostředí. Na území NP vykonává Správa NP působnost stanovenou zákonem č. 114/1992 Sb. ve znění pozdějších předpisů, činnosti specifikované ve zřizovací listině a je pověřena výkonem státní správy dle zvláštních předpisů. Hlavním sídlem Správy NP je Krásná Lípa, další správní budovy jsou v Jetřichovicích (lesní správa, strážní služba) a ve Hřensku (skalní četa).

4.1. Organizační struktura Správy NP v roce 2012



4.2. Předmět činnosti Správy NP dle zřizovací listiny

- státní správa v oborech ochrana přírody a krajiny, rybářství, ochrana zemědělského půdního fondu
- péče o lesy v NP a péče o jiný lesní majetek

- odborná činnost v oborech ochrana přírody, lesnictví, zemědělství a vodní hospodářství
- ochrana přírody a krajiny na úseku územního plánování, stavebního řádu, regionálního rozvoje a hospodaření s odpady
- činnost v oblasti vědy, výzkumu a monitoringu přírodního prostředí, poradenská a znalecká činnost v oboru ochrany přírody a životního prostředí
- usměrňování dopravy, návštěvnosti a jiných aktivit na území NP
- informační a průvodcovská služba
- zřizování a provozování návštěvnických středisek a zařízení specializovaných na ekologickou výchovu
- propagační a publikační činnost v oboru ochrany přírody a životního prostředí
- dokumentační činnost a provoz muzeí
- sanační, údržbářské práce, biotechnické zásahy, výstavba a údržba staveb a účelových komunikací, výroba a údržba terénních zařízení
- činnost v návaznosti na ochranu přírody a krajiny národního parku a využívání území
- činnost v oboru cestovního ruchu a turismu na území NP
- účelové hospodaření na vybraných plochách zemědělského půdního fondu
- koupě zboží za účelem dalšího prodeje a prodej v rámci předmětu činnosti organizační složky státu
- výkon práva myslivosti a rybářství na území NP
- výkon státní statistické služby
- poskytování pohostinských a ubytovacích služeb
- směnářská činnost

4.3. Výkon státní správy

Správa NP, jako orgán ochrany přírody, zejména:

- povoluje kácení dřevin a ukládá náhradní výsadbu,
- vydává souhlas k umístování a povolování staveb i jiným činnostem, které by mohly snížit nebo změnit krajinný ráz,
- vydává souhlas k vydání rozhodnutí o umístění, povolení či změně v užívání stavby, povolení k nakládání s vodami a k vodohospodářským dílům, povolení k některým činnostem či udělení souhlasu podle vodního zákona,
- vydává opatření obecné povahy k vyhrazení míst k táboření a rozdělování ohňů,
- vydává opatření obecné povahy, kterým se vydává návštěvní řád národního parku,
- zřizuje radu národního parku,
- vyhláší památné stromy a jejich ochranná pásma a uděluje souhlas k jejich ošetřování,
- omezuje výkon práva myslivosti a rybářství na území NP,
- vyhláší přírodní rezervace a přírodní památky,
- povoluje výjimky ze zákazů u zvláště chráněných druhů rostlin a živočichů,
- povoluje výjimky ze zákazů stanovených v národním parku,
- ustanovuje stráž ochrany přírody,

- vydává opatření obecné povahy k omezení nebo zákazu vstupu do národního parku nebo jeho části z důvodu ochrany přírody,
- ukládá pokuty za přestupky a protiprávní jednání,
- hodnotí a vymezuje místní a regionální systém ekologické stability,
- vydává závazné stanovisko ke schválení lesních hospodářských plánů a protokolárnímu předání lesních hospodářských osnov, k odlesňování a zalesňování pozemků nad 0,5 ha a k výstavbě lesních cest a lesních melioračních systémů,
- je oprávněna zakázat nebo omezit rušivou činnost při porušení obecné ochrany rostlin a živočichů,
- povoluje záměrné rozšíření geograficky nepůvodního druhu rostliny či živočicha do krajiny,
- stanovuje odchylný postup při ochraně ptáků,
- vyhláší přečasně chráněné plochy,
- vydává souhlas k některým činnostem v ptačí oblasti,
- vydává stanovisko ke koncepcím a záměrům z hlediska vlivu na evropsky významné lokality a ptačí oblasti,
- vydává předchozí souhlas ke zřízení nových turistických cest, nových vyhlídek a k zpřístupňování skalních útvarů,
- vydává předchozí souhlas k umístování informačních, reklamních a propagačních zařízení,
- vyhrazuje místa pro používání hospodářských zvířat k tahu a k jízdě na nich mimo silnice a místní komunikace,
- plní úkoly odborné organizace ochrany přírody pro území Národního parku České Švýcarsko.

Správa NP dále vykonává státní správu na úseku myslivosti, ochrany zemědělského půdního fondu a rybářství.

Jako orgán státní správy myslivosti zejména:

- vydává rozhodnutí o uznání honitby,
- stanovuje jakostní třídu honitby,
- rozhoduje o přiřazení honebních pozemků, které tvoří vlastní nebo společenstevní honitbu,
- určuje výši náhrady za přiřazené pozemky, pokud nedojde k dohodě zúčastněných osob,
- rozhoduje o konání chovatelské přehlídky trofejí,
- rozhoduje o změně minimálních a normovaných stavů zvěře,
- ustanovuje a odvolává mysliveckého hospodáře,
- zajišťuje školení a zkoušky myslivecké stráže,
- kontroluje plnění plánu mysliveckého hospodaření v honitbě,
- povoluje lov zvěře mimo dobu lovu,
- povoluje lov zvěře na nehonebních pozemcích,
- vydává a odebírá lovecké lístky,

- vydává uživatelům honiteb plomby a lístky o původu zvěře,
- dozírá nad dodržováním zákona o myslivosti,
- ukládá pokuty podle zákona o myslivosti.

Jako orgán ochrany zemědělského půdního fondu zejména:

- vydává souhlas k odnětí půdy ze zemědělského půdního fondu,
- ukládá změnu kultury zemědělské půdy na pozemcích o výměře do 1 ha,
- vydává rozhodnutí o odvodech za odnětí půdy ze zemědělského půdního fondu,
- ukládá pokuty podle zákona č. 334/1992 Sb., o ochraně zemědělského půdního fondu.

Jako orgán státní správy rybářství:

- ustanovuje, odvolává a zrušuje rybářskou stráž a vede její evidenci,
- projednává přestupky a správní delikty dle zákona o rybářství.

Správa NP vykonává na území NP také státní správu dle zákona č. 167/2008 Sb., o předcházení ekologické újmy a o její nápravě a o změně některých zákonů. Podle tohoto zákona Správa NP:

- přijímá sdělení o bezprostřední hrozbě ekologické újmy (§ 6 odst. 2) nebo o vzniklé či zjištěné ekologické újmě (§ 7 odst. 2),
- kontroluje dodržování povinností stanovených tímto zákonem nebo rozhodnutím či opatřením vydaným na jeho základě a je oprávněna kontrolovat údaje poskytnuté provozovatelem včetně údajů o rozsahu znečištění,
- zjišťuje a eviduje případy ekologické újmy,
- vydává rozhodnutí o uložení preventivních opatření nebo nápravných opatření,
- rozhoduje o náhradě nákladů (§ 12 odst. 1),
- ukládá pokyny nebo jiná opatření na základě tohoto zákona,
- vede přehledy informací o případech ekologické újmy nebo její bezprostřední hrozby a o projednávaných nebo uložených preventivních opatřeních a nápravných opatřeních,
- ukládá pokuty za správní delikty,
- plní další úkoly příslušného orgánu vyplývající z tohoto zákona.

5. Rada národního parku

Rada NP je iniciativním a konzultačním orgánem Správy NP projednávajícím a posuzujícím všechny důležité dokumenty ochrany a řízení NP České Švýcarsko (plán péče, zonace apod.).

ČLENOVÉ RADY NÁRODNÍHO PARKU ČESKÉ ŠVÝCARSKO (stav k 31. 12. 2012)

<i>Jméno</i>	<i>Organizace / úřad</i>
Hort Libor, Ing. - předseda	VÚKOZ Brno
Pánek Zdeněk, JUDr. - místopředseda	Obec Hřensko
Brodský Filip, Bc.	České Švýcarsko o.p.s.
Butter Dietrich, Dr.	NLP-Verwaltung Sächsische Schweiz
Červený Jaroslav, Doc., Ing. CSc.	Česká zemědělská univerzita Praha
Eichler Jan, PaedDr.	ČSOP Tilia Krásná Lípa
Fišer Jaroslav	Obec Jetřichovice
Hadincová Věra, RNDr. CSc.	Botanický ústav AV ČR
Heran Jan	Jan Heran - 2H
Kočka Petr, Ing.	Obec Srbská Kamenice
Krenke Alexej	PAAL, s.r.o.
Kříž Petr, Ing.	AOPK ČR Ústí n. L. a Správa CHKO Labské pískovce
Křížková Helena	Obec Růžová
Kubát Karel, Doc. RNDr. CSc.	Univerzita J. E. Purkyně Ústí nad Labem
Kučera Martin, Ing.	Klub českých turistů
Linhart Zbyněk, Ing.	Město Krásná Lípa
Machač Jan	Město Chřibská
Paroha Lubomír, RNDr.	České Švýcarsko sobě, o.s.
Patzelt Zdeněk, RNDr.	Obec Staré Křečany
Pelc František, RNDr.	AOPK ČR
Rezek Karel	Penzion Stará hospoda
Rothrockl Tomáš, Ing.	Správa NP Podyjí
Růžek Zdeněk, Ing.	Lesy ČR s.p.
Semerád Pavel	Obec Srbská Kamenice
Schulz Martin	Obec Doubice
Valentová Božena	Český horolezecký svaz
Vaněček Libor, Ing.	UNILES, a.s.
Zachula František	Obec Janov
Zvebil Jiří, RNDr. CSc.	Geotools, o.s.

V roce 2012 proběhlo 17. plenární zasedání Rady NP dne 22. 11. v Krásné Lípě.

Program zasedání:

- Zahájení a úvodní slovo předsedy Rady NP (*Libor Hort*)
- Představení nových členů Rady NP (*Pavel Benda*)
- Aktuální informace ze Správy NP (*Pavel Benda*)
- Spolupráce se Správou NP Saské Švýcarsko a Správou NP Góry Stolowe (*Handrij Härtel*)
- Informace o činnosti pracovní skupiny „Management lesů NP“ (*Libor Hort*)
- Problematika černé zvěře na území NP (*Marek Klitsch*)
- Informace o činnosti pracovní skupiny „Dotace a regionální rozvoj“ (*Lubomír Paroha*)
- Realizované a plánované aktivity v oblasti práce s veřejností (*Richard Nagel*)
- Informace o projektu DMS sbírky „Návrat lososů“ (*Tomáš Salov*)
- Informace o brigádách hráčů geocachingu (*Petr Kočka*)
- Sanace nestabilních skalních objektů v k. ú. Hřensko - realizované a připravované projekty, inventarizace skalních objektů na území NP, vznik pracovní skupiny „Skály - Felsen“ (*Jakub Šafránek*)
- Zabezpečovací systémy a prevence skalního říčení (*Jiří Zvelebil*)
- Různé
- Ukončení jednání (*Libor Hort*)

Zápis z jednání, včetně prezentací, je k dispozici na www.npcs.cz.



Mládě sokola stěhovavého

6. Management, ochrana přírody a péče o kulturní dědictví

6.1. Typy managementu

Pro účely ochrany přírody a ochrany a obnovy přirozených procesů je území NP rozděleno podle jednotlivých typů managementu:

- Území ponechané samovolnému vývoji (A)
- Území s dočasným managementem (B)
 - B1+. Území ponechané samovolnému vývoji v horizontu do 10 let, území s plánovanými zásahy
 - B1-. Území ponechané samovolnému vývoji v horizontu do 10 let, území s neplánovanými zásahy (nebylo na území NP vymezeno)
 - B2+. Území vyžadující aktivní management déle než 10 let, území s plánovanými zásahy
 - B2-. Území vyžadující aktivní management déle než 10 let, území s neplánovanými zásahy
- Území s trvalým managementem (C)

Pozn.: Toto členění není shodné s vymezeními zónami ochrany přírody ve smyslu zákona o ochraně přírody. Stanoví způsob péče o území NP, je tedy závazné pro činnost Správy NP a nemá žádné dopady na návštěvníky a obyvatele NP.

Následující tabulky ukazují zastoupení jednotlivých typů managementu.

Výměry (v ha) nelesních a lesních pozemků v územích členěných dle jednotlivých typů managementu

Typ managementu Druh pozemku	A	B1+	B2 (B2+ a B2-)	B2+	B2-	C	Celkem
nelesní pozemky	0,42	36,57	40,38	40,38	0	83,35	160,72
lesní pozemky	281,77	1112,61	6341,52	6096,17	245,35	87,89	7823,79
celková výměra NP	282,19	1149,18	6381,9	6136,55	245,35	171,24	7984,51

Podíly rozlohy (v %) nelesních a lesních pozemků z celkové rozlohy NP v územích členěných dle jednotlivých typů managementu

Typ managementu Druh pozemku	A	B1+	B2 (B2+ a B2-)	B2+	B2-	C	Celkem
nelesní pozemky	0,0052	0,4580	0,5057	0,5057	0	1,0438	2,0128
lesní pozemky	3,5289	13,9346	79,4227	76,3499	3,0728	1,1007	97,9871
celková výměra NP	3,5342	14,3922	79,9285	76,8556	3,0728	2,1446	100

Podíly rozlohy (v %) území členěných dle jednotlivých typů managementu z celkové rozlohy lesních, resp. nelesních pozemků

Typ managementu Druh pozemku	A	B1+	B2 (B2+ a B2-)	B2+	B2-	C	Celkem
nelesní pozemky	0,2613	22,7538	25,1244	25,1244	0	51,8603	100
lesní pozemky	3,6014	14,2208	81,0543	77,9183	3,1359	1,1233	100

6.2. Péče o nelesní ekosystémy

■ Péče o nelesní ekosystémy podmíněné činností člověka

Nelesní ekosystémy podmíněné činností člověka představují velmi heterogenní skupinu pozemků, které se nacházejí ve všech třech zónách NP. Jedná se především o bezlesí v rámci PUPFL (= pozemky určené k plnění funkce lesa), trvalé travní porosty a vodní plochy.

Péče o luční ekosystémy na území NP spočívá v pravidelném kosení 1 - 2x ročně spojeným s odvozem pokosené biomasy.

Přehled typů nelesních ploch nacházejících se na území NP dle Katastru nemovitostí

Druh pozemku	Výměra (ha)	Podíl plochy v rámci NP (%)
Bezlesí (v rámci PUPFL)*	176,07	0,22
Ostatní plocha	102,69	1,32
Trvalý travní porost	32,9	0,42
Vodní plocha	9,13	0,12
Zahrada	1,28	0,02
Zastavěná plocha a nádvoří	0,66	0,01
Celkem	322,73	2,11

* převzato z platného Lesního hospodářského plánu pro LHC Národní park České Švýcarsko

■ Péče o skalní ekosystémy

Skalní ekosystémy jsou v NP České Švýcarsko ponechány samovolnému vývoji. Výjimku tvoří neohroženější oblasti s provozovaným managementem rizik skalního řízení (sídla, dopravní koridory, zóny s koncentrovaným turistickým ruchem), kde probíhá průběžná údržba svahů, a na vybraných skalních objektech pak systematický kontrolní monitoring (více v kap. 9). V případě zjištění akutního rizika řízení skal je přistoupeno k sanačním opatřením. Přehled realizovaných opatření v roce 2012 je uveden v kap. 10.

■ Péče o vodní toky

Vodní toky na území NP jsou ponechány samovolnému vývoji (s výjimkou protipovodňových opatření). V roce 2012 pokračovalo pravidelné odstraňování invazních druhů rostlin (křídlatka japonská a sachalinská, netýkavka žláznatá) na březích Křínice a Kamenice.

■ Péče o prameniště a podzemní vody

Prameniště na území NP jsou ponechána samovolnému vývoji.

V roce 2012 byl zahájen projekt Společné využívání podzemní vody na česko-saském pomezí (GRACE), podpořený z Programu Ziel 3 na podporu přeshraniční spolupráce mezi Českou republikou a Svobodným státem Sasko. Řešitelem projektu je na území NP České Švýcarsko Výzkumný ústav vodohospodářský T. G. Masaryka, v. v. i. V rámci projektu jsou řešeny tři dílčí studie: Vývoj vydatnosti pramenů a pramenných oblastí, Fauna podzemních vod a Stáří a míšení vod.



Péče o skalní ekosystémy

■ **Péče o primární bezlesí na hranách pískovcových skal**

V těchto ekosystémech probíhá odstraňování invazních dřevin a odstraňování nebezpečných stromů ohrožující zdraví a majetek, jinak jsou ponechány samovolnému vývoji.

■ **Péče o rašeliniště**

Rašeliniště na území NP jsou ponechána samovolnému vývoji, s výjimkou rašeliniště v Prskyříčném dole (sledování úspěšnosti revitalizace provedené v roce 2006, odstraňování borovice vejmutovky) a rašeliniště v Přírodní památce Nad Dolským mlýnem (podrobněji viz kap. 6.4).

■ **Péče o lesní ekosystémy**

Viz kapitola 7.

6.3. Plán péče o národní park

Plán péče o NP byl protokolárně schválen Ministerstvem životního prostředí 8. 7. 2009. Jeho platnost je stanovena do konce roku 2016. Plán péče je ke stažení na www.npcs.cz.

6.4. Plán péče o maloplošná chráněná území

■ **Přírodní památka (PP) Nad Dolským mlýnem**

Plán péče pro PP Nad Dolským mlýnem byl schválen na období od 1. 1. 2006 do 31. 12. 2016. V roce 2012 byla kontrolována především invaze borovice vejmutovky do zrašelinělé plochy a prováděna její eliminace. Dále byly provedeny kontroly a opravy oplocení a bylo vystavěno nové oplocení kolem monitorovací plochy.

■ **Národní přírodní rezervace (NPR) Růžák**

Plán péče pro NPR Růžák je platný na období 1. 1. 2006 - 31. 12. 2015.

Část území NPR bylo zařazeno do typu managementu A, část do managementu typu B (typy managementu viz kap. 6.1.). V dočasně zásahových porostech probíhá úprava druhové skladby a jsou zde tlumeny kalamitní druhy kůrovcovitých (NPR bezprostředně sousedí s pozemky jiného vlastníka).

Při kontrole NPR Růžák byla věnována pozornost zejména severozápadní hranici NPR. V rámci provádění komplexních pozemkových úprav v k. ú. Růžová byly zjištěny mírné nesoulady ohledně vedení hranice NPR.

V místech kontroly nebyly pozorovány významnější škody zvěří na podrostu a zmlazení ani významnější škody na oplocenkách.

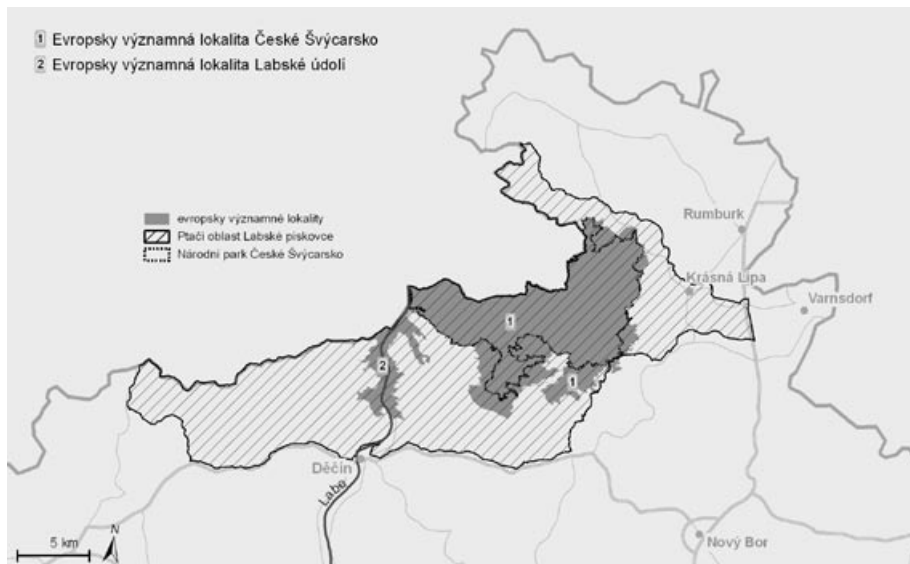
■ **Národní přírodní památka (NPP) Pravčická brána**

Plán péče pro NPP Pravčická brána je platný na období 1. 1. 2005 - 31. 12. 2014.

Pracovníky oddělení geologie - skalní čtyry jsou pravidelně prováděna měření v rámci kontrolního monitoringu. V rámci kontroly byla dále sledována invaze a zmlazování nepůvodních druhů dřevin. Bylo zaznamenáno zmlazení kaštanovníku setého (*Castanea sativa*).

6.5. NATURA 2000

V roce 2012 pokračoval projekt navrácení a monitoringu prioritního druhu EVL České Švýcarsko lososa obecného do říčky Kamenice a pravidelný monitoring prioritních druhů ptáků v PO Labské pískovce (viz kap. 9).



Území soustavy NATURA 2000 v NP České Švýcarsko

6.6. Reintrodukce lososa obecného

Jarní vypouštění proběhlo dne 27. dubna, kdy bylo do povodí říčky Kamenice vypuštěno celkem 120 000 ks plůdku lososa obecného. Jarní vypouštění je koordinováno Českým rybářským svazem v Ústí nad Labem a dotováno z fondů Evropské unie a probíhá v rámci dlouhodobého projektu „Losos 2000“. Podzimní vypouštění mladých rybek o velikosti 8-10 cm proběhlo 24. října. Do Kamenice bylo vypuštěno 10 625 ks půlroček pocházejících z líhně v Langburkesdorfu. Partnery podzimního vypouštění jsou Správa NP, Český rybářský svaz, Obecně prospěšná společnost České Švýcarsko a značka norských konzervovaných ryb King Oscar. Prostřednictvím DMS podpořila veřejnost v roce 2012 projekt částkou 31 644 Kč (období 11/2011 - 11/2012). V roce 2012 bylo do povodí Kamenice vypuštěno celkem 130 625 ks lososa obecného.

Návrat lososa obecného do Kamenice

Během října a listopadu bylo v Edmundově soutěsce prokazatelně zdokumentováno nejméně pět dospělých jedinců lososa obecného.

Přehledová tabulka vypouštěného plůdku lososa obecného v letech 1998 - 2012

Rok zarybnění	Velká Bělá	Chříbská Kamenice	Kamenice	Celkem povodí Kamenice
1998	10 000 ks	-	-	10 000 ks
1999	20 000 ks	-	-	20 000 ks
2000	-	-	71 600 ks	71 600 ks
2001	-	-	80 000 ks	80 000 ks
2002	-	13 300 ks	75 000 ks	88 300 ks
2003	-	13 500 ks	75 000 ks	88 500 ks
2004	-	10 000 ks	88 500 ks	98 500 ks
2005	-	44 920 ks	90 000 ks	134 920 ks
2006	-	39 000 ks	45 000 ks	84 000 ks
2007	-	107 000 ks	80 000 ks	187 000 ks
2008	21 300 ks	99 300 ks	50 000 ks	170 600 ks
2009	-	70 000 ks	50 000 ks	120 000 ks
2010	-	30 000 ks	90 000 ks	120 000 ks
2011	-	40 000 ks	20 000 ks	60 000 ks
2012	-	80 000 ks	40 000 ks	120 000 ks
Celkem	51 300 ks	547 020 ks	855 100 ks	1 453 420 ks

6.7. Péče o kulturní dědictví

Péče o kulturní památku Dolský mlýn

Ve spolupráci s Občanským sdružením pro záchranu a konzervaci kulturní památky Dolský mlýn (dále jen „OS“) pokračovaly práce na opravách budov a přílehlých komunikací:

■ Mlýn

- dozdivání chybějících částí parapetů oken komory a šalandy

■ Stáj

- spárování a prozdívání nestabilního zdiva (čelní fasáda)
- osazení kamenného ostění okna (financováno z prostředků OS), koruna zdiva nad ostěním zaizolována 10 cm ztuhnutou vrstvou jílu a pokryta vegetací
- osazení dveřního portálu (dvě nové stojky financovány z prostředků OS, překlad - zachovaný originál); před dokončením (prozdění mezer k okolnímu zdivu) portál zabezpečen dřevěnými vzpěrami, před osazením zhotoven základ a práh ze zlomků starých stojek, které již nebylo možné použít k původnímu účelu

■ Hotel

- odklizení suti (celkem 32 t); objeven a zpřístupněn sklep z roku 1742

■ Komunikace

- oprava armování odtokového kanálu spojovací cesty mezi cyklotrasou a mlýnem
- dokončení povalového úseku na spojovací cestě od cyklotrasy
- oprava dlažby

■ Jiné

- úklid celého areálu a nábřeží po povodni, odvoz odpadků
- prokopání odvodní stružky z výmolů na cestě podél Jetřichovické Bělé
- prohrnutí náhonu

Péče o kulturní areál zaniklé osady Zadní Jetřichovice

Ve spolupráci s Občanským sdružením Jetřichovicko, VOŠ a SPŠ stavební Děčín a Nadací O2 probíhaly práce na objektu bývalé Křínické hospody (čp. 2):

- vyklízení interiéru
- odstranění pařezů a náletů
- odvoz sutě z interiéru (6 t)
- odvoz odpadků
- 2x posekání trávy v areálu čp. 2 (a prostranství kolem zbytků obvodového zdiva čp. 6)

■ Obnovené drobné památky

- odpočinkové zázemí (stůl, lavice) v Balzerově táboře - součást naučné stezky, dle dobových fotografií
- odpočinková lavice na Pohovce - součást naučné stezky



Nové odpočinkové zázemí v Balzerově táboře

7. Péče o les

7.1. Těžební činnost

Těžební zásahy jsou uplatňovány zejména při odstraňování borovice vejmutovky a dalších nepůvodních dřevin (např. modřínu opadavého), při přeměně smrkových monokultur na lesy s bohatou druhovou skladbou a při zajišťování ochrany lesa proti kůrovci. Snahou Správy NP je uplatnění šetrných těžebních technologií (přibližování dřevní hmoty lanovkami, koňskými potahy a vyvážecí soupravou), kterými je minimalizováno poškozování půdního krytu a lesní dopravní sítě. K těžbě dřevní hmoty bylo využito rovněž harvesterové technologie.

Obnovní těžby ve smrkových monokulturách jsou prováděny jednotlivým či skupinovým výběrem, v případě porostů borovice vejmutovky je uplatňována maloplošná holá seč. Přibližně 39 % vytěžené dřevní hmoty bylo v roce 2012 po vytěžení ponecháno v porostech k zetlení, tato dřevní hmota je však z důvodu ochrany lesa proti kalamitním hmyzím škůdcům odkorněna. Jednalo se především o zásahy prováděné v rámci projektů OPŽP, kdy byly zásahy prováděny v dopravně nepřístupných lokalitách.

Samovýroba dřevní hmoty je realizována především při výchovách mladých lesních porostů do 40 let.



Těžba s využitím harvestoru

Těžba plánovaná

Druh těžby	2007		2008		2009		2010		2011		2012	
	m ³	%	m ³	%	m ³	%	m ³	%	m ³	%	m ³	%
výchovná	2 628	15,38	1 977	6,93	8 025	23,36	15 071	43,91	19 654	46,77	23 893	65,75
obnovní	3 198	18,72	3 656	12,82	11 815	34,39	12 267	35,74	16 888	40,18	10 647	29,3
mimořádná	0	0	0	0	0	0	0	0	0	0	0	0
rekonstrukce	175	1,024	436	1,53	608	1,77	199	0,58	336	0,80	65	0,18
nahodilá	11 086	64,88	22 458	78,73	13 910	40,49	6 783	19,76	5 148	12,25	1 733	4,769
celkem	17 087	100,00	28 527	100,00	34 358	100,00	34 320	100,00	42 026	100,00	36 338	100,00

Složení nahodilých těžeb

Nahodilá těžba	2007		2008		2009		2010		2011		2012	
	m ³	%	m ³	%	m ³	%	m ³	%	m ³	%	m ³	%
kůrovcová	3011	27,16	8 104	36,09	5 591	40,19	1 388	20,46	1 079	20,96	147	8,48
lapáky	3 648	32,91	8 021	35,72	7 713	55,45	4 260	62,80	2 122	41,22	196	11,31
živelná	4 109	37,06	6 035	26,87	474	3,41	909	13,40	1 286	24,98	1 370	79,05
ostatní	318	2,87	298	1,33	132	0,95	226	3,33	661	12,84	20	1,15
celkem	11 086	100,00	22 458	100,00	13 910	100,00	6 783	100,00	5 148	100,00	1 733	100,00

Těžba dle dřevin (včetně samovýrob)

Dřevina	2007		2008		2009		2010		2011		2012	
	m ³	%	m ³	%	m ³	%	m ³	%	m ³	%	m ³	%
smrk	11 918	69,75	24 109	84,51	25 388	73,89	24 616	71,72	26 315	62,62	25 799	71,00
borovice	279	1,63	258	0,90	150	0,44	72	0,21	148	0,35	57	0,16
vejmutovka	4 336	25,38	2 850	9,99	2 443	7,11	3 015	8,78	5 024	11,95	4 350	11,97
douglaska	8	0,05	3	0,01	393	1,14	163	0,47	741	1,76	176	0,48
modřín	483	2,83	1 035	3,63	5 836	16,99	6 081	17,72	9 657	22,98	5 897	16,23
jehličnaté celkem	17 024	99,63	28 255	99,05	34 210	99,57	33 947	98,91	41 885	99,7	36 279	99,80
dub červený	46	0,27	191	0,67	116	0,34	348	1,01	115	0,27	35	0,10
dub zimní											1	0,00
olše											2	0,01
buk	8	0,05	8	0,03	24	0,07	23	0,07	11	0,03	4	0,01
bříza	8	0,05	73	0,26	8	0,02	2	0,01	15	0,04	17	0,05
jilm	1	0,01	0	0,00	0	0,00	0	0,00	0	0,00	0	0,00
akát	0	0,00	0	0,00	0	0,00	0	0,00	0	0,00	0	0,00
listnaté celkem	63	0,37	272	0,95	148	0,43	373	1,09	141	0,34	59	0,16
těžba celkem	17 087	100,00	28 527	100,00	34 358	100,00	34 320	100,00	42 026	100,00	36 338	100,00

Vyklízení dřevní hmoty dle druhu dokončené na odvozní místo

Způsob vykl. dřevní hmoty	2007		2008		2009		2010		2011		2012	
	m ³	%	m ³	%	m ³	%	m ³	%	m ³	%	m ³	%
ručně	0	0,00	0	0,00	0	0,00	0	0,00	0	0,00	0	0,00
potahy	206	1,62	741	2,97	966	3,35	125	0,46	18	0,07	0	0,00
lanovky	0	0,00	571	2,29	0	0,00	0	0,00	840	3,21	0	0,00
vyvážecí souprava	9 437	74,39	18 724	74,98	18 385	63,68	9 886	36,33	11 338	43,30	10 708	51,14
traktory	3 043	23,99	1 314	5,26	5 897	20,43	3 385	12,44	843	3,22	364	1,74
harvestorová technologie	0	0,00	3 623	14,51	3 621	12,54	13 818	50,78	13 145	50,20	9 868	47,13
celkem	12 686	100,00	24 973	100,00	28 869	100,00	27 214	100,00	26 184	100,00	20 940	100,00

Vyklízení dřevní hmoty dle druhu z lokality „pařež“ na vývozní místo

Způsob vyklizování dřevní hmoty	2012	
	m ³	%
lanovka	1 588	12,45
potahy	1 381	10,83
traktory	9 782	76,72
celkem	12 751	100,00

7.2. Zalesňování a podsadby

K zalesňování vzniklých holin a k podsadbám je používáno výhradně reprodukčního materiálu z území NP, ze semen sebraných z geneticky vhodných porostů. Pěstování sadebního materiálu je zajišťováno dodavatelsky.

Sběr osiva z rodičovských stromů je realizován šetrnou technologií (bez použití ocelových stupeček), která tyto stromy nepoškozuje. Při sběru osiva dubu a buku je s úspěchem využívány sítě, které jsou těsně před plánovaným dozráváním žaludů a bukvic rozprostřeny pod rodičovské stromy.

Zalesnění podle dřevin v roce 2012

Dřevina	ha	1 000 ks	Dřevina	ha	1 000 ks
jedle	9,78	18,6	jeřáb	0,09	0,5
jehličnaté celkem	9,78	18,6	javor klen	1,75	3,3
dub	6,87	34,4	listnaté celkem	17,57	82,5
buk	8,86	44,3	celkem	27,35	101,1



Sběr osiva buku lesního

7.3. Ochrana kultur

- ochrana kultur proti buření - ruční ožínání kolem sazenic
- ochrana kultur proti škodám zvěří - letní nástřiky a podzimní nátěry sazenic repelentními přípravky, vybudování oplocenek a individuálních ochran (oplůtků)

Celkový rozsah ochrany kultur proti buření činil 67,31 ha, ochrana kultur repelentními nástřiky a nátěry činila 439,11 ha, délka vybudovaného oplocení proti škodám zvěří činila 3,35 km, nově bylo instalováno 1521 ks individuálních ochran. Ochrana kultur proti škodám zvěří byla uplatněna zejména na jedlové výsadby a podsadby.

7.4. Prořezávky a prostřihávky

V mladých lesních porostech, kde bylo žádoucí upravit druhovou skladbu ve prospěch stanovištně původních dřevin, byly v roce 2012 provedeny prořezávky a prostřihávky na ploše 235,71 ha.

7.5. Ochrana lesa, škody na lesích vlivem přírodních živlů

■ Ochrana proti vzniku lesních požárů

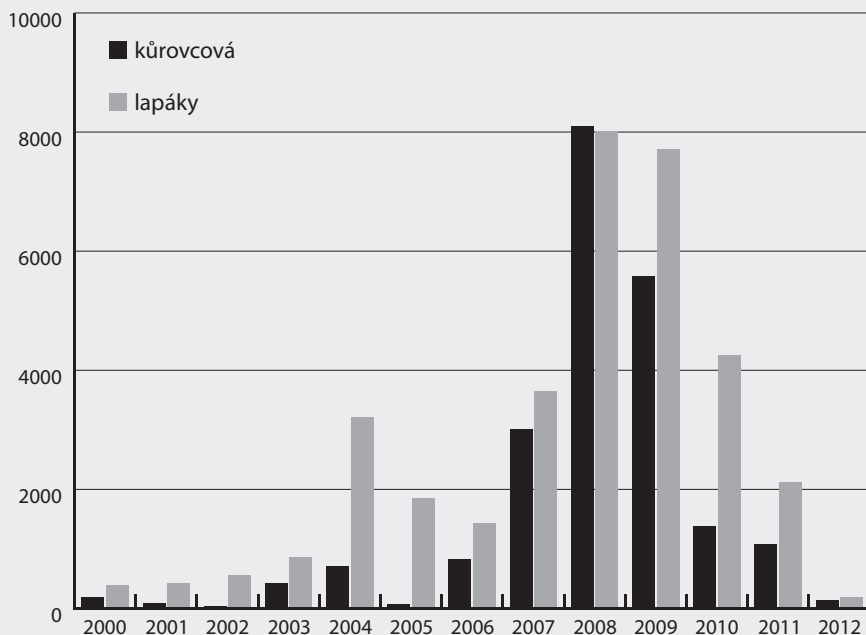
V rámci prevence jsou organizovány pravidelné ochranné lesní služby (požární hlídky) se zaměřením na včasnou lokalizaci případných lesních požárů. V roce 2012 byly evidovány 3 lesní požáry a 2 zahoření.

V roce 2012 nebyly na území NP České Švýcarsko zaznamenány žádné významné škody způsobené větrem.

■ Kontrola stavu kalamitních druhů hmyzu

Stav lýkožroutů je kontrolován kombinací klasických lapáků a lapačů. V roce 2012 byl zaznamenán výskyt lýkožroutů na smrku v základním stavu, ve srovnání s rokem 2011 došlo ke snížení kůrovcových těžeb o 87 %. V roce 2012 dosáhla výše kůrovcových těžeb 336 m³ dřevní hmoty (z toho 147 m³ dřevní hmoty napadené kůrovci a 196 m³ lapáků). Bekyně mniška je kontrolována feromonovými pastmi, odchyt jedinců bekyně nepřekročil v žádné z pastí základní stav. Škody ostatními listožravými škůdci nepřekračují běžný rámec.

Kůrovcová těžba v NP České Švýcarsko



7.6. Plnění projektů hrazených z Operačního programu Životní prostředí týkajících se péče o les

- Podpora biodiverzity - rozšíření území ponechaného samovolnému vývoji II. etapa
Číslo projektu: CZ.1.02/6.3.00/08.02796
Trvání projektu: 2011 - 2013
Plnění projektu: 66 %
V rámci tohoto projektu je prováděna výsadba sazenic stanovištně původních druhů dřevin a jsou budovány oplocenky z klestu.
- Podpora biodiverzity - odstranění borovice vejmutovky
Číslo projektu: CZ.1.02/6.2.00/10.06871
Trvání projektu: 2011 - 2013
Plnění projektu: 64 %
V rámci tohoto projektu je prováděno kácení a odkornění matečných stromů borovice vejmutovky, výřez vejmutkového náletu a výřez náletu s využitím horolezeckých technik na skalách.
- Úpravy druhové skladby lesních ekosystémů
Číslo projektu: CZ.1.02/6.3.00/10.06876
Trvání projektu: 2011 - 2013
Plnění projektu: 59 %
V rámci tohoto projektu je prováděn výřez nežádoucích nepůvodních druhů včetně stahování a hrázování vyřezané hmoty, prořezávky mladých lesních porostů, kácení a odkornění stanovištně a geograficky nepůvodních druhů dřevin včetně částečného úklidu klestu a výřez náletu nepůvodních druhů na skalách s využitím horolezeckých technik.



OPERAČNÍ PROGRAM
ŽIVOTNÍ PROSTŘEDÍ



EVROPSKÁ UNIE
Evropský fond pro regionální rozvoj

Pro vodu,
vzduch a přírodu

8. Myslivost a rybářství

8.1. Myslivost

Zákonem č. 449/2001 Sb., o myslivosti, byla svěřena Správě NP České Švýcarsko působnost na úseku státní správy myslivosti. Rozhodnutím orgánu státní správy ze dne 21. 5. 2003 byla uznána vlastní honitba Správy NP s názvem NP České Švýcarsko. Základním cílem je dosažení přírodní rovnováhy mezi zvěří a prostředím.

Obecné zásady pro realizaci myslivecké činnosti na území NP:

- důslednou ochranou a zlepšováním biotopů udržet ohrožené populace původních druhů zvěře (např. rys ostrovid, sokol stěhovavý),
- zlepšováním stavu a ochranou biotopů vytvořit vhodné podmínky pro znovunavrácení některých druhů (tetřev hlušec, jeřábek lesní),
- při jednoznačném preferování kvalitativních kritérií za účelem zlepšování genofondu spárkaté zvěře, cílevědomě redukovat přemnoženou zvěř na normované jarní kmenové stavy, které vycházejí ze zájmů a potřeb ochrany přírody,
- postupně vyloučit nepůvodní druhy zvěře (např. muflon obecný, psík mývalovitý),
- zajistit péči populacím původních druhů.



Jelen lesní

Plán chovu a lovu spárkaté zvěře 2011/2012

HONITBA NP ČESKÉ ŠVÝCARSKO	Zvěř jelení					Zvěř srncí					Zvěř černá										
	jeleni		zvěř jelení celkem			srnci		srnčata			kňouři		bachyně								
	věková třída		zvěř jelení celkem			věková třída		srnčata			věková třída		kňouři celkem								
	I.	II.	III.	9l. a starší	z toho oboustr. kor.	I.	II.	III.	3-4l.	5l. a starší	I.	II.	III.	3-4l.	5l. a starší	1-2l.	3-4l.	5l. a starší	1-2l.		
Jakostní třída honitby	2-4l.	5-8l.	9l. a starší	celkem	laně	kolouši	III. + IV.			1-2l.	3-4l.	5l. a starší	1-2l.	3-4l.	5l. a starší	1-2l.	3-4l.	5l. a starší	1-2l.		
Normovaný stav	16	13	7	36	36	17	89	21	12	17	50	50	28	128	3	5	3	11	11	7	29
Minimální stav	13	11	5	29	29	14	72	14	8	13	35	35	21	91	2	4	2	8	8	5	21
Plán lovu 2011/12 minimální	24	9	4	37	55	41	133	5	3	4	12	12	6	30	11	2	1	14	15	34	63
Plán lovu 2011/12 maximální	27	10	5	42	62	46	150	7	4	5	16	15	8	39	15	3	1	19	20	46	85
Plnění plánu lovu k 31. 3. 2012	17	9	4	30	35	74	139	8	4	2	14	8	5	27	16	1	0	17	15	37	69

Lov nepůvodní a na území NP nežádoucí mufloni zvěře nepodléhá dle zákona o myslivosti povinnosti vypracování plánu lovu a byl v mysliveckém roce 2011/2012 realizován v celkovém počtu 2 ks.

Struktura lovu jelení zvěře
v mysliveckém roce 2011/2012



kolouch	53 %
jelen	22 %
laň	25 %

Struktura lovu černé zvěře
v mysliveckém roce 2011/2012



sele	53 %
kňour	25 %
bachyně	22 %

Struktura lovu srnčí zvěře
v mysliveckém roce 2011/2012



srnče	18 %
srnec	52 %
srna	30 %

8.2. Rybářství

Základním cílem rybářského hospodaření na území NP je zachování a zlepšování přírodních podmínek pro rozvoj populací původních druhů ryb a jiných druhů vodních živočichů a tím uvedení rybářského hospodaření do souladu s potřebami a zájmy ochrany přírody.

V rybářských revírech hospodaří přímo Správa NP. Za tímto účelem byly vytvořeny dva režijní pstruhové revíry, na kterých je vyhlášen úplný zákaz rybolovu. Oba rybářské revíry jsou vyhlášeny chráněnou rybí oblastí, tzn. není zde povoleno sportovní rybolov. Lov ryb je povolen pouze ve zvláštních případech (v rámci monitoringu, zjištění zdravotního stavu ryb, při životu nebezpečném znečištění vod, pro vědecké účely apod.), a to na základě Rozhodnutí MŽP č. j. 55360/ENV/09, 382/640/09 ze dne 30. 12. 2009.

- **Pstruhový rybářský revír Kamenice 1** - prioritou péče o tento rybářský revír je každoroční vysazování lososa obecného (*Salmo salar*) (podrobněji viz kapitola 6.6.). Na řece Kamenici jsou vybudovány dva rybí přechody v místech umělých překážek v Tiché a Divoké soutěsce, které jsou funkční od listopadu 2005.
- **Pstruhový rybářský revír Křínice 1** - zde jsou vytvářeny podmínky pro přirozenou autoregulaci původních druhů ryb.

Projekty realizované v oblasti rybářského hospodaření v roce 2012

V roce 2012 provedla Správa NP opakované kontrolní odlovy v malých vodních tůňích za účelem zjištění přítomnosti nepůvodních druhů ryb. Výsledkem těchto kontrolních odlovů bylo zjištění, že v lokalitách, ve kterých se v předešlých letech nepůvodní druhy ryb vyskytovaly (hlavně karas stříbřitý), byly v tomto roce bez zastoupení těchto druhů.

V roce 2012 započal víceletý projekt financovaný z Operačního programu Životní prostředí s názvem „Podpora ohrožených autochtonních druhů ichtyofauny Českého Švýcarska“. Cílem tohoto projektu je zvýšení počtů a úspěšnosti přežívání vysazovaných juvenilních lososů

obecných v povodí říčky Kamenice, založení autoreproduktivní populace střevele potoční v Křinici, rozšíření mihule potoční v Křinici, založení populace karase obecného ve vybraných stojatých vodách či zvýšení početnosti lipana podhorního. Projekt bude probíhat na obou rybářských revírech Kamenice 1 a Křinice 1 a na vybraných stojatých vodních plochách. V roce 2012 projekt řešil průzkum a výběr vhodných zájmových lokalit, podzimní vypouštění juvenilních jedinců lososa obecného a eliminaci nepůvodních druhů ryb.

Další aktivitou na úseku rybářství byla výpomoc správě CHKO Labské pískovce s dočasným zakomarováním střevele potoční v tůni Pod Cikánským smrskem. Důvodem výpomoci byla rekonstrukce Liboucheckého rybníka, kde se střevele nachází v hojném počtu a zároveň je zde schopna se samovolně vytříit. Celkem bylo sloveno přes 1000 jedinců střevele potoční a převezeno ve speciálním převozním boxu do náhradní vodní nádrže na území národního parku. Po rekonstrukci rybníka v Libouchci byla střevele ve stejném počtu navrácena zpět do Liboucheckého rybníka v CHKO Labské pískovce.



Jarní vypouštění plůdku lososa obecného za účasti norského velvyslance Jense Eikaase

9. Věda, výzkum a monitoring

9.1. Výzkum a monitoring živé přírody

9.1.1. Výzkum a monitoring živočichů

■ Monitoring Ptačí oblasti Labské pískovce v roce 2012

V roce 2012 byl cílený a plánovaný monitoring zaměřen na 5 druhů ptáků, a to na sokola stěhovavého (*Falco peregrinus*), výra velkého (*Bubo bubo*), čápa černého (*Ciconia nigra*), kulíška nejmenšího (*Glaucidium passerinum*) a sýce rousného (*Aegolius funereus*). Tyto druhy byly určeny v rámci dlouhodobého plánování monitoringu vybraných druhů v Ptačí oblasti Labské pískovce.

■ Sokol stěhovavý

V roce 2012 bylo v PO Labské pískovce identifikováno celkem 10 obsazených teritorií, z toho byla 2 neúspěšná hnízdění a 8 úspěšných hnízdění. Celkově bylo vyvedeno 22 mláďat (2 x 4, 3 x 3, 2 x 2, 1 x 1).

■ Výr velký

V roce 2012 bylo nalezeno celkem 15 obsazených teritorií. Byla prokázána 4 hnízdění, z nichž tři byla úspěšná (2 x 1, 1 x 2) a jedno neúspěšné.



Sokol stěhovavý

■ Čáp černý

V tomto roce bylo identifikováno celkem 10 obsazených teritorií a následně dohledáno 5 hnízd, z nichž bylo vyvedeno celkem 16 mláďat.

■ Kulíšek nejmenší a sýc rousný

Sčítání bylo prováděno u každého druhu na celkem 13 liniích, a to v termínech daných metodikou. Dále byly tyto druhy zaznamenávány i mimo tyto linie.

Výsledky

- kulíšek nejmenší - byl zaznamenán na 9 liniích v celkovém počtu 10 volajících samců, mimo linie bylo dále zaznamenáno dalších 21 volajících samců
- sýc rousný - byl zaznamenán na 6 liniích v celkovém počtu 6 volajících samců, mimo linie bylo dále zaznamenáno dalších 24 volajících samců

Zpětná hlášení čápů černých okroužkovaných pracovníky Správy NP:

Hnízdění

- Spolková republika Německo (Badensko-Württembergsko, Bodamské jezero) - úspěšné hnízdění čápa č. 6151 (narozen v roce 2006 ve skalním hnízdě na Doubicku)
- Spolková republika Německo (Sasko, u obce Eichgraben) - úspěšné hnízdění čápa č. 6024 (narozen v roce 2003 ve skalním hnízdě na Doubicku)

Migrace

- La capelière - Camarque (Francie) - dne 10. 1. 2012 pozorován čáp č. 6151 (pravděpodobně zimující)
- Søgård Mose - Bagenkop, Langeland, Syddanmark (Dánsko) - pozorován čáp č. 63JJ (kroužkovan v roce 2012 u Malé Veleně)
- Cañizar Lagoon - oblast Villarquemado, Teruel (Španělsko) - dne 10. 9. 2012 pozorován čáp č. 6358, (kroužkovan 24. 6. 2011 na stromovém hnízdě u Libouchce)
- Lake Temple - Champagne (Francie) - dne 28. 8. 2012 pozorován čáp č. 60M4 (kroužkovan v roce 2004 nedaleko Mezní Louky)

■ Výsledky sčítání zimujících kormoránů velkých (*Phalacrocorax carbo*) na nocovištích v zimním období 2011-2012

Početnost kormoránů je zjišťována sčítáním na nocovištích v přesně stanovených termínech. Jediným pravidelně obsazovaným nocovištěm je lužní porost u Labe v prostoru Prostředního Žlebu. V některých letech, kdy je zima tuhá a početnost kormoránů tudíž vysoká, se zřejmě část této kolonie odštěpí a nocuje v oblasti ústí Suché Kamenice do Labe nedaleko Hřenska. Nepravidelně jsou obsazována také nocoviště na řece Kamenici u Srbské Kamenice.

V zimní sezóně 2011/12 bylo patrně záměrné rušení kormoránů na nocovišti u Labe v Prostředním Žlebu, díky čemuž došlo ke změně jejich chování (na nocoviště se slétali až za tmy, začali využívat i jiné lokality, zejména při ústí Studeného potoka do Labe nedaleko Hřenska).

**Početnost zimujících kormoránů
na nocovišti u Prostředního Žlebu**

datum	celkem	ad.	imm.
17. 10. 2011	0	0	0
18. 11. 2011	90	82	8
18. 12. 2011	71	69	2
15. 1. 2012	38	31	7
13. 2. 2012	74	73	1
12. 3. 2012	74	68	6

**Početnost zimujících kormoránů
na nocovišti u ústí Suché Kamenice do Labe**

datum	celkem	ad.	imm.
17. 10. 2011	0	0	0
18. 11. 2011	0	0	0
18. 12. 2011	58	56	2
15. 1. 2012	6	5	1
13. 2. 2012	0	0	0
12. 3. 2012	0	0	0

■ **Monitoring zimujících vodních a mokřadních ptáků na Děčínsku a Šluknovsku**

Ve dnech 14. - 16. 1. 2012 bylo zaznamenáno celkem 19 druhů ptáků (potápka malá, volavka popelavá, kormorán velký, labuť velká, husa polní, husa běločelá, kachnička mandarínská, kachna pižmová, čírka obecná, lyska černá, racek bělohlavý, racek stříbřitý, kachna divoká, polák chocholačka, polák velký, hohol severní, morčák velký, ledňáček říční a skorec vodní) v celkovém počtu 1 261 kusů, a to na 21 lokalitách z 30 kontrolovaných.

Ve dnech 14. - 15. 4. 2012 bylo zaznamenáno celkem 20 druhů ptáků (potápka roháč, potápka malá, potápka černokrká, volavka popelavá, volavka bílá, kormorán velký, labuť velká, husa velká, kachna divoká, kopřivka obecná, čírka modrá, polák chocholačka, lyska černá, slípka zelenonohá, moták pochop, čáp bílý, racek chechtavý, konipas horský, skorec vodní a strnad rákosní) v celkovém počtu 530 kusů, a to na 31 lokalitách z 34 kontrolovaných.

■ **Monitoring v rámci programu „Jednotného sčítání ptáků v ČR“**

V rámci tohoto monitoringu byly sledovány 2 linie, každá s 20 sčítacími body a každá byla kontrolována ve dvou termínech.

Linie č. 1 (Srbská Kamenice - Janská), 8. 5. 2012 - zjištěno celkem 51 druhů ptáků v celkové početnosti 253 kusů; 6. 6. 2012 - zjištěno celkem 48 druhů v celkové početnosti 237 jedinců.

Linie č. 2 (Mezná - Mezní Louka), 9. 5. 2012 - zjištěno celkem 50 druhů v celkové početnosti 350 kusů; 6. 6. 2012 - zjištěno celkem 48 druhů v celkové početnosti 237 jedinců.

■ **Mapování a kroužkování vybraných ptačích druhů na území NPČŠ v roce 2012**

- **Datel černý:** ve čtyřech dutinách bylo nalezeno 13 mládět (3 x 3 a 1 x 4), z nichž 12 bylo okroužkováno, všechny dutiny byly umístěny v buku lesním.
- **Holub doupeňák:** ve třech dutinách bylo nalezeno 5 mládět (2 x 2 a 1 x 1) a ve 2 dutinách byla nalezena vejce, bylo okroužkováno 5 mládět. Všechny dutiny byly umístěny v buku lesním.
- **Sokol stěhovavý:** na pěti hnízdech bylo celkem okroužkováno 15 mládět (2 x 4, 1 x 3, 2 x 2).
- **Sýc rousný:** byly nalezeny 2 obsazené dutiny s celkem 9 mláďaty (1 x 5, 1 x 4). Okroužkována byla 4 mláďata.

■ Monitoring netopýrů

■ Letní kolonie

Byly monitorovány 3 letní kolonie: kolonie samic s mláďaty netopýra velkého v Jílovém u Děčína dne 11. 7. 2012 (1500 - 1700 jedinců), kolonie samic s mláďaty netopýra velkého v Lobendavě dne 13. 7. 2012 (1300 - 1500 jedinců) a kolonie samců netopýra vodního v Děčíně dne 11. 7. 2012 (7 jedinců).

■ Zimující netopýři

V oblasti Českého Švýcarska (vč. Labských pískovců) bylo monitorováno celkem 5 lokalit a jedno území (kaňon Labe s četnými puklinovými jeskyněmi) a 3 lokality mimo České Švýcarsko. Celkem zde bylo zjištěno 6 druhů (vrápenec malý, netopýr vodní, n. velký, n. voustatý, n. rezavý, n. ušatý) v celkové početnosti 133 jedinců.

■ Monitoring migračních tahů spárkaté zvěře (jelen lesní, prase divoké)

■ **Jelen lesní:** nově bylo označeno 7 kusů. Z pozičních dat získaných z GPS obojků byly průběžně vyhodnocovány velikosti domovských okrsků a migrace v závislosti na ročních obdobích.

■ **Prase divoké:** bylo odchyceno a ušními značkami označeno 16 kusů.

■ Monitoring spáleniště u Jetřichovic

V roce 2012 byl monitoring zaměřen na vybrané skupiny žahadlových blanokřídlých. Za celé období výzkumu bylo zaznamenáno již 248 druhů (v roce 2012 zjištěno 90 druhů, z nichž 12 druhů bylo zjištěno nově). Z lokality je doposud známo celkem 36 druhů uvedených v červeném seznamu ČR. Z nejohroženějších druhů lze jmenovat zlatěnku *Chrysis iris*, hrabalku *Dipogon variegatus*, kutilký *Miscophus niger* a *Passaloecus monilicornis* či včelu *Sphecodes marginatus*. Kromě těchto druhů byly zaznamenány i další stanovištně specializované, případně bioindikačně významné druhy. Byly zjištěny také 3 druhy teprve nedávno zjištěné v rámci fauny České republiky: hrabalka *Evaetes sahlbergi* (první údaj z území ČR byl publikován z nedalekého Býnovce), jejíž výskyt v ČR je stále omezen pouze na území Českého Švýcarska, kutilka *Nysson distinguendus* a včela *Hylaeus incongruus*.

9.1.2. Výzkum a monitoring rostlin, hub a lišejníků

■ Monitoring genofondu ohrožených druhů dřevin

V roce 2012 pokračoval monitoring dubu zimního v lokalitách, kde lze předpokládat výskyt místního genofondu dubu. V porostech byly vyhledávány vhodné jedinci, jejichž poloha byla zaměřena pomocí GPS, byl sledován jejich zdravotní stav, sledována fruktifikace a morfologie těchto jedinců. Správa zvažuje možnosti založení semenného sadu.

Proběhl monitoring jalovce obecného. Několik jedinců jalovce, kteří byli vypěstováni z odebraných řízků, bude umístěno do genového archivu jako zdroj vegetativního materiálu.

Doplňování databází probíhá nadále také v případě jedle bělokoré, jilmu drsného, či dalších ohrožených druhů dřevin, vč. ovocných.



Monitoring tahu jelení zvěře (značení uspaného jedince GPS obojkem)

■ Bryologický a lichenologický průzkum

V roce 2012 pokračoval monitoring vybraných druhů horských jätrovek mokřanky oddálené (*Hygrobliella laxifolia*), nivenky štítovitě (*Harpanthus scutatus*) a vřesovky vonné (*Geocalyx graveolens*). Během mapování epifytických druhů mechorostů z čeledi šurpkovité (*Orthotrichaceae*) se podařilo objevit nový druh pro oblast severních Čech zrnitkou zubatou (*Zygodon dentatus*), která je zařazena na Červeném seznamu do kategorie silně ohrožených druhů.

Nález byl publikován v odborném tisku (viz kap. 18.1.). Zároveň byl zahájen monitoring mechu šurpku *Orthotrichum pulchellum*, který byl objeven v roce 2006 jako nový druh pro Českou republiku právě na území národního parku.

V roce 2012 pokračovalo mapování lišejníků citlivých ke znečištění ovzduší zaměřené především na rody provazovka (*Usnea*), větvičnik (*Evernia*), rožďovka (*Ramalina*) a druh pucléřky zelenavou (*Tuckermannopsis chlorophylla*).

■ Monitoring botanické diverzity inverzních roklí ve vztahu k vybraným abiotickým faktorům (Wild et al. 2012)

Zhotovitel: Botanický ústav AV ČR, v.v.i., Průhonice

Popis projektu: Cílem projektu je zjištění závislosti výskytu vybraných druhů rostlin, lišejníků a hub vyskytujících se v inverzních roklích na abiotických faktorech prostředí, zjištění závislosti výskytu rostlinných společenstev v inverzních roklích na abiotických faktorech prostředí, interpretace rozdílů v druhovém složení jednotlivých roklí na základě sledovaných charakteristik prostředí a doporučení vhodného managementu inverzních roklí (obecně i pro jednotlivé vybrané rokle). Projekt byl zahájen v roce 2008 v rámci projektu „Komplexní monitoring stavu přírodního prostředí v NP České Švýcarsko“ financovaného z Finančních mechanismů EHP/Norsko, který v roce 2010 skončil.

V roce 2012 pokračoval botanický výzkum inverzních roklí zaměřený na studium vegetace, dále byla na jaře a na podzim odečtena data z mikroklimatických stanic rozmístěných v 6 inverzních roklích a u populací vybraných druhů rostlin a hub. Celkem byla odečtena data z 430 stanic. Měření bylo na podzim ukončeno v roklí Kachního potoka z důvodu nadměrného poškozování čidel zvěří a v roklí Babylon z důvodu plánovaných těžebních zásahů. Výsledky jsou shrnuty v závěrečné zprávě (Wild et al. 2012).

Přehled současného stavu systému mikroklimatických stanic (čidel) v inverzních roklích

Rokle	Délka	Hloubka	Živiny	Počet čidel
Pytlácká rokle	530	hluboká	bohatá	78
Kachní potok	650	hluboká	bohatá	měření ukončeno
Pryskyříčný důl	700	hluboká	chudá	92
Zlé díry	370	mělká	bohatá	60
Hauschengrund	250	mělká	bohatá	27
Babylon	300	mělká	chudá	měření ukončeno

■ Floristické síťové mapování území CHKO Labské pískovce

a NP České Švýcarsko (Hadinec et Bauer 2012)

Zhotovitel: Katedra botaniky Přírodovědecké fakulty University Karlovy v Praze, ZO ČSOP Silvatica Pokračování dlouhodobého výzkumu (od roku 1992). V roce 2012 bylo floristické síťové mapování zaměřeno na pokračování revizí mapování v chybějících aspektech (tj. zejména časné jarní a jarní aspekt) a v letním aspektu u čtverců síťového mapování, kde nebyl zpracován.

Dále byly navštíveny vytipované lokality s cílem doplnit charakteristické druhy, pokračovalo zpracování dat do databáze Florein a analýza výsledků mapování.

Výsledky mapování jsou shrnuty v závěrečné zprávě (Hadinec et Bauer 2012).

■ **Mykologický průzkum v NP České Švýcarsko** (Antonín 2012, Holec 2012)

Zhotovitel: Moravské zemské muzeum v Brně, Národní muzeum v Praze

Cíl projektu: Mykologický výzkum byl na území národního parku zahájen v roce 2001. Jeho cílem je získat co nejuplněnější obraz o biodiverzitě hub, konkrétně: i) zjistit, které druhy hub z nejrůznějších skupin v národním parku rostou, ii) zjistit vazbu jednotlivých druhů na stanoviště, iii) vyhodnotit složení mykoflóry co do zastoupení různých elementů (teplomilné druhy, horské druhy, zavlečené druhy apod.), iv) stanovit, které biotopy a lokality jsou z hlediska druhové rozmanitosti hub a ochrany přírody nejdůležitější.

V roce 2012 bylo prozkoumáno na 40 lokalit a bylo nalezeno okolo 350 druhů makromycetů, z nichž 25 druhů je zařazeno do Červeného seznamu. Vedle toho proběhl i odečet mikroklimatických dat z čidel umístěných na 9 lokalitách výskytu choroby *Phellinus nigrolimitatus*, jehož monitoring byl zahájen v rámci projektu „Komplexní monitoring stavu přírodního prostředí v NP České Švýcarsko“ podpořeného finančními mechanismy EHP/Norsko v letech 2008 - 2010.

Výsledky průzkumů jsou shrnuty v závěrečných zprávách, které jsou k dispozici na Správě NP (Antonín 2012, Holec 2012).



Houba korálovec bukový

■ Lichenologický průzkum v NP České Švýcarsko (Wild et al. 2012)

Zhotovitel: Botanický ústav AV ČR, v.v.i., Průhonice

V rámci lichenologického průzkumu pokračoval monitoring dutohlávky oceánské (*Cladonia subcervicornis*), který byl zahájen v rámci projektu „Komplexní monitoring stavu přírodního prostředí v NP České Švýcarsko“ financovaného z finančních mechanismů EHP/Norsko v letech 2008 - 2010. Dutohlávka je sledována celkem na 9 trvalých monitorovacích plochách, z toho 2 plochy byly vymezeny v roce 2012 na nově objevených lokalitách.

9.1.3. Monitoring lesních ekosystémů NP České Švýcarsko

Popis projektu: Cílem biomonitoringu lesních ekosystémů Národního parku České Švýcarské je na základě dlouhodobého sledování získat informace o vývoji přirozených (a přírodě blízkých) lesních ekosystémů jako podklad pro vytvoření zásad managementu lesních ekosystémů v tomto území.

Projekt byl zahájen v roce 2001, kdy bylo vybráno 9 lokalit, na kterých byla založena dvojice trvalých ploch (1 oplocená, 1 neoplocená). Plochy pokrývají základní typy lesních společenstev a nacházejí se v různých částech národního parku.

V roce 2012 bylo zahájeno třetí opakované mapování vegetace na trvalých monitorovacích plochách založených v roce 2002, konkrétně na lokalitách Růžák - bučina, Střelecká rokle a Vlčí potok.

9.2. Výzkum a monitoring neživé přírody

9.2.1. Výzkum a monitoring skalních objektů

V průběhu roku 2012 pokračoval monitoring nestabilních skalních objektů pomocí dilatometrického (ručního) měření, monitoringu s využitím extenzometrického pásma, tiltmetru (měření náklonu), a rovněž automatického měření pohybů s manuálním odečítáním dat pomocí dataloggerů a s dálkovým přenosem dat a on-line prezentací výsledků. Takto bylo monitorováno přes 300 skalních objektů. Pokračovalo průběžné vyhodnocování získaných dat. Byla rozpracována databáze monitorovaných objektů v NP. Nadále je v původním rozsahu provozován „Monitoring účinnosti nápravných opatření proti nestabilitě skal“. V katastru obce Hřensko probíhal v roce 2012 bezpečnostní monitoring stability bývalé lomové stěny v rámci sanačního zásahu pro zajištění bezpečnosti provozu na silnici I/62. Průběžně probíhalo studium vývoje skalních svahů a strukturně tektonického režimu vývoje skalních útvarů Českého Švýcarska. V tomto roce byla zpracována první část projektu „Inventarizační průzkum nestabilních skalních objektů“ na lokalitě Janovská silnice.

9.2.2. Geochemický monitoring

Geochemický monitoring srážkových vod

Zhotovitel: Geologický ústav AVČR, v.v.i., Praha ve spolupráci se Správou NP České Švýcarsko

Popis projektu: Systematický monitoring atmosférické depozice v oblasti NP České Švýcarsko

pokračoval v r. 2012 dle naplánovaného harmonogramu. Na dvou lokalitách byly odebírány v měsíčních intervalech srážky na volné ploše (KV) a jedné lokalitě srážky podkorunové (KV-thsf). Vzorby byly laboratorně zpracovány, byla změřena vodivost, pH a stanoveny koncentrace sledovaných iontů. Byly posuzovány a srovnávány srážkové úhrny jednotlivých sledovaných lokalit, zjištěné koncentrace sloučenin byly porovnávány s historickými údaji i s obdobnými lokalitami v ČR. Výsledky jsou uvedeny v komplexní závěrečné zprávě (Dobešová & Navrátil 2012), uložené na Správě NP.

9.2.3. Monitoring geodynamických jevů

Zhotovitel: AZ Consult spol. s r.o.

Popis projektu: V roce 2012 byl zahájen inventarizační průzkum zaměřený na inženýrsko-geologické stabilitní poměry potenciálně nebezpečných skalních svahů. Proběhl průzkum skalního svahu nad silnicí spojující obce Janov a Hřensko.



Ruční monitoring skalních objektů

9.2.4. Hydrometeorologický monitoring

Pokračoval monitoring na meteorologické stanici Na Tokání. Hodnoty meteorologických prvků jsou měřeny v desetiminutových intervalech (např. průměrná, max. a min. teplota ve 2 m nad zemí, přízemní teplota, teplota půdy v různých hloubkách, vlhkost vzduchu, srážkový úhrn, doba přímého slunečního osvětlení, tlak vzduchu, rychlost, směr a dráha větru). Data z měření jsou pravidelně přenášena prostřednictvím sítě GSM na externí server. Aplikace pro prohlížení průběhu hodnot meteorologických prvků v definovaném období a pro stažení dat je k dispozici v prostředí webu. Vybrané údaje jsou zveřejňovány rovněž na oficiálních webových stránkách ČHMÚ.

9.3. Monitoring návštěvnosti území NP

Na 15 lokalitách pokračoval automatický monitoring návštěvnosti s využitím sčítací technologie Eco Counter, založená na využívání pyrosenzorů. Sčítače zaznamenávají počet průchodů, na 6 místech probíhá záznam s rozlišením směru pohybu.

Načítané počty impulsů na sčítačích v NP České Švýcarsko v roce 2012

Umístění	Rozlišení směru	Celkový počet impulsů od 1. 1. 2012 do 31. 12. 2012
Edmundova soutěska	ano	167 177
Tři prameny	ano	115 215
Gabrielina stezka	ne	129 804
Mezná	ne	79 434
Soorgrund	ano	74 194
Velký Zschand	ne	1 873**
Kamenická Stráň	ne	15 946**
Šaunštejn	ne	46 739
Zadní Jetřichovice	ano	32 755
Jetřichovice - ozdravovna	ne	50 551
Panenská jedle	ne	5 401
Eustach	ne	18 030*
Zadní Doubice	ano	25 008
Turistický most	ne	16 138
Sýrový potok	ano	19 141

) Chyba měření - vosí hnízdo ve sčítači *) Datová řada neúplná (pouze 1 - 10/2012)*

Pozn.: Skutečný počet průchodů osob může být v závislosti na místních podmínkách až o 30 % vyšší. Zveřejněná data nejsou upravena matematickými postupy.

9.4. Archivní rešerše

V rámci získávání podkladů pro péči o kulturní dědictví na teritoriu NP České Švýcarsko pokračovala v roce 2012 archivní rešerše fondů bývalých velkostatků. Zcela dokončeno (včetně vyhledávacích předmětných indexů) bylo zpracování peněžních účtů VS Lipová.

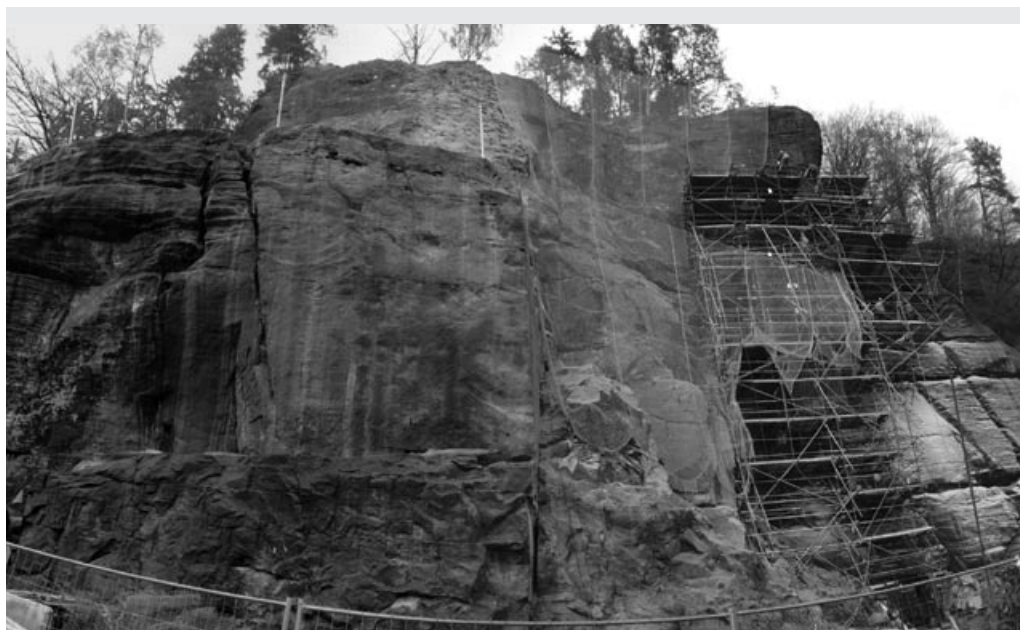
10. Ochrana majetku a zdraví, péče o turistickou infrastrukturu

Přehled finančních prostředků vynaložených na ochranu majetku a zdraví návštěvníků a obyvatel území národního parku v roce 2012 je uveden v tabulce.

Náklady na bezpečnostní opatření zajištěná Správou NP v roce 2012

Opatření	Náklady (Kč)*
Sanace nestabilních skalních objektů	16 267 120
Průběžný bezpečnostní monitoring skal	210 240
Bezpečnostní monitoring skal (Lomová stěna)	348 480
Výřez rizikových stromů	56 520
Péče o turistickou infrastrukturu	1 163 612
CELKEM	18 045 972

**) zahrnuje pouze náklady na opatření realizovaná dodavatelsky; nezahrnuje finanční prostředky vynaložené v rámci běžné činnosti oddělení strážní služby, oddělení geologie - skalní čety a lesní správy na opatření menšího rozsahu*



Sanace lomové stěny nad silnicí Hřensko - Schmilka

10.1. Sanace nestabilních skalních objektů

Pracovníci oddělení geologie - skalní čtyři průběžně sledovali stabilitu nebezpečných skalních objektů po celém území NP a prováděli zabezpečování míst s nejvyšším nebezpečím zřícení. V roce 2012 bylo realizováno celkem pět sanačních opatření, z nichž tři sanace provedli přímo pracovníci oddělení geologie - skalní čtyři a dvě byly zajištěny dodavatelem. Kompletní výčet jednotlivých sanačních zásahů je uveden v tabulce. Spadlý blok, který ležel na silnici I/62 ve Hřensku, byl odvezen na deponii v areálech Správy NP v Jetřichovicích a v Krásné Lípě.

Nejvýznamnějším sanačním zásahem byl projekt „Lomová stěna - sanace skalního masivu nad silnicí I/62“ v obci Hřensko. V jižní části lomové stěny bylo provedeno odtěžení zbylých nestabilních partií, byly vybudovány kotevní trny sahající do hloubky až 20 metrů a byl vytvořen kotevní železobetonový práh v prostřední etáži. Projekt bude dokončen v roce 2013.

Přehled sanačních opatření realizovaných v roce 2013

Lokalita (rajon)	Datum/2012	Typ sanačního zásahu	Objem	Ohrožení	Realizace sanace
Lomová stěna, sanace skalního masivu nad silnicí I/62 v Hřensku	říjen - prosinec	sanace lomové stěny nad mezinárodní silnicí I/62 a přilehlé místní komunikaci v obci Hřensko	200 m ³	mezinárodní silnice I. třídy I/62, Hřensko	firma dle projektu, financováno z OPŽP
Kyjovské údolí, vstup do parku	duben	odstranění zříceného skalního bloku pomocí pneumatických kladiv, odtažení zbylých částí mimo cestu	10 m ³	Turistická cesta Kyjovským údolím	Skalní četa
Kyjovské údolí, lokalita zvaná kotouč	březen	Řízené zřícení skalního bloku	20 m ³	Turistická cesta Kyjovským údolím	Skalní četa
Dolský mlýn	prosinec	Likvidace zříceného kamení na přístupových schodech k Dolskému mlýnu z Vysoké Lípy	1-2 m ³	Schody k Dolskému mlýnu	Skalní četa
Hřensko	září	Odstranění spadlého kamene ze silnice I/62 ve Hřensku	20 m ³	I/62 Hřensko	Dodavatelsky

10.2. Výřez rizikových stromů

Dodavatelskou firmou (Martin Jiránek) bylo v průběhu roku 2012 odstraněno celkem 31 nebezpečných stromů ve skalním svahu nad turistickou stezkou podél řeky Kamenice. Stromy byly odstraněny metodou postupného odřezávání s využitím stromolezeckých technik.

10.3. Integrovaný záchranný systém

Integrovaný záchranný systém byl vytvořen Správou NP v roce 2008 ve spolupráci se složkami Integrovaného záchranného systému Ústeckého kraje (Hasičský záchranný sbor, Zdravotní zá-

chranná služba, Letecká záchranná služba a Policie ČR). Odbor péče o ekosystémy vede v evidenci 26 bodů pro dojezd vozů IZS a 4 body pro přistání vrtulníku. Tato místa jsou označena přehlednými tabulkami obsahujícími číslo stanoviště a telefonní čísla tísňového volání. V roce 2012 proběhla inventura všech bodů a jejich údržba a oprava.

10.4. Péče o turistickou infrastrukturu

Po celý rok probíhala průběžná kontrola turistických stezek a byly prováděny drobné opravy turistické infrastruktury. Péče o turistickou infrastrukturu byla financována ze tří zdrojů.

■ V rámci běžného rozpočtu Správy NP:

- oprava zábradlí a palisády pod Malou Pravčickou bránou,
- nákup a instalace stojanů na kola,
- oprava dřevěných závor na území NP,
- oprava pískovcového mostku na přístupu k Pravčické bráně,
- oprava plechové stříšky na Hilleho desce v Kyjovském údolí,
- zpřístupnění kapličky u Mezního můstku (schody + zábradlí),
- oprava informačních tabulí (výměna poškozených částí, nátěr),
- oprava schodů na přístupu ke Kyjovskému hrádku, včetně instalace dřevěných laviček,
- oprava turistické stezky Jetřichovice - Purkartický les,
- oprava turistické stezky, přístupových cest a altánu na vyhlídce Rudolfův kámen,
- oprava turistické stezky Jetřichovice - Mariina vyhlídka,
- instalace odpočinkových míst na lokalitách „Balzerovo ležení“ a „Pohovka“ (dřevěné stoly a lavičky).

■ V rámci programového financování Správy nezcizitelného státního majetků v ZCHÚ:

- vybudování nové vyhlídky na Malé Pravčické bráně,
- oprava lávek a mostků na turistické trase v Soorgrundu,
- oprava poškozených sloupků a tabulek „I. zóna NP“,
- oprava turistické stezky Panenská Jedle - Černá brána,
- oprava turistické stezky Tokáň - Suchý vrch, včetně instalace dřevěných schodů,
- oprava turistické stezky Mezná - Hluboký důl, včetně instalace kamenných schodů,
- údržba turistické stezky Vysoká Lípa - Zámeček, včetně instalace laviček,
- údržba všech turistických zařízení v Kyjovském údolí (nátěr, drobné opravy).

■ V rámci projektu OPŽP „Obnova turistické infrastruktury v NP České Švýcarsko“:

- obnova naučné stezky „Jetřichovické skály“ (instalace nových panelů),
- obnova naučné stezky „Růžová“ (instalace nových stojanů a panelů).



OPERAČNÍ PROGRAM
ŽIVOTNÍ PROSTŘEDÍ



EVROPSKÁ UNIE
Evropský fond pro regionální rozvoj

Pro vozu,
vzduch a přírodu

11. Práce s veřejností

11.1. Přednášky, exkurze a osvětové akce pro veřejnost

Správa NP nabízela celoročně přednášky a exkurze pro širokou veřejnost. Tyto akce byly propagovány prostřednictvím skládačky „Akce pro veřejnost v roce 2012“, plakátů, upoutávek v médiích, na webových stránkách apod. Dále byly pořádány přednášky a exkurze na základě poptávky veřejnosti, zájmových sdružení apod.

Vybrané významnější akce pro veřejnost:

- **Dny Českého Švýcarska v Praze** (3. 4. - 26. 4., Praha - MŽP, Obchodní dům Eden)
- Slavnostní otevření naučné stezky „Jetřichovické skály“ (21. 4., Jetřichovice, v rámci otevření turistické sezóny)
- **Vítání ptačího zpěvu** (5. 5., Krásná Lípa, ve spolupráci s Českou společností ornitologickou)
- **Den dětí s národními parky** (12. 5., Krásná Lípa, ve spolupráci s NationalparkZentrum Sächsische Schweiz a Správou CHKO Labské pískovce)
- **Pálení milíře v rámci Týdne lesních řemesel** (2. 9. - 8. 9., louka u Dolského můstku)
- **Evropská noc pro netopýry** (14. 9., Krásná Lípa, ve spolupráci s Českou společností pro ochranu netopýrů a ČSOP Netopýr Varnsdorf)



Exkurze pro veřejnost se strážcem národního parku

Správa NP se podílela i na realizaci dalších akcí pro veřejnost organizovaných jiným subjekty (Den Země, Rodinný maratón v rámci Dne Českého Švýcarska, oslavy 40. výročí CHKO Labské pískovce). Celkový přehled uskutečněných přednášek, exkursí a dalších akcí pro veřejnost je uveden v kapitole 11.7.

11.2. Akce pro odbornou veřejnost

■ Semináře a konference

■ 8. ročník historické konference „Minulosti Českého Švýcarska“ (11. 10., Děčín)

Prezentace výsledků výzkumů z oblasti kulturní historie v Českém Švýcarsku.

■ Přednášky pro odbornou veřejnost (výběr)

■ **Härtel H.:** Ochrana přírody a péče o krajinu. Čtyři chráněná území, dvě země, jedna krajina. Referát na semináři „Na cestě k mezinárodnímu parku Českosaské Švýcarsko“, NLP-Zentrum Bad Schandau, 30. 11.

■ **Härtel H.:** Saxon-Bohemian Switzerland. Transboundary cooperation. Referát na workshopu „My park is your park“, Konference Europarc 2012, Genk/Belgie, 23. 10.

■ **Härtel H., Augst U., Bauer P., Benda P., Blažej L., Holešínský O., Klitsch M., Marková I., Phoenix J., Riebe H., Šteflová D., Trýzna M.:** Biological research and monitoring in the Elbe Sandstones (Saxon-Bohemian Switzerland). Referát na konferenci Sandstone Landscapes III, Kudowa Zdroj/Polsko, 27. 4.

■ **Härtel H., Marková I., Němcová L., Wild J.:** Central European sandstone landscapes as islands of montane and Atlantic floristic element. Referát na konferenci Sandstone Landscapes III, Kudowa Zdroj/Polsko, 25. 4.

■ **Härtel H.:** Management chráněných území: nezbytnost jasně definovaných cílů a priorit. Referát na konferenci IALE, PřF UK, Praha, 19. 1.

■ **Holešínský O., Klitsch M.:** Možnosti zjišťování prostorové aktivity spárkaté zvěře a způsoby vyhodnocení získaných dat, Referát na semináři: Sika japonský - škody, perspektiva, metody a technologie výzkumu, možnosti zpracování dat. Trendy v oblasti sledování a výzkumu zvěře, Dubina, 1. - 2. 6. 2012.

■ **Marková I.:** Bryophyte in the Czech Sandstone Landscape Areas. Referát na konferenci Sandstone Landscapes III, Kudowa Zdroj/Polsko, 27. 4.

■ **Nagel R., Mayr H.:** Ekologická výchova a práce s veřejností v národních parcích České a Saské Švýcarsko. Referát na semináři. „Na cestě k mezinárodnímu parku Českosaské Švýcarsko“, NLP-Zentrum Bad Schandau, 30. 11.

■ Exkurze pro odbornou veřejnost (výběr)

■ **Trýzna M.:** exkurze v rámci Dnů Entomologického klubu při Labských pískovcích na území CHKO Labské pískovce (10. - 11. 8).

Celkový přehled akcí pro odbornou veřejnost pořádaných správou NP je uveden v kapitole 11.7.

11.3. Práce s dětmi a mládeží

■ Výukové programy, přednášky a exkurze

Výukové programy, přednášky a exkurze pro žáky základních a středních škol probíhaly na školách (pouze okr. Děčín a nejbližší okolí) a v klubovně na Správě NP v Krásné Lípě. Školám a školským zařízením byly programy nabízeny bezplatně.

Celkový počet uskutečněných výukových programů, přednášek a exkursí pro školy a další dětská zařízení, včetně počtu účastníků, je uveden v kapitole 11.7.

■ Zájmové útvary

Správa NP se v roce 2012 podílela na vedení hravého přírodovědného oddílu JUNIOR RANGER v Krásné Lípě (zřizovatel: ČSOP Netopýr Varnsdorf). Práce oddílu probíhala celoročně, schůzky probíhaly jedenkrát týdně 1,5 hod., programovou náplň tvořily ekologická výchova, turistika, tábornictví, hry, soutěže, sport, výlety do přírody, atp. Celoroční činnost oddílu byla završena týdenním příměstským táborem, který se uskutečnil v Krásné Lípě. Činnost oddílu zajišťoval pracovník Správy NP ve spolupráci s dobrovolnými vedoucími. Oddíl měl v roce 2012 dvacet šest členů. Přehled všech uskutečněných akcí oddílu je uveden v tabulce.

Aktivita	Počet
Oddílová schůzka	36
Víkendové akce	2
Oddílový tábor	1

■ Česko-německý tábor dětí a mládeže, 1. 8. - 11. 8. 2013

V roce 2012 se Správa NP podílela na organizaci mezinárodního tábora pro děti a mládež z pěti středoevropských národních parků (NP České Švýcarsko, NP Sächsische Schweiz, NP Šumava, NP Bayerischer Wald, NP Podyjí). Tábor proběhl na území NP Bayerischer Wald ve Wildniscamp am Falkenstein. Program tábora, jehož se zúčastnilo 30 dětí ve věku 15 až 18 let, byl zaměřen na seznámení s přírodním a kulturním bohatstvím národního parku Bayerische Wald.

11.4. Soutěže

Správa NP organizovala v roce 2012 tyto soutěže:

- 12. ročník vědomostní soutěže „Za poznáním Českého Švýcarska“ na téma Turistika v Národním parku - 302 účastníci ve čtyřech věkových kategoriích (do 11 let, od 11 do 15 let, od 15 do 19 let, nad 19 let)
- 12. ročník fotografické soutěže na téma Jarní aspekt v Českém Švýcarsku - 14 účastníků
- dvě soutěže pro čtenáře Zpravodaje Českého Švýcarska na téma „Najdi živočicha“ - 36 účastníků

11.5. Výstavní a expoziční činnost, naučné stezky

■ Výstavy:

- V roce 2012 byly vytvořeny dvě putovní výstavy: „Dolský mlýn - historie a současnost“ a „Tradiční lesní řemesla v Českém Švýcarsku“

■ Uspořádané výstavy:

- „Českosaské Švýcarsko: dva národní parky - jedna krajina“ (3. 4. - 26. 4., Praha - obchodní dům Eden)
- „Lesy Národního parku České Švýcarsko“ (3. 4. - 26. 4., Praha - Albertov, Přírodovědecká fakulta UK, 27. 5. - 31. 8., IS Srbská Kamenice)
- „Dolský mlýn - historie a současnost“ (2. 9. - 8. 9., Dolský mlýn u Jetřichovic)
- „Tradiční lesní řemesla v Českém Švýcarsku“ (2. 9. - 8. 9., louka u Dolského mlýna)

■ Naučné stezky:

V roce 2012 byla rekonstruována naučná stezka „Jetřichovické skály“ (obnoveno 7 stávajících informačních tabulí, instalováno 9 nových informačních panelů, dokončena maketa milíře na lokalitě „Purkartice“) a část naučné stezky „Růžová“ (5 nových informačních panelů).

Rekonstrukce naučných stezek na území národního parku byla realizována v rámci projektu Obnova turistické infrastruktury v Národním parku České Švýcarsko, který byl spolufinancován Evropskou Unií - Evropským fondem pro regionální rozvoj a státním rozpočtem České republiky v rámci Operačního programu životní prostředí.



OPERAČNÍ PROGRAM
ŽIVOTNÍ PROSTŘEDÍ



EVROPSKÁ UNIE
Evropský fond pro regionální rozvoj

Pro vodu,
vzduch a přírodu

11.6. Brigády

■ Brigády v areálu kulturní památky Dolský mlýn

V roce 2012 se uskutečnilo 5 brigád, kterých se celkem zúčastnilo 148 brigádníků. Práce se soustředily na obnovu starého komunikačního systému (odvoz naplavenin, dláždění cest, zavezení povalové cesty zeminou), zdění stáje, sklípku a hlavního objektu, vyvážení zeminy.

■ Brigády v areálu zaniklé osady Zadní Jetřichovice

V roce 2012 proběhly 4 brigády, kterých se zúčastnilo 42 brigádníků. Práce se soustředily na vyklízení rumiště z objektu zaniklé Křinické hospody (čp. 2).

■ Lesnické brigády

Brigády byly zaměřeny na eliminaci borovice vejmutovky, eliminaci náletových dřevin v genofondovém sadu u Doubice a výsadbu stanovištně původních druhů dřevin. Brigády probíhaly v rámci spolupráce se školskými zařízeními, jako součást oslav Dne stromů a v rámci dobrovolnických aktivit. Správa NP České Švýcarsko zrealizovala celkem 7 lesnických brigád, kterých se zúčastnili 242 účastníci.

■ Úklidové brigády

Brigády byly zaměřeny na úklid odpadu na území národního parku (Gabrielina stezka, Kyjovské údolí, soutěska Kamenice) a v blízkém okolí (Pavljivo údolí). Celkem bylo realizováno 9 úklidových brigád, kterých se zúčastnilo 163 dobrovolníků.

■ Ostatní brigády

- Úprava zimoviště netopýrů
- Odstraňování invazních druhů rostlin (janovec metlatý, vlčí bob mnoholistý)

Celkový počet účastníků brigád je uveden v kapitole 11.7.

11.7. Akce pro veřejnost - souhrn

Typ akce	Počet akcí	Počet účastníků
Exkurze pro veřejnost	37	577
Odborné exkurze	3	36
Přednášky pro veřejnost	20	605
Odborné přednášky	12	545
Výstavy	5	nezjišťováno
Semináře, konference	1	34
Programy pro školy	60	1879
Dětské tábory	2	65
Soutěže	4	352
Ostatní akce	9	940
Brigády	27	638
CELKEM	180	5671



Brigáda na Dolském mlýně

11.8. Informační střediska

■ Informační střediska Správy NP

- Informační středisko Saula (Dolní Chříbská)

- Informační středisko Jetřichovice (objekt pronajatý od obce Jetřichovice)

Sezónní provoz těchto informačních středisek zajiřovala pro správu NP společnost České řvycarsko o.p.s.

■ Ostatní informační střediska podporovaná Správou NP

- Dům Českého řvycarska Krásná Lípa - návřtvenické středisko s celoročním provozem (provozovatel: České řvycarsko o.p.s.)

- Informační středisko Srbská Kamenice - sezónní informační středisko s obsluhou (provozovatel: Obec Srbská Kamenice)

- Informační středisko Hřensko - informační středisko s celoročním provozem (provozovatel: České řvycarsko - Turistické informace, s.r.o.)

Správa NP spolupracovala také s dalšími informačními středisky v regionu (Varnsdorf, Rumburk, Mikulášovice, řluknov, Česká Kamenice, Děčín) a zorganizovala ve spolupřáci se společností České řvycarsko o.p.s. řkolení pro zaměstnance informačních středisek (28. 3., Krásná Lípa).

Návřtvenost informačních středisek v roce 2012

	I	II	III	IV	V	VI	VII	VIII	IX	X	XI	XII	celkem
Saula	-	-	-	241	1108	809	1984	2419	992	-	-	-	7553
Jetřichovice	-	-	-	1584	2581	2667	9558	9012	4454	1095	-	-	30951
Krásná Lípa	940	1162	1227	2133	2632	3562	5328	5671	3675	2498	1700	1875	32403
Srbská Kamenice	-	-	-	510	831	1169	2716	2593	1005	-	-	-	8824
IS Hřensko	139	49	306	748	1117	1707	6444	7141	3414	1445	268	320	23098
CELKEM	1079	1211	1533	5216	8269	9914	26030	26836	13540	5038	1968	2195	102829

11.9. Spolupřace s médii

V roce 2012 vydala Správa NP České řvycarsko 55 tiskových zpráv. Činnosti Správy NP České řvycarsko jsou prezentovány ve sdělovacích prostředcích převážně lokálního a regionálního charakteru, významné události mají celostátní dosah.

Médium	Počet*)
Tisk - zpravodajství	102
Rozhlas - zpravodajství	7
Televize - zpravodajství	10

*) Minimální počet zveřejněných příspěvků zachycených monitoringem médií se vztahem k NP České řvycarsko nebo k pracovníkům Správy NP.

Zpravodajství o dění v národním parku nejčastěji přináší Děčínský deník, regionální mutace MF Dnes a deník Právo, z německých médií pak Sächsische Zeitung. Rozhlasové zprávy přináší nejčastěji Český rozhlas Sever.

Správa NP využívá sociální síť Facebook. Ke konci roku 2012 měla stránka NP České Švýcarsko 2413 příznivců.

11.10. Vydané publikace a propagační materiály

■ Přehled vydaných publikací:

- Akce pro veřejnost 2012 - informační leták, náklad 4 000 ks
- Růžová - průvodce naučnou stezkou, náklad 10 000 ks
- Okolím Pravčické brány - průvodce naučnou stezkou, náklad 20 000 ks (dotisk)
- Vítejte v Národním parku České Švýcarsko - informační leták, náklad 10 000 ks (dotisk)
- Willkommen im Nationalpark Böhmishe Schweiz - informační leták, náklad 8 000 ks (dotisk)
- Welcome in Bohemian Switzerland National Park - informační leták, náklad 4 000 ks (dotisk)
- Lososi na tahu - Příběhy z Labských pískovců, příběh třetí - kreslený komiks, náklad 5 000 ks (ve spolupráci se Správou CHKO Labské pískovce a Krajským střediskem AOPK ČR Ústí nad Labem)
- Sokol stěhovavý - plakát A3, náklad 3 500 ks
- České Švýcarsko - Zpravodaj Správy NP, 10. ročník, 2 čísla (květen, listopad), náklad 2x 3 500 ks
- ročenka 2011 - výroční zpráva o činnosti Správy NP, náklad 100 ks
- Na kole Národním parkem České Švýcarsko - informační leták, náklad 40 000 ks (dotisk)
- Minulosti Českého Švýcarska VII - sborník příspěvků z historického semináře 2011, náklad 500 ks

■ Propagační materiály:

- kapesní kalendář (náklad 5x 2 000 ks)
- propagační PF 2013 (náklad 300 ks)
- propagační hrnký (500 ks)

■ Ve spolupráci se Správou NP Saské Švýcarsko a společností České Švýcarsko o.p.s. byly vydány informační letáky:

- „Cykloturistika v Českosaském Švýcarsku“ (náklad 4 000 ks)
- „Radfahren in der Sächsisch-Böhmische Schweiz“ (náklad 3 000 ks)
- Cycling in Saxon-Bohemian Switzerland (náklad 1 000 ks)

■ Správa NP dále finančně podpořila vydání následujících publikací:

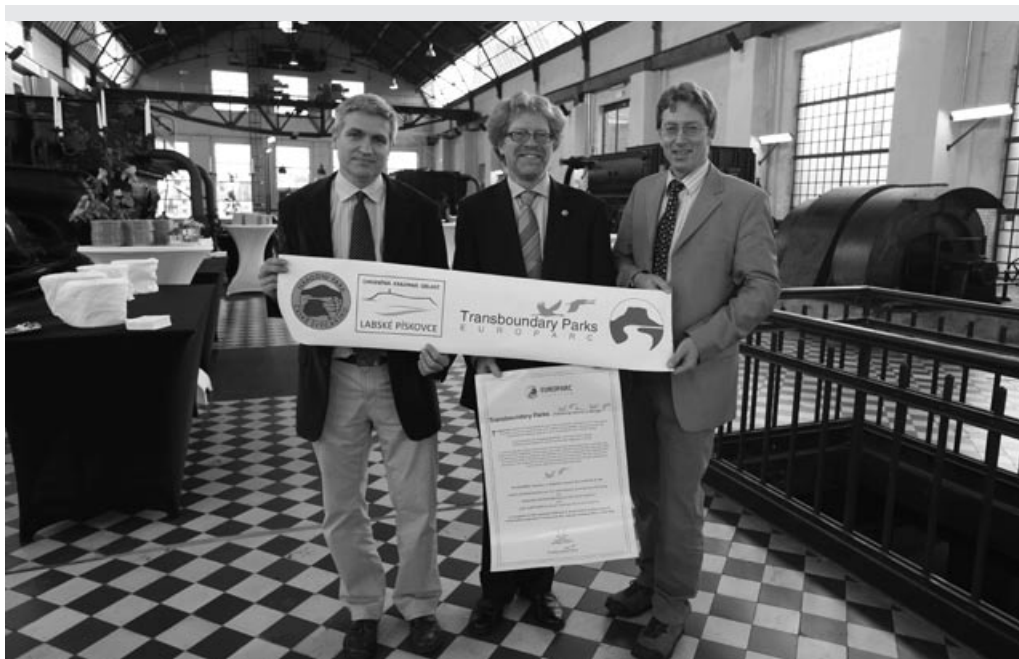
- leták Výletní jízdní řády národních parků České a Saské Švýcarsko 2012 (vydavatel: Správa NP Saské Švýcarsko a České Švýcarsko, o.p.s.)
- kreslený komiks Bobří putování (vydavatel: ČSOP Děčínsko)
- publikace Pták roku 2013 - břehule říční (vydavatel: Česká společnost ornitologická)

12. Spolupráce s dalšími subjekty

12.1. Mezinárodní spolupráce

Federace Europarc. H. Härtel se zúčastnil valného shromáždění a konference Europarc 2012 ve dnech 21. - 26. 10. v Genku/Belgie. H. Härtel se rovněž zúčastnil konference TransParcNet (Federací Europarc certifikované národní parky Evropy) v trilaterálním parku Pasvik-Inari (Finsko/Norsko/Rusko) ve dnech 10. - 15. 6., a působil jako člen Řídícího výboru přeshraniční spolupráce (Steering evaluation and transboundary committee - STEC).

Během roku 2012 úspěšně pokračovala příprava záměru získat certifikát přeshraniční spolupráce „Transboundary Parks - Following Nature's Design“ Federace Europarc. Během září 2012 se uskutečnila mise evaluátorů (Leo Reyrynk/Nizozemsko, Rolands Auzins/Lotyško) z Europarc Federation, která vypracovala evaluační zprávu, na základě které bylo rozhodnuto o přidělení certifikátu. Ten převzal H. Härtel spolu s H. Mayrem (NP Saské Švýcarsko) a M. Hoškem (AOPK ČR) během slavnostního ceremoniálu v rámci výročního plenárního zasedání Federace Europarc v Genku v Belgii. Certifikát byl udělen na dobu 5 let.



Převzetí certifikátu Transboundary Parks během konference Federace Europarc v Belgii. Zleva H. Härtel, T. Hansonn (Prezident Federace) a H. Mayr (NP Saské Švýcarsko). Foto: M. Daelemans

Evaluační zpráva pozitivně ohodnotila existující bilaterální spolupráci, zejména vyzvedla vzájemně odsouhlasený management lesů v obou parcích a také používání společného korporátního designu.

Všechny tři správy představily získaný certifikát během tiskové konference a pracovního semináře konaného na téma přeshraniční spolupráce 30. 11. v Bad Schandau.

Česko-saská koordinační skupina. Zástupce Správy NP České Švýcarsko (P. Benda) se zúčastnil jednání česko-saské koordinační skupiny při MŽP 16. 10. v Krásné Lípě. Cílem koordinační skupiny je spolupráce a vzájemná informovanost v bilaterálních otázkách ochrany přírody podél celé česko-saské státní hranice. Toto setkání bylo zaměřeno na problematiku invazních druhů.

Spolupráce se Správou NP Saské Švýcarsko a Správou NP Góry Stolowe. Ve dnech 25. - 28. 4. se konala v polské městečku Kudowa Zdroj III. mezinárodní konference o pískovcových krajínách „Sandstone Landscapes“, již se početně účastnili i zástupci správy NP České Švýcarsko. Během konference bylo rovněž slavnostně podepsáno třístranné memorandum o spolupráci národních parků České Švýcarsko, Sächsische Schweiz a Góry Stolowe, čímž došlo k oficiálnímu zakotvení již existující spolupráce těchto tří pískovcových národních parků. V návaznosti na toto jednání se pak konalo ve dnech 12. - 13. 11. v Českém Švýcarsku setkání pracovníků těchto tří národních parků.



Podpis trilaterálního memoranda o spolupráci. Zleva J. Phoenix (Saské Švýcarsko), P. Benda (Č. Švýcarsko) a J. Korybo (Gory stolowe).

Spolupráce se Správou NP Saské Švýcarsko. Spolupráce vychází ze společné Strategie (příloha plánu péče) z r. 2004 a realizuje se v rámci činnosti 4 stálých pracovních skupin, jejichž výsledky jsou uvedeny níže. Spolupráce se účastní rovněž Správa CHKO Labské pískovce. V roce 2012 byla v souvislosti s certifikací Federací Europarc vytvořena též společná přeshraniční vize ochrany přírody a obě správy národních parků zpracovali rovněž společnou managementovou mapu.

- **Pracovní skupina pro péči o les a myslivost** (za správu NP řídí J. Drozd)
 - Vzájemná výměna informací v oblastech péče o les a myslivost (kůrovec, invazní druhy, ceny dřeva, dodavatelé služeb, lov zvěře atp.).
 - Exkurze v NPSS - management jedle bělokoré

- **Pracovní skupina pro monitoring a ochranu přírody** (za správu NP řídí H. Härtel)
 - Spolupráce na výzkumu a dokumentaci přírodního prostředí: projekt rašeliníště, entomologický a botanický (bryologický) průzkum mokřadů, dokumentace jedle bělokoré, monitoring kůrovce, průzkum ripikolních druhů hmyzu, průzkum štěrkopiskových náplavů
 - Informatika: Výměna dat, GIS

- **Pracovní skupina pro práci s veřejností a ekologickou výchovu** (za správu NP řídí R. Nagel)
 - Spolupráce při přípravě letáku „Výletní jízdní řády národních parků České a Saské Švýcarsko 2012“
 - Spolupráce při přípravě a vydání letáku „Cykloturistika v Českosaském Švýcarsku“ (ve třech jazykových mutacích)
 - Vzájemné publikování článků ve vydávaných periodických
 - Výměna tiskových dat publikací
 - Organizace účasti dětí na česko-německém táboře v NP Bavorský les (1. 8. - 11. 8.)

- **Pracovní skupina pro řízení návštěvnosti** (za správu NP řídí V. Nič)
 - Realizace společných strážních hlídek v oblasti podél státní hranice ve dnech se zvýšenou návštěvností národních parků
 - Společné hlídky na území druhého státu
 - Návrh společného vyznačení I. zóny na státní hranici po vzniku Shenghenského prostoru.

Správa NP iniciovala vznik odborné česko-německé **pracovní skupiny „Skály/Felsen“** při Radě NP České Švýcarsko. První jednání této pracovní skupiny proběhlo 16. 5. ve Hřensku, kde byly na programu zejména popis exaktních metod výpočtů potenciálního nebezpečí skalních řícení a exkurze po sanačních zásazích ve Hřensku. Druhé jednání pracovní skupiny proběhlo na Technické Univerzitě Bergakademie Freiberg. Na programu byly prezentace možností predikcí skalních řícení, řešené doktorandy TU BA Freiberg a prohlídka geotechnických laboratoří.

V rámci spolupráce se Správou NP Saské Švýcarsko, Nationalparkzentrum Sächsische Schweiz, Tourismusverband Sächsische Schweiz, Správou CHKO Labské pískovce a České Švýcarsko o.p.s. pokračovala v činnosti **Pracovní skupina pro tvorbu společného korporátního designu turistické destinace Českosaské Švýcarsko**. Byl vytvořen návrh jednacího řádu této pracovní skupiny a byla diskutována možnost poskytování práv k využití společného korporátního designu dalším partnerům.

Pokračovala spolupráce se správami NP Sächsische Schweiz, NP a CHKO Šumava, NP Bayerischer Wald, NP Podyjí a NP Thayatal v rámci projektu „**Česko-německo-rakouské tábory dětí a mládeže**“. Kromě realizace vlastního tábora (viz kapitola 11.) proběhlo jedno pracovní setkání (22. až 24. 11. 2012, Havraníky - NP Podyjí).

12.2. Spolupráce s vysokými školami

Přehled zpracovávaných odborných prací v roce 2012:

- **Přemysl Bobek**, disertační práce: „Holocénní dynamika požárů lesní vegetace v pískovcových oblastech založená na studiu uhlíků v půdních profilech“. Universita Karlova v Praze, Přírodovědecká fakulta, Katedra botaniky, termín dokončení výzkumu 2012.
- **Ivo Brýdl**, bakalářská práce: „Tvorba 3D modelu Pravčické brány a jeho integrace do 2.5D TIN modelu terénu“, Univerzita Karlova v Praze, Přírodovědecká fakulta, Katedra aplikované geoinformatiky a kartografie, obhájeno 2012.
- **Ivana Jiroudková**, bakalářská práce: „Litologie a chemismus sedimentárních hornin východní části české křídové pánve“, Univerzita Jana Evangelisty Purkyně, Fakulta životního prostředí, Ekologie a ochrana prostředí, Ochrana životního prostředí, obhájeno 2012.
- **Martin Kačmar**, disertační práce: „Historické obhospodařování lesů a jeho vliv na současnou vegetaci“. Universita Karlova v Praze, Přírodovědecká fakulta, Katedra botaniky, předpokládaný termín ukončení výzkumu 2014.
- **Petr Kohout**, disertační práce: „Význam mykorhizní symbiosy na invazní potenciál borovice vejmutovky“. Universita Karlova v Praze, Přírodovědecká fakulta, Katedra botaniky, termín dokončení výzkumu 2012.
- **Ivana Marková**, disertační práce: „Rozšíření a ekologie zástupců čeledi Orthotrichaceae (Bryophyta) v oblasti Labských pískovců, Lužických hor a Šluknovského výběžku“. Ostravská univerzita v Ostravě, Přírodovědecká fakulta, Katedra biologie a ekologie, předpokládaný termín ukončení výzkumu 2015.
- **Jana Nováková**, bakalářská práce: „Mapování výskytu dubů (*Quercus* spp.) ve vybraných lokalitách Národního parku České Švýcarsko“, Česká zemědělská univerzita v Praze, Fakulta lesnická a dřevařská, Katedra dendrologie a šlechtění lesních dřevin, obhájeno 2012.

Přednášky na vysokých školách

- Semestrální kurs „Ochrana biodiverzity“ na PřF UK Praha, včetně odborné exkurze do NP Saské a České Švýcarsko (letní semestr, H. Härtel).

- Přednášky „Pískovce: ochrana a management/Conservation and management of sandstone landscapes“ na FŽP ČZU Praha pro české a zahraniční studenty (H. Härtel).
- Přednáška „Národní park České Švýcarsko, aneb ochrana přírody v praxi“ na Katedře biologie a ekologie, Přírodovědecké fakulty Ostravské University v Ostravě (I. Marková, 20. 11.).

12.3. Přírodovědné kluby

12.3.1. Entomologický klub při Labských pískovcích

Entomologický klub sdružuje entomology z řad amatérů i profesionálů. Zájem členů se soustřeďuje zejména na faunistické průzkumy a monitoring brouků, motýlů, vážek a rovnořídlého hmyzu zájmového území. V roce 2012 měl klub 34 členů.

Činnost v roce 2012:

- Vydání informačního zpravodaje Listy Entomologického klubu při Labských pískovcích, č. 12.
- Uspořádání 8. Entomologických dnů Klubu (10. - 11. srpna) za účasti 12 členů. Náplň: studijní terénní exkurze na vybraných lokalitách - PR Maiberk a Sojčí rokle na Českokamenicku, okolí osady Kopec u Starých Křečan (vše na území CHKO Labské pískovce).
- Podíl členů klubu na výzkumu a monitoringu bezobratlých živočichů na území NP České Švýcarsko a CHKO Labské pískovce.
- Uspořádání 15. schůze Klubu (15. 12. 2012, Děčín). Program: informace o výzkumu bezobratlých v Českém Švýcarsku, monitoring vybraných druhů brouků, přednášky (P. Benda: Uganda - klenot Afriky; G. Ritschel: Entomologické putování po švýcarských Alpách), plán činnosti na rok 2012.

Více informací o činnosti Entomologického klubu včetně fotogalerie lze nalézt na webových stránkách www.entolabpis.wbs.cz.

12.3.2. Ornitologický klub při Labských pískovcích

Ornitologický klub sdružuje amatérské ornitology a zájemce o ochranu ptačí fauny z oblasti Děčínska a Šluknovského výběžku. V roce 2012 měl klub 30 členů a 5 čekatelů.

Činnost v roce 2012:

- Vydání 7. čísla Zpravodaje Ornitologického klubu při Labských pískovcích
- Uspořádání 9. setkání Klubu (18. 2. 2012 v Děčíně). Program: informace o výsledcích sčítání vodního ptactva, informace o významných hnízdních pozorováních v regionu, provoz webových stránek klubu, informace o kroužkování čápů černých, plán činnosti na rok 2012, zpráva o ornitologických zajímavostech a výsledku monitoringu vybraných druhů ptáků v Saském Švýcarsku (U. Augst).
- Monitoring vybraných druhů ptáků
- Uspořádání osvětové akce Vítání ptačího zpěvu v Českém Švýcarsku
- Zimní sčítání vodního ptactva
- Sčítání zimujících kormoránů velkých na nocovištích

Další informace lze nalézt na webových stránkách www.npcs.cz, odkaz „Ornitologický klub“.

12.4. Aktiv dobrovolných strážců přírody

Oddělení stráže přírody na území národního parku vede aktiv dobrovolných strážců přírody. Dobrovolný strážce vykonává po domluvě s profesionálním strážcem dohled nad dodržováním zákonných podmínek v terénu, poskytuje informace návštěvníkům NP, podílí se na ostraze dočasně chráněných ploch a účastní se i dalších činností správy NP.

Na jarním setkání byli přijati tři noví zájemci o činnost dobrovolného strážce. Ke konci roku 2012 byl stav aktivu 12 dobrovolných strážců a 1 čekatel ve zkušební době. Dobrovolní strážci v turistické sezóně 2012 odpracovali více než 1200 hodin plánovaných služeb. Zhodnocení práce dobrovolných strážců proběhlo na podzimním setkání. Byla navázána úzká spolupráce s aktivem dobrovolných strážců při Správě CHKO Labské pískovce.



Společná hlídka strážní služby a Policie ČR

12.5. Spolupráce s dalšími organizacemi

Správa NP spolupracovala v roce 2012 zejména s těmito organizacemi:

- **České Švýcarsko o.p.s.** - provozování informačních středisek, publikační činnost (viz kap. 11.10.), zajištění provozu DMS sbírky „Návrat lososů“, provozování oficiálního profilu na sociální síti Facebook atd.
- **Český rybářský svaz** - spolupráce na projektu „Losos 2000“
- **Správa CHKO Labské pískovce** - řešení odborných projektů (viz kap. 9), publikační činnost (viz kap. 11), spolupráce v rámci stálých pracovních skupin (viz kap. 12.1.), environmentální vzdělávání, realizace akcí pro veřejnost
- **Česká společnost ornitologická** - pořádání akce pro veřejnost (Vítání ptačího zpěvu), podpora kampaně „Pták roku 2012“
- **Občanské sdružení pro záchranu a konzervaci kulturní památky Dolský mlýn** - záchranu kulturní památky Dolský mlýn
- **Občanské sdružení Jetřichovicko.eu** - konzervace areálu bývalé osady Zadní Jetřichovice
- **KČT Ústecká oblast** - značení turistických tras na základě uzavřené Dohody o vzájemné spolupráci
- **Nadace O2 Telefonica** - pomoc při opravách turistické infrastruktury a při výsadbě cílových druhů dřevin na území NP

Pokračovala spolupráce s odbornými institucemi na výzkumných projektech (viz kap. 9), s archivy (SOA Litoměřice, SOA Děčín), provozovateli informačních středisek v regionu (Varnsdorf, Rumburk, Mikulášovice, Česká Kamenice, Šluknov, Jiřetín pod Jedlovou) a se zájmovými sdruženími a místními spolky (Český horolezecký svaz, Česká společnost pro ochranu netopýrů, Občanské sdružení Studený a Lipnice, vyznavači hry geocaching aj.).

V roce 2012 pokračovala také spolupráce s Policií České republiky. Proběhlo celkem 24 pochůzek strážců a Policie ČR (obvodní oddělení Hřensko a Krásná Lípa). Neformální spolupráce při řešení mimořádných situací probíhala i s oddělením kynologie Policie ČR Maxičky a poříčním oddělením Ústí n. L. Ve čtyřech případech byli strážci NP požádáni PČR o součinnost při hledání ztracených osob v terénu a ve dvou případech požádání o součinnost při hledání pachatelů trestné činnosti. Spolupráce s Obecní policií Hřensko probíhala především v oblasti řešení neoprávněného vjezdu a stání na území NP.

13. Státní správa

13.1. Krajinový ráz, stavby v NP

Přehled vydaných rozhodnutí a stanovisek v roce 2012.

Typ rozhodnutí / stanoviska	kladné	záporné
Závazné stanovisko k povolení stavby, povolení k nakládání s vodami (souhlas dle § 44 odst. 1 a § 12 odst. 2 zák. č. 114/1992 Sb., o ochraně přírody a krajiny)	3	0
Rozhodnutí/závazné stanovisko - předchozí souhlas dle § 4 zák. č. 161/1999 Sb., kterým se vyhláší Národní park České Švýcarsko	0	0
Vyjádření k umístění staveb v ochranném pásmu lesa	2	0

13.2. Povolení ke kácení dřevin rostoucích mimo les

Typ rozhodnutí	počet
kladná rozhodnutí bez uložení náhradní výsadby	1
kladná rozhodnutí s uloženu náhradní výsadbou	0
záporná rozhodnutí	0

V roce 2012 bylo vydáno 1 povolení k pokácení dřevin rostoucích mimo les. Dohromady bylo povoleno pokácení 1 stromu.

13.3. Přestupková řízení

V roce 2012 byly v přestupkovém řízení před správním orgánem řešeny pouze nedovolené jezdy motorovými vozidly. Celkový přehled přestupkových řízení je uveden v následující tabulce.

Typ přestupkového řízení	počet
Oznámení o přestupcích, které nemohlo být vyřešeno na místě spáchání přestupku	3
Přestupkové řízení přešlé z roku 2011	0
Přestupková řízení ukončená uložení blokove pokuty před správním orgánem	0
Přestupková řízení ukončená rozhodnutím o uložení pokuty	1
Přestupková řízení ukončená zastavením řízení	0
Odložení věci (§66 zákona č. 200/1992 Sb.)	2
Oznámení o přestupcích přecházející do r. 2012	0

13.4. Blokové pokuty

V roce 2012 byly uděleny blokové pokuty v celkové výši 6 100 Kč. Nejčastějším přestupkem byl nepovolený jezd motorových vozidel, jízda cyklistů mimo vyznačené cyklotrasy a nepovolený vstup do I. zóny NP.

13.5. Ostatní protiprávní jednání

V roce 2012 bylo pravomocně ukončeno řízení o uložení pokuty za porušení podmínek výjimek ze základních ochranných podmínek NP České Švýcarsko, které bylo zahájeno v roce 2011. Řízení bylo ukončeno uložení pokuty ve výši 50 000 Kč.

13.6. Stížnosti, petice a oznámení

V roce 2012 neřešila Správa NP žádnou stížnost ani petici.

13.7. Výjimky ze zákazů

V roce 2012 vedla Správa NP celkem 14 správních řízení o udělení výjimky ze základních nebo bližších ochranných podmínek NP České Švýcarsko. Ve 14 případech byla výjimka udělena a správní řízení bylo pravomocně ukončeno v roce 2012 (viz tabulka).

č. rozhodnutí	nositel výjimky	výjimka ze zákazu	za jakým účelem
SNPCS 02480/2012	TRAVEL FREE, s.r.o.	zasahovat do vývoje skalních útvarů	Úprava skalního svahu nad č. p. 87 Hřensko
SNPCS 00655/2012	SaM silnice a mosty Děčín a.s.	měnit dochované přírodní poměry	Obnova lávky pro pěší přes Kamenici na p. p. č.144/7, 164/7, 358/1, k. ú. Hřensko
SNPCS 04693/2012	Výzkumný ústav vodohospodářský T. G. Masaryka	zasahovat do vývoje skalních útvarů	Rebilance zásob podzemní vody
SNPCS 01722/2012	ČR - Správa Národního parku České Švýcarsko	zasahovat do vývoje skalních útvarů	Vybudování žebříku, zábradlí a pochozího roštu na skalním masivu Malá Pravčická brána
SNPCS 00180/2012	Českomoravská myslivecká jednota, s.r.o.	pořádat a organizovat hromadné turistické akce, vjíždět a setrvávat s motorovými vozidly mimo silnice a místní komunikace, tábořit a rozdělávat ohně mimo místa vyhrazená orgánem ochrany přírody	Pořádání soutěže barvářů „Krušnohorské derby“
SNPCS 00356/2012	IOS s.r.o.	vstupovat na území I. zóny národního parku mimo cesty vyznačené se souhlasem orgánu ochrany přírody, vjíždět a setrvávat s motorovými vozidly mimo silnice a místní komunikace	Obnova lávky v Tiché soutěse
SNPCS 00644/2012	Sbor dobrovolných hasičů Hřensko	pořádat a organizovat hromadné turistické akce	Konání 34. ročníku turistického pochodu „Okolím jarního Hřenska“

SNPCS 00887/2012	Ing. Jan Kopka	pořádat a organizovat hromadné turistické akce	Nonstop ultramaraton Craft 1000 Miles Adventure
SNPCS 00753/2012	RNDr. Zdeněk Patzelt	vstupovat na území I. zóny národního parku mimo cesty vyznačené se souhlasem orgánu ochrany přírody, vjíždět a setrávat s motorovými vozidly mimo silnice a místní komunikace	Fotodokumentace k průběžné aktualizaci multimediálního DVD „Ochrana přírody a krajiny v České republice“
SNPCS 01011/2012	KČT Rumburk	pořádat a organizovat hromadné turistické akce	Konání akce „Stežka odvahy“
SNPCS 01808/2012	p. Jiří Pavlík	pořádat a organizovat hromadné turistické akce	Konání turistické akce „Skalními hrádky Labských pískovců“
SNPCS 00317/2012	KČT Loko Teplice	pořádat a organizovat hromadné turistické akce	Konání turistické akce „Brtnické ledopády“
SNPCS 02977/2012	ČR-Správa NP České Švýcarsko	pořádat a organizovat hromadné turistické akce, vjíždět a setrávat s motorovými vozidly mimo silnice a místní komunikace, tábořit a rozdělávat ohně mimo místa vyhrazená orgánem ochrany přírody	Konání akce „Týden tradičních řemesel“
SNPCS 00179/2012	Junák - svaz skautů a skautek ČR, středisko „Úsvit“ Děčín	tábořit a rozdělávat oheň mimo místa vyhrazená orgánem ochrany přírody, vjíždět a setrávat s motorovými vozidly mimo silnice a místní komunikace	Konání skautského tábora u Dolského mlýna

14. Poskytování informací dle zákona

14.1. Výroční zpráva podle zákona č. 106/1999 Sb., o svobodném přístupu k informacím

V souladu s § 18 zákona č. 106/1999 Sb. zaevidovalo kontaktní místo na Správě NP v roce 2012:

počet podaných žádostí o informace podle výše uvedeného zákona	1
počet vydaných rozhodnutí o odmítnutí žádosti	0
počet podaných odvolání proti rozhodnutí	0
opis podstatných částí každého rozsudku soudu ve věci přezkoumání zákonosti rozhodnutí povinného subjektu o odmítnutí žádosti o poskytnutí informace	Bez soudních řízení
výčet poskytnutých výhradních licencí	Výhradní licence nebyly poskytnuty
další informace vztahující se k uplatňování výše uvedeného zákona	-

15. Ekonomika

Správa NP České Švýcarsko je zřízena jako organizační složka státu, účetní jednotka příslušná hospodařit s majetkem státu, přičemž závazky z její činnosti jsou závazky státu, její finanční hospodaření reguluje zákon č. 218/2000 Sb., o rozpočtových pravidlech a o změně některých souvisejících zákonů.

Z toho plyne skutečnost, že Správa NP je v rámci své běžné i investiční činnosti financována přímo ze státního rozpočtu České republiky a je tedy do značné míry závislá na vývoji státního rozpočtu. Dalšími zdroji Správy NP jsou tzv. mimorozpočtové zdroje, tj. národní a evropské dotační tituly, dotační tituly MŽP, ostatní evropské finanční mechanismy a obdržené dary. Další důležitou skutečností, která plyne z podstaty zřízení Správy NP je fakt, že veškeré příjmy, které jsou tvořeny činností Správy NP na obhospodařovaném území, jsou příjmy státního rozpočtu České republiky, tudíž je Správa NP nemůže použít pro svou další činnost.

Všechny údaje uvedené v této kapitole vycházejí z výkazů k 31. 12. 2012 a jsou uváděny ve skutečných výších čerpání rozpočtu Správy NP.

15.1. Výdaje, zdroje krytí výdajů správy NP

Ukazatele rozpočtu Správy NP lze rozdělit na základní dva parametry, kterými jsou běžné (neinvestiční) výdaje a investiční výdaje. Následující tabulky dávají stručný přehled o plnění těchto ukazatelů v roce 2012. Tabulkový přehled výdajů je dále doplněn o přehled zdrojů používaných pro financování činností Správy NP jak za běžné, tak investiční výdaje.

Celkové výdaje Správy NP v roce 2012

v Kč

Běžné (neinvestiční) výdaje	
Nákup materiálu (materiál,DDHM, knihy...)	3 423 113,98
Voda, energie a paliva	2 366 299,12
Nákup služeb	50 384 982,64
Opravy a údržba	9 195 226,99
Telekomunikační poplatky	454 964,92
Ostatní provozní výdaje (cestovné, školení, nájemné,pojištění, paušály...)	4 748 739,97
Mzdy	14 134 000,00
Zdravotní a sociální pojištění	4 889 000,00
Ostatní osobní náklady + náhrady v době nemoci	287 000,00
Příděl do Fondu kulturních a sociálních potřeb	141 800,00
Běžné výdaje celkem	90 025 127,62
Investiční výdaje	
Programové vybavení + nákup DNM	272 869,80
Budovy, haly a stavby	118 320,00
Stroje, přístroje a zařízení	594 960,00
Dopravní prostředky	0,00
Ostatní	0,00
Investiční výdaje celkem	986 149,80
VÝDAJE CELKEM	91 011 277,42

Zdroje krytí výdajů Správy NP

v Kč

Běžné (neinvestiční) výdaje	
Státní rozpočet ČR + transfer mez. org.	52 127 786,07
Program péče o krajinu*	2 376 839,80
Podpora obnovy přirozených funkcí krajiny*	1 413 183,50
Fond nezcizitelného státního majetku*	2 912 120,20
Provozování ICT*	1 020 922,15
Programové financování - neinvestiční (výměna oken u objektu Jetřichovice 91)	218 785,93
Operační program Životní prostředí**	29 910 489,97
Finanční dary	45 000,00
Celkem	90 025 127,62
Investiční výdaje	
Státní rozpočet vč. ICT	867 829,80
Fond nezcizitelného státního majetku*	118 320,00
Podpora obnovy přirozených funkcí krajiny*	0,00
Operační program Životní prostředí**	0,00
Celkem	986 149,80
ZDROJE KRYTÍ VÝDAJŮ CELKEM	91 011 277,42

* dotační tituly MŽP

** evropské dotační tituly

15.2. Přehled realizovaných investic v roce 2012

Druh investice	náklady (v Kč)
ZCHÚ - Zpřístupnění vyhlídky na Malé Pravčické bráně	118 320,00
ICT - Rozšíření ek. softwaru IN-SY-CO modulů EIS o PAP	152 989,80
ICT - Nákup serveru	594 960,00
ICT - Rozšíření ek. softwaru IN-SY-CO modulů EIS o ROZ	119 880,00
Celkem	986 149,80

15.3. Dotační tituly MŽP, evropské dotační tituly, finanční dary

Program péče o krajinu (PPK)	Náklady (v Kč)
Zajištění péče o památné a významné stromy	51 734,00
Opatření směřující k odstranění negativních vlivů - sběr a odvoz odpadu na území NP	90 420,00
Likvidace rostlin patřících ke geograficky nepůvodním nebo invazním druhům: křídlatka japonská, netýkavka žláznatá, šeřík obecný, pámelník bílý, kaštanovník setý	374 355,00
Zajišťování původního rostlinného materiálu, praktická záchrana zanikajícího genofundu původních druhů - údržba klonového archivu a semenného sadu jedle bělokoré	59 723,00
Zajištění osiva a sadebního materiálu místního původu stanovištně původních dřevin: pěstování sazenic jedle bělokoré, sběr semen stanovištně původních druhů dřevin	141 655,00
Provádění nevýnosných hospodářských opatření, kterými se udržuje žádoucí druhová skladba - pokos lesních louček	496 968,40
Obnova sadbou a podsadbou stanoviště původních melioračních a zpevňujících dřevin a následná ochrana provedených výsadeb a péče o ně. Nákup (pěstování) sazenic vypěstovaných z osiva sebraného ze stromů na území NPČŠ	1 161 984,40
Celkem	2 376 839,80

Programové financování Správy nezcizitelného státního majetku v ZCHÚ	Náklady (v Kč)
Oprava oplocení semenného sadu a klonového archivu Doubice	191 491,00
Údržba, oprava nebo budování komunikací a zařízení neinvestičního charakteru, usměrňujících pohyb návštěvníků	587 145,00
Oprava lesních cest v roce 2012	676 603,20
Oprava a likvidace oplocenek, instalace oplůtků na území NPČŠ	662 551,00
Oprava a údržba rybích přechodů na řece Kamenici	348 713,00
Údržba drobných vodních ploch na území NP České Švýcarsko	94 995,00
Oprava LC Česká silnice v roce 2012	350 622,00
INV akce - Zpřístupnění vyhlídky na Malé Pravčické bráně	118 320,00
Celkem	3 030 440,20

Podpora obnovy přirozených funkcí krajiny	Náklady (v Kč)
Opatření realizovaná v souladu s plánem péče o NP	182 465,10
Provoz informačních středisek Národního parku České Švýcarsko	1 028 090,40
Inventarizační průzkum nestabilních skalních objektů	22 752,00
Opatření realizovaná v souladu s plánem péče o NP - výroba informačních tabulí a stojanů, tisk publikací	179 876,00
Celkem	1 413 183,50

Operační program Životní prostředí	Náklady (v Kč)
Obnova turistické infrastruktury v Národním parku ČŠ	140 600,00
Podpora biodiverzity - rozšíření území ponechaného samovolnému vývoji - II. etapa	1 248 719,16
Podpora biodiverzity - odstranění borovice vejmutovky	4 475 375,40
Úprava druhové skladby lesních ekosystémů NPČŠ	7 819 075,00
Lomová stěna - sanace skalního masivu nad silnicí I/62	16 226 720,41
Celkem	29 910 489,97

Finanční dary		Náklady (v Kč)
Laštůvka Tomáš	Vysazování lososa obecného	20 000,00
CANON CZ s.r.o. Praha	Vysazování lososa obecného + vysazení jabloní	60 000,00
České Švýcarsko o.p.s.	Výsadba stromů - projekt ŠKODA AUTO	45 000,00
Celkem		125 000,00

15.4. Příjmy

Největší část příjmů je tvořena prodejem dřevní hmoty, dále provozem kempu na Mezní Louce, z malé části pronájmy a prodejem nepotřebného majetku. Ostatní kategorie jsou zanedbatelné. Příjmy v roce 2012 byly plněny v částkách a kategoriích dle tabulky níže. Příjmy byly plněny na stanovený závazný ukazatel ve výši 22 500,00 tis. Kč a byly po odečtení převodů mimorozpočtových zdrojů v celkové výši 917,15 tis. Kč překročeny o 11 146,29 tis. Kč.

Kategorie příjmů	v tis. Kč
Příjmy z poskyt. služeb a výrobků	32 467 148,81
- z toho příjmy z prodeje dřeva	30 837 790,00
Příjmy z náhrad, dobropisů a vratek	144 157,05
Příjmy z pronájmů pozemků	224 891,45
Příjmy z pronájmů ost. nemovitostí a mov. věcí	651 244,00
Příjmy z úroků z kurz. zisků	190,84
Přijaté pojistné náhrady	782 166,00
Zůstatek mezd 2011	53 684,00
Ostatní příjmy	114 957,78
Mimorozpočtové zdroje	125 000,00
Příjmy celkem	34 563 439,93

15.5. Majetek

Spravovaný majetek

Dlouhodobý hmotný majetek	Hodnota majetku (v Kč)
Samostatné movité věci	23 647 861,20
Drobný dlouhodobý hmotný majetek	16 375 367,71
Stavby	133 125 896,65
Nedokončený dlouh. hmotný majetek	326 400
Pozemky	318 936 159,07
Dlouhodobý nehmotný majetek	
Drobný dlouhodobý nehmotný majetek	2 484 642,27
Dlouhodobý nehmotný majetek	6 716 646,50
Software	2 061 944
Nedokončený dlouh. nehmotný majetek	1 130 531,75
Hodnota majetku celkem	504 805 449,15

Převody a nákupy nemovitého majetku

Bezúplatné nabytí		
k. ú. Srbská Kamenice	Lesní pozemek	3 838,56 Kč
k. ú. Srbská Kamenice	Lesní pozemek	1 393 Kč
k. ú. Srbská Kamenice	Lesní pozemek	69 036 Kč
k. ú. Srbská Kamenice	Lesní pozemek	181 019,52 Kč
k. ú. Srbská Kamenice	Lesní pozemek	26 400 Kč
k. ú. Srbská Kamenice	Lesní pozemek	665,28 Kč
k. ú. Srbská Kamenice	Lesní pozemek	2 888,16 Kč
k. ú. Srbská Kamenice	Lesní pozemek	5 401,44 Kč
k. ú. Srbská Kamenice	Lesní pozemek	10 496,64 Kč
k. ú. Hřensko	Vodní plocha	2 520 Kč
k. ú. Mezná u Hřenska	Ostatní plocha	5 930 Kč
k. ú. Mezná u Hřenska	Trvalý travní porost	28 009,12 Kč
k. ú. Srbská Kamenice	Lesní pozemek	7 531 Kč
k. ú. Srbská Kamenice	Lesní pozemek	18 639 Kč
k. ú. Srbská Kamenice	Lesní pozemek	50 488 Kč
k. ú. Srbská Kamenice	Lesní pozemek	30 284 Kč
k. ú. Srbská Kamenice	Ostatní plocha	1 253 Kč

Nákup nemovitostí		
k. ú. Mezná u Hřenska	Trvalý travní porost	43 604 Kč
k. ú. Mezná u Hřenska	Orná půda	1 524 516 Kč
k. ú. Mezná u Hřenska	Orná půda	115 253 Kč

k. ú. Mezná u Hřenska	Orná půda	675 527 Kč
k. ú. Mezná u Hřenska	Orná půda	138 379 Kč
k. ú. Mezná u Hřenska	Ostatní plocha	2 140 Kč
k. ú. Mezná u Hřenska	Trvalý travní porost	97 061 Kč

Prodej nemovitostí		
-	-	-

Pozn.: hodnoty majetku jsou uvedeny dle účetní evidence

15.6. Veřejné zakázky

Přehled všech vysoutěžených veřejných zakázek v režimu zákona 137/2006 Sb., o veřejných zakázkách v roce 2012 je uveden v následující tabulce. Kritériem pro výběr nejvýhodnější nabídky byla ve všech případech nejnižší nabídková cena.

Název veřejné zakázky	Předpokládaná hodnota (v Kč bez DPH)	Vysoutěžená hodnota (v Kč bez DPH)	Zdroj financování	Předmět veřejné zakázky
Pěstební činnost na území NPČŠ v roce 2012	1.238.676,00	887.423,60	Státní rozpočet a rezortní dotace PPK	Zalesnění, chemická a mechanická ochrana výsadeb, úklid klestu, štěpkování klestu
Těžební činnost na území NPČŠ v roce 2012	4.295.560,00	3.484.375,00	Státní rozpočet	Těžba a přiblížení dřevní hmoty (JMP, koňské potahy, UKT a vyvážecí souprava)
Těžba a přiblížování dřevní hmoty harvesterovou technologií v roce 2013	4.762.572,00	4.180.689,00	Státní rozpočet	Těžba a přiblížování dřevní hmoty harvesterovou technologií a lanovkami
Lomová stěna - sanace skalního masivu nad silnicí I/62	27.216.666,00	26.749.754,75	OP Životní prostředí, státní rozpočet	Sanace skalního masivu nad silnicí I/62 ve Hřensku
Výsadba cílových druhů dřevina na území NP České Švýcarsko	8.313.590,00	6.050.765,00	OP Životní prostředí, státní rozpočet	Nákup, doprava a výsadba cílových druhů dřevin, stavba oplocenek a oplůtků
Nákup traktoru s příslušenstvím, 2. pokus	1.200.000,00	1.099.000,00	Státní rozpočet	Nákup traktoru s příslušenstvím (přívěs, nakladač, hrot na balíky, radlice na sněh)

16. Personalistika

16.1. Zaměstnanci Správy NP

Přehled zaměstnanců Správy NP (stav k 31. 12. 2012)		
<i>Jméno</i>	<i>Odbor/oddělení</i>	<i>Funkce</i>
Belisová Nataša, Mgr.	Odd. veřejných vztahů	referent vztahů s veřejností a péče o kulturní dědictví
Benda Pavel, Ing. Ph.D.		ředitel
Bromová Petra	Odd. ekonomiky	vedoucí oddělení
Buršík Ota	Lesní správa	technik lesní správy
Černý Ladislav	Odd. geologie	skalník
Drozd Jan, Ing.	Odbor péče o ekosystémy	ředitel odboru
Drozdová Dana, Ing.	Odd. ekonomiky	finanční účetní
Feigl Stanislav	Odd. geologie	skalník
Háková Anna, JUDr.	Odd. vnitřní správy a právní podpory	právník, personalista
Härtel Handrij Ing., Ph.D.	Odbor koncepcí, monitoringu, výzkumu a mezinárodní spolupráce	ředitel odboru
Holešínský Oldřich, Mgr.	Odd. vnitřní správy a právní podpory	správce GIS
Honzík Jan, DiS	Odbor péče o ekosystémy	investiční a stavební referent
Jančí Miroslav	Lesní správa	technik lesní správy
Jančí Petr, Bc.	Lesní správa	lesní
Jemelka Břetislav	Lesní správa	lesní
Juda Jakub	Odd. veřejných vztahů	referent EVO
Junková Klára	Odd. vnitřní správy a právní podpory	asistentka ředitele
Kafka Jan	Lesní správa	lesní
Klitsch Marek, Ing.	Odd. plánu péče a ochrany přírody	lesník
Klitschová Gabriela Bc.	Odd. ekonomiky	hlavní účetní
Kolářová Kateřina, Ing.	Odd. vnitřní správy a právní podpory	vedoucí oddělení
Lobotka Jan	Odd. stráže přírody	strážce
Lobotka Jiří	Odd. stráže přírody	strážce
Mareš Robert, Bc.	Lesní správa	vedoucí LS
Marková Ivana, Mgr.	Odd. plánu péče a ochrany přírody	botanik
Nagel Richard, Mgr.	Odd. veřejných vztahů	vedoucí oddělení
Nagelová Milena, Mgr.	Odd. ekonomiky	referent grantů
Niž Václav	Odd. stráže přírody	vedoucí oddělení
Nováková Jana, DiS., Bc.	Odd. plánu péče a ochrany přírody	lesník
Paulíček Petr	Odd. stráže přírody	strážce
Peroutka Vlastimil	Odd. geologie	skalník
Plachý Josef	Odd. vnitřní správy a právní podpory	správce IT

Salov Tomáš	Odd. veřejných vztahů	referent vztahů s veřejností a tiskový mluvčí
Sedláček Tomáš, Ing.	Lesní správa	lesní
Skalová Jiřina	Odbor ekonomiky a veřejných vztahů	ředitelka odboru
Smutná Dagmar, Ing.	Lesní správa	technik lesní správy
Sojka Václav	Odd. veřejných vztahů	referent vztahů s veřejností a fotodokumentace
Suchá Lenka	Odd. ekonomiky	referent majetkoprávní evidence
Šafránek Jakub, Ing.	Odd. geologie - skalní četa	vedoucí oddělení
Šanda Richard	Odbor péče o ekosystémy	referent údržby turistické infrastruktury
Šubrt Jan	Lesní správa	lesní
Trnobranský Jiří	Lesní správa	lesní
Trýzna Miloš, Ing.	Odd. plánu péče a ochrany přírody	vedoucí oddělení
Weiner Martin	Lesní správa	lesní
Zach Jiří	Lesní správa	lesní
Zamrzla Robert	Lesní správa	lesní
Zeman Luboš	Odd. geologie	skalník

Přehled stavu zaměstnanců Správy NP v průběhu roku 2012

Měsíc	I	II	III	IV	V	VI	VII	VIII	IX	X	XI	XII
Počet zaměstnanců	47	47	47	47	47	46	46	46	46	46	47	47
Dohoda o provedení práce, pracovní činnosti	8	8	8	10	10	14	11	13	9	8	10	8

16.2. Školení a vzdělávání zaměstnanců

■ Zvláštní odborná způsobilost v ochraně přírody a krajiny

Zkoušku zvláštní odborné způsobilosti v ochraně přírody a krajiny podle zákona č. 114/1992 Sb., v roce 2012 složil jeden zaměstnanec.

■ Školení prací prováděných horolezecky

V roce 2012 absolvovalo 5 zaměstnanců kurz zaměřený na horolezecké pracovní techniky, slaňování a bezpečnost prací prováděných horolezecky.

■ Studium na vysokých školách

V roce 2012 čtyři zaměstnanci studovali na vysoké škole za účelem zvýšení kvalifikace.

17. Kontrolní činnost

■ Vnitřní kontroly

V roce 2012, stejně jako v předchozích letech, se Správa věnovala vnitřní kontrolní činnosti, která byla zaměřena zejména na dodržování právních a vnitřních předpisů, na plnění smluvních podmínek a na ověření účinnosti vnitřního kontrolního systému, který má minimalizovat rizika při nakládání se státními prostředky a s majetkem státu.

■ Externí kontroly

V roce 2012 byla u Správy NP provedena Ministerstvem životního prostředí veřejnosprávní kontrola nastavení přiměřenosti a účinnosti vnitřního kontrolního systému. Při kontrole nebyly zjištěny nedostatky.

Dále probíhaly u Správy NP pravidelné externí kontroly projektů financovaných z Operačního programu životního prostředí a projektů finančních mechanismů EHP/Norska. Kontrolami nebyly zjištěny nedostatky.

Další externí kontroly - kontrola České inspekce životního prostředí (Komplexní kontrola lesního majetku), kontrola Okresní správy sociálního zabezpečení (Kontrola plnění povinností v nemocenském pojištění, v důchodovém pojištění a při odvodu pojistného na sociální zabezpečení a příspěvku na státní politiku zaměstnanosti), vrchní státní dozor MŽP dle zákona č. 114/1992 Sb., o ochraně přírody a krajiny, v platném znění a kontrola bezpečnosti IT a plnění „Usnesení vlády ČR č. 624/2001 o Pravidlech, zásadách a způsobu zabezpečování kontroly užívání počítačových programů, provedená odborem informatiky a provozu MŽP.

Na základě výsledků kontroly provedené v roce 2011 u Správy NP Finančním ředitelstvím v Ústí nad Labem a následně Finančním úřadem v Ústí nad Labem došlo v roce 2012 k vyměření odvodu a penále za porušení rozpočtové kázně. Výsledná výše odvodu činila 124.863 Kč a penále 4.580 Kč.

18. Publikační činnost

18.1. Odborné články

- **Belisová N.:** Místa jinak zvláštní v Českém Švýcarsku. In: Minulosti Českého Švýcarska VII., sborník příspěvků ze semináře 2011, Děčín, 2012.
- **Belisová N.:** Belveder u Labské Stráně. In: Minulosti Českého Švýcarska VII., sborník příspěvků ze semináře 2011, Děčín, 2012.
- **Benda P.** (2012): Budníček zelený (*Phylloscopus trochiloides*) opět v Českém Švýcarsku. Zpravodaj Ornitologického klubu při Labských pískovcích, číslo 8: 28 - 29.
- **Benda P.** (2012): „Objev“ zajímavé ornitologické lokality ve Šluknovském výběžku v roce 2012. Komínček, Zpravodaj Severočeské pobočky ČSO, č. 16, září 2012: 9 - 10.
- **Benda P. & Sojka V.** (2012): Nález barevného kroužku lysky černé (*Fulica atra*). Zpravodaj Ornitologického klubu při Labských pískovcích, číslo 8: 38 - 39.
- **Härtel H.** (2012): Transboundary protected areas - connecting nature and society. Protected Areas In-Sight, 4:21.
- Chytrý M., Härtel H., Šumberová K. (2012): Rodinné stříbro české vegetace: máme u nás něco, co jinde nemají? - Živa 60: 175 - 180.
- Plášek V. & Marková I. (2012): Orthotrichum tenellum. In: Ellis L. T. et al., New national and regional bryophyte records, 30. - Journal of Bryology 34/1:47.
- **Marková I., Plášek V.** (2012): Nové druhy mechů z čeledi *Orthotrichaceae* (Musci) objevené recentně v České republice. - X-th Congress of the Czech Botanical Society: Current knowledge on flora and vegetation of Central Europe and their changes over time, Prague, 3 - 7 September 2012, Collection of abstracts, p. 45.
- **Marková I. & Plášek V.** (2012): *Zygodon dentatus* (Limpr.) Kartt., a new moss species in the Bohemian Switzerland National Park (NW Bohemia, Czech Republic). - Čas. Slez. Muz. Opava (A), 61: 251-254.
- **Lobotka J. & Benda P.** (2012): Hnízdění havranů polních (*Corvus frugilegus*) v Rumburku v roce 2012. Zpravodaj Ornitologického klubu při Labských pískovcích, číslo 8: 26 - 27.
- **Trýzna M. & Baňar P.** (2012): New species of *Adapterops* (Coleoptera: Anthribidae) from east Madagascar with a key to species and notes on sexual dimorphism and biodiversity of the family. Acta Entomologica Musei Nationalis Pragae 52 (2): 475 - 485.
- Ábrahám L., Dobosz R. & **Trýzna M.** (2012): A new *Visca* sp. from Madagascar (Neuroptera: Myrmeleontidae). Natura Somogyiensis 22: 103 - 110.

18.2. Popularizační články

- **Belisová N.** (2012): Než třeske vystřel. České Švýcarsko - zpravodaj Správy NP České Švýcarsko, Krásná Lípa, 11/2:12.
- **Belisová N.** (2012): Návrat Veronina kříže. České Švýcarsko - zpravodaj Správy NP České Švýcarsko, Krásná Lípa, 11/2:3.

- **Belisová N.** (2012): Historické lomy na Děčínsku. České Švýcarsko - zpravodaj Správy NP České Švýcarsko, Krásná Lípa, 11/2:16.
- **Belisová N.** (2012): Drobné památky v Českém Švýcarsku. Kámen revue, roč. 18, 2/2012.
- **Benda P.** (2012): Čáp černý - report VIII. České Švýcarsko - zpravodaj Správy NP České Švýcarsko, Krásná Lípa, 11/1: 5.
- **Benda P.** (2012): Čáp černý - report IX. České Švýcarsko - zpravodaj Správy NP České Švýcarsko, Krásná Lípa, 11/2: 7.
- **Benda P.** (2012): Hnízdiště ledňáčka říčního (*Alcedo atthis*) v Srbské Kamenici - smutný příběh s dobrým koncem. Zpravodaj Ornitologického klubu při Labských pískovcích, číslo 8: 30 - 31.
- **Benda P.** (2012): Ještě je můžeme vidět... Tetřevka obecná (*Tetrao tetrix*). České Švýcarsko - zpravodaj Správy NP České Švýcarsko, Krásná Lípa, 11/1: 14 - 15.
- **Benda P.** (2012): Vyhynulé a neznámé druhy Labských pískovců (Českosaského Švýcarska), Díl 14. Mandelík hajní (*Coracias garrulus*). České Švýcarsko - zpravodaj Správy NP České Švýcarsko, Krásná Lípa, 11/2: 5.
- **Benda P. & Blažej L.** (2012): Se sborem dobrovolných hasičů Hřensko proti střevliče východní (*Pseudorasbora parva*). Zpravodaj Správy Národního parku České Švýcarsko, 11 (1): 11.
- **Drozd J.** (2012): V lesích NP České Švýcarsko pomáhají peníze z EU. České Švýcarsko - zpravodaj Správy NP České Švýcarsko, Krásná Lípa, 11/1: 2-3.
- **Drozd J.** (2012): Odstraňování borovice vejmutovky z území NP České Švýcarsko. České Švýcarsko - zpravodaj Správy NP České Švýcarsko, Krásná Lípa, 11/2: 2-3.
- **Härtel H.** (2012): Polské Stolové hory (aneb Hejšovina) - partner národních parků České a Saské Švýcarsko. - České Švýcarsko - zpravodaj Správy Národního parku České Švýcarsko 11/2: 18-19.
- **Juda J.** (2012): Vědomostní soutěž na téma turistika v národním parku - zpravodaj Správy NP České Švýcarsko, Krásná Lípa, 11/1: 18
- **Juda J.** (2012): Soutěžní projekt „Vracíme prales do Českého Švýcarska“ pokračuje - zpravodaj Správy NP České Švýcarsko, Krásná Lípa, 11/1: 18
- **Juda J.** (2012): Uklidme České Švýcarsko - zpravodaj Správy NP České Švýcarsko, Krásná Lípa, 11/1: (18)
- **Nagel R., Juda J.** (2012): Netopýří noc v Krásné Lípě přilákala především děti - zpravodaj Správy NP České Švýcarsko, Krásná Lípa, 11/1: 4
- **Marková I.** (2012): Když se řekne „Čertův keř“. - Zpravodaj Správy NP České Švýcarsko, Krásná Lípa, 11/1:6.
- **Marková I.** (2012): Dva unikátní nálezy mechů v krajině Labských pískovců a Lužických hor. - Zpravodaj Správy NP České Švýcarsko, Krásná Lípa, 11/1:8-9.
- **Nagel R.** (2012): Do národního parku po naučných stezkách. České Švýcarsko - zpravodaj Správy NP České Švýcarsko, Krásná Lípa, 11/1: 17.
- **Šafránek J.** (2012): Sanace nestabilního balvanu nad kyjovskou silnicí. České Švýcarsko - zpravodaj Správy NP České Švýcarsko, Krásná Lípa, 11/1:12-13.
- **Trýzna M.** (2012): Vyhynulé a neznámé druhy Labských pískovců (Českého Švýcarska), díl 13. Krasec *Buprestis splendens*. - Zpravodaj Správy NP České Švýcarsko, Krásná Lípa, 11/1: 10.

- **Trýzna M.** (2012): Výzkum brouků čeledi Anthribidae na Madagaskaru - praktické poznatky z pralesa. Listy Entomologického klubu při Labských pískovcích, Děčín 12: 34-35.
- **Vencko V. & Trýzna M.** (2012): Vranka obecná (*Cottus gobio*). České Švýcarsko - zpravodaj Správy NP České Švýcarsko, Krásná Lípa, 11/1: 7.
- **Vencko V. & Trýzna M.** (2012): Lipan podhorní (*Thymallus thymallus*). České Švýcarsko - zpravodaj Správy NP České Švýcarsko, Krásná Lípa, 11/2: 4.

18.3. Manuskripty

- **Antonín V.** (2012): Makromycety Národního parku České Švýcarsko. Nálezová zpráva za rok 2012. 79 p., Ms. (depon in knihovna Správy NP České Švýcarsko, Krásná Lípa).
- **Dušek J. & Křesina J.** (2012): Podpora ohrožených autochtonních druhů ichtyofauny Českého Švýcarska. Výroční zpráva z projektu za rok 2012. 13 pp. (6+14 pp. append.), Ms. (depon. in: knihovna Správy NP České Švýcarsko, Krásná Lípa).
- **Holec J.** (2012): Mykologický průzkum Národního parku České Švýcarsko v roce 2012. 47 p., Ms. (depon in knihovna Správy NP České Švýcarsko, Krásná Lípa).
- **Šíma J.** (2012): Kontrolní monitoring skal nad silnicí I/62. Závěrečné zhodnocení dat a analýzy.
- **Šíma J. & Komín M.** (2012): Inventarizační průzkum nestabilních skalních objektů. Lokalita Janovská silnice.
- **Wild J. et al.** (2012): Botanický výzkum inverzních roklí. Průběžná zpráva o řešení projektu za rok 2012. 3 pp. + 14 pp. append., Ms. (depon in knihovna Správy NP České Švýcarsko, Krásná Lípa).

18.4. Postery

- **Šafránek J. & Holešínský O.** (2012): Integrated system of measured dangerous rock objects in National park Bohemian Switzerland. Prezentováno na konferenci Sandstone landscapes III, Kudowa-Zdrój, Park Narodowy Gór Stołowych, 25. - 28. dubna.
- **Kubešová S., Marková I., Mikulášková E., Peksa O., Hájek M., Kocourková J., Guttová A., Svoboda D., Plášek V., Palice Z. & Kučera J.** (2012): Terénní exkurse bryologicko-lichenologické sekce ČBS - důležitý zdroj poznatků o bryo- a lichenoflóře ČR a srov. Presentován na X. sjezdu České botanické společnosti v Praze, 3. - 7. září.

19. Sponzoři a partneři Správy NP

V roce 2012 naši činnost finančně podpořily tyto organizace a soukromé osoby:

- **Canon CZ s.r.o. - generální partner národních parků České republiky**
- **Škoda Auto, a.s.** - podpora výsadby původních druhů dřevin na území NP
- **Tomáš Laštůvka** - podpora reintrodukce lososa obecného
- **Soukromí dárci prostřednictvím DMS sbírky „Návrat lososů“** - podpora reintrodukce lososa obecného

Všem sponzorům a partnerům za jejich podporu velmi děkujeme.

SPRÁVA NÁRODNÍHO
PARKU ČESKÉ ŠVÝCARSKO

ROČENKA | 2012

Vydala Správa Národního parku České Švýcarsko
Text: kolektiv zaměstnanců Správy NP • Fotografie: archiv Správy NP
Redakce: Richard Nagel • Grafické zpracování: prostěQ, Rumburk
Tisk: TISK Krásná Lípa, spol. s r.o. • Náklad: 200 ks

Kontakt: Správa NP České Švýcarsko, Pražská 52,
407 46 Krásná Lípa, tel.: 412 354 050, e-mail: n.park@npcs.cz

Elektronická verze ročenky: www.npcs.cz

© Správa NP České Švýcarsko 2013

ISBN 978-80-87620-04-5

NEPRODEJNÉ

Power to your next step

Snímek, který vyfotíte
srdcem, nikdy neztratí
své kouzlo.



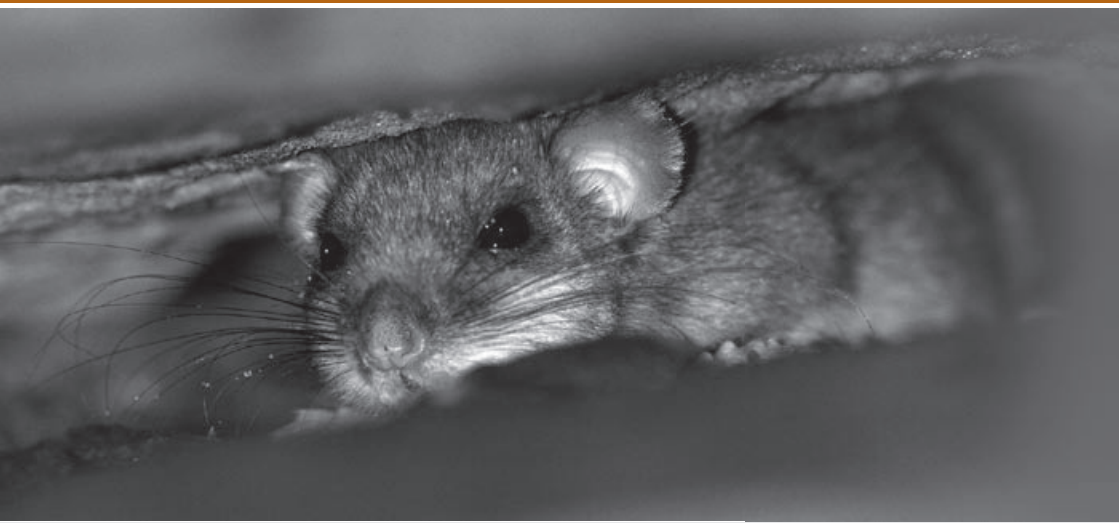
Canon EOS 600D

18Mpx CMOS snímač,
průvodce funkcemi,
3,0" displej, Full HD video

you can



Canon



Vydala Správa Národního parku České Švýcarsko v roce 2013
Elektronická verze ročenky: www.npcs.cz

NEPRODEJNÉ