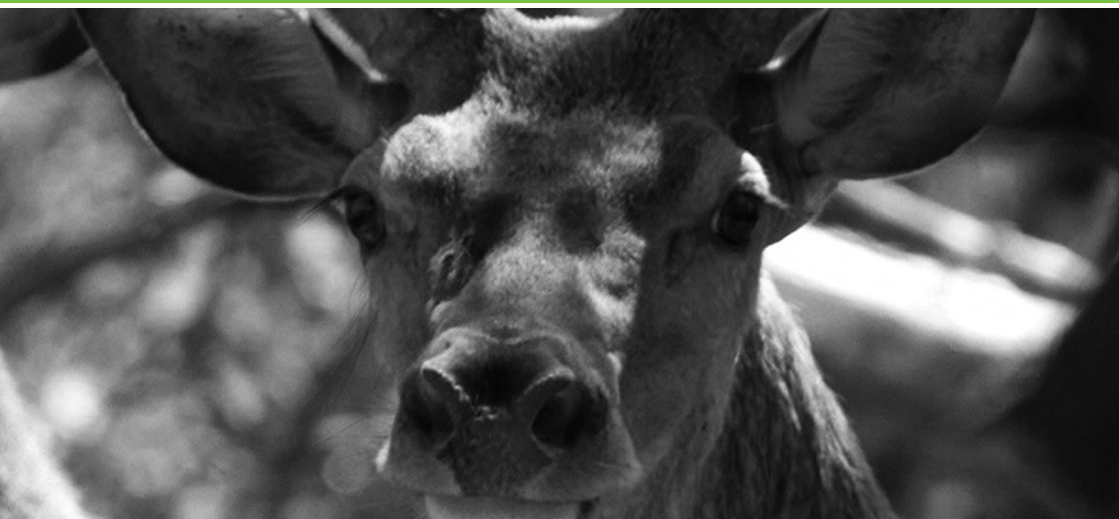


ROČENKA SPRÁVY NÁRODNÍHO PARKU ČESKÉ ŠVÝCARSKO



SPRÁVA NÁRODNÍHO
PARKU ČESKÉ ŠVÝCARSKO

ROČENKA | **2013**



Obsah

■ 1. Slovo úvodem	3
■ 2. Hlavní události v roce 2013	4
■ 3. Národní park encyklopedicky	5
■ 4. Profil Správy NP	9
■ 5. Rada národního parku	13
■ 6. Ochrana přírody	15
■ 7. Péče o kulturní dědictví	20
■ 8. Péče o les	22
■ 9. Myslivost a rybářství	28
■ 10. Výzkum a monitoring	31
■ 11. Ochrana majetku a zdraví	39
■ 12. Strážní služba, péče o turistickou infrastrukturu	41
■ 13. Práce s veřejností	44
■ 14. Spolupráce s dalšími subjekty	50
■ 15. Státní správa	56
■ 16. Poskytování informací dle zákona	59
■ 17. Ekonomika	60
■ 18. Personalistika	66
■ 19. Kontrolní činnost	68
■ 20. Publikační činnost	69
■ 21. Sponzoři a partneři Správy NP	72



ISBN 978-80-87620-07-6

1. Slovo úvodem

Vážení a milí čtenáři,

rok 2013 je za námi. To, jak se nám v tomto období dařilo či nedařilo, můžete posoudit sami i s pomocí této ročenky. Já osobně bych rád upozornil na problematiku péče o turistickou infrastrukturu. Vždyť jen v roce 2013 jsme přímo do ní z různých finančních zdrojů investovali bezmála 1,5 mil. Kč. To jsou peníze, které nikdo jiný, ať už soukromý, obecní či státní subjekt v obdobném objemu do takto relativně malého území ještě nikdy neinvestoval. Do následujících let dokonce připravujeme řadu dalších projektů, které významně podpoří a zatraktivní nabídku turistických míst či komfort pro návštěvníky našeho národního parku. Na druhou stranu je zase nutné si přiznat, že ne všechno se daří rychle a pružně řešit a v některých případech si turisté oprávněně stěžují na špatnou kvalitu některých cest. Musíme se však také velmi seriózně zamyslet nad tím, do jaké míry je únosné nadále zahušťovat a rozšiřovat síť značených turistických stezek. Tyto stezky totiž vyžadují pravidelnou údržbu, a to jak vlastních cest, tak i doplňkové turistické infrastruktury (opravy zábradlí, schodišť, odpočivných míst, značení apod.). Monitorovat a pečovat je však třeba i jejich bezprostřední okolí, a to s ohledem na eliminaci faktorů ohrožujících zdraví a bezpečnost návštěvníků (odstraňování nestabilních skal či nebezpečných stromů). A protože jsme v národním parku, musíme samozřejmě v případě každé nové turistické stezky velmi pečlivě zvažovat i její dopady na kvalitu přírodního prostředí, včetně potenciálního ohrožení vzácných a chráněných druhů rostlin a živočichů. V neposlední řadě je také třeba vyhodnotit stávající toky návštěvníků a zohlednit zájmy dalších uživatelů cest. Je tedy zřejmé, že vyhrazení jakékoliv nové turistické stezky není pouze otázkou vlastního vyznačení v terénu, ale poměrně komplikovaným procesem, v rámci kterého je nutné zvažovat nejen jeho dopady na přírodu, ale také limitované finanční možnosti správy NP.

Ing. Pavel Benda, Ph.D.

ředitel Správy Národního parku České Švýcarsko

2. Hlavní události v roce 2013

■ 5. února 2013

Skalní četa odstranila zhruba 500 kg těžký pískovcový blok ve vstupní partii skalního hrádku Šaunštejn. Kámen byl nestabilní a hrozil zřícením na přístupovou cestu.

■ 20. dubna 2013

Proběhlo oficiální zahájení turistické sezóny (OTS) za účasti náměstka ministra životního prostředí Tomáše Tesaře. Při příležitosti OTS byla veřejnosti předána do užívání vyhlídková plošina na Malé Pravčické bráně.

■ 21. května 2013

Oficiálně byla ukončena sanace nestabilního skalního masívu nad mezinárodní silnicí I/62 ve Hřensku. Po třech letech a vynaložení 31 miliónů korun silnice opět slouží v plném rozsahu.

■ Červen - červenec 2013

V okolí Dolského mlýna probíhalo natáčení historických filmů „Poutnice“ a „Götz“ (německo-česká koprodukce).

■ 6. června 2013

Povodeň na Labi. Voda ve Hřensku kulminuje. Povodeň na přelomu května a června postihla také vlastní národní park. Řička Kamenice zaplavila kulturní památku Dolský mlýn.

■ 27. července 2013

Správa parku společně s Českým horolezeckým svazem oslavily pod skalním hrádkem Šaunštejn 125. výročí uskutečnění prvního sportovně motivovaného výstupu na pískovcovou skalní věž v Českém Švýcarsku.

■ 31. července 2013

Správa národního parku zprovoznila na Mezní Louce první úschovnu jízdních kol pro cykloturisty v národním parku.

■ 12. září 2013

Region národního parku České Švýcarsko navštívil ministr životního prostředí Jan Podivínský.

■ 22. října 2013

Do Kamenice bylo za účasti partnerů i adoptivních rodičů v rámci projektu Návrat lososů vypuštěno devět tisíc malých lososů, tzv. půlročků.

■ 9. listopadu 2013

Při dokumentaci vracejících se lososů byl v řece Kamenici nalezen uhynulý lososí samec o dosud rekordní velikost 112 cm a hmotnosti převyšující 8 kg.

■ 9. prosince 2013

Orkán Xaver zlomil Cikánský smrk u silnice z Mezní Louky do Hřenska.

3. Národní park encyklopedicky

3.1. Základní údaje

- Národní park České Švýcarsko (dále též „NP České Švýcarsko“ nebo „národní park“ či „NP“) byl zřízen zákonem č. 161/1999 Sb. Zákon nabyl účinnosti dne 1. ledna 2000.
- Rozloha NP: 7933 ha.



Pískovcová stěna u Gabrieliny stezky

3.2. Přírodní poměry

- **Geologie:** Většina území NP je tvořena druhohorními usazenými křemennými pískovci. Malé území u severovýchodní hranice NP je tvořeno staršími žulovými horninami (tzv. Lužický masív). Ve třetihorách probíhala intenzivní vulkanická činnost, jejímiž pozůstatky jsou dnes některé vrchy tvořené čedičem (Růžovský vrch, Mlýny, Český vrch a další).
- **Výšková členitost:** Velká výšková členitost je ovlivněná hloubkovou říční erozí. Nejnižší bod: Hřensko (114 m n. m.), nejvyšší bod: Růžovský vrch (619 m n. m.).
- **Průměrná roční teplota:** 6,9 °C (stanice Hinterhermsdorf).
- **Průměrné roční srážky** stoupají s nadmořskou výškou od západu k východu NP, pohybují se okolo 800 mm (Děčín: 613,7 mm, Chřibská: 893,6 mm).

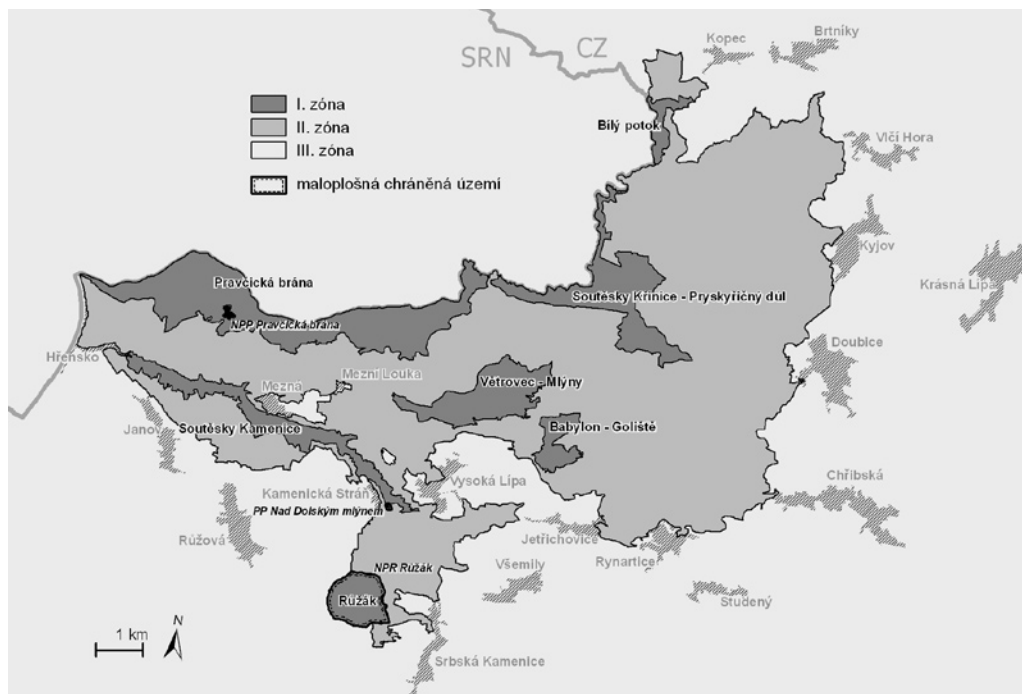
- **Vodstvo:** Nejdůležitějšími toky jsou řeky Kamenice a Křínice. Oblast je jinak vzhledem k vysoké propustnosti pískovce chudá na povrchové vody. Pískovce umožňují vznik a oběh kvalitních podzemních vod, celá oblast NP je součástí „Chráněné oblasti přirozené akumulace podzemních vod Severočeská křída“.
- **Biodiverzita:** Vzhledem ke specifickému mikroklimatu vázanému na velmi členitý povrch území se na území NP nacházejí, vedle běžných druhů, druhy montánní, submontánní, boreální, suboceánické i teplomilné. Specifickými skupinami organismů jsou mechorosty (300 druhů), lišejníky (241 druhů) a houby (600 druhů). Na území NP žije více než 330 druhů obratlovců. V lesích převládá smrk ztepilý a borovice lesní, ale v přirozeném zastoupení převládaly buk lesní, jedle bělokorá, dub letní a zimní.

3.3. Ochrana přírody

- Zonace NP byla vyhlášena Vyhláškou Ministerstva životního prostředí ČR č. 118/2002 Sb., o vymezení zón ochrany přírody Národního parku České Švýcarsko, ze dne 22. 3. 2002. Zonace diferencuje území podle přírodních hodnot a na základě odpovídajícího režimu ochrany jednotlivých zón.

DRUH POZEMKU	VÝMĚRA (ha)	PODÍL (%)	I. ZÓNA	II. ZÓNA	III. ZÓNA
zemědělské pozemky	82,38	1,04	3,79	23,11	55,48
vodní plochy a toky	26,45	0,33	16,46	9,86	0,13
zastavěné plochy a nádvoří	3,71	0,05	0,00	0,74	2,97
ostatní plochy	199,26	2,51	94,37	93,73	11,16
nelesní pozemky celkem	311,8	3,93	114,62	127,44	69,74
lesní pozemky	7621,18	96,07	1538,09	6082,30	0,79
celková výměra NP	7932,98	100,00	1652,71	6209,74	70,53
			(21 %)	(78 %)	(1 %)

- **Maloplošná chráněná území:**
- **Národní přírodní památka (NPP) Pravčická brána (2,300 ha)** - nejvýznamnější morfologický útvar na území NP České Švýcarsko, unikátní pískovcový skalní most.
- **Národní přírodní rezervace (NPR) Růžák (115,985 ha)** - pralesovitý ekosystém smíšeného lesa s typickou květenou na čedičovém podkladě.
- **Přírodní památka (PP) Nad Dolským mlýnem (1,349 ha)** - unikátní rašeliniště s rojovníkem bahenním v pískovcích na nepropustném podloží.
- **Památné stromy**
 „Královský smrk“ (k. ú. Srbská Kamenice)
 „Lípa u Zámečku“ (k. ú. Vysoká Lípa)
 „Dub Jiřího Marka“ (k. ú. Rynartice)



Zonace a malplošná chráněná území v NP České Švýcarsko

■ NATURA 2000

Národní park České Švýcarsko je součástí Ptačí oblasti Labské pískovce, která byla vyhlášena nařízením vlády č. 683/2004 Sb. na území o rozloze 35 570 ha, a zároveň je součástí Evropsky významné lokality České Švýcarsko, která byla uveřejněna v nařízení vlády č. 132/2005 Sb. (příloha č. 295) a rozkládá se na území o rozloze 10 626,9065 ha.

3.4. Turistická infrastruktura

- Na území NP se nachází 101 km značených tras pro pěší turisty, 55 km cyklostezek a 38 km cest vyhrazených pro jízdu na koních.
- Národním parkem procházejí čtyři naučné stezky (Köglerova naučná stezka Krásnolipskem, NS Okolím Pravčické brány, NS Jetřichovické skály, NS Růžová), jejichž celková délka činí cca 55 km (z toho 28 km na území NP).
- Správa NP provozovala v roce 2013 prostřednictvím smluvního partnera kemp a úschovnu kol na Mezní Louce a dvě informační střediska (Saula - Dolní Chřibská, Jetřichovice).

3.5. Poslání NP České Švýcarsko

Dle zákona č. 161/1999 Sb. je posláním NP České Švýcarsko „uchování a zlepšení přírodního prostředí, ochrana jedinečných geomorfologických hodnot, planě rostoucích rostlin a volně žijících živočichů a zachování typického vzhledu krajiny“.

Plán péče o NP dále specifikuje primární a sekundární poslání NP.

Primárním posláním je:

- ochrana přirozených a přírodě blízkých ekosystémů a přirozených procesů v nich probíhajících,
- ochrana geologicko-geomorfologické, biologické a krajinné diverzity území.

Sekundárním posláním je:

- vědecko-výzkumná a dokumentační činnost,
- práce s veřejností, zejména podpora a regulace trvale udržitelného turismu, podpora regionu a ekologická výchova, spolupráce s místními samosprávami, orgány státní správy, nevládními sdruženími atd.

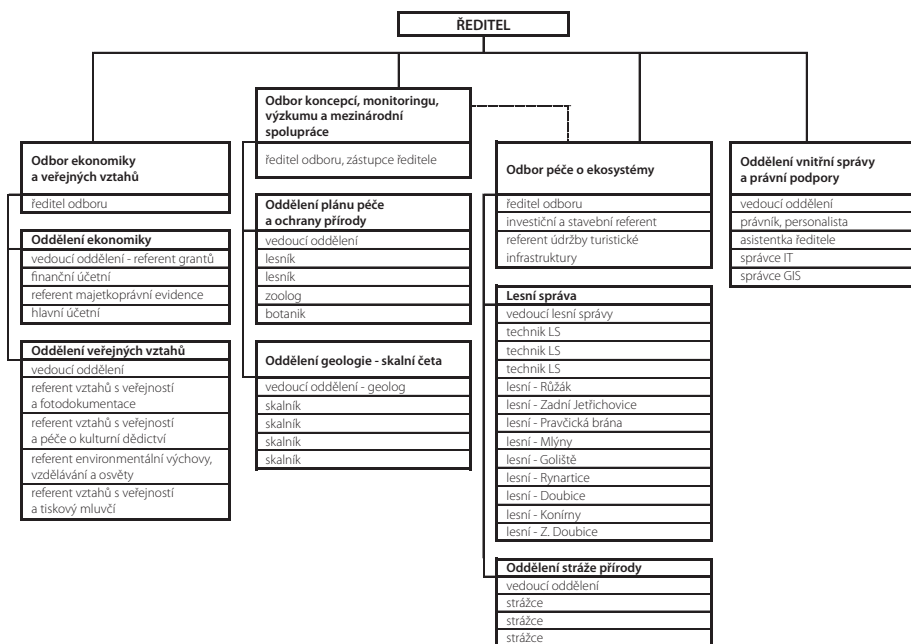


Skokan hnědý

4. Profil Správy NP

Správa NP České Švýcarsko je organizační složkou státu a správním úřadem podřízeným Ministerstvu životního prostředí. Na území NP vykonává Správa NP působnost stanovenou zákonem č. 114/1992 Sb. ve znění pozdějších předpisů, činnosti specifikované ve zřizovací listině a je pověřena výkonem státní správy dle zvláštních předpisů. Hlavním sídlem Správy NP je Krásná Lípa, další správní budovy jsou v Jetřichovicích (lesní správa, strážní služba) a ve Hřensku (skalní četa).

4.1. Organizační struktura Správy NP



4.2. Předmět činnosti Správy NP dle zřizovací listiny

- státní správa v oborech ochrana přírody a krajiny, rybářství, ochrana zemědělského půdního fondu
- péče o lesy v NP a péče o jiný lesní majetek

- odborná činnost v oborech ochrana přírody, lesnictví, zemědělství a vodní hospodářství
- ochrana přírody a krajiny na úseku územního plánování, stavebního řádu, regionálního rozvoje a hospodaření s odpady
- činnost v oblasti vědy, výzkumu a monitoringu přírodního prostředí, poradenská a znalecká činnost v oboru ochrany přírody a životního prostředí
- usměrňování dopravy, návštěvnosti a jiných aktivit na území NP
- informační a průvodcovská služba
- zřizování a provozování návštěvnických středisek a zařízení specializovaných na ekologickou výchovu
- propagační a publikační činnost v oboru ochrany přírody a životního prostředí
- dokumentační činnost a provoz muzeí
- sanační, údržbářské práce, biotechnické zásahy, výstavba a údržba staveb a účelových komunikací, výroba a údržba terénních zařízení
- činnost v návaznosti na ochranu přírody a krajiny národního parku a využívání území
- činnost v oboru cestovního ruchu a turismu na území NP
- účelové hospodaření na vybraných plochách zemědělského půdního fondu
- koupě zboží za účelem dalšího prodeje a prodej v rámci předmětu činnosti organizační složky státu
- výkon práva myslivosti a rybářství na území NP
- výkon státní statistické služby
- poskytování pohostinských a ubytovacích služeb
- směnárenská činnost

4.3. Výkon státní správy

Správa NP, jako orgán ochrany přírody, zejména:

- povoluje kácení dřevin a ukládá náhradní výsadbu,
- vydává souhlas k umístování a povolování staveb i jiným činnostem, které by mohly snížit nebo změnit krajinný ráz,
- vydává souhlas k vydání rozhodnutí o umístění, povolení či změně v užívání stavby, povolení k nakládání s vodami a k vodohospodářským dílům, povolení k některým činnostem či udělení souhlasu podle vodního zákona,
- vydává opatření obecné povahy k vyhrazení míst k táboření a rozdělování ohňů,
- vydává opatření obecné povahy, kterým se vydává návštěvní řád národního parku,
- zřizuje radu národního parku,
- vyhláší památné stromy a jejich ochranná pásma a uděluje souhlas k jejich ošetřování,
- omezuje výkon práva myslivosti a rybářství na území NP,
- vyhláší přírodní rezervace a přírodní památky,
- povoluje výjimky ze zákazů u zvláště chráněných druhů rostlin a živočichů,
- povoluje výjimky ze zákazů stanovených v národním parku,
- ustanovuje stráž ochrany přírody,

- vydává opatření obecné povahy k omezení nebo zákazu vstupu do národního parku nebo jeho části z důvodu ochrany přírody,
- ukládá pokuty za přestupky a protiprávní jednání,
- hodnotí a vymezuje místní a regionální systém ekologické stability,
- vydává závazné stanovisko ke schválení lesních hospodářských plánů a protokolárnímu předání lesních hospodářských osnov, k odlesňování a zalesňování pozemků nad 0,5 ha a k výstavbě lesních cest a lesních melioračních systémů,
- je oprávněna zakázat nebo omezit rušivou činnost při porušení obecné ochrany rostlin a živočichů,
- povoluje záměrné rozšíření geograficky nepůvodního druhu rostliny či živočicha do krajiny,
- stanovuje odchylný postup při ochraně ptáků,
- vyhláší přečasně chráněné plochy,
- vydává souhlas k některým činnostem v ptačí oblasti,
- vydává stanovisko ke koncepcím a záměrům z hlediska vlivu na evropsky významné lokality a ptačí oblasti,
- vydává předchozí souhlas ke zřízení nových turistických cest, nových vyhlídek a k zprístupňování skalních útvarů,
- vydává předchozí souhlas k umístování informačních, reklamních a propagačních zařízení,
- vyhrazuje místa pro používání hospodářských zvířat k tahu a k jízdě na nich mimo silnice a místní komunikace,
- plní úkoly odborné organizace ochrany přírody pro území Národního parku České Švýcarsko.

Správa NP dále vykonává státní správu na úseku myslivosti, ochrany zemědělského půdního fondu a rybářství.

Jako orgán státní správy myslivosti zejména:

- vydává rozhodnutí o uznání honitby,
- stanovuje jakostní třídu honitby,
- rozhoduje o přiřazení honebních pozemků, které netvoří vlastní nebo společenstevní honitbu,
- určuje výši náhrady za přiřazené pozemky, pokud nedojde k dohodě zúčastněných osob,
- rozhoduje o konání chovatelské přehlídky trofejí,
- rozhoduje o změně minimálních a normovaných stavů zvěře,
- ustanovuje a odvolává mysliveckého hospodáře,
- zajišťuje školení a zkoušky myslivecké stráže,
- kontroluje plnění plánu mysliveckého hospodaření v honitbě,
- povoluje lov zvěře mimo dobu lovu,
- povoluje lov zvěře na nehonebních pozemcích,
- vydává a odebírá lovecké lístky,
- vydává uživatelům honiteb plomby a lístky o původu zvěře,

- dozírá nad dodrřováním zákona o myslivosti,
- ukládá pokuty podle zákona o myslivosti.

Jako orgán ochrany zemědělského půdního fondu zejména:

- vydává souhlas k odnětí půdy ze zemědělského půdního fondu,
- ukládá změnu kultury zemědělské půdy na pozemcích o výměře do 1 ha,
- vydává rozhodnutí o odvedech za odnětí půdy ze zemědělského půdního fondu,
- ukládá pokuty podle zákona č. 334/1992 Sb., o ochraně zemědělského půdního fondu.

Jako orgán státní správy rybářství:

- ustanovuje, odvolává a zruřuje rybářskou stráž a vede jejich evidenci,
- projednává přestupky a správní delikty dle zákona o rybářství.

Správa NP vykonává na území NP také státní správu dle zákona č. 167/2008 Sb., o předcházení ekologické újmy a o její nápravě a o změně některých zákonů. Podle tohoto zákona Správa NP:

- přijímá sdělení o bezprostřední hrozbě ekologické újmy (§ 6 odst. 2) nebo o vzniklé či zjiřtěné ekologické újmě (§ 7 odst. 2),
- kontroluje dodrřování povinností stanovených tímto zákonem nebo rozhodnutím či opatřením vydaným na jeho základě a je oprávněna kontrolovat údaje poskytnuté provozovatelem včetně údajů o rozsahu znečiřtění,
- zjiřtuje a eviduje případy ekologické újmy,
- vydává rozhodnutí o uložení preventivních opatření nebo nápravných opatření,
- rozhoduje o náhradě nákladů (§ 12 odst. 1),
- ukládá pokyny nebo jiná opatření na základě tohoto zákona,
- vede přehledy informací o případech ekologické újmy nebo její bezprostřední hrozby a o projednávaných nebo uložených preventivních opatřeních a nápravných opatřeních,
- ukládá pokuty za správní delikty,
- plní další úkoly příslušného orgánu vyplývající z tohoto zákona.

5. Rada národního parku

Rada NP je iniciativním a konzultačním orgánem Správy NP projednávajícím a posuzujícím všechny důležité dokumenty ochrany a řízení NP České Švýcarsko (plán péče, zonace apod.).

ČLENOVÉ RADY NÁRODNÍHO PARKU ČESKÉ ŠVÝCARSKO (stav k 31. 12. 2013)

<i>Jméno</i>	<i>Organizace / úřad</i>
Hort Libor, Ing. - předseda	VÚKOZ Brno
Pánek Zdeněk, JUDr. - místopředseda	Obec Hřensko
Brodský Filip, Bc.	České Švýcarsko o.p.s.
Butter Dietrich, Dr.	NLP-Verwaltung Sächsische Schweiz
Červený Jaroslav, Doc., Ing. CSc.	Česká zemědělská univerzita Praha
Eichler Jan, PaedDr.	ČSOP Tilia Krásná Lípa
Fišer Jaroslav	Obec Jetřichovice
Hadincová Věra, RNDr. CSc.	Botanický ústav AV ČR
Heran Jan	Jan Heran - 2H
Kočka Petr, Ing.	Obec Srbská Kamenice
Krenke Alexej	PAAL, s.r.o.
Kříž Petr, Ing.	AOPK ČR Ústí n. L. a Správa CHKO Labské pískovce
Křížková Helena	Obec Růžová
Kubát Karel, Doc. RNDr. CSc.	Univerzita J. E. Purkyně Ústí nad Labem
Kučera Martin, Ing.	Klub českých turistů
Linhart Zbyněk, Ing.	Město Krásná Lípa
Machač Jan	Město Chřibská
Moravec František	Obec Staré Křečany
Paroha Lubomír, RNDr.	České Švýcarsko sobě, o.s.
Pelc František, RNDr.	AOPK ČR
Rezek Karel	Penzion Stará hospoda
Rothrockl Tomáš, Ing.	Správa NP Podyjí
Růžek Zdeněk, Ing.	Lesy ČR s.p.
Semerád Pavel	Obec Srbská Kamenice
Schulz Martin	Obec Doubice
Szántó Jan	Ústecký kraj
Utinek Dušan	Ministerstvo životního prostředí
Valentová Božena	Český horolezecký svaz
Vaněček Libor, Ing.	UNILES, a.s.
Zachula František	Obec Janov
Zvebil Jiří, RNDr. CSc.	Geotools, o.s.

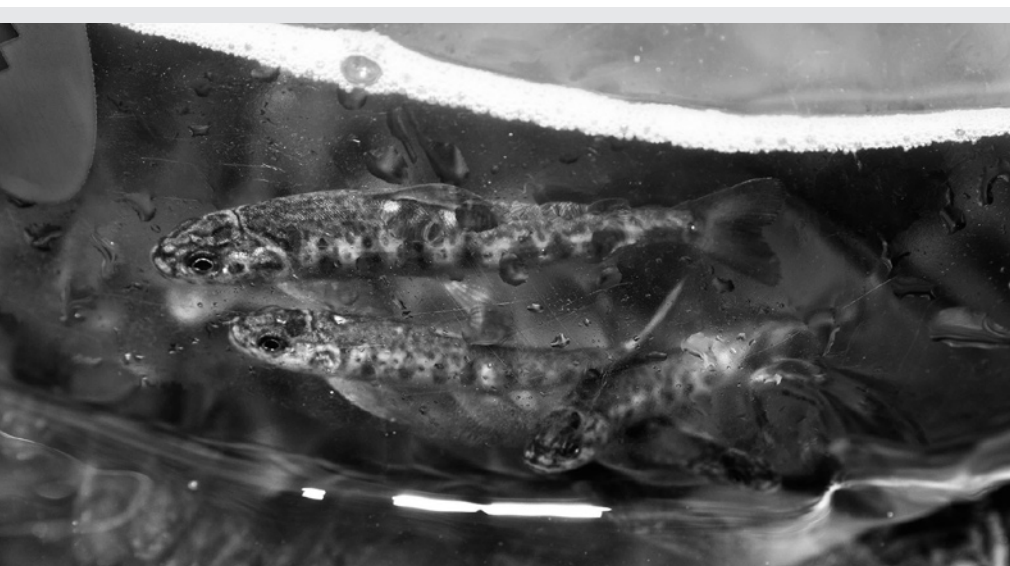
V roce 2013 se uskutečnilo jedno zasedání Rady NP

(18. plenární zasedání, 10. prosince, Krásná Lípa)

Program zasedání:

- Zahájení
- Volba předsedy místopředsedy Rady NP
- Aktuální informace ze Správy NP
- Informace k záměru zápisu Českosaského Švýcarska na seznam UNESCO
- Aktuální výzva MŽP k podávání projektových žádostí na podporu obcí v regionu NP
- Péče o lesy v NP České Švýcarsko
- Informace o činnosti pracovní skupiny „Dotace a regionální rozvoj“
- Připravované projektové žádosti správy NP do aktuální výzvy OPŽP
- Informace o průběhu projektu na podporu ohrožených druhů ryb v NP
- Informace o veřejné sbírce „Návrat lososů“
- Výsledky monitoringu návštěvnosti NP za rok 2013
- Sanace nestabilních skalních objektů v k. ú. Hřensko, prevence skalního říční - připravované projekty
- Různé - rozhledna Janov

Zápis z jednání, včetně prezentací, je k dispozici na www.npcs.cz.



Losos obecný

6. Ochrana přírody

6.1. Typy managementu

Pro účely ochrany přírody a ochrany a obnovy přirozených procesů je území NP rozděleno podle jednotlivých typů managementu:

- **A. Území ponechané samovolnému vývoji**
- **B. Území s dočasným managementem**
 - B1+. Území ponechané samovolnému vývoji v horizontu do 10 let, území s plánovanými zásahy
 - B1-. Území ponechané samovolnému vývoji v horizontu do 10 let, území s neplánovanými zásahy (nebylo na území NP vymezeno)
 - B2+. Území vyžadující aktivní management déle než 10 let, území s plánovanými zásahy
 - B2-. Území vyžadující aktivní management déle než 10 let, území s neplánovanými zásahy
- **C. Území s trvalým managementem**

Pozn.: Toto členění není shodné s vymezeními zónami ochrany přírody ve smyslu zákona o ochraně přírody. Stanoví způsob péče o území NP, je tedy závazné pro činnost Správy NP a nemá žádné dopady na návštěvníky a obyvatele NP.

Následující tabulky ukazují zastoupení jednotlivých typů managementu.

Výměry (v ha) nelesních a lesních pozemků v územích členěných dle jednotlivých typů managementu

Typ managementu Druh pozemku	A	B1+	B2 (B2+ a B2-)	B2+	B2-	C	Celkem
nelesní pozemky	0,42	36,57	40,38	40,38	0	83,35	160,72
lesní pozemky	281,77	1112,61	6341,52	6096,17	245,35	87,89	7823,79
celková výměra NP	282,19	1149,18	6381,9	6136,55	245,35	171,24	7984,51

Podíly rozlohy (v %) nelesních a lesních pozemků z celkové rozlohy NP v územích členěných dle jednotlivých typů managementu

Typ managementu Druh pozemku	A	B1+	B2 (B2+ a B2-)	B2+	B2-	C	Celkem
nelesní pozemky	0,0052	0,4580	0,5057	0,5057	0	1,0438	2,0128
lesní pozemky	3,5289	13,9346	79,4227	76,3499	3,0728	1,1007	97,9871
celková výměra NP	3,5342	14,3922	79,9285	76,8556	3,0728	2,1446	100

Podíly rozlohy (v %) území členěných dle jednotlivých typů managementu z celkové rozlohy lesních, resp. nelesních pozemků

Typ managementu Druh pozemku	A	B1+	B2 (B2+ a B2-)	B2+	B2-	C	Celkem
nelesní pozemky	0,2613	22,7538	25,1244	25,1244	0	51,8603	100
lesní pozemky	3,6014	14,2208	81,0543	77,9183	3,1359	1,1233	100

6.2. Péče o nelesní ekosystémy

■ Péče o nelesní ekosystémy podmíněné činností člověka

Nelesní ekosystémy podmíněné činností člověka představují velmi heterogenní skupinu pozemků, které se nacházejí ve všech třech zónách NP. Jedná se především o bezlesí v rámci PUPFL (= pozemky určené k plnění funkce lesa), trvalé travní porosty a vodní plochy. Péče o luční ekosystémy na území NP spočívá v pravidelném kosení 1 - 2x ročně spojeným s odvozem pokosené biomasy.

Přehled typů nelesních ploch nacházejících se na území NP dle Katastru nemovitostí

Druh pozemku	Výměra (ha)	Podíl plochy v rámci NP (%)
Bezlesí (v rámci PUPFL)*	176,07	0,22
Ostatní plocha	102,69	1,32
Trvalý travní porost	32,9	0,42
Vodní plocha	9,13	0,12
Zahrada	1,28	0,02
Zastavěná plocha a nádvoří	0,66	0,01
Celkem	322,73	2,11

* převzato z platného Lesního hospodářského plánu pro LHC Národní park České Švýcarsko

■ Péče o skalní ekosystémy

Skalní ekosystémy jsou v NP České Švýcarsko ponechány samovolnému vývoji. Výjimku tvoří neohroženější oblasti s provozovaným managementem rizik skalního řízení (sídla, dopravní koridory, zóny s koncentrovaným turistickým ruchem), kde probíhá průběžná údržba svahů a na vybraných skalních objektech pak systematický kontrolní monitoring (více v kap. 9). V případě zjištění akutního rizika řízení skal je přistoupeno k sanačním opatřením. Přehled realizovaných opatření v roce 2013 je uveden v kapitole 10.

■ Péče o vodní toky

Vodní toky na území NP jsou ponechány samovolnému vývoji (s výjimkou protipovodňových opatření). V roce 2013 pokračovalo pravidelné odstraňování invazních druhů rostlin (křídlatka japonská a sachalinská, netýkavka žláznatá) na březích Křinice a Kamenice.

■ Péče o prameniště a podzemní vody

Prameniště na území NP jsou ponechána samovolnému vývoji.

■ Péče o primární bezlesí na hranách pískovcových skal

V těchto ekosystémech probíhá odstraňování invazních dřevin a odstraňování nebezpečných stromů ohrožující zdraví a majetek, jinak jsou ponechány samovolnému vývoji.

■ Péče o rašeliniště

Rašeliniště na území NP jsou ponechána samovolnému vývoji, s výjimkou rašeliniště v Pryskyřičném dole (sledování úspěšnosti revitalizace provedené v roce 2006, odstraňování borovice vejmutovky) a rašeliniště v Přírodní památce Nad Dolským mlýnem.

■ Péče o lesní ekosystémy

Viz kapitola 8.

6.3. Plán péče o národní park

Plán péče o NP byl schválen Ministerstvem životního prostředí 8. 7. 2009. Jeho platnost je stanovena do konce roku 2016.



Plch velký

6.4. Plán péče o maloplošná chráněná území

■ Přírodní památka (PP) Nad Dolským mlýnem

Plán péče pro PP Nad Dolským mlýnem byl schválen na období od 1. 1. 2006 do 31. 12. 2016.

■ Národní přírodní rezervace (NPR) Růžák

Plán péče pro NPR Růžák je platný na období 1. 1. 2006 – 31. 12. 2015.

■ Národní přírodní památka (NPP) Pravčická brána

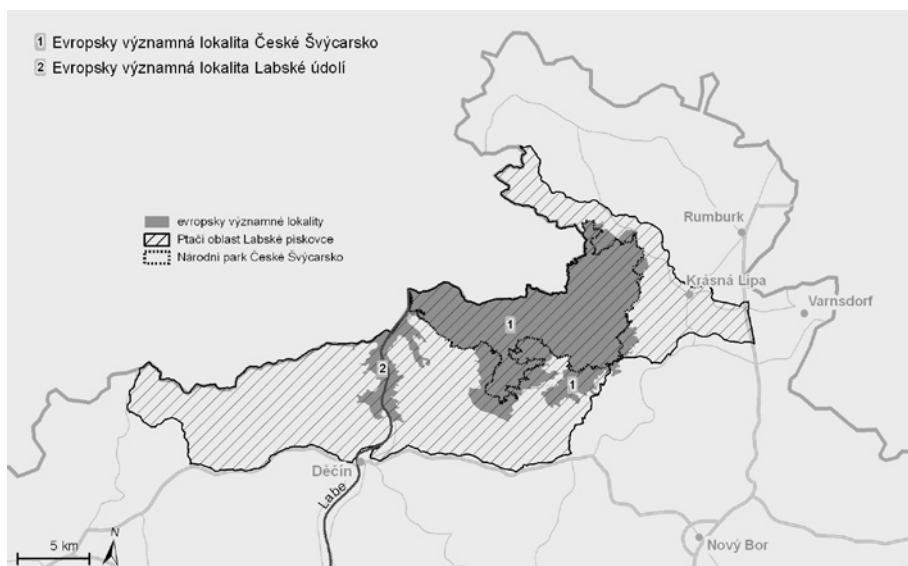
Plán péče pro NPP Pravčická brána je platný na období 1. 1. 2005 - 31. 12. 2014.

6.5. NATURA 2000

V roce 2013 pokračoval projekt navrácení a monitoringu prioritního druhu EVL České Švýcarsko lososa obecného do říčky Kamenice a pravidelný monitoring prioritních a dalších vybraných druhů ptáků v PO Labské pískovce (viz kap. 10.1.).

Ve spolupráci se správou Chráněné krajinné oblasti Labské pískovce bylo vyvoláno jednání s krajským ředitelem LČR, s.p. ve věci řešení problematiky ochrany zbytků bukových porostů, zejména v levobřežní části CHKO, které jsou útočištěm řady významných ptačích druhů (datel černý, žluna šedá, sýc rousný, holub doupňák).

V rámci projednávání návrhů územních plánů obcí spolupracovala správa NP se správou CHKO Labské pískovce, které poskytla data, jež byla využita k eliminaci nevhodných návrhů záborů volné krajiny pro výstavbu, kterou by byla ohrožena populace chřástala polního - prioritního druhu PO Labské pískovce.



Území soustavy NATURA 2000 v NP České Švýcarsko

6.6. Reintrodukce lososa obecného

Jarní vypouštění proběhlo dne 6. května 2013, kdy bylo do povodí říčky Kamenice vypuštěno celkem 120 000 ks plůdku lososa obecného. Jarní vypouštění je koordinováno Českým rybářským svazem v Ústí nad Labem a dotováno z fondů Evropské unie a probíhá v rámci dlouhodobého projektu „Losos 2000“.

Podzimní vypouštění mladých rybek o velikosti 8-10 cm proběhlo 22. října. Do Kamenice bylo vypuštěno 9000 ks půlročků pocházejících z líhně v Langburkesdorfu. Partnery podzimního vypouštění jsou Správa NP, Český rybářský svaz, obecně prospěšná společnost České Švýcarsko a značka norských konzervovaných ryb King Oscar.

V roce 2013 bylo do povodí Kamenice vypuštěno celkem 129 000 ks lososa obecného.

V průběhu roku bylo pracovníky správy NP v říčce Kamenici zaznamenáno 7 navrátilivších se dospělých lososů a několik lososích trdišť.

Přehledová tabulka vypouštěného plůdku lososa obecného v letech 1998 - 2013

Rok zarybnění	Velká Bělá	Chřibská Kamenice	Kamenice	Celkem povodí Kamenice
1998	10 000 ks	-	-	10 000 ks
1999	20 000 ks	-	-	20 000 ks
2000	-	-	71 600 ks	71 600 ks
2001	-	-	80 000 ks	80 000 ks
2002	-	13 300 ks	75 000 ks	88 300 ks
2003	-	13 500 ks	75 000 ks	88 500 ks
2004	-	10 000 ks	88 500 ks	98 500 ks
2005	-	44 920 ks	90 000 ks	134 920 ks
2006	-	39 000 ks	45 000 ks	84 000 ks
2007	-	107 000 ks	80 000 ks	187 000 ks
2008	21 300 ks	99 300 ks	50 000 ks	170 600 ks
2009	-	70 000 ks	50 000 ks	120 000 ks
2010	-	30 000 ks	90 000 ks	120 000 ks
2011	-	40 000 ks	20 000 ks	60 000 ks
2012	-	80 000 ks	40 000 ks	120 000 ks
2013	-	80 000 ks	40 000 ks	120 000 ks
Celkem	51 300 ks	627 020 ks	895 100 ks	1 573 420 ks

6.7. Příprava reintrodukce jeřábka lesního a tetřeva hlušce

V rámci tohoto projektu, který vychází ze zpracované studie, byla kontaktována slovenská a polská strana s dotazem, zda by bylo možno odchytit divoké jeřábky lesní pro vypouštění do národního parku. Klíčové pro zdárný průběh reintrodukce je získání kvalitních ptáků z volné přírody. Průběžně byly připravovány vhodné biotopy pro oba druhy.

7. Péče o kulturní dědictví

7.1. Péče o kulturní památku Dolský mlýn

V roce 2013 bylo ve spolupráci s Občanským sdružením pro záchranu a konzervaci kulturní památky Dolský mlýn a skautským oddílem STOPA uspořádáno 6 brigád, kterých se zúčastnilo celkem 152 účastníků.

Přehled realizovaných prací:

- Stáj
- Vyklízení interiéru na úroveň dlažby. Vytříděno a odvezeno 8 pytlů odpadků.
- Rozebrání staticky narušené části čelní fasády u okénka, kameny očíslovány a složeny na paletu v pořadí, v jakém budou použity při opětovném vyzdívání. Zachovaná část konzervovaného úseku byla vyklínována a vyspárována a bylo započato s nazdíváním dle předchozího stavu.
- Prozdívání nároží u skalních sklípků, provazování zachovaných částí zdiva fasády.



Brigáda u Dolského mlýna

- **Hotel**
- Odvoz sutí; celkem vyvezeny 4 valníky s objemovou kapacitou 7 t nákladu.
- Přední trakt u barokního sklípku vyčištěn až na pískovcovou dlažbu (sklep zpřístupněn, odhaleny pozůstatky štoků na sudy), rovněž schodiště do patra. V pravé části přízemí vyčištěny na dlažbu dva trakty prozatím jen do úrovně zřícených kleneb.
- Patro objektu vyčištěno na úroveň dlažby (levý trakt), průchod ke skalnímu sklepu v patře za domem vyklizen cca do poloviny délky.
- **Náhon**
- Prokopání odvodní strouhy.
- Vyklízení většiny naplavenin z prostoru vantroků.
- **Jiné**
- Úklid celého areálu (interiéry budov, komunikace).
- Úklid pozůstatků po filmování (přístupová cesta od Dolského můstku, oprava armování odtokového žlabu spojovací cesty od cyklotrasy ke stáji, rozebrání zbytků dekorací ve mlýně a palírně, spálení ponechaného řeziva a dřevěných konstrukcí.

7.2. Péče o kulturní areál zaniklé osady Zadní Jetřichovice

V roce 2013 byly uspořádány 3 brigády, kterých se zúčastnilo celkem 29 účastníků.

Přehled realizovaných prací:

- **Objekt čp. 2 (bývalá Křinická hospoda)**
- Vyklízení interiéru, odstranění pařezů a náletů, odvoz odpadků.
- Odvoz sutí z interiéru: 2x kontejner o objemové kapacitě 6 t, 1x kontejner o objemové kapacitě 7 t nákladu.

7.3. Obnovené drobné památky

- **Kostelní stezka z Rynartic do Jetřichovic**, obnova zaniklého kříže zv. Fahlochkreuz; autor: Ivo Švejnoha.
- **Kostelní stezka z Vysoké Lípy do Jetřichovic**, obnova zaniklého obrazu P. Marie; autor: Michal Janovský.

8. Péče o les

8.1. Těžební činnost

Těžební zásahy jsou uplatňovány zejména při odstraňování borovice vejmutovky a dalších nepůvodních dřevin (např. modřínu opadavého), při přeměně smrkových monokultur na lesy s bohatou druhovou skladbou a při zajišťování ochrany lesa proti kůrovci. Snahou Správy NP je uplatnění šetrných těžebních technologií (přibližování dřevní hmoty lanovkami, koňskými potahy a vyvážecí soupravou), kterými je minimalizováno poškozování půdního krytu a lesní dopravní sítě. V roce 2013 bylo k těžbě dřevní hmoty využito rovněž harvesterové technologie, jež byla využita především v zimním období.

Obnovní těžby ve smrkových monokulturách jsou prováděny jednotlivým či skupinovým výběrem, v případě porostů borovice vejmutovky je uplatňována maloplošná holá seč. Přibližně 40 % vytěžené dřevní hmoty bylo v roce 2013 po vytěžení ponecháno v porostech k zetlení, tato dřevní hmota je však z důvodu ochrany lesa proti kalamitním hmyzím škůdcům odkorněna. Jednalo se především o zásahy prováděné v rámci projektů OPŽP, kdy byly zásahy prováděny v dopravně nepřístupných lokalitách.

Samovýroba dřevní hmoty je realizována především při výchovách mladých lesních porostů do 40 let.



Sazenice jedle bělokoré

Těžba plánovaná

Druh těžby	2008		2009		2010		2011		2012		2013	
	m ³	%	m ³	%	m ³	%	m ³	%	m ³	%	m ³	%
výchovná	1 977	6,93	8 025	23,36	15 071	43,91	19 654	46,77	23 893	65,75	15 631	39,51
obnovní	3 656	12,82	11 815	34,39	12 267	35,74	16 888	40,18	10 647	29,3	14 026	35,46
mimořádná	0	0	0	0	0	0	0	0	0	0	0	0
rekonstrukce	436	1,53	608	1,77	199	0,58	336	0,80	65	0,18	0	0
nahodilá	22 458	78,73	13 910	40,49	6 783	19,76	5 148	12,25	1 733	4,769	9 902	25,03
celkem	28 527	100,00	34 358	100,00	34 320	100,00	42 026	100,00	36 338	100,00	39 559	100,00

Složení nahodilých těžeb

Nahodilá těžba	2008		2009		2010		2011		2012		2013	
	m ³	%	m ³	%	m ³	%	m ³	%	m ³	%	m ³	%
kůrovcová	8 104	36,09	5 591	40,19	1 388	20,46	1 079	20,96	147	8,48	1 795	18,13
lapáky	8 021	35,72	7 713	55,45	4 260	62,80	2 122	41,22	196	11,31	298	3,01
živelná	6 035	26,87	474	3,41	909	13,40	1 286	24,98	1 370	79,05	7 691	77,67
ostatní	298	1,33	132	0,95	226	3,33	661	12,84	20	1,15	118	1,19
celkem	22 458	100,00	13 910	100,0	6 783	100,00	5 148	100,00	1 733	100,00	9 902	100,00

Těžba dle dřevin (včetně samovýrob)

Dřevina	2008		2009		2010		2011		2012		2013	
	m ³	%	m ³	%	m ³	%	m ³	%	m ³	%	m ³	%
smrk	24 109	84,51	25 388	73,89	24 616	71,72	26 315	62,62	25 799	71,00	29 888	75,55
borovice	258	0,90	150	0,44	72	0,21	148	0,35	57	0,16	639	1,62
vejmutovka	2 850	9,99	2 443	7,11	3 015	8,78	5 024	11,95	4 350	11,97	4 654	11,76
douglaska	3	0,01	393	1,14	163	0,47	741	1,76	176	0,48	251	0,63
modřín	1 035	3,63	5 836	16,99	6 081	17,72	9 657	22,98	5 897	16,23	3 928	9,93
jehličnaté celkem	28 255	99,05	34 210	99,57	33 947	98,91	41 885	99,7	36 279	99,80	39 360	99,5
dub červený	191	0,67	116	0,34	348	1,01	115	0,27	35	0,10	128	0,32
dub zimní									1	0,00	3	0,01
olše									2	0,01	3	0,01
buk	8	0,03	24	0,07	23	0,07	11	0,03	4	0,01	21	0,05
bříza	73	0,26	8	0,02	2	0,01	15	0,04	17	0,05	44	0,11
jilm	0	0,00	0	0,00	0	0,00	0	0,00	0	0,00	0	0,00
akát	0	0,00	0	0,00	0	0,00	0	0,00	0	0,00	0	0,00
listnaté celkem	272	0,95	148	0,43	373	1,09	141	0,34	59	0,16	199	0,50
těžba celkem	28 527	100,00	34 358	100,00	34 320	100,00	42 026	100,00	36 338	100,00	39 559	100,00

Vyklízení dřevní hmoty dle druhu dokončené na odvozní místo

Způsob vykl. dřevní hmoty	2008		2009		2010		2011		2012		2013	
	m ³	%	m ³	%	m ³	%	m ³	%	m ³	%	m ³	%
ručně	0	0,00	0	0,00	0	0,00	0	0,00	0	0,00	0	0,00
potahy	741	2,97	966	3,35	125	0,46	18	0,07	0	0,00	20	0,10
lanovky	571	2,29	0	0,00	0	0,00	840	3,21	0	0,00	0	0,00
vyvážecí souprava	18 724	74,98	18 385	63,68	9 886	36,33	11 338	43,30	10 708	51,14	13 239	64,80
traktory	1 314	5,26	5 897	20,43	3 385	12,44	843	3,22	364	1,74	697	3,41
harvestorová technologie	3 623	14,51	3 621	12,54	13 818	50,78	13 145	50,20	9 868	47,13	6 473	31,69
celkem	24 973	100,00	28 869	100,00	27 214	100,00	26 184	100,00	20 940	100,00	20 429	100,00

Vyklízení dřevní hmoty dle druhu z lokality „pařež“ na vývozní místo

Způsob vyklizování dřevní hmoty	2013	
	m ³	%
lanovka	2 790	18,99
potahy	997	6,79
traktory	10 901	74,22
celkem	14 688	100,00

8.2. Zalesňování a podsadby

K zalesňování vzniklých holin a k podsadbám je používáno výhradně reprodukčního materiálu z území NP, ze semen sebraných z geneticky vhodných porostů. Pěstování sadebního materiálu je zajišťováno dodavatelsky v lesní školce společností UNILES, a.s. v Krásném Poli. Zde se pro potřeby zalesnění, kromě hlavních dřevin (buk, dub a jedle) pěstují i sazenice dřevin ostatních (jilm, javor, lípa, líska). Část získaného osiva jedle bělokoré byla za účelem porovnání výsledků využita pro výsevy u lesníka p. V. Frimla v Chříbské.

Sběr osiva z rodičovských stromů je realizován šetrnou technologií (bez použití ocelových stupáčků), která tyto stromy nepoškozuje. Při sběru osiva dubu a buku je s úspěchem využíváno sítí, které jsou těsně před plánovaným dozráváním žaludů a bukvic rozprostřeny pod rodičovské stromy.

Zalesnění podle dřevin v roce 2013

Dřevina	ha	1 000 ks	Dřevina	ha	1 000 ks
jedle	36,58	97,57	javor klen	0,48	2,03
jehličnaté celkem	36,58	97,57	třešeň ptačí	0,08	0,04
dub	5,91	29,10	listnaté celkem	21,31	104,64
buk	14,54	71,97	celkem	57,89	202,21
jeřáb	0,30	1,50			

8.3. Ochrana kultur

Ochrana kultur byla realizována v následujícím rozsahu:

- ochrana kultur proti bušení - zajištěna prostřednictvím ručního ožínání bušeně kolem sazenic
- ochrana kultur proti škodám zvěří - zajištěna prostřednictvím letních nástřiků a podzimních nátěrů sazenic repelentními přípravky, dále vybudováním oplocenek a individuálních ochran (oplůtků)

Celkový rozsah ochrany kultur proti bušení činil 60,11 ha, ochrana kultur repelentními nástřiky a nátěry činila 87,32 ha, délka vybudovaného oplocení proti škodám zvěří činila 3,59 km, nově bylo instalováno 3.250 ks individuálních ochran. Ochrana kultur proti škodám zvěří byla uplatněna zejména na jedlové výsadby a podsadby. Dále byla v roce 2013 zahájena aplikace ovčích vlny na některé dřívě provedené výsadby a podsadby cílových druhů dřevin za účelem jejich ochrany proti škodám zvěří. Účinnost tohoto opatření bude hodnocena v roce 2014.

8.4. Prořezávky a prostřihávky

V mladých lesních porostech, kde bylo žádoucí upravit druhovou skladbu ve prospěch stanovištně původních dřevin, byly v roce 2013 provedeny prořezávky a prostřihávky na ploše 197,08 ha.



Požerek lýkožrouta smrkového

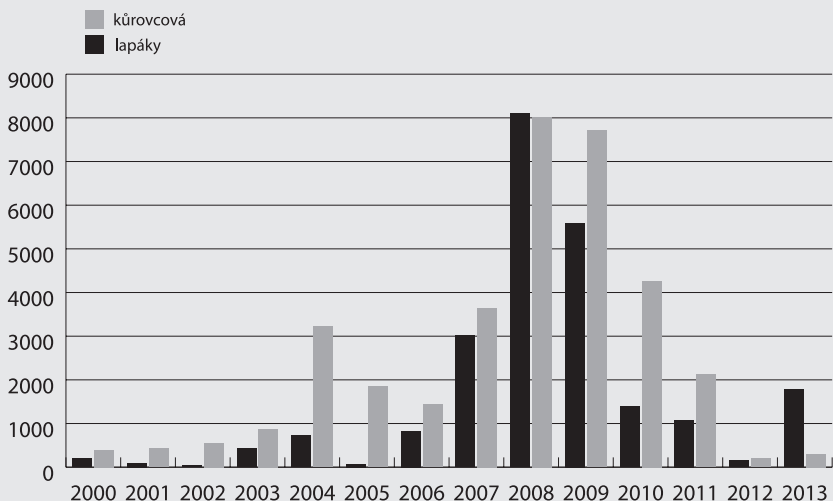
8.5. Ochrana lesa, škody na lesích vlivem přírodních živlů

Území NP je v době sucha vážně ohroženo nebezpečím vzniku lesních požárů a Správa NP v důsledku této skutečnosti zabezpečuje rozsáhlá preventivní opatření. V rámci prevence jsou organizovány pravidelné ochranné lesní služby (požární hlídky) se zaměřením na včasnou lokalizaci případných lesních požárů. V roce 2013 bylo evidováno 1 zahoření (ohniště).

V roce 2013 nebyly na území NP České Švýcarsko zaznamenány žádné významné škody způsobené větrem.

Kontrola stavu kalamitních druhů hmyzu je průběžně prováděna dle zákona o lesích. Stav lýkožroutů je kontrolován kombinací klasických lapáků a lapačů. V roce 2013 byl zaznamenán výskyt lýkožroutů na smrku v základním stavu. V roce 2013 dosáhla výše kůrovcových těžeb 2084 m³ dřevní hmoty (z toho 1786 m³ dřevní hmoty napadené kůrovci a 298 m³ lapáků). Nárůst kůrovcových těžeb ve srovnání s rokem 2012 byl způsoben zejména suchým a teplým srpnem. Bekyně mniška je kontrolována feromonovými pastmi, odchyt jedinců bekyně nepřekročil v žádné z pastí základní stav. Škody ostatními listožravými druhy hmyzu nepřekračují běžný rámec.

Kůrovcová těžba v NP České Švýcarsko



8.6. Plnění projektů hrazených z Operačního programu životní prostředí týkajících se péče o les

■ Podpora biodiverzity - rozšíření území ponechaného samovolnému vývoji II. etapa

Číslo projektu: CZ.1.02/6.3.00/08.02796

Trvání projektu: 2011 - 2013

Plnění projektu: 100 %

V rámci tohoto projektu byla prováděna výsadba sazenic stanovištně původních druhů dřevin a byly budovány oplocenky z klestu.

■ Podpora biodiverzity - odstranění borovice vejmutovky

Číslo projektu: CZ.1.02/6.2.00/10.06871

Trvání projektu: 2011 - 2013

Plnění projektu: 100 %

V rámci tohoto projektu bylo prováděno kácení a odkornění matečných stromů borovice vejmutovky, výřez vejmutkového náletu a výřez nálet s využitím horolezeckých technik na skalách.

■ Úpravy druhové skladby lesních ekosystémů

Číslo projektu: CZ.1.02/6.3.00/10.06876

Trvání projektu: 2011 - 2013

Plnění projektu: 85 %

V rámci tohoto projektu byl prováděn výřez nežádoucích nepůvodních druhů včetně stahování a hrázování vyřezané hmoty, prořezávky mladých lesních porostů, kácení a odkornění stanovištně a geograficky nepůvodních druhů dřevin včetně částečného úklidu klestu a výřez náletu nepůvodních druhů na skalách s využitím horolezeckých technik. Projekt nebyl dokončen, jelikož dodavatelská firma je od roku 2012 v insolvenční a nebyla schopna dílo dokončit v plném rozsahu. Lze však konstatovat, že cíle stanovené projektem v rámci úpravy druhové skladby lesních ekosystémů byly naplněny.

■ Výsadba cílových druhů dřevin na území NPČŠ

Číslo projektu: CZ.1.02/6.3.00/11.11880

Trvání projektu: 2013 - 2015

Plnění projektu: 33 %

V rámci tohoto projektu je prováděna výsadba cílových druhů dřevin (jedle, dub, líska, třešň, javor klen), stavba oplocenek a oplůtků.



OPERAČNÍ PROGRAM
ŽIVOTNÍ PROSTŘEDÍ



EVROPSKÁ UNIE

Evropský fond pro regionální rozvoj

Pro vodu,

vzduch a přírodu

9. Myslivost a rybářství

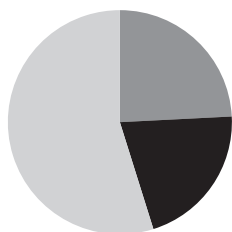
9.1 Myslivost

Zákonem č. 449/2001 Sb., o myslivosti, byla svěřena Správě NP České Švýcarsko působnost na úseku státní správy myslivosti. Rozhodnutím orgánu státní správy ze dne 21. 5. 2003 byla uznána vlastní honitba Správy NP s názvem NP České Švýcarsko. Základním cílem je dosažení přírodní rovnováhy mezi zvěří a prostředím.

Obecné zásady pro realizaci myslivecké činnosti na území NP

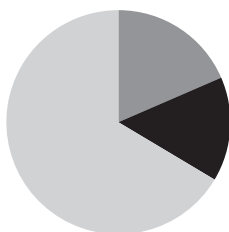
- důslednou ochranou a zlepšováním biotopů udržet ohrožené populace původních druhů zvěře (např. rys ostrovid, sokol stěhovavý),
- zlepšováním stavu a ochranou biotopů vytvořit vhodné podmínky pro znovunavrácení některých druhů (tetřev hlušec, jeřábek lesní),
- při jednoznačném preferování kvalitativních kritérií za účelem zlepšování genofondu spárkaté zvěře, cílevědomě redukovat přemnoženou zvěř na normované jarní kmenové stavy, které vycházejí ze zájmů a potřeb ochrany přírody,
- postupně vyloučit nepůvodní druhy zvěře (např. muflon obecný, psík mývalovitý),
- zajistit péči populacím původních druhů.

Struktura lovu jelení zvěře
v mysliveckém roce 2012/2013



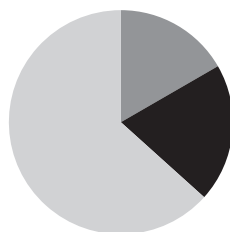
kolouch	55%
jelen	24%
laň	21%

Struktura lovu černé zvěře
v mysliveckém roce 2012/2013



sele	66%
kňour	19%
bachyně	15%

Struktura lovu srnčí zvěře
v mysliveckém roce 2012/2013



srnče	63%
srnec	17%
srna	20%

Plán chovu a lovu spárkaté zvěře 2012/2013

HONITBA NP ČESKÉ ŠVÝCARSKO	Zvěř jelení					Zvěř srncí					Zvěř černá														
	jeleni		zvěř jelení celkem			srnci		srnčata			kňouři		bachyně												
	věková třída		zvěř jelení celkem			věková třída		srnčata			věková třída		kňouři celkem												
	I.	II.	III.	9l. a starší	z toho oboustr. kor.	I.	II.	III.	3-4l.	5l. a starší	I.	II.	III.	3-4l.	5l. a starší	1-2l.	3-4l.	5l. a starší	1-2l.						
Jakostní třída honitby	2-4l.	5-8l.	9l. a starší	celkem	laně	kolouši	III. + IV.			1-2l.	3-4l.	5l. a starší	celkem	srný	srnčata	IV.			1-2l.	3-4l.	5l. a starší	celkem	bachyně	selata	divoká prasata celkem
Normovaný stav	16	13	7	36	36	17	89	21	12	17	50	50	28	128	3	5	3	11	11	7	29	7	29		
Minimální stav	13	11	5	29	29	14	72	14	8	13	35	35	21	91	2	4	2	8	8	5	21	5	21		
Plán lovu 2012/13 min.	20	8	3	31	45	34	110	5	3	4	12	12	6	30	11	2	1	14	15	34	63		63		
Plán lovu 2012/13 max.	27	10	5	42	62	46	150	7	4	5	16	15	8	39	24	5	1	30	30	60	120		120		
Plnění plánu lovu k 31. 3. 2013	18	10	2	30	26	68	124	3	2	0	5	6	19	30	22	3	2	27	22	97	146		146		

Lov nepůvodní a na území NP nežádoucí mufloni zvěře nepodléhá dle zákona o myslivosti povinnosti vypracování plánu lovu a byl v mysliveckém roce 2012/2013 realizován v celkovém počtu 8 ks.

9.2. Rybářství

Základním cílem rybářského hospodaření na území NP je zachování a zlepšování přírodních podmínek pro rozvoj populací původních druhů ryb a jiných druhů vodních živočichů a tím uvedení rybářského hospodaření do souladu s potřebami a zájmy ochrany přírody.

V rybářských revírech hospodaří přímo Správa NP. Za tímto účelem byly vytvořeny dva režijní pstruhové revíry, na kterých je vyhlášen úplný zákaz rybolovu. Oba rybářské revíry jsou vyhlášené chráněnou rybí oblastí, tzn. není zde povolen sportovní rybolov. Lov ryb je povolen pouze ve zvláštních případech (v rámci monitoringu, zjištění zdravotního stavu ryb, při životu nebezpečném znečištění vod, pro vědecké účely apod.), a to na základě Rozhodnutí MŽP č. j. 55360/ENV/09, 382/640/09 ze dne 30. 12. 2009.

- **Pstruhový rybářský revír Kamenice 1** - prioritou péče o tento rybářský revír je každoroční vysazování lososa obecného (*Salmo salar*) (podrobněji viz kapitola 6.6). Na řece Kamenici jsou vybudovány dva rybí přechody v místech umělých překážek v Tiché a Divoké soutěsce, které jsou funkční od listopadu 2005.
- **Pstruhový rybářský revír Křinice 1** - zde jsou vytvářeny podmínky pro přirozenou autoregulaci původních druhů ryb.

Projekty realizované v oblasti rybářského hospodaření v roce 2013

V roce 2013 provedla Správa NP kontrolní odlov na řece Kamenici s cílem zjistit aktuální informace o přítomnosti nepůvodních druhů ryb po přivalových deštích v roce 2013. Kontrolním odlovem bylo zjištěno, že do Kamenice bylo vlivem přivalových dešťů splaveno velké množství kapra obecného K1-K3, cejnů a plotic. Zároveň byla zjištěna, poměrně velká, přítomnost pstruha duhového ve velikosti 25 až 35cm.

V roce 2012 započal víceletý projekt spolufinancovaný z fondů EU v rámci Operačního programu životní prostředí s názvem „Podpora ohrožených autochtonních druhů ichtyofauny Českého Švýcarska“. V roce 2013 byly z tohoto projektu realizovány tyto akce:

1. Nákup a vysazení 9 tis. ks juvenilů lososa obecného do říčky Kamenice (22. 10. 2013).
2. Odlov 200 ks minoh mihule potoční v dolní části toku říčky Křinice a jejich následné vypuštění do předem vybraných lokalit v téže říčce (3. 9. 2013) z důvodu zajištění rozšířit populaci po celé délce vodního toku, včetně úseku nad hrází Obere Schleuse.
3. V jarních měsících byla provedena průlomová inkubace jiker lipana podhorního. V rámci této akce byly v řece Kamenice uloženy inkubační schránky s oplodněnými jikrami lipana podhorního.

Další aktivitou na úseku rybářství v NP byla výpomoc správě CHKO Labské pískovce s výlovem Liboucheckého rybníka s hojným zastoupením slunky obecné.

- **Jarní a podzimní vypouštění plůdku lososa obecného** - viz kap. 6.6

10. Výzkum a monitoring

10.1. Výzkum a monitoring živočichů

■ Monitoring Ptačí oblasti Labské pískovce

V roce 2013 byl cílený a plánovaný monitoring zaměřen na 5 druhů ptáků (sokol stěhovavý, výr velký, datel černý, žluna šedá, ledňáček říční). Tyto druhy byly určeny v rámci dlouhodobého plánování monitoringu vybraných druhů v ptačí oblasti Labské pískovce.

■ Sokol stěhovavý

V roce 2013 bylo v PO Labské pískovce identifikováno celkem 11 obsazených hnízdišť (z toho 6 v NP), z nichž bylo 5 hnízdění neúspěšných a 6 hnízdění úspěšných. Celkově bylo vyvedeno 14 mláďat (3 x 3, 2 x 2, 1 x 1).

■ Výr velký

V roce 2013 bylo nalezeno celkem 15 obsazených teritorií (z toho 3 v NP). Bylo prokázáno 1 hnízdění s jedním mládětem.

■ Datel černý a žluna šedá

Tyto druhy byly monitorovány na 5 liniích a tyto údaje pak doplněny o nálezy mimo tyto linie.

Datel černý

– na liniích bylo zjištěno celkem 87 teritorií (71 v NP a 16 v CHKO LP)

– mimo linie bylo zjištěno dalších 51 teritorií (22 v NP, 29 v CHKO LP)

Celkem: 138 obsazených teritorií

Žluna šedá

– na liniích bylo zjištěno celkem 9 teritorií (4 v NP a 5 v CHKO)

– mimo linie byly zjištěny ještě 2 teritoria (1 v CHKO a 1 v Ptačí oblasti)

Celkem: 11 obsazených teritorií

■ Ledňáček říční

Celkem byla nalezena v rámci dvou kontrol 4 hnízda, resp. 4 hnízdní páry, což je hluboce pod potenciálem ptačí oblasti. Tento stav je zapříčiněn souběhem nepříznivých klimatických jevů v posledních letech (tuhá zima v kombinaci s jarními a letními povodněmi).

■ Monitoring čápa černého

Vlivem extrémního průběhu počasí (dlouhá zima, deštivé jaro, povodně) nebyla na území ptačí oblasti vyvedeno žádná mláďata (v celém Sasku byla vyvedena pouze 2 mláďata). Většina párů ani nezahnízdila a ty páry, které zahnízdily, o svá mláďata přišly.

Zpětná hlášení čápů černých okroužkovaných pracovníky Správy NP:

Hnízdění

– samec čápa černého **60M4** zahnízdil poblíž obce Konojedy na Litoměřicku (narozen r. 2004 nedaleko Mezní Louky, v letech 2004, 2006 až 2010 a 2012 hlášen z tahových cest a zimování ve Francii, v letech 2009 až 2011 zaznamenáno hnízdění u obce Tuhanec na Českolipsku)

Migrace

- čáp **63JF** (kroužkován dne 5. 6. 2012 na Doubicku) byl pozorován dne 8. 6. u obce Schwabhausen (Duryňsko, SRN)
- čáp **6022** (kroužkován dne 5. 6. 2003 na Doubicku), byl pozorován dne 15. 8. 2013 v Maďarsku (v letech 2004 a 2010 pozorován též v Maďarsku, v letech 2005 a 2006 v Chorvatsku, v letech 2009, 2011 a 2012 v Izraeli)
- čáp **63JN** (kroužkován dne 6. 6. 2012 poblíž Malé Veleně u Děčína) byl pozorován dne 20. 8. 2013 u obce Dědibaby na Mělnicku v rozlivu v poli spolu s dalšími asi 30 čápy.

■ Monitoring zimujících vodních a mokřadních ptáků na Děčínsku a Šluknovsku

Ve dnech 12. a 13. 1. 2013 bylo zaznamenáno celkem 13 druhů ptáků (potápka malá, potápka černokrká, volavka popelavá, kormorán velký, labuť velká, kachna divoká, polák chocholačka, polák velký, hohol severní, morčák velký, lyska černá, racek stříbřitý a skorec vodní) v celkovém počtu 954 kusů, a to na 11 lokalitách z 28 kontrolovaných.

Ve dnech 13. a 14. 4. 2013 bylo zaznamenáno celkem 22 druhů ptáků (potápka malá, čáp černý, volavka popelavá, kormorán velký, labuť velká, kachna divoká, kopřivka obecná, polák chocholačka, polák velký, morčák velký, lyska černá, slípka zelenonohá, jeřáb popelavý, moták pochop, orel mořský, racek chechtavý, vodouš šedý, ledňáček říční, konipas horský, konipas bílý, skorec vodní a strnad rákosní) v celkovém počtu 648 kusů, a to na 35 lokalitách z 36 kontrolovaných.

■ Monitoring v rámci programu „Jednotného sčítání ptáků v ČR“

V rámci tohoto monitoringu byly sledovány 2 linie, každá s 20 sčítacími body a každá byla kontrolována ve dvou termínech.

Linie č. 1 (Srbská Kamenice - Janská), 5. 5. 2013 - zjištěno celkem 53 druhů ptáků v celkové početnosti 310 kusů; 6. 6. 2013 - zjištěno celkem 44 druhů v celkové početnosti 215 jedinců

Linie č. 2 (Mezná - Mezní Louka), 7. 5. 2013 - zjištěno celkem 43 druhů v celkové početnosti 295 kusů; 7. 6. 2013 - zjištěno celkem 43 druhů v celkové početnosti 274 jedinců

■ Mapování a kroužkování vybraných ptačích druhů na území NPČŠ v roce 2013

- **Datel černý:** v pěti dutinách bylo nalezeno 7 mláďat (1 x 3 a 2 x 2), všechna byla okroužkována, všechny dutiny byly umístěny v buku lesním.
- **Holub doupaňák:** ve čtrnácti dutinách bylo nalezeno 18 mláďat a v jedné dutině byla nalezena 2 opuštěná vejce, bylo okroužkováno 8 mláďat. Všechny dutiny byly umístěny v buku lesním.
- **Sokol stěhovavý:** kroužkování proběhlo na jednom hnízdě, byla okroužkována dvě mláďata.

■ Monitoring netopýřů

■ Letní kolonie

Byly monitorovány 3 letní kolonie: kolonie samic s mláďaty netopýra velkého v Jílovém u Děčína dne 26. 6. 2013 (1500 - 1800 jedinců), kolonie samic s mláďaty netopýra velkého

v Lobendavě dne 2. 7. 2013 (1300 - 1500 jedinců) a kolonie samců netopýra vodního v Děčíně dne 2. 7. 2013 (4 jedinci).

■ Zimující netopýři

V oblasti Českého Švýcarska (vč. Labských pískovců) bylo monitorováno celkem 6 lokalit a jedno území (kaňon Labe s četnými puklinovými jeskyněmi) a 4 lokality mimo České Švýcarsko. Celkem zde bylo zjištěno 6 druhů (vrápenec malý, netopýr vodní, n. velký, n. voušatý, n. černý, n. ušatý) v celkové početnosti 204 jedinců.

■ Monitoring migračních tahů spárkaté zvěře (jelen lesní, prase divoké)

■ **Jelen lesní:** nově bylo označeno 7 kusů. Z pozičních dat získaných z GPS obojků byly průběžně vyhodnocovány velikosti domovských okrsků a migrace v závislosti na ročních obdobích.

■ **Prase divoké:** bylo odchyceno a ušními značkami označeno 16 kusů.

■ Monitoring spáleniště u Jetřichovic

V roce 2013 pokračovalo na území národního parku sledování spáleniště na Krkavčím kameni u Jetřichovic. Monitoring obratlovců byl zaměřen na ptáky (metoda mapování hnízdních okrsků) a savce (odchyt drobných zemních savců do sklápovacích pastí).

Z bezobratlých skupin živočichů byly opětovně sledovány vybrané skupiny blanokřídlého hmyzu (žahadloví). Za celé období výzkumu (2007 - 2013) bylo zaznamenáno celkem 252 druhů, což představuje 18,8% všech dosud známých druhů v rámci celé České republiky. Z lokality je doposud známo celkem 36 druhů uvedených v červeném seznamu ČR. Z neohroženějších druhů lze jmenovat zlatěnku *Chrysis iris*, hrabalku *Dipogon variegatus*, kutilky *Miscophus niger* a *Passaloecus monilicornis* či včelu *Sphecodes marginatus*. Kromě těchto druhů byly zaznamenány i další stanovištně specializované, případně bioindikačně významné druhy. Byly zjištěny také 3 druhy teprve nedávno zjištěné v rámci fauny České republiky: hrabalka *Evagetes sahlbergi* (první údaj z území ČR byl publikován z nedalekého Býnovce, její výskyt v ČR je stále omezen pouze na území Českého Švýcarska), kutilka *Nysson distinguendus* a včela *Hylaeus incongruus*.

10.2. Výzkum a monitoring rostlin, hub a lišejníků

■ Monitoring genofondu ohrožených druhů dřevin

V roce 2013 byl ve spolupráci s CHKO České středohoří a CHKO Labské pískovce zahájen projekt repatriace tisu červeného. Probíhal monitoring výskytu v lokalitách, kde jej lze předpokládat.

Pokračoval monitoring jalovce obecného. Na Střední škole zemědělské a zahradnické Antonína Komerse v Děčíně - Libverdě jsou množeny řízky ze třech lokalit v nejbližším okolí NP pro následnou zpětnou výsadbu.

Na území CHKO Labské pískovce byly sebrány plody hrušně plané. Jejich pěstování probíhá na Střední škole zemědělské a zahradnické Antonína Komerse v Děčíně - Libverdě.

Českou zemědělskou univerzitou bylo dodáno zbývajících 127 roubovanců jedle bělokoré a proběhla jejich dosadba do semenného sadu na Mezné.

Doplňování databází probíhá nadále také v případě jedle bělokoré, jilmu drsného, či dalších ohrožených druhů dřevin, vč. ovocných.

■ Bryologický a lichenologický průzkum

V roce 2013 probíhal monitoring vybraných druhů mechorostů na trvalých plochách. Jednalo se o horské játrovky mokřanku oddálenou (*Hygrobliella laxifolia*), nivenku štitovitou (*Harpanthus scutatus*) a vřesovku vonnou (*Geocalyx graveolens*), jejichž sledování bylo zahájeno v roce 2009. Dále byl sledován šurpek spanilý (*Orthotrichum pulchellum*). Mokřanka oddálená je sledována na dvou lokalitách, v rámci kterých bylo vymezeno celkem 9 monitorovacích ploch. Nivenka štitovitá je sledována na jediné lokalitě a jedné trvalé monitorovací ploše. Vřesovka vonná je sledována na dvou lokalitách a celkem 3 monitorovacích plochách. U těchto játrovek jsou zjišťovány nejen změny ve velikosti jejich populací, ale i měřena teplota vzduchu a půdní vlhkost. Šurpek spanilý je sledován na dvou lokalitách, kde byly vymezeny celkem 3 trvalé monitorovací plochy. Vedle populačních charakteristik je zkoumáno i šíření druhu do okolí.



Monitoring inverzních roklí - odečítání dat z mikroklimatických stanic

■ **Monitoring botanické diverzity inverzních roklí ve vztahu k vybraným abiotickým faktorům**

Řešitel: Botanický ústav AV ČR, v.v.i, Průhonice

Popis projektu: Cílem projektu je zjištění závislosti výskytu vybraných druhů rostlin, lišejníků a hub vyskytujících se v inverzních roklích na abiotických faktorech prostředí, zjištění závislosti výskytu rostlinných společenstev v inverzních roklích na abiotických faktorech prostředí, interpretace rozdílů v druhovém složení jednotlivých roklí na základě sledovaných charakteristik prostředí a doporučení vhodného managementu inverzních roklí (obecně i pro jednotlivé vybrané rokly).

Projekt byl zahájen v roce 2008. V roce 2013 pokračoval botanický výzkum inverzních roklí zaměřený na studium vegetace, dále byla na jaře a na podzim odečtena data z mikroklimatických stanic rozmístěných ve 4 inverzních roklích a u populací vybraných druhů rostlin a hub. Celkem byla zkontrolováno 375 čidel. Výsledky jsou shrnuty v závěrečné zprávě (Wild et al. 2013).

■ **Floristické síťové mapování území CHKO Labské pískovce a NP České Švýcarsko**

Zhotovitel: Katedra botaniky Přírodovědecké fakulty University Karlovy v Praze, ZO ČSOP Silvatica

Pokračování dlouhodobého výzkumu (od roku 1992). V roce 2013 bylo floristické síťové mapování zaměřeno na pokračování revizí v chybějících aspektech (tj. zejména časně jarní a jarní aspekt) a v letním aspektu u čtverců síťového mapování, kde nebyl zpracován. Dále byly navštíveny vytipované lokality s cílem doplnit charakteristické druhy, pokračovalo zpracování dat do databáze Florein a analýza výsledků mapování.

Výsledky mapování jsou shrnuty v závěrečné zprávě (Bauer 2013).

■ **Mykologický průzkum v NP České Švýcarsko**

Řešitel: Moravské zemské muzeum v Brně, Národní muzeum v Praze

Cíl projektu: Mykologický výzkum byl na území národního parku zahájen v roce 2001. Jeho cílem je získat co nejúplnější obraz o biodiverzitě hub, konkrétně: i) zjistit, které druhy hub z nejrůznějších skupin v národním parku rostou, ii) zjistit vazbu jednotlivých druhů na stanoviště, iii) vyhodnotit složení mykoflóry co do zastoupení různých elementů (teplomilné druhy, horské druhy, zavlečené druhy apod.), iv) stanovit, které biotopy a lokality jsou z hlediska druhové rozmanitosti hub a ochrany přírody nejvýznamnější.

V roce 2013 proběhlo vyhodnocování a zpracování dat z více jak 10letého výzkumu za účelem jejich publikace v odborném tisku.

Vedle toho proběhl i odečet mikroklimatických dat z čidel umístěných na 9 lokalitách výskytu choroše *Phellinus nigrolimitatus*, jehož monitoring byl zahájen v rámci projektu „Komplexní monitoring stavu přírodního prostředí v NP České Švýcarsko“ v letech 2008 až 2010.

■ Lichenologický průzkum v NP České Švýcarsko

Řešitel: Botanický ústav AV ČR, v.v.i, Průhonice

V rámci lichenologického průzkumu pokračoval monitoring dutohlávky oceánské (*Cladonia subcervicornis*), který byl zahájen v rámci projektu „Komplexní monitoring stavu přírodního prostředí v NP České Švýcarsko“ v letech 2008 až 2010. Dutohlávka je sledována na 4 lokalitách, kde bylo vymezeno celkem 9 trvalých monitorovacích ploch.

10.3. Monitoring lesních ekosystémů NP České Švýcarsko

Popis projektu: Cílem biomonitoringu lesních ekosystémů národního parku je na základě dlouhodobého sledování získat informace o vývoji přirozených (a přírodě blízkých) lesních ekosystémů jako podklad pro vytvoření zásad managementu lesních ekosystémů v tomto území.

Projekt byl zahájen v roce 2001, kdy bylo vybráno 9 lokalit, na kterých byla založena dvojice trvalých ploch (1 oplocená, 1 neoplocená). Plochy pokrývají základní typy lesních společenstev a nacházejí se v různých částech národního parku.

V roce 2013 bylo zahájeno třetí opakované mapování vegetace na trvalých monitorovacích plochách založených v roce 2003, konkrétně na lokalitách Dravčí stěny, Jetřichovická Bělá a PP Nad Dolským mlýnem.

10.4. Geologický monitoring

■ Monitoring nestabilních skalních objektů

V průběhu roku 2013 pokračoval monitoring nestabilních skalních objektů v NP České Švýcarsko pomocí ručního dilatometrického měření, s využitím extenzometrického pásma, rovněž automatický monitoring měření pohybů s manuálním odečítáním dat pomocí dataloggerů a automatický monitoring s dálkovým přenosem dat. Bylo monitorováno přes 300 skalních objektů s různou mírou nestability na takřka pěti stech lokalitách v rámci ručního monitoringu. Pokračovalo průběžné vyhodnocování získaných dat. Nadále je v původním rozsahu provozován „Monitoring účinnosti nápravných opatření proti nestabilitě skal“ monitorující skalní svahy nad obcí Hřensko.

■ Monitoring geodynamických jevů

Řešitel: AZ Consult spol. s r.o.

Popis projektu: V roce 2013 byl proveden inventarizační průzkum zaměřený na inženýrsko-geologické stabilitní poměry potenciálně nebezpečných skalních svahů nad silnicí v Kyjovském údolí. Výsledky monitoringu jsou uvedeny v závěrečné zprávě (Šindelář, Šíma, Komín 2013).

10.5. Hydrologický monitoring

■ Geochemický monitoring srážkových vod

Řešitel: Geologický ústav AVČR, v.v.i., Praha ve spolupráci se správou NP České Švýcarsko

Popis projektu: Systematický monitoring atmosférické depozice v oblasti NP České Švýcarsko pokračoval v r. 2013 dle naplánovaného harmonogramu. Na dvou lokalitách byly odebírány v měsíčních intervalech srážky na volné ploše (KV) a jedné lokalitě srážky podkorunové (KV-thsf). Vzorky byly laboratorně zpracovány, byla změřena vodivost, pH a stanoveny koncentrace sledovaných iontů. Byly posuzovány a srovnávány srážkové úhrny jednotlivých sledovaných lokalit, zjištěné koncentrace sloučenin byly porovnávány s historickými údaji i s obdobnými lokalitami v ČR. Výsledky jsou uvedeny v komplexní závěrečné zprávě (Dobešová & Navrátil 2013), uložené na Správě NP.

■ Výzkum podzemních vod

Řešitel: Výzkumný ústav vodohospodářský T. G. Masaryka, v. v. i.

V roce 2013 pokračoval projekt „Společné využívání podzemní vody na česko-saském pomezí“ (GRACE), podpořený z Programu Ziel 3 na podporu přeshraniční spolupráce mezi Českou republikou a Svobodným státem Sasko. V rámci projektu jsou řešeny tři dílčí studie: Vývoj vydatnosti pramenů a pramenných oblastí, Fauna podzemních vod a Stáří a míšení vod.



Meteorologická stanice Na Tokání

10.6. Hydrometeorologický monitoring

Pokračoval monitoring na meteorologické stanici Na Tokání. Hodnoty meteorologických prvků jsou měřeny v desetiminutových intervalech (např. průměrná, max. a min. teplota ve 2 m nad zemí, přízemní teplota, teplota půdy v různých hloubkách, vlhkost vzduchu, srážkový úhrn, doba přímého slunečního osvětlení, tlak vzduchu, rychlost, směr a dráha větru). Data z měření jsou pravidelně přenášena prostřednictvím sítě GSM na externí server. Aplikace pro prohlížení průběhu hodnot meteorologických prvků v definovaném období a pro stažení dat je k dispozici v prostředí webu. Vybrané údaje jsou zveřejňovány rovněž na oficiálních webových stránkách ČHMÚ.

10.7. Monitoring návštěvnosti

Na 15 lokalitách pokračoval automatický monitoring návštěvnosti NP s využitím sčítací technologie Eco Counter, založená na využívání pyrosenzorů. Sčítače zaznamenávají počet průchodů, na 6 místech probíhá záznam s rozlišením směru pohybu.

Načítané počty impulsů na sčítačích v NP České Švýcarsko v roce 2013

Umístění	Rozlišení směru	Celkový počet impulsů od 1. 1. 2013 do 31. 12. 2013
Edmundova soutěska	ano	136 208
Tři prameny	ano	108 872
Gabrielina stezka	ne	106 531
Mezná	ne	77 282
Soorgrund	ano	54 297
Velký Zschand	ne	1 454*
Kamenická stráž	ne	13 940
Šaunštejn	ne	23 870
Zadní Jetřichovice	ano	24 296
Jetřichovice - ozdravovna	ne	44 798
Panenská jedle	ne	3 730
Eustach	ne	9 401
Zadní Doubice	ano	24 956
Turistický most	ne	16 913
Sýrový potok	ano	17 960

**) Chyba měření - vosí hnízdo ve sčítači, datová řada neúplná (pouze 1 - 10/2013)*

Pozn.: Skutečný počet průchodů osob může být v závislosti na místních podmínkách až o 30 % vyšší. Zveřejněná data nejsou upravena matematickými postupy.

10.8. Archivní rešerše

V rámci získávání podkladů pro péči o kulturní dědictví na teritoriu NP České Švýcarsko pokračovala v roce 2013 archivní rešerše fondů bývalých velkostatků. Započata byla excerptce archivních zpráv o činnosti kamenolomů a štěrkolomů na území národního parku.

11. Ochrana majetku a zdraví

Přehled finančních prostředků vynaložených na ochranu majetku a zdraví návštěvníků a obyvatel území národního parku v roce 2013 je uveden v tabulce.

Náklady na bezpečnostní opatření zajištěná Správou NP v roce 2013

Opatření	Náklady (Kč*)
Sanace nestabilních skalních objektů	26.633.831,86
Průběžný bezpečnostní monitoring skal	210.240,00
Výřez rizikových stromů - celkem	96.000,00
CELKEM	26.891.071,86

**) zahrnuje pouze náklady na opatření realizovaná dodavatelsky; nezahrnuje finanční prostředky vynaložené v rámci běžné činnosti oddělení strážní služby, oddělení geologie - skalní čety a lesní správy na opatření menšího rozsahu*



Řízený shoz nestabilních bloků na turistické cestě u Pohovky

11.1. Sanace nestabilních skalních objektů

Oddělení geologie - skalní četa průběžně sleduje stabilitu nebezpečných skalních objektů po celém území NP a provádí zabezpečování míst s nejvyšším nebezpečím zřícení.

V roce 2013 byly realizovány celkem **čtyři sanační zásahy**, z nichž tři sanace provedli přímo pracovníci Oddělení geologie - skalní čety a dvě byly zajištěny subdodavatelsky. Kompletní výčet jednotlivých sanačních zásahů je uveden v tabulce.

Nejúznamnějším sanačním zásahem bylo dokončení projektu „Lomová stěna - sanace skalního masivu nad silnicí I/62“ v obci Hřensko. Stabilizace lomové stěny byla započata v roce 2012 a v roce 2013 byla dokončena. V rámci projektu byla na skalní terasu na rozhraní I. a II. etáže stavby instalována dynamická bariéra, byly vybudovány kotevní prahy na severním i jižním pilíři, byly provedeny injektované kotvy do zdravého masivu, na hranu lomové stěny byl instalován lehký záchytný plot a do lomové stěny byly instalovány ochranné sítě.

Lokalita (rajon)	Datum (měsíc)	Typ sanačního zásahu	Objem	Ohrožení	Realizace sanace
Likvidace nebezpečného kamene na zřícenině skalního hradu Šaunštejn	leden	Rozebrání kamene pomocí bouracích kladiv	0,5 m ³	Přístupová cesta na vyhlídkovou plošinu	Skalní četa
Shoz nestabilní skupiny bloků na Pohovce	duben	Řízený shoz skupiny nestabilních bloků pomocí hydraulických rozvíráků	25 m ³	Turistická cesta	Skalní četa
Lomová stěna - sanace skalního masivu nad silnicí I/62	leden až květen	Sanace nestabilní lomové stěny	-	Mezinárodní silnice I/62	Dodavatelsky
Shoz a rozebrání nebezpečného kamene nad silnicí v Hatovém dole	srpen	Řízené zřícení bloku pomocí ručního náradí, rozebrání kamene a odklizení ze silnice	0,5 m ³	Turistická cesta, cyklo- a hipotrasa	Skalní četa

11.2. Výřez rizikových stromů

V roce 2013 bylo odstraněno přibližně 330 převážně suchých stromů. Výřez byl prováděn dodavatelsky a částečně též pracovníky oddělení geologie - skalní čety a oddělení stráže přírody. Ve vhodných případech je výřez realizován formou samovýrob.

11.3. Integrovaný záchranný systém

Integrovaný záchranný systém (IZS) byl vytvořen Správou NP v roce 2008 ve spolupráci se složkami Integrovaného záchranného systému Ústeckého kraje (Hasičský záchranný sbor, Zdravotní záchranná služba, Letecká záchranná služba a Policie ČR). Odbor péče o ekosystémy vede v evidenci 26 bodů pro dojezd vozů IZS a 4 body pro přistání vrtulníku. Tato místa jsou označena přehlednými tabulkami obsahujícími číslo stanoviště a telefonní čísla tísňového volání. V roce 2013 proběhla inventura všech bodů a jejich údržba a oprava.

12. Strážní služba, péče o turistickou infrastrukturu

12.1. Strážní služba

V průběhu roku 2013 zajišťovalo oddělení stráže přírody každodenní kontakt s návštěvníky NP při podávání informací, dohlížení na dodržování zákonných podmínek při pohybu na území NP. Ve dnech se zvýšenou návštěvností byly prováděny společné hlídky s Policií a strážci NP Saské Švýcarsko. V jarních měsících se strážci podíleli na monitoringu zvláště chráněných druhů ptáků, označování a zabezpečení dočasně chráněných ploch při hnízdění, na monitoringu norka amerického apod. Oddělení také úzce spolupracovalo s referentem údržby turistické infrastruktury při zajišťování oprav turistických cest a stezek a obnově ochranné značky na území NP. V období letních prázdnin byly organizovány pochůzky se strážcem v jednotlivých strážních úsecích. Pokračovala spolupráce s CHKO Labské pískovce, obcemi a dalšími dotčenými organizacemi v okolí NP.

Aktiv dobrovolných strážců přírody

Oddělení stráže přírody na území národního parku vede aktiv dobrovolných strážců přírody. Dobrovolný strážce vykonává po domluvě s profesionálním strážcem dohled nad dodržováním zákonných podmínek v terénu, poskytuje informace návštěvníkům NP, podílí se na ostraze dočasně chráněných ploch a účastní se i dalších činností správy NP.

Na jarním setkání byli přijati 3 noví zájemci o činnost dobrovolného strážce. Ke konci roku 2013 byl stav aktivu 14 dobrovolných strážců a 1 čekatel ve zkušební době. Dobrovolní strážci v turistické sezóně 2013 odpracovali více než 1400 hodin plánovaných služeb. Zhodnocení práce dobrovolných strážců proběhlo na podzimním setkání.

12.2. Péče o turistickou infrastrukturu

Po celý rok probíhala průběžná kontrola turistických stezek a byly prováděny drobné opravy turistické infrastruktury. Péče o turistickou infrastrukturu byla financována ze třech zdrojů:

1. V rámci běžného rozpočtu Správy NP

oprava infopanelu v Růžové	3 590,00 Kč
oprava schodů na Kyjovský hrádek	12 705,00 Kč
oprava zábradlí u Mezního můstku	5 977,40 Kč
oprava turistické trasy Tokaň - Eustach	21 340,00 Kč
oprava svodnice u Úzkých schodů	1 110,00 Kč
oprava altánu na Mariině vyhlídce po zásahu bleskem	13 577,00 Kč
oprava infopanelu	1 452,00 Kč
palisáda podél cesty u Vlčí desky	19 222,00 Kč
cyklotrasa Dobice Kyjov - oprava výmolů	2 400,00 Kč
cyklotrasa Zadní Doubice - oprava výmolů	2 400,00 Kč



Péče o turistickou infrastrukturu

oprava mostku u Pravčické brány po přívalemé dešti	120 497,00 Kč
oprava turistické trasy Tři prameny - Pravčická brána	12 826,00 Kč
Oprava turistické trasy Dolský mlýn (svodnice)	2 904,00 Kč
Celkem	220 000,40 Kč

2. V rámci programu MŽP „Návštěvnícká infrastruktura“

oprava přístupové cesty na skalní hrad Šaunštejn (žebříky + podesty)	198 160,00 Kč
Celkem	198 160,00 Kč

3. V rámci programového financování Správy nezcizitelného státního majetku v ZCHÚ

Oprava modré turistické trasy Dolský Mlýn - Srbská Kamenice	97 610,70 Kč
Oprava žluté turistické trasy Dolský Mlýn - Kamenická Stráž	16 504,40 Kč
Oprava modré turistické trasy Dolský Mlýn - Vysoká Lípa	199 540,00 Kč
Oprava červená turistické trasy - Gabrielina stezka	192 583,60 Kč
Oprava červené turistické trasy Jetřichovice - Purkartický les	89 120,00 Kč
Oprava zelené turistické trasy Vlčí potok - Brtnický Hrádek	63 857,50 Kč
Oprava modré turistické trasy Zámeček - Soorgrund	3 300,00 Kč
Oprava modré turistické trasy Panenská jedle - Černá brána (Zadní Můstkový důl)	8 200,00 Kč
Oprava červené turistické trasy Česká Silnice - Pohovka	45 560,00 Kč
Oprava zelené turistické trasy Doubice - Třetí brána	21 100,00 Kč
Oprava žluté turistické trasy Sýrový potok - Pod Praporkem	9 700,00 Kč
Obnovení značení I.zóny NP (Mlýny)	7 200,00 Kč
Údržba informačních tabulí	13 000,00 Kč
Budování a přesun turistických přístřešků Tři Prameny, Šaunštejn	141 726,45 Kč
Výroba odpadkových košů	27 300,00 Kč
Výroba smaltovaných cedulí	12 342,00 Kč
Celkem	948 644,65 Kč

Celkové náklady na údržbu turistických cest, stezek a dalšího vybavení (informační panely, směrovky, značení atd.) v roce 2013 činily 1 366 805,05 Kč.

13. Práce s veřejností

13.1. Přednášky, exkurze a osvětové akce pro veřejnost

Vybrané významnější akce pro veřejnost:

- Slavnostní otevření vyhlídky na Malé Pravčické bráně (20. 4., v rámci otevření turistické sezóny)
- Dny lesních řemesel (30. 5. - 1. 6., louka u Dolského mlýna)
- Den dětí s národními parky (25. 5., Krásná Lípa, v rámci oslav Evropského dne parků)
- Horolezení se skalní četou (27. 7., Šaunštejn u Vysoké Lípy)
- Mezinárodní noc pro netopýry (6. 9., Krásná Lípa)
- Pochod pro UNESCO (14. 9., Jetřichovice - Na Tokání)
- Den stromů (19. 10., Jetřichovice)

Ostatní akce pro veřejnost organizované jinými subjekty, na kterých se podílela Správa NP:

- Veletrh Česká příroda (19. a 20. 4., Praha - Národní dům na Vinohradech, organizátor MŽP)
- Pohádkový les (8. 6., Krásná Lípa, organizátor KČT Krásná Lípa)
- Den Země (22. 4., organizátor Správa CHKO Labské pískovce)
- Rodinný maratón (7. 9., Krásná Lípa - v rámci Dne Českého Švýcarska, organizátor Město Krásná Lípa)
- Zemědělská výstava (20. - 22. 9., Děčín, organizátor Střední zemědělská škola Libverda)



Dny lesních řemesel - výroba smoly

13.2. Akce pro odbornou veřejnost

■ Exkurze pro odbornou veřejnost (výběr)

- Trýzna M.: exkurze v rámci Dnů Entomologického klubu při Labských pískovcích na území NP České Švýcarsko (10. - 11. 5.)
- Trýzna M.: exkurze pro členy entomologického sdružení v Cunewalde (SRN) (17. 8. 2013)

Celkový přehled akcí pro odbornou veřejnost pořádaných správou NP je uveden v kapitole 13.6.

13.3. Soutěže

Správa NP organizovala v roce 2013 tyto soutěže:

- 13. ročník vědomostní soutěže „Za poznáním Českosaského Švýcarska“ na téma Savci národních parků - 532 účastníků ve čtyřech věkových kategoriích (do 11 let, od 11 do 15 let, od 15 do 19 let, nad 19 let). Soutěž probíhala ve spolupráci s NP Sächsische Schweiz. Soutěžní otázkou bylo možné zodpovědět také prostřednictvím elektronického formuláře na www.npcs.cz
- Výtvarná soutěž na téma „Turistickým vlakem do Českého Švýcarska“ - 189 účastníků, soutěž byla pořádána ve spolupráci s OPS České Švýcarsko.
- soutěž pro čtenáře Zpravodaje České Švýcarsko na téma „Najdi živočicha“ - dvou kol se zúčastnilo celkem 19 soutěžících.

13.4. Výstavní a expoziční činnost, naučné stezky

■ Výstavy a expozice:

- Byla vytvořena sada deseti výstavních panelů na téma: „Historie horolezectví v Labských pískovcích“ a pěti novými panely byla doplněna výstava „Tradiční lesní řemesla v Českém Švýcarsku“
- Byl vytvořen tištěný průvodce v německém jazyce po expozici „Drobné památky v krajině Českého Švýcarska“ (IS Saula)

■ Realizované výstavy:

- „Českosaské Švýcarsko: dva národní parky - jedna krajina“ (19. 4. - 20. 4., Praha - Národní dům na Vinohradech)
- „Dolský mlýn - historie a současnost“ (30. 5. - 1. 6., Dolský mlýn u Jetřichovic)
- „Tradiční lesní řemesla v Českém Švýcarsku“ (5. 6. - 29. 6., Loreta Rumburk)
- „Historie horolezectví v Labských pískovcích“ (27. 7., skalní hrad Šaunštejn)
- „Českosaské Švýcarsko: dva národní parky - jedna krajina“ (3. 10. - 6. 10., Ostrava - v rámci filmového festivalu Ekofilm)

■ Naučné stezky:

Ve spolupráci s OPS České Švýcarsko byla vytvořena *virtuální naučná stezka „Příběh lesů Českého Švýcarska“*. Celkem 20 zastavení je v terénu označeno jednoduchými tabulkami opatřenými QR kódy a NFC čipy. Cílem stezky je seznámit návštěvníky s problematikou péče o lesy národního parku prostřednictvím mobilní aplikace pro tzv. „chytré telefony“ (předpokládané zahájení provozu: květen 2014).

13.5. Brigády

- **Brigády v areálu kulturní památky Dolský mlýn a v areálu zaniklé osady Zadní Jetřichovice**
Viz kapitola 7.
- **Lesnické brigády**
Brigády byly zaměřeny na eliminaci borovice vejmutovky, výsadbu stanovištně původních druhů dřevin. Brigády probíhaly v rámci oslav Dne stromů a v rámci dobrovolnických aktivit. Správa NP České Švýcarsko zrealizovala celkem 3 lesnické brigády, kterých se zúčastnilo 117 dobrovolníků.
- **Úklidové brigády**
Brigády byly zaměřeny na úklid odpadků na území národního parku (Gabrielina stezka, Kyjovské údolí). Celkem byly realizovány 2 úklidové brigády, kterých se zúčastnilo 103 dobrovolníků. Celkový počet účastníků brigád je uveden v kapitole 13.6.

13.6. Akce pro veřejnost - souhrn

Typ akce	Počet akcí	Počet účastníků
Exkurze pro veřejnost	29	400
Odborné exkurze	2	40
Přednášky pro veřejnost	9	264
Odborné přednášky	3	100
Výstavy	6	nezjišťováno
Programy pro školy	35	1135
Dětské a mládežnické tábory	3	101
Soutěže	3	740
Ostatní akce	8	414
Brigády	14	401
CELKEM	112	3595

13.7. Informační střediska

- **Informační střediska Správy NP**
 - Informační středisko Saula (Dolní Chříbská)
 - Informační středisko Jetřichovice (objekt v pronájmu od obce Jetřichovice)
Sezónní provoz těchto informačních středisek zajišťovala pro správu NP společnost České Švýcarsko o.p.s.
- **Ostatní informační střediska podporovaná Správou NP**
 - Dům Českého Švýcarska Krásná Lípa - návštěvnické středisko s celoročním provozem (provozovatel: České Švýcarsko o.p.s.)
 - Informační středisko Srbská Kamenice - sezónní informační středisko s obsluhou (provozovatel: Obec Srbská Kamenice)
 - Informační středisko Hřensko - informační středisko s celoročním provozem (provozovatel: České Švýcarsko - Turistické informace, s.r.o.)

Správa NP spolupracovala také s dalšími informačními středisky v regionu (Varnsdorf, Rumburk, Mikulášovice, Šluknov, Česká Kamenice, Děčín, Brtníky) a zorganizovala ve spolupráci se společností České Švýcarsko o.p.s. školení pro zaměstnance informačních středisek (28. 3., Krásná Lípa).

Návštěvnost informačních středisek v roce 2013

	I	II	III	IV	V	VI	VII	VIII	IX	X	XI	XII	celkem
Saula	-	-	-	-	1008	1093	2329	2405	874	-	-	-	7709
Jetřichovice	-	-	-	440	3124	2353	7961	9807	2750	1549	106	-	28090
Krásná Lípa	1917	1368	2115	2367	3481	3904	5106	6407	3686	3070	2597	1917	37935
Srbská Kamenice	-	-	-	760	820	987	2877	3286	1332	-	-	-	10062
IS Hřensko	274	262	1134	3739	5360	48	2826	3846	2674	832	-	-	20995
CELKEM	2191	1630	3249	7306	13793	8385	21099	25751	11316	5451	2703	1917	104791

13.8. Spolupráce s médii

V roce 2013 vydala Správa NP České Švýcarsko 60 tiskových zpráv. Činnosti Správy NP České Švýcarsko jsou prezentovány ve sdělovacích prostředcích převážně lokálního a regionálního charakteru, významné události mají celostátní dosah.

Zpravodajství o dění v národním parku nejčastěji přináší Děčínský deník, regionální mutace MF Dnes a deník Právo, z německých médií pak Sächsische Zeitung. Rozhlasové zprávy přináší nejčastěji Český rozhlas Sever. Správa NP využívá sociální síť Facebook. Ke konci roku 2013 měla stránka NP České Švýcarsko 3250 příznivců.

13.9. Práce s dětmi a mládeží

■ Výukové programy, přednášky a exkurze

Programy probíhaly přímo na školách (pouze okr. Děčín a nejbližší okolí) a v klubovně na Správě NP v Krásné Lípě. Školám a školským zařízením byly programy nabízeny bezplatně.

Celkový počet uskutečněných výukových programů, přednášek a exkursí pro školy a další dětská zařízení, včetně počtu účastníků, je uveden v kapitole 13.7.

■ Zájmové útvary

Správa NP se v roce 2013 zajišťovala vedení hravého přírodovědného oddílu JUNIOR RANGER v Krásné Lípě (zřizovatel: ČSOP Netopýr Varnsdorf). Pro velký zájem dětí vznikla v roce 2013 druhá družina. Oddíl tak měl v roce 2013 celkem 37 členů ve dvou družinách rozdělených dle věku dětí (od 6 do 9 let a od 9 do 13 let). Družinové schůzky probíhaly jednou týdně, programovou náplň tvořily ekologická výchova, turistika, tábortnictví, hry, soutěže, sport, výlety do přírody, atp. Celoroční činnost oddílu byla završena čtrnáctidenním táborem, který se uskutečnil v Severním u Lobendavy. Činnost oddílu zajišťovali pracovníci Správy NP a OPS České Švýcarsko ve spolupráci s dobrovolnými vedoucími. Přehled všech uskutečněných akcí oddílu je uveden v tabulce.

Aktivita	Počet
Družinová schůzka	69
Víkendové akce	2
Oddílový tábor	1

■ Česko-německý tábor dětí a mládeže, 3. 8. - 10. 8. 2013

V roce 2013 se Správa NP podílela na organizaci mezinárodního tábora pro děti a mládež z pěti středoevropských národních parků (NP České Švýcarsko, NP Sächsische Schweiz, NP Šumava, NP Bayerische Wald, NP Podyjí). Tábor proběhl na území NP Podyjí v obci Havraníky. Program tábora, jehož se zúčastnilo 30 dětí ve věku 15 až 18 let, byl zaměřen na seznámení s přírodním a kulturním bohatstvím národního parku Podyjí.

13.10. Publikace, propagace

■ Publikace vydané správou NP:

- Akce pro veřejnost 2013 - informační brožura, náklad 8.000 ks
- Brtnické ledopády - informační leták, náklad 40.000 ks
- Drobné památky v Českém Švýcarsku - informační brožura, náklad 9.000 ks (5. dotisk)
- Kleine Denkmäler in der Böhmischen Schweiz - informační brožura, náklad 20.000 ks
- Vítejte v Národním parku České Švýcarsko - informační leták, náklad 15.000 ks (2. dotisk)
- Willkommen im Nationalpark Böhmisches Schweiz - informační leták, náklad 10.000 ks (2. dotisk)
- Welcome in Bohemian Switzerland National Park - informační leták, náklad 5.000 ks (2. dotisk)
- Cykloturistika v Českosaském Švýcarsku - informační leták, náklad 15.000 ks (1. dotisk)
- Radfahren in der Sächsisch-Böhmischen Schweiz - informační leták, náklad 10.000 ks (1. dotisk)
- Cycling in Saxon-Bohemian Switzerland - informační leták, náklad 5.000 ks (1. dotisk)
- České Švýcarsko - Zpravodaj Správy NP, 11. ročník, 2 čísla (květen, listopad), náklad 2 x 3.500 ks
- Ročenka 2012 - výroční zpráva o činnosti Správy NP, náklad 200 ks
- Minulosti Českého Švýcarska VIII - sborník příspěvků z historického semináře 2012, náklad 700 ks
- S větrem o závod - Příběhy z Labských pískovců, příběh pátý - náklad 5.000 ks (ve spolupráci s ČSOP Děčínsko)

■ Publikace vydané s finanční podporou správy NP:

- leták Výletní jízdní řády národních parků České a Saské Švýcarsko 2013 (vydavatel: Správa NP Saské Švýcarsko)
- leták Turistický vlak Českého Švýcarska (vydavatel: České Švýcarsko o.p.s.)
- časopis Pták roku 2014 - čap černý a čap bílý (vydavatel: Česká společnost ornitologická)
- kalendář Ptáci Labských pískovců (vydavatel ČSOP Děčínsko)

■ Propagační materiály a předměty vydané správou NP:

- Jelen lesní - plakát A3, náklad 4.500 ks
- kapesní kalendář - náklad 2 x 3.000, 4 x 1.000 ks

- propagační PF 2014 - náklad 300 ks
- pexeso „Zvířata národního parku České Švýcarsko“ - náklad 10.000 ks (2. upravené vydání)
- samolepky s fotografiemi zvířat - náklad 12 x 6.500 ks (4. upravené vydání)
- propagační hrnky (500 ks)

Pro propagační a prezentační účely správy NP byly pořízeny čtyři party stany s reklamním potiskem.

13.11. Ostatní

Dne 29. 11. proběhlo školení a recertifikace průvodců národního parku (ve spolupráci s OPS České Švýcarsko). Celkem bylo proškoleno a recertifikováno 8 průvodců.



Výstava „Historie horolezectví v Labských pískovcích“

14. Spolupráce s dalšími subjekty

14.1. Mezinárodní spolupráce

Federace Europarc. H. Härtel se zúčastnil valného shromáždění a konference Federace Europarc 2013 ve dnech 9. -13. 10. v Debrecenu/Maďarsko. H. Härtel se rovněž zúčastnil konference TransParcNet (Federací Europarc certifikované národní parky Evropy) v bilaterálním parku parku Maas-Schwalm-Nette Nature Park (D/NL) ve dnech 4. - 7. 6., a působil jako člen Řídícího výboru přeshraniční spolupráce (Steering evaluation and transboundary committee - STEC).

IUCN (Mezinárodní unie na ochranu přírody). H. Härtel se jako člen WCPA IUCN (Světová komise pro chráněná území) zúčastnil ve dnech 7. až 11. 11. mezinárodního semináře na ostrově Vilm (SRN) na téma „Enhancing the IUCN World Heritage Programme II - Focus Europe“.

Trilaterální spolupráce mezi správami národních parků České Švýcarsko, Sächsische Schweiz a Góry Stolowe. H. Härtel a T. Salov se účastnili mezinárodní konference v Kudowa Zdroj pod názvem „The use of modern monitoring techniques in the management of natural protected areas“ (H. Härtel referoval na téma “Monitoring of nature in Saxon-Bohemian Switzerland”). Pravidelná schůzka zástupců všech tří parků se konala 17. - 18. 10. v Krásné Lípě.



Odborná exkurze v rámci trilaterální konference „Péče o lesy v národních parcích“

Spolupráce se Správou NP Saské Švýcarsko. Spolupráce vychází ze společné Vize z r. 2012 a společné Strategie z r. 2004 a realizuje se v rámci činnosti 4 stálých pracovních skupin, jejichž hlavní výsledky za rok 2013 jsou uvedeny níže. Spolupráce se účastní rovněž správa CHKO Labské pískovce.

- **Pracovní skupina pro péči o les a myslivost** (za správu NP řídí J. Drozd)
 - Vzájemná výměna informací v oblastech péče o les a myslivost (kůrovec, invazní druhy, ceny dřeva, dodavatelé služeb, lov zvěře atp.).
 - Exkurze v NPČS - management jedle bělokoré
 - Společný lov podél státní hranice (11/2013)

- **Pracovní skupina pro monitoring a ochranu přírody** (za správu NP řídí H. Härtel)
 - Spolupráce na výzkumu a dokumentaci přírodního prostředí: projekt rašeliníště, entomologický a botanický (bryologický) průzkum mokřadů, dokumentace jedle bělokoré, monitoring kůrovce, mapování vzácných druhů dřevin a jejich navrácení do přírody
 - Trilaterální seminář (CZ/D/PL) na téma péče o les v národních parcích ve spolupráci s NationalparkZentrum Bad Schandau (Krásná Lípa, 17. 10.).
 - Informatika: Výměna dat, GIS

- **Pracovní skupina pro práci s veřejností a ekologickou výchovu** (za správu NP řídí R. Nagel)
 - Spolupráce při zajištění akcí pro veřejnost (Evropský den parků v Krásné Lípě, pálení milíře v Hinterhermsdorfu)
 - Vydání letáku „Výletní jízdní řády národních parků České a Saské Švýcarsko 2013“
 - Organizace dvou setkání dětí z oddílů Junior Ranger (Hinterhermsdorf - SRN, Jetřichovice - CZ)
 - Uspořádání společné vědomostní soutěže na téma „savci Českosaského Švýcarska“
 - Organizace účasti dětí na česko-německém táboře v NP Podyjí

- **Pracovní skupina pro řízení návštěvnosti** (za správu NP řídí V. Nič)
 - Realizace společných strážních hlídek v oblasti podél státní hranice ve dnech se zvýšenou návštěvností národních parků
 - Společné hlídky na území druhého státu a sledování odlišností ve výkonu strážní služby. Možnost poznání sousedního území, a tak možnost zlepšení informací pro návštěvníky.
 - Návrh společného vyznačení I. zóny na státní hranici po vzniku Shenghenského prostoru

Správa NP iniciovala vznik odborné česko-německé **pracovní skupiny „Skály/Felsen“** při Radě NP České Švýcarsko. V roce 2013 byla Správa NP požádána o spolupráci při plánovaném monitoringu v SRN. Oddělení geologie správy NP bude v následujících letech spolupracovat na tomto monitoringu, a to zejména formou konzultací a výměny informací.

Pokračovala spolupráce se správami NP Sächsische Schweiz, NP a CHKO Šumava, NP Bayerischer Wald a NP Podyjí v rámci projektu **„Česko-německo-rakouské tábory dětí a mládeže“** (viz kap. 13).

14.2. Spolupráce s vysokými školami

Přehled zpracovávaných odborných prací v roce 2013:

- Přemysl Bobek, disertační práce: „Holocénní dynamika požárů lesní vegetace v pískovcových oblastech založená na studiu uhlíků v půdních profilech“. Universita Karlova v Praze, Přírodovědecká fakulta, Katedra botaniky, termín dokončení výzkumu 2015.
- Nikol Černá, diplomová práce: „Rozšíření invazních druhů neofytů v povodí Kamenice“, Universita Karlova v Praze, Přírodovědecká fakulta, Katedra sociální geografie a region. rozvoje, předpokládaný termín ukončení 2014.
- Lukáš Holman, diplomová práce: „Zpřesnění DMR v pískovcovém skalním terénu s využitím přesné registrace dat leteckého laserového skenování“, Univerzita Karlova v Praze, Přírodovědecká fakulta, Katedra aplikované geoinformatiky a kartografie, obhájeno 2013.
- Marek Klitsch, disertační práce: „Prostorová aktivita jelena evropského (*Cervus elaphus*) v Labských pískovcích“, Česká zemědělská univerzita, Fakulta lesnická a dřevařská.
- Jana Nováková, diplomová práce: „Možnosti repatriace tisu červeného do NP České Švýcarsko“, Česká zemědělská univerzita v Praze, Katedra dendrologie a šlechtění lesních dřevin, předpokládaný termín dokončení 2014.
- Martin Kačmar, disertační práce: „Historické obhospodařování lesů a jeho vliv na současnou vegetaci“. Universita Karlova v Praze, Přírodovědecká fakulta, Katedra botaniky, předpokládaný termín ukončení výzkumu 2015.



Mezinárodní konference „Vzdělávací potenciál přírody“

- Ivana Marková, disertační práce: „Rozšíření a ekologie zástupců čeledi Orthotrichaceae (Bryophyta) v oblasti Labských pískovců, Lužických hor a Šluknovského výběžku“. Ostravská univerzita v Ostravě, Přírodovědecká fakulta, Katedra biologie a ekologie, předpokládaný termín ukončení výzkumu 2015.
- Barbora Kučeravá, disertační práce: „Optimalizace pěstebních postupů pro zajištění obnovy dřevin přirozené druhové skladby ve vybrané části NP České Švýcarsko“, Česká zemědělská univerzita v Praze, Katedra pěstování lesa, předpokládaný termín ukončení výzkumu 2014.

Přednášky na vysokých školách

- Semestrální kurs „Ochrana biodiverzity“ na PřF UK Praha (H. Härtel).
- Přednáška „Národní park České Švýcarsko“ v rámci semestrálního kursu „Ochrana přírody v praxi“ na PřF UK Praha (H. Härtel).
- Přednášky v rámci kursu Geobotanika na PřF UJEP Ústí n. L., včetně exkurse do NP ČŠ (H. Härtel)
- Přednášky „Pískovce: ochrana a management/Conservation and management of sandstone landscapes“ v rámci kursu Management ekosystémů na FŽP ČZU Praha pro české a zahraniční studenty (H. Härtel).
- Přednáška „Proč botaniky přitahují chudé pískovce Českosaského Švýcarska?“, PřF MU Brno 21. 11. (H. Härtel).

14.3. Přírodovědné kluby

14.3.1. Entomologický klub při Labských pískovcích

Entomologický klub sdružuje entomology z řad amatérů i profesionálů. Zájem členů se soustřeďuje zejména na faunistické průzkumy a monitoring brouků, motýlů, vážek a rovnokřídlého hmyzu zájmového území. V roce 2013 měl klub 36 členů.

Činnost v roce 2013:

- Vydání informačního zpravodaje *Listy Entomologického klubu při Labských pískovcích* č. 13.
- Uspořádání 9. *Entomologických dnů Klubu* (10. - 11. 5. 2013) na území CHKO České středohoří. Náplň: studijní terénní exkurze na vybraných lokalitách - PR Kalvárie, PP Plešivec, Bílé stráně u Knoblošky a další.
- Podíl členů klubu na výzkumu a monitoringu bezobratlých živočichů na území NP České Švýcarsko a CHKO Labské pískovce.
- Uspořádání 16. schůze Klubu (23. 11. 2013, Děčín). Program: informace o výzkumu bezobratlých v Českém Švýcarsku, monitoring vybraných druhů hmyzu, přednáška (P. Benda, M. Trýzna: Přírodovědná expedice na Madagaskar), plán činnosti na rok 2014.

Více informací o činnosti Klubu včetně fotogalerie lze nalézt na webových stránkách www.entolabpis.wbs.cz.

14.3.2. Ornitologický klub při Labských pískovcích

Ornitologický klub sdružuje amatérské ornitology a zájemce o ochranu ptačí fauny z oblasti Děčínska a Šluknovského výběžku. V roce 2013 měl klub 32 členů a 3 čekatele.

Činnost v roce 2013:

- Vydání 9. čísla *Zpravodaje Ornitologického klubu při Labských pískovcích*
- Uspořádání 10. setkání Klubu (30. 3. 2013 v Děčině). Program: informace o výsledcích sčítání vodního ptactva, informace o významných hnízdních pozorováních v regionu, provoz webových stránek klubu, informace o kroužkování čápů černých, plán činnosti na rok 2013, zpráva o ornitologických zajímavostech a výsledcích.
- Monitoring vybraných druhů ptáků
- Uspořádání osvětové akce Vítání ptačího zpěvu v Českém Švýcarsku
- Zimní sčítání vodního ptactva
- Sčítání zimujících kormoránů velkých na nocovištích

Další informace lze nalézt na webových stránkách www.npcs.cz, odkaz „Ornitologický klub“.

14.4. Spolupráce s dalšími organizacemi

Správa NP spolupracovala v roce 2013 zejména s těmito organizacemi:

- **České Švýcarsko o.p.s.** - provozování informačních středisek Saula a Jetřichovice, uspořádání školení pro pracovníky informačních středisek, organizace vzdělávacího kurzu pro certifikované průvodce, organizace mezinárodní konference „Vzdělávací potenciál přírody“, příprava a realizace projektů („Interpretace krajiny v chráněných územích“, „Přírodní zahrada Českého Švýcarska“, „Přírodní zajímavosti Českosaského Švýcarska“, virtuální naučná stezka „Příběh lesů Českého Švýcarska“ atd.), provozování veřejné sbírky „Návrat lososů“, provozování oficiálního profilu na sociální síti Facebook
- **Český rybářský svaz** - spolupráce na projektu „Losos 2000“
- **Správa CHKO Labské pískovce** - řešení odborných projektů (viz kap. 10), publikační činnost (viz kap. 13), spolupráce v rámci stálých pracovních skupin (viz kap. 14.1.), environmentální vzdělávání, realizace akcí pro veřejnost
- **Český svaz ochránců přírody Děčínsko** - publikační činnost (komiks „S větrem o závod“)
- **Český svaz ochránců přírody Netopýr Varnsdorf** - uspořádání akce Mezinárodní noc pro netopýry, vedení oddílu Junior Ranger
- **Česká společnost ornitologická** - pořádání akce pro veřejnost (Vítání ptačího zpěvu), podpora kampaně „Pták roku 2013“
- **Občanské sdružení pro záchranu a konzervaci kulturní památky Dolský mlýn** - záchrana kulturní památky Dolský mlýn
- **Občanské sdružení Jetřichovicko.eu** - konzervace areálu bývalé osady Zadní Jetřichovice
- **KČT Ústecká oblast** - značení turistických tras na území národního parku
- **Nadace O2 Telefonica** - pomoc při eliminaci borovice vejmutovky

Pokračovala spolupráce s odbornými institucemi na výzkumných projektech (viz kap. 10), s archivy (SOA Litoměřice, SOA Děčín), provozovateli informačních středisek v regionu (Varnsdorf, Rumburk, Mikulášovice, Česká Kamenice, Šluknov, Jiřetín pod Jedlovou, Brtníky) a se zájmovými sdruženími a místními spolky (Český horolezecký svaz, Česká společnost pro ochranu netopýrů, Občanské sdružení Studený a Lipnice, vyznavači hry geocaching aj.).

V roce 2013 pokračovala také spolupráce s Policií České republiky. Proběhlo celkem 24 pochůzek strážců a Policie ČR (obvodní oddělení Hřensko a Krásná Lípa). Neformální spolupráce při řešení mimořádných situací probíhala i s oddělením kynologie Policie ČR Maxičky a poříčním oddělením Ústí n. L. Ve čtyřech případech byli strážci NP požádáni Policií ČR o součinnost při hledání ztracených osob v terénu a ve dvou případech požádáni o součinnost při hledání pachatelů trestné činnosti. Spolupráce s Obecní policií Hřensko probíhala především v oblasti řešení neoprávněného vjezdu a stání na území NP.



Společná pochůzka strážní služby s Policií ČR

15. Státní správa

15.1. Krajinový ráz, stavby v NP

Přehled vydaných rozhodnutí a stanovisek v roce 2013:

Typ rozhodnutí / stanoviska	kladné	záporné
Závazné stanovisko k povolení stavby, povolení k nakládání s vodami (souhlas dle § 44 odst. 1 a § 12 odst. 2 zák. č. 114/1992 Sb., o ochraně přírody a krajiny)	6	0
Rozhodnutí/závazné stanovisko - předchozí souhlas dle § 4 zák. č. 161/1999 Sb., kterým se vyhláší Národní park České Švýcarsko	0	0
Vyjádření k umístění staveb v ochranném pásmu lesa	4	0

15.2. Povolení ke kácení dřevin rostoucí mimo les

Typ rozhodnutí	počet
kladná rozhodnutí bez uložení náhradní výsadby	1
kladná rozhodnutí s uloženu náhradní výsadbou	0
záporná rozhodnutí	0

Bylo povoleno pokácení celkem 36 stromů.

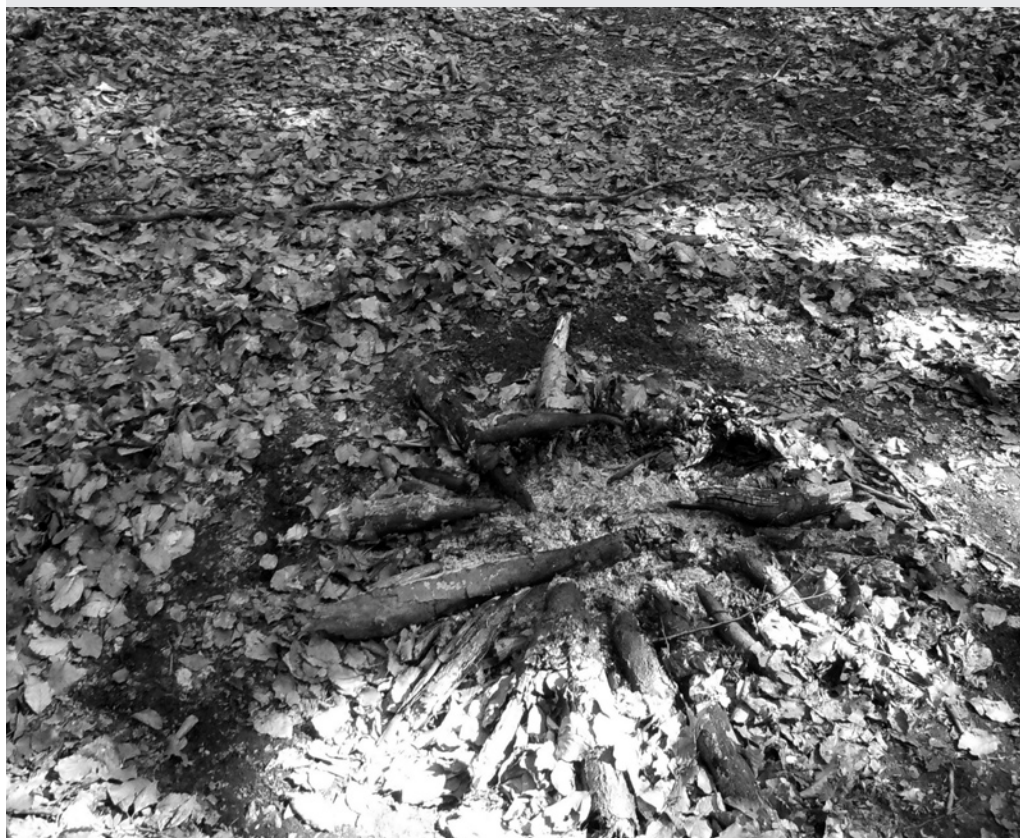
15.3. Přestupková řízení

V roce 2013 byla správnímu orgánu předložena 2 oznámení o přestupku, která nemohla být vyřešena na místě spáchání přestupku. Jednalo se o nepovolený vjezd motorovým vozidlem a vstup do I. zóny mimo vyznačené cesty. Celkový přehled přestupkových řízení je uveden v tabulce.

Typ přestupkového řízení	počet
Oznámení o přestupcích, které nemohlo být vyřešeno na místě spáchání přestupku	2
Přestupkové řízení přešlé z roku 2012	0
Přestupková řízení ukončená uložení blokove pokuty před správním orgánem	0
Přestupková řízení ukončená rozhodnutím o uložení pokuty	0
Přestupková řízení ukončená zastavením řízení	0
Odložení věci (§66 zákona č. 200/1992 Sb.)	0
Oznámení o přestupcích přecházející do r. 2014	2

15.4. Blokové pokuty

V roce 2013 byly uděleny a vybrány blokové pokuty v celkové výši 3 700, Kč. Dále byl vydán jeden blok na pokutu na místě nezaplacenou v hodnotě 500 Kč. Nejčastějším přestupkem byl nepovolený vjezd motorových vozidel, jízda cyklistů mimo vyznačené cyklotrasy a nepovolený vstup do I. zóny NP.



Illegální ohniště

15.5. Ostatní protiprávní jednání

V roce 2013 bylo řešeno pořádání cyklistického závodu na území NP mimo místa vyhrazená se souhlasem Správy NP. Řízení bylo ukončeno uložením pokuty ve výši 4 000 Kč.

15.6. Stížnosti, petice a oznámení

V roce 2013 neřešila Správa NP žádnou stížnost ani petici.

15.7. Výjimky ze zákazů

V roce 2013 vedla Správa NP celkem 10 správních řízení o udělení výjimky ze základních nebo bližších ochranných podmínek NP České Švýcarsko. Ve všech případech byla výjimka udělena a správní řízení bylo pravomocně ukončeno v roce 2013 (viz tabulka).

č. rozhodnutí	nositel výjimky	výjimka ze zákazu	za jakým účelem
SNPCS 00155/2013	KČT LOKO Teplice	pořádat a organizovat hromadné turistické akce, vjíždět a setrvávat s motorovými vozidly mimo silnice a místní komunikace	Konání turistické akce „Brtnické ledopády“
SNPCS 00405/2013	Petr Kožíšek	pořádat a organizovat hromadné turistické akce	Pořádání dálkového turistického a cykloturistického pochodu „Za kvetoucí měsíčníci“
SNPCS 01119/2013	KČT Rumburk	pořádat a organizovat hromadné turistické akce	Pořádání turistické akce „Stežka odvahy“
SNPCS 01895/2013	České Švýcarsko o.p. s.	pořádat a organizovat hromadné turistické akce	Vycházky s průvodci OPS
SNPCS 01601/2013	ČR - Správa Národního parku České Švýcarsko	pořádat a organizovat hromadné turistické akce, vjíždět a setrvávat s motorovými vozidly mimo silnice a místní komunikace, tábořit a rozdělávat ohně mimo místa vyhrazená orgánem ochrany přírody, měnit dochované přírodní prostředí	Konání akce pro veřejnost „Dny lesních řemesel“
SNPCS 01667/2013	ČR - Správa Národního parku České Švýcarsko		Odlov geograficky nepůvodních druhů
SNPCS 02056/2013	KOPKA & WIDE NIKE CLUB, o. s.	pořádat a organizovat hromadné turistické akce	Pořádání nonstop maratonu Craft 1000 Miles Adventure
SNPCS 02286/2013	Jiří Pavlík	pořádat a organizovat hromadné turistické akce, vjíždět a setrvávat s motorovými vozidly mimo silnice a místní komunikace	Konání turistické akce „Skalními hrádky Labských pískovců“
SNPCS 03361/2013	Českomoravský klub chovatelů barvářů	pořádat a organizovat hromadné turistické akce, vjíždět a setrvávat s motorovými vozidly mimo silnice a místní komunikace, tábořit a rozdělávat ohně mimo místa vyhrazená orgánem ochrany přírody	Pořádání výcvikových dnů a klubových zkoušek barvářů
SNPCS 00366/2013	JUNÁK - svaz skautů a skautek ČR, Středisko ÚSVIT Děčín	pořádat a organizovat hromadné turistické akce, vjíždět a setrvávat s motorovými vozidly mimo silnice a místní komunikace, tábořit a rozdělávat ohně mimo místa vyhrazená orgánem ochrany přírody	Konání letního dětského tábora u Dolského mlýny

16. Poskytování informací dle zákona

16.1. Výroční zpráva podle zákona č. 106/1999 Sb., o svobodném přístupu k informacím

V souladu s § 18 zákona č. 106/1999 Sb. zaevidovalo kontaktní místo na Správě NP v roce 2013:

počet podaných žádostí o informace podle výše uvedeného zákona	1*
počet vydaných rozhodnutí o odmítnutí žádosti	1**
počet podaných odvolání proti rozhodnutí	0
opis podstatných částí každého rozsudku soudu ve věci přezkoumání zákonosti rozhodnutí povinného subjektu o odmítnutí žádosti o poskytnutí informace	Bez soudních řízení
Výčet poskytnutých výhradních licencí	Výhradní licence nebyly poskytnuty
Další informace vztahující se k uplatňování výše uvedeného zákona	-

* žádost týkající se informačních technologií používaných správou NP

** rozhodnutí o odmítnutí části výše uvedené žádosti

16.2. Informace poskytnuté na základě zákona č. 123/1998 Sb., o právu na informace o životním prostředí

V roce 2013 obdržela Správa NP jednu žádost o informace dle výše uvedeného zákona a žadatel na jeho žádost odpověděl. Žádost se týkala možnosti splouvání vodních toků na území NP na raftech, kajacích a kanoích.

17. Ekonomika

Správa NP České Švýcarsko je zřízena jako organizační složka státu, účetní jednotka příslušná hospodařit s majetkem státu, přičemž závazky z její činnosti jsou závazky státu, její finanční hospodaření reguluje zákon č. 218/2000 Sb., o rozpočtových pravidlech a o změně některých souvisejících zákonů.

Z toho plyne skutečnost, že Správa NP je v rámci své běžné i investiční činnosti financována přímo ze státního rozpočtu České republiky a je tedy do značné míry závislá na vývoji státního rozpočtu. Dalšími zdroji Správy NP jsou tzv. mimorozpočtové zdroje, tj. národní dotační tituly, evropské dotační tituly, ostatní evropské finanční mechanismy a obdržené dary. Další důležitou skutečností, která plyne z podstaty zřízení Správy NP je fakt, že veškeré příjmy, které jsou tvořeny činností Správy NP na obhospodařovaném území, jsou příjmy státního rozpočtu České republiky, tudíž je Správa NP nemůže použít pro svou další činnost.

Všechny údaje uvedené v této kapitole vycházejí z výkazů k 31. 12. 2013 a jsou uváděny ve skutečných výších čerpání rozpočtu Správy NP.

17.1. Výdaje, zdroje krytí výdajů správy NP

Ukazatele rozpočtu Správy NP lze rozdělit na základní dva parametry, kterými jsou běžné (neinvestiční) výdaje a investiční výdaje. Následující tabulky dávají stručný přehled o plnění těchto ukazatelů v roce 2013. Tabulkový přehled výdajů je dále doplněn o přehled zdrojů používaných pro financování činnosti Správy NP jak za běžné, tak investiční výdaje.

Celkové výdaje Správy NP v roce 2013

v Kč

Běžné (neinvestiční) výdaje	
Nákup materiálu (materiál, DDHM, knihy...)	2 941 154,65
Voda, energie a paliva	2 313 394,76
Nákup služeb	51 509 231,65
Opravy a údržba	7 483 394,54
Telekomunikační poplatky	293 026,87
Ostatní provozní výdaje (cestovné, školení, nájemné, pojištění, paušály...)	4 882 819,88
Mzdy	14 299 000,00
Zdravotní a sociální pojištění	4 945 300
Ostatní osobní náklady + náhrady v době nemoci	293 994,00
Příděl do Fondu kulturních a sociálních potřeb	142 989,00
Běžné výdaje celkem	89 104 305,35
Investiční výdaje	
Programové vybavení + nákup DNM	909 315,00
Budovy, haly a stavby	2 913 400,00
Stroje, přístroje a zařízení	0,00
Dopravní prostředky	1 754 999,00
Ostatní	78 845,77
Investiční výdaje celkem	5 656 559,77
VÝDAJE CELKEM	94 760 865,12

Zdroje krytí výdajů Správy NP

v Kč

Běžné (neinvestiční) výdaje	
Státní rozpočet ČR + transfer mez. org.	50 526 336,43
Program péče o krajinu	2 490 234,28
Podpora obnovy přirozených funkcí krajiny	1 090 208,72
Fond nezcizitelného státního majetku	1 255 872,48
Provozování ICT	1 371 481,94
Programové financování - neinvestiční (Výměna oken u objektu Pražská 52, Krásná Lípa)	1 069 361,00
Operační program Životní prostředí	31 200 810,50
Finanční dary	100 000,00
Celkem	89 104 305,35
Investiční výdaje	
Státní rozpočet vč. ICT	2 624 989,00
Fond nezcizitelného státního majetku	78 845,77
Podpora obnovy přirozených funkcí krajiny	0,00
Operační program Životní prostředí	2 952 725,00
Celkem	5 656 559,77
ZDROJE KRYTÍ VÝDAJŮ CELKEM	94 760 865,12

17.2. Přehled realizovaných investic

Druh investice	náklady (v Kč)
ZCHÚ - Údržba, oprava nebo budování komunikací PD	78 845,77
ICT - Rozšíření stávajícího EIS o funkcionality v souvislosti se zavedením Státní pokladny	834 900,00
INV - Nákup traktoru Zetor s příslušenstvím	1 099 000,00
INV - Nákup terénního automobilu Toyota Hilux	655 999,00
INV - Rekonstrukce vodovodu Na Tokání PD	35 090,00
OPŽP - Zabezpečení nestabilních skalních svahů PD	2 403 060,00
OPŽP - Lesní zážitkový areál Mezní Louka PD	96 750,00
OPŽP - Naučný areál Krásná Lípa PD	148 500,00
OPŽP - Oprava TS Mezná - Mezní Můstek PD	74 415,00
OPŽP - Výstavba rozhledny na Mezná	230 000,00
Celkem	5 656 559,77

17.3. Národní a evropské dotační tituly, finanční dary

Program péče o krajinu (PPK)	Náklady (v Kč)
Provádění zásahů zaměřených na zachování či zlepšení druhové skladby nebo prostorové struktury lesa s cílem dosažení přírodě blízkého stavu lesa - prořezávky	69 960,20
Opatření směřující k odstranění negativních vlivů - sběr a odvoz odpadu na území NP	63 892,00
Likvidace rostlin patřících ke geograficky nepůvodním nebo invazním druhům - křídlatky japonské, netykavky žláznaté, šeříku obecného, pámelníku bílého, dubu červeného a borovice vejmutovky	176 825,00
Zajišťování původního rostlinného materiálu, praktická záchrana zanikajícího genofondu původních druhů - údržba klonového archivu a semenného sadu jedle bělokoré	79 946,00
Zajištění osiva a sadebního materiálu místního původu stanovištně původních dřevin - pěstování sazenic jedle bělokoré, sběr semen stanovištně původních druhů dřevin	131 790,00
Provádění nevýnosných hospodářských opatření, kterými se udržuje žádoucí druhová skladba - pokos lesních louček	558 321,91
Obnova sadbou a podsadbou stanoviště původních MZD a následná ochrana provedených výsadb stanovištně původních melioračních a zpevňujících dřevin a péče o ně. Nákup (pěstování) sazenic vypěstovaných z osiva sebraného ze stromů na území NPČS	1 409 499,17
Celkem	2 490 234,28

Programové financování Správy nezcizitelného státního majetku v ZCHÚ	Náklady (v Kč)
Oprava lesní cesty Lipovka	397 073,60
Údržba, oprava nebo budování komunikací a zařízení neinvestičního charakteru, usměrňujících pohyb návštěvníků	858 798,88
INV akce - Údržba, oprava nebo budování komunikací ... zpracování PD	78 845,77
Celkem	1 334 718,25

Programové financování - Opatření realizovaná v souladu s plánem péče o NP	Náklady (v Kč)
Provoz informačních středisek Národního parku České Švýcarsko	1 036 657,82
Inventarizační průzkum nestabilních skalních objektů	0,00
Opatření realizovaná v souladu s plánem péče o NP - výroba informačních tabulí a stojanů, tisk publikací	53 550,90
Celkem	1 090 208,72

Operační program Životní prostředí	Náklady (v Kč)
Podpora ohrožených autochtonních druhů ryb	357 000,00
Podpora biodiverzity - rozšíření území ponechaného samovolnému vývoji - II. etapa	1 325 789,74
Podpora biodiverzity - odstranění borovice vejmutovky	5 532 535,83
Úprava druhové skladby lesních ekosystémů NPČŠ	5 669 419,00
Lomová stěna - sanace skalního masivu nad silnicí I/62	15 951 072,53
Výsadba cílových druhů dřevin na území NP ČŠ	2 364 993,40
INV - Zabezpečení nestabilních skalních svahů PD	2 403 060,00
INV - Lesní zážitkový areál Mezní Louka PD	96 750,00
INV - Naučný areál Krásná Lípa PD	148 500,00
INV - Oprava TS Mezná - Mezní Můstek PD	74 415,00
INV - Výstavba rozhledny na Mezné	230 000,00
Celkem	34 153 535,50

Finanční dary		Náklady (v Kč)
MIA film s.r.o.	Na aktivity související s posláním NPČŠ	200 000,00*
České Švýcarsko o.p.s.	Výsadba stromů (projekt ŠKODA AUTO)	100 000,00
Celkem		300 000,00

*rezervní fond

17.4. Příjmy

Největší část příjmů je tvořena prodejem dřevní hmoty, dále provozem kempu na Mezní Louce, z malé části pronájmy a prodejem nepotřebného majetku. Ostatní kategorie jsou zanedbatelné. Příjmy v roce 2013 byly plněny v částkách a kategoriích dle tabulky níže. Příjmy byly plněny na stanovený závazný ukazatel ve výši 22 500,00 tis. Kč a byly po odečtení převodů mimorozpočtových zdrojů v celkové výši 1 561,60 tis. Kč překročeny o 15 160,81 tis. Kč.

Kategorie příjmů	v tis. Kč
Příjmy z poskytnutí služeb a výrobků	33 750,85
- z toho příjmy za prodej dřeva	28 828,45
Příjmy z náhrad, dobropisů a vratek	206,51
Příjmy z pronájmů pozemků	229,75
Příjmy z pronájmů ost. nemovitostí a mov. věci	631,56

Příjmy z jiných veřejných rozpočtů (nadměrný odpočet DPH)	500,20
Přijaté pojistné náhrady	1 461,60
Zůstatek mezd 2012	100,53
Kapitálové příjmy	109,68
Ostatní příjmy	0,00
Neinvestiční převody z NF (SFŽP)	2 131,73
Mimorozpočtové zdroje	100,00
Příjmy celkem	39 222,41

17.5. Majetek

Spravovaný majetek

Dlouhodobý hmotný majetek	Hodnota majetku (v Kč)
Samostatné movité věci	24 452 783,20
Drobný dlouhodobý hmotný majetek	16 881 907,74
Stavby	133 125 896,65
Nedokončený dlouh. hmotný majetek	3 279 125,00
Pozemky	323 125 406,54
Dlouhodobý nehmotný majetek	
Drobný dlouhodobý nehmotný majetek	2 608 028,27
Dlouhodobý nehmotný majetek	7 773 846,50
Software	2 896 844,00
Nedokončený dlouh. nehmotný majetek	73 331,75
Hodnota majetku celkem	514 217 169,65

Převody a nákupy nemovitého majetku

Bezúplatné nabytí		
k. ú. Vlčí Hora	Ostatní plocha	980 Kč
k. ú. Hřensko	Ostatní plocha	397 Kč
k. ú. Vlčí Hora	Lesní pozemek	9 690 Kč

Nákup nemovitostí		
k. ú. Mezná u Hřenska	Ostatní plocha	578 920 Kč
k. ú. Mezná u Hřenska	Orná půda	1 887 555,27 Kč
k. ú. Mezná u Hřenska	Orná půda	1 008 010,11 Kč
k. ú. Mezná u Hřenska	Trvalý travní porost	242 143,03 Kč
k. ú. Mezná u Hřenska	Orná půda	414 211,59 Kč
k. ú. Janov u Hřenska	Orná půda	1 763 Kč
k. ú. Janov u Hřenska	Ostatní plocha	130 371 Kč

Prodej nemovitostí		
k. ú. Hřensko	Ostatní plocha	388,42 Kč
k. ú. Janov u Hřenska	Ostatní plocha	79 214,31 Kč

Pozn.: hodnoty majetku jsou uvedeny dle účetní evidence

17.6. Veřejné zakázky

V roce 2013 vyhlásila Správa NP na Věstníku veřejných zakázek devět veřejných zakázek, vysoutěženy byly čtyři zakázky. Kritériem pro výběr nejvýhodnější nabídky byla ve všech případech nejnižší nabídková cena. Čtyři zakázky byly ze zákonných důvodů zrušeny. Jedna zakázka dosud nebyla ukončena.

Dále Správa NP vyhlásila dvacet veřejných zakázek malého rozsahu, z toho dvě na profilu zadavatele a 18 na elektronickém tržišti.

Přehled veřejných zakázek v režimu zákona 137/2006 Sb., o veřejných zakázkách je uveden v následující tabulce:

Název veřejné zakázky	Předpokládaná hodnota (v Kč bez DPH)	Vysoutěžená hodnota (v Kč bez DPH)	Zdroj financování	Předmět veřejné zakázky
Pěstební činnost na území NPČŠ v roce 2013	1 425 337,00	985 965,90	Státní rozpočet a rezortní dotace PPK	Zalesnění, chemická a mechanická ochrana výsadeb, úklid klestu, přežávky
Těžba a přibližování dřevní hmoty harvesterovou technologií v roce 2014	1 757 940,00	1 566 640,00	Státní rozpočet	Těžba a přibližování dřevní hmoty harvesterovou technologií
Zabezpečení nestabilních skalních svahů nad obcí Hřensko s využitím ochranných vysokozátěžových bariér, II. etapa - zhotovitel projektové dokumentace	2 960 000,00	2 571 000,00	OP Životní prostředí, státní rozpočet	Zhotovení dokumentace pro provedení stavby
Rekonstrukce vodovodního řadu na Tokání - 2. pokus	2 693 565,00	1 750 850,00	Státní rozpočet	Stavební práce - rekonstrukce starého vodovodního řadu na Tokání
Zabezpečení nestabilních skalních svahů nad obcí Hřensko s využitím ochranných vysokozátěžových bariér, II. etapa - zhotovitel	91 170 945,00 (bez rezervy 4,87 %)	dosud neukončeno	OP Životní prostředí, státní rozpočet	Stavební práce - zabezpečení skalních svahů nad obcí Hřensko

18. Personalistika

18.1. Zaměstnanci Správy NP

Přehled zaměstnanců Správy NP (stav k 31. 12. 2013)		
<i>Jméno</i>	<i>Odbor/oddělení</i>	<i>Funkce</i>
Belisová Natalie, Mgr.	Odd. veřejných vztahů	referent vztahů s veřejností a péče o kulturní dědictví
Benda Pavel, Ing. Ph.D.		ředitel
Buršík Ota	Lesní správa	technik lesní správy
Černý Ladislav	Odd. geologie	skalník
Drozd Jan, Ing.	Odbor péče o ekosystémy	ředitel odboru
Feigl Stanislav	Odd. geologie	skalník
Háková Anna, JUDr.	Odd. vnitřní správy a právní podpory	právník, personalista
Härtel Handrij Ing., Ph.D.	Odbor koncepcí, monitoringu, výzkumu a mezinárodní spolupráce	ředitel odboru
Holešínský Oldřich, Mgr.	Odd. vnitřní správy a právní podpory	správce GIS
Honzík Jan, DiS	Odbor péče o ekosystémy	investiční a stavební referent
Cholinská Jana, Mgr.	Odd. plánu péče a ochrany přírody	zoolog
Jančí Miroslav	Lesní správa	technik lesní správy
Jančí Petr, Bc.	Lesní správa	lesní
Jemelka Břetislav	Lesní správa	lesní
Juda Jakub	Odd. veřejných vztahů	referent EVO
Junková Klára	Odd. vnitřní správy a právní podpory	asistentka ředitele
Kafka Jan	Lesní správa	lesní
Klitsch Marek, Ing.	Odd. plánu péče a ochrany přírody	lesník
Klitschová Gabriela, Bc.	Odd. ekonomiky	hlavní účetní
Kolářová Kateřina, Ing.	Odd. vnitřní správy a právní podpory	vedoucí oddělení
Lobotka Jan	Odd. stráže přírody	strážce
Mareš Robert, Bc.	Lesní správa	vedoucí LS
Nagel Richard, Mgr.	Odd. veřejných vztahů	vedoucí oddělení
Nagelová Milena, Mgr.	Odd. ekonomiky	vedoucí oddělení
Niž Václav	Odd. stráže přírody	strážce
Nováková Jana, DiS., Bc.	Odd. plánu péče a ochrany přírody	lesník
Paulíček Petr	Odd. stráže přírody	strážce
Peroutka Vlastimil	Odd. geologie	skalník
Plachý Josef, Bc.	Odd. vnitřní správy a právní podpory	správce IT
Salov Tomáš	Odd. veřejných vztahů	referent vztahů s veřejností a tiskový mluvčí

Sedláček Tomáš, Ing.	Lesní správa	lesní
Seifertová Romana, DiS.	Odd. ekonomiky	finanční účetní
Selingerová Zdenka	Odd. ekonomiky	finanční účetní
Skalová Jiřina	Odbor ekonomiky a veřejných vztahů	ředitelka odboru
Smutná Dagmar, Ing.	Lesní správa	technik lesní správy
Sojka Václav	Odd. veřejných vztahů	referent vztahů s veřejností a fotodokumentace
Suchá Lenka	Odd. ekonomiky	referent majetkoprávní evidence
Svoboda Pavel, DiS.	Odd. stráže přírody	vedoucí oddělení
Šafránek Jakub, Ing.	Odd. geologie - skalní četa	vedoucí oddělení
Šanda Richard	Odbor péče o ekosystémy	referent údržby turistické infrastruktury
Šubrt Jan	Lesní správa	lesní
Trnobranský Jiří	Lesní správa	lesní
Trýzna Miloš, Ing.	Odd. plánu péče a ochrany přírody	vedoucí oddělení
Weiner Martin	Lesní správa	lesní
Zach Jiří	Lesní správa	lesní
Zamrzla Robert	Lesní správa	lesní
Zeman Luboš	Odd. geologie	skalník

Přehled stavu zaměstnanců Správy NP v průběhu roku 2013

Měsíc	I	II	III	IV	V	VI	VII	VIII	IX	X	XI	XII
Počet zaměstnanců	47	47	47	47	47	47	47	47	47	47	47	47
Dohoda o provedení práce, pracovní činnosti	8	8	8	10	10	12	12	13	8	9	9	10

18.2. Školení a vzdělávání zaměstnanců

■ Školení

V průběhu roku jsou zaměstnanci vysíláni na školení za účelem prohloubení znalostí, jedná se zejména o školení v oblasti nových či novelizovaných právních předpisů. V roce 2013 byli 3 zaměstnanci přijati do pracovního poměru a absolvovali vstupní vzdělávání.

■ Studium na vysokých školách

V roce 2013 dva zaměstnanci studovali na vysoké škole za účelem zvýšení kvalifikace.

19. Kontrolní činnost

19.1. Vnitřní kontroly

Vnitřní kontroly byly zaměřeny zejména na dodržování právních a vnitřních předpisů, na plnění smluvních podmínek a na ověření účinnosti vnitřního kontrolního systému, který má minimalizovat rizika při nakládání se státními prostředky a s majetkem státu. Při kontrolách byly zjištěny pouze drobné nedostatky, které byly odstraněny.

19.2. Externí kontroly

V roce 2013 byla Ministerstvem životního prostředí provedena veřejnosprávní kontrola nastavení přiměřenosti a účinnosti vnitřního kontrolního systému. Kontrola konstatovala drobná porušení v dodržování nastavených řídicích a kontrolních mechanismů. Z hlediska hodnocení rizik se nejednalo o závažné odchylky, které by ohrožovaly hospodaření organizace. Správa NP přijala k jednotlivým zjištěným nedostatkům opatření k jejich odstranění.

Z důvodu podezření na nesrovnalost byla Řídicím orgánem Operačního programu životního prostředí dne 2. 9. 2013 provedena veřejnosprávní kontrola na místě u projektu CZ.1.02/6.6.00/08.00722 - Monitoring účinnosti nápravných opatření proti nestabilitě skal. Kontrola byla zaměřena na oprávněnost přiznání, hospodárnost, efektivnost a účelovost využití finančních prostředků poskytnutých na základě Rozhodnutí o poskytnutí dotace v rámci OPŽP. Kontrola podezření na nesrovnalost nepotvrdila a ani v jiných kontrolovaných oblastech nebyly zjištěny žádné nedostatky.

Dále probíhaly pravidelné externí kontroly projektů financovaných z Operačního programu životního prostředí. Kontrolami nebyly zjištěny nedostatky.

Další externí kontroly:

Kontrola ubytovacího zařízení provedená Policií ČR - odborem cizinecké policie - bez zjištění.

Kontrola plnění povinností stanovených k ochraně veřejného zdraví provedená Krajskou hygienickou stanicí Ústeckého kraje - zjištěny drobné formální nedostatky, které byly neprodleně odstraněny.

20. Publikační činnost

20.1. Odborné články

- **Belisová N.** (2013): Lomy v kaňonu Labe. In: Kámen revue, 3/2013.
- **Härtel H.**, Bauer P., **Benda P.**, Blažej L., **Holešínský O.**, **Klitsch M.**, **Marková I.**, Phoenix J., Riebe H. et **Šteflová D.** (2013): Biological research and monitoring in the Elbe Sandstones (Saxon-Bohemian Switzerland). - In: Migoń P. et Kasprzak M. (eds), Sandstone Landscapes, Diversity, Ecology and Conservation, Proceedings of the 3rd International Conference on Sandstone Landscapes, Kudowa-Zdrój (Poland), 25-28 April 2012, pp.38-43. - Wrocław.
- **Härtel H.**, **Marková I.**, Němcová L. et Wild J. (2013): Central European sandstone regions as islands of montane and Atlantic floristic element. - In: Migoń P. et Kasprzak M. (eds), Sandstone Landscapes, Diversity, Ecology and Conservation, Proceedings of the 3rd International Conference on Sandstone Landscapes, Kudowa-Zdrój (Poland), 25-28 April 2012, pp.44-48. - Wrocław.
- Wild J., Hadincová V., Münzbergová Z. et **Härtel H.** (2013): Modell der räumlichen Ausbreitung der Weymouth-Kiefer (*Pinus strobus* L.) im Nationalpark Böhmisches Schweiz. - In: Seiler U., Wild J. et Csaplovics E. (eds), Historische Waldentwicklung in der Sächsisch-Böhmischen Schweiz.- Fernerkundung und angewandte Geoinformatik, Band 10, TU Dresden.- Berlin.
- **Klitsch M.** (2013): Vlci ve Šluknovském výběžku. Svět myslivosti 1/2013: 30 - 31
- **Marková I.** & Plášek V. (2013): *Orthotrichum pulchellum* Brunt. ex Sm. (Bryophyta) in the Czech Republic. Distribution and ecology. - Čas. Slez. Muz., Opava (A), 62: 73-82.
- **Trýzna M.** & Baňář P. (2013): A new species of the genus *Apatenia* (Coleoptera: Anthribidae) from Madagascar with notes on female genitalia, redescription of the female of *Apatenia quadristigma* Frieser and list of Madagascan species. Zootaxa, 3609 (5): 504 - 512
- **Trýzna M.** & Baňář P. (2013): A new species of the genus *Basidissus* (Coleoptera: Anthribidae) from east Madagascar, with a key to species. Zootaxa, 3721 (1): 71 - 78.

20.2. Popularizační články

- **Belisová N.** (2013): „Po kolika“ je gram historie?. České Švýcarsko - zpravodaj Správy NP České Švýcarsko, Krásná Lípa, roč. 12, 1/2013.
- **Belisová N.** (2013): Kříž jménem Frahlochkreuz. České Švýcarsko - zpravodaj Správy NP České Švýcarsko, Krásná Lípa, roč. 12, 2/2013.
- **Belisová N.** (2013): „Černé kameny“ z Větrovce. České Švýcarsko - zpravodaj Správy NP České Švýcarsko, Krásná Lípa, roč. 12, 2/2013.
- **Benda P.** (2013): Čáp černý - report X. České Švýcarsko - zpravodaj Správy NP České Švýcarsko, Krásná Lípa, 12/2: 6.
- **Benda P.** (2013): Nález zajímavé lokality se strnadem lučním (*Miliaria calandra*). Zpravodaj Ornitologického klubu při Labských pískovcích, číslo 9: 27 - 28.

- **Benda P.** (2013): Zajímavé hnízdění sýkorek modřinek (*Parus caeruleus*). Zpravodaj Ornitologického klubu při Labských pískovcích, číslo 9: 25.
- **Benda P.** (2013): Medvěd hnědý (*Ursus arctos*). Vyhynulé a neznámé druhy Labských pískovců (Českosaského Švýcarska), díl 15. České Švýcarsko - zpravodaj Správy NP České Švýcarsko, Krásná Lípa, 12/1: 6 - 7.
- **Benda P.** (2013): Luňák červený (*Milvus milvus*) v Labských pískovcích. Zpravodaj Ornitologického klubu při Labských pískovcích, číslo 9: 23.
- **Benda P.** (2013): Potápka černokrká (*Podiceps nigricollis*). Vyhynulé a neznámé druhy Labských pískovců (Českosaského Švýcarska), díl 16. České Švýcarsko - zpravodaj Správy NP České Švýcarsko, Krásná Lípa, 12/2: 6.
- **Benda P.** (2013): Vyhnízdil orel mošský (*Haliaeetus albicilla*) v roce 2013 na Staré Olešce? Zpravodaj Ornitologického klubu při Labských pískovcích, číslo 9: 26 - 27.
- **Blažej L., Brůha P., Michalega M. & Trýzna M.** (2013): Faunistické střípky z Českého Švýcarska. Listy Entomologického klubu při Labských pískovcích, 13: 19 - 20.
- **Černý J. & Trýzna M.** (2013): Lepidopterologický průzkum rašelišť NP Saské Švýcarsko v roce 2013. Listy Entomologického klubu při Labských pískovcích, 13: 11 - 14.
- **Drozd J.** (2013): Když se řekne „les“. České Švýcarsko - zpravodaj Správy NP České Švýcarsko, Krásná Lípa, ročník 12, 1/2013: 2 - 3.
- **Drozd J.** (2013): Co ohrožuje lesy na území Národního parku České Švýcarsko. České Švýcarsko - zpravodaj Správy NP České Švýcarsko, Krásná Lípa, ročník 12, 2/2013: 2 - 3.
- **Härtel H.** (2013): Chráněná území Českosaského Švýcarska. Díl I. Úvod. - České Švýcarsko - Zpravodaj Správy Národního parku České Švýcarsko 12/2: 10 - 11.
- **Klitsch M.** (2013): Vyhnízdil v roce 2006 moták pilich (*Circus cyaneus*) v Českém Švýcarsku? Zpravodaj Ornitologického klubu při Labských pískovcích, číslo 9: 25 - 26.
- **Lobotka J.** (2013): Havrani polní v Rumburku v roce 2013 - příběh pokračuje. Zpravodaj Ornitologického klubu při Labských pískovcích, číslo 9: 24.
- **Marková I.** (2013): Poznáváme naše rostliny, aneb když se řekne... Divoký rozmarýn. - Zpravodaj Správy NP České Švýcarsko, Krásná Lípa, 12/1: 8.
- **Trýzna M.** (2013): Ještě je můžeme vidět... Zobonoska klenová (*Chonostropheus tristis*). - Zpravodaj Správy NP České Švýcarsko, Krásná Lípa, 12/1: 4.
- **Trýzna M.** (2013): Ještě je můžeme vidět... Kornatci Českého Švýcarska. - Zpravodaj Správy NP České Švýcarsko, Krásná Lípa, 12/2: 7.
- **Trýzna M., Černý J., Stöckel D. & Jornitz H.** (2013): Společná česko-německá entomologická exkurze v NP České Švýcarsko. Listy Entomologického klubu při Labských pískovcích, 13: 5 - 6.
- **Šafránek J.:** Zajištění průjezdnosti silnic I/62, Zpravodaj Správy NP České Švýcarsko, Krásná Lípa, roč. 12, 1/2013.
- **Šafránek J.:** Zabezpečení nestabilních skal na svazích obce Hřensko pomocí vysokozátěžových bariér, Zpravodaj Správy NP České Švýcarsko, Krásná Lípa, roč. 12, 2/2013.
- **Šafránek J.:** Proč padají kameny?, Zpravodaj Správy NP České Švýcarsko, Krásná Lípa, roč. 12, 1/2013.

- Vencko V. & Trýzna M. (2013): Úhoř říční (*Anguilla anguilla*). - Zpravodaj Správy NP České Švýcarsko, Krásná Lípa, 12/1: 5.

20.3. Manuskripty

- Bauer P. (2013): Floristické mapování květeny Českého Švýcarska. Ms. (depon in: knihovna Správy NP České Švýcarsko, Krásná Lípa).
- Blažej L. (2013): Zpracování materiálu brouků (Insecta: Coleoptera) získaných v rámci projektu EHP/Norsko: „Monitoring diverzity půdní fauny v inverzních roklích NP České Švýcarsko na vybraných inverzních lokalitách na území NP České Švýcarsko v letech 2008 - 2011 Ústavem půdní biologie v Českých Budějovicích.“ Závěrečná zpráva, 31 pp. (depon. in: knihovna Správy NP České Švýcarsko, Krásná Lípa).
- Dušek J. & Křesina J. (2013): Podpora ohrožených autochtonních druhů ichtyofauny Českého Švýcarska. Výroční zpráva z projektu za rok 2013. 19 pp. (6+2 pp. append.), Ms. (depon. in: knihovna Správy NP České Švýcarsko, Krásná Lípa).
- Šindelář J., Šíma J., Komín M. (2013): Inventarizační průzkum nastabilních skalních objektů, etapová zpráva 1 a 2.
- Wild J. et al. (2013): Botanický výzkum inverzních roklí. Průběžná zpráva o řešení projektu za rok 2013. 3 pp. + 16 pp. append., Ms. (depon in: knihovna Správy NP České Švýcarsko, Krásná Lípa).
- Bogusch P., Blažej L., Trýzna M. & Heneberg P. (2013): Forgotten role of fires in Central European forests: Critical importance of early post-fire successional stages for bees and wasps (Hymenoptera: Apocrita), přípravný rukopis pro publikování v odborném časopise, 49 pp.

21. Sponzoři a partneři Správy NP

V roce 2013 naši činnost finančně podpořily tyto organizace a soukromé osoby:

- **MIA film s.r.o.** - oprava cesty u Dolského mlýnu, podpora aktivit souvisejících s posláním NP
- **Škoda Auto, a.s.** - podpora výsadby původních druhů dřevin na území NP
- **Ústecká komunitní nadace** - podpora výsadby původních druhů dřevin na území NP
- **Soukromí dárci prostřednictvím DMS sbírky „Návrat lososů“** - podpora reintrodukce lososa obecného

Všem sponzorům a partnerům za jejich podporu velmi děkujeme.

SPRÁVA NÁRODNÍHO
PARKU ČESKÉ ŠVÝCARSKO

ROČENKA 2013

Vydala Správa Národního parku České Švýcarsko
Text: kolektiv zaměstnanců Správy NP • Fotografie: archiv Správy NP
Redakce: Richard Nagel • Grafické zpracování: prostěQ, Rumburk
Tisk: TISK Krásná Lípa, spol. s r.o. • Náklad: 250 ks
Text neprošel jazykovou revizí.

Kontakt: Správa NP České Švýcarsko, Pražská 52,
407 46 Krásná Lípa, tel.: 412 354 050, e-mail: n.park@npcs.cz

Elektronická verze ročenky: www.npcs.cz

© Správa NP České Švýcarsko 2014

ISBN 978-80-87620-07-6

NEPRODEJNÉ



Vydala Správa Národního parku České Švýcarsko v roce 2014
Elektronická verze ročenky: www.npcs.cz

NEPRODEJNÉ