

ROČENKA SPRÁVY NÁRODNÍHO PARKU ČESKÉ ŠVÝCARSKO



SPRÁVA NÁRODNÍHO
PARKU ČESKÉ ŠVÝCARSKO

ROČENKA | 2014



Obsah

■ 1. Slovo úvodem	3
■ 2. Hlavní události v roce 2014	4
■ 3. Národní park encyklopedicky	6
■ 4. Profil Správy NP	9
■ 5. Rada národního parku	13
■ 6. Ochrana přírody	15
■ 7. Péče o kulturní dědictví	20
■ 8. Péče o les	22
■ 9. Myslivost a rybářství	27
■ 10. Výzkum a monitoring	31
■ 11. Ochrana majetku a zdraví	39
■ 12. Strážní služba, péče o turistickou infrastrukturu	41
■ 13. Práce s veřejností	43
■ 14. Spolupráce s dalšími subjekty	49
■ 15. Státní správa	55
■ 16. Poskytování informací dle zákona	58
■ 17. Ekonomika	59
■ 18. Personalistika	67
■ 19. Kontrolní činnost	69
■ 20. Publikační činnost	69
■ 21. Sponzoři a partneři Správy NP	72



ISBN 978-80-87620-08-3

1. Slovo úvodem

Vážení a milí čtenáři,

ohlédnu-li se za uplynulým rokem, musím s potěšením konstatovat, že proběhla řada důležitých jednání a aktivit, které by Správě národního parku České Švýcarsko pomohly vyřešit několik zásadních koncepčních věcí. Bezesporu nejvýznamnější je v tomto ohledu příprava novelizace zákona č. 114/92 Sb., o ochraně přírody a krajiny, která je zaměřena právě na postavení a činnost našich národních parků. V rámci této novelizace se v případě našeho národního parku uvažuje o změně ekonomického modelu z rozpočtové organizace na organizaci příspěvkovou, tak jak je tomu u ostatních národních parků v České republice. Tento ekonomický model lépe odpovídá postavení a činnosti naší organizace. Je pružnější, přehlednější a výrazně zjednodušuje ekonomický chod národního parku. Umožňuje také rychleji reagovat na nepředvídatelné události, které se logicky v každém parku objevují. Další výraznou úpravou je plánované sloučení naší správy se Správou chráněné krajinné oblasti Labské pískovce pod „jednu střechu“. Je to opět logický krok, který zjednodušuje, zpřehledňuje a provazuje činnost na území celého Českého Švýcarska. Pro tyto změny máme širokou podporu v našem regionu a jsou také podporované Radou národního parku České Švýcarsko. Dále jsou v rámci výše uvedené novelizace aktualizovány některé základní ochranné podmínky národních parků v ČR, které opět odrážejí aktuální situaci a zkušenosti, a také reagují na současné vlivy a tlaky, kterým jsou naše národní parky vystaveny.

Tyto změny velmi vítáme, neboť jsme dlouhodobě poukazovali na nutnost řešení konkrétních problémů. Držíme tedy palce, aby tyto změny příslušnými schvalovacími procedurami byly přijaty a my se mohli vrhnout na řešení dalších problémů, které tíží region Českého Švýcarska.

Ing. Pavel Benda, Ph.D.

ředitel Správy národního parku České Švýcarsko

2. Hlavní události v roce 2014

■ Leden 2014

Pracovníci skalní čtyř provedli v Edmundově soutěsce řízený shoz nestabilního skalního objektu o hmotnosti zhruba 2 tuny, který ohrožoval turistickou stezku.

■ Únor 2014

V Kamenici byla zahájena inkubace 10 000 jiker lososů obecných v pěti inkubačních schránkách. Schránky byly otevřeny počátkem dubna, úspěšnost líhnutí přesáhla 95 %.

■ Duben 2014

Sokoli stěhovaví přerušili hnízdění na Gabrielině věži kvůli rušení ze strany nedisciplinovaných návštěvníků národního parku.

■ Květen 2014

- Byla otevřena první virtuální naučná stezka na území národního parku České Švýcarsko.
- Pracovníci správy NP zachránili život třem mláďatům sokola stěhovavého, která přišla o rodiče, tím, že je umístili do hnízd náhradních rodičů.

■ Červen 2014

Národní park navštívil ministr životního prostředí Richard Brabec. Při této příležitosti mimo jiné vypustil do Kamenice 200 malých lososů.

■ Červenec 2014

- Dne 7. 7. byl díky obnově a zprovoznění železniční trati v přeshraničním úseku Sebnitz - Dolní Poustevna oficiálně zahájen provoz Dráhy národního parku.
- Na Pravčické bráně proběhla oslava 50 let státní ochrany tohoto objektu.

■ Září 2014

- Region navštívil expert IUCN prof. Paul Williams za účelem posouzení šancí na zápis Českosaského Švýcarska na seznam světového přírodního dědictví UNESCO (12. - 18. září).
- Geologové nahlíželi do nitra Pravčické brány georadarem.

■ Říjen 2014

- Děčínský zámek hostil mezinárodní seminář na téma „Invasní rostliny v chráněných územích.“
- Do Kamenice bylo za účasti partnerů i adoptivních rodičů v rámci projektu Návrat lososů vypuštěno devět tisíc malých lososů, tzv. půlročků.
- V Bad Schandau proběhlo setkání ředitelů partnerských národních parků Góry Stolowe, Sächsische Schweiz a České Švýcarsko.

■ Listopad 2014

Byla zahájena výstavba vysokozátěžových bariér nad obcí Hřensko, spolufinancovaná z Operačního programu Životní prostředí.



Ministr životního prostředí Richard Brabec při vypouštění malých lososů do řeky Kamenice

3. Národní park encyklopedicky

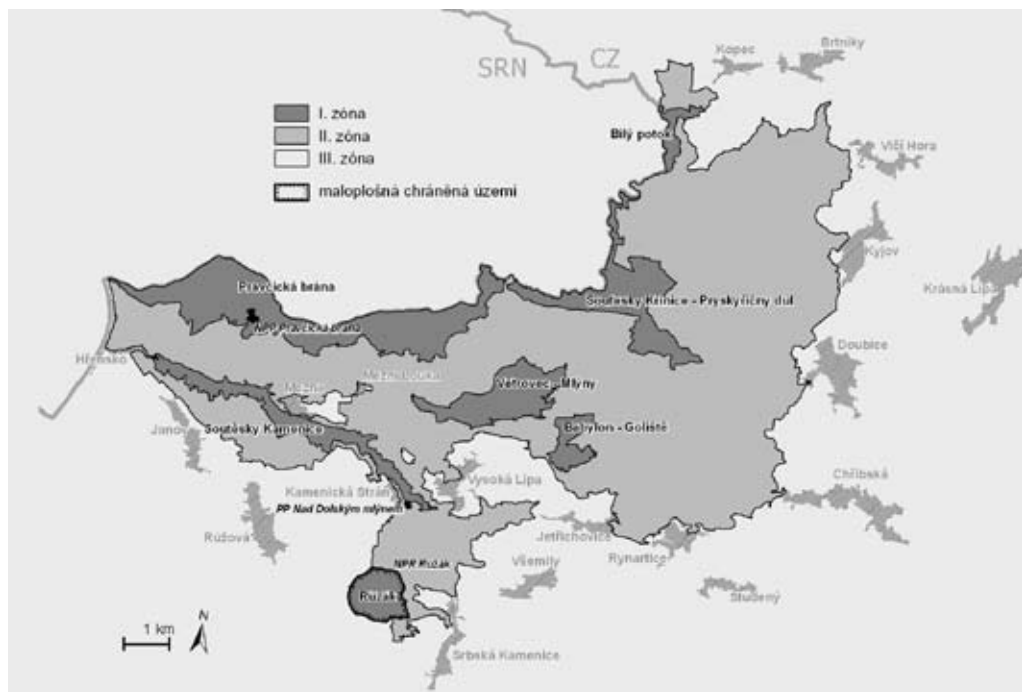
3.1. Základní údaje

- Národní park České Švýcarsko (dále též „NP České Švýcarsko“ nebo „národní park“ či „NP“) byl zřízen zákonem č. 161/1999 Sb. Zákon nabyl účinnosti dne 1. ledna 2000.
- Rozloha NP: 7933 ha

3.2. Přírodní poměry

- **Geologie:** Většina území NP je tvořena druhohorními usazenými křemennými pískovci. Malé území u severovýchodní hranice NP je tvořeno staršími žulovými horninami (tzv. Lužický masiv). Ve třetihorách probíhala intenzivní vulkanická činnost, jejímiž pozůstatky jsou dnes některé vrchy tvořené čedičem (Růžovský vrch, Mlýny, Český vrch a další).
- **Výšková členitost:** Velká výšková členitost je ovlivněná hloubkovou říční erozí. Nejnižší bod: Hřensko (114 m n. m.), nejvyšší bod: Růžovský vrch (619 m n. m.).
- **Průměrná roční teplota:** 6,9 °C (stanice Hinterhermsdorf).
- **Průměrné roční srážky** stoupají s nadmořskou výškou od západu k východu NP, pohybují se okolo 800 mm (Děčín: 613,7 mm, Chřibská: 893,6 mm).
- **Vodstvo:** Nejdůležitější toky jsou řeky Kamenice a Křinice. Oblast je jinak vzhledem k vysoké propustnosti pískovce chudá na povrchové vody. Pískovce umožňují vznik a oběh kvalitních podzemních vod, celá oblast NP je součástí „Chráněné oblasti přirozené akumulace podzemních vod Severočeská křída“.
- **Biodiverzita:** Vzhledem ke specifickému mikroklimatu vázanému na velmi členitý povrch území se na území NP nacházejí, vedle běžných druhů, druhy montánní, submontánní, boreální, suboceánické i teplomilné. Specifickými skupinami organismů jsou mechorosty (300 druhů), lišejníky (241 druhů) a houby (600 druhů). Na území NP žije více než 330 druhů obratlovců. V lesích převládá smrk ztepilý a borovice lesní, ale v přirozeném zastoupení převládaly buk lesní, jedle bělokorá, dub letní a zimní.

DRUH POZEMKU	VÝMĚRA (ha)	PODÍL (%)	I. ZÓNA (ha)	II. ZÓNA (ha)	III. ZÓNA (ha)
zemědělské pozemky	82,38	1,04	3,79	23,11	55,48
vodní plochy a toky	26,45	0,33	16,46	9,86	0,13
zastavěné plochy a nádvoří	3,71	0,05	0,00	0,74	2,97
ostatní plochy	199,26	2,51	94,37	93,73	11,16
nelesní pozemky celkem	311,8	3,93	114,62	127,44	69,74
lesní pozemky	7621,18	96,07	1538,09	6082,30	0,79
celková výměra NP	7932,98	100,00	1652,71	6209,74	70,53
			(21 %)	(78 %)	(1 %)



Zonace a maloplošná chráněná území v NP České Švýcarsko

3.3. Ochrana přírody

- **Zonace NP** byla vyhlášena Vyhláškou Ministerstva životního prostředí ČR č. 118/2002 Sb., o vymezení zón ochrany přírody národního parku České Švýcarsko, ze dne 22. 3. 2002. Zonace diferencuje území podle přírodních hodnot a na základě odpovídajícího režimu ochrany jednotlivých zón.
- **Maloplošná chráněná území:**
 - **Národní přírodní památka (NPP) Pravčická brána (2,300 ha)** - nejvýznamnější morfologický útvar na území NP České Švýcarsko, unikátní pískovcový skalní most.
 - **Národní přírodní rezervace (NPR) Růžák (115,985 ha)** - pralesovitý ekosystém smíšeného lesa s typickou květenou na čedičovém podkladě.
 - **Přírodní památka (PP) Nad Dolským mlýnem (1,349 ha)** - unikátní rašeliniště s rojovníkem bahenním v pískovcích na nepropustném podloží.
- **Památné stromy**
 - „Královský smrk“ (k. ú. Srbská Kamenice)
 - „Lípa u Zámečku“ (k. ú. Vysoká Lípa)
 - „Dub Jiřího Marka“ (k.ú. Rynartice)

■ Natura 2000

Národní park České Švýcarsko je součástí ptačí oblasti Labské pískovce, která byla vyhlášena nařízením vlády č. 683/2004 Sb. na území o rozloze 35 570 ha, a zároveň je součástí Evropsky významné lokality České Švýcarsko, která byla uveřejněna v nařízení vlády č. 132/2005 Sb. (příloha č. 295) a rozkládá se na území o rozloze 10 626,9065 ha.

3.4. Turistická infrastruktura

- Na území NP se nachází 101 km značených tras pro pěší turisty, 55 km cyklostezek a 38 km cest vyhrazených pro jízdu na koních.
- Národním parkem prochází pět naučných stezek (Köglerova naučná stezka Krásnolipskem, NS Okolím Pravčické brány, NS Jetřichovické skály, NS Růžová, virtuální NS Příběh lesů Českého Švýcarska), jejichž celková délka činí cca 63 km (z toho 36 km na území NP).
- Správa NP provozovala v roce 2014 prostřednictvím smluvního partnera dvě informační střediska (Saula - Dolní Chřibská, Jetřichovice).

3.5. Poslání NP České Švýcarsko

Dle zákona č. 161/1999 Sb. je posláním NP České Švýcarsko „uchování a zlepšení přírodního prostředí, ochrana jedinečných geomorfologických hodnot, planě rostoucích rostlin a volně žijících živočichů a zachování typického vzhledu krajiny“.

Plán péče o NP dále specifikuje primární a sekundární poslání NP:

Primárním posláním je:

- ochrana přirozených a přírodě blízkých ekosystémů a přirozených procesů v nich probíhajících,
- ochrana geologicko-geomorfologické, biologické a krajinné diverzity území.

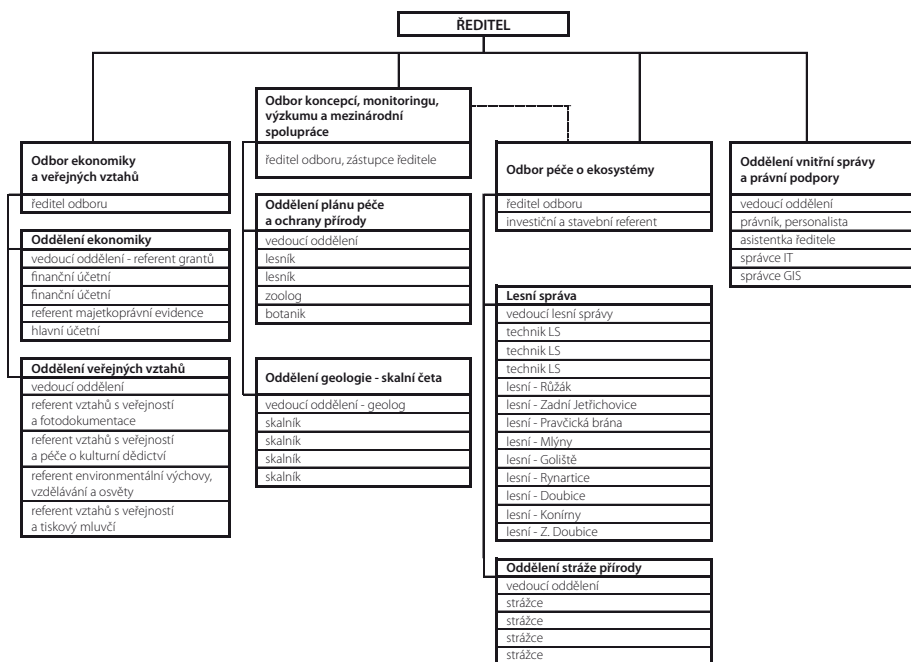
Sekundárním posláním je:

- vědecko-výzkumná a dokumentační činnost,
- práce s veřejností, zejména podpora a regulace trvale udržitelného turismu, podpora regionu a ekologická výchova, spolupráce s místními samosprávami, orgány státní správy, nevládními sdruženími atd.

4. Profil Správy NP

Správa NP České Švýcarsko je organizační složkou státu a správním úřadem podřízeným Ministerstvu životního prostředí. Na území NP vykonává Správa NP působnost stanovenou zákonem č. 114/1992 Sb. ve znění pozdějších předpisů, činnosti specifikované ve zřizovací listině a je pověřena výkonem státní správy dle zvláštních předpisů. Hlavním sídlem Správy NP je Krásná Lípa, další správní budovy jsou v Jetřichovicích (lesní správa, strážní služba) a ve Hřensku (skalní četa).

4.1. Organizační struktura Správy NP



4.2. Předmět činnosti Správy NP dle zřizovací listiny

- státní správa v oborech ochrana přírody a krajiny, rybářství, ochrana zemědělského půdního fondu
- péče o lesy v NP a péče o jiný lesní majetek

- odborná činnost v oborech ochrana přírody, lesnictví, zemědělství a vodní hospodářství
- ochrana přírody a krajiny na úseku územního plánování, stavebního řádu, regionálního rozvoje a hospodaření s odpady
- činnost v oblasti vědy, výzkumu a monitoringu přírodního prostředí, poradenská a znalecká činnost v oboru ochrany přírody a životního prostředí
- usměrňování dopravy, návštěvnosti a jiných aktivit na území NP
- informační a průvodcovská služba
- zřizování a provozování návštěvnických středisek a zařízení specializovaných na ekologickou výchovu
- propagační a publikační činnost v oboru ochrany přírody a životního prostředí
- dokumentační činnost a provoz muzeí
- sanační, údržbářské práce, biotechnické zásahy, výstavba a údržba staveb a účelových komunikací, výroba a údržba terénních zařízení
- činnost v návaznosti na ochranu přírody a krajiny národního parku a využívání území
- činnost v oboru cestovního ruchu a turismu na území NP
- účelové hospodaření na vybraných plochách zemědělského půdního fondu
- koupě zboží za účelem dalšího prodeje a prodej v rámci předmětu činnosti organizační složky státu
- výkon práva myslivosti a rybářství na území NP
- výkon státní statistické služby
- poskytování pohostinských a ubytovacích služeb
- směnárenská činnost

4.3. Výkon státní správy

Správa NP, jako orgán ochrany přírody, zejména:

- povoluje kácení dřevin a ukládá náhradní výsadbu,
- vydává souhlas k umístování a povolování staveb i jiným činnostem, které by mohly snížit nebo změnit krajinný ráz,
- vydává souhlas k vydání rozhodnutí o umístění, povolení či změně v užívání stavby, povolení k nakládání s vodami a k vodohospodářským dílům, povolení k některým činnostem či udělení souhlasu podle vodního zákona,
- vydává opatření obecné povahy k vyhrazení míst k táboření a rozdělování ohňů,
- vydává opatření obecné povahy, kterým se vydává návštěvní řád národního parku,
- zřizuje radu národního parku,
- vyhláší památné stromy a jejich ochranná pásma a uděluje souhlas k jejich ošetřování,
- omezuje výkon práva myslivosti a rybářství na území NP,
- vyhláší přírodní rezervace a přírodní památky,
- povoluje výjimky ze zákazů u zvláště chráněných druhů rostlin a živočichů,
- povoluje výjimky ze zákazů stanovených v národním parku,
- ustanovuje stráž ochrany přírody,

- vydává opatření obecné povahy k omezení nebo zákazu vstupu do národního parku nebo jeho části z důvodu ochrany přírody,
- ukládá pokuty za přestupky a protiprávní jednání,
- hodnotí a vymezuje místní a regionální systém ekologické stability,
- vydává závazné stanovisko ke schválení lesních hospodářských plánů a protokolárnímu předání lesních hospodářských osnov, k odlesňování a zalesňování pozemků nad 0,5 ha a k výstavbě lesních cest a lesních melioračních systémů,
- je oprávněna zakázat nebo omezit rušivou činnost při porušení obecné ochrany rostlin a živočichů,
- povoluje záměrné rozšíření geograficky nepůvodního druhu rostliny či živočicha do krajiny,
- stanovuje odchylný postup při ochraně ptáků,
- vyhláší přečasně chráněné plochy,
- vydává souhlas k některým činnostem v ptačí oblasti,
- vydává stanovisko ke koncepcím a záměrům z hlediska vlivu na evropsky významné lokality a ptačí oblasti,
- vydává předchozí souhlas ke zřízení nových turistických cest, nových vyhlídek a k zpřístupňování skalních útvarů,
- vydává předchozí souhlas k umístování informačních, reklamních a propagačních zařízení,
- vyhrazuje místa pro používání hospodářských zvířat k tahu a k jízdě na nich mimo silnice a místní komunikace,
- plní úkoly odborné organizace ochrany přírody pro území národního parku České Švýcarsko.

Správa NP dále vykonává státní správu na úseku myslivosti, ochrany zemědělského půdního fondu a rybářství.

Jako orgán státní správy myslivosti zejména:

- vydává rozhodnutí o uznání honitby,
- stanovuje jakostní třídu honitby,
- rozhoduje o přiřazení honebních pozemků, které netvoří vlastní nebo společenstevní honitbu,
- určuje výši náhrady za přiřazené pozemky, pokud nedojde k dohodě zúčastněných osob,
- rozhoduje o konání chovatelské přehlídky trofejí,
- rozhoduje o změně minimálních a normovaných stavů zvěře,
- ustanovuje a odvolává mysliveckého hospodáře,
- zajišťuje školení a zkoušky myslivecké stráže,
- kontroluje plnění plánu mysliveckého hospodaření v honitbě,
- povoluje lov zvěře mimo dobu lovu,
- povoluje lov zvěře na nehonebních pozemcích,
- vydává a odebírá lovecké lístky,
- vydává uživatelům honiteb plomby a lístky o původu zvěře,

- dozírá nad dodr zováním z kona o myslivosti,
- ukládá pokuty podle z kona o myslivosti.

Jako org n ochrany zem d lsk ho p dnl ho fondu zejména:

- vydává souhlas k odn tí p dy ze zem d lsk ho p dnl ho fondu,
- ukládá zm nu kultury zem d lsk  p dy na pozemcích o v m ře do 1 ha,
- vydává rozhodnut  o odvodech za odn t  p dy ze zem d lsk ho p dnl ho fondu,
- ukládá pokuty podle z kona  . 334/1992 Sb., o ochran  zem d lsk ho p dnl ho fondu.

Jako org n st tn  spr vy ryb řstv :

- ustanovuje, odvolává a zruřuje ryb řskou str ř a vede její evidenci,
- projednává p
estupky a spr vn  delikty dle z kona o ryb řstv .

Spr va NP vykonává na územ  NP také st tn  spr vu dle z kona  . 167/2008 Sb., o p
edch zen  ekologick   jm  a o její n prav  a o zm n  n kter ch z kon . Podle tohoto z kona Spr va NP:

- p
ijímá sd len  o bezprostředn  hrozb  ekologick   jmy (§ 6 odst. 2) nebo o vznikl  či zjiřt n  ekologick   jm  (§ 7 odst. 2),
- kontroluje dodr zov n  povinností stanoven ch t mto z konem nebo rozhodnut m  i opatřen m vydan m na jeho z klad  a je opr vn na kontrolovat  daje poskytnut  provozovatelem v etn   daj  o rozsahu zne iřt n ,
- zjiřtuje a eviduje p
ípady ekologick   jmy,
- vydává rozhodnut  o ulořen  preventivn ch opatřen  nebo n pravn ch opatřen ,
- rozhoduje o n hrad  n klad  (§ 12 odst. 1),
- ukládá pokyny nebo jin  opatřen  na z klad  tohoto z kona,
- vede p
ehledy informac  o p
ípadech ekologick   jmy nebo její bezprostředn  hrozby a o projedn van ch nebo ulořen ch preventivn ch opatřen ch a n pravn ch opatřen ch,
- ukládá pokuty za spr vn  delikty,
- pln  dalř   koly p
 sluřn ho org nu vypl vaj c  z tohoto z kona.

5. Rada národního parku

Rada NP je iniciativním a konzultačním orgánem Správy NP projednávajícím a posuzujícím všechny důležité dokumenty ochrany a řízení NP České Švýcarsko (plán péče, zonace apod.).

ČLENOVÉ RADY NÁRODNÍHO PARKU ČESKÉ ŠVÝCARSKO (stav k 31. 12. 2014)

<i>Jméno</i>	<i>Organizace / úřad</i>
Hort Libor, Ing. - předseda	VÚKOZ Brno
Pánek Zdeněk, JUDr. - místopředseda	Obec Hřensko
Brodský Filip, Bc.	České Švýcarsko o. p. s.
Butter Dietrich, Dr.	NLP-Verwaltung Sächsische Schweiz
Červený Jaroslav, Prof. Ing. CSc.	Česká zemědělská univerzita Praha
Eichler Jan, PaedDr.	ČSOP Tilia Krásná Lípa
Hadincová Věroslava, RNDr. CSc.	Botanický ústav AV ČR
Heran Jan	Jan Heran - 2H
Kny Marek	Obec Jetřichovice
Kočka Petr, Ing.	geocaching
Kotková Ladislava	Obec Janov
Krenke Alexej	PAAL, s. r. o.
Kříž Petr, Ing.	AOPK ČR Ústí n. L. a Správa CHKO Labské pískovce
Křížková Helena	Obec Růžová
Kubát Karel, Doc. RNDr. CSc.	Univerzita J. E. Purkyně Ústí nad Labem
Kučera Martin, Ing.	Klub českých turistů
Linhart Zbyněk, Ing.	Město Krásná Lípa
Machač Jan	Město Chřibská
Moravec František	Obec Staré Křečany
Paroha Lubomír, RNDr.	České Švýcarsko sobě, o. s.
Pelc František, RNDr.	AOPK ČR
Rezek Karel	Penzion Stará hospoda
Rothröckl Tomáš, Ing.	Správa NP Podyjí
Růžek Zdeněk, Ing.	Lesy ČR s. p.
Schulz Martin	Obec Doubice
Szántó Jan	Ústecký kraj
Utinek Dušan	Ministerstvo životního prostředí
Valentová Božena	Český horolezecký svaz
Vaněček Libor, Ing.	UNILES, a. s.
Voglová Jitka	Obec Srbská Kamenice
Zvebil Jiří, RNDr. CSc.	Geotools, o. s.

V roce 2014 se uskutečnilo mimořádné zasedání Rady NP (22. 7., Krásná Lípa), na kterém byl diskutován návrh novely Zákona č. 114/1992 Sb. o ochraně přírody a krajiny České republiky, týkající se národních parků. Zápis z jednání je k dispozici na www.npcs.cz.

V souvislosti s komunálními volbami a následnými volbami nových vedení měst a obcí došlo ve 2. pololetí k obměně několika členů Rady NP.

Rada NP měla na konci roku 2014 celkem 31 členů.



Přírodě blízký bukový les v NP České Švýcarsko

6. Ochrana přírody

6.1. Typy managementu

Pro účely ochrany přírody a ochrany a obnovy přirozených procesů je území NP rozděleno podle jednotlivých typů managementu:

- **A. Území ponechané samovolnému vývoji**
- **B. Území s dočasným managementem**
 - B1+. Území ponechané samovolnému vývoji v horizontu do 10 let, území s plánovanými zásahy**
 - B1-. Území ponechané samovolnému vývoji v horizontu do 10 let, území s neplánovanými zásahy (nebylo na území NP vymezeno)
 - B2+. Území vyžadující aktivní management déle než 10 let, území s plánovanými zásahy**
 - B2-. Území vyžadující aktivní management déle než 10 let, území s neplánovanými zásahy
- **C. Území s trvalým managementem**

Pozn.: Toto členění není shodné s vymezeními zónami ochrany přírody ve smyslu zákona o ochraně přírody. Stanoví způsob péče o území NP, je tedy závazné pro činnost Správy NP a nemá žádné dopady na návštěvníky a obyvatele NP.

Následující tabulky ukazují zastoupení jednotlivých typů managementu.

Výměry (v ha) nelesních a lesních pozemků v územích členěných dle jednotlivých typů managementu

Typ managementu Druh pozemku	A	B1+	B2 (B2+ a B2-)	B2+	B2-	C	Celkem
nelesní pozemky	0,42	36,57	40,38	40,38	0	83,35	160,72
lesní pozemky	281,77	1112,61	6341,52	6096,17	245,35	87,89	7823,79
celková výměra NP	282,19	1149,18	6381,9	6136,55	245,35	171,24	7984,51

Podíly rozlohy (v %) nelesních a lesních pozemků z celkové rozlohy NP v územích členěných dle jednotlivých typů managementu

Typ managementu Druh pozemku	A	B1+	B2 (B2+ a B2-)	B2+	B2-	C	Celkem
nelesní pozemky	0,0052	0,4580	0,5057	0,5057	0	1,0438	2,0128
lesní pozemky	3,5289	13,9346	79,4227	76,3499	3,0728	1,1007	97,9871
celková výměra NP	3,5342	14,3922	79,9285	76,8556	3,0728	2,1446	100

Podíly rozlohy (v %) území členěných dle jednotlivých typů managementu z celkové rozlohy lesních, resp. nelesních pozemků

Typ managementu Druh pozemku	A	B1+	B2 (B2+ a B2-)	B2+	B2-	C	Celkem
nelesní pozemky	0,2613	22,7538	25,1244	25,1244	0	51,8603	100
lesní pozemky	3,6014	14,2208	81,0543	77,9183	3,1359	1,1233	100

6.2. Péče o nelesní ekosystémy

■ Péče o nelesní ekosystémy podmíněné činností člověka

Nelesní ekosystémy podmíněné činností člověka představují velmi heterogenní skupinu pozemků, které se nacházejí ve všech třech zónách NP. Jedná se především o bezlesí v rámci PUPFL (pozemky určené k plnění funkce lesa), trvalé travní porosty a vodní plochy. Péče o luční ekosystémy na území NP spočívá v pravidelném kosení 1 - 2x ročně spojeným s odvozem pokosené biomasy.

Přehled typů nelesních ploch nacházejících se na území NP dle Katastru nemovitostí

Druh pozemku	Výměra (ha)	Podíl plochy v rámci NP (%)
Bezlesí (v rámci PUPFL)*	176,07	0,22
Ostatní plocha	102,69	1,32
Trvalý travní porost	32,9	0,42
Vodní plocha	9,13	0,12
Zahrada	1,28	0,02
Zastavěná plocha a nádvoří	0,66	0,01
Celkem	322,73	2,11

* převzato z platného Lesního hospodářského plánu pro LHC národní park České Švýcarsko

■ Péče o skalní ekosystémy

Skalní ekosystémy jsou v NP České Švýcarsko ponechány samovolnému vývoji. Výjimku tvoří neohroženější oblasti s provozovaným managementem rizik skalního řízení (sídla, dopravní koridory, zóny s koncentrovaným turistickým ruchem), kde probíhá průběžná údržba svahů a na vybraných skalních objektech pak systematický kontrolní monitoring (více v kap. 10). V případě zjištění akutního rizika řízení skal je přistoupeno k sanačním opatřením. Přehled realizovaných opatření v roce 2014 je uveden v kapitole 11.

■ Péče o vodní toky

Vodní toky na území NP jsou ponechány samovolnému vývoji (s výjimkou protipovodňových opatření). V roce 2014 pokračovalo pravidelné odstraňování invazních druhů rostlin (křídlatka japonská a sachalinská, netýkavka žláznatá) na březích Křinice a Kamenice.

■ Péče o prameniště a podzemní vody

Prameniště na území NP jsou ponechána samovolnému vývoji.

■ Péče o primární bezlesí na hranách pískovcových skal

V těchto ekosystémech probíhá odstraňování invazních dřevin a odstraňování nebezpečných stromů ohrožující zdraví a majetek, jinak jsou ponechány samovolnému vývoji.

■ Péče o rašeliniště

Rašeliniště na území NP jsou ponechána samovolnému vývoji, s výjimkou rašeliniště v Pryskeřičném dole (sledování úspěšnosti revitalizace provedené v roce 2006, odstraňování borovice vejmutovky) a rašeliniště v Přírodní památce Nad Dolským mlýnem.

■ Péče o lesní ekosystémy

Viz kapitoly 8 a 10.3.

6.3. Plán péče o národní park

Plán péče o NP byl schválen Ministerstvem životního prostředí 8. 7. 2009. Jeho platnost je stanovena do konce roku 2016.



Vypouštění plůdku lososa obecného do řeky Kamenice

6.4. Plán péče o maloplošná chráněná území

■ Přírodní památka (PP) Nad Dolským mlýnem

Plán péče pro PP Nad Dolským mlýnem byl schválen na období od 1. 1. 2006 do 31. 12. 2016.

■ Národní přírodní rezervace (NPR) Růžák

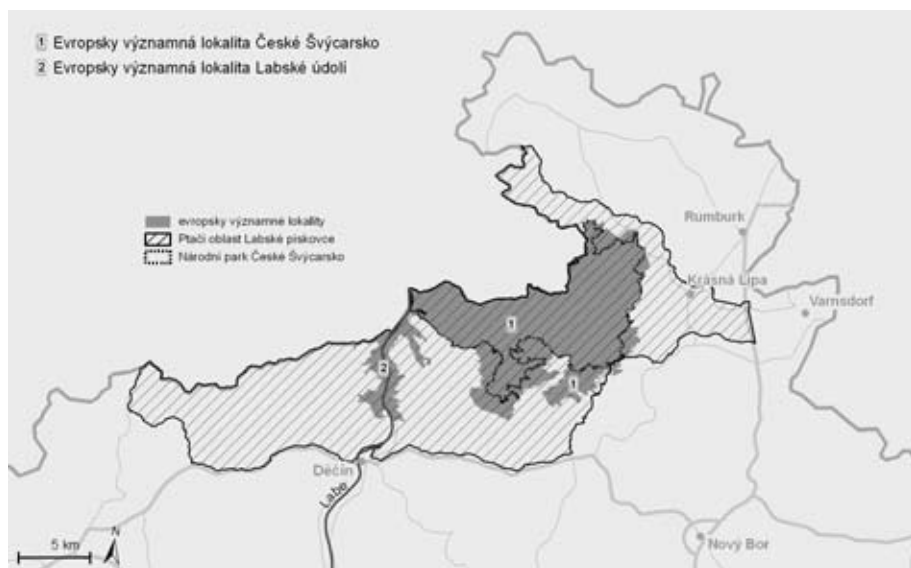
Plán péče pro NPR Růžák je platný na období od 1. 1. 2006 do 31. 12. 2016.

■ Národní přírodní památka (NPP) Pravčická brána

V roce 2014 byl schválen nový Plán péče o NPP Pravčická brána platný pro období od 1. 1. 2015 do 31. 12. 2026.

6.5. Natura 2000

V roce 2014 pokračoval projekt navrácení a monitoringu prioritního druhu EVL České Švýcarsko lososa obecného do říčky Kamenice a pravidelný monitoring prioritních a dalších vybraných druhů ptáků v PO Labské pískovce (viz kap. 10.1.).



Území soustavy NATURA 2000 v NP České Švýcarsko

Agentuře ochrany přírody a krajiny (AOPK ČR) byly dodány podklady pro zahájení řízení o zařazení mihule potoční mezi předměty ochrany EVL České Švýcarsko.

Ve spolupráci s AOPK ČR bylo zahájeno zpracování Souhrnu doporučených opatření pro EVL České Švýcarsko.

6.6. Reintrodukce lososa obecného

V roce 2014 bylo do povodí Kamenice vypuštěno celkem 129 000 ks lososa obecného.

Jarní vypouštění proběhlo 14. dubna 2014, kdy bylo do povodí Kamenice vypuštěno 120 000 ks plůdku lososa obecného. Jarní vypouštění je koordinováno Českým rybářským svazem v Ústí nad Labem a dotováno z fondů Evropské unie a probíhá v rámci dlouhodobého projektu „Losos 2000“. Podzimní vypouštění mladých rybek o velikosti 8-10 cm proběhlo 23. října. Do Kamenice bylo vypuštěno 9000 ks půlroček pocházejících z líhně v Langburkesdorfu. Podzimního vypouštění se zúčastnili také adoptivní rodiče v rámci sbírkového programu Návrat lososů, jehož partnery jsou Správa NP, Český rybářský svaz, obecně prospěšná společnost České Švýcarsko a Makro Cash & Carry.

V průběhu roku bylo pracovníky správy NP v řece Kamenici zaznamenáno několik navrátilivších se dospělých lososů a lososích trdlišť. Proběhla také inkubace jiker lososa obecného v tzv. inkubačních schránkách v řece Kamenici (podrobněji viz kap. 9.2.).

Přehledová tabulka vypouštěného plůdku lososa obecného v letech 1998 - 2014

Rok zarybnění	Velká Bělá	Chřibská Kamenice	Kamenice	Celkem povodí Kamenice
1998	10 000 ks	-	-	10 000 ks
1999	20 000 ks	-	-	20 000 ks
2000	-	-	71 600 ks	71 600 ks
2001	-	-	80 000 ks	80 000 ks
2002	-	13 300 ks	75 000 ks	88 300 ks
2003	-	13 500 ks	75 000 ks	88 500 ks
2004	-	10 000 ks	88 500 ks	98 500 ks
2005	-	44 920 ks	90 000 ks	134 920 ks
2006	-	39 000 ks	45 000 ks	84 000 ks
2007	-	107 000 ks	80 000 ks	187 000 ks
2008	21 300 ks	99 300 ks	50 000 ks	170 600 ks
2009	-	70 000 ks	50 000 ks	120 000 ks
2010	-	30 000 ks	90 000 ks	120 000 ks
2011	-	40 000 ks	20 000 ks	60 000 ks
2012	-	80 000 ks	40 000 ks	120 000 ks
2013	-	80 000 ks	40 000 ks	120 000 ks
2014	-	80 000 ks	40 000 ks	120 000 ks
Celkem	51 300 ks	707 020 ks	935 100 ks	1 693 420 ks

6.7. Příprava reintrodukce jeřábka lesního a tetřeva hlušce

V rámci tohoto dlouhodobého projektu byli kontaktováni odborníci ze Slovenské republiky s dotazem na možnost odchytu divokých jeřábků pro vypouštění na území NP České Švýcarsko. V dubnu se uskutečnila návštěva odchovny tetřevů v polských Beskydech s cílem získat zkušenosti s vypouštěním uměle odchovaných tetřevů do volné přírody. Průběžně byly připravovány vhodné biotopy pro oba druhy (úprava druhové skladby dřevin).

7. Péče o kulturní dědictví

7.1. Péče o kulturní památku Dolský mlýn

V roce 2014 bylo ve spolupráci s Občanským sdružením pro záchranu a konzervaci kulturní památky Dolský mlýn (dále jen „OS“) a skautským oddílem STOPA uspořádáno 7 brigád, kterých se zúčastnilo celkem 141 účastníků.

Přehled realizovaných prací:

- Stáj
- vyklízení prostoru mezi objektem a skalní stěnou
- vsazení chybějícího okenního ostění v čelní fasádě
- vyzdění roznášecího oblouku nad doplněným dveřním portálem
- prozdívání a spárování zachovaných částí zdiva fasády



Brigáda v Zadních Jetřichovicích

- **Hotel**
 - odvoz suti (celkem 17 tun)
 - vyčištění prostor horního podlaží, zachovaná zídka zaizolována vrstvou jílu
 - odstranění havarijní části stropu nad pánským WC
 - odhalení torza chlebové pece
- **Náhon**
 - zhotovení dubového roštu v prostoru od můstku za spodní roh palírny a vydláždění dna (hrazeno z finančních prostředků OS)
- **Mlýn**
 - osazení chybějícího okenního ostění v patře nad vantrokovým žlabem (hrazeno z daru Ústecké komunitní nadace, prostředků OS a sponzorských darů)
- **Areál**
 - úklid interiérů budov a komunikace (vytříděno 13 pytlů směsného odpadu)

7.2. Péče o kulturní areál zaniklé osady Zadní Jetřichovice

V roce 2014 byly uspořádány 3 brigády, kterých se zúčastnilo celkem 29 účastníků.

Přehled realizovaných prací:

- **Objekt č.p. 2 (bývalá Křínická hospoda)**
 - dokončeno vyklízení interiéru hostinské stáje
 - odstranění pařezů a náletů, odvoz odpadků
 - odvoz suti z interiéru (2x kontejner o objemové kapacitě 6 t, 1x kontejner o objemové kapacitě 7 t nákladu)

7.3. Obnovené drobné památky:

- obnova obrázku v místech Olžin pád (NS Okolím Pravčické brány)

8. Péče o les

8.1. Těžební činnost

Těžební zásahy jsou uplatňovány zejména při přeměně smrkových monokultur na lesy s bohatou druhovou skladbou, při odstraňování borovice vejmutovky a dalších nepůvodních dřevin (např. modřínu opadavého) a při zajišťování ochrany lesa proti kůrovci.

Obnovní těžby ve smrkových monokulturách jsou prováděny jednotlivým či skupinovým výběrem, v případě porostů borovice vejmutovky je uplatňována maloplošná holá seč. Přibližně 10 % vytěžené dřevní hmoty bylo v roce 2014 po vytěžení ponecháno v porostech k zetlení (jednalo se především o zásahy prováděné v dopravně nepříístupných lokalitách). Tato dřevní hmota je z důvodu ochrany lesa proti kalamitním druhům hmyzu odkorněna.

Samovýroba dřevní hmoty je realizována především při výchovách mladých lesních porostů do 40 let.



Přeměna smrkových monokultur v NP České Švýcarsko v praxi

Přehled těžební činnosti v NP České Švýcarsko v letech 2009 až 2014

Druh těžby	2009		2010		2011		2012		2013		2014	
	m ³	%	m ³	%	m ³	%	m ³	%	m ³	%	m ³	%
výchovná	8 025	23,36	15 071	43,91	19 654	46,77	23 893	65,75	15 631	39,51	8 963	38,04
obnovní	11 815	34,39	12 267	35,74	16 888	40,18	10 647	29,3	14 026	35,46	6 162	26,15
mimořádná	0	0	0	0	0	0	0	0	0	0	0	0
rekonstrukce	608	1,77	199	0,58	336	0,80	65	0,18	0	0	0	0
nahodilá	13 910	40,49	6 783	19,76	5 148	12,25	1 733	4,769	9 902	25,03	8 438	35,81
celkem	34 358	100,00	34 320	100,00	42 026	100,00	36 338	100,00	39 559	100,00	23 563	100,00

Složení nahodilých těžeb

Nahodilá těžba	2009		2010		2011		2012		2013		2014	
	m ³	%	m ³	%	m ³	%	m ³	%	m ³	%	m ³	%
kůrovcová	5 591	40,19	1 388	20,46	1 079	20,96	147	8,48	1 795	18,13	4 350	51,55
lapáky	7 713	55,45	4 260	62,80	2 122	41,22	196	11,31	298	3,01	2 266	26,85
živelná	474	3,41	909	13,40	1 286	24,98	1 370	79,05	7 691	77,67	1 712	20,29
ostatní	132	0,95	226	3,33	661	12,84	20	1,15	118	1,19	110	1,30
celkem	13 910	100,0	6 783	100,00	5 148	100,00	1 733	100,00	9 902	100,00	8 438	100,00

Těžba dle dřevin (včetně samovýrob)

Dřevina	2009		2010		2011		2012		2013		2014	
	m ³	%	m ³	%	m ³	%	m ³	%	m ³	%	m ³	%
smrk	25 388	73,89	24 616	71,72	26 315	62,62	25 799	71,00	29 888	75,55	19 720	83,69
borovice	150	0,44	72	0,21	148	0,35	57	0,16	639	1,62	127	0,54
vejmutovka	2 443	7,11	3 015	8,78	5 024	11,95	4 350	11,97	4 654	11,76	1 183	5,02
douglaska	393	1,14	163	0,47	741	1,76	176	0,48	251	0,63	576	2,44
modřín	5 836	16,99	6 081	17,72	9 657	22,98	5 897	16,23	3 928	9,93	1 392	5,91
jehličnaté celkem	34 210	99,57	33 947	98,91	41 885	99,7	36 279	99,80	39 360	99,5	22 998	97,60
dub červený	116	0,34	348	1,01	115	0,27	35	0,10	128	0,32	536	2,27
dub zimní	0	0,00	0	0,00	0	0,00	1	0,00	3	0,01	16	0,07
olše	0	0,00	0	0,00	0	0,00	2	0,01	3	0,01	0	0
buk	24	0,07	23	0,07	11	0,03	4	0,01	21	0,05	8	0,03
bříza	8	0,02	2	0,01	15	0,04	17	0,05	44	0,11	5	0,02
jilm	0	0,00	0	0,00	0	0,00	0	0,00	0	0,00	0	0,00
akát	0	0,00	0	0,00	0	0,00	0	0,00	0	0,00	0	0,00
listnaté celkem	148	0,43	373	1,09	141	0,34	59	0,16	199	0,50	565	2,40
těžba celkem	34 358	100,00	34 320	100,00	42 026	100,00	36 338	100,00	39 559	100,00	23 563	100,00

Vyklízení dřevní hmoty dle druhu dokončené na odvozní místo

Způsob vykl. dřevní hmoty	2009		2010		2011		2012		2013		2014	
	m ³	%	m ³	%	m ³	%	m ³	%	m ³	%	m ³	%
ručně	0	0,00	0	0,00	0	0,00	0	0,00	0	0,00	0	0,00
potahy	966	3,35	125	0,46	18	0,07	0	0,00	20	0,10	0	0,00
lanovky	0	0,00	0	0,00	840	3,21	0	0,00	0	0,00	0	0,00
vyvážecí souprava	18 385	63,68	9 886	36,33	11 338	43,30	10 708	51,14	13 239	64,80	12 631	62,61
traktory	5 897	20,43	3 385	12,44	843	3,22	364	1,74	697	3,41	919	4,56
harvestorová technologie	3 621	12,54	13 818	50,78	13 145	50,20	9 868	47,13	6 473	31,69	6 625	32,84
celkem	28 869	100,00	27 214	100,00	26 184	100,00	20 940	100,00	20 429	100,00	20 175	100,00

Vyklízení dřevní hmoty dle druhu z lokality „pařež“ na vývozní místo

Způsob vyklizování dřevní hmoty	2014	
	m ³	%
lanovka	0	0,00
potahy	1 017	7,72
traktory	12 156	92,28
celkem	13 173	100,00

8.2. Zalesňování a podsadby

K zalesňování vzniklých holin a k podsadbám je používáno výhradně reprodukčního materiálu z území NP, ze semen sebraných z geneticky vhodných porostů. Pěstování sadebního materiálu je zajišťováno dodavatelsky v lesní školce společností Wotan Forest, a.s. v Krásném Poli. Zde se pro potřeby zalesnění, kromě hlavních dřevin (buk, dub a jedle) pěstují i sazenice dřevin ostatních (jilm, javor, lípa, líska). Část získaného osiva jedle bělokoré byla za účelem porovnání výsledků využita pro výsevy u lesníka p. V. Frimla v Chříbské.

Sběr osiva z rodičovských stromů je realizován šetrnou technologií (bez použití ocelových stupáčků). Při sběru osiva dubu a buku je využíváno sítí, které jsou těsně před plánovaným dozráním žaludů a bukvic rozprostřeny pod rodičovské stromy.

Zalesnění podle dřevin v roce 2014

Dřevina	ha	1 000 ks	Dřevina	ha	1 000 ks
jedle	19,49	48,790	javor klen	1,47	2,642
jehličnaté celkem	19,49	48,790	třešeň ptačí	0,20	0,169
dub	6,87	33,205	líska	0,40	2,000
buk	14,23	71,200	listnaté celkem	23,43	110,391
jeřáb	0,26	1,175	celkem	42,92	159,181

8.3. Ochrana kultur

Ochrana kultur byla realizována v následujícím rozsahu:

- ochrana kultur proti bušení - zajištěna prostřednictvím ručního ožínání bušeně kolem sazenic,
- ochrana kultur proti škodám zvěří - zajištěna prostřednictvím letních nástřiků a podzimních nátěrů sazenic repelentními přípravky, dále vybudováním oplocenek a individuálních ochran (oplůtků).

Celkový rozsah ochrany kultur proti bušení činil 84,78 ha, ochrana kultur repelentními nástřiky a nátěry činila 102,37 ha, délka vybudovaného oplocení proti škodám zvěří činila 10,83 km, nově bylo instalováno 4.293 ks individuálních ochran. Ochrana kultur proti škodám zvěří byla uplatněna zejména na jedlové výsadby a podsadby. Dále byla v roce 2014 využívána aplikace ovčí vlny na některé dříve provedené výsadby a podsadby cílových druhů dřevin za účelem jejich ochrany proti škodám zvěří.

8.4. Prořezávky a prostřihávky

V mladých lesních porostech, kde bylo žádoucí upravit druhovou skladbu ve prospěch stanoviště původních dřevin, byly v roce 2014 provedeny prořezávky a prostřihávky na ploše 78,29 ha.

8.5. Ochrana lesa, škody na lesích vlivem přírodních živlů

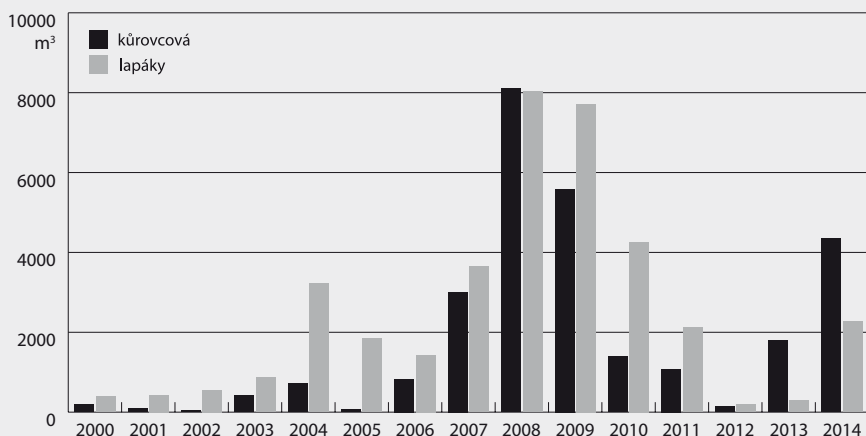
Území NP je v době sucha vážně ohroženo nebezpečím vzniku lesních požárů a Správa NP v důsledku této skutečnosti zabezpečuje rozsáhlá preventivní opatření. V rámci prevence jsou organizovány pravidelné ochranné lesní služby (požární hlídky) se zaměřením na včasnou lokalizaci případných lesních požárů. V roce 2014 byl evidován 1 požár a 1 zahoření (ohniště). V roce 2014 nebyly na území NP České Švýcarsko zaznamenány žádné významné škody způsobené větrem.



Sběr semen buku lesního pomocí záchytných sítí

Kontrola stavu kalamitních druhů hmyzu je průběžně prováděna dle zákona o lesích. Stav lýkožroutů je kontrolován kombinací klasických lapáků a lapačů. V roce 2014 byl zaznamenán výskyt lýkožroutů na smrku v základním stavu. V roce 2014 dosáhla výše kůrovcových těžeb 6616 m³ dřevní hmoty (z toho 4350 m³ dřevní hmoty napadené kůrovci a 2266 m³ lapáků). Nárůst kůrovcových těžeb ve srovnání s rokem 2013 byl způsoben zejména nedostatkem srážek v průběhu celého roku. Bekyně mniška je kontrolována feromonovými pastmi, odchyt jedinců bekyně nepřekročil v žádné z pastí základní stav. Škody ostatními listožravými druhy hmyzu nepřekračují běžný rámeček.

Kůrovcová těžba v NP České Švýcarsko



8.6. Plnění projektů hrazených z Operačního programu Životní prostředí

■ Výsadba cílových druhů dřevin na území NPČŠ

Číslo projektu: CZ.1.02/6.3.00/11.11880

Trvání projektu: 2013 - 2015

Plnění projektu: 66 %

V rámci tohoto projektu je prováděna výsadba cílových druhů dřevin (jedle, dub, líska, třešň, javor klen), stavba oplocenek a oplůtků.



OPERAČNÍ PROGRAM
ŽIVOTNÍ PROSTŘEDÍ



EVROPSKÁ UNIE
Evropský fond pro regionální rozvoj

Pro vodu,
vzduch a přírodu

9. Myslivost a rybářství

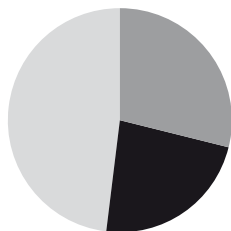
9.1 Myslivost

Zákonem č. 449/2001 Sb., o myslivosti, byla Správě NP České Švýcarsko svěřena působnost na úseku státní správy myslivosti. Rozhodnutím orgánu státní správy ze dne 21. 5. 2003 byla uznána vlastní honitba Správy NP s názvem NP České Švýcarsko o výměře 8000 ha honebních pozemků. Základním cílem myslivecké činnosti na území NP je dosažení přírodní rovnováhy mezi zvěří a prostředím.

Obecné zásady pro realizaci myslivecké činnosti na území NP:

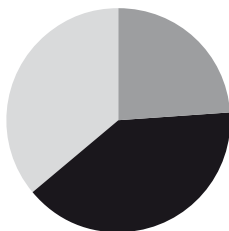
- důslednou ochranou a zlepšováním biotopů udržet ohrožené populace původních druhů zvěře (např. rys ostrovid, sokol stěhovavý),
- zlepšováním stavu a ochranou biotopů vytvořit vhodné podmínky pro znovunavrácení některých druhů (tetřev hlušec, jeřábek lesní),
- při jednoznačném preferování kvalitativních kritérií za účelem zlepšování genofondu spárkaté zvěře, cílevědomě redukovat přemnoženou zvěř na normované jarní kmenové stavy, které vycházejí ze zájmů a potřeb ochrany přírody,
- postupně vyloučit nepůvodní druhy zvěře (např. muflon obecný, psík mývalovitý),
- zajistit péči populacím původních druhů.

Struktura lovu jelení zvěře
v mysliveckém roce 2013/2014



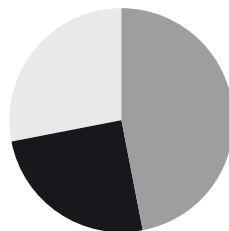
kolouch	48%
jelen	29%
laň	23%

Struktura lovu černé zvěře
v mysliveckém roce 2013/2014



sele	36%
kňour	24%
bachyně	40%

Struktura lovu srnčí zvěře
v mysliveckém roce 2013/2014



srnče	28%
srnec	47%
srna	25%

Plán chovu a lovu spárkaté zvěře 2013/2014

HONITBA NP ČESKÉ ŠVÝCARSKO	Zvěř jelení										Zvěř srnčí										Zvěř černá									
	jeleni					srnčí					kňouří																			
	věková třída			z toho 2r. špičáků		věková třída			srny		srnčata		věková třída			bachyně		selata												
	I.	II.	III.	celkem	laně	kolouši	zvěř jelení celkem	1-2I.	3-4I.	5I. a starší	celkem	srny	srnčata	zvěř srnčí celkem	1-2I.	3-4I.	5I. a starší	kňouří celkem	bachyně	selata	divoká prasata celkem									
Jakostní třída honitby	III. + IV.																													
Normovaný stav	16	13	7		36	36	17	89	21	12	17	50	50	28	128	3	5	3	11	11	7	29								
Minimální stav	13	11	5		29	29	14	72	14	8	13	35	35	21	91	2	4	2	8	8	5	21								
Plán lovu 2013/2014 mín.	20	8	3		14	31	45	34	110	5	3	4	12	12	6	30	1	2	1	14	15	34	63							
Plán lovu 2013/2014 max.	27	10	5		17	42	62	46	150	7	4	5	16	15	8	39	24	5	1	30	30	60	120							
Plnění plánu lovu k 31. 3. 2014	21	10	3		12	34	28	57	119	6	5	4	15	8	9	32	24	4	1	29	49	44	122							

Z nenormované zvěře byla ulovena jedna kamzice a jedno kamzíček, jeden kamzíček uhynul, ze zvěře mufloni uhynulo jedno muflonce

9.2. Rybářství

Základním cílem rybářského hospodaření na území NP je zachování a zlepšování přírodních podmínek pro rozvoj populací původních druhů ryb a jiných druhů vodních živočichů a tím uvedení rybářského hospodaření do souladu s potřebami a zájmy ochrany přírody.

V rybářských revírech hospodaří přímo Správa NP. Za tímto účelem byly vytvořeny dva režijní pstruhové revíry, na kterých je vyhlášen úplný zákaz rybolovu. Oba rybářské revíry jsou vyhlášeny chráněnou rybí oblastí, tzn. není zde povolen sportovní rybolov. Lov ryb je povolen pouze ve zvláštních případech (v rámci monitoringu, zjištění zdravotního stavu ryb, při životu nebezpečném znečištění vod, pro vědecké účely apod.), a to na základě Rozhodnutí MŽP č. j. 55360/ENV/09, 382/640/09 ze dne 30. 12. 2009.

- **Pstruhový rybářský revír Kamenice 1** - prioritou péče o tento rybářský revír je každoroční vysazování lososa obecného (*Salmo salar*) (podrobněji viz kapitola 6.6). Na řece Kamenici jsou vybudovány dva rybí přechody v místech umělých překážek v Tiché a Divoké soutěsce, které jsou funkční od listopadu 2005.
- **Pstruhový rybářský revír Křinice 1** - zde jsou vytvářeny podmínky pro přirozenou autoregulaci původních druhů ryb.

Projekty realizované v oblasti rybářského hospodaření v roce 2014

V červnu 2014 provedla Správa NP kontrolní odlov ryb na řece Kamenici. Cílem provedení kontrolního odlovu bylo prolovení hlubokých tůní, kde nelze provést odlov elektrickým agregátem, za účelem zjištění zastoupení druhové skladby rybiho společenstva. Odlov byl prováděn přívlačí a muškařením. Celkem bylo odloveno 376 ks ryb. Nejpočetnějším druhem byl pstruh obecný (94 %) s průměrnou délkou 18 cm, dále byl zjištěn lipan obecný (3 %) s průměrnou délkou 14 cm. Zbýlá 3 % zahrnovala ostatní druhy ryb, např. okouna říčního, pstruha duhového či kapra obecného. Všechny odlovené ryby s výjimkou nepůvodních druhů byly ihned vypuštěny zpět do Kamenice.

V roce 2012 byl zahájen víceletý projekt spolufinancovaný z fondů EU v rámci Operačního programu Životní prostředí s názvem „*Podpora ohrožených autochtonních druhů ichtyofauny Českého Švýcarska*“. Realizátorem projektu je firma Beleco, z.s., Praha ve spolupráci se Správou NP České Švýcarsko. V roce 2014 byly v rámci tohoto projektu realizovány tyto akce:

1. Vysazování juvenilů lososa obecného (*Salmo salar*)

Vysazování juvenilů lososů proběhlo 23. 10. 2014. Nakoupeno bylo 9.000 jedinců z německého rybochovného zařízení Gunther Ermisch Fischwirtschaftsmeister. Ryby byly vypouštěny po řece Kamenici od Mezní Louky až za Ferdinandovu soutěsku.

2. Inkubace jiker lososa obecného (*Salmo salar*)

Inkubace proběhla v termínu 3. 2. - 8. 4. 2014. Dne 3. 2. bylo dovezeno 10.000 jiker z německého rybochovného zařízení Gunther Ermisch Fischwirtschaftsmeister. Jikry pocházely ze

stejného genetického materiálu jako juvenilní jedinci vysazovaní na Kamenici. Jikry byly umístěny do celkem 5 inkubačních boxů, které byly instalovány do řeky Kamenice. Boxy byly v průběhu inkubace kontrolovány a 8. 4. otevřeny. Úspěšnost inkubace činila cca 95 %.

3. Založení populace střevele potoční (*Phoxinus phoxinus*)

Druhé kolo odlovení střevele ze zdrojových populací a vysazení na předem určené lokality proběhlo 20. 10. 2014. Střevele byly odloveny na Jílovském potoce v počtu 150 jedinců, kteří byli vypuštěni do větší tůně u silnice pod Mezní Loukou, kde byla založena nová zdrojová populace střevele vhodných pro rozšíření do říčky Křinice.

4. Podpurný transfer mihule potoční (*Lampetra planeri*) v říčce Křinici

Dne 24. 9. 2014 byl proveden již druhý tzv. podpurný transfer mihule potoční z úseku toku Křinice pod přehradou Obere Schleuse nad přehradu do úseku toku Křinice se soutokem s Brtnickým potokem u obce Kyjov. Přemístěno a vysazeno bylo celkem 200 jedinců nejstarších larev, které byly rozmístěny do náplavu v cca 800 m dlouhém úseku toku Křinice blízko soutoku s Brtnickým potokem.

5. Založení populací karase obecného (*Carassius carassius*) na nových lokalitách

V roce 2014 byly provedeny dva transfery karase obecného ze zdrojové lokality (tůň u Mezní Louky) do dvou nových lokalit. Dne 29. 5. 2014 bylo vysazeno 50 jedinců do menší vodní plochy u silnice u Mezní Louky a dalších 50 jedinců do větší tůně.

6. Inkubace jiker lipana podhorního (*Thymallus thymallus*)

Inkubace jiker lipana proběhla v termínu 29. 4. - 7. 5. 2014. Dne 29. 4. bylo 5 inkubačních boxů umístěno do řeky Kamenice. Do každého z nich bylo umístěno 2.000 jiker. Jikry pocházely z líhně v Železném Brodě, odkud také pocházejí lipani vysazovaní v tomto povodí Českým rybářským svazem. Inkubační boxy byly otevřeny dne 7. 5. Úspěšnost inkubace činila cca 65 %. Plůdek byl následně vypuštěn do řeky Kamenice.

Podrobné výsledky projektu za rok 2014 jsou shrnuty v monitorovací zprávě (Křesina 2014).

■ Jarní vypouštění plůdku lososa obecného - viz kap. 6.6



OPERAČNÍ PROGRAM
ŽIVOTNÍ PROSTŘEDÍ



EVROPSKÁ UNIE
Evropský fond pro regionální rozvoj

Pro vodu,
vzduch a přírodu

10. Výzkum a monitoring

10.1. Výzkum a monitoring živočichů

■ Monitoring Ptačí oblasti Labské pískovce

V roce 2014 byl monitoring zaměřen na sokola stěhovavého (*Falco peregrinus*), výra velkého (*Bubo bubo*) a chřástala polního (*Crex crex*).

■ Sokol stěhovavý

Bylo zjištěno 10 obsazených teritorií. 7 hnízdění bylo úspěšných a bylo vyvedeno 16 mláďat (3 x 3, 3 x 2, 1 x 1). Tři hnízdění byla neúspěšná.

■ Výr velký

Bylo identifikováno 17 obsazených lokalit. Bylo prokázáno 1 hnízdění.

■ Chřástal polní

Při dvou kontrolách (květen, červen) byly zjišťovány počty volajících samců:

- květen - 87 volajících samců (v ptačí oblasti 51, mimo ptačí oblast 36),
- červen - 160 volajících samců (v ptačí oblasti 97, mimo ptačí oblast 63).

■ Monitoring čápa černého

Byla zaznamenána 3 hnízdění. Vyvedeno a okroužkováno bylo 11 mláďat (2 x 4, 1 x 3).

Zpětná hlášení čápů černých okroužkovaných v PO Labské pískovce:

- 23. 7. byl na rybníce Schlossteich u obce Klitten (Horní Lužice) pozorován čáp 63J5, který byl okroužkovaný 1. 6. 2014 na stromovém hnízdě nedaleko Brtníků
- 5. 8. byl na jezeře Lac du Temple u obce Aube (Francie) pozorován čáp 63J7, který byl okroužkovaný 31. 5. 2014 na hnízdě u Malé Veleně nedaleko Děčína

■ Monitoring zimujících vodních a mokřadních ptáků na Děčínsku a Šluknovsku

Ve dnech 18. a 19. 1. bylo zaznamenáno celkem 13 druhů ptáků (potápka malá, volavka popelavá, kormorán velký, labuť velká, kachna divoká, hohol severní, morčák velký, čírka obecná, lyska černá, racek bělohavý, ledňáček říční, orel mořský a skorec vodní) v celkovém počtu 1 582 kusů, a to na 20 lokalitách z 36 kontrolovaných.

Ve dnech 12. a 13. 4. bylo zaznamenáno celkem 19 druhů ptáků (volavka popelavá, potápka roháč, kormorán velký, labuť velká, kachna divoká, kopřivka obecná, polák chocholačka, lžičák pestrý, čírka obecná, husa velká, lyska černá, moták pochop, racek chechtavý, vodouš kropenatý, ledňáček říční, konipas horský, konipas bílý, skorec vodní a strnad rákosní) v celkovém počtu 641 kusů, a to na 34 lokalitách.

■ Monitoring v rámci programu „Jednotného sčítání ptáků v ČR“

Tento monitoring byl tradičně prováděn na dvou liniích - Mezná - Mezní Louka a Srbská Kamenice - Janská, a to vždy ve dvou termínech (začátek května a začátek června).

Byly sledovány 2 linie (každá s 20 sčítacími body), které byly kontrolovány ve dvou termínech. Linie č. 1 - Srbská Kamenice - Janská a linie č. 2 - Mezná - Mezní Louka.

■ Mapování a kroužkování vybraných ptačích druhů na území NPČŠ v roce 2014

■ Sokol stěhovavý

Bylo okroužkováno 6 mláďat na dvou lokalitách (Růžová zahrada: 3 mláďata a 1 neoplozené vejce, Jetřichovice: 3 mláďata).

■ Monitoring netopýrů v Labských pískovcích a na Šluknovsku

Přehled monitoringu letních kolonií

Druh	Pohlaví	Lokalita	Datum	Počet ks
netopýr velký	samice s mláďatay	Jílové u Děčína	11. 7.	1700 - 2000
netopýr velký	samice s mláďatay	Lobendava	11. 7.	1600 - 1800
netopýr vodní	samci	Děčín	11. 7.	0
vrápenec malý	samice s mláďatay	Malá Veleň - Jedlka	16. 7.	40 - 41
netopýr pestrý	samci	Janov	19. 6.	70 - 100
netopýr hvízdavý		Varnsdorf	8. 7.	30
netopýr hvízdavý		Šluknov	8. 7.	30

Zimující netopýři

V oblasti Českého Švýcarska (vč. Labských pískovců) bylo monitorováno celkem 7 lokalit a jedno území (kaňon Labe s četnými puklinovými jeskyněmi) a 5 lokality mimo České Švýcarsko. Celkem zde bylo zjištěno 9 druhů (vrápenec malý, netopýr vodní, n. velký, n. vousatý, n. Brandtův, n. velkouchý, n. ušatý, n. rezavý a n. černý) v celkové početnosti 202 jedinců.

■ Prostorová aktivita spárkaté zvěře v Labských pískovcích

Jedná se o pokračování projektu „Monitoring migračních tahů spárkaté zvěře“. V roce 2014 byl realizován legislativní rámec celého projektu. Byla zajištěna akreditace a schválen projekt pokusu dle zákona 246/1992 v platném znění.

■ Monitoring spáleniště na Krkavčím kameni u Jetřichovic

■ Monitoring obratlovců

Na lokalitě probíhal monitoring ptáků metodou mapování hnízdních okrsků.

■ Monitoring bezobratlých

V roce 2014 byl plánovaně ukončen monitoring vybraných skupin blanokřídlého hmyzu. Proběhlo zpracování výsledků získaných za celé období výzkumu (od r. 2007). Celkem bylo zaznamenáno 252 druhů (tj. 18,8 % všech dosud známých druhů České republiky), z nichž 36 je uvedeno v červeném seznamu ČR. Řada zaznamenaných druhů patří mezi stanovištně specializované, případně bioindikačně významné druhy. Zpracovaný manuskript byl odeslán do redakce odborného časopisu *European Journal of Forest Research*.

10.2. Výzkum a monitoring rostlin, hub a lišejníků

■ Monitoring genofondu a repatriace ohrožených druhů dřevin

■ Tis červený

V roce 2014 pokračoval ve spolupráci s správami CHKO České středohoří a CHKO Labské pískovce projekt repatriace tisů červeného. Byl zahájen odběr řízků, sběr semen a vyzvedávání semenáčků tisů na třech lokalitách. Rostlinný materiál je dále pěstován na Střední škole zemědělské a zahradnické Antonína Komerse v Děčíně - Libverdě a po dopěstování bude vysazován na vhodné lokality v NP České Švýcarsko, CHKO Labské pískovce a CHKO České středohoří.

■ Jalovec obecný

Pokračoval monitoring a projekt repatriace jalovce obecného. Na Střední škole zemědělské a zahradnické Antonína Komerse v Děčíně - Libverdě jsou množeny řízky ze třech lokalit v nejbližším okolí NP pro následnou zpětnou výsadbu.

■ Ostatní dřeviny

Na celém území NP České Švýcarsko proběhl odběr řízků z vrby ušaté a vrby jívy, na území CHKO Labské pískovce byly sebrány plody hrušně plané a semenáčky třešně ptačí. Jejich pěstování probíhá na Střední škole zemědělské a zahradnické Antonína Komerse v Děčíně - Libverdě.

■ Bryologický a lichenologický průzkum

Pokračovalo sledování vybraných druhů mechorostů na trvalých plochách: játrovky *Hygrobiella laxifolia* (2 lokality, 9 ploch), *Harpanthus scutatus* (1 lokalita, 1 plocha) a *Geocalyx graveolens* (2 lokality, 3 plochy), epifytický mech *Orthotrichum pulchellum* (2 lokality, 3 plochy). Výsledky jsou shrnuty v závěrečné zprávě (Marková 2014).

■ Lichenologický průzkum

Řešitel: Přírodovědecká fakulta Univerzity Karlovy (tým D. Svobody)

Cílem průzkumu bylo zmapování lišejníků citlivých ke znečištění ovzduší. Sledovány byly epifytické lišejníky solitérních stromů kolem silnic a cest. Byly zaznamenány i nové druhy pro národní Výsledky jsou shrnuty v závěrečné zprávě (Svoboda et Pexa 2014).

■ Monitoring botanické diverzity inverzních roklí ve vztahu k vybraným abiotickým faktorům

Řešitel: Botanický ústav AV ČR, v.v.i., Průhonice

Cílem projektu je zjištění závislosti výskytu rostlinných společenstev v inverzních roklích na abiotických faktorech prostředí, interpretace rozdílů v druhovém složení jednotlivých roklí na základě sledovaných charakteristik prostředí a doporučení vhodného managementu inverzních roklí.

Projekt byl zahájen v roce 2008. V roce 2014 pokračovalo dlouhodobé sledování mikroklimatu inverzních roklí. Na jaře a na podzim byla odečtena data z mikroklimatických stanic roz-

místěných ve 4 inverzních roklích a u populací vybraných druhů rostlin a hub. Výsledky jsou shrnuty v závěrečné zprávě (Wild 2014).

■ Floristické síťové mapování území CHKO Labské pískovce a NP České Švýcarsko

Zhotovitel: Katedra botaniky Přírodovědecké fakulty University Karlovy v Praze, ZO ČSOP Silvatica

Pokračování dlouhodobého výzkumu (od roku 1992). V roce 2014 bylo floristické síťové mapování zaměřeno na pokračování revizí v chybějících aspektech (tj. zejména časně jarní a jarní aspekt) a v letním aspektu u čtverců síťového mapování, kde nebyl zpracován. Dále byly navštíveny vytipované lokality s cílem doplnit charakteristické druhy, zejména v rámci rodu *Rubus*, a to na české i saské straně území. Jaroslav a Jan Rydlovi pokračovali v mapování vodních makrofyt zpracováním celého území NP České Švýcarsko a části NP Saské Švýcarsko. Výsledky jsou shrnuty v závěrečných zprávách (Bauer et Hadinec 2014, Rydlo et Rydlo 2014).

■ Monitoring plavuní

Na základě požadavku AOPK ČR bylo ve spolupráci s Botanickým ústavem AV ČR a Správou CHKO Labské pískovce zahájeno sledování všech tří druhů plavuní rostoucích na území národního parku. Většinu lokalit se podařilo ověřit a přibylo i několik nových nálezů. Výsledky jsou shrnuty v závěrečné zprávě (Kačmar 2014).



Výzkum vodních makrofyt v Českém Švýcarsku

■ **Botanické sledování spáleníště u Jetřichovic**

Opakované fytoocenologické snímkování na 15 trvalých plochách provedl v návaznosti na svou disertační práci (snímkování v letech 2007 až 2011) Martin Adámek z Přírodovědecké fakulty University Karlovy. Výsledky jsou shrnuty v závěrečné zprávě (Adámek 2014).

■ **InwertNatur - Indikatoren zur Bewertung der Naturnähe / Indikátory přirozenosti**

Řešitel: Technische Universität Dresden, Fachrichtung Forstwissenschaften, Professur für Fernerkundung, Professur für Biodiversität und Naturschutz (Prof. Dr. Elmar Csaplovics) ve spolupráci s Botanickým ústavem AVČR Průhonice (Doc. Dr. Jan Wild) a správami národních parků České a Saské Švýcarsko. Správa NPCŠ participuje na projektu převážně odbornými podklady. Za Správu NPCŠ: H. Härtel, M. Kačmar.

10.3. Monitoring lesních ekosystémů NP České Švýcarsko

Cílem projektu je na základě dlouhodobého sledování získat informace o vývoji přirozených (a přírodě blízkých) lesních ekosystémů jako podklad pro vytvoření zásad managementu lesních ekosystémů v tomto území.

Projekt byl zahájen v roce 2001, kdy bylo vybráno 9 lokalit, na kterých byla založena dvojice trvalých ploch (1 oplocená, 1 neoplocená). Plochy pokrývají základní typy lesních společenstev a nacházejí se v různých částech národního parku.

V roce 2014 pokračovalo opakované mapování vegetace na trvalých monitorovacích plochách.

10.4. Geologický monitoring

■ **Monitoring nestabilních skalních objektů**

Pokračoval monitoring nestabilních skalních objektů v NP České Švýcarsko pomocí ručního dilatometrického měření, měření s využitím extenzometrického pásma, automatický monitoring měření pohybů s manuálním odečítáním dat pomocí dataloggerů a automatický monitoring s dálkovým přenosem dat. Ručním dilatometrickým sledováním bylo monitorováno 270 skalních objektů s různou mírou nestability, na kterých je osazeno 420 měřících bodů a pokračovalo průběžné vyhodnocování získaných dat. Nadále je v původním rozsahu provozován „Monitoring účinnosti nápravných opatření proti nestabilitě skal“ monitorující skalní svahy nad obcí Hřensko a navíc bylo ve spolupráci se společností STRIX Chomutov a.s. zahájeno automatické kontrolní sledování s dálkovým přenosem dat na Pravčické bráně, na skalním útvaru zv. Přílepek nad Gabrielinou stezkou a na skalách nad silnicí mezi Hřenskem a Janovem.

■ **Monitoring geodynamických jevů**

Řešitel: AZ Consult spol. s r.o.

Popis projektu: V roce 2014 byl proveden průzkum zaměřený na inženýrsko-geologické stabilitní poměry potenciálně nebezpečných skalních svahů nad Gabrielinou stezkou. Výsledky monitoringu jsou uvedeny v závěrečné zprávě (Šindelář, Šíma, Komín 2014).

■ Radarový monitoring trámce Pravčické brány

Řešitel: G IMPULS Praha spol. s r.o.

Popis projektu: V závěru roku 2014 byl proveden monitoring pomocí geologického radaru. Jedná se o opakovaný průzkum, navazující na průzkum z let 2002 a 2008. Průzkum byl proveden na shodných profilech a s využitím stejné aparatury jako v roce 2008. Výsledky monitoringu jsou shrnuty v technické zprávě o geofyzikálním průzkumu.

■ Dynamický model Pravčické brány, Georadar + Laserové skenování

Řešitel: KOLEJ CONSULT & servis spol. s r.o.

Popis projektu: V závěru roku 2014 byl proveden monitoring pomocí geologického radaru. Jedná se o opakovaný průzkum, navazující na průzkum z let 2002 a 2008. Průzkum byl proveden na shodných profilech jako v roce 2008 a navíc byl rozšířen monitoring na jižní (vnějším) pilíři a nově byl monitorován také severní (vnitřní) pilíř. Výsledky jsou shrnuty v technické zprávě.

■ Pozemní laserové skenování útvaru Pravčická brána

Řešitel: Ústav geoniky AV ČR, v. v. i.

Popis projektu: V závěru roku 2014 bylo provedeno zaměření útvaru Pravčické brány technologií 3D pozemního laserového skenování přístrojem Leica ScanStation C10. Výsledkem je trojrozměrný digitální model tělesa Pravčické brány. Výsledky jsou uvedeny v technické zprávě.

10.5. Monitoring horolezeckých objektů

V roce 2014 začal projekt monitoringu ilegálních horolezeckých objektů na území NP. Celkem bylo zmapováno 113 horolezeckých objektů v horolezeckých oblastech Hřensko, Soutěsky a Vysoká Lípa. V rámci monitoringu bylo provedeno zaměření polohy horolezeckých objektů, byla pořízena fotodokumentace a byla zjišťována přítomnost horolezeckých jisticích prostředků, vrcholových krabic a knížek. Dále byl zjišťován počet výstupů na horolezecké objekty, byl vyhodnocen technický stav skalních útvarů (stabilita, tvrdost pískovce apod.) a byl posouzen vliv ilegální horolezecké činnosti na předmět ochrany přírody NP (poškození skal a vegetačního krytu, rušení hnízdišť apod.). Zajištěné vrcholové krabice a knížky byly deponovány na Správě NP.

10.6. Hydrologický monitoring

■ Geochemický monitoring srážkových vod

Řešitel: Geologický ústav AVČR, v.v.i., Praha ve spolupráci se Správou NP České Švýcarsko

Popis projektu: Systematický monitoring atmosférické depozice v oblasti NP České Švýcarsko pokračoval v r. 2014 dle naplánovaného harmonogramu. Na dvou lokalitách byly odebírány v měsíčních intervalech srážky na volné ploše (KV) a na jedné lokalitě srážky podkorunové (KV-thsf). Vzorky byly laboratorně zpracovány, byla změřena vodivost, pH a stanoveny koncentrace sledovaných iontů. Byly posuzovány a srovnávány srážkové úhrny jednotlivých

sledovaných lokalit, zjištěné koncentrace sloučenin byly porovnávány s historickými údaji i s obdobnými lokalitami v ČR. Výsledky jsou uvedeny v komplexní závěrečné zprávě (Dobešová & Navrátil 2014), uložené na Správě NP.

■ Výzkum podzemních vod

Řešitel: Výzkumný ústav vodohospodářský T. G. Masaryka, v. v. i.

V roce 2014 byl ukončen projekt „Společné využívání podzemní vody na česko-saském pomezí“ (GRACE), podpořený z Programu Ziel 3 na podporu přeshraniční spolupráce mezi Českou republikou a Svobodným státem Sasko. V rámci projektu byly řešeny tři dílčí studie: Vývoj vydatnosti pramenů a pramenných oblastí, Fauna podzemních vod a Stáří a míšení vod. Výsledky projektu byly prezentovány 4. 6. 2014 na setkání s veřejností v Krásné Lípě. Byla vydána společná česko-německá publikace „Zdroje podzemních vod na Česko - Saském pomezí“, který shrnuje důležité poznatky, týkající se oblasti Hřensko–Křinice/Kirnitzsch.

10.7. Hydrometeorologický monitoring

Pokračoval monitoring na meteorologické stanici Na Tokání. Hodnoty meteorologických prvků jsou měřeny v desetiminutových intervalech (např. průměrná, max. a min. teplota ve 2 m nad zemí, přízemní teplota, teplota půdy v různých hloubkách, vlhkost vzduchu, srážkový úhrn, doba



Georadarový průzkum tělesa Pravčické brány

přímého slunečního osvětlení, tlak vzduchu, rychlost, směr a dráha větru). Data z měření jsou pravidelně přenášena prostřednictvím sítě GSM na externí server. Aplikace pro prohlížení průběhu hodnot meteorologických prvků v definovaném období a pro stažení dat je k dispozici v prostředí webu. Vybrané údaje jsou zveřejňovány rovněž na oficiálních webových stránkách ČHMÚ.

10.8. Monitoring návštěvnosti

Na 14 lokalitách pokračoval automatický monitoring návštěvnosti NP s využitím sčítací technologie Eco Counter, založená na využívání pyrosenzorů. Sčítače zaznamenávají počet průchodů, na 6 místech probíhá záznam s rozlišením směru pohybu.

Načítané počty impulsů na sčítačích v NP České Švýcarsko v roce 2014

Umístění	Rozlišení směru	Celkový počet impulsů od 1. 1. 2014 do 31. 12. 2014
Edmundova soutěska	ano	173 406
Tři prameny	ano	148 672
Gabrielina stezka	ne	136 005
Mezná	ne	92 375
Soorgrund	ano	82 860
Kamenická Stráň	ne	17 666
Šaunštejn	ne	47 415
Zadní Jetřichovice	ano	31 103
Jetřichovice - ozdravovna	ne	33 677
Panenská jedle	ne	3 338
Eustach	ne	11 603
Zadní Doubice	ano	26 802
Turistický most	ne	14 281
Sýrový potok	ano	21 305

Pozn.: Skutečný počet průchodů osob může být v závislosti na místních podmínkách až o 30 % vyšší. Zveřejněná data nejsou upravena matematickými postupy.

10.9. Archivní rešerše

V roce 2014 byla dokončena databáze všech drobných sakrálních památek ze soupisů křížů, soch a kaplí z 30. let 19. století. Tato je postupně doplňována o další informace, excerpané z jiných pramenů (farní pamětní knihy, obecní kroniky, vrchnostenské účetnictví, pozemkové knihy). Databáze slouží k získávání podkladů pro obnovu těchto památek (vč. těch mimo území národního parku) i pro stavebně-historický průzkum, které jsou součástí žádostí o dotace.

11. Ochrana majetku a zdraví

Přehled finančních prostředků vynaložených na ochranu majetku a zdraví návštěvníků a obyvatel území NP v roce 2014 je uveden v tabulce.

Náklady na bezpečnostní opatření zajištěná Správou NP v roce 2014

Opatření	Náklady (Kč*)
Zabezpečení nestabilních skalních svahů nad obcí Hřensko s využitím ochranných vysokozátěžových bariér - etapa I. a II.	35.446.581,29
Průběžný bezpečnostní monitoring skal	501.245,00
Výřez rizikových stromů - celkem	59.990,00
CELKEM	36.007.816,29

**) zahrnuje pouze náklady na opatření realizovaná dodavatelsky; nezahrnuje finanční prostředky vynaložené v rámci běžné činnosti oddělení strážní služby, oddělení geologie - skalní čety a lesní správy na opatření menšího rozsahu*



Odstraňování rizikových stromů

11.1. Sanace nestabilních skalních objektů

Oddělení geologie - skalní četa průběžně sleduje stabilitu nebezpečných skalních objektů po celém území NP a provádí zabezpečování míst s nejvyšším nebezpečím zřícení.

V roce 2014 byly realizovány celkem čtyři významnější sanační zásahy, z nichž dvě sanace provedli přímo pracovníci OGSC a dvě byly zajištěny externím dodavatelem. Kompletní výčet jednotlivých sanačních zásahů v roce 2014 je uveden v tabulce.

Nejvýznamnějším sanačním zásahem prováděným v roce 2014 byly projekty „Zabezpečení nestabilních skalních svahů nad obcí Hřensko s využitím ochranných vysokozátěžových bariér - I. etapa“ a projekty „Zabezpečení nestabilních skalních svahů nad obcí Hřensko s využitím ochranných vysokozátěžových bariér - II. etapa“. Tyto projekty budou dokončeny v roce 2015.

Lokalita	Termín	Typ sanačního zásahu	Objem	Ohrožení	Realizace
Likvidace nebezpečné skalní šupiny nad stezkou v Tiché soutěsce (Hřensko)	leden	Řízený shoz skalní šupiny a okolních drobných nestabilních kamenů	3 m ³	TS v Tiché soutěsce	Skalní četa
Zabezpečení nestabilních skalních svahů nad obcí Hřensko s využitím ochranných vysokozátěžových bariér - I. etapa	říjen - prosinec	Vybudování vysokozátěžových bariér nad obcí Hřensko, zejména nad mezinárodní silnicí I/62	---	Silnice I/62	STRIX Chomutov (projekt) ARCADIS CZ (zhotovitel)
Zabezpečení nestabilních skalních svahů nad obcí Hřensko s využitím ochranných vysokozátěžových bariér - II. etapa	říjen - prosinec	Vybudování vysokozátěžových bariér nad obcí Hřensko, zejména nad zastavěným územím obce	---	Silnice I/62	STRIX Chomutov a AZ Sanace (zhotovitelé) ARCADIS CZ (projekt)
Likvidace nebezpečného objektu nad silnicí I/62 (Hřensko)	Prosinec	Rozebrání kamene pomocí bouracích kladiv	3 m ³	Silnice I/62	Skalní četa

11.2. Výřez rizikových stromů

V roce 2014 bylo odstraněno 152 převážně suchých stromů. Výřez byl prováděn dodavatelsky a částečně též pracovníky oddělení geologie - skalní čety a oddělení stráže přírody. Ve vhodných případech je výřez realizován formou samovýrob.

11.3. Integrovaný záchranný systém

Integrovaný záchranný systém (IZS) byl vytvořen Správou NP v roce 2008 ve spolupráci se složkami Integrovaného záchranného systému Ústeckého kraje (Hasičský záchranný sbor, Zdravotní záchranná služba, Letecká záchranná služba a Policie ČR). Odbor péče o ekosystémy vede v evidenci 26 bodů pro dojezd vozů IZS a 4 body pro přistání vrtulníku. Tato místa jsou označena přehlednými tabulkami obsahujícími číslo stanoviště a telefonní čísla tísňového volání.

12. Strážní služba, péče o turistickou infrastrukturu

12.1. Strážní služba

V průběhu roku 2014 zajišťovalo oddělení stráže přírody každodenní kontakt s návštěvníky NP při podávání informací, dohlížení na dodržování zákonných podmínek při pohybu na území NP. Ve dnech se zvýšenou návštěvností byly prováděny společné hlídky s Policií a strážci NP Saské Švýcarsko. V jarních měsících se strážci podíleli na monitoringu zvláště chráněných druhů živočichů, označování a zabezpečení dočasně chráněných ploch při hnízdění vybraných druhů ptáků, na monitoringu invazních druhů rostlin a živočichů apod. V období letních prázdnin byly organizovány pochůzky pro veřejnost se strážcem v jednotlivých strážních úsecích. Oddělení v průběhu roku zajišťovalo opravy stezek a další péči o turistickou infrastrukturu, úklid odpadů na území NP. Pokračovala spolupráce se Správou CHKO Labské pískovce, obcemi a dalšími dotčenými organizacemi v okolí NP. Zástupci oddělení pomáhali s organizací dne pro veřejnost na Panské skále u příležitosti Světového dne strážců přírody a zúčastnili se setkání Asociace strážců ČR v Jiřetíně pod Jedlovou.

Aktiv dobrovolných strážců přírody

Na jarním setkání byli přijati 3 noví zájemci o činnost dobrovolného strážce. Ke konci roku 2014 byl stav aktivu 14 dobrovolných strážců a 3 čekatelé ve zkušební době. Dobrovolní strážci v turistické sezóně 2014 odpracovali více než 1400 hodin plánovaných služeb. Zhodnocení práce dobrovolných strážců proběhlo na podzimním setkání.



Likvidace požáru v Temném dole

12.2. Péče o turistickou infrastrukturu

Po celý rok probíhala průběžná kontrola turistických stezek a byly prováděny opravy turistické infrastruktury. Péče o turistickou infrastrukturu byla financována ze dvou zdrojů:

1. Péče o turistickou infrastrukturu hrazená z běžného rozpočtu SNPČŠ

výroba a instalace stolu a lavic ke Královskému smrku	7 260,00 Kč
příprava kamenných kvádrů na opravy stezek	14 980,00 Kč
oprava mostku přes Jetřichovickou Bělou	27 200,00 Kč
oprava zábradlí na Gabrielině stezce	4 832,00 Kč
oprava svodnic a zpevnění hrany Gabrieliný stezky	18 425,50 Kč
oprava infopanelu v Divoké soutěsce	2 000,00 Kč
oprava turistické stezky v úseku Pohovka - Rudolfův kámen - Purkartický les - Jetřichovice	44 315,00 Kč
oprava dřevěné nástupní plošiny u Dolského mlýna	14 450,00 Kč
oprava altánu na Mariině vyhlídce	2 172,00 Kč
oprava stezky a úprava terénu u informačního panelu	5 725,00 Kč
oprava turistického přístřešku na Turistickém mostě a v Zadní Doubici	42 275,00 Kč
oprava kovové podesty na Malé Pravčické bráně	39 325,00 Kč
oprava dvou kamenných mostků pod Pravčickou bránou	470 892,00 Kč
zabezpečení svahu u Pravčické brány	187 247,50 Kč
výroba lavice pod Pravčickou bránou	18 150,00 Kč
Celkem	899 249,00 Kč

2. Péče o turistickou infrastrukturu hrazená v rámci programového financování Správy nezcizitelného státního majetků v ZCHÚ

oprava Gabrieliný stezky - kamenné schody	82 500,00 Kč
oprava Gabrieliný stezky - dřevěné schody, zpevnění hrany, dosypání materiálu, oprava zábradlí	196 600,00 Kč
oprava turistické stezky Vlčí potok - Brtnický hrádek - výměna svodnic, dosypání erozní rýhy, odvodnění stezky	87 604,00 Kč
oprava stezky přes vyhlídku Skalní bratři, Kyjovský hrádek, U praporku	84 519,00 Kč
oprava turistické stezky od rozcestníku Černá brána roklí pod Dravčí stěny	91 000,00 Kč
oprava turistické stezky ve Studánkovém dole	54 040,00 Kč
oprava poškozeného zábradlí a dřevěných stupňů pod Rudolfovým kamenem	64 602,00 Kč
výroba a instalace dřevěných závor a zábran na území NP	91 038,00 Kč
oprava turistické stezky Eustach - Na Tokání	12 542,00 Kč
Celkem	764 445,00 Kč

V roce 2014 bylo na opravu a údržbu turistické infrastruktury vynaloženo celkem 1 703 093 Kč.

13. Práce s veřejností

13.1. Přednášky, exkurze a osvětové akce pro veřejnost

Nejvýznamnější akce pro veřejnost:

- Slavnostní otevření nové turistické cesty Janov - Hřensko (26. 4., v rámci otevření turistické sezóny)
- Den dětí s národními parky (24. 5., Krásná Lípa, v rámci oslav Evropského dne chráněných území)
- 50 let ochrany Pravčické brány (26. 7., Pravčická brána)
- Mezinárodní noc pro netopýry (5. 9., Krásná Lípa)
- Dny lesních řemesel (25. - 28. 9., louka u Dolského mlýna)
- Historický seminář „Minulosti Českého Švýcarska IX“ (9. - 10. 10., Děčín)

Ostatní akce pro veřejnost organizované jinými subjekty, na kterých se podílela Správa NP:

- Den Země (22. 4., organizátor Správa CHKO Labské pískovce)
- Sellnitzfest (14. 6., organizátor Správa NP Sächsische Schweiz)
- Rodinný maratón (30. 8., Krásná Lípa - v rámci Dne Českého Švýcarska, organizátor Město Krásná Lípa)

Celkový přehled uskutečněných přednášek, exkurzí a dalších akcí pro veřejnost je uveden v kapitole 13.5.



Mezinárodní noc pro netopýry

13.2. Soutěže

Správa NP organizovala v roce 2014 tyto soutěže:

- 14. ročník vědomostní soutěže „Za poznáním Českosaského Švýcarska“ na téma Ptáci Labských pískovců - 420 účastníků ve čtyřech věkových kategoriích (do 11 let, od 11 do 15 let, od 15 do 19 let, nad 19 let). Soutěž probíhala ve spolupráci se Správou NP Sächsische Schweiz.
- Soutěž pro čtenáře Zpravodaje České Švýcarsko na téma „Najdi živočicha“ - dvou kol se zúčastnilo celkem 16 soutěžících.

13.3. Výstavní a expoziční činnost, naučné a zážitkové stezky

■ Výstavy a expozice:

- Byla vytvořena sada deseti výstavních panelů „Deset let péče o Dolský mlýn“
- Byla vytvořena sada dvanácti výstavních panelů „Ptáci Českého Švýcarska“

■ Realizované výstavy:

- „Ptáci Českého Švýcarska“ (24. 5. - 25. 6. Krásná Lípa, 1. 7. - 30. 9., IS Srbská Kamenice; 1. 10. - 30. 11. Správa CHKO Labské pískovce Děčín)
- „Dolský mlýn - historie a současnost“ a „Deset let péče o Dolský mlýn“ (25. - 28. 9., Dolský mlýn u Jetřichovic)
- „Tradiční lesní řemesla v Českém Švýcarsku“ (25. - 28. 9., Dolský mlýn u Jetřichovic)

■ Naučné a zážitkové stezky:

Ve spolupráci s OPS České Švýcarsko byla vytvořena virtuální naučná stezka „Příběh lesů Českého Švýcarska“. Celkem 20 zastavení je v terénu označeno jednoduchými tabulkami opatřenými QR kódy a NFC čipy umožňujícími načítání obsahu stezky z webového portálu umístěného na internetových stránkách www.ceskesvycarsko.cz. Stezka byla uvedena do provozu 17. května 2014.

Proběhla 1. etapa výstavby lesního zážitkového areálu na Mezní Louce (instalace 20 ks dřevěných interaktivních prvků na všech zastaveních, instalace rozcestníků a odpočinkových míst, vytvoření layoutu). Předpokládaný termín otevření areálu: duben 2015. Projekt „Lesní zážitkový areál Mezní Louka“ byl finančně podpořen z Evropského fondu pro regionální rozvoj v rámci Operačního programu Životní prostředí.

13.4. Brigády

- Brigády v areálu kulturní památky Dolský mlýn a v areálu zaniklé osady Zadní Jetřichovice

Viz kapitola 7.



OPERAČNÍ PROGRAM
ŽIVOTNÍ PROSTŘEDÍ



EVROPSKÁ UNIE
Evropský fond pro regionální rozvoj

Pro vodu,
vzduch a přírodu

■ Lesnické brigády

Brigády byly zaměřeny na eliminaci borovice vejmutovky a douglasky tisolisté a výsadbu stanovištně původních druhů dřevin. Brigády probíhaly v rámci dobrovolnických aktivit. Správa NP České Švýcarsko zrealizovala celkem čtyři lesnické brigády, kterých se zúčastnilo 158 dobrovolníků.

■ Úklidové brigády

Brigády byly zaměřeny na úklid odpadků na území národního parku (Gabrielina stezka, Kyjovské údolí). Celkem byly realizovány dvě úklidové brigády, kterých se zúčastnilo 103 dobrovolníků.

■ Jiné brigády

V areálu Správy NP České Švýcarsko v Krásné Lípě byly realizovány dvě brigády za účelem výsadby keřů a instalace výukových prvků v okolí „broukoviště“ ve spolupráci se Střední školou služeb a cestovního ruchu Varnsdorf a oddílem Junior Ranger. Brigád se zúčastnilo 27 dobrovolníků.

Celkový počet účastníků brigád je uveden v kapitole 13.5.

13.5. Akce pro veřejnost - souhrn

Typ akce	Počet akcí	Počet účastníků
Exkurze pro veřejnost	30	331
Odborné exkurze	4	98
Přednášky pro veřejnost	19	651
Odborné přednášky	4	154
Výstavy	6	nezjišťováno
Programy pro školy	33	951
Soutěže	3	436
Ostatní akce	10	3434
Brigády	18	458
CELKEM	127	6513

13.6. Informační střediska

■ Informační střediska Správy NP

■ Informační středisko Saula (Dolní Chříbská)

■ Informační středisko Jetřichovice (objekt v pronájmu od obce Jetřichovice)

Sezónní provoz těchto informačních středisek zajišťovala pro správu NP společnost České Švýcarsko o.p.s.

■ Ostatní informační střediska podporovaná Správou NP

■ Dům Českého Švýcarska Krásná Lípa - návštěvnické středisko s celoročním provozem (provozovatel: České Švýcarsko o.p.s.)

■ Informační středisko Srbská Kamenice - sezónní informační středisko s obsluhou (provozovatel: Obec Srbská Kamenice).

- Informační středisko Hřensko - informační středisko se sezónním provozem (provozovatel: České Švýcarsko - Turistické informace, s.r.o.)
- Informační středisko Mezní Louka - informační středisko se sezónním provozem (provozovatel: J plus S s.r.o.)

Správa NP spolupracovala také s dalšími informačními středisky v regionu (Varnsdorf, Rumburk, Mikulášovice, Šluknov, Česká Kamenice, Děčín, Jiřetín pod Jedlovou) a zorganizovala ve spolupráci se společností České Švýcarsko o.p.s. školení pro zaměstnance informačních středisek (9. 4., Krásná Lípa).

Návštěvnost informačních středisek v roce 2014

	I	II	III	IV	V	VI	VII	VIII	IX	X	XI	XII	celkem
Saula	-	-	-	-	893	815	1708	1801	745	-	-	-	5962
Jetřichovice	-	-	-	1650	3364	3557	10566	11828	3512	2293	-	-	36770
Krásná Lípa	1473	1665	1998	2834	4441	4300	6294	7566	3319	3206	2312	1612	41020
Srbská Kamenice	-	-	-	491	1090	2632	3187	3520	1213	1261	-	-	13394
Hřensko	-	-	133	1900	3428	2147	3525	4135	2565	2122	262	-	20217
Mezní Louka	-	-	1580	4200	5040	11760	26750	25940	5360	2010	810	-	83450
CELKEM	1473	1665	3711	11075	18256	25211	52030	54790	16714	10892	3384	1612	200813

13.7. Spolupráce s médii

V roce 2014 vydala Správa NP České Švýcarsko 48 tiskových zpráv. Činnosti Správy NP České Švýcarsko jsou prezentovány ve sdělovacích prostředcích převážně lokálního a regionálního charakteru, významné události mají celostátní dosah.

Zpravodajství o dění v národním parku nejčastěji přináší Děčínský deník, regionální mutace MF Dnes a deník Právo, z německých médií pak Sächsische Zeitung. Rozhlasové zprávy přináší nejčastěji Český rozhlas Sever a Český rozhlas Radiožurnál. Televizní zpravodajství nejčastěji přináší Česká televize - Události a Události v regionech.

Správa NP využívá sociální síť Facebook. Ke konci roku 2014 měla stránka NP České Švýcarsko 4103 příznivců.

13.8. Práce s dětmi a mládeží

■ Výukové programy, přednášky a exkurze

Programy probíhaly přímo na školách (pouze okr. Děčín a nejbližší okolí) a v klubovně na Správě NP v Krásné Lípě. Školám a školským zařízením byly programy nabízeny bezplatně.

Celkový počet uskutečněných výukových programů, přednášek a exkursí pro školy a další dětská zařízení, včetně počtu účastníků, je uveden v kapitole 13.5.

■ **Zájmové útvary**

Správa NP v roce 2014 zajišťovala vedení hravého přírodovědného oddílu JUNIOR RANGER v Krásné Lípě (zřizovatel: ČSOP Netopýr Varnsdorf). Oddíl měl v roce 2014 celkem 38 členů ve dvou družinách rozdělených dle věku dětí (od 6 do 9 let a od 9 do 13 let). Družinové schůzky probíhaly jednou týdně, programovou náplň tvořily ekologická výchova, turistika, táborectví, hry, soutěže, sport, výlety do přírody, atp. Celoroční činnost oddílu byla završena čtrnáctidenním táborem, který se uskutečnil v CHKO Lužické hory v Dolní Světlé. Činnost oddílu zajišťovali pracovníci Správy NP a OPS České Švýcarsko ve spolupráci s dobrovolnými vedoucími. Přehled všech uskutečněných akcí oddílu je uveden v tabulce.

Aktivita	Počet
Družinová schůzka	67
Víkendové akce	4
Oddílový tábor	1

■ **Česko-německý tábor dětí a mládeže, 16. 8. - 23. 8. 2014**

V roce 2014 se Správa NP podílela na organizaci mezinárodního tábora pro děti a mládež z šesti středoevropských národních parků (NP České Švýcarsko, NP Sächsische Schweiz, NP Šumava, NP Bayerische Wald, NP Podyjí a NP Thayattal). Tábor proběhl na území NP Saské Švýcarsko. Program tábora, jehož se zúčastnilo 36 dětí ve věku 15 až 17 let, byl zaměřen na seznámení s přírodním a kulturním bohatstvím národního parku Saské Švýcarsko.

13.9. Publikace, propagace

■ **Publikace vydané správou NP:**

- Akce pro veřejnost 2014 - informační brožura, náklad 8.000 ks
- Rostliny Českosaského Švýcarska - informační leták, náklad 20.000 ks
- Pflanzen der Sächsisch-Böhmischen Schweiz - informační leták, náklad 20.000 ks
- České Švýcarsko - Zpravodaj Správy NP, 12. ročník, 2 čísla (duben, listopad), náklad 2 x 3.500 ks
- Ročenka 2013 - výroční zpráva o činnosti Správy NP, náklad 250 ks

■ **Propagační materiály a předměty vydané správou NP:**

- plakát Pravčická brána (3.500 ks)
- plakát Výr velký (3.500 ks)
- kapesní kalendáře (5 motivů po 2.000 ks, celkem 10.000 ks)
- propagační PF 2015 (300 ks)
- poster Ptáci Českého Švýcarska (200 ks)
- hrnky (5 motivů po 70 ks, celkem 350 ks)

- puzzle (5 motivů po 100 ks, celkem 500 ks)
- triko Plch zahradní (455 ks)
- **Publikační a propagační materiály vydané ve spolupráci s OPS České Švýcarsko:**
 - informační leták Virtuální naučná stezka „Příběh lesů České Švýcarska“
 - informační brožura Lesní řemesla v Českém Švýcarsku
 - informační brožura Waldberufe in der Böhmischen Schweiz
 - Kwarteto Ptáci České Švýcarska
 - pracovní list Ze života hmyzu
 - pracovní sešit Plšíkovy hrátky
- **Publikační a propagační materiály vydané s finanční podporou správy NP:**
 - leták „Výletní jízdní řády národních parků České a Saské Švýcarsko 2014“ (vydavatel: Správa NP Saské Švýcarsko)
 - katalog k výstavě „Pták roku 2014 - čáp černý a čáp bílý“ (vydavatel: Česká společnost ornitologická)
 - sada barevných pohlednic „Ptačí oblast Labské pískovce“ (vydavatel: ČSOP Děčínsko)
 - výroční turistická známka „10 let Ptačí oblasti Labské pískovce“ (vydavatel: ČSOP Děčínsko)
 - časopis „Pták roku 2014 - čáp černý a čáp bílý“ (vydavatel: Česká společnost ornitologická)

13.10. Ostatní

V lokalitě Na Tokání bylo vybudováno nové dětské hřiště, které je volně přístupné návštěvníkům národního parku.



Výstava „Ptáci České Švýcarska“ v IS Srbská Kamenice

14. Spolupráce s dalšími subjekty

14.1. Mezinárodní spolupráce

Federace Europarc. H. Härtel se zúčastnil valného shromáždění a konference Federace Europarc 2014 ve dnech 28. 9. - 2. 10. v Killarney / Irsko. H. Härtel se rovněž zúčastnil konference TransParcNet (Federací Europarc certifikované národní parky Evropy) v Saint-Amand-les-Eaux (Francie) ve dnech 3. - 6. 6., a působil jako člen Řídícího výboru přeshraniční spolupráce (Steering evaluation and transboundary committee - STEC).

V rámci české sekce Federace Europarc připravila Správa NPČŠ Seminář k tématu Invazní rostliny v chráněných územích ve spolupráci s NationalparkZentrum Bad Schandau, AOPK ČR, Českým národním komitétém programu MaB UNESCO (Děčín, Zámek 16. - 17. 10.). H. Härtel připravil úvodní referát na téma „Rostlinné invaze a ochrana přírody“. Součástí programu byla též exkurse do údolí Labe a do NP a rovněž plenární zasedání Europarcu ČR.

IUCN (Mezinárodní unie na ochranu přírody). H. Härtel se jako člen WCPA IUCN (Světová komise pro chráněná území) zúčastnil ve dnech 10. až 25. 11. Světového kongresu parků v Sydney (Austrálie), kde mj. prezentoval českosaskou spolupráci v rámci programu Transboundary Parks Federace Europarc: Přednáška K. Lathi, H. Härtel, J. Kašpar: „TransParcNet - European network of transboundary areas. Case studies: Saxon-Bohemian Switzerland and Krkonoše/Karkonosze National Parks“.

Správa NPČŠ zorganizovala ve spolupráci MŽP, Ústeckým krajem, České Švýcarsko o.p.s. a Landratsamt Pirna vícedenní expertní návštěvu prof. Paula Williamse z University of Auckland (Nový Zéland), pozvaného na základě doporučení IUCN/World Heritage Programme, za účelem vypracování expertního stanoviska k záměru nominace Českosaského Švýcarska na seznam přírodního dědictví UNESCO. Ze stanoviska vyplývá, že šance úspěšné nominace jsou marginální. Plné znění stanoviska viz http://www.npcs.cz/sites/default/files/user_files/ke_stazeni/2015/Williams_Report_on_Bohemian-Saxon_Switzerland_Sept14.pdf

Komentář viz článek H. Härtela, Zpravodaj Správy NPČŠ 2/2014, str. 13.

Správa NP ČŠ zajistila odborný program expertní mise: exkurse, a pro seminář příspěvky H. Härtela a kol: „Natural World Heritage in the Czech Republic: Screening of potential sites for nomination to the UNESCO WH list“ a „Saxon-Bohemian Switzerland“.

Trilaterální spolupráce mezi správami národních parků České Švýcarsko, Sächsische Schweiz a Góry Stolowe. Pravidelná schůzka zástupců všech tří parků se konala 20. - 21. 10. v Bad Schandau (exkurse na rašelinistiích v CHKO Labské pískovce a Saské Švýcarsko).

Spolupráce se Správou NP Saské Švýcarsko. Spolupráce vychází ze společné Vize z r. 2012 a společné Strategie z r. 2004 a realizuje se v rámci činnosti 4 stálých pracovních skupin, jejichž hlavní výsledky za rok 2014 jsou uvedeny níže. Spolupráce se účastní rovněž správa CHKO Labské pískovce.

- **Pracovní skupina pro péči o les a myslivost** (za správu NP řídí J. Drozd)
 - Vzájemná výměna informací v oblastech péče o les a myslivost (kůrovec, invazní druhy, ceny dřeva, dodavatelé služeb, lov zvěře atp.)
 - Exkurze v NPČŠ - přeměna smrkových monokultur
 - Společný lov podél státní hranice (11/2014)

- **Pracovní skupina pro monitoring a ochranu přírody** (za správu NP řídí H. Härtel)
 - Spolupráce na výzkumu a dokumentaci přírodního prostředí
 - Příprava brožury „Rostliny Českosaského Švýcarska“ v českém a německém jazyce
 - Organizace diskusního semináře „Samovolné procesy vs. management v národních parcích České a Saské Švýcarsko“ 6. - 7. 5. 2014 Hotel Belveder, Labská Stráž za účasti českých a saských odborníků včetně externích spolupracovníků z akademických a univerzitních pracovišť. Za Správu NPČŠ připravil H. Härtel úvodní referát a M. Klitsch příspěvek na téma „Péče o les v NPČŠ“. Součástí programu byla též lesnický zaměřená exkurze do obou NP.
 - Informatika: Výměna dat, GIS

- **Pracovní skupina pro práci s veřejností a ekologickou výchovu** (za správu NP řídí R. Nagel)
 - Spolupráci v rámci propagace tzv. „Dráhy národních parků“
 - Upgrade společné startovací webové stránky
 - Zahájení spolupráce v rámci projektu „Partner národních parků“
 - Vydání brožury „Výletní jízdní řády národních parků České a Saské Švýcarsko 2014“
 - Vydání brožury „Rostliny Českosaského Švýcarska“ v českém a německém jazyce
 - Organizace dvou setkání dětí z oddílů Junior Ranger (Hinterhermsdorf - SRN, Jetřichovice - CZ)
 - Uspořádání společné soutěže na téma „ptáci Českosaského Švýcarska“
 - Organizace účasti dětí na česko-německém táboře v NP Saské Švýcarsko
 - Zahájení přípravy česko-německého projektu zaměřeného na inovativní formy ekologické výchovy

- **Pracovní skupina pro řízení návštěvnosti** (za správu NP řídí P. Svoboda)
 - Realizace společných strážních hlídek v oblasti podél státní hranice ve dnech se zvýšenou návštěvností národních parků
 - Společné hlídky na území druhého státu a sledování odlišností ve výkonu strážní služby. Možnost poznání sousedního území, a tak možnost zlepšení informací pro návštěvníky.
 - Spolupráce s kolegy z NP Saské Švýcarsko a CHKO Labské pískovce při jednání s horolezeckým svazem, výměna informací a zkušeností s odstraňováním nepovolených zařízení na území NP, zjišťování přestupků a informací z terénu.

Při Radě NP České Švýcarsko funguje pracovní skupina „Skály/Felsen“ (za správu NP řídí J. Šafránek). 18. prosince proběhlo jednání ve Freibergu za účasti zástupců Správy NPČŠ, STRIX Chomutov, AZ Consult, TU Bergakademie Freiberg a Sachs. Landesamt für Umwelt, Landwirtschaft und

Geologie. Pracovní skupina se podílela na přípravě projektu „Experts system for monitoring of hazard areas in the Elbe Sandstone Mountains“ v rámci programu Cíl3 / Ziel 3.

Pokračovala spolupráce se správami NP Sächsische Schweiz, NP a CHKO Šumava, NP Bayerischer Wald a NP Podyjí v rámci projektu „Česko-německo-rakouské tábory dětí a mládeže“ (viz kapitola 13).

V rámci česko-saské spolupráce participuje Správa NPČŠ dle potřeby též na setkáních na úrovni ministerstev obou zemí (MŽP, SMUL), a to v rámci česko-saské koordinační skupiny, případně setkávání ředitelů odborů ochrany přírody obou ministerstev. H.Härtel připravil pro ministerské setkání 16.4. v Průhonicích referát o přeshraniční spolupráci na téma „Čtyři chráněná území, dvě země, jedna krajina“.

14.2. Spolupráce s vysokými školami

Přehled zpracovávaných odborných prací v roce 2014:

- Přemysl Bobek, disertační práce: „Holocénní dynamika požárů lesní vegetace v pískovcových oblastech založená na studiu uhlíků v půdních profilech“. Universita Karlova v Praze, Přírodovědecká fakulta, Katedra botaniky, termín dokončení výzkumu 2015.



Prof. Paul Williams (vlevo) při exkurzi na Pravčickou bránu v rámci expertní mise UNESCO

- Nikol Černá, diplomová práce: „Rozšíření invazních druhů neofytů v povodí Kamenice“, Universita Karlova v Praze, Přírodovědecká fakulta, Katedra sociální geografie a regionálního rozvoje, předpokládaný termín ukončení 2014.
- Vladimír Fárek, disertační práce: „Modelování povrchového odtoku v extrémním reliéfu“, Univerzita Karlova v Praze, Přírodovědecká fakulta, Katedra fyzické geografie a geoekologie, obhájeno 2014.
- Marek Klitsch, disertační práce: „Prostorová aktivita jelena evropského (*Cervus elaphus*) v Labských pískovcích“, Česká zemědělská univerzita, Fakulta lesnická a dřevařská.
- Martin Kačmar, disertační práce: „Historické obhospodařování lesů a jeho vliv na současnou vegetaci“. Universita Karlova v Praze, Přírodovědecká fakulta, Katedra botaniky, předpokládaný termín ukončení výzkumu 2015.
- Ivana Marková, disertační práce: „Rozšíření a ekologie zástupců čeledi *Orthotrichaceae* (*Bryophyta*) v oblasti Labských pískovců, Lužických hor a Šluknovského výběžku“. Ostravská univerzita v Ostravě, Přírodovědecká fakulta, Katedra biologie a ekologie, předpokládaný termín ukončení výzkumu 2015.
- Barbora Kučeravá, disertační práce: „Optimalizace pěstebních postupů pro zajištění obnovy dřevin přirozené druhové skladby ve vybrané části NP České Švýcarsko“, Česká zemědělská univerzita v Praze, Katedra pěstování lesa, obhájeno 2014.
- Jiří Mühlstein, bakalářská práce: „Tvorba a vizualizace 3D topografické databáze okolí Pravčické brány“, Univerzita Karlova v Praze, Přírodovědecká fakulta, Katedra aplikované geoinformatiky a kartografie, obhájeno 2014
- Monika Pernerová, bakalářská práce: „Tvorba a vizualizace 3D bodového mračka z neměřících snímků“, Univerzita Karlova v Praze, Přírodovědecká fakulta, Katedra aplikované geoinformatiky a kartografie, obhájeno 2014

Přednášky na vysokých školách

- Semestrální kurs „Ochrana biodiverzity“ na PřF UK Praha, včetně exkursí do NPČŠ a NPSS (H. Härtel).
- Přednáška „Národní park České Švýcarsko“ v rámci semestrálního kursu „Ochrana přírody v praxi“ na PřF UK Praha (H. Härtel).
- Přednášky v rámci kursu Geobotanika na PřF UJEP Ústí n. L., včetně exkurse do NP ČŠ (H. Härtel)
- Přednášky „Pískovce: ochrana a management/Conservation and management of sandstone landscapes“ v rámci kursu Management ekosystémů na FŽP ČZU Praha pro české a zahraniční studenty (H. Härtel).

14.3. Přírodovědné kluby

14.3.1. Entomologický klub při Labských pískovcích

Entomologický klub sdružuje entomology z řad amatérů i profesionálů. Zájem členů se soustřeďuje zejména na faunistické průzkumy a monitoring vybraných skupin bezobratlých živočichů, především brouků, motýlů, vážek a rovnokřídlého hmyzu. V roce 2014 měl klub 36 členů.

Činnost v roce 2014:

- Vydání informačního zpravodaje *Listy Entomologického klubu při Labských pískovcích* č. 14 (1-30 pp.)
- Uspořádání výročních *10. Entomologických dnů Klubu* (18. - 19. 7. 2014) na území NP České Švýcarsko a CHKO Labské pískovce (Zadní Doubice, vrch Mlýny, okolí Hřenska, Tichá soutěska)
- Průzkum fauny motýlů na rašeliníštích v NP České Švýcarsko a NP Saské Švýcarsko
- Entomologická exkurze v Horní Lužici (Oberlausitz) ve dnech 27. - 29. 6. 2014
- Podíl členů klubu na výzkumu a monitoringu vybraných druhů bezobratlých živočichů na území NP České Švýcarsko, CHKO Labské pískovce a na území NP Saské Švýcarsko
- Uspořádání 17. schůze Klubu (22. 11. 2014, Děčín). Program: informace o výzkumu bezobratlých v Českém Švýcarsku, monitoring vybraných druhů hmyzu, přednáška (L. Blažej: Entomologické výpravy na Balkánský poloostrov), plán činnosti na rok 2015

Více informací o činnosti včetně fotogalerie lze nalézt na www.entolabpis.wbs.cz.

14.3.2. Ornitologický klub při Labských pískovcích

Ornitologický klub sdružuje amatérské ornitology a zájemce o ochranu ptačí fauny z oblasti Děčínska a Šluknovského výběžku. V roce 2014 měl klub 32 členů.

Činnost v roce 2014:

- Vydání 10. čísla Zpravodaje Ornitologického klubu při Labských pískovcích
- Uspořádání 10. setkání Klubu (22. 2. v Děčíně). Program: informace o výsledcích sčítání vodního ptactva, informace o významných hnízdních pozorováních v regionu, provoz webových stránek klubu, informace o kroužkování čápů černých, plán činnosti na rok 2014, zpráva o ornitologických zájmovostech a výsledcích.
- Monitoring vybraných druhů ptáků
- Uspořádání osvětové akce Vítání ptačího zpěvu v Českém Švýcarsku
- Zimní sčítání vodního ptactva
- Sčítání zimujících kormoránů velkých na nocovištích

Další informace lze nalézt na www.npcs.cz, odkaz „Ornitologický klub“.

14.4. Spolupráce s dalšími organizacemi

Správa NP spolupracovala v roce 2014 zejména s těmito organizacemi:

- České Švýcarsko o.p.s. - provozování informačních středisek Saula a Jetřichovice, uspořádání školení pro pracovníky informačních středisek, příprava a realizace projektů (Příprava akreditovaného vzdělávacího kurzu „Průvodce přírodou Českého Švýcarska“, Broukoviště, Oživení expozice v Domě Českého Švýcarska, Interpretace krajiny v chráněných územích, Přírodní zahrada Českého Švýcarska, Přírodní zajímavosti Českosaského Švýcarska), zprovoznění virtuální naučné stezky „Příběh lesů Českého Švýcarska“, provozování veřejné sbírky „Návrat lososů“, provozování oficiálního profilu na sociální síti Facebook

- Český rybářský svaz - spolupráce na projektu „Losos 2000“
- Český horolezecký svaz - spolupráce v oblasti kontroly dodržování podmínek vydaných rozhodnutí v oblasti horolezectví, hlášení hnízdění zvláště chráněných druhů ptáků
- Fórum ochrany přírody: H. Härtel připravil webinář pro Fórum ochrany přírody na téma „Jak je na tom vzdělávání v ochraně přírody“ (23. 9.)
- Správa CHKO Labské pískovce - spolupráce při pořádání akcí pro veřejnost (viz kap. 13), řešení odborných projektů (viz kap. 10), spolupráce v rámci stálých pracovních skupin (viz kap. 14.1.)
- Český svaz ochránců přírody Děčínsko - publikační činnost (viz kap. 13.9)
- Český svaz ochránců přírody Netopýr Varnsdorf - uspořádání akce Mezinárodní noc pro netopýry, vedení oddílu Junior Ranger
- Česká společnost ornitologická - pořádání akce pro veřejnost (Vítání ptačího zpěvu), podpora kampaně „Pták roku 2014“
- Občanské sdružení pro záchranu a konzervaci kulturní památky Dolský mlýn - záchrana kulturní památky Dolský mlýn
- KČT Ústecká oblast - značení turistických tras na území národního parku
- STRIX Chomutov a.s. - geodynamický monitoring na Pravčické bráně
- ZŠ Krásná Lípa - organizace geologické sbírky a vytvoření zkouškových geologických sad
- Miligal, s.r.o. - vytvoření gravimetrických map vyhotovených pro redukční hustotu 2,30 g.cm⁻³, jsou to: mapa úplných Bouguerových anomálií, mapa tíhových gradientů, mapa regionálních gravimetrických anomálií, mapa reziduálních gravimetrických anomálií
- Město Krásná Lípa - zajištění stanovišť na dětském maratónu v rámci akce „Den Českého Švýcarska“

Pokračovala spolupráce s odbornými institucemi na výzkumných projektech (viz kap. 10), s archivy (SOA Litoměřice, SOA Děčín), provozovateli informačních středisek v regionu (Varnsdorf, Rumburk, Mikulášovice, Česká Kamenice, Šluknov, Jiřetín pod Jedlovou) a se zájmovými sdruženími a místními spolky (Česká společnost pro ochranu netopýrů, Občanské sdružení Studený a Lipnice, vyznavači hry geocaching aj.).

V roce 2014 pokračovala také spolupráce s Policií České republiky. Proběhlo celkem 16 pochůzek strážců a Policie ČR (obvodní oddělení Hřensko a Krásná Lípa). Neformální spolupráce při řešení mimořádných situací probíhala i s oddělením kynologie Policie ČR Maxičky a poříčním oddělením Ústí n. L. Spolupráce s Obecní policií Hřensko probíhala především v oblasti řešení neoprávněného vjezdu a stání na území NP.

15. Státní správa

15.1. Krajinový ráz, stavby v NP

Přehled vydaných rozhodnutí a stanovisek v roce 2014:

Typ rozhodnutí / stanoviska	kladné	záporné
Závazné stanovisko k povolení stavby, povolení k nakládání s vodami (souhlas dle § 44 odst. 1 a § 12 odst. 2 zák. č. 114/1992 Sb., o ochraně přírody a krajiny)	3	0
Rozhodnutí/závazné stanovisko - předchozí souhlas dle § 4 zák. č. 161/1999 Sb., kterým se vyhláší Národní park České Švýcarsko	0	0
Vyjádření k umístění staveb v ochranném pásmu lesa	4	0

15.2. Povolení ke kácení dřevin rostoucí mimo les

Typ rozhodnutí	počet
kladná rozhodnutí bez uložení náhradní výsadby	0
kladná rozhodnutí s uloženu náhradní výsadbou	0
záporná rozhodnutí	0

15.3. Přestupková řízení

V roce 2014 byla správním orgánu předložena 2 oznámení o přestupku, která nemohla být vyřešena na místě spáchání přestupku. Jednalo se o nepovolený vjezd motorovým vozidlem a vstup do I. zóny mimo vyznačené cesty. Celkový přehled přestupkových řízení je uveden v následující tabulce.

Typ přestupkového řízení	počet
Oznámení o přestupcích, které nemohlo být vyřešeno na místě spáchání přestupku	2
Přestupkové řízení přešlé z roku 2013	2
Přestupková řízení ukončená uložení blokove pokuty před správním orgánem	0
Přestupková řízení ukončená rozhodnutím o uložení pokuty	0
Přestupková řízení ukončená zastavením řízení	0
Odložení věci (§66 zákona č. 200/1992 Sb.)	4
Oznámení o přestupcích přecházející do r. 2015	0

15.4. Blokové pokuty

V roce 2014 bylo uděleno a na místě zapláceno 19 pokut v celkové výši 5 800 Kč. Dále bylo vydáno 23 bloků na pokutu na místě nezaplácenu v celkové hodnotě 19 900 Kč. Nejčastějším přestupkem byla jízda cyklistů mimo vyznačené cyklotrasy, nepovolený vstup do I. zóny NP a nepovolený vjezd motorových vozidel.

15.5. Ostatní protiprávní jednání

V roce 2014 nebylo ve správním řízení řešeno žádné další protiprávní jednání.

15.6. Stížnosti, petice a oznámení

V roce 2014 řešila Správa NP celkem 3 stížnosti:

- SNPCS 00754/2014 ze dne 24. 2. 2014 ve věci jízd automobilem po lesních cestách v NP nepřiměřenou rychlostí a stížnost na poškození lesních cest. Stížnost byla shledána za důvodnou a vyřízena byla téhož dne.
- SNPCS 02861/2014 ze dne 7. 7. 2014 ve věci údajných nerovných podmínek k podnikání v lokalitě Na Tokání. Stížnost shledána za nedůvodnou, odpovězeno dopisem dne 17. 7. 2014.
- SNPCS 05332/2014 ze dne 3. 12. 2014 ve věci hluku na blíže neurčeném místě v okolí Jetřichovic, žádost o posouzení chodníku (neuveдено kde), prosba o vyměření pokuty za porušování klidu v neděli a ve svátek. Stížnost shledána za nedůvodnou, bylo možné se domnívat, že se uvedená lokalita nachází na území CHKO Labské pískovce. Proto stížnost byla téhož dne postoupena místně příslušnému orgánu ochrany přírody. Stěžovateli nebylo možno odpovědět, neboť nebyla uvedena jeho adresa.

15.7. Výjimky ze zákazů

V roce 2014 vedla Správa NP celkem 12 správních řízení o udělení výjimky ze základních nebo bližších ochranných podmínek NP České Švýcarsko. V jedenácti případech byla výjimka udělena a správní řízení bylo pravomocně ukončeno v roce 2014, v jednom případě bylo správní řízení usnesením zastaveno (leden 2015) (viz tabulka).

č. rozhodnutí	nositel výjimky	výjimka ze zákazu	za jakým účelem
SNPCS 00272/2014	Klub českých turistů LOKO Teplice	pořádat a organizovat hromadné turistické akce, vjíždět a setrávat s motorovými vozidly mimo silnice a místní komunikace	pořádání 54. ročníku turistické akce „Brtnické ledopády“
SNPCS 00714/2014	Sbor dobrovolných hasičů Hřensko	pořádat a organizovat hromadné turistické akce	pořádání 36. ročníku turistického pochodu „Okolím jarního Hřenska“
SNPCS 01305/2014	Klub českých turistů Krásná Lípa	pořádat a organizovat hromadné turistické akce	organizování poznávacích skupinových vycházek a výletů s certifikovanými průvodci
SNPCS 01650/2014	Český horolezecký svaz, Praha	zasahovat do přirozeného vývoje skalních útvarů z jiných důvodů, než je bezprostřední ohrožení lidského života či zdraví nebo bezprostředně hrozící škoda značného rozsahu na majetku	tvorba prvovýstupů na vybraných skalních objektech
SNPCS 03656/2014	ČR - Správa Národního parku České Švýcarsko	pořádat a organizovat hromadné turistické akce, vjíždět a setrávat s motorovými vozidly mimo silnice a místní komunikace, tábořit a rozdělávat ohně mimo místa vyhrazená orgánem ochrany přírody, měnit dochované přírodní prostředí	konání akce pro veřejnost „Dny lesních řemesel“

SNPCS 01179/2014	Povodí Ohře s.p., Chomutov	výjimka ze základních podmínek ochrany zvláště chráněných druhů živočichů zařazených dle vyhl. č. 395/1992 Sb., v platném znění	provedení akce „OPŠ 06/2013 - Kamenice ve Hřensku (0,252-1,330)“ na řece Kamenici v k. ú. Hřensko
SNPCS 01952/2014	Klub českých turistů - odbor Janov, Děčín		udělení souhlasu ke zřízení nové turistické trasy Hřensko - Janov
SNPCS 02294/2014	Barbora Laštůvková, Chříbská	vjíždět a setrávat s motorovými vozidly mimo silnice a místní komunikace	obsluha rekreačního objektu „Penzion Tokáň“
SNPCS 02297/2014	Jiří Pavlík	pořádat a organizovat hromadné turistické akce, vjíždět a setrávat s motorovými vozidly mimo silnice a místní komunikace	konání turistické akce „Skalními hrádky Labských pískovců“
SNPCS 03278/2014	ALKA Wildlife, o.p.s., Dačice	povolení výjimky ze základních ochranných podmínek NP České Švýcarsko	výzkum silně ohrožené vydry říční a kriticky ohroženého tchoře stepního
SNPCS 00685/2014	JUNÁK - svaz skautů a skautek ČR, Středisko ÚSVIT Děčín	pořádat a organizovat hromadné turistické akce, vjíždět a setrávat s motorovými vozidly mimo silnice a místní komunikace, tábořit a rozdělávat ohně mimo místa vyhrazená orgánem ochrany přírody	konání dětské zotavovací akce „24. Letní skautský tábor“ u Dolského mlýna
SNPCS 00130/2015	Bohemian outdoor sports, s. r. o.	vjíždět a setrávat s motorovými vozidly mimo silnice a místní komunikace	obsluha rekreačního objektu „Penzion Tokáň“
SNPCS 03216/2014	Výzkumný ústav vodohospodářský T. G. Masaryka	povolení výjimky ze základních ochranných podmínek NP České Švýcarsko	umístění hydrogeologických monitorovací vrtů na pozemky v k. ú. Hřensko (648957) parcelní číslo 318/1

15.8. Ostatní rozhodnutí

Mimo výše uvedeného byla v roce 2014 vydána tato rozhodnutí:

- Souhlas s výkonem práva myslivosti v národní přírodní rezervaci Růžák dle § 30 zákona o ochraně přírody a krajiny
- Povolení lovu zvěře jelena siky v honitbě NP České Švýcarsko dle § 39 zákona o myslivosti.

16. Poskytování informací dle zákona

16.1. Výroční zpráva podle zákona č. 106/1999 Sb., o svobodném přístupu k informacím

V souladu s § 18 zákona č. 106/1999 Sb. zaevidovalo kontaktní místo na Správě NP v roce 2014:

počet podaných žádostí o informace podle výše uvedeného zákona	1*
počet vydaných rozhodnutí o odmítnutí žádosti	0
počet podaných odvolání proti rozhodnutí	0
opis podstatných částí každého rozsudku soudu ve věci přezkoumání zákonosti rozhodnutí povinného subjektu o odmítnutí žádosti o poskytnutí informace	bez soudních řízení
výčet poskytnutých výhradních licencí	výhradní licence nebyly poskytnuty
další informace vztahující se k uplatňování výše uvedeného zákona	-

* Žádost se týkala pozemků ve vlastnictví státu na území NP. Odpověď na žádost o poskytnutí informace byla zaslána žadateli a zároveň uveřejněna na internetových stránkách správy NP.

16.2. Informace poskytnuté na základě zákona č. 123/1998 Sb., o právu na informace o životním prostředí

V roce 2014 neobdržela Správa NP žádnou žádost o informace dle výše uvedeného zákona.



Sýkora modřinka

17. Ekonomika

Správa NP České Švýcarsko je zřízena jako organizační složka státu, účetní jednotka příslušná hospodařit s majetkem státu, přičemž závazky z její činnosti jsou závazky státu. Finanční hospodaření Správy NP reguluje zákon č. 218/2000 Sb., o rozpočtových pravidlech a o změně některých souvisejících zákonů.

Z toho plyne skutečnost, že Správa NP je v rámci své běžné i investiční činnosti financována přímo ze státního rozpočtu České republiky a je tedy do značné míry závislá na vývoji státního rozpočtu. Dalšími zdroji Správy NP jsou tzv. mimorozpočtové zdroje, tj. národní dotační tituly, evropské dotační tituly, ostatní evropské finanční mechanismy a obdržené dary. Další důležitou skutečností, která plyne z podstaty zřízení Správy NP, je fakt, že veškeré příjmy, které jsou tvořeny činnostmi Správy NP na obhospodařovaném území, jsou příjmy státního rozpočtu České republiky, tudíž je Správa NP nemůže použít pro svou další činnost.

Všechny údaje uvedené v této kapitole vycházejí z výkazů k 31. 12. 2014 a jsou uváděny ve skutečných výších čerpání rozpočtu Správy NP.

17.1. Výdaje, zdroje krytí výdajů správy NP

Ukazatele rozpočtu Správy NP lze rozdělit na základní dva parametry, kterými jsou běžné (neinvestiční) výdaje a investiční výdaje. Následující tabulky dávají stručný přehled o plnění těchto ukazatelů v roce 2014. Tabulkový přehled výdajů je dále doplněn o přehled zdrojů používaných pro financování činnosti Správy NP jak za běžné, tak investiční výdaje.

Celkové výdaje Správy NP v roce 2014

v Kč

Běžné (neinvestiční) výdaje	
Nákup materiálu (materiál, DDHM, knihy...)	3 790 323,45
Voda, energie a paliva	1 900 484,49
Nákup služeb	26 440 752,27
Opravy a údržba	6 211 828,87
Telekomunikační poplatky	305 674,89
Ostatní provozní výdaje (cestovné, školení, nájemné, pojištění, paušály...)	5 037 136,87
Mzdy	15 051 016,00
Zdravotní a sociální pojištění	5 177 014,00
Ostatní osobní náklady + náhrady v době nemoci	295 833,00
Příděl do Fondu kulturních a sociálních potřeb	150 510,00
Platby daní a poplatků	658 221,51
Běžné výdaje celkem	65 018 795,35
Investiční výdaje	
Budovy, haly a stavby	40 110 627,96
Investiční výdaje celkem	40 110 627,96
VÝDAJE CELKEM	105 129 423,31

Běžné (neinvestiční) výdaje	
Státní rozpočet ČR	53 130 581,56
Program péče o krajinu	2 825 905,43
Podpora obnovy přirozených funkcí krajiny	2 232 159,20
Fond nezczitelného státního majetku	1 153 725,00
Provozování ICT	1 829 599,72
Operační program Životní prostředí	3 761 380,44
Finanční dary	85 444,00
Celkem	65 018 795,35
Investiční výdaje	
Státní rozpočet	6 213 446,92
Operační program Životní prostředí	33 897 181,04
Celkem	40 110 627,96
ZDROJE KRYTÍ VÝDAJŮ CELKEM	105 129 423,31

17.2. Přehled realizovaných investic hrazených ze státního rozpočtu

Druh investice	náklady (v Kč)
Vyhotovení PD Hřensko - Pravčická brána	72 600,00
Výstavba dětských hřišť na Mezní Louce a v chatové oblasti Na Tokání	228 811,00
Výstavba garáží a technického zázemí v areálu Správy NP v Krásné Lípě	141 000,00
Rekonstrukce exteriéru Hřensko 115 včetně přilehlého areálu	309 940,00
Rekonstrukce vodovodu na Tokání (dokončení akce)	2 114 899,00
PD Výstavba rozhledny na Mezní	188 896,00
Investice celkem	3 056 146,00
Spoluúčast NP na akci OPŽP - Zabezpečení nestabilních skalních svahů nad obcí Hřensko s využitím ochranných vysoko zátěžových bariér II. etapa	1 459 035,34
Spoluúčast NP na akci OPŽP - Zabezpečení nestabilních skalních svahů nad obcí Hřensko s využitím ochranných vysoko zátěžových bariér I. etapa	1 538 475,51
Spoluúčast NP na akci OPŽP - Lesní zážitkový areál Mezní Louka	159 790,07
Spoluúčast OPŽP celkem	3 157 300,92
Investice + spoluúčast OPŽP celkem	6 213 446,92

17.3. Národní dotační programy

Program péče o krajinu (PPK)	Náklady (v Kč)
Opatření směřující k odstranění negativních vlivů - sběr a odvoz odpadu na území NP	55 456,00
Likvidace rostlin patřících ke geograficky nepůvodním nebo invazním druhům - křídlatky japonské, netýkavky žláznaté, šeříku obecného, pámelníku bílého, dubu červeného a borovice vejmutovky	185 528,40

Zajišťování původního rostlinného materiálu, praktická záchrana zanikajícího genofonu původních druhů - údržba klonového archivu a semenného sadu jedle bělokoré	105 368,00
Zajištění osiva a sadebního materiálu místního původu stanovištně původních dřevin - pěstování sazenic jedle bělokoré, sběr semen stanovištně původních druhů dřevin	189 954,00
Provádění nevýnosných hospodářských opatření, kterými se udržuje žádoucí druhová skladba - pokos lesních louček	529 679,72
Obnova sadbou a podsadbou stanoviště původních MZD a následná ochrana provedených výsadeb stanovištně původních melioračních a zpevňujících dřevin a péče o ně. Nákup (pěstování) sazenic vypěstovaných z osiva sebraného ze stromů na území NPČŠ	1 759 919,31
Celkem	2 825 905,43

Programové financování Správy nezcizitelného státního majetku v ZCHÚ	Náklady (v Kč)
Údržba, oprava nebo budování komunikací a zařízení neinvestičního charakteru, usměrňujících pohyb návštěvníků	764 445,00
Odstranění nepůvodních druhů	389 280,00
Celkem	1 153 725,00

Podpora obnovy přirozených funkcí krajiny (POPFK)	Náklady (v Kč)
Provoz informačních středisek národního parku České Švýcarsko 2014	1 158 115,20
Inventarizační průzkum nestabilních skalních objektů	175 610,00
Opatření realizovaná v souladu s plánem péče o NP - botanický výzkum, historický průzkum, palynologický výzkum	634 634,00
Odstranění náletu borovice vejmutovky	263 800,00
Celkem	2 232 159,20

17.4. Evropské dotační programy

Operační program Životní prostředí (OPŽP)	náklady (v Kč)
Spoluúčast NP - Podpora ohrožených autochtonních druhů ryb	113 877,24
EU+SR - Podpora ohrožených autochtonních druhů ryb	946 049,76
Spoluúčast NP - Výsadba cílových druhů dřevin na území NP ČŠ	268 298,66
EU+SR - Výsadba cílových druhů dřevin na území NP ČŠ	2 414 687,58
Spoluúčast NP - Oprava TS Mezná - Mezní můstek	44 515,90
EU+SR - Oprava TS Mezná - Mezní můstek	400 643,10
Neinvestiční výdaje OPŽP celkem	4 188 072,24
Spoluúčast NP - Zabezpečení nestabilních skalních svahů nad obcí Hřensko s využitím ochranných vysoko zátěžových bariér II. etapa	1 459 035,34
EU + SR - Zabezpečení nestabilních skalních svahů nad obcí Hřensko s využitím ochranných vysoko zátěžových bariér II. etapa	17 048 107,95

Spoluúčast NP - Zabezpečení nestabilních skalních svahů nad obcí Hřensko s využitím ochranných vysoko zátěžových bariér I. etapa	1 538 475,51
EU + SR - Zabezpečení nestabilních skalních svahů nad obcí Hřensko s využitím ochranných vysoko zátěžových bariér I. etapa	15 410 962,49
Spoluúčast NP - Lesní zážitkový areál Mezní Louka	159 790,07
EU + SR - Lesní zážitkový areál Mezní Louka	1 438 110,60
Investiční výdaje OPŽP celkem	37 054 481,96
Celkem	41 242 554,02

17.5. Finanční dary

Dárce	náklady (v Kč)
Film Makers s.r.o. - Na aktivity související s posláním NP ČŠ	25 000,00
Vitello s.r.o. - Na aktivity související s posláním NP ČŠ	14 000,00
České Švýcarsko o.p.s. - Výsadba stromů (projekt ŠKODA AUTO)	54 000,00
Celkem	93 000,00

17.6. Příjmy

Největší část příjmů je tvořena prodejem dřevní hmoty, z malé části z příjmů za ubytování v inspekčních pokojích a z pronájmů nemovitostí. Ostatní kategorie jsou zanedbatelné.

Příjmy v roce 2014 byly plněny v částkách a kategoriích dle tabulky níže. Příjmy byly naplňovány ke stanovenému závaznému ukazateli ve výši 22 500,00 tis. Kč a byly po odečtení převodů mimorozpočtových zdrojů (přijaté pojistné náhrady + mimorozpočtové zdroje) v celkové výši 749,53 tis. Kč a po odečtení příjmů z dotací OPŽP ve výši 41 722,14 tis. Kč překročeny o 10 153,67 tis. Kč.

Kategorie příjmů	v tis. Kč
Příjmy z poskyt. služeb a výrobků	31 033 874,99
- z toho příjmy za prodej dřeva	30 034 932,00
Příjmy z náhrad, dobropisů a vratek	321 429,51
Příjmy z pronájmů pozemků	234 984,81
Příjmy z pronájmů ost. nemovitostí a mov. věcí	786 847,00
Příjmy z jiných veřejných rozpočtů (nadměrný odpočet DPH)	140 785,00
Přijaté pojistné náhrady	718 083,00
Zůstatek mezd 2013	133 214,00
Kapitálové příjmy	0,00
Ostatní příjmy	2 538,90
Neinvestiční převody z NF (SFŽP)	41 722 136,57
Mimorozpočtové zdroje	31 444,00
Příjmy celkem	75 125 337,78

17.7. Majetek

Spravovaný majetek

Dlouhodobý hmotný majetek	Hodnota majetku (v Kč)
Samostatné movité věci	23 579 698,15
Drobný dlouhodobý hmotný majetek	16 881 083,23
Stavby	135 469 606,65
Nedokončený dlouh. hmotný majetek	41 065 644,96
Pozemky	324 166 997,60
Dlouhodobý nehmotný majetek	
Drobný dlouhodobý nehmotný majetek	1 730 480,15
Dlouhodobý nehmotný majetek	7 773 846,50
Software	2 896 844,00
Nedokončený dlouh. nehmotný majetek	73 331,75
Hodnota majetku celkem	553 637 532,99

Převody a nákupy nemovitého majetku

Bezúplatné nabytí		
k. ú. Srbská Kamenice	ostatní plocha	1 822 Kč
k. ú. Srbská Kamenice	ostatní plocha	7 656 Kč
k. ú. Srbská Kamenice	vodní plocha	4 467 Kč
k. ú. Srbská Kamenice	vodní plocha	2 067 Kč
k. ú. Doubice	travní porost	1 183 Kč
k. ú. Srbská Kamenice	travní porost	37 843 Kč
k. ú. Srbská Kamenice	orná půda	88 403 Kč
k. ú. Hřensko	ostatní plocha	2 528 Kč
k. ú. Dolní Chříbská	travní porost	1 478,38 Kč
k. ú. Doubice	travní porost	2 118,12 Kč
k. ú. Doubice	travní porost	593,56 Kč

Nákup nemovitostí		
k. ú. Mezná u Hřenska	Travní porost	713 097 Kč
k. ú. Mezná u Hřenska	Travní porost	69 823 Kč
k. ú. Mezná u Hřenska	Travní porost	109 500 Kč

Prodej nemovitostí		
-	-	-

Pozn.: hodnoty majetku jsou uvedeny dle účetní evidence

17.8. Veřejné zakázky

Správa NP ke dni 1. 7. 2014 změnila profil zadavatele a zároveň e-tržišťe, na kterých byly dosud veřejné zakázky uveřejňovány. Do 30. 6. 2014 byly veřejné zakázky uveřejňovány na profilu zadavatele na webových stránkách www.npcs.cz a používalo e-tržišťe TENDERMARKET. Od 1. 7. 2014 je používáno e-tržišťe GEMIN a adresa profilu zadavatele je https://ezak.mzp.cz/profile_display_10.html.

V roce 2014 vyhlásila Správa NP na Věstníku veřejných zakázek pět veřejných zakázek, vysoutěženy byly čtyři zakázky. Kritériem pro výběr nejvýhodnější nabídky byla ve všech případech nejnižší nabídková cena. Jedna zakázka byla ze zákonných důvodů zrušena.

Dále Správa NP vyhlásila na profilu zadavatele 7 veřejných zakázek malého rozsahu a na elektronickém tržišti 14 veřejných zakázek malého rozsahu.

Přehled veřejných zakázek v režimu zákona 137/2006 Sb., o veřejných zakázkách je uveden v následující tabulce:

Název veřejné zakázky	Předpokládaná hodnota (v Kč bez DPH)	Vysoutěžená hodnota (v Kč bez DPH)	Zdroj financování	Předmět veřejné zakázky
Těžební činnost na území národního parku České Švýcarsko v roce 2014	3 619 366,00	3 060 645,00	Státní rozpočet	těžba dřeva JMP, přibližování koněm, traktorem, vyv. soupr., manipulace dřevní hmoty
Těžba a přiblížení dřevní hmoty s využitím harvesterové technologie na území NPCŠ v roce 2015	4 731 020,00	4 648 778,00	Státní rozpočet	těžba a přibližování dřevní hmoty harvesterovou technologií
Oprava turistické stezky Mezná - Mezní můstek	1 652 052,00	1 536 352,00	OP Životní prostředí, státní rozpočet	oprava povrchu turistické trasy, oprava opěrných zdí, oprava zábradlí
PD Turistická stezka Hřensko - Pravčická brána	991 736,00	139 150,00	Státní rozpočet	vyhotovení projektové dokumentace pro provedení stavby na vybudování a rekonstrukci turistické stezky
Nákup nové kolekce služebních a terénních stejnokrojů pro období let 2014-2017	2 135 000,00	VZ byla ze zákonných důvodů zrušena	Státní rozpočet	nákup kolekce terénních stejnokrojů pro zaměstnance a dobrovolné strážce

Přehled veřejných zakázek malého rozsahu zadávaných přes profil zadavatele je uveden v následující tabulce:

Název veřejné zakázky	Předpokládaná hodnota (v Kč bez DPH)	Vysoutěžená hodnota (v Kč bez DPH)	Zdroj financování	Předmět veřejné zakázky
Rekonstrukce oplocenek v roce 2014	770 030,00	487 371,00	Státní rozpočet	Likvidace starých oplocenek v délce 4610 bm, stavba celokovových oplocenek v délce 4350 bm a stavba 50 ks oplůtků
Zajištění provozování informačních středisek v roce 2014	960 000,00	960 000,00	POPFK	Zajištění provozu IC Dolní Chříbská a Jetřichovice od dubna do října 2014
Údržba lesních louček v roce 2014	247 601,50	229 640,00	Státní rozpočet	Pokos a úklid biomasy lesních louček Mezná, Doubice a Jetřichovice
Opravy lesních cest v roce 2014	628 845,00	481 729,00	Státní rozpočet	Oprava povrchů a krajnic 8 lesních cest na území NP
Výstavba dětských hřišť na Mezní Louce a Na Tokání	1 500 000,00	1 347 100,00	Státní rozpočet	Výstavba 2 dětských hřišť na území NP - Mezní Louka a Na Tokání
Lesní zážitkový areál Mezní Louka	1 652 123,00	1 410 807,00	OPŽP, Státní rozpočet	Výstavba naučně zážitkového areálu věnovaného péči o lesy NP
Technický dozor investora při realizaci stavby Zabezpečení nestabilních skalních svahů nad obcí Hřensko s využitím ochranných vysokozátěžových bariér, II. etapa	600 000,00	511 488,00	OPŽP, Státní rozpočet	Technický dozor investora při realizaci projektu „Zabezpečení nestabilních skalních svahů nad obcí Hřensko s využitím ochranných vysokozátěžových bariér (II. etapa)“

Přehled veřejných zakázek malého rozsahu zadávaných přes e-tržišťe je uveden v následující tabulce:

Název veřejné zakázky	Předpokládaná hodnota (v Kč bez DPH)	Vysoutěžená hodnota (v Kč bez DPH)	Zdroj financování	Předmět veřejné zakázky
Nákup tonerů	17 000,00	14 080,00	Státní rozpočet	Tonery do tiskáren
Nákup kancelářských křesel	3 200,00	3 324,00	Státní rozpočet	Kancelářská křesla
Nákup skeneru	33 000,00	33 000,00	Státní rozpočet	Skener
Nákup fixační sady do tiskárny	6 000,00	4 860,00	Státní rozpočet	Fixační sada do tiskárny
Nákup toneru a inkoustových kazet	16 000,00	10 970,00	Státní rozpočet	Tonery a inkoustové kazety do tiskáren
Úklidové služby	99 999,00	99 999,00 (vč. DPH)	Státní rozpočet	Úklidové služby správní budova Pražská 52
Nákup tonerů, DVD, CD	28 000,00	24 570,00	Státní rozpočet	Tonery, DVD, CD
Nákup tonerů	12 000,00	8 750,00	Státní rozpočet	Tonery HP
Nákup kancelářských židlí	32 000,00	31 555,00	Státní rozpočet	Nákup 9 ks kancelářských židlí
Úklidové práce v budově Správy NP	615 000,00	641 322,40	Státní rozpočet	Úklidové služby Pražská 52, Krásná Lípa, do 31. 12. 2017
Nákup publikací „Tulákům Jetřichovicka“	55 900,00	55 900,00	Státní rozpočet	Publikace „Tulákům Jetřichovicka“
Nákup nástěnných kalendářů	50 750,00	50 750,00	Státní rozpočet	Kalendáře České Švýcarsko
Zajištění servisních prací a oprav pro služební motorová vozidla	700 000,00	350,00 Kč/hodinu	Státní rozpočet	Rámcová smlouva na servis a opravy vozidel do 31. 12. 2016
Nákup tonerů	42 624,00	39 350,00	Státní rozpočet	Tonery a inkoustové náplně do tiskáren

18. Personalistika

18.1. Zaměstnanci Správy NP

Přehled zaměstnanců Správy NP (stav k 31. 12. 2014)		
Jméno	Odbor/oddělení	Funkce
Belisová Natalie, Mgr.	Odd. veřejných vztahů	referent vztahů s veřejností a péče o kulturní dědictví
Benda Pavel, Ing. Ph.D.		ředitel
Buršík Ota	Lesní správa	technik lesní správy
Černý Ladislav	Odd. geologie - skalní četa	skalník
Drozd Jan, Ing.	Odbor péče o ekosystémy	ředitel odboru
Feigl Stanislav	Odd. geologie - skalní četa	skalník
Háková Anna, JUDr.	Odd. vnitřní správy a právní podpory	právník, personalista
Härtel Handrij Ing., Ph.D.	Odbor koncepcí, monitoringu, výzkumu a mezinárodní spolupráce	ředitel odboru
Holešínský Oldřich, Mgr.	Odd. vnitřní správy a právní podpory	správce GIS
Honzík Jan, DiS	Lesní správa	lesní
Cholínská Jana, Mgr.	Odd. plánu péče a ochrany přírody	zoolog
Jančí Miroslav	Lesní správa	technik lesní správy
Jančí Petr, Bc.	Lesní správa	lesní
Jemelka Břetislav	Lesní správa	lesní
Juda Jakub	Odd. veřejných vztahů	referent EVO
Junková Klára	Odd. vnitřní správy a právní podpory	asistentka ředitele
Kafka Jan	Lesní správa	lesní
Kačmar Martin, Ing.	Odd. plánu péče a ochrany přírody	botanik
Klitsch Marek, Ing.	Odd. plánu péče a ochrany přírody	lesník
Klitschová Gabriela, Bc.	Odd. ekonomiky	hlavní účetní
Kolářová Kateřina, Ing.	Odd. vnitřní správy a právní podpory	vedoucí oddělení
Lobotka Jan	Odd. stráže přírody	strážce
Mareš Robert, Bc.	Lesní správa	vedoucí LS
Nagel Richard, Mgr.	Odd. veřejných vztahů	vedoucí oddělení
Nagelová Milena, Mgr.	Odd. ekonomiky	vedoucí oddělení
Nič Václav	Odd. stráže přírody	strážce
Nováková Jana, DiS., Bc.	Odd. plánu péče a ochrany přírody	lesník
Paulíček Petr	Odd. stráže přírody	strážce
Peroutka Vlastimil	Odd. geologie - skalní četa	skalník
Salov Tomáš	Odd. veřejných vztahů	referent vztahů s veřejností a tiskový mluvčí
Sedláček Tomáš, Ing.	Lesní správa	lesní

Seifertová Romana, DiS.	Odd. ekonomiky	finanční účetní
Selingerová Zdenka	Odd. ekonomiky	finanční účetní
Skalová Jiřina	Odbor ekonomiky a veřejných vztahů	ředitelka odboru
Smutná Dagmar, Ing.	Lesní správa	technik lesní správy
Sojka Václav	Odd. veřejných vztahů	referent vztahů s veřejností a fotodokumentace
Suchá Lenka	Odd. ekonomiky	referent majetkoprávní evidence
Svoboda Pavel, DiS.	Odd. stráže přírody	vedoucí oddělení
Šafránek Jakub, Ing.	Odd. geologie - skalní četa	vedoucí oddělení
Šanda Richard	Odd. stráže přírody	strážce
Šlapák Martin	Odbor péče o ekosystémy	investiční a stavební referent
Šubrt Jan	Lesní správa	lesní
Švarc František	Odd. vnitřní správy a právní podpory	správce IT
Trnobranský Jiří	Lesní správa	lesní
Trýzna Miloš, Ing.	Odd. plánu péče a ochrany přírody	vedoucí oddělení
Weiner Martin	Lesní správa	lesní
Zach Jiří	Lesní správa	lesní
Zamrzla Robert	Lesní správa	lesní
Zeman Luboš	Odd. geologie - skalní četa	skalník

Přehled stavu zaměstnanců Správy NP v průběhu roku 2014

Měsíc	I	II	III	IV	V	VI	VII	VIII	IX	X	XI	XII
Počet zaměstnanců	47	48	49	49	49	49	49	49	48	48	49	49
Dohoda o provedení práce, pracovní činnosti	7	7	6	6	7	11	12	20	8	10	7	7

18.2. Školení a vzdělávání zaměstnanců

■ Školení

V průběhu roku jsou zaměstnanci vysíláni na školení za účelem prohloubení znalostí, jedná se zejména o školení v oblasti nových či novelizovaných právních předpisů. V roce 2014 byli tři zaměstnanci přijati do pracovního poměru a absolvovali vstupní vzdělávání.

■ Zvláštní odborná způsobilost v ochraně přírody a krajiny

Zkoušku zvláštní odborné způsobilosti v ochraně přírody a krajiny dle zák. č. 114/1992 Sb. složil v roce 2014 jeden zaměstnanec.

■ Další odborné kurzy

Jeden zaměstnanec započal studium ve 2letém kurzu Oceňování lesa a znaleckého minima na Lesnické a dřevařské fakultě Mendelovy university v Brně. Dva zaměstnanci získali osvědčení o odborné způsobilosti pro nakládání s přípravky na ochranu rostlin.

■ Jazykové vzdělávání

Za účelem prohloubení a udržení úrovně jazykových znalostí jsou od podzimu 2014 pořádány kurzy angličtiny pro 4 skupiny zaměstnanců.

19. Kontrolní činnost

19.1. Vnitřní kontroly

Vnitřní kontroly byly zaměřeny zejména na dodržování právních a vnitřních předpisů, na plnění smluvních podmínek a na ověření účinnosti vnitřního kontrolního systému, který má minimalizovat rizika při nakládání se státními prostředky a s majetkem státu. Při kontrolách byly zjištěny pouze drobné nedostatky, které byly odstraněny.

19.2. Externí kontroly

V roce 2014 probíhaly u Správy NP pravidelné externí kontroly projektů financovaných z Operačního programu Životní prostředí. Kontrolami nebyly zjištěny závažné nedostatky.

Další externí kontroly:

Kontrola ubytovacího zařízení provedená Městským úřadem Krásná Lípa - bez zjištění.

Kontrola dodržování povinností stanovených předpisy o požární ochraně provedená Hasičským záchranným sborem Ústeckého kraje - bez zjištění.

Kontrola dle zákona č. 226/2013 Sb., o uvádění dřeva a dřevařských výrobků na trh provedená Ústavem pro hospodářskou ochranu lesů - bez zjištění.

20. Publikační činnost

20.1. Odborné články

- Flousek J., Kotal M., Benda P., Klitsch M., Kafka P., Kuna P., Pavel v., Pudil M. & Tejrovský V. (2014): Současný výskyt rysa ostrovida (*Lynx lynx*) a vlka obecného (*Canis lupus*) v severním a severozápadním pohraničí České republiky. - In: Kotal M. et Suchomel J. (eds), Velké šelmy na Moravě a ve Slezsku, pp. 91-97. Tiskservis Jiří Pustina.
- Benda P. (2014): První prokázané hnízdění orla mořského (*Haliaeetus albicilla*) v Labských pískovcích v roce 2014. Kominíček, Zpravodaj Severočeské pobočky ČSO - pobočného spolku č. 20, září 2014:5.
- Härtel H. et Hošek M. (2014): Europarc Federation - „hlas evropských chráněných území“. - České právo životního prostředí, Praha, 13/2: 131-136.
- Härtel H., Vrška T., Hruška J. (2014): Jak je na tom ochranný výzkum? - Fórum ochrany přírody 2014/1: 11-13.
- Härtel H., Benda P. et Bauer P. (2014): Management invazních druhů v národním parku České Švýcarsko. - Veronica 2014/2: 21-22.

- Vaca D., Klitsch M., Bádř V., Čapek T. a Frinta T. (2014): Jelení babyčky - v honitbách je máme, ale unikají naší pozornosti, Svět myslivosti 2/2014; 18-23
- Lobotka J. & Benda P. (2014): Hnízdění havranů polních (*Corvus frugilegus*) v Rumburku. Mandava 2014. Vlativědné čtení z Varnsdorfu a Šluknovského výběžku. Ročenka Kruhu přátel muzea Varnsdorf 2013-2014: 152-154. Tisk: SOŠMGP Rumburk.
- Trýzna M. & Baňář P. (2014): A new species of the genus *Blaberops* (Coleoptera: Anthribidae) from east Madagascar, with a key to species. Zootaxa, 3826 (2): 386-392
- Trýzna M. & Baňář P. (2014): Description of a new genus and species *Pseudobasidissus barclayi* (Coleoptera: Anthribidae), from east Madagascar. Zootaxa, 3869 (2): 180-188.

20.2. Popularizační články

- Belisová N. & Benda P. (2014): Ještě k medvědovi hnědému (*Ursus arctos*). České Švýcarsko - zpravodaj Správy NP České Švýcarsko, Krásná Lípa, 14/2: 8.
- Benda P. (2014): 10 let Ptačí oblasti Labské pískovce. České Švýcarsko - zpravodaj Správy NP České Švýcarsko, Krásná Lípa, 14/1: 7.
- Benda P. (2014): Čáp černý - report XI. České Švýcarsko - zpravodaj Správy NP České Švýcarsko, Krásná Lípa, 14/1: 10.
- Benda P. (2014): Čáp černý - report XII. České Švýcarsko - zpravodaj Správy NP České Švýcarsko, Krásná Lípa, 14/2: 7.
- Benda P. (2014): Další zajímavé hnízdění břehulí říčních (*Riparia riparia*) v Děčíně. Zpravodaj Ornitologického klubu při Labských pískovcích, číslo 10: 26.
- Benda P. (2014): Nevítaný vetřelec v národním parku. České Švýcarsko - zpravodaj Správy NP České Švýcarsko, Krásná Lípa, 14/2: 7.
- Benda P. (2014): Vlk obecný (*Canis lupus*). Vyhynulé a neznámé druhy Labských pískovců (Českosaského Švýcarska), díl 17. České Švýcarsko - zpravodaj Správy NP České Švýcarsko, Krásná Lípa, 14/1: 8.
- Benda P. (2014): Čírka obecná (*Anas crecca*) a čírka modrá (*Anas querquedula*). Vyhynulé a neznámé druhy Labských pískovců (Českosaského Švýcarska), díl 18. České Švýcarsko - zpravodaj Správy NP České Švýcarsko, Krásná Lípa, 14/2: 5.
- Černý J., Marschner R., Ritschel G. & Trýzna M. (2014): Entomologická exkurze v Horní Lužici (Oberlausitz). Listy Entomologického klubu při Labských pískovcích, 14: 14-20.
- Černý J. & Trýzna M. (2014): Výsledky průzkumu motýlí fauny (*Lepidoptera*) rašelinišť NP Saské Švýcarsko v roce 2014. Listy Entomologického klubu při Labských pískovcích, 14: 13-14.
- Drozd J. (2014): Jak a proč se mění les v národním parku. České Švýcarsko - zpravodaj Správy NP České Švýcarsko, Krásná Lípa, ročník 13, 1/2014: 2-3.
- Drozd J. (2014): Rekreační funkce lesa národního parku. České Švýcarsko - zpravodaj Správy NP České Švýcarsko, Krásná Lípa, ročník 13, 2/2014: 2-3.
- Härtel H. (2014): Chráněná území Českosaského Švýcarska. Díl III. Národní přírodní rezervace Růžák. - České Švýcarsko - Zpravodaj Správy NP České Švýcarsko 13/2: 10-11.

- **Juda J.** (2014): Den dětí s národními parky v Krásné Lípě - zpravodaj Správy NP České Švýcarsko, Krásná Lípa, ročník 13, 1/2014: 19
- **Juda J.** (2014): Česko-německý tábor u sousedů v Sasku - zpravodaj Správy NP České Švýcarsko, Krásná Lípa, ročník 13, 1/2014: 19
- **Juda J.** (2014): Soutěž pro zvědavé a hravé čtenáře - zpravodaj Správy NP České Švýcarsko, Krásná Lípa, ročník 13, 1/2014: 18
- **Juda J.** (2014): První glisarium v Krásné Lípě - zpravodaj Správy NP České Švýcarsko, Krásná Lípa, ročník 13, 2/2014: 18
- **Juda J.** (2014): Broukoviště - zpravodaj Správy NP České Švýcarsko, Krásná Lípa, ročník 13, 2/2014: 18
- **Kačmar M.** (2014): Vlčí nohy neboli plavuně - zpravodaj Správy NP České Švýcarsko, Krásná Lípa, 14/2: 6.
- **Kačmar M.** (2014): Ožehavé téma: požáry - zpravodaj Správy NP České Švýcarsko, Krásná Lípa, 14/2: 16 17.
- **Nagel R.** (2014): Výr velký. České Švýcarsko - zpravodaj Správy NP České Švýcarsko, Krásná Lípa, 14/2: barevná příloha (plakát).
- **Nagel R.** (2014): Po stezkách k Pravčické bráně. České Švýcarsko - zpravodaj Správy NP České Švýcarsko, Krásná Lípa, 14/1: 12.
- **Nagel R.** (2014): První virtuální naučná stezka v národním parku. České Švýcarsko - zpravodaj Správy NP České Švýcarsko, Krásná Lípa, 14/1: 13.
- **Nagel R.** (2014): Vítání ptačího zpěvu v Českém Švýcarsku. Zpravodaj Ornitologického klubu při Labských pískovcích, číslo 10: 19.
- **Sojka V.** (2014): Jak to bylo s výrem z Ferdinandovy soutěsky. Zpravodaj Ornitologického klubu při Labských pískovcích, číslo 10: 28-29.
- **Šafránek J.** (2014): Jaká je budoucnost Pravčické brány?, Zpravodaj Správy NP České Švýcarsko, Krásná Lípa, 14/1: str. 5.
- **Šafránek J.** (2014): Vývoj pískovcového reliéfu, Zpravodaj Správy NP České Švýcarsko, Krásná Lípa, 14/2: str. 4.
- **Vencko V. & Trýzna M.** (2014): Karas obecný (*Carassius carassius*). - Zpravodaj Správy NP České Švýcarsko, Krásná Lípa, 13/2: 9.

20.3. Manuskrpty

- **Adámek M.** (2014): Opakované fytoocenologické snímkování na spáleništi u Jetřichovic. 23 pp., Ms. (depon. in: knihovna Správy NP České Švýcarsko, Krásná Lípa).
- **Bauer P. & Hadinec J.** (2014): Floristické síťové mapování území CHKO Labské pískovce a NP České Švýcarsko (Bauer et Hadinec 2014). 28 pp., Ms. (depon in: knihovna Správy NP České Švýcarsko, Krásná Lípa).
- **Bogusch P., Blažej L., Trýzna M. & Heneberg P.** (2014): Forgotten role of fires in Central European forests: Critical importance of early post-fire successional stages for bees and

wasps (Hymenoptera: Aculeata). Manuskript odeslán do redakce odborného časopisu *European Journal of Forest Research*.

- Černý J., Spružina J. & Trýzna M. (2014): Butterflies and moths (*Lepidoptera*) of the selected localities of the České Švýcarsko National Park (Czech Republic). 144 pp., Ms. (depon. in: knihovna Správy NP České Švýcarsko, Krásná Lípa).
- Kačmar M. (2014): Sledování plavuní na území NP České Švýcarsko. Závěrečná zpráva za rok 2014. 12 pp., Ms. (depon. in: knihovna Správy NP České Švýcarsko, Krásná Lípa).
- Křesina J. (2014): Podpora ohrožených autochtonních druhů ichtyofauny Českého Švýcarska. Monitorovací zpráva za rok 2014, 12 pp., Ms. (depon. in: knihovna Správy NP České Švýcarsko, Krásná Lípa).
- Marková I. (2014): Monitoring mechorostů v roce 2014 - shrnutí výsledků. 24 pp., Ms. (depon. in: knihovna Správy NP České Švýcarsko, Krásná Lípa).
- Rydlo J. & Rydlo J. (2014) Vodní makrofyta v Českém a Saském Švýcarsku. 30 pp., Ms. (depon. in: knihovna Správy NP České Švýcarsko, Krásná Lípa).
- Svoboda D. & Peksa, O. (2014): Lichenologický výzkum v Českém Švýcarsku. Monitoring epifytických lišejníků. Zpráva za rok 2014. 12 pp., Ms. (depon. in: knihovna Správy NP České Švýcarsko, Krásná Lípa).
- Wild J. (2014): Sledování mikroklimatu v inverzních roklích. Závěrečná zpráva o řešení projektu za rok 2014. 23 pp., Ms. (depon. in: knihovna Správy NP České Švýcarsko, Krásná Lípa).

21. Sponzoři a partneři Správy NP

V roce 2014 naši činnost finančně podpořily tyto organizace a soukromé osoby:

- **FILM MAKERS s.r.o.** - finanční dar
- **Vitello s.r.o.** - finanční dar
- **Škoda Auto, a.s.** - podpora výsadby původních druhů dřevin na území NP
- **Soukromí dárci prostřednictvím DMS sbírky „Návrat lososů“** - podpora reintrodukce lososa obecného

Všem sponzorům a partnerům za jejich podporu velmi děkujeme.

SPRÁVA NÁRODNÍHO
PARKU ČESKÉ ŠVÝCARSKO

ROČENKA | 2014

Vydala Správa národního parku České Švýcarsko
Text: kolektiv zaměstnanců Správy NP • Fotografie: archiv Správy NP
Redakce: Richard Nagel • Grafické zpracování: prostěQ, Rumburk
Tisk: TISK Krásná Lípa, spol. s r.o. • Náklad: 200 ks

Kontakt: Správa NP České Švýcarsko, Pražská 52,
407 46 Krásná Lípa, tel.: 412 354 050, e-mail: n.park@npcs.cz

Elektronická verze ročenky: www.npcs.cz

© Správa NP České Švýcarsko 2015

ISBN 978-80-87620-08-3

NEPRODEJNÉ



Vydala Správa národního parku České Švýcarsko v roce 2015
Elektronická verze ročenky: www.npcs.cz

NEPRODEJNÉ