

ROČENKA SPRÁVY NÁRODNÍHO PARKU ČESKÉ ŠVÝCARSKO



SPRÁVA NÁRODNÍHO
PARKU ČESKÉ ŠVÝCARSKO

ROČENKA | **2015**



Obsah

■ 1. Slovo úvodem	3
■ 2. Hlavní události v roce 2015	4
■ 3. Národní park encyklopedicky	6
■ 4. Profil Správy NP	9
■ 5. Rada národního parku	13
■ 6. Ochrana přírody	15
■ 7. Péče o kulturní dědictví	21
■ 8. Péče o les	23
■ 9. Myslivost a rybářství	28
■ 10. Výzkum a monitoring	32
■ 11. Ochrana majetku a zdraví	41
■ 12. Strážní služba, péče o turistickou infrastrukturu	44
■ 13. Práce s veřejností	46
■ 14. Spolupráce s dalšími subjekty	53
■ 15. Státní správa	59
■ 16. Poskytování informací dle zákona	62
■ 17. Ekonomika	63
■ 18. Personalistika	73
■ 19. Kontrolní činnost	75
■ 20. Publikační činnost	76
■ 21. Sponzoři a partneři Správy NP	79



ISBN 978-80-87620-12-0

1. Slovo úvodem

Vážení a milí čtenáři,

při ohlédnutí za uplynulým rokem se mi vybaví jeden důležitý fenomén a tím je probíhající změna klimatu. Ta se samozřejmě projevuje i u nás. V roce 2015 jsme zažili neobyčejné sucho, naproti tomu v letech minulých jsme byli svědky katastrofálních povodní. Do budoucna je třeba počítat s tím, že se tyto jevy budou s nepravidelnou frekvencí opakovat. Lze se vůbec na tyto klimatické fenomény připravit a lze jim předejít? Asi těžko. Bohužel budeme ve vleku těchto událostí. Na nás je, jakým způsobem se s nimi vypořádáme a jak moc se nám podaří eliminovat jejich dopady na naše životy. V tomto kontextu vystupuje ještě zřetelněji potřeba důsledně realizovat jeden z nejdůležitějších cílů národního parku České Švýcarsko, kterým je přeměna lesních ekosystémů na lesy přírodě blízké. Je to velmi náročná a odpovědná práce, ale jen lesy přirozeného složení se dokážou s těmito klimatickými výkyvy vyrovnat. Bohužel současný stav lesních porostů na velké části národního parku ani zdaleka neodpovídá našim představám. Tyto člověkem zcela přeměněné lesy nejsou schopny účinně zvládnout stresové faktory jako je právě dlouhotrvající sucho nebo naopak nadměrné množství srážek, vichřice apod. Musíme proto postupovat co nejrychleji, abychom se nedostali do vleku událostí, které již nebudeme schopni účinně zvládnout.

Držte nám v tom palce!

Ing. Pavel Benda, Ph.D.

ředitel Správy národního parku České Švýcarsko

2. Hlavní události v roce 2015

■ Leden 2015

Správa NP České Švýcarsko představila jubilejní logo při příležitosti 15. výročí vyhlášení NP České Švýcarsko a 25. výročí existence NP Saské Švýcarsko.

■ Únor 2015

Byly zahájeny opravy turistické cesty z Mezné do soutěsek Kamenice a mostku přes Jetřichovickou Bělou u Starého mlýna v Jetřichovicích.

■ Duben 2015

■ České Švýcarsko navštívil ministr životního prostředí Richard Brabec, který slavnostně předal veřejnosti do užívání dětské hřiště a lesní zážitkový areál Rysí stezka na Mezní Louce. Ministr se také zúčastnil úklidu staré černé skládky v rámci kampaně Uklidme Česko.

■ Správa NP a Český rybářský svaz vypustily 200 tisíc kusů lososího plůdku do Kamenice u Dolského mlýna.

■ Květen 2015

■ Na několika lokalitách národního parku probíhal archeologický průzkum zaměřený na naleziště z doby kamenné.

■ Lesní požár ve skalnatém svahu v blízkosti Dolského mlýna si vyžádal nasazení dvou vrtulníků. Následkem požáru bylo zmařeno hnízdění sokolů stěhovavých, žlutě značená turistická trasa mezi Dolským mlýnem a Královským smrkem musela být z bezpečnostních důvodů uzavřena.

■ Červen 2015

Předsedové vlád ČR a Saska Bohuslav Sobotka a Stanislaw Tillich se setkali v Českosaském Švýcarsku, kde mimo jiné ocenili vysokou úroveň přeshraniční spolupráce správ národních parků České a Saské Švýcarsko.

■ Červenec 2015

■ Google Maps zveřejnily trasy k Pravčické bráně a přes Jetřichovické vyhlídky ve své službě Street View.

■ Po 15 letech byl v Českém Švýcarsku opět doložen výskyt plcha zahradního.

■ Srpen 2015

U Dolského mlýna byl v rámci Dnů řemesel vypálen milíř. Získané dřevěné uhlí bylo certifikováno značkou Českosaské Švýcarsko - regionální produkt a rozdáno zájemcům z řad návštěvníků akce.

■ Září 2015

V saském městě Sebnitz proběhla slavnostní akce v rámci oslav 25. a 15. výročí existence národních parků České a Saské Švýcarsko za účasti saského ministra životního prostředí a zástupců ministerstva životního prostředí České republiky. Veřejnosti byli představeni také první dva Partneři NP České Švýcarsko.



Ředitel správ NP Saské a České Švýcarsko Dietrich Butter (vlevo) a Pavel Benda při slavnostním setkání v Sebnitz

■ Říjen 2015

- Byly zahájeny práce na opravě nejméně navštěvované turistické cesty v národním parku ze Hřenska k Pravčické bráně.
- Oddíl mladých ochránců přírody Junior Ranger oslavil 15. výročí své existence.
- Do Kamenice bylo za účasti partnerů i adoptivních rodičů v rámci projektu Návrat lososů vypuštěno jedenáct tisíc malých lososů, tzv. půlročků.

■ Listopad 2015

Byla dokončena výstavba ochranných bariér proti říčení kamenů nad obcí Hřensko.

■ Prosinec 2015

- Muzeum města Ústí nad Labem a Správa NP uspořádaly v rámci oslav 15. výročí existence národního parku výstavu fotografií Českého Švýcarska.

3. Národní park encyklopedicky

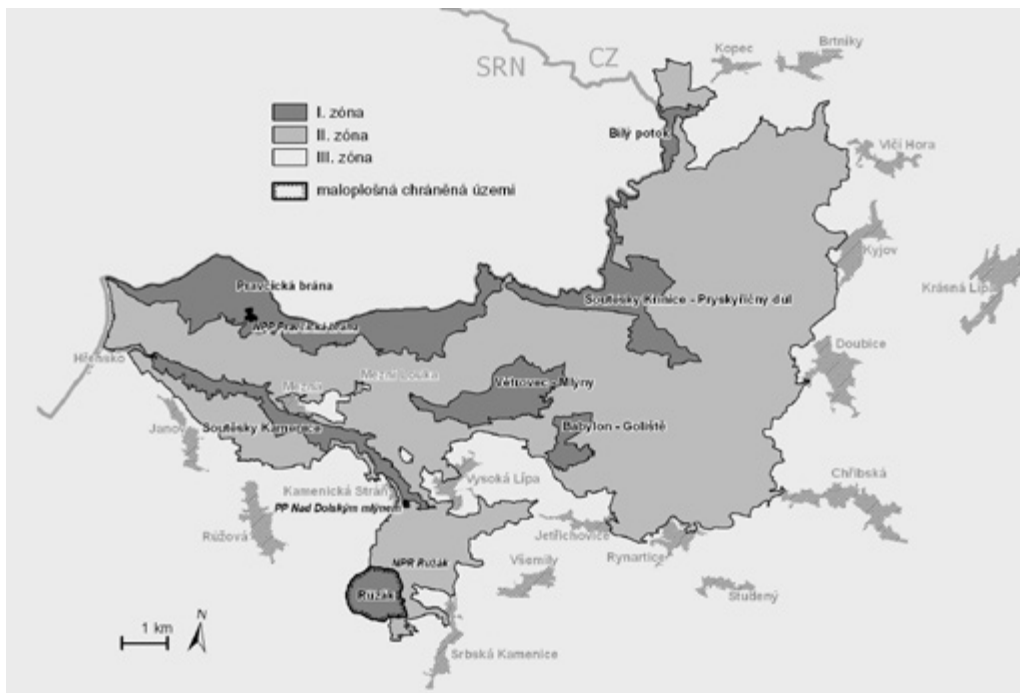
3.1. Základní údaje

- Národní park České Švýcarsko (dále též „NP České Švýcarsko“ nebo „národní park“ či „NP“) byl zřízen zákonem č. 161/1999 Sb. Zákon nabyl účinnosti dne 1. ledna 2000.
- Rozloha NP: 7933 ha

3.2. Přírodní poměry

- **Geologie:** Většina území NP je tvořena druhohorními usazenými křemennými pískovci. Malé území u severovýchodní hranice NP je tvořeno staršími žulovými horninami (tzv. Lužický masiv). Ve třetihorách probíhala intenzivní vulkanická činnost, jejímiž pozůstatky jsou dnes některé vrchy tvořené čedičem (Růžovský vrch, Mlýny, Český vrch a další).
- **Výšková členitost:** Velká výšková členitost je ovlivněná hloubkovou říční erozí. Nejnižší bod: Hřensko (114 m n. m.), nejvyšší bod: Růžovský vrch (619 m n. m.).
- **Průměrná roční teplota:** 6,9 °C (stanice Hinterhermsdorf).
- **Průměrné roční srážky** stoupají s nadmořskou výškou od západu k východu NP, pohybují se okolo 800 mm (Děčín: 613,7 mm, Chřibská: 893,6 mm).
- **Vodstvo:** Nejdůležitější toky jsou řeky Kamenice a Křinice. Oblast je jinak vzhledem k vysoké propustnosti pískovce chudá na povrchové vody. Pískovce umožňují vznik a oběh kvalitních podzemních vod. Celá oblast NP je součástí „Chráněné oblasti přirozené akumulace podzemních vod Severočeská křída“.
- **Biodiverzita:** Vzhledem ke specifickému mikroklimatu vázanému na velmi členitý povrch území se na území NP nacházejí, vedle běžných druhů, druhy montánní, submontánní, boreální, suboceánické i teplomilné. Specifickými skupinami organismů jsou mechorosty (300 druhů), lišejníky (241 druhů) a houby (600 druhů). Na území NP žije více než 330 druhů obratlovců. V lesích převládá smrk ztepilý a borovice lesní, ale v přirozeném zastoupení převládaly buk lesní, jedle bělokorá, dub letní a zimní.

DRUH POZEMKU	VÝMĚRA (ha)	PODÍL (%)	I. ZÓNA (ha)	II. ZÓNA (ha)	III. ZÓNA (ha)
zemědělské pozemky	82,38	1,04	3,79	23,11	55,48
vodní plochy a toky	26,45	0,33	16,46	9,86	0,13
zastavěné plochy a nádvoří	3,71	0,05	0,00	0,74	2,97
ostatní plochy	199,26	2,51	94,37	93,73	11,16
nelesní pozemky celkem	311,8	3,93	114,62	127,44	69,74
lesní pozemky	7621,18	96,07	1538,09	6082,30	0,79
celková výměra NP	7932,98	100,00	1652,71	6209,74	70,53
			(21%)	(78%)	(1%)



Zonace a maloplošná chráněná území v NP České Švýcarsko

3.3. Ochrana přírody

- Zonace NP byla vyhlášena Vyhláškou Ministerstva životního prostředí ČR č. 118/2002 Sb., o vymezení zón ochrany přírody Národního parku České Švýcarsko, ze dne 22. 3. 2002. Zonace diferencuje území podle přírodních hodnot a na základě odpovídajícího režimu ochrany jednotlivých zón.
- Maloplošná chráněná území:
 - Národní přírodní památka (NPP) Pravčická brána (2,300 ha) - nejvýznamnější morfologický útvar na území NP České Švýcarsko, unikátní pískovcový skalní most.
 - Národní přírodní rezervace (NPR) Růžák (115,985 ha) - pralesovitý ekosystém smíšeného lesa s typickou květenou na čedičovém podkladě.
 - Přírodní památka (PP) Nad Dolským mlýnem (1,349 ha) - unikátní rašeliniště s rojovníkem bahenním v pískovcích na nepropustném podloží.
- Památné stromy
 - „Královský smrček“ (k. ú. Srbská Kamenice)
 - „Lípa u Zámečku“ (k. ú. Vysoká Lípa)
 - „Dub Jiřího Marka“ (k.ú. Rynartice)

■ NATURA 2000

Národní park České Švýcarsko je součástí Ptačí oblasti Labské pískovce, která byla vyhlášena Nařízením vlády č. 683/2004 Sb. na území o rozloze 35 570 ha, a zároveň je součástí Evropsky významné lokality České Švýcarsko, která byla uveřejněna v Nařízení vlády č. 132/2005 Sb. (příloha č. 295) a rozkládá se na území o rozloze 10 626,9065 ha.

3.4. Turistické využití NP

- Na území NP se nachází 92 km značených tras pro pěší turisty, 59,2 km cyklotras a 34,4 km cest vyhrazených pro jízdu na koních.
- Národním parkem prochází pět naučných stezek (Köglerova naučná stezka Krásnolipskem, NS Okolím Pravčické brány, NS Jetřichovické skály, NS Růžová, virtuální NS Příběh lesů Českého Švýcarska, celková délka 56 km, z toho 27 km na území NP). Na území národního parku se nachází jeden lesní zážitkový areál (Rysí stezka na Mezní Louce).
- Správa NP provozovala v roce 2015 prostřednictvím smluvního partnera dvě informační střediska (Saula - Dolní Chřibská, Jetřichovice).

3.5. Poslání NP České Švýcarsko

Dle zákona č. 161/1999 Sb. je posláním NP České Švýcarsko „uchování a zlepšení přírodního prostředí, ochrana jedinečných geomorfologických hodnot, planě rostoucích rostlin a volně žijících živočichů a zachování typického vzhledu krajiny“.

Plán péče o NP dále specifikuje primární a sekundární poslání NP:

Primárním posláním je:

- ochrana přirozených a přírodě blízkých ekosystémů a přirozených procesů v nich probíhajících,
- ochrana geologicko-geomorfologické, biologické a krajinné diverzity území.

Sekundárním posláním je:

- vědecko-výzkumná a dokumentační činnost,
- práce s veřejností, zejména podpora a regulace trvale udržitelného turismu, podpora regionu a ekologická výchova, spolupráce s místními samosprávami, orgány státní správy, nevládními sdruženími atd.

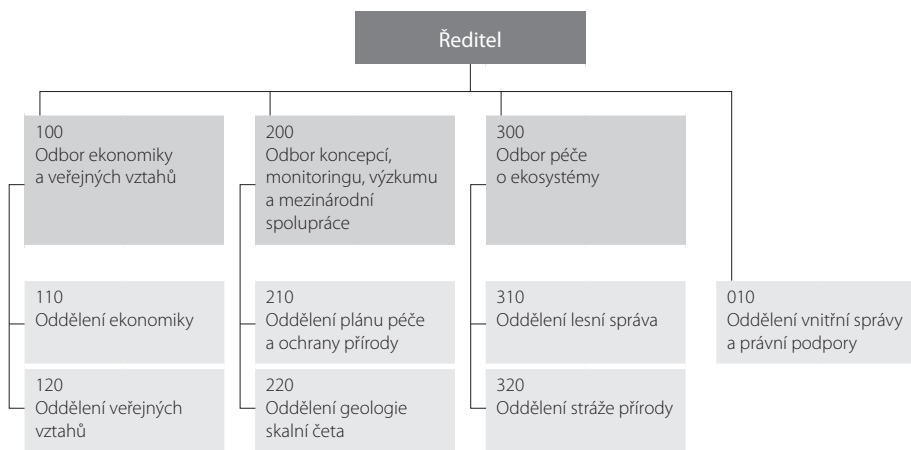
4. Profil Správy NP

Správa NP České Švýcarsko je organizační složkou státu podřízenou Ministerstvu životního prostředí. Až do 22. prosince 2015 byla Správa NP také správním úřadem, na který se vztahoval zákon č. 234/2014 Sb., o státní službě. V průběhu roku 2015 tak probíhala administrativně velmi náročná implementace zákona o státní službě do podmínek Správy NP České Švýcarsko. Dne 23. prosince 2015 nabyla účinnosti novela zákona č. 161/1999 Sb., kterým se vyhlášíje Národní park České Švýcarsko, díky které přestala být Správa NP správním úřadem v režimu zákona o státní službě.

Na území národního parku vykonává Správa NP působnost stanovenou zákonem č. 114/1992 Sb. ve znění pozdějších předpisů, činnosti specifikované ve zřizovací listině a je pověřena výkonem státní správy dle zvláštních předpisů. Hlavním sídlem Správy NP je Krásná Lípa, další správní budovy jsou v Jetřichovicích (lesní správa, strážní služba) a ve Hřensku (skalní četa).

4.1. Organizační struktura Správy NP

Organizační struktura (dle zákona o státní službě)



4.2. Předmět činnosti Správy NP dle zřizovací listiny

- státní správa v oborech ochrana přírody a krajiny na území národního parku
- státní správa v oborech rybníkářství a ochrany zemědělského půdního fondu na území národního parku
- péče o lesy v národním parku a péče o jiný lesní majetek včetně činností s tím souvisejících
- odborná činnost v oboru ochrana přírody na území národního parku

- odborná činnost v oborech lesnictví, zemědělství a vodní hospodářství
- ochrana přírody a krajiny na úseku územního plánování, stavebního řádu, regionálního rozvoje a hospodaření s odpady na území národního parku
- činnost v oblasti vědy, výzkumu a monitoringu přírodního prostředí, poradenská a znalecká činnost v oboru ochrany přírody a životního prostředí
- usměrňování dopravy, návštěvnosti a jiných aktivit na území národního parku
- informační a průvodcovská služba
- zřizování a provozování návštěvnických středisek a zařízení specializovaných na ekologickou výchovu
- propagační a publikační činnost v oboru ochrany přírody a životního prostředí
- dokumentační činnost a provoz muzeí
- sanační, údržbářské práce, biotechnické zásahy, výstavba a údržba staveb a účelových komunikací, výroba a údržba terénních zařízení
- činnost s návazností na ochranu přírody a krajiny národního parku a využívání území
- činnost v oboru cestovního ruchu a turismu na území národního parku
- účelové hospodaření na vybraných plochách zemědělského půdního fondu
- koupě zboží za účelem dalšího prodeje a prodej v rámci předmětu činnosti organizační složky státu
- výkon práva myslivosti a rybářství na území národního parku
- výkon státní statistické služby

4.3. Výkon státní správy

Správa NP, jako orgán ochrany přírody, zejména:

- povoluje kácení dřevin a ukládá náhradní výsadbu,
- vydává souhlas k umístování a povolování staveb i jiným činnostem, které by mohly snížit nebo změnit krajinný ráz,
- vydává souhlas k vydání rozhodnutí o umístění, povolení či změně v užívání stavby, povolení k nakládání s vodami a k vodohospodářským dílům, povolení k některým činnostem či udělení souhlasu podle vodního zákona,
- vydává opatření obecné povahy k vyhrazení míst k táboření a rozdělování ohňů,
- vydává opatření obecné povahy, kterým se vydává návštěvní řád národního parku,
- zřizuje radu národního parku,
- vyhláší památné stromy a jejich ochranná pásma a uděluje souhlas k jejich ošetřování,
- omezuje výkon práva myslivosti a rybářství na území NP,
- vyhláší přírodní rezervace a přírodní památky,
- povoluje výjimky ze zákazů u zvláště chráněných druhů rostlin a živočichů,
- povoluje výjimky ze zákazů stanovených v národním parku,
- ustanovuje stráž ochrany přírody,
- vydává opatření obecné povahy k omezení nebo zákazu vstupu do národního parku nebo jeho části z důvodu ochrany přírody,

- ukládá pokuty za přestupky a protiprávní jednání,
- hodnotí a vymezuje místní a regionální systém ekologické stability,
- vydává závazné stanovisko ke schválení lesních hospodářských plánů a protokolárnímu předání lesních hospodářských osnov, k odlesňování a zalesňování pozemků nad 0,5 ha a k výstavbě lesních cest a lesních melioračních systémů,
- je oprávněna zakázat nebo omezit rušivou činnost při porušení obecné ochrany rostlin a živočichů,
- povoluje záměrné rozšíření geograficky nepůvodního druhu rostliny či živočicha do krajiny,
- stanovuje odchylný postup při ochraně ptáků,
- vyhláší přechodně chráněné plochy,
- vydává souhlas k některým činnostem v ptačí oblasti,
- vydává stanovisko ke koncepcím a záměrům z hlediska vlivu na evropsky významné lokality a ptačí oblasti,
- vydává předchozí souhlas ke zřízení nových turistických cest, nových vyhlídek a k zpřístupňování skalních útvarů,
- vydává předchozí souhlas k umístování informačních, reklamních a propagačních zařízení,
- vyhrazuje místa pro používání hospodářských zvířat k tahu a k jízdě na nich mimo silnice a místní komunikace,
- plní úkoly odborné organizace ochrany přírody pro území národního parku České Švýcarsko.

Správa NP dále vykonává státní správu na úseku myslivosti, ochrany zemědělského půdního fondu a rybářství.

Jako orgán státní správy myslivosti zejména:

- vydává rozhodnutí o uznání honitby,
- stanovuje jakostní třídu honitby,
- rozhoduje o přiřazení honebních pozemků, které netvoří vlastní nebo společenstevní honitbu,
- určuje výši náhrady za přiřazené pozemky, pokud nedojde k dohodě zúčastněných osob,
- rozhoduje o konání chovatelské přehlídky trofejí,
- rozhoduje o změně minimálních a normovaných stavů zvěře,
- ustanovuje a odvolává mysliveckého hospodáře,
- zajišťuje školení a zkoušky myslivecké stráže,
- kontroluje plnění plánu mysliveckého hospodaření v honitbě,
- povoluje lov zvěře mimo dobu lovu,
- povoluje lov zvěře na nehonebních pozemcích,
- vydává a odebírá lovecké lístky,
- vydává uživatelům honiteb plomby a lístky o původu zvěře,
- dozírá nad dodržováním zákona o myslivosti,
- ukládá pokuty podle zákona o myslivosti.

Jako orgán ochrany zemědělského půdního fondu zejména:

- vydává souhlas k odnětí půdy ze zemědělského půdního fondu,
- ukládá změnu kultury zemědělské půdy na pozemcích o výměře do 1 ha,
- vydává rozhodnutí o odvodech za odnětí půdy ze zemědělského půdního fondu,
- ukládá pokuty podle zákona č. 334/1992 Sb., o ochraně zemědělského půdního fondu.

Jako orgán státní správy rybářství:

- ustanovuje, odvolává a zrušuje rybářskou stráž a vede jejich evidenci,
- projednává přestupky a správní delikty dle zákona o rybářství.

Správa NP vykonává na území NP také státní správu dle zákona č. 167/2008 Sb., o předcházení ekologické újmy a o její nápravě a o změně některých zákonů. Podle tohoto zákona Správa NP:

- přijímá sdělení o bezprostřední hrozbě ekologické újmy (§ 6 odst. 2) nebo o vzniklé či zjištěné ekologické újmě (§ 7 odst. 2),
- kontroluje dodržování povinností stanovených tímto zákonem nebo rozhodnutím či opatřením vydaným na jeho základě a je oprávněna kontrolovat údaje poskytnuté provozovatelem včetně údajů o rozsahu znečištění,
- zjišťuje a eviduje případy ekologické újmy,
- vydává rozhodnutí o uložení preventivních opatření nebo nápravných opatření,
- rozhoduje o náhradě nákladů (§ 12 odst. 1),
- ukládá pokyny nebo jiná opatření na základě tohoto zákona,
- vede přehledy informací o případech ekologické újmy nebo její bezprostřední hrozby a o projednávaných nebo uložených preventivních opatřeních a nápravných opatřeních,
- ukládá pokuty za správní delikty,
- plní další úkoly příslušného orgánu vyplývající z tohoto zákona.

5. Rada národního parku

Rada NP je iniciativním a konzultačním orgánem Správy NP projednávajícím a posuzujícím všechny důležité dokumenty ochrany a řízení NP České Švýcarsko (plán péče, zonace apod.).

V roce 2015 se uskutečnila dvě zasedání Rady NP (22. 1. a 26. 11., obě v Krásné Lípě).

Program 20. zasedání (22. 1.):

- Informace o realizaci balíčku opatření „České Švýcarsko - modelový národní park a slušné místo pro život“
- Aktuální informace k novele Zákona č. 114/1992 Sb. o ochraně přírody a krajiny
- Informace k přípravě nového plánu péče o NPČŠ
- Zpráva o výsledcích návštěvy prof. Williamse zaměřené na posouzení šance nominace Českosaského Švýcarska n seznam světového přírodního dědictví UNESCO
- Aktuální informace o dotačním programu MŽP pro obce v regionech NP
- Monitoring horolezeckých objektů v NPČŠ
- Nový plán péče o NPP Pravčická brána
- Kůrovcové těžby v NPČŠ v roce 2014
- Péče o návštěvnickou infrastrukturu a plánované akce pro veřejnost
- Informace o výkuech pozemků
- Informace o projektu výstavby vysokozátěžových bariér ve Hřensku
- Informace o plánovaných akcích u příležitosti 25. výročí založení NP Saské Švýcarsko
- Informace k nové organizační struktuře AOPK ČR

Program 21. zasedání (26. 11.):

- Úprava organizačního řádu Rady NP
- Volba předsedy a místopředsedy Rady NP
- Aktuální informace k novele Zákona č. 114/1992 Sb. o ochraně přírody a krajiny
- Aktuální informace k novele Zákona č. 161/1999 Sb., kterým se vyhláší NPČŠ
- Proloužení platnosti plánu péče o NPČŠ
- Péče o lesy NPČŠ v roce 2015
- Vysokozátěžové bariéry nad obcí Hřensko
- Požár u Dolského mlýna
- Péče o turistickou infrastrukturu
- Monitoring netopýřů a plchů v NPČŠ
- Monitoring ptáků v ptačí oblasti Labské pískovce
- Eliminace netýkavky malokvěté v NPP Pravčická brána
- Významné akce pro veřejnost v roce 2015
- Projekt „Partner NP České Švýcarsko“
- Plánované investice v oblasti péče o návštěvnickou infrastrukturu
- Aktuální informace z NP Saské Švýcarsko

- Informace k plánované akci TransParcNet Meeting 2016
- Různé (informace z obce Hřensko, brigády v NPCČŠ, kvalita služeb v cestovním ruchu)

Zápisy z jednání jsou k dispozici na www.npcs.cz.

Rada NP měla na konci roku 2015 celkem 31 členů.

ČLENOVÉ RADY NÁRODNÍHO PARKU ČESKÉ ŠVÝCARSKO (stav k 31. 12. 2015)

<i>Jméno</i>	<i>Organizace / úřad</i>
Butter Dietrich, Dr.	NLP-Verwaltung Sächsische Schweiz
Červený Jaroslav, Prof., Ing. CSc.	Česká zemědělská univerzita Praha
Eichler Jan, PaedDr.	ČSOP Tilia Krásná Lípa
Hadincová Věra, RNDr. CSc.	Botanický ústav AV ČR
Heran Jan	Jan Heran - 2H
Hort Libor, Ing. - předseda	VÚKOZ Brno
Kny Marek	Obec Jetřichovice
Kočka Petr, Ing.	geocaching
Kotková Ladislava	Obec Janov
Krenke Alexej	PAAL, s.r.o.
Kříž Petr, Ing.	AOPK ČR - Regionální pracoviště Ústecko
Křížková Helena	Obec Růžová
Kubát Karel, Doc. RNDr. CSc.	Univerzita J. E. Purkyně Ústí nad Labem
Kučera Martin, Ing.	Klub českých turistů
Linhart Zbyněk, Ing.	Město Krásná Lípa
Machač Jan	Město Chřibská
Molčan Filip	Obec Doubice
Moravec František	Obec Staré Křečany
Pánek Zdeněk, JUDr. - místopředseda	Obec Hřensko
Paroha Lubomír, RNDr.	České Švýcarsko sobě, o.s.
Pelc František, RNDr.	AOPK ČR
Rezek Karel	Penzion Stará hospoda
Rothröckl Tomáš, Ing.	Správa NP Podjíjí
Růžek Zdeněk, Ing.	Lesy ČR s.p.
Szántó Jan	Ústecký kraj
Tutter Jiří	České Švýcarsko o.p.s.
Utinek Dušan	Ministerstvo životního prostředí
Valentová Božena	Český horolezecký svaz
Vaněček Libor, Ing.	UNILES, a.s.
Voglová Jitka	Obec Srbská Kamenice
Zvebil Jiří, RNDr. CSc.	Geotools, o.s.

6. Ochrana přírody

6.1. Typy managementu

Pro účely ochrany přírody a ochrany a obnovy přirozených procesů je území NP rozděleno podle jednotlivých typů managementu:

- A. Území ponechané samovolnému vývoji
- B. Území s dočasným managementem
 - B1+. Území ponechané samovolnému vývoji v horizontu do 10 let, území s plánovanými zásahy
 - B1-. Území ponechané samovolnému vývoji v horizontu do 10 let, území s neplánovanými zásahy (nebylo na území NP vymezeno)
 - B2+. Území vyžadující aktivní management déle než 10 let, území s plánovanými zásahy
 - B2-. Území vyžadující aktivní management déle než 10 let, území s neplánovanými zásahy
- C. Území s trvalým managementem

Pozn.: Toto členění není shodné s vymezeními zónami ochrany přírody ve smyslu zákona o ochraně přírody. Stanoví způsob péče o území NP, je tedy závazné pro činnost Správy NP a nemá žádné dopady na návštěvníky a obyvatele NP.

Následující tabulky ukazují zastoupení jednotlivých typů managementu.

Výměry (v ha) nelesních a lesních pozemků v územích členěných dle jednotlivých typů managementu

Typ managementu Druh pozemku	A	B1+	B2 (B2+ a B2-)	B2+	B2-	C	Celkem
nelesní pozemky	0,42	36,57	40,38	40,38	0	83,35	160,72
lesní pozemky	281,77	1112,61	6341,52	6096,17	245,35	87,89	7823,79
celková výměra NP	282,19	1149,18	6381,9	6136,55	245,35	171,24	7984,51

Podíly rozlohy (v %) nelesních a lesních pozemků z celkové rozlohy NP v územích členěných dle jednotlivých typů managementu

Typ managementu Druh pozemku	A	B1+	B2 (B2+ a B2-)	B2+	B2-	C	Celkem
nelesní pozemky	0,0052	0,4580	0,5057	0,5057	0	1,0438	2,0128
lesní pozemky	3,5289	13,9346	79,4227	76,3499	3,0728	1,1007	97,9871
celková výměra NP	3,5342	14,3922	79,9285	76,8556	3,0728	2,1446	100

Podíly rozlohy (v %) území členěných dle jednotlivých typů managementu z celkové rozlohy lesních, resp. nelesních pozemků

Typ managementu Druh pozemku	A	B1+	B2 (B2+ a B2-)	B2+	B2-	C	Celkem
nelesní pozemky	0,2613	22,7538	25,1244	25,1244	0	51,8603	100
lesní pozemky	3,6014	14,2208	81,0543	77,9183	3,1359	1,1233	100

6.2. Péče o nelesní ekosystémy

■ Péče o nelesní ekosystémy podmíněné činností člověka

Nelesní ekosystémy podmíněné činností člověka představují velmi heterogenní skupinu pozemků, které se nacházejí ve všech třech zónách NP. Jedná se především o bezlesí v rámci PUPFL (pozemky určené k plnění funkce lesa), trvalé travní porosty a vodní plochy. Péče o luční ekosystémy na území NP spočívá v pravidelném kosení 1 - 2x ročně spojeném s odvozem pokosené biomasy.

Přehled typů nelesních ploch nacházejících se na území NP dle Katastru nemovitostí

Druh pozemku	Výměra (ha)	Podíl plochy v rámci NP (%)
Bezlesí (v rámci PUPFL)*	176,07	0,22
Ostatní plocha	102,69	1,32
Trvalý travní porost	32,9	0,42
Vodní plocha	9,13	0,12
Zahrada	1,28	0,02
Zastavěná plocha a nádvoří	0,66	0,01
Celkem	322,73	2,11

* převzato z platného Lesního hospodářského plánu pro LHC národní park České Švýcarsko

■ Péče o skalní ekosystémy

Skalní ekosystémy jsou v NP České Švýcarsko ponechány samovolnému vývoji. Výjimku tvoří neohroženější oblasti s provozovaným managementem rizik skalního řízení (sídla, dopravní koridory, zóny s koncentrovaným turistickým ruchem), kde probíhá průběžná údržba svahů a na vybraných skalních objektech pak systematický kontrolní monitoring (více v kap. 10). V případě zjištění akutního rizika řízení skal je přistoupeno k sanačním opatřením. Přehled realizovaných opatření v roce 2015 je uveden v kapitole 11.

■ Péče o vodní toky

Vodní toky na území NP jsou ponechány samovolnému vývoji s výjimkou protipovodňových opatření a odstraňování invazních druhů rostlin na březích Křinice a Kamenice. V roce 2015 pokračoval monitoring a odstraňování netýkavky žláznaté a křídlatky japonské a sachalinské.

■ Péče o prameniště a podzemní vody

Prameniště na území NP jsou ponechána samovolnému vývoji.

■ Péče o primární bezlesí na hranách pískovcových skal

V těchto ekosystémech probíhá odstraňování invazních dřevin a odstraňování nebezpečných stromů ohrožující zdraví a majetek, jinak jsou ponechány samovolnému vývoji.

■ Péče o rašeliniště

Rašeliniště na území NP jsou ponechána samovolnému vývoji, s výjimkou rašeliniště v Pryskyřičném dole (sledování úspěšnosti revitalizace provedené v roce 2006, odstraňování borovice vejmutovky) a rašeliniště v Přírodní památce Nad Dolským mlýnem.

■ Péče o lesní ekosystémy

Viz kapitoly 8 a 10.3.

6.3. Plán péče o národní park

Plán péče o NP byl schválen Ministerstvem životního prostředí 8. 7. 2009. Jeho platnost je stanovena po prodloužení do konce roku 2019.



Vypouštění plůdku lososa obecného do řeky Kamenice

6.4. Plán péče o maloplošná chráněná území

■ Přírodní památka (PP) Nad Dolským mlýnem.

Plán péče pro PP Nad Dolským mlýnem byl schválen na období od 1. 1. 2006 do 31. 12. 2016.

■ Národní přírodní rezervace (NPR) Růžák

Plán péče pro NPR Růžák je platný na období od 1. 1. 2006 do 31. 12. 2016.

■ Národní přírodní památka (NPP) Pravčická brána

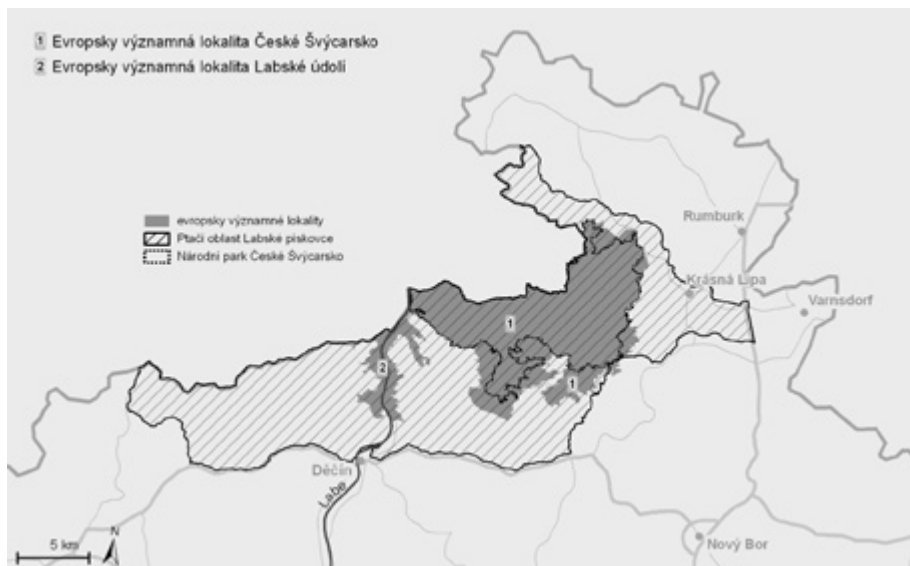
Plán péče o NPP Pravčická brána je platný pro období od 1. 1. 2015 do 31. 12. 2026.

V roce 2015 proběhlo v areálu NPP Pravčická brána opakované vytrhávání kvetoucích jedinců netýkavky malokvětě s cílem eliminace izolované populace tohoto nepůvodního rostlinného druhu. Celkem bylo vytrháno cca 87.000 jedinců.

6.5. Natura 2000

V roce 2015 pokračoval projekt navrácení a monitoringu prioritního druhu evropsky významné lokality (EVL) České Švýcarsko lososa obecného do říčky Kamenice (viz kap. 6.6) a pravidelný monitoring prioritních a dalších vybraných druhů ptáků v ptačí oblasti (PO) Labské pískovce (viz kap. 10. 1.).

Ve spolupráci s AOPK ČR bylo dokončeno zpracování Souhrnu doporučených opatření pro EVL České Švýcarsko. Tento dokument má sloužit jako podklad pro státní ochranu přírody při zpracovávání plánů péče o chráněná území a při posuzování dalších plánů a koncepcí z hlediska ochra-



Území soustavy Natura 2000 v NP České Švýcarsko

ny přírody. Cílem je sjednotit přístup v péči o evropsky významné druhy napříč jednotlivými státy. V roce 2015 byla též provedena aktualizace mapování biotopů na celém území EVL (viz kap. 10.2).

6.6. Reintrodukce lososa obecného

V roce 2015 bylo do povodí Kamenice vypuštěno celkem 151 000 ks lososa obecného.

Jarní vypouštění proběhlo dne 17. dubna 2015, kdy bylo vypuštěno 140 000 ks plůdku. Jarní vypouštění je koordinováno Českým rybářským svazem v Ústí nad Labem a dotováno z fondů Evropské unie a probíhá v rámci dlouhodobého projektu „Losos 2000“. Původ jiker byl ze švédské řeky Ätran a jejich inkubace probíhala v líhni v německém Langburkersdorfu.

Podzimní vypouštění mladých rybek o velikosti 8-10 cm proběhlo 19. října 2015. Bylo vypuštěno 11 000 ks půlročků pocházejících z líhně v Langburkesdorfu. Podzimního vypouštění se zúčastnili také adoptivní rodiče v rámci sbírkového programu „Návrat lososů“, jehož partnery jsou Správa NP, Český rybářský svaz a obecně prospěšná společnost České Švýcarsko.

Přehledová tabulka vypouštěného plůdku lososa obecného v letech 1998 - 2015

Rok zarybnění	Velká Bělá	Chřibská Kamenice	Kamenice	Celkem povodí Kamenice
1998	10 000 ks	-	-	10 000 ks
1999	20 000 ks	-	-	20 000 ks
2000	-	-	71 600 ks	71 600 ks
2001	-	-	80 000 ks	80 000 ks
2002	-	13 300 ks	75 000 ks	88 300 ks
2003	-	13 500 ks	75 000 ks	88 500 ks
2004	-	10 000 ks	88 500 ks	98 500 ks
2005	-	44 920 ks	90 000 ks	134 920 ks
2006	-	39 000 ks	45 000 ks	84 000 ks
2007	-	107 000 ks	80 000 ks	187 000 ks
2008	21 300 ks	99 300 ks	50 000 ks	170 600 ks
2009	-	70 000 ks	50 000 ks	120 000 ks
2010	-	30 000 ks	90 000 ks	120 000 ks
2011	-	40 000 ks	20 000 ks	60 000 ks
2012	-	80 000 ks	40 000 ks	120 000 ks
2013	-	80 000 ks	40 000 ks	120 000 ks
2014	-	80 000 ks	40 000 ks	120 000 ks
2015	-	60 000 ks	80 000 ks	140 000 ks
Celkem	51 300 ks	767 020 ks	1 015 100 ks	1 833 420 ks

V roce 2015 byl ukončen projekt „Podpora ohrožených autochtonních druhů ichtyofauny Českého Švýcarska“ (popis aktivit viz kapitola 9.2).

V průběhu roku bylo pracovníky správy NP v řece Kamenici zaznamenáno několik navrátilivších se dospělých lososů a lososích trdlišť.

6.7. Příprava reintrodukce jeřábka lesního a tetřeva hlušce

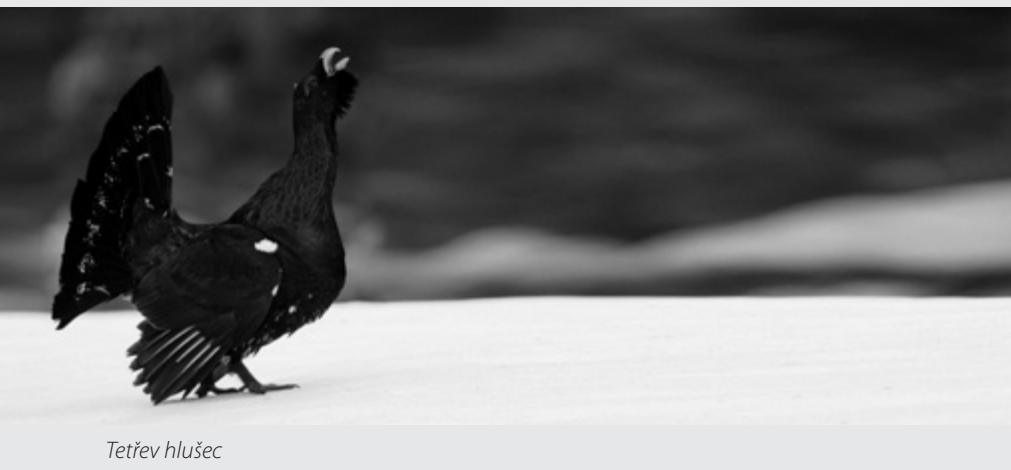
V roce 2015 bylo Správou NP bylo rozhodnuto, že projekt bude rozdělen na dvě na sobě nezávislé části, a to na část týkající reintrodukce jeřábka lesního a část na reintrodukcii tetřeva hlušce.

6.7.1. Jeřábek lesní

V rámci tohoto dlouhodobého projektu proběhla v roce 2015 jednání na Slovensku, a to se Slovenskými štátnymi lesmi a Štátnou ochranou prírody. V rámci jednání se uskutečnila návštěva CHKO Poľana, která je místem potencionálního odchyty jedinců pro reintrodukcii v Českém Švýcarsku. V této souvislosti začaly, ve spolupráci s kolegy ze Spolkové republiky Německo, práce na aktualizaci projektu reintrodukce. Dále probíhají přímo na území NP České Švýcarsko aktivní opatření na optimalizaci biotopů, kam by měli být jeřábci vypuštěni (výsadba lísek a vrb). Ke konci roku 2015 bylo Správě NP dodáno na základě objednávky 100 kusů odchyťových pastí na jeřábky.

6.7.2 Tetřev hlušec

U tohoto druhu zatím stále probíhají práce na optimalizaci biotopů, a to zejména na odstranění nepůvodního a agresivního druhu borovice vejmutovky. Dlouhodobě se pracuje na zabezpečení klidu v místech plánovaného vypouštění tetřevů. Pro projekt reintrodukce v NP České Švýcarsko by mohlo být klíčové zahájení provozu odchovny tetřevů v Beskydech (provozovatel: Lesy ČR, s.p.). Pokud bude odchovna fungovat tak, jak je plánováno, bylo by možné tetřevy pro vypouštění odebírat právě odtud.



Tetřev hlušec

7. Péče o kulturní dědictví

7.1. Péče o kulturní památku Dolský mlýn

V roce 2015 bylo ve spolupráci s Občanským sdružením pro záchranu a konzervaci kulturní památky Dolský mlýn, skautským oddílem STOPA, Ústeckou komunitní nadací a společností T-Mobile uspořádáno 7 brigád, kterých se zúčastnilo celkem 112 účastníků.

Přehled realizovaných prací:

■ Stáj

- vyklízení prostoru mezi objektem a skalní stěnou (odvoz zeminy, vytřídění suti a odpadků)
- osazení posledních chybějících ostění v čelní fasádě (1 ks okno, 1 ks dveřní portál)
- doplňování chybějících částí dlažby (před objektem i v interiéru)
- prozdívání a spárování zachovaných částí zdiva fasády

■ Hotel

- provizorní zabezpečení prověšených kleneb
- obnova vegetačního pokryvu izolační vrstvy z koruny zídky v patře

■ Mlýn

- úklid interiéru
- dílčí obnova spárování

■ Areál

- úklid interiérů budov a komunikace (vytříděno 9 pytlů směsného odpadu)
- oprava odtokové strouhy
- osazení dveří u sklípku na nářadí

7.2. Péče o kulturní areál zaniklé osady Zadní Jetřichovice:

V roce 2015 byly uspořádány 3 brigády, kterých se zúčastnilo celkem 22 účastníků.

Přehled realizovaných prací:

■ Objekt čp. 2 (bývalá Křinická hospoda)

- vyklízení interiéru pivního sklepa (s vytříděním suti a odpadků)
- odkrývání základové zídky stodoly
- dláždění chybějících částí podlahy hostinské stáje
- čištění jímky a studny
- úklid a sekání trávy kolem a uvnitř objektu (vč. již vyklizených základů čp. 6)

7.3. Obnovené drobné památky:

- oprava poškozeného kříže na Růžovském vrchu, realizace p. Ivo Švejnoha Dolní Falknov
- osazení dřevěného kříže Manzer Höhe Kreuz v Jetřichovicích, realizace p. Václav Baňka

- renovace kovaného kříže Rosiny Pohlové v Dolní Chříbské (Na Potokách), realizace Kamenictví Pokorný Děčín, p. Michal Janovský Česká Lípa + svépomoc
- osazení (náhrada staršího) kříže Teuschelkreuz na Zámeckém vrchu u Vysoké Lípy, realizace p. Ivo Švejnoha Dolní Falknov

7.4. Archeologický výzkum

V květnu letošního roku proběhly na šesti lokalitách v národním parku sondovací archeologické práce s cílem výběru lokality pro provedení pozdějšího archeologického průzkumu. Práce prováděl tým pod vedením prof. PhDr. Jiřího Svobody, DrSc. z Archeologického ústavu Akademie věd ČR. Sondy vydaly množství stop dokladujících patrně lidská sídla střední doby kamenné, například pazourky, zbytky ohnišť apod. V jednom případě byly v sondě nalezeny také schránky měkkýšů.



Péče o kulturní památku Dolský mlýn (osazování dveřního portálu)

8. Péče o les

8.1. Těžební činnost

Těžební zásahy jsou uplatňovány zejména při přeměně smrkových monokultur na lesy s bohatou druhovou skladbou, při odstraňování borovice vejmutovky a dalších nepůvodních dřevin (např. modřínu opadavého) a při zajišťování ochrany lesa proti kůrovci.

Obnovní těžby ve smrkových monokulturách jsou prováděny jednotlivým či skupinovým výběrem, v případě porostů borovice vejmutovky je uplatňována maloplošná holá seč. Přibližně 5 % vytěžené dřevní hmoty bylo v roce 2015 po vytěžení ponecháno v porostech k zetlení (jednalo se především o zásahy prováděné v dopravně nepřístupných lokalitách). Tato dřevní hmota je z důvodu ochrany lesa proti kalamitním druhům hmyzu odkorněna.

Samovýroba dřevní hmoty je realizována především při výchovách mladých lesních porostů do 40 let.



Oplocenka pro ochranu jedlí vybudovaná v rámci projektu hrazeného z OPŽP

Těžba plánovaná

Druh těžby	2010		2011		2012		2013		2014		2015	
	m ³	%	m ³	%	m ³	%	m ³	%	m ³	%	m ³	%
výchovná	15071	43,91	19654	46,77	23893	65,75	15631	39,51	8963	38,04	22288	57,97
obnovní	12267	35,74	16888	40,18	10647	29,3	14026	35,46	6162	26,15	8587	22,33
mimořádná	0	0	0	0	0	0	0	0	0	0	0	0
rekonstrukce	199	0,58	336	0,80	65	0,18	0	0,00	0	0,00	145	0,38
nahodilá	6783	19,76	5148	12,25	1733	4,769	9902	25,03	8438	35,81	7428	19,32
celkem	34320	100,00	42026	100,00	36338	100,00	39559	100,00	23563	100,00	38448	100,00

Složení nahodilých těžeb

Nahodilá těžba	2010		2011		2012		2013		2014		2015	
	m ³	%	m ³	%	m ³	%	m ³	%	m ³	%	m ³	%
kůrovcová	1388	20,46	1079	20,96	147	8,48	1795	18,13	4350	51,55	2322	31,26
lapáky	4260	62,80	2122	41,22	196	11,31	298	3,01	2266	26,85	1463	19,70
živelná	909	13,40	1286	24,98	1370	79,05	7691	77,67	1712	20,29	3633	48,91
ostatní	226	3,33	661	12,84	20	1,15	118	1,19	110	1,30	10	0,13
celkem	6783	100,00	5148	100,0	1733	100,00	9902	100,00	8438	100,00	7428	100,00

Těžba dle dřevin (včetně samovýrob)

Dřevina	2010		2011		2012		2013		2014		2015	
	m ³	%	m ³	%	m ³	%	m ³	%	m ³	%	m ³	%
smrk	24616	71,72	26315	62,62	25799	71,00	29888	75,55	19720	83,69	31378	81,61
borovice	72	0,21	148	0,35	57	0,16	639	1,62	127	0,54	181	0,47
vejmutovka	3015	8,78	5024	11,95	4350	11,97	4654	11,76	1183	5,02	2050	5,33
douglaska	163	0,47	741	1,76	176	0,48	251	0,63	576	2,44	64	0,17
modřín	6081	17,72	9657	22,98	5897	16,23	3928	9,93	1392	5,91	4556	11,85
Jehličnaté celkem	33947	98,91	41885	99,7	36279	99,8	39360	99,5	22998	97,6	38229	99,4
dub červený	348	1,01	115	0,27	35	0,10	128	0,32	536	2,27	100	0,26
dub zimní	0	0,00	0	0,00	1	0,00	3	0,01	16	0,07	6	0,02
olše	0	0,00	0	0,00	2	0,01	3	0,01	0	0,00	3	0,01
buk	23	0,07	11	0,03	4	0,01	21	0,05	8	0,03	93	0,24
bříza	2	0,01	15	0,04	17	0,05	44	0,11	5	0,02	13	0,03
jilm	0	0,00	0	0,00	0	0,00	0	0,00	0	0,00	0	0,00
jasan	0	0,00	0	0,00	0	0,00	0	0,00	0	0,00	4	0,00
Listnaté celkem	373	1,09	141	0,34	59	0,16	199	0,50	565	2,40	219	0,56
Těžba celkem	34320	100,0	42026	100,0	36338	100,0	39559	100,0	23563	100,0	38448	100,0

Vyklízení dřevní hmoty dle druhu dokončené na odvozní místo

Způsob vykl. dřevní hmoty	2010		2011		2012		2013		2014		2015	
	m ³	%	m ³	%	m ³	%	m ³	%	m ³	%	m ³	%
HSM	0	0,00	0	0,00	0	0,00	0	0,00	0	0,00	1303	3,75
potahy	125	0,46	18	0,07	0	0,00	20	0,10	0	0,00	0	0,00
lanovky	0	0,00	840	3,21	0	0,00	0	0,00	0	0,00	0	0,00
vyvážecí souprava	9886	36,33	11338	43,30	10708	51,14	13239	64,80	12631	62,61	10111	29,12
traktory	3385	12,44	843	3,22	364	1,74	697	3,41	919	4,56	763	2,20
harvestorová technologie	13818	50,78	13145	50,20	9868	47,13	6473	31,69	6625	32,84	22541	64,93
celkem	27214	100,00	26184	100,00	20940	100,00	20429	100,00	20175	100,00	34718	100,00

Vyklízení dřevní hmoty dle druhu z lokality „pařez“ na vývozní místo

Způsob vyklizování dřevní hmoty	2015	
	m ³	%
lanovka	0	0,00
potahy	1758	12,37
traktory	12449	87,63
celkem	14207	100,00

8.2. Zalesňování a podsadby

K zalesňování vzniklých holin a k podsadbám je používán výhradně reprodukční materiál pocházející ze semen sebraných z geneticky vhodných porostů na území NP. Pěstování sadebního materiálu je zajišťováno dodavatelsky v lesní školce společností Wotan Forest, a.s. v Krásném Poli. Zde se pro potřeby zalesnění, kromě hlavních dřevin (buk, dub a jedle) pěstují i sazenice dřevin ostatních (jilm, javor, lípa, líska). Část získaného osiva jedle bělokore byla za účelem porovnání výsledků využita pro výsevy u lesníka p. V. Frimla v Chříbské.

Sběr osiva z rodičovských stromů je realizován šetrnou technologií (bez použití ocelových stupáčků). Při sběru osiva dubu a buku je využíváno sítí, které jsou těsně před plánovaným dozráním žaludů a bukvic rozprostřeny pod rodičovské stromy.

Zalesnění podle dřevin v roce 2015

Dřevina	Plocha (ha)	Počet ks (v tis.)	Dřevina	Plocha (ha)	Počet ks (v tis.)
jedle	24,38	60,95	javor klen	0,04	0,22
jehličnaté celkem	24,38	60,95	líska	0,20	0,50
dub	4,26	21,31	listnaté celkem	12,37	60,83
buk	7,65	38,25	celkem	36,75	121,78
jeřáb	0,22	0,55			

8.3. Ochrana kultur

Ochrana kultur byla realizována v následujícím rozsahu:

- ochrana kultur proti bušení - zajištěna prostřednictvím ručního ožínání bušeně kolem sazenic,
- ochrana kultur proti škodám zvěří - zajištěna prostřednictvím letních nástřiků a podzimních nátěrů sazenic repelentními přípravky, dále vybudováním oplocenek a individuálních ochran (oplůtků).

Celkový rozsah ochrany kultur proti bušení činil 98,19 ha, ochrana kultur repelentními nástřiky a nátěry činila 188,94 ha, délka vybudovaného oplocení proti škodám zvěří činila 14,901 km, nově bylo instalováno 1.897 ks individuálních ochran. Ochrana kultur proti škodám zvěří byla uplatněna zejména na jedlové výsadby a podsadby. Dále byla v roce 2015 využívána aplikace ovčí vlny na některé dřívě provedené výsadby a podsadby cílových druhů dřevin za účelem jejich ochrany proti škodám zvěří.

8.4. Prořezávky a prostřihávky

V mladých lesních porostech, kde bylo žádoucí upravit druhovou skladbu ve prospěch stanoviště původních dřevin, byly v roce 2015 provedeny prořezávky a prostřihávky na ploše 94,71 ha.

8.5. Ochrana lesa, škody na lesích vlivem přírodních živlů

Území NP je v době sucha vážně ohroženo nebezpečím vzniku lesních požárů a Správa NP v důsledku této skutečnosti zabezpečuje rozsáhlá preventivní opatření. V rámci prevence jsou organizovány pravidelné ochranné lesní služby (požární hlídky) se zaměřením na včasnou lokalizaci případných lesních požárů. V roce 2015 byl evidován 1 požár a 4 zahoření.

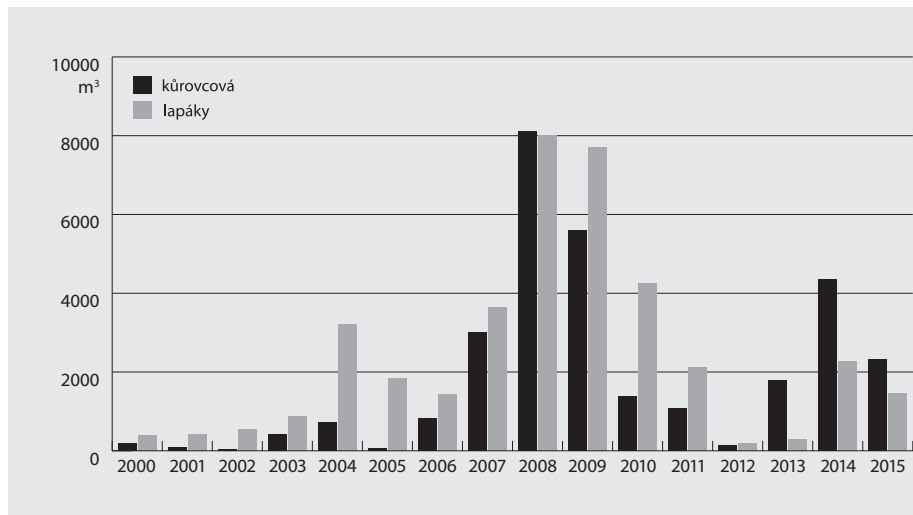
Přehled lesních požárů v NP České Švýcarsko v roce 2015

číslo	druh požáru	datum	revír	porost	plocha v ha	škoda v Kč	použitá technika	příčina	zóna NP
1/2015	lesní	31. 5. 2015	Mezná	438 C 14/03v	0,5500	200 000,00	požární vozy + 2 vrtulníky	turistický ruch	II.
				438 C 04b	0,0500				
zahoření	lesní (zahoření)	1. 8. 2015	Goliště	720 B11a/01a	0,0001	0,00	vlastními silami	turistický ruch	II.
zahoření	lesní (zahoření)	5. 8. 2015	Mlýny	428 A 12a	0,0002	0,00	vlastními silami	turistický ruch	II.
zahoření	lesní (zahoření)	8. 8. 2015	Mezná	426 A 10v	0,0004	0,00	požární vozy	turistický ruch	II.
zahoření	lesní (zahoření)	12. 9. 2015	Růžák	444 D 14	0,0009	0,00	požární vozy	turistický ruch	II.

V roce 2015 nebyly na území NP České Švýcarsko zaznamenány žádné významné škody způsobené větrem.

Kontrola stavu kalamitních druhů hmyzu je průběžně prováděna dle zákona o lesích. Stav lýkožroutů je kontrolován kombinací klasických lapáků a lapačů. V roce 2015 byl zaznamenán výskyt lýkožroutů na smrku v základním stavu. V roce 2015 dosáhla výše kůrovcových těžeb 3785 m³ dřevní hmoty (z toho 2322 m³ dřevní hmoty napadené kůrovci a 1463 m³ lapáků). Bekyně mniška je kontrolována feromonovými pastmi, odchyt jedinců bekyně nepřekročil v žádné z pastí základní stav. Škody ostatními listožravými druhy hmyzu nepřekračují běžný rámec.

Kůrovcová těžba v NP České Švýcarsko



8.6. Plnění projektů hrazených z Operačního programu Životní prostředí

■ Výsadba cílových druhů dřevin na území NPČŠ

Číslo projektu: CZ.1.02/6.3.00/11.11880

Trvání projektu: 2013 - 2015

Plnění projektu: 100 %

V rámci tohoto projektu byla provedena výsadba cílových druhů dřevin (jedle, dub, líska, třešeň, javor klen), stavba oplocenek a oplůtků.



OPERAČNÍ PROGRAM
ŽIVOTNÍ PROSTŘEDÍ



EVROPSKÁ UNIE
Evropský fond pro regionální rozvoj

Pro vodu,
vzduch a přírodu

9. Myslivost a rybářství

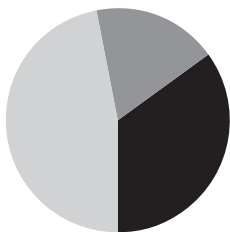
9.1 Myslivost

Zákonem č. 449/2001 Sb., o myslivosti, byla Správě NP České Švýcarsko svěřena působnost na úseku státní správy myslivosti. Rozhodnutím orgánu státní správy ze dne 21. 5. 2003 byla uznána vlastní honitba Správy NP s názvem NP České Švýcarsko o výměře 8000 ha honebních pozemků. Základním cílem myslivecké činnosti na území NP je dosažení přírodní rovnováhy mezi zvěří a prostředím.

Obecné zásady pro realizaci myslivecké činnosti na území NP:

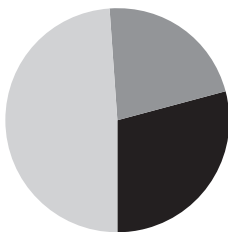
- důslednou ochranou a zlepšováním biotopů udržet ohrožené populace původních druhů zvěře (např. rys ostrovid, sokol stěhovavý),
- zlepšováním stavu a ochranou biotopů vytvořit vhodné podmínky pro znovunavrácení některých druhů (tetřev hlušec, jeřábek lesní),
- při jednoznačném preferování kvalitativních kritérií za účelem zlepšování genofondu spárkaté zvěře, cílevědomě redukovat přemnoženou zvěř na normované jarní kmenové stavy, které vycházejí ze zájmů a potřeb ochrany přírody,
- postupně vyloučit nepůvodní druhy zvěře (např. muflon obecný, psík mývalovitý),
- zajistit péči populacím původních druhů.

Struktura lovu jelení zvěře
v mysliveckém roce
2014/2015



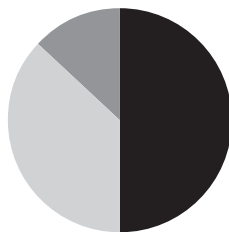
kolouch	47%
jelen	18%
laň	35%

Struktura lovu černé zvěře
v mysliveckém roce
2014/2015



sele	49%
kňour	22%
bachyně	29%

Struktura lovu srnčí zvěře
v mysliveckém roce
2014/2015



srnče	13%
srnec	50%
srna	37%

Plán chovu a lovu spárkaté zvěře 2014/2015 vyhodnocení

HONITBA NP ČESKÉ ŠVÝCARSKO	Zvěř jelení						Zvěř srnčí						Zvěř černá								
	jeleni			zvěř jelení celkem			srnčí			zvěř srnčí celkem			kňouří			zvěř černá celkem					
	věková třída			věková třída			věková třída			věková třída			věková třída								
	I.	II.	III.	I.	II.	III.	I.	II.	III.	I.	II.	III.	I.	II.	III.	3-4l.	5l. a starší	1-2l.			
Jakostní třída honitby	III. + IV.																				
Normovaný stav	16	13	7	36	17	89	21	12	17	50	50	28	128	3	5	3	11	11	7	29	
Minimální stav	13	11	5	29	29	14	72	14	8	13	35	21	91	2	4	2	8	8	5	21	
Plán lovu 2009/14/15 min.	20	8	3	31	45	34	110	5	3	4	12	6	30	11	2	1	14	15	34	63	
Plán lovu 2013/14/15 max.	27	10	5	42	62	46	150	7	4	5	16	8	39	24	5	1	30	30	60	120	
Skutečný lov 2014/15 celkem	17	5	2	24	45	62	131	8	3	4	15	11	4	30	9	4	1	14	18	31	63

Z nenormované zvěře byla ulovena jedna kamzice 3. věkové třídy a jeden muflon 1. věkové třídy.

9.2. Rybářství

Základním cílem rybářského hospodaření na území NP je zachování a zlepšování přírodních podmínek pro rozvoj populací původních druhů ryb a jiných druhů vodních živočichů a tím uvedení rybářského hospodaření do souladu s potřebami a zájmy ochrany přírody.

V rybářských revírech hospodaří přímo Správa NP. Za tímto účelem byly vytvořeny dva režijní pstruhové revíry, na kterých je vyhlášen úplný zákaz rybolovu. Oba rybářské revíry jsou vyhlášeny chráněnou rybí oblastí, tzn. není zde povolen sportovní rybolov. Lov ryb je povolen pouze ve zvláštních případech (v rámci monitoringu, zjištění zdravotního stavu ryb, při životu nebezpečném znečištění vod, pro vědecké účely apod.), a to na základě Rozhodnutí MŽP č. j. 55360/ENV/09, 382/640/09 ze dne 30. 12. 2009.



Otevírání inkubačních schránek s lososím plůdkem

- **Pstruhový rybářský revír Kamenice 1** - prioritou péče o tento rybářský revír je každoroční vysazování lososa obecného (*Salmo salar*) (podrobněji viz kapitola 6.6). Na řece Kamenici jsou vybudovány dva rybí přechody v místech umělých překážek v Edmundově a Divoké soutěsce, které jsou funkční od listopadu 2005.
- **Pstruhový rybářský revír Křínice 1** - zde jsou vytvářeny podmínky pro přirozenou autoregulaci původních druhů ryb.

Projekty realizované v oblasti rybářského hospodaření v roce 2015

- **Jarní vypouštění lososa obecného (*Salmo salar*)** - viz kapitola 6.6.
- 20. června 2015 byl proveden **kontrolní odlov ryb na řece Kamenici**. Cílem bylo prolovení hlubokých tůní, ve kterých nelze provést odlov elektrickým agregátem, za účelem zjištění zastoupení druhové skladby rybiho společenstva. Odlov se konal v okolí Dolského mlýna a byl proveden klasickou rybolovnou metodou na umělou mušku. Celkem bylo odloveno 197 ks ryb. Nejpočetnějším zjištěným druhem byl pstruh obecný (*Salmo trutta*) - 85 %, dále byl zjištěn pstruh duhový (*Oncorhynchus mykiss*) - 5 %. Největším překvapením bylo zjištění většího zastoupení všech věkových kategorií lipana podhorního (*Thymallus thymallus*) - 10 %. Všechny odlovené ryby, s výjimkou nepůvodních druhů, byly ihned vypuštěny zpět do Kamenice.
- V roce 2012 byl zahájen víceletý projekt spolufinancovaný z fondů EU v rámci Operačního programu životní prostředí s názvem „Podpora ohrožených autochtonních druhů ichtyofauny Českého Švýcarska“. Realizátorem projektu je firma Beleco, z.s., Praha ve spolupráci se Správou NP České Švýcarsko a Českým rybářským svazem. V rámci projektu bylo 8. ledna 2015 do říčky Kamenice umístěno 8.000 kusů jiker lososa obecného do tzv. „umělých hnízd“ do dna řeky a dále bylo instalováno 5 inkubačních schránek s celkem 10.000 kusů jiker lososa obecného, ze kterých se v průběhu března vylíhlo a následně bylo do volné přírody vypuštěno cca 5.000 kusů lososího plůdku (v případě „umělých hnízd“ nelze úspěšnost inkubace zjistit). V rámci projektu se uskutečnilo také podzimní **vypouštění mladých rybek lososa obecného (*Salmo salar*)** do říčky Kamenice (podrobněji viz kapitola 6.6).



OPERAČNÍ PROGRAM
ŽIVOTNÍ PROSTŘEDÍ



EVROPSKÁ UNIE
Evropský fond pro regionální rozvoj

Pro vodu,
vzduch a přírodu

10. Výzkum a monitoring

10.1. Výzkum a monitoring živočichů

■ Monitoring ptací oblasti Labské pískovce

V roce 2015 byl monitoring zaměřen na sokola stěhovavého (*Falco peregrinus*), výra velkého (*Bubo bubo*) a čápa černého (*Ciconia nigra*).

■ Sokol stěhovavý

Bylo zjištěno 12 obsazených teritorií. 6 hnízdění bylo úspěšných a bylo vyvedeno 13 mláďat (1 x 4, 1 x 3, 2 x 2, 2 x 1). Pět hnízdění bylo neúspěšných. Jeden pár obsadil teritorium, ale hnízdění se nepodařilo prokázat.

■ Výr velký

Bylo identifikováno 15 obsazených lokalit. Bylo prokázáno 6 hnízdění, z nichž u 4 hnízdění bylo prokázáno vyvedení mláďat. Bylo vyvedeno celkem 5 mláďat (3 x 1, 1 x 2).

■ Čáp černý

Bylo identifikováno celkem 7 teritorií. Ve třech z nich byla nalezena i hnízda, z nichž bylo vyvedeno celkem 10 mláďat (2 x 3, 1 x 4), z nichž jedno bylo okroužkováno.

Přehled hnízdišť čápa černého v roce 2015

Hnízdní oblast č.	Kontroly	Hnízdění	Hnízdo	výsledek hnízdění	poznámka
1. Sokolí vrch	6. 4., 29. 5., 9. 7.	9. 7. 3 mláďata	skalní	úspěšné	v době nálezu hnízda mláďata na kroužkování už příliš velká
2. Česká silnice	3. 4., 25. 5., 11. 7.	11. 7. 4 mláďata	stromové (borovice)	úspěšné	v době nálezu hnízda mláďata na kroužkování už příliš velká
3. Děčín - Bělá	14. 4., 20. 4., 2. 5., 13. 5.	-	-	-	obsazené hnízdní teritorium, hnízdo nenalezeno
4. Kaňon Labe	11. 4., 29. 4., 10. 5.	10. 5. 3 mláďata	skalní	úspěšné	okroužkováno pouze 1 mláďe, ostatní nebylo možno chytit
5. Libouchec	10. 4., 29. 5., 2. 6.	-	-	-	obsazené hnízdní teritorium, hnízdo nenalezeno
6. Pavlino údolí	18. 5., 11. 6., 3. 7.	-	-	-	obsazené hnízdní teritorium, hnízdo nenalezeno
7. Kyjovské údolí, Vlčí potok	14. 4., 29. 4., 15. 6., 1. 7.	-	-	-	obsazené hnízdní teritorium, hnízdo nenalezeno

■ Zpětná hlášení čápů černých okroužkovaných v PO Labské pískovce

Číslo kroužku	Datum kroužkování	Místo kroužkování	Datum pozorování	Místo pozorování	Poznámka
6155	21. 6. 2006	Mezní Louka	2015	NPR Koda (CHKO Český kras)	samec, úspěšné hnízdění
60M4	2004	Mezní Louka	8. 9. 2015	Lac du Temple, Aube (Francie)	na tahu
64X4	24. 6. 2015	Podskalí (kaňon Labe)	26. 8. 2015	Lac du Temple, Aube (Francie)	na tahu
63J7	31. 5. 2014	Malá Veleň	13. 9. 2015	Lac du Temple, Aube (Francie)	na tahu
6354	2. 7. 2010	Libouchec	24. 3. 2012	Carrasqueira, Alcácer do Sal, Setúbal (Portugalsko)	na tahu, opožděné hlášení (chybně přečtený kroužek)



Mláďata čápa černého ve skalním hnízdě

■ Monitoring zimujících vodních a mokřadních ptáků na Děčínsku a Šluknovsku v roce 2015

Ve dnech 17. a 18. 1. bylo zaznamenáno celkem 15 druhů ptáků (potápka malá, volavka popelavá, kormorán velký, labuť velká, kachna divoká, hohol severní, morčák velký, čírka obecná, polák chocholačka, kopřivka obecná, lyska černá, racek bělohlavý, racek chechtavý, ledňáček říční a skorec vodní) v celkovém počtu 1 622 kusů, a to na 32 lokalitách.

Ve dnech 18. a 19. 4. bylo zaznamenáno celkem 21 druhů ptáků (volavka popelavá, volavka bílá, potápka roháč, potápka malá, kormorán velký, labuť velká, morčák velký, kachna pižmová, kachna divoká, kopřivka obecná, polák chocholačka, lžičák pestrý, čírka obecná, lyska černá, slípka zelenonohá, moták pochop, racek chechtavý, ledňáček říční, konipas horský, konipas bílý, skorec vodní) v celkovém počtu 619 kusů, a to na 65 lokalitách.

Ve dnech 17. a 18. 10. bylo zaznamenáno celkem 10 druhů ptáků (volavka popelavá, kormorán velký, labuť velká, morčák velký, kachna divoká, lyska černá, racek chechtavý, racek stříbřitý, ledňáček říční, skorec vodní) v celkovém počtu 968 kusů, a to na 16 lokalitách.

■ Monitoring v rámci programu „Jednotného sčítání ptáků v ČR“

Tento monitoring byl tradičně prováděn na dvou liniích (každá s 20 sčítacími body): Mezná - Mezní Louka a Srbská Kamenice - Janská, a to vždy ve dvou termínech (začátek května a začátek června).

■ Mapování a kroužkování vybraných ptačích druhů na území NPČŠ v roce 2015

■ Sokol stěhovavý

Bylo okroužkováno celkem 5 mláďat na dvou lokalitách (Táborový důl - 4 mláďata, Jetřichovice, Na Bídě - 1 mláďe).

■ Monitoring netopýrů v Labských pískovcích a na Šluknovsku

Přehled monitoringu letních kolonií

Druh	Pohlaví	Lokalita	Datum	Počet ks
netopýr velký	samice s mláďaty	Jílové u Děčína	16. 7.	2500 - 3000
netopýr velký	samice s mláďaty	Lobendava	9. 7.	2500 - 3000
netopýr vodní	samci	Děčín	16. 7.	7
vrápenec malý	samice s mláďaty	Malá Veleň - Jedlka	14. 7.	50 - 60
netopýr hvízdavý	samice s mláďaty	Dolní Podluží	26. 6.	40 - 50
netopýr hvízdavý	samice s mláďaty	Rumburk	16. 7.	50 - 60

Zimující netopýři

V oblasti Českého Švýcarska (vč. Labských pískovců) bylo monitorováno celkem 8 lokalit a jedno území (kaňon Labe s četnými puklinovými jeskyněmi) a 5 lokalit mimo České Švýcarsko. Celkem zde bylo zjištěno 10 druhů (vrápenec malý, netopýr vodní, n. velký, n. vousatý, n. Brandtův, n. ušatý, n. rezavý, n. pestrý, n. severní a n. černý) v celkové početnosti 250 jedinců.

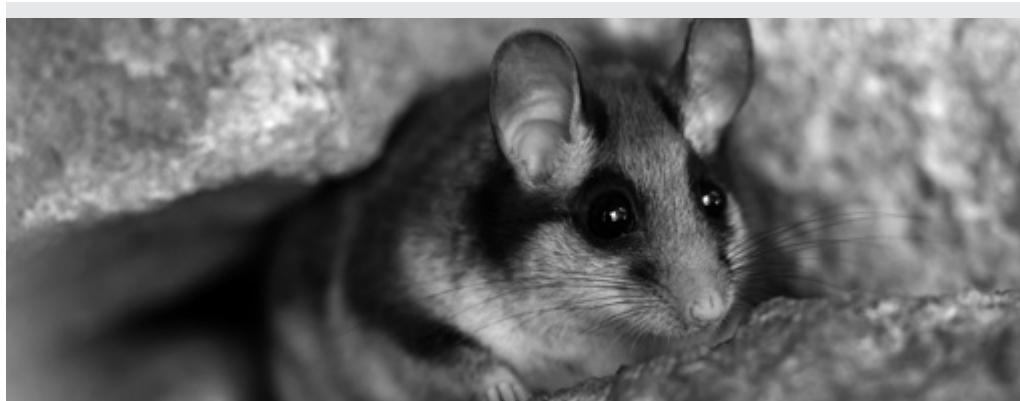
V oblasti Šluknovského výběžku a přilehlé části CHKO Lužické hory bylo monitorováno celkem 16 lokalit. Celkem zde bylo zjištěno 6 druhů (vrápenec malý, netopýr vodní, n. velký, n. vousatý, n. ušatý a n. černý) v celkové početnosti 143 jedinců.

Monitoring netopýrů pomocí bat-detektorů a odchytu do sítě

- 13. 7. 2015 - Kyjovské údolí: netopýr vodní, netopýr hvízdavý, netopýr severní, netopýr velký, netopýr nejmenší, netopýr ušatý/dlouhouchý, netopýr vousatý/Brandtův (celkem 7/9 druhů)
- 14. 7. 2015 - Na Tokání: netopýr hvízdavý, netopýr nejmenší, netopýr severní, netopýr rezavý (celkem 4 druhy)
- 15. 7. 2015 - Mlýny: netopýr hvízdavý, netopýr nejmenší, netopýr rezavý (celkem 3 druhy)
- 16. 7. 2015 - Růžovský vrch, NPR Růžák: netopýr hvízdavý, netopýr ušatý/dlouhouchý, netopýr Bechsteinův, netopýr severní, netopýr velký, netopýr rezavý (celkem 6/7 druhů)
- 12. 9. 2015 - Dolský mlýn: netopýr hvízdavý, netopýr rezavý, netopýr vousatý/Brandtův, netopýr nejmenší, netopýr vodní + odchyt do sítě (netopýr Brandtův - 1 ks a netopýr řasnatý - 1 ks), celkem 6/7 druhů
- 13. 9. 2015 - Hřensko, Pod Stříbrnými stěnami: netopýr hvízdavý, netopýr řasnatý, netopýr vousatý/Brandtův, netopýr ušatý/dlouhouchý, netopýr Bechsteinův, netopýr rezavý, netopýr nejmenší, netopýr večerní + odchyt do sítě (netopýr řasnatý - 1 ks), celkem 8/10 druhů
- 14. 9. 2015 - Stará Oleška, Olešský rybník: netopýr hvízdavý, netopýr nejmenší, netopýr rezavý, netopýr vodní, netopýr pestrý (celkem 5 druhů)

Monitoring plcha zahradního (*Eliomys quercinus*)

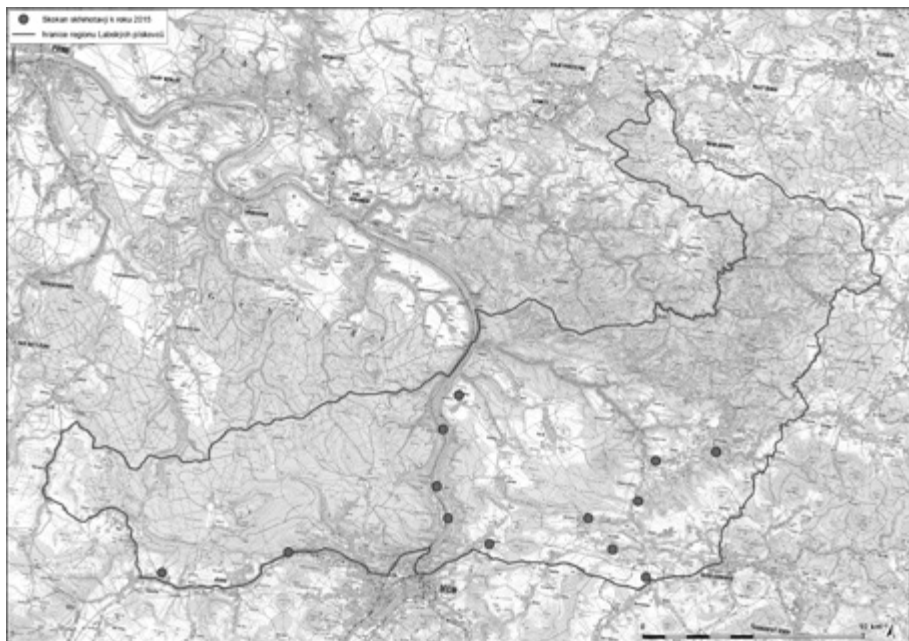
Byla nalezena nová lokalita výskytu plcha zahradního v oblasti Hlubokého dolu nedaleko Mezní Louky. Zároveň se jednalo o první potvrzení výskytu tohoto kriticky ohroženého druhu na území NP České Švýcarsko po cca 10 letech. Monitoring prováděla Mgr. Hana Tomsová.



Plch zahradní

■ Monitoring skokana skřehotavého (*Pelophylax ridibundus*)

Bylo potvrzeno celkem 13 lokalit obsazených tímto kriticky ohroženým druhem (viz mapa níže). Monitoring probíhal ve spolupráci s pracovníky Regionálního pracoviště AOPK ČR Ústecko, Správou CHKO Labské pískovce.



■ Prostorová aktivita spárkaté zvěře v Labských pískovcích

Proběhlo vyhodnocení dat získaných v rámci projektu „Monitoring migračních tahů spárkaté zvěře“ a byla vypracována studie „Aktivity jelena lesního v NP České Švýcarsko“.

■ Monitoring spáleníště na Krkavčím kameni u Jetřichovic

■ Monitoring obratlovců

Na lokalitě probíhal monitoring ptáků metodou mapování hnízdních okrsků.

■ Monitoring vybraných skupin bezobratlých živočichů (blanokřídlý hmyz)

V roce 2015 byly výsledky sedmiletého výzkumu publikovány v časopise European Journal of Forest Research. Celkem bylo zaznamenáno 252 druhů studovaných skupin blanokřídlého hmyzu (tj. 18,8% všech dosud známých druhů České republiky), z nichž 36 je uvedeno v červeném seznamu ČR. Řada zaznamenaných druhů patřila mezi stanovištně specializované, případně bioindikačně velmi významné druhy.

10.2. Výzkum a monitoring rostlin, hub a lišejníků a jejich biotopů

■ Monitoring genofondu a repatriace ohrožených druhů dřevin

■ Tis červený

V roce 2015 pokračoval ve spolupráci se správami CHKO České středohoří a CHKO Labské pískovce projekt repatriace tisů červeného. Bylo provedeno vyzvedávání semenáčků tisů z lokality Jílovské tisy. Rostlinný materiál je dále pěstován na Střední škole zemědělské a zahradnické Antonína Komerse v Děčíně - Libverdě a po dopěstování bude vysazován na vhodné lokality v NP České Švýcarsko, CHKO Labské pískovce a CHKO České středohoří.

■ Jalovec obecný

Pokračoval monitoring a projekt repatriace jalovce obecného. Na Střední škole zemědělské a zahradnické Antonína Komerse v Děčíně - Libverdě jsou množeny řízků ze třech lokalit v nejbližším okolí NP pro následnou zpětnou výsadbu.

■ Ostatní dřeviny

Na celém území NP České Švýcarsko proběhl v únoru odběr řízků z vrby ušaté a vrby jívy a na území CHKO Labské pískovce byly sebrány plody hrušně plané. Jejich pěstování probíhá na Střední škole zemědělské a zahradnické Antonína Komerse v Děčíně - Libverdě. Na podzim bylo dodáno prvních 190 ks sazenic vrb, které byly následně vysázeny na lokality na celém území NP.

■ Monitoring botanické diverzity inverzních roklí ve vztahu k vybraným abiotickým faktorům

Řešitel: Botanický ústav AV ČR, v.v.i, Průhonice

Cílem projektu je zjištění závislosti výskytu rostlinných společenstev v inverzních roklích na abiotických faktorech prostředí, interpretace rozdílů v druhovém složení jednotlivých roklí na základě sledovaných charakteristik prostředí a doporučení vhodného managementu inverzních roklí.

Projekt byl zahájen v roce 2008. V roce 2015 pokračovalo dlouhodobé sledování mikroklimatu inverzních roklí. Na jaře a na podzim byla odečtena data z mikroklimatických stanic rozmístěných ve 4 inverzních roklích a u populací vybraných druhů rostlin a hub. Výsledky jsou shrnuty v závěrečné zprávě (Wild 2015).

■ Floristické síťové mapování území CHKO Labské pískovce a NP České Švýcarsko

Zhotovitel: Katedra botaniky Přírodovědecké fakulty University Karlovy v Praze, ZO ČSOP Silvatika
Pokračování dlouhodobého výzkumu (od roku 1992). V roce 2015 bylo floristické síťové mapování zaměřeno na pokračování revizí v chybějících aspektech (tj. zejména časně jarní a jarní aspekt) a v letním aspektu u čtvrců síťového mapování, kde nebyl zpracován. Dále byly navštíveny vytipované lokality s cílem doplnit charakteristické druhy, zejména v rámci rodu *Rubus*, a to na české i saské straně území. Jaroslav a Jan Rydlovi dokončili mapování vodních makrofyt na saské straně. Výsledky jsou ukládány do floristické databáze k území Českosaského Švýcarska.

- **Projekt InwertNatur - Indikatoren zur Bewertung der Naturnähe / Indikátory přirozenosti**
Projekt Technické univerzity v Drážďanech a Botanického ústavu AV ČR, zaměřený na vytvoření ukazatelů pro hodnocení přírodního stavu krajiny v Českosaském Švýcarsku, byl dokončen a výsledky publikovány. Publikace je dostupná i elektronicky na internetových stránkách www.tu-dresden.de (do vyhledávání na stránkách zadat „InwertNatur Projektabschluss“).

- **Aktualizace mapování biotopů**

V roce 2015 bylo ve spolupráci s Agenturou ochrany přírody a krajiny ČR aktualizováno mapování biotopů na celém území evropsky významné lokality České Švýcarsko. Její území pokrývá sedm mapovacích okrsků (a další dva zasahují jen okrajově). Výsledky mapování jsou dostupné v databázích AOPK.

10.3. Monitoring lesních ekosystémů NP České Švýcarsko

Cílem projektu je na základě dlouhodobého sledování získat informace o vývoji přirozených (a přírodě blízkých) lesních ekosystémů jako podklad pro vytvoření zásad managementu lesních ekosystémů v tomto území. Projekt byl zahájen v roce 2001, kdy bylo vybráno 9 lokalit, na kterých byla založena dvojice trvalých ploch (1 oplocená, 1 neoplocená). Plochy pokrývají základní typy lesních společenstev a nacházejí se v různých částech národního parku. V roce 2015 pokračovalo opakované mapování vegetace na trvalých monitorovacích plochách.



Brslen evropský na Mezně

10.4. Geologický monitoring

■ Monitoring nestabilních skalních objektů

Pokračoval monitoring nestabilních skalních objektů v NP České Švýcarsko pomocí ručního dilatometrického měření, měření s využitím extenzometrického pásma, automatický monitoring s dálkovým přenosem dat a automatický monitoring měření pohybu s manuálním odečítáním dat pomocí dataloggerů, který je však postupně nahrazován automatickým monitoringem s dálkovým přenosem dat. Ručním dilatometrickým sledováním bylo monitorováno 39 širších lokalit s 270 skalními objekty s různou mírou nestability, na kterých je osazeno 500 měřících bodů a pokračovalo průběžné vyhodnocování získaných dat. Nadále je v původním rozsahu provozován „Monitoring účinnosti nápravných opatření proti nestabilitě skal“ monitorující skalní svahy nad obcí Hřensko a automatické kontrolní sledování s dálkovým přenosem dat na Pravčické bráně, na skalním útvaru zv. Přílepek nad Gabrielinou stezkou a na skalách nad silnicí mezi Hřenskem a Janovem.

■ Monitoring geodynamických jevů

■ Řešitel: INFRAM/TFPROJEK-Hřensko

V roce 2015 byl zahájen postsanační průzkum skalních svahů nad obcí Hřensko - II. etapa zaměřená na revizi skalních svahů nad obcí Hřensko, zejména části skalních svahů, které nejsou zabezpečeny projektem tzv. vysokozátěžových bariér. Projekt bude dokončen v závěru roku 2016.

■ Řešitel: STRIX Chomutov a.s.

V listopadu 2015 bylo s ohledem na plánované proznačení nové turistické trasy provedeno odborné geotechnické posouzení stability skalního masivu Klenotnice.

■ Řešitel: STRIX Chomutov a.s.

Na přelomu ledna a února 2015 bylo provedeno posouzení míry nestability a nebezpečnosti skalního objektu na lokalitě tzv. Točny v Kyjovském údolí.

10.6. Hydrologický monitoring

■ Geochemický monitoring srážkových vod

■ Řešitel: Geologický ústav AVČR, v.v.i., Praha ve spolupráci se správou NP České Švýcarsko

Popis projektu: Systematický monitoring atmosférické depozice v oblasti NP České Švýcarsko pokračoval v r. 2015 dle naplánovaného harmonogramu. Na dvou lokalitách byly odebírány v měsíčních intervalech srážky na volné ploše (KV) a na jedné lokalitě srážky podkorunové (KV-thsf). Vzorky byly laboratorně zpracovány, byla změřena vodivost, pH a stanoveny koncentrace sledovaných iontů. Byly posuzovány a srovnávány srážkové úhny jednotlivých sledovaných lokalit, zjištěné koncentrace sloučenin byly porovnávány s historickými údaji i s obdobnými lokalitami v ČR. Výsledky jsou uvedeny v komplexní závěrečné zprávě (Dobešová & Navrátil 2015), uložené na Správě NP.

10.7. Hydrometeorologický monitoring

Pokračoval monitoring na meteorologické stanici Na Tokání. Hodnoty meteorologických prvků jsou měřeny v desetiminutových intervalech (např. průměrná, max. a min. teplota ve 2 m nad zemí, přízemní teplota, teplota půdy v různých hloubkách, vlhkost vzduchu, srážkový úhrn, doba přímého slunečního osvětlení, tlak vzduchu, rychlost, směr a dráha větru). Data z měření jsou pravidelně přenášena prostřednictvím sítě GSM na externí server. Aplikace pro prohlížení průběhu hodnot meteorologických prvků v definovaném období a pro stažení dat je k dispozici v prostředí webu. Vybrané údaje jsou zveřejňovány rovněž na oficiálních webových stránkách ČHMÚ.

10.8. Monitoring návštěvnosti

Na 14 lokalitách pokračoval automatický monitoring návštěvnosti NP s využitím sčítací technologie Eco Counter, založená na využívání PIR senzorů. Sčítače zaznamenávají počet průchodů. Na 6 místech probíhá záznam s rozlišením směru pohybu.

Počty impulsů ze sčítačů v NP České Švýcarsko

Umístění	Rozlišení směru	Celkový počet impulsů od 1. 1. 2015 do 31. 12. 2015
Edmundova soutěska	ano	183 732
Tři prameny	ano	155 352
Gabrielina stezka	ne	140 043
Mezná	ne	93 207
Soorgrund	ano	87 595
Kamenická stráž	ne	15 488
Šaunštejn	ne	30 378
Zadní Jetřichovice	ano	38 564
Jetřichovice – ozdravovna	ne	45 724
Panenská jedle	ne	4 632
Eustach	ne	3 941*
Zadní Doubice	ano	25 728
Turistický most	ne	15 444
Sýrový potok	ano	20 075

**) datová řada neúplná, sčítač deaktivován. Pozn.: Skutečný počet průchodů osob může být v závislosti na místních podmínkách až o 30 % vyšší. Zveřejněná data nejsou upravena matematickými postupy.*

10.9. Archivní rešerše

Vytvořená databáze drobných sakrálních památek (sloužící jako podklad pro jejich obnovu) byla postupně doplňována o údaje z obecních a farních kronik (historické obnovy, proměny, transformace). Z fondů SOA Litoměřice pob. Děčín a SOKA Děčín byly excerpovány údaje pro vytvoření databáze místních autorů (kameníků, sochařů, malířů, kovářů) vč. ztotožněných realizací, která by měla napomoci při rekonstrukcích chybějící částí drobných památek.

11. Ochrana majetku a zdraví

Přehled finančních prostředků vynaložených na ochranu majetku a zdraví návštěvníků a obyvatel území NP v roce 2015 je uveden v tabulce.

Náklady na bezpečnostní opatření zajištěná Správou NP v roce 2015

Opatření	Náklady (Kč) *)
Zabezpečení nestabilních skalních svahů nad obcí Hřensko s využitím ochranných vysokozátěžových bariér	111 150 526,48
Průběžný bezpečnostní monitoring skal	210 240,00
Výřez rizikových stromů - celkem	95 000,00
Ošetření aleje Mezná - Mezní Louka	131 800,00
CELKEM	111 587 566,48

**) zahrnuje pouze náklady na opatření realizovaná dodavatelsky; nezahrnuje finanční prostředky vynaložené v rámci běžné činnosti oddělení strážní služby, oddělení geologie - skalní čety a lesní správy na opatření menšího rozsahu*



Vysokozátěžové bariéry nad obcí Hřensko

11.1. Sanace nestabilních skalních objektů

Oddělení geologie - skalní četa průběžně sleduje stabilitu nebezpečných skalních objektů po celém území NP a provádí zabezpečování míst s nejvyšším nebezpečím zřícení.

V roce 2015 byly dokončeny dva významné projekty zaměřené na prevenci skalního řícení: „Zabezpečení nestabilních skalních svahů nad obcí Hřensko s využitím ochranných vysokozátěžových bariér - I. a II. etapa“.

Lokalita	Termín	Typ sanačního zásahu	Objem	Ohrožení	Realizace
Zabezpečení nestabilních skalních svahů nad obcí Hřensko s využitím ochranných vysokozátěžových bariér - I. etapa	říjen	Vybudování vysokozátěžových bariér nad obcí Hřensko, zejména nad mezinárodní silnicí I/62	-	Obec Hřensko	STRIX Chomutov (projekt) ARCADIS CZ (zhotovitel)
Zabezpečení nestabilních skalních svahů nad obcí Hřensko s využitím ochranných vysokozátěžových bariér - II. etapa	říjen	Vybudování vysokozátěžových bariér nad obcí Hřensko, zejména nad zastavěným územím obce	-	Silnice I/62	STRIX Chomutov a AZ Sanace (zhotovitelé) ARCADIS CZ (projekt)

11.2. Výřez rizikových stromů

V roce 2015 bylo odstraněno 35 nebezpečných stromů. Výřez byl prováděn dodavatelsky nebo pracovníky oddělení geologie - skalní čety a oddělení stráže přírody. Ve vhodných případech byl výřez realizován formou samovýrob.

V průběhu léta byla provedena údržba aleje lemující silnici Mezní Louka - Mezná. Bylo ošetřeno celkem 77 stromů (odřezání suchých a nebezpečných větví), 2 stromy musely být zcela odstraněny.

11.3. Integrovaný záchranný systém

Integrovaný záchranný systém (IZS) byl vytvořen Správou NP v roce 2008 ve spolupráci se složkami Integrovaného záchranného systému Ústeckého kraje (Hasičský záchranný sbor, Zdravotní záchranná služba, Letecká záchranná služba a Policie ČR). Odbor péče o ekosystémy vede v evidenci 26 bodů pro dojezd vozů IZS a 4 body pro přistání vrtulníku. Tato místa jsou označena přehlednými tabulkami obsahujícími číslo stanoviště a telefonní čísla tísňového volání. V roce 2015 probíhala průběžná údržba a oprava těchto bodů.

11.4. Ostatní

V červnu došlo k nucenému uzavření žluté turistické stezky Královský smrk - Dolský mlýn z důvodu lesního požáru, při kterém došlo k narušení stability svahu nad turistickou stezkou a výraznému zvýšení rizika úrazu pro návštěvníky NP.



Buk lesní (ilustrační foto)

12. Strážní služba, péče o turistickou infrastrukturu

12.1. Strážní služba

V průběhu roku 2015 zajišťovalo oddělení stráže přírody každodenní kontakt s návštěvníky NP při podávání informací, dohlížení na dodržování zákonných podmínek při pohybu na území NP. Ve dnech se zvýšenou návštěvností byly prováděny společné hlídky s Policií a strážci NP Saské Švýcarsko. V jarních měsících se strážci podíleli na monitoringu zvláště chráněných druhů živočichů, označování a zabezpečení dočasně chráněných ploch při hnízdění vybraných druhů ptáků, na monitoringu invazních druhů rostlin a živočichů apod. V období letních prázdnin byly organizovány pochůzky pro veřejnost se strážcem v jednotlivých strážních úsecích. Oddělení v průběhu roku zajišťovalo opravy stezek a další péči o turistickou infrastrukturu, úklid odpadů na území NP. Pokračovala spolupráce se Správou CHKO Labské pískovce, obcemi a dalšími dotčenými organizacemi v okolí NP. Zástupci oddělení pomáhali s organizací dne pro veřejnost na Panské skále u příležitosti Světového dne strážců.

Aktiv dobrovolných strážců přírody

- Ke konci roku 2015 byl stav aktivu 16 dobrovolných strážců a 1 čekatel ve zkušební době.
- Dobrovolní strážci v turistické sezóně 2015 odpracovali více než 1600 hodin plánovaných služeb zaměřených na zajištění dočasně chráněných ploch v jarním období, poskytování informací návštěvníkům a dohlížení na dodržování pravidel pro pobyt v NP v průběhu turistické sezóny. Zhodnocení práce dobrovolných strážců proběhlo na podzimním setkání.



Nové dětské hřiště na Mezní Louce

12.2. Péče o turistickou infrastrukturu

- V rámci rozšíření nabídky pro návštěvníky národního parku byl na Mezní Louce vybudován lesní zážitkový areál Rysí stezka a dětské hřiště, jehož dominantou je celodřevěná maketa Pravčické brány.
- Začala rekonstrukce nejzatíženější turistické cesty v národním parku Hřensko - Tři prameny - Pravčická brána (předpokládaný termín dokončení prací: červen 2016).
- V roce 2015 byl zaznamenán nárůst škod na turistickém zařízení v důsledku vandalizmu.
- Pokračovala dlouhodobá spolupráce se zástupci KČT při údržbě pruhového značení a směrovek na území NP.
- Po celý rok probíhaly průběžné kontroly a opravy turistických stezek a dalšího turistického vybavení. V roce 2015 bylo na opravu a údržbu turistické infrastruktury vynaloženo celkem 1 134 877 Kč. Přehled realizovaných oprav je uveden v následujících tabulkách:

1. Péče o turistickou infrastrukturu hrazená z běžného rozpočtu SNPČŠ

oprava přístupu k Hadímu prameni - kamenické práce	36 000,00 Kč
oprava přístupu k Hadímu prameni a Klenotnici	19 100,00 Kč
oprava stezky Hřensko - Janov	46 517,00 Kč
oprava Prostředního mostu a lávky přes Sýrový potok	105 118,00 Kč
oprava přístupu k Rudolfovu kameni (Ostroh)	15 065,00 Kč
oprava zábradlí na Vilemínině vyhlídce	29 101,00 Kč
opravy turistického zařízení - stojany, mapy, rozcestníky	20 000,00 Kč
oprava turistické stezky Hřensko - Janov	38 444,00 Kč
drobné opravy turistického zařízení (stojany, rozcestníky, přístřešky, sezení) na území NP	20 000,00 Kč
oprava stezky při vstupu do NP u zdravotovny Jetřichovice	12 000,00 Kč
oprava turistické stezky Tokaň - pod Suchým vrchem	74 800,00 Kč
Celkem	416 145,00 Kč

2. Péče o turistickou infrastrukturu hrazená v rámci programového financování Správy nezcizitelného státního majetků v ZCHÚ

oprava přístupu k Rudolfově kameni	74 960,00 Kč
oprava stezky Jetřichovice - Mariina vyhlídka	55 528,00 Kč
oprava stezky Mezní Louka - Větrovec (Dubák)	24 200,00 Kč
oprava stezky Jetřichovice - Rynartice	41 335,00 Kč
oprava Gabrieliny stezky	11 858,00 Kč
oprava lávky na turistické stezce Soorgrund - Zámeček	42 303,00 Kč
oprava stezky Šaunštejn - Malá Pravčická brána	85 092,00 Kč
oprava Gabrieliny stezky	32 973,00 Kč
oprava stezky Vysoká Lípa - Dolský mlýn	27 255,00 Kč
oprava zábradlí na tur.stezce a cyklotrase Malá Pravčická brána - Dubák	127 728,00 Kč
oprava stezky Jetřichovice ozdravovna - Mariina vyhlídka	195 500,00 Kč
Celkem	718 732,00 Kč

13. Práce s veřejností

13.1. Akce pro veřejnost

Nejvýznamnější akce pro veřejnost pořádané Správou NP v roce 2015:

- Slavnostní otevření lesního zážitkového areálu „Rysí stezka“ (18. 4., Mezní Louka, v rámci otevření turistické sezóny)
- Den dětí s národními parky (23. 5., Krásná Lípa, v rámci oslav Evropského dne chráněných území)
- Dny lesních řemesel (15. - 22. 8., louka u Dolského mlýna)
- Mezinárodní noc pro netopýry (11. 9., Varnsdorf)
- Historický seminář „Minulosti Českého Švýcarska X“ (22. - 23. 10., Děčín)



Dny lesních řemesel u Dolského mlýna (zapálení milře)

Ostatní akce pro veřejnost organizované ve spolupráci s dalšími subjekty:

- Den dětí s LČR (29. 5., hlavní organizátor LČR Rumburk)
- Sellnitzfest (30. 5., hlavní organizátor Nationalparkverwaltung Sächsische Schweiz)
- Pohádkový les (13. 6., hlavní organizátor KČT Krásná Lípa)

- Vernisáž výstavy fotografií V. Sojky „15 let NP České Švýcarsko“ a houslový koncert J. Svěčeného u příležitosti 15. výročí založení NP České Švýcarsko (18. 7. Krásná Lípa, ve spolupráci s městem Krásná Lípa)
 - Rodinný maratón (29. 8., Krásná Lípa - v rámci Dne Českého Švýcarska, ve spolupráci s městem Krásná Lípa)
 - 15. ročník vědomostní soutěže „Za poznáním Českosaského Švýcarska“ (ve spolupráci se Správou NP Saské Švýcarsko)
 - Vernisáž výstavy „České Švýcarsko očima Václava Sojky“ (1. 12., ve spolupráci s Muzeem města Ústí nad Labem)
- **Výstavy**
- „Historie horolezectví v Labských pískovcích“ (17. 3. - 30. 4., Děčín, Správa CHKO Labské pískovce, 5. 6. - 31. 12., ve spolupráci s HUDYsport a.s.)
 - „Čápi“ (1. 7. - 31. 8., IS Srbská Kamenice, ve spolupráci s Českou společností ornitologickou)
 - „Dolský mlýn - historie a současnost“ a „Deset let péče o Dolský mlýn“ (15. - 22. 8., Dolský mlýn u Jetřichovic)
 - „Tradiční lesní řemesla v Českém Švýcarsku“ (15. - 22. 8., Dolský mlýn u Jetřichovic)
 - „15 let NP České Švýcarsko“ - výstava velkoformátových fotografií (17. 8. - 31. 8., Krásná Lípa)
 - „České Švýcarsko očima Václava Sojky“ - výstava velkoformátových fotografií (2. 12. 2015 - 3. 4. 2016, ve spolupráci s Muzeem města Ústí nad Labem)



Vernisáž fotografické výstavy „15 let NP České Švýcarsko“ v Krásné Lípě

■ Brigády

- Brigády v areálu kulturní památky Dolský mlýn a v areálu zaniklé osady Zadní Jetřichovice (viz kapitola 7)
- Lesnické brigády - výsadba stanovištně původních druhů dřevin (celkem 6 akcí, 170 účastníků)
- Úklidové brigády - úklid odpadků v říčce Kamenici (celkem 4 akce, 80 účastníků)

Celkový přehled realizovaných akcí pro veřejnost

Typ akce	Počet akcí	Počet účastníků
Exkurze pro veřejnost	33	416
Přednášky pro veřejnost	1	40
Odborné exkurze	2	42
Odborné přednášky	3	137
Výstavy	6	nezjišťováno
Semináře, konference	1	40
Soutěže	1	511
Ostatní akce pro veřejnost	9	1970
Brigády	20	384
CELKEM	76	3540

13.2. Práce s dětmi a mládeží

■ Výukové programy, přednášky a exkurze

Správa národního parku realizuje pro školní i mimoškolní organizované dětské kolektivy přednášky, exkurze a výukové programy. Přednášky realizuje Správa NP přímo ve školních zařízeních v okolí NP České Švýcarsko (především okres Děčín). Exkurze probíhají na území NP České Švýcarsko nebo v nejbližším okolí (CHKO Labské pískovce a Lužické hory). Výukové programy jsou realizovány v areálu Správy NP či v budově Správy NP v Krásné Lípě.

Přehled realizovaných akcí pro děti a mládež

Typ akce	Počet akcí	Počet účastníků
Výukový program	31	812
Dětský tábor	2	81
CELKEM	33	893

■ Zájmové útvary

Správa NP v roce 2015 zajišťovala vedení hravého přírodovědného oddílu JUNIOR RANGER v Krásné Lípě (zřizovatel: ČSOP Netopýr Varnsdorf). Oddíl měl v roce 2015 celkem 58 členů ve čtyřech družinách (3 v Krásné Lípě, 1 ve Starých Křečanech). Programovou náplň družin tvořily ekologická výchova, turistika, táborectví, hry, soutěže, sport, výlety do přírody, atp. Celoroční činnost oddílu byla završena čtrnáctidenním táborem pro starší členy, který se

uskutečnil v CHKO Lužické hory v Dolní Světlé a jedním příměstským táborem pro mladší členy, který se uskutečnil v Krásné Lípě ve spolupráci s obecně prospěšnou společností České Švýcarsko. Činnost oddílu zajišťovali pracovníci Správy NP a OPS České Švýcarsko ve spolupráci s dobrovolnými vedoucími. Přehled všech uskutečněných akcí oddílu je uveden v tabulce.

V říjnu 2015 oslavil oddíl Junior Ranger 15 let od svého založení. 4. října proběhlo setkání bývalých i současných členů oddílu. Setkání se zúčastnilo 60 osob. Oddílem za dobu jeho působení (15 let) prošlo 106 osob.

Přehled aktivit oddílu Junior Ranger

Aktivita	Počet
Družinová schůzka	143
Víkendové akce	11



Bývalí a soušní členové a vedoucí oddílu Junior Ranger

13.3. Informační střediska

■ Informační střediska Správy NP

- Informační středisko Saula (Dolní Chříbská)

- Informační středisko Jetřichovice (objekt v pronájmu od obce Jetřichovice)

Sezónní provoz těchto informačních středisek zajišťovala pro správu NP společnost České Švýcarsko o.p.s.

■ Ostatní informační střediska podporovaná Správou NP

- Informační středisko Srbská Kamenice - sezónní informační středisko s obsluhou (provozovatel: Obec Srbská Kamenice).

- Informační středisko Hřensko - informační středisko se sezónním provozem (provozovatel: České Švýcarsko - Turistické informace, s.r.o.)

- Informační středisko Mezní Louka - informační středisko se sezónním provozem (provozovatel: J plus S s.r.o.)

Správa NP spolupracovala také s dalšími informačními středisky v regionu (Krásná Lípa, Varnsdorf, Rumburk, Mikulášovice, Šluknov, Česká Kamenice, Děčín, Jiřetín pod Jedlovou) a zorganizovala ve spolupráci se společností České Švýcarsko o.p.s. školení pro zaměstnance informačních středisek (1. 4., Krásná Lípa).

Návštěvnost informačních středisek v roce 2015

	I	II	III	IV	V	VI	VII	VIII	IX	X	XI	XII	celkem
Saula	-	-	-	-	1142	867	1914	2082	934	-	-	-	6939
Jetřichovice	-	-	-	1113	4141	3333	8960	8847	3021	1175	-	-	30590
Krásná Lípa	1505	1623	2071	2259	3946	3899	6311	7067	3525	3344	2642	1933	40125
Srbská Kamenice	-	-	-	820	1498	1758	3553	3967	1621	897	-	-	14114
Hřensko	146	104	205	879	1086	1455	4473	3411	3137	764	-	-	15660
Mezní Louka	-	584	1684	5122	5753	12541	27541	26541	5421	2097	841	254	88379
CELKEM	1651	2311	3960	10193	17566	23853	52752	51915	17659	8277	3483	2187	195807

13.4. Publikace, propagace

■ Přehled vydaných publikací

- Akce pro veřejnost 2015 - informační brožura, náklad 8000 ks

- Jetřichovické skály - průvodce naučnou stezkou - informační brožura, náklad 10000 ks (1. dotisk)

- Zvířata Českosaského Švýcarska - informační brožura, náklad 15000 ks (1. dotisk)

- Minulosti Českého Švýcarska IX. - sborník příspěvků ze semináře 2014 (náklad 700 ks)

- České Švýcarsko - Zpravodaj Správy NP, 14. ročník, 2 čísla (duben, říjen), náklad 2 x 3.500 ks
- Ročenka 2014 - výroční zpráva o činnosti Správy NP, náklad 200 ks

■ Přehled vydaných propagačních materiálů

- Plakát Kaňon Labe (náklad 3 500 ks)
- Plakát Skorec vodní (náklad 3 500 ks)
- kvarteto Ptáci Českého Švýcarska (náklad 1 000 ks)
- kapesní kalendáře (2 motivy po 1 500 ks, celkem 3 000 ks)

■ Publikační a propagační materiály vydané ve spolupráci s dalšími subjekty

- brožura Výletní jízdní řády národních parků České a Saské Švýcarsko 2015 (ve spolupráci se Správou NP Saské Švýcarsko a České Švýcarsko o.p.s.)
- Příběhy z Labských pískovců, příběh 6. „Sympatáci zmijáci“ - komiks, náklad 5 000 ks (ve spolupráci se Správou CHKO Labské pískovce a ČSOP Děčínsko)
- CD Ptáci Českosaského Švýcarska (česká a německá mutace bookletu, ve spolupráci s Českou společností ornitologickou)

■ Publikační a propagační materiály vydané s finanční podporou správy NP:

- časopis „Ptačí svět“ - číslo 1/2015 „Pták roku 2015 - potápka černokrká“ (vydavatel: Česká společnost ornitologická)

13.5. Výstavní a expoziční činnost, naučné a zážitkové stezky

- byla vytvořena sada 40 velkoformátových fotografií NP České Švýcarsko (autor: V. Sojka)
- byla dokončena výstavba lesního zážitkového areálu na Mezní Louce „Rysí stezka“ (zkompletování venkovního mobiliáře, tvorba a instalace informačních panelů, obrázků, tabulek apod.). Projekt „Lesní zážitkový areál Mezní Louka“ byl finančně podpořen z Evropského fondu pro regionální rozvoj v rámci Operačního programu Životní prostředí.



OPERAČNÍ PROGRAM
ŽIVOTNÍ PROSTŘEDÍ



EVROPSKÁ UNIE
Evropský fond pro regionální rozvoj

Pro vodu,
vzduch a přírodu

13.6. Spolupráce s médii

V roce 2015 vydala Správa NP České Švýcarsko 47 tiskových zpráv. Činnosti Správy NP České Švýcarsko jsou prezentovány ve sdělovacích prostředcích převážně lokálního a regionálního charakteru, významné události mají celostátní dosah.

Zpravodajství o dění v národním parku nejčastěji přináší Děčínský deník, regionální mutace MF Dnes a deník Právo, z německých médií pak Sächsische Zeitung. Rozhlasové zprávy přináší nejčastěji Český rozhlas Sever a Český rozhlas Radiožurnál. Televizní zpravodajství nejčastěji přináší Česká televize - Události a Události v regionech.

Správa NP využívá sociální síť Facebook. K 31. 12. 2015 měla stránka NP České Švýcarsko 4999 příznivců.

13.7. Projekt „Partner národního parku České Švýcarsko“

V roce 2015 správy národních parků České a Saské Švýcarsko rozšířily projekt „Partner národního parku“ ze saské strany na stranu českou. Projekt je zaměřený na zvyšování míry identifikace návštěvníků i místních obyvatel s regionem národních parků prostřednictvím poskytovatelů služeb v cestovním ruchu. Prvními partnery na české straně se staly podniky Křinický pivovar (Krásná Lípa) a Usedlost Na Stodolci (Dolní Chříbská).

Byla navázána spolupráce s podnikem České dráhy, s.p. jejímž cílem je uzavření dohody o partnerství a propagace hromadné dopravy návštěvníků do národního parku.

13.8. Průvodci národního parku České Švýcarsko

Ve spolupráci se společností České Švýcarsko o.p.s. byl realizován vzdělávací kurz pro průvodce přírodou národního parku. V rámci kurzu bylo proškolen a certifikováno 6 nových průvodců. 7 stávajících průvodců prošlo úspěšně procesem obnovení certifikátu. V roce 2015 proběhlo celkem 27 exkurzí s certifikovanými průvodci, kterých se zúčastnilo celkem 528 návštěvníků.



Terénní exkurze v rámci vzdělávacího kurzu pro průvodce přírodou

14. Spolupráce s dalšími subjekty

14.1. Mezinárodní spolupráce

Federace Europarc. H. Härtel se zúčastnil valného shromáždění a konference Federace Europarc 2015 ve dnech 26.–27. 10. v Regensburgu (Bavorsko), kde moderoval workshop zaměřený na přeshraniční spolupráci. H. Härtel se rovněž zúčastnil konference TransParcNet (Federací Europarc certifikované národní parky Evropy) v Českých Žlebech (NP Šumava) ve dnech 9.–12. 6., a působil jako člen Řídícího výboru přeshraniční spolupráce (Steering evaluation and trans-boundary committee - STEC).

IUCN (Mezinárodní unie na ochranu přírody). H. Härtel se jako člen WCPA IUCN (Světová komise pro chráněná území) zúčastnil celoevropské konference nazvané „Little Sydney“ ve dnech 28. až 30. 5. v rakouském Hainburgu (NP Donau-Auen), kde přednesl referát na téma česko-saské spolupráce v ochraně přírody.

Trilaterální spolupráce mezi správami národních parků České Švýcarsko, Sächsische Schweiz a Góry Stolowe. Pravidelná schůzka zástupců všech tří parků se konala 22.–23. 10. v lázních Kudowa Zdrój (Park Narodowy Gór Stołowych).

Spolupráce se Správou NP Saské Švýcarsko. Spolupráce vychází ze společné Vize z r. 2012 a společné Strategie z r. 2004 a realizuje se v rámci činnosti 4 stálých pracovních skupin, jejichž hlavní výsledky za rok 2015 jsou uvedeny níže. Spolupráce se účastní rovněž správa CHKO Labské pískovce.

- **Pracovní skupina pro péči o les a myslivost** (za správu NP řídí J. Drozd)
 - Vzájemná výměna informací v oblastech péče o les a myslivost (kůrovec, invazní druhy, ceny dřeva, dodavatelé služeb, lov zvěře atp.).
 - Exkurze v NPSS - představení nového plánu rozvoje lesa
 - Společný lov podél státní hranice (10/2015)

- **Pracovní skupina pro monitoring a ochranu přírody** (za správu NP řídí H. Härtel)
 - Spolupráce na výzkumu, monitoringu a dokumentaci přírodního prostředí
 - Společné exkurze pro veřejnost
 - Informatika: Výměna dat, GIS

- **Pracovní skupina pro práci s veřejností a ekologickou výchovu** (za správu NP řídí R. Nagel)
 - Společná propagace tzv. „Dráhy národních parků“
 - Spolupráce v rámci projektu „Partner národních parků“
 - Vydání brožury „Výletní jízdní řády národních parků České a Saské Švýcarsko 2015“

- Spolupráce při přípravě brožury „Velkoplošná chráněná území Českosaského Švýcarska“
 - Organizace setkání dětí z oddílů Junior Ranger (Selnitzfest)
 - Uspořádání společné vědomostní soutěže na téma „15 a 25 let národních parků České a Saské Švýcarsko“
 - Přípravy česko-německého projektu zaměřeného na inovativní formy ekologické výchovy
- **Pracovní skupina pro řízení návštěvnosti** (za správu NP řídí P. Svoboda)
 - Realizace společných strážních hlídek v oblasti podél státní hranice ve dnech se zvýšenou návštěvností národních parků
 - Společné hlídky na území druhého státu a sledování odlišností ve výkonu strážní služby.
 - Spolupráce s kolegy z NP Saské Švýcarsko a CHKO Labské pískovce při jednání s horolezeckým svazem. Výměna informací a zkušeností s odstraňováním nepovolených zařízení na území NP, zjišťování přestupků a informací z terénu.



Česko-německá exkurze do CHKO Český ráj

V rámci spolupráce správ NP České a Saské Švýcarsko a Správy CHKO Labské pískovce se uskutečnila společná exkurze do CHKO Český ráj a do bývalého vojenského prostoru Ralsko (29.–31. 5.) zaměřená na seznámení s přírodním bohatstvím těchto oblastí a s problematikou péče o přírodu a usměrňování návštěvnosti.

V rámci partnerství se Správou NP Hortobágy proběhla návštěva tohoto partnerského chráněného území (12.–16. 10.) zaměřená na seznámení s nelesními typy přírodních stanovišť (mokřady, puszta) a jejich managementu s využitím velkých býložravců a na výměnu zkušeností v oblasti práce s veřejností (provoz návštěvnického střediska, mini ZOO a vzdělávacího střediska, muzea, průvodcovská a publikační činnost).

O. Holešínský, R. Nagel aj. Šafránek se zúčastnili odborné stáže v Londýně (20.–25. 5.) organizované Českou geologickou službou, která byla zaměřena na seznámení s moderními metodami interpretace výsledků výzkumu v předních britských muzeích (British Museum, Natural History Museum, Muzeum of Science aj.).

Pokračovala spolupráce se správami NP Sächsische Schweiz, NP a CHKO Šumava, NP Bayerischer Wald a NP Podyjí v rámci projektu „Česko-německo-rakouské tábory dětí a mládeže“ (viz kapitola 13).

V rámci česko-saské spolupráce participuje Správa NPČŠ dle potřeby též na setkáních na úrovni ministerstev obou zemí (MŽP, SMUL), a to v rámci česko-saské koordinační skupiny, případně setkávání ředitelů odborů ochrany přírody obou ministerstev (23. 4., Pirna).

14.2. Spolupráce s vysokými školami

Přehled zpracovávaných odborných prací v roce 2015:

- Přemysl Bobek, disertační práce: „Holocénní dynamika požárů lesní vegetace v pískovcových oblastech založená na studiu uhlíků v půdních profilech“. Universita Karlova v Praze, Přírodovědecká fakulta, Katedra botaniky, termín dokončení výzkumu: 2015.
- Marek Klitsch, disertační práce: „Prostorová aktivita jelena evropského (*Cervus elaphus*) v Labských pískovcích“, Česká zemědělská univerzita, Fakulta lesnická a dřevařská.
- Martin Kačmar, disertační práce: „Historické obhospodařování lesů a jeho vliv na současnou vegetaci“. Universita Karlova v Praze, Přírodovědecká fakulta, Katedra botaniky, předpokládaný termín ukončení výzkumu: 2015.
- Ivana Marková, disertační práce: „Rozšíření a ekologie zástupců čeledi *Orthotrichaceae* (*Bryophyta*) v oblasti Labských pískovců, Lužických hor a Šluknovského výběžku“. Ostravská univerzita v Ostravě, Přírodovědecká fakulta, Katedra biologie a ekologie, předpokládaný termín ukončení výzkumu: 2015.
- Michaela Tomková, bakalářská práce: „Pískovcová skalní města v GIS“, Univerzita Karlova v Praze, Přírodovědecká fakulta, Katedra aplikované geoinformatiky a kartografie, obhájeno 2015.

Výzkum ve spolupráci s Fakultou lesnickou a dřevařskou České zemědělské univerzity v Praze:

- Hejzmanová P. & Klitsch M.: Aktivita jelena lesního v NP České Švýcarsko.
- Holuša J.: Zjištění druhového spektra rovnokřídlého hmyzu.
- Horák J.: Vliv přeměny porostní struktury na biologickou rozmanitost hmyzu ve smrkových porostech.

- Ježek M., Silovský V., Holá M. & Klitsch M.: Telemetrické sledování jelení zvěře: získání a úprava dat.
- Lukášová K.: Vliv množství těžebních zbytků na početnost populace *Ips amitinus* a dalších druhů podkorního hmyzu.
- Pešková V.: Potenciální ohrožení dřevin recentně aktivovanými houbovými patogeny.

Přednášky na vysokých školách

- Semestrální kurs „Ochrana biodiverzity“ na PřF UK Praha, včetně exkurzí do NPČŠ a NPSŠ (H. Härtel).
- Přednáška „Národní park České Švýcarsko“ v rámci semestrálního kursu „Ochrana přírody v praxi“ na PřF UK Praha (H. Härtel).
- Přednášky v rámci kursu Geobotanika na PřF UJEP Ústí n. L., včetně exkurse do NP ČŠ (H. Härtel)
- Přednášky „Pískovce: ochrana a management/Conservation and management of sandstone landscapes“ v rámci kursu Management ekosystémů na FŽP ČZU Praha pro české a zahraniční studenty (H. Härtel).

14.3. Přírodovědné kluby

14.3.1. Entomologický klub při Labských pískovcích

Entomologický klub sdružuje entomology z řad amatérů i profesionálů. Zájem členů se soustřeďuje zejména na faunistické průzkumy a monitoring vybraných skupin bezobratlých živočichů, především brouků, motýlů, vážek a rovnokřídlého hmyzu. V roce 2015 měl klub 37 členů.

Činnost v roce 2015:

- Vydání informačního zpravodaje *Listy Entomologického klubu při Labských pískovcích* č. 15 (30 pp).
- Uspořádání 11. *Entomologických dnů Klubu* (19.–20. 6. 2015) na Českolipsku.
- Uspořádání dvou přeshraničních odborných exkurzí s kolegy z Horní Lužice (SRN: Daubitz, 14.–17. 5. 2015; NP České Švýcarsko: Růžák, 25. 7. 2015).
- Průzkum fauny motýlů na rašeliništích v NP České Švýcarsko a NP Saské Švýcarsko.
- Podíl členů klubu na výzkumu a monitoringu vybraných druhů bezobratlých živočichů na území NP České Švýcarsko, CHKO Labské pískovce a na území NP Saské Švýcarsko.
- Uspořádání 18. schůze Klubu (5. 12. 2015, Prysck). Program: informace o výzkumu bezobratlých v Českém Švýcarsku, monitoring vybraných druhů hmyzu, přednášky (Šafránek O.: Výzkum hmyzu v Bolívii, Ritschel G.: Entomofauna Šluknovska ve fotografii, Krásenský P.: Výsledky výzkumu drabčikovitých a střevlíkovitých brouků řeky Labe, Blažej L.: Brouci obory Vířsek a její management, Trýzna M.: Studijní pobyt v pařížském a dráždanském entomologickém muzeu), plán činnosti na rok 2016.

Více informací o činnosti včetně fotogalerie lze nalézt na webových stránkách www.entolabpis.wbs.cz.



Účastníci odborné entomologické exkurze do NPR Růžák

14.3.2. Ornitologický klub při Labských pískovcích

Ornitologický klub sdružuje amatérské ornitology a zájemce o ochranu ptačí fauny z oblasti Děčínska a Šluknovského výběžku. V roce 2015 měl klub 32 členů.

Činnost v roce 2015:

- Vydání 11. čísla *Zpravodaje Ornitologického klubu při Labských pískovcích*
- Uspořádání 11. setkání Klubu (31. 1. 2015 v Děčíně). Program: informace o mapování hnízdního rozšíření ptáků ČR, informace o výsledcích sčítání vodního ptactva, informace o významných hnízdních pozorováních v regionu, provoz webových stránek klubu, informace o kroužkování čápů černých, plán činnosti na rok 2015, zpráva o ornitologických zajímavostech a výsledcích monitoringů.
- Monitoring vybraných druhů ptáků
- Uspořádání osvětové akce Vítání ptačího zpěvu v Českém Švýcarsku
- Zimní sčítání vodního ptactva
- Sčítání zimujících kormoránů velkých na nocovištích

Další informace lze nalézt na webových stránkách www.npcs.cz, odkaz „Ornitologický klub“.

14.4. Spolupráce s dalšími organizacemi

Správa NP spolupracovala v roce 2015 zejména s těmito organizacemi:

- České Švýcarsko o.p.s. - provozování informačních středisek Saula a Jetřichovice, organizace školení pro pracovníky informačních středisek, recertifikace průvodců NP České Švýcarsko, příprava a realizace akreditovaného vzdělávacího kurzu „Průvodce přírodou Českého Švýcarska“, spolupráce v rámci činnosti Destinačního fondu ČŠ, práce v hodnotící komisi v rámci projektu „Českosaské Švýcarsko - regionální produkt“, provozování veřejné sbírky „Návrat lososů“, provozování oficiálního profilu na sociální síti Facebook, spolupráce při realizaci akcí pro veřejnost (Den dětí s národními parky, Dny řemesel, Evropská noc pro netopýry), vedení družiny oddílu Junior Ranger, publikační činnost (viz kap. 13),
- Český rybářský svaz - spolupráce na projektu „Losos 2000“
- Český horolezecký svaz - spolupráce v oblasti kontroly dodržování podmínek vydaných rozhodnutí v oblasti horolezectví, hlášení hnízdění zvláště chráněných druhů ptáků
- Správa CHKO Labské pískovce - řešení odborných projektů (viz kap. 10), spolupráce v rámci stálých pracovních skupin (viz kap. 14), spolupráce při vydávání publikací (viz kap. 13)
- Český svaz ochránců přírody Děčínsko - publikační činnost (viz kap. 13)
- Český svaz ochránců přírody Netopýr Varnsdorf - uspořádání akce Mezinárodní noc pro netopýry, vedení oddílu Junior Ranger, spolupráce při realizaci letního dětského tábora
- Česká společnost ornitologická - pořádání akce pro veřejnost (Vítání ptačího zpěvu), podpora kampaně „Pták roku 2015“, vydání CD „Ptáci Českosaského Švýcarska“
- Občanské sdružení pro záchranu a konzervaci kulturní památky Dolský mlýn - záchrana kulturní památky Dolský mlýn
- KČT Ústecká oblast - značení turistických tras na území národního parku
- KČT Krásná Lípa - oprava Köglerovy naučné stezky Krásnolipskem

Pokračovala spolupráce s odbornými institucemi na výzkumných projektech (viz kap. 10), s archivy (SOA Litoměřice, SOA Děčín), provozovateli informačních středisek v regionu (Varnsdorf, Rumburk, Mikulášovice, Česká Kamenice, Šluknov, Jiřetín pod Jedlovou) a se zájmovými sdruženími a místními spolky (Česká společnost pro ochranu netopýrů, Občanské sdružení Studený a Lipnice, vyznavači hry geocaching aj.).

V roce 2015 pokračovala také spolupráce oddělení stráže přírody s Policií České republiky. Ve spolupráci s obvodními odděleními Krásná Lípa, Česká Kamenice a Děčín probíhaly v průběhu roku ve dnech se zvýšenou návštěvností společné pochůzky na území NP zaměřené na zajištění dodržování právních předpisů ze strany návštěvníků, spolupráci při hledání ztracených osob atp. Spolupráce s Obecní policií Hřensko probíhala především v oblasti řešení neoprávněného vjezdu a stání na území NP.

15. Státní správa

15.1. Krajinový ráz, stavby v NP

Přehled vydaných rozhodnutí a stanovisek v roce 2015:

Typ rozhodnutí / stanoviska	kladné	záporné
Závazné stanovisko k povolení stavby, povolení k nakládání s vodami (souhlas dle § 44 odst. 1 a § 12 odst. 2 zák. č. 114/1992 Sb., o ochraně přírody a krajiny)	5	0
Rozhodnutí/závazné stanovisko - předchozí souhlas dle § 4 zák. č. 161/1999 Sb., kterým se vyhláší Národní park České Švýcarsko	0	0
Vyjádření k umístění staveb v ochranném pásmu lesa	8	0

15.2. Povolení ke kácení dřevin rostoucí mimo les

Typ rozhodnutí	počet
kladná rozhodnutí bez uložení náhradní výsadby	3
kladná rozhodnutí s uloženu náhradní výsadbou	0
záporná rozhodnutí	0

15.3. Přestupková řízení

V roce 2015 bylo správním orgánu předloženo 5 oznámení o přestupku, která nemohla být vyřešena na místě spáchání přestupku. Jednalo se o nepovolený vjezd motorovým vozidlem a porušení zákazu vstup do hnízdní lokality. Celkový přehled přestupkových řízení je uveden v následující tabulce.

Typ přestupkového řízení	počet
Oznámení o přestupcích, které nemohlo být vyřešeno na místě spáchání přestupku	5
Přestupkové řízení přešlé z roku 2014	0
Přestupky vyřešené domluvou	3
Přestupková řízení ukončená uložení blokove pokuty před správním orgánem	1
Přestupková řízení ukončená rozhodnutím o uložení pokuty	0
Přestupková řízení ukončená zastavením řízení	0
Odložení věci (§66 zákona č. 200/1992 Sb.)	0
Oznámení o přestupcích přecházející do r. 2016	1

15.4. Blokové pokuty

V roce 2015 bylo uděleno a na místě vybráno 7 blokových pokut v celkové výši 2 700 Kč. Dále bylo vydáno 5 bloků na pokutu na místě nezaplacenou v celkové hodnotě 4 000 Kč. Nejčastějším přestupkem byla jízda cyklistů mimo vyznačené cyklotrasy, nepovolený vstup do I. zóny NP a nepovolený vjezd motorových vozidel. Většina drobných porušení předpisů na ochranu přírody je řešena domluvou.

15.5. Ostatní protiprávní jednání

V roce 2015 nebylo ve správním řízení řešeno žádné další protiprávní jednání.

15.6. Stížnosti, petice a oznámení

- Oznámení o termínu konání akce „1000 Miles Adventure“ na základě platné výjimky č. j. SNPCS 02056/2013
- Oznámení o konání dálkového turistického pochodu „Skalními hrádky Labských pískovců“ na základě platné výjimky č. j. SNPCS 02297/2014

V roce 2015 neřešila Správa NP žádnou stížnost.

15.7. Výjimky ze zákazů

V roce 2015 vedla Správa NP celkem 16 správních řízení o udělení výjimky ze základních nebo bližších ochranných podmínek NP České Švýcarsko. V 13 případech byla výjimka udělena a správní řízení bylo pravomocně ukončeno v roce 2015. V jednom případě udělena výjimka nebyla (č. rozhodnutí SNPCS 03014/2015) a ve dvou případech byla výjimka udělena pouze částečně (č. rozhodnutí SNPCS 01100/2015 a SNPCS 01103/2015).

č. rozhodnutí	nositel výjimky	výjimka ze zákazu	za jakým účelem
SNPCS 00760/2015	Petr Kožíšek, Kamenický Šenov	pořádat a organizovat hromadné turistické akce	Pořádání 16. ročníku turistické akce „Za kvetoucí měsíčníci“
SNPCS 01514/2015	Český svaz ochránců přírody, Záchraná stanice FALCO, Dolní Týnec	škodlivě zasahovat do biotopu a přirozeného vývoje zvláště chráněných druhů, konkrétně ze zákazu chytání, rušení, usmrcování, dále sběru a přemístování jejich vývojových stádií, držení, chování a dopravování ZCHD	Provozování záchrané stanice FALCO
SNPCS 01100/2015	Český horolezecký svaz, Praha	zasahovat do přirozeného vývoje skalních útvarů z jiných důvodů, než je bezprostřední ohrožení lidského života či zdraví nebo bezprostředně hrozící škoda značného rozsahu na majetku	Tvorba prvovýstupů na vybraných skalních objektech
SNPCS 03175/2015	Český horolezecký svaz, Praha	zasahovat do přirozeného vývoje skalních útvarů z jiných důvodů, než je bezprostřední ohrožení lidského života či zdraví nebo bezprostředně hrozící škoda značného rozsahu na majetku	Tvorba prvovýstupů na vybraných skalních objektech
SNPCS 00355/2015	JUNÁK – svaz skautů a skautek ČR, Středisko ÚSVIT Děčín	pořádat a organizovat hromadné turistické akce, viždět a setrávat s motorovými vozidly mimo silnice a místní komunikace, tábořit a rozdělovat ohně mimo místa vyhrazená orgánem ochrany přírody	Konání dětské zotavovací akce „25. letní skautský tábor“ u Dolského mlýna
SNPCS 01109/2015	Obor Klub Českých turistů Rumburk, Mikulášovice	pořádat a organizovat hromadné turistické akce	Pořádání 36. ročníku turistické akce „Stezka odvahy“

SNPCS 01761/2015	Fresh Crackers, s. r. o., Praha	pořádat a organizovat hromadné turistické akce	Pořádání 1. ročníku závodu horských kol „Track of peace and friendship 2015“
SNPCS 00137/2015	Klub českých turistů LOKO Teplice	pořádat a organizovat hromadné turistické akce, vjíždět a setrávat s motorovými vozidly mimo silnice a místní komunikace	Pořádání 55. ročníku turistické akce „Brtnické ledopády“
SNPCS 03014/2015	Milan Makový, Praha	tábořit a rozdělovat ohně mimo místa vyhrazená orgánem ochrany přírody, nocovat ve volné přírodě mimo místa vyhrazená správou národního parku	Soukromé účely v rámci cestování po České republice
SNPCS 04941/2015	Zařízení služeb pro Ministerstvo vnitra, Praha	vjíždět a setrávat s motorovými vozidly mimo silnice a místní komunikace	Provoz „Lovecké chaty Na Tokáni“
SNPCS 00687/2015	Sbor dobrovolných hasičů Hřensko	pořádat a organizovat hromadné turistické akce, vjíždět a setrávat s motorovými vozidly mimo silnice a místní komunikace	Pořádání 37. ročníku turistického pochodu „Okolím jarního Hřenska“
SNPCS 00413/2015	Správa Národního parku České Švýcarsko	pořádat a organizovat hromadné turistické akce, vstupovat na území I. zóny NP mimo cesty vyhrazené orgánem ochrany přírody	Pro osoby provádějící výkon práva myslivosti v honitbách, činnost fyz. a práv. osob na základě smluvního vztahu, výzkum, osvěta, ekologická výchova ad.
SNPCS 02256/2015	Výzkumný ústav Silva Taroucy pro krajinu a zahradnictví, v. v. i. Průhonice	ze zákazu sběru ZCHD	Výzkum morfologické diversity – Tis červený
SNPCS 01103/2015	Radek Šmejkal, Nový Bor	vjíždět a setrávat s motorovými vozidly mimo silnice a místní komunikace	Provoz „Penzionu Tokaň“
SNPCS 00896/2015	Správa Národního parku České Švýcarsko	zasahovat do přirozeného vývoje skalních útvarů z jiných důvodů, než je bezprostřední ohrožení lidského života či zdraví nebo bezprostředně hrozící škoda značného rozsahu na majetku	Rozšíření stávající lesní cesty
SNPCS 01748/2015	Správa Národního parku České Švýcarsko	zasahovat do přirozeného vývoje skalních útvarů z jiných důvodů, než je bezprostřední ohrožení lidského života či zdraví nebo bezprostředně hrozící škoda značného rozsahu na majetku	Obnovení kříže v Jetřichovicích

15.8. Ostatní rozhodnutí

Mimo výše uvedeného byla v roce 2015 vydána tato rozhodnutí:

Souhlas s výkonem práva myslivosti v Národní přírodní rezervaci Růžák dle § 30 zákona o ochraně přírody a krajiny.

16. Poskytování informací dle zákona

16.1. Výroční zpráva podle zákona č. 106/1999 Sb., o svobodném přístupu k informacím

V souladu s § 18 zákona č. 106/1999 Sb. zaevidovalo kontaktní místo na Správě NP v roce 2015:

počet podaných žádostí o informace podle výše uvedeného zákona	4
počet vydaných rozhodnutí o odmítnutí žádosti	0
počet podaných odvolání proti rozhodnutí	0
opis podstatných částí každého rozsudku soudu ve věci přezkoumání zákonnosti rozhodnutí povinného subjektu o odmítnutí žádosti o poskytnutí informace	Bez soudních řízení
Výčet poskytnutých výhradních licencí	Výhradní licence nebyly poskytnuty
Další informace vztahující se k uplatňování výše uvedeného zákona	-

16.2. Informace poskytnuté na základě zákona č. 123/1998 Sb., o právu na informace o životním prostředí

V roce 2015 neobdržela Správa NP žádnou žádost o informace dle výše uvedeného zákona.



Sýc rousný (ilustrační foto)

17. Ekonomika

Správa NP České Švýcarsko je zřízena jako organizační složka státu, účetní jednotka příslušná hospodařit s majetkem státu, přičemž závazky z její činnosti jsou závazky státu. Její finanční hospodaření reguluje zákon č. 218/2000 Sb., o rozpočtových pravidlech a o změně některých souvisejících zákonů.

Z toho plyne skutečnost, že Správa NP je v rámci své běžné i investiční činnosti financována přímo ze státního rozpočtu České republiky a je tedy do značné míry závislá na vývoji státního rozpočtu. Dalšími zdroji Správy NP jsou tzv. mimorozpočtové zdroje, tj. národní dotační tituly, evropské dotační tituly, ostatní evropské finanční mechanismy a finanční dary. Další důležitou skutečností, která plyne z podstaty zřízení Správy NP, je fakt, že veškeré příjmy, které jsou tvořeny činnostmi Správy NP na obhospodařovaném území, jsou příjmy státního rozpočtu České republiky, tudíž je Správa NP nemůže použít pro svou další činnost.

Všechny údaje uvedené v této kapitole vycházejí z výkazů k 31. 12. 2015 a jsou uváděny ve skutečných výších čerpání rozpočtu Správy NP.

17.1. Výdaje, zdroje krytí výdajů správy NP

Ukazatele rozpočtu Správy NP lze rozdělit na základní dva parametry, kterými jsou běžné (neinvestiční) výdaje a investiční výdaje. Následující tabulky dávají stručný přehled o plnění těchto ukazatelů v roce 2015. Tabulkový přehled výdajů je dále doplněn o přehled zdrojů používaných pro financování činnosti Správy NP jak za běžné, tak investiční výdaje.

Celkové výdaje Správy NP v roce 2015

v Kč

Běžné (neinvestiční) výdaje	
Nákup materiálu (materiál, DDHM, knihy...)	4 416 838,25
Voda, energie a paliva	1 639 752,12
Nákup služeb	28 592 692,17
Opravy a údržba	9 392 282,66
Telekomunikační poplatky	0,00
Ostatní provozní výdaje (cestovné, školení, nájemné, pojištění, paušály...)	5 161 388,25
Mzdy	15 771 856,00
Zdravotní a sociální pojištění	5 417 944,00
Ostatní osobní náklady + náhrady v době nemoci	208 726,00
Příděl do Fondu kulturních a sociálních potřeb	143 651,00
Platby daní a poplatků	3 160 415,02
Běžné výdaje celkem	73 905 545,47
Investiční výdaje	
Programové vybavení+ nákup DNM	0,00
Budovy, haly a stavby	115 906 967,61

Stroje, přístroje a zařízení	103 180,00
Dopravní prostředky	404 039,62
Ostatní	200 484,28
Investiční výdaje celkem	116 614 671,51
VÝDAJE CELKEM	190 520 216,98

Zdroje krytí výdajů Správy NP

v Kč

Běžné (neinvestiční) výdaje	
Státní rozpočet ČR	63 308 042,22
Program péče o krajinu*	2 490 206,39
Podpora obnovy přirozených funkcí krajiny*	1 722 801,60
Fond nezcizitelného státního majetku*	1 315 600,44
Provozování ICT*	1 512 677,44
Operační program Životní prostředí**	3 502 217,38
Finanční dary	54 000,00
Celkem	73 905 545,47
Investiční výdaje	
Státní rozpočet	28 550 702,64
ICT - Informační a telekomunikační technologie*	132 724,90
Fond nezcizitelného státního majetku*	0,00
Podpora obnovy přirozených funkcí krajiny*	0,00
Operační program Životní prostředí**	87 931 243,97
Celkem	116 614 671,51
ZDROJE KRYTÍ VÝDAJŮ CELKEM	190 520 216,98

* národní dotační tituly, ** evropské dotační tituly

17.2. Přehled realizovaných investic

Druh investice	Náklady (v Kč)
ICT - Rozšíření EKIS o porovnání EKIS x SP a Opendata	132 724,90
Rekonstrukce TS Hřensko - Pravčická brána	1 195 225,00
Výstavba dětských hřišť na Mezní Louce a v chatové oblasti Na Tokání	1 401 180,00
Obměna vozového parku - nákup SUV 4x4	404 039,62
Rekonstrukce exteriéru Hřensko 115 včetně přílehlého areálu	1 990 360,80
PD Trámová výměna LCH Na Tokání	49 610,00
PD Rekonstrukce Česká silnice (revize)	18 150,00
PD Zpřístupnění skalního hrádku Falkštejn	60 500,00
Nákup stativového dalekohledu vč. příslušenství	103 180,00
Investice celkem	5 354 970,32
OPŽP spoluúčast - Zabezpečení nestabilních skalních svahů nad obcí Hřensko s využitím ochranných vysoko zatěžových bariér II. etapa	20 521 470,63

OPŽP spoluúčast - Zabezpečení nestabilních skalních svahů nad obcí Hřensko s využitím ochranných vysoko zátěžových bariér I. etapa	2 796 069,68
OPŽP spoluúčast - Lesní zážitkový areál Mezní Louka	10 917,53
Spoluúčast OPŽP celkem	23 328 457,84
Investice + spoluúčast OPŽP celkem	28 683 428,16

17.3. Národní a evropské dotační tituly

Program péče o krajinu (PPK)	Náklady (v Kč)
Opatření směřující k odstranění negativních vlivů - sběr a odvoz odpadu na území NP	40 800,00
Likvidace rostlin patřících ke geograficky nepůvodním nebo invazním druhům: křídlatky japonské, netýkavky žláznaté, šeříku obecného, pámelníku bílého, dubu červeného a borovice vejmutovky	149 998,00
Zajišťování původního rostlinného materiálu, praktická záchrana zanikajícího genofondu původních druhů-údržba klonového archivu a semenného sadu jedle bělokoré	82 990,00
Zajištění osiva a sadebního materiálu místního původu stanoviště původních dřevin: pěstování sazenic jedle bělokoré, sběr semen stanoviště původních druhů dřevin	100 130,00
Provádění nevýnosných hospodářských opatření, kterými se udržuje žádoucí druhová skladba - pokos lesních louček	331 806,39
Obnova sadbou a podsadbou stanoviště původních MZD a následná ochrana provedených výsadeb stanoviště původních melioračních a zpevňujících dřevin a péče o ně. Nákup (pěstování) sazenic vypěstovaných z osiva sebraného ze stromů na území NPČS	1 784 482,00
Celkem	2 490 206,39

Programové financování Správy nezcizitelného státního majetku v ZCHÚ	Náklady (v Kč)
Údržba, oprava nebo budování komunikací a zařízení neinvestičního charakteru, usměrňujících pohyb návštěvníků 2014	195 500,00
Údržba, oprava nebo budování komunikací a zařízení neinvestičního charakteru, usměrňujících pohyb návštěvníků 2015	335 276,00
Údržba, oprava nebo budování komunikací a zařízení neinvestičního charakteru, usměrňujících pohyb návštěvníků 2015 - II. etapa	187 956,00
Úprava druhové skladby lesních porostů	316 167,80
Oprava cyklotras 2015	280 700,64
Celkem	1 315 600,44

Program Podpora obnovy přirozených funkcí krajiny (POPFK)	Náklady (v Kč)
Provoz informačních středisek Národního parku České Švýcarsko 2015-2018	683 601,60
Postsanační průzkum skalních svahů nad obcí Hřensko II. etapa	205 700,00
Opatření realizovaná v souladu s plánem péče o NP (botanické a zoologické výzkumy)	833 500,00
Celkem	1 722 801,60

Operační program Životní prostředí (OPŽP)	náklady (v Kč)
EU+SR - Podpora ohrožených autochtonních druhů ryb	474 042,24
EU+SR - Výsadba cílových druhů dřevin na území NP ČŠ	2 046 101,44
EU+SR - Oprava TS Mezná - Mezní můstek	982 073,70
Neinvestiční výdaje OPŽP celkem	3 502 217,38
EU + SR - Zabezpečení nestabilních skalních svahů nad obcí Hřensko s využitím ochranných vysoko zátěžových bariér II. etapa	76 051 905,15
EU + SR - Zabezpečení nestabilních skalních svahů nad obcí Hřensko s využitím ochranných vysoko zátěžových bariér I. etapa	11 781 081,02
EU + SR - Lesní zážitkový areál Mezní Louka	98 257,80
Investiční výdaje OPŽP celkem	87 931 243,97
Celkem	91 433 461,35

17.4. Finanční dary

Dárce	náklady (v Kč)
Finders production s.r.o., Ve Svahu 542/21, Praha 4 - Na aktivity související s posláním NP ČŠ	25 000,00
Czech Anglo Productions spol. s.r.o., Kříženeckého nám. 322, Hustopeče - Na aktivity související s posláním NP ČŠ	125 000,00
Celkem	150 000,00

17.5. Příjmy

Největší část příjmů je tvořena prodejem dřevní hmoty, z malé části z pronájmů nemovitostí. Ostatní kategorie jsou zanedbatelné.

Příjmy v roce 2015 byly plněny v částkách a kategoriích dle tabulky níže. Příjmy byly naplňovány ke stanovenému závaznému ukazateli ve výši 32 500,00 tis. Kč a byly po odečtení převodů mimorozpočtových zdrojů v celkové výši 54,00 tis. Kč a po odečtení příjmů z dotací OPŽP ve výši 36 525,30 tis. Kč překročeny o 11 220,67 tis. Kč.

Kategorie příjmů	v tis. Kč
Příjmy z poskytnutí služeb a výrobků	40 594,09
<i>z toho příjmy za prodej dřeva</i>	38 825,52
Příjmy z náhrad, dobropisů a vratek	322,69
Příjmy z pronájmů pozemků	246,36
Příjmy z pronájmů ost. nemovitostí a mov. věcí	838,87
Přijaté pojistné náhrady	45,11
Zůstatek mezd 2014	19,54
Ostatní příjmy	1 536,69
Mimorozpočtové zdroje (finanční dar)	54,00
Kapitálové příjmy	117,32

Neinvestiční převody z NF (SFŽP)	3 490,98
Investiční převody z NF (SFŽP)	33 034,32
Příjmy celkem	80 299,97

17.6. Majetek

Spravovaný majetek

Dlouhodobý hmotný majetek	Hodnota majetku (v Kč)
Samostatné movité věci	23 639 603,44
Drobný dlouhodobý hmotný majetek	17 872 994,23
Stavby	292 299 499,22
Nedokončený dlouhodobý hmotný majetek	3 396 863,00
Pozemky	327 858 383,11
Dlouhodobý nehmotný majetek	
Drobný dlouhodobý nehmotný majetek	1 632 850,15
Dlouhodobý nehmotný majetek	5 634 103,25
Software	3 029 568,90
Nedokončený dlouhodobý nehmotný majetek	0
Hodnota majetku celkem	675 363 865,30

Převody a nákupy nemovitého majetku

Bezúplatné nabytí		
k. ú. Doubice	ostatní plocha	2 373,60Kč
k. ú. Doubice	ostatní plocha	2 025,15 Kč
k. ú. Vlčí Hora	trvalý travní porost	39 189,30Kč
k. ú. Vlčí Hora	trvalý travní porost	29 446,82 Kč
k. ú. Vlčí Hora	trvalý travní porost	32 807,00 Kč
k. ú. Doubice	trvalý travní porost	4 168,60 Kč
k. ú. Brtníky	ostatní plocha	6 617,00 Kč
k. ú. Brtníky	ostatní plocha	1 359,00 Kč
k. ú. Brtníky	ostatní plocha	4 382,00 Kč
k. ú. Brtníky	ostatní plocha	63 172,00 Kč
k. ú. Brtníky	ostatní plocha	6 376,00 Kč
k. ú. Brtníky	ostatní plocha	120 779,00 Kč
k. ú. Kopec	ostatní plocha	15 996,00 Kč
k. ú. Kopec	ostatní plocha	18 581,00 Kč
k. ú. Kopec	ostatní plocha	187 260,00 Kč
k. ú. Kopec	ostatní plocha	3 002,00 Kč
k. ú. Kopec	ostatní plocha	1 008,00 Kč
k. ú. Kopec	ostatní plocha	4 404,00 Kč
k. ú. Kopec	ostatní plocha	195 630,00 Kč

k. ú. Jetřichovice u Děčína	ostatní plocha	17 682,00 Kč
k. ú. Kopec	mostek	146 896,00 Kč
k. ú. Kopec	mostek	16 330,00 Kč
k. ú. Kopec	mostek	124 170,00 Kč
k. ú. Kopec	mostek	162 236,00 Kč
k. ú. Kopec	stavba komunikace	1 445 020,00 Kč
Nákup nemovitostí		
k. ú. Mezná u Hřenska	trvalý travní porost	2 215,00 Kč
k. ú. Mezná u Hřenska	trvalý travní porost	1 801,00 Kč
k. ú. Mezná u Hřenska	ostatní plocha	541 647,00 Kč
k. ú. Mezná u Hřenska	ostatní plocha	184 633,24 Kč
k. ú. Mezná u Hřenska	ostatní plocha	290 057,74 Kč
k. ú. Mezná u Hřenska	ostatní plocha	421 541,35 Kč
k. ú. Mezná u Hřenska	ostatní plocha	354 742,00 Kč
k. ú. Mezná u Hřenska	ostatní plocha	665 388,44 Kč
k. ú. Hřensko	ostatní plocha	237 806,03 Kč
k. ú. Hřensko	ostatní plocha	243 244,20 Kč
k. ú. Hřensko	ostatní plocha	35 216,00 Kč
Prodej nemovitostí		
k. ú. Hřensko	lesní pozemek	133,00 Kč
k. ú. Mezná u Hřenska	lesní pozemek	43 032,00 Kč

Pozn.: hodnoty majetku jsou uvedeny dle účetní evidence

17.7. Veřejné zakázky

Správa NP používá profil zadavatele https://ezak.mzp.cz/profile_display_10.html.

V roce 2015 vyhlásila Správa NP na Věstníku veřejných zakázek sedm veřejných zakázek, z nichž jedna byla ze zákonných důvodů zrušena a ostatní byly vysoutěženy. Kritériem pro výběr nejvhodnější nabídky byla ve všech případech nejnižší nabídková cena.

Dále Správa NP vyhlásila na profilu zadavatele 7 veřejných zakázek malého rozsahu a na elektronickém tržišti 20 veřejných zakázek malého rozsahu.

Přehled veřejných zakázek v režimu zákona 137/2006 Sb., o veřejných zakázkách je uveden v následující tabulce:

Název veřejné zakázky	Předpokládaná hodnota (v Kč bez DPH)	Vysoutěžená hodnota (v Kč bez DPH)	Zdroj financování	Předmět veřejné zakázky
Zajištění provozu IS NPCŠ v letech 2015-2018	3 800 000,00	VZ byla ze zákonných důvodů zrušena	Státní rozpočet	Zajištění provozu IS Saula a Jetřichovice v letech 2015-2018

Těžební činnost na území NPČŠ v roce 2015	6 363 048,00	5 281 360,00	Státní rozpočet	Těžba dřeva, přibližování koněm, traktorem, vyvážení soupravou, manipulace dřeva
Zajištění provozu IS NPČŠ v letech 2015-2018, 2. pokus	3 443 916,00	3 421 440,00	Státní rozpočet (POPFK)	Zajištění provozu IS Saula a Jetřichovice v letech 2015-2018
Oprava jedlových oplocenek	1 662 820,00	1 500 990,00	Státní rozpočet	Oprava oplocenek, likvidace dosloužilých (dřevěných a drátěných) a stavba nových celokovových oplocenek a oplůtků na stejném místě.
Turistická stezka Hřensko - Pravčická brána	12 293 337,00	7 429 699,00	Státní rozpočet	Rekonstrukce turistické stezky z obce Hřensko na Pravčickou bránu. (kompletně nové povrchy, rekonstrukce pískovcových mostů, nová zábradlí atp.).
Lesní hospodářský plán NPČŠ 2017-2026	3 097 200,00	2 457 123,00	Státní rozpočet	Vyhotovení LHP metodou věkových tříd na PUPFL 7702 ha
Těžba a přiblížení dřeva harvestorovou technologií v letech 2015 a 2016	5 498 761,00	4 688 544,00	Státní rozpočet	Těžba a přiblížení 15820 m ³ dřevní hmoty s využitím harvestorové technologie, včetně předkacování a přitahování předkácených stromů k harvestoru kolovým traktozem a navážení klestu do přibližovacích linek.

Přehled veřejných zakázek malého rozsahu zadávaných přes profil zadavatele je uveden v následující tabulce:

Název veřejné zakázky	Předpokládaná hodnota (v Kč bez DPH)	Vysoutěžená hodnota (v Kč bez DPH)	Zdroj financování	Předmět veřejné zakázky
Výchova mladých lesních porostů a výřezy nežádoucích dřevin	713 525,00	390 429,60	Státní rozpočet	Prořezávky, probírky, výřezy nežádoucích dřevin

Lesní chata na Tokáni - Trámová výměna	413 223,00	354 124,00	Státní rozpočet	Výměna stropních trámů procházejících kominovým tělesem, zateplení, přístupy
Oprava asfaltových cyklotras 2015	330 075,00	231 984,00	Státní rozpočet	Oprava LC Stará Tokáňská, Třetí brána a Žlutá (výmoly, krajnice)
Těžba a přiblížení dřevní hmoty u obce Janov	649 700,00	462 800,00	Státní rozpočet	Těžba a přiblížení na odvozní místo (cca 890 m ³ dřeva)
Výstavba garáží a technického zázemí v areálu Správy NP v Krásné Lípě	1 949 587,00	2 398 304,00	Státní rozpočet	Výstavba nových garáží a technického zázemí v areálu Správy NP České Švýcarsko v Krásné Lípě.
Postsanační průzkum skalních svahů nad obcí Hřensko - II. etapa	864 400,00	361 000,00	Státní rozpočet (POPFK)	Průzkum skalních sva- hů nad obcí Hřensko, geodetické zaměření nestabilních objektů, vyhodnocení míry nestability skalních objektů a doporučení dalšího postupu.
Oprava Lesní cesty Červený kříž 2015	501 985,00	235 710,00	Státní rozpočet	Oprava štěrkové lesní cesty, včetně příkopů a 2 ks propustků

Přehled veřejných zakázek malého rozsahu zadávaných přes e-tržišťe je uveden v následující tabulce:

Název veřejné zakázky	Předpokládaná hodnota (v Kč bez DPH)	Vysoutěžená hodnota (v Kč bez DPH)	Zdroj financování	Předmět veřejné zakázky
Jazykové kurzy pro zaměstnance Správy NP na rok 2015	107 440,00	125 132,00*	Státní rozpočet	Jazykový kurz anglického jazyka v roce 2015
Náкуп tonerů	64 500,00	49 710,00	Státní rozpočet	Tonery do tiskáren
Ošetření aleje Mezní Louka-Mezná	150 000,00	131 800,00*	Státní rozpočet	Provedení odborných řezů stromořadí
Náplně do tiskáren	24 440,00	18 700,00	Státní rozpočet	Náplně do tiskáren

Mobily 1504	14 200,00	6 350,00	Státní rozpočet	Nákup mobilních telefonů
Mobil 1505 PB	2 500,00	910,00	Státní rozpočet	Nákup mobilního telefonu
Nákup nástěnných kalendářů	50 000,00	50 330,58	Státní rozpočet	Nástěnné kalendáře „Duše krajiny - Českosaské Švýcarsko 2016“
Nákup tonerů do tiskáren	14 829,00	11 499,17	Státní rozpočet	Tonery do tiskáren
Nákup stativového dalekohledu včetně příslušenství	99 174,00	85 272,73	Státní rozpočet	Stativový dalekohled vč. fotoadaptéru, stativu a ochranného pouzdra
Technická údržba nemovitostí v majetku Správy NP české Švýcarsko	540 000,00	149,99 Kč hodina	Státní rozpočet	Technická údržba 3 správních budov s výjimkou úklidových prací, oprav elektrických zařízení a oprav ve výškách
Havarijní oprava vozidla Land Rover	30 000,00	161 609,92	Státní rozpočet	Havarijní oprava nepojízdného služebního vozidla (prasklý rám vozidla)
Nákup publikací	35 000,00	35 000,00*	Státní rozpočet	Nákup 50 ks publikací Tulákům Jetřichovicka
Nákup plastických map Českosaské Švýcarsko	46 000,00	46 000,00	Státní rozpočet	Nákup 50 ks reliéfních map Českosaského Švýcarska 100 x 75 cm v měřítku 1:50 000
Nákup stolních počítačů	44 666,00	26 500,00	Státní rozpočet	Nákup 2 ks stolních počítačů
Atypický nábytek pro realizaci EVO	64 296,00	64 297,52	Státní rozpočet	Nákup na zakázku vyrobeného nábytku pro realizaci environmentální výchovy, vzdělání a osvěty - 4 stoly a úložný systém
Notebooky a pracovní stanice	89 202,00	89 202,00	Státní rozpočet	nákup 2ks notebooků a 1 ks pracovní stanice

Nákup mobilních telefonů	21 486,40	19 090,00	Státní rozpočet	nákup 9 ks tlačítkových a 2 ks dotykových mobilních telefonů
Tonery 201511	43 911,00	39 100,00	Státní rozpočet	Tonery do tiskáren
Jazykové kurzy AJ pro zaměstnance Správy NP na rok 2016	98 154,00	98 154,00*	Státní rozpočet	Jazykový kurz anglického jazyka v roce 2016
Úklid objektu Hřensko 115	59 990,00	2 500 Kč měsíc	Státní rozpočet	Úklid správní budovy v Hřensku 115

* není plátce DPH



Růžovský vrch (vlevo) a Koliště (ilustrační foto)

18. Personalistika

18.1. Zaměstnanci Správy NP

Přehled zaměstnanců Správy NP (stav k 31. 12. 2015)		
Jméno	Odbor/oddělení	Funkce
Belisová Natalie, Mgr.	Odd. veřejných vztahů	referent vztahů s veřejností a péče o kulturní dědictví
Benda Pavel, Ing. Ph.D.		ředitel
Buršík Ota	Lesní správa	technik lesní správy
Černý Ladislav	Odd. geologie - skalní četa	skalník
Drozd Jan, Ing.	Odbor péče o ekosystémy	ředitel odboru
Feigl Stanislav	Odd. geologie - skalní četa	skalník
Háková Anna, JUDr.	Odd. vnitřní správy a právní podpory	právník, personalista
Härtel Handrij Ing., Ph.D.	Odbor koncepcí, monitoringu, výzkumu a mezinárodní spolupráce	ředitel odboru
Holešínský Oldřich, Mgr.	Odd. vnitřní správy a právní podpory	správce GIS
Honzík Jan, DiS	Lesní správa	lesní
Houska Štěpán	Lesní správa	lesní
Cholinská Jana, Mgr.	Odd. plánu péče a ochrany přírody	zoolog
Jančí Miroslav	Lesní správa	technik lesní správy
Jančí Petr, Bc.	Lesní správa	lesní
Jemelka Břetislav	Lesní správa	lesní
Juda Jakub	Odd. veřejných vztahů	referent EVO
Junková Klára	Odd. vnitřní správy a právní podpory	asistentka ředitele
Kačmar Martin, Ing.	Odd. plánu péče a ochrany přírody	botanik
Kolářová Kateřina, Ing.	Odd. vnitřní správy a právní podpory	vedoucí oddělení
Lobotka Jan	Odd. stráže přírody	strážce
Mareš Robert, Bc.	Lesní správa	vedoucí LS
Nagel Richard, Mgr.	Odd. veřejných vztahů	vedoucí oddělení
Nagelová Milena, Mgr.	Odd. ekonomiky	vedoucí oddělení
Niž Václav	Odd. stráže přírody	strážce
Nováková Jana, Ing., DiS.	Odd. plánu péče a ochrany přírody	lesník
Paulíček Petr	Odd. stráže přírody	strážce
Peroutka Vlastimil	Odd. geologie - skalní četa	skalník
Salov Tomáš	Odd. veřejných vztahů	referent vztahů s veřejností a tiskový mluvčí
Sedláček Tomáš, Ing.	Odd. plánu péče a ochrany přírody	lesník
Seifertová Romana, DiS.	Odd. ekonomiky	finanční účetní

Selingerová Zdenka	Odd. ekonomiky	finanční účetní
Skalová Jiřina	Odbor ekonomiky a veřejných vztahů	ředitelka odboru
Smutná Dagmar, Ing.	Lesní správa	technik lesní správy
Sojka Václav	Odd. veřejných vztahů	referent vztahů s veřejností a fotodokumentace
Suchá Lenka	Odd. ekonomiky	referent majetkoprávní evidence
Svoboda Pavel, DiS.	Odd. stráže přírody	vedoucí oddělení
Šafránek Jakub, Ing.	Odd. geologie - skalní četa	vedoucí oddělení
Šanda Richard	Odd. stráže přírody	strážce
Šlapák Martin	Odbor péče o ekosystémy	investiční a stavební referent
Šubrt Jan	Lesní správa	lesní
Švarc František	Odd. vnitřní správy a právní podpory	správce IT
Trnobranský Jiří	Lesní správa	lesní
Trýzna Miloš, Ing.	Odd. plánu péče a ochrany přírody	vedoucí oddělení
Vavříčková Šárka	Odd. ekonomiky	hlavní účetní
Weiner Martin	Lesní správa	lesní
Zach Jiří	Lesní správa	lesní
Zamrzla Robert	Lesní správa	lesní
Zeman Luboš	Odd. geologie - skalní četa	skalník

Přehled stavu zaměstnanců Správy NP v průběhu roku 2015

Měsíc	I	II	III	IV	V	VI	VII	VIII	IX	X	XI	XII
Počet zaměstnanců	48	48	48	48	48	48	48	48	47	47	47	48
Dohoda o provedení práce, pracovní činnosti	6	6	7	6	7	14	14	14	6	5	5	5

18.2. Školení a vzdělávání zaměstnanců

■ Školení

V průběhu roku jsou zaměstnanci vysíláni na školení za účelem prohloubení znalostí, jedná se zejména o školení v oblasti nových či novelizovaných právních předpisů. V roce 2015 byli dva zaměstnanci přijati do pracovního poměru a absolvovali vstupní vzdělávání.

■ Další odborné kurzy

- Jeden zaměstnanec studuje ve 2letém kurzu Oceňování lesa a znaleckého minima na Lesnické a dřevařské fakultě Mendelovy university v Brně.
- Jeden zaměstnanec započal dálkové studium na vyšší odborné škole v oboru veřejnosprávní činnosti.

■ Jazykové vzdělávání

Za účelem prohloubení a udržení úrovně jazykových znalostí jsou pořádány kurzy angličtiny pro 4 skupiny zaměstnanců.

19. Kontrolní činnost

19.1. Vnitřní kontroly

Vnitřní kontroly byly zaměřeny zejména na dodržování právních a vnitřních předpisů, na plnění smluvních podmínek a na ověření účinnosti vnitřního kontrolního systému, který má minimalizovat rizika při nakládání se státními prostředky a s majetkem státu. Při některých kontrolách byly zjištěny méně závažné nedostatky, které byly buď odstraněny v průběhu kontroly, nebo byla přijata opatření k jejich eliminaci.

19.2. Externí kontroly

V roce 2015 proběhly u Správy NP tyto externí kontroly:

Kontrolní orgán	Předmět kontroly
Ministerstvo financí	hospodaření s veřejnými prostředky v letech 2013 až 2014
Oblastní inspektorát práce pro Ústecký kraj a Liberecký kraj	dodržování povinností vyplývajících z právních předpisů k zajištění bezpečnosti práce
MŽP	prověření přiměřenosti a účinnosti vnitřního kontrolního systému, kontrola dodržování zásad efektivnosti, účelnosti a hospodárnosti ve vybraných oblastech nakládání s veřejnými prostředky a proces nakládání se zvěřinou
Okresní správa sociálního zabezpečení	plnění povinností v nemocenském pojištění, v důchodovém pojištění a při odvodu pojistného na sociální zabezpečení a příspěvku na státní politiku zaměstnanosti
MŽP	kontrola naplňování PPK, MaS a POPFK
Ústav pro hospodářskou úpravu lesů	dodržování ustanovení zákona č. 149/2003 Sb.
Hasičský záchranný sbor Ústeckého kraje	dodržování povinností stanovených předpisy o požární ochraně
SFŽP	následná kontrola projektu realizovaného v rámci OP ŽP - Sanační opatření k zajištění bezpečnosti nad janovskou silnicí, NpČŠ
Krajské ředitelství Policie Ústeckého kraje	dodržování zákona č. 119/2002 Sb., o střelných zbraních a střelivu

Na základě vykonaných kontrol nebyly Správě NP uloženy žádné odvodky za porušení rozpočtové kázně dle zákona o rozpočtových pravidlech, ani jiné sankce podle zvláštních právních předpisů.

20. Publikační činnost

20.1. Odborné články

- Belis J., **Belisová N.**, Červinková P. (2015): Krajina kovaných křížů. Národní muzeum, ISBN 978-80-7036-472-7.
- **Belisová N.** (2015): Počátky osady Ostrov. - In: sborník Minulosti Českého Švýcarska IX., Krásná Lípa, ISBN 978-80-87620-09-0.
- **Benda P.** (2015): K otázce poddruhů mloka skvrnitého v oblasti Českého a Saského Švýcarska. Živa, časopis pro popularizaci biologie. 6/2015: 309-310.
- Bogusch P., Blažej L., **Trýzna M.** & Heneberg P. (2015): Forgotten role of fires in Central European forests: critical importance of early post-fire successional stages for bees and wasps (Hymenoptera: Aculeata). *European Journal of Forest Research*. 134: 153-166.
- **Härtel H.** (2015): Českosaské Švýcarsko na seznam přírodního dědictví UNESCO? Expertní návštěva prof. Paula Williamse. Fórum ochrany přírody 2015/1: 31-32.
- **Härtel H.**, Benda P., Nagel R. et al. (2015): Patnáct let národního parku České Švýcarsko - čtvrtstoletí národního parku Saské Švýcarsko. Ochrana přírody 2015/1: 2-7.
- **Härtel H.**, Pergl J., Šíma J. et Bauer P. (2015): Invazní rostliny v chráněných územích. Fórum ochrany přírody 2015/3: 16-24.
- Hošek M., Rothrockl T., **Härtel H.** et Kašpar J. (2015): Světový kongres chráněných území 2014 - inspirace nejen pro Evropu. Fórum ochrany přírody 2015/2: 12-14.
- Kolbek J., **Härtel H.** et Bauer P- (2015): Mauergesellschaften der Sächsisch-Böhmischen Schweiz. *Hercynia*, N.F. 48: 97-136.
- **Trýzna M.** & Baňai P. (2015): A new species of *Tophoderes* Dejean from northern Madagascar with a checklist of the species (Coleoptera: Anthribidae). *Zootaxa*, 3905 (2): 264-272.
- **Trýzna M.** & Baňai P. (2015): A new species of the genus *Adapterops* (Coleoptera: Anthribidae) from northern Madagascar, with a catalogue and key to species. *Zootaxa*, 4052 (4): 485-489.

20.2. Popularizační články

- Bauer P., **Benda P.**, **Trýzna M.** & **Härtel H.** (2015): Chráněná území Českosaského Švýcarska. Díl IV. - Národní přírodní rezervace Kaňon Labe. České Švýcarsko - zpravodaj Správy NP České Švýcarsko, 14/1: 10-11.
- Bauer P., **Benda P.** & **Trýzna M.** (2015): Chráněná území Českosaského Švýcarska. Přírodní rezervace Arba (1). České Švýcarsko - zpravodaj Správy NP České Švýcarsko, 14/2: 10-11.
- **Belisová N.** (2015): Loučky u Křinice. České Švýcarsko - zpravodaj Správy NP České Švýcarsko, 14/1: 12 - 13.
- **Benda P.** (2015): Čáp černý - report. Zpravodaj Ornitologického klubu při Labských pískovcích, 11: 7-8.
- **Benda P.** (2015): Čáp černý - report XIII. České Švýcarsko - zpravodaj Správy NP České Švýcarsko, 14/2: 7.

- **Benda P.** (2015): Nové a nově objevené mokřadní lokality v Labských pískovcích. Zpravodaj Ornitologického klubu při Labských pískovcích, 11: 22-23.
- **Benda P.** (2015): Nové druhy živočichů pro České Švýcarsko. České Švýcarsko - zpravodaj Správy NP České Švýcarsko, 14/2: 15.
- **Benda P.** (2015): Nové hnízdiště strnadů lučních (*Miliaria calandra*) v Labských pískovcích. Zpravodaj Ornitologického klubu při Labských pískovcích, 11: 25.
- **Benda P.** (2015): Opětovné hnízdění břehulí říčních (*Riparia riparia*) v Děčíně. Zpravodaj Ornitologického klubu při Labských pískovcích, 11: 17.
- **Benda P. & Bauer P.** (2015): Pohled do nedávné ochranné minulosti přírodní rezervace Arba aneb vzpomínky postarších, ale ještě poměrně zachovalých ochránářů. České Švýcarsko - zpravodaj Správy NP České Švýcarsko, 14/2: 11.
- **Černý J. & Trýzna M.** (2015): Výsledky průzkumu rašelinišť v Labských pískovcích v roce 2015. Listy Entomologického klubu při Labských pískovcích, 15: 10-12.
- **Drozd J.** (2015): Mrtvé dřevo v lese = živý les. České Švýcarsko - zpravodaj Správy NP České Švýcarsko, 14/1: 2-3.
- **Drozd J.** (2015): Nepůvodní druhy v lesích NP. České Švýcarsko - zpravodaj Správy NP České Švýcarsko, 14/2: 2-3.
- **Drozd J.** (2015): Lesní požáry v národním prahu České Švýcarsko. České Švýcarsko - zpravodaj Správy NP České Švýcarsko, 14/2: 8-9.
- **Holuša J., Trýzna M. & Blažej L.** (2015): Výzkum rovnokřídlého hmyzu (Orthoptera) na území NP České Švýcarsko a CHKO Labské pískovce. Listy Entomologického klubu při Labských pískovcích, 15: 7-8.
- **Horák J., Loskotová T., Brestovanský J., Klitsch M. & Trýzna M.** (2015): Možná největší výzkum živočichů na území NP České Švýcarsko. Listy Entomologického klubu při Labských pískovcích, 15: 6-7.
- **Juda. J.** (2015): Ekovýchovné akce pro veřejnost. České Švýcarsko - zpravodaj Správy NP České Švýcarsko, 14/1: 18
- **Juda. J.** (2015): Pozvánka na česko-německo-rakouský tábor na Šumavě. České Švýcarsko - zpravodaj Správy NP České Švýcarsko, 14/1: 19
- **Juda. J.** (2015): Vědomostní soutěž o ceny. České Švýcarsko - zpravodaj Správy NP České Švýcarsko, 14/1: 18
- **Juda. J.** (2015): Noc plná netopýrů. České Švýcarsko - zpravodaj Správy NP České Švýcarsko, 14/2: 18
- **Juda. J., J. Judová** (2015): Patnáct let oddílu Junior Ranger. České Švýcarsko - zpravodaj Správy NP České Švýcarsko, 14/2: 19
- **Křesina J., Dušek J. & Trýzna M.** (2015): Podpora ohrožených autochtonních druhů ichtyofauny NP České Švýcarsko. České Švýcarsko - zpravodaj Správy NP České Švýcarsko, 14/1: 8-9.
- **Lobotka J.** (2015): Havran polní (*Corvus frugilegus*) v Rumburku v roce 2015. Zpravodaj Ornitologického klubu při Labských pískovcích, 11: 18.
- **Nagel R.** (2015): Po Rysí stezce za tajemstvím lesa. České Švýcarsko - zpravodaj Správy NP České Švýcarsko, 14/1: 15.

- Nagel R. (2015): Kdo si hraje, nezlobí. České Švýcarsko - zpravodaj Správy NP České Švýcarsko, 14/1: 20.
- Nagel R. (2015): Národní parky oslavily půlkulatiny. České Švýcarsko - zpravodaj Správy NP České Švýcarsko, 14/2: 13.
- Nagel R. (2015): Vítání ptačího zpěvu v Českém Švýcarsku. Zpravodaj Ornitologického klubu při Labských pískovcích, 11: 16.
- Nováková J. (2015): Tis červený (*Taxus baccata*). České Švýcarsko - zpravodaj Správy NP České Švýcarsko, 14/1: 6.
- Nováková J. (2015): Ošetření aleje Mezná - Mezní Louka. České Švýcarsko - zpravodaj Správy NP České Švýcarsko, 14/1: 14.
- Sojka V. (2015): Sokol ve Ferdinandově soutěsce. Zpravodaj Ornitologického klubu při Labských pískovcích, 11: 20-21.
- Šafránek J. (2015): Georadarový průzkum Pravčické brány. České Švýcarsko - zpravodaj Správy NP České Švýcarsko, 14/1: 4.
- Šafránek J. (2015): Výstavba vysokozátěžových ochranných bariér ve Hřensku. České Švýcarsko - zpravodaj Správy NP České Švýcarsko, 14/1: 5.
- Šafránek J. (2015): Bariéry ve Hřensku. České Švýcarsko - zpravodaj Správy NP České Švýcarsko, 14/2: 6.
- Šafránek J. (2015): Požářiště Dolský mlýn. České Švýcarsko - zpravodaj Správy NP České Švýcarsko, 14/2: 7.
- Šafránek J. (2015): Skalní říčení v Českém Švýcarsku a jejich řešení, Ochrana přírody 4.
- Trýzna M. (2015): Vyhynulé a neznámé druhy Labských pískovců (Českosaského Švýcarska). Díl 19. Tesařík obrovský (*Cerambyx cerdo*). České Švýcarsko - zpravodaj Správy NP České Švýcarsko, 14/1: 7.
- Trýzna M. (2015): Vyhynulé a neznámé druhy Labských pískovců (Českosaského Švýcarska). Díl 20. Hrobařík největší (*Nicrophorus germanicus*). České Švýcarsko - zpravodaj Správy NP České Švýcarsko, 14/2: 4.
- Trýzna M., Černý J., Ritschel G. & Marschner R. (2015): Společné akce s kolegy z Horní Lužice v roce 2015. Listy Entomologického klubu při Labských pískovcích, 15: 4-6.

20.3. Manuskrity

- Černý J. (2015): Předběžné vyhodnocení průzkumu motýlů rašelinišť v NP České Švýcarsko (v kontextu s výsledky v NP Saské Švýcarsko a CHKO Labské Pískovce). 39 pp. 6 příloh, Ms. (depon. in: knihovna Správy NP České Švýcarsko, Krásná Lípa).
- Černý J. (2015): Přehled minujících motýlů NP České Švýcarsko (v kontextu Labských pískovců. 64 pp., Ms. (depon. in: knihovna Správy NP České Švýcarsko, Krásná Lípa).
- Hejzmanová P. & Klitsch M. (2015): Aktivity jelena lesního v NP České Švýcarsko, Česká republika. 38 pp., Ms. (depon. in: knihovna Správy NP České Švýcarsko, Krásná Lípa).
- Holuša J. (2015): Zjištění druhového spektra rovnořídlého hmyzu. 60 pp., Ms. (depon. in: knihovna Správy NP České Švýcarsko, Krásná Lípa).

- Horák J. (2015): Vliv přeměny porostní struktury na biologickou rozmanitost hmyzu ve smrkových porostech. 65 pp., Ms. (depon. in: knihovna Správy NP České Švýcarsko, Krásná Lípa).
- Ježek M., Silovský V., Holá M. & Klitsch M. (2015): Telemetrické sledování jelení zvěře: získání a úprava dat. 38 pp., Ms. (depon. in: knihovna Správy NP České Švýcarsko, Krásná Lípa).
- Křesina J. (2015): Podpora ohrožených autochtonních druhů ichtyofauny Českého Švýcarska. Monitorovací zpráva za období 31.3.2015 -31.7.2015, 6 pp., Ms. (depon. in: knihovna Správy NP České Švýcarsko, Krásná Lípa).
- Lukášová K. (2015): Vliv množství těžebních zbytků na početnost populace *Ips amitinus* a dalších druhů podkorního hmyzu. 46 pp., Ms. (depon. in: knihovna Správy NP České Švýcarsko, Krásná Lípa).
- Pešková V. (2015): Potenciální ohrožení dřevin recentně aktivovanými houbovými patogeny. 54 pp., Ms. (depon. in: knihovna Správy NP České Švýcarsko, Krásná Lípa).

21. Sponzoři a partneři Správy NP

V roce 2015 naši činnost finančně podpořily tyto organizace a soukromé osoby:

- Finders production s.r.o. - finanční dar
- Czech Anglo Productions spol. s r.o. - finanční dar
- Škoda Auto, a.s. - podpora výsadby původních druhů dřevin na území NP
- Jan Heran - 2H - finanční dar na podporu reintrodukce lososa obecného (v rámci finanční sbírky „Návrat lososů“)
- Soukromí dárci prostřednictvím DMS v rámci finanční sbírky „Návrat lososů“ - podpora reintrodukce lososa obecného

Všem sponzorům a partnerům za jejich podporu velmi děkujeme.



Mariina skála (ilustrační foto)

SPRÁVA NÁRODNÍHO
PARKU ČESKÉ ŠVÝCARSKO

ROČENKA | **2015**

Vydala Správa národního parku České Švýcarsko
Text: kolektiv zaměstnanců Správy NP • Fotografie: archiv Správy NP
Redakce: Richard Nagel • Grafické zpracování: prostěQ, Rumburk
Tisk: TISK Krásná Lípa, spol. s r.o. • Náklad: 150 ks

Kontakt: Správa NP České Švýcarsko, Pražská 52,
407 46 Krásná Lípa, tel.: 412 354 050, e-mail: n.park@npcs.cz

Elektronická verze ročenky: www.npcs.cz

© Správa NP České Švýcarsko 2016

ISBN 978-80-87620-12-0

NEPRODEJNÉ



Vydala Správa národního parku České Švýcarsko v roce 2016
Elektronická verze ročenky: www.npcs.cz

NEPRODEJNÉ