

ROČENKA SPRÁVY NÁRODNÍHO PARKU ČESKÉ ŠVÝCARSKO



SPRÁVA NÁRODNÍHO  
PARKU ČESKÉ ŠVÝCARSKO

**ROČENKA** | **2016**



# Obsah

■ 1. Slovo úvodem	3
■ 2. Hlavní události v roce 2016	4
■ 3. Národní park encyklopedicky	6
■ 4. Profil Správy NP	9
■ 5. Rada národního parku	12
■ 6. Ochrana přírody	14
■ 7. Péče o kulturní dědictví	21
■ 8. Péče o les	23
■ 9. Myslivost a rybářství	28
■ 10. Výzkum a monitoring	31
■ 11. Ochrana majetku a zdraví	42
■ 12. Strážní služba, péče o turistickou infrastrukturu	44
■ 13. Práce s veřejností	47
■ 14. Spolupráce s dalšími subjekty	54
■ 15. Státní správa	60
■ 16. Poskytování informací dle zákona	63
■ 17. Ekonomika	64
■ 18. Personalistika	73
■ 19. Kontrolní činnost	75
■ 20. Publikační činnost	76
■ 21. Sponzoři a partneři Správy NP	80



ISBN 978-80-87620-14-4

# 1. Slovo úvodem

Vážení a milí čtenáři,

rok 2016 byl v našem národním parku plný událostí. Dovolte mi však, abych se zmínil jen o určitém okruhu. Touto významnou skupinou byly investiční prostředky věnované do údržby a zlepšení turistické infrastruktury. Zde bych velmi rád vyzdvihl několik významných akcí, které nás dlouhodobě trápily a v roce 2016 se již konečně začaly realizovat či jsme pokročili v jejich přípravě. Velmi vytížená cesta ze Hřenska na Pravčickou bránu se dočkala na podstatné části zásadní rekonstrukce, kdy došlo i k velmi důležitému zlepšení bezpečnosti turistů, zejména ve vztahu k projíždějícím vozidlům. V roce 2017 bude akce dokončena. Další akcí je rekonstrukce tzv. České silnice, páteřní komunikace a zároveň cyklotrasy, která byla rovněž v roce 2016 zahájena a v roce následujícím bude dokončena. Díky průtahům některých odborných institucí se velmi zajímavá akce „zprístupnění skalního hrádku Falkenštejn u Jetřichovice“ přesunula do roku 2017, kdy by měla být i dokončena. Všechny výše jmenované akce jsou velmi náročné nejen z hlediska finančního, ale také z hlediska projektové přípravy a celkové administrativy.

Doufám, že tyto akce přispějí k pohodlí a příjemným zážitkům návštěvníků národního parku.

*Ing. Pavel Benda, Ph.D.*

*ředitel Správy národního parku České Švýcarsko*

## 2. Hlavní události v roce 2016

### ■ 23. 4. 2016

V rámci otevření turistické sezóny byl veřejnosti prvně představen Zpravodaj České Švýcarsko v plnobarevném provedení a s novým grafickým vzhledem, odvozeným od regionálního jednotného vizuálního stylu.

### ■ 19. 5. 2016

Sokolí stěhovaví osídlili hnízdní budku na komíně firmy Termo Děčín a.s. Z hnízda probíhal prostřednictvím internetu přímý přenos z každodenního života sokolích rodičů a mláďat.

### ■ 7. 6. - 9. 6. 2016

Správy chráněných území v Českosaském Švýcarsku hostily v Bad Schandau mezinárodní odborné setkání evropských přeshraničních území TransParcNet Meeting 2016, věnované problematice řízení turistického ruchu ve zranitelných přírodních oblastech.



*Současní a bývalí pracovníci ochrany přírody z ČR a Sasko (Belveder, 25. 10. 2016)*

### ■ 23. - 26. 6. 2016

U Dolského mlýna proběhly Dny řemesel. Veřejnost se mohla v rámci praktických ukázek a experimentů seznámit se zaniklými lesními i dalšími starými řemesly.

### ■ 15. 7. 2016

Byla zahájena oprava České silnice. Páteřní komunikaci národního parku se do správy podařilo získat v roce 2009, cesta však byla ve značně neudržovaném stavu. Financování oprav se podařilo dořešit v roce 2016 a práce byla zadána dodavatelské firmě.

### ■ 31. 7. 2016

Skončila dočasná omezení vstupu do hnízdních lokalit zvláště chráněných druhů ptáků. Jen na území NP České Švýcarsko hnízda opustilo 12 mláďat sokolů stěhovavých a 7 mláďat čápů černých. Obsazena byla také 3 teritoria výra velkého.

### ■ 5. 9. 2016

Česká televize zahájila vysílání krátkých šotů „Minuty z přírody“, které vznikaly také v národním parku České Švýcarsko. Pořad byl umístěn do hlavního vysílacího času v pracovní dny, vždy od 18.25 hod.

### ■ 20. - 22. 9. 2016

V Praze proběhla konference „České národní parky 2016“, pořádaná ministerstvem životního prostředí za spolupráce českých národních parků, včetně NP České Švýcarsko. Slavnostní zahájení za účasti ministra životního prostředí Mgr. Richarda Brabce se konalo v Lichtenštejnském paláci, součástí byl i referát na téma „Jsou naše národní parky světové nebo alespoň evropské?“ (H. Härtel, M. Hošek). Během vlastní konference uspořádané na České zemědělské univerzitě zazněly i referáty na téma přeshraniční spolupráce českých národních parků, za Českosaské Švýcarsko přednesl P. Benda a J. Phoenix.

### ■ 7. 10. 2016

V kaňonu Labe byl zaznamenán nový druh netopýra pro České Švýcarsko. Jedná se o silně ohroženého netopýra alkathoe (*Myotis alcathoe*). Již 8. září byl v Českém Švýcarsku poprvé zaznamenán také netopýr brvitý (*Myotis emarginatus*).

### ■ 25. 10. 2016

V Hotelu Belveder na Labské Stráni se uskutečnilo slavnostní setkání u příležitosti 25. výročí podepsání česko-saských dohod o spolupráci v ochraně přírody. Setkání se zúčastnila řada stávajících i bývalých pracovníků ochrany přírody z ČR a Saska.

### ■ 27. 10. 2016

Adoptivní rodiče vypustili do Kamenice u Dolského mlýna 15 tisíc pŮlročních lososů obecných. V následujících týdnech byly zaznamenány také návraty dospělých jedinců do Edmundovy soutěsky.

### ■ 9. 11. 2016

Byl dokončen pyrotechnický průzkum v oblasti České silnice na Jetřichovicku. Průzkum byl zadán na základě nálezů nevybuchlé munice lesním dělníkem. Pyrotechnici na ploše zhruba 5 hektarů našli 1900 kg střepin a 20 nevybuchlých granátů a min. Munice byla zneškodněna policejními pyrotechniky.

## 3. Národní park encyklopedicky

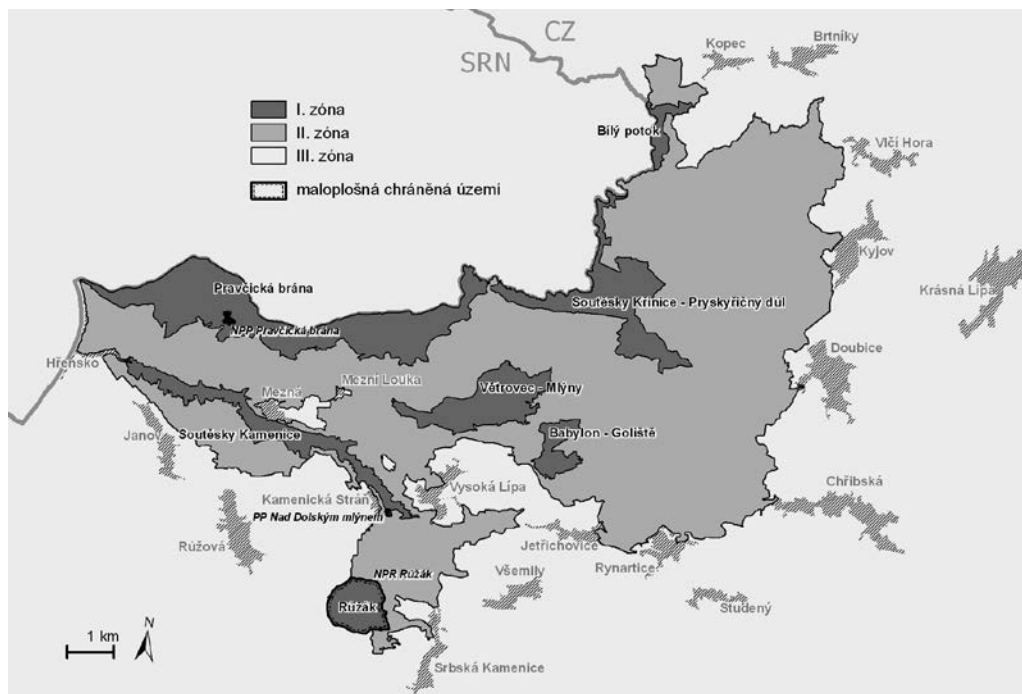
### 3.1. Základní údaje

- Národní park České Švýcarsko (dále též „NP České Švýcarsko“ nebo „národní park“ či „NP“) byl zřízen zákonem č. 161/1999 Sb. Zákon nabyl účinnosti dne 1. ledna 2000.
- Rozloha NP: 7933 ha

### 3.2. Přírodní poměry

- **Geologie:** Většina území NP je tvořena druhohorními usazenými křemennými pískovci. Malé území u severovýchodní hranice NP je tvořeno staršími žulovými horninami (tzv. Lužický masiv). Ve třetihorách probíhala intenzivní vulkanická činnost, jejímiž pozůstatky jsou dnes některé vrchy tvořené čedičem (Růžovský vrch, Mlýny, Český vrch a další).
- **Výšková členitost:** Velká výšková členitost je ovlivněná hloubkovou říční erozí. Nejnižší bod: Hřensko (114 m n. m.), nejvyšší bod: Růžovský vrch (619 m n. m.).
- **Průměrná roční teplota vzduchu ve 2 m nad zemí v roce 2016:** 7,9 °C (stanice Na Tokání).
- **Průměrné roční srážkové úhrny** stoupají s nadmořskou výškou od západu k východu NP, pohybují se okolo 800 mm (roční úhrn srážek na stanici Na Tokání v roce 2016: 737,6 mm).
- **Vodstvo:** Nejdůležitějšími toky jsou řeky Kamenice a Křinice. Oblast je jinak vzhledem k vysoké propustnosti pískovce chudá na povrchové vody. Pískovce umožňují vznik a oběh kvalitních podzemních vod, celá oblast NP je součástí „Chráněné oblasti přirozené akumulace podzemních vod Severočeská křída“.
- **Biodiverzita:** Vzhledem ke specifickému mikroklimatu vázanému na velmi členitý povrch území se na území NP nacházejí, vedle běžných druhů, druhy montánní, submontánní, boreální, suboceánické i teplomilné. Specifickými skupinami organismů jsou mechorosty (300 druhů), lišejníky (241 druhů) a houby (600 druhů). Na území NP žije více než 330 druhů obratlovců. V lesích převládá smrk ztepilý a borovice lesní, ale v přirozeném zastoupení převládaly buk lesní, jedle bělokorá, dub letní a zimní.

DRUH POZEMKU	VÝMĚRA (ha)	PODÍL (%)	I. ZÓNA (ha)	II. ZÓNA (ha)	III. ZÓNA (ha)
zemědělské pozemky	82,38	1,04	3,79	23,11	55,48
vodní plochy a toky	26,45	0,33	16,46	9,86	0,13
zastavěné plochy a nádvoří	3,71	0,05	0,00	0,74	2,97
ostatní plochy	199,26	2,51	94,37	93,73	11,16
<b>nelesní pozemky celkem</b>	<b>311,8</b>	<b>3,93</b>	<b>114,62</b>	<b>127,44</b>	<b>69,74</b>
lesní pozemky	7621,18	96,07	1538,09	6082,30	0,79
<b>celková výměra NP</b>	<b>7932,98</b>	<b>100,00</b>	<b>1652,71</b>	<b>6209,74</b>	<b>70,53</b>
			(21%)	(78%)	(1%)



Zonace a maloplošná chráněná území v NP České Švýcarsko

### 3.3. Ochrana přírody

- Zonace NP byla vyhlášena Vyhláškou Ministerstva životního prostředí ČR č. 118/2002 Sb., o vymezení zón ochrany přírody Národního parku České Švýcarsko, ze dne 22. 3. 2002. Zonace diferencuje území podle přírodních hodnot a na základě odpovídajícího režimu ochrany jednotlivých zón.
- Maloplošná chráněná území:
  - Národní přírodní památka (NPP) Pravčická brána (1,9114 ha) - nejvýznamnější morfologický útvar na území NP České Švýcarsko, unikátní pískovcový skalní most.
  - Národní přírodní rezervace (NPR) Růžák (99,288 ha) - pralesovitý ekosystém smíšeného lesa s typickou květenou na čedičovém podkladě.
  - Přírodní památka (PP) Nad Dolským mlýnem (1,349 ha) - unikátní rašeliniště s rojovníkem bahenním v pískovcích na nepropustném podloží.
- Památné stromy
  - „Královský smrk“ (k. ú. Srbská Kamenice)
  - „Lípa u Zámečku“ (k. ú. Vysoká Lípa)
  - „Dub Jiřího Marka“ (k. ú. Rynartice)



#### ■ **Natura 2000**

Národní park České Švýcarsko je součástí Ptačí oblasti Labské pískovce, která byla vyhlášena Nařízením vlády č. 683/2004 Sb. na území o rozloze 35 570 ha, a zároveň je součástí Evropsky významné lokality České Švýcarsko, která byla uveřejněna v Nařízení vlády č. 132/2005 Sb. (příloha č. 295) a rozkládá se na území o rozloze 10 626,9065 ha.

### **3.4. Turistické využití NP**

- Na území NP se nachází 96,1 km značených tras pro pěší turisty, 59,2 km cyklotras a 34,4 km cest vyhrazených pro jízdu na koních.
- Národním parkem prochází pět naučných stezek (Köglerova naučná stezka Krásnolipskem, NS Okolím Pravčické brány, NS Jetřichovické skály, NS Růžová, virtuální NS Příběh lesů Českého Švýcarska, celková délka 56 km, z toho 27 km na území NP). Na území národního parku se nachází jeden lesní zážitkový areál (Rysí stezka na Mezní Louce).
- Správa NP provozovala v roce 2016 prostřednictvím smluvního partnera dvě informační střediska (Saula - Dolní Chřibská, Jetřichovice).

### **3.5. Poslání NP České Švýcarsko**

Dle zákona č. 161/1999 Sb. je posláním NP České Švýcarsko „uchování a zlepšení přírodního prostředí, ochrana jedinečných geomorfologických hodnot, planě rostoucích rostlin a volně žijících živočichů a zachování typického vzhledu krajiny“.

Plán péče o NP dále specifikuje primární a sekundární poslání NP:

#### **Primárním posláním je:**

- ochrana přirozených a přírodě blízkých ekosystémů a přirozených procesů v nich probíhajících,
- ochrana geologicko-geomorfologické, biologické a krajinné diverzity území.

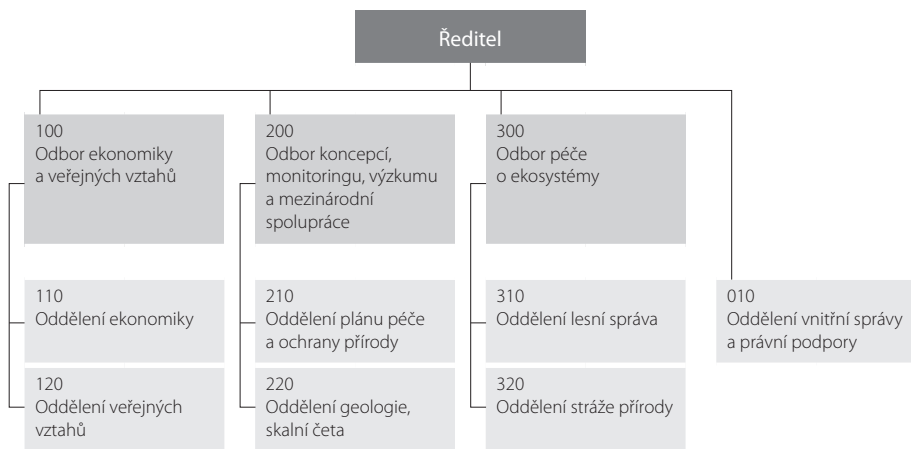
#### **Sekundárním posláním je:**

- vědecko-výzkumná a dokumentační činnost,
- práce s veřejností, zejména podpora a regulace trvale udržitelného turismu, podpora regionu a ekologická výchova, spolupráce s místními samosprávami, orgány státní správy, nevládními sdruženími atd.

## 4. Profil Správy NP

Správa NP České Švýcarsko je organizační složkou státu podřízenou Ministerstvu životního prostředí. Na území národního parku vykonává Správa NP působnost stanovenou zejména zákonem č. 114/1992 Sb., o ochraně přírody a krajiny, ve znění pozdějších předpisů, zákonem č. 161/1999 Sb., kterým se vyhlašuje Národní park České Švýcarsko, ve znění pozdějších předpisů a činnosti specifikované ve zřizovací listině. Hlavním sídlem Správy NP je Krásná Lípa, další správní budovy jsou v Jetřichovicích (lesní správa, strážní služba) a ve Hřensku (skalní četa).

### 4.1. Organizační struktura Správy NP



### 4.2. Předmět činnosti Správy NP dle zřizovací listiny

- státní správa v oborech ochrana přírody a krajiny na území národního parku
- státní správa v oborech rybářství a ochrany zemědělského půdního fondu na území národního parku
- péče o lesy v národním parku a péče o jiný lesní majetek včetně činností s tím souvisejících
- odborná činnost v oboru ochrana přírody na území národního parku
- odborná činnost v oborech lesnictví, zemědělství a vodní hospodářství
- ochrana přírody a krajiny na úseku územního plánování, stavebního řádu, regionálního rozvoje a hospodaření s odpady na území národního parku
- činnost v oblasti vědy, výzkumu a monitoringu přírodního prostředí, poradenská a znalecká činnost v oboru ochrany přírody a životního prostředí
- usměrňování dopravy, návštěvnosti a jiných aktivit na území národního parku
- informační a průvodcovská služba

- zřizování a provozování návštěvnických středisek a zařízení specializovaných na ekologickou výchovu
- propagační a publikační činnost v oboru ochrany přírody a životního prostředí
- dokumentační činnost a provoz muzeí
- sanační, údržbářské práce, biotechnické zásahy, výstavba a údržba staveb a účelových komunikací, výroba a údržba terénních zařízení
- činnost s návazností na ochranu přírody a krajiny národního parku a využívání území
- činnost v oboru cestovního ruchu a turismu na území národního parku
- účelové hospodaření na vybraných plochách zemědělského půdního fondu
- výkon práva myslivosti a rybářství na území národního parku
- výkon státní statistické služby

### 4.3. Působnost Správy NP

Správa NP, jako orgán ochrany přírody, zejména:

- povoluje kácení dřevin a ukládá náhradní výsadbu,
- vydává souhlas k umístování a povolování staveb i jiným činnostem, které by mohly snížit nebo změnit krajinný ráz,
- vydává závazné stanovisko potřebné k ohlášení stavby, vydání územního rozhodnutí, územního souhlasu, stavebního povolení, rozhodnutí o změně užívání stavby, kolaudačního souhlasu, je-li spojen se změnou stavby, povolení k odstranění stavby či k provedení terénních úprav podle stavebního zákona, povolení k nakládání s vodami a k vodním dílům, povolení k některým činnostem či udělení souhlasu podle vodního zákona,
- vydává opatření obecné povahy k vyhrazení míst k táboření a rozdělování ohňů,
- vydává opatření obecné povahy, kterým se vydává návštěvní řád národního parku,
- zřizuje radu národního parku,
- vyhláší památné stromy a jejich ochranná pásma a uděluje souhlas k jejich ošetřování,
- omezuje výkon práva myslivosti a rybářství na území NP,
- vyhláší přírodní rezervace a přírodní památky,
- povoluje výjimky ze zákazů u zvláště chráněných druhů rostlin a živočichů,
- povoluje výjimky ze zákazů stanovených v národním parku,
- ustanovuje stráž ochrany přírody,
- vydává opatření obecné povahy k omezení nebo zákazu vstupu do národního parku nebo jeho části z důvodu ochrany přírody,
- ukládá pokuty za přestupky a protiprávní jednání,
- hodnotí a vymezuje místní a regionální systém ekologické stability,
- vydává závazné stanovisko ke schválení lesních hospodářských plánů a protokolárnímu předání lesních hospodářských osnov, k odlesňování a zalesňování pozemků nad 0,5 ha a k výstavbě lesních cest a lesních melioračních systémů,
- je oprávněna zakázat nebo omezit rušivou činnost při porušení obecné ochrany rostlin a živočichů,

- povoluje záměrné rozšíření geograficky nepůvodního druhu rostliny či živočicha do krajiny,
- stanovuje odchylný postup při ochraně ptáků,
- vyhláší přečhodně chráněné plochy,
- vydává souhlas k některým činnostem v ptačí oblasti,
- vydává stanovisko ke koncepcím a záměrům z hlediska vlivu na evropsky významné lokality a ptačí oblasti,
- vydává předchozí souhlas ke zřizování nových turistických cest, nových vyhlídek a k zpřístupňování skalních útvarů,
- vydává předchozí souhlas k umístování informačních, reklamních a propagačních zařízení,
- povoluje výjimku ze zákazu zasahovat do přirozeného vývoje skalních útvarů z jiných důvodů než je bezprostřední ohrožení lidského života či zdraví nebo bezprostředně hrozící škoda značného rozsahu,
- vyhrazuje místa pro používání hospodářských zvířat k tahu a k jízdě na nich mimo silnice a místní komunikace,
- plní úkoly odborné organizace ochrany přírody pro území národního parku České Švýcarsko.

Správa NP dále vykonává státní správu na úseku myslivosti, ochrany zemědělského půdního fondu a rybářství.

Jako orgán státní správy myslivosti zejména:

- vydává rozhodnutí o uznání honitby,
- stanovuje jakostní třídu honitby,
- rozhoduje o přiřazení honebních pozemků, které netvoří vlastní nebo společenstevní honitbu,
- určuje výši náhrady za přiřazené pozemky, pokud nedojde k dohodě zúčastněných osob,
- rozhoduje o konání chovatelské přehlídky trofejí,
- rozhoduje o změně minimálních a normovaných stavů zvěře,
- ustanovuje a odvolává mysliveckého hospodáře,
- zajišťuje školení a zkoušky myslivecké stráže,
- kontroluje plnění plánu mysliveckého hospodaření v honitbě,
- povoluje lov zvěře mimo dobu lovu,
- povoluje lov zvěře na nehonebních pozemcích,
- vydává a odebírá lovecké lístky,
- vydává uživatelům honiteb plomby a lístky o původu zvěře,
- dozírá nad dodržováním zákona o myslivosti,
- ukládá pokuty podle zákona o myslivosti.

Jako orgán ochrany zemědělského půdního fondu zejména:

- vydává souhlas k odnětí půdy ze zemědělského půdního fondu,
- ukládá změnu kultury zemědělské půdy na pozemcích o výměře do 1 ha,

- vydává rozhodnutí o odvodech za odnětí půdy ze zemědělského půdního fondu,
- ukládá pokuty podle zákona č. 334/1992 Sb., o ochraně zemědělského půdního fondu.

Jako orgán státní správy rybnářství:

- ustanovuje, odvolává a zrušuje rybnářskou stráž a vede jejich evidenci,
- projednává přestupky a správní delikty dle zákona o rybnářství.

Správa NP vykonává na území NP také státní správu dle zákona č. 167/2008 Sb., o předcházení ekologické újmy a o její nápravě a o změně některých zákonů. Podle tohoto zákona Správa NP:

- přijímá sdělení o bezprostřední hrozbě ekologické újmy (§ 6 odst. 2) nebo o vzniklé či zjištěné ekologické újmě (§ 7 odst. 2),
- kontroluje dodržování povinností stanovených tímto zákonem nebo rozhodnutím či opatřením vydaným na jeho základě a je oprávněna kontrolovat údaje poskytnuté provozovatelem včetně údajů o rozsahu znečištění,
- zjišťuje a eviduje případy ekologické újmy,
- vydává rozhodnutí o uložení preventivních opatření nebo nápravných opatření,
- rozhoduje o náhradě nákladů (§ 12 odst. 1),
- ukládá pokyny nebo jiná opatření na základě tohoto zákona,
- vede přehledy informací o případech ekologické újmy nebo její bezprostřední hrozby a o projednávaných nebo uložených preventivních opatřeních a nápravných opatřeních,
- ukládá pokuty za správní delikty,
- plní další úkoly příslušného orgánu vyplývající z tohoto zákona.

## 5. Rada národního parku

Rada NP je iniciativním a konzultačním orgánem Správy NP projednávajícím a posuzujícím všechny důležité dokumenty ochrany a řízení NP České Švýcarsko (plán péče, zonace apod.).

V roce 2016 se uskutečnilo jedno zasedání Rady NP (2. 12. v Krásné Lípě).

### Program 22. zasedání:

- Připravované a realizované investiční projekty Správy NPČŠ
- Aktuální informace ze Správy NPČŠ (výzkum a monitoring, rozšíření bezzásahových území, výkupy a převody pozemků, ediční plán, sanace skal, aktuální problémy - drony, fotografové, filmaři, odpadky)
- Aktuální informace k novele Zákona č. 114/1992 Sb., o ochraně přírody a krajiny
- Aktuální informace o dotačním programu SFŽP pro podporu obcí v regionech NP
- Péče o lesy a zvěř
- Nový lesní hospodářský plán

- Péče o návštěvníky a turistickou infrastrukturu
- Aktuality z NP Saské Švýcarsko
- Mezinárodní spolupráce (TransParcNet Meeting, Transboundary Parcs - reevaluace, 25 let česko-saské spolupráce v ochraně přírody
- Evaluace NP České Švýcarsko 2017

Zápis z jednání včetně prezentace je k dispozici na [www.npcs.cz](http://www.npcs.cz).

#### ČLENOVÉ RADY NÁRODNÍHO PARKU ČESKÉ ŠVÝCARSKO (stav k 31. 12. 2016)

<i>Jméno</i>	<i>Organizace / úřad</i>
Butter Dietrich, Dr.	NLP-Verwaltung Sächsische Schweiz
Červený Jaroslav, Doc., Ing. CSc.	Česká zemědělská univerzita Praha
Eichler Jan, PaedDr.	ČSOP Tilia Krásná Lípa
Hadincová Věra, RNDr. CSc.	Botanický ústav AV ČR
Heran Jan	Jan Heran - 2H
Hort Libor, Ing. - předseda	VÚKOZ Brno
Kny Marek	Obec Jetřichovice
Kočka Petr, Ing.	Obec Srbská Kamenice
Kotková Ladislava	Obec Janov
Krenke Alexej	PAAL, s. r. o.
Kříž Petr, Ing.	AOPK ČR Ústí n. L. a Správa CHKO Labské pískovce
Křížková Helena	Obec Růžová
Kubát Karel, Doc. RNDr. CSc.	Univerzita J. E. Purkyně Ústí nad Labem
Kučera Martin, Ing.	Klub českých turistů
Linhart Zbyněk, Ing.	Město Krásná Lípa
Machač Jan	Město Chřibská
Molčan Filip	Obec Doubice
Moravec František	Obec Staré Křečany
Pánek Zdeněk, JUDr. - místopředseda	Obec Hřensko
Paroha Lubomír, RNDr.	České Švýcarsko sobě, o. s.
Pelc František, RNDr.	AOPK ČR
Rezek Karel	Penzion Stará hospoda
Rothrockl Tomáš, Ing.	Správa NP Podyjí
Růžek Zdeněk, Ing.	Lesy ČR s. p.
Tutter Jiří	České Švýcarsko o. p. s.
Urbanová Šárka	Ministerstvo životního prostředí
Valentová Božena	Český horolezecký svaz
Vaněček Libor, Ing.	UNILES, a. s.
Voglová Jitka	Obec Srbská Kamenice
Zvebil Jiří, RNDr. CSc.	Geotools, o. s.

## 6. Ochrana přírody

### 6.1. Typy managementu

Pro účely ochrany přírody a ochrany a obnovy přirozených procesů je území NP rozděleno podle jednotlivých typů managementu:

- A. Území ponechané samovolnému vývoji
- B. Území s dočasným managementem
  - B1+. Území ponechané samovolnému vývoji v horizontu do 10 let, území s plánovanými zásahy
  - B1-. Území ponechané samovolnému vývoji v horizontu do 10 let, území s neplánovanými zásahy (nebylo na území NP vymezeno)
  - B2+. Území vyžadující aktivní management déle než 10 let, území s plánovanými zásahy
  - B2-. Území vyžadující aktivní management déle než 10 let, území s neplánovanými zásahy
- C. Území s trvalým managementem

*Pozn.: Toto členění není shodné s vymezeními zónami ochrany přírody ve smyslu zákona o ochraně přírody. Stanoví způsob péče o území NP, je tedy závazné pro činnost Správy NP a nemá žádné dopady na návštěvníky a obyvatele NP.*

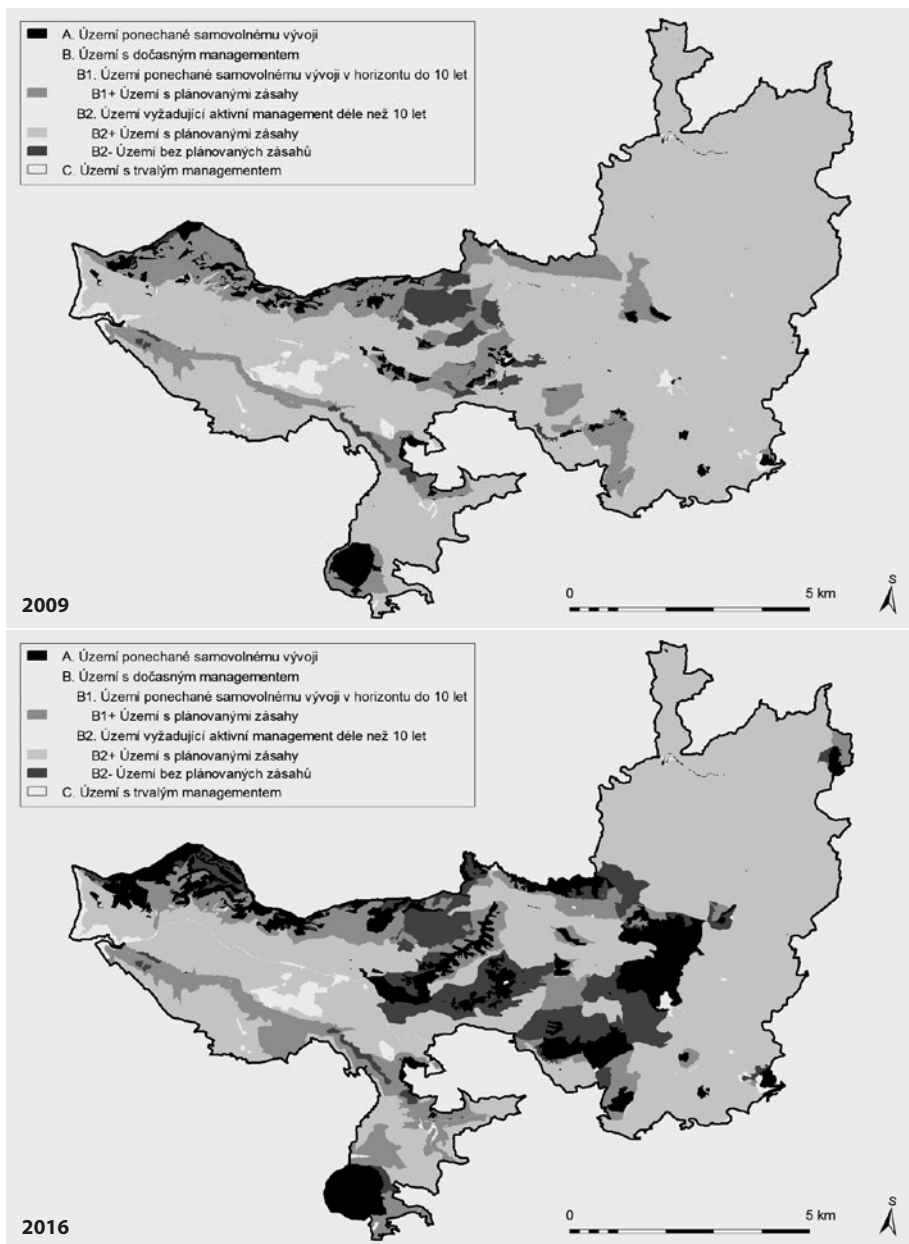
Následující tabulka představuje zastoupení jednotlivých typů managementu na území NP v roce 2009, kdy byl schválen platný plán péče o NP.

Typ managementu/výměra	A	B1+	B2 (B2+ a B2-)	B2+	B2-	C
(ha)	282,19	1149,18	6381,90	6136,55	245,35	171,24
(%)	3,5	14,4	79,9	76,9	3,1	2,1

V roce 2016 v rámci příprav podkladů pro zpracování nového lesního hospodářského plánu pro LHC Národní park České Švýcarsko byla provedena revize rozlišení ploch v NP dle typu managementu. S ohledem na cílená managementová opatření provedená v uplynulém deceniu, týkající se především lesních ekosystémů, a také v důsledku přirozených procesů došlo k posunu ve smyslu nárůstu ploch zařazených do bezzásahového režimu.

Následující tabulka ukazuje zastoupení jednotlivých typů managementu na území NP v roce 2016.

Typ managementu/výměra	A	B1+	B2 (B2+ a B2-)	B2+	B2-	C
(ha)	1001,36	1069,38	5678,28	4885,44	792,84	180,38
(%)	12,6	13,5	71,6	61,6	10,0	2,3



Členění území NP dle typu managementu (porovnání situace v letech 2009 a 2016)



## 6.2. Péče o nelesní ekosystémy

### ■ Péče o nelesní ekosystémy podmíněné činností člověka

Nelesní ekosystémy podmíněné činností člověka představují velmi heterogenní skupinu pozemků, které se nacházejí ve všech třech zónách NP. Jedná se především o bezlesí v rámci PUPFL (= pozemky určené k plnění funkce lesa), trvalé travní porosty a vodní plochy.

Péče o luční ekosystémy na území NP spočívá v pravidelném kosení 1 - 2x ročně spojeným s odvozem pokosené biomasy.

Přehled typů nelesních ploch nacházejících se na území NP dle Katastru nemovitostí (stav k 31. 12. 2016)

Druh pozemku	Výměra (ha)	Podíl plochy v rámci NP (%)
Orná půda	24,92	0,31
Zahrada	1,35	0,02
Trvalý travní porost	38,79	0,49
Vodní plocha	6,04	0,08
Zastavěná plocha a nádvoří	0,63	0,01
Ostatní plocha	66,35	0,84
<b>Celkem</b>	<b>138,08</b>	<b>1,74</b>

### ■ Péče o skalní ekosystémy

Skalní ekosystémy jsou v NP České Švýcarsko ponechány samovolnému vývoji. Výjimku tvoří nejohroženější oblasti s provozovaným managementem rizik skalního řízení (sídla, dopravní koridory, zóny s koncentrovaným turistickým ruchem), kde probíhá průběžná údržba svahů a na vybraných skalních objektech pak systematický kontrolní monitoring (více v kap. 10). V případě zjištění akutního rizika řízení skal je přistoupeno k sanačním opatřením. Přehled realizovaných opatření v roce 2016 je uveden v kapitole 11.

### ■ Péče o vodní toky

Vodní toky na území NP jsou ponechány samovolnému vývoji (s výjimkou protipovodňových opatření). V roce 2016 pokračovalo pravidelné odstraňování invazních druhů rostlin (křídlatka japonská a sachalinská, netýkavka žláznatá) na březích Křinice a Kamenice.

### ■ Péče o prameniště a podzemní vody

Prameniště na území NP jsou ponechána samovolnému vývoji.

### ■ Péče o primární bezlesí na hranách pískovcových skal

V těchto ekosystémech probíhá odstraňování invazních dřevin a odstraňování nebezpečných stromů ohrožující zdraví a majetek, jinak jsou ponechány samovolnému vývoji.

### ■ Péče o rašeliniště

Rašeliniště na území NP jsou ponechána samovolnému vývoji, s výjimkou rašeliniště v Prskyřičném dole (sledování úspěšnosti revitalizace provedené v roce 2006, odstraňování borovice vejmutovky) a rašeliniště v Přírodní památce Nad Dolským mlýnem.

### ■ Péče o lesní ekosystémy

Viz kapitoly 8 a 10.3.



Řeka Kamenice - Edmundova soutěska (ilustrační foto)

### 6.3. Plán péče o národní park

Plán péče o NP byl schválen Ministerstvem životního prostředí 8. 7. 2009. Jeho platnost je stanovena po prodloužení do konce roku 2019.

### 6.4. Plán péče o maloplošná chráněná území

#### ■ Přírodní památka (PP) Nad Dolským mlýnem.

Správa NP podala návrh na zrušení PP Nad Dolským mlýnem, z tohoto důvodu již nebyl zpracováván nový plán péče. V době redakčního zpracování textu Ročenky byl návrh na zrušení PP v meziresortním připomínkovém řízení.

#### ■ Národní přírodní rezervace (NPR) Růžák

V roce 2016 byl schválen nový Plán péče o NPR Růžák, který je platný pro období od 1. 1. 2017 do 31. 12. 2026.

#### ■ Národní přírodní památka (NPP) Pravčická brána

Plán péče o NPP Pravčická brána je platný pro období od 1. 1. 2015 do 31. 12. 2026. V roce 2016 proběhlo opakované vytrhávání kvetoucích jedinců netýkavky malokvěté na území NPP s cílem eliminace izolované populace tohoto nepůvodního rostlinného druhu. Celkem bylo vytrháno 36 655 rostlin. Oproti předešlému roku, kdy bylo vytrháno na 87 000 jedinců, došlo k výraznému snížení populace. Rovněž byl proveden výřez náletových dřevin na tělese Pravčické brány.

## 6.5. Natura 2000

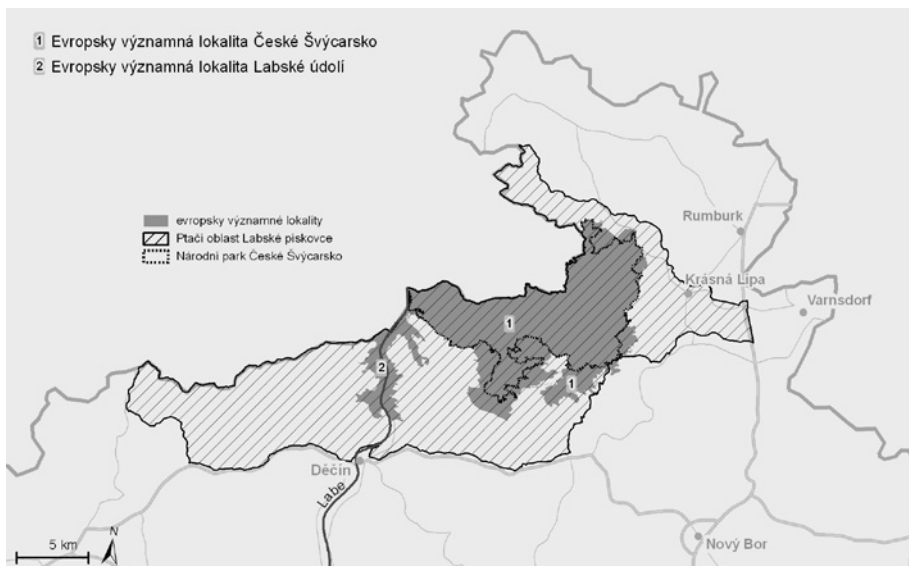
Národní park České Švýcarsko je součástí Evropsky významné lokality České Švýcarsko (EVL České Švýcarsko) a Ptačí oblasti Labské pískovce (PO Labské pískovce).

V roce 2016 pokračoval projekt navrácení a monitoringu prioritního druhu EVL České Švýcarsko lososa obecného do říčky Kamenice (viz kap. 6.6) a pravidelný monitoring prioritních a dalších vybraných druhů ptáků v PO Labské pískovce (viz kap. 10. 1).

### Aktualizace vrstvy mapování biotopů v EVL České Švýcarsko

Aktualizaci vrstvy mapování biotopů organizuje Agentura ochrany přírody a krajiny ČR (AOPK ČR) na celém území ČR. Zahájena byla v roce 2007 a probíhat bude 12 let. Cílem aktualizace je ověření výskytu a stavu biotopů podle vrstvy mapování biotopů a vymapování jejich nových výskytů, které se objevily, ať už kvůli opominutí při předchozím mapování nebo v důsledku přirozeného vývoje či hospodaření. Každoročně má být aktualizována jedna dvanáctina území a během dvanácti let tak obnovena celá vrstva.

V roce 2016 pokračovala aktualizace vrstvy mapování biotopů na území EVL České Švýcarsko. Vymapováno bylo 6 okrsků a poslední sedmý bude dokončen v následujícím roce. Výsledky mapování jsou shrnuty v závěrečných zprávách (Klinerová 2015, Červenková 2016, Friedrich 2016, Šašek 2016). Digitální mapové vrstvy jednotlivých okrsků jsou uloženy v databázi AOPK ČR. Po dokončení aktualizace vrstvy mapování biotopů v EVL České Švýcarsko bude kompletní digitální vrstva poskytnuta Správě NP České Švýcarsko.



Území soustavy Natura 2000 v NP České Švýcarsko

## 6.6. Reintrodukce lososa obecného

V roce 2016 bylo do povodí Kamenice vypuštěno celkem 15 600 ks lososa obecného. Vypouštění se zúčastnili také „adoptivní rodiče“ (příspěvatelé do finanční sbírky „Návrat lososů“).

- **Jarní vypouštění lososa obecného:** dne 28. 4. 2016 bylo do řeky Kamenice v oblasti Dolského mlýna vypuštěno 600 odrostlejších ročních jedinců ve velikosti 10 - 15 cm.
- **Podzimní vypouštění lososa obecného:** dne 27. 10. 2016 bylo do řeky Kamenice vypuštěno 15 000 jedinců lososa o velikosti přibližně 7 - 10 cm.

V průběhu roku bylo pracovníky Správy NP České Švýcarsko, Českého rybářského svazu a VÚV TGM v řece Kamenici zaznamenáno několik navrátilých se dospělých lososů a lososích trdišť.

### Přehledová tabulka vypouštěného plůdku lososa obecného v letech 1998 - 2016

Rok zarybnění	Velká Bělá	Chřibská Kamenice	Kamenice	Celkem povodí Kamenice
1998	10 000 ks	-	-	10 000 ks
1999	20 000 ks	-	-	20 000 ks
2000	-	-	71 600 ks	71 600 ks
2001	-	-	80 000 ks	80 000 ks
2002	-	13 300 ks	75 000 ks	88 300 ks
2003	-	13 500 ks	75 000 ks	88 500 ks
2004	-	10 000 ks	88 500 ks	98 500 ks
2005	-	44 920 ks	90 000 ks	134 920 ks
2006	-	39 000 ks	45 000 ks	84 000 ks
2007	-	107 000 ks	80 000 ks	187 000 ks
2008	21 300 ks	99 300 ks	50 000 ks	170 600 ks
2009	-	70 000 ks	50 000 ks	120 000 ks
2010	-	30 000 ks	90 000 ks	120 000 ks
2011	-	40 000 ks	20 000 ks	60 000 ks
2012	-	80 000 ks	40 000 ks	120 000 ks
2013	-	80 000 ks	40 000 ks	120 000 ks
2014	-	80 000 ks	40 000 ks	120 000 ks
2015	-	60 000 ks	80 000 ks	140 000 ks
2016	0 ks	0 ks	0 ks	0 ks
<b>Celkem</b>	<b>51 300 ks</b>	<b>767 020 ks</b>	<b>1 015 100 ks</b>	<b>1 833 420 ks</b>

Pozn.: V roce 2016 nebyl vysazován žádný lososí plůdek.



*Podzimní vypouštění lososů za účasti „adoptivních rodičů“*

## **6.7. Příprava reintrodukce jeřábka lesního a tetřeva hlušce**

### **6.7.1. Jeřábek lesní**

V roce 2016 byla aktualizována studie reintrodukce jeřábka lesního a vypracován materiál „prováděcí opatření“ řešící konkrétní problematiku této reintrodukce. Probíhají práce na optimalizaci biotopů, zejména výsadba lísky obecné a vrb, jako důležitých potravních zdrojů.

### **6.7.2 Tetřev hlušec**

U tohoto druhu zatím stále probíhají práce na optimalizaci biotopů, a to zejména na odstranění nepůvodního a agresivního druhu borovice vejmutovky. Dlouhodobě se pracuje na zabezpečení klidu v místech plánovaného vypouštění tetřevů. Byla navštívena odchovna tetřevů v Beskydech provozované Lesy České republiky s.p., kde se rýsuje možnost odebírat nadpočetné jedince, kteří nebudou vypouštěni v Beskydech.

## 7. Péče o kulturní dědictví

### 7.1. Péče o kulturní památku Dolský mlýn:

V roce 2016 bylo ve spolupráci se Spolkem Dolský mlýn, skautským oddílem STOPA, Gymnáziem Rumburk a společností Envirocont uspořádáno 6 brigád, kterých se zúčastnilo celkem 116 brigádníků.

#### Přehled realizovaných prací:

- **Stáj**
  - prozdívání stěn a zdění roznášecího oblouku kolem osazeného portálu
  - spárování zadní fasády
- **Hotel**
  - spárování zdiva střední příčky a u vchodu do barokního sklípku
  - vyklízení prostoru přizemí u kverů, třídění kamenů pro plánovanou konzervaci kleneb
- **Mlýn**
  - úklid interiéru
  - dílčí obnova spárování
- **Areál**
  - úklid
  - zpevňování a úprava cest
  - vyklízení prostoru mezi stájí a zaniklou stodolou



*Účastníci brigády na Dolském mlýně*



*Spárování zdiva bývalé Křinické hospody v Zadních Jetřichovicích*

## **7.2. Péče o kulturní areál zaniklé osady Zadní Jetřichovice:**

V roce 2016 byly uspořádány 3 brigády, kterých se zúčastnilo celkem 25 brigádníků.

### **Přehled realizovaných prací:**

- **Objekt čp. 2 (bývalá Křinická hospoda)**
- vyklízení interiéru pivního sklepa (třídění suti, odpadků)
- spárování zdiva hostinské stáje
- zdění nároží (využití provizorně uskladněných kvádrů, získaných vyklízením rumiště)
- vyčištění interiéru, osazení 2 pískovcových dlaždic, dodláždění části proluk mezi betonovou a dlážděnou částí podlahy hostinské stáje
- odvoz suti z provizorního skladiště (5 t kontejner)
- úklid a sekání trávy kolem a uvnitř objektu

## **7.3. Obnovené drobné památky:**

- oprava vandalsky poškozeného obrazu v kapli Posledního soudu u Jetřichovic
- oprava vandalsky poškozeného kříže u Dolského mlýna
- informační servis soukromým vlastníkům a obcím při obnově památek: 13

## 8. Péče o les

### 8.1. Těžební činnost

Těžební zásahy jsou uplatňovány zejména při přeměně smrkových monokultur na lesy s bohatou druhovou skladbou, při odstraňování borovice vejmutovky a dalších nepůvodních dřevin (např. modřínu opadavého) a při zajišťování ochrany lesa proti kůrovci.

Obnovní těžby ve smrkových monokulturách jsou prováděny jednotlivým či skupinovým výběrem, v případě porostů borovice vejmutovky je uplatňována maloplošná holá seč. Přibližně 5 % vytěžené dřevní hmoty bylo v roce 2016 po vytěžení ponecháno v porostech k zetlení (jednalo se především o zásahy prováděné v dopravně nepřístupných lokalitách). Tato dřevní hmota je z důvodu ochrany lesa proti kalamitním druhům hmyzu odkorněna.

Samovýroba dřevní hmoty je realizována především při výchovách mladých lesních porostů do 40 let.



*Samovolně se obnovující les po odstranění borovice vejmutovky (ilustrační foto)*



## Těžba plánovaná

Druh těžby	2011		2012		2013		2014		2015		2016	
	m <sup>3</sup>	%	m <sup>3</sup>	%	m <sup>3</sup>	%	m <sup>3</sup>	%	m <sup>3</sup>	%	m <sup>3</sup>	%
výchovná	19654	46,77	23893	65,75	15631	39,51	8963	38,04	22288	57,97	13295	58,73
obnovní	16888	40,18	10647	29,3	14026	35,46	6162	26,15	8587	22,33	3945	17,43
mimořádná	0	0	0	0	0	0	0	0	0	0	0	0
rekonstrukce	336	0,80	65	0,18	0	0,00	0	0,00	145	0,38	285	1,26
nahodilá	5148	12,25	1733	4,769	9902	25,03	8438	35,81	7428	19,32	5112	22,58
<b>celkem</b>	<b>42026</b>	<b>100,00</b>	<b>36338</b>	<b>100,00</b>	<b>39559</b>	<b>100,00</b>	<b>23563</b>	<b>100,00</b>	<b>38448</b>	<b>100,00</b>	<b>22637</b>	<b>100,00</b>

## Složení nahodilých těžeb

Nahodilá těžba	2011		2012		2013		2014		2015		2016	
	m <sup>3</sup>	%	m <sup>3</sup>	%	m <sup>3</sup>	%	m <sup>3</sup>	%	m <sup>3</sup>	%	m <sup>3</sup>	%
kůrovcová	1079	20,96	147	8,48	1795	18,13	4350	51,55	2322	31,26	2565	50,18
lapáky	2122	41,22	196	11,31	298	3,01	2266	26,85	1463	19,70	1220	23,87
živelná	1286	24,98	1370	79,05	7691	77,67	1712	20,29	3633	48,91	1173	22,95
ostatní	661	12,84	20	1,15	118	1,19	110	1,30	10	0,13	154	3,01
<b>celkem</b>	<b>5148</b>	<b>100,00</b>	<b>1733</b>	<b>100,0</b>	<b>9902</b>	<b>100,00</b>	<b>8438</b>	<b>100,00</b>	<b>7428</b>	<b>100,00</b>	<b>5112</b>	<b>100,00</b>

## Těžba dle dřevin (včetně samovýrob)

Dřevina	2011		2012		2013		2014		2015		2016	
	m <sup>3</sup>	%	m <sup>3</sup>	%	m <sup>3</sup>	%	m <sup>3</sup>	%	m <sup>3</sup>	%	m <sup>3</sup>	%
smrk	26315	62,62	25799	71,00	29888	75,55	19720	83,69	31378	81,61	15785	69,73
borovice	148	0,35	57	0,16	639	1,62	127	0,54	181	0,47	118	0,52
vejmutovka	5024	11,95	4350	11,97	4654	11,76	1183	5,02	2050	5,33	1391	6,14
douglaska	741	1,76	176	0,48	251	0,63	576	2,44	64	0,17	67	0,30
modřín	9657	22,98	5897	16,23	3928	9,93	1392	5,91	4556	11,85	5192	22,94
<b>Jehličnaté celkem</b>	<b>41885</b>	<b>99,66</b>	<b>36279</b>	<b>99,8</b>	<b>39360</b>	<b>99,5</b>	<b>22998</b>	<b>97,6</b>	<b>38229</b>	<b>99,4</b>	<b>22553</b>	<b>99,6</b>
dub červený	115	0,27	35	0,10	128	0,32	536	2,27	100	0,26	69	0,30
dub zimní			1	0,00	3	0,01	16	0,07	6	0,02		0,00
olše			2	0,01	3	0,01	0		3	0,01		0,00
buk	11	0,03	4	0,01	21	0,05	8	0,03	93	0,24	9	0,04
bříza	15	0,04	17	0,05	44	0,11	5	0,02	13	0,03	6	0,03
jilm		0,00		0,00								
jasan		0,00		0,00					4			
<b>Listnaté celkem</b>	<b>141</b>	<b>0,34</b>	<b>59</b>	<b>0,16</b>	<b>199</b>	<b>0,50</b>	<b>565</b>	<b>2,40</b>	<b>219</b>	<b>0,56</b>	<b>84</b>	<b>0,37</b>
<b>Těžba celkem</b>	<b>42026</b>	<b>100,0</b>	<b>36338</b>	<b>100,0</b>	<b>39559</b>	<b>100,0</b>	<b>23563</b>	<b>100,0</b>	<b>38448</b>	<b>100,0</b>	<b>22637</b>	<b>100,0</b>

## Vyklízení dřevní hmoty dle druhu dokončené na odvozní místo

Způsob vykl. dřevní hmoty	2011		2012		2013		2014		2015		2016	
	m <sup>3</sup>	%	m <sup>3</sup>	%	m <sup>3</sup>	%	m <sup>3</sup>	%	m <sup>3</sup>	%	m <sup>3</sup>	%
HSM	0	0,00	0	0,00	0	0,00	0	0,00	1303	3,75		0,00
potahy	18	0,07	0	0,00	20	0,10	0	0,00	0	0,00	13	0,06
lanovky	840	3,21	0	0,00	0	0,00	0	0,00	0	0,00	300	1,41
vyvážecí souprava	11338	43,30	10708	51,14	13239	64,80	12631	62,61	10111	29,12	12323	57,82
traktory	843	3,22	364	1,74	697	3,41	919	4,56	763	2,20		0,00
harvestorová technologie	13145	50,20	9868	47,13	6473	31,69	6625	32,84	22541	64,93	8675	40,71
<b>celkem</b>	<b>26184</b>	<b>100,00</b>	<b>20940</b>	<b>100,00</b>	<b>20429</b>	<b>100,00</b>	<b>20175</b>	<b>100,00</b>	<b>34718</b>	<b>100,00</b>	<b>21311</b>	<b>100,00</b>

## Vyklízení dřevní hmoty dle druhu z lokality „pařez“ na vývozní místo

Způsob vyklizování dřevní hmoty	2016	
	m <sup>3</sup>	%
lanovka	580	4,67
potahy	694	5,59
traktory	11151	89,74
<b>celkem</b>	<b>12425</b>	<b>100,00</b>

## 8.2. Zalesňování a podsadby

K zalesňování vzniklých holin a k podsadbám je používáno výhradně reprodukčního materiálu z území NP, ze semen sebraných z geneticky vhodných porostů. Pěstování sadebního materiálu je zajišťováno dodavatelsky v lesní školce společností Wotan Forest, a.s. v Krásném Poli. Zde se pro potřeby zalesnění, kromě hlavních dřevin (buk, dub a jedle) pěstují i sazenice dřevin ostatních (jilm, javor, lípa, líska). Část získaného osiva jedle bělokoré byla za účelem porovnání výsledků využita pro výsevy u lesníka p. V. Frimla v Chřibské.

Sběr osiva z rodičovských stromů je realizován šetrnou technologií (bez použití ocelových stupáčků). Při sběru osiva dubu a buku je využíváno sítí, které jsou těsně před plánovaným dozráním žaludů a bukvic rozprostřeny pod rodičovské stromy.

### Zalesnění podle dřevin v roce 2016

Dřevina	Plocha (ha)	Počet ks (v tis.)	Dřevina	Plocha (ha)	Počet ks (v tis.)
jedle	0,28	0,7	jeřáb, líska	0,58	1,5
jehličnaté celkem	0,28	0,7	javor klen	0,17	0,9
dub	3,52	17,6	listnaté celkem	13,96	68,5
buk	9,69	48,5	<b>celkem</b>	<b>14,24</b>	<b>69,2</b>

### 8.3. Ochrana kultur

Ochrana kultur byla realizována v následujícím rozsahu:

- ochrana kultur proti bušení - zajištěna prostřednictvím ručního ožínání bušeně kolem sazenic,
- ochrana kultur proti škodám zvěří - zajištěna prostřednictvím letních nástřiků a podzimních nátěrů sazenic repelentními přípravky, dále vybudováním oplocenek a individuálních ochran (oplůtků).

Celkový rozsah ochrany kultur proti bušení činil 394,24 ha, ochrana kultur repelentními nástřiky a nátěry činila 241,34 ha, délka vybudovaného oplocení proti škodám zvěří činila 12,655 km, nově bylo instalováno 2553 ks individuálních ochran. Ochrana kultur proti škodám zvěří byla uplatněna zejména na jedlové výsadby a podsadby. Dále byla v roce 2016 využívána aplikace ovčí vlny na některé dřívě provedené výsadby a podsadby cílových druhů dřevin za účelem jejich ochrany proti škodám zvěří.

### 8.4. Prořezávky a prostřihávky

V mladých lesních porostech, kde bylo žádoucí upravit druhovou skladbu ve prospěch stanoviště původních dřevin, byly v roce 2016 provedeny prořezávky a prostřihávky na ploše 23,21 ha.

### 8.5. Ochrana lesa, škody na lesích vlivem přírodních živlů

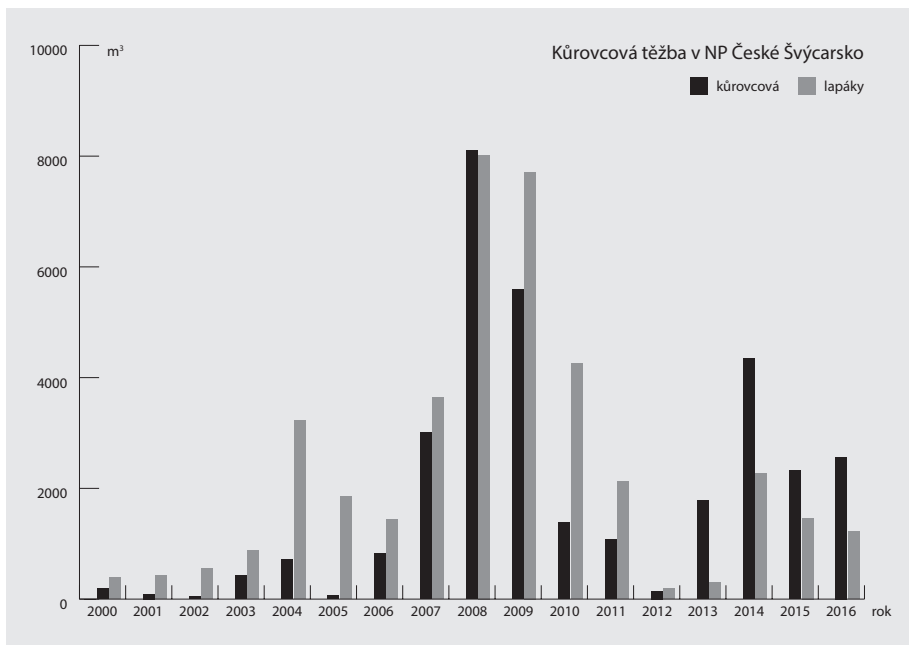
Území NP je v době sucha vážně ohroženo nebezpečím vzniku lesních požárů a Správa NP v důsledku této skutečnosti zabezpečuje rozsáhlá preventivní opatření. V rámci prevence jsou organizovány pravidelné ochranné lesní služby (požární hlídky) se zaměřením na včasnou lokalizaci případných lesních požárů. V roce 2016 byl evidován 1 požár a 1 zahoření.

#### Přehled lesních požárů v NP České Švýcarsko v roce 2016

číslo	druh požáru	datum	revír	porost	plocha v ha	škoda v Kč	použitá technika	příčina	zóna NP
2016	lesní (zahoření)	20. 8. 2016	Pravčická brána	402 C 09	0,0003	0,00 Kč	požární vozy	turistický ruch	II.
1/2016	lesní	31. 8. 2016	Mlýny	430 C 13/3	0,0600	30 000,00 Kč	požární vozy	neznámá	II.

V roce 2016 nebyly na území NP České Švýcarsko zaznamenány žádné významné škody způsobené větrem.

Kontrola stavu kalamitních druhů hmyzu je průběžně prováděna dle zákona o lesích. Stav lýkožroutů je kontrolován kombinací klasických lapáků a lapačů. V roce 2016 byl zaznamenán výskyt lýkožroutů na smrku v základním stavu. V roce 2016 dosáhla výše kůrovcových těžeb 3785 m<sup>3</sup> dřevní hmoty (z toho 2565 m<sup>3</sup> dřevní hmoty napadené kůrovci a 1220 m<sup>3</sup> lapáků). Bekyně mniška je kontrolována feromonovými pastmi, odchyt jedinců bekyně nepřekročil v žádné z pastí základní stav. Škody ostatními listožravými druhy hmyzu nepřekračují běžný rámec.



Lýkožrout smrkový (ilustrační foto)

## 9. Myslivost a rybářství

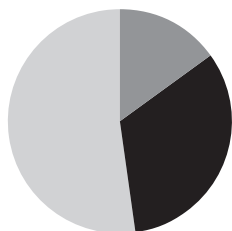
### 9.1 Myslivost

Zákonem č. 449/2001 Sb., o myslivosti, byla Správě NP České Švýcarsko svěřena působnost na úseku státní správy myslivosti. Rozhodnutím orgánu státní správy ze dne 21. 5. 2003 byla uznána vlastní honitba Správy NP s názvem NP České Švýcarsko o výměře 8000 ha honebních pozemků. Základním cílem myslivecké činnosti na území NP je dosažení přírodní rovnováhy mezi zvěří a prostředím.

#### Obecné zásady pro realizaci myslivecké činnosti na území NP:

- důslednou ochranou a zlepšováním biotopů udržet ohrožené populace původních druhů zvěře (např. rys ostrovid, sokol stěhovavý),
- zlepšováním stavu a ochranou biotopů vytvořit vhodné podmínky pro znovunavrácení některých druhů (tetřev hlušec, jeřábek lesní),
- při jednoznačném preferování kvalitativních kritérií za účelem zlepšování genofondu spárkaté zvěře, cílevědomě redukovat přemnoženou zvěř na normované jarní kmenové stavy, které vycházejí ze zájmů a potřeb ochrany přírody,
- postupně vyloučit nepůvodní druhy zvěře (např. muflon obecný, psík mývalovitý),
- zajistit péči populacím původních druhů.

Struktura lovu jelení zvěře  
v mysliveckém roce  
2015/2016



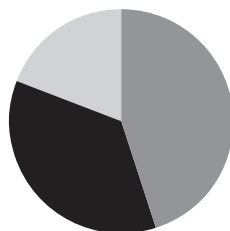
kolouch	52%
jelen	15%
laň	33%

Struktura lovu černé zvěře  
v mysliveckém roce  
2015/2016



sele	44%
kňour	23%
bachyně	33%

Struktura lovu srnčí zvěře  
v mysliveckém roce  
2015/2016



srnče	19%
srnec	45%
srna	36%

# Plán chovu a lovu spárkaté zvěře 2015/2016 vyhodnocení

HONITBA NP ČESKÉ ŠVÝCARSKO	Zvěř jelení						Zvěř srnčí						Zvěř černá								
	jelení			laně	kolouši	zvěř jelení celkem	srnčí			srny	srnčata	zvěř srnčí celkem	kňouří			bachyně	selata	divoká prasata celkem			
	věková třída						věková třída						věková třída								
	I.	II.	III.				I.	II.	III.				I.	II.	III.				1-2l.	3-4l.	5l. a starší
	2-4l.	5-8l.	9l. a starší	celkem																	
	16	13	7	36	36	17	89	21	12	17	50	50	128	3	5	3	11	11	7	29	
Normovaný stav	13	11	5	29	29	14	72	14	8	13	35	35	91	2	4	2	8	8	5	21	
Minimální stav	20	8	3	31	45	34	110	5	3	4	12	12	30	11	2	1	14	15	34	63	
Plán lovu 2009/115/16 min.	27	10	5	42	62	46	150	7	4	5	16	15	39	24	5	1	30	30	60	120	
Plán lovu 2013/115/16 max.	12	7	2	21	45	70	136	5	5	4	14	11	31	18	2	0	20	29	39	88	
Skutečný lov 2015/16 celkem																					

## 9.2. Rybářství

Základním cílem rybářského hospodaření na území národního parku je zachování a zlepšování přírodních podmínek pro rozvoj populací původních druhů ryb a jiných druhů vodních živočichů a tím uvedení rybářského hospodaření do souladu s potřebami a zájmy ochrany přírody.

V rybářských revírech hospodaří přímo Správa NP ČŠ. Za tímto účelem byly vytvořeny dva režijní pstruhové revíry, na kterých je vyhlášen úplný zákaz rybolovu. Oba rybářské revíry jsou vyhlášeny chráněnou rybí oblastí, není zde tedy povolen sportovní rybolov. Lov ryb je povolen pouze ve zvláštních případech, např. v rámci monitoringu obsádky, zjištění zdravotního stavu ryb, při životu nebezpečném znečištění vod či pro vědecké účely, a to na základě Rozhodnutí MŽP č. j. 55360/ENV/09, 382/640/09 ze dne 30. 12. 2009.

- **Pstruhový rybářský revír Kamenice 1** - prioritou péče o tento rybářský revír je každoroční vysazování lososa obecného (*Salmo salar*) - viz. kapitola 6.6. Na řece Kamenici byly vybudovány dva rybí přechody v místech umělých překážek (jezů) v Tiché a Divoké soutěse, které jsou funkční od listopadu 2005.
- **Pstruhový rybářský revír Křinice 1** - zde jsou vytvářeny podmínky pro přirozenou autoregulaci původních druhů ryb.



*Pstruh potoční (ilustrační foto)*

## 10. Výzkum a monitoring

### 10.1. Výzkum a monitoring živočichů

#### ■ Monitoring ptačí oblasti Labské pískovce

V roce 2016 byly cíleně monitorovány následující druhy - sokol stěhovavý (*Falco peregrinus*), výr velký (*Bubo bubo*) a datel černý (*Dryocopus martius*) společně se žlunou šedou (*Picus ca-nus*).

#### ■ Sokol stěhovavý

Bylo nalezeno celkem 11 obsazených teritorií - 8 hnízdění bylo úspěšných, z nichž bylo vyvedeno 22 mláďat (1 x 4, 5 x 3, 1 x 2, 1 x 1) a 2 hnízdění byla neúspěšná. Jeden pár obsadil teritorium, ale hnízdění se nepodařilo prokázat. Rok 2016 byl tedy, co se týče vyvedených mláďat, jeden z neúspěšnějších.

#### ■ Výr velký

Bylo identifikováno celkem 14 obsazených lokalit, resp. teritorií. Vzhledem k časové náročnosti vyhledávání obsazených teritorií je možné, že některé lokality nebyly nalezeny, či potvrzeny. Lze předpokládat, že část teritorií, která jsou vykázána jako negativní, byla ve skutečnosti obsazena.

#### ■ Datel černý a žluna šedá

Monitoring byl prováděn na dlouhodobě vytyčených a stabilních liniích (celkem 5 linií) a byl doplněn sběrem informací od spolupracovníků a zpravodajů, zejména od pracovníků Lesní správy národního parku. Celkem bylo zjištěno 108 obsazených teritorií datla černého a 12 obsazených teritorií žluny šedé.



Sokol stěhovavý (ilustrační foto)



■ **Monitoring a značení čápů černých (*Ciconia nigra*) barevnými odečítacími kroužky**

V roce 2016 bylo okroužkováno celkem 8 mláďat čápů černých (2 x 4 mláďata), a to na dvou hnízdech. Bohužel další hnízdo nedaleko České silnice bylo umístěné tak, že nebylo možné mláďata okroužkovat.

■ **Zpětná hlášení okroužkovaných čápů černých**

Číslo kroužku	Datum kroužkování	Místo kroužkování	Datum pozorování	Místo pozorování	Poznámka
6155	21. 6. 2006	Mezní Louka	2016	NPR Koda (CHKO Český kras)	hnízdící
60M4	2004	Mezní Louka	31. 8. 2016	Lac du Temple, Aube (Francie)	na tahu
6151	21. 6. 2006	Doubice	3. 1. 2016	Camarque (Francie)	na tahu
63J6	31. 5. 2014	Malá Veleň	31. 1. 2016	Newe Eitan, údolí Beit Shean (Izrael)	na tahu
600R	10. 6. 2001	Mezní Louka	8. 4. 2016	Rusava, Kroměříž (ČR)	na tahu
63JC	3. 6. 2012	Doubice	červen 2016	Doubice, Eustach	hnízdící
61TP	2007	Hřensko	10. 4. 2016	Mohorn, Sasko (Německo)	tah
6581	5. 6. 2016	Malá Veleň	31. 7. 2016	Neu Wendischthun, Lüneburg (Německo)	tah

■ **Monitoring zimujících vodních a mokřadních ptáků na Děčínsku a Šluknovsku v roce 2016**

Ve dnech 16. a 17. 1. 2016 bylo zaznamenáno celkem 15 druhů ptáků (potápka malá, volavka popelavá, kormorán velký, labuť velká, kachna divoká, hohol severní, morčák velký, kachnička mandarínská, lyska černá, slípka zelenonohá, racek bělohlavý, racek středomořský, racek chechtavý, ledňáček říční a skorec vodní) v celkovém počtu 1 808 kusů, a to na 19 lokalitách. Ve dnech 16. a 17. 4. 2016 bylo zaznamenáno celkem 17 druhů ptáků (volavka popelavá, jeřáb popelavý, potápka roháč, kormorán velký, labuť velká, morčák velký, kachna divoká, kopřivka obecná, polák chocholačka, hvízdák chilský, lyska černá, racek chechtavý, ledňáček říční, písek obecný, vodouš kropenatý, konipas horský, skorec vodní) v celkovém počtu 591 kusů, a to na 62 lokalitách.

Ve dnech 15. a 16. 10. 2016 bylo zaznamenáno celkem 13 druhů ptáků (potápka malá, volavka popelavá, volavka bílá, kormorán velký, labuť velká, husa velká, kachna divoká, kachnička mandarínská, lyska černá, slípka zelenonohá, ledňáček říční, skorec vodní, konipas horský) v celkovém počtu 882 kusů, a to na 17 lokalitách.

■ **Monitoring v rámci programu „Jednotného sčítání ptáků v ČR“**

Monitoring byl tradičně prováděn na dvou liniích (každá s 20 sčítacími body): Mezná - Mezní Louka a Srbská Kamenice - Janská, a to vždy ve dvou termínech (začátek května a začátek června).

## ■ Kroužkování vybraných ptačích druhů na území NPČŠ v roce 2016

### ■ Sokol stěhovavý (*Falco peregrinus*)

Bylo okroužkováno celkem 15 mláďat na pěti lokalitách (Jetřichovice - 4 mláďata, Táborový důl - 3 mláďata, Doubicko - 2 mláďata, Dolský mlýn - 3 mláďata, Děčín - komín, budka - 3 mláďata).

### ■ Holub doupňák (*Columba oenas*)

Bylo okroužkováno celkem 5 mláďat na 3 lokalitách (Vosí vrch - 2 mláďata, Kuní vrch - 2 mláďata, Rudolfstein - 1 mláďe).

### ■ Datel černý (*Dryocopus martius*)

Bylo okroužkováno celkem 5 mláďat na dvou lokalitách (Richterova chata - 3 mláďata, Vosí vrch - 2 mláďata).

## ■ Monitoring netopýrů v Labských pískovcích a na Šluknovsku

Přehled monitoringu letních kolonií

Druh	Pohlaví	Lokalita	Datum	Počet ks
netopýr velký	samice s mláďaty	Jílové u Děčína	15. 7. 2016	2200 - 2600
netopýr velký	samice s mláďaty	Lobendava	20. 7. 2016	1600 - 1800
netopýr vodní	samci	Děčín	15. 7. 2016	7
vrápenec malý	samice s mláďaty	Malá Veleň - Jedlka	15. 7. 2016	30 - 35
vrápenec malý	samice s mláďaty	Arnoltice	20. 7. 2016	cca 300
vrápenec malý	samice s mláďaty	Janská-Rabštejn	20. 7. 2016	95 - 100
vrápenec malý	samice s mláďaty	Vysoká Lípa - Zámeček	20. 7. 2016	25 - 30
netopýr hvízdavý	samice s mláďaty	Dolní Podluží	22. 6. 2016	40 - 50

### Zimující netopýři

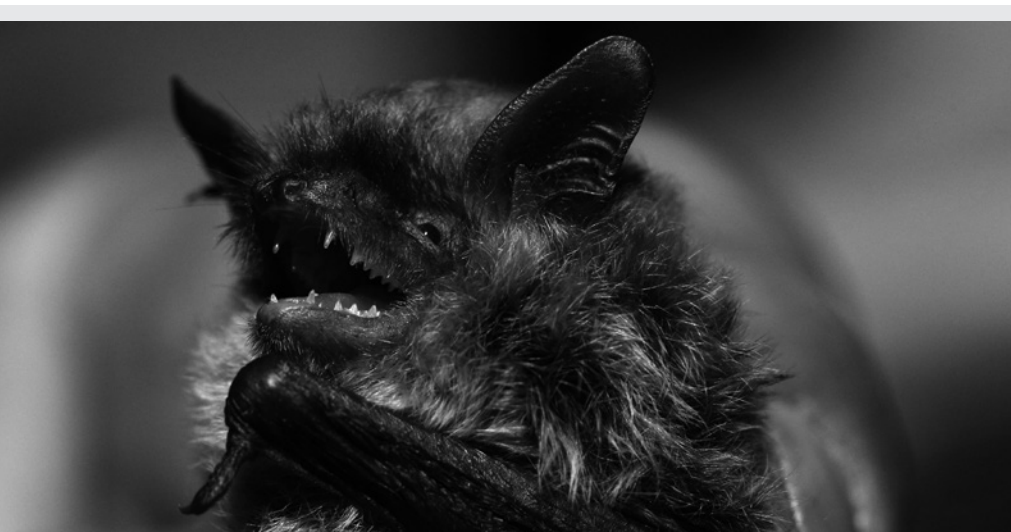
V oblasti Českého Švýcarska (vč. Labských pískovců) bylo monitorováno celkem 7 lokalit a jedno území (kaňon Labe s četnými puklinovými jeskyněmi) a 5 lokalit mimo České Švýcarsko. Celkem zde bylo zjištěno 5 druhů (vrápenec malý, netopýr vodní, n. velký, n. vousatý, n. ušatý) v celkové početnosti 251 jedinců.

V oblasti Šluknovského výběžku a přilehlé části CHKO Lužické hory bylo monitorováno celkem 16 lokalit. Celkem zde bylo zjištěno 6 druhů (vrápenec malý, netopýr vodní, n. velký, n. řasnatý, n. ušatý a n. černý) v celkové početnosti 123 jedinců.

### Monitoring netopýrů pomocí bat-detektorů a odchyty do sítí

- 8. 6. 2016 - Pod Růžákem: n. vousatý, n. řasnatý, n. hvízdavý (celkem 3 druhy)
- 15. 6. 2016 - Bynovec: n. hvízdavý, n. severní (celkem 2 druhy)
- 22. 6. 2016 - Bynovec, u lesní požární tůně: n. velký, n. černý, n. hvízdavý (celkem 3 druhy)
- 4. 7. 2016 - Rabštejn, Jánská: n. vodní, n. hvízdavý, (celkem 2 druhy)
- 7. 7. 2016 - Děčín, Kvádrberk: n. večerní, n. velký, n. hvízdavý, n. rezavý, n. řasnatý, n. ušatý (celkem 6 druhů)

- 14. 7. 2016 - NP České Švýcarsko (pod Limberkem): n. velký, n. řasnatý (celkem 2 druhy)
- 19. 7. 2016 - NP České Švýcarsko (pod Ponovou loukou): n. velký, n. hvízdavý, n. nejmenší (celkem 3 druhy)
- 28. 7. 2016 - NP České Švýcarsko (louka u Panenské jedle): n. hvízdavý, n. řasnatý, n. velký (celkem 3 druhy)
- 25. 8. 2016 - Labské údolí (jeskyně Přátel přírody a Dámská): vrápenec malý, n. ušatý, n. velký, n. vodní, n. řasnatý, n. vousatý (celkem 6 druhů)
- 30. 8. 2016 - Na potocích u Chřibské: n. vodní, n. černý, n. velký (celkem 3 druhy)
- 2. 9. 2016 - ZOO Děčín: n. řasnatý, n. hvízdavý (celkem 2 druhy)
- 8. 9. 2016 - Labské údolí (jeskyně Krakonošova, Máslova, Netopyří): n. řasnatý, vrápenec malý, n. ušatý, n. vodní, n. velký, n. brvitý (celkem 6 druhů)
- 12. 9. 2016 - NP České Švýcarsko (Kuní vrch): n. velký, n. řasnatý, n. hvízdavý, n. ušatý (celkem 4 druhy)
- 26. 9. 2016 - Labské údolí (jeskyně Krakonošova a Netopyří): vrápenec malý, n. řasnatý, n. vodní, n. velký, n. velkouchý, n. alkathoe (celkem 6 druhů)



*Netopýr alkathoe (Myotis alcathoe)*

■ **Monitoring skokana skřehotavého (*Pelophylax ridibundus*) v oblasti NP České Švýcarsko a CHKO Labské pískovce**

Nově bylo v roce 2016 zaevidováno dalších 11 lokalit s výskytem tohoto druhu (v roce 2015 13 lokalit) a 4 lokality mimo vymezenou oblast. Monitoring probíhal ve spolupráci s pracovníky Regionálního pracoviště AOPK ČR Ústecko, Správou CHKO Labské pískovce.

### ■ Výzkum poddruhové příslušnosti mloka skvrnitého (*Salamandra salamandra*)

V roce 2016 bylo odebráno celkem 8 vzorků jedinců mloka skvrnitého na třech lokalitách. Byla také pořízena fotodokumentace každého jedince kvůli podchycení tvaru a rozmístění skvrn. Na základě ní byly tyto skvrny překresleny do siluet. Skvrny budou porovnány s výsledky genetických analýz. Genetickou analýzu provádí Oddělení ekologie a environmentálních věd Palackého univerzity v Olomouci. Výsledky genetických analýz nejsou do současné doby k dispozici a stále se na nich pracuje, nicméně dle předběžných informací se jedná o nominální poddruh *Salamandra salamandra salamandra*.

### ■ Prostorová aktivita spárkaté zvěře v Českém Švýcarsku

Pokračovalo vyhodnocování dat získaných v rámci projektu „Monitoring migračních tahů spárkaté zvěře“ a byla vypracována studie „Telemetrické sledování jelení zvěře: propojení dosud získaných informací o základních atributech prostředí a stanovení následných managementových opatření zejména ve vztahu k lesnímu hospodářství“.

### ■ Monitoring spáleniště na Krkavčím kameni u Jetřichovic

### ■ Monitoring obratlovců

Na lokalitě probíhal monitoring ptáků metodou mapování hnízdních okrsků.

## 10.2. Výzkum a monitoring rostlin, hub a lišejníků a jejich biotopů

### ■ Monitoring genofondu a repatriace ohrožených druhů dřevin

#### ■ Tis červený

V roce 2016 pokračoval ve spolupráci s správami CHKO České středohoří a CHKO Labské pískovce projekt repatriace tisů červeného. Byl proveden sběr tisinek v lokalitě Jílovské tisy. Rostlinný materiál je dále pěstován na Střední škole zemědělské a zahradnické Antonína Komerse v Děčíně - Libverdě a po dopěstování bude vysazován na vhodné lokality v NP České Švýcarsko, CHKO Labské pískovce a CHKO České středohoří.

#### ■ Jalovec obecný

Pokračoval monitoring a projekt repatriace jalovce obecného. Na Střední škole zemědělské a zahradnické Antonína Komerse v Děčíně - Libverdě jsou množeny řízky ze třech lokalit v nejbližším okolí NP pro následnou zpětnou výsadbu - výsadba nejvitálnějších vypěstovaných jedinců je plánována na jaro 2017.

#### ■ Ostatní dřeviny

Na území CHKO Labské pískovce byly sebrány plody hrušně plané. Jejich pěstování probíhá na Střední škole zemědělské a zahradnické Antonína Komerse v Děčíně - Libverdě. Na podzim bylo provedeno hodnocení ujmavosti v roce 2015 vysazených 190 ks sazenic vrb.

## ■ Mapování plavuní

Na území národního parku se vyskytují 3 zástupci čeledi plavuňovité (*Lycopodiaceae*), jsou to zákonem chráněná plavuň pučivá a vranec jedlový zařazené mezi ohrožené druhy a neohrožený druh plavuň vidlačka. Cílem mapování je vytvoření mapy aktuálního rozšíření zmíněných druhů. Jelikož se plavuně vyskytují ve smrkových porostech, kde často probíhá těžba, je znalost rozšíření nutná pro jejich účinnou ochranu.

## ■ Vranec jedlový

Vranec jedlový se v národním parku vyskytuje na dnech hlubokých, chladných údolí a roklí, kde roste na mechatých balvanech a menších skalkách. Populace bývají ohroženy zarůstáním mladými smrků. Během celoplošného mapování v letech 2009 - 2010 bylo nalezeno celkem 29 populací na 24 lokalitách. V roce 2016 se zatím podařilo ověřit 8 populací, 6 populací se ověřit nepodařilo a byly objeveny 3 nové populace.

## ■ Plavuň pučivá

Plavuň pučivá se vyskytuje v národním parku na dnech hlubokých, chladných údolí a roklí, kde porůstá nejčastěji skalní hrany i stěny a temena menších skalek. Populace bývají ohroženy zarůstáním mladými smrků. Během celoplošného mapování v letech 2009 - 2010 bylo nalezeno celkem 7 populací na 6 lokalitách. V roce 2016 se podařilo ověřit 5 lokalit.

## ■ Plavuň vidlačka

Plavuň vidlačka se vyskytuje v národním parku poměrně vzácně. Doposud je známa z cca 15 lokalit. Nejčastěji se vyskytuje na obnažených březích lesních cest, které postupem času zarůstají smrkovým mlázím. V roce 2016 byly ověřeny 3 populace v rámci jedné širší lokality.

## ■ Monitoring mikroklimatu v inverzních roklích

Zhotovitel: Botanický ústav AV ČR, v.v.i, Průhonice

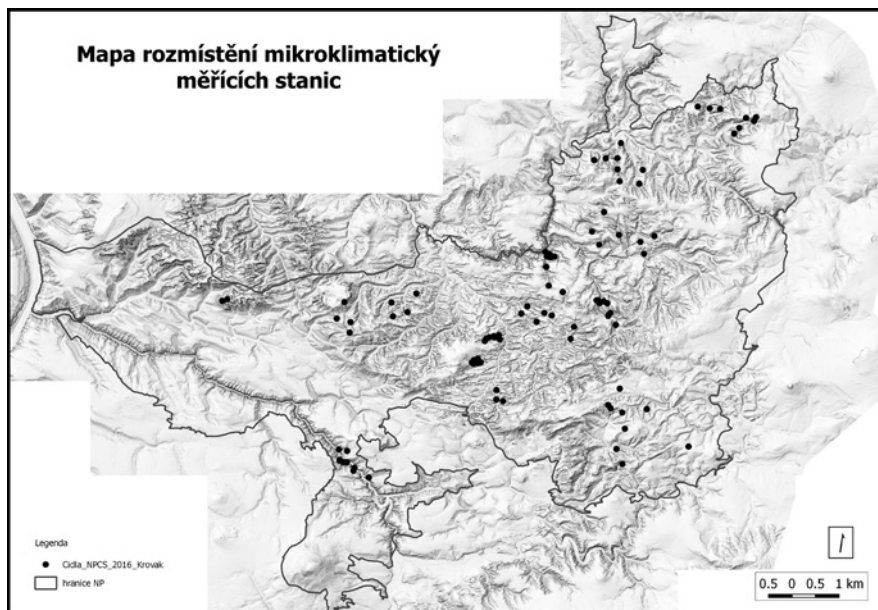
Cílem monitoringu je provedení detailních dlouhodobých mikroklimatických měření, která zmapují mikroklima po celém profilu roklí a vyhodnocení jeho vlivu na výskyt vybraných druhů rostlin i celých společenstev. Zjištěné rozložení klimatických charakteristik i vztahy mikroklimatu a rostlin bude extrapolováno na větší území s využitím přesného digitálního modelu terénu.

„Monitoring mikroklimatu v inverzních roklích“ navazuje na „Monitoring botanické diversity inverzních roklí ve vztahu k vybraným abiotickým faktorům“, který zde probíhal v letech 2008 - 2010 v rámci projektu „Komplexní monitoring stavu přírodního prostředí v NP České Švýcarsko“. V letech 2011 - 2013 pak pokračovalo toto sledování jako samostatný projekt. Měření mikroklimatu probíhalo v letech 2009 - 2012 v 6 inverzních roklích a rozmístěno zde bylo 400 ks automatických mikroklimatických měřících stanic v příčné a podélném profilu rokle. V roce 2013 došlo vzhledem ke končící životnosti většiny stanic k postupné redukci počtu stanic na 95. Klíčem k redukci lokalit bylo zachování pokrytí geomorfologické heterogenity prostředí. Pro každou sledovanou roklí byly ponechány pouze stanice reprezentující dno rokle, dolní a horní svah a skalní hřbety.

Od roku 2014 probíhá měření mikroklimatu ve 4 roklích (Pryskyřičný důl, U Hauschengrundu, U Pytlácké rokle, Zlé díry) a ve stratifikované síti pokrývající území národního parku. Mikroklima

je i nadále sledováno i u choroše ohňovce ohraničeného (*Phellinus nigrolimitatus*) a lišejníku dutohlávky oceánské (*Cladonia subcervicornis*).

V roce 2016 proběhl jarní a podzimní odečet dat z automatických mikroklimatických stanic. U všech stanic byly zaznamenány změny, které mohou ovlivnit měření a z naměřených hodnot byly vypočteny bioklimatické ukazatele pro vegetační období s agregací po kalendářních měsících. Výsledky jsou shrnuty v závěrečné zprávě (Wild 2016).



#### ■ Floristické síťové mapování území CHKO Labské pískovce a NP České Švýcarsko

Zhotovitel: Katedra botaniky Přírodovědecké fakulty University Karlovy v Praze, ZO ČSOP Silvatica

Pokračování dlouhodobého výzkumu (od roku 1992). V roce 2016 bylo floristicky zpracováno 6 mapovacích polí a ve vybraných čtvercích byl doplněn pozdně letní aspekt. Dále byly navštíveny vytipované lokality s cílem doplnit charakteristické druhy, zejména v rámci rodu *Rubus*. Data jsou ukládána do floristické databáze Florein a výsledky jsou shrnuty v závěrečné zprávě (Bauer et Hadinec 2016).

#### ■ Bryologický průzkum vybraných roklí na území NP České Švýcarsko

Zhotovitel: Katedra botaniky Přírodovědecké fakulty Jihočeské university, České Budějovice  
Během bryologického průzkumu bylo navštíveno 5 roklí (rokle na pravém břehu Křinice v Kyjovském údolí, Mlýnská rokle, Sokolská rokle, rokle pod Hadím pramenem a rokle na le-

vém břehu Křinice). Celkem zde bylo nalezeno 144 druhů mechorostů (55 játrovek a 89 mechů, 23 z nalezených druhů patří mezi ohrožené či jinak významné taxony. K nejvzácnějším nálezům patří játrovky polanka Michauxova (*Anastrophyllum michauxii*), vřesovka vonná (*Geocalyx graveolens*) a vidoňka podzimní (*Syzygiella autumnalis*) a mechy dvouhrotec velký (*Dicranum majus*) a chudozubík Brownův (*Tetradontium brownianum*). Výsledky jsou shrnuty v závěrečné zprávě (Vicherová 2016).



*Játrovka polanka Michauxova (Anastrophyllum michauxii) - silně ohrožený druh, byla na území NP ověřena po 13 letech.*

### 10.3. Monitoring lesních ekosystémů NP České Švýcarsko

Cílem projektu je na základě dlouhodobého sledování získat informace o vývoji přirozených (a přírodě blízkých) lesních ekosystémů jako podklad pro vytvoření zásad managementu lesních ekosystémů v tomto území. Projekt byl zahájen v roce 2001, kdy bylo vybráno 9 lokalit, na kterých byla založena dvojice trvalých ploch (1 oplocená, 1 neoplocená). Plochy pokrývají základní typy lesních společenstev a nacházejí se v různých částech národního parku. Interval sledování byl stanoven na 5 let a v příslušném roce jsou vyhodnoceny 3 lokality. Rok 2016 představoval pauzu mezi sledováními. Další perioda sledování bude zahájena v roce 2017.

## 10.4. Geologický monitoring

### ■ Monitoring nestabilních skalních objektů

Pokračoval monitoring nestabilních skalních objektů v NP České Švýcarsko pomocí ručního dilatometrického měření, měření s využitím extenzometrického pásma, automatický monitoring s dálkovým přenosem dat a automatický monitoring měření pohybu s manuálním odečítáním dat pomocí dataloggerů, který je však postupně nahrazován automatickým monitoringem s dálkovým přenosem dat. Ručním dilatometrickým sledováním bylo monitorováno 39 širších lokalit s 270 skalními objekty s různou mírou nestability, na kterých je osazeno takřka 500 měřících bodů a pokračovalo průběžné vyhodnocování získaných dat. Nadále je v původním rozsahu provozován „Monitoring účinnosti nápravných opatření proti nestabilitě skal“ monitorující skalní svahy nad obcí Hřensko a automatické kontrolní sledování s dálkovým přenosem dat na Pravčické bráně, na skalním útvaru zv. Přílepek nad Gabrielinou stezkou a na skalách nad silnicí mezi Hřenskem a Janovem.

### ■ Monitoring geodynamických jevů

#### ■ Řešitel: INFRAM/TFPROJEK-Hřensko

V roce 2016 byl dokončen „Postsanační průzkum skalních svahů nad obcí Hřensko - II. Etapa“ zaměřený na revizi skalních svahů nad obcí Hřensko, zejména části skalních svahů, které nejsou zabezpečeny projektem tzv. vysokozátěžových bariér.



*Průzkum Pravčické brány pomocí seismické tomografie*



- **Řešitel:** STRIX Chomutov a.s.  
V listopadu 2016 bylo provedeno odborné geotechnické posouzení stability skalního masivu v Jetřichovicích nad silnicí do Rynartic. Posudek doporučuje blok odstranit, což bude provedeno v roce 2017.
- **Řešitel:** GImpuls Praha spol. s r.o.  
Byl proveden průzkum skalního útvaru Pravčická brána pomocí seismické tomografie. Cílem bylo zjistit geomechanicky stavy NPP a srovnání se stavem zjištěným obdobným měřením v roce 2008. Seismická tomografie umožňuje měřit rychlost šíření seismické vlny ve skalních výchozech a posoudit tak stupeň zvětrání a narušení hornin, případně zjistit existenci odlehčených a stlačených zón v masivu skalní brány. Bylo osazeno 48 snímačů (geofonů) situovaných v ose trámce. Body seismických vzruchů byly buzeny pomocí kladiva a elastické podložky, která zamezuje mechanickému porušení povrchu výchozů. Údery kladivem byly situovány jak na povrchu trámce, tak i na pilířích brány minimálně v rozsahu bodů z roku 2008. Na základě kombinace všech měření bude sestaven rychlostní model skalní brány. Ten byl porovnán s výsledky měření z roku 2008 a s dalšími výsledky monitoringu skalní brány.
- **Řešitel:** KolejConsult & servis, spol. s r.o.  
Byl proveden průzkum skalního útvaru Pravčická brána pomocí odporové tomografie ERT metodou multikabel v tělese Pravčické brány. Bylo provedeno postupné proměření linie profilu v jednotlivých hloubkových úrovních odpovídajících násobkům rozestupu elektrod do požadované hloubky. Naměřená data byla zpracována v programu RES2DINV, kterým bude proveden přepočet měřených hodnot do odporového modelu prostředí se skutečnými hloubkami geoelektrických horizontů.

## 10.5. Hydrologický monitoring

### ■ Geochemický monitoring srážkových vod

**Řešitel:** Geologický ústav AVČR, v.v.i., Praha ve spolupráci se správou NP České Švýcarsko  
Popis projektu: Systematický monitoring atmosférické depozice v oblasti NP České Švýcarsko pokračoval v r. 2016 dle naplánovaného harmonogramu. Na dvou lokalitách byly odebírány v měsíčních intervalech srážky na volné ploše (KV) a na jedné lokalitě srážky podkorunové (KV-thsf). Vzorky byly laboratorně zpracovány, byla změřena vodivost, pH a stanoveny koncentrace sledovaných iontů. Byly posuzovány a srovnávány srážkové úhrny jednotlivých sledovaných lokalit, zjištěné koncentrace sloučenin byly porovnávány s historickými údaji i s obdobnými lokalitami v ČR. Letos byl rovněž osazen odběrák na měření Hg. Výsledky jsou uvedeny v komplexní závěrečné zprávě (Dobešová & Navrátil 2016), uložené na Správě NP.

### 10.6. Hydrometeorologický monitoring

Pokračoval monitoring na meteorologické stanici Na Tokání. Hodnoty meteorologických prvků jsou měřeny v desetiminutových intervalech (např. průměrná, max. a min. teplota ve 2 m nad zemí, přízemní teplota, teplota půdy v různých hloubkách, vlhkost vzduchu, srážkový úhrn, doba

přímého slunečního osvětlení, tlak vzduchu, rychlost, směr a dráha větru). Data z měření jsou pravidelně přenášena prostřednictvím sítě GSM na externí server. Aplikace pro prohlížení průběhu hodnot meteorologických prvků v definovaném období a pro stažení dat je k dispozici v prostředí webu. Vybrané údaje jsou zveřejňovány rovněž na oficiálních webových stránkách ČHMÚ.

### 10.7. Monitoring návštěvnosti

Na 13 lokalitách pokračoval automatický monitoring návštěvnosti NP s využitím sčítací technologie Eco Counter, založená na využívání PIR senzorů. Sčítače zaznamenávají počet průchodů. N 6 místech probíhá záznam s rozlišením směru pohybu.

#### Počty impulsů ze sčítačů v NP České Švýcarsko

Umístění	Rozlišení směru	Celkový počet impulsů od 1. 1. 2016 do 31. 12. 2016
Edmundova soutěska	ano	200 621
Tři prameny	ano	193 189
Gabrielina stezka	ne	164 859
Mezná	ne	113 613
Soorgrund	ano	97 995
Kamenická Stráň	ne	18 841
Šaunštejn	ne	27 372
Zadní Jetřichovice	ano	35 158
Jetřichovice - ozdravovna	ne	70 418
Panenská jedle	ne	5 028
Zadní Doubice	ano	25 514
Turistický most	ne	15 928
Sýrový potok	ano	21 081

Pozn.: Zveřejněná data jsou upravena matematickými postupy.

### 10.8. Archivní rešerše

- Excerpce informací o stáří a zpodobení hraničnicků, průběhu a proměnách vedení hranic z fondů NUA Praha (hraniční spisy), SOA Litoměřice pob. Děčín (fondy velkostatků, hraniční záležitosti, spory, důchodní účty) a SOKA Děčín (fondy obcí).
- Doplnění databáze informací k drobným památkám (sloužící jako podklad pro jejich obnovu) z obecních a farních kronik (historické obnovy, proměny, transformace).

## 11. Ochrana majetku a zdraví

Přehled finančních prostředků vynaložených na ochranu majetku a zdraví návštěvníků a obyvatel území NP v roce 2016 je uveden v tabulce.

Náklady na bezpečnostní opatření zajištěná Správou NP v roce 2016

Opatření	Náklady (Kč) *)
Sanace nestabilního skalního objektu v lokalitě Točna	1 558 480,00
Zajištění skalních bloků nad hasičskou zbrojnicí Hřensko	189 061,70
Průběžný bezpečnostní monitoring skal	210 240,00
Výřez rizikových stromů - celkem	304 838,00
Geotechnický posudek Jetřichovice	15 730,00
<b>CELKEM</b>	<b>2 278 349,7</b>

\*) zahrnuje pouze náklady na opatření realizovaná dodavatelsky; nezahrnuje finanční prostředky vynaložené v rámci běžné činnosti oddělení strážní služby, oddělení geologie - skalní čety a lesní správy na opatření menšího rozsahu



Postup sanace nestabilního skalního objektu v lokalitě Točna (před - při - po zásahu)

### 11.1. Sanace nestabilních skalních objektů

Oddělení geologie - skalní četa průběžně sleduje stabilitu nebezpečných skalních objektů po celém území NP a provádí zabezpečování míst s nejvyšším nebezpečím zřícení.

V roce 2016 byly provedeny dvě sanace zaměřené na prevenci skalního řícení: „Sanace nestabilního skalního objektu v lokalitě Točna“ a „Zajištění skalních bloků nad hasičskou zbrojnicí Hřensko“.

Lokalita	Termín	Typ sanačního zásahu	Objem	Ohrožení	Realizace
Sanace nestabilního skalního objektu v lokalitě Točna	Listopad	Odstranění nestabilního skalního bloku postupným rozebráním speciálními horolezeckými metodami	Σ150 m <sup>3</sup>	Zadní Doubice	AZ SANACE a.s.
Zajištění skalních bloků nad hasičskou zbrojnicí Hřensko	Červenec	Odstranění nestabilních skalních bloků rozebrání a zajištění svahu proti další erozi	Σ10 m <sup>3</sup>	Hřensko	STRIX Chomutov

### 11.2. Výřez rizikových stromů

V roce 2016 bylo odstraněno 87 nebezpečných stromů, které ohrožovaly turistické cesty nebo stavby na území NP České Švýcarsko. Výřez byl prováděn dodavatelsky (56 stromů) nebo pracovníky oddělení geologie - skalní čety (10 stromů) a oddělení strážce přírody (21 stromů). Ve vhodných případech byl výřez realizován formou samovýrob.

### 11.3. Integrovaný záchranný systém

Integrovaný záchranný systém (IZS) byl vytvořen Správou NP v roce 2008 ve spolupráci se složkami Integrovaného záchranného systému Ústeckého kraje (Hasičský záchranný sbor, Zdravotní záchranná služba, Letecká záchranná služba a Policie ČR). Odbor péče o ekosystémy vede v evidenci 26 bodů pro dojezd vozů IZS a 4 body pro přistání vrtulníku. Tato místa jsou označena přehlednými tabulkami obsahujícími číslo stanoviště a telefonní čísla tísňového volání. V roce 2016 probíhala průběžná údržba a oprava těchto bodů.

### 11.4. Ostatní

Koncem září roku 2016 došlo vlivem eroze k poškození části přístupové cesty k Pravčické bráně, která byla z důvodu zajištění bezpečnosti návštěvníků uzavřena do doby její opravy.

## 12. Strážní služba, péče o turistickou infrastrukturu

### 12.1. Strážní služba

V průběhu roku 2016 zajišťovalo oddělení stráže přírody každodenní kontakt s návštěvníky NP při podávání informací, dohlížení na dodržování zákonných podmínek při pohybu na území NP. Ve dnech se zvýšenou návštěvností byly prováděny společné hlídky s Policií a strážci NP Saské Švýcarsko. V jarních měsících se strážci podíleli na monitoringu zvláště chráněných druhů živočichů, označování a zabezpečení dočasně chráněných ploch při hnízdění vybraných druhů ptáků, na monitoringu invazních druhů rostlin a živočichů apod. V období letních prázdnin byly organizovány pochůzky pro veřejnost se strážcem v jednotlivých strážních úsecích. Oddělení v průběhu roku zajišťovalo opravy stezek a další péči o turistickou infrastrukturu, úklid odpadů na území NP. Pokračovala spolupráce se Správou CHKO Labské pískovce, obcemi a dalšími dotčenými organizacemi v okolí NP. Zástupci oddělení pomáhali s organizací dne pro veřejnost na Panské skále u příležitosti Světového dne strážců.

Převážná část méně závažných přestupků byla vyřešena domluvou, nicméně průběhu roku 2016 bylo na území NP strážci uděleno 13 blokových pokut na místě zaplacených v celkové výši 10 700 Kč a 68 blokových pokut na místě nezaplacených v celkové výši 104 000 Kč.



*Oprava poškozených informačních tabulí*

## Aktiv dobrovolných strážců přírody

- Ke konci roku 2016 byl stav aktivu 17 dobrovolných strážců a 2 čekatelé ve zkušební době.
- Dobrovolní strážci v turistické sezóně 2016 odpracovali více než 1700 hodin plánovaných služeb zaměřených na zajištění dočasně chráněných ploch v jarním období, poskytování informací návštěvníkům a dohlížení na dodržování pravidel pro pobyt v NP v průběhu turistické sezóny. Zhodnocení práce dobrovolných strážců proběhlo na podzimním setkání.

## 12.2. Péče o turistickou infrastrukturu

- Pokračovala rekonstrukce nejzatiženější turistické cesty v národním parku Hřensko - Tři prameny - Pravčická brána (předpokládaný termín dokončení prací: květen 2017).
- V průběhu roku 2016 byly zaznamenány další škody na turistickém zařízení v důsledku vandalismu.
- Pokračovala dlouhodobá spolupráce se zástupci KČT při údržbě pruhového značení a směrovek na území NP.
- Po celý rok probíhaly průběžné kontroly a opravy turistických stezek a dalšího turistického vybavení. V roce 2016 bylo na opravu a údržbu turistické infrastruktury vynaloženo celkem 1 854 105,5 Kč. Přehled realizovaných oprav je uveden v následujících tabulkách:

### 1. Péče o turistickou infrastrukturu hrazená z běžného rozpočtu SNPČŠ

číslo	místo	popis	částka
1	celé území NP	drobné opravy turistického zařízení na území NP - opravy stojanů, rozcestníků, tur. stezek	65 000 Kč
2	okolí Jetřichovic	instalace 9 ks lavic, 2 ks rozcestníků vč. ukazatelů na pozemky NP	105 880,00 Kč
3	Dolský mlýn, Falkenštejn, Šaunštejn	oprava 3 ks stojanů na kola	32 065,00 Kč
4	celé území NP	výroba směrovek, infocedulí, ochrannářského značení	20 364,50 Kč
5	Pravčická brána	oprava zábradlí na přístupu k Pravčické bráně	50 239,00 Kč
6	Mezní Louka	oprava turistické stezky	15 827,00 Kč
7	celé území NP	nákup pískovce na opravy tur. stezek	37 000,00 Kč
8	Malá Pravčická brána - Šaunštejn	oprava turistické stezky	115 400,00 Kč
9	Vilemínina vyhlídka - Purkartický les	oprava turistické stezky	65 540,00 Kč
10	Tři prameny, Šaunštejn, Purkartický les	oprava dláždění turistických přístřešků	146 014,00 Kč
11	pramen u Huberta, Tři prameny	instalace 3 ks lavic pískovec/dřevo	64 390,00 Kč

12	Klenotnice, Vilemína - Rudolfův k. - Koliště	oprava stezky - zpevnění hrany stezky, dřevěná zábradlí, protierozní zábrany	85 349,00 Kč
13	celé území NP	drobné opravy turistického zařízení na území NP - opravy stojanů, rozcestníků, tur. stezek	45 000,00 Kč
14	Pod praporkem, Mariina vyhlídka - Jetřichovice	oprava přístupu na vyhlídky - opravy dřevěných schodišť a zábradlí	80 000,00 Kč
15	Dolský mlýn, Malá Pravčická - Šaunštejn	opravy turistických stezek	90 000,00 Kč
16	Dolský mlýn, okruh Brtnické ledopády	výroba a instalace 5 infopanelů	45 000,00 Kč
17	celé území NP	výroba stojanů pro infopanely k dočasně chráněným plochám	39 567,00 Kč
18	Hřensko	oprava historického zábradlí na území NP	65 123,00 Kč
19	Mezná - Mezní můstek	oprava dřevěného zábradlí z kulatiny	22 999,00 Kč
	<b>Celkem</b>		<b>1 125 757,50 Kč</b>

## 2. Péče o turistickou infrastrukturu hrazená v rámci programového financování Správy nezcizitelného státního majetků v ZCHÚ

číslo	místo	popis	částka
1	Knyho kaple - Koliště (pod Golemem)	oprava turistické stezky	137 500,00 Kč
2	vyhlídky nad Pravčickou bránou	soubor oprav turistické infrastruktury	131 515,00 Kč
3	celé území NP	opravy turistické infrastruktury - očištění a nátěry	94 283,00 Kč
4	vyhlídky nad Pravčickou bránou	opravy, očištění a nátěr ocelového zábradlí	199 650,00 Kč
5	Hájenky - Mezní můstek	oprava turistické stezky	165 400,00 Kč
	<b>Celkem</b>		<b>728 348,00 Kč</b>

## 13. Práce s veřejností

### 13.1. Akce pro veřejnost

- **Nejvýznamnější akce pro veřejnost pořádané Správou NP v roce 2016**
- Vítání ptačího zpěvu (7. 5., Krásná Lípa)
- Den dětí s národními parky (21. 5., Krásná Lípa, v rámci oslav Evropského dne chráněných území)
- Dny řemesel v Českém Švýcarsku (23. - 26. 6., louka u Dolského mlýna)
- Mezinárodní noc pro netopýry (9. 9., Krásná Lípa)
- Historický seminář „Minulosti Českého Švýcarska XI.“ (6. - 7. 10., Děčín)
- **Ostatní akce pro veřejnost organizované ve spolupráci s dalšími subjekty**
- Sellnitzfest (4. 6., Sellnitz, hlavní organizátor Nationalparkverwaltung Sächsische Schweiz)
- Den s LČR (10. 6., Rumburk, hlavní organizátor LČR Rumburk)
- Pohádkový les (11. 6., Krásná Lípa, hlavní organizátor KČT Krásná Lípa)
- Rodinný maratón (27. 8., Krásná Lípa - v rámci Dne Českého Švýcarska, ve spolupráci s městem Krásná Lípa)



*Účastníci entomologické exkurze pro veřejnost*



- **Exkurze s certifikovanými průvodci NP (ve spolupráci s Českým Švýcarskem o.p.s.)**
- V roce 2016 proběhlo celkem 35 exkurzí s certifikovanými průvodci, kterých se zúčastnilo celkem 660 návštěvníků.

### ■ Brigády

V rámci brigád se dobrovolníci zapojovali do péče o kulturní památku Dolský mlýn a zaniklý areál osady Zadní Jetřichovice (podrobnosti viz kapitola 7). Další brigády, organizované především ve spolupráci s vyznavači hry geocaching v rámci akcí zv. „CITO Event“ („Cache In Trash Out“), se zaměřovaly na úklid odpadků v říčkách Křinice a Kamenice, ale také na výřez nepůvodní borovice vejmutovky a na výsadbu cílových druhů dřevin.

#### Celkový přehled realizovaných brigád

Druh brigády	Počet akcí	Počet účastníků
Péče o Dolský mlýn	7	156
Péče o areál Zadní Jetřichovice	3	25
Úklid vodních toků	6	119
Výřez nepůvodních dřevin	5	130
Výsadba cílových druhů dřevin	7	218
Ostatní	2	23

## 13.2. Výstavní činnost

Ve spolupráci s Ministerstvem životního prostředí ČR a správami národních parků Šumava, Podyjí a KRNP byl u příležitosti společných oslav 25. výročí vyhlášení národních parků Šumava a Podyjí vytvořena venkovní výstava velkoformátových fotografií „Národní parky České republiky 2016“.

### ■ Realizované výstavy

- „Historie horolezectví v Labských pískovcích“ (5. 6. 2015 - 30. 4. 2016, ve spolupráci s HUDYsport a.s.)
- „České Švýcarsko očima Václava Sojky“ (2. 12. 2015 - 3. 4. 2016, Ústí nad Labem, ve spolupráci s Muzeem města Ústí nad Labem)
- „Za kamna vlezem, historické kachle z Děčína“ (17. 2. - 30. 6., Děčín, ve spolupráci s Oblastním muzeem Děčín, vernisáž 17. 2.)
- „Roztoulané kachle (1. 7. - 31. 7., Muzeum města Ústí nad Labem)
- „Ptačí oblast Labské pískovce“ (leden - únor, Městská knihovna Varnsdorf; duben - červen, Dům Českého Švýcarska Krásná Lípa; listopad, Městská knihovna Děčín)
- „Národní park České Švýcarsko a Krajina pod Studencem“ (6. 4. - 31. 5., Správa CHKO Děčín; 4. 6. - 30. 7., Loreta Rumburk - vernisáž 10. 6.; 1. 8. - 31. 10., Infocentrum Srbská Kamenice, vše ve spolupráci se zájmovým Spolkem Pod Studencem)
- „Dolský mlýn - historie a současnost“ a „Deset let péče o Dolský mlýn“ (23. - 26. 6., Dolský mlýn u Jetřichovic)

- „Tradiční lesní řemesla v Českém Švýcarsku“ (23. - 26. 6., Dolský mlýn u Jetřichovic; září - říjen, Městská knihovna Varnsdorf)
- „Národní parky České republiky 2016“ (20. 9. - 6. 10., Praha - Kampa, ve spolupráci s Ministerstvem životního prostředí ČR a správami NP Šumava, Podyjí a KRNP, vernisáž 20. 9.)

#### Celkový přehled realizovaných akcí pro veřejnost

Typ akce	Počet akcí	Počet účastníků
Exkurze pro veřejnost	26	343
Přednášky pro veřejnost	11	461
Odborné exkurze	4	117
Odborné přednášky	5	450
Výstavy	14	nezjišťováno
Semináře, konference	2	125
Soutěže	1	423
Ostatní akce pro veřejnost	11	3047
Brigády	30	671
<b>CELKEM</b>	<b>104</b>	<b>5637</b>

### 13.3. Práce s dětmi a mládeží

#### ■ Výukové programy, přednášky a exkurze

Správa národního parku realizuje pro školní i mimoškolní organizované kolektivy přednášky, exkurze a výukové programy. Přednášky realizuje Správa NP přímo ve školních zařízeních v okolí NP České Švýcarsko (především bývalý okres Děčín), případně i jinde (terénní stanice AOPK v Chříbské apod.). Exkurze probíhají na území NP České Švýcarsko nebo v nejbližším okolí (CHKO Labské pískovce a Lužické hory). Výukové programy jsou realizovány v areálu Správy NP či v budově Správy NP v Krásné Lípě.

#### Přehled realizovaných akcí pro děti a mládež

Typ akce	Počet akcí	Počet účastníků
Výukový program	46	1281
Dětský tábor	3	96
<b>CELKEM</b>	<b>49</b>	<b>1377</b>

#### ■ Zájmové útvary

Správa NP v roce 2016 zajišťovala vedení hravého přírodovědného oddílu JUNIOR RANGER v Krásné Lípě (zřizovatel: ČSOP Netopýr Varnsdorf). Oddíl měl v roce 2016 celkem čtyři družiny (3 v Krásné Lípě, 1 ve Starých Křečanech). Oddíl měl celkem 64 členů. Programovou náplň družin tvořily ekologická výchova, turistika, táborectví, hry, soutěže, sport, výlety do přírody, atp. Celoroční činnost oddílu byla završena čtrnáctidenním táborem pro starší členy,

který se uskutečnil v CHKO Lužické hory v Dolní Světlé a dvěma příměstskými tábory pro mladší členy, které se uskutečnily v Krásné Lípě ve spolupráci s obecně prospěšnou společností České Švýcarsko. Činnost oddílů zajišťovali pracovníci Správy NP a OPS České Švýcarsko ve spolupráci s dobrovolnými vedoucími. Přehled všech uskutečněných akcí oddílů je uveden v tabulce.

#### Přehled aktivit oddílů Junior Ranger

Aktivita	Počet
Družinová schůzka	139
Víkendové akce	15



*Výlet oddílů Junior Ranger do CHKO Jizerské hory*

## 13.4. Informační střediska

### ■ Informační střediska Správy NP České Švýcarsko

■ Informační středisko Saula (Dolní Chřibská)

■ Informační středisko Jetřichovice

Sezónní provoz těchto informačních středisek zajišťovala pro správu NP společnost České Švýcarsko o.p.s.

### ■ Ostatní informační střediska podporovaná Správou NP

■ Informační středisko Srbská Kamenice - sezónní informační středisko (provozovatel: Obec Srbská Kamenice)

■ Informační středisko Mezní Louka - sezónní informační středisko (provozovatel: J plus S s.r.o.)

■ Dům Českého Švýcarska Krásná Lípa - návštěvnické středisko s celoročním provozem (provozovatel: České Švýcarsko o.p.s.)

Správa NP spolupracovala také s dalšími informačními středisky v regionu (Hřensko, Varnsdorf, Rumburk, Mikulášovice, Šluknov, Česká Kamenice, Děčín, Jiřetín pod Jedlovou) a zorganizovala ve spolupráci se společností České Švýcarsko o.p.s. školení pro zaměstnance informačních středisek (23. 3., Krásná Lípa).

### Návštěvnost informačních středisek v roce 2016

	I	II	III	IV	V	VI	VII	VIII	IX	X	XI	XII	celkem
Saula	-	-	160	321	869	851	1939	1847	886	386	-	-	7259
Jetřichovice	-	-	553	904	2755	2556	8472	9385	3709	1513	-	-	29847
Krásná Lípa	1391	1794	2643	2113	3481	4201	7873	7641	4404	3552	2176	1773	43042
Srbská Kamenice	-	-	-	723	1009	1654	4080	3743	1384	876	-	-	13469
Hřensko	-	-	-	705	1857	1796	4788	4853	2097	1485	-	-	17581
Mezní Louka	-	591	1675	5138	5791	12495	27624	27023	6104	1957	674	196	89268
CELKEM	1391	2385	5031	9904	15762	23553	54776	54492	18584	9769	2850	1969	200466

## 13.5. Vydané publikace a propagační činnost

### ■ Přehled vydaných publikací

■ Akce pro veřejnost 2016 - informační brožura, náklad 8 000 ks

■ Zpravodaj Ornitologického klubu při Labských pískovcích - časopis, náklad 50 ks

■ Fauna of Saxon-Bohemian Switzerland - informační brožura, náklad 5 000 ks

■ Flora of Saxon-Bohemian Switzerland - informační brožura, náklad 5 000 ks

- TransParcNet 2016 Excursion Guide - tištěný průvodce (3 varianty), celkový náklad 150 ks
- Minulosti Českého Švýcarska X. - sborník příspěvků ze semináře 2015 (náklad 700 ks)
- České Švýcarsko - Zpravodaj Správy NP, 15. ročník, 2 čísla (duben, říjen), náklad 2 x 7 000 ks
- Ročenka 2015 - výroční zpráva o činnosti Správy NP, náklad 150 ks
- Čapí putování - komiks, náklad 4 000 ks, dotisk
- Noční život - komiks, náklad 4 000 ks, dotisk
- Lososi na tahu - komiks, náklad 4 000 ks, dotisk
- S větrem o závod - komiks, náklad 3 000 ks, dotisk
- Sympatáci zmijáci - komiks, náklad 3 000 ks, dotisk

#### ■ Přehled vydaných propagačních materiálů

- kroužkový blok (1 000 ks)
- keramické hrnky s motivem EVVO (100 ks)
- keramické hrnky s motivem otisků tlapek (500 ks)
- brašny (100 ks)
- podsedačky (208 ks)
- kapesní kalendáře (2 motivy po 1 750 ks, celkem 3 500 ks)

#### ■ Publikační a propagační materiály vydané ve spolupráci s dalšími subjekty

- brožura Výletní jízdní řády národních parků České a Saské Švýcarsko 2016 (ve spolupráci se Správou NP Saské Švýcarsko a Českým Švýcarskem o.p.s.)
- trhačí mapa Region národních parků Českosaské Švýcarsko (ve spolupráci s Českým Švýcarskem o.p.s., náklad 10 000 ks)
- skládačka National Park Region Saxon-Bohemian Switzerland (ve spolupráci se Správou NP Saské Švýcarsko)
- skládačka Nationalparkregion Sächsisch-Böhmische Schweiz (ve spolupráci se Správou NP Saské Švýcarsko)
- CD Ptáci národních parků České republiky (ve spolupráci s Českou společností ornitologickou a Ministerstvem životního prostředí ČR)

#### ■ Publikační a propagační materiály vydané s finanční podporou správy NP

- časopis „Ptačí svět“ - číslo 1/2016 „Pták roku 2016 - červenka obecná“ (vydavatel: Česká společnost ornitologická)

### 13.6. Spolupráce s médii

V roce 2016 vydala Správa NP České Švýcarsko 55 tiskových zpráv. Činnosti Správy NP České Švýcarsko jsou prezentovány ve sdělovacích prostředcích převážně lokálního a regionálního charakteru, významné události mají celostátní dosah.

Zpravodajství o dění v národním parku nejčastěji přináší Děčínský deník, regionální mutace MF Dnes a deník Právo, z německých médií pak Sächsische Zeitung. Rozhlasové zprávy přinášá

nejčastěji Český rozhlas Sever a Český rozhlas Radiožurnál. Televizní zpravodajství nejčastěji přináší Česká televize - Události a Události v regionech.

Správa NP využívá sociální síť Facebook. K 31. 12. 2016 měla stránka NP České Švýcarsko 7750 příznivců.

### 13.7. Projekt „Partner národního parku České Švýcarsko“

Od roku 2015 správy národních parků České a Saské Švýcarsko rozšiřují projekt „Partner národního parku“ ze saské strany na stranu českou. Projekt je zaměřený na zvyšování míry identifikace návštěvníků i místních obyvatel s regionem národních parků prostřednictvím poskytovatelů služeb v cestovním ruchu. Vedle stávajících partnerů na české straně, pivovaru Falkenštejn (Krásná Lípa) a Usedlosti Na Stodolci (Dolní Chřibská) byla dohoda o partnerské spolupráci uzavřena také s organizací České dráhy, a. s. Zahájena byla jednání o uzavření dohody se Správou železniční dopravní cesty. V rámci naplňování partnerských dohod probíhala jednání o transformaci stanice Děčín, hlavní nádraží na tzv. „Nádraží národního parku České Švýcarsko“.



## 14. Spolupráce s dalšími subjekty

### 14.1. Mezinárodní spolupráce

**Federace Europarc.** H. Härtel se zúčastnil valného shromáždění a konference Federace Europarc 2016 ve dnech 19. - 22. 10. v přírodním parku Jura ve Švýcarsku a působil jako člen Řídícího výboru přeshraniční spolupráce (Steering evaluation and transboundary committee - STEC).

Ve dnech 7. - 10. 6. Českosaské Švýcarsko hostilo každoroční konferenci TransParcNet (Federaci Europarc certifikované národní parky Evropy) za účasti více než 80 účastníků z 13 zemí (Německo, Rakousko, Irsko, Itálie, Česko, Maďarsko, Norsko, Polsko, Nizozemsko, Peru, Slovinsko, Finsko, Chorvatsko). Hlavním tématem přednášek, diskusí a exkursí bylo řízení návštěvnosti. Součástí konference byla i přednáška na téma „Saxon-Bohemian Switzerland: Four protected areas, two countries, one landscape“ (H. Härtel, J. Phoenix).

Více na [www.europarc.org/news/2016/06/transparcnet-meeting-2016/](http://www.europarc.org/news/2016/06/transparcnet-meeting-2016/).



*Účastníci mezinárodní konference TransParcNet 2016*

NP České Švýcarsko je rovněž členem sekce Federace Europarc - střední a východní Evropa, sdružující 25 členů ze 7 zemí, H. Härtel působí jako viceprezident sekce (prezident - J. Kašpar, KRNP), valné shromáždění se konalo ve dnech 16. - 18. 3. v Hostětíně (CHKO Bílé Karpaty).

Více na [www.facebook.com/europarceee](http://www.facebook.com/europarceee).

**Trilaterální spolupráce mezi správami národních parků České Švýcarsko, Sächsische Schweiz a Góry Stolowe.** Pravidelná schůzka zástupců všech tří parků se konala 10. 11. v Krásné Lípě s cílem vyhodnocení spolupráce během roku 2016 (odborné semináře apod.) a plánu na rok 2017 (setkání k tématu horolezectví aj.).

**Spolupráce se Správou NP Saské Švýcarsko.** Spolupráce vychází ze společné Vize z r. 2012 a společné Strategie z r. 2004 a realizuje se v rámci činnosti 4 stálých pracovních skupin, jejichž hlavní výsledky za rok 2016 jsou uvedeny níže. Spolupráce se účastní rovněž správa CHKO Labské pískovce. 25. 10. se konalo slavnostní setkání k 25. výročí podepsání česko-saských dohod o spolupráci v ochraně přírody mezi ministerstvy obou zemí a mezi správami chráněných území Českosaského Švýcarska. Těto akce se zúčastnili nejen stávající pracovníci ochrany přírody obou zemí, ale i pamětníci této spolupráce (M. Simpfindörfer, D. Graf, J. Stein, F. Urban, W. Hentschel a další).

- **Pracovní skupina pro péči o les a myslivost** (za správu NP řídí J. Drozd)
  - Vzájemná výměna informací v oblastech péče o les a myslivost (kůrovec, invazní druhy, ceny dřeva, dodavatelé služeb, lov zvěře atp.).
- **Pracovní skupina pro monitoring a ochranu přírody** (za správu NP řídí H. Härtel)
  - Příprava setkání TransParcNet 2016 v Českosaském Švýcarsku
  - Spolupráce na výzkumu, monitoringu a dokumentaci přírodního prostředí
  - Společné exkurze pro veřejnost
  - Informatika: Výměna dat, GIS
- **Pracovní skupina pro práci s veřejností a ekologickou výchovu** (za správu NP řídí R. Nagel)
  - Spolupráce při propagaci tzv. „Dráhy národních parků“ a přípravě tzv. „Nádraží NP“ v Sebnitz a v Děčíně
  - Vydání brožury „Výletní jízdní řády národních parků České a Saské Švýcarsko 2016“
  - Spolupráce v rámci projektu „Partner národních parků“ - přebírání metodiky z NP Saské Švýcarsko
  - Spolupráce při organizaci akce TransParcNet Meeting v Bad Schandau
  - Spolupráce při vydání skládačky „Region národních parků České a Saské Švýcarsko“ (německá a anglická mutace)
  - Společné zorganizování vědomostní soutěže „Ochutnejte Českosaské Švýcarsko“
  - Organizace setkání dětí z oddílů Junior Ranger (dvě setkání)
  - Příprava Koncepce návštěvnických a informačních středisek v Českosaském Švýcarsku
- **Pracovní skupina pro řízení návštěvnosti** (za správu NP řídí P. Svoboda)
  - Realizace společných strážních hlídek v oblasti podél státní hranice ve dnech se zvýšenou návštěvností národních parků
  - Společné hlídky na území druhého státu a sledování odlišností ve výkonu strážní služby. Možnost poznání sousedního území, a tak možnost zlepšení informací pro návštěvníky.
  - Spolupráce s kolegy z NP Saské Švýcarsko a CHKO Labské pískovce při jednání s horolezeckým svazem, výměna informací a zkušeností s odstraňováním nepovolených zařízení na území NP, zjišťování přestupků a informací z terénu.



V rámci spolupráce správ NP České a Saské Švýcarsko a Správy CHKO Labské pískovce se uskutečnila společná odborná exkurze do národního parku Müritz (29. 9. - 2. 10.) zaměřená na seznámení s přírodním bohatstvím této oblasti, s cíli a metodami péče o přírodu a krajinu, aktivitami v oblasti práce s veřejností a s problematikou usměrňování návštěvnosti a řízení cestovního ruchu.

V rámci dlouhodobé spolupráce se Správou NP Saské Švýcarsko, NationalparkZentrum Sächsishe Schweiz a českým Švýcarskem o.p.s. byl uspořádán odborný seminář „Kulturní krajina Českosaského Švýcarska: péče o dědictví“ (10. 11., Krásná Lípa).

Pokračovala spolupráce se správami NP Sächsishe Schweiz, NP a CHKO Šumava, NP Bayerischer Wald, NP Thayatal a NP Podyjí v rámci projektu „Česko-německo-rakouské tábory dětí a mládeže“ (viz kapitola 13).

V rámci **pracovní skupiny pro společný vizuální styl** (členy jsou správy NP České a Saské Švýcarsko, CHKO Labské pískovce, České Švýcarsko o.p.s, Tourismusverband Sächsishe Schweiz, NationalparkZentrum Sächsishe Schweiz) proběhlo pracovní setkání zaměřené na aktualizaci a rozšíření společného grafického manuálu (16. 12., Krásná Lípa).

V rámci česko-saské spolupráce participuje Správa NPČŠ dle potřeby též na setkáních na úrovni ministerstev obou zemí (MŽP, SMUL), a to v rámci česko-saské koordinační skupiny (24. 10., Königsbruck, referát „Invazní druhy rostlin, pohled z Českého Švýcarska“, H. Härtel, P. Bauer), případně setkávání ředitelů odborů ochrany přírody obou ministerstev (2. 5., Krásná Lípa).

## 14.2. Spolupráce s vysokými školami

### ■ Přehled zpracovávaných odborných prací v roce 2016

■ Marek Klitsch, disertační práce: „Prostorová aktivita jelena evropského (*Cervus elaphus*) v Labských pískovcích“, Česká zemědělská univerzita, Fakulta lesnická a dřevařská.

■ Jakub Lysák, disertační práce: „Topografické mapování skalních útvarů s využitím dat leteckého laserového skenování“, Univerzita Karlova v Praze, Přírodovědecká fakulta, Katedra aplikované geoinformatiky a kartografie, obhájeno 2016

### ■ Výzkum ve spolupráci s Fakultou lesnickou a dřevařskou České zemědělské univerzity v Praze

■ Ježek M., Hejčmanová P., Klitsch M. & Silovský V. (2016): Telemetrické sledování jelení zvěře: propojení dosud získaných informací o základních atributech prostředí a stanovení následných managementových opatření zejména ve vztahu k lesnímu hospodářství.

■ Lukášová K. & Holuša J. (2016): Hodnocení efektivity obranných opatření proti lýkožroutu menšímu (*Ips amitinus*) na území Národního parku České Švýcarsko.

### ■ Přednášky na vysokých školách

■ Semestrální kurs „Ochrana biodiverzity“ na PřF UK Praha, včetně exkurzí do NPČŠ a NPSŠ (H. Härtel).

■ Přednášky „Pískovce: ochrana a management/Conservation and management of sandstone landscapes“ v rámci kursu Management ekosystémů na FŽP ČZU Praha pro české a zahraniční studenty (H. Härtel).

## ■ Celoživotní vzdělávání

Správa NP spoluorganizuje čtyřsemestrální kurz „Aktuální trendy v ochraně přírody“ na Přírodovědecké fakultě Univerzity Karlovy v Praze. H. Härtel garantuje tématický blok „Chráněná území“, včetně přednášky na téma „Chráněná území světa - obecné principy a mezinárodní rámec“ (H. Härtel, P. Kindlmann). Více na [www.natur.cuni.cz/fakulta/zivotni-prostredi/kurz-czv-aktualni-trendy-v-ochrane-prirody](http://www.natur.cuni.cz/fakulta/zivotni-prostredi/kurz-czv-aktualni-trendy-v-ochrane-prirody).

## 14.3. Přírodovědné kluby

### 14.3.1. Entomologický klub při Labských pískovcích

Entomologický klub sdružuje entomology z řad amatérů i profesionálů. Zájem členů se soustřeďuje zejména na faunistické průzkumy a monitoring vybraných skupin bezobratlých živočichů, především brouků, motýlů, vážek a rovnokřídlého hmyzu. V roce 2016 měl klub 37 členů.

Činnost v roce 2016:

- Uspořádání 12. *Entomologických dnů Klubu* (12. - 13. 8. 2016) v Českém Švýcarsku a blízkém okolí
- Uspořádání přeshraniční odborné exkurze s kolegy z Horní Lužice (8. - 10. 7. 2016).
- Průzkum fauny motýlů na rašelištích NP Saské Švýcarsko
- Podíl členů klubu na výzkumu a monitoringu vybraných druhů bezobratlých živočichů na území NP České Švýcarsko, CHKO Labské pískovce a na území NP Saské Švýcarsko.

*Více informací o činnosti včetně fotogalerie lze nalézt na webových stránkách [www.entolabpis.wbs.cz](http://www.entolabpis.wbs.cz).*



*Členové entomologického klubu při nočním odchytu hmyzu*

### 14.3.2. Ornitologický klub při Labských pískovcích

Ornitologický klub sdružuje amatérské ornitology a zájemce o ochranu ptačí fauny z oblasti Děčína a Šluknovského výběžku. V roce 2016 měl klub 31 členů.

Činnost v roce 2016:

- Vydání 12. čísla *Zpravodaje Ornitologického klubu při Labských pískovcích*
- Uspořádání setkání Klubu (20. 2. 2016 v Děčíně). Program: informace o mapování hnízdního rozšíření ptáků ČR, informace o výsledcích sčítání vodního ptactva, informace o významných hnízdních pozorováních v regionu, provoz webových stránek klubu, vč. kvalitně naplňované fotogalerie a webových stránek zřízených v rámci mapování hnízdního rozšíření ptáků ČR, informace o kroužkování čápů černých, plán činnosti na rok 2016, zpráva o ornitologických zájmovostech a výsledcích monitoringů, zahájení mapování hnízdního rozšíření labutí velkých na Děčínsku a Šluknovsku, Vítání ptačího zpěvu, pták roku - červenka obecná, monitoring vybraných druhů ptáků v Ptačí oblasti.

*Další informace lze nalézt na webových stránkách [www.npcs.cz](http://www.npcs.cz), odkaz „Ornitologický klub“.*

### 14.4. Spolupráce s dalšími organizacemi

Správa NP spolupracovala v roce 2016 zejména s těmito organizacemi:

- Český svaz ochránců přírody Netopýr Varnsdorf - zajištění registrace členů oddílu Junior Ranger při MOP ČSOP, spolupráce při realizaci letního dětského tábora
- České Švýcarsko o.p.s. - provozování informačních středisek Saula a Jetřichovice, organizace školení pro pracovníky informačních středisek, spolupráce v rámci činnosti Destinačního fondu ČS a Poradního sboru destinačního fondu, práce v hodnotící komisi v rámci projektu „Českosaské Švýcarsko - regionální produkt“, provozování veřejné sbírky „Návrat lososů“, provozování oficiálního profilu na sociální síti Facebook, spolupráce při realizaci akcí pro veřejnost (Den dětí s národními parky, Dny řemesel, Mezinárodní noc pro netopýry), vedení družiny oddílu Junior Ranger, spolupráce při realizaci příměstských táborů, publikační činnost (viz kapitola 13), spolupráce v rámci projektů EVVO: Návrat divočiny do Českého Švýcarska, České Švýcarsko přátelské školám, Bádání a objevování v přírodě
- Český horolezecký svaz - spolupráce v oblasti kontroly dodržování podmínek vydaných rozhodnutí v oblasti horolezectví, hlášení hnízdění zvláště chráněných druhů ptáků
- AOPK ČR/Správa CHKO Labské pískovce - řešení odborných projektů (viz kapitola 10), spolupráce v rámci stálých pracovních skupin (viz kapitola 14), spolupráce při vydávání publikací (viz kapitola 13), spolupráce při zajišťování strážní činnosti v terénu
- Česká společnost ornitologická - pořádání akce pro veřejnost (Vítání ptačího zpěvu), podpora kampaně „Pták roku 2016“, vydání CD „Ptáci národních parků České republiky“
- Dolský mlýn z.s. - péče o kulturní památku Dolský mlýn
- Spolek Pod Studencem - spolupráce při realizaci výstav (viz kapitola 13)
- KČT - značení turistických tras na území národního parku
- Muzeum města Ústí nad Labem - realizace přednáškového cyklu „Krajina Českého Švýcarska“

Pokračovala spolupráce s odbornými institucemi na výzkumných projektech (viz kapitola 10), s archivy (SOA Litoměřice, SOA Děčín), provozovateli informačních středisek v regionu (Varnsdorf, Rumburk, Mikulášovice, Česká Kamenice, Šluknov, Jiřetín pod Jedlovou, Hřensko) a se zájmovými sdruženími a místními spolky (Česká společnost pro ochranu netopýrů, vyznačovací hry geo-caching aj.).

V roce 2016 pokračovala také spolupráce oddělení stráže přírody s Policií České republiky. Ve spolupráci s obvodními odděleními Krásná Lípa, Česká Kamenice, Děčín a oddělením poříční Policie Ústí nad Labem probíhaly v průběhu roku ve dnech se zvýšenou návštěvností společné pochůzky na území NP zaměřené na zajištění dodržování právních předpisů ze strany návštěvníků, spolupráci při hledání ztracených osob atp. Spolupráce s Obecní policií Hřensko probíhala především v oblasti řešení neoprávněného vjezdu a stání na území NP.



*Den dětí s národními parky (stánek Správy NP Saské Švýcarsko)*

## 15. Státní správa

### 15.1. Krajinný ráz, stavby v NP

Přehled vydaných rozhodnutí a stanovisek v roce 2016:

Typ rozhodnutí / stanoviska	kladné	záporné
Závazné stanovisko k povolení stavby, povolení k nakládání s vodami (souhlas dle § 44 odst. 1 a § 12 odst. 2 zák. č. 114/1992 Sb., o ochraně přírody a krajiny)	9	0
Rozhodnutí/závazné stanovisko - souhlas dle § 63 odst. 1 zák. č. 114/1992 Sb., o ochraně přírody a krajiny	3	0
Rozhodnutí/závazné stanovisko - předchozí souhlas dle § 4 zák. č. 161/1999 Sb., kterým se vyhláší Národní park České Švýcarsko	3	0
Vyjádření k umístění staveb v ochranném pásmu lesa	6	0

### 15.2. Povolení ke kácení dřevin rostoucí mimo les

Typ rozhodnutí	počet
kladná rozhodnutí bez uložení náhradní výsadby	5
kladná rozhodnutí s uložení náhradní výsadbou	0
záporná rozhodnutí	0

### 15.3. Pokuty za přestupky a protiprávní jednání

V roce 2016 bylo uděleno a na místě vybráno 13 blokových pokut v celkové výši 10 700 Kč. Dále bylo vydáno 68 bloků na pokutu na místě nezaplacenou v celkové hodnotě 104 000 Kč. Nejčastějším přestupkem byla jízda cyklistů mimo vyznačené cyklotrasy, nepovolený vstup do I. zóny NP a nepovolený vjezd motorových vozidel. Většina drobných přestupků je řešena domluvou.

### 15.4. Stížnosti a petice

V roce 2016 neřešila Správa NP žádnou stížnost ani petici.

### 15.5. Výjimky ze zákazů

V roce 2016 vedla Správa NP celkem 20 správních řízení o udělení výjimky ze základních nebo bližších ochranných podmínek NP České Švýcarsko. V 18 případech byla výjimka udělena a správní řízení bylo pravomocně ukončeno v roce 2016. V jednom případě bylo řízení o udělení výjimky zastaveno (č. rozhodnutí SNPCS 00450/2016) a v jednom případě byla výjimka udělena pouze částečně (č. rozhodnutí SNPCS 01271/2016).

Přehled udělených výjimek je uveden v tabulce na následující straně.

č. rozhodnutí	nositel výjimky	výjimka ze zákazu	za jakým účelem
SNPCS 00128/2016	Klub českých turistů LOKO Teplice	pořádat a organizovat hromadné turistické akce, vyjždět a setrvávat s motorovými vozidly mimo silnice a místní komunikace	Pořádání 56. ročníku turistické akce „Brtnické ledopády“
SNPCS 00598/2016	Judr. Zuzana Juppová, Jirkov	pořádat a organizovat hromadné turistické akce	Pořádání turistické akce Krušnohorský dogtrekking 2016
SNPCS 00663/2016	Správa Národního parku České Švýcarsko	zasahovat do přirozeného vývoje skalních útvarů z jiných důvodů, než je bezprostřední ohrožení lidského života či zdraví nebo bezprostředně hrozící škoda značného rozsahu na majetku	Rekonstrukce skalního hradu Falkenstein a rekonstrukce turistické stezky na Pravčickou bránu
SNPCS 00646/2016	Kateřina Poláková, Chříbská	vyjždět a setrvávat s motorovými vozidly mimo silnice a místní komunikace	Provoz rekreačního objektu „Lesní chata Na Tokání“
SNPCS 00636/2016	Sbor dobrovolných hasičů Hřensko	pořádat a organizovat hromadné turistické akce, vyjždět a setrvávat s motorovými vozidly mimo silnice a místní komunikace	Pořádání 38. ročníku turistického pochodu „Okolím jarního Hřenska“
SNPCS 01281/2016	Taxus, s. r. o., Rychnov u Jablonce nad Nisou	vstupovat na území I. zóny NP mimo cesty vyhrazené orgánem ochrany přírody	Oprava turistické stezky v Divoké soutěsce
SNPCS 01262/2016	JUNÁK - svaz skautů a skautek ČR, Středisko ÚSVIT Děčín	vyjždět a setrvávat s motorovými vozidly mimo silnice a místní komunikace, tábořit a rozdělávat ohně mimo místa vyhrazená orgánem ochrany přírody	Konání dětské zotavovací akce „26. letní skautský tábor“ u Dolského mlýna
SNPCS 01428/2016	Klub českých turistů, Dolní Poustevna	pořádat a organizovat hromadné turistické akce	Pořádání 40. ročníku turistického pochodu „Severní stopou“
SNPCS 01271/2016	Český horolezecký svaz, Praha	zasahovat do přirozeného vývoje skalních útvarů z jiných důvodů, než je bezprostřední ohrožení lidského života či zdraví nebo bezprostředně hrozící škoda značného rozsahu na majetku	Tvorba prvovýstupů na vybraných skalních objektech
SNPCS 01622/2016	Správa Národního parku České Švýcarsko	škodlivě zasahovat do přirozeného vývoje zvláště chráněných živočichů, konkrétně ze zákazu je chytat, rušit, přemísťovat a zraňovat	Výzkum poddruhové příslušnosti mloka skvrnitého (Salamandra salamandra)
SNPCS 01477/2016	Paal s.r.o., Praha	vyjždět a setrvávat s motorovými vozidly mimo silnice a místní komunikace	Zajištění provozu Sokolího hnízda, vjezd k dolní stanici lanovky pod Pravčickou bránu
SNPCS 01437/2016	Mgr. Hana Tomšová, Nelahozeves	škodlivě zasahovat do přirozeného vývoje zvláště chráněných živočichů, konkrétně ze zákazu je chytat, rušit, držet a přemísťovat	Výzkum a zmapování výskytu kriticky ohroženého druhu plcha zahradního (Eliomys quercinus)

SNPCS 02112/2016	O.s. SK Skicross team Chomutov Fresh Crackers, s. r. o., Praha	pořádat a organizovat hromadné turistické akce	Konání sportovní akce „Track of Peace and Friendship 2016 (cesta míru a přátelství) - maraton MTB II. ročník“
SNPCS 02269/2016	Ústav lesnické bota- niky, dendrologie a geobiocenologie lesnické dřevařské fakulty Mendelovy univerzity v Brně	sbírat rostliny kromě lesních plodů, vstupovat na území I. zóny NP mimo cesty vyhrazené orgánem ochrany přírody, sbírat zvláště chráněné rostliny, trhat je, vykopávat, poškozovat, ničit nebo jinak rušit ve vývoji, držet je, pěstovat, dopravovat a prodávat	Ověřování výskytu vybraných ohrožených druhů dřevin na území ČR v rámci grantu EHP-CZ02-OV-1-012-2014, Červená kniha dřevin ČR (Betula spp., Salix spp., Salix repens)
SNPCS 02487/2016	Český horolezecký svaz, Praha	zasahovat do přirozeného vývoje skalních útvarů z jiných důvodů, než je bezprostřední ohrožení lidského života či zdraví nebo bezprostředně hrozící škoda značného rozsahu na majetku	Tvorba prvovystupů na vybraných skalních objektech
SNPCS 02881/2016	Emil Šiška, Most	používat hospodářských zvířat k tahu a jezdit na nich mimo silnice a místní komunikace a místa vyhrazená Správou	Přejezd s koňmi z Kamenické Stráně do Vysoké Lípy
SNPCS 03521/2016	Správa Národního parku České Švýcarsko	zasahovat do přirozeného vývoje skalních útvarů z jiných důvodů, než je bezprostřední ohrožení lidského života či zdraví nebo bezprostředně hrozící škoda značného rozsahu na majetku	Opavy zábradlí a pochozích ploch vyhlídek nad Pravčickou bránou
SNPCS 05142/2016	Ústav biologie obratlovců Akademie věd České republiky, Brno	škodlivě zasahovat do přirozeného vývoje zvláště chráněných živočichů, konkrétně ze zákazu držet a dopravovat jejich kadávery, manipulovat s nimi za účelem získání vzorků biologického materiálu obsahující genetickou informaci, získávat, držet a převážet vzorky ze živých a mrtvých jedinců	Vytvoření a provozování genetické banky
SNPCS 05170/2016	Karel a Josef Čechovi, Dobrná	vjíždět a setrvávat s motorovými vozidly mimo silnice a místní komunikace	Vjezd k pronajatému objektu lehkého opevnění

## 15.6. Ostatní rozhodnutí

Mimo výše uvedeného byla v roce 2016 vydána tato rozhodnutí:

Rozhodnutí v pochybnostech o tom, že část p. p. č. 327/2 v k. ú. Mezná u Hřenska není součástí zemědělského půdního fondu, dle § 1 odst. 4 zákona č. 334/1992 Sb., o ochraně zemědělského půdního fondu.

## 16. Poskytování informací dle zákona

### 16.1. Výroční zpráva podle zákona č. 106/1999 Sb., o svobodném přístupu k informacím

V souladu s § 18 zákona č. 106/1999 Sb. zaevidovalo kontaktní místo na Správě NP v roce 2016:

počet podaných žádostí o informace podle výše uvedeného zákona	1
počet vydaných rozhodnutí o odmítnutí žádosti	0
počet podaných odvolání proti rozhodnutí	0
opis podstatných částí každého rozsudku soudu ve věci přezkoumání zákonosti rozhodnutí povinného subjektu o odmítnutí žádosti o poskytnutí informace	Bez soudních řízení
Výčet poskytnutých výhradních licencí	Výhradní licence nebyly poskytnuty
Další informace vztahující se k uplatňování výše uvedeného zákona	-

### 16.2. Informace poskytnuté na základě zákona č. 123/1998 Sb., o právu na informace o životním prostředí

V roce 2016 obdržela Správa NP jednu žádost o informace dle výše uvedeného zákona a žadatel na jeho žádost odpověděla. Žádost se týkala pořádání hromadných sportovních akcí na území národního parku, především pořádání běžeckých a cyklistických závodů.



*Rojovník bahenní (ilustrační foto)*



## 17. Ekonomika

Správa NP České Švýcarsko je zřízena jako organizační složka státu, účetní jednotka příslušná hospodařit s majetkem státu, přičemž závazky z její činnosti jsou závazky státu, její finanční hospodaření reguluje zákon č. 218/2000 Sb., o rozpočtových pravidlech a o změně některých souvisejících zákonů.

Z toho plyne skutečnost, že Správa NP je v rámci své běžné i investiční činnosti financována přímo ze státního rozpočtu České republiky a je tedy do značné míry závislá na vývoji státního rozpočtu. Dalšími zdroji Správy NP jsou tzv. mimorozpočtové zdroje, tj. národní dotační tituly, evropské dotační tituly, ostatní evropské finanční mechanismy a finanční dary. Další důležitou skutečností, která plyne z podstaty zřízení Správy NP je fakt, že veškeré příjmy, které jsou tvořeny činnostmi Správy NP na obhospodařovaném území, jsou příjmy státního rozpočtu České republiky, tudíž je Správa NP nemůže použít pro svou další činnost.

Všechny údaje uvedené v této kapitole vycházejí z výkazů k 31. 12. 2016 a jsou uváděny ve skutečných výších čerpání rozpočtu Správy NP.

### 17.1. Výdaje, zdroje krytí výdajů správy NP

Ukazatele rozpočtu Správy NP lze rozdělit na základní dva parametry, kterými jsou běžné (neinvestiční) výdaje a investiční výdaje. Následující tabulky dávají stručný přehled o plnění těchto ukazatelů v roce 2016. Tabulkový přehled výdajů je dále doplněn o přehled zdrojů používaných pro financování činnosti Správy NP jak za běžné, tak investiční výdaje.

#### Celkové výdaje Správy NP v roce 2016

v Kč

<b>Běžné (neinvestiční) výdaje</b>	
Nákup materiálu (materiál, DDHM, knihy...)	6 417 885,13
Voda, energie a paliva	1 480 258,94
Nákup služeb	31 524 327,47
Opravy a údržba	11 758 143,19
Telekomunikační poplatky	278 737,94
Ostatní provozní výdaje (cestovné, školení, nájemné, pojištění, paušály...)	1 798 987,44
Mzdy	17 259 292,00
Zdravotní a sociální pojištění	5 912 039,00
Ostatní osobní náklady + náhrady v době nemoci	272 709,00
Příděl do Fondu kulturních a sociálních potřeb	272 958,00
Platby daní a poplatků	41 081,42
<b>Běžné výdaje celkem</b>	<b>77 016 419,53</b>
<b>Investiční výdaje</b>	
Programové vybavení + nákup DNM	2 191 512,07
Budovy, haly a stavby	11 877 685,69

Stroje, přístroje a zařízení	559 863,35
Dopravní prostředky	1 405 341,00
Ostatní	75 000,00
<b>Investiční výdaje celkem</b>	<b>16 109 402,11</b>
<b>VÝDAJE CELKEM</b>	<b>93 125 821,64</b>

## Zdroje krytí výdajů Správy NP

v Kč

<b>Běžné (neinvestiční) výdaje</b>	
Státní rozpočet ČR	69 238 028,32
Program péče o krajinu*	2 527 806,96
Podpora obnovy přirozených funkcí krajiny*	2 261 288,80
Fond nezcizitelného státního majetku*	1 146 235,59
Provozování ICT*	1 789 059,86
Operační program Životní prostředí**	0,00
Finanční dary	54 000,00
<b>Celkem</b>	<b>77 016 419,53</b>
<b>Investiční výdaje</b>	
Státní rozpočet	15 404 437,54
ICT - Informační a telekomunikační technologie*	539 634,57
Fond nezcizitelného státního majetku*	165 330,00
Podpora obnovy přirozených funkcí krajiny*	0,00
Operační program Životní prostředí**	0,00
<b>Celkem</b>	<b>16 109 402,11</b>
<b>ZDROJE KRYTÍ VÝDAJŮ CELKEM</b>	<b>93 125 821,64</b>

\* národní dotační tituly, \*\* evropské dotační tituly

## 17.2. Přehled realizovaných investic

Druh investice	Náklady (v Kč)
ICT - Pořízení 2 ks multifunkčních barevných tiskáren	359 989,50
ICT - Pořízení rozšiřujícího modulu spisové služby - Publikace smluv do ISRS	179 645,07
Rekonstrukce turistické stezky Hřensko - Pravčická brána	2 166 301,78
Výstavba garáží a tech. zázemí v Krásné Lípě	3 512 896,13
Rekonstrukce exteriéru Mezná 82	355 676,00
Zpracování LHP 2017-2026	1 783 782,00
Rekonstrukce Česká silnice	4 741 216,81
Nákup a rekonstrukce IC Jetřichovice	419 770,00
Zabezpečení skal. bloků nad hasičskou zbrojnicí Hřensko	186 061,70
Odizolování zdiva Vysoká Lípa 52	364 553,27
Opatření k usměrňování návštěvníků Kyjovské údolí-studie	149 435,00
Obměna vozového parku - nákup SUV 4x4	448 663,00

Obměna vozového parku - nákup Double-cab kat. N1G	826 678,00
Rekonstrukce elektroinstalace lovecké chaty Na Tokáni - PD	44 530,00
Realizace osvětových akcí pro veřejnost - vozík EVVO	205 000,00
Nákup 2 ks stac. ultrazvukových detektorů	199 873,85
Turistický přístřešek Zadní Doubice (ZCHÚ)	86 680,00
Oprava cyklotrasy Kopec - PD (ZCHÚ)	78 650,00
<b>Investice celkem</b>	<b>16 109 402,11</b>

### 17.3. Národní a evropské dotační tituly, finanční dary

Program péče o krajinu (PPK)	Náklady (v Kč)
Opatření směřující k odstranění negativních vlivů - sběr a odvoz odpadu na území NP	59 865,00
Likvidace rostlin patřících ke geograficky nepůvodním nebo invazním druhům - pámelníku bílého, šeříku obecného, dubu červeného a borovice vejmutovky	318 912,00
Zajišťování původního rostlinného materiálu, praktická záchrana zanikajícího genofondu původních druhů - údržba klonového archivu a semenného sadu jedle bělokoré	120 000,00
Zajištění osiva a sadebního materiálu místního původu stanovištně původních dřevin - pěstování sazenic jedle bělokoré, sběr semen stanovištně původních druhů dřevin	344 998,50
Provádění nevýnosných hospodářských opatření, kterými se udržuje žádoucí druhová skladba - pokos lesních louček	354 176,00
Obnova sadbou a podsadbou stanoviště původních MZD a následná ochrana provedených výsadeb stanovištně původních melioračních a zpevňujících dřevin a péče o ně	1 329 855,46
<b>Celkem</b>	<b>2 527 806,96</b>

Programové financování Správy nezcizitelného státního majetku v ZCHÚ	Náklady (v Kč)
Údržba, oprava nebo budování komunikací a zařízení neinvestičního charakteru, usměrňujících pohyb návštěvníků 2016	728 348,00
Úprava druhové skladby lesních porostů	142 296,00
Oprava propustku Jetřichovická Bělá	275 591,59
PD na opravu cyklotrasy Kopec (INV)	78 650,00
Turistický přístřešek Zadní Doubice (INV)	86 680,00
<b>Celkem</b>	<b>1 311 565,59</b>

Program Podpora obnovy přirozených funkcí krajiny (POPFK)	Náklady (v Kč)
Provoz informačních středisek Národního parku České Švýcarsko 2015/2018	1 156 372,80
Postsanační průzkum skalních svahů nad obcí Hřensko II. etapa	274 670,00
Opatření realizovaná v souladu s plánem péče	403 000,00
Teplotní snímkování povrchu Pravčické brány léto/podzim	100 793,00
Fotogrammetrické snímkování povrchu Pravčické brány	100 793,00
Likvidace stromů a náletových dřevin na Pravčické bráně	49 000,00
Obnova drobných vodních ploch na území NP ČŠ	176 660,00
<b>Celkem</b>	<b>2 261 288,80</b>

## 17.4. Finanční dary

FILM MAKERS s.r.o., Šlikova 38/408, Praha 6 <i>Na aktivity související s posláním NP ČS</i>	100 000,00
Fjord Bohemia s.r.o., Za Avíí 914/2, Praha 9 <i>Na aktivity související s posláním NP ČS</i>	20 000,00
Obecně prospěšná společnost České Švýcarsko, Křínické náměstí 1161/10, Krásná Lípa <i>Na zalesnění sazenicemi buku a jedle</i>	54 000,00
<b>Celkem</b>	<b>174 000,00</b>

## 17.5. Příjmy

Největší část příjmů je tvořena prodejem dřevní hmoty, z pronájmů nemovitostí a převodů NF. Ostatní kategorie jsou zanedbatelné.

Příjmy v roce 2016 byly plněny v částkách a kategoriích dle tabulky níže. Příjmy byly naplňovány ke stanovenému závaznému ukazateli ve výši 32 500,00 tis. Kč, který byl v prosinci 2016 po vzájemné dohodě s Kapitolou navýšen na konečných 40 500,00 tis. Kč. Příjmy byly po odečtení převodů mimorozpočtových zdrojů ve výši 54,00 tis. Kč a po odečtení příjmů z dotací OPŽP ve výši 85 333,73 tis. Kč překročeny o 1 829,36 tis. Kč.

Kategorie příjmů	v tis. Kč
Příjmy z poskytovaných služeb a výrobků	40 490,33
<i>z toho příjmy za prodej dřeva</i>	38 017,88
Příjmy z náhrad, dobropisů a vratek	169,18
Příjmy z pronájmů pozemků	221,83
Příjmy z pronájmů ostatních nemovitostí a movitých věcí	908,32
Přijaté pojistné náhrady	514,89
Zůstatek mezd 2015	17,60
Ostatní příjmy	7,21
Mimorozpočtové zdroje (finanční dar)	54,00
Kapitálové příjmy	0,00
Neinvestiční převody z NF (SFŽP)	2 380,14
Investiční převody z NF (SFŽP)	82 953,59
<b>Příjmy celkem</b>	<b>127 717,09</b>

## 17.6. Majetek

### Spravovaný majetek

Dlouhodobý hmotný majetek	Hodnota majetku (v Kč)
Samostatné movité věci	24 445 444,25
Drobný dlouhodobý hmotný majetek	19 275 179,32
Stavby	293 343 072,19
Nedokončený dlouhodobý hmotný majetek	14 125 218,72

Pozemky	330 856 163,11
Dlouhodobý nehmotný majetek	
Drobný dlouhodobý nehmotný majetek	1 522 716,51
Dlouhodobý nehmotný majetek	5 560 771,50
Software	3 209 213,97
Nedokončený dlouhodobý nehmotný majetek	1 783 782,-
<b>Hodnota majetku celkem</b>	<b>694 121 561,57</b>

## Převody a nákupy nemovitého majetku

Bezúplatné nabytí		
-	-	-
Nákup nemovitostí		
k. ú. Jetřichovice	zastavěná plocha vč. stavby IC	362 900 Kč
k. ú. Srbská Kamenice	lesní pozemek	2 629 842 Kč
k. ú. Srbská Kamenice	lesní pozemek	157 895 Kč
k. ú. Srbská Kamenice	lesní pozemek	17 256 Kč
k. ú. Srbská Kamenice	lesní pozemek	185 166 Kč
Prodej nemovitostí		
-	-	-

Pozn.: hodnoty majetku jsou uvedeny dle účetní evidence

## 17.7. Veřejné zakázky

Správa NP používá profil zadavatele [https://ezak.mzp.cz/profile\\_display\\_10.html](https://ezak.mzp.cz/profile_display_10.html).

V roce 2016 vyhlásila Správa NP na Věstníku veřejných zakázek čtyři veřejné zakázky, z nichž jedna byla ze zákonných důvodů zrušena a ostatní byly vysoutěženy. Kritériem pro výběr nejuvhodnější nabídky byla ve všech případech nejnižší nabídková cena.

Dále Správa NP vyhlásila na profilu zadavatele 12 veřejných zakázek malého rozsahu, z nichž 2 byly zrušeny. Ve všech případech byla kritériem nejnižší nabídková cena. Na elektronickém tržišti bylo vyhlášeno 38 veřejných zakázek malého rozsahu, z nichž 6 bylo zrušeno.

Přehled veřejných zakázek v režimu zákona 137/2006 Sb., o veřejných zakázkách, resp. zákona 134/2016 o zadávání veřejných zakázek, je uveden v následující tabulce:

Název veřejné zakázky	Předpokládaná hodnota (v Kč bez DPH)	Vysoutěžená hodnota (v Kč bez DPH)	Zdroj financování	Předmět veřejné zakázky
Rekonstrukce komunikace Česká silnice	14 876 033,00	12 250 122,00	Státní rozpočet	Rekonstrukce lesní cesty (cyklotrasy) Česká silnice
Zpřístupnění Falkenštejnu II.	5 777 510,00	5 730 895,00	Státní rozpočet	Zpřístupnění skalního hrádku Falkenštejn

Těžba a přibližování harvestorovou technologií v NPCŠ v roce 2017	6 803 540,00	5 494 905,00	Státní rozpočet	Těžba dřeva, odvětvění, manipulace, přibližování, navážení klestu
---	--------------	--------------	--------------------	---

Přehled veřejných zakázek malého rozsahu zadávaných přes profil zadavatele je uveden v následující tabulce:

Název veřejné zakázky	Předpokládaná hodnota (v Kč bez DPH)	Vysoutěžená hodnota (v Kč bez DPH)	Zdroj financování	Předmět veřejné zakázky
Oprava oplocenek 2016	1 818 020,00	1 337 909,00	Státní rozpočet	Likvidace starých dřevěných a pletivových oplocenek a jejich nahrazení novými
Rekonstrukce exteriéru objektu Mezná č. p. 82	1 861 607,00	1 435 322,00	Státní rozpočet	Výměna střešní krytiny, oken a dveří, zateplení stěn a stropů, nová fasáda
Oprava oplůtků 2016	1 195 638,00	988 473,00	Státní rozpočet	Odstranění dřevěných a pletivových oplůtků a nahrazení novými
Pokos lesních louček 2016	260 427,00	215 446,00	Státní rozpočet	Pokos lesních louček (mechanizovaně i ručně), odvoz biomasy
Sanace nestabilního skalního objektu v lokalitě Točna	1 652 892,00	1 288 000,00	Státní rozpočet	Sanace nestabilního skalního objektu v lokalitě Točna, vč. projektové dokumentace
Oprava lesních cest 2016	1 815 250,00	1 007 000,00	Státní rozpočet	Oprava lesních cest: I. brána, II. brána, Limperk, urovnání, zhutnění, svodnice, štěrk
Odizolování zdiva, Vysoká Lípa č. p. 52	400 000,00	364 553,30	Státní rozpočet	Odizolování zdiva objektu Vysoká Lípa 52 - drenáže, injektáže, sanační omítky, výmalba
Těžba a přiblížení dřevní hmoty Pravčická brána	1 175 000,00	787 500,00	Státní rozpočet	Těžba a přiblížení dřevní hmoty na odvozní místo
Výstavba dřevěného zahradního altánu, 2.pokus	1 859 504,00	1 885 637,00	Státní rozpočet	Výstavba nového dřevěného zahradního altánu pro potřeby EVO

Rozšíření bezzásahového území 2016	650 223,00	609 811,00	Státní rozpočet	zakázka na 3 dílčí části: 1. těžba a přiblížení dřevní hmoty, 2. těžba bez přiblížení a s odkorněním, 3. výřezy nepůvodních a invazních druhů
------------------------------------	------------	------------	-----------------	--

Přehled veřejných zakázek malého rozsahu zadávaných přes e-tržiště je uveden v následující tabulce:

Název veřejné zakázky	Předpokládaná hodnota (v Kč bez DPH)	Vysoutěžená hodnota (v Kč bez DPH)	Zdroj financování	Předmět veřejné zakázky
Laserové černo-bílé multifunkční zařízení	12 000,00	6 950,00	Státní rozpočet	1 ks černobílého multifunkčního zařízení
Laserové černo-bílé multifunkční zařízení	6 300,00	5 380,00	Státní rozpočet	2 ks černobílého multifunkčního zařízení
Tisk brožury	43 871,00	41 600,00	Státní rozpočet	Tisk brožury Akce pro veřejnost
Tisk zpravodaje České Švýcarsko	95 974,00	95 940,00	Státní rozpočet	Tisk jarního a podzimního čísla zpravodaje České Švýcarsko
Nákup mobilních telefonů	24 000,00	18 003,00	Státní rozpočet	nákup 7 ks mobilních telefonů
Nákup tonerů do tiskáren	21 000,00	16 580,00	Státní rozpočet	Nákup tonerů do tiskáren HP
Nákup inkoustů a tiskových hlav HP	8 000,00	6 480,00	Státní rozpočet	Nákup 4 ks inkoustových náplní a 4 ks tisk. hlav
Nákup toneru	2 300,00	2 050,00	Státní rozpočet	Nákup 1 ks toneru HP
Tisk brožur	62 350,00	59 258,26	Státní rozpočet	Tisk dvou brožur (Fauna a Flora of Saxon Bohemian Switzerland)
Nákup map	17 000,00	16 500,00	Státní rozpočet	Nákup mapy regionu národního parku České Švýcarsko
Tisk ročenky Správy NPCŠ za rok 2015	12 500,00	12 375,00	Státní rozpočet	Tisk 150 ks ročenky za rok 2015
Digitální mikroskopy s LCD displejem	29 752,00	29 744,63	Národní program ŽP	Nákup 6 ks digitálních mikroskopů s LCD displejem

Stativové monokuláry (spektivy)	61 983,00	61 976,03	Národní program životní prostředí	Nákup 3 ks stativových monokulárů, včetně stativu a obalu
Pořízení multifunkčních barevných tiskáren	330 578,00	297 512,00	Státní rozpočet	Nákup 2 ks multifunkčních barevných tiskáren
Nákup tonerů do tiskáren	3 500,00	2 900,00	Státní rozpočet	Nákup 2 ks tonerů
Tisk sborníku Minulosti Českého Švýcarska X.	23 080,00	23 079,00	Státní rozpočet	Tisk sborníku Minulosti Českého Švýcarska X.
Nákup nástěnných kalendářů	57 520,00	57 520,00	Státní rozpočet	Nákup nástěnných kalendářů The best of České Švýcarsko 2017
Interaktivní tabule včetně příslušenství	165 289,00	132 802,00	Státní rozpočet	Nákup 2 ks interaktivních tabulí včetně příslušenství
Nákup publikace „Kam za ptáky v České republice“	32 618,00	32 618,00	Státní rozpočet	Nákup 150 ks publikace „Kam za ptáky v České republice“
Kombinované chladničky	13 233,00	10 990,00	Státní rozpočet	Nákup 2 ks kombinovaných chladniček
Nákup publikací „Naši netopýři“	11 600,00	9 650,00	Státní rozpočet	Nákup 50 ks knih Naši netopýři
Nákup digitální zrcadlovky	33 050,00	29 743,80	Státní rozpočet	Nákup digitální zrcadlovky Canon EOS
Tonery HP	30 000,00	25 140,00	Státní rozpočet	Nákup tonerových kazet HP
Tonery Xerox	24 000,00	15 566,00	Státní rozpočet	Nákup tonerových kazet Xerox
Tisk propagačního materiálu - komiks	74 681,00	74 681,00	Státní rozpočet	Tisk propagačního materiálu komiks Příběhy z Labských pískovců
Nákup mobilních telefonů	23 141,00	15 560,00	Státní rozpočet	Nákup 6 ks mobilních telefonů
Nákup blesku Canon	19 496,00	19 413,22	Státní rozpočet	Nákup blesku Canon MT 24EX pro fotoaparát
Nákup geologické odborné literatury	8 130,00	8 129,39	Státní rozpočet	Nákup odborné geologické literatury



Jazykové kurzy AJ pro zaměstnance Správy NP na rok 2017	74 456,00	74 456,00	Státní rozpočet	výuka angličtiny pro zaměstnance správy v roce 2017
Zajištění servisních prací a oprav pro vybraná služební vozidla	900 000,00	380,00/hod., 145,00/1 kolo pneu servis	Státní rozpočet	Provádění servisu a oprav služebních vozidel Správy NP v letech 2017 - 2018
Nákup publikace „Netopýří chmýří“	23 200,00	23 200,00	Státní rozpočet	Dodávka 80 ks publikace Netopýří chmýří
Odborná zahraniční literatura	5 818,00	5 818,22	Státní rozpočet	Nákup 4 ks odborné zahraniční literatury



*Jetřichovické vyhlídky (ilustrační foto)*

## 18. Personalistika

### 18.1. Zaměstnanci Správy NP

Přehled zaměstnanců Správy NP (stav k 31. 12. 2016)		
Jméno	Odbor/oddělení	Funkce
Belisová Natalie, Mgr.	Odd. veřejných vztahů	referent vztahů s veřejností a péče o kulturní dědictví
Benda Pavel, Ing., Ph.D.		ředitel
Buršík Ota	Lesní správa	technik lesní správy
Černý Ladislav	Odd. geologie - skalní četa	skalník
Drozd Jan, Ing.	Odbor péče o ekosystémy	ředitel odboru
Feigl Stanislav	Odd. geologie - skalní četa	skalník
Háková Anna, JUDr.	Odd. vnitřní správy a právní podpory	právník, personalista
Härtel Handrij, Ing., Ph.D.	Odbor koncepcí, monitoringu, výzkumu a mezinárodní spolupráce	ředitel odboru
Holešínský Oldřich, Mgr.	Odd. vnitřní správy a právní podpory	správce GIS
Honzík Jan, DiS.	Lesní správa	lesní
Houska Štěpán	Lesní správa	lesní
Cholínková Jana, Mgr.	Odd. plánu péče a ochrany přírody	zoolog
Jančí Miroslav	Lesní správa	technik lesní správy
Jančí Petr, Bc.	Lesní správa	lesní
Jemelka Břetislav	Lesní správa	lesní
Jemelková Krista	Odd. vnitřní správy a právní podpory	asistentka ředitele
Juda Jakub	Odd. veřejných vztahů	referent EVVO
Kolářová Kateřina, Ing.	Odd. vnitřní správy a právní podpory	vedoucí oddělení
Lobotka Jan	Odd. stráže přírody	strážce
Mareš Robert, Bc.	Lesní správa	vedoucí LS
Marková Ivana, Mgr.	Odd. plánu péče a ochrany přírody	botanik
Nagel Richard, Mgr.	Odd. veřejných vztahů	vedoucí oddělení
Nagelová Milena, Mgr.	Odd. ekonomiky	vedoucí oddělení
Nič Václav	Odd. stráže přírody	strážce
Paulíček Petr	Odd. stráže přírody	strážce
Peroutka Vlastimil	Odd. geologie - skalní četa	skalník
Rohlík Miroslav, DiS.	Odd. stráže přírody	strážce
Rybář Miroslav, Ing.	Odd. stráže přírody	strážce
Řebíčková Dagmar, Bc.	Odd. plánu péče a ochrany přírody	lesník
Salov Tomáš	Odd. veřejných vztahů	ref. vztahů s veřejností a tisk. mluvčí
Sedláček Tomáš, Ing.	Odd. plánu péče a ochrany přírody	lesník
Seifertová Romana, DiS.	Odd. ekonomiky	finanční účetní

Selingerová Zdenka	Odd. ekonomiky	finanční účetní
Skalová Jiřina	Odbor ekonomiky a veřejných vztahů	ředitelka odboru
Smutná Dagmar, Ing.	Lesní správa	technik lesní správy
Sojka Václav	Odd. veřejných vztahů	ref. vztahů s veřejností a fotodok.
Suchá Lenka	Odd. ekonomiky	referent majetkoprávní evidence
Svoboda Pavel, DiS.	Odd. stráže přírody	vedoucí oddělení
Šafránek Jakub, Ing.	Odd. geologie - skalní četa	vedoucí oddělení
Šanda Richard	Odd. stráže přírody	strážce
Šlapák Martin	Odbor péče o ekosystémy	investiční a stavební referent
Šubrt Jan	Lesní správa	lesní
Švarc František	Odd. vnitřní správy a právní podpory	správce IT
Trnobranský Jiří	Lesní správa	lesní
Trýzna Miloš, Ing.	Odd. plánu péče a ochrany přírody	vedoucí oddělení
Vavříčková Šárka	Odd. ekonomiky	hlavní účetní
Weiner Martin	Lesní správa	lesní
Zach Jiří	Lesní správa	lesní
Zamrzla Robert	Lesní správa	lesní
Zeman Luboš	Odd. geologie - skalní četa	skalník

## Přehled stavu zaměstnanců Správy NP v průběhu roku 2016

Měsíc	I	II	III	IV	V	VI	VII	VIII	IX	X	XI	XII
Počet zaměstnanců	50	50	50	50	50	50	50	50	50	50	50	50
Dohoda o provedení práce, pracovní činnosti	5	5	4	8	9	13	14	13	10	6	5	5

## 18.2. Školení a vzdělávání zaměstnanců

### ■ Celoživotní vzdělávání

Celkem 8 zaměstnanců Správy NP se účastní 4 semestrálního kursu „Aktuální trendy v ochraně přírody“ na Přírodovědecké fakultě UK v Praze.

### ■ Školení

V průběhu roku jsou zaměstnanci vysíláni na školení za účelem prohloubení znalostí. Jedná se zejména o školení v oblasti nových či novelizovaných právních předpisů. V roce 2016 bylo šest zaměstnanců přijato do pracovního poměru a absolvovali vstupní vzdělávání.

### ■ Další odborné kurzy

- Oblastní spolek Českého červeného kříže Děčín proškolil 45 zaměstnanců v poskytování první pomoci.
- Jeden zaměstnanec pokračoval v dálkovém studiu na vyšší odborné škole v oboru veřejnosprávní činnosti.

### ■ Jazykové vzdělávání

- Za účelem prohloubení a udržení úrovně jazykových znalostí byly pořádány kurzy angličtiny pro 3 skupiny zaměstnanců.

## 19. Kontrolní činnost

### 19.1. Vnitřní kontroly

Vnitřní kontroly byly zaměřeny zejména na dodržování právních a vnitřních předpisů, na plnění smluvních podmínek a na ověření účinnosti vnitřního kontrolního systému, který má minimalizovat rizika při nakládání se státními prostředky a s majetkem státu. Při některých kontrolách byly zjištěny méně závažné nedostatky, které byly buď odstraněny v průběhu kontroly, nebo byla přijata opatření k jejich eliminaci.

### 19.2. Externí kontroly

V roce 2016 proběhly u Správy NP tyto externí kontroly:

Kontrolní orgán	Předmět kontroly
Všeobecná zdravotní pojišťovna ČR	Odvody na veřejné zdravotní pojištění za zaměstnance
Ústřední kontrolní a zkušební ústav zemědělský	Dozor nad povinnostmi registrace osob a povinnostmi registrovaných osob podle zákona č. 326/2004 Sb., o rostlinolékařské péči
Oblastní inspektorát práce pro Ústecký kraj a Liberecký kraj	Příčiny a okolnosti pracovního úrazu a dodržování povinností vyplývajících z právních předpisů k zajištění bezpečnosti práce
SFŽP	Ověření plnění podmínek Stanovení výdajů na financování akce organizační složky státu č. 115V122002003 - Výsadba cílových druhů dřevin na území NP České Švýcarsko (27. výzva)
Státní veterinární správa - Krajská veterinární správa pro Ústecký kraj	Kontrola pokusu v akreditovaném zařízení
Státní veterinární správa - Krajská veterinární správa pro Ústecký kraj	Kontrola plnění povinností provozovatele potravinářského podniku - kontrola zařízení pro uchování těl ulovené volně žijící zvěře
Státní veterinární správa - Krajská veterinární správa pro Ústecký kraj	Kontrola dokumentace uživatelů honiteb na základě VPK
MŽP	Prověření přiměřenosti a účinnosti vnitřního kontrolního systému, kontrola dodržování zásad efektivnosti, účelnosti a hospodárnosti ve vybraných oblastech nakládání s veřejnými prostředky a kontrola fungování systému řízení korupčních rizik

Kontrolami nebyly zjištěny nedostatky, resp. nebylo zjištěno pochybení Správy NP. Správě NP nebyly uloženy žádné odvody za porušení rozpočtové kázně dle zákona o rozpočtových pravidlech ani jiné sankce podle zvláštních právních předpisů.

V případě kontroly MŽP byla zjištěna dílčí, v některých případech formální pochybení, např. v oblasti seznamování zaměstnanců s interními předpisy a v oblasti tvorby opravných položek k pohledávkám. K odstranění zjištěných nedostatků byla Správou NP přijata opatření.

## 20. Publikační činnost

### 20.1. Odborné články

- Augst U. & Benda P. (2016): Vývoj stavů a reprodukce lokální populace sokola stěhovavého (*Falco peregrinus*) vzniklé reintrodukci v Labských pískovcích. Crex - Zpravodaj jihomoravské pobočky ČSO 35 (2016): 67 - 83.
- Belisová N. (2016): Vesnické technické památky. Lidové stavby Ústeckého kraje, FOIBOS BOOKS s.r.o., 39 - 43.
- Belisová N. (2016): Svět (plný) hranic. Minulosti Českého Švýcarska X., Krásná Lípa, s. 66 - 171. ISBN 978-80-87620-13-7.
- Benda P. & Juda J. (2016): První nálezy netopýra brvitého (*Myotis emarginatus*) a netopýra alkathoe (*Myotis alcathoe*) na Děčínsku. Vespertilio 18: 161 - 162.
- Blažej L., Macek J. & Trýzna M. (2016): Kutilky a vosovití (*Hymenoptera: Aculeata: Spheciformes, Vespidae*) chladných a inverzních biotopů v Národním parku České Švýcarsko. Sborník Severočeského muzea, Přírodní Vědy 34: 107 - 142.
- Klaus S., Augst U. & Benda P. (2016): Die Wiedereinbürgerung des Haseluhns *Tetrastes bonasia* im Nationalpark České Švýcarsko und grenznaher Bereiche des Nationalparks Sächsische Schweiz - Planungsgrundlagen für ein grenzüberschreitendes Artenschutzprojekt. Mitt. Ver. Sächs. Ornithol. 11 2016: 377 - 411.

### 20.2. Popularizační články

- Bauer P., Härtel H., Roth J. & Trýzna M. & (2016): Chráněná území Českosaského Švýcarska. Přírodní rezervace Čabel. České Švýcarsko - zpravodaj Správy NP České Švýcarsko, 15/1: 18 - 19.
- Benda P. (2016): Břehule říčních (*Riparia riparia*) v Děčíně a okolí - souhrn. Zpravodaj Ornitologického klubu při Labských pískovcích, 12, Krásná Lípa: 22.
- Benda P. (2016): Čáp černý (*Ciconia nigra*) report XIV. České Švýcarsko - zpravodaj Správy NP České Švýcarsko, Krásná Lípa, 15/1: 12.
- Benda P. (2016): Čáp černý (*Ciconia nigra*) - report XV. České Švýcarsko - zpravodaj Správy NP České Švýcarsko, 15/2: 5.
- Benda P. (2016): Národní park České Švýcarsko. Živa, časopis pro popularizaci biologie. Ročník LXIV: CLVII kulérové přílohy.
- Benda P. (2016): Periodické kaluže v polích - zajímavé místo pro pozorování ptáků. Zpravodaj Ornitologického klubu při Labských pískovcích, 12, Krásná Lípa: 26.
- Benda P. & Juda J. (2016): Příspěvek k poznání fauny letounů (*Chiroptera*) - netopýrů a vrápenců v lesoparku Kvádrberk v Děčíně. Děčínské vlastivědné zprávy, časopis pro vlastivědu Děčínska a Šluknovska. Ročník XXVI, číslo 2/2016, Děčín: 48 - 50.
- Benda P. (2016): Tetřev hlušec (*Tetrao urogallus*). Vymizelá a neznámá zvířata Českosaského Švýcarska. Díl 21. České Švýcarsko - zpravodaj Správy NP České Švýcarsko, Krásná Lípa, 15/1: 4 - 5.

- **Benda P.** (2016): Výsledky monitoringu vybraných ptačích druhů v Ptačí oblasti Labské pís-kovce (NATURA 2000). České Švýcarsko - zpravodaj Správy NP České Švýcarsko, 15/2: 6.
- **Benda P. & Bauer P.** (2016): Hnízdění písíka obecného (*Actitis hypoleucos*) na Labi v loubí u Děčína. Zpravodaj Ornitologického klubu při Labských pískovcích, 12, Krásná Lípa: 24.
- **Benda P. & Horyna M.** (2016): První zjištění vodouše bahenního (*Tringa glareola*) v Labských pískovcích. Zpravodaj Ornitologického klubu při Labských pískovcích, 12, Krásná Lípa: 26.
- **Benda P. & Juda J.** (2016): Výzkum letounů (netopýrů a vrápenců) v regionu Českého Švýcarska v roce 2016. České Švýcarsko - zpravodaj Správy NP České Švýcarsko, 15/2: 4 - 5.
- **Benda P. & Šutera V.** (2016): První prokázané hnízdění břehulí říčních (*Riparia riparia*) v Labských pískovcích. Zpravodaj Ornitologického klubu při Labských pískovcích, 12, Krásná Lípa: 21.
- **Blažej L. & Trýzna M.** (2016): Ještě je můžeme vidět... Kutilka *Alysson ratzeburgi Dahlbom*. České Švýcarsko - zpravodaj Správy NP České Švýcarsko, 15/1: 6.
- **Drozd J.** (2016): 16 let péče o les v grafech a číslech. České Švýcarsko - zpravodaj Správy NP České Švýcarsko, 15/1: 7 - 8.
- **Drozd J.** (2016): Lesní požáry v národním parku České Švýcarsko v roce 2016. České Švýcarsko - zpravodaj Správy NP České Švýcarsko, 15/2: 3.
- **Drozd J.** (2016): Sběr semen cílových druhů dřevin. České Švýcarsko - zpravodaj Správy NP České Švýcarsko, 15/2: 3.
- **Drozd J.** (2016): Nebezpečné stromy. České Švýcarsko - zpravodaj Správy NP České Švýcarsko, 15/2: 3.
- **Drozd J.** (2016): Kůrovcová těžba na území NPČŠ v roce 2016. České Švýcarsko - zpravodaj Správy NP České Švýcarsko, 15/2: 4.
- **Härtel H. & Salov T.** (2016): Konference TransParcNet 2016 v Českosaském Švýcarsku. - Ochrana přírody 71/5: VI-VII.
- **Härtel H., Frouz J. & Hošek M.** (2016): Aktuální trendy v ochraně přírody: Přednáškový cyklus v rámci celoživotního vzdělávání Ústavu pro životní prostředí Přírodovědecké fakulty Univerzity Karlovy v Praze. - Ochrana přírody 71/5: V-VI.
- **Juda J.** (2016): Setkání po letech - 15. Výročí oddílu Junior Ranger, České Švýcarsko - zpravodaj Správy NP České Švýcarsko, 15/1: 17.
- **Lobotka J.** (2016): Havran polní (*Corvus frugilegus*) v Rumburku v roce 2016. Zpravodaj Ornitologického klubu při Labských pískovcích, 11, Krásná Lípa: 23.
- **Marková I.** (2016): Mapování vzácných druhů rostlin. - Zpravodaj Správy NP České Švýcarsko, 15/2: 6 - 7.
- **Marková I.** (2016): Likvidace invazních druhů rostlin. - Zpravodaj Správy NP České Švýcarsko, 15/2: 7.
- **Nagel R.** (2016): 10 let Vítání ptačího zpěvu v Českém Švýcarsku. České Švýcarsko - zpravodaj Správy NP České Švýcarsko, 15/1: 24.
- **Nagel R.** (2016): Akce pro veřejnost v roce 2016. České Švýcarsko - zpravodaj Správy NP České Švýcarsko, 15/2: 9.

- Nagel R. (2016): Plánované investice do turistické infrastruktury. České Švýcarsko - zpravodaj Správy NP České Švýcarsko, 15/2: 9.
- Nagel R. (2016): Nové turistické trasy v národním parku. České Švýcarsko - zpravodaj Správy NP České Švýcarsko, 15/2: 10.
- Nagel R. (2016): Vítání ptačího zpěvu v Českém Švýcarsku v roce 2016. Zpravodaj Ornitologického klubu při Labských pískovcích, 12: 29 - 30.
- Nováková J. (2016): Jalovec obecný (*Juniperus communis*). České Švýcarsko - zpravodaj Správy NP České Švýcarsko, 15/1: 10 - 11.
- Rybář M. (2016): Výsledky sčítání kormoránů velkých (*Phalacrocorax carbo*) na nocovištích na území CHKO Labské pískovce v zimě 2015/2016. Zpravodaj Ornitologického klubu při Labských pískovcích, 12, Krásná Lípa: 19.
- Salov T. (2016): Dráha národního parku: Páteř dopravního systému v regionu národních parků. České Švýcarsko - zpravodaj Správy NP České Švýcarsko, 16/1, 13.
- Salov T. (2016): Lov lososů ve Hřensku. České Švýcarsko - zpravodaj Správy NP České Švýcarsko, 16/, 20.
- Salov T. (2016): Představujeme partnery národního parku České Švýcarsko. České Švýcarsko - zpravodaj Správy NP České Švýcarsko, 16/1, 21 - 22.
- Šafránek J. (2016): Železivce Českého Švýcarska - zpravodaj Správy NP České Švýcarsko, 16/1: 9 - 10.
- Šafránek J. (2016): Monitoring svahových pohybů v NP České Švýcarsko, Ochrana přírody 1/2016, 18 - 22.
- Trýzna M. (2016): Podporujeme migraci lososa obecného v NP České Švýcarsko. České Švýcarsko - zpravodaj Správy NP České Švýcarsko, 15/2: 8.
- Trýzna M. (2016): Prezentace zoologických výzkumů na území NP České Švýcarsko. České Švýcarsko - zpravodaj Správy NP České Švýcarsko, 15/2: 8.

### 20.3. Manuskrpty

- Bauer P., Ondráček Č., Hadinec J. (2015): Floristické mapování květeny Českého Švýcarska, listopad 2015. - ČSOP 13/18 základní organizace Silvatica, Zprávy a materiály 2015, 17 p., Ms. (depon. in: knihovna Správy NP České Švýcarsko, Krásná Lípa).
- Bauer P. & Hadinec J. (2016): Floristické mapování květeny Českého Švýcarska, listopad 2016. - ČSOP 13/18 základní organizace Silvatica, Zprávy a materiály 2016, 18 p., Ms. (depon. in: knihovna Správy NP České Švýcarsko, Krásná Lípa).
- Benda P. a kolektiv (2016): Reintrodukce jeřábka lesního (*Bonasa bonisia*) v Národním parku České Švýcarsko. Prováděcí opatření: 7 pp.
- Ježek M., Hejčmanová P., Klitsch M. & Silovský V. (2016): Telemetrické sledování jelení zvěře: propojení dosud získaných informací o základních atributech prostředí a stanovení následných managementových opatření zejména ve vztahu k lesnímu hospodářství. 96 pp., Ms. (depon. in: knihovna Správy NP České Švýcarsko, Krásná Lípa).

- Červenková Z. (2016): Okrsek CZ 0950 - závěrečná zpráva. - 3 p., Ms. (depon. in: knihovna Správy NP České Švýcarsko, Krásná Lípa).
- Friedrich A. (2016): Okrsky CZ 0954, CZ 3471, CZ 3481 - závěrečná zpráva. - 21 p., Ms. (depon. in: knihovna Správy NP České Švýcarsko, Krásná Lípa).
- Klaus S., Augst U., **Benda P., Drozd J. & Trýzna M.** (2016): Reintrodukce jeřábka lesního (*Bonasa bonasia*) v Národním parku České Švýcarsko a příhraničních oblastech Národního parku Saské Švýcarsko. Plánovací podklady pro příhraniční projekt druhové ochrany (aktualizovaná verze 2016): 37 pp.
- Klinerová T. (2015): Okrsek CZ 3468 - závěrečná zpráva. - 4 p., Ms. (depon. in: knihovna Správy NP České Švýcarsko, Krásná Lípa).
- Lukášová K. & Holuša J. (2016): Hodnocení efektivity obranných opatření proti lýkožroutu menšímu (*Ips amitinus*) na území Národního parku České Švýcarsko. 51 pp., Ms. (depon. in: knihovna Správy NP České Švýcarsko, Krásná Lípa).
- Rydlo J. a Rydlo J. (2015): Vodní makrofyta v Českém a Saském Švýcarsku. - 55 p. + 5 p. append., Ms. (depon. In: knihovna Správy NP České Švýcarsko, Krásná Lípa).
- Rydlo J. a Rydlo J. (2015): Vodní makrofyta v Saském Švýcarsku. - 105 p., Ms. (depon. in: knihovna Správy NP České Švýcarsko, Krásná Lípa).
- Šašek J. (2016): Okrsek CZ 3473 - závěrečná zpráva. - 6 p., Ms. (depon. in: knihovna Správy NP České Švýcarsko, Krásná Lípa).
- Tomsová H. (2016): Výzkum plcha zahradního (*Eliomys quercinus*) na území NP České Švýcarsko v roce 2016 - závěrečná zpráva. 7 pp., Ms. (depon. in: knihovna Správy NP České Švýcarsko, Krásná Lípa).
- Vicherová E. (2016): Bryologický průzkum vybraných roklí na území NP České Švýcarsko. Závěrečná zpráva 2016. - 26 p., Ms. (depon. In: knihovna Správy NP České Švýcarsko, Krásná Lípa).
- Wild J. a kol. (2015): Sledování mikroklimatu v inverzních roklích. Zpráva o řešení projektu za rok 2015. - 2p. + 33 p. append., Ms. (depon. in: knihovna Správy NP České Švýcarsko, Krásná Lípa).
- Wild J. a kol. (2016): Sledování mikroklimatu v inverzních roklích. Zpráva o řešení projektu za rok 2016. - 2p. + 28 p. append., Ms. (depon. in: knihovna Správy NP České Švýcarsko, Krásná Lípa).



## 21. Sponzoři a partneři Správy NP

V roce 2016 naši činnost finančně podpořily tyto organizace a soukromé osoby:

- **FILM MAKERS s.r.o.** - finanční dar
- **Fjord Bohemia s.r.o.** - podpora projektu „Návrat lososů“
- **Škoda Auto, a.s.** - podpora výsadby původních druhů dřevin na území NP (prostřednictvím Českého Švýcarska o.p.s.)
- **Jan Heran - 2H** - finanční dar na podporu reintrodukce lososa obecného (v rámci finanční sbírky „Návrat lososů“ administrované Českým Švýcarskem o.p.s.)
- **soukromí dárci prostřednictvím DMS v rámci finanční sbírky „Návrat lososů“** - podpora reintrodukce lososa obecného

Všem sponzorům a partnerům za jejich podporu velmi děkujeme.

SPRÁVA NÁRODNÍHO  
PARKU ČESKÉ ŠVÝCARSKO

**ROČENKA** | **2016**

Vydala Správa národního parku České Švýcarsko  
Text: kolektiv zaměstnanců Správy NP • Fotografie: archiv Správy NP  
Redakce: Richard Nagel • Grafické zpracování: prostěQ, Rumburk  
Tisk: TISK Krásná Lípa, spol. s r.o. • Náklad: 100 ks

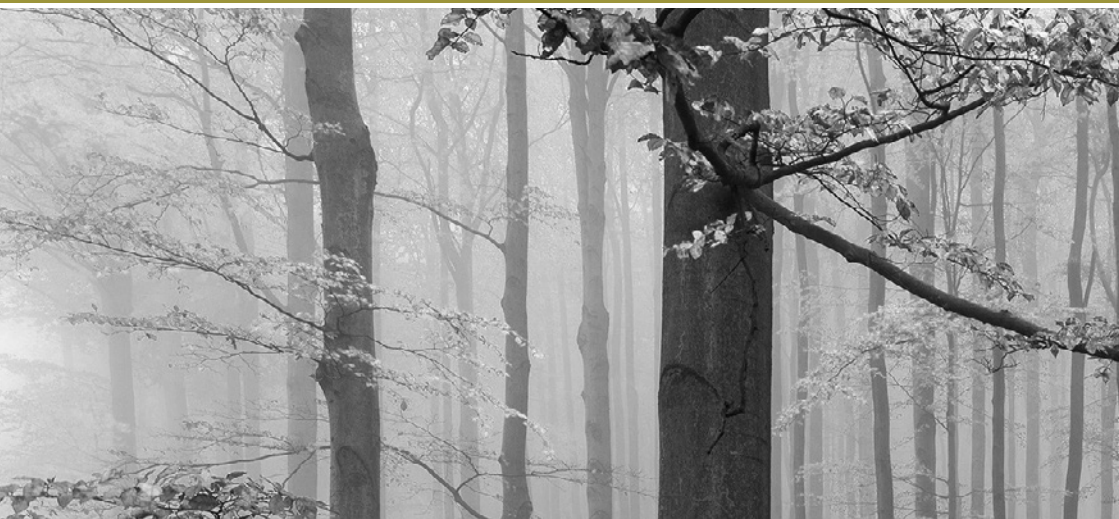
**Kontakt:** Správa NP České Švýcarsko, Pražská 52,  
407 46 Krásná Lípa, tel.: 412 354 050, e-mail: n.park@npcs.cz

Elektronická verze ročenky: [www.npcs.cz](http://www.npcs.cz)

© Správa NP České Švýcarsko 2017

ISBN 978-80-87620-14-4

NEPRODEJNÉ



Vydala Správa národního parku České Švýcarsko v roce 2017  
Elektronická verze ročenky: [www.npcs.cz](http://www.npcs.cz)

NEPRODEJNÉ