

# ROČENKA

SPRÁVY NÁRODNÍHO PARKU  
ČESKÉ ŠVÝCARSKO

2017



## Obsah

2. Hlavní události v roce 2017 .....	4
3. Národní park a CHKO encyklopedicky .....	5
4. Profil Správy NP .....	10
5. Rada národního parku .....	11
6. Ochrana přírody.....	12
7. Péče o kulturní dědictví.....	16
8. Péče o les.....	17
9. Myslivost a rybářství.....	21
10. Výzkum a monitoring.....	23
11. Ochrana majetku a zdraví.....	34
12. Strážní služba, péče o turistickou infrastrukturu .....	36
13. Práce s veřejností.....	38
14. Spolupráce s dalšími subjekty .....	43
15. Státní správa .....	47
16. Poskytování informací dle zákona .....	48
17. Ekonomika .....	49
18. Personalistika .....	56
19. Kontrolní činnost.....	57
20. Publikační činnost .....	58
21. Sponzoři a partneři Správy NP.....	61

Vážení a milí čtenáři,

rok 2017 byl v našem národním parku plný přelomových událostí. V polovině roku jsme se „sloučili“ se Správou Chráněné krajinné oblasti Labské pískovce pod jednu střechu. Oboustranně to byl chtěný, logický a připravovaný moment. Bohužel počet převedených pracovníků, kteří posílili náš kolektiv, byl po složitých jednáních pouze 5, ačkoliv jsme požadovali 9. To opět přináší prohloubení personálního deficitu, kterým naše Správa NP již dlouhodobě trpí.

Tradičně hektický konec roku byl ještě umocněn přechodem na nový ekonomický model – na příspěvkovou organizaci (původně jsme byli rozpočtovou organizací). Byl to opět chtěný a toužebně očekávaný moment, nicméně s touto situací zřejmě Česká republika vůbec nepočítá a tak ještě v prvních měsících nového roku stále řešíme administrativní a právní náležitosti. Velký dík patří zejména kolegům a kolegyním z Ekonomického odboru a Oddělení kanceláře ředitele. Obdivuji jejich psychickou sílu a nezdolnost, protože „boj s větrnými mlýny“ je proti tomu jen pouhou žertovnou epizodou.

Na konci října se i přes naše území přehnal orkán Herwart, který po sobě zanechal rozsáhlé polomy. Z tohoto důvodu byl plošně zakázán vstup do lesa, který byl v závěru roku zmírněn na zákaz vstupu mimo turisticky značené cesty. Zpracování polomů bude probíhat ještě v prvním čtvrtletí roku 2018. Je to velmi pracné a nebezpečné, ale doufám, že do otevření nové turistické sezóny bude vše již ukončeno, ačkoliv při psaní těchto řádků venku opět duje vichřice...

Dovolte mi, abych vám do roku 2018 popřál hodně hezkých zážitků v krajině Českého Švýcarska.

Ing. Pavel Benda, Ph.D.

ředitel Správy národního parku České Švýcarsko

## 2. Hlavní události v roce 2017

### 31. 3. 2017

Děčínskému vlakovému nádraží byl po úpravách propůjčen titul Nádraží národního parku. V regionu Českosaského Švýcarska se jedná o třetí nádraží národního parku, ležící na lince U 28 Propojující České a Saské Švýcarsko na trase Děčín – Bad Schandau – Sebnitz – Dolní Poustevna – Mikulášovice - Rumburk.

### 18. – 19.4. 2018

Národní park navštívili členové výboru pro životní prostředí Poslanecké sněmovny Parlamentu ČR. V rámci exkurze z Mezní Louky na Pravčickou bránu vedené ředitelem Správy NP se seznámili s problematikou péče o lesy NP, ochranou hnízdišť zvláště chráněných druhů ptáků a s aktivitami v oblasti péče o turistickou infrastrukturu.

### 1. 6. 2017

Vstoupila v platnost novela zákona č. 114/1992, o ochraně přírody a krajiny. Kromě změn pro národní park přinesla také rozšíření působnosti Správy NP České Švýcarsko na území CHKO Labské pískovce. Vzniklo nové detašované pracoviště Správy NP v Děčíně, v budově dřívější správy CHKO Labské pískovce.

### 26. 6. 2017

Do užívání byla slavnostně předána novostavba altánu pro environmentální výchovu, vzdělávání a osvětu, která byla krátce předtím dokončena na pozemku v blízkosti budovy Správy NP České Švýcarsko v Krásné Lípě.

### 31. 7. 2017

Skončila dočasná omezení vstupu do hnízdních lokalit zvláště chráněných druhů ptáků. Ornitologové ze Správy NP České Švýcarsko konstatovali rekordní počet minimálně 18 vyvedených mláďat čápů černých.

### 11. 8. 2017

V Českém Švýcarsku byl potvrzen výskyt nového druhu netopýra, jedná se o silně ohroženého netopýra Saviova.



*Netopýr Saviova (foto: M. Anděra)*

### 17. 8. 2017

Byla dokončena rozsáhlá oprava tzv. České silnice z Vysoké Lípy do Zadních Jetřichovic.

### 7.9.2017

Handrij Härtel převzal v Portugalsku z rukou prezidenta Europarc Federation certifikát „Transboundary Parks“ potvrzující vysokou úroveň přeshraniční spolupráce správ národních parků České a Saské Švýcarsko v ochraně přírody a který obě správy v letošním roce společně úspěšně obhájily na dalších 5 let.

### 29. 10. 2017

České Švýcarsko včetně národního parku bylo postiženo vichřicí Herwart, která způsobila polomy a vývraty v objemu zhruba 8 tisíc metrů krychlových.

### 15. 11. 2017

Byly dokončeny práce na zpřístupnění skalního hrádku Falkenštejn. Falkenštejn byl zpřístupněn pomocí systému pochozích roštů a žebříků, chránících objekt kulturní památky před erozí vznikající v souvislosti s návštěvností

## 3. Národní park a CHKO encyklopedicky

### 3.1. Základní údaje

- Národní park České Švýcarsko (dále též „NP České Švýcarsko“ nebo „národní park“ či „NP“) byl zřízen zákonem č. 161/1999 Sb. Zákon nabyl účinnosti dne 1. ledna 2000. Schválením zákona č. 123/2017 Sb., kterým se mění zákon č. 114/1992 Sb., o ochraně přírody a krajiny (dále jen „ZOPK“), byl zákon č. 161/1999 Sb. zrušen a Národní park České Švýcarsko je s účinností od 1.6.2017 vyhlášen dle ZOPK ve znění pozdějších předpisů. Zároveň byla Správa NP České Švýcarsko od 1.6.2017 pověřena také výkonem státní správy na území Chráněné krajinné oblasti Labské pískovce (dále též „CHKO Labské pískovce“ nebo „CHKO LP“ či „CHKO“).
- CHKO Labské pískovce byla zřízena výnosem Ministerstva kultury České socialistické republiky dne 27. června 1972, č.j. 4.946/72-II/2.
- Rozloha NP: 7933 ha
- Rozloha CHKO: 24372 ha

### 3.2. Přírodní poměry

- **Geologie:** Většina území NP a CHKO je tvořena druhohorními usazenými křemennými pískovci. Malé území v severní části NP a CHKO je tvořeno staršími žulovými horninami (tzv. Lužický masiv). Starohorní a prvohorní žulové a přeměněné horniny vystupují místy na povrch také v nejhlubších partiích kaňonu Labe. Ve třetihorách probíhala intenzivní vulkanická činnost, jejímiž pozůstatky jsou dnes některé vrchy tvořené čedičem (Vlčí hora, Růžovský vrch, Mlýny, Větrný vrch aj.).
- **Geomorfologie:** Většina území NP a CHKO náleží do geomorfologického celku Děčínská vrchovina, pro který je typický velmi členitý reliéf s reprezentativními ukázkami tvarů vzniklých selektivním zvětráváním pískovce. Severní okraj území NP a CHKO zasahuje do geomorfologického celku Šluknovská pahorkatina, pro který je typický mírně zvlněný povrch modelovaný v odolnějších žulových horninách.
- **Výšková členitost:** Velká výšková členitost je ovlivněna hloubkovou říční erozí. Nejnižší bod: hladina Labe na státní hranici u Hřenska (114 m n. m.), nejvyšší bod NP: Růžovský vrch (619 m n. m.), nejvyšší bod CHKO: Vysoký Sněžník (723 m n. m.).
- **Klima:** Pro oblast je typický relativně oceánický charakter klimatu (menší teplotní rozdíly v průběhu ročních období, větší množství srážek).
- **Teplotní poměry:** Nejteplejší oblastí je údolí Labe (průměrná teplota cca 9 °C), nejchladnější severní část NP a CHKO (průměrná teplota cca 7 °C) a vrcholové partie Vysokého Sněžníku. Průměrná roční teplota vzduchu ve 2 m nad zemí v roce 2017: 7,9 °C (stanice Na Tokání). S ohledem na členitý reliéf mají pro území NP a CHKO velký význam mikro- a mezoklimatické poměry, projevující se v hluboce zaříznutých údolích vodních toků tzv. klimatickou inverzí, jejímž důsledkem dochází ke zvratu vegetačních stupňů (vegetační inverze).
- **Srážkové poměry:** Průměrné roční se pohybují okolo 800 mm. Srážkové úhrny stoupají s nadmořskou výškou od západu k východu, (roční úhrn srážek na stanici Na Tokání v roce 2017: 962,9 mm).
- **Vodstvo:** Oblast je vzhledem k vysoké propustnosti pískovce chudá na povrchové vody. Nejvýznamnějším vodním tokem je řeka Labe. Dalšími důležitějšími toky jsou řeky Kamenice a Křinice. Pískovce umožňují vznik a oběh kvalitních podzemních vod, celá oblast NP je součástí „Chráněné oblasti přirozené akumulace podzemních vod Severočeská křída“.
- **Biodiverzita:** Vzhledem ke specifickému mikroklimatu vázanému na velmi členitý povrch území se na území NP a CHKO nacházejí, vedle běžných druhů, druhy montánní, submontánní, boreální, suboceánické i teplomilné. Specifickými skupinami organismů jsou mechorosty (cca 300 druhů), lišejníky (cca 240 druhů) a houby (cca 600 druhů). Na území NP a CHKO žije více než 330 druhů obratlovců.

### 3.2. Cíle, poslání a předmět ochrany NP a CHKO

Dlouhodobé cíle, poslání a předmět NP jsou definovány v ZOPK:

- Dlouhodobým cílem je zachování nebo postupná obnova přirozených ekosystémů včetně zajištění nerušeného průběhu přírodních dějů v jejich přirozené dynamice na převažující ploše území NP a zachování nebo postupné zlepšování stavu ekosystémů, jejichž existence je podmíněna činností člověka, významných z hlediska biologické rozmanitosti, na zbývajícím území NP.
- Posláním NP je naplňovat dlouhodobé cíle ochrany národních parků a také umožnit využití území NP k trvale udržitelnému rozvoji, ke vzdělávání, výchově, výzkumu a k přírodě šetrnému turistickému využití, a to způsoby, které nejsou v rozporu s dlouhodobými cíli NP.

- Předmětem ochrany NP jsou přírodní ekosystémy vázané na část přírodovědecky nejhodnotnějších území Labských pískovců. Předmětem ochrany jsou též evropsky významné druhy a typy evropských stanovišť, pro něž jsou na území NP vymezeny evropsky významné lokality.

Plán péče o NP dále specifikuje primární a sekundární poslání NP:

**Primárním posláním je:**

- ochrana přirozených a přírodě blízkých ekosystémů a přirozených procesů v nich probíhajících,
- ochrana geologicko-geomorfologické, biologické a krajinné diverzity území.

**Sekundárním posláním je:**

- vědecko-výzkumná a dokumentační činnost,
- práce s veřejností, zejména podpora a regulace trvale udržitelného turismu, podpora regionu a ekologická výchova, spolupráce s místními samosprávami, orgány státní správy, nevládními sdruženími atd.
- Posláním CHKO je dle zřizovacího předpisu ochrana všech hodnot krajiny, jejího vzhledu a jejích typických znaků i přírodních zdrojů a vytváření vyváženého přírodního prostředí. K typickým znakům krajiny náleží zejména její povrchové utváření včetně vodních toků a ploch, rozvržení a využití lesního a zemědělského půdního fondu, její vegetační kryt a volně žijící živočišstvo a ve vztahu k ní také rozmístění a urbanistická skladba sídlišť, architektonické stavby a místní stavby lidového rázu.



*Krajina NP České Švýcarsko a CHKO Labské pískovce*

### 3.3. Ochrana přírody v NP a CHKO

➤ **Zonace NP a CHKO**

Území NP a CHKO je na základě přírodních hodnot a odpovídajícího režimu ochrany rozčleněno do tří (NP), resp. čtyř (CHKO) zón ochrany přírody – viz tabulky níže.

Zonace NP České Švýcarsko					
DRUH POZEMKU	VÝMĚRA (ha)	PODÍL (%)	I. ZÓNA	II. ZÓNA	III. ZÓNA
zemědělské pozemky	82,38	1,04	3,79	23,11	55,48
vodní plochy a toky	26,45	0,33	16,46	9,86	0,13
zastavěné plochy a nádvoří	3,71	0,05	0,00	0,74	2,97
ostatní plochy	199,26	2,51	94,37	93,73	11,16
<b>nelesní pozemky celkem</b>	<b>311,8</b>	<b>3,93</b>	<b>114,62</b>	<b>127,44</b>	<b>69,74</b>
<b>lesní pozemky</b>	<b>7621,18</b>	<b>96,07</b>	<b>1538,09</b>	<b>6082,30</b>	<b>0,79</b>
<b>celková výměra NP</b>	<b>7932,98</b>	<b>100,00</b>	<b>1652,71</b>	<b>6209,74</b>	<b>70,53</b>
<b>celková výměra NP (%)</b>			<b>20,8</b>	<b>78,3</b>	<b>0,9</b>



Zonace CHKO Labské pískovce						
DRUH POZEMKU	VÝMĚRA (ha)	PODÍL (%)	I. ZÓNA	II. ZÓNA	III. ZÓNA	IV. ZÓNA
PUPFL	15249,38	62,57	919,24	3380,31	10034,74	915,09
mimo PUPFL	9122,95	37,43	108,02	1588,62	3315,06	4111,25
<b>celková výměra CHKO</b>	<b>24372,33</b>	<b>100,00</b>	<b>1027,26</b>	<b>4968,93</b>	<b>13349,80</b>	<b>5026,34</b>
<b>celková výměra CHKO (%)</b>			<b>4,2</b>	<b>20,4</b>	<b>54,8</b>	<b>20,6</b>

➤ **Maloplošná chráněná území, památné stromy**

Přehled všech maloplošných chráněných území a památných stromů na území NP a CHKO je uveden v následujících tabulkách:

Maloplošná zvláště chráněná území na území CHKO a NP						
Název	Kategorie	Rok vyhlášení /přehlášení	Kód MZCHÚ	Výměra (ha)	Území	Platnost plánu péče
Arba	PR	1996	1784	4,03	CHKO	2014 - 2023
Čabel	PR	1973	583	9,19	CHKO	2015 - 2023
Hofberg	PP	2000	2102	0,83	CHKO	2010 - 2020
Jeskyně pod Sněžníkem	PP	1999	2010	0,1	CHKO	2009 - 2018
Libouchecké rybníčky	PR	1996	1821	2,17	CHKO	2008 - 2028
Meandry Chřibské Kamenice	PP	1996/2010	1793	8,53	CHKO	2010 - 2021
Nad Dolským mlýnem	PP	1974	595	1,9	NP	2006 - 2016
Niva Olšového potoka	PP	2002/2013	2163	17,23	CHKO	2013 - 2022
Pavlinino údolí	PR	1993/2010	1638	183	CHKO	2009 - 2024
Pekelský důl	PR	1997	1892	0,48	CHKO	2016 - 2025
Pod lesem	PP	1997/2013	1890	20,3	CHKO	2013 - 2022
Pravčická brána	NPP	1963	339	2,48	NP	2015 - 2026
Rájecké rašeliniště	PR	2004	2263	1,68	CHKO	2015 - 2023
Růžák	NPR	1974	590	97,73	NP	2017 - 2026
Rybník u Králova mlýna	PP	2000	2101	0,6	CHKO	2009 - 2023
Stará Oleška	PR	1995	1753	10,81	CHKO	2010 - 2026
Tiské stěny	PP	1996/2013	1811	99,56	CHKO	2013 - 2024
Za pilou	PR	1999	2016	1,07	CHKO	2009 - 2023
Kaňon Labe	NPR	2010	5609	359,58	CHKO	2010 - 2023
Maiberg	PR	2014	5979	9,3	CHKO	2015 - 2023
Holý vrch	PR	2014	5946	40,6	CHKO	2014 - 2023
Sojčí rokle	PP	2016	6104	3,47	CHKO	2016 - 2025
Eiland	PP	2017	6118	5,00	CHKO	2017 - 2026

*Vysvětlivky: NPR – národní přírodní rezervace, PR – přírodní rezervace, NPP – národní přírodní památka, PP – přírodní památka.*

Památné stromy na území NP a CHKO				
Kód	Název	Katastrální území	Parcelní číslo	Území
101759	<b>Turecká líska v Petrovicích</b>	Petrovice u Chabařovic	2642	CHKO
101766	<b>Modřín u Petrovic</b>	Petrovice u Chabařovic	2185	CHKO
101758	<b>Lípy v Rájci</b>	Tisá	2243/3, 320/1	CHKO
104718	<b>Dub v Jílovém</b>	Jílové u Děčína	504	CHKO
2142	<b>Dub u Bynova</b>	Bynov	1099	CHKO
102141	<b>Dub u Vlčího jezera</b>	Bynov	1083	CHKO
102145	<b>Tis ve Škrabkách</b>	Podmokly	82/1	CHKO
4717	<b>Dub v Jalůvčí</b>	Prostřední Žleb	1057/12	CHKO
102082	<b>Skupina u trati</b>	Děčín	655	CHKO
102105	<b>Buk v lesoparku na Kvádrberku</b>	Děčín	2847/1	CHKO
105020	<b>Dub</b>	Děčín	1119/2	CHKO
105019	<b>Dub</b>	Janov u Hřenska	794, 928/2	CHKO
102101	<b>Borovice u obrázku</b>	Kamenická Stráň	284	CHKO
2123	<b>Lípa na Kamenické Stráni</b>	Kamenická Stráň	273/2	CHKO
102103	<b>Buk v Lužné</b>	Stará Oleška	795/2	CHKO
105021	<b>Dub</b>	Vysoká Lípa	880	CHKO
102128	<b>Lípa malolistá</b>	Dolní Kamenice	81/1	CHKO
105018	<b>Duby</b>	Jetřichovice u Děčína	21/3	CHKO
102102	<b>Lípa v Brtníkách</b>	Brtníky	305	CHKO
105597	<b>Kampfův dub</b>	Srbská Kamenice	928/1	CHKO
105598	<b>Wernerův dub</b>	Růžová	803/3, 806	CHKO
105786	<b>Dub Jiřího Marka</b>	Rynartice	755/1	NP
105813	<b>Fořtovská lípa</b>	Vlčí Hora	597	CHKO
105812	<b>Wornerova lípa</b>	Arnoltice	1173, 1148/1	CHKO
105796	<b>Buk v Pavlínině údolí</b>	Jetřichovice u Děčína	538	CHKO
102146	<b>Královský smrk</b>	Srbská Kamenice	1099	NP
102143	<b>Lípa u Vysoké Lípy</b>	Vysoká Lípa	790/2	NP
102114	<b>Lípa u Vlčí Hory</b>	Vlčí Hora	1356	CHKO

➤ **Natura 2000**

Na území NP a CHKO zasahují následující chráněná území zařazená do soustavy Natura 2000:

Název	Kód	Kategorie	rozloha (ha)	Předmět ochrany
Labské pískovce	CZ0421006	PO	35.487,2	sokol stěhovavý, výr velký, chřástal polní, datel černý
České Švýcarsko	CZ0424031	EVL	10.626,9	přírodní stanoviště 3260, 4030, 6510, 8220, 8310, 9110, 9130, 9180, 9410* + vydra říční, losos obecný, mihule potoční, vláskatec tajemný
Labské údolí	CZ0424111	EVL	1.372,4	přírodní stanoviště 3260, 3270, 4030, 8220, 8310, 9110, 9180, 91E0, 91T0* + bobr evropský, losos obecný, vydra říční, žabníček vzpývavý
Královomlýnský rybník	CZ0422079	EVL	0,6	žabníček vzpývavý
Horní Kamenice	CZ0423507	EVL	185,6	přírodní stanoviště 3260, 6430* + losos obecný, vydra říční
Jílové u Děčína - škola	CZ0423653	EVL	0,07	netopýr velký
Libouchecké bučiny	CZ0420500	EVL	611,2	přírodní stanoviště 6230, 6510, 8220, 9110, 9180*

*Vysvětlivky: PO – ptačí oblast, EVL – evropsky významná lokalita, \* viz seznam typů přírodních stanovišť v zájmu Evropských společenství, vyskytujících se na území ČR (příloha č. 1 k vyhlášce č. 166/2005 Sb.)*



### 3.4. Veřejné využívání území NP a CHKO

- Na území NP se nachází 104,6 km značených tras pro pěší turisty, 64,9 km cyklotras a 34,4 km cest vyhrazených pro jízdu na koních.
- Na území CHKO se nachází 218,2 km značených tras pro pěší turisty a 121,7 km cyklotras.
- Územím NP a CHKO prochází 9 naučných stezek (Köglerova naučná stezka Krásnolipskem, NS Okolím Pravčické brány, NS Jetřichovické skály, NS Růžová, virtuální NS Příběh lesů Českého Švýcarska, NS Okolím Hřenska, NS Kaňon Labe, NS Srbská Kamenice, NS Zapomenutým pohraničím) o celková délce 78,7 km.
- Na území NP se nachází jeden lesní zážitkový areál (Rysí stezka na Mezní Louce).



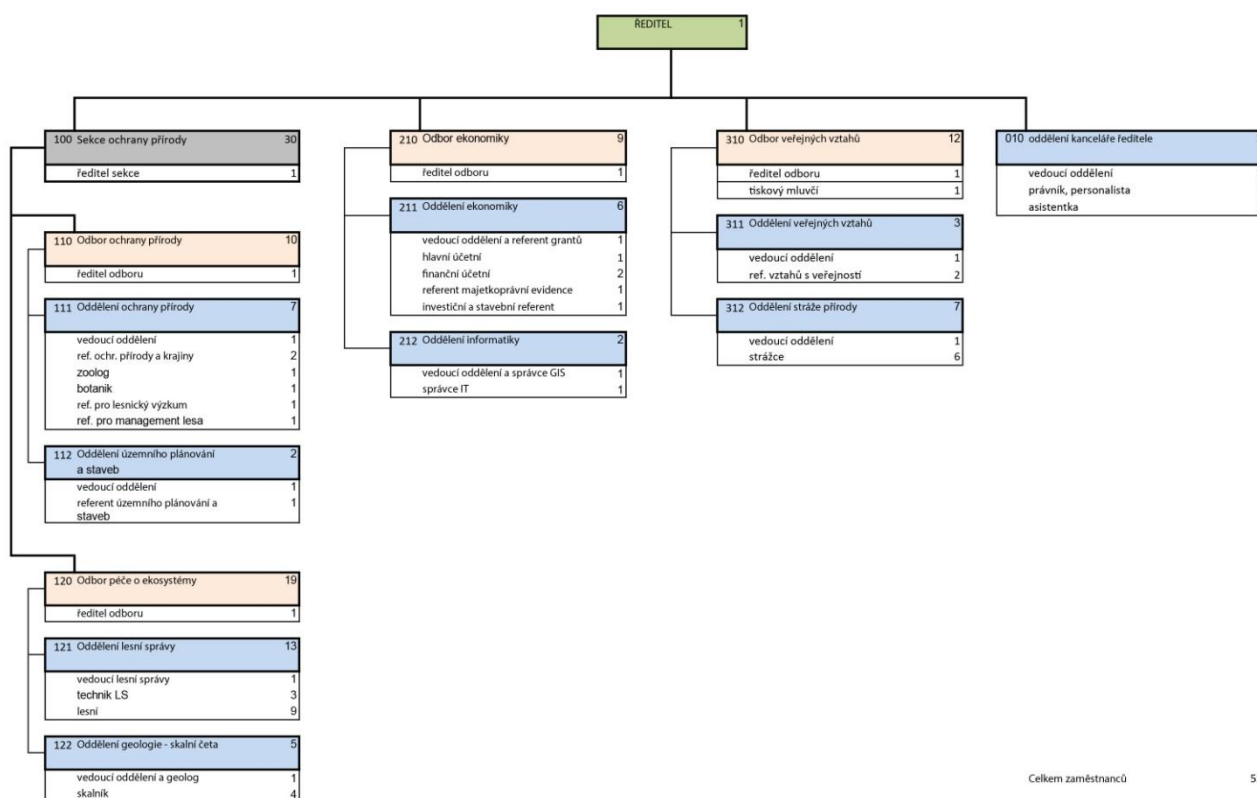
Informační panel na naučné stezce Růžová (ilustrační foto)

## 4. Profil Správy NP

Správa NP České Švýcarsko byla do konce roku 2017 organizační složkou státu podřízenou Ministerstvu životního prostředí. Správa NP je orgánem ochrany přírody s působností vymezenou zákonem č. 114/1992 Sb., o ochraně přírody a krajiny, v platném znění. Do 31. května 2017 vykonávala působnost orgánu ochrany přírody na území NP České Švýcarsko, od 1. června se díky novele zákona o ochraně přírody její působnost rozšířila také na území CHKO Labské pískovce. Kromě působnosti orgánu ochrany přírody vykonává Správa NP na území NP České Švýcarsko státní správu myslivosti, rybářství, ochrany zemědělského půdního fondu a státní správu dle zákona č. 167/2008 Sb., o předcházení ekologické újmě.

Hlavním sídlem Správy NP je Krásná Lípa, další správní budovy jsou v Jetřichovicích (lesní správa, strážní služba) a ve Hřensku (skalní četa) a od 1. 6. 2017 také v Děčíně v budově bývalé Správy CHKO Labské pískovce.

### 4.1. Organizační struktura Správy NP



## 5. Rada národního parku

Rada NP je iniciativním a konzultačním orgánem Správy NP projednávajícím a posuzujícím všechny důležité dokumenty ochrany a řízení NP České Švýcarsko (plán péče, zonace apod.).

V roce 2017 se uskutečnila dvě zasedání Rady NP (23.6. a 24.11.).

### **Program 23. zasedání (23.6.):**

- Úprava řídicích dokumentů
- Změny ve fungování národních parků po přijetí novely Zákona č. 114/1992 Sb. o ochraně přírody a krajiny
- Dopad novely Zákona č. 114/1992 Sb. o ochraně přírody a krajiny na fungování NP České Švýcarsko
- Příprava vědecké rady pro Českosaské Švýcarsko
- Evaluace NP České Švýcarsko – předběžné závěry
- Certifikace přeshraniční spolupráce (Transboundary Parks)

### **Program 24. zasedání (24.11.):**

- Aktuální informace ze Správy NPČŠ (nová organizační struktura, péče o les a zvěř, přeshraniční koncepce informačních míst v Českosaském Švýcarsku, péče o turistickou infrastrukturu, realizované investiční akce v oblasti EVVO a turistiky)
- Seznámení s doporučeními vyplývajícími z evaluace NP České Švýcarsko
- Představení pracovních návrhů managementové zonace a klidových území NP
- Informace o projektu repatriace lososa obecného
- Dotační program SFŽP pro podporu obcí v národních parcích
- Národní parky a regionální rozvoj

Zápisy z jednání včetně prezentací je k dispozici na [www.npcs.cz](http://www.npcs.cz).

V průběhu roku odstoupili z Rady NP 3 členové, 1 člen zemřel a 3 členové byli nově jmenováni.

## 6. Ochrana přírody

### 6.1. Typy managementu v NP

#### *Situace do 1. 6. 2017*

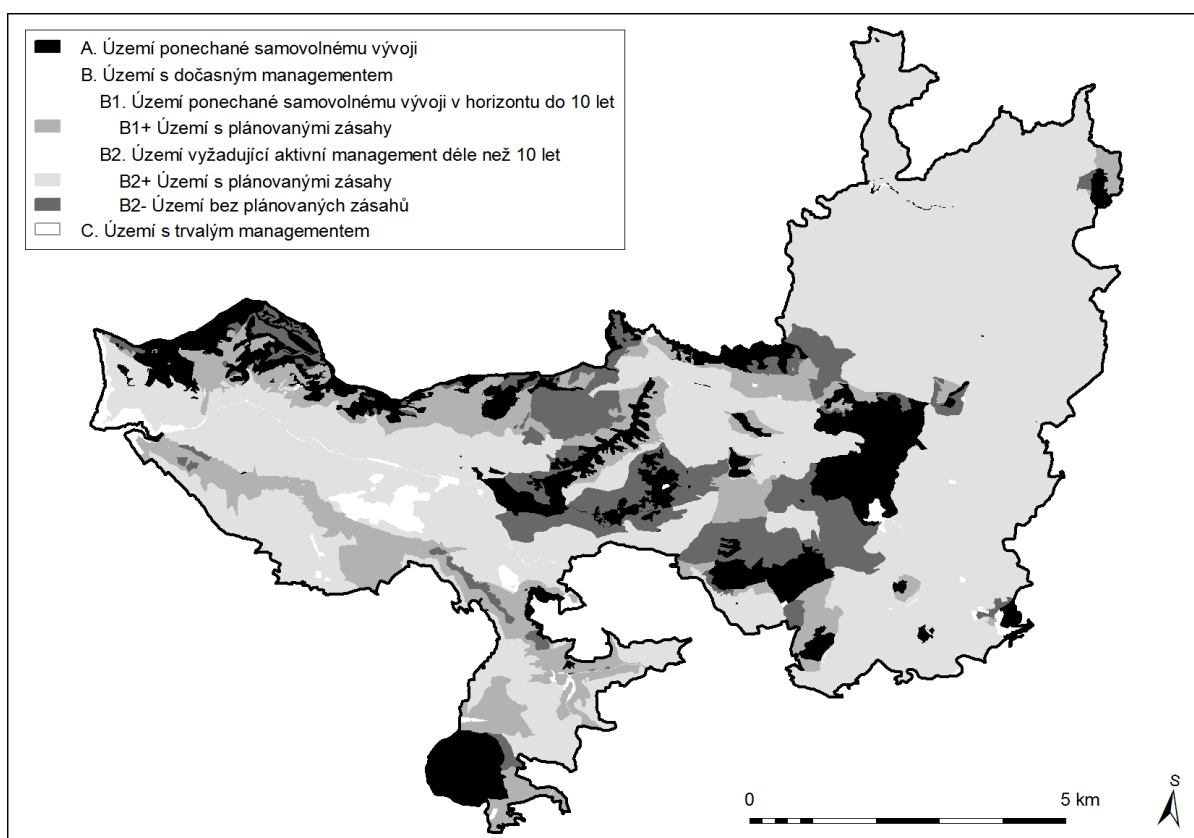
Pro účely ochrany přírody a ochrany a obnovy přirozených procesů bylo území NP rozděleno podle jednotlivých typů managementu:

- A. Území ponechané samovolnému vývoji
- B. Území s dočasným managementem
  - B1+. Území ponechané samovolnému vývoji v horizontu do 10 let, území s plánovanými zásahy
  - B1-. Území ponechané samovolnému vývoji v horizontu do 10 let, území s neplánovanými zásahy (nebylo na území NP vymezeno)
  - B2+. Území vyžadující aktivní management déle než 10 let, území s plánovanými zásahy
  - B2-. Území vyžadující aktivní management déle než 10 let, území s neplánovanými zásahy
- C. Území s trvalým managementem

*Pozn.: Toto členění nebylo shodné s vymezeními zónami ochrany přírody ve smyslu zákona o ochraně přírody platného do 1. 6. 2017 (viz kap. 3). Managementová onace stanovuje způsob péče o území NP, je tedy závazná pro činnost Správy NP a neměla žádné dopady na návštěvníky a obyvatele NP.*

Zastoupení jednotlivých typů managementu na území NP:

Typ managementu/výměra	A	B1+	B2 (B2+ a B2-)	B2+	B2-	C
(ha)	1001,36	1069,38	5678,28	4885,44	792,84	180,38
(%)	12,6	13,5	71,6	61,6	10,0	2,3



Členění území NPČS dle typu managementu



### Situace od 1. 6. 2017

1. 6. 2017 nabyla účinnosti novela zákona o ochraně přírody a krajiny (ZOPK), která ukotvila nové pojetí zonace národních parků. V následujícím období byly zahájeny práce na přípravě nové zonace NP. Účelem nové zonace je rozčlenit území národního parku do zón ochrany přírody podle cílů ochrany, stavu ekosystémů (míry jejich zachovalosti, či míry jejich pozměnění člověkem) a způsobů péče s ohledem na naplňování dlouhodobých cílů a poslání NP. Území NP podle nové právní úpravy bude rozděleno na 4 zóny: zóna přírodní, zóna přírodě blízká, zóna soustředěné péče, zóna kulturní krajiny.

*Pozn.: 1.6. 2017 začalo platit přechodné ustanovení ZOPK, dle kterého se až do schválení nové zonace stávající I. zóna považuje za zónu přírodní a zastavěná území obcí a zastavitelné plochy obcí za zónu kulturní krajiny.*

## 6.2. Péče o nelesní ekosystémy

### 6.2.1. Péče o nelesní ekosystémy podmíněné činností člověka v NP

Nelesní ekosystémy podmíněné činností člověka představují velmi heterogenní skupinu pozemků, které se nacházejí napříč celým územím NP. Jedná se především o bezlesí v rámci PUPFL (= pozemky určené k plnění funkce lesa), trvalé travní porosty, vodní plochy a na ně vázaná stanoviště.

**Péče o luční ekosystémy** na území NP spočívá v pravidelném kosení 1 – 2x ročně spojeným s odvozem pokosené biomasy.

Specifickou činností pro NP je **péče o skalní ekosystémy**, které jsou ponechány samovolnému vývoji. Výjimku tvoří nejhroženější oblasti s provozovaným managementem rizik skalního řícení (sídla, dopravní koridory, zóny s koncentrovaným turistickým ruchem), kde probíhá průběžná údržba svahů a na vybraných skalních objektech pak systematický kontrolní monitoring (více v kap. 10). V případě zjištění akutního rizika řícení skal je přistoupeno k sanačním opatřením. Přehled realizovaných opatření v roce 2017 je uveden v kapitole 11.

Další činností je **odstraňování nepůvodních invazních druhů rostlin** (křídlatka japonská a sachalinská, netýkavka žláznatá), které probíhá především v okolí toků řeky Kamenice a Křínice a v dalších zasažených lokalitách (např. NPP Pravčická brána a okolí). Borovice vejmutovka je vyřezávána ze zamokřených a zrašeliněných lokalit, které jsou jinak ponechány samovolnému vývoji.

Přehled typů nelesních ploch nacházejících se na území NP dle Katastru nemovitostí (stav k 31.12.2017)

Druh pozemku	Výměra (ha)	Podíl plochy v rámci NP (%)
Orná půda	24,92	0,31
Zahrada	1,35	0,02
Trvalý travní porost	38,79	0,49
Vodní plocha	6,04	0,08
Zastavěná plocha a nádvoří	0,63	0,01
Ostatní plocha	66,35	0,84
<b>Celkem</b>	<b>138,08</b>	<b>1,74</b>

### 6.2.2. Péče o nelesní ekosystémy podmíněné činností člověka v CHKO

Na území CHKO je péče o nelesní ekosystémy soustředěná především do maloplošných zvláště chráněných území (přírodní rezervace, národní přírodní rezervace, přírodní památky), ale jsou řešeny i další lokality, kde je cílem zajištění specifického managementu zvláště chráněných druhů rostlin nebo živočichů. Samostatnou kapitolou je péče o památné stromy a další významné stromy a stromořadí v krajině.

V roce 2017 byly realizovány tyto druhy opatření (finanční náklady čerpané z PPK - blíže viz kap. 17.3):

- **Realizace speciálních činností na podporu zvláště chráněných druhů rostlin a živočichů:** bylo realizováno opatření na podporu netopýrů (úklid trusu, kontrola netopýřích budek) a kontrola žabníčku vzplývavého v rámci probíhajícího výzkumného projektu na jeho podporu).

- **Ošetření památných stromů a významných stromů v krajině:** bylo realizováno ošetření Wernerova dubu v Růžové a ochrana výsadeb proti zimnímu okusu ve stromořadí u Janova.
- **Kosení travního porostu s cílem udržení žádoucí druhové skladby a podpory stanovištně zvláště chráněných druhů rostlin a živočichů** - byl realizován specifický management luk (pokos v určených termínech) s výskytem modrásků, orchidejí apod. (přírodní památky Eiland, Hofberg, Pod lesem, přírodní rezervace Za pilou, Arba, Pekelský důl, Libouchecké rybníčky a louky v k. ú. Ludvíkovice, Tisá, Srbská Kamenice).
- **Likvidace rostlin patřících ke geograficky nepůvodním nebo invazním druhům** – bylo provedeno odstranění křídlatky japonské a sachalinské a netýkavky žláznaté z okolí zasažených vodních toků (především okolí Kamenice a jejích přítoků, okolí Labe a přítoků).

### 6.3. Péče o lesní ekosystémy

#### 6.3.1. Péče o lesní ekosystémy v NP

Viz kapitoly 8 a 10.3.

#### 6.3.2. Péče o lesní ekosystémy v CHKO

Na rozdíl od území NP není na území CHKO Správa NP majitelem lesních pozemků a tedy ani neprovádí management lesa. Specifické potřeby ochrany přírody jsou zajištěny v rámci procesu schvalování lesních hospodářských plánů nebo osnov.

V rámci 2017 byla provedena v rámci realizace PPK drobná opatření na podporu cílových dřevin (realizace a oprava oplocenek na ochranu jedlových výsadeb, výřez dubu červeného z lokality Pastýřská stěna).

### 6.4. Reintrodukce lososa obecného

- **Inkubace lososího plůdku v plovoucích boxech** (realizátor: Beleco, z.s.) – dne 7. února 2017 byly do Jetřichovické Bělé (přítok řeky Kamenice) instalovány dva plovoucí inkubační boxy obsahující cca 10.000 ks jiker. Během kontroly v průběhu března byla u jednoho boxu zjištěna úspěšnost líhnutí přes 90%. Druhý box byl bohužel v průběhu vývoje plůdku vytažen neznámými vandaly na břeh, čímž došlo k úhynu všech jiker.



*Umísťování lososích jiker do plovoucího boxu*

- **Jarní vypouštění lososa obecného** – dne 5. května 2017 bylo do řeky Kamenice v oblasti Dolského mlýnu vypuštěno 30.000 ks plůdku a 7.000 půlročků.
- **Podzimní vypouštění lososa obecného** – dne 12. října 2017 bylo do řeky Kamenice vypuštěno 13.000 jedinců lososa o velikosti přibližně 7-10 cm.\y\

V průběhu roku bylo pracovníky Správy NP České Švýcarsko, Českého rybářského svazu a Výzkumného ústavu vodohospodářského T. G. Masaryka, v.v.i. v řece Kamenici zaznamenáno přibližně 20 navrátivších se dospělých lososů a několik lososích trdlišť.

YYYYYYY

**Přehledová tabulka vypouštění plůdku lososa obecného v letech 1998 - 2017**

Rok zarybnění	Velká Bělá	Chřibská Kamenice	Kamenice	Celkem povodí Kamenice
1998	10 000 ks	-	-	10 000 ks
1999	20 000 ks	-	-	20 000 ks
2000	-	-	71 600 ks	71 600 ks
2001	-	-	80 000 ks	80 000 ks
2002	-	13 300 ks	75 000 ks	88 300 ks
2003	-	13 500 ks	75 000 ks	88 500 ks
2004	-	10 000 ks	88 500 ks	98 500 ks
2005	-	44 920 ks	90 000 ks	134 920 ks
2006	-	39 000 ks	45 000 ks	84 000 ks
2007	-	107 000 ks	80 000 ks	187 000 ks
2008	21 300 ks	99 300 ks	50 000 ks	170 600 ks
2009	-	70 000 ks	50 000 ks	120 000 ks
2010	-	30 000 ks	90 000 ks	120 000 ks
2011		40 000 ks	20 000 ks	60 000 ks
2012		80 000ks	40 000 ks	120 000 ks
2013		80 000 ks	40 000 ks	120 000 ks
2014		80 000 ks	40 000 ks	120 000 ks
2015		60 000 ks	80 000 ks	140 000 ks
2016		0	0	0
2017			30 000 ks	30 000 ks
<b>Celkem:</b>	<b>51 300 ks</b>	<b>767 020 ks</b>	<b>1 045 100 ks</b>	<b>1 863 420 ks</b>

#### 6.5. Příprava reintrodukce jeřábka lesního a tetřeva hlušce

- **Jeřábek lesní**

V roce 2017 byly navázány nové kontakty se Slovenskou republikou, kde by měl probíhat odchyt jeřábků pro vypouštění v Českém Švýcarsku. Probíhají práce na optimalizaci biotopů, zejména výsadba lisky obecné a vrb, jako důležitých potravních zdrojů.

- **Tetřev hlušec**

Oproti roku 2016 nebyl v tomto směru žádný posun či nové skutečnosti.



## 7. Péče o kulturní dědictví

### 7.1. Péče o kulturní památku Dolský mlýn:

#### Přehled realizovaných prací:

##### Stáj:

- spárování zdiva (čelní a zadní fasáda), dozdivání koruny (rovnání pro izolaci)

##### Hotel:

- spárování zdiva (příčka přízemí, centrální schodiště, kvelby v přízemí, čelní fasáda)
- vyklízení suti v prostoru kvelbů, rozebrání a opětovné vyzdění staticky narušených částí dvou zídek v přízemí
- konzervace kleneb (úhrada nákladů 65 770,- Kč Dolský mlýn z.s.)
- dokončení izolace kleneb a zadrnování

##### Mlýn:

- úklid interiéru
- dílčí obnova spárování (komora, čelní fasáda)

##### Areál:

- úklid a čištění areálu (náhon, stodola, hotel ad.)
- zpevňování a úprava cest
- štetování tarasních zdí



*Brigáda u Dolského mlýna (vyklízení naplavenin z náhonu)*

### 7.2. Péče o kulturní areál zaniklé osady Zadní Jetřichovice:

#### Přehled realizovaných prací:

##### Objekt čp. 2 (bývalá Křinická hospoda):

- vyklízení interiéru pivního sklepa (třídění suti, odpadků)
- spárování zdiva hostinské stáje
- spárování sklípku ve stráni
- dozdivání zdiva boční stěny hostinské stáje (příprava na izolaci „koruny“ zídky)
- úklid a sekání trávy kolem a uvnitř objektu
- očištění a nátěr lávky přes Křinici

### 7.3. Obnovené drobné památky:

- Náhrada dožilého obrazu Korunování Panny Marie ve výklenkové kapli Triefbartel u České silnice
- Náhrada dožilého dřevěného kříže pod Královským smrkem u Dolského můstku

informační servis soukromým vlastníkům a obcím při obnově památek: 24

## 8. Péče o les

### 8.1. Těžební činnost

Těžební zásahy jsou uplatňovány zejména při přeměně smrkových monokultur na lesy s bohatou druhovou skladbou, při odstraňování borovice vejmutovky a dalších nepůvodních dřevin (např. modřínu opadavého) a při zajišťování ochrany lesa proti kůrovci.

Obnovní těžby ve smrkových monokulturách jsou prováděny jednotlivým či skupinovým výběrem, v případě porostů borovice vejmutovky je uplatňována maloplošná holá seč. Přibližně 10% vytěžené dřevní hmoty bylo v roce 2017 po vytěžení ponecháno v porostech k zetlení (jednalo se především o zásahy prováděné v dopravně nepřístupných lokalitách). Tato dřevní hmota je z důvodu ochrany lesa proti kalamitním druhům hmyzu odkorněna.

Samovýroba dřevní hmoty byla realizována především při výchovách mladých lesních porostů do 40-ti let.

#### Těžba plánovaná

Druh těžby	2012		2013		2014		2015		2016		2017	
	m <sup>3</sup>	%	m <sup>3</sup>	%	m <sup>3</sup>	%	m <sup>3</sup>	%	m <sup>3</sup>	%	m <sup>3</sup>	%
výchovná	23893	65,7521	15631	39,5131	8963	38,0385	22288	57,9692	13295	58,7313	9905	28,3121
obnovní	10647	29,2999	14026	35,4559	6162	26,1512	8587	22,3341	3945	17,4272	6352	18,1564
mimořádná	0	0	0	0	0	0	0	0	0	0	0	0
rekonstrukce	65	0,18	0	0,00	0	0,00	145	0,38	285	1,26	0	0
nahodilá	1733	4,76911	9902	25,031	8438	35,8104	7428	19,3196	5112	22,5825	18728	53,5315
<b>Celkem</b>	<b>36338</b>	<b>100,00</b>	<b>39559</b>	<b>100,00</b>	<b>23563</b>	<b>100,00</b>	<b>38448</b>	<b>100,00</b>	<b>22637</b>	<b>100,00</b>	<b>34985</b>	<b>100,00</b>

#### Složení nahodilých těžeb

Nahodilá těžba	2012		2013		2014		2015		2016		2017	
	m <sup>3</sup>	%	m <sup>3</sup>	%	m <sup>3</sup>	%	m <sup>3</sup>	%	m <sup>3</sup>	%	m <sup>3</sup>	%
kůrovcová	147	8,48	1795	18,13	4350	51,55	2322	31,26	2565	50,18	8497	45,37
lapáky	196	11,31	298	3,01	2266	26,85	1463	19,70	1220	23,87	1280	6,83
živelná	1370	79,05	7691	77,67	1712	20,29	3633	48,91	1173	22,95	8914	47,60
ostatní	20	1,15	118	1,19	110	1,30	10	0,13	154	3,01	37	0,20
<b>Celkem</b>	<b>1733</b>	<b>100,00</b>	<b>9902</b>	<b>100,0</b>	<b>8438</b>	<b>100,00</b>	<b>7428</b>	<b>100,00</b>	<b>5112</b>	<b>100,00</b>	<b>18728</b>	<b>100,00</b>

### Těžba dle dřevin (včetně samovýrob)

Dřevina	2012		2013		2014		2015		2016		2017	
	m <sup>3</sup>	%	m <sup>3</sup>	%	m <sup>3</sup>	%	m <sup>3</sup>	%	m <sup>3</sup>	%	m <sup>3</sup>	%
smrk	25799	71,00	29888	75,55	19720	83,69	31378	81,61	15785	69,73	32641	93,30
borovice	57	0,16	639	1,62	127	0,54	181	0,47	118	0,52	200	0,57
vejmutovka	4350	11,97	4654	11,76	1183	5,02	2050	5,33	1391	6,14	313	0,89
douglaska	176	0,48	251	0,63	576	2,44	64	0,17	67	0,30	27	0,08
modřín	5897	16,23	3928	9,93	1392	5,91	4556	11,85	5192	22,94	1777	5,08
<b>Jehličnaté celkem</b>	<b>36279</b>	<b>99,84</b>	<b>39360</b>	<b>99,5</b>	<b>22998</b>	<b>97,6</b>	<b>38229</b>	<b>99,4</b>	<b>22553</b>	<b>99,6</b>	<b>34958</b>	<b>99,9</b>
dub červený	35	0,10	128	0,32	536	2,27	100	0,26	69	0,30	12	0,03
dub zimní	1		3	0,01	16	0,07	6	0,02		0,00		0,00
olše	2		3	0,01	0	0,00	3			0,00	2	0,01
buk	4	0,01	21	0,05	8	0,03	93	0,24	9	0,04	11	0,03
bříza	17	0,05	44	0,11	5	0,02	13	0,03	6	0,03	2	0,01
jilm		0,00		0,00								
jasan		0,00		0,00			4					
<b>Listnaté celkem</b>	<b>59</b>	<b>0,15</b>	<b>199</b>	<b>0,50</b>	<b>565</b>	<b>2,40</b>	<b>219</b>	<b>0,55</b>	<b>84</b>	<b>0,37</b>	<b>27</b>	<b>0,08</b>
<b>Těžba celkem</b>	<b>36338</b>	<b>100,0</b>	<b>39559</b>	<b>100,0</b>	<b>23563</b>	<b>100,0</b>	<b>38448</b>	<b>100,0</b>	<b>22637</b>	<b>100,0</b>	<b>34985</b>	<b>100,0</b>

### Vyklízení dřevní hmoty dle druhu dokončené na odvozní místo

Způsob vyklízení dřevní hmoty	2012		2013		2014		2015		2016		2017	
	m <sup>3</sup>	%	m <sup>3</sup>	%	m <sup>3</sup>	%	m <sup>3</sup>	%	m <sup>3</sup>	%	m <sup>3</sup>	%
HSM	0	0,00	0	0,00	0	0,00	1303	3,75		0,00	1761	5,92
Potahy	0	0,00	20	0,10	0	0,00	0	0,00	13	0,06	0	0,00
Lanovky	0	0,00	0	0,00	0	0,00	0	0,00	300	1,41	258	0,87
Vyvážecí souprava	10708	51,14	13239	64,80	12631	62,61	10111	29,12	12323	57,82	11612	39,03
Traktory	364	1,74	697	3,41	919	4,56	763	2,20		0,00	746	2,51
Harvestorová technologie	9868	47,13	6473	31,69	6625	32,84	22541	64,93	8675	40,71	15371	51,67
<b>Celkem</b>	<b>20940</b>	<b>100,00</b>	<b>20429</b>	<b>100,00</b>	<b>20175</b>	<b>100,00</b>	<b>34718</b>	<b>100,00</b>	<b>21311</b>	<b>100,00</b>	<b>29748</b>	<b>100,00</b>

### Vyklízení dřevní hmoty dle druhu z lokality „pařez“ na vývozní místo

Způsob vyklízení dřevní hmoty	2017	
	m <sup>3</sup>	%
lanovka	37	0,22
potahy	318	1,87
traktory	16.659	97,91
<b>Celkem</b>	<b>17.014</b>	<b>100,00</b>

## 8.2. Zalesňování a podsadby

K zalesňování vzniklých holin a k podsadbám je používáno výhradně reprodukčního materiálu z území NP, ze semen sebraných z geneticky vhodných porostů. Pěstování sadebního materiálu je zajišťováno dodavatelsky v lesní školce společností Wotan Forest, a.s. v Krásném Poli. Zde se pro potřeby zalesnění, kromě hlavních dřevin (buk, dub a jedle) pěstují i sazenice dřevin ostatních (jilm, javor, lípa, líska). Část získaného osiva jedle bělokorné byla za účelem porovnání výsledků využita pro výsevy u lesníka p. V. Frimla v Chříbské.

Sběr osiva z rodičovských stromů je realizován šetrnou technologií (bez použití ocelových stupaček). Při sběru osiva dubu a buku je využíváno síti, které jsou těsně před plánovaným dozráváním žaludů a bukvice rozprostřeny pod rodičovské stromy.

### Zalesňování podle dřevin v roce 2017

Dřevina	Plocha (ha)	Počet ks (v tis.)
jedle	0,08	0,4
<b>jehličnaté celkem</b>	<b>0,08</b>	<b>0,4</b>
dub	1,59	6,5
buk	41,74	237,5
jeřáb, líska	0,09	0,4
vrba	0,01	0,2
<b>listnaté celkem</b>	<b>43,43</b>	<b>244,6</b>
<b>Celkem</b>	<b>43,51</b>	<b>245,0</b>

### 8.3. Ochrana kultur

Ochrana kultur byla realizována v následujícím rozsahu:

- ochrana kultur proti buřeni – zajištěna prostřednictvím ručního ožínání buřeně kolem sazenic
- ochrana kultur proti škodám zvěří – zajištěna prostřednictvím letních nástřiků a podzimních nátěrů sazenic repelentními přípravky, dále vybudováním oplocenek a individuálních ochran (oplůtků)

Celkový rozsah ochrany kultur proti buřeni činil 163,77 ha, ochrana kultur repelentními nástřiky a nátěry činila 150,72 ha, délka vybudovaného oplocení proti škodám zvěří činila 0,000 km, nově bylo instalováno 202 ks individuálních ochran. Ochrana kultur proti škodám zvěří byla uplatněna zejména na jedlové výsadby a podsadby. Dále byla v roce 2017 využívána aplikace ovčí vlny na některé dříve provedené výsadby a podsadby cílových druhů dřevin za účelem jejich ochrany proti škodám zvěří.

**8.4. Prořezávky a prostřihávky:** v roce 2017 nebyly prováděny

### 8.5. Ochrana lesa, škody na lesích vlivem přírodních živlů

Území NP je v době sucha vážně ohroženo nebezpečím vzniku lesních požárů a Správa NP v důsledku této skutečnosti zabezpečuje rozsáhlá preventivní opatření. V rámci prevence jsou organizovány pravidelné ochranné lesní služby (požární hlídky) se zaměřením na včasnou lokalizaci případných lesních požárů. V roce 2017 nebyl evidován žádný požár ani zahoření.

V roce 2017 byly na území NP České Švýcarsko zaznamenány významné škody způsobené větrem. Dne 29.10.2017 se přes území NP přehnala vichřice Herwart, která poškodila 8.800,- m<sup>3</sup> převážně smrkového dřeva (viz foto). Část této dřevní hmoty byla zpracována ještě v závěru roku 2017. Celkové množství dřevní hmoty poškozené větrem dosáhlo v roce 2017 výše 15 914 m<sup>3</sup>, z čehož bylo v roce 2017 zpracováno 8914 m<sup>3</sup>.



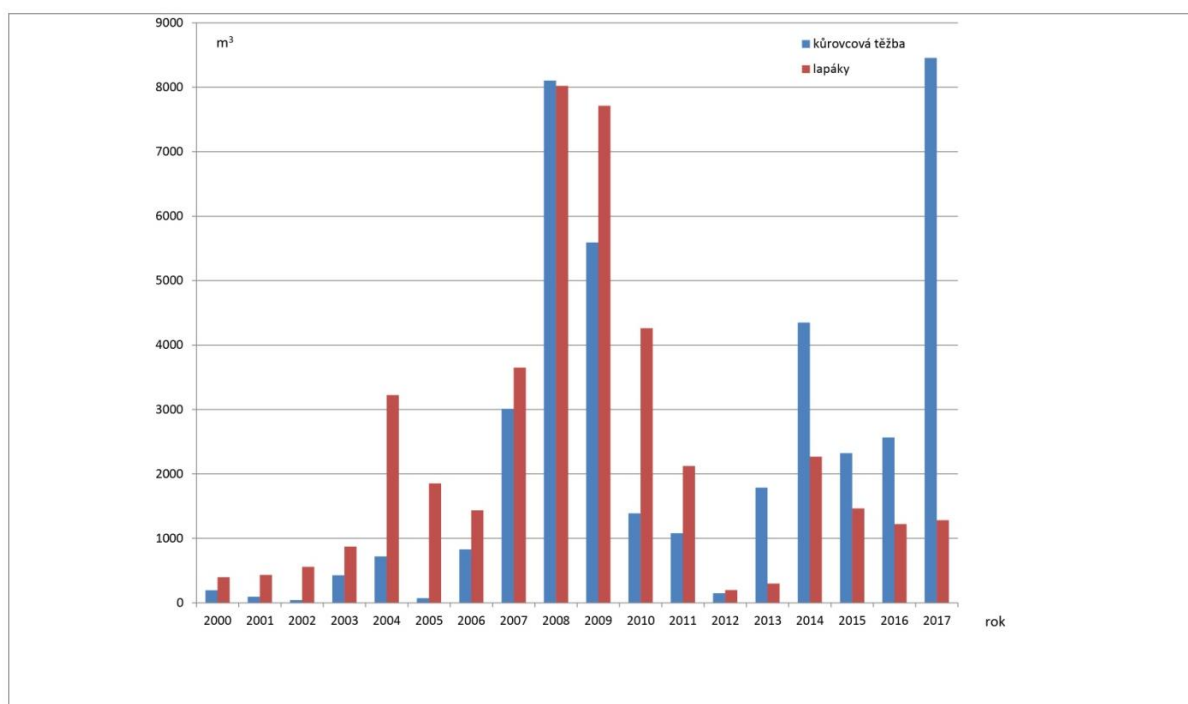
*Polom po vichřici Herwart*

Kontrola stavu kalamitních druhů hmyzu je průběžně prováděna dle zákona o lesích. Stav lýkožroutů je kontrolován kombinací klasických lapáků a lapačů. V roce 2017 byl zaznamenán výskyt lýkožroutů na smrku ve zvýšeném stavu. V roce 2017 dosáhla výše kůrovcových těžeb 9736 m<sup>3</sup> dřevní hmoty (z toho 8456 m<sup>3</sup> dřevní hmoty napadené kůrovci a 1280 m<sup>3</sup> lapáků). Bekyně mniška je kontrolována feromonovými pastmi, odchyt jedinců bekyně nepřekročil v žádné z pastí základní stav. Škody ostatními listožravými druhy hmyzu nepřekračují běžný rámec.

#### Kůrovcová těžba v NP České Švýcarsko (v m<sup>3</sup>)

Rok	2000	2001	2002	2003	2004	2005	2006	2007	2008	2009	2010	2011	2012
<b>Kůrovcová</b>	194	94	42	425	719	71	827	3011	8104	5591	1388	1079	147
<b>Lapáky</b>	393	431	558	871	3222	1851	1433	3648	8021	7713	4260	2122	196

Rok	2013	2014	2015	2016	2017
<b>Kůrovcová</b>	1786	4349	2322	2565	8456
<b>Lapáky</b>	298	2266	1463	1220	1280





## 9. Myslivost a rybářství

### 9.1 Myslivost

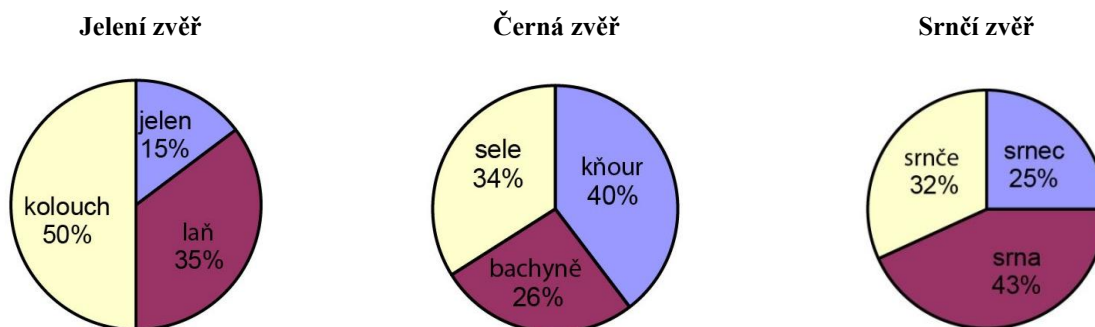
Zákonem č. 449/2001 Sb., o myslivosti, byla Správě NP České Švýcarsko svěřena působnost na úseku státní správy myslivosti. Rozhodnutím orgánu státní správy ze dne 21. 5. 2003 byla uznána vlastní honitba Správy NP s názvem NP České Švýcarsko o výměře 8000 ha honebních pozemků.

Základním cílem myslivecké činnosti na území NP je dosažení přírodní rovnováhy mezi zvěří a prostředím.

Obecné zásady pro realizaci myslivecké činnosti na území NP:

- důslednou ochranou a zlepšováním biotopů udržet ohrožené populace původních druhů zvěře (např. rys ostrovid, vlk obecný, sokol stěhovavý),
- zlepšováním stavu a ochranou biotopů vytvořit vhodné podmínky pro znovunavrácení některých druhů (tetřev hlušec, jeřábek lesní),
- při jednoznačném preferování kvalitativních kritérií za účelem zlepšování genofondu spárkaté zvěře, cílevědomě redukovat přemnoženou zvěř na normované jarní kmenové stavy, které vycházejí ze zájmů a potřeb ochrany přírody,
- postupně vyloučit nepůvodní druhy zvěře (např. muflon obecný, psík mývalovitý),
- zajistit péči populacím původních druhů.

#### Struktura lovu zvěře v mysliveckém roce 2016/2017



### 9.2. Rybářství

Základním cílem rybářského hospodaření na území národního parku je zachování a zlepšování přírodních podmínek pro rozvoj populací původních druhů ryb a jiných druhů vodních živočichů a tím uvedení rybářského hospodaření do souladu s potřebami a zájmy ochrany přírody.

V rybářských revírech hospodaří přímo Správa NP ČŠ. Za tímto účelem byly vytvořeny dva režijní pstruhové revíry, na kterých je vyhlášen úplný zákaz rybolovu. Oba rybářské revíry jsou vyhlášeny chráněnou rybí oblastí, není zde tedy povolen sportovní rybolov. Lov ryb je povolen pouze ve zvláštních případech, např. v rámci monitoringu obsádky, zjištění zdravotního stavu ryb, při životu nebezpečném znečištění vod či pro vědecké účely, a to na základě Rozhodnutí MŽP č.j. 55360/ENV/09, 382/640/09 ze dne 30.12.2009.

- **Pstruhový rybářský revír Kamenice 1** - prioritou péče o tento rybářský revír je každoroční vysazování lososa obecného (*Salmo salar*) - viz kapitola 6.4.
- **Pstruhový rybářský revír Křinice 1** - zde jsou vytvářeny podmínky pro přirozenou autoregulaci původních druhů ryb.

## Plán chovu a lovu spárkaté zvěře 2016 / 2017 - vyhodnocení

HONITBA NP ČESKÉ ŠVÝCARSKO	Zvěř jelení						Zvěř srnčí						Zvěř černá											
	jeleni			srnčí			kňouří			bachyně			selata			divoká prasata celkem								
	věková třída			věková třída			věková třída			věková třída			věková třída			věková třída								
	I.	II.	III.	I.	II.	III.	I.	II.	III.	I.	II.	III.	I.	II.	III.	I.	II.	III.						
	2-4 l.	5-8 l.	9 l. a starší	z toho 2r. špicáků	celkem	laně	kolouši	zvěř jelení celkem			1-2 l.	3-4 l.	5 l. a starší	celkem	srny	srnčata	1-2 l.	3-4 l.	5 l. a starší	celkem	1-2 l.	3-4 l.	5 l. a starší	celkem
Jakostní třída honitby	III. + IV.						IV.						IV.											
Normovaný stav	16	13	7	36	36	17	89	21	12	17	50	50	28	128	3	5	3	11	11	7	29			
Minimální stav	13	11	5	29	29	14	72	14	8	13	35	35	21	91	2	4	2	8	8	5	21			
Plán lovu 2016/17 minimální	24	9	4	37	55	41	133	5	3	4	12	12	6	30	9	2	1	12	13	25	50			
Plán lovu 2016/17 maximální	27	10	5	42	62	46	150	7	4	5	16	15	8	39	24	5	1	30	30	60	120			
Skutečný lov 2016/17 celkem	9	6	5	20	48	68	136	3	2	6	11	19	14	44	17	3	1	21	14	18	53			



## 10. Výzkum a monitoring

### 10.1. Výzkum a monitoring živočichů

#### ➤ Monitoring ptačí oblasti Labské pískovce

V roce 2017 byly cíleně monitorovány následující druhy – sokol stěhovavý (*Falco peregrinus*), výr velký (*Bubo bubo*) a chřástal polní (*Crex crex*).

#### ➤ Sokol stěhovavý:

Celkem bylo obsazeno 12 teritorií – bylo prokázáno 11 hnízdění, z nichž 8 hnízdění bylo úspěšných a bylo vyvedeno 26 mláďat (1 x 2, 4 x 3, 3 x 4). Celkem 3 hnízdění byla neúspěšná. Jeden pár obsadil teritorium, ale hnízdění se nepodařilo prokázat.

#### ➤ Výr velký:

Bylo identifikováno celkem 13 obsazených lokalit, resp. teritorií. Bohužel nebylo dohledáno žádné hnízdo.

#### ➤ Chřástal polní:

V průběhu roku byly provedeny dvě kontroly (konec května a konec června). Při první kontrole bylo zjištěno celkem 40 volajících samců, z toho přímo v ptačí oblasti 6 a mimo 34. Při druhé kontrole bylo zjištěno celkem 76 volajících samců, z toho v ptačí oblasti 29 a mimo 47.

#### ➤ Monitoring a značení čápů černých (*Ciconia nigra*) barevnými odečítacími kroužky

Celkem se v širším regionu Českého Švýcarska podařilo prokázat hnízdění na 6 lokalitách. Na dalších nejméně 4 lokalitách se čápi černí pravidelně zdržovali, ale hnízdo se nepodařilo nalézt. Vyvedeno bylo dohromady nejméně 18 mláďat, z nichž 16 bylo okroužkováno. Páru hnízdícímu nedaleko Doubice se totiž podařilo zdárně vyvést 5 mláďat, což je nejvyšší počet mláďat zaznamenaný v Českém Švýcarsku na jednom hnízdě. Okroužkovaných mláďat mohlo být ještě víc, ale jedno hnízdo (není zahrnuto do výše uvedených 6 hnízd) se bohužel podařilo dohledat až po vyhnízdění. V jeho okolí bylo pozorováno jedno mládě, ovšem skutečný počet mladých čápů z tohoto hnízda byl pravděpodobně vyšší.

#### ➤ Zpětná hlášení okroužkovaných čápů černých:

Číslo kroužku	Datum kroužkování	Místo kroužkování	Datum pozorování	Místo pozorování	Poznámka
6151	21.6.2006	Doubicko	17.2.2017	Švýcarsko	na tahu
63JC	5.6.2012	Doubicko	2017	NP České Švýcarsko	hnízdící
600P	10.6.2001	Mezní Louka	25.6.2017	SRN, Sasko	na tahu
6582	26.5.2017	Doubicko	11.8.2017	Francie	na tahu
6588	28.5.2017	Malá Veleň	9.8.2017	Srbsko	na tahu
60M4	2004	Mezní Louka	30.8.2017	Francie	na tahu
61TP	21.6.2007	Hřensko	29.8.2017	Maďarsko	na tahu
6581	5.6.2016	Malá Veleň	29.8.2017	Maďarsko	na tahu
6587	28.5.2017	Malá Veleň	1.9.2017	Maďarsko	na tahu

#### ➤ Monitoring zimujících vodních a mokřadních ptáků na Děčínsku a Šluknovsku v roce 2017

Ve dnech 14. a 15. 1. 2017 bylo zaznamenáno celkem **20 druhů** ptáků (potápka malá, volavka popelavá, kormorán velký, labuť velká, kachna divoká, kopřivka obecná, polák chocholačka, polák kaholka, hohol severní, morčák velký, morčák bílý, kachnička mandarínská, kachna pižmová, lyska černá, slípka zelenonohá, racek bělohlavý, racek stříbřitý, ledňáček říční konipas horský a skorec vodní) v celkovém počtu **2 159 kusů**, a to na 11 lokalitách.

Ve dnech 15. a 16. 4. 2017 bylo zaznamenáno celkem **26 druhů** ptáků (volavka popelavá, volavka bílá, čáp černý, jeřáb popelavý, potápka roháč, potápka malá, kormorán velký, husa velká, labuť velká, morčák velký, kachna divoká, kopřivka obecná, polák chocholačka, hvízdák euroasijský, lyska černá, chřástal vodní, pochop

rákosní, orlovec říční, ledňáček říční, vodouš kropenatý, vodouš šedý, kulík říční, konipas horský, konipas bílý, strnad rákosní a skorec vodní) v celkovém počtu **688 kusů**, a to na 45 lokalitách.

➤ **Monitoring v rámci programu „Jednotného sčítání ptáků v ČR“**

Tento monitoring byl tradičně prováděn na dvou liniích (každá s 20 sčítacími body): Mezná - Mezní Louka a Srbská Kamenice – Janská, a to vždy ve dvou termínech (začátek května a začátek června).

➤ **Kroužkování vybraných ptačích druhů na území NPCŠ v roce 2017**

➤ **Sokol stěhovavý (*Falco peregrinus*):**

Bylo okroužkováno celkem 24 mlád'at na sedmi lokalitách (Jetřichovice - 4 mlád'ata, Tokáň - 3 mlád'ata, Mlýnská rokle - 3 mlád'ata, Libouchec - 4 mlád'ata, Děčín - komín, budka - 3 mlád'ata, Mezná, Křídelná stěny - 3 mlád'ata, Růžová zahrada - 4 mlád'ata).

➤ **Holub doupňák (*Columba oenas*):**

Byla okroužkována celkem 2 mlád'ata na lokalitě Kuní vrch.

➤ **Datel černý (*Dryocopus martius*):**

Bylo okroužkováno celkem 22 mlád'at na sedmi lokalitách (Kuní vrch - 4 mlád'ata, Rudolfstein – 3 mlád'ata, Tokáň - 3 mlád'ata, Vosí vrch - 3 mlád'ata, Richterova chata - 3 mlád'ata, Limberk - 3 mlád'ata, Kyjovský hrádek - 3 mlád'ata).

➤ **Jestřáb lesní (*Accipiter gentilis*):**

Bylo okroužkováno celkem 5 mlád'at na dvou lokalitách (Doubice - 2 mlád'ata, Hřensko - 3 mlád'ata).

➤ **Monitoring netopýrů v Labských pískovcích a na Šluknovsku**

**Přehled monitoringu letních kolonií**

Druh	Pohlaví	Lokalita	Datum	Počet ks
netopýr velký	samice s mlád'aty	Jílové u Děčína	11. 7. 2017	cca 2300
netopýr velký	samice s mlád'aty	Lobendava	3. 7. 2017	cca 1800
netopýr vodní	samci	Děčín	15. 7. 2017	4
vrápenec malý	samice s mlád'aty	Malá Veleň - Jedlka	20. 7. 2017	33
vrápenec malý	samice s mlád'aty	Arnoltice	11. 8. 2017	cca 150
vrápenec malý	samice s mlád'aty	Janská-Rabštejn	20. 7. 2017	cca 100
vrápenec malý	samice s mlád'aty	Vysoká Lípa - Zámeček	20. 7. 2017	27
netopýr ušatý	samice s mlád'aty	Lipová	2. 8. 2017	1 mrtvé mládě
netopýr ušatý	samice s mlád'aty	Vilémov	1. 8. 2017	4 – 6

**Zimující netopýři**

V oblasti Českého Švýcarska (vč. Labských pískovců) bylo monitorováno celkem 6 lokalit a jedno území (kaňon Labe s četnými puklinovými jeskyněmi) a 5 lokalit mimo České Švýcarsko. Celkem zde bylo zjištěno 13 druhů (vrápenec malý, netopýr vodní, n. velký, n. vousatý, n. Brandtův, n. řasnatý, n. rezavý, n. severní, n. pestrý, n. hvízdavý, n. černý, n. večerní, n. ušatý) v celkové početnosti 302 jedinců.

V oblasti Šluknovského výběžku a přilehlé části CHKO Lužické hory bylo monitorováno celkem 16 lokalit. Celkem zde bylo zjištěno 7 druhů (vrápenec malý, netopýr vodní, n. velký, n. řasnatý, n. ušatý a n. černý, n. Brandtův) v celkové početnosti 134 jedinců.

➤ **Monitoring netopýrů pomocí bat-detektorů (detektoring) a odchyty do sítí (netting):**

V roce 2017 pokračovala Správa NP České Švýcarsko v monitoringu netopýrů v oblasti Českého Švýcarska a Labských pískovců.

Monitoring pomocí bat-detektorů (detektoring) a odchyty do sítí (netting) byl realizován celkem na 13 lokalitách (Ludvíkovice, Na Bídě, Mezní Louka, pod Stříbrnými stěnami, Dlouhý důl, NPR Kaňon Labe (2x), Ostrov u Tisé, Jánská, Štoly pod Sněžníkem, Krásná Lípa, Loubí, Panenská jedle). Na těchto lokalitách bylo zaznamenáno celkem 14 druhů netopýrů (*Barbastella barbastellus*, *Pipistrellus pipistrellus*, *Pipistrellus pygmaeus*, *Eptesicus serotinus*, *Myotis myotis*, *Myotis nattereri*, *Plecotus auritus*, *Myotis brandtii*, *Myotis bechsteinii*, *Myotis mystacinus*, *Myotis daubentonii*, *Nyctalus noctula*, *Rhinolophus hipposideros*, *Myotis emarginatus*). Detektoring byl prováděn pomocí zařízení Pettersson D 240x. Nahrávky byly vyhodnocovány prostřednictvím programu Batsound 4.2.

#### ➤ **Monitoring spáleníště na Krkavčím kameni u Jetřichovic**

Na lokalitě probíhal monitoring ptáků standardní metodou mapování hnízdních okrsků, a to ve dvou termínech – polovina května a polovina června, včetně zákresů do mapek (prováděla Správa NP, Pavel Benda).



*Spáleníště na Krkavčím kameni (ilustrační foto)*

#### ➤ **Vyhodnocení účelnosti opatření pro podporu výskytu plazů se zaměřením na zmiji obecnou při PR Arba a na ploše bývalé lesní školky v Bynovci a shrnutí výskytu v oblasti CHKO Labské pískovce a NP České Švýcarsko**

**Zhotovitel:** Bc. Lukáš Blažej, Vlastivědné muzeum a galerie v České Lípě, pracoviště zoologie bezobratlých  
Cílem studie bylo vyhodnocení účelnosti vytvořených prvků pro zvýšení atraktivity (plazníky a snosy) a dalšího možného lokálního i regionálního managementu, vč. období jeho aplikace v rámci vegetačního období, pro podporu výskytu zmije obecné (*Vipera berus*) v okolí PR Arba, Srbská Kamenice, a na ploše bývalé lesní školky v Bynovci a shrnutí výskytu v oblasti CHKO Labské pískovce a NP České Švýcarsko.

**Závěr** (PR Arba): V nedávné minulosti zde bylo provedeno několik opatření, která bohužel negativně ovlivnila populaci zmijí na této lokalitě (likvidace ostružiníkových křovišť a hromad klestu, oprava mostku přes potok, vybudování cyklostezky). Navržená a realizovaná opatření (povalový chodník a v jeho úrovni vybudovaný plazník a kamenný snos, prosvětlení lokality, výsadba ostružiníku) by měla zdejší populaci pomoci.

**Závěr** (Bynovec): Lokalita bývalé lesní školky s otevřenými písčnými plochami, porosty vřesu a soliterními borovicemi má pro výskyt zmije velký potenciál. V roce 2016 zde byl vybudován kamenný snos a plazník. Bylo navrženo využívání klestu z výřezu náletů k doplnění plazníku a k vytvoření nových hromad a založení porostu ostružiníku v osluněné části lokality.

Výsledky jsou shrnuty v závěrečné zprávě (Blažej 2017) a v souhrnné zprávě o výskytu zmije ve vybrané části

severních Čech (Blažej et Hejduk 2017).

➤ **Entomologický průzkum vybraných vřesovišť NP České Švýcarsko**

Zhotovitel: Bc. Lukáš Blažej, Vlastivědné muzeum a galerie v České Lípě, pracoviště zoologie bezobratlých

V rámci výzkumu vřesovišť Českého Švýcarska byly v roce 2017 pro sběr materiálu vybrány tři lokality: Na Bídě, Kuníh vrch, bývalá lesní školka v Bynovci. Průzkum byl prováděn sběrem materiálu zemními pastmi s octem, další použitou sběrnou metodou byly Malaiseho nárazové pasti.

Závěr: Za rok 2017 se během průzkumu vybraných vřesových lokalit potvrdil výskyt 430 druhů hmyzu, z nichž bylo 85 druhů (19,8%) vyhodnoceno jako regionálně významných a většina z nich byla komentována v závěrečné zprávě (Blažej 2017). V rámci diskuze výsledků byla navržena opatření na podporu významných druhů z řad psamofilů, callunobiontů a dále saproxylických druhů. Z nejvýznamnějších nálezů lze jmenovat druhy zařazené v Červeném seznamu ohrožených druhů bezobratlých ČR mezi kriticky ohrožené (CR). Jedná se o reliktního saproxylického brouka z čeledi Eucnemidae *Hylis cariniceps*, který byl potvrzen v druhém regionu v Čechách, kutilku *Cerceris quadricincta*, v jejímž případě se tak ověřil stálý výskyt na lokalitě v Bynovci a hrnčírku *Ancistrocerus ichneumonideus*, která je na Děčínsku potvrzena poprvé.

➤ **Výzkum brouků (Coleoptera) se zaměřením na ekologicky významné skupiny saproxylických druhů a druhů aluviálních biotopů**

Zhotovitel: Ing. Jiří Vávra, Marie Majerové 1697/11, Ostrava-Poruba

Faunistický výzkum byl zaměřen na ekologicky významné skupiny saproxylických druhů brouků (druhy vázané na mrtvé dřevo) a druhů aluviálních (druhy žijící na náplavech vodních toků). V roce 2017 byl průzkum proveden na následujících lokalitách: Hřensko - údolí Suché Bělé, Jetřichovice, Krásná Lípa - Nová Ves, Kyjov - údolí Panského potoka (Rákosový důl) a údolí Vlčího potoka, Mezní Louka, NPP Pravčická brána, Růžovský vrch, Vysoká Lípa, Zadní Jetřichovice a okolí Doubice. Sběr dokladového materiálu brouků byl proveden klasickými sběrnými metodami - smýkáním, sklepáváním, proséváním a individuálním sběrem, rovněž byly využity metody nočního lovu na UV světlo (18 W) a také noční individuální sběr s baterkou. Některé druhy byly sbírány v preimaginálních stádiích s následným odchovem v domácích podmínkách.

Závěr: Za rok 2017 bylo z území NP České Švýcarsko a okolí zatím determinováno 167 druhů brouků. Do některé z kategorií Červeného seznamu ohrožených druhů České republiky (Hejda et al. 2017) je zařazeno 21 druhů, přičemž roháček jedlový (*Ceruchus chrysomelinus*) je zároveň kriticky ohroženým druhem dle Vyhlášky MŽP ČR č. 395/1992 Sb., v platném znění. Ekologicky nebo faunisticky významných je dalších 23 druhů. Kompletní výsledky výzkumu jsou shrnuty v závěrečné zprávě (Vávra 2017).

➤ **Zoologický průzkum mravenců (Hymenoptera: Formicidae) a sekáčů (Opiliones)**

Zhotovitel: RNDr. Klára Bezděčková, Ph.D., Havířská 1007/13, Jihlava

Cíle průzkumu bylo zmapovat společenstva mravenců a sekáčů, neboť obě skupiny patří k významným bioindikátorům. Průzkum probíhal s využitím základních metod sběru materiálu (zejména vyhledávání imag a znaků přítomnosti druhu, vyhledávání hnízd mravenců, smyk a oklep vegetace, prosev hrabanky). Chráněné druhy mravenců nebyly odchytávány.

Závěr: Z území Českého Švýcarska byl v roce 2017 na 67 lokalitách zaznamenán výskyt 41 druhů mravenců a 23 druhů sekáčů. To představuje cca 37 % ze 111 volně žijících druhů mravenců a cca 62 % z 37 druhů sekáčů, jejichž výskyt byl dosud v České republice zaznamenán. U mravenců patří devět druhů (rod *Formica*) ke zvláště chráněným druhům živočichů v kategorii ohrožený druh. Nálezy oligotermofilních boreomontánních druhů, stenotopního termofilního jihoevropského druhu a mediteránních druhů na relativně malém území dosvědčují vysokou diverzitu stanovišť. Výsledky výzkumu jsou shrnuty v závěrečné zprávě (Bezděčková 2017).

## 10.2. Výzkum a monitoring rostlin, hub a lišejníků a jejich biotopů

➤ **Monitoring genofondu a repatriace ohrožených druhů dřevin**

• **Jalovec obecný**

Pokračoval monitoring a projekt repatriace jalovce obecného. V roce 2017 proběhla zpětná výsadba vypěstovaných jedinců na lokaty Hofberg, Kuní vrch, školka Bynovec a Hřensko.



## ➤ Monitoring mikroklimatu v inverzních roklích

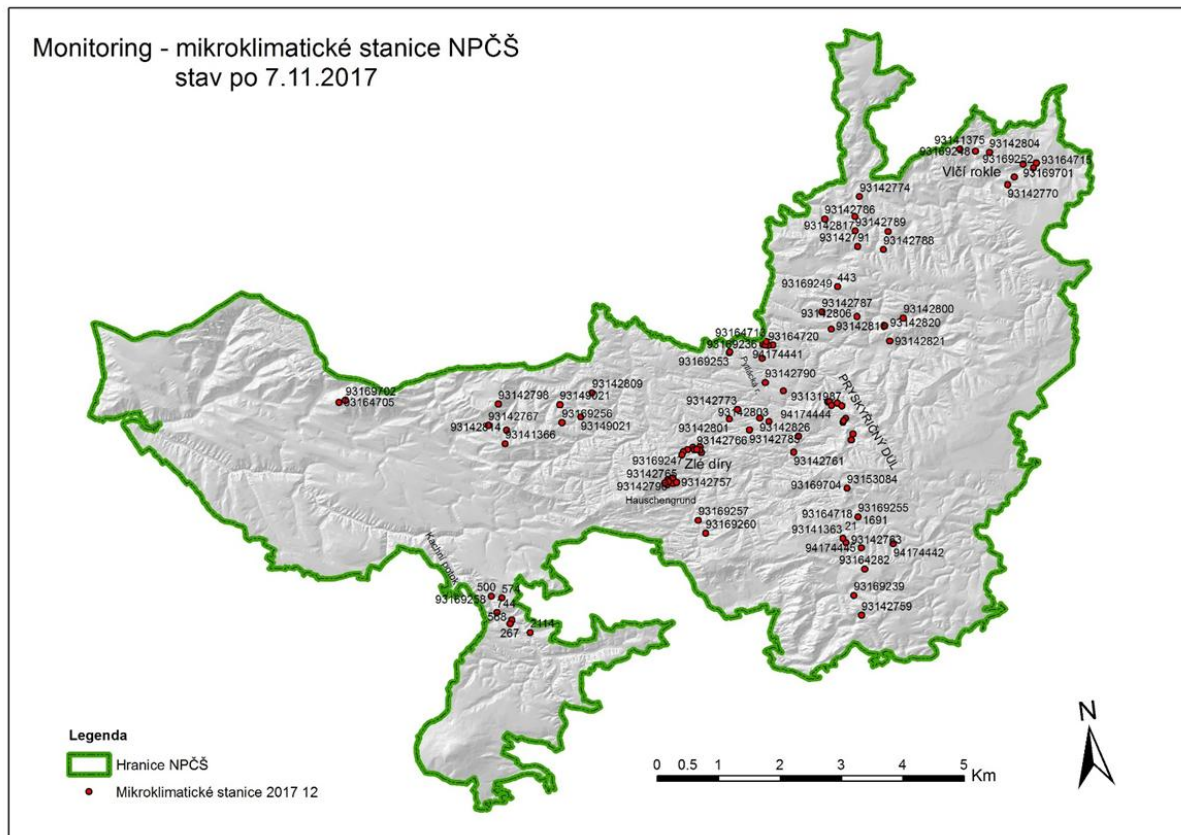
**Zhotovitel:** Botanický ústav AV ČR, v.v.i, Průhonice

Cílem monitoringu je provedení detailních dlouhodobých mikroklimatických měření, která zmapují mikroklima po celém profilu roklí a vyhodnocení jeho vlivu na výskyt vybraných druhů rostlin i celých společenstev.

Zjištěné rozložení klimatických charakteristik i vztahy mikroklimatu a rostlin bude extrapolováno na větší území s využitím přesného digitálního modelu terénu a umožní tak predikci předemných druhů v dalších roklích.

Monitoring probíhal ve 4 roklích (Pryskyřičný důl, U Hauschengrundu, U Pytlácké rokle, Zlé díry) a ve stratifikované síti pokrývající území národního parku.

V roce 2017 bylo všech 95 měřících stanic nahrazeno novým typem, protože stávající stanice byly již na hranici životnosti. Nový typ měřící stanice je mechanicky odolnější a disponuje větší kapacitou interní paměti, což umožňuje měření v patnáctiminutových intervalech po dobu cca 10 let.



## ➤ Algologická studie malých stojatých vod CHKO Labské pískovce (část II.: Území mezi řekou Labe a Českou Kamenicí)

**Zhotovitel:** RNDr. Olga Lepšová, Ph.D.; Katedra botaniky PřF Jihočeské univerzity

Průzkum sinicové a řasové flóry ve vybraných stojatých vodách CHKO Labské pískovce byl proveden od pravého břehu řeky Labe po Českou Kamenici. Tato studie je součástí tříletého projektu (2016 – 2018). Odběr fytoplanktonu, síťového planktonu a nárostů z různých mikrobiotopů byl proveden na 26 lokalitách. Kromě sinicové a řasové biodiverzity bylo cílem studie zjistit stav jednotlivých nádrží z pohledu přírodní hodnoty i její udržitelnosti.

**Závěr:** Zhruba polovina navštívených lokalit je v dobrém stavu nevyžadujícím (aspoň v nejbližší době) managementové zásahy, naopak několik rybníčků je totálně zdevastovaných komunálním znečištěním. Výsledky jsou shrnuty v závěrečné zprávě (Lepšová 2017).

## ➤ Algologická studie vybraných toků CHKO Labské pískovce (území mezi řekou Labe a Českou Kamenicí)

**Zhotovitel:** RNDr. Olga Lepšová, Ph.D.; Katedra botaniky PřF Jihočeské univerzity

Předmětem výzkumu bylo vyhodnocení současného stavu toků CHKO Labské pískovce (území mezi řekou Labe a Českou Kamenicí) na základě kvalitativního a semikvantitativního vyhodnocení řasové flóry, a srovnání se stavem zjištěným v roce 1997. Byla také identifikována riziková místa znečištění s ohledem na EVL a navržena

opatření na zlepšení nebo zachování stavu s ohledem na biotu vázanou na vodní prostředí. Odběry fyto-bentosu byly provedeny v období 8. - 15. srpna 2017 na 10 odběrných profilech na toku Kamenice, Chřibské Kamenice, prameni a potůčku na Arbě a na vodopádu Janská. Výběr lokalit provedl Ing. Petr Bauer, na odběrech spolupracovali Václav Nič a Ing. Jana Tutková.

**Závěr:** Ve výborném stavu jsou profily 4, 5, 6 (pramen a potůček na Arbě, vodopád v Janské rokli), znečištěním je ohrožen profil 7 – vrt u ústí Suché Kamenice. Kamenice a Chřibská Kamenice jsou ve stavu podobném jako před 20 lety, na Chřibské Kamenici s mírným zhoršením (je třeba věnovat pozornost i lokálním zdrojům znečištění po dostavění čistírny odpadních vod). Výsledky jsou shrnuty v závěrečné zprávě (Lepšová 2017).

➤ **Genetická variabilita prstnatce májového (*Dactylorhiza majalis*) v CHKO Labské pískovce a v NP České Švýcarsko**

**Zhotovitel:** Botanický ústav AV ČR, odpovědný řešitel Doc. RNDr. Zuzana Münzbergová, Ph.D.

Genetická diverzita populací je klíčová pro jejich dlouhodobé přežití. Její poznání tak umožní nahlédnout na možný budoucí osud populací. Cílem projektu je popsat genetickou diverzitu populací vybraných zvláště ohrožených a vzácných druhů. Jako pilotní druh byl vybrán taxon *Dactylorhiza majalis*, který má poměrně plošný výskyt na území CHKO Labské pískovce a NP České Švýcarsko. Hlavním úkolem je srovnání genetické diverzity populací s různou historií. Tj. srovnat genetickou diverzitu populací, které dlouhodobě existují na stejném místě, s populacemi, které byly recentně obnoveny v důsledku změny managementu. Není totiž jasné, zda nově expandující populace vznikly jednorázovou kolonizací a jsou tedy geneticky ochuzené, či k jejich obnově došlo ze semenné banky či z dormantních podzemních orgánů.

➤ **Monitoring populací vybraných zvláště chráněných druhů rostlin pomocí UAV**

**Zhotovitel:** EASYmap a.s.

**Řešitel:** Mgr. Jiří Bělohoubek, Ing. Vladimír Hůda, Ph.D.

Cílem studie bylo pořízení ortofotomap s vysokým rozlišením vybraných lokalit a sběr a vyhodnocení dat o rozšíření zvláště chráněných druhů rostlin a záznam stavu populací v kulminaci jejich vegetační doby. Sběr dat byl proveden 30. 3. 2017 a v období 16. - 19. 5. 2017. Při monitoringu byl využit bezpilotní prostředek, který sloužil jako nosič kamery. Bezpilotním prostředkem byly pořízeny série snímků a z nich sestaveny fotomapy s takovou podrobností, která umožnila zaznamenat polohu jednotlivých rostlin. Ze zvláště chráněných druhů byl monitorován ohrožený prstnatec májový (*Dactylorhiza majalis*) na lokalitě PR Za Pilou, PR Arba (plocha sever, střed a jih), PR Stará Oleška a PP Pod Lesem, a ohrožená bledule jarní (*Leucojum vernum*) na severní ploše PR Arba.

**Výsledky:** Cílem práce bylo zachytit a hodnověrně zdokumentovat stav populace vybraných ZCHD ke konkrétnímu datu. Tato dokumentace má umožnit navázat dalším monitoringem a vyhodnotit dynamiku vývoje sledovaného společenstva. Výsledkem a podkladem pro další výzkum je soubor podrobných rastrových fotomap a vektorových vrstev, které stav společenstva zachycují a dokumentují. Tyto grafické zprávy jsou přílohou závěrečné zprávy (Bělohoubek et Hůda 2017).

➤ **Kontrola stavu přesazených rostlin žabníčku vzplývavého (*Luronium natans*) za účelem zkušebního transferu před zahájením rekonstrukce Královomlýnského rybníka**

**Zhotovitel:** Biologické centrum AV ČR, v.v.i., Hydrobiologický ústav, Mgr. Martina Čtvrtlíková, Ph.D.

Předmětem práce je kontrola stavu přesazených rostlin kriticky ohroženého žabníčku vzplývavého (předmět ochrany PP a EVL) za účelem zkušebního transferu před zahájením rekonstrukce Královomlýnského rybníka (bližší specifikace viz kalkulace v příloze smlouvy). V letních měsících bude pomocí potápěčské techniky odstraněna síťina cibulkatá (*Juncus bulbosus*) z blízkosti hráze Královomlýnského rybníka, neboť zde potlačuje rozvoj žabníčku. Byl opět překontrolován stav žabníčku v přepravkách. Přepravky z rybníčku nad Prostředním Žlebem byly přemístěny do rybníčku pod Královomlýnským rybníkem. Poslední kontrola proběhla na podzim. Byla sepsána závěrečná zpráva o stavu žabníčku (Čtvrtlíková 2017).

➤ **Intenzivní monitoring žabníčku vzplývavého (*Luronium natans*) v CHKO Labské pískovce v r. 2017**

**Zhotovitel:** Biologické centrum AV ČR, v.v.i., Hydrobiologický ústav, Mgr. Martina Čtvrtlíková, Ph.D.

Monitoring žabníčku vzplývavého (*Luronium natans*) byl proveden v Královomlýnském rybníce, hasičské nádrži (dvě přirozené lokality) a v náhonu Královomlýnského rybníka (náhradní nádrž), a to v souladu s platnou výjimkou z druhové a územní ochrany č.j. 01883/LP/2014/AOPK. Závěrečná zpráva obsahuje výsledky intenzivního monitoringu žabníčku vzplývavého v roce 2017. Výsledky extenzivního monitoringu žabníčku vzplývavého za rok 2017 byly zapsány do elektronických dotazníků monitorovací aplikace AOPK ČR.



Monitoring žabníčku vzplývavého

➤ **Monitoring výskytu lilie zlatohlavé (*Lilium martagon*) v oblasti PR Maiberg u Filipova**

Ve dnech 5. - 8. 5. 2017 se konala miniexpedice, jejímž cílem bylo monitorovat výskyt ohrožené lilie zlatohlavé (*Lilium mahagon*) v oblasti přírodní rezervace Maiberg u Filipova. Expedice se účastnili badatelé: Anna Korytářová, Kateřina Sochorová, Jiří Rudolf a Václav Löffelmann, za odborný a organizační tým se zúčastnila Mgr. Martina Röhlichová a RNDr. Stanislav Zelenda (na tuto lokalitu upozornil Mgr. Jiří Křivánek z AOPK ČR, Správa CHKO České středohoří). Lilie v PR Maiberg rostou na několika odlišných lokalitách. Metodika spočívala v rozdělení lokality do několika pásů širokých 2 - 3 m pro každého badatele a eventuálně po jednom čtverci s hustým porostem lilií. V jednotlivých oddílech byly kvantifikovány a zaznamenávány počty jedinců zkoumaného druhu. Byla zmonitorována plocha o velikosti přibližně 14 756 m<sup>2</sup>. V roce 2011 zkoumala AOPK ČR počty jedinců *Lilium mahagon* ve zvolené oblasti, výsledkem byl odhad cca 10 000 ks a trend klesajícího výskytu. Výsledky expedice z roku 2017 byly velmi potěšující - dohromady bylo napočítáno v lokalitě 14 870 lilií zlatohlavých. Výstupem této akce jsou 2 přehledné mapy s plochami, ve kterých byly lilie počítány, a počty jedinců.

➤ **Komparativní výzkum bahňitých říčních náplavů řeky Labe s dalšími řekami v České republice**

Zhotovitel: Masarykova univerzita – Přírodovědecká fakulta, Žerotínovo nám. 9, 601 77 Brno

Cílem studie byla snaha najít odpověď na otázku, zda a nakolik jsou říční náplavy (stanoviště 3270, Natura 2000) na Labi v úseku evropsky významné lokality (dále jen EVL) Labské údolí unikátní v porovnání s náplavy ostatních řek v České republice a zda je možné nahradit je kompenzačními opatřeními v případě realizace plánované stavby plavebního stupně Děčín. Plavebním stupněm by byla ovlivněna i výše proti proudu ležící a přímo navazující EVL Porta Bohemica, ve které sice náplavy nejsou předmětem ochrany, ale omezením jejich rozlohy a narušením kontinua stanoviště 3270 lze předpokládat snížení kvality tohoto stanoviště v řešené EVL Labské údolí a částečně též v navazujících lokalitách Natura 2000 (FFH) úseku řeky na německé straně.

Závěr: Náplavy řeky Labe jsou v rámci České republiky zcela specifické jak svou rozlohou, tak kvalitou. Jejich rozsah v úseku EVL Labské údolí je mimořádný, přičemž jsou součástí ve středoveropských podmínkách unikátního kontinua tohoto biotopu zahrnujícího i výše položenou EVL Porta Bohemica (s obdobně hodnotnými výskytu stanoviště 3270) a dlouhý úsek přírodě blízkého toku řeky Labe v Německu. Labe je v dotčeném území velkou řekou s širokým korytem a specifickou dynamikou umožňující tvorbu a opakovanou obnovu převážně šterkových až šterkopískových říčních náplavů, které jsou biotopem celé řady zvláště chráněných druhů rostlin a živočichů. Výstavbou a provozem vodního díla na dolním toku by byl přírodě blízký charakter toku s tímto



biotopem nevratně narušen. Na základě terénních výsledků i analýzy dat z mapování biotopů vyplývá, že biotop 3270 na EVL Labské údolí nelze v podobném rozsahu, kvalitě, typologické charakteristice a při zachování stejných ekologických podmínek v rámci České republiky kompenzovat ochranou téhož stanoviště na jiném vodním toku. Na základě současných znalostí nelze učinit závěr, že existuje technické řešení umělého vytvoření tohoto biotopu takovým způsobem, který by garantoval plnohodnotnou náhradu tohoto biotopu nejen v jeho rozsahu a kvalitě, ale i z hlediska trvalého zabezpečení jeho ekologických funkcí. Výsledky jsou shrnuty v závěrečné zprávě (Kalníková et al. 2017).

#### ➤ **Floristické síťové mapování území CHKO Labské pískovce a NP České Švýcarsko**

Zhotovitel: Katedra botaniky Přírodovědecké fakulty University Karlovy v Praze, ZO ČSOP Silvatica  
Pokračování dlouhodobého výzkumu (od roku 1992). V roce 2017 byly floristicky přepracovány 3 mapovací pole. (velikost pole cca 2 km<sup>2</sup>). Celkem šlo o doplnění údajů ve škrtačích seznamech. Ve čtvercích 5151 324, 5151 344, 5251 123 byla provedena pochůzka za účelem inventarizace štěrkopískových náplavů. Data jsou ukládána do floristické databáze Florein a výsledky jsou shrnuty v závěrečné zprávě (Anonymus 2017).

#### **10.4. Monitoring geodynamických jevů**

Monitoring nestabilních skalních objektů slouží Správě NP zejména jako nástroj pro rozhodování o likvidacích potencionálně nebezpečných skalních objektů. Pouze na základě dlouhodobého monitoringu je možno správně rozhodnout o nebezpečích, které by mohli hrozit návštěvníkům NP, ale rovněž i o způsobu sanace zjištěného nebezpečného objektu.

#### ➤ **Ruční monitoring geodynamických jevů**

Řešitel: Správa Národního parku České Švýcarsko  
Pokračoval pravidelný systematický monitoring nestabilních skalních objektů v NP České Švýcarsko pomocí dilatometrického měření prováděného ručními dilatometry, měření s využitím ručního extenzometrického pásma. Ručním dilatometrickým sledováním bylo monitorováno 39 širších lokalit s 270 skalními objekty s různou mírou nestability, na kterých je osazeno takřka 500 měřících bodů a pokračovalo průběžné vyhodnocování získaných dat.

#### ➤ **Automatický monitoring geodynamických jevů**

Řešitel: STRIX Chomutov a.s.  
Pokračoval pravidelný systematický monitoring nestabilních skalních objektů v NP České Švýcarsko pomocí automatický monitoring s dálkovým přenosem dat a automatický monitoring měření pohybů s manuálním odečítáním dat pomocí dataloggerů, který je však postupně nahrazován automatickým monitoringem s dálkovým přenosem dat. Je provozován monitoring účinnosti nápravných opatření proti nestabilitě skal monitorující skalní svahy na 5-ti lokalitách nad obcí Hřensko a automatické kontrolní sledování s dálkovým přenosem dat na Pravčické bráně, na skalním útvaru nad Gabrielinou stezkou tzv. Přílepek a na skalách nad silnicí mezi Hřenskem a Janovem.

#### ➤ **Geotechnický posudek nebezpečného balvanu nad Gabrielinou stezkou u Lovecké trubky**

Řešitel: STRIX Chomutov a.s.  
Na konci roku 2016 byl skalní četou identifikován nebezpečný skalní blok o kubatuře cca 30m<sup>3</sup> nad Gabrielinou turistickou stezkou. V roce 2017 byli pro posouzení stability pozváni specialisté ze společnosti STRIX Chomutov. Výsledkem byla analýza nebezpečnosti a doporučení k likvidaci skalního bloku shozením.

#### ➤ **Geofyzikální průzkum Pravčické brány (seismická tomografie)**

Řešitel: G IMPULS Praha spol. s r.o.  
Na jaře roku 2017 byl zopakován pravidelný geofyzikální průzkum Pravčické brány pomocí seismické tomografie. Geofyzikální průzkum je na Pravčické bráně pravidelně opakován, aby byly zastíženy případné nebezpečné deformace, trendy nebo jevy ovlivňující stabilitu největší evropské pískovcové skalní brány. Toho lze dosáhnout porovnáváním minulých průzkumů s novými výsledky.  
Seismická tomografie umožňuje měřit rychlost šíření seismické vlny skalních výchozů a posoudit tak stupeň zvětrání a narušení hornin, případně zjistit existenci odlehčených a stlačených zón v masivu skalní brány. Seismický layout s geofony bylo osazeno 48 snímačů (geofonů) situovaných v ose trámce. Body seismických vzruchů byly buzeny pomocí kladiva a elastické podložky, která zamezuje mechanickému porušení povrchu

výchozů. Údery kladivem byly situovány jak na povrchu trámce, tak i na pilířích brány minimálně v rozsahu bodů z roku 2008. Na základě kombinace všech měření bude sestaven rychlostní model skalní brány. Výsledky byly porovnány s výsledky měření z roku 2008 a s dalšími výsledky monitoringu skalní brány.

#### ➤ **Geofyzikální průzkum Pravčické brány (odporová tomografie)**

Řešitel: KolejConsult & servis, spol. s r.o.

Byl zopakován pravidelný geofyzikální průzkum Pravčické brány pomocí odporové tomografie ERT metodou multikabel. Bylo provedeno postupné proměření linie profilu v jednotlivých hloubkových úrovních odpovídajících násobkům rozestupu elektrod do požadované hloubky. Naměřená data byla zpracována v programu RES2DINV, kterým byl proveden přepočítání měřených hodnot do odporového modelu prostředí se skutečnými hloubkami geoelektrických horizontů. Výsledky byly porovnány s výsledky měření z roku 2008 a s dalšími výsledky monitoringu skalní brány.

### **10.5. Hydrologický monitoring**

#### ➤ **Geochemický monitoring srážkových vod**

Řešitel: Geologický ústav AVČR, v.v.i., Praha

Systematický monitoring atmosférické depozice v oblasti NP České Švýcarsko pokračoval v r. 2017 dle naplánovaného harmonogramu. Na dvou lokalitách byly odebírány v měsíčních intervalech srážky na volné ploše (KV) a na jedné lokalitě srážky podkorunové (KV-thsf). Vzorčky byly laboratorně zpracovány, byla změřena vodivost, pH a stanoveny koncentrace sledovaných iontů. Byly posuzovány a srovnávány srážkové úhrny jednotlivých sledovaných lokalit, zjištěné koncentrace sloučenin byly porovnávány s historickými údaji i s obdobnými lokalitami v ČR. Probíhá i monitoring Hg ve srážkových vodách. Výsledky jsou uvedeny v komplexní závěrečné zprávě (Dobešová & Navrátil 2017), uložené na Správě NP.

### **10.6. Hydrometeorologický monitoring**

Pokračoval monitoring na meteorologické stanici Na Tokání (viz foto). Hodnoty meteorologických prvků jsou měřeny v desetiminutových intervalech (např. průměrná, max. a min. teplota ve 2 m nad zemí, přízemní teplota, teplota půdy v různých hloubkách, vlhkost vzduchu, srážkový úhrn, doba přímého slunečního osvětlení, tlak



vzduchu, rychlost, směr a dráha větru). Data z měření jsou pravidelně přenášena prostřednictvím sítě GSM na externí server. Pro prohlížení průběhu hodnot meteorologických prvků v definovaném období a pro stažení dat je k dispozici webová aplikace. Vybrané údaje jsou zveřejňovány rovněž na oficiálních webových stránkách ČHMÚ.

## **10.7. Automatický monitoring návštěvnosti**

### **➤ Monitoring na území NPCŠ**

Pokračoval monitoring na 13 lokalitách s využitím sčítací technologie Eco Counter. V průběhu roku bylo obnoveno sčítání na 2 lokalitách (Eustach, Velký Zschand), kde byly sčítače v minulých letech poškozeny. Dále bylo instalováno 5 nových sčítačů, z toho 3 kombinované (rozlišení pěších návštěvníků, cyklistů a motorových vozidel) na frekventovaných cyklotrasách (Kyjovské údolí, Saula – Tokáň, Česká silnice) a 2 sčítače bez rozlišení typu návštěvníků (Klenotnice, žlutá turistická cesta k Dolskému mlýnu). Monitoring tak ve druhé polovině roku probíhal celkem na 20 lokalitách a byl smluvně zajištěn společností Partnerství o.p.s. Na konci roku došlo k výměně baterií u 13 sčítačů.

Kompletní výsledky monitoringu jsou uvedeny ve výroční zprávě (Kala & Nejedlý 2017), uložené na Správě NP. Zároveň byly zpracovány výsledky monitoringu návštěvnosti z let 2009 až 2016, které jsou uvedeny v závěrečné zprávě (Kala & Nejedlý 2017), uložené na Správě NP.

### **➤ Monitoring na území CHKO Labské pískovce**

Monitoring návštěvnosti byl realizován automatickým sčítáním pyroelektrickými senzory Linetop na 5 lokalitách = Labská Stráž, Suchá Kamenice, Vyhlídka - Ludvíkovice, Vyhlídka - Bynovec a Sněžník. V prvních čtyřech lokalitách probíhalo sčítání návštěvníků od 1. 1. 2017 do 31. 8. 2017. Monitoring na Sněžníku probíhal celý kalendářní rok + kromě pyroelektrického čidla bylo na Sněžníku instalováno také magnetometrické čidlo TRAFx Off-Highway Vehicle Counter pro zaznamenávání průjezdů motorových vozidel. V roce 2017 byla prostřednictvím automobilu přístupová cesta k rozhledně na Sněžníku využita 4 540krát. Minima měsíční návštěvnosti byla na všech sčítacích profilech instalovaných v CHKO Labské pískovce dosažena v úvodu roku 2017. Maximum měsíční návštěvnosti bylo na přístupu do NPR Kaňon Labe od Labské stráně zjištěno v květnu. V údolí Suché Kamenice, na obou profilech monitorujících přístupové trasy k Růžové vyhlídce (Vyhlídka Ludvíkovice a Vyhlídka Bynovec) a na Sněžníku byly nejvyšší sezónní frekvence průchodů zjištěny v červenci. Zatímco souhrnná návštěvnost na Sněžníku byla v rámci sezóny nejvyšší v červenci, nejvíce automobilů po zdejší přístupové cestě projelo v srpnu - 647. Největší provoz byl na cestě registrován o státním svátku dne 28. 9. 2017, kdy sčítač zachytil 220 průjezdů vozidel!

Kompletní výsledky monitoringu návštěvnosti jsou uvedeny ve výroční zprávě (Halfar, Zahradník & Banaš 2017), uložené na Správě NP v Děčíně.

**Celkové výsledky monitoringu návštěvnosti na území NPČŠ a CHKO LP v roce 2017**

<b>Lokalita</b>	<b>Rozlišení pěší, cyklo, moto</b>	<b>Rozlišení směru</b>	<b>Počet průchodů</b>
<b>NP České Švýcarsko</b>			
Edmundova soutěska	ne	ano	234878
Tři prameny	ne	ano	205726
Gabrielina stezka	ne	ne	167787
Mezná	ne	ne	154231
Soorgrund	ne	ano	54342
Kamenická Stráň	ne	ne	18001
Šaunštejn	ne	ne	44995
Zadní Jetřichovice	ne	ano	32473
Jetřichovice – ozdravovna	ne	ne	73871
Panenská jedle	ne	ne	4535
Zadní Doubice	ne	ano	23560
Turistický most	ne	ne	16880
Sýrový potok	ne	ano	22691
Velký Zschand <sup>3</sup>	ne	ne	1322
Eustach <sup>3</sup>	ne	ano	6526
Kyjovské údolí <sup>1</sup>	ano	ano	8199
Česká silnice <sup>1</sup>	ano	ano	4418
Saula - Tokáň <sup>1</sup>	ano	ano	12002
Klenotnice <sup>2</sup>	ne	ano	250
Starý mlýn <sup>1</sup>	ne	ano	6163
<b>CHKO Labské pískovce</b>			
Labská Stráň	ne	ne	1216
Suchá Kamenice	ne	ne	6438
Vyhlička - Ludvíkovice	ne	ne	7065
Vyhlička - Bynovec	ne	ne	8872
Vysoký Sněžník	ano	ne	71545

*Pozn.: Zveřejněná data jsou upravena matematickými postupy.*

<sup>1</sup> Data za období září – prosinec

<sup>2</sup> Data za období listopad – prosinec

<sup>3</sup> data za období květen - prosinec

#### **10.8. Archivní rešerše**

- Doplnění databáze informací k drobným památkám (sloužící jako podklad pro jejich obnovu) z obecních a farních kronik (historické obnovy, proměny, transformace).
- Doplnění databáze údajů o využívání hornin (pískovec, vulkanity, vápenec, železná ruda) z SOA Litoměřice, pob. Děčín, archivy velkostatků Děčín, Česká Kamenice, Lipová (+ Šluknov, nákupy vápence) a SOKA Děčín, OÚ Děčín, živnosti.
- Rešerše údajů o území NP z obecních kronik (SOKA Děčín).



## 11. Ochrana majetku a zdraví

Přehled finančních prostředků vynaložených na ochranu majetku a zdraví návštěvníků a obyvatel území NP v roce 2017 je uveden v tabulce.

Náklady na bezpečnostní opatření zajištěná Správou NP v roce 2016

Opatření	Náklady (Kč) <sup>)</sup>
Likvidace nebezpečného bloku u Lovecké trubky nad Gabrielinou stezkou	238.338,00
Likvidace nebezpečného bloku v Jetřichovicích	240 669,00
Průběžný bezpečnostní monitoring skal	210 240,00
Likvidace nebezpečných kamenů ve Hřensku – celkem	284 305,20
Výřez rizikových stromů – celkem	525 027,49
Geotechnické posudky	12 100,00
Geofyzikální průzkum Pravčické brány - celkem	94 428,00
<b>CELKEM</b>	<b>1 605 107,69</b>

<sup>)</sup> zahrnuje pouze náklady na opatření realizovaná dodavatelsky; nezahrnuje finanční prostředky vynaložené v rámci běžné činnosti oddělení strážní služby, oddělení geologie – skalní čety a lesní správy na opatření menšího rozsahu



*Odstranění nestabilního skalního bloku nad Gabrielinou stezkou*

### 11.1. Sanace nestabilních skalních objektů

Oddělení geologie – skalní četa průběžně sleduje stabilitu nebezpečných skalních objektů po celém území NP a provádí zabezpečování míst s nejvyšším nebezpečím zřícení.

V roce 2017 byly provedeny tři sanace zaměřené na prevenci skalního řícení: „Sanace nestabilního skalního objektu v lokalitě Točna“ a „Zajištění skalních bloků nad hasičskou zbrojnicí Hřensko“.

Lokalita	Typ sanačního zásahu	Objem	Ohrožení	Realizace
Sanace bloku u Lovecké trubky nad Gabrielinou stezkou	Odstranění nestabilního skalního bloku shozením	30 m <sup>3</sup>	Gabrielina TS	STRIX Chomutov a.s.
Sanace nestabilního skalního bloku v Jetřichovicích	Odstranění nestabilních skalních bloků rozebrání	30 m <sup>3</sup>	Jetřichovice	STRIX Chomutov a.s.
Likvidace nestabilních kamenů ve skalní stěně ve Hřensku – několik lokalit	Odstranění nebezpečných kamení ve skalních svazích ve Hřensku	10 m <sup>3</sup>	Hřensko	Special Tree Care

### 11.2. Výřez rizikových stromů

V roce 2017 bylo provedeno několik likvidací nebezpečných stromů:

- **Kácení ve Hřensku (Soumostí, Křížovatka, Tančírna, Lugano, Netopýr, I62):**
  - soustavné kácení potenciálně nebezpečných stromů ve Hřensku.
  - byly káceny stromy po celé délce Hranice NP a Hřenska, tj. podél pravobřežní strany řeky Kamenice od Parkoviště k Soutoku s řekou Labe a pak dále podél Labe k Hranici
  - veškeré práce byly provedeny na základě doporučení Postsanačního průzkumu z roku 2016 (SoD SNPCS 02911/2015, Infram/TF PROJEKT X/2016)
- **Kácení v NPR Pravčická brána**
  - v roce 2017 byla provedena 1. etapa kácení nebezpečných stromů v prostoru NPP Pravčická brána, byl zajištěn zejména prostor nádvoří.

### 11.3. Integrovaný záchranný systém

Integrovaný záchranný systém (IZS) byl vytvořen Správou NP v roce 2008 ve spolupráci se složkami Integrovaného záchranného systému Ústeckého kraje (Hasičský záchranný sbor, Zdravotní záchranná služba, Letecká záchranná služba a Policie ČR). Odbor péče o ekosystémy vede v evidenci 26 bodů pro dojezd vozů IZS a 4 body pro přistání vrtulníku. Tato místa jsou označena přehlednými tabulkami obsahujícími číslo stanoviště a telefonní čísla tísňového volání. V roce 2017 probíhala průběžná údržba a oprava těchto bodů.

### 11.4. Ostatní

V říjnu 2017 zasáhla území NPČŠ vichřice Herwart. Následkem této vichřice bylo velké množství popadaných stromů ohrožujících bezpečnost návštěvníků na území NP a byl vyhlášen zákaz vstupu do lesů na území NP, který trval po celý zbytek roku 2017.

## 12. Strážní služba, péče o turistickou infrastrukturu

### 12.1. Strážní služba

#### Činnost strážní služby

V průběhu roku 2017 zajišťovalo oddělení stráže přírody každodenní kontakt s návštěvníky NP a CHKO při podávání informací a dohled nad dodržováním zákonných podmínek při pohybu na území NP a CHKO. Převážná část méně závažných přestupků byla vyřešena domluvou. Na území NP a CHKO LP bylo v roce 2017 strážci uděleno 16 blokových pokut na místě zaplacených a 22 blokových pokut na místě nezaplacených.

V jarních měsících se strážci podíleli na monitoringu zvláště chráněných druhů živočichů, označování a zabezpečení dočasně chráněných ploch při hnízdění vybraných druhů ptáků, na monitoringu invazních druhů rostlin a živočichů apod. V období letních prázdnin byly organizovány pochůzky pro veřejnost se strážcem v jednotlivých strážních úsecích. Oddělení v průběhu roku zajišťovalo opravy stezek a další péči o turistickou infrastrukturu, úklid odpadů na území NP a ochranné značení na území NP a CHKO LP.

Ve dnech se zvýšenou návštěvností byly prováděny společné hlídky s Policií ČR – Krásná Lípa, Česká Kamenice, Děčín, Poříčí Policií a Speciální pořádkovou jednotkou Policie ČR. V oblastech podél státní hranice byly prováděny společné hlídky se strážci NP Saské Švýcarsko v předem dohodnutých termínech. Pokračovala spolupráce obcemi a dalšími dotčenými organizacemi v okolí NP.

Zástupci oddělení pomáhali s organizací dne pro veřejnost na Panské skále u příležitosti Světového dne strážců a byli spoluorganizátory Evropského kongresu strážců přírody v Litoměřicích, který se konal ve dnech 10.-14.5.2017 a zúčastnilo se ho více než 150 strážců z 26 evropských zemí. Akci se zúčastnil i prezident International Ranger Federation Sean Willmore a byla zde založena European Ranger Federation.

#### Aktiv dobrovolných strážců přírody

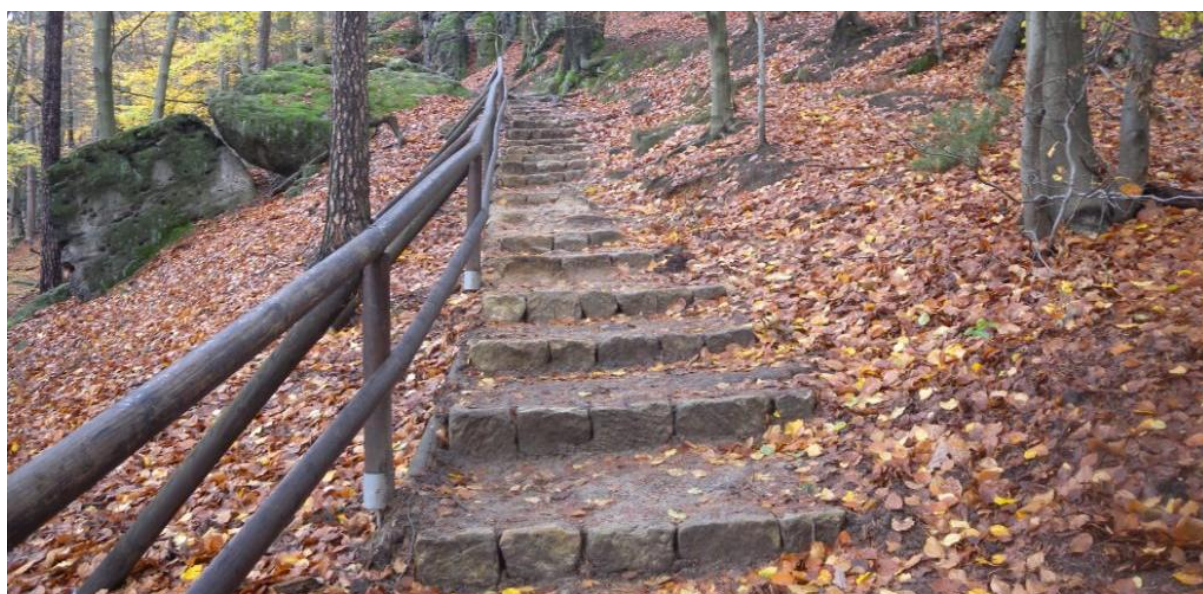
- Ke konci roku 2017 byl stav aktivu 19 dobrovolných strážců a 1 čekatelé ve zkušební době.
- Dobrovolní strážci v turistické sezóně 2017 odpracovali více než 1900 hodin plánovaných služeb zaměřených na zajištění dočasně chráněných ploch v jarním období, poskytování informací návštěvníkům a dohlížení na dodržování pravidel pro pobyt v NP v průběhu turistické sezóny. Zhodnocení práce dobrovolných strážců proběhlo na podzimním setkání v Jetřichovicích (14.10.).

### 12.2. Péče o turistickou infrastrukturu

- Pokračovala dlouhodobá spolupráce se zástupci KČT při údržbě pruhového značení a směrovek na území NP.
- Po celý rok probíhaly průběžné kontroly a opravy turistických stezek a dalšího turistického vybavení. V roce 2017 bylo na opravu a údržbu turistické infrastruktury vynaloženo celkem 2.012.424,50 Kč. Přehled realizovaných oprav je uveden v následujících tabulkách:



Vybavování a opravy turistické infrastruktury v roce 2017			
Z běžného rozpočtu oddělení stráže přírody			
číslo	místo	popis	částka
1	celé území NP	výroba 20 ks infotabulí se stříškou a kováním	25 592,50 Kč
2	Falkenštejn	oprava přístupové cesty	40 000,00 Kč
3	celé území NP a CHKO LP	drobné opravy turistického zařízení na území NP a CHKO LP - opravy stojanů, rozcestníků, tur.stezek	45 000,00 Kč
4	Úzké schody	oprava turistické trasy	90 000,00 Kč
5	soutěsky Kamenice	oprava panelů NS	17 122,00 Kč
6	Gabrielina stezka	oprava turistické stezky	57 959,00 Kč
7	Gabrielina stezka	prvky usměrňující pohyb návštěvníků - dřevěné zábrany	36 300,00 Kč
8	Pravčická brána	oprava nerezového zábradlí	29 379,00 Kč
9	Vlčí potok, Jeskyně víl, Kyjovská přehrada	oprava stezky - zpevnění hrany stezky, dřevěná zábradlí, protierozní zábrany	14 300,00 Kč
10	celé území NP a CHKO LP	opravy a údržba ochrannářského značení a turistické infrastruktury	80 000,00 Kč
11	Mariina vyhlídka - Purk.les, Jeskyně víl	opravy a údržba turistické stezky a infrastruktury	90 000,00 Kč
12	celé území NP	výroba směrovek, infocedulí, ochrannářského značení	10 000,00 Kč
13	celé území NP	běžné opravy a údržba turistických stezek	100 000,00 Kč
Celkem			635 652,50 Kč
V rámci podprogramu „Správa nezcizitelného státního majetku ve zvláště chráněných územích“			
číslo	místo	popis	částka
1	Mariina vyhlídka	oprava přístupu k přístřešku výrobou a instalací kovových roštů	252 280,00 Kč
2	Jetřichovice - Mariina vyhlídka	oprava stezky	196 300,00 Kč
3	červená TZT Větrovec	zpevnění hrany stezky	53 240,00 Kč
4	Ostroh	oprava přístupu na vyhlídku a vyhlídkového altánu	152 000,00 Kč
5	modrá TZT Vysoká Lípa - Dolský mlýn	oprava stezky	320 670,00 Kč
6	Tři prameny	oprava turistického přístřešku - pískovcové schody	42 360,00 Kč
7	Mezní louka a okolí	opravy turistické infrastruktury - závory a zábrany	78 650,00 Kč
8	vyhlídka Treppenstein Jetřichovice	zpřístupnění vyhlídky - zajištění přístupu proti erozi	22 173,00 Kč
9	červená TZT Jetřichovice - vyhlídky	oprava a údržba stezky	75 099,00 Kč
7	Gabrielina stezka	oprava stezky	184 000,00 Kč
Celkem			1 376 772,00 Kč
Celkem v roce 2017			2 012 424,50 Kč



*Opravené kamenné schody na Gabrielině stezce*

## 13. Práce s veřejností

### 13.1. Akce pro veřejnost

Nejvýznamnější akce pro veřejnost pořádané Správou NP v roce 2017:

- Vítání ptačího zpěvu (29.4., Krásná Lípa)
- Den dětí s národními parky (27.5., Krásná Lípa, v rámci oslav Evropského dne chráněných území)
- Dny řemesel v Českém Švýcarsku (19. – 26. 8., louka u Dolského mlýna)
- Mezinárodní noc pro netopýry (8. 9., Jiříkov)
- Sousedský pochod (9. 9., Dymník u Rumburka)

Ostatní akce pro veřejnost organizované ve spolupráci s dalšími subjekty:

- Ozvěny Ekofilmu v Krásné Lípě (22.4., hlavní organizátor město Krásná Lípa)
- Sellnitzfest (17. 6., Sellnitz, hlavní organizátor Nationalparkverwaltung Sächsische Schweiz)
- Den s LČR (2. 6., Rumburk, hlavní organizátor LČR Rumburk)
- Pohádkový les (10. 6., Krásná Lípa, hlavní organizátor KČT Krásná Lípa)
- Tátafest (13. 6., Doubice, hlavní organizátor Krásnolipský spolek, z. s.)
- Dřevosochařské symposium (11. – 16. 9., Krásná Lípa)
- Zahradnická a zemědělská výstava Libverda (15. – 17.9., Děčín – Libverda, hlavní organizátor: Střední škola zahradnická a zemědělská Antonína Emanuela Komerse Děčín – Libverda)
- Svatováclavská pouť v Srbské Kamenici (30. 9., hlavní organizátor obec Srbská Kamenice)
- Odborný seminář Návrat (přirozeného) lesa, vlka a rysa – na cestě k divočině? (10.11., hlavní organizátor NationalparkZentrum Sächsische Schweiz)



*Vítání ptačího zpěvu 2017*

Certifikovaní průvodci NP:

- V roce 2017 proběhlo celkem 21 exkurzí s certifikovanými průvodci, kterých se zúčastnilo celkem 664 návštěvníků.
- 30.11. 2017 proběhlo ve spolupráci s Českým Švýcarskem o.p.s. školení a přezkoušení certifikovaných průvodců NP. Závěrečný test úspěšně absolvovalo všech 9 průvodců, kterým byla na základě toho prodloužena certifikace do konce r. 2019.

Brigády:

V rámci brigád se dobrovolníci zapojovali do péče o kulturní památku Dolský mlýn a zaniklý areál osady Zadní Jetřichovice (podrobnosti viz kapitola 7). Další brigády, organizované především ve spolupráci s vyznavači hry

geocaching v rámci akcí zv. „CITO Event“ („Cache In Trash Out“), se zaměřovaly na úklid odpadků, na likvidaci nepůvodních druhů rostlin a na výsadbu cílových druhů dřevin.

Celkový přehled realizovaných brigád:

Druh brigády	Počet akcí	Počet účastníků
Péče o Dolský mlýn	6	91
Péče o areál Zad. Jetřichovice	6	39
Úklid vodních toků	2	55
Likvidace nepůvodních druhů	3	85
Výsadba cílových druhů dřevin	2	53
Ostatní	1	4
<b>CELKEM</b>	<b>20</b>	<b>327</b>

### 13.2. Výstavní činnost

Realizované výstavy:

- „Lesy Národního parku České Švýcarska“ (19.9. – 20.11., Dům Českého Švýcarska Krásná Lípa, ve spolupráci s OPS České Švýcarsko)
- „Návrat divočiny do Českého Švýcarska“ (7.3. – 30.4., Dům Českého Švýcarska Krásná Lípa, ve spolupráci s OPS České Švýcarsko)
- Obojživelníci (1. 2. – 10. 4., Dům Českého Švýcarska Krásná Lípa, ve spolupráci s OPS České Švýcarsko)
- Čápi (10. 4. – 30. 6., Dům Českého Švýcarska Krásná Lípa, ve spolupráci s OPS České Švýcarsko)
- „České národní parky“ (23.2. – 24.4., KCEV Krtek Správy KRNAP Vrchlabí, ve spolupráci se Správou KRNAP)
- „Galerie rozmanitosti Podyjí“ (20.6. – 31.8., Správa CHKO Labské pískovce, Děčín)
- „Dolský mlýn – historie a současnost“ a „Deset let péče o Dolský mlýn“ (19. – 26. 8., Dolský mlýn u Jetřichovic)
- „Tradiční lesní řemesla v Českém Švýcarsku“ (19. – 26. 8., Dolský mlýn u Jetřichovic)

Celkový přehled realizovaných akcí pro veřejnost:

Typ akce	Počet akcí	Počet účastníků
Exkurze pro veřejnost	30	361
Přednášky pro veřejnost	8	260
Výstavy	6	nezjišťováno
Semináře, konference	1	60
Soutěže	1	370
Ostatní akce pro veřejnost	9	1940
Brigády	20	327
<b>CELKEM</b>	<b>75</b>	<b>3318</b>

### 13.3. Práce s dětmi a mládeží

#### ➤ Výukové programy, přednášky a exkurze

Správa národního parku realizuje pro školní i mimoškolní organizované kolektivy přednášky, exkurze a výukové programy. Přednášky realizuje Správa NP přímo ve školských zařízeních v okolí NP České Švýcarsko (především bývalý okres Děčín), popřípadě na jiných vhodných místech. Exkurze probíhají na území NP České Švýcarsko nebo v nejbližším okolí (CHKO Labské pískovce a Lužické hory). Část výukových programů je realizována v areálu Správy NP či v Plšíkově učebně (dřevostavba), která byla pro potřeby EVVO vybudována v roce 2017.





Slavnostní otevření nového zařízení pro ekologickou výchovu (tzv. „Plšíkovy učebny“)

Přehled realizovaných akcí pro děti a mládež v režii Správy NP České Švýcarsko:

Typ akce	Počet akcí	Počet účastníků
Výukový program vč. exkurzí	40	893
Dětský tábor	3	101
<b>CELKEM</b>	<b>44</b>	<b>994</b>

Přehled realizovaných akcí pro děti a mládež ve spolupráci s Obecně prospěšnou společností České Švýcarsko:

Typ akce	Počet akcí	Počet účastníků
Výukový program vč. přednášek a exkurzí	50	1412

#### ➤ Zájmové útvary

Správa NP v roce 2017 zajišťovala vedení hravého přírodovědného oddílu JUNIOR RANGER v Krásné Lípě (zřizovatel: ČSOP Netopýr Varnsdorf). Oddíl měl v roce 2017 celkem čtyři družiny (3 v Krásné Lípě, 1 ve Starých Křečanech). Oddíl měl celkem 64 členů. Programovou náplň družin tvořily ekologická výchova, turistika, tábornictví, hry, soutěže, sport, výlety do přírody, atp. Celoroční činnost oddílu byla završena čtrnáctidenním táborem pro starší členy, který se uskutečnil v CHKO Lužické hory v Dolní Světlé a jedním příměstským táborem pro mladší členy, které se uskutečnily v Krásné Lípě ve spolupráci s obecně prospěšnou společností České Švýcarsko. Činnost oddílu zajišťovali pracovníci Správy NP a OPS České Švýcarsko ve spolupráci s dobrovolnými vedoucími. Přehled všech uskutečněných akcí oddílu je uveden v tabulce.

Přehled aktivit oddílu Junior Ranger:

Aktivita	Počet akcí
Družinová schůzka	138
Víkendová akce	13



#### 13.4. Informační střediska

##### Informační střediska Správy NP České Švýcarsko:

- **Informační středisko Saula** (Dolní Chříbská)
- **Informační středisko Jetřichovice** – informační středisko prošlo v 1. pololetí celkovou rekonstrukcí (výměna dveří a oken, nová fasáda a střecha, nové vybavení interiéru, rozšíření zázemí pro obsluhu o prostor bývalé autobusové zastávky). Zrekonstruované informační středisko bylo pro veřejnost slavnostně otevřeno 1.7.2017.

Sezónní provoz těchto informačních středisek zajišťovala pro správu NP společnost České Švýcarsko o.p.s.

##### Ostatní informační střediska podporovaná Správou NP

- **Informační středisko Srbská Kamenice** - sezónní informační středisko (provozovatel: Obec Srbská Kamenice).
- **Informační středisko Mezní Louka** – sezónní informační středisko (provozovatel: J plus S s.r.o.)
- **Dům Českého Švýcarska Krásná Lípa** – návštěvnické středisko s celoročním provozem (provozovatel: České Švýcarsko o.p.s.)

Správa NP spolupracovala také s dalšími informačními středisky v regionu (Hřensko, Varnsdorf, Rumburk, Mikulášovice, Šluknov, Česká Kamenice, Děčín, Jiřetín pod Jedlovou) a zorganizovala ve spolupráci se společnostmi České Švýcarsko o.p.s. školení pro zaměstnance informačních středisek, hotelů a dalších zařízení cestovního ruchu (21.3., Krásná Lípa).

##### Návštěvnost informačních středisek v roce 2017

IS / měsíc	I	II	III	IV	V	VI	VII	VIII	IX	X	XI	XII	CELKEM
Saula	-	-	-	428	860	878	1976	1472	393	295	-	-	6302
Jetřichovice	-	-	-	845	3213	4671	13275	14056	2829	2738	-	-	41627
Krásná Lípa	1202	2002	1982	3057	3673	3951	8139	9767	2591	2825	1768	1370	42327
Srbská Kamenice	-	-	-	1100	1268	2028	3918	3321	1572	735	-	-	13942
Mezní Louka	-	523	1764	5497	6029	12862	28037	28442	6853	2096	594	293	92990
CELKEM	1202	2525	3746	10927	15043	24390	55345	57058	14238	8689	2362	1663	197188

#### 13.5. Vydané publikace a propagační činnost

Přehled vydaných publikací:

- **Akce pro veřejnost 2017** – informační brožura, náklad 5.000 ks
- **Plšíkovy hrátky** – pracovní sešit s přírodovědnými úkoly pro děti, náklad 4.300 ks (1. dotisk)
- **Safari za domem** – brožura, náklad 4.300 ks (1. dotisk)
- **National Park Region Saxon-Bohemian Switzerland** – skládačka, náklad 5.000 ks
- **Region národních parků České a Saské Švýcarsko** – skládačka, náklad 10.000 ks
- **Zpravodaj Ornitologického klubu při Labských pískovcích 2016** – časopis, náklad 100 ks
- **Minulosti Českého Švýcarska XI.** – sborník příspěvků ze semináře 2016 (náklad 700 ks)
- **České Švýcarsko - Zpravodaj Správy NP, 16. ročník, 1. číslo (duben)**, náklad 10.000 ks
- **České Švýcarsko - Zpravodaj Správy NP, 16. ročník, 2. číslo (listopad)**, náklad 7.000 ks
- **Ročenka 2016** – výroční zpráva o činnosti Správy NP, náklad 100 ks

Přehled vydaných propagačních materiálů:

- Keramické hrnky s motivem vlka, rýsa, sokola, lososa, mravkolva (500ks)
- Batohy (500ks)

Publikační a propagační materiály vydané ve spolupráci s dalšími subjekty:

- brožura **Výletní jízdní řády národních parků České a Saské Švýcarsko 2017** (ve spolupráci se Správou NP Saské Švýcarsko a Českým Švýcarskem o.p.s.)
- brožura **Zážitky v Českosaském Švýcarsku 2017/2018** (ve spolupráci s Českým Švýcarskem o.p.s.)

Publikační a propagační materiály vydané s finanční podporou správy NP:

- časopis „Ptačí svět“ – číslo 1/2017 „Pták roku 2017 – datel černý“ (vydavatel: Česká společnost ornitologická)

### 13.6. Spolupráce s médii

V roce 2017 vydala Správa NP České Švýcarsko 51 tiskových zpráv. Činnosti Správy NP České Švýcarsko jsou prezentovány ve sdělovacích prostředcích převážně lokálního a regionálního charakteru, významné události mají celostátní dosah.

Zpravodajství o dění v národním parku nejčastěji přináší Děčínský deník, regionální mutace MF Dnes a deník Právo, z německých médií pak Sächsische Zeitung. Rozhlasové zprávy přináší nejčastěji Český rozhlas Sever a Český rozhlas Radiožurnál. Televizní zpravodajství nejčastěji přináší Česká televize – Události a Události v regionech.

Správa NP využívá sociální síť Facebook. K 31. 12. 2017 měla stránka NP České Švýcarsko 9555 příznivců.

### 13.7. Projekt „Partner národního parku České Švýcarsko“

Od roku 2015 správy národních parků České a Saské Švýcarsko rozšiřují projekt „Partner národního parku“ ze saské strany na stranu českou. Projekt je zaměřený na zvyšování míry identifikace návštěvníků i místních obyvatel s regionem národních parků prostřednictvím poskytovatelů služeb v cestovním ruchu. K 31. 3. 2017 byla v rámci projektu vyhlášena stanice Děčín, hlavní nádraží tzv. „Nádražím Národního parku České Švýcarsko“.



*Slavnostní otevření Nádraží Národního parku České Švýcarsko v Děčíně*

## 14. Spolupráce s dalšími subjekty

### 14.1. Mezinárodní spolupráce

#### ➤ Spolupráce v rámci Europarc Federation

Správy NP České a Saské Švýcarsko úspěšně obhájily certifikát „Transboundary Parks“ dokládající vysokou úroveň přeshraniční spolupráce v ochraně přírody Českosaského Švýcarska. Certifikát má platnost do roku 2022. V rámci obhajoby certifikátu a ověření kvality přeshraniční spolupráce navštívil Českosaské Švýcarsko ve dnech 29.3. – 1.4. evaluátor Europarc Federation p. Kari Lahti (Finsko) – viz foto.



*Kari Lahti (uprostřed) v doprovodu pracovníků Správy NP Saské Švýcarsko během návštěvy Českosaského Švýcarska v rámci mise zaměřené na ověření kvality přeshraniční spolupráce*

H. Härtel se zúčastnil valného shromáždění a konference Europarc Federation ( 6.-10. 9, Portugalsko, Montanas Magicas). Během konference převzal H. Härtel z rukou prezidenta Federace Europarc certifikát „Transboundary Parks“.

H. Härtel se dále zúčastnil setkání přeshraničních parků (TransPARcNet meeting, 6. – 9.6., Ecoregion Julian Alps - Prealpi Giulie Regional Nature Park, IT and Triglav National Park, SI) a působil jako člen Řídícího výboru přeshraniční spolupráce Federace Europarc (Steering evaluation and transboundary committee – STEC).

NP České Švýcarsko je rovněž členem sekce Federace Europarc – střední a východní Evropa, sdružující 25 členů ze 7 zemí, H.Härtel působí jako viceprezident této sekce (prezident – J. Kašpar, KRNP).

Více na : <https://www.facebook.com/europarcccee>.

**Trilaterální spolupráce mezi správami národních parků České Švýcarsko, Sächsische Schweiz a Góry Stolowe.** Pravidelná schůzka zástupců všech tří parků se konala ve dnech 8. až 10.11. v Bad Schandau a v Krásné Lípě (téma: divočina, návrat šelem).

**Spolupráce se Správou NP Saské Švýcarsko.** Spolupráce vychází ze společné Vize z r. 2012. V roce 2017 byla přijata nová Koncepce přeshraniční spolupráce v ochraně přírody Českosaského Švýcarska pro období 2017 –



2025 nahrazující společnou Strategii z r. 2004.

Text viz: [http://www.npcs.cz/sites/default/files/user\\_files/international/Konzept\\_2017.pdf](http://www.npcs.cz/sites/default/files/user_files/international/Konzept_2017.pdf)

Spolupráce je realizována v rámci činnosti 4 stálých pracovních skupin, jejichž hlavní výsledky za rok 2017 jsou uvedeny níže.

- **Pracovní skupina pro péči o les a myslivost** (za správu NP řídí J. Drozd)
  - Vzájemná výměna informací v oblastech péče o les a myslivost (kůrovec, invazní druhy, ceny dřeva, dodavatelé služeb, lov zvěře atp.).
- **Pracovní skupina pro monitoring a ochranu přírody** (za správu NP řídí H. Härtel)
  - Spolupráce na výzkumu, monitoringu a dokumentaci přírodního prostředí
  - Společné exkurze pro veřejnost
  - Informatika: Výměna dat, GIS
- **Pracovní skupina pro práci s veřejností a ekologickou výchovu** (za správu NP řídí R. Nagel)
  - Spolupráce při propagaci tzv. „Dráhy národních parků“
  - Spolupráce při otevření tzv. „Nádraží NP“ v Sebnitz a v Děčíně
  - Vydání brožury „Výletní jízdní řády národních parků České a Saské Švýcarsko 2017“
  - Spolupráce v rámci projektu „Partner národních parků“ – přebírání metodiky z NP Saské Švýcarsko
  - Spolupráce při vydání skládačky „Region národních parků České a Saské Švýcarsko“ (česká mutace)
  - Organizace setkání dětí z oddílů Junior Ranger (dvě setkání)
  - Zpracování Koncepce návštěvnických a informačních středisek v Českosaském Švýcarsku
  - Spolupráce při přípravě Koncepce příhraničního rozvoje cestovního ruchu v Českosaském Švýcarsku
- **Pracovní skupina pro řízení návštěvnosti** (za správu NP řídí P. Svoboda)
  - Realizace společných strážních hlídek s kolegy z NP Saské Švýcarsko v oblasti podél státní hranice ve dnech se zvýšenou návštěvností národních parků
  - Výměna informací a poznatků ze strážní služby
  - Výměna informací o stavu turistické infrastruktury a sítě značených stezek

V rámci spolupráce správ NP České a Saské Švýcarsko a Regionálního pracoviště AOPK ČR - Správy CHKO České středohoří se uskutečnila společná odborná exkurze do CHKO Brdy (14. – 17.9.) zaměřená na seznámení s přírodním bohatstvím této oblasti a s managementem území.

V rámci spolupráce se Správou NP Saské Švýcarsko, NationalparZentrum Sächsische Schweiz a Českým Švýcarskem o.p.s. byl uspořádán odborný seminář „Návrat (přirozeného) lesa, vlka a rysa – na cestě k divočině?“ (10.11., Krásná Lípa).

Pokračovala spolupráce se správami NP Sächsische Schweiz, NP a CHKO Šumava, NP Bayerischer Wald, NP Thayatal a NP Podyjí v rámci projektu „Česko-německo-rakouské tábory dětí a mládeže“ (viz kapitola 13).

V rámci **pracovní skupiny pro společný vizuální styl** (členy jsou správy NP České a Saské Švýcarsko, České Švýcarsko o.p.s, Tourismusverband Sächsischce Schweiz, NationalparkZentrum Sächsischce Schweiz) probíhala pracovní setkání zaměřená na aktualizaci a rozšíření společného grafického manuálu.

V rámci česko-saské spolupráce participuje Správa NPCŠ dle potřeby též na setkáních na úrovni ministerstev obou zemí (MŽP, SMUL), a to v rámci česko-saské koordinační skupiny (18.9., Ostroh u Chebu), případně setkávání ředitelů odborů ochrany přírody obou ministerstev (6.4., Dresden).

## 14.2. Spolupráce s vysokými školami

**Výzkum ve spolupráci s Katedrou ochrany lesa a entomologie, Fakultou lesnickou a dřevařskou České zemědělské univerzity v Praze:**



- Lukášová K., Holuša J. & Vanická H. (2017): Hodnocení vlivu množství těžebních zbytků na populační hustoty lýkožrouta menšího (*Ips amitinus*) na území Národního parku České Švýcarsko. – 48 pp., Ms. (depon. In: knihovna Správy NP České Švýcarsko, Krásná Lípa).

#### Přednášky na vysokých školách

- Semestrální kurs „Ochrana biodiverzity“ na PřF UK Praha, včetně exkursí do NPČŠ a NPSS (H. Härtel).
- Přednášky „Pískovce: ochrana a management/Conservation and management of sandstone landscapes“ v rámci kursu Management ekosystémů na FŽP ČZU Praha pro české a zahraniční studenty (H. Härtel).

#### Celoživotní vzdělávání

Správa NP spoluorganizuje čtyřsemestrální kurz „Aktuální trendy v ochraně přírody“ na Přírodovědecké fakultě Univerzity Karlovy v Praze. H. Härtel garantuje tematický blok „Chráněná území“, včetně přednášky na téma „Chráněná území světa – obecné principy a mezinárodní rámec“ (H. Härtel). Více na <https://www.natur.cuni.cz/fakulta/zivotni-prostredi/kurz-czv-aktualni-trendy-v-ochrane-prirody>.

### 14.3. Přírodovědné kluby

#### 14.3.1. Entomologický klub při Labských pískovcích

Entomologický klub (EK) sdružuje entomology z řad amatérů i profesionálů. Zájem členů se soustřeďuje zejména na faunistické průzkumy a monitoring vybraných skupin bezobratlých živočichů, především vázek, ploštic, brouků, motýlů, blanokřídkého a rovnokřídlého hmyzu.

V roce 2017 měl entomologický klub 35 řádných členů. EK je v současné době veden Výborem EK ve složení M. Trýzna (předseda) a Lukáš Blažej (místopředseda).

Přehled odborných a ostatních akcí EK v roce 2017:

- Členové se v roce 2017 sešli celkem 2x na schůzkách EK (25.-26.3.2017 a 11.-12.11.2017) v Prysku. V rámci těchto setkání proběhly následující odborné přednášky: Mlejnek R.: Rákosníci ČR (*Coleoptera, Chrysomelidae: Donacinae*), Krásenský P.: Pozoruhodní bezobratlí Ústeckého kraje, Mlejnek R.: Poseidon (film o filmu) a Broučí speleofauna, Blažej L., Vonička P. & Baňar P.: Kvantitativní metody sběru hmyzu a Blažej L.: Typový materiál Vlastivědného muzea a galerie v České Lípě: drabčáci (*Staphylinidae*) Dr. Likovského.
- EK vydává pro potřeby svých členů Listy Entomologického klubu při Labských pískovcích. Každoročně je vydáváno jedno číslo tohoto periodika. V roce 2017 vyšla výjimečně 2 čísla (č. 16 dne 25.3.2017 a č. 17 dne 11.11.2017) v rozsahu 32 a 28 tiskových stran.
- Dne 14.7.2017 byl uspořádán 2. ročník akce „motýlí noci“ (hlavní pořadatel Vlastivědné muzeum a galerie v České Lípě (Lukáš Blažej), spolupředatelem byl EK. Účast 35 lidí, místo konání Prysk.
- Členové EK se podíleli na nejrůznějších faunistických průzkumech především na Českolipsku, v NP České Švýcarsko a CHKO Labské pískovce.
- Členové EK se podíleli na průzkumu fauny motýlů na rašeliništích NP Saské Švýcarsko
- EK má své vlastní webové stránky (<http://www.entolabpis.wbs.cz>),

#### 14.3.2. Ornitologický klub při Labských pískovcích

Ornitologický klub sdružuje amatérské ornitology a zájemce o ochranu ptačí fauny z oblasti Děčína a Šluknovského výběžku. V roce 2016 měl klub 33 členů.

Činnost v roce 2017:

- Vydání 12. čísla *Zpravodaje Ornitologického klubu při Labských pískovcích*
- Uspořádání setkání Klubu (18. 3. 2017 v Děčíně). Program: informace o mapování hnízdního rozšíření ptáků ČR, informace o výsledcích sčítání vodního ptactva, informace o významných hnízdních pozorováních v regionu, provoz webových stránek klubu, vč. kvalitně naplňované fotogalerie a webových stránek zřízených v rámci mapování hnízdního rozšíření ptáků ČR, informace o kroužkování čápů černých, plán činnosti na rok 2016, zpráva o ornitologických zajímavostech a výsledcích monitoringů, zahájení mapování hnízdního rozšíření labutí velkých na Děčínsku a Šluknovsku, Vítání ptačího zpěvu, pták roku – červenka obecná, monitoring vybraných druhů ptáků v Ptačí oblasti.

Další informace lze nalézt na webových stránkách [www.npcs.cz](http://www.npcs.cz), odkaz „Ornitologický klub“.

#### 14.4. Spolupráce s dalšími organizacemi

Správa NP dále spolupracovala v roce 2017 s těmito organizacemi:

- **AOPK ČR/Správa CHKO Labské pískovce** - řešení odborných projektů (viz kapitola 10), spolupráce v rámci stálých pracovních skupin (viz kap. 14), spolupráce při vydávání publikací (viz kapitola 13), spolupráce při zajišťování strážní činnosti v terénu. Od 1.6.2017 v souvislosti s novelou zákona o ochraně přírody a krajiny převzala činnost Správy CHKO Labské pískovce Správa NP České Švýcarsko.
- **Český svaz ochránců přírody Netopýr Varnsdorf** – zajištění registrace členů oddílu Junior Ranger při MOP ČSOP, spolupráce při realizaci letního dětského tábora
- **České Švýcarsko o.p.s.** - provozování informačních středisek Saula, Jetřichovice a Krásná Lípa, organizace školení pro pracovníky informačních středisek, spolupráce v rámci činnosti Destinačního fondu ČŠ a Poradního sboru destinačního fondu, práce v hodnotící komisi v rámci projektu „Českosaské Švýcarsko – regionální produkt“, provozování veřejné sbírky „Návrat lososů“, provozování oficiálního profilu na sociální síti Facebook, spolupráce při realizaci akcí pro veřejnost (Den dětí s národními parky, Dny řemesel, Mezinárodní noc pro netopýry), vedení družiny oddílu Junior Ranger, spolupráce při realizaci příměstských táborů, publikační činnost (viz kapitola 13), spolupráce v rámci projektů EVVO: České Švýcarsko přátelské školám, Návrat divočiny do Českého Švýcarska, Rok pro přírodu a Českoněmecký tábor šesti příhraničních národních parků,
- **Český horolezecký svaz** – spolupráce v oblasti kontroly dodržování podmínek vydaných rozhodnutí v oblasti horolezectví, hlášení hnízdění zvláště chráněných druhů ptáků
- **Česká společnost entomologická** - stanovisko k možnosti kompenzačních opatření ve prospěch biotopu 3270 Bahnitě břehy řek s vegetací svazů *Chenopodium rubri* p.p. a *Bidention* p.p. (dle klasifikace Natura 2000) na řece Labi v případě realizace Plavebního stupně Děčín
- **Česká společnost ornitologická** – monitoring ptáků (viz kapitola 10), pořádání akce pro veřejnost (Vítání ptačího zpěvu), podpora kampaně „Pták roku 2017“, podpora vydání publikace „Moje ptačí roky“ (autor: M. Nevrlý)
- **Dolský mlýn z.s.** – péče o kulturní památku Dolský mlýn
- **KČT**– značení turistických tras na území národního parku, péč o turistickou infrastrukturu
- **Město Krásná Lípa** – organizace akce Ozvěny Ekofilmu v Krásné Lípě
- **NationalparZentrum Sächsische Schweiz** – organizace odborného semináře „Návrat (přírozeného) lesa, vlka a rysa – na cestě k divočině?“

Pokračovala spolupráce s odbornými institucemi na výzkumných projektech (viz kap. 10), s archivy (SOA Litoměřice, SOA Děčín), provozovateli informačních středisek v regionu (Varnsdorf, Rumburk, Mikulášovice, Česká Kamenice, Šluknov, Jiřetín pod Jedlovou, Hřensko) a se zájmovými sdruženími a místními spolky (Česká společnost pro ochranu netopýrů, vyznavači hry geocaching aj.).

V roce 2017 pokračovala také spolupráce oddělení stráže přírody s Policií České republiky. Ve spolupráci s obvodními odděleními Krásná Lípa, Česká Kamenice, Děčín a oddělením poříční Policie Ústí nad Labem probíhaly v průběhu roku ve dnech se zvýšenou návštěvností společné pochůzky na území NP zaměřené na zajištění dodržování právních předpisů ze strany návštěvníků, spolupráci při hledání ztracených osob atp. Spolupráce s Obecní policií Hřensko probíhala především v oblasti řešení neoprávněného vjezdu a stání na území NP.

## 15. Státní správa

### 15.1. Rozhodnutí a závazná stanoviska

V roce 2017 byla Správě NP rozšířena působnost i na území CHKO Labské pískovce, a to s platností od 1. 6. 2017. V níže uvedeném přehledu jsou uvedena závazná stanoviska, rozhodnutí nebo jiná vyjádření vydaná pro území NP za celý rok 2017 a pro území CHKO od 1. 6. do 31. 12. 2017.

Typ rozhodnutí/stanoviska (odkaz na právní normu)	Kladné	Záporné
Závazné stanovisko k LHP/LHO dle § 4 odst. 3 ZOPK	2	0
Povolení ke kácení dřevin rostoucích mimo les (§ 8 odst. 1 ZOPK)	5	0
Výjimka ze základních ochranných podmínek NP (§ 16 ZOPK)	25	0
Výjimka z bližších ochranných podmínek NP (§ 3 z. č. 161/1999 Sb.)	1	0
Výjimka ze základních ochranných podmínek CHKO (§ 26 ZOPK)	4	0
Výjimky ze základních ochranných podmínek přírodní rezervace a národní přírodní rezervace (§§ 29 a 34 ZOPK)	2	0
Závazné stanovisko k některým činnostem ve zvláště chráněném území dle § 44 odst. 1 a § 12 odst. 2 ZOPK (souhlas k povolení stavby, povolení k nakládání s vodami atd.)	206	6
Stanovisko dle § 45i zák. č. 114/1992 Sb., o ochraně přírody a krajiny	8	0
Omezení vstupu z důvodu ochrany přírody (§ 64 ZOPK)	1	---
Souhlas podle § 3 odst. 2 nařízení vlády č. 683/2004 Sb., kterým se vyhláší Ptačí oblast Labské pískovce	1	0
Stanovisko v rámci procesu SEA/EIA (dle zák. č. 100/2001 Sb.)	2	---
Stanovisko orgánu ochrany přírody k návrhu územního plánu (dle stavebního zákona)	4	3
Stanovisko orgánu ochrany přírody k návrhu pozemkových úprav (dle zákona č. 139/2002 Sb., o pozemkových úpravách)	2	0
Závazné stanovisko k řízení podle zákona č. 449/2001 Sb., o myslivosti	3	0
Vyjádření a sdělení dle § 154 zákona č. 500/2004 Sb., správní řád	142	---
Předběžná informace dle § 154 zákona č. 500/2004 Sb., správní řád	8	---

### 15.2. Pokuty za přestupky a protiprávní jednání

V roce 2017 bylo uděleno 16 pokut na místě zaplacených a 22 pokut na místě nezaplacených. Nejčastějším přestupkem byla jízda cyklistů mimo vyznačené cyklotrasy, nepovolený vstup do I. zóny NP a nepovolený vjezd motorových vozidel. Většina drobných přestupků je řešena domluvou.

V roce 2017 bylo také řešeno nedovolené pokácení skupiny dřevin rostoucích mimo les v k. ú. Mikulášovice. Přestupek byl projednán a pachatelé byli uloženi pokuta ve výši 10 000,- Kč.

### 15.3. Stížnosti a petice

V roce 2017 řešila Správa NP jednu stížnost na zaměstnance v souvislosti s realizací stavební zakázky. Tuto stížnost následně řešilo i Ministerstvo životního prostředí. Tato stížnost se ukázala jako nedůvodná.

Správě NP byla zaslána na vědomí petice obyvatel města Jílové, místní část Sněžník, proti vybudování parkoviště v obytném území malých sídel.

## 16. Poskytování informací dle zákona

### 16.1. Výroční zpráva podle zákona č. 106/1999 Sb., o svobodném přístupu k informacím

V souladu s § 18 zákona č. 106/1999 Sb. zaevidovalo kontaktní místo na Správě NP v roce 2017:

počet podaných žádostí o informace podle výše uvedeného zákona	1
počet vydaných rozhodnutí o odmítnutí žádosti	0
počet podaných odvolání proti rozhodnutí	0
opis podstatných částí každého rozsudku soudu ve věci přezkoumání zákonnosti rozhodnutí povinného subjektu o odmítnutí žádosti o poskytnutí informace	Bez soudních řízení
Výčet poskytnutých výhradních licencí	Výhradní licence nebyly poskytnuty
Další informace vztahující se k uplatňování výše uvedeného zákona	-

### 16.2. Informace poskytnuté na základě zákona č. 123/1998 Sb., o právu na informace o životním prostředí

V roce 2017 neobdržela Správa NP žádost o informace dle výše uvedeného zákona.



## 17. Ekonomika

Správa NP České Švýcarsko je zřízena jako organizační složka státu, účetní jednotka příslušná hospodařit s majetkem státu, přičemž závazky z její činnosti jsou závazky státu, její finanční hospodaření reguluje zákon č. 218/2000 Sb., o rozpočtových pravidlech a o změně některých souvisejících zákonů.

Z toho plyne skutečnost, že Správa NP je v rámci své běžné i investiční činnosti financována přímo ze státního rozpočtu České republiky a je tedy do značné míry závislá na vývoji státního rozpočtu. Dalšími zdroji Správy NP jsou tzv. mimorozpočtové zdroje, tj. národní dotační tituly, evropské dotační tituly, ostatní evropské finanční mechanismy a finanční dary. Další důležitou skutečností, která plyne z podstaty zřízení Správy NP je fakt, že veškeré příjmy, které jsou tvořeny činností Správy NP na obhospodařovaném území, jsou příjmy státního rozpočtu České republiky, tudíž je Správa NP nemůže použít pro svou další činnost.

Všechny údaje uvedené v této kapitole vycházejí z výkazů k 31. 12. 2017 a jsou uváděny ve skutečných výších čerpání rozpočtu Správy NP.

### 17.1. Výdaje, zdroje krytí výdajů správy NP

Ukazatele rozpočtu Správy NP lze rozdělit na základní dva parametry, kterými jsou běžné (neinvestiční) výdaje a investiční výdaje. Následující tabulky dávají stručný přehled o plnění těchto ukazatelů v roce 2017. Tabulkový přehled výdajů je dále doplněn o přehled zdrojů používaných pro financování činností Správy NP jak za běžné, tak investiční výdaje.

#### Celkové výdaje Správy NP v roce 2017

v Kč

Běžné (neinvestiční) výdaje	
Nákup materiálu (materiál, DDHM, knihy...)	9 108 933
Voda, energie a paliva	786 256
Nákup služeb	31 121 982
Opravy a údržba	10 506 398
Telekomunikační poplatky	266 657
Ostatní provozní výdaje (cestovné, školení, nájemné, pojištění, paušály...)	7 198 299
Mzdy	19 219 155
Zdravotní a sociální pojištění	6 584 800
Ostatní osobní náklady + náhrady v době nemoci	303 485
Příděl do Fondu kulturních a sociálních potřeb	384 383
Platby daní a poplatků	1 473 646
<b>Běžné výdaje celkem</b>	<b>86 953 994</b>
Investiční výdaje	
Programové vybavení+ nákup DNM	2 080 118
Budovy, haly a stavby	27 370 804
Stroje, přístroje a zařízení	1 050 414
Dopravní prostředky	531 419
Ostatní	310 478
<b>Investiční výdaje celkem</b>	<b>31 343 233</b>
<b>VÝDAJE CELKEM</b>	<b>118 297 227</b>

**Zdroje krytí výdajů Správy NP**

v Kč

Běžné (neinvestiční) výdaje	
Státní rozpočet ČR	79 513 971
Program péče o krajinu*	3 998 108
Podpora obnovy přirozených funkcí krajiny*	1 992 897
Fond nezcizitelného státního majetku	1 124 492
Provozování ICT*	206 383
Operační program Životní prostředí**	0
Finanční dary	118 143
<b>Celkem</b>	<b>86 953 994</b>
Investiční výdaje	
Státní rozpočet	30 710 096
ICT - Informační a telekomunikační technologie *	380 857
Fond nezcizitelného státního majetku*	252 280
Podpora obnovy přirozených funkcí krajiny*	0
Operační program Životní prostředí**	0
<b>Celkem</b>	<b>31 343 233</b>
<b>ZDROJE KRYTÍ VÝDAJŮ CELKEM</b>	<b>118 297 227</b>

\* národní dotační tituly

\*\* evropské dotační tituly

**17.2. Přehled realizovaných investic**

Druh investice	Náklady (v Kč)
ICT – Pořízení multifunkčního zařízení pro pracoviště v NP v Děčíně	181 379
ICT - Pořízení serveru pro pracoviště v NP v Děčíně	199 478
Rekonstrukce TS Hřensko – Pravčická brána	5 694 960
Rekonstrukce exteriéru Mezná 82	1 104 403
Lososí líheň - studie	227 238
Výstavba dřevěného zahr. altánu EVVO v Krásné Lípě	2 281 620
Zpracování LHP 2017-2026	1 252 500
Interní grafický manuál	343 640
Zpřístupnění skalního hrádku Falkenštejn	7 006 608
Rekonstrukce Česká silnice	8 331 760
Nákup a rekonstrukce IC Jetřichovice	761 927
Rekonstrukce střediska strážní služby Zámeček - PD	349 997
Rekuperační jednotka Krásná Lípa	74 657
Vyhotovení studie NS Mezní Louka	113 740
Rekonstrukce elektroinstalace LCH Na Tokání	1 310 881
Podrobný průzkum staré skládky v k.ú. Mezná	40 000
Interpretační plán NS Mezní Louka	103 000
Nákup a rekonstrukce stodoly v lokalitě Český vrch	61 500
Požární zabezpečení garáží v Krásné Lípě	140 211
Realizace osvětových akcí pro veřejnost-vozík EVVO	300 885
Rozšíření monitoringu návštěvnosti na území NP ČŠ	744 150
Obměna vozového parku - nákup SUV 4x4	466 419
Údržba, oprava nebo budování komunikací a zařízení neinvestičního charakteru, usměrňujících pohyb návštěvníků - ZCHÚ	252 280
<b>Investice celkem</b>	<b>31 343 233</b>

**17.3. Národní a evropské dotační tituly, finanční dary****Program péče o krajinu (PPK)****Náklady (v Kč)**

Opatření směřující k odstranění negativních vlivů - sběr a odvoz odpadu na území NP	75 000
Likvidace rostlin patřících ke geograficky nepůvodním nebo invazním druhům - pámelníku bílého, šeríku obecného, dubu červeného a borovice vejmutovky	226 826
Zajišťování původního rostlinného materiálu, praktická záchrana zanikajícího genofondu původních druhů-údržba klonového archivu a semenného sadu jedle bělokoré	199 990
Zajištění osiva a sadebního materiálu místního původu stanovištně původních dřevin – pěstování sazenic jedle bělokoré, sběr semen stanovištně původních druhů dřevin	44 095
Provádění nevýnosných hospodářských opatření, kterými se udržuje žádoucí druhová skladba – pokos lesních louček	463 979
Obnova sadbou a podsadbou stanoviště původních MZD a následná ochrana provedených výsadeb stanovištně původních melioračních a zpevňujících dřevin a péče o ně	1 539 924
Algologická studie CHKO Labské pískovce a přilehlých vodních toků	111 000
Pruhové značení NPR Kaňon Labe, PR Eiland	96 598
Likvidace rostlin patřících ke geograficky nepůvodním nebo invazním druhům - CHKO LP	178 100
Kosení travního porostu s cílem udržení žádoucí druhové skladby a podpory stanoviště zvláště chráněných druhů rostlin a živočichů - CHKO LP	726 512
Výřez nežádoucích dřevin - CHKO LP	38 672
Ochrana výsadeb stanovištně původních melioračních a zpevňujících dřevin - oprava oplocenek a indiv. ochrana	72 230
Ošetření památných stromů a významných stromů v krajině	8 000
Realizace speciálních činností na podporu zvláště chráněných druhů rostlin a živočichů	51 172
Zajišťování původního rostlinného materiálu, praktická záchrana zanikajícího genofondu původních druhů-údržba klonového archivu a semenného sadu jedle bělokoré ( NNV 2016)	166 010
<b>Celkem</b>	<b>3 998 108</b>

**Programové financování Správy nezczitelného státního majetku v ZCHÚ****Náklady (v Kč)**

Údržba, oprava nebo budování komunikací a zařízení neinvestičního charakteru, usměrňujících pohyb návštěvníků	653 820
Údržba, oprava nebo budování komunikací a zařízení neinvestičního charakteru, usměrňujících pohyb návštěvníků-2.etapa	722 952
<b>Celkem</b>	<b>1 376 772</b>

**Program Podpora obnovy přirozených funkcí krajiny (POPFK)****Náklady (v Kč)**

Provoz informačních středisek Národního parku České Švýcarsko 2015-2018	1 156 373
Likvidace nebezpečných stromů a náletů na Pravčické bráně	196 586
Opatření realizovaná v souladu s plánem péče	464 412
Genetická diverzita populací Dactylorhiza majalis	100 000
Fotogrammetrická dokumentace vybraných lokalit Dactylorhiza majalis	75 526
<b>Celkem</b>	<b>1 992 897</b>

#### 17.4. Finanční dary přijaté do rezervního fondu

<b>Finders production s.r.o., Ve Svahu 542/21, Praha 4</b> Na aktivity související s posláním NP ČŠ	70 000
<b>Aventiramo company s.r.o., Sokolská 1605/66, Praha 2</b> Na nákup a výsadbu sazenic geograficky a stanovištně původních druhů dřevin na území NP	5 500
<b>Obecně prospěšná společnost České Švýcarsko, Křinické náměstí 1161/10, Krásná Lípa</b> Na nákup a výsadbu sazenic geograficky a stanovištně původních druhů dřevin na území NP	118 143
<b>Celkem</b>	<b>193 643</b>

#### 17.5. Příjmy

Největší část příjmů je tvořena prodejem dřevní hmoty z pronájmů nemovitostí. Ostatní kategorie jsou zanedbatelné.

Příjmy v roce 2017 byly plněny v částkách a kategoriích dle tabulky níže. Příjmy byly naplňovány ke stanovenému závaznému ukazateli ve výši 32 500,00 tis. Kč, který byl po odečtení převodů mimorozpočtových zdrojů ve výši 199,76 tis. Kč překročeny o **244,87 tis. Kč**.

<b>Kategorie příjmů</b>	<b>v Kč</b>
Příjmy z poskyt. služeb a výrobků	34 684 848
- z toho příjmy za prodej dřeva	32 996 265
Příjmy z náhrad, dobropisů a vratek	333 721
Příjmy z pronájmů pozemků	262 093
Příjmy z pronájmů ost. nemovitostí a mov. věcí	758 948
Přijaté pojistné náhrady	81 616
Zůstatek mezd 2016	16 448
Ostatní příjmy	199 073
Mimorozpočtové zdroje-zapojené (finanční dar)	118 143
Kapitálové příjmy	0
Neinvestiční převody z NF (SFŽP)	0
Investiční převody z NF (SFŽP)	0
<b>Příjmy celkem</b>	<b>36 454 890</b>

#### 17.6. Majetek

Spravovaný majetek

<b>Dlouhodobý hmotný majetek</b>	<b>Hodnota majetku (v Kč)</b>
Samostatné movité věci	26 667 185,49
Drobný dlouhodobý hmotný majetek	24 145 715,62
Stavby	350 484 591,31
Nedokončený dlouhodobý hmotný majetek	2 059 498,00
Pozemky	335 334 589,47
<b>Dlouhodobý nehmotný majetek</b>	
Drobný dlouhodobý nehmotný majetek	1 399 038,25
Dlouhodobý nehmotný majetek	4 552 182,00
Software	3 209 213,97
Nedokončený dlouhodobý nehmotný majetek	0,00
<b>Hodnota majetku celkem</b>	<b>747 852 014,11</b>



## Převody a nákupy nemovitého majetku

### Bezúplatné nabytí

### Hodnota majetku (v Kč)

Nemovitosti nabyté do AOPK ČR v rámci organizačních změn v souvislosti se sloučením s CHKO Labské pískovce	k.ú.Srbská Kamenice, Ludvíkovice, Arnoltice, Bynov, Bynovec, Mikulášovice, Kámen, Modrá u Děčína, Rynartice, Vysoká Lípa, Studený u Kunratic, Labská Stráň, Loubí u Děčína, Martiněves u Děčína, Prostřední Žleb, Stará Oleška, Všemily, Hřensko, Maxičky, Petrovice u Chabařovic, Tisá, Bělá u Děčína, Huntířov u Děčína, Jílové u Děčína, Podmokly	15 540 995,65
Pozemky nabyté od Ministerstva obrany ČR v CHKO Labské pískovce v tzv. ptačí oblasti	k.ú.Ostrov u Tisé 12 pozemkových parcel	87 832,31

### Nákup nemovitostí

### Hodnota majetku (v Kč)

k.ú.Dolní Chříbská	stodola Čech vč. pozemku	61 500,00
k.ú.Jetřichovice u Děčína	ostatní plocha	177 675,00
k.ú.Jetřichovice u Děčína	ostatní plocha	64 693,00
k.ú.Jetřichovice u Děčína	ostatní plocha	125 090,00
k.ú.Jetřichovice u Děčína	ostatní plocha	38 933,00
k.ú.Jetřichovice u Děčína	ostatní plocha	26 567,00
k.ú.Vysoká Lípa	ostatní plocha	20 610,00
k.ú.Vysoká Lípa	ostatní plocha	2 102,00
k.ú.Mezná u Hřenska	trvalý travní porost	1 817,00

### Prodej nemovitostí

### Hodnota majetku (v Kč)

--	--	--
----	----	----

Pozn.: hodnoty majetku jsou uvedeny dle účetní evidence

## 17.8. Veřejné zakázky

Správa NP používala v roce 2017 profil zadavatele [https://ezak.mzp.cz/profile\\_display\\_10.html](https://ezak.mzp.cz/profile_display_10.html).

V roce 2017 vyhlásila Správa NP na Věstníku veřejných zakázek čtyři veřejné zakázky a všechny byly vysoutěženy. Kritériem pro výběr nejvýhodnější nabídky byla ve všech případech nejnižší nabídková cena.

Dále Správa NP vyhlásila na profilu zadavatele 6 veřejných zakázek malého rozsahu. Ve všech případech byla kritériem nejnižší nabídková cena. Na elektronickém tržišti bylo vyhlášeno 23 veřejných zakázek malého rozsahu, z nichž 2 zakázky byly zrušeny.

Přehled veřejných zakázek v režimu zákona 134/2016 Sb., o zadávání veřejných zakázek, je uveden v následující tabulce:

Přehled veřejných zakázek malého rozsahu zadávaných přes profil zadavatele je uveden v následující tabulce:

Název veřejné zakázky	Předpokládaná hodnota (v Kč bez DPH)	Vysoutěžená hodnota (v Kč bez DPH)	Zdroj financování	Předmět veřejné zakázky
<b>Těžební činnost na území NPČŠ v roce 2017</b>	3 145 000,00	2 835 090,00	Státní rozpočet	Těžba dřeva, odvětvění, manipulace, přibližování, manipulace dřevní hmoty
<b>Těžební činnost na území NPČŠ v roce 2017 s využitím lanovek</b>	část 1: 2 259 650,00 část 2: 2 890 382,00	část 1: 2 133 750,00 část 2: 1 922 834,00	Státní rozpočet	Těžba dřeva, přibližování pomocí lanovek nebo technologie HSM

<b>Těžební činnost na území NPCŠ v roce 2018 s využitím technologie HSM a lanovek</b>	část 1: 825 075,00 část 2: 6 693 030,00	část 1: 820 500,00 část 2: 4 828 635,00	Státní rozpočet	Těžba a přiblížení technologií HSM a těžba a přiblížení lanovkou
<b>Těžba a přibližování harvestorovou technologií 2018</b>	2 744 090,00	2 171 710,00	Státní rozpočet	Těžba dřevní hmoty harvestorem a přiblížení vyvážecí soupravou

Přehled veřejných zakázek malého rozsahu zadávaných přes e-tržiště je uveden v následující tabulce:

Název veřejné zakázky	Předpokládaná hodnota (v Kč bez DPH)	Vysoutěžená hodnota (v Kč bez DPH)	Zdroj financování	Předmět veřejné zakázky
<b>Tisk zpravodaje České Švýcarsko</b>	76 500,-	75 460,-	Státní rozpočet	Tisk zpravodajů
<b>Nákup plechových regálů, polic a skříní do garáží</b>	110 000,-	107 849,-	Státní rozpočet	Vybavení garáží regály na pneu a dalším skladovacím kovovým nábytkem
<b>Nábytek pro informační centrum v Jetřichovicích</b>	66 100,-Kč	65 867,77	Státní rozpočet	Vybavení nově zrekonstruovaného centra atypickým nábytkem na míru
<b>Nákup bezdrátového projektoru s ultrakrátkou vzdáleností</b>	37 190,-	37 100,-	Státní rozpočet	Projektor do vozíku pro ekologickou výchovu
<b>Nákup tonerů do tiskáren</b>	30 579,-	26 570,-	Státní rozpočet	Spotřební materiál do tiskáren HP
<b>Objednávka tisku brožury</b>	27 700,-	27 700,-	Státní rozpočet	Tisk brožury Akce pro veřejnost 2017
<b>Dotisk brožur</b>	17 500,-	17 500,-	Státní rozpočet	Dotisk brožur Drobné památky v Českém Švýcarsku
<b>Pořízení multifunkčního tiskového zařízení</b>	150 000,-	149 900,-	Státní rozpočet	Pořízení tiskového zařízení do objektu CHKO Labské pískovce
<b>Pořízení serveru pro pracoviště Správy NP v Děčíně</b>	200 000,-	164 858,-	Státní rozpočet	Pořízení serveru do objektu CHKO Labské pískovce
<b>Nákup inkoustových kazet a toneru HP</b>	15 000,-	10 110,-	Státní rozpočet	Spotřební materiál do tiskáren HP
<b>Nákup tonerů XEROX</b>	60 000,-	34 526,39	Státní rozpočet	Spotřební materiál do multifunkčních zařízení XEROX

<b>Tisk sborníku Minulosti Českého Švýcarska</b>	24 990,-	25 200,-	Národní program životní prostředí	Tisk propagačního materiálu v nákladu 700ks
<b>Nákup mobilních telefonů</b>	21 487,-	18 709,-	Národní program životní prostředí	Nákup 6ks mobilních telefonů pro zaměstnance Správy NP
<b>Nákup notebooků</b>	189 600,-Kč	161 973,60	Státní rozpočet	Nákup 6ks notebooků pro zaměstnance Správy NP
<b>Pořízení multifunkčního tiskového zařízení pro pracoviště Lesní správy v Jetřichovicích</b>	38 900,-	38 900,-	Státní rozpočet	Pořízené nové tiskárny na Lesní správu
<b>Nákup stolních počítačů</b>	51 500,-	51 050,-	Státní rozpočet	Nákup 3ks stolních počítačů pro zaměstnance Správy NP
<b>Nákup 2ks stolních počítačů</b>	32 000,-	31 900,-	Státní rozpočet	Nákup stolních počítačů pro zaměstnance Správy NP
<b>Nákup 4ks notebooků s příslušenstvím</b>	126 400,-	103 922,40	Státní rozpočet	Nákup notebooků pro zaměstnance Správy NP
<b>Nákup 3ks monitorů k počítačům</b>	12 000,-	11 970,-	Státní rozpočet	Nákup monitorů k počítačům pro zaměstnance Správy NP
<b>Nákup tonerů do tiskáren XEROX</b>	28 000,-	27 450,-	Státní rozpočet	Nákup spotřebního materiálu do multifunkčních tiskových zařízení
<b>Nákup mobilních telefonů</b>	21 486,-	21 445,-	Státní rozpočet	Nákup 5ks mobilních telefonů pro zaměstnance Správy NP

## 18. Personalistika

### 18.1. Přehled stavu zaměstnanců Správy NP v průběhu roku 2017

Měsíc	I	II	III	IV	V	VI	VII	VIII	IX	X	XI	XII
Počet zaměstnanců	50	50	50	49	49	54	54	54	55	55	55	55
Dohoda o provedení práce, pracovní činnosti	0	3	2	2	3	9	12	11	5	4	4	2

### 18.2. Školení a vzdělávání zaměstnanců

➤ **Školení**

V průběhu roku jsou zaměstnanci vysíláni na školení za účelem prohloubení znalostí. Jedná se zejména o školení v oblasti nových či novelizovaných právních předpisů.

V roce 2017 bylo sedm zaměstnanců přijato do pracovního poměru a absolvovali vstupní vzdělávání.

➤ **Další odborné kurzy**

- Vedoucí zaměstnanci a jejich zástupci absolvovali e-learningový kurz Korupce, etika a whistleblowing, který pořádal Institut pro veřejnou správu.
- V rámci přípravy na zavedení Obecného nařízení o ochraně osobních údajů (GDPR) se zaměstnanci zúčastnili kurzů s tematikou ochrany osobních údajů, vzdělávání v této oblasti bude pokračovat i v roce 2018.

➤ **Jazykové vzdělávání**

Za účelem prohloubení a udržení úrovně jazykových znalostí byly pořádány kurzy angličtiny pro 2 skupiny zaměstnanců.

## 19. Kontrolní činnost

### 19.1. Vnitřní kontroly

Vnitřní kontroly byly zaměřeny zejména na dodržování právních a vnitřních předpisů, na plnění smluvních podmínek a na ověření účinnosti vnitřního kontrolního systému, který má minimalizovat rizika při nakládání se státními prostředky a s majetkem státu. Při některých kontrolách byly zjištěny méně závažné nedostatky, které byly buď odstraněny v průběhu kontroly, nebo byla přijata opatření k jejich eliminaci.

### 19.2. Externí kontroly

V roce 2017 proběhly u Správy NP tyto externí kontroly:

Kontrolní orgán	Předmět kontroly
Ministerstvo životního prostředí	výkon státní správy na úseku ochrany přírody
Státní veterinární správa – Krajská veterinární správa pro Ústecký kraj	kontrola projektu pokusů „Prostorová aktivita spárkaté zvěře na území Labských pískovců“
Krajské ředitelství policie Ústeckého kraje	dodržování zákona č. 119/2002 Sb., o střelných zbraních a střelivu
Česká inspekce životního prostředí	dodržování povinností vyplývajících z ustanovení právních předpisů a rozhodnutí týkajících se funkcí lesa jako složky životního prostředí
Ministerstvo životního prostředí	kontrola plnění opatření přijatých k odstranění nebo prevenci nedostatků zjištěných veřejnosprávní kontrolou provedenou v roce 2016 a kontrola plnění povinností vyplývajících ze zákona č. 340/2015 Sb., o zvláštních podmínkách účinnosti některých smluv, uveřejňování těchto smluv a o registru smluv (zákon o registru smluv), kontrola pořízení investic a kontrola vzorku přijatých faktur

Výše uvedenými kontrolami nebyly zjištěny nedostatky, resp. nebylo zjištěno pochybení Správy NP. Na základě vykonaných kontrol nebyly Správě NP uloženy žádné odvody za porušení rozpočtové kázně dle zákona o rozpočtových pravidlech, ani jiné sankce podle zvláštních právních předpisů.



## 20. Publikační činnost

### 20.1. Odborné články

- Alonso-Zarazaga M.A., Barrios H., Borovec R., P. Bouchard, Caldara R., Colonnelli E., Gültekin L., Hlaváč P., Korotyaev B., Lyal C.H.C., Machado A., Meregalli M., Pierotti H., Ren L., Sánchez-Ruiz M., Sforzi A., Silfverberg H., Skuhrovec J., **Trýzna M.**, Velázquez A.J. de Castro & Yunakov N.N. (2017): *Cooperative Catalogue of Palaearctic Coleoptera. Curculionoidea*. Monografias SEA 8, Sociedad Entomológica Aragonesa S.E.A., Zaragoza, 729 pp.
- **Bauer P. & Härtel H.** (2017): *Moneses uniflora* (L.) A. Gray – znovunalezený druh pro Labské pískovce.- Severočes. Přír., Ústí nad Labem, 49: 48-50.
- Bartonička T., **Benda P. & Juda J.** (2017): První nálezy a fenologie netopýra Saviova (*Hypsugo savii*) na Děčínsku (Chiroptera: Vespertilionidae). *Lynx*, n. s. (Praha), 48: 5-14.
- **Benda P. & Juda J.** (2017): Nové nálezy letních kolonií vrápence malého (*Rhinolophus hipposideros*) na Děčínsku (severozápadní Čechy). *Sborník Oblastního muzea v Mostě*, řada přírodovědná, 2017, 38 (2016): 108–111.
- **Härtel H.** (2017): Conservation of Botanical Diversity in the Czech Republic. In: Chytrý M., Danihelka J., Kaplan Z. et Pyšek P. (eds), *Flora and Vegetation of the Czech Republic*, pp. 401-444. Springer International Publishing.
- **Trýzna M.** (2017): Anthribidae, 283-284. In: Hejda J., Farkač J. & Chobot K. (eds.): Červený seznam ohrožených druhů České republiky. Bezobratlí (Red list of threatened species of the Czech Republic. Invertebrates). Příroda, Praha: 36, 611 pp.
- **Trýzna M.** (2017): Description of a new species of the genus *Tophoderes* Dejean (Coleoptera: Anthribidae) from east Madagascar, with images of all Madagascan species of the genus. *Zootaxa* 4221(3): 377–385.
- **Trýzna M. & Baňář P.** (2017): A new species of *Diastatotropis* Lacordaire (Coleoptera: Anthribidae) from Montagne d'Ambre National Park, northern Madagascar. *Zootaxa* 4221(5): 537–544.
- **Trýzna M. & Baňář P.** (2017): Two new species of *Adapterops* (Coleoptera: Anthribidae) from protected areas of northern Madagascar, with a key to species, and new faunistic data on the genus. *Zootaxa* 4231(2): 238–250.
- **Trýzna M. & Blažej L.** (2017): Description of a new species of the genus *Paecilocalus* Fairmaire (Coleoptera: Anthribidae) from Fiji. *Zootaxa*: 4324 (2): 385–390.

### 20.2. Popularizační články

- **Belisová N.** (2017): Válečné dědictví u České silnice. České Švýcarsko - zpravodaj Správy NP České Švýcarsko, 16/1: 27.
- **Belisová N.** (2017): Dny řemesel v Českém Švýcarsku. České Švýcarsko - zpravodaj Správy NP České Švýcarsko, 16/2: 5.
- **Benda P.** (2016): Fauna Českého Švýcarska. Fauna Bohemiae Septentrionalis, Tomus 41/2016: 17-18. (Vyšlo v r. 2017).
- **Benda P.** (2017): První prokázání výskytu šídla rákosního (*Aeshna affinis*) v Českém Švýcarsku. Listy Entomologického klubu při Labských pískovcích, 17: 12-13.
- **Benda P.** (2017): Čáp černý - report XVI. Zpravodaj Ornitologického klubu při Labských pískovcích, 13, Krásná Lípa: 8.
- **Benda P.** (2017): Jeřábek lesní (*Bonasa bonasia*). Vymizelá a neznámé druhy Českosaského Švýcarska. Díl 22. České Švýcarsko - zpravodaj Správy NP České Švýcarsko, Krásná Lípa, 16/1: 8-9.
- **Benda P.** (2017): Rok 2017 rekordní hnízdní sezóna pro sokoly stěhovavé a čápy černé. České Švýcarsko - zpravodaj Správy NP České Švýcarsko, 16/2: 5.
- **Benda P.** (2017): Zajímavé barevné mutace sýkor modřinek (*Cyanistes caeruleus*) z našeho regionu. Zpravodaj Ornitologického klubu při Labských pískovcích, 13, Krásná Lípa: 26.
- **Benda P.** (2017): Zajímavý návštěvník ptačího krmítka. Zpravodaj Ornitologického klubu při Labských pískovcích, 13, Krásná Lípa: 22.
- **Benda P. & Juda J.** (2017): Výsledky monitoringu letounů *Chiroptera* (netopýrů a vrápenců) v kaňonu řeky Labe pomocí stacionárního ultrazvukového detektoru. Děčínské vlastivědné zprávy, časopis pro vlastivědu Děčínska a Šluknovska. Ročník XXVII, číslo 1/2017, Děčín: 46-47.
- **Benda P. & Juda J.** (2017): Sledování vybraných letních kolonií netopýrů. České Švýcarsko - zpravodaj Správy NP České Švýcarsko, 16/1: 12.
- **Benda P. a kolektiv** (2017): Výsledky mapování vybraných ptačích druhů v Ptačí oblasti Labské pískovce v roce 2017. Zpravodaj Ornitologického klubu při Labských pískovcích, 13, Krásná Lípa: 5-6.

- Blažej L., Macek J. & Trýzna M. (2017): Žahadlový blanokřídlý hmyz NP České Švýcarsko. Listy Entomologického klubu při Labských pískovcích, 16: 15-18.
- Černý J. & Trýzna M. (2017): Pokračování průzkumu motýlí fauny (Lepidoptera) rašelinišť v NP Saské Švýcarsko v roce 2016. Listy Entomologického klubu při Labských pískovcích, 16: 8-10.
- Černý J. & Trýzna M. (2017): Výsledky průzkumu motýlí fauny (Lepidoptera) rašelinišť NP Saské Švýcarsko v roce 2017. Listy Entomologického klubu při Labských pískovcích, 17: 9-10.
- Černý J., Trýzna M., Ritschel G., Marschner R. & Jeremies M. (2017): Společná akce s kolegy z Horní Lužice. Listy Entomologického klubu při Labských pískovcích, 16: 10-13.
- Drozd J. (2017): Kůrovec na území NP České Švýcarsko. České Švýcarsko - zpravodaj Správy NP České Švýcarsko, 16/2: 3-4.
- Härtel H. (2017): In memoriam RNDr. Jan Čefovský, CSc. (1930-2017). České Švýcarsko – zpravodaj Správy Národního parku České Švýcarsko 16/2: 11.
- Härtel H. & Bauer P. (2017): Celostátní seminář k vzácným a ohroženým druhům naší květeny ve Vysoké Lípě. České Švýcarsko – zpravodaj Správy Národního parku České Švýcarsko 16/2: 101.
- Härtel H. (2017): Saxon-Bohemian Switzerland.- TB eNEWS 2017/11: 3.
- Juda. J (2017): Národní park České Švýcarsko získává významného pomocníka v ekologické výchově, České Švýcarsko – zpravodaj Správy NP České Švýcarsko, 16/1: 17.
- Juda. J (2017): Dřevosochařské sympozium, České Švýcarsko – zpravodaj Správy NP České Švýcarsko, 16/2: 12.
- Juda. J (2017): Do Českého Švýcarska se sjely děti ze šesti národních parků, České Švýcarsko – zpravodaj Správy NP České Švýcarsko, 16/2: 12.
- Lobotka J. (2017): Havran polní (*Corvus frugilegus*) v Rumburku v roce 2017 aneb havrani kontra Rumburk?. Zpravodaj Ornitologického klubu při Labských pískovcích, 13, Krásná Lípa: 15-16.
- Nagel R. (2017): Akce pro veřejnost aneb co chystáme na letošní sezónu. České Švýcarsko - zpravodaj Správy NP České Švýcarsko, 16/1: 4.
- Nagel R. (2017): Nové turistické trasy v národním parku a jeho okolí. České Švýcarsko - zpravodaj Správy NP České Švýcarsko, 16/1: 5.
- Nagel R. (2017): Česká silnice je kompletně opravena. České Švýcarsko - zpravodaj Správy NP České Švýcarsko, 16/2: 6.
- Nagel R. (2017): Probíhá oprava přístupu na skalní hrad Falkenštejn. České Švýcarsko - zpravodaj Správy NP České Švýcarsko, 16/2: 7.
- Nagel R. (2017): Vítání ptačího zpěvu 2017. Zpravodaj Ornitologického klubu při Labských pískovcích, 13: 32.
- Musil J. & Trýzna M. (2017): Monitoring lososa obecného (*Salmo salar*) na území České republiky. České Švýcarsko - zpravodaj Správy NP České Švýcarsko, 16/1: 26.
- Rybář M. (2017): Výsledky sčítání kormoránů velkých (*Phalacrocorax carbo*) na nocovištích na území CHKO Labské pískovce v zimě 2015/2016. Zpravodaj Ornitologického klubu při Labských pískovcích, 13, Krásná Lípa: 11.
- Šafránek J. (2017): Pravčická brána – nejsledovanější skalní brána, Ochrana Přírody 4/2017
- Šafránek J. (2017): Havarijní shoz balvanu nad Gabrielinou stezkou v Českém Švýcarsku, Ochrana Přírody 4/2017.
- Šafránek J. (2017): Co je Českosaské Švýcarsko .... České Švýcarsko - zpravodaj Správy NP České Švýcarsko, 16/1: 18-19.
- Šafránek J. (2017): Havarijní shoz balvanu nad Gabrielinou stezkou. České Švýcarsko - zpravodaj Správy NP České Švýcarsko, 16/2: 8-9.
- Trýzna M. (2017): Poznámky k výzkumu anthribidů na Madagaskaru. Listy Entomologického klubu při Labských pískovcích, 16: 27-29.
- Trýzna M. (2017): Ještě je můžeme vidět. Větevničiek *Tropideres albirostris* Herbst. České Švýcarsko - zpravodaj Správy NP České Švýcarsko, 16/1: 9.
- Trýzna M. (2017): Vysoké pařezy jako nástroj k posílení biologické diverzity. České Švýcarsko - zpravodaj Správy NP České Švýcarsko, 16/1: 11.
- Trýzna M. (2017): Kosení modráskových luk na Mikulášovicu. České Švýcarsko - zpravodaj Správy NP České Švýcarsko, 16/2: 9.

### 20.3. Manuskripty

- Bělohoubek J. & Hůda V. (2017): Monitoring populací vybraných zvláště chráněných druhů rostlin pomocí UAV - 19 s. + 10 ortofotomap, Ms. (depon. In: knihovna Správy NP České Švýcarsko, Děčín).

- **Bezděčka P. & Bezděčková K.** (2017): Zoologický průzkum mravenců (*Hymenoptera: Formicidae*) a sekáčů (*Opiliones*) Národního parku České Švýcarsko a CHKO Labské pískovce. – 37 pp., Ms. (depon. In: knihovna Správy NP České Švýcarsko, Krásná Lípa).
- **Blažej L.** (2017): Vyhodnocení účelnosti opatření pro podporu výskytu plazů se zaměřením na zmiji obecnou při PR Arba a na ploše bývalé lesní školky v Bynovci a shrnutí výskytu v oblasti CHKO Labské pískovce a NP České Švýcarsko. – 37 pp., Ms. (depon. In: knihovna Správy NP České Švýcarsko, Krásná Lípa).
- **Blažej L.** (2017): Závěrečná zpráva. Entomologický průzkum vybraných vřesovišť NP České Švýcarsko. – 56 pp., Ms. (depon. In: knihovna Správy NP České Švýcarsko, Krásná Lípa).
- **Čtvrtlíková M.** (2017): Intenzivní monitoring žabníčku vzplývavého (*Lurionium natans*) v CHKO Labské pískovce v r. 2017 - 6 s., Ms. (depon. In: knihovna Správy NP České Švýcarsko, Děčín).
- **Čtvrtlíková M.** (2017): Kontrola stavu přesazených rostlin žabníčku vzplývavého (*Lurionium natans*) za účelem zkušebního transferu před zahájením rekonstrukce Královomlýnského rybníka - 14 s., Ms. (depon. In: knihovna Správy NP České Švýcarsko, Děčín).
- **Halfar J., Zahradník D. & Banaš M.** (2017): Zpracování průzkumu návštěvnosti na vybraných lokalitách CHKO Labské pískovce – výroční zpráva za rok 2017. - 45. + 4 přílohy, Ms. (depon. In: knihovna Správy NP České Švýcarsko, Děčín).
- **Kala L. & Nejedlý O.** (2017): Monitoring návštěvnosti na území Národního parku České Švýcarsko – zpráva za období 2009 až 2017. – 158 s., Ms. (depon. In: knihovna Správy NP České Švýcarsko, Krásná Lípa).
- **Kalníková V. a kol.** (2017): Komparativní výzkum bahnitých říčních náplavů řeky Labe s dalšími řekami v České republice - 51 s., Ms. (depon. In: knihovna Správy NP České Švýcarsko, Děčín).
- **Lepšová O.** (2017): Závěrečná zpráva. Algologická studie malých stojatých vod CHKO Labské pískovce (část II.: Území mezi řekou Labe a Českou Kamenicí) - 22 s., Ms. (depon. In: knihovna Správy NP České Švýcarsko, Děčín).
- **Lepšová O.** (2017): Závěrečná zpráva. Algologická studie vybraných toků CHKO Labské pískovce (území mezi řekou Labe a Českou Kamenicí) - 13 s., Ms. (depon. In: knihovna Správy NP České Švýcarsko, Děčín).
- **Lukášová K., Holuša J. & Vanická H.** (2017): Hodnocení vlivu množství těžebních zbytků na populační hustoty lýkožrouta menšího (*Ips amitinus*) na území Národního parku České Švýcarsko. – 48 pp., Ms. (depon. In: knihovna Správy NP České Švýcarsko, Krásná Lípa).
- **Münzbergová Z. & Vlasta T.** (2017): Zpráva o projektu. Genetická variabilita prstnatce májového (*Dactylorhiza majalis*) v CHKO Labské pískovce a v NP České Švýcarsko - 7 s. + genetické profily v pdf (6 s.) + mapové přílohy, Ms. (depon. In: knihovna Správy NP České Švýcarsko, Děčín).
- **Vávra J.** (2017): Zpráva z výzkumu brouků (*Coleoptera*) v NP České Švýcarsko za rok 2017. – 5 pp. + příloha v Excel, Ms. (depon. In: knihovna Správy NP České Švýcarsko, Krásná Lípa).

## 21. Sponzoři a partneři Správy NP

V roce 2017 naši činnost finančně podpořily tyto organizace a soukromé osoby:

- **Aventiramo company s.r.o.** – nákup a výsadba sazenic původních druhů dřevin na území NPČŠ
- **Finders production s.r.o.** – finanční dar
- **Škoda Auto, a.s.** - podpora výsadby původních druhů dřevin na území NP (prostřednictvím Českého Švýcarska o.p.s.)
- **Jan Heran – 2H** – finanční dar na podporu reintrodukce lososa obecného (v rámci finanční sbírky „Návrat lososů“ administrované Českým Švýcarskem o.p.s.)
- **soukromí dárci prostřednictvím DMS v rámci finanční sbírky „Návrat lososů“** - podpora reintrodukce lososa obecného

Všem sponzorům a partnerům za jejich podporu velmi děkujeme.

## **Tiráž:**

ROČENKA 2017

Vydala Správa Národního parku České Švýcarsko v roce 2018

Text: kolektiv zaměstnanců Správy NP

Fotografie: archiv Správy NP

Redakce a grafické zpracování: Richard Nagel

Tisk: pouze v elektronické podobě

Kontakt: Správa NP České Švýcarsko, Pražská 457/52, 407 46 Krásná Lípa, tel: 412 354 050, e-mail:  
[n.park@npcs.cz](mailto:n.park@npcs.cz)

Elektronická verze ročenky k dispozici na: [www.npcs.cz](http://www.npcs.cz)

© Správa NP České Švýcarsko 2018

ISBN 978-80-87620-18-2

NEPRODEJNÉ