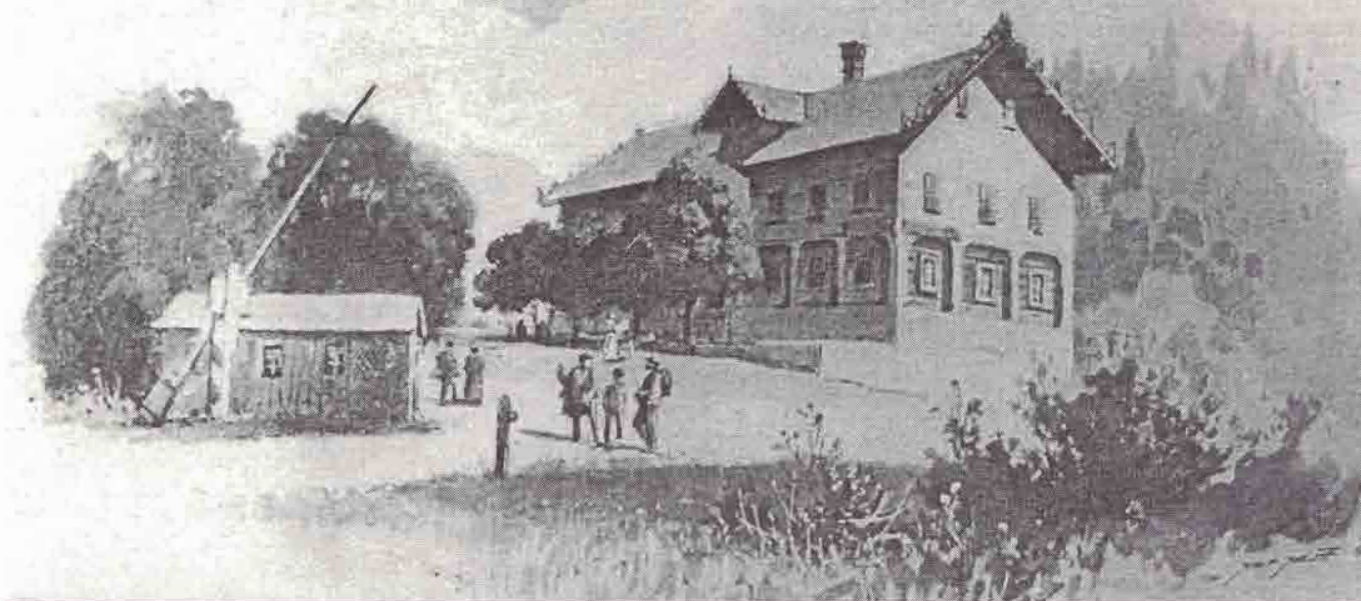




# ČESKÉ ŠVÝCARSKO

ZPRAVODAJ SPRÁVY NÁRODNÍHO PARKU ČESKÉ ŠVÝCARSKO



Duben 2002

1. ročník

1/2002

## Z OBSAHU:

Kaple Posledního soudu u Jetřichovic .....	2
České Švýcarsko očima umělců .....	3
Hledání ztraceného času .....	4-5
Nová přírodní rezervace Niva Olšového potoka .....	6
Návrat lososa obecného .....	7
Zajímaví a vzácní brouci obyvatelé NP .....	8
Borovice vejmutovka .....	9
Líšejník sfrový .....	10-11
Akce pro veřejnost .....	11-13
Naše „opéeska“ .....	13
Lovec - sběrač (archeologický výzkum v NP) .....	14

*Obrazek na titulu: Křimická hospoda v Zadních Jetřichovicích, 1906*

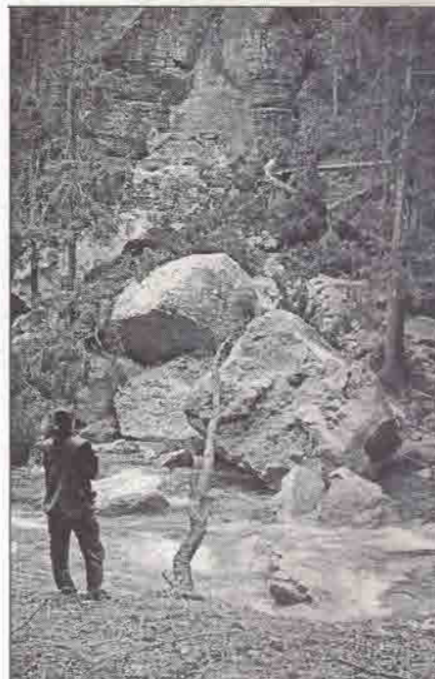
## Skalní říčení

K velkému skalnímu říčení došlo počátkem února ve **Ferdinandově soutěsce** u **Všemil**. Skalní věž o objemu 250 m<sup>3</sup> (asi 500 tun) se zde ze strmého pravobřežního svahu zřítla až do koryta Kamenice a množství bloků přehradilo řeku. Bližším ohledáním jsme zjistili, že po zřícení skalní věže došlo ke vzniku dočasného přírodního jezera s výškou hráze cca 1 m. Teprve působením tlaku zadržené vody došlo k protržení vzniklé hráze a k jejímu částečnému odnesení říčním proudem. Svědčí o tom množství skalních úlomků, nacházejících se daleko na protilehlém břehu a stopy po dočasném tečení řeky kolem hráze po levobřežní terase ležící 1 m nad normální říční hladinou.

Shodou okolností ke skalnímu říčení došlo právě v době, kdy je ve **Hřensku** vyhlášen stav nebezpečí a probíhá sanační zásah k odvrácení rizika zřícení jiných skalních objektů do osídlených míst. Mimo to Správa Národního parku České Švýcarsko eviduje z období posledních týdnů i několik dalších skalních říčení, např. u **Dolského mlýna** nebo u **Zadních Jetřichovic**. Příroda tak sama dala najevo, že skalní říčení je v Českém Švýcarsku přirozenou součástí trvale probíhajícího geomorfologického vývoje, se kterou je nutno počítat.

Jako hlavní příčinu současné zvýšené geodynamické aktivity předpokládáme nasycení průlinově propustných pískovců množstvím vody z tající sněhové pokrývky, která dosahovala mimořádné výše. Vlhkostní a pevnostní charakteristiky pískovce zřícených skalních objektů budou předmětem výzkumu geologů správy NP.

**Patzelt Zdeněk**





## Kaple Posledního soudu u Jetřichovic



Foto V. Sojka

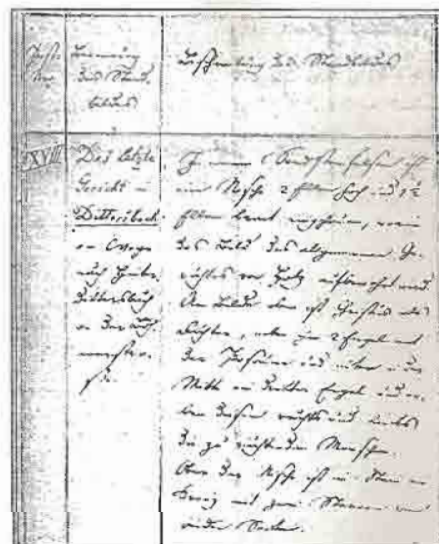
Zajímavým projevem přímého vlivu krajiny na umění jsou skalní kaple. V oblasti pískovců nejsou ničím až tak zvláštním a tak místním lidem často nedochází, že tento fenomén je pevně svázán s charakterem krajiny a pro obyvatele úrodných nížin jsou skalní kaple neobvyklým sakrálním dílem. Zázitkem.

Jedna taková se ukrývá v houští neda-leko červené turistické značky pod Kolištěm u Jetřichovic. Ti kdo ji znají, jí obvykle říkávají „Knyova kaple“; ve skále jsou totiž po stranách vytesané výklenku iniciály M. A. Kny a K. Kny. Nad nikou je vytesán kříž, ve spodní části leto-

počet Ao 1840 a kromě toho jsou po stranách dvě hvězdy. Kapli nechala zřídit roku 1740 na svém pozemku v lese vdova Marie Anna Knyová ze selské usedlosti v Jetřichovicích. O sto let později byla kaple renovována Josefem Knyem z čp. 4. Zasvěcena byla Kristu - soudci. Ve výklenku býval obraz malovaný na dřevě s motivem Posledního soudu. V horní části malby byl Kristus s dvojicí andělů, troubících na pozouny. Ve středu obrazu byl třetí anděl, pravděpodobně archanděl Michael, který na obrazech Posledního soudu obvykle vážil duše. Vlevo i vpravo od anděla byly namalovány duše, če-

kající na soud. Rozdělení na vyvolené a zatracené osvětlovaly i nápisy pod oběma skupinami.

Drobné památky v krajině mívaly v minulosti své patrony, kteří ručili svým majetkem za její stav. Nemuseli to být pokaždé právě jen potomci dávných zřizovatelů, nezdá se ke svému „věčnému věčnému břemenu“ upsali až při inspekčních soupisech v polovině 19. století. Sesmluvněná věčnost bohužel skončila roku 1945. Takže dnes výklenek zeje prázdnotou... Jakkp se asi vychýlí jazyček váh archanděla Michaela při našem vážení, Vážení? -Net-



Záznam o kapli v soupisu sakrálních památek, polovina 19. stol.

## K padání skal v Hřensku

Koleduji si o to, že proti sobě popudím zoufalé obyvatele obce Hřensko. Ale nemůžu jinak, než říct, že žádný zázrak - ani ze strany jakékoliv odborné organizace ani státu - nemůže změnit fakt, že obec Hřensko, byla od samého počátku nešťastným založením. Neměla vůbec vzniknout.

Podíváme-li se zpět do historie, tak tento exkurz je pouhým přitakáním troufalého tvrzení. Farní pamětnice, která by se měla starat především o záležitosti církve

a kostela, je vlastně velikou obžalobou přírodních podmínek údolí na soutoku řek Labe a Kamenice. Místo bohulibých činů farníků a církevních slavností je téměř neustálým záznamem katastrof: štosování ledů, povodní, sucha a - řícení skal.

Vraťme se například do roku 1826. Na sv. Lucii se zřítil 12 centů těžký balvan mezi faru a sousední dům až na silnici. Naštěstí nikdo nebyl zraněn. Hned příští rok v říjnu se chystaly učinit podobnou nepřístojnost dva další zvětralé skal-

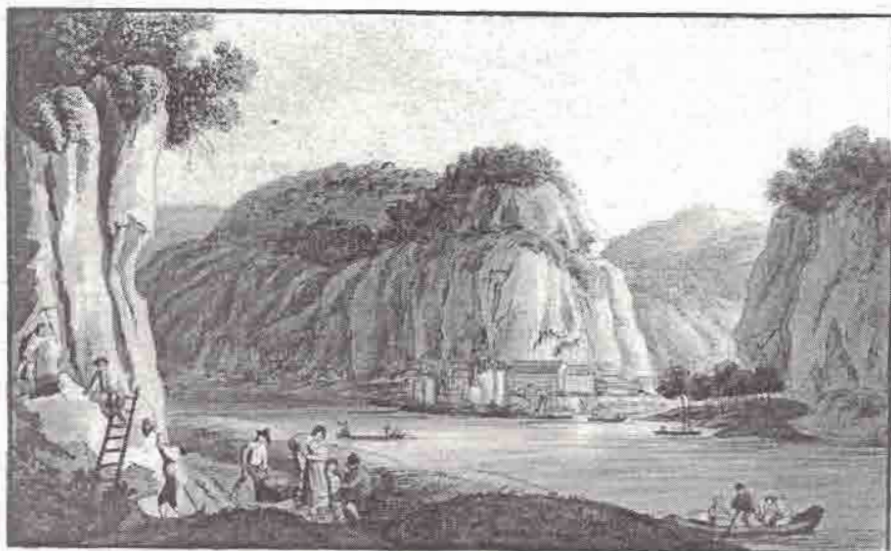
ní bloky, každý cca kolem 200 centů těžký. Tehdejší duchovní správce P. Joachim Preyss musel žádat o pomoc vrchnost, která sjednala dva kameníky na odtěžení skal.

Skály byly odjakživa nejen ozdobou, ale i trvalou hrozbou osady. Dokud příroda zde nepoví poslední slovo, nelze nikdy nikomu zaručit, že nebude tím dalším v pořadí, nad kterým se zakomihá Damoklův meč. Pardon - skalní blok.

-Net-



# České Švýcarsko očima umělců



Pohled na Hřensko od Schöny, kolorovaný lept, konec 19. stol.

Krajina Českosaského Švýcarska bývala ve své době oblíbeným motivem krajinářů. V této rubrice bychom se pokusili společně s vámi zastavit u některého z nich. Představíme vám umělce, který zde našel inspiraci pro své dílo. Nahlédneme i do pokladnice vedut, které dnes nesou smutný titul: „neznámý autor“. I když bývá jméno dávného umělce ztracené, krása a ikonografické výpovědi díla

to nikterak na významu neubírá. - Dnešní zastavení patří **Gustavu Täubertovi** (1817-1913). Byl jedním z četných odchovanců Drážďanské umělecké akademie, která v „objevování“ krás zdejší krajiny sehrála prvořadou úlohu. Gustav Täubert pocházel z rytecké rodiny. Nejstarší člen Carl Gregor Täubert byl žákem proslulého profesora Adriana Zingga a autorem mnoha sepiových, tušových, akvare-

lových a kvašových obrázků z Drážďan, Saského ale i Českého Švýcarska. I jeho bratr Carl Friedrich vystudoval v Zinggově ateliéru a vytvořil celou řadu drobných vedut (portrétů krajin a obcí), z nichž některé vznikly na zakázku korunního prince Friedricha Augusta. Nejmladší z umělecké rodiny byl Gustav Täubert. Svě vzdělání získal v ateliéru Ludwiga Richtera. Brzy po svém osamostatnění založil umělecké nakladatelství a ve spolupráci s dalšími umělci, např. litografy C.W. Arltem a C. Golbsem vydával v té době velice žádané grafické listy. Prodávaly se nejen jako jednolisty, ale i uspořádané do alb - pamětních souborů na oblíbená výletní místa. Pro tyto série grafik vytvářel G. Täubert často předlohy. Jinak lze jeho práce nalézt i v četných dobových turistických průvodcích.

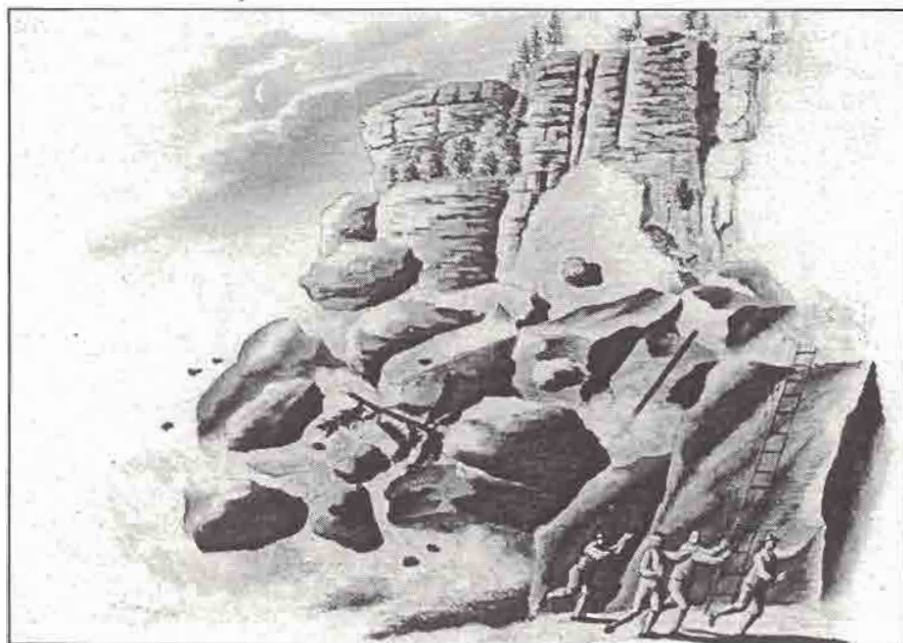
-Net-



## Ztracené pomníky

Po první světové válce byl ve Hřensku, tak jako ve většině obcí, postaven památník padlým hrdinům. Události po druhé světové válce přinesly proměnu obyvatelstva v pohraničí a právě tyto pomníky byly často předmětem devastace. Tak dlouho stála nad Hřenskem pouze troska v podobě kanelovaného sloupu na soklu. Kdosi ji časem obsadil nádhernou plastikou truchlící dívky ze zničeného místního hřbitova. Bohužel i tato „apolitická“ socha vadila vandalům a tak cca před deseti lety skončila kovová plačka zmačkaná do žouzele za sochou Jana Nepomuckého u kostela. Dnes není v obci stopa ani po dívce, zbyl tu jen žalující sloup.

-Net-



Zřícení stěny v lomu u Hřenska, Joachim Preyss, 1832 (článek vlevo)





## Hledání ztraceného času - obec Zadní Jetřichovice

V povědomí lidí, hlavně turistů, kteří s oblibou prochází trasu od Mezní Louky Hlubokým dolem k řece Křinici, název **Zadní Jetřichovice** ještě žije. Přečkal osadu, z níž dnes najdeme u polozbořeného můstku Körschtbrücke (Kirmschbrücke) jen zarostlé trosky. Škoda. Logika průchodnosti zdejší členité krajiny dala do vínku tomuto koutu punc významného komunikačního místa. Uzlu, kterým se spojují cesty ze sousedního Saska s Čechami. I dnes tu procházejí skupinky turistů po obou březích Křinice a občas některá z nich přebalancuje po okleštěné konstrukci starého mostu „k sousedům“. Na louce u vody posedávají v létě hladoví poutníci a šustí svačinami. Opodál pod houštím odpočívají ruiny výletní Křinické hospody Kirmitzschenke. Škoda, že se hostinec a dnešní výletníci nepotkali v čase. Místo chleba s máslem a sklenicí piva teď zdejší hladovci obdrží (i bez objednávky) jen „vlka“ ze syrové země břehů...

Naše hledání stop minulosti začíná v 17. století. Do té doby býval břeh Křinice na styku s Českou silnicí neobydlený. Abychom byli úplně přesní, tak tedy vlastně - asi neobydlený. O osídlení pozdějších Zadních Jetřichovic před 17. stoletím nemáme prozatím žádných zpráv, jakkoliv by bylo logické. Místo turistů tady projížděli se svými povozy obchodníci. Procházela tu stará **obchodní stezka**. Těsně před řekou se sice krajina otevírá do širokého kotle, ale bezpečno tu nebývalo. Dál od Křinice se cesty rychle ztrácí v nepřehledných lesích. Jestli pak tu povozníci mívali husí kůži na zádech? Určitě ano. Nepřímo to dokládá stará zpráva v urbáři panství Bynovec. Vlastně

to byl jen docela obyčejný popis hranic obce Mezná z roku 1722, který sledoval mezní znamení vzdáleného polesí. Jeden z významných hraničníků byl i v místech nedaleko České silnice u Kramářova kamene (Kramer Stein), čili - v Zadních Jetřichovicích. Do skalní stěny tu byl tehdy vytesaný kříž a letopočty 1661, 1673 a 1695, iniciály GPT a lebka. Údajně proto, že tu „měl být kdysi zamordován nějaký kramář“. Žádná stavba ani zbytky starého obydlí ve starém popise zmíněny nebyly. Pobřežní louky byly tou dobou pronajaty třem saským zahradníkům z Hermsdorfu: Christophu Rittlovi, Christophu Henschlovi a Christophu Boschemu za roční poplatek 12 zlatých.

S využíváním hraniční řeky Křinice to bylo komplikovanější. Právo rybolovu patřilo majitelům Bynoveckého panství Clary-Aldringenům. Pouze saský polesný z Hermsdorfu tu mohl rybařit na základě smlouvy za roční nájem dva zlaté. Ale řeka sloužila také k plavení dříví, a to bylo připsáno Sasku. Nejstarší zprávy o plavení jsou zachovány k roku 1568, ale dozajista nezachycují úplně začátky. Už proto, že obchod dřívím v (Bad) Schandau je zmiňován již roku 1452 a některé prameny jej zatlačují ještě hlouběji do minulosti. Největšími odběrateli zboží byly tou dobou Píma a Drážďany; v bezlesých oblastech citelně chybělo palivové dříví. Těžba probíhala v hraničních lesích kolem Křinice. Pro snazší dopravu však bylo nutné co nejbližší místu těžby pořežat kmeny na lehce splavitelné kusy. Když roku 1926 vzala velká voda část pobřežních porostů, odhalily se na blízkých skalách trámové kapsy a dráže po primitiv-

ních zdržích, sloužících k plavení krátkých kusů.

Díky obchodu dřívím byly při Křinici postaveny vůbec první stavby - **katry**. K těm nejstarším patřily nejspíše pily v Krásném Buku, u Nassendorfu (pozdější Kyjov: Dixmühle), Český mlýn a Dolní saský mlýn. Lemovaly sice jedinou řeku, ale správně spadaly do různých katastrů a pánství. Na příklad Český mlýn, jakkoliv byl skutečně na české straně a území velkostatku Kinských, patřil k saskému Hinterhermsdorfu. Z české strany byl ostatně dlouho špatně přístupný. Je nutné si uvědomit, že dnešní silnička, procházející Kyjovským údolím, je záležitostí až z počátku 20. století.

Během 18. století se pily postupně doplnily i o zařízení k mletí obilí. Na příklad Dolní saský mlýn (vlastně původně pouze pila), který vlastnil saský mlynářský rod Hohfeldtů z Hinterhermsdorfu, vyrostl zcela nově od základu roku 1730, když velká voda strhla starou pilu. Jiným známým mlynářským (a lesnickým) rodem byli Puttrichové.

Zatímco horní část řeky Křinice měla již v 16. století na svých březích první stavby, zárodky osad - kotlina pod Dravčími stěnami v budoucích Zadních Jetřichovicích byla dlouho pustá. Až v červnu roku 1792 tu vyrostla u hraničního můstku jakási **hospůdka**. Krčma se okamžitě stala předmětem sporu. Konkurovala výčepu Dolního saského mlýna, který tou dobou vlastnil již Carl Weber. Poškozený mlynář podal protest jak na úřad v České Kamenici knížeti Kinskému, tak i na bynovecké panství, protože nový výčep patřil k Vysoké Lípě. Jak už to tak bývá, „první vlaštovka“ spustila lavinu zájmu o budoucí hospodářskou kolonii.

Hned následujícího roku 1793 obdržel úřad v České Kamenici žádost o vybudování **mlýna a hostince** u Křinického můstku. A ne jednu - hned tři najednou. Stejná myšlenka napadla současně Joachima Freyera z Vysoké Lípy, mlynáře a šenkýře Carla Webera z Dolního mlýnu (Körnschtmühle) a dalšího mlynáře ze Saupsdorfu. Všichni současně chtěli na téže místě postavit jednohodní mlýn a katr. Vrchnostenský inspektor se radil s místním polesným, má-li to vůbec smysl budovat v těchto místech pilu. Nakonec došli k názoru, že ano. Umožnila by se tím doprava dříví z odlehlejších partií a zlevnila příprava dříví pro prodej do Saska. Úmysl dostal posvěcení, bylo nutné jen vylosovat vítěze z řady

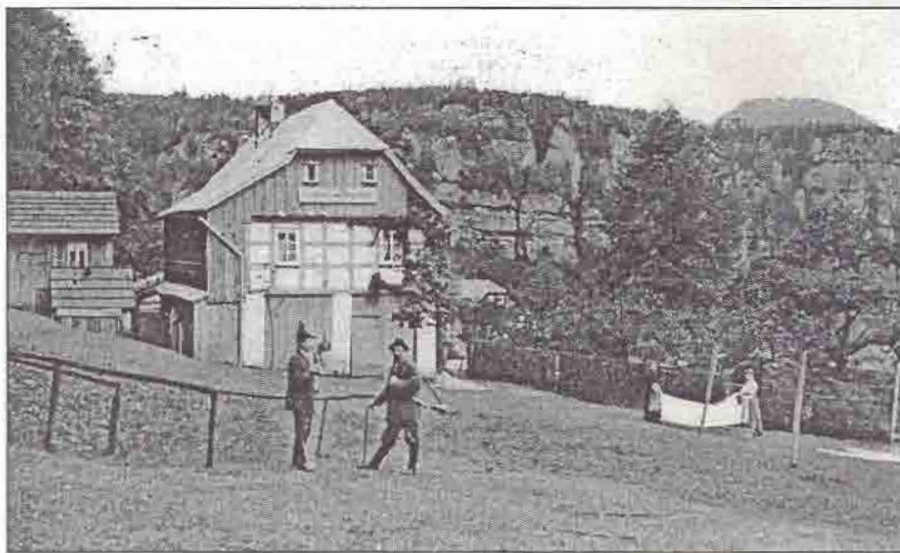




zájemců. Také tu byly obavy, jak se k celé záležitosti postaví plavební úřad v (Bad) Schandau. Ačkoliv stavba měla vyrůst na české straně, nepochybně musela zasáhnout i zájmy sousedů, protože předpokládala vybudování jezu. Proto bylo následně vyžádáno i dobrozdání od Flößamtu v (Bad) Schandau a teprve po jejich souhlasu bylo posuzováno finanční zabezpečení plánované stavby. Nový mlynář a pilař musel počítat s ročním nájmem za hospodaření ve výši 60 zlatých, za pilu a mlýn měl platit dalších patnáct, za právo šenku 75 zlatých. Inspektor tedy předpokládal, že ani Freyer ani mlynář Weber nebudou sto celou stavbu uskutečnit ze svých nákladů, bez půjčky. Saupsdorfský mlynář měl být movitější, což mu dávalo velkou naději. Přesto se jazýček váhy nakonec naklonil na českou stranu - a smlouva byla sepsána s Joachimem Freyem z Vysoké Lípy. Budoucí hostinský získal právo ve svém šenku čepovat pivo a víno. Co se poté stalo s první hospůdkou - není známo. Na každý pád tu už asi měli obchodníci novou možnost, kde smočit hrdlo a složit své kosti s večerem.

Další budova vyrostla nedaleko hostince roku 1796: vrchnostenská myslivna. Konec konců tudy běžela stará hranice polesí, stýkala se tu dvě česká panství (Bynovce a Česká Kamenice) se Saskem. Bylo nutné osadit vzdálenou baštu, aby si panští zele nokabátníci neobouchali denním dojížděním na koni přes hory doly kostrů.

V roce 1806 je poprvé spolehlivě jmenována osada Zadní Jetřichovice. V soupisech lidu velkostatku Česká Kamenice tu byly zachyceny tři usedlosti. První stavení byla panská myslivna, ve které žil revírník Gottfried Füller se svou ženou a čtyřmi dětmi. Dále tu stál hostinec, který patřil šenkýři Antonu Ritschelovi opět s ženou a čtyřmi dětmi a poslední stavení byl dům pilaře Josefa Ernsta, postaršího domkáře se ženou a třemi dětmi. Díky pravidelnému sčítání lidu na panství je možné sledovat lidské osudy zdejších usedlíků. Tak třeba roku 1807 postihlo zdejší samotu velké neštěstí. Pravděpodobně epidemie, při níž zemřely dvě děti pilaře a nejstarší syn hostinského. Smrtka si pro ně chodila postupně vždy po dvou týdnech. Aby toho nebylo v dějinách samoty pomálu, zmizela beze stopy nejstarší dcera pilaře. No tedy - zmizela... dva roky nato se Franziska Ernstová vrátila a rok poté již byla pod čepcem. Vzala si Josefa Riedela z Nových Dubic. Cestovatele. Roku 1815 zemřel hostinský Ritschel a šenkýřka se provdala za Antona Zeckerta z Kunratic.



Toho roku skončil Josef Riedel se svou cestovatelskou kariérou. Jeho žena Franziska zemřela a nechala mu na starosti maličkého syna. Na kolik se chtělo nevybroušenému Riedelovi pomáhat starému pilaři a vychovávat chlapce, není známo. Do roka se rodina odstěhovala na děčínské panství a dům čp. 3 koupil revírní myslivec Gottfried Füller. „Na pak“, protože dům byl ještě dva roky prázdný. Po dvou letech myslivec zemřel a jeho rodina se přestěhovala do starého pilařova domu. Současně s nimi se v něm zabydlela i rodina dřevaře Josefa Jägera se ženou a čtyřmi dětmi. Musela tam být náramná tlačenice. Roku 1821 byl do Zadních Jetřichovic nainstalován nový myslivec Wenzel Grohmann z Mistrovic. Spolu s ním se přistěhovaly i jeho dvě dcery. Jeho ženu Klaru sice úřad zaevidoval, ale pouze jako neznámou. Ve svém revíru vydržel myslivec Grohmann pouze čtyři roky a pak jej vystřídal Anton Hiebel.

Roku 1830 převzal v Křinické hospodě od svého otčima živnost Anton Ritschel. Kromě pohostinství se mladý hospodský rozhodl věnovat i obchodu dřívím. Starý pilař byl již dávno po smrti a katr nejspíše dosloužil. Tak byla roku 1831 sepsána smlouva mezi vrchnostenským úřadem v Bynovci a Ritschelem, která sesmlouvala dědičný nájem luk u Křinice (pozemek zapsaný v knize dominikálu 1794 fol. 416). Pachtýř tam měl postavit obytný dům a pilu. S jejím provozem a obchodováním mu měl pomáhat otčím Anton Zeckert. Jednou z povinností nového majitele bylo řezat na katru prkna pro vrchnost. Kromě toho si panstvo ponechalo na pozemku právo honu a rybolovu. O pět let později Anton Ritschel požádal i o povolení stavby mlýna. Že

by tedy tenkrát na počátku nedokázal prvosadník Freyer zrealizovat plánovanou stavbu do posledního puntíku? Zdá se, že nikoliv. Zřejmě mu finance opravdu vystačily jen na dům a pilu. Inspektor Saller z Bynovce měl zkrátka nos!

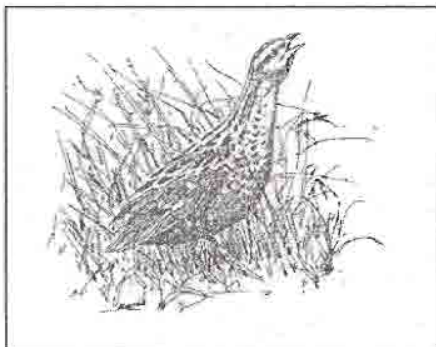
Život v osadě pomalu plynul dál. Obyvatelé se rodili a umírali, v panské myslivně se postupně vystřídali Gottfried Grohmann, Wenzel Derseck a Michel Dörre. Roku 1843 se obec rozrostla o další stavení - lesovnu knížete Clary-Aldringena. Prvním polesným, který se v ní zabydlel, byl Raimund Zeckel. Poslední dům, který tu vyrostl, bylo stavení Antona Ritschela, vybudované ze strany Claryovské lesovny roku 1848. V této sestavě vydržela osada dlouho. Téměř až do druhé světové války. Pět domů - lesovna, myslivna, hostinec a dvě stavení. Občerstvení tu unavení poutníci mohli získat hned ve třech domech: ve staré Křinické hospodě Kirnitzschenke, U jelena Zum Hirschen i v lesovně Zum Hegerhaus. Roku 1927 zde byla zřízena ozdravovna, kterou válečná léta proměnila na lazaret. Po druhé světové válce odřízla Křinice ostře dvě státní hranice. Zadní Jetřichovice... Logika průchodnosti zdejší členité krajiny dala do vínku tomuto koutu punc významného komunikačního místa. Uzlu, kterým se spojují cesty ze sousedního Saska s Čechami. Nepřátelského Německa ze znepráteleným Československem. Bylo nutné rozetnout Gordický uzel. Vložit místo něho ostnatý drát. Bylo nutné odsídlit osadu, která byla nebezpečně blízko státních hranic. A proto zde místo chleba s máslem a sklenicí piva dnes zdejší hladovci obdrží (i bez objednávky) jen „vlka“ ze syrové země břehů... Na pořad?

Natalie Belisová



# Nová přírodní rezervace Niva Olšového potoka

Přípravné práce na vyhlášení přírodní rezervace (dále jen PR) „Niva Olšového potoka“ započaly již před třemi lety detailnějším průzkumem území v rámci floristického mapování NP České Švýcarsko a CHKO Labské pískovce. Po floristické a zoologické inventarizaci bylo potřebné upřesnit průběh hranic PR a zhotovit geometrické vytýčení včetně výpočtu plochy. Tato jednání byla zdouhavá z důvodu probíhajících restitucí a nemožnosti se dopátrat původního stavu katastru, důležitého mapového podkladu. Po zpracování, projednání a schválení plánu péče snad již nic nezabrání vyhlášení nové přírodní rezervace.



Chřástal polní (*Crex crex*)

Autor obrázku: J. Varela

## Charakteristika

Podloží rezervace je tvořeno horninami krušnohorského krystalinika, které jsou zastoupeny ortorulami. Meandrující potok zde vyhloubil široké údolí, jehož svahy pokrývají čtvrtohorní deluviální (svahové) a deluviálně-soliflukční hlinitokamenité sedimenty. Mezi svahovými sedimenty lze nalézt úlomky žilného křemene i křídových pískovců, které jsou pozůstatkem denudačních zbytků křídových sedimentů z vyšších částí svahu. Nejmladšími usazeninami jsou hlinitopísčité náplavy Olšového potoka.

Z botanického pohledu se jedná zachovalou a velmi cennou potoční nivou, kde jsou fragmenty mokřadní vegetace, které se střídají s mezofilními prvky a na sušších místech se nacházejí i porosty s koprníkem štětínolistým (*Meum athamanticum*), vřesem obecným (*Calluna vulgaris*), sítinou kostrbatou (*Juncus squarrosus*).

Na vlhkých a mokřadních stanovištích je flóra zastoupena druhy: upolínem evropským (*Trollius europaeus*), vrbou plazivou (*Salix repens*), suchopýrem úzkolistým (*Eriophorum angustifolium*), skřipinou lesní (*Scirpus sylvaticus*) a dalšími druhy.

Z významných druhů živočichů byly zjištěny druhy: křížák pruhovaný (*Argiope bruennichi*), slíďák (*Arctosa stigmosa*), perleťovec velký (*Mesoacidalia agalia*), perleťovec stříbropásek (*Arginnis paphia*), okáč bojínkový (*Melanagria galathea*), pstruh potoční (*Salmo trutta*), skokan štíhlý (*Rana dalmatina*), skokan ostronosý (*Rana arvalis*), ještěrka živorodá (*Zootoca vivipara*), zmije obecná (*Vipera berus*), slepýš křehký (*Anguis fragilis*), chřástal polní (*Crex crex*), bramborníček hnědý (*Saxicola rubetra*), linduška luční (*Anthus pratensis*), myška drobná (*Micromys minutus*), vydra říční (*Lutra lutra*).

V neposlední řadě nelze opominout i krajinářskou hodnotu tohoto území. Nivu Olšového potoka se samotným potokem, který si zachoval přirozený charakter v podobě meandrů a tůňek, lze považovat za jeden z nejzachovalejších toků na území CHKO Labské pískovce.

## Cíle ochrany

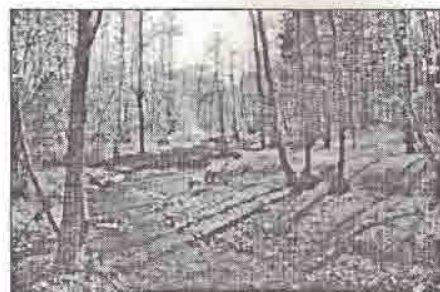
S německými partnery (Nationalparkverwaltung Sächsische Schweiz) byla projednána možnost vyhlášení Olšového potoka jako bilaterální rezervaci, tento akt by mohl být výsledkem hlubší spolupráce mezi českou a německou stranou (SCHKO Labské pískovce a Nationalparkverwaltung Sächsische Schweiz).

Rovněž se počítá se zařazením rezervace a okolními plochami do soustavy chráněných území Natura 2000 na obou stranách.

## Zajištění ochrany

### a managementová opatření

Po dohodě s vlastníky (nájemci) je důležité zajistit pravidelnou údržbu okolních pozemků (zejména navazujících na rezervaci) zamezit pronikání ruderálních druhů do plochy rezervace. Jedním z důležitých úkolů je umožnit ohroženému druhu chřástalu polnímu, úspěšně vyhníždě-



ní na těchto pastvinách a loukách, což lze zajistit vhodným termínem seče ve druhé polovině července.

Podpora populací entomofauny bude zajištěna kosením pozemků v různou vegetační dobu a na různých plochách rezervace (diversifikace zapojených a nezapojených ploch lučních porostů).

V rámci plánu péče počítáme s obnovou a vybudováním několika menších vodních ploch na podporu obojživelníků a hmyzu vázaného na vodní plochy a mokřady.

V rámci průběžných kontrol budou sledovány invazní druhy rostlin.

Maximální úsilí vyvine Správa CHKO Labské pískovce na zachování přirozeně meandrujícího Olšového potoka, který tvoří státní hranice se Spolkovou republikou Německo.

Předpokládaný termín vyhlášení je duben roku 2002. Celé území se nachází v okrese Ústí nad Labem v katastru obce Petrovice u Chabařovic a rozloha činí cca 17 ha.

Text a foto P. Bauer

Autor děkuje RNDr. P. Chvátalovi za zpracování části týkající se geologie a M. Chocheleho, Dis a Ing. P. Bendovi za poznámky k zoologii.



Skokan hnědý



## Návrat lososa obecného do vod Českého Švýcarska

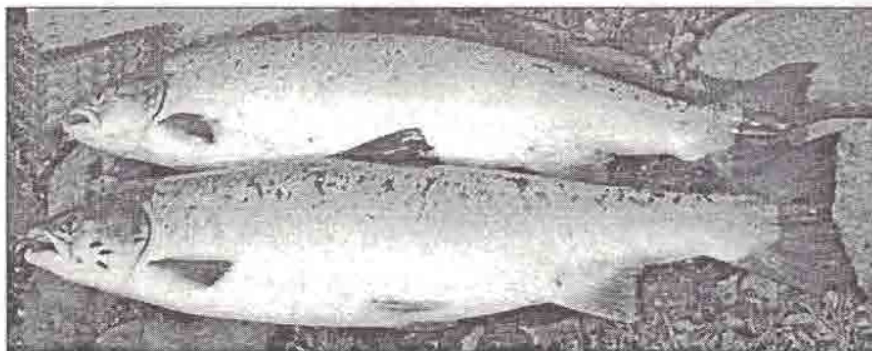
Pokud bychom se rozhodli pasovat nějaký druh ryby za krále našich potoků a řek, bezpochyby by zvítězil losos obecný (*Salmo salar*). Druh silný, hbitý, vytrvalý, neúnavný a krásný. V těchto charakteristikách bychom mohli pokračovat dále, ale co nás asi nejvíce uchvacuje jsou jeho velmi namáhavé a vyčerpávající tahy z moře zpět na místa, kde se sami zrodili a kde založí další pokolení „krále ryb“.

Losos obecný však bohužel patří do velké skupiny živočichů a rostlin, které člověk na našem území zcela vyhubil. Vinu za vyhubení tohoto druhu (ale i jesetera velkého, pstruha obecného - mořského, mihule říční, mihule mořské...) nese jednoznačně výstavba jezů a přehrad. Příkladem může být výstavba zdymadla Střekov, která znamenala definitivní uzavření přístupové cesty Labem do naší země. Bohužel jsme nepoučitelní a tak jsou stále projektována další vodní díla, která budou opět znamenat další komplikace pro migraci nejen lososů, ale i dalších živočichů, nehledě na nevratné změny ve velmi citlivém ekosystému řek.

Svou roli jistě sehrálo i silné znečištění našich potoků a řek. Tak byly znemožněny každoroční tahy krále našich ryb a přetrhla se tenká nit, která udržovala rovnováhu mezi zrozením a smrtí. Poslední jedinci lososa se u nás objevili krátce po druhé světové válce.

Naštěstí se v devadesátých letech začala výrazně zlepšovat kvalita vody nejen u nás, ale i v dalších státech Evropy. Zrodil se program „Losos 2000“, který si vytkl za cíl návrat tohoto druhu do vybraných vodních toků v Evropské unii. Také Česká republika se snažila přistoupit k tomuto programu, bohužel jako nečlen EU nemáme šanci čerpat finanční prostředky na tento program z jejich fondů. Proto se na financování této akce podílí nejen Český rybářský svaz, ale zejména státní ochrana přírody (ministerstvo životního pro-

středí ČR). Tak bylo možné začít znovu s obnovováním zaniklé populace lososů i v České republice. Vybrána byla tři povodí. V povodí Kamenice to je Velká Bělá a vlastní řeka Kamenice v Národním parku České Švýcarsko, v povodí Ohře Libočanský potok a v povodí Ploučnice Ještědský potok. Do těchto vodních toků je od roku 1999 vypouštěn plůdek lososa (vývojová fáze ryby krátce po vykulení z jikry), což je období, kdy si začíná ukládat do své paměti chuť či vůni „svého potoka či říčky“. Původ těchto našich lososů je ve Švédsku v řece Lagan, kde dosud existuje silná divoká populace těchto ryb. Tam je část dospělých lososů pravidelně odchytávána a uměle vytírána. Po vypuštění do svého nového domova zde mladí lososi, nazývaní v této fázi vývoje



strdlice, zůstávají asi dva roky a pak táhnou do moře, kde zůstávají přibližně další dva roky a kde také dospějí. Poté táhnou zpět do „svých“ potoků a řek. Cestou ani během rozmnožování (vytírání) lososi nepřijímají potravu. Pro výtěr si volí místa s nejlépe štěrkovým dnem, kde si upraví tzv. třecí místa, do nichž nakladené a oplodněné jikry zahrabou. Po velmi namáhavém tahu a mnohdy po četných poraněních způsobených při úpravě třecích míst, spousta lososů uhynie. Část však přežije a táhne zpět do moře. Po zotavení se mohou opět zúčastnit následujícího (nebo i několika dalších) tahu zpět do své řeky.

V roce 1999 bylo vypuštěno do řeky Kamenice a jejího přítoku Jetřichovické Bělé přibližně 15 000 kusů plůdku, v roce 2000 asi 60 000 a v roce 2001 kolem 80 000. I přes tato zdánlivě vysoká čísla je jasné, že dospělosti se dožije jen zlomek

z vypuštěných lososů, proto je zcela bezpodmínečně nutné vypouštět lososy každoročně a v co největším možném počtu po dobu nejméně 10 let.

Proč losos z našich řek zmizeli jsme si již řekli. Je skutečně opět cesta z moře k nám volná? Co se týče úseku Labe od moře k našim státním hranicím, respektive ke Střekovu, tak ano. Vybudováním rybního přechodu v německém Geesthachtu, nedaleko ústí Labe do Severního moře, došlo opět k otevření pradávnejší migrační cesty. Situace u nás je však velmi komplikovaná. Možná tušíte, kolik různých vodních děl je u nás postaveno a je nutno konstatovat, že většina z nich je pro tah ryb neprůchodná. Budování rybních přechodů je věc velmi nákladná, technicky složitá a také náročná z administrativního

hlediska. Jako příklad bychom uvedli v současné době připravované dva rybní přechody na řece Kamenici v Národním parku České Švýcarsko. Zde jsou dva jezy vybudované koncem 19. století, které mají za úkol vzdouvat vodu za

účelem provozu turistické atrakce - převoz na lodičkách. Ty budou stát několik milionů korun a jejich konstrukce a stavební práce budou díky extrémním přírodním podmínkám mimořádně náročné a pravděpodobně nebudou mít v ČR analogii. Právě výstavba rybních přechodů na Kamenici je velmi aktuální, neboť právě v letošním roce lze teoreticky očekávat návrat prvních lososů z prvního vypouštění v roce 1999.

Pokud se nám náš cíl vyplní, bude to pro všechny rybáře, ochránce a milovníky přírody veliké zadostiučinění, stejně tak jako v sousedním Národním parku Saské Švýcarsko (Nationalpark Sächsische Schweiz), kde dospělí lososi již několik let pravidelně táhnou. A to díky tomu, že se s vypouštěcím programem začalo již v roce 1995.

Moc se na to také těšíme!

Pavel Benda, Jan Šmíd



## Zajímaví a vzácní broučí obyvatelé národního parku

Národní park České Švýcarsko je domovem mnoha zajímavých a i velmi vzácných druhů nejrůznějších broučků. Hned na začátku musím přiznat, že nemálo takovýchto živočichů je malých rozměrů a navíc nevynikají ani nikterak pestrým zbarvením svých drobných a útlých tělíček. Jakoby toho nebylo málo, většina z nich nemá a v budoucnu ani nebude mít žádné české pojmenování a tak se o nich domluví pouze úzká skupinka zasloužilců. Přesto jsou to tvorové nadmíru zajímaví jak svým výskytem, tak způsobem života.

V první řadě bych se chtěl zmínit o broucích čeledi páteříčkovitých (*Cantharidae*) a bradavičnickovitých (*Malachidae*). Zajímavé druhy cantharidů můžeme v přírodě nalézt na jaře a počátkem léta. V létě a na podzim se již můžeme setkat pouze s nemnoha běžnými zástupci. V minulém roce se v soutěskách říčky Kamenice podařilo doložit několik velmi zajímavých horských druhů. Zde žijí tyto druhy v inverzních, chladných biotopech unikátně ve velmi nízkých nadmořských výškách (cca 130 m). Zajímavým druhem je *Rhagonycha translucida*. Tento druh má večerní aktivitu, což se odráží i na stavbě jeho těla. Dospělý brouk má totiž

v porovnání s ostatními druhy velké oči, které umožňují vidění i za šera. Barva je, podobně jako u jiných nočních druhů broučků, nevýrazná, hnědavá. Brouk za vhodných klimatických podmínek může přilétat na světlo. Na horách je celkem hojným druhem, zde však sestupuje do velmi malých nadmořských výšek v inverzních biotopech a zde patří k řídkým druhům. Podobným druhem je i *Absidia rufotestacea*. Tento páteříček byl nalezen rovněž pouze v soutěskách (Tichá soutěska). Určování samic a často i samců je možné pouze podle kopulačních orgánů a není to tedy jednoduchou záležitostí. Druh je i na horách nehojný a výskyt v Labských písečcích byl tedy poněkud překvapující. Hojným broukem je naopak *Podabrus alpinus*, u něhož již samotný název dává tušit souvislost se značnými nadmořskými výškami. Dalším velice zajímavým druhem je páteříček *Cantharis pagana*, který byl nalezen v Tiché i Divoké soutěsce a na Růžovském vrchu. Tento druh není vázán na inverzní biotopy, patří však k vzácnějším lokálním druhům a je vázán pouze na zachovalé biotopy.

Velmi zajímavý byl výskyt teplomilného bradavičnicka *Clanoptilus geniculatus*

v okolí Hřenska (kaňon Labe). Tento nálezný údaj představuje první spolehlivě doložený údaj pro území Čech. Dosud byl uváděn pouze z jižní Moravy, kde je poměrně hojný. Do této doby je z celých Čech znám již pouze nálezný údaj jednoho samce z lokality Praha - Zbraslav. Pravděpodobně se šíří z jihu díky oteplování klimatu.

Průzkum kovaříků se již nyní může pochlubit prvními zajímavými údaji. V první řadě se podařilo prokázat kovaříka *Sericus subaeneus* v soutěskách Kamenice. Jedná se opět o typicky horský druh, který se vyskytuje v blízkosti zachovalých lesů až do horní hranice horského pásma. V České republice je jeho výskyt zaznamenán pouze na několika místech (po jedné lokalitě v Krkonoších, v Krušných horách a v Moravskoslezských Beskydech). Dále byl zjištěn v Národním parku Podyjí v inverzních biotopech na lokalitě Ledové sluje. Nálezný údaj NP České Švýcarsko tak představuje mimořádný nálezný údaj celkově vzácného druhu.

Výzkum opomíjených šestinohých tvorečků samozřejmě neustále pokračuje. Jsem si jist, že i v budoucnu na nás čeká nejedno zajímavé překvapení.

Miloš Trýzna

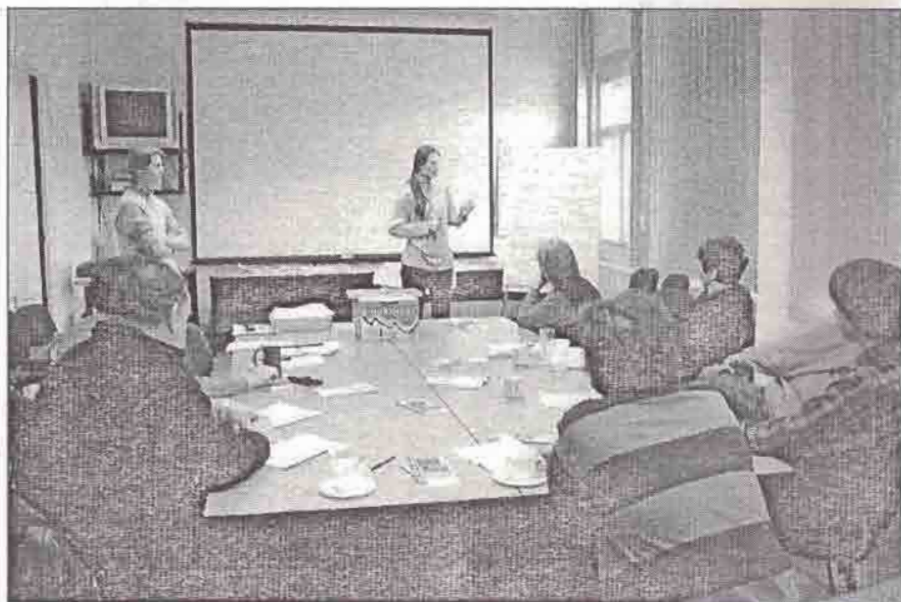
## Vejmoutovka: Kácet nebo nahrazovat?

Projekt zaměřený na komunikaci s veřejností

Na počátku roku 2001 se Správa Národního parku České Švýcarsko zapojila do mezinárodního projektu IUCN „Efektivní komunikace pro zachování biodiverzity - vytváření kapacity“, probíhajícího v 5 státech střední a východní Evropy (Česká republika, Slovensko, Polsko, Maďarsko, Slovinsko). Náš regionální pilotní projekt se zaměřil na problematiku komunikace s obyvateli a návštěvníky Národního parku na ožehavé téma - kácení borovice vejmutovky. Tak se zrodil projekt „Kácet nebo nahrazovat?“

Cílem projektu bylo nejen vysvětlit důvody lesnických zásahů směřujících k eliminaci vejmutovky, ale hlavně dosáhnout pochopení ze strany široké veřejnosti.

Pokračování na str. 9







## Borovice vejmutovka v NP České Švýcarsko

**Borovice vejmutovka** pochází z východní části severoamerického kontinentu. K jejímu šíření jako hospodářské dřeviny dochází od roku 1705, kdy ji na svých statcích začal zavádět lord Weymouth. Na území dnešního NP České Švýcarsko se začala pěstovat od roku 1798. Vzhledem ke vzrůstající poptávce po dřevě bylo výhodné vysazovat tuto rychlerostoucí dřevinu, podobně jako modřín opadavý, dub červený nebo douglasku tisolistou. Navíc se v této době také zvyšovala obliba myslivosti. Původní dřeviny (borovice lesní, dub zimní, jedle bělokorá, buk lesní) byly touto zvěří poškozovány, a tak byly nahrazeny odolnějšími dřevinami, mimo jiné borovicí vejmutovkou.

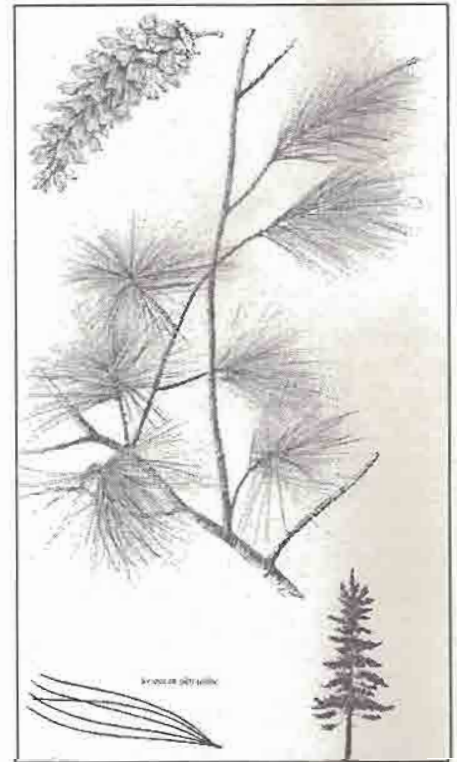
Tento druh však je nejen nepůvodní (už proto se ho nyní v národním parku snažíme nahrazovat opět původními druhy), ale bohužel se časem ukázalo, že je i silně invazní. Co to znamená? Především to, že se vejmutovka vymyká lidské kontrole a rychle a spontánně se šíří na další území, kde potlačuje růst původních druhů rostlin. Ty jsou často potravou řady živočichů, kteří tím pádem rovněž mizí. Aby toho nebylo málo, je „naše“ vejmutovka také imunní proti poškození rzí *Cronartium ribicola*, kvůli kterému se v mnoha evropských zemích přestala již dříve pěstovat. Důsledky invaze jsou zásad-

ni: silná redukce, případně až totální likvidace bylinného a mechového patra v přirozených lesních společenstvech a zároveň zamezení přirozenému zmlazení borovice lesní. Co vlastně způsobuje, že se vejmutovka chová tak „nepřátelsky“? Především tvoří silnou vrstvu opadu jehličí a hustý zápoj náletu, který je příčinou intenzivního zastínění. V takových podmínkách se už opravdu téměř žádnému organismu ne-daří a vzniká „vejmutovková poušť“.

Nejvíce jsou invazním chováním borovice vejmutovky ohroženy tzv. reliktní bory na pískovcových skalách a dále vegetace na skalních hranách a římsách, které představují nejhodnotnější ekosystémy národního parku. Na těchto stanovištích se nacházejí některé ohrožené a chráněné druhy, např. rojovník bahenní, šicha černá, dále řada druhů mechorostů (např. rašelínky) a lišejníků.

Proto je cílené nahrazování nepůvodních dřevin (zvláště vejmutovky) nevyhnutelným krokem směrem k zachování a obnově přirozených a přírodě blízkých lesních ekosystémů v NPČŠ. Tato snaha se však často neobejde bez výraznějších zásahů do lesních porostů. Návštěvníci národního parku se tak mohou setkat na mnoha místech s více či méně rozsáhlou těžbou borovice vejmutovky. Pokud nemají dostatečné informace o důvodech

těchto lesnických opatření, nelze se potom divit, že s těmito zásahy nesouhlasí. Objevují se negativní články v tisku, místní občané, chataři a chalupáři si stěžují na práci Správy NP. Právě v takovém kontroverzním případě je důležitý dialog mezi národním parkem a veřejností. -RN, LV-



### Dokončení ze str. 8

Do pracovního týmu, který se ujal realizace projektu, se k naší radosti podařilo získat zástupce místní státní správy a samosprávy i regionálních nevládních neziskových organizací (OÚ Doubice, OÚ Jetřichovice, OkÚ Děčín, zastupitelstvo města Krásná Lípa, Správa CHKO Labské pískovce, Klub českých turistů, Děti Země, realizační tým MA 21).

### Co se podařilo

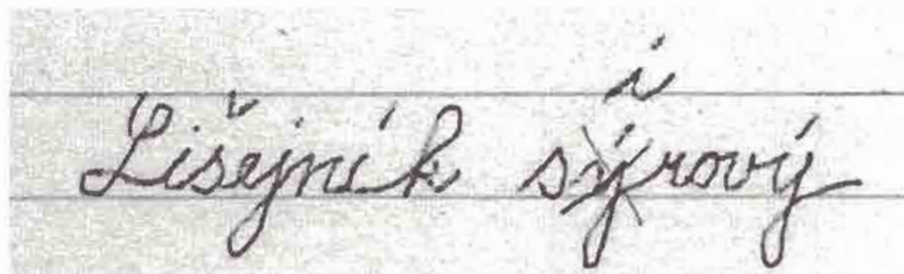
Výsledkem práce týmu jsou např. besedy (obr. na str. 8) s místními občany, chataři a chalupáři (Doubice), se zástupci nevládních neziskových organizací (ČSOP, Hnutí DUHA aj.) a se střední a vysokoškolskými studenty (ve spolupráci s dr. Janem Eichlerem z ČSOP Tilia).

Kontroverzní téma borovice vejmutovky však přichází na přetřes i během řady dalších setkání s obyvateli a návštěvníky národního parku, při přednáškách apod.

Ne všechny návštěvníky a obyvatele národního parku však lze oslovit přímo. Proto důležitou součástí projektu byla a je snaha oslovit veřejnost dalšími cestami, např. články v regionálním tisku a informacemi na internetových stránkách Správy NP. S velkým zájmem (nejen u dětí) se setkala vydání úsměvně pohlednice. Jedním z nejnovějších počínů je vydání informačního letáku. Od jara pak budou v místech nejintenzivnějších zásahů proti vejmutovce instalovány názorné informační tabule. Ve fázi přípravy je ekologický program pro žáky základních škol.

### Co dodat na závěr?

Že komunikace „ochránců“ s veřejností je jedním z nástrojů ochrany přírody ví, alespoň podvědomě, snad každý, kdo se v této oblasti pohybuje. Pokud to ví, je to dobré, pokud se snaží i něco konkrétního udělat, je to ještě lepší. Věřím, že se nám to u problému „vejmutovka“ aspoň částečně daří. Podobné aktivity Správy národního parku snad pomohou předcházet případným nedorozuměním s návštěvníky nebo místními obyvateli. Za takovým nedorozuměním totiž často stojí právě nedostatečná informovanost a komunikace zainteresovaných stran. **Richard Nagel**  
**a Lenka Voříšková,**  
**Odbor ochrany přírody**  
**a práce s veřejností**



Předem mého povídání musím laskavě čtenáře upozornit, že žádný lišejník sírový, ani sýrový neexistuje. Tedy alespoň mezi odborníky není známý. Ale vy, kteří se rádi vydáváte do skal v Českém Švýcarsku, jste toto jméno možná již zaslechli. Možná, že jste se setkali s jedním vysokým vousatým strážcem národního parku a když jste se jej zeptali, co že je támhleto žluté na skalách, malinko se pousmál a pak trochu šibalsky odpověděl: „To je lišejník sírový.“

Asi už tušíte, co mám na mysli. Jasně žluté práškovité povlaky na pískovcových skalách v roklích a údolíčkách, které tvoří živý lišejník. Nikoli tedy síra ani tajné značky našich strážců, aby nezabloudivi, jak mi to tak kdosi vysvětlil. Latinsky se jmenuje *Chrysothrix chlorina*, české jméno nemá. Ale k tomu se ještě dostaneme.

Abychom si o něm mohli říci trochu víc, musíme si nejdříve ujasnit několik základních informací o lišejnících. Co to lišejník vlastně je? Je to organismus, ve kterém spolu žijí ve víceméně oboustranně prospěšném vztahu houba a řasa (nebo sinice). Takový typ soužití nazýváme symbióza. V symbióze žijí třeba i rostliny a houby (tzv. mykorrhiza, ilustrovaná houbařskými zákony typu „v březovém hájku hledej kozáka březového“) nebo houby a jihoameričtí mravenci *Atta* (oblíbení „mravenci na čtyři“ v křížovkách), kteří si mikroskopické houby pěstují přímo doma v mraveništi.

Výhodou vzájemného soužití houby a řasy (sinice) v lišejnících je jejich schopnost tolerovat nepříznivé vnější podmínky. Lišejníky najdeme v mrazivých oblastech kontinentální Antarktidy stejně jako v termálních pramenech, rostou na pouštích stejně jako ve sladké i slané vodě, vyskytují se na výslunných vrcholcích skal stejně jako ve stinných skalních převiscích. Mezi prvními tzv. pionýrskými organismy osidlují např. nově vzniklé

sopečné ostrovy, nacházíme je na zcela neočekávaných typech substrátů: asfaltu, sklu, betonu, kovech a dokonce třeba i na krovkách živých brouků. Osidlují překvapivých 8% suchozemského povrchu Země.

Lišejníky jsou tvarově i barevně velmi rozmanité a často velmi estetické, jak by vám potvrdil mnohý fotograf. Tvoří husté keříčkovité koberce na tundře, jako provázky visí dolů z větví v pralesích, jako lupínky porůstají kmeny stromů, pevně jako kůra se tisknou k povrchu skal nebo na nich tvoří různobarevný „moučný“ poprašek. (Podle jejich tvaru se také nazývají základní typy stélek (těl) lišejníků: keříčkovitá, lupenitá, korovitá, vláknitá (drobné pavučinkovité keříčky na skalách) a práškovitá (tzv. leprariová).

A jak to v lišejníku vypadá? Někdy je tam uklizeno jako v klicce, jindy naprostý chaos. U primitivnějších druhů jsou houbová vlákna (hyfy) chaoticky propletena kolem buněk řas (sinic) nebo jejich shluků. U ostatních lišejníků najdeme +/- svrchní kůru (z houbových vláken, často výrazně zbarvenou), pod ní dřev (buď jako vrstvu řasovou a pod ní vrstvu houbových vláken nebo jako propletenec řasové a houbové složky) a +/- spodní kůru. Způsobů rozmnožování lišejníků je více a necháme si je na příště. Tento krátký lichenologický minikurz bude pro představu o našem žlutém lišejníku úplně stačit.

*Chrysothrix chlorina*, náš „lišejník sírový“, má stélku práškovitou (leprariovou). Jeho zářivě žluté skvrny (tvořené hrubozrnnými granulami asi 0,1-0,2 mm v průměru) nebo souvislé „moukovité“ povlaky na pískovcových skalách jsou již z dálky velmi nápadné. Stélku tvoří drobná zrníčka, která pod objektivem mikroskopu vypadají jako spleť houbových vláken, která oplétají kulovité řasové buňky. Lišejníková stélka nemá pevnou strukturu,

patří k těm primitivnějším a pro lišejníky ne tak typickým. Rozšiřuje se vegetativně (=nepohlavně) odloučením části stélky.

Nejčastěji jej najdeme na kyselých skalách, což je mimo jiné právě většina pískovců v národním parku. Udáván je především z velmi zastíněných suchých i vlhkých stanovišť. V Českém Švýcarsku jej můžeme pozorovat také na víceméně osluněných skalách ve vlhkých soutěskách a roklích. Nejčastěji se vyskytuje v údolích a roklích pod převisy, ve výklencích skal a na skalních výchozech, velmi vzácně byl pozorován také na kmenech jehličnatých stromů a na antropogenních (=člověkem ovlivněných) stanovištích. Vyhledává především oblasti bohaté na srážky, nachází se od nížin do horských poloh, vzácněji i výše. V Evropě je poměrně vzácný.

Nejčastěji bychom si jej mohli „v pískovcích“ splést s lišejníkem podobné struktury, který se latinsky jmenuje *Psilolechia lucida*. České jméno stejně jako *Chrysothrix chlorina* nemá. *Psilolechia lucida* má narozdíl od „lišejníku sírového“ jemnější povrch stélky (hladká mouka

*Pokračování na str. 11*



*Sympatický figurant RN ukazuje na plochu s *Chrysothrix chlorina*. Spodní část skály je zasnežená, přesto se v konkurenci se zářivě bílým sněhem výrazný žlutý lišejník na skále neztratí. (foto autorka)*



## Akce pro veřejnost

Správa NP pro Vás i na letošní rok připravila řadu zajímavých akcí. Doufáme, že si v uvedeném přehledu každý najdete tu svou.

### A. Exkurze do NP České Švýcarsko a CHKO Labské pískovce

#### ● Geologická exkurze

Kdy? v sobotu 15. června 2002

Sraz: Brtníky (u pošty) v 9:30 hod.

Vede: Z. Patzelt, Z. Vařilová

Trasa: Vlčí hora - Plačtivé kameny - Vlčí hrádek - zotavovna Šternberk - Brtnická vápenka - česky (k dispozici bude tištěný průvodce)

#### ● Botanická exkurze

Kdy? v sobotu 22. června 2002

Sraz: Vysoká Lípa (Hotel Lípa) v 10:00 hod.

Vede: H. Härtel, P. Bauer, L. Voříšková

Trasa: Hofberg (přírodní památka) - údolí Kamenice - Dolský mlýn - rašeliniště u Kamenické Stráně

- česky, německy

#### ● Exkurze na Jetřichovicko

Kdy? v sobotu 13. července 2002

Sraz: Jetřichovice - u autobusové zastávky v 10:00 hod.

Vede: N. Belisová a V. Sojka

Spojení: z Děčína autobusem v 9:00 hod. (směr Vysoká Lípa), z Rumburku vlakem v 7:27 hod. (směr Děčín) či Chřibské a dále pěšky do Rynartic

#### ● Zoologická exkurze (obratlovci, bezobratlí)

Kdy? v sobotu 20. července 2002

Sraz: Růžová - křižovatka Růžovský vrch - Kamenická stráž (u silážních jam) v 10:00 hod.

Vede: P. Benda, M. Trýzna

Trasa: Národní přírodní rezervace Růžák - Patevní vrch

- česky

#### ● Exkurze „Lidé a příroda v Labských pískovcích“

Kdy? ve středu 24. července 2002

Sraz: Brtníky (u pošty) v 9:30 hod.

Vede: N. Belisová a V. Sojka

Spojení: vlakem z Rumburku v 9:05 hod.

#### ● (Nejen) lesnická exkurze

Kdy? ve sobotu 3. srpna 2002

Sraz: Rynartice - autobus, zastávka, 10:00 hod.

Vede: V. Sojka, R. Nagel a pracovník oddělení péče o les

Trasa: Křížový vrch - Suchý vrch - Na Tokání a dále dle chuti a počasí

- česky

Spojení: z Děčína autobusem v 9:00 hod. (směr vysoká Lípa), z Rumburku vlakem v 7:27 hod (směr Děčín) do Chřibské a dále pěšky do Rynartic

### B. Brigády

#### ● Velký úklid Národního parku

Kdy? v sobotu 17. srpna 2002

Sraz: Mezní Louka (před restaurací U fořta) v 9:00 hod. (odjezd autobusu z Děčína - aut. nádr. v 7:50 hod., návrat v 17:05 hod.)

S sebou: pracovní rukavice, igelitové pytle nebo tašky

#### ● Uklidíme svět!

Kdy? v sobotu 21. září 2002

Sraz: v 9:30 hod. u budovy Správy NP v Krásné Lípě

S sebou: pracovní rukavice, holínky

Program: pomozte nám vyčistit Křinici, odměnou vám bude zajímavé povídání o životě kolem ní a výlet pod vedením odborníka ze Správy NP.



### C. Přednášky

#### ● „České Švýcarsko očima archeologa“

Kdy a kde? v úterý 9. dubna v budově Správy NP a ve středu 10. dubna v budově Okresního muzea Děčín. Začátky obou přednášek v 17:00 hod.

Přijďte si poslechnout vyprávění archeologa Dr. Svobody o tom, jak to v Českém Švýcarsku vypadalo v dávných dobách.

#### ● Historické zajímavosti Růžové a okolí

Kdy? v sobotu 29. června 2002 v 11:00 hod.

Kde? na faře v Srbské Kamenici

Přednáší: N. Belisová

#### ● Historické zajímavosti z okolí Jetřichovicka

Kdy? v pátek 12. července 2002 v 17:00 hod

Kde? v Jetřichovicích (hotel Belevue)

Přednáší: N. Belisová

#### ● „Výroba dehtu a dehtářství v Českém Švýcarsku“

Kdy? v pátek 8. listopadu 2002 v 17:00 hod

Kde? v budově Správy NP v Krásné Lípě

Přednáší: Petr Lissek

### D. Výstavy

#### ● Putovní výstava „To nejlepší z výtvarné a fotografické soutěže“

14. 3. - 31. 3. - Muzeum Rumburk, 2. 4. - 16. 4. - Informační středisko CHKO Labské pískovce v Tisí, 20. 4. - Informační středisko NP České Švýcarsko v Krásné Lípě

#### ● „České Švýcarsko očima fotografů“

Kdy? duben až listopad 2002

Kde? Restaurace Sokolí hnízdo u Pravčické brány

#### ● „Saské Švýcarsko ve fotografii“

Kdy? v listopadu 2002 (o přesném termínu budete včas informováni)

Kde? Okresní muzeum Děčín

Vystavuje: saský fotograf Frank Richter

### E. Další akce

#### ● Den Země v Krásné Lípě

Kdy? v sobotu 20. dubna 2002

Návštěva budovy Správy NP, informačního střediska na náměstí a terénní základny ČSOP v Krásném Buku, 10:00 hod. - vernisáž výstavy „To nejlepší z výtvarné a fotografické soutěže“, 10:30 hod. - den otevřených dveří v budově Správy NP, 13:00 hod. - zábavné soutěžní odpoledne na terénní základně ČSOP v Krásném Buku pro děti a rodiče, večer - velký táborák u TZ ČSOP

#### ● Den životního prostředí v Krásné Lípě

Kdy? ve čtvrtek 6. června 2002

11:00 - slavnostní otevření IC NP v Kr. Lípě 17:00 - kulatý stůl na téma „Místní agenda 21 na Děčínsku“

#### ● Den bez aut v Krásné Lípě

Kdy? v pondělí 23. září 2002

Připojte se s námi k Evropskému dni bez aut.

### Dokončení ze str. 10

výběrová), je zbarvena spíše do sivozele-nožluta a na skalách není tak nápadná. Často bývají tyto dva lišejníky sousedy na jedné skále a spolu s dalšími bílými, šedými, rezavými, hnědými a dalšími „poptašky“ tvoří na skalách nádherné lišejníkové zahrádky.

A na závěr se ještě vrátím k tomu krkolomnému a mně zcela nezapamatovatelnému jménu - *Chrysothrix chlorina*. Myslím, že se na nás velcí odborníci nebudou zlobit, když si pro něj sami vymyslíme nějaké libozvučné české jméno. Jedno už bychom tu měli a to „lišejník sírový“. Ale určitě vás napadne i řada dalších jako např. sírovec skalní, sírovník českošvýcarský, žluťoušek pískovcový apod. A tak vás prosím, abyste si své nápady nene-

chali pro sebe a dali mi je vědět na adresu Správy NPCŠ nebo e-mailem (l.voriskova@npcs.cz) - heslo „lišejník sírový“. Nejhezčí a nejzajímavější nápady vám dám k posouzení v následujícím čísle Zpravodaje České Švýcarsko a z nich potom společně vybereme ten nejlepší. No, představte si, až jednou budete někde číst o národním parku a tam bude věta „...se vyskytuje lišejník *Chrysothrix chlorina*, který návštěvníci běžně nazývají...“ - a teď se tam objeví právě váš název! To pak už jako babičky a dědečkové, pokud jimi již nejste, budete moci svým vnoučkům vyprávět: „Vidíš Aničko, tak tohle jméno jsem pro ten žlutý lišejník vymyslel já. Jó, Martínku, to bejvávalo ještě časy...“ **Lenka Voříšková**

## Soutěže

### 3. ročník výtvarné soutěže „Náš Národní park České Švýcarsko“

**Téma:** Život v lese

**Kategorie:** 1. do 6 let, 2. do 11 let, 3. do 15 let, 4. do 19 let

**Zvláštní kategorie:** kolektivní díla (dva a více autoří), žáci uměleckých škol, neobvyklé techniky (keramika, textil apod.)

### 3. ročník fotografické soutěže

**Téma:** Život v lese

**Kategorie:** 1. do 23 let, 2. od 23 let

**Zvláštní ceny:** cena ředitele Správy NP České Švýcarsko, cena za nejoriginálnější námět

Soutěž je určena neprofesionálním fotografům, přijímáme fotografie od velikosti 9 x 13 cm.

Na všechny práce prosím napište své jméno a příjmení, adresu bydliště, název díla a datum narození a zašlete nám je do 4. listopadu 2002 na adresu: **Správa NP České Švýcarsko, Pražská 52, 407 46 Krásná Lípa.** Bližší informace rádi poskytnou Marek Mráz a Richard Nagel (telefon: 0413/383 212 - linka 107 a 103).

### Vyhlášení vítězů výtvarné a fotografické soutěže

**Kdy?** v sobotu 30. listopadu 2002

**Kde?** Městské kino Krásná Lípa

**Program:** vyhlášení výsledků a předání cen diaprojekce vítězných prací  
vernisáž výstavy vítězných prací

### 2. ročník vědomostní soutěže „Za poznáním České Švýcarska“

**Téma:** Přistěhovanci v Českém Švýcarsku

**Kategorie:** 1. pro žáky 2. stupně ZŠ, 2. pro žáky středních škol

Co si představíte, když se řekne NÁRODNÍ PARK ČESKÉ ŠVÝCARSKO? Většinu z vás určitě napadne Pravčická brána, někdo si vzpomene na jízdu na lodičkách v malebných soutěskách Kamenice, jiný možná na úchvatný pohled z některé z mnoha vyhlídek na překrásné skalní a lesní scenerie. Milovníci zvířat si asi vybaví některého ze vzácných obyvatel tohoto kraje: sokola stěhovavého, výra velkého, čápa černého apod. Několik skutečných nadšenců a milovníků přírody ještě přidá zajímavé a vzácné druhy rostlin: rojovník bahenní, plavuň pučivou, violku dvoukvětou.

Ano, to vše patří k Národnímu parku - zachovalá příroda s původními druhy rostlin a živočichů. Ale do této přírody už několik desetiletí patří i řada přistěhovalců z daleké ciziny.

Lidé je tu tenkrát vysadili a pěstovali, aniž si uvědomili, že by tyto druhy mohly někdy v přírodě způsobit problémy. Jenomže se tak, alespoň v případě borovice vejmutovky, bohužel stalo. A právě o vejmutovce, jakož i o dalších „cizincích“ v přírodě Českého Švýcarska, pojednává tento kvíz.

Odpovědi na řadu otázek určitě naleznete v propagačních materiálech vydaných Správou Národního Parku České Švýcarsko, na našich internetových stránkách ([www.npcs.cz/index.htm](http://www.npcs.cz/index.htm)), v knížkách či časopisech o přírodě. Přejeme mnoho radosti z objevování nových informací. Na neúspěšnější řešitele čeká řada zajímavých cen.

Své odpovědi, prosím, označte jménem a příjmením, uveďte adresu, datum narození a kategorii a zašlete nám je do 17. května 2002 na adresu: **Richard Nagel - Správa NP České Švýcarsko, Pražská 52, 407 46 Krásná Lípa** nebo na e-mail: [r.nagel@npcs.cz](mailto:r.nagel@npcs.cz).

#### 1. kategorie (2. stupeň ZŠ):

1. Ze kterého světadílu pochází borovice vejmutovka?

- a) ze Severní Ameriky
- b) z Jižní Ameriky
- c) z Asie

2. Kolik jehlic má borovice vejmutovka ve svazečku?

- a) dvě
- b) tři
- c) pět

3. Jaký je jiný název pro borovici vejmutovku?

- a) borovice kleč
- b) borovice hedvábná
- c) borovice limba

4. Která dřevina je dnes v NP České Švýcarsko nejvíce zastoupena?

- a) borovice vejmutovka
- b) borovice lesní
- c) smrk ztepilý

5. Které další stromy patří mezi přistěhovance z ciziny a můžeme se s nimi setkat i v NPČŠ?

- a) dub letní, buk lesní, modřín opadavý
- b) dub zimní, douglaska tisolistá, smrk ztepilý
- c) dub červený, douglaska tisolistá, modřín opadavý

6. Víte, odkud pochází kamzík horský vysazený před téměř sto lety v Českém Švýcarsku?

- a) z Vysokých Tater
- b) z Jeseníků
- c) z Alp

7. Víte, který z uvedených druhů lesních kopytníků patří v Českém Švýcarsku k přistěhovalcům z ciziny?

- a) muflon
- b) zubr
- c) los

8. Jedle bělokorá je v Českém Švýcarsku:

- a) původní druh
- b) nepůvodní druh (přistěhovalec)
- c) nikdy se tu nevyskytovala

9. Rys ostrovid:

- a) byl v Českém Švýcarsku vysazen před 20 lety
- b) žije dnes v České republice už jen v zoologických zahradách
- c) patří mezi vzácné původní obyvatele lesů Českého Švýcarska

10. Z uvedených druhů zvířat žijících v Českém Švýcarsku vyberte skupinu obsahující pouze nepůvodní druhy:

- a) králík divoký, vydra říční, pstruh potoční
- b) králík divoký, ondatra pižmová, siven
- c) plch zahradní, bobr evropský, mlok skvrnitý

#### 2. kategorie (studenti SŠ):

1. Jak dlouho se již v Českém Švýcarsku pěstuje borovice vejmutovka?

- a) přes 500 let
- b) asi 200 let
- c) asi 80 let

2. Kolik jehlic má borovice vejmutovka ve svazečku?

- a) pět
- b) tři
- c) dvě

3. Proč byla borovice vejmutovka v Českém Švýcarsku vysazována?

- a) výpary z její pryskyřice odpuzují lýkožrouta smrkového - vejmutovky byly vysazovány do smrkových lesů, aby tyto lesy chránily
- b) vejmutovka je tzv. rychlerostoucí dřevina - poskytovala tedy dřevo, které se dalo těžít, dříve než domácí druhy stromů
- c) vejmutovka nebyla v Českém Švýcarsku vysazena, ale rozšířila se k nám z Německa (ze Saského Švýcarska)

4. Kolik procent území NP České Švýcarsko zaujímají dnes vejmutovkové porosty?

- a) 54%
- b) 15%
- c) 3%

5. Proč se nyní v národním parku snažíme vejmutovku nahradit původními druhy dřevin?

- a) vejmutovka se rychle šíří do nejcennějších přirozených ekosystémů, které poškozují až úplně ničí
- b) pěstování původních dřevin je pro Národní park ekonomicky výhodnější - jejich dřevo se dá lépe zpeněžit
- c) požádal nás o to sousední německý Národní park Saské Švýcarsko

6. Jakým cizím slovem označujeme sponzánní šíření nepůvodního organismu do přirozených ekosystémů?

- a) sukcese
- b) invaze
- c) reintrodukce

Pokračování na str. 13



Dokončení ze str. 12

7. Co je to biodiverzita?

- a) druhová rozmanitost
- b) schopnost organismu přizpůsobit se změnám prostředí
- c) snaha organismu šířit se na další území

8. Víte, odkud pochází kamzík horský vysazený před téměř 100 lety v Českém Švýcarsku?

- a) z Vysokých Tater
- b) z Jeseníků
- c) z Alp

9. Které další stromy patří mezi přistěhovce z ciziny a můžeme se s nimi setkat i v NPČŠ?

- a) dub letní, buk lesní, modřín opadavý
- b) dub červený, douglaska tisolistá, kaštanovník setý
- c) dub červený, modřín opadavý, jilm

10. Víte, která nepůvodní šelma se vzácně vyskytuje i na území Českého Švýcarska?

- a) medvěd brtník
- b) vlk
- c) psík mývalovitý

(Pozn.: u každé otázky je správná vždy jen jedna z nabízených možností)

Soutěže jsou organizovány ve spolupráci s Městským úřadem Krásná Lípa

## Naše „opéeska“ aneb Obecně prospěšná společnost České Švýcarsko



O.P.S. ČESKÉ ŠVÝCARSKO

Na sklonku minulého roku byla po dlouhých a pečlivých přípravách založena nezisková organizace, v jejímž názvu se skrývá pojmenování zdejší krajiny. U jejího vzniku stojí hned tři zakladatelé, kteří usilují o zvelebení Českého Švýcarska: Správa Národního parku České Švýcarsko, město Krásná Lípa a základní organizace Českého svazu ochránců přírody - Tilia.

Jaké důvody vedly tyto instituce, jejichž vrcholní zástupci jsou zastoupeni ve správní radě společnosti, k založení nové organizace? „V regionu citelně chybí neziskový subjekt, který by se sdružoval a inicioval aktivity, jež z mnoha důvodů vyžadují společný postup,“ odpovídá na tuto otázku předseda správní rady dr. Jan Eichler.

Příkladem takové spolupráce je například příprava jednotné prezentace Čes-

kosaského Švýcarska, na němž se podílí kromě obecně prospěšné společnosti ještě tři české a německé státní organizace. Ocenění, jež se této společně iniciativě dostalo, hovoří za vše - nad projektem převzala osobní záštitu komisařka Evropské komise paní Walströmová.

Pro tento rok připravuje o.p.s. nejen nosné přeshraniční projekty, ale také zajímavé publikace určené především návštěvníkům oblasti. Začátkem léta tak vyjde dvojjazyčná reedice jedinečného **Průvodce Českým Švýcarskem** z druhé poloviny 19. století od lesního adjunkta Ferdinanda Náhlíka. Neméně zajímavým titulem je **Turistická mapa Národního parku České Švýcarsko** (měřítko 1:25 000) a **kalendář pro rok 2003**.

Tím však činnost o.p.s. České Švýcarsko zdaleka nekončí. Mezi její další úkoly patří například provozování nových **informačních středisek** Národního parku v Krásné Lípě a v bývalé hájence Saula u Doubice, organizace Spolku přátel Národního parku, spolupřádání mezinárodní vědecké konference, výtvarných soutěží s tematikou ochrany přírody atd.

Bližší informace o aktivitách obecně prospěšné společnosti České Švýcarsko najdete na této kontaktní adrese: O.p.s. České Švýcarsko, Pražská 52, Krásná Lípa, 407 46, e-mail: m.mraz@npcs.cz

Tel./fax 0413/383 212 - linka 107

Č.ú.: Union banka - 175067039/3400

Marek Mráz

## Výstava Kraj, ve kterém žiji

„Když jsem byl malý, uměl jsem víc než teď. Poslouchal jsem třeba vyprávění o Africe - a hned jsem to všechno uměl nakreslit. Namaloval jsem černocho i slony a nic jsem k tomu nepotřeboval. Později jsem to ale zapomněl.“... Tolik vypráví s úsměvným nadhledem o svých výtvarných začátcích pan **Hanuš Härtel** (nar. 1927), bývalý učitel gymnázia v Rumburku. Inu - zapomněl. Dětskou geniální suverénnost nahradil poctivým studiem přírody. Pěšky a na kole procestoval krajinu, kde se cítil doma a všude s sebou vláčel desky s malířskými potřebami. Chřibská, Růžovský vrch, Litoměřicko...skicáře se začaly plnit kresbami, akvarely a pastely, duše láskou k domovu.

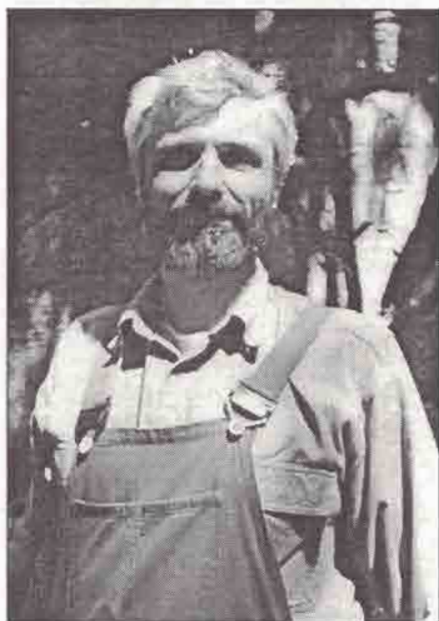
Okresní muzeum Děčín otevřelo 23. ledna 2002 výstavu téměř osmdesáti prací, z nichž dýchá láska pana Härtela (na snímku uprostřed) ke zdejšímu kraji. Naletíte zde neotřelé pohledy na okolí Vysoké Lípy, Rybníště, Chřibské, vyobrazení Kalicha u Třebušína, Sedla, Bukové hory, Úštěka či Malé Bukoviny. Za každým z

těch obrázků zůstaly schované prošlapané kilometry, poctivá práce a nesmírná lidská pokora. „Příroda je krásná. Nejen třeba ji nějak předělávat. Stačí ji malovat takovou, jaká doopravdy je.“ Přijďte se podívat do děčínského muzea. Máte možnost nalézt tam místa, která máte rádi i vy. Třeba z těch obrázků uslyšíte vyprávění krajiny. Její příběh. -Net-



# Lovec - sběrač mezolitických stop v Českém Švýcarsku

(Poděkování Doc. dr. Jiřímu Svobodovi, DrSc. z Archeologického ústavu v Brně)



Doc. dr. Jiří Svoboda, DrSc.

Pozorné a zvědavé turisty, kteří v srpnu loňského roku procházeli kolem **Dolského mlýna** k Vysoké Lípě a na Kamenickou Stráň, přilákala k blízkým skalním převisům nezvyklá skupinka lidí a hromady odtěženého materiálu. Od kolemjdoucích okukovatelů ji odděloval provázkový plot a bariéra několika tisíc let. Zatímco opocení poutníci strkali ruce pod popruhy batohů z jedenadvacátého století - umazaní zvědavci soustředěně odstraňovali nánosy pokryvu písku z ohnišť starých až devět tisíc let. Zpod vrstev materiálu se tak pomalu klubaly na světlo boží varné jamky mezolitických kuchařek, síta i oči archeologů oddělovaly z lesních a písečných splachů zbytky kostí a drobných nástrojů - **pazourků**. Drobných a nepatrných pouze velikostí, nikoliv však významem. Právě tyto lehce přehlédnutelné artefakty jsou jediným dokladem, který odborníkům dokáže prozradit, kdo a v které době obýval zdejší převisy.

Dnešní trampové netuší, že ani zdaleka nejsou průkopníky a pionýry v zasídlování zdejších skal, že jsou pouze postdětici přírodních úkrytů. Právě tak však netuší, že jejich pořádkumilovnost, s níž zakopávají odpadky do odpadních jam

pod převisy, je jednou z těžko napravitelných chyb a prohřešků, které ničí nálezovou situaci. V pečlivě zakreslovaných profilech a nálezových situacích trčí novotvary plné plechovek a igelitů jako boľavý zub z dásně.

V posledních listopadových dnech loňského roku se sešli v Dolních Věstonicích odborníci i zvědaví posluchači v Dolních Věstonicích. Na závěrečném semináři projektu **Poslední lovci-sběrači severních Čech** se mohli dozvědět o výsledcích archeologického výzkumu, který tu na řadě míst Českého Švýcarska a Českolipska probíhal pět let. Během nich laskavý a vždy velmi vstřícný k naivním dotazovatelům docent Jiří Svoboda spolu s žáky VŠ prozkoumal řadu lokalit a posunul nahlížení na nejstarší minulost osídlení skalnaté oblasti o řadu tisíciletí proti toku času.

Bylo možné vyslechnout výsledky vyhodnocení paleobotanických, faunistických a antropologických nálezů, o které se podělili P. Pokorný, V. Jankovská, I. Horáček a další. Spektrum doplnily i příspěvky o kontinentálním zalednění Šluknovského výběžku (D. Nývlt) a srovnávací a kompilující zprávy o dalších mezolitických výzkumech L. Jarošové, I. Sýkorové, P. Škrdly i J. Vollbrechta. Protože souběžně s „pravěkáři“ pracovali na výzkumu i odborníci na mladší období, zazněl na semináři i příspěvek o postmezolitických nálezích v severočeském pískovcovém pseudokrasu, který v mladších vrstvách odhalovaných lokalit prováděli V. Peša a P. Jenč z českolipského muzea.

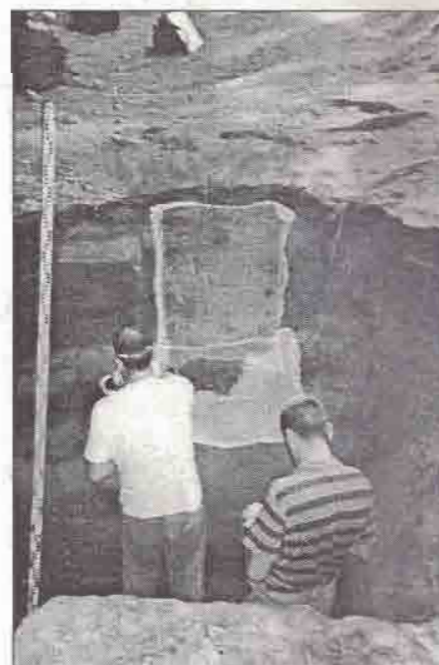
Nejzajímavější byla samozřejmě vzájemná konfrontace názorů odborníků z různých oborů, kteří nahlíželi na tytéž lokality každý ze svého pohledu. Podobné diskuse jsou vždy podnětem a impulzem, který úzce specializovaným odborníkům „otevře nové oči“ a skvěle doplní mozaiku chápání významu jednotlivých nálezů.

Osobou, která toto plodné setkání umožnila a iniciovala byl - docent Svoboda. Skromný a usměvavý pán, který si ponechal nadšení mládí, klučičí zvědavost

snoubenou s neuvěřitelnou šíří znalostí, který přitom není pověstným vlčákem, hlídajícím kupku sena (tj. „sám nežere a jiným nedá“). Během výzkumu ochotně každého seznámil s nálezem, opakovaně vysvětloval všem zájemcům, co se zde vlastně našlo. Neunavovala jej „netknutost“ amatérů, kteří neměli obvykle ani zbla tušení a vědomostí, aby si dokázali nález postavit do nějakého časového horizontu.

Zašel i k táboráku právě probíhajícího skautského tábora u Dolského mlýna a malým posluchačům vyprávěl o životě dávných lovců a o způsobu jejich života. Nebylo mu líto času zasít do malých človíčků semínko zájmu o minulost svého domova. Nikdo z toho potěru samozřejmě nemohl docenit význam události, která probíhala v těsném sousedství. Nepochopili, jak ojedinělý lovec-sběrač nejstarších dokladů osídlení pískovcové oblasti „pohybuje dějinami“ a zakresluje první ostrůvky života do krajiny, kde dosud „sídlili lvi“. Za všechny naivní posluchače, kterým otevřel nový svět - děkuji.

-Net-



Snímání lakového obtisku profilu sondy u Dolského mlýna.



## Děčínský skautský oddíl STOPA

Loňské léto jsme tábořili u Dolského mlýna. Po tři krásné týdny, co jsme zde strávili, jsme si užili spoustu legrace. Hlavní náplní našeho tábora byla hra **Sedm divů světa**. Jednou k nám přišel pan spisovatel - Šuperka. Poprosil nás abychom mu pomohli nasbírat materiály na jeho knihu. U táborového ohně jsme přivolali duchy Sedmi divů světa, kteří nám pomáhali získávat informace. Za splnění úkoly jsme dostávali kartičky s textem o sedmi divích světa. Při získávání informací jsme plnili různé úkoly: poznávali

jsme květiny, hvězdy a toulali jsme se po lesích (až do půlnoci). Každý z divů měl v sobě něco tajemného. Vyvrcholením celé hry byla „Pokladovka“. Šli jsme trasou přes Růžovský vrch, Srbskou Kamenici, osamělý hřbitov, Čedičový vrch a zpátky na Dolský mlýn. Cestou se plnily různé úkoly. Třeba se používala jen levá ruka. Večer duchové odevzdali do našich rukou poklad. Bohužel jsme se museli s naším tábořištěm rozloučit. Už se těšíme, až přijedeme zpět!

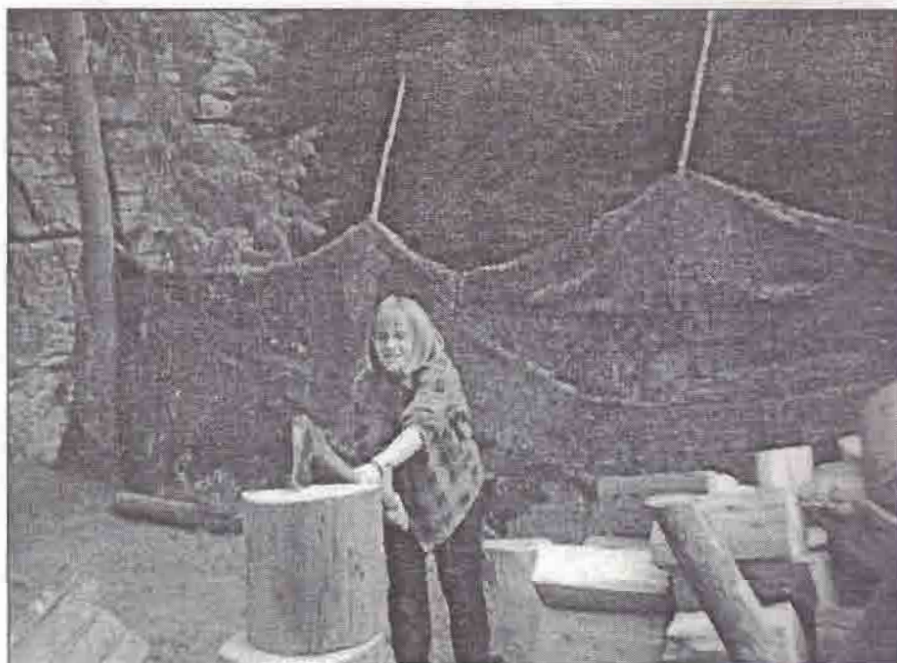
**Za celý oddíl „sesmolily“ Berušky**

## Osmisměrka

*V tajence se skrývá jméno ptáka, velkého zhruba jako havran. Je to dravec a loví ptáky v letu.*

K	A	P	R	A	D	I	N	A
O	O	S	V	O	D	A	H	N
M	Á	P	A	O	Ě	O	M	I
Á	K	R	E	S	J	D	L	L
R	O	K	O	C	O	R	Ý	Y
H	O	R	A	P	A	S	N	B
O	K	O	L	S	T	R	O	M
R	O	CH	A	R	H	V	O	L

Ahoj, bylina, děj, hora, hrachor, kapradina, komár, kopec, losos, lov, mapa, mlýn, oko, paroh, pod, rasa, roh, rok, strom, voda.



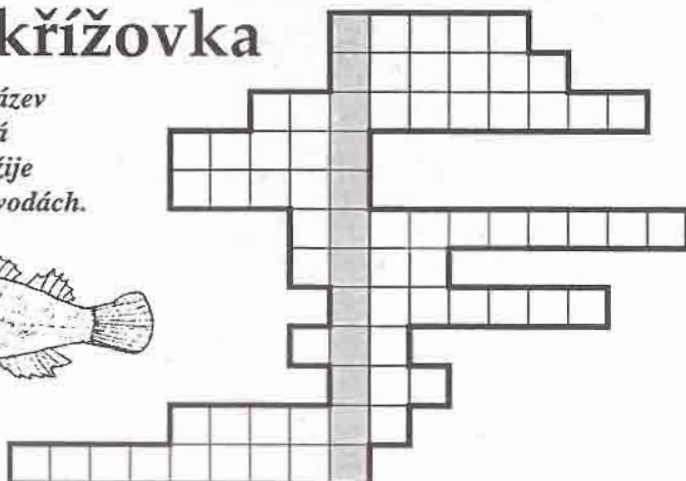
*Berušky při náročných tábornických pracích...*

## Dětská křížovka

*V tajence je ukryt název chráněné ryby, která dorůstá až 20 cm a žije v čistých tekoucích vodách.*



Pro děti připravila  
Katka Steinová



- Hmyz, který vyrábí med  
Velká žába  
Obydlí mravenců  
Větší příbuzný srnce  
Malá říčka  
Smetanka lékařská  
Příbuzná včely  
Modré lesní plody  
Mnoho stromů  
Opak startu  
Červené lesní plody  
Největší skalní brána ve střední Evropě





# Zimní spánek není pro Rangery!

Hravý přírodovědný oddíl Ranger zřízený Správou Národního parku nezahá-  
lel ani na sklonku minulého roku. Kromě  
pravidelných schůzek jsme uskutečnili  
dvě významné akce: víkendovou ve Sta-  
rých Křečanech a vánoční besídku.

## Naše první víkendovka

Víkendovka ve Starých Křečanech (15.  
až 16. prosince) byla jednou ze společných  
akcí našeho a křečanského oddílu (v říjnu  
jsme například podnikli společný výlet do  
našeho národního parku). Oddíl se je-  
menuje stejně jako my - Ranger - a má také  
velmi podobnou náplň své činnosti (při  
svých schůzkách využívají křečanští Ran-  
geři část našeho programu).

Oba dny byly plné her a závodů venku  
i v tělocvičně. Tak například v sobotu jsme  
se hned po příjezdu pustili do stopovací  
hry spojené s výletem k pramenům Man-  
davy. V lese jsme se hráli napínavou bo-  
jovkou „Na rangery“ a odpoledne v tělo-  
cvičně byl prostor na řadu dalších soutě-

ží a her (seznamovačky, opičí dráha a  
mnoho dalších).

Večer jsme si promítli pěkné diapo-  
zitivy z Českého Švýcarska. Na přednáš-  
ku se přišli podívat i ředitelka základní  
školy ve Starých Křečanech paní Toma-  
gová a ředitel Správy Národního parku,  
RNDr. Zdeněk Patzelt. Bylo už hodně po  
21. hodině, když jsme v tělocvičně zalé-  
zali do spacáků, přesto však někteří zvlášť  
trénovaní jedinci zavřeli víčka a taky pusy  
až hluboko po půlnoci...

V neděli jsme za poletování sněhových  
vloček strávili opět část dopoledne ven-  
ku na hřišti, kde jsme si zahráli eskymác-  
kou honičku a změřili své znalosti o pří-  
rodě ve hře „Co tady roste?“. Brzy po  
poledni jsme však museli utíkat na vlak  
do Krásné Lípy. Víkend utekl jako voda.  
Tak zase někdy příště v Křečanech!

## Jak se nadělelo u Rangerů?

Poslední prosincová schůzka hravého  
přírodovědného oddílu RANGER byla

prosycena slavnostní atmosférou - osla-  
vili jsme oddílové Vánoce. Sešli jsme se  
v parku u Správy Národního parku. Sou-  
mrak už pomalu přicházel, všude spousta  
křupavého sněhu - vánoční nálada byla  
dokonalá. Naši vánoční schůzku jsme  
zahájili ozdobením smrčku. Ozdoby jsme  
si vyrobili sami z nejrůznějších přírodních  
materiálů (např. z vlašských a kokoso-  
vých ořechů, jablek, loje, slunečnice a  
máku). Radost ze zdobení jsme tedy měli  
nejenom my, ale určitě také spousta ptáč-  
ků shánějících v zimě jen s námahou něco  
na zob.

Během strojení stromku se již úplně  
setmělo, a mohl tak začít náš „vánoční  
rituál“ - rozsvícení spirály přání a kama-  
rádství. Každý z nás procházel spirálou  
vyšlapanou ve sněhu do jejího středu, kde  
si od betlémského světla zapálil svíčku a  
tu pak při cestě nazpět umístil do sněhu  
vedle spirály. Protože jsme zasazovali  
svíčky v pravidelných rozestupech, vznik-  
la na konci světélkující spirála.

Ale mráz už nás nemilosrdně vyhání z  
parku pod střechu. I tady na nás čeká vá-  
noční stromeček (sice menší, ale také  
živý). I ten si zdobíme - tentokrát papíro-  
vými ozdobami, na které píšeme svá přá-  
ní oddílu do nového roku. Ještě před na-  
dělováním dárků si ukazujeme některé  
vánoční zvyky - rozkrajování jablíček a  
pouštění ořechových skořápek se svíčkami.  
A pak už přichází ta dlouho očekáva-  
ná chvíle - nadělování dárků. Většina jich  
byla vlastnoručně vyrobená a z těch jsme  
měli největší radost. A jaké že to vlastně  
byly dárky? Tak třeba umělecký dřevěný  
stojánek na tužky, oddílová vlajka, vy-  
šívaná dečka, kreslený atlas stromů, sle-  
povaný obrázek či album fotografií z tá-  
bora.

Domů jsme se rozcházeli naplnění ra-  
dostí z dárků, které jsme dostali a také s  
vědomím, že jsme snad i my svým dár-  
kem někomu radost udělali.

**Richard Nagel - vedoucí oddílu**



Foto: Hana Volfová