



# ČESKÉ ŠVÝCARSKO

ZPRÁVODAJ SPRÁVY NÁRODNÍHO PARKU ČESKÉ ŠVÝCARSKO



Foto: S. Štěpánek

Listopad 2002

1. ročník

2/2002

## Z OBSAHU:

O výrobě smůly  
v Českém Švýcarsku ..... 2-3

České Švýcarsko  
očima umělců ..... 4

Kaple Ecce Homo  
v Rynarticích ..... 5

Významné rašeliniště  
„Nad Dolským mlýnem“ .... 6

Návštěvnost  
na Růžovském vrchu ..... 7

O ruduchách a tak ..... 8

Mezinárodní konference  
o pískovcích ..... 9

Historie Vlčí desky ..... 10-11

Konference České Švýcarsko  
očima archeologů ..... 11

Stráž přírody  
se představuje ..... 12

Akce pro veřejnost ..... 13-14

Obrázek na titulku: Povodeň v Hřensku  
(sobota 17. srpna 2002, 15.06 hodiny)

## Rok hřenských katastrof aneb „Kdyby tu ta řeka nebyla“

Neuplynuly ani dva měsíce od ukončení stavu nebezpečí skalního říční ve Hřensku a v srpnu se dostavila další pohroma - pětisetletá **povodeň**, znamenající o 11 m vody více, než je v Labi normálem. Rok 2002 se tak navždy zapsal do historie Hřenska jako rok přírodních katastrof, které, jako již mnohokrát v historii, znepříjemnily život zdejším obyvatelům. Nikoho nemůže potěšit, když ho

velká voda připraví o majetek nebo když ho říční skal na půl roku vystěhuje z domova. Přesto lze na všem zlém zpravidla nalézt i něco dobrého. Rozhodně je štěstím, že se vše obešlo bez újmy na zdraví, Hřensko bez stánků také nevypadá špatně a konečně byla provedena sanace nejnebezpečnějších skal, které obec již dlouho ohrožovaly. Příroda ukázala svou sílu a připomněla nám všem, že se vyplatí respektovat její zákonitosti. Nebo se stále budeme vydávat cestou paní, která si při opravování domu postaveného v záplavovém území a poničeného velkou vodou na televizní kameru posteskla: „Chtěla bych, aby tu ta řeka nebyla“?

**Zdeněk Patzelt, ředitel Správy  
Národního parku České Švýcarsko**

## Lososi opět v Českém Švýcarsku

Poslední říjnový den roku 2002 se zapsal jako další významný mezník do krátké historie našeho Národního parku. Po více než padesáti letech se do řeky Kamenice, jako na jediné místo v České republice, navrátili **první lososi**. Bylo tak korunováno úsilí uplynulých tří let, kdy zde byl pravidelně vypouštěn lososí plůdek. Velikost lososů přesahuje 80 cm a pro jejich další zdárný vývoj je již naplánována stavba rybích přechodů na jezích v soutěskách Kamenice. -zp-



Foto k článku „Lososi opět...“



# O výrobě smůly v Českém Švýcarsku

*Také máte někdy smůlu? Inu, je to pech a snad se alespoň dočkáte účasti od přátel a známých... Bývaly však doby, kdy smolaři nad svou smůlou nevzdychali. A také proč by? Živila je.*

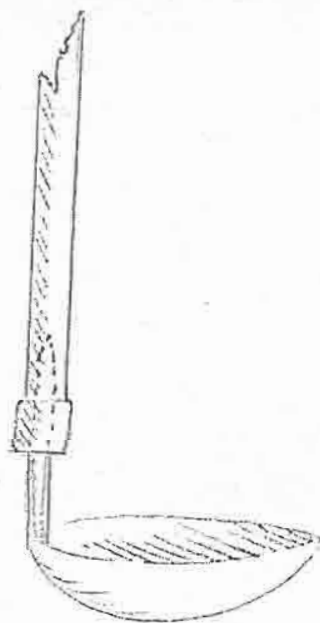
Těžko bychom hledali výrobní odvětví, které by se v minulosti obešlo bez smůly a jejích sortimentů. Smůlu potřebovali lodní stavitelé i bednáři (*Schiffteer*), neobešli se bez ní ševci (*Schusterpech*), bez kolomazi (*Wagenpech*) by se netočila kola vozů, nevysmolenými sudy by proteklo pivo (*Brauer- či Lospech*), bez kalafuny (*Kolophonium*) by si žádný houslista ani nevrzнул a to jsme zdaleka nevyjmenovali všechny odběratele. V kolika řemeslech by například chyběl terpentín? A také ranhojiči by se bez smůly neobešli, ti při léčení používali kvalitní přepouštěnou smůlu (*gelbes Pech*). Před objevem laků používali smůlu k povrchové úpravě svých výrobků i kováři a takový řezník by se bez smůly při odchlupování štětinače pěkně vyvztekal... Zpracování smůly proto bylo velice potřebným řemeslem a téměř v každé zdejší obci žili „oficiální smolaři“ (*Pecher, Pechsieder, Pechschaber* či *Pechmänner*), pro které byla smůla zdrojem obživy.

Pryskyřice se získávala především ze smrkových a borových stromů a to dvěma odlišnými způsoby; buď **suchou destilací dříví** ve smolných pecích (dehtárnách, smolárnách) či **zpracováním smůly, jímané** z nařezaných stromů. Ten druhý způsob však býval uplatňován pouze na rustikálu, tj. v poddanských, obecních či kostelních lesích. Například z farního lesa růžovského kostela se ročně získalo kolem 18-20 kamenů smůly, každý cca o váze 10 kg a výtěžek z prodeje byl vítanou součástí farních příjmů. Oproti tomu ve vrchnostenských porostech bývala povolena pouze výroba ve smolných pecích, protože nařezávání stromů při jímaní smůly mělo za následek degradaci lesního porostu. Nařezané stromy zaostávaly v růstu, snáze podléhaly hnilobě a při vichřicích se snadno vyvracely. Například roku 1940 způsobila listopadová vichřice rozsáhlé polomy nařezaných smrků na všemilských pláních. Z tohoto důvodu se

nezřídká pouštělo od jímaní smůly i mimo dominikální lesy. Jeden příklad za všechny: kvůli devastaci a prosvětlení lesa bylo např. pozastaveno v 19. století jímaní smůly v obecním lese u Vysoké Lípy.

## Zpracování jímané smůly

Při tomto způsobu výroby chodívali smolaři v květnu nařezávat vybrané stromy. Kmeny musely mít průměr minimálně 20 cm. K nařezávání sloužily zvláštní **háky s ostřím** (*Pechhäkel*), upevněné ve vrchní části topírka sekery. Zatímco v mnoha jiných oblastech se stromy obvykle nařezávaly do tvaru písmene „V“, v Českém Švýcarsku bývaly zářezy častěji



Škrabka na smůlu, Líška.

kolmé. Do jednoho kmene jich smolař vyřezal 2 až 5 a řez táhl z výše 2,5 - 3m až ke kolenům. Smrkům se zářezy se říkávalo „použití“ či „vrásčité“ (*Runzelfichten, gebrouchte Fichten*). Smolná křusta se sbírala na podzim za pomoci speciálních **škrabek** (*Pechschabe*) do plátných vaků. Aby se smolaři příliš „neupatlali“, nosili zvláštní hazuku; cosi jako sukni, upnutou kolem krku.

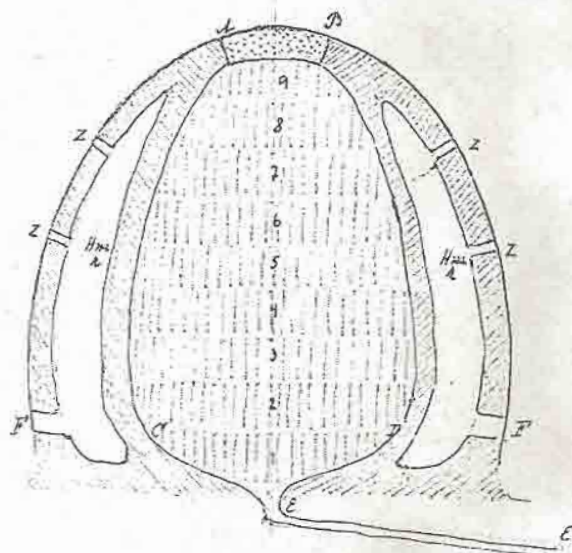
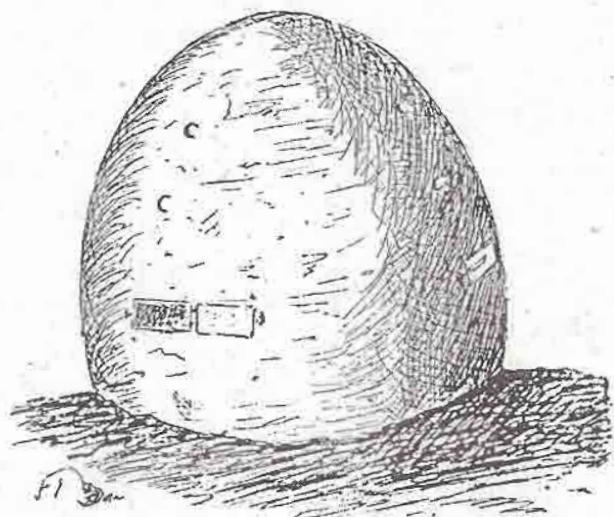
Seškrábané kusy surové smůly (*Rohpech*) se svařovaly v kotlích. Pro tyto úče-

ly bývaly stavěny drobné **zděné píčky** s rozšířeným krajem. Jejich základem bylo několik stejně vysokých kamenných kvádrů (obvykle 3), na něž byl položen železný rošt. Nad toto topeniště se z jílu vybudovala kotlovitá konstrukce, do níž se po vysušení vkládal měděný kotel. Topilo se v topeništi pod kotlem a jak se pryskyřice rozpouštěla, přihazovaly se postupně další a další kusy, až byl kotel do 3/4 plný. Vroucí smůla se lila do jam o délce 1-2 m a šíři i hloubce 0,5 m, kterým se říkávalo *Grab*. K pročištění hmoty býval přes jámu kladen slaměný filtr. Po ztuhnutí tak vznikaly prismatické bloky zv. kameny, které odkupovali obchodníci. Znečištěné slaměné filtry se pájily a takto získaná temná smůla, nejhorší kvality a plná škvarků, se prodávala např. řezníkům, kovářům či do pivovarů. Tak např. pro českokamenický pivovar se ještě během 1. světové války vařila smůla u *Treppensteinu* u Jetřichovic (nedaleko místa zv. dnes Na bídě) a z několika zdejších obchodníků se zprostředkováváním prodeje takto upravené smůly, zabýval rod Kleinpeterů v Kámeně.

## Destilace ve smolných pecích

Pro výrobu ve **smolárnách** (dehtárnách) bylo základním produktem nikoli křusty pryskyřice, ale **smolnaté borové dříví**. K naplnění pece bylo zapotřebí cca 5-6 m dřeva.

Pro získávání smůly byl využíván princip **suché destilace dříví**. Na přípravnou základnu, ve které byl uprostřed vyhlouben odtokový kanálek, se postupně skládaly vrstvy dříví o mocnosti cca 35 cm. Hromada měla vejčitý tvar o maximálním průměru 1,5 m a výši 2,8 m. Takto vzniklé souvrství se důkladně utěsnilo jílem. V odstupu 30-40 cm se pak kolem vzniklé kupole vystavěl kamenný plášť. Ten měl ve spodní části tři příkládací otvory s dvířky a v horní partii průduchy pro odvod kouře. Vrcholek smolárny byl uzavřen deklem, zv. *Haube*. Stavba pece trvala 8-10 dní. Topilo se ve vzniklém meziprostoru mezi jílovitou kupolí a vnějším pláštěm a výpal trval 2-3 dny a noci nepřetržitě. Z toho důvodu obsluhovali pec minimálně dvě osoby, protože proces



Smolárna, celkový pohled a v řezu

nešlo přerušit. V nejbližším sousedství bývala obvykle zbudována primitivní dřevěná chatka, jejíž rozměry se pohybovaly kolem 3 x 4 m. Před 2. světovou válkou již byla většina chat opuštěna a devastována, jedna však zůstala v té době stát na pozemku zv. *Balzerbauer* v Dolní Chříbské.

Pro ochranu pece před deštěm se pece stavěly často pod převisy nebo u skalní stěny, z níž přesahovala nad vrchol smolárny pultová stříška (stopy po jedné takové lze opět nalézt u *Treppensteinu* v okolí Jetřichovic). Někdy si smolaři usnadňovali práci a protože smolárna se musela pokaždé po výpalu rozebrat, tak si pomáhali vytesáním výklenku ve skále, který nahrazoval část vnějšího pláště. Tyto niky a prosmolené fragmenty jsou dnes často jediným znamením, upozorňujícím na dávnou existenci smolárny. Z jednoho výpalu pece se získalo kolem 6 věder smůly, bývaly však i smolárny větších rozměrů, které dokázaly vyprodukovat i větší množství. Na příklad nedaleko Jetřichovic poblíž Táborového dolu v rokli zv. *Königsteich* stávala smolárna, z níž se údajně s každým výpalem získalo celých 9 věder smůly.

Po celém území Českého Švýcarska se nachází desítky torz smoláren. Byla tedy zdejší krajina zaplavena usmolenci? Pravděpodobně nikoliv. Smolaři se nejspíš pohybovali po krajíně v závislosti na prováděné těžbě a cyklicky využívali pone-

chaných základů smoláren (tím lze, mimo jiné, jejich torza odlišit od pozůstatků milřů, u nichž docházelo pokaždé k celkovému rozebrání konstrukce) a také smolařských chat.

Jedna z nejzachovalejších a nejkrásnějších pecí je v boční rokli, ústící do Mlýnské rokly u Mezní Louky. Zachytila ji mimo jiné i porostní mapa ze 40. let 19. století panství Bynovec. Ačkoliv by se dnes před jejím stářím chtělo smeknout klobouk, zdaleka nepatří k nejstarším. O

existenci skutečných stařešinů víme např. ze studia mapy Matthiase Oedera z konce 16. století pro oblast v blízkosti Křínice a doprovodné archeologické nálezy u jiných svědčí dokonce o dataci některých objektů již pro 13. či 14. století.

... Bylo tedy dříve více smolařů než-li dnes? Zajisté. Ale nikdo z nich na „svůj pech“ nehudroval. Nevzdychal a nespílal osudu. Také proč by? Mít smůlu pro ně bylo prostě - štěstí.

Natalie Belisová



Smolárny v převisu pod Růžovským vrchem u Srbské Kamenice



## České Švýcarsko očima umělců

## Adrian Zingg



Portrét Adriana Zingga, Seydelmann, Dresden, 1796

Otcem vedutové tvorby v Sasko-českém Švýcarsku byl bezesporu švýcarský malíř a grafik **Adrian Zingg** (1734-1816). Tradičně mu bývá přisuzováno první přirovnání zdejší krajiny Švýcarsku a jeho jméno se častěji skloňuje v souvislosti s chimérním kmotrovstvím názvu „České Švýcarsko“ než-li tam, kde je jeho role neoddiskutovatelná - v novátorství uměleckého přístupu ke krajině.

Adrian Zingg prožil mládí ve Švýcarsku a v Paříži. A právě ve Francii se seznámil s novou krajinářskou metodou - **tvorbou v plenéru**. Když byl roku 1766 povolán do profesorského sboru nově reorganizované Drážďanské královské umělecké akademie (vedl zde ateliér mědiryctví), zavedl zde jako oficiální součást výuky výlety do okolí. Při těchto cestách se skupinkou 5-6 žáků vznikaly skici známých výletních cílů, které se dokončovaly v ateliéru jednotnou manýrou. Realistické náčrtky konkrétní krajiny se tak obohacovaly o lidskou i zvířecí stafáž, pro prohloubení pohledu se vkomponovávaly „přední kulisy“ (kmeny stro-

mů apod.), ze skal se spouštěly bujné závěsy vegetace... z povíhového portrétu krajiny se stávalo vyšperkované a líbivé divadelní jeviště.

Kromě terénní výuky žáků putoval však Adrian Zingg i sám nebo jen ve společnosti svého přítele dvorního portrétisty **Antona Graffa**. Cestování v pohraniční oblasti však pro cizince nebylo v napjaté mezinárodní situaci příliš bezpečné. V srpnu roku 1766 vycestoval A. Zingg do oblasti Königsteinu, kde si mimo jiné naskicoval i samu vojenskou pevnost. Jeho umělecký počín však byl pochopen jako špionáž (shodou okolností si s sebou umělec na výlet nevzal pas) - a tak byl městskou radou zadržen a uvězněn. Při prohlídce u něj byly nalezeny kresby „*Liliensteinu, pevnosti Königstein a místa při Labi u cihlové stodoly, kde roku 1756 přešla saská armáda*“. Situace se vysvětlila až po několika dnech. Adrian Zingg byl z arestu propuštěn a aby byl nadále podobných dobrodružství uchráněn, získal povolení k provozování malířské činnosti v kraji, ovšem s výjimkou okolí Königsteinu. Jelikož však malíř měl tou dobou již řadu pohledů na pevnost zachyceno ve skicáři, mohl podmínku bez těžkého srdce slíbit.

Adrian Zingg tvořil převážně na saské straně Labských pískovců. Gros vedut z Českého Švýcarska pochází až teprve od jeho žáků a následníků. Přesto lze i u něj nalézt několik vskutku bravurních vedut ze zdejšího území - např. Hřenska, Pravčické brány i Děčína, které svou finesou patří ke klenotům vedutové tvorby. Díky komerční obratnosti profesora Zingga (své kresby, ale i veduty žáků, které pouze autorizoval svým jménem či razítkem úspěšně prodával na trzích v Lipsku jako upomínkové předměty) se zasloužil o propagaci přírodních krás pískovcové krajiny a místních letovisek. Tak se z pionýra moderních uměleckých metod stal i jedním z protagonistů nového využití zdejší krajiny. Podnětem proměny oblasti na rekreační Elysium.

-Net-



Pravčická brána, lept kolorovaný sepí, začátek 19. stol.



Hřensko, lept kolorovaný sepí, přelom 18. a 19. stol.



## Kaple Ecce homo v Rynarticích



*Ecce homo kaple, celkový pohled*

V blízkosti známé Trpasličí skály u Rynartic lze ve svahu u silnice nalézt i dosti zuboženou kapli **Ecce homo**. Připomíná spíše vodárnu, přesto však tato stavbička hrála významnou roli v náboženském životě obce.

Kaple vznikla roku 1886, tedy ve stejném roce, kdy rynartičtí obyvatelé nahradili nedaleko odtud u kostelní stezky na Jetřichovice dřevěný sloup s obrazem sv. Prokopa za Prokopskou kapli. Autorem kaple **Ecce homo** byl místní **domkář Eduard Vater** z čp. 24. Stavba je částečně vysekána ze skalního bloku a domodelována v omítce, která dnes již opadává. Uvnitř na kamenné menze stávala dřevěná **barokní socha Bolestného Krista**, získaná darem z křížové chodby Mariánské kaple v České Kamenici. Nad kaplí osadil E. Vater **železný kříž** s malovanou siluetou Krista na plechu.

Kaple byla **vysvěcena 10. října 1886** ve 14.00 hod. Celá sláva začala procesím z kostela sv. Jana Nepomuckého v Jetřichovicích. Zaspívaly se litanie ke všem svatým, školáci vzali prapory a průvod se vydal směrem k nové kapli za modliteb růžence. Po aktu svěcení se věřící pomodlili litanie k Bolestnému Kristu a všichni

kostelu v Jetřichovicích. Tam celou slávu zakončily zpěvy loretánských litaní.

Po druhé světové válce potkal kapli obvyklý osud „třidně nepřátelských památek“. Nikdo o ni nepečoval, což byla vlastně i lepší varianta od jiné možné, útočnější. **Železný kříž** s malovanou siluetou Ukřižovaného zmizel. Dřevěná socha Bolestného Krista rovněž tak. Omítkové vrstvy začaly odprýskávat a malovaný nápis na menze uvnitř se stal prakticky nečitelným.

Až teprve v tomto roce se začalo blyskat na lepší časy. Dobrým patronem, který se snaží o záchranu kaple **Ecce homo** je **Lesní závod Rumburk**, který si na opravu sjednal děčínské **kameníka Jana Pokorného**. Podaří-li se jim jejich společné dílo, získá Trpasličí skála opět přitažlivého souseda. Držme jim (i sobě) tedy palce.

-Net-



obdrželi jubilejní odpustky. Následovaly litanie ke jménu Ježíše a pak se celé procesí vydalo k nedaleké Prokopské kapli. Zpívaly se Mariánské litanie. Od Prokopské kaple se průvod za zpěvu Bože chválime Tebe vydal kostelní stezkou zpět ke



*Nápis na menze*



# Významná přírodovědná lokalita: rašeliniště „Nad Dolským mlýnem“

Oblast Českého Švýcarska díky své geologické stavbě neumožnila vznik rozsáhlejších rašelinišť jako na některých jiných místech v České republice. Zde v různých oblastech dosahují souvislé plochy i několika stovek hektarů (např. v Krušných horách) a jsou významná nejen z přírodovědného hlediska, ale i při zadržování dešťové vody a ovlivňování místního mikroklimatu.

V minulosti se na území Labských pískovců (Českého Švýcarska) vyskytovalo více rašelinišť a zrašeliněných ploch. Ty však byly činností člověka z valné části odvodněny, vysušeny a následně zalesněny. Některá se však našťastí zachovala a je jim věnována patřičná pozornost a péče. Jednou z nich je malé rašeliniště „Nad Dolským mlýnem“, které bylo vyhlášeno za Státní přírodní rezervaci již v roce 1973 z důvodu ochrany vzácné flóry. Po schválení nového zákona o ochraně přírody a krajiny v roce 1992 byla zařazena do kategorie „přírodní památka“.

Toto chráněné území má rozlohu 1,27 ha, ale vlastní rašeliniště se rozkládá zhruba jen na 1/3 této rozlohy. Hloubka rašeliny (zrašelinělé půdy) se prozatím odhaduje na 50 - 100 cm (po podrobném průzkumu budou tyto údaje upřesněny). Jedná se o jakousi mísu, jejíž dno je prostoupeno jílovitými vložkami, které nepropouštějí srážky, tzn., že rašeliniště je syceno pouze dešťovou vodou. Jedná se o vrchoviště s vysychající vrchní vrstvou rašeliny.

Zákonná ochrana však nezajistila nerušený přirozený vývoj a v posledních letech na něj začalo současně působit několik negativních vlivů, které mají na pozadí vždy neuváženou činnost člověka. Prvním z těchto faktorů bylo zarůstání nepůvodní a velmi agresivní borovicí vejmutovkou (původem ze severní Ameriky), dále nadměrné vysušování odparem, které způsobovaly na rašeliništi přímo rostoucí dřeviny a také přímá likvidace vegetace okusem a rytím lesní zvěře.

Borovice vejmutovka zarůstala rašeliniště a okolní porosty postupně několik desetiletí, ale zřejmě největší nárůst byl zaznamenán v letech 1985 až 1993. Podle záznamů v rezervační knize velmi vysoká vrstva opadaného jehličí a hustý porost vejmutovky zastínil plochu chráněného území natolik, že původní vegetace téměř zanikla. Z tohoto důvodu byly z plochy přírodní památky všechny vejmutovky odstraněny a již druhým rokem po zásahu bylo možné pozorovat regeneraci vegetace.

Centrální část přírodní památky byla velmi intenzivně vysušována zde rostoucími borovicemi lesními, které odsud „odčerpávaly“ vodu a odpařovaly ji do vzduchu. Na základě konzultací bylo rozhodnuto o pokácení několika jedinců rostoucích přímo v rašeliništi. Bylo prokázáno, že ztráta vody transpirací (odpařováním) je větší, než výpar z osluněných malých tůňek a povrchu rašeliniště.

V nechráněném rašeliništi si přemnožená lesní zvěř udělala kaliště a téměř zničila porosty klikvy bahenní (*Oxycoccus palustris*), suchopýru pochvatého (*Eriophorum vaginatum*), suchopýru úzkolistého (*Eriophorum angustifolium*) a rojovníku bahenního (*Ledum palustre*),



Rojovník bahenní, *Ledum palustre*

kteří byl intenzivně skoušán a několik let vůbec nekvetl. Proto bylo v roce 1993 rozhodnuto o oplocení vlastní plochy rašeliniště jako jediné možné ochrany proti působení lesní zvěře na vzácnou vegetaci. Po tomto zásahu bylo možno pozorovat regeneraci rojovníku, který dokonce začal opět po letech kvést. Také porosty klikvy se začaly rozrůstat, především na „kopečcích“ rašeliničku (*Sphagnum sp.*).

Zub času však nahledal již 10 let staré oplocení, proto byla Správa Národního parku České Švýcarsko nucena přistoupit k jeho zbourání a postavení zcela nového, které navazuje na biomonitorovací plochu. Ta byla zřízena ke sledování vlivu lesní zvěře (okus) na zmlazování lesních dřevin (zejména borovice lesní a dubu zimního) a další vegetaci (hlavně borůvky a brusinky) vně a uvnitř oplocenky.

V minulém roce byl zahájen výzkum rašelinišť na území NP České Švýcarsko, NP Sächsische Schweiz, LSG Elbsandsteingebirge a CHKO Labské pískovce, na kterém se podílejí odborníci z České republiky a Spolkové republiky Německo. Výstupem výzkumu bude nejen zhodnocení a dokumentace jednotlivých skupin rostlin a živočichů, ale i návrh managementu včetně nutných nápravných opatření.

Nejvhodnější doba k návštěvě rašeliniště je přelom května a června, kdy můžete pozorovat nádherně kvetoucí keřky rojovníku bahenního nebo odkvetlé suchopýry, jejichž bílé chmýry jsou vidět již z dálky. Pokud pojedete automobilem, doporučujeme zaparkovat v Růžové a pěšky se vydat po asfaltové cestě vedoucí do kouzelné osady Kamenická Stráň. Zde odbočíte vpravo směrem k Dolskému mlýnu, ale po cca 50 metrech sejdeté vlevo úzkou lesní pěšinou k rašeliništi, na které narazíte zhruba po 300 metrech. Přeji Vám mnoho krásných zážitků v kouzelné přírodě Českosaského Švýcarska.

Petr Bauer,  
Správa CHKO Labské pískovce



# Návštěvnost na Růžovském vrchu

Růžovský vrch (619,1 m n. m.), dominanta nejen národního parku, ale celé části Labských pískovců na pravém břehu Labe, je turisticky atraktivním místem dle historických záznamů minimálně od 19. století. Důvody výstupu na vrchol jsou různé: daleký rozhled do kraje, uspokojení z fyzického výkonu, tradičně k určitému datu (např. období vánočních svátků a novoroční výstupy), vycházky zamilovaných, . . . Mnoho lze vyčíst z vrcholových knih, které v minulosti turisticí nadšenci a v současné době Správa NP pravidelně obměňují a archivují.

Namátkou několik zápisů z uplynulého roku (přepis bez redakčních úprav):

1. 5. 2001 Zdravíme 1. máj lásky to čas. Slunečno příchod 11,00. Čekáme na Kafkovy, snad dojdou. Böhmovi.

1. 5. 2001 Báječný den, báječné počasí, báječní lidé. Všichni jsme dneska báječní. Kafkovi ještě nedorazili. Heřmánkovi

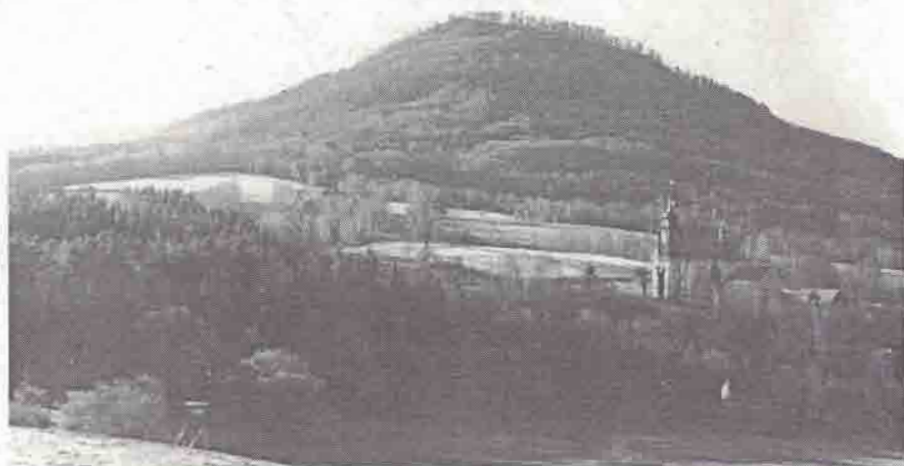
1. 5. 2001 Báječný výhled, báječné buřty, báječný rohlíky, báječný pivo. Všechno je báječné. Kafkovi stále nedorazili. (podpis nečitelný)

1. 5. 2001 Sakra, kde jsou ty Kafkovi??

3. 5. 2001 ve 12,10 hodin SEČ Tak jsem tě pokořila, ty pyšná horo, která se vypínáš nad zdejší krajínou. Je nádherné letní počasí. Obloha doslova vymetená od mráček, asi na nebi uklízeli. Teplota tak 25-28°C, na vrcholu mírný vánek. Nádherné výhledy do kraje. I když jsem svého přítele musela zanechat v horečkách v penzionu ve Vysoké Lípě, po půldenním úsilí jsem dosáhla vrcholu: Stálo to za to. Zdejší kraj je nádherný a budu se sem ráda vracet jako na všechna místa této méj vlasti. Ať žije turistika a ve zdravém těle zdravý duch. Bodla by tu ta restaurace s tou rozhlednou. Ale bohužel, všeho dočasu, jen Pán Bůh na věky!! 40-letá Beruška ze Severní Moravy (tož z Malé Hané od Olomoucka)

20. 6. 2001 13,30 Znovu po 47 letech na Růžáku. (podpis nečitelný)

24. 6. 2001 T:3. 38. 35 kurva ta vejška, ale je tu hovno vidět. Posekejte stromy a pak se vrátíme. Bylo nás tu pět, nejdřív ale sedm - Jirka a Bohouš cestou pošli, a



Kubík je taky debil. Za KT (konzervatoř Teplice): (podpisy nečitelné) Buďte dobří. PS. : Jarda si zdovolením půjčil poslední 2 stránky, aby si utřel prdel.

29. 6. 2001 je právě 13,15, vrchol je zdolán!! Zdraví vás z Růžáku Havlíčkův Brod, místo piva Rebel. Je tu krásně, svítí slunce a rozhled bájo. P. S. Kafkovi jsme neviděli, čekáme ještě 5 min. ! Krásný den Iva + Luboš

6. 7. 2001 Zdeňka má brutálně mastné vlasy a Kafkovi zase nedorazili. Zdravíme všechny, co tu ještě budou. (podpisy nečitelné)

9. 7. 2001 10,50 Je po dešti. Dorazili jsme všichni spocení ale šťastní. Konečně jsme splnili bobříka výstupu. Rodina Sochorova Chrudim + 2 psi Flopsik a Nelinka. Samé hladové mouchy. Rodina: Prudičova Holice, Kafkova Slaný, Vejnarova Děčín

PS Kafkovi už konečně se dotáhli na kopec Čau Jarda

14. 10. 2001 Už třicetilet let na tenhle kopec čučím z baráku a tak jsem se konečně rozhodl, po pěti pivech sem vydal rozkaz a celá rodina vyrazila. Vojta, Ivetta, Aneta

2. 12. 2001 Ahoj Růžáku, dole je celkem vlídno, zatím co zde mi pomalu přimrzává prdel a co chvíli mi spadne kýbl námrazy za krk všude kolem bílo, no skrátká nádhra ó bože jak jen to tady mám rád P. S. :když spadne opravdu velký kus námrazy je to zvuk jako když se žene stádo rozzuřenejch bizonů, začíná se stmívat vzrůšo (podpis nečitelný)

## A teď trochu čísel

V roce 2000 Růžovský vrch navštívilo celkem 2 079 turistů, z toho 862 Čechů, 1 172 Němců a 45 jiných národností. V roce 2001 to bylo celkem 2252 turistů, Čechů 1037, Němců 1188 a ostatních 27 (ostatní jsou převážně Holanďané, Poláci a Rusové, ale také Američan a Mexičan). Nejnavštěvovanějším dnem v roce 2000 byla neděle (27,2%), 2001 sobota (30,1%), nejméně navštěvovaným pak v roce 2000 úterý (6,7%), 2001 středa (8,5%). Jak je z čísel vidět, návštěvnost poněkud vzrostla, a to hlavně díky českým turistům (drobný vliv zde budou mít i odborné exkurze pořádané Správou NP - kolem padesáti záznamů účastníků).

Podrobnějším zkoumáním vrcholových knih lze dále dojít k těmto závěrům:

- čeští návštěvníci preferují kromě července a srpna již jen cca 4 týdny na přelomu roku a období velikonoce, němečtí mají vyjma července a srpna rozloženy výstupy rovnoměrněji do průběhu celého roku,

- návštěvnost kolísá podle počasí, výrazněji v jarních a podzimních měsících, než po zbytek roku

- věk návštěvníků se pohybuje cca od 2 do 80! let,

- mnoho zápisů svědčí o opakovaných výstupech, a to i v průběhu jednoho kalendářního roku.

Prameny: vrcholové knihy Růžovského vrchu z let 2000 a 2001.

Zpracoval Petr Kočka



## O ruduchách a tak...

Nevím jak vy, ale když se řekne **ruducha**, jako první si představím mořský příboj, divoké vody tříštící se o strmá skaliska. Snad i proto, že od ruduch k Rudému moři není daleko nejen jazykově. A pak, o chvíli později, se mi vybaví potěrka a Filip. A k tomu všemu se dostaneme záhy.

Proč vůbec vám chci dnes psát o ruduchách, červených, převážně mořských řasách. Protože kromě té většiny mořských zástupců této skupiny řas existuje i několik druhů sladkovodních, se kterými se můžeme setkat i v naší republice a dokonce i na území národního parku. Přesně v číslech je to tak, že na světě se nachází kolem 3000 druhů ruduch, ve sladkých vodách žije druhů asi padesát.

Ruduchy jsou jednou z nejstarších skupin organismů, kterou máme dochovanou ve fosilních nálezích. Tyto nálezy jsou už z doby prvohor, přesněji z období mezi kambiem a silurem, tedy asi 500 milionů let staré. Někteří vědci ale předpokládají, že primitivnější ruduchy se na Zemi vyskytovaly mnohem dříve, už někdy před 1,9 miliardy let.

A jak takové ruduchy vypadají? V odborné literatuře se dočteme, že jsou to autotrofní rostliny se stélkou (= rostlinným tělem) jednobuněčnou, vláknitou (často bohatě větvenou) nebo ploše listovitou. Autotrofní znamená, že se vyživují stejně jako ostatní rostliny, tedy že využívají energii slunečního záření k přeměně oxidu uhličitého a vody na energeticky hodnotné cukry a kyslík (jednodušeji že k životu narozdíl od nás potřebují jen slunce, vodu, vzduch a minerální látky). Obsahují jako všechny rostliny fotosyntetické barvivo chlorofyl (typu „a“), dále pak pro ruduchy specifický chlorofyl typu „d“. Kromě toho mají ruduchy i některá další specifická barviva, „svůj“ červený fykoerytrin, který ale bývá někdy překryt modrozeleným barvivem fykocyaninem, takže červené řasy ruduchy pak nejsou červené, ale třeba olivově zelené. Stěny buněk těchto řas jsou tlusté a obsahují například látku agar a karagén, které lidé hojně využívají v různých průmyslových odvětvích.

Jak už bylo řečeno, ruduchy většinou žijí v mořích, kde obývají úzký pruh pobřeží, v průzračných vodách tropických moří ale sestupují až do hloubky 180 metrů. Podílejí se velkou měrou na tvorbě korálových útesů (především ruducha s přílehlavým jménem *Corallina*, která má na svém povrchu „schránku“ z kalcitu - krystalického uhličitanu vápenatého). Stélky ruduch se ale umí například i zavrtat do schránky měkkýšů nebo do kamenů (tzv. endolithický způsob života), mohou také parazitovat, v mořích nejčastěji na jiných ruduchách. Některé z ruduch jsou velmi odolné, rostou ve fumarolách za velmi vysokých teplot a při extrémně nízkém pH (0,05-1!). Sladkovodní ruduchy najdeme například v bystřinách, říčkách, tůňkách nebo na rašeliništích.

Ač by to středoevropský vnitrozemský člověk asi nečekal, s ruduchami resp. produkty vyrobenými z ruduch se setkává té-

měř denně, mikrobiologové a biologové obecně pak díky nim mohou s radostí dosyta zkoumat. Agar se využívá na výrobu potravinářských rosolů, hlavně ale jako půda pro bakteriologické či houbové (plísňové) kultury. Karagén se v potravinářství používá jako tužidlo na krémy, do koktejlů, zmrzlin, zubních past, prý snad i do piva (zkuste se zeptat u vás v hospodě), ve farmaceutickém průmyslu se využívá jako emulgátor, v textilním a oděvním průmyslu slouží k impregnaci a ke klížení. V Japonsku se některé ruduchy spolu s hnědými řasami běžně jedí, až budete někdy touto zemí projíždět, dejte si „nori“ (ruducha rodu *Porphyra*). V roce 1978 se v Japonsku sklídilo 133 tisíc tun „nori“, takže to musí být určitě pochoutka. Dále se ruduchy uplatňují v lékařství (např. proti parazitickým červům, při léčbě epilepsie), jako krmivo pro hospodářská zvířata, hnojivo, surovina pro výrobu bioplynu.

A teď už k té na začátku zmiňované potěrce. Potěrka, latinsky *Batrachospermum*, je sladkovodní ruducha s vláknitou pravidelně přeslenitě větvenou stélkou (viz obrázek). Stélka bývá modrozelená až olivově zelená, pohroužená do hojného slizu. Někdy ji také najdeme pod jménem potěrka žabí símě, což je popis velmi příznačný, neboť chomáčky postranních větviček - přesleny - připomínají žabí vajíčka. Na světě je kolem devadesáti druhů tohoto rodu střední Evropě je hojná v čisté chladné vodě prameništ, rašelinných tůňek, bystřin a potoků, kde osidluje mírně zastíněné kameny popř. ponořené větve. A protože potoky a říčky národního parku jsou místy velmi čisté a díky klimatickým inverzím v roklicích a údolích také chladné, můžeme se s potěrkou setkat také zde. Nutno však připomenout, že potěrka je v naší republice jinak vzácná, některé její

druhy obsahuje i červená kniha ohrožených druhů České republiky. Na území národního parku a CHKO Labské pískovce se ale vyskytuje hned na několika lokalitách a údaje o jejím výskytu u České Kamenice nacházíme již v práci z roku 1889. Zatím byla nalezena v Jetřichovické Bělé, v Kamenici v okolí Dolského Mlýna, roste relativně hojně v PP Meandry Chřibské Kamenice, v přítoku Chřibské Kamenice u Všemil a dokonce přímo v Jetřichovicích u pramene. Byla nalezena i pod Jedlou v lesních stružkách v pramenné oblasti Kamenice v CHKO Lužické hory.

A pokud potěrku sami objevíte, vzpomeňte si na Filipa a stejně jako on mějte radost, že jsou u nás ještě místa, kde se potěrce daří. Filip, algolog (=badatel řasový) a také mladý učitel na Západočeské univerzitě v Plzni nám totiž před několika málo lety jeden takový hezký potůček s potěrkou ukazoval. Jenže nikdo z nás tehdy netušil, že už ho vidíme na tomhle světě naposled. Jistě teď už trochu jinde zase usilovně hledá a určuje řasy a nám nezbyvá nic jiného, než se s tím vším smířit a o to pilněji pracovat. Protože ať už člověk dělá jakoukoli práci, měl by ji dělat poctivě. A tomu nás Filip kromě potěrky svou prací taky naučil.

Lenka Voříšková

potěrka (*Batrachospermum*)







## Mezinárodní konference o pískovcích

V týdnu od 14. září do 22. září 2002 proběhla v obci Doubice Mezinárodní konference o pískovcových oblastech s názvem „Sandstone Landscapes: Diversity, Ecology and Conservation“ (Pískovcové krajiny: Rozmanitost, ekologie a ochrana).

Hlavním organizátorem konference se stala Správa Národního parku České Švýcarsko spolu s Botanickým ústavem AV ČR a Geologickým ústavem AV ČR. O významu jmenované akce svědčí účast více než šedesáti odborníků z České republiky, SRN, Polska, Litvy, Lucembur-

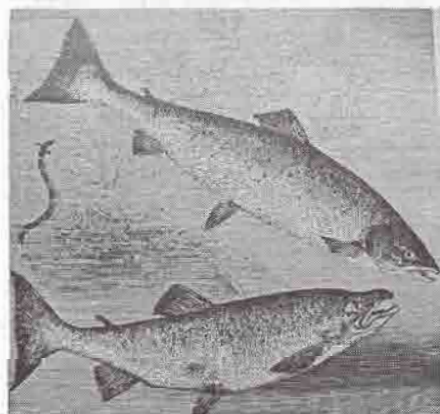
ska, Velké Británie i Jihoafrické republiky. Hlavními tématy přednášek a diskusí se stala problematika geo- a biodiverzity pískovcových skalních měst, jejich historie a konkrétní otázky vyplývající z ochrany těchto přírodně cenných lokalit. Informacemi z prováděných výzkumů přispěli rovněž samotní zaměstnanci správy NP České Švýcarsko.

Součástí konference byly také celodenní terénní exkurze s průvodcem, které účastníkům přiblížily zajímavé části území národního parku Saské Švýcarsko, České Švýcarsko, CHKO Kokořínsko, Českého ráje a Broumova. Kulturním zpestřením programu byl večerní koncert kytaristy Štěpána Raka v Doubickém kostele.

Zuzana Vařilová



## Hojnost lososů



Naše veřejnost je ovlivněna, pokud jde o výskyt lososa u nás, zejména v Čechách, údajem Friče (1859), že „za časů Karla IV. byl losos ve Vltavě a v Labi tak obecnou rybou, že sobě služební lid v Praze a v Litoměřicích při vstoupení do služby si vymíňoval, že mu nesmí být dán k obědu losos za týden více než dvakrát.“

Skutečnost je ovšem jiná, poněvadž se v lidové paměti zachovávaly jen vzpomínky na občasnou hojnost lososů při mimořádně silných tazích, a ty potom byly zevšeobecňovány a množství lososů přeháněno, jak ukázal Teplý (1937), který doslovně napsal, že „v Čechách byl losos povždy pochoutkou velkých pánů, ovšem i poddaný člověk při řekách se přiživil, nejvíce pokradmo. Dnes už není nic.“

Pavel Benda



Nahoře foto z neformální diskuse účastníků konference, dole z exkurze.



# Historie Vlčí desky u Zadních Doubic

*V dobách mého kovbojského mládí se mnou jezdíval do skal Prcek. Tehdy vypadal jako hubená holčička, kotlem krku puntíkatý šátek, na hlavě klobouk, lžiči v botě (to se tenkrát muselo, když člověk nechtěl být mastňákem) - chodil se mnou lesem a celé dny promýšlel dopodrobna taktiku, jak by se serval vítězně se sedmi vlky. Proč právě se sedmi, těžko říct. Tomuhle by dal takhle, tamtomu tak... znal dopředu každý svůj krok, každé máchnutí ruky. K nám domů chodil nerad, bál se mého vlčáka Jeffa. Psi jsou potvory zákeřný - to vlci, panečku...! Ted' už Prcek do skal nejezdí, je z něho kulatý obchodník a fousatý podnikatel, kdepak je jeho vlčí taktika a kdepak je sedm vlků?*

Všimli jste si, jak rychle zapomínáme na vlky? Človíček se vždycky umí ze všeho příliš rychle oklepat. Zapomíná rychleji, než krajina. Ještě zdaleka nezapadaly a nesesuly se všechny vlčí jámy, v kterých zhaslo něco potenciálních Prckových soupeřů. Do jedné z nich jsme třeba lezli vždycky cestou ke skalce *Rechenmachers Hut* na Štitech v plesí Zadních Doubic. Vlčí jámy se často zřizovaly v terénu, který umožňoval snadnější navedení vlka k pasti - třeba u stezek, vedoucích po úzkém hřebítku. Jenže do nich nepadali jen vlci, ale i jiná zvíř, například lidi - znáte to, kdo jinému jámu kopá... Historiky vypráví o nešťastnících, kteří uvízli ve vlčí pasti, a tak aby zapudili vlky, celou noc volali o pomoc nebo dokonce zpívali. Jeden z těchto vlčích příběhů zachytil i pastor Jöhan Schlegel v kronice Benešova: "*Léta Páně 1385 pozval huntířovský rychtář starého harfeníka z Býnovce. Ten však v noci, v místech zvaných toten Hübel, spadl do vlčí jámy, ve které již byl vlk. Vyděšený harfeník začal hrát a hrál až do rozednění. Když konečně po nekonečně dlouhé době přišla pomoc, zakousl se vlk ze zadu do muzikanta a nepustil ho, dokud jej nezabili...*" Ubozí vlci, se svým vyvinutým hudebním citem, nočním řevem velice trpěli, takže bylo v roce

1681 v Čechách nařizeno vlčí jámy zrušit, za což se vlci odměnili nebyvalým rozmnožením. Nezbylo, než se vrátit k narušování poklidné rodinné vlčí pohody obnovováním jam, tentokrát však již odborným způsobem. Nařízení z roku 1726 hrozilo pokutou 500 kop míšeňských grošů, bude-li vlčí jáma zřizena jinde, než v horských oblastech a rozsáhlých poleších. Jámy musely být ohrazeny a mohly k nim vést jen nízké otvory, aby do nich nepadala vysoká. U ohrazení se musely připevňovat i výstrahy lidem srozumitelné, přece jen - než poslouchat to věčné hulákání...

Vlk byla šelma, s níž bylo hrdinství se utkat. Kronikář Syrich zaznamenal příběh šesti lidí, napadených vzteklým vlkem mezi Dobrou a Ovesnou v lednu roku 1652. Christoph, mladický syn Martina Böhma z Dobrné, tehdy příběh na pomoc bránící se ženě. Vrhel se na vlka a po dlouhém zápase jej ubodal svým maličkým nožem. Jestlípak měl také promyšlenou svou vlčí taktiku? Pokousané dovedli k felčarovi do Kamenice. Ten toho však o vzteklíně příliš mnoho nevěděl. Všech šest lidí nakonec zemřelo a poslední obětí vzteklého vlka se stal sám kamenický felčar...

Jak říkám - zvítězit nad vlkem, to už je něco. Potvrdí vám to Christoph Böhm i Prcek. Je to sláva.

*Jméno moje bylo lesní Grohmann Jan, já za svého mládí jsem byl v těchto lesích znám. Když jsem jednou tudy svoji cestu zvolil, nadále zde pod skalou dva vlky jsem skolil. Posléze i na mne smrtka ukázala a z tohoto světa pryč mě vzala. Kdokoli se kolem této skály budeš ubírat, řekni : Bože, rač té duši odpočinek dát! Stalo se léta Páně 1640.*

...K Vlčí desce (*Wolfstafel*) nás dovede Mlýnská úboční cesta. Chodilo se po ní do Zadních Doubic, a také do mlýna, později zvaného Český mlýn (*Böhmische Mühle*); stával tu jistě už v 16. století, v hohensteinském urbáři je uváděn k roku 1547. Sloužil také jako honitební chata. Z velkého mlýna, svého času oblíbeného výletního místa, zbyly jen zarostlé hromady kamení a mechem pokrytá, kácující se balustráda. Rezavá kostra skládací sedačky z doby, kdy mlýn sloužil jako hostinec. Zbytky soustrojí ve vlhkém sklípku. Z osady Zadní Doubice (*Hinter Daubitz*) nezbylo kromě jména nic... Jen Mlýnská úboční cesta zůstala. Dál tiše vklouzává do lesů a i když i ona poznala barbarství úprav lesních cest, je pořád nesmírně krásná.

Nápis na skále, opěvující zásluhu Jana Grohmannova, se pozvolna ztrácel, jak vlci z těchto lesů. Zpočátku se tomu lidé bránili



Vlčí deska, dnešní stav

- *Obnovit dala 1747 Rosina Grohmannová. Item 1789 pan lesní Václav Pompe.* Na počátku 19. století už byla Vlčí deska ukrytá pod vrstvou humusu a jehličí. Kdepak jsou časy vlčí slávy? Poslední vlk byl střelen roku 1756 u České Kamenice, harfeníci mohli nadále putovat bez obav. Tak se pozapomnělo i na rekovství vlčích přemožitelů. Lidé prostě opravdu zapomínají dřív, než krajina... V roce 1833 padla u Mlýnské cesty mohutná jedle a vývrát odkryl starou Vlčí desku. Byla znovu obnovena, tentokrát lesníkem Rudolfem Heřmanovským. Černě vytažená písmena pak poutala pozornost nejednoho turistu a výletníka, kterých za tu dobu přibýlo. Sto let poté se před ní zastavil i maličký pan Herrman Lemme z Drážďan. Ke stáru připomínal spíše Sama Hawkinse, než pedantského učitele. Pan Lemme, i přes svou směšnou postavičku, byl nesmírně hodný a moudrý člověk a navíc zapálený vlastivědný badatel. Vlčí desku si vyfotil. Ta fotografie byla vše, co po rozšíření cesty v šedesátých letech našeho století po Vlčí desce zůstalo.

Mlýnská úboční cesta zůstala s hospodářsky rozšířenými boky, ale bez Vlčí desky. Někdy v sedmdesátých letech, kdesi v blízkosti původního umístění desky, osadili do nízké skalky trempové z osady Red River dřevěnou pamětní desku s vypáleným obrázkem dvou vlků a nápisem:

VLČÍ TABULE



Původní Vlčí deska, foto H. Lemme



*Léta Páně 1640 zastřelil na tomto místě lesmistr Hans Grohman dva vlky. Na památku zde byl umístěn nápis, který se zachoval asi do roku 1950.*

Na desku se pak čas od času vlepovala kopie staré fotografie pana Lemmeho. Čas od času, tak jak bývala kradena.

V roce 1985 jsem s už kdovíkolikátou kopií fotky přišla za Josefem Doležalem do jeho stísněného konzervátorského kutlochu v děčínském muzeu. „Pepku, myslíš, že by šla udělat kopie té desky?“. Šla. Půl roku jsem zabírala větší část volného nemísta v dílničce a vyškrabovala skalpelem do sádrové desky

starý nápis. Klepala se strachem při odlepování formy. Zoufala nad prvním nezdařeným odlitkem. Jásala nad novou Vlčí deskou. Pepík nad starým, uvolněným místem v dílně.

Jak ale tu těžkou tabuli dopravit ke skále? Poslední autobus, který do její blízkosti, tj. k Českému mlýnu, už dávno dojel. Měl „padla“ již před druhou světovou válkou. Od té doby to bylo na přenášení desek poněkud z ruky. Nakonec jsem uprosila strážníky z Jetřichovic. V dobách, kdy mezi trempíky, pobíhajícími po Zadní zemi, byl gazík jetřichovické policie vítán se stejnými ovacemi jako Charónovo plavidlo, jsem se uvelebila s Vlčí des-

kou na zadním sedadle a poprvé si přála, aby se gazík dostal co nejdál do skal... Můj tehdejší muž Karel, Pavel Kacafírek (autor dřevěné pamětní desky) a dva turisté - nebožáci, kteří šli ke své smůle zrovna kolem - Vlčí desku dovlekli zbytek cesty až ke skále... 16. srpna 1986 se obrátili v hrobě dva zpráchnivělé vlčí skelety a zaskřípaly zlostné zuby...

*Je to moc krásné, že se Vlčí deska vrátila zpátky. Jen doufám, že až se někdy Prcek potká se svými sedmi vlky... že to bude krapet blíž. Pro případ, že by jetřichovičtí strážníci už nebrali stopaře.*

Natalie Belisová



## Konference „České Švýcarsko očima archeologů a historiků“

Ve dnech 4.-5. října 2002 proběhla na Správě NP v Krásné Lípě konference, která si vzala za úkol sblížit odborníky ze strany historiků a přírodovědců. Na naše pozvání přijeli odborníci, kteří prezentovali své dosavadní výsledky bádání. Mgr. V. Peša a P. Jenč hovořili o **Využívání skalních převisů a významu oblasti v rámci české speleoarcheologie a o Pravekém osídlení NP a nejbližšího okolí** (od neolitu do doby železné). Dalším lektorem byl Doc. dr. Jiří Svoboda, DrSc. z Archeologického ústavu Akademie věd ČR, který na území NP v rámci pětiletého grantu prováděl výzkum několika převisů s pravěkým osídlením. Na konferenci referoval o **Mezolitě Českého Švýcarska** a posluchači si tak mohli oživit jeho přednášku **Poslední lovci - sběrači**, kterou letos přednesl jak na Správě NP, tak i v Okresním muzeu Děčín. O možnos-



Falkenštejn, hradní místnost

tech spolupráce historie a archeologie hovořil Mgr. Vojtěch Vaněk ze Státního oblastního archivu v Kutné Hoře ve svém příspěvku **Otevřené otázky ve středověkých dějinách Českého Švýcarska**. Pozvání na konferenci přijal i PhDr. František Gabriel ze Státního památkového ústavu v Ústí nad Labem, který shrnul výsledky svých starších výzkumů tzv. skalních hrádků ve vyprávění **Hrady Česko-saského Švýcarska**. Velice zajímavé bylo vystoupení PhDr. Evy Černé z Archeologické expozitury Most, kterou dobře znají obyvatelé Doubic z výzkumů středověké sklárny nedaleko Vápenky. V **Příspěvku archeologie k poznání tamější sklářské výroby v období vrcholného středověku** se PhDr. Černá pokusila o srovnání zdejších dosud odhalených středověkých sklářských hutí s oblastí Lužické hory. Mgr. Petr Lissek, který 8. listopadu přednášel na Správě o výrobě dehtu a dehtařství v Českém Švýcarsku, hovořil o **Poznání struktury středověkého osídlení severní části NPČS a přílehlé části Šluknovského výběžku**. Mgr. Kamil Podroužek ze Státního památkového ústavu v Ústí nad Labem se ve svém tématu **Šternberk u Brtníků - proměny krajiny** věnoval barokní úpravě krajiny. Zcela na závěr přispěla do bohatého programu i mgr. Hana Slavíčková z děčínské pobočky Státního oblastního archivu



Renesanční kachel z Dolního Karlštejna

Litoměřice, která se věnovala **Osobnosti posledního majitele velkostatku Česká Kamenice Ulrichtu Kinskému**. Jejím povídání bylo skutečnou „třešničkou“ na závěr bohatého programu, zvláště v kontextu současného dění (soudní proces s Kinským v jeho nárokování bývalého majetku). Konference se konala za účasti zaměstnanců Správy a LS NP Českého Švýcarsko, vítanými hosty byli i členové Iniciativy pro děčínský zámek, pracovníci děčínských archivů a Státního památkového ústavu v Ústí n. L. a děčínského muzea. Následující den se konala **exkurze do Národního parku**, kterou vedl Václav Sojka. Byla navštívena místa kolem Tokáně na Jetřichovicku, lokalita zaniklé obce Purkartice, prostory středověké dobývky železniců nedaleko Táborového dolu, byla možnost shlédnout řadu relikvů starých smoláren a dehtáren. -Net-



## Stráž přírody se představuje

Mnozí návštěvníci NP České Švýcarsko se při svém pobytu nebo výletě po stezkách i mimo ně jistě setkali se **strážcem národního parku**. Je to osoba na první pohled se od turistů lišící svým v přírodě nenápadným zeleným oblečením a na vestě nebo bundě se mu leskne oválný zelený odznak se státním znakem a nápisem „Ochrana přírody a krajiny České republiky,..“ Na levém rukávu má strážce znak chráněného území, v našem případě je to znak NP České Švýcarsko. Většinou je strážce vybaven ještě nezbytným dalekohledem. To co vidět není je služební průkaz strážce, kterým se při své činnosti prokazuje a někde hluboko v batochu nebo služební tašce pokutové bloky, které strážce, věřte nebo nevěřte používá velmi nerad.

Činnost strážce je velmi rozmanitá v souvislosti s požadavky Správy NP. Hlavním posláním je však **strážní služba**, při níž dohlíží na dodržování povinností spojených s kontrolou zákonů a předpisů o ochraně přírody a krajiny. Jedná se především o zákon 114/92 Sb. (ochrana přírody a krajiny), zákon 161/99 Sb. (vyhlášení Národního parku Čes-

ké Švýcarsko), Návštěvní řád NP České Švýcarsko a mnoho dalších souvisejících zákonů a vyhlášek. Strážce je **veřejný činitel** a ze zákona je oprávněn zjišťovat totožnost osob a ukládat a vybírat blokové pokuty za přestupky na úseku ochrany přírody. V těch nejkřiklavějších případech strážce spolupracuje s orgány Policie České republiky.

Další činností strážce je **informační služba** návštěvníkům. V našem Národním parku je to důležitá činnost, protože strážce v terénu zatím nahrazuje absenci informačních středisek NP. Strážce musí vždy podat kvalifikovanou odpověď jak tato krajina vznikla, co v ní žije a roste a každý kontakt s návštěvníkem využít k tomu jak se v přírodě ohleduplně chovat. Zároveň musí znát odpověď na otázky praktického rázu, na vzdálenosti tras, možnosti ubytování, spoje, nejbližší parkoviště, a další možné i nemožné otázky. Další nezanedbatelná část pracovní činnosti strážce je **údržba informačního systému v terénu** (různé označení, panely naučných stezek, směrovky cyklotras apod.). Rovněž **odstraňování odpadu** je nekonečná práce – pravidelné vyvážení



Značení I. ochranné zóny v terénu

odpadkových košů a odpadků po nepořádných návštěvnících a také, co přinese na území NP každá větší voda Kamenice a Křinice z obydlených území.

NP České Švýcarsko je relativně malé území na které jsou ze strany návštěvnosti kladené velké nároky. Je zde 60 km cyklotras a 143 km pěších značených tras. Pro svoji atraktivnost se tu soustřeďují různé formy turistiky, především pěší a cykloturisté, rovněž trempink a horolezectví je velmi rozšířené.

V současné době v NP pracuje 5 profesionálních strážců. V aktivu dobrovolných strážců je 24 členů, kteří dle svých časových možností výrazně strážní službu posilují hlavně o víkendech a letní turistické sezóně.

Pro většinu návštěvníků je strážce osobou vítanou, když chtějí poradit anebo se chtějí něco zajímavého se zdejší krajiny dozvědět. Jsou ale i návštěvníci, kteří strážce příliš rádi nevidí, protože svou činností porušují určité zákonitosti platící na území národního parku. V tomto případě strážce musí nekompromisně hájit zájmy ochrany přírody a zajistit dobré podmínky pro zvířata a rostliny. Vždyť i pro ně byl národní park vyhlášen a pamatujte, že především oni jsou zde doma!

Václav Nič

## Výstava fotografií Jetřichovicka

V letní sezóně byla v nově rekonstruované budově Lesní správy NP České Švýcarsko otevřena výstava fotografií Jetřichovic a okolí. Expozice obsahovala řadu

unikátních dobových snímků ze sbírek soukromých sběratelů a velkoformátové fotografie Zdeňka Patzelta a Václava Sojky ze současnosti.

-Net-



## Přečíslování Správy NP

Upozorňujeme na změnu telefonů na Správu NP České Švýcarsko.

Pevná linka: +420-412 354 050

Tel./fax.: +420-412 354 055

Bližší informace najdete na stránkách [www.npcs.cz](http://www.npcs.cz)

-r-



## Krátce o akcích pro veřejnost

V minulém čísle jsme Vás informovali o akcích, které naši pracovníci nachystali pro Vás. Nabídka byla pestrá a snažila se postihnout celou škálu činností i poznávacích výletů. Kromě soutěží, jejichž vyhodnocení se teprve chystá, šlo především o odborně zaměřené exkurze.

V sobotu 15. června proběhla **geologická exkurze**. Průvodci skupiny více než 30 účastníků byli ředitel Správy NP České Švýcarsko Zdeněk Patzelt a geoložka Zuzana Vařilová. Trasa vedla v okolí Brtníků a návštěvníci se postupně seznámili s nejilustrativnějšími ukázkami geologických zajímavostí (výchozy jurského vápence, tektonická zrcadla na lužické poruše atd.). Všichni příchozí obdrželi zároveň i tištěného průvodce, který popisoval a fotograficky dokumentoval jednotlivá zastavení výletu.

V sobotu 22. června následovala **botanická exkurze** do okolí Vysoké Lípy. Společným vedením p. Handrije Härtela a sl. Lenky Voříškové, za spolupráce pracovníka Správy CHKO Labské pískovce Petra Baura vznikl velice příjemný team odborníků, kteří dokázali účastníkům otevřít oči pro svět rostlin. Kromě míst, kam je i jinak bez omezení volný přístup, byla

zájemcům umožněna i návštěva přírodní rezervace rašeliniště Nad Dolským mlýnem.

Účast na **exkurzi na Jetřichovicko**, která se konala 13. července, poznamenalo úporné vedro. Přesto se našlo několik teplotilců, kteří spolu s Václavem Sojkou a Natašou Belisovou prošli trasou: Na bídě - Treppenstein - Pohovka - Táborový důl - Mústkový důl. Účastníci měli možnost shlédnout řadu historických a přírodních zajímavostí od smoláren, přes dobývku limonitu v místech zv. *Bichtiggrund* u Pohovky, datovanou do poloviny 16. století, až po romantické úpravy krajiny Jetřichovicka.

Týden nato 20. července prokřičovala okolí Růžové **zoologická exkurze**, kterou vedli Pavel Benda a Miloš Trýzna. Počasí sice moc nepřálo, přišlo a byla zima, ale i tak mohli návštěvníci uvidět např. řadu motýlů na Pastevním vrchu (především okáčů) či prohlédnout si vzácnou kobylku dubovou.

Ve středu 24. července se za úporného deště konala **vlastivědná exkurze** v okolí Brtníků. Ačkoliv od rána měl sv. Petr stavidla na plnou úvrať, přijela přes všechny spojovací komplikace i skupinka ze

Srbské Kamenice. Vytrvalce vodili po historických a přírodních zajímavostech Václav Sojka a Nataša Belisová, koho nezastrašil déšť mohl se dozvědět něco z historie Brtníků a Kopce, prohlédnout si tajemný převis ve Stürmerově dole a pro poslední vytrvalce bylo odměnou návštěva rezervace v Bílém potoce (výchozy jurského vápence, stopy těžby atd.).

Poslední výlet (**nejen**) **lesnická exkurze** provedl zájemce pod vedením p. Roberta Mareše (pracovník lesní správy NP), Václava Sojky a Richarda Nagela opět okolím Jetřichovic a Rynartic. Zájemci se tak mohli dozvědět řadu informací o vlivu člověka na krajinu v minulosti, o historii lesnictví a o současném programu péče o les. Byl zde prostor pro vyjasnění veřejností kontraverzně přijímaných lesnických zásahů a ten kdo chtěl, měl šanci podívat se na celý problém z druhé strany.

Kromě exkurzí byly uspořádány i **historické přednášky**.

Zvídavce pro nejstarší doby zcela jistě uspokojila přednáška Doc. Dr. Jiřího Svobody, DrSc. z Archeologického ústavu Akademie věd ČR, vedoucího Střediska pro paleolit a paleontologii v Dolních Věstonicích, která se konala 9. dubna v budově Správy NP v Krásné Lípě a den poté v přednáškové místnosti Okresního muzea Děčín: **Poslední lovci - sběrači**. Dr. Svoboda barvitě líčil způsob života prvních doložených obyvatel z Českého Švýcarska v době mezolitu a ilustroval vše na výzkumech, které prováděl jak zde (např. u Dolského mlýna) tak i na Českolipsku.

V sobotu 29. června vypravěla na faře v Srbské Kamenici Nataša Belisová o **Historických zajímavostech z Růžové a okolí** a podobně byla koncipována i další přednáška, **Historické zajímavosti z okolí Jetřichovicka**, kterou uspořádala stejná autorka 12. července v hotelu Bellevue v Jetřichovicích. Za promítání dia pozitivů se tak zájemci mohli seznámit s historií obcí, způsobem obživy, dozvědět se o vzniku a osudech drobných památek.

Do konce roku nás spolu čeká ještě několik akcí, kterými bychom Vás všechny chtěli



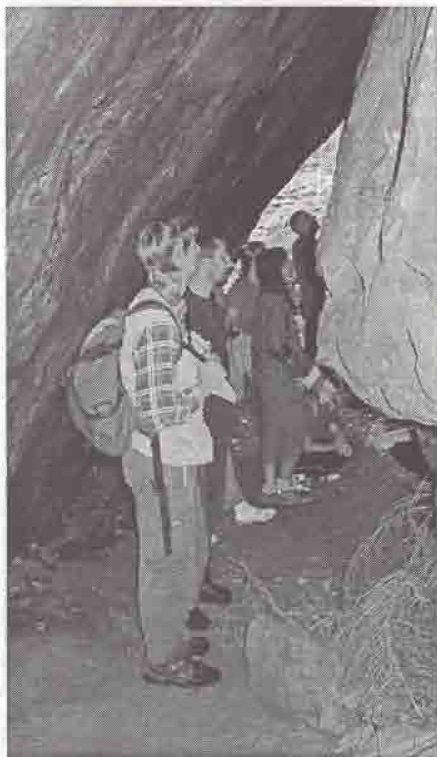
*Botanická exkurze na Hofberku u Vysoké Lípy.*



lí obohatit a prohloubit vaše vnímání a chápání hodnoty území národního parku.

Nezmínili jsme zde výstavy, z nichž by bylo dobré nenechat si ujít „České Švýcarsko očima fotografů“ na Sokolím hnízdě, „Jetřichovicko“ v budově Lesní správy NP v Jetřichovicích, „Zajímavosti ze Srbské Kamenice a okolí“ v IC Srbská Kamenice a samozřejmě i putovní výstavy prací našich loňských soutěží. Ještě 8. listopadu v 17.00 si můžete v budově Správy NP v Krásné Lípě vyslechnout přednášku p. Petra Lisska o výrobě dehtu a dehtářství v Českém Švýcarsku. Během listopadu bude otevřena výstava fotografií Saské Švýcarsko ve fotografii renomovaného fotografa Franka Richtera v prostorách Okresního muzea v Děčíně. Ta potrvá zhruba do ledna 2003.

Věříme, že jsme Vás akcemi alespoň částečně uspokojili a budeme se těšit na naše další setkávání v následujících letech. Je to z naší strany malým díkyvzdáním, revanší za Vaši pomoc, kterou nám na oplátku věnujete na brigádách Sisyfoského údělu při úklidu krajiny. Bez Vás by šlo vše mnohem pomaleji a hůř. Proto ještě jednou - díky. -Net-



Vlastivědná exkurze, převis s mezolitickými nálezy nedaleko Brtnického potoka.



Botanická exkurze, rašeliniště Nad Dolským mlýnem.

## Naše „ópeeska“ aneb Obecně prospěšná společnost České Švýcarsko



OPS ČESKÉ ŠVÝCARSKO

První (půl) rok existence - znamení zrodu

První výročí založení oslavila 17. října 2002 obecně prospěšná společnost České Švýcarsko. Své poslání však naplňuje teprve od 1. dubna tohoto roku, kdy fakticky zahájili činnost její první zaměstnanci. První fáze chodu společnosti se odvíjela především ve znamení formálních povinností, ať už jimi byla výběrová řízení na jednotlivé pozice, tvorba organizačního řádu či registrace společnosti u správních úřadů. Konkrétní výsledky přišly až se začátkem letní turistické sezony.

Mezi stěžejní aktivity „ópeesky“ patří vytvoření sítě navzájem propojených informačních středisek v Národním parku České Švýcarsko. První z nich bylo slavnostně otevřeno 6. června v rámci oslav mezinárodního dne životního prostředí, v sídelním městě Správy Národního parku v Krásné Lípě. Návštěvníkům nabízí nejen pestrou nabídku informačních materiálů, ale též působivou fotografickou expozici, přístup na internet a malou čítárničku. V příštím roce k tomuto informačnímu centru přibude ještě informační středisko v nově opravené hájence Saula u Doubice a též výstavní prostor v budově lesní správy NP v Jetřichovicích.

Zřejmě nejprodávanějším titulem, který je ve středisku k dostání, se v tomto roce stala první publikace společnosti, a to oficiální mapa Národního parku České Švýcarsko v měřítku 1:25 000. Společné dílo obecně prospěšné společnosti a Geodézie Online, na němž se velkou měrou podíleli specialisté ze Správy NP a CHKO Labské pískovce, poskytuje nejen detailně zpracovaný mapový list, ale též abecední seznam turistických cílů s ilustračními fotografiemi, stručnou verzi návštěvního řádu národního parku či výčet naučných stezek v oblasti.

Činnost každé neziskové organizace, a tudíž i „ópeesky“ podstatně závisí na úspěšnosti žádostí o dotace na záměry, jež ta či ona společnost zamýšlí realizovat. Dosavadní bilance společnosti se jeví poměrně příznivě, a tak její pracovníci již připravují několik projektů. Zřejmě nejpozoruhodnějším z nich je tvorba internetových stránek na doméně *ceskesvycarsko.cz*, jež byla podpořena programem Phare CBC a programem zaměřeným na rozvoj principů tzv. místní Agendy 21. Stránky budou od ledna 2003 sloužit především praktickému účelu, budou tedy poskytovat přehled možností ubytování v Českém Švýcarsku, seznam doporučených turistických tras a též informace o činnosti společnosti.

Marek Mráz



## Doplňovačka se soutěží

Tajenka ukrývá známý skalní útvar,  
symbol Národního parku České  
Švýcarsko.

Vyluštěte a nakreslete jej.  
Nejkrásnější kresba bude otištěna  
v dalším čísle Zpravodaje.

Kresbu vložte do obálky, kterou  
v rohu označte heslem „Tajenka“  
a zašlete na adresu:

Správa NP České Švýcarsko,  
Pražská 54, 407 46 Krásná Lípa

Najdi zvířata,  
skrytá ve větvích:

Nenos vola v kapesníku.  
Máme dvě dcery.  
Lenka louská oříšky.  
Na hřišti je štěrka a hlína.  
Aleš nekoukal, co kde lítá.

otisk šlápěje

ledová deska

strunný hudební nástroj

noční pták

sídla zraku

maminka mámy

sídlo lapeného zvířete

zvíře s vakem na břicho

opak smíchu

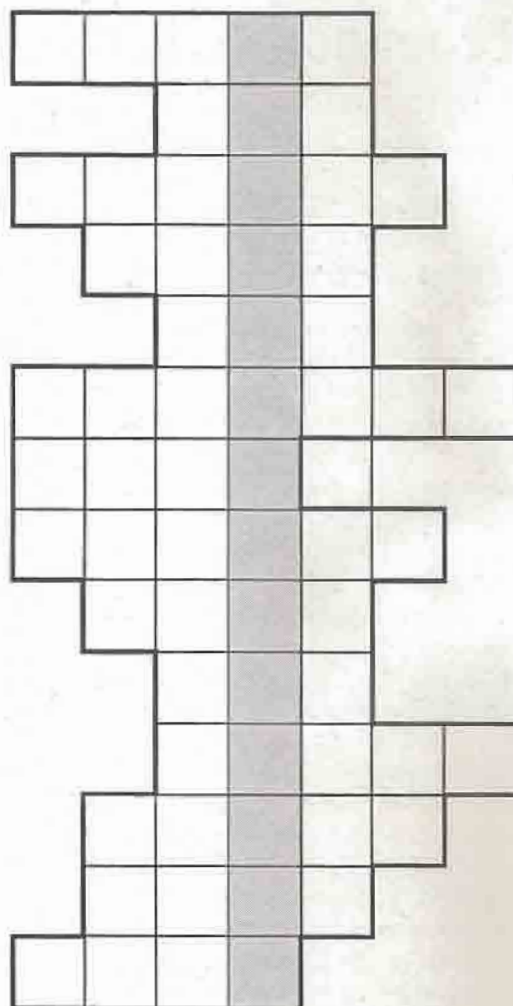
velikán

syn mé matky

krákoravý pták

nádoba na koupání

noční motýl



## Doplňovačka

Tajenka: viz kresba



malé město

naš jedovatý had

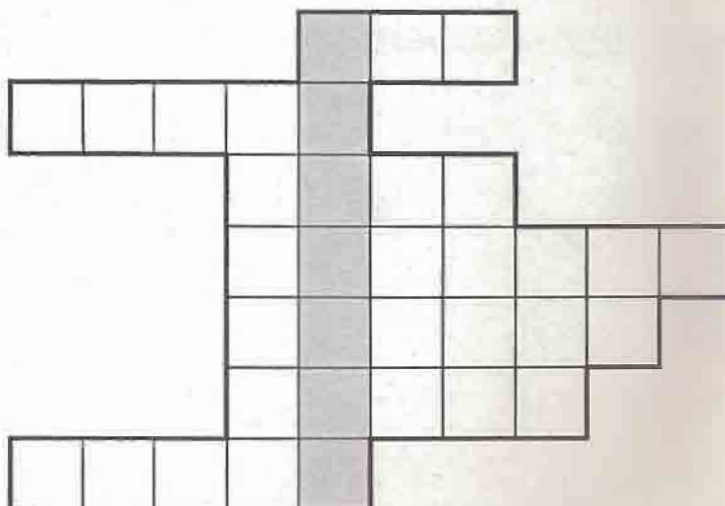
obilnina

hořká bylina

hovnivál, skarabeus

běžná říční rybka

rezavá šelma našich lesů



Pro děti připravila Katka Steinová



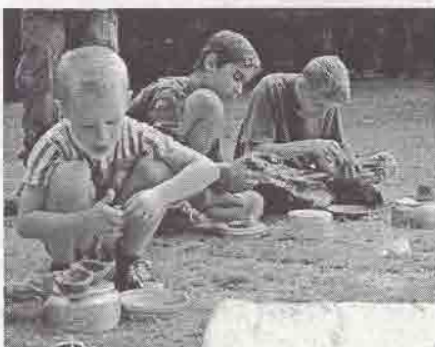
## Tábor oddílu RANGER aneb Po roce opět na Klondiku

Od 18. do 31. srpna se uskutečnil již druhý letní tábor oddílu Ranger. Činnost oddílu zajišťuje Správa NP ve spolupráci z místní organizací ČSOP a obecně prospěšnou společností České Švýcarsko.

V parném odpoledni neděle 18. srpna jsme naložili veškeré vybavení a vyrazili do polozapomenutého koutu Šluknovského výběžku na táborovou základnu Klondike. Po vybalení věcí a zařízení stanů mohl tábor konečně začít! Rozdělili jsme se do čtyř družin, které pak po celý tábor spolu nejen soupeřily v nejrůznějších hrách, ale také měly každý den na starosti jednu ze služeb (kuchyně, hygiena, dřevo do kuchyně, příprava večerního ohně).

A jak vypadal náš tábornický život? Celé dopoledne měly služby co dělat. V kuchyni se krájel a mazal chleba, smažila cibulka, škrabaly a vařily brambory atd. Hygiena sbírala pohozené papírky (ale moc jich nebylo!), vyměňovala vodu na mytí a psala kroniku. No a dřevaři a ohnivci lítali po lese a sháněli všechno, co nám mohlo posloužit jako topivo v kuchyňských kamnech nebo při táboráku. Prostě dopoledne, to byla práce...

... zato po obědě byl už na řadě mnohem zábavnější program. Díky krásnému počasí jsme se mohli téměř každý den koupat v nedalekém lomu. Družiny soupeřily v etapové hře Tajemství Zadní země, uskutečnili jsme dvoudenní výlet s vařením a přespáváním pod širým nebem, z hlíny jsme plácali a poté i vypálili kera-



*Naše první pokusy s keramikou*



*Před saloňkem*

mické nádobky atd. atd. Skoro za vše se daly na Klondiku vydělat peníze (Stopy rysí) - za umístění v hrách, za plnění služeb, nočních hlídek, za Poctu čistoty (nejlépe uklizený stan), za plnění Dobrovolné třicítky. Nutno ovšem dodat, že o Stopy rysí bylo možné i přijít: někdo je neaktivity utrácel za sladkosti, někdo platil za nejrůznější prohršky, a někdo je dokonce systematicky ztrácel, a tak mu na konci tábora při závěrečném nákupu zbyly jen oči pro pláč...

Čtrnáct dní uplynulo jako voda. V sobotu se nám podařilo (za vydatné pomoci rodičů) sbalit celý tábor, odvést všechny věci a ještě stihnout autobus v Severním a odpoledne šťastně dorazit zpátky domů. A jako kdyby to bylo předem objednané, v neděli se

rozpršelo.

Co napsat na závěr? Moc děkujeme všem, kteří nás jakkoliv podpořili a pomohli při přípravě a uskutečnění letošního tábora (Správa NP České Švýcarsko, SDM Tilia Ústí nad Labem, MěÚ Krásná Lípa). Snad nám to za rok vyjde znovu. Už teď se všichni těšíme!

**Za oddíl Ranger Richard Nagel**



*Soutěž v pojídání bramboráků*