



ČESKÉ ŠVÝCARSKO

ZPRAVODAJ SPRÁVY NÁRODNÍHO PARKU ČESKÉ ŠVÝCARSKO



Květen 2004

3. ročník

1/2004

Z OBSAHU:

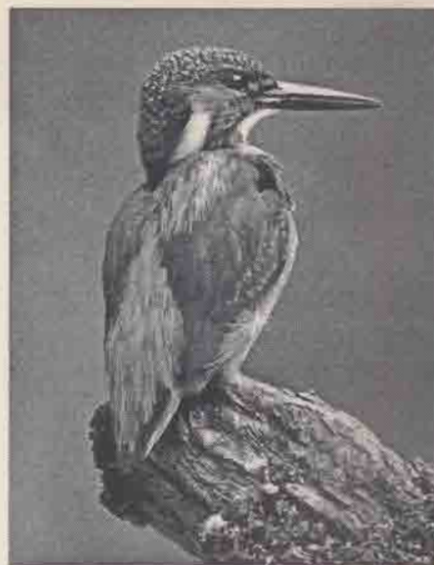
O malých zelených rostlinkách	2
„Nemocné skály“	4
Vážky a Labské pískovce	6
Chráněný a ohrožený lmyz Českého Švýcarska	7
Značky na stromech	8
Cy o nás píš jinde	9
České Švýcarsko očima umělců	10
Knihy knih	12
Svatí u Šternberka	13
Jak jsme oslavili Světový den vody	14
Spolupráce se základní školou v Krásné Lípě	15
Dětská strana	16

V Evropské unii to s ochranou přírody myslí vážně

Od vstupu do EU nás dělí posledních pár dní a v souvislosti s tím doznal změn i náš zákon o ochraně přírody a krajiny. Po dramatickém projednání v parlamentu novelu tohoto zákona 15. 4. 2004 podepsal i prezident Klaus a vše se tak podařilo stihnout, byl na poslední chvíli. Nejdůležitější změny přináší závazek České republiky v souladu s právem Evropské unie zavést i u nás soustavu chráněných území NATURA 2000. V praxi to znamená, že přibližně 15 % území ČR bude zvláště chráněno a nově vzniknou i chráněná ptačí území. Na Děčínsku, stejně jako na většině území ČR, ale k žádným převratným změnám nedojde, protože součástí soustavy NATURA 2000 se stanou především již dnes existující území CHKO Labské pískovce a Národního parku České Švýcarsko. Chráněná ptačí území navíc zahrne i stávající přírodní rezervace Světlík a Velký rybník ve Šluknovském výběžku, které již delší dobu patří mezi naše nejcennější ptačí rezervace. Ucelená soustava evropských chráněných území NATURA 2000 se stane

jedním ze základních pilířů ekologické stability kontinentu a přispěje i ke zmírnění dopadů globálních klimatických změn. Popřejme proto jejímu vzniku mnoho úspěchů.

RNDr. Zdeněk Patzelt
ředitel Správy NP České Švýcarsko



Klenot soutěsek Kamenice - ledňáček říční



O malých zelených rostlinkách



Když se přiblížil konec února začala jsem přemýšlet, o čem bych vám tak, milí čtenáři, pověděla. Probírala jsem se starými čísly, kde vám „Mechová panenka“ Lenka Voříšková vyprávěla o světýlkách, o ruduchách, o obrech apod., a říkala jsem si jaké tajemství bych vám tak ze světa těch drobných rostlinek přiblížila. Nakonec jsem se rozhodla představit vám mechorosty jako takové. Ukázat vám, že není mech jako mech, a že nejsou všechny stejné, i když se to na první pohled může zdát.

Mechy, správně bychom měli říkat **mechorosty**, jsou zelené rostliny, které mají ve svých buňkách zelené barvivo – chlorofyl typu **a** a typu **b**. V botanickém systému jsou řazeny mezi tzv. vyšší rostliny, jelikož však nemají řádně vyvinuté cévní svazky, říká se jim často rostliny bezcévné. Zajímavé je rozmnožování mechorostů, při kterém dochází ke střídání pohlavní a nepohlavní generace. Tento jev vám pěkně popsala Lenka Voříšková v článku o Obrech na Šluknovsku, a proto se o něm nebudu dále rozepisovat.

Proč mluvím stále o mechorostech? Mechorosty jsou totiž celá skupina rost-

lin, která se dále dělí na **mechy**, **játrovky** a **hlevíky**.

Předpokládám, že většina z vás o **hlevících** nikdy neslyšela. Není to žádný můj výmysl, ani se do textu nevloudil tiskářský šotek, hlevíky skutečně existují. Vypadají jako takové zelené „placičky“, ze kterých vyrůstají tenké zelené sloupky. Ty zelené placičky jsou vlastním tělem hlevíku (obecně zvaným stélka), má tvar růžice se zvlněnými okraji. Tenké zelené sloupky jsou pak tobolky, ve kterých vznikají výtrusy. Hlevíky vyrůstají na podzim na holé půdě, takže až se budete procházet po strništi, třeba na zemi uvidíte **hlevík rolní** (*Anthoceros agrestis*). Budete se ale muset hodně sklonit k zemi, protože jeho stélka má průměr okolo 3 cm a tobolky jsou 3 - 6 cm vysoké.

Jméno **játrovka** je vám všem jistě známé, my si však nebudeme vyprávět o paště, ale o zvláštních rostlinkách ze skupiny mechorostů, které se jmenují játrovky. Proč se jim tak ale říká? To bylo tak, ve středověku se věřilo, že rostliny nebo jejich části, které připomínají svým tvarem určité lidské orgány, tyto orgány také léčí. No a těla pentlicovitých játrovek připomínala tehdejší lidem játra.

Skupina játrovek se podle tvaru těla (stélky) dále dělí na: játrovky se stélkou pentlicovitou (frondosní) a játrovky se stélkou listnatou (foliosní). Nejznámější játrovkou ze skupiny pentlicovitých je **porostnice mnohotvárná** (*Marchantia polymorpha*). Tu jste jistě mnozí viděli, jen jste nevěděli, že je to ona. Roste často např. na okrajích lesních cest, nebo na železničních náspech, všude kde je

vlhko a dostatek dusíku. Zvláště nápadná bývá koncem jara, kdy z povrchu stélky vyrůstají takové „dešničkovité“ útvarry, kterým se odborně říká receptakula, ta jsou dvojího tvaru, podle toho zda v sobě nesou samčí nebo samičí pohlavní orgány. Kromě těchto útvarů se pak na povrchu stélky vyskytují ještě takové mističky, ve kterých jsou malá čočkovitá tělíška. Tato tělíška se v odborné literatuře označují jako gemy a slouží k nepohlavnímu rozmnožování.

Ze skupiny listnatých játrovek se v jehličnatých lesích Českého Švýcarska můžete setkat s **rohozcem trojlaločným** (*Bazzania trilobata*). Tato světle zelená játrovka je až 6 mm široká a až 10 cm dlouhá. Poznáte ji především podle dvouřadě olistěných lodyžek, jejíž lístky se střechovitě překrývají a jsou na konci rozděleny do tří laloků. Na břišní straně lodyžky se pak nacházejí nápadné roztrépené spodní listy. Na spodní straně lodyžky také místy vyrůstají tenké olistěné opěrné větévky.



Rohozec trojlaločný (*Bazzania trilobata*). Foto: P. Bauer



Poslední skupinou mechorostů, vám nejlépe známou, jsou **mechy**. Mechy patří k vývojově nejvíce pokročilým rostlinám z této skupiny a podle tvaru těla se dělí na dvě podskupiny: mechy vrcholoplodé (akrokarpní) a mechy bokoplodé (pleurokarpní). Vrcholoplodé mechy jsou vzpřímeného vzrůstu, na bázi lodyžky vyrůstají kořínky (rhizoidy), lodyžka je pak kolem dokola obrostlá lístky, z jejího vrcholu vyrůstá štět nesoucí tobolku. Bokoplodé mechy se plazí po zemi, či jiném substrátu. Opět mají olistěnou lodyžku, která se různě větví a z jejího boku vyrůstá štět s tobolkou. K substrátu je přichycena kořínky (rhizoidy), které buď vyrůstají na basi lodyžky, nebo se vyskytují na břišní straně po celé její délce.

Nejběžnějším vrcholoplodým mechem na území Českého Švýcarska je **čtyřzoubek průzračný** (*Tetraphis pellucida*). Tento drobný mech porůstá celé bloky pískovcových skal. Nápadný je svou světle zelenou resp. rezavou barvou. Čtyřzoubek průzračný patří k dobře poznatelným druhům mechu, rostlinky jsou sice jen 3 cm vysoké, takže je lepší se na ně koukat pomocí lupy, ale typické tím, že na svém vrcholu nesou místičku, v níž se nacházejí čoučkovité gemy.

Hojně rozšířeným bokoplodým mechem, který potkáte hlavně v suchých borových lesích, je **rokyt vřesovitý** (*Hypnum jutlandicum*). Na volných ploškách půdy mezi keříčky borůvek a vřesu vytváří ploché světlezelené polštáře. Od ostatních druhů ho snadno poznáte podle srpovitě zahnutých lístků a pravidelně větvených lodyžek, které vám mohou připomínat stromeček.

Tímto se uzavírá mé dnešní povídání o „mešicích“. Přeji vám krásné jaro, a až se budete toulat přírodou, třeba se vám podaří natrefit na čtyřzoubek, rohozec, nebo na podzim na tajemný hlevík.

Ivana Marková

Použitá literatura:

- Kremer B., P. & Muhle H.: *Průvodce přírodou. Lišejníky, mechorosty, kapradorosty*, Praha 1998.
- Nebel M. & Philippi G. (eds.): *Die Moose Baden-Württembergs, Band 2*, Stuttgart 2001.



Porostnice mnohotvárná (*Marchantia polymorpha*); a – samčí receptakulum, b – místička s gemy, c – samičí receptakulum. Foto: Z. Patzelt



Rokyt vřesovitý (*Hypnum jutlandicum*); převzato z Nebel, Philippi (2001)



„Nemocné“ skály - jak se ošetřují?

Téměř celé území NP České Švýcarsko pokrývají pískovcové masivy, skály a skalky. Nad silnicemi a turistickými stezkami se impozantně tyčí vysoké skalní stěny, typickým jevem tohoto chráněného území jsou skalní města či izolované skalní věže.

Turisté rádi a s nadšením navštěvují tato malebná místa NP, která lákají k vyžití v rámci pěší turistiky, jízdy na kole i horolezectví. Málokdo si však v zaujetí krásou této pískovcové krajiny uvědomuje riziko, které vyplývá z **pohybu pískovcových skal**. Horninové bloky a svahy pískovcových hornin žijí svým vlastním životem - jsou v neustálém pohybu, i když se často jedná pouze o milimetry či desetiny mm za rok. Tyto pohyby skal, které jsou pro běžného smrtníka neregistrovatelné, mohou být reakcí na nesourodou vnitřní stavbu a porušení pískovcové horniny, na sezónní i denní teplotní rozdíly. Mohou být ovlivněny rovněž intenzitou srážek, opakovaným mrznutím vody ve spárách a puklinách i působením kořenového systému stromů. Nejvíce jsou tyto jevy patrné na povrchu pískovce, jež se právě vlivem působení vnějších činitelů chová odlišným způsobem než hlouběji uložený pískovec. Běžné a časté je zde opadávání drobného kamení, ulamování deskovitých částí či skalních šupin. Dochází k oddělování jednotlivých skalních bloků podél ploch vrstevnatosti, tahových trhlin či smykových ploch. Důsledkem nahromadění tla-



ku v hornině či vlivem neúnosné míry rozrušení pískovce bývá vyklánění a následné řízení velkých skalních bloků i samostatných věží.

Je zřejmé, že pískovcové skály stárou, pomalu ale jistě se drolí, ulamují a rozpadávají se nám přímo před očima. Jde o přirozený vývoj pískovcové krajiny Českého Švýcarska, kterému nelze zabránit a návštěvníky NP by nemusel znepokojovat. Mnohem vážnější je však nebezpečí s tímto dějem související - a to **ohrožení naší bezpečnosti i našeho majetku** možným **skalním řízením**. Na riziko řízení skal může včas upozornit prováděné pravidelné kontrolní měření vybraných skalních objektů nebo též nepřehlédnutelné vizuální změny částí horninového masivu. Samotnému zřícení je pak možné zabránit včasným sanačním zásahem.

Sanace skal (= jejich ozdravení, odstranění rizika) se provádí mnoha způsoby, jejichž použití závisí na dané konkrétní situaci. Inženýrská geologie má pro jednotlivé typy prací různá pojmenování jako např.: odvodnění (gravitační, svislé

drény), injektáž, kotvení apod. K sanačním zásahům patří také trvalé odstranění nebezpečné části skalního masivu. Při podezření na existenci rizikového skalního bloku je vždy v první řadě potřebné odborné zhodnocení vážnosti situace a jejích příčin. Při následném výběru nejvhodnějšího zásahu se obvykle hodnotí využitelnost pro danou lokalitu, šetrnost vůči okolí (zejména přírodnímu prostředí), životnost provedených prací a jedním z rozhodujících faktorů bohužel bývá i finanční náročnost některých sanačních opatření.

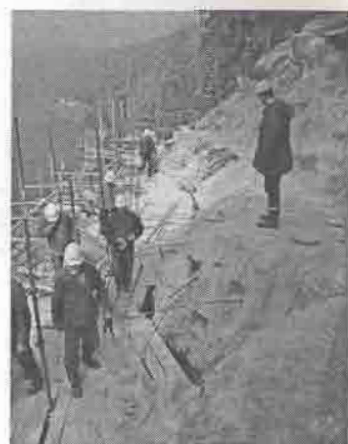
Geologická stavba údolí, v němž leží obec Hřensko, spolu s velkou tvarovou členitostí jeho svahů podmiňuje relativně velkou četnost přírodního skalního řízení, ke kterému může dojít kdykoli v současnosti i v budoucnosti. Na jaře roku 2002 byl právě ve Hřensku vyhlášen havarijní stav a postupně bylo odborníky zabezpečeno celkem 6 bezprostředně nestabilních objektů, které přímo ohrožovaly zástavbu obce - jednalo se o lokality: nad kostelem, za Lukanem, za bývalou tržnicí, nad hotelem Klepáč a nad obecním úřadem. Na přelomu roku 2002 a 2003 byla provedena další velká sanace na skalním objektu ve Hřensku, tentokrát však v zóně u hraničního přechodu (nad free-shopem). Zmíněné lokality byly zabezpečeny formou podezděžení skal, odstranění vegetačního pokryvu, vyplnění trhlin a puklin pojivem, kotvením, překrytím skalních bloků ochrannými sí-



Hřensko 1936: textilní továrna byla vážně poškozena skalním řízením (400 m³), dnes budova slouží jako free-shop.



Hřensko 2002: nebezpečný objekt na horní hraně skal, nad budovou free-shopu.



Hřensko 2003: dokončování sanačních opatření, na tomtéž místě.



těmi a v některých případech bylo nutné přistoupit k řízené likvidaci hrozících partií skalního masívu.

Pro pracovníky odd. geologie - skalní četa při Správě NP ČŠ se stala téměř každodenní rutinou kromě pravidelného kontrolního měření také systematická údržba skalních svahů, odstraňování uvolněných nevelkých skalních bloků a kamenů, výřez náletových dřevin či suchých stromů. „Skaláci“ provedli v uplynulém roce rovněž i několik větších sanací. V jarních měsících hrozilo bezprostřední riziko zřícení skalní šupiny na hotel Labe ve Hřensku. Sanace tohoto skalního objektu nad hotelem byla provedena odstraněním vzrostlé borovice i jejího kořenového systému, rozebráním menšího skalního bloku (cca 2 m³), vyčištěním spáry od sutě a hlíny a přikotvením většího bloku (o objemu cca 8 m³) třemi ocelovými lany. Účinnost sanačního opatření je kontrolována automatickým i ručním měřením.

Druhým zásahem byla sanace skalního bloku na úbočí vrchu Koliště, kde došlo v červnu 2003 k jednorázovému vyklonění pískovcového bloku (o objemu cca 10,5 m³), který se nacházel přímo nad okrajem červeně značené turistické stezky. Sanační práce v tomto případě spočívaly v řízeném překlopení bloku do prostoru turistické stezky.

Poslední sanace v roce 2003 se uskutečnila během listopadu v bezcelním pásmu ve Hřensku, kde byl ve skalní stěně identifikován bezprostředně nestabilní objekt deskovitěho charakteru (o objemu 3,5 m³) s čerstvými stopami drčení, který hrozil zřícením na mezinárodní silnici. Sanační práce byly, za částečné uzávěry vozovky, provedeny během jednoho odpoledne, kdy byl skalní objekt regulovaně shozen do připravených zachytných sítí.

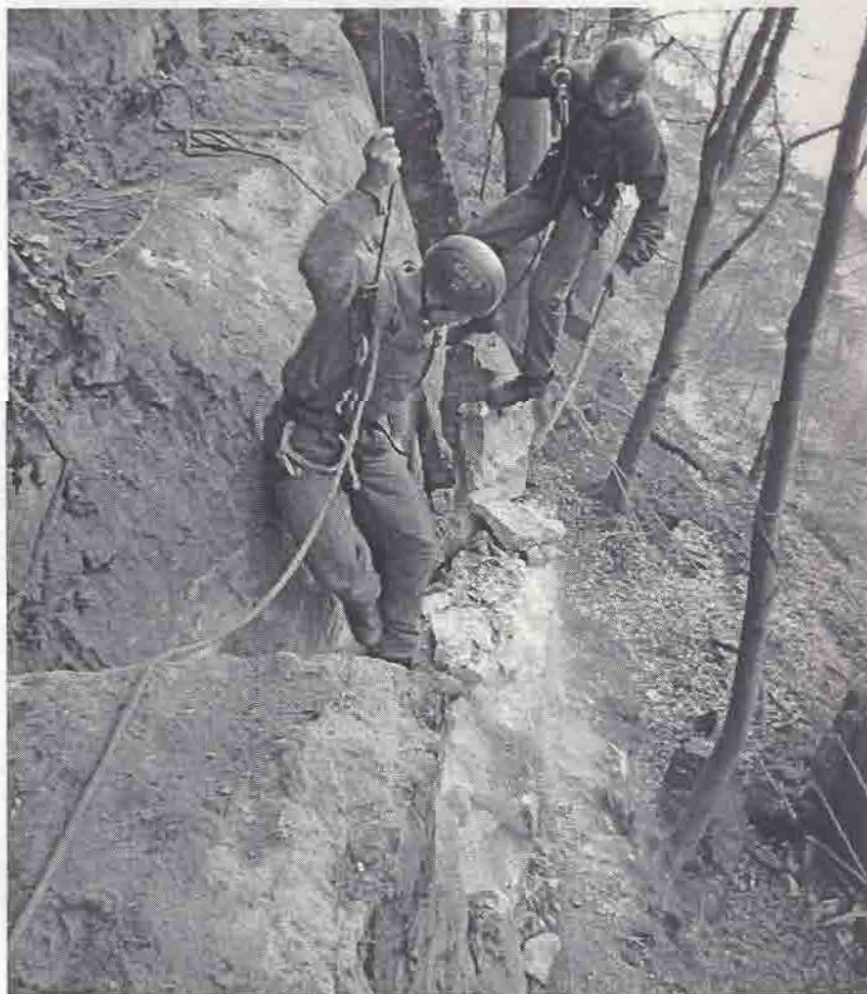
Zatím posledním zásahem skalní čety bylo koncem února letošního roku odstranění převislé části rozlámaného skalního pilíře (o objemu cca 0,5 m³) nad turistickou stezkou u Loupežnického hrádku.

V osídlených a turisticky frekventovaných oblastech je tedy základním předpokladem bezpečnosti trvalé sledování všech řízením ohrožených skalních objektů a v případě zjištěného rizika zřícení skalních bloků přistoupit bezodkladně k jejich sanaci, jak tomu bylo v případě zásahů ve Hřensku i na jiných místech v NP České Švýcarsko.

Zuzana Vařilová



Sanační práce nad hotelem Labe ve Hřensku.



Regulované shození skalní šupiny do ochranných sítí za částečné uzávěry silnice, nad silnicí v bezcelním pásmu Hřensko.



Vážky a Labské pískovce (České Švýcarsko)

Vážky (*Odonata*) jsou příslušníky starobylého řádu, který v ČR zahrnuje nejen vážky, ale také šídla, šidélka, lesknice, klínatky, motýlice a páskovce. I přes různé názvy pozná zástupce této skupiny snad každý. Výrazná otáčivá hlava s velkýma očima, mohutná hrud, na kterou jsou připojeny dva páry dlouhých na sobě nezávisle pohyblivých křídel a většinou dlouhý a štíhlý zadeček. Co nejen mě, ale snad každého na vážkách fascinuje jsou nádherné zářivé barvy velmi často ve fantastických kombinacích. Mohlo by se zdát, že díky tomu budou vážky velmi populární a oblíbenou skupinou mezi entomology, ale opak je pravdou. Prakticky donedávna byla tato skupina bezobratlých středem zájmu jen velmi malé skupinky entomologů. Dramatický obrat nastal až v devadesátých letech 20. století, kdy nejen v západní Evropě, ale i u nás začala vycházet řada kvalitních a přehledných určovacích klíčů, které přilákaly pozornost a zájem řady zejména amatérských entomologů. Tak se stalo, že vážky patří v současné době k poměrně velmi dobře prozkoumaným složkám fauny ČR s asi 80 zjištěnými druhy. Každý zoolog však ví, že výzkumy na poli zoologie nejsou nikdy u konce, zejména u takové skupiny, která díky své unikátní schopnosti letu dokáže překonávat velké vzdálenosti a reagovat na změny prostředí a klimatu a tak nám připravovat řadu příjemných překvapení.

Jak jsou na tom v porovnání s ostatním územím ČR Labské pískovce? Laik a člověk neznalý místního prostředí by mohl říci, že tato oblast bude díky nedostatku vodních ploch (asi 1 % z celkové rozlohy) pro vážky nezajímavá. Také historické publikace se vůbec o vážkách nezmiňují. Jaká je tedy skutečnost? Labské pískovce (České Švýcarsko) se sice nevyznačuje velkou rozlohou vodních ploch, ale zato obrovskou pestrostí, což je pro výskyt a početnost vážek klíčové. Najdeme zde velkou prakticky neregulovanou řeku Labe, kde se můžeme se-



Motýlice lesklá, charakteristický obyvatel tekoucích vod

tkat s **klínatkou obecnou** (*Gomphus vulgatissimus*) a **motýlicí lesklou** (*Calopteryx splendens*). Menší říčky hostí velmi vzácnou **klínatku rohatou** (*Ophiogomphus caecilia*), potoky **páskovce kroužkovaného** (*Cordulegaster boltonii*), který je v ČR největší zástupce tohoto řádu (cca 10 cm). Prameniště jsou domovem **páskovce dvouzubého** (*Cordulegaster bidentatus*), rašelinné tůňe a rybníčky **šidélka kopovitého** (*Coenagrion hastulatum*) a **vážky čárkované** (*Leucorrhinia dubia*). Na rybnících s porosty vodních rostlin můžeme pozorovat lovící **šídlo královské** (*Anax imperator*), či **šidélko rudoočko** (*Erythromma najas*). Využívány jsou i kaluže a periodické tůňky, u kterých poletuje **vážka ploská** (*Libellula depressa*). Do současné doby bylo na území Labských pískovců aktuálně zjištěno již 45 druhů vážek (včetně německé části).

Péče jakou Správa NP České Švýcarsko a Správa CHKO Labské pískovce věnuje systematické ochraně, údržbě a obnově vodních ploch je dostatečnou zárukou tomu, že se i nadále budeme moci potěšit pohledem na tyto nádherné a nenahraditelné tvory.

Pavel Benda

Zpráva o kroužkované volavce

Dne 30. 11. 2003 byla našim zaměstnancem p. Fialou nalezena uhynulá **volavka popelavá** (*Ardea cinerea*) u vodní nádrže v Kyjově. Měla smůlu - zamotala se do zde odhozených rybářských vlasců a uhynula. Opět další příklad zcela zbytečné smrti způsobené lidskou přezíravostí a bezohledností. Kolikátý už? Na rozdíl od spousty jiných volavek měla jednu zvláštnost - ornitologický kroužek! Tak se nám podařilo zjistit bližší informace o jejím životě. Tuto volavku kroužkovali němečtí kolegové 6. 5. 1995 na lokalitě Stausee Berga/Kelbra v Sasku Anhaltsku jako mládě na hnízdě. Tato lokalita je vzdálena od Kyjova vzdušnou čarou cca 250 km. Od doby jejího okroužkování do její lidmi zaviněné smrti uplynulo 8 let, 6 měsíců, 24 dnů. Škoda, neboť volavky se mohou dožít věk i více než 20 let.

Pavel Benda



Chráněný a ohrožený hmyz Českého Švýcarska

Na území Českého Švýcarska žije celá řada vzácných druhů brouků, motýlů, kobylek a jiného hmyzu. Proto nikoho snad ani nepřekvapí, že mnohé z nich můžeme nalézt nejen v Červené knize ohrožených a vzácných druhů živočichů České republiky, ale také v Příloze č. III vyhlášky Ministerstva životního prostředí ČR č. 395/1992 Sb. V těchto dokumentech jsou uvedeny ohrožené, vzácné, mizející či jinak unikátní druhy živočichů, a to z pohledu celé České republiky.

Ochrana bezobratlých živočichů probíhá, stejně jako např. u savců a ptáků, ve dvou úzce provázaných rovinách - druhové a územní. Pro hmyz má samozřejmě největší význam ochrana celých území, ve kterých se mohou dané druhy nerušeně vyvíjet. I přes veškerou snahu se zdá, že se mnohé stávají rok od roku vzácnějšími. Oblast Českého Švýcarska naštěstí patří k zachovalým koutům naší vlasti o čemž svědčí i vyhlášení Chráněné krajinné oblasti Labské pískovce v roce 1972 a Národního parku České Švýcarsko v roce 2000. V obou chráněných územích se můžeme setkat s řadou celostátně významných druhů bezobratlých živočichů.

V Červené knize můžeme nalézt zejména několik druhů vážek. Velmi nápadná je **motýlice lesklá**. Tato v celé republice vzácná vážka se zatím dosud poměrně hojně vyskytuje v labském kaňonu. **Páskovec kroužkovaný** je představitelem ohroženého druhu se sporadickým výskytem v celé ČR a z oblasti Českého Švýcarska také pochází pouze několik nálezů, především z oblasti Krásnolipska. K typickým obyvatelům mokřin a mokřiných luk patří **vážka podhorní**, která je, podobně jako ostatní druhy vážek, velmi citlivá na jakékoliv změny vodního režimu, zejména na odvodňování a znečišťování toků.

Velmi vzácně se v okolí Děčína můžeme setkat s obrovitým **tesaříkem zavalitým**. Vyhledává zejména starší borové lesy. Je nejvíce ohrožen zásahy člověka

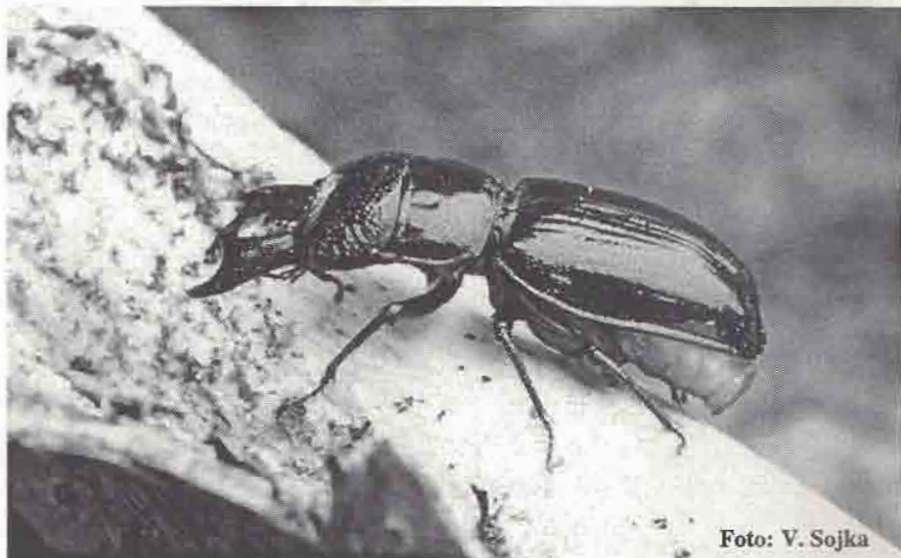


Foto: V. Sojka

Kriticky ohrožený roháček je typickýmobyvatelem starých zachovalých bukových lesů

do těchto biotopů, zejména dojde-li k likvidaci starých a odumírajících kmenů borovic. **Tesařík** je chráněn zákonem na celém území republiky. K severským druhům patří **tesařík pasekový**, jehož larvy se vyvíjejí ve starých smrcích. Je to druh nejen s vědeckým, ale také kulturním významem. V sousedním Německu je rovněž ohrožen vyhynutím. Na vzácnosti tesařika se v minulosti negativně projevovalo oslabení původních smrčín imisemi. **Tesařík sametovec alpský**, který byl v minulosti spatřen na Děčínském Sněžníku, patří dnes již bohužel k vyhynulým druhům.

Za kriticky ohroženého je nutné považovat **roháčka** *Ceruchus chrysomelinus*. Tento brouk horských a podhorských pralesů je naštěstí hojnější na příhodných místech Národního parku a jeho ochrana opět spočívá v zachování přirozených lesů s množstvím padlého dřeva i stojících mrtvých listnatých stromů. Mnohé druhy velkých střevlíků patří rovněž mezi ohrožené až kriticky ohrožené druhy. Jako příklad můžeme jmenovat **střevlíka nepravidelného**, který je vázán na původní listnaté, zejména bukové porosty.

K nejznámějším ohroženým motýlům

patří **otakárek fenyklový**, **batolec duhový**, **batolec červený** či **bělopásci**. Všechny tyto druhy motýlů jsou zákonem chráněny, stejně jako velcí mravenci rodu *Formica* či známí čmeláci rodu *Bombus*.

Ochrana všech zmíněných bezobratlých spočívá v zachování přirozených společenstev a vyvážených kulturních ekosystémů. Většinou se jedná o citlivé a ustupující druhy, které tak mají i biotikační význam. Jejich postupné mizení vždy signalizuje narušení ekologické rovnováhy v přírodě. **Miloš Trýzna**



Velcí střevlíci patří k ohroženým druhům naší fauny. Foto: V. Sojka



Značky na stromech

S lidmi na společné planetě žije mnoho živoucích organismů v různých formách života. Největšími živoucími organismy na Zemi jsou stromy. V Kalifornii v USA v Sequoia National Park roste **Sekvojovec obrovský** (*Sequoia gigantea*). Tento Generál Sharmen, jak se nazývá, má odhadované stáří 2300 - 2700 let s obvodem 31 m a výškou 84 m, jeho hmotnost je spočítána na 1250 tun. I když u nás takové mohutné stromy a takového stáří nerostou, zaslouží si rovněž naši pozornost a úctu.

Člověk se se stromy sžil, ale ne vždy má pro ně pochopení. Jejich větve mohou ohrozit jeho majetek, např. střechu rekreační chalupy, nemilosrdně musí ustoupit, jestliže rostou příliš blízko komunikace a ohrožují bezpečnost dopravy, rovněž orgány povodí a energetiky je příliš rády nemají. Ve městech musí často ustoupit různým stavbám. Proto musí být území na kterém jim necháme přirozený růst, a kde naopak mají přednost před aktivitou člověka.

Na území NP České Švýcarsko jsou dva památné stromy - **smrk královský** poblíž Dolského mlýna a **lípa srdčitá** u Zámečku v Vysoké Lípě. V bezprostřední blízkosti CHKO Labské pískovce a Lužické hory jich najdete však víc. Každý **památný strom** má svoji evidenční kartu do které je zaneseno jeho stáří, druh stromu a všechny předepsané rozměry, jako výška, obvod kmene, obvod koruny atd. Tato evidenční karta je uložena na příslušném územním orgánu přírody. V terénu jsou tyto stromy označeny zvláštním sloupkem se státním znakem a nápisem Památný strom a větší-

nou se přidává informační tabulka se stářím a dalšími údaji. Není daleko doba, kdy tyto stromy byly označeny malou smaltovanou tabulkou přibitou přímo na kmen stromu.

Na ostatních stromech jste pak mohli najít přibité různé značky, počínaje turistickými směrovkami, označení traumatologických bodů, označení rybářských úseků, různé reklamní poutače, ale i dopravní značky. To vše na živý organismus, jako je strom, nepatří. I když rána od hřebíku nebo šroubu je poměrně malá a zdravý a vitální strom obvykle v krátké době ji zajistí hojí svým pletivem, určité nebezpečí tu je. Méně než listnáče jsou ohroženy jehličnany, a také záleží na stáří stromu. Zvláště při opětovné demontáži zůstává rána otevřená podstatně delší dobu a neošetřená rána se může stát vstupní branou pro infekci a vstup dřevokazných hub. Vzniklé otvory lze samozřejmě ošetřit vhodnými přípravky, což se ale málokdy stane.

Na území Národního parku se dnes již s tímto jevem nesetkáte. Turistické směrovky jsou umístěny na směrovnicích, dopravní značky a cykloznačky na svých sloupcích atd. Samozřejmě to jsou určité náklady navíc, ale již se nestane to, že se setkáte s plechovou tabulkou do půli zarostlé pod kůru stromu.

Stromy slouží také k různému značení přímo barvou na jejich kůře. Zde není prokázána žádná škodlivost, a proto ho používají i samotní lesníci a ochranáři i v Národním parku. Ne vždy se povede značení provést esteticky, to samozřejmě záleží na zkušenosti a zručnosti zhotovitele příslušné značky. Potom se může stát, že nepovedená značka svým vzhledem v lese ruší.

Nejznámější značení na stromech, s kterým se návštěvníci setkávají nejen na území národních parků, ale v celé republice jsou **turistické značky**. Bylo by zbytečné v tomto článku popisovat jejich provedení, pouze stojí za zmínku, že turistické značení v ČR provádí Klub českých turistů a každá turistická značka se jednou za tři roky obnoví, tzn. aby její vzhled a předepsaný rozměr byl stále zachován na patřičné úrovni. KČT provádí turistické značení již přes sto let. Za tuto dobu se některé turistické cesty zrušily, přeložily, anebo se změnilo značení. I v našem Národním parku se s tím může pozorný turista setkat, např. na Gabrielině stezce jsou na vzrostlých bucích ještě znát turistické značky z období mezi válkami, červený trojúhelník a pásek. V soutěskách řeky Kamenice jsou zbytky starých značek naučné

stezky, které zde nahradilo pásové značení. Poblíž Doubice je možné najít staré žluté značky po přeložení turistické stezky. Turistické značení se provádí kvalitními písmomalířskými olejovými barvami, a proto i zatřené značení se po čase opět na stromech objeví.

Dalším typem značení je **značení ochránářské**. Mimo tabulí umístěných na sloupcích se státním znakem a nápisem o jaké zvláště chráněné území se jedná se provádí též **pruhové značení** na stromech. Na označení hranice přírodní rezervace, národní přírodní rezervace, přírodních památek a hranice I. zóny Národního parku se užívají dva červené pruhy o šířce 5 cm, oddělené 5 cm širokou mezerou. Horní pruh probíhá po celém obvodu stromu a dolní pouze po takové části obvodu, která odpovídá výseku území nechráněného. Hustota značení se volí dle přehlednosti terénu a zejména v lomových bodech hranice zvláště chráněného území. V souladu s Návštěvním řádem Národního parku České Švýcarsko se v blízkém čase v terénu objeví ještě značení hranice Národního parku. Bude to modrý pruh umístěný na venkovní straně hranice NP.

Návštěvní řád zavedl po způsobu Národního parku Saské Švýcarsko ještě **horolezecké značení**. V bílém kruhu průměru 80 mm je černý trojúhelník, tato značka označuje pro horolezce přístupovou cestu k lezeckým skalám v I. zóně Národního parku. V bílém kruhu může být též kříž a tato značka označuje zakázanou cestu. Pro ochránářské značení se používají ekologické vodou ředitelné barvy.

Pro samotné **lesnické značení** se používají lesnické spreje k tomu určené. Jsou to ekologické barvy na bázi akrylátů se střednědobým a krátkodobým účinkem. Odstín je většinou ve svítivé zelené a oranžové. Nejčastěji se návštěvník setká s tečkami na stromech, znamená to stromy určené k pokácení, v blízkosti najdete šikmé pruhy provedené stejnou barvou, to značí přibližovací linku k odvozové cestě. Touto linkou je přibližováno dřevo kořmi nebo traktorem. Dále návštěvník může najít křížky po obvodu kmene doplněné někdy čísly, což jsou pomocné značky taxátorů, prováděné k inventarizaci lesů v České republice. Trvalejší lesnické značení, s kterým se můžete setkat na území Národního parku je označení **semenných stromů**. Jedle se označují dvěma žlutými pruhy s třímístným číslem, borovice s pětímístným číslem. Toto značení je ve výši očí dospělého člověka. Geneticky zkoumané smrky jsou ozna-





čeny červenými čísly u paty stromu. Zelené křížové velikosti asi 30 x 30 cm označují semenné porosty.

Stromy se označují i po skončení jejich života, když je uvidíte na skládce připravené k odvozu do dřevařského závodu, čísla na ploše čela uskladněného kmene znamenají délku, průměr a objem v m³.

Zvláště v okolních lesích, které obhospodaruji Lesy České republiky se setkáte s bílými vodorovnými pruhy (dva nebo jeden) šířky 4 cm, délky 20 cm. Tyto pruhy označují prostorové rozdělení lesa - lesní oddělení a dílce. Jsou umístěny ve výšce 1,5 m nad zemí a hustota značek se řídí přehledností v terénu, hlavně ve zlomových bodech.

Tento článek měl za úkol přiblížit návštěvníkům NP a okolí nejčastější značení na stromech. Samozřejmě se návštěvník může setkat i s dalším značením, které ze známých nebo neznámých důvodů se může v lese objevit. V žádném případě by se ale návštěvník Národního parku neměl setkat s různými cedulemi přibitých na stromech. **Václav Nič**

Co o nás píší jinde

... neradostné z Českého Švýcarska

Putovali jsme z Hinterhermsdorfu přes přechod v Kyjovském údolí k nádherné osamělé vyhlídce Chléb a sýr. Přitom jsme zjistili, že stezka k vyhlídce je vyznačena symbolem přístupu k horolezeckým věžím, tedy černým trojúhelníkem na bílém pozadí. (Na německé straně může po takto vyznačených stezkách chodit každý občan, i když není horolezec, což vyplývá ze zásady stejného přístupu – pozn. red.) Pokochali jsme se nádherným výhledem. Naše radost však neměla dlouhého trvání, neboť jsme při návratu již z dálky slyšeli lidi, kteří šli naproti a hlasitě se bavili. Zdravíme po česku zdvořilým „Dobrý den“. Místo opětování pozdravu se nám páni ze Správy národního parku postavili do cesty a hlasitě zvolali: „Stop!“ Jako neorganizované horolezce nás okamžitě obvinili z ilegálního vstupu do jádrové zóny. Následovalo zapsání našich personálií do černé listiny, čímž jsme byli vykázáni a při opakovaném incidentu vystaveni pokutě. Snažili jsme se zůstat klidní a věcní a využít veškeré naší české slovní zásoby. Tím se však hrubě, nezdvorně a povýšeně vystupování strážců národního parku nikterak nezměnilo. Náš odkaz na stávající značení pohnul pány pouze k tomu, že poukazovali prsty směrem do Německa.

Co zůstalo, jsou otázky. V Německu jsou cesty vyznačené symbolem černého trojúhelníku (přístup k horolezeckým objektům) přístupné také zainteresovaným ne-horolezcům. Určitě jde o nedobré řešení – jedna krajina se dvěma národními parky, jedno značení se dvěma významy. Pak jsou další nedorozumění neprogra-

mována. Také by bylo žádoucí, kdyby strážci z české strany při kontaktu s (německými) přáteli přírody projevovali trochu více lidského taktu.

Katja Süssmilch, Jan Hänel, Drážďany

Převzato z německého časopisu Sächsische-Schweiz-Initiative 20/2003

Vyjádření strážců NP:

Nechci zde diskutovat o části článku, kde němečtí turisté popisují vystupování strážců NP České Švýcarsko jako povýšené a neadekvátní. Protože bychom nedošli k žádnému závěru, každý tvrdí něco jiného. Mohu se vyjádřit pouze ke skutečnostem v článku uvedených.

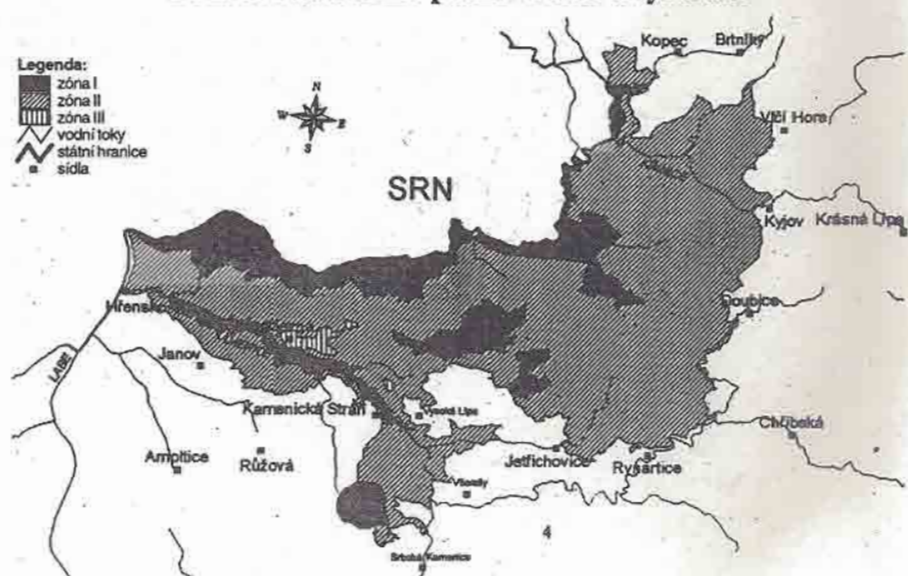
V prvé řadě si musí němečtí turisté uvědomit, že jsou na území České republiky a tím respektovat a dodržovat její pravidla a zákony.

V daném případě došlo ze strany německých turistů k porušení Návštěvního řádu NP. A to vstupem a pohybem v I. zóně mimo značené turistické trasy a pohybem po značených horolezeckých trasách, které slouží výhradně jako přístupové trasy k lezeckým objektům pro organizované horolezce. Je pravda, že na území NP Saské Švýcarsko platí jiné pravidlo pro pohyb na značených horolezeckých trasách oproti NP České Švýcarsko. Ale to není důvod ani omluva toto pravidlo porušovat.

Strážci NP vyžadují po všech návštěvnících dodržování NŘ a při jeho porušení mohou udělit napomenutí nebo blokovou pokutu. V tomto případě došlo k napomenutí.

Návštěvníci NP jsou dostatečně informováni o pravidlech chování v NP pomocí dvojjazyčných informačních panelů. **J. Marek**

Zonace Národního parku České Švýcarsko



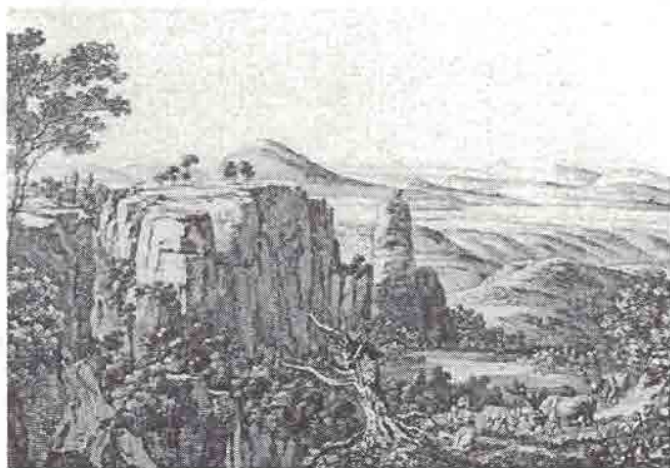


České Švýcarsko očima umělců

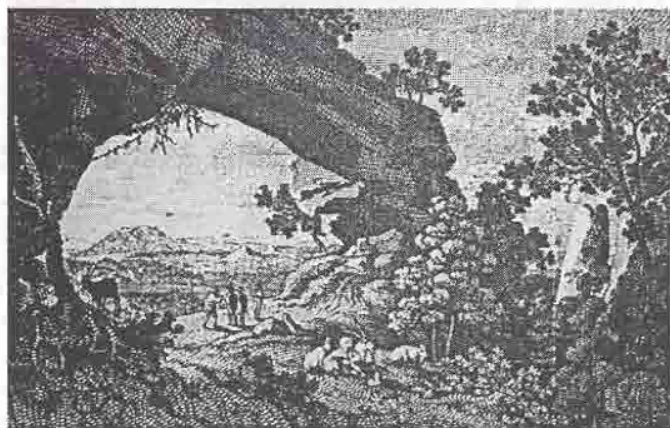
O lidských „kulisách“

Grafické listy z Českosaského Švýcarska nabízely především pohledy na přírodní krásy, malebné přírodní partie a zajímavé skalní útvary dominovaly nad zachycením osad. Přesto veduty nebyly „mrtvé“: najdeme na nich velice často „kulisu“, která vnášela do krajiny život - lidskou či zvířecí stafáž.

Nejstarší pohledy používaly lidských figurantů opravdu v kulisovém pojetí: v předním plánu listu byla naaranžována skupina, kterou bychom mohli hledat kdekoliv na klasicistních obrazech - od prostých **postávajících postav** až po oblíbené **pastýře**.



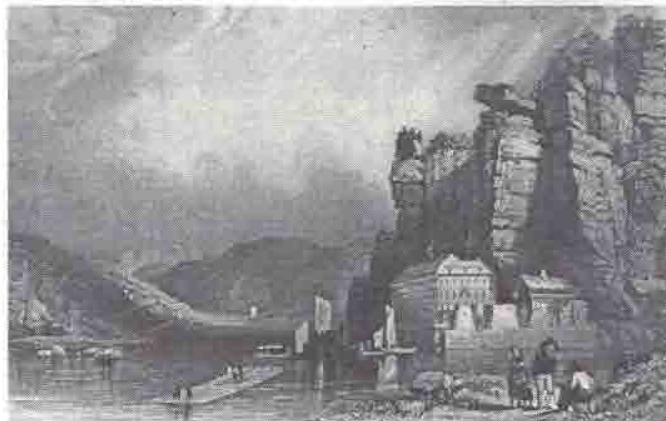
C. A. Richter: Pravčický kužel, lept.



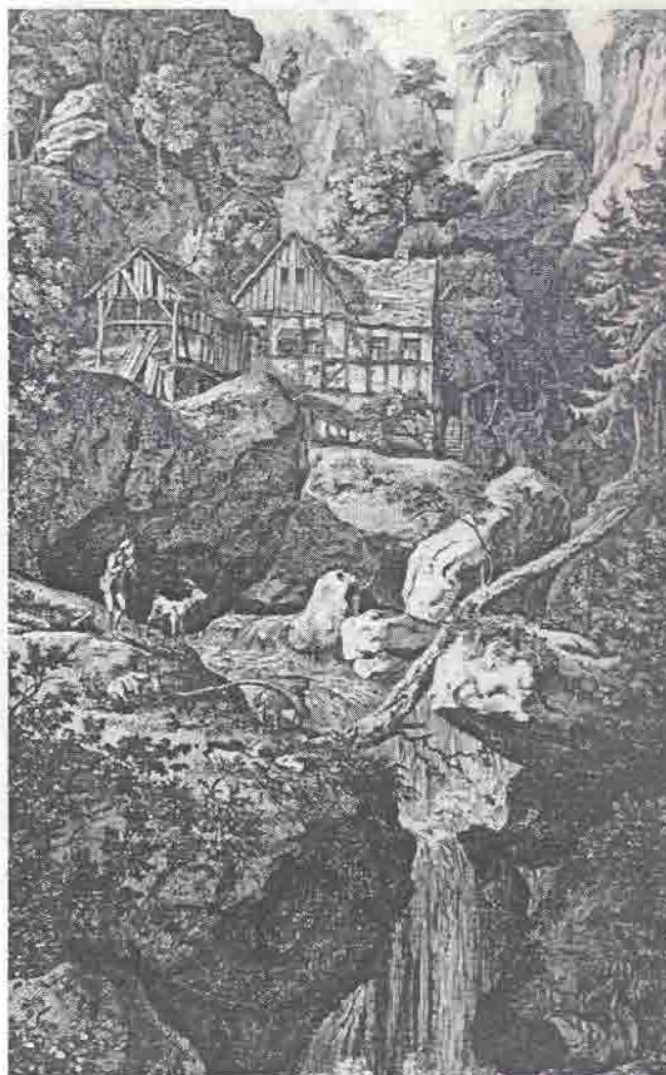
C. A. Richter: Pravčická brána, lept.

Od Šumavy k Tatrám, od Krkonoš až do Alp. Tyto *nicneřikající* postavičky však velice brzy nahradili životaplň stafážisté, kteří dokonale evokovali pocit všednodenního života v zobrazeném kousku krajiny. Tak ve vedutách Českosaského najdeme představitele **typických zdejších povolání**: voraře, plavce, kameníky, rybáře, lamače či dřevorubce.

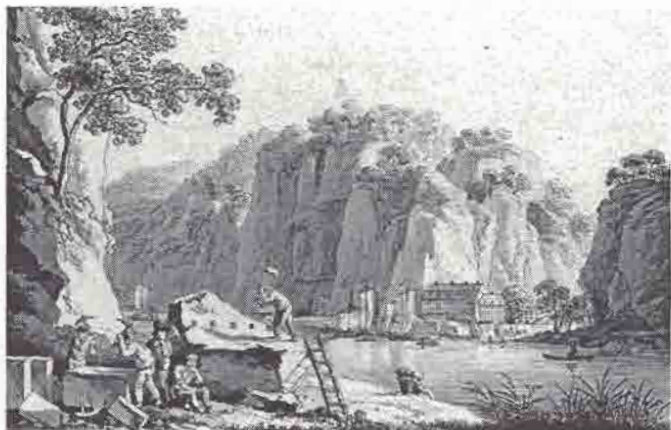
Samozřejmě tedy nemohlo zůstat bez odezvy nové naplnění volného času člověka - **turistika**.



R. Roberts: Hřensko, litografie.



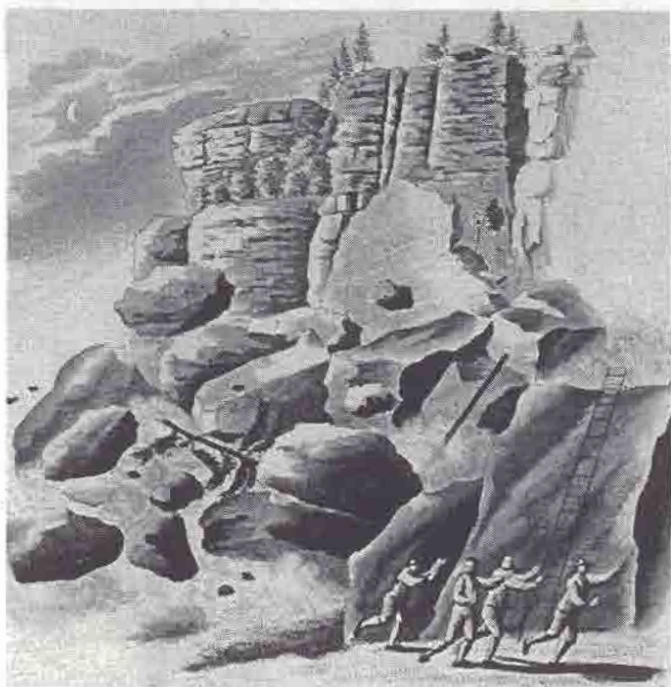
Richter A. L. Suchá Kamenice u Hřenska, lept, 1820.



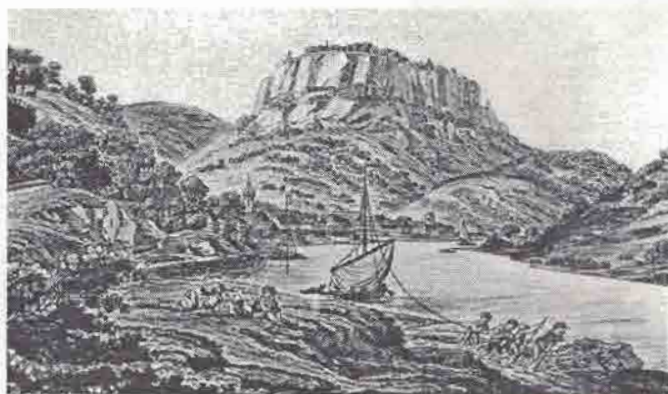
J. C. A. Richter: Hřensko od Schöny, lept



J. G. Jentzsch: Liebethaler Grund, lom na žernovy



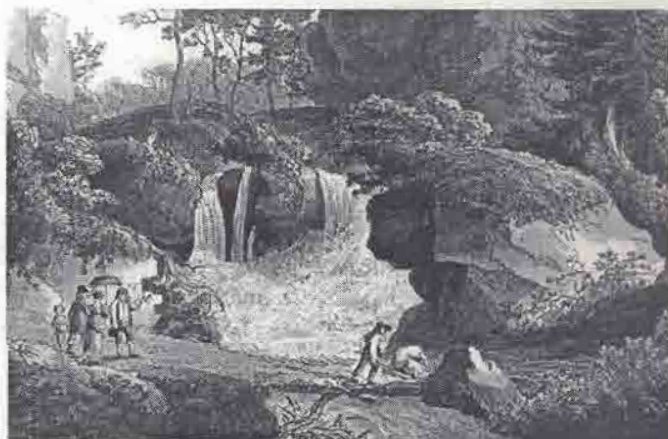
J. Preyss: Říční skal v Goldner Ranzen u Hřenska, 1832.



C. A. Richter: Pomahači u Königsteinu, lept

Roklinami prochází na obrázcích skupinky výletníků, často doprovázené průvodci, kteří ukazují návštěvníkům zdejší zajímavosti. V cílových stanicích se u provizorních stánků občerstvují znavení chodci, ale najdeme tu i ty „šťastnější“ (nebo pohodlnější) jedince, kteří se stezkami přepravovali na mezcích či v nosítkách. Čekají zde na ně nejen hostinští, ale i konvolut sezónních umělců - pěvců a hudebníků, kteří obdivovatelům přírodních krás dobarvovali atmosféru svou produkcí.

-Net-



C. A. Richter: Amselfal, lept.



Kuhstall, neznámý autor, litografie.



OPS ČESKÉ ŠVÝCARSKO

Obecně prospěšná společnost České Švýcarsko

Knihy knih

Pocta krajině

Vítězný oblouk, Stonehenge, Traianův sloup, pyramidy v Gize, Pantheon, socha Svobody, katedrála v Chartres... - po staletí vzdáváme hold nejskvělejším vojevůdcům, nejlepším dcerám a synům našich národů, mimořádným počínům v dějinách lidstva, bohům. Krajinám se však podobně velkorysých poct dostává velmi zřídka, některé dokonce nepocítí onen velebně povznášející pocit nikdy. České Švýcarsko na svůj důstojný obrazový pomník v jazyce českém čekalo nesmírně dlouho.

Na sklonku minulého roku mu konečně zasvětili fotografové Zdeněk Patzelt a Václav Sojka knihu, která v tomto žánru a regionu nejspíše nebude překonána. Unikátní publikace s názvem Národní park České Švýcarsko, již vydala obecně prospěšná společnost České Švýcarsko, bude oceněna ve své kategorii prvním místem v soutěži Nejkrásnější kniha roku.

Zasvěcení do krajiny

Fotografie však nejsou pouze popisným zachycením nejfotogeničtějších míst Českého Švýcarska, jako již zmíněný Vítězný oblouk nepředstavuje jen oslavu Velké Armády, nýbrž stává se i vstupní branou na Elysejská pole. Podobně se i kniha stává pomyslným mostem, který překlenuje naši vzdálenost od světa přirozenosti, vstupem do třinácté, dosud netušené komnaty krajiny, jakoby mimočasovým svědectvím o neobjeveném přírodním ostrově, obřadem zasvěcení novice do jedné z nejkrásnějších oblastí v Evropě. Zachycuje jakoby na pouhý dotek vzdálené nejsoukromější podoby přírodního světa - zahaluje jej do mlžného závoje či cudně zakrývá sněhovou příkrývkou, poodhaluje neviditelné detaily krajkoví pískovcových věží, milostné záhyby do mechu oděných skalních převisů, něžné plynutí vodního proudu, odkrývá intimní nálady osamocených úsvitů i utěšených soumraků.

Proměny poutníka

Kniha tak náhle přestává být odrazem či obrazem krajinných scénérií a stává se svěbytným světem, který nás hlouběji a hlouběji pohlcuje, až se proměňujeme z pozorovatelů vnějšího prostoru v putovatele zcela autentickým časoprostorem.

Vnímavý čtenář pak obměňuje s proměňující se atmosférou a výjevy svou totožnost i ukotvení. Tu stojíme uprostřed šerosvitné olejomalby neznámého vlámského mistra, přeměňujeme se v melancholického poutníka, který krok od propasti bilancuje svou životní pouť, zažíváme pocity objevitele zapomenutého pralesního města, malíře kaligrafických pergamenů, návštěvníka zahradního ateliéru impresionistického malíře, posluchače podvečerní molové symfonie.

Stavba

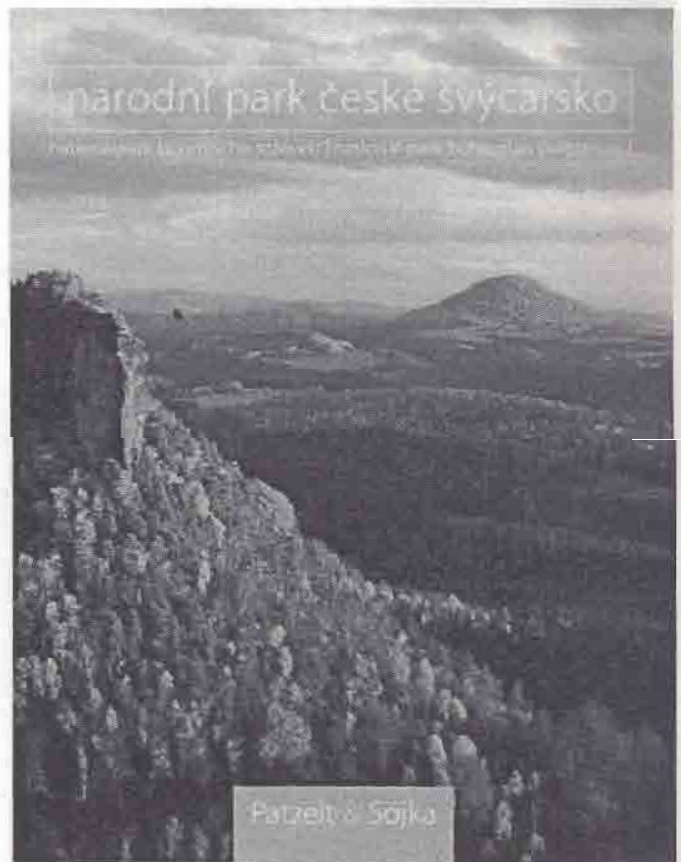
Obrazová složka vytváří ústřední, nikoliv však jedinou vrstvu publikace. Vjemy vizuální doplňuje případný text, který

propojuje jednotlivá zastavení naší obrazové cesty. Slova nás odvádějí do dávných časů křídového moře, do útočišť pravěkých lovců, k pramenům životodárných vod i mezi dosud skryté druhy zvířat a rostlin, které teprve čekají na své objevení.

Spolu s originalitou grafické úpravy Martina Šusty vytvářejí obrazy a slova několikavrstvou stavbu, jejíž architektura nabízí všem, kteří do ní vstupují, vlastní prostor představitivosti pro jedinečný a především zcela individuální niterný zážitek. Zážitek, který nabízí snad jen Píseň písní. Či kniha knih.

Marek Mráz

České Švýcarsko, o. p. s.
mraz@ceskesvycarsko.cz



Knihu si můžete objednat v informačním středisku Národního parku České Švýcarsko:

Křínické náměstí 5
407 46 Krásná Lípa
informace@ceskesvycarsko.cz
412 383 413
www.ceskesvycarsko.cz



Svatí u Šternberka

Z loveckého areálu **Šternberk u Brtníků** už bylo jen smutné torzo. Kdysi zde bývala lovecká obora, kde žili jeleni, srnci, daňci a údajně i černá zvěř. Roku 1771 zde vyrostl **zámeček**, olemovaný kaštanovou alejí ve tvaru hvězdy. Kdo byl jeho architektem, známo není. Snad lipovský stavitel Peter Hoffmann, který v té době nahradil vrchnosti služby svého otce, významného stavitele a architekta Zachariase Hoffmanna. Smlouva a plány zámku jsou dosud neznámé. Jediným torzem je plán sousední **hospodářské budovy**, který byl podivnou logikou vsunut do svatebních dokumentů Salm-Reifferscheidtů. Možná proto, že zámeček měl být svatebním darem hraběte Franze Wenzela své ženě Walburze, roz. hraběnce ze Šternberka.

Příslušníci rodu Salm-Reifferscheidtů byli velice zbožní. Z jejich prostředků a iniciativy vyrostla řada kostelů na panství Lipová, podporovali finančně místní náboženská bratrstva, byli štědrými dárci všem kostelům na panství, hrabě Wilhelm je znám i jako fundátor několika křížů (např. dřevěného na mostku v Lipovém a dvou podobných v polích u svobodného statku Forberg) a jako velký uctíváč tehdy nového kultu sv. Jana Nepomuckého (kromě zřízení řady jeho oltářů po beatifikaci Jana přispěl roku 1725 i částkou 200 rýnských zlatých na podporu procesu glorifikace světce). Není se tedy co divit, že i ve šternberském areálu byla zřízena kaple. Byla zasvěcena sv. Kříži a původně měla stát jako samostatný objekt. Nakonec však byla realizována jako součást zámku. Její vysvěcení proběhlo roku 1785.

Také příjezdová komunikace od Brtníků byla vbrzku po dostavbě zámku svěřena do péče Boží. Po levé straně vyrostl z prostředků hraběte Salm-Reifferscheidta **kříž**: na kamenném soklu měl osazen železný kříž s plechovou malovanou siluetou Krista. Z pravé strany vítal přicházející **kamenný Jan Nepomucký**. Fun-

dátorem sochy byl lesní pojizdny Rufus Dittrich. Každý rok k ní v podvečer o svátku Jana Nepomuckého chodívalo procesí farníků z brtnického kostela modlit litanie a růženc. Místní farář nesl pod baldachýnem pacifikál s ostatky svatého Kříže, který po zbožnosti dával farníkům k uctění polibkem.

Časy se mění. V 80. letech 20. století přišla bývalá lovecká obora, toho času již rekreační středisko, o své srdce: zámek, který měl být sanován, byl „vysanován“ až do základů. Sochy jelenů z atiky, na které restaurátoři ak. soch. Ladislav Šobr a Václav Snížek zpracovali restaurátorský záměr, byly nakonec místo zrestaurování uskladněny v zuboženém stavu v garáži v Brtníkách. Pár let poté proběhla památková „loupež“. Pro zkrášlení areálu děčínského kostela **Povýšení sv. Kříže** byla vytipována řada „ohrožených“ soch, které byly odebrány ze svých domovských stanovišť (o své památky tehdy přišly např. obce Chlum, Březiny, Šluknov, Libverda či Kytlice) a ty pak ozdobily prostor Křížového náměstí v Děčíně. O svou sochu Jana tehdy přišel i Šternberk. Ne všude se tato „záchrana“ setkala s pochopením oloupených. Obec Kytlice si dala do podmínek „výpůjční smlouvy“, že se její socha Jana Nepomuckého po deseti letech vrátí zpátky domů. A skutečně po deseti letech donutil tehdejší starosta Kytlic p. Emil Sedláček město Děčín k navrácení a opětovnému zrestaurování kytlického Jeníčka.

Za Šternberk se však nikdo nebil. A tak u kostela v Děčíně dál smutně stojí v řadě kamenných stafážistů anonymní Dittrichovský Nepomuk, zbavený svého místa, svého příběhu a tím i víc jak poloviny své ceny. A Šternberk zůstává torzem své bývalé slávy, zbaven Boží ochrany, kterou zde představuje již jen nevzhledný následovník Salm-Reifferscheidova kříže... -Net-



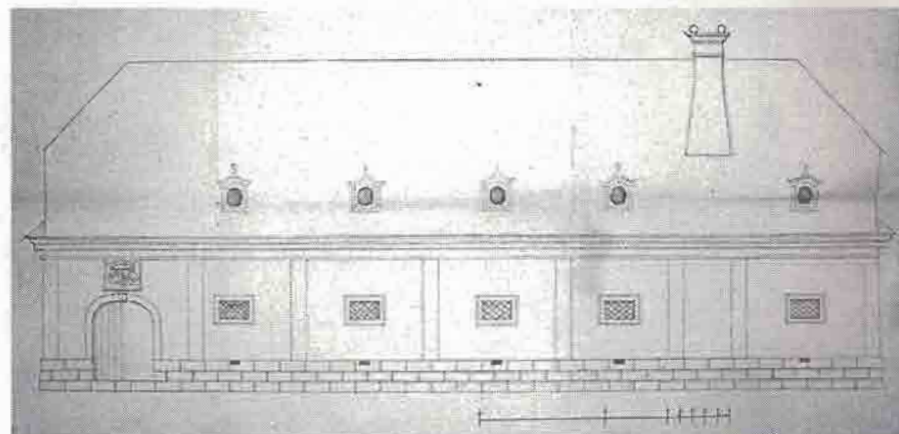
Socha sv. Jana Nepomuckého ze Šternberka přemístěná ke kostelu **Povýšení sv. Kříže** v Děčíně.



Současná boží muka na Šternberku.



Nerealizovaný návrh kaple sv. Kříže.



Plán **hospodářské budovy** z areálu loveckého zámku Šternberk. Peter Hoffmann (?), 1770.



Jak jsme oslavili Světový den vody

Voda - nezákladnější tekutina. Nejrozšířenější sloučenina ve Vesmíru. Tekutina, bez které by nemohl vzniknout a udržet se život na Zemi. Na naší planetě je vody hodně (oceány tvoří 70 % povrchu zemské koule), ale přeci málo (jen nepatrná část z té obrovské spousty vod je voda sladká a z ní ještě je velká většina vázána v ledovcích). A proto bychom si vody měli vážit a rozumně s ní hospodařit. Je dobré si to neustále připomínat. I proto má voda svůj svátek - **Světový den vody**, který připadá na 22. března.

V Krásné Lípě jsme si tento svátek připomněli hned několikrát. Správa NP České Švýcarsko ve spolupráci se ZŠ Krásná Lípa, obecně prospěšnou společností České Švýcarsko a ČSOP Tilia připravila ve dnech 22. až 26. března vícedenní program pod názvem „**Týden vody**“, v jehož rámci byly pro žáky 2. až 7. tříd připraveny **výukové programy** „Putování s kapičkou vody“, „Život u vody“ a „Vody je hodně, a přeci málo“. Programy seznámily děti hravou formou s tím, co je to koloběh vody, k čemu vodu potřebujeme, jak můžeme s vodou šetrně hospodařit, ale také s životem v potocích a říčkách NP České Švýcarsko.

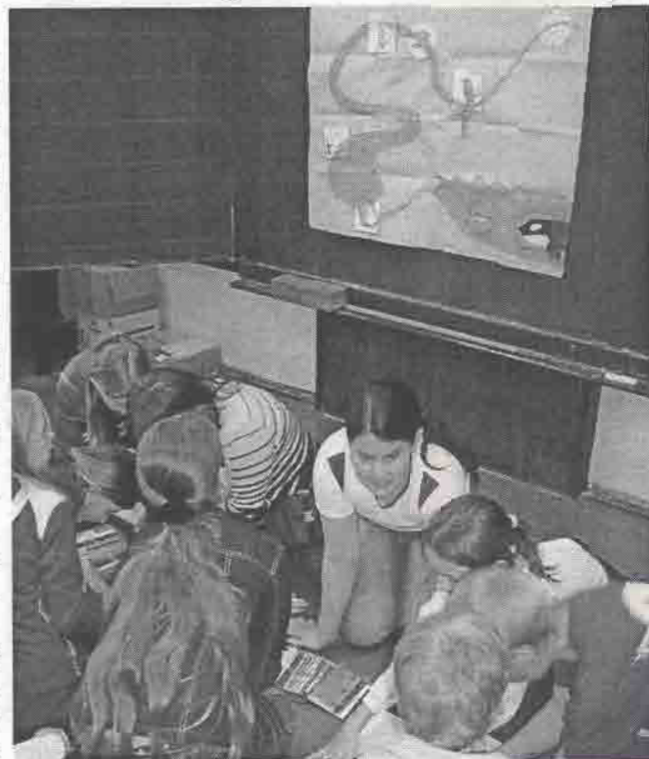
Pro žáky osmých a devátých tříd byly připraveny již poněkud náročnější úkoly. *Osmáci mapovali vodní tok a pobřeží Křinice od pramenů až po začátek Ky-*

jovského údolí. Do mapy zaznamenávali mimo jiné také černé skládky v blízkosti řeky a do nádobek odebírali vzorky vody, se kterými provedli v hodinách zeměpisu a chemie jednoduché pokusy (měření pH apod.). Žáci devátých ročníků zase v prodejních a mezi obyvateli města zjišťovali, jaká je v Krásné Lípě situace v oblasti používání pracích prášků a saponátů (jsou-li zde např. k mání ekologicky šetrné výrobky).

Byl to v pořadí již třetí společně připravený týden věnovaný svátkům přírody a ochraně životního prostředí (v loňském roce to byly „Týden životního prostředí“ a „Týden lesa“) a určitě ne poslední.

Ovšem nejen školáci si mohli koncem března připomenout svátek vody. Pro veřejnost připravila Správa NP ve spolupráci s Městem Krásná Lípa **výstavu fotografií Václava Sojky „Voda“**. Nádherne fotografie z Národního parku doplnila svými neméně krásnými básněmi **Patricie Anzari**. Výstava je umístěna v „Minigalerii na schodech“ v budově Městského úřadu, kde bude k vidění do konce dubna.

Každoročně si Světový den vody připomíná také **oddíl Ranger**, který funguje při Správě NP České Švýcarsko. V minulých letech to bylo např. vyčištění a úprava studánky Terežka v NP České Švýcarsko nebo povídání o návratu lososa obecného do vod Národního parku. V letošním roce se oddíl ve spolupráci s CHKO Lužické hory, ČSOP Tilia a obecně prospěšnou společností České Švýcarsko pustil do záchraně ohrožených obojživelníků (ropuchy obecné a skokana hnědého), kteří v tomto jarním období vyhledávají stojaté vody, ve kterých se



Výukový program „Život u vody“.



Budování „žabího zátarasu“.

rozmnožují. Jejich cestu ze zimního úkrytu k rybníčkům a tůňím jim však často přetíná silnice. Stovky bezbranných žab tak zahynou pod koly automobilů. Proto je nutné v těchto místech budovat tzv. „žabí zátaras“ *doplněné o* padací pastě, ve kterých se obojživelníci zachytí a poté je možné je bezpečně přenést přes vozovku. Takovým pro žáby nebezpečným místem je i silnice z Krásné Lípy do Doubice u rybníčku „Dvoják“ nedaleko budovy Správy NP, kde členové oddílu Ranger postavili 80 m dlouhý zátaras. Děti, rozdělené do dvou až čtyřčlenných hlídek, budou do konce dubna minimálně dvakrát denně kontrolovat padací pastě a chycené žáby přenášet a vypouštět do rybníka.

Tato praktická ochrana přírody je pro děti nesmírně důležitá. Je mnohem snazší vytvořit v dětech kladný vztah a úctu k přírodě, když se mohou samy zapojit do nějaké konkrétní ochranné akce, když mohou zažít ochranu přírody „na vlastní kůži“. Je to také metoda mnohem účinnější než pouhé „povídání o ochraně přírody“.

Richard Nagel



Správa Národního parku spolupracuje se základní školou v Krásné Lípě

Posláním Správy Národního parku České Švýcarsko je vedle snahy o zachování a obnovu původního přírodního prostředí, řešení výzkumných i jiných úkolů (spojených např. s výkonem státní správy) také práce s veřejností. Tato oblast činnosti Správy NP má řadu podob, od strážní služby přes vydávání informačních materiálů až třeba po organizování exkursí, přednášek či brigád pro veřejnost.

Velice důležitou oblastí práce s veřejností je také **spolupráce se školami** v blízkém i vzdálenějším okolí Národního parku. Je logické, že nejintenzivnější je tato spolupráce se školou krásnolipskou, tj. školou ležící jen pár metrů od sídla Správy NP. Ovšem nebylo tomu tak vždy, systematictější spolupráce Správy Národního parku České Švýcarsko a místní školy se začala naplno rozvíjet až od poloviny loňského školního roku. Do té doby byl vlastně jediným „plodem“ naší spolupráce **hravý přírodovědný oddíl Ranger**. Dnes však už máme za sebou několik vydařených akcí, ke kterým do konce letošního školního roku přibudou další. A o jaké akce se konkrétně jedná?

Tak např. na jaře minulého roku absolvovali žáci devátých ročníků **terénní výukový program v Kyjovském údolí** zaměřený na poznávání živé i neživé přírody České Švýcarska. Slibně se také rozvíjí **spolupráce ZŠ a Naturschutzzentrum Neukirch**, u jejíhož zrodu stála, vedle Obecně prospěšné společnosti České Švýcarsko, také Správa NP. První kontakty byly navázány v dubnu 2003 v rámci oslav Dne Země v Krásné Lípě a dnes již mají někteří krásnolipští školáci za sebou dvě návštěvy u německých sousedů, kde pro ně byly připraveny hravé ekovýchovné programy, a předvánoční setkání s německými dětmi na Správě NP.

Dalším výsledkem spolupráce ZŠ Krásná Lípa a Správy NP (a také Českého svazu ochránců přírody

Tilia Krásná Lípa a České Švýcarsko, o. p. s.) byl několikadenní program uspořádaný v září 2003 v rámci celosvětové kampaně *Clean up the World!* zaměřené na problematiku odpadů. V rámci této akce, do češtiny překládané jako *Uklidme svět*, připravila Správa NP spolu se zmíněnými organizacemi hudebně podbarvenou diashow „*Přírodní krásy Českého Švýcarska*“, výukový program „*Kam mizejí odpadky?*“ a pro nejstarší školáky moderovanou diskusi na provokativní téma „*K čemu nám je národní park?*“. Vyvrcholením kampaně pak byla **úklidová brigáda**, které se zúčastnilo přes 100 lidí, z valné většiny školou povinných. Podařilo se uklidit několik černých skládek v centru města i na jeho periférii a upravit okolí školy. Odpadu bylo nakonec tolik, že zdaleka nestačily dva přistavené kontejnery ani více než 60 pytlů! A to toho ještě dost zbylo na další brigády...

Hned o měsíc později proběhl další vícedenní komponovaný program, tentokrát věnovaný **Dni stromů**. Pracovníci Správy NP připravili pro žáky besedu a

čtyři výukové programy na téma „*Les tvoří (nejen) stromy*“. Ale o lese a stromech jsme si jenom nepovídali, ale také jsme udělali něco konkrétního: žáci osmých tříd pomáhali s výsevem žaludů v Národním parku a krásnolipští školáci se zúčastnili vysazování bukové aleje na Kamenné Horce. Tuto akci uspořádali společně Město Krásná Lípa, ČSOP Tilia a Správa NP České Švýcarsko. Malou odměnou všem účastníkům sázení bylo hravé soutěžní odpoledne na terénní základně ČSOP Tilia.

Na závěr lze snad už jen dodat, že naše spolupráce samozřejmě pokračuje i v letošním roce. Tak např. od poloviny února je v budově základní školy na 4 týdny umístěna putovní výstava vítězů prací *4. ročníku výtvarné a fotografické soutěže „Náš Národní park České Švýcarsko“*. Na březen chystáme další vícedenní program, kterým si připomeneme **Světový den vody**, v dubnu proběhne tradiční oslava **Dne Země**. Námětů na další aktivity je hodně a nezbyvá než společně doufat, že i času na jejich přípravu a uskutečnění bude dost. **Richard Nagel**



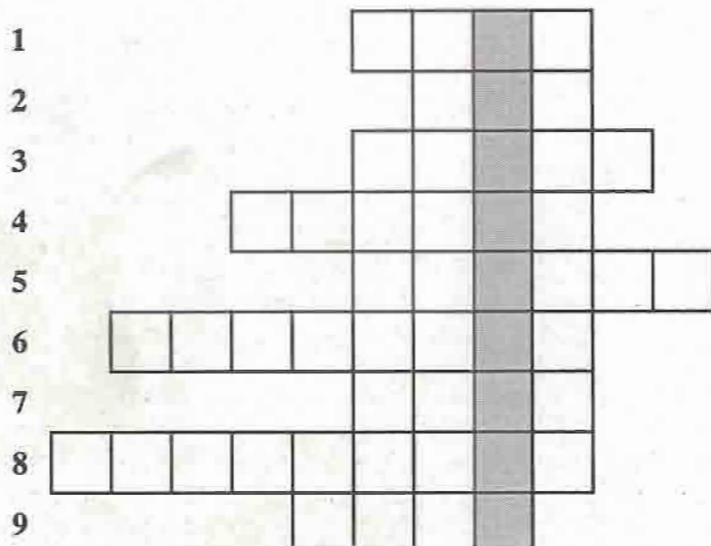
Vysévání žaludů v Národním parku České Švýcarsko.



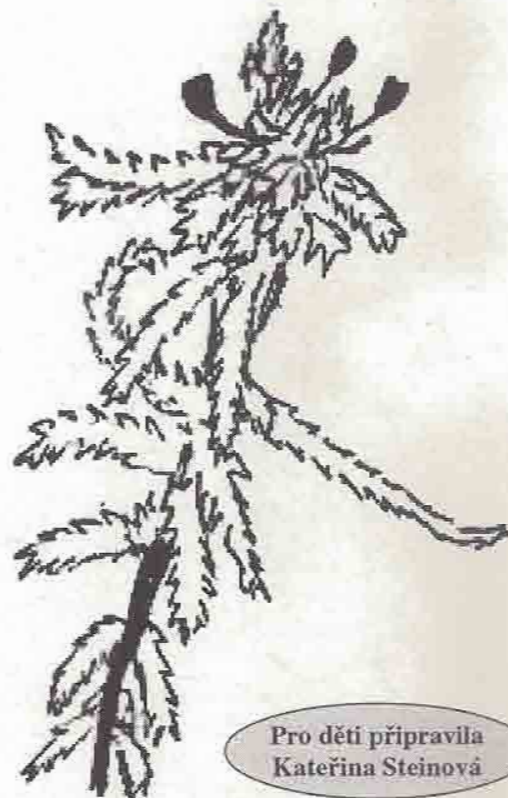
Hádanka s třemi tajenkami

Rostlina jménem (tajenka 1) patří mezi (tajenka 2).
Nalézáme ji ve (tajenka 3) prostředí, kde vytváří husté porosty. Vyskytuje se
v mnoha roklích Národního parku České Švýcarsko.

Doplňovačka



Legenda: 1 - „pokožka“ stromů, 2 - obyvatel potoků, 3 - rezavá šelma, 4 - vodní pták, 5 - mlýn u Jetřichovic, 6 - druhové jméno rysa, 7 - malá, obratná šelmička, 8 - jedovatá, až 2 metry vysoká rostlina, 9 - vysoký jehličnan. Šedě je vyznačena **tajenka 1**.



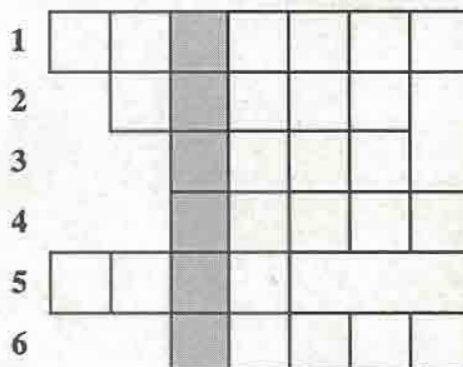
Pro děti připravila
Kateřina Steinová

Osmisměrka

B	L	Á	T	O
R	O	K	L	E
A	M	B	E	Z
T	Ý	M	R	E
R	V	CH	O	Y

Slova k vyškrtání: bez, bláto, bobr, bratr, orel, rokle, výmol. Zbýlá písmena tvoří **tajenku 2**.

Doplňovačka



Legenda:
1 - býložravý brouk,
2 - zelený pták (podobný strakapoudovi), 3 - vysoký kopec,
4 - obtížný bodavý hmyz, 5 - léčivá květina, 6 - dvoukřídlý hmyz.
Šedě je vyznačena **tajenka 3**.

České Švýcarsko - zpravodaj Správy Národního parku České Švýcarsko, ročník 3, číslo 1/2004, č. reg.: MK ČR E 13314.
Vydává: Správa Národního parku České Švýcarsko, Pražská 52, 407 46 Krásná Lípa, tel./fax: +420-412 354 055. Redakce:
Nataša Belisová. Spolupráce: Handrij Härtel, Marek Mráz, Zdeněk Patzelt, Václav Sojka. Grafická úprava: Pavel Panenka,
Fügnerova 12, Děčín, e-mail: panenka@principdc.cz. Tisk: Delta Print, Říční 66, Děčín 32. Vyšlo v květnu 2004. Neprodejné.

APPIAN GROUP - hlavní partner NP České Švýcarsko

Canon - generální sponzor národních parků