



ČESKÉ ŠVÝCARSKO

ZPRAVODAJ SPRÁVY NÁRODNÍHO PARKU ČESKÉ ŠVÝCARSKO



Duben 2005

4. ročník

1/2005

Z OBSAHU:

Natura 2000 v Českém Švýcarsku	3 - 4
Ornitologický klub	4
Původní lesy v Českém Švýcarsku	5
Znovu černí čápi	6
Ptačí oblast Labské pískovce	8
Kalamita v Tatrách	9
Kříž na Zámeckém vrchu u Vysoké Lípy	10
Nebezpečí řícení skal včas zažehnáno	12 - 13
Vize a projekty OPS České Švýcarsko	14
Ad: Dolský mlýn	16

Národní park České Švýcarsko a pět let jeho existence

K 1. 1. 2005 uplynulo pět let od vzniku Národního parku České Švýcarsko. Počáteční roky byly věnovány budování materiálního zázemí správy NP a vzniku zaměstnaneckého kolektivu. **Péče o lesy** přešla od státního podniku Lesy České republiky na národní park a v souvislosti s tím park převzal i řadu **budov**, především hájoven. Většina z nich již byla opravena a dnes jen staré fotografie svědčí o tom, jak se kdysi zchátralé stavby změnily k nepoznání a nyní zdobí obce ve kterých se nacházejí. Zejména hájovny ve Hřensku, Srbské Kamenici, Rynarticích a Dolní Chřibské byly zachráněny na poslední chvíli. Někdejší ozdravovna v Krásné Lípě, kterou město darovalo správě NP, se po rozsáhlé rekonstrukci změnila v **moderní sídlo** nejmladšího národního parku a snad každý návštěvník je potěšen příjemným vzhledem budovy. Hájovna v Jetřichovicích byla přestavěna na sídlo lesní správy a vznikly zde i prostory pro každoroční výstavy pořádané v turistické sezoně. Do současnosti vznikla i čtyři **informační střediska**, která pro správu NP provozuje obec-

ně prospěšná společnost České Švýcarsko. Nejstarší z nich se nachází v Krásné Lípě, kde se na jeho provozu podílí i město. Další informační střediska byla otevřena ve Hřensku, Jetřichovicích a v Dolní Chřibské na hájovně Saula.

V **lesích** národního parku probíhá jejich navrácení do původního přírodně blízkého stavu. Bylo zahájeno nahrazování borovice vejmutovky původními dřevinami a tento úkol potrvá ještě příštích 25 let. Smrkové monokultury se pomalu mění na smíšené lesy s převahou buku, borovice lesní nebo i jedle. Tato činnost však s ohledem na její rozsah a časovou náročnost potrvá ještě mnoho desetiletí a představuje tak hlavní dlouhodobý úkol správy NP. V souvislosti s obnovou lesů národního parku byla zahájena řada výzkumných projektů, jejichž výsledky již dnes dokládají unikátnost Českého Švýcarska v podobě objevení mnoha vzácných druhů flory i fauny.

Své výsledky již přinesly i **záchranné reintrodukční programy**, zahájené ještě před vznikem parku, díky kterým se do Českého Švýcarska znovu vrátil napří-



klad sokol stěhovavý či losos atlantský.

Značná pozornost byla v uplynulém období věnována podpoře **turistického využití** národního parku. Turistické cesty se dočkaly trvalé údržby a znovu zpřístupněny byly historické vyhlídky na Rudolfově kameni, Mariině skále či Myší díry u Tokáně, které se před vznikem parku nacházely v tak zanedbaném stavu, že na ně nebylo možné vystupovat. Největší opravou prošly vyhlídky u Pravčické brány, kde bylo po mnoha desetiletích bez údržby vyměněno a opraveno na 700 m zábradlí a schodišť a zcela nová turistická vyhlídka byla zřízena na Gabrielině stezce nad Pravčickým dolem. Nedlouho po vzniku parku zde bylo vyznačeno na 60 km cyklotras - prvních v rámci celého regionu a rovněž nedávno zřízené hipotrazy jsou v regionu jako dosud jediné pro jízdu na koních kvalitně vyznačeny. Nově byl zřízen i turistický hraniční přechod v Zadních Jetřichovicích, který pěším i cyklistům otevřel zcela nové možnosti plánování výletních tras do sousedního Saska.

Velkým přínosem se pro region stalo zřízení **oddělení geologie - skalní čety** při správě národního parku. Ta se ujala monitorování stability skalních objektů a pečuje tak o bezpečnost návštěvníků i místních obyvatel. V současnosti je na



Zaměstnanci Správy NP České Švýcarsko.

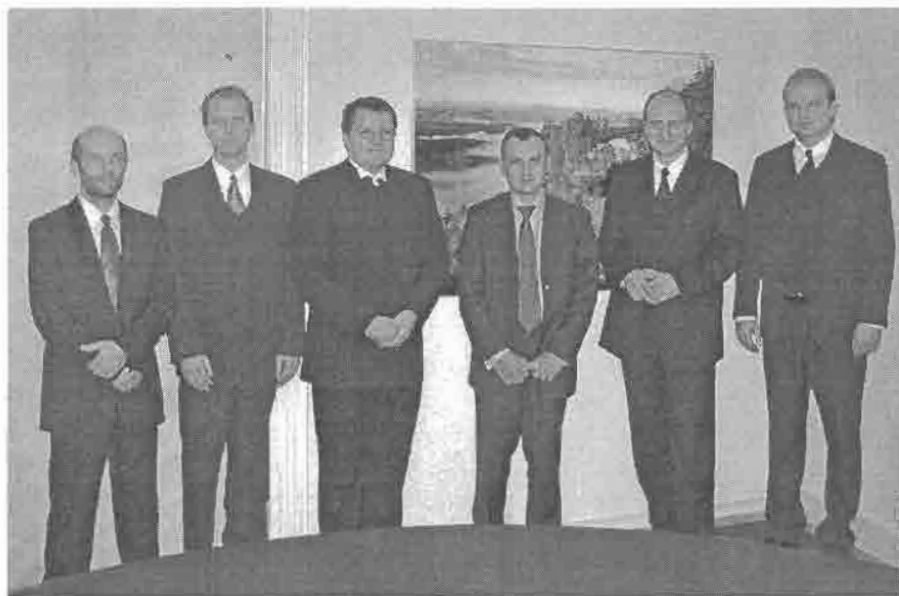
území NP pod stálou kontrolou na tři sta monitorovacích bodů a část skalních objektů je sledována pomocí nejmodernějších technologie s dálkovým přenosem dat do centrálního počítače na správě NP. V kteroukoli denní i noční dobu jsou tak k dispozici okamžité údaje o stavu sledovaných skal. V mnoha případech pak skalní četa i sama provedla zabezpečení nestabilních objektů.

Spolu s Městem Krásná Lípa a místní

organizací ČSOP Tilia založila správa národního parku **obecně prospěšnou společnost České Švýcarsko**. Ta se v krátké době zařadila mezi nejúspěšnější ekologicky zaměřené nevládní neziskové organizace v ČR. Na svou činnost se jí podařilo získat prostředky z tuzemských i zahraničních zdrojů a dnes se po vstupu dalších členů do správní rady přeorientovala na regionální rozvojovou agenturu.

Všechny činnosti, které správa NP vykonává, jsou závislé na jejím personálním složení a v tomto ohledu představoval vznik kolektivu zaměstnanců největší investici do budoucna. V současnosti správa zaměstnává 51 osob, z nichž téměř polovina má vysokoškolské vzdělání. Ve složení zaměstnanců se tak odráží skutečnost, že správa vykonává především řídicí a vysoce odborné činnosti, vyžadující zvláštní odbornou způsobilost. Nové zákonné předpisy kladou na zaměstnance správy stále vyšší a vyšší nároky a s tím je spojena i potřeba jejich trvalého vzdělávání. K pěti letům existence národního parku bych proto rád popřál všem zaměstnancům jeho správy, aby je jejich zaměstnání naplňovalo jen těmi nejlepšími pocity z užitečné, dobře odvedené a také dobře zaplacené práce. Všem návštěvníkům i místním obyvatelům pak přeji jen ty nejkrásnější zážitky z pobytu v přírodě národního parku.

RNDr. Zdeněk Patzelt
ředitel Správy NP České Švýcarsko



Správní rada OPS České Švýcarsko. Zleva: Zdeněk Patzelt - ředitel Správy NP České Švýcarsko, Zbyněk Linhart - starosta města Krásná Lípa, Jan Eichler - předseda ČSOP Tilia, Antonín Koláček - Appian group, Petr Gandalovič - primátor města Ústí nad Labem, Matěj Štětka - Appian group.



Natura 2000 v Českém Švýcarsku

Co je to Natura 2000?

Jak jistě tušíte Natura 2000 má něco společného s ochranou přírody, jinak by se v našem zpravodaji toto téma jen těžko ocitlo. Jak všichni víme z hodin dějepisu Evropa byla obývána lidmi již od pradávna. Každá kultura zanechala po sobě stopy a to nejen v podobě jeskynních maleb, zlomených hrotů šípů, mincí, hradů a zámků..., ale i ve způsobu utváření krajiny. Člověk zemědělec začal původně lesnatou krajinu Evropy odlesňovat a umožnil tak příchod druhům rostlin a živočichů vázaných na bezlesí. Jak však vzrůstal počet obyvatel a technické dovednosti, stupňoval se i tlak na využívání krajiny. Člověk začal evropskou krajinu unifikovat a tak ochuzovat o bohatství druhů rostlin a živočichů. Proto se v průběhu 2. poloviny 20. stol. objevily různé iniciativy na ochranu evropské přírody. Jednou z nich je i Natura 2000, o níž si nyní něco více povíme.

Natura 2000 je soustava chráněných území evropského významu budovaná členskými státy EU a to na základě dvou směrnic – **směrnice o ptácích** (směrnice 79/409/EHS, o ochraně volně žijících ptáků) a **směrnice o stanovištích** (směrnice 92/43/EHS, o ochraně přírodních stanovišť, volně žijících živočichů a planě rostoucích rostlin). Soustavu Natura 2000 tvoří **dva typy území**. Na základě směrnice o ptácích jsou vyhlášeny tzv. **ptačí oblasti** (anglicky označované SPA, special protection area). Podle směrnice o stanovištích navrhuje členské státy tzv. **evropsky významné lokality** (anglicky označované SCI, site of Community importance), jenž jsou po schválení Evropskou komisí vyhlášeny jako tzv. zvláštní oblasti ochrany (anglicky označované SAC, special area of conservation). V České republice nebudou však tyto lokality označovány jako SAC, ale budou vyhlášeny v námi užívaných kategoriích pro chráněná území.

Obě zmíněné směrnice byly začleněny do **zákona 114/1992 Sb.**, o ochraně přírody a krajiny, a to **novelou tohoto zákona č. 218/2004 Sb.**

Cílem soustavy Natura 2000 je ochrana biologické rozmanitosti na území členských států EU zachováním nejhodnotnějších přírodních lokalit a nejohroženějších druhů rostlin a živočichů.

Specifické přírodní podmínky spolu s citlivým přístupem našich předků ke krajině svého domova nám zanechali pestrou mozaiku lesů, luk, vod a strání, jejichž druhové bohatství je mnohdy unikátní nejen z pohledu naší republiky, ale i celé Evropy. Takováto místa byla vybrána, aby se stala součástí soustavy Natura 2000, která si klade za cíl zachování evropské přírody.

Evropsky významné lokality

Ve středu 22. 12. 2004 byl na zasedání vlády přijat národní seznam evropsky významných lokalit. Z původně navržených 883 lokalit jich prošlo v meziresortním připomínkovém řízení a vládou bylo schváleno do národního seznamu 864, mezi nimi i evropsky významná lokalita České Švýcarsko.

Vytvořit národní seznam evropsky významných lokalit ukládá členským státům EU směrnice č. 92/43/EHS, o ochraně přírodních stanovišť, volně žijících živočichů a planě rostoucích rostlin (zkráceně směrnice o stanovištích). Tato směrnice si klade za cíl ochránit v Evropě nejohroženější druhy živočichů (kro-

mě ptáků – mají svoji směrnici), rostlin a typů přírodních stanovišť na území členských států EU.

Národní seznam evropsky významných lokalit nevznikl ve vzduchoprázdnu, ale předcházelo mu důkladné mapování rozšíření druhů rostlin, živočichů a typů přírodních stanovišť na území celé ČR. Po vyhodnocení výsledků byly vybrány lokality, na nichž se druhy rostlin a živočichů vyskytují v dostatečně velkých, životaschopných populacích. Na základě mapování biotopů byla vybrána území s nejlépe zachovanými typy přírodních stanovišť, které často vytvářejí pestrou mozaiku umožňující život vzácným druhům rostlin a živočichů.

Směrnice o stanovištích ukládá členským státům jedinou **povinnost: udržovat předměty ochrany** (druhy rostlin a živočichů, typy přírodních stanovišť) **na lokalitě ve stavu, v jakém byly ve při návržení/vyhlášení lokality!**

Z uvedeného tedy vyplývá, že vyhlášením evropsky významné lokality **nedojde k striktnímu omezení či dokonce zákazu hospodářské činnosti! Do národního seznamu byly navrženy lokality, na kterých se daný druh či přírodní stanoviště vyskytuje. Pokud se tedy při stávajícím způsobu hospodaření daný druh či stanoviště na lokalitě udržel a dokonce prosperuje, není žádný důvod tento způsob hospodaření měnit!**



Hranice ptačí oblasti (SPA) Labské pískovce a evropsky významné lokality (SCI) České Švýcarsko.

Pokud bude nutné provádět některé zásahy nad rámec běžného konání, budou vlastníku či hospodáři finančně kompenzovány vzniklé újmy nebo zvýšené náklady na management (péče, obhospodařování lokality).

Podpora šetrného zemědělského hospodaření je zajišťována prostřednictvím tzv. **agro-environmentálních programů** (viz. nařízení vlády č. 242/2004 o provádění agro-environmentálních opatření).

V úterý 8. 2. 2005 předali zástupci resortu životního prostředí do podatelny Evropské komise kompletní údaje pro všech 864 evropsky významných lokalit a 38 ptačích oblastí soustavy Natura 2000. Česká republika tak splnila jeden ze svých závazků vůči Evropské unii.

Evropská komise nyní předložený národní seznam evropsky významných lokalit podrobí mezinárodní oponentuře nezávislých odborníků. Ti zhodnotí, zda náš národní seznam splňuje všechny požadavky směrnice o stanovištích. Tedy zda jsou všechny navržené lokality skutečně evropského významu a naopak, zda byl pro všechny druhy rostlin, živočichů a typů přírodních stanovišť vybrán skutečně reprezentativní počet lokalit. Pokud Evropská komise shledá předložený národní seznam lokalit jako dostatečný, schválí ho. Česká republika pak bude povinna tyto lokality do šesti let (tedy do roku 2010) vyhlásit. Avšak v případě, že Evropská komise předložený

národní seznam za dostatečný neuzná, požádá Českou republiku o jeho doplnění a stanoví lhůtu, dokdy tak má být učiněno.

Evropsky významná lokalita České Švýcarsko

Evropsky významná lokalita (EVL, angl. SCI) České Švýcarsko se rozkládá na 10 627 ha (106,27 km²) a navazuje na obdobnou, již existující lokalitu Saské Švýcarsko v Německu. Návrh evropsky významné lokality probíhal nad výsledky mapování typů přírodních stanovišť, které zde proběhlo v letech 2002 - 2003. Jelikož příroda nerespektuje člověkem vymezené hranice, byly do SCI České Švýcarsko zahrnuty navazující typy přírodních stanovišť ležící však již na území CHKO Labské pískovce a CHKO Lužické hory.

Evropsky významná lokalita České Švýcarsko byla navržena na ochranu dvou druhů živočichů vydry říční (*Lutra lutra*) a lososa obecného (*Salmo salar*) a 8 typů přírodních stanovišť (suchá vřesoviště, ovsíkové louky, vegetace skal, kyselé bučiny, květnaté bučiny, sušové lesy, lišejníkové bory, podmáčené smrčiny; podrobněji viz Ročenka SNP 2004).

Území zahrnutá do EVL České Švýcarsko jsou již v současnosti chráněna, a proto se vznikem EVL nezmění jejich režim ochrany ani způsoby hospodaření, které podléhají existujícím plánům péče!

Ivana Marková



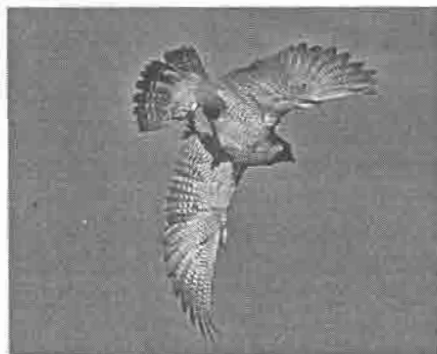
Byl založen ornitologický klub

V souvislosti s vyhlášením „Ptačí oblasti Labské pískovce“ byl založen i ornitologický klub, resp. „Patronátní skupina“, jako poradní orgán spolupracující s orgány státní správy v ochraně přírody a krajiny v této ptačí oblasti. Zakládající setkání se uskutečnilo dne 2.10. 2004 v budově Správy Národního parku České Švýcarsko v Krásné Lípě, která poskytla nejen zasedací místnost, ale také drobné pohoštění.

Úkolem této patronátní skupiny není fungovat jako poradní orgán, ale také podílet se na monitoringu a přímé ochraně ptáků, propagovat tuto ptačí oblast a



Sýkora modřinka. Foto: V. Sojka



Sokol stěhovavý. Foto: V. Sojka

ochranu ptáků mezi veřejností, zprostředkovávat kontakty mezi jednotlivými členy skupiny, koordinovat ornitologické aktivity, pomáhat členům v odborném růstu a také fungovat jako kontrolní orgán. Patronátní skupina má v současné době 19 členů. Koordinátorem skupiny je Pavel Benda. Setkání se budou konat 2x ročně (v Krásné Lípě a v Děčíně).

Z mého pohledu je však nejvýznamnější přátelské setkávání ornitologů zabývajících se pozorováním a studiem ptá-

ků v Labských pískovcích, resp. Českém Švýcarsku a ve Šluknovském výběžku, kde si neformálně mohou sdělovat své zážitky, zkušenosti, zajímavé poznatky a pozorování ze světa ptactva. Pokud máte zájem stát se členem našeho klubu nebo víte o někom, kdo má ornitologii jako koníčka, dejte nám vědět. Rádi Vás mezi sebou přivítáme. Pavel Benda



Střízlík obecný. Foto: V. Sojka



„Původní“ lesy, aneb palynologický výzkum v Českém Švýcarsku

Když občas rozmlouvám s přáteli „nebiology“ o své práci, vždy se jim na tváři objeví usměv, když používám výrazy typu: *původní vegetace*, *původní lesy*, *původní druhy*... Někteří se chytají za hlavu a říkají: „No jo, to jsou zas ty vaše *původní* ...“

Ono to zní možná jako zaklínadlo, ale co se vlastně myslí těmi „původními“ lesy, nebo obecněji „původní“ vegetací?

Když se mluví o „původních“ vegetaci, myslí se tím **přírozená rostlinná společenstva**, která by se za současných klimatických podmínek, v dnešní krajině ustavila, kdyby najednou ustala veškerá činnost člověka. Zní to možná složitě, ale je v tom kus logiky.

Vegetace, neboli rostlinstvo, je úzce spojena s konkrétními přírodními podmínkami, které v daném místě panují. Jistě to znáte i z vlastní zkušenosti, s jinými

rostlinami se setkáte např. na chorvatském pobřeží, s jinými na vrcholu Sněžky. Kromě přírodních podmínek, jakými jsou geografická poloha, reliéf krajiny, geologické podloží, klima, nadmořská výška apod., se na utváření krajiny a její vegetace významnou měrou podílí člověk.

A proč o tom všem vlastně mluvím? Ráda bych vás seznámila s projektem, který právě na území Českého Švýcarska probíhá. Jmenuje se **Rekonstrukce přírozené vegetace pískovcových skal formou pylových analýz profilů**. Uf, o čem, že to vlastně je?

Jak každý ví z hodin přírodopisu, že rostliny během kvetení produkují velké množství pylu. Ten se vznáší v povětří a jen část se ho podílí na vzniku další generace rostlin, zbytek spadne bez užítku na zem, kde odumře. Pylová zrna, která však zapadnou do rašeliniště, se nerozloží, ale zůstanou tu uchována na věky věků. Odtud se pak dají znovu získat a určit. Odebrané vzorky rašeliny je možné datovat pomocí radiouhlíkové metody a získat tak představu o druhovém složení dřevin i bylin v jednotlivých historických obdobích. No a to my právě chceme. Rádi bychom získali objektivní představu o tom, jak vypadaly lesy v Českém Švýcarsku v dávné minulosti. Také bychom chtěli vědět, jak se jejich druhové složení měnilo po příchodu člověka. Jedině tak můžeme úspěšně naplnit jeden z cílů péče o lesy, kterým je přiblížení se přírozené druhové skladbě dřevin. Tedy chceme tu mít ty „původní“ lesy. Samozřejmě, že rámcovou představu o těch přírozených lesích máme, vychází ze studia současné vegetace a z přírodních podmínek, které v území panují. Rádi bychom ji však porovnali s „fakty“ uloženými v rašelině.

O tom, co palynologický výzkum přinesl, si povíme zase někdy příště.

Ivana Marková

P. S.: Palynologie je věda zabývající se studiem pylů a spor současných a fosilních rostlin a jejich rozšířením v prostoru a čase.

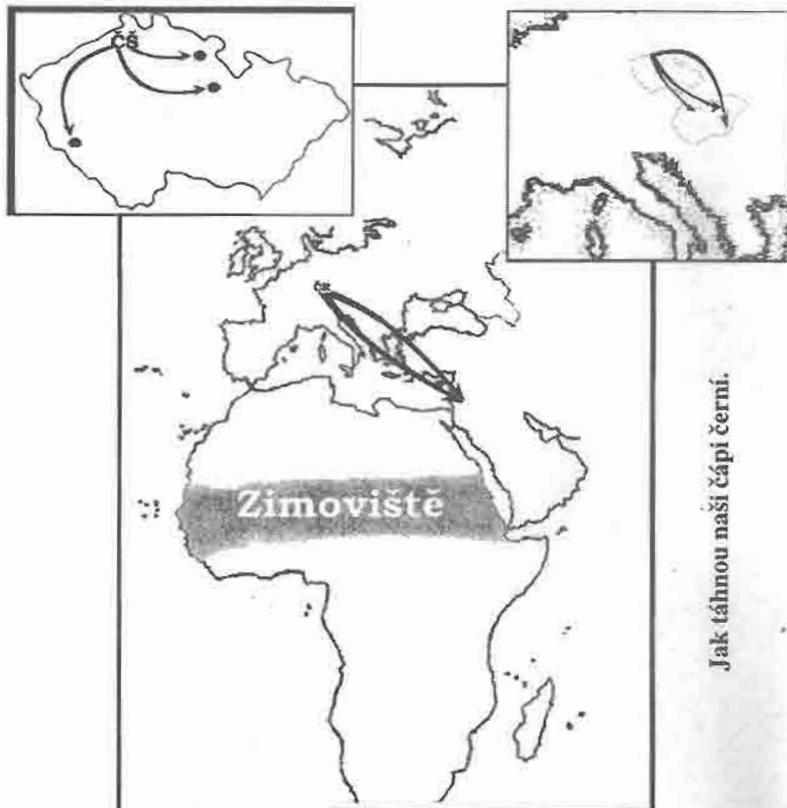




... a zase znovu černí čápi

Snad nebudu podezříván z toho, že neumím psát už o ničem jiném než pořád o těch čápech (viz. Zpravodaj Národního parku České Švýcarsko 2/2003 a 2/2004). Slibuji, že se příště polepším, no ale dnes ještě ne.

Od roku 2000, kdy jsem se zapojil do „Mezinárodního programu značení čápů černých pomocí barevných kroužků“, jsem každoročně na území Národního parku České Švýcarsko kroužkoval mláďata na dvou hnízdech (skalní hnízdo na Doubicku a stromové hnízdo v oblasti Mezní Louky). Do dnešního dne jsem okroužkoval celkem 29 čápat. Rok 2004 byl z mého pohledu opravdu mimořádný. Celkem jsem obdržel šest zpětných hlášení! Dvě opět z Maďarska, dvě od nás, z České republiky, a dvě dokonce z Izraele - z údolí řeky Jordán. Mimořádné je také to, že od všech čtyř letošních mláďat z hnízda na Doubicku, máme zprávy z jejich cest a všechna byla v pořádku! Je zajímavé, že téměř všechna zpětná hlášení v pětileté historii kroužkování čápů černých v Českém Švýcarsku se týkají, až na jednu výjimku, vždy mláďat z oblasti Doubicka, zatím-



Jak táhnou naši čápi černí.



Čáp černý

Kresba © Petr Nesvadba

Pavel Benda

co o mláďatech z oblasti Mezní Louky máme dodnes pouze jedno zpětné hlášení.

V minulém článku o čápech černých jsem si přál pozdrav od našich čápů z Afriky. To se mi prakticky vyplnilo, neboť z Izraele je to do Afriky co by kamenem dohodil.

Teď bych si ve vši skromnosti přál alespoň nějakou zprávu o našich čápech z Mezní Louky...

Tento článek bych chtěl věnovat Strážní službě Národního parku České Švýcarsko, neboť je to především jejich zásluha, že se čápům černým u nás daří každoročně vyvádět své mladé. Chlapi jste bezva čapí tátové!



Přehled zpětných hlášení našich okroužkovaných čápů černých

datum kontroly (nálezu)	místo kontroly (nálezu)	datum kroužkování	místo kroužkování	poznámka
2. 10. 2000	ČR - Dolany (Klatovsko)	17. 6. 2000	Mezní Louka	poraněný o el. vedení (nyní v ZOO Plzeň)
27. 8. 2003	Maďarsko	5. 6. 2003	Doubice	uhynulý
2. 8. 2004	Maďarsko	5. 6. 2003	Doubice	kroužek odečten dalekohledem
17. 8. 2004	ČR - Choceň	9. 6. 2004	Doubice	kroužek odečten dalekohledem
11. 9. 2004	ČR - Dvůr Králové	9. 6. 2004	Doubice	kroužek odečten dalekohledem
20. 9. 2004	Maďarsko	9. 6. 2004	Doubice	kroužek odečten dalekohledem
28. 9. 2004	Izrael	5. 6. 2003	Doubice	kroužek odečten dalekohledem
1. 10. 2004	Izrael	9. 6. 2004	Doubice	kroužek odečten dalekohledem

Přehled zpracovali L. Blažej a P. Benda.



Spolupráce se saskými kolegy má nový rozměr

Po pečlivé přípravě byl 17.12.2004 podepsán dlouho očekávaný dokument zásadního významu nazvaný „Strategie dalšího rozvoje přeshraniční spolupráce v ochraně přírody v Českosaském Švýcarsku mezi Správou Národního parku České Švýcarsko, Správou Chráněné krajinné oblasti Labské pískovce (Česká republika) a Národním parkem a Lesním úřadem Saské Švýcarsko (Svobodný stát Sasko)“.

Dokument vychází ze skutečnosti, že „... Labské pískovce tvoří po obou stranách hranice mezi Českou republikou a Spolkovou republikou Německo přirozený celek s mnohými společnými historickými a kulturními prvky. Správy chráněných území Českosaského Švýcarska chtějí s přihlédnutím k těmto skutečnostem uvnitř Euroregionu Elbe/Labe účinně přispět k nalézání nových cest do rozrůstající se Evropy.“

Vzhledem k těmto faktům je i v oblasti ochrany přírody, péče a rozvoje (plánování) zapotřebí usilovat o přeshraniční odsouhlasení s cílem co možná nejednotnějšího rozvoje Labských pískovců jako chráněné přírodní (NP) i kulturní (CHKO) krajiny.

Přeshraniční spolupráce v oblasti ochrany přírody by měla být zároveň za-

měřena i na sblížení obyvatel a přátel Českosaského Švýcarska a tím přispět k porozumění mezi oběma národy.

Tento dokument přeshraniční spolupráce v oblasti ochrany přírody spočívá na již existujících podkladech, které tvoří zejména:

- Dohoda mezi vládami Spolkové republiky Německo a České republiky o spolupráci v oblasti ochrany životního prostředí z 24.10. 1996,

- Dohoda mezi Ministerstvem životního prostředí České republiky a Státním ministerstvem životního prostředí a rozvoje území Svobodného státu Sasko o spolupráci v záležitostech ochrany přírody příhraničního území obou zemí z 28.11.1991,

- Dohoda mezi Ministerstvem životního prostředí České republiky a Státním ministerstvem životního prostředí a rozvoje území Svobodného státu Sasko o spolupráci v ochraně přírody mezi Správou NP Saské Švýcarsko a Správou CHKO Labské pískovce (NP České Švýcarsko v přípravě) z 28. 8. 1991 ve spojení se zápisem protokolu z 13. 4. 2000 z jednání vedoucích pracovníků odborů ochrany přírody Ministerstva životního prostředí ČR a Saského ministerstva životního prostředí a zemědělství,

- Doporučení Světového svazu ochrany přírody IUCN (kategorie II / Národní parky a V / Chráněné krajiny) stejně tak jako Federace EUROPARC jako zastřešující organizace evropských velkoplošných chráněných území

Celý dokument zpracovávaly jednotlivé pracovní skupiny a zahrnuje zejména tyto body:

1. Ochrana přírody

- Vývoj lesa a regulace stavů zvěře
- Podpora jedle bělokoré
- Způsob nakládání s geograficky nepůvodními druhy
- Zajištění dynamiky tekoucích vod v příhraniční oblasti
- Reintrodukce jeřábka (NP)

2. Přírodovědný výzkum a dokumentace

- Přeshraniční Geografický informační systém včetně programů evidence
- Dokumentace rozvoje lesa
- Výzkum přírodního prostředí

3. Rekreační, vzdělávací a práce s veřejností

- Rekreační
- Environmentální výchova
- Práce s veřejností
- Návštěvní řád a strážní služba v chráněných územích (NP)

Všechny zúčastněné správy chráněných území si od této Strategie, která se na české straně vžila pod názvem „Leitbild“, a zároveň i činnosti pracovních skupin slibují pružnější a efektivnější spolupráci.

Antonín Votápek

Ptačí oblast Labské pískovce

Snem mnoha ornitologů a ochránců přírody bylo, aby se území Labských pískovců, resp. Českého Švýcarska stalo součástí soustavy vybraných evropsky významných ptačích území. Tento sen splnil dne 8.12. 2004, kdy se území Labských pískovců, resp. Českého Švýcarska stalo **Nařízením vlády č. 683 Sb.** členem soustavy ptačích oblastí EU. Cesta k tomu však nebyla jednoduchá a jen díky intenzivní práci ornitologů z Děčína a Šluknovského výběžku se podařilo nashromáždit dostatek kvalitních dat o složení ptačí fauny, o její početnosti a rozšíření na tomto území. Velmi intenzivně pracovala na vytipování ptačích oblastí v ČR **Česká společnost ornitologická** a **Agentura ochrany přírody a krajiny ČR** v Praze, a to včetně zpracování podkladů. Bez toho by veškeré úsilí bylo marné.

Vyhlášení soustavy ptačích oblastí na území naší republiky je naším závazkem k Evropské unii, neboť nelze jen brát a čerpat finanční prostředky z evropských fondů, ale je nutno na sebe převzít i odpovědnost za stav evropské přírody a postarat se o zachování co možná největší bohatosti evropských druhů ptáků, tak jak se to žádá ode všech členů EU. Myslíme, že jedním z přínosů naší republiky do EU byla právě relativně, na evropské

poměry, velká zachovalost a pestrost naší přírody a lze jen s povděkem kvitovat, že EU na nás klade v tomto ohledu velké požadavky. Ptačí oblasti se vyhláší na základě **Směrnice č. 79/409/EEC o ochraně volně žijících ptáků**, kterou naše republika musela zapracovat do svých právních předpisů, v tomto případě **zákon č. 114/192 Sb. o ochraně přírody a krajiny**, který byl z toho důvodu novelizován v roce 2004.

Jak tedy vypadá Ptačí oblast Labské pískovce a zejména pro jaké druhy byla vyhlášena? Součástí této oblasti je celá CHKO Labské pískovce, celý NP České Švýcarsko a východním směrem přesahuje mezi Chřibskou a Krásnou Lípou do CHKO Lužické hory a k rybníkům Světlík a Velký rybník, které jsou také součástí této oblasti (viz mapa na str. 3). Celková rozloha je **35 480 ha**. Správu této oblasti jsou pověřeny 3 organizace – na území Národního parku České Švýcarsko – ČR - Správa Národního parku České Švýcarsko, na území Chráněné krajinné oblasti Labské pískovce – Správa ochrany přírody - Správa CHKO Labské pískovce a na zbytku území (část Chráněné krajinné oblasti Lužické hory a Velký rybník a rybník Světlík, včetně okolí) – Správa ochrany přírody - Správa Chráněné krajinné oblasti Lužické hory.

Tato oblast byla vyhlášena pro tyto 4 druhy ptáků, kteří jsou z pohledu EU ohroženi – **sokol stěhovavý** (*Falco peregrinus*), 7 – 10 párů, **datel černý** (*Dryocopus martius*), 130 – 150 párů, **výr velký** (*Bubo bubo*), 6 – 10 párů a **chřástal polní** (*Crex crex*), 30 – 50 volajících samců.

Na území této oblasti však žijí a hnízdí i další druhy evropsky ohrožené druhy ptáků – **bukač velký** (*Botaurus stellaris*), 0 – 1 pár, **čáp černý** (*Ciconia nigra*), 3 – 5 párů, **včelojed lesní** (*Pernis apivorus*), 5 – 10 párů, **luňák červený** (*Milvus milvus*), 0 – 1 pár, **orel mořský** (*Halilaetus albicilla*), 1 pár, **moták pochop** (*Circus aeruginosus*), 4 – 8 párů, **moták pilich** (*Circus cyaneus*), 0 – 1 pár, **tetřívka obecná** (*Tetrao tetrix*), do 5 tokajících kohoutků, **chřástal kropenatý** (*Porzana porza-*

na), 0 – 1 volající samec, **jeřáb popelavý** (*Grus grus*), 2 páry, **kulíšek nejmenší** (*Glaucidium passerinum*), 25 – 30 párů, **sýc rousný** (*Aegolius funereus*), 20 – 40 párů, **lelek lesní** (*Caprimulgus europaeus*), 3 – 5 párů, **ledňáček říční** (*Alcedo atthis*), 6 – 10 párů, **žluna šedá** (*Picus canus*), 17 – 20 párů, **skřivan lesní** (*Lullula arborea*), 3 – 5 párů, **pěnice vlašská** (*Sylvia nisoria*), 8 – 10 párů, **lejsek malý** (*Ficedula parva*), 4 – 8 párů, **lejsek bělokrký** (*Ficedula albicollis*), 0 – 1 pár, **úhýk obecný** (*Lanius collurio*), 220 – 250 párů.

Co z toho plyne pro "obyčejného" člověka, či návštěvníka této oblasti? Troufám si tvrdit, že výrazněji se jich to nedotkne, protože režim CHKO a NP již předtím plnil regulační funkci. Z důvodu zabezpečení nezbytného klidu budou některá obsazená hnízdiště dočasně uzavřena (pro výra velkého od 15.2. – 30.5., pro sokola stěhovavého od 1.3. – 30.6.), což je pochopitelné a akceptovatelné a bylo praktikováno už před vyhlášením ptačí oblasti. Na velké investiční projekty a akce a na územní plány obcí (netýká se ale zastavěného a zastavitelného území), které by mohly mít negativní vliv na ptačí faunu musí být zpracován odborný posudek, který zhodnotí míru negativního ovlivnění. Zemědělci mají možnost čerpat finanční prostředky v rámci "agroenvironmentálních programů" na ochranu chřástala polního.

Z uvedeného přehledu je patrné, že **Ptačí oblast Labské pískovce** hostí mimořádně bohatý a pestrý ptačí svět, který má i velký celoevropský význam. Pro mnohé čtenáře bude asi překvapující, že se u nás může setkat s tak vzácnými a neobvyklými ptačími druhy jako je např. orel mořský, jeřáb popelavý, sokol stěhovavý, lelek lesní, tetřívka obecná a kteří zde dokonce i pravidelně hnízdí! Naším závazkem a úkolem je udržet toto bohatství i do budoucna, a to nejen z pohledu našeho, ale také z pohledu Evropské unie, které se budeme zodpovídat za případná porušení pravidel chování v ptačí oblasti, či za ohrožení či zničení populací evropsky chráněných druhů ptáků.

Pavel Benda

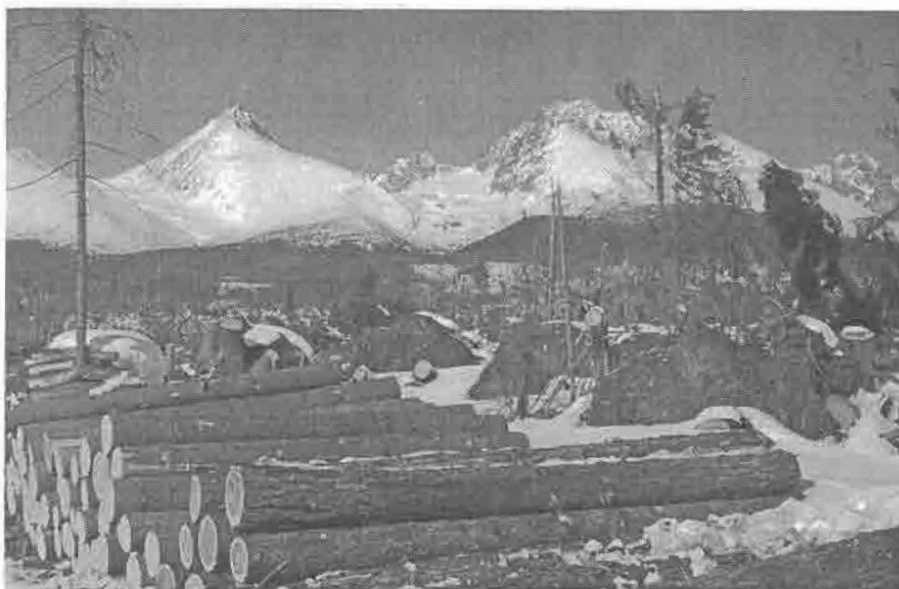


Strakapoud velký.

Foto: V. Sojka



Národní park České Švýcarsko vypomáhá s kalamitou v Tatrách



V rámci výpomoci technicko-hospodářských pracovníků všech národních parků ČR Státním lesom TANAP, s odstraňováním následků větrné kalamity z 19. listopadu 2004, jezdí do Tater pomáhat i pracovníci Správy NP České Švýcarsko. Výpomoc spočívá především v evidenci vyráběné a prodávané dřevní

hmoty na území Tatranského národního parku, a to především lokalitách s největší zásobou dřeva na skladech. I přes velké množství nově přijatých pracovníků na zpracování kalamity, ŠL TANAP velice rády tuto pomoc přijaly, neboť na výpomoc jezdí zkušený lesní personál, u kterého není nutné počáteční zaškolová-

ní. Správa NP České Švýcarsko dle dohody vyslala v únoru a březnu na výpomoc osm svých zaměstnanců ve dvou čtrnáctidenních turnusech a v případě dalšího zájmu Tatranského národního parku bude výpomoc pokračovat.

Rozsah následků ničivé vichřice v Tatrách je dobře znám ze sdělovacích prostředků, v současné době je zpracováno přibližně 10% plochy kalamity. Zpracování mimo jiné komplikuje i vysoká sněhová pokrývka. Velkou překážkou při dalším zpracovávání kalamity bude, po rozmrznutí půdy, dopravní nepřístupnost, neboť většina zničených porostů se nachází na podmačených stanovištích. Harvestorové technologie, jež jsou v současné době nejvíce používány pro rychlé zpracování kalamity, nebude tedy možno využít v plném rozsahu.

Nakonec tedy zbývá popřát lesníkům a pracovníkům ochrany přírody v Tatranském národním parku mnoho štěstí při likvidaci následků této přírodní katastrofy, jak při vlastním zpracování dřevní hmoty, tak i při řešení navazujících problémů v budoucnosti. **Jan Drozd**





Kříž na Zámeckém vrchu u Vysoké Lípy

V noci z 13. na 14. listopadu 1866 vyrostl na Zámeckém vrchu u Vysoké Lípy (v místech, kterým se říkávalo *Drasche* a kde ještě v 18. století stával letohrádek) dřevěný kříž. Natřený na zeleno, vyzdobený plechovou malovanou siluetou ukřižovaného Krista v životní velikosti a cedulkou s nápisem: *Deines Kreuzes Todes-segen - Lass mich stets die Hoffnung He-gen - Nach der kurzer Lebenszeit - Erbe ich die Seligkeit*. Vyrostl potají, jeho fundátor chtěl zůstat v anonymitě. Mezi místními se však povídalo, že je dílem Wenzela Teufella z domu čp. 14, lesmistra knížete Clary – Aldringena. Třeba jen dobroděj nechtěl, aby se kříží, jak bývalo dříve zvykem, říkalo jménem zřizovatele: *Teufelskreuz* (Čertův kříž).

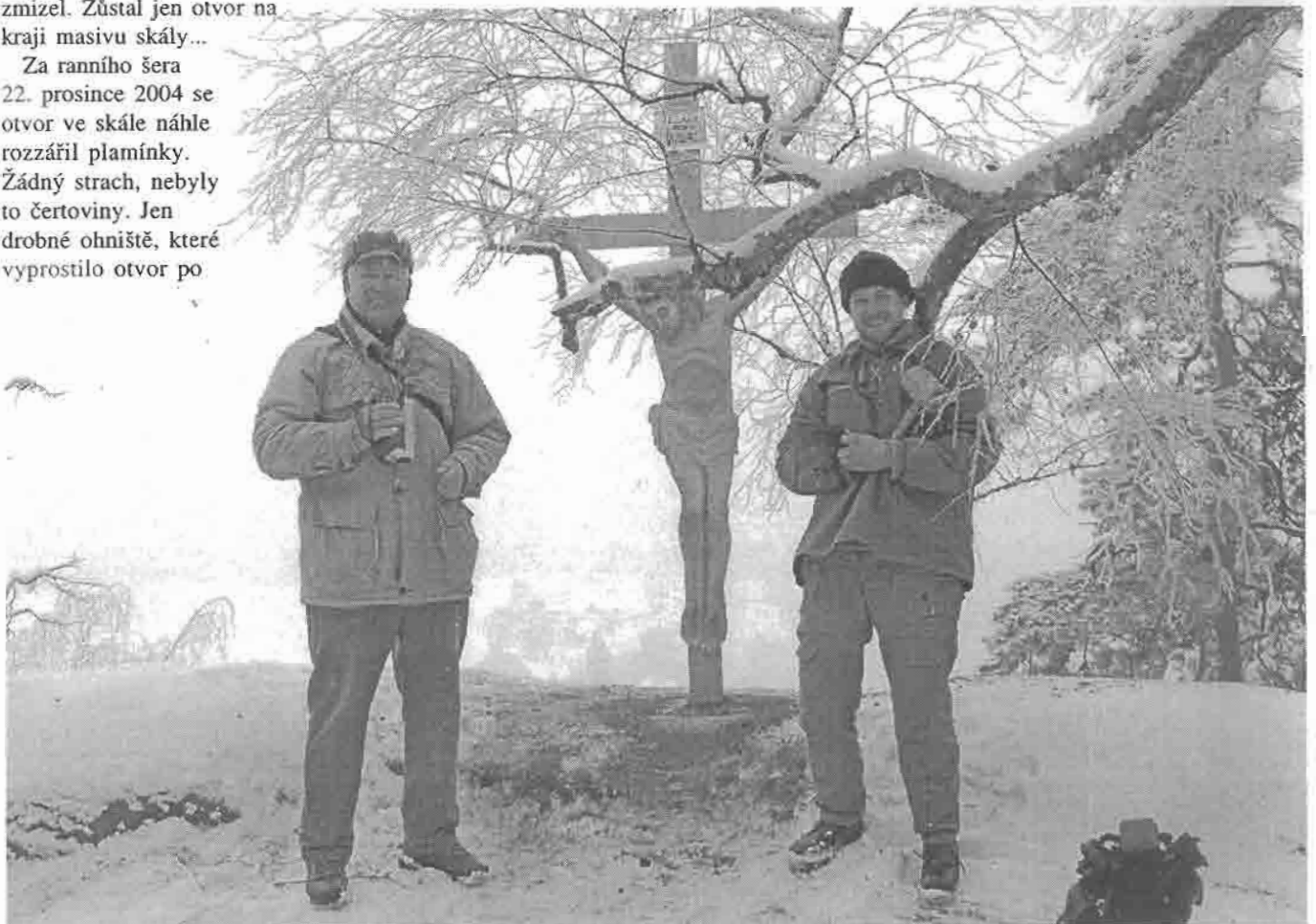
Nějaký čas o kříž dobrovolně pečoval pensionovaný učitel Hieke. Nic ovšem netrval věčně a tak jak kříž v tichosti vzniknul – tak po čase bez povšimnutí i zmizel. Zůstal jen otvor na kraji masivu skály...

Za ranního šera 22. prosince 2004 se otvor ve skále náhle rozzářil plamínky. Žádný strach, nebyly to čertoviny. Jen drobné ohniště, které vyprostito otvor po

kříži z nánosu sněhu. Se svítáním přijel do Vysoké Lípy zcela nepohádkově osobní automobil. Šofér, truhlář - restaurátor Tomáš Sochor ze Žitenic - si přivezl zajímavého spolujezdce. Tomu doprovodu se však asi moc pohodlně necestovalo, místo bezpečnostních pásů byl po celou dobu přibit na kříž. Správa Národního parku České Švýcarsko dala sobě a Zámeckému vrchu předvánoční dárek.

Instalace netrvala dlouho, a tak kdyby nebylo mrznoucí mlhy, mohli by se opět Vysokolipští po rozbřesku divit, jakýmž zázrakem se proměnila podoba dominanty jejich obce. Takhle však zrod nového kříže zaznamenali jen dva svědkové: dravec, co nevěřičně kroužil po celou dobu kolem jeviště a pohádkový dědeček pan Eckart Härtel, které dva zmrzlé následovníky Wenzela Teufella nakonec zachránil šálkem horké kávy.

-Net-



Závěrečné foto po instalaci kříže. Vpravo truhlář Tomáš Sochor, vlevo „kouzelný dědeček“ Eckart Härtel.



První oběť skalního řízení??

Exkluzivní reportáž přímo ze soutěsky Kamenice

V sobotu 12. března 2005 přehlušilo hukot peřejí říčky Kamenice, kousek nad horním přístavištěm Divoké soutěsky, silné zaburácení. Těsně nad turistickou stezkou se daly do pohybu pískovcové bloky a i s kusem chodníku skončily v Kamenici.

Nejprve se zdálo, že se toto, stejně jako předchozí skalní řízení, obešlo bez obětí. Pracovníkům správy národního parku se však podařilo objevit a zachránit skoro zasypanou a zcela vysílenou gumovou panenku s amputovanými dolními končetinami. Po poskytnutí první pomoci se její stav zlepšil natolik, že souhlasila s krátkým rozhovorem pro čtenáře Českého Švýcarska – zpravodaje správy NP. Přinášíme jej v plném znění.

■ **Vypadáte ještě velmi zmateně. Vzpomínáte si, co se vlastně přihodilo?**

He... hepčí! Promiňte, jsem nějaká nastydlá. To byla ale rána! Vážně jsem si myslela, že už jsem nadobro pohřbená... To víte, že si vzpomínám! Na všechno si vzpomínám! Je to už dobrých dvacet let, co jsem skončila vyhozená na černé skládce v rokli nad Olešničkou. Pane, já bych Vám mohla vyprávět!

■ **??? - Promiňte, slyším skutečně dobře? Vy jste tady už dvacet let?**

No, ne přesně tady, to dá přece rozum. Vždycky, když přijde velká voda, ... hepčí! ... tak mě to odnese o kus dál. Ale už to není, co bývalo. To v šestadevadesátém, panečku, nebýt padlého kmene přes vodu, už dávno jsem plavala v Severním moři mezi lososy. Tolik bych si je přála vidět...

■ **To mám pro Vás tedy dobrou zprávu – po dokončení rybích přechodů přes jezy v Edmundově a Divoké soutěsce by měli letos na podzim plout lososi již i těmito místy k trdlišťům u Dolského mlýna. Ale to nejde, to bychom Vás tady museli nechat! A ve Vašem stavu...?**



Se mnou si nelámejte hlavu, však jsem přežila už horší situace. To jsem jednou na dva roky uvízla v ... he ... he ... pěči! v traktorové pneumatice v tůni. Ve srži, ve dvoumetrové hloubce. To mi už bylo doopravdy ouzskou. Až když nějakí dobří lidé při čištění Kamenice pneumatiku vytahovali, nenápadně jsem vyklouzla. Ani nevím, jak jim poděkovat ... Položte mě prosím tady pod cestu, pod ten velký kámen, odsud na lososy dobře uvidím.

■ **Poslední otázka – za ta léta jste měla možnost sledovat tisíce a tisíce návštěvníků, kteří kolem Vás procházeli. Chcete jim, zaměstnancům správy národního parku, nebo vůbec lidem něco vzkázat?**

A snad ani ne. I když ... snad jen ... když musíte, víte kam, nečůrejte mi prosím na hlavu.

■ **Děkuji za rozhovor a snad zase někdy, třeba na podzim s lososy ...**

Sbohem.

Petr Kočka

P. S.: Po pár dnech Kamenice vlivem tání začala prudce stoupat. Když bylo možno do soutěsky vstoupit opět suchou nohou, šel jsem hnán silnou předtuchou na místo řízení. Gumová panenka byla pryč! Snad se jí splnilo přání a hnána pomalým proudem Labe se blíží k vysněnému Severnímu moři.

Sbohem, gumová panenko!



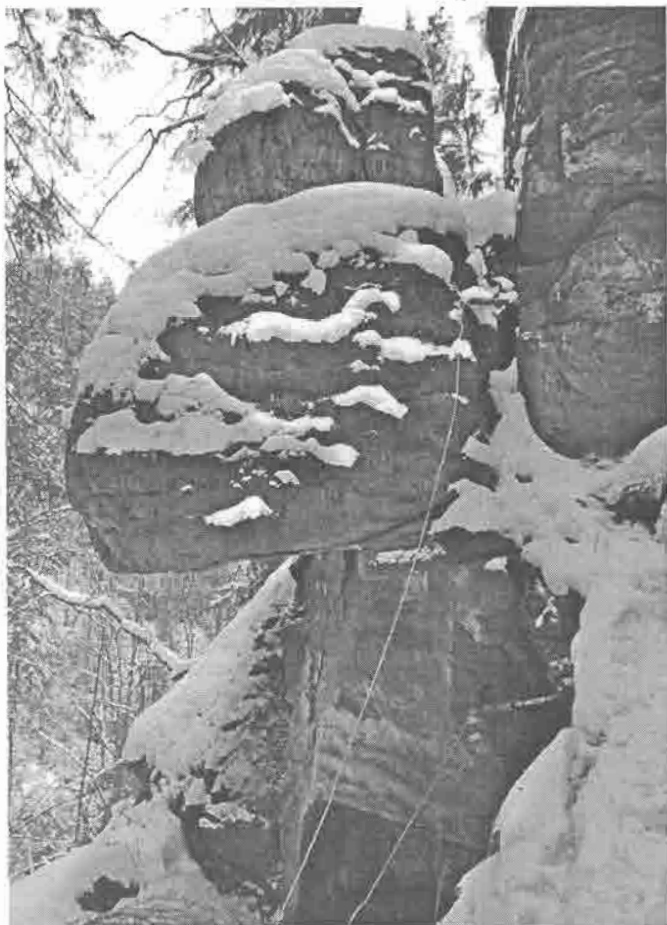


Nebezpečí zřícení skal na turistickou

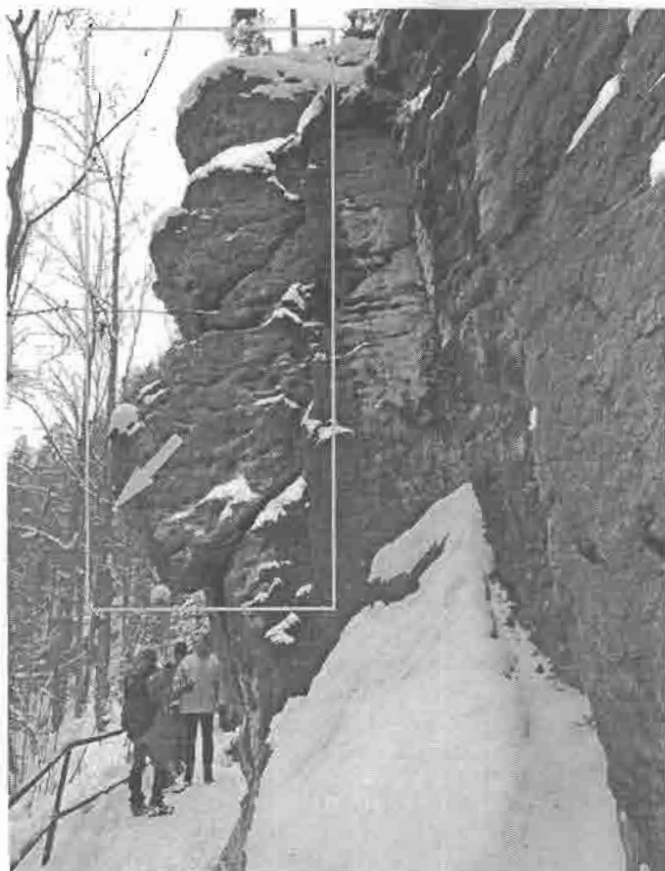
V rámci inženýrsko-geologického mapování a hodnocení stability skal v Národním parku České Švýcarsko, které již třetím rokem zabezpečuje odd. geologie - skalní četa, byly mimo jiné objeveny dva **nebezpečné skalní masívy v Divoké soutěsce říčky Kamenice**, přímo nad frekventovanou turistickou stezkou. Již na první pohled se jednalo o skály ve vysokém stupni nestability, což dokazovalo i čerstvé drcení na kontaktu jednotlivých bloků, postupné vydrolování pískovce i odlamování menších skalních šupin. Rizikový objekt ve vyšším patře skal byl tvořený dvěma převisnými bloky vyklánějícími se do údolí a majícími objem 19 m^3 , které byly navíc intenzivně vyklíňovány kořeny vzrostlého buku.

Na druhém rizikovém skalním objektu, který se nacházel v těsné blízkosti turistické stezky a který reprezentovala soustava několika bloků nad sebou o objemu více než 35 m^3 , bylo zase zřejmé, že spárami a po smykových plochách mezi bloky protéká větší množství vody.

V srpnu loňského roku byly tyto skály spolu s dalšími vybranými objekty osazeny body pro ruční kontrolní sledování a čidly automatického systému monitoringu s dálkovým přenosem dat.



Boční pohled na vykloněné skalní bloky ve vyšším patře skal. Foto: Z. Vařilová



Soustava bezprostředně nestabilních skalních objektů přímo nad turistickou cestou. Foto: Z. Patzelt

Po dobu více než půl roku prováděli zaměstnanci NP jejich sledování v pravidelných časových intervalech. Výsledky získané z tohoto monitoringu vykazovaly počátkem roku 2005 kritické hodnoty pohybu obou měřených skal, které značily nevratný trend vedoucí k jejich zřícení. Turistickou stezku vedoucí pod nimi bylo proto nezbytné z bezpečnostních důvodů uzavřít. Naštěstí bylo právě zimní období, kdy není v provozu doprava na lodičkách a na rozdíl od letní sezóny, je zde návštěvnost minimální.

V rámci vypracovaného odborného posudku hodnotícího aktuální stav těchto skal a jejich rizikovost, který obsahoval přehledné grafy i časové prognózy do budoucna, byly skalní objekty označeny jako bezprostředně nestabilní (tj. objekty, u nichž nelze vyloučit okamžité zřícení). Byl tím potvrzen jejich vysoký stupeň nebezpečnosti a odborníky byla doporučena jejich urychlená sanace. Bylo proto nutné co nejdříve provést opatření pro zajištění bezpečnosti v tomto úseku národního parku.

Z navržených způsobů sanačních opatření byla vybrána varianta, která představovala řízený shoz kompaktních skalních bloků bez postupného rozebrání s ponecháním bloků v místě jejich přirozeného dopadu.



stezku bylo naštěstí včas zažehnáno



Shozené skalní bloky pocházející z vyššího patra skal dopadly nedaleko koryta říčky Kamenice. Foto: Z. Vařilová

Tato varianta respektuje přirozený geologický vývoj a byla i z hlediska potřebných finančních prostředků pro Správu NP České Švýcarsko jediná přijatelná. Sanační práce na obou skalních objektech provedla dle předem připraveného odborného projektu firma AZ Sanace.



Osazení a zapojení hydraulického klínu do spáry oddělující nebezpečné bloky od pevného masívu. Foto: Z. Vařilová

Samotná realizace (včetně přípravných prací, dopravy potřebného technického vybavení, demontáže pochozového chodníku a zábradlí, pokácení dvou vzrostlých stromů i následného odstranění vybraných částí zřícených skal, obnovy lávky a zábradlí, úklidu a konečného začištění staveniště) probíhala od 7. do 21. března 2005 - tedy v průběhu pouhých čtrnácti dnů. Sanační zásah byl hrazen z rozpočtu Správy NP České Švýcarsko.

Regulovaný shoz horního pískovcového bloku byl s využitím hydraulického klínu úspěšně proveden ve čtvrtek 10. 3. 2005 a to za účasti technického dozoru, zaměstnanců Správy NP České Švýcarsko a zástupců Povodí Ohře.

Odstranění druhého, spodního masívu bylo plánováno na úterý 15. 3. 2005. Skalní bloky se však zřítily již při přípravných pracích o tři dny dříve. Naštěstí nebyl nikdo zraněn.



Fotografie pořízená po předčasném pádu rizikových bloků o objemu 35m³. Foto: Z. Patzelt

Žlutě značená turistická stezka v Divoké soutěsce vedoucí k horní stanici lodiček byla tak díky včasnému, rychlému a úspěšnému zásahu zprovozněna ještě před začátkem velikonočních svátků. Bylo odstraněno nebezpečí zřícení velkých skalních bloků a návštěvníci národního parku mohou tuto oblíbenou stezku opět využívat. Zuzana Vařilová



OPS ČESKÉ ŠVÝCARSKO

Jedinečné místo pro život

České Švýcarsko není pouze krajinou jedinečných přírodních skvostů, ale je to i místo s pozoruhodnou historií plnou pohnutých osudů. Dnes se tomuto regionu otevírá jedinečná možnost vymanit se z periferie zájmů i stagnace a vytvořit zde opět skutečné místo pro život, respektující souznění člověka a přírody. Evropské a mezinárodní fondy nyní pomáhají přispívat k uskutečňování hlavní vize: navrátit České Švýcarsko (po vzoru portugalských a řeckých regionů) na výsluní středoevropského života. Co konkrétně tyto vize naplňuje?

Vize Českého Švýcarska

Vizi regionálního rozvoje v souladu s přírodou, který zaručí nerušený vývoj unikátního přírodního území Českého Švýcarska, uskutečňuje projekt "Integrovaný management ekosystémů", na který získala obecně prospěšná společnost České Švýcarsko dotaci ze Světového fondu životního prostředí (GEF) ve výši 1 milion USD. V rámci tohoto tříletého projektu budou realizovány záměry v oblasti šetrné turistiky a další dílčí podprojekty, jako je revitalizace vodních ekosystémů nebo inovativní metody čištění odpadních vod. Hlavním cílem projektu je podpora aktivit, které přispívají k ekonomickému rozvoji regionu a zároveň snižují negativní dopad na globálně významné přírodní ekosystémy.

Za nejperspektivnější ekonomické odvětví oblasti Českého Švýcarska je považován cestovní ruch. A právě z tohoto faktu vychází Vize šetrné turistiky bez hranic. Rozvoj celého regionu Českého Švýcarska podpoří investiční projekt "Centrum Národního parku České Švýcarsko" s rozpočtem 163 milionů korun, zaměřující se na vytvoření komplexní nabídky služeb pro návštěvníky severní části parku. Záměrem projektu je vybudovat v Krásné Lípě Návštěvnické centrum s interaktivní expozicí a vzdělávacím střediskem, ve starém továrním objektu by mělo vzniknout středisko služeb a bude obnovena i jedna z prvních naučných ste-

Představujeme vize a projekty Českého Švýcarska

zek v České republice - Köglerova naučná stezka Krásnolipskem.

Dalším úspěšným projektem vize šetrné turistiky je "Prezentační kampaň České Švýcarsko", jež si klade za úkol podpořit rozvoj cestovního ruchu a zkvalitnit informační obsluhu území Českého Švýcarska. Na tento projekt s celkovými náklady 10 milionů korun, podaný do Společného regionálního operačního programu (SROP), získala obecně prospěšná společnost České Švýcarsko dotace ze strukturálních fondů Evropské unie ve výši téměř 7 milionů korun. Prezentační kampaň počítá mimo jiné s vydáním nových turistických map, průvodců a dalších publikací o Českém Švýcarsku, s rozšířením průvodcovských služeb a se zavedením on-line systému ubytovacích služeb.

Vize vzdělávání pro komunitu je sice v tomto výčtu jmenovaná až na třetím místě, ale její význam je pro strukturálně postižený příhraniční region nepostradatelný. Projekt "Komunitní centrum" řeší nepříznivou podobu vzdělávací struktury v území. Integrovaně při tom využívá rozvojového partnerství, které pro roz-

voj vzdělávání uzavřely všechny klíčové vzdělávací instituce v regionu. Optimálně využije kapacity v novostavbě vzdělávacího centra v Krásné Lípě, kde nabídne komplexní nabídku edukativních služeb pro cílové skupiny ohrožené sociální exkluzí i cílové skupiny poptávající vzdělávací služby. Komunitní středisko se stane střediskem pro vzdělávání, setkávání ale i aplikovaného výzkumu.

Tým Českého Švýcarska

K tomu, aby vize nezůstaly jen prázdnou teorií, je zapotřebí především tvůrčích a aktivních lidí, kteří budou jednotlivým vizím dávat reálné rozměry. Hlavními aktéry realizace jsou především zástupci obecně prospěšné společnosti České Švýcarsko, města Krásná Lípa, Správy Národního parku České Švýcarsko, Českého svazu ochránců přírody, města Ústí nad Labem a v neposlední řadě i průmyslová společnost Appian Group a.s., hlavní partner Národního parku České Švýcarsko.

Dana Štefáčková a Marek Mráz
www.ceskesvycarsko.cz



Budoucí Návštěvnické centrum Českého Švýcarska v Krásné Lípě.



Komenský by se zaradoval...

Od počátku fungování Národního parku České Švýcarsko je nedílnou součástí aktivit Správy NP také práce s dětmi a mládeží. Důležité, a v jistém ohledu i nezastupitelné, místo zaujímá v této oblasti (vedle výukových programů, pořádání exkurzí, přednášek či soutěží) dlouhodobá a systematická práce s dětmi v rámci fungování zájmových kroužků. Jejich vedení a příprava programu je sice poměrně dost náročná (zkuste se na to zeptat jakéhokoliv vedoucího libovolného kroužku...!), ovšem tato práce má i své neodmítkovatelné výhody. Tou největší je možnost dlouhodobé práce s relativně stabilním kolektivem dětí. Při takové práci je totiž přeci jen větší naděje formovat osobnost dítěte (v našem případě v oblasti poznávání a ochrany přírody) než při jednorázových akcích typu přednášky, exkurse či výukového programu.

Systematické práci s dětmi se Správa NP věnuje již od roku 2000, kdy vznikl hravý přírodovědný oddíl Ranger (viz např. Zpravodaj č. 1, r. 2001). V uplynulém roce rozšířila Správa NP své aktivity na tomto poli o další možnost. Od října loňského roku si mohou děti ze 6. a 7. tříd krásnolipské základní školy vybrat z nabídky volitelných předmětů také

předmět „Ochrana přírody“. Na přípravě tohoto předmětu se podílely ZŠ Krásná Lípa a Správa NP České Švýcarsko, které tak konkrétním skutkem naplnily jeden z bodů Prohlášení o partnerství, jež společně s ČSOP Tilia podepsaly v dubnu loňského roku v rámci oslav Dne Země.

Dvouhodinová výuka probíhá přímo v budově Správy NP v Krásné Lípě pod vedením zaměstnance Správy NP. A co vlastně tvoří náplň výuky? Popravdě řečeno, ono se o výuku v tradičním slova smyslu nejedná. Jde vlastně napůl o hraní a napůl o povídání. Ve velké míře je uplatňována samostatná práce dětí a práce ve skupinách. Při „výuce“ využíváme pracovní listy, pomocí kterých se děti nenásilnou a hravou formou seznamují s určitým tématem. K opakování „učiva“ slouží různé kvízy, křížovky a doplňovačky. Řadu



Měříme plochu listů.

věcí si děti vyzkouší „na vlastní kůži“ např. při mikroskopování, výrobě herbáře či zhotovování ptačích krmítek. Snažíme se uplatňovat zásady moderního vyučování, tj. děti nejsou jen pasivními příjemci kvant informací, se kterými pak neumějí aktivně pracovat, ale v co možná největší míře si informace samy objevují, samy aktivně něco tvoří, řeší problémy apod. Samozřejmě nezapomínáme ani na nejrůznější hříčky a zábavy, při kterých si protáhneme svá těla a které oživí a zpestří naši činnost.

Pokud to počasí dovolí, chodíme také ven. Podzimní a zimní plískanice sice nejsou právě ideální pro vycházky do přírody, ale i tak se dají tyto dny využít např. k pozorování ptáků. Zanedlouho tady však bude jaro a s ním i jedinečná šance pozorovat probouzení přírody na vlastní oči pod širým nebem.

A myšlenka výuky pod širým nebem souvisí s další aktivitou, kterou se v rámci výuky volitelného předmětu zabýváme. Pustili jsme se do přípravy výukových panelů, které budou umístěny na pozemku u základní školy. Tyto panely by se měly stát základem připravované „učebny pod širým nebem“, na jejíž přípravě se podílí Správa NP České Švýcarsko, ZŠ Krásná Lípa, ČSOP Tilia a České Švýcarsko, o. p. s.



Vyrábíme ptačí krmítka.

Richard Nagel



Ad: Dolský mlýn

Minulé číslo Zpravodaje začínalo smutnou zprávou o vyhlášení havarijního stavu Dolského mlýna. Co se od té doby událo?

■ září 2004: statický posudek ing. J. Rineše konstatoval **havarijní stav objektu**, byl vyhlášen **zákaz vstupu** k Dolskému mlýnu. Součástí posudku je i výkresová dokumentace pro I. etapu statického zajištění, rozpis prací, stavebního materiálu a konstrukčních prvků, nutných k zajištění i **finanční odhad nákladů**, na I. etapu: 1 346 000,- Kč.

■ září 2004: svépomocí zahájeny práce dle stavebně-konstrukčního řešení I. etapy statického zajištění (zprůchodnění náhonu odvodní strouhou)

■ září 2004: byla oslovena **Vyšší odborná škola a SPŠ stavební v Děčíně** a proběhlo jednání o možné spolupráci při konzervaci objektu se studenty VOŠ (Vyšší odborné školy, obor ochrany a památek a krajiny)

■ 29. října 2004: pracovníci Správy NP České Švýcarsko a **kantorský sbor SPŠ stavební Děčín** prokopali odvodní strouhu v celé délce náhonu, vyklučili nálety z korun zdiva mlýna, pekárny a obytné-

ho domku. Byly zhotoveny výstražné cedule a ochranný plot. Studenti VOŠ v rámci odborné praxe pod vedením učitele rozšířili strouhu a vystavěli před čerňákem hráz z pytlů

■ 17. listopadu 2004: **kantorský sbor SPŠ stavební Děčín** vybudoval dřevěnou konstrukci dle projektu ing. Rineše a poděpřel betonové plato dřevěnými piloty

■ 24. listopadu 2004: **strážci NP České Švýcarsko** zhotovili provizorní dřevěnou vzpěru na místě chybějící stojky jižního vstupu do mlýnice. Povodeň strhla část pilotů a protrhla pytlou hráz, voda dosahovala až na betonové plato

■ 25. listopadu 2004 (den po povodni): studenti VOŠ s vedoucím praxe začali s obnovou pytlou hráze

■ 2. prosince 2004: dokončena se studenty pytlou hráz, včetně jejího zajištění před velkou vodou, z náhonu vyproštěny smetené staré pytle, piloty pod betonovým platem obnoveny a jejich počet byl zmnožen

■ 10. ledna 2005: bylo jednání na Dolském mlýně za účasti pracovníků Správy NP České Švýcarsko, ředitele VOŠ a SPŠ stavební Děčín, ing. Jindřicha Rineše,

a pracovníků Národního památkového ústavu v Ústí nad Labem, na kterém byl projednán další postup prací.

V současnosti se Správa NP České Švýcarsko pokouší zajistit finanční pokrytí prací na konzervaci objektu. Byla oslovena firma Řehák-speleo, která by měla provést zajištění nejvíce ohrožené části stavby – návodní stěny. Na jaře začnou studenti VOŠ s pomocnými pracemi v rámci své praxe.

Na závěr dovolte malou prosbu: přes zákaz vstupu je frekvence lidí u Dolského mlýna veliká. Nebezpečí, kterému se zvědaví návštěvníci vydávají, je však skutečně vysoké: základy návodní stěny tvoří pouhé 1,5 m dlouhé torzo a hrozí akutní možnost zřícení celé stěny u náhonu. Prosím – mějte v úctě svůj vlastní život, nenuťte Správu budovat vysoké ohrazení, přes které by (na rozdíl od stávajícího) nebyl mlýn ani pořádně vidět. Naši snahou bude do konce roku zajistit objekt takovou měrou, aby se Dolský mlýn opět otevřel všem. Další zimu by totiž přežil jen stěží. -Net-



Foto: vlevo Ferdinand Eliáš, vpravo Natalie Belisová

České Švýcarsko - zpravodaj Správy Národního parku České Švýcarsko, ročník 3, číslo 2/2004, č. reg.: MK ČR E 13314. Vydává: Správa Národního parku České Švýcarsko, Pražská 52, 407 46 Krásná Lípa, tel./fax: +420-412 354 055. Redakce: Nataša Belisová. Spolupráce: Handrij Härtel, Marek Mráz, Zdeněk Patzelt, Václav Sojka. Grafická úprava: Pavel Panenka, Fügnerova 12, Děčín, e-mail: panenka@principdc.cz. Tisk: Delta Print, Říční 66, Děčín 32. Vyšlo v listopadu 2004. Neprodejné.

APPIAN GROUP - hlavní partner NP České Švýcarsko

Canon - generální sponzor národních parků