



# ČESKÉ ŠVÝCARSKO

ZPRAVODAJ SPRÁVY NÁRODNÍHO PARKU  
ČESKÉ ŠVÝCARSKO



Listopad 2007

6. ročník

2/2007

## Entomologické dny v Českém Švýcarsku

Třetí dny Entomologického klubu při Labských pískovcích (Českém Švýcarsku) se v letošním roce uskutečnily ve dnech 23. a 24. června. I přes poměrně nestabilní a nepříznivé počasí se terénních exkurzí zúčastnilo 13 kolegů z řad amatérských i profesionálních zoologů.

První den společných exkurzí byl věno-

ván přírodní památce Meandry Chřibské Kamenice, kde bylo možné sledovat různá mokřadní prostředí od potoka samotného, přes jeho břehy a písčité náplavy po mokřadní louky, tůně a rákosiny. Byli zde pozorováni vzácní příslušníci hmyzí fauny, např. šídlo *Cordulegaster boltoni*, a mnohé druhy vlhkomilných střevlíčků.

Následná společná exkurze vedla na klasickou lokalitu NPR Růžák, kde v suťových bučinách žijí nejruznější reliktní zástupci, např. střevlík *Cychrus attenuatus*. V této lokalitě však musela být exkurze, díky silnému dešti, předčasně ukončena.

Druhého dne navštívili účastníci Entomologických dnů lokalitu s potvrzeným výskytem tesaříka pasekového (*Pachyta lamed*). Tento velevzácný druh se, bohužel, znovu zaznamenat nepodařilo. Po této exkurzi se již někteří členové rozlouči-

li a zbylá část mířila do Kyjovského údolí. I v těchto místech se podařilo nalézt nemálo zajímavých zástupců hmyzí říše, např. vzácnější černou formu horského tesaříka *Pedostrangalia pubescens* či kovaříka *Selatosomus cruciatus*, který vyniká tmavou kresbou ve tvaru kříže.

Letošní entomologické dny byly i přes vrtochy počasí plné entomologických i společenských zážitků a proto je lze prohlásit za vydařené.

Lukáš Blažej,  
Miloš Trýzna

### Z OBSAHU:

Spáleniště rok poté .....	2
EVL České Švýcarsko .....	3-4
V NP objeveny nové druhy pro vědu .....	5
Rak říční .....	6
Chocholouš obecný .....	7
Činští vědci v NP .....	9
Geologické okénko .....	10
Nová expozice v Krásné Lípě .....	13
35 let CHKO LP .....	14



Foto: L. Blažej

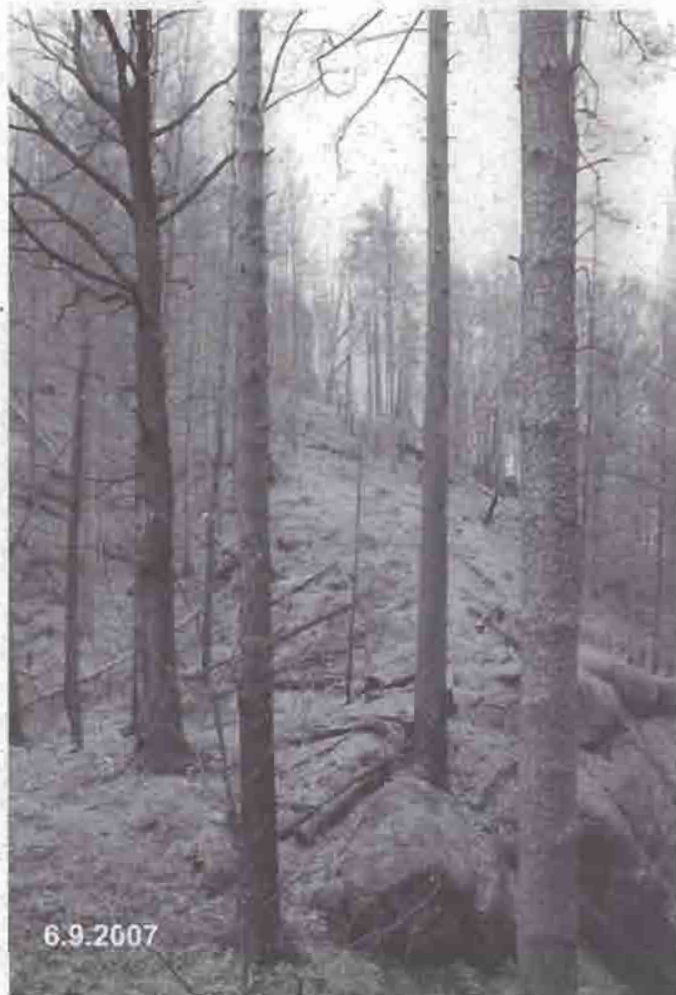
# Spáleniště rok poté

Jistě si vzpomenete, že loňské podzimní číslo našeho zpravodaje bylo plné „katastrofických“ událostí, a to především informací o velkém požáru u Jetřichovic. Jak však vypadá požářiště dnes, rok po té?

Jak jsme si již říkali posledně, požár patří mezi katastrofické události, ovšem větší katastrofou je pro majitele lesa, než pro les samotný. Příroda je mocná čarodějka a tak jsou lesy mírného pásma schopny se s takovouto událostí poměrně snadno vyrovnat. Vývojový cyklus lesa přesahuje svojí délkou lidský život, proto máme tendenci, dívat se na katastrofické události (požár, vichřice apod.), končící zánikem vzrostlého lesa, jako na tragédii. Ve skutečnosti tomu tak ovšem není. Děje, jejichž svědkem jsme nyní u Jetřichovic, jsou začátkem tzv. velkého vývojového cyklu lesa. Vzrostlý les byl zničen požárem, shořela svrchní vrstva půdy, tzv. hrabanka, odumřely stromy. Začal proces znovuosídlování tzv. sukcese. Půda po požáru je



Pohled na spáleniště z červeně značené turistické stezky pod Mariinou skálou, stav 19. 8. 2006. Foto: I. Marková



Pohled na spáleniště z červeně značené turistické stezky pod Mariinou skálou, stav 6. 9. 2007. Foto: I. Marková

velmi bohatá na uhlík a dusík, což jsou základní živiny, proto se na požářištích obecně vyskytuje řada druhů „dusíkomilných“ (nitrofilních). Již v druhém a třetím týdnu po uhašení požáru se na spáleništi začaly objevovat první houby. Každého upoutaly světle růžové až oranžovo-růžové povlaky ohnivky spáleništní (*Pyronema omphalodes*), která porůstala spálenou půdu, ohořelé kmeny zde rostoucích buků, i spálené ležící kmeny. Měsíc po uhašení požáru se na spálené půdě objevily další druhy hub. K těm nejvýznamnějším patřily oranžové plodnice spálenitky *Anthracobia maurilabra*, tmavohnědé plodnice s bělavým lemem kořenitky nadmuté (*Rhizina undulata*), či fialové plodnice řasnatky fialové (*Pezziza violacea*). Během mykologického průzkumu na podzim loňského roku zde bylo nalezeno i několik velmi vzácných spáleništních (athrakofilních) druhů hub. S příchodem dešťů na konci léta a začátku podzimu se na spáleništi objevily i první rostliny např. jätrovka porostnice mnoho-





6.9.2007

Husté zmlazení břízy bělokoré (*Betula pendula*) pod Havraní skálou, pohled od červeně značené turistické stezky pod Mariinou skálou, stav 6. 9. 2007. Foto: I. Marková

tvárná (*Marchantia polymorpha*) či kapradina hasivka orličí (*Pteridium aquilinum*).

Pokud jste navštívili spáleniště koncem března upoutala váš zrak zelená barva. Sklopili-li jste svůj zrak k zemi, zjistili jste, že se tam zelenají mechorosty. Stádium hub bylo vystřídáno stádiem mechorostů. Půda byla pokryta polštářky játrovky porostnice mnohotvárné (*Marchantia polymorpha*) a mechů zkrutku vláhojevného (*Funaria hygrometrica*) a rohozubu nachového (*Ceratodon purpureus*). S postupujícím jarem se na spáleništi objevil kožíšek březových semenáčků vyrůstající z mechových polštářků, místy se objevily i semenáčky buku a javoru. Stádium mechorostů bylo postupně vystřídáno stádiem bylin a dřevin. Objevila se zde řada světlomilných druhů, z těch nelesních jmenujme např. koleneček Morisonův (*Spergula morisonii*), prasetník kořenatý (*Hypochaeris radicata*), vrbovku Lamyovu (*Epilobium lamyi*), dále typický druh lesních pasek vrbovka úzkolistá (*Epilobium angustifolium*) a rovněž světlomilné lesní druhy např. vřes obecný (*Caluna vulgaris*), metlička křivolaká (*Avenella flexuosa*), borůvka (*Vaccinium myrtillus*), hasivka orličí (*Pteridium aquilinum*), lipnice hajní (*Poa nemoralis*), z dřevin dominovaly semenáčky břízy a objevily se hojně semenáčky borovic.

Půjdete-li okolo spáleniště dnes, budete se na zastíněných svazích po kolena brodit vzrostlými semenáčky břízy bělokoré (*Betula pendula*), topolu osiky (*Populus tremula*) a vrby jívy (*Salix caprea*). Tyto druhy patří k dřevinám tzv. přípravného lesa. Až vyrostou v mladé stromy, najdou v jejich stínu příhodné podmínky pro život stínomilné druhy jako jsou buk lesní (*Fagus sylvatica*) a jedle bělokorá (*Abies alba*).

Jak tedy vidíte, není nutné k obnově shořelého lesa lidské ruce. Příroda to zvládne sama a lépe. Dejme jí tedy šanci, alespoň v národních parcích.

Ivana Marková



## EVL České Švýcarsko aneb Co je nového?

Evropsky významná lokalita České Švýcarsko získala dva nové předměty ochrany, jsou to mihule potoční (*Lampetra planeri*) a kapradina vláskatec tajemný (*Trichomanes speciosum*). Jak k tomu došlo a proč se tak vůbec stalo?

Jak si možná vzpomínáte, v dubnovém čísle našeho Zpravodaje z roku 2005 (č. 1/2005) jsme vás informovali o tom, co je to soustava chráněných území Natura 2000. Dnes bychom vás rádi seznámili s tím, co nového se mezitím na poli „Natura 2000“ odehrálo.



Mihule potoční. Kresba: I. Marková



Jen pro připomenutí: Natura 2000 je soustava chráněných území evropského významu budovaná členskými státy EU. Jejím cílem je ochrana biologické rozmanitosti na území těchto států prostřednictvím zachování nejhodnotnějších přírodních lokalit a nejohroženějších druhů rostlin a živočichů. Soustavu chráněných území Natura 2000 tvoří dva typy území – ptačí oblasti a evropsky významné lokality (EVL).

V prosinci roku 2004 byl vládou ČR schválen národní seznam evropsky významných lokalit, mezi nimiž byla i EVL České Švýcarsko. Následně byl tento národní seznam odeslán k posouzení Evropské komisi. Během posuzování se k němu mohli vyjádřit různé odborné instituce a nevládní organizace a to nejen z České republiky.

V dubnu roku 2006 proběhl tzv. biogeografický seminář pro kontinentální biogeografickou oblast, který uspořádala Evropská komise (Česká republika spadá do dvou biogeografických oblastí – kontinentální a panonské). Účelem semináře bylo prověření kvality a počtu evropsky významných lokalit v národním seznamu pro jednotlivé evropsky významné druhy a evropsky významné typy přírodních stanovišť podle jednotných odborných kritérií. Evropská komise shledala v národním seznamu nedostatky, a proto uložila České republice (stejně jako ostatním novým členským státům) povinnost je napravit. Tímto úkolem byla pověřena Agentura ochrany přírody a krajiny České republiky (AOPK ČR), která zajišťuje budování soustavy Natura 2000 v České republice.

Během letošního léta byla tedy Správa Národního parku České Švýcarsko informována ze strany AOPK ČR o doplnění nových druhů mezi předměty ochrany EVL České Švýcarsko. Jednalo se o již výše uvedenou mihuli potoční a vláskatec tajemný.

V současnosti jsou tedy v rámci EVL České Švýcarsko chráněny celkem čtyři evropsky významné druhy a deset evropsky významných typů přírodních stanovišť. Jsou to rostlina **vláskatec tajemný** (*Trichomanes speciosum*), živočichové **vydra říční** (*Lutra lutra*), **losos obecný** (*Salmo salar*) a **mihule potoční** (*Lampe-*



Vláskatec tajemný. Foto: V. Sojka

*tra planeri*) a **deset typů přírodních stanovišť** (vodní vegetace nížinných až horských toků, vřesoviště, extenzivně obhospodařované ovsíkové louky, vegetace skalnatých svahů, jeskyně nepřístupné veřejnosti, kyselé bučiny, květnaté bučiny, suťové lesy, lišejníkové bory, podmáčené smrčiny).

Jinak se v rámci EVL České Švýcarsko nic nemění, hranice zůstávají, režim

ochrany je shodný s ochrannými podmínkami NP České Švýcarsko a CHKO Labské pískovce a Lužické hory.

Podrobnější informace o soustavě Natura 2000 v ČR naleznete na webové adrese: <http://www.nature.cz/natura2000-design3/hp.php>

Ivaná Marková





## V národním parku objeveny nové druhy pro vědu

Několičleté aktivity v oblasti výzkumu živočichů v národním parku začíná přinášet opravdu skvělé výsledky. Nejde již „pouze“ o prvonálezy pro Českou republiku či střední Evropu, ale v posledních letech se podařilo objevit několik, pro vědu zcela nových, druhů živočichů. Tyto druhy nebyly dosud v minulosti žádným odborníkem spatřeny a nejsou tedy v odborné literatuře popsány. Objevení těchto druhů v tak dobře prozkoumaném území, jakým je střední Evropa, je však již poměrně nesnadné. O to větší radost proto nastane, pokud se přece jen něco podobného podaří.

Výzkum kolegů z Národního muzea v Praze prokázal skutečnou jedinečnost zdejšího území objevením zcela nového druhu **mouchy koutule**. Zatím jediný exemplář samečka byl zjištěn v blízkosti Hadího pramene u Zadních Doubic, do budoucna však bude nutné nalézt ještě další exempláře, které jsou tolik potřeb-



• Příprava odchytných zařízení před vlastní instalací



Instalované zařízení typu „pulapka“

né k důkladnému prozkoumání „nového“ živočicha.

Neméně významným objevem byl nálezný druh **roztoče pancířníka** v Divoké soutěsce říčky Kamenice pracovníky Ústavu půdní biologie v Českých Budějovicích. Rovněž zde se výzkum nesmí zastavit, neboť existuje mnoho nezodpovězených otázek v poznání způsobu života a výskytu dosud neznámého živočicha.

Některé metody odchytných drobných živočichů můžeme vidět na fotografiích. Jako nejelegantnější se jeví používání náletových nárazových lapačů (Malaizeho typu), do kterého přiletí nespočet milimetrových zástupců hmyzí říše.

Dlužno říci, že podobné objevy jsou výsledkem mnohaleté poctivé práce našich předních odborníků. Zoologický, ani žádný jiný výzkum, však není možný bez všestranné podpory ze strany vedení Správy Národního parku České Švýcarsko, za což ji jistě patří náš velký a upřímný dík.

Miloš Trýzna



## Ještě jej můžeme vidět - rak říční (*Astacus astacus*)

Raci patří mezi tak známé druhy živočichů s charakteristickým vzezřením, že není nutné je blíže popisovat tyto koryšce. Málokdo však ví, že v ČR jsou původní pouze 2 druhy - **rak říční** (*Astacus astacus*) a **rak kamenáč** (*Austropotamobius torrentium*). Ostatní druhy jsou člověkem do volné přírody úmyslně či neúmyslně vysazeny či zavlečeny z jiných oblastí Evropy či dokonce jiných světadílů. Tyto druhy by se k nám za normálních podmínek nikdy nedostaly.

Prvním z nich je **rak bahenní** (*Astacus leptodactylus*), který byl do střední Evropy vysazen na konci 19. stol., jako náhrada za domácí druhy raků, zejména za raka říčního, jehož populace byly decimovány nebezpečným plísňovým onemocněním, pocházejícím ze Severní Ameriky, zvaným **račí mor**, které způsobuje kvasinka *Aphanomyces astaci*. Od roku 1870, kdy mor se poprvé objevil ve Francii, dokázal během necelých dvaceti let zlikvidovat raky od západní Evropy po západní Sibiř. Nemocný jedinec nakazí prakticky beze zbytku veškerou račí populaci v celém povodí po proudu i proti proudu. Zastavit přenos této nákazy mohou jen migrační překážky. Původním areálem rozšíření raka bahenního jsou dolní úseky řek ústící do Černého, Azovského a Kaspického moře. Dále mj. území Turecka, Ukrajiny, jihovýchodního Ruska, Slovenska, Maďarska atd. Poprvé byli raci bahenní do ČR dovezeni v roce 1892 z východního Haliče (pomezí Polska a Ukrajiny), a to do rybníků na Lounsku, Mladoboleslavsku, Chlumecku a Blatensku. Odtud byli pak rozšiřováni dál. Tento druh raka představuje významného konkurenta našeho původního raka říčního. Lokálně bývá nalézán ve stojatých vodních plochách i v Labských pískovcích.

Dalším nepůvodním druhem je **rak pruhovaný** (*Orconectes limosus*) původem ze Severní Ameriky. Tento druh byl do Evropy záměrně dovezen v roce 1890, a to do západního Polska, odkud se rozšířil i s pomocí člověka do dalších zemí. K nám se dostal přirozenou migrací proti proudu Labe. Zatím se rak pruhovaný vyskytuje pouze v povodí Labe, především ve velkých řekách a ve spodních částech jejich přítoků. V ČR se ještě ve volné přírodě vyskytuje další nepůvodní druh dovezený ze Severní Ameriky, a to rak signální (*Pacifastacus leniusculus*). Na území Labských pískov-

ců však nebyl zatím zaznamenán. Oba dva posledně jmenované druhy jsou nebezpečnými přenašeči a šířiteli račího moru, proti kterému jsou odolní.

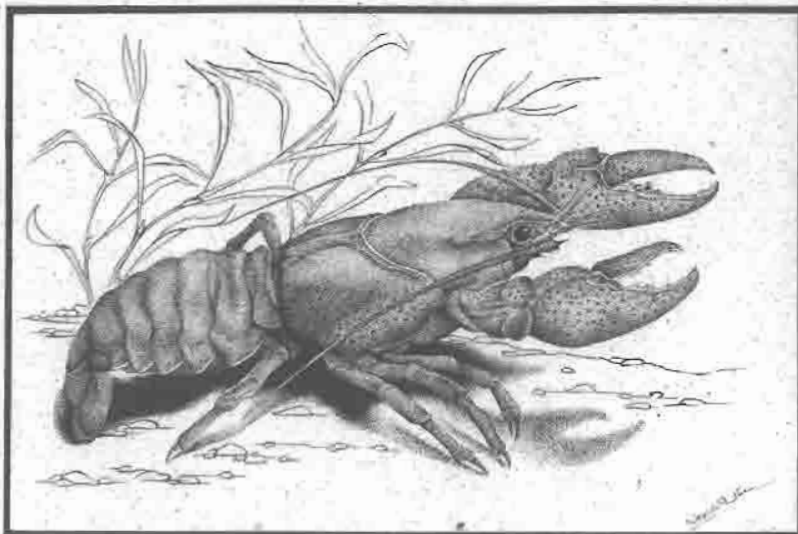
Zajímavostí je výskyt také **kraba vlnatého** (*Eriocheir sinensis*) původem z jihovýchodní Asie, který byl do Evropy zavlečen lodní dopravou a k nám se rozšířil migrací proti proudu Labe. Většinu života tráví tyto krabi ve sladkých vodách, rozmnožování ale probíhá ve slané (mořské) vodě.

**Rak kamenáč** je v ČR symbolem pro vzácné druhy, přesto na Děčínsku, bohužel již mimo oblast Labských pískovců, existuje jedna lokalita, kde je poměrně silná populace tohoto mimořádně vzácného a kriticky ohroženého druhu.

Naproti tomu **rak říční** je stále ještě druhem obývajícím přírodu Labských pískovců i když je zde zatím známa pouze jediná lokalita. Zde se však vyskytuje v poměrně hojném počtu. Pro zajištění ochrany však budu raději držet konkrétní vodní tok v tajnosti. Na německé části Labských pískovců byl zjištěn v řece Křinici (Kirmitsch) a Sebnitz. Rak říční patří mezi kriticky ohrožené druhy.

Proč jsou naši původní raci tak vzácní? Vždyť dříve byli naprosto běžní. Ještě existují pamětníci, kteří pamatují řekly a potůčky bohaté oživené raky, ale dnes již marně vzpomínají, kdy a kde takový stav viděli naposledy. Je až z podivem jak z naší přírody zmizela celá řada druhů, které byly ještě ne v tak vzdálené době naprosto běžní. Už je to obehnaná písnička, ale na katastrofálním úbytku našich domácích raků se podepsalo znečištění vod, regulace, ale i příliš vysoká rybí obsádka, která může likvidovat račí dorost a také již zmiňovaný račí mor. Rak potřebuje ke svému životu nejen čistou dobře prokysličenou vodu, ale i dostatečné množství úkrytů. Skrývá se mezi kameny a pod nimi, vyhledává díry pod převýšnými břehy, po odumřelých kořenech a sídlí s oblibou ve spleti kořenů olší a vrb. Dává přednost takovým úsekům toků, které jsou dostatečně stíněny stromy a keři.

Doufám, že se s tímto druhem budeme setkávat i v budoucnosti a že nám možná připraví i nějaké to příjemné překvapení v podobě nálezu nových lokalit, neboť raci říční žijí skrytým způsobem života a setkat se s nimi můžeme nejpravděpodobněji až v noci, kdy vy-  
lézají ze svých úkrytů.



Kresba © Petr Nesvadba

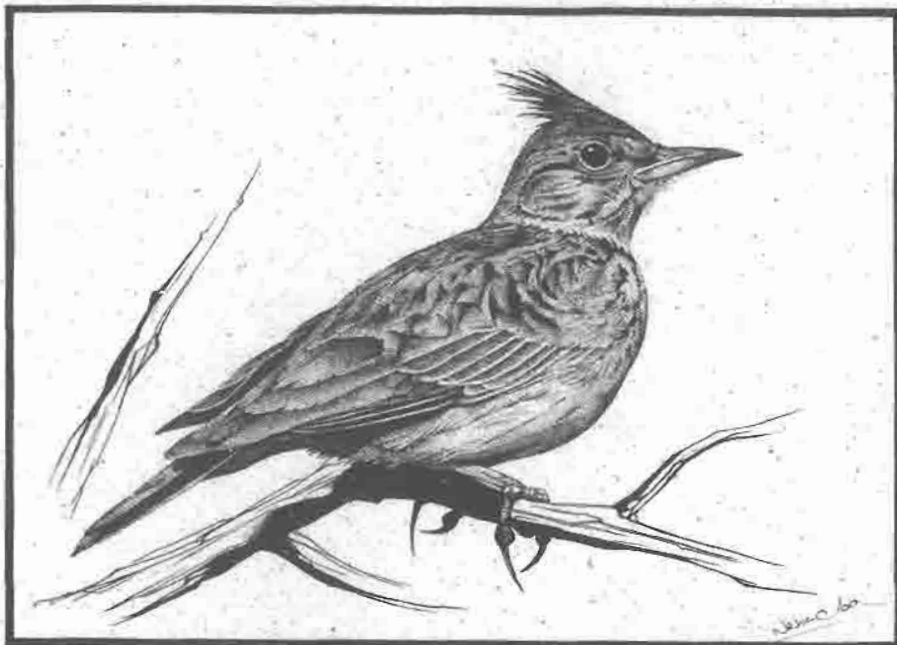
Pavel Benda





VYHUBENÉ A NEZVĚSTNÉ DRUHY LABSKÝCH PÍSKOVců (ČESKOSASKÉHO ŠVÝCARSKA)

## Díl 4. Chocholouš obecný (*Galerida cristata*)



Kresba © Petr Nesvadba

**Chocholouš obecný** je všeobecně známým ptákem. V dětských knížkách s říkankami nás provází již od raného dětství. Bohužel už jen v knížkách. Kdysi, spolu se skřivanem, typický pták zemědělské krajiny, zcela vymizel. Jaké musely proběhnout dramatické změny v naší zemědělské krajině, že je kdysi velmi hojný a prakticky všudypřítomný pták nepřežil? To už asi dnes budeme jen těžko domýšlet, neboť pamětníci, kteří by pamatovali „zlaté“ časy chocholoušů a také zemědělské krajiny, jsou již vzácnější než šafrán.

Chocholouš pronikl střední Evropy teprve ve 13. a 14. století a v souvislosti s rozšiřováním kulturní stepi (polí) se šířil dál. Celkově se podobá skřivanovi, a to i třepotavým letem a širokými křídly. Častěji je však možno ho pozorovat na zemi, kde se čile pohybuje drobnými krůčky. Nejnápadnějším znakem je však jeho chocholka na temeni hlavy, která mu dala i jeho druhové jméno.

Chocholouši vyhledávají otevřené suché plochy s řídkým rostlinným porostem s pokrývností pod 50 %. Dnes jsou to v ČR lokálně různá území zarůstající ru-

derální vegetací, jako jsou rumišťe, stavenišťe, železniční násypy, cvičišťe, průmyslové čtvrti i krátce strážené trávníky v sídlišťích a další místa bez souvislého travního pokryvu především v blízkosti lidských sídel. V současnosti se mu někdy přezdívá „hypermarketový“ pták, neboť osidluje stavenišťe obchodních center, sídlišť či komunikací. Po dostavbě a ozelenění však chocholouši nenávratně mizí. Podle těchto charakteristik bychom se měli s chocholouši v otevřené krajině setkat prakticky všude. Opak je však pravdou. Asi nejbližší oblastí, kde je možno chocholouše ještě vzácně vidět, jsou okrajové části Prahy. Je stálý a hnízdí na zemi 2 x do roka. Mláďata krmí drobnými bezobratlými živoči-

chy. V rostlinné části převažují semena, ve městech však konzumuje i odpadky.

V první polovině minulého století to byl na Děčínsku typický pták zemědělské krajiny o němž se ani neevidovaly konkrétní lokality výskytu, neboť byl zřejmě prakticky všude. Velmi zajímavá zpráva je z dubna 1886, kdy na nádraží v Děčíně - Podmoklech vyhníždil jeden pár mezi pražci v kolejišti, kudy denně projelo přímo nad hnízdem 30 lokomotiv s více než 600 vagóny. Tehdy vyvedl dvě mláďata. Taktéž o rok později za stejných podmínek měl pár v hnízdě tři vajíčka. Poslední údaje z naší oblasti pocházejí z let 1962 a 1963 z Děčína, 1975 z Krásné Lípy a 1981 ze Chřibské. Dnes už bychom ho nejen u nás, ale na naprosté většině území ČR marně hledali. V období 1985 až 89 hnízdilo v ČR ještě okolo 1100 - 1200 párů, letech 2001 až 2003 již jen 500 - 1000 párů. V červeném seznamu je v kategorii „ohrožený“.

Já jsem se setkal s chocholouši v roce 2006 na Balkánském poloostrově v právě nově vzniklém státě Černá Hora, kde na nádherné lokalitě Zogajsko blato čile pobíhali dva chocholouši s mládětem.

Pavel Benda





# Chlupatý spáček



i hmyz. Huňatý ocas měří více než dvě třetiny délky těla, slouží jako závaží při balancování na větvích a při seskoku na zem jako padák.

Nepřáteli plcha jsou kuna lesní, pušтік obecný, výr velký a samozřejmě i člověk. Již staří Římané považovali plcha velkého před jeho hibernací za obzvláštní pochoutku. I v této době jsou často tyto zvířátka bezbranní na pasti, které nastraží člověk. Většina druhů plchů je přísně chráněna. Mezi druhy plchů žijících v našem kraji patří **plšík lískový**, **plch zahradní** a nejčastěji viděný **plch velký**.

Přímo na území národního parku se zdržuje prakticky u všech lesních loveckých chat, rodinka plcha velkého obývala i starý altán na Mariině vyhlídce před požárem. V nově postaveném altánu se zatím plši nezabydleli. Další jejich oblíbenou lokalitou jsou Zadní Jetřichovice, kde obývají dutiny letitých jírovců.

Toto zvířátko se stalo pro jeho zvědavost a sympatický vzhled symbolem ekologické výchovy. Je vydáván zpravodaj, který se nazývá **Plšíkovy listy** (OPS České Švýcarsko). Dále jsou vydávány různé propagační materiály, kde plch posloužil jako logo.

Petra Šolcová,  
Václav Nič

V dnešní uspěchané době většina lidí může těmto zvědavým zvířátkům s velkými oušky a chlupatým dlouhým ocasem závidět. Jejich život je totiž především vyplněn spánkem, což lidem dnešní doby se mnohdy nedostává. **Plch** prospí **dvě třetiny** svého života, právem výstižný překlad z němčiny „sedmispáček“ (*Sibenschläfer*). Ve spánku se stočí do klubíčka a omotá se ocasem, který mu slouží jako přikrývka.

Jeho aktivní život začíná na konci května a trvá do září. Samice rodí jednou ročně 3 až 6 (9) holých a slepých mláďat o hmotnosti 1 až 2 g. Její březost trvá 30 až 32 dní. Po narození mláďat se matka úzkostlivě stará o své potomky. První dny nepustí k mláďatům ani jejich otce. Matka je zahřívá vlastním tělem, krmí, pravidelně olizuje, aby je očistila a přinutila močit a kalet. Pro čistotu hnízda jejich moč polyká a trus vynáší z hnízda. Samotní jedinci dosáhnou během 10 až 12 měsíců pohlavní dospělosti.

Délka života plchů je 3 až 5 (výjimečně 9) let. Hmotnost těchto malinkých zvířátek je cca 80 g, avšak před hibernací může jejich hmotnost být až čtyřnásobná (cca 300 g).

Plch si staví kulovitá hnízda spletená z větviček, listů a mechu v dutinách stromu, někdy v ptáčích budkách nebo na půdách domů, kde se prozradí svým hlučným chováním. Staví si několik letních hnízd, která střídá. Obratně šplhá po stromech, kde si hledá potravu např. oříšky, semena, pupeny, listy, kůru, květy a plody dřevin. Menší část jeho potravy tvoří







## Černý čáp - report III

Milí čtenáři, opět přicházím s dalšími zajímavými údaji z cest našich čápů černých. Rád se s vámi podělím o zprávy týkající se dvou našich opeřených cestovatelů, a to z Francie.

První se týká našeho čápa 60M4, kterého jsme kroužkovali 9. 6. 2004 na stromovém hnízdě poblíž Mezní Louky. Tentokrát se podařilo alespoň částečně rekonstruovat jeho pouť až do roku 2006. Takže, co jsme se za ty tři roky dozvěděli? Po okroužkování a vylétnutí z hnízda v roce 2004 se vydal náš čáp západním směrem a byl pozorován ještě tentýž rok mezi 1. a 3. 9. při rybaření ve Francii poblíž města Amance v regionu Champagne - Ardenne, což je území východně nedaleko Paříže. Rok na to byl pozorován ve středním Španělsku (opět v září) - viz Zpravodaj Národního parku České Švýcarsko 2/2005 a opět při chytání ryb a v roce 2006 se nám ohlásil opět z Francie od městečka Piney nedaleko výše uvedené lokality u města Amance, kde byl pozorován mezi 7. a 26. 9. a jak jinak opět rybařil...

Druhý čáp (6021), který byl kroužkován 27. 6. 2002 na tomtéž hnízdě jako výše uvedený, byl po pěti letech pozorován 22. 9. 2007 na vodní ploše Lac de Momas v jihozápadní Francii v regionu Pyrénées Atlantique živ a zdrav ve společnosti ještě jednoho dospělého a dvou mladých čápů černých (že by rodinka?). No, a všichni vesele rybařili. Inu, cesta do Afriky je náročná!

Co z toho vyplývá? Část v Českém Švýcarsku okroužkovaných čápů černých táhne **jihozápadním** směrem přes Německo, Francii, Španělsko, Gibraltar a dále do Afriky a část **jihovýchodním** směrem přes Balkánský poloostrov, Izrael a dále na zimoviště v Africe. Podzimní tah, ze kterého jsou zatím všechny naše hlášení, je více nápadný, neboť čápi černí se cestou zastavují, odpočívají, vykrmují a často se na vhodných vodních plochách sdružují do skupin. Jarní tah z afrických zimovišť je již méně nápadný a také rychlý, neboť čápi již spěchají na svá hnízdiště.

Doufám, že se nám také časem podaří zjistit, kde u nás okroužkovaní čápi hnízdí. Byl by to velmi důležitý kamínek do mozaiky poznávání života našich, resp. evropských čápů černých.

Pavel Benda



Foto: Václav Sojka



## Čínští vědci navštívili NP

V dubnu tohoto roku navštívila Národní park České Švýcarsko delegace čínských odborníků, specialistů na ochranu lesa. **Návštěva našeho území vzešla z popudu a zájmu zahraničních kolegů, kteří měli velký zájem shlédnout unikátní přírodu parku a seznámit se s aktuálními problémy, které řeší správa národního parku na úseku ochrany lesa.**

Velký zájem účastníci projeví především o poznatky související s odstraňováním nepůvodních druhů dřevin, opomenuta však nezůstala ani další odborná

témata, např. ochrana proti kůrovci či postupná přeměna lesních ekosystémů na lesy přírodě blízké. Lesnické problémy vzdálené krajiny stručně představil ve svém referátu profesor Zhou Zuji ze sichuanské zemědělské university.

Setkání pokračovalo exkurzí do oblasti Jetřichovic, na Mariinu vyhlídku a blízké okolí, kde se účastníci seznámili rovněž s plochou, která byla v minulém roce zasažena ničivým požárem.

Text a foto:  
Miloš Trýzna





# Není vápenec jako vápenec

Jednou z geologických zajímavostí zdejší oblasti jsou **vápence jurského stáří**. Jejich výskyt úzce souvisí s fenoménem popisovaným v minulém geologickém okénku, Lužickým zlomem. **Jurské vápence zde reprezentují opravdu jedinečný a také jediný výskyt těchto hornin v Čechách**. Už na studiích nás učili v regionální geologii o této raritě, která se nachází nedaleko obce Doubice.

Jurské uloženiny (vápence i pískovce) vznikly usazováním v mělkém teplém moři před cca 150 miliony let. Tyto vápence je možné najít ve větším množství pouze v Moravském krasu. „Naše“ jurské vápence naopak objevíte pouze v izolovaných plochách tvořících nevelké ostrůvky, které vystupují na povrch podél Lužického přesmyku. Jsou jedním z dokladů pohybu na zlomu, kdy při **intenzivní tektonické aktivitě** došlo mimo jiné k vyvlečení **ker starších hornin** (z období permu a jury), které do té doby ležely ukryty hluboko v podloží křídových pískovců.

## Vápenka - přírodní rezervace

Lokalita Vápenka, která se nachází nedaleko silnice vedoucí z Krásné Lípy do obce Doubice, byla vyhlášena státní přírodní rezervací v roce 1969.

Právě **doubická vápenka představuje ukázkou ojedinělého výskytu jurských vápenců v této oblasti**. Na vápniť podklad je zde navíc vázána vegetace s výskytem vzácných druhů.

Vápenec je vcelku běžně využívanou surovinou a jurské vápence byly i ve zdejších lomech těženy, údajně již od roku 1641 (podle R. Köglera). **Natěžený vápenec ze Starého lomu se používal ke hnojení nebo z něho bylo páleno vápno ke stavebním účelům**, Intenzivní těžba zde probíhala zejména pak ve druhé polovině 19. století. V letech 1868-69 nechal majitel panství nedaleko domu postavit vápenku a domek pro vápeníka. Rovněž byly vyraženy dvě spojovací štoly, kterými byl dopravován materiál k násypce kamenné pece. Trychtýřovitým rozšiřová-



Vnitřní prostory přibližovací štoly. Foto: archiv P. Brzáka

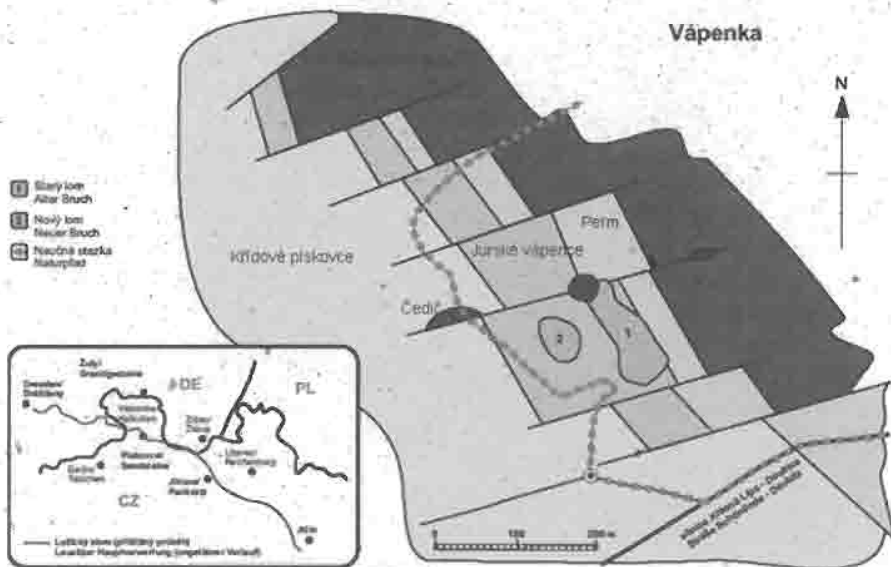
ním konce kratší šachty poté vznikl postupně „Nový lom“. **Několikrát v historii lomu zde byly prováděny průzkumné práce zaměřené na vyhledání ložisek barevných kovů**. Těžba vápence definitivně skončila v roce 1929.

Na severním konci Starého lomu se nachází tzv. vulkanická „komínová“ brekcie. Jde o produkt třetihorní sopečné činnosti. Jurskými uloženinami v tomto místě proráží komínové těleso o průměru 5 - 6 m, které tvoří v terénu výraznou svislou stěnu. Materiál brekcie obsahuje kromě čediče také kontaktně přeměněné (metamorfované) „vypálené“ úlomky jurských vápenců, křídových pískovců i vyvřelých hornin Lužického žulového masivu. V jurských vápencích lze navíc na puklinách ojediněle pozorovat **zrudnění hydrotermálního původu s výskytem minerálů mědi**, např. malachitu a azuritu.

Při návštěvě **doubické vápenky** uvidíte shora obě hlavní dobývací jámy (tedy Starý i Nový lom). Dochovaná spojovací štola je dnes částečně zavalena a není pro veřejnost přístupná. Kolem Vápenky vede rovněž nám již známá **Köglerova naučná stezka s několika informačními tabulemi**.

V severních Čechách se jura nachází ještě v dalších v malých izolovaných výskytech také v okolí obce Brtnický, Kyjov či na Bílém potoce. Dnes jsou však tyto odkryvy vápence zarostlé a vrstevní sled lze jen částečně rekonstruovat podle průzkumných vrtů.

Zuzana Vařilová



Geologická situace v okolí přírodní rezervace Vápenka (půdorysný pohled na starý a nový lom, s vyznačením hlavních geologických celků a průběhu Köglerovy naučné stezky)





## Střípky z nejstarších historických povodní na řece Kamenici

Loňské jaro, díky neobvyklým zimním klimatickým podmínkám, bylo jedním z mála, kdy při tání neproběhla řekou Kamenicí povodeň. Jinak bývá smutným pravidlem, že se vody Kamenice alespoň jednou za rok vydají ze svého koryta a napáchají řadu škod. Podívejme se na nejstarší zprávy z historie, které zachytily řádění této říčky během jediného století. Výčet škod nepovažujte za vyčerpávající, do soupisu byly zaneseny pouze ty, u nichž bylo jasně uvedeno, že vznikly v důsledku povodně. Tím, bohužel, obvykle unikly významy o opravách vodních děl (pil, mlýnů, domů), jelikož mimořádná peněžní vydání na jejich obnovu nebylo nutné vrchnosti zdůvodňovat.

**1646, 6. července**

Velká voda odnesla topivové dříví z borovic, určené na prodej, ze skladiště na břehu ve Hřensku. Část byla posléze nalezena po toku Labe, nejdále až Míšni. Povodeň zcela zničila jez u Dolského mlýna, poškodila i Dolský mlýn a zdrž, dále lososí chyt, obilný mlýn a pily ve Hřensku.

**1676, 26. července**

Velká voda způsobila mnoho škod na pstružích vodách, dlažbě cest, strhla čtyři můstky kolem Rynartic.

**1690**

Velkou vodou byl zničen dřevěný jez nad Českou Kamenicí.

**1693**

Po povodni byly opravovány cesty u Dolského můstku a na Kostelní stezce pod Vysokou Lípou.

**1695, květen**

Silná bouře nad Jetřichovicemi, spojená s krupobitím, zvedla hladinu vody a zničila vrchnostenskou pilu (stávala v místech dnešního Starého (Günterova) mlýna i s rybníkem. Při katastrofě došlo ke škodám na rybách (kapři a pstruži) a cestě kolem Jetřichovické Bělé - až k soutoku s Kamenicí u Dolského můstku byla cesta zanesena kamením a naplaveninami, včetně zbytků konstrukcí pily a hráze rybníka. V okolních obcích a níže po toku Kamenice došlo rovněž k velkým škodám. Opravovala se cesta na Kostelní stezce pod Vysokou Lípou.

**1698, červen**

Povodeň propukla po dvou silných bouřkách nad Českokamenickem, voda způsobila škody na zdržích, zničila plavební rybník, valchovnu u České Kamenice (v její blízkosti vymlela jámu tři lokty hlubokou) a odnesla uskladněné dříví, poškodila můstky, cesty a obytné domy v blízkosti hospodářského statku u České Kamenice. Způsobila vážné pro-

blémy s příjezdem k obilnému mlýnu a dolní pile v České Kamenici. Strhla jezy u pil v Horní Kamenici, Janské, Srbské Kamenici, zcela smetla Dolský můstek nad Dolským mlýnem.

**1698, září**

Velká voda zničila jednu stěnu dřevěného jezu nad Českou Kamenicí (na opravu bylo nutné použít 24 kmenů pro tesařské práce a 6 dubových pilotů). Došlo k poškození stavebních úprav břehů, čímž bylo ohroženo plavební dříví po řece.

**1703**

Povodeň vážně poškodila Dolský mlýn a jez. Na opravu jezu byl povolán kameník Christian Keßler z Kamenické Stráně, obnovu lednice (vývařiče) mlýna provedl dvorní tesař z bynoveckého panství, Georg Dinebier. Ve Hřensku byly pravděpodobně poškozeny pily, jelikož se vzápětí musela u všech zhotovit nová vodní kola.

**1714**

Kameník Elias Keßler z Kamenické Stráně opravil jez u Dolského můstku, zničený povodní.

**1723, 6. - 7. listopadu**

Velká voda napáchala škody na plavebním toku (zdi na březích byly zničené a musely být rekonstruovány), způsobila problémy s transportem dříví ze skladu u České Kamenice (namísto plavení muselo být převáženo po souši). Byl zničen jez u obilného mlýna v Janské.

**1733**

Povodeň na Kamenici zdemolovala hlavní zdrž na dříví nad Hřenskem, propust, lososí

chyt (zcela nový budovala trojice kameníků pět dní), zničila můstek na Kostelní stezce pod Vysokou Lípou (nový stavěli kameníci Christian Keßler a Christof Wurm z Kamenické Stráně).

**1736**

Velké škody od povodně na cestách, v červenci pracovali kameníci na obnově cesty u Dolského mlýna a ve Hřensku; jen u přední hřenské pily bylo znovu vydlážděno na 130 m<sup>2</sup>.

**1739, květen**

Po povodni byly opět opravovány cesty u břehů Kamenice, velké škody vznikly např. u Kostelní stezky pod Vysokou Lípou a ve Hřensku. Zdemolován byl i jez u Dolského mlýna a lososí chyt ve Hřensku. Práce na odstraňování škod trvaly ještě celý následující rok.

Co dodat? Úřední hlášení o povodních a následné účty panství vedou k zamyšlení. Jeden příklad za mnohé. Po dokončení nového kamenného jezu u Dolského mlýna roku 1727 bylo nutné se jen do konce století třikrát pus-  
tit do úplné generální rekonstrukce tohoto díla. Od roku 1945 na něm již nikdo neuložil zpátky do svého lůžka jediný kámen. Není to kvalitní technologií poslední opravy, což rád dosvědčí každý, kdo se kdy přes vyvalené kameny protřezného tělesa pokusil přeskákat z břehu na břeh... Kolik jarních vod nám ještě zbývá, než na jez budeme moci zcela zapomenout?

Natalie Belisová



Povodeň v Chřibské





# Nová expozice o Českém Švýcarsku

V Krásné Lípě, sídelním městě Správy Národního parku České Švýcarsko, stojí na náměstí nové informační a vzdělávací středisko nazvané jednoduše **Dům Českého Švýcarska**. Tato nejnovější chloubka města vyrostla zásluhou místní radnice, které se podařilo na její výstavbu sehnat finance z fondů Evropské unie. Dům slouží veřejnosti od 16. října, kdy byl slavnostně otevřen prezidentem republiky Václavem Klausem.

V novém domě naleznou návštěvníci regionu mimo jiné moderní informační středisko s komplexní nabídkou služeb pro turisty a také interaktivní expozici **Život, tajemství, inspirace** věnovanou přírodě a historii Českého Švýcarska.

V rámci partnerství s obecně prospěšnou společností České Švýcarsko, která je provozovatelem střediska, se na přípravě obsahové náplně expozice velkou měrou podíleli také zaměstnanci Správy NP České Švýcarsko.

Expozice zabírá dva rozlehlé prostory v suterénu a v přízemí budovy a je tematicky rozdělena do čtyř částí. Po vstupu trojrozměrným modelem Pravčické brány čeká na návštěvníky první část nazvaná **Touha po životě**, která je koncipová-



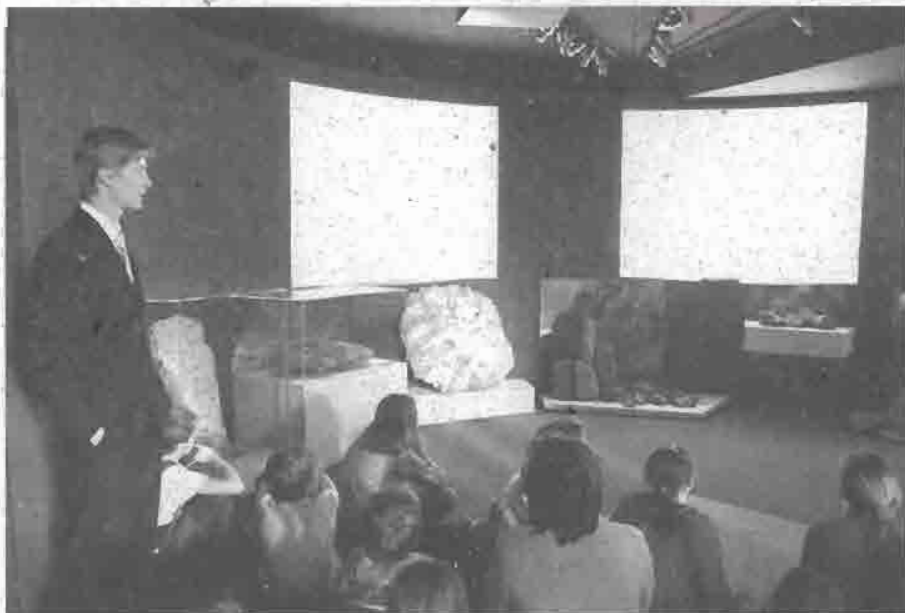
Dům Českého Švýcarska s moderní expozicí a informačním střediskem

na jako labyrint krajiny s prezentací typické fauny a flóry. Je možné zde symbolicky projít např. skalní roklí s divokou říčkou, hlubokým lesem nebo si zblízka prohlédnout osluněnou pískovcovou skálu. Návštěvníci uvidí majestátný let čápa černého, poodhalí tajemný svět

hmyzu či nahlédnou do sokolího hnízda. Ti hravější si mohou zahrát na mravkolva či odhalit tajemství pylových zrn ukrytých v nehybných rašelinistích.

Druhá část expozice, nazvaná **Cesta krajinou**, zavede návštěvníka do světa lidí přetvářejících po staletí tvář krajiny Českého Švýcarska. Čeká tu na ně třeba výstup na rozhlednu, zdolání horolezecké věže, ale také magie a tajemství starých skalních rytin, kaplí, smířčích křížů, skalních převisů či pohled na křišťálovou čistotu zimní krajiny.

Takto zabrání do myšlenek na časy minulé se návštěvníci dostanou až ke schodišti, které tvoří přechod mezi horní a dolní částí expozice. Cestu po schodišti oživuje pohled na vodu protékající maketou rybního přechodu. Dokonce je možné zde zahlédnout i ty, pro které byly opravdové rybní přechody v národním parku vybudovány, tedy lososy. Ti samozřejmě nejsou živí, ale i z fotografií (a také z filmových záběrů, které je možné zhlédnout v části **Touha po životě**) je možné si udělat téměř dokonalou představu o velikosti a kráse tohoto krále vod Českého Švýcarska.



Geologická část expozice je založena na kombinaci audiovizuálního programu a ukázek skutečných hornin





## v Krásné Lípě

Po sestupu do suterénu se (nejen) nejmenší návštěvníci určitě na čas ztratí v prolézačce ve stylu jezevčí nory. Další kroky pak směřují do audiovizuálního sálu, kde je promítán 20-minutový emotivní film „České Švýcarsko - krajina plná tajemství“. Na emocích, spíše než na kvantech psaných informací, je založena také další nápaditá část expozice nazvaná **Krajina zrozená z písku a moře**, která je věnována geologickému vývoji Českého Švýcarska. Ani tady nechybí efektní obrazové a zvukové záběry, navíc si zájemci mohou geologickou minulost sami osahat. Součástí této části expozice jsou totiž ukázky hornin a věrné modely zajímavých geologických útvarů. Je tak možné se nejen dozvědět, co to jsou, ale hlavně se i hmatem seznámit např. s tektonickými zrcadly, železovci, voštinami, kamennými varhanami či záhadným ohnivcem.

Závěrečná část expozice nazvaná **Krajina jako výzva**, jak už název napovídá, vyzývá návštěvníky k přímému zkoumání tajemství Českého Švýcarska a k pohledu na zdejší přírodu a historii očima přírodovědce, archeologa, turistu a umělce. I zde je větší důraz kladen na poznávání dotykem (ale i čichem či sluchem) než na čtení nekonečných odborných popisů. Je zde možné třeba zkusit si určit druhy zvířat podle hlasů či léčivé rostliny poznávat podle jejich vůní. Zájemci s **uměleckými** sklony si pro změnu mohou nakreslit svůj vlastní obraz krajiny Českého Švýcarska a porovnat ho s **výtvarnými malířskými mistry** z období romantismu. Na milovníky **turistiky** zase čekají **historické mapy** a **knižní průvodci**, **amatérští archeologové** jistě **nedolají** pokušení zkusit své štěstí při **hledání vykopávek ukrytých v písku**.

Pro návštěvníky je toho v expozici připraveno samozřejmě ještě mnohem víc, ale výčet všech exponátů a atrakcí by vydal na mnohem delší článek.

*Ostatně, přijďte se přesvědčit na vlastní oči!*

**Richard Nagel**

Bližší informace o expozici na [www.ceskesvycarsko.cz](http://www.ceskesvycarsko.cz).



V části expozice „Krajina jako výzva“ (stůl přírodovědce)

## 35 let Chráněné krajinné oblasti Labské pískovce (1972 – 2007)

Z hlediska lidského je stáří 35 let věkem vcelku příjemným. Člověk má ještě spoustu energie a plánů, má však již určitý nadhled a odstup, má množství zkušeností a dokáže již rozlišit věci podstatné od nepodstatných. Na druhé straně se mu vrací jako bumerang „hrůchy mládí“ a také novomanželskou půjčku už nedostanete. To platí i pro našeho jubilanta! Když budeme bilancovat, což se v tomto věku již dělá, dá se říci, že ohlednutí zpět můžeme absolvovat bez uzardění a bez toho, aby nám luplo v krku a my nemohli vrátit hlavu zpátky a dívat se dál dopředu. Opravdu se není za co stydět! Podařilo se zpracovat, takřka na koleně, řadu klíčových dokumentů (např. plán péče o CHKO, zonaci), byl vyhlášen nevídaný počet **přírodních rezervací** a **památek**, se **ctí se řeší některé velmi těžké kauzy**, bylo vydáno **nepřeberné množství propagačních materiálů**, **uspořádáno nespočet přednášek** a **exkurzí** a snad tak **pozitivně ovlivněna spousta lidí** ve vztahu k naší přírodě. Díky **neuvěřitelnému nasazení**, **pili** a **nezlomnosti** se podařilo zplodit **potomka - Národní park České Švýcarsko**, který vznikl zejména díky **angažovanosti pracovníků CHKO**.

Chráněná krajinná oblast Labské pískovce však není jedináček. Má staršího sourozence, NP a CHKO Saské Švýcarsko (Landschaftsschutzgebiet und Nationalpark Sächsische Schweiz), který vždy svého mladšího sourozence všemožně podporoval a jak se na staršího sluší a patří, stál vždy při něm.

Život pětaticetiletého jubilanta však nebyl jednoduchý. Sídlo Správy CHKO se celkem **pětkrát stěhovalo**. Do dnešního dne měla Správa celkem **sedm vedoucích** a do roku 1991 **maximálně čtyři pracovníky**. V současné době jich má celkem **čtrnáct** a **detašované pracoviště** v Klášterci na Ohří, neboť spravuje i **Krušnohorskou oblast** z hlediska **povolování výjimek** pro **zvláště chráněné druhy rostlin** a **živočichů** a má na starosti také **Ptačí oblast Novodomské rašeliniště - Kovářská** a **část Doupovských hor**.

Tricet pět let, to je již důvod k oslavě! Proto Správa CHKO Labské pískovce ve spolupráci s **Agenturou ochrany přírody a krajiny ČR**, **Obecně prospěšnou společností České Švýcarsko** a **National park Sächsische Schweiz**, pod záštitou **ministra životního prostředí** a **místopředsedy vlády RNDr. Martina Buršíka**, dále **primátora statutárního města Děčína**, **Ing. Vladislava Rašky**, a také za **podpory Česko-německého fondu budoucnosti**, **Förderverein der Sächsischen Schweiz** a **firem P - EKO s.r.o., 2 H - Heran Jan** a **HP Invent**, **uspořádala konferenci**, která se **konala v prostorách děčínského zámku** ve dnech **11. až 12. října 2007**.

Co bude dál? To jistě ukáže čas. Věřím, že **CHKO Labské pískovce** bude stále **zralá, plná energie, zkušeností, nadhledu, znalostí** a **porozumění**. Neboť to, jak **CHKO** **navenek působí**, není **naštěstí dáno věkem**, ale **lidmi**, kteří **CHKO Labské pískovce** **naplňují**.

**Pavel Benda**





# Brigády na Dolském mlýně

Po viditelných pracích, které řešily havarijný stav Dolského mlýna roku 2005, by se mohlo zdát, že podezděním stěny a stažením objektu táhly všechna činnost utichla. Ten, kdo však mlýn navštěvuje, jistě ví, že zdání klame. Další dva roky si zde „potužili svaly“ hlavně studenti Vyšší odborné školy při SPŠ stavební Děčín. Realizovala se tady jejich odborná praxe. V letošním roce se, bohužel, změnilo osnova studijního plánu a mlýn tak přišel o více než vítanou výpomoc.

Správa Národního parku České Švýcarsko tedy učinila pokus, dát šanci těm, komu osud památky není lhostejný: vyhlásila brigády pro veřejnost. Skutečnost překročila všechna opatrná očekávání. Na každý termín se sešla početná skupina pracantů, kteří (promiňte tento výraz) „dřeli jak Bulhaři“ od devíti do pozdního odpoledne, a přitom ještě dokázali z namáhavé dřiny udělat nádherný den plný smíchu a přátelské atmosféry. Dobrovolníci si přinesli nejen nářadí a elán, ale i napečené buchty, takže se mohlo nezúčastněným kolemjdoucím zdát, že tu má sraz nějaká podivná rodinná sešlost v montérkách. A nebyli by tak úplně „vedle“ - základním kamenem byly skutečně „rodinné klany“, z nichž bych dnes ze srdce ráda poděkovala velké rodině Tržilových, Hřoudových či Charvátových. Lidé přijížděli z Ústí nad Labem, České Kamenice, Doubic, České Lípy i Mladé Boleslavi, tři dřiči dokonce přijeli na kolech až z Drážďan. Archivář Václav Zeman chodíval pěšky z České Kamenice. Před všemi smekám. Odvedli ohromný kus práce. Odklidila se značná část cihlové destrukce po zničeném hotelu, takže dnes již může voda při tání proudit po dlážděné cestě až do náhonu a nebude zatékat do mlýna. Postavili schůdky z koruny jezu, vyčistili mlýn od náletů, opravili nejpoškozenější části dlažby - a hlavně, neustále dokola museli opravovat přístupovou cestu od Dolského můstku, která s každou odvezenou „várkou“ suti dostávala vždy velmi zabrat. S nejobtížnějším úsekem této cesty vypomohl i skautský oddíl Stopa z Děčína, který zde trávil svůj



Odklizení cihlového rumiště z demolovaného hotelu

letní tábor. Dalo by se ještě pokračovat, ale lepší bude, když se na to „problematické“ a „nemocné“ dítě u Kamenice přijdete sami podívat. Dolský mlýn, který je od letošního dubna již prohlášenou

kulturní památkou, za výlet rozhodně stojí. Ti nádherní lidé, kteří sem o svévolnu přišli pracovat, jsou jeho pokladem a požehnáním. Díky.

Natalie Belisová



Zdravé jádro týmu brigádníků.





## Z komentářů brigádníků...



Je sladké být bláznem v pravý čas.

*Horatius*



V životě je nanejvýš užitečné, aby ničeho nebylo příliš.

*Terentius*



Takzvaný „táhnitlač“. Při zkoumání, zda je lepší táhnout, nebo tlačit, dojdeme k poznání, že obojí nestojí za nic. Nejlepší je udržovat rovinu v určité výšce.



Příjemná je vzpomínka na minulé práce.

*Cicero*



Nebudete mi to pánové věřit, ...



ale dějiny šly tamhle tudy.

## Rybník zv. *Lindicht Teich* u Jetřichovic

Nejen lidé - i místa v krajině mívají spleť osudy. Jedno z takových je drobný rybník na konci Pavlinina údolí u Jetřichovic, který byl až do poslední války nazýván *Lindicht* (též *Lindig*) *Teich*.

Jak hluboko do minulosti sahá historie tohoto skromného vodního díla, se již zřejmě nedozvíme. Dost pravděpodobně ale založení rybníka souviselo s vystavěním obilného mlýna, o jehož existenci víme pouze z jediné zmínky v nejstarší městské knize České Kamenice. V prosinci roku 1451 byl zaznamenán prodej opuštěného mlýna, který měl vybudovat sedlák Josef Kny z Jetřichovic, dědeček tehdejšího prodejce Nickela Eisteho. Přesné stanoviště mlýna se ze starých dokladů určit nedá, lze jen říct, že ležel na hranici s obcí Všemily. Jelikož však řeka Chřibská Kamenice sloužila jako důležitá tepna při plavení dříví, dá se téměř s jistotou předpokládat, že nestál přímo u řečiště, ale stranou; jeho kolo tedy nejspíš poháněla voda z rybníka, spojeného s řekou strouhou.

Následující zpráva o rybníku *Lindicht Teich* pochází až z roku 1621. V té době již rybník patřil vrchnosti; chovaly se v něm ryby. Počátkem 17. století hospodařila vrchnost celkem na šestnácti rybnících, které bývaly pravidelně osazovány plůdky kaprů. Některé z nich sloužily zároveň pro pohon vodních děl (např. rybník nad pilou u Jetřichovic); *Lindicht Teich* však již této funkci pozbyl. Majitelé panství jen využili starou nádrž, která díky vybudovanému jezu a přítoku z řeky zaniklým náhonem mohla být zarybněna a přitom nekonkurovala ekonomicky důležitějšímu obchodu dřívím. Ve starém účetnictví se začaly objevovat záznamy - např.: 1621: nasazeny 4 kopy rybního potěru; říjen 1712: jetřichovický rychtář zajistil dvanáct osob s náčiním a kýchly na zarybněování; říjen 1738: rybníkářům a nosičům vody za 13 dní, strávených u *Lindicht Teich* a jetřichovického mlýnského rybníka (1 zlatý 57 krejcarů) a přísezným, kteří museli jet s rybami do Kamenické Nové Visky (12 krejcarů)...

Chtěla-li vrchnost na rybníku hospodařit, musela se starat o konstrukce vodního díla - jez, stavidla a hráz. Peněžní účty panství jsou toho také dokladem. Jen namátkou vyberme pár údajů. V červenci roku 1729 bylo zapláceno nejmenovanému tesařskému mistru se dvěma pomocníky za vybudování nového jezu nad rybníkem (práce trvaly 5 dní). V říjnu 1730 byl sjednán Elias Richter z Jetřichovic s osmi pomocníky, aby postavili novou kon-



strukci nad stavidlem; tentýž zhotovil již roku 1733 spolu s kolegou další, zcela nové stavidlo u *Lindicht Teich*. V květnu 1735 nejmenovaný tesařský mistr nahradil staré vislé výztuhy u rybníka a položil i novou dřevěnou rouru. Se čtyřmi pomocníky na tom strávil čtyři dny. Roku 1747 dostal v prosinci zapláceno zedník Samuel Wenzel, že u rybníka vyzděl novy pilř a opravil část zděného tarasu (deset dní práce). Ve stejnou dobu byl vyplácen i tesařský mistr Elias Richter, který pokácel a opravoval dříví na nové výztuhy (zabralo mu to 18 dní, tovaryšům dohromady 42 dní a dalších šest odpracovali učni). Hned po řemeslnících se u rybníka potužili nádenřci při zarybněování (celkem jedenáct osob). Během 18. století se několikrát buďoval jez, stavidla, pokládalo potrubí, opravovala hráz. Přesto časem vrchnost na údržbu rybníka rezignovala.

V květnu 1787 se na úřad obrátil sedlák Josef Griessel z Jetřichovic se žádostí o odkoupení rybníka, na kterém chtěl trávřit. Tvrdil, že rybník v minulosti patřil k jeho usedlosti a že byl kdysi směněn s vrchností za tři lesní loučky. Ty však byly od gruntu příliš vzdálené a v té době již na nich vyrostly stromy. Protože vrchnost rybník *Lindicht Teich* přestala využívat, takže hladina pomalu zarostla, přál si Griessel uskutečnit opětovnou výměnu pozemků. Vodu chtěl zcela vypustit a sekat zde trávu. Vrchnost nebyla proti, takže pár následujících let byl rybník vypuštěn. Roku 1794 už ale mapa opět zachytila v těchto místech vodní plochu.

Další vývoj nastal roku 1831. Toho jara obdržela správa panství Česká Kamenice žádost sedláka Ignaze Griessela z usedlosti starého čp. 12, že by chtěl na *Lindicht Teich* vybudovat obilný mlýn. Stará strouha, která původně napájela rybník, měla být protažena a projít k technickému dílu náhonem; sekaným ve skále. Od odvážného snu ke skutečnosti dělilo sedláka Griessela ještě pár let tažanic a jednání. Na panství Česká Kamenice tehdy bylo v provozu dvaatřicet mlýnů a mlynři se vzniku další konkurence úporně bránili. Uhráli však pouze odklad. Roku 1837 byly zpracovány plány a do roka stál poblíž rybníka nový mlýn o dvou vodních kolech.

Griesselův mlýn se v rodině dlouho nedědil. Již v padesátých letech 19. století byl odkoupen podnikatelem Josefem Müllerem z Krásné Lípy a přestavěn na nitřnu a výrobu leštěné příze. A rybníček? I ten získal novou funkci: začal sloužit jako místo pro jízdu lodičkami. Roku 1896 vyrostla na jeho hrázi bouda, kde předák nitřny, Anton Müller, prodával výletníkům lahvové pivo a občerstvení. Ze Všemil sem docházeli muzikanti a hrávali písničky na přání. Co to ale všechno bylo proti veletoci proměn, který na mlýn a rybník čekal ve dvacátém století! Zažili spolu časy válečného lazaretu, ozdravovny i školy v přírodě... A dnes? Rybník *Lindicht Teich* možná ztratil svoje jméno, nikoli však půvab. Po nedávných úpravách je nádherným místem pro toulání i tiché meditování.

Natalie Belisová

České Švýcarsko - zpravodaj Správy Národního parku České Švýcarsko, ročník 6, číslo 2/2007, č. reg.: MK ČR E 13314.

Vydává: Správa Národního parku České Švýcarsko, Pražská 52, 407 46 Krásná Lípa, tel./fax: +420-412 354 055.

Redakce: Natalie Belisová. Spolupráce: Handrij Härtel, Zdeněk Patzelt, Václav Sojka. Grafická úprava: Pavel Panenka (panenka@principdc.cz). Tisk: BFHM, spol. s r. o., 403 36 Liboucheč 84. Vyšlo v listopadu 2007. Neprodejné.

Canon - hlavní partner NP České Švýcarsko