



ČESKÉ ŠVÝCARSKO

ZPRAVODAJ SPRÁVY NÁRODNÍHO PARKU
ČESKÉ ŠVÝCARSKO



Květen 2008

7. ročník

1/2008

Z OBSAHU:

Pomoc v nouzi	2
O hlevících	3
Rekonstrukce vodního díla Tři prameny	4
Budky pro skorce	5
Zoologický výzkum v NP pokračuje	6
Blánatec kentský	7
Červený svět permu	8
Mít „svůj“ kříž - seminář o obnově památek	9
Boj s šelmami	10-11
Podmínky pro výstavbu v národním parku	12-13
Buk sv. Huberta	13
Vichřice, kúrovec a smrkové monokultury ...	14
Soutěže	15-16

Škoda Auto, a. s. podporuje výsadbu původních dřevin v NP



Na podzim roku 2007 proběhla v lesních ekosystémech Národního parku České Švýcarsko výsadba 65 171 sazenic buku lesního. Proč takový specifický počet? O tom v následujících řádcích.

V srpnu 2007 oslovila správu NP obecně prospěšná společnost České Švýcarsko s nabídkou na zprostředkování finanční podpory akciové společnosti Škoda Auto, která se rozhodla podpořit výsadbu stanovištně původních druhů dřevin na území národního parku České Švýcarsko...



Bukvice, foto: Václav Sojka



Pomoc v nouzi

Na území Národního parku České Švýcarsko rychlejší pomoc

Správa NP České Švýcarsko spolu se složkami IZS Ústeckého kraje – Hasičský záchranný sbor, Zdravotní záchranná služba, Letecká záchranná služba a Policie ČR – zřídila na svém území síť bodů pro snadnější orientaci jak návštěvníků, tak i složek poskytujících pomoc.



KRIZOVÝ TELEFON
SPRÁVY NÁRODNÍHO PARKU ČESKÉ ŠVÝCARSKO
→ 603 990 000 ←

jeho skalnatý terén se pro nezkušeného návštěvníka, s určitou mírou podcenění, stává velmi nebezpečný. Zvláště orientace v tomto terénu je za určitých okolností dost nepřehledná.

Systém zahrnuje 26 bodů pro dojezd vozů Zdravotní záchranné služby a čtyři body pro přistání helikoptéry Letecké záchranné služby. Tyto body jsou v terénu označeny tabulkami s červeným křížem a číslem bodu. Dole ve žlutém poli jsou přehledně včetně piktogramů uvedena telefonní čísla všech složek IZS.

Potřeba tohoto systému vzešla z poznatku, že na území NP každoročně dochází k několika vážným zraněním, ale došlo již i k úrazům s následkem smrti. I když území národního parku není položeno ve vysokých nadmořských výškách,



Škoda Auto, a. s. podporuje výsadbu původních dřevin v NP

Dokončení ze strany 1

Správa NP České Švýcarsko podepsala smlouvu o spolupráci, jejímž cílem byla realizace projektu Škody Auto „Co jedno prodané auto v ČR, to jeden podpořený strom“. V roce 2006 bylo prodáno v ČR 65.171 vozů značky Škoda. Tomuto počtu také odpovídá počet sazenic vysazených v roce 2007, na jejichž financování se Škoda Auto, a.s. podílela a které byly vysázeny v Národním parku České Švýcarsko. Finanční podpora dosáhla bezmála 600 tisíc korun.

Při obnově lesa na území národního parku je nutné zajistit přeměnu stavu lesních ekosystémů směrem k přírodě blízkému lesu a toho lze dosáhnout pouze výsadbou stanovištně původních dřevin. Tímto opatřením bylo podpořeno přirodě blízké hospodaření v lesích NP a udržení místního genofondu buku lesního, zároveň bylo zvýšeno zastoupení melioračních a zpevňujících dřevin na území národního parku.

Správa NP České Švýcarsko touto cestou děkuje společnosti Škoda Auto a v neposlední řadě i obecně prospěšné společnosti České Švýcarsko. **Jan Drozd**



Sazenice buku, foto: V. Sojka

Rozmístění bodů v terénu není náhodné, ale vychází dlouhodobě z počtu technických zásahů HZS při úrazech, výjezdu ZZS a dosahu jednotlivých míst včetně četnosti pohybu návštěvníků na turistických stezkách a cyklotrasách.

Vznikl tak systém, který přímo vidí návštěvníci v terénu a složky IZS mají pro rychlejší dojezd k jednotlivým bodům k dispozici mapu se souřadnicemi GPS, vyznačenými cestami k příjezdu každého konkrétního bodu, včetně jejich stavu a povrchu.

Celý systém je uveden do provozu od 1. dubna 2008. Návštěvníkům Správa NP přeje, aby ho museli použít co nejméně. K tomu přispěje nepřeceňování svých schopností a sil v terénu a ohleduplnost vůči jiným návštěvníkům.

V rámci tohoto systému je pod hlavní tabulí ještě doplnění krizového telefonu Správy NP, který slouží pro ohlášení událostí souvisejících s ochranou přírody. Návštěvníci ho využijí např. při nálezu zraněného zvířete, spadlého stromu přes stezku nebo při porušování návštěvního řádu jinými návštěvníky.

Václav Nič

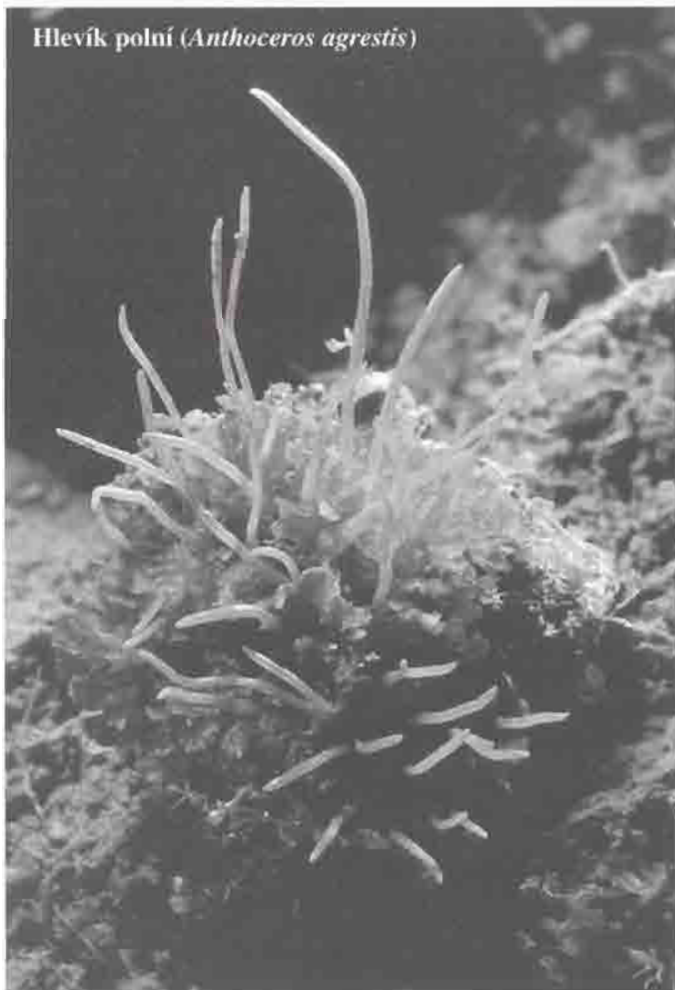


o hlevicích

„Chladný vítr po strništi fouká,
pan táta se z okénečka kouká,
to bude zase otrava,
venku se seče, seče otava ...“

Kdepak, nebojte se, to není popěvek náborářů na sklizeň sena ve Východočeském (dnes Královéhradeckém) kraji. Když totiž chladný vítr po strništích vane, vyrážejí bryologové na hlevíky. Nikoliv na ty barevné kytičky, pěstované na zahrádkách, kterým jsme v dětství přezdívali „pusinky“, ale na hlevíky! Hlevíky jsou mechorosty, které nejčastěji nalezneme na podzim ve strništích, či na okrajích polí a cest, vlhkých stěnách příkopů, loukách nebo v pobřežním pásmu malých rybníků a tůň, prostě všude tam, kde se nachází holá, přiměřeně vlhká půda, krytá jen řídkým porostem ostatních rostlin.

Hlevík polní (*Anthoceros agrestis*)



Hlevíky jsou pravděpodobně nejstarší v současnosti žijící skupinou suchozemských rostlin a zřejmě tvoří spojovací články mezi řasami a cévnatými rostlinami. U hlevíků totiž najdeme některé znaky, které mají společné se zelenými řasami a parožnatkami, játrovkami, mechy i cévnatými rostlinami. Hlevíky na Zemi nalezneme nejen v mírném, ale i subtropickém a tropickém pásmu, kde rostou nejčastěji na holé zemi, některé tropické druhy se však vyskytují i na borce stromů, liánách a listech.

Jak ale takový hlevík vlastně vypadá? Tělo hlevíku (správně se mu říká lupenitá stélka) vypadá jako zelená rozvětvená placička se zvlněným až kadeřavým okrajem, ze které vyrůstají válcovité (níťovité) zelené tobolky. Velikost stélek se pohybuje většinou mezi 1-3 cm v průměru, ale existují i větší druhy, délka tobolky dosahuje 0,5-12 cm.

V České republice se v současnosti vyskytují dva druhy hlevíků. Jsou to **hlevík polní** (*Anthoceros agrestis*), který je nejběžnějším hlevíkem naší bryoflóry, a vzácnější **hlevíček karolínský** (*Phaeoceros carolinianus*) zařazený do Červeného seznamu mechorostů ČR mezi druhy vyžadující pozornost. Oba druhy nalezneme i na území Národního parku České Švýcarsko.

Naše hlevíky nejsou žádní velikáni, stélka hlevíku polního dosahuje 2 cm v průměru a tobolky jsou dlouhé 1-3 cm. Zajímavostí



Hlevíček karolínský (*Phaeoceros carolinianus*) - převzato z Nebel et Phlippi (eds.): Die Moose Baden-Württembergs, Band 3. – 487 p., Eugen Ulmer KG, Stuttgart.

u tohoto druhu je jeho symbiosa (= vzájemné prospěšné soužití dvou různých organismů) se sinicemi. Kolonie sinic sídlí v dutinách uvnitř stélky a na povrch prosvítají jako modrozelené tečky. Hlevík polní najdeme běžně ve vlhkých strništích, méně častěji na vlhkých loukách.

Hlevíček karolínský je celkově menší, jeho stélka nemá dutiny, a proto je jeho soužití se sinicemi velmi vzácné. Na rozdíl od prvního druhu ho nalezneme spíše ve vlhkých příkopech, na okrajích lesních cest, potůčků, tůň a rybníků. Občas se vyskytuje i na polích.

Chcete-li vidět hlevík, nemusíte kvůli němu křížovat národní park, ale stačí se na podzim vydat, nejlépe tak koncem září, na sklizená pole, do strnišť, bramborišť a „jatelinek“, kleknout si na všechny čtyři a začít hledat. Nezkazí-li vám zemědělcí radost tím, že pole hned po sklizni zořou, určitě hlevík najdete :-).

Ivana Marková

A ještě něco pro zvědavé hlavy. Kdo se chce o hlevicích dozvědět více, nechť nahlédne do následujících knih a skript:

Kalina T. a Váňa J. (2005): Sinice, řasy, houby, mechorosty a podobné organismy v současné biologii. - Karolinum, Praha, 606 str.

Plášek V. (2005): Základy bryologie (Systém, fylogeneze a ekologie mechorostů) - PFF OU, Ostrava, 79 str.



Ráj čolků a užovek obnoven aneb Rekonstrukce vodního díla Tři prameny



Instalace požeráku, foto: Jan Drozd

V druhé polovině roku 2007 se pracovníkům Správy NP České Švýcarsko ve spolupráci s obecně prospěšnou společností České Švýcarsko podařilo zrealizovat dlouhodobě připravovaný projekt rekonstrukce menšího rybníka v lokalitě nazývané **Tři prameny**.

Záměr zrekonstruovat hráz rybníka a obnovit litorální pásmo pro zlepšení biotopu obojživelníků a plazů v dané lokalitě vznikl již v roce 2004, kdy byl pracovníky technicko-bezpečnostního dohledu vodních děl rybník označen jako nestabilní vodní dílo bez možnosti regulace výšky vodní hladiny, hrozící protržením hráze a lokální povodní při vyšších stavech vody v drobném vodním toku Suchá Bělá.

Správa NP České Švýcarsko vypracovala v roce 2004 investiční záměr a podala žádost o financování zamýšlené rekonstrukce z **Programu revitalizace říčních systémů**, jehož nositelem je MŽP. V roce 2005 byla zpracována projektová dokumentace, která se stala podkladem pro jednání regionálního poradního sboru pracujícího při ústecké pobožce AOPK. Poradní sbor po konzultacích se státním podnikem Povodí Ohře dospěl k návrhu na mírnou úpravu projektové dokumentace směrem ke zvýšení stability vodního díla při vyšších průtocích při současném zachování revitalizačního účinku rekonstrukce a celkového začlenění vodního díla do okolní krajiny. Získání stavebního povolení a souvisejících dokladů, pro realizaci akce dle upravené projektové dokumentace, už bylo jen formalitou.

Rok 2006 se odehrál ve znamení marného shánění finančních prostředků na vlastní rekonstrukci rybníka. Ze zdrojů MŽP nebylo možné čerpat částku přesahující 1 mil. Kč, neboť v tomto roce byly finančně zajištěny akce s vyšší prioritou a marná snaha se táhla až do začátku roku 2007.

V květnu roku 2007 se blýsklo na časy. České Švýcarsko o.p.s. nabídla

Správě NP České Švýcarsko financování celé akce z projektu **Integrovaný management ekosystémů v severních Čechách**, který čerpá finanční prostředky ze Světového fondu životního prostředí (GEF/UNDP). Správa NP tuto nabídku bez váhání přijala. Naplno se rozběhly přípravné práce, bylo vypsáno výběrové řízení na dodavatele stavby a po jeho úspěšném vybraní byla rekonstrukce v září roku 2007 zahájena. Zhotovitelem rekonstrukce byl ing. Zbyněk Hýzler z Mnichova Hradiště, osoba s bohatými zkušenostmi v oblasti revitalizací vodních děl.

Co vlastně bylo předmětem rekonstrukce? Bylo třeba vybudovat chybějící výpustný objekt rybníka, tzv. požerák, opravit a zlepšit bezpečnostní přeliv,

opevnit hráz rybníka, odtežit nánosy z celého rybníka a zejména z litorálního pásma a oddělit vlastní rybník od litorálu malou hrázkou. V litorálním pásmu nepřesahuje hloubka vody 50 cm a lze tedy předpokládat, že se zde jinak studená voda ze skal bude ohřívat, čímž budou podpořeny existenční podmínky zvláště chráněných druhů živočichů v lokalitě se vyskytujících. Které druhy to jsou? Čolek horský, čolek obecný a užovka obojková. Kvůli těmto druhům bylo nutné s rekonstrukcí začít až pozdě v létě, jelikož bylo třeba počkat na zdárné ukončení reprodukce těchto druhů.

V současné chvíli je rybník zrekonstruován a je plně funkční jak po stránce bezpečnosti, tak po stránce zlepšení biotopu zvláště chráněných druhů živočichů žijících na území NP.

Jan Drozd



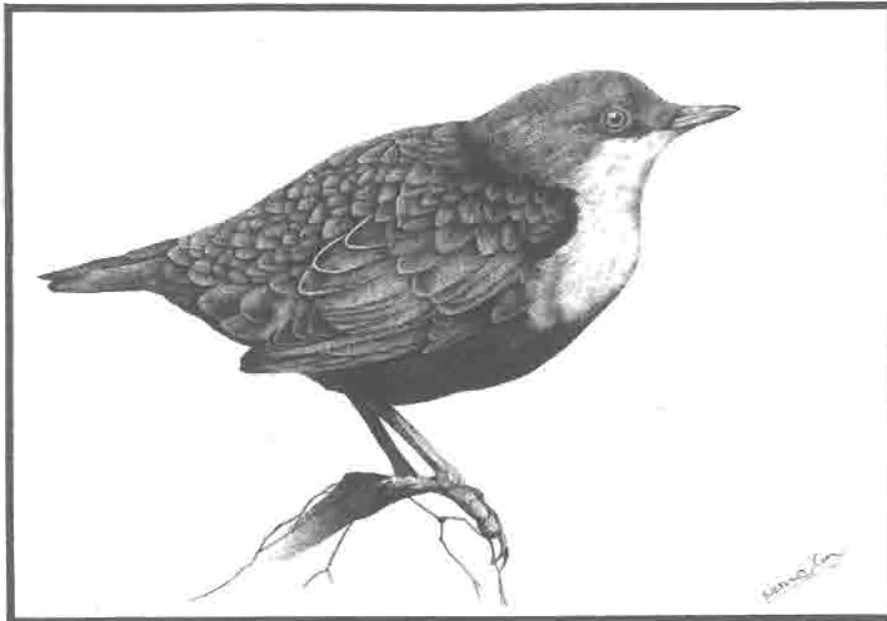
Litorální pásmo, foto: Jan Drozd

Přehled finančních prostředků čerpaných na rekonstrukci rybníka uvádí následující tabulka:

činnost	zdroj financování	Kč
Zhotovení PD	PRŘS – MŽP	59 143,00
Rekonstrukce (opevnění) hráze	GEF/UNDP – ČŠ o.p.s.	105 466,43
Stavba výpustného objektu	GEF/UNDP – ČŠ o.p.s.	144 411,09
Bezpečnostní přeliv	GEF/UNDP – ČŠ o.p.s.	555 086,48
Odtěžení nánosů	GEF/UNDP – ČŠ o.p.s.	214 627,08
Opevnění hrázky litorálního pásma	PRŘS – MŽP	10 000,00
	celkem	1 088 734,08



Nové hnízdní budky pro skorce vodního



Skorec vodní, kresba © Petr Nesvadba

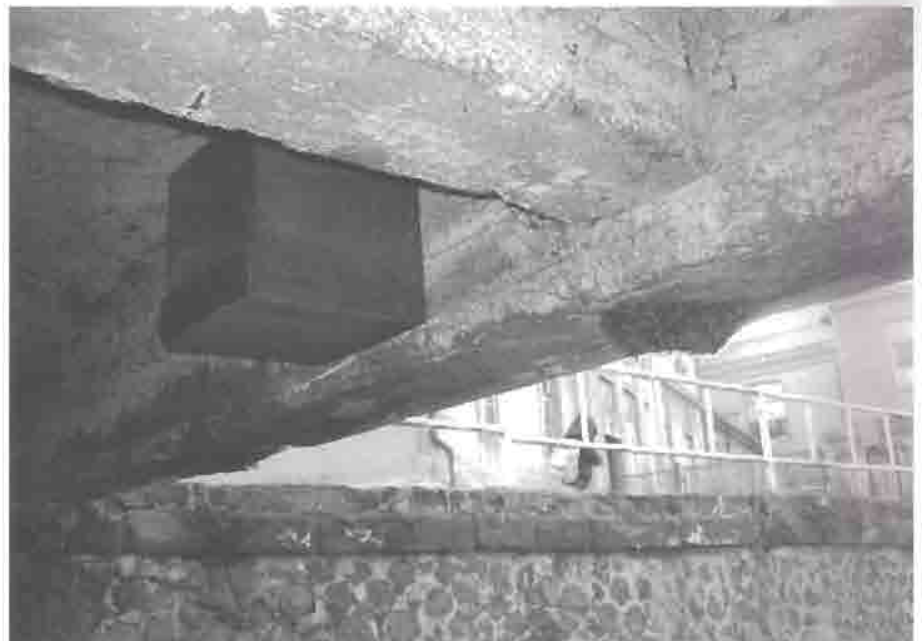
Skorec vodní (*Cinclus cinclus*) je charakteristickým obyvatelům vodních toků s čistou proudící vodou. Velikostí se dá přirovnat ke kosovi, zbarvení má tmavohnědé s nápadnou bílou náprsenkou. Samec i samice vypadají stejně. Potravu hledá na dně potoků, kde zobákem nebo křídly obrací kaménky. Dovede se potápět až do půl metrové hloubky a pod vodou po dně uběhne i několik metrů. Jeho typický hvízdavý zpěv často jen slabě přehlušuje zurčení vody. Podle posledních poznatků **zpívá i samice!** Staví si kulovité hnízda v bezprostřední blízkosti vodního proudu, nejlépe přímo nad ním, do kterých snáší bíle zbarvená vejčeka. Vyvádí, někdy i dvakrát ročně, většinou 4 mláďata.

I přes to, že skorec vodní nepatří v oblasti Labských pískovců (Českého Švýcarska) k vzácným ptačím druhům (v příznivých letech odhadujeme početnost až na 50 párů), jsou poměrně rozsáhlé úseky některých vodních toků tímto druhem neobsazeny (Brtnický potok, Křínice a Kamenice). Je to zřejmě způso-

beno absencí vhodných hnízdních příležitostí. V Labských pískovcích si skorci staví svá hnízda zejména na skalách, ale také pod mosty a v dutinách nábrežních

zídek. Hnízdo umístěné v kořenech stromů se nám zatím nepodařilo najít i když je v některých případech a na některých úsecích velmi pravděpodobné. Nicméně i přes velmi uspokojivý stav populace jsme se rozhodli **populaci skorců ještě podpořit.** Na této akci se podílela Správa Chráněné krajinné oblasti Labské pískovce, která zajistila výrobu **25 hnízdních budek** a pracovníci strážní služby Správy Národního parku České Švýcarsko, kteří budky instalovali v terénu. Hnízdní budky jsme umísťovali výhradně pod mosty, které svou konstrukcí neumožňují přirozené umístění hnízda, tzn. že zde nejsou dutiny či výklenky, které by skorcům umožnily vystavět hnízdo.

Umístění budek pod mostní konstrukce nebylo však vůbec jednoduché. Navrtat upevňovací otvory pro přichycení hnízdní budky do prefabrikovaného betonu nebo žulových kamenů bylo mimořádně náročné. Zvláště když tuto práci provádíte ze žebříku, který stojí ve vodním proudu a pracujete s rukama nad hlavou, ve které držíte těžkou vrtačku. Pro



Instalovaná budka, foto: Petr Paulíček



Skorec vodní, foto: Václav Sojka

vyvrtání otvorů v těchto tvrdých materiálech nebylo možné využít akumulární vrtačku, ale musela se použít elektrická s přiklepem a se speciálním vrtákem do betonu. Pro výrobu elektrické energie pro pohon vrtačky byla použita přenosná elektrocentrála.

Za perfektní organizaci akce a mimořádně náročnou práci v extrémních podmínkách si pracovníci strážní služby Národního parku zaslouží velký dík a uznání! Doufáme, že se tímto způsobem podaří zvýšit početnost skorců vodních v naší oblasti a budou obsazeny i některé úseky, kde skorci dosud nehnízdí.

Samozřejmě budeme monitorovat, zda tuto náročnou práci skorci ocenili a přejeme jim dobré bydlení v těchto nových příbytcích.

Václav Nič, Pavel Benda



Instalace budky, foto: Petr Paulíček



Zoologický výzkum v národním parku pokračuje

Díky podpoře tzv. norských projektů byl zahájen intenzivní monitoring vzácných, ohrožených či jinak významných druhů živočichů z říše hmyzu v rámci

„Komplexního monitoringu stavu přírodního prostředí v NP České Švýcarsko“. Díky financování ze zdrojů finančních mechanismů EHP se podařilo zajistit opravdu velmi kvalitní externí vědecké týmy, které budou zkoumat dosud neprobádané skupiny živočichů, které mohou být využitelné k bioindikačním účelům.

Cílem výzkumu je získat ucelený obraz o druhové diverzitě studovaných skupin hmyzu, zmapovat jejich výskyt na území parku, sledovat jejich populační a sezónní dynamiku a získat či rozšířit informace o jejich bionomii u druhů s málo známou nebo neznámou ekologií. Na základě získaných dat budou vytipovány zvláště cenné biotopy s výskytem ohrožených či jinak významných druhů a bude navržen vhodný management k jejich stabilizaci a pro udržení jejich ekologické hodnoty a doporučení pro ochranu druhů a jejich populací.

Dalším výzkumným zoologickým

projektem, opět financovaný z norských projektů, je pak monitoring diverzity půdní fauny ve vybraných inverzních roklích, v rámci kterého budou studovány rovněž

méně populární skupiny živočichů, jakými jsou např. žížaly, mnohonožky, stonožky či roztoči.

Miloš Trýzna



V národním parku je rozmístěno několik monitorovacích bodů. Na obrázku tzv. malaizeho lapač v údolí Bílého potoka.

Foto: Lukáš Blažej



VYHUBENÉ A NEZVĚSTNÉ DRUHY LABSKÝCH PÍSKOVců (ČESKOSASKÉHO ŠVÝCARSKA)

Díl 5. Blánatec kentský (*Hymenophyllum tunbrigense*)

Jediný prozatím nereálný způsob, jak se opět dostat do období rozkvětu kapradin a přesliček, je naučit se cestovat v časoprostoru. Dávno jsou pryč doby, kdy naše území pokrývali různí předchůdci dnešní flóry v podobě plavuní, přesliček a kapradin. Epocha permokarbonských lesů se datuje přibližně 300 miliónů let nazpět. Přesto byl tento historický proces k nám současným obyvatelům planety Země alespoň trochu nakloněn a zanechal z minulého bohatství řadu následníků této prehistorické doby, kteří již nedorůstají do takových impozantních rozměrů a jsou spíše miniaturními kopiemi.

Jedním ze zástupců kapradorostů, který se vyskytoval v Českosaském Švýcarsku, byl **blánatec kentský** (*Hymenophyllum tunbrigense*). Neobvyklý název „blánatec“ je patrně odvozen od vzhledu listu. Mezi žilnatinou je rozprostřena poloprůsvitná blána, připomínající tenkou blánu jako například na křídlech netopýrů.

Z ostatních částí naší zeměkoule je udáván z Mexika, západní Indie, Ameriky (např. jihovýchod USA - Jižní Karolína), Asie a v dalších tropických a temperátních¹⁾ oblastech. Místa výskytu blánatce jsou skály, útesy nebo hluboké rokly obvykle v blízkosti vodopádů, kde vytváří šupinaté chomáče gametofytů²⁾. V americké Jižní Karolíně byl objeven gametofyt v roce 1936, bohužel od nálezů došlo k silné redukci populace sběrem rostlinných částí (pravděpodobně do herbářů). Dospělé rostliny byly popsány v Anglii, kde probíhá obvyklé pohlavní rozmnožování rostlin a vyrůstají klasické kapradiny s olistěním na rozdíl od lokality v Karolíně.

Současnou domovinou blánatce kentského je i západní Evropa. Vyskytuje se například v Anglii, v Severních Vogézách (Francie) a nejbližší lokality

jsou v tzv. Lucemburském Švýcarsku (Lucembursko) či v Südeifel (Německo).

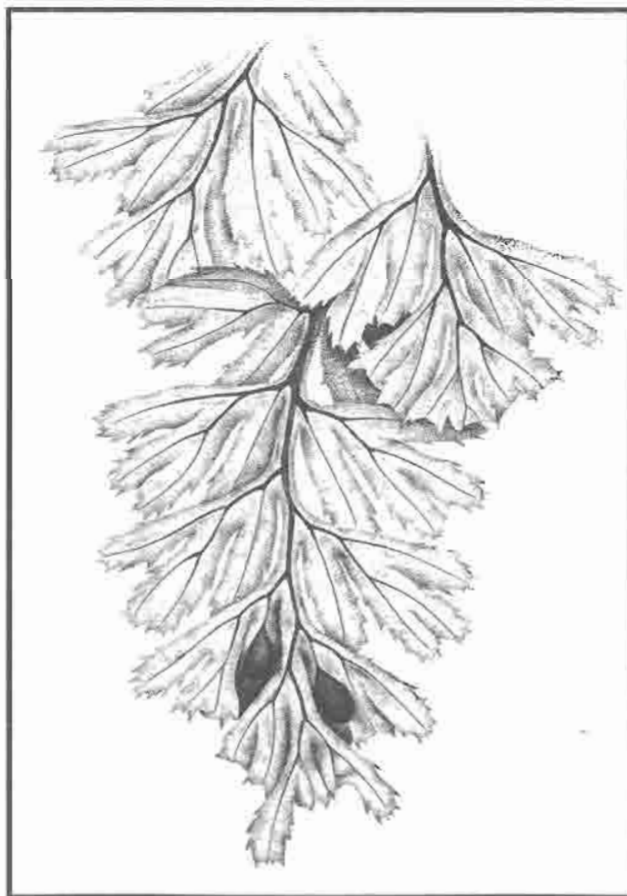
Tato zajímavá kapradina ještě na počátku 20. století rostla na německé straně Labských pískovců. Blánatec byl poprvé objeven R. W. Papperitzem v rokli Uttewalder Grund (1847), později byl nalezen blánatec C. Schillerem též na lokalitě Schwedenlöcher (1885). Naleziště Schrammsteine je sice doloženo (1885 G. Wagner DR), jak se ale domnívá Stefan Jeßen, patrně se jedná o bližší okolí a nikoli přímo o skalní masivy Schrammsteine. Wilpert (1937) již na lokalitách v Saském Švýcarsku nenašel žádné živé exempláře. Od konce II. světové války pravděpodobně už nikdo v Saském Švýcarsku blánatec nespatriil (Čeřovský 2006). Osud tohoto druhu v Českosaském Švýcarsku je s určitostí již zpečetěn.

První nález pana Pappritze z vlhké pískovcové rokly Uttewalder Grund z roku 1847 zůstane jen vzpomínkou na tuto zajímavou kapradinu. Lidská nenechavá ruka způsobila jeho úplné vysbírání a snad tento osud nepotká blánatec i v Americe. Vybledlé a hmyzími škůdci (pisivky a rušníci) „napůl spořádané“ herbářové položky, jsou hořkým koncem jedné z nejvýznamnějších rostlin pískovcové oblasti. Na straně druhé je nutno říci, že Dominův udávaný nález z Edmundovy soutěsky nebyl doložen herbářovou položkou a proto nebyl oficiálně nikdy uznán odbornou botanickou veřejností za věrohodný.

Doporučuji vám zajímavý výlet, na který můžete vyrazit z obce Uttewalde. Při této vycházce máte naději na znovunalezení této zajímavé kapradiny. Na začátku obce je odstavňé parkoviště, kde ponecháte automobil a projdete náves jihovýchodním směrem k pískovcové rokli Uttewalder Grund, kde byl blánatec nalezen. V případě neúspěchu pokračujte cestou zvanou Malerweg, dále pak k pískovcovému útvaru Bastei, kde budete nadšeni nádhernými scenériemi s pískovcovými skalami nebo úchvatným pohledem na řeku Labe.

Děkuji Handriji Härtelovi za poskytnutí historických dat z německého území.

Petr Bauer



Blánatec kentský, kresba © Petr Nesvadba

Poznámky:

¹⁾ **Temperátní oblast** - zahrnující mírný pás severní polokoule, oblast se střídáním ročních období.

²⁾ **Gametofyt** je vývojové stadium rostlin, které rostlina vytváří při rozmnožování a v tomto případě v nepříhodných podmínkách. Tzn. není schopna vytvářet samotné zelené rostliny (sporofyty).



Červený svět v permu

V dalším z geologických okének se seznámíme s horninami tvořícími z velké části podklad křídových pískovců i jurských vápenců - s horninami permského stáří. Díky pohybům na lužickém zlomu byly kry permských hornin vytaženy z velkých hloubek na povrch a dnes je podél tohoto zlomu nalezneme v těsném sousedství hornin mladších.

JAK VZNIKLY?

Naše území bylo v období permu (tedy v době nejmladších prvohor, přibližně před 300 až 250 milióny let) souší, která v Evropě patřila soustavě variského pásemného horstva. Vzhledem k velkému zpomalení výzdvihu tektonických ker a teplému klimatu se tehdejší pás velehor rychle obušoval a snižoval. Vegetace bylo málo a převládala větrná eroze. V této době ale pokračovala také tvorba jezerních pánví a jejich postupné zaplňování úlomkovitým (klastickým - písčitým až jílovitým) materiálem i produkty povrchového vulkanismu. Permské uloženiny vznikly tedy (narozdíl od mořských křídových pískovců) sedimentací v říčním a jezerním prostředí. Do oblasti Českého Švýcarska zasahuje svou severozá-

padní částí českokamenická pánev, která byla od konce prvohor zcela zakryta mladšími sedimenty. Výplň pánve má největší zjištěnou mocnost přes 600 m a představuje období od nejsvrchnějšího karbonu do nejspodnějšího permu. U Rynartic byly v této pánvi průzkumnými vrty zjištěny kyselé vulkanické horniny, zatímco v oblasti mezi obcí Všemily a Českou Kamenicí převažují horniny usazené - sedimenty.

ČERVENÁ SE, ČERVENÁ, NAŠE RODNÁ HROUDA

Ve starší literatuře se kontinentální uloženiny spodního permu označují jako červená jalovina. Toto označení je docela výstižné, neboť uloženiny permu jsou charakteristické právě svým nezvyklým červenavým zbarvením. Možná jste si všimli, že například v Podkrkonoší nemají lány zoraných polí normální (tedy nám dobře známou) hnědou barvu, ale zvláštní nádech do barvy tmavě červené. Toto nepřehlédnutelné zbarvení je způsobeno tím, že půdní pokryv se zde vyvinul právě na permských horninách, které obsahují množství sloučenin železa (především minerál hematit). Zbarvení dokládá

teplé klima v období jejich vzniku a dobře prokysličené prostředí sedimentace.

KDO HLEDÁ, NAJDE...

Permské jílovce a pískovce s polohami vulkanitů vycházejí v oblasti Českosaského Švýcarska na povrch pouze na několika místech. Stejně jako jurské vápence se permské horniny dochovaly pouze ve vyvlečených, zlomově omezených krácích podél poruchového pásma lužického zlomu. Nalézt je můžeme tedy jihozápadně, západně i severozápadně od Vlčí Hory a severovýchodně od Doubice (na saské straně pak u Weissig východně od Drážďan). Prozatím není geologům známo, zda jsou tyto kry zbytkem menších sedimentárních pánví, nebo součástí výplně českokamenické pánve. Permské uloženiny, v tomto případě pískovce, prachovce a jílovce, jsou zde proloženy polohami vulkanických hornin stejného stáří (křemenné porfyry).

Přímo na území národního parku se dochovaly dobře rozpoznatelné výchozy permských hornin podél lužického zlomu například v zářezu lesní cesty vedoucí od osady Telenec k Plačtivým kamenům (viz mapa - obr.2). Tato lokalita je také součástí Köglerovy naučné stezky. Výskyty permu byly kromě výše popsané, dobře přístupné lokality (tzn. teleneckého výskytu) doloženy dále např. 1 km jižně od Brtníků, u obce Kyjov či 2 km západně od Doubice.

Protějškem českokamenické pánve na saské straně je tzv. döhlenská pánev. Ta se rozkládá v prostoru jižně od Drážďan a na rozdíl od českokamenické pánve je téměř zcela odkrytá. Mezi českokamenickou a döhlenskou pánví byly pravděpodobně permské sedimenty malé mocnosti zastíženy vrtem v Dolním Žlebu u Děčína.

Permské horniny nejsou nijak vzácné ani hojné, představují však jednu z geologických zajímavostí zdejší oblasti. Tak až vyrazíte příště na výlet a uvidíte někde zvláštní červenou hlínu, nezapomeňte, že by to mohl být vám již známý perm.... :-)

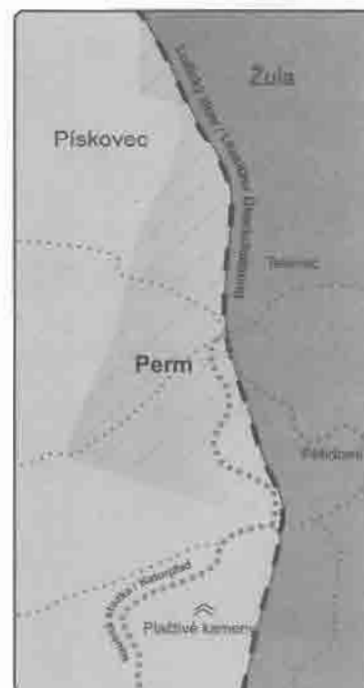
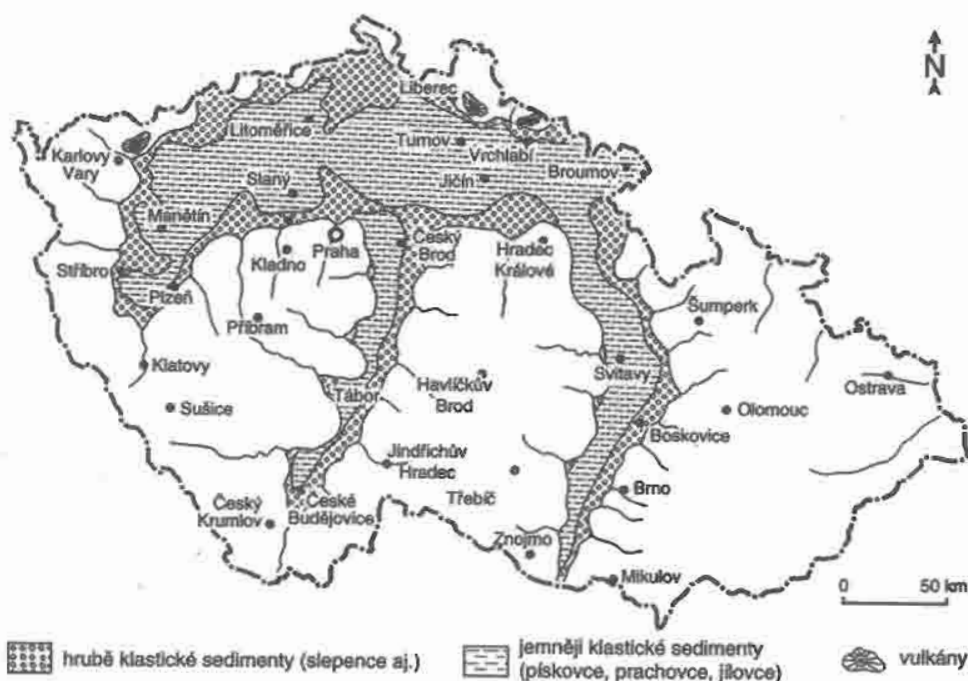
Zuzana Vařilová, Jiří Adamovič



Skalní výchoz permu s kladívkem, foto Zdeněk Patzelt



aneb Doba zániku posledních českých velehor



Vlevo: Paleogeografická rekonstrukce sedimentačních prostorů koncem karbonu a ve spodním permu (Chlupáč et al.: *Geologická minulost České republiky, Academia 2002*)

Vpravo: Permské horniny u osady Telencec: Tento výskyt permu je protažen ve směru podél lužického zlomu, má délku 600 m a šířku max. 200 m. Je výrazným geologickým rozhraním - horniny permského stáří tvoří tektonickou kru oddělující křídové pískovce na západě (vlevo od cesty) od žul lužického masívu na východě (vpravo od cesty).

Mít „svůj“ kříž

Máte kdesi v krajině „svůj“ kříž? Chystáte se ho opravit - a nevíte jak do toho? Pro všechny novodobé patrony drobných památek pořádá Správa Národního parku České Švýcarsko ve spolupráci se Státním okresním archivem Děčín seminář **Obnova drobných památek v krajině**. Pro všechny zájemce je přichystán bohatý program, ve kterém lektori objasní všechna možná úskalí obnovy, typy poškození, s nimiž se můžete při opravě setkat, vysvětlí možnosti zachrany, konzervace i postup při rekonstrukci všech typů objektů.

Seminář se bude konat **6. června 2008** v badatelně Státního okresního archivu Děčín (na zámku) a vstup je zdarma.

Program:

Ing. Lumír Tejmar (MK): *Hledání přístupu k obnově... Konzervace, restaurace, rekonstrukce?*

Tomáš Karel (NPÚ Plzeň): *Průzkumy a dokumentace drobných památek*

Mgr. Petra Červinková (NPÚ Praha): *Základní ikonografie a lidové umění*

Mgr. Belisová Natalie (Správa NP České Švýcarsko): *Základní kroky před zahájením obnovy*

BcA. Kubišta, M.: *Problematika a vede-*

ní restaurátorského zásahu na drobných kamenných památkách

Ak. mal. Martin Martan: *Technologie a restaurování obrazů*

MUDr. Martin Šerák: *Kovové kříže jako součást drobných památek*

Ing. Pavel Štátný, CSc. (fa Remmers): *Vlhkost a povrchové úpravy drobných staveb v krajině*

Růžička Petr: *Ideová, metodická a technologická příprava opravy dřevěné konstrukce*

Petr Švamberg: *Původní zasklení historických staveb - funkce a záchrana*

Mgr. Petra Šternová (NPÚ Liberec): *Proces prohlášení věci za kulturní památku, práva o povinnosti jejího vlastníka*

Případné dotazy směřujte na adresu: n.belisova@npsc.cz

Buďte vítáni...

Natalie Belisová





Boj s šelmami

V jedné staré trampské odrhovačce se zpívá: „Chtěl bych se vrátit zpět, aspoň o tři sta let, tenkrát to bejvalo krásný – tenkrát byl jinačí svět...“ Souhlasím, v 17. a 18. století byl život v Českém Švýcarsku určitě jiný. Jen si nejsem jistá, jestli by každý dnešní, romanticky vyladěný návštěvník, který by dostal šanci vstoupit do tehdejších lesů, byl i po svém návratu skálopevně přesvědčen, že to „bejvalo krásnější“ a také – jestli by se vůbec vrátil vcelku nebo po částech. Lesy byly sice krásné, ale také nebezpečné. Připomeňme si jednu událost, která se v opěvovaném období stala nedaleko odsud, na Benešovsku. Mezi Dobrnou a Ovesnou napadl roku 1652 vlk čtyři pocestné. Na pomoc nešťastníkům přispěchal statečný mladík Martin Böhm z Dobrné, který vlka po dlouhém zápase ubodal nožeň. Konec dobrý – všechno dobré? Kdeže. Vlk byl sice usmrčen, leč šelma měla vzteklinu. Takže rozkuchaný útočník měl v konečném součtu na svém účtu šest nebožtíků – kvarteto pocestných, jejich chrabrého zachránce a nakonec i felčara, který všechny ošetřoval a o vzteklině věděl pramálo...

Po bojích člověka s nebezpečnými šelmami zůstaly v Českém Švýcarsku dva krásné lesní pomníčky – známá **Vlčí deska** za zaniklou osadou Zadní Doubice a **Rysí kámen**



Past na vlky zvaná vlčí obůrka, vyobrazení z r. 1699.

ve Velkém kozím dole na hranici se Saskem. Na prvním z nich se chlubil kolemjdoucím lesník Johann Grohmann, že když tudy roku 1640 „svoji cestu zvolil, nenadále pod skalou dva vlky skolil...“. Proč se neradovat, když kromě zneškodnění nebezpečného útočníka čekala na lesníka i odměna od vrchnosti? Zástředná taxa za vlka v 17. století činila 3 zlaté, což byla suma, za kterou se dal v té době koupit například zbrusu nový

mlýnský kámen (co by si s ním ovšem myslivec počal?) nebo 18 kop hřebíků. Pokryvač by si na podobný výdělek přišel zhruba po čtyřech dnech usilovné práce. Lesník dostal hnedle dvojnásobek během jediné chvíle. Pokud se vrchnost rozhodla nechat si z huňáče udělat pošívku pod kazajku, vytáhla z kapsáře další zlatý a třicet krejcarů na vydělání kůže. Jedna vlčí mrtvola, která chránila urozené revmatiky před nastydnutím, měla tedy hodnotu 4 zlatých a 30 krejcarů...

Aby myslivci neplýtvali drahocenným střelným prachem a chránili si kůži, budovaly se po lesích, ale i v blízkosti osad pasti – **vlčí jámy**. Lapací zařízení obíhal plůtek (tzv. **vlčí obůrka** – *Wolfgangarten*), aby byli procházející pocestní varováni před možným nebezpečím pádu do hluboké jámy, pod jejímž maskovaným překryvem se ukrývaly hroty kůlů. Na plot se zavěšovala i varovná cedule – jenže když svět ještě „bejvával krásný“, *bejvávalo* i dosti negramotných kolemjdoucích. Navíc – co s nápísem, šel-li kolem člověk v temné noci, jak se to třeba stalo roku 1385 harfenistovi z Bynovce? Hudebník se vracel za tmy ze štace v Huntířově a nedaleko vršku *Toten Hübel* spadl do vlčí jámy. A co čert nechtěl (a to on tedy jistě chtěl!) – v jámě již bylo obsazeno. Když se muzikant rozkoukal, spatřil ke své nelihosti chlupatého a zubatého spolubesedníka. Naučila-li Dalibora nouze housti – harfenistu již nikdo učit nemusel. Pustil se hbi-



Rysí kámen ve Velkém kozím dole.



v Českém Švýcarsku

tě do hudební produkce a vlk, patrně muzikálně založený, se zájmem naslouchal. Tak jim příjemně utekl zbytek noci v pasti až do ranního kuropění. Na rozdíl od vlka se po zatoulaném harfenistovi začali lidé shánět. Když konečně našli ztracenou ovečku a začali ji tahat z jámy, přestal hudebník trápit harfu. Šelmu však násilné ukončení slibně rozvinutého koncertu rozohnilo a tak se zahryzla do mizejícího pozadí společníka... Kterýpak hudebník se dnes může pochlubit, že od dychtivého posluchače jej zachránilo až ubití fanouška?

Vlčích jam již dnes po lesích mnoho nezůstalo. Byly nebezpečné nejen pro vlky, ale i pro lidi a navíc do nich padala i jiná zvěř, kterou šlo zabít příjemnějším způsobem na lovu. Jedna ze zapomenutých pastí je zpola zasutá nedaleko Štítů nad roklí Červeného potoka. V 18. století ještě byly v provozu dvě vlčí obůrky na bynoveckém panství – jedna v revíru Mezná, druhá v polesí Vysoká Lípa. Živé návnady (zchromlá dobytčata a koně) se sem vozily z širokého okolí, dokonce až od Benešova nad Ploučnicí. Roku 1644 se budovala podobná zařízení i na sousedním panství Kinských u Chřibské a také u Krásné Lípy, v místech, kam se dnes chodí romantici kochat rozvalinami křížové cesty nad kostelem. Na kolik zlatých přišla taková akce vrchnost? Dva zlaté a třicet čtyři krejcarů stálo zhotovení třinácti kop dubových kúlů; kolik z nich „padlo“ na ploty a kolik naostřili na uvítanou vlkům, těžko říct. Dalších jedenáct kop kúlů pro vlčí obůrku vyrobili tesaři na vrchu zv. *Schwartzberg*. Páni tesaři strávili na přípravě více než 24 pracovních dní (slovy účetního: „5 zlatých, 51 krejcarů“). Samotná stavba trvala osmáct dní (9 zlatých)... a to jsme ještě nezapočítali práci kováře, dovoz materiálu a cenu za koňskou lahůdku, kterou šelmě dovezli až z Chřibské.

Vyplatilo se to? Bezesporu ano. Dnešní ekonom by dokonce řekl, že měla být vrchnost méně spořívá a investovat do vlčích jam víc. Kolik šelem v té době došlo svého konce místo v jamách kulkou do kožichu? Dovolme si malou statistiku, která seče úlovy během období let 1641 - 1680. Rok 1641: 1 vlk, revír neuveden; 1642: 1 vlk, revír Chřibská Nová Ves; 1645: 2 vlci, revír Česká Kamenice a Spravedlnost (Chřibská); 1673: 1 vlk, revír Rynartice; 1674: 6 vlků,



Útok rysa na laň, vyobrazení z r. 1699.

revír Radewatsch, tj. Zadní Doubice (1), revír Falknov (2), revír Rynartice (2), revír Česká Kamenice (1); 1676: 1 vlk, revír Falknov, 1677: 7 vlků, revír Rynartice (1), revír Doubice (2), revír Radewatsch (3), 1 vlk bez uvedení revíru; 1678: 3 vlci, revír Rynartice (1), revír Jetřichovice (1), revír Falknov (1); 1679: 6 vlků, revír Doubice (1), revír Doubice (4), revír Radewatsch (1) a konečně 1680: 6 vlků, revír Rynartice (2), revír Doubice (2), revír Spravedlnost (1) a revír Faknov (1). Během necelých čtyřiceti let tu tedy bylo zastřeleno celkem čtyřiatřicet vlků. Kdyby se každý lesník odhodlal oslavit své vítězství tak, jak to učinil před naší statistickou řadou Johann Grohmann z revíru Radewatsch – bylo by České Švýcarsko poryté oslavnými nápisy, že by připomínalo symbolické vlčí pohřebiště... Poslední „vlčí parte“ bylo na Děčínsku údajně vyvěšeno u České Kamenice roku 1756.

A jak to bylo s rysy? Vraťme se zpátky do Velkého kozího dolu k pomníčku hinterherrmsdorfského lesníka Puttricha, který tu nastraženou pastí usmrtil rysa roku 1743. Nebyl to poslední rys, jak se někdy mylně udává; pokud se nepletu, tak opravdovou tečku za érou této krásné šelmy napsal až výstřel v revíru Kristinin Hrádek roku 1785.

My se ale podívejme na úmrtní listinu česko-kamenického panství ve stejném období, kdy jsme se doprovázeli myslivce se všemi vlčími kožkami na zámek pro zástřelnou odměnu.

Rysů bylo méně než vlků. První záznam o zastřelení pochází až z roku 1674; tehdy byly usmrceny hned tři šelmy - v revíru Radewatsch (2) a Faknov (1). V dalších letech se již s údaji „roztrhl pytel“. Rok 1675: 1 rys, revír Doubice; 1677: 1 rys, revír Falknov; 1678: 6 rysů, revír Falknov (4), revír Jetřichovice (1), revír Doubice (2); 1679: 4 ryši, revír Rynartice (2), revír Srbská Kamenice (1), revír Falknov (1); a konečně rok 1680: 3 ryši, revír Rynartice (1) a revír Doubice (2). Během šesti let tak zmizelo z lesa násilnou smrtí osmáct rysů... a žádný natolik krásný pomníček, jaký zůstal po zvířecí mrtvole ve Velkém kozím dole, jim místní revírníci, žel, nevyšekali.

Po tomto žalozpěvu čísel nechť si každý blouznivec zabrouká popěvek o krásných časech před třemi sty léty. Nejlépe na lavičce v děčínské zoo, kde jedině se dnes může pokochat pohledem na zvířata, která zde kdysi žila ve volné přírodě a kde ho po dokončení zpěvu spolehlivě ochrání vlčí a rysí obůrka...
Natalie Belisová



Jedním z důvodů, proč je území Labských pískovců tak atraktivní, jsou kromě tajemných skalních měst a rozsáhlých lesů také památky kulturní – zachovalé objekty lidové architektury, smírčí kříže, skalní kaple, staré stezky dlážděné pískovcovými kameny... S narůstajícím zájmem o oblast Labských pískovců vzrůstá také zájem o novou výstavbu nejen objektů k trvalému bydlení, ale také objektů turistické infrastruktury. Pro zachování malebnosti venkovských sídel Labských pískovců je nutné k této nové výstavbě přistupovat s citem, který byl vlastní našim předkům. V několika následujících vydáních našeho Zpravodaje se Vám proto pokusíme zprostředkovat základní pravidla pro výstavbu ve venkovském prostoru, ale také tipy a rady, jak pečovat o objekty lidové architektury.

Obecné podmínky pro výstavbu v Národním parku České Švýcarsko a jeho bezprostředním okolí

1. část: Základní pravidla pro umísťování staveb v sídle

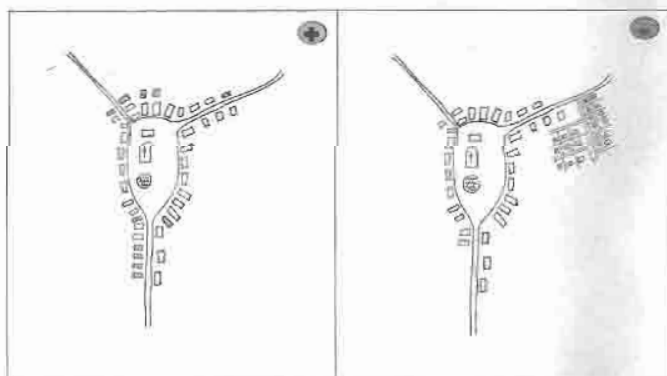
Venkovská sídla poskytují specifické a nenahraditelné podmínky pro život svých obyvatel. Hlavní předností je kontakt s přírodou a okolní krajinou a možnost výrazného oddělení prostor soukromých až intimních od veřejných. Rovněž nezanedbatelná je vysoká estetická hodnota obytného prostředí daná především tradičními objekty lidového stavitelství a jejich uspořádáním. Pro sídla v NP České Švýcarsko, respektive v jeho bezprostředním okolí, platí výše uvedené dvojnásob. Sídla jsou zasazena do neopakovatelných krajinných scénérií s množstvím lidových staveb různých typů a velkým množstvím zeleně. Jejich výjimečnost a krása přesahují hranice regionu. Sídla jako Mezná, Kamenická Stráň, Vysoká Lípa patří k výjimečným i v rámci celé republiky. V zájmu celé společnosti je zachování jejich vzhledu, ale i života v nich.

Urbanismus

Každé venkovské sídlo je utvářeno specifickými klimatickými, historickými, terénními i jinými podmínkami, což se projevuje v jeho jedinečné struktuře. Tato struktura – urbanistická formace – je dána především způsobem rozmístění jednotlivých objektů, jejich situování v terénu i poměrem zastavěného a nezastavěného prostoru, který společně s přírodními prvky tvoří měřítko daného sídla. Cílem ochrany při umísťování staveb je zachování původní urbanistické struktury a její případný organický rozvoj.

K tomu je nezbytné:

- Nové stavby neumísťovat ve volné krajině mimo zastavěné území sídel.
- Zachovat charakter rozvolněných zástaveb bez jejich zahušťování s výjimkou dochovaných stavebních míst - za předpokladu, že nedojde k jinému střetu se zájmy ochrany přírody, např. ochrana druhů.
- Plošný rozvoj sídla nesmí měnit historicky danou urbanistickou nebo sídlištní strukturu.
- Plošný rozvoj sídla nesmí narušit či zásadně měnit obraz sídla v krajině, jeho siluetu.
- Plošný rozvoj sídla nesmí zásadně měnit konfiguraci a uspořádání terénu.



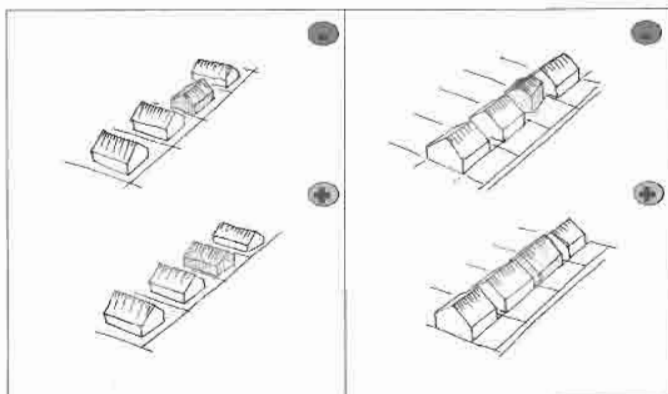
- Plošný rozvoj sídla nesmí zásadně měnit historicky dané prostorové měřítko krajiny.
- Parcelace pozemků pro výstavbu musí odpovídat terénním podmínkám a historicky dochované parcelaci sídla.

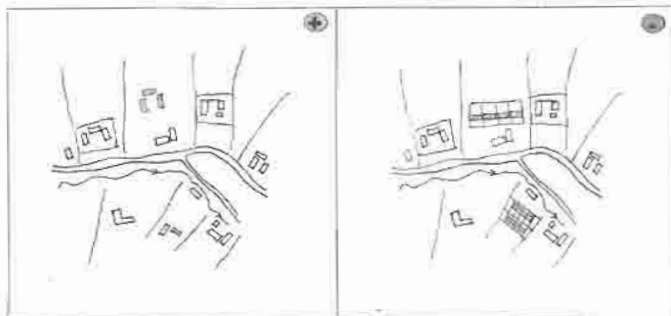
Umístění staveb na pozemku

Při umísťování domů na pozemcích je třeba především vycházet z místních terénních podmínek s respektováním způsobu umísťování původních objektů. Je nutno vycházet z tradičních ověřených principů, zejména při oddělení prostorů soukromých od veřejných.

Cílem ochrany je zachování charakteru sídla a docílení maximálně možného komfortu při využití pozemků.

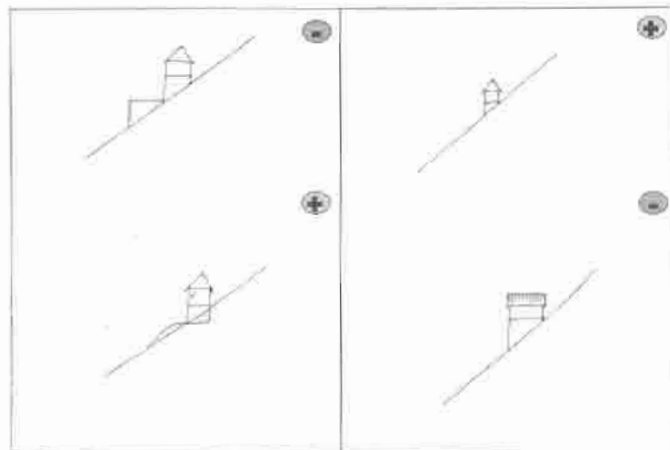
K tomu je nezbytné:





- Respektovat urbanistický charakter území, zejména stávající způsob umístění objektů na pozemcích, uliční čára apod.
- Respektovat objem, orientaci a charakter stávající zástavby, zejména výškou římsy, sklonem střechy, počtem podlaží, orientací hřebene apod.
- Respektovat stávající terén a minimalizovat vznik terénních novotvarů. Zejména orientaci objektů delší stranou souběžně s vrstevnicí, při velkém převýšení využívání zářezů apod.
- Objekty umísťovat tak, aby byl maximálně využit potenciál oddělení veřejného a soukromého prostoru.

- Objekty umísťovat tak, aby byl zajištěn jejich vhodný přechod do volné krajiny prostřednictvím zahrady nebo sadu (bez staveb na hranicích)



Zdroj: Bukáček R., Matějka P. (2006): Ochrana krajinného rázu Národního parku České Švýcarsko - Obecné podmínky pro výstavbu v Národním parku České Švýcarsko a jeho bezprostředním okolí.



Buk svatého Huberta u Tokáně

Ve srovnání se starými mapami České Švýcarska připomínají ty současné, moderní, spíše „prázdné listy“. Leckterá nevýznamná roklinka a kámen mívaly v minulosti své jméno, které nejen usnadňovalo orientaci lesníků či tuláků, ale mnohdy v sobě uschovávalo i kousek příběhu a historie místa.

O jména patronů myslivců - svatého Huberta a Eustacha - nebývala samozřejmě v lesích nouze; jen málokterý název však přečkal druhou světovou válku. V Českém Švýcarsku přežilo zřejmě jen jméno chaty U Eustacha na Jedlině... Jedním ze „zapomenutých názvů“ býval i **Hubertus Buche**, buk sv. Huberta za chatami Na Tokání směrem k Panenské jedli. Památka svätce byla dříve slavena ve spojení s podzimními hony 3. listopadu.

Sv. Hubert se narodil kolem roku 655 v Akvitánii ve Francii. Podle legendy byl ze šlechtického rodu a stal se náruživým lovcem a milovníkem hýřivých zábav. Patřil prý ke dvoru franckého krále Theodoricha III. Od královského dvoru přešel do služeb vladaře Pipina Heristalského v Austrasi, kde se také oženil s Floribanou. Jeho žena zemřela při porodu syna Floriberta. Podle legendy hledal útěchu

v lovu a na Velký pátek se setkal s jeleňem, kterému mezi parohy svítil kříž. Tehdy uslyšel otázku: „Proč stále jen hledáš a lovíš zvěř? Je na čase, abys začal hledat Boha!“ Pod vlivem tohoto zážitku se Hubert rozhodl věnovat svůj život službě Bohu. Byl vysvěcen na kněze působil jako jeho pomocník biskupa Lamberta. Když byl roku 705 biskup Lambert v obci Lutychu zavražděn, stal se Hubert jeho nástupcem na biskupském stolci a v Lutychu, na místě mučednické smrti předchůdce, postavil katedrálu. Do Lutychu také přeložil biskupské sídlo a přispěl k tomu, že se z obce stalo rozrůstající se město.



Nejen pro oslavení svätce, horlivého šířitele křesťanství... ale především pro radost všech, kdo se ve zdejší krajině cítí být doma a těší se z každého znovuzrození střípku historie, nechala Správa NP České Švýcarsko pověsit na místě, zvaném kdysi **Hubertus Buche**, na buk u cesty **obrázek sv. Huberta** i s pradávým názvem. Autorem zastavení je pan Ivo Švejnoha z Kytlic, který své dílo dokončil 16. března 2008.

Jak dlouho bude obrázek nedaleko Vosího vrchu na svém místě, těžko předem hádat. Něco je na nás, lidech - a něco na přírodě. Ať už jsme my, kolemjdoucí, vlídní nebo nikoli - obrázky v krajině vydrží vždy jen několik let. Přesto doufám, že znovuzrozené a připomenuté jméno již nebude nikdy zapomenuto. Že i když časem shnije deska, padne strom nebo malba oprší, najde se někdo, kdo si řekne: „Tady kdysi býval...“ - a vrátí krajině, co její jest.

Natalie Belisová



Vichřice, kůrovec a smrkové monokultury

Lothar, Kyril, Emma sourozenci z hnízda větrů, kteří v posledních letech významně zaplňují stránky medií. Větry, které „ničící“ naše lesy. Ruku v ruce s větry přichází další problém, další útočník brousící si zuby na naše lesy – kůrovec. Poškození lesů biotickými a abiotickými činiteli není ničím novým, v posledních dvou stoletích jsou lesy střední Evropy permanentním cílem „útoků“ těchto činitelů. Na otázku Proč? však existuje pouze jediná odpověď: člověk.

Díky působení člověka došlo zejména v posledních dvou stoletích k nahrazení smíšených, druhově i věkově bohatých lesů smrkovými monokulturami. Monokulturami, které jsou v současné době předmětem větrných či kůrovcových kalamit. Monokulturální lesní porosty jsou méně stabilní. Platí to především pro smrk, horskou dřevinu vysazovanou v nižších a středních polohách, kde je tato dřevina stanovištně nepůvodní a je náchylná k poškození hmyzími škůdci či větrnými polomy. Chceme-li se do budoucna zbavit těchto problémů, je nutné začít se starat o les takovým způsobem, který ctí pravidla přírody a její zákonitosti. Přírodě blízké hospodaření v lesích a nejen v lesích národních parků, je zárukou zachování lesů pro budoucí generace. Druhově, prostorově a věkově diferencované lesy se nestávají tak často terčem přírodních živlů a navíc budou odolné proti očekávané klimatické změně a jejím důsledkům v podobě nepředvídatelných vln sucha či povodní.



Smrková monokultura

Smrkové monokultury se zastoupením geograficky nepůvodních druhů zaujímají více jak 60 % území dnešního národního parku, z čehož vyplývá, že se výše zmiňované negativní vlivy v podobě vichřic a kůrovce nevyhýbají ani lesům v NP. Poslední vichřice Emma poškodila lesní porosty v rozsahu srovnatelném se škodami, které tu zanechal orkán Kyril. Dva roky po sobě bylo působením větru poškozeno cca 3 500 m³ dřevní

hmoty. V závěru roku 2007 poškodil mokřý sníh smrkové a borové lesní porosty, kde způsobil řadu vrcholových zlomů. A kůrovec, jehož početní stavy v posledních letech gradují také díky fyziologickému stáří zdejších smrkových porostů, je rovněž nepřehlédnutelným faktorem, ovlivňujícím celkový zdravotní stav lesa. Nahodilé těžby, jimiž jsou následky působení těchto faktorů odstraňovány, mají rostoucí tendenci, nicméně jsou jen věrným obrazem zcela neuspokojivého stavu lesních porostů na území NP.

Posláním Národního parku České Švýcarsko je zejména zachování a zlepšení přírodního prostředí na území národního parku. Z tohoto poslání jednoznačně vyplývá úkol, před který jsou zaměstnanci Správy NP postaveni, totiž odstranit veškeré geograficky nepůvodní druhy a hlavně přeměnit smrkové monokultury na území NP na lesní porosty stanovištně původních druhů. V zájmu budoucnosti lesů na území národního parku je tedy zcela nevyhnutelné zásadním způsobem změnit druhovou skladbu lesa a to se neobejde bez kácení stromů a následných péstebních opatření v podobě výsadby buků, jedlí, javorů a dalších chybějících původních druhů. Těžební a péstební práce probíhající v lesích národního parku nejsou předmětem zajištění zisků z prodeje dřevní hmoty, nýbrž prostředkem smysluplných přeměn lesních porostů nevhodné druhové skladby na přirozené, druhově bohaté a odolné lesní ekosystémy.

Jan Drozd



Smrkový zlom



Louky Českosaského Švýcarska - Luční soutěž

Spolek péče o krajinu Saského Švýcarska a Východního Krušnohoří a REGIOcentrum, o.p.s. ve spolupráci se Správy CHKO Labské pískovce, NP České a Saské Švýcarsko a Informačním střediskem Národního parku Saské Švýcarsko

v letošním roce společně vypisují již 4. ročník soutěže, v jejímž rámci budou ohodnoceny přírodě blízké
- ekologické způsoby obhospodařování luk.

Soutěž chce upozornit na hodnotu pestrých, druhově bohatých luk, jimž je věnována náležitá péče, tedy biotopů, které tvoří důležitou krajinou součást našeho regionu.

Louky patří k nejcennějším, ale zároveň také nejohroženějším součástem krajiny Českosaského Švýcarska.

Druhově bohatší louky jsou zpravidla extenzivně obhospodařovány a vyznačují se vysokým podílem kvetoucích rostlin a dalších druhů bezobratlých (motýli apod.).

Soutěž dává hospodářům (těm, kdo péči provádějí) možnost své nejlepší louky prezentovat a pochlubit se svou dlouhodobou prací a získat odpovídající ohodnocení. Tím je i široké veřejnosti připomenut význam provádění péče o louky. V centru zájmu tak má opět stanout hodnota vhodného obhospodařování, které zachová druhové bohatství naší krajiny a přírody.

SOUTĚŽ BUDE ZAKONČENA V NEDELI 21. ZÁŘÍ 2008 SLAVNOSTNÍM VYHLÁŠENÍM VÍTEŽŮ A PŘEDÁNÍM CEN NA LUČNÍ SLAVNOSTI U OBCE EBENHEIT POD LILIENSTEINEM

Kdo se může zúčastnit?

Všichni soukromí uživatelé a zemědělské podniky všech forem vlastnictví, a to provozující předmětnou péči jako hlavní nebo vedlejší činnost. Ze soutěže jsou vyloučeny všechna zařízení ochrany přírody a péče o krajinu. Ohodnoceni budou pouze konkrétní uživatelé, kteří provádějí hospodářská opatření na loukách.

Jaké plochy lze do soutěže přihlásit?

Všechny louky a pastviny Českosaského Švýcarska (v ČR území CHKO Labské pískovce, NP České Švýcarsko a část Šluknovského výběžku – území severovýchodně od silnic spojující Kyjov - Krásnou Lípu - Rybníště - Varnsdorf)

Co je hodnoceno?

Hodnocen je stav a vývoj plochy (druhové bohatství a pestrost, typické druhy, obsah živin) a způsob obhospodařování plochy.

Kdo hodnotí?

Porota složená z odborníků z oblastí: botanika, správa CHKO/NP, ekologické zemědělství, kultura

Kdy je prováděno hodnocení?

Zhruba v polovině června, plochy v té době ještě nesmějí být posečeny.

Jaké ceny lze získat?

1. cena: 150 EUR, 2. cena: 100 EUR, 3. cena: 50 EUR

Kdy a kde jsou ceny udělovány?

21. září 2008, v rámci slavnostního vyhlášení vítězů na Luční slavnosti u obce Ebenheit pod Liliensteinem

Co je třeba udělat?

Do konce června nechat soutěžní plochu neposečenou, přihlásit se a vyčkat telefonátu poroty, která svůj příchod ohlásí předem.

Kdy, jak a kde se přihlásit?

Přihlášku zašlete poštou, faxem, e-mailem nebo zavolejte do 9. května 2008 na:
REGIOcentrum, o.p.s., Máchova 1192/3, 408 01 Rumburk
tel./fax: + 420 412 555 210, e-mail: infokancelar@centrum.cz
Dopis, fax či e-mail označte heslem: "Luční soutěž 2007"

Nepotřebujete žádný zvláštní formulář, postačí uvést jméno soutěžící/-ho nebo název podniku - včetně adresy a tel. čísla (důležité pro možnost sjednání času setkání s porotou!) Pokud účastník nemůže být v den hodnocení přítomen, zašlete i údaj o ploše (číslo parcely, katastrální území a zakres do katastrální mapy nebo do základní mapy 1:10 000).



Správa Národního parku České Švýcarsko

vyhlašuje

9. ročník fotografické soutěže

„Náš Národní park České Švýcarsko“



na téma: **NEJKRÁSNĚJŠÍ VÝHLEDY NA ČESKÉ ŠVÝCARSKO**

Skalnatá krajina Českého Švýcarska je krajinou vyhlídek. Málokde ve střední Evropě nalezneme takovou koncentraci rozhleden a vyhlídkových míst na tak malém území. Mariina skála, Vilemínina stěna, Rudolfův kámen, vyhlídky u Pravčické brány, to jsou jen některé z nich ležící přímo na území národního parku. Ovšem nejkrásnější výhledy na národní park se před návštěvníkem otevírají z vrcholů a kopců v jeho sousedství: Tanečnice, Jedlová, Vlčí hora, Spravedlnost a mnoho a mnoho jiných. Při svých výletech po Českém Švýcarsku na ně nezapomeňte a o své dojmy se s námi podělte prostřednictvím vašich fotografií.

- Soutěžní fotografie (popř. CD s fotografiemi) označené jménem, adresou, věkem autora a názvem snímku zasílejte na adresu:
Správa NP České Švýcarsko, Pražská 52, 407 46 Krásná Lípa
- Obálku viditelně označte heslem „**FOTOGRAFICKÁ SOUTĚŽ**“.
- Digitální fotografie lze poslat také e-mailem na adresu: r.nagel@npcs.cz (do předmětu zprávy napište „Fotografická soutěž“).
- Jeden účastník může do soutěže zaslat maximálně 10 snímků.
- **Soutěžní kategorie:** do 19 let, od 19 let.
- Uzávěrka soutěže je 30. září 2008

Hlavní cena: Fotografická publikace „**Nejkrásnější výhledy na Českosaské Švýcarsko**“
vydaná společností České Švýcarsko, o.p.s.

Bližší informace: Richard Nagel, tel.: 412 354 048, e-mail: r.nagel@npcs.cz.

Hlavním partnerem fotografické soutěže je České Švýcarsko, o.p.s.

Ilustrační snímky R. Nagela

