



# ČESKÉ ŠVÝCARSKO

ZPRAVODAJ SPRÁVY NÁRODNÍHO PARKU  
ČESKÉ ŠVÝCARSKO



Květen 2009

8. ročník

1/2009

## Z OBSAHU:

Uvažované rozšíření hranic NP .....	2-3
Drobnokvět pobřežní .....	4-5
Sčítání vyder říčních .....	6
Hnědásek chrastavcový .....	7
Skály jako hrozba .....	8-9
„Koukořička“ .....	10
Disturbance - přírodní katastrofa, či běžný jev ....	11
Kam se obrátit v nouzi .....	12
Jak využíváme evropské peníze .....	13
Úklid skládky pod Pravčickou bránou ....	14
Akce pro veřejnost 2009 ....	15
Luční soutěž .....	16

### Vážení čtenáři,

dostává se vám do rukou další číslo našeho „Zpravodaje“, které je tak trochu průlomové. Jistě se ptáte v čem. Není to v grafickém zpracování, formátu či kvalitě papíru, ale v distribuci. Zpravodaj Národního parku České Švýcarsko vychází již osmým rokem, přesto si myslím, že většina obyvatel, kteří v Národním parku nebo při jeho okraji bydlí, o něm vůbec neví. To je podle mého názoru špatně, protože náš Zpravodaj je určen zejména

jim. Ve spolupráci s obcemi jsme se dohodli, že Zpravodaj NP bude distribuován spolu s tiskovinami, které obec rozesílá. Tak se nám doufám podaří pokrýt co největší spektrum čtenářů z regionu Českého Švýcarska. Určitě to pomůže poznat nejen území, ve kterém žijí, ale poznají i práci Správy NP, problémy se kterými se potýká a jak je řeší.

Doufám, že Zpravodaj NP vás zaujme, tak jako vás jistě zaujala krajina, kde jste doma.

**Pavel Benda**



Úklid skládky v Jelením dole. Čtěte na straně 14. Foto: T. Salov





# Uvažované rozšíření

Vážení obyvatelé Českého Švýcarska, vážení čtenáři,

brzy bude Správa Národního parku České Švýcarsko slavit 10. výročí svého založení. Možná si jistě vzpomenete, že před těmi lety byly okolo založení národního parku (NP) velké a mnohdy velmi emotivní diskuse. Troufám si říci, že po těch deseti letech se situace zklidnila tak, že národní park je v převážné míře pozitivně přijímán a považován za dobrého souseda.

Jistě máte v paměti, že současné hranice NP jsou výsledkem složitého kompromisu, díky kterému NP vůbec mohl vzniknout. Samozřejmě z toho vyplývá, že hranice jsou vedeny na mnoha místech poměrně nelogicky a do NP nebyla zařazena řada lokalit, které do něj rozhodně pa-

tří a byly by i jeho chloubou. Po svém nástupu do funkce jsem navštívil všechny starosty obcí, abych se jim představil. Hovořili jsme i o problematice úprav současných hranic NP a byl jsem mile překvapen, že jsem se v žádné obci nesetkal s výraznou negativní reakcí. Samozřejmě všichni starostové zdůraznili, že je nutno celou záležitost projednat řádným způsobem v zastupitelstvech obcí.

Na základě toho Správa NP zpracovala **první variantu úpravy hranic**. Tato varianta není samozřejmě nic dogmatického a je nutno ji chápat především jako materiál k diskusi. Musím podotknout, že případná úprava hranic, resp. zvětšení NP, je iniciativou Správy NP. Ministerstvo životního prostředí zatím v této fázi do jednání nevstupuje. Záleží totiž na širo-

kém konsenzu v celém regionu. Pro úpravu hranic je nutno zasáhnout do zákona a patřičně jej upravit, což může pouze Parlament ČR. Z toho zase vyplývá, že parlament se nebude zabývat touto problematikou, pokud nebude jasný signál z regionu, že si všichni rozšíření NP přejí, či jej akceptují. Pokud ten signál bude jasný a zřetelný, MŽP pak vstoupí do příslušných jednání a dále je v parlamentu povede.

Osobně jsem přesvědčen o tom, že rozšíření NP je nekonfliktní věc, téměř výhradně se týká lesních ploch. Je možné diskutovat o tom, zda do NP nezahrnout i některé místní části obcí - jako např. Vysokou Lípu či Kamenickou Stráň, které jsou dnes pro svou vysokou zachovalost a estetičnost vyhlášeny jako památkové



## Čáp černý - report V

V roce 2008 jsme okroužkovali v rámci celoevropské akce „Značení čápů černých pomocí barevných na dálku odečítatelných kroužků“ celkem **devět mláděť na třech hnízdech**. Z nich byly dvě v Českém Švýcarsku a jedno nedaleko Malé Veleně u Děčína již v CHKO České středohoří. Na třetím, již tradičně obsazova-

ném hnízdišti v Českém Švýcarsku poblíž Mezní Louky, bylo hnízdění neúspěšné (snůšku vajec zničil predátor, s velkou pravděpodobností kuna). Na tomto hnízdišti byla přijata taková technická opatření, aby k tomu v budoucnu již nedošlo.

Oproti minulému reportu (viz Zpravo-

daj NP č. 2/2008) se nám podařilo získat další tři zpětná hlášení a všechna jsou ze zahraničí. Radost nám udělala zejména ta z Izraele (z Izraele máme již celkem čtyři odečty našich čápů).

Tedy:

- ze **Spolkové republiky Německo** přišlo hlášení týkající se mláděte, které jsem kroužkoval na hnízdě, spolu s dalšími třemi sourozenci dne 6. června 2008 u Malé Veleně. To bylo pozorováno 22. a 23. srpna 2008 u obce Rogätz, což nedaleko Magdeburgu severním směrem

- **Izrael** - mládě, které jsem kroužkoval jako mládě na hnízdě ještě spolu se třemi sourozenci dne 14. června 2005 v oblasti Mezní Louky, bylo pozorováno mezi 24. zářím a 1. říjnem 2008, kdy se pohybovalo mezi lokalitami Beit Alfa East, Sheluhot, Beit Alfa West, Geva a Tirat Tzvi North. Další odečet se týkal čápa, kterého jsem kroužkoval na hnízdě ještě spolu se třemi sourozenci dne 30. června 2005 v oblasti Doubic. Ten byl pozorován dne 29. září 2008 na lokalitě Tirat Tzvi North.



Foto: V. Sojka

Pavel Benda



# hranic národního parku

rezervace. V případném rozšíření NP by pak tyto části obcí byly ve 3. zóně, takže režim by se oproti současnému stavu neměnil. Také jistě dobře víte, že pohyb místních obyvatel je možný bez omezení, a to i v 1. zóně NP, která zasahuje do správního území příslušné obce. To se týká i sběru lesních plodů pro vlastní potřebu. Odpovědi na některé otázky související s činnostmi v NP najdete v příspěvku „Rozšíření národního parku“.

Chci Vám touto cestou navrhnout diskusi o především (ale nejen) o průběhu hranic národního parku. Varianta otištěná v tomto vydání je v pořadí již třetí, neboť v rámci diskusí se starosty a zastupiteli je mapa průběžně upravována. Jedině tak je možné dosáhnout potřebného konsenzu v regionu.

Velmi bych si přál, aby národní park

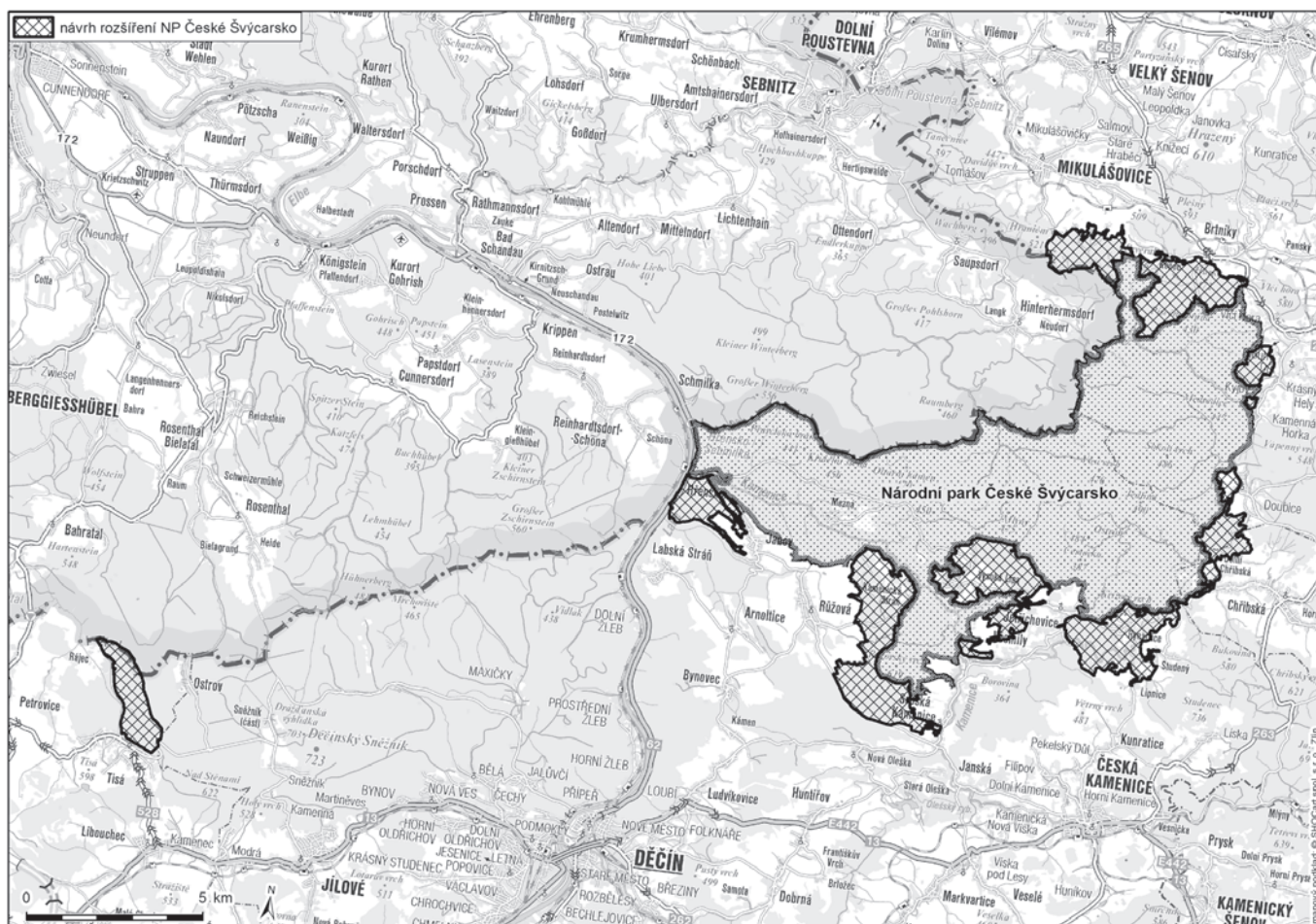
byl vnímán zejména místními obyvateli jako „náš národní park“, aby byli vtaženi do dění v NP, aby mohli NP šetrně využívat a aby České Švýcarsko bylo území,

pro které budeme všichni ochotni něco udělat a podporovat ho.

**Pavel Benda,**  
ředitel Správy NP České Švýcarsko



Růžovský vrch - jeden z příkladů nelogického průběhu hranice NP



Návrh rozšíření území Národního parku České Švýcarsko

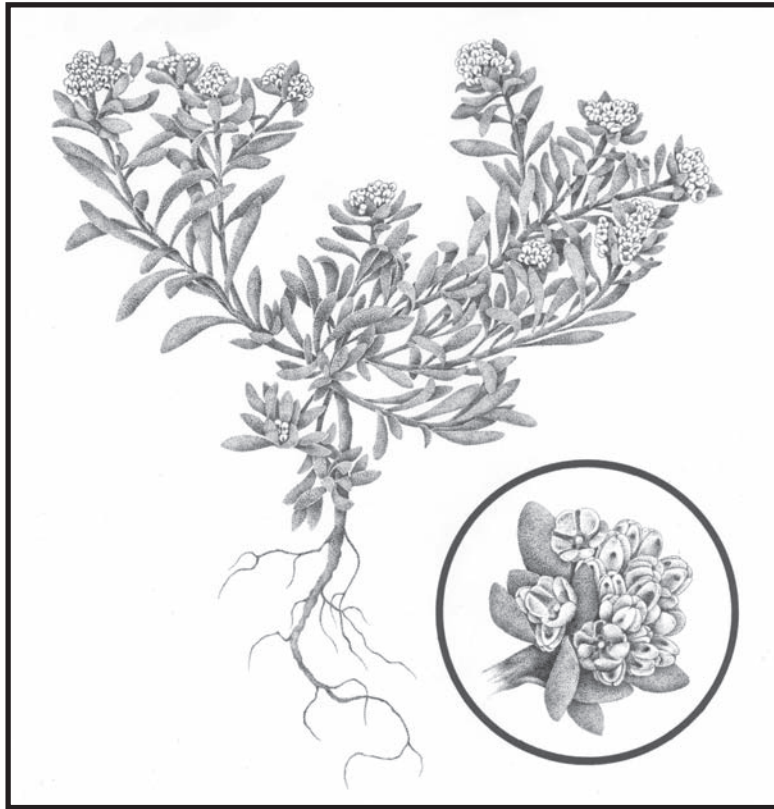




## Ještě je můžeme vidět

V dnešním pokračování rubriky o vzácných a mizějících druzích si představíme kriticky ohroženou rostlinu **drobnokvět pobřežní** (*Corrigiola litoralis*) a vysvětlíme si problematiku ochrany, výskytu, příčin vzácnosti a ekologických nároků tohoto druhu.

V minulosti byla většina úseků s přirozenými břehy řeky Labe nahrazena koncentračními hrázkami, kamennou dlažbou, záhozem či výstavbou opěrných zdí a nebo byla zatopena výstavbou vodních děl z důvodu zlepšení plavebních podmínek, ochranou před povodněmi nebo stabilizací břehů v obcích. Těmito technickými úpravami nevratně zaniklo množství lokalit s charakteristickými druhy rostlin vázaných na řeku Labe. To se projevilo na silném úbytku dnes již kriticky ohrožených druhů rostlin „velkých“ řek, řada z nich vyhynula nebo je na pokraji vyhynutí a jakékoliv oslabování populací povede k zániku těchto druhů. Proto je velmi důležité zachovat zbytky všech přirozených a přírodních biotopů, zejména s výskytem



Drobnokvět pobřežní, kresba © Petr Nesvadba

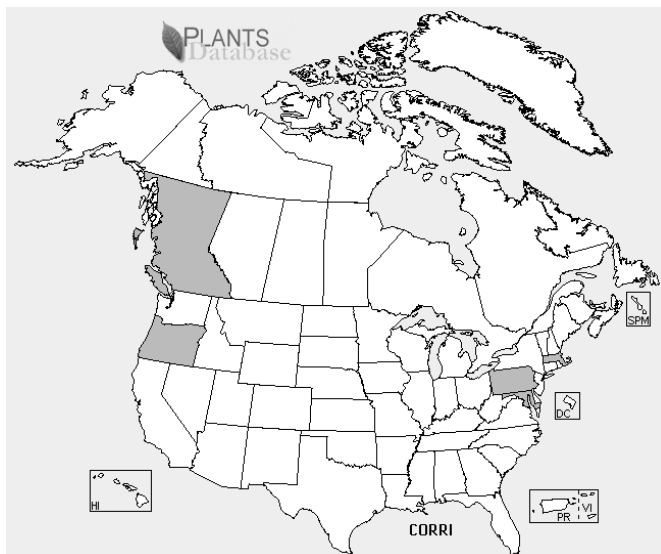
ohrožených druhů rostlin. Pro představu je důležité uvést, že na cca 40 km (tj. 80 km břehů) dlouhém úseku řeky Labe od Střekova v Ústí nad Labem po státní hranici s Německem ve Hřensku, **se zachovalo pouze několik posledních ploch** s celkovou výměrou do 2 hektarů šterkopískových náplavů. Už toto je velmi malá plocha na tak dlouhý úsek řeky Labe, a co teprve ve srovnání s délkou vodního toku Labe na českém území (cca 300 km). **Úsek Labe mezi Hřenskem a Ústím nad Labem je posledním útočištěm drobnokvětu v rámci České republiky. Lokalita Dolní Žleb je současně jeho nejnižší položeným místem výskytu v ČR.**

Drobnokvět se vyskytuje v Anglii, Dánsku, Švéd-

sku, Středozeří, Polsku a Německu. Nejblíže roste v okolí velkých řek jako je Labe nebo Odra. V České republice prochází jeho severovýchodní hranice areálu. Spatřit ho můžeme dokonce v severní a jižní Africe a izolovaně např. v Etiopii a Sýrii. V západní Austrálii a severní Americe působí jako vetřelec, kam byl z Evropy zavlečen - viz odkazy: <http://florabase.dec.wa.gov.au/browse/map/2891>, <http://plants.usda.gov/java/profile?symbol=CORRI>

Některé ohrožené druhy rostoucí na březích velkých řek vyžadují periodické kolísání vodní hladiny, které na ně působí různými způsoby. Jednak omezují dominantní a silnější druhy a zároveň vytvářejí i vhodná stanoviště pro konkurenčně slabší druhy. Jedná se především o vytváření různě narušovaných ploch, které se díky přirozenému režimu řeky udržují v iniciačním stadiu sukcese (zejména písčiny, náplavy či tůňky). Schopnost vytvářet tato stanoviště je způsobena především dynamikou vodního toku, neustálým kolísáním hladiny, rozdílnou rychlostí proudící vody a především povodněmi, které výrazně mění charakter břehů. Těmito velmi specifickým podmínkám se přizpůsobilo i množství nejrůznějších rostlinných i živočišných druhů, které jsou na nich existenčně závislé.

Takto ovlivňované biotopy (šterkové, písčité a bahnitě naplaveniny) vyhledávají konkurenčně slabé druhy (často jednoleté), které potřebují ke své existenci relativně krátké vegetační období (cca 8-10 týdnů). V něm rostliny dokáží vyrůst a vypro-



Výskyt drobnokvětu v Severní Americe



## - drobnokvět pobřežní (*Corrigiola litoralis*)

dukovat semena pro další reprodukci. Krátké vegetační období je způsobeno vyšší hladinou vody v jarním a časné letním období. V druhé polovině roku - v pozdním létě - jsou nižší srážky a hladina obvykle poklesne. Tento jev působí jako regulátor konkurenčně silných druhů rostlin.

Takto specifické životní podmínky dokáže zajistit pouze přirozeně proudící tok, který neustále ukládá a odnáší velké množství sedimentů, vymývá píščiny a nebo je naopak překryje vrstvou bahna. Jen těžko si lze představit zajištění takových podmínek člověkem.

Mezi velmi ohrožené druhy šterkopískových náplavů patří i jeden z tzv. vlajkových druhů, **drobnokvět pobřežní**. Drobnokvět je jednoletá rostlina s přitisknutou větvenou lodyhou k šterkopískovému substrátu. Vyznačuje se sivozelenou barvou, úzkými protaženými lístky a větvenou lodyhou, vytvářející paprscitý útvar. Drobné květy jsou tvořeny hnědozelenými kališními lístky, které vytvářejí kontrast s bílými vejčitými korunními lístky (viz detail květu). Plodem jsou nažky, které opadávají v těsném okolí rostlin. Mechanismus šíření semen není dosud zcela jasný a lze se jen domnívat, jestli jsou přenášena vodou, vodními ptáky



Labské údolí, šterkopískové náplavy - typický biotop drobnokvětu, foto P. Bauer

nebo nějakými dalšími způsoby. Drobnokvět je rostlinou, kterou obvykle spatříme jedenkrát za tři až pět let, kdy řeka Labe výrazně poklesne a objevují se šterkovité lavice.

Poslední historické lokality s výskytem drobnokvětu na řece Labi nad střekovským zdymadlem velmi úzce korespondují s dostavbou vodních děl (Kubát 1999).

Vodní díla a břehové úpravy snížily počet lokalit drobnokvětu na cca pět.

Výrazně poklesla i početnost populace na asi 100-150 kusů. Mezi nejvýznamnější lokality s drobnokvětem patří náplavy pod děčínským zámekem a v Dolním Žlebu. Stav populace je již tak závažný, že každý jedinec sehrává důležitou roli v reprodukčním procesu pro přežití.

Na závěr tohoto příspěvku musím vyjádřit obavu, zda v některém z budoucích vydání zpravodaje Českého Švýcarska, drobnokvět nebude uveden již mezi nezvěstnými a vyhubenými druhy.

Každý metr čtvereční šterkopískových náplavů má pro drobnokvět stejný význam, jako je kapka krve pro lidský organismus a proto s tímto biotopem musíme velmi šetrně zacházet.

Petr Bauer

### SLOVNÍČEK POJMŮ

**iniciační** - počáteční, prvotní

**sukcese** - vývoj, změna společenstva

**vlajkový druh** - druhy populární, charakteristické a významné pro určitou oblast, ekosystém, jsou symboly ochrany přírody

### Literatura

Kubát K. (1999): Současný stav populací drobnokvětu pobřežního (*Corrigiola litoralis* L.) v České republice. - Příroda, Praha 15: 25-30.



Výskyt drobnokvětu v Austrálii



Výskyt drobnokvětu ve Velké Británii





# Sčítání vyder říčních

## na vybraných lokalitách NP České Švýcarsko a CHKO Labské pískovce

**Vydra říční** (*Lutra lutra*) je skrytě žijící teritoriální lasicovitá šelma přizpůsobená životu ve vodě. Jak všichni ví, její hlavní potravou jsou ryby. A právě kvůli nim, dále kvůli špatné kvalitě povrchových vod a také kvůli její husté a vysoce ceněné kožešině se v polovině minulého století stala v ČR i jinde v Evropě **kriticky ohroženou**.

Podle zjištěných informací byla v průběhu 20. století prakticky vyhubena i v oblasti dnešního NP České Švýcarsko. Při prvním ucelnějším průzkumu vydrího rozšíření v letech 1989-1992 byl výskyt v oblasti NP vyhodnocen jako nepravidelný. Od té doby se ale mnohé změnilo.

Díky ochraně, zlepšující se kvalitě vod, menší zálibě v kožešinách a snad také díky zákonu 115/2000 o náhradách škod, se početnost vydrů říčních v posledních 20 letech radikálně změnila.

Zatímco v roce 1992 byla odhadnuta početnost 300 - 400 jedinců na zhruba 30% území, v roce 2006 to bylo již zhruba 2200 dospělých jedinců na zhruba 75% území ČR (z toho 15% tvoří oblasti s nepravidelným výskytem). I na území NP patří vydra zhruba od konce 90. let k **pravidelně se vyskytujícím živočichům**. Zde se vyskytuje na všech vhodných vodních tocích, a to i v sousedních navazujících oblastech (včetně Labe).

Na úrovni celostátní probíhá mapování rozšíření od roku 1989. Naposledy bylo celorepublikové mapování provedeno v roce 2006 a další je plánováno na rok 2011. Mapování je založeno na nálezích trusu vyder pod vhodnými mosty a proto z něj není možné stanovit přesnou početnost vyder říčních. Cílem je pouze zjištění přítomnosti či nepřítomnosti. Za účelem zjištění přesné početnosti provádíme pravidelně každou zimu mapování vyder na čerstvém sněhu ve vybraných oblastech. Letos, přesněji 16. 1. 2009, proběhlo i na zdejšího území. Mapování se provádí pouze na tzv. „obnově“, tedy čerstvém sněhu z předchozího večera. Je třeba, aby v noci nesněžilo a toky byly zamrzlé. Poté vyrazí do mapovacího čtverce 10 x 10 km tolik zkušených mapovatelů, aby byly zkontrolovány všechny vodní toky a nádrže. Bezprostředně po stopování je vyhodnocen počet vyder ve čtverci na základě zjištěných stop. Zapisován je



© Petr Nesvadba

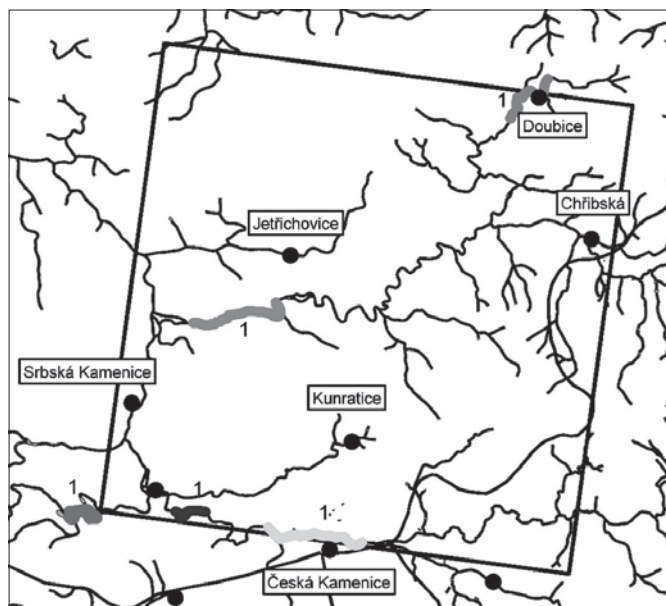
směr stop a velikost, aby nedošlo k opakovanému započtení jednoho zvířete. Dle velikosti stop je možné určit dospělé samce, případně samice vodící mláďata.

Ve čtverci zobrazeném níže jsme zjistili přítomnost **čtyř dospělých vyder**, což odpovídá hustotě vyder v krajině s malým počtem rybochovných nádrží a dobrou kvalitou říčního systému. Zajímavé je, že nebyla zjištěna samice s mláďaty.

Kromě vyder byly nalezeny také stopy dvou jedinců **norka amerického** (*Lutreola vison*). Jedná se zřejmě o první prokázaný výskyt tohoto původně severoamerického druhu na území Labských pískovců, resp. Českého Švýcarska. O jeho biologii, rozšíření a negativním vlivu na českou faunu snad někdy přistě.

Poděkování patří AOPK ČR za financování monitoringu a společnosti ALKA Wildlife o.p.s za organizaci mapování.

Václav Beran



Zjištěná teritoria vyder říčních v mapovacím čtverci.



## VYHUBENÉ A NEZVĚSTNÉ DRUHY LABSKÝCH PÍSKOVců (ČESKOSASKÉHO ŠVÝCARSKA)

### Díl 7. Hnědásek chrastavcový (*Euphydryas aurinia*)

**Hnědásek chrastavcový** patří k dalším druhům živočichů, se kterým se již zřejmě v krajině Českého Švýcarska neseznamujeme.

Tento nádherný, nápadný a poměrně velký motýl s denní aktivitou se vyskytuje v severní Africe, většině Evropy, zasahuje však až na dalekou Sibiř, ruský Dálný východ a Japonsko. Dlužno bohužel říci, že v celém tomto obrovském areálu je silně na ústupu a jeho populace se každým rokem dramaticky snižují. V České republice se v současné době vyskytuje pouze v západních Čechách, a to především na Karlovarsku, Sokolovsku, Chebsku, Ašsku a ve Slavkovském lese, přičemž v těchto oblastech vytváří vždy pouze po jedné kolonii. Ještě v polovině 20. století se však vyskytoval na více lokalitách v západních a severních Čechách (nejblíže k nám také na Českolipsku), v jiných regionech ale vymřel již na počátku 20. století (např. na Teplické, ve Frýdlantském výběžku či v Podkrkonoší). Poslední údaje o výskytu z jihovýchodní Moravy pocházejí z počátku 20. století.

Hnědásek kdysi žil i ve Šluknovském výběžku a to do počátku 90. let 20. století. **Ze stejného období pocházejí poslední pozorování z oblasti Českého Švýcarska, kde se vyskytoval na lokalitě poblíž Vlčí Hory.** Bohužel nedávné detailní průzkumy potvrdily dřívější obavy, hnědásek se již na zdejší území pozorovat nepodařilo.

Jaké jsou příčiny vymizení tohoto druhu ze seznamu zdejší fauny? K nejvýznamnějším patří bezesporu **zánik vhodných**

**biotopů.** Hnědásek chrastavcový je totiž druhem mokřích rašelinišť, slatinišť či vlhkých podhorských luk a pastvin. Živnou rostlinou housenek v našich podmínkách je pouze jediný druh rostliny, čertkus luční (*Succisa pratensis*). V západní Evropě může žít i na jiných družích rostlin, např. na chrastavci (*Knautia* spp.), odkud také pochází jeho český název. Motýl preferuje rostliny čertkusu, které rostou ve výrazných trsech a jsou obklopené nižší vegetací. Samičky kladou svá vajíčka ve shlucích na spodní strany listů. Důležité je rovněž vystavení rostlin čertkusu slunečnímu svitu, čehož využívají housenky a rády se vyhřívají. Dalším specifickým znakem v chování larev

je jejich shlukování, po zkonzumování jedné živné rostliny se celé hnízdo přesune na jinou. Housenky po přezimování opět vyhledávají trsy nízkých trav, kde se s oblibou vyhřívají.

Přítomnost čertkusu lučního však není jedinou podmínkou výskytu hnědáška. Ke svému vývoji totiž potřebuje členitou mozaiku míst nejen s krátkou vegetací, kde roste vlastní živná rostlina, ale i vegetaci vyšší, ve které mohou dospělí motýli přenocovat, a rovněž přítomnost nejrozličnějších křovin, kde dochází k páření. Z uvedeného je zřejmé, že takovéto biotopy se stávají v naší krajině již velmi vzácnými. K dalším faktorům, které mohou nepříznivě ovlivnit populace hnědáška jsou:

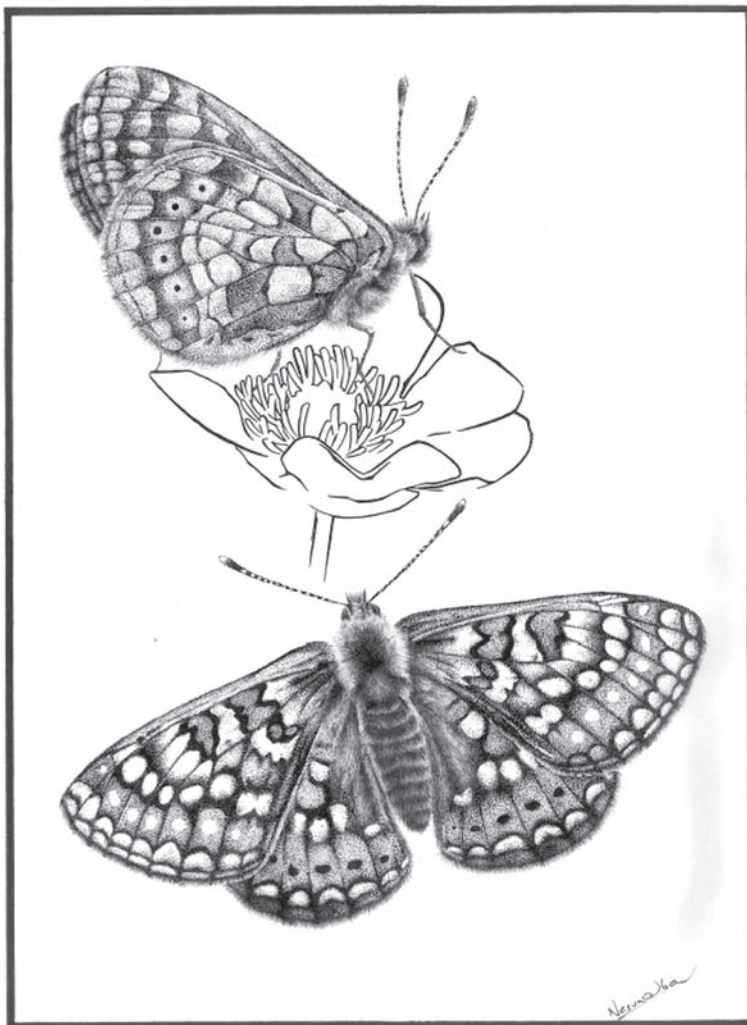
sečení luk v nevhodném termínu, změny vodního režimu (odvodnění), ruderalizace nadbytkem živin (čertkus roste na místech chudých na živiny), zarůstání dřevinami, změny ve využívání biotopu či celoplošná dvojí seč bez ponechání dočasně neposečených míst.

Bohužel tak naše krajina Českého Švýcarska zřejmě definitivně přišla o další významný druh živočišného druhu. Dnes můžeme již jen vzpomínat, jak na loukách nedaleko Vlčí Hory před několika lety poletovali poslední jedinci tohoto krásného a nápadného motýla.

Miloš Trýzna

#### Použitá literatura

Marhoul P. & Turoňová D. (eds.) 2008: Zásady managementu stanovišť druhů v evropsky významných lokalitách soustavy Natura 2000. Agentura ochrany přírody a krajiny ČR, Praha, 161 pp.



Hnědásek chrastavcový, kresba © Petr Nesvadba





# Skály jako hrozba



Foto obce Hřensko oboustranně obklopené strmými skalními stěnami, foto: V. Sojka.

**Hřensko** je známo nejen jako vstupní brána do Tiché soutěsky a jako nejnižší položené místo v celé České republice (s nadmořskou výškou pouhých 115 m n. m.), ale zejména jako obec ohrožovaná říčním skal. Většina zástavby je zde situována přímo na úpatí strmých skalních svahů, v hluboce zařízlém údolí říčky Kamenice a na pravobřežních svazích kaňonu Labe. Čas od času je proto Hřensko, i přes veškerou snahu odborníků, zavaleno labilními pískovcovými skalními bloky. Účinnou prevencí se v posledních letech stala hlavně průběžná údržba svahů, systematické kontrolní sledování vytipovaných nebezpečných skal a jejich případná sanace. Cílem komplexu všech aktivních a pasivních opatření je minimalizovat ohrožení nenadálým zřícením skal a zabránit zasažení okolních pozemků padajícími kameny a bloky.

Zajištění bezpečnosti je dlouhodobě řešeným problémem jak na území NP, tak v přílehlé CHKO Labské pískovce. V minulosti zde bylo provedeno několik zásahů na skalních masivech pro odstranění rizika skalního řícení. Přímou v zastavěné zóně obce Hřensko proběhla od r. 2002 technická opatření velkého rozsahu na

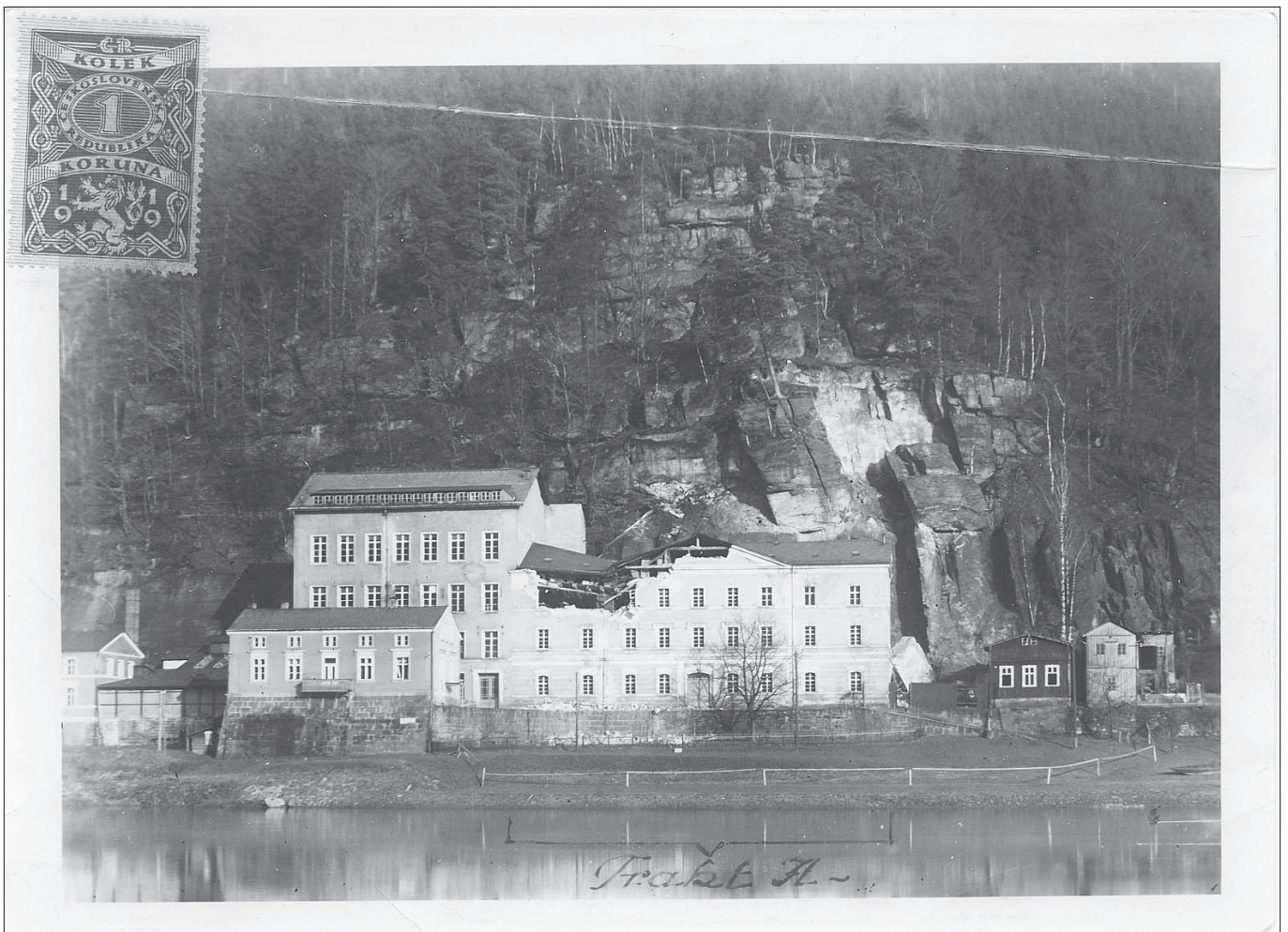
více než 12 skalních objektech, která byla v převážné většině hrazena ze zvláštního financování (v rámci vyhlášení krizového stavu či ze speciálních státních rezervních fondů). Byly zde však zabezpečeny pouze ty části skalních masivů, které v dané době hrozily bezprostředním nebezpečím. I nadále je však jen v obci Hřensko a přílehlém labském kaňonu známo více než 480 nestabilních skalních objektů, z nichž více než jedno sto je řazeno do vysokého stupně rizika. Shodou okolností probíhá i právě teď technologicky náročné zajištění dvou havarijních skalních masivů v bývalém bezcelním pásmu obce Hřensko (hrazené z rozpočtu Správy NPČŠ), se kterým souvisí i několikaměsíční částečná uzavírka ohrožené mezinárodní silnice Děčín - Schmilka vedoucí k hraničnímu přechodu.

Pískovcové skály tvoří malebné a neopakovatelné prostředí Českosaského Švýcarska i samotné příhraniční obce Hřensko, zde jsou však také nechtěnou starostí. A že nejde jen o „palčivou“ záležitost posledních desítek let, dosvědčují zaznamenané historické údaje a zprávy z archivu. Na české i německé straně byla průběžně evidována skalní řícení již od

počátku sedmnáctého století (jedno z nejstarších např. v roce 1600 v Německu - oblasti Schöna/Schiebmühle - či zřícení části Pastýřské stěny do Labe v důsledku zemětřesení v r. 1826). Přímou ve Hřensku docházelo opakovaně k různým velkým řícím. Například dne 17. 4. 1877 v noci se zřítil nad druhou pilou ve Hřensku (u parkoviště za Klepáčem) velký kus skály a zničil kromě cesty i chlebovou pec, která patřila k domu pilaře. Náklady na obnovu byly odhadnuty na 20 - 30 zl. (zdroj: *SOA Litoměřice, pob. Děčín, ÚS Clary Teplice, K 1, 1 - 1877/35*). Ostatní doložená skalní řícení jsou např. z roku 1826, 1906, 1907, 1932, 1954, 1980 a mnoho dalších i z dob nedávno minulých. Asi nejznámější je fotograficky zdokumentované mohutné řícení 400 m<sup>3</sup> pískovcového materiálu, které v roce 1936 poškodilo budovu tehdejší nířárny (dnešní freeshop).

Kolegyni Natalii Belisové se dokonce podařilo dohledat účty dokladující, že dokonce již v 18. století investoval majitel panství, kníže Clary - Aldringen, do zajištění nebezpečných skalních masivů. Zachytila vlastně „první“ skutečnou sanaci skal v obci Hřensko (odlámání





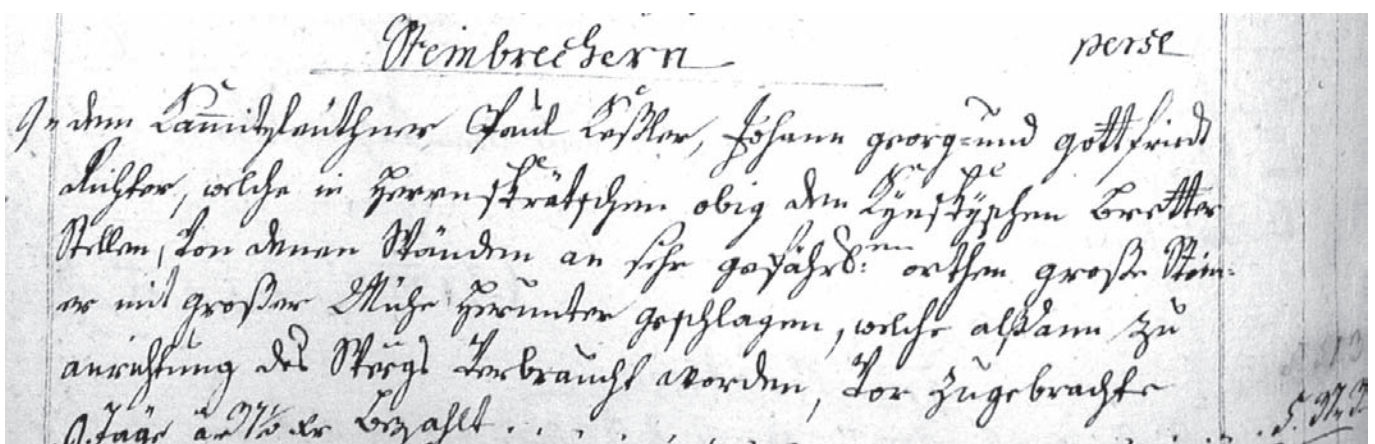
Poškození budovy tehdejší niřárny mohutným skalním řícením (starý pohled)

nebezpečné skály nad skladištěm dříví Kinských): V roce 1765 bylo z peněžní pokladny bynoveckého panství zapláceno 5 zlatých a 37 krejcarů kameníkům Paulu Kesslerovi, Johannu Georgu Richterovi a Gottfriedu Richterovi z Kamenic-

ké Stráně za to, že ve Hřensku nad Kinského „skladištěm prken“ odsekali s velkou námahou z nebezpečného místa ze skály velký balvan. Ten byl poté rozbit a použit na opravu cesty. Každý na zakázce pracoval 3 dny“ (zdroj: SOA

Litoměřice, pob. Děčín, VS Bynovec, K 76 (peněžní účty), 1765).

Je tedy zřejmé, že skalní masivy ve Hřensku hrozily již naše dávné předky a budou nejspíš dělat vrásky na čele i našim potomkům... **Zuzana Vařilová**



Část starého účtu s vyčíslením nákladů na odstranění nebezpečné skály





## Poznáváme naše rostliny, aneb Když se řekne ... koukořička

*Koukořička*, ale také blednivka, koukořík, podsněžník, sněžinka a vyskočilka se říká nám dobře známé květině bleduli jarní.

**Bledule jarní**, latinsky *Leucojum vernum*, patří spolu se sněženkou, k poslům jara.

Mnohdy ještě v lese leží sníh, skrz který si razí cestu ke slunci drobné lístky a poupátka bledulek.

Bledule jarní je vlhkomilná, světlomilná lesní bylina. Zní to jako protimluv, ale není tomu tak. Bledulky začínají a končí svůj životní cyklus dávno před tím, než se koruny stromů pokryjí listím. Jsou prvními květinami, které v půli března (někdy dříve, někdy později, podle délky zimy) ve vlhkých lesích rozkvétají. Jakmile se oteplí natolik, že i z lesů zmizí sníh, bledulky postupně odkvétají a jsou nahrazeny jarními druhy – sasankou, petrklíčem, dymnivkami, křivatcem, orsejem a dalšími. V botanické mluvě odborně bychom tedy řekli, že bledule jarní tvoří v lesích tzv. předjarní aspekt bylinného patra, který je následně vystřídán jarním aspektem.

Bleduli jarní asi každý pozná, ale přesto si ji blíže představíme. Jedná se o vytrvalou, 10 – 30 cm vysokou, lysou bylinu, zařazenou v botanickém systému mezi rostliny jednoděložné (*Liliopsida*, dříve *Monocotyledonae*) z čeledi amarylkovité (*Amaryllidaceae*). V předjaří vyrůstá z kulovité cibule 3 – 5 tenkých, zelených, přízemních listů, následovaných stonkem, který nese na svém konci jediný květ (velmi vzácně i dva) vyrůstající z toulcovitého listenu. Cibule je zásobním a obnovovacím orgánem uloženým v půdě, díky kterému bledule přežívají mnoho let. Rostliny mající uložené své obnovovací orgány (cibule, oddenky, hlízy) pod zemí se nazývají geofyty. Řada rostlin se i po



Bledule jarní, foto V. Sojka

mocí cibulí vegetativně množí. Toho si všiml každý, komu bledulky na zahradě rostou, jak se jejich trsy v průběhu let rozrůstají do šířky. Bledule jarní kvete v rozmezí od února do dubna. Bílý květ se skládá ze šesti zašpicatělých eliptických okvětních lístků, které mají těsně pod špičkou žlutou (žluto-zelenou) skvrnu. Plodem je trojpouzdrá elipsoidní tobolka, v jejímž vnitřku se ukrývají drobná bělavá semena obalená masíčkem. Pozor, bledule jarní je **jedovatá!** K zajímavostem patří, že alkaloidy amarylkovitých rostlin (bledule, sněžinka, narcis) se používají při výrobě léčiv určených např. k léčení obrny a zánětu nervů.

Bledule jarní je světlomilná bylina rostoucí ve vlhkých listnatých lesích, často ji nalezneme v olšínách lemujících potoky a říčky, dále v lužních a suťových le-

sích i na vlhkých loukách od nížin do hor. V Labských pískovcích (Českém Švýcarsku) se s bledulí jarní můžeme setkat jen na několika málo lokalitách, např. v Přírodní rezervaci Arba nebo v olšínách okolo Dolského mlýna. Zde musíme upozornit, že bledule jarní patří mezi **ohrožené zákonem chráněné druhy!** To znamená, že je chráněna ve všech svých podzemních a nadzemních částech a ve všech vývojových stádiích. Chráněn je rovněž její biotop. Je zakázáno ji sbírat, trhat, vykopávat, poškozovat nebo jinak rušit ve vývoji (více § 49 zákona 114/1992 Sb. o ochraně přírody a krajiny).

Ve střední Evropě roste bledule jarní ve dvou poddruzích, bledule jarní jarní (*Leucojum vernum* subsp. *vernum*) a bledule jarní karpatská (*Leucojum vernum* subsp. *carpathicum*). Bledule jarní karpatská se v České republice nevyskytuje. Jedná se o východokarpatský druh, s nímž se můžeme nejbližší setkat na Slovensku, kde patří mezi zákonem chráněné druhy zařazené rovněž do červeného seznamu.

Populace bledule jarní ve volné přírodě ohrozil v minulosti necitlivý sběr, vždyť v naší vlasti není prakticky zahrádky, na níž by na jaře nekvetla! Mnohem více je však zasáhly změny krajiny spojené s melioracemi, napřimováním a kanalizací potoků a říček, kácením pobřežních olšin a plošným převodem listnatých lesů na smrkové a jiné monokultury. Bohužel mnohé z těchto činností jsou stále aktuální. Proto potkáte-li bledule jarní v přírodě, pokochejte se pohledem, klidně si je vyfoťte, ale netrhejte je. Pohled na živé rostliny přímo v lese nebo na louce potěší vaše srdce víc, než pohled na vadnoucí chudinky doma ve váze.

Ivana Marková





# Disturbance

## - přírodní katastrofa, či běžný jev?

**Disturbance** (porucha, narušení) je termín, kterým v ekologii společenstev označujeme událost, která odstraní současně existující organismy a vytváří tak prostor pro kolonizaci jedince stejného nebo jiného druhu. Aplikujeme-li tento pojem například na les, tak lze zjednodušeně říci, že se jedná o proces, při kterém dojde k odstranění či odumření stromového patra, a to jak vlivem přírodních jevů, tak přímým (úmyslným) či nepřímým působením člověka. Disturbance provází společenstva živých organismů (nejenom les) neustále a je nedílnou součástí evoluce. Následující článek se dotkne především lesních ekosystémů a poukáže na možnou přirozenost a pozitivní využitelnost procesů, které si člověk zvykl označovat jako „přírodní katastrofy“.

### Jaké disturbance v lesích vznikají?

V první řadě jsou disturbance důsledkem působení **vnějších přírodních sil** (vítr, sníh, atp.), v řadě druhé jde o jakákoliv narušení způsobená **činností člověka**. Nejviditelnějším příkladem působení přírodních sil, jež mají za následek disturbance, je například vznik v poslední době častých polomů. Disturbance vzniklé působením člověka jsou jakékoliv velko či maloplošné těžební zásahy, tedy holiny, náseky i kotlíky. V podstatě se jedná o jakýkoliv těžební zásah v lese.

Disturbance tedy mohou být velké, střední i malé. Pokaždé ale dojde k narušení existujícího ekosystému a následně zásadní změně podmínek daného stanoviště ve vztahu k existenci jednotlivých druhů organismů. Dokonce i v oblastech bez významného antropogenního vlivu jsou disturbance součástí vývoje přírodního prostředí. Nelze tedy jednoznačně říci, že disturbance jsou negativním jevem. Naopak, podíváme-li se na existenci těchto narušení s nadhledem, lze je označit za samozřejmou a přirozenou součást vývoje ekosystémů, tedy za součást dynamiky vývoje populací a jednu z fází sukcese.

Pohled do minulosti nám ukazuje, jak často byly lesy na území dnešního Národního parku České Švýcarsko zasaženy dis-

turbancemi většího či menšího rozsahu vzniklých výlučně vlivem přírodních faktorů nebo naopak vlivem různých činností člověka. Dočítáme se o větrných či mniškových kalamitách, o požárech, o rozsáhlém odlesňování a následném vnášení cizokrajných druhů dřevin atp. To vše mělo a dodnes má vliv na druhovou skladbu lesa, která již neodpovídá druhové skladbě přirozené. Při pohledu do budoucnosti je více než pravděpodobné, že nás disturbance neopustily a neopustí. Lesy České Švýcarska jsou vzhledem ke svému druhovému složení a stáří velice ohroženy působením různých biotických a abiotických činitelů a vezmeme-li v úvahu ještě viditelnou periodicitu opakování těchto jevů, není příliš obtížné dospět k názoru, že v dohledné době budou lesy národního parku nějakým podobným narušením zasaženy.

Extrémní větrné poryvy mohou, tak jako v minulosti, způsobit polomy, extrémní sucho může mít za následek požáry či enormní přemnožení lýkožrouta smrkového, nebo mohou tyto činitelé zahájit své působení víceméně současně. Změna podmínek stanoviště zasaženého takovýmto narušením je příznivá i nepříznivá. Ve valné většině případů velkoplošných disturbancí v lesních ekosystémech je počáteční změna vždy vni-

mána negativně (degradace půd, narušení mikroklimatu atp.), avšak s nástupem obnovy lesa nabývají změny pozitivního významu. Příroda si vždy dokáže poradit s vyrovnáváním negativního působení okolních vlivů, a dosáhne nahrazení starého ekosystému novým, který bude lépe odolávat nově vzniklým podmínkám. A v tomto okamžiku lze spatřit velkou šanci pro realizaci managementových opatření na území NP. Do lesních porostů lze s předstihem vnášet cílové (klimaxové) druhy dřevin tak, aby byla nastoupivší generace lesa o tyto druhy bohatší, a zároveň je možné se stejným cílem vyvolávat umělé disturbance malého a středního rozsahu v podobě kotlíků a náseků umísťovaných do sterilních smrkových monokultur.

Přírodní či umělé narušování středního a malého rozsahu vede k větší druhové rozmanitosti - biodiverzitě, jejíž udržení a podpora je nedílnou součástí cílů managementových opatření prováděných na území NP. Nevnímejte tedy disturbance, ať velké či malé, jako přírodní katastrofy, ale naopak jako spojence na cestě za zdravými přírodě blízkými lesy, ve kterých budou probíhat spontánní autoregulační procesy. Disturbance nám zajistí druhovou pestrost společenstev a umožní přežít i citlivým druhům, závislých na raných sukcesních stádiích lesa. S vědomím, že je příchod těchto jevů velice pravděpodobný, je třeba nebat se a být připraveni a současně hledat další řešení, jak využít disturbance v pozitivním slova smyslu k cílům, před které je Správa NP České Švýcarsko postavena.

V neposlední řadě je třeba si uvědomit, že čas, za který se nám podaří splnit vytyčené cíle, není měřítkem naší úspěšnosti. Na cestě za úspěchem je lepší být přírodě přínosným a trpělivým společníkem, než dogmatickým „přírodním inženýrem“, který nevyužívá přírodních procesů. Je jen na nás, na lidech, kterým není osud lesů České Švýcarska lhostejný, jak dokážeme využít disturbance ku prospěchu lesa a v něm se odehrávajících přírodních procesů.

Jan Drozd



Větrný polom Mezná, srpen 2005, foto: Zdeněk Patzelt.



# Nebojme se spolupráce s ochranou přírody, aneb Víte, kam se obrátit v nouzi?

Jistě téměř každému z nás se již někdy stalo, že v okolí svého bydliště, na cestě do práce nebo při vyjíždě na kole zaznamenal aktivity, které ho nenechaly chladnými nebo ho dokonce rozpálily do ruda. Mohla to být černá skládka v lese, kácení vzrostlé zeleně podél silnice nebo i nepříjemný zápach plynoucí z nedalekého průmyslového závodu. Ne každý měl ale již tolik odvahy a sil danou situaci řešit, kontaktovat místní úřady, zjistit více informací, nebo dokonce založit občanské sdružení a danému problému čelit.

Náš region je výjimečný tím, že se tu na relativně malém prostoru nachází hned několik chráněných území – CHKO Labské pískovce, CHKO Lužické hory, NP České Švýcarsko a nesmíme zapomenout ani na CHKO a NP Saské Švýcarsko u našich sousedů za hranicemi. Mohli bychom se tedy domnívat, že s ochranou přírody, resp. s nešvary, které nás trápí na jiných místech republiky, se tady nesečkáme. Opak je ale pravdou. Lidé a jejich činnost (nebo i nečinnost) působí na přírodu negativně bez rozdílu a bez ohledu na cennost a zachovalost území. Naše ostražitost a vnímavost k lidskému zlořádu by naopak v těchto územích měla být o to intenzivnější, abychom následujícím generacím předávali stejně cenná a zachovalá území, ze kterých se můžeme těšit my.

Můžete namítnout: „Co tedy dělají orgány ochrany přírody, správy CHKO a NP? Proč nacházíme odpady i při toulkách po národním parku?“

Vaše otázka je na místě. Přestože Správy CHKO a NP znají svoje bolavá místa a problematické části, není úkolem a ani v silách terénních pracovníků uhlídat každý lesní kout či meandr vodního toku. Na druhou stranu se Správy často nedozví o vznikajícím problému včas a při pozdním zjištění již mohou jen sčítat škody. Náprava negativních zásahů do přírody může být značně nákladná a v některých případech jsou změny v prostředí již nevratné.

Ochrana přírody nelze chápat jen jako otázku zákonných předpisů, úředních razítek, ale především jako celospolečenské téma, o kterém je nutné mluvit. Rádi bychom Vás - všechny vnímavé občany, turisty, milovníky přírody, prostě všechny, kterým životní prostředí není lhostejné – vyzvali, abyste nám s ochranou přírody pomohli a nebáli se s námi komunikovat, ptát se, upozorňovat...

Správa NP se bude zabývat každým podnětem, dotazem či stížností, se kterou se na nás obrátíte. Prosíme, abyste si svoje postřehy nenechávali pro sebe především v případech, kdy hrozí bezprostřední ohrožení životního prostředí. V těchto případech je včasná informace nebo opatření důkazních prostředků zásadní pro další řešení situace a zjednání nápravy. Často stačí jen maličkost – pořídit fotodokumentaci, odebrat vzorek znečištěné vody, zapsat si registrační značku vozidla... Myslete na to, že i Vy můžete přistě zakopnout v lese o plechovku místo o hříbek.

Abychom Vám pomohli při komunikaci s úřady, uvádíme několik telefonních čísel a kontaktů, které je dobré mít ve svém telefonním seznamu.

Předem děkujeme za všechny Vaše podněty a těšíme se na setkání s Vámi u nás na Správě NP, nebo na některé ze skalních vyhlídek. **Jana Holešinská**

## **Správa NP České Švýcarsko**

Pražská 457/52, Krásná Lípa  
412 354 050 - ústředna

603 990 000 - krizové číslo, použijte především pro hlášení nestandardních situací z terénu (nález uhynulého zvířete, neobvyklé zbarvení vodního toku apod.), nebo pokud se dostanete do nouze (ztratili jste se ve skalním městě...)

[n.park@npcs.cz](mailto:n.park@npcs.cz) - kontaktní e-mailová adresa, Váš dotaz bude předán odbornému zaměstnanci

[www.npcs.cz](http://www.npcs.cz) - odkaz organizace - zaměstnanci (kompletní kontakty na zaměstnance Správy NP)

## **Správa CHKO Labské pískovce**

Teplická 424/69, Děčín

Tel.: 412 518 287, 412 518 929

[labpis@nature.cz](mailto:labpis@nature.cz)

[www.labskepiskovce.ochranaprirody.cz](http://www.labskepiskovce.ochranaprirody.cz)

## **Správa CHKO Lužické hory**

Školní 12, Jablonné v Podještědí

Tel.: 487 762 356, 487 762 356

[luzhory@nature.cz](mailto:luzhory@nature.cz)

[www.luzickehory.ochranaprirody.cz](http://www.luzickehory.ochranaprirody.cz)

[www.luzicke-hory.cz](http://www.luzicke-hory.cz)

## **Česká inspekce životního prostředí**

Tel.: 800 011 011 – zelená linka

(po - pá 8.00 - 16.00)

[www.cizp.cz](http://www.cizp.cz)

## **Oblastní inspektorát ČIŽP Ústí n. L.**

Výstupní 1644, Ústí nad Labem

tel.: 475 500 547

[public@ul.cizp.cz](mailto:public@ul.cizp.cz)

Hlášení havarií:

**odd. ochrany vod**

Tel.: 475 500 181 (v době 7.00 - 15.30),

731 405 388 (jen mimo pracovní dobu)

**odd. odpadového hospodářství**

Tel.: 731 405 385

**odd. ochrany ovzduší**

Tel.: 731 405 383

## **Magistrát města Děčín**

odbor životního prostředí

ul. 28. října 1155/2, Děčín 1

Tel.: 412 591 321

[www.mmdecin.cz](http://www.mmdecin.cz)

## **Městský úřad Rumburk**

odbor životního prostředí

tř. 9. května 1366/48, Rumburk

Tel.: 412 356 289

[zivprost@rumburk.cz](mailto:zivprost@rumburk.cz)

[www.rumburk.cz](http://www.rumburk.cz)

## **Městský úřad Varnsdorf**

odbor životního prostředí

náměstí E. Beneše 470, Varnsdorf

Tel.: 412 372 241 (ústředna)

[www.varnsdorf.cz](http://www.varnsdorf.cz)





# Jak využíváme „evropské peníze“

V loňském roce jsme se ve výrazné míře zapojili do čerpání finančních prostředků z mimorozpočtových zdrojů. Využívány jsou prozatím dva programy - Operační program Životní prostředí a Finanční mechanismus Evropský hospodářský prostor a Norský finanční mechanismus.

Dva naše projekty byly podpořeny grantem z Islandu, Lichtenštejnska a Norska v rámci **Finančního mechanismu EHP a Norského finančního mechanismu**.

První z nich, **Komplexní monitoring stavu přírodního prostředí na území Národního parku České Švýcarsko**, započal v minulém roce a poběží až do konce roku 2010. Projekt zahrnuje široké spektrum aktivit, sledovány jsou tak například ohrožené druhy rostlin a hmyzu, migrační pohyby spárkaté zvěře, vývoj lesních ekosystémů, biodiverzita v inverzních roklích, srážkové, průsakové, povrchové i podzemní

vody, geodynamické jevy, počasí, ale i turistická návštěvnost Národního parku. Projekt již přináší první plody v podobě nových poznatků důležitých pro další plánování a management.

Druhým projektem spolufinancovaným z FM EHP a Norska je **Záchrana genofondu jedle bělokoré na území NP České Švýcarsko**, naplánovaná na léta 2009 - 2010. V rámci tohoto projektu budou vypěstovány, vysázeny a následně chráněny desetitisíce sazeniček jedle bělokoré a zároveň oploceny matečné stromy. Cílem projektu je zvýšení biodiverzity, obnovení přírodních lesních společenstev a přeměna lesních porostů s nevhodnou dřevinnou skladbou na porosty stanovištně původních dřevin.

**Operační program životního prostředí (OPŽP)** vytváří rámec pro přípravu projektů, jejichž cílem je zlepšit stav životního prostředí a podpořit tak udržitelný rozvoj. Projekty, které bude Správa NP



OPERAČNÍ PROGRAM  
ŽIVOTNÍ PROSTŘEDÍ

realizovat v rámci OPŽP budou financovány z Evropského fondu pro regionální rozvoj (ERDF).

V různých fázích před začátkem realizace jsou tyto projekty:

- Podpora biodiverzity - rozšíření území ponechaného samovolnému vývoji - 1. a 2. etapa,
- Analýza rizik staré skládky v k. ú. Mezná,
- Monitoring účinnosti nápravných opatření proti nestabilitě skal,
- Obnova turistické infrastruktury v Národním parku České Švýcarsko,
- Sanační opatření k zajištění bezpečnosti nad janovskou silnicí, NPČŠ.

Podrobnosti o těchto projektech se dozvíte v příštích vydáních Zpravodaje, kde Vás budeme s potěšením informovat i o postupu realizace jednotlivých projektů.

**Jana Nováková**

## Odešel Jiří Marek

Dne 10.2. 2009 zemřel po dlouhé těžké nemoci ve věku nedožitých 61 let významný severočeský ornitolog a ochránce přírody Jiří Marek.

Narodil se 21.4. 1948 v Děčíně. Po základní škole začal v letech 1963 - 1965 studovat Zemědělské odborné učiliště ve Zdíbech - Čakovicích, obor chovatel cizokrajných zvířat. Učiliště absolvoval pod patronátem ZOO Děčín, kam také v roce 1966 nastoupil a pracoval zde do roku 1972. V roce 1973 se stěhuje za prací na Hlubokou nad Vltavou, kde nastupuje do nového zaměstnání v ZOO Ohrada a přímo zde také bydlí. Bohužel tehdejší režim jej donutil v roce 1979 opustit toto zaměstnání a tak je nucen opustit jeho zamilované Jižní Čechy a vrací se zpět do rodného Děčína. Vrací se zpět do ZOO Děčín, kde pracuje až do roku 1991. V tomto roce se stává zaměstnancem CHKO Labské pískovce, kde pracuje až do roku 2000 jako strážce. Poté jako jeden ze „spoluzakladatelů“ vstupuje do řad zaměstnanců Národního parku České Švýcarsko jako vedoucí strážní služby. Zde působí až do roku 2008, kdy mu zdravotní stav již nedovolil být řádným zaměstnancem. Přesto v jeho milovaném národním parku zůstává alespoň jako brigádník.

Jak si na Jirku Marka vzpomínám já? Já jsem se s ním znal už od svých 15 let, tzn. od roku 1982. Tehdy jsem se začal intenzivně zajímat o ornitologii a Jirka Marek se stal postupně mým učitelem a později i kamarádem. Velmi rád vzpomínám na to jak jsme spolu po sobotách a nedělích dělali v ZOO Děčín budky pro ptáky. Tehdy jsme tomu žertem říkali akce "Budkostav". Pravidelně jsem se zúčastňoval všech akcí, výletů, brigád či vycházek, které organizoval. Jirka Marek patřil v našem regionu (okres Děčín) mezi hlavní organizátory těchto akcí, které vždy pečlivě při-

pravoval. Jednak to vycházelo z jeho povahy, ale také i z jeho aktivního členství v místní organizaci ČSOP, České společnosti ornitologické a funkce okresního konzervátora ochrany přírody, ale zejména z jeho hlubokého vztahu k přírodě. Marně bych vzpomínal, zda někdy na nějaké akci chyběl, jeho účast byla vždy 100%. Byl také manuálně velmi zručný, na rozdíl ode mne, a tak se postupně mezi námi zrodil určitý symbiontní vztah, kdy já



jsem věci na podporu ptáků vymýšlel, on je pak technicky realizoval a společně jsme je v terénu instalovali. Rád také vzpomínám na to jak jsme spolu cíleně vyráželi do terénu vyhledávat určité konkrétní druhy velmi vzácných či skrytých žijících ptáků a musím přiznat, že většinou úspěšně. Jirka byl velmi zábavný člověk, který se rád smál a dokázal také legraci dělat, a to i ze sebe.

Asi každý má období, na které rád vzpomíná. Pro mne je to období, kdy jsem s ornitologií začínal a plnými doušky hlital každé pozorování ptáků, nálezy hnízd, kdy jsem byl stále zabořený do literatury, kdy jsem radostně ráno vstával a běžel do lesa na ptáky. Toto období je pro mne navždy spojeno s Jirkou Markem, který byl mým učitelem a rádcem, člověkem který formoval mé názory, přístup k životu a vnímání hodnot.

Je pro mne jen stěží představitelné, že letošní jaro se už nebudu moci s Jirkou radovat z návratu tažných ptáků, z hnízdících sokolů, z mláďat čápů černých, tahu lososů a dalších malých i velkých věcí. Ti, kdo ho znali, tak dlouho jako já, ti, kteří měli tu možnost jít alespoň chvíli po jeho boku životní poutí, nikdy nezapomenou na jeho schopnost radovat se z maličkostí, na jeho nakažlivý humor a nezdolný optimismus, který ho provázel až do konce.

**Pavel Benda**



## Změna loga CHKO Labské pískovce

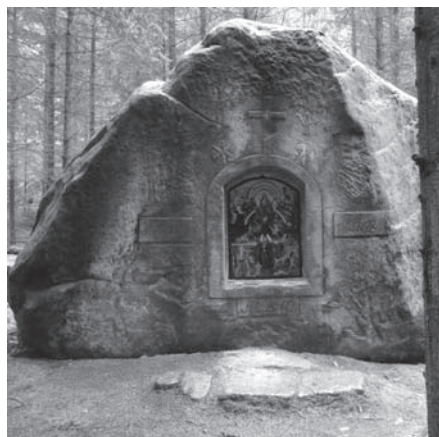
Chráněná krajinná oblast Labské pískovce má od počátku letošního roku nové logo. Jeho hlavním motivem je stolová hora Vysoký Sněžník, nejvyšší vrchol Labských pískovců po obou stranách státní hranice. Symbolicky dvěma modrými liniemi je v něm zastoupena i řeka Labe. Nové logo má obdobné prvky jako Národní Park Saské Švýcarsko, které má ve znaku stolovou horu Li-lienstein a řeku Labe.



Důvodem pro změnu loga byla jednak podobnost s logem NP České Švýcarsko, i fakt, že po vyhlášení národního parku motivy původního loga (Pravčická brána a Růžovský vrch) nejsou na území CHKO. Pro jeho změnu hovořila i skutečnost, že bylo vytvořeno počátkem 70. let a již neodpovídalo dnešním grafickým požadavkům. Nové logo je jednodušší a umožňuje bezproblémové použití v jakýchkoliv velikostech. **Vladislav Kopecký**



## Nově opravené památky



**Kaple Posledního soudu**  
(tzv. *Knyova kaple*) pod vrchem Koliště u Jetřichovic.

Správa Národního parku České Švýcarsko pokračuje v obnově drobných památek v krajině.

Již v listopadu 2008 byl do skalní **kaple Posledního soudu** (tzv. *Knyova kaple*) u Jetřichovic osazen obrázek s motivem Posledního soudu. Letos před velikonoce (9. dubna 2009) byl instalován další obraz do skalní **kaple Zmrtvýchvstání Krista** Na Potokách (k. ú. Dolní Chřibská). Autorem obou maleb je pan Miroslav Hejný z Varnsdorfu, náklady uhradila Správa NP České Švýcarsko.

O vzkříšení první kaple se postaral p. Petr Lajbl, strážce NP a kapli Zmrtvýchvstání nechali povstat z mrtvých p. Petr Lajbl a Jakub Juda. **Net**



**Kaple Zmrtvýchvstání Krista**  
(tzv. *Kugelkapelle*) na skále zvané Potoční kámen mezi Dolní Chřibskou a Rynarticemi.



## Dvě staletí odpadků aneb Jeden úklid nestačí

V sobotu 18. dubna 2009 se sešli dobrovolníci a zaměstnanci Správy NP České Švýcarsko, aby společnými silami odklidili odpady z roklí pod Pravčickou branou. Za zhruba 4 hodiny se jedenácti dospělým a dvěma dětem podařilo ze skládky, jejíž původ sahá až k samým počátkům rozvoje turistiky v Českém Švýcarsku naplnit více než dvě desítky pytlů střepy a plastovými kelímky, shromáždili také několik stovek kilogramů převážně železných odpadů. Shromážděné odpady nyní čekají na další přiblížení k širší cestě; této úlohy se musí zhostit profesionální strážci přírody,

kteří si v mimořádně náročném terénu pomohou horolezeckou výbavou a zajistí další odvoz.

Počet účastníků úklidu byl optimální. Ve svažitém terénu v průběhu úklidu docházelo vlivem pohybu po skládce k sesuvům některých jejích částí i k pohybu větších odpadů či kamenů. Pokud by počet účastníků byl výrazně vyšší, vzájemně by si mohli překážet. Přítomní tak měli dobré podmínky pro zásluhnou práci, kterou spíše zpříjemnilo chladnější sobotní počasí, včetně poděkování v podobě občerstvení poskytnutého provozovatelem Sokolího hnízda.

Navzdory vynaloženému úsilí se během této akce nepodařilo odklidit celou skládku za jediný den.

Úklid bude nutné vícekrát opakovat, než budou odstraněny veškeré objemné předměty a drobnější odpady (převážně střepy) alespoň z povrchových vrstev nežádoucí deponie. Správa Národního parku České Švýcarsko se opět ujme organizačního zajištění dalších úklidů.

Správa Národního parku děkuje všem dobrovolníkům, kteří obětovali svůj volný čas a přišli pomoci s úklidem.

**Tomáš Salov**





## Nabídka akcí pro veřejnost v roce 2009

**Vážení návštěvníci a obyvatelé Českého Švýcarska,**

dovolte nám pozvat Vás na akce Správy Národního parku České Švýcarsko, kterými Vám chceme ještě více přiblížit krásy zdejší krajiny či Vám dát možnost podílet se na záchraně a obnově jejích přírodních i kulturních hodnot.

Připravili jsme pro Vás širokou nabídku exkurzí, soutěží, přednášek, brigád i oslav významných ekologických dní tak, aby si každý z Vás mohl vybrat přesně podle svého zaměření a zájmu. Můžete s námi probrouzdat přes 200 kilometrů ces-

tu za přírodními a vlastivědnými „nej“. Můžete také přiložit ruku k dílu a pomoci zachránit další kousek historické památky Dolský mlýn či zbavit krajinu černé skládky. Jste-li soutěživí, uchystali jsme pro Vás několik soutěží a pokud dáváte přednost vyprávění o zajímavostech Českého Švýcarska, přijďte si poslechnout naše odborníky na některou z přednášek.

Všechny akce jsou určeny pro Vás, nebojte se tedy, že by byly „příliš odborné“ a „příliš náročné“. Přesto, půjdete-li do terénu, nezapomeňte na dobré turistické

vybavení, svačinu či deštník (počasí naplánovat nedokážeme a k hostincům zde bývá daleko).

Přejeme Vám jen příjemné zážitky.

**Pracovníci Správy Národního parku České Švýcarsko**

Stručný přehled akcí pro zbytek roku 2009 - viz tabulka níže.

(Podrobnou nabídku akcí pro veřejnost v roce 2009 naleznete v informačních střediscích NP České Švýcarsko, na [www.npcs.cz](http://www.npcs.cz) nebo o ni můžete požádat na [j.juda@npcs.cz](mailto:j.juda@npcs.cz))

- 2. 5. Vítání ptačího zpěvu
- 9. 5. Vlastivědná exkurze
- 12. 5. Česko-něm. botanická exkurze
- 16. 5. Exkurze na rybí přechody
- 16. 5. Brigáda na Dolském mlýně
- 23. 5. Evropský den parků
- 23. 5. Česko - německá exkurze
- 6. 6. Historická exkurze
- 13. 6. Lesnická exkurze
- 20. 6. Brigáda na Dolském mlýně
- 20. 6. Geologická exkurze
- 27. 6. Vlastivědná exkurze
- 1. 7. Pochůzka se strážcem

- 7. 7. Pochůzka se strážcem
- 14. 7. Pochůzka se strážcem
- 18. 7. Botanická exkurze
- 21. 7. Pochůzka se strážcem
- 25. 7. Brigáda na Dolském mlýně
- 28. 7. Pochůzka se strážcem
- 1. 8. Vlastivědná exkurze
- 4. 8. Pochůzka se strážcem
- 8. 8. Historická exkurze
- 11. 8. Pochůzka se strážcem
- 15. 8. Bryologická exkurze
- 18. 8. Pochůzka se strážcem
- 22. 8. Brigáda na Dolském mlýně
- 25. 8. Pochůzka se strážcem

- 29. 8. Pochůzka se strážcem
- 5. 9. Evropská noc pro netopýry
- 12. 9. Brigáda na Dolském mlýně
- 19. 9. Uklidíme svět
- 26. 9. Geologická exkurze
- 3. 10. Vlastivědná exkurze
- 15. 10. Minulosti Č. Švýcarska VI.
- 31. 10. Uzávěrka fotografické soutěže
- 10. 11. Vlastivědná přednáška
- 24. 11. Beseda s ředitelem NP
- 19. 12. Vánoční vycházka do NP



## Fotografická soutěž: České Švýcarsko zblízka

Správa Národního parku České Švýcarsko vyhlašuje již 10. ročník fotografické soutěže „Náš Národní park České Švýcarsko“ na téma: **České Švýcarsko zblízka**.

*Tajuplný svět Zadní země, jak krajinu Českého Švýcarska nazval Miroslav Nehrly ve své knize, skrývá mnoho tajemství.*

*Stačí se podívat jinak, než se dívá běžný člověk. Chcete-li vidět a odkrýt opravdová tajemství Českého Švýcarska, musíte opustit známé vyhlídky a turistické atrakce a podívat se na jeho krajinu velmi zblízka. Zaujme-li Vás některý z obrázků, který spatříte, vyfotografujte jej a zašlete ho do jubilejního, 10. ročníku naší fotogra-*

*fické soutěže. Získáte tak šanci vyhrát některou ze zajímavých cen.*

Uzávěrka soutěže je 31. října 2009. Více informací o soutěži naleznete na [www.npcs.cz](http://www.npcs.cz) sekci soutěže nebo o ně můžete požádat na emailové adrese [j.juda@npcs.cz](mailto:j.juda@npcs.cz).

**Jakub Juda**



## Luční soutěž pokračuje i v roce 2009

Luční porosty na území Českosaského Švýcarska prodělaly během minulých desetiletí některé převratné změny.

Poměrně intenzivní, pravidelné hospodaření, trvající asi do poloviny 20. století, v poválečných letech na české straně v naprosté většině vymizelo.

Počátkem sedmdesátých a osmdesátých let minulého století bylo nevratně zničeno mnoho cenných lučních fytoocenóz.

Vlhké louky, pokud nebyly zmeliorovány, přestaly být udržovány a dále se zamokřovaly, postupně se na těchto plochách zcela přestalo hospodařit a dnes na nich ve většině případů rostou stejnověké olšiny.

Změnil se i vzhled krajiny - z pestré mozaiky luk, pastvin, polí mezi a remízů se staly místy monotónní celky. Tím byla narušena různorodost obhospodařování (různé termíny seče apod.) a došlo k úbytku nebo úplnému vymizení některých druhů.

V devadesátých letech minulého století výrazně poklesla zemědělská produkce, přestaly se kosit louky, pole se ponechala rozoraná ladem a neudržované pasiviny místy zarostly ruderalními druhy, např. šfovíkem tupolistým (*Rumex obtusifolius*).



Poměrně truchlivý osud a vývoj luk inspiroval před lety kolegy ze Saského Švýcarska provádět jakousi inventarizaci zachovalých luk a alespoň symbolicky ocenit ty vlastníky a hospodáře, kteří se pečlivě starají o louky. Proto i v letošním roce bude vyhlášena soutěž o nejlepší louky v Českosaském Švýcarsku. Do soutěže se mohou přihlásit vlastníci nebo nájemci velkých i docela malých kousků

luk, o kterých si myslí, že jsou něčím zajímavé, např. svou pestrostí nebo rostlinným druhem.

Každý, kdo má takový kousek louky, se bez ostychu může přihlásit do 30. 5. 2009 na adrese: Agentura ochrany přírody a krajiny, Správa CHKO Labské pískovce, Teplická 424/69, Děčín 4, 405 02 nebo telefonicky 602 491 752.

**Petr Bauer**

### Luční soutěž 2009 - přihláška

Jméno a příjmení: .....

Obec, katastrální území, číslo parcely: .....

Poštovní adresa nebo telefonní, e-mailové spojení: .....

České Švýcarsko - zpravodaj Správy Národního parku České Švýcarsko, ročník 8, číslo 1/2009, č. reg.: MK ČR E 13314.

Vydává: Správa Národního parku České Švýcarsko, Pražská 52, 407 46 Krásná Lípa, tel./fax: +420-412 354 055.

Redakce: Natalie Belisová. Spolupráce: Václav Sojka. Grafická úprava: Pavel Panenka (panenka@principdc.cz).

Tisk: BFHM, spol. s r. o., 403 36 Libouchec 84. Vyšlo v květnu 2009. Neprodejné.