



# ČESKÉ ŠVÝCARSKO

ZPRAVODAJ SPRÁVY NÁRODNÍHO PARKU ČESKÉ ŠVÝCARSKO



Listopad 2012

11. ročník

2/2012

## OBSAH:

Odstraňování borovice vejmutovky z území NP .....	2-3
Lipan podhorní .....	4
Mandelík hajní .....	5
Kruštík bahenní .....	6
Čáp černý - report IX .....	7
Bizarní skály - divoké rokle .....	9
Týden lesních řemesel u Dolského mlýna .....	10-11
Zmizelé Zadní Jetřichovice .....	13
Soutěž, ekovýchova .....	14-15
Než třesne výstřel .....	16
Návrat Veronina kříže u Růžové .....	17
Polské Stolové hory .....	18
Geologické okénko: lámání žernovů .....	19
Telegraficky .....	20

### **Vážení a milí čtenáři,**

dovoďte mi krátké zamyšlení nad budoucností jednoho z výrazných prvků tváře Českého Švýcarska a tím jsou podstávkové domy. Ty tvoří spolu s nádhernou krajinou Českého Švýcarska jedinečný harmonický celek. Kombinace dřevěných trámů, bílého zdiva a spár mezi trámy jsou skutečně unikátní a velmi estetické. Vždyť také díky zachovalé architektuře je náš kraj vyhledávanou turistickou destinací.

S podstávkovými domy se dosud můžeme setkat ve všech obcích obklopující náš národní park. Alespoň prozatím. Proč alespoň? Nelze totiž nevidět, jak tento unikát z našich vesnic plíživě mizí. K hlavním příčinám patří neúdržba a následný rozpad objektů, nedbalost, některé domy padly za obětí žhářům, v některých případech se jednalo o souhru nešťastných okolností. Smutný je pohled na ruiny kdysi krásných staveb

například v Doubici, Brtníkách, Libouchci, Modré, Jílovém u Děčína či v Krásné Lípě. O to více si náš dík zaslouží lidé, kteří citlivě a s láskou pečují o toto dědictví po našich předchůdcích.

Zvláštní dík patří chalupářům, kteří pečují o velkou část těchto skvostů. Proto bylo možné vyhlásit i památkové zóny - Vysokou Lípu, Kamenickou Straň a Dlouhý Důl.

Doufám, že se podaří zastavit tento negativní trend v úbytku počtu těchto staveb a podstávkové domy budou navždy součástí Českého Švýcarska

**Pavel Benda, ředitel**





# Odstraňování borovice vejmutovky



OPERAČNÍ PROGRAM  
ŽIVOTNÍ PROSTŘEDÍ



Lesní společenstva pokrývající 97% území Národního parku České Švýcarsko jsou velmi silně pozměněna v důsledku jejich hospodářského využívání zejména v posledních dvou stoletích. Dvě třetiny území národního parku jsou více či méně zasaženy invazí borovice vejmutovky, která je zde jednou z nejvýznamnějších introdukovaných rostlin. Jako hospodářská dřevina, pěstována za účelem zvýšené produkce dřeva, byla borovice vejmutovka zaváděna do zdejších porostů od 80. let 18. století. Rychlostí přírůstu nemohou vejmutovce, na stanovištích skalních borů a skeletových jedlových bučin, konkurovat žádné jiné dřeviny. Vejmutovka je plně fertilní již ve 20. až 30. roku života a úspěšně se zmlazuje jak pod porostem tak na volné ploše i na dnech inverzních roklí či na horních partiích holých skal. V přirozeně rozvolněných porostech s vyvinutým bylinným patrem a také v keříčkovitých společenstvech přirozeného bezlesí, jež jsou bezesporu jednou z nejcennějších fytoocenóz národního parku, způsobuje pronikání borovice vejmutovky postupnou a obtížně zvrátitelnou degradaci, provázenou výrazným a rychlým úbytkem bylinného patra a rychle vznikající vrstvou vejmutovkové hrabanky, měnící významně chemismus půdy. Na zasažených stanovištích dochází zároveň k postupnému vymizení mechového a lišejníkového patra. Je nepochybné, že vejmutovka zcela zásadním způsobem mění druhovou skladbu i přirozenou strukturu přirozených a přírodě blízkých lesních porostů NP České Švýcarsko (obrázek č.1 a č.2).

Borovice vejmutovka se díky svým malým nárokům na stanoviště a svou přizpůsobivostí, velice rychle šíří a stala se tzv. invazním druhem – druhem pronikajícím a kolonizujícím nový

životní prostor. Svou invazí vejmutovka vytlačuje původní druhy úzce vázané na svá stanoviště a tyto druhy nevratně z těchto míst mizí. Zásah člověka je v tomto případě jediný způsob jak invazi zastavit. Kdybychom ponechali území NP napospas tomuto invaznímu druhu, došlo by k úplnému vytlačení původních rostlinných společenstev s bohatou druhovou rozmanitostí a jejich nahrazení chudými monokulturami borovice vejmutovky. Borovice vejmutovka ve všech svých vývojových stádiích zasáhla více jak 60 % porostů národního parku (obrázek č. 3).

Cílem managementu lesů je vytvoření podmínek pro ponechání lesů samovolnému vývoji a proto jsou Plánem péče o národní park České Švýcarsko stanoveny dva hlavní rovnocenné směry péče o lesní ekosystémy: 1) přestavba smrkových monokultur a 2) odstranění geograficky nepůvodních dřevin. Odstraňování všech geograficky nepůvodních dřevin je prováděno při výchovných zásazích výřezem, monokultury geograficky nepůvodních dřevin jsou obnovovány holosečně, mladší porostní skupiny jsou rekonstruovány. Při odstraňování geograficky nepůvodních druhů jsou nejprve odstraněni dospělí plodící jedinci a s několikaletým odstupem je odstraňován nálet. Tento časový odstup při odstraňování náletu je uplatňován proto, aby vyklíčila veškerá semena uložená v hrabance a nebylo nutné se na tyto plochy často vracet za účelem odstranění náletu vejmutovky. Dřevní hmota z pokácených nepůvodních dřevin je z dopravně přístupných míst přiblížena a prodána, v dopravně nepřístupných lokalitách jsou pokácené kmeny vejmutovky odkorněny tak, aby se v nich nemnožil podkorní hmyz (zejména lýkožrout smrkový), jenž by mohl způsobit při svém přemnožení problémy. V případě borovice vejmutovky byl zvolen a je uplatňován následující postup: Nejprve je odstraněna vejmutovka z nejméně zasažených částí NP, čímž dochází k izolaci ohnisek jejího výskytu (viz plošný výskyt vejmutovky na obrázku č. 3), kde je invaze již plně rozvinuta a následně je vejmutovka odstraněna i z těchto ohnisek.



Obr. 1 - Monokultura vejmutovky. Foto: V. Sojka



Obr. 2 - Monokultura vejmutovky. Foto: V. Sojka



# z území NP České Švýcarsko

Zastoupení geograficky nepůvodních druhů v lesích NP má za posledních 5 let sestupnou tendenci a lze předpokládat, že při zachování současného tempa jejich odstraňování bude nejspíše za 20 let otázka jejich odstranění vyřešena i s ohledem na to, že se Správě NP podařilo zajistit finanční prostředky na tuto činnost z fondů EU v rámci Operačního programu životní prostředí. V současné době již druhým rokem probíhá realizace tříletého projektu „Odstranění borovice vejmutovky“ ( CZ.1.02/6.2.00/10.06871), jehož cílem je odstranění vejmutovky z více jak 2/3 míst jejího výskytu na území NP (více na webových stránkách Správy NP <http://www.npcs.cz/projekty-v-ramci-operacniho-programu-zivotni-prostredi>). Předpokládaná zásoba dřevní hmoty vejmutovky v lesních porostech NP je v současné době cca 25 tisíc m<sup>3</sup>. Realizace zásahů proti borovici vejmutovce bude trvat ještě přibližně 15 let.

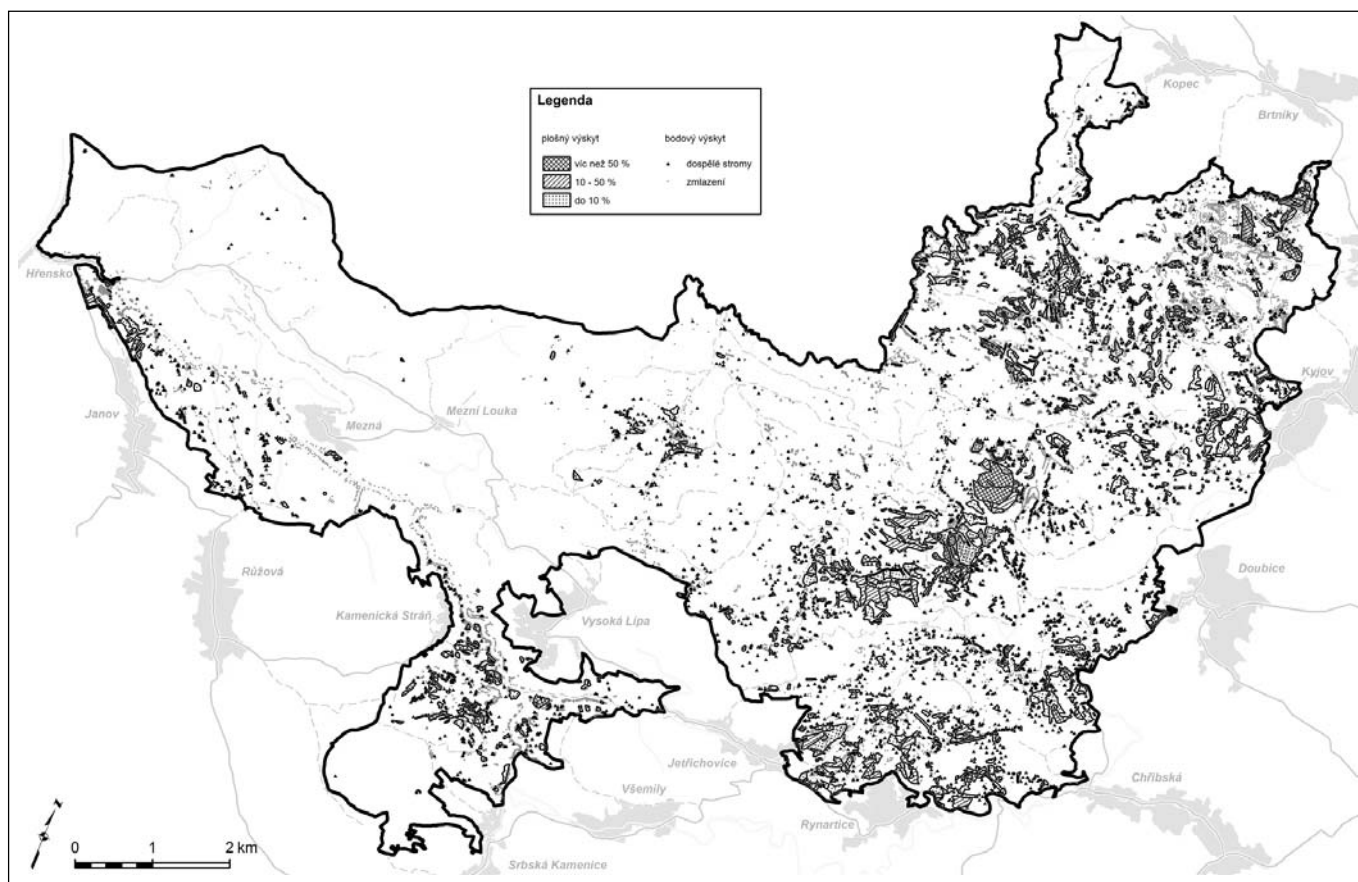
Tak jak se již před několika lety začalo ukazovat není největším problémem péče o lesy v NP odstranění vejmutovky či dalších geograficky nepůvodních druhů, nýbrž přeměna smrkových monokultur směrem k přirozenějším tedy stabilnějším lesním ekosystémům, která bude trvat déle a bude velmi náročná. Avšak borovice vejmutovka a její expanzní šíření v NP České

Švýcarsko je problém, který nelze podceňovat. Jedině kompletní a důsledné odstranění borovice vejmutovky z ekosystémů národního parku umožní nastartovat proces navracení k přírodě blízkému stavu a tím obnovení rovnováhy původních společenstev rostlinných a živočišných druhů.

**Jan Drozd**



Obr. 4 - Šiška vejmutovky. Foto: J. Drozd



Obr. 3 - Mapa výskytu borovice vejmutovky v NPČŠ (zdroj GIS NPČŠ, O. Holešinský)



## Lipan podhorní (*Thymallus thymallus*)

**Lipan podhorní** je další ryba, jež žije ve vodách NP České Švýcarsko, kterou vám na stránkách Zpravodaje představíme. Lipan patří mezi lososovité ryby. Přestože se svým příbuzným (pstruhovi, lososovi, sivenovi) příliš nepodobá, tuková ploutvička ho usvědčuje z příslušnosti k této čeledi. Ovšem i tuková ploutvička může být zavádějící, mají ji i jiné ryby, např. síhové, což jsou sladkovodní lososovité ryby v národním parku nežíjící.

Lipan nemá robustnost pstružního těla, je to štíhlý elegant, kterého si můžeme (obzvlášť mladší ryby) splést se síhem nebo ostroretkou. Je však štihlejší, torpédovitého tvaru a pestřeji zbarvený. Výška těla je v podstatě určována prostředím, ve kterém ryba žije. Na predátora, jakým lipan bezesporu je, má poměrně malou hlavu a hlavně malá ústa. O tom, že je součástí dravčího potravního řetězce, svědčí drobné zoubky na čelistech. Velká hřbetní ploutev zejména samců je zvláště v době tření pozoruhodná svými až exotickými barvami.

Lipan se tře od března do května v závislosti na teplotě vody (7 - 10 °C). Vytírá se na šterkopisčité dno a samec trdlíště hájí až do vykulení plůdku (asi 15 dní). Lososovití se nemohou chlubit množstvím jiker, také lipaní samice jich má na 1 kg váhy pouze 10 - 20 tisíc. Plůdek lipana se živí prvoky, vířníky či vodními korýši. Větší ryby shánějí pro svou obživu larvy vodního hmyzu, jepic, chrostíků, pakomárů a pošvatek. Dospělý jedinec nepohrdne ani plůdkem ostatních ryb. Zejména v letních měsících tvoří 5 - 15 % potravy lipana suchozemský hmyz, který spadne na hladinu.

V našich podmínkách je lipan výrazně krátkověkou rybou. Dožívá se v průměru 3 - 5 let, ve větších tocích a nádržích vyjímečně 10 let, dosahuje váhy 1 - 1,5 kg. Na jihu Evropy a zejména v sibiřských řekách dorůstá lipan podhorní hmotnosti až 3 kg. Toto jsou poznatky z výzkumu starého 50 a více let. Tehdy vědci vyslovili domněnku, že větší hmotnosti dosahují tamější ryby díky delšímu životu. V průběhu let jsem však potvrzení této hypotézy v odborné literatuře nenalezl. Domnívám se, že za vyšší hmotnosti lipanů lze vidět

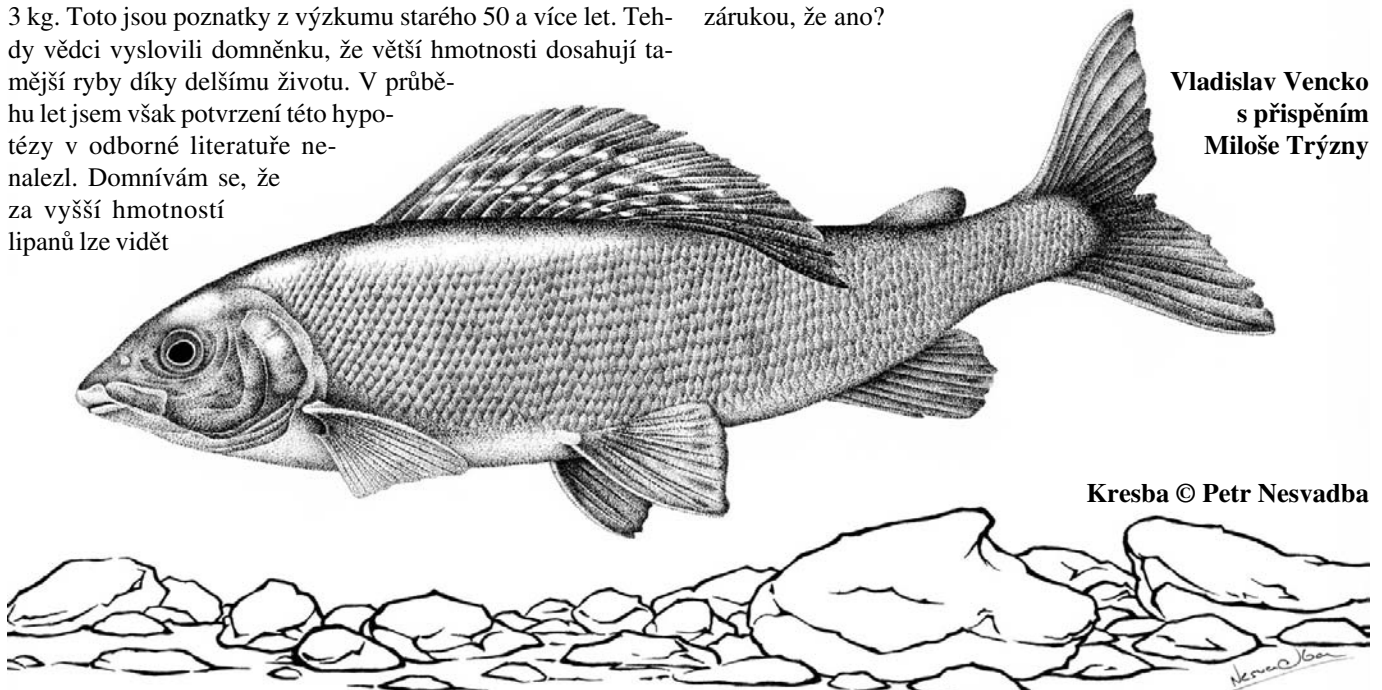
kvalitnější a bohatší potravní nabídku, kterou tamější řeky poskytují.

Vody, ve kterých se lipan vyskytuje a jejichž je dominantní rybou, jsou táhlé proudící partie většinou podhorských řek. Tato část toků byla při charakterizování rybářských pásem také nazvána pásmem lipanovým. Pstruh z horního pstruhového pásma někdy sestupuje do lipanového, ale příliš si s lipanem potravně nekonkuruje. Lipan se živí podstatně menšími sousty. Lipan také částečně sestupuje do dalšího pásma - parmového. Ve vodách NP České Švýcarsko v říčce Kamenici a Křinici je lipan zastoupen v omezeném počtu. V Křinici jsou příznivé podmínky pro výskyt lipana až v meandrech, které říčka tvoří po soutoku s Brtnickým a Bílým potokem. Zde byl také zjištěn, ale mám silné podezření, že jde o ryby splavené velkou vodou z horního toku, který obhospodařuje MO ČRS Krásná Lípa (revír Křinice I), kde tato organizace podle zarybňovacího plánu SÚS ČRS lipaní ročky vysazuje.

V Kamenici se střídají úseky vhodné pro výskyt lipana s těmi méně příznivými. O výskytu lipana v Kamenici svědčí mimo jiné výsledky rozborů vydržího trusu. Podíl lipana ve výsledcích rozborů byl více než 7 %. Stavy lososovitých a lipana zvlášť dlouhodobě klesají. Jestli je to vlivem člověka nebo je to přechodné snižování počtu jedinců určitého živočišného druhu, které si příroda sama řídí, lze jen těžko posoudit. Příkláním se k první domněnce.

Stříbrný lipan. To je název útlé knížky skvělého vypravěče Jaromíra Tomečka. Příběh ryby zasazený do divokého podhůří Karpat. Kdo četl toto vyprávění, pro toho už navždy zůstane lipan neobyčejnou rybou. Záleží jen na nás, jestli budoucí obdivovatelé tohoto krásného tvora budou mít možnost ho vidět živého ve volné přírodě. Vody národních parků by měly být zárukou, že ano?

Vladislav Vencko  
s přispěním  
Milosě Trýzny



Kresba © Petr Nesvadba



## VYHYNULÉ A NEZVĚSTNÉ DRUHY LABSKÝCH PÍSKOVců (ČESKOSASKÉHO ŠVÝCARSKA)

### Díl 14. Mandelík hajní (*Coracias garrulus*)

Mandelík hajní patří, respektive patřil, mezi naše nejkrásnější ptáky a byl skutečnou ozdobou naší krajiny. Jak přišel ke svému zvláštnímu jménu? Pamětníci jeho výskytu v českých zemích o něm píší: „V létě nejraději odpočívají a číhají na kupkách sena nebo na obilných **mandelích**. Odtud i jejich jméno.“

Mandelík je pták velikosti hrdličky s poměrně masivní hlavou. Často sedává na vyvýšených místech, kůlech, drátech elektrického vedení, vrcholcích osaměle rostoucích stromů, odkud sletuje na zem za potravou. Zvláště za letu vynikne jeho zbarvení – sytě modrá hlava a spodina, kaštanově hnědá svrchní část těla. Ozývá se přerývaným „ra kra kra kra krááá“. Nejčastějším hlasem je však klapavé „kak“ nebo „kakak“.

Spisovatel Jan Vrba o jeho vzdušných rejích napsal: „...je velmi nápadný zejména v době páření a snášení vajec, kdy se chlubí své samičce dovedností v letu. A on je letec vskutku znamenitý, neboť se vyrovná i holubu, a v letecké akrobacii ho dokonce předčí. Je rozkoší pozorovat jeho povětrné tance, srážení křídel, kozelcování i na bok a prudké pády k zemi a hned kmitné přechody k letu vzhůru... Opravdový umělec mezi ptáky“.

Mandelík je přísně tažným druhem, odlétá v srpnu až září na zimoviště do Afriky jižně od rovníku, zvláště vyhledávány jsou východoafrické savany. Na hnízdiště se vrací teprve v dubnu až květnu. Hnízdním prostředím mandelíka je otevřená krajina v nížinách a pahorkatinách se skupinami starých stromů v blízkosti pastvin, s ovocnými sady, alejemi starých vykotlaných stromů i okraje lesů navazujících na bezlesou krajinu. Hnízdí v **dutinách** stromů ale i v dutinách zdí, hlinitých svazích a ptačích budkách, kam snáší 2 - 5 čistě bílých vajec. Hlavní slož-



Kresba © Petr Nesvadba

kou potravy mandelíka jsou větší členovci, zejména hmyz (převažují brouci a sarančata), jen ojediněle konzumuje i drobné obratlovce.

Mandelík hajní je druhem v hnízdní době vázaným zejména na jihozápadní, jižní, jihovýchodní a východní Evropu, severní Afriku a Asii až po západní okraj Himálaje. Na konec 19. století se datuje začátek poklesu stavu mandelíka ve státech západní a severní Evropy, který časem vedl k jeho vymizení ze Švédska a Německa. V bývalé NDR žilo v roce 1961 ještě 150 - 200 párů, v roce 1991 již ani jeden. Během posledního čtvrtstoletí úbytek stavů postihl prakticky všechny evropské země kromě Ruska, Rumunska a Moldávie, odkud ovšem nejsou k dispozici zcela spolehlivá data. V současné době mandelíci **nehnízdí již ani v České republice**.

Důvody mizení mandelíka hajního nejsou dostatečně známy. Jde zřejmě o celý komplex příčin souvisejících se zásadními změnami ve struktuře zemědělské kra-

jiny a jejím obhospodařováním. Jako hlavní se uvádějí intenzifikace zemědělské výroby včetně používání pesticidů, které hubí hlavní složku jeho potravy - hmyz, klimatické změny a přímé pronásledování zejména táhnoucích jedinců v jižní Evropě a jihozápadní Asii.

V Českém Švýcarsku, resp. v Labských pískovcích jej Michel (1929) řadil ke vzácně protahujícím druhům se zastižením u Tisé, Všemil a Maxiček.

Valenta in Vondráček & Šutera (1986) udává **opakované hnízdění** v letech 1945 - 1949 v doupném buku v polesí Přípeř, hnízdiště však zaniklo po skácení hnízdního stromu.

**Další hnízdění** z roku 1963 u Prostředního Žlebu udávají Flasar a Flasarová (1975).

Z novější doby jsou známa pouze pozorování z období **migrace**, a to dva jedinci ve dnech 9. - 10. 9. 1960 od Jalůvčí, v letech 1964 a 1967 od Vysoké Lípy a Jetřichovic. V srpnu 1970 byl pozorován protahující jedinec u Mezné, 23. 5. 1971 u Chříbské, 25. až 31. 5. 1980 od Petrovic (Vondráček & Šutera, 1986).

Kde bychom mohli tedy mandelíky ještě vidět? Snad nejbliže k nám jsou dosud k vidění ve stepní krajině a lužních lesích Maďarska. Ze Slovenska, kde se také ještě nedávno poměrně hojně vyskytoval, již prakticky zcela vymizel. Osobně jsem v Českém Švýcarsku ani v České republice mandelíky nikdy neviděl. Měl jsem však možnost je pozorovat v deltě Dunaje v Rumunsku a jedná se skutečně o nezapomenutelný zážitek. O tom, jak mandelík vypadal a jak byl zbarvený, si můžeme udělat představu podle velmi zdařilého preparátu, který se Správě Národního parku České Švýcarsko podařilo získat z pozůstalosti soukromého sběratele. Po její nezbytné opravě se tento jedinec opět zaskvěl ve svých neskutečných barvách.

**Pavel Benda**



JEŠTĚ JE MŮŽEME VIDĚT...

## Kruštík bahenní – perla mezi orchidějemi v Labských pískovcích



Před psaním tohoto článku jsem přemýšlel, jakým způsobem napsat úvod či první věty k vzácné rostlině - kruštíku bahennímu (*Epipactis palustris*). Napadlo mě spojit v tomto článku důležitý nález s významným výročí vyhlášení CHKO Labské pískovce. Při životním jubileu někoho blízkého darujeme obvykle kvě-

tinu. Proto i já věnuji následující příběh s nálezem naší překrásné domácí orchideje Chráněné krajinné oblasti Labské pískovce.

I podesáté nás v přírodě něco překvapí. Život přináší každým dnem řadu překvapení, a to platí i v přírodě, kde jich na nás čeká možná dvojnásobek. Proto musíme být připraveni a být neustále ve střehu. V dalších řádcích se vám pokusím přiblížit nález kruštíku bahenního - naší nové orchideje pro oblast Labských pískovců a Českého Švýcarska.

Jednoho parného odpoledne jsem jel ověřit vhodnost zástavby louky v okolí obce Tisá. Na předmětnou parcelu jsem se vydal s přesvědčením, že lokalitu velmi dobře znám. Vždyť kousek od této louky se nachází zajímavá lokalita s řadou vzácných druhů, jako jsou upolín, zvonečník, hadí mord, prstnatec, suchopýr a řada dalších rostlin.

Louky položené výše pod skalami se nacházejí na pískovcovém podloží, které je velmi specifické a z významnějších druhů zde obvykle „*nic moc*“ neroste. Na luční enklávě s prameništěm pánví jsem přišel s určitým despektem. Záhy poté, co jsem zahlédl z dálky bělavý porost suchopýru, jsem zpozorněl a při dalším pozorování louky jsem nacházel jednotlivé rostliny prstnatce májového. V tu chvíli

jsem však zcela změnil přístup ke zkoumané lokalitě. Na malém prameništi v řídkém lučním porostu nacházím asi 50 rostlin kruštíku bahenního s poupaty. Náhodný přeskok přes strouhu přímo do porostu kruštíku (velikost porostu je asi cca 2 metry čtvereční) byl rozhodující pro nález této rostliny.

**Botanik, který popsal tento druh byl Heinrich Johann Nepomuk von Crantz (1722-1799) Mimo jiné byl také vynikajícím porodníkem.**

Kruštík je druh s výskytem v Evropě, Asii, a v České republice má těžiště výskytu v Polabí a v Karpatech. V okolí Labských pískovců je aktuální výskyt v Lužických horách v okolí Chřibské a v Českém středohoří roste na Babinských loukách. Výskyt v sousedním Sasku je také velmi sporadický. Podle znalce Labských pískovců Jana Čerovského měl kruštík bahenní růst v okolí Staré Olešky na vlhkých loukách, které jsou však již zničené.

Podle Marschnerovy květeny byl historický výskyt lokalizován „roztroušeně“ v okolí Mikulášovic, Šluknova a Jiřikova. Ojedinele se vyskytoval na Velkém rybníce, na mokré louce u Lipnice, u Jiřetína a Chřibské.

V letošním roce jsme s Ivanou Markovou a Handrijem Hártelem prověřili historickou lokalitu u Jiřetína pod Jedlovou (historický údaj Hanse Marschnera). Louky s velmi pravděpodobným výskytem byly zcela zničeny a mokřadní a podmáčené plochy zmeliorovány. Následná aplikace průmyslových hnojiv dokonala dílo zkázy. Jen tu a tam byl náznak mokřadní louky, ovšem bez kruštíku. Na lou-



Kresba © Petr Nesvadba





kách aktuálně probíhá pastva a mokřad není kosen a postupně degraduje. Tento truchlivý příklad můžeme nazvat smutným koncem a **mementem zbylých lučních porostů**.

Rostliny kruštíku dosahují výšky až 60 cm a vyhledávají přímo osluněné plochy. Rostou na vápnitých i nevápnitých půdách, na podmáčených či střídavě vlhkých loukách či březích vodních ploch. Z méně obvyklých stanovišť lze uvést vlhké příkopy, lomy, sady a vinohrady. V některých případech mohou rostliny kruštíku vytvářet husté kolonie a v rámci své ekologické strategie vytváří plazivé kořeny mělce kořenující, které jsou neustále ve vlhku.

Kruštík je silně ohroženým druhem podle vyhlášky 395/1992 Sb. a podle červeného seznamu náleží rovněž mezi silně ohrožené taxony, mezinárodní ochrana kruštíku je zajištěna úmluvou CITES.

Atraktivita tvarů a barvy květů kruštíku bahenního je taková, že se stal námětem pro autory známek v Sovětském svazu, Německu, Bulharsku, Švédsku, Slovinsku, Rumunsku. V Kodani se dokonce vyráběl porcelán s motivy této orchideje a v Německu se dostal dokonce na vinětu vín.

#### Závěr

Popřejme i dalším druhům rostlin a živočichů, ať úspěšně nalézají a osidlují českou krajinu a především území Českosaského Švýcarska.

**Petr Bauer**

## Čáp černý - report IX

V roce 2012 byl čáp černý vybrán jako jeden z cíleně monitorovaných ptačích druhů v Ptačí oblasti Labské pískovce, která je součástí celoevropské soustavy NATURA 2000. V rámci tohoto cíleného monitoringu bylo identifikováno celkem **10 obsazených teritorií** a následně dohledáno pět hnízd, z nichž bylo vyvedeno celkem **16 mláďat**. Mimo Ptačí oblast bylo obsazeno další hnízdo, a to v oblasti Českého středohoří poblíž Malé Veleně u Děčína. Zde byla okroužkována a následně vyvedena čtyři mláďata.

#### Hnízdění

- V reportu VI jsem vás informoval o zcela výjimečném hlášení, které přišlo z Německa, resp. ze spolkové země Baden - Württemberg. Zde poprvé v historii zahnízdil pár čápů černých (hnízdno bylo na borovici) a jeden z rodičů tří mláďat, která byla úspěšně vyvedena, byl náš čáp číslo **6151**, který se u nás vylíhl v roce 2006 ve skalním hnízdě na Doubicku. Hnízdiště v Německu se nachází nedaleko švýcarských hranic severně od Bodamského jezera. Pozitivní zpráva je, že tento náš černý čáp zde opět v tomto roce **úspěšně hnízdil**.

- Další zpráva o hnízdění u nás vylíhlého čápa **6024** přišla také z Německa, a to ze sousedního **Saska**, kde u obce Eichgraben se mu podařilo úspěšně vyvést čtyři mláďata. Tento čáp se vylíhl v roce 2003 nedaleko Doubic (tři roky před tím než výše uvedený).

#### Migrace

- Z **jižní Francie** se nám ozval náš starý známý čáp **6151** (viz také výše - hnízdění), který byl pozorován na lokalitě La capelière v oblasti Camarque, a to již 10. 1. 2012. Tento datum naznačuje, že zde pravděpodobně i zimoval a vynechal náročnou pouť do Afriky. O tomto čápu máme již z minulosti hlášení z období migrace, a to 28. 6. 2009 z Německa od obce Beifurt a z Francie od obce Arles 10. 2. 2011.

- Dokonce až z **Dánska** se ozval náš čáp **63JJ**, který byl v letošním roce okroužkovan u Malé Veleně spolu se 3 sourozenci. Byl živ a zdrav pozorován na lokalitě Søgård Mose, v oblasti Bagenkop, Langeland, Syddanmark. V Dánsku se stal velkou mediální hvězdou.

- Již velkou spoustu hlášení máme od čápa **60M4**, který byl opět pozorován ve Francii na lokalitě Lake Temple v oblasti Champagne, a to 28. 8. 2012. Tato lokalita je u něj velmi oblíbená, neboť zde byl pozorován i v letech 2004, 2006, 2007, 2008, 2009 a 2010. Máme údaje i o hnízdění, a to u obce Tuhaneč na Českolipsku v letech 2009, 2010 a 2011. Na závěr je nutno podotknout, že tento cestovatel se narodil v roce 2004 nedaleko Mezní Louky.

- Ze **Španělska**

se ozval náš čáp **6358**, který byl kroužkovan spolu se třemi sourozenci dne 24. 6. 2011 na stromovém hnízdě u Libouchce. Dne 10. 9. 2012 byl pozorován ve skupině patnácti čápů černých na lokalitě Cañizar Lagoon, v oblasti Villarquemado, Teruel.

**Pavel Benda**



## O krajinu je nutné pečovat

Česká krajina prodělala během minulých desetiletí některé převratné změny. Poměrně intenzivní, pravidelné hospodaření, trvající asi do poloviny 20. století, v naprosté většině vymizelo. Odsun německého obyvatelstva v poválečných letech a nedosídlení obcí znamenalo pro zejména pohraniční oblasti velké změny ve struktuře krajiny. Množství luk a polí nebylo obhospodařováno a zarostlo náletovými dřevinami nebo bylo cíleně zalesněno.

Počátkem sedmdesátých a osmdesátých let minulého století bylo nevratně zničeno mnoho cenných lučních porostů. Například vlhké louky byly zmeliorovány nebo přestaly být udržovány a dnes na nich ve většině případů rostou stejnověké olšiny.

Změnil se i vzhled krajiny - z pestré mozaiky luk, pastvin, polí mezi a remízů se staly místy monotónní celky. Remízy a meze byly odstraněny, strukturovanou krajinu malých políček a luk obhospodařovaných v různou dobu různými uživateli pohltily jednotvárné nudné lány. Tím byla narušena různorodost obhospodařování (různé termíny seče apod.) a došlo k úbytku nebo k úplnému vymizení některých rostlinných a živočišných druhů. To se konkrétně dotklo běláška ovocného, modrásků a řady zástupců orchidejí.



Růžovský vrch z Pastervního vrchu.  
Dobové foto.



Pohled z Pastervního vrchu na Saské Švýcarsko. Vlevo Vysoký Sněžník.  
Foto: P. Bauer.

Z krajiny nejprve zmizely ty nejcitlivější druhy vázané na pravidelné hospodaření.

Vytratili se však i drobní zemědělci a hospodáři. Klasickým případem mohou být chovatelé králíků, kteří sekali louky po celé vegetační období v různou dobu a perfektně tím zajišťovali pestrou škálu termínů sečení a mozaiku ploch. Takovéto hospodaření mělo velký význam pro bezobratlé živočichy. Luční koníci a motýli měli neustále dostatek potravy a mohli se přemisťovat na nesečené plochy, kde našli vhodné podmínky.

V devadesátých letech minulého století výrazně poklesla zemědělská produkce, přestaly se kosit louky, pole se ponechala rozoraná ladem a neudržované pastviny místy zarostly ruderalními druhy, např. šťovíkem. Udržované meze začaly zarůstat především v místech, kam nezajela mechanizace a místy upravená krajina se začala měnit v nepropustnou džungli. Na jedné straně se zvýšila intenzita obhospodařování na některých pozemcích a na straně druhé jich řada zarostla. To mělo a má velký vliv na rostlinstvo a organismy na ně vázané. Motýli a další druhy v ukližené krajině nemají šanci na přežití. Totožný vliv na druhy otevřené krajiny má zarůstání náletovými dřevinami.

Cílená opatření v podobě odstraňování náletových dřevin na Pastervní vrchu, ale i na jiných místech, má za cíl postupnou obnovu bezlesí a jejich přeměnu na past-

viny a louky s formovanými a udržovanými pásy keřů (např. hloh, trnka apod.) a stromů (např. třešeň, bříza). Zásahy na Pastervní vrchu jsou doprovázeny nepříznivým počasím, kdy řada opatření se musí provádět ke konci vegetačního klidu a nepřízeň počasí jistě sehrává svou roli na rychlosti a dokončení zásahů. Velké množství větví a pařezů je potřebné zákonným způsobem odstranit, což není vždy jednoduché. Věřím, že po několika letech dosáhne Pastervní vrch druhově bohatých porostů a rostliny, jako např.: řepík lékařský, řebříček obecný, bukvice lékařská, dobromysl obecná, chrpina luční, krvavec menší a další druhy budou zpříjemňovat vycházku návštěvníkům Pastervního vrchu nejen pestrými porosty, ale i úžasným výhledem do krajiny Labských pískovců, Lužických hor, Českého středohoří, Krušných hor nebo k sousedům přes České Švýcarsko do Saského Švýcarska.

Petr Bauer



Ohniváček celíkový. Foto: P. Bauer.



# Bizarní skály - divoké rokle

## Národní park a CHKO Saské Švýcarsko

Pískovcové jehly a bizarní skaliska s podivuhodně tvarovanými borovicemi, původní bukové porosty i divoké potoky zaříznuté hluboko do krajiny.... to vše od roku 1990 tvoří území **Národního parku Saské Švýcarsko**. Neméně působivé je i území Chráněné krajinné oblasti Saské Švýcarsko, která se nalézá na levém břehu Labe a představuje území majestátních stolových hor i rozlehlých rovin pokrytých lesy, loukami i poli, kolem nichž se vine řeka Labe. Tato dvě chráněná území dohromady tvoří Region Národního parku Saské Švýcarsko. Obě území bezprostředně navazují na českou Chráněnou krajinnou oblast Labské pískovce a Národní park České Švýcarsko. Plány péče o chráněná území na obou stranách hranice jsou vzájemně odsouhlaseny a správy národních parků a CHKO v Děčíně, Krásné Lípě i Bad Schandau velmi úzce spolupracují.

Všechna čtyři chráněná území po obou stranách hranice pokrývají v podstatě celý přírodní prostor Labských pískovců, pro něž se v němčině běžně používá pojmu „Elbsandsteingebirge“. Tento výraz lze do češtiny velmi volně přeložit jako „Labské pískovcové pohorí“, což je však v tomto případě poněkud zavádějící. Ve skutečnosti se totiž o hory v pravém slova smyslu nejedná, neboť zdejší krajina vznikla postupným rozrušováním zpevněného písku, který se dlouhých deset milionů let usazoval na dně druhohorního křídového moře. Poté, co moře před 80 miliony let ustoupilo, zbyla po něm až 600 metrů mocná vrstva pískovcových usazenin. Labe a jeho přítoky si vyhloubily cestu usazenými vrstvami a zanechaly za sebou majestátní stolové hory a bizarní skalní útvary. Napůl cesty mezi Prahou a Drážďanami tak vznikla úchvatná skalní krajina, která je jedinečná nejen v rámci České republiky, ale také v rámci Spolkové republiky Německo. Turisté již více než 150 let vy-

užívají nejrůznějších způsobů, jak co nejintenzivněji prožít zdejší přírodu. Na sto vyhlídek poskytují příležitost poznávat krajinu ze stále nových perspektiv, hluboké a chladné rokle zase umožňují zakusit na vlastní kůži tajemnou zádumčivost skalního města. Při pohledu ze stolových hor je pak každému návštěvníkovi zřejmé, že mezi

chráněnými územími na saské a české straně neexistuje žádná přírodní hranice.

Region Národního parku Saské Švýcarsko myslí také na návštěvníky z České republiky a snaží se jim přiblížit krásy zdejší krajiny v jejich rodné řeči. Například **Centrum Národního parku Saské Švýcarsko v Bad Schandau** je pojato zcela dvojjazyčně. Vedle interaktivní expozice a filmů opatřených českými popisky, texty či hlasovými komentáři, je zde českým návštěvníkům k dispozici také jazykově vybavený personál. Stejně tak i příhraniční informační střediska národního parku v Hinterhermsdorfu a u Zeughausu jsou zařízena dvojjazyčně. Nedaleko Hinterhermsdorfu je na říčce Křinici v lokalitě Obere Schleuse v provozu plavba na lodičkách a také zde je možné obdržet informace v češtině (*českým návštěvníkům není tato turistická atrakce zatím příliš známá, nicméně je z české strany velmi snadno dostupná - např. od turistického hraničního přechodu v Zadní Doubici je to pěšky k lodičkám jen 2 km; pozn. red.*). Pevnost Königstein, která je mimochodem také oficiálním partnerem Správy NP Saské Švýcarsko, zase poskytuje českým hostům audioprůvodce v češtině. Vynikající možnost, jak navštívit Saské Švýcarsko z České republiky, poskytuje tzv. jízdenka Elbe-Labe-Ticket. Cenově příznivé jízdenky pokrývají nejfrekventovanější vlaková a autobusová spojení a zahrnují dokonce i vybrané historické vlaky.

V dnešní době jsme my, obyvatelé střední Evropy, žijící v neustálém kontaktu s nejmodernějšími výdobytky



Pískovcová věž Barbarine v CHKO Saské Švýcarsko, foto: F. Richter

techniky, již téměř ztratili zkušenost s pobytem v neporušené přírodě. Přirozený vývoj v národních parcích České a Saské Švýcarsko nám však dává možnost tuto zkušenost znovu získat. Přijďte, nahlédněte pod pokličku přírody a s úžasem i pokorou obdivujte její rozmanitost i neustálý koloběh života, zrod, růst i zánik v laboratoři pod širým nebem zvané „Českosaské Švýcarsko“.

**Hanspeter Mayr,**  
Správa NP Saské Švýcarsko,  
vedoucí oddělení veřejných vztahů

(redakčně upraveno a kráceno)

### DŮLEŽITÉ KONTAKTY pro návštěvníky NP Saské Švýcarsko

**Centrum národního parku**  
Dresdner Straße 2b  
01814 Bad Schandau  
[www.lanu.org](http://www.lanu.org)

**Pevnost Königstein**  
01824 Königstein  
Telefon: 035021/ 64-607  
[www.festung-koenigstein.de](http://www.festung-koenigstein.de)

**Plavba na pramicích v Obere Schleuse**  
Telefon: 035974/ 5210  
[www.hinterhermsdorf.de/obere-schleuse.html](http://www.hinterhermsdorf.de/obere-schleuse.html)

**Jízdenka Labe-Elbe Ticket**  
[www.idos.cz](http://www.idos.cz)  
[http://www.vvo-online.de/download/shop/Jizdenka\\_Labe\\_Elbe\\_cz\\_web.pdf](http://www.vvo-online.de/download/shop/Jizdenka_Labe_Elbe_cz_web.pdf)



Interaktivní expozice Centra NP Saské Švýcarsko v Bad Schandau



# Týden lesních řemesel

V letošním roce uplynulo šedesát let od premiéry známé české pohádky *Pyšná princezna*, která se točila i na několika místech v Českém Švýcarsku – útěk Krasomily u Dolského mlýna nebo scéna s uhlířem u České silnice. První týden v září se k louce blízko Dolského mlýna vrátila pohádková atmosféra; Správa NP České Švýcarsko zde uspořádala **Týden lesních řemesel**. Středobodem zájmu byla stavba milíře a pálení dřevěného uhlí, dále zde bylo k vidění zpracování smoly, funkční primitivní dehtařská pícka i výroba potaše. Po celou dobu byly na bývalé samotě nainstalovány výstavy o lesních řemeslech a o historii a současnosti Dolského mlýna. **Net**



Stavbě milíře předcházely náročné přípravné práce. Dříví navozila a naštipala Lesní správa NP České Švýcarsko, prosely se dva kubíky zeminy, navozilo chvojí na pokrytí milíře i na stavbu uhlířské chaloupky.



Se stavbou milíře vydatně pomohli uhlíři ing. Jiřímu Kaderovi z Českého Lesa i členové občanského sdružení Dolský mlýn; Eduard Tržil dokončuje zelenění pod hliněné patro milíře.



Na zapálení milíře přijal pozvání i syn posledního uhlíře z Českého Švýcarska pan Willi Kleinpeter (na fotce vpravo). Jeho otec Franz pomáhal stavět milíř při filmování *Pyšné princezny*.



Zapalování přihlíželo na tři sta diváků.



Tři dny se musel milíř neustále obsluhovat, čtyři dny chladnul. Během uhlení se zmenšil o třetinu původní výšky.



# na louce u Dolského mlýna



**Rozebírání mlíře přilákalo přes sto návštěvníků. Uhlí získalo certifikát regionálního výrobku a lidé si mohli odnést domů užitečný „suvenýr“.**



**Prof. Jiří Svoboda z Dolních Věstonic uspořádal přednášku o lovcích-sběračích a předvedl kulinářeni podle pravěké „kuchařky“. Všichni měli šanci ochutnat kance pečeného v zemní peci.**



**Týdenní akci zpříjemnil koncert skupiny SoliDeo u Dolského mlýna....**



**... a kytarový koncert skupiny Guitar Arte Trio, který začal symbolicky písní Rozvíjej se poupátko, zahranou na loutnu.**



**Na zábavném odpoledni si mohly děti vyzkoušet i výrobu šindele pod dozorem Ivo Švejnohy.**



**Každý den proběhlo několik komentovaných prohlídek samoty Dolský mlýn s Natalií Belisovou.**



## Dobrovolníci na Dolském mlýně, rok osmý

Od roku 2005, kdy se nabídli pomoci se záchranou mlýna první brigádníci, uplynulo již osm let. Ochota veřejnosti přispět svými silami stále neopadá; mezi stálíci se každý rok objevují nové tváře. V letošním roce bylo uspořádáno pět brigád, na které přišlo sto čtyřicet osm účastníků. Kromě obvyklého úklidu po vrtošivé přírodě a „nepořádkumilovných“ návštěvnických byly na mlýně dozřeny chybějící části parapetů oken komory a šalandy, opravovaly se cesty (mj. armování odtokového kanálu spojovací cesty mezi cyklotrasou a mlýnem, dokončen byl povalový úsek této cesty) a v náhonu, zaneseném srpnovou povodní roku 2010, byl vybagrován odtok. Jinak se práce soustředily především na dva objekty - stáj a torzo cihlového domu. Na stáji se prozdívalo nestabilní zdivo čelní fasády (beze zbytku byl využit sponzorský dar zdící malty od Lupkových závodů) a osadily se kopie chybějících kamenných ostění okna a dveří. Kamenné prvky uhradilo OS Dolský mlýn. Z destrukce cihlového domu bylo odvezeno 32 tun suti a povedlo se přitom odhalit jak zbytky obvodových zdí v horním podlaží, tak i skalní sklep z roku 1742, o jehož existenci do té doby nikdo neměl tušení. Ve středním traktu se začala rýsovat síň - kromě zbytků dymníku se dá po letošní sezóně sestoupit sedm schodů k přízemí.

Všem oběťavcům za jejich péči o mlýn patří velký dík. A těm, kdo se topí v depresích a stěžují si na dění kolem a na upadající společnost, na závěr dobrou radu: přijďte příští rok na Dolský mlýn i vy. Na brigádu totiž chodí jenom andělé (strážní)...  
**Natalie Belisová**



Odkrývání zadní stěny cihlového domu



Brigádníci



Schody do přízemí



Cihlový dům po „odtučňovací kůře“



Osazování portálu stáje



## Zmizelé Zadní Jetřichovice

Na hranici se Saskem u Křinického můstku se nachází zbytky zaniklé osady Zadní Jetřichovice. V době rozkvětu, na konci 19. století, zde stávalo osm domů - dnes kolem většiny z nich projdou návštěvníci bez povšimnutí. Za více než šedesát let zarostla rumiště vysokou trávou, kopřivami a stromy, zmizely stopy obydlí, která kdysi hrála důležitou roli pro obyvatele obou sousedících zemí.

Aby se lidé o osadě nedozvíдали jen z informační cedule, začala Správa NP České Švýcarsko před dvěma lety s odkrýváním a konzervací areálu Zadních Jetřichovic. Jako první pomohli studenti VOŠ z Děčína s vykopáním zbytků stavení čp. 6 u České silnice. V letošním roce na jejich práci navázali členové občanského sdružení Jetřichovicko.eu a pracovníci O<sub>2</sub>.

Z destrukce bývalého hostince zv. Křinická hospoda (čp. 2) vyklidili a vyvezli zhruba dvanáct tun sutin, z cihlové drtě vytřídili šest pytlů novodobých odpadků, vysekali kopřivy v prostoru usedlosti, vykutili pařezy náletových olší.

Pomocná ruka, podaná občanským sdružením Jetřichovicko.eu, je vpravdě symbolem: osada leží na katastrech dvou obcí - Jetřichovic a Vysoké Lípy, tedy vsí, z nichž pochází členové tohoto sdružení. Nadšení brigádníci se dokonce rozhodli převzít patronát nad akcí „zviditelnění Zadních Jetřichovic“. Jestli a jak dlouho jim vydrží elán, můžete v dalších letech sledovat - nebo se k nové partě připojit. **Natalie Belisová**



Křinická hospoda ve 20. letech 20. století (nahore) a v roce 2007 (níže).



Nejzajímavějším nalezeným artefaktem byla část reklamní cedule Kinského pivovaru v České Kamenici.



Křinická hospoda v roce 2012.



## Soutěž pro zvědavé a hravé čtenáře

V pátém pokračování soutěže „**Hledáme živočicha**“ můžete na fotografii Václava Šeny spatřit zajímavého a tajuplného živočicha, který byl pro svou krásu a vznešenost opěvován již v řecké mytologii a byla o něm napsána nejedna pohádka. Jako své hnízdní stanoviště vyhledává především větší rybníky s dostatkem rákosu či jiného rostlinného materiálu, z něhož si staví hnízda. Často jej také spatříte při shánění potravy na čerstvě posekaných polích. Ozývá se daleko slyšitelným troubivým zvukem.

Pokud jste našli a poznali našeho živočicha, zašlete svou odpověď na emailovou adresu [j.juda@npcs.cz](mailto:j.juda@npcs.cz) nebo ČR – Správa NP České Švýcarsko, Pražská 52, 407 46 Krásná Lípa. Obálku označte heslem „**HLEDÁME ŽIVOČICHA**“.

Uzávěrka soutěže proběhne 30. března 2013. Po uzávěrci soutěže vylosujeme tři úspěšné soutěžící, kteří od nás obdrží zajímavý výherní balíček z Českého Švýcarska. Správnou odpověď a přehled

vítězů naleznete v následujícím vydání tohoto zpravodaje na jaře 2013.

Zvíře, které se skrývalo na fotografii v minulém čísle zpravodaje, byla **liška**

**obecná**. Třemi výherci z minulého kola jsou paní Jahodová, pan Fišer a pan Mikoláš. Všem výhercům blahopřejeme.

**Jakub Juda**



## Netopýří noc v Krásné Lípě přilákala především děti

Již čtvrtý ročník populární akce **Mezinárodní noc pro netopýry v Českém Švýcarsku** se uskutečnil v Krásné Lípě v areálu u Správy Národního parku České Švýcarsko. Téměř 120 účastníků, včetně více než 70 dětí, tak mělo opět po roce jedinečnou příležitost setkat

se s živým netopýrem a dozvědět se spoustu zajímavostí o životě těchto fascinujících létajících savců. Hlavním smyslem této akce je probudit v lidech zájem o ochranu netopýrů a seznámit je s tím, jak oni sami mohou s ochranou netopýrů pomoci.

Snahou Správy Národního parku České Švýcarsko je zaměřit program netopýří noci především na děti a jejich rodiče a vždy připravit něco zajímavého a nového, aby každý ročník byl trochu jiný. V předchozích ročnících si tak mohli návštěvníci projít dopravní štolu v lomu Vápenka u Krásné Lípy, případně spatřit jako jedni z prvních film o netopýrech s názvem „netopýří ve tmě“ či si odnést domů keramického netopýra jako přívěšek na krk.

Pro návštěvníky letošní noci pro netopýry byl připraven rovněž pestrý program, ve kterém, kromě vlastní ukázky živého netopýra, nechyběl soutěžní kvíz pro děti, promítání filmu pod širým nebem o životě netopýrů, ukázka pomůcek potřebných pro výzkum a monitoring těchto tajemných nočních živočichů, ale především závěrečná „stezka odvahy“ pro nejmladší účastníky s dárkem na konci svíčkami osvětlené trasy.

**Richard Nagel a Jakub Juda**



Ukázka vybavení pro výzkum netopýrů



# Děti z různých koutů Česka i Německa se sešly v Bavorsku

V sobotu večer vystoupila z vlaku na znojemském nádraží unavená skupinka deseti dětí. Na první pohled jeden z mnoha letních táborů. Ale v severočeském městečku Krásná Lípa měli rodiče také koho vítat. Podobně to vypadalo i v saském Bad Schandau. Co mají tato česká a německá města společného? Snad napovíme, když řekneme, že tou dobou byly již děti z šumavského Vimperka a bavorského Zwieselu dávno doma. Však také mají Národní park Bavorský les, kde se tento zvláštní tábor konal, nedaleko. Lesy tohoto nejstaršího německého národního parku na hranici volně přecházejí do šumavských hvozdu a rašelinišť, podobně je to v pískovcových skalách česko-saského Švýcarska. A ochrana jen jedné strany údolí Dyje už je také pomalu nepředstavitelná. Běžné i vzácné druhy zvířat a rostlin tuto hranici neberou v potaz a sousedící národní parky využívají jako jednu krajinu. Vědci ze správ parku jsou nadšeni pozorováním migrace rysa, přeshraničního výskytu tetřeva či šíření nenápadných, ale o to vzácnějších druhů hub a hmyzu. Nicméně lidem i více než dvacet let po pádu železné opony ve vzájemném kontaktu často brání jiná bariéra: česko-německá jazyková.

Myšlenka uspořádat česko-německý tábor pro děti z regionů národních parků vychází z přesvědčení, že jejich správy nejsou jen orgány státní ochrany přírody, ale aktivně se podílejí na rozvoji venkovských regionů. „A na celém světě pomáhají u mladé generace probouzet nadšení pro přírodu,“ doplňuje Lukas Laux, vedoucí ekovýchovy Národního parku Bavorský les a iniciátor projektu.

První ročníky se uskutečnily mezi Bavorským lesem, Šumavou a Českosaským Švýcarskem. Jenže česko-německá je i hranice s Rakouskem, a proto byly do projektu před dvěma lety přizvány i národní parky Thayatal a Podyjí. Správy parků se v organizaci tábora střídají, ten se každý rok koná jinde. „Tak jako národní parky, je i každý tábor trochu jiný, organizátoři mají od ostatních volnou ruku, někde je proto více přírodovědných výprav, jinde zábavy a volného času, někdy jede z jednoho parku dětí deset, jindy jen čtyři,“ vysvětluje Jakub Juda z Národního parku České Švýcarsko. Zároveň se snažíme, aby tábory, i přes často exkluzivní program, neměly exkluzivní cenu a byly dostupné pro všechny děti z regionu. V tom nám velice pomáhá Česko-německý fond budoucnosti, který na několik posledních ročníků přispěl.

## Výjimečné místo

Před deseti lety byla na louce uprostřed Bavorského lesa otevřena výjimečná škola v přírodě. Nazvali ji „Wildniscamp“, tedy tábor v divočině. Žádné pokoje s palandami a umývárnu na chodbě, ale dřevěné chatky věnované přírodě, rozestet po okolním lese. Bez proudu, bez světla, bez topení. Spí se tu ve spacácích, každý má dřevěnou bednu na věci. Jedna stojí nad potokem, druhá 12 metrů v korunách stromů, třetí připomíná slunce. Výhled je zarámován majestátním hřbetem hory Falkenstein, skrývající staré pralesovité rezervace, dnes spojené bezzásahovými lesy. Hlavní budova je taktéž ze dřeva a skrývá kuchyni, jídelnu, sprchy. Před několika lety byl areál doplněn chatkami z celého světa, ukazujícími jak bydlí lidé v Národních parcích na jiných kontinentech. Více na [www.wildniscamp.de](http://www.wildniscamp.de).

„Když jsme přemýšleli, jak kulaté výročí oslavit, shodli jsme se, že energii vložíme do toho, pro koho byl areál postaven - tedy do dětí. Díky naší poloze tři kilometry od hranice s Národním parkem Šumava je česko-německý tábor ideální volbou,“ říká Achim Klein, vedoucí Wildniscampu.

I když se celá akce koná na krásných místech v národních parcích, není to rozhodně tábor pro mladé vědce. „Když k nám na školu přišla pozvánka na přírodovědný tábor, myslela jsem, že budu běhat týden s lupou po lese,“ říká Tereza Daňková z Vimperka a pokračuje: „ale tak jednostranně to nebylo, informací o přírodě a parku bylo dost, celkově to předčilo má očekávání.“

Cílů má tábor několik a proto je program náležitě pestrý: letos děti absolvovaly i třídní tvořivé dílny, ve kterých si vyzkoušely dřevosochařství, postavily jako dar k výročí Wildniscampu funkční skleník, natočily vlastní film, složily vlastní lesní hudbu. Počáteční ostych byl překonán pomocí akčních skupinových her, jazyková škola pomáhá základnímu porozumění bez vedoucích. Samozřejmě nesmí chybět výlety do okolí s výkladem odborníků. I my chceme dětem ukázat to, co jinde neuvidí, proto letos viděly pralesovité rezervace s vzácnými houbami, rychlost s jakou se po kůrovci obnovují bezzásahové lesy, ale i louku s rozkvetlými hořci. Došlo ale i na návštěvu koupaliště a večerní táborák.

„Ze zkušeností víme, že děti potřebují více než týden, aby skupina srostla a vytvořila se přátelství, která budou mezi regiony parků a třeba i přes hranici fungovat i nad rámec tábora - i když byl tábor desetidenní, neukončovali jsme ho rádi,“ uvedl Pavel Storch ze Správy Národního parku Bavorský les.

Aby se propojily různé termíny prázdnin, musí se tábor konat začátkem srpna. Za ne celý rok tedy na nádraží ve Znojmě vystoupí z vlaku skupiny dětí z obou stran Šumavy a Českosaského Švýcarska a budou doufat, že je vedle objevování přírody Podyjí bude čekat spousta společných zážitků. „Podyjí se zatím zúčastnilo dvou táborů, oba ročníky se povedly a laika je tedy nasazena hodně vysoko. Věřím ale, že to zvládneme,“ uzavírá Svata Holubová z Národního parku Podyjí.

**Pavel Storch, NP Bayerische Wald**



Účastníci mezinárodního tábora při hře Gordický uzel



## Než třeskne výstřel

Oblíbenou kratochvílí vrchnosti býval **lov**. Na chod panství mívával vliv, který lze přirovnat k aktivitám farníků, roubovaných na významné církevní svátky nebo na posvícení. Termínům lovu se podřizoval harmonogram stavebních prací při budování nebo při opravách loveckých a lesnických objektů. Když se ku příkladu v roce 1931 rozeběhly práce na stavbě nové hájovny na Tokáni, musel se stavební mistr Herrmann zavázat, že bude objekt předán do dubna následujícího roku, tedy do času tokání. Stejná omezení čekala stavitele i při dalších pracích v areálu - úpravách hospodářské chaty, chatky lesního personálu i při stavbě nového hostince.

Nebyly to jen obytné budovy, které se musely před příjezdem lovců opravit, uklidit a navězt do nich zásoby i peřiny. Do pořádku se dávalo celé okolí - promenády včetně vyhlídek (altány se uklízely, ověšovaly vlajkostrádu či prapory), aby si mohl příjemně krátit čas „nevyzbrojený“ doprovod. Náhlíkův průvodce popisuje proměnu chat Na Tokáni v čase pobytu vrchnosti: areál byl nasvětlen, vyzdoben a na příjezdových cestách stály slavobrány. Nejinak tomu bývalo i na bynoveckém panství; účty z 18. století vzpomínají stavby slavobrán a nákupy oleje na iluminaci v čase lovu.

Nemalé manévry se odehrávaly na cestách,



Chata Na Tokáni. Dobové foto.

a to nejen na hlavních příjezdových komunikacích, ale i na šoulačkách nebo na stezkách k tokaništím. S trochou nadsázky lze říct, že konkrétní náplň „investičních akcí na budování komunikační infrastruktury“ určovala zvěť. Svátkem lovecké sezóny býval **lov na tetřeva**. Jakmile se v lesích ozvalo

první nesmělé tokání, lesní personál se pustil do pátrání, kolik kohoutů a na kterém místě bude urozené vrchnosti k dispozici. Lesmistr začal posílat hlášení o početním stavu a lokalitách tokajících potenciálních cílů (ve stále kratších periodách, které v 19. století nežřídka skončily telegramem, že nastal nejlepší čas k lovu tetřevů, nechť vrchnost neprodleně přijede) – a zároveň organizovat lesní nádeníky, aby opravili cesty, po nichž se lovci měli pohybovat. Pro představu jeden obrázek z předjaří roku 1852 na bynoveckém panství. Hostinský a truhlář v jedné osobě Karl Jäger z Mezní Louky opravil schůdky u tokaniště poblíž Hluboké rokle a Franz Leunert z Vysoké Lípy vysekal na hřbetu Jedliny pár nových schůdků do skály. Po příjezdu knížete Edmunda Clary - Aldringena, zapřáhl Karl Jäger vůz a odvezl do lesovny v Zadních Jetřichovicích zásoby piva. O převoz svršků a nádobí, co knížete provázely z Teplic až na Mezní Louku, se postaral tamní revírník Wächter.

Pěče a starosti personálu, spojené s přípravou zážitku pro svou vrchnost, tím nekončily. Jenže výsledek - odjížděl-li nakonec vznesený lovec spokojen či rozladěn - byl stejně v rukách (tedy spíše v nohách a v křídlech) někoho jiného. Zůstaňme s knížetem Edmudem a prožijme s ním jeden z lovů na tetřeva, na které zřejmě nevzpomínal rád (tím spíše myslivec, který ho doprovázel).

Duben roku 1855, revír Zadní Jetřichovice, počasí velmi špatné, všude plno sněhu. Na tokaniště se kníže prodíral studenou břečkou více než hodinu. Ze dvou ozývajících se kohoutů byl v blízkosti posedu jen jediný a i ten stranou mušky. Zbytek noci prospal kníže



Schůdky na lovecké stezce na Jedlině. Foto: N. Belisová.

v nové hájovně v Zadních Jetřichovicích. Druhý den ráno bylo natolik nevládné, že místo na tokaniště zamířil kníže rovnou na snídani do lesovny na Mezní Louce. Paní lesmistrová hostu zřejmě příliš nepodstrojila, takže se odcestoval dosytit do Hřenska. Nabral sílu, vrátil se zpátky do Zadních Jetřichovic a když začali tokat tetřevi, seděl již schoulený v bouďě pod skalou. Jenže operenci byli opět mimo zorný úhel. Následovalo půlhodinové soukání se tmou vzhůru, ale sotva se kníže prodolával sněhem do blízkosti kohouta – pták zatřepal křídly a přeletěl mu nad hlavou na jiný vrcholek... Návrat do hájovny, pád na pelest.

Další ráno, odporná zima. S vypětím vůle a se zpožděním se kníže vydal na tokaniště. Kohouti tokali vzorně ještě půl hodiny, ale opět tam, kam nešlo zacílit. Až nakonec jeden z kohoutů přelétl na sousední skalku, kde čekala tetřeví slečna. Osudná přitažlivost, kníže nezaváhal ani na okamžik. Mrtvého nápadníka hledal myslivec ještě půl hodiny, než ho objevil zapadlého ve skalní štěrbině – tou dobou už kníže Edmund popíjel kávu v hájovně. Krátký spánek, probuzení ještě před setměním, další výprava do lesů u Mezní Louky. Kohouti se ozývali velmi slabě, žádný z nich se knížeti neukázal. Za tmy a bez úlovku návrat do Zadních Jetřichovic. Před svítáním se zvedl vichr. Sotvaže se trochu uklidnil, vydal se kníže naposledy do lesa. Než mu na Mezní Louce uvařili snídani, mohl si vyřýt do pažby další vrub... A tím skončil jarní maraton: brodění myslivců závějeji a pátrání po kohoutech, mrznoucí ruce nádeníků, upravujících stezky a posedy. Dva mrtví pernatci - pokračování v příští sezóně.

Natalie Belisová





## Návrat Veronina kříže u Růžové

Na kraji lesa za **Novou Vsí u Růžové**, v místech zv. Seidels Tor, vyrostl v roce 1837 malý kamenný kříž. Připomínal násilnou smrt obchodnice galanterijním zbožím Veroniky Bergertové z Mikulášovic, kterou rok před vznikem kříže zavraždila její společnice. Po druhé světové válce kříž zmizel, zůstala jen upomínka na informační ceduli naučné stezky.

Sedmadvacátého září 2012 se pietní kříž znovu vrátil do krajiny... kopii ztraceného vysekal podle jediné zachované fotografie **Jaroslav Kašpar z Růžové** (na snímku vpravo).

Krásná Verona má znovu klid, obec Růžová kamenný šperk a krajina jistotu, že v ní žijí lidé, kterým není lhostejný její osud a dějiny. **Net**



## Poleno

**Křinice** je říčka, která už něco pamatuje. Pamatuje, ale nepoví. Nebo jen velmi málo.

Letos v létě nám tahle naše krásná tajemná poslala zprávu. Lidé posílají zprávy například kouřovými signály, poštovním holubem, poštou, e-mailem nebo v lahvi... Křinice poslala **poleno**. Bylo 160 cm dlouhé, 45 cm široké, půlené.

Zatím víme, že jedle, ze které pochází, byla pokácena kolem roku **1169**. To nám prozradilo datování pomocí dendrochronologie. Jaké další zprávy poleno obsahuje, to zatím rozšifrovat neumíme. Nevíme, kde v povodí Křinice jedle rostla, nevíme, k čemu poleno z ní sloužilo. Mohl to být práh domu stejně jako dřevo na topení. Tuto jedli pokácel velmi pravděpodobně nějaký Slovan - německá kolonizace přišla až mnohem později. Touto dobou v Českém království vládl teprve druhý král - Vladislav II (korunován roku 1158).

Poleno může být zprávou o slovanské osadě v oblasti Zadních Jetřichovic nebo Zadních Doubic. U Zadních Doubic víme o slovanském sídlišti z devátého století, ale jeho pozdější existence zatím nebyla doložena.

**Text a foto: Václav Sojka**

# Polské Stolové hory (aneb Hejšovina) - partner národních parků České a Saské Švýcarsko

Když se řekne stolové hory, představíme si spíše nám blízkou krajinu stolových hor Saského Švýcarska či Vysoký (Děčínský) Sněžník nebo naopak exotické tabulové hory třeba v Jihoafrické republice. Ve střední Evropě však leží jeden národní park, který má „Stolové hory“ přímo ve svém názvu. Národní park „Góry stolowe“ vznikl na polském území v roce 1993 a má dnes rozlohu 63 km<sup>2</sup>.

Přestože je tento národní park vzdušnou čarou vzdálen 150 km od našeho Českosaského Švýcarska, má s „naší“ pískovcovou oblastí více společného, než se může na první pohled zdát. V první řadě je to společný geologický původ v sedimentech křídového moře druhohorního stáří. Zatímco Českosaské Švýcarsko (Labské pískovce) tvoří nejzápadnější okraj rozsáhlé sedimentační báze zvané česká křídová pánev a zároveň její níže položenou (Labe u Pirny má nadmořskou výšku okolo pouhých 110 m n. m.), pak polské Stolové hory představují východní okraj této pánve a zároveň nejvyšší položenou část – vrchol Velké Hejšoviny (polsky Szczeliniec Wielki, německy Großer Heuscheuer) dosahuje nadmořské výšky 919 m. Na rozdíl od Českosas-

kého Švýcarska, kde nacházíme horské druhy pouze v hlubokých roklích v důsledku klimatické inverze, ve Stolových horách se setkáváme již se skutečnou horskou přírodou zastoupenou řadou montánních druhů flóry a fauny. Stolové hory patří mezi tzv. Střední Sudety ležícími mezi Západními a Východními Sudetami. Proto i živá příroda zde připomíná na jednu stranu do určité míry „naše“ pískovce, na druhou stranu zde najdeme horské druhy, které známe právě ze sudetských pohoří (Krkonose, Orlické hory apod.) a na Děčínsku bychom je marně hledali, jako jsou třeba kýchavice bílá Lobelova nebo i kleč, vzácně rostoucí ve Stolových horách.

Na české straně navazuje na národní park Stolové hory chráněná krajinná oblast Broumovsko, zejména národní přírodní rezervace Broumovské stěny, jejíž východní část geomorfologicky náleží ke Stolovým horám.

S polským národním parkem Stolové hory poutá ochránce přírody z národních parků České a Saské Švýcarsko i ta skutečnost, že tyto tři oblasti tvoří dohromady jediné tři pískovcové národní parky v celé Evropě. To není překvapením,

vezmeme-li v úvahu, že právě česká křídová pánev, v níž se všechny tři oblasti nacházejí, představuje oblast s největší koncentrací pískovcových skalních měst na celém našem kontinentě.

Uvedené styčné body vedly k tomu, že již přes 15 let existuje dobrá spolupráce Českosaského Švýcarska s polskými stolovými horami. Nový impuls získala 25. dubna tohoto roku, kdy bylo slavnostně podepsáno řediteli všech tří národních parků Memorandum o spolupráci. Stalo se tak v rámci mezinárodní konference „Sandstone Landscapes III“ v městečku Kudowa Zdroj, ležícím vedle Náchoda při státní hranici. Tradice těchto mezinárodních konferencí vznikla u nás v Českém Švýcarsku, kdy zde byla v roce 2002 konána první mezinárodní konference tohoto druhu. Letošní měla velmi dobré zastoupení – vedle již tradičních účastníků z českých, polských, německých a lucemburských pískovců nechyběli ani účastníci z Velké Británie, Francie a Číny, která má na svém území řadu velmi spektakulárních pískovcových oblastí zapsaných na Seznamu světového dědictví UNESCO.

Kromě společné přírodní historie jsou



Stolove hory s charakteristickou dominantou Velké Hejšoviny (Szczeliniec Wielki), 919 m n. m. Foto: Petr Bauer.



Pískovce Stolových hor. Foto: Petr Bauer.



**Pamětní deska J. W. v. Goethe  
na vrcholu Hejšoviny.  
Foto: Handrij Härtel.**

tu i česko-polsko-německé spojitosti kulturně historické a těžko bychom hledali vhodnější místo pro podpis společné dohody o spolupráci, než je právě městečko Kudowa Zdroj (česky Lázně Chudoba, německy Bad Kudowa). V této část Kladska, tzv. Českém koutku, se potkává česká, německá i polská historie. Lázně Chodba patřily do roku 1763 k Čechům, poté se staly součástí Pruska, avšak nadále s výraznou českou menšinou. Po změně polsko-německé hranice po 2. světové válce jsou lázně Chudoba dnes téměř čistě polské městečko. Bez zajímavosti není ani původ českého názvu pro pohorí Stolových hor – Hejšovina. Pochází z německého Heuscheuergebirge. Název Heuscheuer (stodola na seno) je pak odvozen právě z typického vzhledu stolových hor.

Známost Hejšoviny mezi českými turisty není zatím jistě taková, jako by si zasloužila, přestože leží kousek od státní hranice a velmi navštěvovaných oblastí Broumovska, a leckteré děti čtoucí o Hejšovině v povinné četbě – Babičce Boženy Němcové – asi ani netuší, kde Hejšovina leží. Její návštěva však stojí rozhodně za to – nádherný výhled z vrcholu neobdivoval 28. srpna 1790 nikdo menší než sám Johann Wolfgang von Goethe, o čemž dodnes svědčí pamětní deska na vrcholu hory.

**Handrij Härtel**

## Historické lomy na žernovy na Děčínsku

Nejvýznamnějším producentem žernovů z přírodního kamene bývalo v historii především Sasko, do mlýnů na Děčínsku se ale mnohem častěji nakupovaly otesky ze zdejších lomů.

### Lomy na žernovy s delší tradicí provozu

#### *Kutschken u Čertovy Vody*

Lom byl v provozu v období 1564 až 1636 (resp. 1642). Lamačské práce obstarával v nejstarším období mlýnář z Čertovy Vody. Z lomu se otesky dopravovaly na místa určité lodí, proto se v útech objevovaly položky za čeledíny, kteří vlekli náklad proti proudu Labe. Kromě zabezpečení mlýnů děčínského panství se s otesky i obchodovalo (nákupy pro mlýny ve Hřensku, Srbské Kamenici, Markvarticích a Verneřicích).

#### *Jílové a Libouchec*

Nejstarší ojedinělá zpráva o *jílovských* žernovech pochází z roku 1580, poté je výroba zmiňována od 1. poloviny 17. století až do 1. poloviny 19. století. Z účtů není zřejmé, zda se otesky nutně lámaly v různých lokalitách (u Jílového a Libouchce). Nelze vyloučit, že ve skutečnosti pocházely ze stejného místa. S mlýnskými kameny se rovněž čile obchodovalo: kupovaly se pro mlýny českokamenického panství (1640, 1642), ale především pro mlýny z panství Bynovec (1641 - 1833). Starý lom, v němž se dosud zachovaly nedokončené mlýnské otesky, se nachází na katastru obce Libouchec (Pod stěnami).

#### *Kopec u Brtníků*

První zmínka o lámání pochází z roku 1672 (mlýnář Friedrich Heine vylámal žernovy pro

devět panských mlýnů) - poslední jistá zpráva je z roku 1749 (lom však ještě léta nebyl uzavřen). Za toto období se v Kopci vyrobilo na 662 otesků. Zpracovával se kámen ze sufovitých strání pod dolním (Zimmerovým) mlýnem a mezi lamači se po celý čas objevovala jména tamních mlýnářů. Na mlýnáře - lamače Johanna Zimmera, který zde zahynul právě při lámání žernovu roku 1707, dodnes upomíná sloup sv. Antonína.

### Lámání žernovů v místech bez delší kontinuity

V útech panství se sporadicky objevují doklady o lámání žernovů i v jiných lokalitách. Mohlo se jednat o nahodilé zužitkování drobného zdroje vhodného kamene nebo o jinou identifikaci ložiska, známého pod jiným názvem.

*Schönstein* (mezi Tisou a Libouchcem), panství Děčín, 1558; hypoteticky možná souvislost s lomem Jílové - Libouchec,

*Eisenstraße* (Rájec, Tisá, Ostrov, Sněžník), panství Děčín, 1582,

*Podmokly* ?, „od mlýnáře Waltera“, panství Děčín, 1576,

„*in der Fichte*“ (?), panství Děčín, 1592,

*Studený*, panství Česká Kamenice, 1640 a 1642.

Ani tímto není bezpochyby uzavřen výčet míst, kde se v minulosti - byť třeba jen jedinkrát - proměnil kus kamene v mlýnský kámen. Krajina dokáže pozornému zvidavci občas nadělit „překvapení“... třeba v podobě otesku na strání **Pappertu** (Vrásníku) u Děčína. Mějte proto oči otevřené. **Natalie Belisová**



**Otesek na Pappertu u Děčína.**



## Z národního parku telegraficky

● Počátek dubna přinesl **zahoreň** v oblasti dočasně chráněného hnízdiště, podařilo se je včas objevit a uhasit (foto níže). - Konec měsíce byl již radostnější, správy pískovcových národních parků Góry Stolowe, Saské a České Švýcarsko podepsaly **memorandum o spolupráci**. - Turistická sezóna byla zahájena otevřením obnovené naučné stezky **okolím Jetřichovic** a měsíc dovršilo vypouštění plůdků lososa obecného, kterého se zúčastnil také velvyslanec Norska.



● V květnu byla zahájena **brigádnická sezóna u Dolského mlýna** (foto uprostřed nahoře). V následujícím půlroce proběhlo pět brigád, v rámci kterých dobrovolníci pokračovali v konzervaci ruiny někdejšího mlýna a odklidili z území národního parku množství nepůvodních materiálů, zejména stavební suti. - Konec měsíce s sebou přinesl letošní již několikátý **lesní požár**, při kterém v nepřístupném terénu shořel zhruba hektar lesa; tábořící návštěvníci zde zanechali nedohašené ohniště, ze kterého se oheň rozšířil.

● **Červen** byl radostný nejen pro ornitology. Řediteli a ornitologovi Pavlovi Bendovi se podařilo okroužkovat sté **mládě čápa černého** (foto zcela vpravo); díky kroužkování přicházejí pravidelné zprávy o výskytu a tažných trasách čápů, a to z mnoha zemí. - Premiéru měla birdwatchingová aktivita, při které hlavní roli hráli naši sokoli stěhovaví; cel-



kem třikrát proběhlo za odborného doprovodu **pozorování sokolů** na hnízdech, samozřejmě pomocí stativových dalekohledů z bezpečné vzdálenosti (foto dole). - Ani v červnu dobrovolníci nezaháleli, probíhaly mimo jiné **úklidy vodních toků**, skrze které se do národního parku dostává z obcí na horním toku říček množství odpadů; odpady bohužel připlouvají s každou větší vodou znovu a znovu.

● Hlášení o pozoruhodnosti z říše ptáků přinesl **červenec**, v Kyjovském údolí byl zaznamenán pro naši oblast vzácný **budníček zelený**; jedná se o sibiřský druh, který k nám zavítá jen výjimečně. Konec měsíce přinesl bilanci hnízdění vzácných druhů. Jak čápi čer-



ní, tak i sokoli stěhovaví vyvedli **rekordní počty mláďat**. - Dobrovolníci věnovali péči areálu zaniklé osady Zadní Jetřichovice, kde konzervovali základy někdejších staveb a odklidili množství suti.

● Počátek srpna přinesl pro ochranu přírody poněkud netypickou zprávu, v Německu byli k několikaletým trestům odsouzeni **novodobí loupežníci** z Česka, kteří se v okolí Hinterhermsdorfu specializovali na turisty. Dobrovolníci pokračovali v úklidech, konzervaci Dolského mlýna i Zadních Jetřichovic. - Nové internetové prezentace se dočkal projekt **Návrat lososů**; stránky jsou nyní přehlednější a umožňují častější zveřejňování aktuálních informací o průběhu reintrodukce lososů obecných.



● V září byl v Českém Švýcarsku po šedesáti letech opět **vypálen milř**; po týdnu pálení dřevěného uhlí si mohli návštěvníci akce odnést výsledný produkt, který získal značku regionálního výrobku Českosaského Švýcarska, s sebou. Návštěvníci mohli v rámci akce vyslechnout také dva koncerty nebo se seznámit s výrobou dalších dříve významných surovin, kterými byly potaš, smola nebo dehet. - Desítky návštěvníků přilákala již tradiční akce **Netopýří noc**, během které se dospělí i děti seznamují s tajuplným světem našich létajících savců.

**Tomáš Salov**