



# ČESKÉ ŠVÝCARSKO

ZPRAVODAJ SPRÁVY NÁRODNÍHO PARKU ČESKÉ ŠVÝCARSKO



Listopad 2013

12. ročník

2/2013

## OBSAH:

Co ohrožuje lesy v NP .....	2-3
Zabezpečení nestabilních skal ve Hřensku .....	4-5
Potápka černokrká .....	6
Čáp černý - report X .....	6
Kornatci Českého Švýcarska ....	7
Kříž jménem Frahlochkreuz ....	8
Chráněná území Českosaského Švýcarska ...	10-11
Černé kameny z Větrovce .....	12
Turistické cíle v NP atraktivněji a bezpečněji ...	14-15
Pod rukama dobrovolníků se proměňuje krajina .....	16
Soutěž pro zvědavé a hravé čtenáře .....	18
Vzdělávací areál v zahradě správy NP .....	18
Návrat lososů na dobu neurčitou .....	20

Vážení a milí čtenáři, při ohlédnutí za rokem 2013 nezbývá než si opět povzdechnout. Extrémní klimatické jevy opět řádily i nad Českým Švýcarskem. Nejdříve dlouhá zima a následně katastrofální povodně si v prvním pololetí vyžádaly svou daň nejen na návštěvnosti a turistické infrastruktuře, ale např. i na čápech černých, kterým se nepodařilo v této hnízdní sezóně vyvést ani jedno mládě! Tak už to ale chodí, přírodní síly sotva ovlivníme. Jiné věci však změnit můžeme, zvláště když se na obzoru objeví náznaky příležitosti. A tak jsme

v tomto roce také spěšně připravovali řadu nových projektů na zlepšení turistické infrastruktury, na vytvoření nových lákadel pro návštěvníky našeho národního parku, ale také na zlepšení stavu přírody a záchranu či znovunavrácení některých vzácných nebo vyhubených druhů. Snad je vám budeme moci s hrdoostí představit již v blízké budoucnosti.

Můžeme tedy žít v naději, že nám rok 2014 bude více nakloněn, a to ve všech ohledech.

**Pavel Benda,**  
ředitel Správy NP České Švýcarsko



# Co ohrožuje lesy na území

Péče o lesy v Národním parku České Švýcarsko vychází z aktuálního stavu lesa a obecného dlouhodobého cíle, kterým je ponechání lesa samovolnému vývoji. Současná dřevinná skladba a věková struktura lesů v národním parku, jsou odrazem několika set-letého intenzivního ovlivňování a využívání krajiny člověkem. Událostmi, které nejvíce ovlivnily dnešní stav lesů na území NP byly větrná a mnišková kalamita na počátku minulého století (1911, 1922). Rozsáhlé kalamitní holiny byly tehdy znovu zalesněny smrkem a odtud pramení dnešní nepřírozená druhová skladba lesů na území NP České Švýcarsko a vysoký podíl smrku v

lesních porostech Českého Švýcarska. Hlavní charakteristikou aktuálního stavu lesa je tedy výrazná dominance smrku ztepilého (60 % plochy) ve věku 80 - 120 let. V současné době vzhledem k „dozrívání“ smrkových porostů do mýtního věku je zaznamenáván nárůst nahodilých těžeb způsobených kůrovci a větrem.

Komplex současných lesních ekosystémů na území NP České Švýcarsko ohrožuje riziko nežádoucího rozpadu smrkových monokultur a lesních porostů s vysokým zastoupením smrku. Tento rozpad může být způsoben dvěma faktory, případně oběma společně. Prvním z nich je

riziko poškození lesů bořivými větry, neboť zdejší lesní ekosystémy s vysokým zastoupením smrku nejsou přirozeně a postrádají tak přirozenou stabilitu, druhým faktorem je riziko přemnožení kůrovce a to v souvislosti s již zmiňovanou větrnou kalamitou a nebo jeho přirozená gradace v důsledku stárnutí smrkových porostů, které se blíží svým fyziologickým stářím blíží konci svého života a jsou tak pro kůrovce velmi atraktivní.

## Větrné polomy

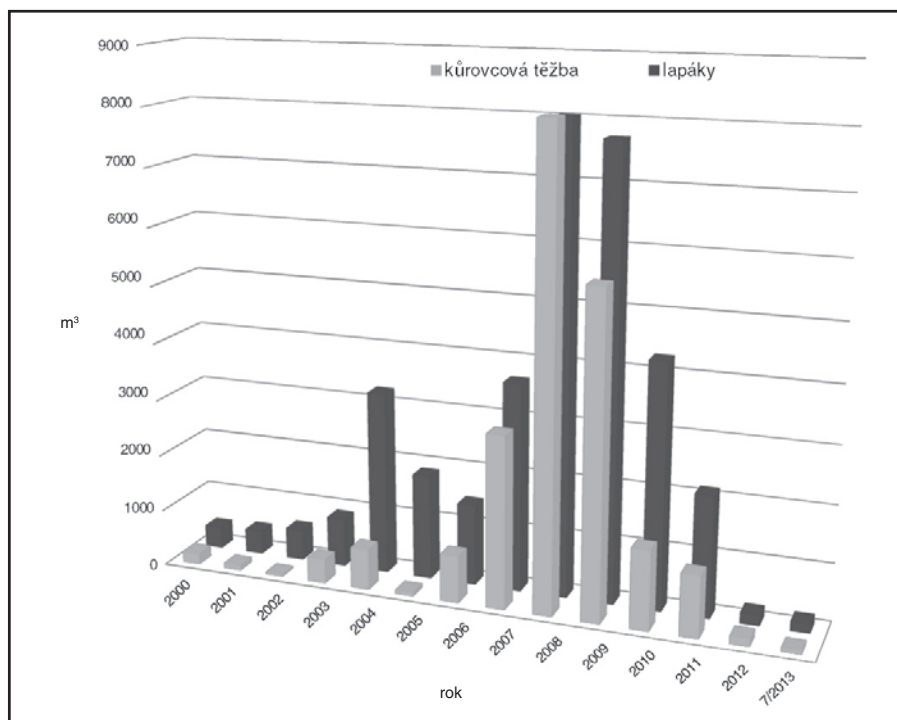
Lesní porosty s vysokým zastoupením smrku ztepilého jsou málo stabilní a mohou, jak se v minulosti již projevilo, snadno podlehnout silným větrům. Dopady působení bořivých větrů může jistým způsobem tlumit geomorfologie území národního parku. Vlastní důsledek takovýchto disturbancí (vývraty a polomy) by však na území národního parku nemusel být z pohledu existence lesa nutně vnímán jako zcela negativní jev - otevřel by se tak nový životní prostor pro pionýrské dřeviny, ale i pro stanovištně původní klimaxové dřeviny, které jsou v lesních porostech někde více a jinde méně zastoupeny a byl by tak nastartován vývojový cyklus přirozeného lesa. Zásadní je ovšem v tomto případě riziko sekundárního napadení tohoto kalamitního dřeva kůrovci a jeho nekontrolovatelné namnožení a s tím spojené hrozící napadení okolních porostů i mimo území NP, což by bylo společensky nepřijatelné.



Větrný zlom smrku. Foto: Jan Drozd



# Národního parku České Švýcarsko



**Graf průběhu křovcových těžeb v období 2000 - 2013**

*Gradace v letech 2008 a 2009 je způsobena předcházejícími suchými roky a současně je reakcí na větrné kalamity v letech 2006 a 2007 (Kyril, Emma).*

## Přemnožení křovce

Jak již bylo zmíněno smrčiny a lesní prosty s vysokým zastoupením smrku se neodvratně blíží svému fyziologickému konci a rostoucí atraktivita pro křovce je tedy neoddiskutovatelná. Problém přemnožení křovce akcentuje skutečnost, že zásoby dřevní hmoty smrku na území Národního parku České Švýcarsko i přes prováděná managementová opatření při přeměnách smrkových monokultur neklesají. Díky prováděným přeměnám se samozřejmě snižuje plošná distribuce smrku a tak je soustavně snižováno riziko poškození lesních ekosystémů větrem. Přeměny současných lesních porostů nevhodné druhové skladby na lesní porosty přírodně blízké však, vyjádřeno objemem vytěžené dřevní hmoty, nedosahují jejich objemovému přírůstu a životní prostor křovce (tedy křovcem napadnutelný objem dřevní hmoty) tak zůstává stále stejný a riziko přemnožení lýkožrouta smrkového tedy neklesá. Spouštěčů gradace křovce na území národního parku je několik. Jedná se například o výše uvedenou

větrnou kalamitu, dále o aktuální vliv průběhu počasí (sucho a teplo), ale například i o nesprávně prováděná opatření při ochraně lesa. I zde je zcela zjevná společenská nepřijatelnost důsledků takovéto kalamity na území NP České Švýcarsko.

Území dnešního národního parku bylo v minulosti opakovaně postihováno kalamitami, které byly způsobeny větrem či přemnožením hmyzích škůdců. Vždy se ale jednalo o poškození lesa založeného či velmi ovlivněného člověkem. Správa Národního parku přijala řadu opatření, která vedou k minimalizaci rizika přemnožení lýkožrouta smrkového. Riziko přemnožení křovce na území Národního parku České Švýcarsko však nelze zcela eliminovat do doby úspěšného provedení všech plánovaných přeměn smrkových monokultur a proto je nutné přijatá opatření důsledně dodržovat tak, aby se podařilo úspěšně udržet lesy na území NP v zeleném stavu a nezavdat tak příčinu vedoucí k nežádoucímu velkoplošnému rozpadu lesních ekosystémů.

## Lýkožrout smrkový

Lýkožrout smrkový (křovec) je malý brouk, hnědé barvy přibližně 0,5 cm dlouhý. Samice lýkožrouta se v době rojení zavrtávají pod kůru stromů, kde vyhlodávají tzv. „matečnou chodbu“ po jejích stranách kladou vajíčka, ze kterých se líhnou larvy živící se lýkem napadených stromů. Každá larva lýkožrouta vyhlodává kolmo na matečnou chodbu svou larvovou chodbu, na jejímž konci je pak kukelná kolébka, kde se larva zakuklí. Z kukly se potom líhne dospělý brouk. Jedna samice během svého života naklade až 100 vajíček. Celková doba vývoje lýkožrouta od vajíčka až po dospělého trvá přibližně 10 týdnů, ovšem za příznivých podmínek může lýkožrout vytvořit i několik generací do roka. Křovec napadá především staré a nemocné, či jinak oslabené stromy, ale při přemnožení napadají lýkožrouti i zcela zdravé stromy.

## Opatření přijatá k minimalizaci rizika přemnožení křovců na území NPČŠ:

- pravidelný monitoring stavu kalamitních škůdců
- vyhledávání a včasná asanace křovcového dřeva mimo území ponechaného samovolnému vývoji
- pokládání kontrolních a obranných lapáků a instalace kontrolních a obranných feromonových lapačů
- včasný odvoz dřevní hmoty z území NP
- štěpkování klestu a potěžebních zbytků
- odkornění smrkové dřevní hmoty ponechané v lesních porostech k zetlení

Jan Drozd



**Požerek lýkožrouta smrkového.**  
Foto: Jan Drozd



## Zabezpečení nestabilních skal na svazích obce Hřensko pomocí vysokožátěžových bariér

Údolí Labe je díky specifickému skalnímu vývoji a geologické stavbě rizikové ke vzniku skalních řícení. Opakovaný výskyt skalních řícení je přirozeným geologickým procesem, který na jedné straně zdejší krajinu obohacuje o její rozmanitost, na stranu druhou přestavuje velké ohrožení bezpečnosti obyvatel a návštěvníků.

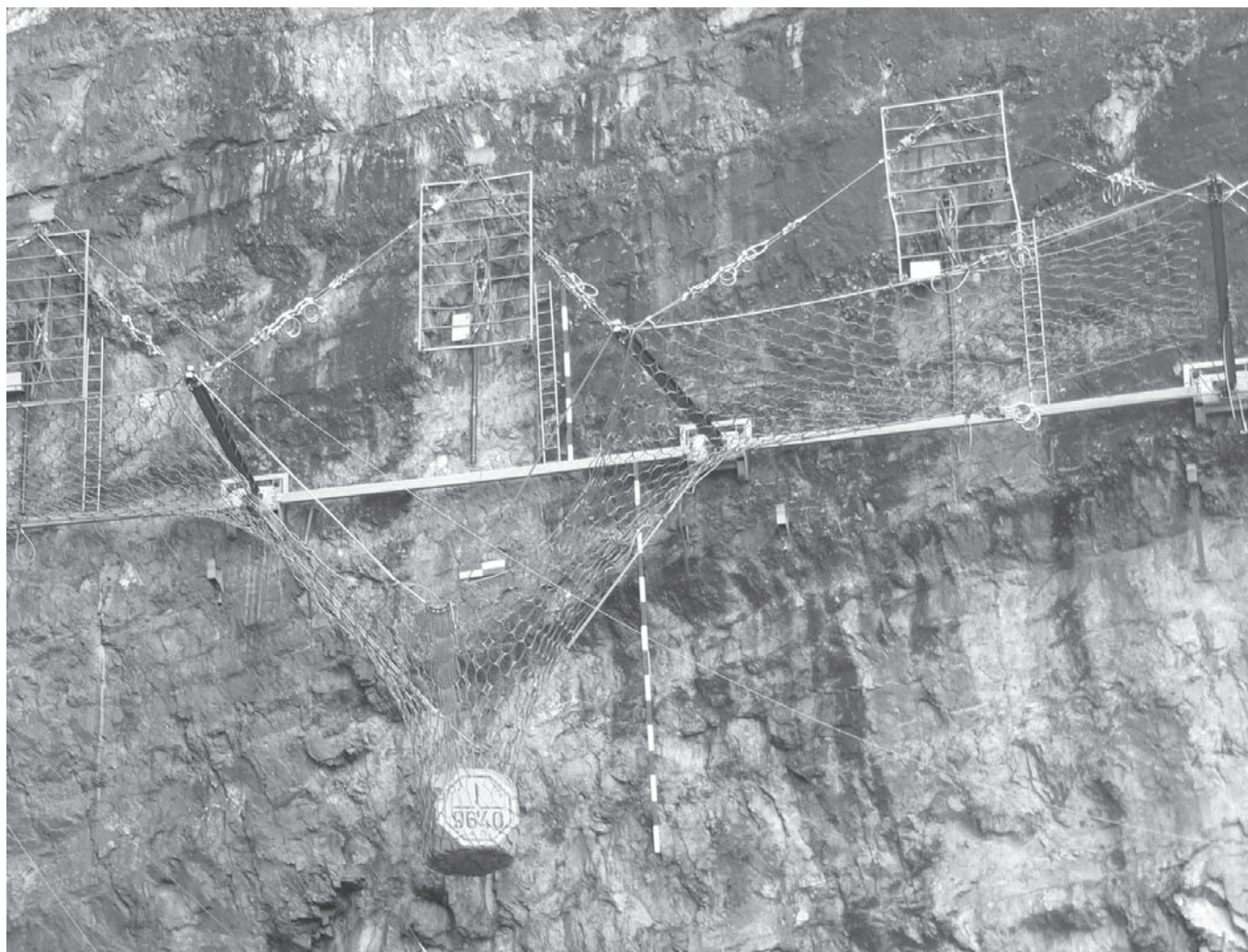
Cílem Správy Národního parku České Švýcarsko je postupně technické zabezpečení nejvíce rizikových skalních masivů nad obcí Hřensko. K tomu účelu byly vybrány vysokožátěžové dynamické bariéry.

Bariéry vyrostou na skalních svazích podél pravého břehu řeky Labe ke státní hranici a Kamenice k soutoku se Suchou Bělou. Bariéry si můžeme představit jako ploty vysoké i šest metrů, se sloupy kotvenými hluboko v masivní hornině, spojené záchytnou sítí z ocelových lan. Celé zařízení je určeno k zachytávání kusů pískovce řítících se na hlavy návštěvníků národního parku. Důkazem účinnosti tohoto systému jsou testy s betonovými kostkami i pět kubických metrů objemných (to odpovídá přibližně deseti tunám hmoty, které se do sítě vrhají). Podobný test je zobrazen na obrázku. O reálnosti nebez-

pečí svědčí i mnohé zadržené skalní řícení, jak to ukazuje obrázek 3.

Na skalních svazích nad obcí Hřensko jsou většinou nestabilní chaotické soubory balvanů, které se zejména vlivem gravitace, dávají čas od času do pohybu. Pokud by skalní hmoty dorazili do obydlí, mohou způsobit nedozírnou škodu. Největší z podobných neštěstí se stalo v Peruánských Andách, kde 31. května 1970 zahynulo pod sesutou horou Huascarán 75 000 lidí. Jsou to však samovolné přírodní procesy, které nelze zcela zastavit, můžeme se pouze mít na pozoru.

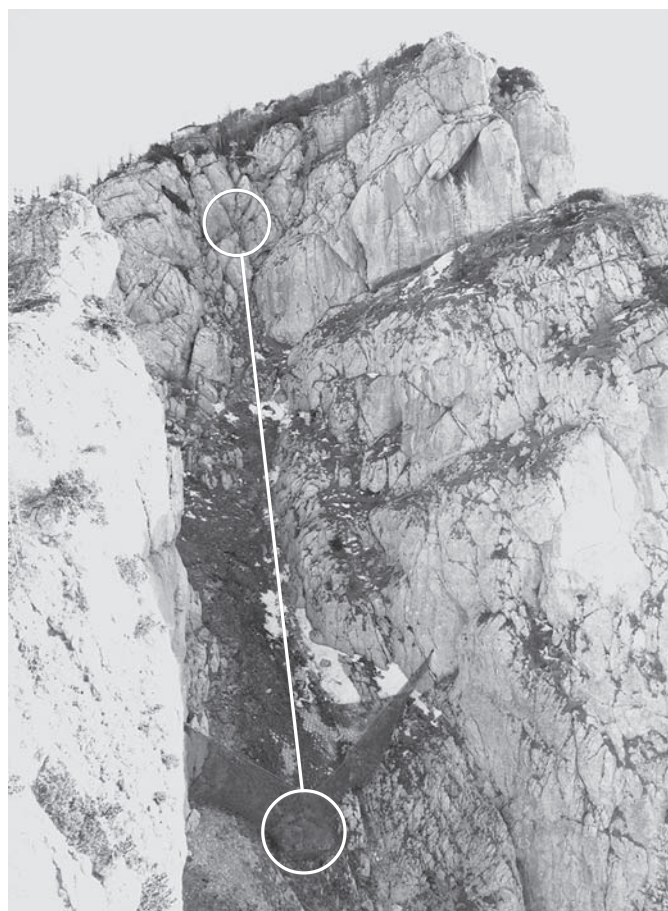
**Jakub Šafránek**



Laboratorní zkouška vysokožátěžové bariéry. Měří se kapacita pohlcení energie vydané při volném pádu betonové kostky (jedná se o tzv. crash test).



Detail nainstalované vysokozátěžové bariéry.



Příklad zachycení nebezpečného balvanu ve skutečných podmínkách.



## Vandal na Jetřichovicku

Od svého vzniku se Správa Národního parku České Švýcarsko snaží vracet krajině původní tvář, a to nejen v přírodním prostředí - ale třeba i tím, že do pustých výklenků ve skalách instaluje zpátky obrazy, jaké je kdysi zdobily a dávaly jim smysl. Rádost z postupné obnovy stop historie našich předchůdců v lesích však letos zhořkla.

Neznámý „umělec“ dotvořil obrazy v Knyově kapli Posledního soudu a v kapli Korunování Panny Marie, zv. Triefbarthel, u České silnice. Zábava jedince = zkažený zážitek mnoha kolemdoucích. Smutná rovnice...

Net





## VYHYNULÉ A NEZVĚSTNÉ DRUHY LABSKÝCH PÍSKOVců (ČESKOSASKÉHO ŠVÝCARSKA)

Díl 16. Potápka černokrká (*Podiceps nigricollis*)

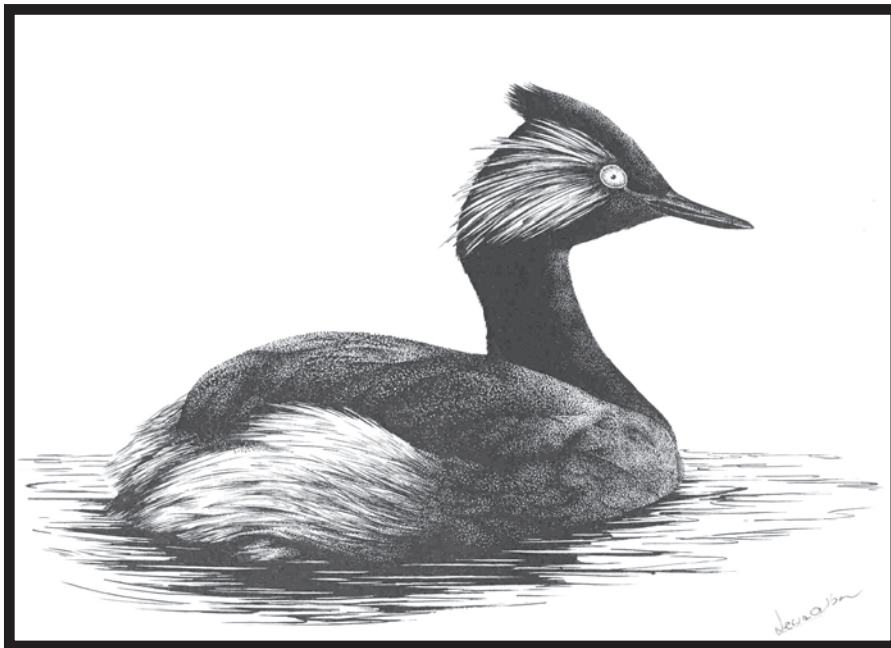
Potápka černokrká je naší nekrásnější potápkou. Ve svatebním šatu má hlavu a krk černé, po stranách hlavy jsou nápadné vějířky zlatožlutého peří a dobře patrné jsou i výrazné červené oči. Hnízdním prostředím potápky jsou mělké, vysoce produktivní eutrofní vody s bohatě vyvinutou litorální vegetací, ale současně i s dostatečně velkými plochami volné vodní hladiny, kde loví potravu. Tu tvoří z největší části větší druhy vodních bezobratlých. Potravu loví jak

potápěním, tak i sběrem na dně nebo i na volné hladině. Potápka černokrká je tažný druh nejčastěji zimující v oblasti Středomoří a na švýcarských jezerech. Hnízdo bývá kuželovitá hromádka tlejících vodních rostlin postavená na vodě. Hnízdí často v koloniích. Snůška probíhá od poloviny dubna do poloviny července, kdy nejčastěji snáší 3 - 4 vejce. Vylíhlá mláďata si rodiče rozdělí, vozí je často, jak je u potápek zvykem, v peří na hřbetě. V České republice hnízdí

nejčastěji na rybnících. Ráda hnízdí ve společnosti kolonií racků chechtavých.

První zmínku z naší oblasti přináší Michel (1929), který uvádí hnízdění na rybníce ve Staré Olešce. Dále byli na této lokalitě byli dne 24. 5. 1980 zastíženi dva jedinci. Další hnízdění bylo prokázáno v roce 1985 a jeden jedinec byl pozorován na této lokalitě v roce 1995. Z výše uvedeného plyne, že jedinou hnízdní lokalitou v naší oblasti byl Olešský rybník u Staré Olešky. Bohužel v celé České republice patří potápka černokrká k velmi ubývajícím druhům, u kterého došlo ke snížení stavů až o 90 % oproti stavům v 80. letech 20. století, proto byla v Červeném seznamu ptáků ČR zařazena do kategorie ohrožený druh. Je tedy velmi pravděpodobné, že v následujících letech nelze počítat s návratem této krásné potápký do naší oblasti.

Pavel Benda



Kresba © Petr Nesvadba

## Literatura a prameny

- Benda P., 2005: Ptáci Českého Švýcarska. Disertační práce. Česká zemědělská univerzita v Praze, Fakulta lesnická a environmentální.
- Michel J. 1925: Tiere der Heimat. Děčín.
- Štátný K, Bejček V., Hudec K., 2006: Atlas hnízdního rozšíření ptáků v České republice 2001–2003. Aventinum: 226–227.
- Vondráček J., Šutera V., 1987: Ptactvo CHKO Labské pískovce. 1. část. Fauna Bohemiae Septentrionalis, Tomus 12. Ústí nad Labem: 39–58.



## Čáp černý - report X

Rok 2013 byl pro čápy černé rokem **krizovým**. Díky extrémnímu průběhu počasí nebylo v naší oblasti vyvedeno **ani jediné mládě!** Dokonce v celém sousedním Sasku byla vyvedena pouze 2 mláďata. Většina párů ani nezahníždila a ty, které zahníždily o svá mláďata přišla. To je stav, který nikdo nepamatuje!

I přes tyto negativní zprávy máme zase několik zajímavých hlášení o našich čápech.

## Hnízdění:

- samec čápa černého **60M4**, který je velkým cestovatelem – máme hlášení z jeho cest a zimování ve Francii z let 2004, 2006, 2007,

2008, 2009, 2010 a 2012, a dokonce máme i údaje o hnízdění u obce Tuhaneč na Českolipsku v letech 2009, 2010 a 2011, se v tomto roce přesunul na jiné hnízdo poblíž obce Konojedy na Litoměřicku. Na závěr je nutno podotknout, že tento cestovatel se narodil v roce 2004 nedaleko Mezní Louky.

## Migrace:

- z Duryňska v Německu se ohlásil náš čáp **63JF**, který zde byl pozorován spolu s dalšími 5 černými čápy dne 8. 6. 2013 u obce Schwabhausen. Tohoto čápa jsem kroužkoval dne 5. 6. 2012 na skalním hnízdě na Doubic-

ku spolu s ještě třemi sourozenci.

- čáp **60Z2**, kroužkovaný před 10 lety dne 5. 6. 2003 na Doubicku jako jeden ze 4 sourozenců, byl pozorován v Maďarsku dne 15.8.2013. O tomto čápovi máme údaje z jeho migrací z let 2004 - Maďarsko, 2005 a 2006 - Chorvatsko, 2009 - Izrael, 2010 - opět Maďarsko, 2011 a 2012 - opět Izrael.

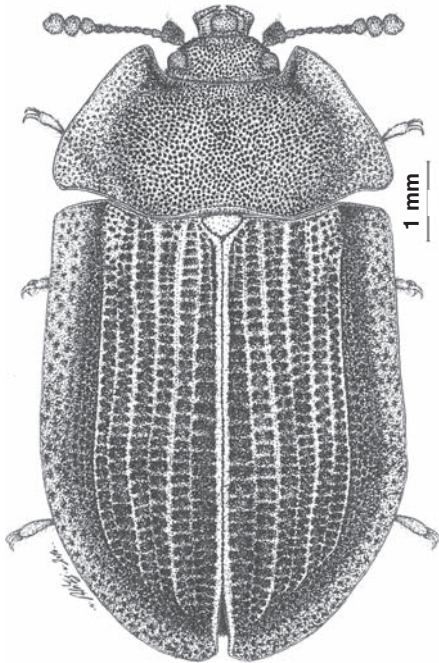
- čáp **63JN**, kroužkovaný 6. 6. 2012 poblíž Malé Veleně u Děčína, byl pozorován v rozli- vu v poli spolu s dalšími asi 30 čápy u obce Dědibaby na Mělnicku dne 20. 8. 2013.

Pavel Benda



JEŠTĚ JE MŮŽEME VIDĚT...

## Kornatci Českého Švýcarska



Povězme si hned v úvodu, že dnes bude řeč o broucích málo známých, barevně nevýrazných a pozornosti unikajících, a to jak laikům, tak odborníkům. Přesto však bezpochyby zasluhují pozornost nejen díky svému zajímavému způsobu života, ale i jedinečnou strukturou svých těl.

Kornatcovití jsou rozšíření na všech

kontinentech v počtu asi 600 druhů s největším výskytem v tropických oblastech. V Čechách, na Moravě a na Slovensku však žije pouze 11 druhů. Kornatci mohou mít různý tvar těla i zbarvení. Jsou buď štíhlí, dlouze protáhlí, nebo naopak velmi širocí, většinou ploší, pouze vzácněji silně klenutí. Dospělci i larvy mohou být predátory (tzn. loví drobný hmyz a jiné bezobratlé) nebo se živí houbami vázanými na dřevo. Využívají se jeden rok.

V Českém Švýcarsku se můžeme setkat především se dvěma druhy. Prvním z nich

je kornatec drobný (*Ostoma ferruginea*, velikost dospělého 7-10 mm), který je velmi plochý, hnědý až rezavě červeně zbarvený. Je rozšířen téměř v celé Evropě a zasahuje až na dalekou Sibiř. Nápadný je tím, že má na krovkách 6 výrazných podélných žeber, jak se to podařilo výstižně zachytit na obrázku. Žije pod kůrou mrtvých, především jehličnatých stromů, které již jsou napadeny houbami. Je možné ho zastihnout např. v okolí Mezné, na Růžovském či Vosím vrchu, ale i v Pyskyřičném dolu či v Tiché soutěsce.

Druhým významným druhem zdejší oblasti je *Thymalus limbatus* (české jméno bohužel nemá, velikost těla 5-7 mm). Je to silně klenutý, tmavě bronzový, lesklý druh s tečkovanými krovkami. Žije především v horských lesích pod kůrou listnatých a jehličnatých stromů napadených houbami nebo přímo ve stromových houbách a je nepoměrně vzácnější než předchozí druh. Spatřen byl např. na Růžovském či Vosím vrchu, Mlýnech i v Zadních Doubicích.

Pro kornatce je velmi důležitá přítomnost mrtvého dřeva v lesích, bez něhož se brouci nejsou schopni vyvíjet. Management lesů v národním parku úspěšně přežívání takovýchto druhů umožňuje.

Miloš Trýzna,

kresba © Lukáš Blažej,

foto: Václav Sojka





# Kříž jménem Frahlochkreuz

Vydáme-li se silničkou z Jetřichovic do Rynartic, dojdeme po chvílce k zúženému místu, kterému se kdysi říkávalo *Frahloch*, či také *Frauenloch*. Ten podivný název získalo díky lidové pověsti, že skalní masiv nechala protesat protestantská šlechtična z rynartického záměčku, která tudy jezdila vozem na bohoslužby do Saska.

Pár kroků za úžinou se od silnice odpojuje do svahu stará stezka. Na jejím začátku byl v minulosti vztyčen dřevěný kříž, který byl - podle místa, kde stál - znám jako *Frahlochkreuz*. O jeho zřizovateli nejsou žádné zprávy. Poprvé kříž zachytila mapa lesního revíru Rynartice roku 1794. Vzniknul nejspíše krátce po roce 1786; tehdy došlo k ustanovení nové farnosti Jetřichovice, k níž byla přifařena i obec Rynartice, a pěšina ve svahu se rázem proměnila v Kostelní stezku. Do té doby chodívali Rynartičtí na bohoslužby do Chřibské.

Roku 1835 starý *Frahlochkreuz* dožil a byl nahrazen novým. Kamenný podstavec (vysoký šest loktů) zdobil tři lokty vysoký, pozlacený litinový krucifix; ko-

lem zastavení vyrostl plaňkový plůtek, ukotvený v rozích do čtveřice kamenných patníků. Zřizovatelem nového kříže byl Franz Weidlich z Rynartic čp. 38 - mlynář, který měl propachtovaný městský mlýn v Chřibské. Muka vysvětil páter Johann Setzer roku 1848.

Na soklu kříže dlouho chyběl nápis. Až teprve při renovaci roku 1872, kterou zaplatil c. k. poštmistr Emanuel Clar z Jetřichovic čp. 38, bylo na podstavec dopřáno: *Am Kreuz erlöst uns der Herr von Schuld, Im Kreuze lehret uns Jesus Geduld. Errichtet 1840 von Franz Weidlich, Mahlmüller in Kreibitz, die Renovierung 1872 besorgten Emanuel Clar, k. k. Postmeister in Dittersbach, No. 38.*

Kříž *Frahlochkreuz* stál na rozhraní obcí, byl tedy tradičním „odpočivným místem“, u jakých se pohřební průvody z přifařených obcí vždy zastavovaly při cestě na hřbitov. Účastníci pohřbu se nad rakví pomodlili a nebožtík se symbolicky rozloučil se svou obcí.

Kříž ale sehrál svou roli nejen v duchovních dějinách farnosti, nýbrž i v lidských příbězích: právě u něj došlo v červnu roku

1855 k předání šťastnějšího z dvojice zbloudilých dětí Stormových (pětileté Anny) do rukou rodičů.

Po válce se o osud kříže dlouho nikdo nezajímal. Povalený sokl, zbavený kříže i plůtku, ležel v příkopu, až se kolem roku 2000 začal shánět Spolek přátel Českého Švýcarska po informacích, jak vlastně kříž kdysi vypadal. Měl vůli zastavení obnovit. Než se však dostal k činu, místo ve *Frahloch* bylo prázdné, zůstala jen písčovitá deska základu. Stav zapomnění trval až do května roku 2013. Kostelní stezka se dočkala zpátky svého kletou: její počátek opět označuje dřevěný kříž *Frahlochkreuz*, dílo řezbáře Iva Švejnohy. Snad bude oku k potěše mnoho dalších let.

Natalie Belisová



Instalace kříže Frachlochkreuz. Foto: Václav Sojka



Kříž se svým autorem, I. Švejnohou. Foto: Václav Sojka





## Z národního parku telegraficky

○ V **dubnu** odstartovala turistická sezóna slavnostním otevřením nové vyhlídkové plošiny na Malé Pravčické bráně. Na nadcházející sezónu byly pro návštěvníky připraveny také obnovená část naučné stezky Okolím Růžové či vyřezávaná posezení v Balzerově ležení a na Kanapi.



○ **Květen** přinesl regionu další dobrou zprávu. Podařilo se oficiálně dokončit sanaci nebezpečného skalního masivu nad silnicí I/62 ve Hřensku. Několikaleté omezení provozu se stalo minulostí (foto níže). První brigáda u Dolského mlýna oznámila začátek dobrovolnické sezóny. Vládlo převážně deštivé počasí.



○ **Červen** se nesl ve znamení labské povodně, která se téměř vyrovnala velké vodě z roku 2002. Největší škody vznikly ve Hřensku, které bylo zcela zaplaveno. Běh turistické sezóny byl narušen, zejména vlivem mediálního obrazu události. Zasažené Hřensko však dokázalo



zprovoznit svou největší atrakci, plavbu na lodičkách, během méně než týdne. Bez ohledu na počasí začaly převážně u Dolského mlýna práce na natáčení filmů Poutnice a Götz.

○ V **červenci** se počasí obrátilo a velkou vodu vystřídala vedra. Již tradičně probíhá v prázdninovém období většina akcí pro veřejnost. Nad rámec akcí standardních letos národní park oslavil spolu s horolezci 125. výročí prvního sportovně motivovaného výstupu na pískovcovou věž v Česku. Také další návštěvnická skupina, tentokrát cyklisté, měli důvod k radosti díky otevření úschovny kol v Mezní Louce (foto níže).



○ **Srpen** začal opravou Mariiny vyhlídky, kterou zasáhl blesk. Vedra si vyžádala několik drobnějších lesnických zásahů proti lýkožroutovi ve smrkových monokulturách. Skončily dočasné zákazy vstupu do hnízdních lokalit, zejména u čápů černých byla bilance kvůli špatnému po-

časí na jaře velmi smutná. Turistická sezóna se vrátila do normálu.



Mariina vyhlídka před opravou

○ V **září** navštívil České Švýcarsko ministr životního prostředí Tomáš Podivínský. Proběhly Pochod pro UNESCO (snímek dole), konference o světelném znečištění, seminář o životě s velkými šelmami, tradiční Noc pro netopýry. S ustupující sezónou přišel čas také na managementová opatření, proběhl transfer mihulí potočních nad Horní splav na Křinici, byly také pokáceny vybrané souše v bezprostřední blízkosti turistických cest.



Připravil Tomáš Salov



## CHRÁNĚNÁ ÚZEMÍ ČESKOSASKÉHO ŠVÝCARSKA

## Díl I. Úvod

Tímto článkem otevíráme seriál, který si klade za cíl představit čtenářům poměrně širokou plejádu chráněných území, která se nacházejí, případně v minulosti nacházela, na území Českosaského Švýcarska. Pro potřeby tohoto seriálu rozumíme Českosaským Švýcarskem území, zabírající dnes národní parky České a Saské Švýcarsko a také chráněné krajinné oblasti po obou stranách státní hranice, tedy chráněnou krajinnou oblast Labské pískovce a Landschaftsschutzgebiet Sächsische Schweiz.

Přestože chráněná území vznikala v Českosaském Švýcarsku v různých historických dobách a tedy i za různých legislativních podmínek jak v Česku (Československu), tak v Sasku (Německu, resp. NDR), tvoří výsledná soustava dnešních chráněných území dnes kompaktní celek, do značné míry symetrický po obou stranách státní hranice.

V zásadě lze rozlišit tři úrovně chráněných území:

1. Na evropské úrovni, resp. úrovni EU, se vyhláší chráněná území, která jsou součástí tzv. soustavy Natura 2000, vyplývající z legislativy Evropských společenství. Chráněná území, která se na základě této legislativy v ČR vyhláší, jsou tzv. **evropsky významné lokality a ptačí oblasti**. V Českosaském Švýcarsku bylo v rámci soustavy Natura 2000 vyhlášeno několik tzv. evropsky významných lokalit, z nichž nejrozsáhlejší jsou Saské Švýcarsko (identické území s plochou národního parku Sächsische Schweiz) a České Švýcarsko (rozsáhlejší území než národní park), dále pak zejména Labské údolí na české i saské straně a další menší lokality po obou stranách státní hranice; dále zde máme i ptačí oblasti - v Saském Švýcarsku identická s rozlohou národního parku, na české straně zabírající

nejen národní park České Švýcarsko, ale i území CHKO Labské pískovce a přilehlá území ve Šluknovském výběžku.

2. **Velkoplošná chráněná území** vyhlášená dle národní, resp. zemské legislativy: těmi jsou národní parky České a Saské Švýcarsko a chráněné krajinné oblasti - na saské straně nesoucí rovněž název Saské Švýcarsko, na české straně Labské pískovce.

3. **Maloplošná chráněná území** vyhlášená podlé téže legislativy: zde se systémem kategorií po obou stranách hranice ne zcela shoduje, jedná se zejména o různé kategorie přírodních rezervací či památek, které chrání cenné přírodní fenomény na malých plochách, v našem případě uvnitř velkoplošných chráněných území.

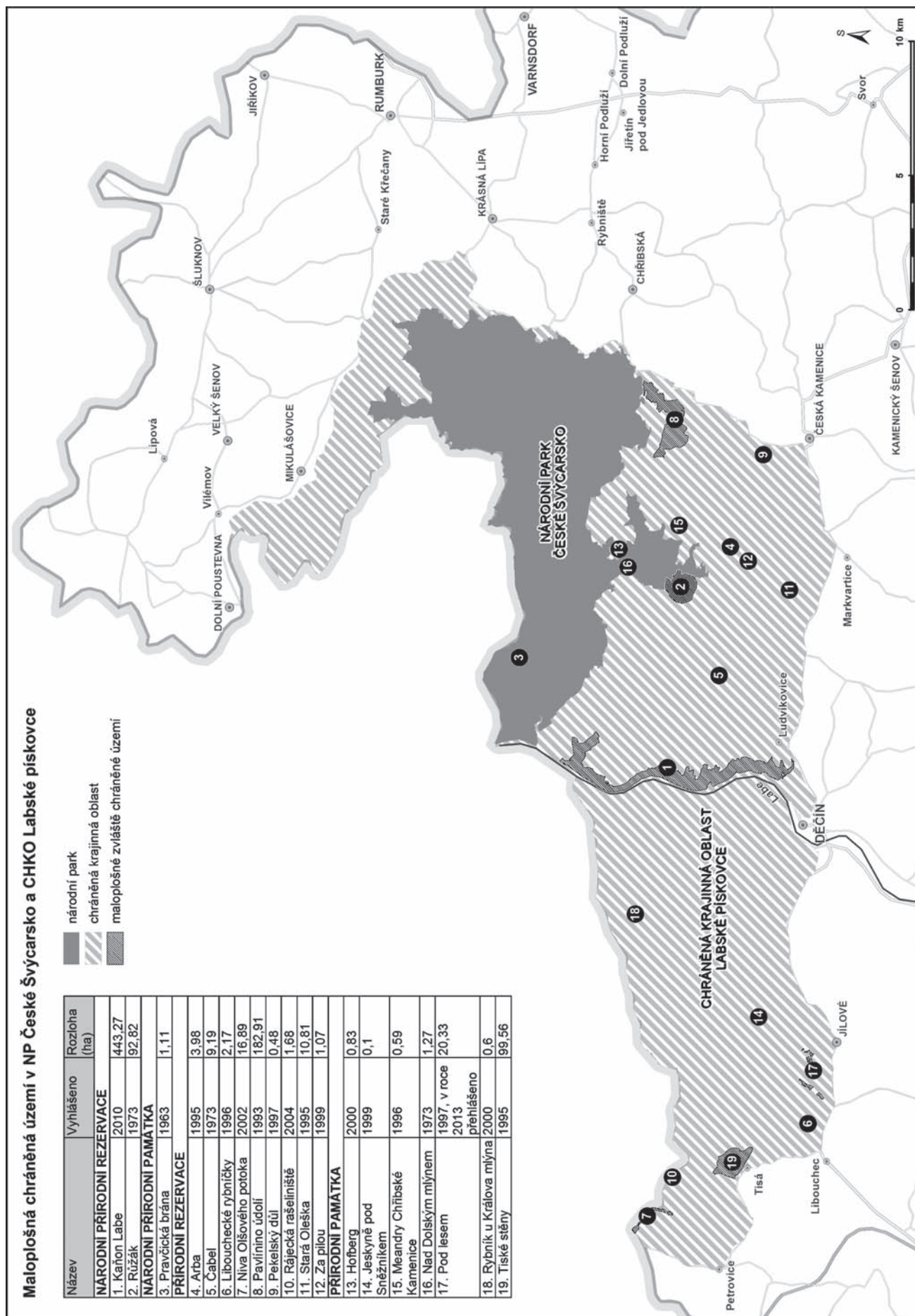
Samozřejmě i chráněná území prošla historickým vývojem, jednak se postupně vyvíjel systém kategorií, ale i konkrétní chráněná území měnila někdy svou rozlohu a některá byla i zrušena, buď z důvodu zániku předmětu ochrany nebo byla překryta velkoplošnou ochranou. Tak např. na území národního parku České Švýcarsko máme dnes jen tři maloplošná chráněná území, další (přírodní rezervace Babylon a Ponova louka) byly zrušeny, neboť jejich ochranu plně nahradila přítomnost I. zóny národního parku.

V našem seriálu provedeme čtenáře po všech chráněných územích, která představují to nejcennější, co se nám z přírody Českosaského Švýcarska zachovalo, a pokusíme se vysvětlit čtenářům, jaké hodnoty jsou zde chráněny.

Protože je dnes soustava chráněných území i jejich kategorizace poměrně složitá (např. výše uvedené tři úrovně kategorií se mohou vzájemně překrývat), připojujeme zjednodušenou mapku velkoplošných a maloplošných chráněných území za českou stranu území. V příštích dílech seriálu se podíváme po jednotlivých chráněných územích nejprve na české a poté i na saské straně.

**Handrij Härtel,  
Petr Bauer**





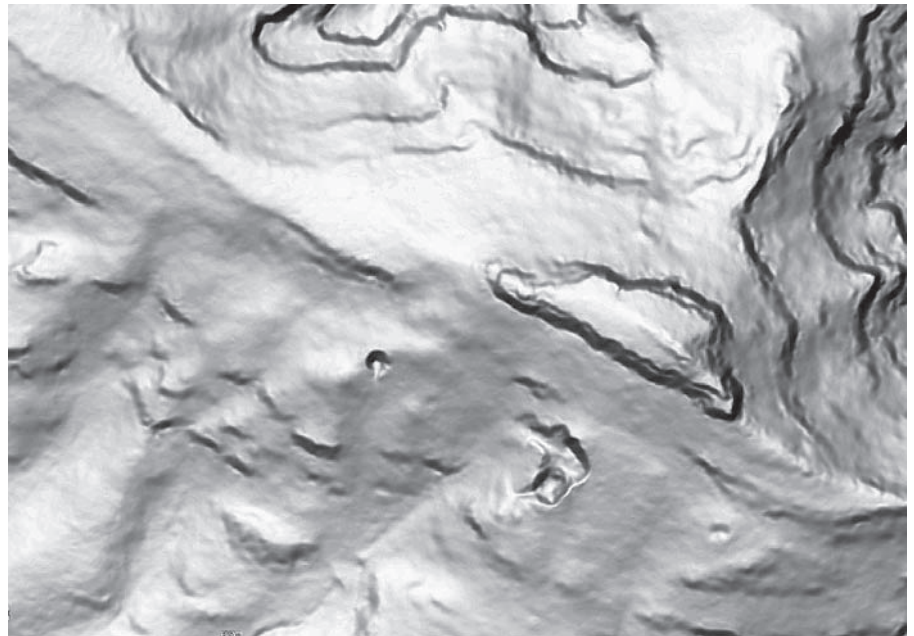


# „Černé kameny“ z Větrovce

Pokud se v oblasti Českého Švýcarska hovoří o historické těžbě kamene, obvykle je tím míněno lámání pískovce. Jenže na vznik současného reliéfu krajiny měla vliv řada procesů, mezi nimiž k těm nejdůležitějším bezesporu patří i tektonická aktivita v třetihorách, která narušila pískovcovou tabuli. Po odeznění sopečné činnosti, následné erozi a odnosu vulkanitů, zůstala v krajině četná podpovrchová tělesa, na povrch vyúsťující sopouchy a svahové brekcie, převážně čedičového charakteru.

Vulkanitické horniny mají výrazně odlišné mechanické vlastnosti od pískovců, především vyšší tvrdost a odolnost proti opotřebení. V minulosti byl v tak pískovcové krajině cíleně těžen čedič i znělec. „Černý kámen“, jak byly tyto horniny v nejstarších zprávách obvykle nazývány, našel své uplatnění více při budování komunikací než jako stavební materiál.

O existenci čedičové dlažby náměstí, ulic a můstků ve městech existují písemné doklady již od renesance: v České Kamenici zmiňují dláždění a oprav dlažby městské účty od roku 1570, v Děčíně již od roku 1558. Kámen se přirozeně bral z nejbližších, snadno dostupných zdrojů - z břehů řek a potoků. V roce 1568 vozili například Děčínští čedič na městskou dlažbu od Labe. Zúžitkování **říčních valounů** bylo obvyklé i v době, kdy už se valná část kamenného materiálu dobývala v řádných lomech - třeba při stavbě rybnícké lesovny roku 1842, kdy nádeníci vozili kámen na dláždění z Chříbské

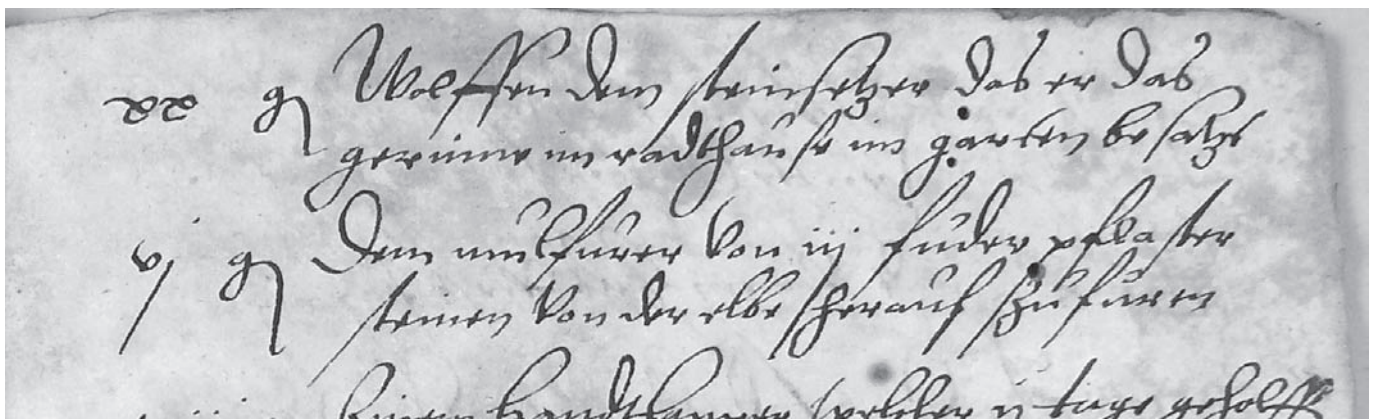


Lomy na Větrovci, plastický model terénu.

Kamenice, nebo v Podmoklech, kdy roku 1877 vydal lesní úřad svolení vyštěrkování části okresní silnice v Děčíně - Přípeři kamenem z Labe; místem odběru materiálu byla valounová lavice na pravém břehu řeky pod staroměstským přívozem, vzniklá po povodni a pochodu ledů, která vytvořila překážku vodní dopravě. Sběr „šterku“ v říčních korytech byl posuzován jako výhodný nejen z hlediska snížení stavebních nákladů, ale i jako způsob údržby koryt vodotečí.

Místem s nejdelší doloženou kontinuitou těžby vulkanitů na území Národního

parku České Švýcarsko je (pomineme-li výše zmíněné břehy řek a potoků) **Růžovský vrch**. Zúžitkovávání suťovišť svahů Růžovského vrchu sice poprvé konkrétně zmiňují panské účty až v roce 1777 (na cestu Streckweg mezi Hřenskem a Janovem), kvalitní a relativně snadno dostupný kámen byl ale jistě používán mnohem dřív. Začátkem 19. století byl odtud kámen transportován po celém bynoveckém panství, například na opravy cest u Dolského mlýna či ve Hřensku. Nejvýznamější dobývkou byla lokalita *Eis Löcher*, Sněžné jámy; tento šterkolom byl uzavřen až v roce 1948, posledním



Účet na dovoz dlažebního kamene od Labe v účtech města Děčín z roku 1568.



provozovatelem byla Okresní správa silnic.

Mnohem mladší a zároveň i kratší historii mají dva čedičové lomy v jižním svahu **Větrovce** u Vysoké Lípy. Pravděpodobně byly otevřeny až v polovině 19. století. Výdaje za obstarávání štěrku z této lokality jsou doloženy od roku 1849, časový posun do ranějšího období však není zcela vyloučen: již v roce 1839 se v účtech objevila nekonkrétní položka „za stavbu cesty na Větrovec a štěrk“. Těžba čediče ze sopouchů v extrémní poloze strmého svahu Větrovce byla podnícena velkými nároky na objem štěrku při budování silnice Hřensko - Mezní Louka. Ve stejném časovém období se však čedič používal i na další stavby v blízkém okolí (např. v roce 1852 na předláždění smyku na dříví *Bensener Bloß* nebo stezky *Heusteig* ve Hřensku), zdroj materiálu však v těchto případech nebyl konkretizován.

Údaje o těžbě čediče na Větrovci v důchodních účtech bynoveckého panství:

1850 - platba 59 zlatých *Franzi Wenzelu Hantschelovi* z Mezné za „smýkání“ čediče na Větrovci pro štěrkování silnice, celkový objem 15 sáhů<sup>3</sup> (cca 28,44 m<sup>3</sup>), dle výkazů od 24. 11. 1849

1852 - štěrk na silnici z Větrovce, obstaraný *Ignazem Klarem* z Mezné, 4 sáhů<sup>3</sup>

1853 - platba *Franzi Hantschelovi* z Mezné a jeho společníkům za 15 sáhů<sup>3</sup> štěrku z Větrovce na silnici

1854 - platba *Franzi Hantschelovi* z Mezné a jeho společníkům za 8 sáhů<sup>3</sup> štěrku z Větrovce na silnici a *Wenzelu Hantschelovi* za 8,5 sáhů<sup>3</sup>

1855 - platba *Adamu Kesslerovi* z Mezné a jeho společníkům za 12 sáhů<sup>3</sup> štěrku z Větrovce na silnici

1856 - platba *Adamu Kesslerovi* z Mezné a *Florianu Hantschelovi* za 12 sáhů<sup>3</sup> štěrku z Větrovce na silnici

Nároky budované silnice lomy na Větrovci nestačily zcela pokrýt, část kamenniva byla proto dotována i ze štěrkolomů na vrchu **Eichstein**, **Kobylka** u Mezné (přímé doklady o těžbě z této lokality místa jsou z let 1833 - 1855) a ze saského **Grosser Winterberg** (1852 - 1856). Kdy byly lomy na Větrovci opuštěny, známo není. Štěrk z nich byl bezpochyby těžen ještě při opravě silnice u Mezní Louky

v roce 1887. Zmiňují ho i zprávy z roku 1895, kdy se - v návaznosti na zkvalitňování povrchu promenádní **Gabrieliny** cesty - uvažovalo o vydláždění prostranství před hotelem na Mezní Louce. Po zpracování rozpočtu správa panství od původ-

ního projektu ustoupila s tím, že „náklady na požadovaný materiál jsou neúnosně vysoké, a tak by šlo akci zrealizovat pouze v případě, že by se k vydláždění použily velké kusy čediče z lomu na Větrovci“...

**Natalie Belisová**



Vytěžené sopouchy na Větrovci. Foto: Natalie Belisová



# Turistické cíle v NP

Správa NP neustále pečuje nejen o turistické stezky, ale i o turistické cíle ke kterým vedou.

V letošním roce byly realizovány hned dvě akce, a to vyhlídka na Malé Pravčické bráně a bezpečnější přístup na skalní hrádek Šaunštejn.

Při zahájení turistické sezóny 20.dubna ředitel NP ing. Pavel Benda slavnostně otevřel novou vyhlídku na Malé Pravčické bráně. Byla tak dána možnost návštěvníkům při návštěvě Malé Pravčické brány vystoupat na skalní ostroh související s tělesem tohoto skalního útvaru

a pokochat se výhledy do krajiny Českého Švýcarska. Vyhlídka zde v minulosti již byla, ovšem pískovcové schody by dnešní frekvenci návštěvníků již neunesly a proto při realizaci byly použity ocelové prvky. Vstup na oblouk Malé Pravčické brány je přísně zakázán a je oddělen zábradlím. Tento zajímavý skalní útvar vznikl přirozeným vývojem odvětvování pískovce, kdy zůstaly pouze tvrdší vrstvy a vytvořily tak bránu. Nutno podotknout, že na podzim r. 1993 došlo ke skalnímu říční pod západním pilířem a ten je uměle podezděn, aby tato skalní atrakce nezanikla a zůstala pro turisty zachována. Samozřejmě velké Pravčické bráně nemůže svými rozměry konkurovat, srovnatelnou velikostí je ale méně známá Slunečná brána na zelené turistické



Nová vyhlídka na Malé Pravčické bráně. Foto: Václav Nič



Nové schodiště na Šaunštejnu u Vysoké Lípy. Foto: Ing. Petr Bláha



# atraktivněji a bezpečněji

ké značce u Bynovce. V průběhu roku došlo i na lepší, ale především bezpečnější výstup na skalní hrádek Šaunštejn na téže turistické trase. V poslední době zde bylo zaznamenáno několik úrazů vyvrknutí nohy v úzké skalní spáře, kterou bylo nutné při výstupu prolézt. Skalní hrádek je památkově chráněný především pro svůj unikátní přístup a z tohoto důvodu nebylo možné skálu přitesávat a ani jinak upravovat. Před úpravami proběhlo terénní šetření za účasti památkářů společně s pracovníky NP a bylo navrženo řešení pro překonání tohoto obtížného a nebezpečného místa. To bylo dále konzultováno s firmou, která následně práce zrealizovala. Zvolilo se řešení provést schody a plošinu z kvalitního dubového dřeva a to muselo být umístěno bez jakéhokoli uchycení do skály pouze vsazením s využitím rozpěr ve spáře. Při této příležitosti se provedly ještě opravy a nátěry stávajícího zábradlí a také byl odstraněn uvolněný kamenný blok nad horním žebříkem. Z reakcí turistů je tento pohodlnější výstup velmi kladně hodnocen, i když ojedinělé názory říkají, že to kouzlo při prolézání skalní štěrbin jim schází. V krajině Českosaského Švýcarska se nachází skalních hrádků velké množství. O jejich historii se toho příliš neví pro jejich krátkou životnost. Většinou to byly strážní hrádky nad procházejícími obchodními cestami. Šaunštejn je jeden z těch větších.

Správa NP připravuje pro návštěvníky i některá další zlepšení. Nad Jetřichovicemi se nachází podobný skalní hrádek Falkenštejn. Správa NP má v plánu jeho zpřístupnění pro turistickou veřejnost. V současné době tam turistická stezka nevede pro náročný a nebezpečný výstup a je přístupný pouze na vlastní odpovědnost. Ale připravují se i některé drobnější akce, jako např. výstavba nového přístřešku u tur. rozcestí Tři prameny nebo rozmístění laviček na turistických trasách.

Turisté přicházející do NP vyhledávají

často i zajímavé cíle v těsném sousedství NP. Vítejme iniciativu všech, kteří se o stezky v sousedství NP starají. V poslední době LČR, Lesní Správa Rumburk opravila můstky v Pavlině údolí nebo

zcela aktuálně ve spolupráci s KČT, LČR, Lesní správou Děčín a obcí Hřensko se zrealizovala oprava vyhlídek a bezpečný průchod po stezce nad soutokem Labe a Kamenice.

**Václav Nič**



**Budování nového schodiště na Šaunštejnu. Foto: Ing. Petr Bláha**



**Křest nových informačních materiálů. Foto: Richard Nagel**



## Pod rukama dobrovolníků se proměňuje krajina

Již několik let pomáhají dobrovolníci s odkrýváním a konzervací ruin objektů na Dolském mlýně i v areálu zaniklé osady Zadní Jetřichovice. A výsledek jejich práce je opravdu znát.

Na Dolském mlýně bylo v roce 2013 uspořádáno pět brigád, kterých se zúčastnilo celkem 142 dobrovolníků. Během tohoto roku se podařilo (kromě tradičních „úklidových“ prací) vyvézt čtyři kontejnery sutí z ruiny hotelu. Díky tomu byl zcela vyčištěn přístup k odhalenému baroknímu sklípku a schodišti do patra, z rumiště byla vysvobozena osvětlovací nika i štok se zachovaným trámem - pozůstatek po skladování sudů. U budovy stáje byla zdokumentována a rozebrána nestabilní část čelní fasády u osvětlovacího okénka. Po vyspárování zbylé části se začalo se znovu nazdíváním a provazováním fasády s osaze-

ným dveřním ostěním. Práce na mlýně zkomplikovala nucená pauza během přípravy a natáčení filmu *Pilgerin*, brigádníci následně pomohli i s doklizením pozůstatků kulis a provizorních filmařských konstrukcí.

V Zadních Jetřichovicích postupují práce pomaleji, situaci komplikuje špatná dostupnost, jelikož osada je vzdálená od obcí a dopravy. Přesto zde proběhly tři brigády, na které sice doputovalo „jen“ 27 lidí - nicméně vše bylo vynahrazeno jejich entuziasmem, a tak se podařilo vyvézt z ruiny Křinické hospody tři kontejnery sutí a vyčistit až k dlažbě prostor hostinské stáje.

Všem, kterým pro pomoc Dolskému mlýnu a Zadním Jetřichovicím není líto obětovat svůj volný čas a síly - velký dík.

**Natalie Belisová**



**Ruiny hotelu na Dolském mlýně na konci roku 2012 a na podzim roku 2013.**



**Pohled na bývalou Křinickou hospodu koncem roku 2012 a na podzim roku 2013.**







# „Soustředit se na to, co zůstalo.“

*Až doposud jsme v rozhovorech pro Zpravodaj Českého Švýcarska oslovovali osobnosti, které jsou známy široké veřejnosti. Přitom ve zdejší krajině žije nemálo zajímavých lidí, kteří se - ačkoliv nezastávají žádné významné funkce a posty - snaží pro České Švýcarsko dělat, co je v jejich silách. Dovolte mi seznámit vás s jedním z nenápadných úderníků: dnešní otázka patří paní Renatě Hergetové z Jetřichovic. Vypadá sice křehece, téměř bezmocně - ale zdání klame...*

**● Ještě před pár lety Vás znali spíše hosté restaurace a penzionu Dřevák, dnes patříte mezi stálce v řadách brigádníků na Dolském mlýně i v Zadních Jetřichovicích ... Jak se z drobné podnikatelky stane „strážný anděl“ památek v okolí?**

Před časem se mi do rukou dostalo několik starých fotografií a já si začala uvědomovat, kolik krásných objektů zmizelo z našeho okolí a kolik jich, jako zázrakem navzdory všemu, ještě přežilo. Příběhy černobílých obrázků byly zajímavé, leč neúplné a o své minulosti toho vypovídaly jen poskrovnu. Spousta otázek tak pro mě zůstávala bez odpovědí. Lačná po informacích jsem docházela za pamětníky a naslouchala jejich vyprávění. Na nic víc však nezbyval čas. Po odchodu z penzionu jsem se konečně dočkala a z *koničku na pár hodin* v roce se stal doslova *kůň*. Náhoda totiž napomohla tomu, že jsem se jednoho dne ocitla na Dolském mlýně s lopatou v ruce a měla jsem jasno. Smutnit nad tím, co nenávratně zmizelo, prostě nestačí. Soustředila jsem se tedy na to, co zůstalo.

**● Loni jste se s vervou pustila do záchrany hřbitova ve Všemilech. Neuplynul ani rok a už je vidět velký kus práce; co bylo donedávna zarostlým svahem, spíš částí lesa, se před očima mění zpátky v pietní místo. Pomáhá Vám s tím někdo, nebo jste na takové sousto úplně sama?**

Zachránit zbytky hřbitova ve Všemilech bylo po dlouhá léta mým nevysloveným přáním. Vědoma si faktu, že to sama nezvládnou, jsem oslovila vedení obce, jakožto majitele pozemku. To mě ve všech směrech podpořilo, a ještě téhož měsíce byl pověřen pan Moravec označením a následným vykácením náletových stromů. Bez vydatné pomoci zaměstnanců OÚ a vedení obce by to opravdu bylo sousto nad mé síly. Už teď vedu nerovný boj s bujnou vegetací, která si za celé léto vzala zpět vše, co bylo doposud odkryto. Snaha o záchranu hřbitova se pomalu dostává do podvědomí lidí, jak místních, tak chalupářů i přespolních,

kteří nabízejí svou pomoc. Pracovitých rukou není nikdy dost a každý je zde srdečně vítán.

**● Jak Vaši snahu o vzkříšení hřbitova, kde - pokud vím - není pohřben jediný Čech, vnímají místní?**

To, že zde není pohřben jediný Čech, snad nikdo nevnímá jako negativum. Alespoň jsem se s takovou reakcí zatím nesetkala. Naopak. Místní mou myšlenku přivítali. A na ni divu. Kolem hřbitova vede pohodlná cesta, kterou se pravidelně vydávají na procházky do blízkého okolí. Je odtud nádherný výhled na obec a tak se přirozeně nabízí zastavení a pohled do krajiny. Celé roky bezmocně přihlíželi zkáze tohoto místa a marně se pokoušeli znovu a znovu zvedat povalené náhrobky zpět. Vždy se ale našel někdo, kdo jejich úsilí zničil. Tak to prostě vzdali a přestali doufat. Při první letošní brigádě však dokázali, že opět našli chuť do práce a víru v tento projekt. Já ji našla s první zapálenou svíčkou, která se objevila na hřbitově v loni v listopadu. S plápolajícím plamínkem svítla i naděje hřbitovu.

Nicméně se ale najdou i tací, kteří bez ohledu na vynaložené úsilí nás všech, navštěvují hřbitov s jediným úmyslem. Odnést co se dá. V srpnu letošního roku zde bylo odcizeno několik kusů náhrobních kamenů. Z tohoto důvodu je potřeba náhrobky co nejdříve usadit napevno zpět. Zatím chybí šikovné ruce kameníka a samozřejmě finance. Do té doby nezbyvá nic jiného než doufat, že škody nebudou větší.

**● Žijete v obci na hranicích národního parku. Jak by měly vypadat Jetřichovice Vašich snů?**

Měly by být více naše. Náš domov by neměl končit v prahu našeho domu, kde jsou vymezeny pomyslné hranice toho, co nám

patří. Měli bychom se více rozhlížet a začít vnímat celý kraj jako svůj domov, a pokud o něj budeme pečovat s láskou a rozumem, odrazí se to ve všech směrech. Pak by snad slušnost a úcta k práci druhým nebyla ničím výjimečným a žilo by se zde lépe. Na straně jedné tu chybí chodníky, parkovací místa, kanalizace - a na straně druhé chceme budovat další nové „hezčí“ domy, které naruší celkový ráz obce. Zvažme, zda je nutné usadit moderní objekty do staré zástavby, která sem každoročně přivádí nespočet turistů, jež obdivují její krásu. Dejme šanci budovám, které tu již po desítky či stovky let stojí. Najdeme i pro ně využití a vraťme jim život. Vraťme do obce více kultury, více společných projektů, které by upevnily vztahy mezi lidmi, obohatily naše životy a zanechaly tu pro další generace příznivější tvář naší malebné vsi. Zatím máme našlápnuto správným směrem, ale čeká nás ještě dlouhá cesta a spousta práce.

**● Při své energii máte jistě i další plány, projekty, nebo aspoň tajná přání....**

Nesmírně mě těší, že skalní kaple sv. Ignáce ve Všemilech projde nadcházející rok celkovou rekonstrukcí. Vloni jsem se po dohodě s vedením obce pustila do příprav a letos byla schválena dotace. V současné době je vyhlášeno výběrové řízení na samotnou realizaci projektu. K mé lítosti jsem neuspěla s dalšími plány, a sice s vybudováním nové podezdívky s oplocením pomníku padlých v 1. světové válce, rovněž ve Všemilech, a s osazením několika skalních výklenků novými malbami v Rynartících a Všemilech. Ale i neúspěch je pro mne určitou zkušeností a vždy mě to posune o kus dál. Věřím, že se podaří získat nezbytné finance i na tyto projekty a časem možná přijdou i další.

Ptala se Natalie Belisová



Renata Hergetová při odklizení sutí z ruin Křínické hospody v Zadních Jetřichovicích



## Soutěž pro zvědavé a hravé čtenáře

Sedmý díl naší soutěže „Hledáme živočicha“ nám prostřednictvím fotografie přináší známé zvíře, ukryté na neobvyklém místě. Náš živočich není snadno k nalezení, ale ten, kdo ho najde, nebude mít s jeho určením velké potíže - i proto Vám tentokrát hlavního hrdinu nebudeme v textu blíže představovat.

Pokud jste našli a poznali našeho živočicha, zašlete svou odpověď (stačí pouze rodové jméno, nemusíte znát i druhové) na emailovou adresu [j.juda@npcs.cz](mailto:j.juda@npcs.cz) nebo ČR – Správa NP České Švýcarsko, Pražská 52, 407 46 Krásná Lípa – obálku označte heslem „HLEDÁME ŽIVOČICHA“. Uzávěrka soutěže proběhne 30. dubna 2014. Po uzávěrce soutěže vylosujeme tři úspěšné soutěžící, kteří od nás obdrží zajímavý výherní balíček z Českého Švýcarska. Správnou odpověď a přehled vítězů naleznete v následujícím vydání tohoto zpravodaje na jaře 2014.

Zvíře, které se skrývalo na fotografii v minulém čísle zpravodaje, byl čolek obecný. Třemi výherci z minulého kola jsou Procházekovi z Krásné Lípy, Josef Vašát ze Šumperka a Jana Kropáčková z Varnsdorfu. Všem výhercům blahopřejeme.

**Jakub Juda**



## V zahradě Správy NP v Krásné Lípě roste vzdělávací areál

Dlouhodobý záměr Správy Národního parku České Švýcarsko vybudovat na svých pozemcích u správní budovy v Krásné Lípě vzdělávací areál se začíná naplňovat. Prostřednictvím projektu „Přírodní zahrada Českého Švýcarska“, podpořeného z MŽP a díky pracovnímu nasazení účastníků mezinárodního Workcampu, byly v budoucím areálu vytvořeny nové prvky pro environmentální vzdělávání. V prvních dnech Workcampu byly zasazeny vysokokmenné ovocné odrůdy místních dřevin a vyčištěna tůňka pro obojživelníky i starý sklípek, který bude

sloužit pro zimování obojživelníků a plazů. V následujících dnech se začalo s pokládáním povalového chodníčku, usnadňující chůzi v zamokřených částech areálu. V závěru tábora pak přišla na řadu stavba nejviditelnější, a to broukoviště, tvořené deseti silnými kmeny buku, dubu a smrku, v nichž najdou útočiště xylofágní druhy hmyzu (xylofágní = živící se dřevem).

Všechny instalované prvky výrazně zvýší potenciál areálu pro environmentální výchovu dětí, mládeže i dospělých v rámci aktivit Správy NP České Švýcar-

sko, mezi které patří cílené „ekovzdělávání“ školních kolektivů, ale také veřejnosti v rámci tradičních akcí, odehrávajících se v zahradě Správy NP (například Evropský den parků, Mezinárodní noc pro netopýry). Zbývá také doplnit, že Správa NP v současné době zpracovává projektovou dokumentaci k celému areálu, která umožní žádat o evropské i národní peníze a umožní tak v nejbližší době pokračovat v započaté práci a v několika nejbližších letech vytvořit vzdělávací areál, který bude sloužit místním i návštěvníkům.

**Jakub Juda**



Budování vzdělávacího areálu na zahradě Správy NP České Švýcarsko . Foto: Jakub Juda



## NP Podyjí hostil mezinárodní tábor

První srpnový týden roku 2013 se v národním parku Podyjí uskutečnil již 13. ročník mezinárodního tábora. Téměř třicet mladých lidí z Čech, Německa a Rakouska se účastnilo expedice za poznáním našeho nejmenšího národního parku. Tábor, který byl tentokrát pojat jako částně putovní, měl za cíl seznámit se s NP Podyjí a jeho největšími zajímavostmi. Při svém putování přes celé Podyjí jsme zkoumali květenu místních stepí a vřesovišť, zblízka poznali tajuplnou kudlanku nábožnou a ještěrku zelenou, která v porovnání s našimi ještěrkami z Českého

Švýcarska vypadá jako malý drak. Zúčastnili jsme se také nočního odchyty netopýrů a hmyzu, „lovili“ jsme raky a hledali užovku stromovou. Příroda NP Podyjí byla pro nás velmi zajímavá, vždyť všechny ostatní národní parky, z kterých jsme do Podyjí přijeli, jsou více na severu a hlavně hornatější a tak jsme se setkávali s živočišnými i rostlinnými druhy, které u nás nemáme a které jsme často viděli poprvé v životě.

Jenom přírodou jsme ale celý tábor nežili a zbyl nám tak čas i na splouvání řeky Dyje a poznávání historických památek

této oblasti. Také velké horko, které v úvodu srpna panovalo v celé naší republice, nás často vyhánělo k rybníkům a říčkám, kde jsme se mohli vykoupat. Příští rok se bude tábor konat u našich sousedů v Saském Švýcarsku. Pokud budete chtít, pojedte příště s námi. Každý rok poznáváme jiný národní park (přihlášky a vše ostatní získáte na emailu [j.juda@npcs.cz](mailto:j.juda@npcs.cz) nebo na telefonních číslech 412 354 053 a 737 276 863.) Tábor v NP Podyjí byl podpořen z Česko-německého fondu budoucnosti.

**Jakub Juda**



# Návrat lososů na dobu neurčitou

Mnozí příznivci projektu Návrat lososů mohli v prvním pololetí letošního roku zaznamenat, že nebylo možné odesílat dárcovské SMS, a tedy ani adoptovat malé lososy určené k podzimmnímu vypouštění do Kamenice v národním parku. Od prvního června 2013 však byla DMS sbírka opět spuštěna. Projekt Návrat lososů vstoupil do nové etapy. Co tedy "nový" návrat lososů přináší?

Původní veřejná sbírka, která byla ohlášena v roce 2009, měla jedno zásadní zákonné omezení. Nebylo ji možné ohlásit na období delší než 3 roky. S vypršením této doby bylo nutné sbírku vyúčtovat a současně ohlásit sbírku novou. Ačkoli se přechod z jedné sbírky do další nepodařilo provést bez nežádoucího výpadku DMS služby, přinesla vynucená přestávka i řadu změn k lepšímu. Současná sbírka k Návratu lososů je totiž ohlášena již podle nového znění zákona o veřejných sbírkách, který již zná možnost provozování sbírky na dobu neurčitou. I sbírka sama doznala drobných praktických změn, které rozšiřují její možnosti.

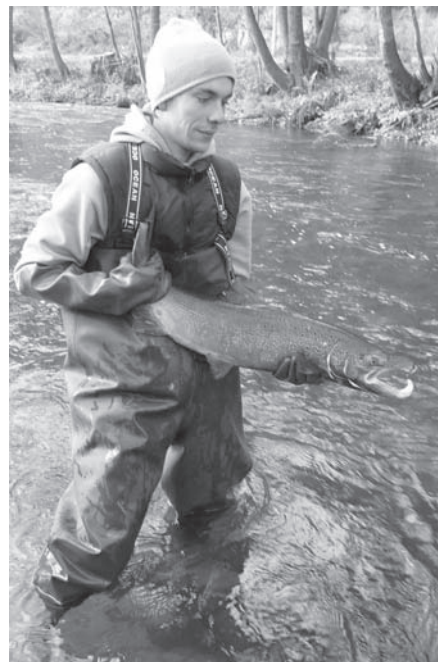


Adoptivním rodičem lososa se můžete stát v jakémkoli věku. Foto: Václav Sojka

Základem "nové" sbírky na podporu Návratu lososů nadále zůstávají dárcovské SMS (DMSky), telefonní číslo ani heslo pro jejich zaslání se nemění. Setkávali jsme se však i s přáním některých dárců, kteří chtěli raději převádět peníze přímo na dárcovský účet. Tato možnost je nově otevřena, právě tak jako možnost umísťovat sbírkové pokladničky. Jedna z nich je již od jara umístěna v Praze na Václavském náměstí v hotelu Adria, který je jedním z partnerů projektu. Dveře se otevřely také dalším možnostem, které však budou využívány spíše příležitostně; pro účely sbírky bude možné využívat výtěžky z prodeje předmětů či ze vstupného na vybrané benefiční akce.

Návrat lososů v neposlední řadě zažívá ještě další významnou změnu. Od října se do projektu jako hlavní firemní partner zapojuje nadnárodní společnost MAKRO. „Jsme hrdí, že se na projektu Návrat lososů můžeme podílet. Je totiž plně v souladu s naší firemní filosofií. Umožní nám nejen spolupracovat na reintrodukcii tohoto druhu, ale také blíže lososa poznat. Informace o lososech a projektu chceme sdílet také s našimi zákazníky a tím podpořit růst komunity, která se do projektu zapojuje,“ říká Romana Nýdrle, marketingová manažerka MAKRO ČR.

Po roce plném změn tedy můžeme konstatovat, že Návrat lososů splňuje vše, co



Samec lososa obecného z kontrolního odlovu před opětovným vypuštěním do vody, Lachsbach, Saské Švýcarsko. Foto: Tomáš Salov

projekt s vyhlídkou na úspěch má mít: kvalitní odborné zázemí, podporu veřejnosti, silné firemní partnery a celou řadu lidí, kteří jeho chod zajišťují. To je dobrá zpráva i pro lososy, kteří tak nadále dostávají šanci na návrat do našich vod. Přejme si tedy, aby počty navrátilců trvale stouply.

Tomáš Salov

## Jak adoptovat lososa pomocí DMS?

Nejjednodušší způsob, jak adoptovat lososa, je zaslání krátké textové zprávy ve tvaru **DMS(mezera)NAVRATLOSOSU na číslo 87 777**. Cena dárcovské SMS je 30 Kč, projekt Návrat lososů obdrží 28,50 Kč. Adoptivní rodiče mohou lososy adoptovat také celoročně, zasláním SMS ve tvaru **DMS(mezera)ROK(mezera)NAVRATLOSOSU na číslo 87 777**. V takovém případě bude dárci po dobu jednoho roku každý měsíc odečtena částka 30 Kč, projekt Návrat lososů obdrží dvanáctkrát 28,50 Kč. Službu provozuje Dárcovské fórum, technicky zajišťuje ATS Praha.

## Jak podpořit lososy převodem na účet?

Dárcovský příspěvek ve výši dle vlastního uvážení je možné zaslat i převodem na sbírkový účet číslo **78-533 334 0217/0100**.