



ČESKÉ ŠVÝCARSKO

ZPRAVODAJ SPRÁVY NÁRODNÍHO PARKU ČESKÉ ŠVÝCARSKO



Duben 2014

13. ročník

1/2014

OBSAH:

Jak a proč se mění les v národním parku	2-3
Plnění projektů hrazených z OPŽP	4
Jaká je budoucnost Pravčické brány?	5
Zvonečník hlavatý	6
10 let Ptačí oblasti Labské pískovce	7
Vlk	8
Rozhovor: Alexej Krenke	9
Chráněná území - NPP Pravčická brána	10-11
Po stezkách k Pravčické bráně	12-13
První virtuální naučná stezka v NP	13
Zrození rozhledny v Janově	14-15
Luční soutěž	16
Do Saského Švýcarska veřejnou dopravou	17
Den dětí s NP	19
Česko-německý tábor	19
Soutěž pro čtenáře	20

Vážení a milí čtenáři,
toto číslo našeho i vašeho zpravodaje je z velké části věnováno významnému jubileu, a to **50 letům vyhlášení ochrany Pravčické brány**. Tento nejvýznamnější skalní fenomén je právem nejzobrazovanějším objektem Českého Švýcarska. Již staří mistři objevili její kouzlo a unikátnost. A opravdu, Pravčická brána se vymyká všemu, co se dá ve střední Evropě vidět, a navíc její zasazení do romantické lesoskalní krajiny zdůrazňuje její neopa-

kovatelnou malebnost. Právem se tak stala symbolem Českého Švýcarska. Stala se i symbolem ochrany zdejší unikátní přírody a také ochrany před neblahými vlivy lidské činnosti. I když většina z vás ji zná, dokáže znovu a znovu překvapovat a nikdy není stejná. Naším úkolem je a bude tento fenomén chránit, aby se i ti, co přijdou po nás, mohli potěšit pohledem na tento neuvěřitelný skalní zázrak.

Pavel Benda,
ředitel Správy NP České Švýcarsko



Pravčická brána. Foto: V. Sojka



Jak a proč se mění les

Lesnatost území národního parku České Švýcarsko dosahuje 97%. Les na území dnešního národního parku, byl v minulosti vlivem jeho hospodářského využívání silně pozměněn a to zejména díky důrazu kladenému na produkci dřevní hmoty. Se vznikem národního parku přestala být prioritou produkční funkce lesa a začaly být upřednostňovány funkce jiné, takzvané mimoprodukční. Jedná se především o ochranu přírody a přírodních procesů v ní probíhajících. Aby mohly přirozené procesy v lese probíhat, musí mu lesníci vrátit jeho přirozenou podobu, odstranit geograficky a stanovištně nepůvodní druhy tím, že je vykáčí a vysázejí druhy dřevin, které jsou původní. Těžba dřeva na území národního parku tedy není zcela vyloučena, jen nenaplnuje parametry hospodářského využívání lesů za účelem získání příjmů za vytěžené dřevo, je však důležitým a nenahraditelným prostředkem pro konání přeměn lesních ekosystémů.

POROVNÁNÍ SOUČASNÉ A PŘIROZENÉ DRUHOVÉ SKLADBY LESA

Při zpracovávání plánu péče o národní park bylo provedeno důkladné a detailní typologické mapování území národního

parku jehož výsledkem je přesná specifikace přirozeného druhového složení lesa a výsledky tohoto mapování jsou východním podkladem pro plánování veškerých lesnických zásahů. Mapováním bylo potvrzeno, že současné druhové složení lesů se od toho přirozeného velmi liší. Porosty smrku ztepilého v současné době pokrývají 59% území národního parku, přičemž v přirozeném stavu by se měl smrk vyskytovat pouze na 5% plochy. Důvodem jeho současného vysokého výskytu je lesnické hospodaření v letech minulých, které však nelze nikomu zazlívat neboť ještě před 15 lety byly lesy na území dnešního národního parku hospodářsky využívány a sloužily zejména k produkci dřevní hmoty. Zcela opačná je situace u výskytu jedle bělokoré, významného původního druhu dřeviny, jež bývala ve zdejších lesích velice hojná a pokrývala téměř 20% porostní plochy. Dnes je na území NP jen cca 1000 ks dospělých jedinců jedle a její plošné zastoupení nedosahuje ani 1%. O něco lépe je na tom další stanovištně původní dřevina buk lesní, která zaujímá v současné době plochu 9% území NP a v přirozeném stavu by měl být buk zastoupen 57%. Jak je na tom zastoupení ostatních druhů dřevin ukazuje tabulka č. 1.

PŘEMĚNA LESŮ V NÁRODNÍM PARKU

Běžný návštěvník národního parku je často zaskočen, když se na svých výletech setká s dřevorubci a lesní technikou provádějící těžbu dřeva. Správa Národního parku České Švýcarsko se pak stává terčem kritiky za to, že neoprávněně kácí zdravé stromy. Ambicí Správy NP není dogmaticky nastolit přirozenou druhovou skladbu lesa, nýbrž zásadním způsobem snížit zastoupení smrku a to až na jeho 30% zastoupení v druhové skladbě a současně vzniklé volné plochy zalesnit cílovými druhy dřevin (zejména buk a jedle) a dále samozřejmě odstranit veškeré geograficky nepůvodní druhy dřevin. Těžba dřeva je tak jediným možným způsobem jak zdejší lesům pomoci na jejich zpáteční cestě k přirozenému stavu. Těžební zásahy jsou směřovány zejména do porostů s geograficky nepůvodními druhy dřevin jako je borovice vejmutovka, douglaska tisolistá nebo dub červený, ale zároveň i do smrkových monokultur, které jsou ve zdejších podmínkách zcela nepřirozené a ohrožují tak celkovou stabilitu lesa na území NP, zvláště pak ve vztahu k možnému přemnožení kůrovce. Ve smrkových monokulturách jsou proto zakládány malé obnovní prvky (malé paseky tzv. „kotlíky“), které jsou základem budoucích lesních porostů s přirozenou druhovou skladbou. V praxi to znamená, že na malých ploškách uvnitř smrkových monokultur jsou vykáčeny stanovištně



Smrková monokultura - těžba dřeva harvestorem. Foto: T. Salov

Tab. 1 - Porovnání současné
a přirozené druhové skladby

druh	současné zastoupení %	přirozené zastoupení %
smrk	59	5
jedle	0,3	19
borovice	18	7
vejmutovka	2	0
modřín	4	0
buk	9	57
dub	1	8
bříza	4	1



v národním parku

nepůvodní smrky a na jejich místo jsou zasazeny sazenice buku, jedle či jiných původních dřevin. Tyto kotlíky jsou následně rozšiřovány a předpokladem je, že během následujících desetiletí budou porosty stanovištně původních druhů převažovat nad nepůvodními lesními porosty a bude tak vytvořen základ pro samovolný vývoj lesních společenstev na území národního parku. Obdobným způsobem jsou přeměňovány i lesy tvořené geograficky nepůvodními druhy s tím rozdílem, že jejich odstranění bude postupem času úplné. Po uskutečnění výše popsané přeměny budou lesní společenstva ponechána samovolnému vývoji a jelikož původní druhy budou na území v dostatečném počtu, bude možné počítat s tím, že svou přirozenou obnovou dokážou potlačit zmlazení zbylého smrku. Těžební zásahy pak v takovýchto lesích budou prováděny jen zcela výjimečně a to z důvodu ochrany majetku, života a zdraví osob.

ODSTRAŇOVÁNÍ A VÝSADBA

Za necelých 15 let existence Národního parku České Švýcarsko byl výskyt borovice vejmutovky, jakožto hlavního geograficky nepůvodního druhu, snížen na polovinu jejího původního výskytu. Předpokladem je, že během následujících 15 let se vejmutovka již na území NP nebude vyskytovat. Další druhy nepůvodních dřevin jsou rovněž úspěšně odstraňovány. Zásoby dřevní hmoty smrku ztepilého však i přes prováděná managementová opatření při přeměnách smrkových monokultur neklesají. Způsobeno je to tím, že smrkové porosty jsou ve svém věku produkčně stále na vzestupu a každoroční přírůst dřeva převyšuje objem ročně provedených těžeb. Tato skutečnost je vzhledem k možnému přemnožení kůrovce vnímána s obavami,



Pokračující přeměna smrkové monokultury. Foto: V. Sojka

současně však podněcuje k preventivním opatřením a přípravám na tento scénář možného vývoje lesů v národním parku. Pokud ovšem budeme hodnotit plošné zastoupení smrku, tak i zde lze spatřit obrovský posun. Plošné zastoupení smrku klesá a plocha nově provedených výsadeb původních druhů dřevin stále narůstá. Množství vysázených sazenic cílových druhů dřevin a plocha ošetřená výsadbami je uvedena v tabulce č. 1. V mladých lesních porostech jsou prováděny cílené výchovné zásahy (prořezávky, probírky) ve prospěch cílových druhů dřevin a i tímto způsobem plocha připravená na ponechání samovolnému vývoji roste. Práce na přeměně lesů národního parku do přirozeného stavu však nekončí, naopak, před sebou máme ještě několik desetiletí, po které bude možné v lesích potkat těžební stroje a nákladní vozy odvázející dřevo, které bylo v souvislosti s plánovanou a pokračující přeměnou lesů vytěženo, ale také lesní dělníky rozvážející

sazenice a sázející nový les či stavějící oplocenky kolem výsadeb.

POSTAVIT LES „NA JEHO VLASTNÍ NOHY“

Vlastníci lesů si odnepaměti najímali do služby lesníky a nejinak to udělal i stát, když péči o lesy v Národním parku České Švýcarsko svěřil lesníkům, lidem, kteří mají lesnické vzdělání a zvolili si péči o les jako svou životní profesi. Lesníci jsou lidé, kteří lesu rozumí, vědí jak se les pěstuje, jak les ochránit, vědí jak mu vrátit jeho přirozenou podobu tím, že z něj šetrně odstraní ty dřeviny, které lesu jeho přirozenost berou a navrátí tam dřeviny, které do lesů Českého Švýcarska přirozeně patří. Práci lesníka v národním parku je pomoci lesu tak, aby byl v budoucnu soběstačný a dokázal existovat i bez významných zásahů člověka a byl domovem pro další rostliny a živočichy, jež jsou na existenci zdravého a přirozeného lesa závislí.

Jan Drozd

Tab. 2 - Počet sazenic a zalesněná plocha v jednotlivých letech

rok	2000	2001	2002	2003	2004	2005	2006	2007	2008	2009	2010	2011	2012	2013	celkem
sazenic (ks)	103 470	147 600	145 070	95 450	157 990	71 400	38 420	111 653	41 640	72 030	99 305	138 725	101 100	202 210	1526 063
zalesněná plocha (ha)	14,95	18,90	17,09	11,78	24,72	10,64	8,83	39,49	15,02	65,37	41,10	43,64	27,35	57,89	396,77



Plnění projektů hrazených z Operačního programu životní prostředí týkajících se péče o les

Název projektu	Výsadba cílových druhů dřevin na území NPČŠ	Podpora biodiverzity - rozšíření území ponechaného samovolnému vývoji (2. et.)	Podpora biodiverzity - odstranění borovice vejmutovky	Úpravy druhové skladby lesních ekosystémů NPČŠ
- prioritní osa - primární oblast podpory - akceptační číslo - číslo projektu - období realizace - dodavatel (vítěz veřejné zakázky) - celkové uznatelné náklady - z toho: - příspěvek EU - příspěvek SFŽP - příspěvek státního rozpočtu - plnění k 31. 12. 2013	6 - Zlepšování stavu přírody a krajiny 6.3 - Obnova krajinných struktur 11089136 CZ.1.02/6.3.00/11.11880 2013 - 2015 Marek Klofáč IČO: 46045902 7 321 425,65 Kč 6 223 211,80 Kč 366 071,28 Kč 732 142,57 Kč 33 %	6 - Zlepšování stavu přírody a krajiny 6.3 - Obnova krajinných struktur 9024646 CZ.1.02/6.3.00/08.02796 2011 - 2013 Marek Klofáč IČO: 46045902 4 184 850,00 Kč 3 557 122,50 Kč 209 242,50 Kč 418 485,00 Kč 100 %	6 - Zlepšování stavu přírody a krajiny 6.2 - Podpora biodiverzity 10058746 CZ.1.02/6.2.00/10.06871 2011 - 2013 HEDERA ZIMA, spol. s r.o., IČO: 25013769 15 175 705,00 Kč 12 899 349,25 Kč 758 785,25 Kč 1 517 570,50 Kč 100 %	6 - Zlepšování stavu přírody a krajiny 6.3 - Obnova krajinných struktur 10058896 CZ.1.02/6.3.00/10.06876 2011 - 2013 LESS & FOREST s.r.o., IČO: 271 06 632 20 739 883,20 Kč 17 628 900,55 Kč 1 036 994,15 Kč 2 073 988,50 Kč 85 %
Poznámka	V rámci tohoto projektu je prováděna výsadba cílových druhů dřevin (jedle, dub, líska, třešeň, javor klen), stavba oplocenek a oplůtků.	V rámci tohoto projektu byla prováděna výsadba sazenic stanovištně původních druhů dřevin a byly budovány oplocenky z klestu.	V rámci tohoto projektu bylo prováděno kácení a odkornění matečných stromů borovice vejmutovky, výřez vejmutovkového náletu a výřez náletu s využitím horolezeckých technik na skalách.	V rámci tohoto projektu byl prováděn výřez nežádoucích nepůvodních druhů včetně stahování a hrázování vyřezané hmoty, prořezávky mladých lesních porostů, kácení a odkornění stanovištně a geograficky nepůvodních druhů dřevin včetně částečného úklidu klestu a výřez náletu nepůvodních druhů na skalách s využitím horolezeckých technik. Práce spojené s tímto projektem nebyly dokončeny, jelikož dodavatelská firma je od roku 2012 v insolventci a nebyla schopna dílo dokončit v plném rozsahu. Lze však konstatovat, že cíle stanovené projektem v rámci úpravy druhové skladby lesních ekosystémů byly naplněny.



OPERAČNÍ PROGRAM
ŽIVOTNÍ PROSTŘEDÍ





Jaká je budoucnost Pravčické brány?

Pravčická brána je nejvýznamnější přírodní památkou Národního parku České Švýcarsko, vždyť se dostala i do znaku národního parku spolu s Růžovským vrchem v pozadí. Jako významnému symbolu se jí dostává i významné pozornosti nejen z řad návštěvníků, ale i z řad odborné veřejnosti. Nic na tomto světě není věčné a věčné nejsou ani zdánlivě tak trvalé věci, jako jsou skály nebo Pravčická brána. Otázkou není, jestli se tato brána zřítí, ale spíše KDY a JAK se to stane. Pravděpodobně k tomu nedojde za našich životů a ani za životů našich dětí, ale stejně jako se v roce 2008 zřítily slavné skalní brány Wall Arch v americkém národním parku Arches v Utahu, zřítí se v budoucnu i „naše“ brána.

Vzhledem k obavám z možného zřícení Národní přírodní památky Pravčická brána byla v roce 1993 instalována na potenciálně nestabilní místa síť ručního dilatometrického kontrolního sledování. V roce 1997 byl proveden první pokus o automatizované kontrolní sledování s intervalem měření 1x za hodinu, ale vzhledem k provozním komplikacím bylo toto měření v provozu pouze 2 měsíce. Správa Národního parku České Švýcarsko navázala v roce 2003 na ruční dilatometrická měření prováděná od roku 1993. Současně s ručním měřením bylo v letech 2002 až 2006 v provozu měření náklonu a mezi lety 2006 a 2010 rovněž systém



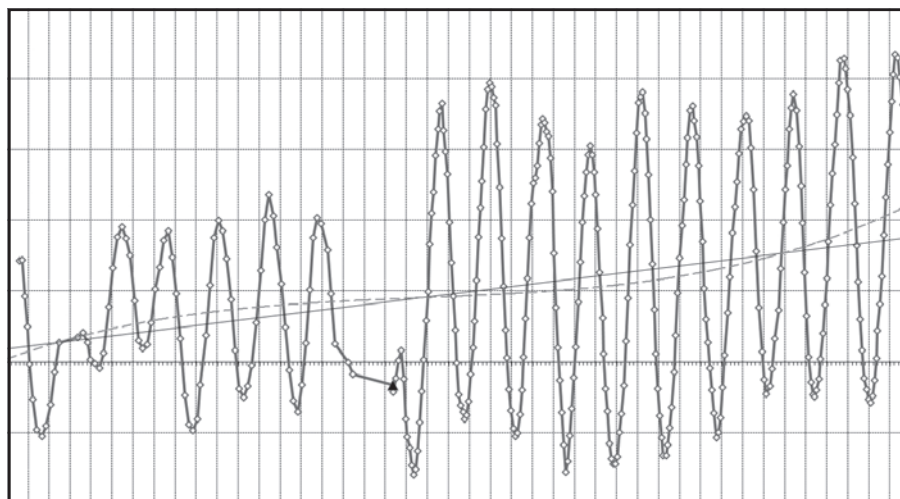
Skalník provádějící ruční dilatometrické měření. Foto: V. Sojka

automatického kontrolního sledování s dálkovým přenosem dat a posledním příspěvkem ke sledování brány je obnovení automatického měření na konci roku 2013.

Dlouhodobé sledování stability prokázalo, že v tělese Pravčické brány dochází ke zdánlivě cyklickým vratným pohybům, během léta a podzimu dochází k opako-

vanému výzdvihu v místě převisu na západní i východní straně a k poklesu trámece na jižní straně. Můžeme si to představit jako by se Pravčická brána obloukovitě ohýbala do tvaru klenby. Tyto změny je možné sledovat v sezónních intervalech, ale na bráně je dokonce možné sledovat změny závislé na fázích dne. Dochází také k pomalým nevratným pohybům, které jsou projevem porušování tělesa brány. Tráмец se pomalu sune rychlostí 0,019 mm za rok k jihu, a také se v trámci brány pomalu zavírá průchozí spára cca rychlostí 0,037 mm za rok. Čísla to jsou zdánlivě malá, ale v hledisku geologického času už to tak bezvýznamné není.

V souvislosti s popsány změnami Pravčické brány vyplývá otázka záchrany tělesa. Zazněly různé návrhy, počínaje omýváním brány nebo její impregnací syntetickými pryskyřicemi konče. Podobné zásahy by situaci mohly spíše zhoršit. Probíhající zvětrávání není v lidských silách zastavit nebo omezit, jediným opravdu prokazatelně účinným opatřením, se zdá být omezení pohybu návštěvníků přímo na tělese brány. **Jakub Šafránek**



Graf ručního dilatometrického sledování na Pravčické bráně v letech 1995 až 2013.



JEŠTĚ JE MŮŽEME VIDĚT...

Zvonečník hlavatý (*Phyteuma orbiculare*)

Druhům, představovaným v této kapitole, zvoní často hrana, alespoň v našem regionu. Výjimkou není ani **zvonečník hlavatý** (*Phyteuma orbiculare*), který platí za silně ohrožený druh, jak v červeném seznamu ČR, tak i ve vyhlášce zákona o ochraně přírody a krajiny.

Výskyt této luční rostliny je lokalizován v rámci Evropy do oblastí, které jsou ještě pod vlivem oceánského podnebí, jako je např. severní Španělsko, jižní Anglie, Francie a Německo. V sousedním Sasku, při hranicích s Českou republikou, je pro nás zajímavý výskyt ve východních Krušných horách, kde navazuje na výskyt v oblasti Petrovic a Tisé. Obecně je v Česku výskyt tohoto druhu soustředěn především do oblastí pohraničních hor, ale místy se s ním setkáme i v nižších polohách. Jedná se obvykle o ojedinělé výskyt a populace dosahují pouze početnosti několika jedinců, tak, jako tomu je i v Chráněné krajinné oblasti Labské pískovce. V Národním parku České Švýcarsko tento druh neroste, nalezneme zde pouze jeho příbuzné, zvonečník černý a klasnatý.

Zvonečník hlavatý využívá poměrně široké spektrum přírodních stanovišť s odlišnými hydrologickými podmínkami. Můžeme se s ním setkat nejen ve společenstvu bezkolencových, trojštětových, smilkových či koprníkových luk, ale i na křovinatých stráních nebo v olšínách. Z toho je patrné, že snáší intenzivnější hospodaření na loukách, ale roste i na plochách zanedbávaných. Na nekosených plochách však postupně dochází k „přesile“ konkurenčně úspěšnějších druhů, které zvonečník postupně vytlačí. Dalším důvodem úbytku druhu udávaným v literatuře je celkové zatížení krajiny spadem sloučenin dusíku a v minulosti používáním průmyslových hnojiv. Dnes patří k častým příči-

nám zániku lokalit výskytu i jejich likvidace výstavbou nebo příliš častým sečením luk s výskytem zvonečníku během roku, což této rostlině nesvědčí, jak lze pozorovat např. v obci Tisá (lokality mimo CHKO Labské pískovce).

Byť jen několik málo jedinců roste na loukách česko-saského pomezí v Labských pískovcích, přesto jsou květy zvo-

nečníku velmi atraktivní a dekorativní. Modré kulovité hlávky složené z jednotlivých květů „svítí“ svou modří na dálku. Fotografování zvonečníku však není jednoduchou záležitostí, protože na horských loukách s květy neustále pohupuje vítr a prostorové uspořádání květů vyžaduje přesné zaostření a pevnou ruku.

Petr Bauer, Handrij Härtel





10 let Ptačí oblasti Labské pískovce

V letošním roce si připomínáme kulaté desetileté výročí vyhlášení **Ptačí oblasti Labské pískovce**. Tato ptačí oblast je součástí soustavy Evropské unie NATURA 2000, která má za cíl zastavit úbytek rostlinných a živočišných druhů našeho kontinentu, resp. EU. Jak název napovídá, je ptačí oblast vyhlášena na ochranu vybraných ptačích druhů. Pro nás jsou to **sokol stěhovavý, výr velký, datel černý a chřástal polní**, jež jsou tzv. předmětem ochrany této ptačí oblasti. Ty by měli být jakýmsi deštníkem, který zprostředkovane pomáhá přežít i jiným živočišným druhům. My jsme odpovědní za to, že předmětné ptačí druhy se budou v území vyskytovat ve zdravých a životaschopných populacích. Kromě nich zde žije a hnízdí dalších 20 druhů, které jsou také významné z pohledu ochrany přírody EU. Ptačí oblast Labské pískovce zahrnuje celé území Národního parku České Švýcarsko, celé území Chráněné krajinné oblasti Labské pískovce a přesahuje východním směrem mezi Chřibskou a Krásnou Lípou (CHKO Lužické hory) k rybníkům Světlík a Velký rybník, které jsou také součástí oblasti. Celková rozloha je **35 480 ha** a rozmezí nadmořských výšek je 115 až 723 m.

Pokud bychom se podívali na naši ptačí oblast z ptačí perspektivy a očima ptáků, byli bychom překvapeni jakou pestrost různých typů stanovišť nabízí. Na území ptačí oblasti hnízdí či v minulosti hnízdilo více než **150 druhů** ptáků a kolem **250 druhů** zde bylo zjištěno na tahu či potulkách.

Charakteristické pro zdejší oblast jsou výrazné skalní útvary, které slouží jako hnízdiště pro sokola stěhovavého, výra velkého, krkavce velkého, rorýse obecného a další druhy. Vzhledem k velké lesnatosti a pestrým stanovištním podmínkám, které ovlivňují druhové složení lesa, jsou zde poměrně široce rozšířeny druhy jako např. datel černý, kulíšek nejmenší, sýc rousný, holub doupaňák, ořešník kropenatý, pravidelně hnízdí také žluna šedá, čáp černý a vzácně lejsek malý. Lokálně se vyskytují lelek lesní a skřivan lesní, kteří mají specifické nároky na hnízdní

prostředí. Zemědělská krajina si dodnes uchovala pestrost, a proto se můžeme často setkat např. s křepelkou polní, chřástalem polním, bramborníčkem hnědým, ůhýlkem obecným, vzácně také s bramborníčkem černohlavým a pěnicí vlašskou. Velmi specifické prostředí představovaly ještě poměrně nedávno imisemi postižené a následně plošně odlesněné plochy v okolí obce Sněžník a Tisá, které mají v současné době již charakter vzrostlého lesa. Charakteristickými druhy těchto stanovišť byli tetřívka obecná a čečetka tmavá. Velmi významné jsou stojaté vody a mokřady, na které jsou vázání např. jeřáb popelavý, bukač velký, chřástal vodní, cvrčilka slavíková, rákosník velký, moták pochop, moudivláček lužní, orel mořský a potápka roháč. Vodní plochy místy přecházejí do mokřadních luk, kde hnízdí např. bekasína otavní, linduška luční a nepravidelně také hýl rudý. K velmi zachovalým krajinným prvkům tohoto území patří vodní toky, které poskytují dostatek hnízdních příležitostí ledňáčkovi říčnímu a skorci vodnímu. Mimořádně významná je řeka Labe s pravidelně hnízdicím pisíkem obecným. Pravidelně zde zimují také stovky kusů ptáků např. morčák velký, lyska černá, polák velký, po-

lák chocholačka, kachna divoká, kormorán velký, hohol severní, labuť velká a vzácně další druhy. Pravidelně tu protahují orlovec říční, orel mořský a další druhy ptáků.

Bohužel i v naší oblasti se v některých případech negativně projevila činnost nebo i nečinnost člověka. Některé lokality byly zcela zdevastovány, zničeny zástavbou či zmeliorovány. Některé zajímavé plochy zarostly náletem. Zcela zásadně se změnilo zemědělské, lesnické a rybářské hospodaření. Dnes už bychom marně hledali více než **dvacet druhů ptáků**. Řada druhů hnízdí jen nepravidelně a v minimálních počtech. Dnes už těžko uvidíme hnízda čírky modré či obecné. Hnízdění chocholoušů a bělořitů je již dávnou historií. Také hnízdicí dudky a mandelíky již nevidíme. Koroptve polní a čejky chocholaté, kdysi hojní obyvatelé zemědělské krajiny, jako by zmizely z tohoto světa. O návrat dnes vyhuběného tetřeva hlušce a jeřábka lesního se snaží Správa národního parku. Tetřívka a skřivan lesní jsou těsně před vyhubením.

Na druhou stranu se některé druhy zase vrátily či území **nově osídlily**. Těžko lze uvěřit, že dnes hojný krkavec velký patřil ještě před několika lety k vyhubeným druhům. V posledních letech již pravidelně hnízdí např. luňák červený, orel mořský, jeřáb popelavý, kopřivka obecná, moták pochop a bramborníček černohlavý. Některé druhy, díky svému skrytému způsobu života, unikaly pozornosti a cíleným vyhledáváním byly objeveny – např. strakapoud prostřední a pěnice vlašská. Některým druhům se podařilo zvýšit svou početnost z kritického minima na stabilní populaci. Podařilo se, díky ochraně přírody, znovunavřít erbovního ptáka této oblasti sokola stěhovavého, který zde má dnes nejsilnější populaci ve střední Evropě.

Ptačí společenstvo prodělalo a prodělává velké změny, tak jako se mění náš způsob života a naše nároky na přírodní zdroje. Co přát naší ptačí oblasti do dalšího desetiletí? Snad to, aby se zde lidem i ptákům dobře žilo.



Kulíšek nejmenší. Foto: V. Sojka

Pavel Benda



VYHYNULÉ A NEZVĚSTNÉ DRUHY LABSKÝCH PÍSKOVců (ČESKOSASKÉHO ŠVÝCARSKA)

Díl 17. Vlk (*Canis lupus*)

Vlci patřili k velmi pronásledovaným druhům šelem, s nimiž člověk vedl **vyhlazovací boj** až do osmnáctého století (Bárta 1967). Na tento boj v našem regionu upomínají četné archivní prameny a také **Vlčí deska** za zaniklou osadou Zadní Doubice. Na této desce se lesník Johann Grohmann chlubil tím, že zde roku 1640 „svoji cestu zvolil, nenadále pod skalou dva vlky skolil...“ (Belisová 2008). Bylo to v době, kdy vlci nebyli ještě vzácní, neboť jen na saské straně Krušných hor bylo v letech 1611 až 1717 uloveno kurfiřty **sedm tisíc vlků** (Bárta 1967). Velmi účinnou metodou lovu vlků byly tzv. **vlčí jámy**. Do jedné z nich spadl v noci roku 1385 nedaleko vršku Toten Hübel u Huntířova harfenista z Bynovce, když se v noci vracel z produkce. V jámě byl však již chycen vlk. Harfenista mu údajně celou noc hrál a tím udržel vlka v klidu, nicméně když hudebníka ráno našli a začali tahat z jámy, byl vlkem napaden a poraněn (Belisová 2008). Spoustu velmi zajímavých a poutavých informací o způsobech lovu vlků a věcí s tím souvisejících uvádí ve svém článku ve Zpravodaji Správy Národního parku České Švýcarsko z roku 2008 Belisová (2008).

Bárta (1967) uvádí z oblasti Sněžníku z let 1570-1607 **ulovení 4 vlků**, mezi lety 1609 až 1644 devět vlků a 1645 až 1689 deset vlků.

Belisová (2008) uvádí statistiku, která sčítá úlovky během období let 1641 - 1680. Rok 1641: 1 vlk, revír neuveden; 1642: 1 vlk, revír Chřibská Nová Ves; 1645: 2 vlci, revír Česká Kamenice a Spravedlnost (Chřibská); 1673: 1 vlk, revír Rynartice; 1674: 6 vlků, revír Radewatsch, tj. Zadní Doubice (1), revír Falknov (2), revír Rynartice (2), revír Česká Kamenice (1); 1676: 1 vlk, revír Falknov, 1677: 7 vlků, revír Rynartice (1), revír Doubice (2), revír Radewatsch (3), 1 vlk bez uvedení revíru; 1678: 3 vlci, revír Rynartice (1), revír Jetřichovice (1), revír Falknově (1); 1679: 6 vlků, revír Doubice (1), revír Doubice (4), revír Radewatsch (1) a konečně 1680: 6 vlků, revír Rynartice (2), revír Doubice (2), revír Spravedlnost (1) a revír Falknov (1). Během necelých čtyřiceti let tu tedy bylo zastřeleno celkem **čtyřiatřicet vlků**.

Dále bylo dle Belisové (2008) uloveno větší množství vlků v zimě roku 1677. Tenkrát se na hranicích česko-

kamenického panství s Jiřetínem objevilo mnoho vlků. Místní obyvatelé je však pobili a zkonsumovali. Dále Belisová (2008) uvádí, dle úřední zprávy z té doby, vystopování a **zabití 5 vlčat** roku 1685 nedaleko Jedlovského rybníka.

Z následujících let uvádí (Bárta 1967) ulovení 1 vlka roku 1723 na Sněžníku a v témže roce také jednoho v údolí Dobranského potoka. V této oblasti, mezi Dobrou a Huntířovem, v lednu 1652 způsobil vzteklý vlk dokonce smrt šesti lidí. **Poslední vlk** padl u České Kamenice v roce 1756.

Zajímavý vývoj populace vlků nastal v sousedním Sasku na přelomu 20. a 21. století. Východní část Saska, zejména velké vojenské prostory po sovětské armádě, byly osídleny vlky z Polska a vytvořili zde stabilní a rozmnožující se populaci. Ta v roce 2013 dosahovala již přes 100 jedinců a její vznik je dáván do souvislosti i se zákazem odstřelu vlků v Německu (1990) a v Polsku (1995). V saské oblasti Horní Lužice je v současnosti udáváno 13 reprodukcí se párů či smeček (Ludwig et al. 2013). Roku 2012 se usídlila nová smečka v lokalitě Hohwald

(potvrzena fotografiemi z fotopasti a kolizí mladé vlčice s automobilem) a její teritorium zasahuje až na české území, zhruba do správního území obce Lobendava. Ve stejném roce došlo u obce Severní k napadení a zadávení několika ovcí velmi pravděpodobně vlkem či smečkou vlků. V roce 2013 bylo prokázáno rozmnožování této smečky na německé straně hranice (Reinhardt in verb.). A zatím poslední informace, z již těsné blízkosti naší hranice, je z 28.12.2013, kdy byli údajně dva vlci pozorováni v oblasti Zeughausu v Saském Švýcarsku (Riebe in verb.).

Pavel Benda

Literatura:

Bárta, Z., 1967: O vyhubení některých velkých savců v okolí Děčína. Vlastivědné zprávy, říjen: 2-6.
Belisová, N., 2008: Boj s šelmami v Českém Švýcarsku. České Švýcarsko, Zprav. Správy NP ČŠ7, 1: 10-11.
Ludwig, V., Endel, J. & Ansorge, H., 2013: Die Rückkehr des Wolfes (*Canis lupus*) nach Sachsen. Sächsisches-Schweiz-Initiative, AktuallesumUmwelt-undNaturschutz in der Nationalpark-Region, Heft 30: 16-19.



Kresba © Petr Nesvadba



Čtyři dotazy pro Alexeje Krenkeho

Alexej Krenke je jednatelem společnosti PAAL, s.r.o., která provozuje areál Sokolího hnízda pod Pravčickou bránou. Mnozí návštěvníci se na správu národního parku s dotazy ohledně fungování Sokolího hnízda obracejí. V tomto vydání Zpravodaje se proto vlastně tak trochu ptají i návštěvníci největší pískovcové skalní brány v Evropě.

1. Pravčická brána patří bezesporu k nejnavštěvovanějším místům národního parku České Švýcarsko. Jak takový nápor v Sokolím hnízdě zvládáte?

Je to opravdu krásné místo. Jsem zamilován do nádherného národního parku České Švýcarsko. Areál Pravčické brány a výletního zámečku Sokolí hnízdo spolu se soutěskami řeky Kamenice patří bezesporu k nejžádanějším lokalitám. V nejlepších letech se počty návštěvníků skutečně pohybují kolem 100 tisíc. Během posledních let, kdy oblast národního parku byla několikrát za sebou těžce zasažena povodní, i na pozadí globální ekonomické krize však návštěvnost o něco klesla. Snažíme se v našem areálu zlepšit služby pro turisty a udělat vše pro to, abychom jim připravili co nej příjemnější zážitek. A jsme na dobré cestě. S výjimkou několika dní v roce, většinou kolem Velikonoc a květnových svátků, se však nedá hovořit o náporu turistů. Určitě to vždy zvládáme.

2. Častým předmětem kritiky ze strany návštěvníků je výběr vstupného na pozemky Vaší společnosti. Návštěvníci se na nás obracejí s tím, že jeho výše je odrazující. Jak tuto věc vnímáte Vy?

Areál výletního zámečku Sokolí hnízdo byl vybudován jako soukromá investice a od 19. století se tady vybírá vstupné. V naší sbírce máme nejstarší vstupenku z roku 1918, kdy vstupné v přepočtu na současné peníze bylo vyšší, než je teď. Vybíralo se i před tím, než jsme areál koupili od předchozího soukromého majitele. Bez vstupného ten provoz nemůže existovat, již při vzniku areálu se jednalo o podstatu jeho fungování. Roční náklady na údržbu a provoz se pohybují v řádech milionů korun. Nepobíráme žádné dotace ani příspěvky, i když je takový přístup v dnešní době velice populární. Také jsme, na rozdíl od většiny podobných lokalit, vstupné během mnoha let nikdy nezvyšovali, přestože například DPH, které ze vstupného odvádíme, se během té doby zvýšilo již trojnásobně. Převážnou většinu peněz ze vstupného dáváme zpět do provozu a dost peněz jsme investovali a investujeme z vlastních zdrojů. Vybuďovali jsme více než kilometrový vodovod ve skalách i

moderní čističku odpadních vod. Provádíme úklid turistických stezek a vyhlídek. Hodně lidí nás chválí. V samotném areálu neustále něco rekonstruujeme a zlepšujeme. Podílíme se na množství veřejně prospěšných aktivit. V areálu financujeme provoz turistického informačního centra, které jsme založili v roce 1999 jako první informační centrum v oblasti. Dlouhou dobu jsme pomáhali provozu dětského ekologického kroužku v Děčíně a vybuďovali naučnou stezku pro děti k Pravčické bráně. V současné době usilujeme o spuštění vzdělávacího programu pro školní skupiny ve spolupráci se správou národního parku, do kterého z naší strany chceme vložit hodně úsilí a jsme ochotni přispívat také finančně.

3. V minulosti jsme zaznamenali také potesky návštěvníků, že se nedostanou po konci provozní doby či mimo sezónu na vyhlídky, odkud by mohli pozorovat například západ slunce. Není to škoda, zavřít třeba v létě 5 hodin před setměním?

Provozní doba areálu v sezóně je od dubna do října od 10 do 18 hodin, sedm dní v týdnu. Důvodem omezené provozní doby je především otázka bezpečnosti návštěvníků, za kterou během jejich pobytu v areálu odpovídáme. V praxi jsme se setkali s řadou situací, kdy došlo k vážným úrazům včetně smrtelných, které vznikaly nedodržením základních bezpečnostních pravidel ze strany některých méně zodpovědných návštěvníků. Jsme přesvědčeni, že naše obavy jsou důvodné. Pro určité skupiny zájemců, jako jsou například účastníci fotografických seminářů, které se pořádají se souhlasem správy národního parku, jsme však vždy našli možnost otevřít areál i mimo oficiální otevírací dobu.

Po dohodě se správou parku jsme zajistili přístupnost areálu v zimě, od listopadu do března, vždy v pátek, sobotu a neděli i během silvestrovských svátků, kdy se ani nevybírám vstupné a provoz financujeme z letních zisků. Nikdy před tím areál Pravčické brány v zimě otevřen nebyl. Hodně to ocenili jak turisté, tak i hoteliéři, pro které se tak sezóna v Českém Švýcarsku prodloužila. Velmi proto všechny zveme i k zimní návštěvě této pohádkové lokality, jejíž atmosféru zachycuje i film Letopisy Narnie, který se točil právě u nás.



4. Na co se návštěvníci v nadcházející sezóně mohou při návštěvě Pravčické brány těšit, čím jim zpříjemníte pobyt v areálu Sokolího hnízda?

Na tuto sezónu připravujeme hned několik nových věcí. Zaprvé budujeme novou kuchyň, abychom mohli rozšířit a zlepšit stravování. Nesmíme zapomenout, že areál je těžko přístupný a veškeré zboží se sem dopravuje nákladní lanovkou, takže gurmánskou restauraci tam očekávat nemůžeme, ale budeme se snažit nabídnout co nejlepší jídlo za rozumnou cenu. V prostorách prvního patra zámečku Sokolí hnízdo připravujeme výstavu nádherných fotografií Julia Puflera z našeho národního parku. Společně se správou parku pak v létě chystáme oslavu 50. výročí vyhlášení Pravčické brány chráněným přírodním výtvorem. Poté, co jsme pokryli celý areál kvalitním WiFi signálem s bezplatným připojením pro návštěvníky, pustili jsme se také do nového a velmi zajímavého projektu, kterým je vytvoření samoobslužné prohlídkové trasy areálem na bázi mobilní aplikace. Pro návštěvníky, kteří „chytrý telefon“ nepoužívají či nechťejí mobilní aplikace stahovat, bude připravena možnost zapůjčit si za symbolickou cenu speciální průvodcovské zařízení. Moc doufáme, že tuto věc spustíme již v průběhu letošní sezóny. Také chceme spustit novou, interaktivní internetovou stránku Pravčické brány, kde by návštěvníci mohli sdílet své zážitky a hlavně své povedené fotky z nádherného Českého Švýcarska.

**Ptal se Tomáš Salov
& návštěvníci národního parku**



CHRÁNĚNÁ ÚZEMÍ ČESKOSASKÉHO ŠVÝCARSKA

Díl II. - Národní přírodní

Na sklonku loňského roku proběhlo jedno pro Národní park významné jubileum, v prosinci to bylo 50 let od vyhlášení ochrany nad jedinečným přírodním výtvořem Pravčická brána. Dne 18. prosince roku 1963 byla okresním národním výborem v Děčíně vyhlášena Pravčická brána za chráněný přírodní výtvoř. Vyhlášovacím dokumentem prohlašuje, že „chráněný přírodní výtvoř Pravčická brána

na je skalní most, jeden z největších na světě, v kvádrových pískovcových středního turonu“ (usnesení č. 242/63 Rady OVN v Děčíně). Chráněny jsou rovněž blízké skalní svahy, skalní hřbety a pilíře, které jsou hojně využívány jako vyhlídky do okolní krajiny. Skalní masivy tvoří pouze část chráněné oblasti, ostatní plocha je tvořena zastavěnou plochou, na které se nachází restaurace, sociální zařízení, stanice lanovky a hospodářské budovy.

Dlouhodobým cílem je trvalá péče pro zachování současného stavu, a také pro zachování přirozeného vývoje pískovcových skalních masivů, včetně geomorfologických forem. Smyslem ochrany je rovněž vytvoření podmínek pro co nejmenší negativní ovlivnění tělesa Pravčické brány činností člověka, ať už turistickým ruchem, stavebními úpravami, nebo pokusy o asanaci skalní brány. Vstup na pravčickou bránu byl zakázán již v roce

1982 z podnětu někdejšího okresního konzervátora Severina Jungbauera, dnes je přístupné pouze upravené prostranství pod obloukem brány, stezka vedoucí podél jejího úpatí a schodiště k okolním skalnatým vyhlídkám. Pro splnění cílů ochrany bylo nutno zahájit program detailního studia různých složek a faktorů přírodního prostředí. V posledních několika letech byl proveden komplexní průzkum a dokumentace tělesa Pravčické brány (geofyzikální, petrologický, pevnostně geomechanický), jsou studovány formy zvětvování, je prováděn pravidelný monitoring deformačního chování brány, jsou sledovány teplotní změny v tělese brány a podobně.

Těleso Pravčické brány leží ve výšce 447 metrů nad mořem a tvoří ji perforovaný skalní hřbet vyběhající šikmo ze skalní plošiny směrem k jihozápadu. Geomorfologicky náleží chráněné území do

Čáp černý - report XI

V druhé půli minulého roku jsme obdrželi ještě dvě zajímavá hlášení o putování našich čápů černých.

První přišlo z **Maďarska**, kde byl pozorován náš čáp číslo **600R**, kterého jsem okroužkoval dne 10. 6. 2001 poblíž Mezní Louky spolu ještě se třemi jeho sourozenci na stromovém hnízdě (buk). Tohoto čápa pozoroval maďarský kolega Ádám Kiss dne 16. 9. 2013 v oblasti Kisújszállás (Nagyréty), Jász-Nagykun-Szolnok.

Druhé pozorování přišlo od čápa číslo **60M6**. Je to čáp, který byl kroužkován spolu s ještě dvěma sourozenci dne 16. 4. 2005 na stejném hnízdě poblíž Mezní Louky jako předchozí čáp 600R. Tento čáp se nám ozval z jeho již tradiční destinace **Izraele**, kde byl pozorován živ a zdrav dne 23. 9. 2013 na lokalitě Kfar Ruppín, Beit Shean valley. Šťastným pozorovatelem byl izraelský kolega Yoav Perlman. U toho čápa se ještě chvilku zdržíme. Hned v prvním roce života v roce 2005 se nám ozval z Izraele. Tato země je pro něj zřejmě zemí zaslíbenou, neboť, kromě roku 2006, kdy byl pozorován v Chorvatsku, ale již na cestě směr Izrael, se nám každý rok hlásí z této svaté země (2007, 2008, 2009, 2010, 2011, 2012).

Pavel Benda



Pravčická brána. Foto: V. Sojka



památká Pravčická brána

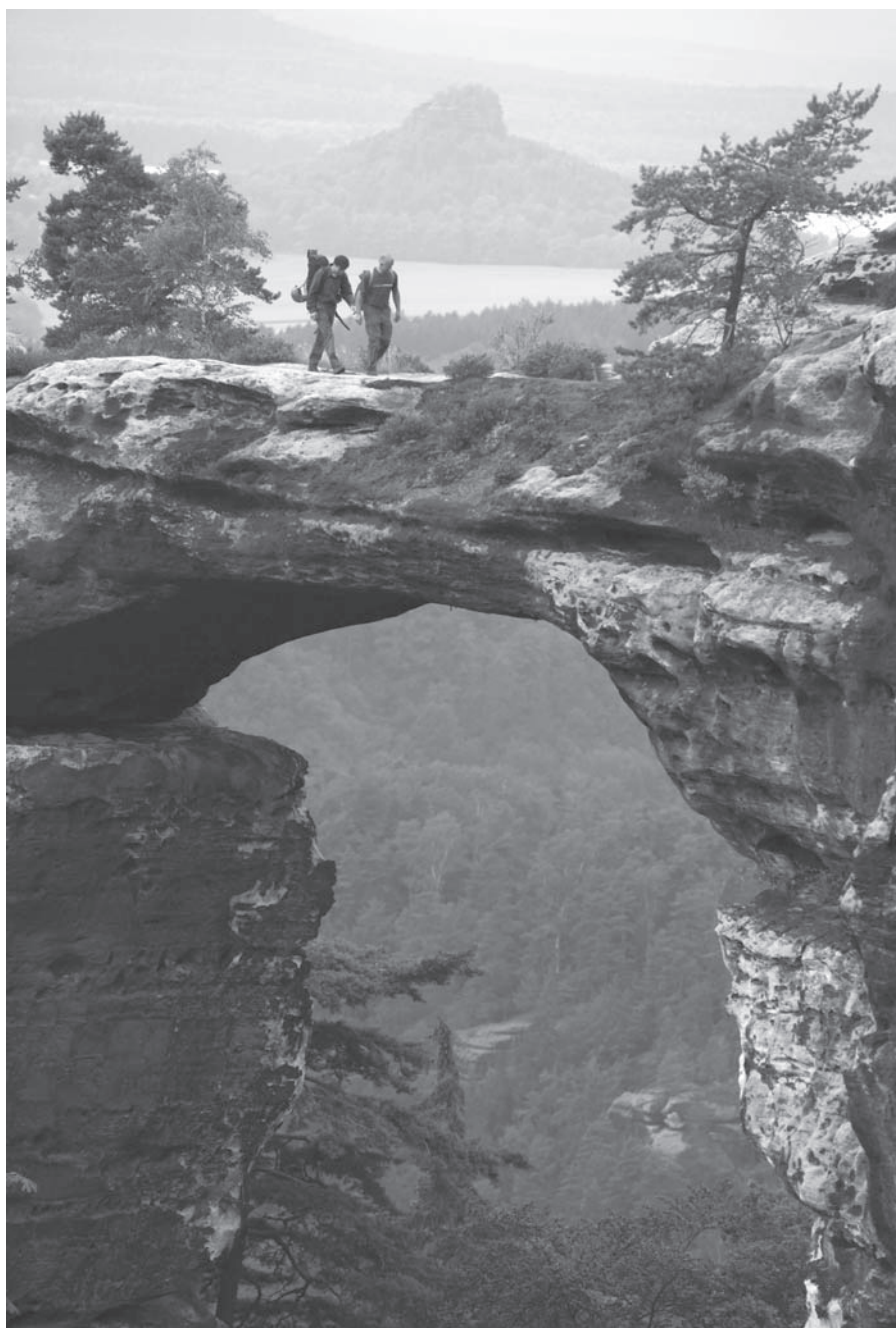
Děčínské vrchoviny a podcelku jetřichovických stěn. Samotná brána vznikla v kvádrových pískovcích křídového stáří vlivem erozních procesů a je ukázkovým příkladem formování pískovcové krajiny. Dnešní podoba chráněného území vznikla v závěru třetihor a během čtvrtohor. Tektonický výzdvih a střídání dob ledových a meziledových zesílili hloubkovou říční erozi v pískovcích, postupně se vytvořil úzký skalní ostroh vybíhající ze skalní plošiny, a následně vlivem boční eroze a zvětrávání došlo k rozšiřování otvoru do dnešní podoby.

Území Národní přírodní památky Pravčická brána představuje typ ekosystému charakteristický pro Národní park České Švýcarsko. Převládající vegetační jednotkou jsou reliktní bory *Pinetum-Dicranum*, charakteristická dominantami ve stromovém patře (Borovice lesní, bříza bělokorá) a extrémně chudým bylinným a mechovým patrem tvořeným převážně rostliny, mechy a lišejníky vyžadující kyselé půdy. Významnou roli zde hrají i společenstva primárního bezlesí (brusnicová keříčková společenstva) na hranách skalních stěn. Do těchto společenstev navíc pronikají i některé nepůvodní druhy vlivem lesního hospodaření v minulosti (borovice vejmutovka) nebo přikrašlovacích výsadeb (kaštanovník setý), ovšem tyto druhy jsou Správou Národního parku pravidelně vyřezávány. Ze zoologického hlediska se zde vzácně vyskytuje ještěrka obecná (*Lacerta agilis*). V širším prostoru národní přírodní památky se vykytuje sokol stěhovavý (*Falco peregrinus*), krkavec velký (*Corvus corax*) a kulíšek nejmenší (*Glaucidium passerinum*). Dále zde hnízdí konipas bílý (*Motacila alba*), rehek domácí (*Phoenicuros ochruros*) a rehek zahradní (*Phoenicuros phoenicuros*). Pravidelně se zde vyskytuje plch velký (*Myoxus glis*), velmi vzácně i plch zahradní (*Eliomys quercinus*) a v širší oblasti se můžeme setkat s netopýrem hvízdavým (*Pipistrellus pipistrellus*). V bezprostředním okolí NPP Pravčická brána byl zjištěn výskyt roháčka jedlo-

vého (*Ceruchus chrysomelinus*), který je kriticky ohroženým druhem.

Národní přírodní památka „Pravčická brána“ je jedním z nejnámějších morfoloogických útvarů českých skalních měst a zároveň je jedním z turisticky nejnavště-

vovanějších míst Národního parku České Švýcarsko. Správa Národního parku České Švýcarsko v současnosti zpracovává nový Plán péče o Národní přírodní památku Pravčická brána pro období 2015 až 2026. **Jakub Šafránek**



Skaláci na Pravčické bráně. Foto: V. Sojka



Po stezkách k Pravčické bráně

Historie objevování přírodních krás Pravčické brány a jejího okolí se začala psát již na přelomu 18. a 19. století. Byli to nejprve romantičtí malíři a spisovatelé (za všechny jmenujme např. proslulého německého krajináře Caspara Davida Friedricha a neméně známého dánského spisovatele Hanse Christiana Andersena), kteří podlehlí kouzlu úchvatné skalnaté krajiny na pomezí Čech a Saska. V jejich šlápějích pak přicházeli také první turisté.

Malíři a první návštěvníci ze Saska putovali k bráně po tzv. Malířské cestě (*Malterweg*) vedoucí přes Winterberg a pokračující od zemské hranice po pěšině zvané *Cizinecká cesta* (*Fremdenweg*)[■]. Přístup od Hřenska byl možný od křížovatky Tři prameny. Dnešní turistickou cestu vedoucí Dlouhým dolem však původně využívala pouze movitější klientela cestující k bráně na hřbetech koní či na bedrech nosičů. Pěší návštěvníci využívali dnes již zaniklé lovecké a lesnické stezky. V 70. letech 19. století nechal kníže Edmund Clary-Aldringen, tehdejší majitel zdejšího panství, vydlážit dlouhodobou úsek a upravit i navazující příkrou část zvanou *Pelagiina stezka* (*Pelagie Steige*). Ve stejné době vznikla také promenádní stezka od Mezní Louky. Navazovala na starou obchodní cestu vedoucí do Saska a kníže

ji pojmenoval po své sestře. Dodnes patří tzv. *Gabrielina stezka* (v letech 1950 až 1989 přejmenovaná na Stezku Julia Fučíka) k nejkrásnějším a nejnavštěvovanějším turistickým trasám v národním parku.

Zájem o návštěvu Pravčické brány od začátku 19. století neustále narůstal (pro zajímavost: v roce 1836 prý doputovalo k Pravčické bráně 1163 poutníků; v současné době projde po Gabrielině stezce asi 100 tisíc a po cestě od Tři pramenů dokonce více než 120 tisíc návštěvníků ročně!). K propadu návštěvnosti došlo pouze ve 40. a 50. letech 20. století v souvislosti s válečnými a poválečnými událostmi. Pak opět začal proud návštěvníků slít. V roce 1975, tři roky po vyhlášení chráněné krajinné oblasti Labské pískovce, zřídilo tehdejší Krajské středisko státní památkové péče a ochrany přírody v této oblasti první naučnou stezku. Nesla dobově poplatné pojmenování „*Naučná stezka přátelství ČSSR - NDR*“. Jejího slavnostního otevření se však kupodivu nezúčastnil ani jeden oficiální zástupce NDR ☺. Naučná stezka měla 22 zastavení a vedla ze Hřenska přes Pravčickou bránu, Mezní Louku a Meznou do soutěsek Kamenice a zpět do Hřenska. Kromě tabulí se základními informacemi k jednotlivým zastavením měli návštěvníci k dispozici také poměrně podrobného

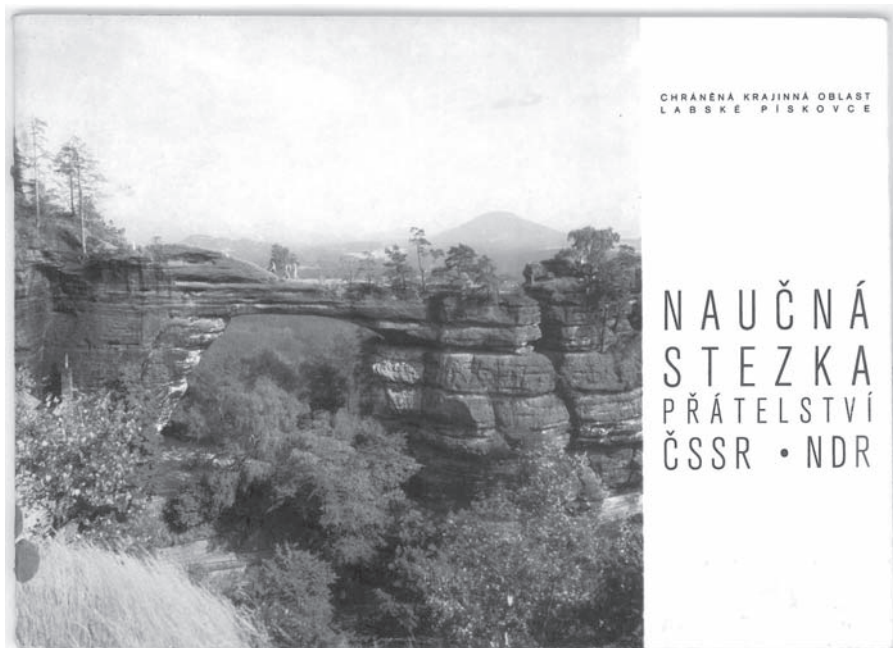
tištěného průvodce v českém i německém jazyce. Jeho autorem byl dr. Jan Čerovský, významný český ochránce přírody, iniciátor českosaské spolupráce v ochraně přírody, propagátor ekologické výchovy a autor prvního návrhu na zřízení národního parku v oblasti Labských pískovců.

Na konci 90. let 20. století přistoupila Správa CHKO Labské pískovce k obnově této naučné stezky. Dosluhující kovové tabule byly nahrazeny dřevěnými stojany s novými panely obsahujícími dvojazyčné texty a doplněnými jednoduchými obrázky. Stezka byla v té době také přejmenována na *Naučnou stezku Okolím Hřenska*. V této podobě zůstala až do roku 2010, kdy proběhla zatím poslední rekonstrukce. V rámci projektu „Obnova turistické infrastruktury na území NP České Švýcarsko“ instalovali pracovníci správy NP do terénu 12 nových informačních tabulí a byl vydán tištěný průvodce po naučné stezce (podrobněji viz článek ve zpravodaji č. 1/2011). Došlo také ke zkrácení trasy (nově vede od Třech pramenů přes Pravčickou bránu pouze na Mezní Louku) a k úpravě názvu na „*Naučná stezka Okolím Pravčické brány*“. Obnovená stezka byla návštěvníkům předána do užívání 16. dubna 2011.

V současné době připravuje správa národního parku německou mutaci tištěného průvodce a s ohledem na pestré národnostní složení návštěvníků se uvažuje se také o jeho anglické, případně polské a ruské verzi. V nadcházející turistické sezóně se mohou návštěvníci vyhlídek u Pravčické brány těšit také na zcela nové panoramatické tabule, které jim usnadní orientaci v krajině Českosaského Švýcarska. Na tabulích budou totiž znázorněny a pojmenovány významné vrcholy, sídla a jiné zajímavosti viditelné z vyhlídek. Pevně věříme, že turisté tuto novinku ocení a svým ohleduplným chováním nám pomohou uchovat ji co nejdéle ve funkční i esteticky přívětivé podobě.

Richard Nagel

■ *Tato stezka je však již dnes z důvodu ochrany přírody uzavřena, neboť prochází nejprůsaznější chráněnou I. zónou národního parku, která je domovem řady ohrožených druhů živočichů a rostlin.*



Titulní strana průvodce po Naučné stezce přátelství ČSSR - NDR. Foto: R. Nagel



Turisté na Gabrielině stezce.
Foto: V. Sojka



Návštěvníci na začátku naučné stezky Okolím Pravčické brány. Foto: V. Sojka

První virtuální naučná stezka v národním parku



Od letošní turistické sezóny čeká na návštěvníky národního parku zbrusu nová naučná stezka nazvaná „Příběh lesů Českého Švýcarska“. Hned v úvodu je třeba zdůraznit, že se nejedná o klasickou stezku osazenou řadou rozměrných informačních panelů. Na jednotlivých zastaveních totiž návštěvníci naleznou jen malou tabulku o rozměrech 10 x 20 cm, připevněnou buď na samostatný dřevěný sloupek, nebo na stávající turistické zařízení, např. rozcestník. Tabulka obsahuje pouze schematickou mapku, název zastavení, krátký instruktážní text a hlavně QR kód a NFC čip. Tyto pro někoho záhadné zkratky nejsou ničím jiným než označením speciálních technologií umožňujících zakódovat např. textovou informaci, ke které se návštěvník dostane pomocí speciální aplikace ve svém „chytrém telefonu“ či tabletu. V případě naučné stezky tímto způsobem zjistí webovou stránku obsahující informace k danému zastavení. Pokud návštěvník nemá na svém zařízení přístup na internet, může si obsah celé naučné stezky nahrát již na začátku své cesty u informačního střediska v Jetřicho-

vicích, kde během letošního jara vznikne bezplatná Wi-Fi zóna. S obsahem pak může na trase pracovat v režimu „offline“.

Nová „virtuální“ naučná stezka je určena vyznavačům moderních technologií, především tedy mladším návštěvníkům. Tvoří ji celkem 20 zastavení, která zájemce seznámí s bohatou historií i současností lesů národního parku. Trasa vychází z Jetřichovic a pokračuje kolem požářiště z roku 2006 po méně navštěvované žluté turistické značce Haťovým dolem až k rekreačním objektům Na Tokání. Zde se ostře otáčí a po Purkartické silnici a dále po červené značce, kolem populárních vyhlídek na Vilemínině stěně a Mariině skále, se vrací zpět do Jetřichovic. Kromě vlastních textů, případně fotografií či zvukových záznamů, čeká na zájemce na každém zastavení také kvízová otázka, která ověří jejich znalosti z oblasti lesnictví, botaniky, historie či myslivosti. Věříme, že úspěšných řešitelů bude co nejvíce a všem návštěvníkům přejeme příjemné chvíle strávené na první virtuální naučné stezce v národním parku České Švý-

carsko!

Naučnou stezku připravila správa národního parku ve spolupráci s obecně prospěšnou společností České Švýcarsko v rámci projektu podpořeného Ministerstvem životního prostředí.

Richard Nagel



Osazování informační tabulky
na virtuální naučné stezce.
Foto: R. Nagel

Zrození rozhledny v Janově

Mnozí z nás mají v paměti „nepřehlédnutelnou“ osobu v podobě vedoucího správy CHKO Labské pískovce, pana Ing. Wernera Hentschela. Jeho přesvědčovací schopnosti a neskonala udolávatelnost a neústupnost vůči žadatelům a investořům se mnohdy vyplatily nejen ochraně přírody, ale i návštěvníkům přírody Labských pískovců. V následujících řádcích se o tom přesvědčíme.

Počátek devadesátých let znamenal nejen revoluci ve společenských vztazích, ale i v technologiích. Doba „západních“ filmů, kde mobilní telefony připomínají spíše dálkové zařízení na odpalování náloží, je ta tam.

Vzrůstající poptávka ve společnosti po těchto zařízeních znamenala velký nápor na českou krajinu. O to víc byly pod tlakem chráněné krajinné oblasti, kde krajinný reliéf je členitější a přenos signálu GSM je složitější.

Co je to vlastně GSM? GSM = Global System for Mobile Communication, jednoduše česky řečeno - hromadný systém pro mobilní komunikaci.

Některé oblasti České republiky tento tlak neustály a myslím, že Labské pískov-

ce si vedly poměrně dobře a období budování věží ustály se štítem.

Společným jednáním předcházely jednotlivé požadavky na zastožarování chráněné krajinné oblasti Labské pískovce. Stožáry měly být v některých případech vysoké okolo 50 metrů. Po počátečních požadavcích operátorů si zástupci firem mobilních operátorů uvědomili konflikt se zákonem o ochraně přírody a krajiny. Správa započala intenzivněji pracovat s pojmem ochrany krajinného rázu, zástupci mobilních operátorů se mnohdy uchýlili až k absurdním řešením. Navrhli nový prvek tzv. maskování věží GSM. Tato problematika byla mezi odbornými pracovníky velmi diskutována. Zpočátku nebyl vysloven jednoznačný názor, zda v území potkávat pseudoborovice či pseudoposedy vyrobené z plastu a betonu. Konečný verdikt zazněl ústy „stavařky“ paní Věry Mališové: „...zařízení tohoto typu by měla přiznávat svou technickou podobu, žádné pseudoposedy či abnormálně vysoké borovice na území CHKO Labské pískovce nebudou!“

Správa tehdy přijala princip přiznávání podoby technických zařízení pro GSM

věže, ale základní podmínkou bylo jejich umístění tak, aby s okolím splynuly a nenarušovaly okolí. Příkladem může být takové zařízení u obce Arnoltice, které zpozorujete až několik metrů před obcí a po celou dobu je věž ukryta těsně nad korunami stromů a doprovodná zařízení nespátříte.

Složitým problémem se ukázal požadavek na umístění zařízení na vyvýšenině v obci Janov. Toto místo se zdálo velmi konfliktní z několika důvodů, zejména blízkost národního parku, exponované a viditelné místo, již stávající nelegálně postavená věž Radiokomunikací apod.

V průběhu projednávání se Správa snažila v případě věže v obci Janov o několik základních podmínek, jak věž situovat, jak usměrnit parametry nebo jak docílit sdílení operátorů na jednom zařízení a využít takovéto zařízení i ve prospěch návštěvníků nejen obce Janov, ale návštěvníků a turistů celé oblasti. V tomto posledním případě je nutné vyzdvihnout vstřícnost mobilních operátorů, kdy došlo k vzájemné shodě a pochopení. Problémem bylo výškové umístění antén jednotlivých operátorů.

Jedním z dalších požadavků bylo odstranění nelegálně postavené věže Radiokomunikací v době socialismu. Tato „černá“ stavba má punc šíření socialistické myšlenky i v současnosti tj. před zákony jsme si rovni, ale někdo si je rovnější. Požadavek odstranění tohoto zařízení nebyl naplněn i přes příslib obce Janov. Bohužel intervence Správy nečinnost některých úřadů nepřekonala.

Co je potěšitelné, že se podařila prosadit společná myšlenka Správy pod vedením Ing. W. Hentschela a zástupců mobilních operátorů na využití věže GSM i jako přístupného místa veřejnosti. V tomto případě maskování GSM věže v podobě rozhledny je na místě.

Souhrnnou faktografii z archivu Správy uvádím jen jako doklad složitosti a spletité cesty k cíli, který bude prospěšným pro širší veřejnost.

Podoba rozhledny byla velmi diskutována a první studii rozhledny vyhotovil





Ing. arch. Hanuš Härtel, Hrad spol. s r.o., Praha 2003

v roce 2001 Ing. arch. Hanuš Härtel (společnost HRAD s r.o.), oficiální představení bylo v roce 2002 a konečná podoba studie rozhledny se zařízením GSM byla předložena následující rok (2003). V průběhu dalších jednání o architektonickém vzhledu věže nastává změna a dále je prozrazována příhradová konstrukce věže s možností využití jako rozhledny. Podle vzpomínek Ing. arch. Hanuše Härtela změna projektu byla pravděpodobně způsobena nedostatkem financí ze stran operátorů, nedohodou s klíčovým hráčem v podobě Radiokomunikací, majetkovými poměry a tehdejší technologií, tj. vzdálenost mezi anténami musela splňovat určité parametry a samotná rozhledna (věž) by narostla do rozměrů, které nebyly přijatelné pro Správu CHKO Labské pískovce.

Trochu paradoxní situací bylo opožděně pozvání zástupců SCHKO Labské pískovce na otevření rozhledny, která byla strůjcem myšlenky, ale to už se v životě stává.

Přejme si stále jasný výhled do atraktivní a neopakovatelné krajiny labských pískovců, potoků, lesů a skal.

Faktografie:

● 16. 10. 2000, Děčín - SCHKO Labské pískovce - společné jednání tří operátorů se SCHKO Labské pískovce.

Na jednání byl vysloven požadavek operátorů na GSM věže v lokalitách Petrovice, Tisá, Sněžník, Kristin Hrádek, Maxičky, P. Žleb, D. Žleb, Janov -

(SCHKO Labské pískovce požaduje odstranění stávající věže Radiokomunikací a vybudování věže jako rozhledny), Arnoltice, Dolní Kamenice, Jetřichovice, Zahrady, Tanečnice.

● 11. 12. 2000, Janov - Pochůzka pracovníků P. Bauer, V. Mališová, K. Stein - odsouhlaseno místo Janovský vrch a výška rozhledny tak, aby nepřesahovala více jak 5 m nad koruny stromů.

● 13. 8. 2001 - první zmínka o konkrétní lokalizaci umístění věže (schváleno SCHKO Labské pískovce), představen architektonický návrh společnosti HRAD s.r.o., zmíněna dvacetiletá existence věže Č. radiokomunikací bez příslušných stavebních dokladů a povolení, projednávána možnost betonového monolitu a montované železné konstrukce.

● 12. 4. 2002 - jednání se zástupci provozovatelů GSM a společnost HRAD, s.r.o. - Ing. Arch. Härtel, požadavek CHKO na užívání pouze jedné věže GSM. HRAD, s.r.o. má vypracovat variantní řešení rozhledny

● 30. 6. 2003, Děčín, SCHKO Labské pískovce vydává souhlasné rozhodnutí na projekt společnosti HRAD, s.r.o. 2003.

● 25. 1. 2006, Děčín. Jednání na SCHKO Labské pískovce na výstavbu 8 nových věží na území CHKO Labské pískovce.

Ve hře jsou následující lokality: Janov - požadavek CHKO na jedno společné sdílení všech operátorů, Ludvíkovice (2 věže - 2 různí operátoři) - stavby odsouhlaseny v roce 2005, Ostrov - požadavek

na studii, Zahrady - Sněžná - doporučení prověření možnosti umístění antén na rozhledně Vlčí hora a v Zahradách u kravína, Hůrka - nesouhlas CHKO, Kunratice - nesouhlas CHKO, Janská - Lužná - požadavek pohledové studie.

● 27. 7. 2006, Děčín - Vydané souhlasné stanovisko SCHKO Labské pískovce na rozhlednu Janov u Hřenska, požadavek CHKO Labské pískovce na souběh existence max. 6 měsíců obou stožárů (stožáru a rozhledny. Rozhledna je koncipována jako ocelová kónického tvaru, první varianta tohoto typu se objevuje v lednu 2005. Projekt vypracoval Roman Veselý - společnost COM PLUS CZ (6/2005), výška 42 metrů.

● 5. 9. 2006, Děčín. Radiokomunikace při jednání odmítly sdílení nového stožáru - rozhledny k šíření signálu (Ing. Stanislav Bláha v.r.).

● 27. 9. 2006, Děčín. Jednání s firmou COM PLUS, která přislíbila informovat o výsledcích a podkladech k odstranění věže Radiokomunikací.

● 16. 10. 2006, Děčín. Dotaz SCHKO Labské pískovce na podklady a dokumentaci Stavebnímu úřadu Děčín - sdělení, že neexistuje žádná dokumentace k této stavbě.

● 18. 12. 2007, Děčín - Janov. Intervence na Obecní úřad Janov a požadavek na odstranění stožáru Radiokomunikací a nesouhlas správy se dvěma stožáry.

● 27. 10. 2011, Janov Jednání na obci Janov (umístění rozhledny a požadavek odstranění stávajícího stožáru radiokomunikací - požadavek i obce Janov)

● 5. 12. 2011, Děčín. Podána žádost o vydání stanoviska k projektové přípravě (6.12.2011 vzato zpět) Bc. Bílková.

● 2. 2. 2012 - SCHKO Labské pískovce vydává závazné stanovisko firmě COM PLUS CZ na „Základovou stanicí Rozhlednu Janov u Hřenska“. Jedná se o ocelovou příhradovou konstrukci o výšce 40 m. Součástí by měla být i 18 metrů vysoká horolezecká stěna.

Děkuji bývalým kolegům, paní Věře Mališové a Ing. Vladislavu Kopeckému, za kontrolu faktografie a cenné názory a Ing. arch. Hanuši Härtelovi za souhlas s uveřejněním architektonického návrhu z let minulých.

Petr Bauer

Luční soutěž - ohlédnutí po deseti letech

Současná společnost má své idoly, kteří jsou často střídáni podle aktuální poptávky. Je to taková jepičí vlna, na které se nesou a nemají pevný a trvalý základ. Hodnotové měřítko je v těchto případech posunuté a není v souladu s obecně „zaběhnutými“ pravidly.

Poněkud jiným příkladem může být dobrý ročník vína vhodného k archivaci. Podobně můžeme ohodnotit trvalou a vhodnou péči o louky. Na druhovém složení luk poznáme, jak se o ní hospodář stará, zda v dávné či nedávné minulosti došlo k nějakému drobnému pochybení či k razantní devastaci nebo nedostatečné péči.

Luční soutěž na pomezí Česko-Saského Švýcarska se snaží alespoň symbolicky ohodnotit vlastníky a hospodáře, kteří příkladnou péčí udržují v naší krajině ostrovy druhového bohatství. Společenské uznání soutěžícím je poděkováním za nelehkou a vytrvalou práci v péči o louky.

Výsledky luční soutěže v roce 2013

Vítězem soutěže v roce 2013 se stal pan Viktor Vrabec ze Srbské Kamenice s dlouhodobě obhospodařovanou loukou. Před padesáti lety bylo namísto louky pole. Postupně nastalo druhové dosycování lučními rostlinami a dokonce zde našla místo i orchidej prstnatec májový.

Druhou pozici obsadila obec Srbská Kamenice s podmáčenou loukou u Zelezné hospody uprostřed obce. Jedná se o charakteristickou ukázkou louky v údolní nivě, protékanou malým vodním tokem a trvale podmáčenou plochou. Z charakte-



Společné foto výherců.

ristických druhů je významný výskyt suchopýru úzkolistého.

Na třetím místě se umístilo město Míkulášovice s loukou pod koupalištěm. Rozsáhlá a stanovištně pestrá louka s vlhkými místy, zejména na kontaktu s malou vodotečí je lemována porostem olší. Zbytek plochy je mezofilní s významným výskytem totenu krvavce, který je živnou rostlinou pro modrásky. Jedinou „černou“ tečkou na této lokalitě jsou hromady kompostu v blízkosti lidských sídel.

Výhercům blahopřejeme a děkujeme za péči o mizející součást naší krajiny!

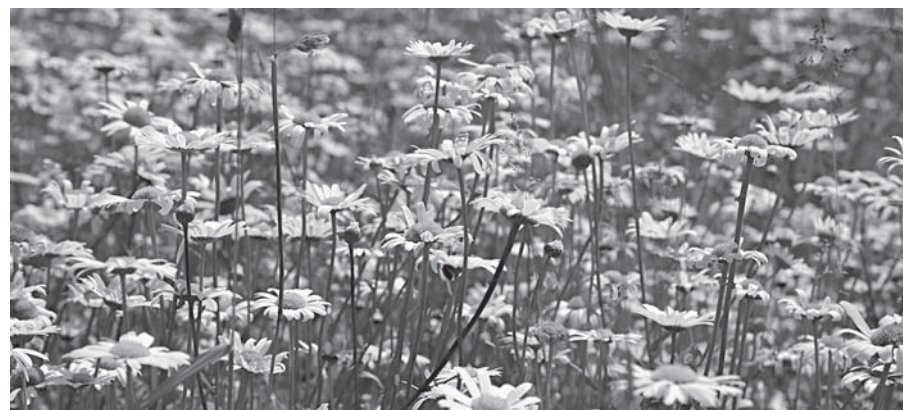
Rok 2014

Obecně není problém něco vymyslet, ale zrealizovat. Ještě obtížnější je něco udržovat a zajišťovat. To platí i pro Luční soutěž, kterou realizujeme i v roce 2014.

Věřím, že se podaří alespoň symbolicky ocenit ty vlastníky a hospodáře, kteří se pečlivě starají o louky. Proto i v letošním roce byla vyhlášena soutěž o nejlepší louky v Českosaském Švýcarsku.

Do soutěže je možné se přihlásit do 30. 5. 2014 na adrese: Správa CHKO Labské pískovce a KS Ústí nad Labem, Teplická 424/69, Děčín 405 02 nebo telefonicky - 602 491 752 - Petr Bauer, příp. elektronicky: petr.bauer@nature.cz.

Petr Bauer



Pestré louky - součást naší krajiny



Starostka obce Srbská Kamenice, J. Voglová, přebírá ocenění od ředitele saského národního parku, Dr. D. Buttera.

Do Saského Švýcarska pohodlně veřejnou dopravou

Tipy na výlety bez auta

Ideálním výchozím místem pro české návštěvníky Saského Švýcarska je Nádraží národního parku v Bad Schandau (něm. Nationalparkbahnhof Bad Schandau). Například z Děčína se do saské části Labských pískovců dostanete pohodlně vlaky Elbe-Labe-Sprinter.

Na nádraží národního parku vás očekává vstřícný personál, který poskytuje informace také v českém jazyce. Nárazné vlakové i autobusové spoje snadno najdete – rovněž v češtině – na internetové adrese <http://www.vvo-online.de/cs/index.aspx>. Vaše jízdenka Elbe-Labe Ticket platí i v německých vlacích a autobusech (s výjimkou tramvají Kirnitzschtal-bahn a přívozu v obci Rathen). Počátkem dubna vychází také aktuální česko-německá brožura Turistické jízdní řády 2014 pro Českosaské Švýcarsko, která obsahuje veškeré pro vás důležité spoje.

Výlety z nádraží národního parku

V Bad Schandau můžete přestoupit na vlaky linky S ve směru Drážďany. Po několika minutách dorazíte do obce Königstein. Zde Vás čeká rozhodnutí, zda využijete přívoz přes Labe a zdoláte stolovou horu Lilienstein, symbol národního parku Saské Švýcarsko, nebo dobudete po romantické úzké stezce za kostelem pevnost Königstein nad městečkem. Cyklisté mohou přestoupit na cyklobus 242 do obce Rosenthal. Odtud to již není daleko k úpatí Vysokého Sněžníku, nejvyšší hory Labských pískovců. A především cesta již není tak strmá. Nyní si můžete užít dlouhý sjezd zpět do Děčína!

Také v další stanici na návštěvníky čeká skutečný skvost. Stanice Kurort Rathen je ideálním výchozím místem pro výlet na skalní most Bastei i do skal, roklí a lesů v jeho okolí. S trochou štěstí nad vámi přeletí čap černý nebo zakrouží sokol stěhovavý. Oba druhy hnízdí nedaleko této oblíbené vyhlídky.

Za obcí Rathen vás očekává hluboké údolí Amselgrund, na jehož konci se nachází atraktivní vodopád Amselfall a informační bod národního parku. A samozřejmě se zde můžete v příjemném prostředí také občerstvit.

Dalším osvědčeným výchozím místem do působivé přírody je město Wehlen. Z krásně zrestaurovaného náměstí, na kterém najdete dokonce cyklokostel, stoupáte údolím Wehlgrund k proslulé skalní bráně Uttewalder Fel-

sentor. Již od dob romantických malířů symbolizuje vlhká a chladná údolí Saského Švýcarska, kde nacházíme množství chráněných druhů mechů a kapradin. Znalci území však rádi setrvají i v levobřežní části Labe a vydají se na výlet přes skály Raunsteine zpět do obce Rathen, kde si vychutnají výhled na Bastei i na skalní most z protilehlého břehu.

V neposlední řadě k návštěvě zve město Pirna, kde najdete atraktivní náměstí a množství přílehlých uliček. Z nádraží do historického centra města dojdete za necelých deset minut.

Cestování sítí turistických autobusů

Vraťme se však zpět do Bad Schandau. Čtyři autobusové linky vás odtud dopraví k nejoblíbenějším turistickým cílům v regionu. Dále vás, počínaje létem tohoto roku, dopraví do měst Sebnitz, Rumburk nebo Krásná Lípa první vlakové spoje na Dráze národního parku.

Atraktivní je jistě autobusová linka 241 do obce Hinterhermsdorf. Odtud návštěvníci mohou využít pětí přeshraničních cest zpět do Českého Švýcarska. Tři z těchto cest mohou využít také cyklisté.

Autobus 253/273 jede směrem na Bastei. Autobusová linka 252 vzájemně propojuje okruhem veškeré cíle v okolí Bad Schandau jak na levém, tak i pravém břehu Labe. Konečné zastávky této linky se téměř dotýkají hranice s Českou republikou, proto je ideální pro krásné okružní výlety.

Znalce dopraví autobusová linka 244 do blízkosti stolových hor. Linka směřuje k horám Pfaffenstein, Gohrisch nebo Pabststein. Díky přírodě blízké vegetaci se svým charakterem vyrovnávají obřím stolovým horám. Na Pabststeinu a Pfaffensteinu na vás čekají také historické hostince.

Velmi romantická je klasická cesta labským přívozem až do Bad Schandau a poté dále tramvají Kirnitzschtalbahn (výchozí stanice v parku Kurpark). V celém Německu se jedná o jedinou tramvajovou linku vedoucí územím národního parku. Ze 30 % je napájena solární energií získanou přímo v Křinickém údolí! Zastávky tramvaje Kirnitzschtalbahn vám přiblíží množství pěkných výletních cílů. K neznámějším patří skalní brána „Kuhstall“, ke které vystoupáte z konečné stanice Lichtenhainer Wasserfall za zhruba 45 minut.

Je třeba si přiznat, že možností se otevřelo mnoho a pro návštěvníka může být obtížné vybrat si jen jediný cíl. Pro usnadnění výběru vydáváme společně s národním parkem České Švýcarsko a množstvím dalších německých i českých partnerů česko-německou brožuru Turistické jízdní řády. Od počátku dubna je k dispozici vydání pro rok 2014, které obdržíte ve všech informačních centrech v regionu.

Tím, že si pro příjezd zvolíte veřejné dopravní prostředky, napomůžete zachování a ochraně jedinečné přeshraniční krajiny.

Hans-Peter Mayr,
tiskový mluvčí
Správy NP Saské Švýcarsko



Nádraží národního parku v Bad Schandau. Foto: M. Jäger

Z národního parku telegraficky

● **Říjen** loňského roku byl tak trochu ve znamení vody. Klenutý můstek neda-leko Dolského mlýna se dočkal nového zábradlí. Jiný můstek, tentokrát na přístupové cestě k Pravčické bráně, voda po přívalem dešti naopak poškodila a po provizorním zajištění čeká na rozsáhlejší opravu. Do Kamenice již téměř tradičně vypluli lososí půlroční. Zhruba ve stejnou dobu se začali také vracet dospělí lososi.



Klenutý můstek u DM s novým zábradlím. Foto: Jan Drozd

● Podzim patřil také mladým ochráncům přírody. Nejprve saské děti společně slavily Den stromů, v **listopadu** pak mladí rangeri spolu s rodiči vyráběli ptačí krmítka (věříme, že je ptáci ocenili navzdory celkem mírné zimě).



Mladí Rangeri při výrobě krmítek. Foto: Jakub Juda

● České Švýcarsko zimní sezónu nemá, a proto je chladné období ideálním časem příprav, v jejichž rámci si oficiální průvodci a průvodkyně prodloužili své certifikáty. V médiích se v **prosinci** o Českém Švýcarsku hovořilo zejména v souvislosti s klimatickými jevy. Nejprve orkán Xaver zlomil Cikánský smrk u Mezní Louky, později mohli návštěvníci pozorovat řadu drobných, ale o to zajímavějších úkazů, například tzv. mrazové květy.



Zlomený Cikánský smrk. Foto: Václav Sojka

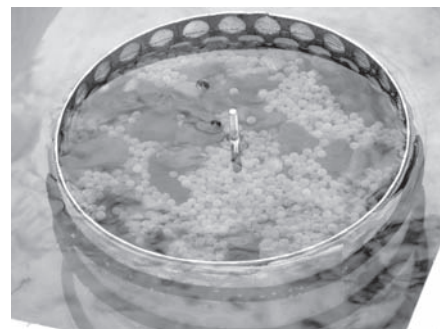
● K nejzajímavějším **lednovým událostel** patřil shoz nestabilních kamenů nad turistickou cestou v Edmundově soutěsce. Zhruba dvě tuny uvolněných pískovců do pohybu kontrolovaně uvedli pracovníci skalní čety. Na celém území



Shozené nestabilní bloky nad cestou v Edmundově soutěsce. Foto: Jakub Šafránek

národního parku proběhlo také výběrové kácení stromů, které bezprostředně ohrožovaly provoz na značených turistických cestách.

● V **únoru** byly do říčky Kamenice instalovány inkubační schránky s jikrami lososů obecných. Jedná se o pokus, který by v případě úspěchu mohl výrazně pozměnit postupy při reintrodukcii lososů. V témže měsíci se správa parku přihlásila k aktivní podpoře veřejné dopravy v okolí národních parků České a Saské Švýcarsko, a to podpisem prohlášení v saské Žebnici.



Inkubační schránka s jikrami lososů. Foto: Jan Honzík

● **Březen** tradičně zahájila opatření na ochranu hnízdičích ptactva, vyhlášeno bylo dočasné omezení vstupu na 16 lokalitách národního parku. Proběhla také výměna vodičů elektrického vedení v úseku Saula - Na Tokání, spojená s kácením stromů, které pro vedení představovaly riziko. Zásah minimalizuje riziko poškození vedení a tím také výpadků elektrické energie pro chaty Na Tokání.



Nález úhynu lososa v Kamenici. Foto: Václav Nič



Den dětí s národními parky v Krásné Lípě

Ve znamení oslav deseti let založení Ptačí oblasti Labské pískovce se v rámci Evropského dne parků uskuteční 24. května **Den dětí s národními parky** v areálu správy NP České Švýcarsko v Krásné Lípě.

Letošní program bude pestrý a bohatý a návštěvníci, především ti menší, se budou moci těšit na divadelní pohádku s názvem Datlování, ptačí soutěže, opé-

kání buřtů a hlavně na hodinové sokolnické vystoupení skupiny Zayferus.

Během akce bude prezentováno na třicet ptačích druhů (především dravců), mezi nimiž nebudou chybět vlajkové druhy Českého Švýcarska a Labských pískovců sokol stěhovavý a výr velký, ale i jiné, méně známé české i zahraniční druhy ptáků. Mezi sokolnickými ukázkami spatříte lov dravců pohybující se kořisti

na zemi (imitace kořisti, například lišky, se pohybuje na navijáku), i lov ve vzduchu. Akce začne ve 14 hodin.

Více informací získáte na začátku května na www.npcs.cz nebo j.juda@npcs.cz. O sokolnické skupině Zayferus, která se nevěnuje pouze sokolnickým vystoupením, ale i ochraně dravců se můžete dočíst více na www.zayferus.cz.

Jakub Juda



© Jiří Hrotek www.Zayferus.cz

V roce 2012 jste zblízka poznali prase divoké, v letošním roce se můžete těšit na sokolnické vystoupení s 30 druhy dravců.



Česko-německý tábor u sousedů v Sasku

Tradice mezinárodních táborů velí střídání organizátorské a hostitelské země i regiony. Minulý rok jsme poznávali Národní park Podyjí v Čechách a v letošním roce vyrazíme prozkoumat Národní park Saské Švýcarsko u našich sousedů v Sasku.

Týdenního tábora plného dobrodružství, her, výzkumných výprav, přátelství a pěkné přírody se můžete zúčastnit i vy. Zajímali vás alespoň trochu příroda, chcete si procvičit svou němčinu a poznat nové holky a kluky, pak se podívejte na www.npcs.cz/mezinarodnitabor, kde najdete bližší informace k táboru i přihlášku.

Z programu tábora vybíráme alespoň telegraficky jednotlivá témata, kterým se budeme věnovat: GPS, výlety na Lilien-

stein, Bastei a další, jazykové kurzy, táboráky, práce s batdetektory, hry, pomoc s přípravou jídla, atp.



Rozdělávání ohně třením pomocí luku a dřeva.

Tábor je určen holkám a klukům ve věku od 13 do 17 let se zájmem o přírodu. Komunikačním jazykem je němčina i čeština a proto není nezbytně nutné umět německy. Ubytování bude letos na statku Permahof u Hohnstein (www.permahof.de) ve stanech, jurtách a teepee. Strava i pitný režim je zajištěn. Cena tábora je 60 Eur. Odjezd bude společný z Krásné Lípy.

Více informací získáte na j.juda@npcs.cz nebo na www.npcs.cz/mezinarodnitabor.

Jakub Juda



Soutěž pro zvědavé a hravé čtenáře

V osmém díle naší soutěže „Hledáme živočicha“ vám přibližujeme na fotografii notoricky známé zvíře Českého Švýcarska i celé naší republiky. Tento jedinec je však pro daný druh v netypickém, avšak ne úplně v neobvyklém, zbarvení. Doporučujeme se soustředit na hlavu a zvláště oko tohoto zvířete. Uvedené poznávací znaky by vám mohly mnohé napovědět.

Pokud jste poznali našeho živočicha, zašlete svou odpověď (stačí pouze rodové jméno, nemusíte znát i druhové) na emailovou adresu j.juda@npcs.cz nebo ČR - Správa NP České Švýcarsko, Pražská 52, 407 46 Krásná Lípa - obálku



označte heslem „HLEDÁME ŽIVOČICHA“. Uzávěrka soutěže proběhne 30. září 2014. Po uzávěrce vylosujeme tři úspěšné soutěžící, kteří od nás obdrží zajímavý výherní balíček z Českého Švýcarska. Správnou odpověď a přehled vítězů naleznete v následujícím vydání tohoto zpravodaje na podzim roku 2014.

Zvíře, které se skrývalo na fotografii v minulém čísle zpravodaje, byla kachna divoká a ukrývala se ve skalním výklenku. Výherci z minulého kola soutěže jsou Martinka Mikolášová z Děčína, Míra Huk z Jiřetína pod Jedlovou a Vojta Hofman z Varnsdorfu. Vítězům blahopřejeme a zasíláme jim výherní balíček. **Jakub Juda**



Březnová těžba dřeva na trase Saula - Tokáň

Na údolní asfaltové silnici, která v Národním parku České Švýcarsko spojuje sruby na Tokáni se silnicí vedoucí z Chříbské do Doubice ke křižovatce u hájovny Saula byl v termínu od 4. do 11. března 2014 omezen provoz.

Důvodem bylo odstranění stromů po obou stranách silnice, které ohrožovaly pádem elektrické a telefonní vedení podél silnice a provoz na silnici samotné. Dalšími důvody zrealizované těžby bylo odstranění všech geograficky nepůvodních dřevin, tedy vejmutovek a douglasek, a naopak tzv. „uvolnění“ cílových dřevin, konkrétně buků a javorů pro podporu jejich přirozeného zmlazování.

Těžbě předcházelo jednání s ČEZ. Její zástupci přislíbili v naplánovaném termínu sundání drátů elektrického vedení a přistavení náhradního zdroje elektrické energie, který v době sundaného elektrického vedení dodával elektřinu pro sruby na Tokáni. Pro zvládnutí celého naplánovaného těžebního zásahu v časově omezeném termínu bylo nasazeno 6 skupin

těžařů, 6 traktorů a 2 vyvážecí soupravy. Kácení bylo zahájeno každý den v 8 hod. V časovém intervalu od 12 do 13 hodin byly ze silnice odklizeny všechny kmeny a větve a na tento časový úsek byla silnice zprůjezdněna. Těžba pak pokračovala od 14 do 17 hodin. Každý den po skončení všech prací zůstala silnice průjezd-

ná. Celkem bylo vytěženo 1300 m³ dřeva – vejmutovky, douglasky a smrku. Po skončení těžebních prací byl zahájen úklid a štěpkování klestu tak, aby v nadcházející turistické sezóně nic nebránilo návštěvníkům národního parku ve spokojené procházce touto lokalitou.

Marek Klitsch



České Švýcarsko - zpravodaj Správy Národního parku České Švýcarsko, ročník 13, číslo 1/2014, č. reg.: MK ČR E 13314. **Vydává:** Správa NP České Švýcarsko, resortní organizace Ministerstva životního prostředí České republiky, Pražská 52, 407 46 Krásná Lípa, tel./fax: +420-412 354 055.

Redakce: Natalie Belisová (n.belisova@npcs.cz). **Grafická úprava:** Pavel Panenka.

Tisk: Tisk Krásná Lípa Jirků. Vyšlo v dubnu 2014. **Neprodejně.**