

ČESKÉ ŠVÝCARSKO



ZPRAVODAJ SPRÁVY
NÁRODNÍHO PARKU
ČESKÉ ŠVÝCARSKO
DUBEN 2016

UVNITŘ
MAPA
ČESKÉHO
ŠVÝCARSKA

09 | Železivce Českého Švýcarska

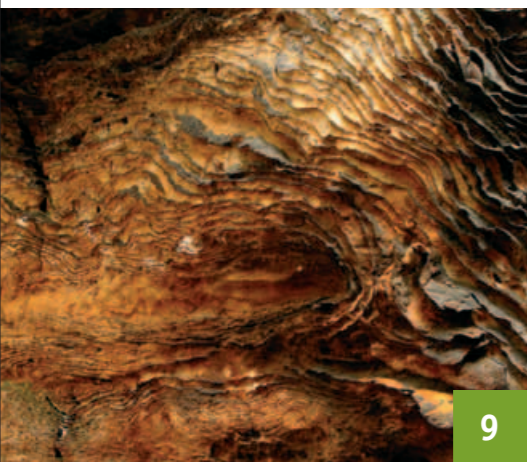
13 | Dráha národního parku

16 | Akce pro veřejnost

18 | Přírodní rezervace Čabel

21 | Partneři národního parku

Obsah



9



12



25



Úvodní slovo

4–5

Příroda | Tetřev hlušec

6

Příroda | Ještě je můžete vidět ... Kutilka

7–8

Lesy | 16 let péče o les v grafech a číslech

9–10

Geologické okénko | Železivec Českého Švýcarska

10–11

Příroda | Jalovec obecný

12

Příroda | Čáp černý - report XIV

13

Praktické informace | Dráha národního parku

14–15

Praktické informace | Mapa České Švýcarsko

16

Práce s veřejností | Akce pro veřejnost 2016

17

Ekologická výchova | 15 let oddílu Junior Ranger

18–19

Chráněná území Českosaského Švýcarska
Přírodní rezervace Čabel

20

Zprávy | Lov lososů ve Hřensku

21–22

Zprávy | Představujeme Partnery národního parku

23

Práce s veřejností | Turistické atrakce

24

Práce s veřejností | 10 let Vítání ptačího zpěvu

25–27

Historie | Obnova drobných památek



Vážení a milí čtenáři,

dovolte mi představit vám starý známý zpravodaj v poněkud „novém hávu“. Zpravodaj vychází dvakrát ročně již od roku 2001 a postupně se stal jedním z nejdůležitějších nástrojů naší komunikace s veřejností. Kontakt s obyvateli regionu Českého Švýcarska a také s jeho návštěvníky je klíčový nejen z hlediska informování o naší činnosti, ale také může pomoci k poznání málo známých zákoutí, zajímavostí a krás zdejší krajiny. První číslo zpravodaje jsme tak úmyslně vydali již před začátkem hlavní turistické sezóny, aby se dostal co největšímu počtu návštěvníků. Nově jsme zvolili barevný formát, aby bylo možné co nejlépe poskytnout informace, zprostředkovat

zážitky, ale i lépe přiblížit krásu naší oblasti. Druhé číslo, které plánujeme vydat ke konci roku, bude spíše sumari-zační a nabídne ohlednutí za uplynulým rokem. Bude i trochu skromnější a v černobílém formátu. Věříme, že náš úmysl bude z vaší strany hodnocen kladně a váš zpravodaj se stane vítaným společníkem, rádcem a informátorem, který se bude vyplatit mít a přečíst ho od první do poslední stránky.

Příjemné čtení vám přeje

Pavel Benda, ředitel

České Švýcarsko - zpravodaj Správy národního parku České Švýcarsko, ročník 15, číslo 1/2016, č. reg.: MK ČR E 13314. Vydává: Správa NP České Švýcarsko, resortní organizace Ministerstva životního prostředí České republiky, Pražská 52, 407 46 Krásná Lípa, tel.: +420 412 354 050. Redakce: Natalie Belisová (n.belisova@npcs.cz). Mapa na str. 14–15: Oldřich Holešínský. Grafická úprava: TR-DESIGN.CZ. Tisk: Tisk Krásná Lípa s.r.o. Vyšlo v dubnu 2016. Náklad: 7.000 ks

Vymizelé a neznámé druhy
Českosaského Švýcarska

Tetřev hlušec

(*Tetrao urogallus*)

Díl
21.



Tetřev hlušec je ptákem Starého světa obývajícím lesy boreální a mírné zóny. Vyskytuje se od severního Španělska a Skotska až po střední Sibiř. Ve Skotsku populace vyhynula na konci 18. století a tetřev byl zde znovu úspěšně reintrodukován v letech 1837–38 z ptáků odchycených ve Švédsku. Rozsáhlé reintrodukční programy jsou v současnosti realizovány i v jiných zemích, především v Německu, nutno však podotknout, že s nepříliš uspokojivými výsledky. Rozšíření tetřeva hlušce je spojeno s výskytem borovice lesní, ale především s výskytem borůvky, která je mimořádně důležitá nejen jako potrava dospělců a kuřat, ale i jako rostlina, na níž je vázáno velké množství bezobratlých živočichů, zvláště larev motýlů, které tvoří oblíbenou potravu malých kuřat. Vlivem ničení přírodního prostředí člověkem a přímého pronásledování tetřeva se jeho areál v Evropě

výrazně roztříštil, takže jednotlivé populace nabyly reliktního charakteru. I v posledních 30 letech minulého století je tento ubývající trend patrný ve většině evropských zemí včetně tak významných jako je Švédsko a Finsko.

Tetřev hlušec je obyvatelem starých rozlehlých jehličnatých a smíšených lesů prostoupených rašeliništi, vřesovišti a pasekami s bobulonosnými bylinami a keři, především s borůvkou. Samice se o snůšku i vylíhlá mláďata stará sama, vodí je až do podzimu, kdy se rodiny rozdělí do hejnek podle pohlaví.

Tetřev hlušec je největším evropským kurem. Kohout dosahuje takřka velikosti krocana, je asi o 40% větší než samice. Je celý černohnědý s bílými znaky v ohbí křídel a s bělavými skvrnami na spodině těla a na dlouhém zaobleném ocasu. Nad

očima má v době toku červené „poušky“ a na bradě prodloužená pera. Samice je červenohnědá, hustě tmavě skvrnitá, s nápadnou rezavou plochou na hrudi. Vzlet tetřeva je velmi hlučný, za letu střídá prudké mávání křídel a plachtěním. Obě pohlaví žijí po celý rok odděleně, setkávají se jen na tokaništích. Tehdy se také jeho přítomnost nejlépe prokazuje, jinak totiž žije velmi skrytým způsobem.

Tok začíná obvykle už v březnu, samec začíná tokat před rozedněním, buď na silné větvi stromu, nebo na zemi. Na začátku se ozývá „klepáním“ („t-k-t-k-t-k“), následuje „trylek“ ukončený „vylousknutím“ znějícím jako vytažení zátky z láhve. Poslední část je „broušení“ podobající se přejíždění brouska po kose. Ocasní pera jsou v toku postavená a rozevřená.

Tetřev hlušec býval charakteristickým obyvatelem jehličnatých, zejména borových a smíšených lesů i v Českosaském Švýcarsku. Bohužel dnes již o něm musíme mluvit pouze v čase minulém, neboť tento majestátný druh již z naší oblasti (české i saské) zcela vymizel. Nejbliže se tetřevi vyskytují na Šumavě. V minulosti však patřil k hojným druhům. Jeho výskyt a hnízdění bylo známo z oblastí od Petrovic, Tisé, Sněžníku, přes Hřensko, Jetřichovicko až po Doubicko. Dle různých hlášení z minulého století se udává, že v rámci Českokamenického velkostatku představovaly průměrné roční stavy tetřevů 121 jedinců. V roce 1931 jeho počet dosáhl maxima (zaregistrováno 212 jedinců), ale v následujících letech prakticky již jen klesal. Minimální počet byl zaznamenán roku 1937, a to pouhých 76 jedinců. V roce 1929 tokalo jen v oblasti Chřibské 18 kohoutů. Ještě v 50. letech byl alespoň v některých částech Chráněné krajinné oblasti Labské pískovce běžnou zvěří. Podle dotazníkové akce v letech 1963–64 bylo zjištěno ještě 5 slesců a 2 kohouti v polesí Doubice. V roce 1952 tokalo v polesí Jetřichovické 11 kohoutů. V roce 1967 se v polesí Doubice zdržovali 3 kohouti a 6 slesců. U Jalůvčí byla poslední slepice pozorována v roce

1960. Dne 30. dubna 1967 byl vyplašen 1 kohout na Křídelních stěnách u Hřenska a v roce 1971 byl 16. června střelen kohout u Pravčické brány. V letech 1980–1981 byl pozorován kohout u Doubic. Poslední doložené hnízdění pochází z roku 1984 z Jetřichovicka. Ještě 28. června 1991 byl pozorován 1 kohout u Jetřichovic a v roce 1993 byl dvakrát pozorován kohout v oblasti Zadních Jetřichovic. Tím výskyt tetřevů v naší oblasti bohužel končí.

Specifické a také velmi zvláštní bylo jeho přizpůsobení se zdejší lesoskalní krajině. Tím byl tok na okrajích skal, což mu dávalo pocit bezpečí. Na těchto místech byl totiž ušetřen nečekanému útoku predátorů a také byl tokající tetřev pro samice lépe viditelný. Toto prostředí bylo také jejich ideálním domovem, neboť bylo porostlé reliktními bory s rozsáhlými porosty borůvek a brusinek.

Co způsobilo jeho úplné vymizení z lesů Českosaského Švýcarska? Je to zřejmě souhra několika příčin. Klíčové bylo nevhodné lesnické hospodaření, kdy smíšené porosty byly převáděny na stejnověké smrkové monokultury a byly také zaváděny nepůvodní a velmi agresivní dřeviny, zejména borovice vejmutovka původem ze Severní Ameriky, které potlačily porosty borůvek a brusinek a zcela změnily strukturu lesa. Negativně se také projevil průběh lesnických prací, kdy v době toku a hnízdění nebyl zabezpečen nutný klid. Výrazný podíl měla rovněž intenzivní a masová turistika, která zneklidnila velká území, která tetřevi potřebovali pro svůj život. Velmi nevhodné bylo i horolezecké využívání skalních objektů, kde tetřevi tokali a také v jejich okolí hnízdili. Velký vliv měly i vysoké stavy predátorů, zejména prasat divokých, ale i kun, lišek a jezevců.

Osud tohoto druhu však není správě NP lhostejný, proto ve spolupráci se Správou národního parku Saské Švýcarsko a zejména ve spolupráci s předním evropským

odborníkem na lesní kury Siegfriedem Klausem, přistoupila k přípravě projektu návratu tohoto druhu na území Českosaského Švýcarska.

Co je nutné pro návrat tohoto erbovního druhu do přírody Českosaského Švýcarska udělat? Jsou čtyři nezbytné podmínky pro úspěch projektu:

1. Příprava a restaurování jejich dřívějších a dnes již na mnoha místech zaniklých biotopů. Jedná se zejména o likvidaci vejmutovkových porostů, dále přeměnu stejnověkových smrkových monokultur na lesy přírodě blízké s bohatou strukturou a podrostem zejména borůvek.

2. Redukce počtu přemnožených či člověkem zavlečených druhů predátorů jako je prase divoké, psík mývalovitý, liška obecná či jezevec lesní. Je nutno si uvědomit, že početní stavy predátorů jsou extrémně vysoké. Správa národního parku chce jejich početnost snížit alespoň tak, aby mohli na zemi hnízdící tetřevi úspěšně vyhnízdit a zdárně odchovat mláďata.

3. Zabezpečení nezbytného klidu v místech plánovaného vypouštění a také na všech dalších vhodných místech.

4. Zajištění vhodných ptáků pro vypouštění. Není zatím reálné získat divoké ptáky přímo z přírody, proto je nutné získat kvalitní ptáky z odchovny. V Evropě je několik odchoven, které chovají a množí tetřevy, ale bohužel kvalita ptáků není příliš vyhovující, neboť nejsou schopni po vypouštění do volné přírody přežít a zapojit se do reprodukce. Je to dáno tím, že v odchovně ztratí část svých přirozených instinktů nutných k přežití. Díky krmení granulovaným krmivem se mění jejich trávicí trakt do té míry, že nejsou schopni strávit přirozenou potravu získanou v lese. V odchovněch se podávají medikovaná krmiva z důvodu za-

mezení vzniku nemocí. Tím se zničí jejich přirozená střevní mikroflóra. V posledních letech však funguje velmi kvalitní odchovna v polské části Beskyd nedaleko od státní hranice České a Slovenské republiky. Ta eliminovala prakticky všechna výše uvedená negativa a ptáci vypuštění do přírody Beskyd nejen že přežívají, ale zapojili se již také do reprodukce. Na stejném principu byla zřízena i odchovna Lesů České republiky s. p. v české části Beskyd. Z těchto zdrojů by se mohli odebírat tetřevi i pro vypuštění do území Českosaského Švýcarska.

Jak jsme tedy s projektem daleko? Na většině území národního parku se nám již podařilo eliminovat borovice vejmutovku a tím se odstartovala přirozená obnova stanovišť pro tetřeva. Na mnoha místech je již viditelné, jak se z nevhodné, ze strany člověka zdevastované lokality, stala lokalita velmi vhodná pro život tohoto citlivého druhu. Dlouhodobě se snažíme udržet klid na místech vhodných pro život tetřevů – většina ploch vhodných pro život tetřevů je součástí I. zóny NP. Snažíme se regulovat vysoké početní stavy jeho predátorů v rámci mysliveckého obhospodařování NP.

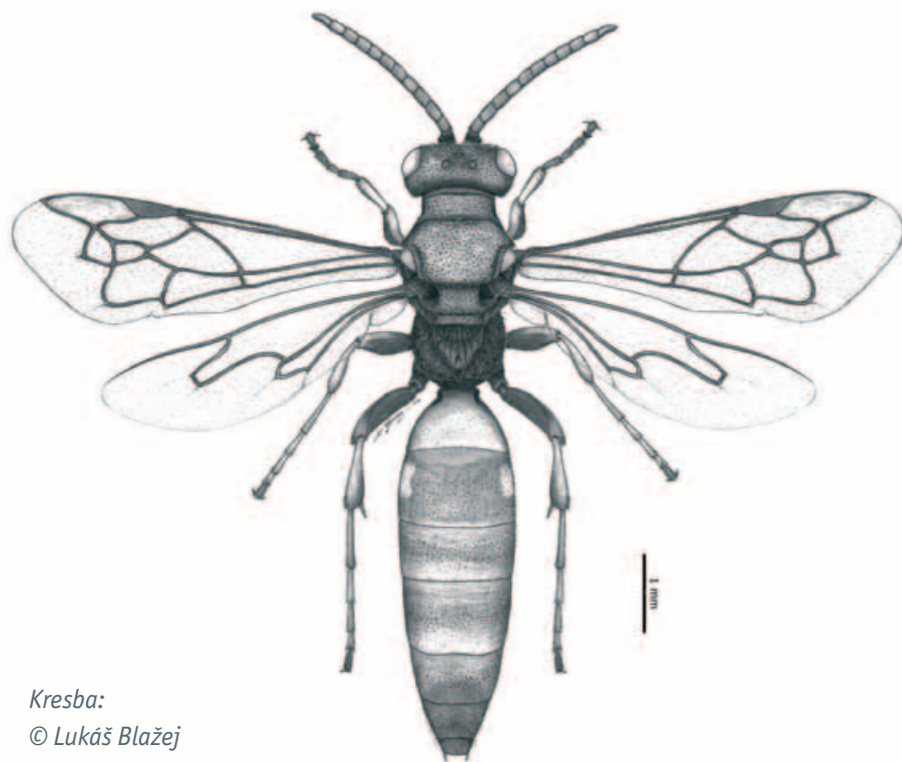
To, jestli se nám opravdu podaří vrátit tento překrásný a charismatický druh do přírody Českosaského Švýcarska tak, jako se to podařilo se sokolem stěhovavým a lososem obecným, se bude rozhodovat v následujících letech. Pro jeho zdárný návrat uděláme vše. Držte nám prosím palce!

Pavel Benda



Ještě je můžeme vidět...

Kutilka *Alysson ratzeburgi* Dahlbom



Kresba:
© Lukáš Blažej

Pískovcová krajina Českého Švýcarska svou členitostí vytváří specifické klimatické podmínky, které se v extrému projevují především v inverzních roklích. Značně omezená sluneční expozice, a tím minimální výhřevnost, umožňuje osidlovat tato stanoviště i některým vzácným severským druhům. Na skalních výchozech nad roklemi uvolněný písek ze skal, ale i naplavený v nivách toků na dně roklí, vytváří podmínky pro hnízdění pískomilných druhů blanokřídlého hmyzu. A v těchto biotopech pak jejich existence snadno uniká pozornosti.

Takovým typickým příkladem, který bychom chtěli představit, je kutilka *Alysson ratzeburgi*. České rodové jméno tohoto druhu je *kraslík*. Tento nadmíru vzácný druh byl nalezen v dosud jediném exempláři nedaleko Dolského mlýna v rámci mnohaletého intenzivního výzkumu pracovníků národního parku a externistů z Národního muzea v Praze.

Jedná se o krásně zbarvenou kutilku. Zadeček a hrud' obou pohlaví zdobí bílé

skvrny, nohy jsou červenohnědé, jen přední pár je opatřen černým podélným pruhem. V severních Čechách je rod *kraslík* zastoupen ještě jedním nehojným druhem, *Alysson spinosus*, který má první zadečkový článek celý červený. I tento druh byl zjištěn v Českém Švýcarsku, a to na nedalekém spáleništi u Jetřichovic. Zástupci tohoto rodu pro své potomstvo loví nedospělá stádia (nymfy) drobných kříšů, které samice žihadlem paralyzují a v kusadlech letem přenášejí k hnízdu. To je tvořeno jedno-

duchou hnízdní komůrkou vyhrabanou do pískového podloží, která může být i přes 20 cm hluboká. Samička musí pro zajištění potomstva ulovit několik kříšů, které uloží do komůrky. Na posledního kříša v komůrce před jejím uzavřením naklade vajíčko. Dospělé kutilky můžeme vzácně spatřit na květech devětsilu a andělíky, kde se živí pylem.

Na rozdíl od většiny kutilek je rod *Alysson* typický tzv. pospolitým hnízděním, hnízdní agregace však není společenským hnízděním s tvorbou kast, které známe např. u včely medonosné či klasických vos. *Kraslíci* vyhledávají pro hnízdní chodbu chladnější, případně také vlhčí písčité půdy, přičemž právě *A. ratzeburgi* svým boreálním (severním) původem je touto vazbou k biotopu zřejmě nejvýraznější.

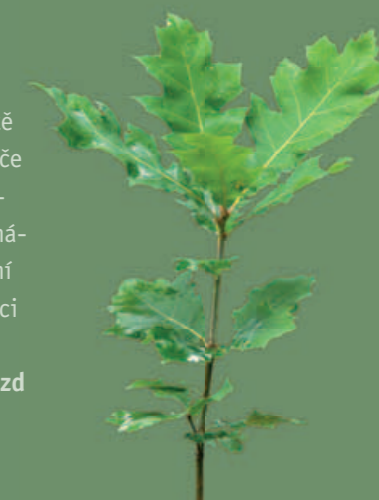
Domníváme se, že pro výskyt uvedeného druhu mohou být významné rovněž povodňové události na řece Kamenici, které zde zanechávají naplavené písčité deponie, případně i přítomnost částečně osluněných skalních výchozů s písčitymi ploškami erozního původu.

Zřejmě jediný údaj o tomto druhu v České republice pochází z jižních Čech, a to z roku 1968. V současné době je tedy *kraslík Alysson ratzeburgi* v České republice recentně potvrzen pouze z území národního parku České Švýcarsko. Spolu s kutilkou *Crossocerus heydeni*, hrabalkou *Dipogon vechti* či kleptoparazitickou včelou *Nomada similis* patří mezi nejvzácnější zástupce blanokřídlého hmyzu celého regionu Labských pískovců...

Lukáš Blažej & Miloš Trýzna

16 let péče o les v grafech a číslech

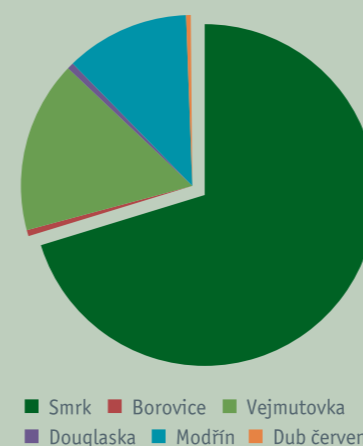
Od roku 2000 se podařilo pracovníkům Správy NP České Švýcarsko udělat velký kus práce na cestě k přírodě blízkému lesu. Postupné naplňování dvou střednědobých cílů definovaných plánem péče o národní park České Švýcarsko, tedy odstranění geograficky nepůvodních druhů a přeměna smrkových monokultur, přináší první výsledky v podobě posunu managementové zonace směrem k nárůstu ploch, které jsou ponechány samovolnému vývoji. Na základě posledního terénního šetření narostla plocha bezzásahových porostů z 3,5% na 11% území národního parku. O provedené práci vypovídají následující tabulky a grafy, které ji stroze matematicky kvantifikují, avšak lze z nich vyčíst zajímavé údaje, o které je možné se opřít při plánování budoucích opatření. **Jan Drozd**



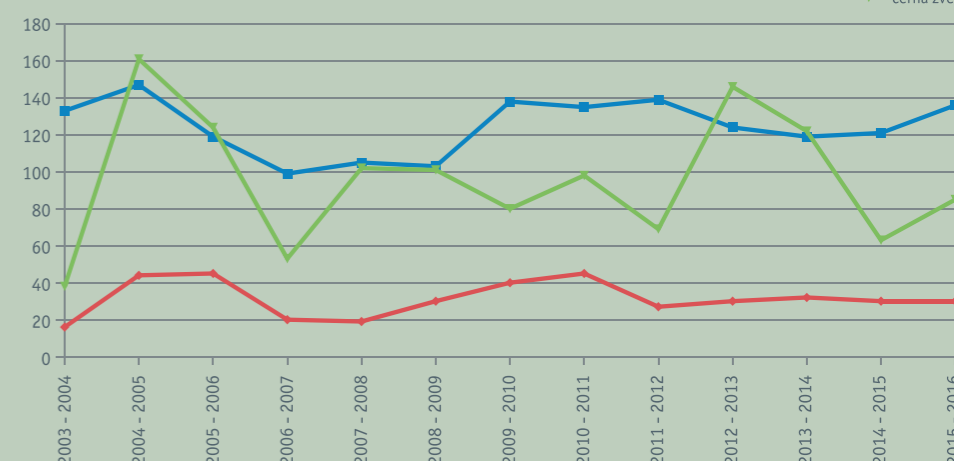
Výše těžeb (m³)

Druh těžby	2000	2001	2002	2003	2004	2005	2006	2007	2008	2009	2010	2011	2012	2013	2014	2015	Celkem
výchovná	4 444	5 126	4 692	4 378	5 770	5 835	4 956	2 628	1 977	8 025	15 071	19 654	23 893	15 631	8 963	22 288	153 331
Obnovní	7 158	7 491	8 287	7 409	4 708	5 069	8 022	3 198	3 656	11 815	12 267	16 888	10 647	14 026	6 162	8 587	135 390
mimořádná	0	0	0	0	0	0	0	0	0	0	0	0	0	0	0	0	0
rekonstrukce	0	0	154	129	801	172	91	175	436	608	199	336	65	0	0	145	3 311
Nahodilá	3 156	1 216	1 120	2 216	4 519	4 447	3 098	11 086	22 458	13 910	6 783	5 148	1 733	9 902	8 438	7 428	106 658
Celkem	14 758	13 833	14 253	14 132	15 798	15 523	16 167	17 087	28 527	34 358	34 320	42 026	36 338	39 559	23 563	38 448	398 690

Těžba dle dřevin



Lov hlavních druhů zvěře



Výše kůrovcových těžeb a množství položených lapáků (m³)

rok	2000	2001	2002	2003	2004	2005	2006	2007	2008	2009	2010	2011	2012	2013	2014	2015
kůrovcová	194	94	42	425	719	71	827	3011	8104	5591	1388	1079	147	1786	4349	2322
lapáky	396	431	558	871	3222	1851	1433	3648	8021	7713	4260	2122	196	298	2266	1463

Prořezávky (ha)

rok	2000	2001	2002	2003	2004	2005	2006	2007	2008	2009	2010	2011	2012	2013	2014	2015	celkem
plocha	84,58	96,51	71,12	125,25	142,6	17,74	28,38	0	334,15	74,74	22,74	219,5	235,71	197,08	78,29	94,71	1823,1

Zalesnění dle plochy (ha)

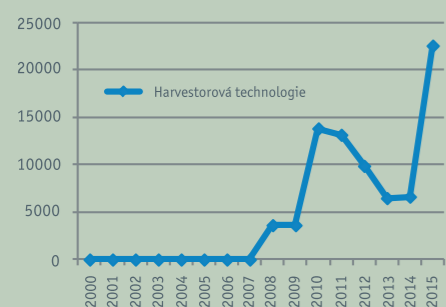
dřevina	2000	2001	2002	2003	2004	2005	2006	2007	2008	2009	2010	2011	2012	2013	2014	2015	celkem
smrk ztepilý	1,89	1,28	0,52	0	0	0	0	0,40	0	0	0	0	0	0	0	0	4,09
jedla bělokorá	1,86	1,22	2,06	1,66	2,36	1,16	4,08	15,34	5,44	58,60	18,57	6,04	9,78	36,58	19,49	24,38	208,62
borovice lesní	4,49	5,97	5,03	4,88	4,99	2,69	0,45	0,51	0	0	0	0	0	0	0	0	29,01
dub zimní	0,49	1,33	1,64	2,17	6,31	1,77	0,81	1,77	2,20	1,71	3,49	24,23	6,87	5,91	6,87	4,26	71,83
buk lesní	5,93	7,53	7,17	2,39	9,83	4,71	3,11	21,13	6,65	4,67	7,39	8,08	8,86	14,54	14,23	7,65	133,87
javor klen	0	0,30	0,24	0,38	0,80	0,27	0,32	0	0,02	0,14	1,99	0	1,75	0,48	1,47	0,04	8,20
jeřáb ptačí	0	0	0	0	0	0	0	0,34	0	0	6,05	4,48	0,09	0,30	0,26	0,22	11,74
lípa srdčitá	0	0	0	0,09	0,03	0,04	0	0	0,03	0	0	0	0	0	0	0	0,19
třešeň ptačí	0	0	0	0	0	0	0	0	0	0	0	0	0	0,08	0,20	0	0,28
líška obecná	0	0	0,30	0	0	0	0	0	0,63	0	1,62	0	0	0	0,40	0,20	3,15
jílm horský	0	0,04	0,01	0,05	0,31	0	0,05	0	0,08	0,22	1,99	0,27	0	0	0	0	3,02
jasan ztepilý	0,19	0,14	0,07	0	0,09	0	0,01	0	0	0	0	0	0	0	0	0	0,50
olše lepkavá	0,10	1,09	0,05	0,16	0	0	0	0	0	0	0	0	0	0	0	0	1,40
Celkem	14,95	18,90	17,09	11,78	24,72	10,64	8,83	39,49	15,02	65,37	41,10	43,10	27,35	57,89	42,92	36,75	475,90

Zalesnění dle počtu sazenic (ks)

dřevina	2000	2001	2002	2003	2004	2005	2006	2007	2008	2009	2010	2011	2012	2013	2014	2015	celkem
smrk ztepilý	8 500	6 410	2 600	0	0	0	0	0	0	0	0	0	0	0	0	0	17 510
jedla bělokorá	7 970	4 150	7 940	6 130	8 300	4 700	9 967	38 383	6 080	45 550	46 405	15 105	18 600	97 570	48 790	60 950	426 590
borovice lesní	39 350	59 080	49 920	47 140	40 540	23 200	3 360	0	0	0	0	0	0	0	0	0	262 590
dub zimní	3 050	10 230	14 830	16 430	27 490	9 200	3 840	7 580	8 310	6 050	10 260	60 570	34 400	29 100	33 205	21 310	295 855
buk lesní	42 950	58 550	66 650	21 080	76 940	32 800	19 710	65 690	25 000	19 330	25 000	40 390	44 300	71 970	71 200	38 250	719 810
javor klen	0	2 200	1 230	2 990	3 210	1 300	1 382	0	30	450	2 795	0	3 300	2 030	2 642	220	23 779
jeřáb ptačí	0	0	0	0	0	0	0	0	0	0	10 460	22 390	500	1 500	1 175	550	36 575
lípa srdčitá	0	0	0	720	230	200	0	0	50	0	0	0	0	0	0	0	1 200
třešeň ptačí	0	0	0	0	0	0	0	0	0	0	0	0	0	40	169	0	209
líška obecná	0	0	950	0	0	0	0	0	1 900	0	2 395	0	0	0	2 000	500	7 745
jílm horský	0	200	50	160	1 040	0	150	0	320	600	1 990	270	0	0	0	0	4 780
jasan ztepilý	1 150	960	400	0	240	0	11	0	0	0	0	0	0	0	0	0	2 761
olše lepkavá	500	5 820	500	800	0	0	0	0	0	0	0	0	0	0	0	0	7 620
Celkem	103 470	147 600	145 070	95 450	157 990	71 400	38 420	111 653	41 640	72 030	99 305	138 725	101 100	202 210	159 181	121 780	1 807 024

Způsob vyklízení dřevní hmoty (m³)

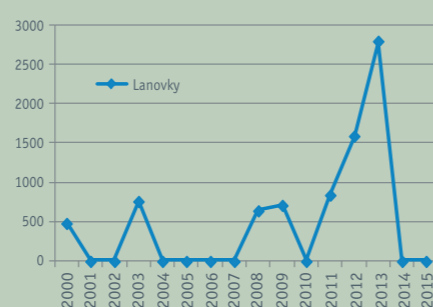
HARVESTOROVÁ TECHNOLOGIE



POTAHY



LANOVKY



Způsob vyklízení dřevní hmoty	2000	2001	2002	2003	2004	2005	2006	2007	2008	2009	2010	2011	2012	2013	2014	2015
Ručně	35	2	0	0	7	0	0	137	0	0	0	0	0	0	0	0
HSM	0	0	0	0	0	0	0	0	0	0	0	0	0	0	0	1303
Potahy	1800	1547	1431	3966	7178	5532	5703	5612	6512	5892	807	864	1381	1017	1017	1758
Lanovky	481	0	0	760	0	0	0	0	641	710	0	840	1588	2790	0	0
Vyvážecí souprava	6077	8296	9144	6952	7128	8703	10283	9437	18724	18385	9886	11338	10708	13239	12631	10111
Traktory	5576	3502	2894	4073	6945	6678	7025	6291	13837	19166	11942	11948	10146	11598	13075	13212
Harvestorová technologie	0	0	0	0	0	0	0	0	3623	3621	13818	13145	9868	6473	6625	22541



Kyjov-Temný důl

Železivce Českého Švýcarska

Krajina našich pískovcových skal plná vysokých zubatých skalních věží, ostrých jehel, členitých hřebenů a hřbetů, skalních hřibů nebo úzkých roklí, se může zdát jako výtvar prehistorických obrů. Tyto tvary jsou však výsledkem dlouhodobého zvětrávání a nejde o nic jiného než o takzvané denudační zbytky. Při rozrušování pískovcových skal kladly tvrdší a odolnější části pískovcových skal dlouho odpor a vyčnívají nad okolní málo odolnou krajinu. Tato odolnost není původní vlastností pískovce, ale byla mu dána později vlivem přeželezivění nebo prokřemenění.

Z hlediska textury je možno rozlišit dva základní typy železivců. Prvním typem je železivec s minimálním obsahem křemene, tvořící lupenité a ledvinovité útvary například na povrchu puklin. Druhým typem je křemenem bohatý železivec, zvaný též železitý pískovec, který bývá masivní a vyplňuje prostor mezi křemennými zrny.

Z morfologického hlediska lze dále rozlišit pět typů železivců. Nejběžnějším typem jsou akumulace železivců vázané na svislé puklinové a zlomové plochy. Dalším typem jsou krusty pískovce s železitým tmelem zvané železité inkrustace. Třetím typem jsou vodorovné tělesa vázaná na slepence a pískovce s vysokou porozitostí. Čtvrtým typem jsou drobná izolovaná tělesa a poslední jsou tělesa fialově červeného pískovce.

Velice častým jevem jsou jednoduché a složené kruhové a oválné tvary tvořené křemenem bohatým železivcem, o rozměrech několika centimetrů až několika metrů. Masivní a protažené trubice bývají většinou jednovrstvé, a naopak nepříliš protažené čocky nebo shluky železivců bývají vícevrstvé s četnými soustřednými kruhovými laminkami.

V takto krátkém textu není možné poskytnout úplný seznam železivcových tvarů tak bohatého území jako je České Švýcarsko. Čtenáři lze alespoň poskytnout krátký přehled a nalákat je k návštěvě, aby mohli tyto zvláštní útvary shlédnout na vlastní oči.

Rudolfův kámen

Rudolfův kámen, nebo také Ostroh, je jednou z nejvýznamnějších krajinných

dominant národního parku. Jedná se o podélný stupňovitý masiv rozčleněný puklinami na tři samostatné celky s dřevěným altánem na vrcholu jednoho z nich (484 m.n.m.). Ostroh tvoří ve spodní části velmi hrubozrnné pískovce, na které ve střední části ostře nasedají pískovce střední zrnitosti, které směrem nahoru opět hrubnou až místy do slepenců v nejvyšších partiích. Pískovec má zde výrazné rezavě hnědé zbarvení s rezavým laminováním v proželezivělých partiích. Železivce prostupují celým ostrohem, nejvýraznější jsou na vrcholových partiích západní strany, kde tvoří nepřehlédnutelné nepravidelně zkroucené a místy až trubkovité tvary s mocností i 5 cm. Východní samostatné části ostrohu pak dominuje, v Českém Švýcarsku nepříliš obvyklý, skalní hřib, který vznikl selektivní erozí pískovce s odolnějšími proželezivělými horními partiemi.

Baldurova jehla

Baldurova jehla je úzká skalní věž v osamoceném komplexu pískovcových skal na vrcholu Malého kočičáku a je zajímavá především svým nepravidel-

pokračování na str. 10

Železivce Českého Švýcarska

pokračování ze str. 9

ným tvarem připomínajícím jehlu. Tato skalní jehla vznikla vlivem selektivního zvětvování pískovce se zachováním odolnější severní partie, která je tvořena deskovitým železivcem. Baldurova jehla je tvořena střednězrným pískovcem světle okrové barvy, která se v místech proželezivení mění na žlutavou až rezavou.

Čínská zed'

Čínská zed' je úzký pískovcový hřbet, který je součástí 6 km dlouhé tektonické poruchy. Pískovec je zde středně až hrubě zrnitý, vrstevnatý, místy s viditelným šikmým zvrstvením. Z železivců je zde nejvýraznější nepravidelně se vysky-

tující železitá deska mocná 2 až 10 cm, která může mít místy délku i 50 m. Dále jsou zde k vidění nepravidelně zprohýbané laminy válcového až trubcového tvaru s mocností 0,5 cm až 8 cm.

Kyjovské údolí

Kyjovské údolí je dlouhé necelých 6 km od obce Kyjov ke státní hranici a sleduje tok řeky Křinice. V celé délce je dobře znatelné proželezivení různých typů. U odbočky do Volského dolu je v převisu budovaného středně až hrubě zrnitým pískovcem proželezivení ve formě zvlněných tenkých desek o mocnosti 2 cm. Na dvou vysokých skalních věžích zvaných orlí věž jsou ve vrcholových partiích patrné skalní hříby. V celém

Kyjovském údolí jsou patrné paralelní, nepravidelně zvlněné železivcové polohy mocné pouze několik milimetrů. Vyskytují se zde rovněž masivní, několik centimetrů mocná nepravidelně zprohýbaná trubcová tělesa o průměru až 25 cm.

Předcházející text není ani zdaleka výčtem nebo seznamem lokalit proželezivení v Českém Švýcarsku, ale jedná se spíše o krátký výběr z toho nejzajímavějšího, co můžeme ve zdejší krajině spatřit. A i to spíše z rychlíku. Nezbývá než navnadit čtenáře k návštěvě místní krajiny, nebo k účasti na exkurzi za železivci Českého Švýcarska, která se bude konat 16. července. Více se můžete dozvědět v brožuře „Akce pro veřejnost“, nebo na stránkách parku www.npcs.cz.

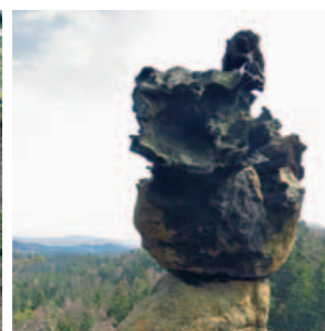
Jakub Šafránek



Baldurova jehla



Čínská zed'



Rudolfův kámen - skalní hřib



Rudolfův kámen - trubky

Jalovec obecný (*Juniperus communis*)

Jalovec (*Juniperus*) je rod jehličnanů z čeledi cypřišovitých, čítající desítky druhů a stovky kultivarů. Nejvíce jalovců pochází ze Severní Ameriky a Asie. I Česká republika se však může pyšnit jedním původním druhem, kterým je jalovec obecný. Jedná se o Eurasijský druh, který byl u nás dříve rozšířen po celém území, dnes však kvůli úbytku přirozených stanovišť silně ustupuje; roztroušeně a vzácně roste jen tam, kde byl dříve hojný. Je proto řazen mezi ohrožené druhy naší flóry. V horách Sudet se velmi vzácně vyskytuje ještě poddruh jalovec obecný nízký (*Juniperus communis subsp. alpina*). Název pochází z keltského slova „junepus“ - hořký, trpký, štiplavý.

Jalovec obecný je stálezelený dvoudomý keř či stromek proměnlivého tvaru, obvykle je vícekmenný a keřovitý, pouze výjimečně má jeden přímý kmen. Dorůstá až 10 m, je však pomalu rostoucí. Dožívá se až několika set let věku, obvykle však uhynie dříve následkem zastínění

dřevinami vyššího vzrůstu. Jalovec je dřevina výrazně světlomilná, snese jen velmi slabý zástín. Přirozená stanoviště jsou jen tam, kde je konkurence ostatních dřevin oslabena, tedy na skalách, sutích, slunných svazích s mělkou půdou, na chudých písčitéch a rašelinných půdách,

v řídkých borech a březinách. Druhotně je často rozšířen na pastvinách, kde se může vyskytovat i na velkých plochách a může tak dát ráz celé krajině. Je téměř lhostejný k množství vláhy, složení půdy, geologickému podloží i extrémním projevům klimatu.

Plody jalovce, zvané jalovčinky, jsou modro-černé, kulaté, 4–13 mm velké bobule. Dozrávají jednou za dva až tři roky pouze na samičích jedincích. Jsou nejčastěji využívanou částí rostliny. Mají hořkou svravou chuť a jsou tak nevhodné pro přímou konzumaci, sušené jsou však oblíbeným kořením zejména při uzení masa, přípravě zvěřiny, omáček a marinád, ale i kysaného zelí, vína, sirupů a octa. Zlepšují trávení a zvyšují chuť k jídlu, posilují žaludeční činnost a zabraňují plynatosti. Své výrazné a nezaměnitelné aroma jalovčinky propůjčují řadě alkoholických nápojů. Vyrábí se z nich tradiční slovenská borovička (slovenský název pro jalovec je borievka), tradiční finské jalovcové pivo Sahti i světoznámý destilát zvaný gin. Ten byl vynalezen v 17. století jistým holandským lékařem, jenž se snažil vyrobit močopudnou tinkturu. Původně slovo „gin“ pochází z francouzského názvu pro jalovčinky, genièvre. Angličtí vojáci nazvali tento nápoj „holandská kuráž“ a přivezli jej do Anglie, kde natolik zachutnal, že bývá považován za národní nápoj. Gin byl velice oblíbený i v anglických koloniích, protože se dal dobře mísit s chininem - tonikem, který byl využíván jako ochranný lék proti malárii. Náhodou tak vznikl oblíbený drink.

Jak již bylo naznačeno, jalovec byl odedávna ceněn jako významná léčivá rostlina. Nejvýznamnějšími látkami v jalovčinkách jsou silice, které mu dávají výrazné, pryskyřičné aroma. Nasládou chuť dodávají plodům cukry - glukóza a fruktóza, dále obsahují oleje, hořčiny, pryskyřice a také velké množství vitamínu C a stopových prvků. Tato bohatá směs látek dává jalovčinkám širokou škálu účinků a použití. Jeho dezinfekční účinky (tlumí množení bakterií) byly využívány při epidemiích moru, kdy bylo doporučováno žvýkání jalovčinek jako prevence proti onemocnění a pálení jalovcových větví pro dezinfekci obydlí. Ještě za 2. světové války pářily dřevo francouzské zdravotní sestry proti epidemiím, ovšem bez valného úspěchu.

I nyní, kdy už epidemie moru nehrozí a existují proti nim účinnější léky, je prý užitečné rozžvýkat nalačno postupně několik jalovcových bobulek na celkové pročištění organismu. Další působení jalovčinek je diuretické - pomáhají odvodňovat organismus, jsou tedy vhodné pro detoxikaci a při otocích končetin. Hlavní léčebné použití jalovce je však v současnosti při močových onemocněních. Již severoameričtí indiáni používali jalovec jako bylinný lék na infekce močových cest, k léčbě cukrovky a dokonce jako antikoncepci. Produkty z jalovce se dnes aplikují také při potížích pohybového aparátu, jako jsou dna, revma a artróza. Stimulují totiž místní prokrvení, a tím ulevují od bolesti a zlepšují látkovou výměnu postižených míst. Mají analgetický, protizánětlivý účinek, mírní otoky. Používají se i na křečové žíly a žilní nedostatečnost. Laboratorně byl také prokázán účinek proti viru oparu, pro posílení napětí dělohy i schopnost snižovat hladinu krevního cukru. V kosmetice se jalovec aplikuje z důvodu protizánětlivých účinků. Vyskytuje se v přípravcích proti celulitidě, podporuje metabolismus buněk. Jalovcový dehet, extrahovaný ze dřeva, se využívá jako přísada do léčivých mýdel, mastí a tinktur při různých kožních problémech (např. lupénka). Extrakt se nesmí používat u pacientů s onemocněním ledvin. Použití není vhodné také pro těhotné a v době kojení. Jalovec obecný je podle některých informací mírně jedovatý, žádné vážnější otravy však nejsou známy.

Ve středověku se věřilo, že jalovec chrání před ďáblem. Jalovčinky se dávaly do malých pytlíčků a zavěšovaly se nad dveře, aby chránily obyvatele před uhranutím a kletbami. Jalovec se pěstoval před domem, aby uchránil obydlí před čarodějnicemi. Lidé věřili, že zničit jalovcový keř přináší neštěstí, naopak větvička jalovce, nošená při sobě, chránila proti nemocem. Jalovec je ctěn i v křesťanské mytologii, protože tento keř údajně skryl Marii a malého Ježíše,

když prchali do Egypta před vojáky krále Heroda. I v naší lidové tvorbě má jalovec své místo - vzpomeňme si například na slova z lidových písní „Vysoký jalovec, vysoký jako já, přeskoč ho má milá rovnýma nohama“ nebo „Kdybys měla, má panenka sto ovec a já jenom za kloboukem jalovec“.

Jalovcové dřevo je velmi odolné, pevné a houževnaté a dekorativní, vhodné pro řezbářství a leštění. Vyráběly se z něho násady, tužky, hudební nástroje, dudácké přístroje, nábytkové intarzie a opěrné hole. Pro své příjemné aroma bylo využíváno k výrobě dýmek a pro uzení masa. V zahradách a parcích je jalovec obecný velmi oblíbená dřevina, zvláště jeho sloupovité kultivary. Před mnoha lety býval využíván i jako vánoční stromek.



© Piero Amorati

V současnosti roste v blízkém okolí národního parku České Švýcarsko pouze velmi málo jedinců, jejichž rozmnožovací možnosti jsou velmi malé a hrozí jim tak zánik. Pokud jejich genofond nemá být ztracen, je potřeba tyto jedince množit a dále pěstovat. O to usiluje Správa NP České Švýcarsko ve spolupráci s kolegy z národního parku Saské Švýcarsko, CHKO Labské pískovce a CHKO České Středohoří. Z nalezených rostlin jsou odebírány řízky, které jsou pěstovány ve sklenících Střední školy zahradnické a zemědělské v Děčíně - Libverdě a které budou následně vysazeny do genového archivu Správy NP a na vhodné lokality NP České Švýcarsko a CHKO Labské pískovce.

Jana Nováková

Čáp černý

(*Ciconia nigra*)

report XIV



V tomto krátkém přehledu bych vás rád seznámil s novými zpětnými hlášeními našich čápů černých, které jsme okroužkovali speciálními barevnými odečítacími kroužky v rámci evropské akce, která stále probíhá a tak se stále máme nač těšit.

Zprávu z Francie, konkrétně z lokality Lac du Temple, Aube (to je mezi některými našimi čápy černými velmi populární lokalita – viz níže), nám poslal čáp 60M4 dne 8. 9. 2015. Ten byl kroužkovan jako mládě na hnízdě poblíž Mezní Louky již v roce 2004! Na této francouzské lokalitě bývá pozorován od roku 2004 téměř každý rok. Jeho hnízdění bylo opakovaně zaznamenáno na Českolipsku a také na Litoměřicku.

Z této výše uvedené francouzské lokality se nám ozval další čáp, a to dne 13.9.2015. Jednalo se o čápa 63J7, kterého jsem kroužkoval 31.5.2014 na hnízdišti u Malé Veleně nedaleko Děčína spolu s jeho dalšími 3 sourozenci. Ten se na této lokalitě zdržoval již v roce 2014.

Jeho sourozenec 63J6 (viz výše) byl dne 31.1.2016 zastížen v Izraeli na lokalitě Neve Eitan v údolí Beit Shean. Je to velmi zajímavé, neboť ačkoliv se jednalo o sourozence z jednoho hnízda kroužkované ve stejný rok, každý letěl jiným směrem. Čáp 63J7 směrem na jihozápad a čáp 63J6 na jihovýchod.

První hlášení z Portugalska nám dorazilo s takřka 3 letým zpožděním (původně byl kroužek chybně přečten), a to do čápa 6354, který byl kroužkovan 2.7.2010

spolu s ještě jedním sourozencem na stromovém hnízdě (buk) nedaleko Libouchce. V Portugalsku na lokalitě Carrasqueira, Alcácer do Sal, Setúbal byl pozorován 24.3.2012. Tento čáp byl také dne 6.8.2012 pozorován ve spolkové republice Německo na jezeře Schwabenhausen u Hohenkirchenu.

Další hlášení z Francie nám došlo od čápa 6151 ze světově proslulé ornitologické lokality Camargue. Zde

byl tento čáp zjištěn 3.1.2016. Jedná se ptáka okroužkovaného 21.6.2006 na Doubicku spolu se třemi dalšími sourozenci. Kromě Francie, kde byl zjištěn i v letech 2011 a 2012, máme od něj hlášení i ze Spolkové republiky Německo z let 2009 a 2012.

Pavel Benda



Čáp černý patří k pravidelně hnízdicím druhům v Českém Švýcarsku, u kterého nám kroužkování přineslo spoustu zajímavých a nečekaných informací.

Dráha národního parku

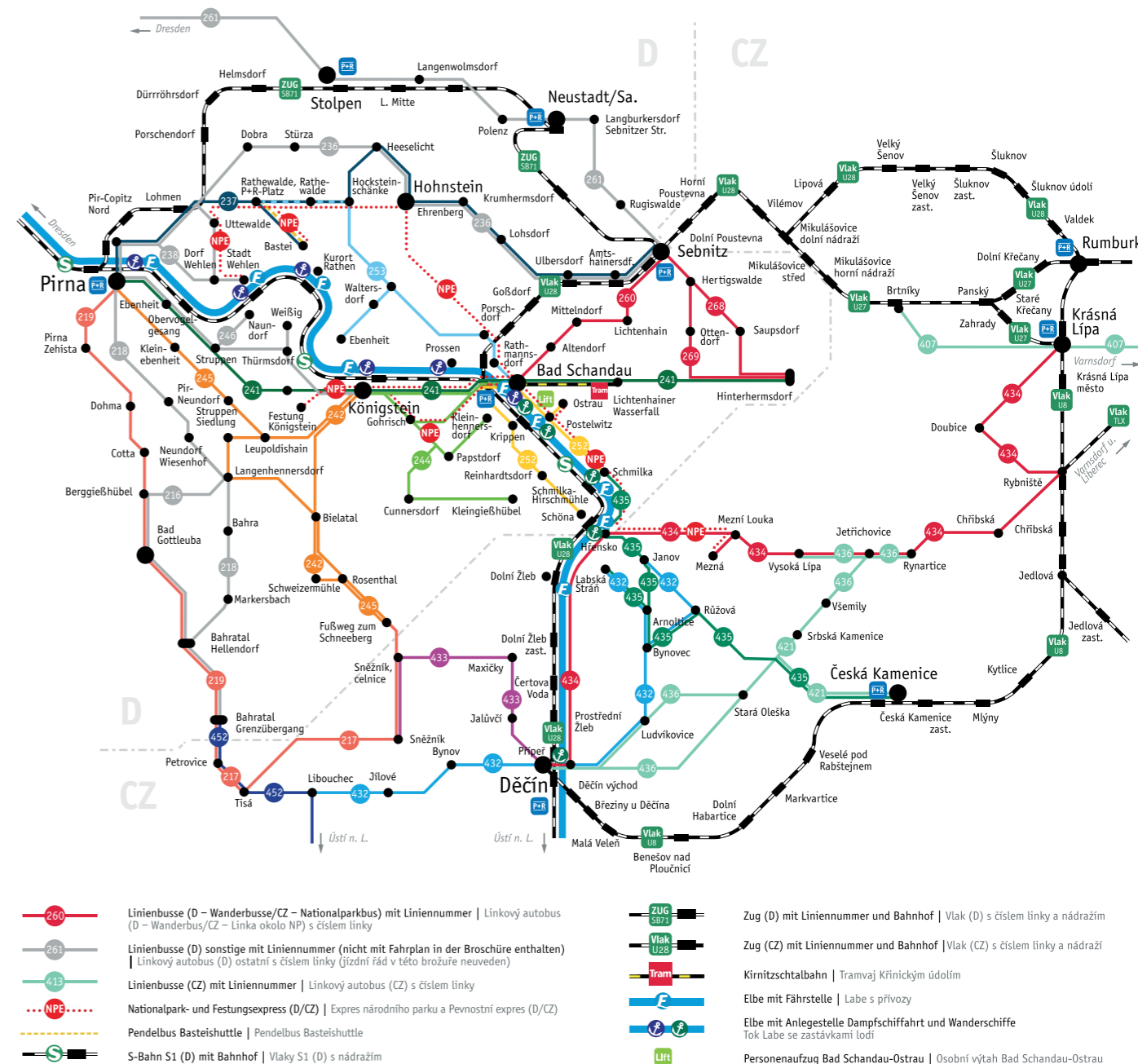
Páteř dopravního systému v regionu národních parků

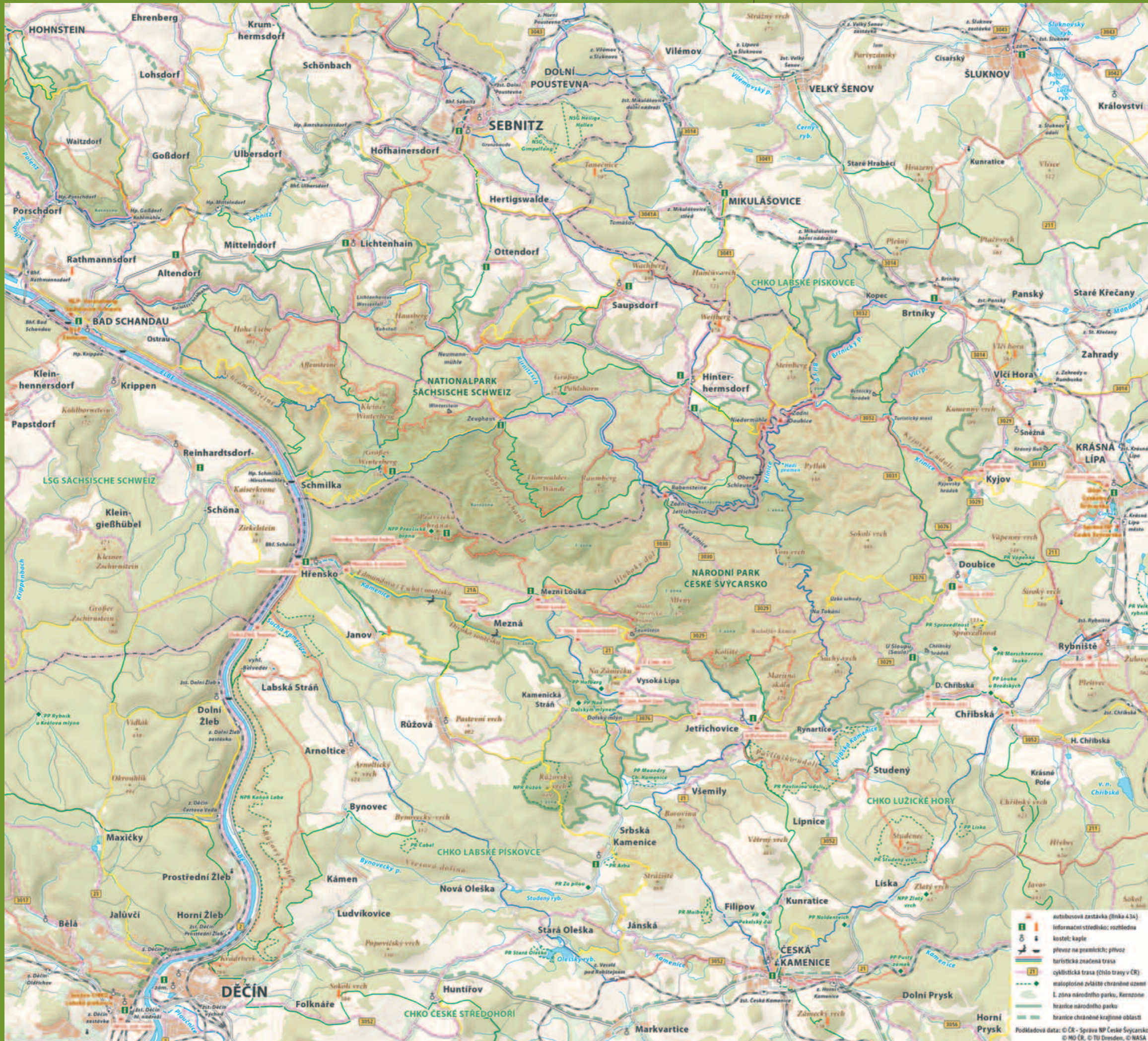
Národní parky České a Saské Švýcarsko patří k těm vzácným oblastem, které jsou snadno dosažitelné díky vlakovému spojení. Vždyť z Prahy nebo Drážďan návštěvník do regionu přicestuje za půl druhé hodiny, srovnatelně rychle jako osobním automobilem, ale klidněji a bez stresu z řízení.

Páteř lokální sítě veřejné dopravy pak tvoří železniční okruh tvořený linkami

U28, U27 a U8, na který navazují autobusové linky, z nichž na české straně jsou turisticky nejatraktivnější linky 434 z Děčína do Krásné Lípy či 435 z České Kamenice do německé Schmilky. Na německé straně pak návštěvníci mohou využít například nové autobusové linky 244 z Bad Schandau ke stolovým horám a mnoho dalších zajímavých spojů.

Tomáš Salov





Informační střediska v Českém Švýcarsku

BRTNÍKY (GALERIE AMETYST) - Prodejní a výstavní galerie
Otevřeno: červen, září - víkendy 9:00 - 12:00, 12:30 - 17:00
 červenec, srpen - denně 9:00 - 12:00, 12:30 - 17:00
Kontakt: info@galerieametyst.cz, tel.: 733 548 023
 www.galerieametyst.cz

ČESKÁ KAMENICE
Otevřeno: duben - říjen denně 8:30 - 17:30; listopad - březen
 Út - So 8:30 - 17:00
Kontakt: info@ceska-kamenice.cz, tel.: +420 412 582 600
 www.ceska-kamenice.cz

DĚČÍN (MĚSTSKÁ KNIHOVNA)
Otevřeno: květen - září denně 8:00 - 17:00; říjen - duben denně 9:00 - 17:00
Kontakt: info@idecin.cz, tel.: +420 412 532 227, www.idecin.cz

DĚČÍN (HLAVNÍ NÁDRAŽÍ)
Otevřeno: celoročně denně 9:00 - 17:00
Kontakt: info-nadrazi@idecin.cz, tel.: +420 725 975 773

DOUBICE (STARÁ HOSPODA)
Otevřeno: letní měsíce denně 11:00 - 18:00
Kontakt: info@starahospoda.cz, tel.: +420 412 381 432, www.info-doubice.cz

HŘENSKO
Otevřeno: duben denně 9:00 - 16:00; květen, září, říjen denně 9:00 - 17:00; červen - srpen denně 9:00 - 18:00
Kontakt: urad@hrensko.cz, tel.: +420 412 554 286, www.hrensko.cz

JETŘICHOVICE
Otevřeno: duben, říjen Pá - Ne, svátky 9:00 - 12:00, 12:30 - 17:00;
 květen, červen denně 9:00 - 12:00, 12:30 - 17:00; červenec - září
 denně 9:00 - 12:00, 12:30 - 18:00
Kontakt: informace@ceskesvycarsko.cz, isjetrichovice@seznam.cz,
 tel.: +420 777 819 916, www.ceskesvycarsko.cz

KRÁSNÁ LÍPA (DŮM ČESKÉHO ŠVÝCARSKA)
Interaktivní expozice České Švýcarsko - život, tajemství, inspirace
Otevřeno: březen - květen denně 9:00 - 12:00, 12:30 - 17:00; červen - srpen denně 9:00 - 12:00, 12:30 - 18:00; září - prosinec denně 9:00 - 12:00, 12:30 - 17:00
Kontakt: informace@ceskesvycarsko.cz, www.ceskesvycarsko.cz

MEZNÍ LOUKA (U FOŘTA)
Otevřeno: duben - říjen (mimo červenec a srpen) denně 9:00 - 17:00;
 červenec - srpen denně 9:00 - 18:00
Kontakt: Recepte k dispozici stále na tel.: +420 412 554 090
 info@uforta.cz, www.uforta.cz

MIKULÁŠOVICE
Otevřeno: květen - říjen Út - Ne 9:00 - 16:00
Kontakt: infomik@mikulasovice.cz, tel.: +420 474 774 113
 www.mikulasovice.cz

PRÁVČICKÁ BRÁNA
Vstup do IS podmíněn vstupem do placeného areálu!
Otevřeno: duben - říjen víkendy 10:00 - 18:00, svátky 10:00 - 18:00
Kontakt: info@ceskosaske-svycarsko.cz, tel.: +420 412 554 033, www.pbrana.cz

SAULA (DOLNÍ CHŘIBSKÁ) - Stálá expozice „Drobné památky“
Otevřeno: duben, říjen Pá - Ne, svátky 9:00 - 12:00, 12:00 - 17:00;
 květen, červen denně 9:00 - 12:00, 12:30 - 17:00; červenec - září
 denně 9:00 - 12:00, 12:30 - 18:00
Kontakt: issaula@seznam.cz, informace@ceskesvycarsko.cz,
 tel.: +420 412 384 031, www.ceskesvycarsko.cz

SRBSKÁ KAMENICE - Prodejní a výstavní galerie
Otevřeno: duben, květen, říjen Pá - Ne, svátky 9:00 - 17:00; červen, září denně 9:00 - 17:00; červenec, srpen denně 9:00 - 18:00
Kontakt: info@srbskakamenice.cz, tel. +420 773 781 598
 www.srbska-kamenice.cz

Zdroj: České Švýcarsko a.o.p.s. a webové stránky provozovatelů



Akce pro veřejnost v roce 2016

Podrobnější informace o všech akcích naleznete na www.npcs.cz a v informační brožurce „Akce pro veřejnost v roce 2016“, která je k dostání v informačních střediscích v regionu Českého Švýcarska. Vstup na akce je zdarma. Změna programu je vyhrazena!

NÁZEV AKCE	DATUM	ČAS	MÍSTO	TYP AKCE
DUBEN				
Otevření turistické sezóny	23. 4. So	9:30	Jetřichovice	exkurze
Geobotanická exkurze na Růžák	24. 4. Ne	9:00	Vysoká Lípa	exkurze
KVĚTEN				
Vítání ptačího zpěvu	7. 5. So	6:30	Krásná Lípa	exkurze
Návrat pralesa do Českého Švýcarska	7. 5. So	10:00	Vlčí Hora	exkurze
Staré vyhlídky nad Hřenskem a projekt bariéry	8. 5. Ne	10:00	Hřensko	exkurze
Brigáda na Dolském mlýně	14. 5. So	9:00	Dolský mlýn	brigáda
Den dětí s národními parky	21. 5. So	14:00	Krásná Lípa	den dětí
Česko - německá botanická exkurze	21. 5. So	9:30	Weißberg (SRN)	exkurze
Ze života hmyzu	28. 5. So	10:15	Kyjov	exkurze
Pozorování sokolů	info: t.salov@npcs.cz		České Švýcarsko	exkurze
ČERVEN				
Okolím Jetřichovic	4. 6. So	9:15	Jetřichovice	exkurze
Brigáda v Zadních Jetřichovicích	12. 6. Ne	9:00	Zadní Jetřichovice	brigáda
Plačtivé kameny a mechové rokle	18. 6. So	10:15	Kyjov	exkurze
Brigáda na Dolském mlýně	18. 6. So	9:00	Dolský mlýn	brigáda
Dny řemesel	23. - 26. 6.		Dolský mlýn	zábava, vzdělávání
ČERVENEC				
K Pravčické bráně	3. 7. Ne	10:00	Mezní Louka	exkurze
K Pravčické bráně	5. 7. Út	10:00	Mezní Louka	exkurze
Do kaňonu Labe	12. 7. Út	10:00	Hřensko	exkurze
Do Kyjovského údolí	12. 7. Út	10:00	Brtníky	exkurze
Železivce Českého Švýcarska	16. 7. So	9:00	Jetřichovice	exkurze
K Pravčické bráně	17. 7. Ne	10:00	Mezní Louka	exkurze
Přes Jetřichovické vyhlídky	19. 7. Út	9:30	Jetřichovice	exkurze
Do Kyjovského údolí	26. 7. Út	10:00	Brtníky	exkurze
Den světové stráže přírody	30. 7. So	10:00	Panská skála	zábava, vzdělávání
K Pravčické bráně	31. 7. Ne	10:00	Mezní Louka	exkurze
SRPEN				
České Švýcarsko ze saských vyhlídek	6. 8. So	9:30	Hřensko	exkurze
K Pravčické bráně	9. 8. Út	10:00	Mezní Louka	exkurze
K Pravčické bráně	14. 8. Ne	10:00	Mezní Louka	exkurze
Do Kyjovského údolí	16. 8. Út	10:00	Brtníky	exkurze
Brigáda na Dolském mlýně	20. 8. So	9:00	Dolský mlýn	brigáda
K Pravčické bráně	23. 8. Út	10:00	Mezní Louka	exkurze
Okolím Vysoké Lípy	27. 8. So	9:15	Vysoká Lípa	exkurze
Brigáda v Zadních Jetřichovicích	28. 8. Ne	9:00	Zadní Jetřichovice	brigáda
K Pravčické bráně	28. 8. Ne	10:00	Mezní Louka	exkurze
Do Kyjovského údolí	30. 8. Út	10:00	Brtníky	exkurze
ZÁŘÍ				
Mezinárodní noc pro netopýry	9. 9. Pá	19:00	Krásná Lípa	zábava, vzdělávání
Sousedský pochod	10. 9. So	9:30	Königstein (SRN)	exkurze
Brigáda v Zadních Jetřichovicích	11. 9. Ne	9:00	Zadní Jetřichovice	brigáda
Už trouběj ...	16. 9. Pá	17:30	Doubice	exkurze
Brigáda na Dolském mlýně	17. 9. So	9:00	Dolský mlýn	brigáda
Jetřichovické vyhlídky a spáleniště	28. 9. St	9:00	Jetřichovice	exkurze
ŘÍJEN				
Minulosti Českého Švýcarska	6. 10. Čt	9:30	Děčín	přednášky
Historická exkurze s Natálií Belisovou	7. 10. Pá	9:30	České Švýcarsko	exkurze
PROSINEC				
Vánoční setkání u Dolského mlýna	17. 12. So	9:30	Dolský mlýn	exkurze

Setkání po letech 15. výročí oddílu Junior Ranger

sirky šlo všem skupinám stejně dobře. Aby však nezůstalo jen u poměřování sil a honbě za vítězstvím, spojili jsme nakonec všechny týmy do jednoho a zahráli si několik her společně.

V rámci setkání nechybělo také prohlížení starých i současných kronik oddílu, promítali jsme si fotografie z táborů i z víkendovek, opekli si vuřty a popovídali s kamarády, které jsme dlouho neviděli. Bylo toho hodně, co jsme si chtěli sdělit a převyprávění všech humorných i dech beroucích zážitků se tak protáhlo do pozdních nočních hodin. Setkání se nakonec zúčastnilo šedesát malých i velkých rangerů a celkem šest vedoucích z osmi, kteří se dětem stali na omezený čas průvodci při jejich putování do světa národního parku, táboření, přírody a společných zážitků a dobrodružství se svými kamarády.

Jakub Juda



Setkání malých a velkých rangerů v roce 2015



Před více než patnácti lety, přesně 4. října 2000, byl v Krásné Lípě založen dětský přírodovědný oddíl Junior Ranger. Od té doby se každý týden setkávala a stále setkává skupina dětí ve své klubovně v budově Správy národního parku České Švýcarsko v Krásné Lípě, aby zde mohla prožívat svá malá dobrodružství.

Oddíl svou činnost vyvíjí bez přestávek dodnes a prošlo jím již přes stovku dětí. Původním členům oddílu, jimž v době jeho založení bylo deset let, je dnes pětadvacet let a sami se stali dospěláky se vším, co k tomu patří, s právy i s povinnostmi. I proto jsme se rozhodli k patnáctému výročí založení oddílu uskutečnit setkání všech členů, kteří oddílem prošli a zavzpomínat na společně prožitá dobrodružství na oddílových schůzkách, víkendových akcích i táborech.

Setkání jsme rozdělili do tří částí: dopoledního výletu do národního parku, odpoledního soutěžního klání v klubovně a na zahradě Správy NP v Krásné Lípě a večerního posezení v resta-

raci (večerní program již proběhl bez malých rangerů ☺). Dopolední výlet nás zavedl do Kyjovského údolí, kde jsme zjišťovali, jestli si bývalí členové ještě umějí hrát a zdali udří krok se současnými členy. Bylo hezké zjistit, že hra se dospělým členům neodcizila a v několika kláních dokonce dokázali dát dětem „na frak“. Odpoledne již ale přitruhovalo, neboť současní i bývalí členové čekali několik soutěží z tábornických, turistických, ale i přírodovědných dovedností – v těchto disciplínách již měli navrch současní Junior Rangeri. Preci jen se těmito dovednostem učí nyní na schůzkách a táborech. V uzlování a v morseovce neměli soupeřů. Při luštění zakódované zprávy již byly síly vyrovnanější a rozdělávání ohně na tři



Junior Ranger Krásná Lípa

Junior Ranger je přírodovědně hravý dětský oddíl, založený při správě NP České Švýcarsko. Oddíl má čtyři družiny, z nichž tři se scházejí v Krásné Lípě v klubovně Správy NP a jedna se schází ve Starých Křečanech na místní základní škole. Oddíl je určen dětem od 1. třídy ZŠ se zájmem o přírodu, tábornictví a turistiku. V oddíle nyní evidujeme 58 členů. Více informací o oddíle najdete na www.npcs.cz/juniorranger. Hlavní vedoucí: Jakub Juda, j.juda@npcs.cz, 737 276 863.

Přírodní rezervace Čabel

Přírodní rezervace Čabel patří mezi již poměrně staré rezervace, které byly vyhlášeny v roce 1973, tedy krátce po zřízení chráněné krajinné oblasti Labské pískovce (1972).

Zastavme se nejprve u významu názvu Čabel. I v tomto případě, tak jako u přírodní rezervace Arba, nám pomohou historicko-vlastivědné znalosti kolegy Karla Steina. Podle jeho poznatků vznikl název **Čabel** zkomolením německého názvu kopce Tschabernberg či Tschabers Berg. K roku 1722 se uvádí Zaberssberg,¹⁾ k roku 1850 Czabersberg,²⁾ zcela ojediněle se objevuje Itzenberg.³⁾

Rezervace o rozloze 9,19 ha se rozkládá 1,5 km severovýchodně od obce Bynovec pod úpatím Bynoveckého vrchu v nadmořské výšce okolo 370 m n.m.

Důvodem vyhlášení chráněného území je existence rašeliniště s typickou flórou a rašelinný bor. Rašeliniště v Labských pískovcích představují vzácné, avšak ekologicky významné biotopy, které

se výrazně podílejí na zvýšení diverzity druhů i společenstev této, jinak relativně floristické chudé oblasti. Jejich význam však překračuje hranice dané oblasti, neboť výskyt rašelinišť v této části Čech a Saska, mezi horskými hřebeny Krušných hor a Sudet, je velmi vzácný.

Podloží tvoří druhohorní kvádrové pískovce středního turonu, které jsou součástí české křídové pánve. Mírně zvlněný povrch lokality pokrývají čtvrtohorní hlinito-písčité zvětraliny a částečně i rašeliny.

Flóra rezervace je zastoupena charakteristickými druhy, jako je např. rojovník bahenní (*Ledum palustre*), klikva bahenní (*Oxycoccus palustris*), suchopýr pochvatý (*Eriophorum vaginatum*), suchopýr úzkolistý (*Eriophorum angustifolium*) či sítna niťovitá (*Juncus filiformis*).

Vegetace je tvořena v centrální části rezervace společenstvem otevřeného vrchoviště, kde převládají rašeliničky a typické rašeliništní druhy cévnatých rostlin (suchopýry, klikva, bezkolonec (*Molinia caerulea*)), kdežto stromové patro téměř chybí. Na většině plochy rezervace však převládá rašelinný brusnicový, případně suchopýrový bor, s dominantním zastoupením keříků borůvky (*Vaccinium myrtillus*), brusinky (*Vaccinium vitis-idaea*) a místy i rojovníku bahenního. Tento bor se zapojeným stromovým patrem (s borovicí lesní, břízou bradavičnatou či pýřitou) představuje následné sukcesní stadium, které vzniká postupným zarůstáním původně bezlesého rašeliniště.

Domínujícími mechy jsou rašeliničky. Ze vzácnějších zástupců zde rostou rašelinič bradavčitý (*Sphagnum papillosum*) a ra-

šelinič bodlavý (*Sphagnum cuspidatum*). Rašeliništní játrovky jsou zastoupeny např. křepeňkou zahnutou (*Cephalozia connivens*) nebo vršátkou odchylnou (*Mylia anomala*).

Z mykologického pohledu v ploše rezervace převažují lignikolní (dřevožijné) druhy hub, dříve označované jako houby dřevokazné. Z hlediska lesnického je to významná skupina hub, která se podílí na usychání a odumírání zdravých stromů a rovněž se tyto houby podílejí na destrukci mrtvého dřeva. Výskyt lignikolních druhů je významný pro hospodářský les, kdy je třeba jejich výskyt sledovat z hlediska nárůstu a kvality dřevní hmoty, ale v této lokalitě se jedná o přírodní proces. Pevníky jsou druhy hub, jejichž plodnice jsou obvykle kloboukaté. Napadají stromy zdravé, jiné druhy žijí výhradně na mrtvém dřevě. Ze zástupců dřevokazných hub byly zjištěny pevník chlupatý (*Stereum hirsutum*), pevník krvavějící (*Stereum sanguinolentum*), lesklokorka ploská (*Ganoderma applanatum*), březovník březový (*Piptoporus betulinus*), dřevokaz borový (*Meruliopsis taxicola*). Ze zástupců mokřadů a rašlinišť můžeme uvést např. ryzce vodnatého (*Lactarius uvidus*) či kozáka šedozeleného (*Leccinum variicolor*). Oba druhy jsou zařazeny v červeném seznamu hub ČR.

Obratlovci jsou zastoupeni např. sýkorkou lužní (*Parus montanus*), budníčkem větším (*Phylloscopus trochilus*), drozdem brávníkem (*Turdus viscivorus*), strakapoudem velkým (*Dendrocopos major*), sojkou obecnou (*Garrulus glandarius*), rejskem malým (*Sorex minutus*) či norníkem rudým (*Clethrionomys glareolus*).

V PR Čabel žije rovněž nemálo významných druhů hmyzu. K nejprozkoumanějším patří bezesporu motýli (*Lepidoptera*). Nález makadlovky *Bryotropha boreella* řadí PR Čabel mezi významná rašeliniště v rámci celé České republiky, neboť se jedná o velmi vzácný boreomontánní druh jehličnatých lesů na písčitých stanovištích, který je ze střední Evropy znám zejména

z oblasti německých a rakouských Alp. Podařilo se zde prokázat i výskyt druhů potravně vázaných na rojovník bahenní, např. podkopníčka *Lyonetia ledi*, jehož housenky minují listy živné rostliny. Jedná se o vzácný a typicky tyrfobiontní druh. K nepříliš hojným tyrfofilům patří např. boreální píďalka *Arichanna melanaria*. Drobníček *Stigmella magdalanae* patří k horským druhům a v zájmovém území může být i relativně hojným. Naopak k místně poměrně vzácným druhům patří zavíječ *Anania fuscalis*, který preferuje vlhké zastíněné lesy. Žije zde i mravenec horský (*Manica rubida*), který s oblibou vyhledává osluněná místa s nízkou vegetací.

V minulosti byla část rašeliniště vyhrnuta těžkou mechanizací. V současnosti je rašeliniště a přilehlý porost ohrožen invazí borovice vejmutovky (*Pinus strobus*). Nepříznivý vliv náletu vejmutovky je průběžně eliminován.

I toto chráněné území bohužel v minulosti nedolalo negativním „úrodněvacím“ zásahům člověka. Nejčastější metodou „úrodnění“ těchto cenných lokalit bylo vyhrnutí těžkou mechanizací a vybudování melioračních kanálů. V případě přírodní rezervace Čabel šlo konkrétně o:

1) narušení vodního režimu a poškození vegetace.

Podle zápisů v rezervační knize došlo v roce 1981 k vyhrnutí rašeliniště buldozerem. Mé snahy (P. Bauer) získat bližší informace o tomto destruktivním zásahu vyzněly naprázdno, neboť dnes si již nikdo nic nepamatuje a v archívních materiálech LČR s.p. se současným lesníkům nepodařilo najít ani zmínku o této činnosti. Na ploše rašeliniště dodnes pozorujeme meliorační rýhy, které se místy zazenňují a zarůstají např. suchopýrem úzkolistým a suchopýrem pochvatým.

2) invaze borovice vejmutovky. Vejmutovka se významně rozšířila v území během 2. poloviny 20. století s dopady na přirozenou vegetaci. Proto byla z rezervace postupně od roku 1993 odstra-

ňována. V porostech, kde invazní chování borovice vejmutovky potlačilo přirozenou vegetaci, se po zásahu opět postupně vrátila borůvka a brusinka, vřes obecný (*Calluna vulgaris*) a na vlhkých místech i klikva bahenní. Odstranění porostu vejmutovky způsobilo i na některých místech zvodnění nejnižších elevací.

3) mechanická likvidace vegetace zvěří.

Rezervace po dlouhá léta nebyla oplocena a po odstranění vejmutovky velké množství keříků rojovníku začalo sice kvést, ale vzápětí došlo ke značnému okusu zvěří. Z tohoto důvodu Správa CHKO Labské pískovce nechala centrální část oplotit a velmi rychle nastala regenerace keříčkovitých druhů, rojovníky opět bohatě narůstají a pravidelně kvetou.

Problémem však zůstává postupné vysychání rašeliniště (pravděpodobně v důsledku deficitu srážek), což představuje ohrožení zejména pro populaci rojovníku bahenního.

Petr Bauer, Handrij Härtel,
Jiří Roth & Miloš Trýzna



Rojovník bahenní

Literatura citovaná v textu:

- 1) Urbarium der Herrschaft Binsdorf 1722, Státní oblastní archiv Litoměřice, pobočka Děčín, inv. č. 15, kart. 4.
- 2) Charte der Bezirkshauptmannschaft Tetschen 1850, SOA, mapový fond.
- 3) A. Herr, Heimatkreis Tetschen-Bodenbach, Nördlingen 1977, s. 301.

Další prameny:

- Ůčadlík J. (1970) Výsledné zpracování topografického průzkumu rašelinných ložisek v ČSSR (RVI 1/4). Švácha B. (1970) Průzkum rašelinných ložisek v kraji Severočeském. Závěrečná zpráva. Rezervační kniha pro Přírodní rezervaci Čabel (1973). Depon. in Správa CHKO Labské pískovce, Děčín. Riebe H., Härtel H., Bauer P. & Benda P. (1999) Die Naturschutzgebiete der Sächsisch-Böhmischen Schweiz.-Nationalpark Sächsische Schweiz, Bad Schandau, 3: 20-57.

Lov lososů ve Hřensku



Pro mnohého návštěvníka Českého Švýcarska je poznatek, že Kamenice je dnes díky probíhající reintrodukcii opět lososí řekou přinejmenším překvapivý. Ve Hřensku, při vstupu do Edmundovy soutěsky, jsou dodnes patrné pozůstatky zařízení, které sloužilo tehdejšímu obyvatelům k lovu vracejících se majestátních ryb. Následující zaznamenaná vzpomínka Marie Oschmannové (zaznamenáno v Königsbrunnu v roce 1985, +1988), pocházející z archivu Karla Steina, nám dává zajímavou představu o době, kterou můžeme nazvat soumrakem lososů v Čechách. Pozoruhodné jsou mimo jiné údaje o počtech vracejících se ryb, které nejsou nijak závratné. Přesto se zřejmě dařilo lososí populaci díky umělému odchovu držet do doby, než jí – po boku intenzivního lovu – zlomil vaz další faktor, a to silné znečišťování řeky industriálními odpadními vodami. Můžeme se jen dohadovat, jak mohl lososí tah vypadat před zdejší industriální érou. Jisté je, že díky zmínce v urbáři panství Bynovec člověk lososí populaci podporoval již v roce 1722 umělým odchovem, neboť účinnost lovu byla značná. Pod pojmem tah lososů si patrně mnohý z nás představí záběry z přírodovědných dokumentů, Aljašku nebo Kamčatku, tisíce ryb. Historické prameny naznačují, že přinejmenším posledních tři sta let u nás byl obrázek skromnější. Ale zpět ke svědectví paní Oschmannové:

„Povolená doba lovu byla od konce srpna do listopadu. Právo k rybaření měl pronajatý jakýsi obchodník Hirsch z Gery a můj otec Franz Fischer byl pověřen lovem lososů. Byla to velice zajímavá práce, vzrušující vždy i pro děti. Bydli jsme přímo u horského potoka (Kamenice) a bylo tak samozřejmostí účastnit se lovu lososů. Na podzim z moře velkými řekami připlouvali lososi do čirých horských potoků, aby se zde třeli, a tak byl potok stále sledován, kdy se první lososi objeví. Asi ve vzdálenosti 20 minut od nás se nacházel dva metry vysoký lososí jez, po obou stranách byla umístěna sklopná síť, široká jako jez sám. Pokud lososi vyskočili a překážku nepřekonali, spadli zpět do sítě. Vedle jezu se rovněž nacházelo místo pro lov lososů (něco jako čeřen), pokud lososi skočili přes toto nepříliš vysoké místo, nemohli již zpět.

Nad tímto zařízením se nacházely dvě velké nádrže, kdy byli lososi podle pohlaví (samci a samice zvlášť) drženi, než bylo možné provést potřebné oplodnění jiker. Naproti u příkrého srázu se nacházel dřevěný domek, kam byla přiváděna tekoucí

voda do kanálů, ve kterých byly umístěny velké hliněné hrnce s otvory po stranách tak, aby čerstvá voda z horského potoka mohla nepřetržitě protékat. Do těchto nádob vkládal můj otec oplodněné jikry. Byly denně prohlíženy a pomocí pinzety byly odstraňovány neoplozené jikry. Jikry



Dnes je Kamenice díky probíhající reintrodukcii opět lososí řekou. Při vypouštění pomáhají také adoptivní rodiče všech věkových kategorií. Foto: Václav Sojka

se vyvíjely v malé rybičky se žlutkovým valem, který po několika dnech odpadl. Pak byly malé rybky v odpovídajících nádobách přeneseny na místa vhodná k vypuštění.

Můj otec měl kožené holínky, které sahaly až po hýždě a železnou vidlici (30 x 50 cm) na dlouhém bidle. Touto vidlicí nabodl mnoho lososů v době, kdy si v potoce vytvářeli prohlubeň pro kladení jiker, podobně jako pstruzi, když se třou. Protože si můj otec mohl ponechat polovinu úlovku pro sebe, měli jsme doma sami často uzeného lososa.

Největší roční úlovek byl 65 kusů, přičemž největší losos vážil 36 liber (cca 18 kg – pozn. red.). Ještě mám fotografii tohoto jedinečného kusu (fotografie bohužel již není k dispozici – pozn. red.). Protože horský potok byl později často silně znečišťován papírnou ležící ve vzdálenosti čtyř hodin cesty proti proudu (v České Kamenici – pozn. red.), vrátilo se do našeho potoka stále méně lososů, a tak byl poslední losos chycen v roce 1923.“

Tomáš Salov

Představujeme Partnery národního parku České Švýcarsko



Označuje je oválná plaketa umístěná obvykle při vstupu do lokálu. S podniky, které se prezentují značkou Partner národního parku, se návštěvník mohl do loňského roku setkat pouze na saské straně regionu Českosaského Švýcarska. Ocenění je tam propůjčeno čtyřem desítkám podniků. Od podzimu však na značku, která slibuje vysokou kvalitu služeb a úzkou vazbu jejich poskytovatelů k regionu i národnímu parku, natrefí i na české straně. První dva takto oceněné podniky se nacházejí v Dolní Chřibské a v Krásné Lípě. A na obzoru jsou další.

Usedlost Na Stodolci v Dolní Chřibské



Usedlost Na Stodolci v Dolní Chřibské. Foto: P. Pulkrábek

Dolní Chřibská patří k místům, odkud je na dosah ruky nejen národní park České Švýcarsko, ale také neméně zajímavé Lužické hory. Z údolí Chřibské Kamenice lemované množstvím podstávkových domů – specialitou lidové architektury širší oblasti Českosaského Švýcarska a Horní Lužice – se návštěvník vlastními silami snadno dostane například na Studený vrch s rozhlednou, k impozantním čedičovým „varhanům“ Zlatého vrchu, v národním parku pak do oblasti Na Tokání, k Rudolfovu kameni či na Myší díry a další zajímavá místa. K výchozím místům k hlavním cílům v národním parku se pak návštěvníci dostanou díky turistickému autobusu či po vlastní ose nejpozději do dvaceti minut.

Samotný penzion Na Stodolci vznikl citlivou rekonstrukcí zemědělské usedlosti, jejíž

historie se píše od roku 1881. Přestavba proběhla s důrazem na použití původních a tradičních materiálů, které hostům poskytnou pocity tepla a útulnosti. Hosté zde najdou zejména příjemné ubytování, restauraci s výtečnou nabídkou a jízdárnu, to vše zasazené do malebného venkovského prostředí.

„V gastronomii klademe důraz na domácí výrobu z čerstvých surovin,“ říká Matěj Kudla, majitel podniku, a dodává: „Pro naše hosty vytváříme

domácí prostředí a nabízíme jim v nejvyšší možné míře lokální produkty od regionálních dodavatelů. Naším cílem je poskytovat ty nejlepší služby v regionu i za jeho hranicemi.“

„Zapojení do sítě Partnerů národního parku považujeme za správný a logický krok, jelikož jsme nedílnou součástí regionu, nemalou měrou přispíváme k jeho propagaci a cítíme se v tomto ohledu být silným partnerem,“ popisuje Matěj Kudla důvody, které jej vedly k rozhodnutí pro navázání partnerské spolupráce.

Usedlost Na Stodolci svým hostům, od těch nejmenších až po ty nejstarší, rozhodně má co nabídnout. Jedná se o jedno z těch míst, kde České Švýcarsko přichází za hostem až k prostřenému stolu.

pokračování na str. 22

Lososa můžete adoptovat i Vy!

Množství informací o lososech v našich vodách najdete na internetových stránkách www.navratlososu.cz.

Lososy můžete dokonce i adoptovat a přispět tak k jejich návratu nejen do Kamenice, ale také dalších labských přítoků.



PARTNEŘI PROJEKTU:



Představujeme partnery

pokračování ze str. 21

Pivovar Falkenštejn v Krásné Lípě



Pivovar Falkenštejn

Krásná Lípa, která je sídelním městem Správy národního parku České Švýcarsko, prodělala v uplynulých letech doslova bouřlivý rozvoj. Z unaveného městečka se rozvinula v příjemné a živé centrum, kde návštěvníci najdou nejen Dům Českého Švýcarska s informačním střediskem a zajímavou expozicí, ale zejména v letních měsících i množství kulturních akcí. Výletní cíle v Lužických horách a Českém Švýcarsku jsou snadno

dosažitelné jak pěšky, tak i díky turistickým autobusovým linkám či vlakovým spojům Dráhy národního parku. Ty zpřístupňují nejen nejkrásnější cíle na české straně, ale také v Saském Švýcarsku. Městem protéká říčka Křinice, která si impozantními skalními stěnami v Kyjovském údolí razí svou cestu k Labi.

Pivovar Falkenštejn je regionální pivovar, jehož cílem je mít a udržovat vynikající kvalitu piva. Otevřen byl v srpnu 2013

v citlivě zrekonstruovaném domě přímo na krásnolipském náměstí. Svě vysoce kvalitní pivo, které nese jméno Falkenštejn, nabízí ve vlastní restauraci a zároveň je distribuuje do významných restauračních podniků v Českém a Saském Švýcarsku.

„Název piva jsme zvolili tak, aby odkazoval na symboly jedinečné pískovcové skalní krajiny Českosaského Švýcarska,



skalní hrádek Falkenštejn u Jetřichovic a mohutný masiv Falkenštejn u Bad Schandau,“ uvádí Jan Srb, jeden z majitelů pivovaru, a pokračuje: „Toto pivo pak vybízí poutníka k odpočinku a načerpání nových sil na řadě příjemných míst v obou národních parcích.“

„Do partnerské sítě se zapojujeme zejména proto, že nám jako majitelům pivovaru je region Českosaského Švýcarska velmi blízký. Naším krédem je trvalá udržitelnost šetrného cestovního ruchu a chceme ji podporovat také kvalitním místním výrobkem,“ říká spolumajitel pivovaru Falkenštejn Jiří Rak.

Kromě piva přináší pivovar Falkenštejn svým hostům množství kulturních akcí, besed i přednášek, jimiž šíří myšlenku šetrných forem turismu v národních parcích. Pivovar i jeho pivo Falkenštejn mají blízko k tomu, být výletním cílem sami o sobě. Návštěvníkům Českosaského Švýcarska se zde dostane příjemného zakončení výletního dne. **Tomáš Salov**



Pravčická brána

Turistické atrakce v Českosaském Švýcarsku

Otevírací doby a kontakty

Pravčická brána a vyhlídky

Otevřeno: duben - říjen denně 10:00 - 18:00; listopad - březen Pá - Ne 10:00 - 16:00

Vstupné: dospělí 75 Kč; děti (6-14 let), studenti, senioři 25 Kč

Kontakt: info@pbrana.cz, www.pbrana.cz

Edmundova (Tichá) soutěska

Otevřeno: v provozu od 25. 3. do 2.11. 2016; denně 25.3. - 9.10. 9:00 - 18:00; 10.10. - 2.11. 9:00 - 17:00

Informace: Poslední loď jede ve směru Hřensko v 18:00 a opačně v 17:30

Vstupné: dospělí 80 Kč; děti, senioři, studenti, VZP 40 Kč

Kontakt: urad@hrensko.cz, www.hrensko.cz,

Divoká soutěska

Otevřeno: v provozu od 25. 3. do 2.11. 2016 denně 25.3. - 9.10. 9:00 - 17:00; 10.10. - 2.11. 9:00 - 16:00

Informace: Poslední loď jede ve směru Edmundova soutěska v 17:00 a opačně v 16:30

Vstupné: dospělí 60 Kč; děti, senioři, studenti, VZP 30 Kč

Kontakt: urad@hrensko.cz, www.hrensko.cz

Soutěska Obere Schleuse (Sasko)

Otevřeno: Velikonoce - říjen Po - Pá 9:00-16:00, So - Ne 9:00-17:00

Vstupné: dospělí 5 €; děti od 7 let 4 €; rodinné jízdné 10 €

Kontakt: www.hihedo.de

Tiské stěny

Otevřeno: celoročně přístupné

Vstupné: dospělí 30 Kč; děti (do 15 let) 15 Kč

Kontakt: podatelna@tisa.cz, www.tisa.cz

Zdroj: České Švýcarsko o.p.s. a webové stránky provozovatelů

Kdo jsou Partneři národního parku?



Partneři národního parku jsou poskytovatelé služeb v cestovním ruchu, kteří své podniky vnímají a vedou jako nedílnou součást regionu národních parků České a Saské Švýcarsko. Svým hostům poskytují služby na nejvyšší úrovni, současně jim také zprostředkovávají poselství citlivého přístupu ke zdejší přírodě a krajině. Jedinečná a zachovalá příroda i udržovaná kulturní krajina jsou pro návštěvníka bezesporu krásným prožitkem. Partneři národního parku tento prožitek ucelují svým pohostinným přístupem a přívětivou péčí.

Návštěvníci Partneři národního parku poznají snadno podle oválné plakety s partnerským logem. V Českosaském Švýcarsku jsou více než čtyři desítky takto označených podniků. Dosud se většina z nich nachází na straně saské, v nejbližších měsících a letech budou jistě přibývat také další podniky na české straně území. Podniky, pro které jsou soulad s regionem národních parků a vysoká úroveň péče o hosty více než jen samozřejmostí – jedná se o jejich nejvyšší poslání.

10 let Vítání ptačího zpěvu v Českém Švýcarsku



Správa národního parku České Švýcarsko připravuje každoročně několik desítek akcí pro veřejnost. Jednou z tradičních je jarní exkurze zaměřená na pozorování ptáků známá pod názvem Vítání ptačího zpěvu v Českém Švýcarsku. V loňském roce se uskutečnil již desátý ročník této velmi oblíbené akce (první Vítání proběhlo 13. května 2006). U příležitosti tohoto kulatého jubilea jsme se proto rozhodli trochu poohlédnout za uplynulými ročníky.

Na úvod je třeba připomenout, že s nápadem přivítat začátek jara ornitologickou vycházkou do přírody přišli jako první milovníci ptactva v anglickém městě Birmingham v roce 1983. Akcí, známou tehdy pod názvem Dawn Chorus Day, postupně přebírali partneři Bird-Life International (celosvětové sdružení národních organizací na ochranu ptáků) v celé Evropě a později i v dalších částech světa. Vítání ptačího zpěvu se díky tomu stalo celosvětově nejmasovější ornitologickou akcí. V České republice organizuje tuto akci od roku 1992 Česká společnost ornitologická a dnes se každoročně koná již na více než stovce míst (zdroj: www.cso.cz).

Hlavní náplní těchto ranních vycházek je pochopitelně pozorování ptáků v jejich přirozeném prostředí a jejich určování podle typických hlasových projevů.

Díky odbornému ornitologickému doprovodu mají účastníci možnost dozvědět se také mnoho zajímavostí o pozorovaných druhích i o problematice jejich ochrany, získávají konkrétní náměty a doporučení, jak mohou sami pomoci s výzkumem a ochranou ptáků, např. zapojením do monitoringu vybraných ptačích druhů, rozšiřováním hnízdních příležitostí atd. Program vycházek zpestřují i soutěže pro nejmenší účastníky, distribuce publikací s ornitologickou tematikou, ukázky dermoplastických preparátů zajímavých druhů ptáků, výstavy apod. Vyvrcholením programu jsou pak ukázky odchytu ptáků a kroužkování odchycených jedinců.

Výše popsany pestrý program čeká také na návštěvníky Vítání ptačího zpěvu v Českém Švýcarsku. Zdejší jarní vycházka každoročně směřuje z Krásné Lípy do okolí přírodní rezervace Velký rybník, významného mokřadu, který je součástí

Ptačí oblasti Labské pískovce. Průvodcem je již od prvního ročníku vynikající ornitolog Pavel Benda (v prvních letech ještě v „dresu“ Správy CHKO Labské pískovce, dnes již v roli ředitele Správy NP České Švýcarsko). Především díky jeho spontánnímu, vtipnému, ale zároveň fundovanému projevu se vycházky těší stabilně velkému zájmu návštěvníků, z nichž někteří se účastnili téměř všech ročníků! Během desetileté historie Vítání se podařilo zaznamenat celkem 82 ptačích druhů v celkovém počtu 839 jedinců. K nejzajímavějším údajům patří pozorování jeřábů popelavých, kteří v této oblasti v posledních letech pravidelně hnízdí. Několikrát se podařilo pozorovat i orla mořského a také několik zajímavých a vzácných protahujících druhů (čejka chocholátá, bělořit šedý, volavka bílá, moták pilich, husa velká). K zajímavostem patří i pozorování racka chechtavého a kulíka říčního.

V letošním roce vstoupí Vítání ptačího zpěvu v Českém Švýcarsku již do druhé dekády své existence. Pokud máte chuť zúčastnit se 11. ročníku, přijďte v sobotu 7. května v 6:30 hodin do Krásné Lípy k budově Správy NP. Rádi vás uvidíme ☺.

Richard Nagel

Obnova drobných památek

Od počátku své existence se Správa národního parku České Švýcarsko stará nejen o ochranu přírodních kvalit území, ale snaží se uchovat (lépe snad řečeno resuscitovat) i jeho mizející kulturní tvář. Do krajiny vrací zpátky památky, které byly v minulosti zničeny nebo poškozeny. Pokud to místní situace a podoba památky dovolují, bývají součástí těchto „návrátů“ i staré názvy, umístěné na památkách. Oživením názvosloví se tak postupně doplňují hluchá místa v poválečných mapách Českého Švýcarska.



1. Kříž Rosiny Pohlové Na Potokách (Dolní Chříbská), 2002 a 2015.

Z božích muk se zachovala pouze část povaleného pískovcového soklu; chybějící partie šlo ovšem doplnit podle totožného soklu v Rybníšti, pocházejícího ze stejné kamenické dílny. Nápis a siluetová výzdoba kříže byly zrekonstruovány s pomocí soupisu křížů, soch a kaplí z roku 1836. Konstruktivní řešení a dekorativní výzdoba nového kovaného kříže byly inspirovány zachovanými prvky obdobného zastavení v Dlouhém Dole (tzv. Dominsmüllers Kreuz). Celou rekonstrukci provedl v roce 2002 kameník Jan Pokorný z Děčína. V roce 2015 byl kříž znovu opraven: plechové siluety přemaloval p. Michal Janovský z České Lípy, kovaný kříž nakonzervovala firma Kamenictví Pokorný z Děčína, zvýraznění nápisu, zpevnění a barevné ztónování soklu bylo provedeno svépomocí.



2. Teuschelův kříž na Zámeckém vrchu (Vysoká Lípa), 2003.

Dřevěný kříž s plechovou malovanou siluetou ukřižovaného Krista byl zhotoven na základě záznamu v soupisu sakrálních památek farnosti z 19. století. V roce 2003 jej vyrobil umělecký truhlář Tomáš Sochor ze Žitenic a osadil do zachovaného otvoru ve skále. V roce 2015 byl již kříž ve zchátralém stavu a musel být nahrazen. Jelikož se mezitím podařilo nalézt dobovou fotografii, bylo možné podobu zastavení více přiblížit originálu (výškou kříže, zakončením břevna). Nový kříž vč. siluety zhotovil p. Ivo Švejnoha z Dolního Falkova (Kytlic).



3. Obraz sv. Eustacha na Jedlině (Doubice), 2004.

Obraz svěťce u lovecké chaty již připomínala pouze informační cedule. V roce 2004 byla tabule odstraněna a nahrazena olejomalbou na plechu p. Miroslava Hejného z Varnsdorfu, v dřevěném rámu od truhláře p. Miloše Daňka ze Všemil. Na strom byl obraz zavěšen p. Václavem Sojkou ze Správy NP.

4. Obraz Jana Nepomuckého na Kamenné cestě (Jetřichovice), 2006.

Motiv ztraceného obrazu v výklenku u Kamenné cesty byl zmíněn v kronice Ernsta Vatera z Rynartic. V roce 2006 byla do niky osazena olejomalba na plechu od p. Miroslava Hejného z Varnsdorfu, instalaci provedl p. Václav Sojka z NP.

5. Obraz Korunování Panny Marie v kapli Triefbartel u České silnice (Vysoká Lípa), 2006.

Motiv obrazu byl zmíněn v předválečné literatuře. Když se podařilo nalézt dobovou fotografii, bylo možné dohledat obdobný motiv ve sbírkách pobočky děčínského oblastního muzea v Rumburku. Podle této předlohy ho v roce 2006 namaloval p. Miroslav Hejný z Varnsdorfu a do skalní niky osadil p. Václav Sojka z NP. V současné době je malba drobně vandalsky poškozena a bude nutné provést opravu.



6. Studánka sv. Huberta v údolí Jetřichovické Bělé (Jetřichovice), 2007.

V roce 2007 byl kultivován přepad vodního vrtu u potoka do podoby pilíře se stříškou, pískovcovým haltýřem a obrazem sv. Huberta. Motiv obrazu

pokračování na str. 26

Obnova drobných památek

pokračování ze str. 25

byl zvolen symbolicky: v blízkosti často dochází k pádu zvěře ze stezky na hraně skály (sv. Hubert je patronem myslivců, střelců a kožešníků). Dílo zhotovil p. Ivo Švejnoha z Dolního Falknova (Kytlic).

7. Kazetový kříž Na Tokání (Rynartice), 2008.

Dřevěný kříž vyrobený roku 1908 v Innsbrucku stával poblíž panské chaty Na Tokání. Po druhé světové válce zmizel, ale zůstalo zachováno několik dobových fotografií, podle nichž vyřezal p. Ivo Švejnoha z Dolního Falknova (Kytlic) roku 2008 repliku. Kvůli lepší ochraně byl kříž osazen o několik desítek metrů dál, před bývalou hájovnou Kinských (dnes chata s restaurací, majetek Správy NP).

8. Sloupková boží muka u Dolského můstku (Srbská Kamenice), 2008.

Na základě dobové fotografie a tvarové obdobné památky v obci Kamenická Stráň bylo zrestaurováno torzo sloupkových božích muk, jejichž zasvěcení se archivně nepodařilo dohledat. Kameník Jan Pokorný z Děčína vysekal chybějící části (římsu, kaplici) a do niky osadil obrázek s motivem sv. Vojtěcha; patrocinium byla zvoleno symbolicky s ohledem na blízkost bývalé Hlavní plavební zdrže Kinských u Dolského můstku (sv. Vojtěch – patron plavců).

9. Obrazy Nejsvětější Trojice na Třípackovém buku (Doubice) a Sv. Huberta pod Vosím vrchem (Rynartice), 2008.

Zavěšení obrázků pomáhá křesit staré pomístní názvy Dreipfötige Büchel (Třípackový buk) v revíru Doubice a Hubertus Buche (Buk sv. Huberta) v revíru Rynartice. Zhotovitelem je p. Ivo Švejnoha z Kytlic.

10. Knyova kaple Posledního soudu (Jetřichovice), 2008.

Motiv chybějícího obrazu v nice skalní kaple byl zachycen v soupisu sakrálních památek z 19. století. Malbu na plechu provedl p. Miroslav Hejný z Varnsdorfu.

11. Obraz Marianny Zimmerové v údolí Brtnického potoka (Kopce), 2008.

Obraz na skále v místech smrtelné nehody zachytila kronika obce Brtníky, na základě popisu události obraz zrekonstruoval p. Ivo Švejnoha z Kytlic.

12. Kaple Vzkříšení Na Potokách (Dolní Chřibská), 2009.

Zasvěcení ztraceného obrazu ve skalní nice zmínila kronika Ernsta Vatera z Rynartic. Malbu zhotovil Miroslav Hejný z Varnsdorfu na podzim r. 2008, pracovníci Správy NP České Švýcarsko ji osadili na jaře r. 2009.

13. Obraz sv. Josefa v údolí Jetřichovické Bělé (Jetřichovice), 2009.

Námět obrazu v prázdné skalní nice není archivně doložen, nové patrocinium zohlednilo blízkost vyústění Umlřčí stezky (sv. Josef – patron dobré smrti). Autorem obrázku je p. Ivo Švejnoha z Kytlic.

14. Hübelova kaple v Streckwald (Hřensko), 2009.

Výzdoba výklenků kaple byla známa z dobové fotografie z 30. let 20. století – Nejsv. Trojice, sv. Jan Nepomucký, Panna Marie Českokamenická a Panna Marie Pomocná (Pasovská). Oproti původnímu řešení (v horní části drobné plastiky, v dolní nice malba) byly do všech výklenků instalovány obrázky s respektováním starých námětů; malby zhotovil p. Ivo Švejnoha z Kytlic.



15. Obrazy v altánech na Rudolfově kameni a Mariině skále (Jetřichovice), 2010.

Do vyhlídkových altánů byly umístěny obrazy s portréty a erby rodinných příslušníků knížecí rodiny Kinských, po nichž byly skalní útvary v době zpřístupnění pojmenovány. Autorem maleb je p. Ivo Švejnoha z Kytlic.

16. Obraz uhlíře u Panenské jedle (Rynartice), 2010.

V místě zaniklého významného stromu byl před válkou zavěšen obrázek malířky Zschirnsteinové z Vysoké Lípy s motivem uhlíře a děvčete v kroji. Dle dochované fotografie zhotovil p. Ivo Švejnoha z Kytlic kopii zničeného obrazu.

17. Kaple Hornkapelle (Dolní Chřibská), 2011.

Podle zpráv z farní pamětní knihy byla zrekonstruována výzdoba skalní kapličky, drobné opravy architektury a osazení sošky Panny Marie Lurdské provedl p. Ivo Švejnoha z Kytlic.

18. Obraz ve Velkém Pruském táboře (Brtníky), 2011.

Obraz s motivem válečného úkrytu a textem, osvětlujícím historii využití převisu namaloval p. Ivo Švejnoha z Kytlic a osadil ho na místě zašlé pamětní cedule.

19. Obraz na Vilemínině stěně (Jetřichovice), 2011.

Obraz na vyhlídce Vilemíniny stěny s portrétem kněžny Vilemíny a textem o vzniku dnes již neexistujícího altánu a přejmenování skalního útvaru namaloval p. Ivo Švejnoha z Kytlic.

20. Tabule u Panenské jedle (Rynartice), 2011.

K nově vysazené jedli v místech významného stromu Panenské jedle byla nainstalována vyřezávaná kartuše s textem o historii stromu. Mimo jiné resuscituje i starý pomístní název. Zhotovitelem je p. Ivo Švejnoha z Kytlic.

21. Odpočinkové lavice v Balzarově táboře a na Pohovce (Jetřichovice), 2012.

V místech tradičních starých odpočinkových míst byly zhotoveny lavice s reliéfní výzdobou, upomínající na důvody jejich zřízení (Balzerovův tábor byl místem monitoringu v čase tokání tetřevů). Autorem lavic je p. Ivo Švejnoha z Kytlic.

22. Richterův pomník (Janov), 2012.

Opravu pomníku lesníka, poškozeného vandaly (slepení, vytmelení a znovu osazení) provedl kameník Jan Fedorčák z České Lípy.

23. Dřevěný kříž Frahlochkreuz (Jetřichovice), 2013.

Na místě zcizených božích muk u Kostelní stezky z Rynartic do Jetřichovic byl osazen dřevěný kříž s plechovou siluetou Krista a cedulí o původním názvu a příběhu zastavení. Autorem je p. Ivo Švejnoha z Kytlic.

24. Obrázek v Olžině pádu (Hřensko), 2014.

Na naučné stezce Okolím Pravčické brány byl do výklenku v místech zv. Olga Sturz osazen obrázek s příhodou, která dala místu název (pád Olgy Chotkové). Autorem malby je p. Ivo Švejnoha z Kytlic.

25. Dřevěný kříž na ostrohu Manzer Höhe (Jetřichovice), 2015.

Na základě dobové fotografie byl na kraj skály osazen dřevěný kříž, jehož autorem je p. Václav Baňka ze Všemil.

Drobné památky jsou jednou z cest k poznání historie krajiny, pozůstatkem příběhů našich předchůdců. Věříme, že nejen potěší oči i duše návštěvníků, ale že v nich zároveň probudí zvědavost a pocit spoluzodpovědnosti za ochranu stop minulosti regionu.

Natalie Belisová





Ráno na Gabrielině stezce



České Švýcarsko - zpravodaj Správy národního parku České Švýcarsko
Ročník 15, číslo 1/2016. Vyšlo v dubnu 2016.

NEPRODEJNÉ