

ČESKÉ ŠVÝCARSKO



ZPRAVODAJ SPRÁVY
NÁRODNÍHO PARKU
ČESKÉ ŠVÝCARSKO
DUBEN 2017

UVNITŘ
MAPA
ČESKOSASKÉHO
ŠVÝCARSKA

05 | Nové turistické trasy

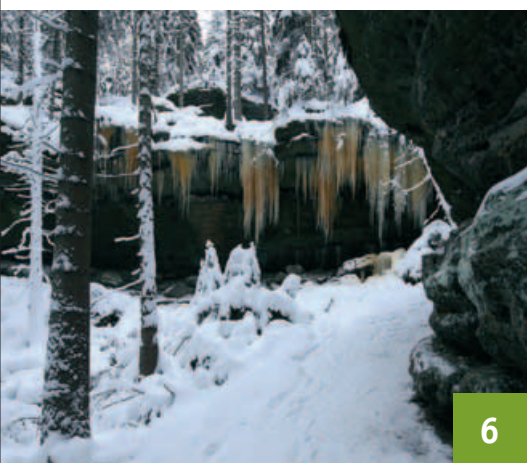
13 | Dráha národního parku

16 | Akce pro veřejnost

18 | Co je Českosaské Švýcarsko

26 | Monitoring lososa obecného

Obsah



6



8



22



Kamzík horský.
Foto: Václav Sojka

Úvodní slovo

4

Pro veřejnost | Akce pro veřejnost

5

Pro veřejnost | Nové turistické trasy

6

Pro veřejnost | Brtnické ledopády

7

Pro veřejnost | Cílová stanice: Příroda Českosaského Švýcarska!

8-9

Příroda | Jeřábek lesní

9

Příroda | Ještě je můžete vidět - větvníček

10-11

Příroda | Mechorosty lesních pramenišť

11

Lesy | Vysoké pařezy jako nástroj k posílení biodiverzity

12

Příroda | Sledování letních kolonií netopýrů

13

Praktické informace | Dráha národního parku

14-15

Praktické informace | Mapa Českosaského Švýcarska

16

Práce s veřejností | Akce pro veřejnost v roce 2017

17

Ekologická výchova | Učebna pod širým nebem

18-19

Geologické okénko | Co je Českosaské Švýcarsko...

20-21

Rozhovor | „Na telefonu jsme snad 26 hodin denně“

22-23

Chráněná území | Libouchecké rybníčky

24

Příroda | Nevítaná krasavice - netýkavka žláznatá

25

Zprávy | In memoriam Dietrich Graf

26

Příroda | Monitoring lososa obecného

27

Zprávy | Válečné dědictví u České silnice



Vážení čtenáři, milí návštěvníci národního parku,

příroda Českého Švýcarska je tradičně hojně vyhledávanou oblastí pro odpočinek a rekreaci. A zejména v posledních letech jsme svědky návštěvnických rekordů. Již rok 2015 v nás zanechal dojem návštěvnického maxima. Z omylu nás usvědčil rok 2016, který v průměru přivedl o 13 % více turistů oproti roku předchozímu. Zvýšení návštěvnosti nepotvrzuje pouze naše vlastní sčítání, ale také čísla ze soutěsek Kamenice nebo počty návštěvníků informačních center. Vysoké návštěvnosti mohou, ale také nemusejí, být pro národní park výraznou zátěží. Nejpalcivější v tuto chvíli je značná dopravní zátěž po obvodu národního parku a odpadky, které lidé neodnášejí s sebou při návratu z přírody. Pokud jde o dopravu, můžete si pomoci. Nabízejí se dobře dostupné alternativy v podobě vlaků

a především autobusů. Výběr turisticky nejzajímavějších linek najdete v brožurě Turistické jízdní řády 2017, která každoročně vychází pro celou oblast Českosaského Švýcarska. Ve věci odpadů naopak můžete podat pomocnou ruku vy nám. Ať už jen dodržováním principu „odnes, co jsi přinesl“, nebo i odnesením odpadků, které se z nejrůznějších důvodů ocitly v přírodě. Tato drobná služba se nepochybně vrátí nejen v podobě dobrého pocitu, ale – pokud ji pomůžete rozšířit do podoby obecného zvyku – také hezkých zážitků v čistém přírodním prostředí.

Přeji Vám mnoho příjemných prožitků při návštěvě regionu národního parku!

Pavel Benda
ředitel Správy NP České Švýcarsko

České Švýcarsko - zpravodaj Správy národního parku České Švýcarsko, ročník 16, číslo 1/2017, č. reg.: MK ČR E 13314.
Vydává: Správa NP České Švýcarsko, resortní organizace Ministerstva životního prostředí České republiky, Pražská 52,
407 46 Krásná Lípa, tel.: +420 412 354 050. Redakce: Natalie Belisová (n.belisova@npcs.cz). Fotografie na přední obálce:
Bránové stěny a Gabrielova věž. Foto: Václav Sojka. Mapa na str. 14-15: Oldřich Holesínský. Grafická úprava: TR-DESIGN.CZ.
Tisk: Dragon Press s.r.o., Klatovy. Vyšlo v dubnu 2017. Náklad: 10.000 ks

Akce pro veřejnost aneb co chystáme na letošní sezónu



Zapaleni milře v rámci Dnů řemesel. Foto: Richard Nagel.

Správa národního parku České Švýcarsko organizuje každoročně několik desítek akcí pro širokou veřejnost. Nabídka je opravdu pestrá a sahá od tematických exkurzí, výstav, oslav významných dnů ochrany přírody až třeba po brigády zaměřené na péči o kulturní dědictví nebo akce pořádané ve spolupráci s našimi partnerskými organizacemi. Kompletní přehled všech akcí naleznete na vnitřní dvoustraně tohoto zpravodaje, na webových stránkách Správy NP www.npcs.cz/akce-pro-verejnost či v publikaci Akce pro veřejnost v roce 2017, která je v dostání v informačních střediscích národního parku. Cílem tohoto článku je upozornit Vás alespoň na ty nejvýznamnější.

Druhá polovina dubna bude tradičně patřit symbolickému **otevření turistické sezóny v Českosaském Švýcarsku**. Konkrétně na pátek 21. dubna je naplánován cyklistický výlet z Krásné Lípy přes Zadní Doubiči do Bad Schandau. Trasa vedoucí podél říčky Křinice patří k jedněm z nejpopulárnějších a nejmalebnějších cyklotras na území národních parků České a Saské Švýcarsko. K návratu do Krásné Lípy lze využít vlakové spoje tzv. Dráhy národních parků. Akci pořádá České Švýcarsko o.p.s. ve spolupráci se správami národních parků České a Saské Švýcarsko.

Hned následující den, tedy v sobotu 22. dubna, se v Krásné Lípě uskuteční zajímavá akce s názvem **Ozvěny Ekofilmu**. Půjde o pásmo přednášek, besed a filmů na téma „Voda a sucho“. Ozvěny Ekofilmu, jak již název napovídá, jsou jakýmsi pokračováním známého mezinárodního filmového festivalu Ekofilm po-

řádaného každoročně Ministerstvem životního prostředí. Krásnolipské „Ozvěny“ pořádá město Krásná Lípa ve spolupráci se Správou NP České Švýcarsko a Českým Švýcarskem o.p.s.

A do třetice opět v Krásné Lípě se v sobotu 27. května uskuteční tradiční **Den dětí s národními parky**. Tato akce je pořádána pod záštitou federace evropských chráněných území Euro-parc Federation u příležitosti tzv. Evropského dne chráněných území a je určena rodinám s dětmi. Účastníci se mohou těšit na řadu tematických stánků, rukodělných děl, soutěží i na závěrečný táborák a opékání buřtů. Dětský den pořádá Správa NP České Švýcarsko ve spolupráci se Správou NP Saské Švýcarsko, Českým Švýcarskem o.p.s. a Správou CHKO Labské pískovce.

Na přelom května a června je naplánováno také již tradiční **pozorování hnízdících**

sokolů stěhovavých. V rámci této akce umožňujeme omezenému a předem přihlášenému počtu zájemců nahlédnout pomocí stativových dalekohledů do života těchto nádherných a vzácných dravců. Pozorování divokých zvířat v jejich přirozeném prostředí je vždy neopakovatelným zážitkem, který se návštěvníkům vryje hluboko do paměti. Přesný termín pozorování samozřejmě záleží na tom, kdy a kde sokoli zahnízdí a je v cca týdenním předstihu uveřejňován na webových stránkách Správy NP www.npcs.cz.

Jinou velmi populární akcí (a navíc hojně navštěvovanou) jsou **Dny řemesel v Českém Švýcarsku**. Letošní ročník proběhne ve dnech 19. až 26. srpna tradičně na louce u Královského smrku nedaleko Dolského mlýna. Kromě ukávek zaniklých lesních řemesel jako je výroba smoly, dehtu či potaše, pečení chleba, vypalování keramických kachlů, tavba železné rudy apod. se po roční pauze bude opět stavět milř a vyrábět dřevěné uhlí. Chybět nebudou ani tematické výstavy o lesních řemeslech a historii Dolského mlýna či koncert pod širým nebem.

Věříme, milí návštěvníci, že Vás naše nabídka zaujala a těšíme se na setkání s vámi ☺.

Richard Nagel

Nové turistické trasy v národním parku a jeho okolí

Jak jsme psali již v loňském podzimním čísle našeho zpravodaje, došlo v roce 2016 na území národního parku a v jeho nejbližším okolí k prozrazení několika nových turistických tras pro pěší návštěvníky. Na rozdíl od stávajících značených tras, vhodných spíše pro plánování celodenních nebo půldenních výletů, umožňují nově vyznačené trasy naplánovat si krátkou dvou až tříhodinovou procházku. To jistě ocení především rodiny s malými dětmi nebo naopak starší či fyzicky méně zdatní návštěvníci. Nové trasy vznikly v okolí Jetřichovic a také v severní části národního parku v oblasti Kyjovského údolí.

Návštěvníci Jetřichovic mohou nově využít modře značenou trasu začínající u Knyovy kaple pod Kolištěm a vedoucí po bývalé kopecké cestě zvané Česká silnice. Tato nově prozračená cesta umožňuje, v kombinaci se stávající červenou trasou vedoucí přes známé jetřichovické vyhlídky, naplánovat si příjemný výlet přes známé jetřichovic-

ké vyhlídky. Nabídka kratších vycházek v okolí obce výrazně rozšířily čtyři nové místní okruhy vyznačené v terénu osobitými malovanými směrovkami a tabulemi. Okruhy měří od 2,5 do 3,5 km. První vede okolo kopce zvaného Čedičák, další prochází lesem po bývalé tzv. kostelní stezce z Rynartic do Jetřichovic. Třetí zavede návštěvníky k bývalému mlýnu (později přádelně), ke kterému byla voda přiváděna do skály vytesaným náhonem (viz foto) a k malebnému rybníčku zvanému Pavlínka. Poslední trasa vede od kostela do tzv. Pfeiferova lesíku s množstvím menších pískovcových skalisek. Okruhy kolem Čedičáku a Pfeiferovým lesíkem jsou vybaveny novými lavičkami vybízejícími k odpočinku a poskytujícími nádherné výhledy do okolí. Všechny trasy vznikly díky iniciativě obce Jetřichovice.

Nové turistické trasy byly (nebo v dohledné době budou) vyznačeny také v okolí Kyjova, Vlčí Hory a Brtníků v severní, méně navštěvované části národního parku. Zimní návštěvníci jistě ocení nově prozračený okruh propojující tzv. Brtnické ledopády (podrobnější popis trasy viz článek T.Salova na str. 6), který je doplněn o informační

tabule s přehlednou mapou (viz foto). Po dořešení bezpečnosti návštěvníků a získání souhlasů majitelů pozemků mimo území národního parku bude prozračená také nová žlutě značená trasa propojující Kyjovské údolí, Kyjovskou přehradu a stávající zeleně značenou trasu na tzv. Staré doubické cestě. Vzniklý okruh umožní naplánovat si krátkou procházku skalami a lesy na samém okraji národního parku, kterou lze v horkých letních měsících spojit s osvěžující koupelí v Kyjovské přehradě.

Kromě nově prozračených turistických tras by během letošního roku měly být dokončeny také rekonstrukce dvou stávajících a velmi frekventovaných cest. Konkrétně se jedná o červeně značenou turistickou cestu od Třech pramenů k Pravčické bráně a cyklotrasu č. 3029 a 3030 vedoucí po tzv. České silnici z Vysoké Lípy k turistickému hraničnímu přechodu v Zadních Jetřichovicích.

Věříme, že nové i zrekonstruované značené cesty v národním parku a jeho okolí ocení všichni návštěvníci při svých výletech zdejší nádhernou přírodou.

Richard Nagel



Nový informační panel na okruhu Brtnické ledopády. Foto: Jan Lobotka.



Do skály vytesaný mlýnský náhon a informační tabule na okruhu Pavlínka nedaleko Jetřichovic. Foto: Richard Nagel.

Ledopády se letos představily v plné kráse

Opona. Foto: Václav Sojka

Po několikaleté přestávce se do Českého Švýcarska opět na několik týdnů vrátila zima. Teploty klesly pod nulu na přelomu roku, kde se s několika málo výjimkami udržely až do třetího únorového týdne. Tím také ve skalách nastaly ideální podmínky pro vznik ledové výzdoby, pro kterou se v severovýchodní části národního parku ustálil název **Brtnické ledopády**.

Pro snazší orientaci v zimním terénu národního parku návštěvníci hned v první sezóně mohli využít nově zřízeného okružního značení Klubu českých turistů. Značka složená z modrého a bílého trojúhelníku návštěvníka vede z Brtníků přes Šternberk okolo Brtnického hrádku dále do údolí Vlčího potoka a zpět do obce Brtníky, kolem nejvýznamnějších ledopádů, tedy Opony, Konfrny, Betlému, Varhan, Vlčí stěny, Velkého ledového sloupu a Křepelčí stěny. Samozřejmostí bylo dočasné značení odboček k jednotlivým útvarům, které každoročně umísťuje strážní služba národního parku, a to i mimo zmíněný okruh, např. k Jeskyni víl v Kyjovském údolí.

Zpráva o ledové výzdobě se velice rychle rozšířila, a to jak prostřednictvím sociálních sítí, tak i skrze tradiční média. Kromě regionálního tisku a rozhlasu se objevily také televizní reportáže, konkrétně v pořadu České Televize Toulavá kamera a ve večerních zprávách TV Prima. To vše pochopitelně mělo vliv na počty zejména víkendových návštěvníků.

S počtem návštěvníků se objevily také některé neduhy, spíše známé než nové. Ačkoli mnozí vyslyšeli výzvy správy parku k využití autobusových či vlakových spojů namísto osobních automobilů, nastaly v Brtnících i v Kyjově opakované situace,

kdy nevhodně odstavené automobily bránily v průjezdu autobusům nebo blokovaly lesní cesty tak, že by v případě potřeby výrazně komplikovaly průjezd vozidlům záchranných složek.

Velké emoce vzbuzovalo také zanechávání vyhořelých svíček v Jeskyni víl. Poděkování proto patří zejména lidem, kteří se rozhodli nenechat Jeskyni víl v takto znečištěném stavu a kromě svíček vlastních odnášeli také ty po předchozích návštěvnících. Tato spontánní spolupráce při udržování přírody v čistém stavu bez odpadků patří k velice užitečným počínům a správa národního parku návštěvníkům děkuje za tento nesobecký přístup.

Dnes už jsou ledopády i výzdoba Jeskyně víl jen nostalgickou vzpomínkou. Jarní, letní a podzimní České Švýcarsko samozřejmě nabízí množství jiných lákavých cílů. Ale už nyní můžeme s lehkým napětím čekat, jakou magií nás obdaruje příští zima.

Tomáš Salov

Cílová stanice: Příroda Českosaského Švýcarska!

Den s Dráhou národního parku – propojení do všech koutů!



Právě předáno veřejnosti: Nádraží národního parku ve městě Sebnitz na lince U 28 (zleva ředitel Správy NP České Švýcarsko Pavel Benda, ředitel Správy NP Saské Švýcarsko Dietrich Butter, dívka symbolizující výrobu umělých květin v Sebnitz, starosta města Sebnitz Mike Ruckh, saský zemský rada Michael). Foto: Marko Förster

Čecosaské Švýcarsko je propojeno výborně fungující sítí veřejné hromadné dopravy tak, jako snad žádné jiné evropské chráněné území. Tato síť vás dopraví doslova do každého koutu. To se však neděje samo od sebe. Zapotřebí je nepřetržitě koordinace a organizace spojů.

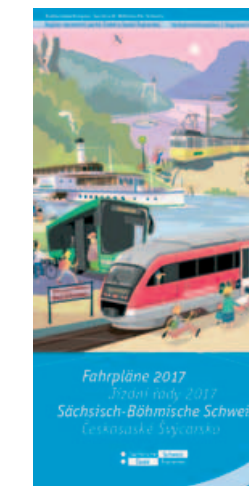
Spolu se zřízením Dráhy národního parku v létě 2014 došlo z pohledu cestování v přeshraničním regionu k netušenému posunu. Spolu s rozšířením možností pro návštěvníky vyvstala i potřeba přeshraniční koordinace dopravních spojů, které se ujala pracovní skupina „Fahrtziel Natur Sächsisch-Böhmische Schweiz/Cílová stanice: Příroda Českosaského Švýcarska“ při Správě národního parku Saské Švýcarsko. Ta se za účelem projednání možností dalšího rozšíření spojů veřejné hromadné dopravy sešla v čerstvě otevřeném Nádraží národního parku Sebnitz v únoru 2017. Slavnostní rámeček tomuto setkání propůjčilo uspořádání „Dne Dráhy národního parku“.

Železniční dopravce DB Regio nejprve slavnostně uvedl do provozu nově upravenou vlakovou soupravu Dráhy národního parku na lince U 28, která nově zviditelňuje každodenní propojení na trase z Děčína do Rumburku přes Bad Schandau a Sebnitz. Poté přijal starosta města Sebnitz Mike Ruckh

spolu s ředitelem Správy národního parku Saské Švýcarsko Dietrichem Butterem více než 60 hostů, aby společně slavnostně zahájili provoz druhého nádraží národního parku v našem regionu. Hosty akce přivítal také ředitel Správy národního parku České Švýcarsko Pavel Benda. Přeshraniční charakter úprav nádraží podtrhuje skutečnost, že jsou zde podávány informace dvojjazyčně, tedy v němčině i češtině.

Pro návštěvníky regionu je velmi důležité, aby je již vlakové stanice i autobusové zastávky vítaly jako hosty. Po malých krůčcích se daří k tomuto cíli postupovat, je však ještě zapotřebí značného úsilí. Některá vlaková nádraží doslova čekají na to, až budou objevena.

Pracovního setkání skupiny „Cílová stanice příroda“ se zúčastnilo 43 zástupců, aby se vzájemně informovali o nových dopravních nabídkách pro rok 2017 i dalších připravovaných nebo běžících aktivitách a projektech. Důležitou novinkou na německé straně je zahájení provozu projektové kanceláře **Mobilitätsmanagement Sächsische Schweiz** [Management mobility v Saském Švýcarsku] při zapsaném spolku Landschaf(f)t Zukunft e.V. Tímto krokem má být významně podpořen rozvoj udržitelných forem mobility v regionu.



Nové „Turistické jízdní řady v Českosaském Švýcarsku 2017“: Obsaženy jsou opět veškeré turisticky relevantní spoje veřejné hromadné dopravy, a to přeshraničně a dvojjazyčně. Foto: Správa NP Saské Švýcarsko

Nečekaného ocenění činnosti pracovní skupiny se dostalo ze strany vedení německých drah DB Frankfurt. Paní dr. Bürglen, která koordinuje celoněmeckou soutěž Cílová stanice příroda, pracovní skupinu vyzdvihla jako „jedinečnou v rámci celého Německa“ a současně oznámila záměr pokřtít v Bad Schandau dne 20. května 2017 vlak InterCity jménem „Národní park Saské Švýcarsko“. To lze považovat za propagaci na správném místě, neboť se všichni účastníci pracovní skupiny zasazují o to, aby návštěvníci regionu upřednostnili příjezd prostředky veřejné hromadné dopravy.

Dobrou zprávou je také vznik přeshraničních autobusových spojů, konkrétně linky 435 z České Kamenice do Schmilky a na německé straně víkendové turistické linky 217 z Pirny přes Sněžník do Königsteinu. Všechny tyto spoje (a mnoho dalších) jsou obsaženy v brožuře „Turistické jízdní řady 2017“, která je od dubna k dispozici v turistických informačních centrech.

V regionu Českosaského Švýcarska zkrátka můžete dopřát dovolenou i svému automobilu. Přejeme si, aby se nám vydařil „přestup“ a abychom se spolu shledali ve zdejších autobusových a vlakových spojkách!

Jörg Weber, Správa NP Saské Švýcarsko

Vymizelé a nezhvěstné druhy Labských pískovců
(Českosaského Švýcarska)

Jeřábek lesní

(*Bonasa bonasia*)

Díl
22.



Jeřábek lesní se vyskytuje v Evropě a Asii s těžištěm výskytu převážně na Sibiři. Je to typický druh tajgy a lesů, které tajgu připomínají. V Evropě se vyskytuje, či spíše vyskytovalo, na západě od Norska, přes Belgii do východní Francie, na jihu zasahuje po severní Itálii, severní Albánii a Řecko. Ve střední a západní Evropě je rozšířen ostrůvkovitě, vázané na vyšší polohy a má reliktní charakter. V minulém století a zejména v posledních desetiletích se areál rozšíření výrazně zmenšil a západní hranice se posunula k východu.

Jeřábek je v našich podmínkách vázán na horské a podhorské jehličnaté, smíšené a okrajově i listnaté lesy. Dává přednost rozsáhlým starým porostům s bohatým keřovým patrem bobulonosných listnáčů, jejichž plody se v létě a na podzim žíví. Důležitý je i bylinné patro včetně brusnicovitých rostlin. Klíčová je celková pestrost a rozrůzněnost lesa, kde nesmí chybět světlina, zarůstající paseky, houštiny, usychající a tlející dřevo či mokřadní plochy. Jeřábek je stálý druh dosahující velikosti kořoptve či kavky. Zbarvení je poměrně spleťité.

Svrchní strana je šedavá, má hnědavá křídla a bělavou spodinu těla, která je tmavohnědě rezavě skvrnitá. Samec má černé, bíle lemované hrdlo, které je u samice jen bělavé. Pro samce je také typická krátká chocholka, kterou občas zvedá. Žije v párech a hnízdí na zemi.

V České republice žije dosud zejména na Šumavě, kde je stále silná prosperující populace, dále v Novohradských horách a Blanském lese. S jeřábkem se dosud můžeme setkat také v karpatských pohořích – v Beskydech, Javorníkách, Vsetínských a Hostýnských vrších a rovněž v Jeseníkách, Králickém Sněžníku a Rychlebských horách.

Jeřábek lesní býval charakteristickým obyvatelem lesů i v Českosaském Švýcarsku. Již po roce 1900 zde ale došlo, díky aktivitám člověka, k rapidnímu poklesu jeho stavů. Od roku 1930 již existují pouze sporadická jednotlivá pozorování. V současnosti se jeřábek lesní v našem regionu již bohužel nevyskytuje. Co vedlo k jeho vyhubení? Klíčovými faktory byla změna prostředí, resp. změna lesnického hospodaře-

ní, a to na velkých plochách, kdy byly cíleně odstraňovány některé pro jeřábka důležité dřeviny (především lísky, buky, jeřáby a vrby) a zaváděny smrkové a borové monokultury (zejména severoamerické borovice vejmutovky), které zcela změnilly pestrou strukturu lesa. Dále to byl i lov ať již legální či ilegální pytláčení. Bohužel došlo také k výraznému nárůstu predátorů (prase divoké, lišky, jezevci, kuny), kteří velmi negativně ovlivnili úspěšnost reprodukce citlivého na zemi hnízdícího jeřábka. To byly všechno faktory, které souběžně přivedly tento krásný druh ptáka k vyhubení.

Vedle povinnosti a závazku chránit přirozené procesy si náš národní park uvědomuje i svou povinnost účelně čelit hrozbě vyhynutí charakteristických druhů. Osud jeřábka lesního není správně NP lhostejný, proto ve spolupráci se Správou národního parku Saské Švýcarsko a zejména ve spolupráci s předním evropským odborníkem na lesní kury Siegfriedem Klausem, přistoupila k přípravě projektu návratu tohoto druhu na území Českosaského Švýcarska.

Co je nutné pro návrat tohoto zajímavého druhu do přírody Českosaského Švýcarska udělat? Existují čtyři nezbytné podmínky pro úspěch projektu.

1. Příprava a obnova jejich dřívějších a dnes již na mnoha místech zaniklých biotopů. Jedná se zejména o likvidaci vejmutovkových porostů, dále přeměnu stejnověkých smrkových monokultur na lesy přírodě blízké s bohatou strukturou a podrostem zejména borůvek. Důležitá je výsadba lísek, jeřábů a vrb, které jsou důležitým potravním zdrojem jeřábků.

2. Redukce počtu přemnožených či člověkem zavlečených druhů predátorů jako je prase divoké, psík mývalovitý, mýval severní, liška obecná či jezevec lesní. Je nutno si uvědomit, že početní stavy predátorů jsou extrémně vysoké. Správa národního parku chce jejich početnost snížit alespoň tak, aby mohli na zemi hnízdící jeřábci úspěšně vyhnízdit a zdárně odchovat mláďata.

3. Zabezpečení nezbytného klidu v místech plánovaného vypouštění a také na všech dalších vhodných místech, a to i přesto, že je jeřábek považován za mistra úkrytu a je schopen efektivně žít i v člověkem velmi turisticky využívaných lokalitách.

4. Zajištění vhodných ptáků pro vypouštění. Nejefektivnější je využití divokých ptáků odchycených v přírodě na místech, kde jsou ještě silné a prosperující populace. Z toho pohledu se jeví jako nejvýhodnější populace jeřábků na Slovensku a na Šumavě.

Jak jsme tedy s tímto projektem daleko? Na většině území národního parku se nám již podařilo eliminovat borovici vejmutovku a tím se odstartovala přirozená obnova stanovišť pro jeřábka. Na mnoha místech je již vidět, jak se z nevhodné, ze strany člověka zdevastované lokality, stala lokalita velmi vhodná pro život tohoto druhu. Cíleně vysazujeme lísky, vrby a jeřáby jejichž plody a jehnědy

jsou důležitou potravou pro jeřábky. Jedna z nejvýznamnějších ploch pro usídlení jeřábka vznikla v prostoru po velkém lesním požáru u Jetřichovic. Tuto plochu jsme cíleně ponechali přirozenému vývoji. Dlouhodobě se snažíme udržet klid na místech vhodných pro život jeřábků. Snažíme se regulovat vysoké početní stavy jeho predátorů v rámci myslivckého obhospodařování národního parku. Velmi nadějná jsou i jednání s kolegy na Slovensku a v Národním parku Šumava.

To, jestli se nám opravdu podaří vrátit tento překrásný druh do přírody Českosaského Švýcarska tak, jako se to podařilo se sokolem stěhovavým a lososem obecným, se bude rozhodovat

v následujících letech. Pro jeho zdárný návrat uděláme vše. Držte nám prosím palce!

Text: Pavel Benda, kresba © Petr Nesvadba



Samice jeřábka lesního, foto: S. Klaus

V roce 1999 došlo na Pastýřské stěně v Děčíně při víchřici k vyvrácení několika vzrostlých stromů dubu letního (*Quercus robur*). Plocha s vyvrácenými duby byla díky dohodě mezi Správou CHKO Labské pískovce s Lesním úřadem Děčín již v r. 1999 vyhlášena za dočasně chráněnou plochu. Tím se podařilo zachovat vyvrácené a zasychající duby na místě samém až do roku 2001. Naskytl se tak unikátní příležitost pozorovat sukcesi usychajících dubů, kdy na nich byl zjištěn výskyt i dalších tří druhů větevničků a dalších významných zástupců z jiných čeledí brouků, především nejruznějších tesaříků.

Větevniček bělonosý však není jediným významným druhem vyskytující se na našem území. K indikačně velmi hodnotným patří větevničec pryskyřičný (*Platyrhinus resinusus*), který se na území vyskytuje především na čedičových vyvělinových kopcích a v údolích vodních toků. Jde o vzácný a lokální druh vázaný na přirozené bučiny. Vyskytuje se nejčastěji na mrtvém dřevě listnatých stromů (hlavně buků) s výskytem plodnic tvrdohub. Můžeme jej nalézt nejen na ležících větvích, ale i na pařezech.

Větevničkovití patří díky své bionomii a vzácnosti k velmi zajímavým druhům brouků žijícím na našem území. Je možné, že se detailnějším průzkumem podaří objevit ještě další druhy, které mohou být díky své malé velikosti a krycímu zbarvení často přehlíženy.

**Text Miloš Trýzna
Kresba © Lukáš Blažej**

Ještě je můžeme vidět Větevniček *Tropideres albirostris* Herbst

Větevničkovití (*Anthribidae*) jsou v rámci řádu brouků poměrně malou a převážně teplomilnou tropickou čeledí. Z celého světa bylo popsáno kolem 4000 druhů, na území České republiky žije pouze 21 většinou nehojných až vzácných druhů. Naše druhy dosahují nevelkých rozměrů (2-12 mm), mají krycí zbarvení a žijí skrytým způsobem života.



České pojmenování čeledi je výstižné neboť zcela odpovídá bionomii brouků. Jednotlivé druhy česká vědecká jména bohužel většinou postrádají.

Brouci jsou svým způsobem života vázání na mrtvé dřevo, které je napadeno specifickými houbami. Larvy se vyvíjejí pod kůrou či nehluboko ve dřevě, dospělci se žíví myceliem těchto hub na povrchu kůry. V našich podmínkách je možné brouky pozorovat na suchých větvích nejruznějších listnatých stromů či na kůře mrtvých a zasychajících stromů.

Druhá skladba větevničků na území Českého Švýcarska (Labských pískovců) je poměrně chudá, neboť zde bylo dosud zjištěno a doloženo 8 druhů, další druh byl kdysi zjištěn v nedalekém Ústí nad Labem v kopři. Jde

o celosvětově rozšířeného tropického větevnička *Araecerus fasciculatus*, který k nám byl v minulosti zavlečen s různými skladovanými komoditami rostlinného původu.

Tropideres albirostris (kterému bychom mohli dát české vědecké jméno **větevničec bělonosý**) patří k teplomilnějším druhům. Vyvíjí se v různých listnatých dřevinách, kterými jsou nejčastěji duby, buky, ale i habry či vrby. Vyskytuje se v celé Evropě a svým výskytem zasahuje až na Sibiř. Je vzácný na celém území České republiky.

Zajímavé mechorosty lesních pramenišť

Prameny, prameniště, pramínky – známe je od nepaměti, neb nás napájejí douškem čisté vody na cestách krajinou. Od pradávna si jich lidé vážili, čistili je, uctívali a chránili. I dnes se najdou nadšenci, kteří čistí studánky, komu však srdce zaplesá, jsou přírodovědci, neboť prameniště hostí řadu zajímavých a vzácných druhů rostlin a živočichů. My si dnes představíme pár zajímavých mechorostů nalezených na lesních prameništích v národním parku.

1. Játrovka pěknice plstnatá (*Trichocolea tomentella*)

Pěknice plstnatá je nápadná hustě větvená játrovka charakteristická svým vzhledem. Vypadá, jako by měla na sobě kožíšek. Její plstnatý vzhled způsobují brvy hojně vyrůstající na okrajích laločnatých lístků.

Tato, nejen jménem, pěkná játrovka, byla nalezena v roce 2015 během floristického průzkumu v údolí Vlčího potoka jako nový druh pro Labské pískovce (České Švýcarsko). V následujícím roce pak byla objevena na dalším lesním prameništi nedaleko první lokality.

Pěknice plstnatá patří na Červeném seznamu mechorostů ČR mezi druhy vyžadující pozornost. V České republice se vyskytuje roztroušeně v podhorských a horských oblastech. Najdeme ji na slabě kyselých až neutrálních, středně úživných stanovištích, jako jsou stinná vlhká místa, prameniště, břehy potoků, nebo vlhké stinné skály pokryté humusem. V Sasku dříve patřila k roztroušeně se vyskytujícím druhům, v současnosti patří mezi velmi roztroušené druhy. Na Červeném seznamu mechorostů Saska je zařazena mezi silně ohrožené druhy. Nejvíce je ohrožena ztrátou biotopů, ať už v důsledku intenzivního lesního hospodaření, nebo intenzivního zemědělství, či provádění nevhodných vodohospodářských úprav v krajině. V Saském Švýcarsku je známá z více lokalit. V Českém

Švýcarsku byla zatím nalezena na dvou prameništích, ale patrně bude častější, jen musíme ta správná místa najít ;-).

2. Mech kápuška skvělá (*Hookeria lucens*)

Kápuška skvělá je 6 cm velký mech rostoucí v ploše rozložených poléhavých polštářích. Lístky nemají žebro a jsou tvořeny nápadně velkými buňkami.

Tento velký, těžko přehlédnutelný a krásný mech byl objeven na lesním prameništi u obce Janov v roce 2010 jako nový druh pro národní park, v CHKO Labské pískovce byl nalezen už dříve na dvou lokalitách u osady Ostrov a na Klopotském potoce. V Saském Švýcarsku se vyskytuje na 6 lokalitách, které jsou situovány v levobřežní části národního parku.

Kápuška skvělá patří na Červeném seznamu mechorostů ČR mezi druhy blízké ohrožení. V České republice se v současnosti vyskytuje v horských a podhorských oblastech (Český les, Šumava, Brdy, Podkrkonoší, Moravsko-Slezské a Slezské Beskydy, Hostýnské vrchy, Hrubý Jeseník a Děčínské stěny), kde roste ve smrkových lesích na vlhkých místech, jako jsou břehy potoků, prameniště a mokřiny, byla nalezena i na vlhké hlíně, skalách, kořenech stromů a tlejících kmenech. V Sasku dříve patřila mezi velmi roztroušeně se vyskytující druhy, v současnosti patří mezi vzácné druhy (druhy vyskytující se na 5 – 20 lo-

kalitách). V Červeném seznamu mechorostů Saska je zařazena mezi druhy ohrožené vyhynutím. Nejvíce je ohrožena změnami vodního režimu v krajině včetně změn vzdušné vlhkosti na stanovištích a ztrátou biotopů v důsledku intenzivního lesního hospodaření, nevhodnými vodohospodářskými úpravami, těžbou kamene, opravou zidek, i sběrem pro vědecké a výukové účely.

3. Játrovka pobřežnice vápnomilná (*Pellia edivivifolia*)

Pobřežnice vápnomilná patří mezi játrovky s tzv. pentlicovitou stélkou (stélka = obecné označení pro tělo mechorostů, lišejníků, řas). Stélka je světle zelená, větvená, až 1 cm široká, na okraji zvlněná a prosvítavá a jejím středem prochází tmavě zelené žebro. Na koncích se stélka často vidličnatě větví v drobné lalůčky, kterými se pobřežnice vegetativně množí.

Jak již jméno napovídá, pobřežnice vápnomilná roste především na vápnitých substrátech, ale někdy k jejímu výskytu postačí i slabě neutrální reakce půdy. Tak je tomu v Českém Švýcarsku, kde byla nalezena na lesním prameništi pod Sokolími stěnami a pak zcela netypicky na několika vlhkých lesních cestách vysypaných jemným štěrkem a místy vyskládaných betonovými panely.

Pobřežnice vápnomilná je běžný druh, který se vyskytuje především ve vápencových oblastech, kde roste na prameništích, březích potoků a na nasáklé mokré půdě. Mimo vápencové oblasti se vyskytuje na travertinech, nebo jiných vlhkých a bázemi bohatých substrátech. V Českém Švýcarsku je její výskyt uvnitř pískovcového skalního města spíše raritou. V Sasku patří mezi roztroušeně se vyskytující druhy. V Saském

Švýcarsku se vyskytuje na pro ni vhodných stanovištích rovněž.

4. Játrovka stěkovec prstnatý (*Riccardia palmata*)

Stěkovec prstnatý je drobná 5 – 20 mm dlouhá játrovka, jejíž tělo se dělí v četné vějířovité rozložené čárkovité laloky. Tato játrovka roste téměř výhradně na tlejícím dřevě a také

v národním parku byla v roce 2010 objevena na tlejícím kmeni ležícím v prameništi.

Z pohledu celkového rozšíření se jedná o suboceánický montánní druh, to znamená, že ke svému životu potřebuje chladné a vlhké klima. V České republice se vyskytuje především v horách. Na Červeném seznamu mechorostů ČR je řazena mezi druhy vyžadující pozornost.

V Českém Švýcarsku je zatím známá z jediné lokality u obce Janov. V Sasku patří mezi vyhynulé druhy. Údaje o jejím výskytu v Saském Švýcarsku pocházejí z let 1889 – 1934. Jako druh vázaný na tlející kmeny nacházející se ve stinných vlhkých lesích, je na svém výskytu ohrožena především intenzivním lesním hospodařením a změnou vzdušné vlhkosti na stanovišti.

Ivana Marková

Vysoké pařezy jako nástroj k posílení biologické diverzity



Lesy jsou nejrozsáhlejším ekosystémem naší planety, který poskytuje životní prostor mnohým rostlinným a živočišným druhům.

Lesy nejsou jenom zásobárnou dřeva, ale plní řadu funkcí, říkáme o nich, že jsou multifunkční. Kromě produkce dřevní hmoty jsou významné z hlediska rozmanitosti organismů, ale mají i funkci půdoochrannou, vodohospodářskou, klimatickou a v neposlední řadě např. i rekreační. Je známo, že lesy s vysokou druhovou a věkovou diverzitou dřevin plní jednotlivé funkce lesa lépe. Výskyt mrtvého dřeva v lesích by měl být samozřejmou součástí tohoto ekosystému, neboť pomáhá udržovat a zvyšovat biodiverzitu rostlinných i živočišných druhů.

Mrtvé dřevo neznamená, že v něm není žádný život, ba právě naopak. V rozmanitém

lese můžeme nalézt několik forem mrtvého dřeva. Jsou to jednak uschlé větve dosud stále živých stromů, ve kterých se mohou vyvíjet specifické druhy organismů, především hmyzu. Dále se můžeme setkat s nejrůznějšími zlomy, vývraty, dutinami v kmenech stromů, pařezy či ležícími kmeny vyvrácených stromů. Každé mrtvé dřevo prochází určitými fázemi rozkladu, které jsou ovlivňovány především teplotou, vlhkostí, tloušťkou, a je postupně obsazováno jednotlivými organismy. Na odumřelém dřevě se vyskytují bakterie, houby, lišejníky, mechy, kapradiny, později i semenáčky dřevin a také mnohé skupiny hmyzu, pavouci, plži, ale i plazi, obojživelníci, ptáci či drobní savci.

Zajímavou skupinou je saproxylický (= na mrtvém dřevě závislý) hmyz. Lesnické výzkumy mnohých autorů prokázaly enormní význam mrtvého dřeva na diverzitu brouků v lesích. Například v Německu byl proveden výzkum brouků, který prokázal ve všech

typech lesa celkem 2340 druhů, z čehož 1316 druhů se vyvíjelo pouze v mrtvém dřevě, což představovalo plných 56 % všech zjištěných druhů. Pouze na tomto příkladu vidíme (a můžeme jich uvést mnohem více) obrovský význam mrtvého dřeva na druhovou rozmanitost organismů. Dlužno dodat, že v rámci celé Evropy mnoho druhů hmyzu vázaných na mrtvé dřevo patří k velmi ohroženým živočichům, neboť tlejícího dřeva v hospodářských lesích je prostě málo.

Pařezy jsou z tohoto pohledu rovněž jedinečným stanovištěm. Jsou zcela specifickým ekotonem, tedy přechodnou zónou mezi stojícím a ležícím mrtvým dřevem. Správa národního parku v letošním roce v rámci přeměny stejnověkých smrkových monokultur ponechala na vybraných lokalitách (především v okolí Mezní Louky) tzv. vysoké pařezy. Vysoký pařeze poskytuje více dřeva než ponechaný standardní nízký pařeze a tím poskytuje více příležitostí a prostoru pro saproxylické organismy. V rámci republiky již existují velmi dobré zkušenosti s ponecháním vysokých pařežů především u listnatých dřevin.

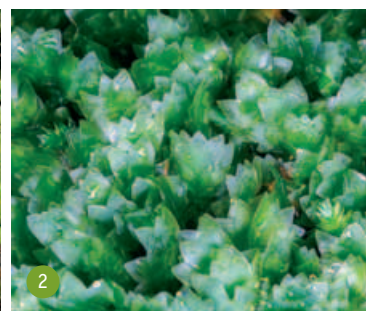
Ponechané vysoké pařezy (výška v rozmezí 1,5–2 m) budeme samozřejmě v pravidelných intervalech sledovat a hodnotit. Především nás bude zajímat počet zjištěných druhů a změny v závislosti na čase uplynulém od kácení.

Na téma mrtvého dřeva a jeho významu pro biologickou rozmanitost bylo napsáno bezpočet vědeckých prací. Z česky psaných, které mě zaujaly v poslední době, mohu doporučit Lesnického průvodce – Management mrtvého dřeva v hospodářských lesích (Bačce & Svoboda 2016), kde jsou stručně a přehledně představeny teoretické i praktické aspekty uvedené problematiky, či starší publikaci Brouci vázaní na dřeviny (Horák 2008).

Text: Miloš Tržněna, foto: Tomáš Salov



Pěknice plstnatá
Foto: Štěpán Koval, Bryo.cz



Kápuška skvělá
Foto: Štěpán Koval, Bryo.cz



Pobřežnice vápnomilná
Foto: Michael Lüth



Stěkovec prstnatý
Foto: Michael Lüth

Sledování vybraných letních kolonií netopýrů

Netopýři (netopýři a vrápenci) jsou velmi vzácnými a mimořádně zajímavými obyvateli Českosaského Švýcarska. Díky svému skrytému a tajemnému způsobu života unikají pozornosti člověka a setkání s nimi je pro mnohé šokujícím zážitkem, a to i přesto, že jsou to tvorové neškodní, svým způsobem i roztomilí a zejména velmi užiteční. Zřejmě nevymýtitelná je i pověra o tom, že se mohou zamotat do vlasů, což je absolutní nesmysl! Setkání s člověkem je pro netopýra téměř vždy fatální a snaží se mu za každou cenu vyhnout.



Vrāpenec malý s mláděty (Malá Veleň), foto: V. Sojka

Pokud bychom nahlédli do tajuplného života netopýrů, zjistili bychom, že během roku prochází několika výraznými etapami. Nejdůležitější etapou je období rozmnožování, resp. rození mláďat. V tomto období jsou netopýři velmi citliví na rušení a pro rodící samice je to velmi náročné a vysilující období. Vyhledávají proto místa, která jsou pro ně příznivá, a to jak z pohledu klimatických (místa suchá a teplá, bez průvanu), tak i z pohledu bezpečnosti. Takových míst opravdu není mnoho a proto se samice na těchto místech

shromažďují mnohdy ve velkých počtech a ze širokého okolí. Některé druhy cíleně vyhledávají prostorná klidná místa, nejčastěji prostorové úpí. Sledování početnosti a úspěšnosti rozmnožování vybraných druhů netopýrů v letních koloniích v našem regionu je proto jednou z nejdůležitějších aktivit v rámci výzkumu a ochrany netopýrů, které se Správa NP České Švýcarsko dlouhodobě věnuje ve spolupráci s Agenturou ochrany přírody a krajiny a Českou společností na ochranu netopýrů. V průběhu několika let našich průzkumů, a to

zejména v letech posledních, se nám podařilo najít několik velmi významných letních kolonií, které jsou důležité nejenom z hlediska ochrany netopýrů v Českosaském Švýcarsku, ale i z pohledu Evropské unie, neboť jsou tyto kolonie zařazeny do soustavy NATURA 2000, anebo se jedná o důležité druhy z hlediska zachování původní evropské fauny. Tyto kolonie se snažíme chránit a po dohodě s majitelem i udržovat, zejména upravovat a uklízet prostory, v nichž se letní kolonie nacházejí.

Věříme, že se nám tyto velmi významné kolonie podaří nejen zachovat a přispět tak k ochraně evropské přírody, ale že se nám podaří najít i nové, pro radost naší i budoucích generací.

Pokud se chcete setkat s živými netopýry, pohladit si je, být při jejich odchytu a vyzkoušet si práci s „netopýřím“ detektorem a vyslechnout si zajímavé povídaní, které vám umožní nahlédnout do tajemného života netopýrů, můžete se zúčastnit „Mezinárodní noci pro netopýry“, kterou tradičně pořádáme. V roce 2017 se bude konat dne 8. září v Jiříkově a 14. září v Děčíně.

Pavel Benda, Jakub Juda



Netopýr velký s mláděty (Jilové u Děčína), foto: P. Benda

druh	lokality	místo	početnost (včetně mláďat) v roce 2016	trend letní kolonie
netopýr velký (<i>Myotis myotis</i>)	Jílové u Děčína	půda školy	2 200 - 2 600	vzrůstající
netopýr velký (<i>Myotis myotis</i>)	Lobendava	půda kostela	1 600 - 1 800	vzrůstající
netopýr velký (<i>Myotis myotis</i>)	Chřibská	půda kostela	250 - 350	stabilní
vrāpenec malý (<i>Rhinolophus hipposideros</i>)	Malá Veleň	půda kostela	30 - 35	mírně klesající
vrāpenec malý (<i>Rhinolophus hipposideros</i>)	Vysoká Lípa	půda chalupy	25 - 30	nalezena v roce 2016
vrāpenec malý (<i>Rhinolophus hipposideros</i>)	Janská	půda skladu	95 - 100	nalezena v roce 2016
vrāpenec malý (<i>Rhinolophus hipposideros</i>)	Arnoltice	půda kostela	cca 300 (jedna z největších kolonií vrāpenců v ČR)	stabilní

Dráha národního parku

Páteř dopravního systému v regionu národních parků

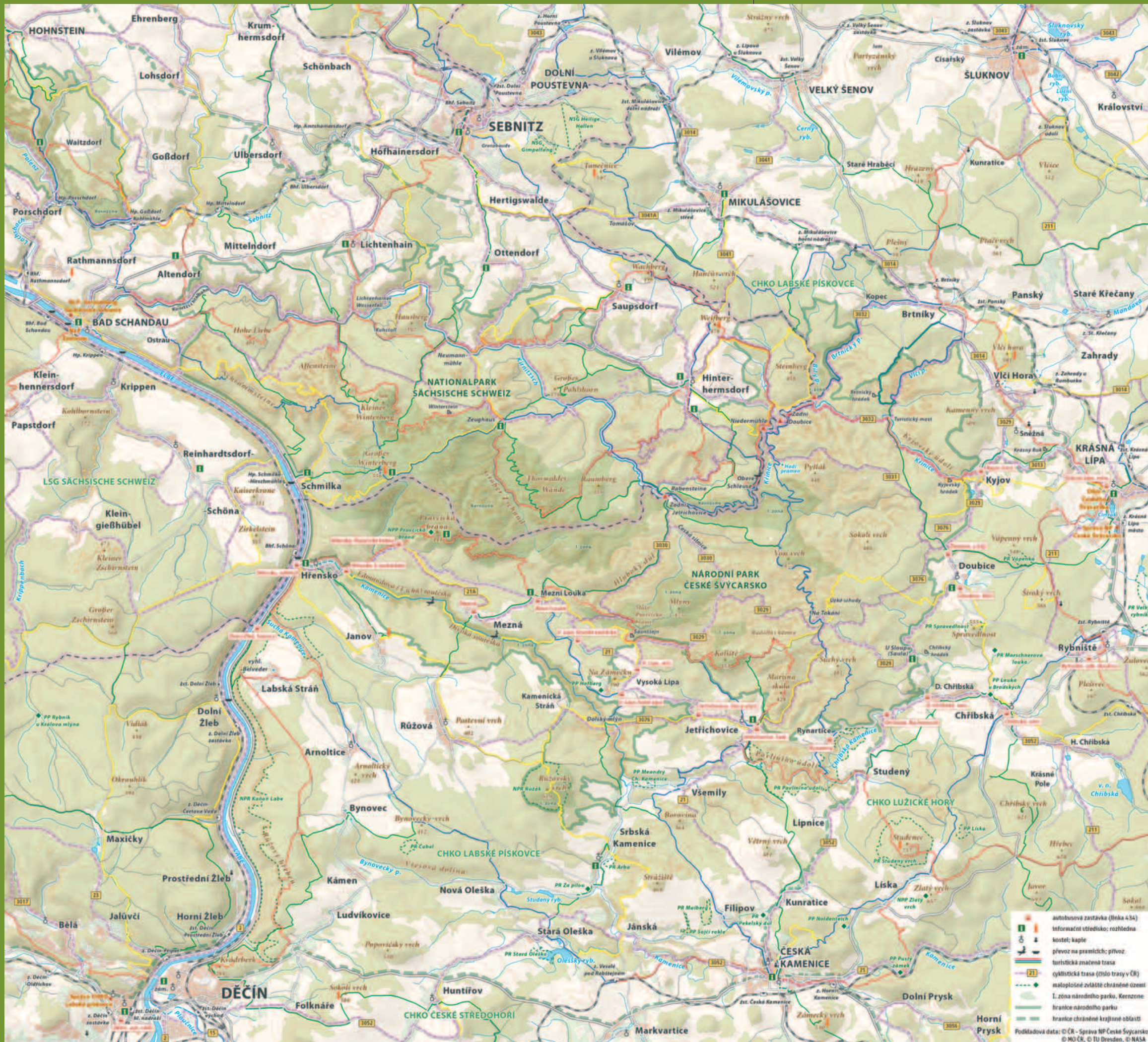
Národní parky České a Saské Švýcarsko patří k těm vzácným oblastem, které jsou snadno dosažitelné díky vlakovému spojení. Vždyť z Prahy nebo Drážďan návštěvník do regionu přicestuje za půl druhé hodiny, srovnatelně rychle jako osobním automobilem, ale klidněji a bez stresu z řízení.

Páteř lokální sítě veřejné dopravy pak tvoří železniční okruh tvořený linkami U28,

U27 a U8, na který navazují autobusové linky, z nichž na české straně jsou turisticky nejatraktivnější linky 434 z Děčína do Krásné Lípy či 435 z České Kamenice do německé Schmilky. Na německé straně pak návštěvníci mohou využít například nové autobusové linky 244 z Bad Schandau ke stolovým horám a mnoho dalších zajímavých spojů.

Tomáš Salov





Informační střediska v Českém Švýcarsku

ČESKÁ KAMENICE (NÁMĚSTÍ MÍRU)
 Otevřeno: duben – září denně 8:30 – 17:30; říjen – březen út – so 8:30 – 17:00
 Kontakt: info@ceska-kamenice.cz, tel.: +420 412 582 600;
 +420 608 769 768, www.ceska-kamenice.cz

DĚČÍN (MĚSTSKÁ KNIHOVNA)
 Otevřeno: květen – září denně 8:00 – 17:00; říjen – duben denně 9:00 – 17:00
 Kontakt: info@idecin.cz, infocentrum@dcknihovna.cz
 tel.: +420 412 532 227, www.idecin.cz

DĚČÍN (HLAVNÍ NÁDRAŽÍ)
 Otevřeno: do 25.4. denně 9:00 – 16:00; od 26.4. do 30.9. denně 9:00 – 17:00
 Kontakt: info-nadrazi@idecin.cz, tel.: +420 727 975 773

DOUBICE (STARÁ HOSPODA)
 Otevřeno: letní měsíce denně 11:00 – 18:00
 Kontakt: info@starahospoda.cz, tel.: +420 412 381 432
 www.info-doubyce.cz

HŘENSKO (OBEČNÍ ÚŘAD – NÁBŘEŽÍ)
 Otevřeno denně: duben, listopad 9:00 – 16:00; květen, září, říjen 9:00 – 17:00; červen – srpen 9:00 – 18:00
 Kontakt: info@ihrensko.cz, tel.: +420 412 528 344, www.ihrensko.cz

JETŘICHOVICE
 Otevřeno: duben, říjen pá – ne, svátky 9:00 – 12:00, 12:30 – 17:00; květen, červen denně 9:00 – 12:00, 12:30 – 17:00; červenec – září denně 9:00 – 12:00, 12:30 – 18:00
 Kontakt: informace@ceskesvycarsko.cz, isjetrichovice@seznam.cz
 tel.: +420 777 819 916, www.ceskesvycarsko.cz

KRÁSNÁ LÍPA (DŮM ČESKÉHO ŠVÝCARSKA, KŘINICKÉ NÁMĚSTÍ)
 Interaktivní expozice České Švýcarsko – život, tajemství, inspirace
 Otevřeno: březen – květen denně 9:00 – 12:00, 12:30 – 17:00; červen – srpen denně 9:00 – 12:00, 12:30 – 18:00; září – prosinec denně 9:00 – 12:00, 12:30 – 17:00
 Kontakt: informace@ceskesvycarsko.cz, tel.: +420 412 383 413
 +420 775 552 789, www.ceskesvycarsko.cz

MEZNÍ LOUKA (U FOŘTA)
 Otevřeno: duben – říjen (mimo červenec a srpen) denně 9:00 – 17:00; červenec – srpen denně 9:00 – 18:00
 Kontakt: Recepte k dispozici stále na tel.: +420 412 554 090
 info@uforta.cz, www.uforta.cz

MIKULÁŠOVICE (MĚSTSKÝ ÚŘAD)
 Otevřeno: květen – říjen út – ne 9:00 – 16:00
 Kontakt: infomik@mikulasovice.cz, tel.: +420 739 452 734
 www.mikulasovice.cz

PRÁVICKÁ BRÁNA (SOKOLÍ HNÍZDO)
 Vstup do IS podmíněn vstupem do placeného areálu!
 Otevřeno: duben – říjen (mimo červenec a srpen) víkendy a svátky 10:00 – 18:00, červenec a srpen denně 10:00 – 18:00
 Kontakt: info@ceskosaske-svycarsko.cz, tel.: +420 412 554 033
 www.pbrana.cz

SAULA (DOLNÍ CHŘIBSKÁ) - Stálá expozice „Drobné památky“
 Otevřeno: duben, říjen pá – ne, svátky 9:00 – 12:00, 12:30 – 17:00; květen, červen denně 9:00 – 12:00, 12:30 – 17:00; červenec – září denně 9:00 – 12:00, 12:30 – 18:00
 Kontakt: issaula@seznam.cz, informace@ceskesvycarsko.cz
 tel.: +420 412 384 031, www.ceskesvycarsko.cz

SRBSKÁ KAMENICE - Prodejní a výstavní galerie
 Otevřeno: duben, květen, říjen pá – ne, svátky 9:00 – 17:00; červen, září denně 9:00 – 17:00; červenec, srpen denně 9:00 – 18:00
 Kontakt: info@srbskakamenice.cz, tel. +420 773 781 598
 www.srbska-kamenice.cz

ŠLUKNOV (ZÁMEK)
 Otevřeno: celoročně 9:00 – 12:00, 12:30 – 17:00
 Kontakt: ic@mesto-sluknov.cz, tel. +420 332 711
 www.mesto-sluknov.cz

Zdroj: České Švýcarsko a.o.p.s. a webové stránky provozovatelů

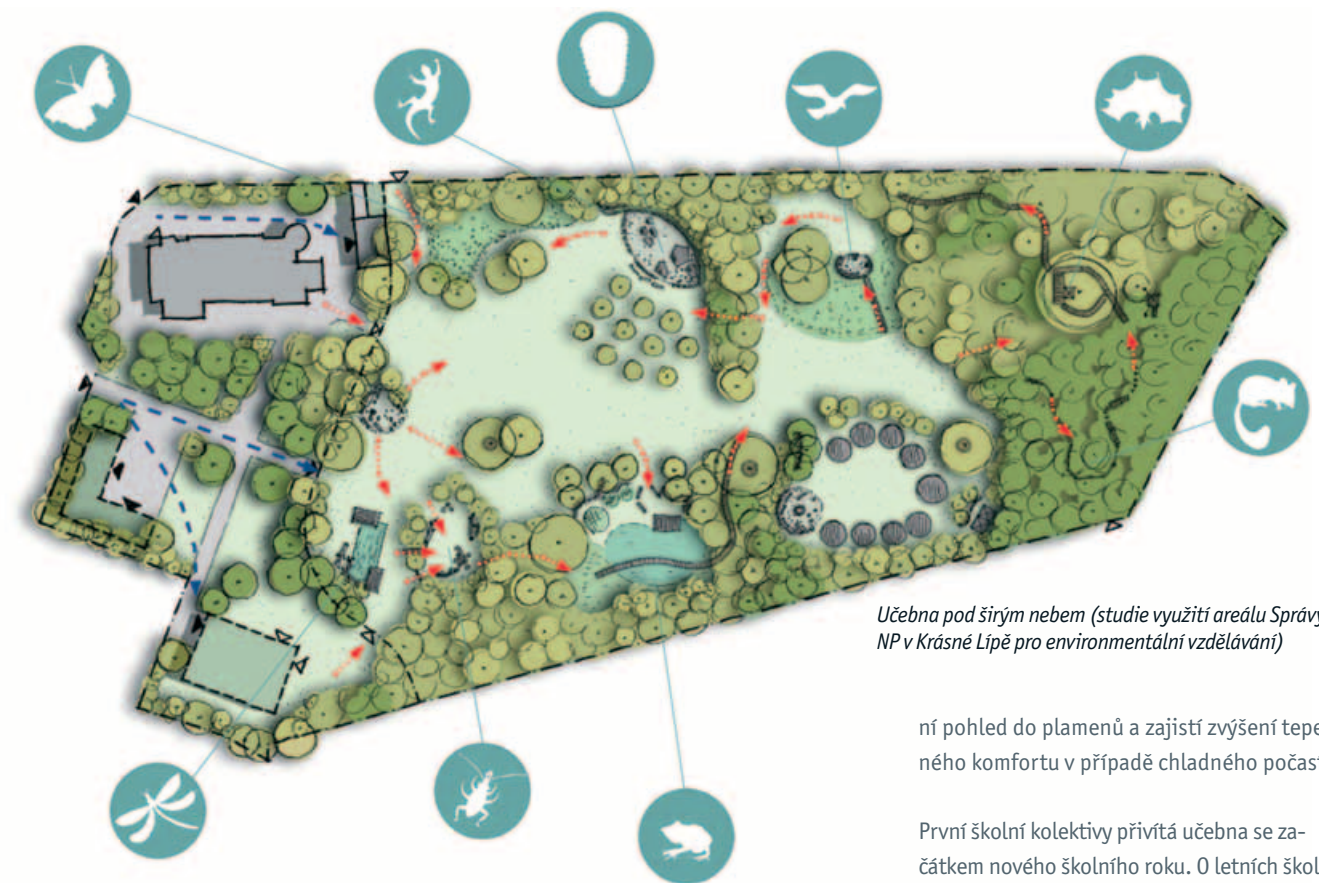


Akce pro veřejnost v roce 2017

Podrobnější informace o všech akcích naleznete na www.npcs.cz a v informační brožurce „Akce pro veřejnost v roce 2017“, která je k dostání v informačních střediscích v regionu Českého Švýcarska. Vstup na akce je zdarma. Změna programu je vyhrazena!

NÁZEV AKCE	DATUM	ČAS	MÍSTO	TYP AKCE
DUBEN				
Den Země v Děčíně	20. 4. Čt	9:00	Děčín	zábava, vzdělávání
Otevření turistické sezóny	21. 4. Pá	12:30	Krásná Lípa	cykloexkurze
Vítání ptačího zpěvu	29. 4. So	6:30	Krásná Lípa	exkurze
KVĚTEN				
Návrat pralesa do Českého Švýcarska	6. 5. So	10:00	Vlčí Hora	exkurze
Brigáda na Dolském mlýně	13. 5. So	9:00	Dolský mlýn	brigáda
Ze života hmyzu	20. 5. So	10:15	Kyjov	exkurze
Den dětí s národními parky	27. 5. So	14:00	Krásná Lípa	zábava, vzdělávání
Brigáda v Zadních Jetřichovicích	27. 5. So	9:15	Zadní Jetřichovice	brigáda
Pozorování sokolů	info: t.salov@npcs.cz	-	České Švýcarsko	exkurze
ČERVEN				
Česká silnice jako pravěká komunikace	3. 6. So	9:15	Vysoká Lípa	exkurze
Brigáda na Dolském mlýně	10. 6. So	9:00	Dolský mlýn	brigáda
Mlha, zima, déšť a mokré louky na Sněžníku	14. 6. St	10:30	Sněžník	exkurze
Brigáda v Zadních Jetřichovicích	17. 6. So	9:15	Zadní Jetřichovice	brigáda
ČERVENEC				
Brigáda v Zadních Jetřichovicích	1. 7. So	9:15	Zadní Jetřichovice	brigáda
Se strážcem do kaňonu Labe	4. 7. Út	10:00	Hřensko	exkurze
Skalní hrádky Českého Švýcarska	6. 7. Čt	9:00	Jetřichovice	exkurze
Se strážcem k Pravčické bráně	9. 7. Ne	10:00	Mezní Louka	exkurze
Se strážcem do Kyjovského údolí	11. 7. Út	10:00	Brtníky	exkurze
Brigáda na Dolském mlýně	15. 7. So	9:00	Dolský mlýn	brigáda
Se strážcem přes Jetřichovické vyhlídky	18. 7. Út	10:00	Jetřichovice	exkurze
Se strážcem k Pravčické bráně	18. 7. Út	10:00	Mezní Louka	exkurze
Po stopách tajemné knihy	22. 7. So	10:00	Mezní Louka	exkurze
Se strážcem k Pravčické bráně	23. 7. Ne	10:00	Mezní Louka	exkurze
Se strážcem do Kyjovského údolí	25. 7. Út	10:00	Brtníky	exkurze
Den světové stráže přírody	29. 7. So	10:00	Kamenický Šenov	zábava, vzdělávání
SRPEN				
Se strážcem k Pravčické bráně	1. 8. Út	10:00	Mezní Louka	exkurze
Se strážcem k Pravčické bráně	6. 8. Ne	10:00	Mezní Louka	exkurze
Se strážcem přes Jetřichovické vyhlídky	8. 8. Út	10:00	Jetřichovice	exkurze
Brigáda na Dolském mlýně	12. 8. So	9:00	Dolský mlýn	brigáda
Se strážcem do Kyjovského údolí	15. 8. Út	10:00	Brtníky	exkurze
Dny řemesel	19. - 26. 8.	-	Louka u Dolského mlýna	exkurze
Se strážcem k Pravčické bráně	20. 8. Ne	10:00	Mezní Louka	exkurze
Se strážcem k Pravčické bráně	22. 8. Út	10:00	Mezní Louka	exkurze
Se strážcem do Kyjovského údolí	29. 8. Út	10:00	Brtníky	exkurze
ZÁŘÍ				
Brigáda v Zadních Jetřichovicích	2. 9. So	9:15	Zadní Jetřichovice	brigáda
Se strážcem k Pravčické bráně	3. 9. Ne	10:00	Mezní Louka	exkurze
Mezinárodní noc pro netopýry v Jiříkově	8. 9. Pá	19:00	Jiříkov	zábava, vzdělávání
Sousedský pochod	9. 9. So	10:30	Rumburk	exkurze
Brigáda na Dolském mlýně	9. 9. So	9:00	Dolský mlýn	brigáda
Mezinárodní noc pro netopýry v Děčíně	14. 9. Čt	17:00	Děčín	přednáška
Už trouběj ...	22. 9. Pá	17:30	Doubice	exkurze
Prehistorie v okolí Dolského mlýna	23. 9. So	9:15	Vysoká Lípa	exkurze
ŘÍJEN				
Staré vyhlídky nad Hřenskem	28. 10. So	10:00	Hřensko	exkurze
PROSINEC				
Vánoční setkání u Dolského mlýna	16. 12. So	9:30	Dolský mlýn	exkurze

Národní park České Švýcarsko získává významného pomocníka v ekologické výchově



Učebna pod širým nebem (studie využití areálu Správy NP v Krásné Lípě pro environmentální vzdělávání)

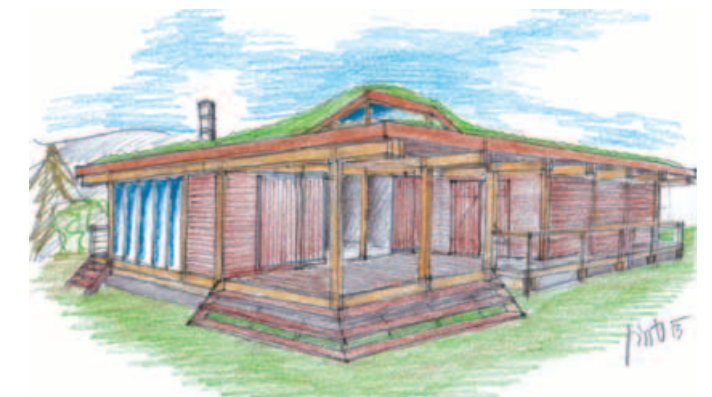
ní pohled do plamenů a zajistí zvýšení tepelného komfortu v případě chladného počasí.

První školní kolektivy přivítá učebna se začátkem nového školního roku. O letních školních prázdninách bude sloužit jako zázemí příměstským táborům oddílu Junior Ranger a také účastníkům mezinárodního tábora šesti středoevropských národních parků, kteří v letošním roce budou poznávat NP České Švýcarsko. Návštěvníci budou moci využít zázemí učebny při akcích pro veřejnost, které pořádáme v areálu Správy NP. Těšíme se na společná setkávání a využívání této nové učebny.

Jakub Juda

Dlouhodobým záměrem Správy národního parku České Švýcarsko je vytvořit v zahradě u správní budovy v Krásné Lípě venkovní „učebna pod širým nebem“, která bude sloužit školním i mimoškolním kolektivům i jednotlivým návštěvníkům. Celý areál bude v budoucnu tvořen volně přístupnou environmentální zahradou s broukovištěm, tůň, rašeliníštěm, geologickou expozicí, učebnou a dalšími prvky, které umožní návštěvníkům lépe poznat národní park České Švýcarsko, případně si jen odpočinout od každodenního shonu. Připravené projekty, které naplní poslání areálu v Krásné Lípě a pro jejichž realizaci v posledních letech intenzivně hledáme finanční prostředky, začínají nyní získávat reálnou podobu v podobě první vlny, kterou je učebna pro ekologickou výchovu. Jedná se o dřevostavbu se zelenou střechou, zázemím pro lektory a autonomním fotovoltaickým systémem, který umožní pokrýt spotřebu elektrické energie z vlastních zdrojů.

V učebně získává Správa národního parku významného pomocníka v ekologické výchově, neboť do současné chvíle nedisponovala vhodným prostorem, v němž by mohla realizovat své ekovýchovné programy, přednášky a další aktivity pro širokou veřejnost. Pro umocnění prožitku našich ekovýchovných programů byl kladen důraz především na maximální přítomnost přírodních materiálů, z nichž je učebna postavena. Zachován je také výhled do okolí učebny, který umožní prosklení jižní části a posuvné boky, které je možné v případě nepříznivě počasí uzavírat. K vytvoření pohodové atmosféry přispějí také kamna na dřevo, jež umož-



Učebna pro ekologickou výchovu

Co je Českosaské Švýcarsko...

Českosaské Švýcarsko je nejzápadnějším výběžkem velkého sedimentárního celku zvaného česká křídová pánev, nebo také Česká tabule. Rozkládá se na prostoru od linie Ostrava - Znojmo až po Drážďany rozprostírá se na ploše 14 600 km². Podklad pánve tvoří horniny Českého masivu, a jedná se zejména o zvrásněné, metamorfované horniny prodchnuté vyvěřelými horninami a dále starší sedimentární pokryv (obr. 1). Česká křídová pánev se usazovala na dně mělkého moře před 92 miliony lety, které bylo na okraji tehdejšího oceánu zvaného Tethys. Křída byla velmi teplým obdobím, kdy na Zemi například ani nebyly polární čepičky a hladina moří v té době stoupla až o 120 metrů. Český masiv byl původně velkým ostrovem, který byl v průběhu křídvy zaplaven tímto mělkým mořem. Na dně se začal usazovat materiál přinášející z okolní pevniny, a to zejména z tzv. sudetského ostrova na severu pánve.

Usazovací cykly

V pánvi se dají rozlišit tři usazovací cykly. V prvním cyklu, ve spodním cenomanu, docházelo k zaplňování sníženin a brázd v ještě poměrně členitém terénu sedimenty přinášejícími říčními toky ústících do jezerních pánví. Ukládaly se tak perské vrstvy představované slepenci, červeně zbarvenými pískovci a jezerními jílovcy, které někdy obsahují i uhelné slojky. Druhý cyklus souvisí se zvýšením hladiny moře ve svrchním cenomanu a usazovaly se zejména mělko-mořské sedimenty barierových ostrovů, usazeniny pobřežních valů a podobně. Usazovaly se mořské sedimenty s mocnostmi desítek až maximálně první stovky metrů. Po krátkém ústupu moře na počátku turonu došlo opět k výraznému zvýšení hladiny a v třetím cyklu již byly zaplaveny i poslední zbytky pevniny. Usazeniny tohoto období mají již celopánevň rozšíření. Sedimenty třetího cyklu dosahují rovněž největších mocností. Například jizerské souvrství, z něho je tvořena většina skalních měst křídové pánve, může mít mocnosti až 400 metrů.

Denudace

Po ústupu moře začíná období tzv. denu-

dace, což je souhrn pochodů směřujících ke snižování krajiny a patří sem zvětrávání, eroze a odnos erodovaného materiálu. Denudace byla od konce třetihor doprovázena též sopečnou činností, dokladem čehož jsou v Českém Švýcarsku drobná vulkanická tělesa, jako například Růžovský vrch. Od konce křídvy do čtvrtohor byla česká křídová pánev porušována tzv. saxonskou tektonikou, která je odezvou utváření Alp, ale v pánvi se projevila pouze vznikem prasklin, puklin a zlomů, ale už nevrásněním. Při této tektonické epizodě docházelo k pohybu až o 1000 metrů, kdy byly z podloží křídvy místy vyvečeny starší jurské a permské horniny. Od konce vulkanismu před 20 miliony lety pokračovala denudace v teplém klimatu a v podmínkách relativního tektonického klidu. Krajina však byla značně odlišná od té dnešní, kaňony Labe a jeho přítoků ještě neexistovaly, řeka protékala pouze mírně zahloubeným údolím a krajina byla v těch dobách jen mírně zvláňná. Na rozhraní třetihor a čtvrtohor se obnovil tektonický zdvih Českého Švýcarska, rovněž se výrazně změnilo klima a začaly se střídát chladné doby ledové s teplejšími dobami meziledovými. Vlivem obnoveného tektonického režimu a střídání teplých a chladných období se více projevíla denudace a došlo k výraznému vertikálnímu zahlubování říčních koryt, což bylo ještě posíleno až dodnes trvajícíchmi skalními říčními. (Obr. 2)

To co dává Českosaskému Švýcarsku nezaměnitelný ráz, je právě členitost krajiny a zejména její rozmanitost. Poutník zde může při vycházkách procházet hluboce zaříznutými kaňony se strmými skalními stěnami, které byly v minulosti vytvořeny díky proudění vody v řekách a potůčcích. Na dnech kaňonů potká poházené velké balvany, zřícené z vyšších poloh jako by si zde hráli v kostky mytičtí obři a titáni. Může kráčet po rozsáhlých skalních plotech, kde rostou už dlouhé věky jen zakrslé borovice, vřes a borůvčí a shlížet dolů na řekou Labe formovanou krajinu, posetou stolovými horami, vulkanickými kupami nebo čnicími pískovcovými ostrohy, které

jako zázrakem odolaly síle vody. Z menších tvarů zde jsou k vidění skalní věže, pilíře, skalní jehly, převisy nebo římsy. Velice zajímavé jsou zde i drobné formy reliéfu jako voštiny, které místy pokrývají celé skalní stěny a jde se vlastně o projevy eroze, nebo železovice, které se mohou projevovat jako masivní železité plochy vázané na puklinatost nebo můžou vypadat jako železité krajky, které byly zvětráváním vypreparována z měkkých horniny a za za zmínku stojí i skalní mísy nebo dutiny.

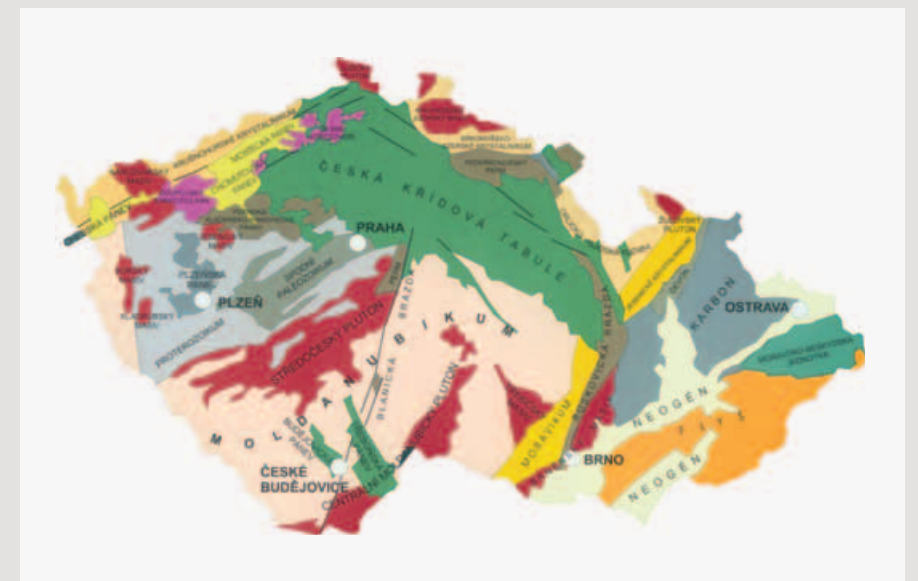
Tip na výlet

Závěrem bych vám nabídl tip na výlet za geologickými zajímavostmi národního parku Českého Švýcarska. Vydáme se v ní k symbolu národního parku, k Pravčické bráně. Vyjdeme ze Hřenska, od soutoku říčky Kamenice s majestátní řekou Labe a budeme procházet písčitou fací lužické oblasti české křídové pánve. Horniny zde tvoří převážně hrubozrnné pískovce až slepence středního turonu. Jedná se o pískovce tzv. jizerského souvrství, ze kterého jsou i další skalní města, zmíníme například Děčínský Sněžník nebo Tiské stěny. Hřensko leží na dně hlubokého kaňonu, který vytvořila říčka Kamenice. Zajímavostí je šikmé zvrstvení patrné například na začátku kaňonu nad hotelem Labe a již zmíněné voštiny. Přímo nad domy se zvedají vysoké a rozečkané skalní stěny, které vypadají, že se musí každým okamžikem zřítit. Techničtí nadšenci jistě nepřehlédnou systém dynamických bariér, které ve Hřensku vznikly pro ochranu obce před padajícími kameny a skalními bloky. Přibližně na konci Hřenska opustíme Kamenici a vydáme se podél silnice, kde se cesta mírně zvedá a skalní svahy zde již nejsou tak strmé. V místě zvaném U tří pramenů opustíme silnici a vstoupíme do bočního kaňonu, na jehož dně leží množství větších i menších balvanů, které se sem zřítily z okolních strmých svahů. Stezka pomalu stoupá kaňonem až k místu, kde obchází velký zřícený skalní blok a ze dna kaňonu budeme pokračovat podél jeho boční stěny. Zde jsou zajímavé zejména voštiny, které jsou na stěnách a také železité krajky, tzv. železovice, tenké vrstvičky železitého pískovce, které

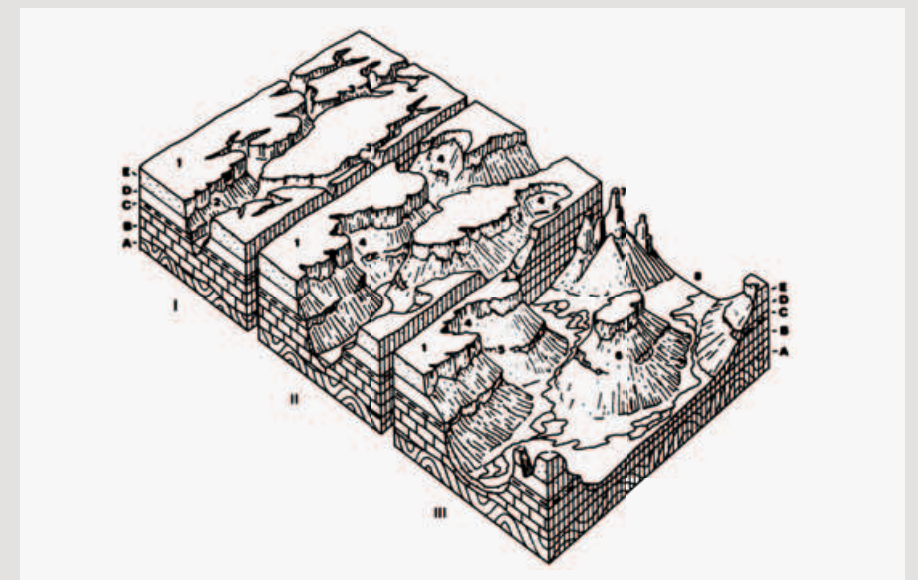
na stěnách utváří poutavé obrazce. Po červené stezce dojdeme až k Pravčické bráně, která se majestátně tyčí nad okolní krajinou. Samotná brána dosahuje délky 26,5 metrů a její výška je 19 metrů. Těmito úctyhodnými rozměry se řadí k největším branám ve střední Evropě. Z vyhlídek na útesu naproti Pravčické bráně je možno vidět celou její krásu a blokovou stavbu s jednotlivými bloky od sebe oddělenými puklinami. V pozadí ční vulkanický Růžovský vrch, který je spolu s bránou ve znaku národního parku. Z vyhlídek je možno shlédnout nádherné panorama okolní krajiny: Grosse Winterberg, stolové hory Kleiner a Grosser Zschirnstein, Lilienstein a Königstein, a dále přes údolí Labe vrcholky Kaiserkrone a Zirkelstein, stolovou horu Děčínský (nebo také Vysoký) Sněžník a někdy v dáli i severní vrchy Českého středohoří.

Skalní četa při Správě NP na Pravčické bráně provádí měření vzájemného posunu jednotlivých bloků, a jsou zde prováděny i další průzkumy, jako například laserové skenování, snímání geologickým radarem, geoelektrickými, seismickými metodami a rovněž je měřena teplota povrchu brány a jejího nitra. S trochou nadsázky se dá říct, že Pravčická brána patří k nejvíce prozkoumaným branám na světě. Od úpatí skalní brány budeme pokračovat po červené turistické stezce zvané Gabrielína, která prochází podél mohutných skalních stěn. Za povšimnutí stojí obří skalní viklan Přílepek, který vypadá, že se každou chvíli zřítí do údolí. I tento objekt je sledován skalní četou. Cestou budeme míjet skalní věže, otevře se pohled do Pravčického dolu, velkého skalního kotle, celé skalní stěny pokryté voštinami a podobně. Po červené značce budeme pokračovat až do Mezní Louky, kde opustíme červenou a po zelené značce půjdeme alejí do obce Mezná. Odtud po dlouhých strmých schodech sejdem na Mezní můstek, kde vlevo od nás je Divoká soutěska, ale my budeme pokračovat vpravo do Tiché soutěsky. Divoká i Tichá soutěska je příkladem hluboce zaříznutého kaňonu s převisy, tůňemi, obřími hrnci a jako zajímavost je zde umělý vodopád. Vy-užijeme přívozu a z přístaviště již je to jen krátká procházka do Hřenska, kde jsme celý výlet zahájili. (Obr. 3)

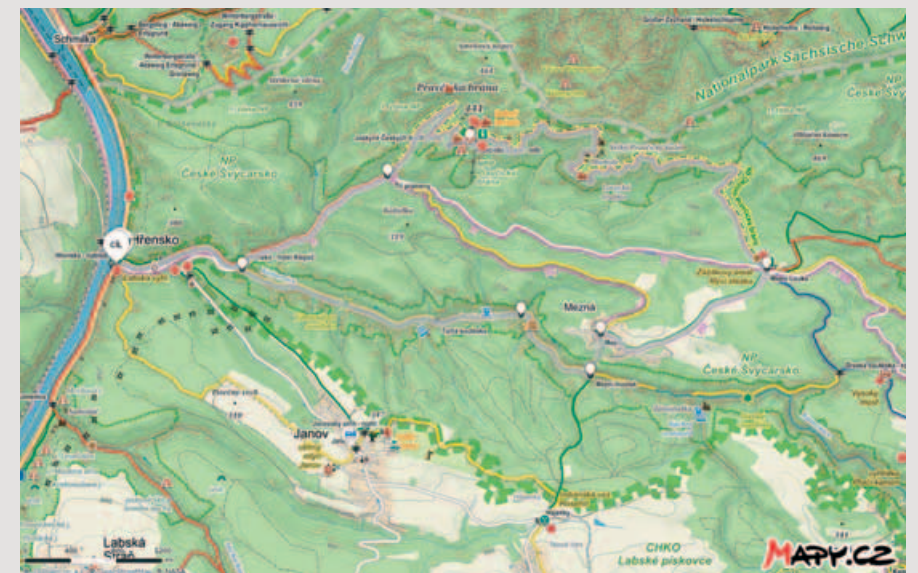
Jakub Šafránek



Obr. 1: Schematická geologická mapa ČR



Obr. 2: Model vzniku skalního města v sedimentární tabuli



Obr. 3: Tip na výlet

„Na telefonu jsme snad 26 hodin denně“

Dobrovolní hasiči jsou v případě požárů, živelních či jiných mimořádných událostí neodmyslitelnou součástí zasahujících jednotek. V nejedné obci Česka, zejména pak v těch menších, bývají také doslova nositeli kulturního života. Nejinak tomu je ve Hřensku, turisticky nejexponovanější obci Českého Švýcarska. O každodenním životě zdejšího sboru i jeho specifikách jsme hovořili s panem Stanislavem Křížkem, starostou sboru dobrovolných hasičů Hřensko.



Transport zraněné osoby z prostoru Mariiny vyhlídky u Jetřichovic, JSDH Hřensko a výjezd děčínských profesionálů HZS. Foto: Archiv SDH

Hřensko je poměrně malá obec o zhruba 220 obyvatelích a 56 domech. Jak velký je vlastně zdejší sbor dobrovolných hasičů?

Celý spolek má dnes 71 členů, ale nedá se říct, že by se jednalo jen o občany Hřenska. Někteří členové jsou také z jiných obcí, například z blízkého Janova, Děčína nebo třeba Valkeřic. Pro neznalé snad stojí za to trochu popsat, jak jsou dobrovolní hasiči organizováni. Sbor dobrovolných hasičů je spolek a není to tak, že by v případě vyhlášení poplachu vyjížděli k zásahu všichni členové. Od toho je zde Jednotka sboru dobrovolných hasičů obce, která u nás má 19 členů. Ti jsou takzvaně „výjezdoví“. Činnost celého spolku je tedy širší, od kulturních a sportovních akcí až po práci s mládeží. Ta je důležitá mimo jiné pro přípravu budoucích členů zmíněné výjezdové jednotky, protože mládež je od útlého věku vedena k požární ochraně i záchrannářství.

Poměrně před nedávnem právě vaši mladí hasiči zabránili požáru v národním parku...

Ano, ti kluci už vnímají trochu jinak, když jdou lesem. Ucítili kouř a tak velmi rychle našli i místo, kde už se oheň začínal šířit. Pak už zbývalo oheň jen uhasit a místo ohlídat do příjezdu hasičů. Podařilo se jim předjet výrazně většímu problému.

S jakým typem zásahů se tedy vaše výjezdová jednotka setkává?

Jsme celkem univerzální, to je dáno do značné míry polohou obce pod skalami, při Labi a Kamenici. A také okolním terénem, který je skalnatý, vysoce členitý a lesnatý. Navíc sem přichází velké množství návštěvníků, a to jak běžných, tak i lezců. Proto jsme Krajským operačním a informačním střediskem, takzvaným KOPISem, povolávání k zásahům všeho druhu, od technických přes požáry až po podporu při hledání nebo záchrane osob. Zasahujeme na zemi, nad zemí, ve výškách, ve skalách, na vodě i v podzemních prostorách. Je to opravdu různorodé, podporu poskytujeme profesionálním hasičům, pozemní i letecké záchranné službě a samozřejmě také policii.

A k čemu vyjíždíte nejčastěji?

Je to každý rok trochu jiné, ale pokud se ohlédneme za rokem loňským, měli jsme 56 výjezdů. Z toho bylo 32 výjezdů technických, tedy ke stromům spadlým přes silnici nebo k různým závalům, 11 výjezdů k záchrane osob z výšky nebo hloubky, sedmkrát jsme vyjeli k požáru, několikrát jsme pokládali normou stěnu na Labe, jednou jsme zasahovali u autonehody.

Na první pohled zaujmou výjezdy k záchrane osob...

Těch bylo loni 22%, vděčíme za to už zmíněné členitosti terénu a také skutečnosti, že se ve skalách provozuje lezectví. Fungujeme jako náhrada horské služby. U nás obvykle nestačí ke zraněnému prostě dojet a naložit ho do sanitky. Obvykle je potřeba zraněného transportovat na místo, kde si jej záchranná služba může převzít. I na to jsme zařízení, máme speciální nosítka, která je možné zavěsit i pod vrtulník. Pokud jde o druhy zranění, poměrně často se setkáváme třeba s pády z výšek, které můžou být spojené s poraněním páteře, zadržujeme osoby z jeskyní, ale může se jednat třeba i o pád z jízdního kola nebo nešťastné zakopnutí, které skončí v horším případě zlomeninou, v tom lepším podvrtnutým kotníkem. A pak se setkáváme také s dalšími zdravotními obtížemi.

Které to jsou?

Může se jednat třeba o srdeční slabost nebo mozkovou příhodu. Nezdá se to, ale celý okruh k Pravčické bráně s pokračováním do soutěsek může pro řadu lidí být dost náročný, zejména pokud je horko a pak sestoupí do soutěsek, kde je výrazně chladněji. Nebo když si lidé vyberou náročnější směr, tedy nejprve soutěsky a potom stoupání k Pravčické bráně v odpoledním vedru.

Jak takový zásah vlastně vypadá?

Když nastane – jak říkáme – událost, tedy když nás KOPIS vyšle k zásahu, vyjíždí z 19 členů výjezdní jednotky nejprve ti, kteří vyjet mohou a jsou nejbližší. Je pochopitelně rozdíl, jestli se jde likvidovat padlý strom nebo jestli se jedná o požár nebo transport osoby. V případě stromu ti vzdálenější členové nevyjíždějí. Při transportu zraněné osoby je to jinak. Je potřeba se střídát. Pokud je zraněný těžší, nese každý jednou rukou několik desítek kilogramů a transport z Edmundovy soutěsky, což je jeden z nejnáročnějších případů, zabere 20 minut. Pokud jde o transport z Gabriely stezky nebo třeba z Mariiny vyhlídky, je vše mnohem náročnější. Po úzkých stezkách je potřeba zraněného nést obezřetně a ti, co nesou nosítka vpředu, musí hlásit kolegům za sebou také každou nerovnost, třeba kořeny nebo schody. V takovém případě je zkrátka dobrá každá ruka, zvláště v noci.

Ale Mariina vyhlídka přece neleží v katastru Hřenska. Tam zasahujete také?

Ano, posílají nás tam také. Podle zákona musí mít každá obec zajištěný takzvaný Plán plošného pokrytí, což obce s vlastní jednotkou SDH mají a obce, kde dobrovolní hasiči nejsou, to mají zajištěné smluvně. Hřensko tedy má smlouvu s Janovem a s Jetřichovicemi, takže pokrýváme třeba území Rynartic nebo Na Tokáně. V oblasti Mariiny vyhlídky zasahujeme každoročně minimálně dvakrát.

Ale zpět k vlastnímu zásahu...

Podle typu zásahu a vzdálenosti členů vyjíždí první ze zbrojnice do 10 minut, další členové přijíždějí postupně. Zhruba polovina našich hasičů přijíždí oblečená už z domova, ostatní se oblékají ve zbrojnici. Máme i takové, kterým říkáme instantní hasiči, ti si prostě vše vozí s sebou ve vozech. Tady v obci už jsme sehnali. Například dámy, které organizují parkování na placených parkovištích, jsou rovněž členkami SDH a pomáhají uvolnit cestu pro vyjíždějící vozidla. Právě tak obecní policie přesně ví, co je třeba udělat, aby příjezd na místo zásahu probíhal co nejrychleji.

Vlastně mi přijde trochu kuriózní, že jsme dosud skoro vůbec nemluvili o požárech...

V případě požárů je obvykle největším problémem, jak na místo dopravit vodu. Často se jedná o velmi dlouhá hadicová vedení v hodně těžkém terénu, je potřeba transportovat čerpadla, to dokáže být fyzicky velice náročné.

Vzhledem k blízkosti hranice se nabízí otázka, zda spolupracujete s německými hasiči

Spolupráce s dobrovolnými hasiči z Ottendorfu se při hašení požáru přímo na hranici vlastně zrodila. Před zhruba 10 lety hořelo mezi hraničníky 5/24 a 5/25 a hasilo se na německé straně vodou přivezenou ze strany české. Vlastně to bylo symbolické. O několik let později vznikl projekt v rámci programu Cíl 3 zaměřený nejen na přeshraniční spolupráci, ale také na další rozvoj vzájemných kontaktů.

A zasahujete tedy také na německé straně, nebo Němci u nás?

Takových zásahů bylo již několik, jak při povodních, tak i při požárech. Třeba nedávno hořel skalní masív asi 16 km od hranic. My umíme hasit sklaní římsy z lan a tato schopnost byla žádána. Další rozdíl jsou třeba v technickém vybavení, kdy Němci mají maloobjemové

cisterny a my jim mohli vypomoci cisternou velkoobjemovou.

A co jazyková bariéra, domluvíte se?

Domluvíme se, řada našich se německy domluví. Absolvovali jsme také jazykové kurzy zaměřené na nezákladnější odbornou terminologii. Navíc se známe osobně, setkáváme se a když se lidé domluvit chtějí, podaří se. To máme ověřené jak ze zkušeností při zásazích, tak i ze společných námětových cvičení. Ale máme i bezpečnostní pojistky. Ani ne tak kvůli kolegům hasičům, ale mnohem více pro případy, kdy je potřeba komunikace mezi zraněným cizincem a lékařem. Voláme pak lidem, kteří jsou na náš telefonát připraveni a na dálku vypomohou s tlumočením. I to už jsme použili několikrát.

Když zazní siréna. Co to tady ve Hřensku způsobí?

Přijde na to. Místní lidé asi nejvíce sledují vodu. U Labe to víme několik dní předem, od Kamenice pár hodin. Úplně nepočítatelně se chovají Dlouhá a Suchá Bělá, ty vyskakují rychle a chodíme je hlídat. Pokud jde o vodu, lidé pak často volají, jak to vypadá. Na telefonu jsme 26 hodin denně. (smích)

A když nepříší?

Pak nejvíc spěcháme, pokud jde o záchranu osob. Kamenem úrazu může být už cesta do zbrojnice. Lidé, přesto, že slyšeli sirénu a hasiči přijíždějí obvykle už ustrojeni, vidí spěchající soukromé auto a spojitost jim nedojde. Někdy dokonce v průjezdu přímo brání a odmítají ustoupit z cesty. A není čas na nějaké dohadování, často jde o minuty. Ale to nakonec ještě nemusí být ta největší komplikace...

Co ještě může nastat za problém?

Často je velmi těžké zjistit, kde přesně se zraněný vůbec nachází. Proto, jakkoli spěcháme do zbrojnice, nevyjíždíme ihned a jen proto, abychom vyjeli. Musíme vycházet z co nejpřesnějších informací a určit nejjednodušší řešení, jak dopravit pomoc. Je třeba rozdíl, jestli horolezec spadne z Kapitána nebo Admirála, skály jsou od sebe vzdálené 2 km. Nebo si turisté třeba pamatují, že naposledy mýjeli dřevěnou Pravčickou bránu a že jsou kdesi na červené. Každá nepřesnost může stát hodně času. Nebo přijde textová zpráva ve znění: Infarkt v soutěskách, oznamovatel nekomunikuje. Ale kde? Nahoře, dole, mezi soutěskami...

Je určitě těžké, zejména pro turistu, přesně popsat, kde se nachází...

Většina lidí vůbec nepředpokládá, že by během výletu mohl nějaký problém nastat. Řeší takové věci, až když nastanou, a do toho pochopitelně ten stres. V takových situacích je důležité především, aby nebyli lhostejní kolemjdoucí a s lokalizací třeba pomohli.

Pomáháte také s hledáním zabloudivších turistů?

To je spíše doména policie, která do hledání zapojuje stráž přírody, ale někdy také nás hasiče. Měli jsme i doslova kuriózní příklad, kdy jsme pomáhali při pátrání po třech Američanech a když jsme pro ně v noci jeli, našli jsme cestou ještě dva „přiztracené“ Němce. Často jsme také hledali i rodiny s malými dětmi.

Účastnil jste se více než stovky akcí na záchranu osob a množství dalších výjezdů. Může Vás vůbec ještě něco překvapit?

Dobrovolní hasiči určitě nejsou stroje, kterých se nic nedotkne. Když přijde zpráva a zahouká siréna, je rozdíl, jestli jedete hasit požár lesa nebo odklízet strom spadlý přes silnici. Psychicky nejnáročnější jsou ale právě zraněná osoba nebo třeba pády horolezců, tam je atmosféra v kabině záhahového vozidla těžší. Na tu nejistotu, zda dojedeme a pomůžeme včas, si zvyknout nejde. O to větší odměnou je vědomí, že se podařilo zraněnému pomoci. A občas i někdo poděkuje. (smích)

Ptal se Tomáš Salov



Stanislav Křížek

Narodil se v roce 1952, ve Hřensku žije od narození, jako dobrovolný hasič působí více než 45 let. Od roku 2003 zastává funkci starosty Sboru dobrovolných hasičů Hřensko. Je ženatý, má dva syny, manželka i celá rodina včetně vnoučat jsou členy SDH.

Přírodní rezervace Libouchecké rybníčky (CHKO Labské pískovce)



Motýlice lesklá, foto: Martin Waldhauser

Přírodní rezervaci Libouchecké rybníčky najdeme 1 km severně od obce Liboucheč směrem k Liboucheckým pískovcovým stěnám. Tento typ krajiny velmi výstižně pojmenoval Dr. Vojen Ložek při jedné ze společných exkurzí: „...to vám je kluci taková zajímavá věc, tahle krajina je tzv. česky řečeno Dreistufenlandschaft“ a opravdu, pokud člověk vyběhne na protější kopce a podívá se do údolí, tak včetně Vysokého Sněžníku můžete pozorovat stupňovitou krajinu.

Libouchecké rybníčky jsou lokalizovány v mělké sníženině protékanou Skalním potokem. V podloží jsou druhohorní křídové slínovce svrchního turonu až coniaaku. Půdy jsou písčité, glejové.

Rezervace byla zřízena vyhláškou Správy CHKO Labské pískovce č. 4/96 z účinnosti od 10.10.1996. Jedná se o jednu z významnějších lokalit s výskytem a rozmnožováním obojživelníků na území CHKO. Toto území představuje také refugium pro celou řadu dalších živočišných druhů.

V obou rybníčcích se nachází společenstvo původních druhů ryb stojatých vod. V horním rybníčku dominují střevle potoční, hojně se objevují i v přítoku. Dále zde žije mřenka mramorovaná a lín obecný. V dolním rybníčku se nachází vitální populace slunky obecné, dále hrouzek obecný a lín obecný (Benda, Dušek 2006). Střevle potoční a slunka obecná byly vymezeny jako předměty ochrany.

Rybníčky jsou významné pro výskyt vzácných druhů obojživelníků (čolek obecný, č. horský, č. velký, ropucha obecná, blatnice skvrnitá, skokan štíhlý, skokan ostronosý, kuňka obec-

ná) a byl také prokázán výskyt téměř dvaceti druhů vážek a mnohých druhů dalšího vodního hmyzu, zejména brouků z čeledi potápníkovití (Dytiscidae). Mokřady a vodní plochy s oblibou vyhledává užovka obojková.

Na území PR se vyskytují i druhy ptáků vázané na mokřadní společenstva. Pravidelně se zde rozmnožuje kachna divoká, nepravidelně lyska černá. V minulosti zde a v okolí byli pozorováni migrující chřástal vodní a čejka chocholátá. Plocha rezervace je tvořena olšínami, fragmenty luk a vodními plochami, na kterých můžeme spatřit rdest vzplývavý. Na přilehlých loukách roste např. sítina sívá, ostřice prosová, ve vodním prostředí spatříme ostřici zobánkatou, rdesno obojživelné, dominantní přesličku poříční, bahničku mokřadní. Zajímavý druh je hvězdoš háčkatý, který vytváří pokrýv na hladině kaluží a mělkých vod nebo v hlubších průzračných vodách vytváří světlivě zelené trsy prostorově velmi specificky uspořádané. V olšíně nad Ptačím rybníkem byl v minulosti spatřen i upolín evropský, který na řadě mokřadních biotopech z krajiny vymizel díky plošným melioracím luk a pastvín.

Při podrobném botanickém průzkumu prováděného J. a J. Rydlovými byla nalezena i parožnatka ohebná (*Nitella flexilis*), která roste ve sladkých nebo brakických vodách, někdy ve slaných vnitrozemských vodách. Často je pěstována v akváriích.

Porost přesličky poříční (*Equisetum fluviatile*) je ochranně cenný a vytváří určitou modifikaci rákosin eutrofních stojatých vod, které mizí z české krajiny vlivem řady nepříznivých faktorů. Přítomnost tohoto druhu je znakem sukcesního stadia postupného zaměňování vodních nádrží a tůň.

Péče o PR

V roce 2003 se podařilo získat některé parcely v PR pod správu ochrany přírody. Místní rybářská organizace zde provádí chov střevle potoční za účelem zarybňování dalších vodních ploch. Dlouhodobým cílem je zachování dvou rybníčků se společenstvem původních druhů ryb stojatých vod a populací ohrožených druhů vážek a obojživelníků. Důležité je zajistit především absenci rybářského hospodaření a nízkou úroveň eutrofizace.

PR je významnou lokalitou záchranného chovu střevle potoční a slunky obecné, jehož cílem je vybudování silné životaschopné populace obou druhů jako zdrojové populace pro reintrodukce do regionu Českosaského Švýcarska a přilehlých území.

Horní rybníček byl v roce 2012 odbahněn a nad rybníčkem byla vytvořena tůň.

Porost přesličky v horním rybníčku se rozšiřoval na úkor volné vodní hladiny, proto část porostu byla odstraněna při odbahnění a část ponechána pro zajištění životních podmínek střevle potoční.

Historie

Velmi zajímavé jsou dokumenty z doby vyhlášení chráněného území z roku 1996. Z Okresního úřadu v Ústí nad Labem bylo Správě CHKO Labské pískovce zasláno vyjádření, které upozorňovalo na význam kaskády rybníčků, který spočíval v ochraně zemědělských pozemků před zamokřením a zátopou. Soustava hrází byla vybudována v 20. letech, pravděpodobně po povodni v roce 1927. V roce 1987 po další povodni bylo provedeno odbahnění a rekonstrukce spodní hráže narušené povodní. V roce 1991 bylo rozhodnuto o vybudování pastevního areálu Modrá v této lokalitě a součástí projektu bylo provedení meliorací na poměrně rozsáhlých plochách, vybudování cestní sítě a obnova vodních nádrží. Investorem akce byl Palivový kombinát Ústí nad Labem a projekt zpracoval Hydroprojekt Praha s.p. Pradoxem je vyjádření tehdejší Správy CHKO Labské pískovce, která neměla k akci námítky, významněji se vyjádřil Odbor kultury v Ústí nad Labem, který požadoval zachování dubů na přírodních kanálech a hrázích rybníků a realizaci výsadby v dotčené lokalitě.



Transfer slunky obecné. Foto: Petr Bauer

Obecní úřad Liboucheč slovy pana tajemníka Ing. Jana Voslaře vyslovil souhlas se zřízením přírodní rezervace následujícími slovy: „... tato lokalita s výskytem vzácných živočichů se stane chráněnou ze zákona a udrží si svůj nesporný význam i do budoucna“.

V dnešní době vzácná slova.

Macoun a slimač

K exkurzím s Dr. Vojenem Ložkem se poutá ještě jedna příhoda, kdy nás s kolegou Pavlem Bendou seznámil s pojmem „macoun“. Co to vlastně takový macoun je? Macoun je nahrabaný materiál z míst, která určil Dr. Vojen Ložek a sloužil jako výzkumný materiál k rozborům a determinaci drobných „slimačů“. Macouny jsme s Pavlem nosili pravidelně a rádi, protože exkurze s panem Vojenem byly zdrojem nepřeborného moudra. Dalším pojmem, se kterým nás seznámil, je tedy „slimač“. Takto lze nazvat měkkýše lezoucí po zemi a stromech, které jsou předmětem zájmu malakologů.

Návrh opatření v rámci záchranného chovu střevle potoční a slunky obecné

Dle platného plánu péče o PR je třeba:

1. do rybníčků – posílením strážní služby Správy CHKO Labské pískovce.
2. Jednou za dva roky provést kontrolní odlov zaměřený na druhové složení rybího společenstva.
3. V případě zjištění nežádoucích druhů (ryb (kapr obecný, pstruh duhový, štika obecná, okoun říční, amur bílý) je nutné tyto druhy odlovit. Jednou za 5 let je vhodné provést vypuštění rybníčků (ne oba současně v jednom roce, vždy na podzim) a vylovit všechny predátory.



Celkový pohled na Libouchecké rybníčky (porost orobince a přesličky). Foto: Petr Bauer

4. V případě zjištění výskytu střevličky východní nebo karase stříbřitého je nutné zvážít letnění rybníka.

5. Je třeba udržovat technické objekty v provozu – zajistit trvalý přítok do rybníčků a možnost manipulace s vodní hladinou.

6. V případě poklesu vodního sloupce pod 50 cm na více než 2/3 volné vodní plochy v důsledku zabahnění by mohlo dojít k promrzání vody a ohrožení ryb. Pokud k tomu dojde, je nutné provést částečné odbahnění za plné vody.

7. Případné zásahy je nutné provádět s ohledem na ochranu obojživelníků v podzimním období.

8. Manipulace s vodní hladinou je možná pouze za dostatečného průtoku ve Skalním potoce, aby bylo možné rybník rychle znovu naplnit.

9. Hladinu dolního rybníčku je třeba udržovat osluněnou. V případě zvýšeného zastínění je nutné odstranit dřeviny.

10. Sekundárním cílem záchranného chovu je využití odchovaných jedinců pro vysazování na další vhodné lokality. To je možné pouze za předpokladu, že v rybníčku zůstane dostatečně početná populace ryb (cca 400 dospělých jedinců).

Literatura:

- Benda P., Dušek J. (2006): Aktivní podpora populace střevle potoční (*Phoxinus phoxinus*) v oblasti Labských pískovců (Českého Švýcarska). Manuskript.
- Plán péče o PR Libouchecké rybníčky na období 1996-2005, 2008-2028.
- Rozínek R., Francek J. (2008): Studie zhodnocení současného stavu tůň obnovovaných v letech 1997 – 2006 na území CHKO Labské pískovce (včetně doplnění – výskyt obojživelníků a plazů jarní aspekt). NaturaServis s.r.o.
- Šutera V., Kopřiva J., Vysoký V. (1999): Průzkum přírodní rezervace Libouchecké rybníčky.

Petr Bauer

Nevítaná krasavice - netýkavka žláznatá

(*Impatiens glandulifera*)



Džungle, nikoliv tropická, ale netýkavky žláznaté na břehu Labe. Foto: Handrij Härtel.

Netýkavka žláznatá je statná a krásná bylina pocházející z regionu západního Himálaje, kde roste v nadmořských výškách 1800 – 3000 m. V přírodě ji nepřehlédnete, neboť dorůstá až 3 metrové výšky a nese množství narůžovělých až sytě růžových květů. Je oblíbená mezi včelaři jako medonosná bylina. Do Evropy byla přivezena v roce 1839 jako okrasná rostlina a v České republice byla poprvé pěstována v roce 1846 a to v zámecké zahradě v Červeném Hrádku u Jirkova. První údaje o zplnění pocházejí z roku 1896 - Kunratice u Lito-měřic a 1903 – břehy řeky Jizery u Turnova, kde patrně došlo k jejímu prvnímu zdomácnění (naturalizaci) v naší vlasti. Pro svůj život potřebuje vlhká, živinami bohatá, polostinná stanoviště, což je dokonale splněno v pobřežních porostech řek, kde netýkavka vytváří mohutné porosty a vytlačuje naše původní rostlinná společenstva. Její invaze v povodí některých řek dosáhla takových rozměrů, že je prakticky nemožné ji z těchto míst odstranit. Ukázkové poros-

ty se nacházejí např. na březích Labe. V národním parku se nebezpečně rozšířila podél řeky Kamenice, kde bylo v roce 2016 během několika brigád vytrháno okolo 5000 jedinců! Menší populace se pak nacházejí v břehových porostech Brtnického potoka a Křinice, kde bylo v loňském roce odstraněno přes 500 rostlin.

Netýkavka žláznatá je jednoletá bylina šířící se velmi účinně semeny, která dokáže vystřelit až do vzdálenosti 4 m. Jedna rostlina vyprodukuje několik set semen, která jsou klíčivá 6 let. Zajímavý je i způsob šíření vodou, kdy semena neplavou, ale jsou unášena po dně, nebo se zrnky písku v průtočném profilu řeky a při vyšším vodním stavu se dostávají na zaplavovaná stanoviště.

Další zajímavostí je schopnost „krást“ opylovače domácím druhům rostlin. Netýkavka žláznatá dokáže mnohem rychleji nahradit nektar odnesený hmyzem a tím se pro něj stává atraktivnější. Domácí druhy jsou pak

opylovány méně a v důsledku toho vyprodukují méně semen, jejich populace slábnou, až nakonec vymizí.

Cílem Správy národního parku je úplné odstranění netýkavky žláznaté z území. Jelikož se však zdrojové oblasti nacházejí mimo hranice národního parku, neobejdeme se bez spolupráce se správci okolních území a také s vámi milí čtenáři. Netýkavka žláznatá je jednoletá bylina, takže nej-jednodušším a neúčinnějším způsobem likvidace je vytrhávání kvetoucích rostlin v období před zralostí semen. Pokud rostliny nesou zralé lusky, je nutné tyto opatrně otrhat, aby semena z lusků nevystřelila, dát je do igelitového sáčku a hodit do popelnice. Netýkavka má vysokou regenerační schopnost, zlomené rostliny znovu obráží, větví se a díky tomu vyprodukuje mnohem více květů a semen. Vytrhané rostliny nesmí zůstat ležet na vlhké zemi, jinak z kolének znovu zakoření. Vhodné je též oddělit kořeny od lodyhy a rostliny jednou či dvakrát zalomit, aby se zabránilo jejich regeneraci a zpětnému zakořenění. Vytržené rostliny je nutné položit na suchá osluněná místa, kde uschnou, stačí je položit na okolní vegetaci nebo pověsit přes větve stromů.

Nechceme-li, aby netýkavka žláznatá zaplavila potoky a říčky v našem okolí, nepěstujme ji na zahrádkách ani ji netolerujme v sousedství. A proto uvidíte-li milí čtenáři netýkavku žláznatou, hlase její výskyt příslušným orgánům ochrany přírody, nebo ještě lépe, rovnou ji vytrhejte ☺.

Ivana Marková



Netýkavka žláznatá – květ a zralé lusky. Foto: Petr Bauer.

In memoriam Dietrich Graf

Tři dny před svými 81. narozeninami zesnul saský lesník a průkopník ochrany přírody Dietrich Graf (* 19.1.1936 Pirna † 16.1.2017 Pirna). V českém prostředí byl znám jen úzkému okruhu ochránců přírody, ač jeho ochrannářské a vlastivědné působení přesahovalo zemské hranice. Je proto užitečné přiblížit jeho osobnost také čtenářům našeho zpravodaje.



Vystoupení Dietricha Grafa o počátcích spolupráce v ochraně přírody v Českosaském Švýcarsku na Belvedéru u Labské Stráně 25. října 2016 bylo jeho poslední. Zleva Dietrich Graf, Tomáš Salov, František Povolný. Foto: Václav Sojka.

Po maturitě vystudoval Dietrich Graf v Tharandtu proslulou lesnickou akademii. Poté se stal revírníkem a nadlesním v Hohnsteinu a posléze vedoucím lesního úřadu v Lohmenu. Zde se mu dařilo takřka po čtyři desetiletí krok za krokem uskutečňovat svoji představu o lesním hospodaření blížícím se přírodě nehlédě na různé jiné dobové trendy pěstování lesa. V letech 1961 až 1992 byl pověřen výkonem ochrany přírody za kraj Sebnitz a spolu s podobně zaměřenými přáteli se aktivně zasazoval o péči o přírodní dědictví Saského Švýcarska. Funkcí, která byla tehdy bezplatná, vykonával ve svém volném čase a starost o krajinu a přírodu mu byla druhým povoláním. Byl typickým příkladem člověka, který uskutečňoval dobré věci přímočaře, na základě nepsaných zákonů lidské slušnosti a dovednosti. Je otázkou, zda by se dokázal uplatnit dnes ve spleti nejrůznějších byrokratických obstrukcí. O jeho lesnické a ochrannářské práci nejlépe vypovídají lesní porosty, které mu byly tehdy svěřeny. Nadlesní Dietrich Graf prosazoval ochrannářské zájmy také ve svých publikacích, na přednáškách, exkurzích a při jednáních. Bylo z velké části jeho zásluhou, že nebyl postaven 96 metrů vysoký

hotel na vyhlídce Basteifelsen nad údolím Labe. Vyznával zásadu, že „ochrana krajiny, na rozdíl od ochrany přírody, nevylučuje její k přírodě ohleduplné využití, neboť krajina je společným výtvozem přírody i člověka.“

Patřil ke „staré škole“ nejen co se týkalo hlubokých znalostí přírody a krajiny, ale také přehledu nad širším regionem Saskočeského Švýcarska a Šluknovského výběžku. O jeho celistvém přístupu ke krajině svědčí mimo jiné i to, že jako jeden z prvních saských ochránců hledal kontakt se svými českými protějšky. Navazování vztahů vycházelo v podstatě z jeho iniciativy. Když byl při první návštěvě Správy CHKO Labské pískovce přijat s nepochopením, zopakoval návštěvu spolu se členem rady okresu Sebnitz. Ani tato návštěva v roce 1977 se však nesetkala s valným ohlaselem. Teprve když se ještě téhož dne odpoledne vypravili do Ústí nad Labem za Jaromírou Kuncovou, tehdejší náměstkyní Krajského střediska státní památkové péče a ochrany přírody, našli u ní plné pochopení. Pak roztály ledy také na Správě CHKO. Ačkoli byl vedoucí Správy ing. Řehák zdrženlivější povahy, vzniklo mezi ním a Dietrichem Grafem

celoživotní přátelství. Grafovo úsilí o navázání kontaktů bylo skutečně obdivuhodné. Postupně se seznámil s okresním konzervátorem ochrany přírody Severinem Jungbauerem a přijel také v roce 1985 do Děčína na smuteční rozloučení s ním. Vřelé kontakty měl se zoologem Zdeňkem Bártoou z Litvínova, lékařem Vladimírem Štillem z Chřibské, entomologem Rainerem Marschnerem z Vlčí Hory a také s autorem tohoto příspěvku. Jeho spolupráce se Správou CHKO pokračovala sporadicky až do jeho smrti. Podílel se například na tvorbě německých textů pro informační tabule CHKO; text na Růžovském vrchu z roku 1994 pochází z jeho pera. Když se necelé tři měsíce před svou smrtí Dietrich Graf zúčastnil setkání ochránců na Belvedéru u Labské Stráně, vyznal se s dojemným stařeckým zaujetím, odkud pramení jeho vřelý vztah k Českému Švýcarsku: „Vyrůstal jsem v obci Lohmenu, kde jsem z pokoje našeho bytu vídával na obzoru siluetu Vysokého Sněžníku s rozhlednou. Na jaře roku 1941 jsem pak byl se svými rodiči ve Hřensku. Při vstupu do soutěsek jsem poprvé v životě spatřil divokou kachnu, jak s mláďaty plavala na Kamenici. Stával tam také domek, kde se prodávaly suvenýry. Tam mě hned zaujala hračka kachničky a já tak dlouho žadoňil, až mi ji rodiče koupili. Doprovázela mě pak po celý můj život a stojí dodnes po 75 letech na mé ledničce.“ Skoro by se chtělo dodat, že kachnička byla prvním impulsem, ze kterého vyrostla přeshraniční spolupráce v ochraně přírody v Českosaském Švýcarsku ☺.

Karel Stein



Nadlesní Dietrich Graf v roce 2009 na vycházce v údolí Polenztal. Foto: Dietrich Butter.



Monitoring lososa obecného (*Salmo salar*) na území České republiky

Výzkumný ústav vodohospodářský T. G. Masaryka, v.v.i., společně s kolegy z Agentury ochrany přírody a krajiny České republiky, neziskovou organizací Beleco, norskou institucí NINA a národním parkem České Švýcarsko řeší mezinárodní projekt s názvem **Vytvoření strategie pro snížení dopadů fragmentace říční sítě**. Projekt má mnoho vědeckých, managementových, strategických i koncepčních cílů. Ve vztahu k lososovi se pak věnuje především:

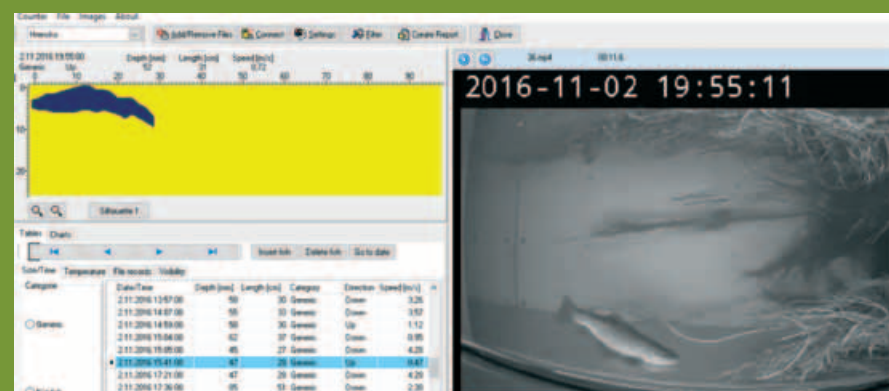
- 1 monitoringu migrace dospělé populace lososa obecného (odhad počtu dospělých jedinců, kteří se vrací zpět na území ČR, analýza migračních cest, studium časového průběhu migrace);
- 2 monitoringu mladých lososů a
- 3 návrhům nápravných opatření (řešení migrační propustnosti dolního úseku řeky Kamenice).

Losos je v rámci projektu monitorován s pomocí několika metod využívajících kombinaci neinvazivních metod studia (bioskenery) a individuálního značení čipy. Bioskenery de facto „skenují vodu“, počítají ryby a stanovují nejen počet samotných migrujících ryb a směr migrace, ale v kombinaci s podvodní kamerou bezpečně identifikují, o jaký druh ryby se jedná (je k dispozici i videozáznam), jak byla ryba velká či kdy migrovala. Individuální značení ryb pomocí čipů navíc poskytuje informace vztahující se ke konkrétním jedincům a v budoucnu tak umožní například stanovení opakovaných výskytů na lokalitě či sledování růstu jedince.

Do současnosti byla instalována 3 tato zařízení. **Jeden kamerový systém byl instalován v NP České Švýcarsko na řece Kamenici ve Hřensku**, tedy na toku pro lososa s největším potenciálem. Druhý kamerový systém je umístěn na rybním přechodu ve Střekově a další zařízení na Ohři v Terezíně. **Prakticky je tak monitorována celá potenciální migrační větev lososa na území České republiky.**

Individuálně bylo čipy značeno přes 500 jedinců strdlíc v NP České Švýcarsko a značení bude pokračovat rovněž na jaře 2017, kdy budou vybraní jedinci značení také aktivními transpondéry – vysílačkami, a bude sledována jejich pohybová aktivita metodou radiové telemetrie.

Prozatímni výsledky jsou velmi zajímavé a například bioskener na řece Kamenici, který zde byl instalován od 16. října 2016



Pstruh obecný zaznamenaný bioskenem v Hřensku. Archiv VÚV TGM Praha, v.v.i.

do 1. února 2017, zaregistroval za tuto dobu celkem 168 migrujících ryb (přibližně 75% z nich plavalo proti proudu) dvou rybích druhů – pstruha obecného (*Salmo trutta*) a lososa obecného (*Salmo salar*). U lososa obecného se bohužel jednalo pouze o strdlíce (mladé lososy před tahem do moře); v tomto období skenerem neproplul žádný dospělý vracející se losos. Pro zajímavost uvádíme, že bioskener zaznamenal rovněž několik záznamů vydry říční (*Lutra lutra*).

V průběhu sledování došlo k několika technickým problémům včetně povodňového stavu. V průběhu jara 2017 tak bude instalován nově navržený navigační plot, bioskener bude doplněn online monitoringem a na základě předchozích zkušeností bude provoz, který se plánuje na minimálně dalších 5 let, snad již bezproblémový.

Jiří Musil & Miloš Trýzna

Válečné dědictví u České silnice



Pyrotechnický průzkum. Foto: J. Chládek



Nalezená munice. Foto: J. Chládek

V členitém terénu Českého Švýcarska je jen málo cest, které umožňují nekomplikovaný průnik krajinou bez překonávání výškových rozdílů a přírodních překážek. K těm nejvýznamnějším a bezesporu i nejstarším patří **Česká silnice**. Lidé ji využívali od pravěku, po staletí sloužila jako důležitá obchodní stezka a bohužel bývala i vstupní branou při vojenských vpádech ze Saska. Po druhé světové válce bylo spojení se sousední zemí uzavřeno. V květnu roku 1948 vzniklo přípisem ministerstva národní obrany *hraniční pásmo* (a o tři roky později *zakázané pásmo*), do kterého spadla i (dnes již zaniklá) osada Zadní Jetřichovice – poslední zástavba u cesty na styku zemských hranic.

Omezeného pohybu a ztížených možností legálně vstoupit do uzavřeného území bylo využito pro **likvidaci pyrotechniky**. V prvním poválečném roce se nezdálo, že by byla munice bez ohledu na lesní porost a vznikaly značné škody. Velitel pyrotechnického oddělení z Ústí nad Labem major Vitoušek provedl v roce 1946 průzkum pohraniční oblasti v *širce sto kilometrů* a v oblasti správy našel jediné místo vhodné k ničení trhavín: *v úzkém kaňonu u České silnice u Zadních Jetřichovic, na polesí Mezní Louka, l. o.* Větrov. Vojsko potřebovalo zneškodnit staré letecké a dělostřelecké střelivo nejtěžších ráží. Vytipovaná lokalita (plocha o rozloze tří hektarů, na které rostl 5 – 10 let starý smrkový porost) měla představovat *hluchý prostor, kde je vyloučeno ohrožení širšího okolí*.

Odpalováním munice byl v květnu roku 1946 pověřen vojenský útvar 8802. Ředitelství státních lesů a statků si předem vymínilo u vojenské správy, že na každý termín musí být včas upozorněno, aby šlo *učinit pozorování na Pravčické bráně, není-li ohrožen tento přírodní fenomén otěsy půdy a vzduchem*. Dva roky poté se sešla komise složená ze zástupců vojenské správy a dvou ředitelství státních lesů (Česká silnice tvořila hranici ŘSL Děčín a ŘSL Česká Kamenice). Po prohlídce místa bylo konstatováno, že na území ŘSL Česká Kamenice byl poškozen porost o výměře 1,5 ha a na území ŘSL Děčín 2,5 ha. S ohledem na nebezpečí kůrovcové kalamity bylo nutné porost urychleně smýt. V kmenech se však nacházely střeptiny, a tak byla sepsána dohoda, že těžbu provede vojenská správa svépomocí a vyrobené dříví odkoupí jako palivo. S ohledem na malou výměru a velkou tonáž zlikvidované munice svolila ředitelství státních lesů, že nebudou požadovat náhradu za škodu vzniklou zhoršením bonity půdy. Vojenská správa však měla zarovnat terén trhavých jam, odstranit z krajiny kovové a dřevěné obaly a upravit lesní silnici i příkopy v místech, kde došlo k navržení půdy výbuchy.

K důslednému vyčištění okolí České silnice však nedošlo. Ještě šedesát let poté se čas od času narazilo na střeptiny, ba i nevybuchlou munici. V souvislosti s probíhající opravou silnice proto Správa národního parku České Švýcarsko zadala roku 2016 firmě BORGATA s. r. o. **pyrotechnický průzkum**.

Po obou stranách komunikace byla plocha (škarpy, od silnice k pásu skal, strmé průrvy i vyšší patra) rozdělena na pracovní pásy a ty postupně prozkoumány detektory. V místech trhavých jam byla plocha dodatečně prozkoumána i pomocí magnetometrie. **Celkem se povedlo dohledat na 1 900 kg kovového odpadu:** kromě fragmentů dělostřeleckých granátů (9 ks) i ruční granát vz. 24 (1 ks), ruční granát vz. 39 (1 ks), protipancéřové dělostřelecké granáty r. 75 mm (3 ks), trhavý dělostřelecký granát r. 88 mm (1 ks), protipancéřové dělostřelecké granáty r. 88 mm (2 ks), trhavý dělostřelecký granát r. 105 mm (1 ks) a 6 ks improvizovaných náloží.

Doufáme, že tímto již bylo „podivuhodné dědictví“ definitivně zlikvidováno.

Natalie Belisová



Pyrotechnický průzkum. Foto: J. Chládek



Les na Krkavčích kamenech 10 let po požáru. Foto: Václav Sojka.



České Švýcarsko - zpravodaj Správy národního parku České Švýcarsko
Ročník 16, číslo 1/2017. Vyšlo v dubnu 2017.

NEPRODEJNÉ