



Českosaské
ŠVÝCARSKO

ZPRAVODAJ SPRÁVY NÁRODNÍHO PARKU ČESKÉ ŠVÝCARSKO

ČESKÉ ŠVÝCARSKO



20 let Národního parku
České Švýcarsko
30 Jahre Nationalpark
Sächsische Schweiz

DUBEN 2020 | 19. ROČNÍK | 1/2020



www.npcs.cz

Obsah



8



20



24

4-5

Pro návštěvníky | Sucho mění krajinu

6-7

Péče o les | Bezpečnostní kácení podél cest

8

Ochrana přírody | Prosíme nerušit! Hnízdíme!

9-10

Pro návštěvníky | Kolik návštěvníků míří do národního parku? | Naučná stezka Česká silnice

11

Pro návštěvníky | (Staro)nové stezky pro turisty

12

Praktické informace | Nové autobusové linky v Českém Švýcarsku

13

Praktické informace | Dráha národního parku

14-15

Praktické informace | Mapa Českosaského Švýcarska

16

Práce s veřejností | Akce pro veřejnost v roce 2020

17-18

Pro návštěvníky | Skalní hrady, hrádky a vyhlídky Jetřichovicka | Rekonstrukce altánu na Mariině vyhlídce

19

Příroda | Zubr evropský

20

Ochrana přírody | Ladoňka vídeňská

21

Ochrana přírody | Hruška polnička pro biodiverzitu

22-23

Historie | Labské extrémy

24-26

Chráněná území | Přírodní rezervace Pavlino údolí

27

Ekologická výchova | Škola národního parku

SLAVÍME 20. NAROZENINY



20 let Národního parku
České Švýcarsko
30 Jahre Nationalpark
Sächsischer Schweiz



Vernisáž výstavy „Písky známé i neznámé“. © Jiří Preclík

1. ledna letošního roku uplynulo již dvacet let od vyhlášení Národního parku České Švýcarsko. U příležitosti tohoto významného výročí jsme připravili řadu akcí i dalších aktivit pro veřejnost. Kulatiny slaví v tomto roce i náš „starší bratr“ Národní park Saské Švýcarsko (v jeho případě se jedná již o 30. narozeniny), a proto je řada aktivit připravována společně. Stalo se již dobrou tradicí, že významná výročí si s německými kolegy připomínáme i formou společného loga (viz obrázek). To symbolizuje nejen úzkou spolupráci obou správ, ale i skutečnost, že oba národní parky spolu s navazujícími chráněnými krajinými oblastmi tvoří jeden přírodní, krajinný i turistický region Českosaské Švýcarsko.

Co jsme tedy v rámci narozeninových oslav pro návštěvníky přichystali? První významnou akcí je **výstava „Písky známé i neznámé“**, kterou jsme připravili ve spolupráci s Muzeem města Ústí nad Labem a jejíž vernisáž (viz foto) se uskutečnila 27. února tohoto roku. Tématem výstavy není pouze

národní park, nicméně přískovcové krajíně Českosaského Švýcarska je věnován samostatný sál a částečně i další výstavní prostory.

Ve spolupráci s ústeckým muzeem a za významné finanční podpory Ústeckého kraje vzniká také dlouho očekávaná výpravná **publikace „Geologie Českosaské-
ho Švýcarska“**, která by měla spatřit světlo

světa v dubnu letošního roku. Čtenáři se mají opravdu na co těšit. Na více než 500 stranách je čeká poutavé čtení o geologické minulosti i současnosti krajiny Labských přískovců doplněné řadou špičkových fotografií.

Na letošní rok jsme ale připravili i několik novinek a akcí pro veřejnost. Například v sobotu 23. května proběhne **slavnostní otevření nové naučné stezky Česká silnice** (více informací o stezce samotné najdete v samostatném článku v tomto čísle zpravodaje). Součástí slavnostního otevření bude i spuštění vědomostního kvízu (tzv. questu) o naučné stezce. V duchu oslav se ponese i tradiční **Dny řemesel**, které chystáme na konec srpna. Již tak pestrou škálu předváděných řemesel letos mimořádně obohatí i ukázky výroby foukaného skla.

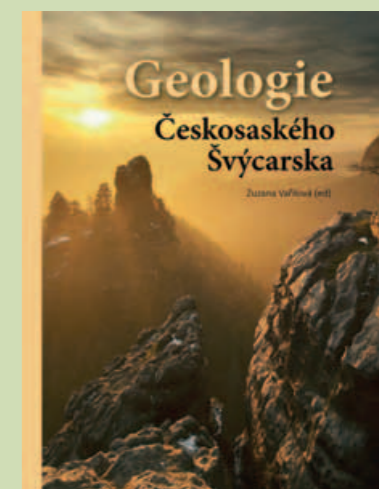
V letošním roce bychom také velice rádi zprovoznili **nový vyhlídkový altán na Mariině skále**. Ten by měl nahradit již dožilou stavbu, kterou jsme museli z důvodu hava-

rijního stavu před časem uzavřít. Máme již zpracovanou projektovou dokumentaci nové stavby a pokud se podaří sehnat peníze, mohl by se nový altán objevit na vyhlídce během podzimu letošního roku.

Připravujeme i řadu dalších akcí, např. **venkovní výstavu fotografií Václava Sojky, výstavu kreseb Petra Nesvadby**, ve spolupráci se Správou NP Saské Švýcarsko dva **semináře pro odbornou veřejnost** atd. atd.

Vzhledem k probíhající pandemii onemocnění COVID-19 byly mj. do odvolání zrušeny i všechny výše uvedené akce pro veřejnost. Stále však pevně doufáme, že se nám aspoň některé z nich, byť třeba v náhradních termínech, podaří realizovat. Sledujte proto náš web www.npcs.cz a Facebook, kde budeme zveřejňovat aktuální informace.

Richard Nagel



Obálka publikace
Geologie Českosaského Švýcarska



SUCHO MĚNÍ KRAJINU

a klade i vyšší nároky na ukázněnost návštěvníků

Suché a teplé roky, jakých jsme byli svědky v uplynulých letech, se z pohledu návštěvníka mohou jevit ideálními pro poznávání krás zdejší krajiny. A skutečně lze konstatovat, že počet návštěvníků Českého Švýcarska od roku 2013 nepřetržitě roste. V roce 2019 zaznamenal jen Národní park České Švýcarsko 1,4 milionu návštěv, což při přepočtu na rozlohu 80 km² představuje průměrně 17500 návštěv na čtvereční kilometr a rok. Zdejší krajina přitom má své přirozené limity, které z pohledu ochrany přírody nejsou dosud překročeny zřejmě především proto, že naprostá většina návštěvníků jedná v souladu se společenskými pravidly pro rekreační využívání chráněných území.



Mějte na paměti svou bezpečnost, zejména, pokud se vydáte mimo značené turistické cesty. © Tomáš Salov

Vyšší počet návštěvníků není jedinou změnou, kterou České Švýcarsko v souvislosti s opakujícími se suchými léty prodělává. Od roku 2018 zde nedostatkem vody významně trpěly lidmi dříve založené smrkové monokultury. Velká část těchto porostů následkem snížené obranyschopnosti smrků podlehlá lýkožroutu smrkovému, lidově kůrovci. Přítomnost kůrovce mění krajinu Českého Švýcarska během relativně krátké doby významně, a to v zásadě ve třech etapách.

V první etapě v roce 2018, kdy ještě byla naděje na udržení smrkových kultur v zele-

ném stavu za předpokladu, že by se změnilo počasí a začalo významněji pršet, se lesníci snažili postup kůrovce zastavit standardními postupy, tedy těžbami. Přitom na některých místech vznikly rozsáhlé odlesněné plochy. Během druhého pololetí začínalo být zřejmé, že v případě chřadnoucích smrkových kultur bude možné vybírat pouze ze dvou možností: buď budou vznikat další holiny, nebo budou smrčiny ponechány bez zásahů a zůstanou stát v podobě souší.

Tím území národního parku vstoupilo do druhé etapy, kdy s výjimkou okrajových částí v sousedství hospodářských lesů

a severovýchodní části parku, kde díky vyšší nadmořské výšce kůrovec postupoval pomaleji a zásahy proti jeho šíření ještě nepozbyly smyslu, byly smrkové monokultury ve vnitřních částech území ponechány kůrovci napospas. Toto rozhodnutí se z ekologického hlediska jeví jako nejsmysluplnější, v prvních několika letech však přinese také novou starost, kterou je bezpečnost na cestách vedoucích dřívějšími smrčínami.

Ve třetí etapě celého vývoje, tedy kromě převážně spontánní a na některých místech i lidmi podporované obnovy lesa, musí nutně být věnována zvýšená pozornost i bezpečnosti podél silnic a značených turistických cest. Smrkové souše se v příštích letech budou rozpadat a mohly by představovat zdroj ohrožení. Podél některých vysoce frekventovaných silnic a cest správa národního parku vyhodnotila situaci tak, že navzdory přechodnému snížení estetického dojmu přistoupila k vykácení souší u cest, aby kmeny v případě vyvrácení na cestu dopadnout ani nemohly. U méně frekventovaných cest byly souše ponechány a situace bude bedlivě sledována.

Tím se dostáváme zpět k návštěvníkům, neboť i na ně tato značná proměna krajiny Českého Švýcarska klade určité nároky, má-li do budoucna zůstat otevřena využívání v takovém rozsahu, jako dosud. Vzhledem k tomu, že v Českém Švýcarsku není s výjimkou klidových území a národních přírodních rezervací pohyb návštěvníků vázán pouze na vyznačené turistické cesty, je během návštěvy zdejší přírody v následujících letech nutné mít na paměti zejména fakt, že zde bude probíhat rozpadová fáze předchozího lesního porostu. Reálně přitom je pravidelně vyhodnocovat bezpečnost pouze podél silnic, značených



Podél nejfrekventovanějších turistických cest byly kvůli bezpečnosti návštěvníků pokáceny souše. © Václav Sojka

turistických cest a některých dalších cest udržovaných kvůli přístupu vozidel integrovaného záchranného systému. Na zbyvajících místech bude třeba počítat se zvýšeným rizikem pádu stromů nebo jejich částí i s obtížnější dostupností terénu.

V neposlední řadě dlouhotrvající sucha, která primárně stojí za současnými proměnami krajiny, zvyšují také požární nebezpečí, což opět klade vyšší požadavky na disciplinovanost některých návštěvníckých skupin. Přitom se nemusí jednat

pouze o kuřáky či milovníky outdooru, kteří neodolají pokušení rozdělát oheň. V nebezpečné situaci může vyústit také zakázané užívání zábavní pyrotechniky nebo provozování dronů, které v případě havárie mohou zahořet.

NA CO TEDY PŘI NÁVŠTĚVĚ DBÁT ZVLÁŠTĚ?

- Na prvním místě myslíte na vlastní bezpečnost. Frekventované značené turistické cesty v národním parku byly zabezpečeny odtěžením souší, méně frekventované turistické cesty jsou pravidelně kontrolovány. Na jiných cestách či přímo v porostech buďte velmi obezřetní. Mějte na paměti, že vstupujete vždy na vlastní nebezpečí.
- Vybavte se na výlety dostatečným množstvím vody a vhodnou pokrývkou hlavy. Podél cest může být v důsledku bezpečnostního kácení méně stínu a v území se vyskytuje málo přirozených zdrojů vody.

- Sledujte předpověď počasí a nevstupujte do lesa při větru, za bouřky či při jiných klimatických jevech, u kterých se dá předpokládat, že povedou k vyvrácení či lámání stromů.
- Nekuřte a nerozdělávejte oheň, nepoužívejte zábavní pyrotechniku. Jakkoli se nekouření či nerozdělávání ohně jeví být samozřejmostí a odpalování pyrotechniky v lese až absurdní, zkušenost vypovídá o něčem jiném. Více než 90% zahoření či požárů lesa mají na svědomí právě nezodpovědní návštěvníci.
- Nepoužívejte v národním parku drony. Kromě skutečnosti, že jejich používání zakazuje

- od roku 2017 přímo zákon, mohou v případě havárie zahořet.
- Všimněte si dění ve vašem okolí. Někdo může potřebovat právě vaši pomoc nebo to můžete být právě vy, kdo ucítí zahoření v lesním porostu. Oheň nahlaste i v případě, že se v oblasti pohybuje více návštěvníků. Možná to ještě žádný z nich neudělal.
- Pokud jste přijeli automobilem, odstavujte jej vždy tak, aby nebránil průjezdu vozidel záchranného systému. Vždy tedy musí projet i nákladní vůz (např. hasičská cisterna).

Tomáš Salov

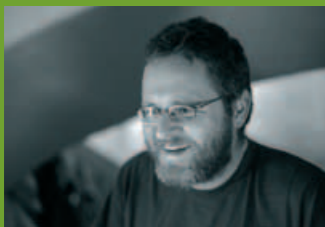
MEDAILONEK

Každý člověk je zastupitelný, ne každý ale nahraditelný. Řadu let mohli čtenáři v našem Zpravodaji České Švýcarsko číst články o lesním hospodářství a ochraně přírody od **ing. Jana Drozda** a **ing. Miloše Trýzny**. A řadu let jsme se my, zaměstnanci Správy Národního parku České Švýcarsko, mohli těšit nejen z erudice a mimořádného pracovního úsilí, ale také lidskosti, laskavosti a moudrosti obou našich vzácných kolegů a kamarádů. Začátek roku 2020 je žel mezníkem, od kterého se naše společná pouť dělí: Honza a Miloš budou pracovat a šířit pohodu na nových pracovištích. Jejich zaměstnavatelům gratulujeme a přejícně závidíme, nám tu již teď oba dva schází. A našim ex-souputníkům na cestu vzkazujeme: kluci, díky za ten ohromný kus práce, co jste udělali, za vaši spolehlivost, poctivost a báječnou atmosféru, kterou jste ze sebe vyzařovali. Přejeme vám dobrý vítr do plachet... že za sebou na novém působišti budete – stejně jako u nás – orat rovnou brázdu, to víme předem.

Natalie Belisová



ing. Jan Drozd



ing. Miloš Trýzna

BEZPEČNOSTNÍ KÁCENÍ PODÉL CEST

V Národním parku České Švýcarsko se v roce 2018 rozvinula kůrovcová gradace nebývalého rozsahu a lýkožrout smrkový se začal velice rychle šířit smrkovými porosty. Snahou Správy NP bylo šíření kůrovce zastavit a pokračovat v postupné přeměně nepůvodních smrčín, ale již po jedné vegetační sezóně začalo být jasné, že i přes náročné vyhledávání a asanaci napadených stromů se kůrovce šíří rychle do dalších porostů. Na přelomu let 2018 a 2019 byl zhodnocen dopad zásahů proti kůrovci i vliv samotné kůrovcové gradace na lesní ekosystémy, z něhož vyplynulo, že zásahy proti kůrovci generují holiny a narušují lesní ekosystémy, ale na šíření kůrovce nemají téměř vliv. Proto Správa NP vydala rozhodnutí, kterým na přibližně 2/3 území zastavila nahodilé těžby (zásahy proti šíření kůrovce) a ponechala napadené smrkové porosty přirozenému rozpadu. To bylo v danou situaci nejšetrnějším řešením vůči ekosystémům a jeho složkám, tedy na něj vázané biodiverzitě. Rozhodnutím bylo umožněno pouze kácení za účelem zajistit racionálním způsobem bezpečnost na vybraných trasách.

Zejména v západní a střední části národního parku odumřela většina hlavního stromového patra tvořeného smrkem ztepilým a kolem cest se nacházelo veliké množství smrkových souší. Stojící odumřelý strom je však mrtvým pouze zdánlivě, jelikož v půdě přítomná mycelia hub a množství spor velmi brzy osidlují strom a začnou pracovat na rozkladu dřeva. Strom začne činností hub a mikroorganismů tlít a rozvine se v něm bohatý život. K houbám se přidávají tzv. xylobionti (obyvatelé dřeva), což je zejména široké spektrum hmyzu. Tento unikátní proces, který postupně rozloží strom na základní živiny a utvoří z něj substrát pro růst nových stromů a vývoj dalších organismů, má ale bohužel za následek i rychlé snižování jeho stability. Takto tlející strom se může kdykoliv zlomit, k čemuž dochází zejména

při silnějším větru, ale může k němu dojít i zcela náhle bez výraznějšího podnětu. Z tohoto důvodu se Správa NP rozhodla předejít případnému pádu na některé frekventované trasy a komunikace a od konce roku 2019 začala na některých cestách s bezpečnostní těžbou. Bezpečnostní kácení bylo realizováno v pruhu širokém jako výška stromu proto, aby strom nezasáhl cestu. Návštěvníci národního parku se mohou setkat s preventivním bezpečnostním kácením na státní silnici z Hřenska do Vysoké Lípy, na České silnici do Zadních Jetřichovic, na turistické trase na Pravčickou bránu a několika dalších lokalitách. Tato těžba ve vykáceném pruhu narušila přirozenou dynamiku lesa a vytvořila v zatím stojících odumřelých porostech holiny, na které si zejména místní obyvatelé pomalu zvykají. I když se Správa parku snažila o co nejšetrnější těžbu, např. ponecháváním pokácených stromů na místě proto, aby nedošlo k narušení přirozeného zmlazení (mladých stromků) při jejich vyklizování z porostu, přesto jsou její dopady patrné. Čekání na nový les zde bude vyžadovat trpělivost, ale bude zároveň velice zajímavé sledovat, jak se odhalená lesní půda pokrývá padlými soušemi z okolních porostů, jak se mrtvé dřevo rozkládá a postupně zarůstá opět novým lesem. Odhalené svahy také nabízí mnohdy zcela nové pohledy do okolní krajiny a na její úchvatně utvářený reliéf.

Nejnáročnější bezpečnostní kácení proběhlo v lednu a únoru kolem komunikace z Mezní Louky do Hřenska, kde pracovalo přibližně 5 těžebních skupin společně s těžkou technikou. Zde je na místě poděkovat všem obyvatelům a návštěvníkům národního parku za trpělivost při částečných uzavírkách silnice do Hřenska. Děk patří ale i šikovným těžbařům, operátorům harvestoru, vyvážecím souprav, lesníkům národního parku, strážcům a všem, co se podílejí na úklidu po těžbě.

Dana Věbrová



KOLIK NÁVŠTĚVNÍKŮ MÍŘÍ DO NÁRODNÍHO PARKU?

Sledováním počtu návštěvníků se na správě národního parku zabýváme prakticky od jeho vzniku. Od roku 2005 máme na celém území instalovanou automatická měřící čidla. Ta nám dávají celkem přesný obrázek o tom, jaký je celkový trend návštěvnosti (od roku 2010 návštěvnost víceméně lineárně narůstá), i jaké je rozložení návštěvníků v prostoru a čase (denní a sezónní dynamika, počet průchodů na konkrétních lokalitách atd.). Až do konce loňského jsme ale neuměli odpovědět na zdánlivě jednoduchou otázku: Jaká je celková návštěvnost národního parku? Teď už to víme, a to díky moderním komunikačním technologiím, resp. díky závislosti lidí na jejich používání.



Gabrielina stezka v období letních prázdnin. © Richard Nagel

Zadali jsme si totiž zpracování analýzy návštěvnosti národního parku (a také CHKO Labské pískovce) založené na metodě využívající statistických dat (tzv. geolokačních signalizačních dat) mobilního operátora. Vzhledem k tomu, že v dnešní době má u sebe „mobil“ nebo tablet skoro každý, vychází ana-

lýza z opravdu reprezentativního balíku dat (ta jsou samozřejmě anonymizována!), a výsledky jsou tudíž velmi přesné. Navíc z nich lze odvodit i chování návštěvníků, včetně počtu návštěv a času stráveného v národním parku nebo CHKO, případně též místo, odkud do naší oblasti přijíždějí, včetně rozlišení

země původu zahraničních návštěvníků. V rámci analýzy tak bylo možné rozdělit návštěvníky na tzv. „výletníky“, tj. jednodenní návštěvníky a „turisty“, tj. vícedenní návštěvníky. Zároveň šlo poměrně přesně odfiltrovat místní obyvatele a rezidenty, osoby dojíždě-

Pokračování na str. 10 >

	NP České Švýcarsko			CHKO Labské pískovce			CELKEM		
	Domácí	Zahraniční	CELKEM	Domácí	Zahraniční	CELKEM	Domácí	Zahraniční	CELKEM
Turisté	120 818	33 947	154 765	104 588	24 556	129 144	225 406	58 503	283 909
24 hod pobytu	171 339	23 593	194 932	122 674	15 348	138 022	294 013	38 941	332 954
Přenocování	287 352	52 468	339 820	224 193	37 229	261 422	511 545	89 697	601 242
Turistodny	411 639	80 876	492 515	321 349	54 065	375 414	732 988	134 941	867 929
<i>Podíl turistů</i>	78 %	22 %	100 %	81 %	19 %	100 %	79 %	21 %	100 %
<i>Počet 24 hod na turistu</i>	1,42	0,69	1,26	1,17	0,63	1,07	1,30	0,67	1,17
<i>Počet přenocování na turistu</i>	2,38	1,55	2,20	2,14	1,52	2,02	2,27	1,53	2,12
<i>Počet turistodnů na turistu</i>	3,41	2,38	3,18	3,07	2,20	2,91	3,25	2,31	3,06
Výletníci	300 123	284 812	584 935	238 599	157 662	396 261	538 722	442 474	981 196
Výletonávštěvy (výletodny)	566 820	361 358	928 178	564 967	209 162	774 129	1 131 787	570 520	1 702 307
<i>Podíl výletníků</i>	51 %	49 %	100 %	60 %	40 %	100 %	55 %	45 %	100 %
<i>Počet návštěv na výletníka</i>	1,89	1,27	1,59	2,37	1,33	1,95	2,10	1,29	1,73
Návštěvníci (turisté + výletníci)	420 941	318 759	739 700	343 187	182 218	525 405	764 128	500 977	1 265 105
Návštěvy celkem	691 104	390 109	1 081 213	662 306	226 254	888 560	1 353 410	616 363	1 969 773
Návštěvodny	978 459	442 234	1 420 693	886 316	263 227	1 149 543	1 864 775	705 461	2 570 236
<i>Podíl návštěvníků</i>	57 %	43 %	100 %	65 %	35 %	100 %	60 %	40 %	100 %

Celková návštěvnost NP České Švýcarsko a CHKO Labské pískovce v období od 1. 10. 2018 do 30. 9. 2019



Mladí sokoli stěhovaví na skalním hnízdě. © Václav Sojka

PROSÍME NERUŠIT! HNÍZDÍME!

Na jaře a v první polovině léta je příroda nejzranitelnější. Její chod se podřizuje příchodu mláďat a některé druhy jsou přitom citlivější na lidskou přítomnost než jiné. K těm zvláště citlivým patří sokoli stěhovaví, čápi černí a výři velcí. V přírodě to nemají snadné ani tak, navíc jsou tyto ptáci plaší i vůči člověku. Právě proto vyhledávají skrytá místa ve skalách a lesích, kam ale lidé stále více pronikají, hnání svými touhami po prožitcích. Správa národního parku proto těmto lesním obyvatelům připravuje podmínky tak, aby v době hnízdění byli lidmi vyrušováni co nejméně, ideálně vůbec. Od března do konce července přechodně uzavírá známé hnízdní lokality jak v Národním parku České Švýcarsko, tak i v některých částech Chráněné krajinné oblasti Labské pískovce, například v Národní přírodní rezervaci Kaňon Labe.

Návštěvník může pro ochranu hnízdišť v chráněných územích udělat své maximum jednoduše tím, že se hnízdním lokalitám vyhne a zdrží se některých dalších rušivých činností.

Jak poznám dočasně uzavřenou lokalitu? Hnízdní lokality jsou uzavírány tak, aby značené turistické cesty zůstaly průchozí. Na uzavírku proto narazíte nejobvykleji na nezačerněných pěšinách či lesních cestách. Přechodně uzavírky jsou vždy vyznačeny přímo v terénu, a to buď pomocí označnicků nebo ohraničovacích páskami. Pokud na takovou uzavírku narazíte, lokalitu, prosím, obejděte nebo se vraťte.

Když potichu projdu uzavěrou, nic se nestane? Omyl! Každý z ptačích druhů reaguje na vyrušení trochu jinak. Pokud například samička výra velkého opustí snůšku, je vše ztraceno. Po vyrušení se do hnízda už nevrátí. Sokoli stěhovaví nebo čápi černí uletí a po nějaké době se zase na hnízdo vrátí. V této době nepřítomnosti nemohou snůšku nebo mláďata chránit. Pomyslné dveře do hnízda jsou dokořán otevřené predátorům. Pokud je rušení trvalé, například proto, že pod hnízdem někdo bivakuje nebo proto, že oblastí lidé procházejí opakovaně (samozřejmě o sobě vzájemně nevědí!), může snůška zastydnout nebo mláďata uhynout hladem, protože se rodiče neodvážejí s potravou na hnízdo.

Nová nebezpečí: Drony a nízko letící letadla V prožitku svých radostí často zapomeneme, že se možná neradují všichni s námi. Drony nebo nízko letící letadla představují (nejen) pro hnízdící ptáky stres a provozovatel či pilot často ani nezaznamenají, že se stala zvěřecí tragédie. Létání dronem je v národním parku zákonem zakázáno úplně, v chráněných krajinných oblastech je problematika létání s dronem komplexnější a doporučujeme v každém případě záměr s předstihem konzultovat se Správou Národního parku České Švýcarsko. Pokud jde o pilotované létání, musí piloti nad národními parky nově udržovat výšku nejméně 300 metrů nad terénem.

Tomáš Salov



> Pokračování ze str. 9

jící do oblasti za prací či osoby oblastí pouze projíždějící. A jaké konkrétní výsledky tedy analýza návštěvnosti přinesla?

Za analyzované období, tj. **od 1. 10. 2018 do 30. 9. 2019, zavítalo do národního parku bezmála tři čtvrtě milionu návštěvníků**, kteří uskutečnili **celkem více než 1,4 milionů tzv. „návštěvodnů“**. Po přepočtu na rozlohu to znamená, že náš národní park je vůbec nejnavštěvovanějším národním parkem v České republice! Připočteme-li k těmto údajům i data za CHKO Labské pískovce, pak se

dostáváme **celkem na více než 1,2 milionu návštěvníků, resp. na více než 2,5 milionu „návštěvodnů“** (celkové výsledky podrobněji viz tabulka). Z uvedených čísel tedy vyplývá, že na jednoho návštěvníka připadají cca 2 dny strávené v národním parku nebo v CHKO. Tomu odpovídá i zjištěný počet přenocování turistů: zhruba polovina turistů stráví v naší oblasti jednu noc, zhruba čtvrtina pak noci dvě. Analýza původu návštěvníků v podstatě potvrdila naše předpoklady, tj., že mezi domácími návštěvníky převládají obyvatelé Ústeckého kraje, hlavního města Prahy a Středočeského kraje, mezi zahraničními

návštěvníky pak výrazně dominují návštěvníci z Německa (cca 2/3 všech zahraničních návštěvníků) a roste podíl návštěvníků z Polska. Zpracovaná analýza samozřejmě obsahuje i celou řadu dalších dat a zjištění, včetně kvantifikace ekonomických přínosů návštěvníků pro zdejší region a návrhů a doporučení v oblasti řízení a rozvoje turistického ruchu. Těm se budeme podrobněji věnovat v některém z příštích čísel našeho zpravodaje. Analýzu návštěvnosti zpracovala společnost CE-Traffic, a.s. díky finanční podpoře Ministerstva životního prostředí v rámci programu Podpora obnovy přirozených funkcí krajiny.

Richard Nagel



Nový most na znovuzpřístupněné stezce k Dolskému mlýnu. © Václav Sojka

NAUČNÁ STEZKA ČESKÁ SILNICE

Jedním z „dárků“, který Správa Národního parku České Švýcarsko připravila v rámci oslav letošního jubilea pro návštěvníky, je otevření nové naučné stezky Česká silnice. Název stezky je zároveň vymezením trasy, sledující prastarou obchodní komunikaci z Čech do Saska, co byla od Vysoké Lípy k Zadním Jetřichovicím zvaná Českou silnicí (Böhmer Strasse) již v 15. století. Trasa tvoří uzavřený okruh, a je tedy vhodným zpestřením především pro cyklisty.

Výletníky čeká šestikilometrové putování časem přes nejdůležitější historické milníky této cesty od pravěku až do dvacátého století. Dvanáct zastavení umožní nahlédnout do života pravěkých lovců-sběračů ze střední doby kamenné (9, 7–5, 5 tisíce let před n. l.)

i lesních řemeslníků (konkrétně dehtářů) a připomene existenci osady Zadní Jetřichovice, zaniklé po 2. světové válce. Mimo to se návštěvníkům otevře i pohled na krajinu očima zvěře, která od pradávna využívala tohoto pohodlného prostupu divokou skalnatou krajinou ke svým tahům nebo se spolupodílela na dotváření přírodního prostředí. Dospělé i děti jistě potěší filmová kulisa uhlířského přístřešku z proslulé pohádky Pyšná princezna, která prošla citlivou rekonstrukcí Iva Švejnogy i nový odpočinkový přístřešek v Zadních Jetřichovicích. Některá zastavení doplňují instalované dřevěné sochy z dílny Václava Lema, které ilustrují zachycené příběhy nebo

pověsti (např. u výklenkové kaple s obrazem Korunování Panny Marie).

Vnímat krajinu z různých úhlů pohledů, bohužel, napomáhá i skutečnost, že lesy národního parku neunikly osudu všem podobným v Čechách, které v současnosti postihla kůrovcová kalamita. Doufejme, že exkurze do minulosti pomůže návštěvníkům vnímat stávající obraz jako jednu z jepičích kapitol dlouhé historie krajiny a jejích lesů. Vznik této naučné stezky byl podpořen Státním fondem životního prostředí ČR na základě rozhodnutí ministra životního prostředí.

Natalie Belisová



Ministerstvo životního prostředí



Stavba modelu dehtářské pece. © Natalie Belisová



Instalace soch medvídků u uhlířské chaloupky. © Václav Sojka



Instalace soch medvídků u uhlířské chaloupky. © Václav Sojka

(STARO)NOVÉ STEZKY PRO TURISTY

Národní park České Švýcarsko je dle zákona primárně zřízen k tomu, aby chránil přírodu, resp. aby byl na převažující ploše národního parku umožněn nerušený a spontánní vývoj přírody (odborník by řekl „přírodě blízkých ekosystémů“). To ale samozřejmě neznamená, že národní park bude již navždy „zakonzervován“ a nebude v něm možné např. zřizovat nové značené trasy. I když i s takovými názory se lze občas setkat, domníváme se, že naše konkrétní činy mluví o opaku.

Příkladem může být aktuální společná iniciativa Klubu českých turistů a správy národního parku směřující k proznačení nových turistických tras na území národního parku a v přilehlé části CHKO Labské pískovce v celkové délce více než 12 kilometrů. Úvahy o tom, že by mohlo dojít k významnějšímu rozšíření sítě turistických cest, souvisí s loňským projednáním návrhu tzv. klidových území národního parku. Tehdy bylo dohodnuto proznačení nové trasy Divokou roklí ke značené odbočce k Černé bráně. Spolu s návrhem na proznačení této stezky obdržela správa národního

parku od KČT náměty na proznačení dalších 14 tras v národním parku, případně i v CHKO Labské pískovce.

Po zvážení všech aspektů, především případných konfliktů se zájmy ochrany přírody, posouzení bezpečnostního a finančního hlediska (vyhodnocení rizika pádu skal a stromů a nákladů spojených s odstraněním těchto rizik), souhlasila nakonec správa s proznačením dalších až sedmi tras, přičemž zatím bylo povoleno proznačení jedné trasy u obce Janov (Bušeranda – údolí Suché Kamenice), která by se měla stát součástí připravované tzv. Nové Hřebenovky, další čtyři jsou ve fázi vyřizování potřebných povolení a u dvou tras bude ještě třeba upřesnit trasování v terénu. Primárně se jedná o trasy v okrajových a méně navštěvovaných oblastech národního parku a CHKO nebo o logická propojení stávajících tras. Předpokládáme, že konečného proznačení v terénu se návštěvníci dočkají na konci letošního a začátkem příštího roku. Současná situace v lesích, související s gradací kůrovce, však vyžaduje velmi obezřetný přístup s ohle-

dem na zajištění bezpečnosti návštěvníků. I v této nelehké době se však snažíme komunikovat se zástupci KČT i s dalšími subjekty a hledat konsenzus v oblasti udržitelného rozvoje turistického ruchu v regionu Národního parku České Švýcarsko.

Kromě přípravy nových značených tras zpřístupníme v letošním roce také jednu oblíbenou a bohužel delší dobu uzavřenou stezku. Jedná se o stezku podél Kamenice, propojující Dolský mlýn a rozcestí u Královského smrku, která musela být několik let uzavřena z důvodu nebezpečí pádu stromů a kamenů z požářiště nad stezkou. V minulém roce proběhla kontrola stability svahu zasaženého požárem a po odstranění nebezpečných kamenů a stromů bylo možné přistoupit k celkové rekonstrukci stezky. Zejména bylo potřeba vybudovat novou lávku přes Jetřichovickou Bělou (viz foto), opravit povrch stezky, schody, zábradlí a provést nutná protierozní opatření. Věříme, že znovuotevření této atraktivní stezky návštěvníci přivítají, stejně jako přípravu nových značených tras.

Richard Nagel a Pavel Svoboda



NOVÉ AUTOBUSOVÉ LINKY V ČESKÉM ŠVÝCARSKU

V turistické dopravě dochází v sezóně 2020 k výraznému posílení autobusových spojů zejména do centrální oblasti Českého Švýcarska. Vyplatí se tak při návštěvě například soutěsek nebo Pravčické brány ponechat auto už v Děčíně a pokračovat právě autobusem. Alternativně k autobusu je nadále možné využít vlakového spojení do stanice Schöna a odtud přívozem do Hřenska a dále k výletním cílům.

Od dubna 2020 pojedou dvě základní turistické linky, vedle stávající linky č. 434 na trase Děčín – Mezní Louka – Jetřichovice – Chřibská – Krásná Lípa posílí spojení linka č. 438 na trase Děčín – Mezní Louka – Mezná.

Linka 434 bude nově v provozu 7 dní v týdnu od června do září, v dubnu, květnu a říjnu pojedou o víkendech. Linka 438 jede celoročně. V červenci a srpnu bude v úseku Děčín – Mezní Louka interval mezi jednotlivými spoji 30 minut, tedy proloženě spoje linek 434 a 438.

Novinkou je také turistická linka č. 469 na trase Česká Lípa – Sloup – Česká Kamenice – Jetřichovice, jedná se o dva páry spojů o víkendech a svátcích od května do září. Kromě propojení s jiným, rovněž atraktivním regionem, tak Česká Kamenice má další spojení s centrální částí Českého Švýcarska po boku již existující linky č. 435 na trase Česká Kamenice – Růžová – Janov – Hřensko – Schmilka.

Pro přepravu do Hřenska se nadále nabízí kapacitní spojení vlakem (Dráha národního parku, www.drahanp.cz) do stanice Schöna (od Děčína i od Rumburka) a přívozem do Hřenska, a to v intervalu 120 minut 365 dní v roce. Ze síťových jízdenek zde ovšem v plném rozsahu platí jízdenky Labe-Elbe. V případě síťové jízdenky Dopravy ústeckého kraje (DÚK) je nutné zaplatit přepravu přívozem zvlášť.

Pro přeshraniční cestování v regionu lze doporučit využití jízdenek Labe – Elbe. Pokud návštěvníci budou cestovat pouze po české straně regionu, lze doporučit celodenní jízdenku DÚK pro 1, 2 nebo 5 osob, která platí pro vlaky a autobusy a MHD ve městech.

Jiří Rak



Mapa turisticky významných autobusových linek v regionu. Autor: Jiří Rak. Mapový podklad: www.mapy.cz.

DRÁHA NÁRODNÍHO PARKU

Páteř dopravního systému v regionu národních parků

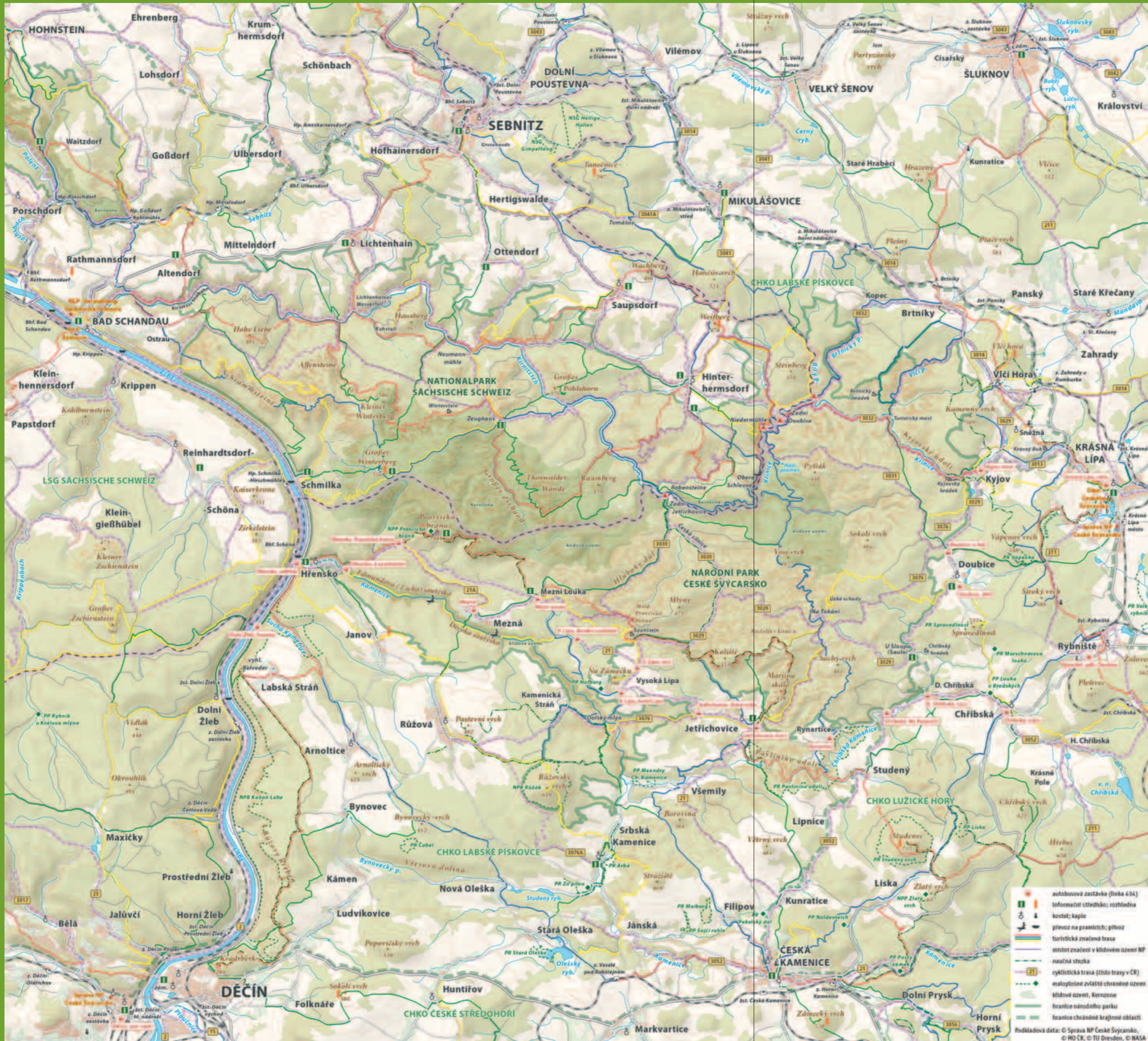
Národní parky České a Saské Švýcarsko patří k těm vzácným oblastem, které jsou snadno dosažitelné díky kvalitní síti spojů veřejné hromadné dopravy (VHD). Vždyť třeba vlakem z Prahy nebo Drážďan návštěvník do regionu přicestuje za půl druhé hodiny, srovnatelně rychle jako osobním automobilem, ale klidněji a bez stresu z řízení. Lokální síť VHD poskytuje bezpočet možností pohodlného cestování mezi turistickými cíli. Užitečným pomocníkem přitom je brožura Jízdní řády 2020, kterou obdržíte v regionálních informačních střediscích.

Kromě výběru nejužitečnějších dopravních spojů pro českou i německou stranu území v ní najdete také přehledovou mapku regionu Českosaského Švýcarska a tipy na výlety s využitím spojů hromadné dopravy. Podrobný přehled o možnostech cestování s využitím VHD poskytují také internetové stránky www.drahanp.cz, které obsahují také množství tipů na výlety. Odlehčete oblasti národních parků od automobilové dopravy a využijte přednost cestování vlakem, autobusy i přívozy.

Tomáš Salov



INFORMAČNÍ STŘEDISKA V ČESKÉM ŠVÝCARSKU



- ČESKÁ KAMENICE (NÁMĚSTÍ MÍRU)**
Otevřeno: denně 8:30 – 12:00 a 12:30 – 17:00; od 16. 10. do 15. 4. v pátek a v sobotu zavřeno.
Kontakt: info@ceska-kamenice.cz, tel.: +420 412 582 600; +420 608 769 768, www.ceska-kamenice.cz
- DĚČÍN (TURISTICKÉ INFORMAČNÍ CENTRUM KNIHOVNA)**
Otevřeno: říjen – březen denně 9:00 – 17:00, duben – září denně 8:00 – 18:00
Kontakt: info@idecin.cz, tel.: +420 412 532 227, www.idecin.cz
- DĚČÍN (TURISTICKÉ INFORMAČNÍ CENTRUM HLAVNÍ NÁDRAŽÍ)**
Otevřeno: říjen – březen denně 9:00 – 17:00, duben – září denně 8:00 – 18:00
Kontakt: info@idecin.cz, tel.: +420 727 975 773, www.idecin.cz
- DOUBICE (STARÁ HOSPODA)**
Otevřeno: květen – říjen denně 11:00 – 18:00, **Kontakt:** info@starahospoda.cz, tel.: +420 412 381 432, www.ceske-svycarsko.cz
- HŘENSKO (OBCNÍ ÚŘAD – NÁBŘEŽÍ)**
Otevřeno: březen – duben denně 9:00 – 16:00; květen – srpen denně 8:00 – 18:00
Kontakt: info@hrensko.cz, tel.: +420 412 554 286, www.hrensko.info
- CHŘIBSKÁ (NÁMĚSTÍ)**
Otevřeno: listopad – duben út – pá 9:00 – 12:00, 12:30 – 16:00, so – ne 9:00 – 14:00; květen – říjen út – ne 8:30 – 12:00, 12:30 – 16:30
Kontakt: informace@ceskesvycarsko.cz, tel.: +420 601 187 308, www.chribska.cz
- JETŘICHOVICE**
Otevřeno: duben, říjen so – ne, svatky 9:00 – 12:00, 12:30 – 17:00; květen, červen, září denně 9:00 – 12:00, 12:30 – 17:00; červenec – srpen denně 9:00 – 12:00, 12:30 – 18:00
Kontakt: informace@ceskesvycarsko.cz, tel.: +420 777 819 916, www.ceskesvycarsko.cz
- KRÁSNÁ LÍPA (DŮM ČESKÉHO ŠVÝCARSKA, KRINICKÉ NÁMĚSTÍ)**
Interaktivní expozice „České Švýcarsko – život, tajemství, inspirace“
Otevřeno: březen – květen denně 9:00 – 12:00, 12:30 – 17:00; červen – srpen denně 9:00 – 12:00, 12:30 – 18:00; září – prosinec denně 9:00 – 12:00, 12:30 – 17:00, leden – únor denně 9:00 – 12:00, 12:30 – 16:00
Kontakt: informace@ceskesvycarsko.cz, tel.: +420 775 552 789, www.ceskesvycarsko.cz
- MEZNÍ LOUKA (U FOŘTA)**
Otevřeno: duben – říjen (mimo červenec a srpen) denně 9:00 – 17:00; červenec – srpen denně 9:00 – 18:00
Kontakt: tel.: +420 412 554 090, info@uforta.cz, www.uforta.cz
- MIKULÁŠOVICE (MĚSTSKÝ ÚŘAD)**
Otevřeno: duben – prosinec denně 9:00 – 16:00
Kontakt: infomik@mikulasovice.cz, tel.: +420 739 452 734, www.mikulasovice.cz
- PRAVČICKÁ BRÁNA (SOKOLÍ HNÍZDO)**
Vstup do IS podmíněn vstupem do placené areálu!
Otevřeno: duben – říjen denně 10:00 – 18:00
Kontakt: tel.: +420 412 554 033, www.ceskosaske-svycarsko.cz
- SAULA (DOLNÍ CHŘIBSKÁ) – Stálá expozice „Drobné památky“**
Otevřeno: duben, říjen so – ne, svatky 9:00 – 12:00, 12:30 – 17:00; květen, červen, září denně 9:00 – 12:00, 12:30 – 17:00; červenec – srpen denně 9:00 – 12:00, 12:30 – 18:00
Kontakt: informace@ceskesvycarsko.cz, tel.: +420 412 384 031, www.ceskesvycarsko.cz
- SRBSKÁ KAMENICE – Prodejní a výstavní galerie**
Otevřeno: duben, květen pá – ne 9:00 – 17:00; červen, září denně 9:00 – 17:00; červenec, srpen denně 9:00 – 18:00
Kontakt: info@srbskakamenice.cz, tel. +420 773 781 598, www.srbska-kamenice.cz
- ŠLUKNOV (ZÁMEK)**
Otevřeno: celoročně 9:00 – 12:00, 12:30 – 17:00
Kontakt: ic@mesto-sluknov.cz, tel. +420 412 332 711, www.mesto-sluknov.cz

Zdroj: webové stránky provozovatelů



autobusová zastávka (linka 434)
 informační středisko; rozhledna
 kostel; kaple
 převoz na pramících; přívaz
 turistická značená trasa
 místní značení v klidovém území NP
 naučná stezka
 cyklistická trasa (číslo trasy v ČR)
 maloplošné zvláště chráněné území
 klidové území; Krušnohoří
 hranice národního parku
 hranice chráněné krajinné oblasti
 Podkladová data: © Správa NP České Švýcarsko, © MO ČR, © TU Dresden, © NASA

AKCE PRO VEŘEJNOST V ROCE 2020

Podrobnější informace o všech akcích naleznete na www.npcs.cz, včetně dalších akcí, které jsou naplánovány po uzávěrci tohoto zpravodaje. Změna programu vyhrazena! Aktuální informace najdete vždy na www.facebook.com/NPCeskeSvycarsko.

NÁZEV AKCE	DATUM	ČAS	MÍSTO	TYP AKCE
DUBEN				
Uklídíme Česko v Kyjovském údolí	4. 4.	10:00	Kyjov	Brigáda
Jedlé byliny brzkého jara ve vyučování	16. 4.	9:30	Krásná Lípa	Kurz pro pedagogy
Den Země	16. 4.	10:00	Děčín	Zábava, vzdělávání
KVĚTEN				
Pozorování sokolů	květen		NP České Švýcarsko	Exkurze, osvětová akce
Vítání ptačího zpěvu	2. 5.	6:30	Krásná Lípa	Exkurze, osvětová akce
Brigáda v Zadních Jetřichovicích	9. 5.	9:00	Zadní Jetřichovice	Brigáda
Brigáda na Dolském mlýně	16. 5.	9:00	Dolský mlýn	Brigáda
Ze života hmyzu	16. 5.	10:15	Kyjov	Exkurze, vzdělávání
Nártouni v ohrožení – záchranný program Tarzius	21. 5.	18:00	Plšíkova učebna v Krásné Lípě	Přednáška
Slavnostní otevření Naučné stezky Česká silnice	23. 5.	10:00	Vysoká Lípa, pod Šaunštejnem	Zábava, exkurze
Botanická exkurze	28. 5.	16:00	Rájec	Exkurze
Lesy národního parku mění svou tvář	30. 5.	10:00	Vysoká Lípa	Exkurze
ČERVEN				
Cesta do pravěku	6. 6.	9:00	Vysoká Lípa	Exkurze
Ze života hmyzu	6. 6.	10:00	Krásná Lípa	Exkurze, vzdělávání
Sto míst, která učí	8. 6.	9:30	Plšíkova učebna v Krásné Lípě	Kurz pro pedagogy
Brigáda na Dolském mlýně	13. 6.	9:00	Dolský mlýn	Brigáda
Badatelsky orientovaná výuka	17. 6.	9:00	Plšíkova učebna v Krásné Lípě	Kurz pro pedagogy
Historické toulání kolem Jetřichovic	18. 6.	9:30	Jetřichovice	Exkurze
Brigáda v Zadních Jetřichovicích	20. 6.	9:00	Zadní Jetřichovice	Brigáda
Za skalami Kyjovského údolí	21. 6.	8:45	Kyjov	Exkurze
ČERVENEC				
Pochůzka se strážcem k Pravčické bráně	4. 7.	10:00	Mezní Louka	Exkurze
Pochůzka se strážcem do kaňonu Labe	7. 7.	10:00	Hřensko	Exkurze
Hravá exkurze Kyjovským údolím pro rodiny s dětmi	9. 7.	10:15	Kyjov	Zábava, vzdělávání
Brigáda na Dolském mlýně	11. 7.	9:00	Dolský mlýn	Brigáda
Lesnicko-geologická exkurze	15. 7.	8:45	Vlčí Hora	Exkurze
Starým mezenským revírem	16. 7.	9:30	Mezní Louka	Exkurze
Brigáda v Zadních Jetřichovicích	18. 7.	9:00	Zadní Jetřichovice	Brigáda
Pochůzka se strážcem k Pravčické bráně	18. 7.	10:00	Mezní Louka	Exkurze
Pochůzka se strážcem do Kyjovského údolí	21. 7.	10:00	Brtníky	Exkurze
Putování mehovým královstvím pro zvědavé děti	27. – 31. 7.	8:00–16:00	Plšíkova učebna v Krásné Lípě	Příměstský tábor
SRPEN				
Pochůzka se strážcem k Pravčické bráně	1. 8.	10:00	Mezní Louka	Exkurze
Pochůzka se strážcem do Kyjovského údolí	4. 8.	10:00	Brtníky	Exkurze
Hravá exkurze Kyjovským údolím pro rodiny s dětmi	6. 8.	10:10	Kyjov	Zábava, vzdělávání
Brigáda na Dolském mlýně	15. 8.	9:00	Dolský mlýn	Brigáda
Pochůzka se strážcem k Pravčické bráně	15. 8.	10:00	Mezní Louka	Exkurze
Pochůzka se strážcem k Pravčické bráně	18. 8.	10:00	Mezní Louka	Exkurze
Lesnicko-geologická exkurze	19. 8.	8:45	Jetřichovice	Exkurze
Dny řemesel (milíř a dehtárna)	22. – 27. 8.		Louka u Dolského mlýna	Zábava, vzdělávání
Dny řemesel – hlavní program	28. – 30. 8.		Louka u Dolského mlýna	Zábava, vzdělávání
Pochůzka se strážcem k Pravčické bráně	29. 8.	10:00	Mezní Louka	Exkurze
ZÁŘÍ				
Sousedský pochod	12. 9.	9:30	Porschdorf (SRN)	Exkurze
Po stopách lesních řemesel	17. 9.	9:30	Vysoká Lípa, pod Šaunštejnem	Exkurze
Už troubějí	18. 9.	17:30	Doubice	Exkurze, vzdělávání
Brigáda na Dolském mlýně	19. 9.	9:00	Dolský mlýn	Brigáda
Za skalami Tiských stěn	19. 9.	9:00	Tisá	Exkurze
Brigáda v Zadních Jetřichovicích	26. 9.	9:00	Zadní Jetřichovice	Brigáda
ŘÍJEN				
Mykologická exkurze	10. 10.	10:00	Srbská Kamenice	Exkurze, vzdělávání
PROSINEC				
Vánoční setkání u Dolského mlýna	9. 12.	10:00	Dolský mlýn	Exkurze

Vzhledem k probíhající pandemii onemocnění COVID-19 byly mj. do odvolání zrušeny i všechny výše uvedené akce pro veřejnost. Stále však pevně doufáme, že se nám aspoň některé z nich, byť třeba v náhradních termínech, podaří zrealizovat. Sledujte proto náš web www.npcs.cz a Facebook, kde budeme zveřejňovat aktuální informace.



Jetřichovické vyhlídky. © Václav Sojka

Tip na výlet SKALNÍ HRADY, HRÁDKY A VYHLÍDKY JETŘICHOVICKA

Jetřichovice jsou historická obec v samém srdci Českého Švýcarska. První zmínky jsou z konce 14. století a souvisí s hradem Falkenštejn. Obyvatelé obce provozovali lesní řemesla pro získávání kolomazi, kalafuny nebo pryskyřičného oleje. Na konci 19. století zde nastal rozvoj turismu a dodnes jsou Jetřichovice oblíbeným turistickým cílem.

Do Jetřichovic je ideální dojet autobusem 436 z Děčína, nebo letním autobusem 434, který jezdí z Děčína nebo Krásné Lípy. Z návsi se vydáme po žluté turistické stezce ke hradu Falkenštejn. První písemná zmínka o skalním hrádku Falkenštejn je z roku 1392, od roku 1406 je majitelem loupeživý rytíř Hynek Berka z Dubé a roku 1428 hrad kupuje rod Vartenberků, kteří však na hradě nepobývali. Poslední zmínky o Falkenštejnu jsou pak z roku 1460.

Poté hrad sloužil zejména jako stanoviště požárních hlídek, ale také jako oblíbené místo lidových veselí. V roce 2018 byl hrad zpřístupněn veřejnosti. Zajímavostí je, že vyhlídkové plošiny jsou osazeny tzv. „samonosně“, bez nutnosti vrtání do skalního podloží.

Z Falkenštejna se vrátíme kousíček zpět a od rozcestí pod ozdravovnu budeme pokračovat po červené TS, na skalní ostroh **Mariina skála**, dříve zvaný Velký Ostrý. V roce 1856 zde nechal kníže Kinský postavit altán a vrch byl přejmenován po jeho choti Marii Anně Kinské. Z vyhlídky je krásný výhled do okolní krajiny, například na Růžovský vrch (619 m n.m.), na Děčínský sněžník (723 m n.m.), na další stolové hory v Německu nebo některé vrcholy Lužických hor.

Z Mariiny vyhlídky budeme pokračovat přes skalní převis Balzerovo ležení na Vilemíninu vyhlídku. Balzerovo ležení bylo za třicetileté války útočištěm místních obyvatel, na což upomíná nápis na skalní stěně z roku 1632. Další vyhlídkou na trase je **Vilemínina stěna** (439 m n.m.), původně zvaná Černou stěnou, která – stejně jako Mariina skála – byla pojmenována podle kněžny Kinské, majitelky panství.

Z Vilemíniny stěny budeme pokračovat přes Purkartický les, který je přírodě blízkou květnatou bučinou, až ke skalní dominantě **Rudolfova kamene** (484 m n.m.). Dříve se tato skála jmenovala Ostruh, na počest Rudolfa knížete Kinského byla přejmenována roku 1824. Kromě překrásných výhledů jsou zde

Pokračování na str. 18 >

> Pokračování ze str. 17
k vidění výrazné železvice, které utváří trubkovité útvary s několika centimetry tlustými stěnami.

Z Rudolfova kamene budeme pokračovat kolem Pohovky (s pohovkou), dále kolem Koliště, skalní Knyovy kaple a po České silnici ke druhému skalnímu hradu, k **Šaunštejnu** (340 m.n.m.). Hrad byl vybudován na písčivcovém skalním ostrohu ve 14. století jako ochrana České silnice. Byl v majetku Ber-

ků z Dubé a později jej získali Vartenberkové. Posádka hradu ohrožovala blízké Sasko a lužické Šestiměstí, ale po uklidnění poměrů ztratil hrad svůj vojenský význam a v polovině 15. století zanikl.

Dále budeme pokračovat po žluté TS kolem točny autobusů ve Vysoké Lípě a po traverozové cestě až na Zámecký vrch, nebo **Na zámečku** (391 m.n.m.). Zde můžete najít zbytky staveb a na vyhlídce je osazen dřevěný kříž. Náš výlet zakončíme u hotelu Lípa, od-

kud jezdí výše zmíněné autobusy do Děčína a Krásné Lípy.

Celý výlet má 14 kilometrů, takže si do batůžku zabalte dost velkou svačinu a připravte se na celodenní výlet. V odkazu (<https://mapy.cz/s/nujegenapa>), na přiloženém QR kódu naleznete itinerář celého výletu. Přeji vám všem dobrý vítr na výletě.



Jakub Šafránek



Skalní hrad Šaunštejn



Skalní hrad Falkštejn



Vilemínina vyhlídka

REKONSTRUKCE ALTÁNU NA MARIINĚ VYHLÍDCE

V roce 2019 byla zpracována projektová dokumentace na rekonstrukci altánu na Mariině vyhlídce. Stávající altán je již druhým rokem uzavřený z bezpečnostních důvodů a jeho rekonstrukce je jednou z priorit Správy NP. Projekt zpracoval ing. Václav Jára z projekčního ateliéru Forwood a je výsledkem snahy Správy NP o citlivou rekonstrukci jedné z dominant okolí Jetřichovic. Budoucí podoba altánu vychází z romantické předlohy z 19. století a zároveň splňuje požadavky na bezpečnost, jednoduchost údržby a ochranu skalního masivu před erozí. Nový altán bude usazen na kovový rošt připevněný ke skalnímu masivu, aby odolal extrémním vlivům počasí a byl bezpečný pro pohyb návštěvníků. Bohatě zdobená dřevěná konstrukce bude zhotovena z odolného modřínu. Před zahájením rekonstrukce dojde v průběhu roku 2020 k odstranění původního altánu a nutné sanaci vrcholu skalního masivu zasaženého v roce 2005 ničivým požárem.

Pavel Svoboda



Vyhubené a nezvěstné druhy Českosaského Švýcarska ZUBR EVROPSKÝ (*BISON BONASUS*)



Ilustrace Petr Nesvadba

V dnešním díle si představíme největšího volně žijícího suchozemského obratlovce Evropy – zubra a jeho pohnutou historii, kterou zapříčinil, jak jinak, člověk. Samci dosahují hmotnosti 530 až 920 kilogramů, samice téměř o polovinu méně, 320 až 540 kilogramů. Zubr byl původně považován za typicky lesní druh. Nejnovější poznatky ovšem ukazují, že v minulosti obýval široké spektrum vegetačních pásem od jižního okraje boreálních lesů v Pobaltí a Rusku, přes smíšené a opadavé lesy střední a části západní Evropy, přes Panonské a černomořské stepi, až po velehory, jako jsou Alpy, Karpaty nebo Kavkaz. Tam spásal i alpské louky ve výškách kolem 2100 metrů nad mořem. I když je původně zubrům připisována rozsáhlejší oblast výskytu, podle nejnovějších výzkumů se tento druh původně nacházel od severovýchodní Francie, po střední a východní Evropu a severní Kavkaz. Zubr tak v posledních osmi tisíci letech pravděpodobně chyběl ve většině jižní a západní Evropy, stejně jako v jižním Švédsku a jeho areál zasahoval severněji a východněji, než se tradičně předpokládalo. Centrum areálu zubra prokazatelně spočívalo ve střední a východní Evropě. Zubři tedy dokázali obývat velmi široké spektrum prostředí, od stepí a lesostepí, až po listnaté a jehličnaté lesy. Na východě tento druh zasahoval až po kaspické polopouště.

Historické zmenšování areálu výskytu zubra bylo způsobeno rozšiřováním civilizace. Proces vymírání zubrů v Evropě začal na západě, severu a jihu kontinentu. Jako první byli vyhubeni zubři ve Francii v 8. století, v Braniborsku byli zubři ještě v 16. století odchytáváni a chováni v oborách. Poslední dvě populace zubrů se zachovaly v polské Bělověži a na Kavkaze. V Bělověži byl podle úředních záznamů poslední zubr zastřelen 9. února 1919. Na Kavkaze pak byl poslední zubr uloven roku 1927. Přežilo jen několik posledních kusů chovaných v zajetí, většinou v oborách a zoologických zahradách. Zubra evropského se tedy podařilo na poslední chvíli zachránit díky chovu v zajetí.

Díky vzniku vhodných lokalit a zlepšování veřejného povědomí o nutnosti ochrany zubrů vzniklo v předchozích letech v rámci Evropy několik volně žijících populací, například v Polsku, Bělorusku, Litvě, Rusku, Německu, Rumunsku, na Ukrajině a na Slovensku, ale i takzvaných polodivokých chovů ve Španělsku, Švédsku a dalších zemích. V České republice se zubři polodivoce chovají ve třech oborách (Židlov v Ralsku na Českolipsku, Křišťanov u Prachatic na Šumavě a Libeň u Nového Strašecí), dále pak a v Přírodní rezervaci Milovice, která vznikla na území někdejšího stejnojmenného

vojenského prostoru mezi městy Milovice a Benátky nad Jizerou a od roku 2020 také v rezervaci u Rokycan v západních Čechách.

Jako ostatní velcí býložravci hraje i zubr zásadní roli v přírodních ekosystémech při udržování vysokého stupně různorodosti biotopů, a tedy biodiverzity obecně. Zubři upřednostňují pastvu na otevřených prostranstvích a podél lesních okrajů, kde do značné míry potlačují růst náletových dřevin a keřů, čímž vytvářejí jemnou mozaiku různých prostředí nezbytných pro existenci řady živočichů a rostlin vázaných na bezlesá stanoviště.

Myšlenka návratu velkých kopytníků – zubrů, divokých koní a praturů zaujala i Správu Národního parku České Švýcarsko. Jejich funkce v ekosystémech střední Evropy je nezastupitelná. Proto jsme vstoupili do jednání s Obecně prospěšnou společností Česká krajina, která se dlouhodobě a cíleně věnuje chovu a vypouštění těchto velkých kopytníků. Na základě pochůzky přímo v terénu národního parku se nám podařilo předběžně vytipovat plochy v oblasti Hřenska, Mezní Louky a Mezně, které by byly vhodné pro návrat velkých kopytníků. Nejde však o zcela volný chov. Bohužel středoevropská krajina je v současné době již tak silně pod tlakem různých aktivit člověka, že volný pobyt těchto druhů není zatím možný. Proto uvažujeme o polodivokém chovu, kdy zvířata budou mít k dispozici poměrně rozsáhlé plochy, které ale budou oploceny. Do života zubrů bude člověk zasahovat pouze minimálně a jen v nezbytných případech. Jednání stále pokračují a je reálná naděje, že návrat zubrů bude možná rychlejší, než se zatím zdá.

Zubr evropský je impozantním živočišným druhem, který hraje po tisíce let klíčovou roli v přírodě evropského kontinentu. Záchrana tohoto druhu se stala symbolem mezinárodního úsilí o ochranu přírody v celé Evropě.

Pavel Benda

Čerpáno z webových stránek OPS Česká krajina (www.ceska-krajina.cz)

LADOŇKA VÍDEŇSKÁ

(*Scilla vindobonensis*)

Už podle názvu rostliny, kterou vám chceme představit, odvodíte, že se jedná o drobnou a poměrně zranitelnou rostlinu. Ladoňka je i proto zařazena na zákonem mezi silně ohrožený druh a v červeném seznamu je druhem ohroženým.

Rod ladoňka zahrnuje několik druhů a řada z nich je oblíbenou a často pěstovanou skalničkou. Asi nejznámějšími druhy jsou ladoňka velkokvětá, l. zářivá, l. sibiřská (dnes taxonomicky pojmenována blankytka) nebo l. španělská a řada dalších druhů a kultivarů, které jsou pro svou výraznou modrou barvu a pro časnou dobu kvetení velmi oblíbené. V přírodě je možné spatřit barevné formy od bílé po tmavě modrou.

Na jaře v zahrádkách ladoňky doplňují plejádu jarních poslů společně s hyacinthy, modřenci, puškiniemi, tzn. druhy, které můžeme spatřit i přirozeně v přírodě.

Ve světě bychom se s jejími příbuznými mohli setkat především na Balkánském a Apeninském poloostrově, v Turecku, Španělsku, Portugalsku a Rusku.

Přirozeným prostředím ladoňek v České republice jsou obvykle svěží dubohabřiny, sušší lužní lesy, protékané malými vodními i periodickými potoky. Je spíše teplomilným druhem rostoucím v nižších polohách od nížin do pahorkatin. Naše recentní známá, přirozená a jediná lokalita v labském údolí je jednou z nejnižších v ČR (cca 125 m n. m.), kde roste ve fragmentu dubohabřiny. Druhá

lokalita nejasného původu se nacházela pod Kvádrbergem v prameništní olšíně, kterou zlikvidovala výstavba rodinné vily.

V sousedním Českém středohoří na Ústecku roste v nadmořské výšce okolo 250-300 m, kde ji můžeme spatřit na řadě lokalit ve společenství dalších druhů typických pro vlhké olšiny a svěží dubohabřiny. Jsou to bledule jarní, křivatec žlutý, sasanka pryskyřníkovitá, s. hajní, dymnivka dutá a další druhy vytvářející úžasnou paletu jarního aspektu ještě neolistentých dubohabřin s dostatkem světla pro tyto rostliny. Tuto typickou podívanou spatříte u obce Vinné v Českém středohoří. Na jiných lokalitách se po krátké období může uplatňovat jako dominantní a svým pokryvem vytváří kompaktní modrozelený koberec.

Petr Bauer



HRUŠKA POLNIČKA PRO BIODIVERZITU



Hrušeň planá (*Pyrus pyraster*) dříve bývala běžnou součástí tradiční kulturní krajiny i divoké přírody a doplňovala přirozenou biodiverzitu. Na jejich malých trpkých plodech se zejména v prvních mrazivých měsících přibližují ptáci i lesní zvěř a v jarních měsících jsou atraktivní květem pro široké spektrum hmyzu. Malvíce byly dříve využívány v léčitelství, zejména na zaživačské účely a tvrdé dřevě bylo cenné v řezbářství, při výrobě hudebních nástrojů i jině, kde bylo třeba využít hustého a houževnatého materiálu.

Bohužel hrušně začaly před lety z naší přírody postupně mizet a to

v otevřené krajině luk, remízků, lesních lemů nebo doubrav si můžete všimnout roztroušeně rostoucích nenápadných listnatých stromků. Mohou to být hrušně plané (polničky), které preferují teplé jižní stráně a spíše bazické nebo jen málo kyselé půdy. Často kolem nich chodíte, ale poprvé, kdy upoutají váš zrak, jsou jarní měsíce na přelomu dubna a května. Hrušeň polnička se tehdy změnila z křivolakého a holého stromku ve velmi dekorativní bíle kvetoucí strom. Květem připomíná naše šlechtěné hrušně, ale vzrůstem zůstává spíše menší, s charakteristicky pokrouceným, mírně trnitým větrovím. Pouze velmi staré stromy, které se mohou dožít i více než 150 let, mívají rozlehlou korunu.

zejména vytvářením polních celin, rozoráním mezí, cíleným vyřezáváním, hospodářským pěstováním lesů, ale také se na jejich úbytku mohly podepsat vysoké stavy zvěře. Dnes je hrušeň planá v červeném seznamu ohrožených druhů rostlin klasifikována jako *vzácnější taxon vyžadující další pozornost (C4a)*.

Správa národního parku se rozhodla hrušni polničku věnovat a dosazovat jí zpět do krajiny a tím zajistit, aby se z přírody neztratila. Při sběru plodů byly vytipovány lokality se starými stromy a lokality, kde byl díky existenci více stromů i předpoklad vyšší genetické diverzity. Z nasbíraných hruštiček pak bylo v sadovnickém středis-

ku Střední odborné zemědělské školy Děčín - Libverda vylouštěno osivo a napěstovány stromky. Po 5 letech byla první část hrušní vysazena do volné krajiny a ty, které byly svým vzrůstem ještě nedostatečné, byly umístěny do zahradnictví k dalšímu dopěstování a péči.

Stromy jsou vysazeny na svá tradiční stanoviště a můžete je potkat kolem Vysoké Lípy, Rynartic, u Českého vrchu ve Chřibské, v lokalitě Zámeček u Vysoké Lípy, u Srbské Kamenice a na Kamenické Stráni. Zatím jsou chráněné proti okusu zvěře oplůtkem a některé ještě čeká i průběžná sadovnická péče, jejímž cílem je stabilní a dobře zavětvený strom, který již v budoucnu nebude vyžadovat žádnou péči. Budeme doufat, že se při jejich houževnatosti a odolnosti dožijí třeba 200 let.

Dana Věbrová



LABSKÉ EXTRÉMY

Existuje-li něco, co spojuje obyvatele příbřežních osad u Labe napříč stoletími, je to právě přítomnost řeky. Pohled člověka bývá často přízemně „konzumním“ – co v Labi žije (a dá se ulovit), má-li dostatek vody k přepravě nákladu lodí nebo neohrožuje-li vzedmutá hladina jeho život a majetek. Jediným klidným aktérem hry je Labe. Teče poslušně, jak velí scénář přírodních procesů, jednou moc a jindy málo... emoce nechává svým sousedům na břehu.



Hladový kámen Děčín. Oblastní muzeum Děčín

Po roce 2002 byly několik let přetřásaným tématem **labské povodně**. Necháme-li stranou legendární katastrofy, o nichž psaly staré kroniky nebo těžko doložitelné záplavy v letech 1432 a 1501 z vodočtu na Zámecké skále v Děčíně, pak nejstarší archivně zmíněná postihla děčínskou kotlinu v červenci roku **1581**. U starších zpráv (např. z roku 1565 a 1570) není zřejmé, která vodoteč se vlastně rozvodnila. Prozatím nejhorší zkouškou prošli lidé u Labe na jaře roku **1845**. Během tuhé zimy napadlo velké množství sněhu a zamrzlé Labe umožňovalo přejíždět s naloženými vozy z břehu na břeh. Ještě 23. března zamířila přes řeku velikonoční jízda z Nebočad do Dobkovic. Den poté se počasí zlomilo, oteplilo se a začalo pršet. Díky překotnému tání se rychle rozlilo Labe; povodeň kulminovala

31. března, kdy výška hladiny dosáhla 1235 cm (o 50 cm výš, než při srpnové povodni roku 2002). Pomineme-li utonutí dcery výběřčího cla ve Hřensku (spadla do vody až v polovině dubna při odklízecích pracích), povodeň nezpůsobila žádné oběti na životech, ale škody na krajině a majetku byly nesmírné. Mimo jiné odnesla voda dům v Jakubech, v Těchlovicích pobořila kapli, v Dolním Žlebu zaplavila čtyřadvacet domů, ve Hřensku smetl proud dva domy a čtyři další bylo nutné posléze zbourat a znovu postavit.

Nehorší záplavy byly nejčastěji spojeny právě s táním a pochodem ledů. Budeme-li se držet děčínského vodočtu, pak třetí nejvyšší stav hladiny Labe je z roku **1805**. Ledy zamrzlé řeky začaly pukat 26. února, kry se

hromadily podél břehů od Rostok až ke Königsteinu, ledové bariéry vydržely ležet až do června. Po celém toku sčítali škody na budovách, stromech a pozemcích, mimo jiné došlo i k poškození děčínského mostu. Podobný scénář měla i únorová obleva roku **1784**, výška hladiny Labe tehdy dosáhla 1100 cm. Na nábřeží u Těchlovic vyrostly ledové stěny až do výše oken hostince a při pochodu ledové masy byla stržena kaple u silnice na Krásné Březno, za oběť padly všechny stromy podél Labe i několik domů v Rostokách a v Děčíně. V lednu roku **1867** bylo v rozběleském přístavu rozdrveno nebo vážně poškozeno na čtyřicet lodí. Při následném pochodu ledů vnikla v Dolním Žlebu ledová tříšť do domů čp. 28 a čp. 47; obyvatelé se evakovali přes střechy na železniční násep. Před Vánoci roku **1875** rozmačkaly uvolněné ledy u Bad Schandau jedenáct naložených lodí. Mráz na přelomu let **1927/1928** vytvořil u Hřenska ledovou bariéru vysokou 7 metrů, čímž došlo k nebezpečnému zvýšení nadřazené hladiny Labe. V lednu byli proto povoláni ženisté, kteří dynamitovými náložemi řečiště uvolnili.

Na to, aby materiální škody byly bolestné, však stačily i „menší“ povodně. Jarní záplava roku **1655** je ve sloupci děčínského vodočtu až na osmém místě. Přesto smetla z břehů Labe řadu domů (šest z děčínského předměstí a další v Těchlovicích a Rostokách) a vážně poškodila či úplně zbořila vodní díla, mezi nimi třeba zámecký mlýn v Děčíně nebo obilný mlýn v Dolním Žlebu. Děčínské vrchnosti ono tání způsobilo citelný výpadek příjmů do pokladny za daně a nájmy poškozených poddaných.

Poslední roky téma povodní vystřídalo **sucho**. Nízký stav hladiny Labe těší pouze lovce hladových kamenů (nápisů z let sucha na říčních balvanec). Nejznámější se nachází u levého břehu pod Tyršovým

> mostem v **Děčíně**; kromě četných letopočtů, z nichž nejstarší čitelný je z roku 1616, jsou na něm vyryty i průpovědky Wenn du mich siehst, dann weine (Spatříš-li mě, plač) z r. 1911 a Neplač holka, nenaříkej, když je sucho, pole stříkej z roku 1938. Podobných památek však bylo u Labe víc, a to i v blízkosti právě uvedeného kamene. Za suchého léta roku 1904 zachytil kronikář na levém břehu pod řetězovým mostem nikoliv jeden, ale tři balvany s letopočty 1707, 1711, 1842, 1885, 1892, 1893, 1898, 1899, 1903 (a 1904).

V červenci roku 2015, kdy hladina řeky klesla na 89 cm, se po dvaatřiceti let podařilo znovu spatřit hladový kámen u **Těchlovic**. Stejný zážitek měli lidé (podle vysekaných letopočtů) i v letech 1842, 1874, 1892, 1904, 1911, 1928, 1963 a 1983. Při dalším vymoření se kámen pochlubí i letopočtem 2015 a znovu předá divákům smutný vzkaz z minulého století: Wer ernst mich sah, der hut geweint - Wer jetzt mich sieht wird weinen (Kdo mě kdysi uviděl, ten zaplakal - Kdo mě nyní vidí, bude plakat též).

Další z hladových kamenů popsala pamětní kniha farností **Nebočady** roku 1746, kdy oblast trápilo velké sucho. Na břehu u starého „Labíčka“ (tůňe) se objevil kámen s letopočtem 1707 a monogramem AP, údajně nebočadského převozníka Andree Pechanetze.

V červenci roku 2008 pátrala posádka člunu s magnetometrem po tanku v korytě Labe u **Dolního Žlebu**. Najít tank se nepodařilo, zato byl nalezen zapomenutý hladový kámen s letopočty 1790, 1842, 1868 a 1892 i monogramy V. W. a V. H. Během dokumentace břehů u této obce roku 2015 objevili pracovníci Povodí Ohře v úseku od přívozu ke státní hranici deset dalších značených kamenů z let 1842, 1868, 1892, 1893, 1894, 1904, 1921 a 1935. Některé letopočty opět doprovázela jména, případně monogramy autorů, např. Carla Dittricha (truhláře z čp. 161), Edmunda Dittricha (zámečníka z čp. 80) nebo Vinzenze Hokeho (výběřčího cla z čp. 37)... I tato sbírka dolnožleb-

ských hladových kamenů je však pouhým paběrkováním. Za horkého a bezdešťového léta roku 1842, kdy se zcela zastavila lodní doprava na Labi, vystoupily v řečišti blízko Dolního Žlebu nejen staré utopené mlecí kameny, ale i několik hladových kamenů, „o nichž do té doby neměli lidé tušení“. Podle farní pamětní knihy na nich byly letopočty 1516 (IABRO), 1517, 1615 (CB), 1653, 1706 (CV), 1746 a 1800.

Nízký stav hladiny Labe byl odedávna Achillovou patou lodní dopravy. Z mnoha případů, kdy netrpělivě očekávaný náklad zastavilo sucho, budiž vzpomenut alespoň jeden z třicetileté války, jehož pozdržení mohlo mít cenu mnoha životů: začátkem září roku 1642 se na příkaz hraběte Colloreda měly z Drážďan do Litoměřic převézt po Labi moždíře a dělostřelecké potřeby pro císařskou armádu. Počasí bohužel přálo nepřátelům a lodě uvízly. V současnosti podobná (byť životy méně ohrožující) situace jen přikládá pod kotlem sporu zástupců lodní dopravy a ekologů, zastánců a odpůrců vybudování jezů. Málokdo dokáže pokorně přijmout stav, jaký diktuje aktuální klima... Když roku 1904 omezilo sucho lodní provoz, od hranice k Ústí nad Labem stěží projely jen lehčí parníky (nad Dolním Žlebem uvízl parník Wehlen) a v červenci se doprava v úseku Drážďany-Ústí nad Labem zcela zastavila, byl malý průtok využit prakticky: k odstranění (odstřelení) mnoha velkých balvanů z říčního koryta. Mezi Hřenskem a Dolním Žlebem mohly tehdy přes polovyschlé Labe přecházet i děti. Přes perspektivu neodvratitelného těžkého dopadu na životní úroveň dokázali lidé stav nouze odlehčit recesistickou akcí. Devatenáctého srpna 1904 uspořádal Kornelius Hietel z Dolního Žlebu s muzikanty z Labské Stráně koncert přímo z řečiště. Fotografie kapely s vykasnými nohavícemi uprostřed Labe (pořízená tamním farářem Fischerem) byla vydána jako pohlednice a jakkoliv je v podstatě dokumentem přírodní pohromy, dokáže dodnes vyloučit úsměv na tváři.

Natalie Belisová



Povodeň v Děčíně roku 1900. Oblastní muzeum Děčín



Koncert u Dolního Žlebu roku 1904. Státní okresní archiv Děčín



Hladový kámen Těchlovic (proti obci Dobkovic). Oblastní muzeum Děčín

CHKO Labské pískovce PŘÍRODNÍ REZERVACE PAVLÍNINO ÚDOLÍ

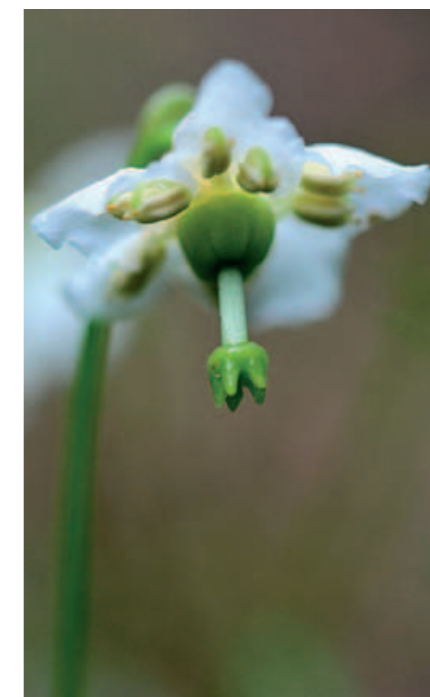
Přírodní rezervaci Pavlínino údolí lze charakterizovat jako hluboké kaňonovité údolí potoka Chřibské Kamenice mezi obcemi Jetřichovice a Chřibská. Rozloha je zhruba 200 ha a nadmořská výška se pohybuje mezi 230–350 m. Rezervace byla vyhlášena v roce 1993.

V minulosti byla kaňonovitá údolí na říčce Kamenici chráněna formou rezervací, např. Edmundova a Divoká soutěska (ochrana již v roce 1933), dnes je jejich ochrana zabezpečena zahrnutím do NP České Švýcarsko a ochrana jediné soutěsky na říčce Chřibské Kamenici je zajištěna prostřednictvím Přírodní rezervace Pavlínino údolí. Z geomorfologického hlediska se jedná o významný fenomén vysoké estetické hodnoty. Údolí bylo vyhloubeno říční erozí v druhohorních křídových kvádrových pískovcích. Svahy a dno údolí pokrývají písčité sutě a podél vodního toku se ukládají aluviální sedimenty. Komplex geomorfologických a klimatických faktorů podmínil vznik zajímavého ekologického jevu – klimatické inverze, která se projevuje tzv. celoročním sklepním efektem na dně údolí, tzn. menší výkyvy teplot a nižší teploty v letních obdobích a výrazné střídání teplot ve vyšších polohách na hranách skal.

Pískovcová území jsou na první pohled oproti oblastem s jinou geologickou stavbou nepřehledně botanicky bohatá a zajímavá. To je na řadě lokalit násobeno nevhodným lesnickým hospodařením v minulosti, což bylo způsobeno vysazováním smrku a borovice vejmutovky, které významně pozměnily bylinný podrost lesních porostů.

Pavlínino údolí je přes tyto negativní poměry přírodovědně zajímavou lokalitou. V blízkosti vodního toku lemovaným olšemi se v jarních měsících setkáme s parazitickým podbílkem šupinatým, prvosenkou vyšší, sasankou hajní, devěsilem bílým a lékařským, ve smrkových lesích se šťavelem kyselým a věsenkou nachovou, indikující zbytky bučin. Na prameništích nebo zvodnělých plochách u říčky roste řeřišnice hořká, mokřýš vstřícnohlavý a střídavolistý a na kapajících skalách a svazích místy dominuje žebrovice různolistá. Na suchých římsách roste osladič obecný nebo bukovník kapradovitý a bukovec osladičovitý. „Sbírku“ kapradorostů doplňuje atlantský druh vláskatec tajemný, který vytváří

pouze vývojové stadium nazývané gametofyt, který přežívá ve skalních dutinách. Počátkem léta můžeme podél Chřibské Kamenice spatřit žluťuchu orlíčkolistou, udatnu lesní a přesličku luční, která místy lemují souvislémi porosty břehy Chřibské Kamenice. Další botanickou vzácností je nalezení druhu jednokvítku velekvětého. Z 20. století byl znám údaj saského botanika Hanse Förstera z této lokality a v současnosti těžko prokážeme, zda se jedná o tutéž lokalitu nebo zcela novou. Dvě lokality v národním parku v údolí Bílého potoka a v okolí Rudolfova kamene (Ostroh) z 19. století pravděpodobně již zanikly.



Detail květu jednokvítka

Detailnější popis lesní vegetace přiblížilo mapování uskutečněné v rámci přípravy soustavy chráněných území Natura 2000. Podél říčky Chřibské Kamenice se v úzkém pásu vyskytují **údolní jasano-olšové luhy**. **Acidofilní bučiny** nejsou v lokalitě vyvinuty v typické podobě a jsou významně ovlivněny výsadbou smrku. Podpora listnatých dřevin, např. buku nebo klenu se bez výrazné eliminace

zvěře nepodaří i přes intenzivní zmlazování. Na kamenitých vulkanických sutích se lokálně vyskytují suťové lesy s bohatším bylinným podrostem oproti kyselým bučinám, které jsou vesměs bez podrostu. Pro **suťové lesy** je charakteristická netýkavka nedůtklivá, maříčka vonná, hluchavka skvrnitá, kyčelnice devítilistá, kopřiva dvoudomá a bažanka vytrvalá. **Boreokontinentální bory** se vyskytují na pískovcových skalách, kde musejí odolávat extrémním výkyvům teplot a suchu. Z rostlin těmto podmínkám vydrží odolávat pouze brusinka a vřes. Bory se mozaikovitě střídají s dalšími, ale maloplošnými přírodními stanovišti, a to **štěrbínovou vegetací silikátových skal a drolnů a brusnicovou vegetací skal a drolnů**, kde jsou pískovcové balvany, skály a jejich okraje porostlé mechy, játrovkami, kapradinami (kapradí osladičkatou a osladičem), borůvkou, brusinkou a vřesem.

Na plošinách za výškově a prostorově erodovanými skalními hranami se rozprostírají **borové doubravy s převahou borovice lesní a řidčeji** s dubem zimním a břízou bělokorou a v podrostu je dominantní hasivka orličí a metlička křivolaká.

Všechna tato lesní přírodní stanoviště degraduje výskyt vejmutovky, modřínu a místy i douglasky.

Recentně zde bylo studováno několik bezobratlých skupin. Z řad motýlů se podařilo v roce 2008 potvrdit výskyt 574 druhů. Na temena skal s vegetací brusinky a na svahová vřesoviště s porosty borůvky má vazbu řada specializovaných druhů, ze vzácnějších např. drobníček *Ectoedemia weaveri* či píďalka *Rhodostrophia vibicaria*. Faunisticky pro Děčínsko zde byly potvrzeny velmi významné druhy. Prvonálezem byla např. mūra kamenitých svahů a okrajů lesa *Zanclagnatha lunalis*.

Teplotní inverze vytvořila podmínky pro řadu horských druhů, kterým je například mol *Archinemapogon yldizae*, jehož housenka žije na choroších bříz a smrků. Ze skupiny brouků to jsou druhy písčitých náplavů Chřibské Kamenice, to jsou modrý šídlatec *B. stomoidea* a drabčící *Bledius talpa* a *B. defensus*, kteří zde vytváří velmi početné populace,

Pokračování na str. 26 >

> Pokračování ze str. 25
jejichž výskyt je podmíněn i přirozeným charakterem potoka. Naopak z býložravých druhů je to mandelinka *Chrysolina rufa squallida* nebo nosatec *Otiorhynchus equestris*. Z ostatních reliktů v řadě případů indikujících kontinuitu zdejších lesních porostů to jsou nosatci *Acalles pyrenaeus*, *Barynotus moerens* či *Leiosoma deflexum*. Na mokřadních lučních biotopech širších částí nivy a na zarostlých březích klidnější vody byly potvrzeny vzácní hygrofilní drabčiči *Lathrobium volgense*, *L. laevipenne* či *Stenus p. picipes*. Ze saproxylických druhů s vazbou na rozkládající se dřevní hmotu jsou nejvýznamnější tesařiči *Pachyta lamed* a *Acmaeops septentrionis*, oba s vazbou na smrk a *Necydalis major* vyvíjející se hlavně ve vrbách či topolech. V těsné blízkosti rezervace byl

potvrzen také kriticky ohrožený roháček *Ceruchus chrysomelinus* nebo rohatý potemník *Neomida haemorrhoidalis*. Z malakofauny je zde na poměry pískovcové oblasti zajímavý druhově bohatý výskyt hrachovek rodu *Pisidium* a zároveň vzácnějšího druhu *P. mili-um*. Na západním okraji byla zjištěna bohatší malakofauna včetně zavlečeného kružníka *Gyraulus parvus* ze Severní Ameriky.

Pavlinino údolí je oblastí s pravidelným výskytem kamzíka horského, který byl vysazen počátkem 20. století nedaleko odsud. Ve vlastním vodním toku se vyskytuje mihule potoční, hojný je pstruh potoční, který tvoří významný podíl potravy pro vydru říční, ledňáčka říční a také čapa černého. Pravidelně zde také hnízdí skorec vodní. Hojně se vyskytuje netopýr vodní a byl zde prokázán také

výskyt vzácného netopýra Brandtova. Z fauny plazů zde byla studována specifická populace zmije obecné, jenž ve zdejší nadmořské výšce vytváří melanickou horskou formu.

V rezervaci a jejím okolí, především podél toku říčky Chřibské Kamenice, probíhá odstraňování křídlatky japonské a netýkavky žláznaté. V lesních porostech je odstraňována nepůvodní borovice vejmutovka, která zcela decimuje bylinný podrost a vytlačuje původní flóru. Podpora jedle bělokoré je velmi obtížná a obnova jedlo-bučin v této lokalitě není snadná, z důvodu vysokých stavů zvěře.

Přírodními jevy v tomto území jsou např. drobná skalní říční a povodně, kterým se budeme věnovat v následujícím vydání zpravodaje.

Petr Bauer, Lukáš Blažej

Relikt je druh rostliny nebo živočicha, který se zachoval na malém izolovaném území, zvaném refugium, jako pozůstatek dřívějšího velkého rozšíření. (Wikipedia)

Kontinuita - znamená nepřerušovanou souvislost, plynulost, nepřetržité navazování a spojitě pokračování. (Wikipedia)

Natura 2000 - je soustava chráněných území, kterou společně vytvářejí členské státy Evropské unie. (Wikipedia)



Skalní římsy s kapradorosty.



Skalní masivy, vodní tok a údolní niva s porostem olší.



Jednokvítěk velevětý - rarita v Pavlinině údolí.



Sázení stromků v rámci Školy národního parku. © Jakub Juda

ŠKOLA NÁRODNÍHO PARKU

Připravovaný certifikační program pro školy z regionu Českého Švýcarska umožní žákům, studentům i učitelům lépe poznat Národní park České Švýcarsko.

V následujících dvou letech připraví Správa Národního parku České Švýcarsko ve spolupráci s vybranými místními školami nultý ročník certifikačního programu Škola Národního parku. V prvním roce bude Správa NP spolu s aktivními pedagogy, které zapojí do přípravného týmu, získávat zkušenosti z Národních parků Eifel a Saské Švýcarsko ve Spolkové republice Německo, kde podobný certifikační program funguje. Zváží veškeré odlišnosti německého a českého prostředí a připraví podklady (metodiky programu, webové stránky, logo a další) pro zkušební fázi programu ve školním roce 2021/2022.

Pro nultý zkušební ročník budou vybrány dvě školy z regionu Českého Švýcarska, které projdou certifikací a ověří funkčnost programu v praxi. Jednotlivé detaily není v tuto chvíli možné prezentovat, neboť finální pod-

bu program získá v průběhu školního roku 2020/2021. Avšak, s ohledem na jeho cíl, jímž je hlubší poznání národního parku, předpokládáme, že školám program nabídne exkurze, brigády, přednášky a další aktivity mimo standardní nabídku environmentálních vzdělávacích akcí pro školy a školní kolektivy, které nebudou v certifikačním programu zapojeny. Za všechny jmenujme například možnost účasti na vypouštění lososů, zapojení do praktické ochrany přírody, výkup lesních plodů či možnost realizace vzdělávacího programu na klíč, dle požadavků školy a možností Správy NP.

Nedílnou součástí programu Škola Národního parku bude také užší spolupráce s pedagogy zapojených škol. Pro místní učitele bude Správa Národního parku České Švýcarsko organizovat řadu tematických exkurzí zaměřených na poznávání přírodních, kulturních i historic-

kých hodnot Českého Švýcarska a jeho okolí. Cílem těchto exkurzí je přiblížit pedagogům látku, o níž učí, z pohledu odborníků z praxe. Například v roce 2019 jsme umožnili aktivním učitelům přírodopisných předmětů, přihlížet kroužkování čápů černých a uskutečnili exkurzi do lesních porostů zasažených lýkožroustem smrkovým.

Škola Národního parku České Švýcarsko byla podpořena Státním fondem životního prostředí na základě rozhodnutí ministra životního prostředí. www.mzp.cz, www.sfzp.cz.

Jakub Juda

Zaujala vás Škola Národního parku České Švýcarsko?

Více informací o připravovaném projektu získáte na uvedených kontaktech: evvo.npcs.cz, případně na j.juda@npcs.cz či 737 276 863.



Českosaské
ŠVÝCARSKO



České Švýcarsko - zpravodaj Správy
Národního parku České Švýcarsko

Ročník 19, číslo 1/2020.
Vyšlo v dubnu 2020.

NEPRODEJNÉ

www.npcs.cz