




# Jetřichovické skály

*Průvodce naučnou stezkou*



- České Švýcarsko
- Sächsische Schweiz

ISBN 978-80-904404-8-7





### Vážení návštěvníci,

v ruce držíte průvodce po **naučné stezce „Jetřichovické skály“**, který vás seznámí se zajímavostmi jedné z nejmalebnějších částí Národního parku České Švýcarsko. Romantická krajina v okolí Jetřichovic je již více než sto let oblíbeným cílem turistů přicházejících obdivovat krásnou přírodu, pokochat se úchvatnými výhledy z proslavených jetřichovických vyhlídek, ale také objevovat bohatou historii zdejšího kraje. Na památky uplynulých věků lze narazit doslova na každém kroku. Bohatá lidová ar-

chitektura, výklenkové kapličky, letopočty vyryté do skal, pamětní tabule a nespočet historických pomístních názvů jsou svědky dávné i nedávné minulosti vyprávějícími příběh krajiny, příběh o srůstání lidí s divokou, ale zároveň krásnou přírodou Českého Švýcarska.

Věřím, že vám tento průvodce pomůže poodhalit aspoň malý kousek tajemství a přírodního i historického bohatství našeho národního parku.



**Ing. Pavel Benda, Ph.D.**  
ředitel Správy NP České Švýcarsko

## Základní informace o naučné stezce

**Délka trasy:** 8 kilometrů

**Značení:** červená turistická značka

**Čas procházky:** výletním tempem asi čtyři hodiny

**Fyzická náročnost:** výrazná převýšení, zvláště v úsecích: obec Jetřichovice – Mariina skála, Rudolfův kámen – Pohovka, svah Koliště. Namáhavé zvláště pro starší osoby. Trasa není upravena pro kočárky s dětmi, osoby tělesně postižené, cyklisty a jezdce na koních.

**Nejvyšší bod:** Rudolfův kámen (Ostroh, 484 m n. m.)

**Počet zastavení:** 16

**Výchozí obce:** Jetřichovice nebo Vysoká Lípa (naučná stezka netvoří uzavřený okruh)

**Spojení:** *Autobusové linky* z Děčína, v letní sezóně i turistická linka Děčín – Krásná Lípa. Parkování *osobních automobilů* v Jetřichovicích (parkoviště na návsi u informačního střediska a parkoviště pod kostelem) a ve Vysoké Lípě (parkoviště před začátkem naučné stezky v dolní části obce u restaurací a parkoviště před hotelem Lípa v horní části obce).

### Historie naučné stezky

Naučnou stezku Jetřichovické skály vybudoval odbor kultury ONV Děčín ve spolupráci se Správou CHKO Labské pískovce v roce 1985. Deset

kovových reliéfních cedulí pochází z ateliéru Bohuslava Jílka z Prahy. V roce 2011 byla naučná stezka obnovena Správou Národního parku České Švýcarsko, texty na původních tabulích byly aktualizovány a doplněny o nová zastavení.

### Výchozí obec Jetřichovice

Obec Jetřichovice patří k nejstarším osadám Českého Švýcarska; první písemná zmínka pochází z roku 1378. Před druhou světovou válkou živilo obyvatelé zemědělství, práce v lese a domácí řemesla, bývaly zde i minerální a rašelinové lázně. Dnes jsou Jetřichovice významným rekreačním centrem oblasti, křižovatkou turisticky značených cest; návštěvníkům se zde nabízí škála různých druhů ubytování (penziony, camp) a občerstvení, nachází se zde přírodní koupaliště.

### Významné stavby a památky:

- **Kostel sv. Jana Nepomuckého** z roku 1789 (přestavba kaple stejného zasvěcení, vysvěcené roku 1752, stavební mistr Wenzel Kosch z Děčína, mobiliář z nymburského kostela růžencové Panny Marie)
- **Hřbitov** se souborem starých náhrobků (prvního jetřichovického



Hrad Falkenštejn

faráře Johanna Antona Grohmana z r. 1797, zřizovatele první kaple, rychtáře Johanna Christofa Michela z roku 1800, mlynáře Ignaze Günthera z 2. pol. 19. století, kronikářů Ernsta a Eduarda Vaterových z Rynartic)

- **Skální hrad Falkenštejn** (první písemná zmínka 1395, keramika již z 1. poloviny 13. století, nejcennějším nalezeným artefaktem torzo hliněné madony z 15. století)
- **Bývalá dětská ozdravovna** (otevřena 1927)

- **Mlýny:** Günterův tzv. Starý mlýn (od 1698), bývalý Grieselův mlýn s náhonem prosekaným ve skále (od 1838, v polovině 19. stol. transformován na Müllerovu přádelnu, později zotavovnu a školu v přírodě)

- **Skální výklenkové kaple** (Kalvárie z 19. století, Ecce homo na Kunratické cestě z roku 1804, Knyova kaple Posledního soudu pod Kolištěm z roku 1740)

- **Drobná sakrální zastavení** (Michelův kříž z roku 1812, Grieselův kříž z roku 1812, Grieselův kříž z roku 1812, Grieselův kříž z roku 1812)

## I. zastavení

lův kříž z roku 1866, muka Johanky Michelové z roku 1819, Grohmannův kříž z roku 1812)

**Úvodní panel** s mapou a základními informacemi o naučné stezce je umístěn u zastávky autobusu proti hotelu Praha (bývalému Wormovu hostinci), vedle informačního střediska. Odtud vede červeně značená stezka sou-

běžně se žlutou a zelenou turistickou značkou kolem hostince Švýcarský dvůr k bývalé dětské ozdravovně.

**Dětská ozdravovna** v Jetřichovicích, která měla sloužit dětem z Ústecka, byla vybudována v letech 1925 – 1927 Československou sociálně demokratickou stranou. Slavnostní otevření, spojené s vysvěcením objektu,



Pohled na obec Jetřichovice

Roku 1804 nechal majitel selské usedlosti čp. 4 (dnešního hostince Švýcarský dvůr) Johann Josef Kny vysekat **výklenkovou kapli Ecce homo** u cesty zvané Lindicht Berg Weg (dnes zelená turistická značka od koupaliště směrem na Kunratice). V ní stávala přes metr vysoká, dřevěná, štafírovaná soška zbičovaného Krista u sloupu, kterou sedlák získal darem z augustiniánského kláštera v České Lípě. Krátce po svém dokončení byla kaple vysvěcena místním farářem.

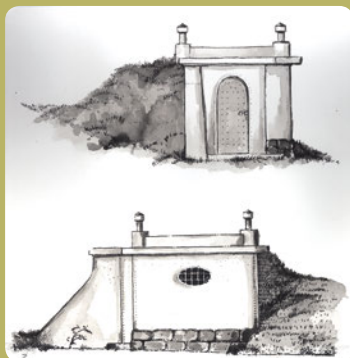
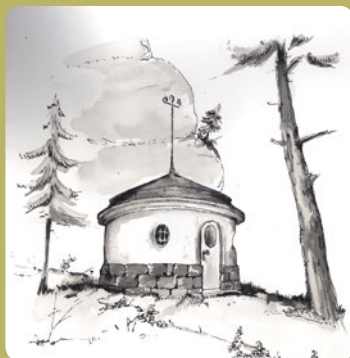
Další sakrální zastavení, o něž se přičinil Johann Josef Kny, vyrostlo roku 1858 v oplocení jeho dvoru domu čp. 4 – sloup s pískovcovou **sochou sv. Antonína Paduánského**, obehnaný paňkovým plůtkem. Po druhé světové válce se památka ztratila.

## 2. zastavení: Vodní zdroj Eichhorngründel

proběhlo 4. září 1927. Ubytovací kapacita byla plánována pro padesát až šedesát osob, ozdravný pobyt trval čtyři týdny. V současnosti je plánována stavební rekonstrukce objektu a jeho transformace na hotel.

V nároží pozemku patřícího k ozdravovně odbočuje doprava žlutě značená

turistická trasa do Hat'ového dolu (*Stammbrückenthal*) směrem na Tokaň. Naučná trasa pokračuje souběžně se zelenou a červenou turistickou trasou podél ozdravovny až k hranici lesa, kde po odpojení zeleně značené cesty pokračuje dál již pouze po červené a vstupuje do rokle, dříve zvané



### Studna a vodní rezervoár vodovodu

Zásobování ozdravovny pitnou vodou bylo zpočátku plánováno z pramene Renzenborn v závěru Hat'ového dolu. Při proutkařském průzkumu, který mimo jiné pátral po zdrojích vody i v okolí nedalekého skalního hrádku Falkenštejn, byl nakonec nalezen v hloubce 45 m vydatný pramen v roklí zvané Eichhorngründel. Svou mocností mnohonásobně převyšoval plánovanou průměrnou denní spotřebu ozdravovny (37 990 litrů).

Autorem projektu vodovodu byl ústecký architekt Ernst Rücker. Níže položená cihlová stavba, původně osvětlovaná čtyřmi okny a větraná střešními otvory, chránila studnu eliptického půdorysu (1,9 x 1,2 m). Druhý objekt zakrýval vodní rezervoár o obsahu 45 m<sup>3</sup>. Výtlačná výška od čerpadla k výškovému rezervoáru činila 56,42 m, délka litinového potrubí 80 m. Rozbor vody prokázal pouze zvýšené množství kyseliny uhličitě, voda byla proto neutralizována instalovaným filtrem s mramorovou drtí. Realizace stavby byla svěřena ústecké firmě Ing. Hans Straube. Vodovod pro ozdravovnu stál 149 885 Kč a je dodnes v provozu.

## Požářiště

*Eichhorngründel*. V začátku stoupání se zde nacházejí dvě drobné stavby: vodárna a rezervoár, jimž je věnován text **druhé cedule naučné stezky: Vodní zdroj Eichhorngründel**.

Po vystoupení prudkým svahem nad vodárenským zařízením prochází stezka krajem rozsáhlého požářiště. Oheň v okolí Havraniho kamene (Rabenstein) vypukl 22. července roku 2006 a postihl plochu 17,92 ha. Zásah hasičů trval týden, poté bylo požářiště předáno Správě Národního parku České Švýcarsko, jejíž zaměstnanci čtrnáct dní dohašovali nově otevřená ložiska (oheň se šířil podlo-

Plocha požářiště byla na základě rozhodnutí správy národního parku ponechána samovolnému vývoji. Požár neznamena pro les konec, ale nový začátek. Popel vnáší do půdy živiny, které usnadňují návrat rostlinstva na spálenou plochu.

Prvními organismy osidlujícími spáleniště jsou houby (tzv. antrakofilní druhy), rostoucí výhradně na spáleništích. Tři týdny po uhašení požáru se zde objevila ohnivka spáleništní (*Pyronema omphalodes*), na podzim zde již rostlo třináct druhů spáleništních hub. Objevily se první mechorosty, které již na jaře roku 2007 vytvářely rozsáhlé porosty: především játrovka porostnice mnohotvárná (*Marchantia polymorpha*) a mech zkrutek vláhojevný (*Funaria hygrometrica*). Hustý mechový koberec váže kořinky půdu, zadržuje značné množství vody a tím poskytuje vhodné podmínky pro uchycení semen dřevin. Na podzim roku 2007 se tak spáleniš-



### Přirozená obnova požářiště

tě pokrylo hustým nárstem pionýrských dřevin – břízou bělokorou, topolem osikou a vrbou jívou.

Původní stromy na požářišti nepřežily účinky požáru a během dvou let odumřely. Jejich kořeny však stále zpevňují půdu, na mrtvých kmenech se sráží vzdušná vlhkost, padlé stromy poskytují ochranu rašícím semenáčkům dřevin před okusem zvěří. V současnosti zde převládají pionýrské dřeviny, v jejichž stínu hojně zmlazuje borovice lesní a objevují se semenáčky dalších dřevin (buk, dub, javor, smrk), které zde jednou budou tvořit vzrostlý les.

Plocha spáleniště poskytuje jedinečnou možnost pozorovat, jak příroda pracuje a les se samovolně přirozeně obnovuje bez zásahu člověka.



### 3. zastavení: Mariina skála

žím, po spáleníšti bylo rozmístěno tři-  
apadesát sudů s vodou).

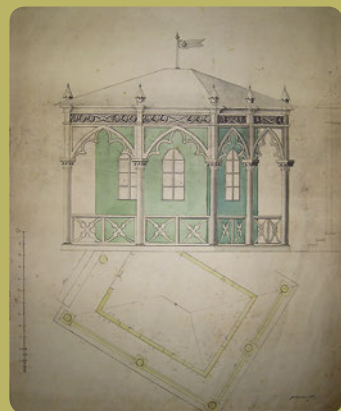
Na likvidaci požáru, který vznikl  
v důsledku neopatrnosti návštěvníků,  
se podílelo více než čtyři sta lidí; devě-  
tadvacet sborů dobrovolných hasičů, pět  
hasičských záchranných sborů, třicet cis-  
teren, patnáct hasičských vozů, dva poli-  
cejní vrtulníky a letadlo s vodním vakem.

Po levé straně odbočuje ze stezky  
pěšina k vrcholu **Mariiny skály** (*Mari-  
enfelsen*, 427 m), již se věnuje text **tře-  
tího zastavení: Mariina skála** u scho-  
diště v puklině pískovcového suku.

V porovnání s oblastí kolem Pravčické  
brány pronikl turistický ruch na Jetř-  
ichovicko relativně pozdě, až ve druhé  
polovině 19. století. Některé objekty,  
které jsou dnes vnímány jako výsle-  
dek snah turistických spolků zpřístup-  
nit krajinu výletníkům, vznikly původně  
z hospodářských účelů (svážní cesty,  
cesty k tokaništím) nebo pro krato-  
chvíli místní vrchnosti, jako cíl uroze-  
ných hostů v době loveckých pobytů  
(vyhlídky, chaty, altány).

Zpřístupněné vrcholy, na kterých  
vyrostly **vyhlídkové altány**, byly  
v řadě případů přejmenovány po čle-  
nech rodiny majitele panství – Mariina  
skála (původně Velký Ostrý), Vilemínina  
stěna (původně Černá stěna), Rudol-  
fův kámen (původně Vysoký kámen)  
a Ferdinandova výšina (název Vosího

vrchu, který časem zanikl). Před každou  
návštěvou vrchnosti byly altány ukli-  
zeny, opraveny a slavnostně nazdobeny.

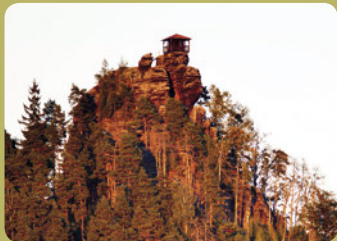


Plán altánu na Mariině skále  
z roku 1856

Vybudovat přístup na mohutný pískovco-  
vý blok, tehdy ještě zvaný grobe Spitzigen  
(Velký Ostrý), navrhl knížeti Ferdinandu  
Kinskému (1834 – 1904) v květnu roku  
1856 českokamenický úředník Karl Hic-  
kisch v rámci nákladné akce úprav význam-  
ných vyhlídkových bodů na panství Kin-  
ských (m.j. Jedlové a Studeného). Zároveň  
navrhnul přejmenovat skálu po novoman-  
želce knížete Ferdinanda Kinského, **Marii  
Anně, rozené princezně z Liechten-  
steinu** (1835 – 1905). Podle návrhu tesař-  
ského mistra Franze Fischera z České Ka-  
menice vyrostl na vrcholu skály altán v po-  
době řeckého tempálu s vlajkostrádou. Před  
příjezdem vrchnosti býval na špice zavěšen  
velký prapor s erbem Kinských.

#### 4. zastavení: Balzerovo ležení

**Současná podoba vyhlídkového altánu** pochází z roku 2006; předchozí chatku zničil požár 9. září 2005, způsobený nocujícími návštěvníky. V roce 2010 byl v altánu zavěšen obraz s portrétem kněžny Marie Kinské, zhotovený Ivetou Švejnhou z Kytlic a financovaný správou národního parku.



Vyhlídky sloužily zároveň jako *požární hlásky*. Revír Jetřichovice mívá pro svou rozlehlost a členitost terénu statut výše ohroženého polesí, a proto v něm lesní správa trvale zaměstnávala dva požární hlídače (méně komplikované revíry mívaly jediného). V době dlouho trvajícího sucha býval početní stav hlídačů posilován: například v roce 1774, kdy ve zdejší revíru pracovali jako kmenoví hlídači Ignaz Anton Hieke a Christian Grohmann, bylo během suchého léta najato dalších osmnáct nádeníků. Kromě obvyklých pochůzek lesem (především místy, kde se těžilo, skladovalo dříví, uklízely mýtiny a páčil klest) bylo nutné obsadit i všechny výškové body.

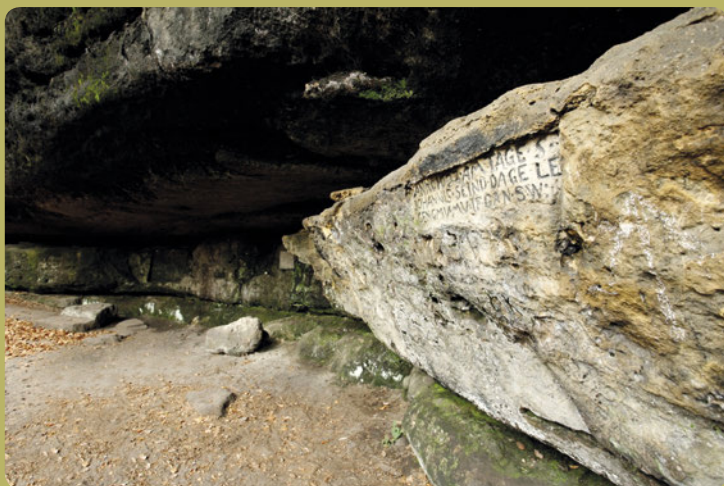
V případě zájmu mohli altánky navštívit i turisté. Na vyžádání jim zapůjčil klíče lesmistr z rýnartické lesní správy.

Od odbočky k Mariině skále pokračuje stezka po vrstevnici (vpravo ještě výhled na zotavující se požářiště). Cestou dál míjí skalní útvar zvaný Malý Ostrý, *Kleine Spitzigen* – trojici bloků, z nichž levý údajně připomíná postavu dráteníčka. Pak stezka dorazí k mohutnému skalnímu převisu, v němž je umístěno **čtvrté zastavení: Balzerovo ležení** (*Balzers Lager*).

Lidová tradice spojuje název zákoutí se jménem vůdce obyvatel, kteří se zde měli skrývat v době třicetileté války před drancujícími švédskými vojskem. Pravděpodobně však název souvisí s lovem tetřevů. Převis využívali vrchnostenští myslivci a adjunkti, kteří mívají v předjaří povinnost sledovat tradiční tokaniště a před započítím lovecké sezóny hlásit knížeti lokality s výskytem a počtem ozývajících se tetřevích kohoutů (od slova *balzen*, tj. tokat).

Stěnu převisu ozvláštňuje trojice pamětních nápisů. Nejstarší ze svátku sv. Jana Křtitele roku 1632 (v té době skutečně nepřátelská vojska plundrovala krajinu), druhý z roku 1856, kdy převis navštívila při exkurzi lesní sekce Společnosti německých lesníků a zemědělců a nejmladší z roku 1998, kdy se

#### 4. zastavení: Balzerovo ležení



##### Balzerův tábor

Ceduli z roku 1856 nechal vysekat lesmistr Ferdinand Bund z Rynartic. Zdobil ji text: Wer ist Meister? Der, was ersann. Wer ist Gesell? Der, was kann. Wer ist Lehrling? Jedermann. (Kdo je mistrem? Ten, kdo něco vymyslel. Kdo je tovaryšem? Ten, kdo umí. Kdo je učněm? Každý.)

po stopách předešlé vydala i Česká lesnická společnost.

V 19. století býval pod převisem sezónní výčep; na počátku 20. století jej provozoval Emil Günter z Jetřichovic. Skalní trhlina ve stěně převisu sloužila jako úložný sklípek se třemi policemi, stávaly zde stoly, lavice, pobyt návštěvníků zpříjemňovala produkce muzikantů a vedla se zde pamětní návštěvní kniha.

V levé části převisu jsou vysekány dvě drobné *kapací studánky*, které jímaly vodu, prosakující skalou; dnes je funkční pouze jediná. V pískovcové krajině, kde je o zdroje vody nouze, nebýval tento způsob zadržování vody k občerstvení nijak neobvyklý. Podobné úpravy převisů (stružky a nádržky) lze nalézt např. na louce *Hauswiese* pod Falkenštejnem nebo v Malém mokřím dole pod Pohovkou.

## 5. zastavení: Vilemínina stěna

Po krátkém stoupaní pokračuje stezka za Balzerovým ležením půvabnou skalní scenerií až k odbočce na upravenou vyhlídku se zábradlím, kde je umístěno **páté zastavení: Vilemínina stěna** (*Wilhelminenwand*).

Vyhlídka na ostrohu, původně zvaném Černá stěna (*Schwarze Wand*), vznikla po roce 1825 a byla pojmenována po **kněžně Wilhelmině Kinské, rozené hraběnce Colloredo-Mansfeldové** (1804 – 1871), manželce majitele panství knížete Rudolfa Kinského. Nejstarší altán měl evokovat podobu poustevny: uzavřená prkenná chatka, obložená smr-

kovou kůrou, se šindelovou střechou, vyzdobená křížem. Za dobu své existence několikrát změnila podobu; poprvé po vichřici roku 1853, kdy ji s pomocí rodinných příslušníků (vč. ženy a dcery) nově vybudoval truhlář Josef Röhlich z Jetřichovic. Poslední, již otevřený přístřešek z trámů, který zde stával, vyrostl ve 20. století. Dnes stěna nabízí překrásný výhled na Jetřichovice a okolí, mimo jiné na Mariinu stěnu a Rudolfův kámen. V roce 2011 nechala správa národního parku před vyhlídkovým plató se zábradlím zavěsit obraz s portrétem kněžny Wilhelminy Kinské od p. Iva Švejnohy z Kytlic.



Dobový pohled na Vilemíninu stěnu

## 6. zastavení: Květnatá bučina

V těchto lesních partiích bylo donedávna vysoké zastoupení borovice vejmutovky – geograficky nepůvodní invazivní dřevina, která se v Českém Švýcarsku začala vysazovat koncem osmnáctého století. Místní podmínky vejmutovce vyhovovaly. Na úkor původních druhů stromů se rychle rozšířila, hustým opadem jehličí potlačila nebo zcela zlikvidovala bylinné a mechové patro a zároveň znemožnila přirozené zmlazování borovice lesní.

O rozšíření vejmutovky v jetřichovickém revíru (sazenice se pěstovaly od roku 1803 v lesní školce v Haťovém dole) se přičinil lesní rada Pensch. V hlášení lesního úřadu z července roku 1856 navrhnul, aby se kultivace lesních dřívů rybnatického a jetřichovického polesí urychlila výsadbou borovice vejmutovky, namísto plánovaného smrku, jehož sazenice měly v chudé písčité půdě malé přírůstky. Největší objem sazenic byl určen pro okolí Vilemininy stěny, na straně pod Mariinou skálou (Rabschengründel) a do rokle Kastengrund (pod kótou Čertovka).



Šišky borovice vejmutovky

Od Vilemininy stěny pokračuje cesta *Promenade* zvlněným terénem: hřbítky překonává vysekanými schůdky, dlouhé úseky po vrstevnici vedou působivou pochozí galerií (místa s přitesanými skalními stěnami), z níž se naskýtají neobvyklé výhledy do kraje a především průhledy do hlubokých strží pod stězkou. V jedné ze zákrut se na upravené skalní stěně nachází monogram *JW* (iniciály lesního nádeníka a požárního hlídače Johanna Worma z Jetřichovic), na jiném místě je možné nalézt vyrytý letopočet 1844 (rok opravy, nikoliv vybudování stezky).

Zhruba po půlhodině volné chůze protne stezka místo zvané *Tor* (Brána). Název je pravděpodobně připomínkou staré zvířecí obory u Tokáně, vybudované v 80. letech 17. století. Po několika metrech stojí vlevo **šesté zastavení: Květnatá bučina**. Na tomto místě vycházejí pískovcovým podložím na povrch čedičové horniny. Čedič je, na rozdíl od pískovce, hornina bohatá na minerály. Díky tomu zde vznikla výživnější půda, která hostí mnoho druhů kvetoucích rostlin. Ne náhodou pojmenovali odborníci tento typ lesa jako „květnatá bučina“. Zvláště brzy na jaře, než půdu zastíní olistěné koruny stromů, pokrývají zem koberce květů sasanky hajní či violky

## 7. zastavení: Purkartický les

lesní, později též pitulníku žlutého, mařinky vonné a dalších druhů. Bukové lesy se kdysi vyskytovaly na většině území dnešního národního parku. Vedle převládajících buků v nich rostly i jiné druhy stromů, jako např. jedle bělokorá, habr, dub či javor klen. Původní smíšený prales byl však téměř všude vytěžen. Na jeho místě lidé vysázeli nepůvodní jehličnatý les, který převažuje i zde.



Klíčící buk lesní

Správa národního parku se snaží původní smíšený les postupně obnovit, znovu jsou vysazovány jedle a ze smrkových porostů jsou uvolňovány mladé buky, které tak mají prostor pro úspěšný růst. Mladé jedle a listnáče jsou chráněny oplocením proti okusu jelení zvěří.

Stezka vzápětí vyústí na křižovatku s odpočívadlem, kde je umístěno **sedmé zastavení: Purkartický les, Budersdorfer Hau.**

Předválečný název lesního dílu *Budersdorf*<sup>1</sup> připomínal existenci samoty Purkartice, údajně zaniklé za třicetileté války. Její obyvatelé zde měli doložit železnou rudu, pálit uhlí a vyrábět dehet. Poblíž křižovatky se nacházelo místo, kterému se říkávalo *Am Kirchhof* (Na hřbitově), kde měly být při dobývání pařezů v 19. století nalezeny úlomky cihel, přitesané kameny, kachle a zbytky „náhrobků“.

V roce 1795 byla poblíž křižovatky založena *lesní školka*, v níž se pěstovaly sazenice modřínu.

**Osmé zastavení: Výroba dřevěného uhlí** je umístěno opodál v maketě milíře; obrazovou formou seznamuje s postupem stavby milíře. Technologie výroby dřevěného uhlí nebyla jednoduchá a od řemeslníků vyžadovala dobrou erudici.

<sup>1</sup> Název Buderdorf je odvozen od *Bude*, čili bouda, chata.

## 8. zastavení: Výroba dřevěného uhlí

**Lesní řemesla** (výroba dřevěného uhlí, dehtu, potaše a zpracování smoly) hrála v hornaté krajině Českého Švýcarska významnou roli při obstarávání živobytí až do poloviny 19. století. Jen v těsném okolí křížovatky v Purkartickém lese zaznamenala porostní mapa roku 1794 čtyři milíře; tři z nich na cestě, vedoucí k lokalitě Pohovka. Znalost výroby dřevěného uhlí byla po druhé světové válce dokonce důvodem pro odložení odsunu jednotlivců, tzv. nepostradatelných odborníků. Jedním z nich byl i Franz Kleimper z Vysoké Lípy, poslední uhlíř na Jetřichovicu. Naposledy se ke svému řemeslu vrátil při filmování pohádky Pyšná princezna v roce 1952, kdy postavil milíř u České silnice.



**Milíř u Panenské jedle**

Místo pro založení milíře muselo splňovat řadu podmínek: být v závětrří, blízko u cesty a zdroje vody. Půda uhlíště však nesměla být vlhká ani při deštích, proto se někdy kolem hloubil odtokový žlábek. Kolem středu uhlíště se tyčí vyznačila kružnice a uprostřed se zarazila konstrukce, zvaná **král** (Quandelschacht) – čtyři tyče, ve výšce narovnaných polen svázané věncem ze smrkových

větvi či vrbových prutů, které vyčnívaly nad vrchol milíře. Šachta se naplnila hořlavým materiálem (odštěpky, chrastí, kůrou) a kolem se vyskládala polena – kolem krále slabší (co nejvíce na kolmo, okrouhlou plochou ven), nejsilnější v polovině poloměru milíře, a u povrchu milíře opět slabší polena. Mezery se vyplňovaly štípaným dřívím, horní hrana musela být dobře urovnaná, aby se na ní dala hustě klást další vrstva a nevznikaly při hoření mezery. Po dokončení se milíř uzavřel **čepicí**: kolem krále se nakladla dobře proschlá krátká dřeva slabším koncem vzhůru, aby se dosáhlo zakulacení. V čepici se zbuďovalo ohniště: trychtýř z tyčí nebo tenkých polen, svázaných vrbovými pruty a s rozporami. Pak se milíř pokryl vrstvou chvojí, drny nebo mechem (tzv. zelenění milíře) a na tu se nanaslo **patro** (vlhká směs písku, zeminy a uhelného mouru, tzv. černění milíře). Plášť musel být hladký, uhrabával se hřeblem a stloukal dřevěnou palicí.



**Řez milířem**

Zapálení: do krále se vložila louč a hořlavé látky (chrastí, uhlíky). Když oheň zesílil, zahrnulo se vše hrubým uhlím. Když se objevil plamen, proces se opakoval. Při dospívání uhlí do ohniště se násyp vždy propíchl dlouhou tyčí a kývavým pohybem se roštovala uhlová vrstva, aby v ní nevznikaly nevyplněné dutiny.

## Dobývání železné rudy

V konečné fázi vystupoval násyp nad vrcholek míliře jako malá, kuželová, asi stopu vysoká hromádka – **pupek**, který se překryl mourem. Pro rovnoměrné šíření ohně se v patře propichovaly železnou tyčí **dymníky** (Zuglöcher), které sloužily k odvádění vznikajících plynů a svádění ohně od vrcholu k zemi. Podle velikosti hořel mílíř dva až tři týdny.

Od míliře obkrouží cesta vršek Strážistě (*Wächterstein*, tradiční místo požárních hlídek), na jehož úpatí jsou zasuté staré železné jámy. V okolí Jetřichovic lze na stopy po dobývání železné rudy narazit na vícero místech (např. poblíž Malého mokrého dolu, u Tokáně, Na bídě či v rokli *Carlgründel* mezi Jetřichovicemi a Rynarticemi). Obvykle je tvoří řada povrchových těžebních rýh či jam (pinků), jež sledují průběh tektonických puklin, vyplněných vulkanickými žilami. Hlavní těžbou surovinou byly tyto rozložené žíly, zejména pak jejich výstelky červenohnědé až hnědočerné barvy, vzniklé hydrotermální přeměnou vulkanitu na směs železné rudy (goethitu) a kaolinitu při kontaktu s okolním pískovcem. Puklinová výplň byla snadno tavitelná a byla tu těžena zřejmě v 16. století. V pozdějších dobách už se železo pro kováře dováželo z jiných krajů a o existenci dobývek se majitel zdejšího panství dozvěděl až v roce 1802, při hledání ložisek hnědého uhlí. V okolí Jetřichovic upozornil prospektor nejen

na železné jámy, ale i na „jednu skutečnou stolu“.



Dobývání železné rudy v 16. století

Tuto kapitolu geologické minulosti Českého Švýcarska připomeneme i Rudolfův kámen, *Rudolfstein*, na nějž se otevírá pohled v ohybu cesty pod Strážistěm. Celý masiv je nápadný hojnými železitými inkrustacemi – pevnými povlaky stěn a deskovitými, zvlněnými až bizardně zprohýbanými formami, sledujícími vrstevnatost pískovce. Tyto útvary vznikly druhotným vysrážením železa (goethitu a hematitu) z mineralizovaných roztoků, uvolněných v souvislosti s třetihorní sopečnou činností. Díky vyšší odolnosti jsou nepřehlédnutelné a často vystupují nad okolní pískovcový reliéf.



## 9. zastavení: Rudolfův kámen

U paty před schodištěm se nachází **deváté zastavení: Rudolfův kámen**. Vrchol skály, původně zvané Vysoký kámen (*Hohen Stein*, česky též *Ostroh*) nabízí jednu z nejkrásnějších vyhlídek celého Českého Švýcarska. Stával zde nejstarší vyhlídkový altán Jetřichovicka, údajně vybudovaný roku 1824, po zdolání skály **knížetem Rudolfem Kinským** (1802 – 1836). Jedním z budovatelů scho-

diště byl i lesní nádeník a požární hlídač Johann Ramisch z Jetřichovic, který pak vyhlídku využíval jako pozorovatelnu v obdobích sucha. Altán byl v průběhu času několikrát opravován, nákladná přestavba proběhla v roce 1874. V roce 2010 instalovala správa národního parku uvnitř altánu obraz s portrétem knížete Rudolfa, po němž byla skála přejmenována. Autorem malby je pan Ivo Švejnoha z Kytlic.



Pohled na Rudolfův kámen

Když se v dubnu roku 1840 dozvěděl lesmistr z Rynartic, že se kněžna Wilhelmina Kinská chystá zavítat do zdejších lesů s rodinou, osmělil se požádat o prostředky na zřízení nových schodů, zábradlí a cesty na Rudolfův kámen. „Po šestnácti letech neúdržby je vše zcela polámané a nepoužitelné. Na vrchol, který skýtá jedinečný rozhled až do sousedního Saska, by bylo nezodpovědné a téměř nemožné její Milost donést...“

## Hohler Weg, Kesslerova deska

Od Rudolfova kamene klesá stezka na křižovatku, kde splyne se širokou zpevněnou cestou, přicházející zleva od Purkartického lesa. Svážnici nechala vrchnost vybudovat v roce 1799 a říkávalo se jí Purkartická cesta (*Budersdorfer Weg*). Při troše pozornosti lze na jejím okraji, v pravotočivé zatáčce s výhledem na Koliště, zpozorovat vysokou vrstvu uhlíků – pozůsta-

tek mlíčířska, zničeného pozdějším rozšířením cesty. Na porostní mapě z roku 1794 byl v těchto místech zachycen i „kamenný domeček“, snad uhlířská chata. O několik desítek metrů níže se po levé straně ve svahu vyrýsuje táhlá prohlubeň, připomínající starou úvozovou cestu. Ve skutečnosti se opět jedná o staré hornické dílo, puklinu s vytěženou železnou rudou. Poté



Detail mapy z roku 1794

O zvelebení cesty Hohler Weg z Pohovky směrem na Jetřichovice v 19. století se zasloužil knížecí nadlesní Rudolf Georg Kessler. Několik metrů pod křižovatkou je ve skalce, při zeleně značené turistické cestě, zapuštěna mramorová **deska s pamětním nápisem** (v překladu):

„Svému bývalému předsedovi, nadlesnímu knížeti Kinského a čestnému občanu Jetřichovic Rudolfu Georgu Kesslerovi, budovateli této silnice a nadšenému opatrovníku těchto krásných horských partií, zesnulému 2. února 1884, vděčnou připomínkou Jetřichovická sekce Horského spolku pro České Švýcarsko.“ Náhrobek Rudolfa Geoga Kesslera, v podobě obelisku, dodnes stojí na jetřichovickém hřbitově.

V těchto místech zároveň cesta křížuje výše zmíněnou **puklinu s vulkanickou výplní**. Na skalní stěně v zatáčce nad Kesslerovou pamětní deskou a rovněž z boku skalky, v níž je osazena, je možné názorně vidět geologickou skladbu pukliny v řezu. Žíla vulkanitu, která je již zcela rozložená na směs šedobílých jílových minerálů a oxidů železa, je lemována pevnou deskou železitého pískovce.

## 10. zastavení: Pohovka

cesta přichází na křižovatku dříve zvanou *Kanapee* s **desátým zastavením: Pohovka**. Zde je možné naučnou stezku opustit a po zelené turistické značce se vrátit zpět do Jetřichovic.

První turistické rozcestníky a lavičky se na frekventovaných cestách začaly umisťovat od druhé poloviny 19. století a vzápětí se objevily na mapách i nové pomístní názvy „*Kanapee*“. Tradiční odpočívadla na křižovatce Purkartické cesty s Malým mokřým dolem (*Kl. Nasser Grund*) a Úvozem (*Hohler Weg*) je však starší; místo „*auf der Ruh*“ (Na Odpočinku) zachytila mapa již roku 1794.

Za Pohovkou, na hranici s I. zónou národního parku, se cesta stáčí doleva

a vede po vrstevnici svahem vrchu **Koliště, Golisch** (453 m. n. m.). Tento úsek patří k fyzicky nejméně náročným a krajinářsky nejděčnějším; postupně se tu otevírají široké výhledy do krajiny na blízké výšiny v okolí Jetřichovic (Rudolfův kámen, Vilemíninu stěnu, Mariinu skálu, požářiště Havraního kamene, Michelův a Čedičův vrch, Zámecký vrch u Vysoké Lípy), i na vzdálenější horizont (Růžovský vrch, Studený vrch, Vysoký Sněžník ad.). V místech bývalého smyku na dříví *Bietig Bloß* překračuje stezka potok z pramene *Bietig Born*, kterému lidé v minulosti přisuzovali léčebné vlastnosti. U jedné z vyhlídkových ostrožen s odpočinkovou lavicí je na skále zavě-



Koliště z Rudolfova kamene

## II. zastavení: Koliště

šeno **jedenácté zastavení: Koliště**, které pojednává o proměnách skladby lesů dnešního Národního parku České Švýcarsko.

V pravěku bývalo zdejší území pokryté souvislým hvozdem. Složení dřevin bylo různorodé podle přirozených podmínek pro vývoj jednotlivých dřevin. První změny nastaly po kolonizaci krajiny na přelomu 12. a 13. století. V blízkosti sídlišť docházelo k soustavnější těžbě a vzniku světlin. Reakcí na prosvětlení porostů byla lokální přeměna přirozené skladby dřevin za světlomilnější druhy. Nedostatek zemědělské půdy vedl k zakládání pasek v lesích, pastvě dobytka a hrabání steliva. Snižovala se kvalita půdy a schopnost lesa obnovovat se přirozenou cestou. Ve vzdálenějších částech si však les stále ponechával pralesovitý charakter.

Zásadní průlom do přirozených pochodů nastal v 16. století, kdy vznikly větší hospodářské celky, velkostatky. Podnikatelské aktivity šlechty proměnily roli lesa ve zdroj příjmů z obchodu dřívím; k největším odběratelům patřilo Sasko. Zpeněžování lesního bohatství si již v 18. století vyžádalo zjišťování zásob, plánování výše těžby a zásah do obnovy lesů umělým zalesňováním. S cílem vypěstovat co nej-

větší množství kvalitní dřevní hmoty začaly vznikat velkoplošné a stejnověké monokultury. Původní druhy dřevin se sázely i na neodpovídajících stanovištích (např. smrk ztepilý na pískovcových plošinách) a zároveň se začalo experimentovat s rychle rostoucími, geograficky nepůvodními druhy (borovice vejmutovka, modřín opadavý, dub červený, limba, akát ad.). Lesní monokultury sice dávaly vyšší výnosy, byly však méně odolné vůči větrným a sněhovým kalamitám. Vzrostlo riziko rozvoje lesních škůdců a chorob; nejstarší hlášení o napadení kůrovcem se objevilo v hlášení lesního úřadu knížete Kinského v roce 1840, nezhoubnější poškození (bekyní mniškou) propuklo v roce 1922. Kromě toho bývaly dřeviny (zvl. smrky) oslabovány i rozšířenou výrobou smoly, nařezáváním před dosažením věku obmytí.



Lýkožrout smrkový (kůrovec)

## 12. zastavení: smyk Gärtner Bloß

Vznikem Národního parku České Švýcarsko začal proces postupné přeměny lesů na přirozená, přírodě blízká společenstva. Nepůvodní druhy jsou odstraňovány a nahrazovány jedlí, bukem, dubem, jilmem a dalšími místními druhy dřevin. Cílem lesních zásahů je nejen péče o zbytky přirozených lesů v místech, kde se dochovaly, ale i pomoci přírodním procesům obnovy tam, kde byly v minulosti pozměněny lidskou činností.

**Dvanácté zastavení: smyk Gärtner Bloß** je umístěno v místech prudkého sestupu cestou podél zaniklého skluzu na dříví. V členité krajině Českého Švýcarska bývalo vyvážení pokáceného dříví z lesa potahy i saněmi problematické. K transportu se proto využívaly i vodní toky. A to nejen řeky Kamenice a Křinice, ale i potoky Jetřichovická Bělá, Doubický potok nebo Suchá Kamenice. Z nepřístupných a výše položených partií uvnitř lesů se dříví k cestám a plavebním vodotečím dopravovalo četnými smyky (skluzy). Tato dopravní zařízení se budovala v příhodných stržích a využívala zákonu gravitace: dříví se po nich pohybovalo samo, vlastní vahou na nakloněné rovině.



Smyk na dříví

**Konstrukce smyku:** Zdejší smyky bývaly především **dřevěné** (žlaby z kulatiny na podpůrných lavicích) nebo **zemní**, se smýkácími plochami vyloženými kulatinou, vydlážděnými kameny případně z oskaného skalního podloží. Nejvyšší pole (**ústí, hubice**) bývalo kvůli navádění dříví do smyku vějířovitě rozšířené, ke stejnému účelu sloužily i **sběrače** (silné ploty). Dolní část smyku (**výběh**) byla upravena směrově a spádově tak, aby se kulatina ze žlabu buď sama vykutálela (**lavicový výběh**) nebo byla vyvržena čelem (**vrh**).

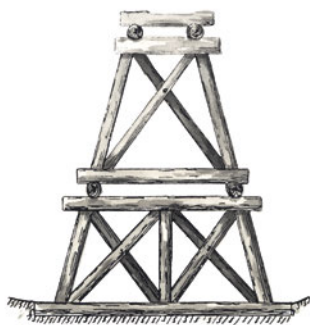
Některé smyky byly **suché**, jiné využily protékající vody a byly konstruovány jako **vodní** (s utěsněným žlabem, výhoda: nižší tření). V případě velkého sklonu a nutnosti snížit rychlost smýkaného dříví, se na smyčích stavěla i brzdná zařízení (např. **vlk** – několik kuláčů zavěšených jedním koncem na laně tak, že se mohly kolem osy otáčet, zatímco druhý konec závěsu spočíval šikmo ve směru spádu na dně žlabu).

Smyky končily u cesty (výběh mívál mírný spád či protispád) nebo nad vodní hladinou, ale i na skalní hraně, z níž se dál dříví shazovalo dolů (pouze krátké palivové).

## 1.2. zastavení: smyk Gärtner Bloß



Žlab



Podpěra

### Konstrukce smyku

V blízkosti smyků se nesmělo dříví skládat, zařízení využívalo více dřevařů a nikdo neměl právo překážet svou skládkou. Pokud byla v revíru plánována rozsáhlá těžba, vyplatilo se v některých případech předem investovat do vybudování nového smyku (tak vznikl přitesáním skalní pukliny roku 1846 smyk u Úzkých schodů na Jedlině).

Když trasa transportu dříví křížovala soukromé pozemky obyvatel, bývali

majitelé za škody, způsobené převozem, odškodňováni. Lesní personál jim musel pokaždé dát předem vědět, že se chystá svážet a majitel byl věčným břemenem zavázán udržovat průtah průchozí, neměl právo na trase přerývat cesty nebo sázet stromy – to byl i případ stahování vrchnostenského dříví od smyku *Gärtner Bloß*, kdy svážnice vedla přes pozemky jetřichovického sedláka Knyho.

Kolem smyku klesá cesta až k rozcestí na úpatí Koliště. Na starých mapách bývala rokle u křižovatky nazývána *Kapellenloch* (Kapelle = kaple, Loch = díra); nalevo odbočuje z trasy naučné stezky neznačená lesní cesta k Jetřichovicím, u níž po pár minutách chůze lze mezi stromy spatřit skalní **kapli Posledního soudu**, zvanou též Knyova kaple.



Kaple Posledního soudu,

**Výklenek** v drobné skalce u cesty na Zadní Jetřichovice nechala vytesat roku 1740 Marie Anna Knyová, vdova po jetřichovickém rychtáři a hostinském. Do niky zavěsila

### 13. zastavení: Hranice katastrů v Mehrlinne

**obraz Nejsvětější Trojice**, malovaný na dřevěné desce. Kapličku s obrázkem obnovil roku 1840 Johann Josef Kny, sedlák z čp. 4. U výklenku nechal vysekat cedulky s monogramy „M.A. Kny. – J. Kny“ a dal pro ni namalovat nový obraz s námětem **Pоследního soudu**.

Po druhé světové válce byl výklenek v kapli dlouho prázdný. Současnou malbu od Miroslava Hejného nechala namalovat správa národního parku v roce 2008.

Za křižovatkou pokračuje stezka po široké cestě, kdysi zvané *Mehrlinne*, či též Stará Česká silnice, *Alte Böhmer Strasse*. V těchto místech se stýkají hranice katastrů obcí Vysoká Lípa a Jetřichovice. Po pravé ruce lze ve starém úvozu (původním průběhu cesty) spatřit na skále vysekané tlapaté kříže – hraničníky z doby měření stabilního katastru, kterému je věnován text **třináctého zastavení: Hranice katastrů v Mehrlinne**.

V prosinci roku 1817 vydal císař František I. patent, kterým chtěl zajistit pevný systém pozemkových daní. Začaly práce na novém (stabilním) katastru, jejichž nedílnou součástí bylo i geodetické zaměření. Při dvorské komisi vzniklo samostatné oddělení – ředitelství katastrální a početní kanceláře, kterému podléhaly zemské a krajské komise. Nejprve byla vytvořena trigonometrická síť, a pak bylo možné přistoupit k mapování.

Na panství Česká Kamenice začaly práce v létě roku 1830. Vedením akce byl pověřen lesní inženýr Ferdinand Bund z Rynartic, kterému pomáhali geometři Johann Michel, Emanuel Hocke a lesní písař Richard Forstmayer. Zaměření revíru Přední Jetřichovice bylo dokončeno závěrem léta roku 1832. Hranice byly v terénu vyznačeny kamennými mezníky s křížem, pořadovým číslem a letopočtem; tam, kde to terén umožňoval, byly znaky vysekané do rostlých skal a balvanů. V okolí Jetřichovic dostal tuto práci na starost lesní dělník a požární hlídač Johann Ramisch.



Detail mapy stabilního katastru

Obec a lesní revír Vysoká Lípa se vyměřoval v roce 1831. Nádeníci, kteří tu pomáhali geodetům s nošením pomůcek, kácením dříví a výrobou kolíků, zde odpracovali celkem třiasedmdesát dní.

## 14. zastavení: Sommelstein

Naučná stezka pokračuje dál širokou pohodlnou cestou. Vzápětí se vpravo vynoří výrazná skála nazývaná *Käsestein* (Sýrový kámen). Za tento název vděčí nápadnému množství puklin a voštin na svém povrchu, pro které připomíná sýr. O tom, že proces eroze pískovcových skal probíhá neustále, se v těchto místech můžeme i názorně přesvědčit. Na pravé straně cesty byl při katastrálním mapování

vysekán v roce 1831 do skalní stěny mezník č. 39. Oproti ostatním je již dnes téměř nečitelný: součinností vysokého obsahu solí ve skále a vlhkosti došlo k rozrušení skalní kůry a odpadnutí částí povrchu.

Za zákrutou přichází cesta nad roklí *Käsegrund* k **čtrnáctému zastavení: Sommelstein.**

Na skále tu lze, kromě mezníku č. 40 z doby měření stabilního katas-



Letopočty na skále Sommelstein

V urbáři panství Bynovec, který byl sepsán v roce 1722, je tato část hranic poleší popsána následovně (v opačném směru, od křižovatky s Českou silnicí):

„...Doprava pokračuje cesta zv. Böchofenweg (*Pechofenweg*, tj. *Cesta smolné pece*), která směřuje na Vysokou Lípu, levá vozová cesta vede na Jetřichovice. Vpravo roste jedle, na jejímž kmenu je vyřezán kříž a vrchnostenské lesní znamení (= *na panství Bynovec kovová litera „C“ – Clary*). Odtud se České silnici říkává i Ditterbacher Weg, Jetřichovická cesta. Po sto dvaceti krocích je vlevo na skále kříž, písmena AK a letopočet 1610. Po osmdesáti krocích u rokle Kaaßgrund (*Käsegrund*) vlevo přes cestu na skále ve výšce šesti loktů kříž a pod ním písmena HR...“



## 15. zastavení: Česká silnice, Zollsäule

tru, vidět i další letopočty, např. 1610 a 1721 – data hraničních revizí.

Reliéf na kovové ceduli naučné stezky připomíná kapitolu z historie obchodování dřívím, kdy se mezi odběrateli často objevovali *lodní stavitelé*. Kromě tzv. jetřichovických borovic, které se vyznačovaly válcovitým kmenem a deskovitou borkou, a proto byly vhodné na výrobu stěžňů, se zde kácely i duby na trupy lodí. Zdejší vrchnosti Clary – Aldringenům stavěli v 18. století výletní a obilné lodě i tesaři ze Saska (např. Christof Salomonn či Valtin Hänsel z Reinhardsdorfu). Nebylo ničím neobvyklým, když si část prací nechali zaplatit v naturáliích – lodním dřívím, kterého byl v Sasku nedostatek.

Za skálou *Semmelstein* ústí cesta na Českou silnici. Před křižovatkou je umístěno **patnácté zastavení: Česká silnice, Zollsäule**, věnované této významné komunikaci.



Formanský vůz

Česká silnice je jednou z mála cest, které pohodlně prochází zdejšími členitým územím. Byla využívána již od pravěku, což potvrzují nálezy pazourkových čepelek z období mezolitu (střední doby kamenné) i keramiky lužických popelnicových polí (doby bronzové a železné) v jejím okolí. Jméno *Böhmerstraße*, Česká silnice patří k nejstarším pomístním názvům Českého Švýcarska; poprvé se objevilo již v hraničním popisu roku 1492. Vedla tudy *obchodní stezka* do Saska a místním krátila přes Hinterhermsdorf cestu do Šluknovského výběžku. Zároveň však bývala vstupní branou při válečných vpádech – například 30. června roku 1778, kdy tudy pronikla pruská armáda do Čech a vyplundrovala Jetřichovice. Tehdy zde byly vybudovány defenzivní linie a záseky, jejichž stav zkontrolovala vojenská komise vedená generálem baronem Sechterem roku 1803, na začátku válečného konfliktu s Francií. Právě v těchto místech, poblíž skály zvané *Semmelstein*, strážily Českou silnici vojenské hlídky i roku 1813. Na českém území tvořila silnice hranici mezi panstvím Česká Kamenice (Kinští) a panstvím Bynovec (Clary – Aldringenové). Vybíralo se tu mýtné a clo, a to nejen na zemské hranici, ale i na této křižovatce, odtud místní název *Zollsäule*, Celní sloup.

Na České silnici odbočuje trasa naučné stezky doleva. Poslední, **šestnácté (či též úvodní) zastavení**, s mapou a základními informacemi o naučné stezce, stojí u křižovatky pod skalou *Pechstein*, Smolný kámen. Odtud lze po pár minutách dojít do obce Vysoká Lípa nebo dál pokračovat po červeně značené turistické značce cestou přes skalní hrad Šaunštejn, Malou Pravčickou bránu a Větrovec na Mezní Louku.

### Cílová obec Vysoká Lípa

Obec Vysoká Lípa je vrcholně středověkou vsí, založenou při koloni-

zaci Čech nejpozději ve druhé polovině 14. století; první písemná zmínka pochází z roku 1378. Na vrchu Hofberg (Dvorský vrch) stával hospodářský dvůr s panským domem (loveckým zámečkem), na samotě dnes zvané Zámeček býval vrchnostenský ovčín.

Před druhou světovou válkou živilo obyvatele zemědělství, práce v lese a domácí řemesla. Dnes je Vysoká Lípa rekreačním střediskem, nabízejícím různé typy ubytování (hotel, penziony, camp) a občerstvení v několika restauracích.



Pohled na obec Vysoká Lípa

### Významné stavby a památky:

- **Skalní hrad Šaunštejn** (první písemná zmínka 1431, keramika ze sklonku 14 až 1. poloviny 15. století, nejcennějším nalezeným artefaktem měšťanské pečetidlo z 1. poloviny 15. století)
- **Vesnická památková zóna**, soubor lidové architektury (podstávkových domů)
- **Dolský mlýn** (písemné zmínky od 16. století, natáčení filmových pohádek *Pyšná princezna*, *Ztracený princ* a *Peklo s princeznou*)
- **Restaurace Zámeček**, bývalý lovecký zámek Clary – Aldringenů, postaven v letech 1930 – 1931 stavebním mistrem Augustem Herrmannem z Chřibské podle architektonického návrhu arch. Maxe von Loose
- **Drobné sakrální památky:** Teuschelův kříž na Zámeckém vrchu, skalní výklenková kaple Korunování Panny Marie, zvaná *Triebartel* na České silnici, výklenek s obrazem *Piety* na Kostelní stezce



Skalní hrad Šaunštejn





Mapa naučné stezky (zmenšenina originálu mapy, který je umístěn na panelech č. 1 a 16)

## **Průvodce naučnou stezkou Jetřichovické skály**

### **Texty:**

Natalie Belisová  
Pavel Benda  
Richard Nagel  
Ivana Marková  
Zuzana Vařilová

### **Redakce:**

Natalie Belisová  
Richard Nagel

### **Grafická příprava a tisk:**

DRAGON PRESS s. r. o.

### **Foto:**

Václav Sojka  
Natalie Belisová  
archiv Správy NP České Švýcarsko

### **Ilustrace:**

Natalie Belisová  
Státní oblastní archiv Litoměřice, pobočka  
Děčín

### **Titulní ilustrace:**

Pohled na vyhlídkové altány od neznámého  
autora z 2. poloviny 19. století, SZ Zákupy

### **Mapa:**

Oldřich Holešinský

### **Kontakt:**

Správa NP České Švýcarsko  
Pražská 52  
407 46 Krásná Lípa  
www.npcs.cz  
n.park@npcs.cz

Tuto publikaci vydala Správa Národního parku České Švýcarsko v roce 2011 jako součást projektu Obnova turistické infrastruktury v Národním parku České Švýcarsko, který byl spolufinancován Evropskou unií – Evropským fondem pro regionální rozvoj a státním rozpočtem České republiky v rámci Operačního programu Životní prostředí.



OPERAČNÍ PROGRAM  
ŽIVOTNÍ PROSTŘEDÍ



EVROPSKÁ UNIE  
Evropský fond pro regionální rozvoj

Pro vodu,  
vzduch a přírodu







© Správa Národního parku České Švýcarsko 2011

Elektronická verze: [www.npcs.cz](http://www.npcs.cz)  
NEPRODEJNÉ

ISBN 978-80-904404-8-7