



Českosaské  
ŠVÝCARSKO

ZPRAVODAJ SPRÁVY NÁRODNÍHO PARKU ČESKÉ ŠVÝCARSKO

# ČESKÉ ŠVÝCARSKO

KVĚTEN 2021 | 20. ROČNÍK | 1/2021



[www.npcs.cz](http://www.npcs.cz)

# Obsah



9



18



25



Spáleniště na Havraní skále u Jetřichovic. © Václav Sojka

4-5

**Péče o les** | Jak ožívá mrtvé dřevo?

6

**Příroda** | Ještě je můžeme vidět - dřevní brouk  
*Prostomis mandibularis*

7-8

**Pro návštěvníky** | Bezpečnost na turistických cestách | „Covidová turistika“ v Českém Švýcarsku

9

**Pro návštěvníky** | Horolezci, horolezkyně, horolezčata...

10-11

**Pro návštěvníky** | Nový altán na Mariině vyhlídce | Tip na výlet

12

**Od sousedů** | Přírodní vývoj v zadním Saském Švýcarsku přináší přechodná omezení pro turistiku

13-15

**Praktické informace** | Dráha národního parku | Mapa Českosaského Švýcarska

16-17

**Pro návštěvníky** | Akce pro veřejnost | Nabídka ekovýchovných programů | Wolfie podporuje přírodu i zaměstnanost | Zanechte ve zdejší krajině svou laskavou stopu!

18-20

**Příroda** | Bobr v soutěskách? Ano! | Poznávat, rozumět, chránit

21

**Zprávy** | Luční soutěž 2021 | Rekultivace skládky na Mezné u Hřenska

22-23

**Příroda** | K tůním Labských pískovců | Medailonek Rainer Marschner

24-25

**Chráněná území** | Přírodní rezervace Pekelský Důl

26

**Historie** | Co se stalo před... aneb Kalendárium výročí

27

**Ekologická výchova** | Zápisník malého přírodovědce

## Úvodní slovo ředitele

Vážení a milí čtenáři,  
dovolte mi, abych vás přivítal v čarokrásné krajině Českého Švýcarska. Letošní a zřejmě i nejbližší následující roky budou ve znamení další velké změny na tváři naší přírody. Šíření kůrovce, iniciované extrémním nedostatkem srážek v předchozích letech, je nyní téměř u konce. Na první pohled odumřelé lesy, se kterými se můžete setkat na celém území národního parku, jsou při bližším zkoumání plné života a představují i snazší start pro vznik nového lesa, a proto jsme se je snažili v co největší míře zachovat. Nyní však procházejí stádium rozpadu. Ten je součástí přirozených procesů a je pro celý ekosystém i další generaci lesa mimořádně důležitý. Nese s sebou ale bohužel jedno negativum pro nás, kteří do přírody rádi chodíme a pozorujeme ji, a tím je zvýšené riziko na cestách vedoucích odumřelým lesem a v lesích obecně. Nyní můžeme sledovat na většině suchých smrků

objevující se plodnice na dřevu žijících hub, které kolonizují zejména spodní část kmene. Ty výrazně urychlují rozklad dřeva a snižují stabilitu stromů. Proto apeluji na každého z vás, abyste velmi důsledně dbali na vlastní bezpečnost! Snažme se průběžně kontrolovat stav na všech značených turistických stezkách a odstraňujeme zjištěné nebezpečné stromy, což je velmi riziková činnost i pro vyškolené a zkušené těžaře. Budou však nastávat situace, zejména po silných větrech a také tam, kde les dospěje do konečného stádia rozpadu, že budeme nuceni dočasně některé stezky či jejich části uzavřít. Zdůrazňuji, že se bude vždy jednat o dočasné opatření a bude naší snahou stezku co nejdříve znovu otevřít, protože nemáme v žádném případě v úmyslu zavírat značené trasy trvale. Podle našich dosavadních zkušeností se smrkové porosty začínají lámat po dvou a více letech od jejich odumření. Věřím, že tuto situ-

aci pochopíte, jelikož jde o zdraví a život každého z nás. Věřím také, že nás v této situaci podpoříte, tak jako jste nás podpořili, když jsme se rozhodli ukončit marný a pro přírodu již nepříznivý boj s kůrovcem. Pojďme se spolu dívat na les v jakémkoliv jeho stádiu jako na živoucí komplex, kde odumírání a zrod nového života jdou ruku v ruce. Jsme přece v národním parku, kde bychom měli přirodě, pokud možno, nechat „volné ruce“ a obdivovat její nespoutanou sílu a krásu.

Přeji vám příjemné čtení a spoustu nezapomenutelných zážitků při výletech do národního parku.

**Pavel Benda**  
ředitel Správy NP České Švýcarsko

České Švýcarsko - zpravodaj Správy Národního parku České Švýcarsko, ročník 20, číslo 1/2021, č. reg.: MK ČR E 13314. ISSN 2571-3485. Vydává: Správa NP České Švýcarsko, resortní organizace Ministerstva životního prostředí České republiky, Pražská 457/52, 407 46 Krásná Lípa, tel.: +420 412 354 050. Redakce: Natalie Belisová (n.belisova@npcs.cz). Jazykové korektury: Yveta Kočová. Fotografie na přední straně obálky: Instalace altánu na vrchol Mariiny skály. Foto: Václav Sojka. Mapa na str. 14-15: Oldřich Holešinský. Grafická úprava: TR-DESIGN.CZ. Tisk: AKONTEXT, spol. s r. o. Vyšlo v květnu 2021. Náklad: 10.000 ks



# JAK OŽÍVÁ MRTVÉ DŘEVO?

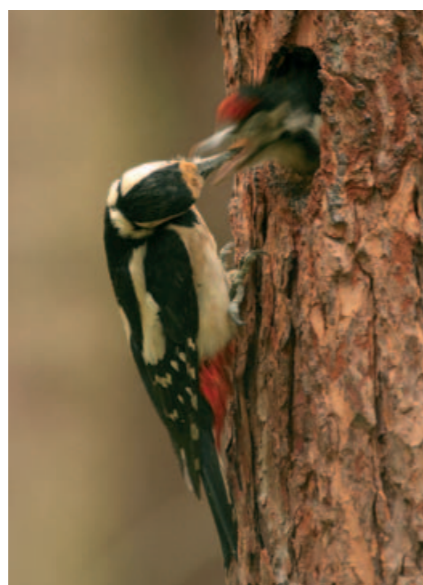
Je to už více než rok, co se náš život důsledkem pandemie zužuje často jen na několik místností, ubývají možnosti volného pohybu a my si náhle uvědomujeme, jak důležitý je pro nás náš životní prostor. Doceňujeme teď více přírodu, kde se cítíme svobodně a možná si teď snáze dokážeme představit, že příroda je životně důležitá nejen pro nás, ale i pro bohaté spektrum živočichů a rostlin. Když pak do přírody více zazoomujeme, najdeme širokou skupinu organismů, které jsou úzce spjaty s tzv. mrtvým dřevem. Tyto odumřelé stromy ponechané v krajině jsou významným životním prostorem a mají důležité funkce, které se v čase postupně proměňují. Pojďme si tento kus přírody představit a objevit, jak díky něčemu mrtvému vzniká velmi pestrý život.

## Koloběh života

Když odumře strom, jako první ho zpravidla osídlují houby, které do něj vnikají kořeny nebo se v něm rozrůstají houby, které ve stromě již dříve žily a pronikly do kmene otevřenou ranou. Rychleji pak tlejí stromy stojící spojené se zemí, stromy na vlhkých místech a ty, které před vysycháním chrání kůra. Pouze houby umí dřevní hmotu rozložit dokonale, včetně ligninu a významně se podílí na vzniku bohatého substrátu. Skupina hub rostoucích na dřevě je velmi široká a zahrnuje jak nám známou skupinu makroskopických kloboukatých hub (s viditelnými plodnicemi), tak i houby mikroskopické. Přítomnost těchto hub a jejich spektrum nám mohou říci velmi zajímavou informaci o tom, jak je lesní ekosystém přirozený, nebo co zde dříve rostlo. Tyto houby mají totiž často své dvorní hostitele, potřebují kontinuální přísun „svého“ mrtvého dřeva a pokud je veškeré mrtvé dřevo z lesa odváženo nebo jejich hostitelská dřevina z lesa vymizí, druhy na ni vázané se postupně ztrácí. Tlející dřevo spojuje více generací lesa, rozkládá se totiž několik desítek až stovek let.

## Nejlepší lesní školka

Ještě než se dřevo zcela rozloží a vmísí se zpět do půdy, osídlují ho různé druhy lišejníků, mechů a na ležících kmenech pak často nalézáme i „les“ malých semenáčků, které využívají koncentrované živiny a naakumulovanou vlhkost pro svůj růst. To dokládá později v přirozených lesích zajímavý efekt – stromy rostoucí v řadě, což jsou ty, které vyrostly z padlého kmene.



Strakapoud velký je jedním z dutinových druhů. © Václav Sojka

Pro generační obměnu je velmi důležitý uvolněný prostor po odumřelém stromě, jelikož je plný světla a toho využívají mladé stromky, které tento prostor rychle zaplní. Když pak odumře celý les, jako se to stalo nyní v našem národním parku, zmírňují ponechané souše následky této dramatické změny. Stojící souše zajišťují alespoň částečný stín, přezdívaný kvůli dennímu posunu slunce jako „putující“, díky němuž se půda nepřehřívá, méně vysychá a tím zajišťuje přijatelné mikroklima pro růst nového lesa. Pročesávají a zachycují vzdušnou vlhkost, padlé kmene zpomalují odtok povrchové vody a jsou-li již v pokročilém rozkladu, dokáží vázat vodu podobně jako houba.

## Kdo ještě je ze dřeva živ?

Nejen houby, rostliny a stromy jsou živé z rozkládajícího se dřeva, dřevo je životně důležitým zdrojem potravy i pro specializovanou skupinu hmyzu. Brouci vývojově spjatí s odumírajícím a mrtvým dřevem v různém stádiu rozkladu se označují jako saproxylicti. Nejdříve se rozkladu dřeva účastní lýkožraví brouci, například známí kůrovci, které nalézáme v lýku pod kůrou stromu a poté následují dřevožraví (např. tesařci), jejichž stopy vedou hlouběji do dřeva. Další skupiny se živí již dřevem prorostlým a „natráveným“ myceliemi dřevorozkladných hub, nebo samotnými plodnicemi a výtrusy dřevožijných hub. Všechny tyto skupiny vázané na dřevo jsou požírány svými mnohdy specializovanými predátory, které nalézáme pohybovat se na mrtvém dřevě. Vzniká tak proces a potravní koloběh, který však ještě není popsán celý.

## Kdo v tobě bydlí?

Odumírající strom napadený kůrovci, což je nyní v našem národním parku nejčastějším způsobem odumření stromu, je již od počátku atraktivní pro různé druhy ptactva, od pěvců až po datlovitě druhy, kteří ze stromů kůrovce ale další skupiny hmyzu sbírají. Plochami odumřelého smrku se nyní ozývá četné ňukání datla, strakapouda a potvrzena byla přítomnost i vzácného datlíka tříprstého. Datlovití umí tesat do stromů dutiny, které pak využívají ke hnízdění i jiné druhy ptáků, jako jsou například sovy, a nebo je obsazují drobní savci. Dutiny vznikají v živých, odumírajících a mrtvých stromech působením dřevožijných hub a činností ptactva a jsou v hospodářských lesích již vzácností. Proto je třeba procesy vedoucí ke vzniku biodiverzitních stromů a samotné doupné stromy chránit, jelikož spektrum druhů na ně vázaných je velmi bohaté. Již jste někdy našli dutinu osídlenou ptáky, netopýry, nebo třeba plchy, či veverka? Pokud ano, tak víte, jak vzácná je tato radost a jak cenný je tento životní prostor.

Dana Věbrová, Lukáš Blažej



Mrtvé dřevo je bohatým substrátem pro růst semenáčků dřevin. © Václav Sojka



Odumřelé smrky jsou ve velké míře osídlovány a rozkládány troudnatcem pásovaným. © Dana Věbrová



Strom s vytesanými otvory vzniklými při získávání potravy datlovitými ptáky. © B. Věbr



Dřevní brouk *Prostomis mandibularis*. © Lukáš Blažej

## JEŠTĚ JE MŮŽEME VIDĚT

### dřevní brouk *Prostomis mandibularis*

Z brouků s vývojovou vazbou na dřevní hmotu zná jistě každý některé velké druhy tesaříků, krasců nebo největšího evropského brouka roháče. Z drobnějších druhů jsou každému známi např. kůrovci nebo červotoči. Jmenované skupiny jsou však v rámci České republiky pouhými příklady z desítek čeledí, které se ve spojení s dřevními houbami podílí na přirozeném rozkladu dřeva. Potravní řetězec navíc uzavírají jejich predátoři a parazité, kteří přesahují také do ostatních hmyzích řádů.

Dosavadní lesní hospodaření s rozsáhlými monokulturami smrků či borovice omezilo dlouhodobě výskyt nejen jednotlivých druhů, ale i celých společenstev. V lepším případě našly některé druhy sekundární stanoviště ve starých zámeckých parcích, alejších a oborách. Nejlepším z příkladů je celoevropsky chráněný prioritní druh páchníka hnědého, příbuzného zlatohlávkům. V rozsáhlých lesních komplexech členitých území bývají ostrůvkovitě zachovány zbytky starých lesních porostů, kde je mrtvé dřevo přítomné dlouhodobě ve všech stadiích rozkladu. To je právě životní prostor těch nejohroženějších společenstev.

Jedním z nejvýznamnějších druhů, jehož přítomnost se v Labských pískovcích sna-

žíme již řadu let zmapovat, je *Prostomis mandibularis*. V Evropě se jedná o jediného zástupce své čeledi, což z druhu dělá samo o sobě zoologický unikát.



Jeho drobné rozměry kolem 5 mm, ploché tělo, pomalé pohyby a celkově skrytý způsob života značně komplikují jeho pozorování. K nalezení je tak mnohdy zapotřebí určitá míra štěstí a náhody. Druh je také schopen letu a občas je jednotlivě zachycen v nárazových pastech, které se pro výzkum dřevních brouků využívají. V území byl dosud zaznamenán na několika místech v ka-

ňonu Labe, v Zadních Jetřichovicích a nedaleko Tokáně.

Podstatou jeho životních nároků je nepřerušovaná přítomnost mrtvého dřeva s červenou bahnitou hnilobou. Ta se vytváří v našich podmínkách nejčastěji ve smrkovém, případně březovém dřevě ležícím v místech s příznivými vlhkostními poměry. Biotopem jsou tak staré lesní porosty, kde se často druh soustředí do omezeného prostoru jediného rozpadajícího a tlejícího kmene, který jeho populace plně obsadí. Dospělci i ploché sněhobílé larvy všech stadií se zde vyskytují prakticky celoročně. Předpokladem potravních nároků larev je zaplísněné dřevo. Význam silně vyvinutých kusadel není dosud přesně znám. U některých jedinců tvoří i polovinu délky hlavy.

Tento druh patří v Labských pískovcích mezi nejvýznamnější druhy saproxylických brouků. Jeho silné populace ve svažitých lesích kaňonu Labe dokládají zachovalost lesních porostů, význam a přirozené zastoupení dřevin. Tato skutečnost nám navíc dává naději v další nečekané možnosti nových nálezů vzácných a ohrožených dřevních brouků i ostatního hmyzu. Byť tento druh postrádá stále české jméno, vzhledem k jeho nezaměnitelnosti jej snad ani nepotřebuje. Potřebuje mrtvé dřevo.

Lukáš Blažej

## BEZPEČNOST NA TURISTICKÝCH CESTÁCH



© Richard Nagel

To, že v Národním parku České Švýcarsko dochází v důsledku souhry několika nepříznivých okolností (extrémní sucho, víchřice, nevhodná druhová skladba lesů, následné přemnožení lýkožrouta smrkového) k celoplošnému odumírání smrkových lesů, ví dnes už asi každý. Zatímco příroda si s touto z lidského pohledu „nevýdanou katastrofou“ poradí v řádu několika let, návštěvníci národního parku budou muset po nějaký čas počítat se **zvýšeným nebezpečím pádu odumřelých stromů**, a to prakticky na celém území národního parku, včetně značených turistických tras.

Správa národního parku se snaží veřejnost o tomto riziku průběžně informovat, mimo jiné i prostřednictvím tohoto časopisu (viz články v číslech 2/2019, 1/2020 a 3/2020), publikováním článků v tištěných i elektronických médiích, reportážemi v rozhlasu i televizi, prostřednictvím svých webových stránek ([www.npcs.cz/bezpecnost](http://www.npcs.cz/bezpecnost)), mapového portálu [www.mapy.cz](http://www.mapy.cz), informačního letáku (viz zadní obálka tohoto čísla) apod.

Na všech značených vstupech a na dalších zvláště rizikových lokalitách jsou také umístěny trojjazyčné výstražné tabule (viz foto).

Kromě informování samozřejmě děláme i řadu konkrétních opatření s cílem minimalizovat rizika pro návštěvníky národního parku. Pravidelně procházíme a kontrolujeme bezpečnost na všech značených turistických trasách a nejrizikovější stromy odstraňujeme. Je ale jasné, že není v našich silách odstranit z porostů všechny stromy hrozící pádem. Jednak je to prostě nereálné s ohledem na naše kapacity a na rozsah odumírajících lesů, jednak musíme samozřejmě brát ohledy na to, že jsme v národním parku, kde chceme do přírodních procesů zasahovat co nejméně. Je také potřeba si uvědomit, že pokud bychom (teoreticky) skutečně důsledně odstranili všechny potenciálně rizikové stromy podél všech turistických cest, vznikly by kolem nich několik desítek metrů široké a mnohdy i několik kilometrů dlouhé holiny. Domníváme se, že taková podoba národního

parku by se většině návštěvníků asi příliš nezamlouvala. I proto bohužel budeme muset některé cesty z bezpečnostních důvodů dočasně uzavírat nebo přeložit do bezpečnějších míst (aktuální informace o všech uzavírkách a omezeních na turistických trasách naleznete na stránce [www.npcs.cz/bezpecnost#omezeni](http://www.npcs.cz/bezpecnost#omezeni)).

Do velké míry ale mohou rizika spojená s výskytem nebezpečných stromů eliminovat svým chováním také sami návštěvníci. **Obecně se nedoporučuje vydávat se do lesů za silného větru, deště, námrazy nebo bouřky.** Tím spíš to platí o lesích zasažených kůrovcovou nebo jinou kalamitou. Výlety je tedy potřeba plánovat s ohledem na předpověď počasí (doporučujeme například sledovat sekci „Výstrahy“ na stránkách Českého hydrometeorologického ústavu [www.chmi.cz](http://www.chmi.cz)). Určitě se také vyplatí sledovat aktuální dění v národním parku na webových stránkách správy NP a na Facebooku. Samozřejmostí by mělo být **respektování výstražných a zákazových informačních tabulí (viz foto) a dodržování pokynů strážců a ostatních terénních pracovníků správy NP.** To vše může přispět k bezpečnějšímu pobytu návštěvníků v národním parku, který sice prochází dramatickou proměnou, ale i nadále zůstává atraktivním místem pro trávení volného času a poznávání přírodních krás.

Richard Nagel



© Richard Nagel

# „COVIDOVÁ TURISTIKA“ V ČESKÉM ŠVÝCARSKU

Celý svět se již více než rok potýká s pandemií tzv. nového typu koronaviru. Nikdo z nás si asi na jaře loňského roku nedokázal představit, jak dalekosáhlé dopady bude mít toto globální onemocnění prakticky na všechny oblasti našeho života. Přes všechna restriktivní opatření omezující náš život však nikdy nebyly, alespoň v našich končinách, zakázány výlety a vycházky do přírody, ba naopak, odborníci je spíše doporučovali. Není tedy divu, že lidé začali zpočátku trochu váhavě, ale postupně stále hojněji využívat této možnosti alespoň na chvíli uniknout z čím dál tísnivějšího prostředí paralyzovaných měst do lůna přírody. Zrodil se pojem „covidová turistika“. Tento nový fenomén se samozřejmě nevyhnul ani Národnímu parku České Švýcarsko.

Data z monitoringu návštěvnosti ukazují, že celková návštěvnost národního parku poklesla v loňském roce asi o pětinu oproti roku 2019. Příroda by si tedy teoreticky měla „oddychnout“, nicméně neplatí to tak docela. Návštěvnost neklesla všude, někde stagnovala a někde dokonce i mírně vzrostla. Změnilo se také složení návštěvníků. Výrazně například ubylo cizinců. Vzrostl naopak podíl tuzemských návštěvníků, včetně takových, kteří by za normálních okolností do národního parku jen stěží zavítali, soudě aspoň podle jejich oblečení hodícího se spíše na banket než do přírody... Covidová turistika s sebou ale přinesla také řadu nových problémů a některé stávající ještě prohloubila. Především narostl podíl individuální automobilové dopravy, neboť lidé omezují cestování vlakem nebo autobusem z obavy před nákazou koronavirem. To zákonitě vedlo k **problémům v dopravě a nárůstu ilegálního parkování** (viz fotografie č. 1 a 3). K tomu se přidal i nový trend umocněný pandemií: rostoucí počet lidí přijíždějících v obytných karavanech. Tento způsob cestování se v dnešní době, kdy ubytovací služby prakticky přestaly fungovat, stal téměř nutností, těší se vzrůstající oblíbenosti (a také propagaci – např. seriál ČT „V karavanu po Čechách“) a je zkratka „in“. Novodobí Nomádi ale musí respektovat, že svá pojezdna obydlení nemohou zaparkovat všude tam, kde se jim zrovna líbí (viz fotografie č. 2), a že také s odpady a odpadky je třeba naložit tak, aby to nebylo na úkor přírody. Tím spíše to pla-

tí pro území národního parku nebo chráněné krajinné oblasti, kde je parkování možné pouze na vyhrazených parkovištích.

Tím se dostáváme k dalšímu fenoménu, kterým je změna chování některých návštěvníků. Strážci národního parku čelí čím dál tím arogantnějším a agresivnějším projevům lidí, kteří mají pocit, že si mohou v přírodě všechno dovolit. Jistě lze pochopit, že lidé vystavení dlouhodobému stresu pramenícímu z omezení řady svých aktivit a povinností dodržovat množství příkazů, mohou v některých případech reagovat podrážděně a neadekvátně. Přesto by však měli respektovat, že v národním parku není a nemůže být všechno dovoleno a že zdejší přírodu si nelze plést s tělocvičnou nebo zábavním, adrenalinovým či městským parkem. Bohužel i zkušenosti z ostatních našich národních parků ukazují, že lidé často berou přírodu „útokem“, pletou si Černé jezero na Šumavě s veřejným kluzištem nebo krkonošskou arkticko-alpínskou tundru s piknikovou zónou. U nás jsme zase zaznamenali snahu proměnit přísně chráněnou soutěsku řeky Kamenice v ráj vodáků (viz fotografie č. 4).

Současná situace výrazně zasahuje do našich životů. Jednou z mála činností, které se ještě pořád můžeme věnovat, jsou výlety do přírody. Chovejme se v ní tak, abychom jí svým pobytem zbytečně neškodili. Buďme ohleduplní, k přírodě i k sobě navzájem.

Richard Nagel



1



2



3



4

© Archiv Správy NPČS

# HOROLEZCI, HOROLEZKYNĚ, HOROLEZČATA...

„Horolezci, horolezkyně, horolezčata, nelezte na skálu, co je hodně špičatá...“ zpívám si s klasikem. Na horolezce v chráněných územích ale čeká mnohem víc nástrah než jenom špičaté skály (navíc naše přískovcové skály jsou většinou pěkně zaoblené ☺). V době mobilních mapových aplikací není velkým problémem ani bloudění v nekonečném labyrintu skal. Mnohem větší překážkou se však ukazuje být orientace ve spleti paragrafů a různých omezení... Zkusme si v tom proto společně udělat malý pořádek.

Oblast Labských přískovců je typická svou mimořádnou členitostí vázanou na přískovcové podloží. I to byl jeden z důvodů, proč zde byla v roce 1972 vyhlášena Chráněná krajinná oblast Labské přískovce. V roce 2000 pak byla nejzachovalejší část CHKO při hranici s Německem zahrnuta do nově vzniklého Národního parku České Švýcarsko. Aby toho nebylo málo, najdeme na území CHKO a národního parku několik tzv. maloplošných chráněných území či útvarů, řazených do kategorií „přírodní rezervace“ nebo „přírodní památka“ (ty nejčastěji navíc s přídomkem „národní“). A právě ty horolezecky nejatraktivnější terény se nacházejí v ochranných nejčastěji územích, konkrétně v národní přírodní rezervaci Kaňon Labe a v přírodní památce Tiské stěny. Je tedy zřejmé, že horolezectví v tak přírodně cenné a chráněné oblasti musí mít svá pravidla.

Základní pravidla jsou stanovena zákonem o ochraně přírody a krajiny, ale podrobnější podmínky musíme hledat v dalších normách. Mimochodem je zajímavé, že základní pravidla chování horolezce ve skalách nevymýšleli ochránáři, ale sami horolezci. Průkopníci horolezectví měli ke skalám respekt a úctu, což dokazuje i fakt, že první pravidla pro lezení na „písku“ vznikla již roku 1913. Současná pravidla lezení v národním parku, NPR Kaňon Labe a PP Tiské stěny tak vycházejí právě z Pravidel lezení v přískovcových skalních oblastech

v Čechách zpracovaných Českým horolezeckým svazem.

**Jaká pravidla tedy musím jako horolezec v národním parku a CHKO dodržovat?**

■ **V národním parku se řídím návštěvním řádem** (viz [www.npcs.cz/navstevnik#navstevni\\_rad](http://www.npcs.cz/navstevnik#navstevni_rad)). Skály povolené k lezení jsou zde jmenovitě uvedené. Dávám si pozor na časová omezení, která byla stanovena především z důvodu zajištění klidu pro hnízdící ptáky v jarním období. Pro prvovýstup potřebuji povolení.

■ **V chráněné krajinné oblasti nejsou pravidla, až na výjimky, tak striktní.** Při lezení se chovám ohleduplně k přírodě i ostatním návštěvníkům a ctím základní pravidla lezení na písku. Automobil odstavuji na místě k tomu určeném.

■ **V NPR Kaňon Labe a PP Tiské stěny se řídím pravidly stanovenými správou národního parku.** Veškerá pravidla horolezectví v národním parku a CHKO, včetně všech vydaných a platných rozhodnutí a nařízení, jsou přehledně uvedena na webu správy NP ([www.npcs.cz/horolezectvi](http://www.npcs.cz/horolezectvi)). Díky spolupráci s Českým horolezeckým svazem a dalšími

nadšenci jsou všechny informace dostupné také na hlavních lezeckých portálech ([www.horosvaz.cz](http://www.horosvaz.cz), [www.skalnioblasti.cz](http://www.skalnioblasti.cz), [www.lezec.cz](http://www.lezec.cz)) a v mobilních aplikacích.

Jana Holešinská

## A co bouldering v NP a CHKO?

Za bouldering se označuje lezení na menších skalních útvech bez použití lana. Jedná se o moderní a stále populárnější lezecký směr. Horolezecká pravidla platná na území národního parku a CHKO se však vztahují ve stejné míře jak na klasické horolezce, tak na boulderisty. Protože v národním parku jsou pro horolezectví vyhrazeny jen některé (a především vyšší) objekty, bouldering zde prakticky nelze provozovat. Je proto potřeba hledat jiné terény mimo národní park a nezapomenout si ověřit, zda pro daný objekt nejsou stanovena přísnější pravidla lezení (např. v NPR Kaňon Labe je zakázáno používat magnesium).



Ilustrační foto. © Martin Rýva

## TIP NA VÝLET: NA NEJSEVERNĚJŠÍ ROZHLEDNU



Rozhledna Tanečnice byla postavena začátkem 20. století v industriálním stylu a v době svého vzniku byla pojmenována podle proslulého německého „železného“ kancléře Otto von Bismarcka. © Richard Nagel

restaurace a rozhledny najdete na <https://rozhlednatanecnice.eu>).

Z rozhledny se vám otevře úchvatný kruhový výhled na celé Českosaské Švýcarsko, Šluknovskou pahorkatinu, Dolní Lužici, Lužické hory, České středohoří a část Krušných hor. Při velmi dobré viditelnosti dohlédnete až do Krkonoše (možná zahlédnete i Sněžku), Jizerských hor a na Ještěd. K snadnému zorientování v pestré a členité krajině vám pomohou panoramatické tabule umístěné na vrcholu rozhledny. Nikde jinde v celém zdejší regionu neobsáhnete pohledem tak velký kus země, jaký uvidíte zde. Tak na nic nečekejte a vzhůru na Tanečnici!

Richard Nagel



Publikace o rozhlednách a výhledech v Českosaském Švýcarsku. © Richard Nagel

### Doporučení:

Více informací o zdejších rozhlednách naleznete např. v publikacích „Příběhy lužických rozhleden“, „Příběhy rozhleden Českosaského Švýcarska“ a „Nejkrásnější výhledy na Českosaské Švýcarsko“. První dvě z nich lze zakoupit v regionálních informačních střediscích nebo na e-shopu <https://eshop.ceskesvycarsko.cz>.

Romantická krajina Českého a Saského Švýcarska láká již více než 150 let každoročně desetitisíce návštěvníků. Většina z nich však pohříchu míří jen k několika málo neznámějším a neatraktivnějším cílům, jakými jsou na české straně Pravčická brána a soutěsky Kamenice nebo proslulý kamenný most Bastei v Saském Švýcarsku. Ale zdejší krajina toho k obdivování a poznávání nabízí mnohem víc. Dnes vás zavedeme k Tanečnici, naší nejseverněji položené rozhledně, kterou najdete na pomezí Českého Švýcarska a Lužické pahorkatiny. Tady se nebudete tísnit v nekonečné frontě před pokladnou a zdejší úchvatný výhled do dalekého okolí vám vyrazí dech.

Tanečnice se nachází na táhlém vrchu, budovaném čedičovými a žulovými horninami, mezi městy Mikulášovice a Sebnitz, nedaleko státní hranice. Z geologického hlediska jsme tedy vlastně už mimo Labské pískovce, ale i tak stále na území stejnojmenné chráněné krajinné oblasti, přesněji v její nejsevernější části. Dnešní cihlovokamenná, 26 metrů vysoká věž s uzavřenou vyhlídkou, postavená v typickém industriálním stylu, pochází z roku 1905. Nahradila původní dřevěnou stavbu strženou o dva roky dříve mohutnou vichřicí. Stavbu obou rozhleden inicioval mikulášovický horský a okrašlovací spolek (Gebirgs- und Verschönerungs-Verein zu Nixdorf).

K rozhledně můžete vystoupat pěšky po modré značce z Mikulášovic od dolního nádraží nebo od informačního centra po zelené, která se nad městem napojuje na modře značenou tzv. Zlodějskou cestu. Směrem od západu vás k rozhledně dovede žlutá značka ze saského městečka Sebnitz. Ve všech případech vám cesta nahoru zabere cca 1 až 2 hodiny. K cestě do Mikulášovic nebo Sebnitz můžete využít vlakové spoje jedoucí z Rumburka, Krásné Lípy, Děčína a Bad Schandau po tzv. Dráze národního parku (více na <https://drahanp.cz>). Na vrcholu vás, kromě samotné rozhledny, čeká i sezónně otevřená restaurace Koli-ba (podrobnější informace o otevírací době



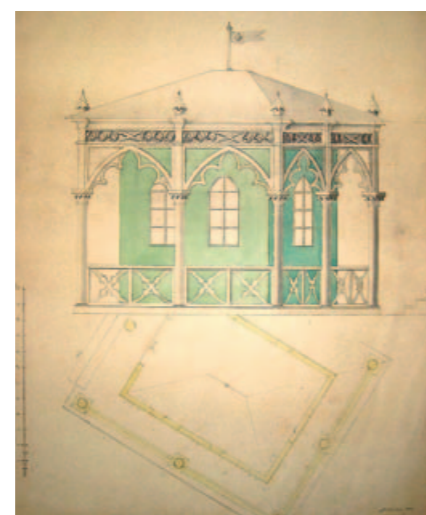
Instalace nového altánu v únoru 2021. © Václav Sojka

## NOVÝ ALTÁN NA MARIINĚ VYHLÍDCE

Mariina vyhlídka je jednou z nejnavštěvovanějších lokalit na území NP. První vyhlídkový altán na Velkém Ostrém (Grosse Spitzige) vznikl na návrh vrchního úředníka Karla Hickische roku 1856 po návštěvě novomanželského páru majitele panství knížete Ferdinanda Kinského a kněžny Marie Anny, rozené princezny z Liechtensteina a na Liechtensteině. Z daru věnovaného knížetem došlo k prosekání přístupové trhlíny, osazení 240 schodů, úpravě vrcholové plošiny a zbudování letohrádku v podobě řecké svatyně. Autorem plánu první stavby byl tesařský mistr Franz Fischer z České Kamenice, zpřístupnění vyhlídky stálo více než 1 136 zlatých. Od té doby nese výšina jméno Mariina skála (Marienfelsen).

Na místě původního altánu se od té doby vystřídalá několik různých typů přístřešků. Poslední altán, zbudovaný jen několik měsíců po ničivém požáru způsobeném návštěvníky v roce 2005, byl z důvodu rozsáhlého poškození nosných dřevěných trámů v roce 2019 pro návštěvníky uzavřen. Začátkem roku 2020 byla zpracována projektová dokumentace. Při návrhu vycházela firma Foorwood z původního vzhledu altánu z roku 1856 a zá-

roveň byly zohledněny požadavky Správy NP na odolnost a maximální životnost konstrukce a možnost provádění případných oprav bez nutnosti demontáže celého altá-



Původní plán altánu na Mariině vyhlídce z r. 1856. © SOA Litoměřice, pob. Děčín

nu. Původně uzavřený prostor uvnitř altánu lákal návštěvníky k přenocování a pravidelné odstraňování zbytků svíček pracovníky NP varovalo, že požár v roce 2005 by nemu-

sel být poslední. Proto bylo zvoleno řešení s otevřeným prostorem a kruhovým posezením uprostřed altánu s cílem umožnit ničím nerušený výhled do zdejší krajiny.

V létě roku 2020 začala firma Hantych s.r.o. s demontáží starého altánu a přípravou nového. Vzhledem k problémům při realizaci stavby, způsobeným protiepidemickými opatřeními a jejich dalšími důsledky, byl původně předpokládaný termín dokončení stavby prodloužen z listopadu 2020 na konec února 2021. Další prodloužení termínu z důvodu nepříznivě zimního počasí nebylo z důvodu nutné ochrany začínajícího hnízdění zvláště chráněných druhů ptáků možné. Přesto vše nakonec dobře dopadlo a dne 24. 2. 2021 byl z větší části složený altán s dalším příslušenstvím transportován pomocí vrtulníku na vrchol skalního masivu. Na místě poté probíhaly dokončovací práce.

Nový altán na Mariině vyhlídce je připraven poskytnout zázemí dalším generacím návštěvníků Národního parku České Švýcarsko při obdivování úžasných výhledů na místní krajinu. Pavel Svoboda



# OD SOUSEDŮ

## Přírodní vývoj v zadním Saském Švýcarsku přináší přechodná omezení pro turistiku



V lokalitě Hochhübel, kde následkem kůrovce odumřelo množství smrků již v roce 2006, ukazuje příroda svou dynamiku a tvůrčí sílu. Dnes zde vyrůstá nový a pestrý les. © Sina Klingner

Tři roky sucha a související rozmnožení lýkožrouta smrkového znamenaly zejména v oblasti Großer Zschand v Národním parku Saské Švýcarsko významné urychlení přirozených procesů. Smrky, které rostly na velkých plochách od mlýna Neumannmühle až ke hranici s Čechami, v uplynulých letech téměř všechny odumřely a nyní se urychlují i jejich následný rozpad. Z perspektivy národního parku se jedná o žádoucí přirozený proces, který zde, na rozdíl od kulturní krajiny mimo národní park, smí proběhnout nerušeně. Poskytnout přírodě prostor a čas pro návrat lidmi nenarušovaného vývoje k cílům národního parku patří. Přesto, že se nám lidem tento plošný rozpad smrčů jeví jako znepokojující, začíná již dynamická obnova přírodního prostoru. Mladý les už stojí ve startovních blocích. Řada druhů se začíná objevovat v hojné míře, vznikají nové biotopy, nová společenstva. Les se stává otevřenějším, pestřejším a také divočejším.

Pokud jde o souše padající na cesty vedoucí odumřelými smrčinami, správa Národního

ho parku Saské Švýcarsko je dosud z cest průběžně odstraňovala. Souše se však nyní začínají lámat stále častěji a intervaly mezi jednotlivými událostmi se zkracují. V zadní části cesty Zschandstraße správa parku již před dvěma lety nechala souše napravo i nalevo od cesty na délku jednoho km ponekat, neboť se jedná o cestu, která musí být průjezdná pro záchranné složky, a tedy i trvale bezpečná. Ve své době však toto kácení také vyvolalo značné rozhořčení mezi návštěvníky. Došlo totiž k odlesnění údolí a pokácené kmeny podél cesty nenabízely hezký pohled. Kvůli zajištění bezpečnosti návštěvníků nyní dochází k zásahům, tedy kácení, podél dalších cest důležitých pro záchranný systém, a to v celkové délce asi 50 kilometrů. Takový zásah však není možné provést podél všech turistických cest, např. v údolích Richter- nebo Weberschlüchte není reálný z technického hlediska, ale ani obhajitelný z hlediska ochrany přírody.

Aktuálně je v zadní části Saského Švýcarska spadlými soušemi blokováno průchod po 12

turistických cestách (20 km). Také spodní část údolí Großer Zschand musela být z bezpečnostních důvodů přechodně uzavřena. Toto opatření bylo přijato v zájmu ochrany života a zdraví návštěvníků i zaměstnanců správy parku. V přední části národního parku je nebezpečí úrazu výrazně nižší a cesty jsou průchodné všechny.

Pojem „neprůchodnost“ neznamená trvalé vyloučení návštěvníckého ruchu nebo zrušení zmíněných cest. Znamená dočasné omezení do doby, než přirozený rozpad souší pokročí natolik, aby bylo možné cesty bezpečně opět zpřístupnit. Každý, kdo se na tyto cesty vydá nyní, se vystavuje extrémně vysokému ohrožení vlastního života.

Správa Národního parku Saské Švýcarsko proto důrazně apeluje na návštěvníky: Mějte, prosím, pochopení pro daná omezení a chovejte se zodpovědně. V případě úrazu neohrožujete na životě pouze sebe, ale také záchranáře. Věříme, že po dobu platnosti přechodných omezení najdete pestrou nabídku dalších, bezpečně dostupných výletních cílů jak v národním parku, tak i mimo něj.

**Hanspeter Mayr**

tiskový mluvčí Správy NP Saské Švýcarsko  
Překlad: Tomáš Salov



Podobně, jako Pechschlüchte na fotografii, je od počátku února 2021 dočasně neprůchodných dvanáct značených turistických cest v zadní části Národního parku Saské Švýcarsko. © Markus Ehrentraut

# DRÁHA NÁRODNÍHO PARKU

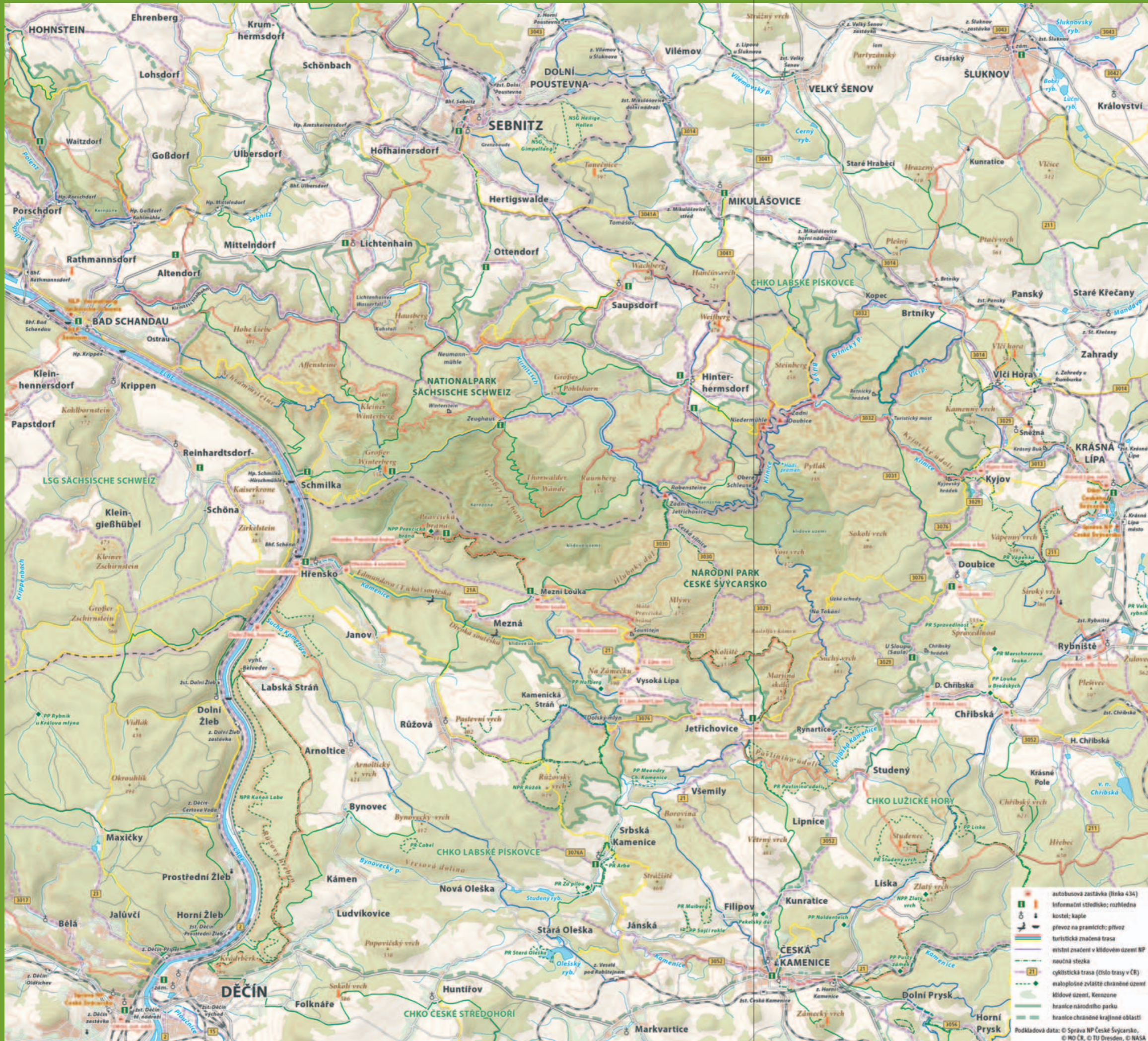
## Páteř dopravního systému v regionu národních parků

Národní parky České a Saské Švýcarsko patří k těm vzácným oblastem, které jsou snadno dosažitelné díky kvalitní síti spojů veřejné hromadné dopravy (VHD). Vždyť třeba vlakem z Prahy nebo Drážďan návštěvník do regionu přicestuje za půl druhé hodiny, srovnatelně rychle jako osobním automobilem, ale klidněji a bez stresu z řízení. Lokální síť VHD poskytuje bezpečně možnosti pohodlného cestování mezi turistickými cíli. Užitečným pomocníkem přitom je brožura Jízdní řády 2021, kterou obdržíte v regionálních informačních střediscích.

Kromě výběru nejužitečnějších dopravních spojů pro českou i německou stranu území v ní najdete také přehledovou mapku regionu Českosaského Švýcarska a tipy na výlety s využitím spojů hromadné dopravy. Podrobný přehled o možnostech cestování s využitím VHD poskytují také internetové stránky [www.drahanp.cz](http://www.drahanp.cz), které obsahují také množství tipů na výlety. Odlehčete oblasti národních parků od automobilové dopravy a využijte přednost cestování vlakem, autobusy i přívozy.

Tomáš Salov





# INFORMAČNÍ STŘEDISKA V ČESKÉM ŠVÝCARSKU



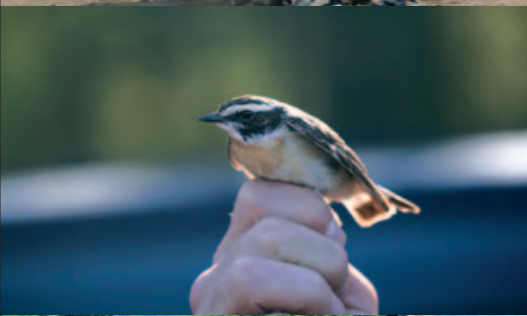
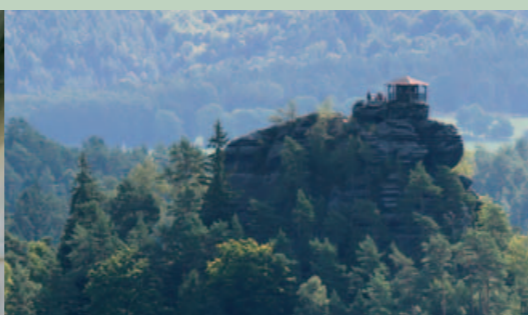
- ČESKÁ KAMENICE (NÁMĚSTÍ MÍRU)**  
 Otevřeno: říjen – duben po – pá 9:00 – 12:30, 13:00 – 17:00;  
 květen – září denně: 9:00 – 18:00.  
 Kontakt: info@ceska-kamenice.cz, tel.: +420 412 582 600;  
 +420 608 769 768, www.ceska-kamenice.cz
- DĚČÍN (TURISTICKÉ INFORMAČNÍ CENTRUM KNIHOVNA)**  
 Otevřeno: říjen – březen denně 9:00 – 17:00, duben – září denně 8:00 – 18:00  
 Kontakt: info@idecin.cz, tel.: +420 412 532 227, www.idecin.cz
- DĚČÍN (TURISTICKÉ INFORMAČNÍ CENTRUM HLAVNÍ NÁDRAŽÍ)**  
 Otevřeno: říjen – březen denně 9:00 – 17:00, duben – září denně 8:00 – 18:00  
 Kontakt: info@idecin.cz, tel.: +420 727 975 773, www.idecin.cz
- DOUBICE (STARÁ HOSPODA)**  
 Otevřeno: květen – říjen denně 11:00 – 18:00, Kontakt:  
 info@starahospoda.cz, tel.: +420 412 381 432, www.ceske-svycarsko.cz
- HŘENSKO (OBECNÍ ÚŘAD – NÁBŘEŽÍ)**  
 Otevřeno: březen – duben denně 9:00 – 16:00; květen – srpen  
 denně 8:00 – 18:00  
 Kontakt: info@hrensko.cz, tel.: +420 412 554 286, www.hrensko.info
- CHŘIBSKÁ (NÁMĚSTÍ)**  
 Otevřeno: út – pá 9:00 – 12:00, 12:30 – 16:00, so – ne 9:00 – 14:00  
 Kontakt: infocentrum@chribska.cz, tel.: +420 606 852 210, www.chribska.cz
- JETŘICHOVICE**  
 Otevřeno: duben, říjen so – ne, svátky 9:00 – 12:00, 12:30 – 17:00; květen,  
 červen, září denně 9:00 – 12:00, 12:30 – 17:00; červenec – srpen denně 9:00  
 – 12:00, 12:30 – 18:00  
 Kontakt: infocentrum@ceskeparksy.cz, www.ceskeparksy.cz
- KRÁSNÁ LÍPA (DŮM ČESKÉHO ŠVÝCARSKA, KRINICKÉ NÁMĚSTÍ)**  
 Interaktivní expozice „České Švýcarsko – život, tajemství, inspirace“  
 Otevřeno: březen – květen denně 9:00 – 12:00, 12:30 – 17:00; červen –  
 srpen denně 9:00 – 12:00, 12:30 – 18:00; září – prosinec denně  
 9:00 – 12:00, 12:30 – 17:00, leden – únor denně 9:00 – 12:00, 12:30 – 16:00  
 Kontakt: informace@ceskesvycarsko.cz, tel.: +420 775 552 789  
 www.ceskesvycarsko.cz
- MEZNÍ LOUKA (U FORTA)**  
 Otevřeno: duben – říjen (mimo červenec a srpen) denně 9:00 – 17:00;  
 červenec – srpen denně 9:00 – 18:00  
 Kontakt: tel.: +420 412 554 090, info@uforta.cz, www.uforta.cz
- MIKULÁŠOVICE (MĚSTSKÝ ÚŘAD)**  
 Otevřeno: duben – prosinec denně 9:00 – 16:00  
 Kontakt: infomik@mikulasovice.cz, tel.: +420 739 452 734  
 www.mikulasovice.cz
- PRAVČICKÁ BRÁNA (SOKOLÍ HNÍZDO)**  
 Vstup do IS podmíněn vstupem do placeného areálu!  
 Otevřeno: duben – říjen denně 10:00 – 18:00  
 Kontakt: tel.: +420 412 554 033, www.ceskosaske-svycarsko.cz
- SAULA (DOLNÍ CHŘIBSKÁ) – Stálá expozice „Drobné památky“**  
 Otevřeno: květen, září so – ne, svátky 9:00 – 12:00, 12:30 – 17:00;  
 červen denně 9:00 – 12:00, 12:30 – 17:00; červenec – srpen denně  
 9:00 – 12:00, 12:30 – 18:00  
 Kontakt: infocentrum@ceskeparksy.cz, www.ceskeparksy.cz
- SRBSKÁ KAMENICE – Prodejní a výstavní galerie**  
 Otevřeno: květen, říjen pa – ne 9:00 – 17:00;  
 červen – září denně 9:00–17:00  
 Kontakt: info@srbskakamenice.cz, tel. +420 773 781 598  
 www.srbska-kamenice.cz
- ŠLUKNOV (ZÁMEK)**  
 Otevřeno: celoročně 9:00 – 12:00, 12:30 – 17:00  
 Kontakt: ic@mesto-sluknov.cz, tel. +420 412 332 711,  
 www.mesto-sluknov.cz

Zdroj: webové stránky provozovatelů



autobusová zastávka (linka 434)  
 informační středisko: rozličná  
 kostel: kaple  
 převoz na pramcích: přívos  
 turistická značená trasa  
 místní značení v kládovém území NP  
 naučná stezka  
 cyklistická trasa (číslo trasy v ČR)  
 maloplošné zvláště chráněné území  
 kládové území, Klenzone  
 hranice národního parku  
 hranice chráněné krajinné oblasti  
 Podkladová data: © Správa NP České Švýcarsko,  
 © MO ČR, © TU Dresden, © NASA

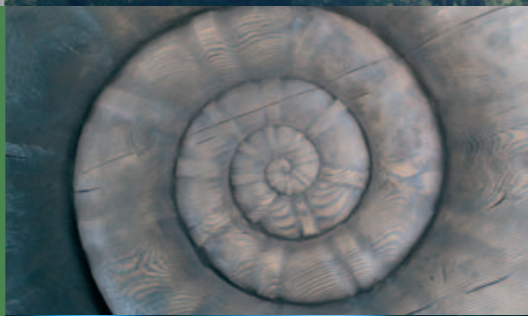




## AKCE PRO VEŘEJNOST

Nenechte si ujít akce pro veřejnost, které pro vás každoročně připravuje Správa národního parku České Švýcarsko. Těšit se můžete na odborné i laické exkurze, pochůzky se strážcem přírody, dny lesních řemesel, přednášky a mnoho dalšího.

Přehled akcí naleznete na [www.npcs.cz/akce](http://www.npcs.cz/akce)



## NABÍDKA EKOVÝCHOVNÝCH PROGRAMŮ pro školní i mimoškolní kolektivy

Správa NP České Švýcarsko nabízí školám hned několik druhů ekoprogramů a exkurzí s tematikou přírody Národního parku České Švýcarsko realizovaných v Plšíkově učebně nebo přímo v terénu národního parku.

Jejich přehled je popsán na [www.plsikovaucebna.cz](http://www.plsikovaucebna.cz) Plšíkovu učebnu najdete v areálu Správy NP České Švýcarsko, Pražská 52, Krásná Lípa. U budovy správy je autobusová (Krásná

Lípa, ozdravovna) i vlaková zastávka (Krásná Lípa - město).

**V případě zájmu nás kontaktujte na:** [j.judova@npcs.cz](mailto:j.judova@npcs.cz), 775 552 790



© Jarmila Judová

## WOLFIE PODPORUJE PŘÍRODU I ZAMĚSTNANOST, BRZY SE K NĚMU PŘIDÁ I LOSOS



Užitečné suvenýry s motivem Wolfie brzy doplní další, s motivem lososa. © Petr J. Juračka

Od loňského podzimu mají lidé možnost udělat si radost nákupem užitečných suvenýrů prostřednictvím internetového obchodu, a přitom napomoci ochraně přírody v Národním parku České Švýcarsko a sou-

časně podpořit chod místního sociálního podniku.

Nákupem suvenýrů Wolfie s autorskou grafikou Jiřího Peřiny lidé v období od srpna 2020 do ledna 2021 podpořili ochranu přírody částkou zhruba 35 tisíc korun. Správa parku tyto peníze již částečně využila, za necelých 20 tisíc korun zakoupila netopýří budky, které jsou již dnes rozmístěny v oblasti Kyjovského údolí na Krásnolipsku.

### Nakupovat s udržitelně

Myšlenka internetového obchodu s užitečnými suvenýry je založena na snaze o naplnění principů udržitelnosti, tedy s ohledem nejen na ekonomický výsledek, ale také na přírodu, místní ekonomiku a společen-

skou prospěšnost. Pokud jde o příjmy z prodeje, dělí se o ně ochrana přírody a místní sociální podnik. Projekt však neopomíná ani jiná důležitá kritéria, kterými jsou kvalita a původ suvenýrů.

### Wolfie letos získá souputníka: lososa

Pro letošní rok se ke stávajícímu motivu Wolfie přidá další grafika z dílny téhož autora, dojde i k rozšíření nabídky užitečných suvenýrů. Zájemci se tak mohou těšit na obrázek s lososem obecným, který mimo jiné ponese také výrobky určené pro nošení a konzumaci nápojů.

Dopřejte si radost z nákupu na adrese [www.npcs-eshop.cz](http://www.npcs-eshop.cz), kterým podpoříte jak ochranu přírody, tak i sociální podnik.

Tomáš Salov

## ZANECHTE VE ZDEJŠÍ KRAJINĚ SVOU LASKAVOU STOPU!



Drobné kulturní prvky v krajině vytváří přívětivou atmosféru. © Václav Sojka

Co dělá národní park pro návštěvníka laskavým a přívětivým místem? Ano, je to především jeho návštěvnícká vybavenost! Od značení turistických cest přes rozličné přístřešky chodníčky, informační stojany, lavičky, až po sakrální památky nebo vyhlídkové plošiny.

Na průběžnou údržbu a opravy turistické infrastruktury Správa Národního parku České Švýcarsko každoročně vynaloží přes dva miliony korun. Do této částky však nejsou započteny větší investice, například rozsáhlá

obnova úseku Köglerovy naučné stezky Krásnolipskem vedoucí národním parkem nebo vytvoření naučné stezky Česká silnice v roce 2020, případně letošní obnova vyhlídkového altánu na Mariině vyhlídce na Jetřichovicku.

K vytvoření přívětivé atmosféry toho či onoho místa však obvykle není zapotřebí velkého objemu peněz. Návštěvníka může potěšit zrestaurovaný obrázek ve výklenkové kapli, ale i pěkně vyřezaná lavička u cesty namísto takové, s jakými se setkáváme v leckterém městském parku. Paradoxně na takovéto drobné úpravy se často peněz nedostává. Proč? Protože vždy je co opravovat, vždy je co zlepšovat a každý rozpočet má svá omezení.

**Hranice těchto omezení můžete posunout laskavým činem, příspěvkem dle vlastního uvážení na sbírkový účet číslo 73035431/0710 vedený u České národní banky. Správa národního parku vybrané peníze použije na výstavbu a údržbu turistické infrastruktury nebo na péči o zdejší kulturní památky.**

Zanechte ve zdejší krajině svou laskavou stopu. Úzké provázání přírodních krás s drobnými kulturními prvky v krajině přinese potěšení vám i mnoha dalším návštěvníkům.

### RÁDI BYSTE PODPOŘILI NÁRODNÍ PARK? MOŽNOSTÍ JE HNED NĚKOLIK!

- Nákupem užitečného suvenýru v internetovém obchodě [www.npcs-eshop.cz](http://www.npcs-eshop.cz)
- Příspěvkem dle vlastního uvážení na sbírkový účet číslo 73035431/0710 vedený u České národní banky. Výtěžek sbírky použijeme na údržbu turistické infrastruktury nebo na péči o kulturní památky

Děkujeme Vám za laskavost!  
Vaše Správa Národního parku  
České Švýcarsko

# POZNÁVAT, ROZUMĚT, CHRÁNIT

Skryté ve tmě. Tajuplné. Lákající i odrazující. Ale také nebezpečné a velmi křehké! To jsou základní popisy jeskyní vyskytujících se na území Národního parku České Švýcarsko a Chráněné krajinné oblasti Labské pískovce. Chcete-li objevit jejich další charakteristiky, vydejte se s námi (v duchu motto Mezinárodního roku jeskyní a krasu vyhlášeného pro rok 2021) „poznávat, rozumět a chránit“ naše jeskyně.

V Českém Švýcarsku nenalezneme největší jeskyně světa, ani ty nehlubší. Nenacházejí se zde monumentální dómy, podzemní říčky či jezera, ani mnohametrové stalagmity, stalaktity nebo stalagnáty, které objevíte v krasových oblastech. Zdejší jeskyně jsou malé, úzké, nízké a většinou plné písku. Především jsou ale velmi nebezpečné a není roku, kdy hasiči a záchranáři nevysílají své specializované týmy na záchranou akci zraněných osob nerespektujících zákazů, svých vlastních schopností, sil a zkušeností. To, co se na začátku zdálo jako ideální dobrodružná výprava za zážitkem, se během chvíle může stát bojem o život.

Nebezpečné návštěvy jeskyní vám doporučit nemůžeme. Rádi bychom vás však pozvali k poznávání zdejšího podzemí prostřednictvím akcí a aktivit, které jsme pro vás v letošním roce připravili:

- venkovní putovní výstavu velkoformátových fotografií jeskyní a jeskynního života naleznete na různých místech v regionu Českého Švýcarska, aktuální umístění výstav naleznete na [www.npcs.cz](http://www.npcs.cz)
- vědomostní soutěž pro malé i velké na téma jeskyně prozkoumáte na [www.npcs.cz/vedomostnisoutez](http://www.npcs.cz/vedomostnisoutez)
- výtvarnou soutěž s tématem života v jeskyních Českého Švýcarska objevíte na [www.npcs.cz/vytvarnasoutez](http://www.npcs.cz/vytvarnasoutez)

Zajímá vás, kdo bydlí a žije v jeskyních Českého Švýcarska? Jak zdejší jeskyně vznikly? Proč je nutné některé jeskyně opatřit mřížemi? A které podzemní prostory v regionu jsou zpřístupněné pro turisty a můžete je navštívit? Odpovědi najdete v pokračování našeho článku.

## Kde se vzaly, tu se vzaly! Anebo to bylo jinak?

Jeskyně a obecně podzemní prostory jsou typickým fenoménem Českosaského Švýcarska. Jako jeskyně jsou označovány podzemní dutiny a kaverny přírodního charakteru a v zásadě existují dva typy jeskyní. Krasové, které vznikají chemickým rozpouštěním zejména karbonátových hornin a pseudokrasové, které vznikají mechanicky, zejména v poréznych horninách (zvětráváním, erozí, říčením, sesuvy a podobně). V Českosaském Švýcarsku se jedná o ty pseudokrasové.

Vývoj pseudokrasových jeskyní je úzce spjat s puklinami a tektonickým režimem krajiny. V první fázi vývoje dochází k rozrušování pískovců tektonickými poruchami, jako jsou zlomy, pukliny, nebo praskliny. Ve druhé fázi dochází k rozšiřování tektonických poruch erozí a vzniku podzemních drobných prostor a jejich kavernování, a to zejména vodní erozí. V následující fázi voda dále zvětšovala praskliny do podzemních prostor, které se pak vlivem gravitace hroutily a dále se tímto rozšiřovaly. Vývoj jeskyní neustále pokračuje a v některých případech může vést až ke vzniku dalších forem, například skalních měst.

## Život v temnotě

Málokdo ví, že podzemní prostory obývají mnozí živočichové. Ty můžeme rozdělit do 3 skupin: troglobionty, žijící pouze v jeskyních; troglify, kteří využívají jeskyně po většinu svého života a troglony, ti tráví v podzemí pouze určitou část roku. Zatím se neprokázalo, že by byl nějaký živočišný druh vázán pouze na pískovcové jeskyně Českého Švýcarska.

Pokračování na str. 20



Zimující vrápenec.  
© Václav Sojka



Příklad zabezpečení jeskyně v NPR Kaňon Labe. © Jakub Juda



Netopýr řasnatý.  
© Václav Sojka



Koník jeskynní, samice.  
© Václav Sojka

## BOBR V SOUTĚSKÁCH? ANO!

Asi pro mnohé z nás je překvapení, že tento největší hlodavec Evropy žije i v soutěskách řeky Kamenice. Proč překvapení? Bobr je především druhem osidlujícím větší vodní plochy či vodní toky a vodní plochy v širších nivách, kde může budovat své stavby (hráze, bobří hrady apod.). To řeka Kamenice, alespoň z pohledu nás lidí, nespĺňuje. Naštěstí bobr se na naše názory příliš neohlíží, a tak se s jeho aktivitami můžeme setkat i v soutěskách řeky Kamenice. Různé ohryzy, oloupané kmínky či větve, které na březích či na mělčinách svítí svou bělostí obnaženého dřeva, jsou toho důkazem. Ty můžeme vidět prakticky od Hřenska až po Srbskou Kamenici. Bobr je milovníkem „měkkých“ dřevin jako je osika či vrba, jelikož se však tyto dřeviny v soutěskách prakticky vůbec nevyskytují, bobr zaměřil svůj zájem na buky, smrky, jasany,

lísky a také dokonce i na jedli. Je otázkou, kolik bobrů tu žije a jak dlouho. Pobytové známky bobra jsou zde zaznamenávány již od roku 2016, ale v posledních letech dochází k jejich výraznému nárůstu. Bobr bezpochyby přišel, resp. připlul z Labe, kde na jeho březích žije stabilní populace. Bohužel o jeho početnosti v soutěskách nemáme dost informací a také nevíme, zda se jedná o stejného či stejné jedince či se během roku obměňují tak, jak jsou mladí jedinci od Labe vyháněni z teritorií dospělých a hledají si své vlastní teritorium nebo je to již stabilně obsazené teritorium. V každém případě bude zajímavé „soutěskové“ bobry dále sledovat. Chtěl bych také popřát pozorným návštěvníkům, aby si povšimli, jak pracovitě a odolně zvíře bobr je.

Pavel Benda



Okusy bobra se v soutěskách objevují i na netypických dřevinách. © M. Rohlík



Netopýr velký. © Václav Sojka

> Pokračování ze str. 19  
V našich jeskyních se běžně vyskytuje meta temnostní, pavouk, libující si v temnu a vlhku. Ta se zde i rozmnožuje, samice tká typické kokony, které připevňuje na strop. Dále zde můžeme potkat koníka jeskynního, pro něhož jsou jeskyně Labských pískovců nejsevernější hranicí jeho výskytu. Jeskyně jsou domovem pro různé druhy brouků a obratlovců, z nichž nejvýznamnějšími obyvateli jsou netopýři a vrápenci. V labském údolí nacházíme pravidelně vrápence malého, netopýra velkého, vousatého a několik dalších druhů. Například v roce 2016 jsme při výzkumu netopýřů v jeskyních Labského údolí objevili dva nové druhy netopýřů pro České Švýcarsko (netopýr brvitý a netopýr alkathoe).

Podle nálezů v jeskyních si můžeme udělat představu o tom, co zde žilo dříve. Dodnes nalézáme zkameněliny mlžů z dob, kdy se zde rozléhala krajina zalitá mořem. Zajímavý je i objev ze 70. let 20. století, kdy

byla v jeskyni Medvědí dóm nalezena lebka medvěda hnědého.

#### Když už to nejde jinak

Jeskyně, štoly a další podzemní prostory, které můžeme v Českém Švýcarsku a v Labských pískovcích nalézt, jsou unikátním, ale také velmi zranitelným ekosystémem. Nejznámějšími obyvateli našeho podzemí jsou již zmíněný netopýř a vrápenci. Využívají jej jako přechodné úkryty, na podzim se zde setkávají za účelem rozmnožování. Největší význam pro letouny má podzemí především jako místo vhodné pro zimování. Ideální podzemní úkryt pro hibernaci musí splňovat několik zásadních kritérií: relativně stálá vlhkost a teplota, minimální proudění vzduchu, ale především klid. Netopýř probuzený ze zimního spánku spotřebuje tolik tukových zásob, které by mu vystačily na dva až tři týdny zimování. Časté rušení a probouzení zimujících netopýřů vede ke značné ztrátě energie potřebné pro hibernaci a může vést i k jejich úhynu.

Zvyšující se počet nezodpovědných návštěvníků hledajících v jeskyních a jiných podzemních objektech netradiční zážitky a dobrodružství vede Správu Národního parku České Švýcarsko i další subjekty k uzavírání těchto prostor. Správa národního parku byla například v roce 2020 nucena mříží uzavřít dvě jeskyně v Národní přírodní rezervaci Kaňon Labe. Přestože je pohyb v rezervaci mimo stezky zakázán a k jeskyním se není možné legálně dostat, byla zvyšující se návštěvnost těchto jeskyní, které jsou významných zimovištěm netopýřů, dlouhodobě neudržitelná.

Zážitky z návštěvy zdejšího podzemí si nemusíte nechat ujít. V regionu je možné s průvodcem a odborným výkladem navštívit například štolu Sv. Jana Evangelisty v Jiřetíně pod Jedlovou nebo podzemní leteckou továrnu Rabštejn v Jánské.

Eliška Skálová, Jakub Šafránek, Jakub Juda

## LUČNÍ SOUTĚŽ 2021

**Louky** na území Českosaského Švýcarska prodělaly během minulých desetiletí některé převratné změny. Různorodé a šetrné, leč intenzivní a pravidelné hospodaření v české krajině v poválečných letech na české straně v naprosté většině později vymizelo. Pravidelně nadobro zmizela pestrá mozaika drobných políček, luk a pastvin a nahradily je velké a souvislé plochy monokultur.

Významným mezníkem z pohledu luk a lučních porostů je počátek sedmdesátých a osmdesátých let minulého století. V této době bylo nevratně zničeno mnoho cenných lučních fytoocenóz. Vlhké louky, pokud nebyly zmeliorovány, přestaly být udržovány a dále se zamokřovaly, postupně se na těchto plochách zcela přestalo hospodařit a dnes na nich ve většině případů rostou stejnověké olšiny. Ostatní luční porosty byly zorány a přeměněny na pole nebo jetelotravní porosty.

Změnil se i vzhled krajiny – z pestré mozaiky luk, pastvin, polí, mezí a remízů se staly místy monotónní celky. Tím byla narušena různorodost obhospodařování (různé termíny seče apod.) a došlo k úbytku nebo úplnému vymizení některých druhů, např. orchidejí, které jsou velmi citlivé na používání průmyslových hnojiv.

V devadesátých letech minulého století výrazně poklesla zemědělská produkce, přestaly se kosit louky, pole se ponechala rozoraná ladem a neudržované pastviny místy zarostly plevelnými druhy, např. šřovíkem. Tyto skutečnosti nás inspirovaly před lety společně s kolegy ze Saského Švýcarska provádět jakousi **inventarizaci zachovalých luk a alespoň symbolicky ocenit ty vlastníky a hospodáře, kteří se pečlivě starají o louky**. Proto i v letošním roce byla vyhlášena soutěž o nejlepší louky v Českosaském Švýcarsku.

Petr Bauer



*Pokud si myslíte, že vaše louka je ta nejkrásnější a nejpestřejší, neváhejte a přihlaste se!*

*Do soutěže je možné se přihlásit do 20. 5. 2021 na adrese: Správa Národního parku České Švýcarsko, Teplická 424/69, Děčín 405 02, p.bauer@npcs.cz nebo telefonicky - 602 491 752 - Petr Bauer, můžete připojit i fotografie kvetoucí louky.*

## REKULTIVACE SKLÁDKY NA MEZNÉ U HŘENSKA

V minulém roce začala rekultivace staré skládky TKO v katastru obce Mezná u Hřenska v blízkosti hřbitova. Skládku obsahovala zhruba 20 000 kubických metrů odpadu a její počátek spadá do doby, kdy byl do těchto míst zavážen odpad z likvidace vyhořelého domu. Postupně se sem začalo zavážet ve větší míře z obce Mezná a následně i z Děčína. Pravděpodobně zde likvidovala odpad i posádka sovětských vojsk z Jánské. Jak vidno, skládka byla hojně využívána, ale vždy se jednalo o nelegální skládku, protože nikdy nebyla oficiálně povolena.

K likvidaci skládky bylo přistoupeno zejména proto, že leží v blízkosti území intenzivně využívaného pro vodárenské účely a panovalo zde navíc podezření, že z posádky v Jánské sem byl zavážen nebezpečný odpad. Při rekultivaci je skládka roztříděna

na tři frakce a odpad je odvážen do skládek EKO Volfartice nebo SONO Čížkovice. Práce byly zahájeny koncem října roku 2020 a předpokládán ukončení prací je v září roku 2021. Rekultivace je financována Ev-

ropskou unií – Evropským fondem pro regionální rozvoj v rámci Operačního programu Životní prostředí a celkové výdaje jsou 40.958.007,73,-Kč.

Jakub Šafránek



© Jakub Šafránek



Nově vytvořená tůň s rychlou obnovou mokřadní vegetace, přírodní památka Meandry Chřibské Kamenice. © J. Semík

## K TŮNÍM LABSKÝCH PÍSKOVců

Území Labských pískovců je z důvodu propustnosti podloží poměrně chudé na vodní plochy. V souvislosti s periodami sucha v posledních letech a postupující klimatickou změnou nabývají vodní biotopy zásadního významu. Nejen velké vodní plochy, ale i drobné, jako jsou **mokřady, tůně a malé vodní nádrže** plní v krajině řadu důležitých funkcí. Zastoupení přírodních vodních prvků podporuje retenci vody, zlepšuje vodní režim a má pozitivní vliv na biodiverzitu. Poskytují životní prostor řadě druhů, které jsou na tyto typy biotopů vázány. Často se jedná o druhy chráněné a vzácné. Zejména obojživelníci jsou velmi ohroženi úbytkem vhodných biotopů.

Změny krajiny v minulosti, zásahy do přirozených vodních toků, zemědělské a lesnické meliorace, vysušování mokřadů, odvodňování rašelinišť, ale i zánik malých rybníků nebo intenzivní rybářské využívání vodních ploch mělo za následek výrazný úbytek a degradaci řady drobných vodních prvků. Důsledky se projevují ve snížené schopnosti krajiny zadržovat vodu a mají negativní dopad na biodiverzitu.

Aktivní **péče o malé vodní** plochy patří dlouhodobě mezi jednu z priorit Správy NP České Švýcarsko. Abychom zmírili negativní současné trendy a důsledky minulých necitlivých zásahů do krajiny, pečujeme o stávající a vytváříme nové mokřadní a vodní biotopy. Řada cenných dochovaných lokalit, jako jsou rašeliniště, přirozené části vodních toků a jejich nivy, mokřady a mokřadní louky, ale i rybníky přírodního charakteru, jsou vyhlášeny a chráněny jako přírodní rezervace či památky.

Jedněmi z drobných vodních ploch jsou tůně. V kulturní krajině přírodní procesy vedoucí k přirozenému vzniku tůň neprobíhají nebo probíhají omezeně. Tůně přirozeně vznikaly v oblastech meandrujících toků, akumulací vody v terénních depresích a sníženinách, drobné tůňky se objevují např. i v místech vývrátů stromů. Vytvářely se tak přírodní podmáčené biotopy.

Chybějící přirozený proces lze nahradit **budováním tůň**. Cílem tohoto managementu je vznik plošně poměrně malých a mělkých vodních ploch, které nahrazují zaniklé

nebo nevznikající biotopy. I když se jedná o technickou činnost, výsledkem je vznik ryze přírodních lokalit. Vytvářené tůně jsou zpravidla rychle osídleny jak běžnými, tak i chráněnými či vzácnými druhy (foto). Jsou využívány řadou organismů jako životní prostor, slouží jejich rozmnožování, jsou zdrojem potravy a vody nebo poskytují úkryt.

Lokalita pro nově vzniklou tůň musí mít vhodný hydrologický režim s předpokladem dostatku vody. Je obtížné zjistit místa, kde se historicky tůně nebo i malé rybníčky na našem území nacházely. Na starých mapách nejsou zachyceny a nejsou patrné ani na historických leteckých snímcích. Při výběru místa se proto soustředíme na podmáčené a vlhké lokality nebo lokality dříve zamokřené a odvodněné, které mají předpoklad přirozeně zadržovat vodu. Nejlépe takové, kde je možno vytvořit systém několika různých tůň.

Tůně na rozdíl od rybníků nemají přítok, odtok, ani žádné technické prvky a jsou dotované převážně srážkovou vodou a vodou z jarního tání. Zadržovat vodu mohou



Skokan skřehotavý. © J. Hotový



Obnovený rybníček v Mikulášovicích. © P. Bauer



Tůň v přírodní rezervaci Arba. © P. Bauer

> po několik měsíců v roce, některé jsou trvalé a nevysychají po celý rok. U tůň dochází během roku přirozeně ke kolísání vodní hladiny, v létě mohou i zcela vyschnout. Na tuto zónu kolísající hladiny bývá vázána řada často vzácných organismů.

Nová tůň může mít velikost od několika metrů až po desítky a stovky metrů čtverečních. Při vytváření tůň je důležité správně modelovat břehovou linii a dno. Nejvhodnější jsou nepravidelné, přirozené tvary tůň, s členitými pozvolnými břehy a různou hloubkou. Na mělký litorál (nejdůležitější část tůně) o hloubce cca do 50 cm navazují hlubší partie výjimečně až 1,5 m u největších tůň. Tůň by měla být přiměřeně osluněná. Pravidlem při vytváření tůň proto bývá alespoň částečná redukce stromů a výřez nežádoucích náletových dřevin a keřů. Vytvořené tůně se spadem organického materiálu a jeho produkci v tůni zanášejí a zazemňují, proto je po určité době nutná jejich obnova.

Správa NP České Švýcarsko v letech 2018–2020 s využitím dotačního programu péče o krajinu obnovila a vybudovala řadu tůň. V **přírodní památce Meandry Chřibské Kamenice** byl již historicky od roku 1997 ochranou přírody vytvořen a průběžně udržován systém několika tůň, některé však již byly z velké části zazemněny. V roce 2018 byly dvě největší tůně odbahněny a byly odstraněny náletové dřeviny z okolí tůň. Rozloha vodní plochy obou tůň činí 1400 m<sup>2</sup>. Jedná se o významný mokřad na území Labských pískovců. Tůně hostí řadu druhů obojživelníků jako skokan ze-

lený, skokan hnědý, ropucha obecná, čolek obecný a čolek horský, vodní plochy navštěvuje užovka obojková, ve vegetaci zarostlých tůňích bylo zjištěno široké spektrum vážek. V obci **Srbská Kamenice** byly v roce 2019 nově vytvořeny čtyři malé mělké tůňky o velikostech od 10 do 40 m<sup>2</sup> a v roce 2020 byla v místě podmáčené olšiny vybudována tůň s plochou okolo 200 m<sup>2</sup>. Z důvodu proslunění tůně byla na lokalitě redukována část dřevin. V roce 2019 byly v **Ludvíkovicích** v místě vlhké terénní deprese **pod Popovičským vrchem** vybudo-

vány dvě velké tůně, obě s plochami okolo 200 m<sup>2</sup>. Místo bylo okolo roku 1966 meliorováno, předpokládá se, že zde historicky mohl být malý rybník. V roce 2020 byly vytvořeny dvě velké tůně **pod Větrným vrchem u Kunratic** na Českokamenicku. I tato lokalita byla v šedesátých letech odvodněna melioracemi, které jsou v současné době již nefunkční. Rozloha obou tůň činí 400 m<sup>2</sup>. V loňském roce byla také odbahněna lesní tůňka s výskytem kriticky ohroženého žabníčku vzplývavého **nad Dolním Žlebem**.

Jana Tutková



Dne 14. března 2021 zesnul pan **Rainer Marschner**, vzácný „endemit“ z Telence na Vlčí Hoře. Dlouhá léta pracoval jako strážce přírody na CHKO Labské pískovce, a poté NP České Švýcarsko. Byl nejen férovým člověkem, ale i uznávaným znalcem v řadě oborů: od archeologie, přes geologii, sběratelství všeho druhu až po zoologii a botaniku, a to vše na mimořádně vysoké úrovni. Jeho entomologická sbírka nemá v našem regionu obdoby; za několik desetiletí práce se mu zde podařilo zachytit i druhy vzácné a řidce zjišťované i v rámci České republiky. Rainer byl studijní znalostí historie místní krajiny a zasloužil se o řadu objevů archeologických lokalit (středověkých skláren, dehtářských pecí nebo mezolitických sídlišť). Osobně se zúčastnil mnoha výzkumů a jeho dům rád využívali archeologové coby „terénní základnu“ i sklad nářadí. Pokud je *apatie a ztráta zvědavosti* projevem stáří, pak Rainer – přes svůj věk – zemřel v rozpuku mládí. Prožil bohatý život a bude teď obrovsky chybět krajině i nám: jako cenný zdroj odpovědí na otázky, ale hlavně jako mimořádný člověk a přítel.

Správa NP České Švýcarsko





Detail lučního porostu v pozdně jarním období. © P. Bauer

## PŘÍRODNÍ REZERVACE PEKELSKÝ DŮL

je jednou z typických ukázek zachovalosti luk v obcích, kdy získávání píce pro drobné zvířectvo (chov králíků) jako hlavní důvod kosení, nám zajistilo do dnešní doby ukázkou zachovalého a druhově pestrého lučního porostu. Bohužel dlouhodobá péče pro účelné získávání sena je v posledních letech nahrazena kosením, hrabáním, odvozem posečené hmoty na kompost.

Pestrou louku v Pekelském Dole, v době poznávání cenných lokalit Labských pískovců objevil Pavel Benda při monitoringu ptáku v druhé polovině 90. let minulého století. K tomuto období se datuje i vyhlášení zvláště chráněného území.

Prvotní jednání s majitelkou paní Hrdličkovou byla velmi příjemná. Paní Hrdličková projevila radost, že si někdo všimnul její louky. Tímto článkem bychom ji chtěli věnovat vzpomínku a poděkovat za příkladnou péči jí a její rodině, která o část louky i nadále pečuje. Podle slov pana Hrdličky, syna paní Hrdličkové, do roku 1980 na zahradě chovali několik ovcí (do 10 kusů) a občas horní sušší část rezervace po otavách přepásali. Pokles ceny ovčí vlny způsobil zánik chovu ovcí na vesnicích nejen v Pekelském Dole. V posledních letech života paní Hrdličkové již nebyla síla na kosení spodní vlhké části louky a obdělávána byla jen sušší horní část.

Po úředních formalitách nebránilo ničemu vyhlásit plochu za přírodní rezervaci v listopadu roku 1997. V tomto roce ochrana přírody započala i s finanční podporou na kosení rezervace. „Posláním rezervace je ochrana vlhké slatinné louky s masovým výskytem prstnatce májového (*Dactylorhiza majalis*) a dalších ohrožených druhů flóry a fauny. Tato lokalita představuje typickou ukázkou zachovalých druhově bohatších luk na území CHKO Labské pískovce.“

**Přírodní rezervace Pekelský důl** se nachází cca 1,5 km severním směrem od města Česká Kamenice ve stejnojmenné osadě (Pekelský důl – Höllegrund). Osada byla založena patrně roku 1830 na městských pozemcích, a proto byla vždy považována za předměstí České Kamenice. Lokalita přírodní rezervace se rozkládá v úpatí mírného svahu na levém břehu Bílého potoka (Weißbach), jehož název je pravděpodobně odvozen od geologického podloží (viz geologické podmínky). Rozloha přírodní rezervace je 0,48 ha, nadmořská výška lokality cca 315 m n.m., svah je orientován severozápadním směrem. Území se nachází ve IV. zóně CHKO Labské pískovce. Bílý potok je součástí EVL Horní Kamenice.

**Geologické podmínky** Českokamenicka, ležícího v oblasti České křídové pánve, jsou charakterizovány převážně křemennými pískovci, často střídánými vápnitými jílovcí

až slínovci. Mohutné vrstvy křídových sedimentů jsou ostrůvkovitě protkány třetihorními čedičovými vulkanity. Oblast Pekelského dolu je tvořena vápnitými jílovcí a slínovci, které potvrzuje i PRINZ (1941) na str. 38 v práci: „Die Vegetation der nordböhmisches Tonmergel im Gebiete der mittelgebirgischen Randbrüche“, kde pojednává také o loukách mezi Lipnicí a Studeným, které mají rovněž slínovcové podloží. Jedná se o extenzivní přirozenou vlhkou až svěží louku. **Charakter lučního porostu** je určen jeho svažitostí, horní část je sušší a vyskytuje se zde společenstvo mezofilních ovsíkových luk pravidelně sečených. Travní dominanty doprovázejí vytrvalé široolisté byliny, mechové patro je vyvinuto omezeně. V této části se setkáme s běžnými druhy jako je psineček obecný (*Agrostis capillaris*), zběhovce plazivý (*Ajuga reptans*), kontryhel obecný (*Alchemilla vulgaris*), psárka luční (*Alopecurus pratensis*), ostřice obecná (*Carex nigra*), vrbina obecná (*Lysimachia vulgaris*), vrbina penízková (*Lysimachia nummularia*), mochna nátržník (*Potentilla erecta*), jitrocel kopinatý (*Plantago lanceolata*), pryskyřník prudký (*Ranunculus acris*), pryskyřník plazivý (*Ranunculus repens*), kohoutek luční (*Lychnis flos-cuculi*), rdesno hadí kořen (*Bistorta major*), šťovík kyselý (*Rumex acetosa*).

Směrem po svahu k potoku se mění vlhkostní poměry, spodní část je ovlivněna lokálními

> zvodněním a blízkostí vodního toku. Vlhká až podmáčená plocha při toku Bílého potoka představuje ukázkou vlhkých pcháčových luk s přechodem ke slatinné louce. Z typických zástupců vlhkých luk tu můžeme spatřit: pcháč bahenní (*Cirsium palustre*), p. zelinný (*C. oleraceum*), skřipinu lesní (*Scirpus sylvestris*), violku bahenní (*Viola palustris*), přesličku říční (*Equisetum fluviatile*), tužebník jilmový (*Filipendula ulmaria*), kuklík potoční (*Geum rivale*) a v jarních měsících můžeme po celé ploše pozorovat prvosenu vyšší (*Primula elatior*).

**Ze vzácných mokřadních rostlinných druhů** pro Labské pískovce zde byly zjištěny následující druhy, některé však v posledních letech nebyly potvrzeny jako je např.: skřipina smáčknutá (*Blysmus compressus*) a ostřice blešní (*Carex pulicaris*), bařička bahenní (*Triglochin palustre*) a naopak populace suchopýru širolistého (*Eriophorum latifolium*) po srážkově vydatnějším roce 2020 opět regenerovala a prstnatec májový (*Dactylorhiza majalis*) se po letech pravidelného kosení dostává na vyšší početnost okolo 500 jedinců s kolísáním v jednotlivých letech.

V letech 1997–2006 vykazovala populace standardně početnosti okolo 500–1000 jedinců. Od roku 2009 spodní plocha nebyla kosena až do roku 2013, teprve v následujících letech byla zavedena pravidelná seč. V důsledku absence managementu následoval pokles pod hranici 300 exemplářů v roce 2010 a dokonce v roce 2014 byl počet prstnateců na hranici 200 jedinců. Každé opatření nebo zanedbání v péči o louku má určitou setrvačnost a teprve od roku 2015 nastal početní vzestup a nastala stabilizace velikosti populace na úrovni 350 až 530 jedinců. Při pravidelném kosení a odklizení hmoty a dostatku vláhy lze předpokládat stabilizaci početnosti populace této orchideje.

Louka je osídlena řadou druhů **mechorostů** charakterizujících trvale vlhká až mokrá stanoviště, z běžných druhů jsou to např.: baňatka potoční (*Brachythecium rivulare*), drabík stromkovitý (*Climacium dendroides*), károvka hrotitá (*Caliergonella cuspi-*

*data*), klamonožka bahenní (*Aulacomnium palustre*), měřík čeřitý (*Plagiomnium undulatum*) a prutník hvězdotvů (*Bryum pseudotriquetrum*). V její dolní části rostou basifilní druhy zelenka prodloužená (*Campylium protensum*) a pobřežnice vápnomilná (*Pellia endiviifolia*), jinde pak druhy neutrálních až kyselých substrátů, a to např.: krondlovka netíkovitá (*Fissidens adianthoides*), baňatka Mildeova (*Brachythecium mildeanum*), dvouhrotec bahenní (*Dicranum boenjanii*) a zpeřenka ozdobná (*Thuidium recognitum*). Poslední tři jmenované druhy jsou zařazeny na Červeném seznamu mechorostů ČR.

Nejvýznamnější druhy **živočichů** se na lokalitě vážou především k podmáčené spodní části. Dosavadními průzkumy byl potvrzen velmi významný, dle Červeného seznamu zranitelný druh mokřadního nosatce *Bagous tempestivus*, který se vyvíjí především na pryskyřnicích *Ranunculus* spp. Z nosatcovitých brouků zde byl zachycen také výjimečný druh *Orobitis cyanea* vázaný vývojem na violky *Viola* spp. Oba druhy jsou v Labských pískovcích potvrzeni dosud pouze zde. Potenciál pro jejich výskyt by mohl být však také na mokřadech Srbské Kamenice a okolí. V Červeném seznamu je jako téměř ohrožená uvedena ploštička *Acompus rufipes* s potravní vazbou na kozlíky *Valeriana* spp. Znalosti o výskytu tohoto druhu na severu Čech bohužel chybí. V Kunraticích a Pekelském dole se hojně vyskytuje vzácný pestrokrovečník *Trichodes alvearius*, který je na většině území ČR střídán obecným druhem *T. apiarius*. Jedná se o parazitické druhy vyvíjející se v hnízdech samotářských včel. Z dalších výrazných druhů bezobratlých zde byla v roce 2015 lokalizována největší populace krtonožky *Grylotalpa grylotalpa* v Labských pískovcích. Ačkoliv se jedná o skoro 60 mm velký rovnokřídý hmyz, bývá spatřena spíše výjimečně. Pohybuje se především pod zemí. Na naší louce byla největší hustota krtonožek na přechodu horní části s podmáčenou spodní částí. Jejich přítomnost lze nejsnáze registrovat dle typické večerní a noční stridulace. Jelikož klimatické podmínky entomologických průzkumů nebyly dosud příliš vhodné, je jisté, že další sledování lokality může přinést regionálně velmi významné poznatky.

Úživnost i přírodní kvality této vlhkostně různorodé lokality mají podstatný význam pro výskyt zmiňované. Tento bioindikátorně zásadní druh plaza je závislý na řadě faktorů. Dostatečné vlhkostní podmínky jsou životně důležité pro mláďata a sama úživnost mokřadů je podstatou pro prosperitu populace tohoto vrcholového predátora. Hlavním zdrojem potravy mláďat bývají mladé ještěrky, čerstvě metamorfované žabky a případně také hmyz.

Po silné povodni v roce 2010 proběhl na lokalitě úklid okolí vodního toku, ponechané hromady odpadu byly následně Správou odstraněny. Odvoz hmoty ze seče, která by měla probíhat minimálně jedenkrát ročně, je zásadní pro stávající podobu lokality. Tímto způsobem je zajištěna potřebná expozice plochy nutná pro současná společenstva hmyzu, včetně významných druhů. Keře (olše, vrba, líska) při břehu potoka jsou vhodnou diverzifikací luční matrice (vhodné krytové podmínky plazů či hnízdní prostředí pěvců), ovšem případnou expanzi dřevin do louky je nutno řešit výřezem.

P. Bauer, L. Blažej, I. Marková



Prstnatec májový (*Dactylorhiza majalis*). © Václav Sojka



Nosatce *Orobitis cyanea*. © P. Krásenský



## CO SE STALO PŘED... ANEB KALENDÁRIUM VÝROČÍ

Poslední rok mnoho důvodů k radosti a oslavám nenabídl. Těm, kdo by v dosud okleštěném programu a monotónním tématu zpráv (očkování, testování, počty nakažených) uvítali alespoň drobné rozptýlení, budiž připomenuto něco kulatých, významných i drobných výročí z krajiny Českého Švýcarska.



Kaple sv. Antonína na Vlčí Hoře. © Archiv

### ■ 400 let (1621)

První zmínka o rybníku *Lindicht Teich* (Pavlinino údolí) u **Jetřichovic** (zarybnování).

### ■ 300 let (1721)

Na **Vlčí Hoře** byla na pozemku usedlosti čp. 100 postavena **kaple sv. Antonína Paduánského**.

### ■ 290 let (1731)

Po ničivé povodni byly znovu postaveny **plavební zdrž u Všemil** a **jez u Dolského mlýna**. V revíru **Hely** bylo objeveno **ložisko vápence** (*Wiesensteinbruch*).

### ■ 200 let (1821)

Na pozemku usedlosti čp. 41 v **Rynartcích** byl vybudován **dřevěný kříž** zv. *Hainisch Kreuz*. V **Dolní Chříbské** byl na pozemku selkové usedlosti čp. 8 postaven **kovaný kříž** se siluetou Krista.

### ■ 190 let (1831)

Vybudování dlážděné **turistické stezky ve Hřensku** (v souvislosti s tím došlo k odlámaní skalní stěny nad třetí pilou). V červnu podnikl Hans Christian Andersen s přáteli výlet do Saskočeského Švýcarska, při kterém navštívil i **Pravčickou bránu**

a **Hřensko**. V **Prostředním Žlebu** byl u cesty na pozemku čp. 32 postaven dřevěný kříž se siluetou Krista zv. *Strache Kreuz*. Na nábřeží v **Děčíně** byl postaven **litinový kříž** zv. *Habenkreuz* na místě, kde stával dřevěný kříž již před rokem 1655.

### ■ 150 let (1871)

V **Tísě** bylo objeveno osm metrů pod povrchem **ložisko uhlí** (dle posudku horního správce Fischera z Hrobu pro těžbu nerentabilní). V **Rynartcích** byl z prostředků sbírky zrenovován **kříž** u obecního domu.

### ■ 140 let (1881)

Na **Pravčické bráně** byla podle plánu drážďanského architekta O. Hoffmanna postavena restaurace (dnešní Sokolí hnízdo). Sekce horského spolku *Růžová* vystavěla cestu z úpatí na **Růžovský vrch**; na vrcholu byla 29. května otevřena rozhledna a restaurace. Sekce horského spolku *Jetřichovice* vybudovala cestu do **Kunratic** a příštířek na **Větrném vrchu**. Mezi *Srbskou Kamenicí* a *Dolským mlýnem* byl zahájen provoz prvního úseku plavby pramic na řece *Kamenici* (později zv. **Ferdinandova soutěska**). Na **Jalůvčí** byl zrenovován **dřevěný kříž** se siluetou Krista zv. *Obere Kreuz*.

### ■ 130 let (1891)

Na náklady velkostatku *Bynovec* byly upraveny **promenádní cesty k Pravčické bráně a Edmundovou soutěskou** (stavitel *Quido Hilsch*). V deníku knížete *Edmunda Clary-Aldringena* zmíněna (19. 10.) hraběnka *Gabriela Thunová*, jako osoba, podle níž byla pojmenována **Gabrielina cesta**. Na **Mezní Louce** byl postaven **hotel *Rainwiese*** (zednický mistr *Benda* a tesařský mistr *Rittig* z *Teplíc*). Sekce horského spolku *Česká Kamenice* upravila roku cestu na **Jehlu** i cestu do **Jetřichovic** přes **Větrný vrch**. Sekce horského spolku *Růžová* obnovila poškozenou **Kostelní stezku u Vysoké Lípy** a naistalovala zelené zábradlí na **vyhlídce *Spitzer Stein*** u **Kamenické stráně**. Sekce horského spolku *Tisá* budovala za finanční podpory hraběte *Franze Thun-Hohensteina* cesty a schody v **Tiských stěnách**. Otevření **lomu na žulu** v kaňonu *Labe* u **Podskalí** (firma *C. F. Hickmann Speditions – u. Commissionsgeschäft Königstein*).

### ■ 120 let (1901)

V **Zadních Jetřichovicích** byl nahrazen klenutý kamenný **most přes Křínici** moderním betonovým. Areál loveckých chat **Na Tokání** byl obohacen o nový srub (čp. 85). Třináctého srpna proběhlo zasedání zastupitelů *Horského spolku* pro nejsevernější Čechy, *Spolku pro Žitavské hory*, *Horského spolku* pro *České Švýcarsko* a *Německého horského spolku* pro *Ještědsko-jizerské hory*, na kterém se jednalo o propojení značených cest – mj. bylo počátkem zrodu projektu **Hřebenové cesty** (*Kammweg*, končící na **Růžovském vrchu**).

■ Na **sté výročí** (rok 1921) vzpomínaly kroniky v dobrém pouze proto, že v **celém Českosaském Švýcarsku** konečně došlo k **oživení turistického ruchu**, ztlumeného od vypuknutí 1. světové války. Z mladších jubileí budiž připomenuto alespoň **dvacet let od vydání prvního čísla tohoto Zpravodaje**. Až bude někdo – třeba roku 2121 – opět sestavovat podobné kalendárium, kéž může i k roku 2021 připsat něco krásného, co jsme prožili a vytvořili my.

Natalie Belisová

## ZÁPISNÍK MALÉHO PŘÍRODOVĚDCE

Konec loňského roku, kdy nebylo možné pořádat akce pro veřejnost, přednášky a programy pro školy, jsme využili k dokončení několika ekologických tiskovin určených zejména dětem. Rádi bychom vám představili především jednu z nich, a to **Zápisník malého přírodovědce**.

Naším záměrem bylo vytvořit pro děti materiál, který je namotivuje k badatelským výpravám do přírody nebo jim ukáže cestu, jak se zapojit do praktické ochrany přírody a udělat něco užitečného pro místo, kde žijí.

Zápisník je rozdělen na dvanáct kapitol, podle jednotlivých měsíců v roce. V každém měsíci pak děti najdou návod na aktivitu pro praktickou ochranu přírody, kterou lze v daném ročním období zrovna podniknout. Například výrobu netopýří budky, ježčího

domečku, krmítka pro veverka i další. Také je v něm vždy nějaký námět na badatelskou či vzdělávací aktivitu, která dětem poradí, jak pozorovat zvířata či jejich pobytové stopy, čím krmit veverka a ptáky na krmítku nebo jak si založit herbář.

V zápisníku je ponecháno i hodně prostoru pro samotné děti. Na volné stránky si mohou kreslit, zapisovat své poznatky z objevování. Zápisník lze použít i jako diář, protože v každém měsíci je umístěn jednoduchý kalendář. Nechybí ani čtverečkový list papíru, kde čtverečky mohou sloužit na výpravách do přírody jako měřítko. Rádi bychom, aby se tento zápisník stal součástí výbavy batůžku dětí při jejich objevová-

ní přírody a pomohl jim získat kladný vztah k místu, kde žijí nebo které navštíví. Zápisník v elektronické podobě najdete ke stažení na [www.npcs.cz/evvopublikace](http://www.npcs.cz/evvopublikace). Vytisknutá verze bude k dispozici na akcích *Správy NP České Švýcarsko* pro veřejnost, programech pro školy nebo v soutěžích.

Budete-li mít k zápisníku nebo k jeho jednotlivým aktivitám v něm uvedeným nějaký dotaz, napište nám na [j.juda@npcs.cz](mailto:j.juda@npcs.cz) nebo na [j.judova@npcs.cz](mailto:j.judova@npcs.cz).

Jarmila Judová



Rádi bychom, aby se tento zápisník stal součástí výbavy batůžku dětí při jejich objevování přírody a pomohl jim získat kladný vztah k místu, kde žijí nebo které navštíví.



SPRÁVA NÁRODNÍHO PARKU  
ČESKÉ ŠVÝCARSKO



# POZOR!

## RIZIKO PÁDU STROMŮ

Vážení návštěvníci, na celém území národního parku hrozí vysoké nebezpečí pádu stromů a jejich částí. Důvodem je velkoplošný rozpad smrkových lesů oslabených dlouhotrvajícím suchem a následně napadených lýkožroutem smrkovým.

**Při plánování výletů do národního parku se proto prosím řiďte následujícími radami a doporučeními:**

- Sledujte aktuální informace na internetových stránkách správy NP [www.npcs.cz](http://www.npcs.cz).
- Výlety do národního parku planujte s ohledem na aktuální předpověď počasí. Informace o aktuálně platných výstrahách naleznete např. na portálu Českého hydrometeorologického ústavu <http://portal.chmi.cz> (sekce „Výstražné informace“).
- Za silného větru, deště, sněžení nebo námrazy raději odložte svůj výlet na jiný termín.
- Při pohybu v lesích národního parku dbejte prosím vždy zvýšené opatrnosti (tedy i za normálního počasí).
- Mějte prosím na zřeteli, že do všech lesů, včetně lesů národního parku, vstupujete na vlastní nebezpečí!

Děkujeme za pochopení, Správa NP České Švýcarsko



[www.npcs.cz](http://www.npcs.cz)

Výstražné informace  
ČHMÚ