

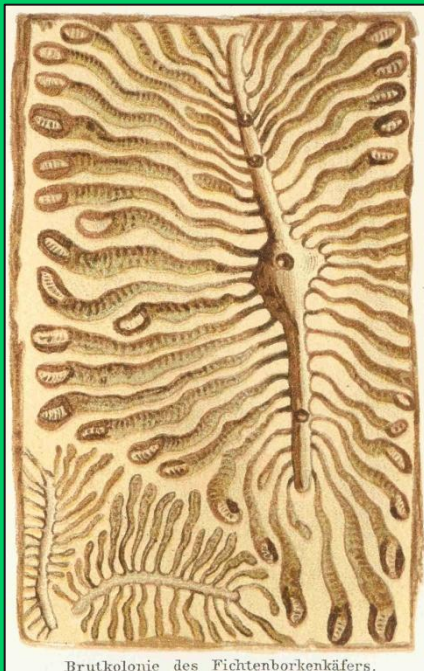
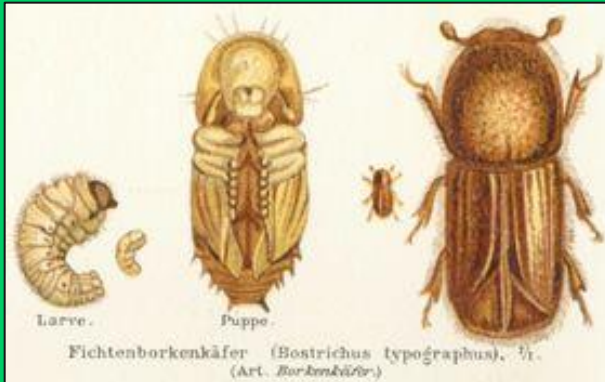


Aktuální informace o postupu při zpracování dřevní hmoty napadené kůrovci 09/2018



Ing. Jan Drozd

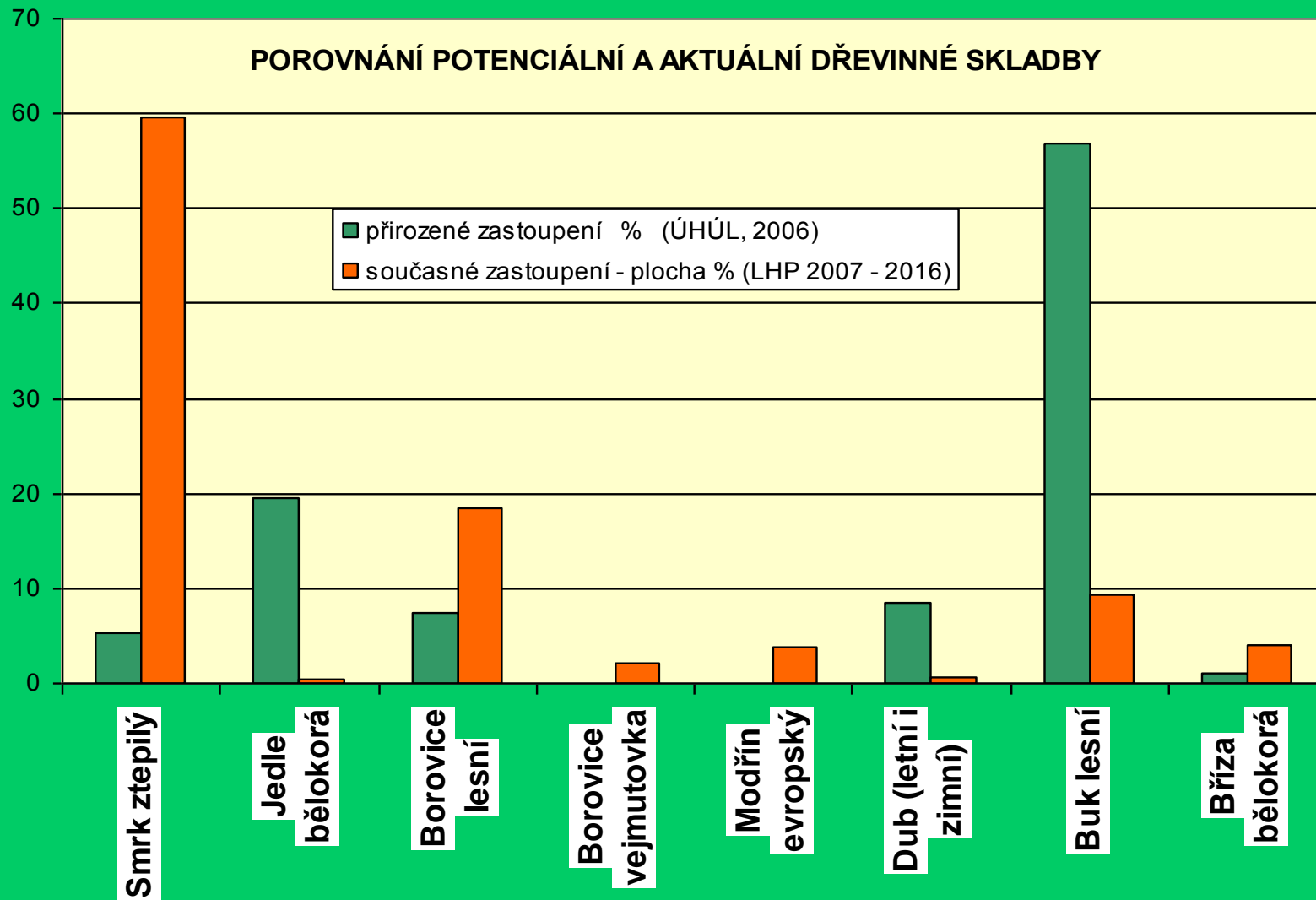
Biologie kůrovce - lýkožrout smrkový



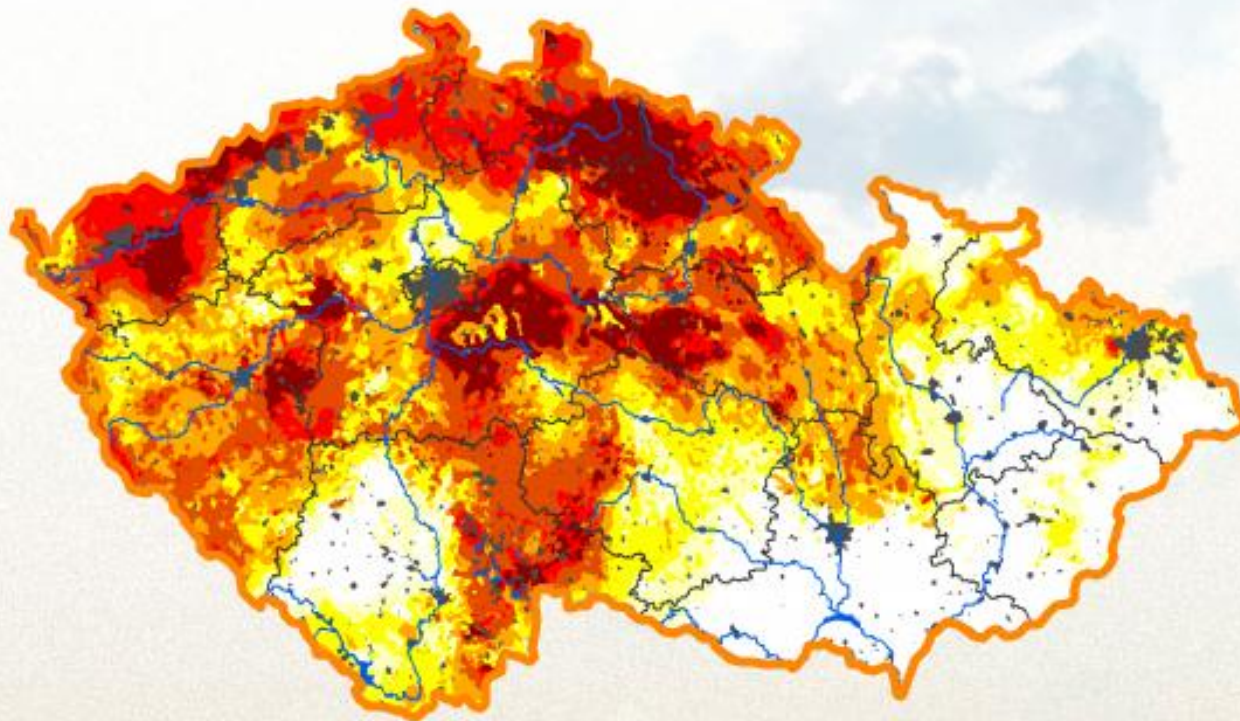
- brouk 5 mm, 1 samice 100 - 150 vajec
- první rojení koncem dubna (prům. teplota 10 °C 3 dny za sebou)
- napadá smrky 60 let +
- vývoj 6 - 10 týdnů
- 3 až 4 rojení do roka



POROVNÁNÍ POTENCIÁLNÍ A AKTUÁLNÍ DŘEVINNÉ SKLADBY



Intenzita sucha (zdroj intersucho.cz)

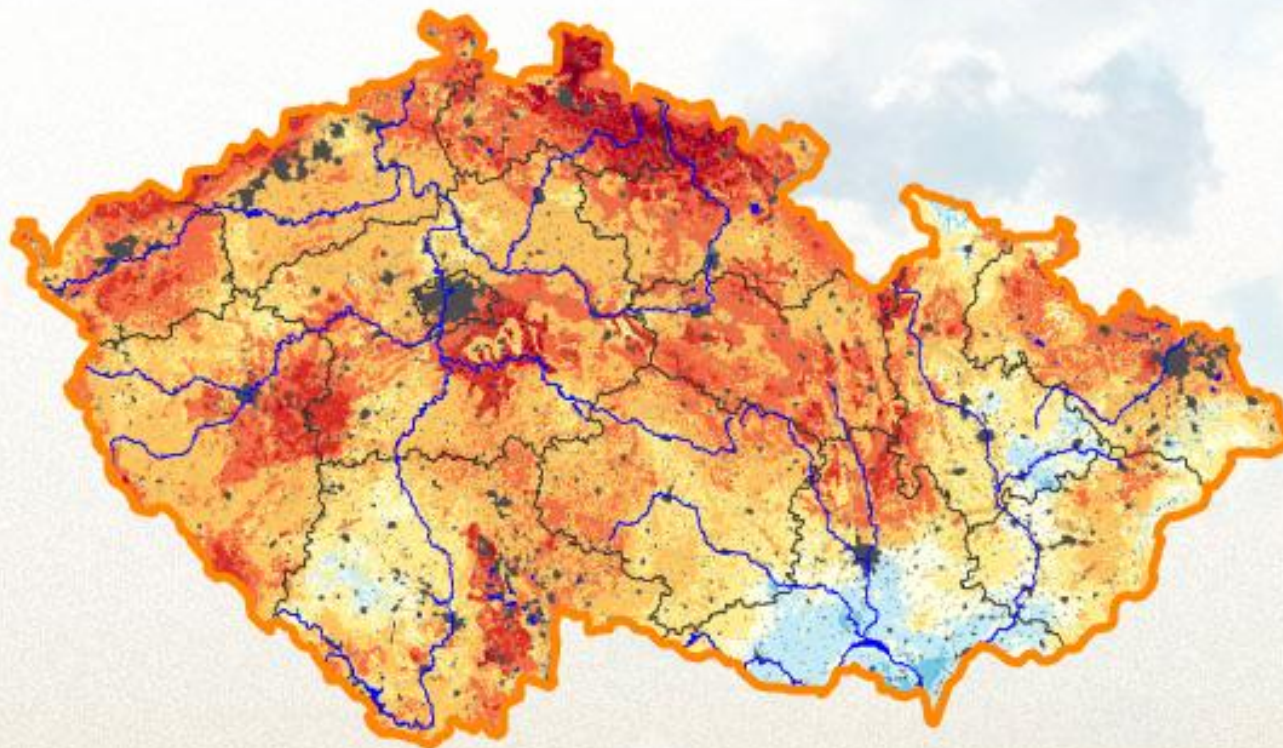


Odchylka půdní vlhkosti od obvyklého stavu v období 1961 - 2010

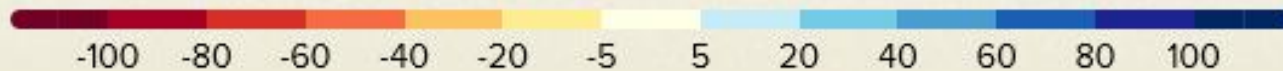
- bez rizika sucha
- S0 snížená úroveň půdní vláhý
- S1 počínající sucho
- S2 mírné sucho
- S3 výrazné sucho
- S4 výjimečné sucho
- S5 extrémní sucho

Vyjádřena stupněm sucha v půdní vrstvě 0-40cm a 0-100 cm

Deficit půdní vláhy (zdroj intersucho.cz)



Deficit půdní vláhy [mm]



Odchylka od obvyklé zásoby vody v půdě v daném období

NP ČESKÉ ŠVÝCARSKO - ZONACE

1:70 000



Zóna

- I.
- II.
- III.

Těžby 2017 a 2018

	2017	08/2018
Úmyslná celkem (MÚ+PÚ)	16 257	8 413

Nahodilá celkem	18 728	33 880
kúrovcová	9 736	20 000
živelná	8 992	12 880

Celkem	34 985	41 293
---------------	---------------	---------------

Výše kůrovcových těžeb stav k 31.08.2018

Lapáky I. Série	804 m ³
Lapáky II. série	0 m ³
Vlastní kůrovcová těžba	20000 m ³
Kůrovcové dřevo I.zóna NP (bez těžby a asanace)	12000 m ³
Instalované feromonové lapače	86 ks

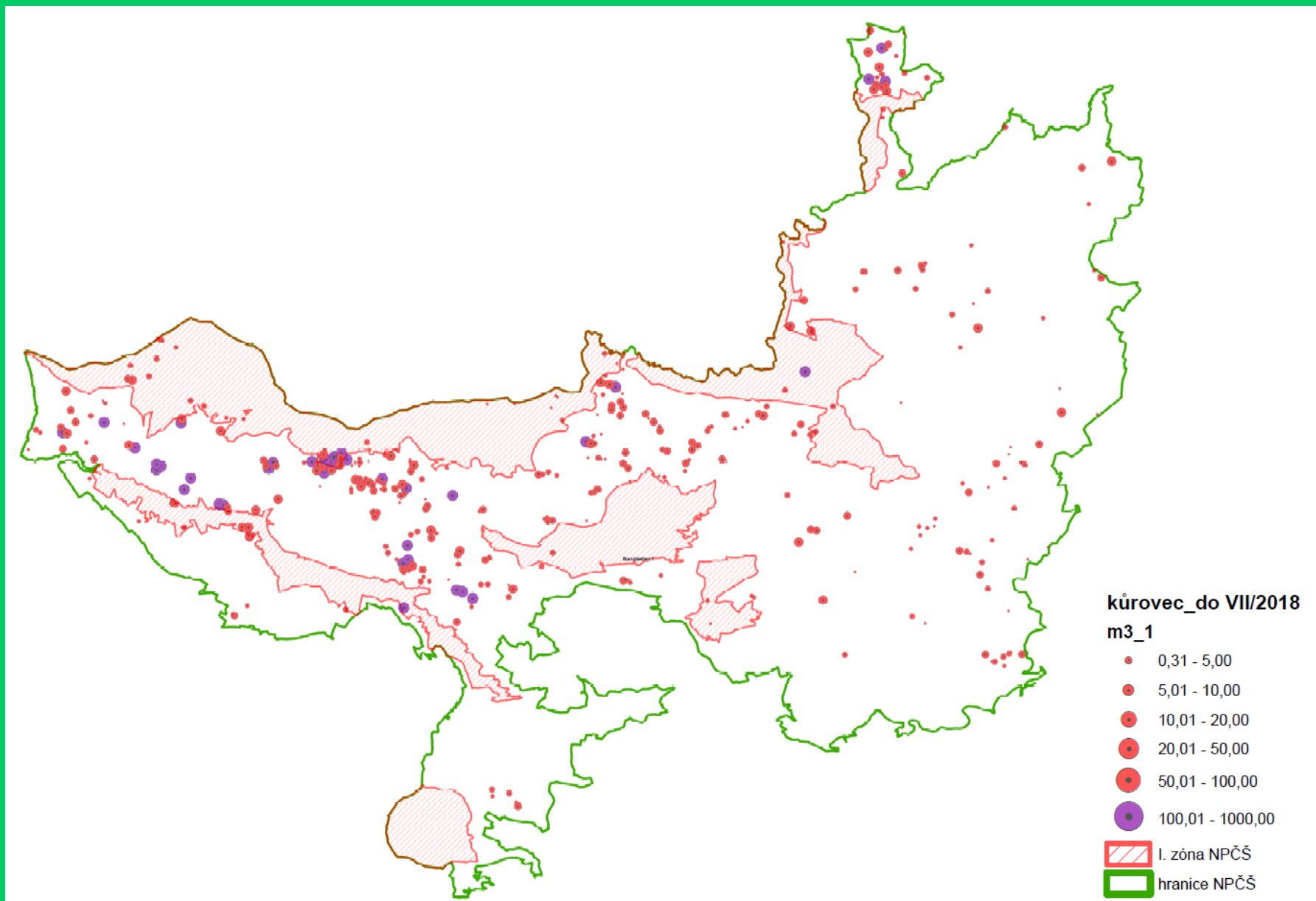


Stav k 7.9.2018:

Náhradní skládky dřeva (Růžová, Studánka)	2500 m ³
Dřevo na OM	4500 m ³
Nalezené zatím nezpracované kůrovcové dřevo	6000 m ³

Vzhledem k množství kůrovcového dřeva, vzniku ohnisek a rozsevů v lesních porostech zejména v jihozápadní části NP bylo možné již v červenci konstatovat přechod do kalamitního stavu !!

Výše kůrovcových těžeb - mapa



Černý důl





Zpracovatelské kapacity NP České Švýcarsko

9x smlouva o dílo s místními živnostníky (motorová pila + traktor)

3x smlouva na přibližování dřeva vyvážecí soupravou (3x vyvážecí souprava),

2x harvestorový uzel (harvestor + vyvážecí souprava), který tzv. „kácecí“ hlavicí odkorňuje

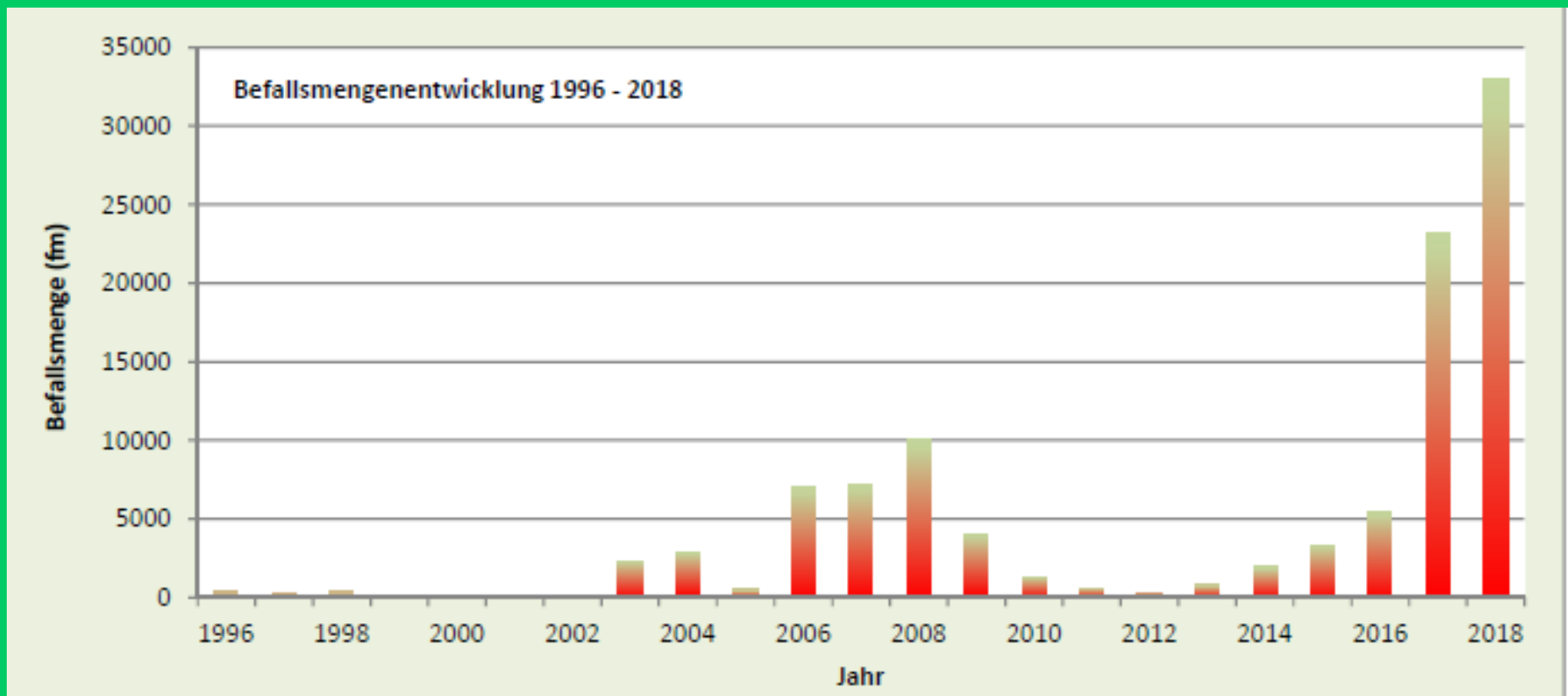
2x HSM uzel (harvestor s navijákem do svahu + vyvážecí souprava s navijákem do svahu), který tzv. „kácecí“ hlavicí odkorňuje

2x smlouva na odvoz dřeva kamiony na náhradní skládku

Výše kůrovcových těžeb v NP Saské Švýcarsko

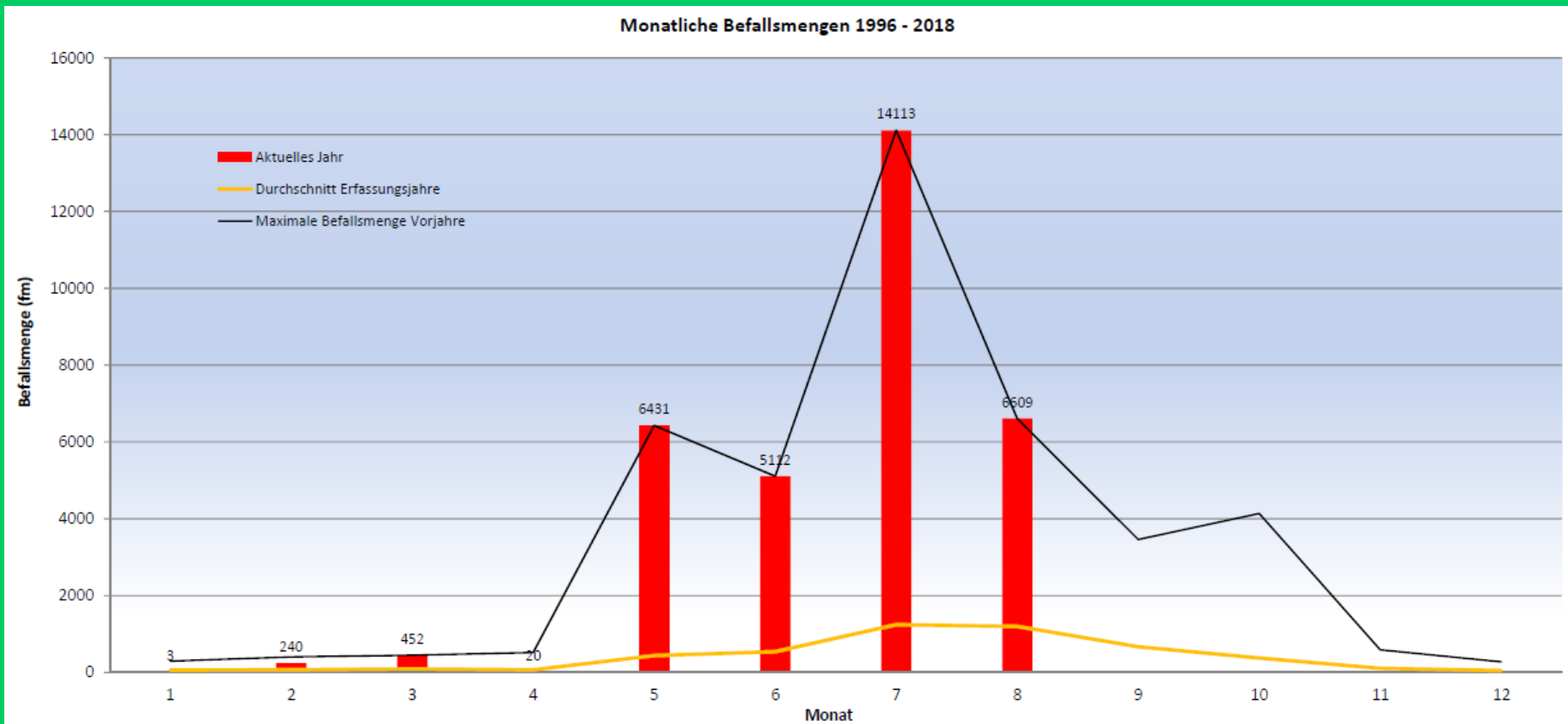
V NP Saské Švýcarsko evidují k polovině srpna 2018 celkem 32000 m³ kůrovcového dřeva a z toho je 21000 m³ v bezzásahovém území a zůstalo bez asanace.

Graf k 15.08.2018:



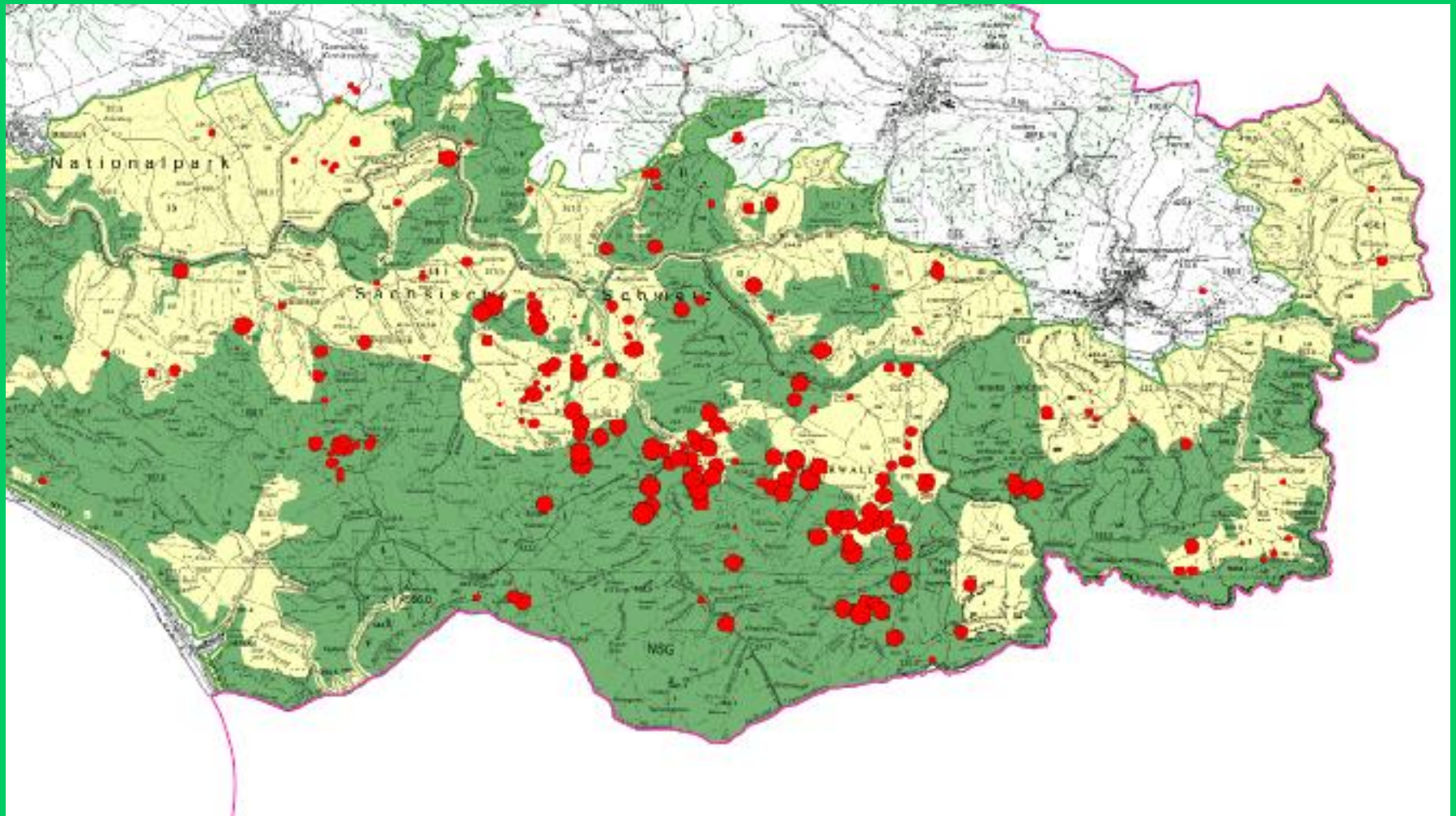
Výše kůrovcových těžeb v NP Saské Švýcarsko

Graf k 15.08.2018:



Výše kůrovcových těžeb v NP Saské Švýcarsko

Mapa k 15.08.2018:



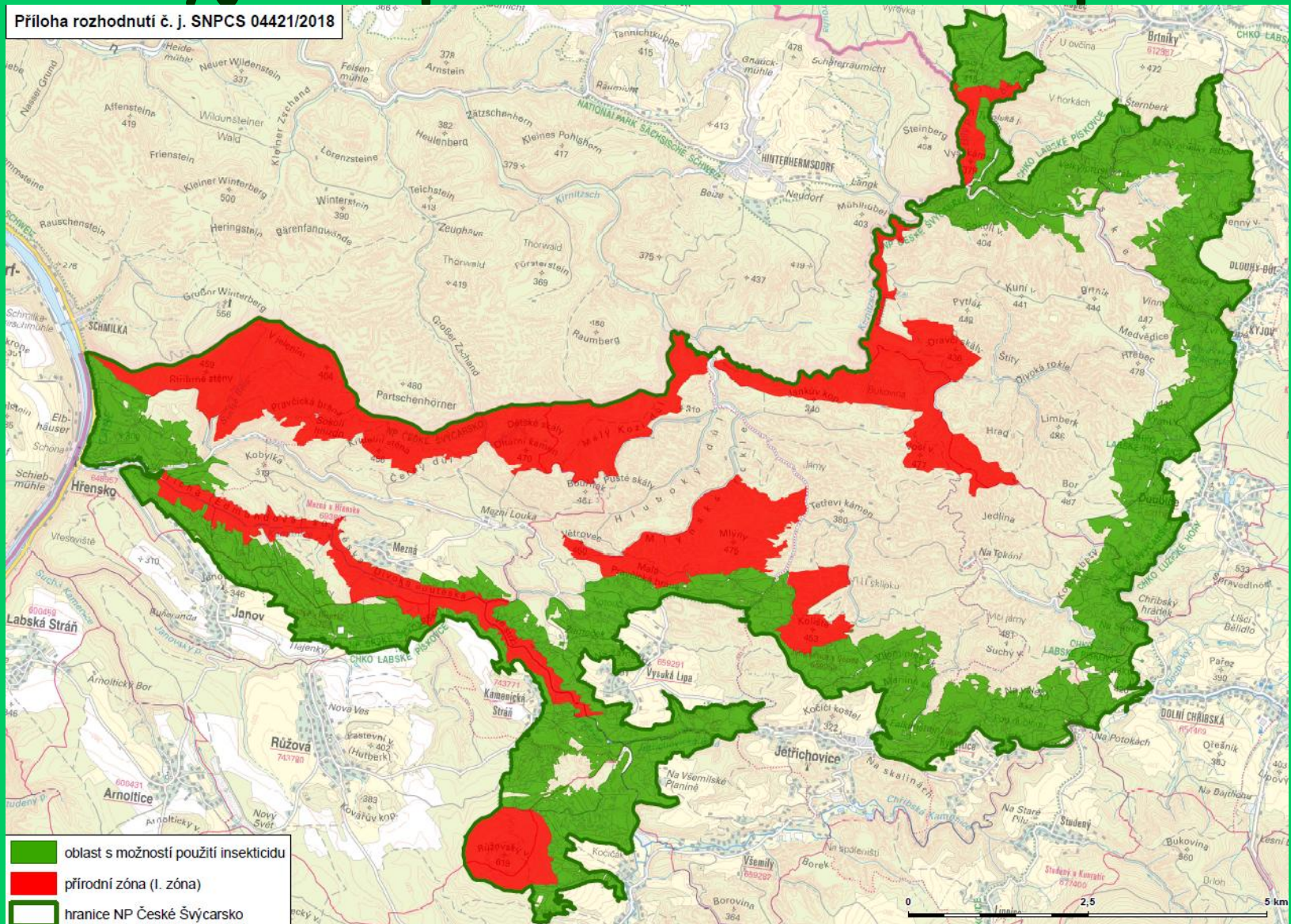
Ochrana lesa na území NP

- pravidelný a neustálý monitoring stavu kalamitních škůdců
- vyhledávání a včasná asanace kůrovcového dřeva (ručně, motorově, harvestorem)
- pokládání kontrolních a obranných lapáků (I.série)
- instalace kontrolních a obranných feromonových lapačů
- včasný odvoz dřevní hmoty z území NP (problémový odbyt !!)
- odkornění dřevní hmoty ponechané v lesních porostech k zetlení
- při asanaci kůrovcového dřeva je vyloučeno použití chemických prostředků vyjma oblastí stanovených udělenou výjimkou



Výjimka použití biocidů - mapa

Příloha rozhodnutí č. j. SNPCS 04421/2018



Děkuji za pozornost



Ing. Jan Drozd