

Návrh nové zonace NP České Švýcarsko



Rada NP
České Švýcarsko

7. 9. 2018
Krásná Lípa

Co je smyslem zonace NP?

Účelem zonace je rozčlenit území národního parku do zón ochrany přírody podle cílů ochrany, stavu ekosystémů (míry jejich zachovalosti, či míry jejich pozměnění člověkem) a způsobů péče s ohledem na naplňování dlouhodobých cílů a poslání NP.

Jaký je vztah mezi zonací a pohybem návštěvníků na území NP?

Návrh nové zonace neřeší režim turistického, rekreačního, nebo jiného využití území NP! Vymezené zóny ochrany přírody tedy nevyjadřují, zda je možné do jednotlivých zón vstupovat, nebo se případně věnovat dalším aktivitám. Podmínky turistických, rekreačních a dalších činností specifikuje Návštěvní řád a ochranné podmínky národního parku dané zákonem. Části národního parku s omezeným pohybem osob budou řešeny vymezením tzv. klidových území.

Dlouhodobými cíli ochrany národního parku jsou:

- a) zachování nebo postupná obnova přirozených ekosystémů včetně zajištění nerušeného průběhu přírodních dějů v jejich přirozené dynamice na převažující ploše území
- b) zachování nebo postupné zlepšování stavu ekosystémů, jejichž existence je podmíněna trvalou činností člověka, významných z hlediska biologické rozmanitosti, na zbývajícím území

Posláním národního parku je:

- a) naplňovat **dlouhodobé cíle ochrany** národních parků
- b) umožnit využití území národních parků k trvale **udržitelnému rozvoji**, ke **vzdělávání, výchově, výzkumu** a k **přírodě šetrnému turistickému využití**, a to způsoby, které nejsou v rozporu s dlouhodobými cíli ochrany národního parku

Zonace byla zpracována na základě těchto podkladů:

Hodnocení přirozenosti lesních ekosystémů

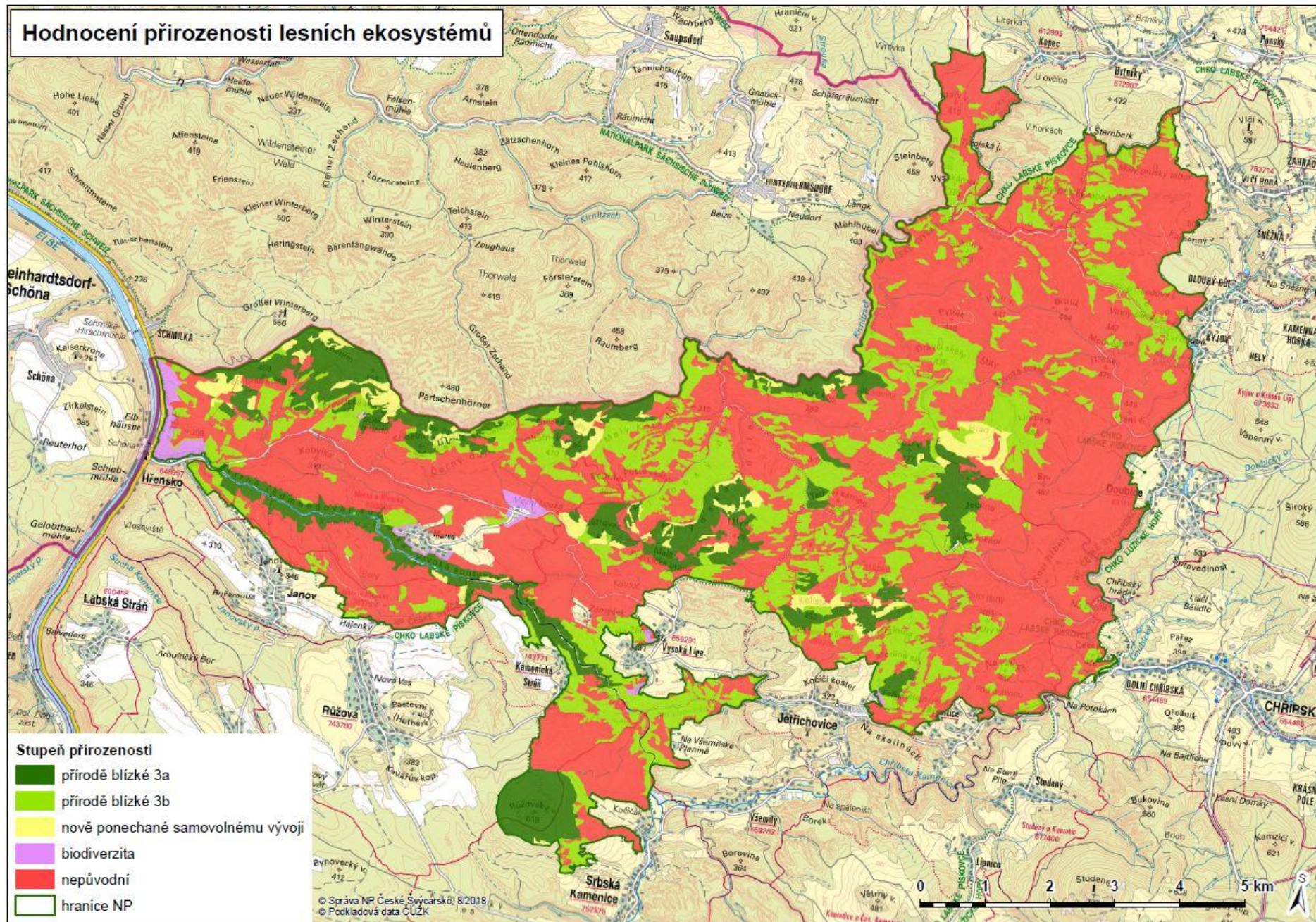
Stav ekosystémů (dle míry pozměnění)

Dlouhodobé cíle ochrany přírody (samovolný vývoj, nebo trvalá péče)

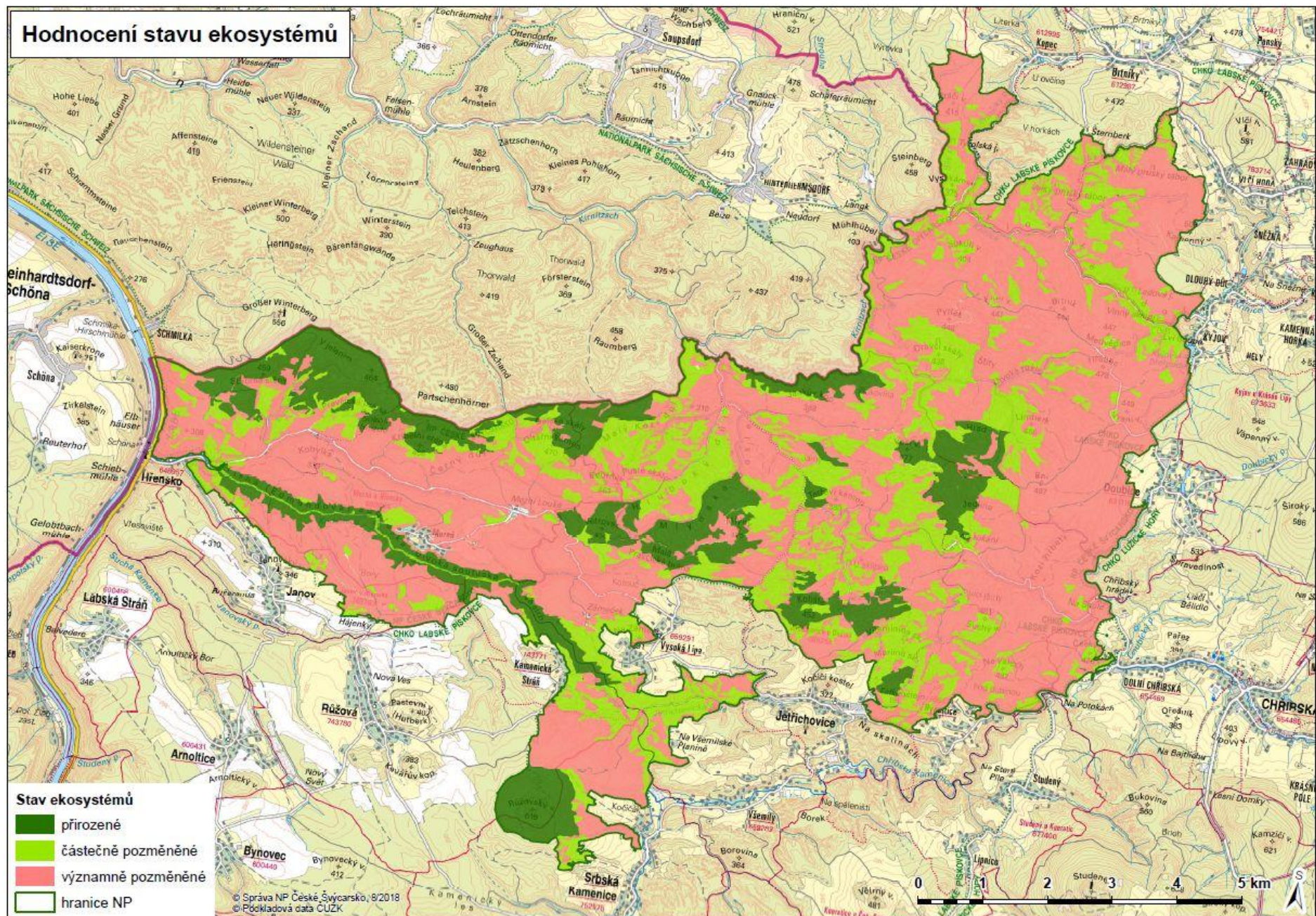
Vymezení zastavěného a zastavitelného území

Zohlednění zájmů sousedních vlastníků lesa

Hodnocení přirozenosti lesních ekosystémů



Hodnocení stavu ekosystémů



© Správa NP České Švýcarsko, 9/2018
 © Původová data ČUZK

Členění území národních parků do tzv. zón ochrany přírody dle
Zákona č. 114/1992 Sb., o ochraně přírody a krajiny České republiky, v platném znění (dále jen
„ZOPK“):

a) zóna přírodní

se vymezí na ucelených plochách, kde převažují přirozené ekosystémy, s cílem je zachovat a umožnit v nich nerušený průběh přírodních procesů,

b) zóna přírodě blízká

se vymezí na plochách, kde převažují člověkem částečně pozměněné ekosystémy, s cílem dosažení stavu odpovídajícího přirozeným ekosystémům,

c) zóna soustředěné péče o přírodu

se vymezí na plochách, kde převažují člověkem významně pozměněné ekosystémy, s cílem zachování nebo postupného zlepšování stavu ekosystémů, významných z hlediska biologické rozmanitosti, jejichž existence je podmíněna trvalou činností člověka nebo obnovy přírodě blízkých ekosystémů,

d) zóna kulturní krajiny

se vymezí na zastavěných plochách a zastavitelných územích obcí určených k jejich udržitelnému rozvoji a na plochách, kde převažují člověkem pozměněné ekosystémy určené k trvalému využívání člověkem.

Další ustanovení dle § 18 ZOPK

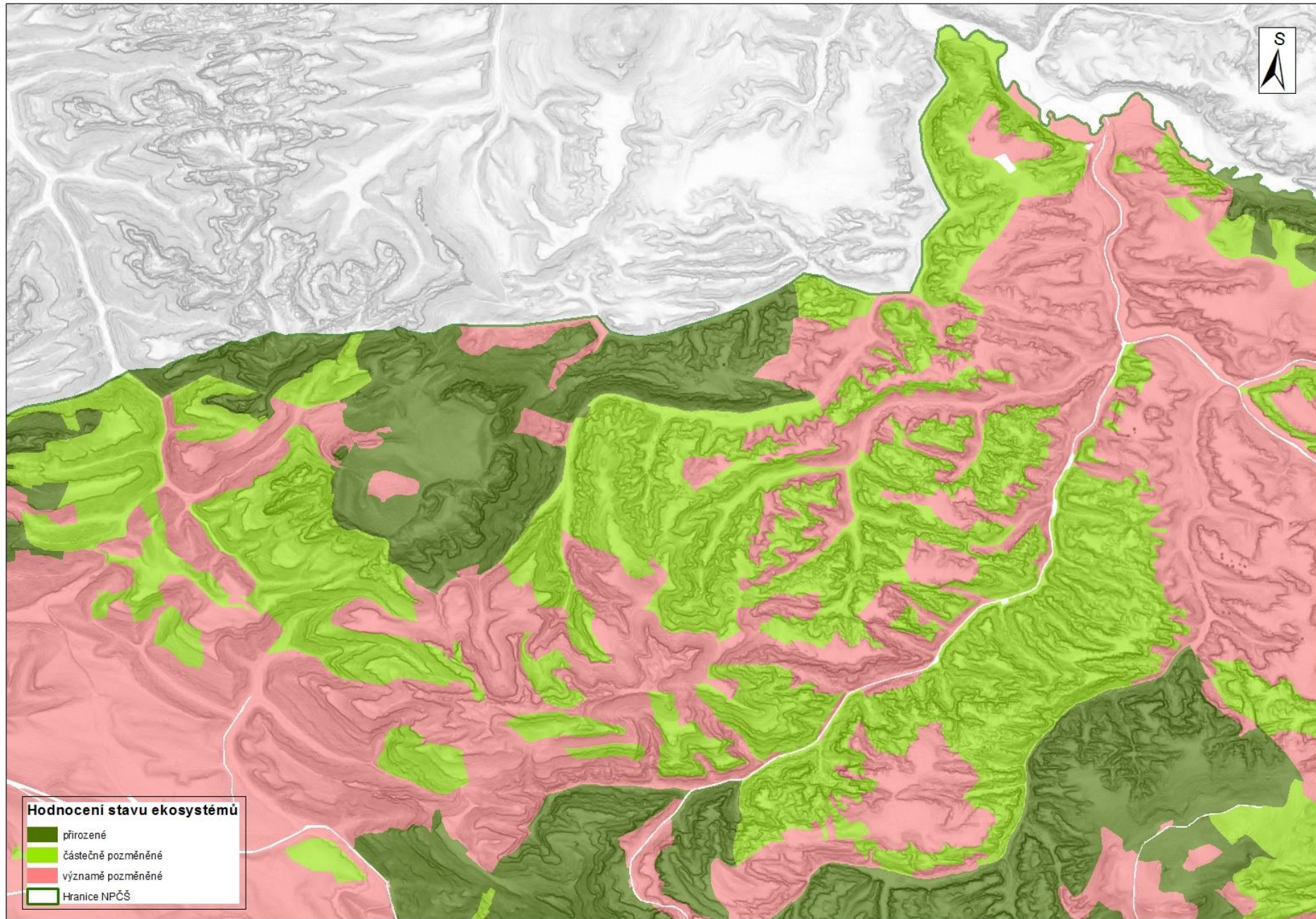
ARONDACE = UCELENÍ

(2) Do jednotlivých zón ochrany přírody lze zařadit i území, která **nesplňují charakteristiku zón** podle odstavce 1, ale jejich zařazení je nezbytné z důvodů udržení **jednotného způsobu péče** o zónu a dosažení cíle ochrany zóny národního parku.

- *zařazení území, která nesplňují charakteristiku dané zóny, ale bude se zde následně uplatňovat stejný způsob péče jako na příslušnou zónu*

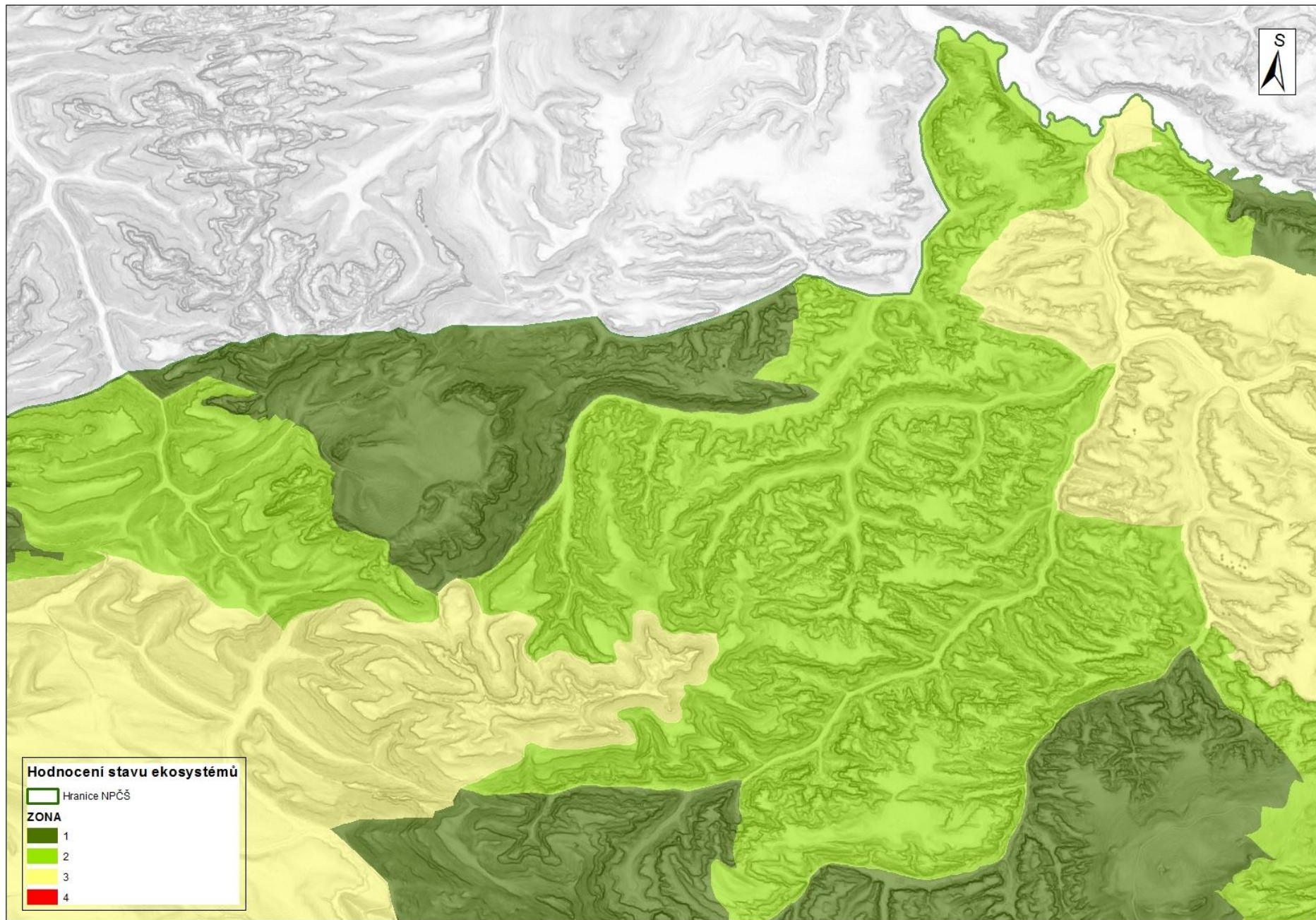
(3) Do jednotlivých zón ochrany přírody lze zařadit i jednotlivá území do maximální souvislé plochy 5 ha, která **nesplňují charakteristiku zón** podle odstavce 1 a **neslouží k dosažení cíle** zóny národního parku, ale jejich zařazení je nezbytné z důvodů **udržení celistvosti plochy** segmentu zóny; tato území mohou tvořit maximálně jednu desetinu plochy segmentu zóny.

- *umožňuje do příslušné zóny zahrnout plošně malá území, která nesplňují charakteristiku dané zóny, a cíl této zóny u nich nebude uplatňován, neboť slouží k naplňování jiných cílů, než jsou cíle ochrany přírody*



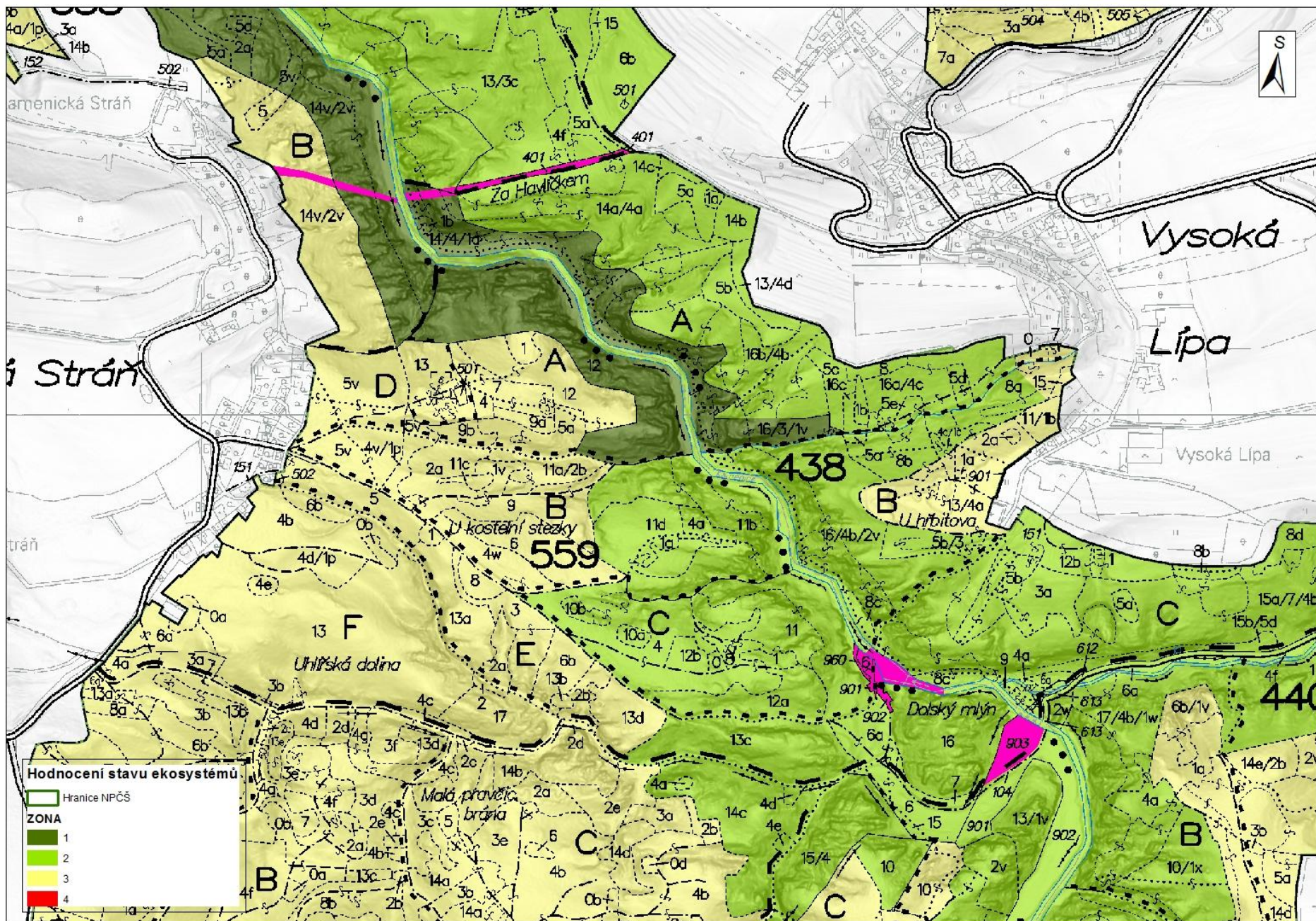
Hodnocení stavu ekosystémů

- přirozené
- částečně pozměněné
- významně pozměněné
- Hranice NPCŠ



Ucelení do zón (dle odstavce 2)

Arondace dle odstavce 3)



JAKÝ JE REŽIM ZÓN OCHRANY PŘÍRODY?

zóna KULTURNÍ KRAJINY

(§ 18a) lze provádět pouze opatření nebo zásahy, které **neohrožují předmět ochrany** národního parku a **naplňování cílů ochrany národního parku**

*Zóna kulturní krajiny byla vylišena na člověkem pozměněných plochách (např. zastavěné plochy), které jsou **určené k trvalému využívání**. Cílem této zóny je **zajištění trvale udržitelného rozvoje na území NP**.*

Jedná se o obec Meznou, Mezní Louku a enklávu lesních chalup na Tokání.

Nic se zde nemění

- neslouží primárně k naplňování cílů ochrany národního parku

- je určena k trvale udržitelnému rozvoji, ke vzdělávání, výchově, výzkumu a k přírodě šetrnému turistickému využití

JAKÝ JE REŽIM ZÓN OCHRANY PŘÍRODY?

zóna SOUSTŘEDĚNÉ PÉČE

(§ 18a) pouze zásahy, které nejsou v rozporu s cílem ochrany této zóny, s výjimkou opatření uvedených v odstavcích 1 a 2, opatření na obnovu nebo zachování ekologické stability a biologické rozmanitosti ekosystémů a opatření na obnovu nebo zachování biotopů a populací vzácných a ohrožených druhů rostlin a živočichů.

zde se nic nemění:

dosavadní péče o lesní ekosystémy

přeměna porostů na přírodní ekosystémy (těžba – úprava druhové skladby a věkové struktury, sečení luk, odstraňování geograficky nepůvodních druhů...),

zásahy proti kalamitním druhům a zpracování nahodilé těžby (vítr), management zvěře

údržba veškeré cestní sítě a provozní cestní sítě dle potřeby

údržba staveb

JAKÝ JE REŽIM ZÓN OCHRANY PŘÍRODY?

zóna SOUSTŘEDĚNÉ PÉČE - ochrana biodiverzity

- cílem zde není ponechání území samovolnému vývoji, ale naopak **trvalá péče směřující k ochraně biodiverzity** (zejména kosení luk, údržba rozvolněných remízků atd.)

- travní společenstva byla vymapována jako přírodní stanoviště 6510 (**Extenzivní sečené louky nížin až podhůří**)

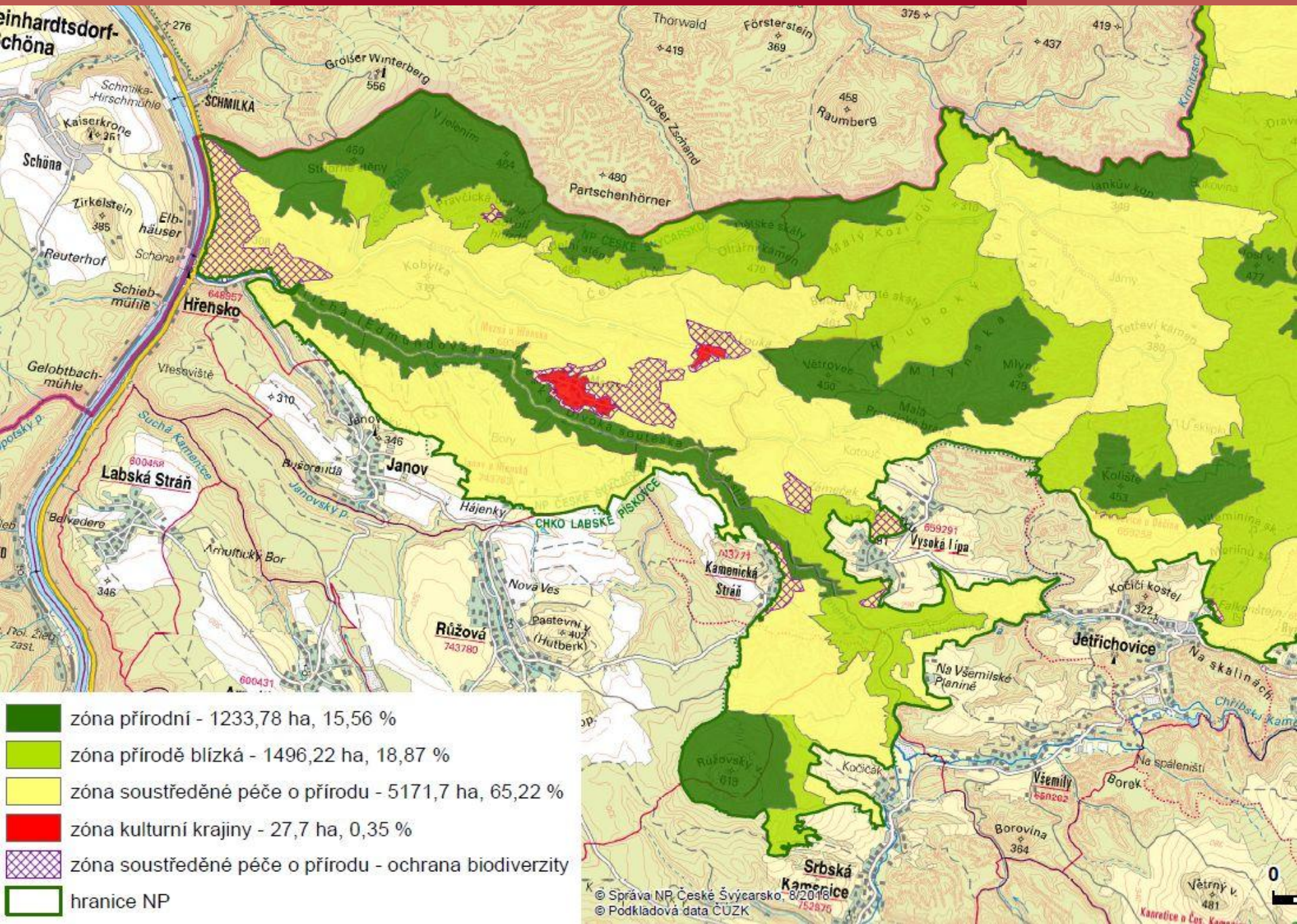
Tento habitat je **předmětem ochrany EVL České Švýcarsko** a cílená péče je základem uchování a zlepšení kvality tohoto stanoviště

- stanoviště pro zvláště chráněné druhy živočichů: např. chřástala polního, pěnice vlašskou (*Sylvia nisoria*), ťuhýka obecného



Zóna soustředěné péče - biodiverzita

Národní park České Švýcarsko



JAKÝ JE REŽIM ZÓN OCHRANY PŘÍRODY?

zóna PŘÍRODĚ BLÍZKÁ

(§ 18a) lze provádět pouze zásahy, které nejsou v rozporu s cílem ochrany této zóny, s výjimkou opatření uvedených v odstavci 1, opatření k podpoře přirozené ekologické stability anebo přirozené biologické rozmanitosti ekosystémů, revitalizačních opatření a opatření na ochranu lesa.

pouze šetrné a přírodě blízké způsoby péče

drobné úpravy druhové skladby – jednotlivý výběr

šetrně a racionálně prováděná opatření ochrany lesa

péče a ochrana mladých stádií lesa (výsadby, přirozená obnova)

údržba základní cestní sítě, veškerých značených tras a provozní cestní sítě, která slouží k naplňování cíle

ostatní cestní síť je možné udržovat, jen pokud je arondovaná dle **§ 18, odst 3**

JAKÝ JE REŽIM ZÓN OCHRANY PŘÍRODY?

zóna PŘÍRODNÍ

- zde probíhá samovolný vývoj
- my neděláme nic
- pouze pozorujeme
- a vzděláváme se

zóna PŘÍRODNÍ

ČINNOSTI, KTERÉ LZE VÝJIMEČNĚ PROVÁDĚT

(§ 18a) v zóně přírodní lze provádět pouze zásahy, které nejsou v rozporu s cílem ochrany této zóny. Výjimečně lze provádět i jiná opatření, je-li to nezbytné z důvodu ochrany životů a zdraví osob, ochrany majetku nebo ochrany přírody, a to:

- a) zásahy proti šíření geograficky nepůvodních druhů organismů,
- b) hašení požárů a provádění preventivních opatření proti vzniku lesních požárů podle zákona o požární ochraně; preventivní opatření lze provádět po předchozím projednání s orgánem ochrany přírody a při zohlednění cílů ochrany národního parku,
- c) odstraňování nepotřebných staveb,
- d) regulace početních stavů spárkaté zvěře,
- e) opatření k zajištění bezpečnosti návštěvníků na turistických trasách,
- f) údržba základní cestní sítě stanovené zásadami péče o národní park,
- g) zásahy za účelem ochrany populací zvláště chráněných druhů rostlin nebo živočichů,
- h) monitoring nebo výzkum, který nemění přírodní prostředí,
- i) údržba vyznačených turistických nebo cyklistických tras, nebo
- j) jednorázová obnova nebo zlepšení přirozeného vodního režimu.

Péče o turistickou infrastrukturu

cesty i jiná turistická zázemí (např. Mariina vyhlídka, Falkenštejn, Malá Pravčická brána aj.) a zajištění bezpečnosti na turistických trasách je možné provádět z výjimek z režimu zón trvale dle **§ 18a odst.1:**

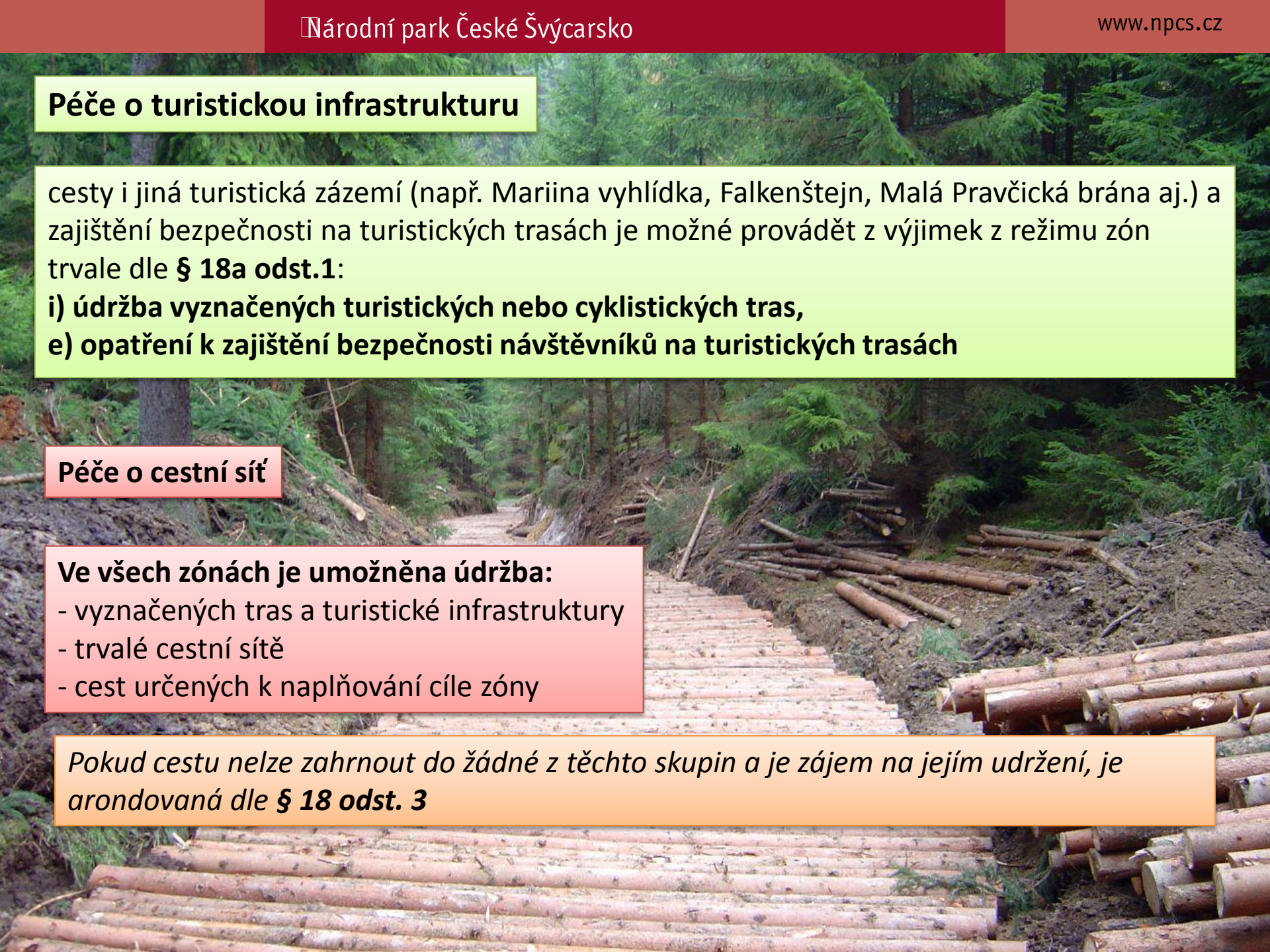
- i) údržba vyznačených turistických nebo cyklistických tras,**
- e) opatření k zajištění bezpečnosti návštěvníků na turistických trasách**

Péče o cestní síť

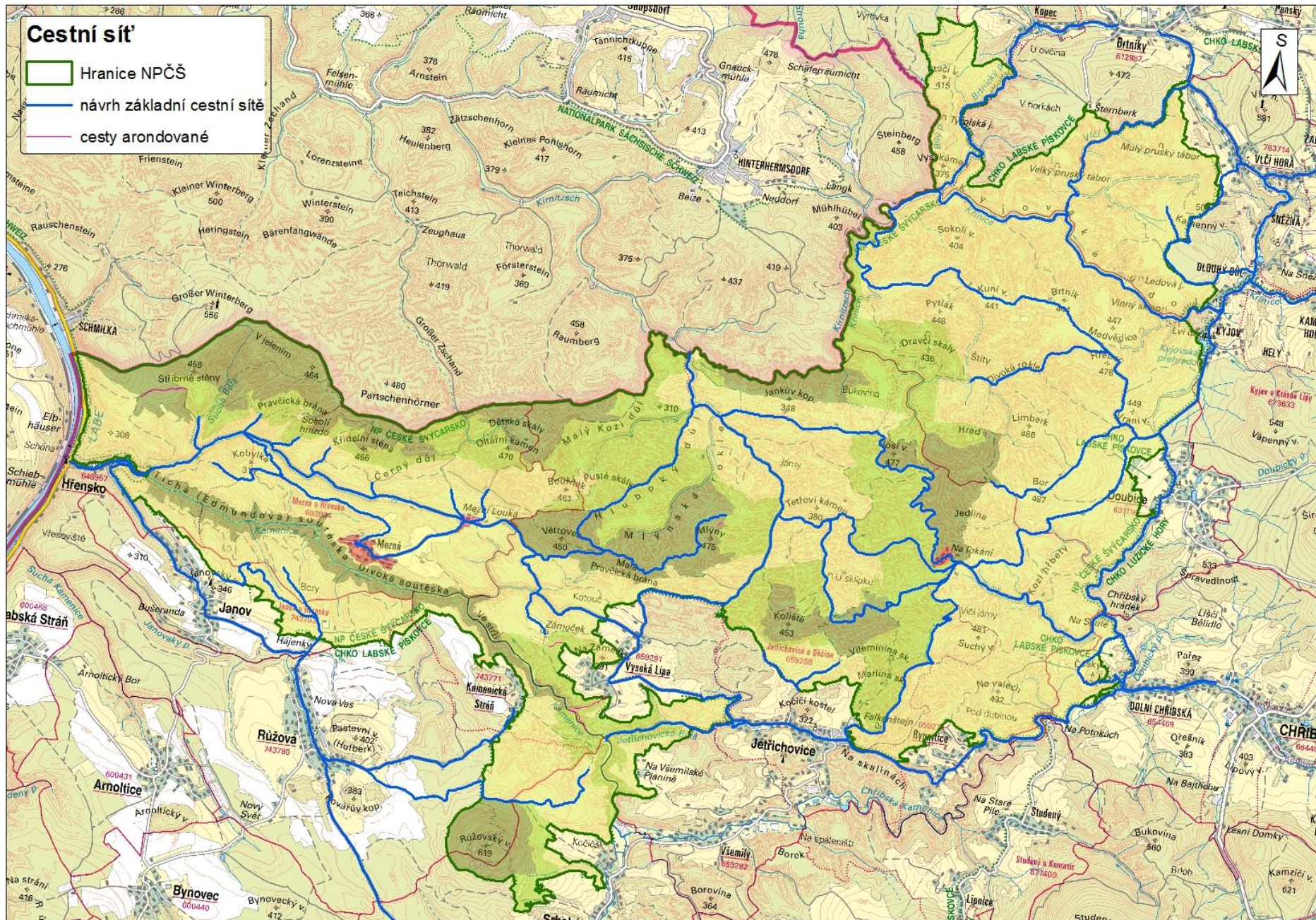
Ve všech zónách je umožněna údržba:

- vyznačených tras a turistické infrastruktury
- trvalé cestní síť
- cest určených k naplňování cíle zóny

*Pokud cestu nelze zahrnout do žádné z těchto skupin a je zájem na jejím udržení, je arondovaná dle **§ 18 odst. 3***



Návrh základní cestní sítě



Přehled rozloh jednotlivých zón:

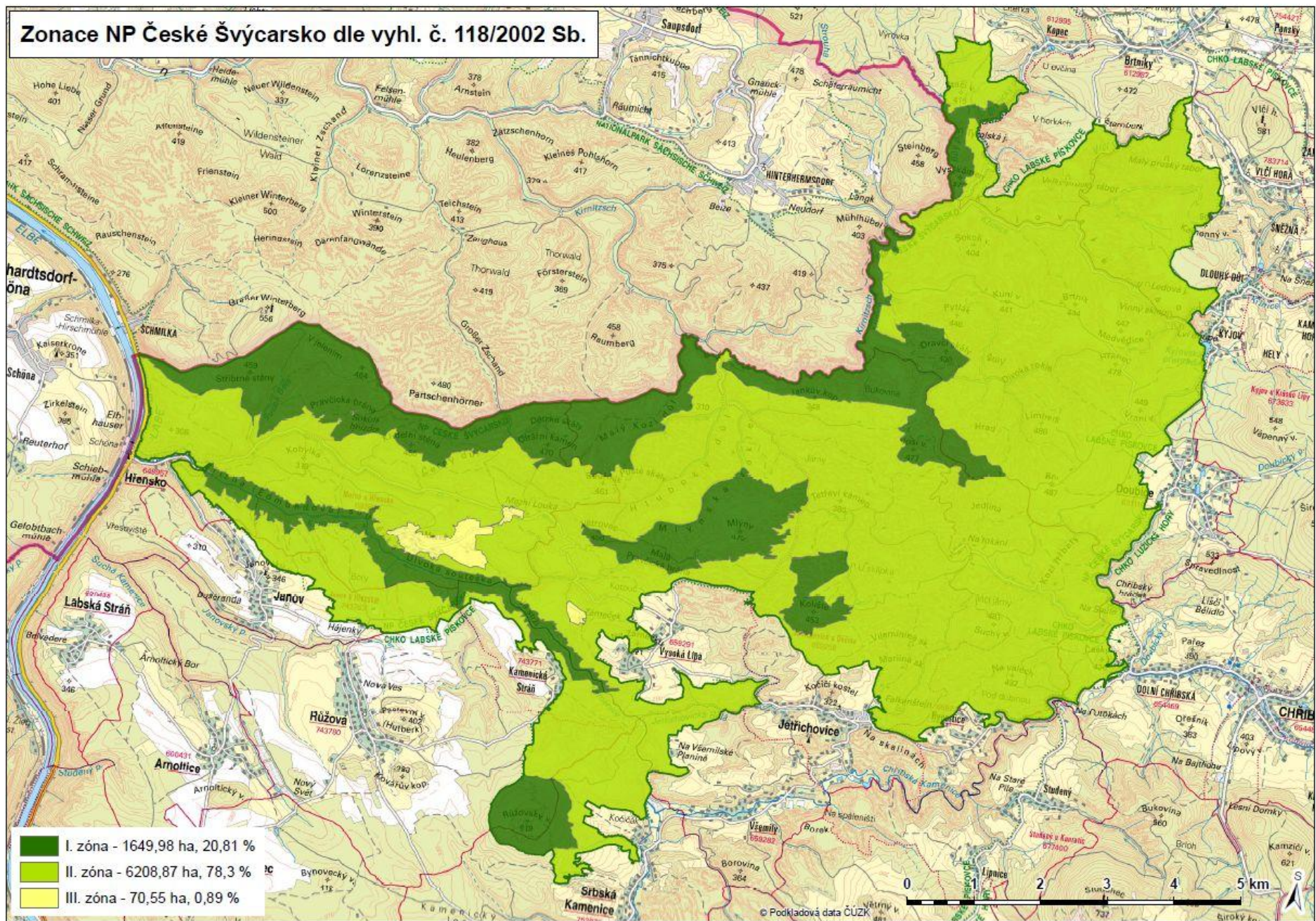
Návrh zonace České Švýcarsko 2018 (7929 ha)

Zóna	Celková plocha zóny [ha]	Zastoupení zón na území NP [%]
1 - přírodní	1233,78	15,6
2 - přírodě blízká	1496,22	18,9
3 - soustředěné péče	5171,70	65,2
4 - kulturní krajiny	27,70	0,3

Zonace z roku 2002 NP České Švýcarsko (7929 ha)

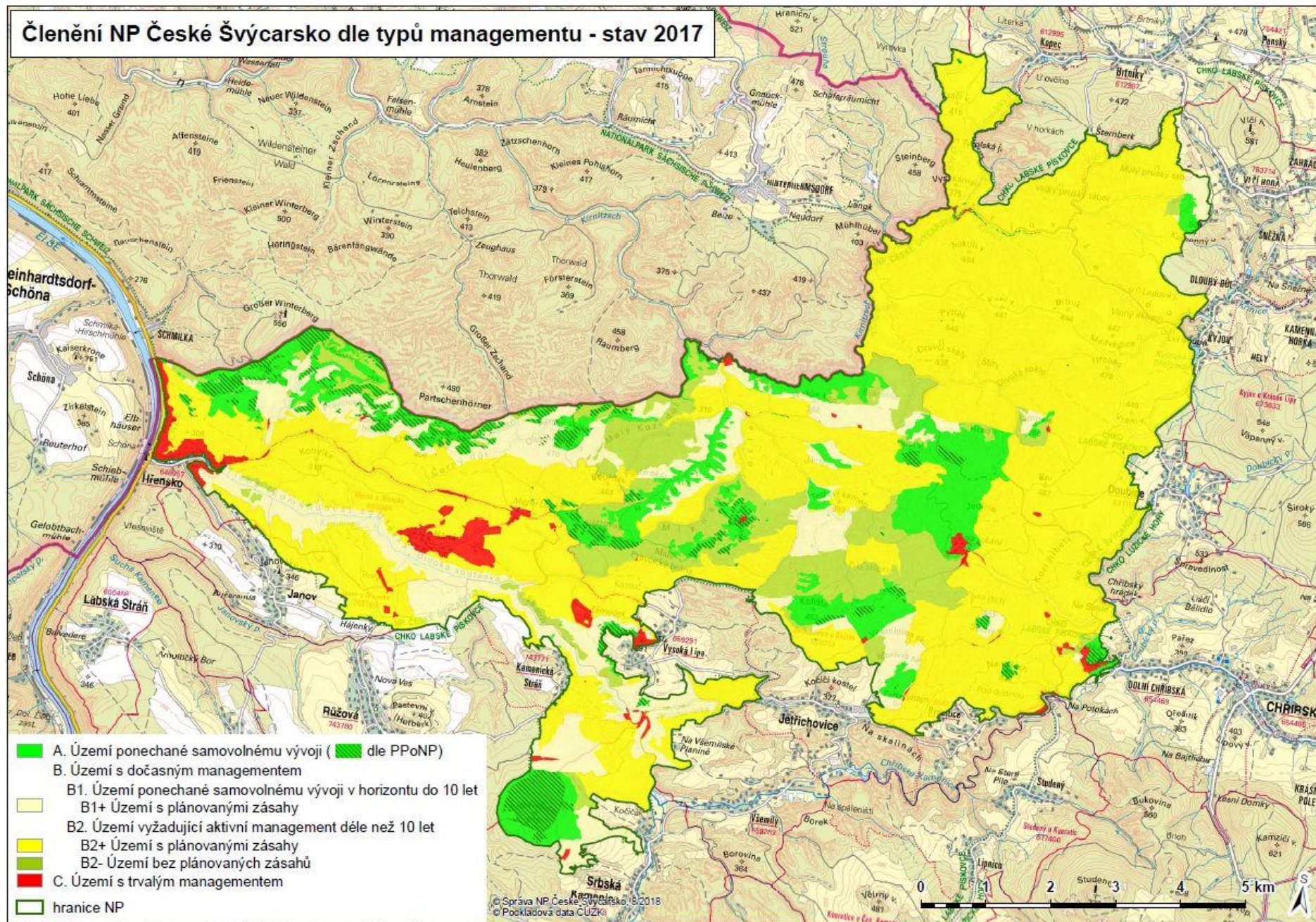
Zóna	Celková plocha zóny [ha]	Zastoupení zón na území NP [%]
I. zóna	1649,98	20,8
II. zóna	6208,87	78,3
III. zóna	70,55	0,89

Zonace NP České Švýcarsko dle vyhl. č. 118/2002 Sb.

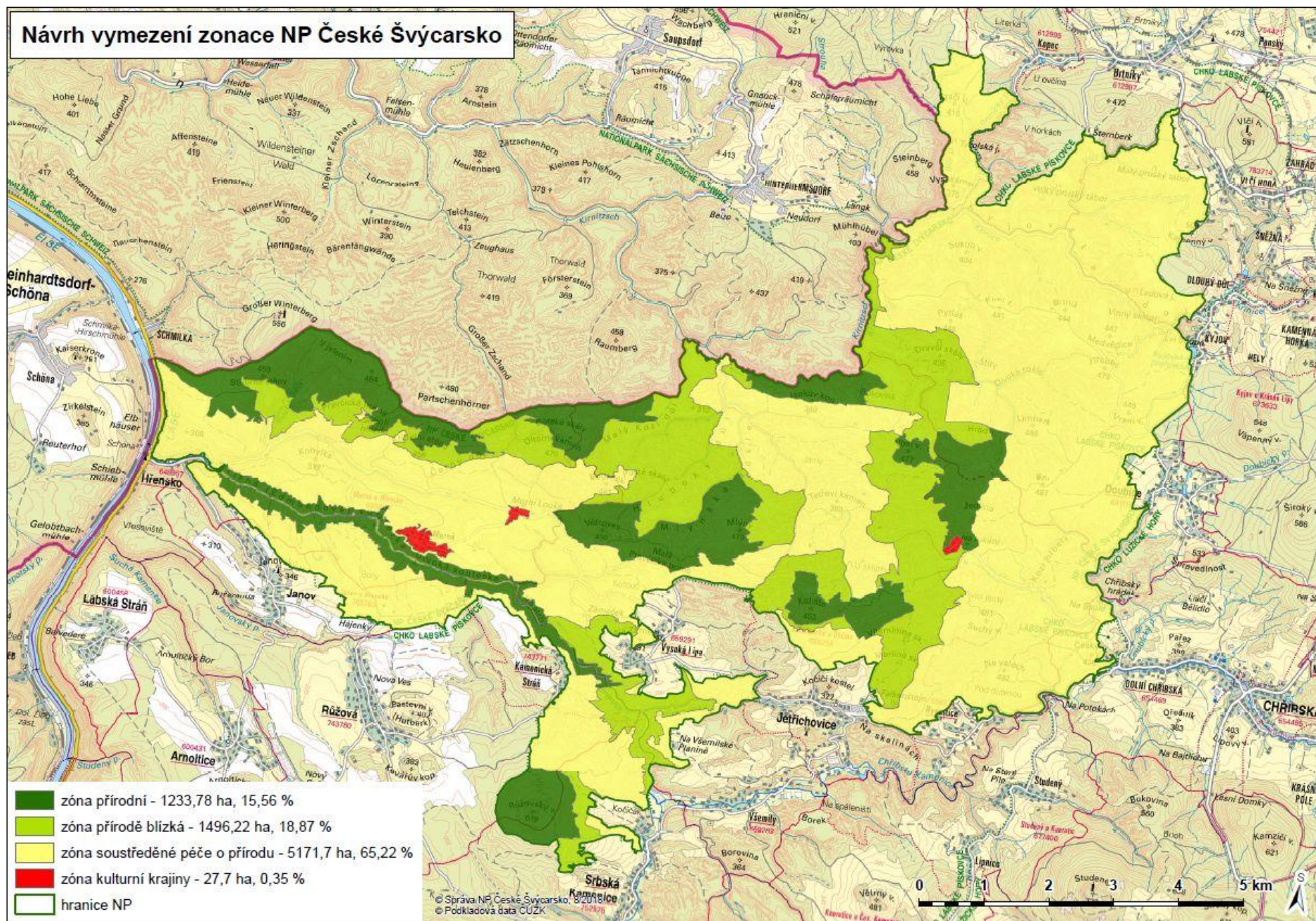


© Podkladová data ČÚZK

Členění NP České Švýcarsko dle typů managementu - stav 2017



Návrh vymezení zonace NP České Švýcarsko

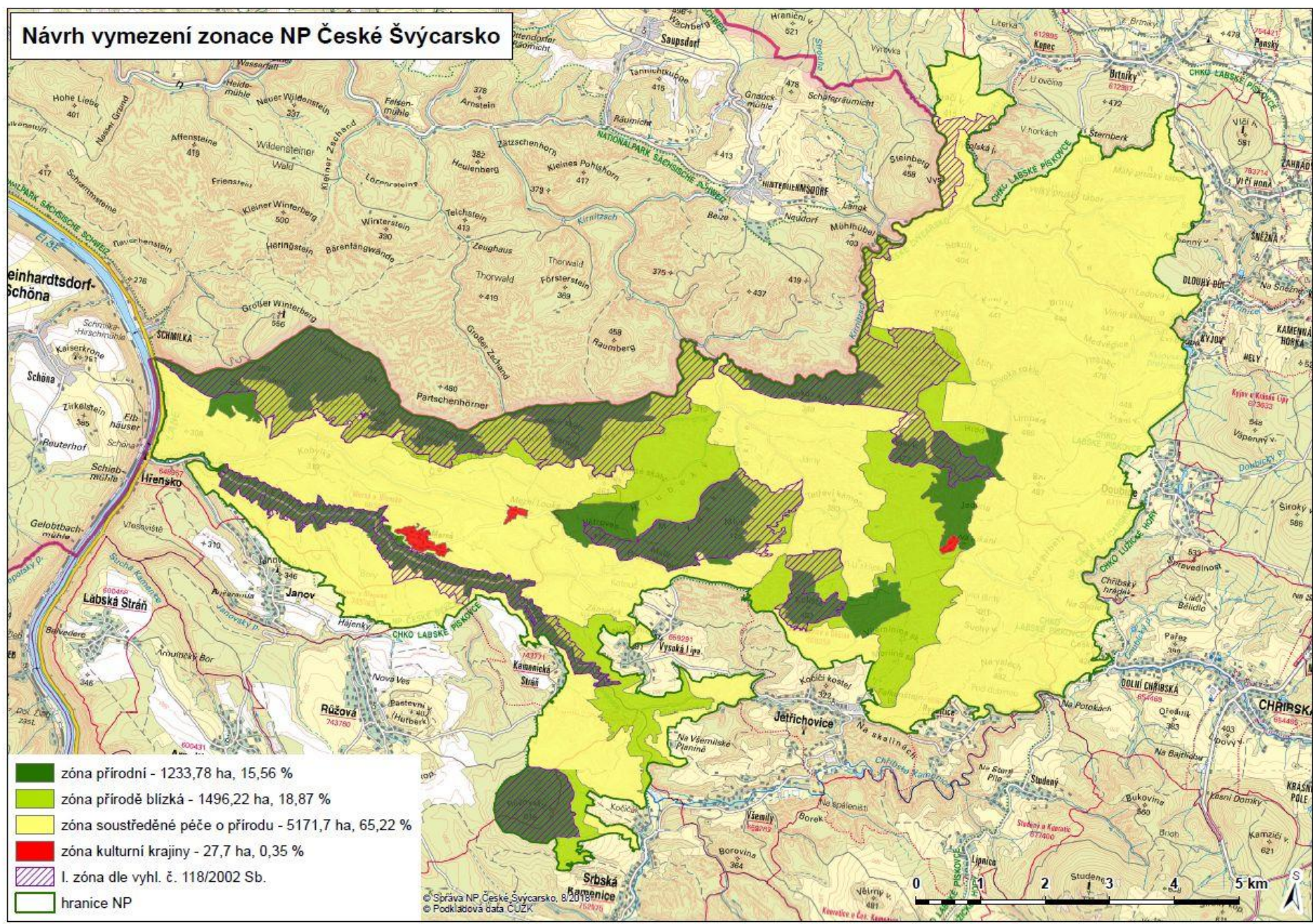


- zóna přírodní - 1233,78 ha, 15,56 %
- zóna přírodě blízká - 1496,22 ha, 18,87 %
- zóna soustředěné péče o přírodu - 5171,7 ha, 65,22 %
- zóna kulturní krajiny - 27,7 ha, 0,35 %
- hranice NP

© Správa NP České Švýcarsko, 8.2018
 © Podkladová data ČUZK



Návrh vymezení zonace NP České Švýcarsko



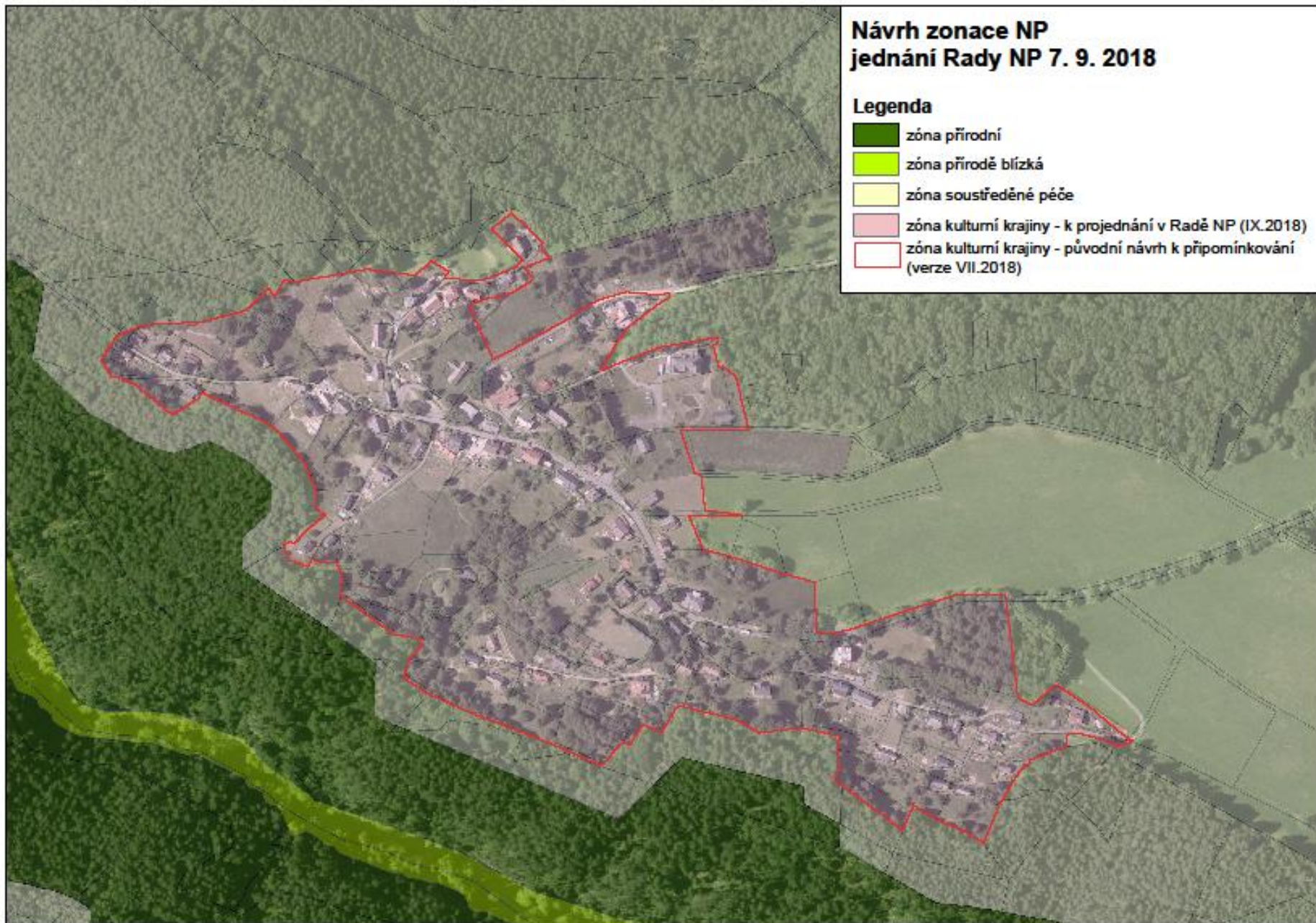
Připomínky k zonaci	Řešení/odpověď
Žádost projednat návrh nové zonace s obyvateli Mezné a Hřenska (bylo v zápise z rady parku)	Žádosti bylo vyhověno, projednání se konalo 2. 9. 2018
Vysvětlení pojmu kulturní krajiny a zóny soustředěné péče s cílem ochrany biodiverzity	Bylo vysvětleno na semináři v Mezné, dále osobně jedn. zájemcům a v "Komentáři k zaslaným dotazům a připomínkám"
Proč je návrh nové zonace projednáván v takto krátkém termínu.	Snaha o ukončení "prozatímního" stavu zonace, která nebyla vymezena na základě stavu ekosystémů a zohlednění dlouhodobých cílů. Dále byla snaha projednat návrh zonace ještě před volbami se zainteresovanými zástupci samosprávy, kteří se v problematice orientují.
Jaká je provázanost s dalšími dokumenty NP (Zásady péče, klidová území), proč nejsou schvalovány současně?	Vazba a způsob jednotlivých dokumentů vysvětlena v rámci seminářů pro veřejnost a také v "Komentáři k zaslaným dotazům a připomínkám". Jednotlivé dokumenty mají jiný způsob projednávání a schvalování, vyžadují časově náročnou přípravu. Z časových a kapacitních důvodů není reálné schvalování současně.
Žádost o doplnění podkladů o stávající a předchozí zonaci a zhodnocení nastávajících změn	zóny budou kompaktnější, budou vymezeny na základě stavu a dalších studií, přírodních zón a bude plošně menší, než dočasně platná I. zóna = z. přírodní
Dotaz, jakým způsobem nová zonace ovlivní otevřenost NP návštěvníkům	Bylo vysvětleno v "Komentáři k zaslaným dotazům a připomínkám"
Jak ovlivní režim jednotlivých zón pohyb turistů v NP? Budou turisté v přírodní zóně omezeni v pohybu pouze na turistické stezky?	Zonace neřeší vstup nebo omezení pohybu návštěvníků. Tento problém bude řešit tzv. klidové území, jehož vymezení bude projednáváno a schvalováno v následujícím období. Podrobnosti vysvětleny na seminářích a také v "Komentáři k zaslaným dotazům a připomínkám"
Jaká je provázanost zón se zonací NP Saské Švýcarsko, jak byla zonace s NPSS projednána?	Návrh osobně projednán a vysvětlen vedení NPSS. U státní hranice, kde je v NPSS vymezena bezzásahová zóna "Naturzone A", byla vymezena zóna přírodní nebo zóna přírodě blízká. Německé připomínky byly přijaty i prostřednictvím vědecké rady, která je společná pro oba přeshraniční parky.
Žádost o doplnění podkladů o hodnocení přirozenosti les. ekosystémů a Hodnocení stavu ekosystémů	Bylo doplněno.
Jak byly v návrhu zonace zohledněny zájmy sousedních vlastníků lesa	Přírodní zóna bezprostředně nenavazuje na ostatní vlastníky lesa, nebo jen v případě, že nehrozí šíření kalamitních druhů (listnantý les, les v cílovém stavu), nebo je tato možnost minimální.
Návrh odložit schvalování zonace a následně zohlednění změn, ke kterým v lesních ekosystémech dochází, v novém návrhu	Návrh zonace již zohledňuje změny, které právě nastávají v lese tím, že současná I. zóna je převážně pokrytá přírodní a přírodě blízkou. Tyto zóny umožňují nezasahovat, pokud je porost v cílovém stavu, nebo v něm byl již započat samovolný vývoj.

<p>Bude režim zón umožňovat úklid odpadků v říčních tocích?</p>	<p>Ano, není to v rozporu s cílem zóny</p>
<p>Obec Mezná a Hřensko si vyžádala soutisk navrhované zonace s katastrální mapou v okolí obcí</p>	<p>Bylo doplněno.</p>
<p>Obec Mezná se dotazovala na zařazení a možnost vybudovat sportoviště na parcele 223/1 v k.ú. Mezná</p>	<p>Parcela je zařazena v kulturní zóně, záměr není v rozporu s cíli sledovanými v této zóně. Konkrétní projekt bude posuzován standartním postupem dle stavebního zákona a ZOPK.</p>
<p>Vědecká rada - zda by nebylo možné propojit přírodní zóny na hranicích, tak aby souvisle kopírovaly Naturzone NP SS</p>	<p>Přírodní zóny byly vymezeny zejména na základě stavu ekosystémů dle platné metodiky MŽP. V případě, že se bude stav příhraničních přírodě blízkých zón v průběhu času měnit a dosáhnou cílového stavu, bude management Správz NP přizpůsoben podle nových podmínek.</p>
<p>V rámci semináře a také v následujících diskuzích s obyvateli obce Hřensko (Mezná, 2. 9. 2018) vznesen dotaz týkající se vymezení zóny kulturní krajiny: Bude možné na pozemcích, které nejsou součástí zóny kulturní krajiny, ale navazující zóny soustředěné péče o přírodu - ochrana biodiverzity, realizovat projekty na podporu rozvoje cestovního ruchu apod. (např. sportovní areál, stezka pro pěší, kemp atd.)?</p>	<p>Správa NP vycházela při vymezení zóny kulturní krajiny ze stanoveného zastavěného území obce - obec Hřensko nemá schválený územní plán, ze kterého by byly patrné rozvojové plány obce. Konkrétní záměry, resp. projekty mimo současně zastavěné území obce budou posuzovány podle konkrétních podmínek, zda nejsou v rozporu resp. neohrožují předmět ochrany NP a naplňování cílů ochrany NP. (pozn. projekty musí být v souladu samozřejmě i s dalšími právními normami - např. stavebním zákonem.)</p>
<p>Vznesen požadavek na zahrnutí pozemků p. č. 59/1, 60, 55, 54, 51, 53/1, 53/2, 52, 174 a 172/1 (k. ú. Mezná u Hřenska) do zóny kulturní krajiny. Důvodem jsou: 1. historické souvislosti a těsná vazba na intravilán obce; 2. pozemky p. č. 172/1 a 174 patří k areálu Hotelu Mezná, přestože jsou mimo vymezené zastavěné a zastavitelné území obce</p>	<p>Správa NP vyhodnotila vznesené požadavky jako odůvodněné a upravila hranici zóny kulturní krajiny - viz zákres v mapě</p>

Návrh zonace NP jednání Rady NP 7. 9. 2018

Legenda

- zóna přírodní
- zóna přírodě blízká
- zóna soustředěné péče
- zóna kulturní krajiny - k projednání v Radě NP (IX.2018)
- zóna kulturní krajiny - původní návrh k připomínkování (verze VII.2018)



Děkuji za pozornost

