



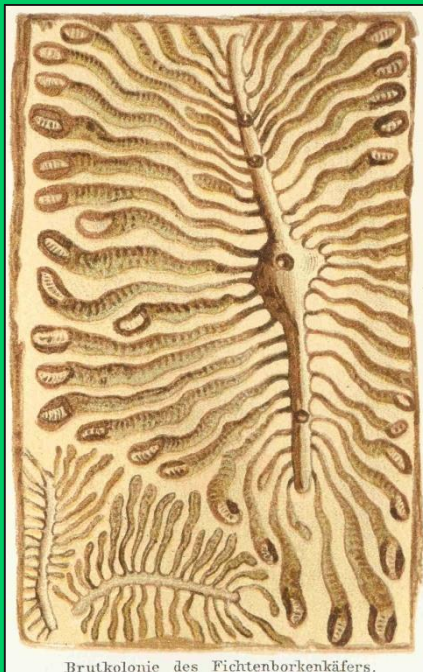
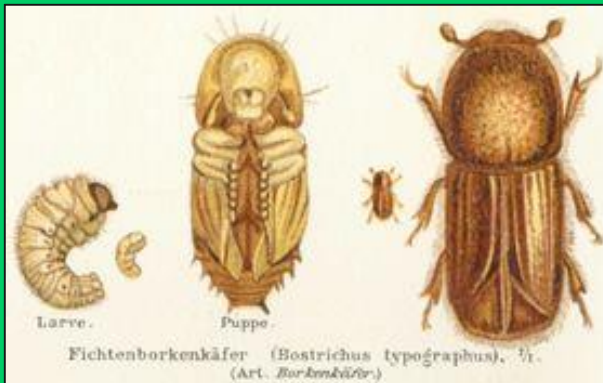
ČR - Správa Národního parku České Švýcarsko

Aktuální informace o postupu při zpracování dřevní hmoty napadené kůrovci 10/2018



Ing. Jan Drozd

Biologie kůrovce - lýkožrout smrkový



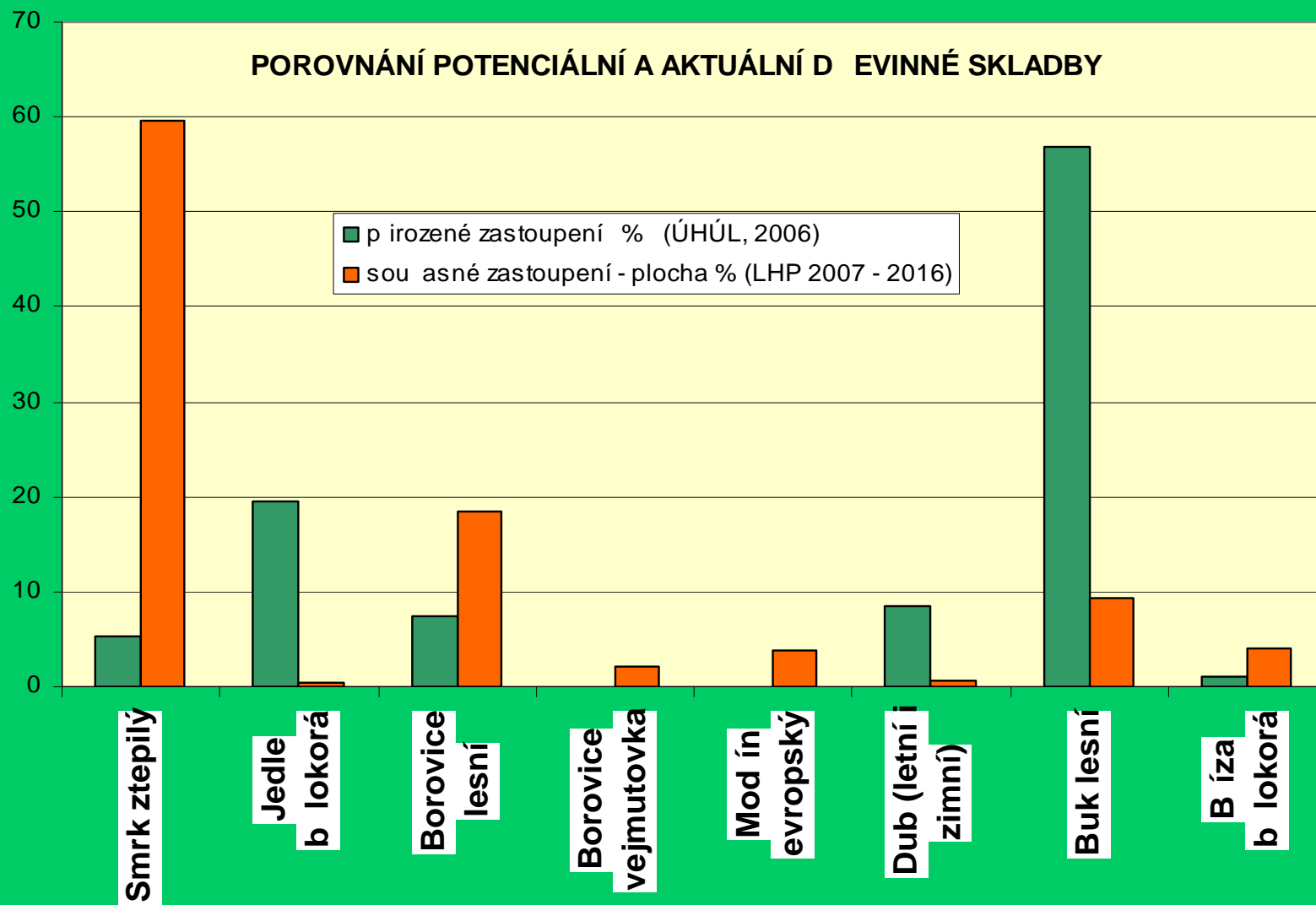
- brouk 5 mm, 1 samice 100 - 150 vajec
- první rojení koncem dubna (prům. teplota 10 °C 3 dny za sebou)
- napadá smrky 60 let +
- vývoj 6 - 10 týdnů
- 3 až 4 rojení do roka



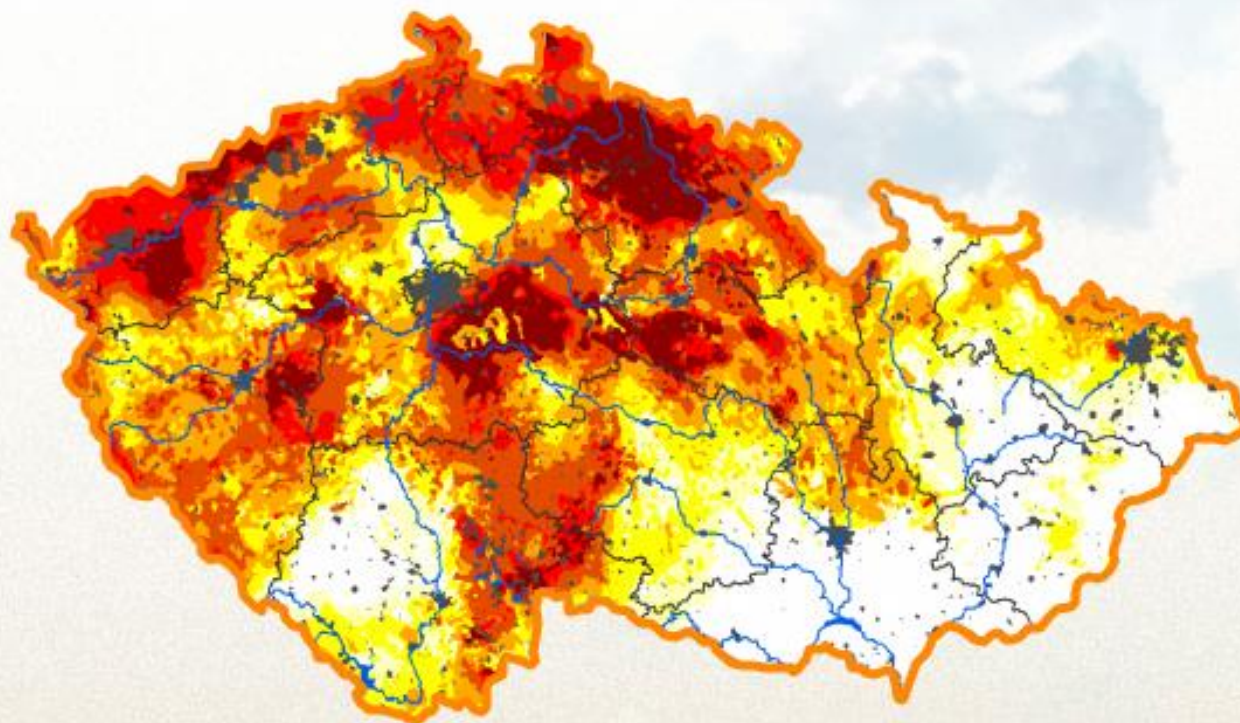
Biologie kůrovce - lýkožrout smrkový



POROVNÁNÍ POTENCIÁLNÍ A AKTUÁLNÍ DĚVINNÉ SKLADBY



Intenzita sucha (zdroj intersucho.cz)

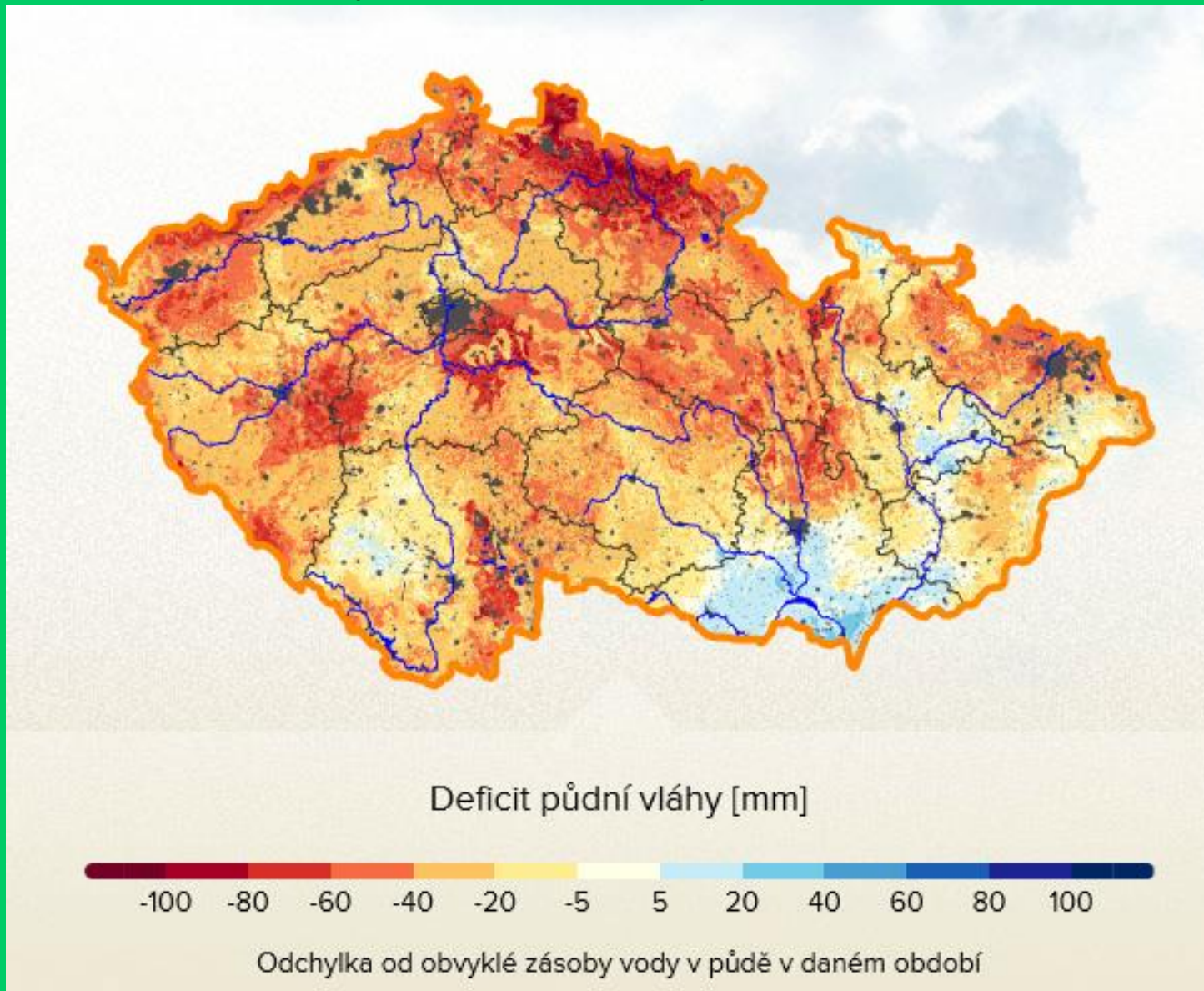


Odchylka půdní vlhkosti od obvyklého stavu v období 1961 - 2010

- bez rizika sucha
- S0 snížená úroveň půdní vláhý
- S1 počínající sucho
- S2 mírné sucho
- S3 výrazné sucho
- S4 výjimečné sucho
- S5 extrémní sucho

Vyjádřena stupněm sucha v půdní vrstvě 0-40cm a 0-100 cm

Deficit půdní vláhy (zdroj intersucho.cz)



Těžby 2017 a 2018

	2017	10/2018
Úmyslná celkem (MÚ+PÚ)	16 257	8 414

Nahodilá celkem	18 728	48 285
kúrovcová	9 736	35 065
živelná	8 992	13 220

Celkem	34 985	56 699
---------------	---------------	---------------

Výše kůrovcových těžeb stav k 31.10.2018

Lapáky I. Série	804 m ³
Lapáky II. série	0 m ³
Vlastní kůrovcová těžba	36065 m ³
Kůrovcové dřevo I.zóna NP (bez těžby a asanace)	18000 m ³
Instalované feromonové lapače	86 ks

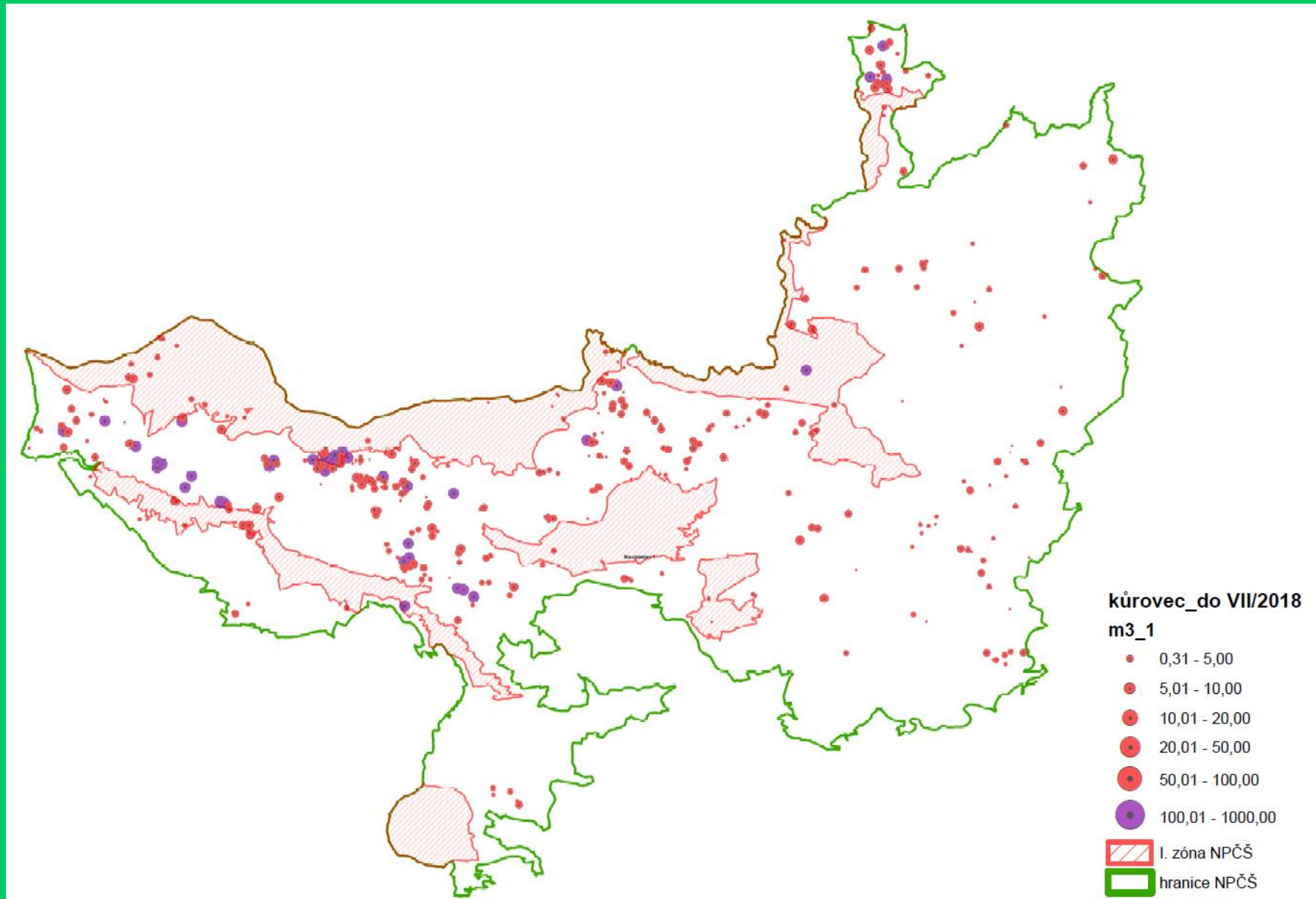


Stav k 31.10.2018:

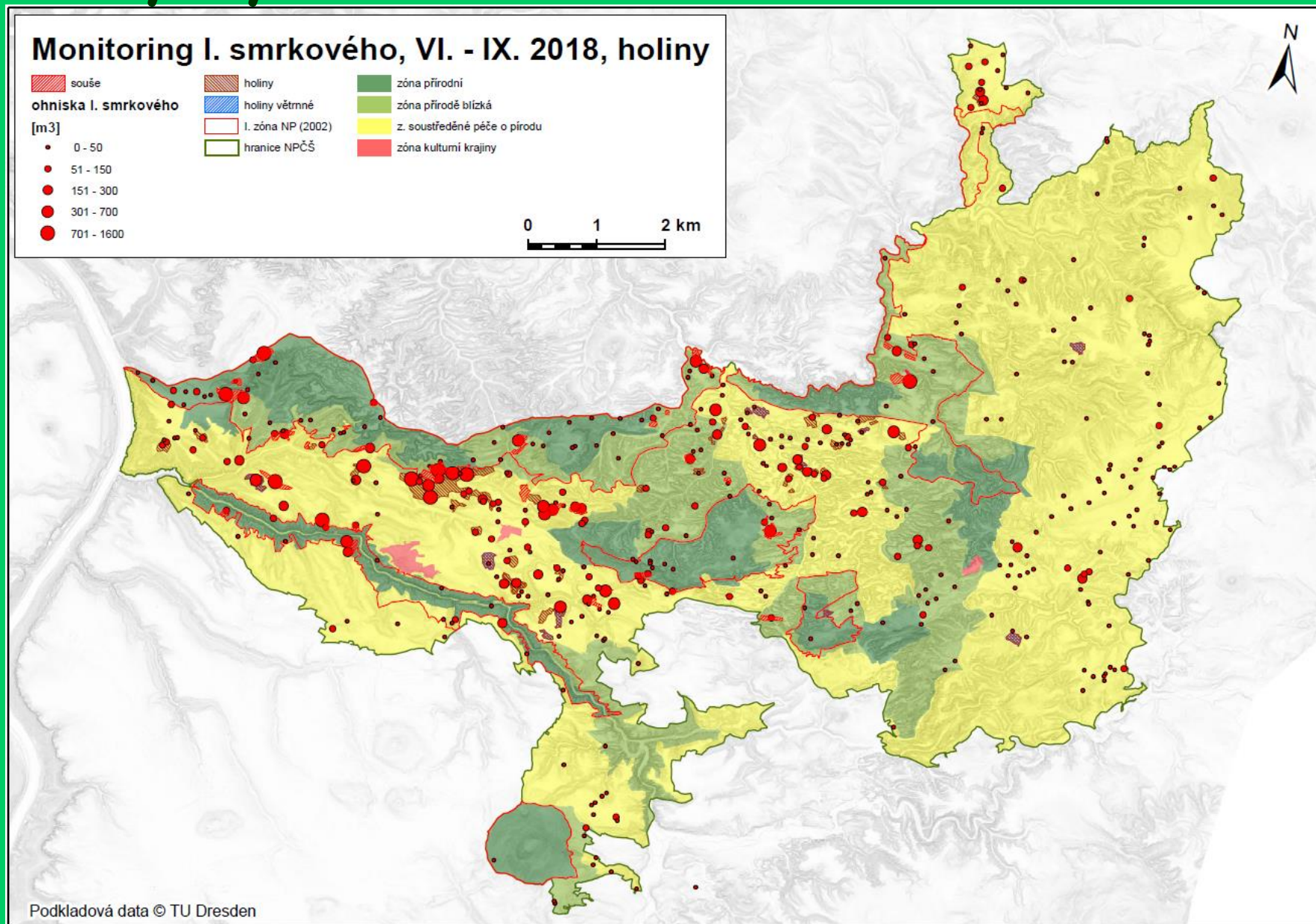
Náhradní skládky dřeva (Růžová, Studánka)	3000 m ³
Dřevo na OM	8000 m ³
Nalezené zatím nezpracované kůrovcové dřevo	5000 m ³

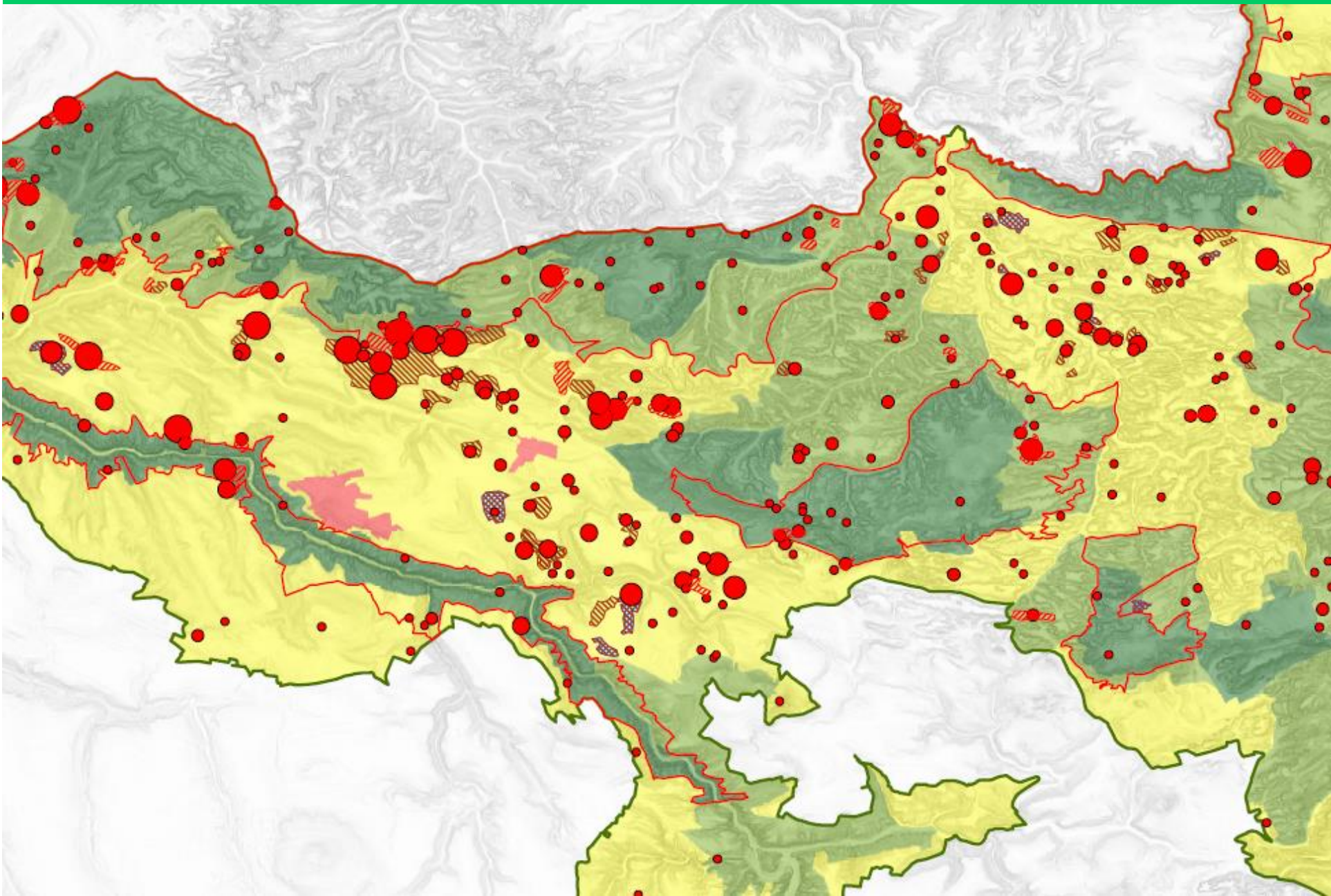
Vzhledem k množství kůrovcového dřeva, vzniku ohnisek a rozsevů v lesních porostech zejména v jihozápadní části NP bylo možné již v červenci konstatovat přechod do kalamitního stavu !!

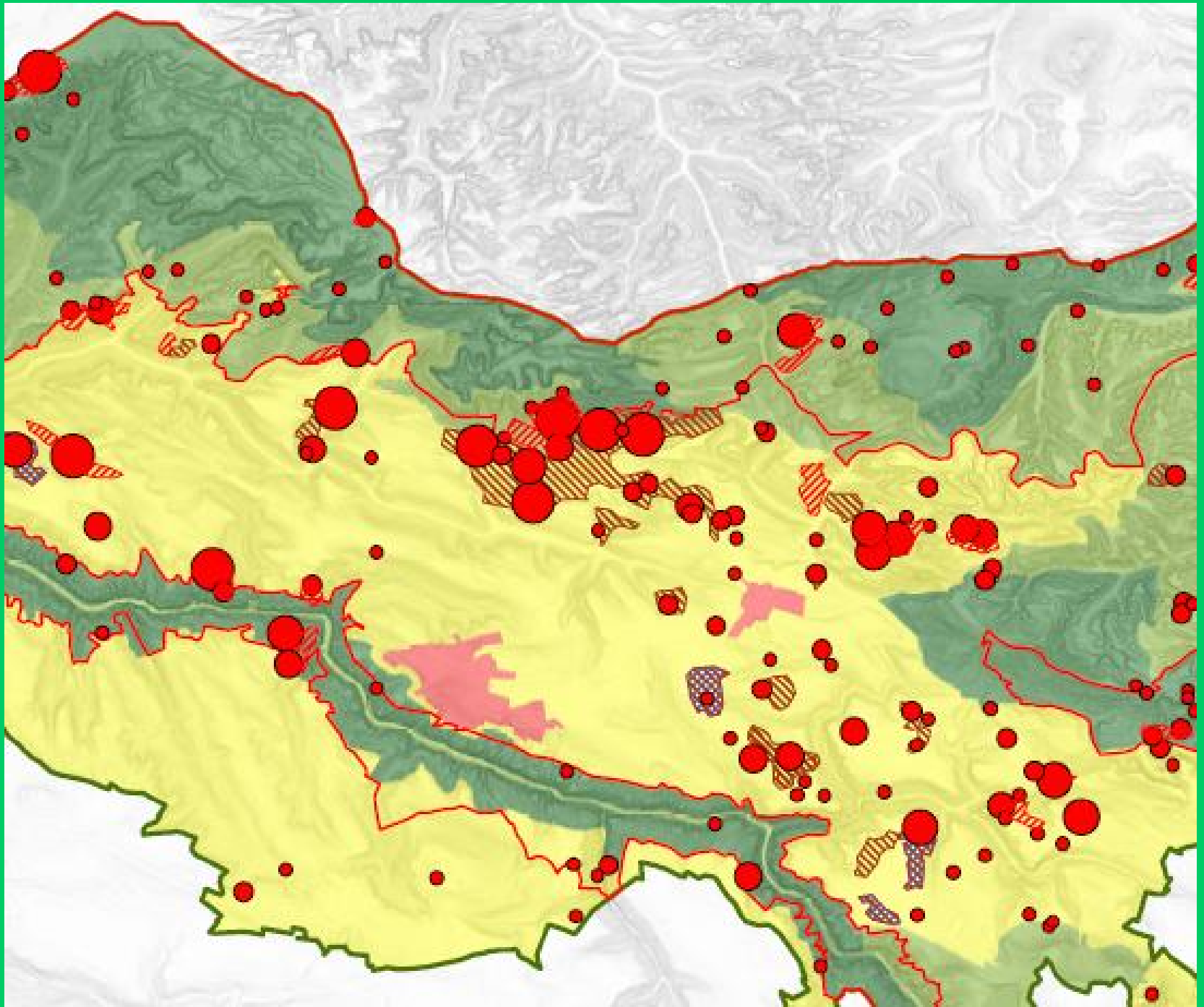
Výskyt kůrovcového dřeva do 15.8.2018



Výskyt kůrovcového dřeva 6-10/2018







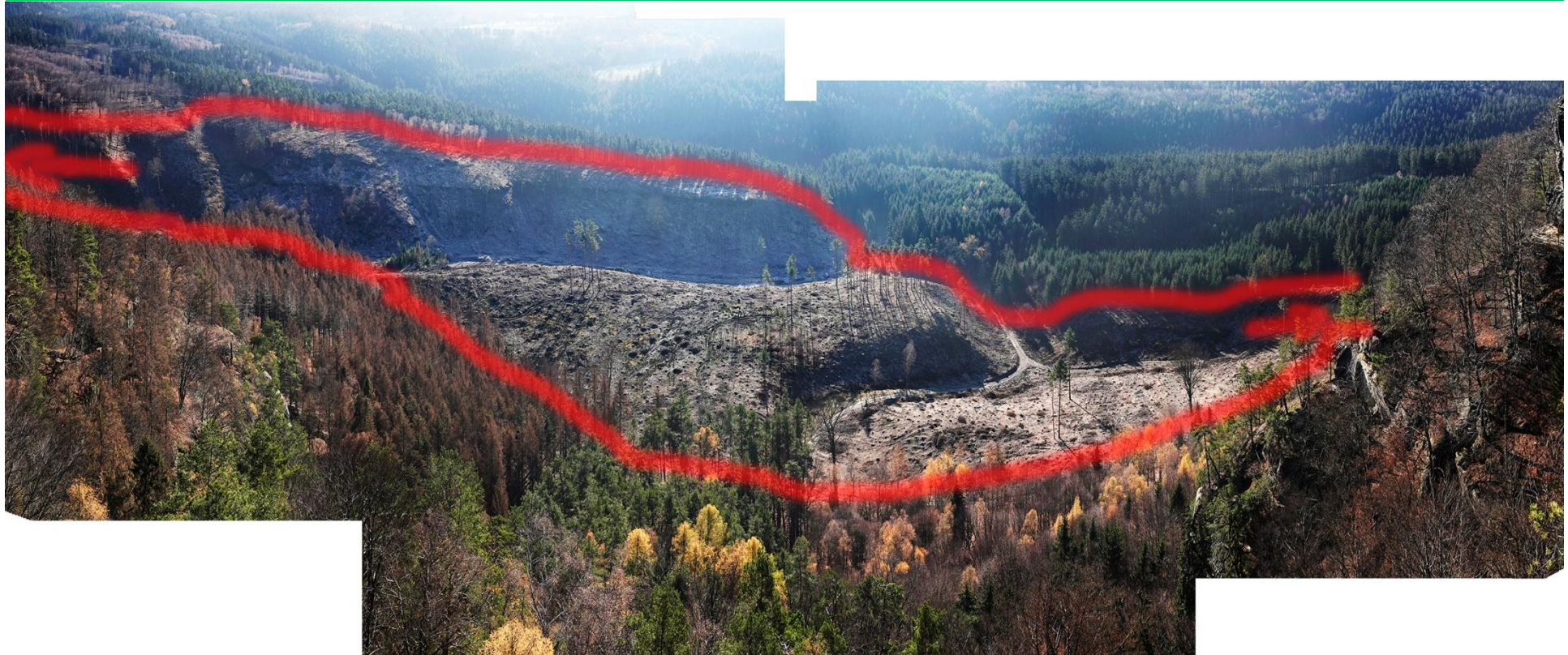
Černý důl 15.08.2018



Černý důl 31.10.2018



Černý důl 31.10.2018



15.10.2018



Národní park České Švýcarsko - srovnávací snímek
lesnického zásahu - Purkartický les pod Rudolfovým kamenem.



30.11.2006 18:45:22



10.7.2018 16:08:18

Zpracovatelské kapacity NP České Švýcarsko v roce 2018

9x smlouva o dílo s místními živnostníky (motorová pila + traktor)

3x smlouva na přibližování dřeva vyvážecí soupravou (3x vyvážecí souprava),

2x harvestorový uzel (harvestor + vyvážecí souprava), který tzv. „kácecí“ hlavicí odkorňuje

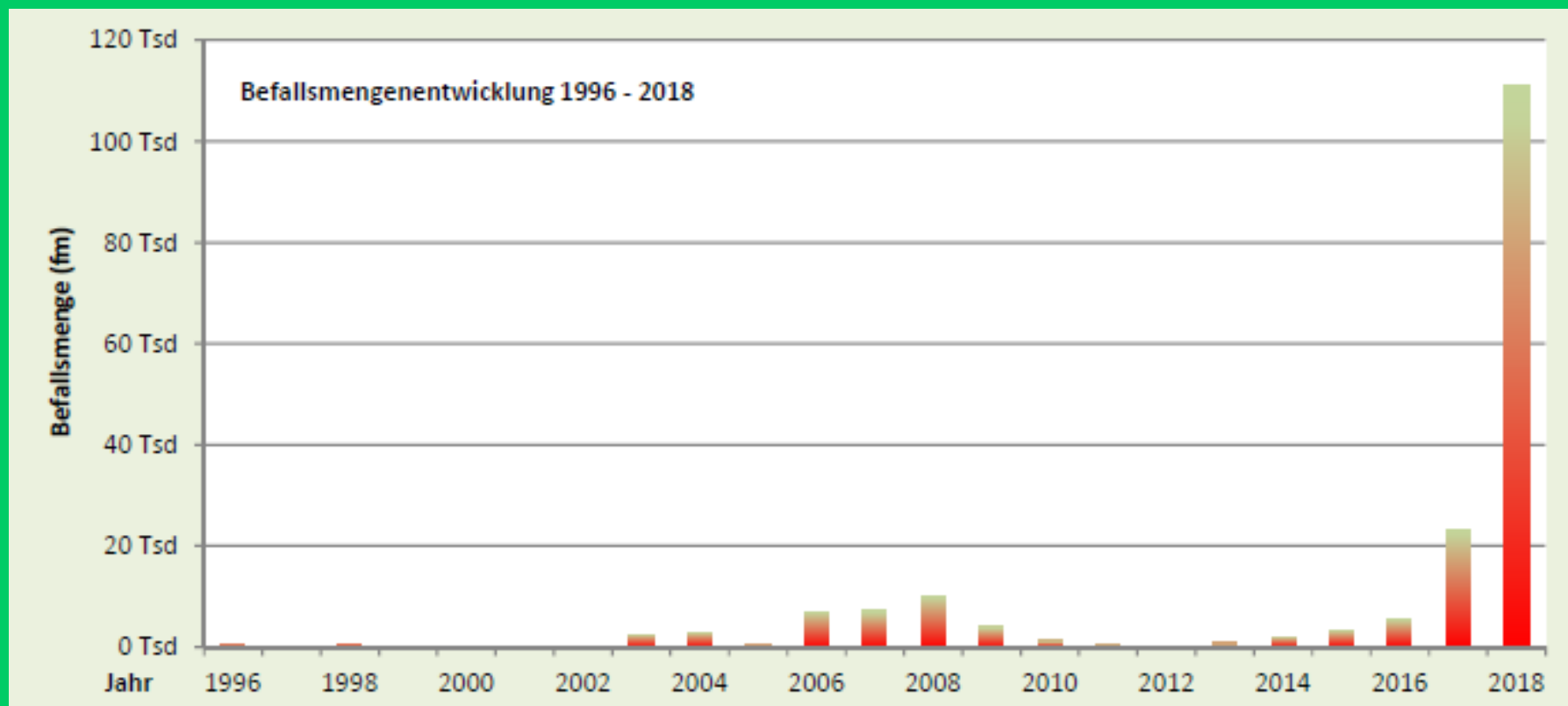
2x HSM uzel (harvestor s navijákem do svahu + vyvážecí souprava s navijákem do svahu), který tzv. „kácecí“ hlavicí odkorňuje

2x smlouva na odvoz dřeva kamiony na náhradní skládku

Množství kůrovcového dřeva v NP Saské Švýcarsko

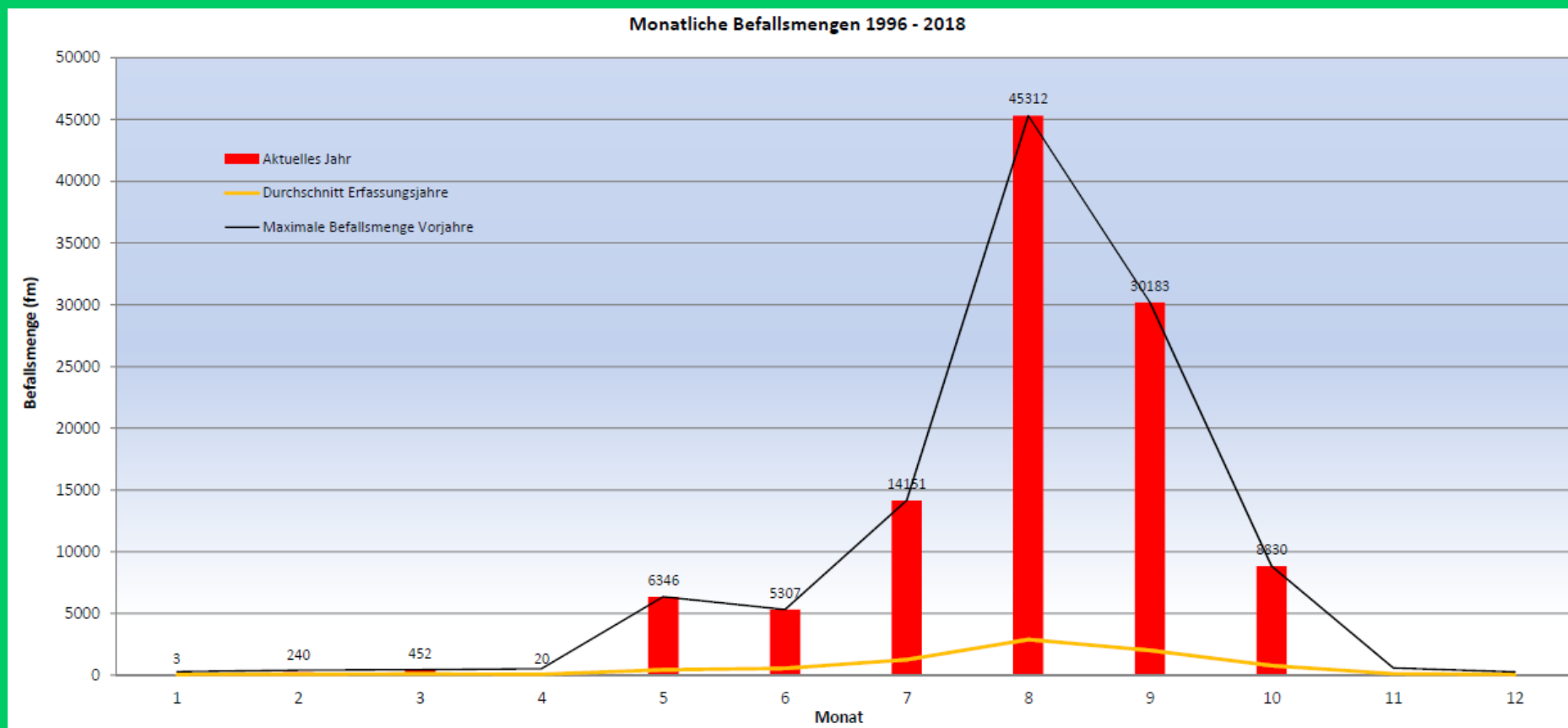
V NP Saské Švýcarsko evidují k 31.10.2018 celkem 110.844 m³ kůrovcového dřeva a z toho je 65.012 m³ v bezzásahovém území a zůstalo bez asanace.

Graf k 31.10.2018:



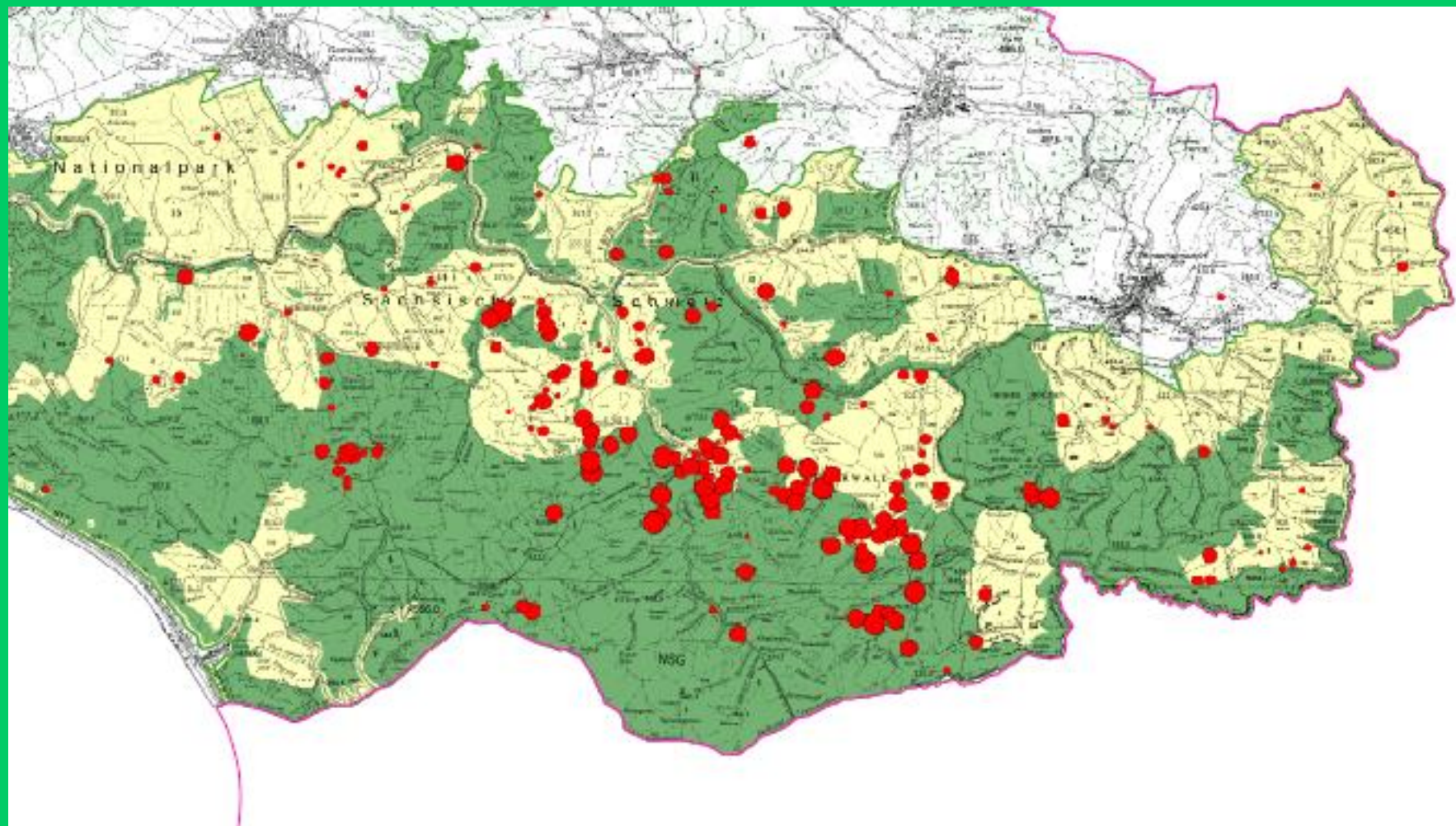
Množství kůrovcového dřeva v NP Saské Švýcarsko

Graf k 31.10.2018:



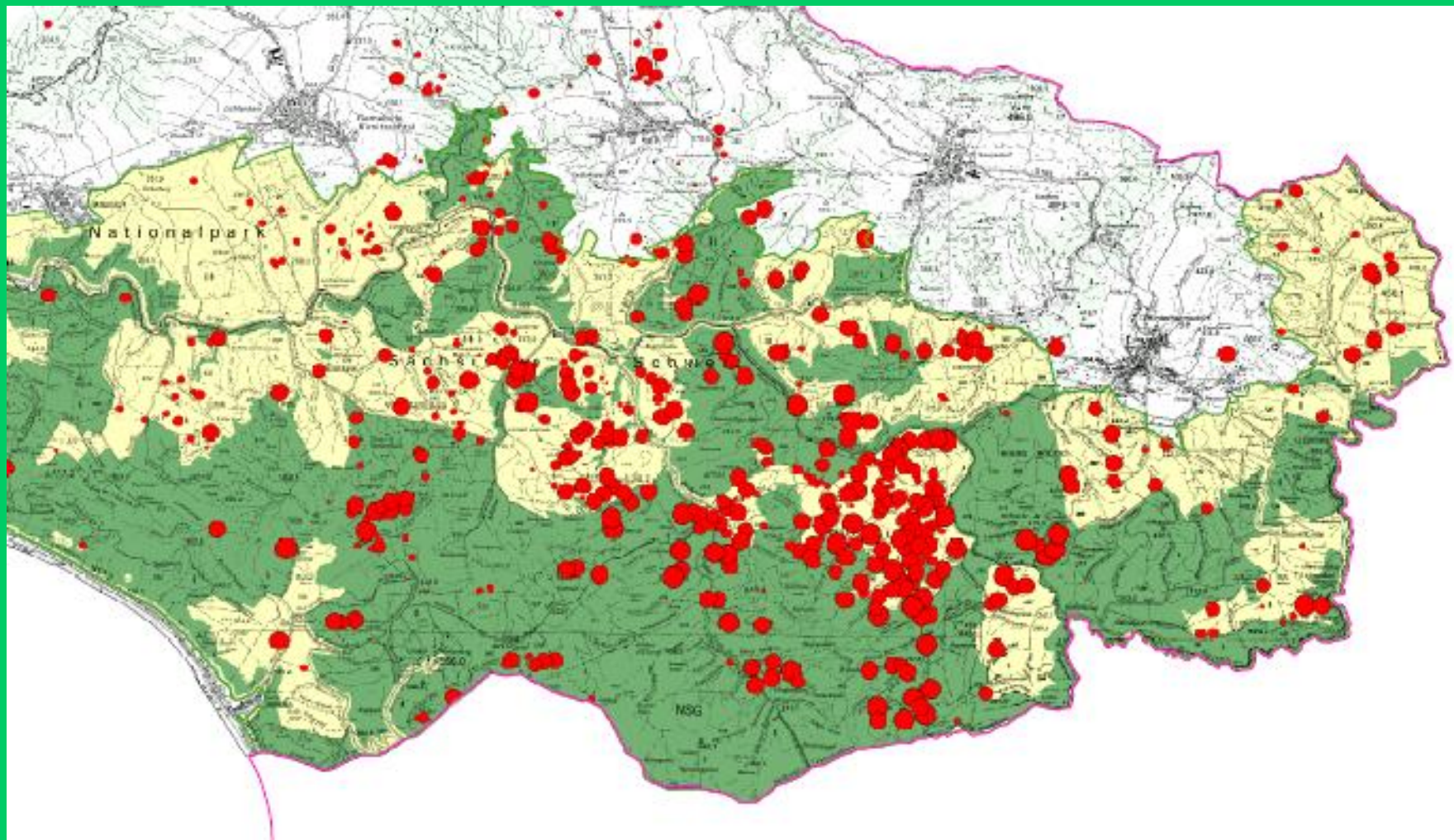
Množství kůrovcového dřeva v NP Saské Švýcarsko

Mapa k 15.08.2018:



Množství kůrovcového dřeva v NP Saské Švýcarsko

Mapa k 31.10.2018:



Výše kůrovcových těžeb u LČR, s.p. v okolí NP (stav k 31.10.2018)

Lesní správa Děčín

revír	celkové množství (m3)	asanováno	zbývá zpracovat
Čertova Voda	1618	1618	0
Maxičky	1804	1804	0
Celnice	693	693	0
Tisá	91	91	0
Povrly	148	148	0
Buková Hora	1188	1098	90
Dobrná	3058	2978	80
Srbská Kamenice	1794	1734	60
Barvář	230	230	0
Unčín	320	220	100
Telnice	233	208	25
Petrovice	356	281	75
Celkem	11533	11103	430

Lesní správa Rumburk

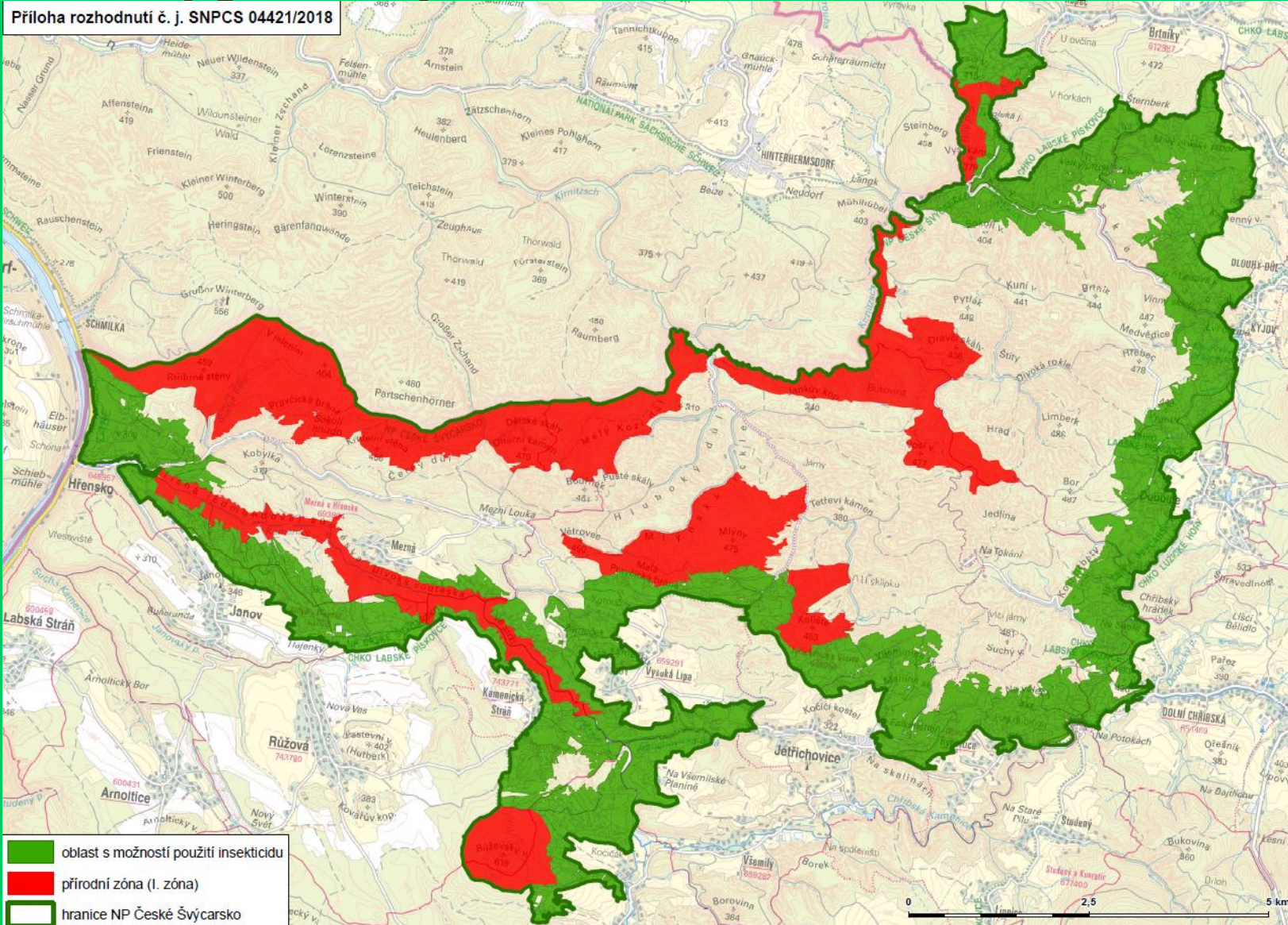
revír	celkové množství (m3)	asanováno	zbývá zpracovat
Poustevna	4818	3883	935
Špičák	4840	3752	1088
Hrazený	6348	4088	2260
Tanečnice	11280	7118	4162
Studánka	8576	7576	1000
Jedlová	3979	2384	1595
Kytlice	2384	2284	100
Prysk	4832	3795	1037
Studený Vrch	5095	3595	1500
Všemily	2726	1726	1000
Celkem	54878	40201	14677

Ochrana lesa na území NP

- pravidelný a neustálý monitoring stavu kalamitních škůdců
- vyhledávání a včasná asanace kůrovcového dřeva (ručně, motorově, harvestorem)
- pokládání kontrolních a obranných lapáků (I.série)
- instalace kontrolních (a obranných) feromonových lapačů
- včasný odvoz dřevní hmoty z území NP (problémový odbyt !!)
- odkornění dřevní hmoty ponechané v lesních porostech k zetlení
- při asanaci kůrovcového dřeva je vyloučeno použití chemických prostředků vyjma oblastí stanovených udělenou výjimkou



Výjimka použití biocidů - mapa



Kůrovcová kalamita - jak dál?

- odhad množství kůrovcového dřeva v NPČŠ v roce 2019 = 150.000,- m³
- od roku 2019 vazba na novou zonaci NP
 - zóna přírodní = 15,56 %
 - zóna přírodě blízká = 18,87 %
 - zóna soustředěné péče = 65,22 %
 - zóna kulturní krajiny = 0,35 %
- předpoklad vydání vyhlášky k nové zonaci v 06/2019
- do vydání vyhlášky platí přechodné ustanovení ZOPK (zóna přírodní 21%)
- včasné zajištění zpracovatelských kapacit (aktuálně 72.000 m³)
- zajištění odbytu dřevní hmoty

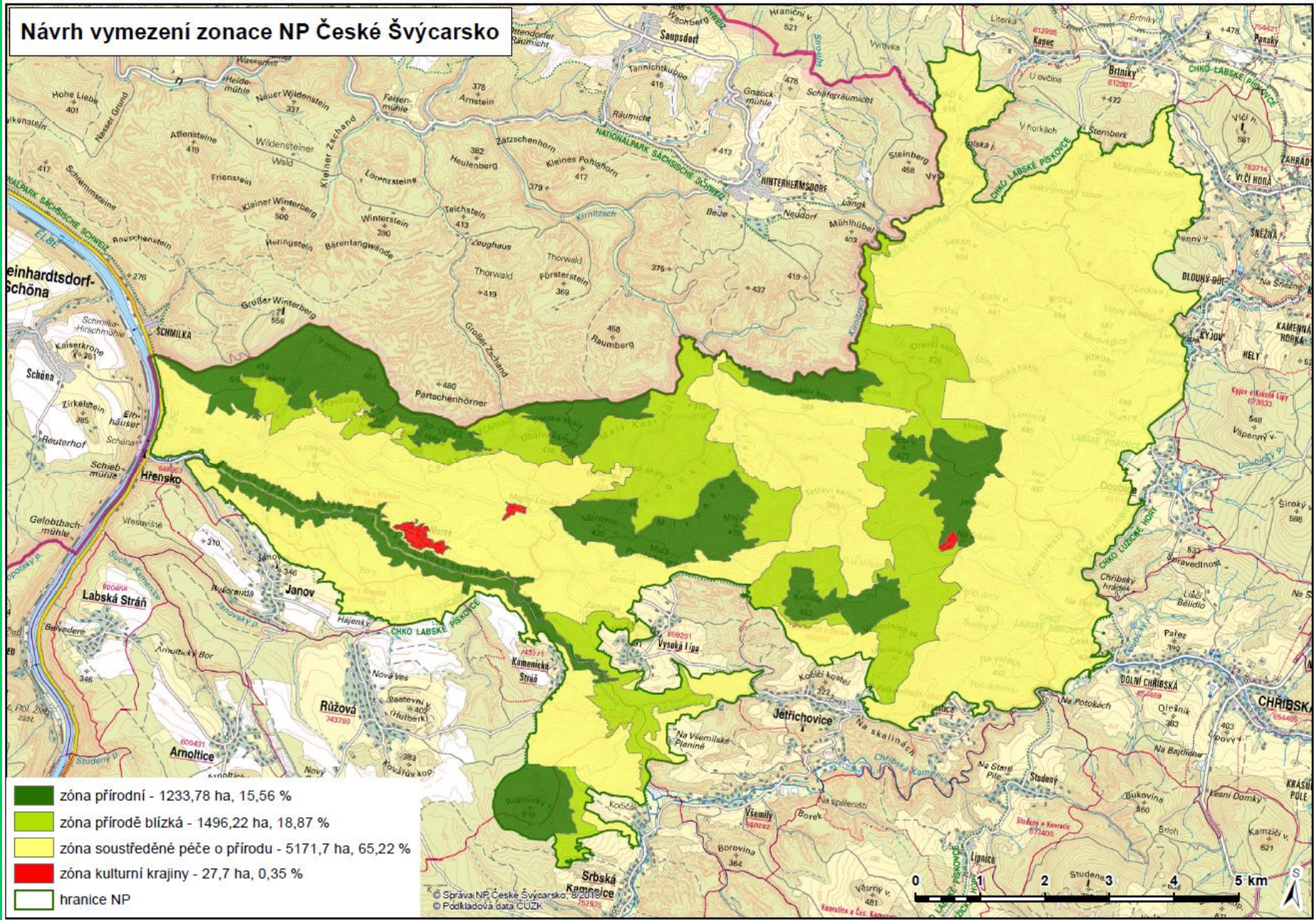
NP ČESKÉ ŠVÝCARSKO - ZONACE

1:70 000

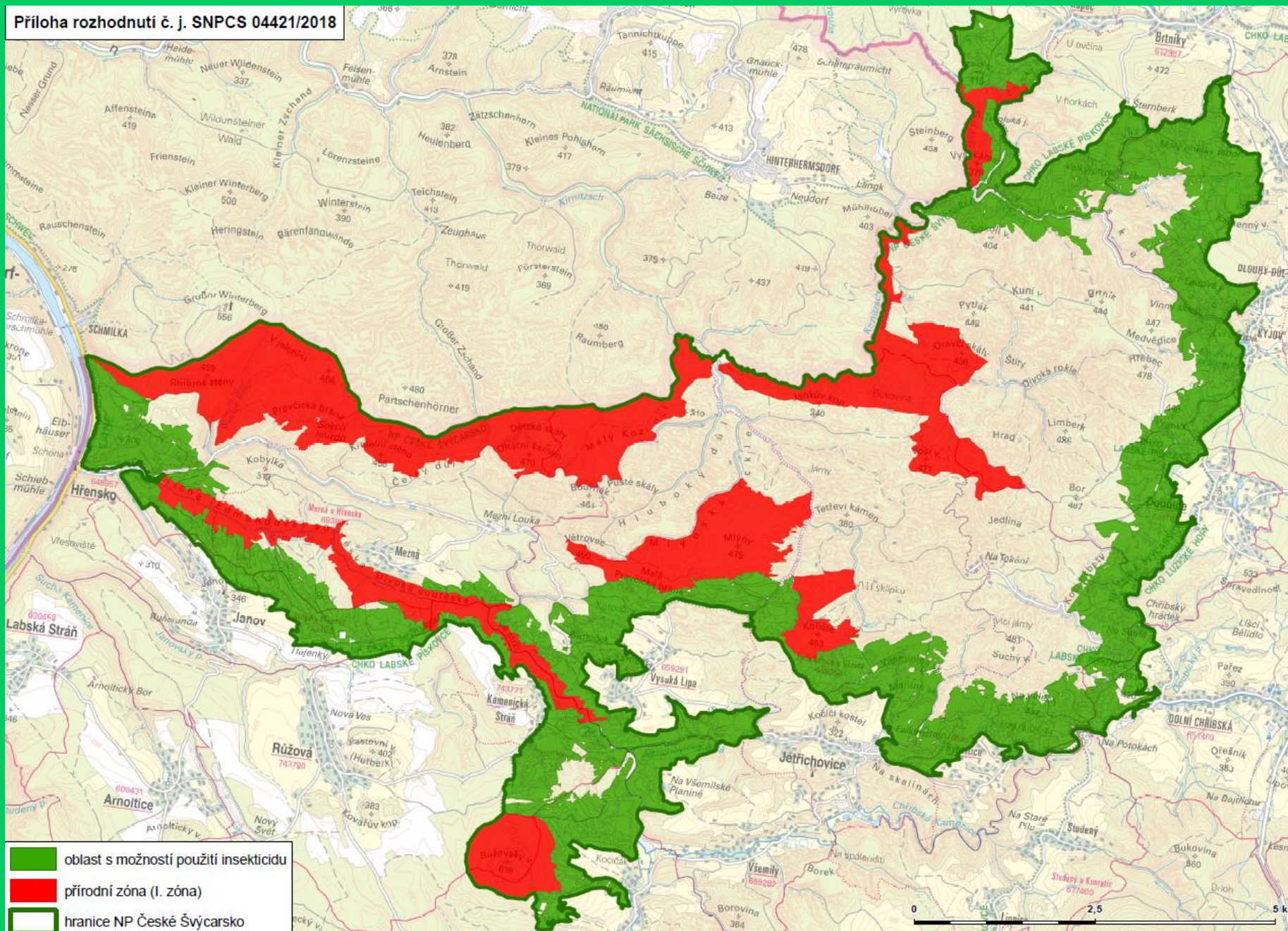


- Zóna**
- I.
 - II.
 - III.

Návrh vymezení zonace NP České Švýcarsko



Príloha rozhodnutí č. j. SNPCS 04421/2018







Zpracovatelské kapacity NP České Švýcarsko

2019

8x smlouva o dílo s místními živnostníky (motorová pila + traktor)

3x smlouva na přibližování dřeva vyvážecí soupravou (3x vyvážecí souprava)

1x harvestorový uzel (harvestor + vyvážecí souprava), který tzv. „kácecí“ hlavicí odkorňuje

1x harvestorový uzel (harvestor + vyvážecí souprava + trakční navijáky), který tzv. „kácecí“ hlavicí odkorňuje

VZ v zadávací lhůtě:

1x HSM uzel (harvestor s navijákem do svahu + vyvážecí souprava s navijákem do svahu), který tzv. „kácecí“ hlavicí odkorňuje

1x smlouva strojní odkornění dřeva na OM

1x smlouva o dílo s místními živnostníky (motorová pila + traktor)

Děkuji za pozornost



Ing. Jan Drozd